

F 55, nim. 3, a. 99

F 55  
nim. 3  
s. 99

Tartu Ülikool

Mussum, Voldemar

Martna kihelkonna  
kiriklike mälestusmärkide  
registreerimise töö.

Tartu ülikooli üliõpilase  
töö juhendaja [prof. O. Sild]  
märkustega

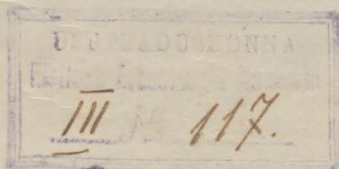
1934

1230., 5 fotot, 14 joon., 2 jälg.

1

Martna  
kõhelnonna kiriklike  
mälestusmärgede  
registreerimise  
löö

Registreeris:  
stud. Villem Neubaum-Uuspuu  
1934a. suvel.



Töös tarvitatavad  
Lühendid

a. aasta.

k. küsimus

lekk. lehekülge.

p. punn.

vis.pötkl. viitatuconi protokoll

joon. joonistus.

ülev. ülevõte.

v. vaata.

õp. õpetaja



**Martna kirik.**

*Lääne praostkonna aruanole leht 1918a.*



Martna kirik W. Halleri maali järelt 1899. a. ülesv. et 1.

Sõprus  
tervise seadl  
Martna sinika.



V. a.

stud. head. V. Nauboom

Tartu

Linda 3-1.

Martna riivik, saksa keelse nimega  
St. Martens või St. Martini, varemini ka  
Ummen nimetatud aul Läänemaal.

Tema geograafilised koordinaadid N. C.  
Buseki jäele on  $58^{\circ} 51' 27''$  põhja laius  
ja  $6^{\circ} 31' 58''$  ida pikkust Pulkova jäele.

Martna kihelkonnala piirala idast  
Kullamaa, lõunast Kirbla ja meri  
läänest Ridala ja põhjast Lääne-Elvi-  
gula kihelkonnal.

Kõige lähemal aul Martna ri-  
ivikule naaber kihikutud Ridala ja  
Lääne-Elvigula - 12. klm. kaugusel. Kiris  
on valmistatud kiivist ja on toiniga.  
Maakutale endasse 350 istukohta.

Martna kirikus on alnud järgmi-  
sed õpetajad.

Joh. Hekküll alla 1593. a ju-  
ni 50 a. õpetaja.

- Bartholomäus Hekküll 1593. a. ümber.
- Bartholomäus Conerus, .... 1598 - 1599. ....
- Johannes Laurentii 1625 - 1638
- Laurentius Olai Holm 1639 - 1659
- Anton Bartling 1660 - 1667
- Joh. Hinrich Kerwagen 1667 - 1692
- Jochim Madeyra 1693 - 1709
- Joh. Bartholomäus Treublut 1711 - 1716
- Samuel Fridr. Rippendorf 1717 - 1725
- Joh. Georg. Jahn 1726 - 1737
- Paul Hönn 1737 - 1745
- Joh. Lorents Schiecke 1746 - 1765
- Christian Heitzig 1765 - 1793.
- Joh. Martin Freund 1792 - 1828
- Otto August Leopold Hirschelman 1829 - 1872

Oskar Leopold v. Törne 1877-1898

Gustav Albert Haller 1898-1935-

{ H. E. Busch: Ergänzungen der Materialien  
 zur Geschichte und Statistik des Kirchens  
 und Schulwesens in Ev. Luth. Gemeinde  
 in Rußland 1867 a Lehr. 1152 Jor  
 Die Evangelisch-Lutherischen Gemeinden  
 in Rußland II Band 1911. a Lehr. 127)

Kas on kirikul, alikirikul, kabelil, õpetaja-  
 majal j.n.e. mõni kiri ehk aartaaru  
 seinal? ukul? tuulelipul, ristil? jne.  
 Kus kohal ta just arule ja misugune  
 on tähttähele kirja rüü? Millal on  
 kirik, alikirik kabelid, õpetajama-  
 ja ehitatud, mis materjalist ja kui  
 suured nad on? Kas on kirik ja tei-  
 sed saanared ehitused teeniga ehk  
 ilma? Kellele on kirik, alikirik.  
 j.n.e. pühendatud?

Praegu elatna kirikul ali-  
 kirikut ega kabelit pole.  
 Varemini on aga kabel olnud, mis  
 arus elatna kiriku juurest 12 km.  
 kaugusel praegusel teisel surnu-

V 1788.  
20.VI.

V 1769

aga wandament?

aial, mida kututakse Kabelimäeks.  
1788. a. 20vi pteud vintatruoni pteb. p. 2  
 öeldakse, et Väike-Rõude nunnuaial on  
uabel, rüäl aga ei jutlustata uaid  
ainult nunnuid hoitakse.

1769. a. vii. pteb. öeldakse, et varemini  
 on Väike-Rõudis uabel elnud, ku-  
 hu praegu on majasene ehitatud  
 surnute hooldmise jaoks.

Praegu ei ole Väike-Rõude Kabe-  
 limäel enam midagi ehitustut  
räilinud.

Kiriku põhjapoolsel seinal,  
 üleval katusel räästa all on puna-  
 ne rist arvuga 1861. Rist on värvit-  
 tud. Samal kiriku küljel, külgrisse-  
 räigu kohal on seinale sisse müüri-  
 tud 80x80cm suurune paekivist ~~foto~~



Kirikuluks Orgies'e vapiga üleso. # 2.

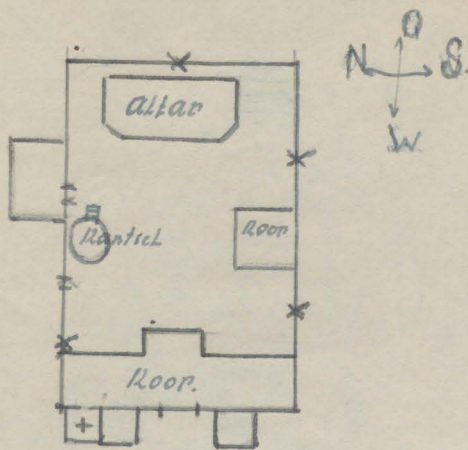
püürkoop Johannes Orgies (1491-1515) vapp.  
 (V. ühisv. et 2.) suada peetaruse nulle põhjal  
ellatna kiriku ehitajaks (vis. ptkel. 1593a)

Idapool kiriku otas on akna  
 alla reina sire müüritud kiruvit  
rist. Rist on valmistatud paekivist  
 ja on vanemat tüüpi - korskujasava-  
te kaaradega. Kirju ristil ei leidu.  
 Rahvaarvus on arvane jutt, et sin-  
 na olevat kiriku ehitaja maetud.

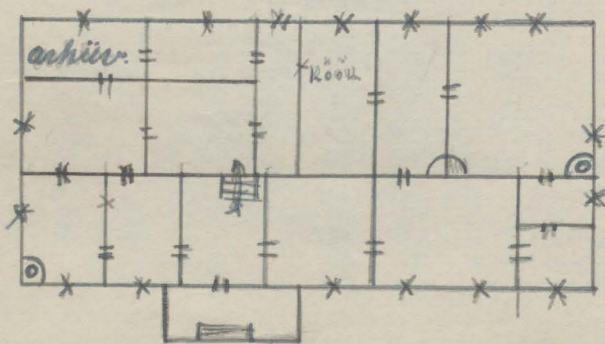
(praest. G. Haller ellatna ip)

Kiriku torni, kõrgele sake väikere  
 torni akna alla on reina sire müü-  
 ritud paekivist ratasrist, millel on  
 nur arv: 1861. misruguine arv tähen-  
 dab ellatna kirikus suurema remondi  
 tegemise aega.

Origins' e vapp



Martna kiriku skeem joon. N=3



Martna õpetajamaja skeem joon. N=4.

Ellartna kiriku ehitamise ja nime-  
raamire kohta on rahvasuus järgmi-  
ne legend:

Kirik vajunud ehitamisel maa  
sisse. Ellis päeval ehitatud, se ööri  
vajunud, ja nii pole ehitamise  
edasi saadud. Vimaks võetud Enis-  
vere põllult nünolev mees, nimega  
Ellart, üks kahe musta käija ja  
rahaga ja müüritud kiriku seina  
sisse. Sellepääle jäänud vajumine  
ära ja kiriku ehitamine võinud  
takistamatult edasi minna. Kiri-  
kut aga saadud riemüüritud  
mehe järele nutuma: Ellartna.

(apteker Sismir, Ellartnart)

Sama legendiit on variant, kus väagi-  
 tassse, et mes ellart on enne pur-  
 ju joodetud ja iekri müüri si-  
 re müüritud. Häjad ja rahk  
 jäänud siriku vapsiks.

(Kultuurilooline arhv. 5-4. M. Reim lehk. 14)

Siriku ajalugu.

Esimered teated ellartna siriku koh-  
 ta on säilinud J. Dubberch'i visitatsioonist  
1593. a. Siin öeldakse, et siriku fundatricsio-  
ni kohta ei ole teateid. Siriku usku ko-  
 hal olevast vapist aga nähtubi, et  
 piiskop Johannes Orgies<sup>x1</sup> on ta aruta-  
 nud. Selleaegne ep. Bartholomäus Uexküll  
 kus on juba 80 a. vauk, uletale, et te-  
 ma narutada on elnud 8 adramaad  
<sup>x1</sup>  
1491 - 1515

with original protocol!

maad mille piiskop Johannes Orgies  
 on kirikule sünkinnud. Patronaadi õigus  
 on kuulunud kuningale.

Edasi räägitakse sellis protokollis  
 kuidas endised eestreisjad on loha-  
 sad elnud ja pole ameid pidanud.  
 Kiriku endal kohta mingisuguseid tea-  
 teid ei anta. Amatauasti oli see küs-  
 laldarelt uuras, kuidas olus sellat  
 na juttu tehtud.

Olavalt kirjeldatakse aga õpeta-  
 ja mõisnikkude vahelist tüli, mis  
 tekkis sellest, et õpetaja julges mani-  
 tuela mõisnikusse nende pahade elu-  
 kommeti pärsit ja nõudis endale  
 määratud tulu.

Kuus aastat hiljem<sup>x1</sup> s. o. 1599. a.

on õp. Cornerus inäranis n. n. bojaariliga

x1.  
 Winkler: D. Dubberch und seine Zeit l. 26.

kädas. Bojar Anafari Baranoff ella  
 õpetajale tema tani eest lubanud 15  
 sunadit. Bojar Polgat ella ühe oma  
 talupojale, kes nähti näht pidan-  
 nud, nõu annud, et kui õpeta-  
 ja tuleb sind noomima, siis löö  
 ta aia latiga maha. Talupoeg tei-  
 nudki nii. Selleaamel aga, et  
 õpetajat tappa, on ta Temal  
 kübara päält maha löönud.

Mitmesorolseti tulurakjusele

läbi on vahapäälred dokumen-  
taalred andmed käänunud.

1739. a. 26<sup>II</sup> petud vintatrisoonil lei-  
 dul jälle trade siviin kohta, kus  
 öeldakse, et ei ole midagi kaeva-  
 ta siviin reinnorra üli.

1749. a. 8<sup>I</sup> jaan. öeldakse, et kõik on  
 kaunis hõias korras. (1749. a. vii. ptkul.)

1788. a. 20<sup>vi</sup> vii. pitkul. maamitatus et kirikus  
katus nõuab remonti. Katus on õlest.

Die Evangelisch-Lutherischen Gemeinden  
in Rußland II Band 1911. a. lehek. 129  
röidgile ellartna kirikust järgmisi:  
1700 on kirik restaureeritud.

1708. lõheus range torni kiriku torni, mis  
alles 1883. a. uuesti üles ehitati.

1861 - 1866 a võeti kirikus ette täielik  
remont, mille tõttu ka aastaruu 1861  
kahes kohas sinas leiduli.

Õpetajamaja sinas on kirikust lühija-  
maal, mis kohati julia lagunema on ka-  
vanud. See maal kujutab puie salgast välja-  
paitvat ellartna kiriku torni ikkuanat iluetti  
ja kirikusse tütlanoid inimesi (v. ülv. et 1)

See maal on maalitud ep. Gustav Halleri  
poja W. Halleri poolt 1899. a.

## <sup>N</sup> Õpetajamaja

Praegune llartna kiriku õpetajamaja on 5 x 13 sülda suur. See on siivist ehitus õlgedest katusega, mis sisaldab 16 mitmenugust ruumi alumisel korral ja 3 ruumi teisel korral (v. joon. N-4). Tä on ehitatud a. 1868<sup>\*1</sup>, sai 1920. a uue õlgratu-  
se. 1913. a. ehitati maja teisel korrale kaks tuba eeskojaga. Need ruumid on ainult suvel tarutud.

llartna õpetajamaja on mitu korda põlenud: 1807. a on õpetaja-  
maja ära põlenud, 1867. a. on ta jälle põlenud, nurjuures ka arhiiv on hävinenud.<sup>x1</sup>

1819. a. ehitati llartnase leerimaja<sup>x</sup>  
mida praegu palvelana kasutatakse.

ii) Millal ja mis materjalist on valmistatud kiviku ja abikiviku altari (sk altariid, kui veel vana tarvitamata olemas)? Millist on altari laud või alus (vsp. kas ei ole keraegret altarikivi, millel ristid nurkadel ehk kerkel)?

altari alus on kivist müüritud.

Kivist alusele tugineb puust altari tagune, mis on 1700a. kingitud

"Lieutenant Johann Baranoff und Helwig Elisabet Taube" poolt, missugune kiri annab altari pildi all,

puust alusel. Muud andmeid altari kohta ei ole säilinud.

altari laud on puust ja asetseb eestvõlt kivist alusel.

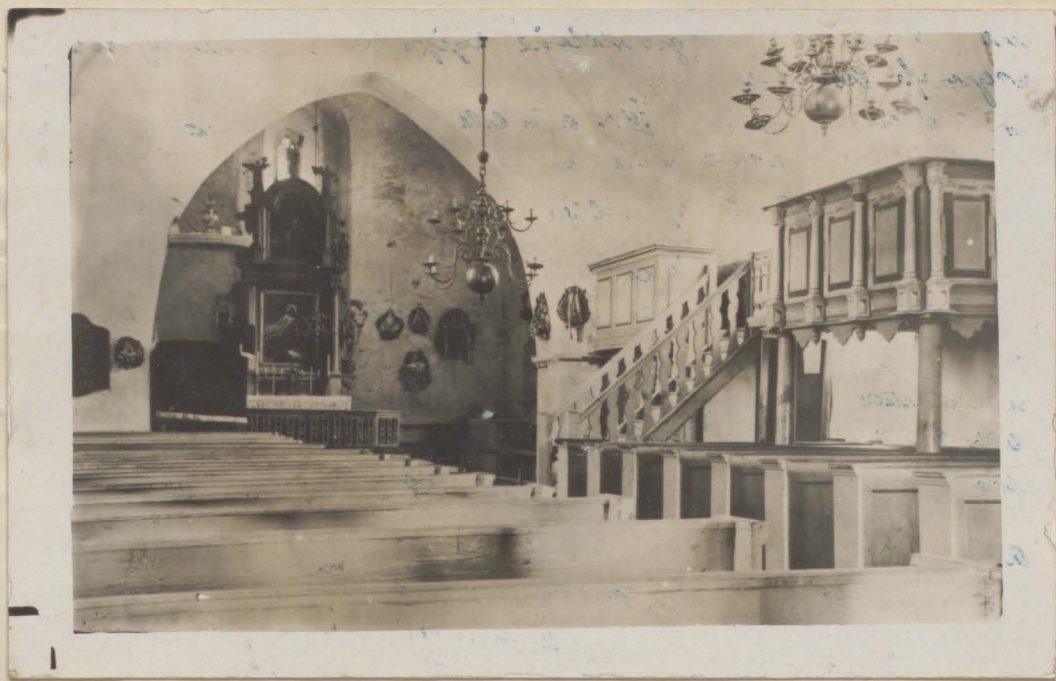
Keraegret ristimis altarikivi ei ole.

III ellida kujutab altari pilt, selle  
töö ta on ja mis aastast? Kui al-  
tariis mitu pilti ja niiskendused  
on, siis kõik täielikult kirjeldada!

altariis on kaks pilti:

alumine, 120x150cm suurune õlimaal  
kujutab Jesusit Getsmanni'is  
tuntud Hoffmanni maali järel.  
Maal on maalitud W. Treumund'i  
poolt 1896. a. W. Treumund oli Kara-  
il kodukooliõpetaja (õp. Kalleri teade)  
Pildi taga leiduvad tähed W.T. 1896,  
mis ulpoel öeldut tõendavad.

Maal kujutab Jesusit lastunud aren-  
dis suure viini najal palvetamas. Tema  
käed on ristis ja pilk kiindunud kau-  
guvõrre taevahelgi suunas. Turnedal  
tagaplaanil paistavad kolme jünni



Altarin kivikuusi sisemus: alttar ja saksa kooos" №5

gi tuhmid siluetid ja shituste kujutised kanguses.

Alumise pildi kohal on teine vähem 90x130cm suurune õlimaal, mis kujutab Kristust ristil. Selle pildi päritolu on teadmata.

Pildi taga põhi on tume. Ristilöödud kujutis on pildi keskel.

Õnnistegija keha on kujutatud lihavate kehavormidega. Tema rüü on 45°-lise nurga löödnud ristile. Jalad on ühe naelaga löödnud ristipuu külge nii, et parem jalg asetub üle parema, moodustades põlvede kohalt võrdlemisi suure nurga ristipuu suhtes. Kruudi ümber on ristilöödud restud rätid, mille

Res need on?

seotud otad lehvivad ristmunas  
vasakul pool.

Ristilöödu pea on langenud  
ettepoole nõrgu. Peas on tal oksa-  
ssoon ja pea kohal silt, millel  
tähed: INRI.

Risti all on nelja ininimere  
sujud.

Risti ees on naks naine suju.  
Üks naine on piirte asendis, aetel  
sujaga risti poole, vaadates üle  
õla tagasi ristilöödu poole, käed  
ahastavalt pooleldi tõstetud.  
Naine on õige tugevate selavormidega.  
Tal on seljas valkjast-lillakas alus,  
millel on kollane linis.

Teine naine on ulmire nõual ra-  
mas munas nagu elmine, ainult

pool laskunud arendis, toetudis rivi-  
le. Tal on seljas valge alus, millele  
on aretatud repia vämmi linik.

Risti taga, nagu laskumas  
arendis, on kaks seljaga risti poole  
olevat tumedat reiju. Amatavasti:  
on mõlemad naisterahvasti kujitunud.  
Üks neist on sinise liniku ja päänatte-  
ga, teine rohelise liniku ja punase  
päänattiga.

Artemelise altari nurgadel are-  
nevad puurt halliks vämmitud  
kujud. Neid on üldse seitse.

Kõige alumised, kaks reiju on  
110cm kõrgused. Varakpoolne kujutab  
elluvõrt näritakvel käes. Parem-  
poolne kujutab Ristija jaani


pira puurt ristiga varakus käes, ja raamatuga paremas käes.

Võhema altariimaali ülemiste nurkade kohal asuvad kaks naisterahva kuju 50cm. kõrgused.

Kujud on rannased, lehvivate rõivaste ja laktiste kätiga seisvas asendis.

altari ülemisel äärel on 2 ingli kujutatud umbes 30cm kõrgused.

Kõige kõrgemal on väikene kujis, mis kujutab armatavarti Õnnistegijat võidulipuga. (v. ülev. et 5/leht. 18)



mis fee taken Sab?

IV Ellingused kirjad leiduvad altariil,  
altari pildil, altari vööl, ja mis  
aastast, kui kiri ise vöda ei ütle?

altaripildi all, puust alusel  
seinali kiri:

2 1700 LINTENANT JOHANN  
BARANOFF HELVIG ELISABET  
TAUBE

(alumise altaripildi taga seinali  
kiri: W.T. 1896. VI)

(Altari taga seinali puule vär-  
viga kirjutatud:  
1821 C F L)

1821.a leidis kirikus suurem remont aet,  
mis nähtub matusekabeli seinal olevat  
kirjant (v. lehk. #65)

Vellis materjalit on kantel ehk  
kantslid (kui neid mitu) ja  
mis aastast nad on?

Kantel on valmistatud puust  
ja õlivõuga värvitud. Ellis  
ajast ta on, on teadmata. Awa-  
tantsi on ta juba üsna vana,  
kuna tema jala külge kinni-  
tuli vana tammepuust raha-  
park, mis on juba 1739 a. olemas.

(v. üis. ptkel 1739a. 26 v p. 8)

Kantsel on muinsuskaitse all, register  
nr 487.



Martna kiviõli sisemus: kantseel ja ovel ülesv. A=6

VI ellinugused pildid, kujud resp. niirdured ja kirjad leiduvad kantslil ning kantslikatusele ja muugused vämmid esinevad?

Pilti ega kujuid ei leidu.

Kantsel on lihtne, ümariku kujuga. Ta koosneb viiest tahulist, mis on vämmitud valgeks ja paigutatud repia-puucni vämmi raamidusse. Kantsli ülemisel serval on lihtis raskeline puust ilustus. Kantsel toetule puu jalale mille külge kinnitule vana rahapakk.

Kantslikatus on samuti ümar-gune. Katusel ääres on raskeline ilustuse riba. Katusel peal kumeras tipus asub puust 20cm kõrgune raskel nanguga kujutis, mis on väga lillevaari taoline.

Kantslil esineb ainult kaks värv  
seepia-pruun ja valge.

Kirju kantslil pole. (v. ülev. #6 lehek. 25)

VIII Mis materjalist, mis ajast ja missuguste kujutustega ning kirjadega on ristimise astjad ehk vaagnad? Millitu neid on? Kas leidub veel kuraqil katolikuvaegne ristimiskivi?

Prægu tamituel olev uusstõbedast ristimise vaagen on taldre-kukujuline, mille ümäl seiral kiri:

WER DA GLAUBET UND GETAUFFET WIRD, DER WIRD SELIG WERDEN.

MARK EV. 16, 16

Vaagna põhjas seiral kiri:

St. Martens 1877.

Vaagna annetaja kohta pole teateid.

Katolikuvaegne ristimiskivi

on olemas ja täiesti tervena seisus  
räilinud. N. ülem. #6 ja joon. #7

Ristimisvaagen areteli rahet orat  
uossneval alusel, mille alumine ora  
on laialimenev trapeti kujuline,  
Sellel pääl on silindrikujuline  
alus vaagna jaoks.

Vaagna aluse kõrgus on 60 em. Vaa-  
gen ise on 54 em kõrge ja 63 em lai.  
Ümber vaagna on 11 näänulist rüven-  
dust, mis moodustavad ilustuste vöö  
ümber vaagna.

Ümber vaagna aluse, silindrilisel  
oral on märgata selgesti rullatud  
ilustuse vöö jälgi, mis asetuvad  
silindri otsade lähedal.



moot 1.20.

Pistimise vaagen. jooz. N: 7.

VIII ellis materjalit, ajast ja missuguse kirjaga on kroonlühtrid ning lühtrid ja mitu neid on?

Kroonlühtrid on kolm. Seisnad on valmistatud valgevaal pleksist

1. Altariummis olev kroonlühter on nelja haruline, iga haru küljes neli küünla pesa. Lühter on muidu lihtne, ainult telje alumises otsas aruli nähisarnane vask ilustus.

2. Kivi laevas, altariummi pool asuv kroonlühter on suur ja tüüp, kuid ainult 12 küünla pesaga. Lühtri alumisel teljel aruli suu mena mille all on nähisarnane ilustus.

Elõlemad kroonlühtrid on Alex. von Pfeifferi poolt 1870 a. ümber ringitud. (õp. Hallerile olewat end. võrre võla rääkinud)

3. Kolmas kroonlühtri, mis asub kiriku-laevas unsepoolse vas on võrre suure 12 küünla peraga, maitseka välimungaga ja ilustustega kaunistatud. Lühtri ülemisel teljel otaras arub 2 pääga, 2 jalaga ja 2 tüvaga nullisarnane kujutis, mille küljes on kroonlühtri aas. Lühtri haude küljes on lõikulised ilustused. Teljel alumisel otрал arub uus muna millel arub vapp ja kiri.

Vapp kujutab endart sillitavast alust, mille pääl on püst-

arendis lövi kuju. Vapi aluse pääl  
 on raudruutli <sup>küüser</sup> pää ja selle pääl  
 omakorrald püntarendis olev lövi  
 kujutus, mis on sarnane, kuid vä-  
 hem vapi rüdamikus olevat lövi  
 kujutust.

Vapi all seinal kirii:

ANNO 1630 DEN 12 SEPTEMBER  
HABE ICH GERDT\*LEVE'DER  
IVNGER DIESE GRONE IN DE  
KE'RCHE\*S\*MARTEN ZU DOTTES  
EHRE GEGEBEN

Ette kirjut nähtub, on kroonlühke  
1630 a. 12 sept. Gerdt Lene poolt kin-  
 gitud

altari arub kaks paari lühkeid uue-  
mart ajast ja kolm lühkeid vanemart  
ajast.

Kolm lühtrit vanemast ajast on sa-  
melolaud vanurelt, kui ka oma seija  
poolest. (V. joon. #8)

Uad on valmistatud valgest va-  
rest ja 56 em kõrged. Kõik kolm lühtrit  
on täiesti sarnaud, ainult ühel neist  
on jalal täielikum kiri:

L I S E B E T - M A E I D E L

H A B E , † D I S E D R E I - L V C H T E R S - †

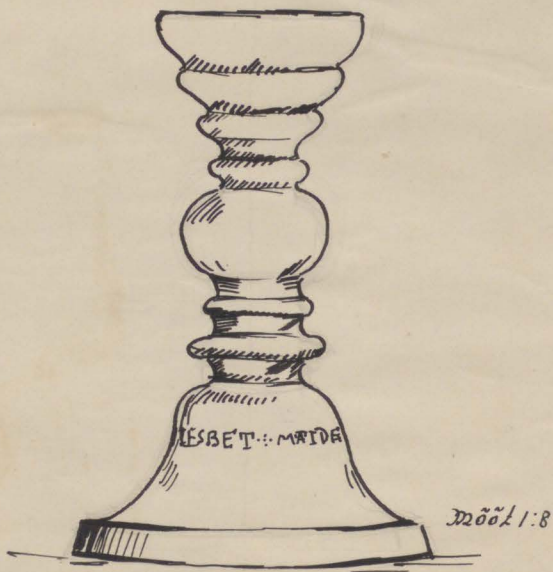
- † I N D E - † K E R C H E - † T H O - †

V M M E R N - † G E B E N - † I M - †

I A R - † - † 1 - † 5 - † 9 - † 5 - †

Kahel lühtril seial jalal ainult  
nimi:

L I S E B E T - M A E I D E L



Lüster 1595. a. joon. N. 8.

Kõiksemast ajast lühtrid on kavalikud. Üks paar varet, kõhetatud lühtrid on kolme kavalit ja iga kaval otsas on üks küünlapesa. Keskmine lühtri kaval on lühtri jala pikenõel. Kaks ülyäänud kaval ulatuvad ristjoones kõvale. Lühtri jalg on sooniliseks pressitud. Tein ilustusi ega kirju lühtritel ei leidu. Õp. Halleri teate järel olla need lühtrid 1917. a ostetud Tartust Norri kauplusest 1891. a. sunnud noqueluse liikme Prüdik Wispert'i mälestuseks.

Kaks õhusest vaskpleksist, kõhetatud väikest lühtrit ühe küünlapesaga on õige lühtrid ja ilma kirjadeta. Lühtrite põhjas seisale pressitud templi jälg : oehme

IX Millis materjalist, ajast ja mis riigidega on karikad, kannud, pateenid, kru-  
trifikrid ja muud riikuriistad  
ja palju neid on?

Tarvitusel olevad riistad.

1. Suur, 30 em. kõrgune uushöbedast  
seet kullatud veini kann. See on  
kavilix, piustkannu kujul, mis üls-  
poole lähele kitsamaks. Tä on ostetud  
1901. a. Tartust Vassri kauplu-  
rest ja maksis 30 rubla. Kann osteti  
noquolure poolt. (õp. G. Halleri teade)
2. Höbedast, seet kullatud karikas,  
mille kõrgus on 25 em ja avause  
lähimööd 12 em. on juba vanemast  
ajast pärit, mis nähtuli tema ku-  
just. Karika jala kussel on ruude

Karissa jooonis?  
Mis fajandift ta on?

sümmetrisse ossa jagunen rõlm.  
Igal üksikul oval rivaal välyäpremi-  
tud täht, mis moodustab järgmi-  
se rija:



Kaheksa all rivaal rivaal pressitud  
PP ja raskuse tähtis W46 lohk

3. Hõbedast, sest kullatud oluadi-  
toos on ovaali kujuga 15,5 em pikk ja  
5,5 em kõrge. Omale kaanel ilustuse ja  
rija, millest nähtub, et erime rinki-  
jateks onutuvad Johann Baranoff  
ja Anna Elisabet Üsküll, ja et ta  
on 1694 a. ümbertekitud. (v. koop. #9.)



Oblaadi toosi naaneitustus uoop. #9.

4. Altaril arule valgust tinast valmis-  
tatud kruzifiks, mille ristilöödu  
kehapiirus on 27 em ja kätte laius  
22 em. Tavaline ristilöödu kujutis on  
kinnitatud mustale puust ristile,  
mis kinnitule pressitud pleskist alu-  
resse, mis sisaldab raskust, kruzifi-  
ksi ülevahtsoolmireks.

Ristilöödu pää kohal on rist  
kujuga: INRI, jälgade all  
on surupealuse ja rabe risti ase-  
tatud rääneluu kujutis.

ellis ajast, ja selle pealt on kru-  
zifiks kinnitud, ei ole teada.  
Sagatakse ei leia ta veel 1806. a. inv. ni-  
mestikus mainimist.

Vanad kirikuriistad.

1. Hõbedast, rist kullatud veini kann

mille kõrgus 25,5 cm ja avaare läli-  
 mөөt 8,5 cm. See kann on vanema ku-  
 juga, varustatud omapärase o ruiju-  
 lise vanku ja touga, millele on  
 antud vanamehe näe kujutis  
 (V. joon #10)

Kannu küljel on kahe pool-  
 lest kasvnen vapi kujutus, mille  
 ümber on kahepool kirjad:

FRIDRICH · V · HVNNICHAVSEN  
ANNA · V · NASACKEN

all äärel seival kirii:

RENOVIERT 1861  
DURCH ALEXANDRINE VON  
PFEIFFER

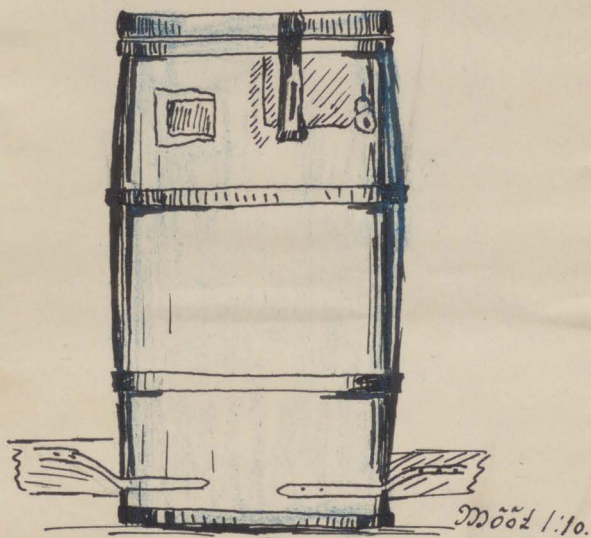
Karika äärel seival pressitud  
 märk D



Vana veiat kaan jonn. N. 10.

Vapi ühel poolel on avatud nuga kundi  
pea, teisel poolel rikutava ratra-  
niku kujutus, kellel on määr koes.  
 Vapi aluse kohal arvavad vastamisi  
 pöördult kaks raudrüüti pääd, mille-  
 dest ühel on pääl kaks kõvera stra-  
 ga laia sulge ja nende vahel terav  
 neel, teisel vasakulpoolel on peasar-  
 nane kujutus kaks tiiva ja kundi  
 praaga

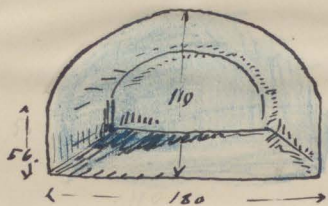
Hirvikus on säilinud ka vana  
tammepuust rahapank, millele varjad  
 alles 1904. a on arugi ühe puurimud ja  
 raha ära viinud (õp. Kaller). Mis ajast  
 see rahapank on ei ole täpselt teada.  
1694. a. 211 viin tatrioonil ei ole uola igatahes,  
mena üeldakse, et hirvikustuisjale on üls-  
andeks tehtud valmistada rahapank. Sei-  
met võrda mainitakse uola aga 1739. a. viin-  
tatrioonil. 10. juun. 1711 ja ülem. 1716 ltk. 25)



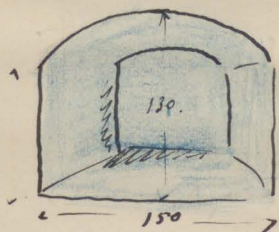
Rahapakkid joon. N=11.

x ellis materjalist ja ajast, mis rüüjude  
ja kirjadelega on ristpalk (trahes)  
kus seda olemas? Kas on veel teisi  
ristpalki olemas?

Ristpalk puudub. Puuduvad  
ka igasugused teated tema kohta.



20cm sügav avaus seinas. joo N:



110cm. sügav avaus allakir-  
mi seinas joo N:

XI Kas on olemas kirikurüünte nihe ja seinakappiud ning millers neid arvatavasti on tarvitatud?

altariummis, parempoolses seinas pörandat vaevalt kõrgemal, aule seinas suur avaus, mille päälmine osa on vaares võlviga piiratud  
Avaure suurus: 150em pikk, 130em kõrg ja 110em sügav. (V. joon A)

ellisjaoses uida avauust on kaunitatud ei ole teada.

Kirikus laevas vasakpoolses seinas arubi eelmisele samavõrgene avaus seinas. Ta on 180em pikk 110em kõrg ja 120em sügav. Selle etstarus ka teadmata.

altariummis, vasakpoolses seinas arubi suur jälg, millis mitmed raud-

jalgsid?

kaagid näha. Sellis on varemini  
vappide arupaik olnud. 1905 a  
võeti nad aga maha ja viidi  
endisele matusekoosse. (öp. G. Haller)

Kiriku peavõrkäigu kohal on  
üks 30 cm<sup>2</sup> suurust sügavat auku.  
augud aruved teine teisel pool  
ust, torni välisel küljel. Etende peal-  
mine äär on natuke kaare väb-  
japeole (v. joon. et) Misjooks  
sarnasid aukuid on tarmitatud  
ei ole teada.

Kirikus on etmistel kiriku-  
laeva müüridel näha kaaretao-  
lisi jälgi, mis näitavad endise  
gosti võlvi võlvistiku jäljendeid.

Kirjände jäljet?

XII Mõnugusti kujituste ja kirjadega  
on hauakivid ehk hauad, rauko-  
paagid ja muud hauamärgid  
kirikus ja alikirikus?

Kirikus, altari puust ora all on  
paekivi plaati. Altari puust ora alt on  
näha nendest ori. Nendel olevad kuju-  
tused ja kirjad on peaaegu kõigil  
täiesti kulunud.

1. Paremalpool altari, otraga vastu  
altari tagust kiriku seinat on hauaplaat  
mille pikkus on 105cm. Plaadi laius on  
natte tõttu nägematu. Plaadi ida-  
poolsele otrale on näha kulunud röö-  
ritaolise moodustit, millel olev  
kujutus on arusaamatuseni kulunud.

2. Selmise plaadi otas on teine

ruur praekiviit plaat, mille laius on näha altari eriküljilt. Plaadid ruurus on 240 X 102 em. Tema nähtaval serval on neli vapi kujutust ja kaks ilustust.

a. Kirikupoolne plaadi otsas olev ilustus kujutab inglil pead. Teine ilustus mis on aul teies plaadi otsas, kujutab vanamehe nägu.

b. Vapi kujutustest on kaks arvaadavalt iivileitud.

1. Idapoolseima vapi silbil on iike sarviga hobuse kujustus. Silbi kohal on aul rüüver, mille pääl on kaks kõverat sarve, jämedustiga otstes. Sarvede vahel on aul veel midagi, millest aga ma ei saa.

2. Kulmivast läänepoolsem vapp on silmili sarnane.

Klassidapoolse löänepoolset vappi on tundmatuveni kulunud.

c. Plaadi idapoolses osas on näha alust kirjadele, mis on aga täiesti siledaks kulunud.

d. Plaadi pind on lamava naine kujuga kaetud. Altari puura alt paistab era naitrahva naart ja paremat õlast. Naine pää on asetatud padjale ja pääs on tal rätt.

3. Altari es on 95 x 185 cm suurune pöökivint plaat, mis on täies eras nähtav. Tema nurkadel auvad 88 cm lähimöödulga röövid. Tööriidid auvad üledaks kulunud vappide jäljendid.

a. Ühest põhjapool osas asuvalt plaadist on niipalju

ainu raada, et vapi kilp koosneb kahest poolst, milliste kohal asuvad kivi kujutused. Parempoolse kivi kohal on linnu pea.

b. Teised vapid on tundmatu-  
ni külunud.

4. Altari lõunapoolse ja idapoolse serva alt paistab suurema pae-  
kiviit hauaplaadi ora, mille  
pikkus on 274 em ja nästava ora  
laius 145 em.

a. Plaat on püstitatud 22 em laiuse  
rõngema servaga, millel asuvad va-  
pi kujutused. Vapi kujutused ela-  
tuvad oma poole laiusega plaa-  
di pinnale. Vappide all on alused  
kivide jaoks, mis on aga illedaks  
külunud.

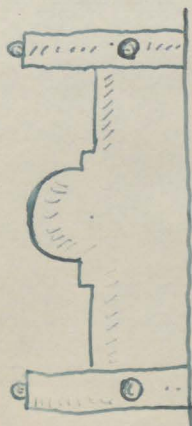
i. Idapoolsem, plaadi varasus nurgas  
olev vapp kujutab piistarendis  
lövi kujutust. Vapi silli kohal  
on kiver ja selle kroon. Krooni  
pääl on jälle piistarendis lövi  
kujutis. See on Gert Leve vapp,  
mis leidub idapoolsemal kroon-  
lühtril ühes Gerdt Leve nime  
ja annetamise aastaga: 1630.  
(V. küs. VIII p. 3 lühk. 33)

ii. Järgmine läänepoolne vapp on  
kulunud aruamatureni. Hil-  
li kohal on ~~rau~~ kiver millil  
kohal kaks teravat saue ku-  
jutus.

iii kolmas läänepoolsem vapp on  
ka kulunud. Laid sillil ko-  
hal on kaks kiviit, millistel

ühel on püstarendis lövi kujetus  
ja teisel kaks laia sulge, mille-  
de vahel on veel mingi au-  
raamatu kujetus.

b. Plaadid pinda katala  
rüütli kujul. Altari puuratti alt  
paistab mehe päia kaelaga, mil-  
le ümber on püsturad. Plaadid  
susest paistab altari ümber alt  
kõe kujutus. Plaadid lõänepoolel  
stral on veel mingi eseme ora  
näha, ettiola see kujutab, ei  
tea. (v. joon # 12).



joon. # 12.

5. Eelmise plaadi vastu asetub matkine  
kannaplaadi osa. Ta on 130x152cm suur  
ja ulatub ruuga vastu altaritagust  
sini määri. Plaadi keskmisel osal  
on rüütli rõivas mehe rinnakuja, mis  
on pünatud ümber kõrgema kaarega  
servad olevad vapi kujutused on  
täiesti kulunud. Plaadi idapoolisel  
osal on ilustus ingl. pööga.

Vapi südamikud on kõigil kolmel  
vapil traustraga silhi taolised.  
Kõrde kohal on kõigil raudrüütli  
pääd ja allil naks jämedusega raud  
milledel vahel on kolm sulge.

Ettekirjeldatud kannaplaadi  
osa omal palju rannarid motive  
samas siis kirjeldatud p. 2. all kannaplaadiga. Milliga võimalisiks asetubi,

et mõlemad on ühe ja sama hõuaplaadi tüübid.

Kõnne vähesti nad järel, mis altari ruua alt paistavad on varke üelda, sellele nad kuuluvad. Selleks oleks vajalik altari puura võimaldamist, mille alt auatavasti tulevad nähtavale kulumata hõuaplaadi erad. Vähemalt ei ole nad niipalju kulunud. Samas riis. p. 4. a. i all kirjeldatud Gerdt Leve vapi järel, ei saa ka kindlasti üelda, et ne tema hõuaplaad on.

Kindel on, et juba õige ammu elid õharta rüüfus aadlite matusepaigad. Nii üeldakse 1593. a. petud David Dubberck'i viitatriioni protokolli,

et aadel nõuab endale sirikus  
olevaid matusepaiku pärisoman-  
duks, pöjendades seda sellega,  
et nende vanemad on sinna  
maetud.

Nähtavasti on nende soov  
täidetud kuna 1593. a. vis. pitrb. is  
õeldakse, et aadel on maksnud  
matusepaikade eest 40 taalrit  
ja mõlemile vöörmündile on  
nad meelähäid annud.

Ka õeldakse 1593. a. vis.  
pitrb. is, et sirikus on maks  
kauplaati: üks aul Peter  
Karaekeni, teine Hans Köhleri  
kaual (1593. a. v. pitrb. p. 8).

XIV ellis materjalist, kas vapid ehk ilma, mis pildi ja kirjaga on kirikus, abikirikus, kabelites leiduvad epitaafid (estikeelne kuni 1861 aastani ehk võimaluse korral kuni 1870 a., ladinakeelne kõik, muukeelne kuni 1830 a.)?

Prægu ei ole kirikus ühtegi vappi. 1905. a. on altairuumis ripuvad vapid maha võetud ja kiriku rõval olevate vanade matrukekabelite viidud (õp. G. Haller.) Säälnad arvavad ka prægu. Kuna need on juhuslikult maha pandud ilma igasuguse korata, ja hoone katus kohati täiesti on lagunenu, siis on prægu kõik vapid lõhutud ja värvid ning kirjad kustunud. Peale selle on üssekud vapi orad laiali pillatud ja ära re-

segatud. Tükkide järel kokkurüüdis  
on enamvähem 11 vapi kuju arusa-  
olavad.

1. 130cm kõrgel vapp on praegu täiesti  
puruks purustatud. Vapi silp jagu-  
neli nelja ossa, milledel vasak üle-  
mine ja parem alumine servad  
kujutavad püstarendis lövi, kes  
hoiale nelja näpaga tagurpidi luo-  
ka painutatud sime varust sinni.  
Tarnane kujutus on Uexula vapil<sup>x</sup>

2. 130x140cm suurune puust vapp,  
mille alusel on suur temeriline här-  
ja kujutus. Arusaolav on arv 1735, mis  
arule vapi alumisel serval. Teine servi  
on rustunud.

3. 80x120cm suurune puust vapi  
osa, mille alusel on näha pilvest

<sup>x</sup>Baranow: Baltischer Wappenbuch ltr. 15.

võlgaulatava käre vane kujutus. Pool  
vapi silbit on raduma läinud.

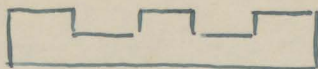
Sarnane kujutus leidub Baudre vapis<sup>x</sup>

4. 15em lähimööduga ümaris vapp, mil-  
le mõlemal pool rõval arvud 15<sup>+</sup>  
em kõrgused puust naisterakva kujutu-  
sed. Ümber süritasline aluslauda astule  
vanikutaoline ilustus, millest suurem osa  
on raduma läinud. Vapi silp pole säi-  
linud.

5. 110x180em suurene vappetrapi alus on  
lõhutud. Vapi silp pole säilinud.

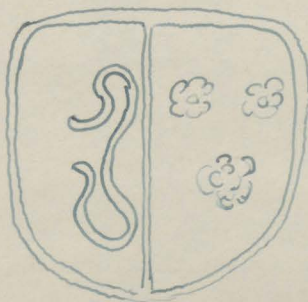
6. Püra puust vane etras 110em kõrgel  
valgeks värvitud silp, millel kolme-  
rasiline rindlusmüüri kujutus (v. j. 1000.  
#13.) ja mille all on arv 1671.

Sarnane kujutis erineb Lövenwolske  
vapis. (Baranow: Baltischer Wappenbuch)  
lth. 66



joon. N:13.

7. 80 cm kõrgel oraalil kujuline puust vapp, mille silp jaguneb kaheks pooleks. Paremal poolel on loorileva päela kujutus. Vasemal poolel on mustal alusel kolme punase roosi kujutus # # # (v. joon. #14)



joon #14.

8. 98 cm kõrgel valgeks värvitud puust vapp mille silp jaguneb nelja ossa.

Ülemine parem ja alumine varas veerand kujutavad lövi ritiga paremas näpas. Ülemine varas ja alumine parem veerand kujutavad puutiivi nabe kõvera osraga. Kirju ei ole.

9. Puna varre silpis 30cm kõrgel napp, mille silbil on alati, ristis jalgaoluga inimene, hoidis varakus näes tulelonti. Kujutus on puust tehtud ja musta värv.
10. Vapi silp, millel on ristis püstal ja mõõk, ja püstali ja mõõga kaudu nabele paigutatud nelja neli kolmevanda. Silbi ümber olevad ilustused on lagunenud ja kirjad täielikult hävinenud.

11. Üks tükk uapist, millel on näha  
 metsua pea kujutust, terava neurt  
 väljaulatava sikuaga. See kujutus eri-  
 nelis Narva sen'i uapis<sup>x</sup>.

Sama hoones aruad veel kaks ple-  
 rist epitaafi.

12. Valgeli pleksit alusele on maali-  
 tud kiri:

Hier ruhet Weiland der Herr Land-  
 rath und Ritter Hannibal von  
 Wartmann geb. d. 27 okt. 1812 gest  
 d. 25 april 1885.

13. Samuti valgeli pleksile viisid maali-  
 tud lihe kiri: järgmiselt:

Kelle elloisa vannemade Herrade  
 perreald Auad on, mis nemmad

<sup>x</sup>. Vana veini kann, v. l. h. n. 49

enda iggaveffe Rahu afers perriks  
ehitanud ja perriks valmistanud.

Uksert tullis paremat rät.

+

N:1. Oppetajaadil

N:2 palga eest luba matta

N:3 suure Lehro Herra Major  
von Baranow v.

N:4 Rannamoisa Herra Mannrichtee  
von Jarmfeldt v

N:5 Jõfa elloisa Herra Lieutenant  
von Rebinder. v

uksert tullis varakud rät.

N:1 Kisiro elloisa Herra Lieutenant  
Silverharnesk

N:2 Putkase elloisa Herra Mann-  
richtee von Maydel v s. 2

N:3 Hervere elloisa Herra  
Lieutenant von Ruktisel

N=4. weine Lektro Herru Lieutenant  
 Baron von Ungern Sternberg  
 N=5 juur Rude Herru Landrath  
 von Rennenkampf.

Kirriko ohhitamisse ajal mäles-  
tusse teadufers antud Panna-  
meisart kinnal von farmsted  
Herru väest 1821 aastal.



Ürrikuud väikeri plekrepitaafel  
 on terve korvi täis. Nad kõik pöiale  
 ühe, on nü ära rootetanud, et säält  
 midagi lugeda ei saa.

Ühel tugenamal opitaafil on kiri:  
 HIR RUHET DIE HOCHWOHLGEBORRENE  
 FRAU HANNA MARGARETHE von  
 SISTERHARNISK

geboren v. Rebindler geboren  
Anno 1725 d. 22 Sept. gest.  
d. 20. October 1790. alt 65  
Jahre 8 Monat.

XV Mis aastast, mis kirjadelega ja kui  
raske on kirikukellad?

Maatna kirikuk<sup>u</sup> tornis on raks  
kella.

1. Suurem kell kaalub 11 puula  
30 naela ja on 40 em läbimõõduga.

Kella

üleval äärel ja keskel <sup>on</sup> ~~ant~~ kella  
lai ilustuste vöö, nende vahel <sup>ja</sup> ~~reisi~~ <sup>järgmine</sup>  
kiri:

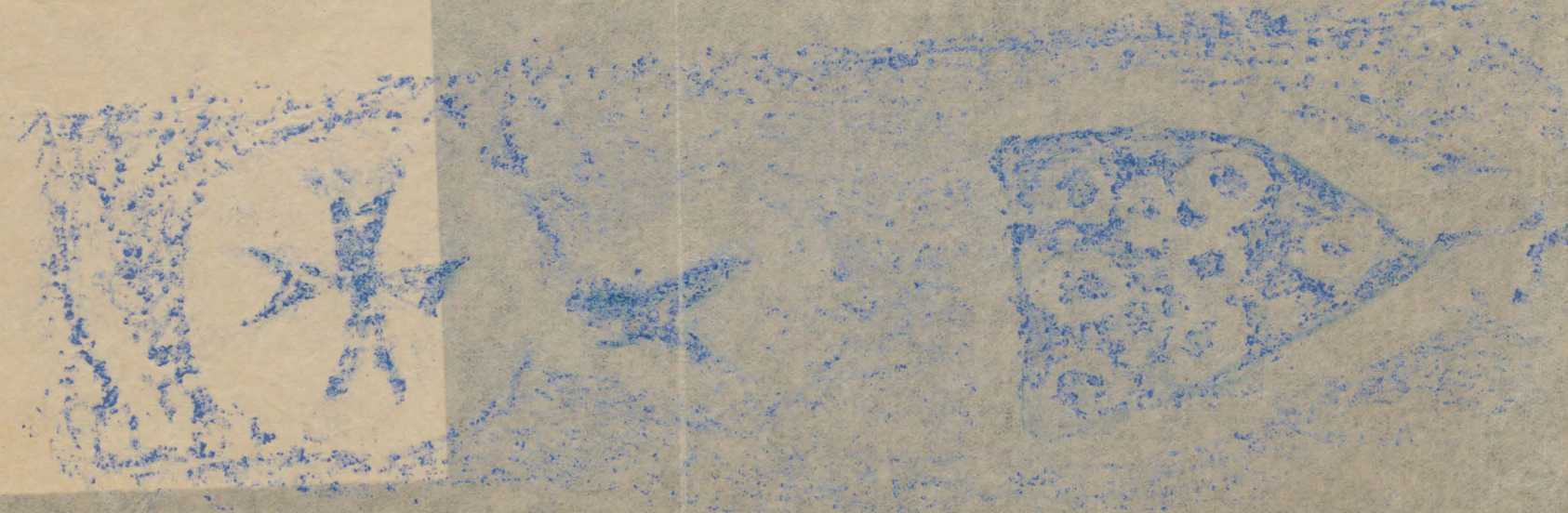
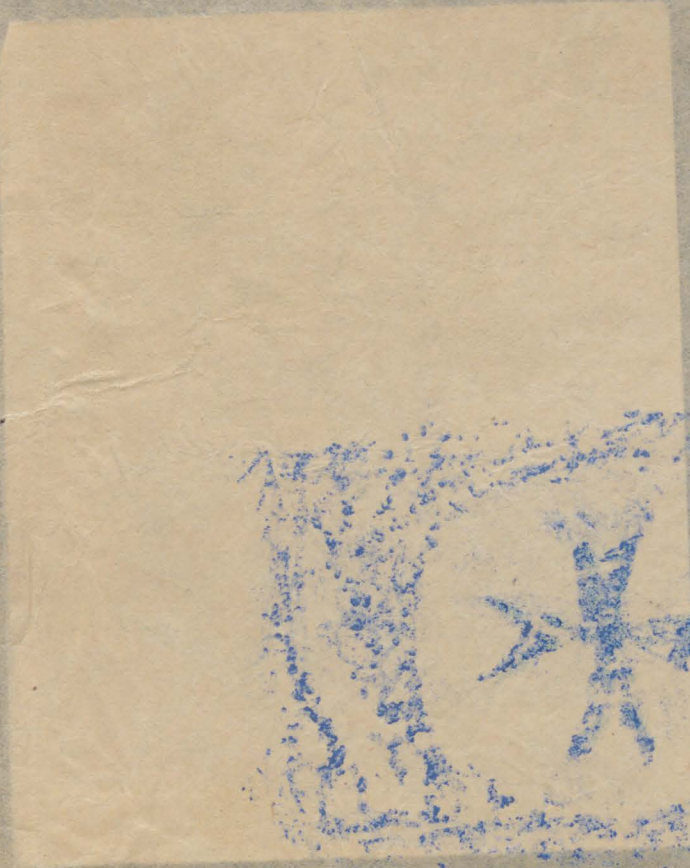
VALENTIN WULF  
GEGOSSEN ANNO 1692  
UMGEGOSSEN ANNO 1871  
DA~~S~~MGIN MOSKVA

Kella küljel <sup>on</sup> ~~ant~~ püra raks  
auraha. ~~kuju~~ <sup>kuju</sup> ~~ant~~ <sup>ant</sup> kahelt  
peelt kujutatud, kokku neli  
auraha kujutust.

Nagu kirjadest näha on see kull 1692  
 a. Valentin Wulf'i poolt palatud. Kes  
 aga tema kinnija on elnud, ei  
 ole teada. Teitkordne ümberualamine  
 on 1871 a. Damgin'i poolt ellasseas  
 aset leidnud.

2. Teine, võhem kull kaalub 249 naela  
 Ta on päält pronksitud ja kannab  
 kirja

DER KIRCH ZU ST MARTENS  
H. v. WARTMANN  
UMGEGOSSEN BEI E. JÜRGENS  
ZU REVAL 1900 249#.



3. 99. 1. 70

Roopia A!

Kujutis Martna siviiku  
põhja poolse uksepüüda  
müüjes.

Martna.

XVI Minugured monumentaalkirjad  
 leiduvad veel kirikus, abikirikus  
 j.n.e. näiteks: sunitel ustel, pinki-  
 del, orelil, piltidel j.n.e.?

Peale ülmainitud teisi kirju kirikus  
 ei leidu.

Kiriku välisseinas onuvad kirjad  
 on samuti ülpeal mainitud.

Kiriku põhjapoolse, varakpoolse  
 ukse-piida küljes <sup>on</sup> arul imelik siseraiu-  
 tud tähis. See tähis arul peidetult pas-  
 sivist uksepiida ilustuse alumisel poolel  
 ja ei ole hariliket nähtav /v. üllev.  
 #2. lehek. 72) Tähist süžetus v. koopia  
 #1.

XVII

Misugured hauakirjad on kirikus  
 ümber olevatel haudadel (enti-  
 kelsed kuni 1861 resp. 1870 a.,  
 ladinakelsed kõik, muukelsed  
 kuni 1830 a.)? Kas on need kir-  
 jad lamavatel hauakiividel, või  
 ristidel, või rammastel ja misu-  
 gured on need plaadid, ris-  
 tid või rambad? Kes on need  
 maetud inimesed elnud, kui hana-  
 kivi seoda ei ütle?

1. Vastu kiriku põhjapoolset seina  
tugineli 123em kõrgune ja 53em  
laiune paekivist hauamärk.

Hauamärk kujutab ülemises osas <sup>kinnist</sup> <sup>raha</sup> rist.  
 pööri, mille <sup>et</sup> <sup>üle</sup> pool on ristilöö-  
 du kujutus (v. iluv. et) ja teisel  
 pool <sup>risti</sup> <sup>on</sup> rist. Pööri all <sup>on</sup> arvad



Hauamärit 1632 a. iilew. et 15.

2

Keep fee after oil?

2

mõlemal pool kirjad. <sup>kirjad</sup>

<sup>2000. aastal</sup> Riitilöödu kirjutusega poolel aruti <sup>en</sup>  
kiri:

ANNO

1624

DEN 17 NOVEMBRIS IST

KASSOMEHIS HANS VON

LVMMER(?) GESTORBEN.

(v. ülerv. et 15 ja koop. et 7. )

<sup>taga kirjad</sup>  
~~Teisel pool seinal kirri:~~

DIESEN STEIN HAT

(K)ASSOMEHIS LAVR

SEINEM LIEBE VATER

IHM VND SEINEN <sup>B</sup>BRV

DEREN IAN VND MATZ

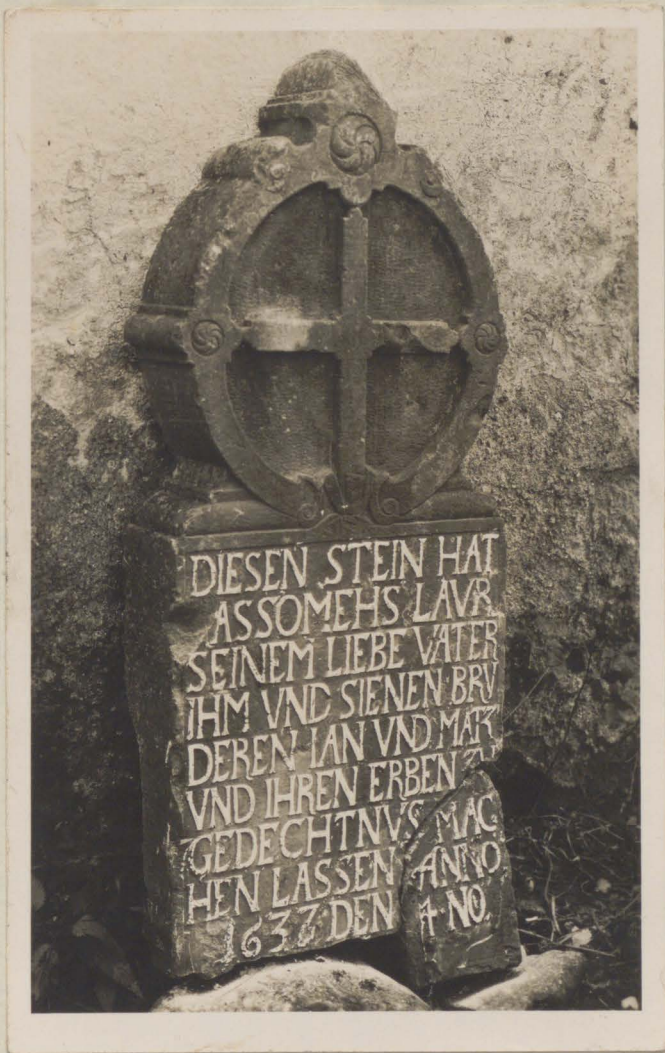
VND IHREN ERBEN ZV

GEDECHTNVS MACHEN

LASSEN ANNO 1632

DEN 4. NO.

(v. ülerv. et 16. ja koop. et = 2 )



Hauamäre 1632 a.

ülesv. 16.

kemas dan woi kepa!  
 Tenan Taid Taid kirja  
 est Yang. Haaprahanta  
 vrtja kiest dets mindat  
 na juba piltid dets sa-  
 nad. Ta dets kait vana  
 vana: "Vaslangen vout  
 kommt gut" naja see  
 "kasunala" vout ni?  
 deuri kivi alasvoto tta  
 aistab. Palju turvihan  
 min kokiide poest.

Teis Quillally  
 Martins, 16 oct. 1934.



W. stud. theol.

V. Neukamm  
 Linn 3-4  
 Tartu  
 Linn 2, 1

dear friend.

2. Lõunapool kirikut arul 70x65 em suu-  
 rune paekivist rist, millel <sup>eriküljel</sup> ~~seisab~~  
 ühel küljel kiri:

Siin magab muldas  
 Anna Kristovsohn 60  
 aasta van. surmud 28. mal  
 clai ku päeval 1840.

3. Lõunapool kirikut arul 88x56 em  
 suurune paekivist rist, millel <sup>eriküljel</sup> ~~ühel~~  
 pooltel <sup>er</sup> ~~seisab~~ kiri:

Siin magab muldas  
 Hellen)eh Wirkmann  
 sünd 1848 surmud 1852.

4. Lõunapool kirikut värsene, 64x50 em  
 suurune paekivist rist, millel ühel

<sup>innuige</sup>  
pool on kiri:

Sün hingale rahoka Wilhelm  
Krunow sünd. 20 <sup>mal</sup> Geizuresen  
päeval 1844. surmud Oskariks  
14. mal päeval 1845.

5. Läänapool kirikut, paerivuit rist  
mille <sup>innuige a on</sup> ühel pool kiri:

Sün hingale jumala Rahuga  
Anno Weimann sündind 10 <sup>mal</sup>  
junil 1801 surmud 12 septembril  
1869.

6. Läänapool kirikut paerivuit rist  
mille mõlemal pool on kiri:

a. Sün magale Isfanda  
rakko jes Anno elleiri  
Sünd S. Väktus 1794  
23 <sup>mal</sup> Paartusum päeval

fund allartna kiriko juures  
23<sup>mal</sup> Paastukuu päeval 1860.

b. Lihhalisno ikku silvatakse  
vaimulik ikko äratakse ülles.  
Kor. 15, 44.

<sup>kus</sup>  
6. Paekivist rist, 52 x 60cm suurune on  
ristikaudeni maasse vajunud  
Kannale kirja:

Oün hingale Rakkoga  
Anna Dav.

sündind 1859 23 septembril  
jurnud 1887 11. octobril.

8. Paekivist plaat 75 ja 69cm x 108cm  
suurune trapetri kujuline, millel  
kirjale kirja:

- a. Siin hingale Isfanda rahho  
nes Friederike Chris. Feldhof  
Siind 1859 23 septembris furnud  
3<sup>mal</sup> Tets. 1863.
- b. Adolph Friedrich Feldhof siin-  
dind 6<sup>mal</sup> Tets 1864 juu  
12<sup>mal</sup> juni 1869
- c. Jeesus üttele: Larre need lapsuke-  
red minu ette tulla, sest nen-  
de päralt on taeva riik.  
Matt 19, 14.
- d. Paerivirt rist 50 x 68 cm suur, millil  
riiale kiri: Siin magab elluldus  
Jummala rahuga Maria  
Lepsmann sindind 21. mal  
Octo. eu 1859 surnd 3. mal Oct.  
1868.

Teinib küljel:

b. Kaljud haavad Lõhki lähuvad  
 ----- Lapud lauluvad  
 halleloja seis da jalge ees.  
 Kiri on väga halvasti rime krattitud,  
 rusjuures ora sellut on jebra kustunud.

10. Paekivist rist 100 x 60 cm suurune  
 omale raumis viiletrasti tektud rija:

a. Siin hingale jumala rahu sees  
 ellaj-kall. Siind 10 mal viien-  
 laku 1801 jumud 10 värip.  
 1818.

b. teinib küljel:

Kui ma elan siis jumalale,  
 Kui suren siis jumalale.

11. Paekivist rist millel seisale kiri:

Siin hingale jumala rahoka  
 Maist higman urnud 1859.

12. Kirikust põhjapoolle, nunnuaia väravat  
 ristitules aul. paremat kätt kaks  
 rida paerivist riite, milledest kaks  
 on eestikeelse kirjaga.

a. 80x99 em nunnune paerivist riit  
 millel kiri:

Sün magab muldas Johann  
 Rohberg Jündinud 10 Jaanuaris  
 1832 surmud 5 Augustis 1852

Teisel küljel seiral. kiri:

a. Kui magufaste uinud ja,  
 jo waev on otsa jaanud.  
 Ja hingad öndra rakkoga  
 Et peastia rätte läinud.  
 So ikko sülvatakse nüüd  
 jumala poolt põllu peal  
 So lotus ful fai ristitud:  
 Ja toufed wannam wul.

13. Paekivist rist, mis arub elmise rõval, kannab kirja:

Siin magab maldas  
anna Maria Rohberg  
jündinud 28<sup>mal</sup> Decembris  
1830 funud 5 Augustil 1840.

14. Paekivist rist, mis arub elmise läheduses, käärikambri ees, kannab kirja:

a. Siin magab Jumala rakkoga  
Mart Krermann jündinud  
1804 7 Juliku päeval. funud  
1848 27 Jaanuariku päeval.

b. Teisel küljel seinal kiri:

Siinna elled ülle pisse ustov  
olnud, ellina takkan sind  
ülle palio panna. ellinne  
Isfanda rõmo Jofe-ülleli  
Jefus Kristus ellateurel evangeliiumis.

15. Paekivist rist, ramas köiärkambril ees.

Kannal kirja:

a. esimeel küljel:

Siin maggab muldas Andres  
Martinsen jündinud 17 mal  
Junil 1787 jurnud 28 Septembril  
1850.

b. teisel küljel kiri:

Siin on see paik kus hingale ta  
Müüd Iha aeds lõpmata  
Siin olli temma mure jees  
Müüd iggawene rõõm on käes.

16. Paekivist rist kirjaga:

a. Siin maggab muldas Ferdinand  
Hauren jündinud 1 Junis 1849  
jurnud 11 Jaanuaris 1852

b. Teisel küljel reinal kiri:

Laske laprusered minu juurde

tulla ja änge selage meid  
mitte, sest niisuguste päralt  
on jumala riik.

17. Paekivist rist 50x92cm murene, kan-  
nala kirja:

Siin hingab jumala rahus fees  
Gnft Profwelt jündinud 11mal  
Tuetf 1771 jurnud 2 rel Jan. 1812.

18. Paekivist rist millel kiri:

chili wille Muulodohw  
jündinud ellai 1864 jurnud  
16 aug. 1876.

19. Kiivri torni põhjapoolse küljel on ma-  
dal, plekkratusega kaetud ehitus  
mille sisekõrgus es on mure 120x177  
em murene paekivist plaat millel  
kiri: ALHIR RUHET DER ENTSEELTE

Karpian?

CÖRPER DES WEILAND HOCHEDERGE-  
BOHRENNEN VND HOCHGELAHRTEN  
HERRN HOFRAT ANDREAS LVDWIG  
GEISSELS

WELCHER ANNO CHRISTI 1684. D. 26 DEC. ZU  
DYNSTORFF NAHE BEL OSTFRIESLAND  
GEBOHREN VND GESTORBEN AVF KL. LECHTIG-  
AL DEN 9 JULI 1761.

ALLES WAS ER VND SEINEN  
HOCH<sup>V\*</sup>NATER ERWORBEN HAT  
ER ZUM SEELENBESTEN HIE-  
SIBEN KIRCHSPIELS ARMEN  
VERMACHT.

\* N mitte V.

XVII

Elinajured surmuaiad on kihel-  
konnas, mis ajart ja kui suurel  
nad on? Kellel neit on kabal  
praegu, kellel ennem olnud ja  
misnimeline on kabal? Kas on  
kabeline maetud, kes ja kudas!  
Kas on hauakiva olemas?  
Elis kiyad on üldse kabeli  
seintel ehk kabeli sees.

Martna kihelkonnas on kaks surmuaiada.  
Üks asub kiriku ümber, teine Väike-Rõu-  
de Kabelimäel.

- a. Kiriku <sup>ümber</sup> ümbruses asuva väike vanema  
surmuaiad era suurus on 800<sup>0</sup> sülda.  
1856 a osteti Enisevere mõisa põllud  
800<sup>0</sup> sülda<sup>x</sup> ja 1881 a. veel 1600<sup>0</sup> sülda<sup>x</sup>  
maad juurde. Nii on kogu surmu-  
aiad suurus umbes 1,5 hektari suur.

<sup>x</sup> Martna kiriku kroonika.

Riisimäe ümber olevat surnuaial on suur  
paekivist matusehoone, mis on kirkust  
mõnestkümnemeetrisel kaugusel idas pool.  
Praegu tänuvõttes seda ehitust surnu-  
te hoidmiseks. Tä on võrdlemisi viieaas-  
duksikas. Isiklikult on katus, mis  
kohati täiesti puudub. Ka põrand on  
auke täis ja kohati ügavale sisselange-  
nud.

Maaga seintel olevatut epitaafidest  
näha, on siia maetud. (v. p. XVI lehek. 64.)  
Kus siia maetud, on samuti epitaafidel  
näha (v. p. XVI 12, 13)

b. Teine, Väike-Rõudes arve surnuaial  
on 1600 m<sup>2</sup> silda suur. Tä on kirkust  
mäl ja on kivi aiaga piiratud. Tema  
arutamise aeg on teadmatu.

1769. a. vis. patri. öeldakse, et varem-  
ni on Väike-Rõudes kabel olnud, ku-  
hu praegu on majasene ehitatud

surnute hoidmist jooks. Samuti 1788a.  
20 vii. ptk. äeldakse, et Väike-Rõuelis  
on kabel, kus ainult surnuid hoitakse.  
Kuna see on ehitatud ja kuna nii  
endine kui hiline hoone on lagu-  
nenud ei ole teada.

XIX elliskujuline ja mis kirjaga  
on surmuaiad värav?

Martna küiku ümber olevad sur-  
muaiad on kanalik värav. See on  
paekiviit kolme samba vahel  
kinnitatud raud väravad  
moodustades liiklemise avause  
jala- ja hobusega liikumiseks.  
Värad on lihtne ja ilma kü-  
jadeta. Ta on 1897.a koguduse  
kulul ehitatud teha (G. Hallu)

Väike-Rõude surmuaiad puudul  
igavõene värav.

XX ellisugused on vanemad  
hauakirjad suruaedadel  
(certifitseeritud kuni 1861 resp. 1870 a., la-  
dinakelised kõiks, muuskelised kuni  
1830 a., ära tähendades, kas haua-  
kiri leidule hauaplaadil või rüütil  
ja miskujuline see rüüt või rammus  
on; nüümsa tuleks teada, kes need  
need maetud isikud on elnud, kui  
hauakiri seda ei ütle)?

1. Kiivim ümber elval suruaial on  
palju vanemaid hauamärke, mis  
on kio. XVIII all mainitud (v. lehk. #70)
2. Väike-Rõude suruaial on mõned  
isikud vanemad hauamärgid.  
1. Paerivit rüüt rüüaga:  
Sien hingavad perue sus Abram  
Krouwarki naene ellari junnud

10. Oktobriku 1855. ta wannadus oli  
49 aastad temma Peeg Anton  
9 nädalins.

b. Teisel küljel reival kiri:

Ellinne vaimus auale waata  
kukho ikhud pantaks mötle  
siis et jinna ka mullast  
elled ia jaad mullaks  
jeldda mäleta et ja targe-  
maks jaad ja ...

131 Väike raud rüüt 54x88cm uun-  
kannal kirja:

Prüdik Saalberg sünd. 3 aug.  
1821 surud 21. Juli 1866.

III Paekiviit rüüt 64x70cm uunne kan-  
nal kirja:

Pauline elleyer jündenuud

23 jõulukuul 1842 furnust 12 janiku  
1844.

b. <sup>teine</sup> Teine küljel kiri:

Siindoides tein teile rõno  
ja laskudes teon nutto  
ello armfad wannemaol.

iv Paekivist rist 55x90cm uuene  
kannal kirja:

Ferdinant Meyer Siindoinud  
22 Aprilis furnud 3<sup>mal</sup> May  
1849.

v Paekivist rist kirjaga mõlemil pool.

a. eimerele poolle:

Siin hingale jummalal rakkoga  
elline armas Tädi ja mu armas  
ema Hanjo naine An Paio. Sünd.  
dühkliku päeval 1808.

b. Teisel küljel seinal kirii:

Täewa pole lähme korbest Kanani male  
 Wõrad ma peal olleme  
 jädau koht ma ilm ei olle  
 Küll jün käime waevaga  
 Üllewal on päris ma.

VI Invariälvit teralivut <sup>paest</sup> hauarammas

õp. Joh. Martin Freudi kalmul on  
 nägavasti väljatöötatud 1,2 m kõrgune  
 ja 50 cm laiune hästi rõõminud ilus-  
 turti ja sijadega hauamärk.

Hauamõrvi pääl auke 20,4 cm x 24,8 cm.  
 muune punelt väljatöötatud  
 varust rist

Samba mõlemal pool aruvad  
 sijad, ühel pool vertikaalne, teisel pool  
 rakkulne.

a.

Johann Martin Freud  
 Martna Kogqudure Kiriko Õppetaja  
 Sünd. 2ul Leisuseu päeval 1764  
 Surnd 29. mal Kiiinlaku päeval 1838

Temma mälestus ei lõppe  
 mitte ära ia temma nimi  
 ellal pölvust pölvoni.

Sinak. Tark. ram. p 31, 8, 13

b. Johann Martin Freud  
 Prediger zu St. Martens  
 geboren 2 Mai 1764.  
 gestorben 20 Februar 1828

VII Umbes suurusia kiesel, katta kuuve  
 hauamärgi juures aule suur  
 punakas-hallikas maaskivi müraakas,  
 mille ühel küljel on lubija ja krahvi  
 osariid. Kivi üks pool on loomulik

ümargune, teine ots on aga lõhutatud.  
Kivi pikkus on 1 m, laius 10 cm ja kõrgus  
50 cm. Tähelepanuväärne on, et kivi püü-  
mül pinnal on näha selgasti sisse-  
raaiatud numbreid:

/IX

Arvatava numbriga teine osa on aga  
saduma läinud, kuna kivi on räält  
nähtavasti hiljem purunenud

Samas läheduses on teine vähem  
kivi, millel ka krohvi märke küll.  
See on ilma kirjadeta, üli kivi.

Rahvasuus liiguli rannane jätt, et  
riia Kabelimäele olla naks kuul-  
rat Peela rõjapäälikut maetud  
nende sake kivi allä.<sup>x</sup>

---

<sup>x</sup> Kultuurilooline Arhiiv 2-5 Martna.

XXI

ellimugured on iseloomustanud  
 kauakirjad ehk tähtide in-  
 kute kauakirjad hilisemast  
 ajast ja mis kujulised kaua-  
 märgid? Kas on Eesti avaliku  
 elu edustajate haudu, minu-  
 gured mälestusmärgid on neil  
 haudadel ja mälestusmärkidel  
 tähttäheleid kirjad.

1. Kiisurist idapoole mõne sammu kau-  
 guel on suur malmist rist mille  
 mõlemal pool on kirjad:

a. KÜSTER DAVID GABRIEL  
 EILANDT

geb. 1772 gest. 1887 20 Dec.

FCH 14-25.

DESSEN GEMALINN

b.

ANNA ELISABETH GEB. WICHMANN

geb. 1771 d. 10 FEB. gest. 1861 d. 21 Oct.

Koopia?

2. Väravast ristitules, paremat kätt  
 ligi surmuid müüri aule ep.  
 Hoerschelmanni ja tema naise ali-  
 naasa hauad.

I. Õpetaja Hoerschelmann'i rist kannale kahel  
pool kirju.

a.

HIER RUHET IN GOTT  
 OTTO AUGUST LEOPOLD HOERSCHELMANN  
 WEILAND PASTOR ZUST.  
 MARTENS

GEB. 19 FEB. 1800 BEST. 28 SEP 1874

b. Teisel küljel kirju:

CHRISTUS IST MEIN LEBEN  
 UND STERBEN MEIN GEWINN  
 PH. Z

Dist., millel need kirjad aruavad on  
 nur 2 m. kõrgune ja paistab algu-

pärane rupa töie olevat.

(v. koop. # 9. )

nimitärestä

Kakelpool nõval annad ep. H. alinaa-  
raole haavad, millest mõlemil on  
huvitavad ritid. (v. otsaunistuste  
koop. # 8. )

3. Suur 2 m. märgune rit, millel kiri:

a. PASTORIN ANTOINETTE HOERCHELMANN

GEB. LUTHER

GEB. d. 26 FEB. 1809.

GEST d. 12 JUNI 1836

b. Teine küljel:

SELIG SIND DIE TOTEN DIE

IN HERREN STERBEN

OFFENBAR JOCH 13, 15.

4. Belmille rannane suur rit, mis kannal

nüija:

PASTORIN CHORLOTTE  
HOERSCHELMANN  
GEB. LUTHER.

GEB. d. 16 NOV. 1818.

BEST. d. 10 JAN 1888.

5. Sumuaidä väravart ristulles, värava  
ja rüuku vahel amb Vabadussõjas  
langenute mälestusrammas. See  
on 3,60 x 3,70 m suurune betoonist  
ja rüükat rüüidut ehitatud ram-  
mas, mis juha lagunemise määrke  
näitab.

Samba eisküljel rüüal rüü:

PÜHENDUS 1918-1920 EESTI  
VABADUSSÕJAS LANGENUILE:

Dr. Erich Hansen skv.

Arwed Huene-Hoyningen skv.

Pridiz Holm  
Johannes Giv.  
August Freiberg

Julius Villand  
August Weital.

100

kenele mure muljutused, nende  
piina pigistused korra meile  
rustumata.

Pühendus 1914 - 1918

Ilmasõjas langenutele.

Joh. Graun	Jaan Heinsoos
Jaan Kull	Ant. Küdler
Ant. Kerra	Jaan Hembek
Aug. Alwert	Karl Kiisa
Aug. Ausvald	Vell Birk.
Alb. Bant	P. Jaanow

T. Bausstedt.

Teilpool sambal aule uel 39 ilma-  
sõjas langenute nime ja Joh. ilm. 2, 10.

XXII

Miskujulised on üldse rühkonnas olevad hauamärgid ja mis aas-tatel umbkaudu erineb iga tüüp (hauaplaadid, mitmekuju-lised hauaristid, hauasambad; taviline iga tüüpi kohta joones-tus või pildistus)?

Kõige vanemad hauamärgid on kirikus altari alt nähtavad hauaplaadid.

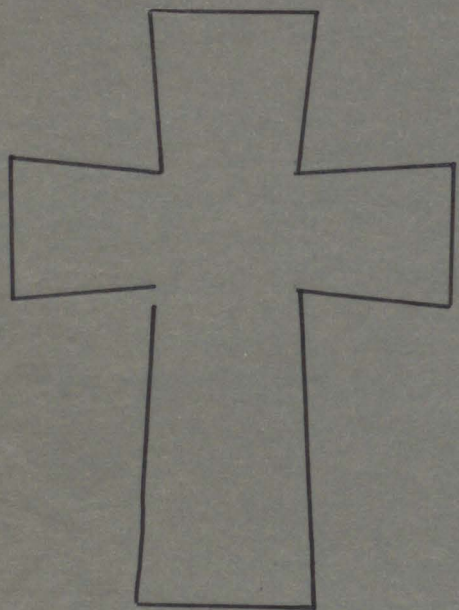
(v. p. XII lehek. 48.) Suurem hulk neid on <sup>ja</sup> 17, 18 s. pärit, sest 1593. a. oli neid ainult kaks. Teiselt poolt on teada, et matusehoone kirikus kõval on ehitatud enne 1821 a. (v. lehek. 63, 64, 65) millal valmistati hoonesse maetute kohta mälestuskivi hoone seinale.

Kaaplaatsi ellantna suruueolades  
 ei leidu pööale ühe, mis on tra-  
petrikuujuline, poolis suruus a. 1869.

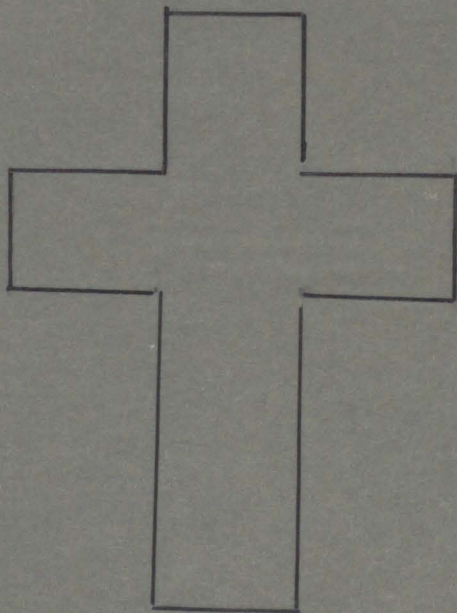
Vanemad hauamärgid on paeksi-  
 virst ristid, millele suruus ja kuju vä-  
 ga vähe erineb. Tarnitatakse suruue  
 suruuga, laialiminevate karmeliga  
 ja üsna õhukesi <sup>riste</sup> plaate, millele  
 pakus rõigule 3-8cm. ni. Üks rist lei-  
 duli ka liivakivist.

Rõige vanem paesivist rist on 1818 a.  
 (v. nüs XVII p. 10). Suruue hulk neist on  
 pänt 19. sajandi suruue ja lõput. Ka  
 näoleval ajal leiali paesivist rist  
 tarnitamist. Müüid on aga nende ka-  
 mud rõolisuste külgeolega.

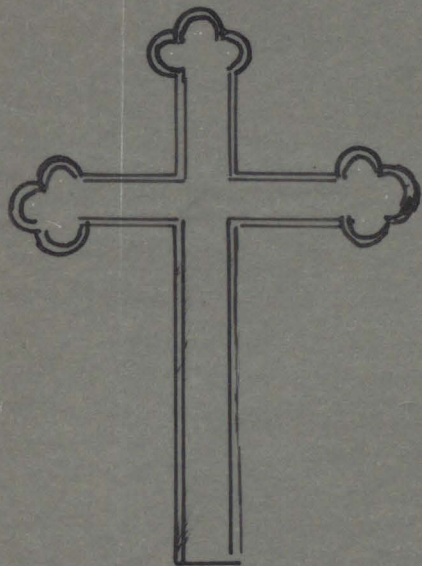
(v. joon. # 17 ja # 18.)



Vanem tüüp paekivist rist  
joon. № 17



uudem tüüp paekivist rist  
joon. № 18



vanem tüüp raudrist.  
joon. № 19

metallit riidele tarvitamine on  
elutonas võrdlemisi tagasihoidlik  
Suurem osa nendest on väikead.  
tovalise kujuga malmistid.

Varem tüüp metallit riidele juures  
on rannad millele kaarade ots-  
naumistused lõpevad 3 lõikelise vääri  
kujutusega (v. joon. et 19.)

Hiljemast ajast metallistidest  
väärivad tähepanu ep. Hoerschel-  
manni ja tema rahe olivaasa  
ristid. Tähepanu väärile nende  
erilised ilustused.

(v. koop. et 8 ja 9.)

Puuristide juures erineb ainult lakti-  
te hamidega rist, väga mitmesugu-  
ses juhuslikus suuruses.

XXIII

Kas on hauamäkiolde hulgas kurioosumeid, misuquud ja mis ajast?

104

Erilist mainimisväärt kurioosumeid ei ole. Etainida võiks ühte puust ritil arvata kirja:

Siin puhkale väikse haua juur

Hans Ku

kes oli reisumees

s. 1860 nnd. 1925.

Wastus puerulus!

XXIV

Kas on muidu veel hauolaid  
ja hauakiiji kihelkonnas, kus  
ja misugused (perikondlikud  
matusepaigad, rüjakouad,  
kooljatehauado, kalmed, kivi-  
kangud, katkukalmed, tea-  
daelevad ehk avatavad  
vanad hauad ehk matuseko-  
had kihelkonnas iildre)?

Ei ole teada.

2

XXV Kas on vanade kirikute  
ja kabelite aegadeid, olgu  
katoliku või Luteruse uus  
ajast ja mis on seal näha  
või mis neist teatakse?

1788a. ja 1769a. uis. ptk. järel on  
ellärtnas Väike Rändi maal kabel  
elnuud. Tä on arnuud praegusel kabe-  
limäel. Praegu aga ei ole rää-  
muud näha kui teie need praegini  
sillole.

XXVI

ellinugured on leiduvad  
 vanad pitserid, mis kiri  
 ja kuju neil on? Kas on  
 mõned vanad plaanid või  
 vaated sisekute, abiseeriku-  
 test, kabelitest ja nende sees  
 olevatut asjadest ja mis ajast  
 need on?

Vanematelt pitsatitelt on säilinud  
 üks laksi pitsat.

See on ümargune pitsat  
 mille keskel on inimene kujutus <sup>Martin</sup>  
 ulg paremas käes. <sub>Luther?</sub>

Ümber pitsati ääre rühali kiri:

SIGILL DER ST. MARTENS

KIRCHE



XXVII

Mis siuline on kirikuarhiivis  
kõige vanem kirjalik materjal  
ja mis ajart ta on? Kas on  
kiriku arhiivist teadupärast  
dokumente mujale viidud?

Kuna ellastna rüü õpetajamaja  
1821. a kõige arhiiviga ära põles,  
siis ei leidu siin vanemaid do-  
kumente.

Kõige vanem säilinud dokument  
on 1593. a. J. Dablerschi viivitatsiooni-  
protokoll mis leidub Riigi Kerkarhiivis.

Teadupärast on viidud ellastnast  
Rüütelkonna arhiivi: 1) Algrajuse Inven-  
tariumist 1797. a. 3. juunist

2) „Verzeichniß der  
Geborenen (1821-38) Confirmirten (1821-  
-33) Copulirten (1824-33) und Gestorbenen

(1821-35)

Konistööriemi käru järelle 1909.a  
6. nov.

Kirikumaade kaart on ühantud  
ringkonnavalitrijale 1924.a.

äriakiri

Maatna kiriku arhiivi

nimesiiri

Kiriku kroonikaid on kirjitanud

1867 - 1872 Otto August Geopold

Herschelmann

1872 - 1876 Johann Herschelmann

1877 - 1898 Oscar Geopold von Törne

1898 - Gustav Albert Haller.

Personaalarvamatud.

1) 1836 - 46    5) 1879 - 1885

2) 1847 - 60    6) 1885 - 1894

3) 1860 - 70    7) 1895 - 1904

4) 1870 - 1879    8) 1905 - 1924.

9) 1925 -

Sündinud ja ristitute registrid.

- 1) 1839 - 1861
- 2) 1862 - 1882
- 3) 1883 - 1892
- 4) 1892 -

Surnute register.

- 1) 1848 - 89    3) 1892 -
- 2) 1890 - 91

Kihlatute ja laulatutute r.

- 1) 1854 - 1891 kihl. ja laulat. koos.
- 2) 1892 -        kihlat.
- 3) 1892 -        laulat.

Konfirmeeritute registrid

- 1) 1864 - 1891
- 2) 1892 -

Segaregistrid.

- 1) konfirm. 1834 - 1864
- 2) laulat. 1834 - 1853
- 3) surnud 1836 - 1847

Laualkäyäte register.

1831 - 1835.

Koolilaste nimekirjad.

1892 - 97; 1898 - 1899

1899 - 1914 1915 -

Protokollid. (kirikunõukogu pitse)

1) 1821 - 1894 2) 1895 -

Kroonika

1867 -

Kiriku annannete raamat 1906 -

Regulatiivide raam.

1) 1844 - 1870 2) 1870 - 1920

3) Kuitungi r. 1901 - 1923.

Revisorische Beschreibungen ilma aasta  
annuta.

Arveraamatud.

Kiriku kassa raamat 1) 1821 - 79

2) 1880 -

3) Kog. kassa 1915 -

## Kõigandused

llartna õpetajate ja keskele kanda

1) 1834-1905

2) 1906 —

„Toetuskassa“ llartna alikomitee kanda-  
raamat 1866-1920.

Bibliiselti kandraamat 1895-

Legatide kandraamat.

## C. Käsiraamatud.

1. agenda 1832. a. 1860a ja 1897. a.

agenda. 1877. ja 1907. a.

## e) Seadureamatud.

1) Bestimaa Tolnaku Seadus 1858. a.

2) Gesetz für die ev. Luth. Kirche in Rußland 1881

3) Gesetz mit erzählungen von B. Freymann 1901.

4) Handbuch für die ev. Luth Pastoren Estlands  
1911. von R. v. Bodiseo.

5) Gesetz für die ev. L. Kirche in Russland  
übersetzt v. P. v. Colonge 1898.

Elitmergured raamatud.

- 1) A. v. Germet: „Geschichte der Unterstüßungs-  
kasse für ev. Luth. Gemeinde in  
Rußland 1909.
- 2) Die ev. Luth. Gemeinde in Rußland 1911.
- 3) — „ — — „ — II Band.
- 4) Stenrolle zu Estländischen Gewer-  
ments 1875.
- 5) Konsistori-algiter 1821-67.

Kirjad mappides

- 1) Parokhalsekine 1866 - 1902.
- 2) Kirikutähted 1920.
- 3) Laulatuse kohta käivad kirjad 1881 - 1926.
- 4) Keelide kohta käivad kirjad 1891 - 1915
- 5) Konsistoriumi kirjad 1881 - 1926 -
- 6) Rusgraeaa 1887 - 1918.
- 7) Kerkana kohta käivad kirjad 1922
- 8) Kerdilepinguid 1876 -

Lahtised kirjad (rahtlis)

- 1) Amanded, lendlehed jne. 1899-1901 -
- 2) Sinodi protokollid 1901 -
- 3) Ametlikud viitengid 1898-1926
- 4) Püestrite ja kohtuas. kirjad 1898-1918
- 5) Kirjavahetus lohkumulistega 1901-1923
- 6) — " — misjoni aegis 1902-1906.
- 7) Kinge hooldlikud kirjad 1878-1918
- 8) "Collectenbogen" 1899-1917.
- 9) Kirjad viirikumõisa pidajale 1900-1917
- 10) Jutluse kävikirjad 1898-1908
- 11) Kirjad laulatus aegis 1899-1917
- 12) Sõmalikkude os. kirjad 1901-1925
- 13) Õpetajate ja lühede ja uuestelaste nana põhikirja

1926. a. 21. ord. (Gustav Kallu)

Kirikulirkude mälestusmärkide  
registreerimine

Päevaraamat

Martna kiriku juures.

1934a. 25 juunist 3. juulini.

stud. theol. Villem Neubouem.

[Aluspun]

23. juunil.

Tahtsin rööta Vigalane. Telefoniga õp. Jürosoniga  
 ühenduse astudes, teatas tema et tema isa  
 on väga raskesti haige ja ei saa väärakil  
 vastu võtta. Kev! Peiser kes oli saavatenud  
 ellartna rööta kirjutas mulle, et õp. Kaller ei  
 saa teada vastu võtta ja et ta jäi  
 ajutiselt õp. Peolause juure Lääne-Vigu-  
 lause ja tahale Riiti õpetaja Schwarziga  
 lähivõimalik Riiti nikelkonna registreerimi-  
 sens.

24. juunil.

Kuna Martna Lihulart haugel ei ole  
 siis otsustasin ise Martna vaatama minna. Ouga  
 oli. Ja kui võimalik na registreerimine lähi-  
 uida.

25. juunil.

Sõitsin omni bussiga Martna. Kuna liini  
 ühendus Martna kinnis juurest 8 km  
 naugusest mäeala lähel, siis tuli mul

127

see maa jalgi rõia. Hommikku nalla 10 naks  
jõudsin ellatna ja nalla 1/12. Kirikla.

Õp. Praot Kaller oli kodu ja pidas para-  
janti leeriõpilastega laulutrenoli. Kõnvalt päält  
muulatis jõi nill saanane mulje et neil õpilastel  
puudus igapäevane muusikaalne kuulmine. „ja väga  
õnnetu leeriõpilaste pere am mul tänava - lauluga ei saa  
nad kuidagi hakkama,“ tähendas õp. päiaut jutli-  
mised

Õp. nõustus praagi minuga ja andis mulle  
ireivisa sooviliku taagi täitamisest. „aga rahjeks  
peate 10 päevaga leppima, kuna mulle siis õp. tulla  
tulele ja ma nalle uuemi tema jaoks hoidma pean.“

Ellatna õpetajamaja nt on võrdlemisi vile-  
tras seisusenas. Kõrke seintelt on siin ja sääl maha-  
langenud ja müüri pragunenud. Katus on laji-  
tud mitmet kohast ja on näha, et ta meli-  
heitlikult pingutusi tule tuule ja vihma vastu-  
panemiseks. Õpetajamajas endas aga ualitseb  
rae ja rookene puuskonna vaime.





25. juunil. Lõunaajal algasin registreerimise tööga. Kõigepealt tehti registreerimis- ja valmistamis eptajamajad meemi. Arhiiv on ellartnas rahjuss hävinemisel. Olemasolev materjal on oiga eemulius suunas. Ingi inilidud riigid on eptajol memmerolatud ja sin jäle liigitatud. Registratsioon na viisustad, mida na igast üss exemplar liisub. Kamblorem neit on veini kann, mis vannal Warackeni ja Hunninghameni nime. Selle eut olevat parutud ep Kalleri jutte jäle 40.000 senti sullegi ülesütja puolt.

26. juunil. Lõpetasin registreerimise töö eptajamajas, valmistades na ärasija registreerimis- ja riisiduri tööga riisimust. Siin on palju vaatamisvääret. Suurimis kuivataid mind altari alt nähtavad kuuaplaadi mad. Olin ingi valmis katsit tegema, vas ei saa puust vatit riisama.



Dakuanus liigule rannare jutt et ne  
olevat enoline kloostri andekst, mis aga  
vaenalt vaatata täieluolile. Kloostri jüt-  
te räägitakse siin iga mäia kohta.

Paalegi on varemud võrdlemisi nähti  
rääkimud ja väli amata, et nad nü-  
mase 50 a. jooksul on laqunenud.  
Amatawasti on se mõni enoline  
känastemaja, mis oma wana ja  
sitra ehitusini joolust maha jäeti.  
Kuna arundest mütutame jõenuks  
ja uumeni na jõenu mäis on ol-  
nud ja praegu wola ei ole, siis  
on se täenäsiwult jõenu mäia  
känastemaja olnud.

1. juulil. Valmistariis noopiaid sumu-  
wast, siisius liiduwatelt kuuaplaa-  
delt, wanast tuulipust ja uue  
küllis liiduwat märgid.

122  
Valmistariis noopia kuuamärgid 1632. aastast  
Jain teatud Väinu-Rõude Kalelimäe kohta.  
Kuna mul P. Puhleski mis patul. jäwle  
tuada oli, et ~~wäl~~ et ühtigi teit  
sumuwaada ei ole uullel ajal olnud  
siis amasin kalulimäe ja uulle sumu-  
waid nähem tähtsaks.

Väinu-Rõude sumuwaad on  
Martna siisius juuret 18. elm wauquul  
Milela puule. Siis on teine sumu-  
wad ja ep. käili siis waid watas  
siis sumuwaia pühak jut lütamas  
Ka wautatame wola sumuwaola pra-  
gu matmieks, Akwi ta on täis  
ja wäigo wäine.

2. juulil registreerisin Väinu-Rõude  
sumuwaia ja sturini läli teine sumu-  
wata miisui, et kas ei liidulu mõni  
uarem kuuaplaadi wai. Ellästriin

surmala murul.

123

Göpetari registreerimise ellontrna  
naquolure juures 2. ul juulil 1934. a.  
Lakunin abartrast 3. juulil.

stud. theol. V. Neubaum.

Töedan et eelpool mainitud päevik  
vastab tõsioludele.

Austkaller  
Martna Kog. õp.

# Registreerimine Tartus.

2 - 4. jaanuarini 1935. a.

2. jaanuaril tähtsari läbi kuraarühmis liiduvad niitatuisonid. Kõige vanem neist on 1593. a David Pableri niitatuison.

3. jaanuaril tähtsari kuraarühmis Pableri viisipitvel lugeminega. Tähtsari läbi vahterid elavad andmed. Püüdnud vapi-vaamatute järel kindlaks teha allatnas kehtevaid vappe. Suurem osa neist aega jäi teadmatusena kuna nende kirjeld vastavatus vaamatute puuduvad.

4. jaanuaril võisid "Pultau loolits arhiivis" ja "Leiti Puhvalemele" arhiivis ja vastari läbi andmeid allatna kohta.

Allatna registreerimine täie puhtars vanalolemises ja kirjutamises vulus minul aega 5 - 13. jaanuarini.

Villem Kuleaun-Husepuu.