

Tartu Ülikool
Majandusteaduskond
Rahvamajanduse instituut

Martha Jung

**SAARE MAAKONNA PUIDUSEKTORI
KONKURENTSIVÕIME**

Bakalaureusetöö

Juhendaja: lektor Juta Sikk

Tartu 2013

Soovitan suunata kaitsmisele

.....

(juhendaja allkiri)

Kaitsmisele lubatud " "..... 2013. a.

Majanduse modelleerimise õppetooli juhataja vanemteadur Jaan Masso

Olen koostanud töö iseseisvalt. Kõik töö koostamisel kasutatud teiste autorite tööd, põhimõttelised seisukohad, kirjandusallikatest ja mujalt pärinevad andmed on viidatud.

.....
(töö autori allkiri)

SISUKORD

Sissejuhatus	5
1. Majandusharu konkurentsivõime teoreetilised alused	9
1.1. Konkurentsivõime olemus	9
1.2. Majandusharu konkurentsivõime mõõtmine	14
1.3. Ülevaade puidusektori konkurentsivõime varasematest uuringutest	17
2. Saare maakonna puidusektori konkurentsivõime analüüs	22
2.1. Puidusektori konkurentsivõime hindamise meetodika ja andmed	22
2.2. Saaremaa puidusektori üldisloomustus	26
2.3. Saare maakonna puidusektori konkurentsivõime analüüs võrdluses Eesti puidusektoriga	32
2.4. Saare maakonna puidusektori konkurentsivõime analüüsi järeldused	37
Kokkuvõte	42
Viidatud allikad	46
Lisad	49
Lisa 1. Puidusektori ettevõtetes läbiviidud intervjuu küsimustik	49
Lisa 2. Eesti metsandusettevõtete müügitulu, puhaskasum ja töötajate arv aastatel 2009 – 2011	50

Lisa 3. Eesti saetööstuse ettevõtete müügitulu, puhaskasum ja töötajate arv aastatel 2009 – 2011	51
Lisa 4. Eesti puidutööstuse ettevõtete müügitulu, puhaskasum ja töötajate arv aastatel 2009 – 2011	52
SUMMARY	53

SISSEJUHATUS

Eestis on metsandus ning puidutööstus majanduses väga olulisel kohal. Metsasuse poolest on Eesti Euroopas neljandal kohal, eespool asetsevad vaid Soome, Rootsi ning Sloveenia. Samuti on välja toodud ka statistilised andmed, mille kohaselt on Eesti maismaast metsamaad ligikaudu 50%. (Eesti metsandus 2013)

Toiduainetööstuse kõrval on puidutööstus üks suuremaid tööstusharusid Eestis. 2011. aasta andmetele toetudes saab väita, et ainuüksi puidutöötlemise ja puittoodete valmistamisega tegeleb Eestis üle 1000 ettevõtte ning hõivatuid on üle 16 000. (Olukorrast metsanduses...2013)

Saare maakond on üks metsarikkamaid maakondi Eestis, olles viiendal kohal, järgnedes Hiiu, Ida-Viru, Valga ja Rapla maakonnale. Saare maakonda katab ligikaudu 55% ulatuses mets, mis tähendab, et umbkaudu 7,3% Eesti metsamaa pindalast asub Saare maakonnas. (Metsavarud...2013) 2015. aastaks prognoositakse Saare maakonna metsasuse kasvu 60%-ni. (Saaremaa metskond 2013)

Jaotanud Saaremaa ettevõtted EMTAK-koodi järgi tegevusaladesse, selgub, et Saare maakonnas tegutses 2011. aastal puidusektoris 47 ettevõtet, millest 14 kuulus metsasektoris, kuus saetööstusesse ning 28 puidutööstusesse. Saare maakonna puidusektoris oli hõivatuid kokku 220 ning kogukasum moodustas ligikaudu 2 326 250 eurot. (Jung 2012) Arvestades ka maakonna metsarohkust ning ennustatavat metsasuse osakaalu tõusu, võib eeldada puidusektori olulist rolli maakonnas ning potentsiaali edasiarenemiseks.

Käesolevas töös selgitab autor konkurentsivõime mõistet, selle kujunemist ning hindab Saare maakonna puidusektori sisemajanduslikku konkurentsivõimet võrreldes Eesti puidusektoriga, välismajanduslikku konkurentsivõimet ei ole ebapiisavate andmete tõttu võimalik analüüsida. Saare maakonna puidusektori kohta ei ole varasemalt

konkurentsivõime analüüsi teostatud, mistõttu on tegemist uudse tööga ning töö tulemused võiksid sektoris tegutsevatele ettevõtjatele huvipakkuvad olla.

Antud bakalaureusetöö eesmärgiks on hinnata Saare maakonna puidusektori konkurentsivõimet võrrelduna Eesti puidusektoriga. Eesmärgi saavutamiseks on töö autor püstitanud järgmised uurimisülesanded:

- selgitada konkurentsivõime mõistet;
- selgitada konkurentsivõime ja mõõtmist majandusharusiseselt ning anda ülevaade selleks kasutatavate näitajate kohta;
- välja tuua puidusektori konkurentsivõime eripärad võrreldes teiste sektoritega;
- selgitada välja Eesti puidusektori hetkeolukorra positiivsed ja negatiivsed küljed;
- iseloomustada Saare maakonna puidusektori ettevõtteid;
- võrrelda Saare maakonna puidusektorit Eesti puidusektoriga, analüüsida konkurentsivõimet;
- viia läbi intervjuu Saare maakonna suuremate puidusektori ettevõtetega;
- teha järeldusi Saare maakonna puidusektori konkurentsivõime kohta.

Antud teemaga varasema põhjalikuma kokkupuute puudumise tõttu püstitas töö autor algselt järgmised hüpoteesid:

- Saare maakonna puidusektoris on saetööstuse ettevõtetes kasum suurem kui metsanduse ettevõtetes;
- Saare maakonna puidusektoris on eksport suurim metsanduse ettevõtetes;
- Saare maakonna puidusektoris tehakse enim investeeringuid puidutööstuse ettevõtetes;
- Saare maakonnas on müügitulu ja kasum kõigis puidusektori valdkondades vaadeldavate aastate jooksul kasvanud;
- Saare maakonna puidusektor omab võrdlemisi suurt osakaalu (ca 10%) Eesti puidusektorst;
- Saare maakonna puidusektori konkurentsivõime on kõrgem Eesti puidusektori konkurentsivõimest.

Majandusharu konkurentsivõime on viimaste aastate jooksul majanduses aina olulisemaks teemaks muutunud. Eestis on seda eri valdkondade lõikes uuritud nii Tartu

Ülikooli majandusteaduskonnas kui Eesti Maailikooli teadlaste poolt, samuti on sellega tegeletud ka 2001. aastal Teadlaste Ümarlaul (Kala 2001: 17) ning antud välja mitmeid sellesisulisi materjale. Kuna ka maailmas on riikide konkurentsivõimest palju räägitud, siis on ka Eestis iga-aastaselt seda vaadeldud ning järeldusi ja plaane edaspidiseks tehtud. Samuti on Eestis pea 20 aastat koostatud ettevõtete konkurentsivõime edetabelit. Kõik eelnimetatu viitab, et konkurentsivõime on aktuaalne teema. Senini avaldatud empiirilistest uuringutest mitmed on keskendunud Eesti puidusektori konkurentsivõime analüüsile, aga uuritud on ka teiste sektorite konkurentsivõimet. Siiani tehtud konkurentsivõimet puudutavate uurimuste hulk annab tunnistust teema uudsusest ning olulisusest. Käesolevas töös analüüsitakse autorile teadaolevalt esmakordselt mitte kogu sektori, vaid ühe regiooni puidusektori konkurentsivõimet. Käesolevas analüüsis selgitatakse välja mitte ainult regiooni puidusektori konkurentsivõime tervikuna, vaid uuritakse regiooni puidusektori erinevate valdkondade (metsandus, saetööstus ning puidutööstus) konkurentsivõimet eraldi. Seesugust analüüsi ei ole autorile teadaolevalt samuti eelnevalt tehtud, mistõttu käesoleva töö käsitlus erineb varasematest puidusektori uuringutest ning on tegemist uudse teemaarendusega.

Konkurentsivõime teema on lai ning tekitanud majandusteadlaste hulgas vaidlusi mõiste defineerimise ning sellest tulenevalt ka mõõtmise ning hindamise osas. Antud bakalaureusetöös on tuginetud peamiselt prof. Janno Reiljani, Maria Hinrikuse, Riina Lättemägi ning Sirli Lauri mõistete käsitlustele ning konkurentsivõime mõõtmise võimalustele. Lisaks töötati läbi mitmeid võõrkeelseid konkurentsivõimet käsitlevaid teadusartikleid nagu R. Martini „Regionaalse konkurentsivõime tegurite uuring“ („*A Study on the Factors of Regional Competitiveness*“) ning P. Krugmani ja M. Porteri konkurentsivõimele keskendunud teoseid.

Käesolev bakalaureusetöö on jaotatud kahte ossa: teoreetilisse ning empiirilisse. Teoreetiline osa koosneb kolmest alapeatükist, millest esimene kirjeldab konkurentsivõime olemust ja teoreetilisi aluseid, toob välja erinevate majandusteadlaste seisukohad ning selgitab lähemalt ka majandusharu konkurentsivõimet kui veidi kitsamat valdkonda. Teoreetilise osa teises alapeatükis selgitatakse majandusharu konkurentsivõime hindamise meetodeid ning võimalusi. Kolmandas alapeatükis antakse lühiülevaade eelnevatest puidusektori konkurentsivõimet käsitletud töödest.

Töö teoreetilises osas kasutatavad allikad on autori arvamuse kohaselt piisavalt tänapäevased, arvestades seda, et käsitlused ei ole aastate jooksul aegunud või märkimisväärselt muutunud.

Empiirilises osas viiakse läbi Saare maakonna puidusektori analüüs ning hinnatakse nimetatud sektori konkurentsivõimet võrreldes Eesti puidusektoriga. Analüüsi läbiviimiseks tarvilik statistiline materjal pärineb koostööst Saaremaa Arenduskeskusega ning Eesti Statistikaameti andmebaasidest. Saaremaa Arenduskeskusest pärinevad andmed Saare maakonna puidusektori ettevõtete majandusnäitajate kohta ning Eesti Statistikaametist vastavad andmed Eesti puidusektori kohta. Lisaks majandusnäitajate analüüsile on autor Saare maakonna puidusektori iga valdkonna ettevõtte juhiga läbi viinud ka intervjuu, selgitamaks, kuidas ettevõtete omanikud hindavad sektori ning ettevõtte konkurentsivõimet ning kas sellele pööratakse antud maakonna puidusektoris piisavalt tähelepanu. Empiirilise peatüki analüüsi andmete kättesaadavusega autoril probleeme ei olnud, kuid samas tuleb tõdeda, et kättesaadavate andmete hulk ei ole ilmselt piisav, et saaks teha põhjalikke järeldusi dünaamika mõjutegurite kohta. Käesolevas töös on analüüsiks valitud küllalt lühike ajaperiood (2009 – 2011), eelnevate aastate andmed on kahjuks liialt lünklikud ning 2012. aasta andmed polnud käesoleva analüüsi teostamise ajaks veel kättesaadavad. Autor on seisukohal, et antud teemat võiks edaspidi edasi uurida (näiteks magistritöö raames) ning hõlmata analüüsi enam aastaid, et oleks võimalik anda terviklikum ülevaade konkurentsivõime dünaamikast. Samuti tuleb tõdeda, et intervjuude läbiviimine oli eeldatust keerulisem, kuna ettevõtete juhid ei soovinud avalikult oma arvamust sel teemal avaldada.

1. MAJANDUSHARU KONKURENTSIVÕIME TEOREETILISED ALUSED

1.1. Konkurentsivõime olemus

Käesolevas töös esineb keskse mõistena konkurentsivõime, millega saab hästi selgitada majandusharu edukust. Bakalaureusetöö parema jälgitavuse tagamiseks käsitleb autor konkurentsivõimet võimalikult laiapinnaliselt.

Selles alapunktis kirjeldab autor konkurentsivõime olemust ning teoreetilist tausta ja toob lisaks kasutatavale konkurentsivõime definitsioonile välja ka teiste majandusteadlaste arvamusi ning definitsioone. Samuti kirjeldatakse alapunktis majandusharu kui riigi konkurentsivõimest veidi kitsama valdkonna konkurentsivõimet.

Konkurents on edasiviiv jõud, mis toob kasu kogu ühiskonnale, kuna sunnib kõiki majanduse subjekte arenema paremate tingimuste nimel ning efektiivsemalt tegutsema. Nagu öeldud ei konkureeri omavahel mitte ainult ettevõtted või tarbijad, vaid kõik majandussubjektid. Konkurentsi defineeritakse kui võitlust paremate tingimuste nimel, näiteks soodsamate tootmis- ja realiseerimistingimuste ning suurema kasumi pärast. Konkurentsivõime on suhteline paremus või halvemus võrreldes teiste samasuguste huvide esindajatega. (Reiljan, Tamm 2005:12) Seega näitab konkurentsivõime, kuiõrd efektiivsemalt ning innovaatilisemalt üks subjekt teiste suhtes oma majandusliku heaolu nimel võitleb. Üldsõnaliselt öelduna on konkurentsivõime parem arusaamine probleemidest, mis on olulised, et parendada majanduslikku heaolu ja rikkuse jaotamist. R. Martini (2003: 7) hinnangul on mikroökonomilisel tasandil konkurentsivõime puhul tegemist firmade või majandusharude võimega konkureerida, kasvada ja olla kasumlikud. Seega on tegemist jätkusuutliku võimega pidevalt ja kasumlikult toota turundutele vastavaid tooteid. Mida suurema konkurentsivõimega on firma, seda

suurem on tema turuosa. Konkurentsivõimetud firmad kaotavad järk-järgult oma turuosa ning ilma lisatoetusteta, näiteks riigi poolt, lähevad pankrotti.

Saab eristada potentsiaalset ning tegelikku konkurentsivõimet. Kaht mõistet eristab teineteisest praktikas toimuv: tegelik konkurents ilmneb ainult praktilises tegevuses, kus ilmnevad paljud mõjutavad tegurid, mis esmapilgul olulised ei tundugi. Konkurentsivõime puhul on oluline ka see, kas hea seisund ning konkurentsivõimelisus saavutati kõiki ressursse ammendades või edasiselt korrataval kujul. Seesugune ühekordne konkurentsivõime ei ole ilmselgelt jätkusuutlik ning ei ole mõttekas. Parem oleks olemasolevaid ressursse kasutada innovatsiooni ja uudsuse nimel ning pikemas ja jätkusuutlikumas perspektiivis konkurentsivõimet omada. (Reiljan, Tamm 2005:12)

Janno Reiljan ning Maria Hinrikus on kogumikus „Eesti majanduse konkurentsivõime“ (1999: 25) välja toonud järgmised konkurentsivõime erinevad tasemed:

- 1) ellujäämisvõime,
- 2) arenguvõime,
- 3) edukus.

Ellujäämisvõime puhul on tegemist konkurentsivõime madalaima astmega, kus omatakse eeldusi kohaneda passiivselt keskkonnaga, kuid kohandumiseks ennast ei muudeta. Sellele astmele järgneb arenguvõime, mis on konkurentsivõime keskaste. Sel astmel asuv ettevõtte või majandusharu kohaneb aktiivselt keskkonnaga, on võimeline reageerima ning end muutma või parandama. Parim konkurentsivõime tase on edukuse aste, mil omatakse võimet olulisel määral kujundada konkurentsikeskkonda. Selleks et pikaajaliselt konkurentsivõimeline olla, tuleb pidevalt areneda ning uuendusi teha. (Eesti majanduse konkurentsivõime...1999: 25)

Järgnevalt toodud tabel 1 kirjeldab erinevaid põhilisi konkurentsivõime tegureid.

Tabel 1. Konkurentsivõime tegurid

Infrastruktuur	Inimressurss	Tootlik keskkond
Põhiline infrastruktuur	Tööhõive määr	Investeeringud
Asukoht	Töötajate tootlikkus	Innovatsioon
	Migratsioon	Klastriline tegevus
	Hariduse tase	Väikesed kulud
		Kvaliteet
		Tootlikkus

Allikas: Martin (2003:31) alusel autori koostatud

Nagu sellest tabelist näha, on isegi põhilisi tegureid mitmeid, mis jagunevad mitmesse alajaotusesse. Põhiline infrastruktuur ehk teedevõrk, raudteed, laevateed ja muu seesugune on konkurentsivõimelisuse tarvis oluline transpordi seisukohalt. Samas tuuakse välja, et erinevatel regioonidel ning majandusharudel on vajalik erinev infrastruktuur ning samuti on tarvilik erinev infrastruktuuri tase. Kindlasti mõjutab konkurentsivõimet ettevõtete, mis majandusharu moodustavad, asukoht. Kui ettevõtte asuvad kaugel keskustest või eraldatud piirkonnas, siis tuleb arvestada lisatranspordikuludega, mis lähemal asuvatel ettevõtetel puuduvad või on väiksemad.

Inimressurss üldiselt on üks suurimaid konkurentsivõime tegureid ning mõjutab konkurentsivõimelisust mitmeti. Üldisemalt mõjutavad konkurentsivõimet migratsioon ning hariduse tase. R. Martin (2003: 31) väidab, et konkreetsemalt mõjutavad ettevõtete ja majandusharude konkurentsivõimet töötajate tootlikkus ning tööhõive määr, samuti tagab konkurentsivõimelisust töötajaskonna vähene n-õ voolavus, see tähendab kui kiiresti töötajaskond vahetub.

Tootlik keskkond on samuti väga oluline konkurentsivõime tegurite grupp. Siia alla kuuluvad ettevõtte, majandusharu või riigi tehtud investeeringud, sealhulgas nii põhivarasse kui innovatsiooni; innovatsioon ning uuenduslikkus; toodete ning teenuste kvaliteet ja kulude vähendamine (Martin 2003: 31). Innovatsioon võib muuta tootmise

efektiivsemaks, tootlikumaks ning lisada väärtust ja tõsta kvaliteeti. Kvaliteetne teenus või toode meelitab tarbijaid. Üheks väga oluliseks teguriks, mis siia alagruppi kuulub, on tootlikkus. Antud näitaja olulisust on esile tõstnud nii M. Porter (1990) kui P. Krugman, kelle arvates ei ole mõistel „konkurentsivõime“ vajadust, kuna tootlikkus hõlmab endas kõik vajaliku ära. Paul Krugman toob oma 1994. aastal välja antud artiklis „Konkurentsivõime – ohtlik mäng?“ („*Competitiveness – a Dangerous Game*“) välja, et riikide konkurentsivõime on mõttetu ning ohtlik kinnisidee, mida suudab tootlikkus peaaegu üks-ühele asendada, samas toob ta samas artiklis välja, et väiksemal tasandil, nagu ettevõtete või majandusharude tase, on konkurentsivõime kui mõiste kasutatav. (Krugman 1994: 30,32)

Tootliku keskkonna alajaotuses on esitatud ka klastriline tegevus, mille olemasolu ning hea toimimise korral konkurentsivõime tõuseb. Klaster on geograafiliselt lähestikku paiknevad ettevõtted, mille toode või teenus on sarnane ning mis teevad omavahel nii koostööd kui ka konkureerivad üksteisega. Seega on klaster kitsam mõiste kui sektor või majandusharu, kuna klatri liikmed on teineteisest tugevamas sõltuvuses. Nagu on välja toonud E. Bergman ja E. Feser (1999, viidatud Eesti puidusektori konkurentsivõime...2004: 21 vahendusel), siis klatri määravaks tunnuseks on liikmete omavaheline sõltuvus, mis tähendab, et ühe liikme suur edu toob kaasa ka teiste edu kasvu ning vastupidi. Klatri puhul seega ei kehti tavapärase konkurentsivõime definitsioon, et ühe edu toob kaasa teise ebaedu. Kuna klatriks on ettevõtetevahelised sidemed märksa tugevamad kui näiteks majandusharus, siis nagu eelnevalt kirjeldatud, toob ühe edu kaasa ka teiste edu. (Viitamo 2001: 10, 2003: 12) Klaster pakub konkurentsivõime selles asuvatele ettevõtetele, kuna klatriksse kuuluvad ettevõtted on tõhusamad ja paindlikumad ning võimelisemad kiiremalt väliskeskkonna tingimustele reageerima (Porter 1998: 4). Kahjuks tundub käesoleva töö autorile, et Eestis ei ole veel klastreid väga aktiivselt tekkima hakanud: teatud majandusharudes neid leidub, aga pigem on veel levinud konkureerimine, mitte omavahelise koostöö mõjul suurema konkurentsivõime saavutamine.

Konkurentsivõime seondub mingi ühiskondliku subjektiga. Igal nimetatud subjektil on oma omadused ja viis suhestumaks väliskeskkonnaga, mistõttu avaldub ka

konkurentsivõime subjektidel erinevalt (Reiljan, Tamm 2005:12). Samas on erinevatel subjektidel ka sarnaseid külgi.

Konkurentsivõimest räägitakse enamikel juhtudel kolmes kontekstis: firmade-, majandusharu- või klasteri- ning riikidevahelisel tasandil. D. McFetridge (1995: 11) on väitnud järgmist: kui firmadevahelist konkurentsi saab võrrelda nii kohalike kui ka regionaalsete rivaalidega, siis majandusharu konkurentsivõimet tuleb analüüsida võrreldes sama majandusharuga mõnes teises regioonis või riigis.

Majandusharu kui subjekti puhul tekib konkurentsivõime määratlemisel Dorel Tamme ning Janno Reiljani (2005: 13) arvates kaks probleemi:

- 1) kuidas määratleda majandusharu kui konkurentsi subjekti,
- 2) kuidas määratleda majandusharu konkurentsivõime.

Majandusharu saab määratleda kui ettevõtete kogumit, mis pakuvad samalaadseid tooteid või teenuseid. Eelnimetatud juhul kasutatakse konkurentsivõimelisuse määratlemisel ettevõtete konkurentsivõimelisuse ideed ehk ettevõtte on konkurentsivõimeline siis, kui ta suudab vabas majanduskeskkonnas hõivata ning säilitada turuosi. Seda seetõttu, et reaalsuses ei konkureeri omavahel mitte majandusharud, vaid konkreetset ettevõtet, mis selle haru moodustavad. Sellise käsitluse puhul ei võeta aga arvesse seda, et ettevõtted võivad lisaks konkureerimisele ka omavahel koostööd teha ning ühtse majandusharuna mõjutada majanduspoliitiliste ostuste vastuvõtmist. (*Ibid*: 13-14) Teine variant, nagu arvab D. McFetridge (1995: 11), on majandusharu konkurentsivõime analüüsiks kasutada majandusharu/sektori keskmisi näitajaid. Antud bakalaureusetöös vaadeldakse majandusharu esimese definitsiooni järgi ehk majandusharu kui ettevõtete kogum. Lisaks sellele on käsitletav majandusharu jaotatud EMTAK koodide järgi kolme valdkonda, mis omavahelist sektori analüüsi ja võrdlust veelgi suurendab.

Majandusharu konkurentsivõimet saab vaadelda nii sisemajanduslikul kui välismajanduslikul tasandil. Sisemajanduslikult konkureerib majandusharu teiste harudega näiteks turu pärast või sama majandusharuga teises piirkonnas ning välismajanduslikult konkureerib ta teiste riikide samade või sarnaste majandusharudega. Konkurentsivõime mõõtmise puhul on oluline jälgida, kuidas on antud mõistet

defineeritud: sisemajanduslikul tasandil on mõttes oluline pöörata tähelepanu hinnale, kulule, tootlikkusele, kvaliteedile; välismajanduslikul tasandil mõttes kasutatakse tihti ühiku tööjõukulude või ilmutatud suhtelise eelise indeksit. (Eesti puidusektori konkurentsivõime 2004: 12) Samas on eri autorite konkurentsivõime käsitlused üksteisest väga erinevad ning ka sellele tuleb kindlasti tähelepanu pöörata.

1.2. Majandusharu konkurentsivõime mõõtmine

Nagu eelmises peatükis juba välja toodud, siis sõltuvad konkurentsivõime hindamise meetodid väga tugevalt definitsioonist, seda nii andmete kui ka analüüsimeetodi valimisel. Konkurentsivõime analüüsimeetodite teoreetiline kontseptsioon on laiem kui tegelikud empiirilise meetodika rakendamise võimalused, kuna informatsiooni saamise võimalused ja kogumise ja analüüsi kulukus seavad praktilises tegutsemises omad piirangud (Eesti majanduse aktuaalsed...2009: 33-34).

Janno Reiljan on 2009. aastal välja antud kogumikus „Eesti majanduse aktuaalsed arenguprobleemid keskpikas perspektiivis“ (2009: 38) toonud välja põhilised probleemid, mis majandusharu konkurentsivõime hindamisel üles kerkivad:

- kvalitatiivne määratlemine ehk näitajate valik;
- kvantitatiivne määratlemine ehk näitajate arvutamise meetodika väljatöötamine;
- näitajatevaheliste seoste ja nende tugevuse määratlemine;
- mõõtmistulemuste võrdlemine.

Need probleemid ongi seotud just valitava definitsiooniga ning sellest tulenevadki kaks esimest Janno Reiljani nimetatud probleemi. Autoril tuleb otsustada, millisest seni väljatöötatud definitsioonist ta lähtub ning seega millised näitajad ise konkurentsivõime analüüsimiseks valib.

Nagu eelmise alapunkti lõpus on mainitud, siis majandusharu konkurentsivõimet saab mõõta nii sisemajanduslikust kui välismajanduslikust aspektist. Antud bakalaureusetöös antakse hinnang Saaremaa puidusektori sisemajanduslikule konkurentsivõimele, kuna välismajanduslike näitajate mõõtmiseks ei olnud piisavalt kättesaadavaid andmeid. Seetõttu on ka antud alapeatükis just sisemajandusliku konkurentsivõime mõõtmisele rõhk pandud.

Sisemajanduslikust aspektist on üheks näitajaks, millega konkurentsivõimet mõõta, majandusharu kasum, kuna kasum võimaldab majandusharul konkurentsivõimelisemaid otsuseid vastu võtta ning samuti kirjeldab valitsetavat turuosa (Eesti majanduse aktuaalsed...2009: 38). Samas mitmed ettevõtted, kes teevad suuri investeeringuid või on neid eelnevalt teinud ning tasuvad intresse, saavad väiksemat kasumit ning võiks seega öelda, et on näiliselt väiksema konkurentsivõimega. Samas kui ettevõtted, kes ei tee investeeringuid ning arenevad edasi aeglasema kiirusega kui eelnimetatud ettevõtted, omavad näiliselt suuremat konkurentsivõimet tänu suuremale kasumile.

Samuti väljendab valitsetavat turuosa toodangu müügi maht ning saadav käive. Käive kirjeldab kõige otsesemalt ettevõtte turuosa, mis omakorda annab pildi ettevõtte konkurentsivõimest. Ettevõtete müügitulu kohta käiv info summeerituna annab antud bakalaureusetöös illustreeriva pildi sektori valdkondade konkurentsivõimest ning laiemalt majandusharust üldiselt.

Üheks heaks näitajaks konkurentsivõime analüüsimisel loodud lisandväärtus ning selle rentaablus (Eesti majanduse aktuaalsed...2009: 38). Eesti Statistikaamet (Mõisted 2013) on defineerinud need järgmiselt: lisandväärtus on tootmisprotsessis kasutatud kaupade, töö, teenuste väärtus, mis tõstab lõpptoodangu väärtust ning rentaablus näitab kapitali tootlikkust ehk ettevõtte võimet saada olemasolevate varade abil juurde uusi ressursse. Kuna antud näitajate arvutamiseks on vaja väga täpseid ning selgeid andmeid, kuid nende saamine ei olnud töö autori võimuses, siis pole neid näitajaid käesolevas bakalaureusetöös kasutatud.

Eelnimetatud näitajate kõrval on majandusharu konkurentsivõime vaatenurgast oluline näitaja ka tootlikkus. On väidetud, et tootlikkus ongi konkurentsivõime ning kaht erinevat nimetust ühele asjale ei ole tarvis (Krugman 1996: 18). Kuigi tootlikkuse näitajaid on erinevaid, siis üldine idee on selles, et näidata kogutulude ja kogukulude suhet (kogutootlikkus) või tulude ning töötajate ja nendele tehtavate kulutuste suhet. Seega annab tootlikkus oma eri variatsioonides hea pildi sellest, kuidas on ettevõttes ja laiemalt majandusharus tulude ning kulude suhe ning kui produktiivsed on ettevõtte töötajad ehk kui palju käivet iga töötaja teenib. Kui majandusharu tootlikkuse näitajad on kõrged, siis on tegemist ka konkurentsivõimelisema majandusharuga.

Näitajaid, mis mõjutavad konkurentsivõimet, kuid mida on raske mõõta, on palju. Nende hulka kuulub näiteks innovatsioon, mille puhul on võimalik mõõta investeringuid innovatsiooni, aga mitte selle reaalselt kasutusse läinud tulemusi; kapitali tulutootlus, mis on küll oluline tingimus konkurentsivõimelisuseks, kuid ei ole tihti majandusharuti mõõdetavad ega võrreldavad liialt erinevate tingimuste tõttu; ning tootmiskulude tase, kuna reaalselt kättesaadav info majandusaastaruannetest on enamasti vaid tööjõukulu, kuid kogu tootmiskulude informatsioon on raskesti kättesaadav, mistõttu kasutatakse enamasti selle asemel hinnavõrdlust.

Ettevõtetele ning laiemalt majandusharu tegevusele avaldab mõju ka igasugune riigi sekkumine. Võib öelda, et iga majandusharu konkurentsivõime puhul on oluline stabiilne majanduskeskkond ning seda eriti väikeste riikide puhul, kus siseturu nõudlus on väike. Ka sisemajanduslikus aspektis mõjutab riigi sekkumine ning ühiskonna arvamus majandusharu konkurentsivõimet. Sellega seoses saab riigi poliitika teostamise jaotada kaheks tüübiks: üldised ja spetsiifilised meetmed. Üldised meetmed hõlmavad enda stabiilse riigi makromajanduse ning rahapoliitika tagamise, tööjõupakkumise ning ressurssidega varustatuse tagamise. Spetsiifilisteks meetmeteks liigituvad need meetmed, mis on suunatud kindlale majandusharule või valdkonnale. (Taggart *et al.* 1999, Buckley *et al.* 1998) Üldiste meetmetena, kuidas konkurentsivõimelisust tõsta, on M. Porter (1980: 35) välja toonud näiteks maksude kaudu majanduse ergutamise, teadus- ja arendustegevuse, ettevõtluse soodustamise vastavate institutsioonide kaudu. Saab tõdeda, et Eestis on Porteri nimetatud meetmed kasutusel: erinevad institutsioonid (nagu näiteks Ettevõtluse Arendamise Sihtasutus), mis tegelevad ettevõtluse arendamisega ning soodsama pinnase loomisega väiksematele ettevõtetele; samuti on mitmed ettevõtted sõlminud lepinguid Eesti ülikoolidega, sellekohaseid näiteid jagub pea igast valdkonnast.

Samuti on Porter (1980: 35) välja toonud mõningad spetsiifilised meetmed, millega konkreetse majandusharu või valdkonna konkurentsivõimet mõjutada. Nendeks on uute ettevõtjate turule sisenemise piiramine litsentside või piirangute abil, samuti ettevõtete subsideerimine ning tugev tööturupoliitika. Ka puidusektori ettevõtetes on välja toodud ühe olemasoleva probleemina just kvalifitseeritud tööjõu puudumist. Hea näide subsideerimisest on ehk transport, mida riik erinevate subsiidiumitega toetama peab, et

taoline infrastruktuur ka kaugemates piirkondades ja nii öelda perifeeriatel samuti tagatud oleks. Seega tuleb erinevate subjektide konkurentsivõimet mõttes arvesse võtta ka riigi võimalusi ja selle olulist mõju, mis eri valdkondades võib väga varieeruda ning seetõttu ka võrdluse keerulisemaks muuta. Seda eriti välismajandusliku konkurentsivõime mõõtmise puhul, kuna riigiti võivad majanduspoliitilised otsused olla drastiliselt erinevad.

Riigi sekkumine avaldab küll suurt mõju konkurentsivõimele, kuid vähemtähtis ei ole ka subjektiivne ehk tarbijate hinnang nii antud majandusharu kui ka välismajanduse suhtes üldiselt (Reiljan, Tamm 2005: 27). Majandusharude konkurentsivõimelisemaks muutumise seisukohast on oluline, milline on tarbijate arvamus ekspordist ning impordist. Näiteks on Eestis aastaid ajakirjanduses arutatud kohalike tootjate toetamisest nende tooteid tarbides ja sellega teadlikult importkaubast loobudes, mille hind on enamasti kohalikust tootjast madalam.

Nii nagu riik mõjutab ettevõtteid ning nende konkurentsivõimet oma poliitikaga, saab toimuda ka vastupidi. Nimelt saavad lisaks konkureerimisele ettevõtted ka koostööd teha ning üheks ühiseks eesmärgiks ongi ühiselt kasulike poliitikate väljatöötamine või *lobby*-töö, millega luuakse oma tegevuse jaoks soodsam pinnas. Seega ei ole tegemist ühepoolse olukorraga ning hea koostöö korral on riigi plaanid ja poliitikad ka mõjutatavad. (Reiljan, Tamm 2005: 14) Üheks sama majandusharu ettevõtete koostöö võimaluseks on eelmises alapeatükis (vt lk 10) lühidalt kirjeldatud klastrisuhted, mis annavad lisaks muudele konkurentsivõimet tõstvatele eelistele ka võimaluse oma vajadusi ja soove esitada ning ka läbi suruda.

1.3. Ülevaade puidusektori konkurentsivõime varasematest uuringutest

Konkreetselt Eesti puidusektori konkurentsivõimet on Eestis uuritud pigem vähe. Kõige ülevaatlikum ning kogu puidusektorit hõlmav uuring on 2004. aastal välja antud „Eesti puidusektori konkurentsianalüüs“, samuti on eri aastatel uuritud mõne puidusektori valdkonna konkurentsivõimet. Puidusektori konkurentsivõimet on uuritud ka teistes

riikides, näiteks USA, Venemaa, Norra ja teiste kohta, kuid suuremates ja sealjuures kättesaadavamates uuringutes on analüüsitud riikidevahelist konkurentsivõimet. Kuna nende uuringute kajastamine antud alapunktis viiks autori hinnangul töö fookuse teemast eemale, siis on keskendunud Eesti puidusektori näitajate põhjal analüüsitud konkurentsivõime uuringutele. Eelnimetatu tõttu põhineb järgnev alapeatükk peamiselt kogumikul „Eesti puidusektori konkurentsianalüüs“ ning puidusektorit analüüsinud eelnevatele bakalaureusetöödele.

Antud Eesti puidusektori konkurentsivõime analüüsis (Eesti puidusektori...2004) on vaadeldud puidusektori erinevaid allharusid: saetööstust, puitplaaditööstust, mööblitööstust, puitmajade tootmist, tselluloosi- ning paberitööstust ning akende ning uste tootmist, samuti on analüüsitud ka puidusektorit kui tervikut. Puidusektori puhul on välja toodud, et tegu on kohalikku loodusressurssi kasutava ning sellele väärtust lisava tööstusega, millel on Eesti majanduses olnud oluline roll. Tegemist on majandusharuga, kus käive, kasumid ning eksport on pidevalt suurenenud.

Eesti puidusektori edukust mõjutavaks teguriks on asukoht. Mereäärne asukoht soodustab merelist eksporti ning peamised turud on Eestile üsna lähedal. Samas piirkonnale iseloomulik külm kliima võib raskendada nii transporti kui ka raietegevust metsas. (Eesti puidusektori...2004: 273)

Kindlasti on Eesti puidusektorit tugevalt mõjutav tegur ka metsavarud. Statistilistele andmetele tuginedes on välja toodud, et ligikaudu 50% Eesti pindalast on metsaga kaetud, kusjuures riigimetsa osakaal on üle 70% ning ülejäänul on kas erametsamaa või on omandisuhe ebaselge (Metsavarud 2010: 3). Eesti metsanduse arengukavas 2020. aastaks kirjeldatakse metsandussektori tähtsust Eesti majanduses ning konkurentsivõimelisust. Metsanduse arengu oluliseks eelduseks nimetatakse stabiilse toorainevaru olemasolu ning selle kättesaadavust. Arengukavas tuuakse välja, et eelnevate aastate jooksul on soodsad tingimused loodud, samas on viimastel aastatel nõudlus metsasektori toodetele muutunud ning metsasektori osakaal on SKP-s vähenenud. (Metsanduse arengukava 2013: 24)

Oluliseks puidusektorit arendava tegurina saab välja tuua tekkivad klastrisuhted ning nendega kaasnev koostöö. Samas ettevõtetevaheline koostöös on tihedam samasse

kontserni kuuluvate ettevõtete ning toormega varustajate vahel (Eesti puidusektori...2004: 141) Ka Eesti metsanduse arengukava 2020. aastaks (Metsanduse arengukava 2013: 27) tähtsustab sektoriülest koostööd - rõhutatud on erametsaomanike, metsatööstuse ning kolmandate osaliste koostöö soodustamine tähtsust ning klastrite edendamist.

2004. aastal ilmunud puidusektori konkurentsivõime analüüsis toodi välja ka puidusektori põhiprobleemid: tooraine- ja tööjõuprobleemid, kasvavad tootmiskulud ning turu kontsentratsioon. Kuigi ligikaudu pool Eestimaast on kaetud metsamaaga, siis pikas perspektiivis ei ole tooraine hulk piisav, et puidutööstus kasvada saaks. Probleemid on seotud nii metsade vanusega kui ka koosseisuga ning puidu kvaliteediga, mis ei vasta ettevõtete vajadustele. Samuti puudub ettevõtetel hea ülevaade metsavarudest, mis tähendab, et pikemas perspektiivis ettevõtte tegevuse planeerimine on keeruline. (Eesti puidusektori...2004: 276) Samuti on aktuaalne probleem seotud tööjõuga: puudub sobiva ettevalmistusega kaader. Eestis on mitme majandusharu konkurentsieeliseks olnud odav tootmine, kuid ka see eelis hakkab kaduma, kuna kulud kasvavad. Analüüsi teostanud Kadri Ukrainski, Tõnu Roolahd ning Urmas Varblane (Eesti puidusektori...2004: 277) toovad välja, et just selline on olnud ka puidusektor, kuid pikemas perspektiivis hakkab tootmissisendite kallinemise tõttu ka see eelis kaduma.

Ka metsanduse arengukavas mainitakse kvalifitseeritud tööjõu olulisust. Metsasektori ettevõtete konkurentsivõimet tagab arengukava järgi lisandväärtusega toodete tootmine, uute tehnoloogiate kasutamine ning tõhus tootearendus koos turundusega. Kõik eelnimetatu eeldab kvalifitseeritud kaadri olemasolu ning hilisemat täiendõpet. (Metsanduse arengukava 2013: 29) Samuti on taaskord ka selles arengukavas rõhutatud innovatsiooni ning teadus- ja arendustöö tähtsust. Lisaks eelnimetatud teguritele on lühidalt arengukavas kirjeldatud metsasektori maineprobleeme, mis võib olla üheks põhjuseks pädeva tööjõu puudumise puhul. Kuigi metsa kui ressursi on hakatud enam hindama ning ebaseaduslike raiete hulk vähenema, siis metsamajandustegevusse suhtutakse siiski pigem negatiivselt. (Metsanduse arengukava 2013: 31)

2006. aastal koostatud bakalaureusetöös puitehitiste sektori konkurentsivõimest (Merit Leib „Eesti puitehitiste sektori konkurentsivõime“) on analüüsitud puitehitiste sektori konkurentsivõimet soodustavaid ning takistavaid tegureid. Positiivsete aspektidena on selles töös (Leib 2006: 36) välja toodud uuenenud tootmisseedmete ning tehnoloogiate olemasolu, kvaliteetsus, turgude avatus toodangule ning puitehitiste populaarsuse suurenemine. Samas on selles töös nimetatud probleemsete kohtadena ettevõtete väikesi tootmisvõimsusi ehk et suuremaid tellimusi ei suudeta vastu võtta ega täita. Taaskord mainitakse ka antud analüüsis probleemsetena kvalifitseeritud tööjõu puudust: kutseharidussüsteem ei suuda piisavalt vajalikke spetsialiste ning muud kaadrit ette valmistada, samas ei ole ka ettevõtetel piisavalt ressursi koolitustega endale tööjõudu ise luua. (Leib 2006: 38) Sama probleemi mainitakse ka 2004. aastal välja antud S. Lauri saetööstuse konkurentsivõimet analüüsisivas bakalaureusetöös. Erinevalt eelmainitud uurimustest, kus tööjõu probleemile on tähelepanu juhitud, selgub Lauri tööst, et analüüsitud saeveskid lahendasid tööjõu puuduse probleemi asudes ise oma töötajaid välja koolitama. (Laur 2004: 53)

Nii saetööstuse kui puitehitiste sektori konkurentsivõime analüüsi puhul tuuakse välja suurt sõltuvust metsandussektorist ning seeläbi tooraine kättesaadavusest ning kvaliteedist. Leib (2006: 40) mainib, et aina enam on hakatud ehitama mittekodumaisest toorainest ning sõltutakse näiteks Venemaalt sisseveetud palgist.

Eelnevalt mainitud klastrite tekke ning omavahelise koostöö soodustamise olulisus on leidnud kajastust ka eelnevalt tehtud bakalaureusetöös (Leib 2006, Laur 2004). Ühiselt koostööd tehes on võimalusi enam, nii suurte projektide teostamiseks kui ka innovaatilisemate mudelite kasutamiseks: koostööd tehes on võimalik riske hajutada. M. Leib (2006: 40) leidis, et praegu valitseb puidusektori turul põhiliselt tugev konkurents, käib omavaheline hinnasõda ning kiiremaks arenguks vajalike riskide võtmist peetakse antud olukorras ohtlikuks.

Teoses „Eesti puidusektori konkurentsivõime“ (2004: 144-145, 180-181, 207, 223-225, 260-262) on analüüsitud kõikide puidusektori allharude tugevusi, nõrkusi ning sellest tulenevalt võimalusi. Suurimaks tugevuseks, mida kõikide harude puhul välja saab tuua, on kodumaise tooraine kasutamine, küllalt arenenud tööde kvaliteet ja tehnoloogia ning

kohaliku turu väljakujunenud nõudlus. Edaspidise tegevusena oleks oluline kaardistada ning saada selge ülevaade Eesti metsadest, nende koosseisust ning seeläbi saaksid ettevõtted pikemaajalisi plaane teha. On välja toodud, et Eestis on palju lehtmetsi, mis tootjatele nii huvipakkuvad ei ole kui okaspuit. Ühe võimalusena tuuakse välja ettevõtete kohanemise kohaliku toorainega ning ka lehtpuidu suurema kasutuselevõtu tootmises.

Kokkuvõtvalt võib eelnevate puidusektori uuringute põhjal öelda, et üldiselt on puidusektori olukord hea, kuigi esineb ka mitmeid probleeme. Ettevõtted on ise võtnud kasutusele meetmeid (nagu ise töötajatele koolituste läbiviimine), et nimetatud probleemidest üle saada. Ka edaspidi väga olulise tähtsusega Eesti puiduressursi kaardistamine ning seeläbi selgema olukorrajelduse ning ettevõtetes pikaajaliste plaanide tegemise võimaldamine. Antud alapunktis analüüsitud teostes oli antud väga hea ning selge ülevaade põhilistest probleemidest ja võimalustest nende ületamiseks, samas kuna nimetatud tööd on kirjutatud ligikaudu 10 aastat tagasi, oleks kindlasti tarvilik analoogseid uuringuid ka praegu teha, et näha sektori arengut ning kaardistada uued arenguvõimalused.

2. SAARE MAAKONNA PUIDUSEKTORI KONKURENTSIVÕIME ANALÜÜS

2.1. Puidusektori konkurentsivõime hindamise metoodika ja andmed

Käesolevas bakalaureusetöös on vaatluse alla võetud kogu puidusektor, see tähendab nii metsandus, saetööstus kui ka puidutööstus. Alljärgnevas tabelis 2 on toodud käesolevas bakalaureusetöös hõlmatud puidusektori allharude jaotus põhitegevusalade (EMTAK-koodi) järgi.

Tabel 2. Puidusektori valdkondade jaotus põhitegevusala järgi

Metsandus	Saetööstus	Puidutööstus
Metsakasvatus Metsavarumine Metsamajandust abistavad tegevused	Puidu saagimine ja hõoveldamine	Puidust, korgist, õlest ja punumismaterjalist toodete tootmine Elamute ja mitteeluhoonete ehitus

Allikas: EMTAK 2008 selgitused, autori koostatud

Metsandusega tegelevateks ettevõteteks loetakse need ettevõtted, mille põhitegevusaladeks on metsakasvatus (0210 EMTAK), metsavarumine (0220 EMTAK) ning metsamajandust abistavad tegevused (0240 EMTAK). Sellesse jaotusesse kuuluvad ettevõtted, mis tegelevad ümarpuidu ja muude metsasaaduste, sh kütte- ning paberipuidu, kogumisega looduslikes ning istutatud metsades. Selle jaotuse alla ei kuulu puidu edasine töötlemine, sealhulgas palkide saagimine ning hõoveldamine. (EMTAK 2008 ...2013) Nende ettevõtete kaasamist analüüsi peab töö autor oluliseks, kuna

metsanduse ettevõtete hea koostöö korral on puidusektoril üldiselt võimalik jätkusuutlikult areneda. Saetööstuse hulka kuuluvad ettevõtted, mis tegelevad puidu esmase töötlemisega, kuid ei tegele töödeldud puidust millegi edasise tootmisega ehk puidu saagimine ning hõõveldamine (161 EMTAK). Saetööstus on puidusektori oluline allharu ning vahelüli, kuna ta on tarbijaks metsandusettevõtete toodangule, samas toormaterjali tootjaks puidutööstuse ettevõtetele. Puidutööstuse jaotusesse kuuluvad ettevõtted, mis puidust ja muust puidumaterjalist tooteid toodavad (162 ja 412 EMTAK). Näiteks kuuluvad siia kategooriasse ettevõtted, kes toodavad kilpparketti; puidust aknaraame ja uksi; dekoratiivesemeid ning puidust elamuid ning mitteelahooneid.

Analüüsitavad andmed Saare maakonna puidusektori kohta on saadud puidusektori ettevõtete majandusaasta aruannetest ning koostöös Saaremaa Arenduskeskusega. Võrdluseks on võetud Eesti puidusektori kohta käivad andmed, mis on saadud Eesti Statistikaametist. Ettevõtted, mille majandusnäitajad on antud analüüsi kaasatud, on oma põhitegevusalalt puidusektori ettevõtted. See tähendab, et vaatluse alt on välja jäänud ettevõtted, mis tegelevad küll puidusektoris, kuid mille põhitegevusala ei kuulu puidusektorisse. Saare maakond on küllalt väike ning kompaktne piirkond, mistõttu on ka ettevõtete info ning tegevusala kergem välja selgitada, seega võib väita, et ettevõtted, mis on hõlmatud antud analüüsi, tegelevadki just puidusektoris. See on väga oluline, kuna mitmed põhitegevusalad on väga laiapinnalised. Näiteks 412 EMTAK ehk elamute ning mitteeluhoonete ehituse hulka kuuluvad nii puidust saunu, aiamaaju ja muid taolisi ehitisi ehitavad ettevõtted, kuid samas ka muust ehitusmaterjalist hoonete tootmine. Samasugust selgust ei ole kahjuks Eesti kohta käivate andmete puhul, mistõttu ei saa vastavaid võrdlusi võtta absoluutsetena, kuid siiski annavad need ligikaudse ülevaate olukorrast.

Saare maakonna kohta on kasutatud andmeid 2009.–2011. aasta kohta, kuna varasemad andmed ei olnud andmebaasidest kättesaadavad ega võrreldavad ning ka Eesti puidusektori andmed on kättesaadavad sama ajaperioodi kohta, mis võimaldaks võimalikult head võrdlevat analüüsi läbi viia. Kahjuks on aga Saare maakonna SKP kättesaadav vaid kahe aasta (2009-2010) kohta, mis ei võimalda kõiki puidusektori analüüsis hõlmatavaid aastaid kaasata sellesse analüüsi osasse. Samas tuleb toonitada, et

valitud ajavahemik on liialt lühike, et oleks võimalik analüüsida dünaamikat ning põhjalikumaid järeldusi teha. Kuna 2009. aastat peetakse veel majanduskriisi aastaks ning 2010. aastat võib pidada majanduskriisist väljumise aastaks, siis seetõttu müügitulu, kasumi ja muude näitajate järske kasve ei saa tõlgendada tingimata kui suurt edukust, vaid kui kriisist väljumist. Kahjuks ei ole 2009. aastale eelnevate aastate andmed kas kättesaadavad või piisavad, seega ei ole võimalik käesolevas töös antud piirkonna majandusharu enne kriisi analüüsida.

Lisaks majandusaasta aruannetest saadavatele andmetele soovis töö autor saada sellist lisainformatsiooni, mida majandusaasta aruanded ei sisaldanud. Selleks viis töö autor läbi ka intervjuud (vt lisa 1) puidusektori eri valdkondade ettevõtetega. Näiteks ei selgu majandusaasta aruannetest midagi võimalike klastrisuhete kohta, mis kindlasti mõnevõrra rohkem isoleeritud piirkonna majandusharu siseriiklikku konkurentsivõimet tõsta võiks.

Antud bakalaureusetöös on konkurentsivõimet analüüsitud siseriiklikul tasandil. Sisemajanduslikult konkureerib majandusharu teiste harudega näiteks turu pärast või sama majandusharuga teises piirkonnas. Eesmärgiks on hinnata Saare maakonna puidusektori konkurentsivõimet võrreldes seda Eesti puidusektoriga. Näitajaid, mille alusel oleks võimalik siseriiklikku konkurentsivõimet mõõta, on palju. Antud analüüsi jaoks on töö autor valinud järgmised näitajad:

- puidusektori osakaal regiooni sisemajanduse koguproduktis,
- puidusektori osakaal tööjõus,
- tootlikkus,
- investeeringud,
- lühidalt antakse ülevaade ka eksportivatest ettevõtetest.

Puidusektori osakaal sisemajanduse koguproduktis (SKPs) näitab ilmekalt sektori tähtsust regioonis ning annab võimaluse võrrelda ka Eesti puidusektori osakaaluga kogu riigi SKPs. Näitajate muutus annab informatsiooni sektori konkurentsivõime muutumise kohta regioonis ning riigis. Niisamuti annab ülevaate sektori tähtsusest osakaal tööjõus, näidates kui palju kogu tööjõust on hõivatud just vaatluse all olevas sektoris. Ka selle

näitaja puhul annab dünaamika üldise ettekujutluse sektori konkurentsivõime muutustest.

Üks olulisemaid näitajaid konkurentsivõime hindamisel on tootlikkus ehk töötajate efektiivsus vastavas sektoris. Tootlikkuse näitajaid on erinevaid, kuid käesolevas bakalaureusetöös on analüüsitavate andmete tõttu valitud analüüsitavaks näitajaks tööviljakus müügitulu alusel. Saare maakonna puidusektori kohta käivaid näitajaid võrreldakse Eesti puidusektori tööviljakusega.

Konkurentsivõime seisukohast on kahtlemata väga oluliseks näitajaks investeeringud, mis mõjutavad ettevõtete jätkusuutlikkust. Seetõttu on antud töös üheks vaadeldavaks näitajaks valitud ka investeeringud, mida võrreldakse Eesti puidusektoris tehtavate investeeringutega.

Majandusharu tegutsemisele saab anda hinnangu ka läbi eksporditulu osatähtsuse müügitulust ning selle dünaamikat hinnates. Samuti näitab konkurentsivõimelisust ka ekspordi sihtriik. Seda aspekti uurinud P. Buckley, C. Pass ja K. Prescott (Buckley *et al.* 1988: 182) on teinud järgmise järelduse: kui eksporditakse arengumaadesse, siis peetakse konkurentsivõimet madalamaks võrreldes olukorraga, kus eksporditakse arenenud riikide turgudele.

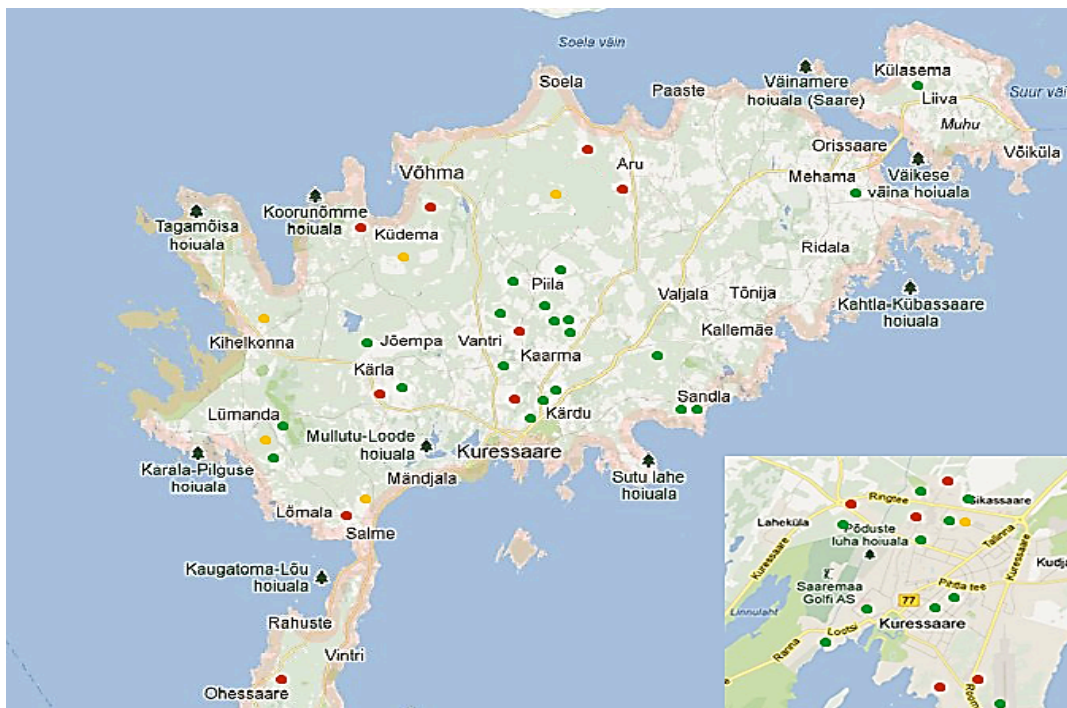
Ettevõtjatega läbi viidud intervjuust selgus, et konkurentsivõime seisukohast olulised tegurid erinevad väga tugevalt just sõltuvalt ettevõtte suunitlusest ning suurusest. Metsanduse valdkonna ettevõtte esindaja tõi välja, et kuigi nii kasum, investeeringud, töötajate arv, eksport ja tootlikkus on olulised, on nende jaoks kõige alus stabiilsus. (Rahnel 2013) Saetööstuses mainiti kõige olulisemana kvaliteetse tooraine olemasolu, kuid toodi ka välja kvalifitseeritud tööjõu olemasolu, mis toob omakorda kaasa ka tootlikkuse (Saetööstuse intervjuu 2013). Puidutööstuseski nimetati väga olulise tegurina kvalifitseeritud töötajaid, kuid ka ekspordi peeti väga tähtsaks. (Pundi 2013) Ka investeeringuid peeti puidusektori ettevõtetes tähtsaks, samas tõi puidutööstuse ettevõtte intervjuueeritav välja, et ei investeerita tingimata innovatsiooni. Siinkohal võib tekkida ka mõningane arusaamatus, mida innovatsioonina tõlgendada. Intervjuus toodi välja, et ei taheta teha väga uuenduslikke samme nende kalliduse ja teadmata kasumlikkuse tõttu ning kuna konkurents on tugev, siis ei julgeta väga riskida (Pundi 2013).

Kokkuvõtvalt võib öelda, et sisemajanduslikku konkurentsivõimet on võimalik analüüsida paljude näitajate alusel. Antud töös kasutatavad näitajad on valitud analüüsitavate algandmete põhjal. Näitajad, mida ettevõtjad ise oluliseks peavad, sõltuvad väga tugevalt ettevõtte enda suunitlusest ning mõnevõrra üllatuslikult selgus, et konkurentsivõime analüüsi ei peeta oluliseks.

2.2. Saaremaa puidusektori üldiseloostus

Saare maakond asub Lääne-Eestis ning maakonda kuuluvad lisaks Saaremaale ka Muhu saar ja Ruhnu saar. Saareliisus mõjutab ettevõtteid väga tugevalt ning samuti mõjutab see toormaterjali puutuvat, milleks antud bakalaureusetöö puhul on puit. Saare maakond on metsasuselt Eestis viiendal kohal, olles kaetud ligi 53% ulatuses puittaimestikuga. Samas on Riigimetsamajandamise keskuse ning Saaremaa metsandust kirjeldaval kodulehel (Saaremaa metsandus 2013, Saaremaa metskond 2013) kirjutatud, et Saare maakonnas on hea kvaliteediga metsa suhteliselt vähe ning enamus sellest kasvab riigimetsamaal. Puuliikidest on levinuim mänd, millele järgneb kask. Eestis ning terves Põhja-Euroopas asub Saaremaal üks suurimatest kadakapuidu ressurssidest. Eelnimetatule annavad kinnitust ka läbi viidud intervjuud, põhiliselt tõid kvaliteetse puidu probleemi välja metsandussektori ettevõtete juhid. Rauno Rahnel (2013) tõi välja, et Saaremaa puidusektori ettevõtted on kindlasti madalama konkurentsivõimega võrreldes mandril asuvate ettevõtetega. Põhjuseks nimetas Rahnel just madalama metsade väärtuslikkuse võrreldes mandri metsadega: Saaremaal on palju jändrikke puid ning puittaimestikku, kuid need ei ole võrreldavad näiteks Lõuna-Eesti metsadega, kust saab väga head toormaterjali.

Saare maakonna puidusektoris on vaadeldavate aastate lõikes tegutsenud üle 40 ettevõtte. 2009. aastal tegutses Saare maakonnas 43 puidusektori ettevõtet. 2010. aastaks kasvas ettevõtete arv 49-ni, kuid 2011. aastal langes 47-le. Allpool asuvalt jooniselt 1 on näha Saare maakonna puidusektori ettevõtete asukohti Saare maakonna kaardil. Eristatud on metsandus (märgitud punasega), saetööstus (kollasega) ning puidutööstus (rohelinega). Nagu jooniselt näha, asub enim ettevõtteid Kaarma vallas ning Kuressaare linnas.

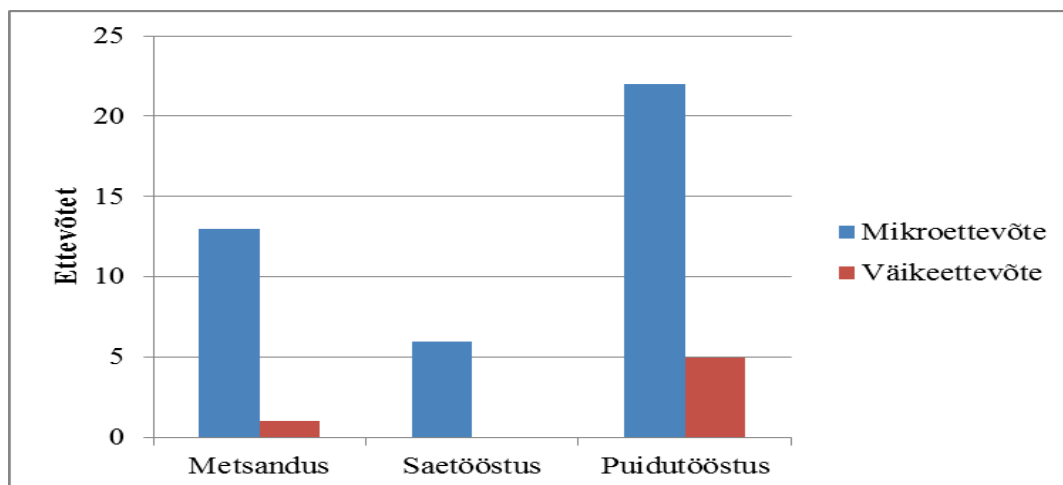


Joonis 1. Saare maakonna puidusektori ettevõtete paiknemine

Allikas: Saaremaa Arenduskeskus, autori koostatud

Suur enamus vaadeldavatest ettevõtetest on osühingud (OÜ), kuid esineb ka üks täisühing (TÜ). Esialgne analüüs on tehtud Saaremaa Arenduskeskusest saadud andmetel, kusjuures vaatluse alt on välja jäetud mittetulundusühingud, kuna nende ühenduste eesmärgiks ei ole oma majandustegevusest tulu teenida.

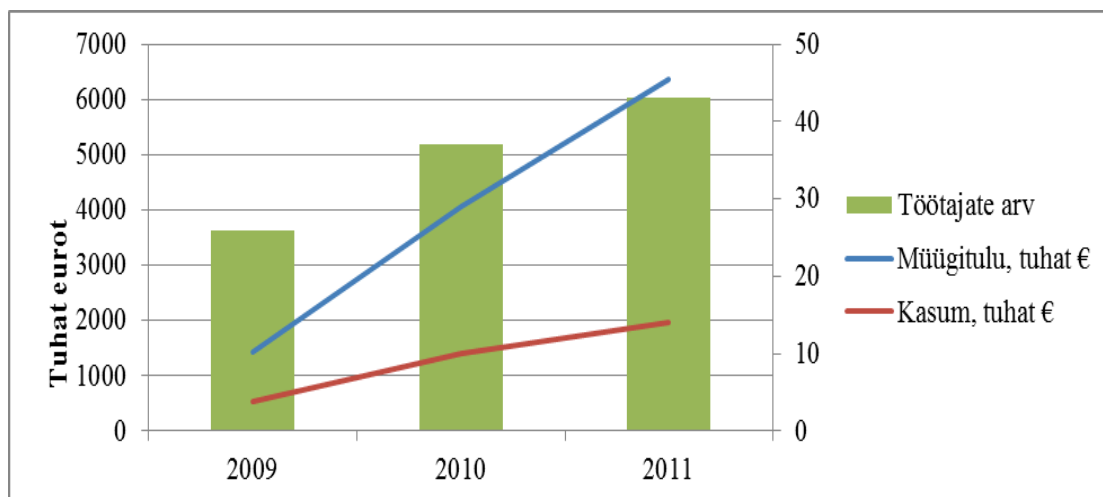
Saare maakonna on enamik ettevõtteid mikroettevõtted ehk ettevõtted, kus töötajaid on kuni 9. Samuti leidub 2011. aasta seisuga mõned väikeettevõtted (10-49 töötajat), kuid põhitegevusalalt puidusektoris kuuluvate ettevõtete hulgas sellest suuremaid ettevõtteid ei ole. Joonisel 2 on toodud Saaremaa puidusektori ettevõtete jaotus töötajate arvu järgi.



Joonis 2. Saaremaa puidusektori ettevõtete jagunemine töötajate arvu järgi 2011. aastal
 Allikas: Saaremaa puidusektori ettevõtete majandusaasta aruannete põhjal autori koostatud

Metsanduse valdkonnas oli 2011. aastal 13 mikroettevõtet (93% kõigist metsanduse ettevõtetest), kusjuures enamikes neist ei olnud üle kahe töötajat. Samuti oli metsanduse valdkonnas üks väikeettevõte. Saetööstusesse kuuluvad ettevõtted kvalifitseerusid 2011. aastal kõik mikroettevõteteks. Ka puidutööstuses tegutsevad ettevõtted on enamasti mikroettevõtted: 2011. aastal oli neid 22 (ligikaudu 81% kõigist puidutööstuse ettevõtetest). Samuti kuulub puidutööstusesse viis väikeettevõtet. Kõigist analüüsitavaatest puidusektori ettevõtetest moodustasid 2011. aastal metsanduseettevõtted ligikaudu 30%, saetööstuse ettevõtted 13% ning puidutööstuse ettevõtted ligikaudu 57%.

Joonisel 3 on esitatud Saaremaa metsandusettevõtteid iseloomustavad näitajad. Joonise vasakul teljel on näidatud ettevõtete müügitulu ja kasum ning paremal teljel töötajate arv vaadeldava kolme aasta jooksul.

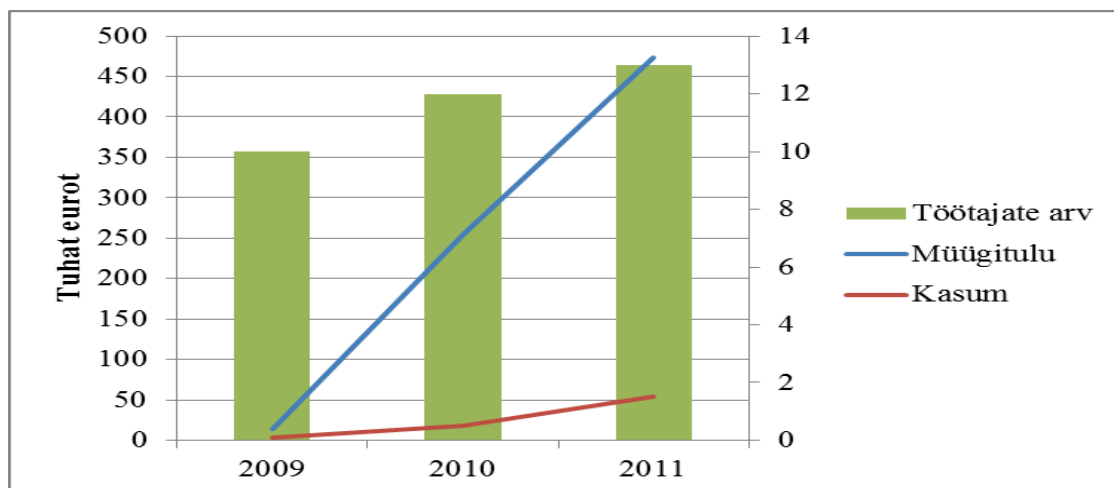


Joonis 3. Saaremaa metsanduse ettevõtete müügitulu ja kasum (tuhandetes eurodes) ning töötajate arv aastatel 2009-2011.

Allikas: Saaremaa puidusektori ettevõtete majandusaasta aruannete põhjal autori koostatud

Vaatluse all olevate aastate jooksul on tõusujoones olnud nii müügitulu kui ka kasum. Eesti puidusektori samas valdkonnas on aastate lõikes valitsenud sarnased trendid ehk nii kasum, müügitulu kui ka töötajate arv on kasvanud (vt lisa 2). Samas Saare maakonna metsandusettevõtete müügitulu ning kasumi osatähtsus 2010. aastal Eesti samas vallas olid vastavalt 1,16% ning 1,95%. See näitaja annab mingi ettekujutuse Saare maakonna metsanduse osatähtsusest Eesti sama valdkonnaga võrreldes, kuid on pigem illustratiivse iseloomuga.

Väga sarnane metsandusvaldkonnaga on 2009. – 2010. aastal olnud olukord ka saetööstuses (vt joonis 4), kus samuti on müügitulu, kasum (vasakul teljel) ning töötajate arv (paremal teljel) kasvanud.



Joonis 4. Saare maakonna saetööstuse müügitulu ja kasum (tuhandetes eurodes) ning töötajate arv aastatel 2009 – 2011

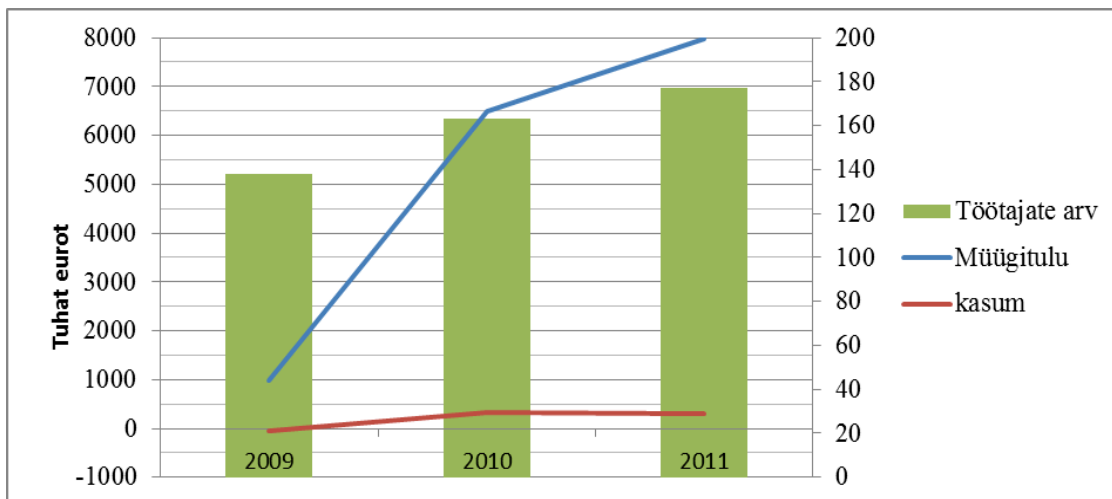
Allikas: Saaremaa puidusektori ettevõtete majandusaasta aruannete põhjal autori koostatud

Saare maakonna saetööstuse müügitulu on vaadeldavate aastate jooksul märkimisväärselt kasvanud (vt joonis 4), kuid kasumi kasv on olnud märksa tagasihoidlikum. Ka Eestis on saetööstuse kõik näitajad vaadeldavate aastate jooksul kasvanud, eriti müügitulu ning töötajate arv, mis on teinud läbi märkimisväärse tõusu. Kasuminäitaja tõus aeglustus 2010. aastaks (vt lisa 3). Samuti tuleb ka saetööstuse puhul tõdeda, et Saare maakonnal on väga väike osakaal Eesti saetööstuse müügitulust, nimelt jääb see kõigi aastate lõikes alla 1%.

Joonis 5 kirjeldab Saare maakonna puidutööstuse müügitulu, kasumit (vasakul teljel) ning töötajate arvu (paremal teljel) aastatel 2009 – 2011.

Nagu ka puidusektori teiste tegevusvaldkondade puhul, on ka siin aastate lõikes kõik näitajad kasvanud. Puidutööstuse ettevõtted jäid 2009. aastal kahjumisse, kuid edaspidistel aastatel on kasuminäitaja aeglaselt kasvanud. Müügitulu tegi ka puidutööstuses 2010. aastaks järsema kasvu, kuid pärast seda kasv aeglustus. Puidutööstuse puhul erineb Eesti ettevõtetes toimunu Saaremaa omadest. Nimelt tegid nii müügitulu kui ka töötajate arv 2010. aastal läbi märkimisväärse languse, kuid 2011. aastaks tõusid näitajad tagasi kõrgemale tasemele. Kasum oli vaadeldavate aastate jooksul Eesti puidutööstuse ettevõtetes aga stabiilne (vaata lisa 4). Saare maakonna

puidutööstuse osakaal Eesti sama valdkonna müügitulus on kõigi vaadeldavate aastate lõikes olnud alla 0,5%. Taaskord kirjeldab see illustratiivselt ning üldistavalt sellest, et Saaremaa puidutööstuse ettevõtted ei ole Eesti mastaabis olulised.



Joonis 5. Saare maakonna puidutööstuse kasum ja müügitulu (tuhandetes eurodes) ning töötajate arv aastatel 2009 – 2011.

Allikas: Saaremaa puidusektori ettevõtete majandusaasta aruannete põhjal autori koostatud

Saare maakonna puidusektori ettevõtted on kindlasti osalt väga sarnased mujal Eestis, sealhulgas mandril asuvate ettevõtetega. Samas on võimalik välja tuua ka erinevusi: põhiliselt ettevõtete suuruses, toodete iseloomus ning omavahelise koostöö osas. Teiste maakondade sama majandusharu konkurentide hulgas on samuti kindlasti mikro- ja väikeseid ettevõtteid, kuid nagu selgub jooniselt 2 (vt lk 25), siis Saare maakonnas on enamik ettevõtteid mikroettevõtteid ning suureettevõtteid, mille põhitegevusala oleks puidusektoris, ei ole. Nagu ka eelnevalt välja toodud, siis Saare maakonna metsad on erinäolised ning toorainest lähtuvalt või välja tuua erinäolisi tooteidki. Saare maakonnas, nagu öeldud, on üks suurimaid kadakaressursse, millest samuti tooteid edukalt valmistatakse. Antud bakalaureusetöös on eelnevalt korduvalt rõhutatud klastrisuhete olulisust konkurentsivõime tõstja ja tagajana. Saare maakonnas antud koostöövõimalustele suurt tähelepanu ei pöörata: kui koostöö toimib, siis peetakse seda heaks, kuid eraldi selle nimel pingutama ei hakata ning ei nähta vajadust selle järele (Rahnel 2013). Kindlasti ei ole Saare maakonna puidusektor selles osas ainulaadne,

samas võib mujal Eestis välja tuua siiski ka klastrilist tegevust, näiteks Kagu-Eesti puiduklaster või Pärnumaa puiduklaster.

2.3. Saare maakonna puidusektori konkurentsivõime analüüs võrdluses Eesti puidusektoriga

Nagu alapunktis 2.1. on välja toodud, siis antud bakalaureusetöö keskendub Saare maakonna puidusektori siseriiklikule konkurentsivõime analüüsile. Analüüsitavateks näitajateks on Saare maakonna puidusektori osakaal regionaalses SKPs ning tööjõus, tööviljakus müügitulu alusel, investeeringud ning antakse ka lühike ülevaade Saare maakonna puidusektori ekspordist. Saare maakonna näitajaid võrreldakse Eesti puidusektoriga.

Tabelist 3 on näha Saaremaa ja Eesti puidusektori osakaalud SKPs valdkondade kaupa.

Tabel 3 Saare maakonna ja Eesti puidusektori osakaal SKPs valdkondade kaupa (protsentides)

	Metsandus		Saetööstus		Puidutööstus	
	Saaremaa	Eesti	Saaremaa	Eesti	Saaremaa	Eesti
2009	0,6	1,7	0,006	3,1	0,4	12,5
2010	1,5	2,4	0,09	3,8	2,36	11,4

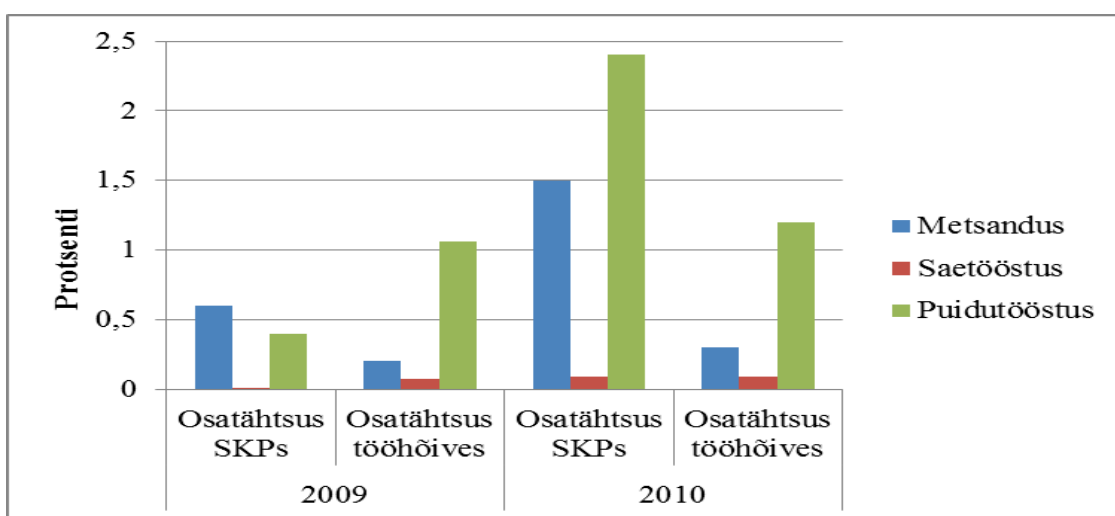
Allikas: Saaremaa Arenduskeskus ning Eesti Statistikaameti andmete põhjal autori arvutused

2009. aastal moodustas kogu puidusektor Saare maakonna sisemajanduse koguproduktist vaid ligikaudu 1%, 2010. aastal oli osakaal kasvanud 3,9%-le. Saare maakonna metsandusega tegelevate ettevõtete müügitulu osakaal regionaalses sisemajanduse koguproduktis oli 2009. aastal 0,6%. 2010. aastaks tõusis primaarsektori osakaal Saare maakonna SKP-s 1,5%-le ehk ligi 2,5 korda. Sellest võib näha, et Saare maakonna metsanduse osakaal ei ole Saare maakonna SKP-s väga olulise osakaaluga, kuid on vaadeldavate aastate jooksul tugeva kasvu läbi teinud. Saare maakonna saetööstuse müügitulu osakaal Saare maakonna sisemajanduse koguproduktis on

marginaalne: 2009. aastal 0,006% ning 2010. aastal 0,09%. Puidutööstuse müügitulu osakaal regiooni SKPs moodustas 2009. aastal 0,4%. 2010. aastal kasvas osakaal märgatavalt, tõustes 2,36%-ni. Selgub, et Saare maakonna puidusektori osakaal maakonna sisemajanduse koguproduktis on väike, jäädes ka kogu puidusektorina alla 5%. Samas näitab osakaal SKPs seda, et igas puidusektori harus on osakaal SKP-s kahe aasta lõikes kasvanud ning metsanduse valdkonnas ning puidutööstuses on olnud eriti märgatav kasv.

Eesti kogu puidusektori osakaal riigi SKPs on märkimisväärselt suurem, jäädes nii 2009. kui 2010. aastal üle 17%. Üldiselt on Saaremaa puidusektori eri valdkondades samad trendid kui Eestis (vt tabel 3). Erineb Eesti puidutööstuse osakaal riigi SKPs, mis on 2010. aastal võrreldes 2009. aastaga langenud. Samal ajal Saaremaa puidutööstuse osakaal regiooni SKPs kasvas märgatavalt.

Joonisel 6 on näha puidusektori osatähtsused SKPs ning tööhõives valdkonniti 2009. ja 2010. aastal.



Joonis 6. Saaremaa puidusektori osatähtsus regionaalses SKPs ja tööhõives valdkonniti 2009 – 2010, %

Allikas: Saaremaa puidusektori ettevõtete majandusaasta aruannete põhjal autori koostatud

2011. aastal moodustasid Saare maakonna kogu puidusektori hõivatud kogu Saare maakonna hõivatutest 1,63%, näitaja on vaadeldavate aastate jooksul aeglaselt

kasvanud. Metsandusega tegelevate ettevõtete hõivatud moodustasid 2009. aastal kogu Saare maakonna hõivatutest vaid 0,2% (vt joonis 6). Osakaal kasvas vaadeldavate aastate jooksul, kuid 2011. aastaks ei ületanud see veel 0,3% piiri. Saetööstuses on vaadeldavate aastate jooksul olnud väga väike hõivatute arv, mistõttu on ka hõivatute osakaal Saare maakonna hõivatutest marginaalne, olles kõrgemal hetkel vaid 0,09% (2011. aastal). Puidutööstus on olnud vaadeldavate aastate lõikes võrreldavates harudes olnud kõige suuremaks tööandjaks. Kogu Saare maakonna hõivatutest moodustavad seal hõivatud üle 1 protsendi: 2011. aastal oli vastav näitaja 1,24%. Puidusektoris hõivatute osakaal kogu hõivatutest osutab, et puidusektor ei ole Saare maakonnas kuigi oluline tööandja, moodustades kõigi harude peale kokku vaid 1,6% kogu hõivatutest. Samas on ka see näitaja vaadeldavate aastate lõikes kasvanud ning aeglaselt olulisemaks muutunud.

Tabelist 4 (vt lk 35) on näha Saare maakonna ning Eesti puidusektori tööviljakuse võrdlus nii üldiselt kui ka sektorite kaupa eraldi.

Kogu Saare maakonna puidusektori tööviljakus oli 2009. aastal vaid 13 918,5 eurot, 2010. aastaks kasvas näitaja ligikaudu 3,7 korda, olles 51 015 eurot töötaja kohta. Kõrgeim oli tööviljakus kogu puidusektoris 2011. aastal, mil teeniti 63 492 eurot töötaja kohta. Metsandusega tegelevate ettevõtete tööviljakus 2009. aastal oli ligikaudu 55 101 eurot. 2010. aastaks kasvas näitaja märgatavalt, olles 109 917 eurot töötaja kohta ehk näitaja kasvas aastaga umbkaudu 2 korda. 2011. aastaks kasv aeglustus: müügitulu töötaja kohta kasvas võrreldes 2010. aastaga 1,3 korda ning ulatus 147 703 euron. 2009. aastal oli saetööstuse tööviljakus vaid 1425 eurot. 2010. aastaks tegi näitaja märkimisväärse kasvu, ulatudes 21 156 euron ehk kasvades võrreldes 2009. aastaga ligi 15 korda. 2011. aastaks kasv aeglustus: sel aastal oli tööviljakus 36 436 eurot ehk kasv 2010. aastaga võrreldes vaid 1,7 korda. Puidutööstuse tööviljakus oli 2009. aastal 7065 eurot. 2010. aastaks kasvas näitaja ligikaudu 5 korda, olles 36 690 eurot töötaja kohta. Ka 2011. aastal jätkus näitaja kasv ning jõudis 45 021 euron töötaja kohta. Tööviljakus on aastate lõikes kogu puidusektoris märkimisväärselt tõusnud, kuid 2011. aastal on kasv aeglustunud. See on konkurentsivõime seisukohast väga hea näitaja.

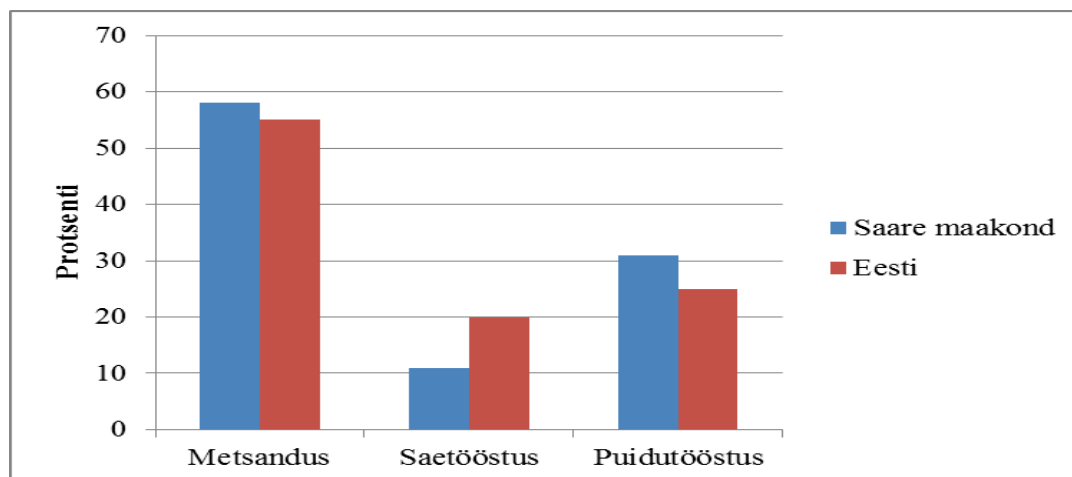
Tabel 4 Tööviljakus Eesti ning Saare maakonna puidusektoris (eurodes)

	2009	2010	2011
Metsandus			
Eesti	74 796	97 616	128 444
Saare maakond	55 101	109 917	147 703
Saetööstus			
Eesti	113 457	136 537	144 391
Saare maakond	1 425	21 156	36 436
Puidutööstus			
Eesti	69 090	74 858	84 978
Saare maakond	7 064	36 690	45 021
Puidusektor kokku			
Eesti	257 344	309 011	357 813
Saare maakond	63 590	167 763	229 160

Allikas: Saaremaa Arenduskeskus ning Eesti Statistikaamet, autori arvutused

Kasvutrend on Eestis ja Saare maakonnas sarnased, kuid võib välja tuua, et Eesti puidusektoris ei toimunud 2009. – 2010. aastal nii märgatavat kasvu kui Saare maakonnas. Samuti on huvitav, et metsanduse valdkonnas on 2010. aastast Saare maakonna tööviljakus suurem kui Eesti sama valdkonna tööviljakus. Teistes valdkondades ehk sae- ning puidutööstuses sellist olukorda ei ole. Saetööstuses on Saaremaa ja Eesti tööviljakuse vahe üle 4-kordne. Samas puidutööstuses on 2010. ja 2011. aastal moodustab Saare maakonna tööviljakus üle poole Eesti tööviljakusest. See näitab, et kuigi Saare maakonna puidusektori ettevõtted on väikesed ning neid on võrreldes Eesti puidusektori ettevõtete hulgaga vähe, siis on need ettevõtted väga produktiivsed.

Oluline näitaja konkurentsivõime seisukohalt on investeeringud, mis võimaldavad ettevõtetel konkurentsivõimet tõsta. Saare maakonna puidusektori investeeringute võrdlust Eesti puidusektori investeeringutega iseloomustab joonis 7.



Joonis 7. Investeeringud sektorite kaupa 2011. aastal, %

Allikas: Saaremaa puidusektori ettevõtete majandusaasta aruannete ja Eesti Statistikaameti andmete põhjal autori koostatud

Saare maakonna kogu puidusektoris investeeriti 2011. aastal 785 711 eurot. Suurimad investeeringud aastal 2011 on tehtud metsanduse ettevõtetes (vt joonis 7), kus investeeriti 456 925 eurot. Metsanduses tehtud investeeringud moodustasid kogu puidusektoris aastal 2011 tehtud investeeringutest 58%. Puidutööstuses tehti 2011. aastal 243 533 euro eest investeeringuid, mis kõikidest investeeringutest moodustas 31%. Vähim tehti 2011. aastal investeeringuid saetööstuses, kuhu paigutati 85 253 eurot ehk 11 protsenti koguinvesteeringutest.

Nagu näha jooniselt 7, siis on Eesti puidusektoris üldiselt investeeringute jaotus sektorite kaupa väga sarnane Saare maakonna omaga. Suurimad investeerijad on metsanduse valdkonna ettevõtted, kus tehakse 55% kõigist puidusektori investeeringutest, sellele järgneb puidutööstus, kus on tehtud 25% kõigist puidusektori investeeringutest. Teiste sektoritega võrreldes on kõige vähem investeeritud saetööstuses, kuid Eesti puidusektoris on seal investeeringute protsent siiski kõrgem (20% Eesti saetööstuses versus 11% Saare maakonna saetööstuses). Samas moodustavad Saare maakonna puidusektori investeeringud Eesti puidusektori omadest vaid 0,4%. See näitab, et Saare maakonna investeeringud on Eestiga võrreldes väikesed.

Ekspordi andmed on Saare maakonna puidusektori kohta ebatäielikud, kuid piisavad, et võimaldada illustreeriva pildi andmist puidusektori ekspordist. Kokku tegeleb Saaremaa puidusektoris ekspordiga 18 ettevõtet, enamik neist (16) puidutööstusest. Saare maakonna puidusektoris on autorile kättesaadavate andmete kohaselt 2011. aastal eksporditud 4 548 067 euro eest. Suurima osakaalu müügitulust moodustas eksporditud puidutööstuses, kus ekspordi osatähtsus käibes oli 2011. aastal üle 50%. Sagnetööstuses oli ekspordi osatähtsus müügitulust ligikaudu 13% ning metsanduses vaid 3%. Olulisim ekspordi sihtriik oli 2011. aastal Soome, kuhu eksporditi 7 ettevõtet, sellele järgnesid Saksamaa ning Norra. Puidusektoris ei ekspordita ainult lähiriikidesse, vaid ka märksa kaugematesse sihtriikidesse. Näiteks eksporditi 2011. aastal Euroopas ka Hispaaniasse ning Suurbritanniasse ning mujal maailmas ka Austraaliasse, Jaapanisse, USAsse ning Kanadasse.

Autori läbiviidud intervjuudest selgus, et Saare maakonna puidusektorist ei saa rääkida kui klastrist. Mitmed ettevõtted küll teevad omavahel koostööd, näiteks on puidutööstuses mitmel ettevõttel ühised tellijad erinevate toodete osas (Pundi 2013), kuid samas on ka palju vastupidiseid näiteid. Ettevõtted ei ole huvitatud omavahel tugevamast koostööst, kardetakse oma turuosa vähenemise pärast ning ei nähta isegi vajadust klatri järele. (Sagnetööstuse intervjuu 2013). Samuti ei tehta teadus- ja arendustöö raames koostööd mõne õppeasutusega, ka sellele Saare maakonnas vajadust ei nähta (Pundi 2013). Autori hinnangul on siiski konkurentsivõimelisuse tagamiseks ning suurendamiseks tarvilik pöörata enam tähelepanu arengule, innovaatilisusele ning koostööle: selle asemel, et üksi uute ideedega välja tulles riskida, oleks võimalik koostööd tehes riske hajutada.

2.4. Saare maakonna puidusektori konkurentsivõime analüüsi järeldused

Arvestades kõiki eelnevates alapunktides välja toodud näitajaid, siis võib väita, et Saare maakonna puidusektor on arenev sektor. Kõik analüüsitud näitajad – müügitulu, kasum, osakaal SKP-s, tööhõives, töövõljalikus –, on aastate lõikes kasvanud. Antud töös kasutatavate andmete põhjal tuleb tõdeda, et Saaremaa puidusektor ega selle erinevad valdkonnad ei oma suurt osatähtsust Eesti puidusektoris ega kohalikus majanduses.

Ilmselt põhjustab seda osatähtsuse puudumist ka väga selgelt piiritletud ettevõtete valik ehk põhitegevusalalt puidusektorisse kuulumine, kuhu mitmed ettevõtted (sealhulgas paar Saaremaa suuremat ettevõtet) ei kvalifitseerunud.

Kõik intervjueritud ettevõtete esindajad mainisid, et peavad konkurentsivõimelisust küll oluliseks näitajaks, kuid ei näe samas, et sellele oleks tarvilik lisatähelepanu juhtida. Pigem rõhutati, et tähelepanu tuleb pöörata jooksvatele küsimustele, stabiilsuse loomisele ning üldisele arengule, millega lõppkokkuvõttes tagatakse ka konkurentsivõimelisus. (Rahnel 2013). Ka viis, kuidas ettevõtted oma konkurentsivõimelisust tõstavad, on eri valdkondades üldjoontes sama: pööratakse erilist tähelepanu tööde kvaliteedile ning tarbija heaolule, vajadusel nende erisoovidele vastu tulles.

Konkurentsivõimelisuse tõstmiseks tõi Pundi (2013) välja vajaduse regionaalsete investeeringute jaoks mõeldud toetusprogrammide järele. Rahnel (2013), kes esindas metsandusettevõtet tõi välja, et kogu maakonna puidusektori konkurentsivõime tõstmiseks oleks hädavajalik hakata maakonnasiseselt rohkem puitu töötlemata ning rohkem ümarpuidule lisandväärtust andma. Selle jaoks oleks oluline ka maakonnasiseste saekaatri paremad hinnapakumised ettevõtetele, mille olemasolu korral väheneksid kulud transpordile, et ümarpuit mandrile saetööstusesse viia. Praegu on mandri saetööstuste pakkumised (nt Imavere saekaatri) paremad, kuid transpordi keerukuse ning kulukuse tõttu on mandri konkurentidel kergem ning odavam. See on ka Rahneli hinnangul üks põhjustest, miks Saaremaa puidusektori konkurentsivõime nii madal on.

Eelnevalt tehtud puidusektori konkurentsivõimet puudutavatest uuringutest selgus, et oluliseks sektori edukust mõjutavaks teguriks on asukoht. Ka Saare maakonna puhul toonitati seda korduvalt ning eri aspektidest: ühest küljest on mereline transport tänu sadamate rohkusele kerge, teisalt jäätuvad sadamad talvisel perioodil kinni, mis mõjutab kogu sektorit. Samuti leidis ka käesolevas analüüsis kinnitust tooraine ehk metsavarude tähtsus ning selle mõju. Saare maakonna puit ei ole võrreldav näiteks Lõuna-Eestis asuvate kõrgete metsadega, kust on võimalik head saematerjali saada. Samas on

Saaremaal suurim kadakapuidu ressurss ning omanäolise kujuga jändrikke puid, millest saab edukalt omanäolisi tooteid toota ja oma nišš luua.

Autor püstitas antud bakalaureusetöö sissejuhatuses mitmed hüpoteesid (vaata tabel 4)

Tabel 4. Püstitatud hüpoteesid ja järeldused

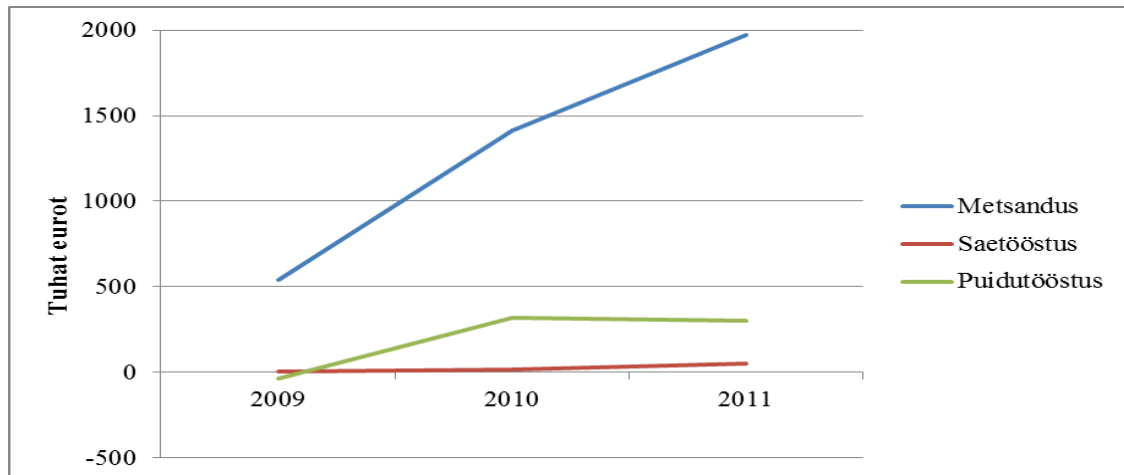
Hüpotees	Tulemus
Saetööstuse kasum suurem kui metsanduse ettevõtetes	EI
Eksport on suurim metsanduse ettevõtetes	EI (ebatäielik informatsioon)
Enim puidusektori investeeringutest tehakse puidutööstuses	EI
Müügitulu ja kasum on kõigis puidusektori valdkondades vaadeldavate aastate jooksul kasvanud	JAH
Saare maakonna puidusektor omab suurt osakaalu (ca 10%) Eesti puidusektorist	EI
Saare maakonna puidusektori konkurentsivõime on üldise Eesti puidusektoriga võrreldes kõrgem	EI

Allikas: autori koostatud

Analüüsi valguses on võimalik öelda, et kinnitust leidis reaalselt vaid üks hüpotees: Saare maakonnas on müügitulu ja kasum kõigis puidusektori valdkondades vaadeldavate aastate jooksul kasvanud. Ühe hüpoteesi tõestamine oli andmete ebatäiuslikkuse tõttu raskendatud: Saare maakonnas on eksport suurim metsanduse valdkonnas.

Ümber tuli lükata viis hüpoteesi. Esimene hüpotees: Saare maakonnas on puidutööstuse ettevõtete kasum suurem kui metsanduse valdkonnas. Autor püstitas nimetatud hüpoteesi lähtudes ühiskonnas levivast arusaamast, mille kohaselt on kasumlikum n-ö lisandväärtusega tooteid toota. Puidusektori vaatepunktist saaks selle sõnastada järgmiselt: kasumlikum on toota puidust tooteid (aknaraame, uksi, elamuid jne) võrreldes ümarpuidu müügiga. Jooniselt 8 nähtub ilmselgelt, et suurim kasum

vaadeldavate aastate lõikes on olnud metsandusega tegelevates ettevõtetes ning puidutööstus jääb metsanduse valdkonna kasuminumbritest tugevalt allapoole.



Joonis 8. Kasumid valdkondade kaupa Saare maakonnas

Allikas: Saaremaa puidusektori ettevõtete majandusaasta aruannete põhjal autori koostatud

Sellel võib olla mitmeid põhjusi. Esiteks ei kuulu metsanduse ettevõtete alla (EMTAK koodi järgi) ainult ümarpuidu tootjad, vaid ka metsakasvatuse ning abistavate tegevustega tegelevad ettevõtted ning see võib hüpoteesile vajaliku võrdluse segasemaks ning üldisemaks muuta. Teiseks põhjuseks võib olla see, et puidutööstuse toodangul on mõnevõrra piiratum tarbijaskond võrreldes metsanduse ettevõtetega.

Samuti tuli ümber lükata hüpotees, mille kohaselt tehakse Saare maakonnas enim investeeringuid puidutööstuse valdkonnas. Selgus, et enim investeeringuid tehakse Saaremaa puidusektoris hoopis metsanduse vallas ning seda lausa 55% ulatuses.

Niisamuti tuli ümber lükata ekspordi kohta käiv hüpotees. Nende andmete järgi, mis puidusektori ekspordi kohta kättesaadavad olid, on eksport suurim puidutööstuse ettevõtetes. Tegu on kindlasti vaid illustreeriva hinnanguna ning ei saa 100% tõesena võtta. Autori püstitatud hüpotees Saare maakonna suure eeldatava osakaalu kohta Eesti puidusektoris tuleb samuti ümber lükata. Autor püstitas antud hüpoteesi arvestades Saare maakonna metsarohkust ning potentsiaali. Eelmises alapunktis välja toodud

analüüsisist selgus, et Saare maakonna puidusektori roll on vähetähtis nii regiooni sisemajanduse koguproduktis ning tööhõives kui ka Eesti puidusektoris. Taaskord võib ilmselt osaliselt põhjuseks lugeda väga tugevalt piiritletud valimit ettevõtetest.

Saare maakonna puidusektori konkurentsivõimelisus võrreldes Eesti puidusektoriga ilmnes kõige paremini ning selgemalt tööviljakuse näitaja juures. Selgus, et Saare maakonna metsanduse ettevõtete tööviljakus on 2010. aastast alates olnud kõrgem kui Eesti metsanduse valdkonna ettevõtetel. Samuti ilmnes analüüsis, et ka puidutööstuse ettevõtete tööviljakus on üpris kõrge, moodustades Eesti vastavast valdkonnast 2011. aastaks üle poole. Tööviljakuse näitaja vaatenurgast võib väita, et Saare maakonna puidusektori konkurentsivõime on võrreldes Eestiga hea. Samas selgus, et Saare maakonna puidusektori osakaal regionaalses SKPs on väike, samuti ka tööhõives, mis näitavad madalat konkurentsivõimet. Samas viitab näitajate dünaamika osatähtsuse kasvule. Investeeringute jaotumine puidusektori valdkondade vahel on Eestis ning Saare maakonnas väga sarnased. Samas, nagu ka eelnevas alapunktis on välja toodud, moodustavad Saaremaa puidusektori ettevõtete investeeringud Eesti omadest alla 0,5%, mida on siiski märkimisväärselt vähe.

Kokkuvõtlikult võib öelda, et Saare maakonna konkurentsivõime näitajad ei ole väga head, samas tuleb arvestada ka piirkonna eripärasid ning nende mõjusid ettevõtetele. Autori arvates võib Saaremaa puidusektorit neid eripärasid arvesse võttes siiski konkurentsivõimelisteks pidada.

KOKKUVÕTE

Käesoleva bakalaureusetöö eesmärgiks oli hinnata Saare maakonna puidusektori konkurentsivõimet ning võrrelda seda Eesti puidusektoriga.

Eesti on Euroopas metsasuselt viiendal kohal ning tänu oma metsarohkusele on võimalik arendada küllalt mitmekesist puidusektorit. Saare maakond on Eesti üks metsarohkemaid piirkondi, kus üle 50% pindalast on kaetud metsaga ning ettevõtete peamise tegevusala koodi ehk EMTAK-koodi järgi tegutseb puidusektoris 47 ettevõtet. Esmapilgul paistab, et Saare maakonna puidusektoril on potentsiaali edasiarenemiseks ning konkurentsivõime suurendamiseks. Eestis on konkurentsivõime analüüsiga aastaid tegeletud erinevate teadlaste poolt ning iga-aastaselt antakse välja kõige konkurentsivõimelisemate ettevõtete edetabelit. Antud töö käsitus on uudne selles mõttes, et autorile teadaolevalt ei ole varem ühe maakonna puidusektori konkurentsivõimet hinnatud.

Konkurentsivõime on viimastel aastakümnetel aktiivselt kasutusel olev majandusmõiste, mis olenemata aktiivsest kasutamisest siiski suuri vaidlusi tekitab. Konkurentsivõime näitab oma subjekti ehk näiteks ettevõtete, majandusharu või –klastri, riigi võimet konkureerida teiste sarnaste subjektidega samade eesmärkide ja ressursside nimel, olukorras, kus ühe edu toob kaasa teise suhtelise ebaedu. Lisaks otsesele konkureerimisele saavad nimetatud subjektid teha omavahel ka koostööd, näiteks majanduspoliitika kujunemist mõjutada endale sobivasse suunda või innovatsiooni ja info jagamisega.

Konkurentsivõimet saab hinnata nii sisemajanduslikust kui ka välismajanduslikust vaatenurgast. Kuna käesolevas bakalaureusetöös on Saare maakonna puidusektori sisemajanduslikku konkurentsivõimet hinnatud, siis on ka antud töö teoreetiline osa suunitletud just sisemajanduslikku konkurentsivõimet mõjutavate tegurite ja näitajate selgitamiseks. Samuti selgitatakse majandusharu kui veidi kitsama valdkonna

konkurentsivõimet ning selle defineerimise ning mõõtmisega kaasnevaid probleeme. Samuti on käesoleva bakalaureusetöö teoreetilises peatükis antud lühiülevaade eelnevalt puidusektori kohta käivatest uuringutest ning teostest.

Konkurentsivõime sisemajanduslikuks analüüsiks on mitmeid näitajaid: kasum, toodangu müügi maht ning käive, loodav lisandväärtus ning rentaablus, tootlikkus ja mitmed teised. Lisaks eelnimetatud näitajatele, mis kirjeldavad edukalt ettevõtte või majandusharu turuosa ning edukust, samuti efektiivsust, on mitmeid näitajaid, mille mõõtmine on keeruline. Nendeks on näiteks innovatsioon, mis teoreetiliselt näitab arenguvõimet ning uudsust ning tõstab konkurentsivõimet, kuid reaalselt on selle mõõtmine keeruline. Niisamuti on raskesti mõõdetavad näitajad näiteks tootmiskulude tase ning kapitali tulutootlus. Iga majandusharu konkurentsivõime analüüsimisel (nii sise- kui välismajanduslikul viisil) tuleb silmas pidada ka nii-öelda väliseid mõjutusi, sealhulgas riigi sekkumise mõju. Stabiilne majanduskeskkond on konkurentsivõime vaatenurgast väga oluline, eriti väikestes riikides. Riigil on võimalik ettevõtete ja majandusharude tegevust mõjutada nii üldiste kui spetsiifiliste meetmetega, näiteks maksude kaudu majandust ergutades, tööturupoliitikaga või subsideerides. Lisaks riigi majanduspoliitikale tuleb pöörata tähelepanu ka subjektiivsele ehk tarbijate hinnangutele majandusharu või välismajanduse kohta. Seega on analüüsimisel vajalik tähelepanu potentsiaalsetele mõjutajatele pöörata.

Eelnevalt avaldatud puidusektori konkurentsivõime analüüsid on kaardistatud mitmed puidusektori põhiprobleemid, nagu tooraine kvaliteet, kvalifitseeritud tööjõu puudus, klastrilise tegevuse algelisus. Samuti on välja toodud mõningad plussid ning kirjeldatud edasisi arenguvõimalusi. Eesti puidusektori põhiliste plussidena on eelnevates uuringutes välja toodud asukoht, mis võimaldab merelist transporti, stabiilne metsavaru olemasolu ning arenenud tööde kvaliteet ja tehnoloogia. Edaspidiselt oleks tarvilik kaardistada Eesti metsad, nende koosseis ning kvaliteet, mis võimaldaks ettevõtetel pikaajalisemaid plaane teha.

Bakalaureusetöö teises, empiirilises, osas antakse esmalt ülevaade konkreetsemalt puidusektori konkurentsivõime hindamisest ning tuuakse välja ning selgitatakse edaspidises analüüsis kasutatavaid näitajaid: Saare maakonna puidusektori osatähtsus

regiooni SKPs ning tööjõus, tööviljakus, investeeringud ning lühidalt antakse ka ülevaade ekspordist. Saare maakonna puidusektori kohta käivaid näitajaid võrreldi Eesti puidusektori vastavate näitajatega. Analüüsisist selgus, et Saare maakonna puidusektori osakaal regiooni SKPs ja tööhõives on küll aastate jooksul kasvanud, kuid siiski väga väikese osatähtsusega. Nimelt oli Saaremaa puidusektori osakaal kohalikus SKPs 2009. aastal alla 1% ning kasvas 2010. aastaks märgatavalt, jõudes ligikaudu 4%-ni. Kogu Saare maakonna puidusektori hõivatud moodustasid 2009. aastal alla 2% kogu maakonna hõivatutest. Eesti puidusektoris on näitajad märkimisväärselt paremad, nii osakaal SKPs kui tööhõives on märksa suurem. Eesti puidusektori osakaal riigi SKPs oli 2009. ja 2010. aastal üle 17%. Üldiselt on ka Eesti puidusektoris kasvutrendid valitsenud nagu Saaremaal, välja arvatud puidutööstuses, kus Eesti näitaja 2010. aastal langes. Analüüsisist selgus ka, et puidusektori investeeringute struktuur Saaremaal ning Eestis üldiselt teineteisest tugevalt ei erine: enim investeeritakse metsandusvaldkonnas ning vähim saetööstuses. Saare maakonna puidusektori andmeid analüüsidest selgus ka, et Saaremaa puidusektoris on tööviljakus kohati väga kõrge, ületades metsanduse allharus 2010. – 2011. aastal Eesti vastava allharu tööviljakust. Samuti on ka teistes puidusektori allharudes tööviljakus kõrge, samuti ka kogu puidusektori puhul. See näitab, et kuigi puidusektoris on töötajaid küllalt vähe ning sealsete hõivatute osakaal koguhõivatutest väike, siis on puidusektor väga efektiivne. Saare maakonna puidusektori kohta käivad ekspordi andmed on kahjuks küllalt lünklikud, mistõttu saab seda kasutada vaid illustratiivse pildi loomiseks. 2011. aastal ekspordis Saare maakonna puidusektori ettevõtetest 18. Suurima osakaalu müügitulust moodustas 2011. aastal ekspord puidutööstuses, kus ekspordi osatähtsus käibes oli üle 50%. Saetööstuses oli ekspordi osakaal käibest 13% ja metsanduses vaid 3%. Olulisimateks ekspordi sihtriikideks olid lähiriigid: Soome, Norra ja Saksamaa, kuid eksporditi ka kaugematesse riikidesse, nagu Jaapan ja Austraalia.

Läbi viidud intervjuudest selgus, et Saare maakonna puidusektoris teadvustatakse oma halvemat konkurentsivõimet ning mõneti ollakse antud olukorraga leppinud. Enim pööratakse ettevõtete poolt tähelepanu stabiilsuse loomisele ning heale koostööle klientidega, mida peetakse kõige olulisemateks konkurentsivõimelisuse aluseks. Samuti tuli välja, et Saare maakonnas ei toimi puidusektoris klastrisuhetel põhinevat koostööd ning ettevõtjad ei näe selleks ka vajadust. Toodi välja, et osad ettevõtted teevad

omavahel koostööd, näiteks samale kliendile erinevate toodete tootmisel, kuid teisalt selgus, et pigem nähakse teistes ettevõtetes ikkagi konkurente. Innovatsiooni ning uuenduslikkusesse suhtutakse küll üldjoontes hästi, kuid samas kaasnevad sellega suured riskid, mistõttu realselt pigem sellega ei tegeleta. Edaspidise konkurentsivõime tõstmiseks toodi välja põhiliselt investeringutoetuste olulisuse, kuid ka selle, et Saare maakonnas peaks enam tähelepanu pöörama ümarpuidule lisandväärtuse loomisega ehk rõhuti töötlemise olulisusele.

Arvestades kõiki analüüsitud näitajaid ning saadud tulemusi, siis võib väita, et Saare maakonna puidusektor on arenev majandusharu. Analüüsitud näitajad on vaadeldud aastate lõikes kasvanud. Siiski ei ole praegusel hetkel Saare maakonna puidusektoril olulist rolli Eesti puidusektoris ega ka kohalikus regiooni majanduses. Ühest küljest võib sellist tulemust mõjutada väga selgelt piiritletud ettevõtete valik, teisalt mainivad ka ettevõtjad ise, et isoleerituse tõttu ollakse ebavõrdses olukorras ning tugeva konkurentsi tõttu riske võtta ei julgeta. Kuigi asukoht ja sellega kaasnev mõningane isoleeritus on välja toodud negatiivse aspektina, siis saab Saaremaal tänu mitmetele sadamatele asukohta ka positiivseks pidada. Saare maakonna puiduressurss on erinev näiteks Lõuna-Eesti kõrgetest metsadest. Seetõttu oleks Saare maakonna puidusektoril vajalik leida oma n-ö nišš ning omanäolisi tooteid toota.

VIIDATUD ALLIKAD

1. **Bergman, E. M., Feser, E. J.** Industrial and Regional Clusters: Concepts and Comparative Applications. Regional Research Institute, WVU, viidatud Eesti puidusektori konkurentsivõime. Vastutavad toimetajad: U. Varblane, K. Ukrainski. Tartu: Tartu Ülikooli Kirjastus, 2004, 367 lk. vahendusel.
2. **Buckley, P. J., Pass, C. L., Prescott, K.** Measure of International Competitiveness: A Critical Survey. – Journal of Marketing Management, 1988, Vol. 4, No. 2, pp. 175-200
3. **Buckley P. J., Casson, M. C.** Models of the Multinational Enterprise. – Journal of the International Business Studies, 1998, Vol. 29, pp. 21-44.
4. Eesti majanduse aktuaalsed arenguprobleemid keskpikas perspektiivis. Toimetajad: H. Kaldaru, J. Reiljan. Tartu: Tartu Ülikooli Kirjastus, 2009, 302 lk.
5. Eesti majanduse konkurentsivõime. Vastutav toimetaja: H. Kaldaru. Tartu: Tartu Ülikooli Kirjastuse trükikoda, 1999, 517 lk.
6. Eesti metsandus. Keskkonnaministeerium. [<http://www.envir.ee/375987>] 12.01.2013
7. Eesti puidusektori konkurentsivõime. Vastutavad toimetajad: U. Varblane, K. Ukrainski. Tartu: Tartu Ülikooli Kirjastus, 2004, 367 lk.
8. Eesti Statistikaamet. [<http://www.stat.ee/valdkonnad>] 12.01.2013
9. EMTAK 2008 selgitused [http://www.rik.ee/sites/www.rik.ee/files/-elfinder/article_files/EMTAK_sisukorraga_0.pdf] 02.03. 2013
10. **Jung, M.** Saaremaa puidusektori analüüs. Kuressaare, august 2012, 10 lk (käsikiri)
11. **Kala, H.** Eesti konkurentsivõime süsteemse mõõtmise vajadused ja võimalused – Eesti konkurentsivõime hindamine. Tallinn, 2001, lk. 17-39.
12. **Krugman, P.** Making Sense of the Competitiveness Debate. – Oxford Review of Economic Policy, 1996, Vol. 12, No. 3, pp. 17-25.

13. **Krugman, P.** Competitiveness – a dangerous game – Foreign Affairs, 1994, Vol. 73, No. 2, pp. 28-44.
14. **Laur, S.** Tööstusharu rahvusvahelise konkurentsivõime analüüs Eesti saetööstuse näitel. TÜ Rahvamajanduse instituut, 2004, 77 lk (bakalaureusetöö)
15. **Leib, M.** Eesti puitehitise sektori konkurentsivõime. TÜ juhtimise ja turunduse instituut, 2006, 56 lk (bmõistedkalaureusetöö)
16. **Martin, R.L.** A Study on the Factors of Regional Competitiveness – Cambridge Econometrics, 2003, pp 1-184.
17. **Maskell, P., Malmberg, A.** Localised Learning and Industrial Competitiveness – Berkeley Roundtable on the International Economy Working Paper 80, 1995, 37 p. [<http://escholarship.org/uc/item/66n1527h#page-1>] 4.02.2013
18. **McFetridge, D.G.** Competitiveness: Concepts and Measures. 1995, 38 p. [<http://www.eclac.cl/mexico/capacidadescomerciales/TallerBasesdeDatosRep.Dom/Documentosypresentaciones/2.2McFetridge95.pdf>] 10.02.2013
19. Metsanduse arengukava 2011. – 2020. Keskkonnaministeerium, 2010, 39 lk. [<http://www.envir.ee/orb.aw/class=file/action=preview/id=1160296/MAK2020vastuvoetud.pdf>] 02.04.2013
20. Metsavarud 2010. Keskkonnaministeerium. [http://www.envir.ee/orb.aw/class=file/action=preview/id=1174092/Olukorrast_metsanduses_2011_ver1.0_2.pdf] 12.01.2013
21. Mõisted. Statistikaamet. [http://pub.stat.ee/px-web.2001/Database/Majandus/03Ettevetete_majandusnaitajad/04Ettevetete_suhtarvud/02Aastastatistika/EM_008.htm] 12.04. 2013
22. Olukorrast metsanduses 2011. Keskkonnaministeerium. [http://www.envir.ee/orb.aw/class=file/action=preview/id=1174092/Olukorrast_metsanduses_2011_ver1.0_2.pdf] 12.01.2013
23. **Porter, M.** Clusters and the new economics of competition – Harvard Business Review, 1998, Vol. 76, No. 6, 16 p.
24. **Porter, M.** Industry Structure and Competitive Strategy: Keys to Profitability. – Financial Analysts Journal, 1980, July/August, pp 30-41
25. **Porter, M.** The Competitive Advantage of Nations – Harvard Business Review, 1990, March-April, 21 p.

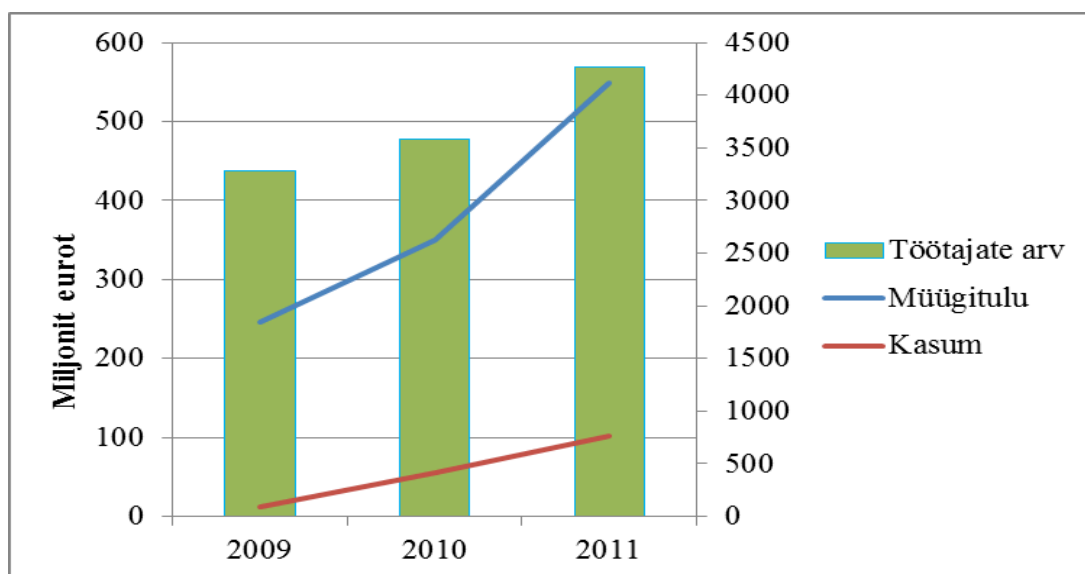
26. **Pundi, A.** (Puidutööstuse ettevõtte esindaja). Autori intervjuu, üleskirjutus. 09.05.2013
27. **Rahnel, R.** (Metsandussektori ettevõtte esindaja). Autori intervjuu, üleskirjutus. 09.05.2013
28. **Reiljan, J., Tamm, D.** Majandusharu konkurentsivõime analüüsi alused Eesti põllumajanduse näitel. Tartu: Tartu Ülikooli Kirjastus, 2005, 76 lk.
29. **Saaremaa Arenduskeskus** [<http://sasak.ee/>] 12.08.2012
30. Saaremaa metsandus.
[http://www.saaremaa.ee/index.php?option=com_content&view=article&id=85&Itemid=378&lang=et] 13.04.2013
31. Saaremaa metskond. Riigimetsa majandamise keskus.
[<http://www.rmk.ee/metsa-majandamine/metsamajandus/metskonnad/saaremaa->
32. Saaremaa puidusektori ettevõtete majandusaasta aruanded (47 ettevõtet) aastate 2009-2011 kohta, Kuressaare 2012 (käsikirjaline materjal)
33. metskond] 12.01.2013
34. Saetööstuse intervjuu. Autori intervjuu, üleskirjutus. 09.05.2013
35. **Taggart, J. M., Taggart J. H.** International Competitiveness and the Single Currency. – Business Strategy Review, 1999, Vol. 10, pp. 25-37.
36. **Viitamo, E.** Cluster Analysis and the Forest Sector – Where Are We Now?, 2001, 45 p. [<http://webarchive.iiasa.ac.at/Publications/Documents/IR-01-016.pdf>] 25.01.2013
37. **Viitamo, E.** Knowledge-intensive services and competitiveness of the forest cluster: Case Finland, 2003, 49 p. [<http://www.econstor.eu/bitstream/10419/63825/1/360670288.pdf>] 25.01.2013

LISAD

Lisa 1. Puidusektori ettevõtetes läbiviidud intervjuu küsimustik

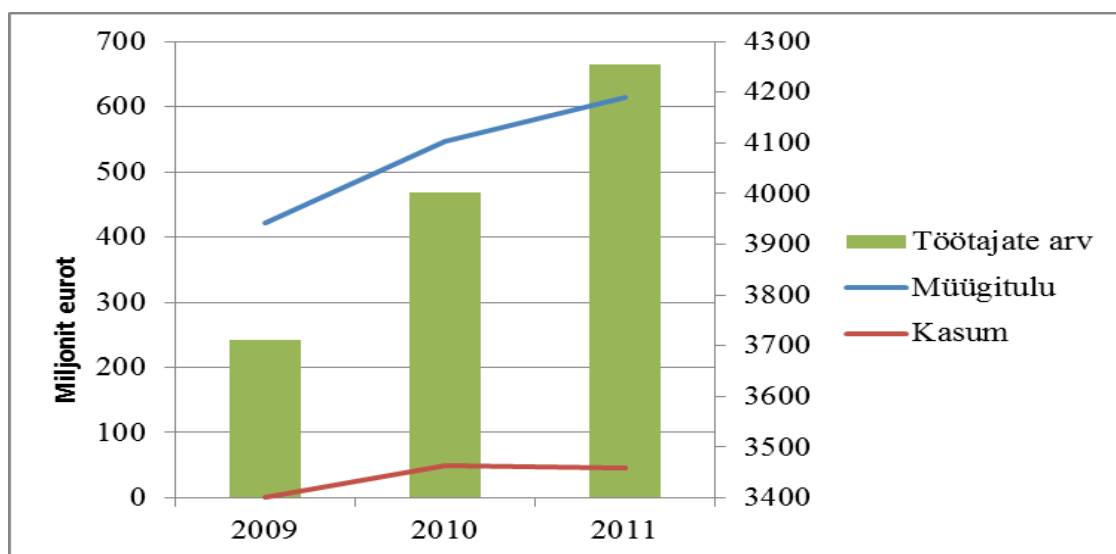
1. Kui oluliseks peate konkurentsivõimelisust ja selle mõõtmist?
2. Kas ja millisel viisil panustate oma ettevõtte konkurentsivõime tõstmisesse?
3. Kas Saare maakonna puidusektori ettevõtted on Teie hinnangul oma asukoha pärast (ehk saarelisuse tõttu) parema või halvema konkurentsivõimega?
4. Mis hinnangu annate Saare maakonna puidusektori konkurentsivõimele võrreldes Eesti puidusektori konkurentsivõimega? *(ehk milline on Saare maakonna puidusektori olulisus Eestis?)*
5. Kas (millisel määral) investeerite innovatsiooni? *(Ei eelda kindlat summat, vaid näiteks suurusjärku, protsenti vms)*
6. Kas Saare maakonna puidusektor toimib klastrina või kas on näha selles suunas liikumist? *(Klaster – ettevõtete kogum, mis lisaks omavahel konkureerimisele teevad ka koostööd; kitsam mõiste kui majandusharu, kuna ollakse omavahel suuremas sõltuvuses)*
7. Milline järgmistest näitajatest on konkurentsivõimelisuse puhul olulisim:
 - a. Kasum
 - b. Müügitulu
 - c. Investeeringud
 - d. Töötajate arv
 - e. Eksport?
8. Kuidas suurendada Saaremaa puidusektori konkurentsivõimet?

Lisa 2. Eesti metsandusettevõtete müügitulu (miljonit €), puhaskasum (miljonit €) ja töötajate arv 2009 – 2011



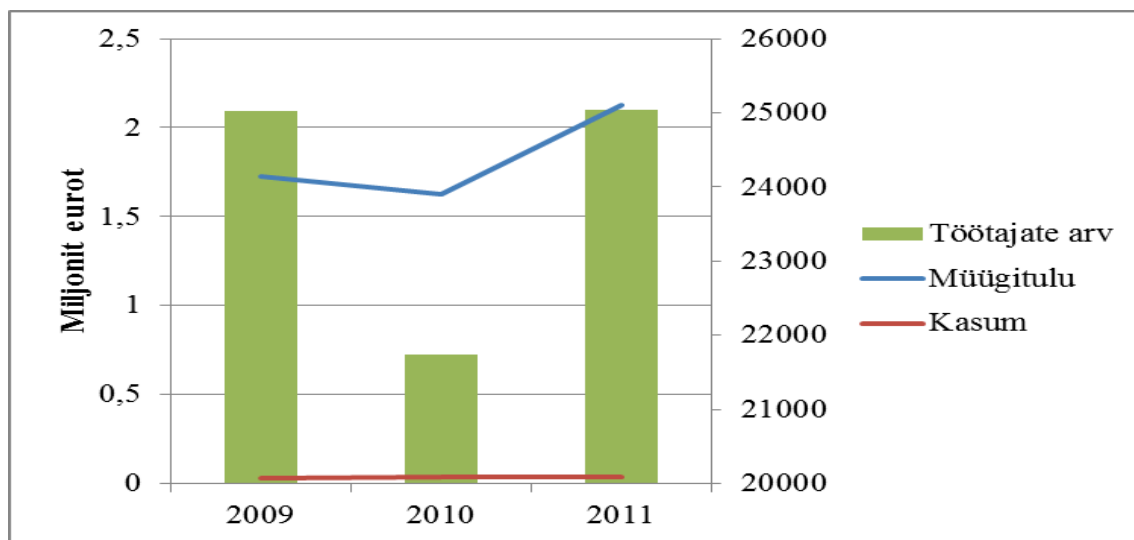
Allikas: Eesti Statistikaamet, autori koostatud

Lisa 3. Eesti saetööstuse ettevõtete müügitulu (miljonit €), puhaskasum (miljonit €) ja töötajate arv 2009 – 2011



Allikas: Eesti Statistikaamet, autori koostatud

Lisa 4. Eesti puidutööstuse ettevõtete müügitulu (miljonit €), puhaskasum (miljonit €) ja töötajate arv 2009 – 2011



Allikas: Eesti Statistikaamet, autori koostatud

SUMMARY

THE COMPETITIVENESS ANALYSIS OF SAAREMAA'S WOOD SECTOR

Martha Jung

In Estonia the forestry and timber sector is very important in the economy. In terms of forest cover Estonia is in the 4th place, located just behind Finland, Sweden and Slovenia. Also, as mentioned in the statistics, about 50% of Estonia is covered with forests.

Next to food industry the wood sector is the second largest industry in Estonia. Based on the information of the year 2011 one can say that over 1000 firms and over 16 000 people are engaged in mere processing wood and production of wood products.

Saare county is one of the most forested counties, being in the 5th place, following Hiiumaa, Ida-Virumaa, Valga and Rapla. Approximately 55% of Saare county is covered with forests, this means that about 7,3% of Estonia's total forest area is located in Saaremaa. By 2015 Saare county's forest cover growth is projected to 60%.

There were 47 companies in the wood sector in 2011, 14 of which belonged to the forest sector, 6 were sawmill companies and 28 in timber industry. There were over 200 people employed in the wood sector and the total profit was over 2 million euros. Considering the fact that Saare county's forest coverage is quite big and is projected to grow, then one can say that the sector has potential to grow and develop.

In this bachelor's thesis, the author explains the concept and development of competitiveness and assesses the competitiveness of Saare county's wood sector, comparing it to the Estonian wood sector. The competitiveness of the wood sector in the county of Saaremaa has not been previously studied, which is why it is an interesting and novel work and because of that the sector could benefit from it. In this paper, the

author analyzes the competitiveness of a region's wood sector for the first time. Also this paper analyzes the competitiveness of the subsectors of the wood sector. Such an analysis is not known to the author, so this is a novel topic. This thesis aims to evaluate the competitiveness of Saare county's wood sector. To accomplish the work the author has set up the following research tasks:

- to explain the concept of competitiveness;
- to explain the assessment and measurement of competitiveness within the industry, and to provide an overview of the indicators used;
- to highlight the competitiveness of the wood industry characteristics compared with other sectors;
- to describe the Estonian wood sector and the sector's competitiveness;
- to explain the current situation in the Estonian wood sector, the positive and negative sides;
- to characterize the wood sector companies in Saare county;
- to compare Saare county's wood sector to the Estonian wood sector to analyze competitiveness;
- to conduct interviews with some of the larger wood sector firms in Saare county;
- to draw conclusions of the wood sector competitiveness in Saare county.

Due to the lack of previous contact to this subject, the author has set the following hypothesis:

- Saare county's sawmill sector companies gain greater profit than forestry enterprises;
- Saaremaa's biggest exporters are forestry enterprises;
- Saare county's biggest investments are made in woodworking enterprises;
- In Saare county, revenue and profit in all areas surveyed in the wood sector have grown over the years;
- Saare county's wood sector has a relatively high proportion (over 10%) of Estonian wood sector;
- Saare county's wood sector competitiveness is higher than Estonian forest sector competitiveness.

Competitiveness can be measured from both domestic and foreign economic perspective. Since this thesis analyzes Saare county's wood sector from the domestic perspective, then the theoretical part of the thesis is also targeted to explain the domestic factors influencing the competitiveness and economic indicators. It also explains the sector's competitiveness and its definition and measurement and also the problems. There is also a theoretical chapter that provides a brief overview of the wood sector's previous studies and works.

Competitiveness analysis of the domestic economy can be done with several indicators: profits, output and turnover of sales, value added, profitability, productivity, and several others. In addition to the above parameters, which successfully describe company's or industry's market share and success, as well as effectiveness, there are also a number of indicators, for which measuring is difficult. These include innovation, which theoretically shows the development of the ability of the novelty and helps raise competitiveness, but realistically this is difficult to measure. Also it is difficult to measure indicators such as the level of production costs and the capital gains rate. Any analysis of the competitiveness of the industry (both domestic and foreign economic manner) must consider the so-called external influences, including the effects of the country's intervention. A stable economic environment is very important from the perspective of competitiveness, especially in small countries. The country is able to influence the activities of companies and industries, with both overall and for specific actions, such as stimulating the economy through taxes, social policy, or subsidizing. In addition to the country's economic policies one must also pay attention to the subjective assessment of consumers. Therefore, it is necessary to analyze the attention of potential influencers.

Previously published wood sector's competitiveness analysis has mapped a number of fundamental problems in the wood sector, such as the quality of the woods, skilled labor shortages, and the primitiveness of cluster activities. These have also outlined some of the pros and described the further development opportunities. In Estonian wood sector, the main advantages the previous studies outlined are in the location that allows maritime transport, the existence of a stable and advanced quality of work and

technology. Subsequently it would be useful to map the Estonian forests, their composition and quality, allowing businesses to make long-term plans.

In the second part of the thesis the first chapter provides an overview and assessment of the competitiveness of the wood sector and explains the indicators used in the further analysis: Saare county's wood sector's share of the region's GDP and the labor force, productivity, investments, and also gives a brief overview of the exports. Saare county's wood sector indicators were compared with the corresponding figures of Estonian wood sector. The analysis showed that the county's wood sector in GDP and employment in the region has indeed grown over the years, but still has a very small share. Estonian wood sector indicators are significantly better: wood sector's share of employment and of GDP is much higher. The analysis also showed that the structure of the wood sector investment in Saaremaa and in Estonia does not differ strongly from each other: the most investments were made in the field of forestry and the least in sawmill industry. Saare county wood sector analysis also showed that Saaremaa's wood sector labor productivity is very high at times, surpassing the Estonian productivity in forestry in 2010 and 2011. There are also other sub-branches, as well as the entire wood sector with high productivity in Saare county. The data of the exports of Saare county's wood sector is incomplete, but can be used to create an illustrative picture. 18 firms of the wood sector exported their goods in 2011. The most important export destination countries were Finland, Norway and Germany, but some firms also exported to distant countries such as Japan and Australia.

The competitiveness of Saare county's wood sector is not very good, but the ability to develop can be observed. Entrepreneurs themselves thought that stability and finding your own niche are the most important things, and thanks to them the competitiveness of the sector can also increase.

Lihtlitsents lõputöö reprodutseerimiseks ja lõputöö üldsusele kättesaadavaks tegemiseks

Mina

(sünnikuupäev: _____)

1. annan Tartu Ülikoolile tasuta loa (lihtlitsentsi) enda loodud teose

mille juhendaja on _____,

- 1.1.reprodutseerimiseks säilitamise ja üldsusele kättesaadavaks tegemise eesmärgil, sealhulgas digitaalarhiivi DSpace-is lisamise eesmärgil kuni autoriõiguse kehtivuse tähtaja lõppemiseni;
- 1.2.üldsusele kättesaadavaks tegemiseks Tartu Ülikooli veebikeskkonna kaudu, sealhulgas digitaalarhiivi DSpace'i kaudu kuni autoriõiguse kehtivuse tähtaja lõppemiseni.
2. olen teadlik, et punktis 1 nimetatud õigused jäävad alles ka autorile.
3. kinnitan, et lihtlitsentsi andmisega ei rikuta teiste isikute intellektuaalomandi ega isikuandmete kaitse seadusest tulenevaid õigusi.

Tartus, **28.05.2013**