

TARTU ÜLIKOOL

Sotsiaalteaduste valdkond

Johan Skytte poliitikauuringute instituut

Joanna Annion

EESTI, LÄTI, LEEDU ETTEVÕTETE VALMISOLEK EUROOPA LIIDU
KESTLIKKUSARUANDLUSEKS

Magistritöö

Juhendaja: Raul Toomla, Phd

Tartu 2025

AUTORSUSE DEKLARATSIOON

Olen koostanud töö iseseisvalt. Kõik töö koostamisel kasutatud teiste autorite seisukohad ning kirjandusallikatest ja mujalt pärinevad andmed on viidatud.

Töö sõnade arv: 13300

Nimi, kuupäev

Joanna Annion

18.05.2025

ANNOTATSIOON

Magistritöö „Eesti, Läti ja Leedu ettevõtete valmisolek Euroopa Liidu kestlikkusaruandluseks“ käsitleb Balti riikides ettevõtete valmisolekut vastata ESG-teemalisele aruandluskohustusele. Euroopa Liidu regulatsioonide kohaselt peavad kohustust täitma mitte ainult suuretevõtted, vaid osaliselt ka väike- ja keskmise suurusega ettevõtted. Uurimuse eesmärk on välja selgitada, kui hästi on ettevõtted aruandluskohustuseks ette valmistunud ning millised tegurid mõjutavad nende valmisolekut.

Teoreetiliseks raamistikuks on institutsionaalne teooria ja organisatsioonilise valmisoleku teooria, mis võimaldavad analüüsida väliseid regulatiivseid ja sisemisi organisatsioonilisi mõjutegureid. Empiiriline osa tugineb 18 ettevõtte esindajaga läbi viidud poolstruktureeritud intervjuudel, mille analüüsiks kasutati kvalitatiivset sisuanalüüsi.

Tulemused näitavad, et aruandlusvalmidus varieerub ettevõtte suurusest ja riigist lähtuvalt. Suuretevõtted on paremini informeeritud ja ressursidega varustatud ning väiksemad ettevõtted kogevad suuremat määramatust ja ressursipiiratust. Valmisolekut mõjutavad eeskätt sidusrühmade surve, ettevõtte strateegiline hoiak kestlikkuse küsimustes ning juurdepääs eriala kompetentsidele. Uurimistöö järeldeb, et kestlikkusaruandluse valmisolekut tõstmiseks on vaja paremat kommunikatsiooni, lihtsustatud regulatiivset raamistikku ning institutsionaalset tuge nii EL-i kui ka liikmesriikide tasandil. Töö panustab vähese uurimisega valdkonda ja esitab praktilisi soovitusi poliitikakujundajatele ja ettevõtjatele.

ABSTRACT

Master's thesis „Companies Readiness for the European Union Sustainability Reporting in Estonia, Latvia, and Lithuania“ investigates the readiness of companies in Baltic States to comply with the European Union's sustainability reporting requirements. According to the regulations, large companies and to some extent, small and medium-sized enterprises are required to disclose ESG-related information in their reports. The aim of the study is to assess the readiness of companies in the Baltic States to meet this reporting obligation and to identify the factors influencing their readiness.

The theoretical framework is based on institutional theory and organizational readiness theory, which enable an analysis of both external regulatory pressures and internal organizational factors. The empirical part is based on semi-structured interviews with representatives from 18 companies, analyzed using qualitative content analysis.

The results show that readiness for reporting varies by company size and country. Larger companies are better informed and have more resources, whereas smaller firms experience greater uncertainty and resource constraints. Readiness is primarily influenced by stakeholder pressure, the company's strategic stance on sustainability, and access to relevant expertise. The study concludes that improving communication, simplifying the regulatory framework, and providing institutional support at both the EU and member state levels are essential for enhancing sustainability reporting readiness. The thesis contributes to an under-researched field and provides practical recommendations for policymakers and business leaders.

SISUKORD

| | |
|---|----|
| SISUKORD..... | 5 |
| KASUTATUD LÜHENDID | 7 |
| SISSEJUHATUS..... | 9 |
| 1. TEOREETILINE TAUST..... | 12 |
| 1.1 Euroopa Liidu regulatiivne raamistik | 12 |
| 1.1.1 Ettevõtete jätkusuutlikkuse raamistik Euroopa Liidus: Rohelepe, ESG, CSRD, ESRS | 14 |
| 1.1.2 Kohustused ettevõtetele ja Omnibuss | 17 |
| 1.2 Institutsionaalne teooria | 22 |
| 1.3 Valmisoleku teooria | 24 |
| 2. METOODIKA | 28 |
| 2.1 Andmete kogumine ja andmekvaliteet..... | 28 |
| 2.2 Valim..... | 31 |
| 2.3 Andmete analüüs..... | 33 |
| 3. EMPIIRILINE ANALÜÜS JA UURIMISTULEMUSED | 36 |
| 3.1 Organisatsiooniline taustinformatsioon | 36 |
| 3.2 Balti ettevõtete valmisolekut mõjutavad tegurid | 42 |
| 3.3 Balti ettevõtete valmisoleku mõju ja vaade tulevikku | 48 |
| 3.4 Empiirilise analüüsi tulemused..... | 53 |
| KOKKUVÕTE | 57 |
| KASUTATUD ALLIKAD | 60 |
| Lisa 1: Intervjuude sissejuhatav tekst | 65 |

Lisa 2: Intervjuu küsimused.....66

KASUTATUD LÜHENDID

CSRD- *Corporate Sustainability Reporting Directive*, eesti keeles äriühingute kehtlikkusaruandluse direktiiv/ kehtlikkusaruandluse direktiiv

EFRAG- *European Financial Reporting Advisory Group*, eesti keeles Euroopa finantsaruandluse nõuanderühm

EK- Euroopa Komisjon

EL- Euroopa Liit

ESG- *Environmental, Social, and Governance*, eesti keeles tähendab keskkonnaalaseid, sotsiaalseid ja juhtimispõhimõtteid

ESRS- *European Sustainability Reporting Standard*, eesti keeles Euroopa kehtlikkusaruandluse standard

GRI- *Global Reporting Initiative*, eesti keeles üleilmne aruandlusalgatus

IFRS- *International Financial Reporting Standards*, eesti keeles rahvusvahelised finantsaruandluse standardid

K- küsimus (vt Lisa 2: Intervjuu küsimused)

NFRD- *Non-Financial Reporting Directive*, eesti keeles mittefinantsilise teabe raporteerimise direktiiv

VKE- Väike- ja keskmise suurusega ettevõtte, mille EL mahud on välja toodud

Tabel 1.

Vt- vaata

Tabel 1. Ettevõtte suuruse definitsioon EL-is (Euroopa Liit, 2003; Euroopa Liit, 2022)

| Ettevõtte liik | Töötajate arv | Aastakäive | Kogumaht |
|-----------------------|----------------------|-------------------|-----------------|
| Mikro | < 10 | ≤ 2 miljonit € | ≤ 2 miljonit € |
| Väike | < 50 | ≤ 10 miljonit € | ≤ 10 miljonit € |
| Keskmine | < 250 | ≤ 50 miljonit € | ≤ 43 miljonit € |
| Suur | >250 | ≤ 50 miljonit € | ≤ 25 miljonit € |

SISSEJUHATUS

2019. aastal tutvustas Euroopa Komisjon (EK) Roheleppe strateegiat, mille eesmärk on 2050. aastaks muuta Euroopa Liit (EL) sotsiaalselt õiglasemaks, keskkonna-alaselt jätkusuutlikumaks, majanduslikult konkurentsivõimeliseks ja kliimaneutraalseks majandusliiduks. Selle saavutamiseks on EK välja töötanud ulatusliku õigusliku ja aruandlusraamistiku, mille üheks keskseks osaks on äriühingute kestlikkusaruandluse direktiiv (*Corporate Sustainability Reporting Directive, CSRD*). CSRD direktiivist tuleneb Euroopa kestlikkusaruandluse standard (*ESRS- European Sustainability Reporting Standard*), mille peavad alusel suur- ja börsiettevõtted ning nende tarneahelas olevad väike- ja keskmise suurusega ettevõtted (VKE-d) iga aasta esitama ja avalikustama kestlikkusaruande. (Euroopa Komisjon, 2021)

CSRD direktiivi rakendamise ajakava on liikmesriikidele ja ettevõtjatele tekitanud mitmed väljakutsed. 2024. aasta lõpuks võtsid kõik kolm Balti riiki direktiivi oma siseriikliku õigusesse üle, mille tõttu on ettevõtetel kohustus esitada esimesed kestlikkusaruanded 2025. aastal (Euroopa Komisjon, 2021). Samas on ebaselge, kuivõrd valmis on ettevõtted uue aruandluskohustuse täitmiseks. Esile kerkivad küsimused institutsionaalsest suutlikkusest ning valmisolekust, mille määravad nii ettevõttesisene strateegiline juhtimine kui ka laiem majandus- ja regulatiivne keskkond.

Uurimisprobleem põhineb eeldusel, et hoolimata kehtestatud kestlikkusaruandluse kohustusest on Balti riikides ettevõtete teadlikkus ebapiisav ja kujunemisejärgus. Sellest tulenevalt eeldab ettevõtete aruandlusega seonduva valmisoleku suurendamine tugevat EK-i ja liikmesriikide ametkondade poolset tuge, et ettevõtetes edendada nõuetest arusaamist ning tõsta teemavaldkonnas teadlikkust. Reaalsete muutuste toimumiseks on oluline, et ettevõtted näeksid EL-i kliimaeesmärkide täitmises võimalusi, mitte bürokraatlikku kohustust. Käesolev magistritöö keskendub lisaväärtuse loomiseks ettevõtete kestlikkusaruandluse valmisoleku analüüsimisele, et luua lisaväärtust ja tõsta teadlikkust.

Magistritöö eesmärk on kolme Balti riigi ettevõtete näitel tuua välja, millised tegurid mõjutavad ettevõtete kestlikkusaruandluse valmisolekut. Samuti annab magistritöö soovitusi,

kestlikkusaruandluse raporteerimise rakendamise parandamiseks Eesti, Läti, Leedu ettevõtjate seas. Eesmärgist tulenevalt põhineb töö empiiriline osa kolmel uurimisküsimusel:

1. Millisel määral on ettevõtted teadlikud EL-i kestlikkusaruandlusest?
2. Millistes ettevõtetes on valmisolek EL-i kestlikkusaruandluseks kõrgem Eesti, Läti, Leedu näitel?
3. Millised on tegurid, mis mõjutavad ettevõtete kõrgemat valmisolekut EL-i kestlikkusaruandluseks?

Uurimistöö teoreetilise raamistiku loovad institutsionaalne teooria ja valmisoleku teooria. Institutsionaalne teooria käsitleb, organisatsioone kujundavaid sotsiaalseid, kultuurilist ja institutsionaalset keskkondi, analüüsides väliseid norme ja surveid, ning nende mõju organisatsioonile (DiMaggio & Powell, 1983; Meyer & Rowan, 1977). Valmisoleku teooria käsitleb organisatsiooni võimekust teha muudatusi (Weiner, 2009). Teoreetiline raamistik tugineb nii teaduskirjandusel kui ka EK avaldatud dokumentidel, analüüsidel ja artiklidel.

Uurimisküsimustele vastamiseks on kasutatud kvalitatiivseid meetodeid. Empiirilised andmed koguti poolstruktureeritud kirjalike intervjuudega kaheksateistkümmne erinevas suuruses ettevõtete esindajaga Eestist, Lätist, Leedust. Andmeid analüüsiti kvalitatiivse sisuanalüüsi meetodil, keskendudes intervjuudes esile kerkinud arusaamadele ja probleemkohtadele, mis mõjutavad ettevõtete kui organisatsiooni valmisolekut kestlikkusaruandluseks.

Töö on jaotatud kolme peatükki, millele lisanduvad terviklikuks magistritööks vajalikud osad. Esimeses peatükis esitatakse ülevaade Euroopa Liidu kestlikkuse ja kestlikkusaruandluse regulatiivsest raamistikust, ettevõtetele seatud kohustustest, EL-i muudatusettepanekust, ning institutsionaalse teooria ja valmisoleku teooria käsitlustest. Teises peatükis keskendutakse töö metodoloogilisele ülesehitusele ning põhjendatakse metoodika valikut ja andmete kogumist ning analüüsi. Kolmandas peatükis analüüsitakse uurimisküsimustele vastamiseks intervjuu vastuseid empiiriliselt, mille tulemusest lähtuvalt tehakse järeldusi ning antakse soovitusi tulevikuks.

Magistritöö „Eesti, Läti, Leedu ettevõtete valmisolek Euroopa Liidu kestlikkusaruandluseks“ panustab akadeemilisse kirjandusse käsitledes piirkonda ja teemavaldkonda, mis on seni olnud vähe uuritud. Praktilisest vaatest toetab töö parema arusaama kujundamist ettevõtete vajadustest kestlikkusaruandluse rakendamisel. Uurimistööl on otsene seos Euroopa Õpingute magistriprogrammi eesmärkidega, analüüsides EL-i poliitikate rakendumist Balti regiooni liikmesriikides ning hinnates nende mõju riiklikele ja ettevõtete praktikatele. Uurimistööl loob lisaväärtust Johan Skytte poliitikauuringute instituudis uuritule ning annab praktilise ülevaate teadlastele, ettevõtetele ja avaliku sektori ametnikele.

Uurimistööl on vormistatud „Johan Skytte poliitikauuringute instituudi lõputöö, kaitsmiskomisjoni koosseisu moodustamise ja retsensendi määramise ning kaitsmise ja korduskaitsmise korra“ ning „Euroopa Õpingute magistriõppekava õpijuhise“ järgi. Lisaks on autor otsustanud märkida pealkirjad suurte tähtedega Times New Roman, 16 stiilis; alapealkirjad väikeste tähtedega Times New Roman, 14 stiilis ning ala-alampealkirjad väikeste tähtedega Times New Roman, 12 stiilis. Lehekülgede optimeerimiseks on tabelites kasutatud Times New Roman, 10 stiilis.

1. TEOREETILINE TAUST

Esimeses peatükis antakse ülevaade Euroopa Liidu regulatiivsest ning ettevõtete jätkusuutlikkuse raamistikust, kuhu alla on koondatud Rohelepe, ESG, CSRD, ESRS ning samuti ka kohustused ettevõtetele ja Omnibuss muudatusettepanek. Valmisoleku teooria ja institutsionaalne teooria loovad aluse uurimisprobleemi mõistmiseks ja analüüsimiseks. Teoreetiline taust tugineb ja seletab magistritöö teemat, põhinedes olemasolevale teaduskirjandusele ja Euroopa institutsioonide allikatele.

1.1 Euroopa Liidu regulatiivne raamistik

Kestlikkusaruandlus põhineb CSRD direktiivil, mis kujutab endast EL-i õigusloome olulist komponenti. Käesolevas alapeatükis antakse ülevaade EL-i regulatiivsest raamistikust kestlikkusaruandluse konteksti, arvestades eelkõige EK algatusi ning nende rakendamisega seotud protsesse ja probleeme.

Antud töö kontekstis on fookuses Euroopa kestlikkusaruandluse direktiiv (CSRD), mille liikmesriigid on kohustatud üle võtma siseriiklikku õigusesse. Direktiivi rakendamiseks on välja töötatud määrus Euroopa kestlikkusaruandluse standard (*ESRS, European Sustainability Reporting Standard*), mille alusel peavad ettevõtted kestlikkusaruandlust esitama. (Euroopa Komisjon, 2021)

Euroopa Liidu õigus on integreeritud liikmesriikide õigussüsteemidega ja kujutab endast õiguse lahutamatu osa. EL-i õigust iseloomustab vahetu ja ülimuslik mõju. Vahetu õigusmõju tähendab, et EL-i õigusnormid kehtivad nii liikmesriikidele kui ka üksikisikutele. Tulenevalt ülimusliku õigusmõju põhimõttest peab liikmesriigi siseriiklik õigus olema kooskõlas EL-i õigusega. Juhul kui nende kahe vahel esineb vastuolu, rakendatakse EL-i õigust. Seega mõjutab EL-i õigus liikmesriikide õigusloomet ja nende elanikke otseselt. (Sootla, Kalev, Kattai, 2021a)

ELi õiguse dokumendid jagunevad kaheks:

1. esmaseks õiguseks, mille alla kuuluvad EL-i aluslepingud;

2. teiseks õiguseks, mille moodustavad EL-i institutsioonide õigusaktid ehk määrused, direktiivid, otsused, soovitusel ja arvamused (Sootla et al., 2021a).

Määrused on siduvad ja vahetult kohaldatavad kõikides liikmesriikides tervikuna ning seetõttu on neil otsene õigusmõju. Määrused jõustuvad vajaduseta neid siseriiklikku õigusesse üle võtta ning on ülimuslikud liikmesriigi õigusaktide suhtes. Direktiivid seevastu jätavad liikmesriikidele teatud kaalutusõiguse seoses meetmetega, mida kasutatakse direktiivis seatud eesmärkide saavutamiseks. Samuti ei pruugi olla direktiiv kohaldatav kõikidele liikmesriikidele. (Sootla et al., 2021a)

Direktiivi siseriiklikku õigusesse ülevõtmine hõlmab samasugust seadusandlikku protsessi nagu seadusloome. Protsess sisaldab eelnõu koostamist, kooskõlastamist, avalikku konsultatsiooni, valitsusele esitamist, parlamendi menetlust, seaduse väljakuulutamist, avaldamist Riigi Teatajas ja selle jõustumist. Direktiivi ülevõtmisel määratakse rakendamistähtaeg ja jõustumisest tuleb informeerida EK-i. Juhul, kui siseriiklikult ei õnnestu tähtjaks EL-i õigusakti üle võtta, võib EK algatada rikkumismenetlust, sealt edasi liigutakse Euroopa Kohtusse ning liikmesriigi jaoks võib kohtus kaotades, lõppeda see rahatrahviga. (Sootla et al., 2021a).

Selleks, et hinnata kas ja kuidas õigusakt mõjutab liikmesriikides õigusi ja kohustusi, algatab EK eelnevalt õigusliku algatuse, mis koosneb lihtsustatult viiest etapist: olukorra hindamine, tööprogrammi koostamine, avalikud konsultatsioonid, mõjuhindangu läbiviimine ning eelnõu ettevalmistamine ja vastuvõtmine (vt Tabel 2). (Välisministeeriumi, Justiitsministeeriumi, Majandus- ja Kommunikatsiooniministeeriumi, Kaitseministeeriumi, Riigikantselei, Riigikogu Kantselei, 2024)

Tabel 2. Euroopa Komisjoni õigusliku algatuse etapid (Välisministeeriumi et al., 2024)

| | |
|-------------------------------------|---|
| 1. Olukorra hindamine | Olukorra hindamine ehk mis määral õigusakt vastab vajadustele ja loob lisaväärtust. |
| 2. Tööprogrammi koostamine | Prioriteetidest lähtuvalt EK, EP, ja Euroopa Nõukogu koostöös loovad tööprogrammi järgmiseks aastaks. |
| 3. Avalikud konsultatsioonid | 12. nädalat kestvad avalikud konsultatsioonid. |

| | |
|-----------------------|---|
| 4. Mõjuhindang | 1-1,5 aastat tehtav mõjuhindang, mis annab ülevaate eelnõu majanduslikest, sotsiaalsetest ja keskkonnamõjudest. |
| 5. Eelnõu | Eelnõu ettevalmistamine ja vastuvõtmine. |

EL-i õigusaktide siseriiklik rakendamine nõuab koostööd (nt mõjuhindangute koostamist) ja koordineerimist ministeeriumites õigusloomejuristidega, ideaalis algab koostöö varajases järgus. Vastasel korral võib protsess venida ja põhjustada probleeme siseriiklikult direktiivide õigeaegsel ülevõtmisel. EL-i poliitika ja õigusloome rakendamist iseloomustavad koordinatsiooni- ja rakendusprobleemid, mis sõltuvad liikmesriikide valmisolekust koostööks ja siseriiklikust poliitilisest agendast. Õigusaktide rakendamisprotsessid on riigiti erinevad. Rakendusprotsessid on keerukad ja mitmetahulised ning puudulikult välja töötatud protsessid võivad põhjustada kommunikatsiooniprobleeme ja arusaamatusi ametnike vahel. (Sootla et al., 2021a) Rakendusprobleemid ilmnevad eriti selgelt uute ja kompleksete algatuste puhul nagu CSRD. Poliitiliselt keerukate ja administratiivselt mahukate protsesside tulemusena võtsid kõik kolm Balti riiki CSRD direktiivi üle 2024. aasta lõpuks, kusjuures viimasena Eesti, kus protsess kestis kaks aastat (Sorainen, 2024; Rahandusministeerium, 2024).

1.1.1 Ettevõtete jätkusuutlikkuse raamistik Euroopa Liidus: Rohelepe, ESG, CSRD, ESRS

Käesolevas teoreetilise osa alapeatükis käsitletakse äriühingute kestlikkusaruandluse direktiivi lühendina CSRD kujunemise tausta, sisu ja mõju. Tulenevalt direktiivi detailirohkusest on antud töö kontekstis keskendunud kõige olulisimatele aspektidele, mis on seotud ettevõtete valmisolekuga aruandluseks ja moodustab väikese osa direktiiviga kaasnevast ja laiemast mõjust Euroopa ettevõtluskeskkonnale.

2019. aastal tutvustas EK-i president Ursula von der Leyen Rohelepe majanduskasvustrateegiat, mille eesmärk on 2050. aastaks muuta EL õiglaseks, jätkusuutlikuks, konkurentsivõimeliseks ja kliimaneutraalseks majandusühenduseks. Selle saavutamiseks on seatud eesmärgiks kasvuhoonegaaside heitkoguste vähendamine 55% võrra võrreldes 1990. aasta tasemega. (Euroopa Komisjon, 2019)

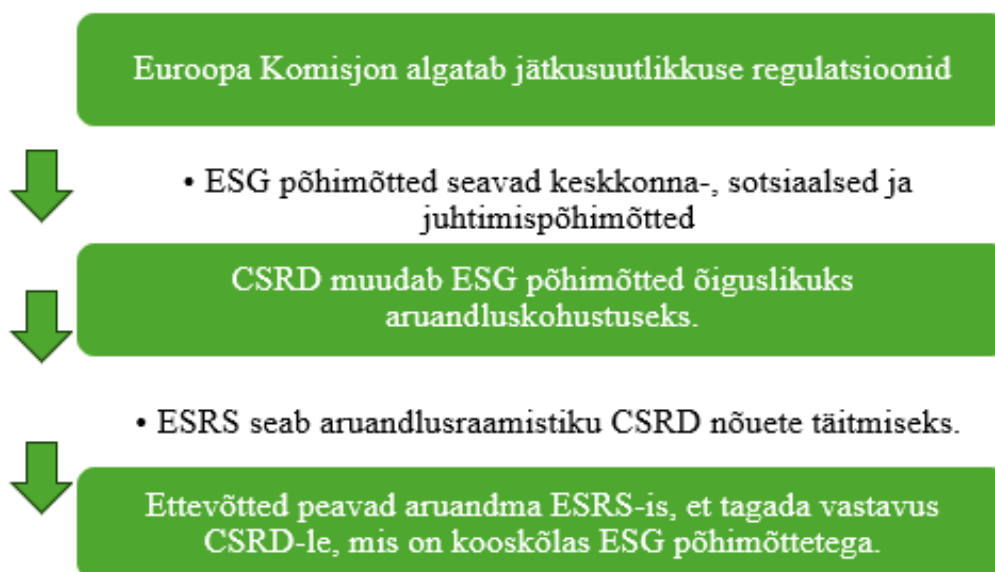
Kliimaneutraalsus on olukord, kus inimtekkeliste kasvuhoonegaaside heitkogus on tasakaalus nende sidumise või eemaldamise mahuga atmosfääris. Sellise olukorra tulemusel püsib

atmosfääri sattuvate kasvuhoonegaaside kogus stabiilsena ning ei suurenda kliimasoojenemist. Kliimaneutraalsuse eesmärk on kooskõlas ka Ühinenud Rahvaste Organisatsiooni 2030. aasta kestliku arengu tegevuskava ja Pariisi kliimaleppes sätestatud prioriteetidega (United Nations, 2015).

2022. aastal esitles EK CSRD-i direktiivi ning 2024. aastaks pidid õigusakti liikmesriigid üle võtma. Esimesed aruanded esitatakse ja avalikustatakse 2025. aastal. Ajakava seab ettevõtetele ja liikmesriikidele ajalise surve, nõudes kiiret kohanemist ja aruandlussuutlikkuse tõstmist. CSRD on EL-i direktiiv, mis kohustab ettevõtteid avalikustama infot sotsiaal, kestlikkus- ja juhtimisriskidest lähtuvalt oma tegevustest, arvestades ka kaasnevaid riske inimestele ja keskkonnale. Direktiivi eesmärgiks on tugevdada ettevõtete jätkusuutlikkust ja suurendada nende tegevuste läbipaistvust. (Euroopa Komisjon, 2021) Läbipaistvuse suurendamine aitab tugevdada tarbijate usaldust ja toetab vastutustundlikku majandustegevust.

CSRD on edasiarendus varasemast Mittetulundusliku teabe avalikustamise direktiivist (*Non-Financial Reporting Directive* - *NFRD*) ja on kooskõlas rahvusvaheliste standarditega nagu Ülemaailmne aruandlusalgatus (*Global Reporting Initiative* - *GRI*) ja Kliimaga seotud finantsaruandluse raamistik (*Task Force on Climate-Related Financial Disclosures* - *TCFD*). Euroopa finantsaruandluse nõuanderühm (*European Financial Reporting Advisory Group* - *EFRAG*) koostab konkreetseid EL-i jätkusuutlikkuse aruandlusstandardeid nagu (*European Sustainability Reporting Standards* - *ESRS*), ja juhendavad ettevõtteid liikmesriike nõuete täitmisel ja raporteerimisel. (Euroopa Komisjon, 2021)

Roheleppe peatükke läbivad keskkonnavalused, sotsiaalsed ja juhtimispõhimõtted (ESG) ning nende rakendamist ettevõtete strateegiates, mis on keskseks vaateks EL-i kliimaeesmärkide saavutamisel (Euroopa Komisjon, 2019). Avalikkuses kasutatakse tihti termineid ESG ja CSRD vaheldumisi, kuna suur osa CSRD sisust puudutab just ESG teemade raporteerimist. Roheinitsiatiivide kaudu edendab EK kestlikku ja vastutustundlikku ettevõtluskeskkonda, kus ESG põhimõtted on kesksel kohal. CSRD annab ESG-le õigusliku aluse ning ESRS pakub standardiseeritud vormi aruandluseks. (vt Joonis 1). ESRS on määrus, mis kehtestab konkreetseid aruandlusstandardeid, mida kasutatakse CSRD direktiivi rakendamisel. Õigusaktide eristamine tagab suurema selguse normatiivsete ja tehniliste nõuete vahel. (Euroopa Komisjon, 2021)



Joonis 1. ESG, CSRD ja ESRS omavaheline seos

CSRD eesmärgiks on luua EL-i poolt digitaalne ja kergesti ligipääsetav aruandlus. Aruanded peavad olema masinloetavad ning esitatavad Euroopa Ühtses Juurdepääsupunktis (*The European Single Access Point- ESAP*), mis võimaldab huvilistel andmetele lihtsasti ligi pääseda. Digitaliseerimise nõue on oluline samm ühtlustatud ja võrreldava andmestiku loomise suunas Euroopa ettevõtlusruumis. ESRS kohustab aruandluse andmeid kontrollida kolmandate osapoolte ehk audiitorite poolt, mille tulemusel paraneb andmete usaldusväärsus ja suureneb ettevõtete läbipaistvus (Euroopa Komisjon, 2021).

ESG, CSRD ja ESRS ühine eesmärk on luua EL-is läbipaistvam ja vastutustundlikum ettevõtluskeskkond. See aitab saavutada EL-i Roheleppe eesmärke ja toetab üleminekut kestlikule majandusele, pakkudes investoritele ja sidusrühmadele paremat teavet ettevõtete pikaajalisest jätkusuutlikkusest ja mõjust ühiskonnale. (Baumüller & Grbenic, 2021; Euroopa Komisjon, 2021) See omakorda peegeldab laiemat tendentsi, kus majanduslik edukus ja sotsiaalne vastutus muutuvad üha enam teineteisest sõltuvaks. Eesti kontekstis on kestlikusaruande kohustus sätestatud raamatupidamisseaduses § 25 lg 1 ning see kuulub tegevusaruande osana majandusaasta aruande koosseisu (Riigikogu, 2023).

Aruandluskohustus õhutab tagant ettevõtteid täiustama riskijuhtimist, parandades juurdepääsu kapitalile ja suurendades nende atraktiivsust investorite ning pankade silmis. Läbipaistev ja standardiseeritud aruandlus loob konkurentsieelise ning toetab vastutustundlikku investeerimiskultuuri. (Euroopa Komisjon, 2021) Keskkonnasõbralike lahenduste rakendamisel saavad ettevõtted optimeerida kulusid ja suurendada innovatsiooni. Balti riikide kontekstis on oluline, et ESG parandab töötingimusi ja töökeskkonda, mis omakorda tõstab ettevõtete tootlikkust ja suurendab töötajate rahulolu.

1.1.2 Kohustused ettevõtetele ja Omnibuss

Kestlikkusaruandluse kohustus laieneb EL-is ettevõtetele, kes vastavad teatud suuruse ja mahu kriteeriumitele. Aruandluskohustus kehtib eelkõige suurtele ettevõtetele ja lisaks peavad kestlikkusteavet avalikustama kõik noteeritud ettevõtted, välja arvatud mikroettevõtted. Noteeritud ettevõtted on ettevõtted, kelle väärtpaberid on avalikult kaubeldavad mõnel EL-i reguleeritud väärtpaberiturul. Samuti laieneb aruandluskohustus väljaspool EL-i tegutsevatele ettevõtetele, kellel on Euroopa Liidus üle 150 miljoni euro suurune aastane käive ning vähemalt üks märkimisväärse suurusega tütar- või sidusettevõtte. VKE-dele kehtivad lihtsustatud nõuded, kuid neile on jäetud ka võimalus vabatahtlikuks aruandluseks. (Euroopa Komisjon, 2021)

Kestlikkusaruandluse kohaselt peavad ettevõtted avalikustama teavet oma ESG tegevuse ning nende mõjude kohta, lähtudes topeltolulisuse hindamisest ingl *double materiality assesment*, mille kohaselt peavad ettevõtted kajastama nii ettevõtte tegevuse mõju keskkonnale ja ühiskonnale kui ka keskkonna- ja ühiskondlike muutuste mõju ettevõtte tegevustele. Kestlikkusaruandlus koosneb ESRS 1 ja ESRS 2 ning lisaks 10 teemapõhisest standardist, mis on toodud Tabel 3 ning teemad, mille kohta kestlikkusaruandlust esitatakse. Keskkonnaalase raporteerimise raames tuleb esitada teavet näiteks nii kasvuhooonegaaside heitkogusete, energiaallikate kui ka tegevuse mõjust elurikkusele. Sotsiaalses valdkonnas tuleb käsitleda töötajate õigusi, töötingimusi ja ohutust ning mõju tarneahela töötajatele ning kogukondadele. Juhtimisalaselt on vajalik kirjeldada riski- ja juhtimisprotsesse. Lisaks tuleb avalikustada kestlikkuse eesmärgid, nende saavutamise tegevuskavad ning anda aru edusammudest. (Euroopa Komisjon, 2023a).

Tabel 3. ESRS standardid kestlikkusaruandes (Euroopa Komisjon, 2023a)

| Standard | Standardi lühikirjeldus | Standardi sisukirjeldus |
|---|--|---|
| ESRS 1 Üldnõuded | Põhimõtted, mida tuleb järgida ESRS-i aruandluses | Määratleb üldpõhimõtted, mida tuleb järgida jätkusuutlikkuse aruandluses vastavalt ESRS-ile, ning ei sea otseseid avalikustamisnõudeid. |
| ESRS 2 Üldised avalikustamised | Kohustuslikud avalikustamised kõikidele CSRD alla kuuluvatele ettevõtetele | ESRS 2 määratleb olulise teabe, mis tuleb avalikustada olenemata käsitletavast jätkusuutlikkuse teemast. |
| E1 Kliimamuutused | Kliimamuutuste leevendamise tõhusus | Hõlmab kasvuhoonegaaside heitkoguste vähendamist ja kliimamuutustega seotud tegurite juhtimist. |
| E2 Saaste | Õhu, vee ja pinnase saaste vähendamine | Hõlmab ettevõtte tegevuste saasteallikaid ja selle mõju keskkonnale. |
| E3 Vee- ja mereressursid | Vee ja mere ökosüsteemide kaitse, vee tarbimise vähendamine | Hõlmab vee kasutamise, heitvee ja mereressursside säästliku kasutamise aruandlust. |
| E4 Bioloogiline mitmekesisus ja ökosüsteemid | Loodusvarade ja elurikkuse kaitse | Aitab organisatsioonidel mõista ja mõõta oma mõju bioloogilisele mitmekesisusele ning võtta kasutusele taastamise ja kaitsemeetmed. |
| E5 Ressursikasutus ja ringmajandus | Ressursikasutuse tõhusus ja ringmajanduse põhimõtted | Hõlmab materjali- ja jäätmevoogude haldamist ning ettevõtte ringmajanduse strateegiate küpsust. |
| S1 Oma töötajad | Töötajate heaolu ja õiglane kohtlemine | Hõlmab teavet töötajate ja muude töösuhete kohta ning edendab kaasavat ja õiglast töökeskkonda. |
| S2 Töötajad väärtusahelas | Töötingimused, õiglane kohtlemine ja võrdsed võimalused | Nõuab teavet töötingimuste, inimõiguste ja võrdse kohtlemise kohta ettevõtte väärtusahelas. |
| S3 Mõjutatud kogukonnad | Äritegevuse sotsiaalne mõju ja kogukondade õigused | Hõlmab ettevõtte mõju kohalikele ja põlisrahvastele kogukondadele ning sotsiaalse arengu edendamist. |
| S4 Tarbijad ja lõppkasutajad | Tooteohutus, privaatsus ja sotsiaalne kaasatus | Hõlmab ettevõtte mõju tarbijatele ja lõppkasutajatele, keskendudes tooteohutusele ja eetilisele turundusele. |

| Standard | Standardi lühikirjeldus | Standardi sisukirjeldus |
|-------------------------------|---|---|
| G1 Ettevõtte juhtimine | Ettevõtte eetika, läbipaistvus ja korrupsioonivastane poliitika | Hõlmab ettevõtte juhtimistavasid, korrupsiooniennetust ja suhete haldamist tarnijatega. |

Kestlikkusaruandlus loob olukorra, kus aruandluskohuslased peavad oma tarneahela mõju kohta koguma ja avaldama üksikasjalikku teavet, mistõttu suureneb ka tarneahelas olevate VKE-del on surve kestlikkusalaseid andmeid avalikustada (Euroopa Komisjon, 2021). Kuigi VKE-de ettevõtted ei pruugi otseselt aruandluskohuslased olla, siis selleks, et konkurentsipüsida, peavad nad andmeid avalikustama, kuna seda nõuavad neilt tarneahelas olevad suuremad partnerid, kes peavad täitma oma aruandluskohustusi. See on Roheleppe eesmärkide täitmise vaatest positiivne, kuna suurendab kogu majandusahela läbipaistvust ja soodustab kestlike praktikate levikut ka väiksemates ettevõtetes. Negatiivse poole pealt suurendab see aga VKE-de halduskoormust.

Raporteerimisprotsessi väljatöötamine võtab ettevõttel keskmiselt üks aasta. Esimesed 3–6 kuud keskendutakse sellele, mida raporteerida ja luuakse aruandlusstrateegia. Seejärel kulub umbes kuu, et otsustada, kuidas raporteerida ning 6–10 kuud on vajalikud andmete kogumiseks ja aruandluse lõpetamiseks. Peamiselt oleneb aruandlusprotsess ettevõtte suurusest ning olemasolevatest ressurssidest. Aastane ajaraamistik nõuab ettevõtetelt selget planeerimist ja sihipärast ressursside jaotust. Suuremad ettevõtted suudavad sageli kiiremini kohanduda, kuna neil on olemas vajalikud kompetentsid ja ressursid. (Kannistu, 2023)

Tõenäoliselt lähiaastatel muudavad esitatud kestlikkusaruanded viise, kuidas aruandlust auditeeritakse. See muutus toob kaasa uued standardid ja praktikad, mille kohaselt tuleb andmete kvaliteeti ja usaldusväärsust hinnata. EK-i vaatest on tõenäoline, et aruandluskohustust tõhustatakse ja täpsustatakse lähiaastatel. (Kannistu, 2023) Kestlik juhtimine ja kestlikkusaruandlus on oma olemuselt mõistetavad kontseptsioonid. Reaalne elluviimine on aga seotud bürokraatliku ja regulatiivse raamistikuga, mis eeldab ettevõtetelt suurt panust. Seetõttu ei ole tegemist pelgalt aruandluskohustusega, vaid strateegilise juhtimise osaga.

Alates CSRD direktiivi tutvustamisest on pakett saanud negatiivset tagasisidet liikmesriikidelt ja ettevõtjatelt. Euroopa majandust on mõjutanud mitmed kriisid, nagu COVID-19 pandeemia

ja Venemaa täiemahuline sõda Ukrainas, mis on kandunud negatiivselt üle eriti VKE-de kasumile (Beerbaum, 2021). VKE-d moodustavad üle 99% kogu Euroopa ettevõtetest (Euroopa Komisjon, 2023b). Direktiiv on saanud kriitikat aruandluskohustuse mahu ja keerukuse vaatest. Ettevõtjad leiavad, et aruandluskohustuse maht on ebamõistlik ja saavutatav kasu jääb ebamääraseks. Samuti on juhitud tähelepanu vastuolule Roheleppe eesmärkides, kus ühelt poolt lubatakse vähendada aruandluskoormust, kuid teisalt kestlikkusaruandluse nõuded vastupidiselt suurendavad ettevõtete halduskoormust. (Zirnask, 2023)

Probleemiks on VKE-de suutlikkus kestlikkusaruandluse kriteeriume täita. Paljudel puudub vajalik teadlikkus ja rahaline võimekus aruandlusteenuseid sisse osta. Olukorra teeb keerulisemaks tõsiasi, et kestlikkusaruandlust puudutav informatsioon on küllastunud, keerulise terminoloogiaga ning üleüldiselt on raske orienteeruda kohustust puudutavas infomüras. (Beerbaum, 2021) Lisaks on EK viimastel aastatel teinud mitmeid muudatusi, mis omakorda suurendab ettevõtjate ebakindlust.

26. veebruaril 2025 tutvustas EK Omnibussi ehk CSRD muudatusettepanekute paketti, mille eesmärk on lihtsustada aruandluskohustust ning vähendada ettevõtete halduskoormust. Omnibussiks nimetatakse ELi määrust, mis viitab seadusandlike muudatuste kogumile, mille eesmärk on olemasolevaid õigusakte muuta, et tagada õigusakti parem jõustamine, läbipaistvus, vajadusel ka lihtsustamine ja ajakohastamine erinevates valdkondades. (Euroopa Komisjon, 2025a)

Muudatusettepanekuga soovib EK vähendada ettevõtete halduskoormust vähemalt 25% ning VKE-de puhul veelgi enam vähemalt 35%. Kõige suurema muudatusena soovitakse vähendada 80% võrra ettevõtete arvu, kellele aruandluskohustus kohaldub. CSRD kohaselt rakendub aruandluskohustus enam kui 50 000 ettevõttele, samas kui Omnibussi ettepanek piiraks kohustuse umbes 7 000 ettevõttele. Kohustuse alla minevate ettevõtete osas määratleb CSRD selle kriteeriumiteks vähemalt 250 töötajat ning kas vähemalt 50 miljonit eurot käivet või 25 miljonit eurot bilansimahtu. Omnibussi ettepanek tõstab töötajate arvu tuhandeni, kuid jätab kehtima samad käibe- ja bilansimahu nõuded. Kohustuse rakendamise osas näeb CSRD ette järk-järgulise aruandluse alustamisega alates 2025. aastast, kuid Omnibussi ettepanek lükkaks suurettevõtetele kohustuse edasi kahe aasta võrra. Ettepaneku kohaselt rakendub kestlikkusaruandlus kohustus suurettevõtetele, kelle negatiive mõju kliimale ja keskkonnale

on suurem. Muudatusettepanekuga Roheleppe eesmärgid ei kao ja Omnibussi rakendamisel jäävad aruandluse põhimõtted ning lähenemine samaks, küll aga väheneb ettevõtete hulk, kellele kohustus laieneb. (Euroopa Komisjon, 2025b)

Oluline on märkida, et Omnibuss on ettepanek ning nii kaua kui muudatusi ei ole vastu võetud, peavad ettevõtted aru andma vastavalt olemasolevale seadusandlusele ja aruandluskohustusele. Selleks, et muudatusettepanekud jõustuksid jätkub menetlusprotsess Euroopa Komisjoni, Parlamendi ning Nõukogu ja liikmesriikide tasemel edasi (Vt Tabel 4.) Esialgne tagasiside ettepanekule on olnud positiivne, kuna VKE-de vaatest on tegemist lihtsustamisega, mida on liikmesriigid pikalt oodanud. Prognoositakse, et muudatused võetakse võrdlemisi kiiresti 2025. aasta lõpuks vastu. (Real Economy Progress, 2025) Seniks aga jäävad enamik ettevõtteid tõenäoliselt äraootavale seisukohale, et mis kohustusest saab.

Tabel 4. Omnibussi menetlusprotsess (Agendi, 2025)

| Etapp | Etappi juhtiv(ad) institutsioon(id) | Omnibussi etapid |
|------------|---|--|
| I | Euroopa Komisjon (EK) | 26. veebruar 2025 Omnibussi ettepanek: Ettepanek avaldatakse ja saadetakse Euroopa parlamenti ja nõukogusse. |
| II | Euroopa Komisjon, Euroopa Parlament (EP), Euroopa Liidu Nõukogu (ELN) | Omnibussi läbirääkimised: 1. Esimene lugemine: EP vaatab ettepaneku läbi ja saadab soovitusel ELN. 2. Läbirääkimised: EK, EP, ELN püüavad jõuda kompromissile. Vajadusel toimuvad täiendavad lugemised ja arutelud. |
| III | Euroopa Parlament | Hääletus: EP viib läbi lõpliku hääletuse. |
| IV | EFrag | +6 kuud Delegeeritud õigusakt: uue Euroopa jätkusuutliku aruandluse standardi (ESRS) loomine ja suure tõenäosusega andmeväljade vähendamine. |
| V | Liikmesriigid | 2026-2027 Ülevõtmine siseriiklikku õigusesse: liikmesriigid võtavad määruse üle seadusandlusesse. |

| | | |
|----|---------------|---|
| VI | Liikmesriigid | 2028 a. CSRD aruandlus suurettevõtetele , kes hakkavad esitama CSRD aruandeid vastavalt uutele nõuetele. |
|----|---------------|---|

Magistritöö kontekstis on oluline märkida, et kuna autori kaitsmise ajaks (suvi 2025) ei ole muudatused veel ametlikult kinnitatud, põhineb analüüs kehtival õigusraamistikul. Omnibussi ettepanekust tulenevalt laiendas autor algsete intervjueeritavate valikut ja kaasas lisaks VKE-dele ka suurettevõtted, kellele aruandluskohustus kindlasti jääb. Uurimistöö on heaks sihiks tulevastele magistrantidele, kes soovivad uurida ettevõtete hoiakuid pärast muudatusettepanekute jõustumist ning keskenduda sellele, kuidas ettevõtted kohanevad kestlikkusaruandluse lihtsustamisega.

1.2 Institutsionaalne teooria

Magistritöö teoreetilise osa alapeatükis läheneb autor kestlikkusaruandluse analüüsile institutsionaalse teooria kaudu. Institutsionaalne teooria on laialdaselt kasutusel sotsiaalteadustes organisatsioonide ja nende sotsiaalsete, kultuuriliste ning institutsionaalsete keskkondade kujunemise mõistmiseks, keskendudes välistele normidele, reeglitele ja survetele, mis mõjutavad organisatsioonide käitumist, struktuuri ja tavasid. Teooria aitab mõista, kuidas kestlikkusaruandlus ei ole ainult tehniline nõue, vaid ka sotsiaalselt konstrueeritud kohustus, mis levib EL regulatsiooni kaudu. (DiMaggio & Powell, 1983; Meyer & Rowan, 1977). See teooria pakub väärtuslikku raamistiku, et selgitada kestlikkusaruandluse vastuvõtmist ja valmisolekut Balti riikide kontekstis, kus seni puuduvad ulatuslikud alusuuringud.

Institutsionaalne teooria põhineb argumendil, et organisatsioonide struktuurid tulenevad „institutsionaalsetest müütidest“ ehk laiemalt aktsepteeritud normidest, mitte pelgalt organisatsiooni sisemistest eesmärkidest või tõhususest. Mida rohkem ratsionaalseid müüte keskkonnas eksisteerib, seda rohkem organisatsioonid neid omandavad, luues formaalseid struktuure. Organisatsioonid kohanevad pidevate muudatustega ka siis kui uutes struktuurides puudub tõestatav tõhusus, sest nad alluvad institutsionaliseeritud keskkonna survele. Sõltumata tehnoloogilisest või majanduslikust tõhususest, muutuvad formaalsed organisatsioonid ajas komplekssemaks avaliku võimu poolt suunatud tegevuste tulemusena. Keskkonnaalastes

tegevustes saavad edukamaks need organisatsioonid, kes omastavad ja tõlgendavad institutsionaalseid müüte oma struktuurides ja praktikates. (Meyer & Rowan, 1977)

Decoupling ehk organisatsiooni eraldumise kontseptsioon, mille kohaselt võtavad organisatsioonid kasutusele formaalsed struktuurid, mis vastavad institutsionaalsetele ootustele, kuid ei keskendu organisatsiooni tegelikele vajadustele või eesmärkidele. Kontseptsiooni eesmärk on näha organisatsioonina legitiimsem välja. (Meyer & Rowan, 1977) Kestlikkusaruandluse kontekstis võib *decoupling-ut* näha, kui ettevõtted esitavad aruandluses ebatõeseid andmeid, mis ei kajasta tegelikku olukorda, luues avalikkusele kestlikuma kuvandi. Probleemid, nagu andmete piiratud kättesaadavus ja standardiseerimata andmekogumid, võimendavad *decoupling-u* efekti (Majandus- ja Kommunikatsiooniministeerium, 2024).

Isomorfismi kontseptsiooni kohaselt muutuvad organisatsioonid erinevate keskkondade mõju tulemusena ajas aina sarnasemaks, mis väljendub organisatsioonide samades praktikates, struktuurides ja poliitikates. Isomorfismi nähtus jaguneb kolmeks: sunniviisiliseks (*coercive*), jäljendavaks (*mimetic*) ja normatiivseks (*normative-leading*). (DiMaggio & Powell, 1983) CSRD rakendamine ja sellega seotud regulatiivne ning aruandluskohustuse surve on näide sunniviisilisest isomorfismist Euroopa ettevõtluskeskkonnas. Samuti võib täheldada jäljendavat isomorfismi, kui organisatsioonid matkivad konkurente kestlikkustegevuste elluviimisel.

Sunniviisiline isomorfism tuleneb nii formaalsest kui ka mitteformaalsest survest ning sõltub näiteks ühiskondlikest ootusest organisatsioonile ning on otseselt seotud riigivõimu ootustega. Keskkonnaregulatsioonid ja nõuded on sunniviisilise isomorfismi näited, kus ettevõtted võtavad kasutusele vähem reostavaid tehnoloogiaid oma tarneahelas. Sunniviisiline isomorfism peegeldab organisatsioonide kohandumist välise survega, sõltumata nende sisemisest tõhususest. (DiMaggio & Powell, 1983) Isegi kui organisatsiooni ei mõjuta otseselt riigivõim on sunniviisiline isomorfism seotud võimu ja selle suunistega ning kaasneva bürokraatiaga.

Erinevalt sunniviisilisest isomorfismist väljendub jäljendav isomorfism organisatsiooni poolt teiste organisatsioonide eeskuju võtmisel ning seda nähtust iseloomustab organisatsiooni ebakindlus. Näiteks kui organisatsiooni eesmärgid või tulemused on ebaselged ja otsustatakse,

et lihtsam on jäljendada konkurente. Samuti võib jäljendav isomorfism esineda tahtmatult, näiteks töötajate ühest organisatsioonist teise liikudes või ostes sisse teenuseid konsultatsiooni ettevõtelt. Sellisel juhul toimuvad muutused ettevõttes tahes-tahtmata. Oluline on mõista, et organisatsiooni kipuvad üksteist kopeerima, et näida edukamad ja õiguspärasemad kui nad tegelikult on. (DiMaggio & Powell, 1983)

Normatiivset isomorfismi seostakse professionaalsusega ning isikutega, kes organisatsioonis käituvad vastavalt professionaalsetele standarditele. Professionaalid sarnanevad organisatsioonides, mille tulemusena on nende erialase tegevuse tulemus tavapäraselt kooskõlas avaliku võimu poolt määratud seadustega. Professionaalse käitumise alusteks on haridus, mis määratleb normatiivsed reeglid ning professionaalide võrgustikud, mis toimivad nii võrgustumise kui ka kontrollimehhanismina. Normatiivne isomorfism aitab selgitada, miks teatud standardid ja praktikad levivad organisatsioonide vahel ilma otsese seadusandliku või majandusliku surveta. Professionaalse käitumise puhul on oluline, et see ei ole täielik ning organisatsioonis tehakse pidevalt kompromisse kas juhtkonnast, avalikust võimust või klientidest mõjutatuna. (DiMaggio & Powell, 1983)

Isomorfism on riikide ja organisatsioonide bürokratiseerimise tulem, kus avalik võim muudab organisatsioone aina sarnasemaks, mille tulemusena motiveerib organisatsioone bürokraatia rohkem kui konkurents ja efektiivsus (DiMaggio & Powell, 1983). CSRD on üks bürokratiseerimise väljundeid EL-i kontekstis, tuues esile kuidas normatiivsed ja regulatiivsed surved. Institutsionaalse teooria kohaselt kujundavad organisatsioonide käitumist mitte üksnes ratsionaalsed kaalutlused, vaid ka sotsiaalne ja normatiivne surve, mis tulenevad sarnastest praktikatest. Teooria toetab järeldust, et kestlikkusaruandlus on pigem institutsionaalne kui majanduslikult ratsionaalne protsess.

1.3 Valmisoleku teooria

Mõistmaks ettevõtete valmisolekut aruandluskohustuse täitmiseks, laiendatakse antud alapeatükis valmisoleku mõistet ja teooriat. Valmisoleku teooria keskendub sellele, kas organisatsioon suudab muudatust edukalt ellu viia. Valmisoleku mõistmine aitab analüüsida, millised sisemised ja välised tegurid mõjutavad ettevõtete valmisolekut kestlikkusaruandluseks, mille tulemused tuuakse välja empiirilises osas.

Organisatsiooni valmisolek on psühholoogiline ja käitumuslik kollektiivne nähtus tegemaks muudatusi. See on peamiseks eelduseks edukalt läbi viia poliitilisi, programmilisi ja praktikate muutusi. Valmisolek sõltub organisatsiooni uskumustest ja tahtest koos töötada ning võimekusest muudatusi rakendada. (Weiner, 2009)

Valmisolekul on kaks eeldust:

- organisatsiooni võimekus edukalt ellu viia muudatusi;
- muuta tootlikkust ehk organisatsiooni inim- ja materiaalsete ressursside kulutõhusat jaotamist (Weiner, 2009).

Mida kõrgem on organisatsiooni võimekus teha muudatusi ja ümberkorraldusi tootlikkuse prosessis, seda kõrgem on ettevõtte valmisolek ja vastupidi. Organisatsiooni valmisoleku peamine tegur on tahe muudatusi läbi viia. Valmisolek omakorda sõltub viiest aspektist, mis määravad ettevõtete võimekuse muudatusi läbi viia. Aspektideks on organisatsiooni kultuur, ressursid, juhtide suhtumine, eelnevad kogemused ja töötajate toetus. Alljärgnev

Tabel 5. võtab kokku aspektid, millest sõltub kõrge ja madal valmisolek. (Weiner, 2009) Antud aspektid illustreerivad, miks osa ettevõtteid suudavad kiiremini ja edukamalt muudatusi ellu viia kui teised.

Tabel 5. Kõrge ja madala valmisoleku erinevus (Weiner, 2009)

| Valmisoleku Tase: | Millest sõltub valmisolek: |
|--------------------------|---|
| Kõrge valmisolek | Kõrge kollektiivne motivatsioon ja pühendumus organisatsioonile |
| | Tugev tiimitöö ja edukas meeskonna koostöö |
| | Madal vastupanu muudatustele |
| | Kiire kohanemisevõime |
| Madal valmisolek | Passiivne/aktiivne vastupanu muudatustele |
| | Viivitused ja/või ebaõnnestumised muudatuste rakendamises |

Kollektiivse valmisoleku uurimisel kaasatakse tunnetuslikke (kognitiivsete) ja emotsionaalseid (afektiivseid) komponente. Samuti tuleb läheneda valmisolekule mitmel tasandil nii individuaalsel, grupi kui ka organisatsiooni tasandil, kuna eeldused ning tagajärjed valmisolekuks võivad neis erineda. Kognitiivsete ja emotsionaalsete aspektide kombinatsiooni ei kasutata traditsiooniliselt valmisoleku uurimisel. (Rafferty, Jimmieson, Armenakis, 2013) Tunnetuslikud ja emotsionaalsed komponendid mõjutavad valmisolekut, kuigi käesoleva töö raames neid komponentide eraldi ei mõõdata. Fookus on indiviidi tajutud organisatsiooni valmisolekul kui kombinatsioonil isiklikust ja kollektiivsest vaatenurgast ning empiirilise analüüsi tulem on kombinatsioon indiviidi ja organisatsiooni valmisolekust muudatusteks.

Peamine mehhanism organisatsiooni liikmete valmisoleku kujundamiseks on tõhus ja eesmärgipärane kommunikatsioon. Kommunikatsioon peab selgitama vajadust muutuse järele ja tugevdama usku kollektiivsesse suutlikkusse muudatusi ellu viia. Organisatsioonis kõrgema valmisoleku saavutamiseks tuleb kaasata töötajaid avalikku kommunikatsiooni ning pakkuda neile tugiteenuseid, et muudatuse elluviimine jõustuks. Tabel 6 on väljatoodud neli lähenemist, mis kõrget valmisolekut toetavad. (Armenakis, Harris, Mossholder, 1993) Kõrge valmisoleku lähenemised on olulisteks lähtepunktideks muudatuste juhtimise planeerimisel kestlikkusaruandluse kontekstis.

Tabel 6. Neli lähenemist kõrgeks valmisolekuks (Armenakis et al., 1993)

| Neli lähenemist kõrgeks valmisolekuks |
|--|
| 1. Tõhus suhtlus organisatsioonis muudatuse vajadusest ja eelistest |
| 2. Töötajate kaasamine muutusprotsessi |
| 3. Koolitamine ja toetamine |
| 4. Muudatustega ilmnevate probleemidega tegelemine/lahenduste leidmine |

Ettevõtete valmisolek kestlikkusaruandluse kohustuse täitmiseks on mitmetahuline kontseptsioon, millest tulenevalt tugineb käesolev magistritöö teoreetiline käsitlus institutsionaalse teooria ja valmisoleku teooria raamistiku ühendamisele. Selline lähenemine

võimaldab uurida, millised välised ja sisemised tegurid mõjutavad ettevõtete teadlikkust, valmisolekut ja käitumuslikke valikuid kestlikkusaruandluse rakendamisel Eesti, Läti ja Leedu ettevõtete näitel.

Magistritöö eesmärk on jõuda põhjusteni, kus tuuakse välja millised on aspektid, mis mõjutavad ettevõtete valmisolekut EL-i kestlikkusaruandlus kohustuse ees Eesti, Läti, Leedu ettevõtete näitel ning vastata kolmele uurimisküsimusele

1. Millisel määral on ettevõtted teadlikud EL-i kestlikkusaruandlusest?
2. Millistes ettevõtetes on valmisolek EL-i kestlikkusaruandluseks kõrgem Eesti, Läti, Leedu näitel?
3. Millised on tegurid, mis mõjutavad ettevõtete kõrgemat valmisolekut EL-i kestlikkusaruandluseks?

Valimisoleku teooria põhjal on valmisoleku üheks eelduseks organisatsiooni võimekus muudatusi rakendada, mille eelduseks on omakorda muudatuse teadvustamine (Weiner, 2009). Esimene uurimisküsimus, millisel määral on ettevõtted teadlikud EL-i kestlikkusaruandlusest loob eelteadmise, kas ettevõtjad saavad aru, millega on kestlikkusaruandluse kontekstis tegu ja mida antud töös uuritakse.

Teine küsimus, kus leitakse vastus sellele, millistes Balti riikides ettevõtetes on valmisolek kõrgem tuleneb isomorfismist, kus institutsionaalsed nähtused, mis on kas sunniviisilised, jäljendavad või normatiivsed, mõjutavad ettevõtete organisatsioonilist käitumist, mille tulemusel muutuvad ettevõtted aina sarnasemaks (DiMaggio & Powell, 1983).

Institutsionaalsed müüdid ja organisatsiooni eraldumise kontseptsioon kujundavad ettevõtete käitumist, kes näitavad üles kõrgemat valmisolekut. Seega aitab kolmas uurimisküsimus jõuda järeldusele, millest tuleneb kõrgem valmisolek ja kas see põhineb sisemisel motivatsioonil ja suutlikkusel või on selle aluseks institutsionaalsed müüdid ja/või organisatsiooni eraldumise kontseptsioon, et säilitada ettevõtte usaldusväärsus. (Meyer & Rowan, 1977)

2. METOODIKA

Teises peatükis käsitletakse magistritöös kasutatud kvalitatiivset uurimismeetodit, kus põhjendatakse metoodikat, andmete kogumise viisi ja kuidas on intervjuude käigus tagatud andme kvaliteet, koostatud valim ning kuidas analüüsitakse intervjuude käigus kogutud andmeid kolmandas peatükis.

2.1 Andmete kogumine ja andmekvaliteet

Uurimistöö metoodiline lähenemisviis on kvalitatiivne, mida iseloomustab loomulikus keskkonnas tegeliku eluliste aspektide uurimine. Selle tulemuseks on sotsiaalse fenomeni mõistmine ja nähtuse seletamine ning kirjeldamine. Lähenemine arvestab reaalelu olukordadega ning kasutab praktilisi uurimismeetodeid. Uurimismeetodi eesmärk on leida vastus küsimusele, miks inimesed või organisatsioonid käituvad teatud viisil. (Õunapuu, 2014) Uurimise kvalitatiivne iseloom võimaldab süvitsi mõista ettevõtete subjektiivseid kogemusi seoses valmisolekuga kestlikkusaruandluseks, kuidas ettevõtted tajuvad regulatiivset keskkonda ning kuidas nende sisemised ja välised tegurid kujundavad valmisolekut.

Andmete kogumismeetodiks on poolstruktureeritud kirjalikud intervjuud, mille eesmärk on uurida inimest mitte indiviidina, vaid töövaldkonna eksperdina, kes on kaasatud intervjuus teatud rühma esindajana (Laherand, 2008). Avaliku poliitika mõju uurimisel on intervjuud üks enam levinud andmete kogumisviise (Sootla et al., 2021b). Andmete kogumisel tuleb arvestada, et ettevõtete kaasamine akadeemilistesse uuringutesse võib osutada keeruliseks kuna osaliselt tajuvad ettevõtted küsimustikke ebaolulisena ning konfidentsiaalsusest ja piiratud ressurssidest tulenevalt ei soovita avalikustada organisatsioonisiseseid praktikaid ja informatsiooni (Baruch & Holtom, 2008).

Poolstruktureeritud formaat võimaldab säilitada intervjuud struktuurina, kuid annab vastajale piisava vabaduse oma hinnanguid põhjalikumalt avada. Selleks, et intervjuude käigus piisavalt andmeid koguda ja saada selgeid vastuseid, koostati intervjuu küsimused nii avatud kui valikvastustega. (Õunapuu, 2014) Intervjuu kava ülesehitus koosneb seitsmest etapist, mis on esitatud koos ajakavaga Tabel 7. (Brinkmann & Kvale, 2018).

Tabel 7. Intervjuude ajakava (Brinkmann & Kvale, 2018)

| Planeeritud tegevus | Ülesanded | Tegevuse kestvus | Ajavahemik |
|---|--|------------------|-------------------------|
| Formuleerimine | -Miks ja mis eesmärgiga, metoodikal intervjuusid läbi viia | 8-12 nädalat | Oktoober-Detsember 2024 |
| Intervjuude planeerimine ja ettevalmistus | -Teoreetilise lähenemise kinnitamine -Intervjuude eesmärkide koostamine - Intervjuuküsimuste koostamine - Eetilise aspekti analüüsimine | 4-6 nädalat | Jaauar-Veebruar 2025 |
| Valimi leidmine | -Valimi kaardistamine -Valimiga kontakteerumine e-posti teel - Nõusoleku saamine ja intervjuude ajastamine | 2-4 nädalat | Veebruar-Märts 2025 |
| Intervjuude läbiviimine | -Intervjuude kirjalik läbiviimine | 2-4 nädalat | Märts-Aprill 2025 |
| Tulemuste analüüsimine | -Andmete korrastamine ning analüüs | 4 nädalat | Aprill 2025 |
| Tulemuste valideerimine | -Kas intervjuud vastavad uurimisküsimustele | 2 nädalat | Aprill 2025 |
| Tulemuste raporteerimine | -tulemuste koostamine ja kirjutamine magistritöösse. | 4-6 nädalat | Aprill-Mai 2025 |

Intervjuuküsimused on koostatud põhimõttel, et intervjuu läbiviimine peaks olema vastaja jaoks lihtne ja mitte liialt koormav. Sellest tulenevalt jagati küsimused kolme kategooriasse, et toetada intervjuu loomulikku kulgemist. Alustuseks sissejuhatavad, seejärel konkreetsed sisuküsimused ja lõpetuseks kokkuvõtvad küsimused. Kirjalikule intervjuule vastates täitsid intervjuueeritavad küsimustiku iseseisvalt endale sobival ajal. (Brinkmann & Kvale, 2018) Intervjuu koosnes 15 küsimusest (vt Lisa 2: Intervjuu küsimused) ning autor lisas intervjuu algusesse sissejuhatava teksti (vt Lisa 1: Intervjuude sissejuhatav tekst). Sissejuhatava teksti eesmärk oli tagada intervjuueeritavate informeeritud nõusolek ja selgitada uuringu eesmärgid ning konfidentsiaalsust.

Uurimisküsimuste aluseks on võetud teoreetilises peatükis analüüsitud institutsionaalne teooria ja valmisoleku teooria (vt Tabel 8) selleks, et tagada uurimistöös teoreetiline järjepidevus. Selline ülesehitus tagab, et intervjuud käsitlevad kõiki kolme uurimisküsimust ning võimaldavad ühtlasi võrrelda erinevat tüüpi ettevõtteid ja nende valmisolekut. Struktüreerides intervjuud sel moel on tagatud, et andmekogumine peegeldab nii väliseid institutsionaalseid

surveid kui ka sisemisi võimekusi ning empiiriline annalüüs on kooskõlas töö teoreetilise raamistikuga.

Tabel 8. Institutsionaalsel teooria ja valmisoleku teorial põhinevate intervjuuküsimuste jagunemine

| Institutsionaalne teooria | Valmisoleku teooria |
|---------------------------|---------------------------|
| K1,K2,K3,K4,K6,K9,K10,K12 | K5,K8,K7,K11, K13,K14,K15 |

Intervjuuküsimuste sidumine konkreetsete teooriatega tagab uurimistöö teoreetilise järjepidevuse. K1 ja K2 eesmärk on tuvastada organisatsiooni sisemised muudatuste eestvedajad, kellel on legitiimsus ja kompetents mõjutada institutsionaalset muudatust. Institutsionaalse teooria alusel tehakse institutsionaalsed muudatused organisatsiooni võtmeisikute poolt (Meyer & Rowan, 1977; DiMaggio & Powell, 1983).

K3, K9, K10 riigipõhiste küsimuste eesmärk on tuvastada, kuidas institutsionaalsed raamistikud mõjutavad ettevõtete käitumist ehk isomorfismi ilminguid. K4 käsitleb ettevõtte suurust kui institutsionaalse surve tegurit (DiMaggio & Powell, 1983). K5 ja K8 küsimused hindavad, kuidas ettevõtte tajub kestlikkusaruandluse olulisust ja teostavust. See on valmisoleku teooriale tuginedes ettevõtja tunne, et muutus on vajalik ja teostatav (Armenakis et al., 1993). K5 puhul on kindlad toetusmehhanismid, millest sõltub kas valmisolek on kõrge või madal (Weiner, 2009).

K6 selgitab välja, kust saab ettevõtte infot kestlikkusearuandluse kohta, mis näitab kuidas ettevõtted õpivad ja kohanevad näiteks kas seadustest tulenevast survest, teiste eeskujust või professionaalsel juhendamisel ehk mis tüüpi isomorfismi poole ettevõtte kaldub (DiMaggio & Powell, 1983). K7 ja K11 toob välja, millised tegurid kõige enam mõjutavad ja käivitavad valmisoleku protsessi. Valmisoleku teooria põhjal muutuste valmidus tuleneb sisemistest ja välistest survetest (Armenakis et al., 1993).

K12 mõõdab, kas kestlikkusaruandlusest on saanud strateegilisi muutusi käivitav jõud või pigem sümboolne kohandumine. Ettevõtted võtavad praktikaid üle legitiimsuse saavutamiseks,

isegi kui need vähendavad ettevõtte tootlikkust (Meyer & Rowan, 1977). K13 uurib, kas riiklikud institutsioonid, eksperdid või võrgustikud pakuvad piisavalt tuge, mis on valmisoleku säilitamiseks võtmetähtsusega. Valmidust tugevdavad olemasolevad toetusmehhanismid (Weiner, 2009). K14 ja K15 küsimused hindavad, kas ja kuidas nõuete või muutuste ettenägemine mõjutab ettevõtete valmidust ja strateegilist vaadet. Valmisoleku kujundamine hõlmab tuleviku probleemide ettenägemist (Armenakis et al., 1993).

Kirjalike intervjuude läbiviimiseks kasutati *Google Forms* keskkonda, et tagada kättesaadavus ja kasutajamugavus kolmes riigis. Andmed koguti anonüümselt ning kustutatakse *Google* keskkonnast pärast magistritöö kaitsmist. Intervjuu protsessi käigus arvestati Tartu Ülikooli andmekaitsepõhimõtetega ja hea teadustavaga (Eesti teaduseetika nõukogu, 2017; Heinsalu, 2023).

17.03.2025 viidi läbi kaks prooviintervjuud küsimuste ülesehituse ja arusaadavuse kontrollimiseks. Prooviintervjuud näitasid, et küsimused olid arusaadavad ja mõningad keerukamad küsimused jaotati vastajate mugavuse huvides lihtsamateks alamküsimusteks. 31. märtsil 2025 saadeti 50 intervjuueeritavale e-kirjad palvega vastata seitsme päeva jooksul. Kuna vastajate arv jäi oodatust väiksemaks, saadeti 7. aprillil meeldetuletuskirjad. Valimi suurendamiseks võttis autor telefoni teel ühendust 23 intervjuueeritavaga, kelle kontaktandmed olid avalikud. Ajavahemikus 31.03–10.04.2025 vastas küsimustikule 18 ettevõtte esindajat, moodustades 36% kontakteerunud esindajatest. Intervjuude käigus küsitleti Eesti, Läti, Leedu ettevõtteid, kes ei kuulu riskigrupi, millest tulenevalt Euroopa Õpingute programmi direktori kinnitusel ei olnud vaja Tartu Ülikooli eetika komitee nõusolekut intervjuude läbiviimiseks.

2.2 Valim

Valim on töö eesmärkide täitmiseks populatsioonist eraldatud isikute grupp, kellelt andmeid kogutakse. Selleks, et tagada tulemuste usaldusväärsus ja meetoodiline järjepidevus kaustatakse sihtvalmit. (Õunapuu, 2014) Sihtvalim jaguneb kaheks juhuslikuks ja subjektiivseks sihtvalmiks. Antud töö kontekstis on autor valinud subjektiivse sihtvalimi, kuna kogutakse andmeid kindla kriteeriumi alusel vastavalt teadustöö eesmärkidele. (Stratton, 2024)

Subjektiiivse sihtvalimi puhul kehtivad järeldused ainult valimisse kuuluvate osalejate kohta, mistõttu ei saa tulemusi üldistada teistele uurimistasanditele, näiteks kogu riigi ettevõtetele. Valimi eeliseks on efektiivsus, kuna intervjueeritavate leidmine toimub kindlate kriteeriumide alusel ning on vähem ajamahukas kui traditsiooniliste meetodite puhul. (Stratton, 2024) Subjektiiivne valik tähendab ka uurija suuremat rolli valimi kujundamises ning eeldab läbipaistvust valikukriteeriumide kirjeldamisel.

Analüüsima ettevõtete valmisolekut kestlikkusaruandluseks tuleb intervjueerida töötajaid, kellel on töökohustustest tulenevalt suurem kokkupuude kestlikkusaruandlusega. Nendeks töötajateks on raamatupidajad, kestlikkuse/jätkusuutlikkuse juhid või tegevjuhid (Euroopa Parlament ja Euroopa Liidu Nõukogu, 2022). Mitmel juhul olenesid intervjueeritavad ettevõtte suurusest ning kas ettevõttes on tööl kestlikkusjuht või täidab seda rolli näiteks raamatupidaja või tegevjuht.

Sihtvalmiks kaasati Eesti, Läti ja Leedu ettevõtete esindajad kolme sisulise kriteeriumi alusel:

1. Ajalooliselt ja sotsiaalselt on Balti riikide majandused sarnased, sest peamiselt tegutsetakse teenuste ja tööstussektoris ning keskendutakse kestlikule majandusarengule, mis loob aluse riike võrdlevaks analüüsiks. (Činčikaitė, Meidutė-Kavaliauskienė, 2021)
2. Baltiriikide majandused koosnevad suuresti VKE-dest, kes seisavad silmitsi CSRD ja ESRS nõuete mõjudega. Baltiriike analüüsides saab hinnata kestlikkusaruandluse suutlikkust VKE-sid motiveerida ja kaasata rohe-eesmärkide rakendamisel (Euroopa Komisjon, 2024).
3. Eestis, Lätis ja Leedus on vähe uuritud ettevõtete kestlikkust ning teaduskirjandus on antud teemal piiratud määral kättesaadav. Samas on tegu akadeemiliselt laia ja avastamata valdkonnaga. (Hussain, Rigoni, Orij, 2018)

Kvalitatiivses uurimistöös puuduvad ranged reeglid valimi suuruses. Peamiselt keskendub sihtvalim andmete kättesaadavusele ja juhtumitele. (Õunapuu, 2014) Antud magistr töö valimi koostamisel kontakteeruti viiekümne ettevõtte esindajaga. Ettevõtted filtreeriti välja *LinkedIn* ja *Google* otsingu abil, lähtudes nende avalikust ja nähtavast tegevusest kestlikkuse vallas (nt postitused, ametinimetused, meediakajastused, avalikud esinemised, arvamused artiklid).

Otsingus kasutati järgmiseid märksõnu: ESG, kestlikkusaruandlus, jätkusuutlikkus, roheeesmärgid, kliimalepe, rohelepe, CSRD, ESRS, EFRAG, kestlikkusaruandlus kohustus. See meetod võimaldas kiiresti tuvastada potentsiaalselt sobivaid ettevõtteid ja leida vastavate esindajate kontaktid.

2.3 Andmete analüüs

Empiirilises osas analüüsitakse intervjuude tulemusi kvalitatiivse sisuanalüüsina, mis on levinud meetod poolstruktureeritud intervjuude käsitleluses. Meetod võimaldab säilitada intervjuueeritava narratiivi ning annab võimaluse tulemusi analüüsida paindlikus vormis. Tavapärases kvalitatiivses sisuanalüüsis eristatakse teooria ja uurimistöö tulemusi arutelu osas ning analüüsitakse, kuidas intervjuude tulemused vastavad valitud teoreetilisele raamistikule. Analüüsimeetod võimaldab nähtusi mõtestada osalejate vaatenurgast. (Laherand, 2010)

Kvalitatiivses analüüsis käsitletakse andmetena peamiselt sõnalisi väljendusi, mille kaudu inimesed end väljendavad. Analüüs keskendub nähtuste uurimisele konkreetses kontekstis. Kvalitatiivsed uuringud on juhtumiülesed ja võimaldavad edasi anda uurimisobjekti tervikpildi. Sisuanalüüs tähendab tekstis sisalduva tähenduse süvitsi mõtestamist, mitte üksnes sõnade loendamist. Sisu tõlgendatakse uurija vaatenurgast, tuginedes valitud koodidele. Meetodi eelisteks on ülesehituse lihtsus ja valimi kättesaadavus. (Sootla; Kalev; Saar, 2021b)

Andmete kogumisele järgnevad sisuanalüüsi etapid:

1. Ettevalmistus analüüsiks: andmete lugemine ja esmase arusaama kujundamine;
2. Andmete seostamine uurimisküsimustega: andmete sidumine vastavate teemade ja kategooriatega;
3. Andmete süstematiseerimine: koodide ja kategooriate määratlemine ning temaatiline grupeerimine;
4. Tulemuste esitamine: mida illustreeritakse valitud tsitaatidega, et toetada uurimisküsimustele vastamist. (Sootla et al., 2021b)

Mõõduka valimiga intervjuude sisuanalüüs võimaldab tuvastada korduvaid teemasid ja tähendusi. Tavapärases sisuanalüüsis alustatakse andmete vaatlusega ning seejärel koondatakse

andmete analüüsis sisuliselt sarnanevad tsitaadid ning jagatakse koodideks, mille põhjal leitakse vastused uurimisküsimustele. Koodid tulenevad andmetest ja võivad analüüsi käigus muutuda (vt Tabel 10). Kodeerimise eesmärk on intervjuuteksti lühendamise ja tähenduslike üksuste eristamine. Antud töös määrati eelnevalt kategooriad, mille alusel loodi koodigrupid. Need kategooriad struktureerivad empiirilise osa alapeatükid, mis on esitatud Tabel 9. Analüüsis tugineti temaatilisele tõestusele ja tehakse üldistusi andmetelt (Sootla et al., 2021b). Selline lähenemine aitab leida mustreid ja erinevusi intervjuueeritavate vahel ning toetab usaldusväärsete järelduste tegemist.

Tabel 9. Kirjaliku intervjuu kategooriad

| Organisatsiooniline taustinformatsioon | Valmisolekut mõjutavad tegurid | Valmisoleku mõju ja tuleviku vaade. |
|--|--|---|
| Vastaja roll ja seos jätkusuutlikkusega (K1–K2) Riik ja ettevõtte suurus (K3–K4) Enesehinnang ettevõtte valmisolekule (K5, K8, K9) Valmisoleku erinevused Balti riikides (K9–K10) Väljakutsed (K8) | Infoallikad kestlikkusaruandluse kohta (K6) Sisemised vs. välised mõjutajad (K7, K11) Tugi ja juhised (K13) Peamised mõjutegurid valmisolekule (K7, K11, K13) | Mõju strateegilistele otsustele ja käitumisele (K12) Eeldatavad muudatused (K14) Tuleviku riskid ja arenguvõimalused (K14) Lisakommentaarisid ja mõtteid (K15) |

Tabel 10. Kirjaliku intervjuu koodid

| Organisatsiooniline taustinformatsioon | Valmisolekut mõjutavad tegurid | Valmisoleku mõju ja tuleviku vaade. |
|--|--|--|
| kestlikkus, ettevõtte, aruandlus, juhised, vastutav, Eesti, Läti, Leedu, Balti riigid, VKE, praktikad, aruanne | Sisemine, väline, ESG, juhised, rahvusvaheline, direktiivid, regulatsioonid, klient, surve, töötajad, investorid, nõudlus, selgus. | Aruandlus, ettevõtted, Omnibuss, nõuded, aruanne, VKE, mõju, strateegia, teadmised, väike. |

Kvalitatiivne sisuanalüüs ja subjektiivne sihtvalim on sobivad lähenemised uurimistöö eesmärkide saavutamiseks, kuid oluline on välja tuua lähenemise akadeemilised piirangud.

Antud piirangud on töö kirjutamisel arvesse võetud ning nendega on arvestatud uurimistulemuste tõlgendamisel.

1. Subjektiivne sihtvalim piirab tulemuste üldistavust kuna valim ei esinda kogu Baltimaade ettevõtete populatsiooni ning järeldused kehtivad üksnes intervjueeritavate kontekstis (Õunapuu, 2014). Piirang tuleneb asjaolust, et valik tehti antud ajahetkel autori käsutuses olevate otsingutulemuste põhjal, mistõttu on valimi kujunemine subjektiivne ning sõltub ettevõtte info kättesaadavusest ja nähtavusest digitaalsetes kanalites.
2. Teiseks, kirjalike intervjuude kasutamine võib vähendada vastuste sügavust, sest autoril puudus võimalus täpsustavateks küsimusteks või vastajate kehakeele tõlgendamiseks, mis võib mõjutada andmete tõlgendamist ja tulemusi (Brinkmann & Kvale, 2018).
3. Kolmandaks viidi kõik intervjuud läbi inglise keeles ja seejärel tõlgiti tulemused eesti keelde tuginedes autori keeleoskusele ja sisulisele arusaamisele. Autor püüdis tagada võimalikult täpse ja korrektse tõlke. Kuna inglise keel ei olnud enamike vastajate emakeel, esines vastustes grammatilisi ebatäpsusi.

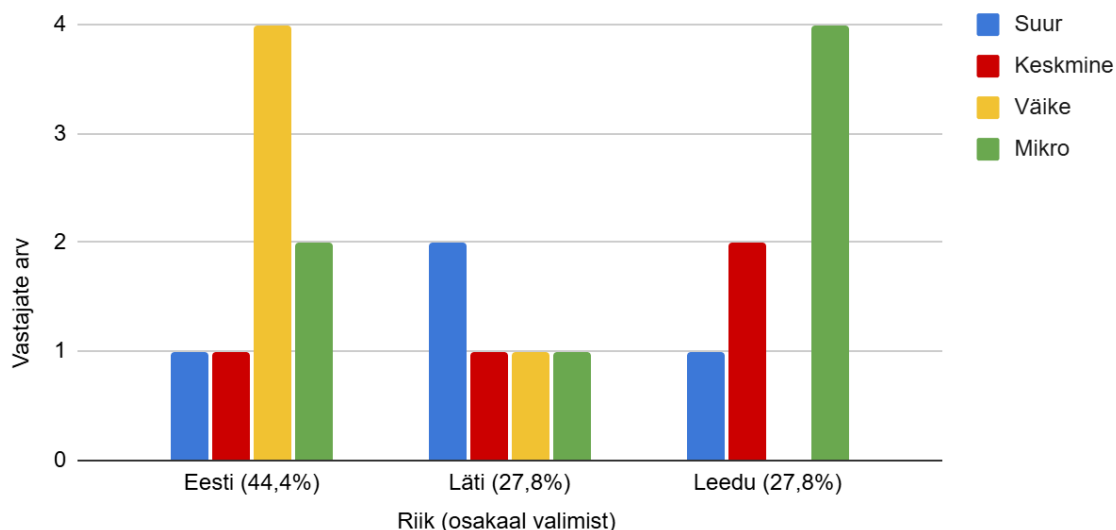
3. EMPIIRILINE ANALÜÜS JA UURIMISTULEMUSED

Empiirilise analüüsi ja uurimistulemuste peatüki eesmärk on anda süsteemne ülevaade teguritest, mis kujundavad ettevõtete valmisolekut kestlikkusaruandluseks. Baltikumis tegutsevate ettevõtete esindajatega läbi viidud intervjuude põhjal uurib magistritöö nii aruandluspraktikate kujunemist mõjutavaid väliseid survetegureid kui ka organisatsioonisiseseid dünaamikaid. Peatüki lõpuosas esitatakse analüüsitulemused seostades need uurimistöö teoreetilise raamistikuga. Kolmas peatükk koondab olulisemad empiirilised tähelepanekud ning võrdleb ettevõtete valmisolekut nii riigiti kui ka ettevõtte suurusest tulenevalt.

3.1 Organisatsiooniline taustinformatsioon

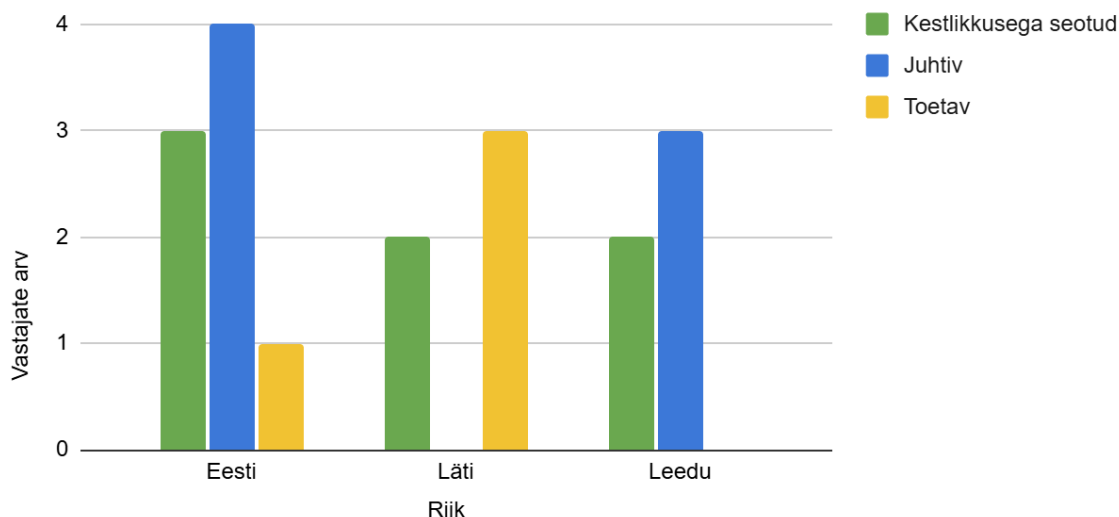
Käesolevas alapeatükis antakse ülevaade intervjuudes kogutud taustinformatsioonist ehk riigi ja ettevõtete suuruse kontekstis ning tuuakse välja vastajate roll ettevõttes ning seos kestlikkusaruandlusega.

Viiekümnest sihtvalimisse kaasatud vastas intervjuu küsimustikule kaheksateist ehk 36%, mis jääb alla akadeemiliste uuringute keskmisele vastajate hulgale, milleks on üksikisikute vastajate puhul 52,7% (Baruch & Holtom, 2008). Kogu valimist vastas Eestist kaheksa ehk 44,4%, Lätist viis ehk 27,8% samuti ka Leedust viis, 27,8% vastajat (vt Joonis 2) Vastajate ettevõtete suurus jagunes samuti suhteliselt võrdselt, see tähendab et väike-, keskmise suurusega ja suurettevõtete esindajaid oli võrdselt viis ning veidi vähem mikroettevõtete esindajaid kolm. Lisaks jagunes erineva suurusega ettevõtete esindatus riigiti suhteliselt võrdselt (vt Joonis 2). Erineva suurusega ettevõtete kaasamine uurimistöösse tagab, et töötulemused arvestavad ettevõtlusmaastiku mitmekesiste vajaduste ja väljakutsetega ning on esinduslik EL-i majanduse suhtes. Lisaks on mitmekesine kaasatus ka oluline tõhusamate poliitikate kujundamisel ja järeluste tegemisel, eriti kõiki puudutavas rohepöörde kontekstis. (Euroopa Komisjon, 2024).



Joonis 2. Vastajate esindatus

Intervjueeritavad esindasid erinevaid rolle ettevõtetes, mis on väljatoodud Joonis 3. Seitse vastanut esindasid gruppi, kes täidavad juhtivaid ametikohti nagu näiteks tegevjuht, omanik või partner, mis viitab, et nendes ettevõtetes kaasatakse ESG küsimustes strateegilisel tasandil juhte. Juhtide kaasatus on üheks positiivsete muutuste eelduseks. Seitse vastanut täitis spetsialisti rolle, mis on otseselt seotud kestlikkuse ja jätkusuutlikkusega nagu ESG strateeg või jätkusuutlikkuse juht. Neli vastanut kuulus gruppi, kes täidavad toetavaid rolle nagu näiteks raamatupidamisosakonna juht, personalispetsialist, konsultant, projektijuht. Eesti paistab silma suurima juhtivate ja ESG-ga seotud ametikohtade arvuga, samas kui Lätis domineerisid toetavad rollid ning Leedus oli esindatud ainult ESG ja juhtivad ametikohad. Kõik kolm riiki olid esindatud erinevate ametikohtadega, kuid jagunemine nende vahel oli erinev.

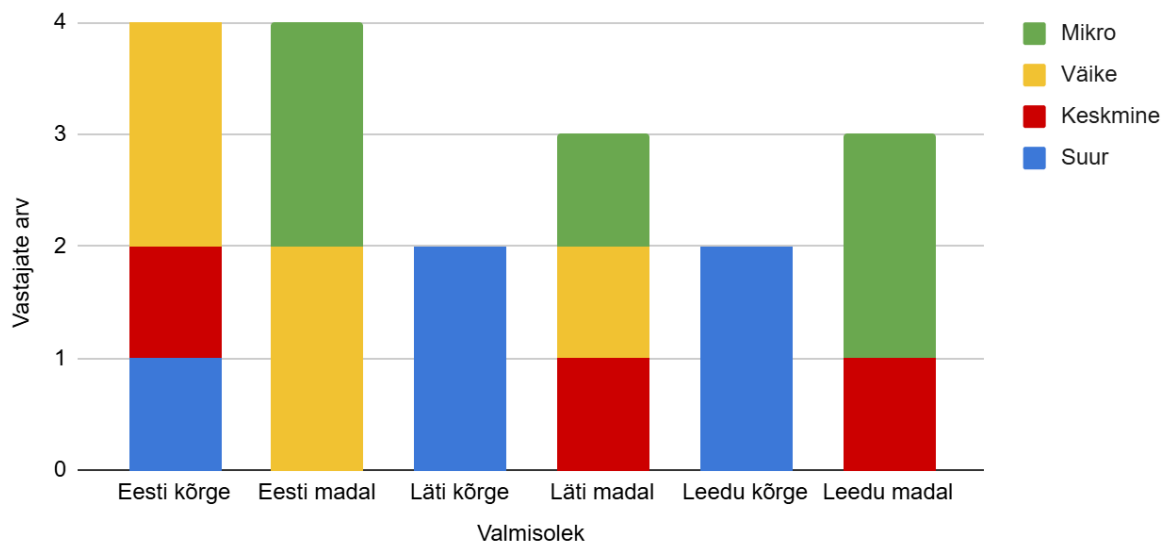


Joonis 3. Ettevõtete esindajate rollid

Andmed näitasid, et organisatsioonis täidetakse kestlikkusaruandlusega seonduvalt lisaks erinevatele rollidele ka varieeruvaid tööülesandeid. Seitse vastajat töötavad strateegilistel positsioonidel, kus nende otsene vastutus on integreerida ESG aspektid ettevõtte pikaajalisse äristrateegiasse ning koordineerida kestlikkuse aruannete koostamist ja elluviimist. Väiksemate organisatsioonide juhtidest esindajad tõdesid, et kuigi otsesest kestlikkusaruandluse kohustust neil ei ole, lasub vastutus kestlikkusega seonduvates ülesannetes neil, hõlmates nii sisulist kui ka strateegilist juhtimist organisatsiooni tasandil. Üks vastaja tõi välja, et *kestlikkus on nende organisatsiooni kultuuri ja äriprotsesside lahutamatu osa, keskendudes ettevõtte kestlikkuse arendamisele sõltumata riiklikust aruandluskohustusest*.

Rollide mitmekesine esindatus peegeldab erinevat organisatsioonilist lähenemist jätkusuutlikkusele, kus järelevalve ja juhtimine on jaotatud tippjuhtkonna, spetsialiseerunud jätkusuutlikkuse spetsialistide ja tugiteenuste vahel. Kestlikkusaruandlust toetavate tegevuste jagamist organisatsioonis erinevate spetsialistide vahel, rõhuasetusega kaasata juhtivaid ametikohtasid toetab ka CSRD direktiiv (Euroopa Parlament ja Euroopa Liidu Nõukogu, 2022). Intervjuude tulemusel selgus, et suurem osa vastajatest kaasavad erinevaid ametikohti ettevõttes ka praktikas. Tulemused viitavad ka sellele, et väikeettevõttes on kestlikkusaruandlus süsteemselt korraldatud ja kestlikkuse põhimõtted integreeritakse igapäevategevusse ka formaalse aruandluseta.

Intervjuude vastused näitavad ettevõtete valmisoleku varieeruvust kestlikkusaruandluseks, madalast kõrgeini. Kaheksateistkümnest vastanut hindas oma ettevõtte valmisolekut kestlikkusaruandluseks madalaks kümme vastanut ehk 55,6% ja kõrgeks kaheksa vastanut ehk 44,4%. Riigiti analüüsid näitab Eesti tasakaalustatud jaotust kõrge ja madala valmisoleku vahel. Läti ja Leedu kalduvad veidi rohkem madala valmisoleku poole, kuigi suurettevõtet hindavad oma valmisoleku siiski kõrgeks (vt Joonis 4).



Joonis 4. Ettevõtete hinnang valmisolekule kestlikkusaruandluseks

Üks vastaja põhjendas madalat valmisolekut: "*Kompleksne regulatsioon ja aruandluse ülesehitus hägustavad algset kestlikkusaruandluse ideed. Liiga palju ressursse kulub, ilma et oleks arusaadav, kuidas neid andmeid tegelikult kasutatakse.*" Vastus viitab ka tõsiasjale, et ettevõtetel puudub usaldus riigi vastu, et nende andmeid ei kasutata riigi poolt ettevõtte sanktsioneerimise eesmärgil. Samas on mõistetav, et uue aruandluskohustuse kohaldamine ettevõtte tegevustesse on kompleksne ja aeganõudev tegevus.

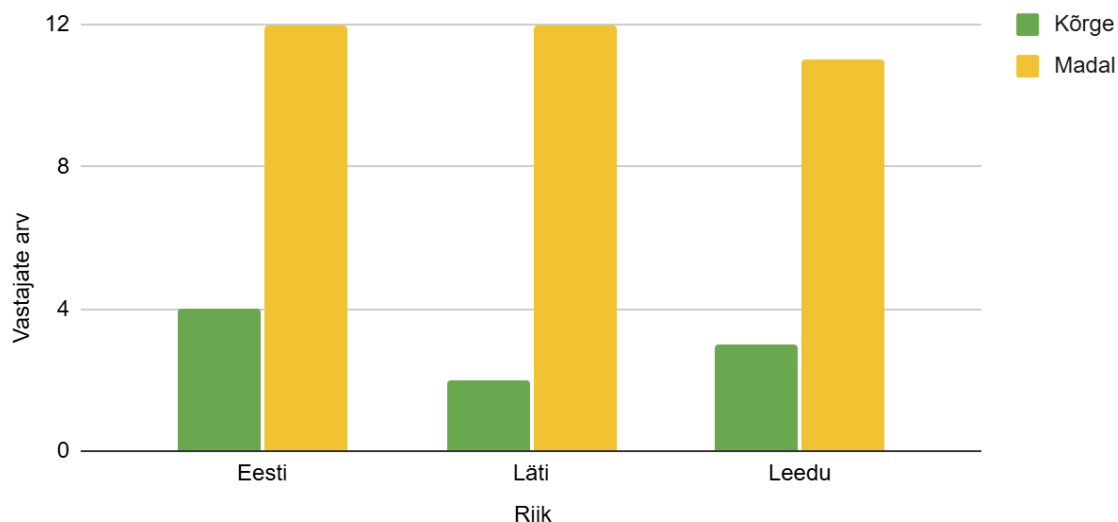
Vastajad tõid välja pettumuse avaliku sektori puudulikus kommunikatsioonis, mis omakorda tekitab küsimusi kestlikkusaruandluse praktilises väärtuses. Üks intervjuueeritav tõdes: "*Valmisolek on üsna madal. Õigusaktid pole veel lõplikult selged ja senikaua me aktiivselt ressursse sellesse ei suuna, vaid keskendume pigem töötajate teadlikkuse tõstmisele.*" Lisaks toodi korduvalt välja valmisolekut pärssiva probleemina ka erinevate sidusrühmade (nt

klientide) andmenõudeid, mis põhjustavad lisatööd. Samuti tunti muret aruandluse dubleerimise pärast, kus kardetakse, et riigi ja partnerite nõutavad kestlikkusega seonduvad andmed ei ühti.

Väiksemad ettevõtted viitasid piiratud ressurssidele ja ebaselgetele regulatiivsetele ootustele kui peamistele takistustele. Üks intervjueeritav väljendas seda järgmiselt: "*Nii palju kui vajalik, mitte rohkem. Ja seda ettevõtte väiksuse ning majanduslike piirangute tõttu.*"

Analüüsi tulemusel selgus, et valmisolek kestlikkusaruandluseks on arenemisjärgus ning peamine väljakutse nii valmisolekut kõrgeks kui ka madalaks hinnanud ettevõtete seas on kuidas leida tasakaal regulatiivsete kohustuste ja praktilise teostatavuse vahel. Tulemused näitavad tugevat seost ettevõtte suuruse ja selle hinnangulise valmisoleku vahel kestlikkusaruandluse nõueteks. Kõik suured ettevõtted hindasid oma valmisolekut kõrgeks ning olid aruandlust juba alustanud või valmistusid selleks aktiivselt. Keskmise suurusega ettevõtted esinesid kahes jaotuses, osad neist hindasid valmisolekut kõrgeks ja teised madalaks. See viitab, et keskmised ettevõtted on üleminekuetapis, kus valmisolek sõltub konkreetsetest juhtimisotsustest ja ressursside kättesaadavusest. Väike- ja mikroettevõtted hindasid oma valmisolekut valdavalt madalaks. Seega andmete põhjal võib järeldada, et mida suurem on ettevõtte, seda tõenäolisemalt hindab ta end hästi ettevalmistunuks kestlikkusaruandluseks ning rakendab ka strateegilisi samme selle rakendamiseks. VKE-d seevastu on varasemas etapis ja sõltuvad enam välisest toetusest ja juhistest.

Intervjueeritavad hindasid ka riikliku valmisolekut kestlikkusaruandluseks. Kaksteist hindasid Eesti kui ka Läti riiklikku valmisolekut madalaks. Eesti valmisolekut hindas neli kõrgeks ja Läti puhul tegi seda kaks vastanut. Leedu valmisolekut hindas madalaks üksteist vastanut ning kõrgeks kolm (vt Joonis 5). Kaks respondenti ei vastanud küsimusele.



Joonis 5. Riikliku valmisoleku hinnang Balti riigiti

Analüüsi tulemusel selgus, et riiklik valmisolek on ühtlaselt madal Balti piirkonnas, samas rõhutasid mitmed riigipõhiseid erinevusi, tuues esile Eesti kõrgemat taset. Üheks peamiseks erinevuste põhjenduseks toodi välja Eesti tihedat seotust Põhjamaade turuga, ja millest tuleneb kõrgem valmisolek. „*Eestil on ajalooliselt olnud tihedamad sidemed Skandinaavia organisatsioonidega, kes on nendes teemades ühe sammu eespool.*”

Teiseks oluliseks põhjuseks toodi välja rahvuslike õigusraamistike erinevused ning CSRD direktiivi ülevõtmise protsessi pikenemine Balti riikides. Ühe intervjuueeritava sõnul on „*CSRD direktiivi ülevõtmise ajastus kohaliku seadusandluse tasandil ja aruandlusplatvormide kättesaadavus oluline.*”

Turuküpsus ja ettevõtete suurus olid samuti korduvalt põhjuseks toodud. Mitmed osalejad tõid välja, et VKE-d üle Balti riikide seisavad silmitsi suuremate väljakutsetega, kuna neil on piiratud ressursid, suur halduskoormus ja puudulik digitaristu. Üks vastaja ütles: „*Ettevõtted on suhteliselt väikesed ja neil puuduvad piisavad ressursid suurenenud halduskoormuse haldamiseks.*”

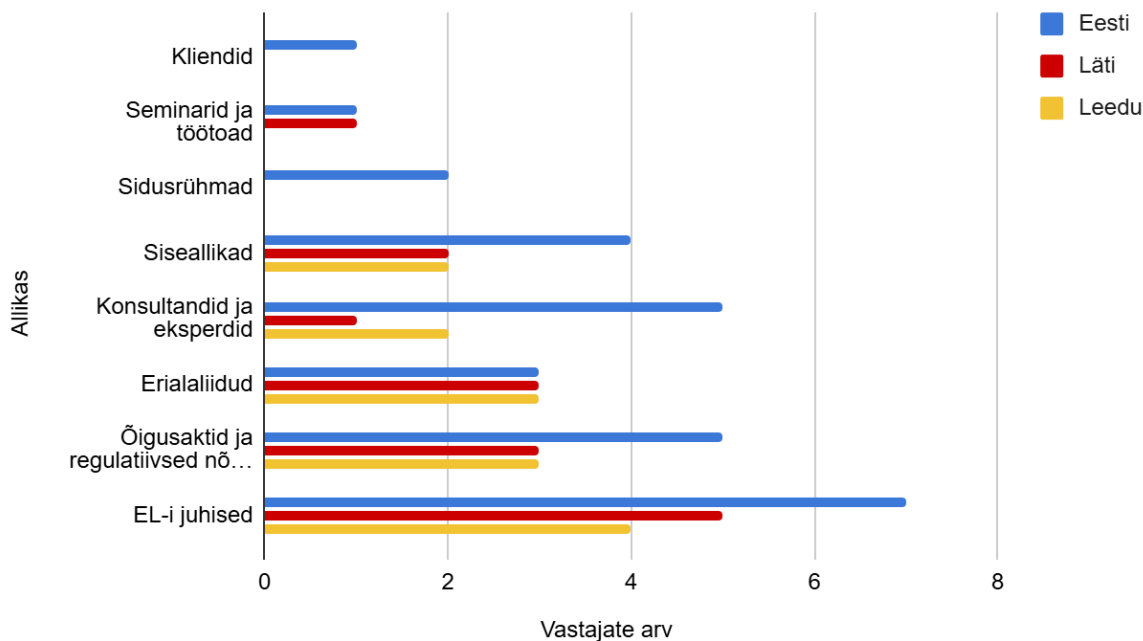
Erisuurusega ettevõtted ei tajunud märkimisväärseid erinevusi riigiti valmisolekus ning Balti riikide valmisolekut hinnati peamiselt madalaks. Andmete tulemused on üllatavad, sest ettevõtete valmisolek on oodatust kõrgem võrreldes riikliku valmisolekuga. Osaliselt tuleneb hoiak avalikust arvamusest, kus kestlikkusearuandlusega on kaasnenud meedia müra ning

kohustus on saanud negatiivset kajastust. Teisalt võib järeldada, et ettevõtete kõrgem hinnang enda tegevusele on näide institutsionaliseeritud müüdi tekkest, mille oluline osa on ettevõtte positiivne avalik kuvand, küll aga riigi kontekstis seda ei taju.

3.2 Balti ettevõtete valmisolekut mõjutavad tegurid

Käesolevas peatükis analüüsitakse tegureid, mis mõjutavad Balti ettevõtete valmisolekut kestlikkusaruandluseks. Esiteks analüüsitakse infoallikaid, kust ettevõtted saavad informatsiooni kestlikkusaruandluse kohta. Teisalt mõjutavad organisatsiooni valmisolekut sisemised kui ka välised tegurid. Kolmandaks tuuakse välja, kas ettevõtted tunnetavad, et neil on piisav tugi aruandluse nõuete täitmiseks. Ning lõpetuseks, mis mõjutab respondentide hinnangul kõige enam ettevõtete valmisolekut kestlikkusaruandluseks.

Vastustest selgus, et ettevõtted talletavad kestlikkusaruandlusega seotud teave mitmetest allikast korraga. Joonis 6 on esitatud ettevõtete poolt väljatoodud allikad ning seda oluliseks informatsiooni allikaks pidanud vastajate arv. Tulemustest võib järeldada aruandluse keerukusest tulenevalt on vajadus mitmete allikate ning väliste ressursside kaasatust rakendada. Allikatena toodi välja riiklik seadusandlus ja teised regulatiivsed nõuded, konsultandid ja väliseksperdid, erialaliidud ning rahvusvahelised suunised nagu EL-i direktiivid ja standardid, ettevõtte sisesed allikad nagu juhtkonna otsused, auditid jne. Kõige sagedamini mainitud allikad olid EL-i direktiivid ja standardid, mis on kestlikkusaruandluse algallikad.



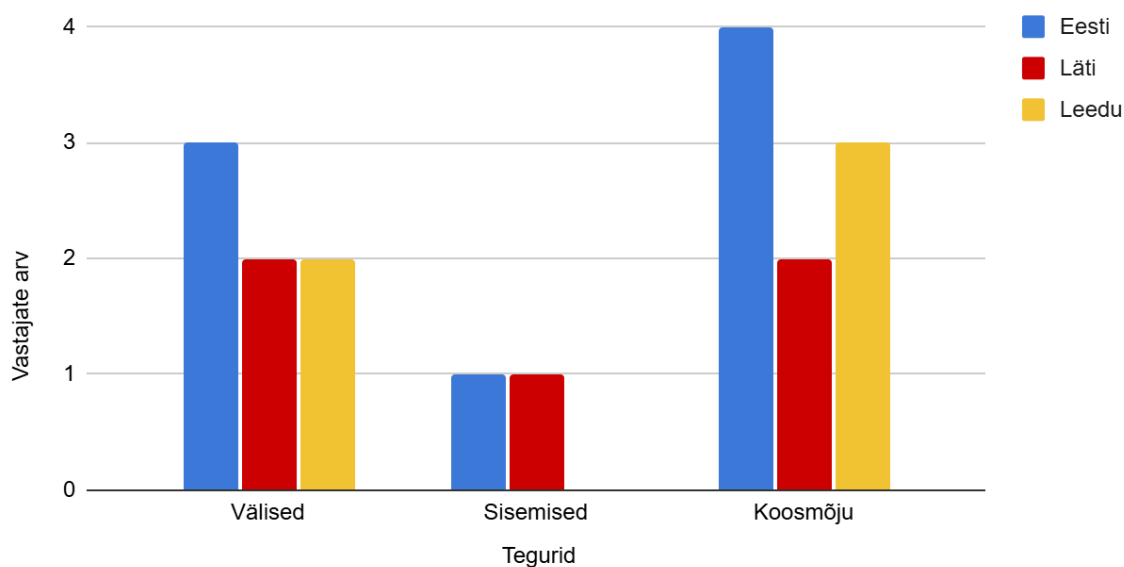
Joonis 6. Kust saavad ettevõtted informatsiooni kestlikkusaruandluse kohta?

Võrdlus Balti riikide lõikes näitab, et kestlikkusaruandluse teabeallikate kasutamises esineb riigiti mõningaid erinevusi. Eestis domineerisid vastustes lisaks algallikatele selgelt konsultandid ja eksperdid, keda mainiti viis korda, rohkem kui üheski teises riigis. See viitab, et Eesti ettevõtted otsivad eelkõige professionaalset ja formaalset tuge, mis võib peegeldada ka paremat juurdepääsu ESG-teenustele kohalikul turul. Lätis oli infoallikate jaotus hajusam ning selgelt ei domineerinud ükski konkreetne allikas, kuid erialaliidud ja professionaalsed võrgustikud olid mõnevõrra rohkem esindatud. Leedu puhul torkas silma Eestiga sarnane sõltuvus konsultantidest.

Sisuanalüüs näitab seost ettevõtte suuruse ja selle vahel, kust pärineb kestlikkusaruandluse alane teave. Suured ettevõtted tuginevad kõige enam konsultantidele ja ekspertidele. See omakorda näitab nende suutlikkust kaasata väliseid professionaale ja ressursse olemasolu, mis võimaldab strateegilist lähenemist. Keskmise suurusega ettevõtted kasutavad informatsiooni saamiseks peamiselt erialaliite, mis viitab võrdlemisi struktureeritud, ent siiski kollektiivsemale infohanketele. Väikesed ja mikroettevõtted tõdesid, et saavad informatsiooni peamiselt klientidelt ja koostööpartneritelt, erialaliitudel, kuid harvem konsultantidelt. Tulemused viitavad, et mida väiksem on ettevõtte, seda vähem on tal juurdepääsu

professionaalsetele infoallikatele ning seda enam toetatakse koostöö partneritele. Väiksemate ettevõtete puhul on märgatav suurem sõltuvus partneritest.

Intervjueritavad rõhutasid, et ettevõtete valmisolekut kestlikkusaruandluseks mõjutavad nii sisemised kui ka välised tegurid, mis on väljatoodud Joonis 7. Kombineeritud mõju toodi kõige enam esile. Sellele järgnes väliste tegurite mõju nagu õiguslikud kohustused, investorite ootused ja valdkonnasisese surve olulisus.



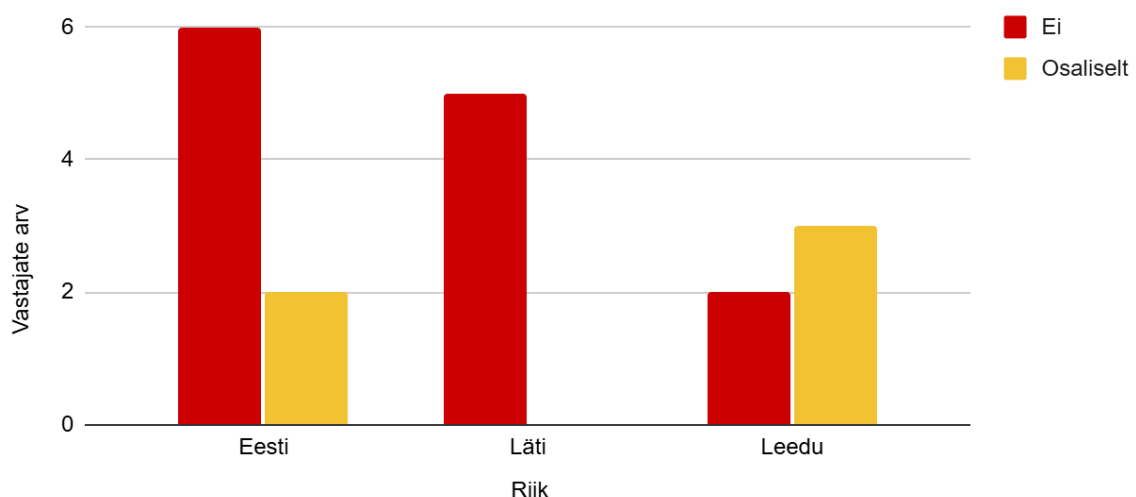
Joonis 7. Valmisolekut mõjutavad välised ja sisemised tegurid

Mitmed intervjueritavad rõhutasid väliste ja sisemiste mõjutajate erinevust vabatahtliku ja kohustusliku aruandluse vahel. Üks respondent ütles: „*See sõltub kohustuse tasemest. Kui tegemist on vabatahtliku aruandlusega, siis mängivad suuremat rolli sisemised otsused. Kui tegemist on kohustusliku aruandlusega, siis on määravaks välised tegurid.*“ Eristus näitab, et kuigi sisemine motivatsioon võib soodustada varajast initsiatiivi, on laialdase rakendamise eelduseks siiski väline ehk regulatiivne surve. Antud näide on sunniviisiline isomorfism, kus ettevõtte teeb teatuid tegevusi tulenevalt riigipoolsest bürokraatlikust nõudmisest.

Sisemiste tegurite juures toodi esile organisatsiooni otsustajate ehk juhtkonna toe olulisust kui muutuse võimendajat. Üks osaleja kommenteeris: „*Juhtkonna otsused on peamine tegur, mis annab võimaluse suunda võtta. Klientide surve võib samuti rolli mängida.*“

Andmed näitavad, et Eestis ja Lätis rõhutatakse veidi rohkem sisemisi tegureid, nagu juhtkonna roll ja organisatsioonisisene suutlikkus, samas kui Leedus toodi rohkem esile välised mõjutajad: regulatiivne surve, klientide ja investorite ootused ning sisemise. Võrreldes ettevõtte suurusi ilmnes, et valmisolekut mõjutavad tegurid sõltuvad selgelt organisatsiooni suuruselt. Mikro- ja väikeettevõtted viitasid valdavalt välistele mõjutajatele, nähes aruandlust eelkõige kui kohustuslikku nõuet mitte strateegilise juhtimise osa. Keskmise suurusega ettevõtted tõid esile kombinatsiooni nii sise- kui ka välistegurite koosmõjust. Suured ettevõtted mainisid sagedamini juhtkonna strateegilisi otsuseid. Analüüsi tulemusena võib öelda, et mida suurem on ettevõtte, seda enam sõltub tema valmisolek sisemistest strateegilistest otsustest ning mida väikesem ettevõtte seda enam juhendub ta välistest survemehhanismidest.

Valdav enamus vastanutest ei pea avalikus ruumis olemasolevat tuge ja juhiseid ettevõtetele piisavaks, eriti VKE-d, kes moodustasid enamuse respondentidest (Joonis 8). Rõhutati nii informatsiooni kättesaadavuse, selguse kui ka institutsionaalse toe puudujääke. Mitmed vastajad kritiseerisid toetuse passiivset ja killustunud olemust. Üks osaleja märkis: „*On nii palju uut infot ja teadmisi vaja, et tugi peaks olema aktiivne, mitte lihtsalt passiivne. Aktiivne tugi tähendaks seda, et igal väikeettevõttel oleks mentor või õpetaja, kes aitaks kiiresti sisse elada.*“ See näitab, et ettevõtted näeksid suurt kasu mentoripõhistest või praktilistest juhendamistest ja seda eeskätt neile, kes puutuvad ESG valdkonnaga esmakordselt kokku.



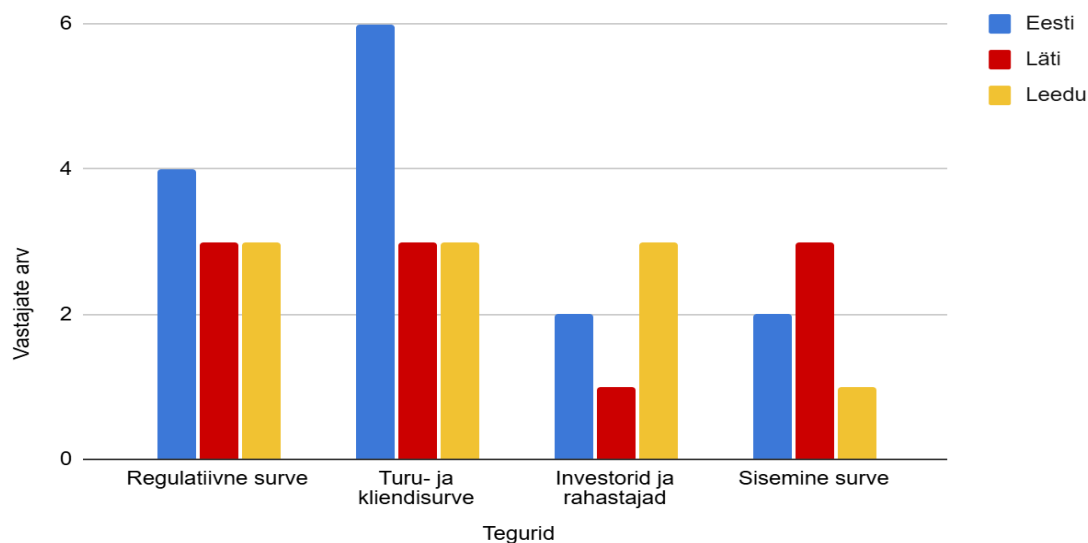
Joonis 8. Kas ettevõtetele on tagatud piisav tugi ja/või juhised kestlikkusaruandluse nõuete täitmiseks?

Toodi välja, et olemasolev info on hajutatud ja kohati vastuoluline. Näiteks märkis üks vastaja: „Info on killustatud ja Leedus pole ühtegi kesket asutust, kes selle eest vastutaks.“ Samuti toodi välja, et „nõuded on raskesti mõistetavad ja liiga keerulised, paljud neist on ilma korraliku selgitusega.“ Osad vastajad mainisid, et kuigi juhiseid on palju, puuduvad ühtsed ja praktilised aruandlusplatvormid, mis looks selgust kuidas aruandlust esitada: „Ettevõtetele on antud tohutu kogus juhiseid ja standardeid, kuid mitte tööriistu ja platvorme, nagu näiteks CDP või UN Global Compact.“

Korduvalt mainiti ka avaliku sektori ebapiisavat panust. „Teadmisi napib ja ma ei ole märganud, et valitsus korraldaks infotunde või koolitusi sel teemal.“ „Lätis on aruandluskohustus peamiselt riigiettevõtetele, kuid toetust või selgitusi ministriumitelt ei tule.“ See viitab vajadusele tugevdada riiklikku institutsionaalset võimekust, et pakkuda ettevõtetele selgust EL-i regulatsioonides nagu CSRD ja ESRS.

Ettevõtted tajuvad olenemata suurusest neile pakutavat tuge killustatuna ja raskesti ligipääsetavana. Respondentidel sõnul on eriti suured puudujäägid VKE-de toetamisel. Võrreldes Eesti, Läti, Leedu tulemusi ei esinenud suuri erinevusi riikide vahel, ühtlaselt leiti, et ettevõtetele pakutav tugi pole piisav.

Analüüsid, millised on kõige olulisemad tegurid, mis mõjutavad ettevõtte valmisolekut kestlikkusaruandluseks selgus, et vastajate hinnangul on nendeks kõige sagedamini regulatsioonide selgus, turu- ja kliendisurvet ning juhtkonna otsuseid. Lisaks toodi esile andmete kättesaadavus, partnerite ootused ja avalikkuse surve vt Joonis 9.



Joonis 9. Mis mõjutab ettevõtete valmisolekut kõige enam?

Paljud vastajad rõhutasid, et peamine mõjutegur valmisolekule on regulatsioonide ja juhiste selgus, mille põhjal saab ettevõtte luua strateegilise jätkusuutlikkuse raamistiku, millele toetada: „Ma arvan, et regulatsioonide selgus, kui olemas on selged riiklikud või EL-i tasandi juhised (nagu CSRD), loob see ettevõtetele raamistiku, mida järgida. Mida selgemad on reeglid, seda lihtsam on ka sisemiselt ühtlustuda.”

Teine keskne teema oli turusurve. Vastajad märkisid, et ka väikeettevõtted tunnevad seda survet kaudselt: „Isegi väiksemad ettevõtted nagu meie tunnevad turusurvet kaudselt tarneahela ootuste kaudu.” Investorite ootused olid samuti laialdaselt mainitud, eriti koos kliendi- või turusurvega: „Kõige olulisemad tegurid on kliendisurve ja investorite nõudmised,” ning „Nii regulatiivne keskkond kui ka turu ootused ja investorite ootused.” Üks vastaja tõi välja: „Investorid soovivad järjest enam näha mitte ainult finantstulemusi, vaid ka ESG näitajaid.” See on näide sellest, kuidas tegelikult CSRD mõjutab ka ettevõtteid, kes ei ole aruandluskohuslased ja et ESG andmetest on saamas turustandard.

Rõhutati ka juhtkonna rolli ja sisemise ressursi olemasolu vajalikkust: „Vajalik on pühendunud inimressurs, kellel oleks aega teemasse süveneda ja tõlgendada nõuded ülejäänud organisatsioonile. Sageli on vajalikud kohustuslikud regulatsioonid, et ettevõtteid prioritseeriks teemat. Mõnes valdkonnas mängivad rolli ka tarbijate, klientide ja investorite ootused.” ning „Investorite nõudmised, juhtkonna lähenemine.”

Majanduslik keskkond, rahastuse kättesaadavus ja geopoliitiline mõju toodi välja mitmes vastuses. Samuti mainiti valdkondlikku ja koostööpartnerite survet, näiteks: „*Turusurve suurematelt sidusrühmadelt ja klientidelt. Samuti mõjutavad meie kliente kasvavad ootused kestlikkuse osas.*”

Analüüsidest ettevõtete valmisolekut kõige enam mõjutavat tegurit toodi Eestis välja kõige sagedamini turu- ja kliendisurvet. Samuti tõsteti esile selgeid regulatsioone ja nende kättesaadavust. See viitab sellele, et Eestis nähakse valmisoleku aluseks turusurvet, mille lisandub vajadus arusaadava regulatiivse raamistiku järel, et täita turu ootusi. Lätis domineerisid vastustes regulatiivsed ja turusurved, mis peegeldab keskkonda, kus valmisolek on pigem vastus välisele survele. Leedus rõhutati mitmes vastuses investorite ja partnerite ootusi, eriti koos regulatiivse selgusega, mille põhjal võib järeldada, et Leedu ettevõtetes tuntakse tugevat survet vastata välistele ootustele. Tulemusena leiti, et Eestis mõjutab kõige enam valmisolekut kestlikkusaruandluseks ettevõtete sisemised otsused, samas kui Lätis ja Leedus domineerivad välised ootused.

Ettevõtte suurusest tulenevalt mikro- ja väikeettevõtted mainisid peamiselt regulatiivseid nõudeid ja kliendisurvet. Sageli oli rõhk väliste ootuste täitmisel, mitte süsteemsel juhtimisel. Keskmise suurusega ettevõtted nimetasid sageli kombineeritud tegureid, mis võib viidata, et ettevõtted paiknevad üleminekuperioodis, kus välised nõuded hakkavad liikuma sisemise strateegilise juhtimise suunas. Suurettevõtted rõhutasid enim juhtkonna otsuseid, andmete kättesaadavust ja protsesside struktureeritust. Nende jaoks on valmisolek eelkõige organisatsiooniline suutlikkus, mitte üksnes välisele survele reageerimine. Mida suurem ettevõtte, seda enam sõltub tema valmisolek kestlikkusaruandluseks sisemisest planeerimisest ja professionaalsest juhtimisest, väiksematel aga välistest survetest.

3.3 Balti ettevõtete valmisoleku mõju ja vaade tulevikku

Alapeatükis analüüsitakse Eesti, Läti ja Leedu ettevõtete vastuseid võrreldes riikide üleselt ning ettevõtte suuruse lõikes, keskendudes kestlikkusaruandluse mõjule strateegiliste otsustes, samuti tuuakse välja ettevõtete tähelepanekuid aruandlusega kaasnevatest probleemidest ja tuleviku vaatest.

Kestlikkusaruandluse kohustus on ettevõtete strateegiliste otsuste ja käitumise mõjutamisel andnud erinevaid tulemusi. Tulemused viitavad, et kestlikkusaruandluse mõju ettevõtte strateegiale ja käitumise muutmisele sõltub ettevõtte suuruselt ja regulatiivsest kohustusest. Mitmed ettevõtted on teinud teatud strateegilisi muudatusi. Näiteks märkis üks vastaja: „*Jah, on mõjutanud. Pärast ettevõtte auditeerimist ESG protokollide põhjal lisasime oma pikaajalisse strateegiasse rohkem sotsiaalse fookusega eesmärgid. Näiteks on meil nüüd olemas suunised töötajatele, kogukonnale ja klientidele.*”

Teine ettevõtte kirjeldas ennetavat käitumist konkurentsivõime säilitamiseks, seda küll seaduslikult mitte aruandluskohustuse tõttu: „*Me oleme väikeettevõtte, mis tähendab, et me ei pea aru andma, kuid oleme osalenud mitmetel ESG ja ringmajanduse teemalistel koolitustel. Saadud teadmiste põhjal oleme lisanud mõned ringteenused ja ESG strateegia.*” Näidetena toodi välja investeringud aruandlusvahenditesse ja füüsiline ümberkolimine: „*Jah, rohkem investeringuid auditeeritavatesse aruandlusvahenditesse.*” ning „*Ma ütlesin jah, me isegi vahetame kontorit ja üks põhjus on meie soov olla jätkusuutlikum.*”

Mõnel juhul muudeti pigem operatiivseid tegevusi, näiteks ressursside jaotust, rolle ja töötajate koolitamist, mitte fundamentaalset strateegiat: „*Ei, kestlikkus on juba osa meie äristrateegiast; mõju avaldus operatiivtasandil ressursside jaotus, rollid, töötajate koolitus jne.*”

Suurettevõtted on sageli aktiivsemalt kohandanud oma strateegiaid ja tegevuspraktikaid vastusena kestlikkusaruandluse nõutele, samas kui VKE-d on näinud vaid väheseid muutusi või ei ole muudatusi teinud. Ettevõtete käitumine sõltub sageli ettevõtte suuruselt ja regulatiivse surve ulatusest. Mõned ettevõtted töid välja strateegiliste muudatuste tegemist, nagu pikaajaliste sotsiaalsete eesmärkide lisamine, samas kui teised on valinud ennetava käitumise, osaledes ESG ja ringmajanduse koolitustel. Üksikjuhtudel on muudatused piirdunud pigem operatiivsete tegevustega, nagu ressursside jaotus, rollide määramine ja töötajate koolitus, mitte organisatsioonilise strateegilise muutusega.

Riikide lõikes Eestis leidis rohkem vastuseid, mis viitasid ESG-teemade teadlikule integreerimisele strateegiasse. Vastupidiselt sellele olid Läti ja Leedu vastused pigem tagasihoidlikumad ja mitmed vastajad märkisid, et mõju pole veel selgelt tajutav ning vajadus tegevuste muutmiseks tekib eelkõige koos regulatiivsete nõuetega.

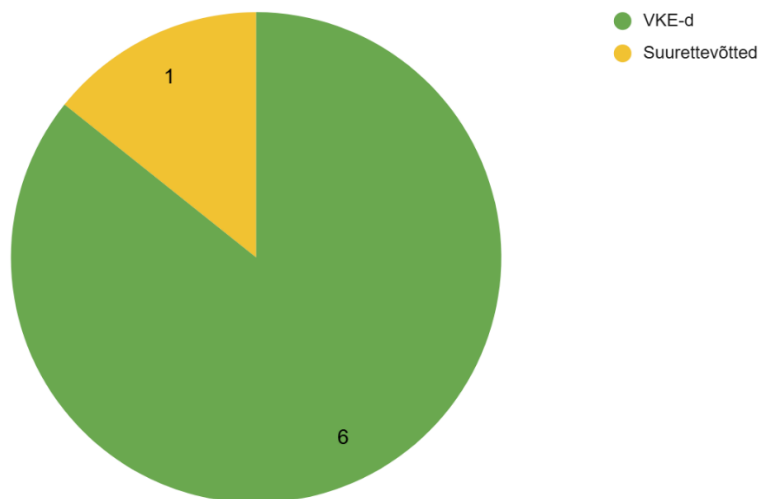
Ettevõtte suuruse lõikes avaldus tugev korrelatsioon, kus suurettevõtted olid selgelt kaugemal strateegilises kohandumises kestlikkusaruandluse nõuetega. Nad mainisid investeringuid auditeeritavatesse aruandlusprotsessidesse ja nende juurutamist ning töötajate kaasamist aruande koostamisse. Mõnel juhul oli kestlikkuse lähenemine juba enne CSRD jõustumist integreeritud kommunikatsiooni ja ärimudelisse. Samal ajal mikro- ja väikeettevõtted tõdesid sagedamini, et kestlikkusaruandlus ei ole veel otseselt strateegilisi muudatusi toonud ning põhjenduseks toodi kas väikeettevõtte maht, vähene aruandluskohustus või piiratud ressursid. Mõni märkis siiski, et „*oleme hakanud tasapisi kaasama ESG-teemasid otsustusprotsessi*“, viidates teatud liikumisele, kuid mitte otsesele rakendamisele.

Kokkuvõttes näitavad intervjuud, et riiklikult on Eesti ettevõtted kestlikkusaruandluse mõju ettevõtete strateegiasse rohkem sisemiselt integreerinud kui Läti ja Leedu omad. Ettevõtte suuruse lõikes on strateegiline valmisolek selgelt kõrgem suurettevõtetes, kus teema on muutunud äristrateegia osaks. Mikro- ja väikeettevõtted jäävad pigem neutraalsele positsioonile, kus muudatusi hakatakse rakendama peale nõuete kohustuslikuks muutumist või väliste partnerite survele.

Intervjuuvastused peegeldavad ettevaatlikku, kuid kriitilist hoiakut kestlikkusaruandluse tuleviku suhtes. Kuigi mõned vastajad väljendavad lootust, et aruandluskohustused muutuvad ajas selgemaks ja lihtsamaks. Paljud tunnevad muret kasvava keerukuse, halduskoormuse ja eelkõige ebakindla regulatiivse keskkonna pärast, mida kujundavad poliitilised muudatused Omnibussi direktiiviga. Need tähelepanekud haakuvad valmisoleku teooriaga, mille kohaselt sõltub organisatsioonide suutlikkus uusi praktikaid rakendada otseselt seotud muudatuste selgusest, stabiilsusest ja tajutud väärtusest.

Mitmed osalejad ennustavad, et kestlikkusaruandluse nõuded muutuvad tulevikus arusaadavamaks, kui esimesed aruandekohustuslikud ettevõtted on oma aruanded esitanud ning saanud tagasisidet riigilt. Üks vastaja sõnastas selle järgmiselt: „*Ma loodan ja usun, et nõuded paranevad ja muutuvad tasakaalukamaks. Praegu tundub, et esimesi aruandluskohustusega ettevõtteid kasutatakse katsejäänestena.*“ Teised rõhutasid lihtsustamise ja parema toetuse vajadust, eriti VKE-de puhul, kes seisavad silmitsi oluliste takistustega: „*Läbipaistvad nõuded peaksid olema eelkõige VKE-dele tagatud.*“

Erinevast vaatenurgast avaldas üks suurettevõte ja 6 VKE-d toetust Omnibussi muudatusettepanekutele (vt Joonis 10) „Omnibussi muudatusettepanek viitab lihtsustamine ja aruandlus esitamistähtaja pikendamise võiks suurendada ettevõtete valmisolekut nõuetele vastata.“ ja „Edasilükkamine on hädavajalik ning selle aja jooksul tuleks lähenemine ümber mõtestada, et see oleks konkurentsieelis, mitte koormus.“



Joonis 10. Ettevõtted, kes avaldasid toetust Omnibussi ettepanekule

Mitmed väljendasid, et surve ilma piisava lihtsustamiseta võib viia negatiivsete tagajärgedeni, näiteks turumoonutuste või väiksemate ettevõtete sulgemiseni: „Ma näen halduskoormuse kasvu, keerukamaid infosüsteeme. Mõned ettevõtted, kes ei suuda tempoga sammu pidada, võivad ukсед sulgeda.“ Ning „Samuti on oht, et väikeettevõtted kaovad, kuna suurematel on rohkem ressursse kohustustega tegeleda.“

Positiivsest vaatest toodi välja, et kestlikkusaruandlust tuleks käsitleda kui võimalust, mitte kohustust: „Peame muutma oma mõtlemist ESG osas. See on võimalus paremale tulevikule, mitte bürokratlik kohustus.“

Intervjuude käigus ilmnis mitmetest vastustest selge ootus, et kestlikkusaruandluse regulatsioonid muutuksid lihtsamaks, selgemaks ja realistlikumaks, arvestades ettevõtete tegelikke võimalusi. Paljud VKE-d viitasid Omnibussi rollile aruandluskohustuste lihtsustamisel. Riigiti analüüsid olid Eesti ettevõtted optimistlikumad aruandluse arendamise

suhtes ning tõid välja lootust, et turul tekib rohkem mõtestatud ja kasulikke suuniseid. Leedu ja Läti vastustes domineerisid pigem muretooni. Ettevõtte suurus osutus samuti oluliseks teguriks ootuste eristamisel. VKE-d avaldasid tugevat muret aruandluse halduskoormuse ja kulukuse pärast. Teisalt suurettevõtted, kes teadvustasid küll aruandluse töömahukust, käsitlesid teemat pigem kui vajalikku konkurentsieelist. Seisukohad näitavad vajadust nii regulatiivse lihtsustamise kui ka organisatsioonide suutlikkuse kasvatamise järele, et suurendada ettevõtete valmisolekut kestlikkusaruandluseks.

Intervjuu viimane avatud küsimus pakkus vastajatele võimaluse jagada lisainfot oma ettevõtte kestlikkusaruandluse valmisoleku kohta, mida eelnevates küsimustes ei käsitletud, kus kerkis esile mitu olulist tähelepanekut seoses emotsionaalse vastukajaga kehtiva aruandluskorra suhtes. Emotsionaalsed aspektid kõlasid läbivalt intervjuude käigus, mida ei kasutata traditsiooniliselt valmisoleku uurimisel, küll on äärmiselt olulised mõistmaks ettevõtte hoiakute tagamaid (Rafferty et al., 2013).

Vastajad juhtisid tähelepanu väljakutsetele, mida ettevõtted kogevad, eriti seoses erinevate ootustega finantsturu ja seadusandluse poolt. Nagu üks osaleja märkis: „*Finantssektor nõuab endiselt tugevat jätkusuutlikkuse tulemuslikkust, samas kui ettevõtetele edastatakse sõnum lõdvenevatest reeglitest. See tekitab praegu suure lõhe.*“ Vastus peegeldab pinget muutuva regulatiivse keskkonna vaates, mida Omnibussi muudatusettepanekud on kaasa toonud, mille tulemusel võivad ettevõtted olla demotiveeritud ja segaduses tulevikku vaatavate strateegiate koostamisel.

Mitmed vastajad tõid välja vajaduse praktiliste struktuursete tööriistade järele, mis aitaksid aruandlusprotsessi struktureerida ja lihtsustada. Üks vastaja rõhutas tehnoloogilise lahenduste olulisust: „*Usaldusväärne heitkoguste koefitsientide andmebaas ja aruandlusplatvorm on hädavajalikud ühtlustatud aruandlusstandardite ja võrreldavuse tagamiseks. See vähendaks oluliselt ettevõtete halduskoormust ning suurendaks aruandluse läbipaistvust ja auditeeritavust.*“ See viitab vajadusele mitte ainult lihtsustatud poliitikate, vaid ka praktiliste tehnoloogiliste lahenduste järele, mis suurendaksid valmisolekut.

Üks vastaja väljendas tänulikkust, et ettevõtetelt arvamust küsitakse: „*Mul on tõesti hea meel, et keegi pöördub ettevõtete poole ja uurib olukorda.*“ See peegeldab, et ettevõtted tunnevad, et nende häält ei ole olnud piisavalt arvesse võetud poliitikakujundamise protsessis.

Ettevõtted rõhutavad selguse, praktiliste tugivahendite ja paindliku poliitikakujundamise tähtsust ettevõtete kestlikkusaruandluse valmisoleku kujundamisel. Selgeid korrelatsioone Balti riikide vahel või ettevõtte suurusest tulenevalt ei esinenud. Kuigi osa ettevõtteid ei tunne end ettevalmistatuna või eemale jäänuna, otsivad teised aktiivselt teadmisi, tööriistu ja paremat kooskõla regulatsiooniga. See toetab valmisoleku teooria vaadet, et edukaks muudatuste rakendamiseks peavad olema tasakaalus nii sisemised ressursid kui ka väline keskkond.

3.4 Empiirilise analüüsi tulemused

Käesolev alapeatükk koondab empiirilise analüüsi järeldused, vastates valmi tulemuste põhjal kolmele uurimisküsimusele: millisel määral on ettevõtted teadlikud EL-i kestlikkusaruandlusest, millistes ettevõtetes on valmisolek EL-i kestlikkusaruandluseks kõrgem Eesti, Läti ja Leedu näitel ning millest tuleneb ettevõtete kõrgem valmisolek. Järeldused põhinevad 18 poolstruktureeritud intervjuu sisuanalüüsil. Analüüs seob järeldused teoreetilises osas käsitletud valmisoleku ja institutsionaalse teooriaga. Alapeatüki lõpus tuuakse välja meetodi piirangud ning soovitused tulevikuks.

Intervjuudest selgus, et teadlikkus kestlikkusaruandlusest on ettevõtetes keskmisest kõrgem, eriti suurettevõtete hulgas, kellel on otsene aruandluskohustus. Suur osa vastanutest olid teadlikud CSRD direktiivist ning selle rakendamise ajakavast, samuti aruandluse põhielementidest nagu ESG põhimõtted. Teadlikkust ilmestab ka see, et mitmes ettevõttes on vastutav isik või terve meeskond spetsialiseerunud kestlikkuse ja aruandluse teemadele.

Ettevõtte suurus mõjutab teadlikkust ja sellest tulenevalt info hankimise allikate mitmekesisust. Suurettevõtetel on ressursi kasutada mitmekesiseid allikaid info hankimiseks nagu nt konsultandid, keskmise suurusega ettevõtetes tugineti erialaliitudele ja väike- ning mikroettevõtted kliendisuhetele ja koostööpartneritele. See sobitub jäljendava isomorfismiga, kus väiksemad ettevõtted võtavad suurematelt eeskuju (DiMaggio & Powell, 1983).

Kuigi teadlikkus üldisest regulatiivsest raamistikust on olemas, on rakenduslik teadlikkus ja arusaam aruandluse eesmärgist ebaühtlane sõltudes organisatsiooni suuruselt. VKE-de ressursid on piiratud, mistõttu on ka juurdepääs ametlikele ja professionaalsetele infoallikatele piiratum. Seega on oluline luua sihitud tugistruktuurid, mis võimaldaksid neil ligipääsu koolitustele ja mentorlusele. Sellised tugistruktuurid suurendaksid ettevõtete valmisolekut vastata kestlikkuse regulatsioonidele ning aitaksid orienteeruda turul valitsevas informatsiooni hulgas. Valmisoleku teooria kohaselt mõjutab teadlikkus ning struktureeritud tugi töötajaid ja juhte, sest kui nad on teadlikud muudatuse vajadusest, mõistavad selle eesmärgi, siis usuvad ka enda võimekusse muudatust ellu viia (Armenakis, Harris & Mossholder, 1993).

Intervjuude põhjal võib järeldada, et juhul kui ettevõtetel puudub otsene aruandluskohustus, tunnetavad nad aina enam survet olla kestlik. Näiteks on investorid, pangad, ning kliendid võtnud selge kestlikkust hindava hoiaku ja soovivad sellega seonduvaid andmeid. Valmisoleku teooria kontekstis viitab see olukord VKE-de tunnetuslikule ja emotsionaalsele tajule, kus organisatsioonid tunnetavad muutuse vajalikkust ja hindavad oma suutlikkust sellele vastata. Kuigi formaalne nõue puudub, kujundavad need välised ootused ettevõtetes valmisoleku, kuna nad tajuvad vajadust muutuseks ja hindavad oma võimekust muutust ellu viia (Rafferty et al., 2013).

Samuti oli intervjuudes esindatud ootus, et EK Omnibussi muudatusettepanekud jõustuksid, sest see vähendaks aruandluskohustust enamus ettevõtete jaoks. Õiguslik selgus aitab ettevõtetel paremini hinnata enda vajadusi. Mis on valmisoleku teooria järgi eelduseks organisatsioonilise muudatuse elluviimiseks (Weiner, 2009).

Vastates küsimusele millistes ettevõtetes on valmisolek kestlikkusaruandluseks kõrgem Eesti, Läti ja Leedu näitel näitab analüüs riikide üleselt selget seost ettevõtte suuruse ja valmisoleku vahel. Kõik suurettevõtted hindasid oma valmisolekut kõrgeks ning olid aruandlust juba alustanud või selleks aktiivselt valmistumas. Keskmise suurusega ettevõtetes esines jagunemine, pooled hindasid enda valmisolekut kõrgeks, pooled madalaks. Väike- ja mikroettevõtetes oli valmisolek valdavalt madal. Põhjusena toodi välja ressursside puudus, halduskoormus ja regulatiivsete nõuete ebaselgus. Kõrgemat valmisolekut täheldati suurettevõtetes üle Balti regiooni.

Valmisolek kestlikkusaruandluseks Eesti, Läti ja Leedu ettevõtetes ei ole ainult ressursipõhine või teadlikkuse küsimus, vaid kujuneb sisemiste ja väliste tegurite koosmõjus. Eesti ettevõtted mainisid kõige sagedamini juhtkonna ja organisatsioonisisese suutlikkuse tähtsust. Leedus ja Lätis domineerisid välised tegurid, nagu regulatiivne surve ja investorite nõudmised. See viitab, et Eesti ettevõtted lähtuvad rohkem sisemisest strateegilisest valmidusest, samas kui Lätis ja Leedus on rõhk välistel ootustel. Avatud suhtlus, töötajate kaasamine ja koolitamine ning muudatustega seotud probleemidega tegelemine on strateegia osad, et saavutada kõrge valmisolek (Armenakis et al., 1993).

Tulevikuvaadetes toodi esile ootus, et regulatiivne raamistik muutuks lihtsamaks, avaliku sektori tugi suureneks ning praktilised digilahendused muutuksid kättesaadavaks, et aruandluskohustuse täitmine oleks ettevõttel lihtsam. Ühtlasi väljendati mure, et praegune üleminek võib viia osade VKE-de turult lahkumiseni. Samas osa vastajaid käsitles ESG-aruandlust kui võimalust positsioneeruda turul strateegiliselt ja loovaalt. Tulevikuvaate näiteid võib tõlgendada *decoupling'una* ehk struktuuri ja tegevuse eraldumise kontseptsioonina, tulevikus ei pruugi institutsionaalsete ootuste täitmisega kaasneda sisulisi muutusi organisatsiooni sees. Aruandluse esitamine ilma tegelike juhtimis- või strateegiliste muudatusteta, mille kaudu säilitatakse institutsionaalne legitiimsus, vältides võimalusel praktikate ümberkorraldamist. (Meyer & Rowan, 1977)

Uurimistöö kvalitatiivne ülesehitus võimaldas analüüsida Balti riikide ettevõtete esindajate hinnanguid kestlikkusaruandluse valmisolekule, kuid rakendatud meetodil ja sellest tulenevalt tehtud järeldustele on mitmeid piiranguid. Suurimaks piiranguks kujunes valimi väiksus, 18 ettevõtet, mis on üldistatavate järelduste tegemiseks Eesti, Läti ja Leedu ettevõtete kontekstis liiga väike.

Andmeid koguti poolstruktureeritud kirjalike intervjuudega, mis seadis piirangud vastuste sügavusele ning ei võimaldanud vahetuid interaktsioone. Mitmetes vastustes ilmnes sisuline nappus või üldsõnalisus, mis võis viidata vähesele kokkupuutele teemaga või olla tingitud valitud meetodikaformaadi piiratusest.

Hoolimata sellest, et uuringusse kaasati kõik Balti riigid, jäi valim riikide lõikes ebaühtlaseks. Eesti ettevõtete suurema osakaalu tulemusel võivad järeldused olla kallutatud Eesti suunal.

Samuti ei kajasta töö lõplik valim otseselt turul tegutsevate VKE-de osakaalu, mistõttu tuleks järeldusi käsitleda ainult antud töö kontekstis.

Kvalitatiivse sisuanalüüsi meetod osutus sobivaks esmase teadmislünga kaardistamiseks ja valmisoleku kujundavate tegurite tuvastamiseks. Tulevasi uurimisi on oluline täiendada kvantitatiivsete lähenemistega, et suurendada tulemuste üldistatavust ja võimaldada võrdlevaid analüüse erinevate riikide ja ettevõtte suuruste lõikes. Samuti võib põhjalikuma vaate saamiseks kaaluda juhtumiuuringuid või süvaintervjuusid.

Kuna kestlikkusaruandlus põhineb keerukal ja pidevalt areneval EL-i regulatsioonil, on oluline edasistes uuringutes keskenduda sellele, kuidas tugevdada ettevõtete sisemist suutlikkust ning pakkuda tuge. Tulevased uurijad võiksid analüüsida, millised koolitused või digitaalsed tööriistad toetaksid VKE-de võimekust aruandlusega kohaneda kõige tõhusamalt. Samuti võiks uurida, kuidas ja millist tuge avalik sektor ja erialaliidud saaksid ettevõtetele pakkuda.

Intervjuude käigus ilmnis, et ettevõtted ootavad selgemat ja järjepidevamat teavitustööd avaliku sektori poolt. Edasised uuringud võiksid keskenduda sellele, millised on või võiksid olla riiklikud teavituskampaaniad ning millised neist on avaldanud ettevõtetele positiivset mõju. Analüüsitulemused osutavad ka vajadusele eristada tugimeetmeid vastavalt ettevõtte suurusele ehk suurettevõtetele on oluline pakkuda aruandlusprotsessi toetavaid lahendusi, samas kui VKE-de puhul on aruandlusvalmiduse tõstmiseks keskse tähtsusega teadlikkuse tõstmine. Väljatoodud teemad pakuvad mitmeid võimalusi järgmistele tudengitele, kellel on huvi uurida EL-i kestlikkusaruandlust ja selle mõju ettevõtluskeskkonnale.

KOKKUVÕTE

Magistritöö pealkirjaga „Eesti, Läti, Leedu ettevõtete valmisolek Euroopa Liidu kestlikkusaruandluseks“ eesmärk oli uurida Balti riikide ettevõtete valmisolekut vastata Euroopa Liidu äriühingute kestlikkusaruandluse direktiivi (CSRD) ja Euroopa kestlikkusaruandluse standardite (ESRS) nõuetele. Alates 2025. aastast kehtib paljudele suurettevõtetele, aga ka nende tarneahelates paiknevatele väike- ja keskmise suurusega ettevõtetele kohustus avaldada detailset teavet oma keskkonna-, sotsiaalsete ja juhtimismõjude kohta. Magistritöö uuris kuivõrd olid Balti ettevõtted teadlikud uutest aruandlusnõuetest, kuidas nad hindasid oma valmisolekut ning millised tegurid mõjutasid nende valmisolekut kestlikkusaruandlust täita.

Uurimistöö tugines kahele teoreetilisele raamistikule institutsionaalsele ja valmisoleku teooriale. Institutsionaalne teooria selgitas, kuidas ettevõtted allusid välistele survetele, sealhulgas EL-i regulatsioonidele ning sidusrühmade ootustele. Valmisoleku teooria käsitles organisatsiooni sisemist võimekust näha muutusi vajalikuna ning oma võimekusse neid ellu viia. Kahe teooria ühendamine lõi magistritöö teoreetilise raamistiku, mille kaudu mõista, miks osa ettevõtetest väljendas soovi aruandluskohustust rakendada, samas kui teised takerdusid teadmiste või ressursside puudumisse.

Töö metodoloogiline lähenemisviis oli kvalitatiivne. Empiirilise osa aluseks oli poolstruktureeritud intervjuu, millele vastas 18 esindajat, mis viidi läbi erineva suurusega ettevõtete esindajatega Eestist, Lätist ja Leedust. Kvalitatiivse sisuanalüüsi kaudu eristati peamised teemad, mis mõjutavad ettevõtete teadlikkust ja mis teguritest tuleneb valmisolek kestlikkusaruandluseks.

Empiirilises analüüsis kogutud info põhjal vastas magistritöö kolmele uurimisküsimusele:

1. Millisel määral on ettevõtted teadlikud EL-i kestlikkusaruandlusest?

Kogutud infoanalüüsi põhjal on ettevõtted teadlikud kestlikkusaruandlusest ja selle olulisusest, kuid valmisolek selle rakendamiseks sõltub tugevalt ettevõtte suurusest ja juurdepääsust ressurssidele.

2. Millistes ettevõtetes on valmisolek EL-i kestlikkusaruandluseks kõrgem Eesti, Läti, Leedu näitel?

Kõrgeim valmisolek esineb suurettevõtetes, kus kestlikkus on integreeritud strateegiasse.

Eesti VKE-d näitasid tasakaalustatud valmisolekut kõrge ja madala vahel. Läti ja Leedu VKE-d kalduvad veidi madala valmisoleku poole.

Kõrgemat valmisolekut kujundavad peamiselt regulatiivne selgus, juhtkonna tugi, ja andmete kättesaadavus ning madalat nende ressursside puudus.

3. Millised on tegurid, mis mõjutavad ettevõtete kõrgemat valmisolekut EL-i kestlikkusaruandluseks?

Regulatiivne selgus ja nõuete mõistmine. Ettevõtted rõhutasid, et valmisolek suureneb siis, kui olemas on arusaam regulatiivsetest kohustusest ja rakendamist toetavatest juhistest. Nende puudumine toob kaasa ebakindluse ja vähendab motivatsiooni panustada kestlikkusaruandlus kohustusse.

Juhtkonna tugi ja organisatsiooni suutlikust teha muudatusi. Suurettevõtted rõhutasid strateegilist juhtimist ja andmepõhist otsustamist. Väiksemates ettevõtetes mõjutas juhtkonna ressursside ja pädevuse piiratus valmisolekut negatiivselt.

Töö järelalusena selgus, et ettevõtete valmisolek ei sõltunud üksnes õiguslikust kohustusest, vaid ka suutlikkusest organisatsiooniliselt kohaneda ja uusi nõudeid rakendada. Sageli tajuti aruandlust pigem bürokraatliku koormusena kui võimalusena strateegilisteks muudatusteks. Samas ilmnis ka ettevõtteid, kes käsitlesid kestlikkusaruandlust kui arenguvõimalust ja vahendit, mille abil konkurentsipüsida.

Lisaks kestlikkusaruandluse edukaks rakendamiseks eeldavad Balti ettevõtted regulatiivsele selgusele ka avaliku sektori tuge. See tähendab, et ettevõtetele tuleks luua keskkond, kus

aruandlus ei oleks pelgalt juriidiline kohustus, vaid osa strateegilisest juhtimisest. Poliitikasoovitustena tõsteti töö käigus esile vajadus:

1. töötada välja selged ja arusaadavad juhised kestlikkusaruandluse regulatsioonide rakendamiseks;
2. toetada VKE-de koolitus- ja nõustamisprogramme;
3. lihtsustada aruandluskohustust, säilitades seejuures vastavuse EL-i rohepöörde eesmärkidega

Magistritöö panustas teaduskirjandusse analüüsides seni Balti kontekstis vähe uuritud kestlikkusaruandluse rakendamisele ettevõtete seas. Töö andis ülevaadet nii EL-i kestlikkusega seonduvatest regulatsioonidest kui ka Eesti, Läti, Leedu ettevõtete kohanemisest aruandluseks.

KASUTATUD ALLIKAD

Agendi. (2025). *What the Omnibus means for your materiality and CSRD implementation*. Vaadatud 28.02.2025. <https://www.youtube.com/watch?v=gLejK2rdwP4>

Armenakis, A. A., Harris, S. G., & Mossholder, K. W. (1993). Creating readiness for organizational change. *Human Relations*, 46(6), 681–703. Vaadatud 09.04.25. <https://doi.org/10.1177/001872679304600601>

Baruch, Y., & Holtom, B. C. (2008). Survey response rate levels and trends in organizational research. *Human Relations*, 61(8), 1139–1160. Vaadatud 18.04.25. <https://doi.org/10.1177/0018726708094863>

Beerbaum, O. D. (2021). Green Quadriga?- EU- Taxonomy, Non-Financial Reporting Directive, EBA Pillar III ESG risks and IFRS Foundation. Aalto Ülikool. SSRN. Vaadatud 09.04.25. https://papers.ssrn.com/sol3/papers.cfm?abstract_id=3934765

Brinkmann, S., & Kvale, S. (2018). *Doing interviews (2nd ed.)*. Sage.

DiMaggio, P. J., & Powell, W. W. (1983). The iron cage revisited: Institutional isomorphism and collective rationality in organizational fields. *American Sociological Review*, 48(2), 147–160.

Eesti teaduseetika nõukogu. (2017). *Hea teadustava*. Eesti teadusagentuur. Vaadatud 19.04.25 <https://eetika.ee/et/sisu/hea-teadustava>

Euroopa Komisjon. (2019). Euroopa roheline kokkulepe (COM(2019) 640 final). Vaadatud 18.03.2025. [The European Green Deal - European Commission](#)

Euroopa Komisjon. (2021). *Impact assessment on the Corporate Sustainability Reporting Directive (CSRD)*. European Commission. Vaadatud 18.03.2025. [EUR-Lex - 52021SC0150 - EN - EUR-Lex](#)

Euroopa Komisjon. (2023a). *Commission Delegated Regulation (EU) 2023/2772 of 31 July 2023 supplementing Directive 2013/34/EU of the European Parliament and of the Council as regards sustainability reporting standards*. EUR-Lex. Vaadatud 09.04.25. <https://eur-lex.europa.eu/legal-content/EN/TXT/?uri=CELEX:32023R2772>

Euroopa Komisjon. (2023b). *Communication from the Commission to the European Parliament, the Council, the European Economic and Social Committee, and the Committee of the Regions: SME Relief Package (COM(2023) 535 final)*. Vaadatud 28.02.25. https://single-market-economy.ec.europa.eu/document/download/8b64cc33-b9d9-4a73-b470-8fae8a59dba5_en?filename=COM_2023_535_1_EN_ACT_part1_v12.pdf

Euroopa Komisjon. (2024). Flash Eurobarometer 549 – SMEs, resource efficiency and green markets. Directorate-General for Internal Market, Industry, Entrepreneurship and SMEs. Vaadatud 09.04.25. <https://data.europa.eu/doi/10.2873/6359740>

Euroopa Komisjon. (2025a). *Commission simplifies rules on sustainability and EU investments, delivering over €6 billion in administrative relief*. Vaadatud 27.03.25. https://ec.europa.eu/commission/presscorner/detail/en/ip_25_614

Euroopa Komisjon. (2025b) *Proposal for a directive of the European Parliament and of the Council amending Directives 2006/43/EC, 2013/34/EU, (EU) 2022/2464 and (EU) 2024/1760 as regards certain corporate sustainability reporting and due diligence requirements (COM(2025) 81 final, 2025/0045 (COD))*. Vaadatud 28.02.2025. https://commission.europa.eu/document/download/892fa84e-d027-439b-8527-72669cc42844_en?filename=COM_2025_81_EN.pdf

Euroopa Liit. (2003). *Väikesed ja keskmise suurusega ettevõtted*. EUR-Lex. Vaadatud 17.03.2025. <https://eur-lex.europa.eu/ET/legal-content/glossary/small-and-medium-sized-enterprises.html>

Euroopa Liit. (2022). *Directive (EU) 2022/2464 of the European Parliament and of the Council of 14 December 2022 amending Regulation (EU) No 537/2014, Directive 2004/109/EC, Directive 2006/43/EC and Directive 2013/34/EU, as regards corporate sustainability*

reporting. Official Journal of the European Union, L 322, 15-80. Vaadatud 09.04.25.
<https://eur-lex.europa.eu/eli/dir/2022/2464/oj/eng>

Euroopa Parlament ja Euroopa Liidu Nõukogu. (2022). *Directive (EU) 2022/2464 of the European Parliament and of the Council of 14 December 2022 amending Regulation (EU) No 537/2014, Directive 2004/109/EC, Directive 2006/43/EC and Directive 2013/34/EU, as regards corporate sustainability reporting (Text with EEA relevance)*. Official Journal of the European Union. Vaadatud 29.02.2025. <https://eur-lex.europa.eu/legal-content/EN/TXT/?uri=CELEX%3A32022L2464>

Heinsalu, E. (2023). *Millised on andmekaitsepõhimõtted*. Tartu Ülikool. Vaadatud 05.04.2025.
<https://wiki.ut.ee/spaces/andmed/pages/196183345/1.5.+Millised+on+andmekaitsep%C3%B5him%C3%B5tted>

Hussain, N., Rigoni, U., Orij, R. P. (2018). Corporate governance and sustainability performance: Analysis of triple bottom line performance. *Journal of Business Ethics*, 149(2), 411–432. Vaadatud 09.04.25. <https://doi.org/10.1007/s10551-016-3099-5>

Kannistu, S. (2023). *Kestlikkusaruandluse direktiiv (CSRD) ja standardid (ESRS) - keda mõjutab ja kuidas?* Vaadatud 01.03.2025.
<https://www.seb.ee/eakadeemia/kestlikkusaruandluse-direktiiv-csrd-ja-standardid-esrs-keda-mojutab-ja-kuidas>.

Laherand, M.-L. (2010). *Kvalitatiivne uurimisviis*. Sulesepp.

Majandus- ja Kommunikatsiooniministeerium. (2024). *UV faktor debatt: Kestlikkuse teekond: väljakutsed, õnnestumised ja õppetunnid*. Vaadatud 15.03.2025.
<https://www.youtube.com/watch?v=4wIOOrMyNwvA>

Meyer, J. W., & Rowan, B. (1977). Institutionalized organizations: Formal structure as myth and ceremony. *American Journal of Sociology*, 83(2), 340–363.

Raamatupidamise seadus. (2023). Riigi Teataja. Vaadatud 04.04.25.
<https://www.riigiteataja.ee/akt/RPS>

Rafferty, A. E., Jimmieson, N. L., Armenakis, A. A. (2013). Change readiness: A multilevel review. *Journal of Management*, 39(1), 110–135. Vaadatud 14.02.2025.
<https://doi.org/10.1177/0149206312457417>

Rahandusministeerium. (2024). *Eesti võttis üle Euroopa Liidu kestlikkusaruandluse direktiivi*. Vaadatud 30.03.24. <https://fin.ee/uudised/eesti-vottis-ule-euroopa-liidu-kestlikkusaruandluse-direktiivi>

Real Economy Progress. (03.03.2025). *Lawyers Explain the EU Omnibus Proposals*. Kuulatud 05.04.2025. https://open.spotify.com/episode/3rC8ENnucHq1huQ0Y7Bvm8?go=1&sp_cid=64f757648307c328f205d7c659fe5983&utm_source=embed_player_p&utm_medium=desktop&nd=1&dlsi=d56b08be937a45ca

Sootla, G., Kalev, L., Kattai, K. (2021a). *Avalik poliitika. I, Avaliku poliitika kujundamise protsess*. Tallinna Ülikooli Kirjastus.

Sootla, G., Kalev, L., Saar, I. (2021b). *Avalik poliitika III: Avaliku poliitika teooriad ja analüüsi meetodikad*. Tallinna Ülikooli Kirjastus.

Sorainen. (2024). *ESG-focused newsletter; March 2024*. Vaadatud 30.03.25.
<https://www.sorainen.com/publications/sorainen-esg-focused-newsletter-march-2024/>

Stratton, S. J. (2024). Purposeful sampling: Advantages and pitfalls. *Cambridge University Press on behalf of World Association for Disaster and Emergency Medicine*. Vaadatud 09.04.25. <https://www.cambridge.org/core/journals/prehospital-and-disastermedicine/article/purposeful-sampling-advantages-and-pitfalls/7915F1727F04A3051245959ACBA61C06>

Tooding, L.-M. (2015). *Andmete analüüs ja tõlgendamine sotsiaalteadustes*. Tartu: Tartu Ülikooli Kirjastus.

United Nations. (2015). *Transforming our world: The 2030 agenda for sustainable development*. Vaadatud 18.03.2025. <https://sdgs.un.org/2030agenda>

Välisministeeriumi, Justiitsministeeriumi, Majandus- ja Kommunikatsiooniministeeriumi, Kaitseministeeriumi, Riigikantselei, Riigikogu Kantselei (2024). *Ametniku Euroopa Liidu käsiraamat*. Vaadatud 03.03.2025. [Eesti Euroopa Liidu poliitika | Riigikantselei](#)

Weiner, B. J. (2009). *A theory of organizational readiness for change*. *Implementation Science*, 4(1), 67. Vaadatud 09.04.25. <https://doi.org/10.1186/1748-5908-4-67>

Zirnask, V. (2023). *Kestlikkusaruandluse seitse puudust: tegelikud võitjad on suured õigusbürood ja auditifirmad*. *Finantsuudised.ee*. Vaadatud 17.04.25. <https://www.finantsuudised.ee/analused/2024/08/22/kestlikkusaruandluse-seitse-puudust-tegelikud-voitjad-on-suured-oigusbuurood-ja-auditifirmad>

Õunapuu, L. (2014). *Kvalitatiivne ja kvantitatiivne uurimisviis sotsiaalteadustes*. Tallinna Ülikool. Vaadatud 09.04.25. <https://dspace.ut.ee/server/api/core/bitstreams/3538e168-6012-4e90-8484-4bb59be8b14a/content>

Činčikaitė, R., Meidutė-Kavaliauskienė, I. (2021). *An integrated competitiveness assessment of the Baltic capitals based on the principles of sustainable development*. *Sustainability*, 13(7), 3764. Vaadatud 09.04.25. <https://www.mdpi.com/2071-1050/13/7/3764>

Lisa 1: Intervjuude sissejuhatav tekst

Dear Company,

I am conducting a research study to evaluate the readiness of companies in Latvia, Estonia, and Lithuania for the Corporate Sustainability Reporting Directive (CSRD). Your insights will be invaluable in understanding the current state of readiness in the Baltic region.

The form will take approximately 5-10 minutes to complete.

This interview is conducted by Joanna Annion as part of her master's thesis „*Companies Readiness for the European Union Sustainability Reporting in Estonia, Latvia, and Lithuania*“ in European Studies at the University of Tartu. Participation in the interview significantly contributes to the empirical analysis of the thesis.

Your responses in the questionnaire are confidential. The personal data of the interviewee is protected and they will be referred to in general terms as for example employee nr 1 of the company. Interview transcripts will be securely stored in the Google environment, with access restricted only the author of the thesis. The interviewee has the possibility to review the thesis before submission to verify that the information they provided has been correctly understood.

The set of questions are designed to assess your organization's readiness for sustainability reporting. Given the EU Commission's recent Omnibus proposal to reduce the reporting burden for SMEs, this research will also help analyze how these potential changes might impact businesses in our region.

Your participation will contribute to identifying common challenges and readiness gaps, helping to shape a more effective approach to sustainability reporting.

Please respond to the following questions in a way that reflects your company's perspective.

Lisa 2: Intervjuu küsimused

1. Please indicate your role in the company?
2. How does your role contribute to the company's sustainability reporting or sustainability in general?
3. Which Baltic country is your company from?
4. How would you classify your company's size based on the EU definition of enterprise size?
 - Micro (Fewer than 10 employees, turnover \leq €2M)
 - Small (Fewer than 50 employees, turnover \leq €10M)
 - Medium (Fewer than 250 employees, turnover \leq €50M)
 - Large (250+ employees, turnover $>$ €50M)
5. How would you assess your company's readiness for sustainability reporting requirements?
 - High – We are well-prepared and have already reported or are in the preparation phase.
 - Low – We are just starting or have not yet started.
6. Where does your company obtain information about sustainability reporting obligations?
 - Legislation and regulatory requirements;
 - Consultants and experts;
 - Industry associations and professional networks;
 - International guidelines (*e.g., EU directives and ESG standards*);
 - Internal sources (*e.g., management and internal audit*);
 - Other.
7. In your opinion, what are the most important factors influencing a company's readiness of sustainability reporting? (*For example: clarity of regulations, customer pressure, investor demands, economic environment, financial sanctions, etc.*)

8. How would you evaluate your company's readiness to meet sustainability reporting requirements? If possible, please provide specific examples of the biggest challenges and obstacles.
9. How would you assess the readiness for sustainability reporting in the Baltic States?
 - Estonia: High / Low
 - Latvia: High / Low
 - Lithuania: High / Low
10. What do you think are the main reasons why readiness may vary between Baltic countries?
11. What factors enhance companies' readiness for reporting obligations? Are these primarily internal factors (e.g., *management decisions*) or external factors (e.g., *legislation and customer requirements*)?
12. How has the sustainability reporting obligation impacted your company's strategic decisions and behavior? If yes, possible, please provide examples.
13. Do you believe that companies are provided with sufficient support and/or guidance in meeting sustainability reporting requirements? If possible, please provide examples.
14. What changes do you foresee in sustainability reporting obligations in the coming years? How might this impact the readiness of companies to comply with reporting requirements?
15. Is there anything you would like to add regarding your company's readiness for sustainability reporting or your experience in this field that was not covered in the previous questions?

Lihtlitsents lõputöö reprodutseerimiseks ja üldsusele kättesaadavaks tegemiseks

Mina, Joanna Annion,

1. annan Tartu Ülikoolile tasuta loa (lihtlitsentsi) enda loodud teose

„Eesti, Läti, Leedu ettevõtete valmisolek Euroopa Liidu kestlikkusaruandluseks“,

mille juhendaja on Raul Toomla, PhD,

reprodutseerimiseks eesmärgiga seda säilitada, sealhulgas lisada Tartu Ülikooli digitaalarhiivi kuni autoriõiguse kehtivuse lõppemiseni;

2. annan Tartu Ülikoolile loa teha punktis 1 nimetatud teos üldsusele kättesaadavaks Tartu Ülikooli veebikeskkonna, sealhulgas digitaalarhiivi kaudu Creative Commons'i litsentsiga CC BY NC ND 4.0, mis lubab autorile viidates teost reprodutseerida, levitada ja üldsusele suunata ning keelab luua tuletatud teost ja kasutada teost ärieesmärgil, alates 18.05.2025 kuni autoriõiguse kehtivuse lõppemiseni;

3. olen teadlik, et punktides 1 ja 2 nimetatud õigused jäävad alles ka autorile;

4. kinnitan, et lihtlitsentsi andmisega ei riku ma teiste isikute intellektuaalomandi ega isikuandmete kaitse õigusaktidest tulenevaid õigusi.

Joanna Annion

18.05.2025