

TARTU ÜLIKOOL  
Sotsiaalteaduste valdkond  
Ühiskonnateaduste instituut  
Infoühiskond ja sotsiaalne heaolu  
Sotsioloogia ja infoteaduste eriala

Hedi Teidearu

**Õiglasest hüvede jaotamisest aru saamine immigrantide ja Eestis  
sündinud inimeste seas**

Bakalaureusetöö

Juhendaja: Mare Ainsaar, PhD

Tartu 2021

## **AUTORIDEKLARATSIOON**

Olen koostanud töö iseseisvalt. Kõik töö koostamisel kasutatud teiste autorite tööd, põhimõttelised seisukohad, kirjandusallikatest ja mujalt pärinevad andmed on viidatud.

Hedi Teidearu

28.05.2021

## **ABSTRACT**

The main aim of this bachelor's thesis "The perceptions of fair allocation of resources among locals and immigrants in Estonia " was to study the perceptions of distributive justice among locals and immigrants in Estonia. For this study, the 2018 wave of European Social Survey was used. The focus was mainly on the four different distributive justice principles- equality, equity, need and entitlement. In addition to feeling about the household's income and citizenship, the thesis analysed the other possible reasons for a different perception of justice between locals and immigrants. Level of education, gender and age- variables were used. For the analysis part a generalized linear model was used.

The thesis posed two following questions:

1. Do locals have a different perception of distributive justice and its principles than immigrants?
2. Do citizenship and feeling about the household's income affect the attitudes towards distributive justice among locals and immigrants?

The results indicate that there is a distinction between the locals and immigrants. The locals were more supportive towards the equality principle and allocation according to social status or privilege. An opposite connection appeared with the needs-based allocation. Citizenship and feeling about the household's income do affect the attitudes towards distributive justice among locals and immigrants. It was found that the analysis indicated a connection more than half of the time. The findings indicated that overall, the socioeconomic background did affect the perception of distributive justice.

Keywords: distributive justice, locals, immigrants, perceived justice, Estonia, European Social Survey

# Sisukord

Sisukord.....	4
Immigrantrahvastiku arusaam õiglase jaotamise põhimõtetest Eestis .....	5
Sissejuhatus.....	5
1. Arusaamad õiglusest .....	6
1.1. Teooriad õigluse kohta .....	6
1.1.1. Võrdne jaotamine .....	7
1.1.2. Jaotamine vastavalt panusele .....	8
1.1.3. Jaotamine vastavalt vajadusele .....	8
1.1.4. Jaotamine vastavalt positsioonile või privileegidele .....	9
1.2. Mis mõjutab arusaamu hüvede jaotamisest .....	10
2. Probleemiseade .....	14
3. Metoodika .....	15
3.1. Andmed .....	15
3.2. Tunnused.....	16
3.3. Andmeanalüüsi meetodid .....	19
4. Tulemused .....	20
4.1 - Suhtumine võrdsesse jaotamisse.....	20
4.2 Suhtumine meritokraatlikusse jaotamisse .....	23
4.3 Suhtumine vajaduspõhisesse jaotamisse .....	26
4.4 Suhtumine jaotamisse vastavalt privileegidele.....	29
Arutelu .....	32
Kokkuvõte.....	36
Kasutatud kirjandus.....	38
Lisad .....	42

# **Immigrantrahvastiku arusaam õiglase jaotamise põhimõtetest Eestis**

## **Sissejuhatus**

Selles töös uurin immigrantrahvastiku õiglase jaotamise tunnetust ja võrdlen seda Eestis sündinud inimeste arusaamadega. Eestis elab Statistikaameti (2020) andmetel 365 464 sisserännanud inimest ja viimastel aastatel on nende arv suurenenud. Eesti venekeelsest elanikkonnast oli 2017. aastal 31% siin sündinud (Vihalemm ja Leppik, 2017: 561).

Immigrandid on sageli rohkem haavatav ühiskonna grupp ja nende vaated õiglusele ning õiglasele jaotusele võivad erineda kohalike omast. Immigrandid vajavad sageli enam tuge, et uude ühiskonda lõimuda, samuti oleks lõimumiseks hea kui immigrantrahvastiku arusaamad ei erineks palju riigis elavate, sünnipäraste kodanike arusaamadest.

Töö eesmärgiks on välja selgitada, kas immigrandid ja Eestis sündinud inimesed saavad hüvede õiglasest jaotamisest erinevalt aru. Töös uurin õiglusest aru saamist, mis on erinevatel printsiipidel põhinev arusaam ressursside jaotusest ühiskonnas. Õiglus ja jaotuse küsimused on sotsiaalpoliitikas olulised ning sotsiaalset tunnetuse uurimine on tähtis, sest see aitab paremini aru saada nende ootustest poliitikatele, mis omakorda võib aidata kaasa lõimumisele. Ameerika filosoof John Rawls (Rawls 1971, viidatud Rawls 2015 kaudu) kirjutab, et õiglus on üldisemalt sotsiaalsete institutsioonide ja seaduste aluseks ning kui need pole õiglased, siis pole neist ka ühiskonnas kasu. Lisaks on inimeste eelistused ning arusaamine õiglase jaotamise reeglitest suhteline ja oleneb erinevatest sotsiaalsetest ja kultuurilistest faktoritest.

Uurimistöö koosneb teoreetilisest ja empiirilisest osast, mis omakorda jagunevad alapeatükkideks. Esimene osa annab ülevaate erinevatest õiglust käsitlevatest teooriatest. Töö teises osas kirjeldatakse meetodikat ning Kolmas osa annab ülevaate tulemustest.

# 1. Arusaamad õiglusest

Võrreldes võrdusega on õiglus keerulisem kontseptsioon ja sõltub ka inimeste moraalsetest ettekujutustest õiglasest ühiskonnast. Käesolevas töö teoreetilises ülevaates keskendutakse hüvede õiglasest jaotamise printsiipidele ja nende mõistmisele eri ühiskonnagruppide poolt. Eriti huvitavad mind neli jaotamise põhimõtet, milleks on: võrdne jaotamine, jaotamine vastavalt panusele, vastavalt vajadusele ja vastavalt positsioonile- neid uuritakse empiirilisel Euroopa Sotsiaaluuringus.

## 1.1. Teooriad õigluse kohta

John Rawls, keda peetakse üheks 20. sajandi kõige mõjukamaks ühiskonnafilosoofiks, on oma õigluse teoorias toonud keskseks mõiste “teadmatuse loor”, mille kohaselt peaks õiglasest ühiskonna toimimiseks individid kujutama ette õiglasest ühiskonna süsteemi ning samaaegselt teadmata, kuhu ta ise selles süsteemis asetub ja milline on tema algne positsioon, sest just selline põhimõte viib kõige õiglasema jaotuseni (Rawls 2015).

Rawlsi teooria kohaselt peaksid ümberjaotamise põhimõtted olema korraldatud siiski nii, et kõige ebasoodsamas olukorras olevad isikud saaksid selleks maksimaalset kasu. (Rawls 2015). Lisaks sellele eristab ta kahte moraalivõimet: suutlikkus õigusmeeleks ja suutlikkus hüvekonseptsiooniks. Õiglusmeel tähendab seda et isikud on suutlikud mõistma ning tegutsema ühiskondliku koostöö ausaid tingimusi järgides. Hüvekontseptsioon on isiku arusaamad sellest, mis teeb elu elamisväärseks. Põhiline idee seisneb selles, et isikud kannavad mõlemat moraalipõhimõtet ning on valmis neid täitma elu jooksul tingimuste endi pärast (Rawls 2015).

Seega otseselt ei viita Rawlsi põhimõtted ühelegi jaotamise printsiibile, vaid sellele, et need printsiibid luuakse inimeste endi poolt, samas tuleb siiski arvestada kõige nõrgematega.

Vastupidiselt Rawlsile peab Robert Nozicki (2018) sõnul hüvede ümber jaotamisel arvestama, et inimestel ei ole heaoluühiskonnas õigust ise enda kohustusi valida.

Näiteks kohustab see ühiskonna liikmeid maksma teiste heaolu eest. Seetõttu peab Nozick parimaks minimaalset riiki, kus rikkamad isikud ei peaks maksude läbi sunniviisiliselt toetama vaesemaid inimesi. Toetused oleksid sellest lähtuvalt ühiskonnas moraalselt õigustatud ainult siis, kui need oleksid vabatahtlikud ning ei kahjustaks kedagi (Wolff, 1991:11). Lisaks oleks hüvede vastuvõtmine siduv otsus. See tähendab, et hüvesid aktsepteerides peavad inimesed olema valmis ka omalt poolt ühiskonda panustama (Nozick, 2018). Libertalismi pooldajad arvavad, et kohustuslikud ümberjaotatavad tulud peaksid olema minimaalsed ning iniviidid peaksid ise rohkem vastutama oma heaolu eest (Peacock 1991). Suurema toetuste määra korral võib tekkida suurem inimeste hulk, kes on läbi maksude sõltuvuses jõukamate ühiskonnaliikmete panusest ehk riigipoolsetest toetustest (Kolbe, Crepaz 2016).

David Milleri (2008) seisukohad erinevad nii Rawlsi kui ka Nozicki omadest. Tema sõnul on sotsiaalne õiglus mitmekülgne termin, mis hõlmab nii õiglust ühiskonnas läbi hariduse ja töövõimaluste kui ka õiglase jaotamise printsiipe. Lisaks ei saa sotsiaalse õigluse printsiipe Milleri arvates üheselt mõõta, sest need sõltuvad kultuurist (Miller 2008). Sarnaselt Millerile on John Stuart Milli (1965) utilitaristliku teooria kohaselt on oluline just teiste ühiskonna liikmetega arvestamine. Näiteks jõukamate inimeste puhul ei ole iga lisanduv rahaühik nii suurt heaolu kasvu toov kui vähem jõukamate jaoks, mistõttu on oluline toetada vaesemaid. Sealjuures on aga oluline, et võimalikult palju abivajajad saaksid sellest kasu.

Käesolevas lõputöös uuritakse nelja erinevat inimeste suhtumist hüvede jaotamisse ning seetõttu on järgnevalt neid kõiki põhimõtteid kirjeldatud.

### **1.1.1. Võrdne jaotamine**

Jaotavas õigluses Rawlsi (2015) kohaselt ei tohiks olla inimeste vahelised erinevused põhjuseks ebavõrdsusele. Milli (1965) utilitaristliku teooria kohaselt on oluline just teiste ühiskonna liikmetega arvestamine ning solidaarsus teiste suhtes, sealhulgas ka nende suhtes, kes vajavad abi. Sealjuures on võrdne jaotamine olenev üsna tugevalt kultuurist (Konow, 2001). Võrdse jaotamise tunnus töös uurib seda, kas inimesed usuvad, et hüvesid tuleks jaotada ühiskonnas võrdselt kõigile. Varasemate uuringute

kohaselt on selgunud, et kõrgem sissetulek vähendab võrdse jaotamise eelistusi ning väiksema sissetuleku puhul võrdsemat jaotamist pigem eelistatakse (Liebig, 2016).

### **1.1.2. Jaotamine vastavalt panusele**

Ühe võimaliku õigluse printsiibina peetakse silmas võrdset kohtlemist, mis arvestab ühiskonnaliikme panust. Selle järgi oleks õiglane olukord kui kaks isikut panustavad sama arv tunde töö peale ning saavad samaväärse tasu. Samas on mõnikord ühe inimese panus suurem kui teisel ning seetõttu peaks suurema panuse andja ka rohkem tagasi saama (Cook ja Hegtvedt 1983). Turumajandusliku ühiskonna tüübi puhul on domineerivaks mõtteviisiks teenituse printsiip, millest lähtuvalt peaksid inimeste sissetulekud olema proportsioonis nende töö kvaliteediga. See tähendab seda, et inimesed, kes teevad rohkem tööd või kellel on ühiskonnas kõrgemini väärtustatud võimed, peaksid väärima ka kõrgemat teenistust (Roosmaa ja Plotnik 2008).

Sellise jaotava õigluse puhul on oluline ka meritokraatia mõiste, mis tähendab et inividid, kes panustavad ühiskonda kõige suurema tööga peaksid saama ka kõrgemat sissetulekut (Helemäe jt 2008). Samas võib siinjuures tekkida ka konflikt, sest kaasasündinud võimeid ei saa inimesed valida ning seega oleksid loomupäraselt andekamad inimesed eelisega nende ees, kes on läbi raske töö edu saavutanud. Selle õigluseprintsiibi kohta on ESS 2018 uuringus uuritud inimestelt, kas nende arvates tuleks hüvesid ning kohustusi jaotada vastavalt inimeste enda panuse suurusele (Liebig, 2016).

### **1.1.3. Jaotamine vastavalt vajadusele**

Nozicki (2018) kohaselt peaksid inimesed, kes on elus paremal positsioonil ning on tänu oma kaasasündinud andele või omandatud oskustele saavutanud parema elujärje kohustustatud läbi oma töö panustama ühiskonna üldisesse heaolusse ka nende inimeste jaoks, kellel nii hästi läinud pole. Goldmani (1976) sõnul peaks aga jaotamise puhul siiski eelkõige tunnistama indiviidi autonoomiat. Jaotamine vastavalt vajadusele peaks olema kõigi hüvangu jaoks ning kedagi mitte kahjustama. Samas peaks aga vastuolulise mõttena selline jaotus tunnistama indiviidi autonoomiat. Goldmani (1976) sõnul peaks

taoline jaotuskorraldus olema kõigi hüvangu jaoks ning samuti on oluliseks mõningal määral abivajava grupiga samastumine (Goldman, 1976).

Selle õigusprintsibi puhul on uuritud, kuivõrd nõustatakse väitega, et kõigil on õigus katta enda põhivajadused (Liebig, 2016). Varasemate uuringute kohaselt on selgunud, et kõrgem sissetulek on seotud madalama toetusega antud printsibile (Hülle jt, 2016).

#### **1.1.4. Jaotamine vastavalt positsioonile või privileegidele**

Roosmaa ja Plotnik (2008) on kirjutanud, et inimesed, kes teevad rohkem tööd või kellel on ühiskonnas kõrgemini väärtustatud võimed ja positsioon peaksid väärima ka kõrgemat teenistust ning nautima enda välja teenitud privileege (Roosmaa ja Plotnik 2008).

Nozicku (2018) kohaselt on inimese sünnipäraselt omandatud vara õiglane juhul, kui see ei jäta teisi halvemasse positsiooni, kuigi kahtlemata on kõrgema sotsiaalmajandusliku staatusega perre sündinutel rohkem võimalusi. Tema sõnul on inimestel õigus samamoodi nautida ka enda välja teenitud palga kulutamist soovide kohaselt.

Seega uuritaksegi ESSi 2018. aasta laines arvamusi, mille kohaselt tuleks jagada hüvesid ja maksukoormusi vastavalt privileegidele ehk inimese positsioonile ühiskonnas.

2008. aastal Helemäe jt (2008) tehtud uuringust selgus, et Eesti inimesed on orienteeritud pigem egalitaarsetele jaotusprintsipidele, aga elanikkonna seas on üsna vastuolulised arusaamad jaotavast õiglusest. 2008. aasta uuringu andmetel tajuvad vaid pooled täiskasvanutest Eesti elanikest kõrgetele positsioonidele jõudmist meritokraatlikult. Kõige probleemsemaks peetigi võrdsete võimaluste aspekti, mis tähendab et vaid poolte vastanute arvates on kõrgetele positsioonidele jõudmine tagatud vaatamata soost või rahvusest (Helemäe, Plotnik, Täht ja Unt, 2008).

## 1.2. Mis mõjutab arusaamu hüvede jaotamisest

Käesolevas töös on uuritakse ka leibkonna **toimetuleku ja kodakondsuse** mõju suhtumisele erinevatesse õiglase jaotamise printsiipidesse. Toimetulek on seotud ka haridustaseme ja sotsiaalse staatusega.

**Kodanikuks** olemine võimaldab inimesele rohkem valikuvõimalusi ning ka kohustusi, mille läbi saab sekkuda riigi poliitikasse. See võib omakorda suurendada rahulolu eluga ning panna isikut end kindlamalt tundma teades, et tal on võimalus muuta enda olukorda ning samas riik toetab teda. Baumani ja May (2005) sõnul on kodakondsusega seotud nii riigi kohustused kodanike ees kui ka kodanike kohustus riigi ees, sest neile on ühiskonna elus osalemiseks kõik võimalused antud. Kodakondsuse puudumine vähendab inimese jaoks võimalusi, mistõttu olles ebavõrdses olukorras tunnevad inividid tihti stressi, mis motiveerib neid õiglast olukorda taastama. Lerner (Lerner jt 1976) sõnul seletavad inimesed enda jaoks olukorra lahti nii, et see laseks neil uskuda seda, et teised ühiskonna liikmed saavad seda, mida nad väärivad. Kodanike arvamusi uuriti Euroopa Sotsiaaluuringus 2008. aastal, kus võrreldi 26 riiki. Sellest uuringust tuli välja, et need kes on omandanud kodakondsuse on vähem immigrantide toetamise poolt kui need, kel kodakondsust pole (Kolbe ja Crepaz 2016).

Varasemate uuringute andmetel toetavad ressursside ümber jaotamist selgelt enim **madala sotsiaalse enesemääratlusega** inimesed. Samas on ka keskmistele ühiskonna astmetele paigutunud inimeste seas suur toetus ümberjaotavale korraldusele. Üldreeglina saab järeldada, et mida väiksem on indiviidi sissetulek ja madalam majanduslik iseseisvus, seda rohkem eelistatakse egalitaarsemat jaotuskorraldust ehk võrdset jaotust kõigile (Kelly ja Evans 1993, viidatud Plotnik ja Roosmaa, 2008:75 kaudu).

Rahvus ja immigrandi staatus ei ole samad asjad, aga siiski katutvad mõnevõrra. Mitte-eestlasi eestis iseloomustab, eestlastega võrreldes, kõrgem vaesusrisk (Tiit 2006:9). See võib tuleneda sellest, et eestlastega võrreldes töötavad mitte-eestlased sagedamini kvalifikatsioonile mittevastaval ametikohal ning nende rahulolu tööga on madalam (Pavelson, 2005:7). Samuti on varasemalt teada, et mitte-eestlased eelistavad

mõnevõrra rohkem egalitaarseid jaotusprintsiipe (Kazjulja 2008:105). Seda saab põhjendada Ingleharti (1990) defitsiidihüpoteesi kaudu, millest lähtuvalt toetatakse väärtusi mis võimaldaksid realiseerida soove, mida hetkeolukorras pole võimalik täita. Eestlased seevastu toetavad veidi rohkem individuaalse panuse olulisust tasustamise alusena. Üldiselt võib väita, et kõrgema majandusliku staatusega iniviidid toetavad vähem tõenäolisemalt riigikeskset jaotuskorraldust võrreldes nendega, kelle majanduslik staatus on madalam.

Kinnitust on leidnud ka **omahuvist lähtuv käsitlus**, mille kohaselt mõjutavad inimese isiklikud majanduslikud huvid tema hinnangut sissetulekute ebavõrdsusele. Sealjuures on sissetulekute erinevuste suhtes kriitilisemad just need grupid, kes on kokku puutunud suuremate majanduslike riskidega. Nendeks gruppideks on näiteks pensionärid ning madalama sissetuleku saajad. Mõnevõrra vähem kriitilisemad on parema sotsiaalmajandusliku positsiooniga inimesed (Lindemann ja Saar 2008). Ka immigrantide suhtumist hüvede jaotamisse võib mõjutada omahuvi põhimõte. Üldjuhul on immigrantid madalamalt tasustatud töökohtadel ning ka madalama haridusega ning on suurema töötusriskiga, mistõttu vajavad nad suuremat abi riigi poolt.

## **Muud tegurid**

Varasemate uuringute tulemused näitavad, et **kollektivistliku kultuuri esindajad**, kus iniviid määratleb end eelkõige gruppi kuulumise kaudu, toetavad egalitaarseid ehk solidaarsusel põhinevaid jaotuspõhimõtteid. Individualistliku kultuuri esindajad toetavad aga enam meritokraatlikke põhimõtteid. Olulise aspektina on kollektivistlike kultuuride esindajad rakendanud õigluspõhiseid printsiipe vastavalt sellele, kas tegemist on õigluse taotlusega grupi piires või teiste gruppide suhtes. Kui ennast samastatakse mõne grupiga, siis ollakse sageli selle poolt, et hüvede jaotamine oleks nende jaoks ja nende hulgas võrdne (Greenberg, 1978). Seetõttu võib eeldada, et kuna kultuurid väärtustavad kollektivismi ja individualismi erineval määral, siis erinevad ka immigrantide ja kohalike jaotusprintsiiptide eelistused. Cook ja Hegtvedti (1983) empiirilise kirjanduse ülevaate kohaselt võib eeldada, et samasse poliitilisse kogukonda kuulumine või laiemalt samas ühiskonnas elamise jagatud kogemusel on jaotusprintsiiptide alaseid eelistusi ühtlustav mõju. Samas mõningaid erinevusi õigluspõhiseid printsiiptide tajumisel

seostatakse antud käsitluse järgi pigem rühmade vastandlike huvidega, mitte samasse kultuurilisse kogukonda kuuluvate rühmade erinevustega.

Erinevate uuringute tulemusena on jõutud järeldusele, et jaotuse põhimõtete eelistus erineb ka **meestel ja naistel**. Mehed hindavad materiaalsete ressursside jaotumist enim panuse järgi, naised seevastu väärtustavad egalitaarseid jaotuspõhimõtteid. Selle selgituseks võib olla erinev sotsialiseerimisprotsess. Naiste puhul on olulisem seotuse otsimine teistega, kuid meeste jaoks on olulisem eraldatus; naised on orienteeritud inimsuhetele, teistega arvestamisele ning hoolimisele, mehed aga iseseisvusele, saavutustele ning staatustele (Plotnik ja Vöörmann, 2008).

Samuti ilmnevad erisused **põlvkondade vahel**. Noorem põlvkond eristub teiste generatsioonide lõikes suhtumisega rikkuse ja kõrgema sotsiaalmajandusliku positsiooni. Kõige rohkem on noorema generatsiooni seas rikkust seostatud positiivsete isikuomadustega sagedamini kui struktuursete teguritega, seega oli noorem põlvkond ka üldiselt positiivsemal arvamusel jõukusest ning jõukatematest inimestest (Helemäe 2008).

Laur Lilleoja (2012) on kirjutanud sünnikohortide alusväärtustest ja nende muutumisest Eestis. Uuringus on Lilleoja (2012) kasutanud ESSi 2004, 2006, 2008 ja 2010. aasta andmeid ning toetunud Shalom Schwartzi väärtusteooriale (Schwartz, 1992 viidatud Lilleoja, 2012 kaudu). Antud uuringus ilmnis, et 40ndatel sündinute kohordi puhul hinnati eestlaste puhul eelkõige isiklikku turvalisust ning mitte-eestlaste puhul hinnati kõige enam naudisklemise väärtustüüpi, mis peab oluliseks personaalset heaolu. 50ndatel sündinute kohordi puhul ilmnis, et enim hinnati eestlaste puhul saavutusi. Samas mitte-eestlaste hulgas domineeris väärtustest turvalisus ning sallivus. 60ndatel sündinud eestlased pidasid olulisemateks väärtusteks ustavust perele ja lähedastele ning ühiskondlikku võrdsust. Mis aga puutub mitte-eestlastesse, siis nemad hindasid kõige enam ühiskondlikku turvalisust. 70ndatel sündinute puhul selgus, et eestlased pidasid kõige keskmaks väärtuseks vabadust ning hedonismi. Samas mitte-eestlased pidasid olulisimaks isiklikku ja ühiskondlikku turvalisust. 80ndatel sündinud eestlaste jaoks on olulisim iseotsustamise vabadus ning mitte-eestlaste puhul sarnaselt eestlastega hinnati ustavust ning reeglite järgimist. Samas oli nende puhul ühiskondliku turvalisuse väärtustamine suurem. 90ndatel sündinud eestlaste seas domineerisid kõige enam

individualistlikud väärtused ning kõige vähem peeti oluliseks traditsiooni ning rikkust (Lilleoja, 2012).

Cook ja Hegtvedt (1983) leiavad, et kui suudetakse end mõne grupiga lihtsamini samastada, siis eelistatakse õiglast jaotamist selle grupi sees, mis tähendab võrdselt palju hüvesid kõigile grupi liikmetele. Teiste gruppidega, kellega end ei samastata, eelistatakse hüvesid jagada vastavalt vajadusele. Ühiskonnas, kus hüvede jaotamise otsused on tehtud avalikult, arvestatakse rohkem vähem teenivate inimestega. Kui aga otsused on tehtud varjatult, eelistatakse vähem teenivate inimeste toetamist vähem. (Cook ja Hegtvedt, 1983). Neid kõiki aspekte arvesse võttes on ilmnenu, et immigrandid on üldjuhul teiste immigrantide suhtes toetavamad. Isegi siis, kui esimese generatsioon immigrandid on kõrgemalt tasustatud kohtadel ning hea haridusega toetavad nad siiski vähem piiravat juurdepääsu heaoluriigile (Kolbe ja Crepaz 2016). Kohalike inimeste seas, kes üldse immigrantide jaoks sotsiaalseid toetusi vajalikuks ei pea, tuleks nende toetamine kõne alla alles siis kui immigrandid oleksid maksnud vähemalt aasta aega makse. (Kolbe ja Crepaz 2016).

## 2. Probleemiseade

Töö eesmärgiks on välja selgitada, kas immigrandid ja Eestis sündinud inimesed mõistavad hüvede õiglast jaotamist erinevalt. Arvestades seda, et immigrandid on sageli rohkem haavatav ühiskonna grupp, võivad nende vaated õiglusele ning õiglasele jaotusele erineda kohalike omast. John Rawls (2015:39) on kirjutanud, et õiglus on sotsiaalsete institutsioonide ja seaduste aluseks ning kui need institutsioonid pole õiglased, siis pole neist ka ühiskonnas kasu. Lisaks on inimeste eelistused õiglase jaotamise reeglitesse suhtelised ning ja olenevad erinevatest sotsiaalsetest ja kultuurilistest faktoritest.

Seni on leitud, et on olemas seos madalama majandusliku iseseisvuse ning egalitaarsema jaotuskorralduse eelistuse vahel (Kelly ja Evans 1993, viidatud Plotnik ja Roosmaa, 2008:75 kaudu). Kodanikuks olemine võimaldab aga inimestele rohkem valikuvõimalusi, mis võivad suurendada eluga rahulolu, kuid sealjuures tekitab see ka kohustusi, mille läbi saab sekkuda otseselt riigi valitsemisse (Bauman ja May 2005).

Eelmainitust tulenevalt kasutatakse töös ka taustatunnuseid, mis teooriale tuginedes on võimaldanud püstitada järgnevad uurimisküsimused:

1. Kas Eestis sündinud inimestel on teine arusaam erinevatest õigluse põhimõtetest kui nendel kes on immigrandid?
2. Kas õiglase jaotamise tunnetust aitavad seletada kodakondsus ja leibkonna toimetulek?

## 3. Metoodika

### 3.1. Andmed

Bakalaureusetöö analüüsis on kasutatud Euroopa Sotsiaaluuringu 2018. aasta laine andmeid. Euroopa Sotsiaaluuringu andmeid on töös kasutatud just selle tõttu, et andmestik on esinduslik ja katab sotsiaalmajanduslikud, poliitilised kui elustiili tunnused. Iga uuringus osaleva riigi valim on esinduslik riigi rahvastiku suhtes ning selles on esindatud isikud alates 15 aasta vanusest.

Sel aastal oli küsimustikku lisatud ka õigluse tunnetamist käsitlev eriblokk.

Töös on analüüsitud vaid Eesti kohta käivaid andmeid. Kokku oli Eestis vastajaid 1904 ning immigrante oli neist 262. Küsimus selle kohta, kus respondent on sündinud (praeguse territoriaalse jaotuse järgi) Eestis defineerib töös kohaliku ning immigrandi.

Analüüsi esimeses pooles kasutatakse kirjeldavat statistikat ning selleks, et leida võimalikke seoseid taustatunnuste ja korruga ühe tunnusega (õigluse teemabloki neli tunnust), kasutatakse regressioonanalüüsi. Võrdlusmomendi saamiseks kõrvutan immigrantide vastused kohalike elanike omadega.

2018. aasta vastajate sooline jaotus oli järgnev: vastanutest 46,2% olid mehed ja 53,8% naised.

Analüüsi osas on esimesena kirjeldav statistika, kus on uuritud vanuselist jaotust kohalike ja immigrantide lõikes. Lisaks on uuritud haridustunnuse sagedusi risttabelite abil.

Analüüsi teises osas kasutatakse üldistatud lineaarset mudelit regressioonanalüüsiks, mis võimaldab vaadelda sõltuva tunnuse seost mitme sõltumatu tunnusega ning ennustada nende tunnuste seost sõltuvale tunnusele. Seda on mõistlik kasutada, kui on plaanis uurida mitut tunnust korruga, mida käesoleva töö analüüs sisaldabki. Sealjuures võimaldab standardiseeritud beeta-kordaja (B) kõik tunnused samale skaalale panna ning aitab neid paremini võrrelda.

### **3.2. Tunnused**

Õigluse blokk kirjeldab üldisemalt jaotavat õiglust, mis uurib hüvede jaotamist ning õigluse ulatust. Töös analüüsitakse nelja tunnust, mis kirjeldavad Eesti immigrantide ning kohalike väärtusi õiglasele jaotamise tunnetust, toetudes seejuures neljale õigluspriintiibile. Teised õigluse tunnused, mida ESS-is kasutatakse, kirjeldavad pigem üldisi arvamusi õiglusele, mitte niivõrd õiglast hüvede jaotamist. Küsitlusele vastanud respondendid saavad hinnata, mil määral nad antud väidetega nõustuvad Likerti skaalal, millel on skaala 1-5 ning variandid vastavalt: olen täiesti- ei ole üldse nõus.

#### **Võrdne jaotamine**

Antud tunnus esindab õigluse jaotuspõhimõtet, mille alusel on ühiskond õiglane, kui kõigil on võrdne osa. Teisisõnu on õigluse jaotuspõhimõtte ideoloogiaks egalitaarsus (Liebig, Hülle ja May, 2016).

#### **Vastavalt panusele**

See tunnus esindab meritokraatlikku jaotuspõhimõtet, mille kohaselt ühiskond õiglane jõukus on jagatud vastavalt indiviidide endi panusele. Meritokraatlik jaotuspõhimõtte esindab õigluse ideoloogias individualismi põhimõtet (Liebig jt, 2016).

#### **Vajaduspõhine jaotamine**

See tunnus esindab vajaduspõhist jaotuspõhimõtet, mille puhul tuleks inimestele kasumeid jagada vastavalt nende individuaalsetele vajadustele. Õigluse ideoloogia järgi esindab see omistamise mõistet (Liebig jt, 2016).

#### **Vastavalt positsioonile või privileegidele**

See tunnus esindab õigusnõude jaotuspõhimõtet, mida iseloomustab inimeste hierarhiline eristamine neile omastele tunnuste poolest (Liebig jt, 2016). Hierarhilised suhted on inimeste seas, kes erinevad sotsiaalse positsiooni poolest.

Sõltumatuteks tunnusteks on töös kasutatud riigis sündimise tunnust, mis on antud töö põhiline huvi selgitamiseks välja, kas kohalike ja immigrantide vahel esineb arvamuste

erinevusi õiglase jaotamise printsiipidele. Taustatunnusteks on lisaks võetud haridustase, vanus ning sugu.

### **Leibkonna toimetulek**

Töös on kasutatud sõltumatu tunnuseks leibkonna toimetulekut, millel on neli vastusevarianti: elan /elame mugavalt praeguse sissetuleku juures, saame hakkama praeguse sissetuleku juures, praeguse sissetuleku juures on raske hakkama saada, praeguse sissetuleku juures on väga raske hakkama saada. Püütakse uurida, kas leibkonna toimetulek mõjutab kohalike ning immigrantide suhtumist hüvede õiglasesse jaotamisse.

Leibkonna toimetulek oli nii kohalikel kui immigrantidel hinnatud suuremas osas pigem heaks, kuid immigrantide seas oli tunduvalt rohkem isikuid kes hindasid enda majanduslikku rahulolu pigem halvaks (Lisa 1).

### **Kodakondsus**

Lisaks on sõltumatuteks tunnusteks veel küsimus Eesti kodakondsuse olemasolu kohta, mille mõju kohalike ja immigrantide suhtumisele õiglasele jaotamise printsiipidele püütakse uurida. Võib eeldada, et Eesti kodakondsuse olemasolu suurendab laiemat eluga rahulolu, andes inimesele rohkem võimalusi ühiskonnaelus osaleda.

Nii kodakondsuse kui riigis sündimise tunnuse vahel esines korrelatsiooni seos väärtuses 0,6, mis võiks raskendada tulemuste tõlgendamist (Tiit ja Tooding, 2019). Kuna kodakondsuse tunnuse sisse viimine ei muutnud enamasti tulemusi, siis kasutasime seda siiski mudelis.

### **Sotsiaaldemograafilised tunnused**

Taustatunnustena on töös kasutusel sotsiaaldemograafilised tunnused, milleks on sootunnus, vanus ning haridustase.

Nii kohalike kui ka immigrantide seas oli rohkem naisi kui mehi (Lisa 2).

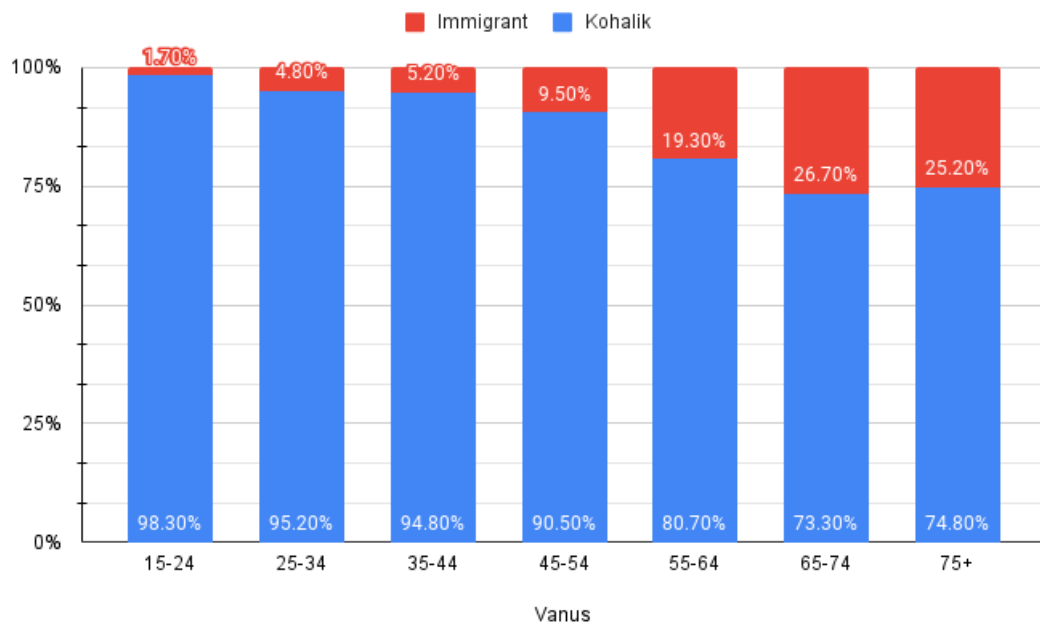
Haridustaseme tunnus oli ümber kodeeritud indiviidide vähesuse tõttu järgnevalt:

- 1- alghariduseta, algharidus, kutseõpe alghariduseta, põhiharidus;
- 2- kutseharidus nii põhihariduse baasil kui koos keskhariduse omandamisega;
- 3- üldkeskharidus;

- 4-kutseharidus keskhariduse baasi, rakenduskõrgharidus(ilma bakalaureuseta);
- 5- rakenduskõrgharidus, bakalaureus, magister ja doktorikraad;

Hariduse tunnuse puhul ilmneb, et kõige rohkem on esindatud magistrikraadiga ning keskharidusega isikuid, keda on vastavalt 18,3% ja 18,2%. Kõige vähem on algharidusega isikuid(1,8%) ning põhihariduse baasil kutsehariduse omandanuid(3,8%). Kõige vähem on muidugi ilma alghariduseta isikuid(0,1%), alghariduseta kuid kutsehariduse omandanuid(0,1%) ning doktorikraadiga isikuid(0,8%).

Vanuse tunnus on töös kasutusel pideva arvulise tunnusena.



Joonis 1. Eestis sündinute ja immigrantide jaotus vanusrühmades.

Joonisest 1 selgub, et kõige enam on immigrantid esindatud pigem vanemates ja keskealistes vanuserühmades. Kohalikud on aga nooremates vanuserühmades esindatud kõige rohkem.

Eesti kodakondsusega isikuid oli vastajate seas kokku 87,9% ning kodakondsuseta 12,1%. Eestis sündinute seast polnud Eesti kodakondsust 4,5% vastanutest. Need kes

Eestis sündinud polnud, oli Eesti kodakondsus 42,6% inimestest ning kodakondust polnud vastavalt 57,4% inimestest.

### **3.3. Andmeanalüüsi meetodid**

Andmete analüüsimiseks on käesolevas lõputöös kasutusel üldistatud lineaarne mudel. Antud analüüsimeetod võimaldab saada ülevaadet seletavate tunnuste kui uuritava nähtuse sisendite mõju tugevusest ja statistilisest olulisusest sõltuva tunnuse suhtes. Üldistatud lineaarne mudeli muutmine võimaldab antud töös uurida järk-järgult sõltuvale tunnusele lisaks mudelisse lisada taustatunnuseid ning uurida siis, kas statistiline olulisus muutub ehk kas ja mil määral mõjutab taustatunnus sõltuvat tunnust (Tiit ja Tooding, 2019).

Käesolevas töös on uuritud sõltuvate tunnustena nelja õiglase jaotamise põhimõtet, milleks on: vajaduspõhine jaotamine, meritokraatlik jaotamine, vajaduspõhine jaotamine ja jaotamine vastavalt privileegidele. Sealjuures on uuritud kas ja mil määral mõjutab riigis sündimise tunnus arvamusi erinevatesse õiglase jaotamise printsiipidesse. Seejärel on uuritud, kas arvamuste erinevuse võiks lisaks riigis sündimise tunnusele seletada ka leibkonna toimetulek ning Eesti kodakondsuse olemasolu.

Taustatunnustena on analüüsi kaasatud ka vanuse, hariduse ja soo tunnused, sealjuures on vanusetunnus kasutusel arvulise tunnusega. Haridustaseme tunnus, nagu eelnevalt mainitud, on ümber kodeeritud viieks erinevaks kategooriaks.

Mudelis loetakse oluliseks tulemused, millel on 95% usaldusväärsus (sig väärtus).

## 4. Tulemused

Allpool on analüüsitud kõiki nelja peamist õigluse tunnust, mida kasutatakse töös eraldi. Kõik neli sõltuvat tunnust on eristatud vastavalt neljale põhilisele normatiivsele jaotuspõhimõttele.

### 4.1 - Suhtumine võrdsesse jaotamisse

Selle tunnuse puhul on märgata, et enim pooldati nii immigrantide kui ka kohalike puhul vastusevarianti "ei ole nõus" ning kõige vähem varianti "olen täiesti nõus" (Tabel 1).

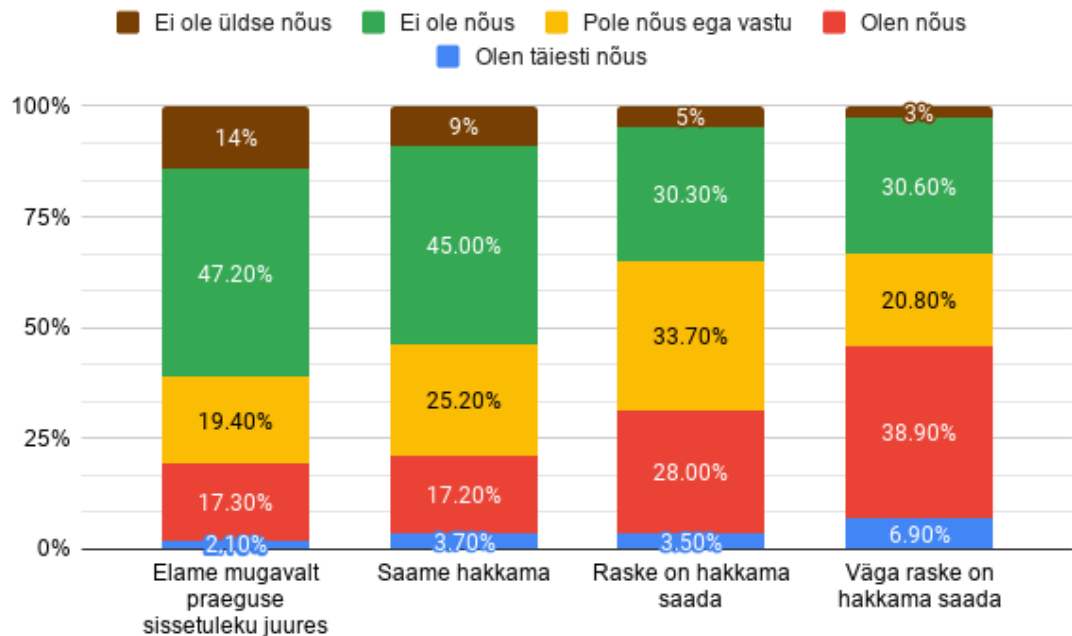
Tabel 1. Suhtumine võrdsesse jaotamisse- immigrantid ja kohalikud

	Kohalikud	Immigrandid	Kokku
Olen täiesti nõus	3%	7%	4%
Olen nõus	19%	27%	20%
Pole nõus ega vastu	25%	30%	26%
Ei ole nõus	43%	34%	42%
Ei ole üldse nõus	10%	3%	9%
Kokku	100%	100%	100%

Tabel 2. Suhtumine võrdsesse jaotamisse- Eesti kodakondsusega ja kodakondsuseta isikud.

	Kodakondsusega	Kodakondsuseta	Kokku
Olen täiesti nõus	3%	5%	4%
Olen nõus	19%	31%	20%
Pole nõus ega vastu	25%	27%	26%
Ei ole nõus	43%	33%	42%
Ei ole üldse nõus	9%	4%	9%
Kokku	100%	100%	100%

Selgub, et Eesti kodakondsusega ning kodakondsuseta inimeste seas tulevad protsentuaalselt kõige suuremad erinevused esile just võrdse jaotamise pooldamise juures (Tabel 2).



Joonis 2. Suhtumine võrdsesse jaotamisse leibkonna toimetuleku põhjal.

Võrdse jaotamise pooldamise analüüsis ilmneb seos, et mida rohkem ollakse enda leibkonna toimetulekuga rahul, seda vähem nõustutakse võrdse jaotamisega, võrreldes inimestega kes pole enda leibkonna toimetulekuga üldse rahul (Joonis 2).

Tabelist 4 on välja toodud regressioonanalüüs võrdse jaotuspõhimõtte kohta. Kõigepealt lisati regressiooni riigis sündimise tunnus, mis oli statistiliselt oluline 95% usaldusnivool ning selgus, et riigis sündinud inimesed olid võrdse jaotamise väitega vähem nõus kui immigrandid (Tabel 4).

Kodakondsuse tunnus ei mõjutanud statistiliselt olulisel määral suhtumist võrdsesse jaotamisse 95% usaldusnivool. Seejuures leibkonna toimetuleku puhul selgus, et inimesed, kes on enda majandusliku olukorraga rahul eelistavad võrdset jaotamist vähem kui need, kes enda majandusliku olukorraga üldse rahul ei olnud (Tabel 4).

Hariduse puhul võib näha, et madalama haridusega inimesed pooldavad rohkem võrdset jaotamist, võrreldes kõige kõrgemini haritudetega. Lisaks ilmnes, et mehed pooldasid egalitaarset jaotamist vähem kui naised. Vanuse tunnus selles regressioonimudelil 95% tõenäosuse nivool statistiliselt oluline ei olnud. Lisaks võib järeldada, et kohalike ja immigrantide puhul ei aidanud ükski neist taustatunnustest seletada nende kahe rühma suhtumise erinevust.

Tabel 4. Immigrandid ja kohalikud ning suhtumine võrdsesse jaotamisse (üldistatud lineaarne regressioon võrdse jaotamise tunnusega, mille puhul hinnati Likerti skaalal antud printsiibiga nõustumist. Vastusevariandid olid vastavalt 1-5: olen täiesti nõus- ei ole üldse nõus)

	Mudel 1		Mudel 2		Mudel 3		Mudel 4	
	B	Sig	B	Sig	B	Sig	B	Sig
On sündinud Eestis	,375	,000	,299	,000	,224	,005	,221	,006
Ei ole sündinud Eestis	0	.	0	.	0	.	0	.
Elame mugavalt praeguse sissetuleku juures			,700	,000	,697	,000	,535	,000
Saame hakkama praeguse sissetulekuga			,516	,000	,517	,000	,438	,000
Praeguse sissetuleku juures raske hakkama saada			,211	,081	,219	,070	,226	,055
Väga raske hakkama saada			0	.	0	.	0	.
On riigi kodanik					,144	,087	,129	,117
Pole riigi kodanik					0	.	0	.
Alg- ja põhiharidus							-,623	,000
Kutseharidus põhihariduse baasil							-,418	,000
Üldkeskharidus							-,389	,000
Kutseharidus keskhariduse baasil, rakenduskõrgharidus							-,299	,000
Kõrgharidus							0	.
Mees							,204	,000
Naine							0	.
Vanus							-,001	,408

## 4.2 Suhtumine meritokraatlikusse jaotamisse

Antud tunnuse puhul ei ilmnenud kohalike ja immigrandide puhul 95% usaldusnivool statistiliselt olulist erinevust (Tabel 5). See tähendab, et nende kahe grupi suhtumine meritokraatlikusse jaotamisse ei olnud oluliselt erinev. Jaotuslikult vastati antud tunnuse juures aga kõige enam kohalike ja immigrandide puhul "olen nõus" ning kõige vähem "ei ole üldse nõus" varianti (Tabel 3).

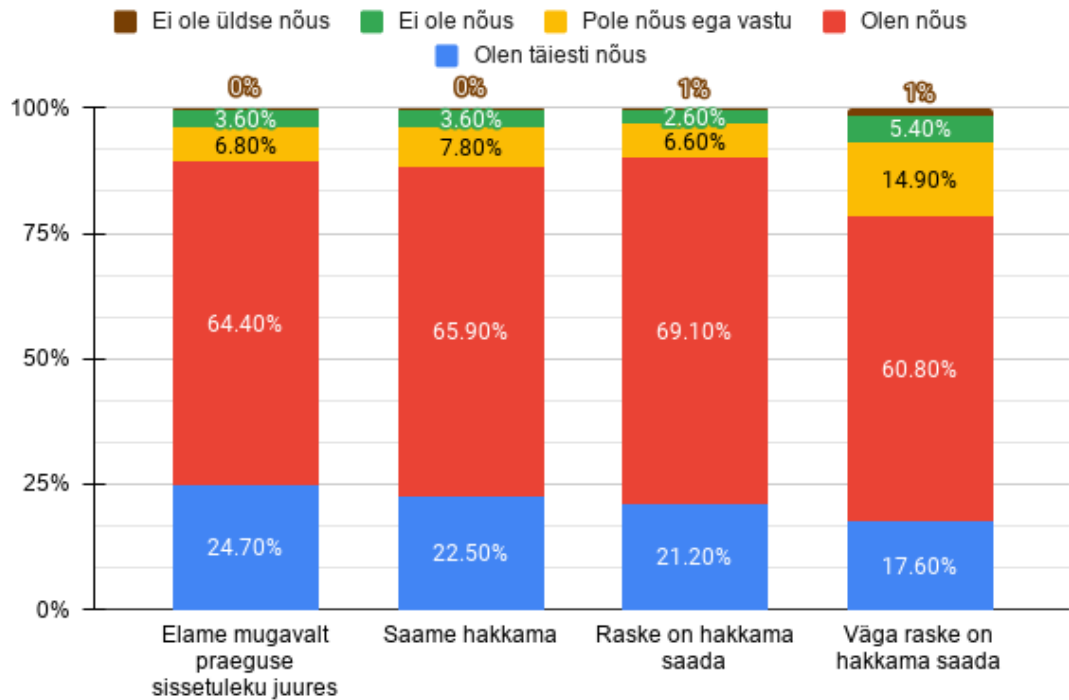
Tabel 3. Jaotamine vastavalt panusele- immigrandid ja kohalikud

	Kohalikud	Immigrandid	Kokku
Olen täiesti nõus	22%	24%	22%
Olen nõus	66%	67%	66%
Pole nõus ega vastu	8%	6%	8%
Ei ole nõus	4%	3%	4%
Ei ole üldse nõus	0%	1%	0%
Kokku	100%	100%	100%

Nii Eesti riigi kodanikud kui ka mittekodanikud olid meritokraatliku jaotuspõhimõtte suhtes üldiselt pooldavad ning suuri erinevusi arvamustes ei esinenud (Tabel 4).

Tabel 4. Jaotamine vastavalt panusele- Eesti kodakondsusega ja kodakondsuseta

	Kodakondsusega	Kodakondsuseta	Kokku
Olen täiesti nõus	22%	29%	23%
Olen nõus	66%	65%	66%
Pole nõus ega vastu	8%	4%	8%
Ei ole nõus	4%	3%	4%
Ei ole üldse nõus	0%	1%	0%
Kokku	100%	100%	100%



Joonis 3. Suhtumine meritokraatlikusse jaotamisse ja leibkonna toimetulek

Leibkonna toimetuleku puhul aga vastati samuti nagu kodakondsuse tunnuse puhul kõige enam varianti "olen nõus" ning kõige rohkem vastasid niimoodi inimesed, kes hindasid enda leibkonna toimetulekut pigem halvaks (Joonis 3).

Meritokraatliku jaotamise puhul (Tabel 5) statistiliselt olulist erinevust kohalike ja immigrantide vahel 95% usaldusnivool ei ilmnenud. Samas selgus, et mida paremaks hindavad vastanud enda leibkonna toimetulekut, seda rohkem pooldatakse jaotamist vastavalt panusele võrreldes inimestega, kes enda leibkonna toimetulekut halvaks hindavad. (Tabel 5).

Kodakondsuse tunnus on muutis küll natuke kohalike ja immigrantide koefitsienti, kuigi sel 95% tõenäosuse nivool statistiline olulisus puudus.

Haridusgruppide puhul ilmneb, et ainuke grupp mis 95% tõenäosuse nivool statistiliselt oluliselt erines kõrgharidusega inimestest oli kõige madalama haridustasemega grupp. Nead pooldasid jaotamist vastavalt panusele vähem kui kõige kõrgemalt haritud isikud (Tabel 5).

Ilmnes, et mehed pooldavad meritokraatlikku jaotusprintsipi rohkem kui naised.

Seejuures polnud statistiliselt olulist erinevust vanuse tunnusel, ehk see ei mõjutanud inimeste hinnanguid meritokraatlikku jaotusprintsipi 95% tõenäosuse nivool. Selle sõltuva tunnuse puhul ei olnud statistiliselt olulist seost 95% tõenäosuse nivool taustatunnuste ja jaotusprintsipi vahel (Tabel 5).

Tabel 5. Immigrandid ja kohalikud ning suhtumine jaotamisse vastavalt panusele (üldistatud lineaarne regressioon hüvede jaotamisel vastavalt panusele tunnusega, mille puhul hinnati Likerti skaalal antud printsipiiga nõustumist. Vastusevariandid olid vastavalt 1-5: olen täiesti- ei ole üldse nõus).

	Mudel 1		Mudel 2		Mudel 3		Mudel 4	
	B	Sig	B	Sig	B	Sig	B	Sig
On sündinud Eestis	,064	,155	,074	,104	,028	,612	,027	,629
Ei ole sündinud Eestis	0	.	0	.	0	.	0	.
Elame mugavalt praeguse sissetuleku juures			-,224	,008	-,226	,008	-,208	,015
Saame hakkama praeguse sissetulekuga			-,188	,016	-,188	,016	-,174	,025
Praeguse sissetuleku juures raske hakkama saada			-,175	,034	-,171	,039	-,180	,028
Väga raske hakkama saada			0	.	0	.	0	.
On riigi kodanik					,088	,125	,084	,143
Pole riigi kodanik					0	.	0	.
Alg- ja põhiharidus							,164	,001
Kutseharidus põhihariduse baasil							,046	,322
Üldkeskharidus							,063	,166
Kutseharidus keskhariduse baasil, rakenduskõrgharidus							,050	,284
Kõrgharidus							0	.
Mees							-,150	,000
Naine							0	.
Vanus							-,001	,477

### 4.3 Suhtumine vajaduspõhisesse jaotamisse

Antud tunnuse puhul olid kohalikud vähem pooldava suhtumisega vajaduspõhisesse jaotusprintsipi kui immigrandid (Tabel 8). Seejuures vastasid immigrandid vajaduspõhise jaotamise puhul siiski rohkem "olen täiesti nõus" (Tabel 6).

Tabel 6. Suhtumine vajaduspõhisesse jaotamisse - kohalikud ja immigrandid.

	Kohalikud	Immigrandid	Kokku
Olen täiesti nõus	11%	16%	11%
Olen nõus	61%	64%	62%
Pole nõus ega vastu	22%	13%	21%
Ei ole nõus	6%	6%	6%
Ei ole üldse nõus	1%	1%	1%
Kokku	100%	100%	100%

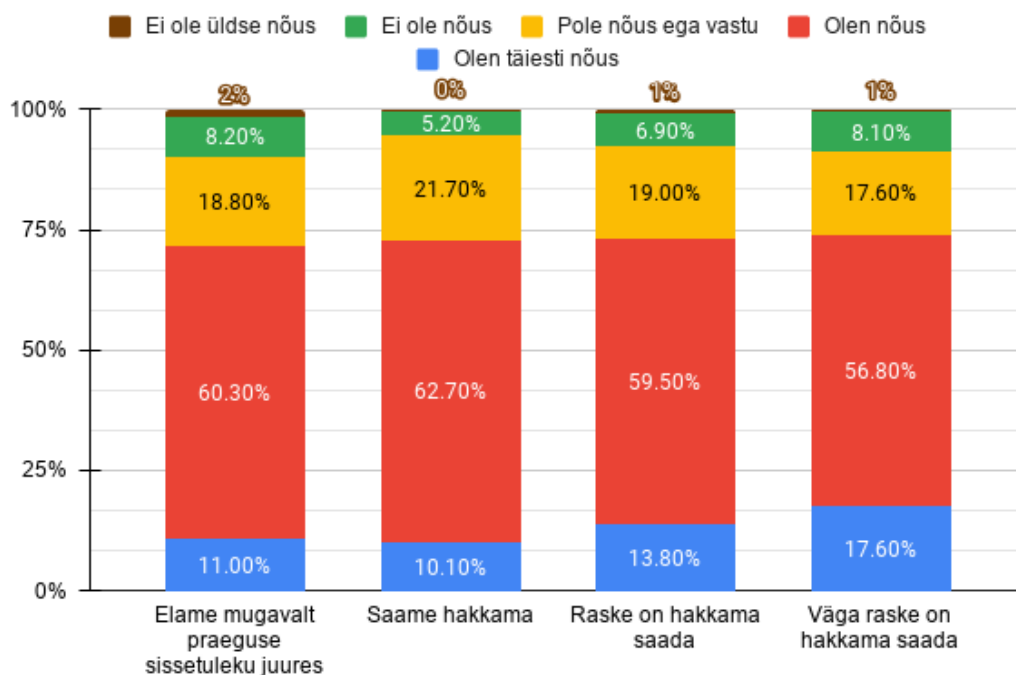
Suhtumist vajaduspõhisesse jaotamisse iseloomustab antud jaotusprintsipi pooldamine nii Eesti kodakondsusega kui kodakondsuseta isikute poolt. Suuri erinevusi ka nende kahe grupi vahel ei esinenud (Tabel 7).

Tabel 7. Suhtumine vajaduspõhisesse jaotamisse ja kodakondsus.

	Kodakondsusega	Kodakondsuseta	Kokku
Olen täiesti nõus	25%	23%	18%
Olen nõus	65%	66%	61%
Pole nõus ega vastu	7%	8%	15%
Ei ole nõus	4%	4%	5%
Ei ole üldse nõus	0%	0%	1%
Kokku	100%	100%	100%

Leibkonna toimetuleku tunnuse puhul vastati vajaduspõhise jaotamise kohta kõikide gruppide puhul kõige enam varianti "olen nõus" ning kõige rohkem vastasid seda

inimesed, kes olid enda leibkonna toimetulekuga rahul. Seejuures ilmnes ka seos isikutega, kes hindasid enda leibkonna toimetulekut kõige madalamalt. Nemad pooldasid vajaduspõhist jaotuspõhimõtet kõige enam, vastates "Olen täiesti nõus" (Joonis 4).



Joonis 4. Suhtumine vajaduspõhisesse jaotamise ja leibkonna toimetulek.

Suhtumisel vajaduspõhisesse jaotamise on riigis sündimise tunnus statistiliselt oluline 95% tõenäosuse nivool. Riigis sündinud inimesed ehk kohalikud on vajaduspõhise jaotusprintsibiiga vähem nõus kui inimesed, kes riigis sündinud ei ole (Tabel 8).

Leibkonna toimetuleku tunnus, sootunnus ja kodakondsuse tunnus ei olnud 95% tõenäosuse nivool statistiliselt olulisel määral sõltuva tunnusega seotud. Samuti polnud statistiliselt olulist seost ka hariduse tunnusel.

Vanuse seos on vajaduspõhisesse jaotamise suhtumisega 95% tõenäosuse nivool statistiliselt oluline. Analüüsist selgub, et mida kõrgem on vanus, seda rohkem ollakse nõus sõltuva tunnuse väitega nõus. Vanus koos teiste 4. mudeli näitajatega mõjutavad ka kohalike ja immigrantide erinevust arvamuses vajaduspõhisesse jaotamise "

Ühiskond on õiglane, kui ta hoolitseb vaeste ja puudust kannatavate inimeste eest hoolimata sellest, mida nad ühiskonnale tagasi annavad" (Tabel 8).

Tabel 8. Immigrandid ja kohalikud ning suhtumine vajaduspõhisesse jaotamisse(üldistatud lineaarne regressioon vajaduspõhise jaotamise tunnusega, mille puhul hinnati Likerti skaalal antud printsiibiga nõustumist. Vastusevariandid olid vastavalt 1-5: olen täiesti nõus- ei ole üldse nõus)

	Mudel 1		Mudel 2		Mudel 3		Mudel 4	
	B	Sig	B	Sig	B	Sig	B	Sig
On sündinud Eestis	,127	,011	,132	,009	,101	,093	,053	,390
Ei ole sündinud Eestis	0	.	0	.	0	.	0	.
Elame mugavalt praeguse sissetuleku juures			,109	,241	,108	,247	,060	,527
Saame hakkama praeguse sissetulekuga			,041	,633	,041	,630	,021	,810
Praeguse sissetuleku juures raske hakkama saada			,040	,659	,043	,635	,030	,741
Väga raske hakkama saada			0	.	0	.	0	.
On riigi kodanik					,059	,355	,072	,260
Pole riigi kodanik					0	.	0	.
Alg- ja põhiharidus							,023	,664
Kutseharidus põhihariduse baasil							,032	,532
Üldkeskharidus							-,010	,844
Kutseharidus keskhariduse baasil, rakenduskõrgharidus							,063	,220
Kõrgharidus							0	.
Mees							-,036	,304
Naine							0	.
Vanus							-,004	,000

#### 4.4 Suhtumine jaotamisse vastavalt privileegidele

Selle põhimõtte lõikes pooldavad nii kohalikud kui immigrandid enim varianti "ei ole nõus" (Tabel 9) ja kahe rühma arvamuste erinevus oli 95% tõenäosuse nivool statistiliselt oluline (Tabel 11).

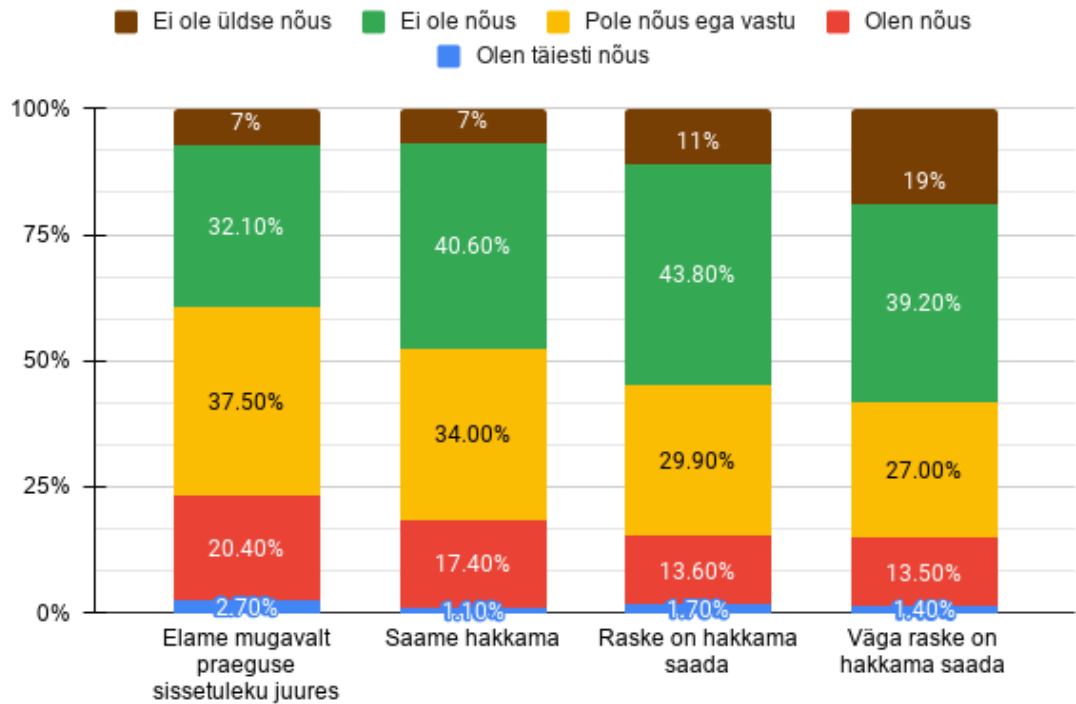
Tabel 9. Suhtumine jaotamisse vastavalt privileegidele- kohalikud ja immigrandid.

	Kohalikud	Immigrandid	Kokku
Olen täiesti nõus	2%	1%	2%
Olen nõus	18%	12%	17%
Pole nõus ega vastu	34%	31%	34%
Ei ole nõus	38%	50%	40%
Ei ole üldse nõus	9%	6%	8%
Kokku	100%	100%	100%

Nii riigi kodanikud kui ka kodakondsusega inimesed ei olnud antud jaotusprintsipi suhtes pooldavad. Veidi suurem oli "ei ole nõus" vastanute protsent kodakondsuseta inimeste puhul (Tabel 10).

Tabel 10. Suhtumine jaotamisse vastavalt privileegidele- kodakondsuse näitel.

	Kodakondsusega	Kodakondsuseta	Kokku
Olen täiesti nõus	2%	1%	2%
Olen nõus	18%	12%	17%
Pole nõus ega vastu	34%	30%	34%
Ei ole nõus	38%	51%	40%
Ei ole üldse nõus	8%	8%	8%
Kokku	100%	100%	100%



Joonis 5. Suhtumine hüvede jaotamise vastavalt sotsiaalsele hierarhiale ja leibkonna toimetulek.

Leibkonna toimetuleku ja suhtumisel hüvede jaotamise vastavalt sotsiaalsele hierarhiale ilmnes, et mida madalamaks hinnati enda leibkonna toimetulekut, seda vähem antud jaotusprintsipi pooldati (Joonis 5).

Regressioonanalüüsist selgus, et sõltuva tunnuse puhul, milleks on jaotamine vastavalt sotsiaalsele hierarhiale, on riigis sündimise tunnus peaaegu statistiliselt oluline 95% tõenäosuse nivool. See tähendab seda, et kuigi statistiline olulisus polnud  $>0,05$ , siis oli see sellele siiski väga lähedal. Kohalikud olid rohkem pooldavad hüvede jaotamisele vastavalt sotsiaalsele hierarhiale, võrreldes immigrantidega (Tabel 11).

Leibkonna toimetuleku osas on samuti olulisi erinevusi sõltuva tunnuse osas. Ainult nende inimeste puhul, kes hindavad enda leibkonna toimetulekut heaks on pooldatud jaotamist vastavalt privileegidele rohkem, võrreldes nendega, kes hindavad enda toimetulekut väga raskeks (Tabel 11). See tunnus aitab seletada ka kohalike ja immigrantide vahel olevaid arvamuste erinevusi.

Kodakondsuse tunnuse seos sõltuva tunnusega oli 95% tõenäosuse nivool statistiliselt oluline. Inimesed, kellel Eesti kodakondsus on, nõustusid väitega rohkem kui need kel Eesti kodakondsust polnud (Tabel 11).

Soo ja haridustunnuse seosed sõltuva tunnusega 95% tõenäosuse nivool statistiliselt olulised ei olnud polnud. Vanuse tunnuse puhul ilmneb, et mida kõrgem on vanus, seda vähem pooldatakse jaotamist vastavalt privileegidele.

Hinnang leibkonna toimetulekule ning kodakondsus on kohalike ja immigrantide vahelise erinevate arvamuste juures oluliseks seletajaks, sest nende tunnuste puhul esines regressioonimudeli olulisuse nivool muutusi (Tabel 11).

Tabel 11. Immigrandid ja kohalikud ning suhtumine hüvede jaotamise vastavalt privileegidele (üldistatud lineaarne regressioon jaotamine vastavalt privileegidele tunnusega, mille puhul hinnati antud printsiibiga nõustumist. Vastusevariandid olid vastavalt 1-5: olen täiesti nõus- ei ole üldse nõus)

	Mudel 1		Mudel 2		Mudel 3		Mudel 4	
	B	Sig	B	Sig	B	Sig	B	Sig
On sündinud Eestis	-,114	,059	-,077	,206	,012	,865	,058	,445
Ei ole sündinud Eestis	0	.	0	.	0	.	0	.
Elame mugavalt praeguse sissetuleku juures			-,341	,003	-,336	,003	-,283	,014
Saame hakkama praeguse sissetulekuga			-,184	,076	-,183	,074	-,164	,115
Praeguse sissetuleku juures raske hakkama saada			-,062	,572	-,071	,519	-,057	,608
Väga raske hakkama saada			0	.	0	.	0	.
On riigi kodanik					-,170	,028	-,177	,022
Pole riigi kodanik					0	.	0	.
Alg- ja põhiharidus							-,064	,330
Kutseharidus põhihariduse baasil							,029	,641
Üldkeskharidus							-,003	,962
Kutseharidus keskhariduse baasil, rakenduskõrgharidus							-,035	,571
Kõrgharidus							0	.
Mees							,026	,542
Naine							0	.
Vanus							,003	,003

# Arutelu

## Kohalike ja immigrantide õiglase jaotamise tunnetus

Töö alguses tõstatati kaks uurimisküsimust, millele püüti töö käigus vastuseid leida. Esimene küsimus oli: " Kas Eestis sündinud inimestel on teine arusaam erinevatest õigluse põhimõtetest kui nendel kes on immigrantid?" Analüüsist selgus, et võrdse ja vajaduspõhise jaotuspõhimõtte puhul olid riigis sündinud inimesed väitega vähem nõus kui inimesed, kes riigis sündinud pole. Ka 2008. aasta uuringust (Kazjulja 2008) on ilmnenud, et immigrantid eelistavad mõnel määral egalitaarseid jaotusprintsipe rohkem, mille seletuseks võib olla Ingleharti (1990) käsitletud nappuse hüpotees, mille alusel võrdleb inimene enda heaolu end teiste oletusliku heaoluga.

Samuti on 2018. aasta uuringust (Ainsaar ja Strenze 2019: 75) on selgunud, siis kõigis uuritud Euroopa riikides on esinenud sama seaduspära, et naised, kõrgema haridusega, suurema inimestevahelise usaldusega, ning immigrantide rühm on suurema solidaarsusega kui mehed, madalama haridusega, vähem teisi usaldavad kui kohalikud.

Samas selgus, et kohalikud olid võrreldes immigrantidega rohkem pooldavad jaotusprintsibile, mida iseloomustas hüvede jaotamine vastavalt sotsiaalsele hierarhiale. Ka jaotamisel vastavalt privileegidele esines kohalike ja immigrantide puhul arvamuste erinevusi. Kohalikud olid võrreldes immigrantidega seejuures rohkem pooldavad hüvede jaotamisele vastavalt sotsiaalsele hierarhiale. Vaid meritokraatliku jaotuspõhimõtte puhul kohalike ja immigrantide puhul ei olnud kahe grupi arvamused 95% usaldusnivool statistiliselt olulised ehk seost ei esinenud.

Omahuvi põhimõtet iseloomustab madalama sotsiaalmajandusliku staatusega kohalikud elanikud, kes eelistavad võimalikke sotsiaaltoetuste saajate arvu hoida võimalikult väiksemana. Põhjuseks on selle juures konkurentsi vähendamine toetuste üle, mille tagajärjel saaks iga indiviid toetust vähem (Kolbe ja Crepaz, 2016).

Samuti võib oletada, et käesolevas töös uuritud kohalike ja immigrantide gruppide vahel väärtustatakse kollektivismi ja individualismi erineval määral, mistõttu on ka õiglase jaotamise tunnetus gruppide vahel erinev.

Teine töös püstitatud küsimus oli: "Kas õiglase jaotamise tunnetust aitavad seletada kodakondsus ja leibkonna toimetulek?"

Suhtumisel võrdsesse jaotamisse oli kohalike ja immigrantide puhul arvamuste erinevusi seletavaks tunnuseks leibkonna toimetulek. Inimesed, kes hindasid enda leibkonna toimetulekut heaks eelistasid võrdset jaotamist vähem kui need, kes oma leibkonna toimetulekut väga madalalt hindasid. Kodakondsus seejuures 95% usaldusnivool statistiliselt oluline polnud. Sellist tulemust kinnitab Plotniku (2008) sõnul idee, mille kohaselt on indiviidi väiksema sissetuleku ning leibkonna madalama toimetuleku puhul eelistatud rohkem egalitaarsemat jaotuskorraldust ehk võrdset jaotust kõigile.

Meritokraatliku jaotamise puhul selgus, et mida paremaks hinnatakse enda leibkonna toimetulekut, seda rohkem pooldatakse jaotamist vastavalt panusele, võrreldes inimestega, kes enda leibkonna toimetulekut halvaks hindasid. Kodakondsuse tunnus selle jaotusprintsipi juures 95% usaldusnivool statistiliselt oluline ei olnud.

Mis puutub aga suhtumist vajaduspõhisesse jaotamisse, olid kohalikud jaotusprintsipi suhtes vähem pooldavad kui immigrantid. Cook ja Hegtvedt (1983) on osutanud asjaolule, et õiglase jaotamise tunnetuse puhul mängib olulist rolli see, kas suudetakse end antud grupiga samasta, mis on seotud kollektivistlikkuse tajumisega. Sellisel juhul eelistatakse antud grupile jagada hüvesid rohkem võrreldes teiste gruppidega, kellega end ei samastata ning kellele eelistatakse jagada hüvesid vastavalt vajadusele.

Samas aga kodakondsuse puhul ilmnes, et riigi kodakondsusega inimesed olid antud printsipile vähem pooldavad. See näitab justkui eeldatavalt vastupidist seost. Mida kõrgem oli vanus, seda rohkem pooldati vajaduspõhist jaotamist. See oli ka oluliseks mõjutajaks kohalike ja immigrantide arvamuste erinevusse vajaduspõhise jaotusprintsipi puhul. Sellised seisukohad noorema põlvkonna puhul võiksid olla seotud noorema põlvkonna positiivse suhtumisega rikkusesse ning kõrgemasse sotsiaalmajanduslikku positsiooni (Helemäe 2008).

Suhtumist jaotamisse vastavalt privileegidele iseloomustas kohalike ja immigrantide arvamuste erinevus, mis oli 95% tõenäosuse nivool statistiliselt oluline. Kohalikud

pooldasid antud printsiipi rohkem kui immigrandid. Lisaks pooldasid Eesti kodakondsusega inimesed jaotusprintsiipi rohkem kui need, kel Eesti kodakondsust polnud. Vaid need inimesed, kes hindavad enda leibkonna toimetulekut heaks on pooldanud jaotamist vastatavalt privileegidele rohkem, võrreldes nendega, kes hindavad enda toimetulekut väga raskeks. Teisisõnu oli selle jaotusprintsiibi puhul kohalike ja immigrantide puhul nii kodakondsuse kui ka leibkonna toimetulek seletamas arvamuste erinevusi kahe grupi vahel.

Sellises tulemuses kajastub justkui tunnetuslik ebaõiglus, mille põhjusel ei tunta et võidaks samasugust positsiooni ühiskonnas saavutada. Baumani ja May (2005) kohaselt võiks vastupidiselt olla kodakondsus läbi võimaldatud vabaduste olla faktoriks suuremale eluga rahulolule ning seetõttu ka usaldusele, et on võimalik saavutada enda soovitud positsioon.

Taustatunnuste puhul ilmnes seoseid haridusega. Võrdse jaotamise puhul olid madalama haridusega inimesed antud printsiipi rohkem pooldavad, võrreldes kõige kõrgemini haritudetega. Meritokraatliku jaotamise puhul pooldas kõige madalama haridusega grupp jaotamist vastavalt panusele vähem kui kõige kõrgemalt haritud isikud. Samas polnud aga meritokraatliku jaotamise puhul statistiliselt olulist seost 95% tõenäosuse nivool taustatunnuste ja jaotusprintsiibi vahel. Teisisõnu ei olnud taustatunnused arvamuste erinevuse seletajaks.

Samuti vajaduspõhise jaotamise puhul oli kohalike ja immigrantide arvamusi mõjutavaks tunnuseks vaid vanus. Selgus, et mida kõrgem on vanus, seda rohkem vajaduspõhist jaotamist pooldati. Viimane töös käsitletud tunnus oli jaotamine vastavalt sotsiaalsele hierarhiale või privileegidele. Ilmnes, et mida kõrgem on vanus, seda vähem antud jaotusprintsiipi pooldati.

Antud töös esines sootunnuse puhul sarnasusi eelmainitud uurimusega. Esimese sõltuva tunnuse puhul tuli välja, et mehed pooldavad vähem võrdset jaotamist kui naised. Samas oli meritokraatliku jaotusprintsiibi puhul seos vastupidine ehk mehed olid väitega rohkem nõus kui naised ning seos oli isegi tugevam kui esimese tunnuse juures. See kinnitaks ka justkui sotsialiseerumisprotsessi seost naiste solidaarsemale suhtumisele jaotusprintsiipide suhtes ning meeste orienteeritus saavutustele ja staatustele on põhjendamaks eelistusi proportsionaalsele panusele (Plotnik ja Vöörmann 2008).

Ainsaar ja Strenze (2018) kohaselt tuleks sotsiaalpoliitikas arvestada, et traditsiooniline institutsionaliseeritud sotsiaalkaitse toetab sagedasti abisaajaid stigmatiseerivat lähenemist sotsiaalsete probleemide lahendamisele ja sellised arusaamad peaksid nooremates earühmades vähenema. Antud töö analüüsist aga võib justkui noorema earühma juures siiski märgata mõningat stigmatiseerivat või võõrastavat suhtumist puudustkannatavate inimeste osas.

Käesoleva töö puhul justkui ilmneb seos sellega, et immigrandid tunnetavad end ühtsema grupina ning nende enda tunnetatud heaolu võrreldes kohalikega on madalam, mistõttu ollakse solidaarsemad ka teiste ühiskonnagruppide vastu, kes võiksid abi vajada ning kelle sotsiaalmajanduslik positsioon on keskmisest madalam. Lisaks ei ilmnenu seost tunnustega, mis kirjeldasid edukamate inimeste privileegide nautimist elus. Seetõttu võib taaskord öelda, et end nende gruppidega niivõrd samastada ei suudetud.

## Kokkuvõte

Käesoleva lõputöö eesmärgiks oli välja selgitada kas immigrandid ja Eestis sündinud inimesed toetavad erinevaid õiglase jaotamise põhimõtteid. Teiseks uurimisküsimuseks oli uurida kodakondsuse ja leibkonna toimetuleku seost õiglasest jaotamisest arusaamisega. Töös uuriti nõustumist järgnevate jaotusprintsiiptidega: võrdne jaotamine, jaotamine vastavalt panusele, vastavalt vajadusele ja vastavalt positsioonile.

Töö analüüsisiosast selgus, et immigrandid toetasid kõige enam vajaduspõhist jaotusprintsiipti. Vajaduspõhise jaotusprintsiiibi puhul olid riigis sündinud inimesed printsiiibiga vähem nõus kui immigrandid. Leibkonna toimetulek ja kodakondsuse olemasolu antud printsiiibi puhul kohalike ja immigrantide arvamuste erinevusi seletavaks ei osutunud. Küll aga mõjutas arvamuste erinevusi vanus, millest selgus, et mida kõrgem on vanus, seda rohkem ollakse jaotusprintsiiibi poolt.

Võrdse jaotamise põhimõtte puhul ilmnas, et kohalikud olid egalitaarse jaotamisprintsiiibiga vähem nõus kui immigrandid. Sealjuures ei olnud aga ükski taustatunnus arvamuste erinevusi selgitajaks.

Meritokraatliku jaotamise puhul polnud kohalike ja immigrantide arvamuste erinevused statistiliselt olulised.

Suhtumisel hüvede jaotamisse vastavalt sotsiaalsele hierarhiale ilmnas, et kohalike ja immigrantide vaheline arvamuste erinevus oli peaaegu statistiliselt oluline, mis tähendab seda, et oli 95% usaldusnivoole väga lähedase väärtusega. Kohalikud olid seega seda printsiipti rohkem pooldava suhtumisega. Selle tunnuse puhul oli arvamuste erinevusi seletavaks leibkonna toimetulek, millest ilmnas et sellega nõustuvad inimesed, kes on enda leibkonna toimetulekuga rahul. Kodakondsus oli samuti arvamuste erinevuse seletajaks ning riigi kodanikud olid võrreldes kodakondsuseta isikutega väitega vähem nõus. Samuti oli vanus arvamuste erinevuse seletajaks ning ilmnas, et mida kõrgem on vanus, seda vähem jaotusprintsiiibiga nõustutakse.

Töös püstitatud küsimuste kohaselt selgus, et kohalike ja immigrantide õiglase hüvede jaotamise tunnetus on erinev. Tööst ilmnnes, et kohalikud olid võrdse jaotamisprintsipi suhtes vähem pooldavad kui immigrantid. Ka vajaduspõhise jaotamise puhul selgus, et immigrantid pooldasid seda rohkem. Vastupidine seos ilmnnes aga suhtumisel vastavalt privileegidele puhul, mille suhtes olid kohalikud seda rohkem pooldavad kui immigrantid. Meritokraatliku jaotamise puhul aga kohalike ja immigrantide vahel statistiliselt olulisi erinevusi ei esinenud. Samuti võimaldab leibkonna toimetulek seletada õiglase jaotamise tunnetuse erinevusi kohalike ja immigrantide vahel suhtumisel hüvede jaotamise vastavalt privileegidele. Riigi kodakondsuse olemasolu aitas selgitada kohalike ja immigrantide arvamuse erinevusi samuti suhtumisel hüvede jaotamise vastavalt privileegidele. Seega võib kokkuvõtvalt öelda, et leibkonna toimetulek aitab siiski seletada kohalike ja immigrantide vahelisi arvamuste erinevusi, kuna seosed esinesid rohkem kui pooltel kordadel. Samas kodakondsusega esines seos vaid ühe tunnuse puhul, mistõttu seda arvamuste erinevusi seletavaks pidada ei saa.

Kuna antud töös olid immigrantidina käsitletavad pigem keskealised ja vanemaealised inimesed, võiks tulevikus uurida seoses kasvava immigratsiooniga eraldi ka nooremat vanusegruppi esindavaid immigrante. Nende puhul võib olla kultuuriline taust märksa mitmekesisem, mistõttu võiks see õiglase jaotamise tunnetust mõjutada.

## Kasutatud kirjandus

Ainsaar, M., Strenze, T. (toim) (2019). Väärtused kui inimvara ja nende seos ühiskonna arenguga. Tallinn, Tartu: Arenguseire Keskus, Tartu Ülikool. doi: <https://doi.org/10.15157/diss/012>

Bauman, Z ja May, T. (2005). Kodanikkond ja riik. E. Nõmm (tõlge), *Mõeldes sotsioloogiliselt* (lk 162-169). Võru: Eesti Vabaharidusliidu Kirjastus.

Cook, K. S. ja Hegtvedt, K.A. (1983). Distributive Justice, Equity, and Equality. *Annual Review of Sociology*, 9(1), 217–241. doi: 10.1146/annurev.so.09.080183.001245

Degen, D., Kuhn, T. ja van der Brug, W. (2018). Granting immigrants access to social benefits? How self-interest influences support for welfare state restrictiveness. *Journal of European Social Policy*. 1-13.

*Euroopa Sotsiaaluuring (ESS)*.( i.a). Kasutatud 16.02.2021,

<https://www.europeansocialsurvey.org/about/country/estonia/estonian/index.html>

*European Social Survey* (2018). ESS Round 9 Module on Justice and Fairness – Question Design Final Module in Template. Kasutatud 23.05.21,

[https://www.europeansocialsurvey.org/docs/round9/questionnaire/ESS9\\_justice\\_final\\_module\\_template.pdf](https://www.europeansocialsurvey.org/docs/round9/questionnaire/ESS9_justice_final_module_template.pdf)

Goldman, A. (1976). The Entitlement Theory of Distributive Justice. *The Journal of Philosophy*, 73(21), 823-835. doi:10.2307/2025403

Helemäe, J. (2008). Põlvkonnad ja õigluserusaamad. H. Plotnik (toim), *Sotsiaalse õigluse arusaamad Eesti ühiskonnas*(lk 52-64). Tartu: Tartu Ülikooli Kirjastus.

Helemäe, J., Plotnik, H., Täht, K., Unt, M. (2008). Meritokraatia tajumine Eesti ühiskonnas. H.Plotnik(toim), *Sotsiaalse õigluse arusaamad Eesti ühiskonnas*(lk 122-151). Tartu: Tartu Ülikooli Kirjastus.

Hülle, S., Liebig, S. ja May, M. (2016). Principles of the Just Distribution of Benefits and Burdens: The “Basic Social Justice Orientations” Scale for Measuring Order-Related Social Justice Attitudes. *SOEPpaper nr 831*. <http://dx.doi.org/10.2139/ssrn.2778031>

Inglehart, R. (1990). The role of Culture in Social Change: conclusion . *Culture shift in advanced industrial society*(lk 422-434). Oxford: Princeton University Press.

Kazjulja, M. (2008). Sotsiaalne õiglus ja rahvus. H.Plotnik(toim), *Sotsiaalse õigluse arusaamad Eesti ühiskonnas*(lk 95-106). Tartu: Tartu Ülikooli Kirjastus.

Kolbe, M. ja Crepaz, M.L. (2016). The Power of Citizenship: How Immigrant Incorporation Affects Attitudes towards Social Benefits. *Comparative Politics*. 49 (1). 105-123

Konow, J. (2001). Fair and square: the four sides of distributive justice. *Journal of Economic Behaviour & Organization*. 46(2), 137-164. doi: [https://doi.org/10.1016/S0167-2681\(01\)00194-9](https://doi.org/10.1016/S0167-2681(01)00194-9)

Leppik, M. ja Vihalemm, T. (2017). Venekeelse elanikkonna hargmaisus ja meediakasutus. K. Kern(toim), *Eesti ühiskond kiirenevas ajas. Uuringu “Mina.Maailm.Meedia” 2002-2014 tulemused* (lk 591-612). Tartu: Tartu Ülikooli Kirjastus.

Liebig, S. (2016). *ESS module proposal*. Kasutatud 14.01.21, [https://www.europeansocialsurvey.org/docs/round9/questionnaire/ESS9\\_liebig\\_proposal.pdf](https://www.europeansocialsurvey.org/docs/round9/questionnaire/ESS9_liebig_proposal.pdf)

Lilleoja, L. (2012). Sünnikohortide alusväärtused ja nende muutumine nullindate Eestis. A. Kannike (toim), *Nullindate kultuur II: põlvkondlikud pihtimused*. (lk 247-265). Tartu: Tartu Ülikooli Kirjastus.

Lindemann, K. ja Saar, E. (2008). Suhtumine sissetulekute ebavõrdsusse. H. Plotnik (toim), *Sotsiaalse õigluse arusaamad Eesti ühiskonnas* (lk 210-243). Tartu: Tartu Ülikooli Kirjastus.

Miller, D. (2008). National responsibility and global justice. *Critical Review of International Social and Political Philosophy*, 11(4), 383–399. doi: 10.1080/13698230802415862

Mill, J.S. (1965). Utilitarianism. J.B. Schneewind (toim), *Mill's ethical writings* (275-340). New York : Collier Books.

Nozick, R. (2018). Distributiivne õiglus. L. Pahtma(toim), *Anarhia, riik ja utoopia*(lk 225-340). Tartu: Ilmamaa.

Nozick, R. (2018). Moraalsed piirangud ja riik. L. Pahtma (toim), *Anarhia, riik ja utoopia* (lk 53-90). Tartu: Ilmamaa.

Peacock, A. (1991). Welfare Philosophies and Welfare Finance. D.Wilson, T.Wilson(toim), *The State and Social Welfare: The Objectives of Policy* (lk 37-54). New York: Routledge.

Plotnik, H. ja Roosmaa, E-L. (2008). Eesti elanikkonna jaotusliku õigluse arusaamad. H.Plotnik (toim), *Sotsiaalse õigluse arusaamad Eesti ühiskonnas* (lk 65-94). Tartu: Tartu Ülikooli Kirjastus.

Plotnik, H. ja Vöörmann, R. (2008). Sotsiaalne õiglus ja sugu. H.Plotnik (toim), *Sotsiaalse õigluse arusaamad Eesti ühiskonnas* (lk 107-121). Tartu: Tartu Ülikooli Kirjastus.

Rawls, J. (2015). Formaalsed kitsendused ja teadmatuse loor. *Õiglus kui ausameelsus* (lk 147-151). Tallinn: Kirjastus Valgus.

Rawls, J. (2015). Hästi korraldatud ühiskonna idee. *Õiglus kui ausameelsus* (lk 39-40 ). Tallinn: Kirjastus Valgus.

Rawls, J. (2015). Jaotava õigluse probleem., *Õigus kui ausameelsus* (lk 95-101).  
Talinn: Kirjastus Valgus.

Rawls, J. (2015). Käsitlus sünnipärastest annetest kui ühisest varast, *Õigus kui ausameelsus*(lk 130-132). Talinn: Kirjastus Valgus.

Rawls, J. (2015). Õiglase põhistruktuuri institutsioonid, *Õigus kui ausameelsus* (lk 217-280). Talinn: Kirjastus Valgus.

Simm, K. (i.a.). Käitumis-, sotsiaal- ja terviseteaduste doktorikooli terminoloogiaveeb.  
Kasutatud 10.02.2  
[http://www.doktorikool.ut.ee/kstt/term/ET/tahestik/distributive\\_justice/](http://www.doktorikool.ut.ee/kstt/term/ET/tahestik/distributive_justice/)

Smith, H.J. ja Pettigrew, T.F. (2015). *Advances in Relative Deprivation Theory and Research*. Social justice research.

Statistikaameti kodulehekülge(2020). Kasutatud 10.02.21,  
<https://andmed.stat.ee/et/stat>

Tiit, E-M. ja Toeding, L-M. (2019). *Statistikaleksikon*. Tartu: Tartu Ülikooli Kirjastus.

Wolff, J. (1991). *Robert Nozick: Property, Justice and the Minimal State*. Cambridge:  
Polity press.

## Lisad

### Lisa 1- Leibkonna toimetulek kohalike ja immigrantide näitel

	Kohalik	Immigrant	Kokku
Elame mugavalt praeguse sissetuleku juures	19%	10%	18%
Saame hakkama	61%	52%	60%
Raske on hakkama saada	17%	31%	18%
Väga raske on hakkama saada	3%	7%	4%
Kokku	100%	100%	100%

### Lisa 2 - Vastajate sooline jaotus. Immigrandid ja kohalikud

	Kohalik	Immigrant	Kokku vastajaid
Mehed	47%	40%	46%
Naised	53%	60%	54%
Kokku	100 %	100%	100%
Kokku vastajaid	1665	238	1903

### Lisa 3 - Leibkonna toimetulek ja kodakondsus

	Kodakondsusega	Kodakondsuseta	Kokku
Elame mugavalt praeguse sissetuleku juures	19%	8%	18%
Saame hakkama	61%	54%	60%
Raske on hakkama saada	17%	33%	18%
Väga raske on hakkama saada	4%	6%	4%
Kokku	100%	100%	100%

## **Lihtlitsents lõputöö reprodutseerimiseks ja üldsusele kättesaadavaks tegemiseks**

Mina, Hedi Teidearu,

1. annan Tartu Ülikoolile lihtlitsentsi minu loodud lõputöö „Õiglasest hüvede jaotamisest aru saamine immigrantide ja Eestis sündinud inimeste seas“, mille juhendaja on Mare Ainsaar, reprodutseerimiseks eesmärgiga seda säilitada, sealhulgas lisada digitaalarhiivi DSpace kuni autoriõiguse kehtivuse lõppemiseni.
2. Annan Tartu Ülikoolile loa teha punktis 1 nimetatud teos üldsusele kättesaadavaks Tartu Ülikooli veebikeskkonna, sealhulgas digitaalarhiivi DSpace kaudu Creative Commons'i litsentsiga CC BY NC ND 3.0, mis lubab autorile viidates teost reprodutseerida, levitada ja üldsusele suunata ning keelab luua tuletatud teost ja kasutada teost ärieesmärgil, kuni autoriõiguse kehtivuse lõppemiseni.
3. Olen teadlik, et punktides 1 ja 2 nimetatud õigused jäävad alles ka autorile.
4. Kinnitan, et lihtlitsentsi andmisega ei riku ma teiste isikute intellektuaalomandi ega isikuandmete kaitse õigusaktidest tulenevaid õigusi.

*Hedi Teidearu*  
27.05.2021