

# Eesti keeleõpetus koolidele

—  
II jagu  
—

# Lauseõpetus

Kirjutanud H. Põld



Tallinnas, 1922  
G. Pihlakas'e kirjastus



*Basel*

EESTI KIRJANDUSE SELTS

—  
KOOLIKIRJANDUS № 6.

Eesti keeleõpetus  
koolidele

H. J. J. J.

Lausõpetus

32326890

1911

TARTU ÜLIKOOL:

RAAMATUKOOL

J. & A. Paalmann'i trükk, Tallinnas.

## Eessõna.

---

„Eesti keeleõpetuse“ II jao ilmumine jäi hiljemaks kui kawatsetud. Selles süüdi ei olnud nii väga raamatu toimetaja wiiwitamine kui wälised olud, mis raamatute, eriti teaduseliste ja kooliraamatute trükkimisele ei olnud kõige soodsamad. Hiljaksjäämine ei näi aga raamatu ilmumist mitte tarbetumaks teinud olewat. Käesolewa „Eesti keeleõpetuse koolidele“ II jagu, mis esitab lauseõpetust, jääb ikkagi esimeseks täielisemaks katseks Eesti lauseõpetuse alal. Et ta aga katse on, wõib tal palju puudusi olla, mida raamatu tarwitusele wõtmine kõige selgemini peab walgette tooma.

Nagu raamatu I jagu on II-gi jagu minu „Eesti keeleõpetuse“ II jao lühendatud wäljaanne ja tahab olla käsi-raamatuks peajasalikult keskkooli õpilastele. Keeleõpetajad, kes teda tahawad kasuga tarwitada, peaksid tingimata tutwuma ka keeleõpetuse suurema wäljaande wastawa osaga, mis ka pea trükis walmis saab. Suurema wäljaandega on Eestikeele õpetus koolidele ka II jao suhtes samas wahekorras kui I jagu.

Raamatu kirjutaja.

---

## Sisukord.

### A. Lause ehitus.

	lhk.
I. Lause ja tema osad 1—8 §§ . . . . .	2
II. Lause sisulised omadused 9—13 §§ . . . . .	2
III. Lause pealiikmed ja nende wahekord 14—34 §§ . . . . .	3
A. Alussõna 14—16 §§ . . . . .	3
B. Ütlussõna 17—20 §§ . . . . .	4
D. Aluse ja ütlusewahekord 21—34 §§ . . . . .	6
1. Alussõna laad ja selle muutused 21—27 §§ . . . . .	6
2. Ütlussõna ühildumisest alussõnaga 28—29 §§ . . . . .	8
3. Ütlusetäitest 30—34 §§ . . . . .	9
IV. Lause täiendused 35—38 §§ . . . . .	11
A. Tegusõna täiendused 38—60 §§ . . . . .	12
1. Sihitus (objekt) 39—56 §§ . . . . .	13
a. Nimesõnaline sihitus 40—53 §§ . . . . .	13
a. Pärissihitus 42—50 §§ . . . . .	14
b. Kõrwalsihitus 51—53 §§ . . . . .	19
b. Tegusõnaline sihitus 54—56 §§ . . . . .	20
2. Määrused (adverbiaalid) 57—60 §§ . . . . .	22
B. Asisõna täiendused 61—76 §§ . . . . .	26
1. Iseseisew lisandus 63—70 §§ . . . . .	27
2. Käändelised lisandused 71—73 §§ . . . . .	29
3. Omadussõnalised lisandused . . . . .	32
4. Abisõnalised lisandused 74, 75 §§ . . . . .	33
D. Omadussõna täiendused 77—81 §§ . . . . .	34
E. Abisõna täiendused 82, 83, §§ . . . . .	35
V. Lause laiendused 84—86 §§ . . . . .	35
VI. Lauserühmad 87—109 §§ . . . . .	38
1. Lauserind 93—96 §§ . . . . .	39
2. Lauseliit 97—109 §§ . . . . .	41

VII. Lausete ütluswiis 110—116 §§ . . . . .	45
VIII. Lauselühendused 117—123 §§ . . . . .	48

B. Sõnawormidest lauses.

IX. Nimesõna wormide iseäralstest 125—128 §§	52
X. Tegusõna wormide tarwitamisest 129—141 §§.	58

D. Lausete wahemärgid kirjas.

142—146 §§ . . . . .	65
Lisa. Laused lahutusharjutuseks . . . . .	69

---

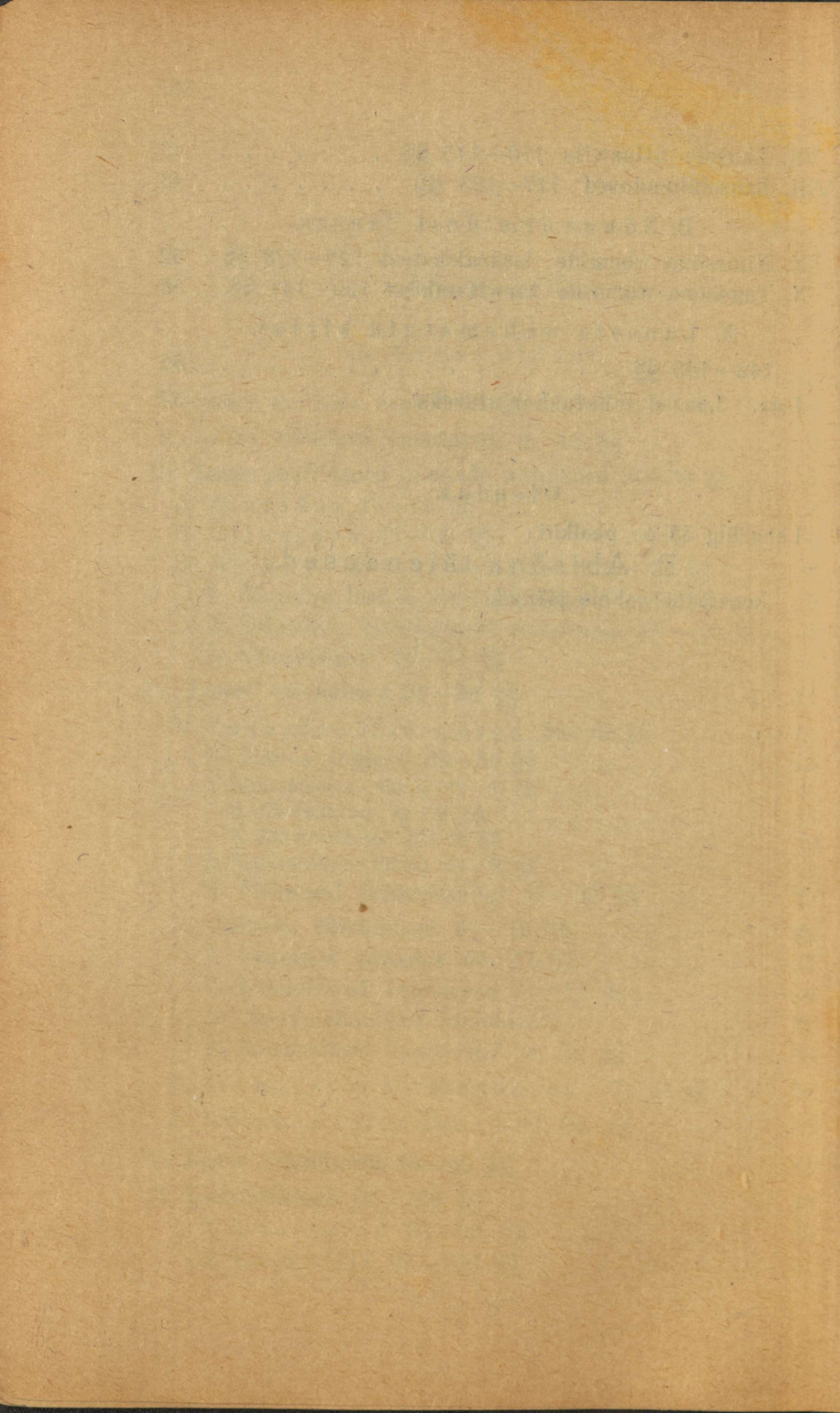
Õiendus.

Lehekülg 35 on pealkiri:

E. Abisõna täiendused.

kogemata wahele jäänud.

---



# Lauseõpetus.

## A. Lause ehitus.

### I. Lause ja tema osad.

1 §. Lauseõpetus ehk süntaks on see osa keeleõpetusest, mis käsitab lausete ja tema osade sündimist sõnadest.

2 §. Lause on inimese mõtte ilmutus sõnade waral.

3 §. Igal täielikul lausel on kaks osa alusosa ehk alus (subjekt), mis näitab millest lauses kõneldakse ja ütlusosa ehk ütlus (prädikaat), mis näitab, mida alusest öeldakse. Näit.: *Päikene* (alus) | *paistab* (ütlus).  
*Lumi* | *sulab*. *Lind* | *laulab*.

4 §. Kummakski lauseosaks võib olla üksik sõna, nagu lauses *Päikene* | *paistab*, ehk terve sõnade rühm (alusrühm ja ütlusrühm), nagu lauseis: *Magaja koer* | *ei taba warast*.  
*Hea sõna* | *wõidab wõõra wäe*. *Minu wend Hans* | *loeb õppetükki*.

5 §. On aluseks ehk ütluseks sõnade rühm, siis on rühmas ikka üks sõna aluse- ehk ütlusekandja. Näiteks on lauses *Magaja koer ei taba warast*, alusekandjaks sõna *koer* ja ütlusekandjaks sõna *ei taba*.

Aluse- ja ütlusekandjat sõna nimetame **alus- sõnaks** ja **ütlussõnaks**. Näit. on lauses *Kerged hommikused pilwed lendasid üle mere ja maa*, alus- sõna — *pilwed*, ütlussõna — *lendasid*.

6 §. Alussõna ja ütlussõna (ühes oma täitega) on lause **pealiikmed**. Kõiki teisi sõnu lauses, mis üksikult kuuluvad alus- ehk ütlus- osasse, nimetatakse lause **kõrwalliikmeteks**.

7 §. Mõtte väljendamiseks ei lähe alati terwet lauset tarwis; wahel saab küllalt ühest osast ehk koguni ühe osa kõrwalliikmeist. Näit. *Missugune haruldane õnn! Edasi! Kuhu nüüd? Ja seda tarkust, ja seda mõistust ja seda jõudu! Teele, teele, kurekesed, üle metsa, maa, üle suurte linnade, üle mere ka!*

Niisuguseid lauseid nimetame **lausekatkenditeks** ehk **katkendilisteks** lauseteks.

8 §. Lause (ehk lausekatkendi) harutamist lause osadesse ja liikmetesse kutsutakse lause **lahutamiseks** ehk **analüüsimiseks**.

## II. Lause sisulised omadused.

9 §. Oma sisu poolest jagunewad laused nelja liiki: 1. wäitlauseisse, 2. hüüdlauseisse, 3. soowlauseisse ning 4. küsklauseisse.

10 §. Wäitlause jutustab rahulikul wiisil midagi, mis tähele pannakse ehk tähele on pandud ehk wäitab mõnda tõeolu. Näit. *Kõik inimesed on surelikud. Kaks korda kaks on neli. Sulane tuleb põllult koju. Linnas pühitseti eila suurt püha. Noor nahk wenib, wana rebeneb.*

11 §. Hüüdlause on ainult wäitlause teisend; ta toob oma kujuga ilmsile ka seda meeoleolu, mis lause sisu tekitab kõneleja enese hinges, olgu see rõõm, walu, pahandus, imestus, kahewahelolek ehk muud. Näit. *Ilus oled isamaa! Wõtku tont kõik tarkust! Lilleke, lilleke, kiire on kaduma kewade!*

12 §. Soowlause awaldab mingisugust nõudmist, mis oma waljuse poolest võib esineda palwena, soowina, meelitusena, wõrgutusena, sajatusena ehk käsuna. Wiimase astme soowlauset kutsutakse ka käsklauseks.

Soowlauses esineb tegusõna ikka käskiwas, soowiwas ehk tingiwas ütluswiisis. Näit. *Anname talle tüki leiba! Tule siia! Antagu aega! Oleksin laululind, kannaksid tiivad mind! Ära sa mulle nimeta seda nime!*

13 §. Küsklause nõuab tõendust ehk teadet millegi asja kohta. Näit. *Kas ta magab? Kes koputab? Kas teil ka koolitunda on? Kelle peale sa tahad kaewata? Kas elab ta Tartus või Tallinnas?*

### III. Lause pealiikmed ja nende wahekord.

#### A. Alussõna.

14 §. Eesti keeles on alus kahesugune: täisalus (totaalsubjekt) ning osaalus (partiaalsubjekt).

Täisalust tarwitatakse, kui kõne on terwest asjast ehk asja piiratud osast; osaalust — kui on kõne asja piiramata osast ehk määramata arwust. Wõrdle lauseid: *Wesi on ämbris* (kõik kõne all olew wesi) ja *Wett on ämbris. Lapsed jooksewad õues* (teatud lapsed) ja *Lapsi jookseb õues* (määramata, kui palju ehk missugused lapsed).

15 §. Alusekandjaks ehk alussõnaks on harilikult asisõna ehk tema asemel seisew asesõna. Näit. *Wesi woolab. Hobune jookseb. Isa loeb. Tema istub laua ääres.*

Alussõnaks võib aga ka olla iga sõna, mis asisõnana esineb ehk asisõna aset täidab. Näit. *Haige on kurb. Elada on raske. Siiski on kahesilbiline sõna. Ega „palju“ paha tee ega „küllalt“ käsi riku.*

16 §. Täisaluses esineb alussõna nimetawas käändes ja wastab küsimustele kes? mis?; osaaluses esineb see osastawas käändes ja wastab küsimistele keda? mida? Näit. *Leib on laual. Leiba on laual. Inimesed ootawad ukse taga. Inimesi ootab ukse taga.*

## B. Ütlussõna.

17 §. Ütlussõnaks on ikka tegusõna, ja nimelt selle pöördwormid (verbum finitum). Esineb tegusõna ühendatud wormis, siis on ütlussõna kahelüliline. Näit. *Isa loeb. Isa on lugenud. Isa saab lugema.*

Täh. Ütlussõna võib kolme lülilinegi olla, kui niisuguseid ühendatud worme tarwitatakse nagu *saab lugenud olema.*

18 §. Sagedasti ei seisa ütluse mõte mitte ütlusekandjas tegusõnas, waid ta peitub sellega ühendatud nimisõnas; näit. seisab lauses *Ta on haige* ütluse mõte sõnas *haige.*

Niisugust ütluse nimisõnalist osa, mis ütluse mõtet kannab, kutsume **ütlusetäiteks** (prädikaatiwum). Et ta ütluse tähtsam osa on, tuleb teda lause peal liikmete hulka lugeda.

19 §. **Ütlusetäiteks** on enamasti **asisõna** (ka **asesõna**) ehk **omadussõna**; nende aset wõib täita ka mõni teine nimisõnaline worm (nagu **tegusõna** kesk-ütluswiis). Näit. *Mina olen laps. Korwiküla oli metsaküla. Tema on waene. Armas on seda kuulda. See maja on minu. See köht on minu isa oma. Seda ei ole uskuda.*

Täh. **Omadussõna** aset täidab wahel **määrsõna** ehk **nimisõna** kääne. Näit. *Uks on lahti, — on kinni, on lukus. Sina oled alasti. Tee on umbes. Asi on nõnda.*

20 §. **Ütlussõnana** esineb **ütlusetäite** juures suuremalt jaolt **abitegusõna** **olema**, wahest aga ka mõni teine **tema** aset täitew **tegusõna**. Näit. *Ta oli haige. Meie oleme siin wõõrad. Iga algus on ränk. Aeg näib igaw. Töö saab hea.*

1. täh. **Tegusõnad**, mis **olema** aset wõiwad täita, on üksikud. Nende asemele saab wäikese mõtte muutusega seada **olema** wormid, ehk nad täidawad otse sellesama abitegusõna puuduwa tulewiku aset (-saab olema). Niisugused **tegusõnad** on: *saama, nägima, kuuluma, tunduma, tulema, minema, jääma* j. m. t. Näit. *Maja näib kaunis. Hääl kuulub armas. Ilm tundub soe. Töö saab ilus. See tuleb teha. Taewas läheb selgeks. Meri jäi waikseks.*

2. täh. **Wäga sagedasti**, iseäranis rahwalikkudes kõnekäänudes jääb **ütlussõna** ära ja on **ütluseks** ainult **ütlusetäide**. Näit. *Andja hea mees, tagasiandja paha mees. Ema edewus, tütre takistus. Mida armsam laps, seda kibedam wits.*

## Aluse ja ütluse wahekord.

### 1. Alussõna laad ja selle muutused.

21 §. Täisaluse ja osaaluse esinemine oleneb kõige enam lause mõttest, kumbagi kohta awaldab aga oma mõju ka ütlussõna. Aluse laadi kohta wõime weel järgmisi reeglid üles seada:

22 §. Alus esineb ikka täisalusena:

a. Kui ütlussõna on sihiline tegusõna; näit. *Sepp taob rauda. Mehed raiuwad puid. Kütid lasewad linnud maha.*

b. Kui ainsuselise aluse ütlusetäiteks on saaw (-ks) kääne. Näit. *Aeg läks igawaks. Meri jäi waikseks.* (Wördle mitmust *Jnimesi jäi haigeks*).

d. Kui alus käsitab asjade ja olewuste alalist omadust ehk omandust. Näit. *Mul on terwed käed ja jalad. Sügisel on puudel kollased lehed* (wördle *Suwel on puudel kollaseid lehti*). *Selgel ööl on tähed taewas. Ses kaewus on külm wesi* (wördle *s. k. on külma wett*).

23 §. Alus wõib olla osaalus ainult siis, kui ütluseks on sihitu tegusõna, mis tähendab mingisugust olu ehk liikumist. Näit. *Jnimesi läheb linna. Lapsi jookseb tänawas. Ajalehti tuleb iga päew.*

24 §. Alus on enamasti osaalus järgmistel kordadel:

a. Kui ütlusetäide on osastawaline, näit. *Põllumehi on perepidajaid. Eestlasi on kunstnikka. Seda on aga keret!*

b. Kui eitawa lause ehk küsklause ütlussõnaks on abiaegsõna olema tähenduses olemas olema ehk selletaolised sihitumad tegusõnad (nagu leiduma, kuuluma, tunduma). Näit. *Siin külas ei ole kingseppa. Ei ole aega. Karja kellu ei kuulu kustki. Kas on siin külas kingseppa? Kas on aega? Kas tunnub siin wingu?*

Wördle: *Mis kuulub? Ei midagi. Kas kuulub midagi?*

d. Kui alussõnaks on *-mine* liiteline teonimisõna ja ütlussõnaks abitegusõna *olema*. Näit. *Mul on sinuga rääkimist. Mis sul on minuga tegemist?*

Täh. Kui *-mine* liiteline alussõna on täienduste läbi piiratud, esineb ta enamasti täisalusena: näit. *Mul oli sellega tegemine. Selle kohta oli rääkimine, kas minna või mitte. Oli siia tulemine* (wõrdle mõttelist wahet: *Mul oli siia tulemist*).

e. Osaalusena esinewad ka rahwalised kaksikäinsused, nagu *Jürit-Jaani hakkas* (ehk *hakkasid*) *heina niitma. Siis on öödpäewa ühepikkused.*

25 §. Osaalus muutub sagedasti täisaluseks, niipea kui ütlust lähemate määrustega täiendatakse. Wõrdle lauseid: *Peenikest lund sajab ja Peenikene lumi sajab kergelt. Wälku löi ja Wälk löi maja katusesse.*

26 §. Alussõna jääb sagedasti ära, kui ta on asisõnaline ja ütlussõnana esinewad tegusõna isikulised wormid (pöörded), mis mõtteliselt ka aluse sisaldawad. Alati sünnib seda käskiwa ütluswiisi 1. ja 2. pöörde juures. Näit. *Mine! Jookskem! Tegin mitu päewa tublisti tööd. Kui tuled, tule ruttu! Otsi kust tahad, ei leia.*

27 §. On ka olemas täitsa alusetumaid lauseid. Neis lauseis ei saa alust ka mõtteski juure lisada. Laused on järgmist laadi ütlustega:

a. Ütlus käib looduseliste nähtuste kohta. Näit. *Täna tuiskab. Eila sadas kogu päewa. Näkku löi willi. Südant pööratab.*

b. Ütlus käib määramata isikute kohta (aluseks võib olla kes tahes). Ta võib esineda 3 wormis:

1. Ainsuse 3. pöördes, näit. *Teda võib uskuda. Seda tohib teha. Seda tunneb kohe, kui katsud. Wõtaks, kui oleks saada. Ei pääse siit läbi, peab ümber sõitma.*

2. Ains. 2. pöördes, näit. *Teed küll, aga ei saa midagi; näed küll waewa, aga midagi ei aita.*

3. Mitmuse 3. pöördes, näit. *Räägiwad* (= räägitakse), et peab hea olema. *Ütlewad*, et waenlane Tallinna all käinud.

d. Ütlus käib 1. ehk 2. isiku kohta, aga esineb 3. pöördes (isikus). See nähtus ilmub kõige enam küsk- ja käsklausetes, kus nõu peetakse, midagi teha. Näit. *Kas paneb hobused rakkesse* (= Kas mina panen)? *Kas saadab inimesed minema?* *Õhtuks teeb selle töö walmis* (= teed sina ehk teeme meie).

e. Ütlus on tehtawiku kindel ütluswiis. Näit. *Ustakse*; *tullakse*; *tehakse tööd*; *nähakse waewa*; *ei usta*; *ei tulda*; *ei tehta tööd*. *Korruga kuulatakse krabinat*.

## 2. Ütlussõna ühildumisest alussõnaga.

28 §. Ühildumiseks (kongruents) nimetame kahe ehk mitme sõna üheskäämist oma muutewormi poolest, nagu asi- ja omadussõna käänete ja arwu ühildus: *suur-te-le mees-te-le*.

29 §. Ütluse ühilduse kohta alusega tuleb tähendada:

a. On alussõna nimetawas käännes, esineb ütlussõna samas arvus ning isikus. Näit. *Mina loen*. *Sina laulad*. *Lind laulab*. *Linnud laulawad*. *Nemad olid tulnud*.

b. On alussõna osastawas, esineb ütlussõna ikka ainsuse 3. isikus. Näit. *Wihma sajab taewast*. *Inimesi läheb kirikusse*. *Wagu lambaid mahub palju ühte lauta*.

Tä h. Paarisosastawa juures ilmub ütlus mitmuses; näit. *Siis on öödpäewa ühepikkused*. *Matsi Tõnist jõid weel õlle ära*.

d. On alussõnaks arwsõna ehk arwsõna aset täitew sõna ühes nimisõna osastawaga, esineb ütlus ikka ainsuses. Näit. *Kolm meest tuleb mööda teed*. *Tuhat sõjameest läheb sõtta*. *Mitu maja põles maha*.

e. On arwsõna üksi alussõnaks, esineb ütlus mitmuses, näit. *Neli näitawad tuld*, *kaks teewad aset*, *üks heidab*

peale. Täiendub aga järgnewas lauses alusena seisew arwsõna eelmise lause osastawaga, ilmub alus harilikult ainsuses; näit. *Meid oli wiis last, kaks suri* (ka *surid*) *noorelt ära, kolm elab* (ka *elawad*) *praegu*.

Ka osastawaga ühes seistes ilmub arwsõnade järele ütlus wahel mitmuses; näit: *Neli neitsit lähewad üle nurme nuttes. Neli poega surid ühe aasta sees*.

Täh. Ka kõrwallausetes, mis kanduwad arwsõnalistesse alustesse, on ütlus mitmuses. Näit. *Need wiis poissi, kes wainul mängiwad, on minu pojad*. Juhtub niisugune kõrwallause aluse ja ütluse wahele, muutub ka pealause ainsuseline ütlus harilikult mitmuseliseks. Wõrdle *Kolm lindu istub toa katusel ja kolm lindu, kes eila siia lendasid, istuwad nüüd toa katusel*.

f. On lauses mitu alust, seisab ütlussõna mitmuses; Näit. *Isa ja ema käisid linnas*.

Täh. On mitmest alusest igaüks ise isikut, siis wõidab 1: ne 2: se ning 3: nda ja 2: ne — 3: nda. Näit. *Mina ja sina käisime linnas. Mina ja Mart olime metsas. Sina ja wend jalutasite jõe ääres*.

g. Ütlus ühildub alusega wahest ka mõtte põhjal ja siis esineb ainsuselise alussõna kõrwal, mis hulka tähendab, mitmuseline ütlus. Näit. *Rahwas jooksid asja waatama. Ja oma rahwast awitad, kes sinu peale loodawad*.

### 3. Ütlusetäitest.

30 §. Ütlusetäide wõib olla nagu aluski täieline ja osaline. Täistäide esineb nimetawas, osatäide osastawas käänes; mõlemad ühilduwad aluse laadiga, s. o. täisalus nõuab täis- ehk nimetawalist täidet, osalus — osa- ehk osastawalist täidet. Näit. *Talupojad on perepidajad. Talupoegi on perepidajaid. — Rätikud on mitmekarwalised. Rätikuid on mitmekarwalisi*.

31 §. Ütlusetäide wõib wahel ka täisalusesse kandudes olla osatäide, kui ta nimelt määrab aluse päritolemist, omandust ehk liiki. Näit. *Need mehed on suurt sugu. Nemad on üht isa, teist ema. See on tema wendi. Meie oleme ühte nägu. Lehm on puhast tõugu. Leib on hagana wõitu*.

Ka: *Mina olen Kose kihelkonna elanikka. Tema on Tartu üliõpilasi.*

1 täh. Ütlusetäide on täieline, kui alus küll mõtte poolest on osaline, aga grammatiliselt on piiratud. Näit. *Suur osa hobuseid on walged. Esimene saadetus raamatuid olid wenekeelsed.*

32 §. Ütlusetäide ühildub alussõnaga arwu poolest. Näit. *Laps on sõnakuulelik. Lapsed on sõnakuulelikud.*

1 täh. Sellest reeglist lähewad lahku laused, milles asjade ehk olewuste mitmus wõetakse kokku üheks mõisteks. Näit. *Lilled on looduse kenam ehe. Head lapsed on wane-mate rõõm.*

Ka sõnad terve tänuawaldustes ja täis seisawad ütlusetäidetena ikka ainsuses; näit. *Olge terve. Kotid on täis.*

2 täh. Alusetumais lauseis wõib ütlusetäide seista ainsuses ehk mitmuses. Näit. *Ollakse rõõmus. Ollakse rõõmsad.*

33 §. Peale nimetawalise ja osastawalise ütlusetäite (s. o. täistäite ja osatäite) on Eesti keeles weel täited olemas teisteski käänetes. Kõige tähtsam neist on -ks lõpuline ehk saawtäide, mis esineb saawas käanes.

Saawtäide määrab aluses käsitatud olewuste ning asjade tõelist ehk mõteldawat ajutist olu ehk otstarwet, ehk nende üleminekut ühest olust teise. Näit. *Minu wend on linnas woorimeheks. Koer on õue wahiks. Ole mulle abiks. Nägu läks punaseks. Olge terweks. Mulle ta on risuks.*

2 täh. Saawtäite ütlussõnana esinewad abitegusõnad olema ja teised selle aset täitwad tegusõnad, iseäranis niisugused, mis näitawad üleminekut ühest olust teise, nagu saama, minema, jääma, hakkama, mis ilma täiteta ei anna terwet mõtet (waata ka 20 § 1 täh.). Näit. *Tema sai rikkaks, läks punaseks, jäi waikseks, hakkas õpetajaks. Õigus peab ikka õiguseks jääma. Konn tahab härja suuruseks saada.*

34 §. Teistest ütlusetäidetest on tähelepandawad:

a) Omastaw täide, mis ikka näitab omanduse omanikku: näit.: *See maja on minu* (ka *minu oma*, kus on *oma* täide ja *minu* selle lisandus) *Toit on peremehe*.

b) Ilmaütlew ehk -ta täide: näit. *Mina olen praegu abiliseta*. *Maja on peremeheta*. *Eestuks jäi lukuta*.

d. Seestütlew ehk -ast täide, mis näitab, milles üks asi on walmistatud; näit. *Teed olid hõbedast*, *peenrad hullast*, *lilled teemandi kiwist*.

e. Määrosastaw täide; näit. *See on ilma teada*. *Tema on tükk aega olnud minu aidata*. *See jääb nüüd teise pärida*. *Seda ei ole olla* (= olemas).

f. Tegusõna seesütlew ehk -mas täide; näit. *Terwe ilm on kihamas*. *Mu mõtted on alati liikumas*.

g. Määrsõnalised ehk määruselised käänetaited; näit. *Haigus oli küljes*. *Raha läheb tarwis*. *Tee on umbes*. *Laps on ärkweel*. *Meeled on segamini*. *Mets on lõpul*. *Kõht kaelani täis ja minek käes*. *Tarwis on koolitarkust kaalus tarwitama hakata*.

h. Wõrdlew (ehk kui) täide; näit. *Suule kui hunt*, *tööle kui sant*. *Otsast kui ora*, *keskelt kui kera*, *tagant lai kui labidas*.

#### IV. Lause täiendused.

35 §. Lause pealiikmeid, alussõna ning ütlussõna (ühes ütlusetäitega) täiendawad kõrwalliikmed (w. 6 §.) Sellepärast nimetame lause kõrwalliikmeid täiendusteks. Wõrdle lauseid:

*Mees | tuli ja*

*Üks Põltsamaa mees | tuli Alutaguse maale ühte sugulast katsuma.*

36 §. Lause kõrwalliikmeid ekk täiendusi wõime jagada nelja rühma: 1. tegusõna

täiendused, 2. asisõna täiendused (ühes asesõna ning arwsõna täiendustega), 3. omadussõna täiendused ja 4. abisõna täiendused.

37 §. Igas rühmas on täiendataw sõna rühma ülem liige, täiendaw sõna — rühma alam liige.

Rühma alam liige seadub ülema alla ehk alistub temale, s. o. ta laseb ennast oma wormi poolest rühma ülemast liikmest juhtida ehk alistada. Sel põhjal nimetamegi rühma ülemat liiget ka alistawaks sõnaks ja rühma alamat liiget ehk alamaid liikmeid alistuwaks sõnaks ehk alistuwaiks (ka alistatud) sõnadeks.

#### A. Tegusõna täiendused.

38 §. Tegusõna täiendusi on kahesuguseid:

1. niisuguseid, mis ilmutawad olewust ehk asja, mille peale tegu on sihitud. Näit.: *Isa loeb raamatut. Mees ostis hobuse. Anna mulle süüa.*

2. niisuguseid, mis määravad teo põhjust, kohta, aega, wiisi, otstarwet, wahendit j. n. e. Näit.: *Isa istub toas. Päike tõuseb hommikul. Poiss loeb hästi. Ta tuli siia tööle. Ta kirjutab sulega.*

Esimest liiki täiendused wastawad enamasti küsimustele keda? mida? (kelle? mille?) mis? ja neid nimetatakse harilikult **sihitusteks** (objektideks);

teist liiki täiendused wastawad küsimustele mispärast? miks? kus? (kuhu? kust?) millal? (kunas?) kui kaua? kuidas? mistarwis? millega? j. n. e. ja neid on harjutud nimetama **määrusteks** (adwerbiaalideks).

On aga weel tegusõna täiendusi, mis ennast kergesti ei lase kumbagi liiki rühmitada ja mida meie sellepärast ainult üleüldise nimega nimetame („teigusõna täiendused“); näit. *panen tähele, kostan kellegi eest, harjun millegagi. Su üle Jumal walwaku, mu kallis isamaa!*

### 1. Sihitus (objekt).

39 §. Sihituseks wõib olla: nimisõna ja tegusõna.

Nimisõnalisena sihitusena esineb kõige enam asisõna ja asesõna, aga ka teised asisõna aset täitwad sõnad (iseäranis teonimisõnad). Näit. *Isa ostis hobuse. Sina löid teda. Ootan ukse awamist.*

Tegusõnalisena sihitusena esinewad tegusõna -da — -ta ja -ma wormid (määr-osastaw ja kohtoluline ehk II ja I infinitiiv). Näit. *Mina tahan lugeda. Mina õpin laulma.*

#### a. Nimisõnaline sihitus.

40 §. Nimisõnalise sihituse juures teemewahet pärissihituse ning kõrwalasihituse wahel.

Pärissihitus esineb ikka sihitawas ehk osastawas käändes; näit. *Isa ostis raamatu. Poeg loeb raamatut.*

Kõrwalsihitus käib ikka pärissihituse kõrwal ja kaasas ja esineb üksikutes liitkäännetes\*) näit. *Isa ostis minule raamatu. Ma mõtlen seda sinust.*

\*) Liitkäänneteks nimetan kõiki käändeid, mis ainsuses ja mitmuses ühesuguste lõppudega (liidetega) esinewad, s. o. kõiki käändeid peale nimetawa, omastawa, sihitawa ja osastawa. Wiimaseid ma nimetan tüwikäänneteks.

Kõiki nimisõnalisi täiendusi, mis sihituse aset täidavad, aga mitte ei esine sihituskäänetes (sihitawas ja osastawas) ega käi päris-sihituse kõrwal, nimetame sihilisteks täiendusteks. Näit. *Asi puutub minusse. Ta ei loobu sellest.*

41 §. Tehakse wahet sihiliste ja sihitumate tegusõnade wahel. Sihilisiks tegusõnuks (transitiiv werbideks) on hakatud nimetama kõiki neid tegusõnu, mis nõuawad oma mõtte täienduseks päris-sihitust, sihitumaiks (intransitiiv werbideks) — kõiki muid tegusõnu. Näit. *Ema õpetab last. Laps magab.*

1 täh. Sihitumad tegusõnad wõiwad iseäralistel korradel sihilistena nägida; näit. *Teekäija magab wäsimust. Ma magasin une otsa. Nina jookseb werd. Ma käin teed. Koka moka tilgub raswa.* Niisuguseil korral ei ole meil aga mitte tegemist sihitustega, waid põhjuse, mahutuse, mõõdu, paiga ja muude määrustega.

2 täh. Sihitumad tegusõnad wõiwad ees- ning tagasõnaliste määrustega kokku liitudes saada sihilisiks. Näit. *Laps nutab ema taga. Tema käis kõik maad ja mered läbi.* Neis lauseis ei ole tegusõna mitte lihtne nutma, käima, waid taganutma, läbikäima.

#### a. Päris-sihitus.

42 §. Päris-sihitus wõib olla täis-sihitus ja osasihitus (totaalobjekt ja partsiaalobjekt).

Täis-sihitus esineb sihitawas (akkusatiivis), osasihitus — osastawas käändes (partitiivis).

43 §. **Sihitawa** käände (akkusatiivi) kohta tuleb tähendada, et temal on ainsuses kaks wormi, teine ains. omastawa, teine ains. nimetawa sarnane. (Waata ka Sõnaõp. 70 §. 3. täh.), mitmuses aga üks worm, mis on mitmuse nimetawa sarnane. Näit. *Mina murdsin kepi katki. Murra kepp katki. Tema murrab kepid katki.*

44 §. Ainsuse sihitawa kumbagi wormi tarwitatakse järgmiselt:

a. Omastawa sarnane worm esineb kõige tegewiku ütluswiiside wormide täiendusena peale käskiwa ütluswiisi wormide. Näit. *Ema keetis leeme walmis. Isa wiib poja kooli. Kirjutaksin wennale kirja.*

b. Nimetawa sarnast wormi tarwitatakse, kui tegusõna on:

1. Käskiwas ütluswiisis (imperatiivis); näit. *Anna kirwes sija. Wiige see haige tohtri juure. Jätku ta mu hobune rahule. Wõetagu kelm kinni.*

1 täh. Kui käskiwa ütluswiisi 3 isiku worm (3. pööre) mitte ei awalda käsku, waid ainult soowi (soowiw kõnewiis — optatiiv, waata Sõnaõp. 122 §, 1 e), siis esineb sihitaw omastawalises wormis. Näit. *Pangu ta lapse, kuhu tahab. Andku ta selle raha waestele. Wõtku pagan hobuse.*

2 täh. 1. ja 2 isiku asesõna teine sihitaw ei ole nime-tawa, waid osastawa sarnane, näit. *Wii mind (mitte mina) siit ära. Wõtku ta sind ühes. Päästa meid kurjast. Toogu ta teid ise ka linnast jälle tagasi.*

2. Tehtawikus ehk isikutumas wormis. Näit. *Raud sulatatakse tules. Lamma tapeti ära. Waras*

wõeti kinni. *Kurjategija* oleks kinni wõetud, kui teda oleks kätte saadud. *Pea* süüakse, *nahk* müüakse.

Täh. Tehtawiku kindla ütluswiisi (indikatiivi) ühendatud wormidega ühinev nimetawa worm ei ole sihitus, waid on alus. Näit. *Mina olen waese omaks peksetud. Töö on tehtud. Maja on maha põletatud.*

3. Määrosastawas (-da ~ -ta wormis), mis ise on täienduseks kas tehtawiku wormile, ehk nimisõnalisele ütelse täitele, ehk käskiwale ütelsewiisile, ehk ka alusele. Näit. *Meil taheti kewade uus maja ehitada. Hea oleks wõtta sulane abiks. Aeg oleks wiia poeg kooli.*

1 täh. -ma wormi (kohtolulist) täiendaw täissihitus on omastawa wormis; näit.: *Ta oli kärmas ukse lukku panema. Ta oli usin Ladina keele ära õppima. Teda sunniti oma haua enne walmis kaewama.*

2 täh. Kordarwude *kaks, kolm, neli, wiis, kuus* jne. sada, tuhat jne. ja wahest ka arwsõnade *mitu, paar, pool*, sihitaw on alati nimetawa sarnane. Näit. *Ostsin enesele kaks hobust. Sain selle töö est sada rubla (aga ühe rubla, poole ehk pool rubla). Ajas mitu inimest minema. Sain paar sada marka. Ostsin paar (pool) wakka rukkid (aga saatsin paari hobuseid laadale).*

3 täh. Asesõnast *kõik* wõib sihitawat peale käskiwa kõnewiisi ja tehtawiku täienduse mõlemas wormis tarwitada. Näit. *Ta sööb kõik leiva ära. Ta pani kõik selle raha ehk kõige selle raha paigale.*

4 täh. Sõnast *kord* tarwitatakse mõlema wormilist sihitawat ühewääriliselt. Näit. *Wiibisin korra ehk kord linnas. Laata peetakse siin üks kord ehk ühe korra aastas.*

45 §. Täissihituse wõi osasihituse esinemine. oleneb:

A sihituse enese loomust;

B tegusõnas awalduwa tegewuse loomust;

D lause jaatawast wõi eitawast laadist;

A 46 §. Sihitus esineb täissihitusena, kui tegusõnas awaldatud tegewus käib terve asja ehk olewuse ehk asja wõi olewuse piiratud osa kohta; ta esineb osasihitusena, kui tegewus käib ainult asja piiramata osa kohta. Wõrdle lauseid:

*Kalla wesi* (kõik kõne all olew wesi) *kaussi*. *Kalla wett* *kaussi*. — *Iõtsin leeme* *jahtuma*. *Iõtsin leent* *jahtuma*. — *Iõin heinad* *koju*. *Iõin heinu* *koju*. — *Mees lõi hobuse* *surnuks*. *Mees lõi* *hobust*.

B 47 §. Tegusõna worm wõib käsitada kas weel kestwat ehk poolikut, s. o. määramata ja lõppemata ehk lõpetamata tegewust wõi määratud ehk lõpetatud, lõppewat, lõpetawat tegewust. Esimesel juhtumisel nõuab ta oma täienduseks osasihitust, wiimasel juhtumisel täissihitust. Wõrdle lauseid: *Isa ajas hobust* *mööda tänawat* (tegu kestis edasi, oli lõpetamata). *Isa ajas hobuse* *tänawast wälja* (tegu lõppes). *Ema koob sukka* (kestew tegewus; määramata, kui palju tehakse). *Ema koob päewas suka* (piiratud tegewus). — *Kui ma tulin*, *raius ta puud* (tegewus kestis edasi). *Kui ma tulin*, *oli ta puud* *raiuunud* (tegewus oli lõpetatud). — *Kas oled kaupa* *teinud* (kas oled selles tegemises olnud)? *Kas oled temaga* *kauba* *teinud* (on see juba walmis)?

Tä h. a. Määramata on tegu, mis tagajärjeta lõpeb ehk lõppes, s. o. mille lõpu ehk tagajärje peale tähelepanemist ei juhita. Näit. *Ta künnab täna põldu*. *Eila peksime rehte*. *Õppisin terve talwe Wene keelt*. *Loe niikaua*, *kui ma ära olen*, *ajalehte*.

b. Määratud on tegu, kui ta tagajärjega lõpeb, lõp-  
pes ehk peab lõppema. *Tu künnab täna selle põllu. Eila  
peksime esimese rehe. Õppisin talwe jooksul Wene keele sel-  
geks. Loe mu tagasitulekuni see ajaleht läbi.*

48 §. Tegewuse määratust otsustawad sagedasti:

a. Tegusõna kõrwale astuwad täiendawad abisõnad,  
nagu *ära, wälja, ette, maha, kokku, walmis*, j.n.e. ja teised  
määrused, ilma milledeta tegusõna mõte jääb poolikuks  
ja osasihitus tundub kohasemana. Näit. *Wiin need raama-  
tud ära. Ajan koerad wälja. Panen hobuse ette. Walan  
wee maha. Kutsus lapsed kokku. Tegin wankri walmis.  
Panin lambi põlema. Saatis sulased kündma.*

b. Tegusõna saaw ningsihitaw täiendus (ütlus-  
täiteline määrus. Näit. *Tegi heinamaa põlluks. Leikas  
kepi lühikese. See töö wõtab hobuse naha tükaks.*

d. Harilikud looduse nähtused ning asjade alalised  
omadustegewused (olewikus, minewikus, tulewikus). Näit.  
*Tuul puhub lehed puudest. Laew paneb wee wastu woolu  
liikuma. Wiin wiib meeled meeste peast. Teraw wikat  
nõidab puhta kaare.*

e. Teatawa olu allesolemine, olu omaduseks saamine.  
Näit. *Peab südame kôwa. Naine hoiab maja asjad kokku.  
Tema hoiab omu mõtted warjul.*

49 §. Kuna tegewus, kui ta minewikus weel  
ei olnud lõpetatud ehk täielikuks saanud, tule-  
wikus wõib täielikuks saada, siis näitab täis-  
sihitus sagedasti tegewuse tulewiku, osas-  
sihitus — tegewuse olewiku. Wõrdle:  
*Ma ostan hobuse* (tegu tulewikus). *Ma ostan hobust*  
(tegu olewikus). — *Ma tellin enesele ajalehe* (-saan  
tellima). *Ma tellin enesele ajalehte* (olen praegu tellimas,  
ehkteen seda sagedasti). *Peremees tapab jõuluks wasika.*  
*Peremees tapab wasikat.* — *Küll ma muretsen sulle hobuse.*  
*Küll ma tean ta hurtsiku.* — *Aeg lõpetab leina päewi.*

**D. 50 §.** Lause eita w sisu käsitab sihitust ikka osalisena. Näit. *Ta ei ostnud hobust. Ei ma wõta naist. Ärge wiitke aega. Laisk ei õpi tarkust.* — Wõrdle: *Kas sa müüd oma härja? ja kas sa ei müü oma härga? — Luua warss läks katki. Kas teed uue? Ei ma tee uut, panen wana.*

Täh. Eitawas lauses wõib muidugi ka seista täis-sihitus, kuid siis ei ole lause enam täiesti eitaw, waid ainult jaolt. Näit. lause: *Ta ei ostnud hobuse ütleb*, et tegewus mitte täitsa tagajärjeta ei olnud: ta ei ostnud hobust, aga ta ostis midagi muud. *Ta ei toonud poja ühes, waid tütre.*

#### b. Kõrwalsihitus.

**51 §.** Kõrwalsihitus ilmub kõige enam -le käändes (alaleütles, allatiivis) ja käsitab olewust ning asja, kelle ehk mille jaoks midagi tehakse ehk midagi sünnib. Ta wastab siis küsimusele: kellele — millele?

Näit. *Poiss tõi raamatud isale. Ema andis lastele leiba. Anna meile andeks meie wõlad. Mina piima pörssale.*

Täh. Kõrwalsihitus esineb ka tegusõnalise sihituse kõrwal. Näit. *Tahan sinule midagi ütelda.* Wõrdle sama nähtust ka aluse juures; näit. *Mul on sinule midagi ütelda. Mul on sinule midagi ütlemist.* (Mõlemas lauses on pärissihitus midagi).

**52 §.** Kõrwalsihitusena wõib weel esineda:

1 -*alt* kääne (alaltütles, ablatiiv), iseäranis tegusõnade küsima, kuulama, pärima, ja teiste samamõtteliste juures. Näit. *Küsin sinult seda. Kuulasin seda neilt järele. Pärin mult mu wenna adressi.*

2 -*ast* kääne (seestütles, elatiiv), iseäranis niisuguste tegusõnade juures, nagu: *ütles, mõtles, arwama* (verba

dicendi). Näit. *Seda ta ütles sinust. Seda ma mõtlen temast. Mis sa arvad sellest asjast?* Kõrwalsihituseks võib pidada -st muudet ka niisuguses lauses, nagu *Tunnen huvi sellest.*

53 §. Kõrwalsihitus esineb ilma nähtawa pärissihituse ta:

a tagasisihtivate tegusõnade kõrwal (millede tüwiworm juba sisaldab sihituse). Näit. *anduma millelegi* (-ennast andma millelegi), *alistuma millelegi*.

b tehtawiku juures. Näit. *See anti sinule. See on saadetud minule. Seda arwati temast.*

d ka küsiwais lauseis, kus *mis* ehk *mida* näituwad põhjuse määrustena, aga on õieti pärissihitused. Näit. *Mis sa temast tänad? Mis sa sest suhkrust raiskad? Mis sa toost lööma lähed? Keda sa toost tühjast jua saad? Mis sa sest lapsest peksad?* (= miks sa seda last peksad?)

### b. Tegusõnaline sihitus.

54 §. Tegusõna *-da* ~ *-ta* muude (määr-osastaw, infinitiiv II) täiendab:

1. järgmisi tegusõnu, mis asisõnalise sihitusega ilmaski ei ühine: *ilgema, jaksama, julgema, jõudma, läbema, maldama, raatsima, rühkima, suutma, taotama, täidima, tohtima, tihkama, wiitsima, wõima.*

Näit.: *ilgen esineda, jaksan teha, julgen ütelda, jõuan joosta, läben seista, maldan oodata, raatsin anda j. n. e.*

Täh. Peale tegusõnade *-da* ~ *-ta* muute võib täiendusena seista ka asesõna *-da* muude (osastaw), nagu, *seda, keda, mida, mõnda, midagi, sedagi, kedagi, mõndagi, ja sihitaw mis?* (kasklauseis). Näit. *Ma ei julge midagi. Ta ei wiitsi sedagi. Mis sa ka jaksad?*

2. järgmisi tegusõnu, mis teistel juhtumistel täienduvad nimisõnalise sihitusega:

*armastama, ähwardama, aitama, ahnitsema, häbenema, himustama, ihaldama, ikkama, katsuma, kartma, käskima, lubama, mõistma, nägema, oskama, püüdma, saama, töötama, usaldama, uskuma (ka jätma, andma).*

**Näit.** *armastab mängida, ähwardab lüüa, häbeneb nutta, ahnitseb tööd teha, himustab surra, ihaldab rikkaks saada jne. (see jäeti minu teha, anti minu toimetada).*

**T ä h.** *Ka mõnda teist sihilist ja sihitut tegusõna ühendatakse piltlikus kõnes mäerosastawaga. Näit. lonkab kõndida, komberdab käia, möllab tuisata, krapsib rukist löigata, wõtub möllata, rühib teha, pühib joosta, wihub süüa, lagistab naerda j. t.*

55 §. Tegusõna -ma muude (kohtoluline, infinitiiv I) täiendab järgmisi sihilisi (ja tagasisihtiwaid) tegusõnu: *hakkama, õppima, peatama, pidama (-sunnitud olema), harjuma, harjutama, panema, sundima, süütama, kohustama* ja tegusõnad, mis mõnikord *hakkama* aset täidawad, nagu *lööma, kukkuma, puhkema, turtsatama, süttima* j. t.

**Näit.** *Hakkan laulma, löin kartma, kukkus sõimama, puhkes nutma, turtsatas naerma,—õpin ujuma, õpetan ratsutama, pein ootama, harjun lugema, harjutan laulma, panen kana hauduma, sunnin minema, süütan põlema, kohustas tegema* j. n. e.

1. **T ä h.** Weel hulk teisi tegusõnu, mis enamasti sihitumad (absoluutsed), täienduvad -ma muutega, kuid nende juures ei esine see muude mitte sihitusena, waid määrusena, ja enamasti sihimäärusena (wastuseks küsimusele *kuhu?*). Niisugused tegusõnad on: *minema, tulema, jooksuma, juhtuma, uinuma, jääma, wiibima, kipuma, pääsema, mahtuma, kõlbama, sündima* j. t.

Näit. *Lähen kündma, tulen sööma, jooksen vaatama, juhtun nägema, uinun mugama, jään ootama, wiibin istuma, kipun jooksuma, pääsen putkama, mahun istuma, kõlban laulma, sünnin ühes elama j. n. e.*

2. täh. Samal wiisil täienduwad ka mitmed sihilised tegusõnad, mis teatawale tegewusele kutsuwad, nagu: *ajama, hüüdma, kutsuma, meelitama, awatelema, kiusama j. t.*

Näit. *Ajan teda õppima, meelitan tantsima, awatelen mängima, kiusan laisklema j. n. e.*

56 §. Tähelepanaw on, et mõni tegusõna kahte pärisihitust (teist nimisõnalist, teist tegusõnalist) nõuab. Näit. *Aitan sind (ka sulle) künda. Käsin sind (ka sinule) seda teha. Lubasn sind (ka sulle) minna. Õpetan sind lugema.*

Täh. Enamasti on nimisõnaline sihitus tegusõnalise sihituse täiendus. Näit. *Armastas mind noomida; ähwardas mind lüüa.*

## 2. Määrused (adverbiaalid).

57 §. Määruseks wõiwad olla: a) nimi- sõna muuted (käänded), b) tegusõna (kohtolulise) -ma ja -mas muude, d) tegusõna (määrolulise) -es muude, e) määrsõnad ja f) ees ning tagasõnad oma täiendustega.

Näit. *Kiskjad loomad elawad metsas. Lähme rukist lõikama. Oleme marju noppimas. Läks joostes minema. Eila sadas wihma. Ta seisis toa taga.*

58 §. Sisu poolest on määrused mitmet liiki: kohamäärused, ajamäärused, wiisimäärused, põhjusmäärused, otstarbe- ehk sihimäärused, abinõumäärused, ainemäärused, rohkuse- ning mõõdumäärused j. n. e.

Näit. *Ei saa kõik kanad õrrele. Suwel on ilus elada. Kaunilt kõlas laul. Ta jäi haigeks külmetamisest. Läksi metsa seenele. Puid raiutakse kirwega. Tegi mastid marjapuust, laewa tüürid türnapuust. Kartulid toodi wakk.*

Täh. Peale ülewalpool nimetatud üleüldiste määruste on olemas weel iseäralised määrused, mis esinewad ikka teatawate wormide täiendustena ehk teatawatena kindlatena kõnewormidena. Niisugused määrused on: a. ütlustäiteline määrus (60 § a), tegija määrus (60 § b) ja omandaw määrus (60 § d).

59 §. Et määruste sisulist liiki ära tunda, tuleb tähele panna, mis küskedele nad wastawad.

1. Koha määrused wastawad küskedele: *kuhu, kus, kust?* Nad esinewad koha käänetes ehk abisõnades ühes nende täiendustega.

Näit. *Ega talwe taewasse jää. Kodu parem kui pidul. Õnnetus tuleb uksest ja aknast korraga.*

2. Ajamäärused wastawad küskedele: *Millal, kunas, kui kaua, kui sagedasti?*

Näit. *Enne lõunat sadas wihma. Kuul on kuusi ametida: korra kaob, teise kuswab, wahel ta waragi tõuseb, wahel tõuseb walgeessa, wahel enne walgeeda.*

3. Wiisimäärused wastawad küskedele: *kuida (~ kudas), mil wiisil?*

Näit. *Lind laulab ilusasti. Läheb silmalt läbi laane. Laskis tuhat nelja mäest alla. Hobune jooksis hirnudes talli. Siin jooksewad jõed wesina. Palus Jumala keeli.*

Täh. Wiisimäärustest on eriti tähelepandawad wõrdlusmäärused, mis esinewad abisõnade kui ehk nagu (= nõnda kui) abil (w. ka abisõna täiendusi).

Näit. *Jookseb kui hull. Karjub nii kui pöörane. Lendab nagu lind.*

4. Põhjusmäärused wastawad küskedele mis-päras, millest?

Näit. Tahtis hädaga aknast wälja karata. Ta jäi haigeks külmetamisest. Tu haiseb wiinaga.

5. Sihi- ja otstarbemäärused wastawad küskedele mis tarwis, mis jaoks?

Näit. Tuli süia tööle. Läks aga metsa mängima. Ta wõttis lapse oma kaswatada. Kütsin sauna wihelda.

6. Abinõu ehk wahendi määrused wastawad küskedele millega, mille abil?

Näit. Heina nüidetakse wikätiga. Tegi tööd riistata. Selle raha eest tohtis Martin enesele saia osta. Sõjawäli oli surnutega kaetud.

7. Ainemäärused wastawad küskedele millest, kellest, mis ajast?

Näit. Tegi maja kiwist. Seinä tegi sõsterista, lagi peale laudadesta. Sest heinamaast saab hea põld.

8. Rohkuse- ning mõõdumäärused wastawad küskedele kui palju, mil mõõdul?

Näit. Temal on küllalt raha. Ta sai mitu hoopu minu käest lüüa. Tõin teile waka kurtulid. Magasin une otsa.

60 §. Määrustena tulewad weel tähele panna :

a. Ütlustäiteline määrus (prädikaatiiv adverbiaal), mis näitab, et tegusõnas awaldatud tegewuse läbi sünnib muutus olewuses ehk asjas, mille peale tegu on juhitud (seega siis sihituses). See määrus esineb kõige sagedamini.

1. -aks käändes (saawas).

Näit. Künnan heinamaa põlluks. Ta teeb wana uueks. Arwan selle parajaks. Aeg õpetab halbi tarjemaks. Seltsi peameest nimetati ordomeistriks.

2. wahest ka si hita was (määrussihitaw).

Näit. *Leikas kepi lühikese. Tegi laewa lapeguse.*

3. ja ni metawas (määrussnimetaw).

Näit. *Humalad kaswasid wägewad. Kartuli pealsed paistawad weel rohilised.*

4. mõnikord ka -le käändes (alaleütlewaw).

Näit. *Leikas muist puid palgile, muist halule.*

5. paljudel juhtumistel ka si sse üt lewa s käändes.

Näit. *Seab wiinuli häälede (ka häälele). Ajab asjad korda. Seab asjad joonde. Paneb ukse lukku.*

6. wiimati ka määrsõnus.

Näit. *Wõttis jalad lahti. Twiskas tee umbe. Tuul ajas katuse wiltu.*

b. Tegija määrus, mis esitab tegijat teatawate tegusõna nimetawa ütluswiisi wormide (määrolulise ja tehtawiku kesksõnade) juures. See määrus esineb ikka omastawas (tegija omastaw).

Näit. *See töö on minu teha. See põld jääb sulase künda. See on minu tehtaw. See on minu tehtud. Minu tehes. Minu nähes. Minu nägemata.*

d. Omandaw määrus (-I liiteline omastaw) esineb:

1. el käändes (alalütlewaw) ilmutab olewust, kellel midagi on.

Näit. *Minul on maja. Isal on ilusad hobused. Mul on soe. Jumikal olid suured juured, ohakal olid oimud laiad.*

2. -le käändes (alaleütlewaw) ja näitab isikut, kes teatawast tegewusest tunneb huwitust ehk kelle meeltesse ehk südamesse tegu mõjub.

Näit. *Karjakellad kõlawad mulle kõrwu. Liiw. Need lilled kaswawad minule.*

Täh. Ka alalütlew kääne (omandaw l kääne) esitab sagedasti huwitundjat isikut. Näit. *Mul on aias ilusad lilled kaswamas. Ära sa mul ära mine. Ta paneb sul plagama.*

## B. Asisõna täiendused.

61 §. Asisõna täienduseks on nimisõnad ehk tegusõna nimisõnalised wormid (nimetaw ehk keskütluswiis). Kõiki asisõna täiendusi kutsutakse juba wanast ajast **lisandusteks** (attribuutideks).

Lisandused wastawad ikka küsimustele: *mis-sugune, kelle, mille, mis?*

Näit. *Minu isal on must hobune. Õlest katus on tulekardetaw. Talwe algus on jõulukuul.*

62 §. Lisandused on neljasugused: iseseiswad, käändelised, omadussõnalised ja abisõnalised.

1. **Iseseisew lisandus** (appositsioon) on nisugune lisandus, mis astub asisõna kõrwale enam ehk vähem wabalt (rinnastuvalt). Näit. *Keiser Aleksandrile on soomlased ausamba seadnud. Ma jäin lapsena üksikuks. Ajaleht Postimees on kõige wanem Eesti ajaleht.*

2. **Käändeline lisandus** seadub ülema liikme alla (alistub temale) oma muutega. Näit. *Taaralaste taimed. Suurt sugu inimene. Werst maad.*

3. **Omadussõnaline lisandus** ühildub ülema liikmega käändes ja arwus. Näit. *Weerewal kiwil ei kaswa sammalt peale. Wanadele inimestele anna au!*

4. *Abisõnaline lisandus* täiendab asisõnu nimisõnadega ees- ning tagasõnade waral. Näit. *Wõitlus elu eest. Lootus õnnistuse peale.*

### 1. *Iseseisew lisandus.*

63 §. Iseseiswa lisanduse alla käib neli lauseõpetuselist nähtust.

Meie nimetame iseseiswaks lisanduseks:

a. *-na* muutelist (ehk olewat) lisandust, nagu näit. *Noorena käisin karjas. Lesena oli tal waewaline elaa.*

b. absoluutist nimetawat näit. *Mees tuli tuppa müts peas.*

d. pärisnimede ja pärisnimelist lisandust; Näit. *Kuningas Heroodese ajal. Jõudsin Tallinna aurulaewal Wellamol.*

e. kirjeldawat lisandust. Näit. *Pealinnas, ametikohtade asupaigas, on palju liikumist.*

64 §. Iseseisew *-na* muuteline (olew) lisandus kandub ühtlasi nimisõnasse ning tegusõnasse ja täidab kõrwalause aset. Näit. *Haigena ei saanud ma kuhugi. Kohtumõistjana ei wõi ma teisiti otsustada. Wananagi wait saan olla, kui saan alla musta mulla.*

65 §. Absoluutne nimetaw ilmub ühes mõne koha käändega olewuse ehk asja wõi tema tegewuse lähemaks kirjeldamiseks. Näit. *Istub toas, käed rüppes. Lehmad jooksewad, sabad seljas. Käib hilp ees, talukas taga. Sõda õues, sõrmed ristas. Oli kord poiss, Peeter nimi.*

66 §. Iseseiswana, tegusõnasse ja asisõnasse (ka ase-sõnasse) kanduwana lisandusena esineb ka hõige, mis ilmub nimetawas (õieti hõikawas käändes- — wokatiiwis). Näit. *Kuule, külamees! Istuge lauda, Kure onu! Ära sa wennike, naera!*

67 §. Pärisnimede lisanduste juures on isikute nimed ülemaks liikmeks, pärisnimeliste juures pärisnimi alamaks liikmeks. Näit. *Rootsi kuningas Karl XII*

(lisandus harwendatud). *Aurulaew Wellamo* (lisandus harwendatud). Esimeses sõnade rühmas käsitab pärisnimi elawat olewust, teises elutut asja.

68 §. Pärinimede lisanduse juures tuleb järgmist tähele panna:

a. Lisandus jääb käenamata (s. o. nimetawasse), kui temal enesel ei ole täiendusi. Näit. *Kirjutasin kirja köster Liwamäele. Wene sõjawägi austas kindral Suworowit. Apostel Pauluse kiri Rooma rahwale. Sain selle raamatu professor Rauberilt. Anna see tunnistus wallawanem Kuusiku kätte.*

Täh. Üheskoos seiswatest risti ning perekonna nimedest käänatakse ainult wiimast. Näit. *See on Hans Rebase maja. See on Hans, Miku poja, Rebase maja. See on kaupmees Hans Rebase maja. Sakala on Karl Robert Jakobsoni asutatud ajaleht.*

Niisamuti käsitatakse ajaloolisi nimesid. Näit. *Konstantin Suure walitsuse aeg. Peeter Suurele on Tallinnas ausammast pandud.*

Erandid: *Jeesuse Kristuse. Issandale Jumalale.*

b. Lisandus ühildub ülema liikmega — pärisnimega —, kui tal on täiendused. Näit. *Meie olime kord Wene keisri Aleksandri truud alamad. Kuulsale Eesti isamaalasele C. R. Jakobsonile ei ole ausammast pandud. Kirjutasin kirja N. kiriku köst-rile Liwamäele. Wene sõjawägi austas oma kindralit Suworowit. Wii see kiri Tartu kaupmehele herra Otsale.*

Täh. Sugunimede *wend, õde, poeg, tütar, onu, tüdi, sulane* j. t. kaasas olewaid ristinimesid tarwitatakse wahel ka -st käändes. Näit.: *Marist õde = õde Mari. Peetrist poeg. Nii ka: sulasest poiss, soldatist poeg.*

69 §. P ä r i s n i m e l i s e d l i s a n d u s e d (asjade nimed) ühilduwad ikka oma ülema liikmega omadussõna wahekorras. Näit.: *Astusin aurulaewale Wellamole. Käisin rahwamajas Wanemuises. Lugulaulu Kalewipoega on kiidetud ja laidetud. Oma teekonnal sõitsin Mustamere äärsest kaubalinnast Odessast läbi.*

70 §. Kirjeldaw lisandus iseloomustab isikuid ehk asupaiku lähemalt. Ta täidab kanduwa kõrwallause aset ja ühildub ikka oma ülema liikmega käändes ja arwus. Näit.: *Koidula esimesed sulesünnitused, Saksa keelest ümber tehtud jutukesed, on weel hoopis Wändra kantri waimus kirjutatud. Pärast teda waliti Albert von Appeldern, doomherra Breemeni linnast, kolmandaks Liiwimaa piiskopiks. Akna eesriidelt hüppab midagi maha, wäikene tumehall kerakene.*

1. tä h. Kirjeldaw lisandus wiib ka kui abil asisõna kõrwa astuda. *Peeter Suurt kui wõimsa Wene riigi loojat ei tohi ajalugu iialgi nimetamata jätta.*

2. tä h. Kohakäänetes wõiwad sisemise ja wälimise koha käänded kõrwuti seista, kui nimede ja wormide tarwitamine seda nõuab. Näit.: *Mina elasin Märjamaal, Läänemaa idapoolsemas kihelkonnas. Wördle ka: taewas ülewal.*

## 2. Käändelised lisandused.

71 §. O m a s t a w l i s a n d u s käib ikka täiendatava asisõna ees ja temal wõib olla mitmesugune tähendus. Nii ilmutab.

a. O m a n d a j a - o m a s t a w seda isikut ehk asja, kelle ehk mille oma miski on. Näit.: *Naabri hobune. Kaupmehe wend. Äia talu. Minu isa. Sinu wennad.*

b. Tegija-omastaw — seda isikut ehk asja, millest mingi tegu wälja läheb. Näit.: *Lõokese laul* (lõoke laulab). *Jääde minek*. *Koera haukumine*.

Iseäranis tarwitataw on see omastaw tegusõna nimetawa ütluswiisi juures (*minu teha, minu tehtaw* j. n. e. waata tegija määrust 60 § b).

d. Sihitusomastaw — seda isikut ehk asja, mille peale tegu ehk tunne sihhib. Näit.: *Isamaa armastus* (< isamaad armastatakse). *Jumala kartus*. *Raha himu*. *Mõtete mõlgutus*. *Kella löömine*.

Täh. Tegija omastaw ja sihitusomastaw lähewad teine teisest lahku üksnes tähenduse poolest. Selgeks mõtte wäljendamiseks tuleb sihitus omastawa asemele wahel abisõnalisi täiendusi wõtta. Näit.: *Rahwa armastus* wõib tähendada, et rahwas armastab, kui ka seda, et rahwast armastatakse. Selguse mõttes on wiimasel juhtumisel parem öelda *armastus rahwa wastu*.

e. Piiraja-omastaw — paiga, rahwaste, keelte nimesid ehk otstarwet. Näit.: *Tartu linn*, *Jõhwi alew*, *Kuusalu kihelkond*, *Soome laht*, *Joa kosk*, *Inglise keel*, *Ülikooli linn*, *Teatri hoone*.

1. täh. Paikade nimed sugunimedega kõrwal tarwitatakse Eesti keeles ikka omastawas käändes ja see omastaw on piiraja omastaw. Näit.: *Juru linn on Soomes*. *Kose kihelkond on laialine*. *Siit läheb tee Lehtse mõisa*.

Järelaimamise wäärt on ka rahwalikud nimetused. *Mäe herra* (-herra Mägi), *Anna preili*, *tohtri herra* j. n. e.

2. täh. Paikade nimed esinewad ka siis ikka omastawas, kui täiendataw sõna ära jääb. Näit.: *Riia on ilus linn*. *Walga on rajalinn*. *Kuresaare on Saaremaal*.

3. täh. Eesti keeles puuduwad nimelised omadussõnad, mis teistes keeltes olemas; sellepärast tarwitatakse nende asemel pärisnimede omastawat. Wõrdle:

*Rooma rahvas* — *populus Romanus*;

*Wene keel* — *русский языкъ*;

*Soome ajaleht* — *suomalainen sanomalehti*;

*Saksa riik* — *Deutsches Reich*.

**Lisa.** Need omastawad tulewad ikka suure algustähega kirjutada. Selle wastu kirjutatakse wäikse tähega ühendused, nagu: *eestikeelne* (aga *Eesti keel*) *wenckeelne*, *soomekeelne*.

## 72 §. Osastaw lisandus näitab:

a. Seda terwet asja, millest täiendataw sõna mõõdab osa ehk piirab teatawa jao (ülem liige — osasõna; osastaw — kogusõna). Näit.: *Hulk inimesi. Parw linda.*

1. täh. Osasõnadeks on enamasti asisõnad, mis näitawad määra, mõõtu, arwu (nomina quantitatis), nagu: *hulk, osa, jagu, werst, tükk, leisik, tünder, koorem j. t.*

Näit.: *suur osa walijaid; werst maad; tükk leiba; paar saapaid. Hollandi tõugu lehma ei olnud laadal. See pool kihelkonda on minule wõõras.*

Siia kuuluwad ka arwsõnad, näit.: *kolm päewa, tuhat silku.*

b. omadust, millest asjal ehk isikul osa.

Näit.: *suurt sugu mees; Muhamedi usku rahwas; tuha karwa nägu; waest wõitu töö; mitut sorti õunad; head tõugu loomad; kõwat konti hobune.*

d. tegewust, mis täiendatawas sõnas esitatud asjaga ühenduses. See lisandus („tegu-sõnaline lisandus“) ilmub ikka tegusõna *-da ~ -ta* wormis, s. o. osastawas (määromastawas).

Näit.: *Aeg tulla; aeg minna; põhjus arvata; häbi ütelda; hirm surra. Ei ole asja wihastada. Ei ole häda rutata. Anti käsk kallale tungida.*

## 73 §. Näited teistest käände lisandustest.

a. aks muutelisest (saawast) lisandusest: *Ettewalmistused pühiks.*

b. *-na* muut. (olewast) lisandusest: *Noorena nõrk on ka wanana wäeti.*

d. *sisseütlewast* lisand.: *Uks laste tupp on kinni. Wäraw tänawasse läks lahti.*

e. *es* muut. (seesütl.) lisandusest: *rikis asi; sasis juuksed; piimas lehm; krüimus silmad; longu; peaga; umbes teega.*

f. *ast* muut. (seesütl.) lisandusest: *hõbedast karikas; ölest katus; kiwist aed; Jürist poeg.*

g. *le* muut. (alaleütlewast) lisandusest: *Abiandmine waestele; waestele abiandmise selts.*

h. *el* muut. (alalütl.) lisandusest: *Häälel mänguriist; pingul nõör.*

i. *alt* muut. (alaltütl.) lisandusest: *Kaugelt külaline; Mäelt onu.*

k. *-ta* muut. (ilmaütl.) lisandusest: *Armuta süda; winnata kaew; warreta luud; nokata müts.*

l. *-ga* muut. (kaasütl.) lisandusest: *Sabaga täht; wedrudega wanker; pika warrega piip; targa aruga mees; kuhjaga mõõt.*

m. *-ni* muut. (rajawast) lisandusest: *Ääreni mõõt. Minu Mari maani tarka. Magamine ei anna maani särki.*

### 3. Omadussõnalised lisandused.

74 §. Omadussõnaliste lisanduste hulka, mis ühenduwad asisõnadega rinnastuwalt, käiwad:

a. *omadussõnad*, näit.: *rikas mees; wanale emale.*

b. *omadussõnalised asesõnad* (näitawad, küsiwad, ebamäärased); näit.: *nüisuguseid inimesi, mis-sugustes asjades, mõnele mehele.*

d. *kordarwud*; näit.: *seitsmendat päewa; wien-dat aastat.*

e. tegusõna kesksõnad; näit.: *haljendawal aasal; tehtud tööd, maksetaw raha.*

f. tegusõna ilmaütlevad: *kuiwatamata wili, kustutamata lubi.*

g. tegusõna tegijanimed; näit.: *lauljad linnud; nägijad silmad, mängiwatele lastele.*

75 §. Kõik käänetawad omadussõnalised lisandused (eranditeks on tegusõna -mata, -nud, ja -tud muude) ühilduwad täiendatawa sõnaga arwus ja käändes. Näit.: *Laiska last ei salli keegi. Usinale õpilasele kingiti raamat. Wapratele sõjameestele anti autähed. Niisuguseid wäikseid lindusid ei leidu meie kolgas.*

T ä h. Ühildumise seadus maksab ka ühendatud sõnus, mille esimene pool on omadussõna, nagu *ülempreester — ülemalepreestri*, *ülemadpreestrid*: *noormees — noortemeeste seltsid; wanasõna — Eesti wanadsõnad; Uuemõisa — Uudemõisa; Suure-Jaani — Suures-Jaanis (aga ka Suure-Jaanis Wäike-Maarjas).*

#### 4. Abisõnalised lisandused.

76 §. Abisõnalistena lisandustena esinewad:

a. omadussõnade asemel seiswad määr sõnad, nagu ühendusis: *wiltu maja; walmis riided; halasti ihu; püsti pagan; lahti uks; muidu jutt; pärani suuga; kummuli pada; kergesti riides, Ülevalt saun j. t.*

b. Ees- ja tagasõnalised lisandused, nagu: *Altperes; seesthaigus; alt käe maks; alt tuule rukkid; pealt ratta weski, keha järel kuub, üle määra maks, üle kuueküümne aasta mees, teade surma kohta, meister selle peale j. t.*

Täh. Iseäranis sagedasti ühinewad abisõnadega teonimisõnad; näit.: *laililagunemine*; *ettekirjutus*, *siiajõudmine*, *tähelepanemine*, *wastuwõtmine* j. n. e.

#### D. Omadussõna täiendused.

77 §. Omadussõna täiendused lähewad ühte osalt asisõna täiendustega, osalt tegusõna täiendustega.

Täh. Omadussõnade hulka loeme siin ka omadussõnalised asesõnad, tegusõna kesksõnad (s. o. -aw, -nud ja -tud muuted) ja tegusõna ilmaütlewa (-mata muute) ning tegijanime (-ja muute.)

78 §. Lisandustega täienewad kõige enam -ne ning -line liitelised omadussõnad, ja nimelt esinewad nende täiendustena nimisõna o m a s t a w a d (piiraja omastaw).

Näit. *rehe alune*, *käe pärane*, *tema sarnane*, *selle sugune*, *kolme päewane*, *seitsme aastane*, *wiie rublane*, *walge wäärine*; *suurte meeste taoline*, *liha himuline*.

Lisa -ne sõnad kirjutatakse enamasti oma lisandustega ühte: *algupärane*, *eestikeelne*, *käepärane*, *kolmepäewane*, *rehe alune*, *weretõbine*, *wiierublane* j. n. e.

79 §. Teistest (põhitüwelistest) omadussõnust täienduwad omastawa lisandusega ainult üksikud, nagu *aher*, *haige*, *kuiw*, *rikas*; näit. *sõna-aher*, *tiisikuse haige*, *tuulekuiw*, *rahwarikas*, *wiljarikas*, *walurikas*, nii ka *armukade*.

Täh. Omadussõna täis täiendub nimisõna osastawaga; näit. *mulda täis*, *täis mulda*.

80 §. Ka määrosastawalist ja kohtolulist (-da ja -ma muutelist) omadussõna täiendust tuleb lisanduseks (piirawaks sõnaks) arwata. Näit. *raske lugeda*, *kerge arwata*, *hirmus kuulda*, *kole waadata*, *imelik mõtelda*, *usin õppima*.

81 §. Omadussõna määruselised täiendused wõiwad olla:

a. nimisõna muuted; näit.: *wirk tööle*, *armas minule*, *targem minust*.

b. tegusõna nimetawa ütluswiisi muuted; näit: *ole terve tulemast, ta on tubli tõukamas.*

d. abisõnad ja abisõnalised sõnaühendused; näit. *liig uhke, alati rõõmus, pealt näha ilus, suurem kui mina.*

82 §. Abisõnade täiendustena esinewad ainult ni mi sõ n a d e k ä ä n d e d. Üksikute käänete ühendumise kohta ees- ning tagasõnadega leidub sõnaõpetuses ülewaade. Lähemaid seletusi toob lauseõpetuses peatükk. Abisõnade tarwitamisest lauses (waata seda). Siin toome ainult mõned näited abisõnade täiendusist:

*poisikese ohtu, noore wõitu, metsa ligidale, hoiu all, aega mööda, pärast sõda, taga hullemaks, mullaga koos, ilma aegu j. n. e.*

83 §. Eriti tähelepandawad siin kohal olgu abisõnalised wõrdlustäiendused sidesõnade *kui, nii kui, nõnda kui, nagu, otse kui, otsegu* abil. Need

1. täiendawad iseseiswa lisanduse aset. Näit.: *Kui kohtumõistjale anti mulle wiimane sõna. Teda peksti kui kurjategijat.*

2. on asisõna (ka asesõna) lisandustena ühtlasi oman dawale määrusele ehk kõrwalsihitusele rinnastuwaks iseseis waks täienduseks ja ühilduwad nen dega. Näit.: *Tal on tawi kui (nagu, nii kui, otsegu) härjal. Talle anti walu kui koerale.*

3. on wõrdluseliseks ütlusetäiteks. Näit.: *Poiss on nagu ogar. Ta on kui pöörane. Otsast kui ora, keskelt kui kera. Mees — kui mürakas.*

4. on omadussõna määruseliseks täienduseks. Näit.: *Äkiline kui sandi püss. Tagant lai kui labidas. Kõwa kui kiwi, wäle otse kui wälk, suurem kui mina, põline kui kalju. Jalad olid tal osawad nagu käed.*

5. on wiisimäärusteks. Näit.: *lippas kui jänes; jook sis nagu wälk; sadas wihma nagu surnud koera peale.*

## V. Lause laiendused.

84 §. Peale täienduste wõib lause areneda (täieneda) lause laienduste waral.

Laiendusteks nimetame teine teise kõrwal esinewaid lauseliikmeid, mis ei seadu teine teise alla (ei alistu teine teisele) ja on oma seisukoha poolest lauses täiesti ühewäärilised. Näit. *Isa ja poeg on põllul. Taewas ning maa on Jumala loodud. Kodu olles luges ta ehk laulis. Eesti wärwid on sinine, must ja walge. Ta sõitis Tartusse wõi Wiljandisse.*

Nagu ühele ülemale liikmele alistuwad lauseliikmed tekitawad täiendusrühma (*Eesti tähtsate meeste elulood*), nii tekitawad mitu üksteise kõrwal ühewääriliselt seiswat lauseliiget laiendusrühma (*Eesti tähtsamad kirjanikud, luuletajad, heliloojad, ja kujutawa kunsti esitajad.*)

85 §. Ühenduswiisi lause laiendusrühma üksikute liikmete wahel nimetame **rinnastamiseks** (**koordinatsiooniks**). Selle wastandiks on **alistamine** (**subordinatsioon**). Rinnastamine sünnib rinnastatawate lause liikmete lihtsa teine teise kõrwale liigitamise teel ehk rinnastatawate sidesõnade waral (nagu: *ja, ning, nii hästi — kui, ehk, wõi, ega, mitte ainult — waid ka j. t.*; waata abisõnade tarwitamist lauses XI ptk.) Näit. *Meie metsades leidis wanasti palju karusid, hunta, rebaseid. Hobused, lehmad, sead ja lambad on põllumehe tarwitikumad loomad. Too mulle sulg ehk pliats. Waesel lapsel ei olnud isa ega ema. Mitte ainult inglased, waid ka ameeriklased on eestlasi sõjas aidanud.*

**Lisa.** Kui laiendusrühma liikmeid ei ühenda sidesõnad, lahutatakse neid kommadega. Ka wastakohaste sidesõnade ette (*waid, aga küll, ainult j. t.*) seatakse komma (näiteid otsi altpoolt).

86 §. Laieneda wõiwad nii hästi lause peaku kõrwalliikmed.

On lauses kaks ehk mitu alussõna, nimetame alust laiendatud aluseks; on seal mitu ütlussõna ehk mitu ütlusetäidet, nimetame ütlust laiendatud ütluseks. Niisamuti võime lausetes leida laiendatud sihitusi, laiendatud määrusi, laiendatud lisandusi ja teisi laiendatud täiendusi.

**Näited:** a) laiendatud alusega. Nii hästi rotid kui hiired teevad palju kahju. Lugemine ja kirjutamine oli Linda kõige armsam töö. Soomlased, eestlased, liivlased, karjalased, aunuslased, wepslased ja wadjalased on Ühis-Soome rahwas.

b) laiendatud ütlusega. Poiss pani sööginõud maha ja hakkas marja sööma. Maie on usin ja wiisakas. Kudas sa mind kaswatasid, kaswatasid, kallistasid, üles tõstsid, hüpatasid, maha panid, mängitasid, suu juures suisutasid, kahel käel kiigutasid, süles hoidsid süüessagi.

d) laiendatud sihitusega. Isa tõi linnast saia, õunu, wiinamarju ja muid maiustusi ühes. Maie oskab keeta, küpsetada, kedrata, kududa, sukawarrast weeretada.

e) laiendatud määrusega. Ta tegi hommiku wara ja õhtu hilja tööd. Kirjuta ilusasti ja puhtasti! Seitse esimest eluaastat läksid poisikesel isa hoole ja ema armastuse all mööda. Ülemaks kui hõbewara, kallimaks kui kullakoormad tuleb tarkus tunnistada.

f) laiendatud lisandusega. Mis walged, terawad hambad ja wäike, punane keel? Ta on tark ja wiisakas poiss. Tallinna ja Narwa wanad majad on ühenäolised.

## VI. Lauserühmad.

87 §. Lausete kogu, milles üks lause teisega on kas mõtte poolest ehk ka väljaspidi (asesõnade ja abisõnade kaudu) ühendatud, kutsume **lauserühmaks**.

Täh. Lauset, mis üksikult seisab, kutsutakse ka lihtlauseks ja lause rühma ühendatud lauseks.

88 §. Lauserühma liikmed, s. o. teemasse kuuluvad üksikud laused ühinewad isekeskis nii kui üksiku lause täiendus- ja laiendusühmad, kas alistuwalt ehk rinnastuwalt. Ühenduswiisi järele tehakse wahet lausete **alistusrühmade** ja **rinnastusrühmade** wahel.

89 §. Lause rinnastusrühmas ehk lihtsamalt lauserinnas on laused teine teise kõrwal iseseiswad ja ühewäärilised (kõik pealaused); nende ühendus esineb enam ehk vähem wabalt. Näit. *Minu wend elab linnas; mina elan parema meelega maal. Kõik ei mahu marjamaale, muist peab ikka karjamaale.*

Täh. Rinnastatud laused wõiwad omakohast koos seista alistatud lausetest. Alistuwaid lauseid wõime nimetada täienduslauseiks. Alistuwa lause wahekord alistawaga on seesama, mis lausetäienduse wahekord täiendusühma ülema liikmega. Näit.: *Minu wend, kes on suure äri ajaja, elab linnas; mina kui põllumees, kelle huwid maa külge on seotud, olen parema meelega maal.*

90 §. Lause alistusrühmas ehk **lauseliidus** on üks lause pealause. Teised laused, mida nimetatakse kõrwallauseteks,

täiendawad pealausset ja alistuwad temale. Näit. *Mis Juku ei õpi, ei õpi Juhan eladeski. Kes kõwerust külwab, wiletsust lõikab.*

Täh. Kõrwallausete wahekord teine teisega wõib oma korda olla kas rinnastus (ülema lausega ühendatud laused on laienduslaused) wõi alistus (ülema lausega ühendatud laused on täienduslaused). Näit. 1. *Kui kewade tuleb, kui loodus jälle nooreks saab, kui jälle wabaduses saab liikuda, tundub kui oleksid uuesti sündinud.* 2. *Mäe külje kallaku peal, mille alt küla karjatee ja wäikeste õienduste jaoks ka wankritee, kui jõekese wesi madal oli, mööda käib, seisib wäikene õlekatusega majakene ja majakesest ülewal pool üksik pedak.*

91 §. Üht ja sedasama mõtet wõib wäljendada lauseid rinnastades ehk alistades. Wõrdle: *Anna hobusele süüa, siis ei ole suga tarwis* (rinnastus). Ehk: *Kui hobusele süüa annad, ei ole suga tarwis* (alistus).

92 §. Lauserühmades wõiwad lausete asemel esineda ka lausekatkendid. Kõige sagedamini on wäljajätteks ütlussõna on. Näit. *Kes ees, see mees. Libe keel, tige meel. Kel jänu, sel jalad. Igal pool oma wiis, iga! talul oma tuba.*

## 1. Lauserind.

93 §. Nagu lauselaienduse liikmed mitte alati ei ole ühelaadilised ja ühe tähtsusega, nii on lauserinna liikmed, s. o. lauserinda kuuluvad üksikud laused, harwa täiesti ühesugused. Suuremalt jaolt on nad mõtteliselt seotud teine teisega.

Wäliselt tuleb see seotus nähtawale mitmesugusel kujul.

### 1. Lausete paigutuses.

a. Harilikult seisawad rinnastatud laused lihtsalt teine teise kõrwal. Näit. *Anna pill hullu kätte, hull ajab pilli lõhki. Pea käib ümber, ei jõua mõtteid kinni pidada.*

b. Nad wõiwad olla ühendatud ühendawate sidesõnadega. Näit. *Uks läks lahti, ja wõõras mees astus tuppa.* Fähl. *Mulk ta on, ja mulgid on petjad kõik.*

d. Teine lause wõib olla teise wahele paigutatud nii, et ta ühenduse katkendab (kiillause ehk wahelause). Näit. *Nooruseaeg — ta on kõige kaunim inimese elus — lendab kiiresti mööda.*

## 2. Ühendawates sõnades ja sõnawormides.

Teises lauses esinewad sõnad (asesõnad, wõrrelmuuted ehk abisõnad), mis teisesse kanduwad. Näit. *Wiimane haigus oli lühike, ta algas Jüripäewa hommikul. Teie tahate mind homseks kutsuda; mulle oleks armsam ülehomme.*

## 3. Wahel ka lause katkestamises.

Mõiste, mis kummalgi ehk mitmel lausel ühine, ilmub ainult ühes lauses. Näit. *Ta ei taha tulla: ta peab. Tööd on tegijal, und magajal.*

94 §. Sisemiselt — see tähendab — selle järele, kudas lauserinna üksikud liikmed (laienduslaused) on mõtteliselt teine teisega ühendatud — jagunewad lauserinnad kahte liiki: wabasse rinnastusse ja seotud rinnastusse. Näit. *Inimene on loodud tööd tegema, lind — lendama. — Aja tühi asjale, karga ise kannule.*

95 §. Wabas rinnastuses on laused ühendatud ilma sügawama mõttelise seotuseta. Näit. *Haige laskis arsti tuua; see hakkas temale kohe rohtu kirjutama. Ema jäi ukse juure seisma ja hoidis wihmawarju käes. Pidi ju täna tema ainus tütar Leena talle külla tulema, nagu ta omas wiimases kirjas pere Annile oli teatanud.*

96 §. Seotud rinnastuses on ühendatud laused mõtteliselt lähedalt seotud. See seotus wõib esineda ilma wäliste sidemeteta ainult lausete teine teise kõrwale paigutuse näol, ena masti aga tuleb ta nähtawale teises lauses esinewates abisõnades, mis kanduwad teise lause liikmeisse. Seotus wõib käsitada wahekorda koha ja aja poolest ehk näidata wastolu, põhjust, tagajärge j. n. e. Näit.

*Mina sõitsin Schweitsi; seal oleksin ma heameelega kauem wiibinud. Pääke oli tõusnud; siis algas lahing. Tuba on küll ilus, aga ta on wäikene.*

*Sõrmik oli warsti walmis, sest et olin wäljaõppinud ametimees. Sa ikka wõiksid teisi aidata juba.*

*Näit. Kotis on raamatud, sellepärast on ta nii raske.*

*Täh. Tähele tuleb panna, et rinnastuwate lausete hulka kuuluvad lauselisandused; see on laused, mis kanduwate ase- ja abisõnadega algawad, aga milles need kanduwad sõnad ei ole seotud üksiku sõnaga eelminewas lauses, waid terwe lausega. Näit. Ma jõudsin õigeks ajaks koju, mis wäga hea oli (= ja see oli wäga hea).*

*Rinnastawaks ühenduseks wõib ka lugeda neid kwi-ga algawaid lauseid, mis äkilist tegewuse ehk olu muutust näitawad. Näit. Ma olin parajasti heinad kokku saanud, kui pilwed üles tulid ja kanget wihma hakkas sadama (= siis tõusid pilwed j. n. e.).*

## 2. Lauseliit.

97 §. Lauseliidus täidawad kõrwallaused neid kohuseid, mis üksikus lauses — lauseliikmed.

98 §. Kõrwallaused esinewad kõige pealt lause pealiikmete asetäitjatena, siis aga — täiendustena tegusõnadele, asisõnadele (ka ase- ja arwõnadele), omadussõnadele ja abisõnadele. Nõnda jagunewad kõrwallaused lauserühma liikmetena seitsmesse liiki; need on:

1. aluslaused;
2. ütluslaused;
3. sihituslaused, tegusõna täiendusteks;
4. määruslaused, tegusõna täiendusteks;
5. lisanduslaused, asisõna täiendusteks;

6. omadussõna täienduslaused;

7. abisõna täienduslaused.

99 §. **Aluslaused.** Aluslause väljendab ettekujutust, mis on mõnele teisele ettekujutusele ehk ettekujutusrühmale põhjaks (aluseks). Näiteks:

*Kes koera ei sööda, söödab warast. Mis on sõda sünnitanud, see ei kõlba neitsi kõrwa. Amet kõik, mis leiba annab.*

100 §. **Ütluslaused.** Ütluslauseteks tulewad pidada niisugused laused, mis täidawad ütlusetaite aset. Näiteks:

*Ma olen, kes ma olen. Tema wastus oli: „ära tule!“ Olgu nüüd nõnda, kuidas sel korral söömalauala taga ütlesite.*

101 §. **Sihituslaused.** Sihituslauseks tuleb pidada iga lauset, mis täiendab tegusõna sihitusena, olgu a) pärisihitusena ehk b) kõrwalihitusena. Näited:

a. *Igamees mõistab, kust see tuleb. Mis igapäevise tahtis, seda ta teistele soovis. Kalewite kallim poega waatas kõrgelta kaljulta, kas ehk kuskil mere pinnal warga jälgi maha jäänud.*

b. *Anna see, kellele tahad. Mõtle seda, kellest tahad.*

102 §. **Määruslaused** on kõrwallaused, mis täidawad määruste aset. Näit.

*Rongid pörkasid teine teise wastu, kus tee käänu teeb. Kus wähe eksitajaid, seal wähe eksijaid. Hakkas juttu wiskama, et sõnadel wahet ei olnud.*

103 §. **Lisanduslaused** täiendawad asisõnu (niisamuti asesõnu ning arwsõnu) ja määravad neid lähemalt. Näiteks:

*See oli metsalise hääl, mis kuuldi. Ma hakkasin sarwelugu õppima, mida Siimura Saamuel Mäetalu männikus mänginud. Kui tütarlaps edasi läks, tõusis mürin, nagu oleks keegi käsikiwi jahwatamas. Kõrson, et ta mehe kannab.*

104 §. **Omadussõna täienduslaused** wastawad omadussõna täiendustele üksikus lauses. Omadussõnade alla arwame ka omadussõnalised ascsõnad (*niisugune, seesugune j. t.*) ja kordarwud.

Näit. *Niisugust sõprust, nagu Taaweti ja Joonatani wahel oli, leidub harwa. Kas sa sõge oled, et sa ei mõista wastu wõtta.*

105 §. **Abisõna täienduslaused.** Näit. :

*Ta kirjutas nii hästi kui ta mõistis. Ükski asi ei olnud nii pisukene, et ta teda tähelepanemata oleks jätnud. Teisel hommikul tuli waesele lapsele tähtjas unenägu nii elawalt meele, nagu oleks laps tõesti kirstu kaane peal tükk maad sõitnud.*

106 §. Kõrwallauseid liigitatakse ka sisu järele, selle peale waatamata, missuguse sõna täiendusnad on.

Sisu järele on kõrwallaused :

a. Kohalaused Näit.: *Pihweraasukesed olid selle koha peale, kus päike weeres, kokku kogunud.*

b. Ajalaused Näit.: *Kui töö oli lõpetatud, waatas ta ringi. Kui tuleb ori koduje, otsi juttu orjadega.*

d. Põhjuslaused. Näit. *Paul jäi ilma jõulukingitusest, sest et isal raha uue woodi ostmiseks ära kulus. Et wanamees tema keelt mõistis, hakkas ta ikka rohkem ja rohkem kuulutama.*

e. Tagajärjelaused ehk teguwiisilaused. Näit. *Laseme sõitu, nii et tuli rummus. Kas sa sõge oled, et sa ei mõista wastu võtta? Semjon haarab ühe kepi, ilma et ta teaks mispärast (teguwiis).*

f. Otstarbe ehk eesmärgilaused. Näit. *Ta on siin wahiks, et keegi läbi ei pääseks. Pani parmaste wahele, et ei tulnud tuuli peale, ei sadand sadu rumala.*

g. Tingimisolaused. Näit. *Kui see Tartu kalender on, olgu siis ka Tartu keel. Jooksen ma koju, siis ei jõua ma enam õigeks ajaks tagasi. Aja wiidad, asja saad. Pööran külje, leian külma, pööran selja, leian seina.*

h. Wastolupehmendawad laused. Näit. *Olgugi et ma haige olen, tulen ma siiski; kui ka on pime, küll ma teed leian. Loom tunneb ka valu, ehk ta küll igakord ei kisenda.*

i. Wõrdluslaused. Näit. *Nagu külw, nõnda lõikus. Nagu sa metsa hüüad, hüüab sulle mets wasta. Mida waiksem tuul, seda lähem torm. Ta tõttas, mis (nii kui) ta wõis.*

107 §. Nagu juba sennini ettetoodud näidetest selgib, alistuwad kõrwallaused täiendatawatele kahel wiisil, nimelt:

a) ilma siduwate sõnadeta ja

b) siduwate sõnadega.

108 §. Siduwate sõnadeta kõrwallaused esinewad täiesti üksiklause kujul, olgu wäit-, hüüd-, soow- ehk käsklausetena. Näit. *Ma ütlen sinule, seda sa ei tohi teha. Näib, sa oled kuri. Teie küsite õigusega, kuidas oli see wõimalik.*

109 §. Siduwate sõnadega kõrwallaused algawad:

a) kas kanduwate ase- ehk abisõnadega (*kes, mis; kelle, mille, j. n. e. teised käänded, mäherdune, missugune, kus, kuhu, kust*), mil juhtumisel meie neid nimetame kanduwaiks

lauseiks (relatiiv lauseiks). Näit. *Esimene töö, mis ta tegi, oli hea. Ta nägi kaldal kalameest, kes wõrku puhastas. Mäe harjal, kus laulis linnu koor, seal istus kord neiu nägus, noor.*

b) ehk kõigesuguste sidesõnadega (nagu 106 § a—i näidatud), mil juhtumisel meie neid nimetame sidesõnalisteks lauseteks. Näit. *Kui ma ei oleks Aleksander, tahaksin olla Dioogenes.* Teisi näiteid waata 106 §.

## VII. Lausete ütluswiis.

110 §. Lausete ütluswiisi peale awaldab ka mõju lausete sisulaad. Kõrwallausetest esinewad sihituslaused sagedasti isesuguses ütluswiisis, mis kokku seadub tegusõna keskütluswiisi wormidest ja mida nimetatakse **kanduwaks ütluswiisiks** (modus relativus).

111 §. Pealausete ütluswiiside kohta tuleb öelda, et

a) wäitlaused kui tõeasjade awaldajad esinewad kõige enam kindlas ütluswiisis. Et aga wõimalikkust ka saab wäitada, siis esineb neis ka tingiw ütluswiis. Näit. *Wägew oli Liivi ordu ja sai päew päewalt wägewamaks. Ses oleks wanaiwara korjajatele wististi armas niisuguse asja kohta teateid saada.*

b) hüüdlauseste kohta maksawad samad seadused, mis wäitlausetegi kohta. Tähendada tuleb ainult, et hüüdlausestes wäga sagedasti ütlus wälja jääb. Näit. *Minu tütar, Lehte pärandus! lausus Wanda. Oh sa mu kallike, oh sa mu kullake! Kui ilus oled sa, armas kodumaa.*

d) soow- ning käsklaused awaldawad oma ütlust käskiwas ja tingiwas ütluswiisis. Näit. *Kanna mu tütre eest hoolt, ma tasin sulle! Maimu olgu ta nimi. Naabri mehed, tulge appi! tulge appi karu tapma! Tuleks täna õhtuke — waewa waigistama, ilmuks pea peiuke mu juure jutustama.*

e) K ü s k l a u s e t e ütluswiisikäib ühte wäitlausetega omaga. Näit. *Mis süüdi olen mina, mis süüdi on mu laps teinud? Kas sa oleksid sealt ilma kutsumata ära tulnud?*

112 §. Kõrwallausetes maksawad ütluswiiside kohta samad seadused mis pealauseteski. Iseäralikult tuleb aga

tähele panna kanduw ütluswiis Selles ütluswiisis esineb tegusõna kesksõnade osastawas käändes, olewiku wormidele wastawais ütelustes ka määrastawas (infinitiv II). Kanduwat ütluswiisi tarwitatakse kaudses kõnes (oratio obliqua) ja lühendatud sihituslauseis (w. lauselühendused).

113 §. **Kanduwa ütluswiisi wormid** on järgmised (näit. tegusõnast tulema):

Tegewiku kindla ütlusw. olewik: *mina tulewat, sina tulewat, tema tulewat; meie, teie, nemad tulewat; ehk mina tulla, sina tulla, tema j. n. e. nemad tulla.*

Tegewiku kindla ütlusw. minewik: 1. *mina tulnud, sina tulnud, tema tulnud, meie tulnud j. n. e.* 2. *mina olewat — olla tulnud, sina j. n. e. nemad olewat — olla tulnud.* 3. *mina olnud tulnud, sina olnud tulnud j. n. e. nemad olnud tulnud.*

Tehfawiku kindl. ütlusw. olew. *tuldawat (ka tuldama)*  
 „ „ „ min. *oldawat tulnud.*

114 §. **Kaudne kõne** (oratio obliqua) annab teiste isikute otsekohese kõne (oratio recta) edasi kui jutustust, ilma nende isikulist kõnewiisi tarwitamata.

### Näited.

Otsekohene kõne:

*Isa ütles pojale: „Ma sõidan homme linna“.*

*Aga nüüd—ütles Jakob jälle — pole mul aega sinu torus mokki waadata, waid et ma pühiks walmis saan, wõtajahud ja pärmikruus ja tee neist hommiku niisugused pullid kui wiimaks Luhal nägid.*

Jannsen.

Kaudne kõne:

*Isa ütles pojale, (et) ta sõitwat homme linna.*

*Jakob ütles, nüüd ei olewat temal aega sinne torus mokki waadata, waid et ta pühiks walmis saawat, wõtku Ann jahud ja pärmikruus ja tehku neist hommiku niisugused pullid kui wiimaks Luhal näinud.*

Täh. Kõrwallused, mis pealauses tegewa isiku isiklikult awaldatud mõtteid ette toowad, esinewad kaudsena kõnena ja nende ütlussõna seisab kanduwas ütluswiisis. Näit.: *Isa ei lähe homme linna, sest tal ei olewat aega.*

*Muidu ta siia ei tule, kui wiidagu temale käsk. Ta jätnud töö tegemata, sest ta olnud haige.*

115 §. Ühenduses ütluswiisidega paneme ka eitawat kõnewiisi lauses tähele.

Nagu sõnaõpetuses näidatud on Eesti keeles olemas kolm eitussõna: *ära*, *ei~ep~p-* ja *mitte*.

Esimene neist — *ära* — esineb aegsõnana, see tähendab: ta on pöörataw (*ära*, *ärge*, *ärgem*, *ärge*, *ärge*).

Teine — *ei~ep~p-* — on aegsõna olnud, tarwitatakse aga nüüd muutetumalt ja on seega abisõnaks muutunud (eitaw määrsõna).

Kolmas — *mitte* — on täielik abisõna (eitaw määrsõna) ja tarwitatakse suuremalt jaolt kahe esimese eitussõnaga ühenduses eituse kõwendamiseks, ehk üksikult üksiku lauseliikme eitamiseks, mis mitte ei ole tegusõna pöördworm.

Näit.: *Ära jäta mind maha! Ärge jätke mind maha! Ärge jätke mind mitte maha. Ta ei taha meile tulla. Ta ei tule üleüldse mitte siia poole. Ma ei näe midagi. Mul pole aega. Mul ep ole aega (ehk pole, ei ole) sugugi mitte aega. Ma ei näe mitte. Peaks waenlane mitte edasi tungima!*

116 §. Eituste tarwitamisel tuleb weel järgmisi Eesti keele seadusi tähele panna:

1. *Ei* ja *ei mitte* eitawad terwet lauset (lause ütlust), *mitte* üksikult eitab jaatawas lauses lause üksikuid liikmeid. Wõrdle. *Ei wõi julge olla, et luuzijaid ei tule. Ei olegi seda kuud aastas, mil käbilindude pesitamist mitte tähele ei ole pandud. Ja neist mitte lahkuda tihates kisub ta mõninga enesega.*

2. *Mitte* esineb üksikult kõige enam laiendatud lauseis, kus laiendusrühmad on teine teisega wastolus. Näit. *Ma tulen täna, mitte homme. Sina mõtlesid üksi oma enese peale, mitte teiste peale. Wahel on ta kodus, alati mitte.*

*Ta on rikas, aga mitte õnnelik.*

Tä h. Tähele tuleb panna, et lauselaienduses ütlus ikka eitawaks saab, kui esimene rühm on eitaw; on

teine ehk teised rühmad eitawad, jääb ütlus jaatawaks. Wõrdle: *Ma kirjutasin seda sulega, mitte pliatsiga. Ma ei kirjutanud seda (mitte) pliatsiga, waid sulega (wiga on öölda: Ma kirjutasin seda mitte sulega, waid pliatsiga.) — Ta löks teekonnale hommiku wõi lõuna ajal, mitte õhtu. Ta ei läinud teekonnale mitte õhtul, waid hommiku wõi lõuna ajal. — Ära kirjuta seda mitte pliatsiga, waid tindiga. Kirjuta seda tindiga, mitte pliatsiga. — Ma ei ostnud mitte ainult lehma, waid ka hobuse. (Wale: Ma ostsin mitte j. n. e.).*

3. Mitte esineb üksi ka soowlauseis. Näit. *Peaksid nad mitte siia jõudma! Peaks ta ometi mitte surema!*

4. Eitused on ka sõnad ega ja eks (=ei ku ja kus ei) ja nendega mõtteliselt ühendatud tegusõna wormid tulewad sellepärast ikka wastawal kujul tarwitada. Näit. *Ega sa hull ole? Eks sa tea, et ma su käskija olen? Eks meie lähe (mitte läheme) ühtlasi! (ehk?) Eks sa siis ikka weel (ei) ole oma hõrga ära müüinud.*

## VIII. Lauselühendused.

117 §. Lauselühendus esineb seal, kus kõrwallause asemele seatakse lause kõrwalliige. Näiteks wõime lauserühma. *Kui ma noor olin, elasin ma küllas lühendada üksikuks lauseks, kui me kõrwallause kui ma noor olin asemel ütleme noorena ehk noor olles.* Lauselühendused on soowitawad iseäranis seal, kus sidesõna kuhjamine kõnewoolu kipub konaraks tegema.

118 §. Lauselühendustena esinewad:

1. Iseseisew lisandus -na käändes ja ka iseseiswas nimetawas. Näit. *Wananagi* (= kui wana ollakse) *wait saab olla.*

2. Tegusõna määrululise -es kääne (määrseesütlew). Näit. *Waba olles mõtlesin minna jalutama* (= kuna ma waba olin, mõtlesin j. n. e.). *Natukene tunneb näpuga katsudes.* (= kui näpuga katsutakse).

3. Tegusõna määrasastaw (= da~ta) worm ise. Näit. *Tõin kanga wanutada* (= et teda wanutataks). *Wiisin noa sepa juure teritada* (= et ta teda teritaks).

4. Tegusõna kohtolulise -ma muude (inf. I). Näit. *Ta tuli siia meid pulma kutsuma* (= et ta meid pulma kutsuks).

5. Tegusõna kohtolulise -mata m. (teigus. ilmaütlew). Näit. *Ta tegi seda minu nägemata* (= kui ma ei näinud). *See on sile silitamata, see on lahe lahutamata*, (= ilma et seda lahutataks).

6. Kanduw ütluswiis (w. 110 §). Näit. *Kuulsin teda seda ütlewat* (= et ta seda ehk kui ta seda ütles). *Arwasin külalise ära läinud olewat* (= et külaline ära on läinud).

7. Kesksõnad. Mees, kes seal töötab = *Seal töötaw* (ka *töötaja*) mees. Kiri mis eila tuli = *Eila tulnuä kiri*.

119 §. Lühendada saab järgmisi kõrwallauseid:

1. Sihituslauseid, mis algawad sidesõnadega *et, kuidas*. Näit. *Ütles saapad walmis olewat (olema)* = Ütles, et saapad on walmis. *Madis kuuldi heinte sees sahistawat*. =

2. Otstarbe ja sihtlauseid. Näit. *Ma andsin raha tema kätte hoidu* = Ma andsin raha tema kätte, et ta seda hoiaks. *Tõksin koju toome oksad, laste naljaste närida. Meil ei ole enam metsa jänest kattagi*. -- *Tõsta ta sinna istuma* = Tõsta ta sinna, et ta istuks.

3. Ajalauseid. Näit. *Noorena lapsepõlwes mängides ei teadnud ma muud* = Kui mina alles noor olin ja lapsepõlwes mängisin, ei teadnud ma muud. *Kuke lauldes* (= kui kukk laulis) *täksime teele. Üksinda toas olles tõi väikene Paul kapist tuletikud välja*.

4. Põhjuslauseid. Näit. *Kibedasti ametis olles*. (= Et ma kibedasti ametis olin) *ei kuulnud ega näinud ma midagi. Tema keelt mõistes hakkasin temaga juttu westma*.

5. Tingimislauseid. Näit. *Ta ei lähe minu käskimata* (=kui mina ei käsi). *Inimene tüdib nende tööd tehes. Rikas olles ei elaks ma siin*.

6. Lisanduslauseid. Näit. *Ehitatawal majal* (=Maja, mida ehitatakse,) *olid aknad juba walmis. Peremehe ostetud hobune on väga ilus*.

Täh. Ka lauselajendusis saab lühendusi ette võtta, kui teine lauserühm ümbermuudetakse lauseliikmeks. Näit. *Ta tuli mööda teed ja laulis.* — *Ta tuli lauldes mööda teed ehk mööda teed tulle ta laulis.* — Wennalikult hoidsid uneingel ja surmaingel üksteise ümbert kinni ja rändasid läbi maailma. Wennalikult üksteise ümber kinni hoides rändasid uneingel ja surmaingel läbi maailma.

120 §. Lauselühenduses ilmuwad kõige enam mõtteid, üteldusi ja meelelisi muljeid edasiandvate tegusõnade täiendustena. Need lauselühendused on siis ikka sihtuslausete lühendused ja esinewad kanduwas ütluswiisis, milles tegusõna on kesksõna osastawas ehk kohtolulise -mas muutes (harwa ka-mas muutes) ja mille alus (ja ka ütluetäide) on sihitawas ehk osastawas käändes.

Näit. *Nägin mehe tulewat (tulema).* *Nägin meest tulewat (tulema).* *Nägin tema tulnud olewat (olema).* *Arwasin lapse (last) haige olewat, olnud olewat.* *Ütles ennast lese olewat (olema).* *Nägin orgu haljendamas.*

121. Tegusõna määrolulise seesütleva (-des muute) ja ilmaütleva (-mata muute) abil lühenewate määruslausete kohta on tähendada, et neis alus ära jääb, kui ta on ühine pealause omaga ja et ta o m a s t a w a s esineb, kui määruslausel on isealus. Näit. *Käisin tules (= kui ma tulin) nende juures sees.* *Ei julenud laste nähes (= kui lapsed näewad) seda teha.* *Ta läks ära minu nägemata (= kui ma ei näinud ehk nii et ma ei n.)* — *Minu käskides ta ei tule.* *Päewa tõustes läksid mehed teele.* *Linna sõites leidsime tuttawad tee äärest.*

122 §. Lauseid saab ka lühendada asisõnade abil. Näit. *Kui isa tuli > isa tulekul.* *Kui päike paistab > päikese paistel.*

Asisõnalisist lühendusist on aga tähelepandaw aja- ja tingimislausete lühendused teonime -mine muudete, peajasjaliselt -el muute abil, iseäranis niisugusil korril, kus kõrwallauses awaldatud tegu on üheaegne pealauses awalduwa teoga. Näit. *Maja ehitamisel (= kui maja ehitatakse, ehitati) tuleb (tuli) palju woore teha.* *Tüwe häälikute muutu-*

*misel tuleb järgmist tähele panna. Rahwa kokku kogumisel jääwad ruumid kitsaks.*

123. Lauselühenduste liiki tuleb ka lugeda sidesõna et abil pealausega ühendatud otstarbemäärustena esinevaid määrosastavaid oma täiendustega. Näit. *Ta tuli siia et rahulikult tööd teha* (= et ta siin rahulikult tööd teeks). Täna läks peremees terve perega heinamaale, et heinatööd lõpetada.

Täh. Selle et ees tuleks komma panemata jätta.

## B. Sõnawormidest lauses.

124 §. Lause ehituse (A) osas (1 § — 123 §) oleme mõnegi sõnawormi käsitlemisest kõnelenud.

Meie oleme alusest ning ütlusetäitest ja sihitusest rääkides näidanud, mis mõtte nimetaw ja mis mõtte osastaw alusele ning ütlusetäitele annab ja mil juhtumisel sihitus sihitawas või osastawas käändes esineb. Niisamuti oleme parajail kohil teiste nimisõna muudete käsitlemist puudutanud ja ka tegusõna wormide õige käsitlemise peale tähelepanu juhtinud. Allpool tahame nüüd weel lühidalt tähele panna mõne Eesti keele sõnawormi tarwitamiswiisi, mille poolest meie keel sagedasti muist keelist eraneb.

### IX. Nimisõna wormide iseäraldustest.

125 §. Sõnatõugude käsitlemisel lauses tuleb iseäranis tähele panna arwsõnade tarwitamist aastate, kuu päewade ja kellaegade tähendamisel.

a. Aastarwude tähendamine. Aastarwu tarwitatakse kahte wiisi:

1. Sõna *aasta* ehk tema muuted käiwad arwu eel; arwud järgnewad siis põhiarwudena ja nimetawas. Näit.: *Piiskop Meinhard tuli Liuwimaale aastal ükstuhat ükssada kaheksakümmend kuus* (1186). *Kaarel Suur walitses aastast seitsesada kuuskümmend kaheksa* (768) (*kunni*) *aastani kaheksasada neliteistkümmend* (814). *Aastat seitsesada viiskümmend kolm* (753) *e. Kristust peetakse Rooma riigi asutamisaastaks.*

2. Sõna *aasta* ja tema muuted järgnewad aastaarwule; arwud esinewad siis kordarwudena ja ühilduwad *aasta* sõnaga kui omadussõnalised lisandused. Näit.: *Piiskop Meinhard tuli Liiwimaale ühetuhande ühesaja kaheksakümne kuuendal (1186)*, ehk *ükstuhat üks sada kahekümne kuuendal aastal*. *Riia ehitati ühetuhande kaheksajandal (1200)*, aastal. *Kaarel Suur walitses seitsmesaja kuuekümne kaheksandast aastast kaheksasaja neljateistkümnenenda aastani*. *Seitsmesaja wiiekümne kolmandat (753) aastat e. Kr. peetakse Rooma riigi asutamisaastaks*.

b. Kuupäewade tähendamine. Ka siin on kaks wiisi tarwitusel:

1. Kuusid nimetatakse Eesti nimedega ja siis seatakse nad arwu ette omastawas; kordarwule järgneb sõna „päew“ nõutawas käändes. Näit. *Küünlakuu 5. (wiierendal) päewal olid matused*. *Koolide algus oli lõikusekuu 15. päewa peale määratud*. *Jürikuu 9. päevast peale on meil ilusad ilmad olnud*.

2. Kuude nimetamiseks tarwitatakse Ladina nimesid ja siis seatakse arw kordarwuna kuu nime ette kui omadussõnaline lisandus. Näit. *Wiienda (5.) weebruaris olid matused*. *Koolide algus oli 15. (wiieteistkümnenenda) augusti peale määratud*. *Dr. Hurt sündis 10. juulil 1839*.

Täh. Kõige omapärasem ja sündsam on Eesti keeles öelda: *Dr. Hurt sündis 1839 aasta heinakuu 10. päewal*.

d. Kellaaegade tähendamine. Kellaaegu tähendatakse:

1. Harilikult põhiarwude nimetawas (ütlusetäitena). Näit. *Kell on wiis, kell on pool seitse, weerand kaheksa*. *Kell on weerand puudu üheksast, kolmweerand kaheksa, 15 minutit puudub üheksast*. *Kell on 35 minutit kaheksa peal, wiis minutit üle poole kaheksa*.

2. Kui tähtaega tahetakse tähendada, tarwitatakse põhiarwude nimetawat ehk põhiarwude käändeid ühes sõnaga „aeg“. Näit. *Tulen kell kuus ehk tulen kella kuue ajal*. *Rong läheb jaamast kell pool kaheksa ehk kella poole üheksa*

ajal. Päikene tõuseb talise pööripäewa ajal pärast kella kaheksat, läheb looja enne kella kolme.

3. Ametlikult öeldakse ja kirjutatakse: *Rong tuleb kell 9,35 minutit õhtu* (ehk kell 21,35 m.). *Laps sündis kell 1,20 minutit p. l.* (= pärast lõunat) ehk *L. sündis kell 13,20 m.*

126 §. Nimisõna wormide tarwitamisel on tähtjas ka ainsuse ja mitmuse õige käsitamine.

I. Ainsust tarwitatakse Eesti keeles ka, kui mitmest asjast kõneldakse, ja nimelt:

a. Põhiarwude asisõnalistes täiendus-tes, näit. *Mull on neli wenda. Sild on kahest kohast lagunud. Rehitsesin tee kolmele korrale* (ehk kolm korda) üle. *Sajast wakast rukistest saab peaaegu niisama palju jahu.*

1. tä h. Seesama reegel maksab ka umbarwude kohta nagu: *mõni, mitu, paar, pool j. t. Näit. Otsin paari rubla eest leiba. Müüsin mitme (mõne, poole) marga eest kaupa.*

2. tä h. Asesõnad, kordarwud ja teised omadussõnalised wormid, mis põhiarwude ees seisawad täiendustena, esinewad mitmuses. Näit. *Need neli meest. Esimesed wiis aastat. Nii ka: neile neljale mehele* (wõrdle: neljale neile meestele).

3. tä h. Kui asisõna seisab eelpool arwust, millesse ta kandub, esineb ta mitmuses. Näit. *Lapsi oli majas wiis. Haawatuid oli 400.*

b. paaris esinewaist ihu liikmetest. Näit. *Temal on kindad käes* (mitte: kätēs), *saapad jalas, rõngad kõrwas.*

d. paljude ühesuguste asjade ja olewuste osadest, millest igäühel on olemas üks. Näit. *Ratsanikud istuwad hobuste seljas. Kõne tungis ini-*

meste südamesse (ka südamemesse). Kes saab kõikide meele järele.

e. mitut omastawalist lisandust ühendawast asisõnast. Näit. *Ta oskab Eesti, Saksa, Wene ja Prantsuse keelt (mitte keeli). Tallinna, Narwa, Rakwere, Paide, Haapsalu ja Baltiski linn on Põhja-Eestis.*

f. Utluse saaw-täide ja saawaline ütlustäite-line määrus, kui nad on omadussõnad, esinewad ikka ainsuses ka siis, kui alus on mitmuses. Näit. *Jalad jäid külmaks. Näod läksid nukraks. Wikatid said nüriks. Ta wärwis kõik ukсед kollaseks.*

II. Mitmust tarwitatakse ühest asjast kõneldes:

a. kui üksikuid asju reas üles loetakse hooplewas kõnes. Näit. *Ma olen läbi käinud kõik Riia ja Warsawid.*

b. kui on kõne pidudest ja toimepanekuist ehk asjust, millel paaris osad. Näit. *pulmad, ristsed, warrud, talgud, matused. — Püksid, tangid, pihid, käärid.*

T ä h. Ka niisuguste mitmuste lisandused seaduwad mitmusesse. Näit. *Mulle tehti ühed kingad, kolmed saupad, ilusad talgud. Pulmad olid toredad.*

127 §. Nimisõna käänetest on tähele pandawad:

### Kohakäänded.

Need on kahesugused: sisemise koha käänded ja wälimise koha käänded.

Sisemise koha (ehk s) käänded on: sisseütlew (-sse kääne), mis wastab küsimusele *kuhu*; seesütlew (-as kääne), mis wastab küsi; musele *kus*; ja seestütlew (-ast kääne), mis was-

tab küsimusele *kust*. Näit. *Ankur heideti merde. Ankur on meres. Ankur tõmmati merest välja.*

Wälimise koha (ehk I) käänded on: **ala-**leütlew (-le kääne), mis wastab küsimusele *kuhu*; **alal-**leütlew (-al kääne), mis wastab küsimusele *kus*; ja **alalt-**leütlew (-alt kääne), mis wastab küsimusele *kust*. Näit. *Kalamees läheb merele. K. on merel. K. tuleb merelt.*

Peale nende kuulub kohakäänete hulka ka **raja-**wastawast leütlew (-ni kääne), mis wastab küsimusele *kust saadik*. Näit. *Tema põllud ulatavad jõeni. Opetus kestab jõuluni.*

Küsimusele *kuhu* wastawaid käändeid (-sse ja -le k.) nimetame sihtkääneteks. Näit. *Mees läks metsa, läks jõele.*

Küsimusele *kus* wastawaid käändeid (-as ja -al k.) nimetame kohtkääneteks. Näit. *Mees on metsas, on jõel.*

Küsimusele *kust* wastawaid käändeid (-ast ja -alt k.) nimetame lähtkääneteks. Näit. *Mees tuleb metsast, tuleb jõelt.*

Seda wahetegemist tuleb tähele panna mõnede tegusõnade täiendamisel.

128 §. 1. Tegusõnad, mis tähendawad käimist ehk üleüldse liikumist, nagu (*käima, sõitma, lendama, minema, jooksmata, hulkuma, hüppama* ja t.) tarwitatakse sihtkäänetega, kui nad käsitawad liikumist teatawa sihi poole (*läksin metsa, jooksin põllule*), lähtkäänetega, [kui nad käsitawad liikumist teatawalt poolelt (*tulin metsast, sõudsin saarelt*)] ja kohtkäänetega, kui nad käsitawad liikumist edasi tagasi ehk alalist liikumist teatawas paigas (*käin iga päew koolis, käin sagedasti laadal, jooksen iga päew jõel, jalutan ühtelugu metsas ja põllul*).

2. Tegusõnad, mis käsitawad otsimist ja leidmist (*otsima, leidma, tabama* ka *ostma, wõtma* ja t.) tarwitatakse lähtkäänetega, [kui tähendatakse paika, kus otsitaw

asi arwatakse olewat, aga kohtkäänete ga, kui tähendatakse paika, kus otsija ehk leidja on. Näit. *Ma otsisin sind igalt poolt, igast kohast* (wõrdle igal pool, igas kohas, kus ma käisin). *Nad leidsid lapse woodist. Otsisin need latid oma metsast. Ta noppis need marjad mäelt, metsast. Wõtsin naise Narwast. Otsin selle mütsi laadalt.* Wõrdle wahetlausetes: *Mis sa otsid siit toast* (mis sa arwad siit leidwat)? — *Mis sa otsid siin toas* (= ära ole siin toas)? — *Mis sa otsid siia tuppa* (= ära tule siia tuppa)? — *Ta otsis kohta seal külas. Ta otsis kohta sinna külasse.*

3. Tegusõnad, mis tähendawad nägemist — nägimist, paistmist, kuulmist — kuulumist, kutsumist — täienewad määrustega lähtkäänetes, kui tegewus [on juhitud asjadesse ja olewustesse, mis väljaspool tegija piirkonda (*Ma kuulan laulu saalis*: lauljad on saalis, mina väljas, ehk ka ümberpöördud), määrustega kohtkäänetes, kui tegewus [on juhitud asjadesse ja olewustesse, mis tegija piirkonnas (*Ma kuulan laulu saalis*: lauljad ja mina oleme saalis) ja määrustega sihtkäänetes, kui tegewus on väljaspoolt mõjumas alusesse (*Ma kuulen laulu saali*: mina olensaalis, lauljad teisal). Näit. *Mina waatlesin seda omast toast. Ta hüüdis kutsarit eestost. Koerad haukusid wärawa alt. Kirikuõpetaja ütles kantslist, ehk kantslilt* (aga: kirikus) *juthust. Laul kuulub lambrist.*

4. Tegusõnad, mis tähendawad paigutamist, soetamist, jätmist, — jäämist, kaotamist, — kadumist jäämise ehk kaotamise põhjust, täienewad koha suhtes sihtkäänete ga (teistest keeltest lahku minnes, kus harilikult esinewad kohtkääneded, nagu Saksa ja Wene keeles). Näit. *Pirita waremed paistuwad Tallinna. Kuhjad paistsid Kuudaalle. Juhatas temale raha augu wärawa taha. Teen temale aseme pörandale. Kuhu kaewatakse temale haud? Jätan sind siia. Jäin wiieks päewaks Tartusse. Ta suri linna. Kadus kui tina tuhka. Ta eksis metsa ära. Wili närtsib pöud kätte.*

5. Tegusõnade juures, mis tähendawad tegemist, näitab sihtkäänega asja, mille tarwis midagi tehakse, kohtkäänega

— kus tehakse. Wõrdle lauseid: *Isa teeb tuppä uut ust. Isa teeb toas uut ust. Tegin koplisse uue wärawa. Tegin koplis uue wärawa.*

6. Olukord, omadus ehk tegewus, milles keegi ehk miski wiibib, wõib sagedasti esineda nii hästi sisemise koha kui wälimise koha käänetes. Sisemise koha käänded näitawad siis täielisemat, wälimise koha käänded osalisemat, ajutisemat olukorda. Näit. *Rukis on õies ja on õiel. Töö on käsis ja on küsil. Olime marjus ja marjul. Päewa walges ja päewa walgel.*

## X. Tegusõna wormide tarwitamisest.

129 §. Tegusõna tarwitamisel lauses tuleb wahet teha pöördeliste ja käändeliste wormide tarwitamise wahel. Pöördelised wormid on isiku poolest piiratud ja esinewad iga isiku jaoks ise wormis — pöördes. Meie nimetame neid pöördmuudeteks (= verbum finitum). Käändelised wormid on umbmäärased isiku poolest ja neil on peale tegusõnaliste awalduste ka nimisõnalised awaldused. Selle oma kahepaikse laadi pärast nimetame neid tegusõna keskütluswiisiks ehk tegusõna keskmueteks (verbum infinitum).

130 §. Pöördmuuted sisaldawad eneses sagedasti ka alust selles isikus, mida pöörete lõpud näitawad. Näit. *Lugesin eila terve päewa ajalehte. Käisime neljapäew linnas. Wiitsite seal aega ilmaaegu. Mine ära! Tule koju!*

Täh. Tagasisihtiwad tegusõnad sisaldawad oma wormides ka sihitust. Näit. *Andusin kõige hingega laulute. Ma ei taha sellesse köituda.*

131 §. Pöördmuudete juures iseäranis tuleb tähele panna:

aegwormisid, iseäranis teo kestwa wältawuse wõi möödaläinud wältawuse suhtes, mida omalt poolt näitab ka sihituse laad.

132 §. Aegwormid Eesti keeles käsitawad kas weel möödaminemata ehk kestwat aega (olewikku ehk

tulewikku) wõi möödaläinud ehk lõppenud aega (minewikku).

133 § Möödaminemata aeg esineb kahes wormis:

1. Olewikus (präsensis), mis ilmutab lõppemata tegu möödaminemata ajast, kus juures tegu wõib olla tegemisel:

a. parajasti praegu, kui asjast kõneldakse, näit. *Mina kirjutan kirja. Isa raiub praegu toa taga puid. Tüdruk peseb põrandat.*

b. sagedasti, harilikult ehk alati; näit. *Tema teeb hea töö. Mees raiub päewas sülla puid.*

d. tulewal ajal s. o. tulewikus (futuuri); näit. *Homme saan ma selle töö walmis. Tunahomme sõidan linna. Mis sa tõrgud meile tulles, et meil kaugel kaewutee. Ma teen rennid rehe alla, kahed rennid karja aeda. Ma toon veel tüki leiba.*

1. täh. Kas olewiku wormi juures meil olewikuga wõi tulewikuga tegemist, selgub enamasti lauses esinewaist ajamäärustest (*homme, weel, siis j. n. e.*) ehk sihitusest.

2. täh. Elawas jutustuses minewast ajast tarwitatakse ka olewiku worme, kui sündmust tahetakse kuulajaile nende silmade ees esinewalt kujutada. Näit. *Mees läks metsa. Korraga näeb ta karu enese ees seiswat. Ta lööb kartma ja jookseb suure kiirega puude taha warju j. n. e.*

2. Täisminewikus (perfektis), mis näitab lõpetatud tegu praegu kestwa aja jooksul ehk olu, mis praegu algab. Selle juures wõib tegu olla tegemisel ehk olu algada:

a. parajasti praegu, kus asjast kõneldakse. näit. *Nüüd olen saanud oma töö walmis. Tüdruk on põranda puhtaks pesnud (see on praegu puhas). Laps on magama jäänud. Tuli on kustunud.*

d. sagedasti, harilikult ehk alati. Näit. *Temul on ikka wiisiks olnud hommikuti jalutada. Ta on harilikult päewas sülla puid lõhkunud (teeb siis ka nüüd seda). Ma olen ikka usin olnud tööd tegema.*

d. tulewal ajal (II futuur). *Homme olen ma su asja ära õiendanud. Pauri päewa pärast oleme siit läinud. Warsti on ta magama jäänud. Homme õhtuks on kõik mu lapsed koju jõudnud.*

134 §. Ka läinud aeg esineb kahes wormis:

1. **Minewikus** (imperfekt ehk präteritum), mis ilmutab:

a. lõpetamata tegu läinud ajast, kus juures tegu wõib olla tegemisel:

a. parajasti siis, kui midagi teist juhtus; näit. *Kui ma uksest tahtsin sisse minna, pesi tüdruk põrandat.* Niisugune wahekord esineb ikka paarislauseis, s. o. pealauseis, mis ühendatud kõrwallausega. Weel näit. *Isa sõi sel ajal, kui ema tubaseid asju toimetas. Ma hakkasin õppima, kui wend koju tuli.*

b. harilikult ehk alati, näit. *Nooremalt see mees raius sülla puid päewas. Mul oli suwel wiisiks wara üles tõusta.*

b. sündinud tegu ehk lugu läinud ajast. See on harilik jutustusworm. Näit. *Wändra metsas Pärnu-maal lasti wana karu maha; pojad jäiwad järele.*

2. **Enneminewikus** (plusquamperfekt), mis ilmutab, et tegu lõppes ehk olu algas enne mõnda teist tegu läinud ajas. See worm esineb enamasti paarislauseis, s. o. pealauseis, mis ühendatud kõrwallausega. Näit. *Tüdruk oli juba toa puhtaks pesnud, kui ma sisse astusin. Laps oli juba ära surnud, kui arst kohale jõudis.*

135 §. Tegusõna keskmuedetes (verb. infinitum) ehk keskütluswiisis (nimetawas ütlusw.) teeme wahet kolmesuguste sõnade wahel: teosõnade (infinitiiwide), keskõnade (partitsiipide) ja teonimisõnade (substantewa verbalia) wahel.

136 §. Teosõna on Eesti keeles kahesugune: kohtoluline ehk tegusõna -ma muude (infinit. I) ja määr-oluline ehk -da muude (infinit. II). Näit. *Teid palutakse asjast osa wõtma. Teid palutakse asjast osa wõtta.*

137 §. Kohtolulisi (-ma) muuteid on neli. Neid tarwitatakse asisõnaliselt, ja nimelt käsitab.

a. kohtoluline sisseütlew ehk -ma muude:

1. tegu, mida hakatakse ehk minnakse tegema.

Näit. *Mina lähen sööma. Mehed sõidavad kalu püüdma. Poiss jooksis loomi wiljast wälja ajama. Sead kipuwad äuet tuhnima.*

2. tegu, mida tegema kedagi kutsutakse, palutakse, saadetakse. Näit. *Teda kutsuti heina niitma. Teid paluti kohwi jooma. Poiss saadeti hobuseid ujutama.*

3. tegu, mille toimetamiseks keegi on omane ehk kohane (kõlbaw ehk kõlbamata, osaw, kohustatud). Näit.: *See härg on tugew kündma. Poiss on wäle õppima.*

b. kohtoluline seesütlew ehk -mas muude käsitab olu, milles ollakse ehk tegu, mida tegemas ollakse ehk käiakse. Näit.: *Olen haigust põdemas. Seda ei ole olemas. Mul on linnased ligunemas. Laps on koolis lugema õppimas. Ta käib M. mõisa metsas puud saagimas.*

Ka tarwitatakse -mas muudet sihtuslausete lühendusena ja omadussõnade täiendusena (selle § a. 3 all näidatud käsitustes). Näit.: *Nägin orgu haljendamas. Kuulsin neid mehi seal waidlemas. Sa oled rikas õnnistamas.*

d. kohtoluline seestütlew ehk -mast muude käsitab tegu, mida tegemast tullakse, loobutakse, takistatakse, keelatakse. Näit.: *Ma tulen uju-mast. Poissi keelati hobuseid ujutamast. Isa takistas poega kirja lõhki rebimast. Süda tõrgub seda tegemast. Ta ei annud järele palumast. Ta wäsis rääkimast.*

Ka -mast muudet tarwitatakse wahel niisugusena täiendusena kui -ma ning -mas muudet. Näit. *Leidsin teda magamast. Olge terve tulemast.*

Tä h. Tegusõnad, millede täiendustena harilikult tegusõna -mast muudet wõib leida, on järgmised: hoidma keelama, leidma, lõpetama, wäsima, tüdima, tõrkuma, wõõrduma, pääsema, järele andma, järele jätma, loobuma, keelduma j. t. Weel näiteid: *Hoiä kukkumast! Lõpetas kõnelemast. Wäsis jooksmast.*

*Tüdis mängimast. Wõõrdus jooksmast. Kus sa pääsed üksi jäämast? Jättis järele nutmast.*

e. kohtoluline ilmaütlev ehk -mata muude näitab:

1. tegewust, millela teine tegu sünnib. Näit. *Ta läks ära sõna lausumata. Ta andis tahtmata oma hobuse käest ära. Tuli siia teiste kutsumata.*

T ä h. -mata muute ette võib siin weel abisõna ilma astuda. Näit. *Ta läks ära ilma sõna lausumata. Tuli ilma kutsumata.*

2. tegu, mis jääb ehk on tegemata (ütelse täide). Näit. *Raamat jäi lugemata. Asi on kohtus harutumata. Meie oleme weel söömata.*

3. ajutist omadust (ehk õieti omaduse puudust) ja tarwitatakse siis omadussõnaliselt. Näit. *Awaldamata kirjad, harimata inimesed. Külad, mis meile tundmatad.*

1. tä h. Nagu viimasest näitest selgub, käsitatakse -mata muudet ka iseseiswana sõnana ja teda käänatatakse siis (waata Sõnaõp.). Näit. *See tegi lojuse jooksmataks. Kõige tänamatam loom. Me oleme sündinud hukkamata seemnest.*

4. määra, mis määramatu. Näit. *Siis sai lutsu lugentata, haugi äraarwamata.*

5. Peale selle täienduwad -mata muutega loobuwas mõttes tegusõnad jääma, jätma, unustama. Näit. *Jäin söömata, jäin tulemata; asi jäi tegemata. Jätsin asja harutamata; jättis raha toomata. Unustasin seda ütlemata; unustasid mulle käe (ehk kätt) andmata.*

Täh. Öeldakse ka: *unustasin anda ehk unustasin andmast. Kõige õigem on öelda: unustasin andmata.*

138 §. Määrolulisi tegusõna keskmuteid on kaks ja nimelt:

a. määrosastaw ehk da (~-ta) muude (infinitiw II. ehk partitivus verbalis), mis võib esineda lauseis kõigina lauseliikmeina. Näit. *Laulda on lõbus. Rukkid on*

weel lõigata. Loom tahab süüa. Mul on meelewald sind nuhelda ehk lahti lasta. Pilta on lõbus waadata.

b. määrseesütlew ehk -des (~-tes, -es) muude (inessivus adverbialis). See esineb ikka wiisi ehk ajamäärusena ja on sagedasti lauselühendus (w. 121 §) Näit. *Kits läks kiideldes mäele, hunt läks hoobeldes järele. Ta töötas seda kätt tõstes. Ma ei karda tema ette astudes. Minu nähes ei julgeta seda teha. Ega õnnetus hüüa tulles.*

1. täh. Määrosastawas ja määrseesütlewas awalduwa teo tegija ilmub nende wormide täiendusena omastawas (genet. agentis). Näit. *See on minu teha. Ta ei lähe minu ajades. Ta ei kuule ema käskides. Isa lubades wõid ehk minna.*

2 täh. Määrosastaw ja määrseesütlew wõiwad sagedasti ka waheldada, ilma et mõte palju muutuks. Näit. *Häbi on kerjata ehk kerjates. Ma ei karda, häbene seda üteldes ehk ütelda.*

139 §. Keskõnadel ehk partitsiipidel on tegusõna ja omadussõna laad ühtlasi. Tegusõnadena ilmutawad nad ka tegewuse kestwust ehk lõpetatust, tema möödaminemata ehk möödaläinud (olewik, minewik) esinemist; omadussõnadena täidawad nad kõigi lauseliikmete aset, milles päris omadussõnadki esinewad. Näit. *Keew wesi, keenud wesi; loetaw raamat, loetud raamat. Wesi on keew; raamat on loetaw. Weerevale kiwile ei kaswa sammalt peale.*

1. täh. Keskõnaline ütluse täide wõib ka -n a käändes esineda. *Laew on laente aetawana. Ta on wanema wenna õpetawana (wõrdle: õpetada).*

2 täh. Minewiku keskõnu tarwitatakse asisõnuna. Siis on nad ilma d lõputa ja käänetawad. Näit. *Surnu wiidi kabelisse. Surnuna oli ta wäga ilus. Joobnul ei ole õiget mõistust. Haawatutele toodi riideid.*

3. täh. Tehtawiku keskõnad wõiwad esitada täielikku tehtawikku. Sel juhtumisel esineb tegewuse alus tegija omastawas. Näit. *Asi on minu aetaw. See töö on minu tehtud.*

4. tä h. tehtawiku olewiku kesksõnal on ka tulewiku tähendus. Näit. *Asi on minu aetaw* (mul tuleb teda ajada). *Laps on minu kaswatataw. Waidlus on lõpetataw.*

140 §. Tegusõnaliselt tarwitatakse kesksõnu kõige enam lühendatud sihituslauseis ja kaudses kõnes — s. o. **kanduwas ütluswiisis** (w. 110 § ja 113 §), ehk kesksõnalisest järjestuses, mille kokkuseade on järgmine:

a. ütlussõnaks on kesksõna ainsuse omastaw.

b. tema alus on sihitawas käändes, kui see on täisalus (*kuulsin mehed tulnud olewat*), — osastawas käändes, kui see on osa alus (*kuulsin mehi tulnud olewat*), ja jääb nimetamata kui ta sama, mis pealausel (*ta ütles õigel ajal tulnud olewat*), ehk öeldus on tehtawikus (*kuulsin kord öelduwat*).

1. tä h. Juhtumisel, kus pealausel ja lühendusel on sam alus, wõib kanduwas kõnes esineda *enese* ehk *ennast*. Näit. *Ta ütles enese (ennast) häige olewat.*

2. tä h. Ka tegusõnade nägima, kuuluma, tunduma j.n.e. järele ilmub kesksõnaline järjestus. Näit. *Ta näib tulewat, kuulub tulewat, tundub, olewat, olewat.*

3. tä h. kesksõnalise järjestuse ütlusetäide esineb määrussihitawas. Näit. *Ta ütles enese haige olewat. Tu arwati nõrga ehk nõrk olewat. Ema kiitis oma lapse usina olewat.*

141 §. Iseäraliselt tähelepandawad on olewiku kesksõnade wälimise koha käänded, mis näitawad olukorra algust (-le kääne), kestwust (-el kääne) ehk lõppemist (alt kääne) ja mis sagedasti iseäranis *le* ja *el* käändes muudawad tüwi lõpu *a* — *e*:ks (*ärkwal > ärkwel, walwawal > walwal > walwel, liikwal > liikwel*). Näit. *Asi on nähtawal. Asi tuli nähtawale. Asi wõeti nähtawalt ära. — Olen ärkwel. Linn on liikwel. Jään walwele. Heinad on koormas kohewel. Koorem pandi koheweale. Kas on seda kaupa saadawal. Pane asjad saadawale. Mul ei ole otre täidiwal. Ega mul olegi otre pakwel.*

## D. Lausete wahemärgid kirjas.

142 §. Elawas kõnes teeb lausete wahel wahet lause rõhk ja hääle tõus ning mõõn kõne jooksul. Kirjas tarwitatakse lausete lahutamiseks teine teisest kirja wahemärka, mida seatakse lausete lõppu ja sõnade wahele.

Terwete lausete eraldajaks teine teisest tarwitatakse peamärgina **täppi** ehk **punkti** (.), kõrwallausete eraldajaks enamasti **kommat** (,).

143 §. **Täpp** ehk **punkt** lõpetab nii hästi lihtlauseid kui laiendatud ja täiendatud lauseid. Näiteks:

1. *Mees läks metsa. Ehitas maja. Tegi katuse peale. Tõrwas katuse ära. Lind lendas katusele. Linnu saba jäi kinni.*

2. *Õuet piirawad aiad ja kõrwalised hooned. Nende wahelt käib üks tee tänawasse, teine põllule, kolmas rohtaeda.*

3. *Wirgad inimesed hoiawad puhtad oma toad, kus nad elawad. Kes oma terwist kalliks peab, see muretsegu ka selle eest, et ta toas wärske õhk on.*

144 §. a. Täpi asemele astub **küskmärk** (?), kui lihtlause ehk lauseliidu pealause on küsklause. Näited waata 13 § ja 111 § e.

b. Täpi asemele astub **hüüdmärk** (!), kui lause on soow-, käsk- ehk hüüdlause. Näited waata 11 §, 12 § ja 111 § b ja d.

Tä h e n d u s. Kui küsimine, käsk, soow ehk hüüd esineb kõrwallauses, s. o. kaudsena kõnena, ei lõpe lause mitte küsk- wõi hüüdmärgiga, waid täpiga. Näit. *Minu käest kü-*

*siti, kas ma ei tahaks linna elama tulla. Talle öeldi, ta ärgu seisku siin asjata.*

d. Täpi asemele astub **komma**, kui lauserinnas mõtte poolest ühte kuuluwaid lauseid ei taheta liiga teine teisest lahutada. Näit. *Pea luges Tõnis raamatut, pea ta oli isale töö juures abiks, pea ta jooksis ruttu tööriistade järele.* Waata weel näiteid 93 §.

e. Täpi kohale ja täpi asemel seiswa komma asemele wõib ka **kommapunkt** ehk **semikoolon** (;) astuda, kui lauserinda pikemad laused kuuluwad, ehk kui mõtteid teine teisest tahetakse enam lahus hoida. Näited waata 95 ja 96 §. Seal wõib kõigis ; -ga lausetes ; asemel seista täpp. Otsi ka näiteid lugemisraamatust.

145 §. a. **Komma** on peajasjaliselt kõrwallauseste piiraja. Kõik lauseliidus leiduwad kõrwallaused lahutatakse kommaga pealauseist ehk teistest lausetest, mida nad täiendawad. Näited waata 99—109 §§.

b. **Komma** lahutab ka laiendatud lausete laiendawaid liikmeid. Näit. waata 86 §.

d. Komma lahutab ka kiillauseid iseäranis otsekoheses kõnes. Näit.: „*Noh sõbrake,*“ ütles töömees, „*enne läheb päike looja, kui sa plonni walmis saad.*“

e. Lauselühendustest lahutatakse kommaga absoluutne nimetaw. Näited waata 65 §.

Tä h. Teisi lauselühendusi ei lahutata muudest lauseliikmetest, olgu siis, et lühendatud lause wäga pikk on. Kommaga lahutada tuleb sidesõna et: ga sünnitatud lausete kohal seiswaid sihituslauseid, mis kaudist kõnet sisaldawad. Näit.: *Isa ütles, ta olewat kõik minu nimele kirjutanud.*

146 §. Peale täpi ja tema asemikkude — küskmärgi, hüüdmärgi, semikooloni — tarwitatakse weel järgmisi wahemärka: **kaksiktäppi** ehk **kooloni** (:), **mõtlusmärki** (—), **jutumärka** („—“), **klambrid** ( (—) ) ja **täpistikku** ( . . . . ).

Neist tarwitatakse :

Kaksikäppi ehk kooloni:

1. lauserinnas, kus teine lause toob teises väljendatud öeldise põhjuse ehk tagajärje. Näit.: *Poiss jäi kooli hiljaks: ta ei olnud hommiku õigel ajal üles ärganud. Poiss oli kauaks magama jäänud: nüüd tuli ta hilja kooli.*

Täh. Mõlemas näites võib kooloni (: ) asemel seista semikoolon (;) ehk ka täpp.

2. laiendatud lauseis kui kogumõiste jaod üles loetakse. Näit.: *Laadal oli näha palju kaupa: saapaid, nahka, puunõusid, riiet ja maiustusi.*

3. otsekohese kõne ees. Näit.: *Isa ütles: „Too mulle warnast mu kuub!“*

b. mõtlusmärki: 1. kooloni ehk semikooloni ehk ka komma asemel, kui järgmises rinnastatud lauses midagi üllatawat öeldakse. Näit.: *Üheainsa wõttega täitis ta wormi, teisega lükkas siledaks, kolmandaga käänas ümber, koputas — ja sile plonn oligi laral.*

2. väljajäetud korratava ütluse asemel. Näit.: *Mina armastan palju rääkida, sina — wait olla. W. ka 93 §.*

d. jutumärka: otsekohese kõne alguses ja lõpus. Näit.: *Poiss läks wihaseks ja ütles: „Küll ma su kätte saan, üks kõik kus kohal!“ „Miks sa seda temale kätte ei tasu?“ küsis koolisõber.*

3. ka kiillausete eraldamiseks. Näit.: *Juba tee peal — küllap wist sooja mõjul — hakkas kass nurru lööma.*

e. klambrid: 1. kiillausete eraldamiseks, nagu mõtlusmärka. Näit. *Juba tee peal (küllap wist sooja mõjul hakkas kass murru lööma.*

2. juurdelisatud seletawate sõnade piiramiseks. Näit. *Omastaw (Ladina keeli genitivus) esitab Eesti nimisõnade puhast tüwe.*

f. täpistikku: 1. kui sündmuse kirjelduses ehk otsekoheses kõnes mõnda jäetakse ütlemata, et lugeja seda ise edasi mõtleks.

2. kui pikemat wahet tahetakse näidata jutustuse ehk kirjelduse järkude wahel.

Näiteid otsi lugemikust.

## Lisa.

### Laused lahutusharjutuseks.

Peatükk III juurde. Mees läks metsa. Naabri perenaine tuli meile. Õuet piiravad kõrwalised hooned. Ta on hoolas poiss. Eila oli mu väikene wend haige. Hommiku sadas wihma. Tuul jäi waikseks. Homme ei ole mul siia tulemist. Lapsepõlwes käiakse koolis. Mina olin mitu kuud selles peres sulaseks. Nüüd on see talu peremeheta. Kõik töö on minu wenna teha. Selle maja katus on õlest. Leiwad on ahjus küpsemas. See koer on kui hunt.

P. IV A. j u u r d e. Karjapoiss hoidis heinamaal lehma. Ta nägi naabri aias kirsipuu otsas marju. Ta jättis lehmad üksi. Poisi isa nägi seda. Ta käskis poissi tagasi minna. Too minule nuga! Ma lõikan enesele kepi. Ära wõta seda keppi! See kepp toodi meie sarapikust. Wõta waewaks minu müts siia tuua. Meil oli nõu uus laut ehitada. Teise pererahwas masindab täna linu. Homme masindatakse meie linad. See inimene tõi riiu majasse. Pühime pühkmed meresse, äigame laastud lainesse. Peeter kandis töö-

listele lõunat karjamaale. Wanaisa andis Martinile kolm kopikat. Wäikesed kassid armastawad mängida.

Teekäijad pöörasid lõuna poole. Nüüd on nad toa taga. Kari käib Mardini wäljas. Toodi terwena, wiidi haigena. Wana Luik istus pime-das kui wana waim. Suwisel ööl kihasid põõsad jaaniussikestest. Tõin haawa oksti jänestele närida. Rukist lõigatakse sirbiga. Ta tõi enesele mitu puuda tangu koju. Mure teeb mustaks, häda — halliks. Ta wärwis toa ukсед walgeks. Pani ukse kinni. See asi pole minu teha. See on sile silitamata, kena kammi katsumata, armas harja algamata. Isal on linnas maja. Nüüd on pardila palawa, nüüd on linnul liiga sooja.

P. IV B. juurde. Isa talu on minu armsam paik. Seal seisab õlest katusega maja. Aias kaswawad mitut tõugu õunapuid. Sinna on mul armas tulla. Niisugused loomad nõuawad palju hoolt. Tehtud tööd ei tohi rikkuda. Heal lapsel on palju ilusaid kiidunimesid. Usinatele õppijatele kingiti Wene kirjanikkude paremaid tooteid.

Lapsena käisin koolis. Päike tuli punasena taewa serwale. Mees läheb metsa, kott õlal. Tal tuli mõte pähe hobust tallist wõtta. Too mul rätik räime kirja, too mul kuube kulda toime. Ei ole põhjust ära jääda. Tiiu tasane ja helde oli armas minule. Ole usin õppima!

P. V juurde. Hobused lehmad ja lambad on kodused loomad. Meister Naaskel oli wäikene kuiwetanud, aga elaw mehikene. Tal tuli mõte

hobust tallist wõtta, kõiega kirstu ette rakendada ja sedawiisi kirstu ära wiia. Ei põuasel suwel tolmusel maanteel, ei tuisustel talweõhtutel omas üksikus [kambrikeses ei leidnud ta iseennast. Ära kirjuta mitte punase, waid musta tindiga. Loomad on osalt täiswerd, osalt segatõugu. Lapse jõud ei wõinud kirstu liigutada, weel vähem paigast tõsta. See mees on inglane wõi prantslane. Ta on küll süüalune, aga siiski auwäärt.

P. VI juurde. Jütsil oli kerge pea, ruttu ta õppis lugemise ning kirjutamise selgeks ja sai esimesel talwel aabitsa läbi. Toa aken seisis lahti, wäljas oli ilus, soe ilm. See tuletas Peedule ta surnud ema meelde; poiss hakkas jälle nutma. Peedu hakkas nutma, sest ta õnnis ema tuli temale meelde.

Peedul on wäikene puu hobune; terve päewa sõidab, kedagi ei lase selga istuda. Karjaaia wäraw tehti lahti, ja lehmad jooksid wälja. Ja, mis ma pidin ütlema, no aga ega meie laps ka igäuhte wastu ei wõta. Tänewu oli meil wiljaikaldus, sellepärast on kõik nii kallis.

Kena on küll wõõras maa, kaua käisin mööda ilma, palju ilu puutus silma, armu sealt ei leidnud ma. Ja waata imet: kiwid hakkasid sedamaid mürisema. Täna on kiriku juures laat, sinna ma ei lähe. Ta wihastas enne, wiimaks waikis ta. Küll wõttis pihad ja käed walutama, aga kes sellest wõis hoolida. Pada sõimab katelt,

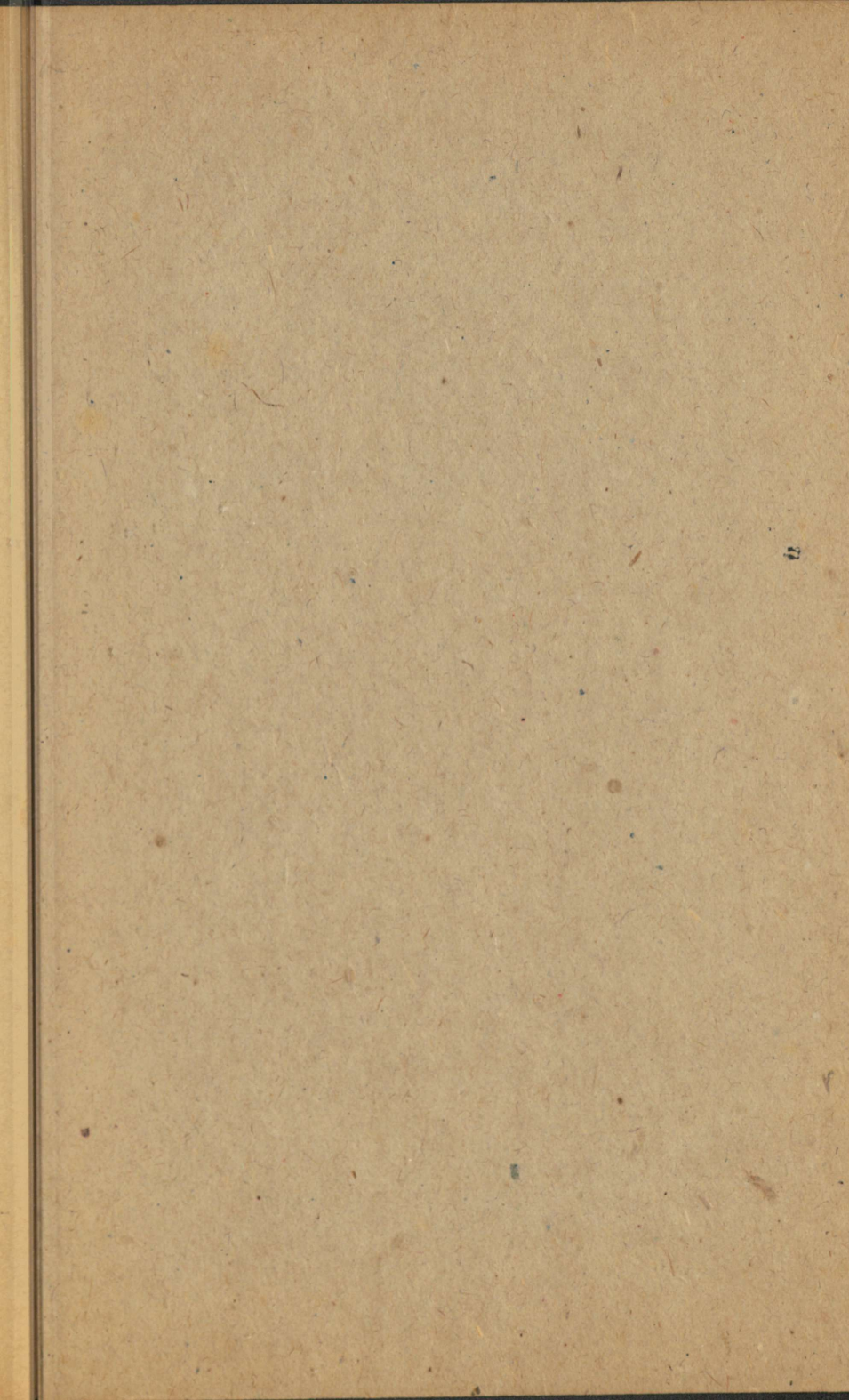
ühed mustad mõlemad. Mine kõrwale, sa seisad mul walge ees. Ta wõiks meid aidata, tal ju raha küll. Woodi oli ära põlenud, ja isa pidi öösel põrandal magama. Aja tühi asjale, karga ise kannule.

Mis muidu weel pihusse puutus, on iseasi. Õnneks warblastele, et meie ernepõllul ei ole. Mis Koidula nime Eesti ärkamise ajaloos otsekui koidujoontega palistanud, on tema lüüriline luule. Ma mäletan selgesti, kunas ja kuidas esimest korda kündma hakkasin. Kes tööd taga ei aja, seda ajab töö taga. Õhtul magama minnes tegi waenelaps nagu sant õpetanud. Kui kõik teod tehtud ja mängud mängitud, hakkasin karkudega kõndima. Eeskojas leidis ta ühe teise wenelase, kellel kirwes wöö wahel oli. Kõige kiuslikum asi on kalendri teine jagu, kus jutud ja õpetused sees.

Ta tuli pealinna, kuhu kõik esitajad olid kokku käsutatud. Ära hõiska enne, kui üle mäe oled saanud. Loomad läksid teisale ja ma jooksin neile järele, kuna Siim lähema paju kallale asus. Kuna sa oled sõnakuulmata, saad sa nüüd nuhelda. Mis süüdi on mu laps teinud, et nõnda emata ja koduta elusse peab astuma. Wiimaks läks kirstu kaas niikaugele lahti, et eideke silmad sisse ulatas pista. Hakkas juttu wiskama, et sõnadel wahet ei olnud. Loom kipub ka kodu poole, et rutem puhkusele saaks. Siis sina karga katsumaie, kas on kangas kaurikene. Kui kaks kauplewad, waadaku kolmas

kaugelt. Tulgu, mina ei karda. Anna pill hullu kätte, hull ajab pilli lõhki. Tuleks surmake minule, sukad surmale teeksin. Olgu ta wihane, mina ei karda. Tõusis mürin, nagu oleks käsi-kiwi jahwatamas. Selle järele kuidas ahju köetakse, on tuba soojem ehk külmem. Mida lähemale ta jõudis, seda aremaks läks ta süda.

---



A 2.

12274

:32326890