

Kangaste seletused.

Kogunud ja wälja annud

Mathilda Tammelauder,

juhataja Keis. Soome Majapidamise Seltsi käsitöö-
koolis Turus.

Ümber pannud

M. Neumann.

Neljanda Soomekeelse täiendatud trüki järelse
teist korda trükitud.

Zurjewis.

R. Sõõt'i trükk ja kirjastus.

1898.

Kuidas lõimeid arwatakse ja kangale passilik suga walitakse.

Ühest puuwillalõnga wihist saadakse lõimet 60 sentimeetrit (1 küünar) pikuti 20 pasmast laiuti (2 lõnga piile). Nõnda kuulub lõimet, mis on:

5 meetr. 94 sentimeetr. (10 küünart) pikk, 20 pasmast lai, 10 wihti.

5 " 94 " " " " 22 " " 11 "

5 " 94 " " " " 26 " " 13 "

5 " 94 " " " " 28 " " 14 "

5 " 94 " " " " 29 " " 14^{1/2}"

5 " 94 " " " " 35 " " 17^{1/2}"

See arv passib iga-paksusega puuwillalõnga kohta. Väinast lõnga arwatakse jälle järgmisel wiisil: wihi ümbrus mõõdetakse ära; nii pikk kui wiht on, nii mitu 60 sentimeetri (1 küünar) pikalt tuleb lõimet ja 12 pasmast laiuti.

Kangast luues peab järgmist tähele panema: et 6 meetrit kangast saaks, peab looma 6 m. 80 sentim.; igale järgmisele 6 meetr.-arwule 60 sentim. pikemalt. Seda seadust ei wõi siiski igale kangale soowitada, sest mõned tõmbawad vähem kofku, mõned ei sugugi.

Kahenielistele kangastele walitakse suga järgmiselt: panakse kaks lõnga mõnest piist läbi, tõmmatakse need siis tasakesti wastu äärt üle; kui lõngad siis sünniwad ühte, et ühtegi pragu nende wahel ei ole, on suga passilik. Neljanielistele ja kirjutele kangastele tarwitatakse tihedamat suga. Trellidele walitakse suga samal wiisil kui kahenielistele kangastele, aga süäl pannakse kolm lõnga piiwahele.

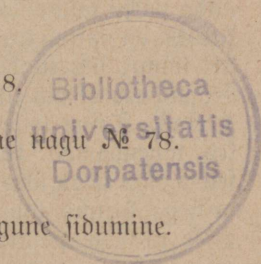
Seletused proovikujutuste juurde ja kangaste tarwitusele.

- N^o 1. Kahe- ja kolme- ja löuendi niide ja suasse panek.
 " 2. Partum ehk kudeatlas.
 " 3. Mööblite päälisriide jne. kangas.
 " 4. Naesterahwa ülikonna kangas.
 " 5. Pölle- ehk kardina-kangas. Võim 14-numbritest, üks löng piivahale. Suga nõuab 22 pasmast 60 sentimeetrile (külmrale). Tallapuud 1 ja 2 on kirjategemiseks.
 " 6. Aluskuue kangas.
 " 7. }
 " 8. }
 " 9. }
 " 10. } Naesterahwa ülikonna ja aluskuue kangad.
 " 11. }
 " 12. }
 " 13. }
 " 14. }
 " 15. Padja (polsteri) päälisriie. Suga valitakse nagu kahe- nielistele. 3 lönga piivahale.
 " 16. Naesterahwa ülikonnakangas kõrgemate põiktriipudega.
 " 17. Kooiline kangas, kardinaiks ja põlleiks sünnis. Tallapuudega 1 ja 2 kootakse põhja.
 " 18. Kalevi kangas. Võime kolmekordsest kalapüüdmise löngast. Suasse pannakse 11 pasmast 60 sentim. kohta. 2 lönga piivahale. Kui tahetakse kumbagi külge isewärwiliseks, kuditakse kahe wärwiga kordamööda.
 " 19. Wahweli kangas waiPADeiks ja käterättideiks.
 " 20. Kardina kangas. Löng ja suga nagu N^o 5. Sünnis mööblifatte kangaks, kui kolmekordne kalapüügilöng lödimeks wõetud. Suga 13 pasmast 60 sentimeetrile. 1 löng piivahale.
 " 21. Naesterahwa ülikonna kangas.
 " 22. Seesama, sünnis mantliriidideks, kui löime willane.
 " 23. Naesterahwa ülikonna kangas.
 " 24.) Poeglaste suweülikonna kangas.
 " 25.) Sidumine ja tallamine nagu N^o 2.
 " 26. Shewiot-kangas. Sena meesterahwa ülikonnaks, kui paksemat lönga tarwitatakse.

- № 27. Sünnis meesterahwa ülikonnaks ja päälisriieteks, kui lõime ja kude willased on.
- „ 28.)
„ 29.)
„ 30.) } Raesterahwa ülikonna kangad.
„ 31.)
- „ 32. Mustkui kangas.
- „ 33. Raesterahwa ülikonna kangas.
- „ 34. Shewiot. Lõime ja kude wabrikulõngast. Suga 20 paasm. 60 sentimeetrile. Ei tule mitte üksna kõvasti kududa.
- „ 35. Raesterahwa ülikonna kangas. Iseäranis kena wabrikulõngast.
- „ 36. Diagonali kangas.
- „ 37.)
„ 38.)
„ 39.) } Raesterahwa ülikonna kangad.
„ 40.)
„ 41.)
- „ 42.)
„ 43.)
„ 44.)
- „ 45.) } Raesterahwa ülikonna kangad. Sidumine ja tallamine nagu № 41.
„ 46.)
„ 47.)
„ 48.)
„ 49.)
- „ 50. Graniti-kangas.
- „ 51. Raesterahwa ülikonna kangas.
- „ 52. Nüpile kangas (pikse).
- „ 53. „ „ Samasugune läbipanemine kui № 52.
- „ 54. Kaunis tekiks, aga siis peab 2 lõnga niide ja suasse panema ja kolmekordseks korratatud lõngaga kuduma.
- „ 55. Nüpile kangas. Läbipanemine nagu № 52.
- „ 56. Tekikangas.
- „ 57. Nüpile kangas. Läbipanemine nagu № 56.
- „ 58. Nüpile kangas.
- „ 59. „ „ Sidumine ja tallamine nagu № 58.
- „ 60. Tekikangas. Läbipanemine nagu № 59.
- „ 61. „ „ „ „ „

- № 62. Alnakardina kangas. Tallapuud 1 ja 2 teewad triipusid, mis lõimet täitsa warjavad. 5 ja 6 on põhjatallapuud. 3 ja 4 kuditakse mungavöötriipusid.
- „ 63. Alnakardina kangas. Põhi on pandud 1. 2. ja 3-desse niide ja pandakse suasse nõnda, et need lõngad, mis 2 ja 3-des niies on, ühte piivahеле tulewad; siis jäätakse üks wahеле tühjaks ja järgmisesse piivahеле pandakse see lõng, mis 1 niies on jne. Kui tahetakse põhjale tihedamad triipusid, pandakse kaks lõnga piivahеле.
- „ 64. Kanawa. Kui pandakse suasse, siis pandakse need lõngad, mis 1 ja 2-ses niies, ühte piivahеле ja üks jäätakse wahel tühjaks, samuti ka need lõngad, mis 3 ja 4 niide pandud, jälle üks wahеле tühjaks jne. Tallapuudel 1—4 lööakse 2 lõnga.
- „ 65. Tekikangas. ühesuguste nummertega tähendatud tallapuud wajutatakse korraga alla. Kude nende tallapuude kohta tuleb 4—5 korda paksem kui muu kude.
- „ 66. Helmekangas. Sünnis käterättideks, laudlinadeks j. m.
- „ 67. „Korrutatud roos.“ Tallapuud 1 ja 2 on põhjatallapuud, 7—8 teewad triipusid, mis lõime täitsa ära warjavad.
- „ 68. Sünnis põlleks j. m. Tallapuud 5 ja 6 on põhjatallapuud, 7—8 teewad tihedaid triipusid.
- „ 69. Kanawa pitki triipudega.
- „ 70. Mööblitkangas kujukriipudega. Võime kolmekordsest kalapiüüdmiselõngast. Suga 13 pasmane 60 sentimeetri kohta. Põhi on ühekordsest willasest lõngast, kujud kolmekordsest sukalõngast. 3 ehk 4 põhjakudelõnga lööakse iga kujutusükude wahеле. Tallapuudega 1 ja 2 kuditakse põhja.
- „ 71. Muster № 70 juurde.
- „ 72. Korratatud kahewärwiline laudlinakangas. Niide panes tuleb tähele panna, et üks wärw pannakse tagumisesse, teine esimesesse niide. (Waata joonistust, kus pisted ühte ja kriipsud teist wärwi tähendawad). Tallamine sünnib osades, s. o. üks ruut tallatakse nelja esimese, teine jälle nelja järgmise tallapuuga. Kude, mis sedasama wärwi kui lõime, lööakse kordamisi. Sellele kangale on tavalisti ruuduliste trellide mustrid sündsad. Waata näit. № 75.

- № 73. Sünnis salbrätiks, theesernietiks j. m. Need lõngad mis on pandud ainult esimesesse ja viimsesse niide, teewad filedaid kanawatriipusid. Tallapuudega 1 ja 8 kudutakse samaseid triipusid pöigiti.
- „ 74. Ruuenieline tress. Suga walitakse nagu 2-nielistele kangastele. Kõikidel tressidel pandakse 3 lõnga piwahale. Ühine seadus kõigile siin seletatud tressikangastele on see, et neid üles pannakse ja tallatakse osades. Ülespanemine sünnib järgemööda tagant ettepoole. Numbriid niidepanemisel tähendawad, kui mitu korda peab panema ühest osast üle. Serw pandakse kõikide niite üle järgemööda ja tallatakse samuti. Kui serwa kujusid tahetakse suuremaid, pannakse kaks korda iga osa üle.
- „ 75. Muster № 74 juurde
- „ 76. 8-nieline tress.
- „ 77. Muster № 76 juurde.
- „ 78. 12-nieline tress 3-es osas.
- „ 79. Seletus tressimustrile № 78.
- „ 80. } 12-nieline tress. Sidumine nagu № 78.
- „ 81. }
- „ 82. }
- „ 83. } 16-nieline tress. Samasugune sidumine.
- „ 84. }
- „ 85. Seletus tressimustrile № 83.
- „ 86. Seletus tressimustrile № 84.
- Kõik 12- ja 16-nielijed tressid kudutakse raamatu lõpul olewa lihtsa tamastikanga ülespaneku järele ja on need siis hõlpsad kududa. 3ga osa tarwis on siis üksainus kirjaniis, kuhu kõik ühes osas tarwitatawad lõngad pannakse, s. o. esimene osa esimesesse kirjaniide, teine osa teise kirjaniide jne. Võib kududa hariliste kangaspuudega, kui neile weduwärk külge pandakse. Rinna-puu ja lõngapakk peawad ühekõrgusel olema.
- „ 87. Teppihki kangas, wõidakse ka tekiks ja hobusetekiks tarwitada. Sidumeks wõetakse tekilõng. Suga 9 pasmane 60 sentimeetri kohta, kaks lõnga piwahale.



Rude peab olema kahewärwiline, mida kordamööda löödakse. Võime ei pea paistma.

- № 88. Ruuduline teppihikangas. Kui suureks ruutusid tahetakse, nii mitu korda pannakse kolme tagumise niie üle. Rude peab olema kahewärwiline. Kudutakse kordamööda kummagi wärwiga, kuni ruut nii suur on kui soovitakse. Kui tahetakse teist ruutu alustada, löödakse kats korda ühewärwilist kudet.
- „ 89. Teppihikangas. Võimeks tarvitatakse kolmekordist korratatud küünlatahilõnga. Rude samasugune, aga teist wärwi. Need teppihid on ilusad ja kõwad.
- „ 90. Willane tekk. Tallapuud 1 ja 2 on põhjatallapuud. Tarvitatakse draperiiks, tekiks, rätiks jne.
- „ 91. Teppihikangas (Schoti-). Iseäranis kallis ja tugev teppih. Võime kahewärwiline, 9-kordsest kalapiüüdmise lõngast. Rudeks pannakse hästi lõigatud riideribasid, mida paksu puuwilla lõngaga kordamööda kudutakse. Kui kudetakse on mitmekordne küünlatahilõng, sedasama karwa kui lõime, siis saadakse ilusam teppih kui riideribadest. Suga peab olema tiht, 2 lõnga piivahale. üles pannakse 4 osas. Teine teise pääl olevad numbrid niidepanemises tähendavad, kui mitu korda misgivärwilist lõnga selles osas peab üles panema. Kujulõngad ehk see wärw, millega kujusid tahetakse teha, tuleb igas osas tagumistesse niitesse panna.
- „ 92. Korratud teppihikangas, ruuduline. Pannakse üles ja tallatakse nagu trellis kahes osas. Ruudude suurus tuleb selle järele, kui mitu korda kustu osa üle pannakse. Võim olgu pakš korratud lõng. Rude on kahewärwiline ja löödakse kumbagi wärwi kordamööda. Võime peab kude sees peidus olema. Suga harw, kats lõnga piivahel.
- „ 93. Teppihikangas. Waata № 87.
- „ 94. Korratud 12-nieline teppis. Võime kahewärwiline, kõwaks korratud. Pannakse üles ja tallatakse kolmes osas. Kujulõngad pannakse mõlemisse tagumisesse niide igas osas, põhjalõngad eelmistesse. Numbrite tähendust waata № 91.
- „ 95. Teppihikangas kujutripudega pikuti. Pistet ülespanemisel tähendavad teist wärwi.

- № 96. Muster № 95 juurde.
- „ 97. Korratud kotikangas. Mõlemad palistused ühte kudutud. Võime pea faks korda nii paks kui tavalisel kangal. 4 lõnga piivahеле. Tallapuudega 5—6 kudutakse ühes põhja.
- „ 98. Tõstufangas (oppähanta) sidelõngadega. Kirjaniitesse pannakse 4 lõnga, esiniitesse 1 lõng. üks lõng piivahеле. Kirjatallapuude 1 ja 4 sidumisel täidetakse sama seadlust kui № 101 (loe seletus). 2 ja 3 seotakse harilisel viisil. Kude lõõdatkse sisse kordamööda, 1 ja 2 tallapuuga kirjalõng, 2 ja 3-ga põhjalõng.
- „ 99. Tõstufangas sidelõngadega. Kirjaniitesse pannakse 5 lõnga. Muidu samane ükspanel kui № 98. Tuleb tasasem kui eelmine, aga muster tuleb vähe karedam.
- „ 100. Kirjaniitesse panemine tamasti mustri № 102 järele. Kirjaniied peamad olema 45 sentim. pikad, 6 sentim. pikkune film keskel.
- „ 101. Sidumine ja panemine esiniitesse № 102 järele. Esiniied peavad olema 33 sentim. pikad, 6½ sentim. pikkune film keskel. Kirjaniite seletused on selle raamatu teises jaos № 7. Esiniied seotakse üleval samati nagu tavalistel 4-nielistel kangastel, all aga üks wahеле jättes. Tallapuude sidumisel on faks inimest tarwis. üks peab kangaspuudel istuma, jalg sellel tallapuul, mida waja siduda, kuna see, kes kangaspuude all on, paela sellest waheliikmes olewast august läbi pistab, mis sunna niide on seotud, millest esimese tallapuu tarwis märk 0, ja paelaga tallapuud sidudes, niit nii alla peab wedama kui võimalik. Tallapuu peab kõrgele tõusta andma, et seda kududes saaks maha wajutada. Pärast seotakse sama talapuu jagu faks niit, millest on märk X, nii et need on 4 sentim. kõrgemal kui alla tõmmatud niis. See, kes kangaspuudel istudes jalga tallapuul hoiab, peab käega ülewalt niisi nii hoidma, et nad ühetasa seisma jääwad. Kui kõik 4 tallapuu on seotud, algab kudumine. Kui muster on kudutud, tõmmatakse üks ehk mitu kirjaniit ülesse, selle järel kuidas muster nõuab. Siis tuleb järel waadata, et need niied, millest on märk X

alla tõmmatud mustri lõngu ei rõhu. Et suga enamasti kitsas, on parem madalat süstikut tarvitada.

„ 103. Voorikanga (gas) niis.

„ 104. Sõreda kanga proov. Selle kudumiseks tarvitatakse kolme tavalist niit ja üks poolniit nende ette. Niitesse paneb tehakse nii, et üks lõng pandakse tagumisesse niide, 1 teise niide, poolniite allarippum pää tõmmatakse kolmanda niie filmast läbi. Vaata № 103. Lõng, mis on pandud tagumisesse niide, pannakse weelgi kolmanda niie filmast läbi tõmmatud filmukesse. Peab aga tähele pandama, et see lõng, mis teise niide pandud, peab selle all olema, mis enne nimetatud. Esimene ja teine niis seotakse kumbgi oma tallapuusse. Ülevalt seotakse 2 tagapool olevat niit kumbgi oma wibu päha, 2 eesmist samuti. Võimeks ja kudeks tarvitatakse kahelordist lõnga № 10, ehk kolmelordist kalapüüdmise lõnga. Suga 12 või 13 pasmane 60 sentim. kohta, 2 lõnga piirwalele. Kude korrutatud. Tallates peab poolniit wähe tõstetama ja tähele pandama, et niied hästi lahku jääwad, sest siis tõuseb kangas paremini. Tarvitatakse madalat süstikut.



K. Sööt'i trükikoda,

Jurjewis Suurel turul № 17, trükib ilusas uues kirjast Gesti, Saksa ja Wene keeles raamatuid kui ka igasugusid muid vähemaid trükiteoseid, nagu kuulutuse lehti, tabellid, rehnungiid, ärikaartiid, kutsikaartiid, igas suuruses nimikaartiid j. n. e.

Wallawalitsuse, wallakohtu ja koolide tarwis trükiteod on igatahes walmis ladust saada.

K. Sööt'i kauplusest,

Jurjewis Suurel turul № 17, on igasugust kirjutusmaterjali saada, nagu nimelt:

Kirjutuspaberit, postpaberit, kuuääriseid, kuuwatuspaberit j. n. e., igat seltsi heftid, kladderid, tasku raamatuid, tšehki raamatuid j. n. e., sulgi, julepäid, pliiatsid, krihvliid, tahwliid, kirjalakki, tintid, templi värwi, gummiarabicumi jne. jne.

