

Reibung, Rail

Erststarbelste Farbe  
grüne, Karrotten, re  
Salz

515

2

Taani Riikliku Ülikooli  
Reumatikogud

127343

Aratrükk „Uus Talu“ nr. 3 — 1933 a.

## **Erilstarbeliste tarbepuude kaswata- mine talus.**

**Karl Kerberg.**

Nasta-aastalt raskeneb talundite warustamine tarbepuudega — riista ja mööblipuuga —, sest neid on praegugi liiga wähe metsades leida. Minu-  
feijeks wastuabinõuts jün on talundeil enestel hakata kaswatama tarbepuid  
jelles ulatuses, mis rahuldaks tulewikus talu omatarwituse. Küttepuid ja  
ehitusmaterjali saamiseks häda korral leidub teisi võimalusi.

### **Misjuguiste tarbepuid liifide kaswatamiseksle ajuda?**

Neist wõiks walida ainult jarnased, mis meie oludes ja antud pinna-  
jel wähemalt rahuldawalt kaswada wõiwad. Kõne alla tuleksid esijoones  
— okaspuudest lehis ja lehtpuudest saar, wäher, tamm, jalakas, künnapuu,  
pappel ja tarbepajud.



Künnapuu kasvandus lookadeks Tõlla talu aias, Pärnumaal.

Lehisje puud on waigune ja wäga wastupidaw mädanemisele, selle  
tõttu otstuid tarbepuid paadilaudadeks, ainalentideks, aluspalkideks, aia-

poistideks, sillataladeks, kaevuraketeks jne., kus puidult nõutakse wastupidamust mädanemisele. Noores eas kasvab väga kiiresti — soodsates oludes on kolmandal aastal juba üle meetri kõrguse — ja kuni 50 aastani on ta kõrguse ja jämeduse juurdekasvu kuusest ja männist ees. Kasvult nõuab sügavapõhjalisi liivajämi maid (paremad männi- ja kuusemaad) ja lahedat seisuvalguse käes. Oksastik on võrdlemisi hõre ja oksad peened, mille tõttu ka vabalt kasvades küllalt head tarbepuud annab. Sirgema tüve meie oludes kasvatab siberi lehise (*Larix sibirica* — noored kähbid rohekat värvi), kuigi sobiva päritoluga seemnest ka euroopa lehise (*L. europaea* — noored kähbid punakat värvi) rahuldavaid tagajärgi võib anda. Seemet on soovitav enne külumist paar päeva leotada. Metsas tuleb lehise teiste puude vahel jalkadena kasvutada, kuna ühtikult teiste puude vahel ta sirgub liiga pikaks ja peenikeseks ning pärast hävivib.



33-aastane siberi lehise kultuur.

idaneb alles aasta pärast, mille tõttu on seda soovitav ühe aasta kestes stratifitseerida. Peale meie hariliku saare (*Fraxinus excelsior*) võib hea eduga kasvutada ka ameerika saart (*F. americana*), mille seemned idanevad juba esimesel kevadel ja mille taimed ei karda külma; pinnase suhtes on vähenõudlikum ja kasv noores eas on hariliku saare omast kiirem.

**Waher** on niivõrd otsitud puuliik, et ta meie metsadest peaaegu on kadunud. Wahtra puit on kõva, tihed, paenduv ja peenikesel kirjaga, on otsti-

**Saare** puit on tihed, kõva, paenduv, kena kirja ja värwiga ning warju all kauase kest- wusega; tarwitatakse hea eduga mööbli, masina ja wankritööstuses, wõimlemisriistades, aerudeks jne. Kuni 30—40 aastani on kiire kasvuga ja paras- ja liitumuses arendab pika ja sirge tüve. Terwisline seisuford on hea, koorewigastusi parandab kiirelt, ainult mõnikord noores eas kannatavad võrised hiliskülma all. Pinnase suhtes on ta nõuded küllalt suured, armastab wärsket sügavapõhjalist liivakas-jämi, lubjakas-jämi ja musta mulla maad; soostunud maad, seisew niiskuses kui ka liiw liiw talle ei sobi. Seeme walmib talweks, kuid järgmisel kevadel külwatult

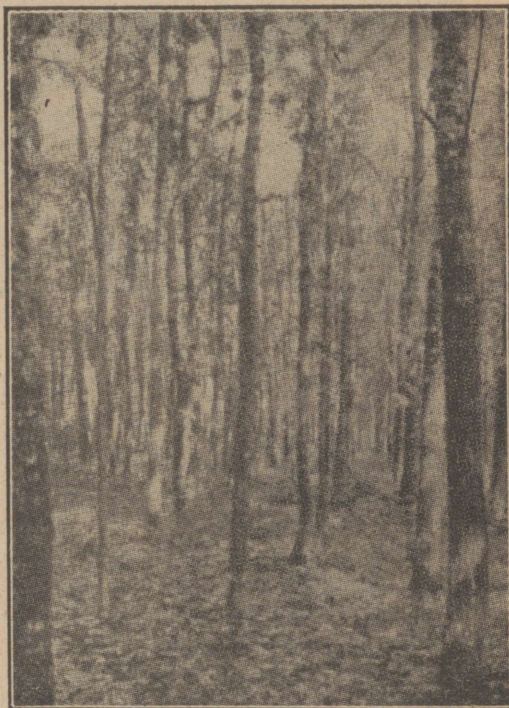
tud tarbepuit kodus ja tööstuses masina osadena. Noores eas on kasvuhoo- ja kasvuperioodi, pärast lastub tagasi. Parajas liituvuses kasvab kestmise kor- gusega puuks ja omab küllalt sirge tüve. Terwisline seisuford on rahuldav, kuid kannatab metsloomade ja koduloomade kärpimise all.

Kasvuhooajaks nõuab head, eriti lubjast savit- ja mustamulla maad. Seeme valmib jügisel ja jügisel või järgmisel kevadel külitult idaneb ja- mal kevadel. Seemnekaandmine on rikkalik.

Wahtra liike on väga palju, väga mitmesuguse lehestikuga. Tarbe- puuna peale meie hariliku wahtra (*Acer platanoides*) teist otsida ei tar- wita, küll aga sobivad ilupuudena kasvatamiseks mitmesugused välismaa wahtra liigid (punaleheline, mäe-, jaarmaher jne.) kui ka elawaedadeks tatarimaher.

**Tamm** kuulub meie juurjalgemate tarbepuu- de kui ka ilupuude hulka, kuid lahjuks pole tema kasvatamine tarbepuuks kerge ega toimu see ki- resti. Tammeput on jä- medatoimeline, kõwa, pa- endum ja suure kandejõu- ga, pika kestvusega nii wees kui maas. Ta on otstitud materjal mööbliks,

masinaosadeks, riista- puuks, waadilaudadeks jne. Noores eas kipub pööra- tuma, 10 a. vanuses al- gab erksam pikkuseajaw ja siis võib tamm anda kau- nis pika ja sirge tüve, kui selleks noaga aidata kaasa külgojade kärpimise teel ning kui teised puuliigid parajas liituses teda kül- gedelt warjavad ega las- tal krooni laiutama ha- kata. Edukaks arenemi- seks nõuab tamm head jü- gawapõhjalist maad, kas- wab hästi rammusamul-



Aru tammik Oisus.

lastes jõeorgudes segatult pärna, haawa ja lepaga. Tõrud valmivad jü- gisel, neid tuleb korjata peale warisemist (ainult terweid ja raskeid) ja hoida ületalwe kas maasees kaitstult hiirte eest või kotiga wees ning kevadel kül- lida peenrasse (jügisel külitud tõrud idanevad kergesti ja kannatawad siis külma all). Kõige rohkem meie lehtpuudest kannatab tamm loomade kärpimise ja närimise all, muudu on ta terwisline seisuford hea ja haawu paran- dab kergesti.

Tammede liigirikast perekonnast võiks meil, peale hariliku tamme (*Quercus pedunculata*) ilupuuna kõne alla tulla waid punane tamm (*Q. ru- bra*), mis tarbepuuna pole nii hea, kuid lepib weidi nõrgema maaga, kas-

wab kiiremini, omab suurema ja sügisel punaseks muutuva lehestiku ja punakaspruuni puuvarvi; kahjuks kannatab ta weidi hiliskülmade all.

**Jalakas ja künnapu** kuuluvad juba harulduste hulka meie metsades. Puit on läikiv, kõva, paendum ja kema kirjaga, väga otstitud sõiduriistatööstuses, tisleri- ja treialitöödeks, lookadeks jne. Noores eas kasvab kaunis jõudjasti ja parajas liituses sirgub kõrgeks puuks. Sileda tüve jaavutamiseks on noaga tarvis aidata kaaja. Pinnase suhtes väga nõudlikud, eriti jalakas — madalad mustamulla, sügavapõhjalised ja värsked saviliitva maad on vajalikud nende heaks arenemiseks. Seeme walmib jaanipäewa ümber (Jalakal — *Ulmus montana* — on seemneleht siledate serwadega, künnapuul — *U. effusa* — on seemneleht karwakestega kaetud) ja tuleb lohe peenrase külwata, kusjuures jalaka seeme tihti idaneb alles järgmisel kewadel. Terwisline seisukord on mõlemail hea; mõlemad on sobivad ja kestwad ilupuud.

**Paplid** kuuluvad meie oludes kõige kiiremini kasvawate puude hulka. Puit on kerge ja pehme, kuivas küllaldase wastupidamusega, leiab tarvitamist mööbli-, wantri- jne. tööstuses, kui ka kergemaks riista puuks nagu meie harilik haabki. Eriti kiirekaswuline on kanaada pappel (*Populus canadensis*), milline heades oludes 30 aastajelt on 30 meetrit kõrge ja 50 cm. rinnafõrgujelt jäme, omades sirge, metsas kasvades wäheotkslise tüwe. Sakjamaal nimetatakse teda „waelemehe metjapuuks“, i. t. kui wäikemaapidajal on 60 jarnast puud kasvamas, siis wõib ta iga aasta 2 puud lõigata — ja ta aastane puidutarwitus on rahuldatud.

Kaswus wajab ta tuultest kaitstud alajid, meelsamini wärsked sügawapõhjalisi jõe orge, kuid kasvab ka kehwe mail mail kuigi mitte nii hästi. Lagedais kaswukohtades murravad tormid ta offe. Paljundatakse pistokste kaudu.

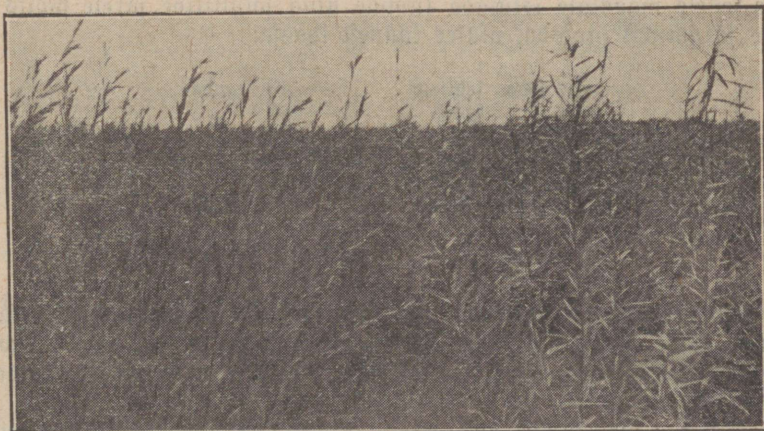
**Tarbepajud** kuuluvad nende puuliikide hulka, millede saaki wõib juba iga aastal lõigata nagu nijul ja rukkil, wabest ainult selle wahega, et siin lõikus pärast ühefordset istutustööd kestab kuni 10—15 aastat järjest. Sakjamaal, Hollandis ja Prantsusmaal ongi pajukaswandusi ju tuhandete hektarite wiiti ning neid haritakse sama suure hoolega nagu põldegi. Paju puit on pehme, kerge, väga paendum ja leiab tarvitamist korwivitsjadena, tünniwitsjadena ja lookadena, mööblitööstuses jne., koor annab head parkainet. Paljundatakse pistokste kaudu. Paju liike on väga palju, samuti on palju ta kultuurliike. Nõuded pinnase suhtes on wastamalt liikidele wäga mitmekesised, nagu kõrguse kaswuski leidub pajusid madalatest puhmasest (hanepaju) kõrgete puudeni (hõbepaju).

Tarbepajudena korwi- ja mööblitööstuses sobib meil paremini punapaju (*Salix purpurea*), mis aastas kuni 3 meetrit pikki peenikesi ja paendumaid witse annab; kasvab hästi huumuserikkal liiwamaal kui ka turbamaal ja isegi kuiwadel maadel.

Tünniwitsa pajudeks sobivad väga hästi witspaju (*S. viminalis*) ja mandlipaju (weispaju) (*S. amygdalina*). Esimene nendest on kõige lewinum tarbepaju liik, annab suurima saagi, nõuab aga paremat maad ega kaswa hästi turbamaal. Kahe aastajelt annab iga wõrje juba 2 wõitünni witsa. Kahjuks on tema jäi kaunis juur, nõnda et ta kõige wintskemate pajude hulka juht ei kuulu. Teine annab väga wäärtuslikku materjali tünniwitsjadeks, ületab turbamaadel saagi poolest kõik teised pajuliigid, kuid on

taunis hell hiliskülmade vastu. Riwinõmme metsaülema A. Pawlowi andmel valmistatakse juurim osa Cestis tehtud wõitünniwitse just mandlipajust.

Loogapajudeks sobivad mandlipaju, raudpaju (*S. pentandra*) ja hõbepaju (*S. alba*). Loogapajude kasvatamiseks sobivad wärsked huumuserikkad maad, ojade ja järwede kaldad, märjad karjamaa lohud jne. Paljudatki neid waiade istutamise teel.



Voltveti metsakooli pajuistandus teisel aastal.

### Kuidas ja kui palju tarbepuid kasvatada?

Kui tahetakse istutatud tarbepuist ka tarbematerjali saada, siis on istutamiseks tarwis walida jarnased tarbepuu liigid, millised olemasolewal pinnasel küllalt hästi ka kasvada suudawad. Samuti tuleb istutamiseks walida ainult terveid ja elujõulisi taimi, istutamine ise tuleb teostada korralikult, puukeste kaswu tuleb jälgida ja neile tarbekorral olla abiks ühel wõi teisel teel (liigse rohukaswu kõrwaldamine, külgokste tagasilõikamine, tüwefeste toetamine waiadega jne.) ning tarbepuude jalka kaitsta kodu- kui ka metsloomade eest (tarbekorral aed ümber).

Tarbepuude istutamise ajaks sobib paremini warajane kewad enne pungade puhkemist. Sügisel wõib tarbepuid istutada peale lehtede lange- mist, kuid sügisel istutatud puud ei paranda nii kergesti juurehaawu ja kannatawad külma all esialgu weidi rohkem. Minult lehise juures wõib julgesti sügist istutamist soowitada.

Istutamine ise toimub jamal wiisil kui wiljapuude istutamine, ainult pole põhjust nii suurt tähelepanu pöörata pinnase parandamisele. Istutamist on soowitaw teostada wilu ilmaga, wastasel korral olgu puukeste juured lõik aeg märja samblaga päitese ja tuule eest kaitstud.

Tarbepajude istanduse rajamiseks tuleb maaala sügisel kahe labida sügawuselt summutada, pealmine pinnakord alla, kuna kewadel asetatakse pistikud püstloodis ritta maasse, wahedega 10—15 m. ja rida reast 40 m. Pistikute pikkus umbes 25 m, otjad siledalt tagasi lõigatud (pistikuid lõigata weebruaris-märtsis). Saagi lõikus toimub wõimalikult maapinna ligidalt talwel külmanud maaga.

Oletame nüüd, et pinnas on hea, sügavapõhjaga ja värste, siis on lindel, et seal kõik puuliigid hästi kasvavad. Samuti oletame, et pereinimese otjustas tarbepuude kasvutamiseks ohverdada sellest umbes  $\frac{1}{3}$  Riie wakamaad või  $\frac{2}{3}$  Tallinna wakamaad. Milliseid puuliike ja kui palju ta seal siis võiks kasvutada?

Puukesed tuleksid istutada (umbes 1—1,5 meetri kõrgused) ridadena põhjast lõunasse vahedega: rida reast 3 meetrit ja taim taimest 2 meetrit. Asetades ritta 20 taime, saame 40 meetri pikkused read. Sarnaseid ridu võime sellele maaalale istutada kümme ning puuliikide järele võiks neid näiteks järgmiselt jaotada, alates läänest idasse:

2 rida	lehiseid	—	40	taime
2	"	saari	—	40
1	"	künnapuud	—	20
1	"	jalakat	—	20
2	"	wahtraid	—	40
2	"	tammi	—	40

10 rida

Kokku 200 taime

Kui puukesed on sircunud juba lattealisteks ja omanud sirge ja väheoksalise tüve, siis võib juba ükikuid varjujäävaid hakata väljavõtma ja kasutama, nõnda et lõppraide ajaks puude arv väheneb ja nende seis muutub hõredamaks.

Sarnane tarbepuude salk juudab rahuldada talu tarbepuude nõuded igakülgiselt ja sellest jätkub mitmeks põlvteks nii omale kui ka naabreile. Muudugi ei tarvitse just kõik liigid sarnaselt olla esitatud, valida tuleb ikka pinnasele ja nõuetele sobivaid ja vajalikke, samuti võib neid ka salkadena istutada igasuguse piirjoonega maaalale, kuid puude kaugus üksteisest tuleks jätta ikka umbes samaks. Peaasi on, et vähemalt mõndagi liiki oleks omal kasvamas ja omast käest võtta.

### Ruidas saada istutamiseks vajalisi taimi?

Wähejel arvul võiks parajat istutusmaterjali saada ehk ka ümbruskonna metsadest, kuid harilikult ei ole metsast toodud taimed kõige paremad. Nende puudumisel jääks istutusmaterjali hankimiseks kaks teed: kas kasvutada taimed omal seemnest külümise teel peenrasse, pikeerides tõusnuid taimi teisel-kolmandal aastal vahedega 20×30 sentimeetrit teisele peenrale või põllule ja kasvataes seal kuni 1—1,5 meetri kõrguseni ning sealt alatisele kasvukohale väljaistutades, või jälle tellides noori taimi metskondade taimeaedadest ehk Ülikooli õppemetskonnast\*) Tartust ja neid siis kodus kasvataes kuni soomitava kõrguseni (paraja kõrgusega istutustaimi on vähe saada ja need on ka kallivõitu). Seeme tuleks külida  $\frac{1}{2}$ —1 cm. sügavustesse rennidesse, millede wahhe 15 cm., mullaga katta, niisutada ja siis 4 tolliste laudadega või katuse laastudega katta kuni seeme tärkab. Pärast laud või laastud asetada rennide wahle umbrohu lämmatamiseks, peenar hoida umbrohust puhast ja ka muudu kanda ta eest tarmiliku hoold. Kuna selleks on ikkagi vaja mõningaid kogemusi ja asja armastust, siis võiks aja võitmiseks wahest tellida noori taimi mujalt ja neid kodus tarmilise kõrguseni kasvutada. Ülikooli õppemetskonnast telli-

\*) Adress: Ülikooli õppe- ja katsemetskond, Tartu, Mia t. 46.

des tuleks need ülaltoodud kava teostamiseks maksma järgmiselt: (taimi tuleb igaks juhuks tellida vähe rohkem, kui metsa istutada soovitakse):

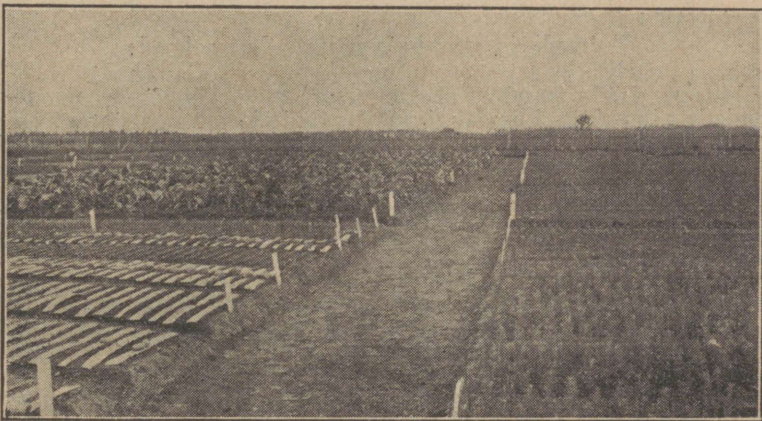
55—3	aastast	fiberi lehist	à	Kr.	0,04	—	Kr.	2,20
50—2	"	saart	à	"	0,01	—	"	0,50
30—2	"	künnapuud	à	"	0,025	—	"	0,75
54—3	"	wahert	à	"	0,025	—	"	1,35
50—3	"	tamme	à	"	0,06	—	"	3.—
28—3	"	jalakat	à	"	0,05	—	"	1,40
200—	paju	pistikut	à	"	0,005	—	"	1,00

Kr. 10,20

Paikimine ja wedu jaama " 1.—

Kõik kokku Kr. 11,20

Sellele liigaks tuleb weskulu raudteel Tartust kuni sihtjaamani. Muidugi tuleb tellituid taimi korralikult mahaištutada ja neid vähemalt umbrohuft waba hoida kuni metsa istutamiseni. Kanaada papli pistokke wõib jaada siit ja sealt, kus neid puid meil on kasvamas, kui ka ülikooli õppe-metskonnast piiratud arvul.



Voltveti metsakooli taimeaed. Paremäl all — lehise taimed, tagapool — pikeeritud kuusetaimed. Vasakul all — külvi peenrad, rennide vahed kaetud katuse laastudega, tagaplaanil — loomakapsad.

Kõdigi tarwiliste järelepärimistega juhataje saamiseks puude soetamisel ja kasvutamisel wõib alati pöörduda ligemate metšaametnikke ja metšaühingute usaldusmeeste poole (teateid saab jaoskonna konsulentidelt), kes lahkesti on abiks ja annawad nõu, kuidas tööga jaada hakkama. Suurt kunsti see igatahes ei nõua. Samuti sünnib tänawu fewade metšapäewade korraldamine tarbepuude kasvutamise tähe all, millal koolides ja loengutel neid küsimusi ligemalt käsitatakse. Ligemaid teateid ja juhtnõdre saab Eesti Metšaühingute Liidu büroost — aadress: Tallinn, Pikk tän. 40 — metšaühingutelt ja metšaülematelt kohtadel. Samas wõib tutvuneda ka riigimetsfondadest saadawate taimede hinnafirjadega.

# Teadaanne.

Riigimaade ja metsade valitsuse poolt antakse puutaimi ja seemneid välja järgmistel tingimustel ja korras:

- 1) kodumaa okaspuu taimi tasuta — maapidajatele, linna- ja alevielanikkudele ning seltskondlikkudele organisatsioonidele, kellel metsa alla 50 ha, nendele kuuluvate maade metsamiseks või koduümbruse kaunistamiseks kuni 5000 taime aastas igale soovijale. Samuti antakse neile ka tasuta võimaluse piires puuseemneid, Taimede ja seemnete edasiandmine või müümine on keelatud, mille kohta saajailt võetakse vastav kohustus;
- 2) punkt 1. ettenähtud otstarbeks antakse kodumaa okaspuu taimi ja seemneid tasuta ka riigi- ja omavalitsuse asutustele ning koolidele, kellel metsa alla 50 ha, asutuse või koolijuhataja kirjaliku palve peale. Taimede saajailt eelmises punktis tähendatud kohustust ei võeta;
- 3) välismaa puuliikide ja kodumaa lehtpuuliikide taimi antakse soovijaile keskastutuse poolt määratud kindla hinnaga p. 1 tähendatud kohustust võtmata;
- 4) kindla hinnaga antakse kodumaa okaspuu taimi ja seemneid kui ka p. 3 all tähendatud puuliikide taimi neile riigi- ja omavalitsuse asutistele, seltskondlikkudele organsatsioonidele, maapidajatele, linna- ja alevielanikkudele, kellel metsa üle 50 ha või kui soovitud taimede arv ületab 5000.

## Taimede ja seemnete väljaandmise kord:

- 5) iga aasta aprillikuu teisel poolel saadab metsamajanduse büroo E. Metsaühingute Liidu kaudu kohalikkudele **Metsaühingutele nende metskondade** nimekirja, kus taimi väljaandmiseks olemas, ära tähendades, kui suurel arvul ja milliseid puutaimi on saadaval. Seega on taimede soovijail võimalus lähemaid teateid saada Metsaühingutelt, kellele teatavaks tehtud ka taimede hinnad;
- 6) on p. p. 1 või 2 all tähendatud taimedesooviija selgusele jõudnud, kust metstkonnast võiks tema soovitud taimi saada, tuleb temal vastava sooviavaldusega pöörata:
  - a) vahetult metsaülemale poole, kui taimi soovitakse saada tasuta, sel juhul peab soovija ka taimed isiklikult metstkonnas vastu võtma ja p. 1 tähendatud kohustuse andma, või kuigi taimi soovitakse saada vastava tasu eest, kuid saajal on võimalus neid metstkonnas isiklikult vastu võtta ja
  - b) kohaliku Metsaühingu poole, kui taimed kuuluvad väljaandmisele kindla hinnaga ja neid palutakse soovijale kätte saata. Metsaühing koondab üksiktellimised ja annab need edasi vastavale metsaülemale, ühtlasi võtab tellijailt vastu ka taimede hinna ühes pakkimis- ja saatekuludega metstkonnast kuni ärasaatejaamani. Taimed saadetakse soovijaile kätte metsaülemale poolt;
- 7) punkt 4 all tähendatud asutuste, organisatsioonide ja isikute palved taimede ja seemnete saamiseks juhatakse metsamajanduse büroole, kes määrab metstkonna, kust kultuurmaterjal välja antakse ja teatab palujaile väljaandmise tingimused;
- 8) samuti juhatakse metsamajanduse büroole kõik sooviavaldused puuseemnete saamiseks, kes määrab metstkonna, kust seemned välja antakse, teeb vastava korralduse metsaülemale ja teatab sellest palujaile;
- 9) juhul, kui seemned välja antakse tasuta p. 1 all tähendatud isikutele ja organisatsioonidele, tuleb seemnete saajail need isiklikult metstkonnas vastu võtta ja vastav kohustus anda.

Nõudmised rahuldatakse niivõrd, kui seda võimaldavad taimede ja seemnete tagavarad.

Tallinn, aprillil 1933. a.

Riigimaade ja metsade valitsus.

A

7734

4

127343

