

TARTU ÜLIKOOLI VILJANDI KULTUURIAKADEEMIA

Pärandtehnoloogia õppekava
rahvusliku metallitöö eriala

Reet Kandimaa

EESTI MUINASEHETE SÜMBOOLIKAST INSPIREERITUD EHTEKOMPLEKT

Loov-praktiline lõputöö

Juhendaja: Riina Rammo, PhD, TÜ ajaloo ja arheoloogia instituudi kaasprofessor

Vastutav juhendaja: Indrek Ikkonen, MA, TÜ VKA metallitöö lektor

Viljandi 2023

Käesoleva loov-praktilise lõputöö „**Eesti muinasehete sümboolikast inspireeritud ehtekomplekt**“ käigus valmis ehtekomplekt „Kummardus päikesele“. See koosneb hõbedast valmistatud kaelavõrust, kõrvarõngastest ja sõrmusest, mis on dekoreeritud granulatsioonitehnoloogias sümbolitega. Komplekt lähtub ideest, et päike oli muinas-eestlaste jaoks viljakuse ja elu kestvuse tagaja ning põllutööd ja rituaalid olid seotud päikese liikumisega. Seetõttu on muinasehetel palju päikese (ring, rist, kodarring, svastika) ning viljakuse (romb, kolmnurk) sümboleid. Kaelavõru algidee pärineb muinasaegsest trapetsripatsitega kaelavõrust. Selle üheksa trapetsikujulist ripatsit moodustavad päikesekiirte kujundi. Igal ripatsil on üks granulatsioonitehnoloogias sümbol – ring, romb, rist, kolmnurk –, mis tähistavad päikest, viljakust, maad, taevast, allilma. Kokku kujutab kaelaehe inimese elukaart sünnist surmani. Kaelaehte keskmist ripatsit, kõrvarõngaid ja sõrmust kaunistav päikeseketast kujutav granulatsioonitehnoloogias kujund sümboliseerib päikest seniidis ja inimese elu kõrgaega.

Märksõnad: muinasaeg, ehted, sümboolika

In the course of this creative-practical thesis "**Jewelry set inspired by the symbolism of ancient Estonian jewelry**", the jewelry set "Bow to the Sun" was completed. It consists of a necklace, earrings and a ring made of silver, decorated with symbols in granulation technology. A set is based on the idea that the sun was the guarantor of fertility and longevity for the ancient Estonians, and field work was connected to the movement of the sun and rituals to the celebration of the equinoxes. Therefore, ancient jewelry has many symbols of the sun (circle, cross, circle of spokes, swastika) and fertility (rhombus, triangle). The shape of the necklace of the jewelry set is based on the ancient necklace with trapezoid pendants. Its nine trapezoidal pendants form the shape of the sun's rays. Each pendant has one symbol and together they represent the chart of a person's life from birth to death and the rising and setting of the sun. The central pendant of the necklace, earrings and ring have the same pattern. It symbolizes the sun at its zenith and the prime of human life.

Key words: antiquity, jewelry, symbolism

SISUKORD

SISSEJUHATUS	4
1. TEOREETILINE TAUST	5
1.1. Ehete sotsiaalne tähendus muinasajal	5
1.2. Sümbolid muinasehetel ja nende tähendus	7
2. EHTEKOLLEKTSIOONI LOOMINE	15
2.1. Trapetsjate ripatsite kujust ja muinasehete sümboolikast lähtuva ehtekomplekti idee 15	
2.2. Ehtekomplekti valmistamine	18
KOKKUVÕTE	25
KASUTATUD KIRJANDUS	27

SISSEJUHATUS

Arheoloogilised ehted ja neile kantud märgid ja sümbolid ühendavad meid mitme aastatuhande pikkuse ajaloo ning meie kaugete esivanematega. Muinasehetes peituv salapärane vägi ajendas mind seostama oma lõputööd nendega.

Käesolev lõputöö on katse loominguliselt tõlgendada muinasaegset ehtepärandit ja valmistada muinasehete sümboolikast inspireeritud kaasaegne ehtekomplekt. Sellise teema juurde viis autori ta 2022. a kaitstud seminaritöö, mis käsitles muinasaegseid rinnakeesid ja nende valmistamise tehnoloogiaid. Juba siis tekkisid küsimused ehete ornamendi, sümbolite ja märkide tähenduse kohta, aga sel hetkel jäid need vastuseta. Käesolevas töös püütakse selles suunas edasi mõelda. Muinasaegsetel ehedel olevaid sümboleid ja märke mõistetakse visuaalsete kujunditena, millel oli maagilis-usundiline tähendus. Need olid arvatavasti seotud elu kestmisega, näiteks põllu, kariloomade või naiste viljakusega, inimese elujõu ja väega (Hiimäe, 2022, lk 9–11). Mõisteid märk ja sümbol kasutatakse järgnevalt samas tähenduses.

Töös lähtutakse muinasehtest, mis dateeritakse aega alates rooma rauaajast (50–450 pKr) kuni hilisrauaajani (1050–1225 pKr). Rooma rauaajal hakati varasemast enam ornamentima metallehteid ja muinasaja lõpuks oli välja kujunenud Muinas-Eesti naise ehtekomplekt. Nende aastasadade kestel korduvad ehedel samad või sarnased sümbolid, mille omaaegne tähendus pole meile selge. Töö esimeses peatükis püütakse selgitada nende tähendust, tuginedes peamiselt arheoloogide ja mõningal määral etnoloogide kirjutistele. Nimetatud peatükis kasutatud sümbolite visualiseerimiseks esitatakse valik fotosid, mis pärinevad valdavalt avaldatud allikatest. Ehted ise asuvad Tallinna Ülikooli arheoloogiakogus (AI), Tartu Ülikooli arheoloogiakogus (TÜ) või Tartu Ülikooli arheoloogiakogu Õpetatud Eesti Seltsi kogus (ÕES).

Lõputöö teises peatükis kirjeldatakse arheoloogilistel ehedel olevatest sümbolitest inspireeritud ehtekomplekti ideed ja selle teostamist hõbedas, kasutades granulatsioonitehnoloogiat. Tehnoloogia parem valdamine on lõputöö üks eesmärke. Ehtekomplekti kandvaks ideeks on arvamus, et muinas-eestlased austasid loodusjõude ja seostasid sellega maa ja inimeste viljakust. Loodusjõude tähistavate sümbolite kasutamine ehedel pidi arvatavasti tagama nende soosingu.

Muinasajast inspireeritud lõputöö tegemise ajendiks olid muinasaegsed erilise väega paigad autori maakodu lähedal Haki külas Rõuge vallas. Paarisaja meetri kaugusel majast asub hiiekoht ja kaugemal muinaskalmistu, kus tekib müstilise energia taju ja see paneb mõtlema nendele kaugetele aegadele.

1. TEOREETILINE TAUST

1.1. Ehete sotsiaalne tähendus muinasajal

Tänapäevased ehted kannavad endas erinevat sotsiaalset informatsiooni. Ehte materjal ja selle töötlus näitavad kandja varanduslikku staatust: mida kallim ja eksklusiivsem, seda jõukam, ja üldjuhul ka ühiskondlikus hierarhias kõrgemal positsioonil ta on.

Tänapäevane ehte näitab kandja ilumeelt, edevust, maitset, ja mõnikord ka rahvuslikku kuuluvust. Sageli kantakse seda lihtsalt ilu pärast, andmata sellele erilist tähendust.

Tänapäevane ehtemaailm on pidevalt muutuv ja külluslik oma materjali, hinna ja kvaliteedi poolest ning inimese valikud dikteerivad tema rahakott ja maitse. Samas paneb inimesed ehteid kandma teatud maagia, isegi kui seda endale ei teadvustata.

Muinasehete tähendusväli võis olla palju suurem. Nad kandsid sotsiaalset informatsiooni, mille sisu võime tänapäeval vaid oletada, arheoloogiliste leidude põhjal järeltada ja etnograafilise ainese põhjal tuletada.

Muinasaja lõpuks 13. sajandi alguses, oli välja kujunenud jõuka Muinas-Eesti naise ehtekomplekt. Selle heaks näiteks on 12. s lõppu ja 13. s algusesse dateeritud Kukruse kalmistu naiste matuste leiud. Viiel naisel (matused 6, 7b, 15, 22 ja 38) olid matmise ajal kaelas ja/või kaasa pandud uhked ehted, mille hulka kuulus ka mitmest ketist koosnev pronksist rinnakee (Randoja, 2016, lk 28).

Jõuka muinasaegse emanda ehtekomplekti kuulus sageli kaelakee. See võis koosneda klaashelmestest ja/või pronksist spiraalitorudest, mille vahele olid lükitud erineva suuruse ja kujuga metallist või luust ripatsid. Metallripatsiteks võisid olla kannaga rahad, kuljused, ümmargused, risti-, rombi- või trapetsikujulised ripatsid. Muinasaja lõpusajanditel kanti kaelakee sees ka tavalistest ripatsitest palju suuremaid ümmargusi rinnalehti. Lisaks kaelakeele võis emandal olla kaelas üks või mitu kaelavõru. Käevõrusid oli mõlemas käes sageli mitu tükki, ka sõrmuseid võis olla mitu. (Reidla, 2012, lk 31–34)

Mitmed eesti arheoloogid on rõhutanud, et muinasaegsed ehted olid seotud inimeste vaheliste sotsiaalsete suhetega. Riina Rammo ja Jaana Ratas (2015, lk 83) toonitavad, et „millegi tegemine ei seisne vaid tehniliste võtete järgnevuses, vaid kuulub paratamatult sotsiaalsesse konteksti ja on seotud näiteks inimeste vaheliste suhete, usundi ja maailmatunnetusega.“ Täpselt sama arvab Kärt Summatavet: „Rahvakunsti ei saa eraldada uskumuste maailmast ja rituaalidest, mistõttu märke ja ornamenti ei ole võimalik vaadelda kui

lihtsalt dekoori.“ (Summatavet, 2002, lk 100). See mõte on ka käesoleva töö üks aluspõhimõtteid.

Ehete ilu oli muinasajal tähtis, aga sama oluline või isegi tähtsam oli oma jõukuse näitamine ja staatuse väljendamine. „Tasub vaid mõelda rikkalike ehtekomplektide peale, nagu mitmerealised rinnakeed, rinnanõelad, keekandjad, kaela- ja käevõrud jms, mis kõik osutavad ka ehete kommunikatiivsele poolele ning mida sai endale lubada vaid osa ühiskonna liikmetest.“ (Kurisoo, 2013, lk 64)

On selge, et muinasajal olid metallist rõivakaunistused, näiteks pronksspiraalid ja tinast, pronksist või hõbedast ehted nii **majandusliku kui ka sotsiaalse staatuse** näitajaks. Põhiliseks ehete valmistamise materjaliks oli pronks, mis oli täielikult Eestisse sisse toodud materjal ning suur osa ehetest valmistati pronksivalu teel. Tooraine toodi Eestisse sisse kangidena, hakkmetallina või ümbersulatamisele mineva vanametallina (Kurisoo, 2018, lk 175). Ehete tellijad pidid tasuma nii materjali kui ka ehtesepa töö eest. Mida suurem oli ehe, seda rohkem kulus materjali ja tööd. Kõige suuremad ja raskemad seni leitud rinnakeed kaaluvad kuni 2 kg. Selline on näiteks Kõue peitleiust saadud rinnakee (Kiudsoo, 2016, lk 183–187). Selliseid keesid said endale lubada vaid väga jõukad inimesed.

Osad muinasajal kantud ehted väljendasid **naise vanust**. Näiteks rinnakeesid on Eestist leitud ainult täisealiste naiste haudadest ja siit tulenevalt peetakse seda abielunaise ehteks (Kurisoo, 2014, lk 87). Rinnakeedega samasse komplekti kuuluvad ka pronksspiraalidega kaunistatud põlleiud. Etnograafiliste paralleelide põhjal on arvatud, et põlle sai naine seoses esimese lapse sünniga ja põll kandis juba muinasajal olulist informatsiooni selle omaniku kohta ning sel oli naise üsa kaitsev funktsioon (Rammo, 2005, lk 62). Eesti kagunurgas Siksälä kalmistul on abieluseisuse tunnuseks näiteks peapärg ja kilpkäevõrud (Valk & Laul, 2014, lk 166, 167).

Arheoloogide arvates näitasid ehted kandja **etnilist kuuluvust**. Näiteks kinnitati erinevalt rinnakeesid: latgali naistel oli selleks kaela tagant käiv loogake, liivlastel, soomlastel ja karjalastel aga erinevat tüüpi sõled. Eesti naised kinnitasid rinnakeesid kahe ehtenõelaga õlgade kohal (Tvauri, 2012, lk 180).

Ehete kuju, suuruse ja ornamendiga võidi rõhutada nende erilisust ja **ehete kandja tähtsust** (Olli, 2013, lk 81). Indrek Jets (2013, lk 254) oletab, et suuri ja uhkeid rinnakeesid kandnud naised võisid mängida olulist rolli usundipraktikas ning keekandjad ja keerulisemad ripatsid peegeldavad selleaegse maailmapildi olulisi kujutelmi, aga ei seleta, millistest kujutelmadest võiks juttu olla. Sarnasel seisukohal on läti arheoloog Roberts Spirģis (2012, lk 694), kes arvab, et muinasajal oli ornamendi igal detailil mingisugune tähendus, see pidi

toimima amuletina ja kaitsma ehte kandjat. Liivi naise viikingiaegset rinnakeed peab ta tolleaegse mütoloogilise maailmapildi peegelduseks ning liivi naise maagiliseks kaitserüüks.

Tänapäeval me reeglina ei mõtle sellele, et ehtel võib olla elu kaitsev või saatust mõjutav jõud. Muinasajal ja aastasadu hiljem on usutud metallist ehte ja neile pandud sümbolite ja märkide **kaitsevõimesse**. Maagia ja maagiliste esemete kasutamine on olnud osa inimeste maailmapildist ja seotud religiooniga. Just ehte maagiline vägi on see, mille poolest minu arvates muinasaegsed ehted erinesid tänapäevastest.

Mille põhjal välja selgitada ehte kuju ja mustri maagiat, milliseid omadusi pidid ehted ja neile kantud mustrid jõustama? Seda küsimust on enamik arheolooge peljanud esitada, sest tõsiteaduslikku vastust on raske, kui mitte võimatu anda. Oletusi saab ikkagi teha.

Käesoleva töö autori jaoks polegi tähtis, kui teaduslikult on üks või teine oletus põhjendatud. Kunstilise visiooni loomiseks piisab mingist ideest, mis köidab ja tundub tõsiselt võetav. Siit tulenevalt lähtun eeldusest, et muinasajal kanti ehteid sellepärast, et nad olid ilusad, sotsiaalset staatust ja etnilist kuuluvust väljendavad, aga mis peamine, need sisaldasid olulisi tähendusi. Tähenduslik oli nii ehte kuju kui ka selle peale kantud muster ehk ornament. Mõlemad võisid sisaldada nii sotsiaalset kui religioosset informatsiooni.

1.2.Sümbolid muinasehetel ja nende tähendus

Milliste märkide ja sümbolitega kaunistasid eestlased muinasaja viimasel aastatuhandel oma ehteid, olgu need sõled, käe- ja kaelavõrud või ripatsid? Mida nad nende märkidega tahtsid öelda? Mil määral me suudame lugeda iidseid sümboleid? Millist sõnumit kandis muinasaegne geomeetriline ornament?

Muinasaegsete metallehete ornamentikat on uurinud ja püüdnud tõlgendada mõned eesti arheoloogid, näiteks Maarja Olli (2013), I. Jets (2013) ja Tõnno Jonuks (2009, 2022), Heiki Valk (2004). Läti arheoloog Baiba Vaska (2019) on koostanud põhjaliku uurimuse muinasaegse Läti ehetest ja ornamentikast.

Olli (2013) ja Jonuks (2009, 2022) on rõhutanud rooma rauaaegsetes Eesti ehetes, esmajoones ripatsites ja ketassõlgedes, ilmnevat astraalsümboolikat ja näinud seal **kuu- ja päikesesümboleid**. Kuule ja päikesele viitavaid sümboleid leidub ka teiste perioodide ehetes.

Kuufaaside maagilist jõudu ja tähendust tunti iidsetel aegadel ning paljud vanaaja rahvad mõõtsid nende järgi aega. Ka eestlased kasutasid veel 19. s puukalendreid ehk

sirvilaudasid, kuhu märgiti kuu faasid. Kuusümboolika on iidsetest aegadest alates sidunud ühte Kuu, vee, vihma, naiste ja loomade viljakuse, taimekasvu, inimese surmajärgse saatuse ja initsiatsiooniriitused (Eliade, 2017, lk 199–201). Kuud pole kunagi austatud tema enda pärast, vaid sellepärast, et ta kehastab „temasse koondunud püha jõudu“ ja „ammendamatu elu“ (samas, lk 203).

Eesti arheoloogilises aineses esindavad kuusümboolikat poolkuu kujulised **luunularipatsid**. Neid kanti kaelakeesse spiraalide vahele lükitud ripatsitena 3.–4. s ja ka hiljem (Jonuks, 2022, lk 199–200). Hilisrauaajal levisid luunula-kujulised keekandjad. Hilisrauaaja ripatsitel ja rinnalehtedel leiame ka kolmest või neljast topeltvoluudist koosneva kujundi, mille vahele jääb kolmnurk või romb selle sees oleva kõrgema kühmukesega. Ka seda võib pidada viljakusmaagia ilminguks.

Päikese sümboliteks peetakse ringi, ratast ja paati ning ringi, mille sees on rist ja svastikat. Päikesega seostatakse ka teatud linde (pistrik, kotkas, ronk, fööniks) ja loomi (hobune). (The Encyclopedia, 1997, lk 133–134) Päevavalgus sümboliseerib elu. Valgusele vastandub pimedus, päevale öö.

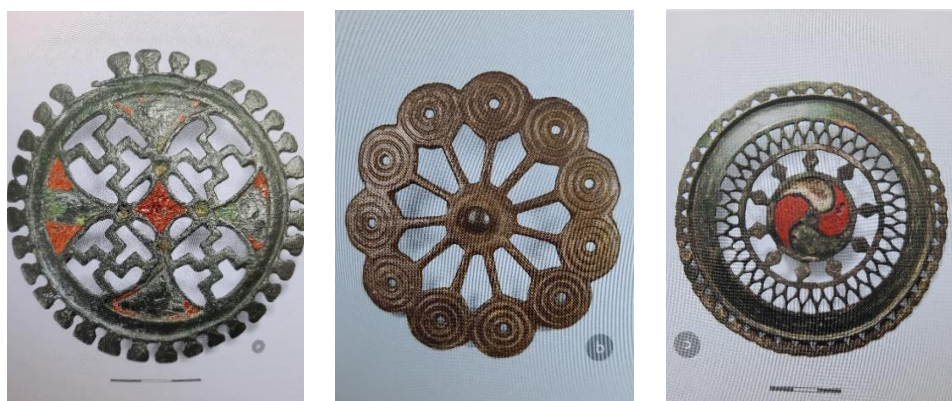
Päikesesümboolikat leiab samuti paljudel Eesti muinasaegsetel ehetel. Sellised on näiteks ketassõled (joon 2, 3), kettakujulised ripatsid (joon 8) või rinnalehed (joon 4), kus juba ehte ümar kuju viitab päikesele. Hilisrauaajal levinud ristpeaga ehtenõelad kujutavad endast põnevat risti, ringi ja rombi kombinatsiooni (joon 1). Samade sümbolite koos esinemist näeme ka teistes eelpool nimetatud ehetes.

T. Jonuks ja M. Olli on analüüsinud rooma rauaaegsetes ehetes leiduvaid sümboleid. T. Jonuks (2009, lk 229, 237) tõlgendab ehetes leiduva risti, silmusnelinurga, kodarate, ratta või punkt-ringi kujutisi päikesesümboolika märgina. Eriti silmapaistvateks päikesesümboolikaga nimetatud perioodi eheteks peab T. Jonuks (2022, lk 200) emailiga kaunistatud ketassõlgi Siksälä kalmistult ja Vagula peitleiust ning ažuurset ketassõlge Kõnnu kivikalmest (joon 2).

T. Jonuksi arvates pärineb ketassõlgede päikesesümboolika Rooma impeeriumist, kus kummardati päikest. Ta leiab, et Baltikumis ja Eestis lihtsalt jäljendati roomlaste sümboolikat ja sellest sai vaid „dekoratiivne kaunistus, mille sümboolika oli küll tuntud, kuid millel polnud religioonis ega rituaalis olulist rolli“ (Jonuks, 2022, lk 202).



Joonis 1. Kaks kettakujulist rinnanõela (AI 3544 ja AI-K 38:2) ja ristikujulise peaga rinnanõelad (AI 4116:27). (Allikas: Tallinna Ülikooli arheoloogia teaduskogu fotogalerii, s.a)



Joonis 2. Päikesesümboolikaga ketassõled Siksälä (AI 5101:CVIII:1) ja Kõnnu kalmistult (AI 4447:15) ning Vagula peitleiust (AI 2616). (Allikas: Jonuks, 2022, lk 201)

M. Olli (2013, lk 72) näeb päikesesümboolikat paljudes rooma rauaaja ehetes Eestis. Lisaks eelnevatele näidetele toob ta välja nõgusate külgedega rombristid, väikeste ning suuremate ketassõlgede kuju sees olevad rombid ja punkt-ringid neljahaaraliste ripatsite keskel. Aga erinevalt T. Jonuksist arvab ta, et päike oli muinas-eestlaste vaimses maailmas viljakuse ja elu kestvuse tagajana olulisel kohal, põhjendades seda sellega, et põlluharimine ja karjakasvatatus olid eluviisi aluseks. „Ilmselt olid esiajaloolises Eestis olulised pööripäevadega, täpsemalt päikesega seotud tsüklid, kuna päikese liikumine on otseselt seotud maaviljelusega ja on selle jaoks oluline. Erinevad mütoloogilised uskumused, laulud ja kombestik olid ilmselt päikesega seotud... kuigi otseseid arheoloogilisi tõendeid sellest leitud ei ole.“ (Olli, 2013, lk 91) Ta lisab, et „Agraarsetes ühiskondades on päikesega seotud uskumused ja rituaalid tähtsal kohal ning ilmselt on see ka üks põhjus, miks päikese kujutised esinevad ehete sümboolikas.“ (Olli, 2013, lk 93).

M. Olli seisukoht tundub käesoleva töö autorile usutavam, sest põhineb pigem siinsete inimeste eluviisil kui kontaktidel teiste rahvastega. Ainult selline nähtus, millel on kandepind kohalikus kultuuris ja elu-olus, jääb aastasadeks püsima, sest sellel on tähendus.



Joonis 3. Valik rooma rauaaegseid päikesesümbollikaga ketassõlgi Kullaku (AI 2486:169), Virunuka (AI 4161:682), Pada (AI 2655:358), Tüksamäe (AI 2012:II:13) kalmest (Olli 2013, Lisa 2:5)

Võib arvata, et rooma rauaaajaks, kui põlluharimisest oli saanud domineeriv majandusviis Eestis, olid muinas-eestlastel välja kujunenud põlluharimisega seotud rituaalid ning religioosne kalender. Pööriaega on paljudes kultuurides tajutud kriitilisena ja erilisi rituaale nõudvana, kirjutab etnoloog Mall Hiimäe (2022, lk 140).

Päikesest sõltus põllu, loomade ja inimeste viljakus ning terve kogukonna edasi kestmine. Kevadine päike pani kasvama rohu ja kari võis välja minna. Päike soojendas üles mulla ja vilja võis maha panna. Suvine päike ja vihm panid paisuma kõik, mis liikus ja kasvas. Sügisel oli saagi koristamise aeg. Viljasaagist sõltus, kas ja kuidas suutis kogukond üle elada külma talve.

Religiooniloolane M. Eliade kirjutab: „Üks suuremaid erinevusi arhailiste kultuuride inimeste ja tänapäeva inimeste vahel peitub tõesti just selles, et viimased ei suuda kogeda orgaanilist elu (esmajoones seksuaalsust ja toitumist) sakramendina.... Tänapäeva inimeste meelest on tegemist pelgalt füsioloogiliste aktidega, samas kui arhailiste kultuuride inimesed peavad neid sakramentideks, mis lubavad osa saada *jõust*, mida Elu endast kujutab.“ (Eliade, 2017, lk 63–64) Tänapäeva heaoluühiskonnas elades oleme hakanud unustama, et veel 100 aastat tagasi, rääkimata 1000 aasta tagusest ajast, olime maarahvas, kelle elu sõltus viljasaagist.

Rombi peetakse paljudes kultuurides maa, taimede ja naiste viljakuse sümboliks. Osades kultuurides tähendab romb, mille sees olid väikesed ümmargused rõngad, viljakandvat põldu. (Kraukle, 2009, lk 77). Punkt rombi keskel võib sümboliseerida viljatera ja idanemist (Hiimäe, 2022, lk 111). Rombi seostatakse ka naise üsa ja sigivusega. Eesti arheoloogilises

aineses leiab rombi kujundi paljudelt ehetelt, näiteks ripatsitelt (joon 8), ümmargustelt rinnalehtedelt (joon 4, 10) või käevõrudelt (joon 5, 10, 11). Rinnalehtedel on rombi sees enamasti ümmargune kohrutatud kühmuke ja rombi nurkade kohal mõnikord üks või kolm rõngast. Romb esineb sageli kombinatsioonis ringiga, mida võib tõlgendada nii päikese kui viljakusmaagia ilminguna. Keskaegsetes Lõuna-Eesti naiste tagapõlledes ning peapärgade tuttidest (joon 6, 7) on näha rombi kuju.

Vilja ja viljakusmaagiaga seostatakse ka sellist lihtsat töövahendit nagu **sõel**. Selle ümaras kujus võib näha päikest ja sõelapõimes selliseid sümbolmärke, nagu rist ja ruut. Soome-ugri rahvaste etnograafilises aineses leidub andmeid sõela kasutamisest erinevates rituaalides, sh pulmakommetes (Valk, 2004, lk 253–271). Näiteks isuri pulmas kasutati sõela päikesekummardamisel. Kui isuri mõrsja läks pulmapäeva hommikul päikest kummardama, hoidis ristiema tema ees sõela, milles oli viht. Päevatõusu, keskpäeva ja loojangu suunas kummardamisel tõsteti ka sõel ja viht pruudi ees edasi (Valk, 2004, lk 264). Ka Eestis oli levinud komme anda pruudile pulmalauas sülle väike poiss, kes istus sõela sees, arvatavasti selleks, et tagada noorpaarile lasteõnn (samas).



Joonis 4. Rombid, rõngad ja kühmud kahel Kostivere rinnalehel (AI 3797) (Allikas: Kurisoo, 2013, lisa 4) ning rinnaleht Konju aardest (AI 7262:07), kus rombidest moodustunud rist on kolmnurkadest päikeseringi sees. (Allikas: Tallinna Ülikooli arheoloogia teaduskogu fotogalerii, s.a)



Joonis 5. Rombi kujund Kukruse kalmistult pärineval käevõrul (TÜ 1777:2535). (Allikas: TÜ arheoloogiakogu. Foto J. Ratas.)

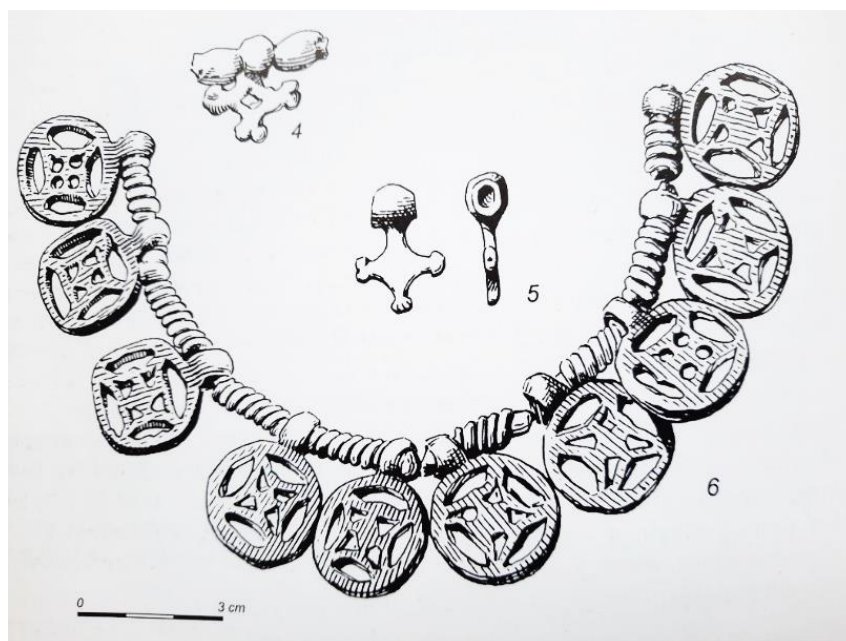
Üks kõige tähtsamaid muinasaja ehte ornamenti elemente oli **rist** (+). Risti põiktelg kujutab päikese tõusu ja loojangu igavest ringkäiku, püsttelg aga maa ja taeva ühtsust. Horisontaalne joon lahutab maad taevast. Maad seostatakse viljakuse ja naiselikkusega, taevast meheliku jõuga. Risti peetakse ka eluenergia sümboliks, seal saavad kokku neli ürgelementi – maa, tuli, õhk, vesi – ja neli ilmakaart. (Kraukle, 2009, lk 13–21)

Ristil on mitmeid muid kujusid peale lihtsa horisontaalse ja vertikaalse joone lõikumise, näiteks x-kujuline **kaldrist** või haaradega **haakrist**. Risti ja kaldristi kujundi leiab paljudel ehtel, olgu need käevõrud või hoburaudsõlgede plaatotsad. Haakristi leiab näiteks ketassõlgedelt, rinnalehtedelt või tekstiilikatketest (joon 7). Viimastes on haakrist moodustatud pronksist spiraalidest või klambritest. 12.–13. s Lätis oli haakrist üks peamisi kujundeid, millega kaunistati villaseid sõbasid (Vaska, 2017, lk 281).

Kolmnurk oli mineviku ehte ornamendis väga tähtsal kohal. Hilisrauaajal kaunistati käevõrusid ja sõrmuseid kolmnurkse templiga (selle sees oli tavaliselt üks või kolm ringi) löödud mustrireaga, mida nimetatakse hundihammasmustriks. Vastamisi löödud kolmnurgad moodustasid ehtele siksakilise joone, mis meenutab rästiku seljal olevat siksakki. S-kujundit seostatakse mao ja allilmaga, aga ka esivanemate hingede ja koduga (The Encyclopedia, 1987, lk 370, 371).



Joonis 6 ja 7. Rombi ja haakristi kujundid Virunuka tagapõlle rekonstruktsioonis. (Allikas: Rammo, 2005, tahvel III) ning Siksälä peapärja (AI 5101:CCXLIX) tuttides (Allikas: Laul & Valk, 2014, lk 100)



Joonis 8. Ringi- ja rombi kuju Truuta kalmest pärineva kaelakee ripatsites (AI 1993:20). (Allikas: Laul, 2001, lk 136)

Kolmnurk, mille tipus on üks või kolm rõngast, on üks kõige levinumaid kujundeid Eesti hilisrauaaja ehetel. Läti arheoloogid peavad selliseid kolmnurki taevajumala (Jumis) sümboliks ja rõngast selle tipus päikese sümboliks. See märk ilmus Muinas-Läti ehetele 6. sajandil ja muutus eriti populaarseks alates 10. sajandist. (Vaska, 2017, lk 281). Ülespoole suunduva kolmnurgaga seostatakse taevast, kosmost, mehelikku jõudu. Seda peetakse ka kodukatuse sümboliks. (Kraukle, 2009, lk 73) Kolmnurk on nagu mägi, mis kõrgub taevasse. Mägi on maa ja taeva kohtumispaik, keskus, mida läbib maailma telg, koht, kus on võimalik minna ühelt kosmiliselt tasandilt teisele. (Eliade, 2017, lk 136)



Joonis 9. Valik kolmnurkade ja rombidega dekoreeritud sõrmuseid Lõhavere linnamäelt (AI 4133).

(Allikas: Laul & Tamla, 2014, lk 88)



Joonis 10, 11. Kolmnurga, ratta, rombi ja kuuseoksa kujund käevõrudel ja rinnalehtedel Muhu (AI K 30, ERM A 984) ja Utike (AI 1034b, c; 1741; 1742; 50000/862 RK 768) aardes. (Allikas: Tamla & Kiudsoo, 2005, lk 46 ja 57)

Ülalpool esitatud sümbolites – ring, romb, kolmnurk, erinevad ristid –, mõistes neid kirjeldatud moel, joonistub välja muinas-eestlaste maailmapilt. Selle aluseks on inimese ja looduse harmoonia, nende vastastikune sõltuvus ja ühtsus, palve ja lootus, et loodusjõud, sh kuu, päike, taevastuul ja vihm, aitaksid kaasa maa ja inimese viljakusele ning kogukonna püsimisele. Aastasadu kasutatud geomeetrilist ornamentide niimoodi tõlgendades on see mitte ainult kaunis, vaid ka tähendusrikas ning kaitse- ja viljakusmaagiline. Just kirjeldatud moel võisid muinas-eestlased tõlgendada ehetele kantud märke ja sümboleid, mistõttu samu sümboleid kasutati aastasadu. Nende tähendus ei ammendunud, kuigi võis ajas muutuda, omandades uusi kihte ja tähendusi.

2. EHTEKOLLEKTSIOONI LOOMINE

2.1. Trapetsjate ripatsite kujust ja muinasehete sümboolikast lähtuva ehtekomplekti idee

Ehtekomplekt „Kummardus päikesele“ koosneb kaelaehetest, kõrvarõngastest ja sõrmusest. Ehtekomplekti idee tekkis autoril, lugedes Maarja Olli (2013, lk 91–93) magistritöös esitatud mõtet, et muinas-eestlased, olles põlluharijad, kummardasid päikest. See oli inspireeriv ja samas väga loogiline mõte. Püüdes välja selgitada muinasehetele kantud sümbolite tähendust, ilmnes, et need moodustavad terviku, kus kõik taandub lõppkokkuvõttes elu jätkumisele ja maa, taimede, loomade ning naiste viljakusele, mis tagab taassünni. Päike aga on taassünni sümbol.

Komplekti tähtsaim ese on **kaelaehe**. See kujutab endas kaelavõru, mille küljes ripuvad trapetsikujulised ripatsid on paigutatud niimoodi, et kaelaehe meenutab päikesekiiri. Samas on need justkui üksteise kõrval asuvad viljakandvad ribapõllud, millele on granulatsioonitehnikat kasutades kantud muinasehetelt pärinevaid sümboleid. Kaelavõru oli üks levinumaid ehteid muinasajal ja Eesti arheoloogiliste leidude hulgas on ka mõned trapetsripatsitega kaelavõrud (joon 13,14) (Tvauri, 2012, lk 152). Need ajendasid kaelaehet tegema just kaelavõruna. Rõngas on päikese sümbol ja trapetsikujulised ripatsid valisin nende kuju tõttu, sest just neid kasutades saan moodustada päikesekiirte kujundi, mis on kaelaehete dominandiks. Ripatsid lükitakse traadile, kasutades nende külge joodetud peent toru. Ripatsite vahel olevad torujupid tagavad nende kindla paiknemise üksteise kõrval, ilma et need üksteise otsa vajuks. Trapetsite suurus (32 x 15 x 5mm) pärineb osadest Lõhavere ehevaka samakujulistest ripatsitest.

Trapetsikujuliste ripatsitega täiendasid mitmed balti (kõige enam latgalid) ja läänemeresoome rahvad mitte ainult kaelavõrusid, vaid ka kaelakeesid, rinnakeesid, oimurõngaid ja peachteid. Kaelakeedesse lükiti trapetsripatseid tavaliselt vaheldumisi teist tüüpi ripatsite ja helmestega. (Laul & Tamla, 2014, lk 71) Neid kinnitati ka neljakaupa S-otstega loogakujulistele sangadele ja lisati kaelakeedesse, peapärgade või koogukujuliste keekandjate otste külge (Valk & Laul, 2014, lk 110).

Trapetsripatseid kasutati alates 6. s kuni muinasaja lõpuni ja veel hiljemgi. Eestist on trapetsripatsitega kaunistatud ehteid enim leitud Kagu-Eestist. (Tvauri, 2012, lk 152) Näiteks 13. s algusesse dateeritud Lõhavere ehte- ja käsitöövakast Viljandimaalt leiti 31 trapetsikujulist pronksist ripatsit (Laul & Tamla, 2014, lk 70). Arvukalt on neid 11.–15. s

dateeritud Siksälä Kalmetemäe aineses. Seal asusid need peamiselt tüdrukute ja neidude haudades (Valk & Laul, 2014, lk 110).

Trapetsripatseid dekoreeriti enamasti ülevalt alla minevate väikeste kummitud kühmuridadega, punkt-ringidega, tembeldatud kolmnurkadega ja üksikute ümmarguste kühmudega allosas ja/või kolme kühmuga, mis moodustavad kolmnurga kujundi. Neid kujundeid seostan idaneva seemne, vihma, päikese, maa ja taevaga.



Joonis 12. Lõhavere ehte- ja käsitöövakast leitud trapetsikujulised ripatsid (AI 4133:2274). (Allikas: Laul & Tamla, 2014, lk 70-71)



Joonis 13 ja 14. Pronksist trapetsjate ripatsitega kaelavõru Tähtverest, praegu Tartu (ÕES 250) ja Savastverest Tartumaalt (ÕES 1459). (Allikas: Tvauri, 2012, lk 158 ja 160).

Osad ripatsid pole lihtsalt trapetsid, vaid justkui inimese kujuga, kujutades kas pükstes meest või rinnakat naist. Selliseid on leitud näiteks Siksälä kalmistust (Valk & Laul, 2014, lk 111).

Kaelaehte ripatsite **ornamendi ideed** otsisin tükk aega, aga olles enda jaoks selgeks teinud muinasaegsetele ehetele kantud põhiliste sümbolite tähenduse, tuli ka lahendus. Kavandasin igale ripatsile granulatsioonitehnikas kujundi, kasutades ratta, rombi, siksaki,

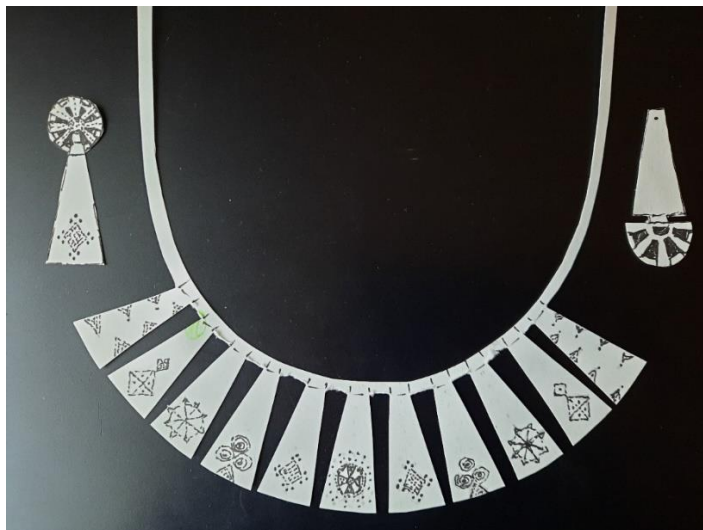
kolmnurga ja risti kujundeid. Idee kohaselt kujutab kaelaehed endast justkui inimese elukaart, mis algab sünniga ja lõpeb surmaga. Samas on see nagu päikese tõus idast ja loojang läände. Siit tulenevalt kujundas kaelaehetele vasakult paremale minevad sümbolid. Vasakult esimesel ripatsil on alt avatud kolmnurk, mille tipus on väike ketas. See on nagu mägi, mille tipu tagant tõuseb päike. Edasi tuleb rombi (viljakandva põllu, naise üsa) kujund, mille sees on seemneke. Järgmisele ripatsile tekkis rombi kujund, mille igas tipus on kolm graanulit. See tähendab minu jaoks kasvamist ja maailma avastamist. Vasakult neljanda ripatsi svastika kujund tähistab edasi liikumist. Kaelaehete keskmisel ripatsil on kaks viiest kolmnurgast tekkinud päikese kujundit kui inimese elu kõrgpunkt. Edasi tuleb kaldrist, mille keskel sõel – need on minu jaoks põlluharimise ja saagikoristuse sümbolid. Järgnev liivakella kujund tähendab inimesele antud aja lõppemist, aga samas ka maa ja taeva kohtumist. Eelviimase ripatsi siksakiline kahepäise ussi kujund sümboliseerib allilma koos elu lõpuga. Viimasel ripatsil on kuusk, mis kasvab kohal, kus asub ammu kadunud sugupõlv. Kuuseoksakujund oli ka muinasehete levinumaid kaunistusviise. Just kuused kasvavad minu maakodu lähedal asuval muinaskalmistul.



Joonis 15. I aastatuhande I poolde dateeritud kivikalmed Rõuge vallas. (Autori foto)

Ehtekomplekti kuuluvate **kõrvarõngaste** ripatsi kuju ja dekoor kordab kaelaehete keskmist ripatsit. Kuna soovisin, et kõrvarõngad liiguksid ja helgiks, siis kavandasin nad rombide külge ja nii meenutab kõrvarõngas neid trapetsripatseid, mis justkui kujutaks pika seelikuga naist.

Sõrmuse kuju lähtub hilisrauaajal levinud kilpsõrmuse (joon 9) kujust, aga selle plaat pole mitte ovaalne, vaid pisut nurgeline, justkui oleks seal kokku pandud kaks trapetsikujulist plaati ning graanulitest koosnev muster kordab kaelavõru keskmise ripatsi ja kõrvarõngaste oma.



Joonis 16. Töö ehtekomplekti ideega: kaelaehete ja kõrvarõngaste paberist variandid. (Autori foto)

2.2. Ehtekomplekti valmistamine

Otsustasin dekoreerida ehtekomplekti **granulatsioonitehnoloogias**. Olin seda katsetanud õppetöö käigus valminud unikaalehete tegemisel ja pidasin keerukaks, samas jõukohaseks ülesandeks. Graanulitele (ld k *granulus* tähendab seemnekest) sobib geomeetiline muster, sest nad tahavad paikneda üksteise kõrval, toetades üksteist. Ka mineviku ehteid kaunistavad väikesed kummitud kümmud või väikeste kümmukeste read meenutavad üksteise kõrval asuvaid graanuleid.

Tehnoloogia rakendamisel tuginesin juhendaja Indrek Ikkoneni näpunäidetele ja Erhard Brepohli (2001, lk 319–322) ning Jinks McGrathi (2018, lk 86–87) käsiraamatutes antud juhtnõoidele. Graanuleid saab kinnitada aluspinnale, kasutades kas joodisepuru või orgaanilist liimainet. Teist varianti, mida nimetatakse tõeliseks e eutektiliseks granulatsiooniks, saab kasutada ainult väga kõrge kulla (vähemalt Au 750) või hõbeda (Ag 999) sisaldusega materjali puhul (McGrath, 2018, lk 86; Brepohl, 2001, lk 320). Käesoleva lõputöö tegemisel kasutasin tõelist granulatsiooni ning 999 hõbedat kaelaehete, kõrvarõngaste ja sõrmuse valmistamiseks. Kaelaehete ja kõrvarõngaste kinnitusdetailid (kaelaehete ühendustraat, öösid, toru, S-lukk ja kõrvarõngaste tihvtid) on 925 hõbedast.

Graanulite kinnitamiseks vajaliku **segu retsepti** sain E. Brepohli (2001, lk 321) raamatust. Segasin väikeses klaaspurgikeses poolvedela pasta taolise segu. See koosnes destilleeritud veega segatud vasksulfaadi pulbrist (CuSO_4), jootevedelikust Lödvatten ja destilleeritud veega segatud kummiaraabiku pulbrist vahekorras 1:1:1. Segu ei tohi olla liiga paks ega liiga vedel. Seda saab vedeldada destilleeritud veega.

Graanulid kinnitatakse alusmaterjali külge lõõmutamise käigus tekkiva difusiooni (kokku sulandumise) tulemusel. Tänu kinnituspasta koostises olevale vasksulfaadile tekib graanulite ja alusmaterjali kokkupuutekohtades olukord, kus metalli sulamistemperatuur on madalam (779°C) kui ülejäänud materjalil ($960,5^\circ\text{C}$) (Brepohl, 2001, lk 320) ja lõõmutamise käigus hakkab nii alusmaterjali kui ka graanulite pealispind nendest kohtadest sulama ning graanulid kinnituvad aluspinna ja samuti sageli ka üksteise külge.

Graanulite valmistamiseks valtsisin 1 mm paksuse 999 hõbetaadi 0,5 mm paksuseks lametraadiks ja lõikasin sellest hulga 1,5 mm pikkuseid tükikesi. Asetasin need spetsiaalsesse ümmarguse kujuga teraskarpi, mille põhja panin u 5 mm paksuse söetolmu kihi ning tõstsin söekihi peale esimese kihi tükikesi, jättes need üksteisest u 1–2 cm kaugusele. Seejärel puistasin tükide peale uue u 5 mm paksuse söetolmu kihi ja tõstsin sinna peale teise hõbetükikeste kihi, mis kaeti söetolmuga (joon 17). Sellele järgnes kolmas hõbedatükikeste ja söetolmu kiht. Seejärel panin karbile kaane peale, asetasin selle ettevaatlikult emailiahju ja panin selle tööle. Kui ahju temperatuur oli tõusnud 1100°C , hoidsin karpi samal temperatuuril u 20 minutit (joon 18). Seejärel lülitasin ahju välja. Kui karp oli maha jahtunud, tõstsin selle ahjust välja ja sõelusin graanulid peenel terassõelal söetolmu seest välja. Niimoodi tegin graanuleid kokku neli korda. Kuulid tulid enam-vähem ühesuurused, ilusad ümmargused, läbimõõduga 1,2–1,3 mm.



Joonis 17 ja 18. Graanulite valmistamine: hõbedatükikesed teraskarbis ja teraskarp ahjus. (Autori fotod)

Hõbeda valmistasin ette, valtsides 999 hõberahad 0,6 mm paksuseks plekiks. Pärast pleki lõõmutamist tekitasin sellele kerge struktuurse mustri, lastes pleki veel kord läbi valtsi, sel korral koos tualettpaberiga. Nii omandas hõbe meeldivalt mati pinna ja eeldasin, et võrreldes sileda läikpinnaga peaksid graanulid sellel paremini esile tõusma.

Otsustasin alustada kaelaehetest. Ülesannet lihtsustas asjaolu, et kaelaehete pidi esialgse plaani kohaselt koosnema üheteistkümnest ripatsist ja ebaõnnestumiste korral, aga seda juhtus kahjuks nii mõnigi kord, oli võimalik teha uus ripats. Esmalt saagisin välja trapetsikujuliste **ripatsite detailid** suurusega 6,5 x 9,5 x 35 mm ja katsetasin paari ripatsiga graanulite kinnitamist. Otsustasin ripatsitele veidi kumerust anda ja painutasin need puitalusel ning viimistlesin küljed ja tagumise poole viili ja liivapaberiga.



Joonis 19 ja 20. Valtsitud hõbe ja saagimisele minevad trapetsripatsid. (Autori fotod)

Graanulite paika panekuks kantakse pintsliga puhtale alusmetallile õhuke kiht kinnituspastat. Kastes peenikese pintsli parajalt paksu pasta sisse, saab pintslitsaga tõsta graanulid paika. Need kleepuvad aluspinna külge ja neid saab pintsliga nihutada ja liigutada seni, kuni segu pole ära kuivanud. Seejärel peavad paika pandud graanulid ja segu ära kuivama, enne kui neid saab hakata lõõmutama, vastasel juhul võivad nad hakkama liikuma ja kompositsioon laguneb koost. Mina panin graanulid tavaliselt eelmisel õhtul paika ja sulatasin need söeplokil kinni järgmisel hommikul (joon 21, 22).

Graanulite kinnitumine alusmaterjalile toimub lõõmutamise käigus ja on granuleerimise kõige keerukam hetk. Kõigepealt tuleb ese pehme leegiga aeglaselt kuumaks ajada. Selle käigus muutub kinnitussegus olev kummiaraabik mustaks ja söestub. Edasise lõõmutamise käigus muutub hõbe matjalt punaseks ning graanulid hakkavad pealt helkima,

justkui hakkaksid sulama, mida mõnikord juhtuski. Alles siis, kui graanulitest koosneva mustri ümber tekib hõbedane läige, võib arvata, et graanulite ja lehtmaterjali vahel on toimunud difusioon. Lasin ripatsil aeglaselt jahtuda, panin siis sooja sidrunihappelahusesse ja puhastasin pehme messingharjaga. Juhtus, et mitte ükski graanul ei tulnud lahti. Tavaliselt tulid osad, mõnikord aga enamik graanuleid lahti ning kogu protsess tuli uuesti läbi teha. Mõnikord kleepusid osad graanulid üksteisega kokku ja kerkisid aluspinnast kõrgemale ning muster oli rikutud (joon 23). Sain aru, et olin liiga palju pealtpoolt tuld andnud või detaili ebahühtlaselt lõõmutanud. Mõnikord läksid mõned graanulid lõõmutamise käigus liikvele ja rikkusid sellega mustri, sest kinnitunud graanulite jälgedeta eemaldamine on võimatu. Aga üha uuesti katsetades tulid üha paremad tulemused, ent vähimgi möödalask tõi tagasilöögi ning mõnikord hakkas tunduma, et kaelaehe ei saagi valmis. Ühe korraliku rombi sümboliga ripatsi saamiseks pidin neid valmistama kolm tükki. Samas tekkisid töö käigus uued kujundusmõtted, mis muutsid selle lõppkokkuvõttes paremaks.



Joonis 21, 22, 23. Ette valmistatud kaelakee detailid ja graanulite kinnitamise vahendid ning lõõmutamiseks valmis ripatsid ja rikutud ripatsid. (Autori fotod)

Valmis **ripatsite kinnitamiseks traadile** jootsin iga ripatsi külge 7,2 mm pikkuse 925 hõbedast torujupi (väline läbimõõt 2,0 mm, materjali paksus 0,3mm). Kasutasin toru, mille olin ostnud ja saagisin sellest vajalikud jupid. Ripatsite vahele panin sama pikad torujupid. Lisaks saagisin veel 50 torujuppi painduva kaelavõru jaoks. Ehet kaela proovides selgus, et ripatsid on 1mm 925 hõbetaadi jaoks pisut liiga rasked ja nii otsustasin kasutada 1,2 mm traati, mis sobis hästi. Vähendasin ripatsite arvu üheksale, sest kaelaehe tundus külgedelt liiga lai.



Joonis 24, 25. Granuleeritud ja viimistletud ripatsid ning kaelaehte proovimine kaela. (Autori fotod)

Enne ripatsite kinnitamist viimistlesin need ja **oksüdeerisin** ornamendi ümbruse Svartoksiidiga tumedamaks. Kasutasin selleks pehmet pintslit ja veega lahjendatud oksiid. Seejärel hägustasin oksiid jooned pehme messingharja, hambatiku ja kummiharjastest kettaga. Sama moodi oksüdeerisin ka kõrvarõngad ja sõrmuse.

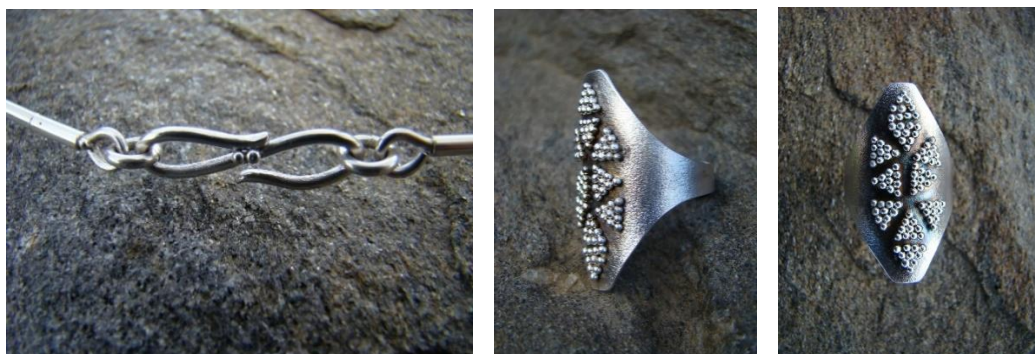
Kaelaehte kinnitamiseks jootsin torusid läbiva traadi mõlemasse otsa silmuse ning valmistasin S-kujulise kinnituskonksu, mille kaunistasin paari graanuliga. Kaelavõru pikkuseks sai 45 cm.

Kõrvarõngaste jaoks saagisin pisut pikemad trapetsjad plaadid, andsin ka neile kergelt kumera kuju ja seadsin peale graanulitest moodustatud päikesekujundi. Valmistasin tihvti jaoks väikese rombikujulise alusplaadi, millele andsin kergelt kumera kuju, kinnitasin sellele mõned graanulid ning jootsin tihvti kinni. Kinnitasin rombikujulise plaadi trapetsripatsi külge 0,8 mm traadist valmistatud öösiga.

Saagisin sõrmuse pinna kuju 0,8 mm materjalist välja viimistlesin selle tagumise poole ja küljed ning lõin riigli peal ümmarguseks. Sõrmuserõnga kinnitamiseks kandsin sõrmuse siini otstele graanulite kinnituspastat, lasin sellel kuivada ja kuumutasin sõrmuse söeplokil hõõgumiseni, kuni ühenduskoht hakkas läikima. Seejärel eemaldasin leegi ja lasin sõrmusel aeglaselt jahtuda. Kui ühenduskoht oli viimistletud, kinnitasin sõrmuse söeplokile püsti ja sättisin sinna peale graanulikolmnurkadest moodustatud päikese kujundi. Pärast kuivamist lõõmutasin sõrmust seni, kuni graanulid löid helklema, mis andis märku graanulite ja alusmaterjali kokku sulandumisest. Viimistlesin sõrmuse. Valmistasin kokku kolm sõrmust, et saavutada tulemus, mis mind rahuldaks. Sõrmus tuli tõeliselt elegantne.



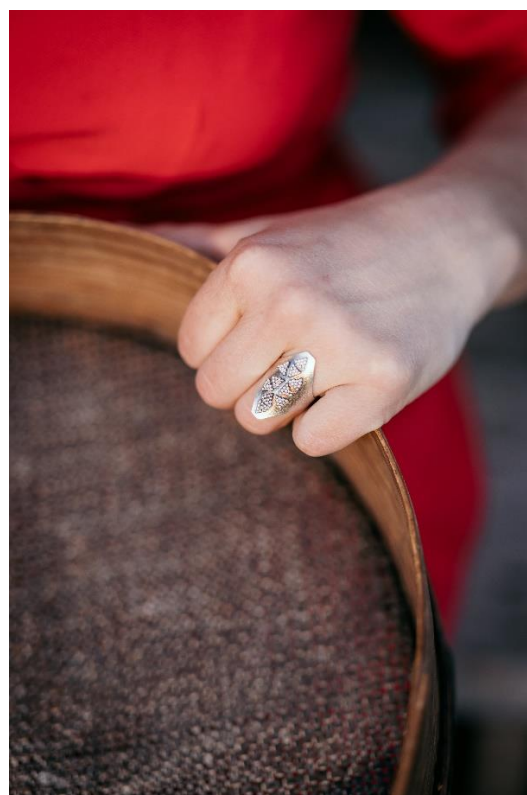
Joonis 26. Kaelavõru „Kummardus päikesele“. (Autori foto)



Joonis 27–29. Kaelavõru kinnitus ning sõrmus kül- ja pealtvaates. (Autori fotod)



Joonis 30. Kõrvarõngad. (Autori foto)



Joonis 31–33. Tütar Mari ehtekomplekti kandmas. (Fotod: Maanus Kullamaa)

KOKKUVÕTE

Käesoleva lõputöö käigus valmis naise ehtekomplekt „Kummardus päikesele“ (kaelaehe, kõrvarõngad, sõrmus), mis on inspireeritud minevikuehete sümboolikast.

Sümbolitel oli minevikus sügav maagilis-usundiline tähendus. Tähendusrikas oli nii ehete kuju kui ka neile kantud sümbolid. Samad või sarnased sümbolid korduvad aastasade jooksul, mis näitab nende tähtsust paljude põlvkondade jaoks. Nende tähenduse tõlgendamisel tuginesin arheoloogide (T. Jonuks, M. Olli, T. Kurisoo, H. Valk, B. Vaska), etnoloogide (M. Hiimäe, D. Kraukle) ja religiooniloolaste (M. Eliade) kirjutistele.

Teisel aastatuhandel kasutatud sümbolitest olid tähtsamad ring (punkt-ring, kodaratega ring, ristiga ring, sõel), erineva kujuga ristid (püstrist, kaldrist, haaradega ristid), kolmnurk, romb, siksak. Neid kujundeid kanti ehetele, kasutades erinevaid metalli töötlemise tehnoloogiaid, esmajoones kummimist, valu ja tembeldamist ning kujundati geomeetiline ornament.

Päikese tähtsaimat sümbolit – ringi – leiame nii ehete ümmarguses kujus kui ka ornamendis. Ringi, ratast, svastikat võib leida eriti rohkelt rooma rauaajast pärit ehedel, näiteks ketassõlgedel ja väikestel kettakujulistel ripatsitel, aga ka hilisrauaaja rinnakeede keekandjates või rinnalehtedes. Rombi tõlgendan põllu ja naiste viljakuse sümbolina ning rõngad rombi keskel võivad tähendada viljatera ja idanemist. Eesti arheoloogilises aineses leiab rombi paljudelt ehetelt: näiteks ketassõlgedelt, rinnalehtedelt, käevõrudelt, peapärgade tuttidest, tagapõlle lappidelt.

Ülespoole suunduva kolmnurgaga seostan mäge, taevast, mehelikku jõudu. Allapoole suunduv kolmnurk seostub maa/naiste viljakusega. Kaks kolmnurka moodustavad rombi, kus mees ja naine ning maa ja taevast saavad kokku.

Ehedel leidub püstristi, kaldristi ja haaradega risti kujundit. Risti võib tõlgendada kui päikese tõusu ja loojangu igavest ringkäiku, maa ja taeva ühtsust, eluenergia või taassünni sümbolit. Risti leiab käe- ja kaelavõrudelt, ketassõlgedelt, rinnalehtedelt ning tekstiilikatketelt. Sageli on rõngas, romb, kolmnurk ja rist ehete koos.

Ehtekomplekti lähteideeks oli arheoloog Maarja Olli mõte, et päike oli muinaseestlaste jaoks viljakuse ja elu kestvuse tagaja, põllutööd olid seotud päikese liikumisega ja rituaalid pööripäevade tähistamisega – siit ka päikese ja viljakuse sümbolid muinasehetes. Komplekt koosneb kaelavõrust, kõrvarõngastest ja sõrmusest, mis on dekoreeritud graanulitest moodustatud minevikust pärinevate sümbolitega (rõngas, rist, svastika, romb, kolmnurk, siksak). Komplekti nimetus tuleneb päikesesümbolite olulisest kohast

muinasehetes. Isuri naiste päikese kummardamise pulmakombe avastasin tükk aega pärast pealkirja panekut ja see kinnitas minu mõtet.

Kaelavõru lähtub muinasaegsest trapetsripatsitega kaelavõrust. Trapetsripatseid kasutati alates 6. s kuni uusajani, lisades neid kaelavõrudele, kaelakeedele, peahetetele. Lõputöö üheksa trapetsikujulist ripatsit moodustavad päikesekiirte kujundi. Igal ripatsil on üks graanulitest sümbol. Kogu kaelaehe kujutab endast inimese elukaart sünnist surmani ja päikese tõusu ning loojumist.

Kõrvarõngaste kuju jäljendab trapetsripatseid ja sõrmus muinasaegsest kilpsõrmust. Kaelavõru keskmisel ripatsil, kõrvarõngastel ja sõrmusel on samasugune muster. See kujutab päikest seniidis ja sümboliseerib inimese elu kõrgaega.

Ehtekomplektile kantud sümbolid on kujundatud graanulitest. Granulatsioonitehnoloogia teostamisel lähtusin juhendaja I. Ikkoneni soovitustest ja E. Brepohli ning J. McGrathi käsiraamatutes esitatud juhistest. Sain tööd tehes korraliku kogemuse ja õppisin töö käigus saadud tagasilöökidest. Ehtekomplekti alusmaterjali ja graanulid valmistasin 999 hõbedast ning kinnitusdetailid on 925 hõbedast. Graanulid sulatasin ahjus temperatuuril 1100°C ning kinnitasin aluspinnale kasutades kinnituspastat, mis koosnes jootvedelikust, vasksulfaadist ja kummiaraabikust. Lõõmutasin detaile seni, kuni graanulid ja alusmetall kinnitusid difusiooni tulemusel. Graanulitest moodustatud sümbolitele sügavuse andmiseks oksüdeerisin nende tausta.

Ehtekomplekti dekoor ja tervikidee kujunesid välja muinasaegsetes ehetes peituvate sümbolite tähenduse uurimise käigus. Varem olid need minu jaoks väekad, aga pigem dekoratiivsed märgid, mille sügavat elufilosoofiat ei osanud oletada. Valminud ehtekomplektiga kummardan päikest, mis annab soojuse ja valguse ning paneb kasvama seemne nii looduses kui ka inimeses ja kaugeid esivanemaid, kes uskusid, et taassünd võiks lõputult jätkuda. Minu kummardus ja lugupidamine juhendajatele Riina Rammole ja Indrek Ikkonenile.

KASUTATUD KIRJANDUS

- Brepohl, Erhard. (2001). *The Theory and Practice of Goldsmithing*. Brunswick: Brynmorgen Press.
- Eliade, Mircea (2017). *Uurimus usundiloost*. Tõlkinud M. Lepikult. Tartu Ülikooli Kirjastus.
- Hiiemäe, Reet. (2022). *Pärimuslikud märgid ja sümbolid Eestis*. Tallinn: Varrak.
- Jets, Indrek. (2013). *Lahingu maod : Skandinaavia 9. – 11. sajandi kunstistiilid Eesti arheoloogilistel leidudel*. [Doktoriväitekiri]. Tallinna Linnaülikool.
- Jonuks, Tõnno. (2022). *Eesti muinasusundid*. Tallinn: Postimees Kirjastus.
- Jonuks, Tõnno. (2009). *Eesti muinasusund*. [Doktoriväitekiri, Tartu Ülikool].
<https://dspace.ut.ee/bitstream/handle/10062/9494/Jonukstonno.pdf?sequence=5&isAllowed=y>
- Kiudsoo, Mauri. (2016). *Viikingiaja aarded Eestist*. Tallinn: Äripäev.
- Kraukle, Daina. (2009). *Latvian ornament*. Riga: Jumava
- Kurisoo, Tuuli. (2018). *Late Iron Age (800-1200/1250 AD) pendants in the north-eastern Baltic Sea region: adorning, self-definition, religion*. [Dissertation in fulfilment of the requirements for the doctoral degree at the Faculty of Arts and Humanities at Kiel University]. Kiel.
- Kurisoo, Tuuli. (2014). Pada kalmistu rinnakeed. *Ajast ja ruumist. Uurimusi Mare Auna auks. Muinasaja teadus 25*. (lk 79 – 92). Tallinn: Best Print.
- Kurisoo, Tuuli (2013). *Hilisrauaaegsed ristripatsid ja ristimärgiga rinnalehed Eestis*. [Magistriväitekiri. Juhendajad: Marge Konsa, Tõnno Jonuks. Tartu Ülikool]. DSpace.
https://dspace.ut.ee/bitstream/handle/10062/30630/Kurisoo_MA13.pdf?sequence=1&isAllowed=y
- Laul, Silvia. (2001). *Rauaaja kultuuri kujunemine Eesti kaguosas (500 e.Kr – 500 p.Kr)*. Muinasaja teadus, 9. Tallinn: Õpetatud Eesti Seltsi kirjad, 7.
- Laul, Silvia & Tamla, Ülle. (2014). *Peitleid Lõhavere linnamäelt*. Tallinn: Tallinna Raamatutrükikoda. <https://www.arheo.ut.ee/docs/Peitleid-Lõhavere-linnamaelt.pdf>
- Mcgrath, Jinks. (2018). *The Jewellers's Directory of Decorative Finishes*. London: Herbert Press.
- Olli, Maarja. (2013). *Rooma rauaagegset ehted ja ornamendid Eestis*. [Magistritöö, Tartu Ülikool. Juh H. Valk]. DSpace. <https://dspace.ut.ee/handle/10062/30622>

- Rammo, Riina & Ratas, Jaana. (2015). Ühte kadunud tehnikat taastades: spiraalitorudest kaunistused rõivastel. *Studia Vernacula nr 6*, 65–87.
DOI: <https://doi.org/10.12697/sv.2015.6>
- Rammo, Riina. (2005). *Pronksspiraalkaunistused rõivastel Eesti haualeidude põhjal 11. – 14/15. s.* [Peaseminaritöö, Tartu Ülikool. Juh. H. Valk]. DSpace.
https://www.arheo.ut.ee/docs/Riina_Rammo_bakalaureus.pdf
- Randoja, Keiti. (2016). Kukruse 12.–13. s maa-alusele laibakalmistule maetud indiviidide sotsiaalse vanuse etapid. [Magistritöö, Tartu Ülikool].
- Reidla, Jana. (2012). *Eesti ehtekultuur muinasajast uusajani*. Tallinn: Schenkenberg
- Spirģis, Roberts (2012). Archaeological Evidence on the Spread of Christianity to the Lower Daugava Area (10th–13th century). *Rome, Constantinople and Newly-Converted Europe Archaeological and Historical Evidence*. (689–712). Kraków–Leipzig–Rzeszów–Warszawa,.
- Summatavet, Kärt. (2002, jaanuar). Ornamendi kaitseks. *Mäetagused*. DOI: 10.7592/MT2001.16.summatavet https://www.researchgate.net/publication/26481738_Ornamendi_kaitseks
- Tallinna Ülikooli arheoloogia teaduskogu fotogalerii*. (s.a).
<https://arheoloogia.ee/otsing/fotogalerii/>
- Tamla, Ülle & Kiudsoo, Mauri. (2005). *Eesti muistsed aarded: näituse kataloog*. Tallinn : Arheoloogiakeskus.
- The Encyclopedia of Religion*. (1987). Vol 13 & 14. New York. London: Macmillan Publishing Company.
- Tvauri, Andres. (2012). *The Migration Period, Pre-Viking Age, and Viking Age in Estonia. Estonian Archaeology 4*. Tartu.
- Valk, Heiki. (2004). Võre, sõel ja rist: võreripatsid ja nende tähendus. *Setumaa kogumik 2. Uurimusi Setumaa arheoloogiast, rahvakultuurist ja ajaloo*. Koost M. Aun ja A. Jürgenson. (lk 233–313). Tallinn: Tallinna Raamatutrükikoda.
- Valk, Heiki & Laul, Silvia. (2014). *Siksälä kalme I. Muistis ja ajalugu*. Tallinn: Tallinna Raamatutrükikoda.
- Vaska, Baiba. (2017). *Rotas un ornaments Latvijā no 13. gs. līdz 18. gs. Vidum*. Rīga : Latvijas Nacionālais vēstures muzejs.
- Vaska, Baiba. (2019). *Rotas un ornaments Latvijā no bronzas laikmeta līdz 13. gadsimtam*. Rīga : Latvijas Nacionālais vēstures muzejs.

Lihtlitsents lõputöö reprodutseerimiseks ja üldsusele kättesaadavaks tegemiseks

Mina, Reet Kandimaa,

1. annan Tartu Ülikoolile tasuta loa (lihtlitsentsi) minu loodud teose „Eesti muinasehete sümboolikast inspireeritud ehtekomplekt“, mille juhendajad on Riina Rammo (PhD) ja Indrek Ikkonen (MA) reprodutseerimiseks eesmärgiga seda säilitada, sealhulgas lisada digitaalarhiivi DSpace kuni autoriõiguse kehtivuse lõppemiseni.

2. Annan Tartu Ülikoolile loa teha punktis 1 nimetatud teos üldsusele kättesaadavaks Tartu Ülikooli veebikeskkonna, sealhulgas digitaalarhiivi DSpace kaudu Creative Commons'i litsentsiga CC BY NC ND 3.0, mis lubab autorile viidates teost reprodutseerida, levitada ja üldsusele suunata ning keelab luua tuletatud teost ja kasutada teost ärieesmärgil, kuni autoriõiguse kehtivuse lõppemiseni.

3. Olen teadlik, et punktides 1 ja 2 nimetatud õigused jäävad alles ka autorile.

4. Kinnitan, et lihtlitsentsi andmisega ei riku ma teiste isikute intellektuaalomandi ega isikuandmete kaitse õigusaktidest tulenevaid õigusi.

Reet Kandimaa

11.05.2023