

EESTI NSV TEADUSTE AKADEEMIA  
AJALOO INSTITUUT

---

# MUINASVARADE KAITSEKS



RK „TEADUSLIK KIRJANDUS“



EESTI NSV TEADUSTE AKADEEMIA  
AJALOO INSTITUUT

---

# MUINASVARADE KAITSEKS



RK „TEADUSLIK KIRJANDUS“  
TARTU, 1948

TARTU ÜLIKOOLI  
RAAMATUKOGU

## Saateks.

Bolševike partei ja Nõukogude valitsus on alati pühendanud suurt tähelepanu ja hoolt muinasvarade kaitsele, mis omavad hindamatut väärtust meie kodumaa ja ühiskonna vanima ajaloo valgustamiseks. Juba 1919. a. määrati V. I. Lenini poolt allakirjutatud dekreedis Venemaa Materiaalse Kultuuri Ajaloo Akadeemia asutamise kohta üheks selle asutise ülesandeks muinasaja mälestusmärkide kaitse ja teadusliku kontrolli teostamine nende uurimise üle. Järgnevatel aastail on partei ja valitsus mitmete määrustega muististe kaitse tegelikku läbi viimist lähemalt korraldanud ja täpsustanud. Ka Eestis anti varsti peale nõukogude võimu kehtestamist 1940. a. ja järgnevalt ka veel 1941. a. mitmed korraldused muinsuskaitse tõhusdamiseks ja muististe säilitamise eest hoolitsevate asutiste, uult loodud riiklike muuseumide töö korraldamiseks. Enne Suurt Isamaasõda oli Eesti NSV-s seega muinasvarade kaitse vajaliselt organiseeritud ja jõudsasti arenemas. Kuid sõja ajal meie vabariigi territooriumi tabanud ajutine fašistlik okupatsioon hävitas ühes palju muuga ka meie muinsuskaitse ja tekitas suurt kahju hulgale muinasmälestusmärkidele.

Sõjale järgnenud ülesehitustöö käigus tuli seepärast asuda rajama muinsuskaitset peaaegu algusest peale uuesti. Muinsuskaitse taastamist hakkas ette valmistama ENSV Teaduste Akadeemia Ajaloo Instituut. 1948. a. loodi NSV Liidu Valitsuse määrusega muinsuskaitsele kogu Nõukogude Liidu ulatuses ühtne korraldus. Selle on ENSV Ministrite Nõukogu kehtestanud ka meie vabariigi kohta. Sellekohaselt on muin-

suskaitse teostamine pandud ENSV Ministrite Nõukogu juures asuvale Kultuurhariduslike Asutiste Komiteele. Igasuguste muinasmälestusmärkide arheoloogiliste kaevamiste ja uurimiste otsustamine jääb aga ENSV Teaduste Akadeemia ülesandeks. Samuti jäävad ENSV Teaduste Akadeemia muuseumid meie vabariigi territooriumilt leitud muinasesemete keskseiks hoiukohtadeks. Kitsama, kohaliku huviga muinasesemeid säilitavad kohalikud muuseumid. Nõnda on muinasvarade kaitsele pandud tüse ja oma otstarbele hästi vastav alus.

Et muinsuskaitse omaks kõikjal „silmi”, kes kohtadel pidevalt jälgiksid muististe säilitamist ja teataksid ka uute muinasvarade ilmsikstulekust, on ENSV Teaduste Akadeemia Ajaloo Instituut värvanud üle kogu vabariigi mitusada vabatahtlikku muinsuskaitse usaldusmeest. Kuid üle maa laiali olevate muististe säilitamine ja siin-seal täiesti ootamatult leitud uute muinasvarade päästmine teadusele on ainult siis tagatud, kui nende väärtusest on täiesti teadlikud ja säilitamise vajaduses veendunud kõige laiemad töötajate hulgad. Seda ülesannet — tutvustada võimalikult laiemaid hulki muinasvarade kaitsmise mõtte ja eesmärgiga ning anda ühtlasi kõige tarvilikumaid juhiseid juhtudeks, kui muististega kokku puututakse, — püüabki täita käesolev väike väljaanne.

*ENSV Teaduste Akadeemia Ajaloo Instituut.*

## Muinasvarade kaitseks.

Inimkonna ajaloo kõige vanemaist järkudest pole olemas kirjalikke teateid. Neist paljudest aastatuhandetest, mis inimühiskond on elanud ja arenenud enne kirjutamisoskuse tekkimist, nn. esiajaloolisest ajast ehk muinasajast, annavad meile ettekujutust peamiselt maa sees säilinud inimese luud kui ka inimese poolt valmistatud ja kasutatud töö- ning tarberiistad, eluasemed, ehitised ja muud ainelised mälestusmärgid. Kõiki neid muistsete aegade ainelisi mälestusmärke nimetatakse muistiseiks. Ajalooteaduste haruks, mis muististe abil muinasaega uurib, on arheoloogia ehk muinasteadus. Muistised on niiviisi hinnatavaiks ja tähtsaiks ajalooallikaiks. Nende varal on teadus valgustanud ja valgustab ikka täielikumalt inimkonna ajaloo kõige kaugemaid ja hämarmaid aegu. Seepärast hindab iga teadlik kodanik muististe ajaloolist ja teaduslikku väärtust ning aitab kõigiti kaasa nende avastamiseks, säilitamiseks ja nende kohta teadete kogumiseks. Eriti hindame me neid tänapäeval, sotsialistlikus ühiskonnas, kus me kogu ajaloolist arengut kõige vanemaist aegadest kuni meie päevini mõistame ühtse protsessina ja kus me seetõttu teame, et ilma muinasaja kui ajalookäigu esimese lüli arengut tundmata me ei suuda õigesti mõista ka hilisemat ajalugu.

Kui ajaloo vanimaid järke — muinasaega — uuritakse peamiselt tollest ajast pärinevate aineliste mälestusmärkide põhjal, kasutab ajalooteadus ometi mitmesuguseid muistiseid abiallikatena ka hilisemate aegade kohta, millest kõnelevad

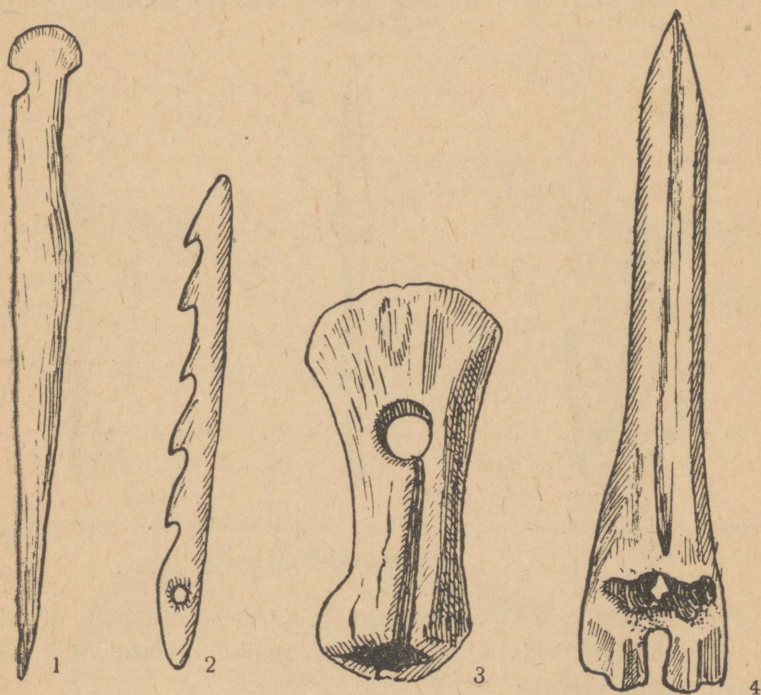
juba kirjalikud teated. Nende hilisemate ajaloojärkude muistised, nagu mündid, mitmesugused vanad tööriistad, kunstiesemed, ehitised jne., ei ole oma aja kohta enam peamisteks allikateks, vaid kirjalikele dokumentidele ja teatmetele ainult täienduseks, millistena need on teadusele sageli väga tarvilikud.

Seetõttu on vajalik, et iga töötaja põllul, ehitustöödel või kaevandustes, iga insener, teemeister, tehnik, administratiivasutise töötaja, kooliõpetaja või õpilane jne., tundes vanade mälestusmärkide ehk muististe suurt teaduslikku väärtust, teaks, kuidas tuleb nendega ümber käia ja kuhu nendest teatada juhul, kui avastatakse uusi muistiseid. Selline kõrge teadlikkus on kõige suuremaks tagatiseks muististe säilitamisel ning parimaks abiks meie ajaloo järjest põhjalikumaks tundmaõppimiseks.

Lahtised muistised ehk muinasesemed, nagu mitmesugused tööriistad, relvad, ehted jne., kogutakse muuseumidesse, kus neid säilitatakse ning uuritakse. Kinnised muistised, nagu eluasemete ehk asulakohtade, ehitiste ja kindlustiste jäänused, kalmed jne., peavad säilima kohtadel looduses. Et neid uurijaile kättesaadavaks teha, koostatakse nende kohta täpsed kirjeldused, tehakse neist plaane ja pilte, nende põhjalikuks tundmaõppimiseks võetakse tarbe korral ette teaduslikke arheoloogilisi kaevamisi. Et lahtised ja kinnised muistised ei häviks teadmatuses, selleks on neid vaja tunda ja teada, mis teha nende säilitamiseks ning kuidas toimida, kui satutakse mõnele senitundmatule muistisele.

Esimesed inimesed ilmusid praeguse Eesti NSV territooriumile umbes 8000 aastat tagasi. Tolle aja ja ka veel mitme järgmise aastatuhande rahvas elatas end peamiselt küttimisest ja kalapüügist, kasutades kivist, luust ja puust riistu. Kivi kui põhilise riistade materjali järgi nimetatakse seda

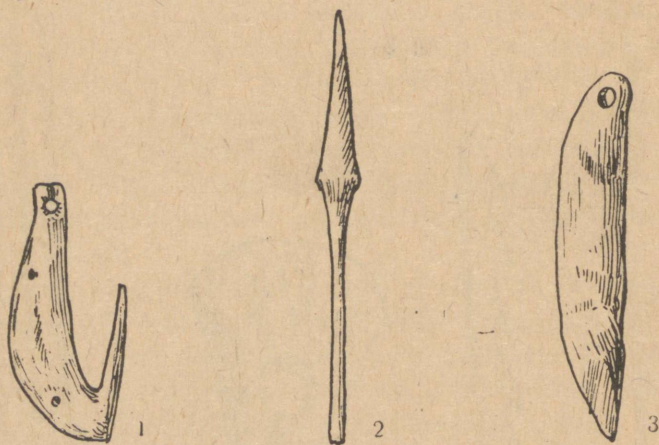
vanimat ajaloojärku kiviajaks. Vastavalt kiviaja elatusviisile asusid tolle aja elanikud jõgede ja järvede ääres, kus sageli on säilinud nende eluasemeid. Paljud tolleaegsed järved on kasvanud aastatuhandete jooksul kinni ja muutunud rabadeks. Seetõttu leiamegi kiviajast pärinevaid töö- ja tarberiiistu (vt. joon. 1—5) tihti just turbarabadest ja



Joon. 1. Kiviaja luuriistu, vanimad kuni 8000 a. vanad. 1 — naaskel ( $\frac{2}{3}$  tõelisest suurusest), 2 — harpuun ( $\frac{1}{3}$ ), 3 — sarvest kirvepära ( $\frac{1}{3}$ ), 4 — jäätuur ( $\frac{1}{3}$ ).

jõgede-järvede äärest. Kiviaja noorema osa asulakohtadest leitakse ms. ka savinõusid, mis harilikult on tükkideks purunenud. Kiviaja savinõudele on iseloomulik, et nad on tehtud

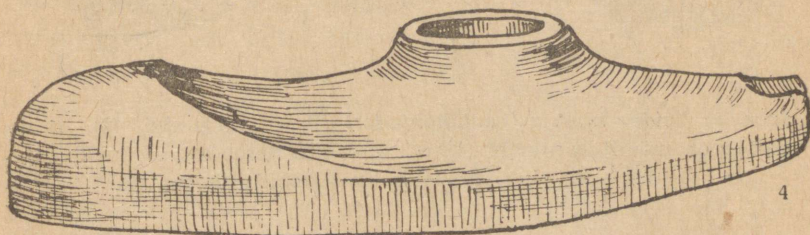
sõmera liivaga segatud savist, nende seinad on paksud ja ainult nõrgalt põletatud. Nõude välispinda katavad kaunistused lohkude ja püstjoonte ridade näol (vt. joon. 5, 6). Muistsete turbaga kinnikasvanud asulakohtade jäänuseid, eriti nende nõrgalt põletatud savinõude kilde, ei pane harilikult kraavi- ja turbalõikajad tähele ja need hävivad seepärast väga tihti. On tarvilik, et igasugustel kaevamistöodel, jõgede



Joon. 2. Luuesemeid kiviajast. 1 — õngekonks ( $\frac{1}{2}$ ), 2 — nooleots ( $\frac{3}{8}$ ), 3 — loomahammas ( $\frac{1}{4}$ ).

süvendamistel või õgvendamistel ja järvede veepinna alandamise töodel kirjeldatud jäänuste võimalikku ettetulemist hooliga silmas peetaks.

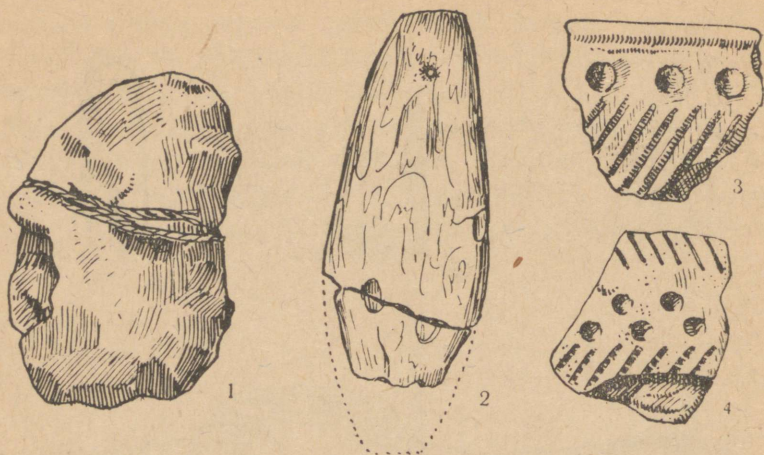
Samuti tunneme kiviaja asulakohti omaaegsetelt veteärsetelt liivastelt aladelt, kus nad ilmsiks tulevad liiva kaevamisel või kui tuul liiva ära puhub. Neid iseloomustab süte ja tuleasemete esinemine. Viimased on sageli kokku laotud kividest, mis on nõgised ja põlenud. Nende juures leidub kiviesemeid, mis harilikult on katkised, tulekivikilde, savinõukilde jne.



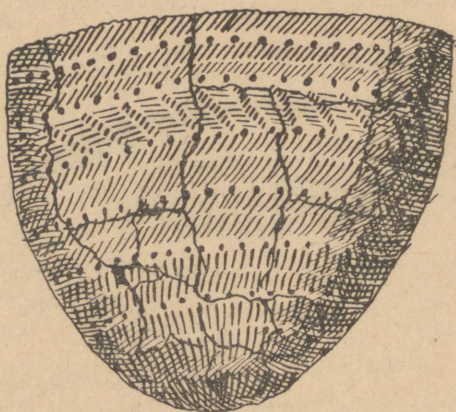
Joon. 3. Kiviaja kiviriistu, 8000—3500 a. vanad. 1 — nooleots ( $\frac{1}{4}$ ),  
2—3 — talvad ( $\frac{1}{3}$  ja  $\frac{1}{4}$ ), 4 — venekujuline kirves ( $\frac{1}{3}$ ).



Joon. 4. Lihvimiskivi ( $\frac{1}{3}$ ). Pind on tööriistade lihvimisel ovaalselt  
ümber keskkoha ära kulutatud.



Joon. 5. Leide kiviaja asulakohtadest. 1 — võrgukivi ( $\frac{1}{2}$ ), mille ümber on mässitud niinest „nöör“, 2 — männikoorest võrgukäba ( $\frac{1}{2}$ ), 3—4 — savinõutükke lohk- ja kammilustistega ( $\frac{2}{3}$ ).

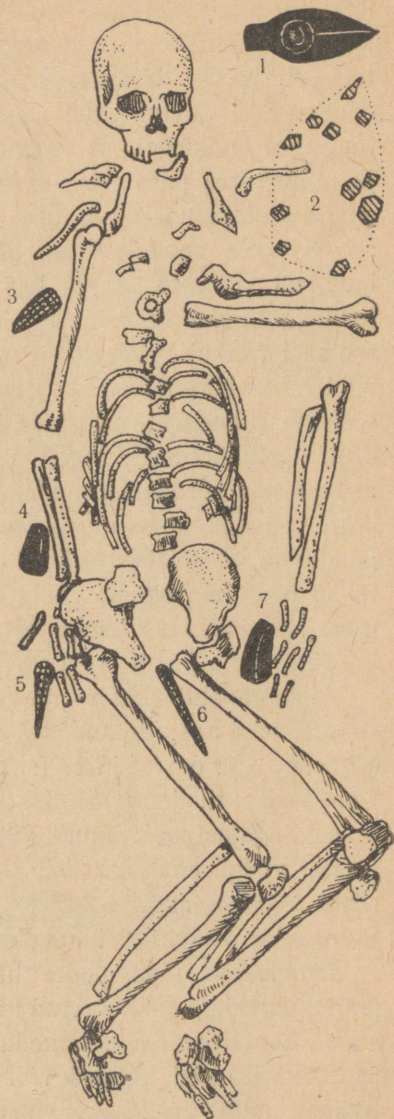


Joon. 6. Kamm- ja lohk-ülustistega savinõu ( $\frac{1}{3}$ ) Jõelähtme kiviaja asulast, kus elati 5000—4000 a. eest.

Sattudes töödel leidudele, milledest mõningaid siin on kirjeldatud ja osalt ka äratoodud pildidel näidatud, võib arvata, et tegemist on muistse asulakohaga. Iga säärane leiukoht tuleb tööde edasisel jätkamisel jätta puutumata, ilmsiks tulnud esemed tuleb vigastamatult alles hoida ja leiust viivitamatult teatada uurimis-asutistele (vt. lk. 27). Seejuures peetagu meeles, et vanad puust tehtud esemed, kui nad välja võetakse veest või turbast, väga lühikese aja jooksul kuivades kokku tõmbuvad ja pragunevad. Selle vältimiseks hoitagu neid alal kas vees, märja sambla või muu taolise niiske katte all, mis takistab vee äraauramist ja hoiab eseme tervena.

Kiviaja kõige nooremast järgust tunneme Eesti NSV

Joon. 7. Kiviaja maa-alune laibamatus konksus põlvedega Harju-maalt Ardust. Luustiku juures asusid järgmised esemed: 1 — venekujuline kivist kirves, 2 — savinõutükid, 4 — kivist nuga, 3, 5, 6 — luust teravikud, 7 — kivist talb.



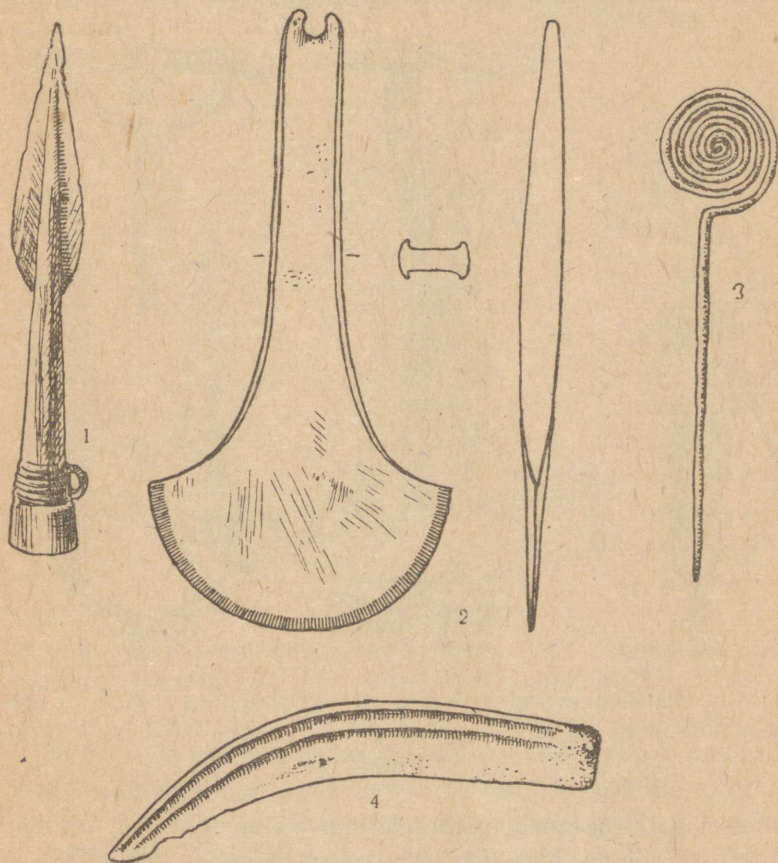
territooriumilt peale asulakohtade ka h a u d u. Neisse on sageli, kuigi mitte alati, surnud maetud küljeli, jalad konksutõmmatult (vt. joon. 7). Kaasapandud esemetest leidub nendes haudades peale ülalmainitud asulaist leitavate asjade ka silmaga (auguga) kivikirveid ja savinõude kilde. Viimased on õhemad ja mõnevõrra paremini valmistatud kui asulate savinõud.

Et kiviaja nooremas osas hakatakse kariloomi kasvatama, siis leitakse nendest haudadest ka koduloomade luid. Kõik luud, nii inimeste kui ka loomade omad, tuleb haua leidmisel hoolega kokku korjata ja alles hoida. Kirjeldatud hauad ei asetse harilikult otseselt vete kallastel nagu vanemad asulad, vaid tihti kõrgematel kohtadel. Selliseid matusepaiku võib seetõttu juhuslikult avastada põldudelt, liiva- või kruusaaukudest, kartulikoobaste tegemisel või kaevamistöodel. Tavaliselt asuvad nad võrdlemisi madalal, jala või paari sügavuses, vahel isegi peaaegu kohe murukamara all. Nendel matusepaikadel puuduvad välispidised märgid künka näol, mistõttu neile satutakse ikka juhuslikult. Seetõttu on väga tähtis teadete saatmine igast sellisest leiukohast.

Järgmist ajastut — pronksiaega (1300—300 e. m. a.) — iseloomustab karja- ja viljakasvatuse osatähtsuse tõus. Alates teise aastatuhande teisest pooldest e. m. a. tulid tarvitusele esimesed pronksist (s. o. vase ja inglistina sulandist) riistad (vt. joon. 8). Et meil neid metalle looduses pole ja neid väljastpoolt ainult vähe suudeti muretseda, valmistati pronksiajalgi enamik riistu kivist ja luust. Pronksiaja riistu leitakse nagu eelmise ajajärgu esemeid asulakohtadest ja maasse kaevatud haudadest.

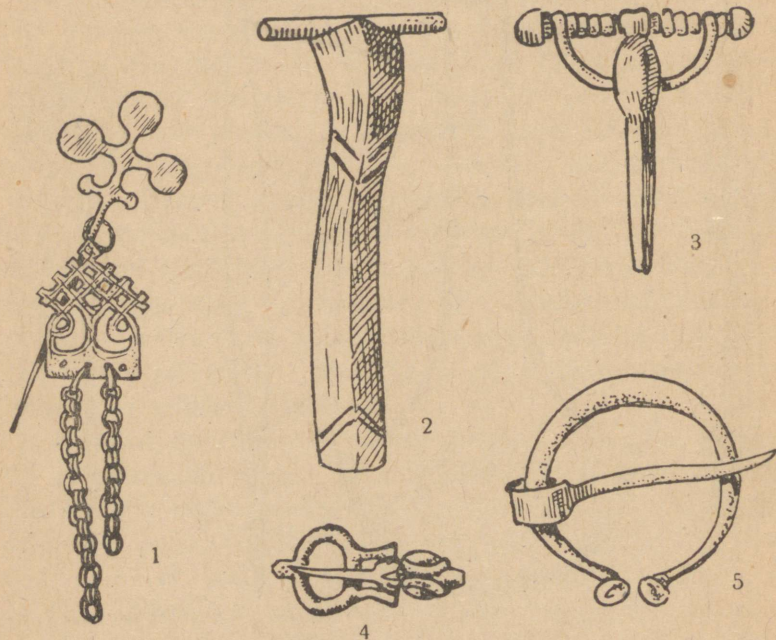
Pronksiaja lõpu poole hakatakse surnuid matma maapinnale kividest kokkulaotud kalmetesse ehk kangrutesse, s. o. ümmargusesse lamedatesse kuhelikkudesse. Tavaliselt asuvad säärased kalmed rühmiti kõrgetel kohtadel ja sageli avaneb neilt vaade kas järvele või mõnele niiskele nõole. Kalmes on jala ligidal tavaliselt suurtest raudkividest ring või

paeplaatidest laotud müürike. Kalme keskele on maapinnale kividest või paeplaatidest ehitatud kirst, kuhu on maetud surnu. Surnu on maetud nüüd mõnikord ka põletatult. Pealt on põrm kaetud kivide või kiviplaatidega.



Joon. 8. Pronksiaegseid pronksriistu, 3300—2300 a. vanad. 1 — odaots aasaga ( $\frac{1}{3}$ ), 2 — rantkirves eest- ja külgvaates ( $\frac{2}{3}$ ), 3 — rinnanõel ( $\frac{3}{8}$ ), 4 — sirp ( $\frac{2}{3}$ ).

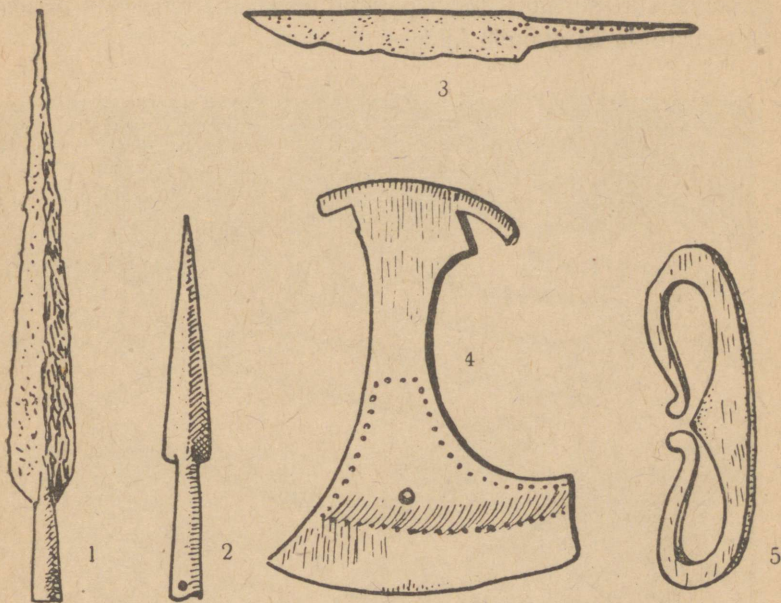
Umbes 300. aasta paiku e. m. a. tuli meie maal tarvitusele raud. Algab rauaaeg, mis kestab kuni 1200. aastani m. a. j., millest peale meie maa ajalugu võib jälgida juba kirjutatud allikate varal. Pronksi tarvitati rauaajal veel ainult ehete materjalina (joon. 9). Rauast oli võimalik valmistada senisest mitmekesisemaid tööriistu (joon. 10), mis varustasid



Joon. 9. Rauaaja ehteid, pronksist (III—XII saj. m. a. j.). 1 — nõel koos keekandja ja keti osadega ( $\frac{1}{4}$ ), 2, 3, 5 — sõled ( $\frac{1}{4}$ ,  $\frac{1}{8}$  ja  $\frac{1}{2}$ ), 4 — pannal ( $\frac{1}{2}$ ).

inimest palju paremini võitluseks oma olemasolu eest kui seni tarvitusel olnud luu-, kivi- ja pronksriistad. Põllundus ja karjandus saavad nüüd peamiseks elatusalaks. Üha tähtsamat osa hakkab etendama ka vahetus, algeline kaubitsemine. Seoses kõige sellega kujunesid hõredatest sugukondlikest sal-

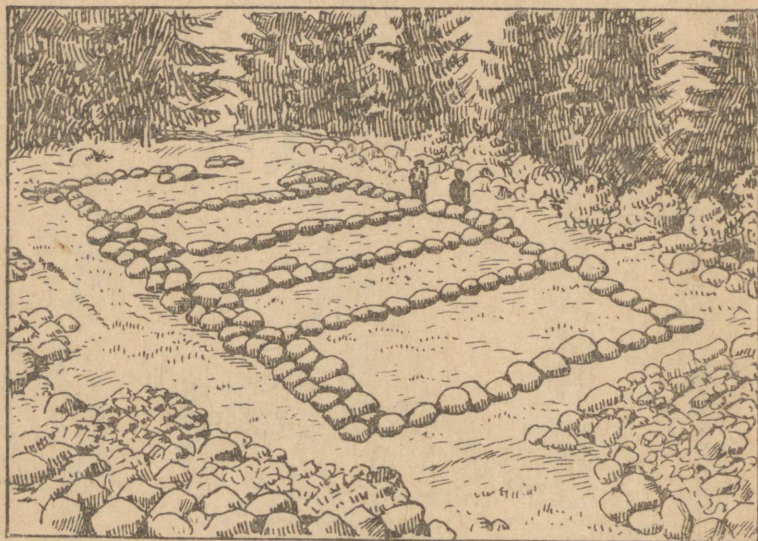
gakestest arvurikkad ja arenenuma korraldusega seotud hõimud. Eri hõimudel valitsesid erinevad kalmekujud ja matmis-kombed, samuti on iga hõim kandnud mõnevõrra erinevat riietust ja ehteid.



Joon. 10. Rauaaja tööriistu ja relvi, rauast. 1—2 — odaotsad ( $\frac{1}{2}$  ja  $\frac{2}{3}$ ).  
3 — nuga ( $\frac{1}{3}$ ), 4 — kirves ( $\frac{1}{3}$ ), 5 — tuleraud ( $\frac{1}{3}$ ).

Esimestele sajanditele m. a. j. on samuti nagu pronksiaja lõpule ja rauaaja algusele iseloomulikud maapinnale ehitatud kivi kalmed, mis aga enamasti on varasemaist suuremad ja piklikud ida—lääne suunas. Lk. 16 joon. 11 näeme sellist kalmet avatult, kus läbikaevamisel on paigale jäetud suurtest kividest laotud nelinurksed „müürid”, nn. tarandid. Neid piiratud ja täitnud peenem kivimaterjal on kõrvaldatud. Taga-

plaanil seisvate inimeste järgi võib otsustada nende kalmete suuruse üle. Neisse kivilalmesse on surnud maetud nii laipadena kui ka põletatult. Põlenud luud esinevad kalmetes väikeste sinakate või valgete killukestena. Põletatud surnuid leidub kivilalmes siiski sagedamini kui põletamatuid. Kalmekivide vahel leidub surnuile kaasapandud esemeid, pronksist ehteid, raudriistu ja savinõude kilde.



Joon. 11. Raudkividest tarandid Nõost. Selliseid kalmeid ehitati meie alal esimestel sajanditel m. a. j. Pildil on jäetud alles ainult suurtest kividest ehitatud „müürid“, kuna kalmet ümbritsenud ja täitnud peenem kivimaterjal on kõrvaldatud. Kalme suurusest annab ettekujutuse võrdlus tagaplaanil asuvate inimestega.

Kivilalmesse matmine kestab Eestis XIII—XIV sajandini, kusjuures aga juba V sajandist peale kaob neid piiravate nelinurksete tarandite ehitamine. Kivilalmel tuleb küll veei ette väiksemaid kiviringe. Eriti Saaremaal kohtame selliseid

vähemaid kivikalmeid, nn. raunu või varesid, mis sageli asuvad koos suurte rühmadena, raunaväljadena (vt. joon. 12).

Rauaaja kivikalmed asuvad tavaliselt põldudel ja kõrgematel kohtadel (vt. joon. 13), kerkides maapinnast kõrgemale (keskmiselt kuni 0,6 m võrra). Neid kalmeid on varematal aegadel enamasti rikutud või hävitatud kas kündmisel või ehitiste jaoks kivide äravedamise läbi. Meie päevil ei tohiks



Joon. 12. Rühmana ligistikku asuvad kivikalmed — vared või raunad — Saaremaal.



Joon. 13. Rauaaja kividest ja mullast ehitatud kalmed asuvad tavaliselt põldudel ja kõrgematel kohtadel.

seda enam juhtuda, vaid iga kodanik või asutis, kellele mõni kalme või muu kinnismuistis põlluharimisel, ehitiste püstitamisel jne. ette jääb või kes seda soovib näiteks kivide võtmiseks kasutada, pöördub enne seda uurimisasutise poole (vt. lk. 27) ja laseb muistise läbi uurida.

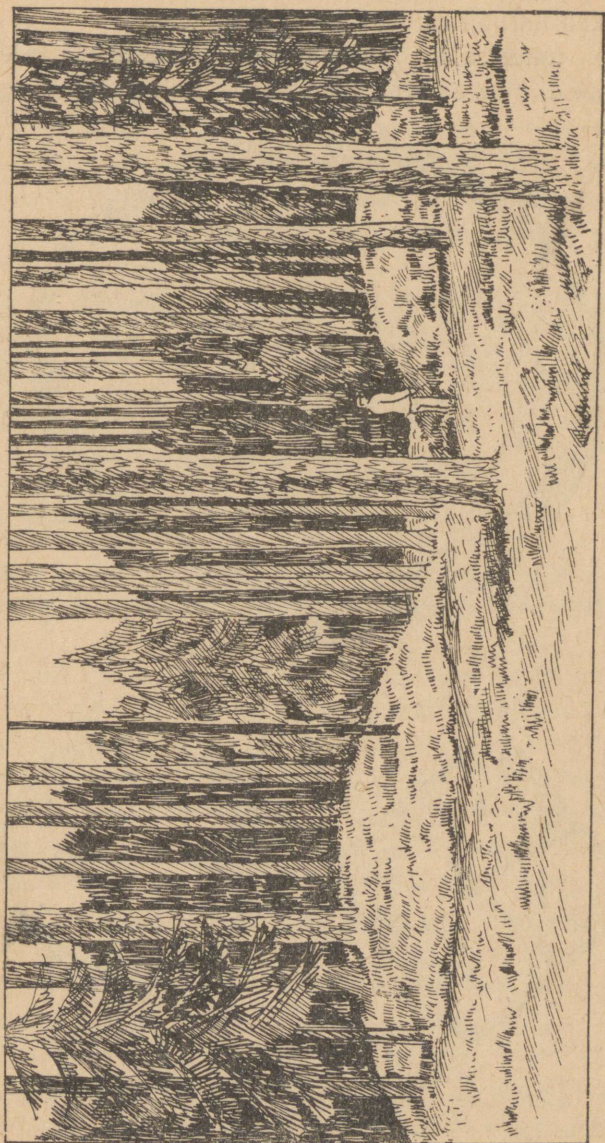
Lääne- ja Harjumaal (osalt ka mujal) on tavaliselt kalmete kivilademed maasse süvendatud, mistõttu niisuguseid kalmeid väliselt ei märkagi. Et nad harilikult asuvad põldudel, on nad

tihti künni all. Ära võib neid tunda nende kohal põllupinnal nähtavast mustemast süsisest mullast või ka nende kohalt saadud luukildudest ja leidudest. Neid kalmeid peaks praegu künni sügavamaks muutmise tõttu arvukalt ilmsiks tulema, iseäranis traktorkünni laialdasema tarvitusele võtmisega, mis nõuab põldudelt kündi takistavate salakivide kõrvaldamist. Sääraseid kohti tuleb hoolikalt silmas pidada, neid mitte enne sügavalt kündma hakata ja neist kive mitte enne kõrvaldada, kui nad on lastud läbi uurida. Alles siis, kui asjatundjad on niisuguse koha läbi uurinud, võib sealt hakata kive eemaldama.

Ida-Eestis oli kombeks, et surnuläe kuhjati peale liivaküngas ehk k ä ä b a s. Kääpad esinevad harilikult mitmekauparühmades metsa või võsastiku all. Nad on kujult ümmargused (vt. joon. 14) või vallitaoliselt piklikud.

Muinasaja viimastel sajanditel hakkab maapealsete kivi-kalmete ja kääbaste kõrval jälle esinema ka maasse kaevatud l a i b a h a u d u, mis asetsevad umbes 1 meetri sügavusel, mõnikord aga ka madalamal või sügavamal, ja on ilma maapealse märgita. Neile satutakse harilikult mitmesugustel kaevamistöodel. Neid tuntakse ära surnuluude juures esinevate raud- ja pronksesemete, savinõude ja mõnikord ka riidetükkide järgi, mis iseäranis on pronksasjade all säilinud. Et nendes laibahaudades võib hästi tähele panna, kuidas üksikuid ehteid ja ka riideid on kantud, ja neid haudu ainult juhuslikult leitakse, on nad muinasaja uurijaile iseäranis väärtuslikud.

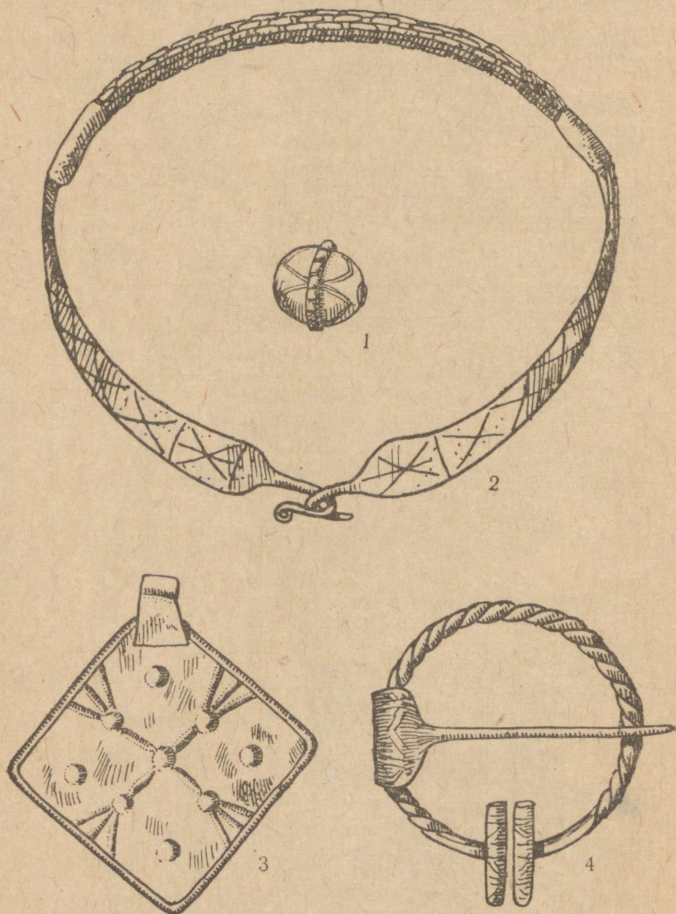
Samasugust tähelepanu nagu muinasaja kalmetele tuleb osutada ka XIV—XVIII sajandi nn. k ü l a k a l m e t e l e, millesse surnud on maetud osalt ristiusu, osalt muistsete uskumuste kohaselt. Kuigi meil tollest ajast on olemas juba kirjalikke allikaid, aitavad neist kalmetest leitud esemed (vt. joon. 15) kaasa eriti tolleaegse talurahva elu-olu, kommete ja uskumuste paremaks mõistmiseks. Uurijatele on tähtsad nii varasemaist



Joon. 14. Liivast kääpad metsa all Võrumaal.

kui ka neist haudadest saadavad luud, mida seepärast leidmisel tuleb uurimisasutiste jaoks alles hoida.

Meie muinasaja võimsamateks mälestusmärkideks on linnused (linnamäed, maalinnad, Kalevipoja sängid; vt.



Joon. 15. Ajaloolisest ajast (XIII saj. alates) pärinevaid hõbeasju. 1 — helmes ( $\frac{1}{4}$ ), 2 — kaelavõru ( $\frac{2}{3}$ ), 3 — rinnaleht ( $\frac{2}{3}$ ), 4 — sõlg ( $\frac{1}{3}$ ).

joon. 16), kust saame teateid muistsete kindlustusviiside ja ehitiste kohta. Neid ei ähvarda enamasti küll otsene hävimis-oht, kuid sageli esineb siiski nendegi lõhkumist ja rikku-mist liivavõtmiste, näitelavade ja plankude ehitamiste, lipu-varraste püstitamiste jms. tõttu. Linnusesse kaevatud auku-dega hävitatakse nendes säilinud ehitiste jäänuseid ja muude-takse nende esialgset kuju, mispärast tuleb tingimata hoiduda nende vigastamisest igasuguste kaevamiste läbi.



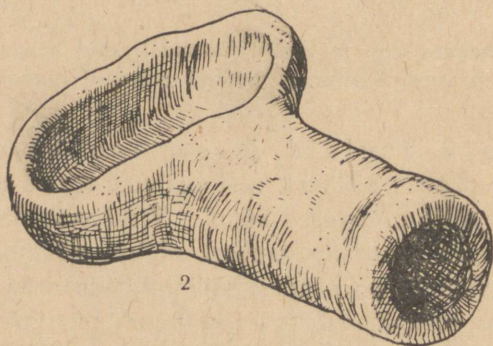
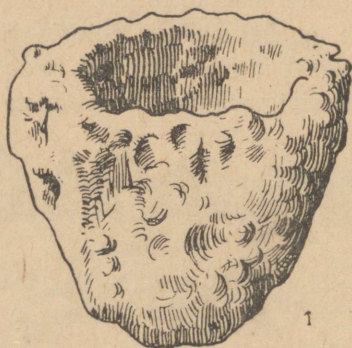
Joon. 16. Lõhavere linnamägi Viljandimaal. Mäe kõrgust ja suurust näitab võrdlus linnuse jalamil seisvate inimestega.

Rauaaja asulaid ja sepapadasid on väga harva meie päevini säilinud, sest paljudel nende endistel asu-kohtadel on meie praegused külad. Siiski võib neid mõnikord juhuslikult leida kruusakaevamisel, ehitus- või muudel töödel. Iseloomustavamaks on nendest säilinud paks must süsine kiht, mille paksus maapinnast arvates ulatub paarikümnest senti-meetrist kuni 1,5 meetrini. Välja tuleb sealt katkisi esemeid, iseäranis savinõutükke, nõgiseid koldekive, rauaräbu, tiigleid (vt. joon. 17) jne.

Peale ülalmainitud kinnismuististe esineb meil veel pelgu-paiku, muistseid teid, ohvriallikaid, ohvri-kive (vt. joon. 18) ja hiepuid, mis on samuti kõik uuri-misele tähtsad ajaloolised mälestusmärgid. Need aitavad oluli-selt kaasa omaaegsete asustusolude, tehniliste oskuste ja ka

muistsete usundiliste kujutelmade mõistmiseks, täiendades lünklikku esemematerjali.

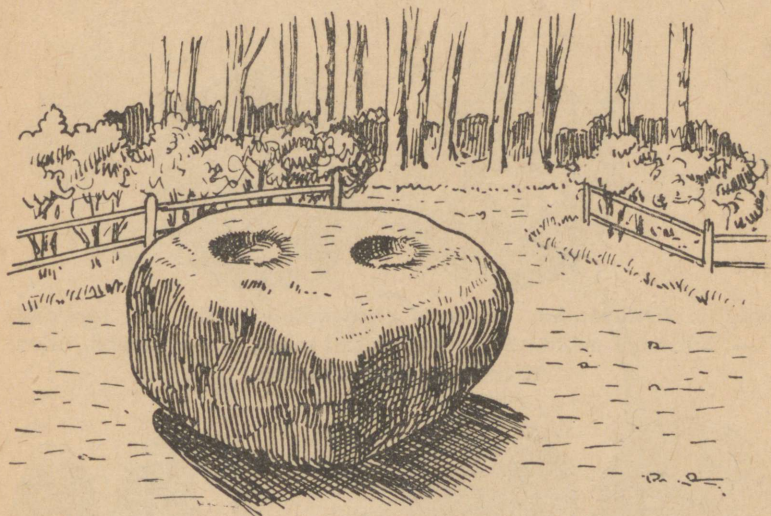
Eri liigina tuleb mainida peit- või aareleide. Muiste peitis inimene maasse hinnalisi esemeid hädaohu eel või vanade



Joon. 17. Metallivalamise tööriistu. 1 — pronksi sulatamise tiigel savist (Ⅲ), 2 — valamislusikas savist (Ⅲ).

uskumuste põhjal, mille kohaselt varandust, mis inimene oli peitnud maa sisse, sai ta kasutada ka pärast oma surma. Nii võis sepp peita maasse oma tööriistad või metallitagavara; kaupmees vaskkausse, kaalusid, münste ja hõbeehteid; mees

oma relvad jne. IX—XI sajandi aareleidudes estneb väga tihti araabia, bütsantsi, anglosaksi või saksa (harilikult Reini-äärsetes linnades löödud) hõbemünte (vrd. joon. 19). Hiljemgi, XV—XVII sajandil, tuleb veel ette mündileide, nimelt Vana-Liivimaa linnade, piiskoppide ja ordu münte kui ka Vene ja Rootsi rahasid (joon. 20). Selliseid vanu varandusi, millest mõned ese-



Joon. 18. Lohkudega ohvrikivi Tartu Toomemäelt.

med on kujutatud joon. 21, leitaksegi mõnikord juhuslikult põldudes, niitudes või rabades. Tavaliselt asuvad nad võrdlemisi madalal, nii et juba sügavam künd toob nad maapinnale. Nõnda satutakse neile eriti uudismaad tehes (traktorküund rabades), mättaid kõrvaldades, kraavi või kruusaaugu serval kaevates jne. Traktorküund on vahel päevavalgele toonud rabadest ka riidetükke ja puunõusid, mis väga vähesel määral on esindatud meie muuseumide kogudes. Seetõttu on nende säilitamine ja neist teadete saatmine eriti hinnatav kaastöö teadusele. (Niiskes maas olnud puuesemete säilitamise kohta vt. lk. 11.)



1

2



3

Joon. 19. Peitleidudes esinevaid hõbemünte (esi- ja tagakülj).  
 1 — bütsantsi münt, 2 — anglosaksi münt, 3 — araabia münt.  
 Kõik loomulikus suuruses.



1

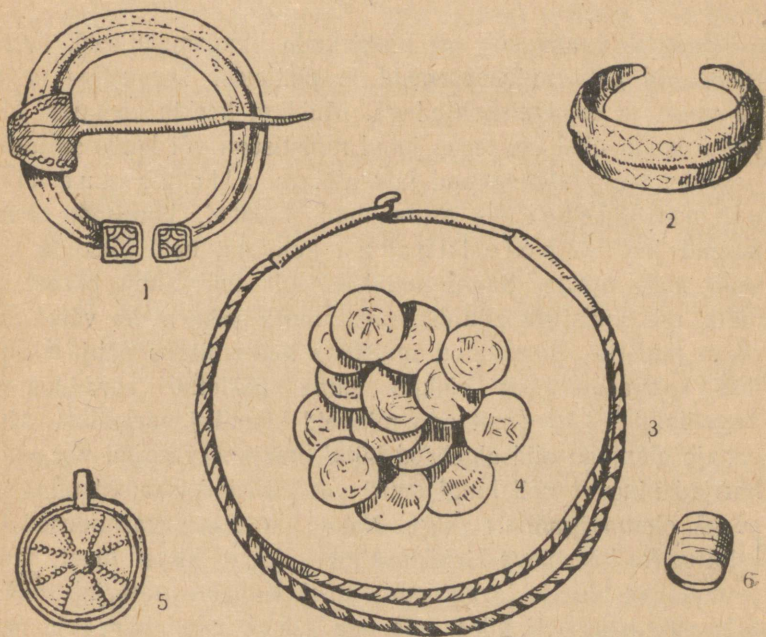
2



3

Joon. 20. Hilisemast ajast pärinevaid münte. 1 — Liivimaa hõbe-  
 münt, 2 — Ivan III vaskdenga (XV saj. m. a. j.), 3 — rootsi vaskmünt.  
 Kõik loomulikus suuruses.

Peale kinnismuististest saadud leidude ja peit- või aareleidude võib kõikjal esineda ka üksikuid juhuslikke esemeid, nagu kivist kirveid ja talbu, luunõelu, metallist sõlgi, naaste jne., mis omal ajal on kaotatud või mõnel muul viisil maasse või vette sattunud. Nende korduval leidmisel ühest ja samast kohast võivad nad osutada sellel kohal asu-



Joon. 21. Peitleidudest saadud hõbeesemeid. 1 — sõlg (☉), 2 — käevõru (☉), 3 — kaelavõru (☉), 4 — münte (☉), 5 — rinnaleht (☉), 6 — sõrmus (☉).

vale kalmele, asulakohale jne. Aga ka iga üksik säärane ese on muinasaja uurijale tähtis ja tuleb hoolsasti alles hoida ning ühes täpsete andmetega leiukoha ja leiulude kohta uurimisasutistele edasi toimetada. Ärgu jäetagu muinasesemeid vedelema, samuti ärgu heidetagu neid, nagu see kahjuks tihti juhtub,

väärtuseta vana kolu hulka, nii et need hävivad või kaovad. Ärgu antagu neid ka lastele mängimiseks, misläbi palju teadusele hinnalist vara on kas rikutud või mõistmatult ära pillutud.

### **Kuidas toimida muististe avastamise puhul või leiule sattudes.**

Eespool vaatlesime eri ajajärgude kinnismuistiseid, lahtisi muistiseid ehk muinasesemeid ja peitleide. Tutvusime nende välimuse ja esinemiskohtadega. Muidugi kerkib küsimus, kuidas toimida ühel või teisel juhul muistisega või leiule sattudes.

Juba teatavaks saanud ja kaitse alla võetud kinnismuististel — asulakohad, kalmed, linnused, ohvripaigad jne. — pole lubatud kaevata, neid lõhkuda ega sealt leide otsida. Sageli tehakse seda uudishimu pärast, et näha, mis muistises peitub, arvestamata seda, et ka väike auk rikub muistist. Samuti on muististe lõhkumiseks põhjust andnud rahvasuu, mis räägib sinna peidetud varandustest. Tegelikult ei leita sealt aga mingeid hinnalisi varandusi. Muinasaja elanikud olid algelised kütid, karjakasvatajad või põlluharijad ning et neil kuigi suuri varandusi ei saanud olla, see peaks olema igapähele selge. Nende peamised varandused on esitatud ka käesoleva kirjelduse lehekülgedel kivist, luust, puust ja metallist töö- ja tarberiistade näol. Kalleim materjal, millest asju valmistati, oli hõbe, mis aga esineb väga harva ja pealegi on see harilikult tugevasti vasesegane. Igasugused jutud kullaaukudest, kullast tõldadest, orelitest jne. on ainult rahvaluule, nagu seda on näidanud aastakümnete-pikkused tähelepanekud ja teaduslikud uurimised. Nii palju kui leitud kuld-asjadest kõneldaksegi, on need peaaegu alati osutunud vaseks.

Seetõttu ei anna muististe lõhkumine mingisugust ainelist kasu ega leita sealt ka mingeid praktilises elus tarvisminevaid esemeid. Küll aga hävitatakse seeläbi vanu ajaloolisi mälestusmärke, mis teadusele on erakordselt väärtuslikud. Omavoliline

muististe rikkumine või hävitamine toob pealegi enesega kaasa seaduses ettenähtud karistused.

Kui peaks olema tungivad põhjusi kinnismuististe (kalme, asulakoht, hiiepaik jne.) eemaldamiseks või osaliseks kõrvaldamiseks, näit. ehitiste püstitamisel, põlluharimisel või teistel mullatöödel, siis tuleb sellest vajadusest vastavatele uurimisasutistele juba varem teatada. Teatamine toimugu võimalikult varakult (juba 1 aasta enne kavatsetavaid töid), sest kinnismuististe uurimisi on võimalik toimetada vaid soojal aastaajal.

Igasuguste muististe ja leidude kohta tuleb teadetega või ka nõu ja abi saamiseks pöörduda järgmiste asutiste poole Tartus või Tallinnas:

- 1) Kultuurhariduslike Asutiste Komitee ENSV Ministrite Nõukogu juures,  
aadr.: Tallinn, Tõnismägi 9, telef. Tallinn, 423-08.
- 2) ENSV Teaduste Akadeemia Ajaloo Instituut,  
aadr.: Tartu, Riia tn. 60, telef. Tartu, 34-81.
- 3) Tartu Riikliku Ülikooli Arheoloogia Kabinet,  
aadr.: Tartu, Aia tn. 46, telef. Tartu, 24-52.
- 4) ENSV Teaduste Akadeemia Ajaloomuuseum,  
aadr.: Tallinn, Sakala tn. 35, telef. Tallinn, 434-46.

Kui ühele nimetatud asutistest on teatatud muistise asukoht ja selle valdaja aadress (võimalikult ka telefon), saadetakse sealt uurimiste teostamiseks välja vastav eriteadlane. Viimasel ajal on näit. seoses meie põlevkivitööstuse laiendamisega teostatud terve rida selliseid uurimisi ja sellega teadusele päästetud palju väärtuslikke muinasvarasid, mis muidu oleksid paratamatult hävinud ja jäädavalt teadmatuks jäänud.

Kuidas aga toimida sellisel juhul, kui igapäevaste tööde juures satutakse uuele senitundmatule muistisele või leiule? Sel puhul on leidja kohustatud otsekohe, kui ta märkab, et tegemist on ükskõik mis liiki muistisega, töö katkestama sel määral, et leiukoht jääks puutumata, ja asjast kas isiklikult, kohaliku täitevkomitee või miilitsa kaudu teatama ülalmainitud asutistele. Ärgu püütagu luid, leidesemeid või muud maas veel paigalolevaid muistiseosi enam välja kaevata. Peetagu meeles, et iga liigne peotäis mulda, mis muistise leiukohast kas uudishimu või muul põhjusel veel ära võetakse, vähendab märgatavalt leiu väärtust teadusele. Teade saadetagu alati võimalikult kiiresti, sest mida varem leiust teada saadakse, seda täielikumalt on kohale tuleval asjatundjal võimalik kõiki vajalikke andmeid koguda. On soovitatav, kui teade on kirjalik, selle juurde lisada väike plaan leiukoha ümbrusest, märkides ära leiukoha kauguse ja suuna mõnest kindlast punktist. (Näit. leid asub Mäe koolimajast 100 meetrit põhja pool põllukraavi kaldal, leiukoht on 200 sammu kaugusel Oru sillast vastuvoolu ülespoole minna heinamaal sellel kohal, kus magistraalkraav jookseb Ojaverre jõkke jne.) See on tähtis selleks puhuks, kui teadete andjat ei juhtu kodus olema, kui kohale saabub läkitatud asjatundja. Sellisel korral on tal võimalik leiukohta kätte saada ka plaani või kirjelduse abil.

Peetagu meeles, et leitud muistseid esemeid ei tohi mullast, turbast ega roostest puhastada. Pole lubatud asju haljastada, viilida, murda või mõnel teisel teel rikkuda ega üksikosi üksteisest lahutada, sest ka leiu küljes leiduvaid jäänuseid uuritakse, ja tihti on saadud neistki välja lugeda olulisi andmeid.

Selleks et muinasleidu teaduslikult edukalt ära kasutada, ei piisa uurimisasutisele ainult esemest enesest, vaid suure tähtsusega on ka leiuolud ja -tingimused. Kuigi põhiliseks nõudeks on ja jääb iga leiukoha puutuma-

tuks jätmise, märgatakse kahjuks üpris sageli muistist või leidu alles siis, kui tema ümbruskond on kaevamistöödel juba hävitatud. Sellisel juhul tuleb hoolega meeles pidada ja uurimisasutisele teatavaks teha kõik leiukohal tähelepanud asjaolud.

Igasuguse leiu puhul on, nagu juba öeldud, tähtis teada täpselt ta leiukohta ja silmas pidada, et leiukoht jääks nii täielikult kui võimalik puutumatuks ning leiust võimalikult pea teatataks uurimisasutistele. Kui muistisele või leiule satuti, on vaja edasise, asjatundjate poolt toimetatava uurimistöö huvides meeles pidada:

- 1) kui sügaval leid asus?
- 2) millises maakihis (turvas, savi, liiv jne.)?
- 3) kas maa leiu ümber oli süsine?
- 4) kas leidus tuleasemeid (tuhka, nõgiseid kive jne.)?
- 5) kas leidus tulekivikilde?
- 6) kas leidus savinõukilde?
- 7) kas leidus inim- või loomaluud?

Iseäranis tähtis on hauale (luustikule) sattumisel see võimalikult puutumatult maasse jätta. Niipalju kui sellest siiski töö juures on välja tulnud, peetagu meeles:

1) kas märgati, missuguses suunas ja asendis oli luustiku pea (näit. peaga idas, kusjuures pea oli vajunud paremale küljele jne.) ja kuhupoole jalad?

2) kas luustik oli selili, külili, konksus põlvedega või siruli?

3) missugune oli luustiku käte asend (näit. kahel pool keha kõrval, kõhul risti jne.)?

4) kus asus luustiku juures iga üksik ese, mis juhuslikult välja kaevati, ja kas pandi tähele, missuguses asendis (näit. sõlg rinnal 20 cm pealuust allpool; vasaku käe randmel käevõru, lahtised otsad ülespoole; vasaku õlanuki juures odaots, teraga jalgade poole jne.)?

5) missugused esemed olid koos ja missugused eraldi?

6) kas luustiku peal, all või ümber märgati kive, puujäänuseid, kasetohtu, riidejäänuseid või muud?

7) kui luustikke arvatakse olnud mitu, tuleb igauhe juurest leitud esemed alati teiste juurest saadud esemetest lahus hoida ja neid mitte mingil tingimusel lasta segamini minna.

Peitleiu, nagu iga teisegi leiu puhul tuleb koht ja lähem ümbrus jätta puutumata, et kohalesõitnud asjatundjal oleks võimalik selle lähemat ümbrust läbi kaevata tarvilike tähelepanekute tegemiseks ja kontrollimiseks, kas osa esemeid on ehk veel maasse jäänud. Samuti esineb peitleidude, nagu mõnede muudegi leidude puhul ka nähtus (eriti siis, kui leidjaid on mitu), et juuresolijad jagavad leiu omavahel osadeks, mille tagajärjel see kaotab suure osa oma teaduslikust väärtusest. Nagu teistegi leidude puhul, on peitleiu korral veel eriti nõutav, et leitud asjad hoitaks kõik viimaseeni alles ja koos.

Peitleiu ilmumise korral peetagu peale teiste leidude kohta toodud nõuete veel iseäranis silmas:

1) kas pandi tähele, kuidas üksikud esemed olid koos (kas üksteise sees, kobaras jne.)?

2) kas leid asus mingis savi- või metallnõus (näit. tinakannus), kasetohust torbikus või riide sisse mässitult (iseegi linase riide kiud võivad olla säilinud)? Otsitagu äraheidetud muld selles suhtes hoolega läbi;

3) kas leiu lähedal või juures esines mingeid kõrvalnähtusi, nagu kivikilde, savinõutükke, sütt, tuhka, põlenud kive jne., ja kuidas need kõrvalnähtused esinesid leiu suhtes (olid nad all, peal, ümber jne.)?

4) kas leiukohal oli maapinnal mõni välismärk (kivirist, suur kivi, kivivare jne.)?

Peale ülalmainitud tüüpilisemate juhtude võib esineda alati veel teisi huvitavaid asjaolusid leiu ümbruses, mida arukas leidja märkab ja meeles peab.

Kui leiust on otsekohe teatatud pärast selle ilmsikstulemist ja koht puutumata jäetud, on juba sellega üksi osutatud suur teene teadusele. Iga teadlik kodanik mõistab kahtlemata selle tähtsust ja selgitab seda ka oma kaaskodanikele. Iseäranis peavad õpetajad võtma enda kohuseks selgitada muinasvarade kaitse mõtet ja ülesandeid õppivale noorsoole. Sama peavad tegema mitmesuguste süvendamis-, kaevamis- ja ehitustööde juhatajad oma tööliiskonnale. Igasuguste muististe säilitamisele ja maast leitud muinasesemete muuseumidesse toimetamisele kaasaaitamine on iga haritud inimese ühiskondlik kohus. Selle täitmine ei nõua harilikult mingit erilist vaeva, vaid peaaegjalikult ainult õiget arusaamist ja tähelepanelikkust. Et leidjate hool mitte tasuta ei jääks, püüavad muuseumid igaühele soovi korral muistsete esemete eest tasuta ja nimelt seda kõrgemalt, mida paremini on esemed säilinud, mida täpsemad on nende kohta olevad teated ja mida enam on leiukoht jäänud puutumata. Ärgu müüdagu muistseid esemeid eraisikuile, kes neid kas rikuvad või laiali kannavad ja niimoodi nende asendamatu teadusliku väärtuse hävitavad.

Muististe säilitamisele kaasaaitamine, nende kohta teadete kogumine ja muinasesemete edasitoimetamise abistamine on muinsuskaitse usaldusmeeste ülesanne. Uute leidude ilmsikstulemisel teatavad usaldusmehed nendest teaduslikele uurimisasutistele. Iga kodanik, kellel on midagi teatada või küsida, võib seepärast pöörduda oma valla muinsuskaitse usaldusmehe, samuti aga ka kohalike nõukogude organite või otseselt ülalmainitud uurimisasutiste (vt. lk. 27) ja muuseumide poole. Muinsuskaitse usaldusmees kandku omakorda hoolt, et teda ümbruskonnas teataks.

Selleks et viljakalt kaasa aidata uurimistööle vajaliku materjali muretsemiseks, pole tarvis olla eriteadlane. Küllalt on hoolikast suhtumisest muististesse ja maaleidudesse, nende õigeaegselt ja täpselt teatamisest keskasutistele. Nii on põlumeeste, tööliste ja inseneride otsesel vahendusel saadud

rohkesti teateid väga väärtuslikest leidudest. Sel viisil on avastatud üle 7000 aasta vanune võrgujäänuste leid Narva juures Siivertsis ja umbes samaaegne väärtuslik leiukoht Tõrvala diatomiidikaevanduses, rida kammkeraamilise kultuuri asulakohti 3000—2000 a. vahemikust enne meie ajaarvutust liivaseljäandikes, turba all või järvede põhjas. Kohanime „Linnamäe põld” kontrollimisel avastas keegi üliõpilane Eesti vanima linnus-asula Saaremaal Asvas. Tark ja teadlik karjapoiss sattus lehma poolt mahasõtkutud mätta all asuvale tähelepandavalt hinnatavale peitleiule Aakre vallas Pühastes, jahimees astus kruusaaugu servast kogemata välja suure mündileiu Linnamäe vallas Hanni järve kaldal jne. Kiire teadeteandmine ongi tõhusaimaks muinsuskaitse vormiks, millega annate kõige olulisemalt abi teaduslikule tööle meie maa ajaloo tundmaõppimise alal. Sel viisil saab ka teadus toetuda kõige laialdasematele töötava rahva hulkadele, kelle huvisid ta ühtlasi teenib.

---

*Vastutav toimetaja H. Moora.*  
*Tehniline toimetaja H. Kohu.*

Ladumisele antud 15. XI 48. Trükkimisele antud 14. XII 48. Paberi kaust 56 × 79. <sup>1</sup>/<sub>16</sub>. Trükipoognaid 2. Autoripoognaid 0,95. Arvestuspoognaid 1,55. MB 04426. Laotihedus trpg. 35 300. Tiraaž 4 000. Trükikoja tellimus nr. 2226. Trükikoda „Hans Heidemann“, Tartu, Vallikraavi 4.

Памятники древности и их охрана. На эстонском языке.  
Эгосиздат „Научная Литература“, Тарту.

TÜ RAAMATUKOGU



10300014900866

RBL. 1.60

A-17427