

pd.

AUTORILT

PÄRNU LINNA TAIMKATE

G. VILBERG

ÄRATRÜKK «PÄRNUMAAST»

TARTU, 1930

ART

TIPOLOGIA

TÄÄMÄT
LÄÄN LÄÄN

„Postimehe“ trükk, Tartus 1930.

Tartu Ülikooli
RAAMATUKOGU

ARHIIVKOGU

2

Tartu Ülikooli
Raamatukogu

219229

i 30547064

RAAMATUKOGU
TARTU 1930

Pärnu kuulub linnade hulka, kus taimestik tungib võrdlemisi suurel määral esile ja paistab juba eemalt vaadatuna nii silma, et majad nagu kaovad üldrohelisse võrastikku, eriti just Uues-Pärnus. See on tingitud asjaolust, et Pärnus on võrdlemisi palju puiestikke ning hästiarendatud puisteede võrk, kuna suuremais parkides, näit. Munamäe ümbruses ja supelpargis, alaline inimese hoolitsemine võimaldab suuremaile puile lopsaka kasvu. Eriti just supelpark, mille all umbes 50 hektaari linna maa-alast, annab merelt vaadates Pärnule huvitava ilme, mis sarnaneb laia metsaga, mille keskelt kerkivad üksikud värvilised majade katused ja pikad, kõrgele ulatuvad kirikutornid. Linnas esinevad aga sagedasti avaramad väljakud värvirikaste lillesõõride ning -peenardega (146. joonis), kuna aedades elamute ümbruses on igal pool külluses ilutaimi, rühmitatult igasugustesse võimalikkudesse ühtumitesse, väljendades elanikkude maitset ja osavust. Samuti näeme rohelist muru igal pool, mille keskel looklevad jalgteed liivpruunide joontena.

Üldiselt on Pärnu puiestikkude ja ka puisteede iga võrdlemisi noor ja vast viimaste aastakümnete saavutus. Üksikud puiestikud on küll nähtavasti vanad, näit. „Vana park“, istutatud 1832. a., kus õige vanu pärni, kaski ja ka vahtraid üksikute nooremate tammede, saarte, kastanite ja kuuskedega, kuid Rannapargis ja mujal on enamus peamiselt noorematel puudel. Igatahes on Pärnu lähidane taimkate aegade jooksul tublisti muutunud, nagu tõendavad vanemad linnaplaanid ja -kaardid. Nii olid 18. sajandi lõpupoolel ja 19. sajandi alul praegusest Ringi tänavast väljas oleva Pärnu kohal peamiselt niidud ja karjamaad, kus puudusid täiesti majad. Umbes 1,5 km linnast välja lõunasse oli vaid Riia kõrts ja paari kilomeetri kaugusel liivasel seljakul kümme-kond tuuleveskeid ning vähem talumaja. Pärnu Ülejõe kohal olid talud oma põldude ja niitudega, Vana-Pärnu asemel samuti talud ja kõrts. Pärnu jõe kaldal olid vesised niidud üksikute põõsastega, kuna mererand oli samasugune lage karjamaa, nagu ta on praegugi Pärnu ja Merimetsa vahelisel rannal või Pärnu jõe suudmest lääne pool. Papiniidu kohal oli suurem ala nõmmepealset harvade puude

ja põõsastega. Waldhofi kohal kasvas tükike lehtmetsa, mis mere pool niiskemal alal muutus põõsastikuks. Suurem osa randlagendikust Papiniidu ja mere vahel oli 1786. a. Pärnu kahur- ja inseneriväe hobuste karjamaaks. Ainult linna ja mere vahel kõrgemal kohtadel olid vähemad niidud üksikute põõsastega, kuna aga ranna lähiduses laiusid tuiskliiva-alad ning randniidud, mida tarvitati karjamaaks. Selleaegne taimestu on suuremalt osalt igal pool täiesti kadunud, endisele nõmmele on tekkinud linna maju ja linna ning mere vahele pargid mitmekesise taimkattega.

Puiestikude, samuti ka puiesteede istutamist suuremal määral on alustatud vast linnapea Brackmann'i ajal, umbes 50 aastat tagasi, ning sellest ajast peale on see olnud Pärnu linna alaliseks püüdeks.

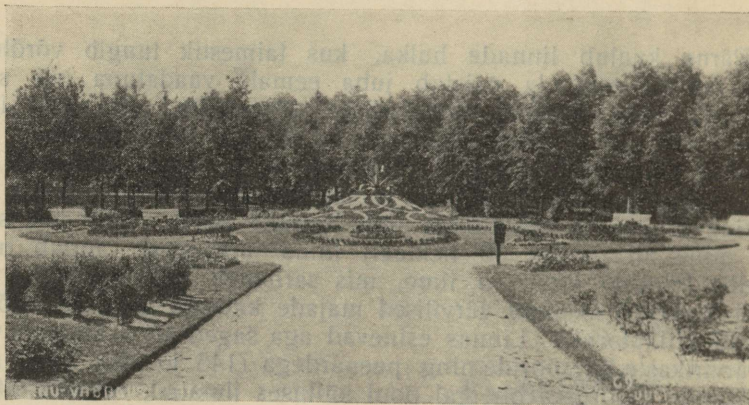


Foto „Uudis“, Pärnu.

146. joonis. Vabadusväli lillesõõridega.

Osa merelähidasi niitusid on võetud pargi alla ning rannaäärsed toitevaesed liiva-alad on muudetud puid ja põõsaid kasvatavaks osalt just tublima väetise abil. Sellega ongi seletatav lopsakas puude kasv aladel, kus seda muidu ei võiks oodata.

Pärnu linna taimeühiskondadest väärivad suuremat tähelepanu: 1. Pargid, puiestikud ja puiesteed. Need on arenenud, nagu juba eespool tähendatud, täiesti inimese tahtmise ja hoole kohaselt aastakümnete jooksul. Pärnu puiestikes on märgata püüet rühmitada puid nii, et nad rohkem mõju avaldaksid. Parkides ja puiestikkudes on sageli üks ja sama puu suuremais-vähemais kogumikes, mis eemalt vaadatuna avaldavad palju võimsama üldmulje. Niisuguseid rühmi on sageli Rannapargis (mändide, kuuskede jne. rühmad). Sama põhijoont on märgata ka puiesteede juures: pikad, sadandeid meetreid ulatuvad puiesteed on täiesti ühtede ja samade puude liigist, mis loovad kas oma tüvede värvusega või võrade ühtlusega

omapärase meeldiva mulje ja maheda välisilme. Nimetame siin vaid „kaskede alleed“ Suplusetänaval, „kuuskede alleed“ Rannapargis, „seedrialleed“ samanimelisel tänaval, „pajude alleed“ linna heinamaal ja ka teisi puiesteid samanimeliste tänavate ääres: pärna- (147. joonis), vahtra-, kuuse-, paplipuiesteid ja -tänavad. Ka ilupõõsaste kogud on rühmitatud samul põhimõtteil.

Puudest leiduvad puieestikudes ja parkides sagedamini soo- ja arukask, kuused, lehtmännid, milledest vanemad puud (näit. Pühavaimu tänava puieste) kuuluvad euroopa lehtmändide (*Larix larix* Karst.) hulka, kuna nooremad on enamasti siberi lehtmännid (*L. Sibirica* Led.). Samuti kasvavad kohati männid, sagedasti aga vahtrad, saared, tammed, pärnad, pajud, jalakad (näit. Promenaadi tän.), kas-

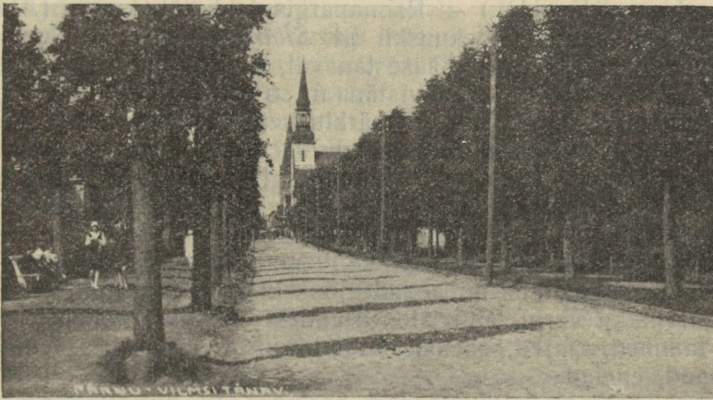


Foto „Uudis“, Pärnu.

147. joonis. Pärnade puieste Vilmsi tänaval.
Tagaplaanil paistavad ühisel joonel Elisabeti ja Nikolai kirik.

tanid, pooppuud (*Pirus Suecica* Gke., kohalik nimetus jahumarjapuud; kasvavad näit. Aia tän.), kuused, isegi sanglepp ja harilik lepp, kuna haabadest (paplitest) eriti silma paistab hõbehaab (*Populus alba* L.) oma alt valgeviltjate lehtedega. Põõsaist esinevad kõige sagedamini pihlenelad (*Basilima sorbifolia* Rafin.), põõsasenelad, milledest nimetame pajulehist põõsasenelat (*Spiraea salicifolia* L.), lodjap-põõsasenelat (*S. opulifolia* L.), täkislehist põõsasenelat (*S. crenata* L.); muru ja nõlvade ilustamiseks on põõsamaran (*Potentilla fruticosa* L.; näit. „tordi“ juures), mage ja kuldsõstar (*Ribes alpinum* L., *R. aureum* Pursh.; näit. Munamäe nõlvadel). Teistest põõsastest on tihedamini sireleid, koerõispuid (*Viburnum opulus* L. ja *V. lantana* L.), tatari kuslapuid (*Lonicera Tatarica* L.), punaseid leedripuid (*Sambucus racemosa* L.), lumimarju (*Symphoricarpus racemosus* Michx.), valgeid kontpuid (*Cornus stolonifera* Michx.), jasmiine (*Philadelphus coronarius* L.), samuti ka toomingaid, pihlakaid, paakspuid, türnpuud, kuker-

puid (*Berberis vulgaris* L.). Üldiselt on puistikes, eriti just vane-
mais (näit. Vanas pargis) puude ja põõsaste koosseis võrdlemisi
kirju. Siin võib hoolsal juurdlemisel tähele panna neid voole ja
põhimõtteid, mis on valitsenud ühel või teisel aastakümnel avalikkude
jalutuskohtade ning linna kaunistamisel.

Eriti suur mitmekesisus on puistus Munamäe ümbruses. Siin
leiame üksikuid pseudotsuugasid (*Pseudotsuga taxifolia* Britt., ka *P.*
taxif. viridis Schwer. ja *glauca* Mayr.), musti mände (*Pinus Laricio*
austriaca), siberi mände (*P. Cembra* L.), saarvahtrat (*Negundo ne-*
gundo Karst.), Saksamaa vahtrat (*Acer pseudoplatanus* L.), viirpuid,
sireleid, kuldsõstraid, roosi liike, pajusid, kukerpuid jne.

Muudest huvitavamaist puudest mainitagu: valgeid kuuski (*Picea*
alba Link), ilukuuski (*P. pungens* Engelm.), Engelmanni kuuski
(*P. Engelmanni* Engelm.) — Rannapargis, lehk-hõbekuuski (*Abies bal-*
samea Mill.), siberi hõbekuuski (*A. Sibirica* Led.) — Supelpargis,
siberi mände pargis vastu Sääse tänavat, L. Koidula platsil, ameerika
mändi (*Pinus strobus* L.) Kivi tän. nr. 5 aias. Elupuid (*Thuja*) on
pargis palju. Lehtpuudest on märkimisväärt: lõhestunud lehtedega
vaher (*Acer platanoides* f. *dissectum* Jacq.) ja kareseemnene vaher
(*Acer dasycarpum* Ehrh.) — Supelpargis, sealsamas ka tippeline
lepp (*Alnus glutinosa* f. *laciniata* Willd.); toompihlakaid (*Amelanchier*
vulgaris Moench) on parkides mitmel pool.

Puisteede hulka kuulub kahtlemata ka osa endisest vallist
talvesadama kohal, kus on aegade jooksul puud kasvanud leherikkaks,
andes tarvilikku varju jalutajale. Puudest on siin enamuses vahtrad,
kased, tammed, saared, põõsaist sirelid, roosid, kuslapuud, lumimarjad,
leedripuud, enelad.

Nagu eelpool selgunud, on parkides ja puistikkudes puistu
võrdlemisi märgatavalt muutunud inimese hoolitsemisel. Kuigi siin ja
seal esinevad mõned puud ja põõsad, mis vabalt oma kohale on
asunud (lepad, toomingad, pihlakad, paakspuud, kased, mõned pajud
jt.), on siiski suurem hulk pargi puudest mujalt oma kasvukohale
istutatud, olgu nad siis kas omamaised või välismaised. Seda rohkem
on puistu rohu- ja pinnarindes vabalt arenenud taimi, milledele siin-
sed kasvutingimused on soodsad. Varjurikastes kohtades on paiguti
sammalkate (*Plagiochila asplenioides* M. et N., *Climacium dendroides*
Web. et Mohr, *Rhytidadelphus squarrosus* Warnst., *R. triquetrus*
Warnst. jt.) tihe, mille kohal kasvavad heintaimedest nurmikad, kera-
hein, luha-kastevarred, harilikud kasteheinad, kohati ka punane aru-
hein. Paiguti on putkelisi, — mets-harakputki, naate jne., verihurma-
rohtu ning muid taimi, mis tarvitavad niisket varjukat kasvukohta
(oja- ja maamõõl, angervaksad, punane pusurohi jt.). Lagedamail
kohtadel on tihe vaip harilikke niidu taimi, milledest õitseb ajale
vastavalt üks või teine, andes paigale omapärase ilme. Peamiselt on
siin ikka metsikud taimed ning inimene ei ole neisse kogumikesse
toonud kuigi palju uusi taimi meelega, olgugi et mullapinna väeta-
misega on loodud tingimused, mis soodustavad üksikuile taimile kii-
remat kasvu, teistele aga luuakse enam-vähem masendavad olud.

Samuti tekib omapärane taimestik kraavikallastele ja kraavidesse, mis aetud kuivatamise otstarbel vesisemaisse kohtadesse pargis. Kogu taimkate rohurindes on täiesti omamaine; tulnukaid ei ole siin levinud. Osalt ühtlustab taimkatet ka niitmine, sest muruga kattunud paiku niidetakse ajuti kas kasutustarbeil või lihtsalt seks, et saada paremat ning pidevamat muru. Seega luuakse aga kasvutingimused neile taimedele, mis niitmist kannatavad (mitmeaastased, heintaimed), kuna teised, näit. üheaastased varsti kaovad, sest nad ei jõua seemnete valmimiseni. Kus niitmine sagedam, sinna jäävad viimaks ainult heintaimed. — Eriti võiks Pärnus märkida hulgalist väikesõieise lemmaltsa (*Impatiens parviflora* DC.) kasvamist Amende' suvilossi taga pargis aia ääres. See Lõuna-Siberi ja Mongoolia taim levis möödunud sajandi keskel või koguni alupoolel Tartu ülikooli botaanika-aiast Tartu aedadesse, kus ta kasvab massiliselt. Kui seda taime aasta kümne eest peamiselt ainult Tartust leiti, on ta praegu levinud juba palju laiemale. Pärnus, kuhu ta vist Tartust viidud, leidub teda peale nimetatud koha veel vene surnuaial Waldhofi lähedal ning väikesel surnuaial Vana-Pärnus Sauga kaldal. Esimest korda mainib väikesõiest lemmaltsa Pärnus (Rothschild'i aed Riia agulis) prof. Kieseritzky 1860. a. ümber.

2. Lillesõõrid ja murud. Suuremalt jaolt on lillesõõrid igal pool raamitud muruga, mis enamasti külvatud. Peamiselt esinevad muruplatsidel kasteheinad (*Agrostis*), aasliblehein (*Poa pratensis* L.), sooliblehein (*P. serotina* Ehrh.), inglise raihein (*Lolium perenne* L.) ja aas-oravasaba (*Phleum pratense* L.), millede pidevusele aitab kaasa sage niitmine. Üksikuis kohtades suurendatakse muru ilu harvade pottides pukspuudega (*Buxus sempervirens* L.).

Lillesõõride taimkate ei ole samane kogu suve kestel, vaid seda muudetakse kõige vähemalt paar korda kasvuaja jooksul, kus peaeesmärgiks on keskele mahufada õitsvaid taimi (kevad näit. kannikesi, suvel pelargooniume, begooniaid, sügise poole heliotroope, peulilli jne). Mitmesuguse palistusega tarvitatakse enamasti taimi, millede lehed on erivärvuselised. Näit. oli 1928. a. hilissuvel Pärnu lillesõõridel palistusteks helehallide lehtedega: vill-paganapead (*Gnaphalium lanatum*), meri-viltill (*Cineraria maritima*), santoliina liigid (*Santolina*), mitmed kukeharja liigid (*Sedum*); punaste lehtedega: alaõitsev begoonia (*Begonia semperflorens* Link et Otto), alternanteeri liigid (*Alternanthera*), iresiined (*Iresine*), ahhürantased (*Achyranthes*), mõned lobeelia liigid. Väga sagedasti on palistuseks kirjude lehtedega pelargooniumid, mätasharjad (*Celosia*), ešveeriad (*Echeveria*), kirinõgesed (*Coleus*). Nimetatud taimi on sõõridel mitmesugustes rühmitustes ning läbipõimivates viirgudes, kokkukõlastatult värvuste põhjal, mis erinevad kas õites või lehtedes. Samul põhimõtteil on kaunistatud ka lillepeenrad, kuid siin on palistuseks tihti aedlobeeliad (*Lobelia erinus* L.); fuksiad (*Fuchsia*), põõsasmaltsad (*Kochia scoparia* Schrad.), peulilled (*Tagetes*) mitmekesisistavad eri kasvuvormiga peenraid. Ilusamaid lillesõõre ja -peenraid on supelsalongi ees, Vabadusplatsil ning „Endla“ esisel, kus mitmesugused ilustised, — look-

peenrad, sõlmingid, üksikrühmad, kuhiksõõrid jne. üksteist täiendavad või läbi põimivad, looklevad, luues ühiselt meeldiva kirju vaiba mahedal rohelisel põhjal. Nende ilustiste vahel on murul üksikuid roosipõõsaid ning enelaid, piiratud mitmesuguste vormidena. Samust taimist koosnevad ka lillesõõrid eraomanikkude eesõuedel niug aedades, olgugi et siin sagedasti valdavad mitmeaastased ilutaimed, milledest tihedamini leidub siniseid käokingi (*Aconitum napellus* L.), kõrgeid kukekannuseid (*Delphinium elatum* L.), teravlehiseid päevakübaraid (*Rudbeckia laciniata* L.), nelgi liike (*Dianthus*), harilikke püvililli (*Fritillaria meleagris* L.), tulililiid (*Lilium bulbiferum* L.), astreid jt.; samuti sagedad on lillepeenardel ja -sõõridel ka jorjenid (*Dahlia*), peiulilled (*Tagetes*), neitsiartsed (*Pyrethrum*), meriristirohud jne. Üksikud on püüdnud eriliselt huvitavaid ilutaimi mahutada lillepeenardele, — mainime siin vaid adv. H. Kuusner'i lilleaeda Posjeti tän., kus suvekuudel peale harilikude ilupeenarde ja -sõõride mitmesugustest värviliste lehtedega ja õitega taimedest vastava vaheldamisega korraldatakse kalender kuu, kuupäeva ja nädalapäeva tähistamisega (1928); samuti on siin püütud luua lilledest mitmesuguseid kujutisi.

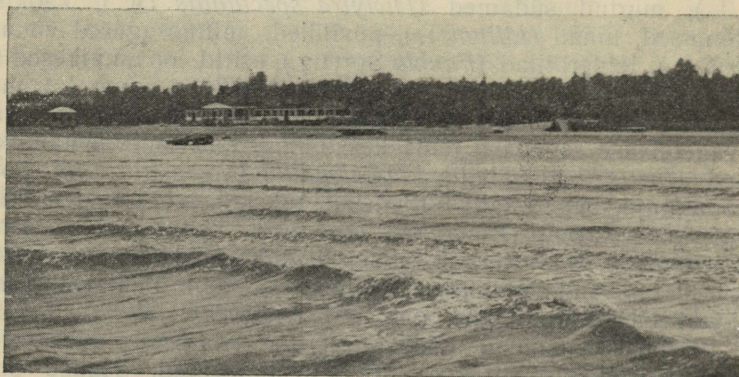
Linnaservadel on näidatud kodu kaunistamises samuti hoolt, olgugi et siin ilutaimestik on lihtsam, kõige vähemalt on valik ühekülgsem. Elamuid, näit. Riia eeslinnas, piiravad eesküljel sagedasti ilupõõsad, kus sirelid, jasmiinid, kuslapuud, lumimarjad, leedripuud tähtsal kohal, millele hulka tuleb üksik sajakoorne puu, kukerkuusk, ilukuusk, vahel ka toomingas ning koerõispuu; pihlenelaid, põõsanelaid on siin sagedamini. Kõrgemaist puist on vaid üksikuid omaisi. Lillepeenardel ja -sõõridel on mungalilled (*Tropaeolum majus* L.), jorjenid, pävakübarad, saialilled (*Calendula* L.), käokingad, tokkroosid (*Althaea* L.), rõngaslilled (*Lavatera* L.) moonid, lillhersed (*Lathyrus odoratus* L.), õisoad (*Phaseolus multiflorus* Willd.) jne. valdavamas enamuses, kuna neile seltsib üheaastasi, millede valiku sagedasti tingivad seemnekauplustes saada olevad odavamad seemnete liigid. Peamiselt pannakse siin rõhku õitsvaile taimile, kuna lehttaimed jäävad rohkem tahaplaanile. Omamaised roni- ja väändtaimed ehivad lehtlaid, ümbritsedes kohati väravaidki. Lilleviirikuid leidub mõnelgi pool, eriti aga neis majus, kus loodetakse suvel supelkjalisi.

Ülejõe ja Rääma alevis on ilupuud ja -põõsad veel võrdlemisi noored. Siin piiravad elamuid vähemad-suuremad põllulapid, kus kasvab harilik juur- ja kaunvili, vahel ka teravili, millest oder ja kaer sagedamad. Puid ja põõsaid on veel vähe, lillepeenrad algelises seisundis. Kui ongi mõne elamu ümber rohkem rõhku pandud puude-põõsaste istutamisele, ei suuda see kuigi palju muuta üldpilti puistu suhtes. Samuti ei muuda Rääma park, mis koosneb põlistest mändidest, kuigi tähelepandavalt kogupuistut, sest ta on praegu metastunud ning kitsedele karjamaaks, kus hävitatakse kohe vähegi lopsakam rohi. Endine alapuistu on nüüd täiesti kadunud; pinnakattes esinevad harilikud liiviku taimed. Ainult Rääma mõisa ümbruses on järel osa pargitaolist taimkatet.

3. Kalmistud. Kõik kolm suuremat kalmistut esinevad Pärnus eemalt vaadatult pargitaolistena, kus küllalt varju puhkamiseks haudu külastavaile omakseile. Lehtpuud on siin igal pool valdavas enamuses, peamiselt just omamaised: kask, vaher, tamm, harvemini pärn ja saar ning üksikud teised; okaspuudest on üksikuid kuuski, ilukuuski, elupuid. Lehtpuudel on sagedasti leinavorm, eriti saarel; samuti on antud mõnele ka püramiidi kuju, mis kokkukõlastuvad sirgete teedega haudade vahel. Haudu tarana piiravaist põõsast on kohati moodustatud järsud müürhekid kas põõsasenelaist, viirpuu liikidest, läätspuist või teistest, millede keskel on kaunistatud hauad. Ilutaimist on haudadel valdav enamus just mitmeaastastel, võimaldades korralikuma hauakaunistamise varakevadest hilissügiseni. Sagedamini esinevad siin leklilled (floksid), päevaliiliad (*Hemerocallis* L.), murtud südamed (*Diclytra spectabilis* DC.), käokingad, kukekannused, liiliad (*Lilium* L.), püvililled, mitmesugused võhumõõgad (*Iris* L.), lehterliiliad (*Funkia* Spreng.), astrid, öökannikesed (*Hesperis matronalis* L.), ja tihti ka igihaljad (*Vinca minor* L.), mis on muutunud just omamaisteks surnuaedadel. Ühe- või kaheaastasi taimi vahetatakse sagedasti haua kesklikul, kus esinevad kannikesed, ibeerised (*Iberis* L.), saialilled (*Calendula* L.), astrid, või pottides pelargooniumid, begooniad, hortensiad, fuksiad, või isegi mõni jaapani sajakoorne puu (*Evonymus japonicus* Thunb.), Üue-Meremaa lina (*Phormium tenax* Forst.), luuderohi ehk eefu (*Hedera helix* L.). Eriti ilusad on haudade ümber sõnajalad — laanesõnajalad (*Onoclea struthiopteris* Hoffm.), naiste sõnajalad (*Athyrium filix femina* Rth.), kohati ka maarjasõnajalad (*Aspidium filix mas* Sw.); just esimene neist on viimasel ajal surnuaedadel kiiresti levinud. Hauad on kohati kaunistatud („villitud“) vaid *Sedum*'i liikidega, või on seks tarvitatud mägisibulaid (*Sempervivum* L.), ešveeriaid. Metsistunult on haudade vahel hulk taimi, milledest mainitagu seebililli (*Saponaria officinalis* L.), kuningakeppe (*Oenothera biennis* L.), täidisõitega raudrohte, kirikakraid (*Bellis perennis* Tourn.), kurekellu (*Aquilegia vulgaris* L.), piibelehti, kuutõve rohtusid jne. Üldiselt külastavad omak sed nähtavasti sagedasti Pärnu kalmistuid, seepärast esineb siin enam-vähem soovitud taimestik, kuna umbrohul ei ole kuigi pikka iga arenemiseks. Erilise mulje annavad kalmistuile kohati valgetüvelised kased, luues meeoleolu, vastava matmispaigale.

4. Tänavad. Ei või õigupärast juttugi olla tänavate taimkattest, sest siin hävitab inimene, eriti kesklinnas, tained juba nende algidudes. Tänavad on siin täielikemaid paljastuid, kus taimedel võimatu on hakata juurduma, sest nende seemnedki pühitakse paljalt kivilt. Kuigi mõni üksik seemneke hakkab idanema, ei ole tal pikka iga, sest ta hävitatakse peagi. Üksikuil kohtadel võime märgata mõne murunurmika (*Poa annua* L.), linnurohu (*Polygonum aviculare* L.) varreosakese või kontsu, kuna veerennide servadel kui ka majaseinade ääres kasvavad, eriti sügise poole, lamavad kesakannid (*Sagina procumbens* L.) ja hiirekõrvad. Linnasüdamest kaugemal, kus tänavate puhastamine ei ole nii hoolikas, on taimedel arenemi-

seks paremad tingimused, — siin ei hävitata neid nii südikalt, ja eel-poolnimetatud taimedele lisanevad lõhnavad kummelid (*Matricaria discoidea* DC.), harilik ristirohi (*Senecio vulgaris* L.), võililled, kadak-kaerad (*Cerastium* L.). Ülejõel, Rääma agulis ja mujalgi linnaservadel, kus peamiselt prügitamata ratasteed looklevad tänavaks määratud kohtadel, on taimkate pidevam, tihedam ja liikidelt rikkam, koosnedes siiski vaid taimedest, mis kannatavad sõtkumist ja alalist muljumist. Murunurmika vaip on siin kohati ülene, mille hulgas leidub valget ristikehina, roomavat tulikat, niiskemais paigus ka luhakastevart, sügisese seanuppe (*Leontodon auctumnalis* L.); ratasteedel, rööbaste vahel kasvab linnurohi, lõhnav kummel, suur teeleht, hanijalg ning mitmed teised, millede seemned tuule kantud kas naabruse



Tundmatu foto.

148. joonis. Pärnu mererand.

Madalale liivasele rannaribale järgneb tihed supelpark, mille serval ujula.

juurvilja-aedadest või põldudelt. Ojadest ülemineku kohtadel on teedel ruskmeid, vesioblikaid, kirburohtu, kuna ojakaldail kasvab leppade ja pajude vöö, millede all harilikumaid hügro- ning hüdrofüüte.

5. Ranna taimeestik. Pärnule iseloomustav on lai, lame ja tasane liivarand (148. joonis), kus suvel askeldavad või lamavad puhtal palaval liival supelvöörad, varjatud vaid varjukorvidega. Sügisiti-kevaditi on supelrand sagedasti merevee all, ja lained veeretavad rannale uut liiva, siludes suvel inimeste tehtud auke, valle, ringe. Niisugusele lainete mängualale on taimedel võimatu asuda ja sellepärast on rannad täielikud paljastud, kus laial ulatusel ei ole näha ühtki kasvavat taime. Supelsalongi kohal, kus lainete tegevuse takistajaks on laotud tugev raudkivist vall, on vallist mere poole tükeldi moodustunud laigud kindlamat murukamarat, mille vahel esinevad kohati loigud mahkja veega. Siin on tihedad kogumikud pilliroogu, kaislaid (*Scirpus lacustris* L., *S. Tabernaemontani* Gmel.), nende vahel merikasteheinu (*Agrostis maritima* Lam.), soo- ja soomusalste (*Heleocharis palustris* R. Br., *H. uniglumis* Schult.) ning

kohati läänemere loa (*Juncus Balticus* Willd.) ridu; samuti on siin linalehine maasapp (*Erythraea litoralis* Fr.), rannikas (*Glaux maritima* L.). Kuivematel liivastel murudel kasvavad sagedasti murusalt tuderluga (*Juncus Gerardi* Loisel.) või randteeleht (*Plantago maritima* L.), randõisluha (*Triglochin maritima* L.), valge ja randristikhein (*Trifolium repens* L., *T. fragiferum* L.), sügisedes seanupud (*Leonodon auctumnalis* L.), harilik võilill, sõlmine kesakann (*Sagina nodosa* Fenzl.), randmaltsad (*Atriplex litorale* L.), harilikud nõia-hambad (*Lotus corniculatus* L.), punane ristikhein, hanijalg (*Potentilla anserina* L.) — kõik tüübilised randniidu taimed, ja mõnes kohas üksikult randaster (*Aster tripolium* L.). Mahkjas vees aga leidub niitjat penikeelt (*Potamogeton filiformis* Pers.), haniheina (*Zanichellia* Mich.) ja vesitähe (*Callitriche* L.) liike, mis paistavad tumedate laikudena valgel liivasel põhjal.

Kus kivivall mererannal puudub, on varemalt pistikuina reastatud mitmesuguseid paju liike, milledest osa on täies kasvuhooos, moodustades pika pöösastiku. Supelsalongist kagusse on see pöösastik omandanud juba padriku iseloomu. Muulipoosel pargi kohal on ranna läheduses tüübiline randniit, mida suurveega uhab üle meri, tuues kaasa kõntsa ja puhna, paisates selle rohule, kuhu see jääb kuivama, kõdunema; need meremuda vallid moodustavad mädanedes erilised laigud, kus kohati valdab emaputk (*Ostericum palustre* Bess.). Üksikutes paikades on lained hävitanud kogu rohukamara, jättes järele kitsad liivased ribad, millel alguses kasvamas vaid pillirooga. Kohati on murustunud pinna vahel sügavamad lohud veeloikudega, milledes sooalset, vahel ka kuuskheinu (*Hippuris vulgaris* L.). Õige muuli lähedal veeaukudes võime märkida veel niitjat penikeelt, kardheinu (*Ceratophyllum demersum* L.) ja ka kammpenikeelt (*Potamogeton pectinatus* L.). Siinsamas on liivasele rannale istutatud mändide salk, millel moodustunud tüübilised rannamändide võrad, kus tähelepandav meretuulte mõju.

Rannast kaugemal, kuhu enam ei ulatu merelained hariliku suurvee ajal, muutuvad randniidud harilikuks niiduks, mille taimestiku koosseis on muutunud inimese tegevusel — väetamise ja niitmise mõjul. Siinseil turbavallidel, samuti ka prügil, millega täidetakse sügavamaid lohke, lompe niidul, on tavalisi prahitaimi; nende hulgast nimetatagu vaid musta maavitsa (*Solanum nigrum* L.), surmaputke (*Conium maculatum* L.), kollast mesikat (*Melilotus officinalis* Desr.), samuti tulnukaid prahi hulgas, nagu kaer, harilik päevalill, kõrvits, kartul, isegi kaalikas.

6. Jõe kaldad. Uusi elemente Pärnu taimkattesse toob ka jõgi, mis voolab mitme kilomeetri pikkuselt läbi linna. Jõgi ise on võrdlemisi sügav ning keset jõge ei ole taimi kuigi palju märgata. Jõe kalda lähedal on vöö, kus tihedamalt penikeeli, jõetakjaid, vesikuuski (*Myriophyllum* Vaill.) ja kardheinu; kohati tungivad järvkaislad sügavamale vette, kuna suur parthein (*Glyceria aquatica* Wahlenb.), kalmused (*Acorus calamus* L.), ussilill (*Lysimachia thyrsoflora* L.), kohati ka kuuskhein kasvavad peaaegu juba rannal.

Jõe kaldad ei ole kogu ulatusel, kõige vähemalt sadamast ülespoole, kuskil terved, rohustunud, vaid täiesti rikutud, olles laua-, palgi-, prosvpivirnade ja muu metsamaterjali all, või on paksult täis puukoori, saepuru või muud puutööstuse prahti, mis takistab täiesti taimkatte tärkamist. Kohati on, näit. puukoortel, üksikud kibetulikad, võililled, ohakad, päris unilaugud (*Sisymbrium officinale* Scop.), roomavad tulikad, harilikud kadakkaerad, oblikad. Kaugemal kaldal, kus kohati tuleb nähtavale liiv, esinevad kogelearohud (*Berteroa incana* DC.), peenlehised ja päris unilaugud, harilikud ja põldpujud (*Artemisia vulgaris* L., *A. campestris* L.), paiselehed (*Tussilago farfara* L.), verehurmarohi (*Chelidonium majus* L.), kõrvenõges (*Urtica dioeca* L.), harilik malts (*Atriplex patulum* L.), paaris kohas isegi metskerss (*Nasturtium silvestre* R. Br.), kuna aedade ääres võib näha ümmarlehiste kassinaerist (*Malva rotundifolia* L.) ja paiguti ka põldmurakat (*Rubus caesius* L.).

Erilist mainimist vajab väike jõesopp, nahksillast vähe ülespoole. Siin koolus on suurema veega lausvesi, muidu on ta aga märja poriga täitunud. Nähtavasti on see sopp varemalt olnud palju suurem, kuid praegu veetakse sinna puukoori, prügi ja muid jätiseid, mille tõttu koolu pindala ühtepuhku väheneb. Vedelal poril kasvavad hulgi suur parthein, järvkaisel, mürktulik (*Ranunculus sceleratus* L.), kalmused, jõuguti vesioblikas (*Rumex aquaticus* L.), harilik konnarohi (*Alisma plantago aquatica* L.), kuuskhein, mõruhein (*Polygonum hydropiper* L.), soopajulill (*Epilobium palustre* L.), longus ja kolmiseruse (*Bidens cernuus* L., *B. tripartitus* L.), soonurmikas (*Poa palustris* L.), põlvine rebasesaba (*Alopecurus geniculatus* L.), kraaviluga (*Juncus bufonius* L.), parkhein (*Lycopus Europaeus* L.), harilik kirburohi (*Polygonum persicaria* L.), üksik mürk (*Cicuta virosa* L.). Lagetatel loikudel on paksult väikest lemmelt (*Lemna minor* L.) ja kuivematel servadel hanijalga, suurt teelehte, raudnõgest, mõni sookerss (*Nasturtium palustre* DC.). Prügil, mida veetud koolu täiteks, kasvab üksikuid kaeru, kartuleid, rukist, näidates prügi päritolu.

7. Sadamasillal on taimede arenemiseks samad tingimused nagu tänavakividel, sest et siin alalisel vankrirataste hõõrumisel ning muljumisel võimatu on taimedel juurduda. Neis kohtades, kus liiklemine vähem ja kuhu ei puutu aina sõidukite rattad, on kivide vahel üksikud murunurmikad, valged ristikkeinad, suured teelehed, ubinheinad, põldsinepid, hiirekõrvad, harakaladvad ja mõnes kohas kaubaaitade läheduses harvad linad, mis näitab, et sadama kaudu on toimetatud linaseemnete vedu. Praegu ei ole sadam enam nii laialt välismaiste taimede levitajaks kui varemalt, sest nüüd on laevadel ballastiks sagedamini vesi, kuna enamasti oli peamiselt muld ja liiv. Viimastega võis sattuda võõrastesse oludesse mõnegi välismaise taime seeme, mis, leides siin tarvilikke tingimusi arenemiseks, kasvasid lühemat või pikemat aega. Pärnus on varemini sadama ümbrusest leitud näit. peenlehest kaksikhöölalt (*Diplotaxis tenuifolia* DC.), teekressi (*Coronopus coronopus* Karst.), värvreseedat (*Reseda luteola* L.), üheaastast seljarohtu (*Mercurialis annua* L.) ja

ka metskassinaereid (*Malva silvestris* L.). Viimaseil aastail ei ole neid taimi Pärnust enam leitud.

Ka sadama ladupaikadel on sama taimkate; siin palgi- ja lauvirnade vahel kasvavad üksikud taimed küll lopsakamini, aga liikide rohkus jääb samaseks.

Eriliselt tuleks nimetada veel n. n. talvesadamat, kus suvel laevade liikumine väike ja kus kaldail on võimalik areneda vee taimeühiskondadel. Märgitagu siin vaid pilliroo (*Phragmites communis* Trin.), roogpaelrohu (*Phalaris arundinacea* L.) kogumikke, samuti ka hariliku katkujuure (*Petasties petasites* Karst.) taimestut vastu endist linnavalli. Kalurite sadamas Sauga jõe suudmes on tihedaid pilliroostikke, suuri partheinastikke, järvkaistastikke, penikeelestikke, jõetakjastikke, millede vahel leidub teisi hüdrofüüte. Sedasama ka Rääma all kaldail.

8. Prahitaimestik. Sadama lähidal on jõe pahem kallas randjoonest vähe kaugemal kattunud hulga prahitaimedega, milledest mõni on siin levinud tihedate kogumikkudena. Majade kohal ja alla mere poole on kaldal palke, kive, mitmesugust kõlbmatut kraami, mille vahel lappidena muru, liiva, jõest väljahutud kõntsa jne. Siin on võimalusi taimedel juurduda ning areneda. Hulgi näit. kasvavad siin: valge mesikas (*Melilotus albus* Desr.), põldpuju, põldohakas, kogelearoхи, raudrohi, hiirekõrv, soo-osi, ussikeel (*Echium vulgare* L.), orasrohi. Peale selle on kasinamalt harilikku puju, piimohakaid, harilikke käokannuseid (*Linaria linaria* Karst.), humal-lutserni (*Medicago lupulina* L.), hiireherneid, takjaid, unilauke, harilikke imikaid (*Anchusa officinalis* L.) jt., millede seemned on kandunud siia mitmesuguseil teil ning, leides vaba paiga arenemiseks, on siin levinud võimsa hooga, muutes jõekalda kõndniiduks. Sama lopsakat arenemist võib tähele panna mujalgi prahipaikadel, kuhu on veetud prügi madalamate lohkude täiteks. Kuid see praegu lokkav taimestik on vaid ajutine, sest kui maapind tõuseb prahist soovitava kõrguseni, hävitatakse lõpuni metsik taimkate, koht silutakse, ning endine prahipaik muudetakse kohaks, kus arenevad ainult taimed, millede kasvu võimaldab inimene. Tuletatagu siin vaid meelde endisi prahiauke Lydia Koidula platsil.

9. Raudtee toob võrdlemisi vähe muudatust Pärnu taimkattesse. Olles peamiselt ühendatud vaid kitsaalalise riigi keskkohtadega, ei ole mõeldav mingi suurem taimede sissetalumine mujalt. Kuigi üksikud seemned vilja või muu kauba kaasas sisse tuuakse, ei saa nad siin arenema hakata, sest raudteelaste hoolikas käsi hävitab selle varsti kaubaaitade ümbrusest ja raudtee tammilt. Siin ei ole veel märgata isegi niisuguseid raudtee taimi, nagu väike käokannus (*Linaria minor* Desf.), mis laiarööpalisel raudteel levinud peaaegu juba igal pool jaamade lähiduses ja mujal.

Raudteejaama, kaubaaitade ümbruses ja majade vahel lookleva raudteel võime märkida vaid harilikumaid raudteetaimi, milledest suurem osa kasvab lopsakalt raudtee-äärsetel aiaveertel, kraavikaldail, õuedel. Ei või nimetada ühtki taime raudteelt, mis vääriks suuremat tähelepanu oma levimissuhteis.

10. Viljapuu- ja keeduvilja-aiad. Viljapuuaiad ei võta enese alla Pärnus laialdasi alasid, vaid neid on ainult mõnepuulisi elamute ümbruses. Kesklinnas on üksikuid, kus puud võrdlemisi vanad. Linnaservadel, kus maa ehitiste alt alles rohkem vaba, on neid sagedamini, kuigi peamiselt väikesi. Aedades leidub harilikke viljapuid: õuna-, pirni-, kreegi-, ploomi-, kirsi-, ka murelipuid; põõsaist kasvab enamasti karusmarju, sõstraid (punaseid ja musti), vaarmarju; marjapõõsaste vahel on sageli maasikapeenraid, kohati lilligi kas oma tarbeks või vähesel määral ka müügiks.

Keeduvilja-aedu on sagedamini, eriti linnaservadel, kuid südalinna ei puudu nad täiesti. Neis aedades kasvatatakse harilikku juur- või kaunvilja; kapsaid, kurke, kõrvitsaid leidub peaaegu kõigis aedades, samuti kartuleid, olgugi küll enamasti vaid uudsekartulite aegu. Sageli on lillepeenraid, millel kasvatatakse lilli müügi jaoks. Suurimaid aedu on linna ja Kuusner'i aed, kus lillede kasvatamiseks on ehitatud erilised kasvuhooned ja kogu sisseseade kohandatud just lillede ning ilutaimede kasvatamiseks. Linna aed täidab peamiselt Pärnu avalikkude kohtade ja väljakute ilustamise vajadusi, Kuusner'i aed püüab rahuldada turu nõudeid, iseäranis just laialdase suvitajate hulga soove niihästi pott- kui ka lõikelillede suhtes. Viimaseil aastail on püütud siin soetada uusi ilutaimede liike, mis mitmekesisustasid avalikkude väljakute lillevaipa, samuti ka toalillede valikut.

11. Toataimed. Taimed, mida inimesed kasutavad oma eluruumide ilustamiseks, nn. toalilled, on enamasti valitud perenaiste maitse kohaselt, kus tähelepanavat mõju avaldab ka jõukus. Kuid peamiselt oleneb toataimede valik kohalikkude lillekaupluste müügiartiklite rohkusest ja ka turust, kuhu aednikud suvel toovad lillekasvatuse saadusi. Siin tutvutakse lillede iluga ja muretsetakse meeldivamaid. Lillekauplustest ostetakse sagedamini tähtsamaiks juhtumeiks lilli, mis jäävad tihti kauemaks ajaks aknale või lillelauale iluks. Ja kui taim on kuidagi tähelepanu vääriv, siis püütakse seda kauemat aega alal hoida, paljundada ja isegi levitada.

Lillede soetamises võib tabada peamiselt kahte joont. Suuremais kortereis on enamuses lehtilutaimed, kus meelega tuntakse rohelist laigukesest toas. Siin on mitmed palmi liigid, kummipuud (*Ficus elatica* Roxb.), filodender (*Monstera deliciosa* Liebm.), araukariad (*Araucaria excelsa* R. Br.), asparid, aaloed, sõnajala liigid, kaktuse liigid jne. esimesel kohal ning nende vahel üksikud õitsvad lilled. Vähemais kortereis on rohkem õitsvaid taimi, nagu pelargooniumid, gloksiiniad, fuksiad, lobeeliad, balsamiinid (*Impatiens balsamina* L.), valgeõiesed kellukad, kriinumid jne., millede hulgas sagedasti ka mürdid (*Myrtus communis* L.), asparid, eefeud (*Hedera helix* L.), opuntsiad jt. Hortensiaid, krüsanteeme, astreid, alpikannikesi, hüatsinte ja teisi harilikumaid potililli on näha niihästi ühel kui teisel pool. Rõdude ja aknakarniiside ilustamiseks on mungalilledel (*Tropaeolum* L.) ja petuuniail (*Petunia* Juss.) suur ülekaal, kuna pelargooniumid, juudihabemed, asparid ja fuksiad tungivad arglikumalt esile.

The text on this page is extremely faint and largely illegible. It appears to be a multi-paragraph document, possibly a letter or a report, written in a cursive or semi-cursive hand. The ink is very light, and the paper shows signs of age and wear. The content is difficult to discern but seems to follow a standard structure of a formal communication from the early 20th century.