

UDEVA
TŪLOOMA-
KASVATUSE
SOVHOOS



A-18423

Käsitleva teose koostajate võleid on:
A. Tahn, A. Somodor ja O. Vahamäe.
Tõlge: C. Linn.

UDEVA TÕULOOMAKASVATUSE SOVHOOS

Taru Riikliku Ülikooli
Rahvastukogu V. ja
Tõuloomakasvatuse
osakonna toimetamine



EESTI RIIKLIK KIRJASTUS
TALLINN 1950

Käesoleva teose koostamisest võtsid osa:

A. Palm, A. Samodov ja O. Vabamets.

Fotod: G. Loss.

2

Tartu Riikliku Ülikooli
Raamatukogu

8170

NSV LIIDU ULEMNÕUKOGU PRESIIDIUMI

SEADLUS

sotsialistliku töö kangelase nimetuse andmise kohta NSV Liidu Sovhooside Ministeeriumi sovhooside töötajatele Eesti NSV-s

Vastavalt NSV Liidu Ulemnõukogu Presiidiumi 1947. aasta 16. septembri seadlusele anda loomakasvatuse suure produktiivsuse saavutamise eest 1948. aastal, millal sovhoos täitis loomakasvatuse- ja põllundussaaduste riikliku müügi plaani ning loomakasvatuse arendamise riikliku plaani kõigi loomaliikide osas, sotsialistliku töö kangelase nimetus koos Lenini ordeniga ja kuldmedaliga „Sirp ja vasar“:

1. Otto Gustavi p. VÄINSALULE, Uusna sovhoosi brigadiirile, kes sai aastas kuueteistkümnelt lehmalt igäühelt keskmiselt 6463 kilogrammi piima piimarasvasisaldusega 236 kilogrammi.

2. Hilda Jüri t. KRUUSALULE, Udeva sovhoosi brigadiirile, kes sai aastas kuueteistkümnelt lehmalt igäühelt keskmiselt 6738 kilogrammi piima piimarasvasisaldusega 264 kilogrammi.

3. Maria Fjodori t. OLLIKAINENILE, Udeva sovhoosi lüpsjale, kes sai aastas kaheksalt lehmalt igäühelt keskmiselt 6173 kilogrammi piima piimarasvasisaldusega 252 kilogrammi.

4. Ivan Ivani p. PAUKKULE, Udeva sovhoosi karjatallitajale-karjusele, kes sai aastas kahekümnelt lehmalt igäühelt keskmiselt 6274 kilogrammi piima piimarasvasisaldusega 248 kilogrammi.

5. Lembi Peetri t. PAUKKULE, Udeva sovhoosi lüpsjale, kes sai aastas kaheksalt lehmalt igapäevalt keskmiselt 6234 kilogrammi piima piimarasvasisaldusega 243 kilogrammi.

6. Aurelie Vladimiri t. SAARELE, Udeva sovhoosi lüpsjale, kes sai aastas kaheksalt lehmalt igapäevalt keskmiselt 6167 kilogrammi piima piimarasvasisaldusega 243 kilogrammi.

Moskva, Kreml NSV Liidu Ülemnõukogu Presiidiumi
5. oktoobril 1949 esimees

N. ŠVERNIK

NSV Liidu Ülemnõukogu Presiidiumi
sekretär

A. GORKIN

I. SISSEJUHATUS

Eesti NSV Sovhooside Ministeeriumi Udeva tõuloomakasvatuse sovhoos on juba kolm aastat püsinud piimakarja produktiivsuse poolest esikohal kogu Eesti NSV-s. Viimase viie aastaga on seal piimatoodang lehma kohta aastas tõusnud 2140 kg-lt 5773 kg-ni, seega 3633 kg võrra. Eriti märgatavalt suurenes piimatoodang 1948. aasta kestel — 1459 kg võrra. Kodanlikus Eestis ei olnud toodangu selline kiire kasv mõeldav, see osutus võimalikuks alles sotsialistlikus majandis.

Kui vaadelda selle majandi viimase 25 aasta andmeid, siis näeme, et rekordiline piimatoodang oli seal ainult 1933. aastal, kus lehma kohta lüpsiti 5008 kg piima. Seejuures läks tarvis 10 aastat, et piimatoodangut 1800 kg võrra tõsta. Kuid sellele tasemele püsima jääda selleaegne peremees ei suutnud ja 1939. aastal langes piimatoodang 4428 kg-ni. Saksa käsilaste peremehetsemise aastail aga vähenes toodang lehma kohta 2000 kg-ni.

Seega tuli meil tööd alustada karjaga, kelle produktiivsus oli okupatsiooni ajal halbade pidamis- ja sööttingimuste tõttu langenud äärmiselt madalale, olgugi et see kari Eestis varem suuremalt jaolt alati erines oma suure produktiivsuse ja piimarasvasisalduse poolest. Väga lühikesel ajaga, kõigest nelja aastaga, me saavutasime tulemuse, mis tunduvalt ületasid selle majandi senise rekordilise piimatoodangu, piimarasvasisaldus aga võrdub karja keskmiste näitajatega minevikus ja isegi ületab rea sõjaeelsete aastate oma.

Mis põhjustas produktiivsuse sellise kiire ja suure kasvu? Udeva sovhoosi tõukarjamajandi saavutused ei ole juhus-



Sovhoosi loomakasvatuse-
brigaadi brigadiir sotsia-
listliku töö kangelane
Hilda Kruusalu

likud. Nende eest võlgneb see majand tänu inimestele, ja eelkõige on see nõukogude inimeste teene. Pärast Nõukogude Eesti vabastamist saksa okupatsioonist anti sovhoosi juhtimise ülesanded inimestele, kes olid varem nõukogude majandis töötanud. Eriti kiiresti hakkas sovhoos tugevnema ja kasvama 1946. aastast alates, kui sinna asus tööle suur grupp Nõukogude armeest demobiliseeritud sõdureid, seersante ja ohvitseri, — inimesi, kes varem olid töötanud nõukogude majandis, kel oli suuri töökogemusi ja kes paistsid silma oma sotsialistlikult suhtumiselt töösse. See nõukogude inimeste grupp oli selleks kondikavaks, mille ümber hakkas koonduma kogu tööliste kollektiiv. Nad hakkasid üle kandma ja süvendama meie paremate nõukogude majandite eesrindlike kogemusi, eelkõige NSV Liidu eesrindliku sovhoosi „Karavajevo“ loomakasvatavate kollektiivi kogemusi.

Ministerium tegi Udeva sovhoosile ülesandeks järele jõuda „Karavajevole“ karja produktiivsuse poolest, piima-

Sotsialistliku töö kangelane lüpsja Maria Ollikainen



rasvasuse poolest aga temast ettegi jõuda. Uhtlasi pidi sovhoos töötama oma loomade arvu kiire suurendamise suunas.

Sovhoosi juhtkonnal ja spetsialistidel — eeskätt vanemzootehnik Palmil — tuli eelkõige murda aastakümnete jooksul väljakujunenud traditsioone. Tõsi, neid traditsioone tuli meil välja rookida ka kõigist teistest majanditest, sest need ei sobinud meie kujutlusega loomakasvatuse arenemise ülesandeist ja meetodeist.

Kodanliku korra ajal valitses Eesti suurtes loomakasvatustmajandites mitte-individuaalne töösüsteem. Ei kehtinud tükitöö, vaid tunnitöötasu. Lehmi üksikuile lüpsjaile ei kinnistatud. Laudaperioodil söödeti loomi reeglipäraselt kaks korda päevas, hommikul ja õhtul. Arvati, et sagedane söötmine mõjub negatiivselt nii looma tervisele kui ka produktiivsusele. Ei praktiseeritud jalutuskäike ja loomad seisis sügisest kevadeni laudas. Lüpsti tavaliselt kolm korda ja väikese produktiivsusega lehma isegi kaks korda päevas.



Sotsialistliku töö kangelane lüpsja Aurelie Saar

Neis küsimustes olid eesti karjakasvatajad täielikult Weismanni-Morgani teooria mõju all. Arvati, et produktiivsus sõltub ainult looma pärilikest omadustest ja et inimene ei suuda selle tõstmiseks midagi ära teha. See arvamus tuli põhjalikult ümber lükata. Kõigepealt tuli kaotada mitte-individaalsus. Kõik loomad, alates vasikaist kuni täiskasvanud lehmadeni ja sugupullideni, kinnistati teatavaile inimestele. Seati sisse tükitöö- ja preemiatasu. Laialdaselt arendati sotsialistlikku võistlust nii lüpsjate vahel kui ka sovhooside vahel. Udeva on rea aastate jooksul võistelnud Viisu sovhoosiga, mis on üks meie parimaid sovhoose.

Karjalauda igapäevasesse töösse hakkasid juurduma uued, esrindlikud meetodid. Eriti suurt tähelepanu hakati osutama lehmade ettevalmistusele poegimiseks, andes neile laktatsioonivahelisel perioodil ohtralt sööta. Sellele järgnes piimatoodangu tõstmise meetodite rakendamine. On sisse seatud mitmekordne lüps, kusjuures iga kord enne ja



Sotsialistliku töö kange-
lane lüpsja Lembi
Paukku

pärast lüpsmist tuleb udarat masseerida. Loomi söödetakse kolm korda, rangelt kinni pidades individuaalsetest ratsioonidest.

Lehmade eriti tähelepanelik hooldamine nende tiinuseperioodil tähendab seda, et noorkarja kasvatamine sovhoosis algab tegelikult loomade loote-east peale. Seepärast on Udevas sündinud vasika kaal ja samuti vasika ööpäevane kaaluüve tunduvalt suurem kui teistes sovhoosides. 1948. aastal sündinud vasikate keskmine kaaluüve oli 719 grammi, vanemate noorloomade oma aga 620 grammi. Esmakordselt lüpsma tulnud lehmade kaal ületab 500 kilogrammi. Esimesel laktatsiooniperioodil annavad nad 4300 kuni 5900 kg piima.

Siin on tarvilik märkida, et töötingimused on sovhoosis küllaltki rasked. Udeva maad on seniajani korraldamata ja asuvad laialipillatuina üksikute ribadena talumaade vahel, üle 10 km kaugusel. Tõukarjamajandil ei ole karjamaid ja kultuurkarjamaid on vaid kõigest 20 hektaari. Söödarat-



Sotsialistliku töö kangelane karjamees Ivan Pauku

siooni kuuluvast koresöödast on seni olnud üle poole põhk ja rehepeksujätmed.

1948. aasta jooksul täitis ja ületas sovhoos kõik plaaniülesanded nii toodangu riigile andmise kui ka piimatoodangu, noorloomade kaaluiibe, loomade arvu ja viljasaagi alal. Suured teened selles on sovhoosi juhtkonnal, eeskätt vanem-zootehnik A. Palmil, kes on osanud kujundada loomakasvatusala töötajaist üksmeelse kollektiivi ja neis kasvatada sotsialistlikku suhtumist töösse. Eriti suur teene karja piimatoodangu tõstmise alal on lüpsikarjabrigaadi brigadiiril Hilda Kruusalul. Sm. Kruusalu tuli Udevasse tööle 33 aasta eest ja töötas siin 28 aastat peremeeste kasuks, teenijatüdrukuna. Tema haruldased võimed avastati alles nõukogude korra ajal. Sellest ajast alates, kui ta määrati loomakasvatusbrigaadi brigadiiriks, on ta juba neli aastat taganud talle usaldatud karja produktiivsuse lakkamatu tõusu. Tema brigaad lüpsis 1948. aastal plaanikohase 225 497 kg asemel 272 639 kg piima, saades aastalehma



Udeva sovhoosi vanem-zoo-
tehnik A. Palm

kohta keskmiselt 5442 kg ja paremate lehmade grupi keskmisena 6738 kg piima.

Lüpsja Lembi Pauku sai temale kinnistatud lehmalt plaanikohase 49 739 kg asemel 60 908 kg piima. Parimate lehmade piimatoodang oli 6234 kg piima ja 242 kg võirasva lehma kohta. Lüpsja Aurelie Saar sai kümnelt lehmalt ühe kohta keskmiselt 5712 kg ja kaheksalt paremalt lehmalt ühe kohta 6167 kg piima. Maria Ollikainen sai 12-lt hooldatavalt lehmalt 64 630 kg piima, plaanikohase 56 713 kg asemel. Ühe lehma piimatoodang kogu grupi kohta oli keskmiselt 5551 kg ja kaheksa parema lehma oma keskmiselt 6173 kg piima ja 252,3 kg võirasva.

Suure piimatoodangu tagamisel on suur teene ka karjamees Ivan Paukkul. Karja jaoks on sööt alati valmis pandud, suvel ka lisa-haljassööt. Karja 24-lt paremalt lehmalt on saadud 150 584 kg piima, mis on ühe lehma kohta keskmiselt 6274 kg.

Udeva sovhoosi saavutuste osa ja tähtsus Eesti NSV tin-

gimustes on äärmiselt suur. See näitab, kuidas hoolika, sotsialistliku suhtumise juures töösse ja antud ülesandesse võib saada suuri tulemusi, sellele vaatamata, et söödabaasi, eriti suvise söödabaasi olukord jätab veel soovida. Udeva eeskujust õpivad meie sovhoosid ja noored kolhoosid loomakasvatuse arendamist ja selle produktiivsuse tõstmist.

Udeva loomakasvatavad täitsid seega NSV Liidu Ülemnõukogu Presiidiumi seadluse kõik nõuded, mis on vajalikud loomakasvatuse suure produktiivsuse eest valitsuse poolt kõrgeima autasu saamiseks. Tuleb öelda, et 1947. aasta töö kokkuvõtte põhjal sai sotsialistliku töö kangelase nimetuse Eesti NSV-s ainult üks inimene — Sõmerpalu sovhoosi põllutööbrigadiir Karl Isak. 1948. aasta töötulemuste eest anti aga eespooltoodud NSV Liidu Ülemnõukogu Presiidiumi seadlusega sotsialistliku töö kangelase nimetus üksi Udeva sovhoosist viiele eesrindlasele: Hilda Kruusalule, Lembi Paukkule, Aurelie Saarele, Maria Ollikainenile ja Ivan Paukkule.

Sellised inimesed viivad meie sovhooside loomakasvatust edasi. Tänu sadade eesrindlaste tööle tõusis meie vabariigi sovhooside piimatoodang 1948. aastal, võrreldes 1947. aastaga, lehma kohta rohkem kui 1100 kg võrra. Kogu ministeeriumi süsteemi ulatuses oli 1948. aastal ühe lehma keskmine toodang 3189 kg piima. Kümnes majandis saadi aastalehma kohta üle 4000 kg (Triigis — 4646, Kehras — 4621, Uusnas — 4467 jne.) piima.

1949. aastal saadi juba kolmekümnes sovhoosis ühe aastalehma kohta üle 4000 kg ja neljas üle 5000 kg piima. Kogu ministeeriumi süsteemi ulatuses tõusis ühe aastalehma toodang 3903 kg-ni, suurenedes seega eelmise aastaga võrreldes 714 kg võrra. 1950. aastaks aga võtsid sovhooside töötajad endile kohustuseks saada kogu ministeeriumi süsteemi ulatuses ühe aastalehma kohta keskmiselt 4500 kg piima.

1949. aasta juunikuus Uusna sovhoosis peetud sovhooside töötajate partei- ja majandusaktiivi nõupidamisel aga leiti olevat võimalik ja otsustati täita NSV Liidu valitsuse ja ÜK(b)P Keskkomitee määrusega „Kolhooside ja sovhooside produktiivse ühisloomakasvatuse arendamise

kolme aasta plaan (1949—1951)“ vabariigi sovhoosidele antud ülesanded kahe aastaga, s. o. lõpetada plaani täitmine 1950. aastal.

Nende vastuvõetud otsuste rakendamisel töötavad meie vabariigi sovhoosid pingsalt.

A. Mõttus,

ENSV sovhooside minister

II. LUHIKE ULEVAADE SOVHOOSI AJALOOST

Kui sõita Koeru alevikust Paide suunas, siis, umbes 1 km alevikust, keerab vasakule teeharu, mis viib Udeva tõuloomakasvatuse sovhoosi. Siit jääb sovhoosi keskusse veel 4 kilomeetrit. Sõites mööda seda teed sovhoosi rõõmustab silma tee äärde istutatud noor puiestee ja otse sovhoosi keskuse külje all, paremal pool teed, paelub tähelepanu kuusetaraga piiratud noor viljapuuaid. Selle tagant paistab silma uus, eeskujulik noorkarjalaut. See kõik on sümbolne meie sovhoosidele: paralleelselt oma põhitegevussuunale — tõuloomakasvatusele — arendavad nad ka kõiki teisi põllumajandusharusid ja hoolitsevad sovhoosile kultuurse ilme ning töötajaile korralike, mugavate elutingimuste loomise eest, vastavalt partei ja valitsuse otsusele. Selles suunas töötab ka Udeva tõuloomakasvatuse sovhoos.

Udeva sovhoos, mis asub Järvamaal, Väinjärve vallas, võtab enda alla 635-hektaarilise maa-ala. Sellest on põllumaad 337 ha, heinamaad 127 ha ja karjamaad 89 ha. Need maad moodustavad kolm suuremat, eraldi asuvat massiivi. Sellele vastavalt on sovhoosil kolm osakonda: Udeva, kus on praegu sovhoosi keskus, Väinjärve ja Preedi.

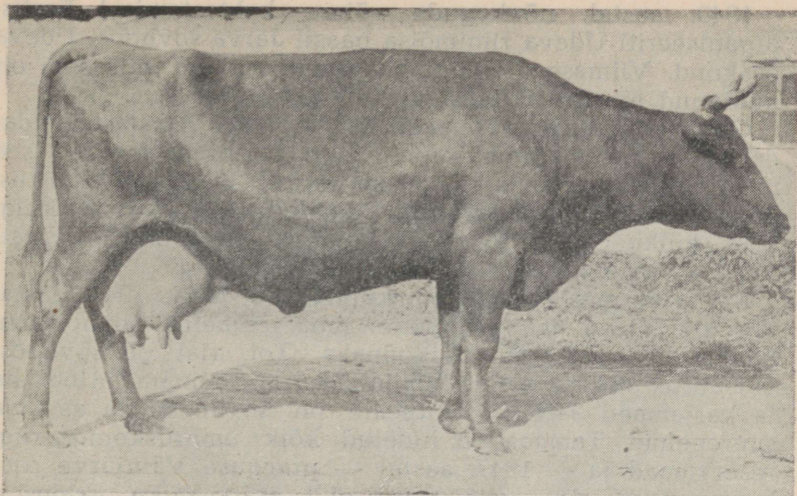
Väinjärve osakond asub keskusest 5,0 km kaugusel, looduslikult ilusas kohas, sügava Väinjärve kaldal. Järve vastaskaldal laiub umbes 400 ha suurune Metsamajanduse Ministeriumi maafondi kuuluv turbaraba. Viimane on antud ajutiselt sovhoosi kasutusse. Tingituna asjaolust, et Väinjärve osakonnal on võrdlemisi head elu- ja majapidamishooned, kavatsetakse ligemas tulevikus sovhoosi keskus sinna üle viia.

Teispool raba, viimasega osaliselt külgnedes, asub Udeva sovhoosi Preedi osakond. Keskusest on sinna 9 kilomeetrit.

Peale nende põhiliste massiivide on sovhoosil veel üle 20 väiksema, eraldi asuva maa-ala. Kaugeim neist on keskusest üle 10 km eemal. Vastavalt oma asukohale on viimased administratiivselt liidetud ühe või teise osakonnaga.

Selline on Udeva sovhoos tänapäeval.

Kahtlemata huvitab lugejat küsimus, mis oli sel maa-



Lehm nr. 158 AT 30979. 1948. a. rekordilehm — toodang 7987 kg piima, 315 kg võirasva, rasva % 3,96, eluskaal 625 kg

alal, mille baasile on loodud Udeva sovhoos, varem ja kuidas ta on omandanud oma praeguse kuju ja suuruse.

Kui kodanliku Eesti maareformiga jaotati mõisad nn. asundustaludeks, eraldati Udeva mõisa, nagu paljude teistegi mõisade südamest 216 ha üldsuurusega ja 107 ha põllumaaga riigimõis. Viimane anti juba 1920. aastal rendile Udeva mõisa endisele omanikule, parunile, nn. karjakasvatuse eriotstarbe kohana. Vastavalt rendilepingu tingimustele pidi eriotstarbekoha pidaja kasvatama eesti punast tõugu karja, seda sihikindlalt parandama ja välja arendama eeskujuliku eesti punase karja sugulava. Seda karja pidi ta paljundama ja tõuvasikate müümise teel põllupidajate hulgas levitama. Pidades silmas ainult oma erahuvisid, täitis endine parun neid ülesandeid halvasti. Kuigi ta sai müüdnud tõuloomadest kõrget hinda, et mõtelnud ta üldse ajakohaste loomapidamishoonete ehitamisele ega pidamistingimuste parandamisele. Majapidamine hakkas laostuma.

1940. aastal, nõukogude võimu kehtestamisel Eestis, organiseeriti Udeva riigimõisa baasil Järva sovhoosi Udeva osakond. Viimasega liideti ka Preedi majand, mis seni oli kuulunud eraomanikule.

Okupatsioonialal peremehetsesid Udevas sakslased, pidades teda oma riigimõisana. Selle perioodi jooksul see majand, nagu teisedki meie suuremad majandid, laostus. Lehmade arv, mis juba parun Maydelli ajal polnud kuigi suur, kõikudes 30—45 vahel, langes 26-ni, põllud kurnati välja ja umbrohtusid, hooned lagunesid jne.

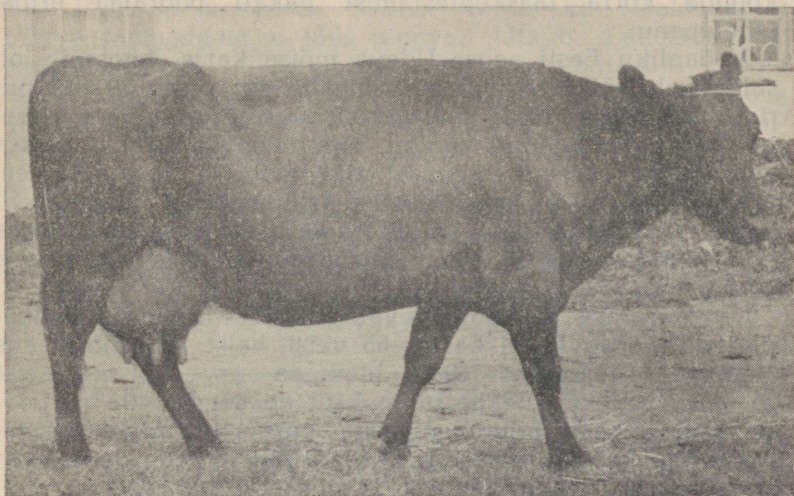
Saksa okupantide minemakihutamise järel 1944. aastal taastati Udeva majapidamine juba omaette sovhoosina, kuna Preedi jäi tema osakonnaks. Tol ajal oli sovhoosi üldsuurus 393 ha, sellest põldu 204,5 ha, heinamaad 66,5 ha ja karjamaad 34,4 ha. Siitpeale on sovhoos iga aastaga suurenenud. Temaga on liidetud kõik ümbruskonna riigi reservmaad ja — 1947. aastal — praeguse Väinjärve osakonna maad, mis selle ajani olid eraomanike valduses. 1949. aastal anti sovhoosi kasutusse veel eespoolmainitud umbes 400-ha rabamaa-ala. Sovhoosi territooriumi kasvu iseloomustab tabel nr. 1.

Tabel nr. 1

	Pindala ha-des				
	1945	1946	1947	1948	1949
Üldpindala	393,1	407	475	633	633
Sellest: a) põldu	204,5	229	285	337	337
b) heinamaad	66,5	68	92	127	127
c) karjamaad	34,4	34,4	62	89	89

Märkus: Tabelis näidatud pindala hulka ei ole arvatud sovhoosile ajutiseks kasutamiseks antud 400-ha raba.

Sovhoosi loomade arv on kasvanud mitmekordseks ning nende produktiivsus ja põldude viljakus, nagu järgnevas näeme, on suurenenud määral, millest kodanliku korra ajal ei oleks võinud mõeldagi.



Lehm nr. 154 AT 29939. 1949. a. rekordilehm — toodang 8887 kg
piima, 377,7 kg võirasva, rasva % 4,25, eluskaal 742 kg.

III. LUHIKE ULEVAADE SOVHOOSI EESTI PUNASE TÕU KARJAST

Udeva sovhoosis asuva eesti punase tõu karja aretuse alguseks võib pidada 1909. aastat, millal karja toodi esimesed seda tõugu loomad. Siitpeale on karjaaretustöö pidevalt jätkunud.

Pärast kodanlikku maareformi, kui Udeva mõisa süda jäi endisele omanikule eriotstarbekohana rendile, oli viimasel soodne võimalus endise suure mõisa karja hulgast paremaid loomi välja valida ja nii Udeva kari algusest peale paremaid loomadest komplekteerida.

1940. aastal, pärast nõukogude korra kehtestamist Eestis, jätkus eesti punase karja aretus Järva sovhoosi Udeva osakonnas. Suure lünga sellesse töösse löid saksa okupandid, kes oma võimutsemise ajal hävitasid osa karjast. Lehmadest säilis ainult 26 looma. Siiski suudeti säilitada osa väärtuslikust tõumaterjalist, mille aretusele pärast nõu-

kogude korra taaskehtestamist hakati pöörama erilist tähelepanu.

Kodanliku Eesti aegse Udeva mõisa karja koosseis oli suhteliselt väikesearvuline. Lehmade arv püsis 30—45 pii-rides. Karja arv, olles ühel aastal juhuslikult suurem, teisel väiksem, ei näidanud mingit suurenemistendentsi. Saksa okupantide peremehetsemise ajal vähenes see arv veel märgatavalt, nii et karja taastamisele asudes oli sellest säi- linud ainult 65 veist, neist 26 lehma. Selle loomade arvuga tuli Udeva sovhoosil tööd alustada. Algas Udeva karja kiire areng.

Loomade arv kasvab pidevalt ja kiiresti. Kui 1. jaanua- ril 1945 oli sovhoosi karjas 65 veist, neist 26 lehma, siis ulatub 1. jaanuaril 1950 loomade arv 261-ni, neist 98 lehma. Kasv viie aasta jooksul on seega 401%. Loo- made arvu kasv toimub nii oma karja loomuliku juurde- kasvu kui ka ostu arvel: selle aja vältel on juurde ostetud 31 lehma ja 53 noorveist.

Karja koosseisu ja loomade arvu kasvu aastate viisi iseloomustab tabel nr. 2.

Tabel nr. 2

Karja koosseis vanuse ja soo järgi	Loomade arv 1. jaanuaril						Arvu kasv % võrreldes 1. I 1945	
	1945	1946	1947	1948	1949	1950		plaan
Lehmad	26	39	45	53	80	98	90	376,9
Sugupullid	4	3	3	3	4	3	5	75,0
Tiinend mul- likad	9	11	8	20	22	28	31	311,1
Teised noor- loomad	26	28	57	79	105	132	102	507,7
KOKKU:	65	81	113	155	211	261	228	401,5
Arvu kasv % võrreldes 1. I 1945	100	124,6	173,8	238,6	324,6	401,5	350,8	—

Nagu tabelist näeme, kasvab sovhoosi loomade arv kii- resti. Samuti näitab tabel, et tiinete mullikate ja teiste loo- made % on Udeva karjas suur, sest kõik sündinud vasi-

kad jäetakse kasvama. Sellest võime ka järeldada, et Udeva loomade arvu tõus pidevalt jätkub. Lehmade arv moodustab karja üldarvust praegu ainult ligi 40%. Peale selle selgub eespooltoodud tabelist, et Udeva sovhoos ületas temale määratud plaani karja arvulise suurenemise alal, täites siin endale võetud sotsialistliku kohustuse.

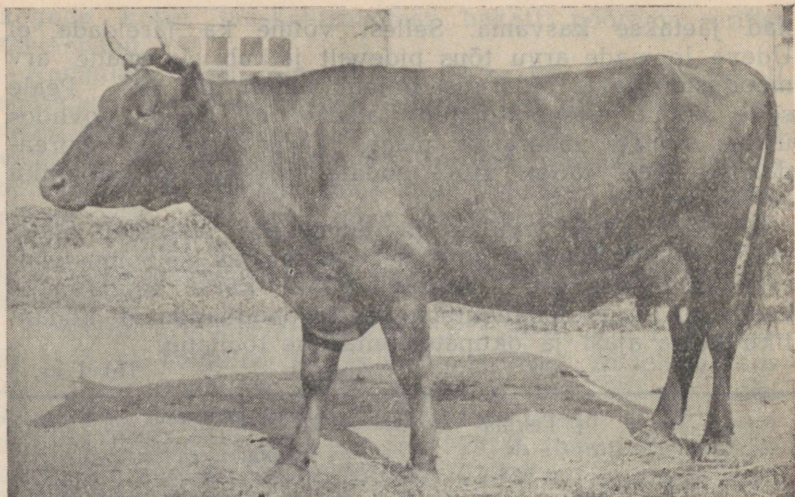
Käsikäes karja arvulise suurenemisega suureneb pidevalt ka karja jõudlusvõime. Selle paremaks iseloomustamiseks on tabelis nr. 3 toodud rööbiti karja sõjajärgsete keskmiste aastatoodangutega ka toodanguandmed kodanliku korra ajast ja okupatsiooniaegne toodang.

Tabel nr. 3

Aasta	Lehmade arv	Karja keskmine			
		eluskaal	piima kg	rasva %	võirasva kg
1933/34. k.-a.	40	493	5008	4,20	210,5
1940/41. k.-a.	50	527	4933	4,01	198,0
1943/44. k.-a.	40	—	2081	4,31	89,8
1945	34	—	2676	—	—
1946	45	—	3570	3,84	137,1
1947	50	561	3970	3,89	154,4
1948	62	600	5429	4,00	217,2
1949	85	618	5773	3,96	228,6

Nagu näeme, oli kodanliku korra ajal kõige suurem piimatoodang ühe lehma kohta 1933/34. kontrollaastal — 5008 kg. Enne ja pärast seda oli toodang väiksem. Okupatsiooniajal, tingituna äärmiselt viletsast pidamis-, hooldamis- ja söötmistingimustest, langes Udeva karja toodang järsku. Toodangu madalseis oli okupatsiooniaja lõpul — 1943/44. k.-a., millal keskmine piimatoodang oli 2081 kg lehma kohta.

Edasi näeme samast tabelist, et pärast nõukogude korra taaskehtestamist Eestis algas Udeva karja jõudlusvõime pidev ja kiiretempoline tõus. Juba 1948. aastal ületati sõjaeelne kõrgeim piimatoodangu tase suuresti, samuti ületati

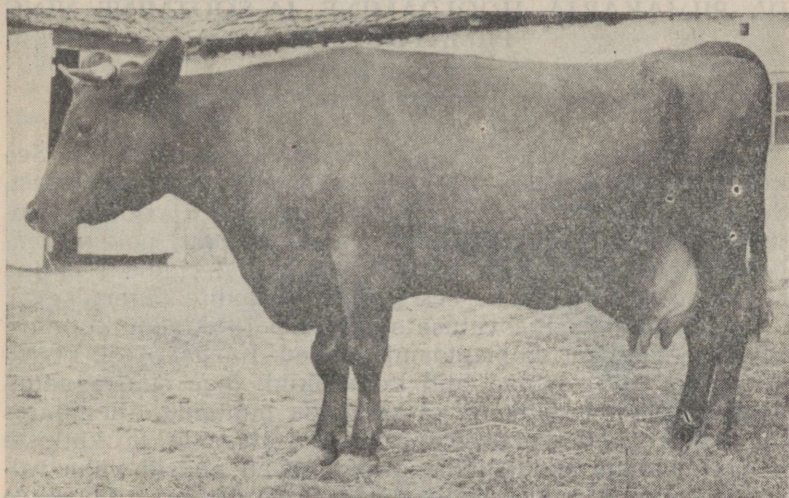


Lehm nr. 136 AT 29948 — toodang 1949. a. 8426 kg piima, 311,7 kg võirasva, rasva % 3,7 eluskaal 652 kg.

võirasva hulk. Nagu tabelist näeme, jätkub toodangu tõus ka 1949. aastal. Iseloomustav on seejuures asjaolu, et nõukogude korra ajal on Udeva karja jõudlusvõime tõus pidev, kuna kodanliku korra ajal polnud selles mingit järjekindlust — piimatoodang oli ühel aastal juhuslikult suurem, teisel väiksem. Ka on nüüd piimatoodangu tõusu tempo palju kiirem kui kodanliku korra ajal.

Sõjajärgse taastamisperioodi tulemused karja jõudlusvõime suurendamisel on eriti märkimisväärsed selle poolest, et rööbiti suurenes kiiresti ka loomade arv ja et Udeva kari on oma koosseisult võrdlemisi noor (ligi 50% karjast on noored, esimest ja teist laktatsiooni lõpuvad lehmad, kelle jõudlusvõime ei ole veel täielikult välja kujunenud). See on üks tegureid, mis tagab, et saavutatud tulemused toodangu tõstmisel ei ole veel Udeva karja jõudlusvõime piiriks.

Pidevalt on suurenenud ka lehmade eluskaal. Sõjaeelseks keskmiseks kõrgeimaks eluskaaluks oli 562 kg (1939).



Lehm nr. 152 AT 30967 — toodang 1949. a. 6843 kg piima, 266,1 kg võirasva, rasva % 3,89, eluskaal 634 kg

aastal), 1948. aasta boniteerimise andmeil oli lehmade keskmine eluskaal 600 kg, kusjuures mõned lehmad kaalusid juba üle 700 kg. Eriti märkimisväärne on eluskaalu tõus sõjajärgsel perioodil.

Suure toodangu ja eluskaalu kõrval on Udeva sovhoosis loomad ka ilusa välimikuga ja hea kehaehitusega. Keha mõõdud on soovitatavalt paranenud sügavuse ja laiuse suunas. Karja tõuline väärtus paraneb iga aastaga, nagu boniteerimise andmed näitavad. 1946. aasta boniteerimisel kanti sovhoosi 45 lehmast kõrgemaisse klassidesse — eliitrekordja rekordklassi — ainult 3 lehma, mis moodustab lehmade üldarvust 6,6%. Eliitklassi kanti 26 lehma ehk 57,7%, I klassi 14 lehma ja II klassi ülejäänud 2 lehma. 1948. aasta boniteerimise andmeil aga kanti sovhoosi 66 lehmast eliitrekord- ja rekordklassi juba 26 lehma ehk 39,8% kogu lehmade arvust, eliit- ja valitud klassi 35 lehma ehk 53% ning ülejäänud 5 lehma I klassi. Madalama hinnangu väärsid loomi ei olnud.

IV. PIIMAKARJA HOOLDAMINE JA SÖÖTMINE NING PIIMATOODANG

1. Piimakarja hooldamine talveperioodil

Eesti tingimustes on karja talvise pidamise aeg pikk. See kestab keskmiselt 210—220 päeva, seega suurema osa aastast. Sel ajavahemikul tuleb tagada piimakarjale korralikud elutingimused ja hea hooldamine, vastasel korral pole võimalik saavutada suurt piimatoodangut. See on kindlaks tehtud nii teaduse poolt kui ka eesrindlike majandite kogemustega.

Udeva tõuloomakasvatuse sovhoos päris kodanlikult Eestilt üsna viletsad loomapidamishooned. Karjalaut oli kivist, kusjuures tema seinad olid konarlikud, õige suurte nõgudega. Sääraseid seinu on raske hoida puhtaina. Seejuures olid karjalaudal väikesed, purunenud klaaside ja katkiste aknaraamidega aknad. Niisugused aknad andsid vähe valgust ja nende augud soodustasid tuuletõmbust. Loomade asemete ja vahekäikude põrand oli sillutatud munakividega. Isegi rohke põhu olemasolul pole niisugune põrandasillutis loomadele kohane. Söödalavad olid purustatud ja tarvitamiseks kõlbmatud. Nende ülemised plangud asetsevad niivõrd madalal, et nad hõõrusid loomade kaelu. Ka ukSED olid korrast ära.

Sovhoosi juhtkond teadis oma kogemuste varal, et sääraSte karjalautades on küll kuidagi võimalik varjata loomi halva ilmastiku eest, kuid tagada karja head pidamist — luua vajalikud hooldamistingimused ja korralik söötmine — on neis võimatu. Seda vähem on võimalik täita kiireloomulist ülesannet, mis näeb ette piimakarja toodangu järsu suurenemise. Seepärast asus sovhoosi kollektiiv kogu energiaga karjalauda korrastamisele, püüdes luua nõuetekohased karjapidamistingimused ja seega võimaldada loomakasvatusbriгаadil paremini organiseerida loomade hooldamist.

Sovhoosis elektriijaama monteerimisel suunati elektrivalgus kõigepealt karjalauta. Nüüd oli võimalik tööpäeva paremini jaotada, sest polnud vajadust orienteeruda päeva valgusele. Hele elektrivalgus võimaldas karjakasvatatajail näha ja likvideerida olemasolevad puudused loomade hooldamisel ja tegi karjalaudas töötamise mugavamaks.



Sovhoosi taastatud karjalaut

Karjalaudas teostati põhjalik remont. Krohviti ning lubjati seinad, korrastati ukсед ja parandati aknad. Veiste asemel sillutati puupakkudega, vahikäigud ja kanalisatsioonirennid aga tsementeeriti. Samuti ehitati ümber söödalavad, tehes need tsemendist ja jaotades nad vaheseintega üksikuteks, igale lehmale eraldi osadeks. Nüüd võis iga loom süüa temale määratud sööta rahulikult, tõttamata, sest ta ei tarvitsenud karta, et naaber tema söödakoguse eest ära sööb. Niisuguse lihtsa võttega, nagu söödalavadele vaheseinte ehitamine, lahenes vägagi tähtis zootehniline ülesanne. Karjakasvatavad võisid nüüd asuda loomade individuaalsele söötmisele, olles veendunud, et igale lehmale ettenähtud söödakogus satub õigesse kohta.

Kuid sellega veel ei piirduvad. Teades, et õigesti organiseeritud jootmine soodustab loomade produktiivsuse suurenemist, asuti sovhoosi veevarustuse põhjalikule reorganiseerimisele.

Loomalautades seati sisse uue, nõukogude konstruktsioo-

niga automaatjootjad. Vee pumpamine paaki mehhaniseeriti. Nii langes ära üks seniseid raskeid töid — käsitsi vee pumpamine. Automaatjootjate korrashoiu eest vastutav töötaja valvab selle järele, et paagis oleks alati küllaldasel hulgal vett. Seega oli lahendatud teine tähtis ülesanne — loomade varustamine veega. Lehmad harjusid õige pea moodsa konstruktsiooniga automaatjootjatega. Jootja põhjast, võrelise vinnakplaadi alt, paistab vesi. Lehm, kui ta tahab juua, vajutab ninaga vinnakplaadile, mille tulemusena kraan avaneb ja jootjasse voolab värske, puhas vesi. Kui loom on joomise lõpetanud, tõuseb vinnakplaat oma endisele kohale ja suleb vee voolu.

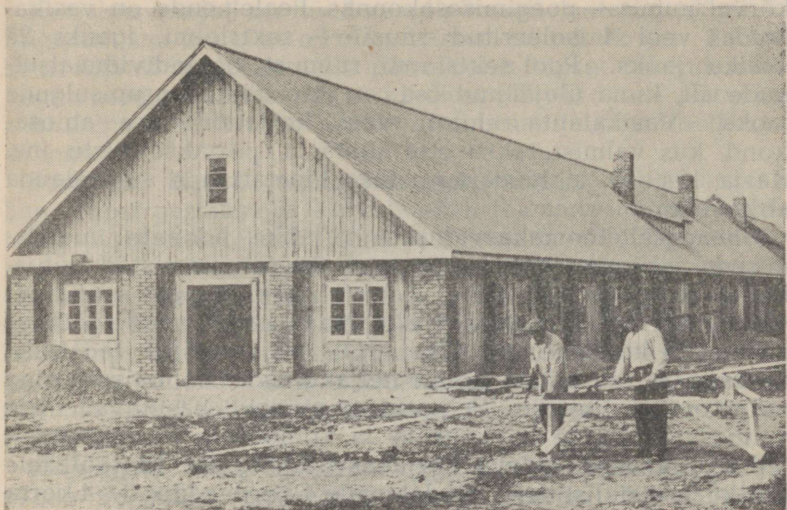
Korrastati ka abiruumid. Seati sisse eraldatud piimahoidla vannidega, kus külma vee ja jää abil võib säilitada piima selle ärasaatmiseni. Tuulekotta ehitati kastid jõusööda hoidmiseks. Neis kastides hoiab brigadiir loomade jõusööda päevase tagavara. Samuti varustati brigaad vastavate sööda ettevalmistamise kastidega, piimanõudega, ämbritega, hangudega, labidatega, harjade ja teiste küürimisesemetega, kitlitega ja käterättidega.

Niisuguse ümberehituse tulemusena omandas 66-kohaline loomalaut puhta ning kultuurse ilme, paranesid loomade elutingimused ja sai võimalikuks nende hea hooldamine ja nõuetekohane söötmine.

Lõpetanud karjalauda ümberkorraldamise, otsustas sovhoosi kollektiiv korda seada ka karjalauda ümbruse. Oli vaja likvideerida sõnniku ja mustuse kuhjumine loomakasvatushoonete lähedusse, hoov kuivendada ja korrastada teid ning karjateed. Ka selle ülesande täitmiseks ei säästetud jõudu. Sõnnik ja mustus veeti välja, ehitati kanalisatsioonikraav, olemasolevad augud aeti kinni, loomalauta viivad teed sillutati kivide ja liivaga.

Mõeldi ka noorloomadele. Ka neile hangiti ruumid. Suure innuga puhastati ja lubjati need. Avardati aknad, ehitati puupõrand. Igale vasikale ehitati eri sulg. See ruum hoitakse alati eeskujulikult puhas, sest kasvatatakse ju siin tulevasi lehma, kellelt Udeva sovhoosi karjakasvatajad loodavad saavutada uusi rekordilisi lüpsse.

Kuid sovhoosi keskuses ei jätku ruumi kogu veisekarjale. Siin pole vajalikul määral karjamaid ega ka ruume. See-



Sovhoosi uue vasikalauda ehitus on lõpetamisel

pärast suunatakse 4—5-kuused vasikad, kui piimaga jootmine on lõpetatud, ja mõnikord varemgi, noorkarjafarmi Väinjärve osakonda. Siin on ka kohandatud kaks lauta noorkarja pidamiseks. Tsementpõrandaid neis ei ole, noorloomi hoitakse siin sõnnikul. Söödakünad on ehitatud 100 vasika jaoks. Peale selle on nooremaealistele vasikatele ehitatud grupisulud, keskmiselt 22 vasika jaoks. Ka Preedi osakonnas on üks väiksem karjalaut, mis on samuti kohandatud karja kultuurseks pidamiseks.

Teostatud ümberkorraldustest hoolimata ei suutnud olemasolevad ruumid rohkearvuliseks kasvanud veisekarja ära mahutada. Seepärast hakati sovhoosis ehitama, spetsiaalse projekti kohaselt, uut vasikalautu. Viimases seatakse sisse eri ruum lehmade poegimiseks — „sünnitusosakond“ 18 lehmale. „Sünnitusosakonnaga“ piirneb nn, profülaktorium, kus hoitakse vastündinud vasikaid 10—15 päeva vanuseni ülekantavais, kõrgendatud põrandaga individuaalsulgudes. Piima saab iga vasikas oma emalt, kes asub

kõrvalruumis — poegimisosakonnas. Peale nende on vasikalaudas veel 4 isoleeritud ruumi — sektsiooni, igaüks 25 vasika jaoks. Pool sektsiooni ruumist on individuaalsulgude all, kuna ülejäänud osa on ette nähtud grupisulgude jaoks. Vasikalauda ehitati veel karjatalitamise abiosakond, kus valmistatakse ette söötasid, pestakse riistu jne. Karja 1949/50. a. laudaperioodiks lõpetati uue vasikalauda ehitamine.

Üheaegselt loomakasvatusele vajalike hoonete uuendamise ja ümberehitamisega asuti karjatalitamisest põhjalikule reorganiseerimisele. Karjatalitamisest peeti seni kinni vanast korrast, mis nägi ette lehmade kahekordse söötmise päevas ja kolmekordse lüpsi. Oli vaja vanast tööstilist loobuda ja üle minna kolme-neljakordsele söötmisele ning neljakordsele lüpsile. Selliseid meetodeid kasutavad meie vennasvabariikide sovhooside ja kolhooside karjakasvatajad-eesrindlased. Udeva karjakasvatajaile, nii lihttööliste kui ka spetsialistidele, oli lehmade 4-kordne lüps 3—4 korra söötmise juures uudsuseks. Karjakasvatajad suhtusid sellesse algul umbusuga. Umbusk valdas ka Udeva sovhoosi karjabrigadiiri Hilda Kruusalu ja teisi.

1947. aastast alates seati sisse uus kord: lehma hakati söötma 3 korda päevas ja lüpsma 4 korda.

Neist põhitöödest olenevalt seati sisse kindel päevane tööjaotus ja täpsed ajad, millal missugused tööd teha.

Talveperioodil teostatakse karjatalitamisest järgmise päevakorra alusel:

Kella	4.00— 5.30	—	esimene lüps;
"	5.30— 8.00	—	söötmine, loomade puhastamine, sönnikukoristamine, karjalauda tuulutamine;
"	8.00—10.30	—	puhkus;
"	10.30—12.00	—	teine lüps;
"	12.00—14.00	—	söötmine, loomade puhastamine;
"	14.00—16.00	—	puhkus;
"	16.00—17.30	—	kolmas lüps;
"	17.30—18.30	—	jalutuskäik;
"	18.30—19.30	—	söötmine;
"	19.30—21.00	—	puhkus;
"	21.00—22.30	—	neljas lüps;
"	22.30— 4.00	—	(hommikul) — öine puhkus;

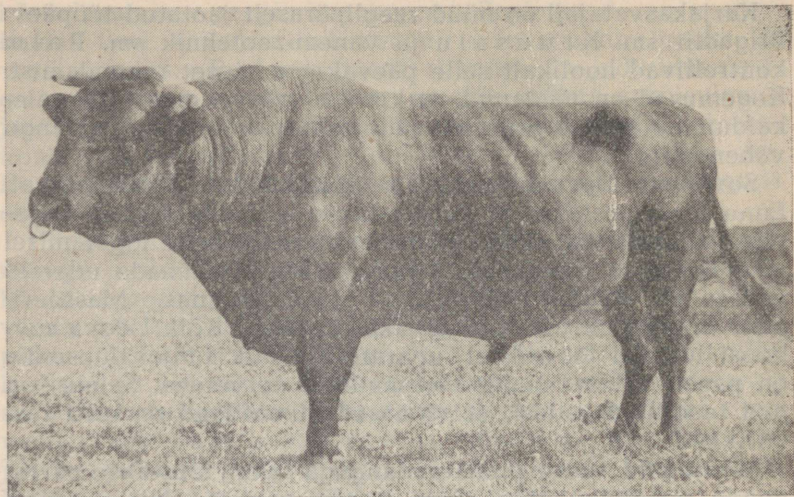
Karjakasvatatajail on nüüd reeglipäraselt jaotatud tööpäev. Brigadiir sm. K r u u s a l u ja vanem-zootehnik sm. P a l m kontrollivad hoolikalt selle päevakorra täpset rakendamist. Kogemused on näidanud, et kindlast päevakorrast kõrvalekaldumine kutsub esile lehmade rahutuse ja piimatoodangu vähenemise.

Sovhoosi lüpsjad valdavad meisterlikult lüpsitehnikat. Enne lüpsi pestakse ja kuivatatakse lehmade udarad. Lüpsitakse pigistussüsteemil. Lüpsi eel ja eriti selle lõpetamisel masseeritakse energilise silitamise teel lehmade udaraid veerandite kaupa ülalt alla — nisade suunas. Masseerimine soodustab udarate tühjaks lüpsmist. Kõik Udeva sovhoosi lüpsjad teavad, et udarate korralik tühjakslüpsmine on parim vahend nende säilitamiseks tervetena. Samuti on nad teadlikud sellest, et viimased piimatilgad on eriti rasvarikkad.

Mõningaid suure piimatoodanguga lehmi lüpsitakse pärast nende poegimist isegi 5—6 korda päevas. Nii sagedasi lüpsse kasutatakse ka udara tursumise puhul, mis tekib tihtipeale pärast poegimist.

Lüpsmise ajal valitseb laudas täielik vaikus. On keelatud igasugune jutuajamine peale vajalike juhendite andmise, ja sedagi tehakse vaikse häälega. Kõrgendatud hääle või mõne muu kõra tulemusena jääb suuretoodangulistel lehmadel tihtipeale piim kinni. Lüpsile järgneb kohe lehmade söötmine. Igal söötmisel antakse lehmadele kõigepealt jõusööta, siis toorsööta ja lõpuks koresööta. Söötmise ajal tahavad lehmad harilikult juua. Vanem-zootehnik sm. Palmi tähelepanekute kohaselt on automaatjootjate sisseadmine soodustanud lehmade piimatoodangu tõusu. See on ka täiesti mõistetav. Automaatjootjate puhul joovad lehmad alati siis, kui neil on janu, seejuures väga tihti ja vähehaaval, saades alati värsket vett. Automaatjootjaist jootmisel ei tunne lehmad kunagi seda erutust, mida võib tähele panna nende 2—3-kordse jootmise juures ämbritest või künadest.

Päevakord näeb ette loomade puhastamise. Seda tehakse põhjalikult 2 korda päevas. Lüpsjad on veendunud, et lehmade puhastamine on vajalik mitte üksnes nende puhtuse ja ilu mõttes, vaid ka tervislikust seisukohast, nagu ini-



Sovhoosi pull Lapp AT 5581, eluskaal 960 kg, sünd. 21. juunil 1941

mesele saun. Puhas nahk täidab paremini oma funktsioone ihu kaitsmisel ja ainetevahetusel. Lehma puhastatakse harjadega ja määrdunud kohad pestakse veega. Eriti rangelt peetakse Udeva sovhoosis kinni loomadele puhkuseks ettenähtud ajast. Selleks ajaks lõpetatakse karjalaudas igasugune töö ja kõik töölised, peale valvelüpsja, lahkuvad.

Kogemused on näidanud, et suure produktiivsusega lehmad, kes töötlevad piimaks suurema söödakoguse, vajavad rohkem puhkeaega. Puhketunnist peetakse karjalaudas niisama rangelt kinni nagu sanatooriumis. Sm. Kruusalu püüab vältida igasugust karjalauda küllastamist loomade puhketunnil.

Udeva sovhoosi karjakasvatajate suhtes on eriti kiiduväärne nende kiire, üksmeelne ja rahulik töö ning hoolitsev suhtumine loomadesse. Kõik tööd — söötade ettevalmistamine, nende jaotamine, lüpsmine ja lehmade puhastamine — tehakse kiiresti, liigse askelduseta ja käratult. On

märgata iga kollektiivi liikme distsipliinikindlust ja asjatundlikkust. Lüpsjad jälgivad tähelepanelikult lehmade tervislikku seisukorda, nende käitumist, isu jne., kogudes seega üha rohkem andmeid üksikute lehmade individuaalsete iseärasuste kohta. Iga väiksemgi muutus lehma käitumises, isus või tervislikus seisukorras tehakse brigadiirile või vanem-zootehnikule viivitamata teatavaks, abinõude tarvituselevõtmiseks lehma seisukorras ilmnenuid puuduste likvideerimiseks.

Eriti sügavat mõju avaldas Udeva sovhoosi karjakasvatajate töö parandamisele NSV Liidu Ülemnõukogu Presiidiumi seadlus autasustamise kohta kõrgete näitajate saavutamise eest piimatoodangus sotsialistliku töö kangelase aunimetusega ning ordenite ja medalitega.

Karjakasvatuse alal töötajad tajusid kommunistliku partei ja Nõukogude valitsuse hoolt lihtsate inimeste eest ja vastavad sellele ennastsalgava loova tööga.

Töö pole neile nüüd enam vastumeelne, peale sunnitud. See ei toimu enam mõisnike rikastamiseks, vaid inimesed töötavad nüüd endile, sotsialistlikule ühiskonnale. Töö on nüüd au, kuulsuse ja sangarlikkuse asi.

2. Töö organiseerimine ja tasu lehmade hooldamise eest

Tähtsaks teguriks tööviljakuse tõstmisel on töö õige organiseerimine ja õige töötasu arvestus. 1947. aasta maikuust on sovhoosis karjakasvatuse alal tarvitusel töötajate töötasu arvestus tükitöösüsteemi alusel.

Hilda Kruusalu brigaadis oli 1948. aasta jooksul 5 alatist lüpsjat, kellest 2 lüpsjat — Aurelie Saar ja Lembi Pauku — talitasid kumbki 10 lehma, Hilda Svarval ja Helmi Pupulainen kumbki 11 lehma ja lüpsja Maria Ollikainen 12 lehma. Peale nende on veel üks abilüpsja ning 2 päevast ja 1 öine karjamees. 1949. aastal, seoses lehmade jõudlusvõime suurenemisega, vähendati ühele lüpsjale kinnistatud lehmade arv 8—10 loomani.

Direktori käskkirjaga on igale lüpsjale kinnistatud kindlad lehmad. Lüpsjate ülesandeks on lehmade eest hoolitsemine, nende söötmine, puhastamine ja lüpsmine. Söötade

ettevalmistamine ja nõude pesemine kuuluvad samuti lüpsjate töökoormusse.

Iga lüpsja on teadlik väljalüpsi plaanist iga lehma ja lehmade grupi kohta nii iga kuu kui ka aasta ulatuses.

Mainitud lüpsiplaan on kantud lüpsja raamatusse, kuhu järgnevalt märgitakse igas kuus väljalüpstud piima kogus.

Üksikuile lüpsjaile määratud ülesannete kogusummast tuleneb brigaadi üldine lüpsiplaan.

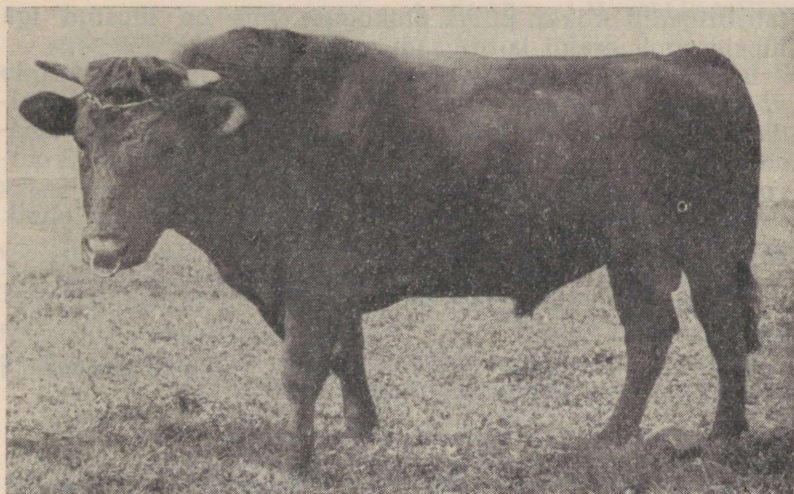
Ka karjamehed pole karjalaudas vähem tähtsad isikud. Neil on oma tööala, mis nõuab samuti suurt jõupingutust. Nende ülesandeks on kõikide söötade õigeaegne karjalauta toimetamine, vastavalt kindlaksmääratud ratsioonidele. Siin peab olema väga täpne: ei tohi hilineda isegi viie minuti võrra, sest see häirib kogu brigaadi tundide ja minutite järgi arvestatud tööd. Peab valvama kohaletoimetatava sööda kõlvulisuse järele: lüpsjad ei võta vastu halvakvaliteedilist sööta.

Karjameeste ülesandeks on veel hoida karjalaut puhas — koristada ning välja vedada sõnnik. Seda tuleb teha kiiresti, käratult ja ainult selleks ettenähtud tööaegadel. Hilinemisel katkeb graafik, mille täitmise üle brigadiir ja zootehnik rangelt valvavad.

Karjamehed hoolitsevad ka karjalauda ümbruse korrashoiu eest.

Udeva tõuloomakasvatuse sovhoosi karjameeste töökoormus näeb veel ette sugupullide eest hoolitsemise ja nende söötmise. Pullid peavad olema puhtad ja õigeaegselt söödetud ning neid peab viima iga päev jalutama. Pullide eest hoolitsemine on väga vastutusrikas ülesanne. Tõuaretustöö otsustarbel tuleb nad säilitada võimalikult kaua paarituskõlblikena. Uhtlasi tuleb hoolitseda selle eest, et nad ei muutuks inimestele hädaohtlikuks. Lehmade paaritamised on vaja oskuslikult läbi viia, vastavalt vanem-zootehniku näpunäidetele. Tõuaretuse plaani kohaselt on igale pullile kinnistatud kindlad lehmad.

Sm. Kruusalu brigaad viib kõik tööd läbi kindlaksmääratud kellaegadel. Selle järele valvavad sm. Kruusalu ise ja vanem-zootehnik sm. Palm. Viimane viibib iga päev ise karjalaudas ja annab nii lüpsjatele kui ka karjameestele vastavaid juhendeid ja näpunäiteid. Lüpsjate kvalifikat-



Sovhoosi noor pull Tõnu AT 6369, sündinud 18. aprillil 1946

sioon tõuseb pidevalt. Tööprotsessis õpivad nad üksteise kogemustest, brigadiirilt ning zootehnikult ja koguvad tähelepanekuid loomade arenemisest. Tihti toimub karjalaudas lühikesi tootmisnõupidamisi. Kuid see pole veel kõik. Sovhoosi vanem-zootehnik tutvustab lüpsjaid süstemaatiliselt NSV Liidu eesrindlaste kogemustega ajalehtede ja ajakirjade varal. Udeva sovhoosi karjakasvatajad uurisid suure huviga Karavajevo sovhoosi zootehniku, Stalini preemia laureaadi S. I. Šteimani raamatut „Piimakarja parandamine“ ja rakendasid praktikas terve rea karavajevlaste kogemusi.

Töö organiseerimise kõrval omab suurt tähtsust iga brigadi liikme töö ja iga lehma produktiivsuse täpne arvestus. Brigadi liikmed saavad töötasu — vastavalt tükitöötasusüsteemile — väljatöötatud toodangult, olenevalt selle kogusest ja kvaliteedist. Lüpsmise ajal brigadiir mitte ainult ei valva selle järele, et lüpsjad lüpsaksid hoolikalt ja puhtalt, vaid arvestab ka saadud piima koguse igalt lehmalt eraldi. Iga lüpsi järel ja samuti päeva lõpul arvu-

tab brigadiir kokku piima üldkoguse, mis on lüpsitud iga lüpsja poolt eraldi ja brigaadi poolt kokku.

Brigaadi eriliseks eesmärgiks on saada ja anda riigile võimalikult suurema rasvasisaldusega piima. Seda võimaldavad udarate korralik tühjakslüpsmine koos nende masseerimisega, korralik piima hoidmine ja järjekindel kontroll piima rasvaprotsendi üle.

Piima rasvasisalduse määrab kindlaks vanem-zootehnik sm. Palm brigadiir sm. Kruusalu kaasabil.

Brigaadi iga üksiku liikme individuaalse töö alusel arvestab vanem-zootehnik üks kord kuus kõigi brigaadide liikmete palga.

Udeva tõuloomakasvatuse sovhoosi lüpsjaile tasutakse tehtud töö eest järgmiste normide alusel:

1. Lüpsitud piima 1 kg eest ettenähtud kuuplaani piirides 9,2 kop.
 Üle kuuplaani lüpsitud iga 1 kg piima eest 12,2 kop.
 Üle aastaplaani lüpsitud iga kg piima eest 15,2 kop.
2. Iga lüpsjale kinnistatud lehma või tiine mulrika hooldamise eest kuus 9 rbl. 20 kop.
3. Iga poeginud lehma ja terve vasika saamise eest:
 - a) talveperioodil 38 rbl. 35 kop.
 - b) karjatamisperioodil 23 rbl.

Vastavalt neile normidele ulatub lüpsjate teenistus 400—700 rublani kuus ja üle selle. Näitena võib tuua kahe lüpsja — A. Saare ja M. Ollikaineni — palgaarvestuse tabeli 1948. aasta iga kvartali ühe kuu kohta:

Mille eest arvestatud	A. SAAR		M. OLLIKAINEN	
	Ühikute arv	Rbl., kop.	Ühikute arv	Rbl., kop.
Veebruar*				
Piima eest kuuplaani piirides	4645 kg	431.98	4393 kg	408.55
Tervete vasikate saamise eest	2 looma	77.72	—	—
Lehmade hooldamise eest	12 „	111.96	12 looma	111.96
KOKKU:		621.66		520.51

Mille eest arvestatud	A. SAAR		M. OLLIKAINEN	
	Ühikute arv	Rbl., kop.	Ühikute arv	Rbl., kop.
Mai				
Piima eest kuuplaani ulatuses	2276,4 kg	209.42	4536 kg	417.31
Üle plaani lüpstud piima eest	406,0 „	49.55	784 „	95.65
Tervete vasikate saamise eest	2 looma	76.66	1 loom	38.53
Lehmade hooldamise eest . .	6 „	55.20	12 looma	110.40
Puhkusraha 15 päeva eest .		245.—		—
KOKKU:		635.81		661.69
August				
Piima eest kuuplaani ulatuses	4914 kg	452.08	4200 kg	386.40
Üle kuuplaani lüpstud piima eest	315 „	38.45	1316 „	166.55
Tervete vasikate saamise eest	—	—	2 looma	46.09
Lehmade hooldamise eest . .	10 looma	92.00	12 „	110.40
KOKKU:		582.51		709.55
November				
Piima eest kuuplaani ulatuses	2525 kg	232.30	4848 kg	446.00
Üle kuuplaani lüpstud piima eest	382,5 „	46.66	88 „	10.75
Tervete vasikate saamise eest	1 loom	38.53	—	—
Lehmade hooldamise eest . .	9 looma	82.20	10 looma	92.00
KOKKU:		400.09		548.75

* Veebruarikuus, kuni tootmis-finantsplaani kinnitamiseni, olid normitasud kõrgendatud.

Peale tükitöö eest saadud tasu on lüpsjaile ette nähtud veel töötasu arvestusjuhendi alusel vastavad preemiad:

1. Ahtruse puudumise eest lehmagrupis 150 rbl.
2. Piima väljalüpsi suurendamise eest iga lehma kohta üle 550 kg aastas, eelmise lüpsi-perioodiga võrreldes 50 rbl. igalt tsentnerilt
3. Esmakordselt poeginud lehmadel üle 3450 kg lehma kohta aastas lüpstud piima eest 50 rbl. igalt tsentnerilt
4. Piima rasvasisalduse suurendamise eest oma lehmagrupis, iga 0,1%-se rasvasuse tõusu eest üle kindlaksmääratud normi — 3,5% 100 rbl. ulatuses

Need preemiad makstakse välja aasta lõpul.

1948. aastal maksti Udeva sovhoosi töötajatele preemiad koos detsembrikuu palgaga.

Näitena toome lüpsjate A. Saare ja M. Ollikaineni 1948. a. detsembrikuu töötasu arvestuse koos preemiatega 1948. aasta eest:

Mille eest arvestatud	A. SAAR		M. OLLIKAINEN	
	Ühikute arv	Rbl., kop.	Ühikute arv	Rbl., kop.
Detsember				
Piimatoodangu eest kuuplaani ulatuses	2584,8 kg	237.89	3498 kg	322.00
Üle kuuplaani lüpstud piima eest	1346,4 „	164.26	—	—
Üle aastaplaani lüpstud piima eest	5886,0 „	894.67	7917 kg	1203.38
Esmakordselt poeginud lehmadel üle 3450 kg lüpstud piima eest 1 lehma kohta	8,7 fs	261.00	43,3 ts	1299.00
Terve vasika saamise eest	1 loom	38.35	—	—
Lehmade hooldamise eest . .	8 looma	73.60	8 looma	73.60
Piima rasvasuse tõstmise eest	0,2%	200.00	0,2%	200.00
KOKKU:		1869.75		3097.98

Toodud lüpsjate töötasu arvestuse näiteist võib järeldada, et nende ennastsalgav töö on hästi tasutud.

Samasuguse progressiivse tükitöö põhimõtte alusele on rajatud ka karjameeste ja brigadiiri töötasude arvestus.

Udeva sovhoosi karjakasvatusebrigaadi brigadiir ja karjamehed saavad töötasu tehtud töö ja terve brigaadi poolt saadud toodangu alusel järgmiselt:

Mille eest arvestatud	Brigadiirile	Kõigile brigaadi karjameestele
1. Iga tsentneri piima eest, mis brigaadi poolt on lüpstud kuuplaani ulatuses	1.35 rbl.	2.75 rbl.
2. Iga tsentneri piima eest, mis brigaadi poolt on lüpstud üle kuuplaani	1.88 „	3.80 „
3. Iga tsentneri piima eest, mis brigaadi poolt on lüpstud üle aasta-plaani	2.45 „	4.85 „
4. Iga brigaadile kinnistatud lehma või tiine mullika hooldamise eest	1.09 „	5.75 „
5. Iga lehma poegimise ja terve vasika saamise eest:		
laudaperioodil	6.04 „	—
karjatamisperioodil	3.62 „	—
6. Iga paaritatud lehma eest:		
pärast paaritamist	—	1.31 „
pärast tiinuse selgumist	—	7.85 „
		(Karjameestele sugupullide hooldamise eest)
7. Sugupullide teenindamise eest kuu jooksul, iga pulli pealt	—	69.95 „
8. Iga lehma või mullika pealt, kes on paaritatud pärast kontrolli kahekordselt pulliga	—	1.75 „
9. Sama, täiendavalt pärast tiinuse selgumist	—	3.50 „

Brigadiirile on samuti kindlaks määratud rida preemiaid: lehmade toodangu tõstmise eest üle 550 kg, eelmise aastaga võrreldes, 10 rubla igalt tsentnerilt; esmakordselt poeginud lehmadel üle 3450 kg aastas lüpstud piima eest 10 rubla igalt tsentnerilt; 95 terve vasika saamise eest aasta jooksul 100-lt lehmalt ja tiinelt mullikalt — ühekordne preemia 250 rubla; riigile antud piima rasvasuse tõstmise eest üle 3,5% — 150 rubla iga täiendava 0,1% eest.

Sovhoosi brigadiiri ühe kuu töötasu ulatub 500—700 rublani ning karjameeste töötasu 400—700 rublani, olenevalt brigaadi poolt kuu jooksul saadud piimakogusest.

Kõikide karjameeste tükitöö alusel saadud teenistus jaotatakse nende vahel, vastavalt iga karjamehe poolt tehtud töö hulgale.

Sovhoosi karjapidamises vajalike tööde mehhaniseerimise puudumisel töötavad brigaadi liikmed nii talvel kui ka suvel suure jõupingutusega. On tekkinud terav vajadus palju tööd nõudvate loomakasvatustööde mehhaniseerimiseks. Lähemal ajal peab sovhoos üles seadma lehmade masinlõpsiagregaadi.

3. Piimakarja talvise söötmise organiseerimine

Professor I. S. Popov oma kapitaalses teoses „Põllumajandusloomade söötmine“ kirjutab: „Söötmine on võimsaim tegur loomade kasvu, kaalu ja kehaehituse, nende organite füsioloogiliste funktsioonide ning toodangu mõjutamiseks. Selle tõestamiseks võib tuua rohkesti fakte praktikast ja erikogemustest.“

Stalini preemia laureaat, Karavajevo sovhoosi vanemzootehnik S. I. Šteiman, hinnates söötmise tähtsust karja produktiivsuse tõstmisel, kirjutab oma teoses „Kuidas aretati Karavajevo rekordikari“: „Pikaajalised praktilised kogemused ja tähelepanekud veenavad meid selles, et söödad avaldavad erakordselt tugevat mõju looma kogu organismile ja tema produktiivsusele. Hea söötmisega võib kiirendada looma organismi arenemist, suurendada tema produktiivsust ja muuta tema kehaehitust.“



Brigadiir H. Kruusalu arvestab iga lüpsja poolt ja igalt lehmalt lüpsitud piima eraldi

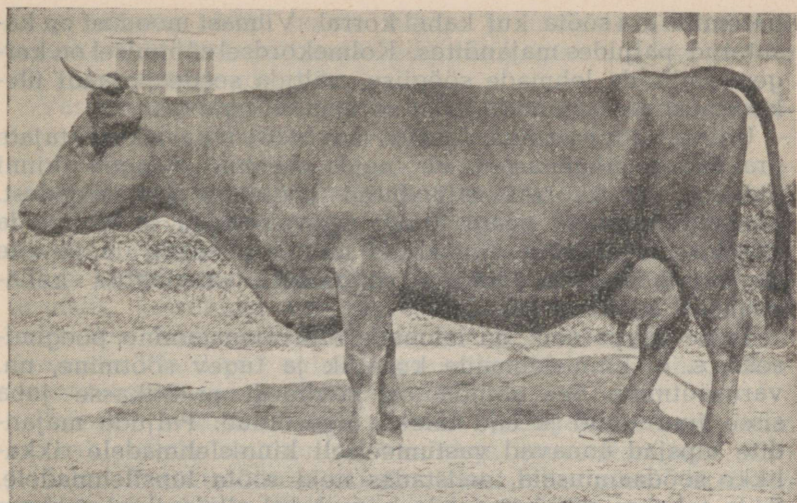
Vene rahvatarkus avaldub vanasõnas „Lehmal on piim keelel“. Viimasel ajal lisavad karjakasvatavad-eesrindlased sellele: „ja lüpsjal kätes“.

Udeva tõuloomakasvatuse sovhoosi töötajad on endile põhjalikult selgitanud loomade söetmise otsustava tähtsuse nende produktiivsuse tõstmisel. Sellest lähtudes on sovhoosi juhtkond töötanud ja töötab ka edaspidi energiliselt ning järjekindlalt sovhoosi oma söödabaasi loomisel. Rohkem heina, silo, juurvilja, kartuleid, rohkem toitu karjamaadel — see on kujunenud sovhoosi põllutöölise juhtlauseks. Samuti hoolitsetakse jõusööda tagavara eest. Sovhoosi laos leidub alati mitmesuguseid jõusöötasid: söodajahu, üht-kaht liiki õlikooke, kliisid jne. Teravili jahvatatakse oma veskis, õlikoogid tükeldatakse algul koogipurustajas ja hiljem jahvatatakse koogijahvatusveskis. Kõik need agregaadid moodustavad sovhoosis omaette jõusöötade ettevalmistamise tsehi. Mineeraalsöodaks on sool, kriit ja kondijahu. Nendeta pole või-

malik suure jõudlusvõimega lehmadele koostada õiget söödaratsiooni.

Karjalaudad ja söödabaasi ümber korraldanud, nõuab juhtkond karjakasvatajailt täiesti õigustatult kõrvalekaldumatut töötamist lehmade jõudlusvõime tõstmiseks. Ja karjakasvatajad saavad sellest aru: nende töö on alatine võitlus suure piimatoodangu saamise eest. Vanem-zootehnik sm. Palm tegeleb suure huvi ning asjatundlikkusega loomade söötmise organiseerimise küsimustega. Ta püüab praktikas kontrollida Harkovi Zootehnilise Instituudi kvalifikatsiooni tõstmise kursustel omandatud teadmisi. Oma töö aluseks võtab ta individuaalse suhtumise loomadesse. Selleks on Udeva sovhoosis olemas kõik tingimused: individuaal-söödakünad ja vastav söötade ettevalmistamine. Olemasolevad söödatagavarad võimaldavad normeeriida söötmist maksimaalse lähenemisega zootehnika nõudeile.

Sm. Palm jälgib tähelepanelikult loomade söögiisu ning individuaalseid omadusi ja teeb selle harjumuseks ka brigadiirile ja lüpsjatele. On selgunud, et lehmad suhtuvad erisuguselt jõusöötadesse, nende segudesse ja ettevalmistuse viisisse. Mõnikord nad tõrguvad söömast ühtesid söötasid, kuna teisi söövad suure isuga. Mõned lehmad ei taha süüa niisutatud söötasid, küll aga söövad neid kuivalt; teised seevastu ei armasta kuivi söötasid. Väga jonnakad söötade suhtes on lehm nr. 153 (lüpsja Paukku grupist), lehm nr. 157 (lüpsja Ollikaineni grupist), lehm nr. 138 (lüpsja Saare grupist) ja rida teisi. Üsna raskeks ülesandeks osutub suuretoodanguliste lehmade hea söögiisu säilitamine ja neile määratud söödakoguste ärasöötmine. Ükskõiksel suhtumisel lehmade „jonnakusse“ oleks ainult üks tulemus: piimatoodangu vähenemine. Kuid nii lüpsjad kui ka brigadiir ei või seda kuidagi lubada. Söömisest ülejäänud söötadele kas segatakse juurde kõrvalaineid või need asendatakse teiste söötadega ja lehmi sunnitakse neile ettenähtud normid ära sööma. Selle tagajärjel lehmad kas säilitavad lüpsi endise taseme või tõstavad seda veelgi. Tähelepanekud on tekitanud vajaduse anda brigadiirile reservtagavara lehmade poolt kõige rohkem eelistatavaid söötasid. Kapriisijuhtudel lehmade söötmise juures kasutab



Noor lehm 176 AT 31905 — toodang 1949. a. 6334 kg piima,
242 kg võirasva, rasva % 3,82

brigadiir söötasid reservfondist. See võtte on andnud hulga tsentnereid täiendavat piimatoodangut.

Nagu juba märgitud, koostab sm. Palm ratsioonid igale lehmale individuaalselt. Iga lüpsja teab täpselt, kui palju ja millist sööta ta peab jooksva päeval andma igale tema grupi lehmale. Vastava kaalutud mõõtühiku kasutamisega saadakse söötade jaotamisel vajalik täpsus. Brigadiir ja zootehnik jälgivad lüpsitud piima hulga alusel ratsioonide mõju piimatoodangule. Tarviduse korral tehakse parandusi ratsioonides, kas söötade koguses või nende valikus. See on vägagi vaearikas töö, mis nõuab palju hoolt, kuid seda tehakse kindla teadmisega, et piim pole mitte ainult „lehma keelel“, vaid ka „lüpsja kätes“.

Üheaegselt lehmade individuaalse söötmisega kui otsustava abinõuga on avaldanud lehmade produktiivsuse tõusule mõju ka rida teisi „uuendusi“. Kõige tähtsam neist on üleminek loomade kahekordselt söötmiselt kolmekordselt söötmisele, mis viiakse läbi range päevakorra kohaselt. Suuri söödaannuseid õnnestub lehmadele kolmel korral

paremini ära sööta kui kahel korral. Viimast moodust on kasutatud paljudes majandites. Kolmekordsel söötmisel on kergem säilitada lehmade söögiisu, vältida seedeaparaadi ülekoormust ja saavutada selle normaalne tegevus.

Udeva tõuloomakasvatuse sovhoosi karjakasvatajate praktilised kogemused on neid veennud rangelt kinni pidama päevakorras ettenähtud söötmise kellaaegadest. Loomad harjuvad peagi kindla päevakorraga ja ei avalda rahutust, mida võib tihtipeale märgata nende majandite karjalautades, kus loomade söötmiseks ettenähtud kellaaegadest kinni ei peeta.

Teine tähtis seik on lehmade ettevalmistamine poegimiseks, s. o. kinnislehmade korralik ja tugev söötmine, nn. varusöötmine. See abinõu on sovhoosi praktikasse juba sisse juurdunud ja end täiesti õigustanud. Paljude majandite lüpsjad annavad vastumeelselt kinnislehmadele rikkalikke söödaannuseid, eelistades neid sööta lüpsilehmadele. Seda tehakse püüdest saada käesoleval silmapilgul rohkem piima. Kinnislehmi aga, kes piima ei anna, peetakse kehvadel ratsioonidel. Jõusöötasid neile peaaegu ei antagi. Eesrindlike majandite ja loomakasvatajate, sealhulgas ka Udeva sovhoosi karjakasvatajate praktika on näidanud, et kui tiineid lehmi peetakse kehvadel ratsioonidel, saab neilt järgmisel laktatsiooniperioodil vähe piima. Ja vastupidi: kinnislehmade korralikul hooldamisel ning rikkalikul söötmisel võib neilt järgmisel laktatsioonil saada väga suuri toodanguid. Olles veendunud kinnislehmade korraliku söötmise vajaduses ning selle õigsuses, täidavad Udeva sovhoosi brigadiir ja lüpsjad kõiki zootehniku juhendeid nende söötmise alal.

Esimestel päevadel pärast kinnijäämist söödetakse lehmi mõõdukalt, et anda piimanäärmeile aega tegevuse lõpetamiseks. Siis suurendatakse söödaannused järk-järgult, kuni nende norm tõuseb koresöötadel 8—10 kg-ni, toorsöötadel 15—20 kg-ni ja jõusöötadel 6—8 kg-ni. Poegimise eel, vastupidi, vähendatakse järk-järgult söödaannuseid, kõrvaldades söödapõhu, silo ja suurema osa jõusöötadest. Koresöödana antakse ainult head heina.

Kinnisperioodil korralikult hooldatud lehmad annavad esimestel päevadel pärast poegimist 20—25 liitrit piima ja

isegi rohkem, ehkki nende udara ja üldisele tervislikule seisukorrale vastavalt antav söötade kogus ei võiks tagada nii suurt piimatoodangut.

Vastavalt poeginud lehma tervisliku seisukorra paranemisele — kui udar on saavutanud normaalse seisundi — suurendatakse järk-järgult söödaannuseid: lisatakse toorsöötasid, eriti söödajuurvilja ja jõusööta.

Söödaannus koostatakse algul nõnda, et see kindlustaks looma elatussööda ja faktiliseks piimatoodanguks vajaliku sööda tarbe. Lehma peetakse sel ratsioonil seni, kuni tema tervislik seisukord on muutunud normaalseks, seejärel hakatakse lisama söötasid avansina piimatoodangu suurendamiseks. Harilikult antakse avansilisa 2—3 söötühiku suuruses toorsöötade ja jõusööda näol.

Sääraste avansilisandite andmist jätkatakse, kuni lehm hakkab sellele reageerima toodangu suurendamisega. Kirjeldatud avansisöötmist rakendatakse mitte ainult üksikute suuretoodanguliste lehmade, vaid veisekarja iga — olgu vana või esmakordselt poeginud — lehma suhtes.

Eriti suurt valvsust ja leidlikkust lehmade söögiisu säilitamisel ja vastavate söödaratsioonide ärasöötmisel tuleb üles näidata siis, kui toodang tõuseb 25—30 kg-ni päevas. Siitpeale algavad raskused. Iga lehma individuaalsete iseärasuste tähelepanekute alusel peab leidma, millisel viisil võib tema piimatoodangut veelgi tõsta.

Kõrvuti söötade hariliku ettevalmistusega kasutatakse Udeva sovhoosis ka söötade pärmistamist. Nende valiku suurendamiseks aga antakse lehmadele linnaseidusid, mida selleks otstarbeks piiritusvabrikus eriti kasvatatakse. Suuretoodangulistele lehmadele antakse peale selle veel vitamiinirohket punast porgandit. Mineraalsöödana antakse süstemaatiliselt kriiti, kondijahu ja soola. Neid söödetakse harilikult jõusöödaga segatuna. Lüpsjate ülesandeks on söötade kohaletoimetamine, kuna neid jaotab brigadiir vastavalt zootehniku poolt koostatud ratsioonidele. Igale lehmale ettenähtud söödakogus kaalutakse karjalaudas. 1949. aasta aprillikuus näiteks toimus lehmade söötmine vastavalt tabelile nr. 4, mis on koostatud arvesse võttes eluskaalu, toodangut, toodangu tõstmise ülesannet ja varusöötamise vajadust kinnisperioodil.

Sm. Kruusalu brigaadi piimakarja söödaratsioon 1949. aasta
aprillikuu kohta

Lehmade grupp	Lehmade nr.	Eluskaal	Ööpäevane lüps kg	Nõutav annus		Söötasid päeva kohta kg									Sisaldub ratsioonis	
				söötühikuid	valkusid g	põldheina	suviviljapõhku	söödajuurvilja	kartuleid	silo	söödajahu	kombineeritud jõusööt	õlikooke	söötühikuid	valkusid g	
1	2	3	4	5	6	7	8	9	10	11	12	13	14	15	16	
	134	626	30	20,0	1800	7	—	15	12	25	2,5	3,0	4,0	20,04	1831	
	158	574	30	20,4	1850	7	—	15	12	25	2,5	3,5	4,0	20,4	1850	
	169	495	35	22,0	1700	8	—	20	10	25	3,5	3,0	4,0	22,0	1830	
	171	575	18	14,0	1200	6	2	10	12	25	1	1,5	2,0	15,8	1230	
	172	538	18	13,5	1200	6	2	10	12	25	1	1,5	2,0	15,8	1230	
	165	524	15	12,0	970	5	3	5	10	20	1,5	1,5	2,0	13,5	1388	
	128	620	16	13,2	1090	6	2	10	10	22	1	1,5	3,0	15,0	1320	
	142	671	—	10,0	860	4	4	5	6	6	2	2,5	2	10,5	1080	
	138	575	—	9,5	830	4	4	5	6	6	2	2	2	10,0	1020	
Söötasid grupile						53	17	95	90	179	17	20	25			
II	153	572	24	18	1590	7	—	15	12	25	2,5	2,5	3,5	18,0	1500	
	140	564	26	18	1590	7	—	15	12	25	2,5	2,5	3,5	18,0	1500	
	206	510	23	18,8	1460	7	—	15	12	25	3,0	3,5	3,5	18,8	1550	
	136	575	32	21	1890	7	—	15	12	25	3,0	3,5	4,5	21,0	1960	
	156	638	23	17,4	1510	7	—	15	12	25	2,5	3,5	3,5	18,0	1520	
	152	580	18	23,1	2100	7	—	20	12	30	5,0	2,0	4,0	22,0	1985	
	166	625	35	23	2150	7	—	20	12	30	5,0	2,0	4,0	22,0	1985	
	170	589	25	18	1550	7	—	15	12	25	2,5	3,0	3,5	18,8	1675	
	141	580	—	9,5	830	4	4	5	6	6	2	2,5	2	10,0	920	
Söötasid grupile						60	4	135	122	216	28	25	32			
III	215	540	24	18	1580	7	—	15	12	25	2,5	2,5	3,0	18,0	1500	
	151	572	23	17	1500	7	—	15	12	25	2,5	2,5	3,0	18	1500	
	161	561	17	14	1200	6	2	10	10	25	2,0	1,0	3,0	15	1280	
	133	724	22	17	1420	7	—	15	12	25	2,0	2,0	3,0	17	1420	
	139	625	12	11,2	900	5	3	5	10	12	1,5	1,5	2,5	12	1200	
	157	564	11	12	950	5	3	5	10	12	1,5	1,5	2,5	12	1200	
	137	661	16	13,4	1100	6	2	10	12	20	2,0	1,5	3,0	16	1100	
	167	500	—	9,0	790	3	5	5	6	6	2,0	2,5	2,0	9,5	860	
Söötasid grupile						50	17	85	90	150	18	15	24			

1	2	3	4	5	6	7	8	9	10	11	12	13	14	15	16
IV	197	480	15	11,5	1050	5	3	5	10	20	1,5	1,5	0,8	11,5	1050
	210	520	24	16,7	1570	6	2	10	12	25	1,5	2,0	3,5	17	1680
	176	500	22	15,6	1360	6	2	10	12	25	1,5	2,0	3,5	7	680
	185	516	18	13,6	1160	6	2	10	12	20	1,0	1,5	3,0	14	1260
	183	540	17	12,8	1080	6	2	10	12	20	1,0	1,5	2,5	13	1120
	188	464	28	18,5	1650	7	—	15	12	25	2,0	2,5	3,5	18,5	1700
	198	461	17	18,0	1600	7	—	15	12	20	2,0	2,5	3,0	18,0	1600
	174	504	12	15,6	1360	6	2	10	12	20	1,5	2,0	3,0	16,0	1360
	173	545	—	8,5	740	3	5	5	10	6	1,5	2,0	1,0	9,0	810
Söötasid grupile						52	18	90	104	180	13,5	17,5	23,9		
V	182	516	24	17	1480	6	2	10	12	25	3,5	2,0	3,5	17,2	1580
	181	504	24	18	1550	7	—	15	12	25	3,5	2,5	3,0	18	1650
	179	564	18	15	1350	6	2	10	12	25	3,5	1,5	3,0	15	1420
	191	476	22	15,4	1350	6	2	10	12	25	2,5	2,0	3,5	17,2	1460
	192	516	19	13	1160	5	3	5	10	20	2,5	1,5	2,0	13,2	1220
	189	532	12	11	900	4	4	5	10	16	2,0	2,0	2,0	11,0	1000
	180	500	—	18	1790	3	5	5	10	6	3,0	2,5	3,0	18	1810
	187	452	—	8,5	740	3	5	5	10	6	—	1,5	1,0	9	810
	193	492	—	9,0	790	3	5	5	10	6	—	1,5	1,0	9	810
Söötasid grupile						43	28	70	98	154	20,5	17	22,0		
VI	195	524	16	12,8	1200	5	3	5	10	20	1,5	1,5	2,0	13,2	1220
	175	500	18	13,6	1160	6	2	10	12	25	2,0	1,5	3,0	14,2	1280
	146	550	17	17,2	1480	7	—	15	12	25	2,0	2,5	3,0	18,5	1620
	162	540	6	8,0	600	3	5	10	8	10	2,0	1,5	2,0	10,2	870
	194	500	3	6,1	410	3	5	5	5	6	—	1,5	2,0	9,0	810
	177	564	—	12,5	1220	3	5	5	—	6	3,0	1,5	2,0	12	1210
	M 41	520	—	9,0	790	3	5	5	—	6	—	1,5	2,0	9	810
	M 35	500	—	9,0	790	3	5	5	—	6	—	1,5	2,0	9	810
	220	512	—	9,0	790	3	5	5	—	6	—	1,5	2,0	9	810
Söötasid grupile						36	35	65	47	110	10,5	14,5	20,0		
VII	184	532	15	13,5	1020	5	3	10	12	25	2,0	2,0	2,0	14	1330
	199	500	9	9,1	720	3	5	10	10	16	1,5	1,0	2,0	10,2	860
	178	510	8,5	9,0	720	3	5	10	10	15	1,0	2,0	2,0	10,0	870
	186	556	7	9,0	720	6	2	5	—	6	—	1,5	2,0	9,0	810
	196	440	13	10,8	860	6	2	5	5	10	2,0	2,0	2,0	11,5	970
	221	488	—	9	790	3	5	5	—	6	—	1,5	1,0	9	810
	M 38	560	—	9,5	830	6	2	6	—	6	1	1,5	1,0	10	880
	M 40	500	—	9,0	1790	3	5	5	—	6	—	1,5	1,0	9	810
	219	530	—	12,2	1200	3	5	5	—	6	3	1,5	2,0	12	1210
Sirel	540	—	9,3	820	6	2	—	—	—	1	—	—	10	860	
Söötasid grupile						44	36	60	37	96	11,5	14,5	15,0		

Toodud ratsioonid vastavad ligikaudselt loomade söödatarbele. Kuid vastavalt lehmade piimatoodangule, nende käitumisele, tervislikule seisukorrale või söögiisule tehakse neis ratsioonides jooksvalt muudatusi.

Tähelepanu pälvivad ratsioonide mõningad iseärasused eri lehmade söötmisel. Nii näiteks saavad suure piimatoodanguga lehmad koresöödana ainult heina, kuna lehmad, kes lüpsavad kuni 15 kg piima päevas, saavad seda osaliselt suviviljapõhuna — umbes 2—4 kg looma kohta päevas. Kinnised lehmad saavad samuti osaliselt suviviljapõhku. Suuretoodangulised lehmad, kes lüpsavad päevas 30 kg ja rohkem, saavad peale heina veel toorsöötasid 60 kg ja rohkem ning kuni 11 kg jõusöötasid. Samas tabelis näeme ka kinniste lehmade rikkalikke söödanorme, mis on vajalikud nende poegimisele ettevalmistamiseks, nagu lehmade nr-te 155, 180, 177, 219 jt. ratsioonid.

Talveperioodil antakse Udeva sovhoosis kõigile lehmadele peale ratsioonides ettenähtud söötade veel piiritusvabrikust saadavat praaka, umbes 50 l lehma kohta ööpäevas.

4. Piimakarja hooldamine ja söötmine suvisel perioodil

Karja suvise söötmise organiseerimine on sovhoosis olnud seni üheks raskemaks küsimuseks. Kultuurkarjamaid on keskuses, kus asub piimakari, ainult 16 ha. On selge, et see karja suvist söödatarvet ei rahulda. Looduslikke rohumaid aga saab nende viletsa taimestiku ja tükeldatause tõttu kasutada ainult noorkarja karjatamiseks.

Karja suvise söödatarbe täielikuma rahuldamise otsarbel külvatakse sovhoosis talirukist ja vikikaera. Talirukist söödetakse karjale haljassöödana maikuus, enne loomade karjamaale laskmist, ja vikisegatist hakatakse haljassöödana andma siis, kui rohi karjakoplates väheneb. Vikikaer külvatakse kevadel järk-järgult, mistõttu teda saab sööta hilissügiseni. Antakse keskmiselt 15 kg lehma kohta päevas. Hiljem, septembri lõpul, kui vikikaer otsa lõpeb, hakatakse karjale söötma söodajuurvilja ja selle pealseid, keskmiselt 15 kg looma kohta päevas.

Kultuurkarjamaa on jaotatud okastraataiaga kümneks kopliks. Lehmi karjatatakse neis koplites järgemööda, paigutades nad iga kolme päeva tagant uude koplisse. Karjatamist alustatakse tavaliselt maikuu lõpul. Koplid varustavad karja söödaga kuni juuli keskpaigani, mis ajast hakatakse andma lisaöödana haljast vikisegatist.

• Suure piimatoodangu säilitamiseks aga ei jätku siiski karjamaarohust ega lisahaljassöödast, vaid karjale tuleb täiendavalt anda veel jõusöötaid. Kaks korda päevas aetakse lehmad lüpsmiseks ja lisaööda andmiseks lauta. Et koplid asuvad karjalauda lähedal, siis pole lehmade karjalauta ja karjamaale tagasiajamine neile väsitav.

• Kolm lüpsi neljast — kaks hommikust lüpsi ja õhtune — sooritatakse karjalaudas, kuna päevane lüps toimub karjamaal. Lisaööta, nii jõu- kui ka haljassööta, antakse loomadele laudas kolm korda päevas. Lisaööt söödetakse, nagu talveperioodilgi, individuaalsete ratsioonide alusel.

• Kõik tööd toimuvad kindlatel kellaaegadel, vastavalt päevakorrale. Udeva sovhoosi karjatalitajad peavad, nagu talveperioodilgi, rangelt kinni nii lüpsmise kui ka söötmise kellaaegadest. Loomade puhastamist jätkatakse ka suvel: hommikul, pärast lehmade lüpsmist ja söötmist, puhastavad lüpsjad hoolikalt igaüks oma grupi lehmad.

• Juua saavad loomad nii karjalaudas automaatjootjaist kui ka karjamaale rajatud joogikohtadest.

• Suvel jätkub karjalauda korrashoid — lauda puhastamine ja sõnniku väljavedu. Loomade karjamaal viibimise ajal puhastavad karjamehed lauda, veavad sõnniku välja ja hoolitsevad karjalautade ümbruse puhtuse eest.

• Karjatamisperioodil toimuvad karjatalitamistööd järgmise päevakorra alusel:

Kella	4 — 5.30	— esimene lüps (karjalaudas);
"	5.30— 6.30	— söötmine jõusöötaid, loomade puhastamine;
"	6.30—10.30	— karjatamine;
"	10.30—12.00	— teine lüps (karjalaudas);
"	12.00—13.00	— söötmine;
"	13.00—16.00	— karjatamine;
"	16.00—18.00	— kolmas lüps (karjamaal);
"	18.00—20.00	— karjatamine;

kella 20.00—21.00 — söötmine;
,, 21.00—22.30 — neljas lüps;
,, 22.30— 4.00 — öine puhkus (palaval ajal karjata-
mine).

Karjatamise ajal eraldatakse loomadele osa aega puhkamiseks ja mäletsemiseks. Olgugi et loomi karjatatakse taraga piiratud koplites, valvab nende järele karjane, kes hoolitseb ühtlasi ka selle eest, et loomad karjamaa rohtu ühtlaselt ära kasutaksid. Samuti on tema ülesandeks koplite jooksev korrashoid.

Eespooltoodud Udeva sovhoosi piimakarja suvise sööt-
mise kirjeldusest näeme, et selles on suuri puudusi. Väga suur osatähtsus langeb lisa söötadele jõu- ja haljassöötade
näol. See teeb karja suvise söötmine kalliks, ebakindlaks ja tülikaks. Karja suvine söötmine, nagu üldiselt teada, peab põhinema heal kultuurkarjamaarohul. Selle küllaldas-
sel olemasolul võib saada väga suuri toodanguid vähese jõu- ja haljassöödalisega, söötmine tuleb odav ja on vähe vaeva nõudev. Karjamaasööda osatähtsus Udeva karja söödaratsioonis on olnud seni väike, kõikides 600—700 sü vahel ühe lehma kohta. Optimaalselt peaks see aga olema 1000—1200 sü. Sel juhul on jõusööta vaja anda ainult õige suure toodanguga lehmadele ja haljassööta tuleks kasvatada ainult varakevadiseks ja kesksuviseks lisa söötamiseks, s. o. ajaks, millal karjamaarohu on vähe.

Selles suunas, nagu järgnevalt näeme, Udeva sovhoosis praegu töötataksegi. Nimelt taastatakse seal pidevalt vanu karjakopleid ja rajatakse uusi. 1950. aasta karjatamis-
perioodiks on olukord sel alal juba märksa paranenud.

Hästi korraldatud haljaskonveieri ja karjakasvatajate kollektiivi ennastsalgava ning pingelise töö tulemusel on, vaatamata suvises söötmisses esinevaile puudustele, karja suvine toodang, nagu järgnevas osas (tabel nr. 8) näeme, suurem kui talveperioodil.

5. Karja piimatoodang

Piimakarja talvise ja suvise hooldamise ning söötmine kirjeldusest näeme, et Udeva sovhoosis on kombeks lehma hästi hooldada ja tugevalt sööta. Nagu teisteski eesrindli-

kes sovhoosides, on see end piimakarja kõrge jõudlusvõimega ja selle järjekindla suurenemisega täiesti õigustanud. Nagu tabelist nr. 5 näha, on toodang sõjajärgseil aastail suuresti ja pidevalt tõusnud. Seega pole sovhoosi juhtkonna üritused piimakarjale paremate pidamistingimuste loomiseks, samuti oskuslik ning tähelepanelik söötmise organiseerimine sovhoosi vanem-zootehniku sm. Palmi poolt ja karja teenindava personali — eesotsas brigadiir sm. Hilda Kruusaluga — aus ning ennastsalgav töö olnud asjatu.

Tabel nr. 5

	1945. a.	1946. a.	1947. a.	1948. a.	1949. a.
Lehmade keskmine arv	34	42,7	50,1	62,3	85,5
Piimalüpsi plaan 1 lehma kohta kg	2200	2700	3600	4200	4700
Faktiliselt lüpstud piima ühe lehma kohta kg	2676	3570	3970	5429	5773
% -des plaanist	121,6	132,2	110,3	129,2	122,8
% -des 1945. aastale	100,0	133,4	148,3	202,8	215,7

Võrdlusena on huvitav tutvuda eesti punast tõugu karja omavate Eesti NSV parimate sovhooside piimatoodangu andmetega samadel aastatel:

Tabel nr. 6

Sovhoosi nimetus	Toodang 1 lehma kohta kg-des				
	1945. a.	1946. a.	1947. a.	1948. a.	1949. a.
Udeva	2676	3570	3970	5429	5773
Triigi	1541	3056	3420	4691	5160
Uusna	3196	3609	2994	4554	4558
Küti	1600	2864	2076	4248	4489
Sõmerpalu	2590	3278	3263	4145	4949
Ülenurme	1945	2517	2700	3772	3918
Mooste	2072	2420	2489	3669	4264

Selle tabeli andmeist nähtub, et 1945. ja 1946. aastal sammus piimatoodangu alal ühe lehma kohta esireas Üsna sovhoos, kuid 1947. aastal omandas kindlalt esikoha Udeva sovhoosi kollektiiv, jõudes kõigist teistest sovhoosidest kaugele ette.

Siinkohal on veel huvitav märkida, et üleliiduliselt parim tõukarjasovhoos, Karavajevo sovhoos, kellele Udeva sovhoos peab järele jõudma, on 1949. a. lehma kohta välja lüpsnud keskmiselt 6031 kg piima ja on seega Udevast veel 258 kg võrra ees.

Rööbiti piimatoodangu suurenemisega ühe lehma kohta on tunduvalt kasvanud ka sovhoosi piima üldtoodang ja selle andmine riigile.

Tabel nr. 7

Aastad	Lüpsitud piima tsentn.	Antud piima riigile tsentn.	Müügiosa % %	Riigile andmine % %-des, võrreldes 1945. aastaga
1945	910	547,4	60,1	100
1946	1526	1133,0	74,2	207
1947	1870	1575,0	84,2	288
1948	3383	3060,0	90,5	559
1949	4935	4692	95,1	857

Toodud arvud illustreerivad näitlikult, kuidas Udeva sovhoosi töötajad on kiiretempoliselt taastanud piimakarja kasvatuse ja tunduvalt suurendanud piima riigile andmise kogust: 1949. aastal anti riigile piima 8,6 korda rohkem kui 1945. aastal ja müügiks mineva piima kogus kasvas 60,6% -lt 1945. aastal 95,1% -ni 1949. aastal.

Ööpäevaste lüpside tase ühe lehma kohta kuude viisi suurt kõikumist ei näita, avaldades kasvutendentsi nii suve- kui ka talvekuudel. Seda võib näha järgnevalt tabelist, kus on toodud keskmine ööpäevane lüps ühe lehma kohta 1947.—1949. aastal:

Kuud	Keskmiselt lüpsitud 1 lehma kohta ööpäevas kg piima		
	1947. a.	1948. a.	1949. a.
Jaauuar	8,8	12,3	13,2
Veebruar	7,7	12,3	13,9
Märts	9,0	12,5	14,7
Aprill	9,2	15,3	14,9
Mai	9,5	15,0	15,4
Juuni	11,7	16,6	16,7
Juuli	12,6	17,9	18,4
August	12,6	17,7	17,7
September	11,1	16,3	18,1
Oktoober	11,8	14,3	16,7
November	12,7	12,4	14,4
Detsember	13,3	13,5	13,6
Aasta keskmiselt	10,8	14,8	15,8

Lüpside ühtlus kuude viisi saavutatakse lehmade hea, järjekindla söötmisega aasta läbi ning lüpside ja loomade eest hoolitsemisega, eriti laudaperioodil. Ka puudub Udeva sovhoosis lehmade poegimiste hooaegsus, mis avaldab omakorda mõju lüpside ühtlusele. Poegimised toimuvad enam-vähem ühtlaselt aasta läbi, välja arvatud ainult 1—2 kuud, millal lehmad üldse ei poegi või poegivad vähe, nagu see nähtub järgnevalt toodud andmeist 1947., 1948. ja 1949. a. kohta.

Tabel nr. 9

Kuud	Poeginud üldse lehmi ja mullikaid		
	1947. a.	1948. a.	1949. a.
Jaauuar	2	3	7
Veebruar	4	7	7
Märts	4	7	12
Aprill	5	8	11
Mai	2	9	7
Juuni	3	10	12
Juuli	6	5	8
August	—	8	8
September	1	1	4
Oktoober	6	—	2
November	2	—	2
Detsember	5	3	10
K o k k u	40	61	90

Tänu kõikide karjakasvatajate pingutustele oli Udeva sovhoosis 1948. aastal terve rida rekordilise toodanguga lehma, kes omavad ka kõrget rasvaprotsenti piimas. Eriti väljapaistvad neist on järgmised lehmad:

Tabel nr. 10

Jrk. nr.	Inventari nr.	Tõuraamatu nr.	Sündimise aeg	Lüps 1948. a. kohta			Teenindav lüpsja
				Piima kg	Rasva %	Või-rasva kg	
1	158	AT-30 979	17. IV 1943	7987	3,95	315,0	A. Saar
2	153	„ 30 969	22. XI 1942	7692	3,90	230,0	L. Paukku
3	133	„ 29 937	23. XI 1938	7355	4,1	301,6	M. Ollikainen
4	152	„ 30 967	4. II 1943	7185	3,9	280,2	L. Paukku
5	169	„ 31 917	9. II 1944	7169	3,9	279,6	A. Saar
6	151	„ 31 889	20. IV 1943	7164	4,2	300,9	M. Ollikainen
7	138	„ 29 947	17. VII 1941	7134	3,8	271,0	A. Saar
8	136	„ 29 948	9. VII 1941	6960	3,8	264,5	L. Paukku
9	134	„ 29 939	18. IX 1939	6902	4,11	283,7	A. Saar
10	163	„ 31 897	28. III 1943	6406	3,9	249,8	M. Ollikainen
11	137	„ 29 945	28. XI 1941	6304	4,2	264,8	„
12	141	„ 22 126	31. V 1942	6145	3,93	241,7	L. Paukku
13	167	„ 31 923	26. II 1943	6019	4,4	264,8	M. Ollikainen
14	176	„ 31 905	21. III 1945	5907	3,80	224,7	M. Svarval
15	140	„ 22 226	4. IV 1945	5792	4,2	248,3	L. Paukku
16	175	„ 31 919	23. IV 1945	5689	3,75	213,3	M. Ollikainen
17	166	„ 31 909	22. IV 1945	5636	4,02	226,6	L. Paukku
18	172	„ 31 913	18. VIII 1945	5555	3,63	201,6	A. Saar
19	173	„ 31 903	18. I 1945	5476	3,95	216,3	H. Svarval
20	170	„ 31 911	29. IV 1944	5357	4,60	246,4	L. Paukku
21	155	„ 30 973	28. I 1942	5229	4,0	209,2	M. Ollikainen
22	161	„ 31 893	20. I 1943	5220	4,1	214,0	„
23	178	„ 31 901	15. IV 1945	5191	4,0	207,6	H. Svarval
24	156	„ 30 975	9. II 1943	5110	4,0	204,4	L. Paukku

On põhjust oletada, et need rekordilised lüpsid ei ole Udeva sovhoosi karja jõudlusvõime piiriks, sest terve rida esmakordselt poeginud lehmi annab sovhoosi meistersüpsjate kaasabil vägagi suuri toodanguid.

Mitmes lehmagrupis, mis koosnevad peamiselt esmakordselt poeginud noorlehmadest, on terve rida väga suure toodanguga loomi. Järgnevas tabelis toome nende noorlehmade numbrid ja neilt 1948. aasta jooksul lüpsitud piima koguse:

Tabel nr. 11

Lehmade inventari nr.	Sündimise aeg	Poegimise aeg	Laktatsioonipäevade arv	Lüpsitud piima alates poegimisest kuni 31. XII 1948. a. kg
176	21. III 1945	8. XII 1947	387	5906,6
178	15. IV 1945	14. I 1948	350	4980,0
179	16. III 1945	22. I 1948	343	4510,4
180	29. IV 1945	18. II 1948	316	5015,2
181	25. VI 1945	22. II 1948	312	4876,2
182	1. X 1945	22. II 1948	312	4717,2
189	7. VII 1945	26. III 1948	280	4236,5
191	17. VIII 1945	8. V 1948	236	4980,0
192	9. VII 1945	14. V 1948	230	4579,6

Mõjutatuina sovhoosi karja söötmise ning hooldamise tingimustest muutuvad kiiresti paremuse poole ka talundelt ostetud lehmad. Nii näiteks ei andnud 1942. aastal sündinud lehm Beti oma perenaisele kunagi üle 3767 kg piima aastas. Udeva sovhoosis aga, poeginud 5. mail 1948. aastal, andis ta aasta lõpuni, s. o. 239 päeva jooksul, juba 4349 kg piima, võttes samal ajal kaalus 50 kg juurde. Tema ööpäevane lüps talundis ei olnud kunagi üle 18 kg, sovhoosis aga ulatus see 28—30 kg-ni.

1949. aastal saavutati, nagu näeme tabelist nr. 11-a, kus on toodud andmed selle aasta paremate lehmade kohta,

üksikute lehmade toodangute osas 1948. aastaga võrreldes veel paremaid tulemusi. Tabelist selgub samuti, et sovhoosi paremate lehmade hulgas on terve rida noori loomi (nr. 210, 215 jne.).

Tabel nr. 11-a

Jrk. nr.	Inventari nr.	Tõu- raamatu nr.	Sündimise aeg	Lüps 1949. a. kohta			Teenindav lüpsja
				Püima kg	Rasva %	Võirasvd kg	
1	134	AT — 29 939	18. IX 1939	8887	4,25	377,7	A. Saar
2	136	„ — 29 948	9. VII 1941	8426	3,70	311,7	L. Paukku
3	133	„ — 29 937	25. XI 1938	7395	4,14	306,0	M. Ollikainen
4	156	„ — 30 975	9. II 1943	7312	4,03	294,6	L. Paukku
5	172	„ — 31 915	18. VIII 1944	7150	3,32	237,0	A. Saar
6	140	„ — 30 963	4. IV 1938	7102	3,84	272,7	L. Paukku
7	210	„ — 32 923	11. I 1946	7084	4,10	290,4	M. Sakkol
8	158	„ — 50 979	17. IV 1943	6990	3,74	261,4	A. Saar
9	151	„ — 51 889	20. IV 1943	6925	4,28	296,4	M. Ollikainen
10	169	„ — 31 917	9. VI 1944	6888	3,89	267,9	A. Saar
11	152	„ — 30 967	4. II 1943	6843	3,89	266,1	L. Paukku
12	192	„ — 32 633	9. VIII 1945	6744	3,80	255,2	L. Tammjärv
13	181	„ — 32 459	25. VI 1945	6720	4,0	268,8	„
14	191	„ — 32 631	17. VIII 1945	6557	4,3	282,0	„
15	215	„ — 32 925	7. VIII 1946	6524	4,2	274,0	M. Ollikainen
16	167	„ — 31 923	26. IX 1943	6388	4,4	281,0	„
17	176	„ — 31 905	21. III 1945	6334	3,82	242,0	M. Sakkol
18	171	„ — 31 915	28. V 1944	6290	3,90	245,3	A. Saar
19	183	„ — 32 625	8. IV 1942	6254	3,88	242,6	M. Sakkol
20	165	„ — 31 895	5. V 1943	6229	4,08	254,1	A. Saar
21	195	„ — 32 279	8. VIII 1945	6068	4,2	254,9	M. Pavilainen
22	139	„ — 31 891	24. IV 1942	6000	3,96	237,6	M. Ollikainen
23	170	„ — 31 911	29. IV 1944	5700	4,13	235,4	L. Paukku
24	173	„ — 31 903	18. I 1945	5629	4,20	236,4	M. Sakkol

Need sovhoosi kollektiivi edusammud on seda tähelepanuväärsemad, et lehmakarja koosseis on oma ealt väga noor.

Boniteerimise andmeil oli karja koosseis vanuse järgi viimasel kolmel aastal järgmine:

Tabel nr. 12

Lehmi laktatsioonide arvuga	1946. a.		1947. a.		1948. a.	
	Lehmade arv	% %-des lehmade üldisest arvust	Lehmade arv	% %-des lehmade üldisest arvust	Lehmade arv	% %-des lehmade üldisest arvust
1 laktatsiooniga	15	35,7	11	23,4	20	30,3
2 laktatsiooniga	11	26,2	16	34,2	11	17,0
3—8 laktatsiooniga	13	31,0	17	36,1	32	48,2
9 laktatsiooniga ja vanemad	3	7,1	3	6,3	3	4,5
KOKKU:	42	100,0	47	100,00	66	100,0
Sellest lehmi ühest ja kahest poegimisest koos	26	61,9	27	57,6	31	47,3

Üheaegselt piimatoodangu suurenemisega sovhoosis võib märgata ka rasvasisalduse kasvu piimas. 1946. aasta boniteerimise andmeil oli karja piimatoodangu keskmine rasva % — 3,84, 1947. aastal — 3,89 ja 1948. aastal 4,0. Rekordilist rasvasisaldust piimas omasid järgmised lehmad: lehm nr. 170 — piimatoodang 5357 kg, rasva % — 4,6 ja võirasva 246,4 kg; lehm nr. 167 — piimatoodang 6019 kg, rasva % — 4,4 ja võirasva 264,8 kg; lehm nr. 151 — piimatoodang 7164 kg, rasva % — 4,2, võirasva 300,9 kg, ja lehm nr. 133 — piimatoodang 7355 kg, rasva % — 4,1 ja võirasva 301,6 kg.

Lehmade piimatoodangu suurendamiseks rakendatud ürituste kompleks tingis ka lehmade eluskaalu suurenemise. Kui 1947. aastal esmakordselt poeginud noored lehmad kaalusid keskmiselt 505 kg, siis oli 1948. aastal nende keskmine eluskaal 548 kg. Vastavalt suurenes ka vanemaealiste lehmade eluskaal: teistkordselt poeginud lehmade eluskaal tõusis 535 kg-lt 600 kg-ni ja kolm ning rohkem korda poe-



Sovhoosi noorkari karjamaal

ginud lehmade eluskaal tõusis 1947. aasta 594 kg-lt 1948. aastal 630 kg-ni.

Kuid Udeva tõuloomakasvatuse sovhoosi karjakasvatajad ei rahuldunud saavutatud suure piimatoodanguga ühe lehma kohta. 1949. aastal kohustusid nad saama keskmise lüpsina lehmalt mitte alla 5500 kg piima. Võetud kohustus ületati: 1949. a. saadi ühe aastalehma kohta keskmiselt 5773 kg piima.

V. NOORKARJA KASVATAMINE

Noorkarja hooldamine algab Udeva tõuloomakasvatuse sovhoosis juba vasika embrüonaalsest arengust peale. Tiinete lehmade tugev söötmine avaldab oma mõju ka vasi-kaile. Udeva karjas on vasikad sündides suured ja tugevad. 1949. a. jooksul saadud 90 vasika keskmine kaal sündimisel oli 34,4 kg. Maksimaalset kaalu omas

sündimisel pullvasikas nr. 198, kes kaalus 48 kg. Lehmvasikaist oli kõige suurema kaaluga vasikas nr. 157, kes kaalus 45 kg.

Udeva sovhoosi karjakasvatajad on seadnud endile ülesandeks loomade eluskaalu tõstmise. Lehmade eluskaal kavatsetakse tõsta 1950. aastal keskmiselt 630 kg-ni. 1951. aastal 640 kg-ni ja 1953. aastal 650 kg-ni.

Selle ülesande täitmiseks tuleb noorloomade kasvatus rajada nii, et nende kaalu juurdekasv sündimise päevast kuni 2 aasta vanuseni moodustaks ööpäevas keskmiselt looma kohta: 1949. aastal — 650 g, 1950. a. — 700 g, 1951. a. — 730 g ja 1952. aastal — 750 g.

Nagu algul nägime (tabel nr. 2), on sovhoosi noorkari rohkearvuline. Nii näiteks oli sovhoosis 1. oktoobril 1949 samal aastal sündinud vasikaid kokku 76 pead, neist 44 lehm- ja 32 pullvasikat, 1948. a. sündinud mullikaid 47, neist 30 lehmmullikat, ja peale selle 34 tiinet mullikat. Seega oli sovhoosis kokku 157 noorlooma.

Seni on sovhoosil puudunud noorloomade kasvatamiseks vajalikud tingimused. Uue vasikalauda ehituse lõpuleviimisega ja kultuurkoplite laiendamisega see küsimus laheneb. Kuid vaatamata sellele pole sovhoosis kolme viimase aasta jooksul olnud vasikate lõpmise juhtumeid. Vasikate arvuline juurdekasv suureneb aastast aastasse. 1948. aasta jooksul saadi aasta algul olemasolnud 73 lehmalt ja tiinelt mullikalt 61 tervet vasikat, mis teeb keskmiselt 83,6 vasikat iga 100 lehma kohta. 1949. aastal saadi kokku 90 vasikat (tabel nr. 9) — seega 88,3 vasikat iga 100 lehma ja tiine mullika kohta.

Plaaniülesandeid noorkarja kaalu juurdekasvu alal täidetakse edukalt. 1948. aastal andsid samal aastal sündinud vasikad kaalu juurdekasvu ööpäevas keskmiselt 720 grammi, 1947. aastal ja varem sündinud noorkari aga andis 620 grammi. 1949. aasta jooksul sündinud vasikate keskmine ööpäevane kaalu juurdekasv oli 856 grammi. Vanem noorkari andis sama aja jooksul kaalu juurdekasvu keskmiselt 656 g ööpäevas.

Plaaniülesanded noorkarja kaalu juurdekasvu alal olid järgmised: 1) 1948. a. — samal aastal sündinud vasikatel 650 g ja vanemal noorkarjal 500 g; 2) 1949. a. — samal

aastal sündinud vasikatel 750 g ja vanemal noorkarjal 500 g.

1947. aastal sündinud sovhoosi põhikarjast põlvnevad lehmullikad on hästi arenenud. 1. oktoobriks 1949 oli nende eluskaal järgmine:

Tabel nr. 13

Jrk nr.	Inventari nr.	Sündimise aeg	Eluskaal seisuga 1. X 1949 kg	Jrk nr.	Inventari nr.	Sündimise aeg	Eluskaal seisuga 1. X 1949 kg
1	128	18. I	500	12	150	25. VII	500
2	170	4. II	538	13	154	5. X	458
3	159	15. II	511	14	137	9. X	436
4	74	4. III	470	15	139	20. X	436
5	142	8. III	479	16	153	20. X	484
6	171	10. III	478	17	134	24. XI	410
7	141	19. III	500	18	140	7. XII	388
8	70	29. IV	480	19	176	8. XII	395
9	165	26. IV	438	20	146	10. XII	385
10	90	17. VI	516	21	158	2. XII	399
11	157	2. VII	488				

1949. aastal olemasolevate tiinete mullikate keskmine eluskaal on 512—590 kg ja esmakordselt poeginud noored lehmad kaaluvad 520—629 kg.

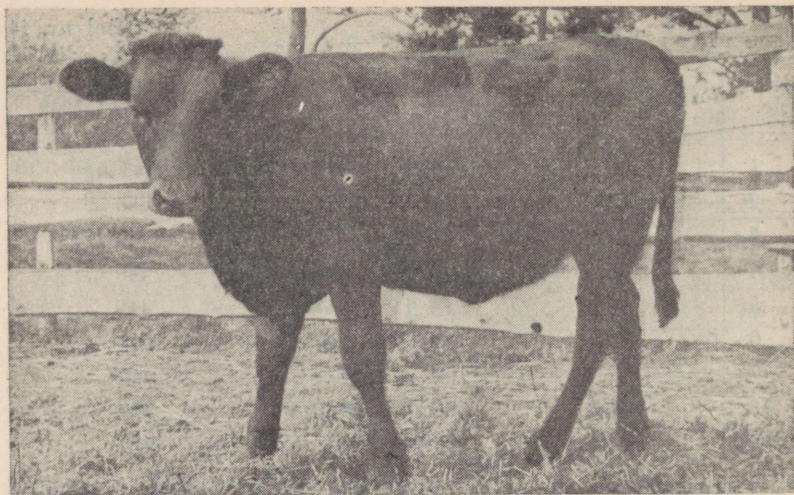
Need kaalulised näitajad rõhutavad, et Udeva sovhoosi karjakasvatajad on saavutanud noorkarja hooldamisel häid tulemusi. Omast noorkarjast üleskasvanud ning põhikarja üleviidud noored lehmad arenevad hästi. Eespool nägime (tabel nr. 11), et esmakordselt poeginud lehmad on samuti suure tootmisvõimega.

Mõningal määral olid arenemises maha jäänud teistest majanditest saadud 1947. aastal sündinud lehmullikad. Kuid sovhoosis korraliku söötmise ning hooldamise mõjul paranesid kiiresti ning omasid 1. oktoobriks 1949 rahuldavat eluskaalu:

Jrk. nr.	Inventari nr.	Sündimise aeg	Eluskaal seisuga 1. oktoobril 1949
1	30	15. VI 1947	445 kg
2	33	2. V 1947	480 „
3	34	28. IV 1947	480 „
4	45	10. IV 1947	448 „
5	46	18. IV 1947	448 „
6	43	12. VI 1947	452 „
7	47	5. VIII 1947	478 „
8	29 885	13. VI 1947	400 „
9	30 299	29. II 1947	436 „

Vastsündinud vasikad peetakse kuni 4 kuu vanuseni sovhoosi keskuse vasikalaudaks kohandatud ruumides. Igal vasikal on omaette sulg. Vasikalaudas valitseb eeskujulik puhtus: seinad on valgeks lubjatud, sulge ja põrandaid pestakse järjekindlalt. Sulgudes on alati puhas allapanu.

10—15 päeva jooksul pärast vasikate sündimist joodetakse neid emapiimaga 4—5 korda päevas, hiljem kuni 3 korda päevas. Esimesel 5 elupäeval saavad vasikad, olenevalt suurusest, arenemisest jne., päevas 6—8 kg piima, 5—15 päeva vanuseni joodetakse vasikaile 8 kg piima päevas, seejärel suurendatakse piimaannust veel 0,5 l võrra. 31. elupäevast alates hakatakse piimale lisandama lõssi ja kaerajahu. Teise elukuu jooksul vähendatakse vasikate täispiima normi järk-järgult, 8,5 kg-lt 3,5 kg-ni, ja suurendatakse lõssikogus vastavalt 8 kg-ni. Söödajahu normi suurendatakse samuti iga viie päeva tagant ja vasikate kahekuuseks saamisel antakse neile juba 0,5 kg jahu päevas. Heinaga harjutatakse vasikaid kolme nädala vanusest peale. Kuuekümnepäeva vanused vasikad söövad juba 0,5—0,6 kg heina päevas. Vasikate söötmiseks valitakse pehme, haljas ja toitev hein. Vasikaile tuleb anda ka mineraalsööta: kriiti, kondijahu ja soola. Mineraalsööt söödetakse jõusöödaga segatult.



Lehmvasikas nr. 155, sündinud 1. märtsil 1949, eluskaal 1. oktoobril 1949 — 220 kg. Ema — lehm nr. 155, AT 50975. Isa — Räni, AT 6370

75 päeva vanustele vasikatele täispiima enam ei anta; lõssi antakse seiles vanuses 12—13 kg. 4,5—5 kuu vanuselt hakatakse lõssikogust järk-järgult vähendama, algul 8 kg-le, siis 5 kg-le, 3 kg-le ja lõpuks lõpetatakse lõssi andmine üldse. Seevastu suurendatakse jõusöödakogust, algul kaerajahu näol, siis jõusöödashuna: kaerajahu, kliid, viki-kaerajahu.

Kolmanda elukuu lõpuks saavad vasikad kuni 1,2 kg jõusööta, neljanda kuu lõpuks 1,4 kg, viienda kuu lõpuks 1,7 kg ja kuuenda kuu lõpuks 2,2 kg. Talveperioodil antakse kolmekuustele vasikatele 1,5 kg heina päevas.

Heina söötmist suurendatakse samuti järk-järgult ja kuuekuune vasikas saab juba 3,5 kg heina päevas. Vasikaile söödetakse ka söodajuurvilja, peamiselt peetide ja porgandite näol. Kevadel sooja ilmastiku saabudes suunatakse vasikad vasikalaudast suvelaagresse — taraga piiratud karjamaa-alale, millel asetsevad kerged laudadest

ehitatud katusealused vasikate kaitsmiseks vihma ja liigse kuumuse eest. Siin karjatatakse vasikaid suvi läbi. Hiljem, kui sel karjamaal tuleb rohust puudu, tuuakse vasikaile rohtu lisaks põldudelt.

Kogu piimaga jootmise perioodi kestel saab iga vasikas keskmiselt 450 kg täispiima ja 1000—1200 kg lõssi.

Neljakuuseks saamisel viiakse vasikad üle grupisulgudesse, kusjuures pullvasikad eraldatakse lehmvasikaist. Jalutatakse ja karjatatakse neid samuti eraldi, et vältida enneaegseid paaritusi noorte pullide poolt.

Noorkarja söötmine toimub gruppide viisi: iga 4—5 looma kohta on üks sõim. Jootmiseks on üldkülad.

Lõas peetav vanem noorkari paigutatakse ridadesse vastavalt ühetaolisele arenemisele.

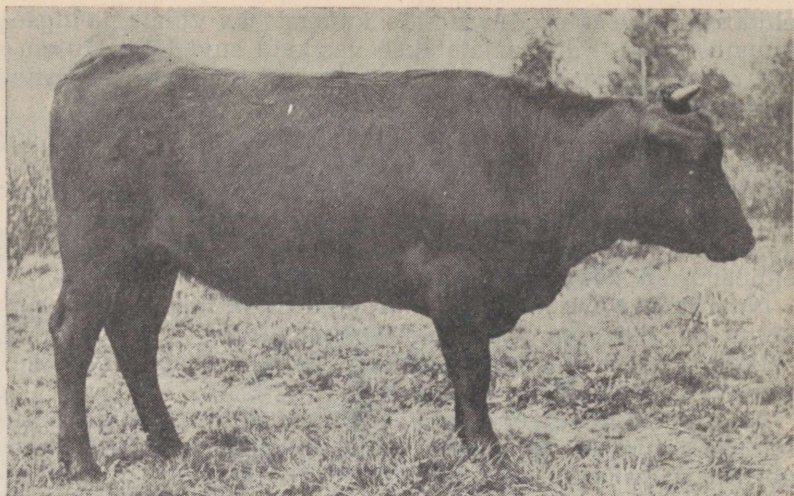
Noorloomade talveperioodi ööpäevased ratsioonid koostatakse vastavalt iga looma vanusele ja eluskaalule järgmistest söötadest:

Tabel nr. 15

Sööda nimetus	Antakse keskmiselt kg ühe looma kohta		
	Vasikatele alates 6 kuust kuni aasta vanuseni	Noorkarjale alates aastast kuni kahe aasta vanuseni	Noorkarjale alates teisest eluaastast
Hein	5	5	5
Suviviljapõhk	—	2	3
Söödajuurvili	8	} 10	} 15
Silo	—		
Jõusööt	2,2	2,5	3

Karjatamisperioodil saab noorkari peale karjamaasööda veel lisaks jõusööta, 1,5—2,5 kg looma kohta. Sügisel — augusti- ja septembrikuus, kui karjamaadel rohi väheneb, antakse noorloomadele haljast vikisegatist 10—12 kg looma kohta.

1948. aastal oli keskmiselt aasta kohta 66,5 vanemaalast noorlooma. Sellele noorkarjale söödeti aasta jooksul 626 ts jõusööta, 753 ts heina ja põhku, 730 ts söödajuur-



Lehmmullikas nr. 155, sündinud 20. okt. 1947. a., eluskaal 1. okt. 1949. a. 484 kg. Ema — lehm nr. 155, AT 50969. Isa — Lapp, AT 5581

vilja, kartuleid ja silo ning 316 ts haljast vikisegatist. Keskmiselt tarvitati ära iga looma kohta: koresöötä 11,2 ts, toorsöötasid 11 ts, vikisegatist lisasöödaks 0,5 ts ja jõusöötä 9,4 ts. Jõusöötä söödeti igale loomale keskmiselt 2,5 kg ööpäevas.

Noorkarja eluskaalu juurdekasvu kontrollimiseks ja karjatalitajaile noorloomade hooldamise eest tasu arvestamiseks kaalutakse kogu noorkari iga kuu lõpul. Iga looma vastava eluskaalu alusel koostatakse söödaratsioonid järgmiseks kuuks.

Talveperioodil teostatakse noorkarja pidamise ja hooldamise töid järgmise päevakorra alusel:

Kella	5.00—7.00	— söödakünade puhastamine; söötmine jõusöödaga, toor- (söödajuurvili, silo) ja koresöödaga; jootmine;
„	7.00—9.00	— loomade puhastamine, allapanu vahetamine;

- kella 9.00—12.00 — jalutuskäik gruppide viisi (mittejalutavad grupid puhkavad);
- „ 12.00—13.30 — söödakünade puhastamine, söötmine, jootmine;
- „ 13.00—14.00 — loomade puhastamine;
- „ 14.00—17.00 — puhkus, jalutamine gruppide viisi;
- „ 17.00—19.00 — söödakünade puhastamine, kõikide vajalike söötade söötmine, jootmine;
- „ 19.00— 5.00 — öine puhkus.

Suvel peetakse noorkari kogu aeg karjamaal, välja arvatud päeva kõige kuumem aeg, millal tehakse vaheaeg teenindava personali lõunastamiseks. Jõusööta saab noorkari kaks korda päevas: hommikul ja õhtul.

Piimavasikate hooldamine on usaldatud vasikatalitaja Amalie Mogelainenile. Ta talitab vasikaid alates nende sündimisest kuni 4 kuu vanuseni, seega on kaasa arvatud ka vasikate profülaktoorne periood, s. o. alates vasikate sündimisest kuni 15 päeva vanuseni.

Töötasu arvestamise juhendi alusel on vasikatalitajale ette nähtud maksa profülaktoorse perioodi vasikate hooldamise eest:

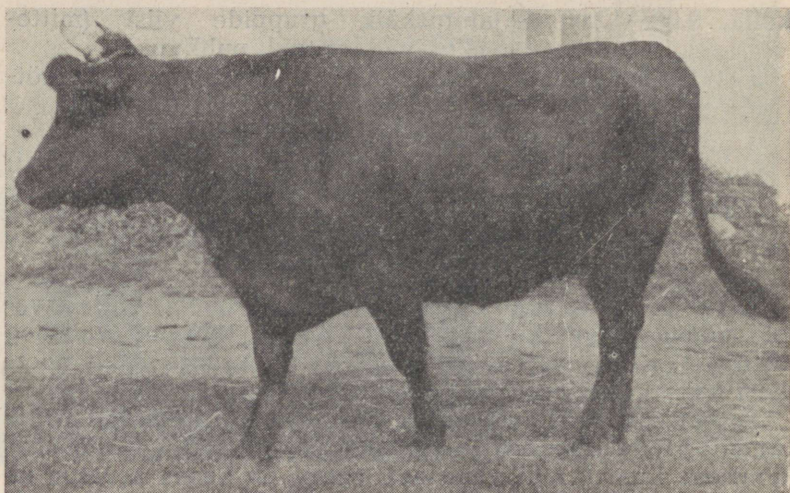
- | | |
|--|--------------|
| 1. Kuu põhipalk | 120.96 rubla |
| 2. Vasikate eluskaalus iga 1 kg juurdekasvu eest: | |
| a) normi ulatuses (kuni 600 g ööpäevas) | 80,6 kop. |
| b) üle normi (üle 600 g ööpäevas) | 1.06 rubla |
| 3. Iga 15 päeva vanuse terve vasika profülaktooriumist väljaandmise eest kuu jooksul kogu vasikakarja säilitamise juures | 4.84 rubla |

Sama juhendiga on kindlaks määratud tükitöötasud vasikatalitajaile, kes hooldavad vasikaid alates 15 päeva vanusest kuni 4-kuuseks saamiseni:

- | | |
|---|------------|
| 1. Vasikate kaalus iga 1 kg juurdekasvu eest: | |
| a) normi ulatuses (kuni 600 g ööpäevas) | 66 kop. |
| b) üle normi (üle 600 g ööpäevas) | 86 kop. |
| 2. Kõikide vasikate säilitamise eest kuu jooksul — iga vasika pealt | 3.30 rubla |

Vasikatalitajaile, kes on säilitanud kvartali jooksul kõik vasikad, makstakse iga vasika pealt 6 rubla preemiat.

Profülaktooriumi vasikatalitaja keskmise koormuse nor-



Tiine mullikas nr. 156, sündinud 25. juulil 1946, eluskaal 1. okt. 1949 — 592 kg. Ema — nr. 156, AT 29443. Isa — Lapp, AT 5581

miks on 10—12 vasikat ja 15-päevaste kuni 4 kuu vanuste vasikate talitajate koormuse normiks 25 vasikat.

Näitena toome vasikatalitaja Amalie Mogelaineni 1948. aasta juunikuu töötasu arvestuse:

1. Profülaktooriumi vasikatalitaja põhipalk ühe kuu kohta	120.96 rubla
2. Profülaktooriumi-perioodi vasikate kaalu juurdekasvu eest ettenähtud normi piires — 87,6 kg à 80,6 kop. =	70.60 rubla
3. Sama perioodi vasikate üleplaanilise kaalu juurdekasvu eest — 61,4 kg à 1,06 rbl.	65.08 rubla
4. Üleantud vasikate eest pärast nende 15 päeva vanust — 4 vasikat à 4.84 rbl.	19.36 rubla
5. Piimavasikate kaalu juurdekasvu eest, alates nende 15. elupäevast:	
a) 377 kg eest normi ulatuses — 66 kop. kg eest	248.82 rubla
b) 72 kg üle normi kaalu eest — 86 kop. iga kg eest	61.92 rubla
6. Kõikide vasikate säilitamise eest kuu aja jooksul — 22 vasikat à 3.30 rbl.	72.60 rubla
Kokku juunikuu eest	659.34 rubla

Üle nelja kuu vanuste tõuvasikate hooldamise töötasu arvestatakse järgmiselt:

1. Iga 1 kg kaalu juurdekasvu eest normi piirides (ööpäeva jooksul kuni 500 g):	
a) laudaperioodil	58,4 kop.
b) karjatamisperioodil	41,7 kop.
2. Iga kaalu juurdekasvu 1 kg eest üle kindlaksmääratud normi (üle 500 g ööpäeva jooksul):	
a) laudaperioodil	73,4 kop.
b) karjatamisperioodil	56,7 kop.
3. Iga üleskasvatatud tõu-pullvasika või -mullika eest nende müümisel kas tõuaretamise otstarbel või nende üleviimisel vanemasse rühma:	
a) kuuluvusega eliitklassi	83,46 rubla
b) I klassi	41,75 rubla
4. Kuu aja jooksul kogu kinnistatud noorkarja rühma säilitamise eest iga looma pealt	1,67 rubla

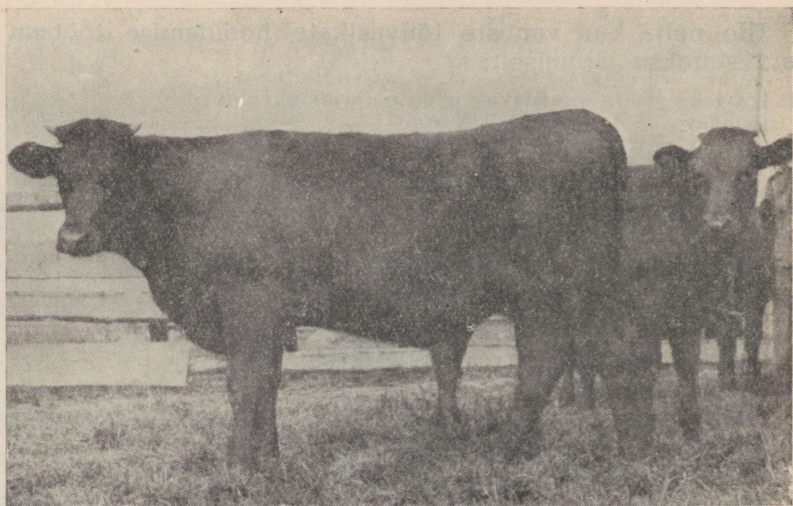
Vanemaealiste tõunoorloomade hooldamise koormuse normiks ühe inimese kohta on 30 looma.

Nende tükitöönormide alusel arvestatud noorkarjatalitajate teenistus on hea. Nii näiteks oli noorkarjatalitaja Valdaitseva töötasu 32 tõunoorpulli hooldamise eest 1948. aasta novembrikuus järgmine:

1. Kaalu juurdekasvu eest normi piirides 507 kg à 58,4 kop.	295,08 rubla
2. Üle normi oleva kaalu juurdekasvu eest 277 kg à 73,4 kop.	203,51 rubla
3. Kogu noorkarja rühma säilitamise eest kuu aja jooksul — 32 looma à rbl. 1,67	53,44 rubla
4. Sovhoosidele tõuaretuseks müüdnud 4 tõupullmullika eest, kuuluvusega I klassi, à rbl. 41,75	166,92 rubla
Kokku	718,75 rubla

Udeva sovhoosi karjakasvatajad aga ei rahuldu saavutatuga. Nad püüavad oma tööd piimakarja taastamisel ning noorkarja kasvatamisel veelgi tunduvalt parandada. 1950. aastaks vastuvõetud sotsialistlikes kohustustes otsustasid nad saada iga 100 lehma ja tiine mullika kohta keskmiselt 95 vasikat.

Noorkarja edasise hooldamise ning söötmise parandamise arvel võttis sovhoosi kollektiiv endale kohustuse saa-



Vasikad suvelaagris. Esiplaanil vasikas nr. 158, sündinud 1. det. 1948, eluskaal 1. okt. 1949 — 285 kg. Ema — nr. 158, AT 30979. Isa — Räni, AT 6370

vutada 1950. aastal sündinud vasikate ööpäevast kaalu juurdekasvu 1000 g looma kohta ning vanemaealistel keskmiselt 750 g looma kohta. Senised töötulemused lasevad oletada, et need kohustused täidetakse.

VI. SOVHOOSI TEISED LOOMAKASVATUSHARUD

Rööbiti tõupiimakarja pidamisega pööratakse Udeva sovhoosis vajalikku tähelepanu ka teiste loomakasvatusharude arendamisele. Sovhoos täidab siin edukalt partei ja valitsuse otsust, mille kohaselt sovhoosid peavad olema mitmekülgset arenenud ettevõtteid, kus kasutatakse ära kõik tootmisvõimalused.

Järgnevalt anname lühida ülevaate Udeva sovhoosi teisest loomakasvatusharudest.

1. Seakasvatus

Udeva sovhoosi vabastamisel saksa fašistlikest okupantidest oli majandis ainult 2 siga. See loomakasvatuseharu tuli rajada algusest peale. Ka teistes meie sovhoosides olid säilinud ainult mõned üksikud sead või need puudusid hoopis. Meie vennasvabariikide sovhoosid ulatasid siin meie oma abistava käe: 1946. aastal toodi Moskva oblasti tõuloomakasvatuse sovhoosidest Eesti NSV sovhoosidesse suurt valget tõugu remontnoorsigu. Udeva sovhoos sai terve grupi noori sigu Moskva oblasti Nikonovskoje tõuloomakasvatuse sovhoosist.

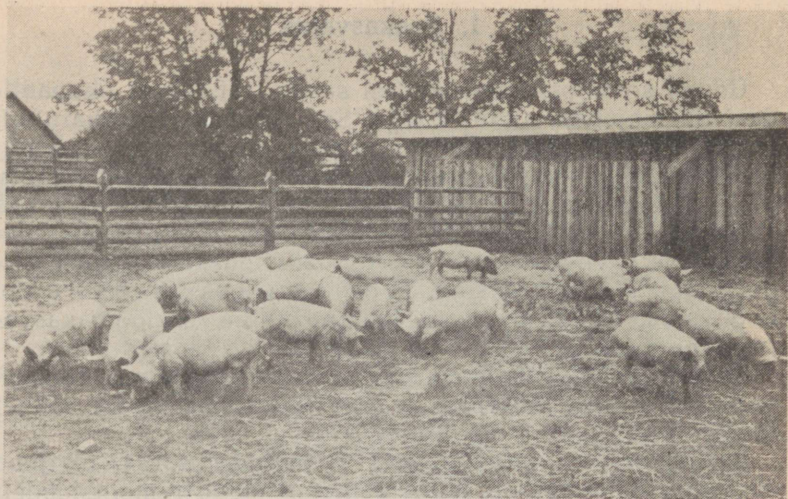
Sellest ajast peale hakkaski sovhoosis arenema seakasvatus — hakati kasvatama ning arendama suurt valget tõugu sigu.

Sigade arv suurenes järjest. 1. jaanuariks 1947 oli juba 49 siga 8 põhiemiseaga. Neilt põhiemistelt ja remontsigadelt saadi 1947. aastal 200 pörsast, kelledest säilitati 204. Sovhoos müüs teistele sovhoosidele, organisatsioonidele ja sovhoosi töölistele 137 pörsast. Sigu hakati andma ka riigile liha arvel. 1947. aastal anti riigile 6 nuumatud siga, eluskaaluga kokku 7,6 tsentnerit.

1. jaanuariks 1948 oli sovhoosis 78 siga, sealhulgas 6 põhi- ja 11 kontrollialust emist. Sel aastal said Udeva sovhoosi karjakasvatatajad emistelt 232 pörsast, kes kõik säilitati. Müüdi 83 1,5—2 kuu vanust pörsast. Suurendati nuumatavate sigade arvu. Aasta jooksul anti riigile 69 nuumatud siga, eluskaaluga kokku 125 tsentnerit.

Sovhoosil olid nüüd kõik eeldused seakarja tunduvaks suurendamiseks. 1. jaanuariks 1949 oli seakarjas juba 9 põhi- ja 5 kontrollialust emist. Sigade üldarv oli 151.

1949. aastaks anti sovhoosile seakasvatuse alal järgmised ülesanded: saada ning üles kasvatada vähemalt 170 pörsast; nuumata ning anda riigile lihaks 118 siga, eluskaaluga kokku vähemalt 150 tsentnerit; omada aasta lõpuks 155 siga, 10 põhi- ja 6 kontrollialuse emiseaga. Sovhoosi juhtkond ja töölised aga, tutvunud NSV Liidu Ministrite Nõukogu ja UK(b)P Keskkomitee määrusega „Kolhooside ja sovhooside produktiivse ühisloomakasvatuse arendamise kolme aasta plaan (1949—1951)“, võtsid vastu otsuse sea-



Sovhoosi noorsead suvelaagris

karja täiendava suurendamise kohta. Nad avastasid võimaluse paaritada nuumatavaid sigu, saades nende arvel 80 pörsast, mille tulemusena pörsaste üldarv kasvab vähemalt 250-ni. Peale selle võtsid nad endile täiendavad kohustused riigile sealiha andmise alal, ja nimelt: anda sigu üle plaani eluskaaluga kokku mitte alla 120 tsentnerit.

Sovhoosi kollektiivi uue kohustuse alusel suurendatakse sigade arvu järgmiselt: 1. jaanuariks 1950 viiakse sigade arv vähemalt 195-ni ja 1. jaanuariks 1951 — 390-ni.

Udeva sovhoosi loomakasvatajad täidavad eduga endile võetud kohustusi. 1. jaanuariks 1950 saadi 26 emise poegimisest 267 pörsast. Nende keskmine kaalu juurdekasv ühe pörsa kohta oli 9,8 kg kuus ehk 327 g ööpäevas. Vanemaalaste nuumsigade kaalu juurdekasv kuu kestel moodustab keskmiselt 20,3 kg ühe looma kohta ehk 676 g ööpäevas. Sealiha oli 1. jaan. 1950 ära antud 271,7 tsentnerit, kusjuures äraantud sigade keskmine eluskaal oli 185 kg.

Seakasvatuse kiirest arengust annab ülevaate järgnev tabel.

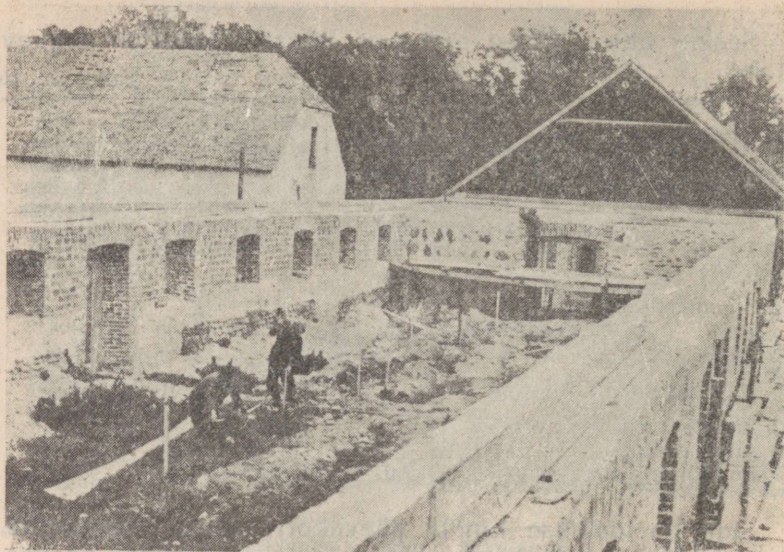
Tabel nr. 16

Näitaja	Mõõtühik	Täidetud 31. detsembriks vastavalt aastaile					Suuremine % % -des võrreldes 1946. a.
		1946	1947	1948	1949	1949. a. plaan	
1. Sigade üld- arv	pead	49	78	151	198	155	404
sellest: põhiemiseid	..	8	6	9	10	10	125
2. Sigade riigile lihaks andmine . . .	ts	—	7,6	125	271,7	150	—

Sigu hooldatakse kindla päevakorra alusel. Sugukulte, mittetiineid ja tiineid emiseid söödetakse 3 korda päevas. Põrsastega emiseid, võõrutatud põrsaid ja nuumsigu söödetakse aga 4 korda päevas. Sigade söödaratsioonidesse kuuluvad: kartul, söödajahu, lõss ja talvel ristikkeinaaganad ning suvel haljas rohi. Mineraalsöödana antakse soola, kriiti, kondijahu ja fosforiini, mida söödetakse teiste söötadega segatult.

Tabel nr. 17

Söötade liigid	Kuldid ja emised kg	Võõrutatud põrsad kg	Remontsead, 4—9 kuu vanused kg	Nuumatavatele sigadele	
				4—6 kuu vanustele kg	6—10 kuu vanustele kg
Kartul	5—6	1,5—2	3—4	3—4	4—5
Söödajahu	2—3	0,3—0,7	1,5—2	1—1,5	1,5—2
Ristikheina-aganad (talvel)	1,5	0,5	1,5	1,5	1,5
Haljas rohi (suvel)	4—5	1,0	3—4	1,5—2	2,5—3
Lõss	—	2	2	2	1



Väinjärve osakonnas ehitatakse vana hoone ümber ajakohaseks sigalaks

Sigade grupi vanusest ja sigade otstarbest olenevalt on söötade kogused ratsioonides erinevad. Päevane ratsioon koosneb ligikaudu järgmisest söötade kogusest (vt. tabel.17).

Emiste juures olevad põrsad saavad lisa söödana algul täispiima ja hiljem lõssi. Peale selle antakse neile kõrvetatud otra ja mineraalaineid; kriiti, fosforiini, soola.

Sovhoosis pole veel ehitatud häid, tüüpsigalaid. Sigu peetakse sigalaks kohandatud ruumides. Nendest ruumidest aga ei jätkunud ning 1949. aastal ehitati sigalaks ümber veel üks vana hoone Väinjärve osakonnas. Suvel peetakse sead suvelaagris. Igale seagrupile on karjamaal eraldatud vastav taraga piiratud maa-ala, millel asub kerge, laudadest ehitis sigadele varjuks vihma ja päikese eest.

Udeva sovhoosi seakasvatuse pole veel kaugeltki täiuslik, kuid annab olemasolevate võimaluste ära kasutamisel siiski suurt toodangut.

2. Linnukasvatus

Pärast Udeva sovhoosi okupatsiooni ikkest vabastamist oli seal õige väike arv kanu ja kalkuneid. 1945. aasta algul oli kõigest 62 lindu. 1945. ja 1946. aasta jooksul suurendati lindude arv viiekordseks. 1. jaanuariks 1947 oli sovhoosis juba 311 lindu. Et sovhoosis linnukasvatuseks kohased ruumid puudusid, tuli linde pidada selleks mittesobivates ruumides. See ei võimaldanud linnukasvatuse edasist laiendamist.

Kalkunite paigutamise küsimusest saadi üle kerge vaevaga, sest Preedi osakonnas oli võimalik võrdlemisi väikeste kuludega kohandada selleks üks hoone.

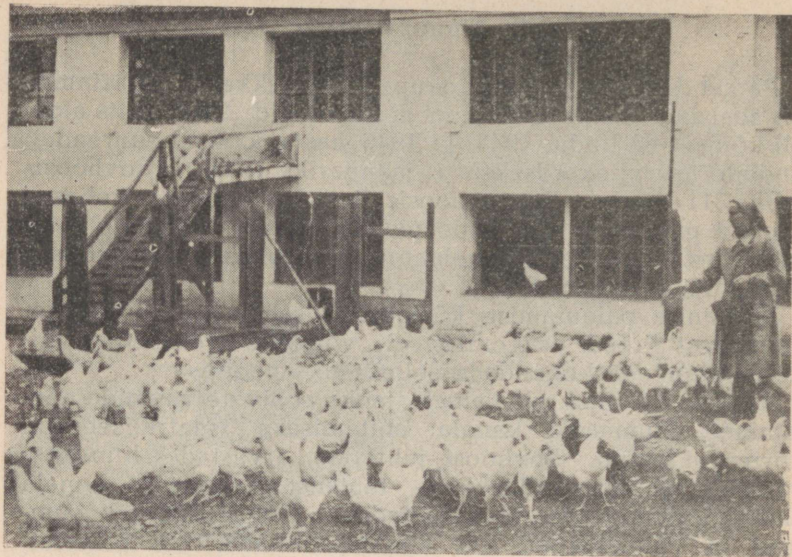
Raskem küsimus oli kanade jaoks sobivate ruumide soetamine. Summasid kanala ehitamiseks tsentraliseeritud korras ei antud. Sovhoosi juhtkond, arvestades linnukasvatuse rahvamajanduslikku tähtsust, otsustas kanala ehitada direktorifondi summadest. Kuna piiratud summad ei võimaldanud uut kanalit ehitada, siis otsustati kanalaks ümber ehitada tarbetult seisev vana hoone Väinjärve osakonnas. Hoone ehitati ümber korralikuks, nõuetekohaseks kahekordseks kanalaks, vastava sisustuse ja küttega.

Kanala juures eraldati umbes 0,5-hektaarine maa-ala kanade jalutuskopliks, mis ümbritseti kõrge taraga. Koppel jaotati nelja ossa, vastavalt kanala sektsioonide arvule.

Uus kanala võimaldas sovhoosil kanade arvu suurendada kuni 500-ni ja kanu nõuetekohaselt pidada.

Sellest peale on lindude arv pidevalt suurenenud. 1. jaanuariks 1949 oli lindude arv sovhoosis kasvanud 506-ni, neist 333 kana ja 173 kalkunit. 1949. aastal jätkatakse lindude arvu suurendamist — sovhoosi kollektiiv võttis endale kohustuseks tõsta lindude arv 800-ni ning anda riigile 8 tsentnerit linnuliha ja vähemalt 20 000 muna. Uhtlasi otsustati üle minna puhtatõuliste leghorni kanade pidamisele.

Võetud kohustused täidetakse. Et riigile anda rohkem linnukasvatussaadusi, hangiti haudejaamast 1600 puhtatõulist leghorni tibu ja hautati kohapeal välja 120 kalkuni-poega. Võetud kohustus riigile munade andmise osas täi-



Sovhoosi noorkanad vanast tarbetust hoonest ümberehitatud kanala ees

deti juba 1. oktoobriks, mis ajaks oli ära antud 21,5 tuhat muna.

Tibude kasvatamiseks kohaste ruumide puudus ei pidurdanud sovhoosi kollektiivi tööd. Neile ehitati lavaakendest kaks suveruumi. Ruumi ehitati ahi ja telliskividest lamav, põrandast umbes 20 sm kõrgusel olev lõõr. Kütmisel lõõr soojeneb ja annab allapugenud tibudele vajalikku soojust, täites kunstema aset. Eriti on hoolitsetud selle eest, et tibudel oleks võimalus jalutamiseks ja rohi saadaval. Sääraselt hoolitsetud tibud kasvavad ja arenevad hästi.

1945. aastal kasutati sovhoosi linnukasvatuse toodang terviklikult sovhoosi tööliste ja teenistujate vajaduseks. 1946. aastast alates hakkas sovhoos linnukasvatussaadusi ka riigile andma. Äraantava toodangu kasv nähtub järgnevast tabelist.

Näitajad	1946. a.	1947. a.	1948. a.	1949. a.
Tegelik munatoodang (tk.)	7736	11.280	24.900	28906
Antud mune riigile (tuh. ik.)	2,2	4,0	17,7	23,3
Saadud noori linde	—	—	417	1720
Antud riigile lihaks (lindu) .	—	91	375	761
Antud riigile linnuliha natu- raalkaalus (ts)	—	1,9	7,0	20,1

Lindude hooldamine toimub, nagu igas teiseski loomakasvatuse harus, selleks täpselt ettenähtud kellaegadel, vastavalt rangele päevakorrale.

Täiskasvanud linde söödetakse neli korda päevas, sellest kaks korda pehmete söötadega pudru näol ning kaks korda viljaterade ja viljajäätmetega kuivalt. Tibusid söödetakse sagedamini: kuni 10 päevani söödetakse tibusid kuus korda päevas, üle 10 päeva vanuses viis korda ja 1,5 kuu vanusest alates neli korda päevas.

Lindude ratsioon sisaldab: teravilja ja teraviljajäätmeid, kliisid, segaviljajahu, sojakooke, kartuleid, söödapeeti (suvel rohtu) ja lõssi.

Kodulinnud on väga nõudlikud mineraalainete ja vitamiinide suhtes. Seepärast on linnufarmides alati käepärast vastavates kandekastides mineraalsöödad, nagu kriit, kondijahu, vana kustutatud lubi ja veidi soola. Söötadesse segatakse ka kalamaksaõli. Linde joodetakse lihtsalt konstrueeritud automaatjootjaist. Selleks on plekkalusele kumuli keeratud veega täidetud ja avausega varustatud savipott.

Linnufarmi ruumid, olemasolev inventar ja söödakünad hoitakse puhtad. Vähemalt kaks korda aastas desinfitseeritakse ning lubjatakse värskeltkustutatud lubjaga kõik linnufarmi ruumid. Puhtus on eduka linnukasvatuse üheks tähtsamaks eeltingimuseks.

3. Hobusekasvatus

Väga suur osa sovhoosi põllu- ja transporttöödest tehakse hobustega. Seepärast omavad hobused sovhoosis eriti suurt tähtsust ja nende arvu suurendatakse järjest. Hobusekarja kasv nähtub järgnevast tabelist, kus on ära toodud nende arvuline seis iga aasta 1. jaanuariks:

Tabel nr. 19

Aasta	Üldse hobuseid	Neist tööhobuseid
1945	14	12
1946	29	25
1947	28	24
1948	29	26
1949	54	50

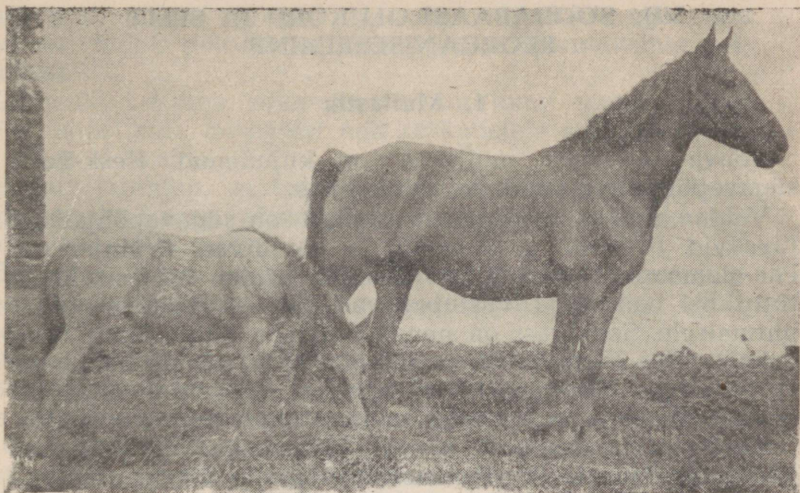
Hobusekarja komplekteerimine on seni toimunud hobuste juurdesünni ja juurdeostu teel.

1. jaanuariks 1950 oli sovhoosis üldse 61 hobust, neist 46 olid tööhobused.

Enamik sovhoosi hobustest on praegu segaverelised, lähenedes välimikult tori hobuste tüübile. Et sovhoosi hobusekasvatuse eesmärgiks on tugeva ja kiire hobuse kasvatamine oma tarbeks, minnakse edaspidi üle puhta-tõuliste tori hobuste kasvatamisele. Selleks otstarbeks on sovhoosi muretsetud 2 tori tõugu täkk ja 5 mära. Neist üks täkk ja neli mära kuuluvad I klassi ning üks täkk ja üks mära II klassi.

Sovhoosi kollektiiv võttis endale ülesandeks suurendada hobuste arvu ja minna edaspidi üle täielikult hobusekarja remondile hobuste oma juurdekasvu arvel. Seepärast paaritati 1949. aastal kõik 16 mära. Hobuseid hooldatakse ning söödetakse hästi. Nad on puhtad ja heas toitumuses, olles täiesti töövõimelised.

Hobuseid peetakse vanas, kuid hobustepidamiseks täiesti sobivas tallis. Hommikuti ja õhtuti valgustatakse hobusetalli elektrivalgusega, mis märksa kergendab hobuste hooldamist. Vett hobuste jootmiseks on tallis alati küllaldaselt. Tallimehed toimetavad aegsasti kohale vastavate ratsioo-



Sovhoosi tori tõugu I klassi mära Hulla TB 14078 koos varsaga

nide alusel ettenähtud söödakoguse, mida jagatakse hobustele kindlatel aegadel. Hobused saavad ööpäevas 3—6 kg jõusööt, 8—10 kg heina ja 4—5 kg kartuleid. Ratsioone muudetakse vastavalt hobuste poolt tehtava töö raskusele. Suvel kasutavad hobused talli läheduses asuvat karjamaad ja saavad lisaöödana haljassööt vikisegatise näol.

Hobuseid hooldatakse kindlaksmääratud päevakorra kohaselt, vastavalt nende tööajale. Töö alguseks on hobused alati söödetud, joodetud ning puhastatud.

Direktori korraldusel hoolitsevad tallimehed ka rakmete korrasoleku eest. Iga hobusele on kinnistatud suuruselt vastavad rakmed. Erilist tähelepanu pöörab sovhoosi juhtkond hobuste rautamisele. Iga väiksemagi korratuse puhul hobuse rautuses rautatakse ta uuesti.

Hobuste heas seisukorras hoidmiseks on vajalik talitajate tähelepanelik ja hoolitsev suhtumine igasse hobusesse. Hobused on kinnistatud alatistele töölistele, kes vastutavad nii hobuste ekspluateerimise kui ka nende tervisliku seisundi eest.

VII. SOODABAASI OLUKORD JA SELLE REORGANISEERIMINE

1. Mullastik

Udeva sovhoosi mullastik on kujunenud Kesk-Eesti sügavapõhjaliste muldade valdkonnas.

Valdav enamik sovhoosi muldadest on sügavapõhjalised liivsavid (Udeval ja Preedil) ja saviliivad (Väinjärvel). Pae-elementidest tingitud võrdlemisi rohke lubjasisalduse tõttu on nad väga vastupanevad taimetoiteainete välja- uhtumisele. Seepärast on nende muldade huumuskiht üsna paks — 20—25 sm. Muld on sõmerase või nõrgalt sõmerase struktuuriga. Üleminek kollakaspruuni või pruuni aluskihti on pikaldane ja ladus ning huumuskihist tungib aluskihti rohkeid mulla soppe ja sooni. Huumusmullaga täitunud kõdunenud juurte ja vihmausside käikude kaudu ulatuvad mullasooned paiguti aluspõhjani. Üleminek aluspõhja on enamasti 70—80 sm piirides. Mullakihtides leidub rähapuru ja kilde, raudkivimunakaid ja raudkivi kruusateri. Neis sügava huumuskihiga, sügavale ulatuva struktuuriga muldades on niiskuse ringlus ja õhuvahetus alati korrapärane. See on püsivat mullaviljakust tagavate mullaprotsesside üheks eelduseks.

Et Udeva mullad on suhteliselt lubjarikkad, siis ei ole neis märgata üldist leetumist. Seda võis varem märgata üksikutes kohtades pinnareljeefi iseärasustest tingituna. Nüüd on need suures osas kadunud. Seda on põhjustanud sügavküund. Kõik sovhoosi sügavama põhjaga põllud on nii sügavalt küntud, et endine huumuskiht koos üleminekukihiga ja selles esinenud paigutiste, leetumistunnuseid omavate pesadega, isegi paigutise aluskihi haaramisega on segatud uueks sügavaks künnikihiks.

Peale kirjeldatud valdava mullatüübi esineb Preedi osakonnas kohati veel Kesk-Eesti muldade valdkonnale iseloomulikke, pisirajoonidena levinud tüüpilisi rähkmuldi. Neil rähaküngastel on üsna õhukese rähase künnikihi all rähane ja kiviline mergiline raske liivsavine aluskiht, väga kivisel ja paelahmakate-rikkal merglilis-savisel

aluspõhjal. Need pinnad on aga väikesed ega oma sovhoosi üldise põllupinna ulatuses tähelepandavamalt osatähtsust.

Liivmuldi esineb sovhoosi territooriumil ainult kohati väikeulatuslikult, mispärast nad keskmistele saakidele mingit mõju ei avalda.

Sellest järeldub, et Udeva sovhoosi mullad on üldiselt väga viljakad ning võivad õige agrotehnika rakendamisel anda väga suuri saake.

Sovhoosi looduslikud rohumaad on enamasti soostunud. Hea kõdunemisastme tõttu on nad ülesharimiseks kõblid.

Nagu eespool märgitud, on sovhoosile antud ajutiseks kasutamiseks Väinjärve ja Preedi osakonna vahel asuv umbes 400 ha suurune turbaraba, millel praeguses seisukorras ei ole mingit põllumajanduslikku ega metsanduslikku väärtust, välja arvatud loomadele allapanuks samblaturba lõikamise võimalus. Oma iseloomult kuulub mainitud turbaraba osaliselt kõrgsoo ja osaliselt üleminekusoo rühma, kus samblale on seltsinud mitut liiki tarnad. Puudest esinevad kidurad männid, mis ei kasva üle 2 meetri kõrgeks.

Mainitud soo kultiveerimisel kujuneb sellest praegu tulutust maotükist sovhoosile põhiline söödabaas ja alus karjakasvatuse mitmekordseks laiendamiseks.

2. Külvikorrad ja külvide struktuur

Sovhoosi maa-ala (vaata tabel nr. 1) koosneb, nagu märgitud, paljudest üksteisest lahus olevatest osadest. Enamik neist on võrdlemisi väikesed. See raskendab sovhoosi ratsionaalset majandamist. Eriti suureks takistuseks on territooriumi killustatus külvikordade sisseviimisel. Praegune maakorraldus võimaldab külvikordade rakendamist vaid sovhoosi keskuse ja osakondade keskuste ümber koondunud tulundusmaadel, kuna eraldi asuvail, erineva suurusega maatükkidel on nende kauguse tõttu võimalik viljelda peamiselt heinaks kasutatavaid mitmeaastaste heintaimede kultuure. Lahusolevaile maatükkidele ei ole võimalik

rajada isegi karjamaid, sest karja pääs sinna on raskendatud.

Külvikordade sisseviimine Udeva sovhoosis algas 1946. aasta sügisel ja praegu on külvikord tegelikult olemas. Et praeguse sovhoosi maadel varem külvikord puudus ja olemasolevad põllud olid ebakorrapärase kujuga, siis tuli põllud ümber planeerida, mis omakorda raskendab tööd ning aeglustab tunduvalt õigele külvikorrale üleminekut.

Udeva sovhoosi külvikordade projektid on koostatud arvestusega, et suure toodanguga piimakarja koresööda, toorsöötade ning suvise haljas- ja karjamaasööda tarbe saaks täiel määral rahuldada sovhoosi oma saakidest. Tera- viljade osatähtsus külvikorras on väiksem.

Külvikordade projektid on koostatud akadeemik V. R. Viljamsi põldheina viljelemise põhimõttele.

Külvikordade projektis on ette nähtud igas osakonnas kaks külvikorda: põllukultuuride ja söödakultuuride külvikord. Kokku on külvikorra alla arvatud 314 ha maad.

Kõigis osakondades on põllukultuuride külvikord 11-põlluline, järgmise kultuuride järjestusega:

1. Haljaskesa (laudasõnnikuväetusega).
2. Talivilj + kattevilja alla heinaseemnete külv.
3. Põldhein I.
4. Põldhein II.
5. Suviteravili.
6. Kartul (laudasõnnikuväetusega).
7. Suviteravili + kattevilja alla heinaseemnete külv.
8. Põldhein I.
9. Põldhein II.
10. Rühvelkultuurid (laudasõnnikuväetusega).
11. Silotaimed + pärast koristamist haljassöödataimede külv.

Nagu näeme, antakse iga aasta kolmele põllule ehk 27,3% -le kogu põllukultuuride külvikorda arvatud põldudest orgaaniline väetis. Karja suvise haljassöödatarbe rahuldamiseks toimub igal aastal ühel põllul (nr. 11) kahekordne külv: silotaimedele järgneb vikikaer haljassöödaks või vastavalt vajadusele sileerimiseks.

Kahekordse külvi tõttu suureneb põllupind tegelikult

9,1% võrra ning vastavalt suurene ka taimekasvatustlik toodang.

Juurvilja kasvatatakse põldheinale järgnevalt (nr. 10) umbes poole põllu ulatuses; ülejäänud osal on kartul. Karja arvulisel ja loomade produktiivsuse suurenemisel on võimalus kartuli arvel söödajuurvilja pindala laiendada.

Külvide struktuur protsentides kogu koristuspindalast on projekti kohaselt järgmine:

1. Mitmeaastane hein	36,36%
2. Silo- ja haljassöödataimed	27,27% ¹
3. Rühvelkultuurid	18,18%
4. Suviteravili	18,18%
5. Taliteravili	9,09%
K o k k u:	109,09%

Antud külvikorda vaadeldes näeme, et selle pinge on võrdlemisi suur, sest meie oludes taimekasvuks kohane periood on võimalikult maksimaalselt ära kasutatud. Külvikorda on võetud rohkesti pika kasvuperioodiga ja suure söötühikute tootmise võimega kultuure, rühveltaimi — söödajuurvilja ja kartulit. Söödajuurvilja saak tahetakse tõsta üle 100 tonni hektaarilt või, söötühikuile arvatult, ligikaudu 10 000 söötühikuni.

Lisaks põllukultuuride külvikorrale on sovhoosil igas osakonnas üks söödakultuuride külvikord. Kokku on külvikorra projektis söödakultuuride külvikorra all 100 ha maad. Kõigis osakondades on söödakultuuride külvikord jaotatud 10-sse ossa järgmise kultuuride järjestusega:

1. Heinaseemnete segu külv.
2. Mitmeaastane hein.
3. " "
4. " "
5. " "
6. " "
7. " "
8. " "
9. Vikikaer siloks.
10. Rühvelkultuurid.

¹ Sellest 9,09% teistkordse külvi arvel

Söödakultuuride külvikord on rajatud peamiselt madal-soo-pinnasele ja vähemas ulatuses madalamatele, liigniisketele mineraalpõldudele. Seega tingib pinnase iseloom söodakultuuride külvikorras peamiselt ja rida aastaid järjest mitmeaastaste heintaimede kasvatamise, mida kasutatakse vaheldumisi heinaks ja karjatamiseks. Et põllukülvikorras olev rühveltaimede hulk ei kata sovhoosi tarvet nende järele, siis on neid söodakultuuride külvikorda võetud ühe põllu ulatuses. Peamiselt kasvatatakse siin kartulit.

Et söodakultuuride külvikord on planeeritud rajada kultiveerimist vajavaile pindadele ja et maade harimine algas alles 1946. aastal, siis 1949. a. oli külvikord vaid osaliselt sisse viidud ja kultuuride vahekorrad oli järgmine: mitmeaastane hein 52,5%, silotaimed 17% ja ülesharimisele kuuluv maa 30,5%.

Söödakultuuride külvikorra sisseviimisel on külvide struktuur järgmine: mitmeaastased heintaimed — 70%, silotaimed — 10%, rühveltaimede 10% ja heinaseemnete segu uuskülv — 10%.

Kogu külvikorda arvatud künnimaa ulatuses on praeguse külvikorra projekti rakendamisel külvide struktuur järgmine:

Kultuurid	ha	%
1. Mitmeaastane hein	148	47,1
2. Silo- ja haljassöödataimed	68,3 ¹	21,7
3. Rühvelkultuurid	48,9	15,6
4. Suviteravili	38,9	12,4
5. Taliteravili	19,4	6,2
6. Heinaseemnete segu uuskülv	10,0	3,2
K o k k u:	333,5	106,2
Tegelik maapind	314,0	100,0
Kahekordsed külvid	19,5	6,2

Seega moodustavad külvikordade lõplikult sisseviimisel söodakultuurid (mitmeaastased heintaimed, silo- ja haljas-

¹ Sellest 19,5 ha teistkordset külvit.

söödataimed ning rühvelkultuurid) 84,4% ja teraviljad 18,6% kogu koristuspinnast.

Külvide struktuur muutub veelgi, kui kultuuride alla võetakse sovhoosile kasutamiseks antud turbasoo. Viimase ülesharimisel on sovhoosi taimekasvatustlikus tootmises peamine tähelepanu pööratud heinakultuuridele, sest eespoolmainitud 400-hektaarine maa-ala jääb pikemaks perioodiks heinakultuuride alla, mis annavad antud sootüübi juures kõige suurema ja pidevalt kindla saagi. Suure koresöödakoguse piimaks ja lihaks ümbertöötamise otstarbel tuleb muidugi lähemal aastail järsult tõsta veiste arvu, mis omakorda tingib külvikorras mõningaid muudatusi. Nimelt on siis vajalik mineraalpinnasel rajada karjakopleid, vähendades teisi põllukultuure, eeskätt silo- ja haljassöödataimede külve, mida võib külvata edukalt vahekultuuridena soopindadel. Ka annavad kultuurniidu teine ja kolmas (ädala) niit rikkalikult haljasmassi sileerimiseks ning vajadus suuremate silotaimede külvipindade järele kaob.

Samuti kaob vajadus põllukülvikorras senisel määral põldheina kasvatamiseks, sest selle kasvatamiseks on kohasem uudismaa. Külvikorras väljalangenud kaheaastase põldheina asemel võib kasvatada teravilja karja suureneva jõusöödatarbe rahuldamiseks. Külvikorda jääb seega ainult üks kaheaastane põldhein, millest piisab mulla struktuuri parandamiseks ja viljakuse tõstmiseks.

Saksa okupatsioonist vabanemise järel oli sovhoosis külvikord lõhutatud ja kultuuride paigutus põldudel juhuslik, ilma kindla plaanita. Mitmeaastasi heinakultuure oli vähe ja mullaviljakus väetuse vähesusel langenud.

Külvide struktuurist annab ülevaate tabel nr. 20.

Nagu külvikordade struktuuri tabelist selgub, toimub teraviljade külvipinna pidev vähenemine ning üleminek söödakultuuride viljelemisele, kusjuures ligi poole koristuspinnast moodustab külvikordade lõplikult siseseviimisel mitmeaastane hein — põldheina ja kultuurrohumaade näol. Rühvelkultuuride pindala ei suurene. Karja suurenevaid nõudeid toorsöötade järele aitab rahuldada rühvelkultuuride saakide suurenemine pindühikult ja ühtlasi silosööda hulga tunduv kasv.

Kultuuri nimetus	Näitajad	1945. a.	1946. a.	1947. a.	1948. a.	1949. a.	Külvi- kordade sisse- viimisel
		ha	ha	ha	ha	ha	
1. Teravili	ha	87,9	73,4	95,9	80,0	65,8	58,3
	%	43,1	36,3	38,2	29,3	21,0	18,6
2. Rühvelkultuurid	ha	53,9	41,6	33,6	44,2	48,0	48,9
	%	26,4	20,6	13,3	16,3	15,0	15,6
5. Vikikaer siloks, heinaks ja hal- jassöödaks	ha	14,8	27,5	27,0	46,0	55,3	68,3 ¹
	%	7,4	13,5	10,7	17,6	17,4	21,7
4. Mitmeaastased heinakultuurid	ha	47,0	59,9	94,2	101,0	147,6	148
	%	23,1	29,6	37,4	36,1	46,6	47,1
5. Lina	ha	—	—	1,0	2,0	—	—
	%	—	—	0,4	0,7	—	—
6. Heinaseemne- segu uskülv	ha	—	—	—	—	—	10,0
	%	—	—	—	—	—	3,2
KOKKU:	ha	203,6	202,4	251,7	273,2	316,7	333,5 ¹
	%	100,0	100,0	100,0	100,0	100,0	106,2

3. Põldude viljakus

Põldude viljakus oli okupatsiooniajal tugevasti langenud. Põllud olid halvasti haritud ja umbrohtunud. Väetisi oli kasutatud vähe. 1944. aasta oktoobrikuu algpäevil oli vili osaliselt koristamata ja saak varisenud. Talivilja oli külvatud vaid osaliselt ja külvid tuli teha hilja, agrotehniliselt lubamatuil tähtaegadel. Kuna okupandid olid laiali vedanud või hävitanud sovhoosi liikuva inventari, nagu traktorid ja mitmesugused põllutööriistad ning -masinad, ja majandisse olid jäänud vaid üksikud vanad ja vigastatud hobused, siis jäi 1944. aastal sügiskünd täiel määral teostamata ning kogu tähelepanu pöörati saagi koristamise töödele, et päästa riigile toiduaineid ja kindlustada sovhoosile järgmiseks kevadeks külvis.

¹ Sellest 19,5 ha ja 6,2% teistkordsete külvide arvel

Nõukogude inimeste sovhoosis tööle asudes põldudel viljakuse kiire tõus, mida näitab järgmine tabel.

Keskised saagid hektaarilt tsentnerites

Tabel nr. 21

Kultuuri nimetus	1945. a.	1946. a.	1947. a.	1948. a.	1949. a.
1. Teravili, keskmine	10,0	16,2	22,4	20,7	25,2
2. Kartul	90,0	122,0	110,5	224,8	185,3
3. Köögivili	10,0	203,0	168,0	188,0	—
4. Söödajuurvili	40,0	301,0	172,9	482,3	360,0
5. Silotaimed (toormass)	67,0	108,0	130,0	150,6	180,0
6. Vikihein	20,0	28,0	26,0	24,4	41,3
7. Mitmeaastane hein	25,0	29,0	22,7	28,8	42,5

Toodud andmeist näeme, et põllumajanduslike kultuuride saagid on 1945. a. saakidega võrreldes tunduvalt suurenenud: teraviljade keskmine saak on suurenenud üle 2 korra, kartulisaak ligikaudu 2,5 ja söödajuurviljasaak ligi 10 korda. See iseloomustab sotsialistliku suurpõllumajandi võimalusi saakide suurendamisel ja püsivalt kindlaks muutmisel.

Millest on tingitud saakide selline kiire suurenemine võrdlemisi lühikese perioodi jooksul?

Üheks tähtsaks teguriks on mitsuurinliku agrobioloogia-teaduse süsteemikindel rakendamine sovhoosi taimekasvatustikus tootmises, ennekõike külvikordade sisseviimine akadeemik V. R. Viljamsi heinaväljasüsteemil.

Seoses sellega on suurenenud mitmeaastaste heintaimede külvipind ning muutunud paremaks heintaimede koostis: segudes on rohkem kõrrelisi heintaimi, mis tagab mullastruktuuri paranemist ja moodustunud struktuuri püsimist.

Otsustavaks teguriks saakide tõstmisel on õige agrotehnika rakendamine. Esijoones tuleb siin märkida sügiskünni tähtsust, mille õigeaegsele ja kõigi reeglite kohasele teostamisele on Udeva sovhoosis pööratud suurt tähelepanu.

Sügiskünnile eelneb teraviljakultuuride koristamisele vahe-
tult järgnev kõrrekoorimine 3—5 sm sügavuselt, millega
kindlustatakse umbrohtude hävimine. Sügiskünnil on pandud
erilist rõhku sügavkännile eelkoorijatega varustatud
atradeaga. Sellega on isegi kujundatud ja muudetud mulla
koostist.

Sügavkänni tähtsust iseloomustavad järgmised Udeva
sovhoosi tähelepanekud.

1947. aastal eraldati sovhoosile riiklikust reservmaast
maa-ala, mis mullaliigilt on saviliiv keskmise liivsavi alus-
põhjal ja mullatüübilt tugevasti leostunud ja paiguti nõrgalt
leetunud karbonaatne kamarmuld.

Samal kevadel künti sellest 6 ha suurune põld 25—30 sm
sügavuselt. Künni järel oli ülesküntud mulla värvus must-
jaspruun kuni kollakaspruun. Künd haaras mitte üksnes
huumushorisoni peamassi, vaid ka üleminekukihti koos
leetunud kohtadega ja paiguti õige tugevasti aluskihti.
Küntud mulla värvus oli ümberkaudseile talupidajatele enne-
nägematu ja pessimistid ennustasid kõige halvemat. Künnile
järgnes mulla külviks ettevalmistamine ja anti täismineraal-
väetus. Külvatj kaer. Arvestades selle mulla tootmisvõimet
enne sügavkünni, osutus saak heaks — 22 tsentnerit hekt-
aarilt. Sellega olid ümber lükatud ennustused sellise põllu-
harimisviisi läbikukkumise kohta.

Ülesküntud mulla värvus kevadel laskis oletada, et üles-
küntud ja segatud kihid või nende osad on aluskihil ühtlasi
omaette kihina, kindlapiirdeliselt eraldatuna. Kaevad ja
puurimised hilissügisel aga näitasid, et huumuskihis ei
leidu enam teiste horisontide omaette osi, vaid need on
„mullastunud“. Huumuskihi paksus oli umbes 25—30 sm,
seega kevadel teostatud künni sügavusele vastav. Mulla-
profiilis puudusid leetunud pesad, aluskihi pruunis, struk-
tuurses ülemises osas muutusi ei olnud.

1948. aasta sügisel samal põllul tehtud kaeve näitas, et
huumuskiht ja aluskiht on mõningal määral kokku sulanud.
Huumuskihist oli nihkunud soppe ja soonekesi aluskihti, ja
selle ülemine järsk piir oli struktuurse aluskihi bioloogiliste
protsessidele vastuvõtlikkuse tõttu humifitseerunud.

Teiseks rakendati sügavkünni võimaluse piirides tüüpilisel
karbonaatsel keskmise liivsavi kamarmullaga kesa-

põllul, millel on umbes 10—25-sm rähane mullakiht ja rähane mergililine raske liivsavi aluskiht. Töö oli väga raske, sest paiguti ei suutnud traktori sahad väga kivise aluspõhja tõttu endisest künnikihist sügavamale sisse murda. Kus see siiski korda läks, seal oli muld pärast kündi savise räha segune ja pinnal kividega üle külvatud. Suurimaks künnisügavuseks saavutati 25 sm. Kivid koristati ja järgnes kesa harimine, väetamine ja külv. Oras oli 1947. aasta sügisel ilus ja rukkikasv neil rähastel küngastel oli 1948. aasta suvel kõigi imetusobjektiks.

Kaeved ja puurimised 1948. a. sügisel näitasid, et ülesküntud ja senise mullakihiga segatud mergililine liivsavi on kadunud, „tooreid savitükke“ künnikihis ei leidu, mulla huumushorisont on süvenenud ja endisega võrreldes sügavamaks muutunud.

Kolmandaks künti 1946. a. kevadel 20—25 sm sügavuselt eelmise aasta kartulimaa, mis on nõrgalt leostunud karbonaatse kamarmullaga ja kerge liivsavi ning paiguti rähase aluspõhjaga põld. Selle künnisügavuse juures künti üles kogu huumuskihi peamass koos üleminekukihiga ja haarati ka aluskihi tippe. 1947. a. kaeve näitas, et on uuesti tekkinud huumuskihi ja aluskihi vaheline ülemineku-seisund. Üleminek oli pikaldane ja ladus. Mulla huumuskihi sügavamad tipud ulatusid 25—27 sm sügavusele ja üksikud muldasooned veelgi sügavamale.

Nii näeme, et antud juhul julge sügavkünni teostamisega arenes mullastiku viljakus soovitud suunas ja saagid suurenesid.

Toodud juhud näitavad veenvalt, et Eesti NSV oludes on täiesti läbiviidav ja tulemusrikas muldade viljakuse progressiivne tõstmine V. V. Dokutšajevi ja V. R. Viljamsi õpetuse alusel.

Kevadisi maaharimistöid alustatakse Udeva sovhoosis esimesel võimalusel, kui pinnase kuivamine seda lubab. 1949. aastal külvati esimene teravili 20. aprillil. Siinjuures olgu märgitud, et Udeva sovhoosi mullastik ei võimalda põllutöid väga varakult alustada. Teraviljade varajane külv on andnud sovhoosis alatj häid tulemusi nii saakide suurendamisel kui ka saagi kvaliteedi tõstmisel.

Saakide suurendamisele on kaasa aidanud ka sordikülvi-

aele üleminek. Teraviljade sortidest viljeldakse sovhoosis suvinisu „Jõgeva Kauka“, otra „Abedi Maja“ ja kaera „Jõgeva Koit“, millised sordid on kõik näidanud häid saagivõimeid. Et „Jõgeva Kauka“ pole rajoniseeritud sort, siis hakatakse 1950. aastast alates kasvatama „Diamanti“. Kartulitest kasvatatakse vähikindlat „Ostbotet“.

Karja arvulise suurenemise ja rohke alusturba kasutamise tõttu on võimalik põldudele anda järjest suuremaid koguseid laudasõnnikut.

Laudasõnniku väljavedu tonnides:

Aasta	Kokku	Ühele hektarile
1945	950	4,5
1946	1185	5,8
1947	1500	5,2
1948	1920	7,0
1949	5140	10,0

Seega on orgaanilise väetise kogus kogu kultuuride koristuspinna ühele hektarile rohkem kui kaks korda suurenenud, ulatudes 1949. aastal kõigi kultuuride keskmisena kümne tonnini hektari kohta.

Mineraalväetiste kasutuselevõtmine on samuti aastatega suurenenud, mida näitavad järgnevad arvud:

Aasta	Kokku mineraalväetisi külvatud tonnides	Sellest fosforiiti	Külvatud 1 ha-le tonnides
1945	23	23	0,11
1946	81	50	0,4
1947	225	117	0,9
1948	419	254	1,5
1949	378	203	1,1

Lisaks eeskujulikule maaharimisele on kahtlematult saakide pidevale tõusule kaasa aidanud nii orgaaniliste kui

ka mineraalväetiste koguste suurendamine. Eriti tähelepanuväärne on fosforiidijahu kasutamine, mida anti 5 aasta keskmisena (1944—1949) ligi kaks tonni tulundusmaa ühe hektaari kohta. Teisi mineraalväetiste liike kasutati kuni 1947. aastani vaid piiratud ulatuses.

4. Taimekasvatustlik toodang karja söödaga varustamisel

a) Karja talvine söödabaas

Põllukultuuride kogutoodang tonnides

Tabel nr. 22

Kultuuri nimetus	1945. a.	1946. a.	1947. a.	1948. a.	1949. a.
1. Teravili	88	119	214	165	165
2. Kartul	388	428	300	809	648
5. Söödajuurvili	28	90	76	192	450
4. Silomass	90	120	130	246	300
5. Hein	127	131	263	370	702

Tabelist näeme, et põhikultuuride 1949. a. toodang on 1945. aasta toodanguga võrreldes tunduvalt, söödakultuuride osas isegi mitmekordselt suurenenud. Uudismaade ülesharimisega ja saakide pideva tõstmisega on võimalik taimekasvatustlikku toodangut veel märksa suurendada. See võimaldab karja arvu senisega võrreldes mitmekordistada ning katab karja söödatarbe täiel määral kore- ja toorsöötade osas ning suures ulatuses ka jõusöötade osas. Jõusöötadest on vajalik juurde muretseda valgurikkaid õli- kooke, kliisid ja kombineeritud jõusöötasid.

Kultuurrohumaade ja põldheina külvipindalade laiendamise ning saakide suurenemise tagajärjel saab 1949/50. a. talveperioodil karja koresöödatarve täielikult kaetud heinaga. Põhku ei tarvitse karjale üldse sööta.

Toorsöötadega on sovhoosi kari rahuldavalt varustatud, sest 1949. aastal pandi erilist rõhku söödajuurvilja kogusaagi suurendamisele.

Samuti on kari 1949/50. a. talveks varustatud vitamiini-



Sovhoosi klubis toimub tihti isetegevus. Pildil: isetegevusgrupp valmistub ette sõnalavastuseks. Vasakult: sm-d Palm, Ollikainen, Lambakahar ja Kruusalu

rikaste söötadega. Sel otstarbel on kasvatatud vajalikul hulgal punast porgandit kui eriti vitamiinirikast taime. Punane porgand on otse hädavajalik suure piimatoodanguga lüpsilehmade söödaratsioonis, mõjutades tunduvalt toodangu kujunemist ja ainevahetust. Samuti on see asendamatu noorkarja söödaratsioonis. Karjale on varutud ka vajalik kogus vitamiinheina.

b) Karja suvine söödabaas

Seni on sovhoosis raskusi tekitanud suvise karjamaa- ja haljassööda küsimus. Okupatsiooniajal oli pindalalt niigi väikestes kultuurkoplites rohukamar väetiste ja teiste hooldamisvõtete puudumisel hävinud. Sovhoosil tuli asuda

endiste kultuurkoplite rohukamara taastamisele ning uute pindalade rajamisele.

Erakordselt häid tulemusi on saadud endistes, metsistunud kamaraga kultuurkoplites pealtparandusvõtetega. Vähesese tootmisvõimega koplite kamara analüüsimisel selgus, et kamaras oli kiduras olekus võrdlemisi suurel hulgal aasnurmiku ja valge ristikheina taimi. Kevad-talvel veeti koplitesse patareidesse peenikest turbasõnnikut, kust see varsti pärast lumesulamist läiali veeti ning ühtlase kihina laotati. Sõnnikukihiga kaetud pinnas purustati traktori randaaliga 3—4 korda randaalides, mille tulemusena muld oli täiesti must. Juunikuu lõpuks oli niiviisi haritud koplis lopsakas heinakamar, mille koostises olid valdavas enamikus aasnurmik ja valge ristikhein, seega karjatamiseks kõige paremad heintaimed.

Metsistunud karjakoplite taastamisel pealtparandusega saadi häid tulemusi Mooste sovhoosis, kus mineraalmaale rajatud karjakopleis oli kamar hävinud ja kultuurtaimed täiesti kidunenud. Karjamaade rohukamara taastamise töid alustati 1946. aastal. Parandati endised ning ehitati uued tarad. Karjamaa pindala jaotati kopliteks. Koplitele anti varakevadel 20 tonni sõnnikut hektaarile. Lisaks sõnnikule anti hektaari kohta 500 kg fosforiidijahu ja 100 kg kaali-soola. Juba sama aasta juulis oli märgata kamara koostises muutust, kus tugevalt oli levinud ning arenenud valge ristikhein. Järgneval aastal korrati karjakoplite väetamist orgaanilise väetisega, andes seda 10 tonni hektaarile. Samuti külvati mineraalväetisi.

Üheaegselt koplite väetamisega on eeskujulikult täidetud ka teisi agrotehnilisi nõudeid, nagu rammutukkade niitmine koplis karjatamise lõpetamisel, loomade väljaheidete laialilaotamine ja sagedane rullimine.

Praegu on Mooste sovhoosis karjakoplid täiesti eeskujulikus seisukorras ning suudavad väärtusliku söödaga rahuldada suuretoodangulist tõukarja.

Eespoolkirjeldatud viisidel karjamaa parandamisel saavutatud edu näitab, et rohumaade seisukorrale vastavalt tuleb igal antud juhul rakendada eri agrotehnikat, et saada kõige kiiremini ja minimaalse töökuluga paremaid tulemusi.

Nii on Udeva sovhoosis taastatud kõik vanad kultuur-

kopliid. Nende jooksvale korrashoiule ja väetamisele panakse väga suurt rõhku. Selle tõttu andsid koplid 1949. aastal suurt saaki.

Rööbiti vanade kultuurkoplite taastamisega on viimasel ajal tõsist tähelepanu pööratud uute koplite rajamisele. 1949. aastal rajati 15 hektaari uut karjamaapinda. Kuna endisi kopleid on sovhoosil 20 ha, siis on karjal 1950. aastal kasutada 35 ha kultuurkarjamaad. Ühe piimalehma kohta on seega keskmiselt 0,3 ha kultuurkarjamaad. Koos kultuur- ja põldheinaädalaga on piimakarja suvine söödatarve kaetud. Noorkarja aga tuleb veel karjatada looduslikel karjamaadel ja hiljem kultuur- ning põldheinaädalal.

Seoses meie vabariigile ettenähtud suureulatuslike maaparandustöödega on Udeva sovhoosil plaanis rajada ligemas tulevikus kultuurkarjamaad ulatuses, et loomühiku kohta tuleks seda vähemalt 0,3 ha. Suurem osa sellest rajatakse ülesharitavale uudismaale. Hiljem aga, kui kultuurniidu pind on küllalt suur, on kavatsus võtta osa karjalautade lähedasest põllust kultuurkarjamaa alla. Nimelt peab Karavajevo sovhoosi zootehnik S. I. Šteiman (S. I. Šteiman, „Piimakarja parandamine“) soovitavaks, et suuretoodanguliste lehmade karjamaa oleks karjalautade ligiduses, sest siis pole vajaduse korral lautaajamine loomadele väsitav ning nende järele valvamine on kerge. Pealegi ei võimalda uudismaast ülesharitava pinnase iseloom ja kaugus nõutava hulga karjakoplite rajamist.

Karjakoplite nõuetekohasele hooldamisele ja väetamisele pööratakse sovhoosis suurt tähelepanu. Eriti tahetakse hoolitseda tugeva väetamise eest: vähemalt 400 kg segafosfaati ja 200 kg kaalisoola iga aasta ha kohta ning mineraalmaale rajatud karjamaale peale selle veel lämmastikväetist ja iga 3—4 aasta järel umbes 20 tonni komposti. Hea hoolitsemise ja väetamisega loodetakse saada vähemalt 3000—3500 sü hektaarilt.

Karjamaad kavatakse, nagu seninigi, kasutada koplite süsteemis, kusjuures kopli suurus peab võimaldama 3—4-päevast karjatamist. Karjatatakse rühmade viisi, kusjuures kõige enne kasutavad koplit suuretoodangulised lehmad ja kõige viimasena hobused. See tagab karjamaarohu ühtlase ja täieliku ärakasutamise.

5. Maaparandus ja uudismaade harimine

Sõjajärgsel perioodil on Udeva sovhoosis taastatud ja rajatud uusi kultuurrohumaid 80 ha, sellest uudismaade harimise teel 56 ha.

Sovhoosi põldudelt ja uudismaalt on koristatud ning ära veetud 2050 m³ kive ja puhastatud ulatuslikult olemasolevaid ning kaevatud uusi kraave.

Uudismaade harimise alal seisavad sovhoosil ees laialatuslikud tööd, et muuta 400-hektaarine turbaraba suure tootmisvõimega kultuurrohumaaks. Ligikaudne töömaht turbaraba kultuurseisundisse viimiseks on: juurida 300 hektari, kaevata lahtisi ja torukraave. Mehaaniliste vahendite rakendamine tööde läbiviimisel võimaldab tunduvalt suurendada töökiirust ja hõlbustab tööd.

6. Töö organiseerimine taimekasvatuses

Taimekasvatustöös on töö organiseeritud progressiivse tükitöö süsteemil. Tükitöö normid on kohaldatud sovhoosi kohalikele eri tingimustele.

Taimekasvatuse alal töötab kolm brigaadi, igas osakonnas üks brigaad. Brigaadid jagunevad lülideks. Nii on sovhoosi keskuse taimekasvatuse brigaadis järgmised lülid:

1. Söödajuurvilja ja köögivilja harimise lüli, koosseisuga 7 töötajat. Lüli ülesandeks on söödajuurvilja- ja köögiviljapõldude harimine.
2. Kartulikasvatuse lüli, koosseisuga 3 inimest, ülesandeks on peamiselt suvine kartulipõldude hooldamine. Kartuli mahapanek ja sügisesed koristustööd toimuvad kõigi brigaadide koostööl.
3. Heinaseemnekasvatuse lüli, koosseisuga 2 inimest.
4. Teraviljakasvatuse lüli, koosseisuga 6 inimest.
5. Turbalõikuse lüli, koosseisuga 4 inimest.

Töölülide koosseisu kuuluvad ka 1947. aastal kogutud suurte saakide eest medaliga „Töövapruse eest“ autasustatud Antonina Grigorjeva ja medaliga „Eeskujuliku töö eest“ autasustatud Karl Kannel.

Väinjärve ja Preedi brigaad jagunevad kumbki kaheks tööüliliks.

Brigaadidele ja tööülilidele antakse põllud, tööülesanded ja tootmisplaanid kätte tavaliselt juba aasta algul, et neil oleks võimalik läbi viia talviseid agrotehnilisi töid, peamiselt väetamist nii orgaanilise kui ka mineraalväetisega.

Parimad töötajad taimekasvatuse brigaadides ja -ülilides täidavad ning ületavad pidevalt neile antud tööülesandeid.

VIII. SOVHOOSI KAADER JA EESRINDLASED

Nagu nägime, töötab Udeva sovhoosi kogu kollektiiv hästi ja ennastsalgavalt. Loomade arv ja jõudlusvõime ning põldude viljakus suurenevad pidevalt. See on tingitud sellest, et sovhoosi juhtkond on osanud sovhoosi kollektiivi komplekteerida ustavatest nõukogude inimestest ja selle üksmeelselt tööle rakendada.

Udeva sovhoosi kollektiivi ja tema üksikliikmete töö on saanud korduvalt üleliidulise tunnustuse osaliseks.

1948. aasta III kvartalis tuli Udeva sovhoosi kollektiiv üleliidulises sovhooside-vahelises sotsialistlikus võistluses esikohale ja temale anti üle NSV Liidu Ministrite Nõukogu rändpunalipp ning määrati rahaline preemia 15 tuhande rubla suuruses.

Teistkordselt anti Udeva sovhoosile NSV Liidu Ministrite Nõukogu rändpunalipp koos 15 tuhande rubla suuruse rahalise preemiaga 1949. aasta III kvartali töötulemuste eest.

Korduv NSV Liidu Ministrite Nõukogu rändpunalipu andmine Udeva sovhoosile näitab, et see kõrge tunnustus pole juhuslik, vaid on saadud püsiva ja järjekindla tööga. Ühtlasi on see suureks tunnustuseks kogu meie vabariigi sovhooside süsteemile, näidates, et meie sovhoosid võistleavad edukalt vennasvabariikide vanemate sovhoosidega.

1947. aastal saavutatud kõrgete näitajate eest looma- ja taimekasvatuses autasustati NSV Liidu Ülemnõukogu Presiidiumi seadlusega tervet rida Udeva sovhoosi töötajaid. Nii said Tööpunalipu ordeni loomakasvatuse brigaadi brigaadir H. Kruusalu ja lüpsja A. Saar, medali „Töövapruse eest“

said põllundusbrigaadi töötajad A. Tomingas ja A. Grigorjeva ning medal „Eeskujuliku töö eest“ anti K. Kannelile.

1949. aastal tunnistati Eesti NSV kutsealade sotsialistliku võistluse võitjaks Udeva sovhoosi karjabrigadiir Hilda Kruusalu ja lüpsja Lembi Pauku ning neid autasustati Eesti NSV Ülemnõukogu Presiidiumi seadlusega 20. juulist 1949. aastal Eesti NSV Ülemnõukogu Presiidiumi aukirjadega.

Eriti kõrge tunnustuse osaliseks said Udeva sovhoosi loomakasvatusala töötajad, suurte piimatoodangute meistrid, 1948. aasta töötulemuste eest. Viiele loomakasvatusbrigaadi töötajale — brigadiir Hilda Kruusalule, lüpsjaile Maria Ollikainenile, Lembi Paukkule ja Aurelie Saarele ning karjamees Ivan Paukkule — anti NSV Liidu Ülemnõukogu Presiidiumi seadlusega sotsialistliku töö kangelase nimetus.

Järgnevalt peatume lühidalt nende inimeste elu ja tegevuse juures, keda me võime eeskujuks seada kõigile meie sovhooside ja kolhooside töötajale.

Loomakasvatusbrigaadi brigadiir Hilda Kruusalu

Sotsialistliku töö kangelase Hilda Kruusalu vanemad elasid ning töötasid kuni 1915. aastani endises Peterburi kubermangus Gatšina läheduses asuvas Lössino mõisas. Siin sündiski Hilda Kruusalu 1904. aastal. 1915. aastal siirdusid tema vanemad Eestisse, asudes Udeva mõisa omaniku parun Maydelli teenistusse.

Sm. Kruusalu lapsepõlv, nagu kõigil teistelgi sulaste lastel kodanliku valitsuse ajal, möödus rõõmutult ja lõppes varakult. Juba 12-aastasena asus väike Hilda tööle mõisniku põllul. Seda aega meenutab ta kibestunult. Koos täisealistega küürutas ta selga päikese tõusust loojumiseni. Juba 15-aastaselt hakkas ta töötama lüpsjana. Nad töötasid kogu perega, kuid elu oli vilets. Elada tuli väikeses tulekoldega varustatud ja savipõrandaga urkas.

Mõisnik sai mõisast ja piiritusvabrikust suuri tulusid, kuid tööliste elutingimuste parandamise vastu ei tundnud ta vähimatki huvi.

Samas Udeva mõisas abiellus Hilda Kruusalu samasüguse moonakaga, nagu ta ise. Mees töötas sel ajal mõisa karja-

mehena. Praegu töötab ta töölisena piiritusvabrikus. Neil on kolm last: kaks poega ja tütar. Uks poeg ja tütar on juba lõpetanud mittetäieliku keskkooli. Poeg on omandanud elektriikeevitaja kutse ja ka tütar kavatseb valida endale huvidele vastava eriala. Noorem poeg õpib veel algkoolis.

Kruusalude perekond elab praegu mugavas kahetoalises korteris. Vanemate must ja pime urgas meenub Hilda Kruusalule praegu kui õudne painaja elust mõisnike juures.

Uus elu algas Kruusalude perekonnal alles nõukogude võimu kehtestamisega Eestis. Selle katkestas fašistlike anastajate kallaletung. Pärast sakslaste minemakihutamist 1944. aastal edutati Hilda Kruusalu põllutööbrigaadi brigadiiri kohale, kus ta näitas end eesrindliku töötajana, võites sovhoosi tööliste seas suurt autoriteeti ning lugupidamist.

Kõige meelepärasema töö andis sovhoosi direktor sm. Kruusalule 1946. aastal, nimetades ta loomakasvatusbrigaadi brigadiiriks. Uue töö võttis sm. Kruusalu vastu suure rõõmuga, kuid ühtlasi teatava kartustundega. Ta oli õnnelik, et saab jälle töötada loomadega, sest aastate vältel lüpsjana töötades oli ta õppinud loomi armastama. Kuid ta kartis, et ei suuda kogu tööd ümber organiseerida nii, nagu seda nõuavad Nõukogude valitsuse ja partei poolt seatud ülesanded loomakasvatuse arendamiseks. Ta teadis, et võib täiesti tugineda oma kätele ja loomade hooldamise oskusele, kuid ta polnud veendunud, et tal õnnestub ka teistesse töötajatesse sisendada samasugust armastust loomade vastu.

Need küsimused erutasid teda väga, kuid kartus osutus siiski üleliigseks. Brigaadi olid valitud kohusetruud, ustavad inimesed, kes, hinnates sm. Kruusalu teadmisi ja kogemusi, omandasid temalt kiiresti loomade hooldamise ning lüpsmise tehnika, järgides tähelepanelikult brigadiiri näpunäiteid ja juhendeid. Juhtkonna kaasabil kujunes Udeva sovhoosi loomakasvatusbrigaad ühtseks üksmeelseks kollektiiviks.

Oma tööst kõneleb sm. Kruusalu vähe. Ta armastab väga oma tööd ja loomi. Ei tööta ta ju praegu mõisniku rikastamiseks, vaid kogu nõukogude töötava rahva hüvanguks. — „Ega enne, kui ma mõisniku juures töötasin, loomade eest niisugust hoolitsemist olnud. Kui mõni lehm haigestus, siis

see justkui polnudki nii südamelähedane kui nüüd. Nüüd aga on olukord hoopis teine. Niipea kui mõne lehmaga midagi juhtub, elavad kõik sellele sügavalt kaasa, kõiki haarab kurbus. Me ei säästa aega ega jõudu, et aga parandada olukorda. Niipea kui töö on korras, on minulgi hea meeleolu ja tuju. Ja meie tööd hinnatakse. Mõisas töötades ei kuulnud me kunagi ei mõisnikult ega valitsejalt ühtki inimlikku sõna. Nüüd aga, nõukogude võimu ajal, me näeme, kuidas valitsus hindab lihtsaid, töökaid inimesi. Siin pole vaja mingit agitatsiooni, seda näeb igaüks ise."

1947. aastal, kui sm. Kruusalu brigaad saavutas suure piimatoodangu ja 16 parema lehma piimatoodang oli aastas 4372 kg lehma kohta, sai sm. Kruusalu oma viljaka ning ausa töö eest valitsuse kõrge tunnustuse osaliseks — NSV Liidu Ülemnõukogu Presiidiumi seadlusega 5. augustist 1948. a. autasustati teda Tööpunalipu ordeniga.

Üheaegselt sm. Kruusaluga autasustati Tööpunalipu ordeniga ka lüpsjat Aurelie Saart.

Sm-te Kruusalu ja Saare autasustamine ordenitega innustas kogu brigaadi.

Vastuseks oma liikmete autasustamisele otsustas kogu Udeva sovhoosi loomakasvatusbrigaad töötada veel paremini, võttes endale sotsialistliku kohustuse lüpsa 1948. a. igalt lehmalt keskmiselt mitte alla 5000 kg piima.

Sm. Kruusalu isiklikult mitmekordistas oma tähelepanelikkust. Ta nõuab rangelt kõikidelt lüpsjailt zootehniku vastavate juhendite ja näpunäidete hoolikat ning täpset täitmist, eriti lehmade söötmise osas. Karjakasvatajaile osutasid abi nii sovhoosi juhtkond kui ka kogu töölistepere.

Ja sm. Kruusalu täitis oma lubaduse. 1948. aastal saadi brigaadile kinnistatud viiekümnele lehmalt keskmiselt 5442 kg piima lehma kohta. Seejuures andsid kuusteist paremat lehma igaüks keskmiselt 6738 kg piima. Selle eest anti Hilda Kruusalule NSV Liidu Ülemnõukogu Presiidiumi seadlusega sotsialistliku töö kangelase nimetus.

Niisama viljakalt ja kohusetruult töötas Hilda Kruusalu ka 1949. aastal. Tema brigaad võttis endale sotsialistliku võistluse kohustuse saada 1949. aastal igalt lehmalt keskmiselt 5600 kg piima. See kohustus täideti: aasta jooksul lüpsiti igalt lehmalt keskmiselt 5775 kg piima.

Lüpsja Aurelie Saar, sotsialistliku töö kangelané

Aurelie Saar sündis 1919. aastal Jaroslavli oblasti Ljubimski rajoonis talupoja perekonnas.

Tema vanemad — kesktalupojad — astusid kollektiviseerimise ajal Kuibõševi-nimelise kolhoosi liikmeiks. Samas kolhoosis alustaski Aurelie Saar oma iseseisvat tööd. Algul töötas ta tavalise kolhoosnikuna ja hiljem põllutööbrigadi brigadiirina. Suure Isamaasõja päevil, kui kolhoosi mehed läksid rindele isamaad kaitsma, omandas Aurelie Saar traktoristi elukutse ning alustas tööd traktoristina. Ligi kolm aastat töötas ta traktorijaama teenistuses. Töötades nii oma kolhoosis kui ka teistes kolhoosides, vastavalt traktorijaama korraldusele, paistis ta igal pool silma oma püüdlikkuse ja kohusetundlikkusega. Pärast Ukraina vabastamist saksa okupantidest suunas traktorijaama ta sinna, et aidata paljukannatanud ukraina kolhoosidel vabastatud maal töötada ning külvata.

Ukrainast tagasi saabunud, asus Aurelie Saar tööle oma kodukolhoosi piimafarmi — seekord lüpsjana. 1946. aastal, venna kutsel, siirdus ta koos ema ja vendadega Udeva sovhoosi, asudes tööle lüpsjana.

Kui astuda sovhoosi karjalauta, siis on sm. Saare grupi lehmad lauda vasakul poolel.

Paistab silma sm. Saare äärmiselt hoolikas suhtumine oma grupi lehmadesse. Ta on põhjalikult tundma õppinud iga lehma iseloomu, tema iseärasusi. Oma tähelepaneliku ja armastava suhtumise tõttu loomadesse sai ta 1947. aastal oma grupi lehmadel keskmiselt 4400 kg piima aastas, seejuures 8 lehmalt keskmiselt 4650 kg lehma kohta. Selle suure saavutuse eest anti talle valitsuse kõrge autasu — Tööpunalipu orden.

1948. aastal olid Aurelie Saare töösaavutused veelgi suuremad. Ta sai kogu oma 10-lehmaliselt grupilt keskmiselt 5712 kg piima lehma kohta, 8 paremat lehma andsid igaüks keskmiselt 6167 kg piima. See oli saavutus, mis võimaldas saada kõrgeima tunnustuse osaliseks — sotsialistliku töö kangelaseks.

Sm. Saare lehmagrupi rekordilehmade piimatoodang oli: lehmalt nr. 138 — 7137 kg, rasvasisaldusega 3,8%; lehmalt

nr. 169 — 7168 kg, rasvasisaldusega 3,9%, ja lehm nr. 158 — 7987 kg, rasvasisaldusega 3,95%.

Sm. Saar, kes oli ennegi töötanud lüpsjana, polnud veel kunagi saanud niisugust suurt piimatoodangut nagu ta sai Udeva sovhoosis. See edu polnud juhuslik: sm. Saar töötab palju ja kannatlikult, pannes tähele ning arvestades kõiki brigadiir Kruusalu ja vanem-zootehnik Palmi juhendeid, et loomi paremini tundma õppida ning nende tootmisvõimet tõsta. Ta tunneb iga lehma iseloomu ja „maitset“. Lüpsa püüab ta kiirelt ja energiliselt, masseerides ilmtingimata lehmade udaraid.

Põhjalikult tundma õppinud oma ala, ei rahuldunud sm. Saar saavutatuga. 1949. aastaks võttis ta endale sotsialistliku kohustuse lüpsa igalt oma grupi lehmalt mitte alla 6000 kg piima. Kohustuse ta täitis — 1949. a. sai ta igalt lehmalt keskmiselt 6029 kg piima. Tema gruppi kuulub ka sovhoosi 1949. a. rekordilehm nr. 134, kes andis aasta jooksul 8887 kg piima.

Lüpsja Maria Ollikainen, sotsialistliku töö kangeline

Sm. Ollikainen tuli Udeva sovhoosi 1947. aastal. Hoollimata lühiaegsest töötamisest sovhoosis on ta praegu üks eesrindlikumaid töötajaid, kellele järgnevalt toodud suurte toodangute eest anti sotsialistliku töö kangelase nimetus.

1948. aastal, hooldades 12-lehmalist gruppi, saavutas ta tähelepanuväärsed töötulemused, lüpsstes igalt lehmalt keskmiselt 5551 kg piima, kusjuures 8 paremat lehma andsid keskmiselt 6173 kg lehma kohta.

Rekordilisi 7000-kg piimatoodanguid sai Maria Ollikainen kahelt lehmalt: lehmalt nr. 133, kes andis 7355 kg 4,1%-lise rasvasisaldusega piima, ja lehmalt nr. 151, kes andis 7163 kg 4,2%-lise rasvasisaldusega piima. Tema gruppi kuulub ka lehm, kes andis 6019 kg 4,4%-lise rasvasisaldusega piima.

1949. a. oli sm. Ollikaineni hooldamisel väiksem lehmade grupp — 9 lehma. Ta võttis endale sotsialistliku kohustuse lüpsa 1949. aastal kõigilt oma grupi lemadelt keskmiselt mitte alla 6000 kg piima aastas. Lubaduse ta täitis,

lүpstes keskmiselt iga lehma kohta 6126 kg piima. Tema grupi lehm nr. 138 andis aastas 7395 kg piima.

Rööbiti lehmade individuaalse söötmisega pöörab sm. Ollikainen erilist tähelepanu lehmade õigele lүpsmisele. Eriti suurt rõhku paneb ta udara masseerimisele. Ta on veendunud, et udara masseerimine avaldab väga suurt mõju lehma piimatoodangu suurenemisele. Lehma nr. 151 piimatoodang möödunud laktatsiooniperioodil, kui udarat ei masseeritud, oli alla 25 kg päevas. Nüüd aga, tänu sm. Ollikaineni hoolikusele ning udara õigele masseerimisele, annab lehm 35—37 kg piima päevas.

Oma endisest elust ja tegevusest jutustab sm. Ollikainen väga tagasihoidlikult. Ta sündis 1919. aastal Koivukülas, Leningradi oblasti Pargolovski rajoonis. Algkooli lõpetamise järel täiendas ta oma teadmisi kolhoosinoorte koolis. Tema vanemad, kesktalupojad, astusid kollektiviseerimise ajal kolhoosi.

Lõpetanud 15-aastaselt kooli, asus Maria Ollikainen iseisvalt tööle. Algul töötas ta küla raamatukogus ja kaks aastat hiljem alustas tööd Raivaja kolhoosis lүpsjana.

Suure Isamaasõja päevil, kui vaenlane ähvardas vallutada nende kodukohta, evakueerus Maria Ollikainen koos teiste kolhoosnikutega Nõukogude Liidu tagalasse, asudes lүpsjana tööle Vologda oblasti Prišeksinski rajooni kolhoosis „Krasnaja Niva“. Siin töötas ta kuni 1947. aastani. Ennastalgava töö eest autasustati Maria Ollikainenit medaliga „Vapra töö eest Suure Isamaasõja ajal 1941—1945“.

Udeva sovhoosis töötades jätkas sm. Ollikainen oma teadmiste täiendamist, omandades täieliku meisterlikkuse sotsialistliku loomakasvatuse alal.

Sotsialistliku töö kangelased, lүpsja Lembi Pauku ja karjamees Ivan Pakku

1947. aastal saabus Udeva sovhoosi Paukkude perekond. Nii mees kui naine hakkasid töötama loomakasvatusbrigaadis — Lembi Pauku lүpsjana ja Ivan Pauku karjamehena.

Mõlemad nad on sündinud ning kasvanud Leningradi

oblasti Toksovski rajooni Mjasselki külas. Nad pärinevad kesktalupoja perekonnast. Kolhoosi astusid nad 1931. aastal. 1937. aastal sealt lahkudes siirdusid nad Krasnogvardeiski rajooni, asudes tööle „Kolhoznoje Plamja“ piimafarmi. Ivan Paukku võttis osa Soome sõjast. 1941. aastal, Suure Isamaasõja alates, evakueerusid nad koos teiste kolhoosnikutega ja kolhoosi karjaga Vologda oblasti Tšegodošinski rajooni kolhoosi „Kapožja Derevnja“, kus jätkasid oma tööd piimafarmis. Sama aasta lõpul mobiliseeriti Ivan Paukku tööpataljoni, kuhu ta jäi kuni 1947. aastani.

Paukkude perekonna jutustustest selgub, et nii mees kui ka naine on töötanud kogu eluaeg loomakasvatuse alal, naine lüpsjana ja mees karjamehena.

Mõlemad nad armastavad loomi ja oma tööd. Sm. Kruusalu brigaadis töötades pälvisid nad varsti kogu kollektiivi poolehoiu ja austuse.

Ivan Paukku täidab oma kohustusi paremini kui ükski teine. Temast kui distsiplineeritud töötajast on saanud brigadiiri ja kõikide lüpsjate ustav abiline. Oma tööd teeb ta kiiresti, täpselt ning korralikult. Loomade mitmekesised söödad toimetab ta karjalauta õigeaegselt, minutitki hili-nemata. Tema hoolduses olevad tõupullid on alati puhtad, õigeaegselt söödetud ja joodetud. Iga päev viib ta neid jalutuskäigule.

Ivan Paukku püüdlik töö on tugevasti kaasa aidanud selleks, et loomakasvatusbrigaad on saavutanud karja toodangu alal nii kõrged näitajad.

1948. aastal saadi kogu brigaadi kohta keskmiselt 5441 kg piima igalt lehmalt, kusjuures 24 paremat lehma andsid keskmiselt 6274 kg piima. See oli saavutus, mille eest sm. Paukkule anti sotsialistliku töö kangelase nimetus.

Lembi Paukku hooldamisel oli 1948. aastal 10-lehmaline grupp. Keskmise piimatoodang kogu grupi kohta oli 6021 kg, kusjuures 8 parema lehma keskmine aastatoodang oli 6234 kg. See oli Lembi Paukku visa ja ennastalgava töö tulemus, mis tõi talle sotsialistliku töö kangelase nimetuse.

1949. aastaks korraldati ümber lehmade jaotus lüpsjate vahel. Sm. Paukkule jäi 9 lehma. Ta võttis endale sotsialistliku kohustuse lüpsa 1949. aastal oma lehmagrupil iga

lehma kohta keskmiselt 6200 kg piima. Ja tema sõnad said teoks: 1949. aasta jooksul lüpsis see lehmade grupp ühe lehma kohta keskmiselt 6222 kg piima. Lehm nr. 136 aga andis sel ajavahemikul 8426 kg piima. Seega ületas ta kaugelt oma möödunudaastase piimatoodangu, mis oli 6960 kg 3,8%-lise rasvasisaldusega piima. Lehm nr. 152 lüpsis 6843 kg piima.

Sm. Lembi Pauku lehmade grupis on kaks rekordilehma, kes andsid 1948. aastal üle 7000 kg piima: lehm nr. 153 andis 7682 kg 3,9%-lise rasvasisaldusega piima ja lehm nr. 152 — 7185 kg sama rasvaprotsendiga piima.

Lembi Pauku, kes töötab lüpsjana 1931. aastast alates, on oma pika tööaja kestel omandanud rohkesti kogemusi lehmade hooldamise alal. Neid rakendab ta nüüd edukalt oma töös. Näiteks teades lehmadel suure piimatoodangute saamiseks vajaliku söötmise piiri, ei lase ta kunagi lehma sööta üle tarbe.

Oma kogemuste tõttu saavutas Lembi Pauku lehma kohta suurima piimatoodangu nii sovhoosis kui ka kogu vabariigis, sammudes au ning uhkusega lüpsjate-kuuetuhandeliste ridades.

Adele Tomingas

Medaliga „Töövapruse eest“ autasustatud Adele Tomingas sündis 1910. aastal Vaimastvere mõisas moonaka tütre. Ka teda sündis vaesus juba 10-aastaselt taludes karjasena leiba teenima. 15-aastasena asus ta orjama Udeva tolleaegset parunit. 1935. aastal abiellus ta väiketalupidajaga, lootes pääseda kergemale elujärjele. See lootus oli aga petlik, sest kehviku elu ei olnud sugugi kerge. 1939. aastal oli A. Tomingas sunnitud loobuma talupidamisest ja siirdus tagasi Udevale.

Adele Tomingas on suure töövõimega töötaja, kes tunneb põhjalikult töövõtteid ning oskab neid eeskujulikult rakendada. Ta on alati valmis õpetama noori töotajaid ja on neile oma hea tööga eeskujuks. Käsitsi mineraalväetiste külvamisel on tema külv täiesti ühtlane ja ta nõuab ka oma töökaaslastelt laitmatut tööd. Väga tähtsaks peab ta koristustööde kiiret teostamist.

Sovhoosi kaadri abist kolhoosidele

Hoolimata pingelisest tööst oma majandis on sovhoosi kollektiiv jõudu mööda abistanud meie noori kolhoose.

Sovhoosi šefluse all on kolm naaberkolhoosi: Koidu, Kalevipoja ja Tõusu kolhoos. Nende kolhooside organiseerimisele aitasid sovhoosi juhtkond ja parteiorganisatsioon tõhusalt kaasa, olles nõu ja tegeliku tööga abiks loomade ja inventari ühistamisel jne. Samuti ei ole kolhoose abistamast keeldunud sovhoosi spetsialistid. Nii näiteks abistasid nad kõiki kolme kolhoosi tootmisplaanide koostamisel. Sovhoosi vanem-agronoom koostas Koidu kolhoosile külvi-korra ning vanem-raamatupidaja aitas organiseerida tööde arvestust ja raamatupidamist. Enne kevadkülvi algust abistati kolhoose põllumajanduslike tööde tükitöönormide läbitöötamisel ja kohalikele tingimustele kohaldamisel.

Udeva sovhoos on oma šefluse aluseid kolhoose abistanud ka materiaalselt. Nii on sovhoosi töökojas remonditud kolhoosidele põllumajanduslikku inventari, laenutatud mitmesuguseid põllutöomasinaid ja -riistu jne.

Side sovhoosi ja kolhooside vahel on tihe. Kolhoosnikud külastavad tihti sovhoosi, et sovhoosi spetsialistidega nii taime- kui ka loomakasvatusalastes küsimustes nõu pidada. Nad külastavad sovhoosi ka selleks, et tegeliku töö juures õppida, kuidas nõukogude eesrindliku agronoomia- ja bioloogiateaduse rakendamisega saada suuri saake taimekasvatuses ja suuri toodanguid loomakasvatuses. Siin õpivad nad, kuidas organiseerida sotsialistlikus suurpõllumajapidamises tööd nii taime- kui ka loomakasvatuses.

Mitte üksnes Udeva sovhoosi, vaid kõigi meie sovhooside kollektiivid, eeskätt spetsialistid, on alati valmis edasi andma oma kogemusi ja teadmisi sotsialistliku suurpõllumajapidamise juhtimise ja organiseerimise alal meie noorte kolhooside kaadritele.

IX. SOVHOOSI LAHEMA TULEVIKU ULESANDED JA PERSPEKTIIV

Nagu eespool märgitud, on Udeva sovhoos seni täitnud kõik temale antud ülesanded ja ületanud plaanid. See on

maksev ka sõjajärgse rahvamajanduse taastamise ja arendamise viie aasta plaani täitmise kohta: viie aasta plaan on sovhoosil suures osas kaugelt ületatud.

Edukalt täidetakse ka NSV Liidu Ministrite Nõukogu ja UK(b)P Keskkomitee määruse „Kolhooside ja sovhooside produktiivse ühisloomakasvatuse arendamise kolme aasta plaan (1949—1951)“ raamides sovhoosile antud plaane. Mõnes osas on sovhoosil kolme aasta plaan isegi ületatud. Nii näiteks peab sovhoos 1951. aastal saama ühe aastalehma kohta 5500 kg piima. Sovhoos sai aga juba 1949. aastal ühe aastalehma kohta 5773 kg piima. Samuti ületas sovhoos 1949. aastal heinte kogusaagi osas kolme aasta plaani umbes 17% võrra.

Loomade arvu suurendamise osas näeb kolme aasta plaan sovhoosile ette tõsta 1951. aasta lõpuks veiste üldarv 275-le (suurenemine 1948. aastaga võrreldes 130%), neist 115 lehma (suurenemine 1948. aastaga võrreldes 144%), ja sigade arv 250-le (suurenemine 1948. aastaga võrreldes 166%). 1949. aasta lõpuks aga, nagu me eespool nägime, tõusis veiste arv juba 261 loomani, neist 98 lehma, ja sigade arv 198 loomani.

Kolme aasta plaani kohaselt peab sovhoos 1951. aastal riigile andma 5430 ts piima (suurenemine 1948. aastaga võrreldes 177%), 425 ts liha (suurenemine 1948. aastaga võrreldes 162%) ja 32 tuhat muna (suurenemine 1948. aastaga võrreldes 181%). 1949. aastal andis sovhoos riigile 4692 ts piima, 352 ts liha ja 23,3 tuhat muna.

Rööbiti loomade arvu ja nende jõudlusvõime suurendamisega näeb sovhoosi kolme aasta plaan ette söödakultuuride pindala järsu suurendamise, eriti kultuurrohumaade osas. 1951. aasta lõpuks peab sovhoosil olema kultuurrohumaid ligi 17 korda rohkem kui oli 1948. aastal, s. o. 160 hektari. See on sovhoosil kolme aasta plaani täitmise osas üks raskemaid ja ühtlasi ka tähtsamaid ülesandeid. Nagu varem märgitud, on sovhoos 1946—1949. a. vanu kultuurrohumaid taastanud ja uusi rajanud 80 hektari. Et sovhoosil on 1950. aastal kavas suurelatuslikud maaparandus- ja uudismaade harimise tööd, siis ei ole kahtlust, et ka see ülesanne täidetakse.

Need on sovhoosi kolme aasta plaani põhilised üles-

anded. Nende täitmise käik näitab, et sovhoos võib kolme aasta plaani täita ning mõnes osas isegi tunduvalt ületada juba 1950. aasta lõpuks, s. o. kahe aastaga. Seega täidab Udeva sovhoosi kollektiiv 1949. a. juunikuus Uusna sovhoosis peetud sovhooside töötajate partei- ja majandusaktiivi päeval endale võetud sotsialistlikud kohustused.

Säärase pingerikka ja ennastsalgava töö tulemusel muutub Udeva sovhoos aastate jooksul eeskujulikuks tõuloomakasvatuse majandiks — suure produktiivsusega tõuveiste tootjaks.

Koeru alevikust viib sovhoosi keskuse asulasse sirge asfalteeritud, mitmesuguste viljapuudega äärestatud maantee. Sovhoosi keskus ja samuti osakondade asulad on ümbritsetud viljapuaedadest ning kaunistatud rohkearvuliste ilupuude ja -põõsastega. Asulate ehitised on paigutatud vastavalt sovhoosi generaalplaanile. Majad on nägusad. Tänavad ja jalgteed on asfalteeritud. Öösiti säravad asulad elektrivalguses. Sovhoosi töötajad elavad mugavais ruumikais kortereis. Nende kasutuses on klubi, kino, raamatukogu-lugemislaua ja spordiväljakud. Ei puudu ka eeskujulik lasteaed ja -sõim.

Majapidamishooned on ehitatud tehnika viimaste nõuete kohaselt. Laudad, tallid, sigalad ja kanalad on valguserikkad, puhtad ja talvel soojad. Kõik rasked tööd on mehhaniseeritud. Elektrimootor asendab inimtööd nii söötade ettevalmistamisel kui ka loomade söötmisel, jootmisel, lüpsmisel, puhastamisel ja samuti sõnniku väljaveol.

Ka taimekasvatuses on kõik põhilised ja raskemad tööd mehhaniseeritud.

Sovhoosis on üle 900 kõrgeväärtusliku tõuveise, neist 400 lehma. Lehmade keskmine eluskaal on 750—800 kg ning ühe aastalehma kohta saadakse keskmiselt 6500—7000 kg kõrge rasvaprotsendiga piima. Peale selle on Udeva veised hea eksterjööriga ja tugeva kehaehitusega. Seega on sovhoosis kujunenud uus eesti punase karja tõutüüp — Udeva kari, mis erineb, nagu nägime, oma suure eluskaalu, hea eksterjööri, tugeva kehaehituse, suure piimatoodangu ja kõrge rasvaprotsendi poolest.

Sovhoosis on peale selle 500 suurt valget tõugu siga ja tõuhobuste farm. Vajalikku tähelepanu pööratakse ka linnukasvatusele ja mesindusele. Väinjärve on rajatud eeskujulik kalakasvandus, mis annab suurt toodangut.

Sovhoosi maadel on läbi viidud maakorraldus. Kõik sood on kuivendatud, üles haritud ja kultuuride alla võetud. On viidud sisse põllu- ja söödakülvikorrad vastavalt akadeemik V. R. Viljamsi maaviljeluse heinaväljasüsteemile.

Saagid taimekasvatuses on suured. Teravilja saadakse keskmiselt 35—40 ts, söödajuurvilja 1200—1400 ts ja heina 80—100 ts hektaarilt. Kõik see on saavutatud akadeemik V. R. Viljamsi ja A. Mitsurini õpetuse tegelikkusse rakendamise tulemusel.

Sovhoos annab iga aasta riigile kuni 25 000 tsentnerit piima, sadu tsentnereid liha ja mitusada tuhat muna. Suurt tähtsust omab ka aianduse ja mesinduse turutoodang. Sovhoosi peamiseks ja kõige tähtsamaks ülesandeks on aga kõrgeväärtuslike tõunoorloomade müük. Nüüd, kus karja arvuline koosseis on viidud ettenähtud suuruseni, võib sovhoos asuda selle oma peamise ja riiklikust seisukohast kõige tähtsama ülesande ulatuslikumale täitmisele ning müüa iga aasta teistele sovhoosidele ja kolhoosidele suurel hulgal kõrgeväärtuslikke tõunoorloomi.

Selline on lühidalt kokku võttes Udeva sovhoosi perspektiiv.

Kui 27. novembril 1949 Udeva sovhoosile sama aasta III kvartali töötulemuste eest anti üle NSV Liidu Ministrite Nõukogu rändpunalipp, võttis sovhoosi kollektiiv endale 1950. aastaks järgmised sotsialistlikud kohustused: 1) loomakasvatuses — saada ühe aastalehma kohta keskmiselt 6200 kg piima; suurendada veiste üldarvu aasta lõpuks 35% võrra ning kahekordistada sigade arv; vasikate üleskasvatamisel saavutada keskmiseks ööpäevaseks kaalu juurdekasvuks 1000 g; 2) taimekasvatuses — saada hektaarilt keskmiselt 30 ts teravilja, 60 ts heina ja 1000 ts juurvilja.

Need kohustused ja Udeva sovhoosi senine töötempo lasevad oletada, et perspektiivplaanis ülesseatud eesmärgid saavutatakse juba ligemas tulevikus.

SISUKORD

NSV Liidu Ülemnõukogu Presiidiumi seadlus sotsialistliku töö kangelase nimetuse andmise kohta NSV Liidu Sovhooside Ministeriumi töötajaile Eesti NSV-s	3
I. Sissejuhatus	5
II. Lühike ülevaade sovhoosi ajaloost	14
III. Lühike ülevaade sovhoosi eesti punase tõu karjast	16
IV. Piimakarja hooldamine ja söötmine ning piimatoodang	22
1. Piimakarja hooldamine laudaperioodil	22
2. Töö organiseerimine ja tasu lehmade hooldamise eest	29
3. Piimakarja talvise söötmise organiseerimine	36
4. Piimakarja hooldamine ja söötmine suvisel perioodil	44
5. Karja piimatoodang	46
V. Noorkarja kasvatamine	54
VI. Sovhoosi teised loomakasvatusharud	64
1. Seakasvatus	65
2. Linnukasvatus	69
3. Hobusekasvatus	72
VII. Söödabaasi olukord ja selle reorganiseerimine	74
1. Mullastik	74
2. Külvikord ja külvide struktuur	75
3. Põldude viljakus	80
4. Taimekasvatuslik toodang karja söödaga varustamisel	85
5. Maaparandus ja uudismaade harimine	89
6. Töö organiseerimine taimekasvatuses	89
VIII. Sovhoosi kaader ja eesrindlased	90
Loomakasvatusbrigaadi brigadiir Hilda Kruusalu	91
Lüpsja Aurelie Saar	94
Lüpsja Maria Ollikainen	95
Lüpsja Lembi Paukku ja karjamees Ivan Paukku	96
Adele Tomingas	98
Sovhoosi kaadri abist kolhoosidele	99
IX. Sovhoosi lähema tuleviku ülesanded ja perspektiiv	99

Vastutav toimetaja
H. Tõnissar

Kaanejoonise valmistanud
R. Tungla

Keeleline toimetaja
P. Tambet

Tehniline toimetaja
E. Plaks

Ladumisele antud 21. XII 49.
Trükkimisele antud 31. I 1950.
Trükiarv 4000. Trükipoognaid
6,5. Arvutuspoognaid 6,66.
MB-01047. Tellimise nr. 2149.
Trükikoda „Punane Täht“,
Tallinn, Pikk 54/58.

Совхоз племенного скота Удева.
На эстонском языке.

Rbl. 2.—

4-18423

TÜ RAAMATUKOGU

