



BCXB

ÜLELIIDULISEST  
PÕLLUMAJANDUS-  
NÄITUSEST  
OSAVÕTJA

EESTI

NSV - ST

KURE-  
KURE-  
KÜLA  
SOVHOOS

Arh. ens. ARH

Tuisk, R.

2/42065

A-21652I

EESTI NSV PÖLLUMAJANDUSE  
MINISTEERIUM

---

# KUREKÜLA SOVHOOS

ARHIIVKOGU

3  
Eesti NSV  
Põllumajanduse  
Ministeerium  
1957

EESTI RIIKLIK KIRJASTUS  
TALLINN 1957

Autor R. Tuisk

Brošüür trükitud  
Eesti NSV Põllumajanduse Ministeeriumi  
tellimisel

ARHIIVKOGU

2

Tartu Riikliku Ülikooli  
Raamatukogu

42065

## SISSEJUHATUS

Kuuendal viisaastakul tuleb järsult suurendada loomakasvatussaaduste tootmist Eesti NSV sovhoosidel. Nii peab 1955. aastaga võrreldes 1960. aastaks suurenema meie vabariigi sovhoosides piima tootmine 2,1 korda, liha tootmine 1,9 korda, sealhulgas sealiha tootmine 2,2 korda. 1960. aastal tuleb toota 9,5 miljonit kanamuna rohkem kui 1955. aastal.

Niisuguseid tulemusi loomakasvatussaaduste toodangu suurendamisel vabariigi sovhoosides tervikuna on võimalik saavutada ainult juhul, kui kõigis sovhoosides kasutatakse ära kõik looduslikud ja majanduslikud ressursid selliselt, et iga hektari kohta toodetakse võimalikult rohkem loomakasvatussaadusi väiksema tööjõu ja vahendite kulutusega.

Eesti NSV lõunaosas, Elva rajoonis asuv Kureküla sovhoos on Eesti NSV sovhooside hulgas üks kõrgema kaubatoodanguga ja rentaabluusega majandeid.

Käesoleva brošüüri ülesandeks on anda ülevaade Kureküla sovhoosi arendamise perspektiividest kuuendal viisaastakul ja näidata, missugused kasutamata ressursid peituvad isegi sellises eesrindlikus sovhoosis ning kuidas sovhoosi kollektiiv võtab neid ressursse kasutusele.

Praeguse Kureküla sovhoosi eelkäijaks oli pärast nõukogude võimu taaskehtestamist Eestis 1940. aastal Elva linna lähedal suurtalupidajatele kuulunud majapidamiste baasil organiseeritud Elva sovhoos nelja osakonnaga:

Kureküla, Kaarli-Järve, Teedla ja Tammiste. Nõukogude võim avas noorele sovhoosile laialdased arenguperspektiivid. Kuid 1941. aastal katkestas fašistlike röövullutajate poolt alustatud sõda eduka ülesehitustöö. Raskelt kannatas okupatsiooni ajal ka Elva sovhoos. Pärast okupantide Eesti NSV-st lahkumist 1944. aastal oli sovhoos täiesti laostatud seisukorras. Põllud oli sööti jäänud, masinad ja põllutööriistad laiali kantud. Kariloomad olid sõja perioodil suuremalt osalt hävitatud.

Pärast Eesti NSV vabastamist organiseeriti endise Elva sovhoosi Kureküla ja Kaarli-Järve osakondade baasil Kureküla tõukarjakasvatuse sovhoos. Sovhoosil oli 1944. aastal kokku 689 ha maad, sellest põldu 324 ha.

Koos sovhoosi organiseerimisega alustati ka viivitamatut ülesehitustööd. Taastati sovhoosi kari ja suurendati selle toodangut, tõsteti põldude viljakust.

1951. aastal liideti Kureküla sovhoosiga naabruses asuv Sangla sovhoos ja 1956. aastal Kobile sovhoos.

Kureküla sovhoosi keskus asub Elva rajoonis Võrtsjärve idapoolsel kaldal rajooni keskusest ja raudteejaamast 21 km ning Tartu linnast 48 km kaugusel.

1. jaanuaril 1957 oli sovhoosi üldpindala 3001 ha, sellest põldu 992 ha, heinamaad 402 ha ja karjamaad 308 ha. Põllumajanduslikku maad oli sovhoosis kokku 1781 ha. Sovhoosi ühiskarjas oli 1. jaanuari seisuga kokku 880 veist, neist 445 lehma, 2032 siga ja 141 hobust.

Sovhoosi peamiseks tootmisülesandeks on tõuveiste kasvatamine, kusjuures aretatakse eesti punast tõukarja. Tähtsal kohal on ka peekonisigade kasvatuse. Ühtlasi tegeldakse heinaseemne ja köögivilja kasvatamisega.

Sovhoosil on peale keskuse veel 4 osakonda — Kaarli-Järve, Sangla, Kobile ja Elva, kusjuures keskusest kõige kaugemal (umbes 24 km kaugusel) asub Kobile osakond.

Sovhoos on mitmekülgsest arenenud majand. 1956. aastal toodeti iga 100 ha põllumajandusliku maa kohta 1025,6 ts piima ja 212,8 ts liha ning iga 100 ha põllumaa kohta 251,2 ts sealiha.

Oma majandis toodetud söötadega saadi 1956. aastal 100 ha põllumajandusliku maa kohta 699,5 tsentnerit piima ja 100 ha põllumaa kohta 132,1 tsentnerit sealiha.

1. oktoobril 1956 oli 100 ha põllumajandusliku maa kohta 49,6 veist, sellest 24,9 lehma, ning 100 ha põllumaa kohta 286,4 siga. Igalt lehmalt lüpsiti aasta jooksul keskmiselt



Lehm nr. 444 ЭСАС 6011, II laktatsiooni 300 päeva piimatoodang  
4603 kg, piima rasvaprotsent 3,85, eluskaal 490 kg

4141 kilogrammi piima. Kolhoosidele ja sovhoosidele müüdi 217 kõrge väärtusega eesti punast tõugu noorveist.

Kaubatoodangu suurendamise kõrval pöörab sovhoosi kollektiiv eesotsas sovhoosi direktori Anton Konijärvega suurt tähelepanu sovhoosi rentaabluse tõstmisele. Nii andis sovhoos 1956. aastal 838 200 rubla kasumit.

Korduvalt on üleliidulises ja vabariiklikus ulatuses ära märgitud sovhoosi head tööd ja premeeritud sovhoosi kollektiivi eesrindlike töösaavutuste eest. Üleliidulisest põllumajandusnäitusest võtab sovhoos osa laialdaste näitajatega juba teist aastat järjest. Pidevalt on suurenenud sovhoosi eesrindlike looma- ja taimekasvatajate read, kes võtavad osa üleliidulisest põllumajandusnäitusest. Kui 1953. aasta töösaavutuste põhjal võttis 1954. aasta üleliidulisest põllumajandusnäitusest osa 18 töötajat, siis 1956. aasta töötulemuste alusel on väljavalitud üleliidulise põllumajandusnäituse kandidaatideks 53 töötajat.

Kuid sovhoosi kollektiiv ei mõtle jääda peatuma senistele saavutustele. Sovhoosis on välja töötatud kuuenda viisaas-

taku (1956—1960) plaan, milles on üksikasjalikult ette nähtud ülesanded toodangu suurendamiseks.

Sovhoosi kollektiiv, aru saades Nõukogude Liidu Kommunistliku Partei Keskkomitee ja Ministrite Nõukogu üleskutsega kõigi sovhooside töötajate ette seatud ülesannete tähtsusest, teeb kõik selleks, et täita ja ületada kuuenda viie aasta plaani ülesanded.

## TAIMEKASVATUSE ARENDAMISE PERSPEKTIIVID

Kureküla sovhoosi kui loomakasvatuse põhisuunaga majandi peamiseks ülesandeks taimekasvatuse alal on loomakasvatuse varustamine söötadega. Kuid loomakasvatuse kõrge intensiivsuse tõttu ei ole taimekasvatus seni suutnud kindlustada ühiskarja varustamist 100 %-liselt oma söödaga jõusööda osas, mistõttu osa jõusöödavajadusest on tulnud katta ostu teel. Sovhoosi taimekasvatavad sovhoosi peagroonoomi Ülo Läänemetsa juhtimisel on seadnud endale viie aasta ülesandeks kindlustada sovhoosi loomakasvatus põhiliselt oma majandis toodetud söötadega. Selle ülesande täitmise kindlustab söödakultuuride pindalade laiendamine ja söödakultuuride saakide tõstmine. Põllumajanduslike kõlvikute jaotust sovhoosis näitab tabel 1.

Tabel 1

Põllumajanduslike kõlvikute pindalad (hektarites)

|  | 1953. a.<br>tegelik | 1956. a.<br>tegelik | 1960. a.<br>plaan |
|--|---------------------|---------------------|-------------------|
| Põllumajanduslike kõlvikuid —<br>k o k k u . . . . . | 1 772               | 1 781*)             | 1 781             |
| Sellest:   |                     |                     |                   |
| a) põldu . . . . .                                   | 1 066               | 992*)               | 992               |
| b) heinamaad . . . . .                               | 411                 | 402*)               | 402               |
| sealhulgas kultuurheinamaad . . . . .                | 123                 | 218                 | 300               |
| c) karjamaad . . . . .                               | 274                 | 308 *)              | 308               |
| sealhulgas kultuurkarjamaad . . . . .                | 94                  | 166                 | 300               |

\*) Muudatused üksikute kõlvikute pindalades võrreldes 1953. aasta andmetega on tingitud maakorraldustöö tulemusena teostatud kõlvikute pindalade täpsustamisest.

Iseloomustavaks sovhoosi söödabaasi väljaarendamisel on esmajärjekorras looduslike rohumaade kultuurseisundisse viimine. Nagu nähtub tabel 1-st, peab kultuurkarjamaa pindala 1960. aastaks võrreldes 1953. aastaga suuremema 3,2 korda ja kultuurheinamaade pindala 2,4 korda.

Ülesharitud looduslike heina- ja karjamaade kasutamine peamiselt kultuurrohumaadena on tingitud sellest, et meie vabariigi oludes osutuvad kultuurheinamaad ja -karjamaad väga püsivateks ja kõrgesaagilisteks. Nii on reas vabariigi majandeis juba kümneid aastaid ümberkündmata kasutatud kultuurkarjamaid, mis on andnud igalt hektarilt 150—200 tsentnerit haljasmassi või ümberarvestatult söötühikuisse 3000—4000 söötühikut. Sealjuures nõuab kultuurrohumaade hooldamine tunduvalt vähem töökulu kui külvikordades olevad põllukultuurid ning kultuurrohumaadelt kogutud haljasmassi ja heina omahind on tunduvalt odavam põllult kogutud heina ja haljasmassi omahinnast. Kureküla sovhoosi kogemused kinnitavad samuti kultuurrohumaade eelseid võrreldes teiste söödakultuuridega. Nii koguti 1956. aastal igalt kultuurkarjamaa hektarilt sööta 3334 söötühiku väärtuses. Andmed üksikute kultuuride söötühikute omahinna ning hektari kohta toodetud söötühikute ja seeduva proteiini hulga kohta annab tabel 2.

Tabel 2

Söötühiku omahind ning hektari kohta toodetud söötühikute ja seeduva proteiini hulk Kureküla sovhoosis 1956. aastal

| Sööda nimetus                                  | Söötühiku omahind koplkates | Seeduva proteiini hulk söötühikus grammides | Kasvupinna hektarilt toodetud (koos kõrvaltoodanguga, maha arvatud seeme) |                           |
|--|-----------------------------|---|---|---------------------------|
|  |                             |   | söötühikuid   | seeduvat proteiini kg-des |
| 1  | 2                           | 3   | 4   | 5                         |
| <b>I. Koresöödad</b>                           |                             |   |   |                           |
| Üheaastane hein . . . . .                      | 38,1                        | 165   | 1 401   | 231                       |
| Mitmeaastane hein . . . . .                    | 32,4                        | 152   | 2 196   | 334                       |
| Kultuurniitude hein . . . . .                  | 32,2                        | 102   | 1 997   | 204                       |
| <b>II. Mahlakad söödad</b>                     |                             |   |   |                           |
| Söödajuurvili . . . . .                        | 113,5                       | 75  | 5 489   | 412                       |
| Kartul . . . . .                               | 77,5                        | 49  | 4 839   | 237                       |
| Põldhein siloks<br>(1955. a. andmed) . . . . . | 43,0                        | 138   | 2 065   | 284                       |

| 1  | 2    | 3   | 4     | 5   |
|--|------|-----|-------|-----|
| Maisi ja viki segatise silo . . . . .                      | 55,5 | 72  | 4 742 | 341 |
| <b>III. Haljassöödad</b>                                   |      |     |       |     |
| Üheaastane hein haljassöödaks . . . . .                    | 33,1 | 207 | 3 039 | 629 |
| Söödakapsas haljassöödaks . . . . .                        | 77,9 | 143 | 6 407 | 916 |
| Mais haljassöödaks . . . . .                               | 42,6 | 66  | 2,999 | 198 |
| Mitmeaastane põldhein haljassöödaks . . . . .              | 18,3 | 147 | 2 512 | 369 |
| Kultuurkarjamaa . . . . .                                  | 11,8 | 137 | 3 334 | 457 |
| <b>IV. Jõusöödad</b>                                       |      |     |       |     |
| Oma teravili . . . . .                                     | 36,6 | 73  | 3 416 | 208 |
| Ostujõusöödad:   |      |     |       |     |
| Teravili . . . . .   | 40,9 | 81  | ×     | ×   |
| Kombineeritud sööt . . . . .                               | 62,2 | 100 | ×     | ×   |
| Kliid . . . . .  | 42,5 | 138 | ×     | ×   |
| Olikoogid . . . . .  | 22,8 | 280 | ×     | ×   |
| Keskmine oma majandis toodetud söötühiku omahind . . . . . | 44,0 | ×   | ×     | ×   |

Märkus. Ümberarvestamisel söötühikuisse ja seeduva proteiini hulga määramisel söötühikutesse kasutati Eesti Põllumajanduse Akadeemia professori A. Muuga andmeid.

Kõige odavamateks söötadeks osutuvad seega kultuurkarjamaa rohi ja põldhein haljassöödaks. Sealjuures tuleb kultuurkarjamaarohu söötühik üle kolme korra odavam kui oma majandis toodetud teravilja söötühik. Ühtlasi on kultuurkarjamaarohu söötühikus tunduvalt rohkem seeduvat proteiini kui teravilja söötühikus. Peale kultuurkarjamaa on teistest kultuuridest suhteliselt odavamad ning sisaldavad rohkem seeduvat proteiini mitmeaastase heina ja põldheinast valmistatud silo söötühikud. Kõik see seab kultuurrohumaad ja mitmeaastased heinakultuurid põllukülvikordades eelisseisukorda võrreldes teiste kultuuridega.

Samal ajal kasvupinna hektari kohta andsid suurimaid söötühikute ja seeduva proteiini saake söödakapsas, söodajuurvili, mais siloks ja kultuurkarjamaa.

Söödabaasi organiseerimisel võetakse sovhoosis arvesse nii söötühiku omahinda kui ka üksikute kultuuride saagikust. Seejuures ei unustata ka töömahtu üksikute kultuuride kasvatamisel. Nii on enamik neist kultuuridest, mis

annavad hektari kohta suurima söötühikute ja seeduva proteiini saagi, ühtlasi ka suure tööjõukuluga kultuurid. Analüüsi andmed näitavad, et kõige väiksema inimtööjõu kulu on võimalik toota sööta kultuurkarjamaadel, kus 100 söötühiku tootmiseks kulub 0,23 inimtööpäeva. Mitmeaastase põldheina ja teravilja 100 söötühiku tootmiseks kulub 0,4 inimtööpäeva. Teistel kultuuridel oli tööjõukulu 1956. aastal märksa suurem.

Eespool toodud teguritest ja loomade söödavajadusest kindlaks määratud üksikute kultuuride pindalade kujunemist näitab tabel 3.

Tabel 3

Tähtsamate kultuuride pindala põllukülvikordades

| Näitajad  | 1951. a. |                          | 1956. a. |                          | 1960. a. plaan |                          | 1960. aastal<br>1951. aastaga<br>võrreldes % |
|---|----------|--------------------------|----------|--------------------------|----------------|--------------------------|--|
|   | ha       | % kogu<br>külvipindalast | ha       | % kogu<br>külvipindalast | ha             | % kogu<br>külvipindalast |  |
| Teraviljad — kokku . . . . .                                  | 194      | 21,8                     | 200      | 19,8                     | 311            | 31,0                     | 160  |
| Kartul . . . . .  | 63       | 7,1                      | 128      | 12,6                     | 140            | 13,9                     | 222  |
| Mitmeaastane põld-<br>hein . . . . .                          | 396      | 44,6                     | 349      | 34,5                     | 400            | 39,8                     | 101  |
| sellest:  |          |                          |          |                          |                |                          |  |
| a) seemneks . . . . .   | 76       | 8,6                      | 120      | 11,8                     | 60             | 6,0                      | 79   |
| b) heinaks . . . . .  | 240      | 27,0                     | 112      | 11,1                     | 140            | 13,9                     | 58   |
| c) haljassöödaks ja<br>karjatamiseks . . . . .                | 80       | 9,0                      | 117      | 11,6                     | 50             | 5,0                      | 62   |
| d) siloks . . . . .   | —        | —                        | —        | —                        | 150            | 14,9                     | —  |
| Üheaastane hein hein-<br>naks ja haljassöö-<br>daks . . . . . | 55       | 6,2                      | 68       | 6,7                      | 25             | 2,5                      | 45   |
| Silokultuurid<br>kokku . . . . .                              | 49       | 5,5                      | 165      | 16,3                     | 50             | 5,0                      | 102  |
| neist mais . . . . .  | —        | —                        | 85       | 8,4                      | 50             | 5,0                      | —  |
| Söödajuurvili . . . . .                                       | 28       | 3,2                      | 27       | 2,7                      | 25             | 2,5                      | 89   |
| Söödakapsas . . . . .   | —        | —                        | 18       | 1,8                      | 40             | 4,0                      | —  |

Kultuuride külvipindade kujunemist ajavahemikul 1956—1960 jälgides näeme, et viie aasta jooksul suureneb tunduvalt teraviljade külvipind. See võimaldab paremini varustada sovhoosi karja oma majandis toodetud jõusöödaga. Samuti laieneb kartuli külvipindala ja kartulite sööt-

mine sigadele. Kuna söödakapsas on väga kõrgesaagiline kultuur, siis on viimastel aastatel tunduvalt suurenenud söödakapsa pindala. Kui 1951. aastal söödakapsast sovhoosis veel ei kasvatatud, siis 1956. aastal oli söödakapsa pindala sovhoosis juba 18 hektarit. 1960. aastal on plaanis sovhoosis kasvatada söödakapsast juba 40-hektarilisel pindalal. Võrreldes 1951. aastaga jääb 1960. aastaks mitmeaastaste põldheinte pindala enam-vähem samaks, kuid tunduvalt muutub mitmeaastase põldheina kasutamine. Kuna 1960. aastaks on kultuurrohumaade rajamine põhiliselt lõpetatud, siis on võimalik vähendada seemneheinte pindala. Kultuurrohumaade pindalade suurendamisega on ühtlasi võimalik vähendada heinaks ning haljassöödaks ja karjatamiseks minevat mitmeaastaste põldheinte pindala. Samal ajal on sovhoosi töötajate kogemused näidanud, et odavat ja väärtuslikku materjali silo valmistamiseks annavad mitmeaastased põldheinad. Seetõttu on 1960. aastaks planeeritud 44 000 tsentnerist silost ette nähtud valmistada põldheinast 27 250 tsentnerit silo.

Kindla koha silokultuuride hulgas on sovhoosis omandanud ka mais. Eelolevatel aastatel on plaanis kasvatada igal aastal silomaisi keskmiselt 50-hektarisel pindalal.

Kuna üheaastaselt heinalt saadav söötühik on teiste söötadega võrreldes kallim, siis üheaastast heina heinaks ei kasvatata. Üheaastast heina kasvatatakse sigadele haljassöödaks. Sealjuures on plaanis ette nähtud üheaastase heina haljassöödaks kasvatamine peamiselt kesal.

Kureküla sovhoosi taimekasvatajad on juba rida aastaid pidanud puhaskesana ainult üksikuid eriti umbrohtunud ja lahjasid põlde, kusjuures puhaskesa pindala ei ole ületanud 10—15% üldisest kesapindalast. Ülejäänud kesal on kasvatatud hea eduga söödakultuure või kasutatud talivilja eelkultuurina mitmeaastast põldheina. Nii on saadud karjale täiendavalt toota suurel hulgal sööta. Nagu näitavad sovhoosi kogemused, ei ole kultuuride kasvatamine kesal õige väetamise korral mõjutanud järgnevat taliteravilja saaki.

Viimastel aastatel on sovhoosis täielikult loobutud puhaskesa kasutamisest.

Sovhoosi loomakasvatajate kogemustel ei ole söödajuurviljata võimalik saada kõrgeid piimatoodanguid. Lähtudes sellest on sovhoosis kujunenud välja peaaegu kindel kogus söödajuurvilja, mis on vajalik karja talviseks söötmiseks. Mõnehektariline söödajuurvilja pindala vähenemine tehakse

tasa hektarisaagi suurenemisega. Kokkuvõttes söödajuurvilja kogusaak ei vähene, vaid isegi tõuseb.

Vastavalt söödatootmise vajadustele on sovhoosis kujunenud välja ka külvikorrad. Igas sovhoosi osakonnas on üks põllukülvikord. Sovhoosi keskuses on 7-väljaline põllukülvikord, keskmise põllu suurusega 22—23 hektari. Kultuuride järjestus külvikorras on järgmine: 1) taliteravili, 2) rühvel- ja silokultuurid, 3) suviteravili, 4) rühvel- ja silokultuurid, 5) suviteravili, 6—7) mitmeaastane põldhein. Kaarli-Järve osakonnas on rakendatud 11-väljaline külvikord, põllu keskmise suurusega 13 hektarit, kusjuures kultuuride järjestus külvikorras on järgmine: 1) kultuuridega kesa, 2) taliteravili, 3) mitmeaastane põldhein, 4) mitmeaastane põldhein, 5) suviteravili, 6) rühvelkultuurid, 7) suviteravili, 8—9) mitmeaastased põldheinad, 10) rühvelkultuurid, 11) suviteravili. Sangla osakonnas rakendatud 8-väljalises külvikorras on kultuuride järjestus selline: 1) taliteravili, 2) suviteravili, 3) rühvel- ja silokultuurid, 4) suviteravili, 5) rühvel- ja silokultuurid, 6) suviteravili, 7—8) mitmeaastased põldheinad. Analoogilised on ka sovhoosi Kobilo ja Elva osakondades rakendatud külvikorrad, kus samuti on suur osatähtsus antud rühvelkultuuridele ja mitmeaastastele põldheintele.

Kultuurrohumaadel külvikordi rakendatud ei ole ja nende ümberkündmist ühes järgneva vahekultuuride kasvatamisega teostatakse ainult vastavalt vajadusele, s. o. juhul, kui saak kultuurrohumaadelt hakkab langema.

Suurt tähelepanu pööratakse sovhoosis põllukultuuride saagikuse tõstmisele.

Kuna sovhoosi maad kannatavad suurelt osalt liigniiskuse all, siis esimeseks sammuks, mis tagab põllukultuuridelt kõrgete ja püsivate saakide saamise, on kuivendustööde läbi viimine. Viimastel aastatel on sovhoosis teostatud ulatuslikke maaparandustöid. 1952. aastast kuni 1956. aastani on sovhoosis kuivendusvõrk rajatud 388 hektaril. Eelolevatel aastatel on ette nähtud kuivendustööde läbiviimine 300-hektarilisel pindalal. Sellest 190-hektarilisel pindalal viiakse kuivendus läbi rajatavail kultuurrohumaadel.

Teiseks tähtsaks abinõuks, mis tagab kultuuride saagikuse tõusu, on väetamine. Aasta-aastalt on sovhoosis suurenenud orgaaniliste väetiste kasutamine. Kui 1952. aastal anti iga põllumaa hektari kohta keskmiselt 13,5 tonni orgaanilist väetist, siis 1956. aastal oli igale hektarile antava väetise

kogus juba 18,8 tonni. Kuuenda viisaastaku jooksul on planeeritud sovhoosis suurendada sõnniku väljavedu 1,22 korda. See võimaldab omakorda suurendada ka igale hektarile antavat orgaaniliste väetiste kogust.

Orgaaniliste väetiste koguste suurendamisele paneb aluse alusturba kasutamine. Kui 1952. aastal oli varutud iga loomühiku kohta 11,4 m<sup>3</sup> alusturvast, siis 1955. aastal ulatus loomühiku kohta varutud alusturba kogus 13,9 m<sup>3</sup>-le. Koos loomade pidamistingimuste parandamisega oli see aluseks ka orgaaniliste väetiste koguste suurenemisele. Kuid sovhoosi kollektiiv ei taha siingi jääda peatuma senistele saavutustele. 1960. aastal on planeeritud 22 000 m<sup>3</sup> alusturba kasutamine loomade aluspanuna. See alusturba-kogus on peaaegu niisama suur kui kahe aasta turbakogus kokku eelmisel viisaastakul.

Suurte ja püsivate saakide saamiseks kasutatakse sovhoosis koos orgaaniliste väetistega ka mineraalväetisi. Nii näiteks saadi 1956. aastal 7730 tsentnerit mineraalväetisi. See võimaldas iga põllu- ja kultuurrohumaade hektari kohta anda keskmiselt 5,6 tsentnerit mineraalväetist.

Kuna osa sovhoosi maid kannatab teataval määral happesuse all, siis on sovhoosis kasutatud ja kasutatakse ka edaspidi ühe viljakust tõstva abinõuna muldade lupjamist. Kuuenda viisaastaku jooksul on ette nähtud anda lubiväetist igal aastal 30—50 hektarile.

Sovhoosis on rakendatud õige maaharimise süsteem. Paljude kultuuride kasvatamisel on välja kujunenud kindlad agrotehnilised võtted, mis kindlustavad nende kõrge saagi.

Näiteks maisi külvati sovhoosis varematal aastatel peamiselt ruutpesiti. Kuid 1956. aastal külvati mais juba täielikult reaskülvis, sest see külviviis võimaldas saada suurema silomassi-saagi. 1955. aastal külvati esmakordselt maisi ja hernest seguna, kusjuures igale hektarile külvati 45 kg maisi ja 15 kg hernest. 1956. aastal külvati hektari kohta 65 kg maisi ja 20 kg hernest. Sellised segud õigustasid end täiesti, sest hernes suurendas sööda valgusisaldust ja võimaldas saada suurema haljasmassi-saagi. Ka tulevikus kasutab sovhoos silomaisi kasvatamisel maisi ja herne segu. Maisi külvatakse reaskülvimasinaga 52-sentimeetriste reavahe-dega, kusjuures külvimasina külge on monteeritud vao ajamise saakesed. Seega juba koos külviga aetakse põld vagudesse ning hilisem maisi harimise agrotehnika sarnaneb kartuli harimisele.

Kuna põldheinal on tähtis koht sovhoosis kasvatatavate kultuuride hulgas, siis on suurt tähelepanu pööratud põldheina kasvatamise õige agrotehnika väljatöötamisele. Põldheina eelviljad saavad sügiskünni alla hektari kohta 30—60 tonni fosforiidiga rikastatud laudasõnnikut. Samuti saab eelviili hektari kohta 7—9 tsentnerit mineraalväetist. Tiheda mitmeaastase põldheina kamara saamiseks külvatakse keskmiselt hektari kohta 18 kg ristikut ja 8 kg timutit. Ristikust on 70% roosat ja 30% punast ristikut. Talivilja alla mitmeaastase põldheina külvamisel külvatakse timut juba sügisel, ristik aga varakevadel. Pealtväetisena saab põldhein esimesel ja teisel aastal kaali- ja fosforväetiste segu.

Sellisel kasvatatud ja väetatud põldhein annab suuri saake ning paneb aluse mulla sõmerealise struktuuri saavutamisele ja koos sellega mulla viljakuse tõstmisele.

Eesrindliku agrotehnika rakendamine on võimaldanud viimase viie aasta keskmisena saada teravilja keskmiseks hektarisaagiks 22,4 ts (sealhulgas odral 29,2 ts), söödajuurviljal 546 ts ja mitmeaastasel heinal 45,7 ts. 1956. aastal saadi üksikutelt kultuuridelt järgmisi hektarisaake: kartulit 192,3 ts, söödakapsast haljassöödaks 531,7 ts, maisi siloks 332 ts, kultuurheinamaalt heina 43,9 ts, kultuurkarjamaalt 176,4 ts.

Põldude parem väetamine, maaparandustööde läbiviimine, põldude lupjamine ja parem mullaharimine tagab eelolevatel aastatel märgatava saagikuse tõusu. Sovhoosi kollektiiv on otsustanud saada 1960. aastal igalt hektarilt keskmiselt järgmisi saake:

|                                |        |
|--------------------------------|--------|
| teravilja                      | 25 ts  |
| mitmeaastast põldheina heinaks | 50 ts  |
| söödajuurvilja                 | 650 ts |
| kartulit                       | 200 „  |
| silomaisi                      | 335 „  |
| söödakapsast                   | 530 „  |

Igalt kultuurheinamaa hektarilt tahetakse saada 50 ts heina ja kultuurkarjamaa hektar peab andma 170 tsentnerit haljasmassi.

Tunduvalt suureneb söödakultuuride kogusaak. Kui 1951. aastal andsid sovhoosi taimekasvatajad loomade söödaks söötasid 20 491 tsentnersöötühiku väärtuses, siis 1956. aastal anti söötasid juba 39 829 tsentnersöötühiku väärtuses ja 1960. aastal peavad sovhoosi loomakasvatajad

taimekasvatajailt saama söötasid vähemalt 49 400 ts/sü väärtuses. Põllumajandusliku maa iga hektari kohta toodeti 1951. aastal 1156 söötühikut, 1956. aastal 2412 söötühikut ning 1960. aastal on planeeritud toota 2773 söötühikut.

Kõige selle tõttu paraneb tunduvalt sovhoosi karja varustamine oma majandis toodetud söötadega. 1956. aastal kindlustati oma söödaga 67% sovhoosi karja söödavajadusest. 1960. aastal, hoolimata loomakasvatussaaduste toodangu tõusust, rahuldatakse oma söödaga 91% sovhoosi loomasööda-vajadusest ja juurde tuleb osta ainult valgurikast jõusööta kõrgetoodanguliste lehmade valgutarviduse rahuldamiseks ning teataval määral jõusööta peekonisigade kasvatamiseks.

## LOOMAKASVATUSE ARENDAMISE PERSPEKTIIVID

Kuuendal viisaastakul seisab Kureküla sovhoosi loomakasvatajail ees suur töö loomakasvatuse produktiivsuse tõstmisel ja loomade tõuliste omaduste parandamisel.

Sovhoosi kari on eesti punast tõugu, põlvenedes mitmetest nii sovhoosi naabruses kui ka kaugemal asetsevaist tõukarjadest. Karja parandamiseks on kasutatud Udeva, Triigi ja Ülenurme tõusovhoosidest ostetud Kajus-, Lapi-, Räni- ja Rooliliini pulle.

Tõuaretustööga ja loomade söötmis-, pidamis- ning hooldamistingimuste parandamisega on saavutatud sellest algmaterjalist põlveneva karja produktiivsuse tõus. Kuue aasta jooksul, ajavahemikul 1951. aastast kuni 1956. aastani, on keskmine toodang suurenenud 167 kg võrra. 1956. aastal oli piima rasvaprotsent 3,59.

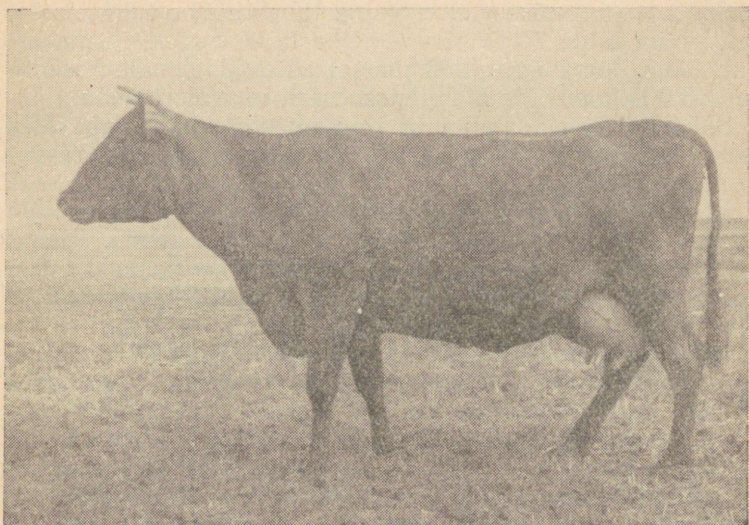
Lehmade keskmine eluskaal on suurenenud 450 kg-lt 490 kg-le ning lehmullikate keskmine eluskaal on tõusnud 2 aasta vanuselt 400 kg-le.

Paranenud on veiste tõuline väärtus.

1956. aastal oli veistest puhtatõulisi 70%, kusjuures puhtatõuliste veiste protsent on tunduvalt suurem sovhoosi endises karjas kui juurdeliidetud majandeis.

Sovhoosi karja aretuseesmärgiks on piima toodangu ja rasvasuse tõstmine, lehmade eluskaalu suurendamine ning eksterjöori parandamine.

Tõuaretuse juhtimiseks on sovhoosis koostatud aretus-



Lehm nr. 439 ЭСAТ 6009, I laktatsiooni 300 päeva piimatoodang  
4779 kg, piima rasvaprotsent 3,9, eluskaal 547 kg

seleksiooniplaan. Aretus-seleksiooniplaanis on antud üksikasjalik analüüs karja tõulistest ja teistest omadustest ning planeeritud tõuaretuse abinõude kompleks lähemaks 5—10 aastaks.

Aretustöö abinõude kompleks näeb ette noorloomade suunava üleskasvatamise, loomade valiku ja paaridevaliku koos ratsionaalse loomade pidamisega.

Tõuaretustöö aluseks on kindel zootehniline arvestus. Kõik loomad on märgistatud, pidevalt teostatakse toodangute arvestamist ja loomade kaalumist. Kord aastas viiakse läbi loomade boniteerimine. Uued perspektiivid tõuaretustöös on avanud käesoleval aastal massiliselt kasutusele võetud veiste kunstlik seemendus. Veiste kunstlikku seemendust teostatakse Tartu linnas asuvast Loomakasvatuse ja Veterinaaria Instituudi kunstliku seemenduse laboratooriumist saadava spermaga. Kunstliku seemenduse rakendamine on teinud võimalikuks kasutada tunduvalt kõrgema väärtusega isassuguloomi ja ühtlasi sugupullide vähendamise arvel hoida kokku sööta ja muid vahendeid, mis varem kulusid sugupullide pidamiseks.

Söötade varumise suurenemine lubab sööta 1960. aastal iga lehma kohta 20 tsentnerit heina ja 90 tsentnerit mahlakat sööta, kuna aga 1956. aastal söödeti lehmale keskmiselt 15,0 ts koresööta ja 59,1 tsentnerit mahlakat sööta.

Söötamise parandamine ja tõuaretustöö võimaldab tõsta lehmade toodangu 1960. aastaks 4300 kg-le ja piima rasvasisalduse 3,67%-le.

Et veiste arv on juba praegu sovhoosis kõrge, siis ei ole 1960. aastaks ette nähtud suurt veiste arvu tõusu. Plaani kohaselt on 1. jaanuaril 1961. aastal sovhoosis kokku 900 veist, neist 450 lehma. Iga 100 hektari põllumajandusliku maa kohta tuleb 50,6 veist ja 25,3 lehma.

1960. aastaks tõuseb piima kogutoodang 19 350 tsentnerile, kusjuures iga 100 hektari põllumajandusliku maa kohta toodetakse 1086 tsentnerit piima, sellest 925 tsentnerit oma majandis toodetud söötadega. Seega saadakse iga 100 ha põllumajandusliku maa kohta oma majapidamises toodetud söötadega 225 tsentnerit piima rohkem kui 1956. aastal.

Veiste tõulise väärtuse pidev paranemine lubab suurendada tõunoorveiste müüki. Kui 1951. aastal sovhoos müüs 41 tõunoorveist, siis eelolevatel aastatel tuleb müüa kolhoosidele ja sovhoosidele vähemalt 200 tõunoorveist aastas. Koos müüdavate veiste arvu suurenemisega tõuseb ka nende tõuline väärtus. Kui 1951. aastal kuulus müüdüd veistest ainult 76% I ja kõrgematesse klassidesse, siis 1960. aastal peavad kõik müüdavad veised kuuluma I ja kõrgematesse klassidesse.

Kuni 1949. aastani pöörati sovhoosis sealiha tootmisele vähe tähelepanu. Sovhoosis peeti ainult 80—100 siga ja riigile antava sealiha kogus oli väike. Sovhoos töötas kahjumiga. 1949. aasta oli sealiha tootmises murranguliseks aastaks. Sel aastal anti riigile 285 ts sealiha varematal aastatel antud umbes 20 tsentneri asemel. 1949. aasta töö lõppes 108 tuhande rubla suuruse kasumiga, kusjuures umbes 45% saavutatud kasumist langes sealiha arvele. Seda asjaolu arvesse võttes hakkaski sovhoos pöörama seakasvatusele suuremat tähelepanu.

Praegu on seakasvatus kõrgel arenemistasemel. Arvestades kõrgete tootmisnäitajatega nii piima kui ka sealiha tootmisel, ei pea sovhoosi kollektiiv otstarbekohaseks sealiha tootmise edasist suurendamist, sest see oleks võimalik ainult ostujõusöötade arvel. Sellest tingituna on sovhoosi töötajad seadnud eelolevate aastate ülesandeks seakasvatu-

ses peamiselt kvaliteedi tõstmise ja seakasvatuse parema organiseerimise.

Sovhoosis peetakse suurt valget tõugu sigu. Sigade tõulise koosseisu parandamine toimub sigade tõurühma kaudu, kuhu on valitud kõrge tõulise väärtusega sugukuldid ja emised. Tõurühmast saab sovhoos remontsead ja ühtlasi emised ühekordseteks poegimisteks.

Nooremiseid ühekordseteks poegimisteks on peetud sovhoosis juba alates 1953. aastast.

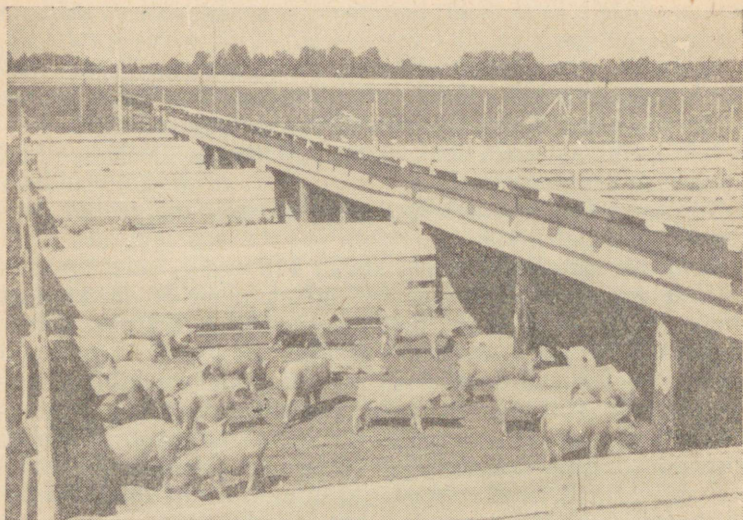
1953. aastal oli sovhoosis kokku 170 emist, neist 20 ühekordset emist; 1955. aastal 246 emist, neist 86 ühekordset emist. 1956. aastal kasutati sovhoosis kokku 292 emist, kusjuures ühekordseid emiseid oli 102. Sovhoosi kogemused näitavad, et ühekordsete emiste pesakonnad on küllalt suured. Nii oli 1955. aastal ühekordse emise pesakonnas keskmiselt 9 põrsast. Möödunud aastal saadi ühe poegimise kohta ühekordselt emiselt keskmiselt 9,3 põrsast ja põhiemiselt 10,6 põrsast. Ühekordsete emiste kasutamine on võimaldanud tunduvalt alandada sealiha omahinda. 1953. aastal oli võõrdpõrsaste eluskaalu tsentneri omahind 1756 rubla, 1956. aastal aga, kui sovhoosis kasutati tunduvalt rohkem ühekordseid emiseid, 1401 rubla. Eelolevate aastate jooksul tahetakse ühekordsete emiste arvu veelgi suurendada.

Emiste poegimised on sovhoosis organiseeritud voorpoegimiste põhimõttel. Emiste massiline paaritamine algab septembri lõpul, kusjuures esimeses järjekorras paaritatakse põhiemised. Põhiemistelt saadakse seega esimene poegimine veebruarikuus, ühekordsetelt emistelt saadakse põrsad märtsi-, aprilli- ja maikuus. Sealjuures märtsi ja aprilli poegimised võetakse vastu sigalates, hilisem põrsaste üleskasvatamine toimub aga sigade suvelaagrites. Teistkordselt poegivad põhiemised augustikuus.

Varakevadine põrsaste saamine on osutunud selle tõttu kõige otstarbekohasemaks, et nende üleskasvatamisel suvel on võimalik laialdaselt kasutada haljassööta ja ühtlasi on võimalik varakevadel saadud põrsaid anda sügisel peekonisigadena riigile.

Sovhoosi seakasvatavad peazootehniku E. Mürkese juhtimisel on põrsaste kasvatamisel seadnud oma peamisteks ülesanneteks eelolevatel aastatel voorpoegimiste süsteemi juurutamise, põrsaste elujõu ja kaaluübe tõstmise.

Viimastel aastatel on riigile andmisel pidevalt suurenenud peekonisigade osatähtsus. 1953. aastal riigile antud sigadest



Kureküla sovhoosi nooruumikud suvelaagris

anti peekonisigadena 52%. 1956. aastal anti riigile peekonisigadena 78%. Keskmine riigile antud peekonisea eluskaal oli 95 kg. Peekonisigade osatähtsuse suurenemine üldises realiseeritavas sigade koguses on üheks teguriks, mis on võimaldanud alandada söötühikuté kulu 1 tsentneri sealiha tootmiseks 765 söötühikult 1953. aastal 584 söötühikule 1956. aastal. 1960. aastal on plaanis 85% sigadest turustada peekoni konditsioonis.

Suurt tähelepanu pööratakse sigade söödabaasi väljaarendamisele. Taimekasvatuse käsitlemisel märkisime, et seakasvatuse varustamiseks suurendatakse kartuli külvipinda. Haljaskonveieris pannakse peamine rõhk ristiku ja timuti segu kasvatamise kõrval lutserni ning erinevatel tähtaegadel külvatud viki-kaera segatise kasvatamisele.

1956. aasta sügisel karjatati sigu esmakordselt kartulipõllul. Selleks eraldati elektrikarjusega sigadele tükid kartulipõllust ja karjatati seal vabu ja remontemiseid. Lisasöödana anti sigadele sooja sööda segu, mis koosnes ristikuädala hekslitest ja 0,5 kg jõusöödast iga sea kohta. Sellise pidamisviisi juures saadi keskmiseks ööpäevaseks sigade juurdekasvuks 450 grammi. Häid tulemusi andis ka sigade

karjatamine kartulipõldudel, kust kartul oli varem koristatud. Sigade poolt teostatud «järelnoppimisel» saavutati, et põllule ei jäänud peaaegu ühtki kartulimugulat.

Lähema tuleviku kavas seisab nuumsigade üleviimine automaatsöötjatest söötmisele.

1960. aastal toodetakse iga 100 ha põllumaa kohta sealihaga 277,7 tsentnerit, sellest oma majandis toodetud söötadega 220 tsentnerit. Kokku toodetakse 1960. aastal iga 100 ha põllumajandusliku maa kohta 205,3 tsentnerit liha, 175 tsentnerit sellest oma majandis toodetud söötadega.

Loomakasvatuse toodangute tõstmise võimalusi näitavad loomakasvatuse eesrindlaste töösaavutused. Nii lüpsis eesrindlik lüpsja Linda Anderson igalt temale kinnistatud lehmal 1956. aastal 5235 kg piima ja lüpsja Laine Rähni 5107 kg piima. Vasikatalitajatest sai Aino Koppel temale kinnistatud loomadelt aasta keskmisena ööpäevas 825 grammi ja Elsa Tammeste 849 grammi juurdekasvu. Nuumsigade talitaja Ateina Unt sai aasta keskmisena temal hooldada olnud 142 nuumsealt ööpäevas keskmiselt 505 g juurdekasvu ja nuumsigade talitaja Anita Kivisikk tema hooldada olnud 146 nuumsealt keskmiselt 501 g juurdekasvu.

## RESERVID PÕLLUMAJANDUSSAADUSTE OMAHINNA ALANDAMISEKS JA SOVHOOSI RENTAABLUSE TÕSTMISEKS

Kureküla sovhoos on kõrge rentaabluusega majand. Alates 1949. aastast töötab sovhoos järjekindlalt kasumiga. Sealjuures on kasum aasta-aastalt suurenenud. Kui 1949. aastal saadi 108 tuhat rubla kasumit, siis 1956. aastal oli kasumisumma juba ligi 8 korda suurem.

1956. aastal saadud kasumist andis loomakasvatus 90,1%. See on tingitud sellest, et peamise osa realiseeritavast toodangust annab loomakasvatus, kuna taimekasvatus varustab loomakasvatust söödaga. Loomakasvatusest saadud kasumist andis piim 396,9 tuhat rubla, sealihaga 594,9 tuhat rubla ja tõuveiste müük 93,8 tuhat rubla. Samal ajal andis veise-liha realiseerimine 215,3 tuhat rubla kahjumit.

Sovhoosi kollektiiv on seadnud ülesandeks alandada loomakasvatussaaduste omahinda ja koos sellega suurendada majandi rentaablust.

Omahinna alandamisel on saadud viimastel aastatel häid tulemusi.

## Loomakasvatussaaduste omahind

| Toodangu liik       | 1 ts omahind rbl. kop. |          | Alanemise % |
|---------------------|------------------------|----------|-------------|
|                     | 1951. a.               | 1956. a. |             |
| Piim . . . . .      | 107,48                 | 95,65    | 10,1        |
| Veiseliha . . . . . | 812,51                 | 794,29   | 2,3         |
| Sealiha . . . . .   | 1035,19                | 767,06   | 25,9        |

Tabel 4 näitab, et kõige rohkem on alanenud 1951. aastast peale sealiha omahind, kõige vähem aga veiseliha omahind. Omahindade alanemine on saavutatud loomakasvatuse produktiivsuse tõstmisega, loomadele söödavate söötade omahinna alandamisega ning igale toodanguühikule kulutatavate materiaalsete ja rahaliste vahendite kokkuhoiuga.

Võrreldes loomade produktiivsust 1951. ja 1956. aastal näeme, et kuue aasta jooksul tõusis piimatoodang lehma kohta keskmiselt 4% võrra. Sigade juurdekasv ööpäevas on samal perioodil suurenenud 379 grammilt 409 grammile ja noorveiste juurdekasv 456 grammilt 589 grammile.

Samal ajal on suurenenud sovhoosis taimekasvatuse saagid ja alanenud taimekasvatussaaduste omahinnad, millega on saadud loomadele odavamalt sööta.

Märgatavalt on tõusnud tööviljakus nii taime- kui ka loomakasvatuses. Kuid sovhoosi juhtkond ei kavatse jääda peatuma senistele saavutustele.

Eelolevatel aastatel loomakasvatussaaduste omahindade alandamiseks on sovhoosis välja töötatud ulatuslik abinõude plaan.

Kuna üle poole loomakasvatuse tootmiskuludest moodustavad söödakulud, siis pööratakse esmajärjekorras tähelepanu söötade omahindade alandamisele. Madala söötühiku omahinnaga kultuuride külvipinna laiendamise ja saakide tõstmise kõrval pööratakse suurt tähelepanu tööde mehhaniseerimisele ja paremale organiseerimisele.

Traktorite küllaldane arv võimaldab põhilised põllutööd kuni 90 protsendi ulatuses mehhaniseerida. Samal ajal sovhoosi mehhanisaatorid, püüdes tõsta tööviljakust, otsivad järjekindlalt uusi võimalusi tööprotsesside mehhaniseerimiseks. Näitena võib siin tuua sovhoosi mehhanisaatorite poolt konstrueeritud seadeldist heinakoormate lakka ja virna otsa tõstmiseks. Lihtne seadeldis, mis koosneb vintsist, trossist,

2,7 kilovatise võimsusega elektrimootorist ja rippteest, vabastas raskest heina hangumise tööst 6—8 töötajat ning võimaldas päevas paigutada küüni 56—60 koormat heina, kuna käsitsi jõuti küüni paigutada ainult 20—24 koormat heina. Samal põhimõttel on sovhoosis ehitatud ka viljakottide transportimise seadeldis.

Eelolevatel aastatel tahetakse võtta sovhoosis üha laialdasemalt kasutusele loomakasvatushoonete katusealuseid koresöötade paigutamiseks. See võimaldab ära hoida ilmastikust tingitud kaod koresöötade säilitamisel, otstarbekohaselt ära kasutada seni tühjalt seisnud ruumid ja lõpetab vajaduse koresöötade mitmekordseks transportimiseks.

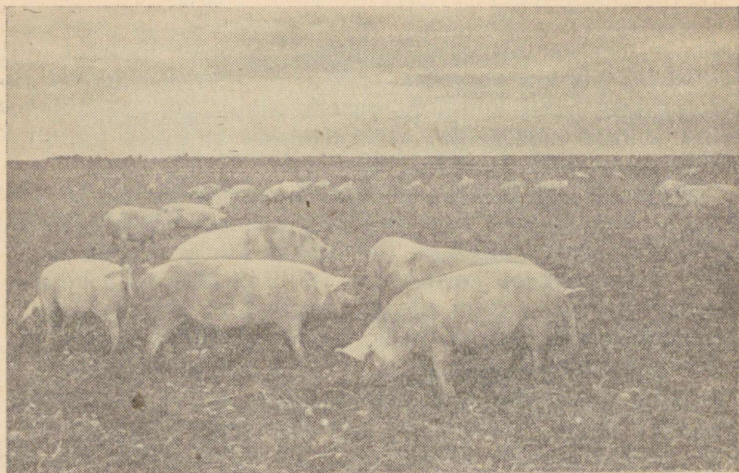
Tööde mehhaniseerimise ja parema organiseerimise tulemusena taimekasvatuses alanes 1956. aastal inimtööjõukulu võrreldes 1955. aastaga 1 ts põhitoodangu kohta: teravilja tootmisel 1,07 inimpäevalt 0,8 inimpäevale, kartuli tootmisel 0,25 inimpäevalt 0,23 inimpäevale.

Tootmise tasuvuse tõstmise ja toodangu omahinna alandamise abinõude üldsüsteemis on oluline osa täita sovhoosi sisemise planeerimise ja isemajandamise süsteemil. Iga aasta algul, kohe pärast sovhoosi tootmis-finantsplaani koostamise lõpetamist, kinnitatakse osakondade tootmisplaanid ja kululimiidid. Osakondade majanduslikku tegevust ja limiitidest kinnipidamist kontrollitakse pidevalt ning kord kuus arutatakse töötulemused läbi tootmisnõupidamistel ja võetakse tarvitusele abinõud esinevate puuduste viivitamatuks kõrvaldamiseks. Erilist tähelepanu pööravad sovhoosi spetsialistid ja pearaamatupidaja V. Potter söödakulutuste analüüsimisele. Pidev analüüs kõrvuti teiste teguritega on võimaldanud alandada söödakulutusi ühele loomakasvatusaaduste toodanguühikule. Seda näitab tabel 5.

Tabel 5

Söödakulu 1 tsentneri toodangu saamiseks

|                   | Kulutatud sööta söötühikuis 1 ts toodangu saamiseks |                  |          |                  | Söödakulu 1956. a. võrreldes 1953. aastaga % des |
|-------------------|---|------------------|----------|------------------|--|
|                   | 1953. a.  |                  | 1956. a. |                  |  |
|                   | kokku   | sellest jõusööta | kokku    | sellest jõusööta |  |
| Piim . . . . .    | 108,6   | 44,7             | 99,4     | 39,4             | 91,5   |
| Sigade kaaluive   | 765,4   | 392,4            | 583,7    | 345,4            | 76,3   |
| Veiste kaaluive . | 847,5   | 289,9            | 813,0    | 223,6            | 95,9   |



Vabade emiste karjatamine kartulipõllul 1956. a. sügisel

Eelolevatel aastatel püütakse söodakulude vähenemist saavutada loomade rikkaliku ja mitmekülgse söötmisega. Söödabaasi väljaarendamise küsimuste juures peatudes nägime, et suureneb kohalike söötade osatähtsus loomade söödaratsioonides. Suveperioodil peavad veistele peamise sööda andma kultuurkarjamaad. Sealjuures on seatud ülesandeks, et odavaid haljassööte saaks sööta võrdlemisi pika perioodi jooksul. Selle tagamiseks pööratakse suurt tähelepanu kultuuride kasvatamisele, mida on võimalik sööta lehmadele varakevadel ja hilissügisel. Varakevadise söödana kasvatatakse haljaskonveieris haljasrukist ja keraheina. Kõige viimase kultuurina on haljaskonveieris söödakapsas, mida kasutatakse üleminekusöödana oktoobri-, novembri- ja detsembrikuus. Sigade suvises söödaratsioonis suureneb haljassööda osatähtsus. Seniajani sovhoosis puuduvad sigade kultuurkoplid, kuid eelolevatel aastatel on ette nähtud kultuurkoplite rajamine sigade suvelaagrite juurde. 1956. aastal esmakordselt katsetatud sigade karjatamist kartulipõldudel tahetakse edaspidi hakata tegema pidevalt. Talvistes veiste söödaratsioonides suureneb põldheina ja silo ning sigade söödaratsioonides kartuli ja heinajahu osatähtsus.

Söödakulutusi loomakasvatussaaduste tootmisel ja eriti sealiha tootmisel aitab vähendada loomade tõulise koosseisu parandamine.

Sovhoosi kollektiiv on saavutanud edu ka tööviljakuse tõstmisel. Ühe tsentneri loomakasvatuse põhitoodangu saamiseks kulutatud inimpäevi näitab tabel 6.

Tabel 6

**Kulutatud loomakasvatuse põhitoodangu ühe tsentneri kohta inimpäevi.**

|  | 1 tsentneri kohta kulutatud inimpäevi |          |          |
|--|---------------------------------------|----------|----------|
|  | 1951. a.                              | 1953. a. | 1956. a. |
| Piim . . . . .   | 1,29                                  | 1,18     | 1,03     |
| Noorveiste kaaluiive (kõigis vanustes) . . . . .                     | 6,99                                  | 6,88     | 5,32     |
| Sigade kaaluiive (noor- ja nuumsead alates 2 kuu vanusest) . . . . . | 5,83                                  | 4,09     | 2,80     |

Tabelist nähtub, et loomakasvatustes on saavutatud pidev tööviljakuse tõus.

Tööjõukulu vähenemine loomakasvatustes on saavutatud peamiselt töö parema organiseerimisega ja loomakasvatuse produktiivsuse tõusuga. Näiteks lüpsikarjafarmides on kahekordsele lüpsile ja söötmisele üle viidud 200 lehma. Tuleb märkida, et nende lehmade toodang ei ole senini olnud madalam lehmade toodangust, keda lüpstakse kolm korda.

Tööviljakuse edasiseks tõstmiseks omab sovhoos avaraid võimalusi. Veisekasvatustes aitab tööjõukulu vähendada laialdane kultuurkoplite rajamine. 1959. aastal, kui enamiku suvisest haljassöödast saavad lehmad kultuurkoplitest, langeb ära vajadus haljaslisasöötade vedamiseks ja karjaste pidamiseks, sest loomade karjatamine viiakse läbi karjakoplites. Talveperioodil mõjub tööviljakust tõstvalt koresöötade paigutamine laudapealsetele.

Suur töö tuleb ära teha ka lüpsikarja farmide mehhaniseerimisel. Praegu on lüpsikarjalautades sisse seatud automaattootmine ning laudad on varustatud rippraudteega sõnniku ja söötade veoks. Kuid vähe tähelepanu on seni pööratud lüpsi mehhaniseerimisele. Nii oli seisuga 1. jaanuar 1957 üle viidud masinlüpsile 72 lehma, mis moodustab sovhoosi lehmade üldarvust ainult 16 protsenti. Eeloleva kahe aasta

jooksul on plaanis kindlustada kõigi lehmade üleviimine masinlüksile.

Sovhoosis on läbivaatamisel veiste vabalt pidamise küsimus, mispuhul sõnnik veetakse lautadest välja ainult pikema ajavahemiku järel. Sovhoosi spetsialistide arvates lubab see tunduvalt tõsta tööviljakust, suurendada põldude väetamiseks vajaliku sõnniku kogust ja parandada sõnniku kvaliteeti ning saada tervemaid ja elujõulisemaid noorloomi. Senini on loomade vabalt pidamise rakendamist takistanud allapanu, eeskätt aluspõhu puudus, sest ei ole suudetud kindlustada karja koresöödaga täieliku vajaduse ulatuses. Eelolevatel aastatel, kui tõuseb heinatoodang ja valmib kelder kartulite mahutamiseks ning avaneb võimalus teatavate põhukoguste eraldamiseks aluspanuks, tahetakse sovhoosi noorkari üle viia vabalt pidamisele.

Seakasvatuses on sovhoosi töötajad rakendanud juba rida võtteid, mis aitavad vähendada tööjõukulu ning tõsta tööviljakust. Nende hulka tuleb lugeda emiste poegimiste organiseerimist voorpoegimiste meetodil, sigade karjatamist kartulipõldudel, sigade pidamist suurte gruppidenä suvelaagrites jne. Lähemas tulevikus lisanduvad sellele veel niisugused võtted, nagu sigadele kultuurkoplite rajamine sigade suvelaagrite juurde, sigade söötmine automaatsöötjatest jne.

Tõsist tööd on vaja sovhoosi loomakasvatajatel teha veiselihast saadava kahjumi likvideerimisel. Kahjumi likvideerimiseks tuleb anda veised riigile ainult nuumatult ja lihaks müüa ainult praakveised, kuna kõik ülejäänud noorloomad tuleb müüa tõuloomadena.

Tõsist läbitöötamist vajab veel sõnniku väljaveo, lehmade puhastamise ja rea teiste tööde mehhaniseerimise küsimus.

Sovhoosis on välja töötatud abinõude plaan ka ehitustegevuse arendamiseks. Nii on kuni 1960. aastani planeeritud noorloomade lauda ehitamine 150-le noorloomale, sealauda ehitamine 300 nuumseale, 250-tonnise mahutavusega teraviljahoidla ehitamine ning kartulikeldri ehitamine 400 tonni kartuli mahutamiseks. 1958. aastal peab valmima remonditöökoda. Loomade mahutamistingimuste parandamine võimaldab ühtlasi tõsta produktiivsust ja tööviljakust loomakasvatuses.

Majandusküsimuste lahendamise kõrval ei ole unustatud ka hoolitsust sovhoositöötajate korteri- ja elukondlike tingimuste parandamise eest. Lähemate aastate jooksul peab

valmima uusi elamuid vähemalt 776 ruutmeetrise põrandapinnaga. Viiakse läbi elamute ulatuslik remont. Tööde mehaniseerimisega ja parema organiseerimisega kergeneb töötajate töö ja tõuseb nende töötasu.

Paraneb sovhoosi töötajate kultuuriline teenindamine.

Sovhoosis töötab klubi, mille isetegevusringide tööst võtab osa enamik töötajaid. Vähemalt paar korda kuus külastab sovhoosi rändkino.

Suured ja ulatuslikud on ülesanded, mis seisavad Kureküla sovhoosi kollektiivi ees.

Eelseisvate ülesannete täitmiseks on sovhoosi ametiühinguorganisatsioon koos parteiorganisatsiooniga organiseerinud sotsialistliku võistluse.

Kureküla sovhoosi kollektiivi eesmärgiks on ennetähtaegselt täita sovhoosi ees seisvad ülesanded ning säilitada üks esikohtadest vabariigi sovhooside vahelises sotsialistlikus võistluses.

Valitsuse ja partei poolt tõsise abi osutamine põllumajandusele võimaldab Kureküla sovhoosil täita eelseisvad ülesanded lühima ajaga ning suurendada põllumajandussaaduste kaubatoodangut ja majandi rentaablust.

---



## SISUKORD

|  |    |
|--|----|
| Sissejuhatus . . . . .   | 3  |
| Taimikasvatuse arendamise perspektiivid . . . . .  | 6  |
| Loomakasvatuse arendamise perspektiivid . . . . .  | 14 |
| Reservid põllumajandussaaduste omahinna alandamiseks ja soovhoosi rentaabluse tõstmiseks . . . . . | 19 |

---

Туйск, Рафаел Карлович  
СОВХОЗ «КУРЕКЮЛА»

На эстонском языке

Эстонское Государственное Издательство  
Таллин, Пярнуское шоссе, 10

\*

Toimetaja E. Reissar  
Tehniline toimetaja K. Einberg  
Korrektor H. Pottsepp

Ladumisele antud 5. VI 1957. Trükkimisele  
antud 16. VII 1957. Paber 54×84, 1/16. Trüki-  
poognaid 1,75. Formaadile 60×92 kohaldatud  
trükipoognaid 1,44. Arvutuspoognaid 1,35.  
Trükiarv 3000. MB-05392. Tell. nr. 1989.  
Trükikoda «Ühiselu», Tallinn, Pikk t. 40/42.

Tasuta



Tasuta

A-21652

TÜ RAAMATUKOGU



1 0300 00382076 0