



V. KINGISSEPA
NIMELINE
TALLINNA
RIIKLIK
AKADEEMILINE

Draama- teater

A-27984

EESTI NSV TEATRIÜHING

V. KINGISSEPA NIMELINE
TALLINNA RIIKLIK
AKADEEMILINE

DRAAMATEATER

KIRJASTUS «EESTI RAAMAT» . TALLINN 1966

Koostas V. ORG

Kaane kujundas E. TALI

TARTU ÜLIKOOLI
RAAMATUKOGU

K A H E S T A L G U S E S T . . .

Eesti teater saab Tallinnas alguse 1871. aastal. Tartus rajatud (1870) rahvuslik teater innustab tallinlasi oma kunstitiibu proovima. Asjaarmastajalikust, leivatöökõrvasest teatritegemisest rutatakse kiiresti edasi professionaalsete näitetruppide asutamisele. See toimub 1906. aastal — Tartus («Vanemuises») lavastaja Karl Menningu ning Tallinnas («Estonias») näitlejate Paul Pinna ja Theodor Altermanni eestvõttel. Kümme aastat hiljem — 1916. aasta sügisel — saab Tallinn juurde veel teise kutselise teatri. See on Draamateater, mille asutajateks on «Vanemuisest» samal kevadel protestiks pärast Menningu äraminekut (1914) alanud kunstilise allakäigu vastu lahkunud näitlejad. Nende hulgas on A. Sunne, A. Teetsov, E. Türk, A. Markus, K. Triipus, M. Türk, O. Teetsov jt. See on Draamateatri esimene algus. 1924. aastal suleb kodanlik riigivõim kaheksa aastat tegutsenud Draamateatri. Selle trupp ühendatakse «Vanemuise» omaga. Kuid samal aastal alustab Tallinnas tööd uus näitetrupp, nimetades end Draamastuudio teatriks. Selle asutajateks on neli aastat tagasi (1920) P. Sepa juhtimisel tegevust alustanud teatrikooli lõpetajad. Järgneb veel kolm lendu noori teatritalente. Draamastuudio trupp kasvab ning täieneb ja hakkab täitma Draamateatri sulgemisest tühjaks jäänud kohta Tallinna teatrielus. See on meie tänase V. Kingissepa nim. TRA Draamateatri teine algus. 1937. aastal nimetatakse Draamastuudio ümber Eesti Draamateatriks. Vahepeal, pärast korduvaid rännakuid, on siia uuesti tagasi jõudnud mitmed vana Draamateatri väljapaistvad näitlejad-lavastajad.

Teater töötab Leo Kalmeti juhtimisel ja tema trupil on suuri teeneid eesti näitekirjanduse viljelemisel. Siin nägi rambivalgust suurem osa A. H. Tammsaare loomingut, niihästi näidendite («Juudit», «Kuningal on külm») kui ka tema romaanide arvukate dramatiseeringute näol. Avara tee rahva hulka leidis siit samuti H. Raudsepa ja O. Lutsu looming. «Mikumärdi» ja «Kevade» ning sellele järgnenud Tootsi-lood püsisid teatri repertuaaris ja neid ei väsitud vaatamast. Kuid teatril ei puudunud ka laiem haare: Eesti Draamateatri laval võis kohata niihästi Rolland'i kui ka Capekit, Trigerit ja Caldwelli, Nowaczynskit ja Haarlat. Ja paljusid teisi.

. . . T Ä N A S E N I

Eesti Draamateatrist saab nõukogude korra päevil Tallinna Riiklik Draamateater. Ta alustab oma teed nõukogude teatrina hoogsalt ning teotaheliselt. 1940/41. a. hooajal lavastatud Gorki «Põhjas» ja Kitzbergi «Libahunt» kuuluvad eesti teatri tähislavastuste hulka. Elutõde hakatakse

nägema ning mõistma sügavamalt. Eriti suur osatähtsus on sõjajärgseil aastail süveneval tutvumisel nõukogude dramaturgiaga. Need on õppimise ja järelemõtlemise aastad, mille kestel omandatakse sotsialistliku realismi põhitõed. Suuri teeneid on neil aastail teatri kunstimeisterlikkuse taseme edasiviimisel Priit Põldroosil. Ta töötab teatri kunstilise juhina ja tema käe all sünnib terve rida väljapaistvaid lavastusi. Suuri ühiskondlikke konflikte käsitlev teema saab teatris eesõiguse. Sellised lavastused nagu Leonovi «Vallutusretk», Simonovi «Päevad ja ööd», Pogodini «Kremlis kel-
lad» ja «Inimene relvaga» kuuluvad teatri väljapaistvamate lehekülgede hulka. Viiekümnendate aastate algul teatri peanäitejuhi kohale asunud Ilmar Tammur annab oma esimesed suurlavastused Trenjovi «Ljubov Jarovajaga» ja Korneitšuki «Eskaadri hukuga» ning lisab neile peatselt veel Višnevski «Optimistliku tragöödia».

Samal ajal jätkab teater talle südamelähedaseks saanud ülesannet: olla eesti rahvusliku näitekirjanduse innukaks tutvustajaks niihästi kaasaegse algupärase dramaturgia kui ka klassikapärandi esitajana. Silmapaistvale kohale tõuseb sõjajärgseil aastail teatri mängukavas August Jakobsoni draamalooming. Palju teatriõhtuid võtavad enese alla tema «Võitlus rinde-
jooneta», «Kaotatud paradiis», «Vana tamm» jt. lavastused. Kaalukalt kõne-
leb neil aastail kaasa ka A. Hint oma näidendiga «Kuhu lähed, seltsimees
direktor?» ja romaani «Tuuline rand» dramatiseeringutega.

Ikka ja uuesti pöördub teater tagasi A. H. Tammsaare loomingu juurde. Tema elust tulvil, elutargad ja inimesetundmisest rikkad teosed pakuvad ammendamatu materjali uuteks avastamiseks. Kirjaniku mõttele, tema teoste filosoofilisele küljele püütakse anda üha suuremat kaalu. Näidendid «Kuningal on külm» ja «Juudit», uue pilguga üleloetud «Põrgupõhja uus Vanapagan» ja veel kord dramatiseeringute vahendusel läbikäidud «Tõe ja õiguse» köited on püsinud aastaid teatri repertuaaris. Nad kuuluvad teatri kulumatusse «kullafondi». Mõtliku ja mõtlema kutsuva Tammsaare kõrval kostab Draamateatri laval aga tihtipeale ka O. Lutsu mõnus huumor ja lopsakas sõna. Temagi on jäänud lahutamatuks kaaslaseks teatri hooaegadele.

V. Kingissepa nim. TRA Draamateatri loomingulise näo väljakujunemisel, milles lähevad käsikäes kaasaeg ja klassika, teatri parimate traditsioonide ühendamine uue otsingutega, on suur osatähtsus teatri peanäitejuhil I. Tammuril ning lavastajatel L. Kalmetil, A. Särevil, noorematest G. Kilgasel ja B. Druil, nüsamuti siin kaasatöötanud V. Pansol.

NÄITEKIRJANIKUD

V. Kingissepa nim. TRA Draamateater peab hoolega silmas tuntud tõde: rahvusliku teatri arengut ei saa olla ilma rahvusliku näitekirjanduse arenguta. Meie näitekirjanike pilk ja mõte on koondunud põhiliselt tänastele

probleemidele, meie kaasaja ja tema nähtuste kajastamisele teatrilaval. Silmapaistval kohal Draamateatris on E. Ranneti, J. Smuuli ja A. Liivese näidendid. Kui A. Jakobson koondas sõjajärgseil aastail oma draamaloomingus kogu tähelepanu võitlusele klassivaenlase ja kodanlike igandite vastu, kui ta jõudis oma tegelaskujude kaudu ikka ja uuesti tagasi küsimuse juurde «kes on kes?» ja kutsus inimesi iseenda südametunnistust vaagima, siis viiekümnendate aastate keskel tugeva astumisega eesti näitekirjandusse tulnud Rannet—Smuul—Liives panevad siin kõlama uue teema — inimese väärtuse teema. Nad kutsuvad teatrikülastajaid silmitsema kaasinimesi lähemalt, sügavamalt, mitte otsustama pealispinnalise tutvuse järgi. Inimestes enestes toimuvad konfliktid ja nende võitmised saavad senisest hoopis rohkem valgust ja valgustamist. Eriti viljakas ja tihe on olnud Draamateatri loominguine koostöö vabariigi juhtivama draamakirjaniku E. Rannetiga, kestes katkematult juba kümmekond aastat. E. Rannetit kisub teravate kaasaegsete konfliktide poole ja ta laseb oma näidendite tegelastel läbi elada suuri sisemisi heitlusi. Tema looming on võitlev, sügavalt dramaatiline, köitvate ja eredate karakteritega ning suure jõulisusega. Kõik tema teoste esilavastused — «Südamevalu» (1956), «Kadunud poeg» (1958), «Salakütid» (1960), «Haned» (1963), «Karikas ja madu» (1965), «Veripunane roos» (1965) — on saanud teoks Draamateatris Ilmar Tammuri juhtimisel.

J. Smuulile on iseloomulik suur rahvalähedus, meresoolane, tööinimese ütlemisehtsust ning lusti täis keel, tähelepanelik silm hea ja halva nägemiseks, välise koorukese taha vaatamiseks, otsekohene meel ja mõte õigema, ausama, parema eest seismiseks. Nii tema «Atlandi ookean» kui ka viimastel hooaegadel etendunud «Kihnu Jõnn» ja «Polkovniku lesk» toovad saali elava mõttevahetuse.

A. Liivese laad on eelmistest tunduvalt erinev: ta kutsub teatrikülastajaid peatuma näiliselt päris tavalise ning tähtsusetu juures ja jõuab taoliste vaatluste kaudu üsnagi oluliste tänaste probleemide käsitlemiseni. Tema «Siinpool horisonti» ja «Viini postmark» kuuluvad menukate lavastuste hulka Draamateatris.

Algupäraseid näidendeid saab Draamateater veel teistelki autoreilt: B. Kabur, E. Alt, V. Pant, P. Kilgas jt. Teatri repertuaaris võib leida tihtipeale kolm-neli algupärandit hooaja kestel.

NÄITLEJAD

Näitleja on ja jääb lava kuningaks. Temast oleneb, kas lavastus köidab või mitte. Kas laval sünnib kunstiime või mitte. TRA Draamateater on eelkõige ansambliteater, kuid tema kollektiivis loob ning töötab selliseid meistreid nagu Aino Talvi, Ants Eskola, Kaarel Karm. Vahetevahel män-

gib siin kaasa ka Ants Lauter. Kõigile neljale on antud kõrgeim aunime-
tus — Nõukogude Liidu rahvakunstnik. Kõik nad on toonud eesti lavale
suuri rolle ja elama jäävaid võite.

Aino Talvi Kleopatra paistab kaugele ja püsib meeles, tema Tammsaare-
rollid — Juudit ja Mari («Vargamäes») — on olnud suureks teatrielamu-
seks paljudele. Tema ema Courage on meie lava üheks õnnestunumaks
Brecht-kujuks.

Ants Eskola parimateks rollideks on olnud Peer Gynt, Caesar («Antoni-
ses ja Kleopatras»), Carlos, Maurus ja Saalep. Kaugematest hooegadest
paistavad silma Jago ja Hlestakov.

Kaarel Karm on loonud meeldejäävaid portreesid klassika ja kaasaegsete
algupärandite mängimisel. Kustas Lokk «Südamevalust» ja Mart Tuisk
«Kadunud pojast», viimati lisandunud Kihnu Jõnn, aga niisamuti Philipp
«Don Carlosest», Antonius ja Arbenin annavad tema loomingule tugeva
kaalu.

Ants Lauter on lisanud Draamateatri laval oma üle kolmesaja ulatuvale
rolliderivile veel mõningad tihedasti kaasajas sammuvad osatäitmised:
kaevandusülem Karpa V. Pandi «Avariis» ja doktor Raut E. Ranneti
«Karikas ja maos».

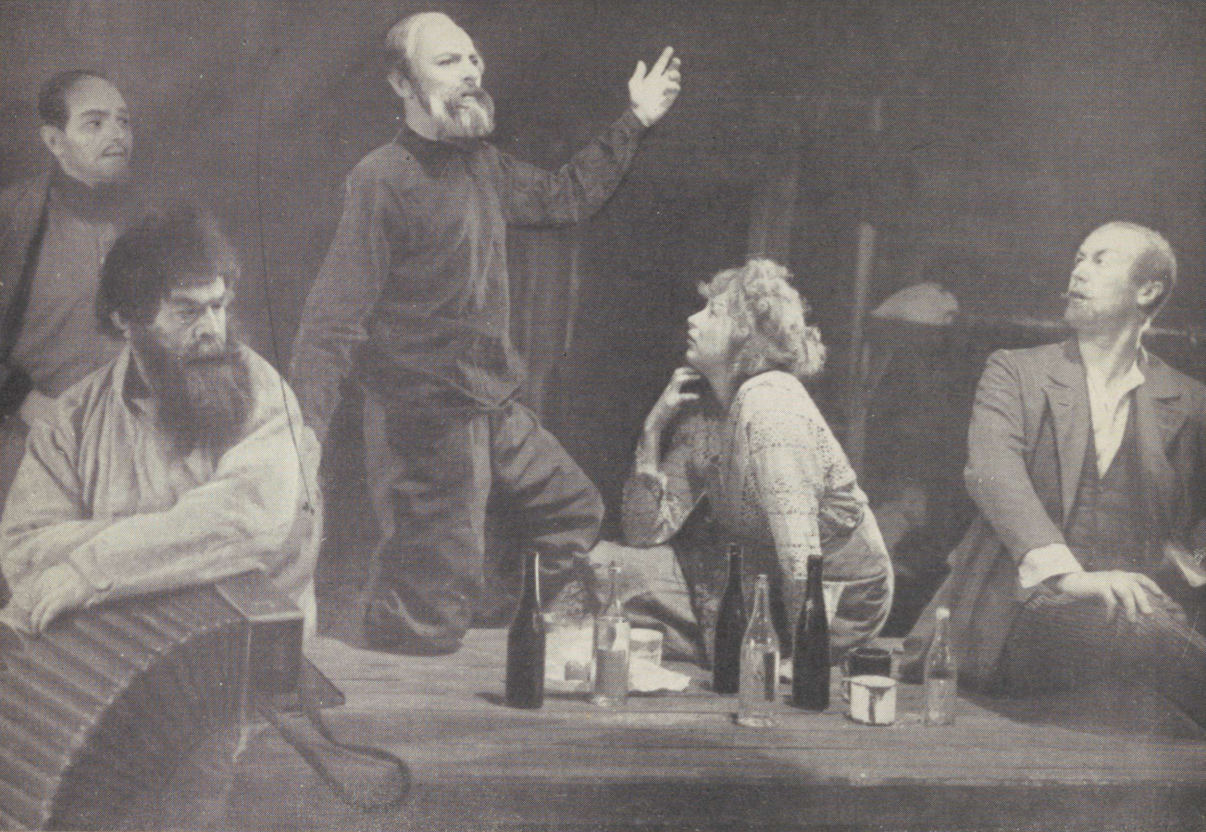
Palju toredaid osi kuulub V. Kingissepa nim. TRA Draamateatris vaba-
riigi rahvakunstnikele H. Laurile, V. Ratassepale, A. Rebasele, vabariigi
teenelistele kunstnikele R. Tarmole, K. Välbele, S. Reegile, V. Otsusele,
A. Hõimrele, R. Nuudele, F. Malmstenile, Ed. Tinnile, O. Tinnile, E. Abe-
lile. Kaalukas ja mitmekülgne on olnud L. Tubina ja V. Alevi looming.
Igähel nimetatuid on seljataga pikk lavatee täis otsinguid ja korduma-
tuid, kauaks elama jäävaid lavakujusid. Nende kõrval on aga sirgunud
andekas järeldõlv nooremaid näitlejaid: I. Ever, R. Aren, A. Orav, M. Kloo-
ren jt., kes kõik täidavad teatri repertuaaris kandvaid osi.

TEATRIKÜLASTAJA

Eesti teatrit külastab igal aastal niisama palju inimesi, kui meie vaba-
riigis on elanikke. Seesama iseloomulik joon väljendub ka V. Kingissepa
nim. TRA Draamateatri töös. Teatris käib aastas üle 220 000 inimese. Igal
etendusel on keskmiselt 465 teatrikülastajat. Paljud lavateosed on püsi-
nud aastaid repertuaaris. Sada ja rohkemgi kordi on läinud siinsel laval
A. H. Tammsaare «Vargamäe» ning «Vargamäe vanad ja noored»,
B. Brechti «Härra Puntila ja tema sulane Matti», O. Lutsu «Kevade»,
A. Liivese «Viini postmark», E. Ranneti «Kadunud poeg», «Salakütid» ning
«Karikas ja madu», V. Rozovi «Rõõmu otsinguil» jt.

Kui vastata küsimusele, mis on eesti teatrile kõige iseloomulikum, ühe
lausega, siis tulekski ütelda: tihe side oma publikuga, rahvaga.

**Mõnda teatri tööst
1940 - 1966**



M. Gorki «Põhjas» (1940)

Tatarlâne — Eduard Türk, Kleštš — Voldemar Alev, Satin — August Sunne, Nastja —
Aino Talvi, Parun — Olev Eskola

A. Kitzbergi «Libahunt» (1941)

Mari — Aino Talvi, Margus — Voldemar Alev, Tiina — Linda Tubin





L. Leonovi «Vallutusretk» (1945)

Feodor — Valdeko Ratassepp, Olga — Olly Ungvere

A. Jakobsoni «Võitlus rindejooneta» (1947)

Hans Kondor — Johannes Kaljola, Tiit Kondor — Arno Suurorg



K. Simonovi «Päevad ja ööd» (1947)

Maslennikov — Olev Tinn, Saburov — Valdeko Ratassepp, Babtšenko — Eduard Tinn





N. Pogodini «Kremlis kellad» (1947)

Zabelin — Johannes Kaljola, V. I. Lenin — Priit Põldroos



N. Gogoli «Revident» (1949)

Hlestakov — Ants Eskola, Fevronja Petrovna — Salme Reek

A. Hindi «Kuhu lähed, sm. direktor?» (1949)

Liidia — Aino Talvi, Tõnis Hoopkaup — Rudolf Nuude, Harald Lauer —
Alfred Rebane





A. H. Tammsaare romaani «Tõde ja õigus» I osa
dramatiseering «Vargamäe» (1951)

Andres — Valdeko Ratassep, Pearu — Johannes Kaljola
Mari — Aino Talvi, Madis — Hugo Laur





K. Trenjovi «Ljubov Jarovaja» (1952)

Ljubov Jarovaja — Aino Talvi, Mihhail Jarovoi — Ants Eskola

A. Korneitsuki «Eskadri hukk» (1953)

Stseen viimasest vaatuses





O. Lutsu jutustuse «Kevade» dramatiseering (1954)
Stseen viimasest vaatusest

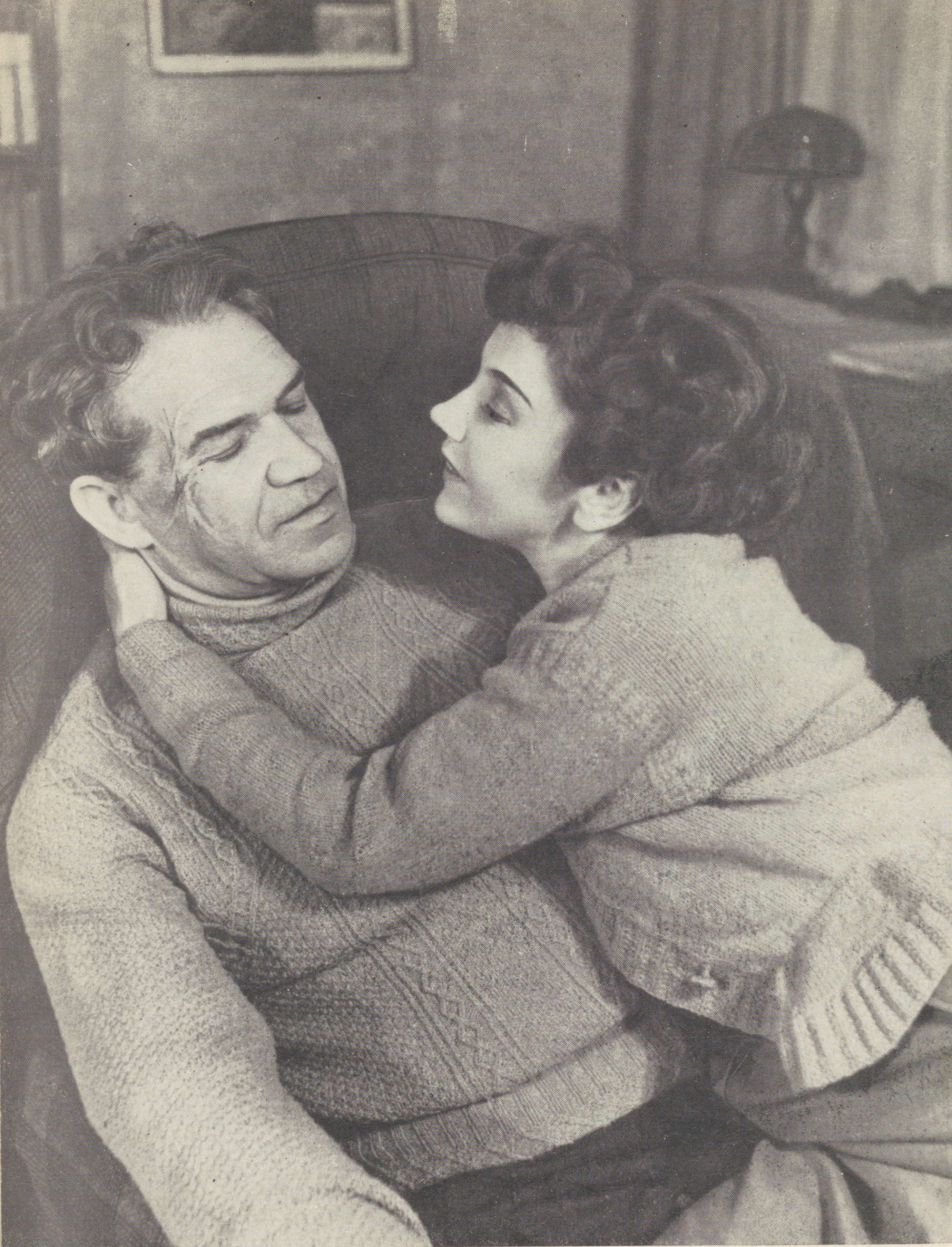
M. Lermontovi «Maskeraad» (1954)
Niina — Ellen Liiger, Arbenin — Kaarel Karm





W. Shakespeare'i «Antoniuse ja Kleopatra» (1955)
Stseen lavastusest
Aino Talvi Kleopatrana
Antoniuse — Kaarel Karm, Lepidus — Alfred Rebane, Caesar — Ants Eskola



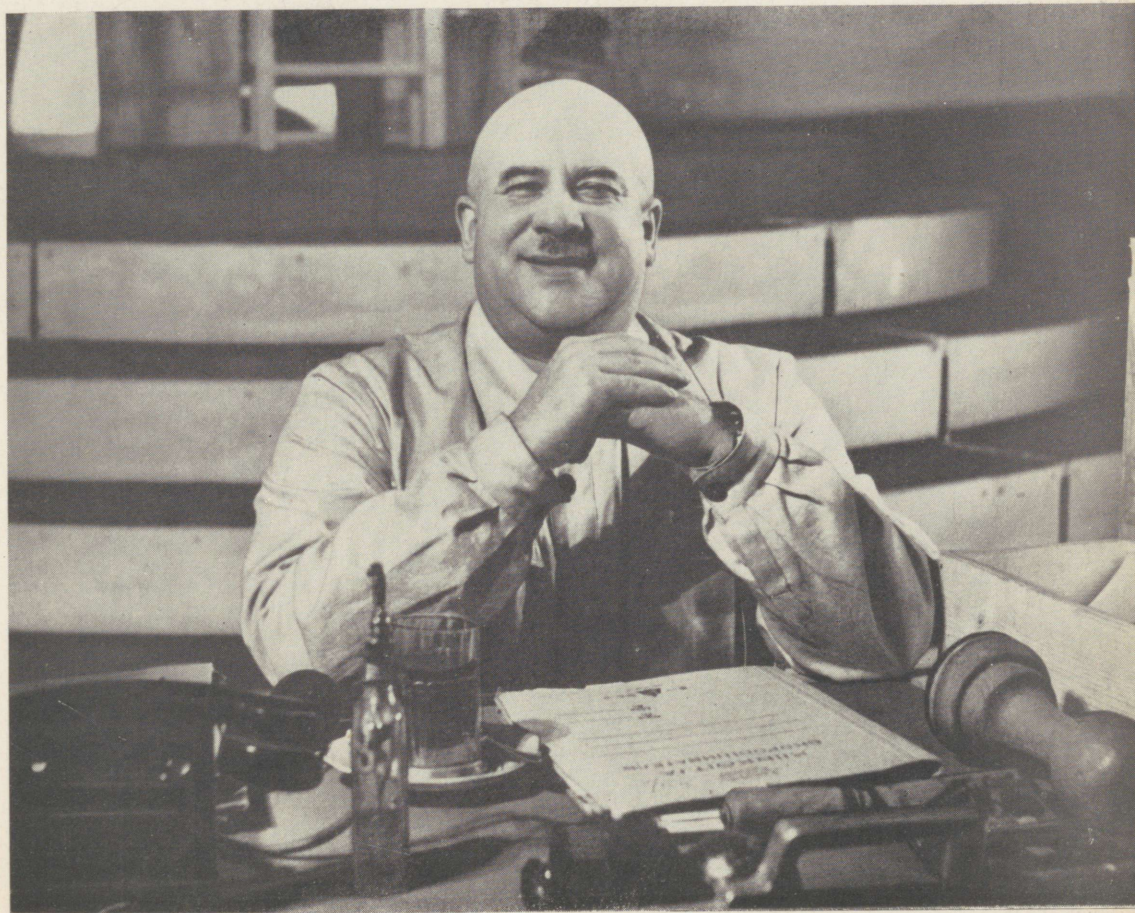


E. Ranneti «Südamevalu» (1956)

Kustas Lokk — Kaarel Karm, Mari-Elts — Ellen Liiger

V. Majakovski «Saun» (1957)

Seltsimees Optimistenko — Olev Tinn





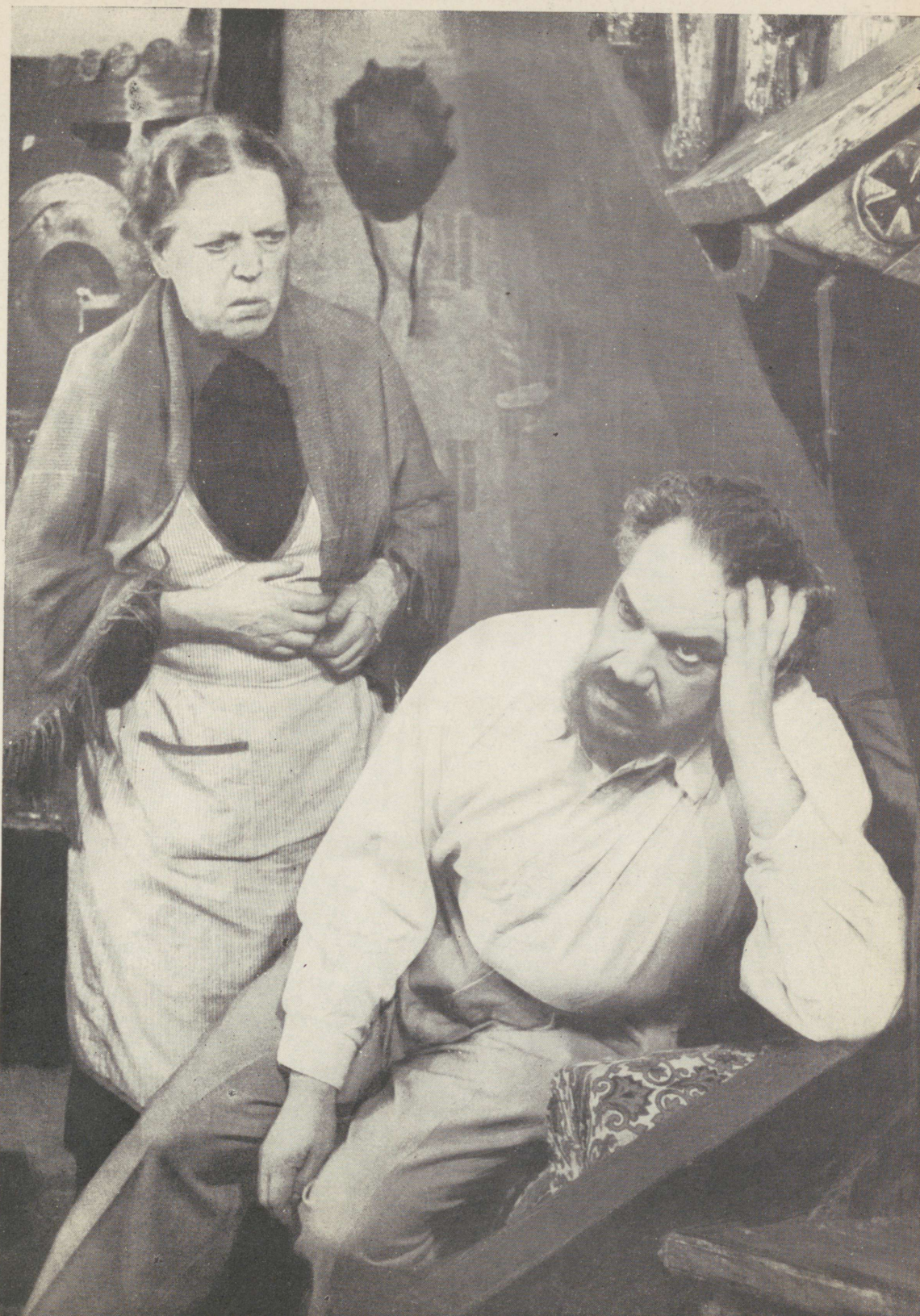
V. Višnevski «Optimistlik tragöödia»
(1957)

Stseen lavastusest

Naiskomissar — Aino Talvi, Aleksei —
Rudolf Nuude

E. Ranneti «Kadunud poeg» (1958)

Leena Tuisk — Katrin Välbe, Mart
Tuisk — Kaarel Karm





Fr. Schilleri «Don Carlos» (1958)

Philipp Teine — Kaarel Karm, Carlos — Ants Eskola

M. Gorki «Jegor Bulõtšov ja teised» (1958)

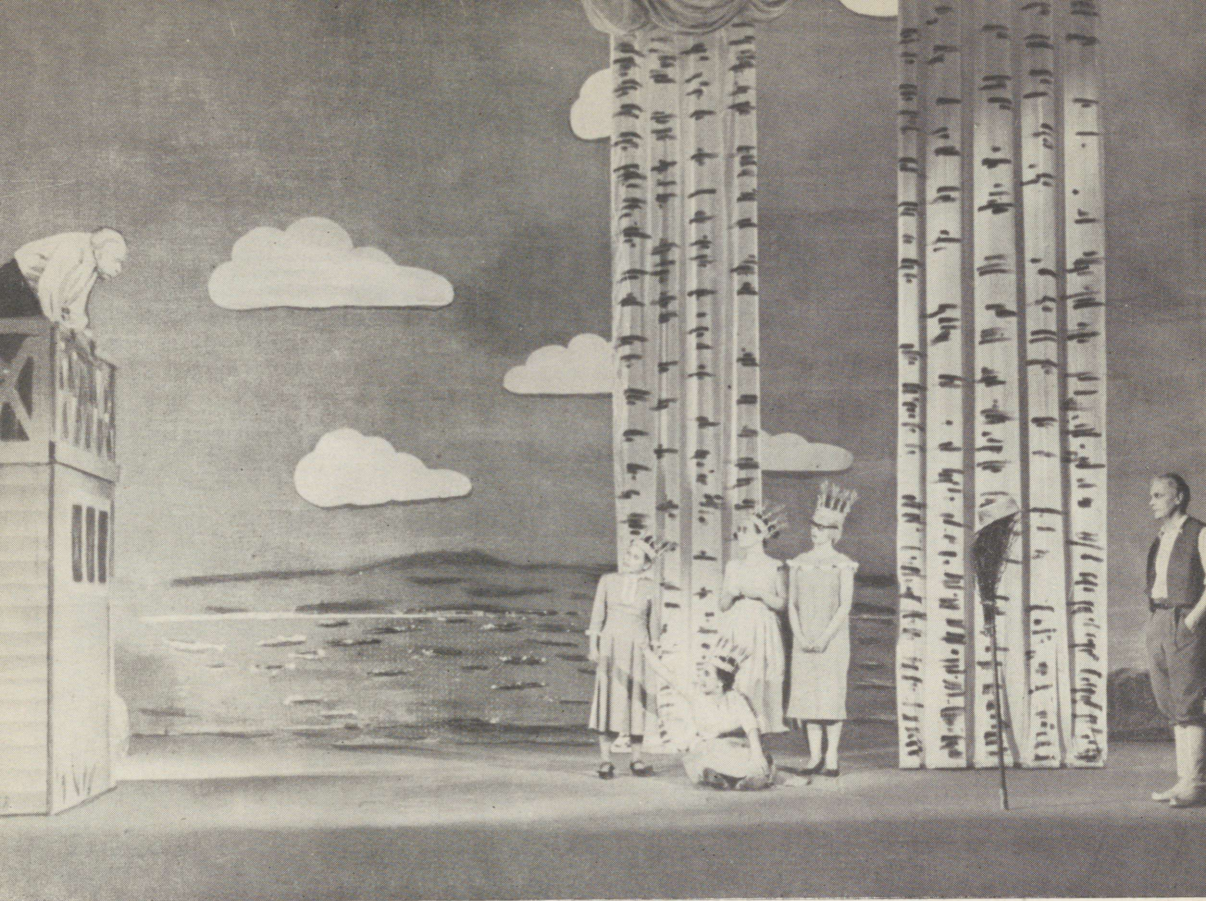
Jegor Bulõtšov — Alfred Rebane, Aleksandra — Ellen Liiger



A. Milleri «Vaade sillalt» (1958)

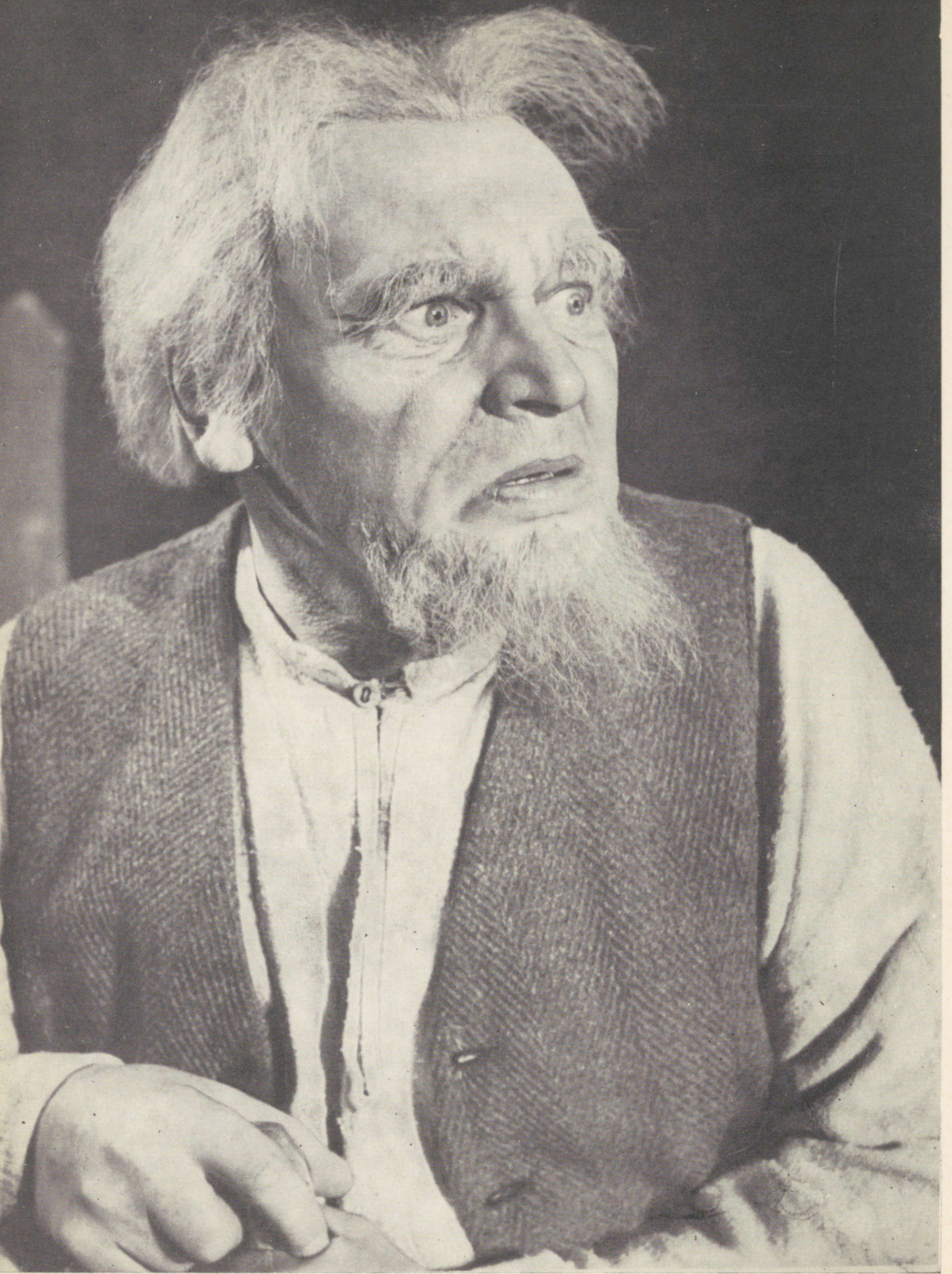
Marco — Olev Tinn, Eddie — Rudolf Nuude, Beatrice — Lisl Lindau





*B. Brecht «Härra Punttila ja tema
sulane Matti» (1958)*
Stseen lavastusest
Härra Punttila — Arno Suurorg,
Matti — Rudolf Nuude





A. H. Tammsaare romaani «Tõde ja õigus» V osa
dramatiseering «Vargamäe vanad ja noored» (1959)
Ruut Tarmo Pearuna

A. H. Tammsaare «Juudit» (1960)
Juudit — Aino Talvi, Olovernes — Kaarel Karm





A. Liivese «Siinpool horisonti» (1961)

Vaene-Karu — Jüri Järvet, Kipso — Rein Aren, Kroodu — Mikk Mikiver
Rikas-Karu — Franz Malmsten

E. Aldi «Pime mees» (1962)

Pime mees — Ants Eskola, Diana — Ita Ever



H. Ibseni «Peer Gynt» (1962)

Peer Gynt — Ants Eskola, Ingrid — Asta Lott

Peer Gynt — Rein Aren, Åse — Salme Reek
Stseen II vaatusest



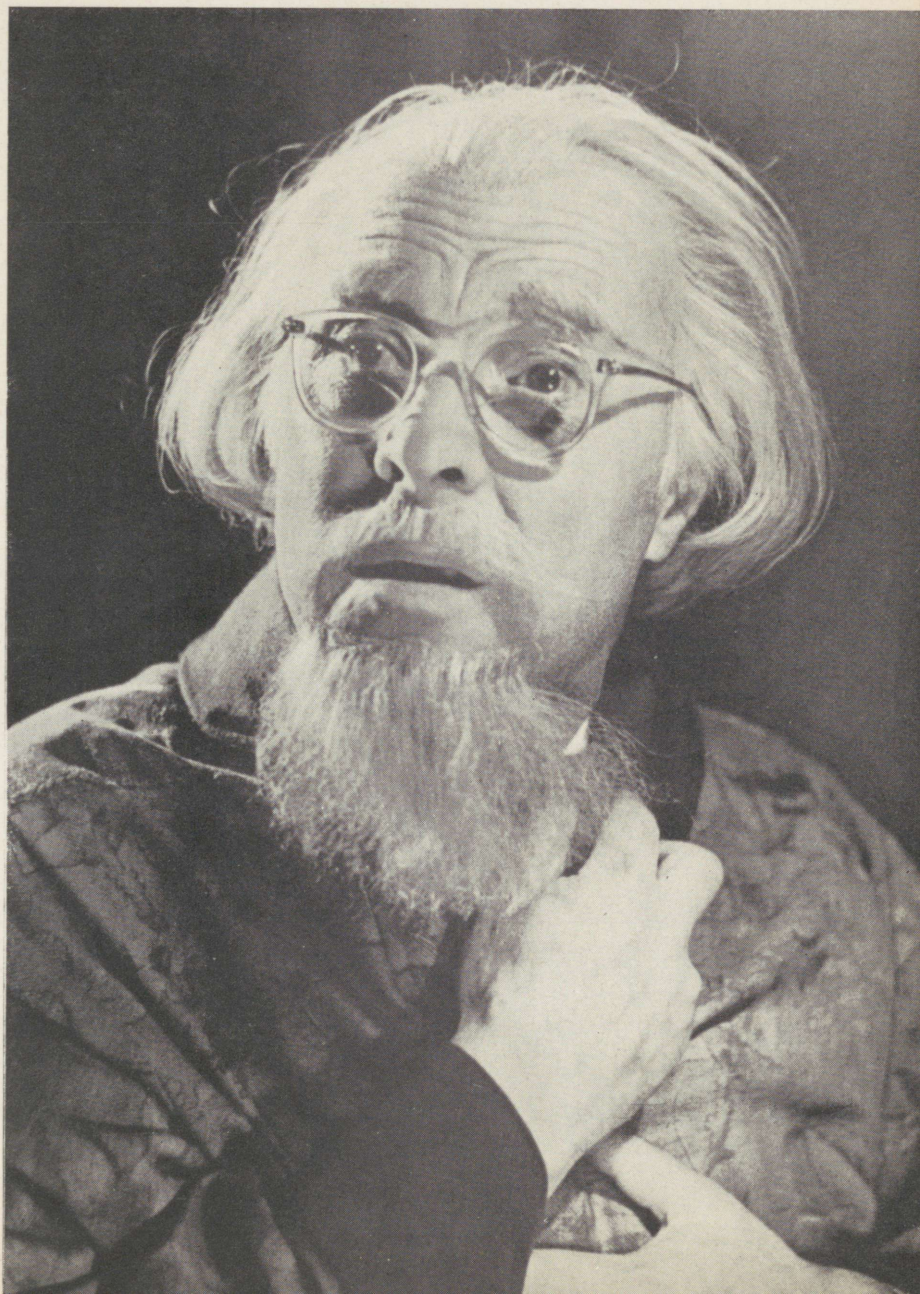


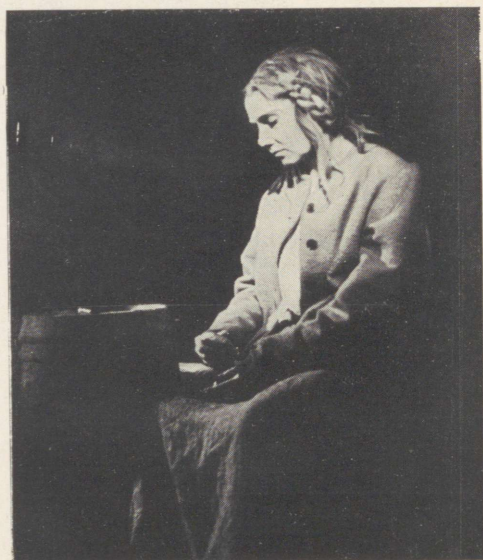


A. H. Tammsaare romaani «Tõde ja õigus» II osa
dramatiseering «Inimene ja jumal» (1962)

Stseen lavastusest

Ramilda Maurus — Meeli Sööt, Vargamäe Indrek — Mati Klooren
Ants Eskola Maurusena





*B. Brehti «Ema Courage ja tema
lapsed» (1962)*

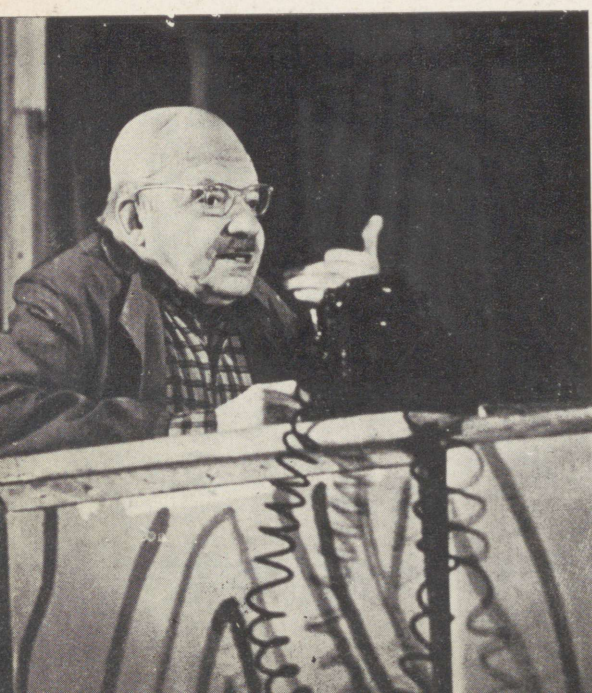
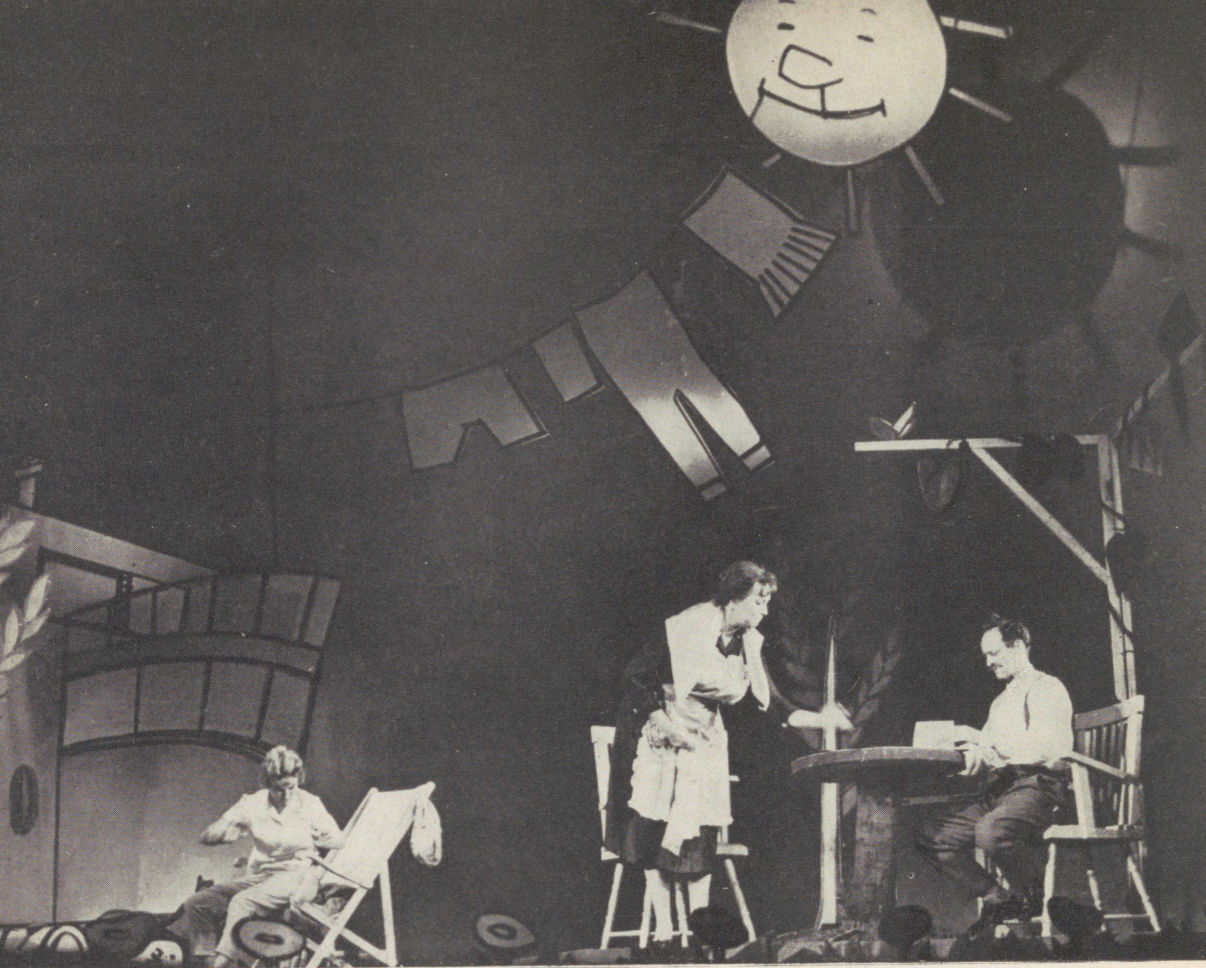
Ema Courage — Aino Talvi

Katrin — Ita Ever

Eilif — Rein Aren

Schweizerkas — Mikk Mikiver





A. Liivese «Viini postmark» (1963)
Stseen lavastusest
Tasku — Hugo Laur

V. Pandi «Avarii» (1963)

Klaus Pedak — Aksel Orav, Karpa — Ants Lauter



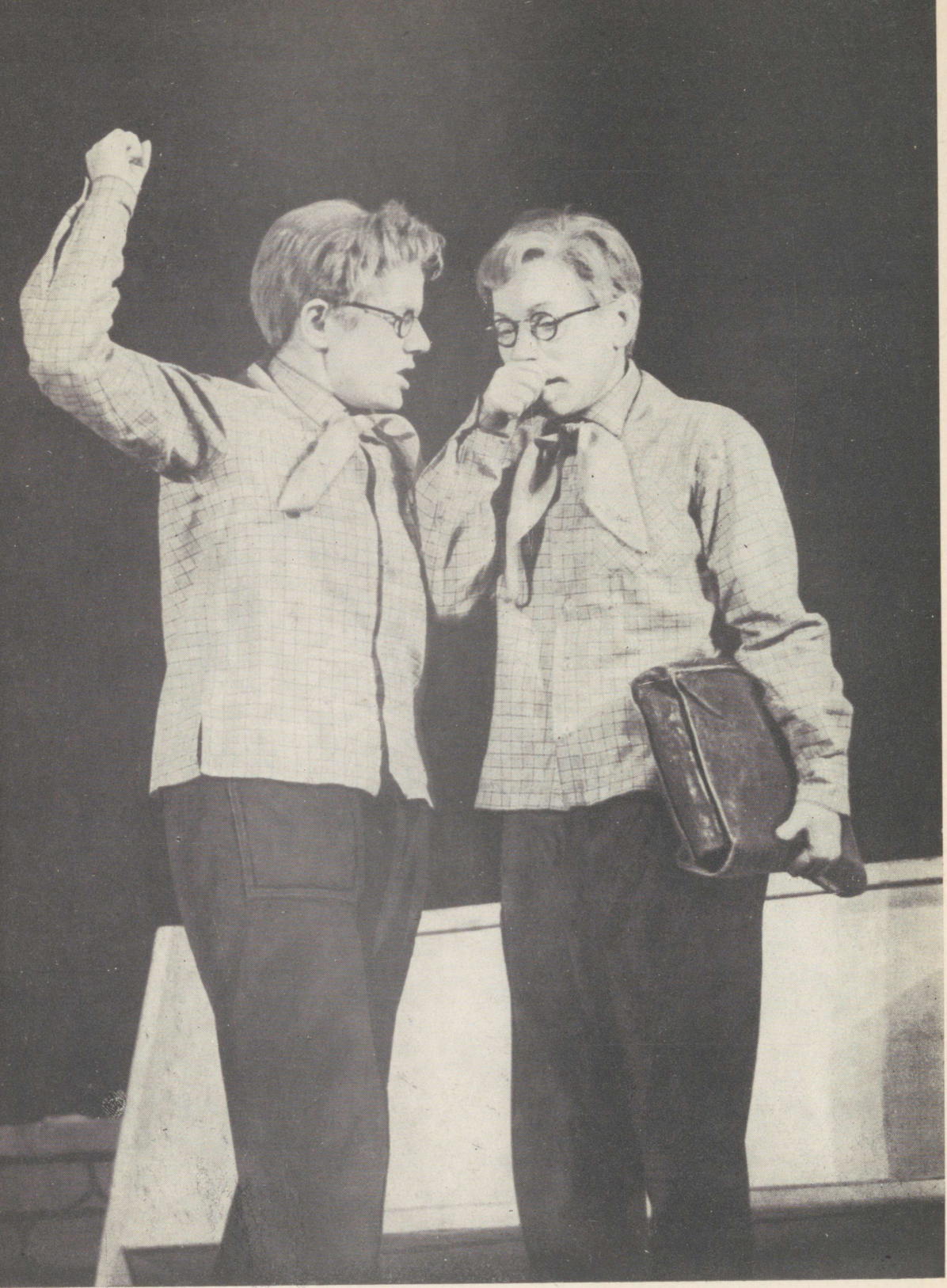


D. Pavlova romaani «Südametunnistus» dramatiseering (1964)
Martjanov — Rein Aren, Sartakov — Heino Mandri

J. Smuuli «Kihnu Jõnn» (1964)

Mann — Silvia Laidla, Jõnn — Kaarel Karm





B. Kaburi «Rops» (1964)

Jüri — Velda Otsus, Rops — Salme Reek

E. Ranneti «Karikas ja madu» (1965)

Dr. Martin — Aksel Orav, Inga — Ita Ever





E. Vilde «Tabamata ime» (1965)
Ants Eskola Leo Saalepina

V. Korostõljovi «Brigantiin» (1965)
Lavrov — Rein Aren, Rita — Velda Otsus





J. Smuuli «Polkovniku lesk» (1966)
Nimiosas Aino Talvi

Таллинский государственный академический театр
драмы им. В. Кингисеппа

На эстонском, русском и английском языках

Издательство «Ээсти Раамат»
Талли, Пярнуское шоссе, 10

*

Toimetaja L. Rosin

Kunstiline toimetaja H. Tikand

Tehniline toimetaja Ü. Laul

Korrektor Ü. Rattur

Ladumisele antud 5. V 1966. Trükkimisele antud
4. X 1966. Paber 70 × 108, 1/16. Trükipoognaid 3,25 +
2 lisa. Tingtrükipoognaid 5,9. Arvestuspoognaid 5,45.
Trükiarv 5000. MB-09310. Tellimise nr. 3672
Hans Heidemanni nimeline trükikoda, Tartu, Oli-
kooli 17/19. II
Hind 65 kop.

THE TALLINN STATE ACADEMIC V. KINGISSEPP DRAMA THEATRE

FROM TWO BEGINNINGS...

The beginnings of the Estonian Theatre in Tallinn reach back to 1871, when the Tallinnites, inspired by the success of the Estonian national theatre established in Tartu in 1870, started giving performances on an amateur and semi-professional basis. At the beginning of the present century, preparations were made for organizing professional companies of actors. Finally, in 1906, two professional theatrical companies were founded by the music societies "Vanemuine" in Tartu (initiated by producer Karl Menning) and "Estonia" in Tallinn (organized by two leading actors, Paul Pinna and Theodor Altermann). Ten years later, in the autumn of 1916, Tallinn received another professional theatre — the Drama Theatre, organized by a group of former actors of the "Vanemuine", who had left that theatre in protest against a decline in its artistic standards, resulting from the retirement of the producer Karl Menning (in 1914). These artists were A. Sunne, A. Teetsov, E. Türk, A. Markus, K. Triipus, M. Türk, O. Teetsov and others. This was the first beginning.

In 1924, the Drama Theatre, which had been working in Tallinn since 1916, was closed by the bourgeois authorities. The company was merged with that of the "Vanemuine" in Tartu. However, in the same year another new theatrical company, calling itself the Drama Studio, began its activities in Tallinn. Its initiators were a group of graduates of a theatre school established four years previously (in 1920) under the guidance of P. Sepp. This school gave a rich crop of young talents for three years more. The company of the Drama Studio grew and began to fill the place left vacant by the liquidation of the Drama Theatre. This was the second beginning of the present-day Tallinn State Academic Drama Theatre named after V. Kingissepp. In 1937 the Drama Studio was renamed, being called the Estonian Drama Theatre. After different vagrancies, a number of outstanding actors, former members of the old Drama Theatre, found their way back to their old home-theatre.

In those days the theatre worked under the direction of Leo Kalmet, who has great merits as a producer of Estonian original plays. In that period the major part of A. H. Tammsaare's production was staged, both his plays ("Judith", "The King is Cold") and the drama versions of his novels. There the public was introduced to the plays by O. Luts and H. Raudsepp. The comedy "Mikumärdi" by H. Raudsepp enjoyed great popularity for a number of years, and the "Spring" and its sequels by O. Luts have remained on the repertoire of the theatre up to the present time. However, an

important place was also allotted to the plays by foreign authors — on the stage of the Estonian Drama Theatre one could see the works of Rolland, Čapek, Triger, Caldwell, Nowaczynski, Haarla, and many, many others.

... UNTIL TODAY

In the Soviet period, the Estonian Drama Theatre became the Tallinn State Drama Theatre. It started its work as a Soviet theatre with great creative energy. The plays "In the Abyss" by M. Gorky and the "Werewolf" by A. Kitzberg, staged in the theatrical season of 1940/41, belong to the most significant productions of the Estonian theatre. The truth of life was now perceived and understood in a more profound manner than hitherto. In the post-war years, the acquaintance with Soviet dramaturgy proved of particular significance. In that period of study and ideological growth the principles of socialist realism were acquired. Priit Põldroos, arts director of the theatre and producer of a number of outstanding performances has great merits in the advancement of professional mastery in that period. The motif of great social conflicts began to dominate on the stage. Such productions as "The Raid of Conquest" by L. Leonov, "Days and Nights" by K. Simonov, "Chimes of the Kremlin" and "The Man with the Rifle" by N. Pogodin belong to the triumphs of the Estonian theatre. At the beginning of the 1950-ies, Ilmar Tammur became chief producer and scored his first successes, staging the plays "Lyubov Yarovaya" by K. Trenyov and "The Wreck of the Squadron" by A. Korneichuk, soon followed by "The Optimistic Tragedy" by V. Vishnevsky.

At the same time the theatre proceeded with the work that had become particularly dear to its heart, i. e. with the introduction of original Estonian plays — both contemporary and classical. In the first post-war years, an important place was attributed to dramas by A. Jakobson. His "Battle without a Front Line", "Paradise Lost", "Old Oak", etc., ran for a great number of nights. Another popular playwright at that time was A. Hint, whose play "Where Are You Going, Comrade Director?" and the drama version of the novel "The Windy Shore" appealed to the public in particular.

The theatre has been returning to the works by A. H. Tammsaare time and again. His creation, full of life, wisdom and insight into human nature offers endless material for new discoveries. The thoughts of the writer, the philosophy inherent in his works are being revealed with ever growing clarity. The plays "The King is Cold" and "Judith", the drama versions of his serial novel "Truth and Justice" as well as the stage version of his novel "New Old Satan of Põrgupõhja" have survived on the repertoire for a number of years. They belong to the unperishing "gold fund" of the theatre. Next to the profound and thought-inspiring creation of A. H. Tammsaare, we often hear the humorous and juicy dialogues of O. Luts on the stage of the Drama Theatre. O. Luts, too, has remained an inseparable companion of the theatre since the very beginning.

The great achievements of the Drama Theatre — the development of the individual character of the theatre, the happy combination of classical and contemporary art, the uniting of the best traditions with searchings for

novel methods — have become possible thanks to the efforts of chief producer I. Tammur, the senior producers L. Kalmet and A. Särev, the younger producers G. Kilgas and B. Drui as well as V. Panso, who worked here for a period of time.

OUR PLAYWRIGHTS

The Tallinn State Academic Drama Theatre named after V. Kingissepp is guided by a well-known principle: there can be no development of national theatrical art without a development of national dramaturgy. The eyes and thoughts of our contemporary playwrights are chiefly focussed on contemporary problems and on their rendering on the stage. At the Drama Theatre, a prominent place has been allotted to plays by E. Rannet, J. Smuul and A. Liives. In the first post-war years, A. Jakobson concentrated his entire attention on the struggle against the enemies of the working-class and against bourgeois survivals. In his plays he kept recurring to the question "Who's Who?" and called upon people to check up their consciences. In the 1950-ies, however, with the entering upon the arena of the playwrights E. Rannet, J. Smuul and A. Liives, a new motif was introduced: the motif of the value of man. These playwrights call upon the audience to take a closer look at their fellow-men and not to judge by appearances. The conflicts occurring within the individuals themselves and the overcoming of these conflicts received greater attention than hitherto. The creative collaboration between the theatre and E. Rannet, one of the leading playwrights of the Republic, has been particularly fruitful and of a long duration, lasting for some ten years without a break. E. Rannet is attracted by sharp contemporary conflicts; he lets his heroes experience great interior struggles. His work is penetrated by a fighting spirit, profound dramatism and forcefulness. His characters are suggestive and well-delineated. All the first performances of his plays — "Heartache" (1956), "Prodigal Son" (1958), "Poachers" (1960), "Geese" (1963), "The Goblet and the Serpent" (1965), "A Blood-Red Rose" (1965) — have been given on the stage of the Drama Theatre under the guidance of I. Tammur.

J. Smuul is typified by his closeness to the people, by a language abounding in popular idioms and joy of life, by a shrewd eye which sees the good and bad things inherent in life and catches what is beyond outer appearances: he is sincere in his desire to stand for what is good and honest. His "Atlantic" as well as the plays "Kihnu Jõnn" and "The Colonel's Widow", both performed in recent seasons, have evoked lively discussions among the spectators. The manner of A. Liives, on the other hand, is entirely different from that of the above-mentioned playwrights. He draws our attention to seemingly ordinary and insignificant phenomena, and by the way of such observations he passes on to the treatment of very important contemporary problems. His plays "At This Side of the Horizon" and "Viennese Stamp" belong to the successes of the Drama Theatre.

Quite a number of other playwrights have been supplying the Drama Theatre with original plays — B. Kabur, E. Alt, V. Pant, P. Kilgas, etc. Every season one may find three or four original plays on the theatre's repertory.

ACTORS

The actor has always been and will be the king of the stage. It depends on him whether the play appeals or not, whether a miracle of art is performed on the stage or not. The Tallinn State Academic Drama Theatre is first and foremost an ensemble theatre, but its staff contains such creative actors and actresses as Aino Talvi, Ants Eskola and Kaarel Karm. Now and then maestro Ants Lauter joins them on the stage of the theatre. All these actors have received the highest award — the title of People's Artists of the Soviet Union. All the four have added glorious pages to the annals of the Estonian theatre. Aino Talvi as Cleopatra is superb and will be long remembered, likewise her personifications of A. H. Tammsaare's heroines — Judith (in the drama of the same title) and Mari (in "Vargamäe") have moved the hearts of many a spectator. Mother Courage personified by Aino Talvi is one of the most successful Brecht-characters on our stage.

The best parts of Ants Eskola have been Peer Gynt, Caesar (in "Antony and Cleopatra"), Carlos, Maurus and Saalep. In the more distant productions, the parts of Khlestakov ("The Inspector" by Gogol) and Jago were great successes as well. Kaarel Karm has created memorable portraits of heroes classical and contemporary. Kustas Lokk in the "Heartache" and Mart Tuisk in the "Prodigal Son" were recently joined by another success — "Kihnu Jõnn"; however, his rendering of the classical heroes of the stage — Philipp ("Don Carlos"), Antony and Arbenin — has been at least as impressive. Maestro Ants Lauter has on his account more than 300 parts on the stage of the Drama Theatre. The more recent ones — the contemporary characters in V. Pant's play "Crash" and in E. Rannet's "The Goblet and the Serpent" — reveal that our dean of the theatre has kept abreast of the times and retained his close touch with contemporary life.

At the Drama Theatre named after V. Kingissepp, many fine parts have been performed by the People's Artists of Soviet Estonia H. Laur, V. Rattassepp and A. Rebane, by Honoured Artists of Soviet Estonia R. Tarmo, K. Välbe, S. Reek, V. Otsus, A. Hõimre, R. Nuude, F. Malmsten, Ed. Tinn, O. Tinn and E. Abel. The actress L. Tubin and the actor V. Alev have scored great successes with their versatile and impressive renderings of different characters. Each of the above-mentioned artists has covered a long way of searchings and successes, and the parts enacted by them will be long remembered. However, next to them we behold a rising young generation of talented artists — I. Ever, R. Aren, A. Orav, M. Klooren, and others, who can safely be entrusted with the most responsible parts on the repertoire of the theatre.

THE AUDIENCE

If the answer to the question "What is the most typical feature of the Estonian theatre" should be formulated in a single sentence, the answer would doubtlessly be: "Its close contact with the people". The yearly attendance of Estonian theatres equals the number of the Estonian population. The close contact with the people also applies to the

work of the Drama Theatre named after V. Kingissepp. Its performances are attended by over 220,000 people yearly, the average audience at every performance being 465. A great number of plays have been on the repertoire for years. A hundred performances and more have been given of the plays "Vargamäe", "The Old and Young of Vargamäe" by A. H. Tammsaare, "Mr. Punttila and His Farmhand Matti" by B. Brecht, "Spring" by O. Luts, "Viennese Stamp" by A. Liives, "Prodigal Son", "Poachers" and "The Goblet and the Serpent" by E. Rannet, "In Search of Happiness" by V. Rozov, etc.

A GLIMPSE OF THE WORK OF THE THEATRE FROM 1940 TO 1966

8. *"In the Abyss"* by M. Gorki (1940)
The Tatar — Eduard Türk, Kleshch — Voldemar Alev, Satin — August Sunne,
Nastya — Aino Talvi, Baron — Olev Eskola
9. *"Werewolf"* by A. Kitzberg (1941)
Mari — Aino Talvi, Margus — Voldemar Alev, Tiina — Linda Tubin
10. *"The Raid of Conquest"* by L. Leonov (1945)
Feodor — Valdeko Ratassepp, Olga — Olly Ungvere
11. *"Battle without a Front Line"* by A. Jakobson (1947)
Hans Kondor — Johannes Kaljola, Tiit Kondor — Arno Suurorg
12. *"Days and Nights"* by K. Simonov (1947)
Maslennikov — Olev Tinn, Saburov — Valdeko Ratassepp, Babchenko — Eduard Tinn
13. *"Chimes of the Kremlin"* by N. Pogodin (1947)
Zabelin — Johannes Kaljola, V. I. Lenin — Priit Põldroos
14. *"The Inspector"* by N. Gogol (1949)
Khlestakov — Ants Eskola, Fevronya Petrovna — Salme Reek
15. *"Where Are You Going, Comrade Director?"* by A. Hint (1949)
Lydia — Aino Talvi, Tõnis Hoopkaup — Rudolf Nuude, Harald Lauer — Alfred Rebane
16. *"Vargamäe"* — a drama version of Part I of the novel *"Truth and Justice"* by
A. H. Tammsaare (1951)
Andres — Valdeko Ratassepp, Pearu — Johannes Kaljola
17. Mari — Aino Talvi, Madis — Hugo Laur
18. *"Lyubov Yarovaya"* by K. Trenyov (1952)
Lyubov Yarovaya — Aino Talvi, Mikhail Yarovoy — Ants Eskola
19. *"The Wreck of the Squadron"* by A. Korneichuk (1953)
A scene from the last act
20. Stage version of the *"Spring"* by O. Luts (1954)
A scene from the last act
21. *"The Masquerade"* by M. Lermontov (1954)
Nina — Ellen Liiger, Arbenin — Kaarel Karm
22. *"Antony and Cleopatra"* by W. Shakespeare (1955)
A scene from the play
Aino Talvi in the part of Cleopatra
23. Antony — Kaarel Karm, Lepidus — Alfred Rebane, Caesar — Ants Eskola

24. "Heartache" by E. Rannet (1956)
Kustas Lokk — Kaarel Karm, Mari-Elts — Ellen Liiger
25. "The Bath-house" by V. Mayakovsky (1957)
Comrade Optimistenko — Olev Tinn
26. "The Optimistic Tragedy" by V. Vishnevsky (1957)
A scene from the play
The Woman-commissar — Aino Talvi, Aleksei — Rudolf Nuude
27. "Prodigal Son" by E. Rannet (1958)
Leena Tuisk — Katrin Välbe, Mart Tuisk — Kaarel Karm
28. "Don Carlos" by Fr. Schiller (1958)
Philipp II — Kaarel Karm, Carlos — Ants Eskola
29. "Yegor Bulychov and the Others" by M. Gorki (1958)
Yegor Bulychov — Alfred Rebane, Alexandra — Ellen Liiger
30. "View from the Bridge" by A. Miller (1958)
Marco — Olev Tinn, Eddie — Rudolf Nuude, Beatrice — Lisl Lindau
31. "Mr. Punttila and His Farmhand Matti" by B. Brecht (1958)
A scene from the play
Mr. Punttila — Arno Suurorg, Matti — Rudolf Nuude
32. "The Old and Young of Vargamäe" — a drama version of Part V of the novel
"Truth and Justice" by A. H. Tammsaare (1959)
Ruut Tarmo in the role of Pearu
33. "Judith" by A. H. Tammsaare (1960)
Judith — Aino Talvi, Holofernes — Kaarel Karm
34. "At This Side of the Horizon" by A. Liives (1961)
Poor-Karu — Jüri Järvet, Kipso — Rein Aren, Kroodu — Mikk Mikiver, Rich-Karu — Franz Malmsten
35. "The Blind Man" by E. Ait (1962)
The Blind Man — Ants Eskola, Diana — Ita Ever
36. "Peer Gynt" by H. Ibsen (1962)
Peer Gynt — Ants Eskola, Ingrid — Asta Lott
37. Peer Gynt — Rein Aren, Åse — Salme Reek
A scene from Act II
38. "Man and God" — a drama version of Part II of the novel "Truth and Justice"
by A. H. Tammsaare (1962)
A scene from the play
Ramilda Maurus — Meeli Sööt, Indrek — Mati Klooren
39. Ants Eskola in the role of Maurus
40. "Mother Courage and Her Children" by B. Brecht (1962)
Mother Courage — Aino Talvi
Katrin — Ita Ever
41. Eilif — Rein Aren, Schweizerkas — Mikk Mikiver

42. "Viennese Stamp" by A. Liives (1963)
A scene from the play
Tasku — Hugo Laur
43. "Crash" by V. Pant (1963)
Klaus Pedak — Aksel Orav, Karpa — Ants Lauter
44. A drama version of the novel "Conscience" by D. Pavlova (1964)
Martyanov — Rein Aren, Sartakov — Heino Mandri
45. "Kihnu Jõnn" by J. Smuul (1964)
Mann — Silvia Laidla, Jõnn — Kaarel Karm
46. "Rops" by B. Kabur (1964)
Jüri — Velda Otsus, Rops — Salme Reek
47. "The Goblet and the Serpent" by E. Rannet (1965)
Dr. Martin — Aksel Orav, Inga — Ita Ever
48. "An Unattainable Miracle" by E. Vilde (1965)
Ants Eskola in the role of Leo Saalep
49. "The Brigantine" by V. Korostylyov (1965)
Lavrov — Rein Aren, Rita — Velda Otsus
50. "The Colonel's Widow" by J. Smuul (1966)
In the title role Aino Talvi

ТАЛЛИНСКИЙ ГОСУДАРСТВЕННЫЙ АКАДЕМИЧЕСКИЙ ТЕАТР ДРАМЫ ИМ. В. КИНГИСЕППА

ОТ ДВУХ РОЖДЕНИЙ...

Начало эстонскому театру в Таллине было положено в 1871 году. Национальный театр в Тарту, основанный в 1870 году, вдохновил таллинцев на творческие поиски в сценическом искусстве. Вначале это были спектакли любителей и полупрофессионалов, из которых, однако, уже очень скоро стали создаваться профессиональные труппы. В первые годы этого века в Тарту инициатором создания эстонского профессионального театра был режиссер «Ванемуйне» Карл Меннинг, в Таллине — актеры Пауль Пинна и Теодор Альтерман. Десять лет спустя, осенью 1916 года, в Таллине появился второй профессиональный театр — Драматический театр, основанный актерами, покинувшими театр «Ванемуйне» в знак протеста против снижения художественного уровня, начавшегося там с уходом Меннинга в 1914 году. Среди этих актеров были А. Сунне, А. Тээтсов, Э. Тюрк, А. Маркус, К. Трийпус, М. Тюрк. О. Тээтсов и др.

Таково первое рождение эстонского национального театра в Таллине. В 1924 году буржуазные власти закрыли Драматический театр, просуществовавший 8 лет. Его труппу присоединили к актерскому коллективу театра «Ванемуйне». Однако в том же году в Таллине начинает работать новая театральная труппа, именующая себя театром «Драмастуудио» («Драматическая студия»). Ее основали выпускники театрального училища, начавшего свою деятельность под руководством П. Сеппа за четыре года до этого (в 1920 г.). Следует еще три выпуска молодых сценических дарований. Труппа театра «Драмастуудио» растет и пополняется новыми талантливыми актерами и все прочнее занимает место, оставшееся в Таллине от Драматического театра.

Это — второе рождение нашего нынешнего Таллинского государственного академического театра драмы им. В. Кингисеппа. В 1937 году театр «Драмастуудио» переименовался в Эстонский драматический театр. После разных странствий ряд видных артистов прежнего Драматического театра возвратился в труппу «Драмастуудио».

Театр работал под руководством Лео Кальмета, и его труппе принадлежат большие заслуги в популяризации эстонской драматургии. В этом театре увидело свет ramпы большинство произведений А. Х. Таммсааре, не только его пьесы «Юдифь», «Королю холодно», но и многочисленные инсценировки романов. Широкий путь к народу здесь нашло также творчество Х. Раудсепа и О. Лутса. Комедия Х. Раудсепа «Микумярди» и инсценировка произведения О. Лутса

«Весна», а также последовавшие за ней повести о Тоотсе не сходили со сцены, и интерес публики к этим спектаклям не ослабевал. Кроме того, в репертуаре Эстонского драматического театра широко была представлена и иностранная драматургия — ставились произведения Ромена Роллана и Чапека, Тригера и Колдуэлла, Новачинского и Хаарла и многих других.

... И ДО НАШИХ ДНЕЙ

Эстонский драматический театр при Советской власти становится Таллинским государственным театром драмы. Начало его пути как советского театра отмечено большим творческим подъемом и жаждой деятельности. Поставленные на сцене театра в сезоне 1940/41 года «На дне» Горького и «Оборстень» Кицберга относятся к числу этапных постановок эстонского театра. Театр начинает полнее видеть правду жизни и глубже понимать ее. Особенно большое значение имеет все возрастающий в послевоенные годы интерес к советской драматургии. Это были годы приобретения опыта и знаний, годы размышлений. Театр усваивает основные истины социалистического реализма. Большая роль в повышении художественного уровня театра в эти годы принадлежит Прийту Пылдроосу — художественному руководителю театра в тот период, поставившему целый ряд выдающихся спектаклей. Тема, затрагивающая большие общественные конфликты, выдвигается в театре на первое место. Такие постановки, как «Нашествие» Леонова, «Дни и ночи» Симонова, «Кремлевские куранты» и «Человек с ружьем» Погодина принадлежат к наиболее значительным страницам в истории театра. В начале пятидесятих годов главным режиссером театра становится Ильмар Таммур. Его первые крупные постановки — «Любовь Яровая» Тренева и «Гибель эскадры» Корнейчука и вслед за ними — «Оптимистическая трагедия» Вишневского.

В то же время театр продолжает свою традицию: вдохновенно знакомит зрителей с эстонской национальной драматургией, ставя на сцене пьесы как современных авторов, так и классиков. Видное место в репертуаре театра в послевоенные годы занимает драматическое творчество Аугуста Якобсона. Много спектаклей на сцене театра выдержали пьесы А. Якобсона «Борьба без линии фронта», «Потерянный рай», «Старый дуб» и другие. Сильно звучал в эти годы и голос А. Хинга, были поставлены его пьесы «Куда идешь, товарищ директор?» и инсценировки романа «Берег ветров».

Снова и снова обращается театр к творчеству А. Х. Таммсааре. Его произведения, полные жизненной мудрости и глубокого понимания людей, дают бесконечно богатый материал для новых открытий. Театр стремится все больше подчеркнуть мысль писателя, философскую сущность его произведений. Пьесы «Королю холодно» и «Юдифь», по-новому прочитанный «Новый Нечистый из Преисподней», еще раз продуманные и прочувствованные в инсценировках тома «Правды и справедливости» годами удерживаются в репертуаре театра, составляя его золотой фонд. Наряду с творчеством Таммсааре, глубоким по мысли и рождающим мысль, на сцене театра часто звучит веселый

юмор и выразительное слово О. Лутса. Его произведения также неизменно, из сезона в сезон пользуются большим успехом.

В становлении творческого лица, индивидуального облика Таллинского государственного академического театра драмы им. В. Кингисеппа, в своей работе сочетающего современность с классикой, лучшие традиции театра с поисками нового, большие заслуги принадлежат главному режиссеру театра И. Таммуру и режиссерам Л. Кальмету, А. Сяреву, из молодых — Г. Кильгасу и Б. Друй, а также ранее работавшему в театре им. В. Кингисеппа В. Пансо.

ДРАМАТУРГИ

Таллинский государственный академический театр драмы им. В. Кингисеппа твердо придерживается общепризнанной истины: развитие национального театра невозможно без развития национальной драматургии. Внимание наших драматургов сосредоточено в основном на проблемах настоящего времени, на разностороннем отображении нашей современности. Видное место в репертуаре театра занимают пьесы Э. Раннета, Ю. Смуула и А. Лийвеса. Если А. Якобсон в послевоенные годы посвящал свое драматическое творчество показу борьбы против классового врага, борьбы с буржуазными пережитками, если он в своих образах снова и снова обращался к вопросу: «Кто кем является?» и призывал людей проверить свою совесть, то в середине пятидесятых годов уверенно вошедшие в эстонскую драматургию Раннет, Смуул и Лийвес заставляют в ней звучать новую тему — тему достоинства человека. Они призывают людей пристальнее, серьезнее присматриваться к окружающим, не судить о человеке по первому впечатлению. Конфликты, происходящие в самом человеке, и его победы над собой выявляются и освещаются гораздо глубже. Особенно плодотворно творческое содружество драматического театра с одним из ведущих драматургов республики Э. Раннетом, которое длится уже около десяти лет. Э. Раннета волнуют острые конфликты современности, он проводит персонажей своих пьес через острые переживания, напряженную внутреннюю борьбу. Творчество Э. Раннета отличается боевитостью, глубоким драматизмом и большой ответственностью. Для его произведений характерны сильные, яркие образы, захватывающие зрителя. Все первые постановки пьес Э. Раннета — «Совесть» (1956), «Блудный сын» (1958), «Браконьеры» (1960), «Гуси» (1963), «Чаша и змея» (1965), «Кроваво-красная роза» (1965) — осуществлены Таллинским государственным академическим театром драмы им. В. Кингисеппа под руководством Ильмара Таммура.

Для Ю. Смуула характерна большая близость к народу, острое видение хорошего и плохого, стремление проникнуть во внутренний мир человека, умение прямо и честно постоять за правду, добро, справедливость. Язык его героев насыщен сочными, выразительными, меткими высказываниями тружеников моря, народным юмором. «Атлантический океан» Ю. Смуула и поставленные в последних сезонах «Кихнуский Йыннь» и «Вдова полковника» вызывают живую реакцию зрителей.

Творческая манера А. Лийвеса совсем иная: он призывает зрителей задуматься над очень обычным с виду и, казалось бы, незначительным и, постепенно вскрывая сущность явлений, приводит к решению серьезных проблем современности. Пьесы А. Лийвеса «По ту сторону горизонта» и «Венская почтовая марка» идут в театре с большим успехом.

Театр получает пьесы и от целого ряда других современных драматургов, таких, как Б. Кабур, Э. Альт, В. Паньт, П. Кильгас и др. В репертуаре театра бывает обычно три-четыре оригинальных пьесы за сезон.

А К Т Е Р Ы

Актер есть и будет властелином сцены. От него зависит, захватит ли спектакль зрителя или нет, родится ли на сцене чудо искусства или нет. Таллинский государственный академический театр драмы — это прежде всего ансамблевый театр, но в его коллективе работают и творят такие мастера театрального искусства, как Айно Тальви, Антс Эскола и Каарел Карм. Иногда в спектаклях участвует и Антс Лаутер. Эти четыре актера имеют самое высокое почетное звание — народный артист Союза ССР. Все они пополнили галерею прекрасных образов, созданных на эстонской сцене поколениями актеров. Клеопатра Айно Тальви — замечательное достижение в советском театре. Большим событием в театральной жизни республики явились созданные артисткой образы героинь А. Х. Таммсааре Юдифи («Юдифь») и Мари (в спектакле «Варгамяз»). Ее мамаша Кураж — один из наиболее удавшихся образов Б. Брехта на нашей сцене.

Лучшие роли Антса Эскола — это Пер Гюнт, Цезарь (в «Антонии и Клеопатре»), Карлос, Маурус и Саалеп. В прежних сезонах его замечательные работы — Яго и Хлестаков. Каарел Карм создал великолепные портреты, играя роли в пьесах классиков и современных авторов. Кустас Локк в «Совести» и Март Туйск в «Блудном сыне», недавно завершенная работа — заглавная роль в «Кихнуском Йьинне», а также Филипп в «Дон Карлосе», Антоний и Арбенин — большие достижения в творчестве Каарела Карма. Антсом Лаутером сыграно на сцене драматического театра более трехсот ролей. К ним за последнее время прибавились созданные артистом новые, тесно связанные с современностью образы в «Аварии» В. Паньта и «Чаше и змее» Э. Раннета.

Много замечательных ролей в творческом активе таких прекрасных актеров, как народные артисты республики Х. Лаур, В. Ратассеп, А. Ребане, заслуженные артисты республики Р. Тармо, К. Вяльбе, С. Рээк, В. Отсус, А. Хыймре, Р. Нууде, Ф. Мальмстен, Э. Тиннь, О. Тиннь, Э. Абель. Значительно и разнообразно творчество Л. Тубин и В. Алева. Каждый из них прошел большой путь в эстонском театральном искусстве, полный творческих поисков, и созданные ими неповторимые образы будут долго жить на сцене театра. Рядом с маститыми актерами выросло поколение талантливой молодежи — это артисты И. Эвер, Р. Арен, А. Орав, М. Клоорен и др. Эти молодые актеры исполняют в репертуаре театра ведущие роли.

ТЕАТРАЛЬНЫЙ ЗРИТЕЛЬ

Эстонские театры посещает ежегодно столько зрителей, сколько жителей в нашей республике. Неизменной любовью зрителей пользуются постановки Таллинского государственного академического театра драмы им. В. Кингисеппа. Спектакли театра смотрит свыше 220 тысяч зрителей в год. На каждом спектакле присутствует в среднем 465 человек. Многие постановки годами не сходят со сцены. По сто и более спектаклей выдержали такие постановки, как «Варгамяэ» и «Отцы и дети Варгамяэ» А. Х. Таммсааре, «Господин Пунтила и его слуга Матти» Б. Брехта, «Весна» О. Лутса, «Венская почтовая марка» А. Лийвеса, «Блудный сын», «Браконьеры» и «Чаша и змея» Э. Раннета, «В поисках радости» В. Розова и другие.

Если попытаться ответить одной фразой на вопрос, что более всего характерно для эстонского театра, то следует сказать: его тесная связь с публикой, с народом.

О ТЕАТРЕ И ЕГО РАБОТЕ В 1940—1966 гг.

Стр. 8. М. Горький — «На дне» (1940)

Татарин — Эдуард Тюрк, Клещ — Вольдемар Алев, Сатин — Аугуст Сунне, Настя — Айно Тальви, Барон — Олев Эскола.

9. А. Кицберг — «Оборотень» (1941)

Мари — Айно Тальви, Маргус — Вольдемар Алев, Тийна — Линда Тубин.

10. Л. Леонов — «Нашествие» (1945)

Федор — Вальдеко Ратассеп, Ольга — Олли Унгвере.

11. А. Якобсон — «Борьба без линии фронта» (1947)

Ханс Кондор — Иоханнес Кальола, Тийт Кондор — Арно Суурорг.

12. К. Симонов — «Дни и ночи» (1947)

Масленников — Олев Тиннь, Сабуров — Вальдеко Ратассеп, Бабченко — Эдуард Тиннь.

13. Н. Погодин — «Кремлевские куранты» (1947)

Забелин — Иоханнес Кальола, в роли В. И. Ленина — Прийт Пыльдроос.

14. Н. Гоголь — «Ревизор» (1949)

Хлестаков — Антс Эскола, Февронья Петровна — Сальме Рээк.

15. А. Хинт — «Куда идешь, товарищ директор?» (1949)

Лидия — Айно Тальви, Тьнис Хоопкауп — Рудольф Нууде, Харальд Лауэр — Альфред Ребане.

16. Инсценировка I тома романа А. Х. Таммсааре «Правда и справедливость» — «Варгамяэ» (1951)

Андрес — Вальдеко Ратассеп, Пеару — Иоханнес Кальола.

17. Мари — Айно Тальви, Мадис — Хуго Лаур.

18. К. Тренев — «Любовь Яровая» (1952)

Любовь Яровая — Айно Тальви, Михаил Яровой — Антс Эскола.

19. А. Корнейчук — «Гибель эскадры» (1953)

Сцена из последнего действия.

20. Инсценировка повести О. Лутса «Весна» (1954)

Сцена из последнего действия.

21. М. Лермонтов — «Маскарад» (1954)

Нина — Эллен Лийгер, Арбенин — Каарел Карм.

22. В. Шекспир — «Антоний и Клеопатра» (1955)
Сцена из спектакля.
Айно Тальви в роли Клеопатры.
23. Антоний — Каарел Карм, Лепид — Альфред Ребане, Цезарь — Антс Эскола.
24. Э. Раннет — «Совесть» (1956)
Кустас Локк — Каарел Карм, Мари-Эльтс — Эллен Лийгер.
25. В. Маяковский — «Баня» (1957)
Товарищ Оптимистенко — Олев Тиннь.
26. В. Вишневский — «Оптимистическая трагедия» (1957)
Сцена из спектакля.
Комиссар — Айно Тальви, Алексей — Рудольф Нууде.
27. Э. Раннет — «Блудный сын» (1958)
Лена Туйск — Катрин Вяльбе, Март Туйск — Каарел Карм.
28. Ф. Шиллер — «Дон Карлос» (1958)
Филипп II — Каарел Карм, Карлос — Антс Эскола.
29. М. Горький — «Егор Булычев и другие» (1958)
Егор Булычев — Альфред Ребане, Александра — Эллен Лийгер.
30. А. Миллер — «Вид с моста» (1958)
Марко — Олев Тиннь, Эдди — Рудольф Нууде, Беатрис — Лисл Линдау.
31. Б. Брехт — «Господин Пунтила и его слуга Матти» (1958)
Сцена из спектакля.
Господин Пунтила — Арно Суурорг, Матти — Рудольф Нууде.
32. Инсценировка V тома романа А. Х. Таммсааре «Правда и справедливость» — «Отцы и дети Варгамяэ» (1959)
Руут Тармо в роли Пеару.
33. А. Х. Таммсааре — «Юдифь» (1960)
Юдифь — Айно Тальви, Олоферн — Каарел Карм.
34. А. Лийвес — «По ту сторону горизонта» (1961)
Кару-бедняк — Юри Ярвет, Кипсо — Рейн Арен, Крооду — Микк Микивер,
Кару-богач — Франц Малмстен
35. Э. Альт — «Слепой» (1962)
Слепой — Антс Эскола, Диана — Ита Эвер.
36. Г. Ибсен — «Пер Гюнт» (1962)
Пер Гюнт — Антс Эскола, Ингрид — Аста Лотть.
37. Пер Гюнт — Рейн Арен, Озе — Сальме Рээк.
Сцена из второго действия.
38. Инсценировка II тома романа А. Х. Таммсааре «Правда и справедливость» — «Человек и бог» (1962)
Сцена из спектакля.
Рамильда Маурус — Мээли Сёэт, Индрек — Мати Клоорен.
39. Антс Эскола в роли Мауруса.

40. Б. Брехт — «Мамаша Кураж и ее дети» (1962)
В заглавной роли Айно Тальви.
Катрин — Ита Эвер.
41. Мамаша Кураж — Айно Тальви, Катрин — Ита Эвер, Эйлиф — Рейн Арен, Швейцеркас — Микк Микивер.
42. А. Лийвес — «Венская почтовая марка» (1963)
Сцена из спектакля.
Таску — Хуго Лаур.
43. В. Паньт — «Авария» (1963)
Клаус Педак — Аксель Орав, Карпа — Антс Лаутер.
44. Инсценировка романа Д. Павловой «Совестъ» (1964)
Мартъянов — Рейн Арен, Сартаков — Хейно Мандри.
45. Ю. Смуул — «Кижинуский Йыннь» (1964)
Маннь — Сильвия Лайдла, Йыннь — Каарел Карм.
46. Б. Кабур — «Ропс» (1964)
Юри — Вельда Отсус, Ропс — Сальме Рээк.
47. Э. Раннет — «Чаша и змея» (1965)
Доктор Мартин — Аксель Орав, Инга — Ита Эвер.
48. Э. Вильде — «Неуловимое чудо» (1965)
Антс Эскола в роли Лео Саалепа.
49. В. Коростылев — «Бригантина» (1965)
Лавров — Рейн Арен, Рита — Вельда Отсус.
50. Ю. Смуул «Вдова полковника» (1966)
Вдова полковника — Айно Тальви.

65 kop.

A

27984

TÜ RAAMATUKOGU



1 0300 01038724 1