



MÖÖDA
EESTIT

2-42278



Tallinn.

2 Toompea.

Mööda

Tartu Riiklik Olikool
Raamatukogu

42278

EESTIT

Eesti maaliline loodus, tema arvukad järved ja jõed, kingud ja metsad, vana-aja mälestusmärgid, eesti rahva ajalooline minevik ja sajanditevanune omapärane kultuur kutsuvad esile elavat huvi paljudes turistides.

Eesti NSV asetseb Nõukogude Liidu loodeosas. Vabariigi suurus on 45 100 km². Tema piirides on 765 saart. Enamik Eestist on tasandik, ainult kaguosa on künklik. Siin asub ka Eesti kõrgeim tipp Suur Munamägi, mis ulatub 317 m üle merepinna. Eesti kliima on mõõdukalt kontinentaalne.

Enam kui $\frac{1}{5}$ vabariigi territooriumist on kaetud segametsadega. Rohkearvulised jõed ja järved moodustavad vabariigi rikkalikud hüdroressursid. Eesti maapõu on rikas põlevkivi, lubjakivi, dolomiidi, kambriumi savi ja turba poolest.

Eesti NSV-s on 34 linna. Vabariigi pealinn Tallinn on üks vanimaid Nõukogude Liidus. Kõige nooremad linnad Kohtla-Järve, Kiviõli ja Ahtme on ehitatud Nõukogude võimu aastail.

Tallinna tema paljude ajalooliste ja arhitektuuriliste mälestusmärkidega nimetatakse õigusega linn-muuseumiks. Kaugest minevikust kõnelevad Toompea sammaldunud müürid, vanad tornid ja kirikud, kitsad tänavad ja punasest telliskivist teravaviiluliste katustega majad.

Esmakordselt kõneldakse eestlaste pidevalt asustatud linnusest XI sajandist pärinevates Skandinaavia saagades. Juba 1154. a. nimetati Tallinna araabia geograafi Idrisi poolt Koluvani nime all.

Paljude esemete, savinõude kildude, muistsete eestlaste elamute jäänuste järgi, mis leiti arheoloogilistel väljakaevamistel Raekoja platsilt, on kindlaks tehtud, et juba X sajandil oli Toompea, mis kujutas endast muistset looduslikku kindlust, kõrgendiku jalamil linnatüüpi asula.

Tallinn. Vaade Toompealt all-linnale.





Tallinn. Stalingradi väljak.

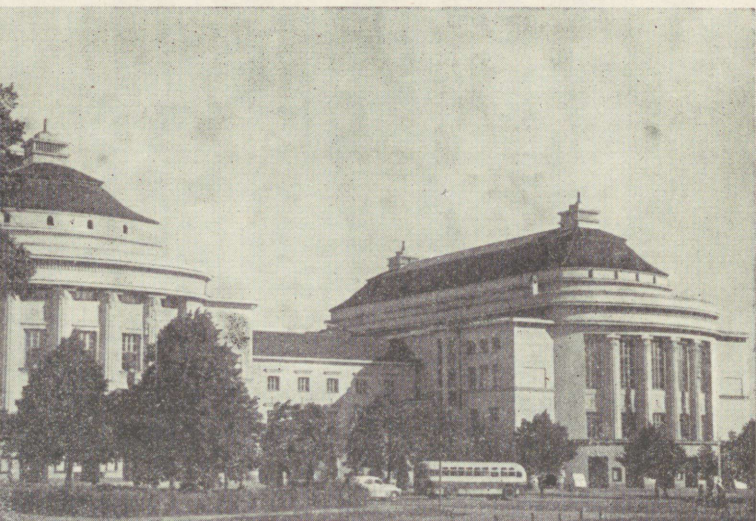


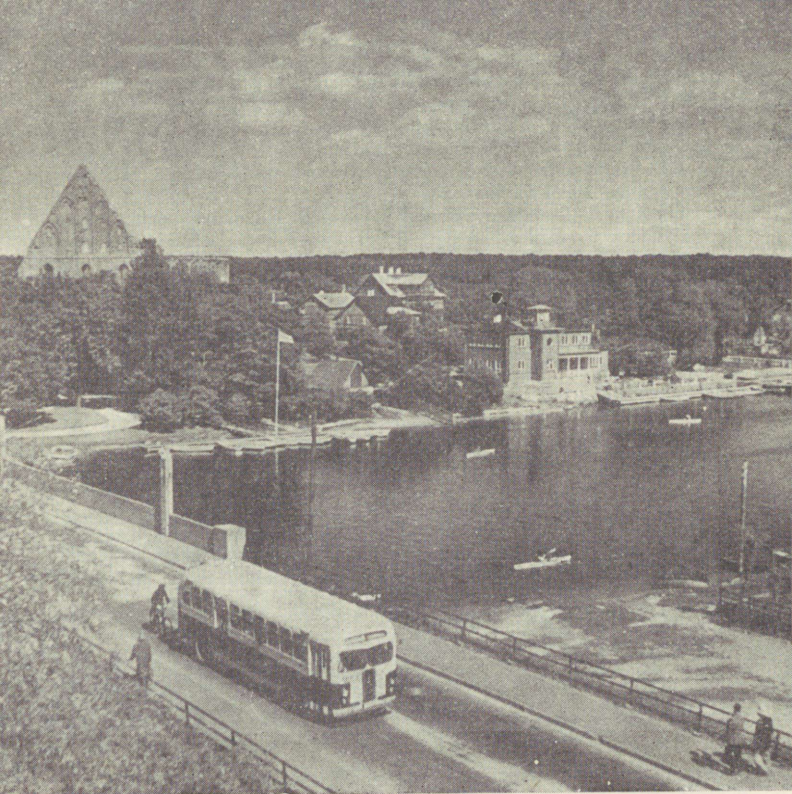
Tallinn. Toompea loss.

See annab põhjust oletada, et Toompea kõrgendikul enesel pidi eesti elanikkond tekkima tunduvalt varem.

1219. a. vallutasid linnuse taanlased, 1227. a. aga saksa ordu-rüütlid, kes rajasid siia kivist kindlusemüürid.

Tallinn. Teater «Estonia».





Pirita jõgi.

Vana linna ilme, mälestusmärgid ja vanad esemed, mis on leitud väljakaevamistel, räägivad veenvalt eesti rahva alalisest ja leppimatust võitlusest välismaiste anastajatega ja kõrgesti arenenud rahvuslikust kultuurist. Nad räägivad eesti rahva iidsest sõprusest vene rahvaga, vana Tallinna kaubanduslikest sidemetest Novgorodi, Pihkva ja Polotskiga.

Ekskursioonil «Vana Tallinn» turistid tutvuvad linna vaatamisväärsustega. Toompea loss on üle 700 aasta vana. Ta on ümbritsetud kindlusemüüri, mille nurkadele on püstitatud tornid. Sajandite kestel olid nad ajaloo, paljude sugupõlvede saatuse sõnatuteks tunnis-meesteks. Selles kindluses hoiti vangis dekabristi Küchelbeckerit. Lossi aias lasti 1906. a. maha ülestõusnud madrused ristlejalt «Pamjat Azova».

Uus elu algas Tallinnas, kui iidse Toompea kohale kerkis punane lipp, mis kuulutas Nõukogude võimu taastamisest Eestis. Eriti muutunud on linna ilme sõjajärgsel perioodil. Vennasvabariikide abiga suutis Tallinn kiiresti parandada sõjahaavad. Varemestest ja tuhandeid «Balti Manufaktuuri» ja elektrimootorite tehase «Volta» korpused, on taastatud monumentaalne «Estonia» teatrihoone jt.

Kiiresti areneb kultuuriline ülesehitustöö, puhkeb tormiliselt õitsele eesti rahva kunst ja looming.

On kasvanud elanike väimsed vajadused. Raamatute kirjastus annab massilistes tiraažides välja eesti kirjanike teoseid. Suurtes tiraažides antakse välja eesti keelde tõlgitud vene ja maailma kirjanduse klassikute teoseid.

Kasvanud on ka perioodiline ajakirjandus. Tallinnas ilmub praegu üle 10 ajalehe, antakse välja rohkesti ajakirju.

Suurt hoolt osutatakse töötajate tervisele ja nende puhkusele.

Tundmatuseeni kauniks on muutunud Kadrioru park. Siin on 2 staadioni, noortepark, on ehitatud betoonist ringrada jalgrattavõidusõiduks. Pargi lõpus asub lauluväljak. Viimasest laulupeost võttis siin osa enam kui 30 000 lauljat, tantsijat ja pillimeest, kes saabusid siia Eesti linnadest ja küladest.

Lauluväljaku tagant viib asfalteeritud tee lahe kallast mööda ühte kaunimasse paika Tallinna ümbruses — Piritale. Siin on suurepärase supelrand, jõe suudmes aga asub jahtklubi sadam. Läbi Pirita männimetsa, mis peidab eneses ka suvitusäärelinnad Kose ja Kloostri-metsa, kulgeb üks Nõukogude Liidu parimaid mootorrattavõistluste ringradasid. Igal aastal siin korraldatavad üleliidulised võistlused mootorspordis köidavad sadu tuhandeid töötajaid kogu meie maalt.

Pärnu. Sanatoorium nr. 1.





Pärnu rannal.

Puhkeb öitsele ja muutub kaunimaks nõukogude Eesti pealinn Tallinn. Esmakordselt oma paljusajandilise ajaloo kestel elab ta mitmekülgset sisukat elu. Kõikjal keeb pingeline loov töö.

Linnale on alanud uus elu, uus ajalugu.

*

84-nda marsruudi pikkus on 1300 km. 5 päeva viibivad turistid Tallinnas. Nad tutvuvad tema ajalooliste ja arhitektuuriliste mälestusmärkidega, mida on linnas nii palju, külastavad muuseume ja näitusi, tutvuvad pealinna revolutsioonilise mineviku ja uue, sotsialistliku üleschitustööga.

TRÜ Raamatukogu

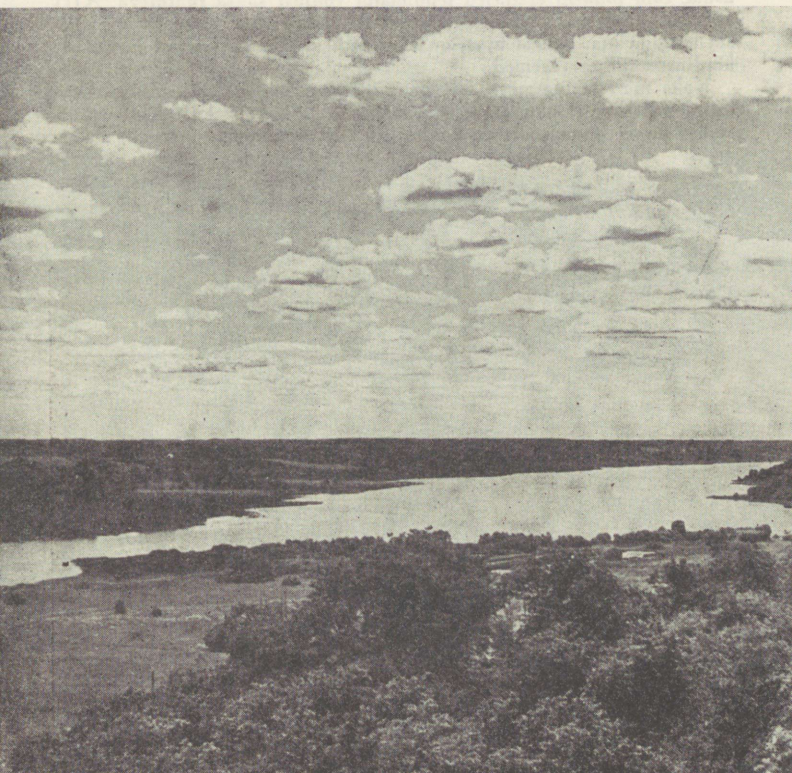


Viljandi lossimägedes.

Ja autobuss sõidabki mööda Eestit. Marsruut viib läbi suuremate linnade: Tallinn—Pärnu—Viljandi—Otepää—Tartu—Narva—Kohtla-Järve. Autobussisõitu mööda Eestit võib õigusega nimetada muljeterohkeks. Sügava mulje jätab ta sellele, keda huvitavad ajaloo ja kunsti küsimused, kes püüab näha uusi jooni tööstuse ja põllumajanduse arengus, geoloogidele ja etnograafidele. Mistahes elukutse ja vanusega inimene võib selle matka ajal omandada palju uut ning kasulikku, ja samal ajal ka hästi puhata.

Spidomeeter loeb kilomeetri kilomeetri järel. Ilmub nähtavale üks eesrindlikumaid kolhoose «Uus Elu». Siin on esimene peatus. Kolhoosnik-ekskursioonijuht juba ootabki ja asub külalistele näitama oma majapidamist, viib neid loomakasvatusturmasse, kus kõik on hästi sisustatud ja mehhaniseeritud. Suurt huvi äratavad turistides keskküttega kasvuhooned, hõberebasefarm, jõel asuvad puurid kobrastega, keda kolhoos hakkas hiljuti kasvatama.

Viljandi järv.

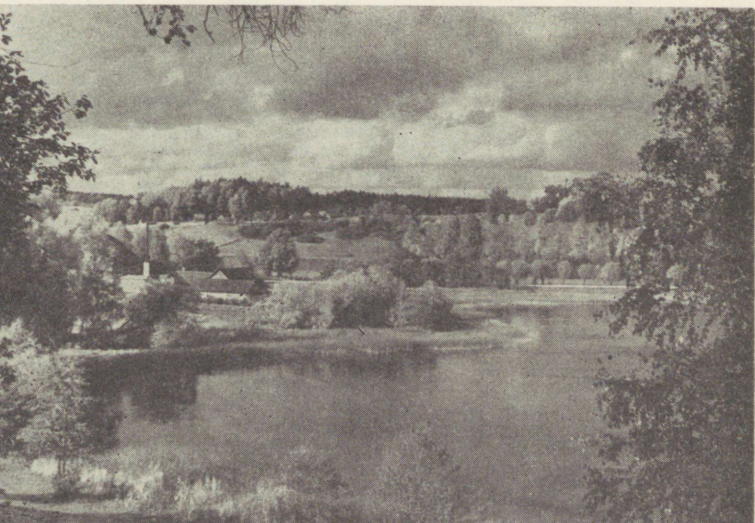


Pärast lõunat läheb reis edasi Pärnusse. Autobuss sõidab läbi Märjamaa ja Velise. Instruktor jutustab ekskursantidele, et siin puhkes 1905. a. moonakate streik.

Õhtupoolikul hakkab kauguses heleda sinise ribana helkima meri. Ja ongi Pärnu, kuurortide, sanatooriumide, puhkekodude linn, kus parandavad oma tervist tuhanded töötajad. Turistid vaatavad kuulsaid Pärnu tervistusasutusi, puhkavad mererannal. Pärast õhtusööki püstitatakse mere äärde laager. Üöbitakse esmakordselt välitelkides. Järgmisel päeval pärast hommikueinet supeldakse meres. Ja pärast lõunat sõidetakse Viljandisse. Teel tehakse nagu eelmistelgi päevadel mitu lühikest peatust, näiteks Sindis tutvuvad matkajad kalevivabrikuga «1. detsember». Väändras tutvustab instruktor turiste möödunud sajandi väljapaistva ühiskonna- ja poliitikategelase Carl Robert Jakobsoni elu ja tegevusega. Mida kaugemale sõidetakse, seda maalilisemaks muutub maastik. Tiheda metsaga kaetud kõrgete kinkude jalamil on kalarikkad järved. Peagi hakkavad eemalt paistma vabrikukorstnad — see on Viljandi linn, Eesti viljakate põllumajandusrajoonide keskus. Viljandil on oma paljusajandiline ajalugu. Järve kõrgel kaldal, kus nüüd asetseb linn, oli juba XII sajandil suur eestlaste asula. Siin pidasid eestlased leppimatut võitlust saksa rüütlitega. XIII sajandil võitlesid viljandlased ägedasti ristirüütlite vastu, kes püüdsid tungida itta. Sellest ajast on Viljandis säilinud ordulossi ja vanade kindlusemüüride varemed.

Kaks mälestussammast, mis on püstitatud pärast Viljandi vabastamist fašistlikest okupantidest, tähistavad kohta, kus kontsentratsioonilaagris piinati surnuks umbes 30 000 nõukogude inimest. Tund-

Rõuge maastik.





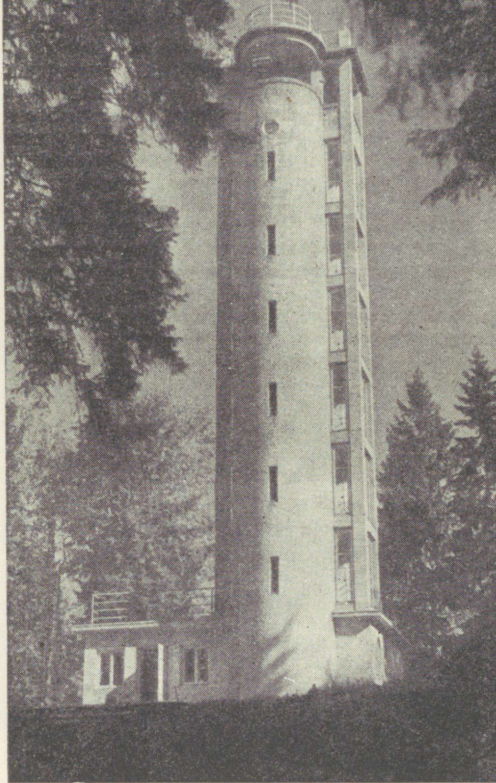
Kalamehed Pühajärvel.



Vaade Pühajärvele.

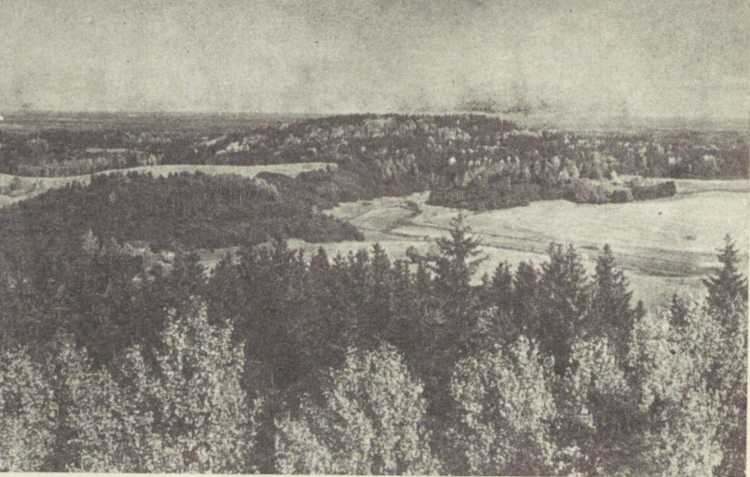
matuseni on muutunud vana Viljandi ilme Nõukogude võimu aastail. Linnas viibimise ajal tutvuvad turistid puuvilja-konservikombinaadiga, suure võimlaga ja teiste rohkearvuliste kultuurikolletega. Tutvunud linnaga, löövad turistid pärast õhtusööki laagri üles kauni Viljandi järve kõrgel kaldal, kus asub ka VSÜ «Kalevi» turismibaas.

Autobuss suundub veel enam lõunasse. Tee viib Otepäele, kus alles hiljuti teostati arheoloogilisi väljakaevamisi vana linnuse asemel. Teel Otepäele peatuvad turistid mitu korda. Karksis vaatavad nad vana ordulossi varemeid, käivad Helme koobastes. Tõrva maaliliste järvede ääres tehakse puhkus.



Vaatetorn Munamäel.

Juba kaugelt on näha kõrge mägi. See on Otepää, mille nimetus tähendab oti, s. o. karu pead. Siin oli kunagi vana hästikindlustatud eesti linnus. Peaaegu seitse ja pool sajandit tagasi võitlesid sel kohal eestlased koos vene sõdalastega ristiriütlite vastu, kes eestlaste ja venelaste ühisel survele olid sunnitud taganema.



Vaade Suurelt Munamäelt Võru suunas.

Viibinud Võrus ja külastanud Eesti kõrgeimat tippu — Suurt Munamäge, sõidame Tartusse, kus turistidel tuleb viibida 2 päeva. Pärast kindlusemüüride varemete ja ülalinna vaatamist külastame etnograafia muuseumi. Ekskursandid peatuvad kaua meeste ja naiste kujude ees, mis on rietatud saarte ja teiste Eesti piirkondade eredatesse ja värviküllastesse rahvariietesse. Rikkalik ja keeruline ornamentika annab tunnistust eesti naiste meisterlikkusest ja osavusest käsitöös.

Tartu peamiseks vaatamisväärsuseks on muidugi tema maailmakoolus ülikool. Esmakordselt süa sattunule on kõik uus, huvitav ja köitev. Enamik turiste saab esmakordselt teada, et ülikooli juures asuvas muuseumis säilitatakse palju Vana-Kreeka ja Egiptuse kuulsate skulptuuride koopiaid.



Tartu. Raekoda.

Omapäraseks teaduse mälestusmärgiks on Tartu tähetorn, mis on vanimaid observatooriume NSV Liidus. Teda külastades tutvuvad turistid huvitava esemega, nimelt akadeemik Struve poolt 1824. a. ülesseatud teleskoobiga, mis kaua aega oli suurim maailmas.

Läbi avatud autobussiakna on tunda tuule niisket hingust. Lähene Peipsi järvele, hoides suunda Narvale. Ja seal ongi järv. Ülevana ja kaunina, seotud legendide ja muinasjuttudega on ta lähedane



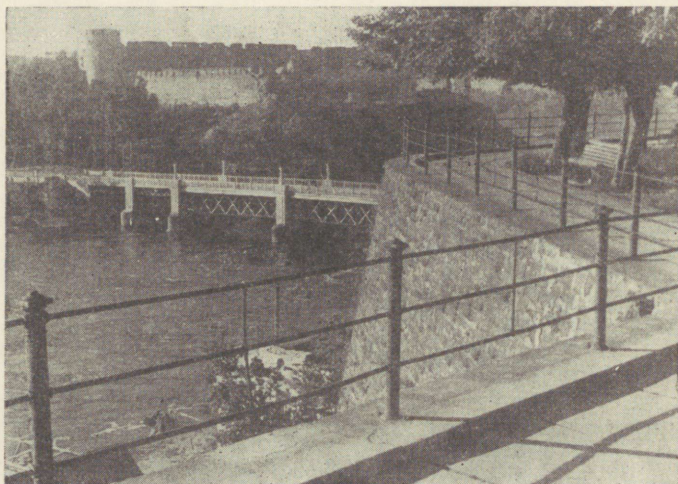
Tartu Riiklik Ülikool.



Peipsi rand Lohusuus.

ja kallid iga nõukogude inimese südamele. Üle 700 aasta tagasi purustas Aleksander Nevski tema jääl otsustavalt saksa rüütlite väe. Peipsi ja Narva ümbrus elustavad turistidele tähelepanuväärseid sündmusi vene ajaloost, tuletavad meelde võimsa vene rahva kuulsust ja tihedat koostööd eesti rahvaga.

Narva! Siin on igal jalatäiel maal ajaloo jäljed. Ivan Groznõi otsis siit väljapääsu Balti merele. Siit läksid kaugetele maadele vene kaupmeeste esimesed laevad. Siia saabusid haruldaste kaupadega välismaised kaupmehed.

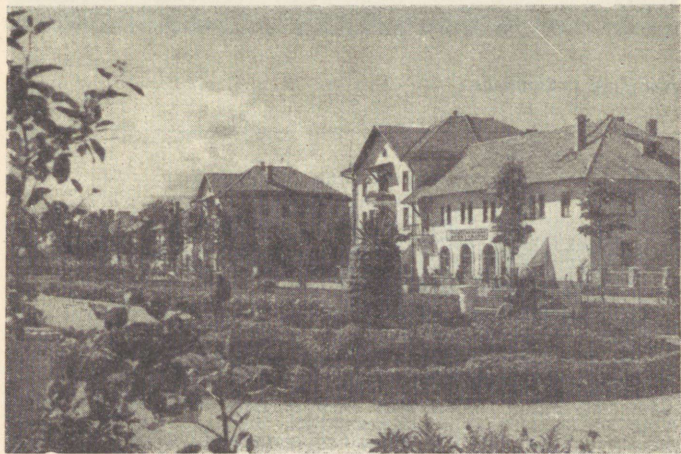
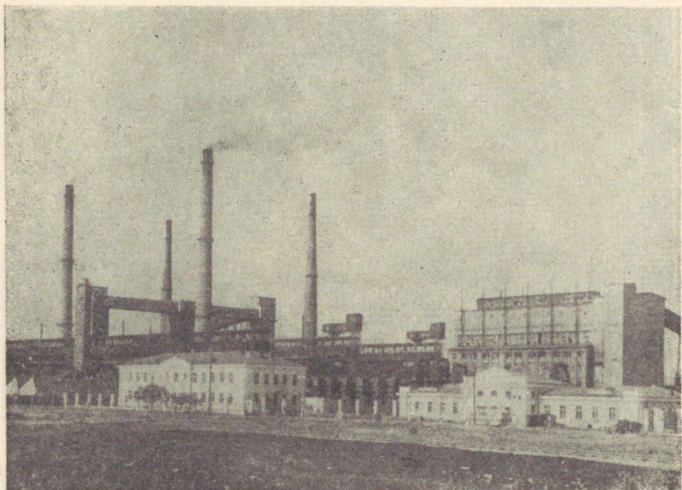


Narva.

Kuid Narva pole mitte üksnes rikas oma ajaloolise mineviku poolest. Ehitab ja kasvab uus sotsialistlik linn. Sügava mulje jätab turistidele kuulsa tekstiilikombinaadi Lenini ordenit omava Kreenholmi Manufaktuuri tsehhide ja vabrikute külastamine. Hiljuti tähistas Kreenholmi Manufaktuur oma sajandat aastapäeva. Turistide tähelepanu köidab eriti Narva hüdroelektrijaama ülev panoraam.

Matk läheneb lõpule. Autobuss viib turistid eesti põlevkivikaevurite linna Kohtla-Järvele. See on üks noorimaid linnu vabariigis. Ta on kasvanud Nõukogude võimu aastate jooksul ja juba omandanud suure kuulsuse. Turistid tutvuvad siin üksikasjaliselt põlevkivigaasi kombinaadi ja Eesti põlevkivibasseini kaevurite elu ja tööga.

Ja ongi marsruudi lõpp-punkt: Aegviidu-Nelijärve turismibaas. Kuus päeva veedavad turistid metsavaikus, ilusate ja maaliliste järvede ääres, puhkavad peale matka, mis rikastas neid teadmiste ja unustamatute muljetega.



Kohtla-Järve.



Nelijärve turismibaas.

Дружинина Ирина Антоновна
ПО ЭСТОНИИ

На эстонском языке

Эстонское Государственное Издательство
Таллин, Пярнуское шоссе, 10

•

Toimetaja R. Mägi

Tehniline toimetaja A. Sepp

Korrektorid E. Järve ja A. Kiho

Ladumisele antud 12. VII 1957. Trükkimisele antud 31. VIII 1957.
Paber 54×84, 1/16. Trükipoognaid 1,25. Formaadile 60×92 kohal-
datud trükipoognaid 1,025. Arvutuspoognaid 1,12. Trükiarv 10 000.
MB-00228. Tell. nr. 4583. Trükikoda «Kommunist», Tallinn, Pikk tn. 2.

Hind 35 kop.

A-21747

III



VALGA

Yõnni



PÄRNU

MÄRJAMAA



RAPLA



TALLINN



SINDI



VILJANDI



TÕRVA



TARTU



OTEPÄÄ

MUSTVEE

AEGVIIDU

TAPA

KÕHTLA-JÄRVE

RAKVERE

AHTME

JÕHVI

NARVA

KOIVUMÄGI

