

Исполнительный комитет СДТ
города Таллина

ПОСЛЕВОЕННЫЙ
ТАЛЛИН

ТАЛЛИН, 1969.

ARH

АРН МА-23436

ИСПОЛНИТЕЛЬНЫЙ КОМИТЕТ СДТ
ГОРОДА ТАЛЛИНА

ПОСЛЕВОЕННЫЙ ТАЛЛИН

Таллин, 1969

Tallin Ühiskooli Raamatukogu
ARHIIVKOGU

Tartu Ülikooli Raamatukogu
ARHIIVKOVI

ОСВОБОЖДЕНИЕ СТОЛИЦЫ СОВЕТСКОЙ
ЭСТОНИИ ГОРОДА ТАЛЛИН

Ф.Сенп, подполковник запаса

В целях окончательного разгрома прибалтийской группировки противника и освобождения народов Эстонской, Латвийской и Литовской Советских Социалистических Республик от фашистского ига, Верховным Главнокомандующим было принято решение провести в сентябре 1944 года новую наступительную операцию силами трех Прибалтийских фронтов и частью сил левого крыла Ленинградского флота во взаимодействии с Краснознаменным Балтийским флотом.

В общем плане выполнения этой задачи и была проведена Таллинская наступительная операция силами 2. ударной и 8. армии Ленинградского фронта совместно с соединениями легких кораблей Краснознаменного Балтийского флота.

В первом эшелоне наступления, начавшегося 17. сентября с Тартуского участка, шли соединения 30. гвардейского-, 8. эстонского- и 108. стрелковых корпусов под командованием опытных генералов Н.П.Симоныяка, Л.А. Пэрна и В.С. Попова.

В первый же день наступления оборона противника была прорвана на фронте 30 км, а вглубь части продвинулись до 17 км.

С целью использования успеха и ускорения темпа наступления в ночь на 18. сентября была введена в бой подвижная танковая группа под командованием полковника А.Ковалевского с задачей не отрываться от противника и не позволить ему занять оборону. Эта группа уже утром 21. сентября встретилась с войсками 8. армии, перешедших в наступление в ночь на 19. сентября из-под Нарвы.

С особым порывом наступали воины 7. и 249. стрелковых дивизии эстонского стрелкового корпуса в стремлении по-быстрее расправиться с гитлеровскими преступниками, отомстить им за все, не забыв оскорблений, нанесенных эстонскому народу.

Решительные встречные бои провели 20.сентября в Авинурме и 21.сентября у Поркуни, воины 27. 925. и 921 стрелковых полков под командованием полковников Н.Транкман, Х.Вирит и О.Муллас, где были разгромлены крупные силы противника и взято в плен более двух тысяч гитлеровцев. В этих боях отличались своей храбростью и смелостью воины О.Андреев, П.Ларин, А.Снотинг, Р.Эрнесакс, А.Ирхин, П.Гросс, А.Петров, Э.Суме, Б.Плоом, В.Рублев, Р.Вяли и др.

Стояла задача — как возможно быстрее освободить Таллин, не давать врагу подрывать заводы, фабрики и общественные здания. Для этой задачи было создано три подвижных танковых групп под командованием полковников А.Ковалевского, В.Вурк и генерала И.Ястребова. Провожать подвижной отряд эстонского корпуса полковника В.Вурк пришли секретарь ЦК КП(б) Эстонии Н.Каротамм и генерал-лейтенант Л.Пэри, которые выступили на митинге перед личным составом отряда и пожелали удачи и быстрого освобождения города Таллин. Отряд выступил в 18.30 21.сентября по маршруту: ст.Ныммкюла, Амбла, Ветла, Таллин. Уничтожая по пути заслоны противника и пройдя за ночь более 120 км в 10.30 22.сентября отряд по Тартускому шоссе ворвался в город Таллин. В боях за Таллин отличались танкисты танковых рот лейтенанта Коновалова и старшего лейтенанта Баева; экипажи самоходно-артиллерийских установок младшего лейтенанта Андрианова и лейтенанта Савченко. Самоходчики из батареи лейтенанта Савченко первыми достигли центра города и направляясь в район порта, водрузили красное знамя на одном из зданий Мерепуйестеэ. Из 354.стрелкового полка лейтенант И.Лумисте с группой бойцов водрузил красное знамя на башни "Пикк Херманн". Смело и отважно действовали воины под руководством офицеров А.Калинкина, Ф.Иванова, И.Вескиярв, С.Бычкова и А.Греена.

Одновременно с передовым отрядом эстонского стрелкового корпуса в город ворвались по Нарвскому шоссе подвижные танковые отряды полковника А.Ковалевского и генерала И.Ястребова. Их воины водрузили красный флаг над зданием Президиума Верховного Совета Эстонской ССР в Кадриорге. Рота старшего лейтенанта Крючкова была одна из первых, которая на танках ворвалась в район Нимме и отрезала фашистам пути отступления. Здесь особо отличились воины Ухов, Михайлов и Иванов. Двум танкистам, мужественно сражавшимся за освобождение города Таллин — командиру танковой роты старшему лейтенанту Я.Лобову и командиру танка сержанту О.Щербакову было присвоено высокое звание Героя Советского Союза.

К 14.00 часам 22.сентября 1944 года город Таллин был полностью очищен от немецко-фашистских войск, а в 21.00 Москва салютовала войскам, освободившим город Таллин.

Когда войска 8. армии стремительно наступали в направлении на Таллин, их прикрывала с приморского фланга бригада торпедных катеров под командованием капитана 1. ранга Г. Олейника. Они высаживали небольшие тактические десанты в порты и базы южного побережья Рижского залива, чтобы не дать противнику возможности произвести разрушения портовых сооружений. Так 20. сентября группа торпедных катеров Героя Советского Союза В.Старостина под прикрытием истребителей высадила роту морской пехоты и заняла остров Большой Тэтарсаар, важный пункт Гогландской оборонительной позиции.

В порту Кунда был высажен десантный отряд лейтенанта Садовина торпедными катерами капитана 3.ранга И.Стамовного днем 21.сентября, а в 14.00 часов 22.сентября две роты 260. бригады морской пехоты майора Лейбович были высажены торпедными катерами капитана 3-го ранга А.Крючкова в гавани Локса. Этот же десантный отряд в 1 час 10 минут 23.сентября, успешно форсировав боковое ограждение в Таллинской бухте, прибыл в Минную гавань.

Прикрывая наступление 2. ударной и 8. армии, наши летчики давали беспрерывно бомбо-штурмовые удары по отступающим вражеским колоннам. Следует отметить смелость и умение летчиков Колокольцева и Кузьменко из подразделения Героя Советского Союза гв. майора Кованева. Успешно действовали летчики-штурмовики во главе с кв. майором Фефелевым, Героями Советского Союза гв. капитанами Манохиным и Мельниковым.

В период всей Таллинской наступительной операции авиация флота и фронта надежно прикрывала фланги наступающих войск.

Днем 21 и в ночь на 22.сентября авиация нанесла бомбо-штурмовой удар по кораблям и судам, находящимся в Таллинском порту и на рейде. Особо отличились летчики пикировочно-штурмового полка под командованием Героя Советского Союза подполковника А.Мазуренко. О тогдашней воздушной обстановке над Таллинским рейдом можно судить по воспоминаниям летчика-истребителя Степана Гуница, ныне жителя города Таллин: "За время войны совершил 148 боевых вылетов, сбил 11 фашистских летчиков, дважды Сам пользовался парашютом, но такого каруселя, как это было над Таллинским заливом, я еще не встречал. Очень маленькое пространство и много самолетов как своих, так и противника". Мужество и героизм в воздушных боях при Таллинской операции проявил и комсомолец, гв. лейтенант Аркадий Селютин, удостоивший высокого звания Героя Советского Союза.

Вынужденные отступить, фашистские оккупанты приступили к систематическому разрушению промышленных и коммунальных объектов города Таллин. Сознывая свою ответственность и проявляя высокие чувства советского патриотизма, рабочие Таллинских заводов и фабрик встали в ряды активного сопротивления командам подрывников гитлеровской армии.

Только благодаря смелому вооруженному сопротивлению, организовавшихся групп рабочих, фашисты не смогли взорвать завода "Пунане Круул", "Вольт", "Ильмарине", Бумажную фабрику и фабрики "Унион", "Пионер", Таллинскую электростанцию, водопровод, радиостанцию, ряд правительственных

зданий и других важных объектов.

В ходе Таллинской наступательной операции с 17 по 26 сентября, завершившейся полным освобождением материковой части Советской Эстонии, противник потерял около 20 тысяч человек убитыми и ранеными, а в плен было взято более 17 тыс.

Днем 1 октября 1944 года на стадионе в парке Кадриборг собрался двадцатитысячный митинг трудящихся Таллина, посвященный освобождению города от немецко-фашистских захватчиков. Митинг открыл председатель Президиума Верховного Совета ЭССР Иоханнес Варес, который приветствовал трудящихся столицы республики с освобождением от немецкой оккупации. На митинге выступили 1 секретарь ЦК КП(б) Эстонии Н. Каротамм, председатель Совнаркома Эстонской ССР А. Веймер, член Военного Совета Ленинградского фронта Н. Соловьев, член Военного Совета Краснознаменного Балтийского флота Н. Смирнов, народный артист республики Пауль Пинна и другие. Митинг вылился в торжественную встречу эстонского народа со своим правительством, с представителями Советских воинов.

Война еще раз подтвердила, что свобода и независимость Эстонии возможна только в братской семье народов Советского Союза. Благодаря героизму Советских воинов эстонский народ смог приступить к мирному созидательному труду по построению светлого будущего. И в этом героическом трудовом наступлении в первых рядах идут также бывшие воины Советской Армии, в том числе и бывшие воины гвардейского эстонского стрелкового корпуса. Таллин стал родиной для многих, кто в дни суровой опасности связал свою судьбу с армией и флотом, кому довелось сражаться у древних стен города, под свист бомб и снарядов, прорываться на кораблях в Кронштадт и Ленинград, месяцы и годы проводить в борьбе и лишениях. Как могут не любить Таллин люди, которые испытали здесь и горе поражения, и радость победы.

Отмечая 25-летие освобождения города Таллин, трудящиеся Столицы вспоминают тех, кто отдал жизнь за светлое будущее в борьбе с гитлеровскими захватчиками. Тропинки к памятникам Советских воинов никогда не зарастут.

ПЕРВЫЕ ГОДЫ В ОСВОБОЖДЕННОМ ГОРОДЕ

А.Хендриксон - председатель Исполкома
Таллинского городского
СДТ 1945-1961 гг.

22 сентября 1944 года войны Советской Армии подняли знамя победы на башне "Пикк Херманн". С этого дня Таллин вошел в ритм мирной жизни. Но начало этих мирных дней было очень тяжелым и сложным.

Я испытал чувство большой радости по прибытию в освобожденный родной город. Но в то же время это чувство затмила безрадостная картина, какую родной город представил своим сыновьям и дочерям. Это был разрушенный и заброшенный город, где ничего нельзя было разобрать. И это было так в действительности.

Война и три года фашистской оккупации причинили городскому хозяйству необъятный ущерб.

Очень пострадала промышленность. Балтийская Хлопчатобумажная Мануфактура, "Арсенал", Городская типография, трикотажная фабрика "Кильгас", зерновой комбинат "Пыхья Вески", шоколадная фабрика "Брандман", табачная фабрика "Ахто" и др. малые предприятия были совершенно уничтожены. Сильно пострадали целлюлозно-бумажный комбинат им. В.Кингисеппа, теперешний Таллинский фанерно-мебельный комбинат. Полностью была уничтожена Таллинская гавань, взорваны мосты и строения в гавани, подъемные краны, много потоплено плавательных средств. Совсем была разрушена Балтийская железнодорожная станция и электрическая железная дорога Таллин-Пяэскила.

Существующие промышленные предприятия очень были размельчены. Так завод "Вольта" состоял из 7 малых предприятий, которые выпускали ящики, конфеты, текстильные изделия и др.

Как бывший рабочий завода "Двигатель" я с первых же дней стал ходить на завод. Не осталось и следа от бывшего крупного завода. Многие здания были разрушены, в частично сохранившихся зданиях выработка продукции была очень незначительная.

Больше всего пострадал в городе жилой фонд. 47 % жилого фонда было разрушено. 6126 домов были полностью разрушены, кроме того очень много были разрушены частично или повреждены.

Развалины, кучи кирпичного мусора издавали смрадный запах, в районах улиц Лембиту, Маакри, В.Кингисеппа и Нарвского шоссе; Леннуки и Тартуского шоссе; Койду и Тынисмяэ. Совсем потерялась улица Харью.

Число трамваев и автобусов уменьшилось в четыре раза, годных для пользования осталось всего 4-5. Оба трамвайно-автобусных парка были разбиты.

Насосная и оборудование водо-фильтровальной станций также были уничтожены. Город остался без воды. Газохранилище на улице Тяхе было уничтожено.

Хозяйство гостиниц почти не существовало. Лучшие гостиницы "Золотой Лев" и "Роом" были разбиты. Остальных был расхищен весь инвентарь.

Так же пострадали бани и прачечные города.

Сильно разрушены были дороги и улицы города. Около 3 миллиона кв.м. дорог оказались непригодными. Оба моста Пирита были взорваны. Десятки тысяч насаждений, декоративных кустов и деревьев, которые раньше украшали улицы города и парки, были немцами срублены на отопление.

Свои глубокие следы оставили годы оккупации на народное образование и культуру города. Из 50-ти школ, работающих до войны, были 3 разрушены полностью, частично 31. 12 школ превратили в казармы, в больницы для заразных больных и даже в склады и конюшни. Полностью были разрушены театр "Эстония", кинотеатры "Би-Ба-Бо", "Сатурн", "Кунгла", Таллинская консерватория и др.

Город поражал своей тишиной и пустотой. Осталось население около 30 % и это население должно было обходиться без хлеба, воды, электричества, газа и транспорта.

Таким был наш родной город 25 лет назад.

Перед нами встала задача—заставить жить такой тяжело раненый организм.

Неотложных задач было бесконечно много. Под руководством ЦК КП(б) Эстонии, Порожденного комитета КП(б) Эстонии, Совета Министров Эстонской ССР и Исполнительного Комитета Таллинского Городского СДТ тысячи и тысячи таллинцев взялись за их решение. Город был обеспечен революционным порядком и общественной безопасностью. Почти в течение 10 дней Советская Армия снабжала население хлебом, до того времени, пока хлебозаводы не начали работать.

Уже на следующий день город получил электричество, и это благодаря храбрым рабочим электростанции, которые жертвуя собой, сберегли электростанцию от полного разрушения.

27 сентября 1944 г. началось движение первых трамваев и автобусов, были открыты первые государственные и кооперативные магазины, больницы и школы.

Первые сотни, затем тысячи и десятки тысяч таллинцев пошли очищать город от развалин, восстанавливать дома, дороги, парки, бульвары. Но встали новые трудности. Оказался большой недостаток лопат, ломов, кирок, не говоря уже о механизации. Быстро организовали изготовление лопат на заводе "Ильмарине". На машиностроительном заводе и портowych заводах выпускали ломы и кирки.

В первую очередь организовали работы по восстановлению улицы Харьу. Ввиду того, что эта улица почти полностью была разрушена, а рабочая сила была сильно ограничена в то время, решили на развалинах этой улицы разбить сквер. Не нашлось таллинца, который в то время не принял бы участие в этих работах. Приехавшие в Таллин гости считали своей обязанностью оказать помощь по восстановлению города. В течении 75 дней ул. Харьу была приведена в порядок и даже удалось ее расширить. Нельзя забыть подъема таллинцев и их энтузиазм и энергию, с которыми они по собственному желанию восстанавливали свой родной город. Это было в новых советских условиях, в новом условии социалистического отношения к труду. Вспоминаются десятки, сотни храбрых труженников, которые в течении года отработали месяц и больше месяца по восстановлению города. Слова благодарности надо сказать морякам Краснознаменного Балтийского Флота во главе с адмиралом Трибутс.

С таким же размахом был заложен новый продуктовый рынок вблизи Тартуского шоссе, где для этой цели пришлось обработать участок площадью свыше 50 000 м².

Большой пример на этих работах показали коллективы ЦК КП(б) Эстонии и Совета Министров Эстонской ССР во главе с товарищами Каротами, Сазоновым, Кузьминим, Веймер, Грезн, Бойцовым, Сепре и др.

Строительство нового рынка дало возможность приступить к приведению в порядок центральной части города по восстановлению театра "Эстония".

И так возрождение города шло шаг за шагом. До неузнаваемости изменилось Нарвское шоссе, Центральная площадь стала много просторнее.

Никогда в Таллине не было столько строителей, как в то время. Колоссальную работу проделало население по ремонту своих квартир, остеклению окон, по благоустройству окон своих домов. За счет своего свободного времени таллинцы отработали 13 миллионов трудо-часов, убрали 213 000 м³ развалин.

Было заложено 855 000 кв.м парков и зеленых насаждений. Действительно развалины исчезали со сказочной быстротой.

К 1 мая 1945 г. было приведено в порядок больше 2000 домов. Город вскоре стал получать очищенную воду. 13 августа 1946 г. была восстановлена электричка Таллин-Пяэскула.

В 1947 году театр "Эстония" принял своих первых посетителей. В том-же 1947 г. промышленность Таллина достигла довоенного уровня. Вскоре приступили к строительству новых зданий.

Большое внимание в то время для Таллина уделяло правительство. Неопененную помощь оказали союзные республики, особенно города Ленинград и Москва в части установок по водоснабжению и канализации, трамвайных осей и колес. Много сделали опытные специалисты из других братских республик.

Вскоре городское хозяйство и культура города вышли на свои рельсы.

В 1945-1948 гг. составили первый реальный генеральный план Таллина. Жизнь шла вперед большими шагами и в 1959 г. уже был составлен новый проект плана, базирующийся на более современных принципах. Но сегодня строим уже город по новому генеральному плану. Но, то с чего мы начали 25 лет назад и что мы видим сейчас, это действительно большая работа таллинцев, которая навсегда войдет в историю города. Выполняется выдвинутый в то время самими таллинцами лозунг: "Превратить родной город в более прекрасный, чем когда-либо раньше". Об этом говорят новые красивые районы города, которые выросли на болоте Ситси, вместо Пельгуранна и Сикупилли, на песчаных дюнах Мустамяэ.

СЕГОДНЯШНИЙ ТАЛЛИН

И. Ундуск - председатель Исполнительного Комитета Таллинского Городского СДТ

Таллин в настоящее время не только Столица, но и главнейший экономический и культурный центр республики. В годы Советской власти Таллин вырос не только территориально, но приобрел и новое содержание. Этот рост и развитие он начал из развалин и руин, которые оставила в наследствие фашистская оккупация. Несмотря на большие опустошения, мы их одолели и можем теперь радостно говорить о настоящем.

Теперь в Таллине население более 360 тысяч человек или 27 % от всего населения республики. По сравнению с довоенным Таллином он вырос на 2 раза. После Отечественной Войны в Таллине было 3 раза меньше населения, чем в настоящее время. Но теперь все жители города - это новые, советские люди, которые не знают ни классового, ни национального гнета и противоречий.

Промышленная продукция Таллина выросла в грандиозных масштабах. Таллин славится своей передовой промышленностью. Теперь промышленность Таллина дает годовую продукцию 22 раза больше, чем все промышленные предприятия Таллина за весь 1940 год. Из промышленной продукции всей республики промышленность Таллина дает 45 %. Ведущие отрасли городской промышленности - это пищевая промышленность, машино- и приборостроение и легкая промышленность. Уже в начале века Таллин был известен своим развитым станкостроением.

В настоящее время в Таллине сосредоточено примерно две-третьих из этой отрасли в республиканском масштабе.

Машиностроение развивалось у нас быстрыми темпами. Например, в течение последних 10 лет продукция машино- и приборостроения выросла почти в 4 раза. Такое же развитие можем видеть по химической, пищевой, легкой промышленности и по промышленности строительных материалов.

Почти все промышленные предприятия реконструированы и технически усовершенствованы. Все трудоемкие операции механизированы, во многих фабриках и на заводах работают автоматические и полуавтоматические линии, результатом всего повысилась производительность труда и выпуск продукции. По сравнению с 1950 годом производительность труда в промышленности повысилась в 2,8 раза. В прошлом году прирост валовой продукции (которая теперь в 2 раза больше, чем вся продукция 1940 года) вырос на 95 % за счет увеличения производительности труда. В сравнение можно отметить, что, например, в 1960 году этот процент был лишь 16.

Заканчивается введение новой экономической реформы в промышленность. В настоящее время предприятия, работающие по новой системе планирования и экономического стимулирования, дают 90 % валовой продукции города. Новая экономическая реформа обеспечивает предприятиям большую оперативность, укрепляет материальную базу и поднимает материальную заинтересованность рабочих.

Неразрывными узлами связано развитие промышленности с ростом строительной деятельности. Если в 1951 году объем капиталовложений в городе Таллин составлял 19 миллионов рублей, то в прошлом году стоимость строительных работ достигла 103 миллиона рублей. Еще более быстрыми темпами развивается жилищное строительство. В 1950 году, например, на жилищное строительство было израсходовано только 1,2 миллиона рублей, а в прошлом году уже 17,5 миллионов рублей, т.е. в 15 раз больше.

Такой темп роста жилищного строительства будет нам понятен, если учтем, что во время войны в Таллине было уничтожено примерно половина жилищного фонда города. Осталось только 1171,0 тысяч квадратных метров годной жилплощади.

Теперь в городе числица 3231,0 тысяч квадратных метров жилого фонда. В период Советской власти построено 1,6 миллионов квадратных метров новых квартир. В 1941 году весь жилищный фонд города Таллин составлял 1,8 миллионов квадратных метров, следовательно в ближайшее время у нас будет вновь построен второй довоенный город. Но эти уже современные квартиры со всеми удобствами. Несмотря на то, что настоящее время на каждого жителя города в среднем приходится по 9,0 квадратных метров жилой площади, надо еще сделать очень многое, чтобы улучшить жилищные условия горожан.

Во многом способствуют улучшению квартирных условий сбережения самих жителей. За счет индивидуального строительства в Таллине построено после войны около 250 тысяч квадратных метров жилья. Но теперь, начиная с 1963 года, кооперативное строительство вытесняет решительно индивидуальное строительство. Жилищно-строительными кооперативами построено свыше 128 тысяч квадратных метров жилой площади. Сейчас в стадии строительства 13 кооперативных жилых домов и организовано 12 новых жилищных кооперативов.

Можно различать два этапа в развитии жилищного строительства города. Первому этапу - до 1956/1957 гг. - характерен полное отсутствие индустриального строительства. Второму этапу - который начался с 1957 года - характерен намеченные партией и правительством индустриализация и интенсивное форсирование жилищного строительства. Этим делом в городе стал заниматься Управление Капитального строительства Исполнительного Комитета СДТ города Таллин, который является в настоящее время заказчиком около 80 % жилых зданий. Теперь в строительстве преобладают группопанельные жилые дома.

Массовое, индустриальное жилищное строительство позволяет по новому решать проблемы жилищного и градостроительства. Ярким примером в этом смысле является новый жилой район Мустамяэ. Сейчас проживает здесь около 50,0 тысяч таллинцев. Построено 227 новых жилых домов с жилплощадью свыше 483,0 тысяч квадратных метров, в том числе 10 9-этажных домов. Постепенно увеличивается в Мустамяэ и количество торговых, бытовых и здравоохранительных предприятий и учреждений, школ, детских садов и яслей. Строительство жилищного массива Мустамяэ является

ся самым большим достижением Таллина в период Советской власти.

Наряду с послевоенным жилищным строительством Таллин обогатился и многими общественными зданиями, как студиями радио, певческим полем, автобусным и железнодорожным вокзалами, библиотекой Академии Наук ЭССР, кинотеатрами "Сыprus", "Раху", "Космос", "Кая", "Койт", комплексом зданий Таллинского Политехнического Института, спортивным холлом "Калева", стадионом им. Комсомола, онкологическим диспансером, административным зданием на бульваре Ленина и т.д.

Облик города Таллин стал намного богаче и современным.

Большая работа проделана и в сфере коммунального хозяйства. Так построены и реконструированы многие важные магистрали, как например: Пярнуское шоссе, бульвар Вабадусе, улица Ломоносова, Центральная площадь, бульвар Кадака, Пальдиское шоссе, Ленинградское шоссе, бульвары Карла Маркса и Сыprusе, улица Эндла и т.д. Первым звеном кольцевой магистрали сдали в этом году в эксплуатацию улицу Йюв. Построен и первый пешеходный тоннель.

Основательно реконструирована система водоснабжения города Таллина, в результате чего Таллин получает в сутки 130 тысяч кубических метров воды. В 1940 году это количество достигло только до 18 тысяч кубических метров. В данное время продолжается строительство и установка новых водоочистительных устройств, которые позволяют увеличить мощность водоочистительной станции до 222 тысяч кубических метров в сутки. Каждый таллинец использует сегодня воды в три раза больше, чем до войны.

Из года в год ведутся работы по улучшению канализации города. Сейчас строится главный коллектор № I и главная насосная станция, позволяющие значительно улучшить санитарное состояние Таллинской и Коплиской бухты.

За после-военные годы проделана большая работа по газификации квартир. Если в 1950 году было газифицировано только 1136 квартир, то в 1968 году свыше 65 тысяч квартир. Эти данные сами говорят о себе. Много хорошего можно говорить и о городском транспорте. В настоящее время в распоряжении таллинцев имеется 545 автобусов, 150 трамвайных вагонов, 59 троллейбусов и 621 такси. Новый вид транспорта - первая троллейбусная линия - открыли только в 1965 году, но сегодня мы имеем в Таллине уже

три троллейбусных линий. Удобные троллейбусы стали уже вытеснять из транспорта между центром города и Мустамяэ их предшественники автобусы. В настоящее время каждый таллинец использует для передвижения в течение года в среднем: автобус 250 раз, трамвай 195, троллейбус 40 раз и проезжает на такси 130 километров. По сравнению с 1950 годом эти цифры были соответственно следующие: автобус 65 раз, трамвай 160 раз и такси только на 2,8 километров. В период буржуазной власти таллинец использовал средств городского транспорта на 8 раз меньше. При этом нельзя не забывать, что стоимость городского транспорта стал намного дешевле. Городской транспорт может сразу размещать в настоящее время 15 % городского населения.

В Таллине почти каждая шестая квартира снабжена телефоном, что является одним из самых высоких показателей в Советском Союзе. По сравнению с 1950 годом у нас количество телефонов в квартирах выросло больше чем в 7 раз.

В послевоенный период, особенно в течение последних годов, увеличилась торговая сеть. В 1960 году сдали в эксплуатацию Дом Торговли, широко развита сеть кафе, ресторанов, молочных залов и закусовых. Сеть розничной торговли сейчас состоит из 748 предприятий, что по сравнению с 1955 годом на два раза больше. Все предприятия общественного питания могут сейчас сразу принимать 26 тысяч посетителей. У нас стали популярными такие передовые предприятия торговли, как магазины "АВ", "Мянни", "Хийу", "Таллин", "Лайне" и т.д., кафе-комбинат "Таллин" и ресторан "Кяяну-Куук" со своими многочисленными залами и барами. Каждое кафе и ресторан имеет удобный и нарядный интерьер.

В последние годы бытовое обслуживание превратилось в самостоятельную отрасль экономики, которая располагает около 400 мастерскими. В прошлом году каждый таллинец использовал бытовые услуги на сумму около 33 рубля. Количество видов услуг превышает 230. Около 80 % услуг оказывают предприятия бытового обслуживания Горисполкома.

Основательно перестроено народное образование. Если в первый же год после войны только 60 % педагогов имели высшее образование, то в настоящее время свыше 92 % педагогов имеют высшее или незаконченное высшее образование. Из всех имеющихся в Таллине учебных мест построено за послевоенный

период 75 %, т.е. 30 новых школьных зданий. Успеваемость учащихся достигает теперь 96 % (в 1946 году она была ниже 90 %). Учащимся представляется возможность учиться в специальных классах музыки, искусства, математики, физики, химии, прикладного искусства, иностранных языков.

В распоряжении детских учреждений имеется больше чем 17 тысяч мест. При этом напомним, что в 1945 году в детских учреждениях имелось только 600 мест. Строительство дошкольных детских учреждений имеет особенно большой размах течение последних 10 лет.

Большие достижения имеются и в области культуры, здравоохранения, физкультуры. Постоянно улучшается социальное обеспечение, увеличивается доход и материальное благосостояние трудящихся. С достижениями 25-летней советской власти после кровавой войны можно встречаться и в каждом шагу. Но мы желаем, чтобы в будущем все было бы намного лучше. У нас предстоит еще очень много дел. Но теперешние темпы роста развития городского хозяйства и культуры позволяют в ближайшем будущем еще быстрее и намного улучшить и обогащать жизнь наших горожан.

ПЕРСПЕКТИВЫ РАЗВИТИЯ Г. ТАЛЛИНА

Л. Хальяк - гл. архитектор генерального
плана гор. Таллина

Понныне проводимое культурно-хозяйственное строительство Таллина диктуется значимостью города, как столицы республики, важного морского порта, центра промышленности и науки.

Это же положение обуславливает и дальнейшее его развитие и рост. Пополнится и расширится культурно-бытовое обслуживание населения, возрастет обеспечение трудящихся жилплощадью. В настоящее время в среднем приходится $9,0 \text{ м}^2$ на человека, к концу столетия возрастет до 15 м^2 на одного человека. Будут развиты и расширены возможности для отдыха трудящихся, а поэтому будут увеличены городские зеленые участки и места для отдыха. Все это приведет к расширению территории города, к изменению вида городских строений и к выражению нового облика города в целом. В генеральном плане предусматривается параллельно со строительством новых районов проводить полную реконструкцию районов с низкими деревянными домами на новые многоэтажные благоустроенные здания и жилые дома. В основном по генеральному плану предусматривается строительство четырех-пяти и девятиэтажных зданий и в меньшем количестве двенадцати-шестнадцати-этажных и более для выражения общего архитектурного облика городу и лучшего использования территории.

Если сейчас территория города занимает 147 км^2 и плотность жилплощади на I га городской территории составляет 240 м^2 и на один гектар, занятый жилплощадью, приходится 615 м^2 , то эти показатели будут соответственно: 155 км^2 , 620 и 1150 м^2 жилой площади на I гектар. Жилая площадь в городе при этом возрастет с $3,2 \text{ млн. м}^2$ до $7,5 \text{ млн. м}^2$, а население до полумиллиона.

К новым территориям города, где предусматривается проведения строительства, относится район Ласнамяэ до реки Пирита, район Ыйсмаяэ от озера Харку до Какумяэ и завершить строительство в районе Мустамяэ. Полностью подлежат реконструкции районы с деревянными строениями в Копли, Пельгуранна, Каламая, Центра, Лиллеккла и Пярнуского шоссе.

Планируется благоустроить район Нымме: вместо ветхих строений и барачков предусматривается строительство 16-и этажных высотных зданий, малые основания которых займут незначительные площади, чем будет сохранен существующий лес и своеобразная красота этого района.

Новые и реконструируемые жилые районы будут отстроены комплексными районами со своими торговыми и культурными центрами, какое начало уже заложено сейчас и можем видеть в Мустамяэ.

Общим культурным, хозяйственным и торговым центром города остается существующий район Старого города - Центральной площадь - площадь Победы - Тынисмяги - бульвар Мере - бульвар Эстония, ограниченный магистралью ул. Кингисеппа, т.н. первой магистралью города. Композиционным центром города по-прежнему остается свойственный городу своеобразный Старый город с Вышгородом, к которому будет примыкать новый центр города в пределах Центральной площади с выходом к морю с бульвара Мере, где будет разбит новый массив парка. Старый город с одной стороны, новый город с друной стороны, примыкающие к бульвару Мере и Центральной площади, а также их соединение с морем и должны дать новое своеобразие и выразительность исторически сложившемуся городу Таллин.

Будет полностью реконструирована сеть городских улиц и магистралей; на главных магистральных и важных перекрестках и переездах через железную дорогу будет создано целый ряд узлов с движением в двух плоскостях. Если сейчас длина сети городских улиц составляет 160 км, что отвечает современным требованиям уличного движения, то его развитие достигнет до 600 км.

С полным завершением строительства канализации города будет достигнута чистота воды в заливах, что даст возможность полностью использовать площади для отдыха и пляжей в Пирита и Пельгуранна. Новыми пригородными пляжами предусматривается использовать пляж за Какумяэ, а также на побережье озера Харку.

Дополнительно к существующему приморскому месту отдыха в Клоога будет создано равнозначное место отдыха на берегу залива Ихасалу в окрестностях Кабернэме.

Водные ресурсы Северо-запада Эстонии будут соединены в единую систему снабжения водой г.Таллина, главным водохранилищем в основном останется озеро Клемисте и новым ёмким водохранилищем - Мяннику (на базе выработанного карьера).

Снабжение нужд города теплотенергией главным образом будет разрешено на базе трех теплоценталей, работающих на природом газе, чем в значительной степени будет достигнута чистота воздушного бассейна города. Первая теплоцентраль будет отстроена в Иру, за рекой Пирита.

Это некоторые мероприятия и перспективы дальнейшего развития нашего города, которые должны обеспечить новышение жизненного уровня населения развитию города и новое качество, которые должны отражать нашу великую эпоху, эпоху строительства коммунизма.

НАСЕЛЕНИЕ

	1946	1950	1960	1963	1965	1966	1967	1968	1969
Численность населения на I января	167878	212386	287583	316492	333724	341497	346570	352314	360370
в т.ч. г.Таллин	167878	212386	287583	311331	327818	335389	340355	345879	353702
пос. Маарду				5161	5906	6108	6215	6435	6668
Число родившихся на 1000 чел. населения гор. Таллина	23,5	17,4	15,3	14,5	14,4	13,9	13,9	14,4	
Число умерших на 1000 чел. населения г.Таллина	15,4	11,0	8,1	8,2	8,5	8,1	8,1	8,5	
Естественный прирост на 1000 чел. населения гор. Таллина	8,1	6,6	7,2	6,3	5,9	5,8	5,8	5,9	
Число браков на 1000 чел. населения гор.Таллина	16,6	13,3	12,7	11,9	11,4	12,3	12,0	11,6	

ОСНОВНЫЕ ПОКАЗАТЕЛИ РАЗВИТИЯ
НАРОДНОГО ХОЗЯЙСТВА И КУЛЬТУРЫ ГОРОДА ТАЛЛИНА

	1950	1960	1965	1966	1967	1968
Население города на конец года (тыс.чел.)	222,3	297,8	341,5	346,6	352,3	360,4
Рост валовой продукции (%) промышленности в процентах	100	293	479	518	570	625
Капитальные вложение в народное хозяйство (млн.руб.)	11,5	74,0	94,0	79,0	91,2	103,0
Вся сданная в эксплуатацию жилая площадь (т.кв.м)	17,1	87,9	136,9	135,8	127,9	145,4
Товарооборот кооперативной и государственной розничной торговли (млн.руб.)	117,0 ^x)	229,8	299,5	326,4	360,6	397,4
Учащиеся общеобразовательных школ на начало учебного года	23102 ^x)	36181	43474	43867	44868	45497
Учащиеся средних специальных учебных заведений на начало учебного года	4815 ^x)	8387	15966	14986	13780	13451
Студентов высших учебных заведений на начало учебного года	4335 ^x)	6029	12077	12296	12542	12532

	1950	1960	1965	1966	1967	1968
Число посетителей театров (тыс.)	496,9 ^х)	624,5	714,4	854,1	832,4	<u>848,5</u>
Число посетителей кинотеатров (млн.)	2,8 ^х)	6,6	7,5	7,3	7,8	<u>7,8</u>
Число посетителей музеев (тыс.)	136,6 ^х)	244,6	379,7	440,8	422,1	531,6
Всего книг в массовых библиотеках (тыс.)	377,5 ^х)	1186,8	1408,2	1454,7	1476,8	1497,3
Число больничных коек (без военных)	2400	3405	4545	4700	4750	<u>4780</u>
Число врачей (без зубных и военно- служащих)	494	1102	1571	1659	1756	<u>1795</u>
Местный бюджет (млн.руб.)						
доходы	10,4	31,1	41,0	45,4	48,3	47,6
расходы	9,6	30,6	39,5	39,7	46,5	45,4

х) данные за 1951 год

ТЕМПЫ РОСТА ВАЛОВОЙ ПРОДУКЦИИ ВСЕЙ ПРОМЫШЛЕННОСТИ
ГОРОДА ТАЛЛИНА

Г о д ы	в п р о ц е н т а х					
	к 1940 году	к 1950 году	к 1960 году	к 1965 году	к 1966 году	к 1967 году
1940	100					
1950	535	100				
1960	10,4 р	293	100			
1965	17,0 р	479	163	100		
1966	18,4 р	518	176	108	100	
1967	20,2 р	570	194	118	110	100
1968	22,2 р	625	216	129	121	110

ТЕМПЫ РОСТА ПРОИЗВОДИТЕЛЬНОСТИ ТРУДА В ПРОМЫШЛЕННОСТИ

Г о д ы	в п р о ц е н т а х				
	к 1950 году	к 1960 году	к 1965 году	к 1966 году	к 1967 году
1950	100				
1960	177	100			
1965	226	128	100		
1966	237	134	104	100	
1967	256	136	112	108	100
1968	278	148	122	117	109

ТЕМПЫ РОСТА ЧИСЛЕННОСТИ ПРОМЫШЛЕННО-ПРОИЗВОДСТВЕННОГО
ПЕРСОНАЛА ГОРОДА ТАЛЛИНА

Г о д ы	в п р о ц е н т а х				
	к 1950 году	к 1960 году	к 1965 году	к 1966 году	к 1967 году
1950	100				
1960	156	100			
1965	211	135	100		
1966	219	140	104	100	
1967	223	143	106	102	100
1968	225	144	107	103	101

УДЕЛЬНЫЙ ВЕС ВАЛОВОЙ ПРОДУКЦИИ ПО ВАЖНЕЙШИМ
ОТРАСЛЯМ ПРОМЫШЛЕННОСТИ

	1960	1963	1965	1966	1967	1968
1. Электроэнергетика	0,5	0,4	0,5	0,5	0,5	0,6
2. Машиностроение и металлообработка	24,0	27,4	26,0	27,6	25,8	23,1
3. Химическая промышленность	3,1	3,7	4,2	5,3	5,9	6,3
4. Лесная, деревообрабатывающая и целлюлозно-бумажная промышленность	9,1	7,7	7,2	6,9	6,9	7,2
5. Промышленность строительных материалов	3,8	3,6	3,9	4,0	4,0	4,1
6. Стекольная фарфоро-фаянсовая промышленность	0,3	0,2	0,3	0,3	0,3	0,2
7. Легкая промышленность	27,6	26,3	23,8	23,5	25,2	23,3
8. Пищевая промышленность	27,8	27,2	30,7	28,2	28,0	31,2
9. Другие отрасли промышленности	3,8	3,5	3,4	3,7	3,4	4,0
Всего:	100,0	100,0	100,0	100,0	100,0	100,0

8
III
I
IV
I
9
II
I
IV

ТЕМПЫ РОСТА ВАЛОВОЙ ПРОДУКЦИИ ПО ВАЖНЕЙШИМ
ОТРАСЛЯМ ПРОМЫШЛЕННОСТИ
1960 = 100 %

	1961	1962	1963	1964	1965	1966	1967	1968
Вся промышленность:	110	124	138	151	164	176	194	213
в том числе:								
1. Электроэнергетика	97	101	145	174	234	268	296	319
2. Машиностроение и металлообработка	122	144	169	184	206	233	261	299
3. Химическая промышленность	109	121	136	157	187	204	224	243
4. Лесная, деревообрабатывающая и целлюлозно-бумажная промышленность	106	145	150	157	167	174	187	193
5. Промышленность строительных материалов	109	122	128	142	162	178	193	211
6. Стеклодолная и фарфоро-фаянсовая промышленность	110	140	121	154	152	166	180	200
7. Легкая промышленность	111	119	124	129	131	136	149	158
8. Пищевая промышленность	100	115	133	135	172	177	192	212
9. Другие отрасли промышленности	121	137	139	130	140	171	197	223

1
1/5
1/11

СТРУКТУРА ПРИРОСТА ВАЛОВОЙ ПРОДУКЦИИ ПО ОСНОВНЫМ
ПРОМЫШЛЕННЫМ ПРЕДПРИЯТИЯМ ГОРОДА

Годы	За счет роста производительности труда	За счет роста рабочей силы	В с е г о
1960	15,8	84,2	100,0
1961	24,7	75,3	100,0
1962	59,5	40,5	100,0
1963	58,1	41,9	100,0
1964	61,7	38,3	100,0
1965	64,6	35,4	100,0
1966	68,6	31,4	100,0
1967	86,3	13,7	100,0
1968	95,5	4,5	100,0

ПРОИЗВОДСТВО ВАЖНЕЙШИХ ВИДОВ ПРОМЫШЛЕННОЙ
ПРОДУКЦИИ

	Един. изм.	1940	1950	1960	1965	1967	1968
Теплоэнергия	т. мккал.			28,2	633,1	964,7	1102,2
Электродвигатели до 100 квт	тыс. шт.	1,1	76,7	216,1	258,0	267,1	266,0
Силовые трансформаторы	тыс. квт.			1255	3287	2525	2273
Преобразователи силовые	тыс. квт.			774	4072	4068	4204
Кабельные изделия по весу меди	тыс. т.	0,3 ^x)	0,8	5,2	9,0	8,9	9,2
Провод установочный	тыс. км	0,2 ^x)	5,8	25,7	41,5	41,4	41,4
Радиопровода	"			44,0	41,0	43,7	47,2
Нефтеаппаратура	тыс. т.		4,2	7,0	7,8	8,3	8,6
Экскаваторы	шт.			339	880	1228	1527
Передвижные вагондомики	шт.			361	1079	1301	1403
Кирпич	млн. шт.	13,1 ^x)	41,5	231,4	247,3	273,6	280,1
Сборные железобетонные конструкции и детали	тыс. м ³			99,2	129,1	148,9	162,7
Толь кровельная	млн. м ²		3,3	17,9	19,9	20,0	21,5
Фибролитовые плиты	тыс. м ³	5,1	11,3	16,9	56,0	59,8	58,6
Керамические плиты для полов	тыс. м ²			60,0	214,2	246,0	255,9
Фанера клееная	тыс. м ³	16,6	11,3	23,1	28,0	30,4	30,1
Целлюлоза	тыс. т.	65,7	25,9	48,0	60,0	63,3	63,5
Бумага	тыс. т.	3,7 ^x)	28,7	42,1	40,4	43,9	44,5
Кормовые дрожжи	т.			1653	5210	5649	5511
Хлопчатобумажные ткани	млн. п/м	0,5 ^x)	3,6	22,9	33,6	36,5	30,2
Шерстяные ткани	тыс. п/м	560 ^x)	428	988	1164,6	1027,7	1233,0

	Един. измер.	1940	1950	1960	1965	1967	1968
Шелковые ткани	млн.п/м	1,5	1,0	3,0	3,1	3,1	1,0
Чулочно-носочные изделия	млн.пар		2,2	8,4	9,2	8,6	7,8
Бельевой трикотаж	млн.шт.		1,6	5,2	7,1	11,4	12,7
Верхний трикотаж	тыс.шт.		324	869	1927,1	3195	3475,2
Кожаная обувь	млн.пар	0,4 ^{x)}	0,8	2,0	3,7	4,1	4,2
Резиновая обувь	млн.пар	0,2	1,0	1,8	1,7	1,9	1,9
Цельномолочная продукция в переводе на молоко	тыс.т.	3,1 ^{x)}	7,6	53,4	72,3	79,6	86,4
Сыр	тыс.т.		0,1	0,7	0,7	0,07	0,07
Маргарин	тыс.т.	0,9 ^{x)}	3,1	4,8	5,6	5,4	5,4
Рыбные консервы	млн.усл. банок		2,1	8,8	12,7	12,9	12,2
Мясные консервы	млн.усл.банок		2,1	4,8	5,2	6,0	6,2
Мясо	тыс.т.	2,3 ^{x)}	2,3	11,4	15,4	17,6	18,1
Колбасные изделия	тыс.т.		2,0	6,1	6,7	6,8	7,8
Хлебо-булочные изделия	тыс.т.			42,0	40,3	38,8	39,1
Кондитерские изделия	тыс.т.		8,3	17,9	27,5	28,9	30,3
Водка и ликероводочные изделия	млн.дкл.		0,5	0,9	1,3	1,5	1,7
Радиоприемники	тыс.шт.	10,1	20,0	16,9	25,3	18,0	15,0
Рояли и пианино	шт.			148	275	310	311
Мебель	млн.руб.		4,7	10,8	14,6	15,6	17,0
Лыжи	тыс.пар	1,9 ^{x)}	16,3	123,0	157,2	147,4	152,5

x) данные за 1945 год

ОСНОВНЫЕ ПОКАЗАТЕЛИ ТРАНСПОРТА И СВЯЗИ

	1950	1960	1965	1966	1967	1968
<u>Работа автомобильного транспорта общего пользования</u>						
- среднесписочное число автомобилей						
А - на сдельный оплате	...	1680	1570,2	1556	1648	1659
Б - на почасовой оплате	...		1197,1	1303,9	1351	1366
- перевезено грузов (тыс.тонн км.)	...	170786	240041,6	254873,9	300016,5	318437,7
- платные часы (тыс.авт.час)	...		2832,2	3020,2	3200,8	3279,8
<u>Работа легкового таксомоторного парка</u>						
- количество легковых такси (на конец года)	88	352	506	521	571	594
- коэффициент использования пробега	0,56	0,67	0,72	0,759	0,77	0,78
- платный пробег легковых такси (млн.км.)	0,59	15,4	28,7	33,3	38,2	42,5
<u>Работа автобусного парка общего пользования</u>						
- число автобусов (на конец года)	85	199	375	414	446	486
- общий пробег автобусов (тыс.км.)	...	17298,1	30738,5	31929,7	35200,7	37448,1
- перевезено пассажиров (млн.чел.)	13,8	44,4	68,7	72,2	80,9	86,0
<u>Средняя дальность</u>						
- перевозки 1 пассажира (км.)	4,2	4,5	6,5	6,7	6,9	
<u>Трамвайное сообщение (в 2-осном почисл.)</u>						
- число трамвайных вагонов (на конец года) ваг.	51	137	192	192	200	200
- общий пробег вагонов (тыс.ваг.км.)	3101	8200	10892	11348	11355,1	8404,9
- перевезено пассажиров (млн.чел.)	33,6	67,6	76,7	77,0	76,4	72,7

	1950	1960	1965	1966	1967	1968
<u>Тролейбусное сообщение</u>						
- число троллейбусных вагонов (на конец года) маш.			9	19	39	59
- общий пробег троллейбусов (тыс.маш.км.)			272	553	983,7	2175,7
- перевезено пассажиров (млн.чел.)			2,5	6,0	7,8	13,3
<u>Морской транспорт (Таллинский порт)</u>						
I. Грузопереработка (тыс.тонн)	...	1145,6	1215,9	1193,6	1348,2	1639,6
<u>Воздушный транспорт (Таллинский аэропорт)</u>						
1. Пассажиروоборот (тарифный) - (млн.пасс.км.)	...	30,6	136,0	167,0	195,9	227,4
2. Отправлено пассажиров (тыс.чел.)	...	48	135	148	172	188,6
3. Грузооборот - (млн.тонно-км.)	...	0,8	2,9	3,3	4,4	4,5
<u>Железнодорожный транспорт</u>						
1. Отправлено грузов (тыс.т)	3236,8	3429,2	3699,5	
2. Прибыло грузов (тыс.тонн)	4597,7	4582,7	5189,4	
<u>Почтовая связь</u>						
- предприятия почтовой и телеграфной связи на конец года	17	23	29	30	30	30
- почтальонов на конец года	148	261	321	323	332	332
- почтовых ящиков на конец года	120	201	283	297	297	357
Отправлено численной корреспонденции -(тыс. единиц)	6314	14144	17585,7	18442,6	19524,5	19622,0
- периодических изданий - (млн.единиц)	58,8	104,5	133,5	136,8	143,8	145,3
- телеграмм (тыс.единиц)	333	515	722,4	806,5	895,3	944,3
<u>Телефонная связь</u>						
Монтированная емкость (на конец года)	7400	16225	32060	35405	39635	42618
- городские телефонные автоматы	66	265	362	382	399	420

	1950	1960	1965	1966	1967	1968
- абонентов городской телефонной сети	6511	15151	26732	29282	32486	36567
в т.ч. квартирных телефонов	2603	8146	13477	14850	17701	19454

КАПИТАЛЬНОЕ СТРОИТЕЛЬСТВО ГОРОДА

	1958	1960	1965	1966	1967	1968
Введено в действие основных фондов всего (по сметной стоимости - млн.руб.)	44,1	63,6	97,4	73,0	85,1	93,0
Объем капитальных вложений государственных организаций и учреждений (по всем источникам финансирования млн.руб.)	51,0	74,0	94,0	79,0	91,2	103,0
в т.ч. строительно-монтажные работы	28,0	32,0	40,0	44,0	52,3	55,0
Объем капитальных вложений по государственному плану (млн.руб.)	37,2	57,7	76,0	60,0	64,6	73,0
в т.ч. строительно-монтажные работы	18,3	20,9	28,7	31,0	38,6	37,0
Объем капитальных вложений в жилищное строительство государственных и кооперативных организаций и учреждений (по всем источникам финансирования - млн.руб.)	8,4	10,9	12,5	15,4	16,7	17,5
Введено в действие жилой площади всего (тыс. кв. метров)	48,5	87,9	136,9	135,8	127,9	145,4
в том числе:						
Исполком СДГ г. Таллина	10,9	22,7	65,0	58,6	63,1	79,5
Прочим учреждениям и предприятиям	21,4	41,0	37,2	41,0	37,2	29,0
Жилищно-строительными кооперативами			20,4	24,6	28,8	30,1
Средняя стоимость строительства одного квадратного метра жилой площади и кирпичных и каменных домах по вновь построенным жилым домам за счет средств, выделенных по государственному плану	184	137	120	130	136	

КАПИТАЛЬНЫЕ ВЛОЖЕНИЯ В РАСЧЕТЕ НА 1 ЧЕЛОВЕКА НАСЕЛЕНИЯ

Г о д ы	Капитальные вложения (млн.руб.)	На 1 человека (в руб.)	Рост в % -х
1951	19	83,6	100,0
1952	21	88,8	106,2
1953	33	133,1	159,2
1954	48	186,2	222,7
1955	32	121,3	145,1
1956	39	144,7	173,1
1957	35	128,0	153,1
1958	51	184,0	220,1
1959	57	200,5	239,8
1960	74	252,8	302,4
1961	70	232,4	278,0
1962	73	237,0	283,5
1963	78	243,0	290,7
1964	87	264,0	315,8
1965	94	278,4	333,0
1966	79	229,6	274,6
1967	91	260,6	311,7
1968	103	289,0	345,6

СДАНО В ЭКСПЛУАТАЦИЮ ЖИЛОЙ ПЛОЩАДИ
(тыс. кв. м.)

Г о д ы	В с е г о	в том числе		
		за счет капложений	индивидуальными застройщиками	жилищностроительным кооперативом
1950-1955	70,0	39,1	30,9	
1956-1960	330,6	251,6	79,0	
1961	124,9	102,2	22,7	
1962	136,0	104,4	31,6	
1963	138,9	116,1	19,3	3,5
1964	148,3	113,9	17,6	16,8
1965	136,9	102,2	14,3	20,4
1966	135,8	99,6	11,6	24,6
1967	127,9	90,6	8,5	28,8
1968	145,4	108,5	6,8	30,1

- 39 -

СТРОИТЕЛЬСТВО ДОШКОЛЬНЫХ ДЕТСКИХ УЧРЕЖДЕНИЙ,
УЧРЕЖДЕНИЙ ЗДРАВООХРАНЕНИЯ И ОБЩЕОБРАЗОВАТЕЛЬНЫХ
ШКОЛ

	1944 -1950	1951-1958	1959 -1965	1966	1967	1968
Строительство дошколь- ных учреждений - (по всем источникам финан- сирования)						
в них мест	50	1906	7893	1540	1260	1960
Строительство общеобра- зовательных школ						
количество объектов	<u>5</u>	<u>9</u>	<u>20</u>	<u>2</u>	<u>2^x)</u>	<u>1</u>
в них мест	2180	6595	14314	1988	2730	1280
х) в т.ч. пристроено 410 мест						
Строительство учреждений здра- воохранения						
в них коек	905	190	475	210		

КАПИТАЛЬНОЕ СТРОИТЕЛЬСТВО ТАЛЛИНСКОГО ГОРИСПОЛКОМА СДТ

	1958	1960	1965	1966	1967	1968
Введено в действие основных фондов всего по Исполкому СДТ г.Таллина (по фактической стоимости - тыс.руб.)	433I	II458	2I736	I7589	2I092	2II50,5
Объем капитальных вложений Исполкома СДТ г. Таллина (по всем источникам финансирования - тыс.руб.)	77I6	I2348	I87I3	I8859	23058	243I8
в том числе:						
жилищное строительство (тыс.руб.)	3727	3922	969I	II280	I2434	I4960
Введено в действие общей площади (тыс.кв.метров)	I9,9	35,2	I2I,4	I2I,4	I32,0	I59,9
Введено в действие жилой площади	I0,9	22 ,7	83,3	83,2	9I,9	I09,6
в том числе и в крупнопанельных жилых домах			80,I	8I,0	85,5	I05,6
введено в действие квартир (количество)	247	757	26I7	2475	2632	3I97
Строительство дошкольных детских учреж- дений (тыс.руб.)	I07	624	684	70I	590	924
Всего построено и введено в действие дошкольных детских учреждений (коли- чество объектов)	4	4	3	4	2	4
в них мест (количество)	225	335	700	980	560	II20
Строительство общеобразовательных школ (тыс.руб.)	407	I226	I293	I007	II2I	826
всего построено и введено в действие общеобразовательных школ (количество объектов)		5	2	2	2	I
в них мест (количество)		2400	2774	I988	2720 ^x)	I280

	1958	1960	1965	1966	1967	1968
Коммунальное строительство (тыс.руб.)	1548	3358	4721	4194	6403	4653
Введено в действие водоводы и сети (км.)		2,0	5,2	7,8	4,3	39,7
введено в действие коллекторы и сети (км.)		2,4	5,0	4,3	7,0	13,7
учреждения здравоохранения, физкультуры и социального обеспечения (тыс.руб.)	363	626	158	187	382	248
всего построено и введено в действие больниц и поликлиник (количество объектов)	I		I			
в них коек (количество)	99					
Строительство предприятий торговли и общественного питания (тыс.руб.)	361	1488	1084	926	1435	1408,9
в том числе за счет средств, выделенных на жилищное строительство				208	300	255

х) в т.ч. пристроено 410 мест

КОММУНАЛЬНОЕ ХОЗЯЙСТВО

	Един. измер.	1950	1960	1965	1966	1967	1968
Одиночное протяжение уличной водопроводной сети	км	182,5	209,6	260,2	270,7	279,5	300,1
Отпуск воды	млн. м ³	11,9	23,0	34,5	38,7	41,0	43,4
в т.ч. населению и на коммунальные потребности	млн. м ³	8,8	17,3	25,1	28,0	30,0	31,7
Одиночное протяжение канализационных сетей (на конец года)	км	145,5	165,6	211,0	220,1	229,0	236,9
Число газифицированных (сланцевым газом) - квартир (на конец года)	квартир	1136	19593	40312	43909	47686	51814
Одиночное протяжение газовой сети (на конец года)	км	85,0	133,1	205,2	211,0	213,6	218,8
Реализовано газа	млн. м ³	1,3	81,9	330,1	354,0	364,4	420
в т.ч. населению и на коммунальные потребности	млн. м ³	1,0	32,7	55,9	59,7	62,4	75
Число потребителей жидкого газа (на конец года)	квартир		1586	10405	11692	12612	13599
Реализовано жидкого газа	т.		103,0	1001,0	1336,0	1360,2	1552
Общее протяжение улиц и проезженных дорог	км.	438	472	654	657	659	659
в т.ч. протяжение замощенных улиц		291	335	548	551	553	553
из них: протяжение улиц с усовершенствованным покрытием	км.	89	160	501	504	506	510
Число всех автомашин, используемых по очистке территории города (на конец года)	машин	3	112	219	250	265	261

	Един. измер.	1950	1960	1965	1966	1967	1968
Число уличных световых точек	шт.	3547	7412	10784	11354	12466	12672
Число гостиниц, домов колхозников и общежитий приезжающих (на конец года)х)		10	10	9	9	8	8
Их одновременная вместимость	койкомест	447	583	835	837	811	811
Представлено койкосуток за год	тыс. койкодней	167	201	329,5	346	352,9	361,5
Число бань (на конец года)		11	12	12	12	12	13
Разовая вместимость бань	един.мест	1783	1903	1740	1720	1698	1870
Число мывшихся посетителей	тыс.чел.	2711	3029	2968	2866	2864	2901
Число прачечных (на конец года)		2	2	5	6	7	7
Их производительность в одну семи- часовую смену	кг	1137	2819	4425	5550	5540	5480
Пропуск сухого белья	т	913	1842	1862,5	2354,0	2468	2413
в т.ч. принятого от населения	т		314	575,7	804,9	891	958
Число ТЭЦ (на конец года)	станции		1	2	2	2	2
Их тепловая мощность	г.кал/час		50	245	245	245	367
Реализовано за год тепловой энер- гии всего	тыс.г.кал.		25,8	536,4	621,4	644,9	691,5
в т.ч. населению	"		9,7	104,7	130,5	135,4	148,3
коммунально-бытовым предприятиям	"		4,7	114,1	143,0	140,5	171,6
Кроме того, число котельных, которые отпускают тепло (на конец года)	котельных			2	2	2	2
Их тепловая мощность	г.кал/час			95,5	202,0	202,0	208,5
Реализовано за год тепла населению и коммунально-бытовым предприятиям	тыс.г.кал			86,4	134,8	265,5	355,2
Число теплофицированных зданий (на конец года)			55	510	612	696	787

х) без гостиницы "Интурист"

ЖИЛИЩНЫЙ ФОНД ГОРОДА
(на конец года) (тыс. кв. м.)

	1941	1955	1960	1965	1966	1967	1968
<u>В с е г о :</u>							
общей площади	2430	2500	3222	4025	4207	4364	4664
жилой площади	1820	1870	2252	2815	2940	3050	3231
в том числе							
<u>обобщественный</u>							
общей площади	1391	2025	2658	3310	3475	3622	3783
жилой площади	1042	1517	1858	2320	2433	2537	2651
в т.ч. местных Советов	...	1026	1218	1561	1611	1685	1747
т.кв. метров							
% от всего обобщественного фонда	...	68	66	67	66	66	66
Находящийся в личной собственности граждан							
общей площади	1039	475	564	715	732	742	751
жилой площади	778	353	394	495	507	513	518
Удель вес обобщественного жилого фонда в % по всему фонду	57	81	82	82	83	83	83
Средняя обшая площадь на I проживающего (кв.м.)	17,5	9,4	10,8	12,0	12,4	12,6	12,9
Средняя жилая площадь на I проживающего (кв.м.)	13,1	7,0	7,6	8,4	8,6	8,8	9,0

**ЖИЛИЩНЫЙ ФОНД ДОМОУПРАВЛЕНИЙ МЕСТНЫХ СОВЕТОВ
ГОРОДА ТАЛЛИНА (на конец года)**

	Един. измер.	1950	1955	1960	1965	1966	1967	1968
Число домоуправлений		80	79	58	45	45	44	42
Вся общая (полезная) площадь	тыс.кв.м.	1208	1333	1721	2259	2339	2452	2542
в т.ч. жилая площадь		932	1026	1218	1561	1611	1685	1747
из нее оборудовано в %-х:								
- водопроводом		95	96	95	97	98	98	98
- канализаций		95	95	95	95	96	96	97
- центральным отоплением и теплофикацией		13	14	25	38	42	45	48
- электрическим освещением		99,0	99,8	100	100	100	100	100
- газом		4	22	45	65	65	69	73
Число жилых квартир	тыс.квартир	32,3	36,1	42,0	54,0	56,5	59,96	61,8
Среднее число проживающих на одну квартиру	чел.	3,7	3,8	3,8	3,4	3,3	3,2	3,2
Выполнено наремонта жилых зданий	тыс.руб.	1001	1178	2167	3252	3417	3549	3893
Выполнено текущего ремонта жилых зданий		296	373	836	1143	1194	1261	1519

Т О Р Г О В Л Я

	Един. измер.	1951	1958	1960	1965	1966	1967	1968
Товарооборот государственной и кооперативной розничной торговли	млн.руб.	117,0	200,3	229,8	299,5	326,4	360,6	402,1
в том числе:								
на одного жителя города	руб.	515	721	785	887	949	1032	1138
а) товарооборот торговой сети	млн.руб.	96,7	176,5	203,2	261,9	286,6	318,3	351,5
б) товарооборот общепита	"	20,3	23,3	26,6	37,6	39,8	42,3	50,6
Продажа важнейших прод. и промтоваров в системе Управления торговли Исполкома СДТ г. Tallина:								
Мясо и птица	т	...	4387,2	5890,4	7361,0	8105,0	8594,2	9307,4
Колбаса	т	...	3837,4	4947,7	5844,0	6337,1	6625,8	7284,7
Консервы всего:	тыс. усл. банок	...	1501,5	1992,3	2966,0	3659,6	4807	4869
в т.ч. мясные		...	626,1	790,0	735,0	879,6	1793	1915
рыбные		...	875,4	1202,3	2231,0	2780,0	3014	2954
Масло животное	т	2136	2176	2172	2328
Молоко и молочные изделия	т	55741	58001	59923	64573
Овощи	т	9780	9868	11047	11905
Фрукты, ягоды	т	3705	4069	4784	5224
Яйца	млн. шт.	30,1	35,4	43,2	50,8
Картофель	т	12055	12129	12525	16876

	Едини. измер.	1958	1960	1965	1966	1967	1968
Сельдь	тонн	570,8	507,6	700,0	562,2	585,1	700,4
Сахар	"	7781,7	7716,9	7986,4	7959,0	8118,3	8007,9
Кондитерские изделия	"	2456,7	2701,9	3534,8	3617,2	3827,5	3958,7
Растительное масло	"	216,2	198,0	422,0	500,2	476,4	411,6
Маргарин	"	620,0	623,0	928,0	878,0	937,3	878,9
Водка и ликер.-вод. изделия	тыс. лит.	2566,0	2475,2	312649	3464,4	3821,5	4356,6
Хлопчатобумажные ткани	тыс. руб.	3268	4109	3037	3132	2909	3419
Верблюжьи ткани	"	5164	5595	5317	6067	6507	6957
Шелковые ткани	"	4100	3175	3034	2683	2895	2716
Швейные товары	"	18609	19231	23818	25305	28698	36028
Трикотажные изделия	"	5838	6880	11453	14525	15255	17413
Чулки-носки	"	1902	2590	3621	3977	4074	4628
Кожанная обувь	"	7109	9023	13091	15310	18428	20917
Небелая	"	3394	5704	6420	6683	6293	7096
Резиновая обувь	"	1205	931	1024	1324	1348	1522
Радиотовары	шт.	11842	13007	23330	18732	20690	20,5
Телевизоры	тыс. шт.	4,5	4,2	9,7	9,8	8,7	10,1
Холодильники	шт.	643	838	3673	4969	7005	9,9
Швейные машины	тыс. шт.	4,7	6,4	3,9	2,7	2,6	2,6
Пылесосы	шт.	2360	4100	6094	6225	6622	7,6

СЕТЬ ПРЕДПРИЯТИЙ РОЗНИЧНОЙ ТОРГОВЛИ И ОБЩЕСТВЕННОГО
ПИТАНИЯ В ГОРОДЕ ТАЛЛИНЕ
(на конец года)

	1955	1960	1965	1966	1967	1968
Число предприятий розничной торговли	317	784	768	759	744	746
в них мест работников прилавка		2194	2597	2756	2752	2857
на 1000 жителей города		7	8	8	8	8
в том числе:						
магазинов	495	524	538	530	522	518
в них мест работников прилавка		1903	2352	2513	2517	2603
киосков	267	260	230	229	222	228
в них мест работников прилавка		291	245	243	235	254
Из числа магазинов специализированные магазины	401	463	466	454	456	455
в них мест работников прилавка		1738	2132	2295	2334	2423
в том числе: специализированные прод-магазины	219	132	138	213	216	209
в них мест работников прилавка		363	407	967	1010	1059
Специализированные непродовольственные магазины	170	147	160	159	160	162
в них мест работников прилавка		598	682	756	769	784
Число предприятий общественного питания	243	300	398	404	409	433
в них посадочных мест		14892	21325	22964	24540	26596
на 1000 жителей города		50	62	67	70	74
Столовые и рестораны	105	140	195	225	233	291
в них посадочных мест		11186	15939	17329	18988	21691

БЫТОВОЕ ОБСЛУЖИВАНИЕ ГОРОДА НА I ЧЕЛОВЕКА НАСЕЛЕНИЯ
(руб.) (по методологии соответствующих лет)

	1965	1966	1967	1968
Бытовое обслуживание на душу населения - в руб.	28,26	29,45	31,67	32,57
в т.ч. I. промышленные виды обслуживания	19,50	20,38	21,97	21,77
- ремонт обуви	1,88	1,88	1,97	1,73
- индивидуальный пошив обуви	0,78	0,97	1,37	1,53
- ремонт одежды и изделий текстильной галантерей	1,08	1,04	1,02	0,84
- индивидуальный пошив одежды и изделия текстильной галантереи	6,08	5,78	6,38	6,71
- ремонт бытовых машин и приборов, изготовление металлоизделий	2,72	2,71	2,68	2,81
- ремонт и изготовление мебели	0,76	0,88	0,95	1,09
- химчистки и крашение	0,91	1,24	1,28	1,48
- прачечные	0,93	1,32	1,57	1,69
- ремонт и инд.пошив трикотажных изделий	1,70	1,96	2,07	1,73
- прочие виды	2,66	2,60	2,68	2,46
2. непромышленные виды обслуживания	8,76	9,07	9,70	10,80
- бани и души	1,67	1,53	1,50	1,55
- фотографы	0,62	0,71	0,84	0,93
- парикмахерские	4,08	4,37	4,58	4,73
- ремонт и строительство жил. (квартир) населению	0,32	0,45	0,70	0,80
- прокатные пункты	0,90	0,55	0,46	0,34
- прочие виды	1,17	1,46	1,62	2,45

МАСТЕРСКИЕ БЫТОВОГО ОБСЛУЖИВАНИЯ НАСЕЛЕНИЯ ГОРОДА

	1959	1960	1965	1966	1967	1968
Число мастерских (на конец года)	331	361	404	387	386	394
из них:						
1. Ремонт и индивидуальный пошив обуви	42	48	31	29	27	26
2. Ремонт одежды	6	11	13	9	10	9
3. Индивидуальный пошив одежды	32	36	43	48	47	51
4. Ремонт металлических изделий	44	47	53	46	41	38
5. Изготовление и ремонт мебели	5	5	6	6	4	4
6. Химическая чистка и покраска	4	4	8	4	4	4
7. Ремонт трикотажных изделий	8	7	6	6	6	6
8. Ремонт квартир и застекление окон		1	6	5	6	6
9. Парикмахерские	82	96	118	119	124	128
10. Фото	20	18	16	17	17	18
11. Прокатные пункты	1	4	10	9	8	8
12. Прочие виды	87	84	94	89	92	96
13. Число приемных пунктов (на конец года)	5	8	82	101	96	91

ПРОСВЕЩЕНИЕ
(данные на начало учебного года)

	1951	1958	1960	1965	1966	1967	1968
Число общеобразовательных школ	39	43	47	55	55	56	56
в т.ч. в подчинении Отдела Народного Образования ИК СДТ г.Таллина	34	40	44	52	52	52	52
Учащихся в общеобразовательных школах	23102	32991	36181	43474	43867	44868	45497
в т.ч. в подчинении Отдела Народ- ного Образования ИК СДТ г. Таллина	22005 3572 ^х)	32138 4126	35344 3576	43035 5850	43386 5479	43544 5752	44075 6239
Учащихся в IX-XI классах							
Число учителей в общеобразователь- ных школах	1102	1624	1768	2438	2366	2456	2580
Число средних школ рабочей молодежи и заочных заведений и школы мастеров в них учащихся	9 3186	14 6820	15 7311	19 9992	19 9290	19 8587	15 6734
Число средних специальных учебных заведений	12 4815	12 5683	11 8387	11 15966	11 14986	11 13780	12 13451
в них учащихся							

х) в VIII - II кл.

	1951	1958	1960	1965	1966	1967	1968
Число высших учебных заведений	5	5	5	4	4	4	4
в них студентов	4335	5296	6029	12077	12296	12542	12532
в том числе стационарных заочников		3426 1870	3694 2335	7281 4796	7893 4403	8105 4437	8093 4439

ДЕТСКИЕ УЧРЕЖДЕНИЯ
(данные на конец года)

	1950	1958	1960	1963	1965	1966	1967	1968
Число детских яслей	17	25	28	28	28	27	27	27
в них коек	655	1400	1615	1720	1675	1664	1640	1625
принятых детей	547	1383	1664	1895	1870	1816	1744	1766
Число яслей-садов			5	22	35	43	48	55
в них мест для детей в возрасте:								
яслей				650	1472	1865	2250	2680
детсады				1785	3423	4615	5638	6675
				2435	4895	6480	7888	9355
Всего мест			468	3108	5183	6897	8349	9843
В них было детей всего			64	75	77	75	72	71
Число детсадов	33	58		5976	6220	6099	5957	5778
в них мест				6714	6903	6599	6395	6173
Принятых детей	2023	4495	5280					
Всего детей в детских учреждениях	2570	5878	7412	11717	13956	15312	16488	17782

КУЛЬТУРА
(данные на конец года)

	1951	1958	1960	1963	1965	1966	1967	1968
Число театров	3	4	4	4	5	5	5	<u>5</u>
Число спектаклей	1405	1654	1734	1937	1848	2178	2241	2288
из них стационарных	821	816	877	815	874	1030	1055	1073
Число посетителей - тыс.чел.	496,9	609,3	624,5	742,0	714,4	854,1	832,4	<u>848,5</u>
в т.ч. на стационаре	321,5	329,3	325,2	347,0	357,9	446,7	454,3	<u>442,8</u>
Число кинотеатров	8	10	11	10	12	13	12	<u>12</u>
в них мест	2940	4017	4552	4232	5625	6052	5697	5697
Число посетителей - млн.чел.	2,8	6,2	6,6	5,8	7,5	7,5	7,8	<u>7,8</u>
Число музеев	6	6	9	9	9	9	9	<u>9</u>
Число посетителей - тыс.чел.	136,6	218,3	244,6	306,9	379,7	440,8	422,1	<u>531,6</u>
Число изданных в Таллине книг и брошюр	954	986	1249	1626	1707	1678	1432	<u>1692</u>
из них на эстонском языке	772	836	1061	1198	1200	1318	1089	<u>1181</u>
Тираж - тыс.экз.	6368,8	5675,2	8150,1	8747,7	10214,9	10223,6	8990,1	10720,8
из них на эстонском языке	4152,5	5942,3	7366,7	7363,6	8493,5	8781,8	7838,8	9220,7
Число изданных газет	14	20	21	18	18	18	20	<u>24</u>
Разовой тираж - тыс.экз.	287	388	425	472	548	560	620	672

З Д Р А В О О Х Р А Н И Н И Е

	1950	1958	1960	1963	1965	1966	1967	1968
Число больничных учреждений	15	20	21	22	22	22	22	22
В них больничных коек	2400	3295	3405	4350	4545	4700	4750	4760
Число врачей	494	981	1102	1478	1571	1659	1756	1811
Амбулаторных посещений у врачей - тыс. х)	988,8	1812,7	2083,6	2585,9	2886,0	2960,4	3082,5	3176,9
В подчинении здравоотдела ИК ЦДТ г. Таллина:								
число врачебных мест		680	791	945	1019	1051	1081	1125
число врачей		453	561	714	798	836	857	877
число мест среднего мед-персонала		1885	2223	2599	2743	2801	2969	2624
число больничных коек		1480	1580	1850	1990	2025	2025	2055
число амбулаторных посещений у врачей - тыс.		1213,1	1420,0	1863,9	2193,1	2184,9	2409,7	2797,8

х) в учреждениях системы Министерства здравоохранения (без зубоврачения)

ФИЗКУЛЬТУРА И СПОРТ
(данные на конец года)

	1955	1958	1960	1965	1966	1967	1968
Количество спортивных сооружений							
Стадионы	2	3	5	8	8	8	9
Спортивные площадки (комплексные)	1	4	10	23	23	25	28
Футбольные поля	12	12	12	14	16	18	16
Теннисные площадки	34	38	47	55	55	55	55
Баскетбольные площадки	30	33	46	76	76	77	77
Волейбольные площадки	57	89	100	135	113	115	115
Закрытие бассейны для плавания	1	1	2	5	5	6	6
Гимнастические залы	31	35	41	75	77	81	83
Коллективов физкультуры	248	231	256	254	279	288	293
Число физкультурников	25901	30730	50769	73963	81890	93465	93671
в т.ч. женщины	7751	8462	13419	30082	32864	38794	39860
Значкистов	1709	3752	6927	10564	10264	12532	15781
Подготовка за год спортивных разрядников	7666	12013	18041	26438	27169	29747	32013
в т.ч. мастеров спорта	86	224	365	74	74	90	117
кандидатов в мастера				150	266	234	216
I разряд	591	1156	1401	861	872	1068	1068
II разряд	1340	2762	3437	2990	2747	2876	2798
III разряд	3446	6042	9473	11117	9915	11710	11207
внешеского разряда	2203	1829	3365	11320	13295	13659	16607

	1955	1958	1960	1965	1966	1967	1968
Число спортивных судей	...	1917	4142	4066	4964	7533	8229
Число общественных инструкторов	...	1149	2450	5072	6818	4033	3913
Число организованных рыболово-спортсменов	...	2950	4200	6686	7275	12873	13130
Число туристов	...	1306	5463	20078	20807	26110	27000
Число занимающихся производственной гимнастикой	...	6615	19439	36132	37445	40945	39817
Число спортивных школ	...	7	11	12	10	11	12
в них учащихся	...	2966	3720	4642	5806	5535	5904
в т.ч. в детских спортивных школах	...	2676	3400	4189	5333	5535	5454

- 59 -

12

С Б Е Р Е Г А Т Е Л Ь Н Ы Е К А С С Ы
(на конец года)

	1958	1960	1963	1965	1966	1967	1968
Число сберегательных касс	24	28	31	33	32	34	33
Число лицевых счетов вкладчиков - тыс.	95	109	116	126	138	147	154
в том числе:							
рабочих и членов их семей	36	42	47	51	57	60	64
служащих и членов их семей	46	51	50	54	60	63	66
прочие	13	16	19	21	21	24	24
Остаток вкладов населения - тыс.руб.	18,049	25,684	31,051	44,444	54,762	65,510	81,158
в том числе:							
рабочих и членов их семей	6,342	9,586	10,991	17,041	21,608	25,357	33,650
служащих и членов их семей	8,907	12,346	14,316	20,672	24,943	31,707	38,872
прочие	2,800	3,752	5,744	6,731	8,211	8,446	8,636

ИСПОЛНЕНИЕ МЕСТНОГО БЮДЖЕТА
(в тыс. руб.)

	1950	1958	1960	1965	1966	1967	1968
ДОХОДЫ - всего	10139	21830	31104	40965	45373	48299	47630
РАСХОДЫ - всего	9031	21047	30618	39538	39696	46486	45367
в том числе:							
1) Народное хозяйство	2966	9952	13585	18660	17732	23442	21171
Из этого							
жилищно-коммунальное хозяйство	2500	9360	11517	17122	17026	22131	19884
2) Социально-культурные мероприятия	5443	10331	13143	20277	21382	21687	23280
в том числе:							
просвещение	2600	4651	6219	11708	12236	12495	13030
здравоохранение	2300	5040	6411	8125	8682	9192	9722

СО Д Е Р Ж А Н И Е

Стр.

Ф.Сепп — Освобождение столицы Советской Эстонии города Таллин	3
А.Хендриксон — Первые годы в освобожденном городе.....	9
И.Уядуск — Сегодняшний Таллин	14
Л.Хальяк — Перспективы развития г.Таллина	20
Население	23
Основные показатели развития народного хозяйства и культуры гор. Таллина	24

П р о м ы ш л е н н о с т ь

Темпы роста валовой продукции всей промышленности города	26
Темпы роста производительности труда в промышленности.	27
Темпы роста численности промышленно-производственного персонала гор. Таллина	28
Удельный вес валовой продукции по важнейшим отраслям промышленности	29
Темпы роста валовой продукции по важнейшим отраслям промышленности	30
Структура прироста валовой продукции по основным про- мышленным предприятиям города	31
Производство важнейших видов промышленной продукции ..	32
Основные показатели транспорта и связи	34

К а п и т а л ь н о е с т р о и т е л ь с т в о

Капитальное строительство города	37
Капитальные вложения в расчете на I человека населения	38
Сдача в эксплуатацию жилой площади	39
Строительство дошкольных детских учреждений, учреждений здравоохранения и общеобразовательных школ	40
Капитальное строительство Таллинского горисполкома СДТ.	41

Коммунальное хозяйство	43
Жилищный фонд города	45
Жилищный фонд домоуправлений местных Советов города да Таллина	46
Т о р г о в л я	47
Сеть предприятий розничной торговли и общественного питания в городе	49
Бытовое обслуживание на I человека населения города	50
Мастерские бытового обслуживания населения города..	51
П р о с в е щ е н и е	52
Детские учреждения	54
Культура	55
Здравоохранение	56
Физкультура и Спорт	57
Сберегательные кассы	59
Исполнение местного бюджета	60

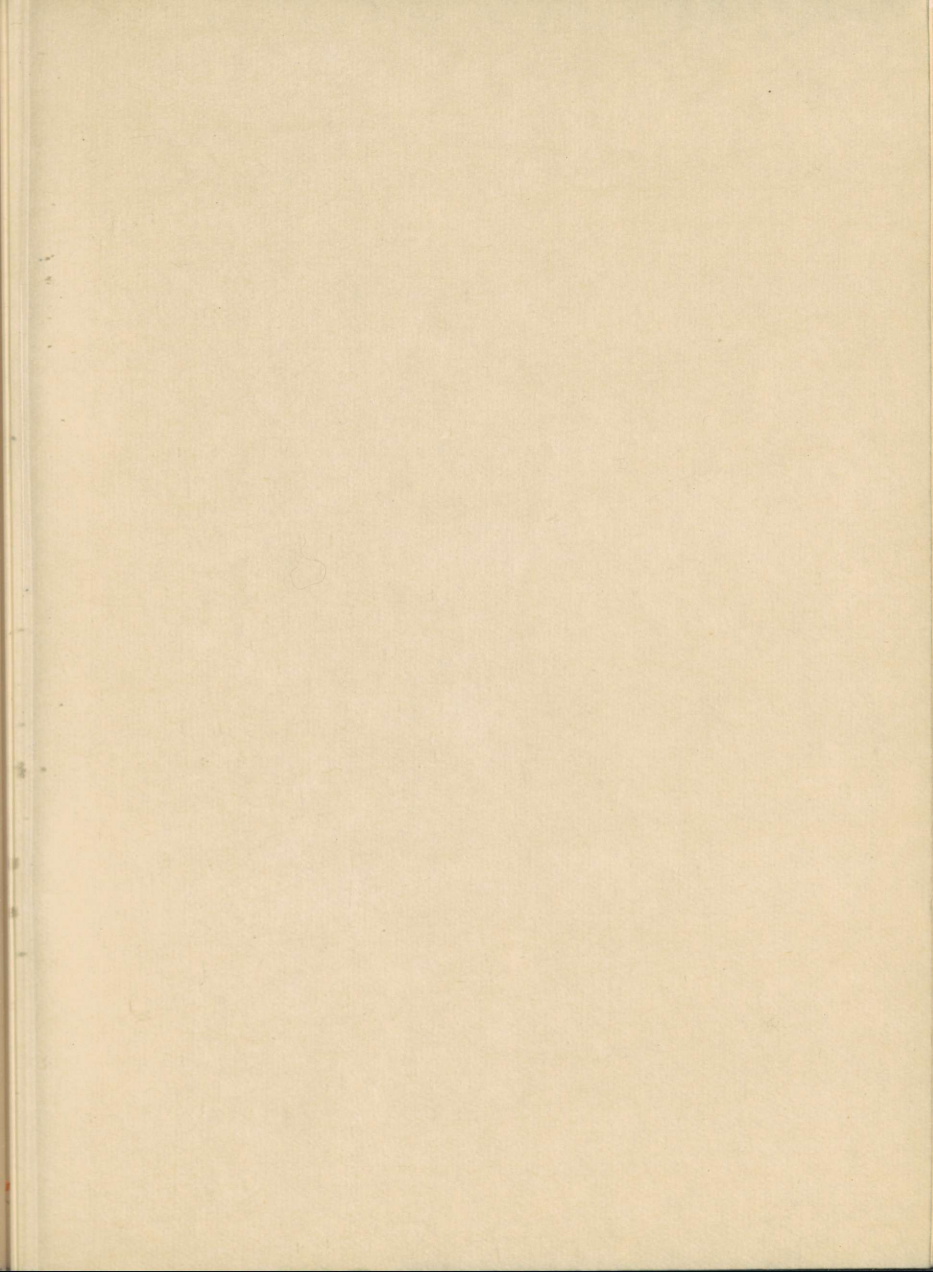
Ответственный редактор: Э. Рейтсник

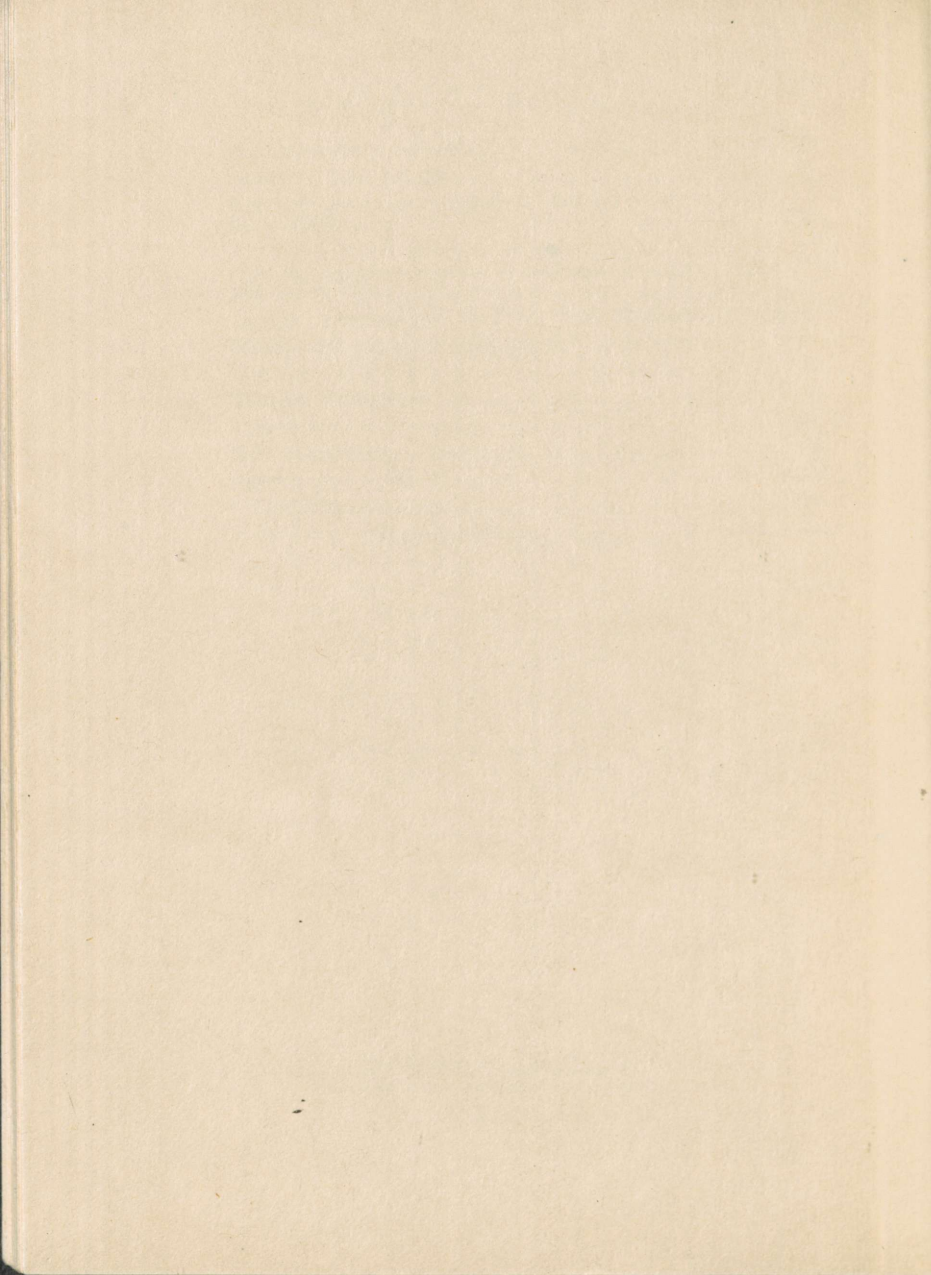
Заказ № 396, тираж 300 экз. Подписано к печати 2.1X.69г.

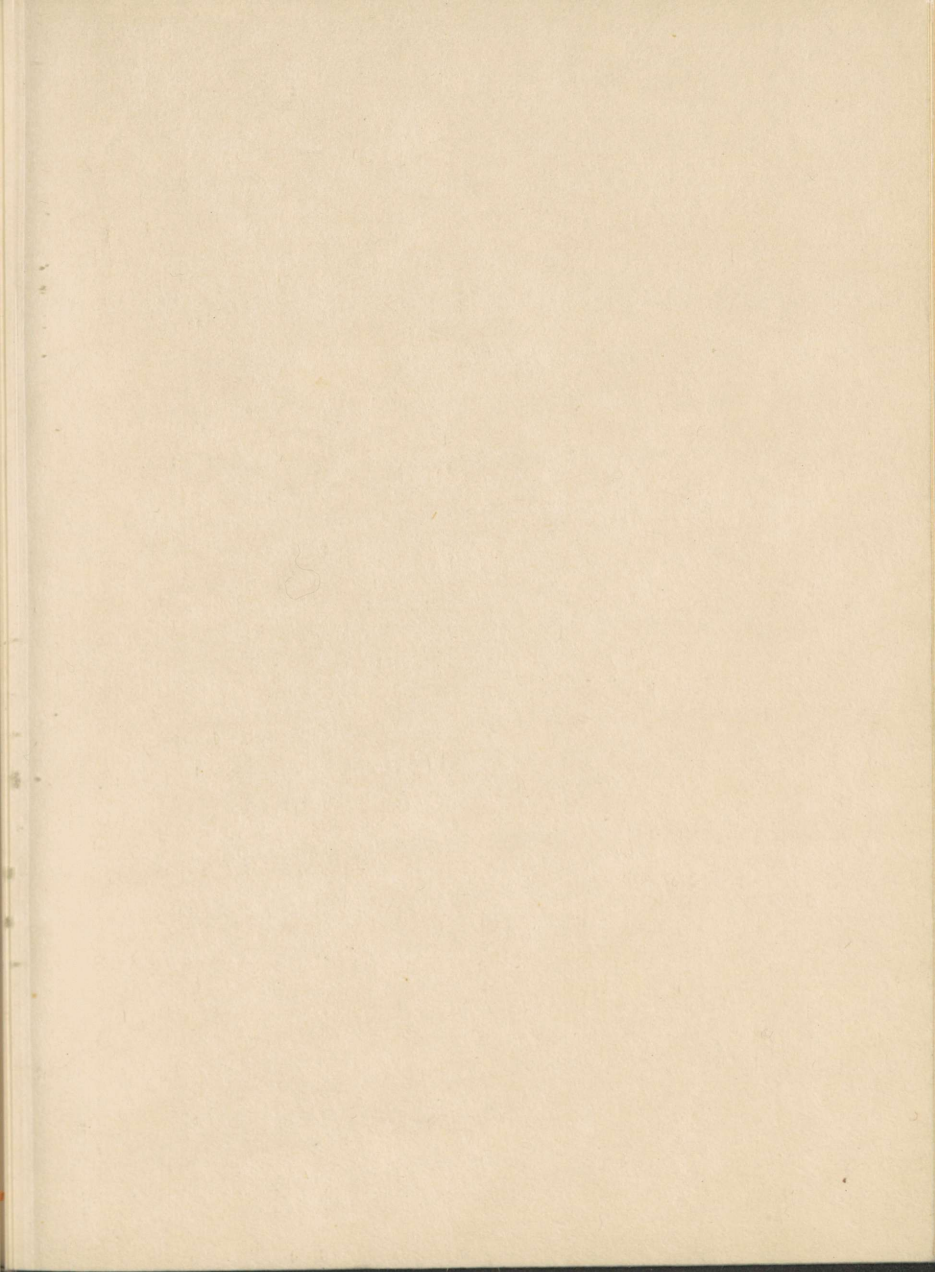
Формат 60x90, 1/16, п. л. 4, 00. Ротапринт РВЦ ЦСУ ЭССР.

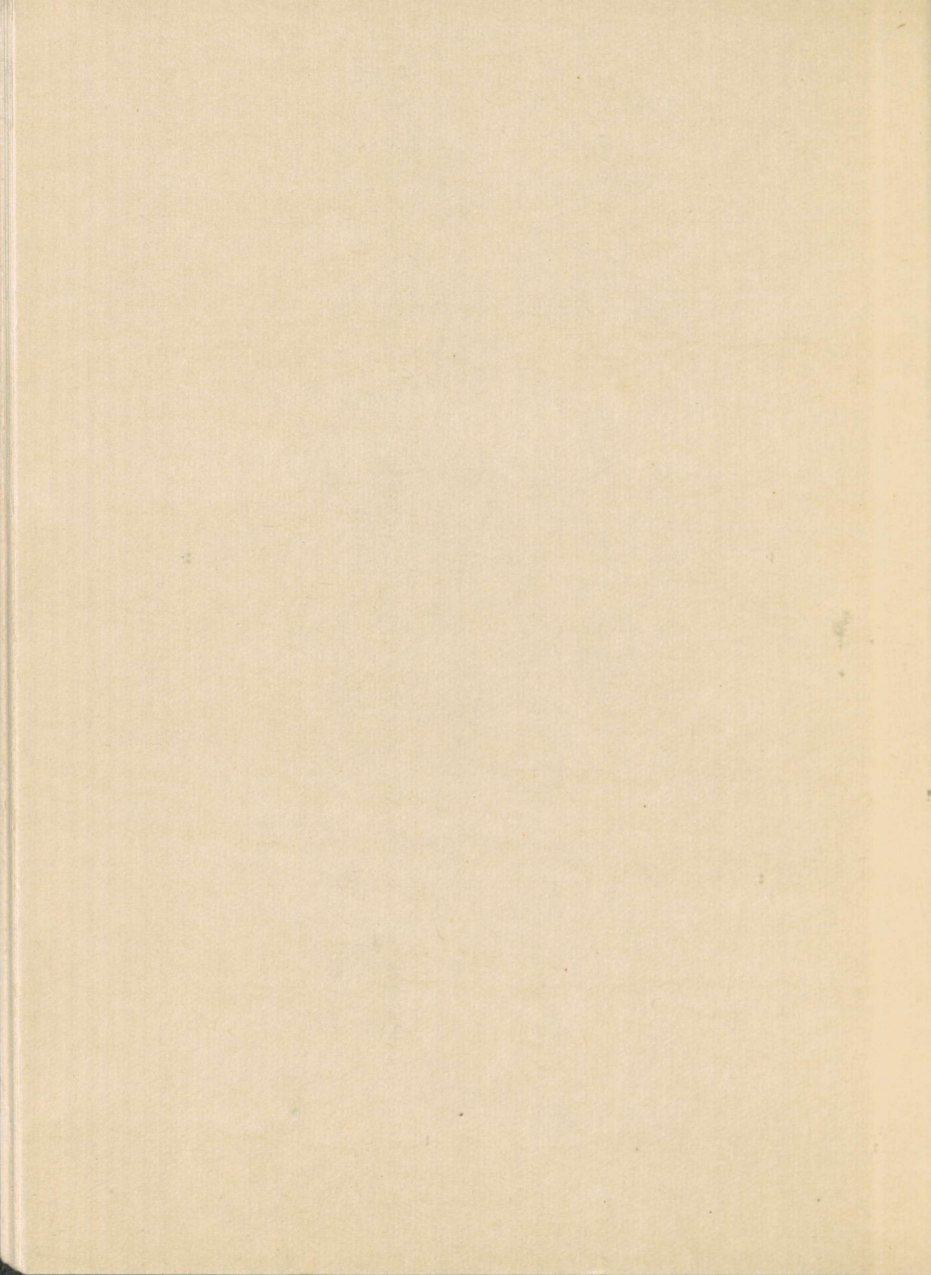
МВ-08507.

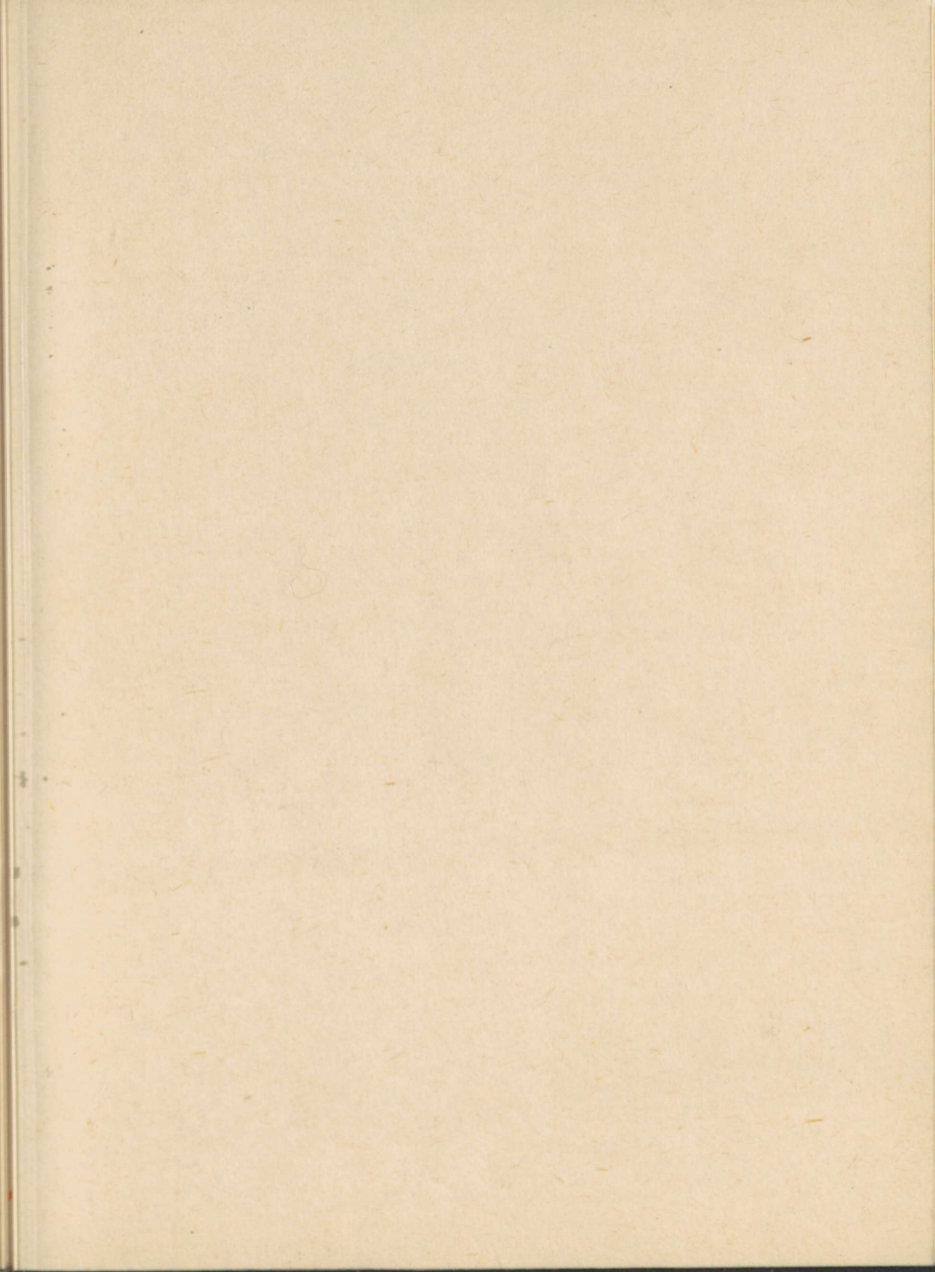
Д Л Я З А М Е Т О К .

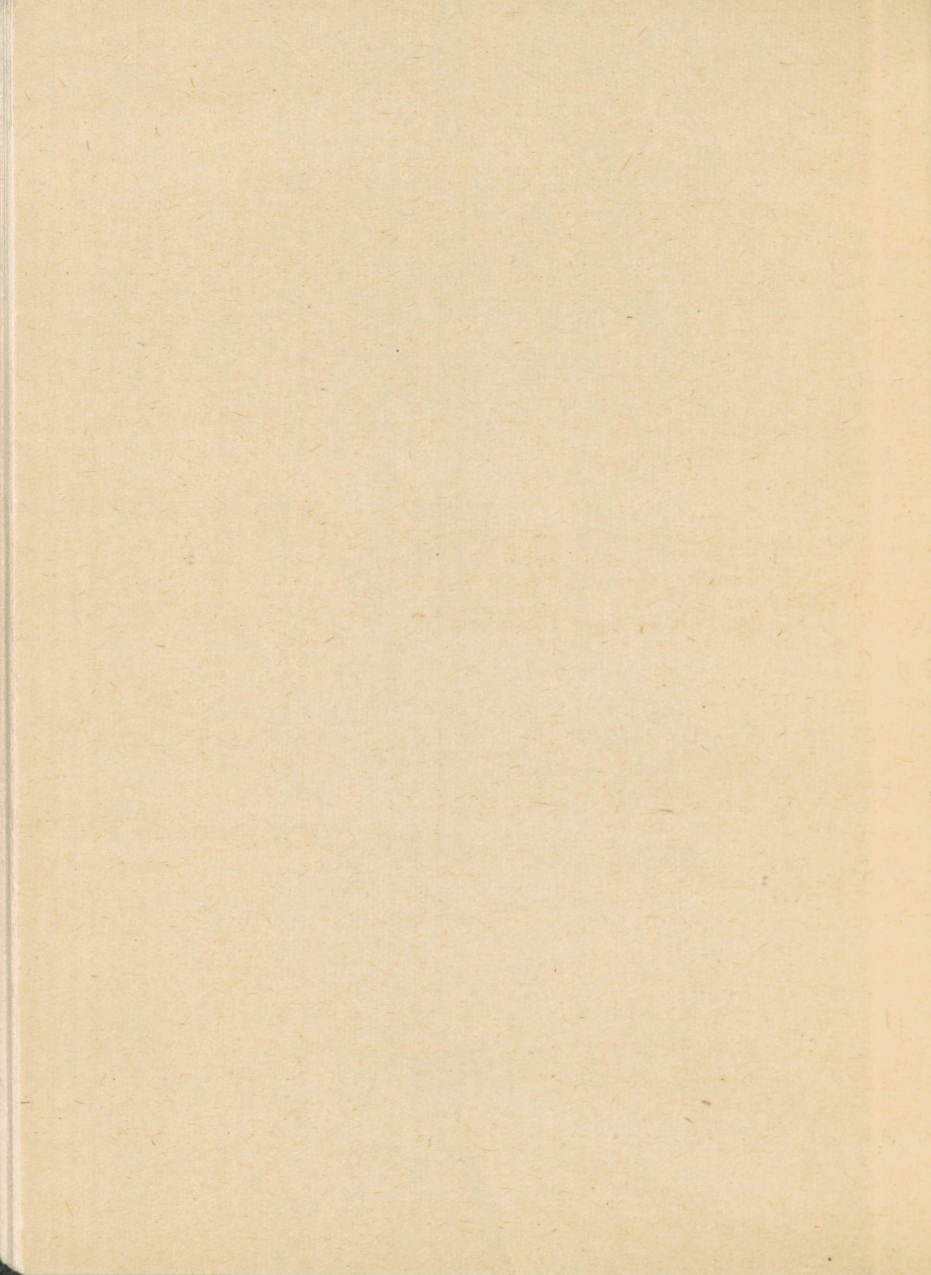


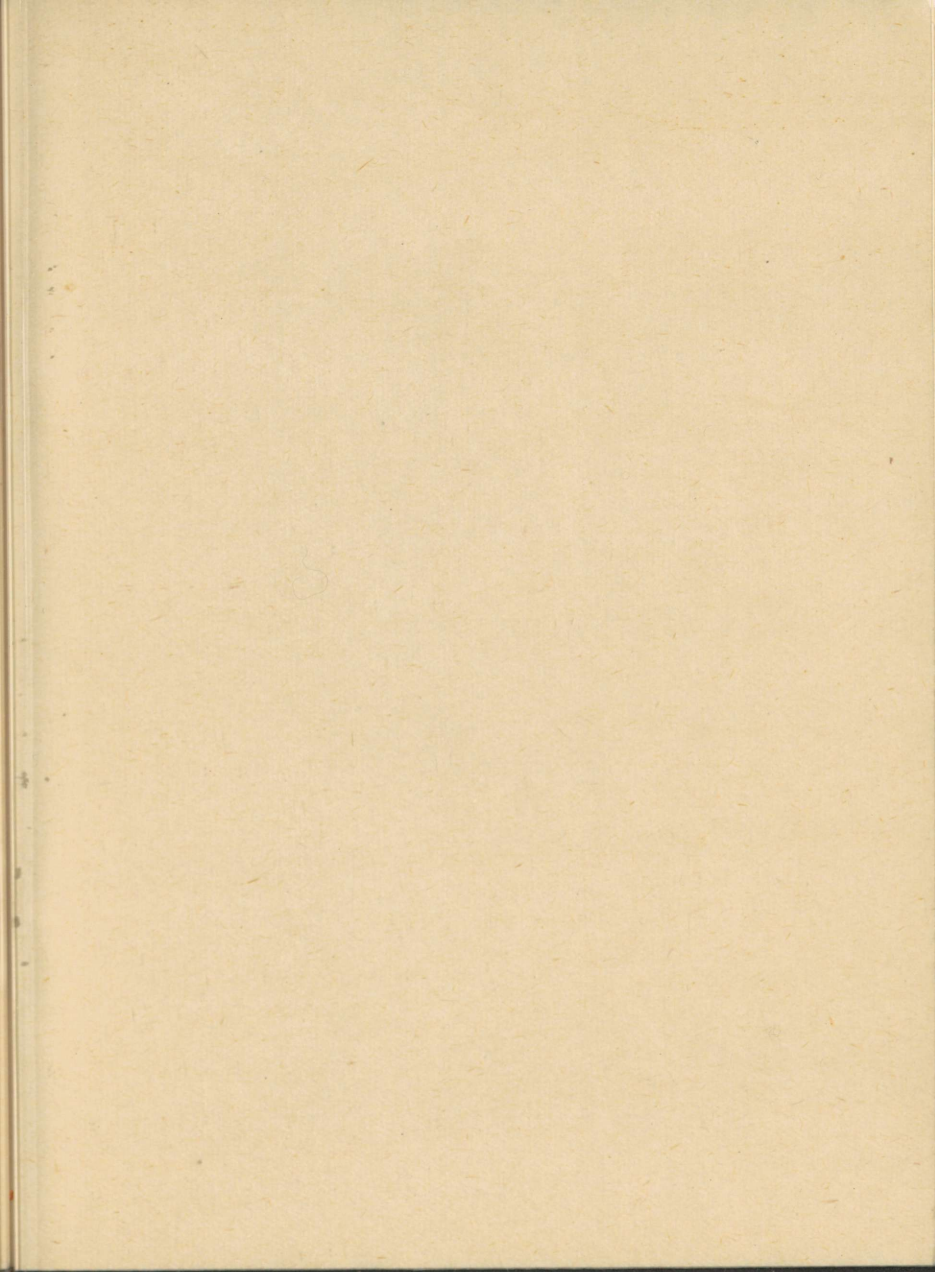


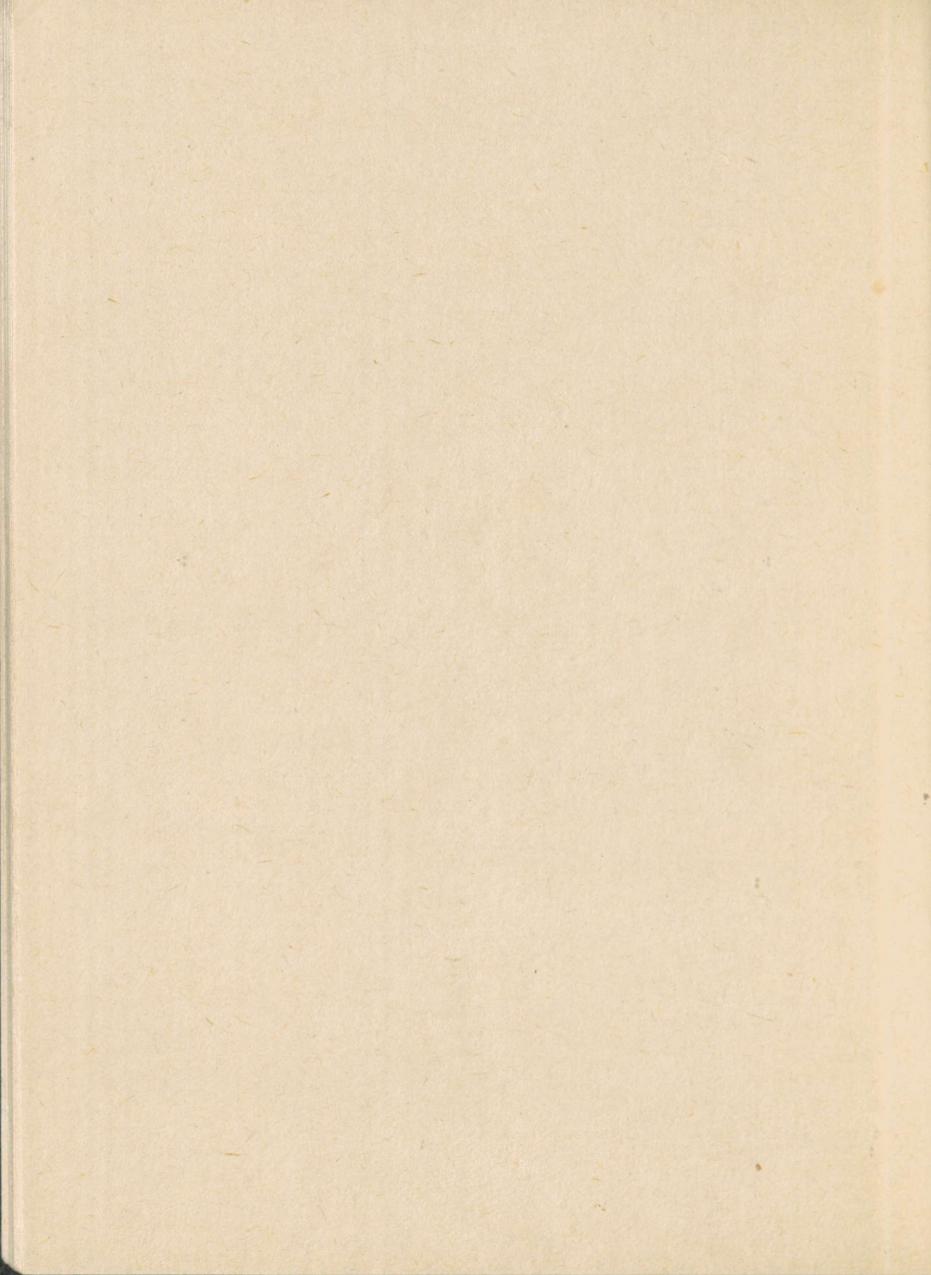


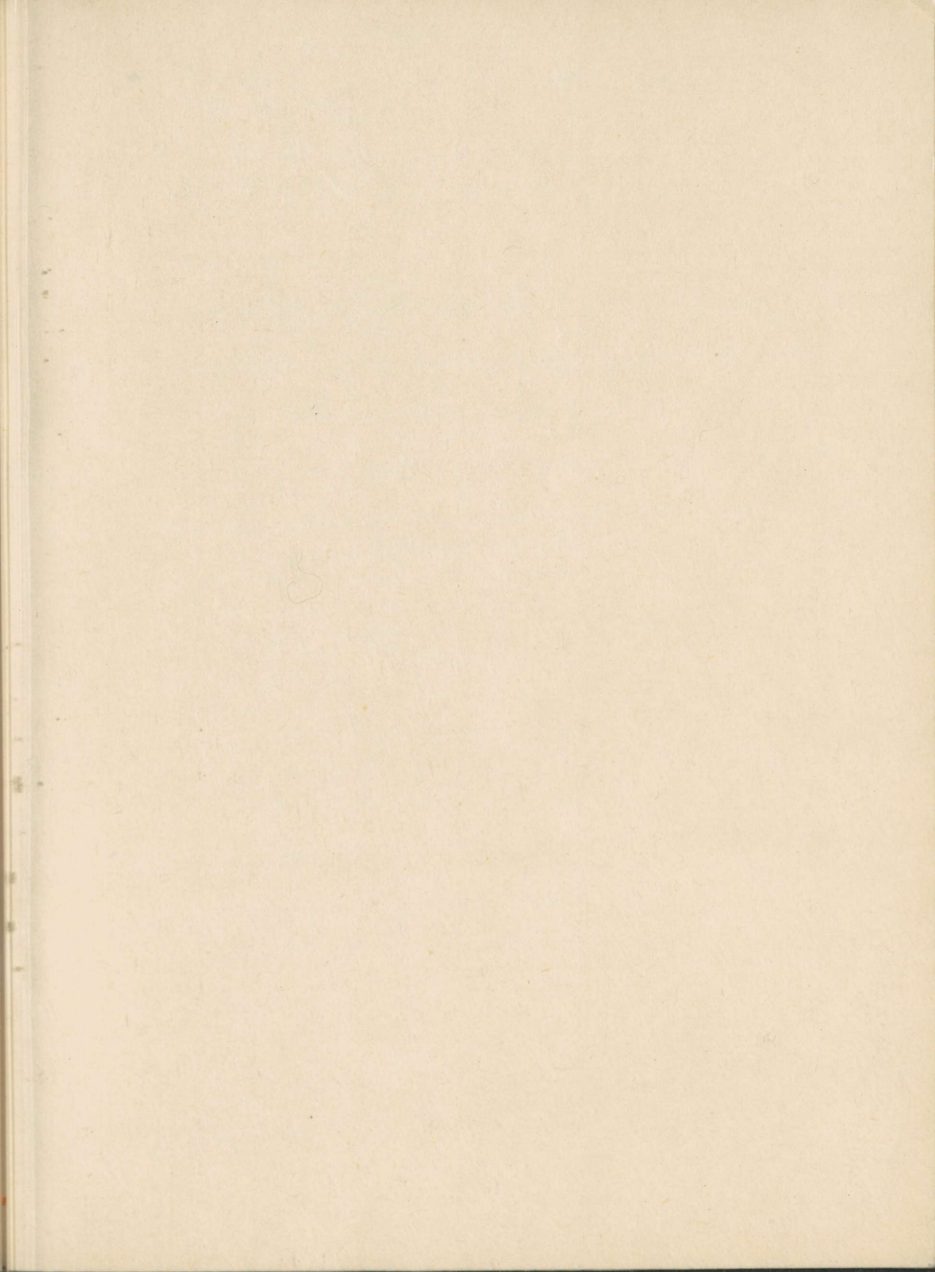


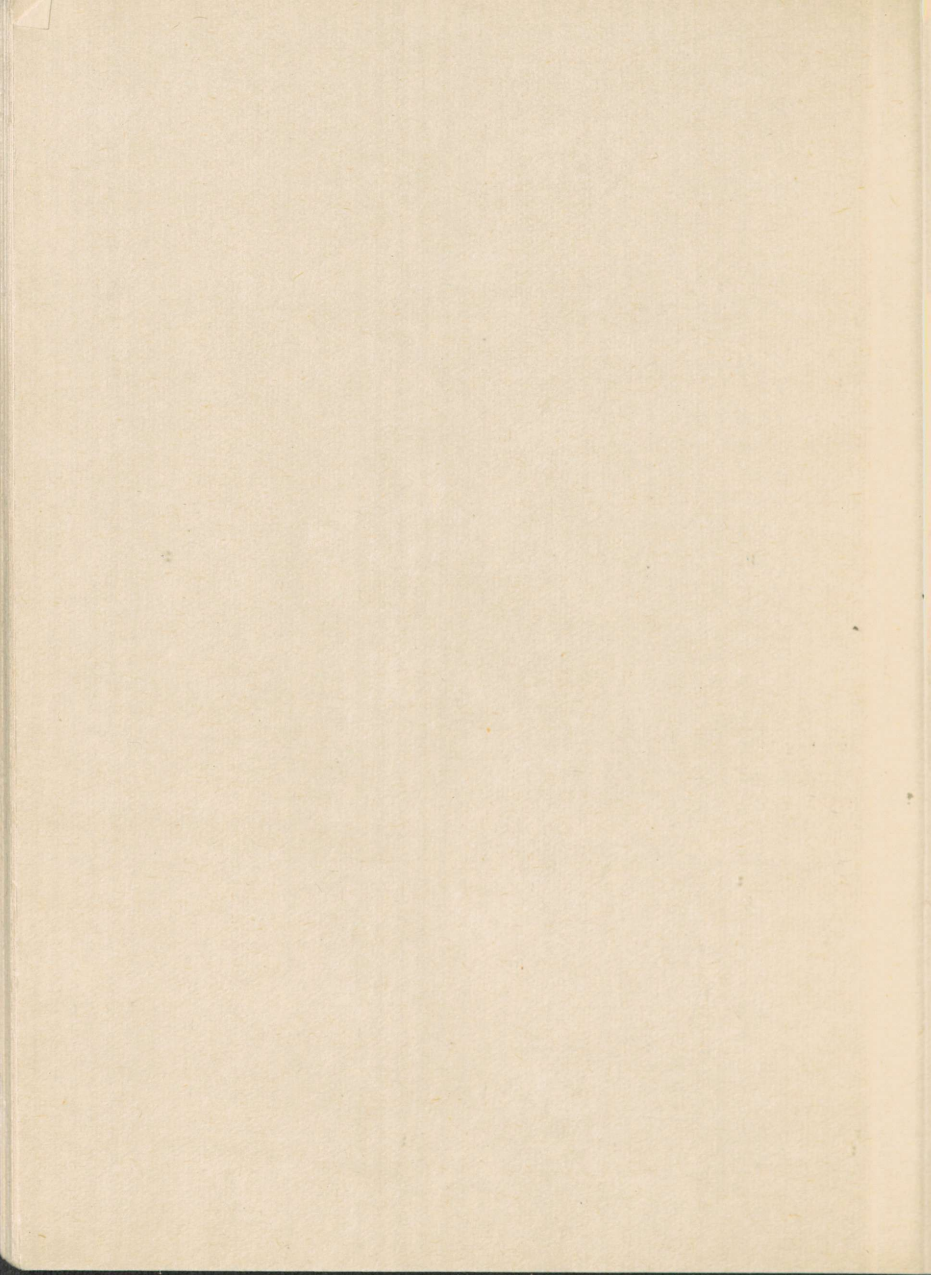


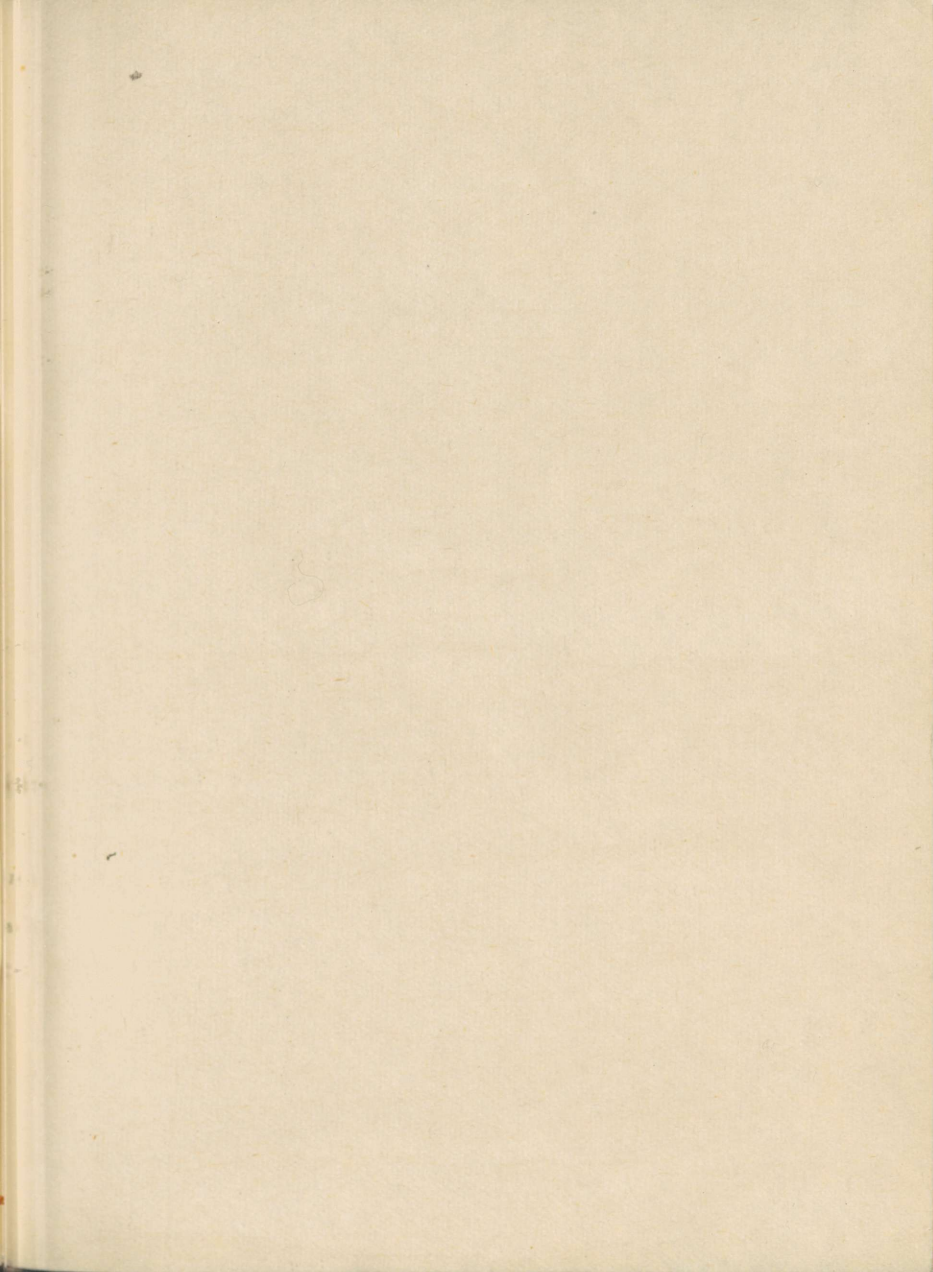


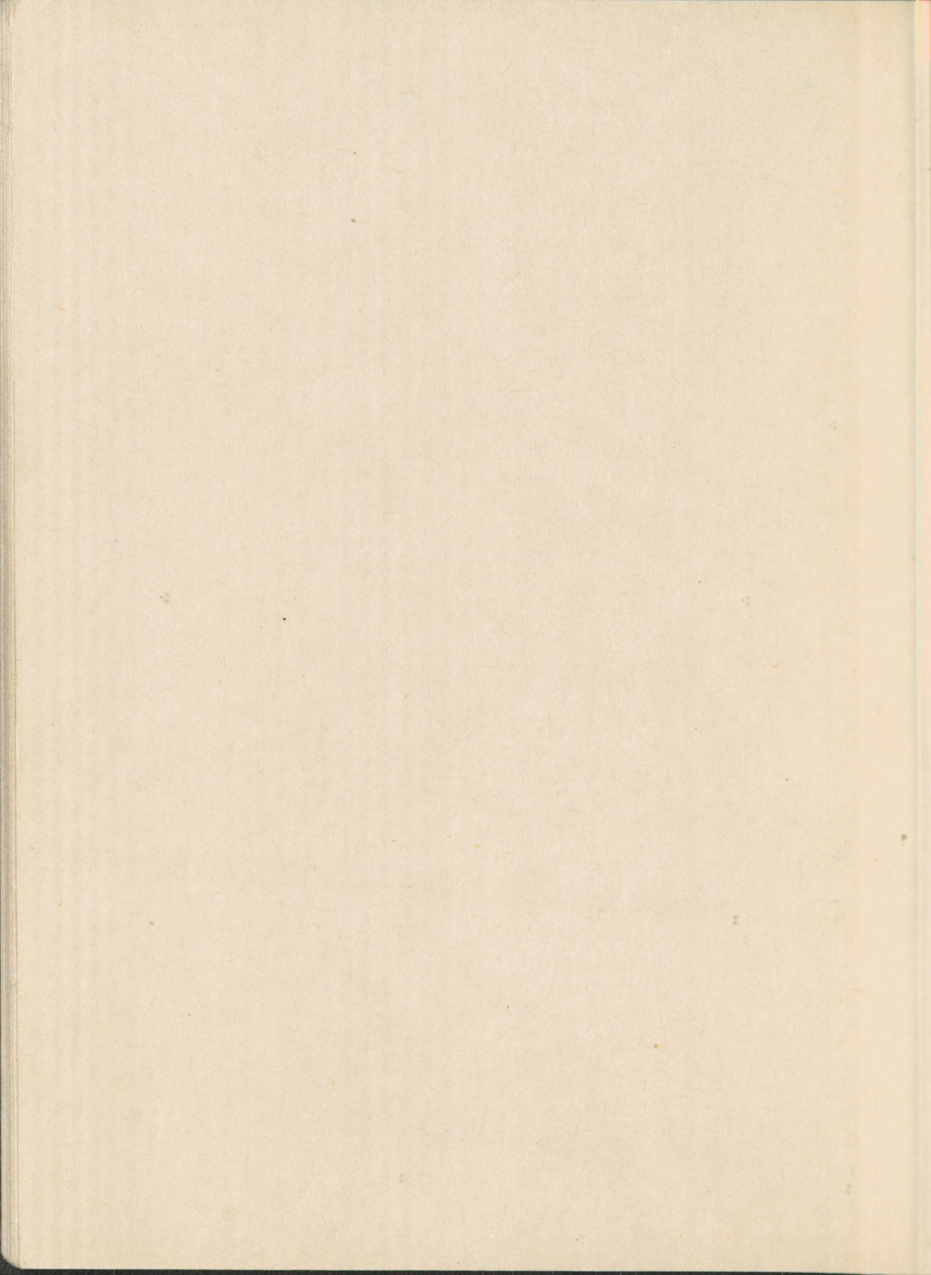


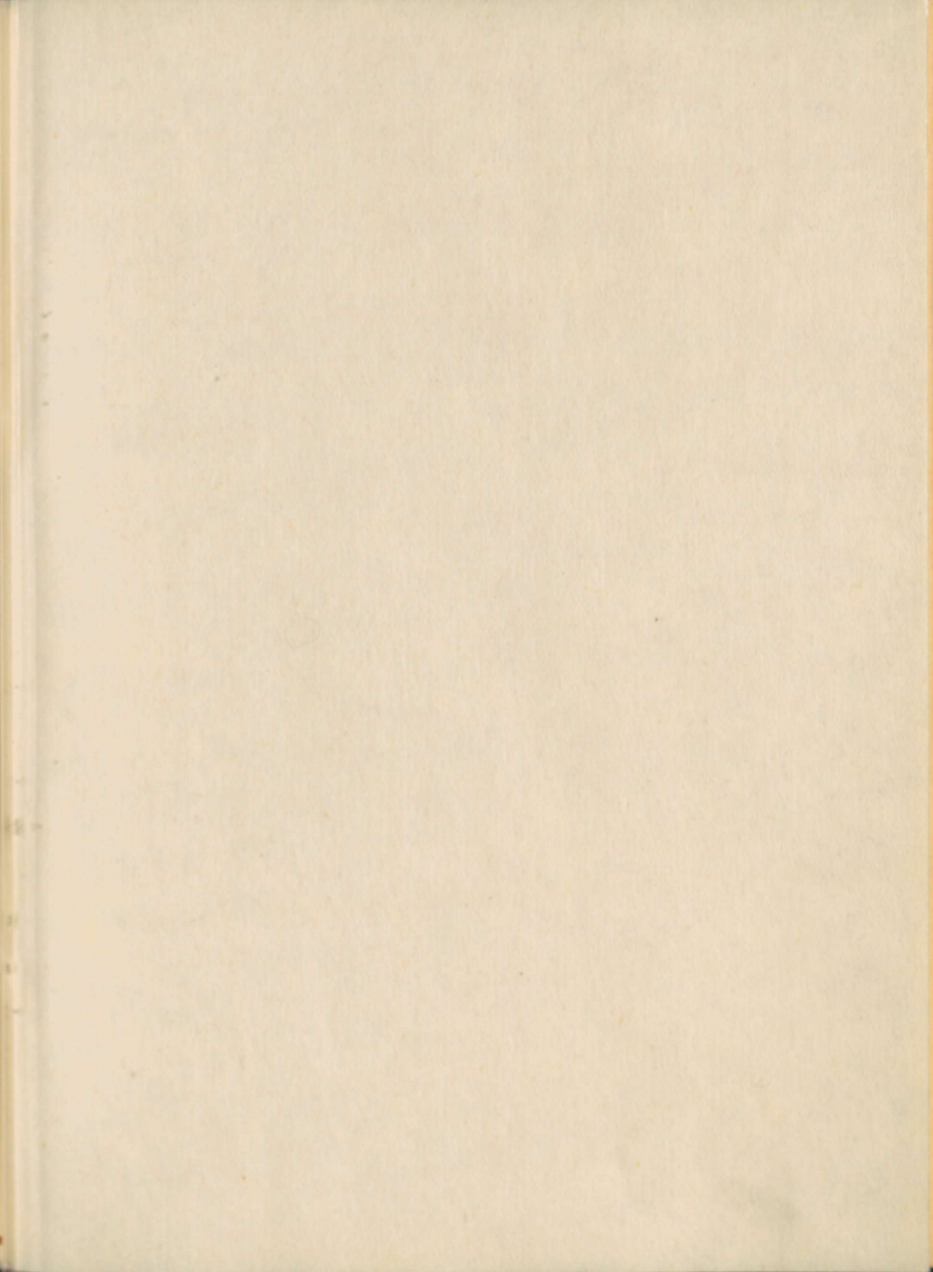


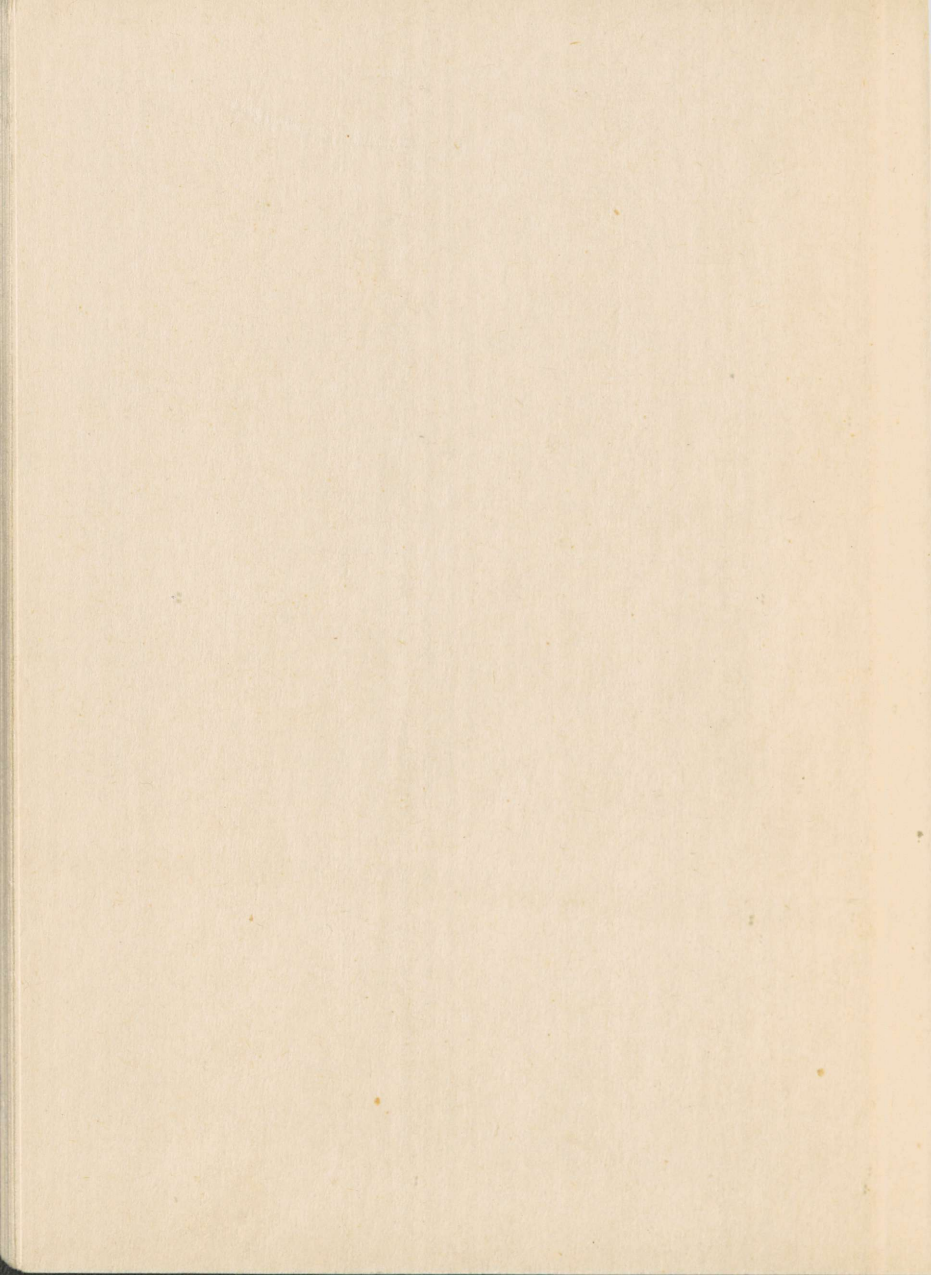


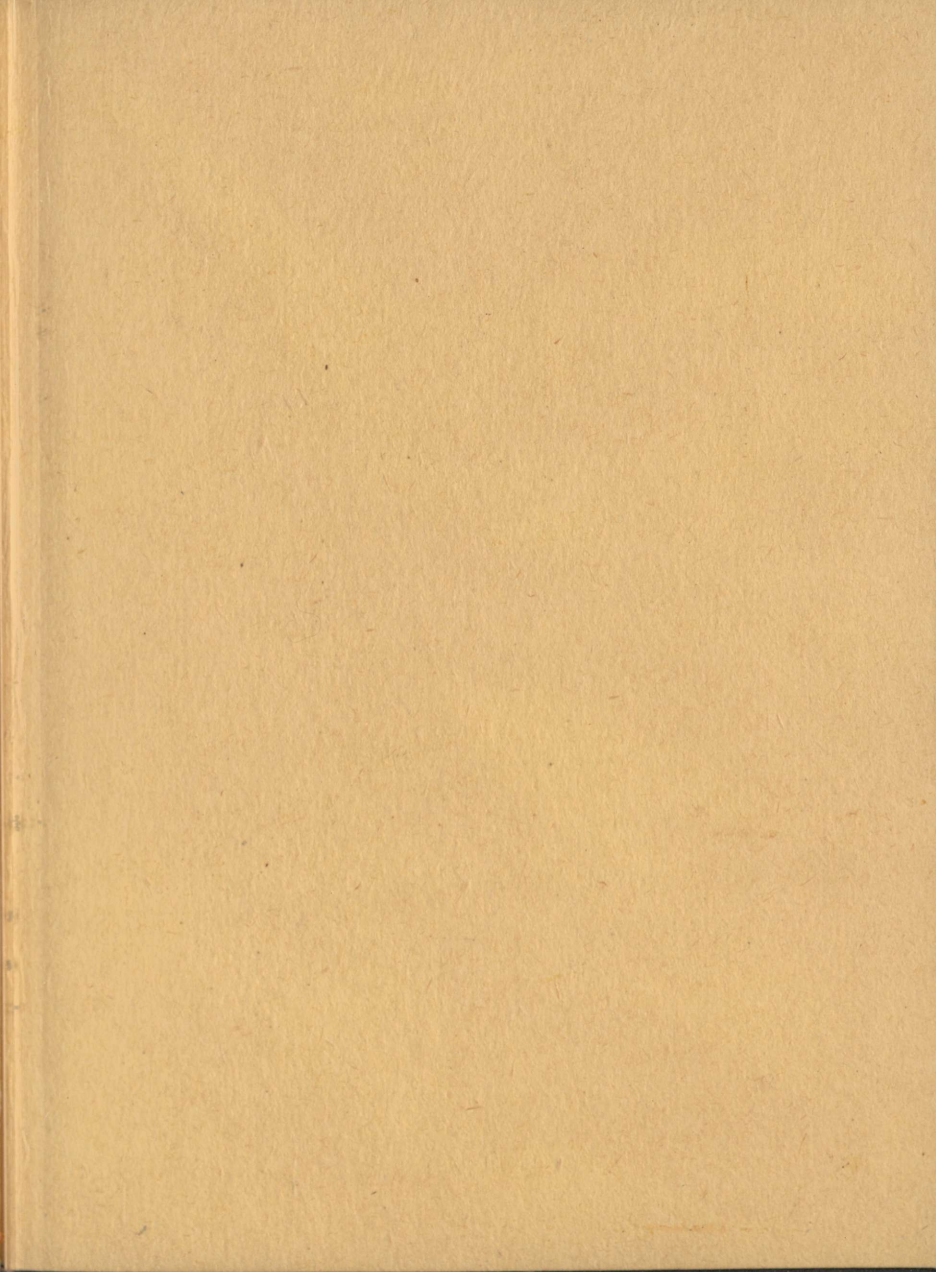












THE UNIVERSITY OF CHICAGO

PHYSICS DEPARTMENT

PHYSICS 350

LECTURE 1