

13614 Duplum

Äratrükk Eesti Kirjanduse Seltsi Kodu-uurimise Toimkonna
toimetusel ilmuvast koguteos „Eesti“ „Saaremaa“ köitest

29706

V. VAGA.



SAAREMAA EHITISMÄLESTISI.

1. Anseküla.

KIRIKUD. Anseküla ev. luteri usu kirik (113. joonis), ümber ehitatud a. 1864 vanemast, keskaegsest kirikust (lähemalt vt. üldosa, lk. 363). Kirikus leiduvaist vallasvara-esemeist väärivad tähelepanu: 1. Keskajast (arvatavasti XIV sajandist) pärit olev reljeefidega kaunistatud 10-kandiline kivist ristimisnõu, oletatavasti mõne Ojamaa meistri töö. 2. Barokkstiili kantsel. 3. Vana maal (arvatavasti XVII sajandist), kujutab abielupaari lastega palvetamas. 4. 25 cm kõrge karikas, kingitud I. H. v. Rading'i ja V. v. Brevern'i poolt. 5. ja 6. 2 metallist küünlajalga, kõrgus 53 cm. 7. Altar uus- (vale-)gooti stiilis, pildiga, mis kujutab Kristust ristil.

2. Jämaja.

EHITISMÄLESTISED. Jämaja ev.-luteri usu kirik (144. joonis), ehitatud ümber a. 1864 vanemast, keskajal püstitatud kirikust. (Vt. lk. 363.) Kirikus leiduvaist vallasvara-esemeist vääriskid tähelepanu: 1. Kivist reljeef kiriku põhjaseinas Maria kuulutuse kujutisega. 2. 2 kivist vappi niši sees põhjaseinas. 3. Barokkstiili kantsel. 4. ja 5. Ludwig Christofer Osten-Sacken'i poolt a. 1777 kingitud 2 küünlajalga, kõrgus 48 cm. 6. Margret Tisenusen'i poolt kingitud karikas, kõrgus 22 cm. 7. A. 1782 D. C. v. K. poolt kingitud kirikuleibadetaldrük, läbimõõduga 13 cm. 8. Gooti kirjaga kaunistatud vana kell, läbimõõt 51 cm. 9. Kivist epitaaf eeskoja seinal, keskel Kristus ristil, all kartušš kirjaga. 10. Raudvitsadega ülelöödud vana puust kapp a. 1721. 11. 23 cm kõrge inglipeadega kaunistatud karikas. 12. Ümargune kirikuleibadetoos, läbimõõt 6 cm, kaanel tähed M. E. B. E. H. L. 13. Metallist ristimisnõu, läbimõõt 40 cm, keskel Maria kuulutus, ümbritsetud gooti kirjaga. 14. Uus- (vale-) gooti stiili altar, pil-

diga, mis kujutab Kristust ja Peetrust järvel. 15. Kristuse ülestõusmist kujutav vana pilt.

Jämäja kiriku surnuaial vana kabel, kaunistatud kahe kivist vapiga. (Kalmistu vaade vt. 145. joonis.)

Sääre kabeli varemed. (Lähemalt vaata üldosa lk. 362.)

3. Jaani.

EHITISMÄLESTISED. Jaani ev. luteri usu kirik (152. joonis) on ehitatud a. 1675 ning täiendatud 1842, millal ehitati torn. Vallasvaraesemed: 1. Karl Johannson Sjöblad'i poolt a. 1644 kingitud hõbekarikas. 2. Barokkstiili altar, keskel nikerdatud Kristuse-figuur ristil Maria ja Ristija Johannese vahel, ülal Kristus kahe apostli vahel.

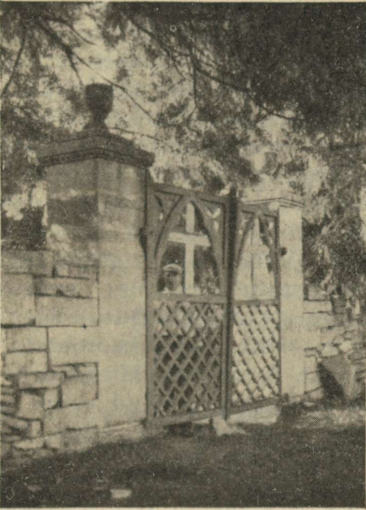
Kalmistul: 1. urniga kaunistatud (mullast) hauakabeli sein.

2. Joh. C. G. Weisendorff'i (1798—1844) ja tema naise hauaplaat.

4. Kaarma.

EHITISMÄLESTISED. Kaarma ev. luteri usu kirik (156. joonis), gooti stiili, on ehitatud arvatavasti XIV sajandil ja oli alguses ühelööviline; hiljemini (vist XV saj. alul) ehitati ta ümber kahelööviliseks (lähemalt vt. üldosa lk. 356). Vallasvara-eseimest väärivad tähelepanu: 1. Nikerdatud tiibaltar, mis aga kahjuks mitte tervena pole säilinud. Altari ülemise osa figuurid moodustasid alguses viimse kohtupäeva stseeni: keskmine säilinud osa kujutab hukkamõistetuid; selle peal oli tõenäoselt (praegu mitte enam alles) õndsate grupp ja viimastest veel kõrgemal (ka hävinud) kohtumõistja Kristus. Hukkamõistetute grupist pahemal (vaatajast) põlvitav naine on Maria, hukkamõistetuid paremal olev mees Ristija Johannes. Mariast pahemal pool on ingel, kes puhub pasunat; teine sarnane (nüüd hävinud) pasunat puhuja ingli figuur oli Johannesest paremal. Äärmised kaks figuuri on inglid märtririistadega: pahemal risti, kibuvitsakrooni ja naelaga; paremal sambaga, mille külge Kristus seoti, kui teda peksti. Altari tiibadel asetsesid varemini 12 apostli figuurid; need on nüüd kahjuks asetatud uue altari tiibade peale ja maitsetult ära värvitud. Ka altari keskmises osas oli alguses arvatavasti mingi skulptuur. See on hävinud ning asendati a. 1791 maitsetu maaliga, mis kujutab Kristust ristil. Tiibade väliskülgedel on Berg'i ja Üxküll'i vapid. Altaril säilinud kirja järgi olevat ta Kaarma kirikule kingitud Berent Berch'i poolt a. 1547. Nende ridade kirjutaja oletuse järgi on käesolev altar tuntud Lüübeki meistri Claus Berg'i ateljee töö. 2. Puust mehefiguurile toetuv hilisrenessanss-stiili kantsel; kantsli küljed on kaunistatud reljeefidega Kristuse elust. 3. Pilastritega kaunistatud barokkstiili kinnine (nn. mõisnikkude) pink. 4. Keskaegne kivist ristimisnõu, läbimõõt 103 cm, kõrgus 106 cm. 5—10. Kuus barokkstiili vappi.

11. Kahe inglifiguuriga ja ornamentikaga kaunistatud ukse raam kiriku põhjaseinas; tünpanonis Kristuse haudapanekut kujutav reljeef.



E. Veitmann'i foto.

159. joonis. Kaarma kalmistu värav kohalikust dolomiidist tara, sammaste ja urnidega.

12. Kiriku remondi puhul a. 1601 kiriku põhjaseina külge asetatud ornamentidega kaunistatud raamiga kivist mälestustahvel. 13. Fromholt Berch'i poolt a. 1598 kingitud vasest ristimisvaagen; vaagna keskel Maria kuulutuse stseen ja selle ümber gooti kiri ja põtrade figuurid; läbimõõt 63 cm. 14. ja 15. Kaks küünlajalga väänlevai varrel, kõrgus 43 cm. 16. Valegooti stiili altar Kristust ristil kujutava maaliga; tiibadel 12 apostli figuurid, mis enne asetsesid vana altari tiibadel. Kiriku kõrval kaks kivist risti.

Kalmistu asetseb pool km kirikust lõuna pool, on ümbritsetud paetaraga ja omab suurel arvul Kaarma dolomiidist riste ning sambaid, mille hulgest tõuseb esile dooria stiili sammastega kaunistatud Nolcken'ite hauakabel. Teine kalmistu on aset Saia karjamaal, kirikust umbes 3.5 km edela pool.

Piila ap. õigeusu kirik asub Piila külas. See on paekivist ristikujueline viie torniga ehitis, püstitatud 1873. Kogodus on peaingel Miikaeli nimeline.

5. Karja.

EHITISMÄLESTISED. Karja ev. luteri usu kirik (104., 105., 106. ja 109. joonis) on ehitatud arvatavasti XIV sajandil; ta on gooti stiili (lähemalt vt. üldosa lk. 356—360). Väärtuslikumad vallasvarasemed: 1. Keskaegne puust ristilöödud Kristuse figuur, kõrgus 40 cm. 2. Metallist ristimisvaagen, läbimõõt 32 cm; keskel stseen Maria kuulutusega, ümbritsetud tammelehtedest. 3. Taimornamentikaga kaunistatud, 14½ cm kõrge karikas, kingitud A. v. P. (Adele v. Poll) poolt. 4. Oblaatidetaldrük, läbimõõt 10 cm. 5. 14 cm kõrge karikas a. 1783. 6. Ümmargune oblaatidetoos a. 1719, läbimõõt 6½ cm. 7. 14-haruline kroonlühter (arvatavasti XVII saj. töö). 8. ja 9. Kaks küünlajalga, kingitud a. 1782 Stackelberg'i poolt; kõrgus 50 cm. 10. Keskaegne (arvatavasti XIV saj.) kivist ristimisnõu, mis koosneb kahest iseseisvast osast; läbimõõt 83 cm. 11. Kolme vapiga kaunistatud kantsel a. 1638. 12. Valegooti stiili altar Kristust ristil kujutava pildiga.

6. Kihelkonna.

EHITISMÄLESTISED. Kihelkonna ev. luteri usu gooti stiili kirik (171. joonis) on ehitatud arvatavasti XIV sajandil (lähemalt vt. üldosa lk. 360). Kihelkonna kiriku rikkaliku vallasmuinasvara hulgas väärivad erilist tähelepanu järgmised asjad: 1. Barbera von Fitinghof'i, Henrich Schenkinck'i ja Gerdrut Anrep'i poolt a. 1599 kingitud karikas, mille kõrgus 22½ cm. 2. Metallist ristimisvaagen; vaagna keskel Maria kuulutus, selle ümber gooti kiri ja pötrade figuurid; läbimõõt 63 cm. 3. Vapiga kaunistatud ümmargune veinikandmisnõu, kingitud Mathias Stackelberg'i poolt; kõrgus 9 cm. 4. Ümmargune oblaatidetoos; kaanel kroon, nimetähed ja aastaarv 1719; läbimõõt 6½ cm. 5. Carl Johanson Sioblad'i poolt a. 1676 kingitud oblaatidetaldrik, läbimõõt 10 cm. 6. Vana maal inglipeadega ning ornamentaalsete nikerdistega kaunistatud raamis; suurus 1.84×1.05 cm. 7. Caspar van der Heige ja Anna Burmeister'i poolt a. 1582 kingitud veinikann; kann on rikkalikult kaunistatud ornamentide ja vappidega; kõrgus 21½ cm. 8. 28 cm kõrge ornamentidega kaunistatud veinikann; küljel 2 sissegraveeritud vappi ja kiri: „*Gott zu Ehren. . . haben diese Kanne geschenkt IH. LMJ. D.*“ 9. 13½ cm kõrge karikas. 10. Oblaatidetaldrik, mille äärel rist; läbimõõt 14½ cm. 11. Jurgen Lode ja Gertrudt Chatarina Berch'i poolt a. 1652 kingitud hõbekrutsifiks; kõrgus (ühes alusega) 33¼ cm. 12. ja 13. Kaks 84 cm kõrget ornamentidega kaunistatud küünljalga. 14. Kahepease kotka figuuriga kaunistatud 15-haruline kroonlühter. 15. Kell a. 1772. 16. Kell a. 1618. 17. Renessansstiili tiibaltar a. 1591 püha õhtusöömaaega kujutava maaliga; tiibadel ladina- ja saksakeelne tekst. 18. Nelja vapiga kaunistatud hilisrenessansstiili kantsel a. 1604. 19. Joh. Gottl. Kleiner'i (surnud 1786) ja tema naise klassitsistlikus stiilis hauamonument (postament urniga) koori põhjaseina ääres. 20. Keskaegne puuskulptuur — istuv Kristus; kõrgus 67 cm. 21. Barokkstiili orel a. 1805. 21. ja 22. Kaks vana hauakivi kiriku põrandal. 23. Ornamentidega kaunistatud lahtine hauakivi kirjaga: „*Carl Fried. von Hühne anno 1746*“. 24. Renessansskartušiga kaunistatud kivist epitaafi osa, mille keskel kiri: „*sapienti justı vivent perpetuum. . .*“ 25. Eelmise sarnane kivist epitaafi osa kirjaga: „*1594 de 25 november. . .*“ 26. Eelmise sarnane, kirjaga varustatud purunenud epitaaf. 27. Eelmise sarnane kulunud kirjaga epitaaf. 28. Vana hauakivi, mille äärel gooti kiri.

Kihelkonna kiriku kõrval kirdesuunas on säilinud mõned võlvid maa-alused ruumid (lähemalt vt. üldosa lk. 361).

Kiriku lähedal on a. 1638 ehitatud kellatorn.

K a l m i s t u asub mõnisada m põhja pool kirikust, Tagamõisa tee ääres, ja on varustatud arvukate Kaarma ning Läägi dolomiidist ristidega. Tähelepanu äratavad urnidetaolised pead ristide otstel.

L ü m a n d a a p. õ i g e u s u kirik asetseb 9 km lõuna pool luteri usu kirikut Sõrve ja Kuressaare teede lahkemel; ta on ehitatud 1870. a. paekivist, kahe väikese torniga, pikerguse põhijoonisega; on pühen-datud Issanda muutmise mälestusele.

7. Kärla.

EHITISMÄLESTISED. Kärla ev. luteri usu kirik (180. joonis) on ehitatud a. 1843 klassitsistlikus stiilis (lähemalt vt. üldosa lk. 362). Silmapaistvamad inventari-esemed: 1. A. 1560 Otto Buxhoevden'i poolt kingitud, a. 1648 ja 1797 parandada lastud kullatud karikas, kõrgus 28 cm. 2. Kullatud oblaatide-taldrik, keskel silm kolmnurga sees; läbimõõt 16 cm. 3. Kaanele graveeritud ristilöödud Kristuse figuuriga kaunistatud oblaatidetoos, läbimõõt 10½ cm. 4. ja 5. 2 pronksist küünlajalga, kõrgus 44½ cm; jalal kaks vappi ja tähed „IS × AF“. 6. Renessanss-stiili puust epitaaf kirikulöövi lõunapoolses idaseinas; epitaaf on asetatud a. 1591 Otto Buxhoevden'i mälestuseks tema naise Anna Overlacker'i poolt. Epitaafi raam on kaunistatud puttide *) jm. figuuridega; keskel ristilöödud Kristus Maria ja Johannese vahel. 7. ja 8. Kaks puust mehefiguuri, arvatavasti mingisuguse vana altari osa (praegu asetatud Buxhoevdeni epitaafi peale). 9. Kell poolakeelse kirjaga a. 1794. 10. Klassitsistlikus stiilis altar Kristust ja Peetrust Geneetsareti järvel kujutava pildiga.

Kiriku lähedal asetseb a. 1614 ehitatud kellatorn.

Mõnnuste ap. õigeusu kirik, paekivist pikergune kahe torniga ehitis, on püstitatud 1868. a., Kolmainu Jumala ilmumise mälestuseks (6. jaan.).

8. Muhu.

EHITISMÄLESTISED. Muhu ev. luteri usu kirik, gooti stiili (193. joonis), on ehitatud arvatavasti XIV sajandil (lähemalt vt. üldosa lk. 361). Vallasvara-esemeist vääriskid esiletõstmist: 1. 21½ cm kõrge kuuejaolise jalaga karikas. 2. 17½ cm kõrge karikas, mille jalga kaunistab ristilöödud Kristuse figuur. 3. 10 cm kõrge kuuekandiline veininõu a. 1630, uuendatud a. 1684. 4. Ovaalne (53×41 cm) hõbedast ristimisvaagen kirjaga: *Margareta Glück, wit von Vietinghoff*. 5—7. 3 vana hauakivi kiriku eesruumis. 8. Hilisrenessanss-stiili kantsel. 9. Altar Kristus ristil kujutava pildiga.

Kiriku ümber rida (8) vanu kivivist riste ja mõned hauakivid. Kalmistu asub Päelda kl lähedal, üle kahe km kaugusel kirikust, endise



201. joonis. Muhu kalmistu värav.

Kalmistu asub Päelda kl lähedal, üle

*) laps-inglite.

leetseljaku-randvalli kruusadel. Tähelepandav on kõrge raudkividest ehitatud väravaportaal.

Ap. õigeusu kirikuid on kaks: neist on Hellama kirik (vt. 192. joonis) pikergune paekivist kahe torniga ehitis, püstitatud 1868, ap. Peetruse ja Pauluse nimele; Rintsi paekivist, ristikujuline, viie torniga kirik on ehitatud 1873 ning pühitsetud Jumala Ema nimele (22. okt.).



K. Kalamehe foto.

214. joonis. Mustjala kirik.

See on paekivist ristikujuline, viie torniga ehitis a:st 1873, pühitsetud prohvet Eelia nimele.

Mõlema koguduse kalmistud asuvad kõrvuti Silla kl juures kruusakühmal umbes 1.5 km kirikust kagu pool. Kalmistud on ümbritsetud paastaraga ja on varustatud varjuliste puudega.

10. Pöide.

EHITISMÄLESTISED. Pöide ev. luteri usu kirik, gooti stiili, (219. joonis) on ehitatud XIV saj. (lähemalt vt. üldosa lk. 360). Vallasvara-esemeist on mainimisväärsed: 1) 17½ cm kõrge karikas, mille

9. Mustjala.

EHITISMÄLESTISI. Mustjala ev. luteri usu kirik, vaelegooti stiili, (214. joonis), ehitatud a. 1863 ühe vanema kiriku asemele (vt. lk. 363). Vallasvara-esemeist on mainimisväärt ainult: 1) Metallist ristimisnõu, mille läbimõõt 38 cm; keskel taimornamentikaga kaunistatud sõõr ja kiri: Hermann Adolph v. Vietinghoff 1762, selle ümber gooti tähtedega kiri. 2) Uus-gooti stiili altar Kristust ristil kujutava pildiga.

Mustjala ap. õigeusu kirik asub pisut põhja pool Vanakubja kl:s.

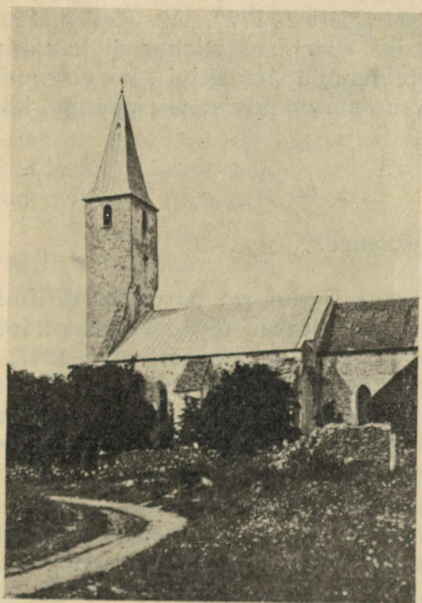
jalga kaunistab gooti tähtedega kiri ja ristilöödud Kristuse figuur. 2) G. W. Aderkas'i käsul a. 1777 ühest vanemast karikast ümberteh- tud 23 cm kõrge karikas. 3) Luderus Bunekenius'e poolt a. 1652 kin- gitud oblaatidetaldrük, läbimõõt 17 cm. 4) ja 5) 2 küünlajalga, kingi- tud Hennick Fledt'i ja Maddalena Scholeman'i poolt; kõrgus 37 cm. 6) Kivist ristimisnõu, läbimõõt 92, kõrgus 55 cm. 7) Barokkstiili epi- taaf kooriruumi lõunaseinal. 8) Barokkstiili epiitaaf löövi lõunaseinal. 9) Peetruse figuuril seisev barokkstiili kantsel. 10) Kinnine pink kooris, kaunistatud barokkornamentikaga, mille keskel vapp. 11) Püha õhtusöömaega kujutav maal barokkraamis. 12) Barokkstiili altar, kaunistatud Johannese ja Peetruse ning 2 ingli figuuriga. 13) Koori põhjaseinas oleva niši puust uks a. 1649, kaunistatud 2 reljeefse nais- figuuriga. Peale nende tuleks tähelepanu juhtida kooriruumis säili- nud (tugevasti kulunud) hauakividele.

Väljas, kiriku läheduses on alles vana kivist rist.

K a l m i s t u l väärrib tähelepanu Gotth. Wilh. Aderkas'i, Gustav v. Berg'i ja A. Buhrmeister'i ning nende perekondade ühine ilus ba- rokktiili matusekabel a. 1701.

K a h t l a ap. õigeusu kirik on paekivist, ristikujuline, viie tor- niga (kuues kellatorn) ehitis, püstitatud 1873, Vassilius Suure nimele.

Tornimäe ap. õigeusu kiriku arhitektuuriline iseloom on samalaadne, ehitatud samuti 1873, Jumala Ema kaitsmise mälestu- seks (1. okt.).



232. joonis. Püha kirik.

11. Püha.

EHITISMÄLESTISI. Püha ev. luteri usu kirik (232. joon- nis), gooti stiili, on arvatavasti XIV sajandi ehitis (lähemalt vt. üldosa lk. 361/62). Kirikus on säilinud järgmised mainimis- väärised esemed: 1. Metallist ris- timisvaagen, mille keskel põhjas stseen Maria kuulutusega; vaag- na läbimõõt 45 cm. 2. ja 3. 2 küün- lajalga, kummagi kõrgus 40 cm. 4. Johann Gustaff v. Osten- Sacken'i ja Wilhelmine Gerd- ruta von Fersen'i poolt a. 1717 kingitud hõbedane karikas kuue- harulise jalaga, kõrgus 23 cm. 5. Barokkstiili altar Kristust ku- jutava maaliga. 6. Moosese fi- guuril seisev barokkstiili kantsel. 7. Vana hauakivi altariruu- mis.

Väljas, kiriku idaseina juures on a. 1603 surnud Didrich von Fitinghof'i hauakivi, mida kaunistavad 4 vappi.

Ap. õigeusu Reomäe kirik on 1873. a. ehitatud Andreas Esikut-sutu nimele; see on paekivist, ristikujuuline, viie torniga ehitis.

12. Valjala.

EHITISMÄLESTISED. Valjala ev. luteri usu kirik, gooti stiili (244. joonis), on ehitatud arvatavasti XIII saj. keskel, kuid teda on hiljemini korduvalt muudetud ümber- ja juurdeehitustega (lähemalt vt. üldosa lk. 353 jj.). Vallasvara-esemeist väärivad esiletõstmist: 1. G. v. Dittmar'i poolt a. 1830 kingitud karikas, mille kõrgus on 27 cm. 2. Pateen, mille põhjas on stseen Kristusega, kes jüngrite jalgu peseb. 3. 18 cm kõrge karikas. 4. Hõbedast oblaatidekarp, millel on tähed: M. E. B. E. H. L. 5. 1820 kingitud hõbeplekist krutsifiks. 6. Joachim Schnitzker'i poolt a. 1719 kingitud vasest ornamentidega kaunistatud ristimisvaagen, läbimõõt 51 cm. 7. Barokkstiili kivist epitaaf löövi põhjaseinal a. 1667 Casper Berg'i, Agneta v. Vitinghof'i, Anna Elisabet Scholeman'i ja Maria Treiden'i nimedega. 8. Barokkstiili kivist epitaaf koori põhjaseinal a. 1664, Andreas Freigius'e ja Tecla von Hargen'i nimedega. 9. Kahe inglifiguuriga kaunistatud klassitsistlik altar a. 1820; altari-pilt kujutab Kristust ristil. 10. Klas-sitsistlikus stiilis kantsel a. 1820. 11. Kell a. 1777. 12. Kell a. 1692. 13. Antonius Arendes'e ja tema naise Brichitta Richarts'i hauakivi kooriruumis. 14. Henricus Bockelmann'i hauakivi kooriruumis. 15. Romaani stiili ornamentikaga kaunistatud kivist ristimisnõu, kõr-gus 106 cm.

13. Kuressaare.

EHITISMÄLESTISI. Kuressaare linnus on paremini säilinud keskaegne linnus Eestis. Allikais mainitakse teda esimest korda a. 1381; ta on aga kindlasti varemini ehitatud, arvatavasti peale 1343. a. mässu, ja oli Saare-Lääne piiskopi residents. Rootsi ajal ehitati lin-nust ümbritsevad kindlustised ja suur kraav. A. 1710 tahtsid venelased teda õhku lasta, kuid see ei õnnestunud; hävis ainult osa ülemisest korrast ja suuremast tornist. Järgnevail aastakümneil kasustati teda viljaaidana, kusjuures ta loomulikult sai natuke kannatada. Halvem kannatusaeg algas aga a. 1868, mil linnuses seati sisse vaestekodu. Sel puhul lõhuti maha vaheseinu, hävitati akende raamistik jne. Õnneks asus vaestekodu linnuses ainult lühikest aega; hiljemini hakati teda uuesti kasustama aidana, välja arvatud kabel, mis anti katoliku kogudusele tarvitamiseks. Enne maailmasõda laskis Saare rüütelkond linnust põhjalikult restaureerida ning mahutas keldriruumidesse rüü-

telkonna kantselei, kuna osa ruumidest teistel kordadel (kapiitlisaali jt.) hakati kasustama piduruumidena. Praegu on linnuse ruumid jälle tühjad, ainult üks osa on muuseumi all.

Kuressaare linnus moodustab põhiplaanis nelinurga, mille küljed on 42.5 m pikad. Põhjaküljel on kaks torni; siin on ka lossi sissekäik. Hoone keskel on peaaegu kvadraatne (11×11.5 m) hoov, mida ümbritseb teisel ja kolmandal korral kinnine ristikäik. Tähtsamad ruumid olid teisel (pea-) korral. Lõunatiivas on roidvõlvidega kaetud suur kapiitlisaal, mida kaheksakandilised piilarid jaotavad kaheks lööviks, ja sellest ida pool läbi kahe korra ulatuv kvadraatne kabel, mille võlvid toetuvad ühele ruumi keskel olevale kaheksakandilisele piilarile. Läänepoolses küljes olid arvatavasti piiskopi eluruumid, idas — köök ning kapiitli-, söögi- ja magamissaal. Ka põhjatiivas olevat suurt saali kasustati arvatavasti magamissaalina. Kõik peakorra ruumid on kaetud võlvidega. Ka esimese (keldri-) korra ruumid, mis ainult osaliselt oma esialgse ilme säilitanud, on võlvitud, kuna kolmandal korral kõiki ruume peale ristikäigu katavad puulaed. Linnuse peatorn („*Sturvolt*“) loodenurgal on kuuekordne; kõik korrad on müüris oleva trepi kaudu üksteisega ühenduses. Edelanurgal olev väiksem torn („*Pikk Hermann*“) moodustab sügava kaevu, mida eraldab teistest hoone ruumidest terves ulatuses sügav kanal; seda kanalit kasustati arvatavasti väljakäigukohana („*Dansker*“), torni ennast aga vangitornina.

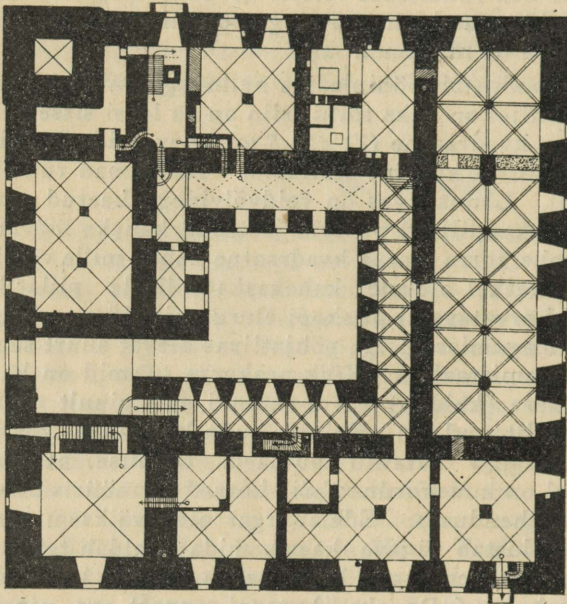
Linnuse kabelis on praegu Kaarma kiriku vana nikerdatud tiibaltari keskosa, mille tiivad hävinud. Altar on hilisgooti ajastust (XVI saj. algusest) ja kujutab Maria kroonimist Kristuse ja Jumalisa poolt. Altari on arvatavasti valmistanud „Imperialissima-meistri“ nime all tuntud anonüümne Lüübeki meister või mõni selle õpilane. See huvitavamaid Eesti keskaja plastika teoseid on kahjuks ära rikutud maitsetu restaureerimisega.

Linnuses oleva Kuressaare Muuseumi kunstiosakonna esemeist väärrib tähelepanu rida vanu skulptuurteoseid, mis pärit Saaremaa kirikuist.

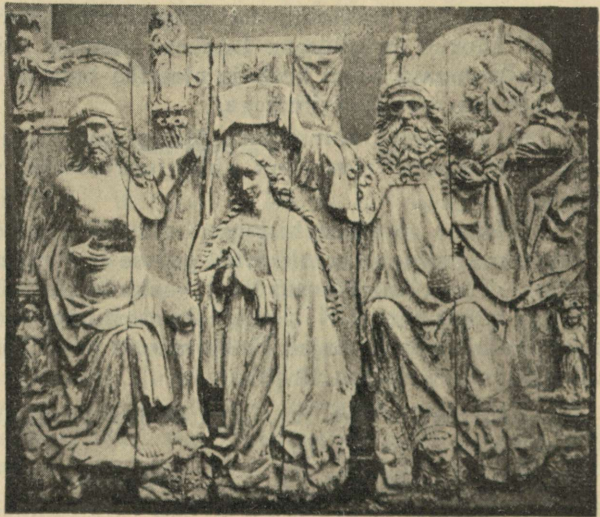
Kuressaare profaanehitistest on tähelepanudav a:il 1654—70 ehitatud raatus ilusa barokstiili portaaliga, raatuse vastas olev trepi-kujulise viiluga kaunistatud linna vaekoda a:st 1663 ja rida uusklassitsistlikus stiilis ehitisi XIX saj. esimesest poolest (Eesti Panga hoone, politseikomissariaat, majad Kubermangu uulil 7 ja 17, Lossi 5, Tolli 3 ja 23, Kauba 10, Kohtu 19 jt.).

P. Laurentsiuse ev. lut. kirik on praegusel kujul ehitatud a. 1836 hilisklassitsistlikus stiilis.

Kirik oli Kuressaares juba keskajal. See keskaegne kirik ei asetsenud aga mitte praegusel kohal, vaid linnuse lähedal, pargis. Ta põles maha a. 1612. Kirikus ja kiriku ümbruses säilinud hauakividest püstitati hiljemini (XIX saj.) kiriku asukohale monument. Uus kirik, mis ehitati peale 1612. a. tulikahju, asetses juba praeguse kiriku



278. joonis. Linnuse plaan.
(Seletus vt. tekstis.)



279. joonis. Vana Kaarma kiriku tiibaltari
keskosa Kuressaare linnuses
(enne restaureerimist).

kohal. Uue asukoha valik oli tingitud linnaelanikkude soovist omada kirikut täitsa linna keskel. See XVII saj. ehitatud kirik põles maha a. 1710, ehitati aga jälle üles a. 1733. Ent sellegi hävitas tulikahi a. 1828, millal asuti uue, praegu olemas oleva kiriku ehitusele.

Ap. õigeusu Nikolai kirik on ehitatud a. 1790 vanema (a. 1748 püstitatud) puukiriku asemele. Kirik on kolmelööviline. Ta on hilisklassitsistlikus stiilis, kuid arhitektooniliselt väärtusetu. Huvitavamad kui kirik ise on kirikuaia väravad, umbes samast ajast kui kirik.

Kuressaare kalmistu sissekäigu juures väärivad tähelepanu a. 1848 ehitatud kaks klassitsistlikus stiilis hauakabelit ja rida hauamonumente XIX saj. esimesest poolest.

A-13614