

TARTU ÜLIKOOLI VILJANDI KULTUURIAKADEEMIA

Pärandtehnoloogia õppekava

rahvusliku metallitöö eriala

Kristiina Saar

PEAEHE „MINU PÄRIMUSLIKUD FILTRID“

Loov-praktiline lõputöö

Juhendaja: Indrek Ikkonen, BA, lektor

Kaitsmisele lubatud.....

(juhendaja allkiri)

Viljandi 2021

# SISUKORD

<b>SISSEJUHATUS</b> .....	3
<b>1. IDEE JA KONTSEPTSIOON</b> .....	5
<b>2. EHTE KAVANDAMINE</b> .....	8
<b>2.1 Silmad</b> .....	9
<b>2.2 Kõrvad</b> .....	10
<b>2.3 Suu</b> .....	10
<b>3. TEOSTUS JA TÖÖPROTSESS</b> .....	11
<b>3.1 Materjali ettevalmistamine</b> .....	11
<b>3.2 Filigraan</b> .....	14
<b>3.3 Peahte kokku panemine</b> .....	18
<b>3.4 Viimistlemine</b> .....	21
<b>KOKKUVÕTE</b> .....	22
<b>KASUTATUD ALLIKAD</b> .....	23
<b>Kasutatud kirjandus</b> .....	23
<b>Internetiallikad</b> .....	23
<b>Kasutatud materjalid</b> .....	23
<b>LISAD</b> .....	24
<b>Lisa 1. Kipspea valmistamine</b> .....	24
<b>Lisa 2. Fotod</b> .....	26
<b>SUMMARY</b> .....	30
<b>LIHTLITSENTS</b> .....	31

## SISSEJUHATUS

Lõputöö „Minu pärimuslikud filtrid“ eesmärgiks on valmistada kontseptuaalne peaehe, mis kirjeldaks minu enesearengut Tartu Ülikooli Viljandi kultuuriakadeemias veedetud nelja aasta jooksul. Idee sellise peaehte valmistamisest pärineb soovist ühendada traditsionaalne ehtekunst modernsega. Soovin näidata, kuidas traditsioonilist ehtetöö tehnoloogiat on võimalik tuua tänapäeva ja esitleda seda teistsuguses kontekstis.

Ülikooli aeg on mind inimesena palju muutnud ja suunanud, seega tahtsin valmistada ehte, mis seda sümboliseeriks. Töö pealkiri „Minu pärimuslikud filtrid“ kirjeldab kultuuriakadeemias õpitu mõju minu loomingule - nendest teadmistest on tekkinud nii öelda filtrid, mis minu loomingu ka edaspidi pärimuslikus kontekstis mõjutavad. Omades nüüd põhjalike teadmisi ehte kultuurist ja traditsioonidest, jäävad mulle ette filtrid, läbi mille ma maailma näen ning mis mõjutavad ka minupoolset infot maailmale.

Valminud peaehtes esindab vana ja traditsioonilist poolt filigraani tehnoloogia, mille seon modernse konstruktsiooni ja kontseptsiooniga kokku üheks terviklikuks ehteks. Otsustasin filigraani kasuks, kuna see on tehnoloogiaga, mis kujutab endas minu jaoks eneseületust ja arengut.

Õpingutest meenub seik, kus ühe tunni ajal paluti õpilastel üksteistele ehteid soovitada. Kõik nõustused, et filigraan ei ole stiililt kindlasti mulle sobiv. Kui tuli aeg filigraani kursuseks, kahtlesin pikalt, kas sellel õppeainel osaleda, kuna kartsin, et mu silmad on selle jaoks liiga nõrgad ja olin kindel, et ei soovi selle tehnoloogiaga tulevikus edasi tegutseda. Filigraan on midagi, mis mind väga hirmutas ja osutas tõsise väljakutse. Valides filigraani enda viimaseks projektiks kultuuriakadeemias soovisin just selles tehnoloogias ennast proovile panna.

Eesti filigraani on uurinud põhjalikult Kertu Vellerind enda 1997. aasta magistritöös Ede Kurrelist (Vellerind 1997), Indrek Ikkonen oma 2015 aasta seminaritöös, mis keskendub Eesti filigraani väljakujunemisele, ja oma 2017 aasta lõputöös, mille fookus on Eesti filigraani tehnilisel poolel. Filigraani valmistamisel keskendusin nendele materjalidele ja

Indrek Ikkoneni juhendamisele. Peale filigraani olen lõputöös kasutatud ka kivide istutamise tehnoloogiat, millest on kirjutanud Oppi Untrach oma 1985. aastal ilmunud raamatus „Ehtetöö kontseptsioon ja tehnoloogiad“ (autori tõlge).

Peaehe on valmistatud hõbedasulamist prooviga 925. Kirjeldan materjali valiku põhjuseid toetudes Kärt Summataveti ja Irina Orehhuva kirjutistele. Hõbeda ajaloolise tausta teadmine on vajalik, et siduda traditsioonilist modernsega. Ajalooliste elementide kasutamisest tänapäeval räägib Piret Pupart oma 2011 aastal ilmunud raamatus „Eesti rahvarõivas ja mood“.

Lõputöö on jaotatud kolmeks peatükiks. Esimeses peatükis annan ülevaate peaehte ideest ja kontseptsioonist. Räägin lähemalt, miks otsustasin töös kasutada just filigraani tehnoloogiat ja kuidas kujunes välja lugu ehte ümber. Teises peatükis kirjutan kavandamise protsessist. See peatükk jaguneb alapeatükideks, mis tutvustavad kolme erineva elemendi ja kogu ehte kujunemist. Kolmandas peatükis kirjeldan ehte valmimist. Käsitlen materjali valmistamist, filigraan detailide tegemist, ehte kokkupanemist ning viimistlemist. Lisades on ülevaade kavandamiseks vajaliku kipspea tegemisest ning fotod valminud peaehtest.

## 1. IDEE JA KONTSEPTSIOON

Kui astusin Tartu Ülikooli Viljandi kultuuriakadeemiasse rahvusliku metallitöö eriala õppima, teadsin ma rahvakunstist väga vähe. Mulle küll meeldisid erinevad uhked ehted, mida ajalooliste ja rahvariietega kanti, kuid ma ei olnud tuttav nende traditsioonide ja kombestikuga.

Kultuuriakadeemias olles olen õppinud tundma erinevaid materjale, ehete ajaloolist-, pärimusliku- ja kultuurilist tausta. Mind kurvastas, et nii suur osa rahvakunstist on hääbunud või omane ja elus ainult väga väikesele kogukonnale. Leian, et peamiseks põhjuseks on keerukus siduda omavahel traditsioonilisi ehteid ja kaasaja moodi. Eestis on ehetele omistatud palju tähendust ja igat ehet ei ole sobilik juhusliku riietuse või inimese poolt kanda. Ometi tunnen, et kui järgida rangelt vaid traditsioone, siis see kiirendab rahvakunsti hääbumist. Eesti ehtekultuuril on kindlad reeglid, mida tuleb austada, kuid arvan, et nendega on lubatud eetika piirides mängida ja neid vormida, et tagada nende ajakohasus ja edasine areng meie kultuuriruumis. Seniks, kuni saadud tulemus on hea maitse piirides ja säilitab austust ka kõige väiksemate detailide vastu, on elementide kasutus lubatud (Puppert 2011, lk 18).

Nelja aasta jooksul on kultuuriakadeemia andnud mulle põhjalikud taustateadmised rahvakultuurist ning need teadmised on mulle tekitanud niinimetatud „filtrid“. Olen õppinud nägema pärimust ja kultuurilugu erinevates ehetes, sümbolites ja tehnoloogiates ning oskan neid märgata ka teistes keskkondades. Ühest küljest on need filtrid mulle palju juurde andnud, kuna oskan enda ja teiste loomingut seostada pärimuskultuuriga ja hinnata rohkem ka nende tehnoloogilist külge. Teisalt aga on need ka piiravad. Nagu ennist mainitud, seab pärimuskultuur loomingule teatud piirangud, sest on asju, mida ei ole eetiline teha. „Nii on otse võetud element endiselt püha ning selle õige kasutamine peaks hõlmama elemendi enda ajaloo lähemat uurimist.“ (Puppert 2011, lk 18) Seega jäävad omandatud teadmised ka mingil määral loomingulisele arengule justkui ette.

Tahtsin oma ehtes välja tuua selle, kuidas koolist saadud teadmised on nelja aasta jooksul mind mõjutama hakanud. Välja kujunenud filtrid töötavad erinevate meelte kaudu nagu nägemine ja kuulmine, kuid väljenduvad ka näiteks kõnelemises. Informatsiooni vastu võttes jäävad pärimuslikud detailid silma ja kõrva, kuid ka see, mida ma oma loominguna välismaailmale pakun („räägin“), on eelnevalt filtreeritud. Seega kasutasin nende meelte visuaalseks kirjeldamiseks füüsilisi abivahendeid.

Ehte keskmeks ja suurimaks osaks on prillid. Oma nõrkade silmade tõttu olen kaua aega kandnud prille ning mõtlesin enne kooli tulemist pikalt, kas mu silmad peavad metallitöö erialale vastu. Tahtsin ehtes rõhutada silmi, sest nende abil ammutan enim uut informatsiooni kunstist ja pean neid üheks oma tähtsaimaks tööriistaks. Mu eesmärgiks oli valmistada prillid, läbi mille näeksin maailma justkui läbi filtri ning mis seetõttu töötaksid samaaegselt nii abivahendi kui ka vaatevälja piirajana.

Teiseks tähtsaks meeleks on kuulmine, mida tahtsin kujutada läbi kuuldeaparaadi. Kultuuriakadeemias õpitu on aidanud mul paremini mõista maailma enda ümber ning justkui võimendanud sissetuleva informatsiooni tähtsust. Ometi võib ka kuulumismeel nõrkimine tuua kaasa piiranguid.

2019 aasta filmis „Sound of Metal“ kehastab näitleja Riz Ahmed muusikut, kes kaotab ootamatult kuulumisvõime. Ta veedab enamiku filmist oma uue olukorraga harjudes ning otsustab lõpuks siiski teha operatsiooni, et ta saaks kuuldeaparaadiga oma meele taastada. Pärast operatsiooni mõistab ta aga, et uus kuulumismeel ei ole „õige“ ning ta soovib selle eest põgeneda eemaldades aparraadi kõrvast. Mind kõnetas filmi viimane stseen, kus muusik istub vaikuses, mille ta ise valis ning leiab taaskord rahu.

Prillid ja kuuldeaparaat suurendavad sissetuleva info hulka, seega võivad need ühel hetkel tekitada sensoorse ülekoormuse, mis omakorda hakkab inimest kurnama. Sel juhul, nagu ka eelpool mainitud filmis, on võimalik sensoorsed võimendajad eemaldada. Teadmiste filtrite puhul see aga ei toimi. Tahtsin ehtes välja tuua selle, kuidas kõik elemendid on justkui pea küljes kinni ning need jäävad minuga ka edaspidiseks alati ühendatuks.

Kolmanda elemendina tõin ehtesse kõne, mis sümboliseerib minu jaoks loomingut, mille kaudu oma mõtteid edastan. Olles saanud koolist teadmiste pagasi, kasutan seda edaspidi teadlikult või alateadlikult oma loomingus. Siin tuleb aga kõige intensiivsemalt sisse kohustus jälgida, et info mida edastan on korrektne ja eetiline.

Minu töö keskseks teemaks saab pidada traditsioonilise ja modernse ühendamise ehk kuidas kasutan teadmisi rahvakunstist ja pärimusest, et edaspidi end loominguliselt väljendada. Kuna valmiv ehe on oma kontseptsioonilt pigem modernne ja kasutab elemente, mille väärsed on rahvakunstist raske leida, otsustasin traditsionaalse poole töösse tuua tehnoloogia kaudu.

Selle jaoks kasutasin filigraani, mis tehnoloogiana kannab endas edasi nii traditsioonilise käsitöö- ja rahvakunsti- kui ka uuendusliku vaimu elemente. Filigraan võimaldab, vaatamata traditsionaalsele tehnoloogiale, väljendada ka modernseid mõtteid minu loomingus. Traditsioonid võivad olla heaks vundamendiks uutele ideedele ja vaatenurkadele.

Eesti filigraan sai alguse 1920.-30. aastate vahetusel, kui Klara Zeidler koos oma õpilastega hakkas seda tehnoloogiat katsetama Riigi Kunsttööstuskooli metalli osakonnas (Ikkonen 2015, lk 14). Eesti filigraan tõi sisse mitmeid tehnoloogilisi uuendusi ning on saanud seeläbi ainulaadseks. „Kasutades terasraame ja väga õhukeseks valtsitud keermestatud traati (kohati alla 0,10 mm), oli võimalik moodustada väga tihe filigraanmuster, mida sai lumepallide ja leegimustri kasutamisel paisutada kõrgemaks. Nii kujuneb väga mängleva mustri ja pinnaga filigraan. See tihedus ja reljeefsus eristab eesti filigraani traditsiooni tuntavalt mujal Euroopas viljelevast filigraanist. Kuid kasutatakse elemente, mis on standardsed ja levinud kõikjal maailmas.“ (Ikkonen 2015, lk 29)

Seega on ka Eesti filigraan oma loomult vana ja uut ühendav. Tehnoloogia polnud Eestis varem levinud ning siia tuues toimusid sellega uuendused. Eesti filigraan ei ole veel 100-aastane, kuid ometi on see saavutanud pärandtehnoloogia staatuse.

Kasutades oma töös autentset tehnoloogiat oli tähtis ka materjali valik. Tahtsin kindlasti teha peachte hõbedast ja seda mitmel põhjusel. Esiteks on Eesti filigraan peamiselt valmistatud hõbetaadist, seega on see osa traditsioonist. Teiseks annavad erinevad hõbeda toonid (peitsitud valge ja läikiv hõbe) tore kontrasti ning kannavad endas ka sümbolikat. Kolmandaks on nii Eestis kui mujal rahvameditsiinis omistatud hõbedale nii kaitse- kui tervendamise maagiat.

„Hõbevalge oli maagiline kaitsevahend naiste ja ka laste jaoks. Nad pidid kandma hõbedat ehete kujul, et kuri külge ei hakkaks.“ (Orehhuva *s.a.*) Hõbe peegeldab valgust ja särab erksalt. Rahvalauludes jutustatakse, kuidas sõlekandja helgib pimedas metsas ning sõle helk aitab neil teel püsida. Seda peegeldust saab seostada ka jumalike ja ebamaiste jõududega, kelle pühaklik nimbus meenutab hõbeda helkimist. (Summatavet 2005, lk 81-82)

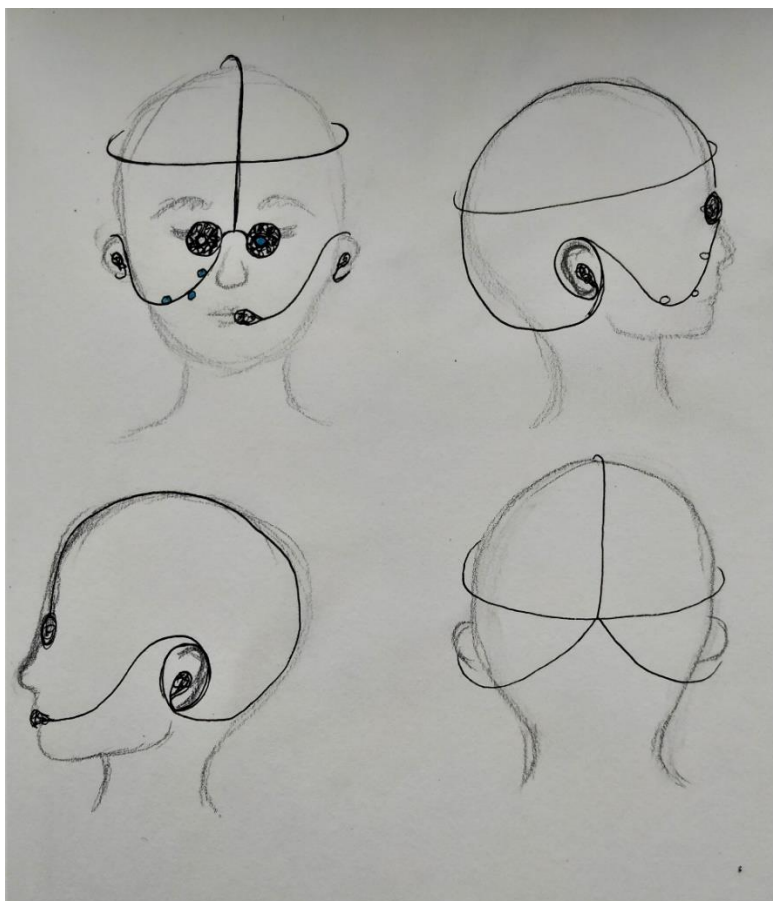
## 2. EHTE KAVANDAMINE

Minu lõputöö eesmärgiks on valmistada peaehe, mis kasutab nii traditsioonilisi Eesti filigraan tehnoloogia töövõtteid kui ka modernset kontseptuaalset lähenemist.

Kavandamise esimeses faasis olin ette kujutanud ainult prille – filigraaniga täidetud klaasi osad ning mõned detailid ka prilli sangadel. Kuid kui idee kasvas edasi suureks peaehteks, ei piisanud kavandamiseks ainult paberist, vaid tuli teha ka makette.

Alustasin kavanditega kasutades 1,5 mm vasktraati. Esmalt jootsin kokku prillide osa, kuna see oli esimene element ja olin kindel, et see jääb töösse sisse. Kui prillid valmis, hakkasin traati erinevat moodi ümber oma pea sättima. Selleks kasutasin enda peast võetud kipsivalu (lisa 1), mis võimaldas vabamalt mängida joonte rütmidega.

Kui algselt oli mu plaan lisada prillidele peavõru kaudu huvitav ja fikseeriv konstruktsioon, siis kontseptsiooni edasi arenedes selgus, et lisada tuleb veel mitmeid detaile. Soovisin ühendada nägemise, kuulmise ja kõnelemise. Minu jaoks oli oluline, et kõik detailid oleksid omavahel ühenduses ja peaehe moodustaks ühtse terviku. Painutades traadist valmis mikrofoni, tundus pool näost liiga kirju. Otsustasin lisada teisele näopolele „pisaraketi“. Pisarakett aitas luua harmoonia mõlema näopole vahel nii traadi kui kividega. Kuna ühe „prilliklaasi“ keskpunkt pidi jääma avatuks, tundus üks suur kivi kogu ehte peale liiga domineeriv, kuid lisades kolm pisemat kivi, tasakaalustasid need üksteist. (joonis 1)



Joonis 1 Lõplik kavand

Ehtes on kokku viis erinevat filigraanist detaili – kaks prilliraami täidet, kaks kõrvaelementi ja üks suuelement.

## 2.1 Silmad

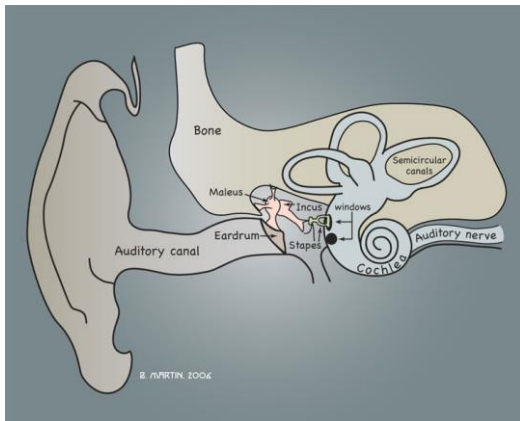
Prillid olid töö esimene osa, mille kindlalt valmistada otsustasin, kuid kavandamises jätsin need viimaseks. Tahtsin, et prilliklaasid oleksid kindlasti ühesugused, välja arvatud nende keskkohad – ühel klaasil on keskel kivi, teisel ava. Kuid ma ei soovinud raamitäidises kasutada sümmeetrilist mustrit, kuna siis oleksid kõrvaelemendid tundunud liiga erandlikud ja näo piirkonnas oleks rõhk ainult ringi kujutistel. Tegin mitmeid kavandeid, kasutades peamiselt sarnaseid spiraalelemente nagu teistes filigraan osades. Tahtsin, et „prilliklaasid“ sobiksid kokku nii kõrva- kui suuelementidega, seega kasutasin ka nende filigraanmusteri kujunduses palju lumepalli elemente.

## 2.2 Kõrvad

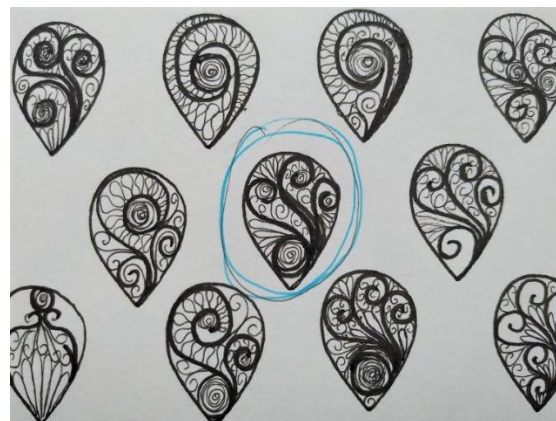
Kõrvaelementide üldvormis lähtusin eelkõige oma kõrva sisemisest õõnsusest. Soovisin, et ehe sobituks võimalikult täpselt mu peaga ja jälgiks näojooni, seega sai elemendi kuju paika pandud painutades vasktraati kõrva sisse. Kõrvaehe pidi meenutama visuaalselt ka kuuldeaparaati, seega oli tähtis, et ta asuks kõrva sees, mitte peal.

Elemendi sisu kujundamist alustasin võimalikult erinevaid motiive kasutades. Pärast mitmeid kavandeid tundsin, et spiraal on kõrva jaoks sobivaim kujund, sest kogu kõrva sisu on loomulikult pehmete ja kumerate joontega. Täiteelementideks kasutasin lisaks spiraalidele ka lumepalle, kuna need annavad ehtele tihedust.

Lähtudes spiraalidest, tegin veel mitmeid kavandeid. Uurisins inspiratsiooniks kõrva läbilõike joonist ning avastasin, et üks kavanditest kujutab väga analoogselt kõrva sees olevat „tigu“ (joonis 2 ja 3). Teost endub kolm poolringikanalit, mis hoolitsevad tasakaalu eest.



Joonis 2 Kõrva siseehitus. Joonis: B. Martin



Joonis 3 Kõrvaelementide kavandid

## 2.3 Suu

Suuelemendi ehk mikrofoni jaoks tahtsin lähtuda sümmeetrilisest kujundusest. Mikrofon suunab heli väljapoole, seega proovisin erinevaid lillemotiive, mis kujutasid endast justkui helilainete liikumist ja kõlari kuju. Kõrvades kasutatud lumepalli täidised sobisid ka siia, kuna on visuaalselt kergesti seostatavad heli liikumisega. Tekkinud lillemotiiv kujutas endas ka grammofoni ruuporit.

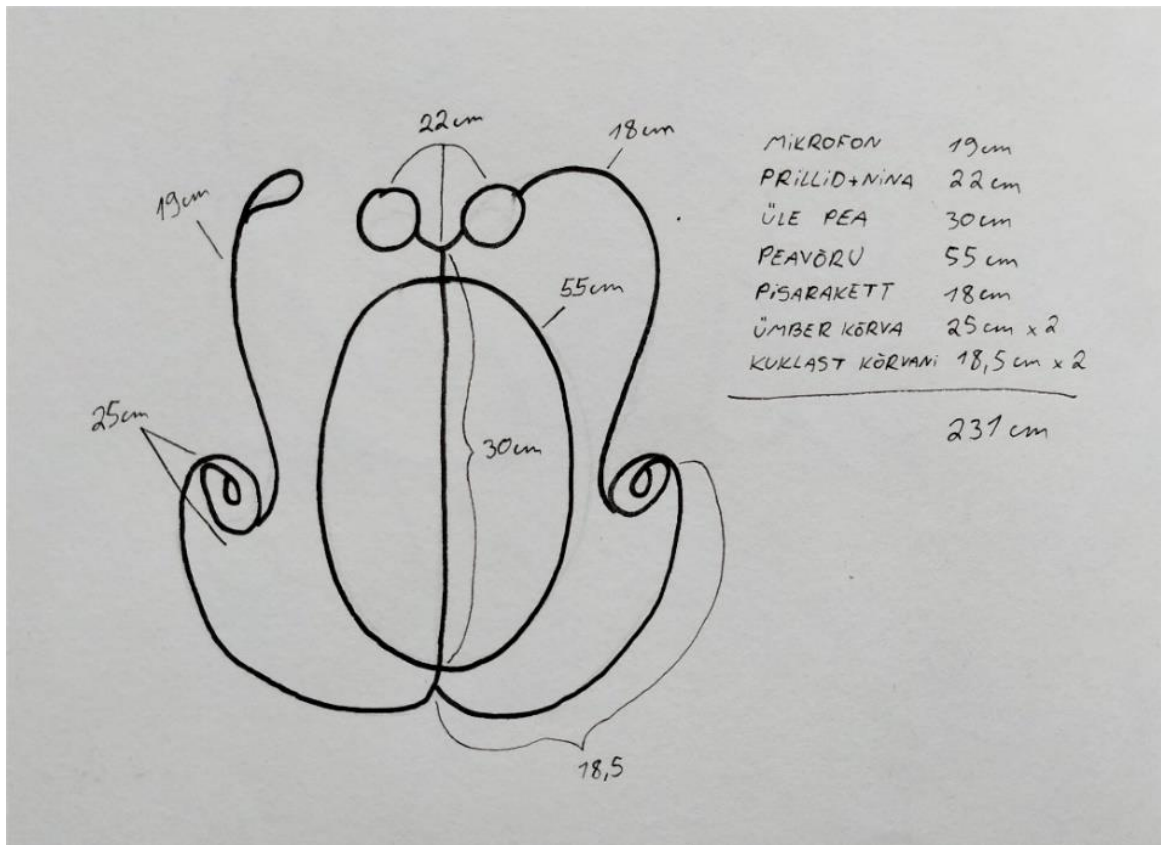
### **3. TEOSTUS JA TÖÖPROTSESS**

Kolmandasse peatükki koondasin praktiliste tööprotsesside ja ehte teostuse kirjeldused. Esimeses alapeatükis tutvustan peaehtes kasutatavaid materjale ja nende valmistamise protsessi. Teises alapeatükis kirjeldan filigraanelementide valmimist. Kolmandas alapeatükis annan ülevaate ehte monteerimisest. Viimane alapeatükk käsitleb peaehte viimistlemist.

#### **3.1 Materjali ettevalmistamine**

Loodava peaehte filigraanelemendid ning ehte üldine konstruktsioon koosneb traadist, seega alustasin tööd erinevate traatide ettevalmistamisega.

Alustasin peaehte konstruktsiooni jaoks mõeldud traadi valmistamisest. Olles teinud eelnevad katsetused 1,5 mm läbimõõduga vasktraadist, leidsin, et traat on nii tugev, et materjali kokkuhoiu mõttes saaksin kasutada veidi peenemat traati. Katsetuseks tõmbasin 1,5 mm vasktraadi läbi tõmberaua ning sain läbimõõduks 1,3 mm, mis visuaalselt eelmisest tulemusest silmnähtavalt ei erinenud, kuid tänu millele läks traat mitu sentimeetrit pikemaks. Otsustasin tõmmata 1,5 mm läbimõõduga hõbetaadi 1,3 mm traadiks. Arvutasin vasest valminud mudeli põhjal välja, kui pikk on kogu konstruktsiooni osa kokku (joonis 4). Sain tulemuseks 231 cm. Pärast traadi peenemaks tõmbamist, oli algmaterjaliga võrreldes juurde tulnud 63 cm.



Joonis 4 Traadist konstruktsiooni mõõdud

Filigraan tehnoloogias luuakse muster töödeldud (nt korrutatud, keermestatud) traadist. Filigraani materjali valmistamise jaoks kasutasin 1,5 mm ja 1 mm läbimõõduga hõbetaate.

Keermestatud traati on võimalik valmistada treipingi ja keermelõikuriga. Tähtis on traati enne keermestajasse panekut parafiiniga hõõruda – nii toimib parafiin lõikeagendina. Keermed lõikavad traadi sisse keermestajad, mis tuleb valida traadi läbimõõdule vastavalt. „Keermelõikuri suuruse valimisel tuleb arvestada, et väärismetallist sulamid on suhteliselt pehmed ja samas mõõdus lõikuriga traati keermestada ei saa. Valida tuleb ühe sajandiku võrra suurem lõikur. Seega ühemillimeetrise traadi jaoks on sobiv lõikur M 1.1.“ (Ikkonen 2017, lk 15) Masin tuleb tööle panna miinumkiirusel ning siis vaikselt kiirust tõsta, kuid mitte üle 800 pöörde minutis. Keermestamist oli hea teha kahe inimesega - üks hoidis traati täisnurga all, et see võbelema ei hakkaks, ja teine võttis teiselt poolt tuleva traadi vastu (foto 1).



*Foto 1 Traadi keermestamine*

Järgmiseks suuremaks etapiks oli traadi valtsimine. Enne valtsimist tuleb traat korralikult läbi lõõmutada, et see ei katkeks ja ei tekiks mikropragusid. Peale lõõmutamist peitsisin traadi puhtaks sidrunhappes ning seejärel pesin ja kuivatasin selle põhjalikult, kuna niiskus ja hape võivad rikkuda valtsi rullikud. Valtsimisel on oluline jälgida, et materjali võib korraga õhendada 1/3 ulatuses, siis tuleb materjal taaskord läbi lõõmutada. Valtsimist tegime kahe inimesega, sest on tähtis, et traadi sisestaja hoiaks seda pingul ja sirgelt, muidu hakkab traat rullikute vahel viltu kiskuma. Teiselt poolt traati vastu võttev inimene peab samuti hoidma seda veidi pingul, kuna niimoodi tulevad keermestatud sakid hästi esile. Katsetasin ka üksi valtsimist, kuid ilma teiselt poolt pinguldamata jäid keermed liiga vähenähtavaks. Ebaõnnestunud traadi sain aga ära kasutada lumepall elementide valmistamiseks.

Filigraanelementide jaoks oli vaja vähemalt kolme erineva paksusega valtsitud traati – välisraami traat, mis on kõige paksem ja hoiab elemendil kuju; keskmine traat, millest valmistada sisemised ornamendid; täitetraat, millest valmistada väikseid täiteelemente, nagu näiteks lumepallid ja aasad.

Eesti filigraanis on tähtis osa reljeefsusel ning erinevate traadipaksustega saab seda efektselt tekitada. Valtsides saab erinevate laiustega traate näiteks siis, kui valtsida samas algmaterjal erineva läbimõõduga.

Lõputöö jaoks valmistasin ette järgmised traadid:

0,6 mm – algmaterjal 1,5 mm ümartraat, kasutatud 1,6 mm keermestajat

0,3 mm – algmaterjal 1,5 mm ümartraat, kasutatud 1,6 mm keermestajat

0,15 mm – algmaterjal 1,3 mm ümartraat, kasutatud 1,5 mm keermestajat

0,10 mm – algmaterjal 1 mm ümartraat, kasutatud 1,1 mm keermestajat

### 3.2 Filigraan

Enne filigraan elementide valmistamist oli vaja iga elemendi jaoks teha terasraam. Terasraamide kasutamine on omane Eesti filigraanile ning see on vajalik selleks, et anda esemele kindel kuju ja seda oleks lihtsam joota. Terasraam võimaldab luua väga tihedaid, kuid väikseid esemeid ning need esemed ei vaja äärraami. (Ikkonen 2015, lk 28-29)

Antud töös valmivad elemendid kasutavad küll kõik äärraami, kuid terasraam oli siiski vajalik, kuna raami sisse täitelemente paigutades võib see oma kuju kaotada. Eriti suur risk selleks on „prilliklaasidel“, kuna tegemist on suuremõõtmelise filigraaniga. Raamide jaoks saagisin soovitud kujundid välja 1 mm paksusest terasplaadist. Lihvisin raamide servad üle, et nende paksus ei ületaks 0,5 mm, kuna liiga suure raami korral tõmbab teras kuumuse endasse ja jootmine ei pruugi õnnestuda. Lõõmutasin terasetükid enne filigraani tegemist läbi, et vältida materjali ootamatut paisumist kuuma käes. Valmistasin filigraani jaoks kokku kolm terasraami (foto 2).



Foto 2 Terasraamid filigraani jootmiseks

Kõrvaelementide jaoks kasutasin 0,6 mm filigraantraati, mille painutasin otse terasraami sisse ja jootsin kokku, et saada elemendi välisraam. Järgmisena tegin 0,3 mm filigraantraadist „teo“ elemendi, mis koosnes kolmest avatud spiraalst, mis koondusid kõik otstest kokku. Kui elemendid olid raami sisse paigutatud, jootsin nad tagumiselt poolelt kinni. Seejärel täitsin avatud spiraalid nelja lumepalliga. Lumepallid püsisid kindlalt spiraalide sees ning seetõttu sain ka täitetraadist tehtud ülejäänud ornamendid oma kohale paigutada. Kuna kõrvaelemendid pidid olema teineteise peegelpildid, siis tegin igat etappi paralleelselt, et jälgida kas kõik elemendid on samasugused (foto 3). Kui kogu kõrvaelement oli täidetud, jootsin pöördelt kõik elemendid kokku. Esimese korraga ei jäänud lumepallid kinni, vaid hakkasid vetruma, seega pidin neid veelkord jootma.



*Foto 3 Kõrvaelementide paralleelne täitmine*

Mikrofoni jaoks kasutasin ümmargust terasraami ning jootsin esimesena välisraamist ringi. Seejärel valmistasin rosetist õie. Selle jaoks tegin erinevaid katsetusi, et näha, mitme õielehega element mikrofoni jaoks sobiks. Peale õie ja täitelementide kinni jootmist, painutasin saadud filigraanplaadi ümber 0,6 mm jämeduse raami traadi, et vormida mikrofoni kuju, mille kaudu see traadist raami külge kinnituks, ning jootsin kogu elemendi kokku.

„Prilliklaaside“ tegemist alustasin kivikastikust. Kuna ühel klaasil on keskel kivi ning teisel sõõr, tuli valmistamist alustada just neist, kuna need osad määrasid ülejäänud ornamentide paiknevuse. Kivi, mille hiljem „prilliklaasile“ istutasin, oli 8 mm läbimõõduga. Nii suure kivi puhul peab ka kivikastik olema tugev, seega kasutasin 0,8 mm paksust lehtmaterjali, et valmistada väike toru. Kasutasin 1 cm kõrgust hõbepleki riba, mille ümarate tangide abil ringiks keerasin ja kokku jootsin. Toru ei saanud täielikult sirge ja 10 mm oli liiga lühike, et seda oleks võimalik läbi auguraua tõmmata. Saagisin toru veidi lühemaks, kuna kivi kõrgus

oli 5,4 mm, seega piisas, kui kastiku kõrguseks oli 6,5 mm. Kasutasin kumersiledaid tange, et saadud detail ümmarguseks vormida. Soovisin, et kivile pääseks võimalikult palju valgust ja otsustasin teha krappidega kastiku, millel puudub põhi. Saagisin torust servast välja kuus haara, mis moodustasid kivile krapid. Haarad peavad olema sügavamad kui kivi paviljon, nii pääseb valgus kivile ligi ja fassetid hakkavad „särama“ (Untracht 1985, lk 616). Kasutasin ankekuuli, et krapid laiali suruda, nii sai kivi paremini istutada (foto 4).

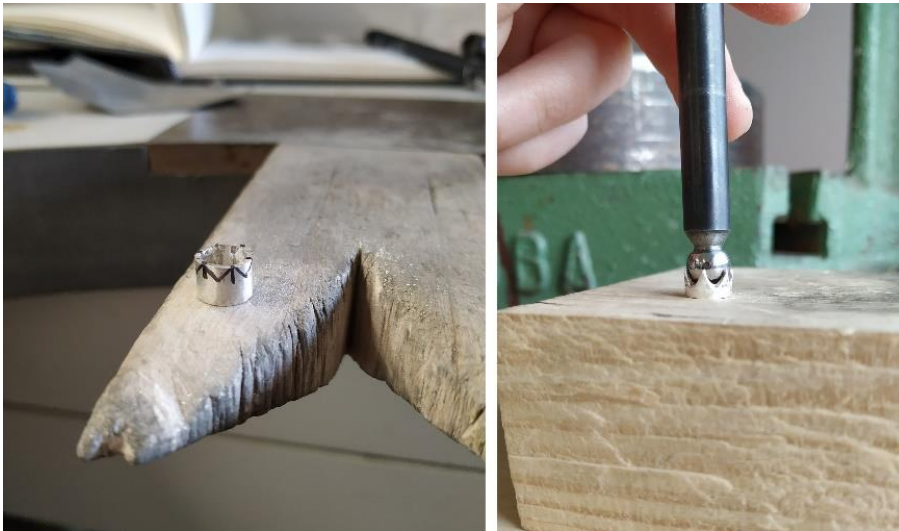


Foto 4 Kivikastiku krappide valmistamine

Järgmisena valmistasin 0,6 mm jämedusest filigraantraadist kaks sõõri. Ühe sõõri paigutasin krappide ümber ja teisest sai vasakpoolse „prilliklaasi“ keskkoh. Painutasin 0,6 mm filigraantraadist terasraami sisse ringid, ning asusin neid täitma 0,3 mm traadist spiraalidega. Selleks et saada võimalikult täpsed spiraalid, joonistasin eelnevalt kavandi millimeeterpaberile ning kasutasin seda alusjoonisena (foto 5). „Prilliklaaside“ täitmisel kasutasin terasraami, sest tegemist oli suurte liitelementidega ning täites võivad need pinges all oma ringiga kuju kaotada.



Foto 5 Spiraalide painutamine joonise järgi

Keeruliseks osutus kogu elemendi täitmine ja korraga jootmine. Minu kavand koosnes suurtest spiraalidest ning tükide paika asetamisel hakkasid spiraalid kuju muutma ja elemendid ei jäänud omavahel pingesse püsima. Seetõttu tuli esimene jootmine teha ehte pealtpoolt. Kui mustri traadid olid kokku joodetud, täitsin need 0,1 mm traadist lumepallidega. Töötasin taaskord kahe elemendiga paralleelselt. Mida tihedamalt sai „prilliklaas“ täidetud, seda paremini hoidis ta kuju jootmise ajal. Kui kõik täiteelemendid olid paigas, jootsin eset kaks korda – esimene kord koos terasraamiga, et liitelement kindlasti oma kuju hoiaks, ning teine kord ilma raamita joodise ühtlustamiseks.

Valminud elemendid lõõmutasin korduvalt üle ning peitsisin happes puhtaks. Nii kinnitus liitelemendi lõplik vorm ning filigraani pind sai puhta valge välimuse. Viimase sammuna lihvisin kõikide elementide tagumised pooled liivapaberil siledaks. Siledad pinnad on vajalikud elemendi alusraamile kinnitamiseks.



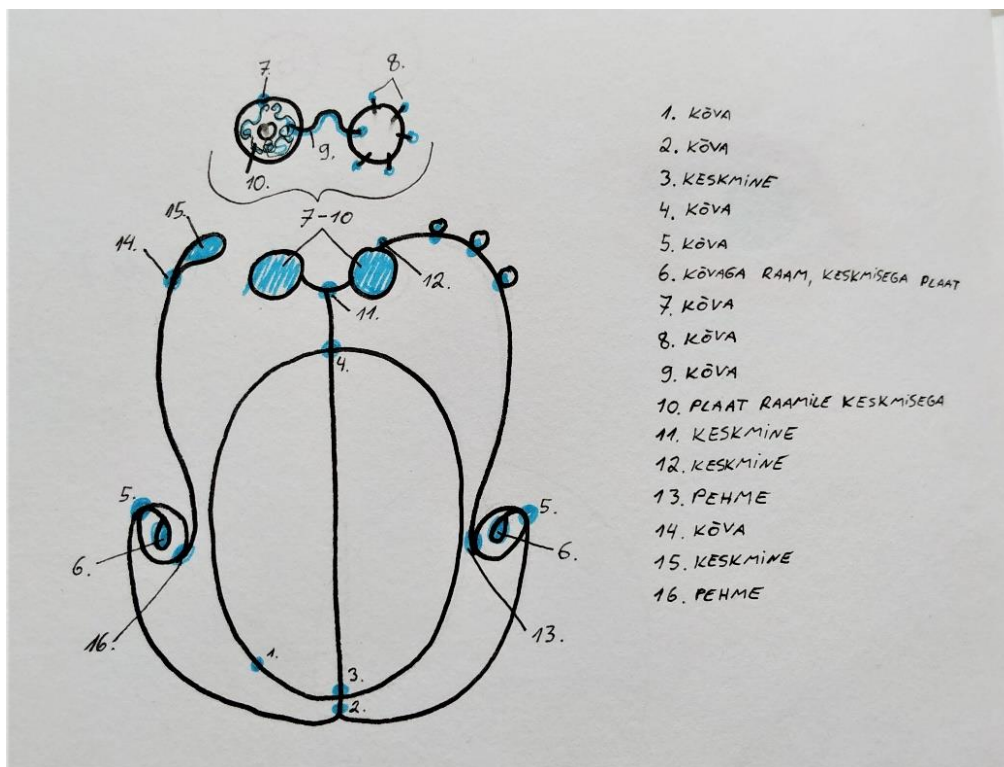
*Foto 6 Valminud filigraan elemendid*

Filigraanist elemendid tuli kokku joota kasutades kõva (nr 5) joodist, sest hiljem oli vaja neid liita erinevate peaehte osade juurde. Kõrva- ja mikrofone detailide jootmiseks kasutasin õhukeseks valtsitud joodise tükke, kuid „prilliklaase“ tehes ei sulanud kõik tükid ühtlaselt, seega valmistasin ette joodisepulbri. Viilisin kõva joodise varrast ja segasin saadud pulbri Flux jootvedelikuga, mille seejärel pintsliga elemendile kandsin.

### 3.3 Peahte kokku panemine

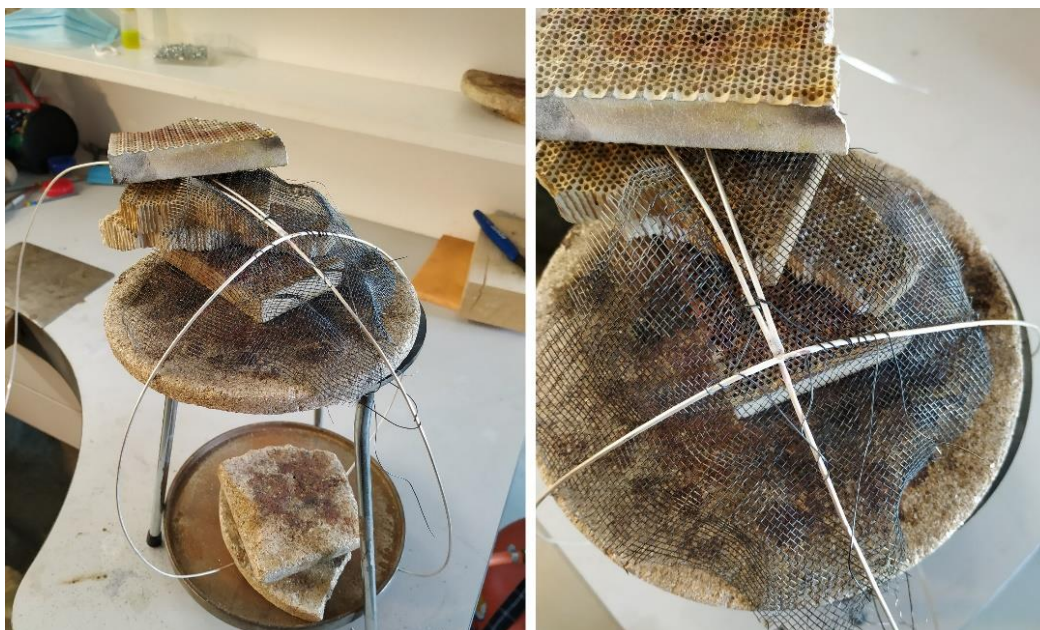
Traatkonstruktsiooni valmistamiseks kasutasin vasktraadist mudelilt saadud mõõte (joonis 4). Konstruktsioon valmis 1,3 mm läbimõõduga hõbetaadist. Iga üksikelement peahtes tuli eelnevalt vormi painutada ja kokku joota. Seejärel toimus üksikosade liitmine tervikuks.

Kogu peahte konstruktsioonil on kokku 16 jootekohta. Ehe on ruumiline, seega on jootmiste järjekord oluline. Koostasın skeemi, kuhu märkisin jootmise järjekorra ja kasutatava joodise sulamisastme (joonis 5).



Joonis 5 Jootmiskohad ja joodised

Alustasin peavõru vormimise ja jootmisega. See tundus kõige lihtsama jootmisena, aga kuna traatide kokkupuute punkt on väike, oli ühendamisega päris palju tööd. Vältimaks hilisemaid probleeme ühenduskoha sulamisega, viisin selle teistest ühendustest eemale. Järgnevalt painutasin kokku kõrvaraami traadi. Traadi murdekohal tekkis väike soon, kuhu jootsin üle pea tuleva prillide traadi. Prilli traadile viilisin ümara soone peavõru jaoks. Nii tekkis aste ja suurem jootepind kahe traadi vahel. Nende osade kokku jootmiseks tuli konstrueerida mitmesuguse kõrgusega jootmisaluseid. Traadid fikseerisin terasest jootmistraadi ja erinevate raskustega jootmise ajaks (foto 7).



*Foto 7 Konstruktsioon ruumilise peavõru jootmiseks*

Kõrvaosade jaoks painutasin traadi juhendaja abil ümber enda kõrvade ning märkisin ära jootekohad. Jootmist alustasin alumisest punktist. Sidusin traadid omavahel terasest jootmistraati kasutades kokku, et need kuumutades paigast ei liiguks ning jootsin ühenduskohad kõvajoodisega kinni. Kui alumine punkt oli fikseeritud, tuli osa traati valtsida ning painutada sellest filigraanile alusraam. Valtsimiseks kasutasin käsivaltsi, sest nii oli protsessi kõige parem juhtida. Valtsitud traadi vormisin filigraan elemendi kuju järgi ja jootsin kinni ühenduskohad. Puhastasin liitelementide tagumised pooled messingharjaga ja jootsin need keskmist joodist kasutades raami külge.

Järgmiseks sammuks oli prilli osade monteerimine. Prillide jootmine koosnes mitmest etapist. Esimesena valtsisin alusraami jaoks 1,3 mm traadi lapikuks. Painutasin traadi ringiks ning vormisin riigli ja kummihaamri abiga alusraamid täpseks. Filigraanist „klaasid“ toetusid raamile torukestega. Saagisin 1,5 mm läbimõõduga hõbetorust väikesed tükid, mille asetasin alusraamile (foto 8). Viilisin iga toru alla ümara soone. Üks koht jäi mõlemal alusraamil tühjaks, kuna sinna kinnitus ninapealne traat.

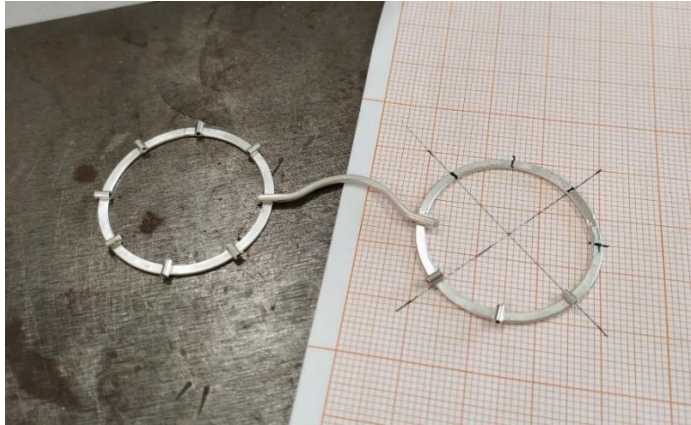


Foto 8 Prilliklaaside alusraami jootmine

Jootsin torud kõvajoodisega alusraamide külge. Seejärel painutasin 1,5mm traadist ninapealse osa ning jootsin selle raamidele. Pärast sidrunhappes puhastamist, sulatasin igale torukesele väikese tüki keskmist joodist. Puhastasin filigraanist „klaaside“ tagumise külje messingharjaga ja jootsin need raamide külge.

Kui prillide eriosad olid ühendatud, otsustasin istutada suure kivi ühe „klaasi“ keskele. Kivi istutada oli lihtsam selles etapis, kuna nüüd sai prillid asetada tasapinnale. Istutamise jaoks freesisin krappide haaradele astmed, millele kivi võru saaks toetuda. Asetasin kivi krappide vahele ja painutasin krappide tipud kivi peale kasutades istutamisrauda.

Järgnevalt jootsin prillid peaehte külge. Esmalt ühendasin prillid üle pea tuleva traadi külge, seejärel lisasin pisaraketi teise prilliraami vahele. Üle pea tulevale traadile viilisin ümara lohu, et suurendada kokkupuutepinda. Pisarakett sobitus „klaasi“ ja alusraami torudega tõstetud vahesse.

Järgmise sammuna aitas juhendaja pisaraketi vormida minu näo järgi. Jootsin kokku kõrvapealsed osad. Fikseerisin need detailid terastraadiga ning ühendasin kasutades pehmet joodist. Peale pisaraketi kinnitamist valtsisin mikrofoni traadi otsa lapikuks ning painutasin sellest alusraami, millele seejärel jootsin filigraanist plaadi. Fikseerisin traadi otsa kõrva raamile ning jootsin traadid pehme joodisega kokku.

Viimase sammuna kinnitasin pisaraketi „pisarad“. Valmistasin 4,5 mm torust kividele nelja küünisega krapid. Kasutasin samu tööpõhimõtteid, mida suure kivi krappide puhul. Saagisin krappidele haarad, et valgus kividele ligi pääseks. Surusin ankekuuliga krapid laiali ja viilisin haarade sisse astmed – nii asetused kivid kindlalt krappide vahele. Kui krapid olid valmis, jootsime need koos juhendajaga traadi külge. Jootmiseks oli vaja kahte inimest, kuna

selleks hetkeks oli ehe nii ruumiline, et seda ei olnud võimalik enam stabiilselt toetada, seega pidi üks aitama eset paigal hoida.

### 3.4 Viimistlemine

Kui kogu ehe oli monteeritud kasutasin viile ja erinevaid liivapabereid filigraani ja alusraami ühenduskohtade lihvimiseks. Oma ruumilisuse tõttu ei olnud võimalik ehet poleermasinasse panna, seega kasutasin abrasiivseid kummist dremeli otsikuid, et puhastada raskesti ligipääsetavad kohad.

Pärast mitmeid jootmisi oli traadist konstruktsioon muutunud pehmeks ja ei hoidnud oma kuju. Kasutades poleerpulka kalestasin traadid alasile või kipspeale toetades ning andes neile ka läike. Kogu peachte poleerimine nõudis suurt tähelepanu ja ettevaatlikust. Arvestama pidi ehte ruumilise vormiga ja filigraan detailide haprusega.

Lõplikult vormisime ehte minu pea peal, kuna traadid pidid järgima minu näojooni. Keerulisemaks osaks sai „prilliklaaside“ tasakaalustamine ülejäänud ehtega. Massiivsed prillid kallutasid kogu ehte liiga ette. Probleemi lahenduseks sidusin oma juuksed patsi ja fikseerisin sellega ehtekonstruktsiooni kindlalt paigale.



Foto 9 Valminud peaehe "Minu pärimuslikud filtrid". Foto: E.Kuusik

## KOKKUVÕTE

Valmistasin lõputööks peaehte nimega „Minu pärimuslikud filtrid“. Peaehte kontseptsioon sai inspiratsiooni minu Tartu Ülikooli Viljandi kultuuriakadeemias veedetud õppeaastatest. Õpingute jooksul on mulle tekkinud n-ö filtrid, mis mõjutavad kuidas ma infot vastu võtan ja endast välja suunan. Saades koolist põhjalikud teadmised ehtetöö pärandtehnoloogiast, mõjutavad need edaspidi nii mu maailmavaadet kui ka loomingut.

Minu eesmärgiks oli ühendada traditsionaalne tehnoloogia modernse lähenemisega, et näidata, kuidas pärimuslikud elemendid võivad kaasaega sobitada. Peaehte konstruktsioon ja iseloom on modernsed, traditsionaalse poolena tõin töösse filigraan tehnoloogia. Filigraan on Eestis olnud kasutusel vähem kui 100 aastat, kuid ometi peetakse seda rahvusliku metallehistöö tähtsaks osaks. Seega sobis filigraan oma olemuselt ka minu töö kontseptsiooniga, ühendades endas uue ja vana.

Valminud peaehe koosneb viiest erinevast filigraan detailist – kahest „prilliklaasist“, kahest kõrvaelemendist ning mikrofonist. Detailid on omavahel ühendatud traadist konstruktsiooniga, mis asetseb ümber pea. Ühele „prilliklaasile“ on keskele lisatud kivi ning teise „klaasi“ juurest langeb põsele kolme kiviga pisarakett.

Lõputöö kirjalik osa annab detailse ülevaate ehte valmimisest. Esimeses peatükis kirjeldan ehte kontseptsiooni ning teises peatükis räägin kavandamisest. Kolmas peatükk annab detailse ülevaate tööprotsessist koos tegevuste kirjelduse ja fotodega. Fotod valminud peahetest on lisatud töö lõppu.

Leian, et ehteprojekt õnnestus vastavalt minu ootustele. Tööd alustades olin küll oma filigraani oskustes kahtlev, kuid tänu saadud tulemusele olen motiveeritud seda tehnoloogiat ka edaspidi oma loomingus kasutama. Leian ka, et koolist saadud teadmised on minu loomingule pigem kasulikud kui piiravad, kuna läbi nende oskan oma töid mõtestada ja siduda pärimuskultuuriga ning tuua osa traditsioonist kaasa tänapäeva maailma.

## **KASUTATUD ALLIKAD**

### **Kasutatud kirjandus**

Ikkonen, I. 2015. Eesti filigraani kujunemine 1920.-1930. aastatel. [Seminaritöö]. Tartu Ülikooli Viljandi kultuuriakadeemia. Rahvusliku käsitöö osakond. Viljandi

Ikkonen, I. 2017. Eesti filigraani valmistamise tehnoloogia. [Lõputöö]. Tartu Ülikooli Viljandi kultuuriakadeemia. Rahvusliku käsitöö osakond. Viljandi

Pupart, P. 2011. Eesti rahvarõivas ja mood = Estonian Folk Costume & Fashion. Tallinn: TEA Kirjastus

Summatavet, K. 2005. Folk tradition and Artistic Inspiration: A Woman Life in Traditional Estonian Jewelry and Crafts as Told by Anne and Roosi. Tallinn: Tallinna Raamatutrükikoda

Untrach, O. 1985. Jewelry Concepts and Technology. London: Robert Hale

Vellerind, K. 1997. Ede Kurrel ja filigraan. [Magistritöö]. Eesti Kunstiakadeemia. Tallinn

### **Internetiallikad**

Orrehova, I. Hõbedast ja hõbevalgest. Eesti Rahvaluule andmebaasid. <http://www.folklore.ee/era/nt/PF10/10Orehhova.htm> , (24.04.2021)

### **Kasutatud materjalid**

Marder, D (režissöör). 2019. Sound of Metal. [Film]. USA: Caviar, Ward Four, Flat 7 Productions

# LISAD

## Lisa 1. Kipspea valmistamine

Otsustasin jätkata prillide edasiarendust ning valmistada peaehte, mis jookseks mööda näojooni. Kuna ehe on isiklik, oli mul seda tarvis pidevalt oma näo järgi vormida, kuid seda töö käigus on väga raske teha, eriti kuna halva nägemise tõttu ei ole mul ilma prillideta võimalik ka peeglist tulemust jälgida. Seega otsustasin teha oma peast kipsivalu, et töökäigus oleks alati võimalik selle peal ehet vormida.

Kipspea valmistamisel aitas mind Vanemuise teatri butafoor Terje Kiho ja tema abiline. Terje oli varasemalt võtnud vorme näost, kuid kummalgi polnud kogemusi tervest peast vormi võtmisega.

Eeskujuks võtsime *youtube*'ist video „How to life cast (make a mold of your head)“ kasutaja *I Like To Make Stuff* poolt, kus pea vorm võeti alginaadi ja kipssidemete abil. Alginaat on keemiline ühend, mida kasutavad peamiselt hambaarstid hambajäljendite võtmiseks. Eestis saab seda tellida Kemotex'ist, kes tegeleb hambaravitarvikute ja -materjalide edasimüübiga.

Arvestades minu pea suurust, tellisin 1,5 kg alginaati. Lisaks alginaadile, oli materjaliks vaja veel kipssidemeid, kipsi, kõrvatroppe, vaseliini ja ujumismütsi.

Protsess algas juuste kinnitamisega ujumismütsi alla, mis seejärel üle teibiti, et see peas ei liiguks ja juuksed alt välja ei valguks. Seejärel katsime mütsi alt väljajääva juuksepiiri, kulmud ja ripsmed vaseliiniga, kuna see takistab alginaati nende külge kinni jäämast. Kui pea oli ettevalmistatud, hakkasid Terje ja tema abiline seda katma alginaadiga. Kuna alginaat tahkub kiiresti, segasid nad väikseid koguseid ja lisasid selle peale osade kaupa. Et ma saaksin hingata, pandi mulle ninna paberist keeratud õhutorud. Kui alginaat oli tahkunud, mässiti see kõik kipssidemetega kinni ja lasti tahkuda umbes 15 min. (foto 10)



*Foto 10 Alginaadi ja kipssidemetega pea katmine*

Seejärel lõigati kukla pealt kips ja alginaat lahti ja ma sain vormi oma peast eemaldada. Siis kasutasime kipssidemeid ja sulgesime taas vormi. Järgmiseks segasime kipsi ja valasime selle väiksete osadena peavormi sisse. Tegime seda osade kaupa, kuna pärast igast valamist oli tarvis kipsi pea sees liigutada, et see täidaks kõik väiksemad õnarused nagu nt kõrvad ja nina. Kui kogu pea oli kipsiga täidetud, lasime sel pool tundi taheneda, enne kui eemaldasime selle vormist.

Pea tuli hästi välja ning asusime seda puhastama. Kahjuks olid mõlemad kõrvalestad poolikult hävinud, seega tuli need kätega vormides ja kipsi lisades taastada. Lisasime kaelale ka kipsi, et tekiks tasapind ja pea seisaks laual püsti. Pärast nädalast kuivamist, oli pea täielikult tahenenud.



*Foto 11 valmis kipspea*

## Lisa 2. Fotod



Foto 12 Peahe "Minu pärimuslikud filtrid". Foto: E.Kuusik



Foto 13 Peahe "Minu pärimuslikud filtrid". Foto: E.Kuusik

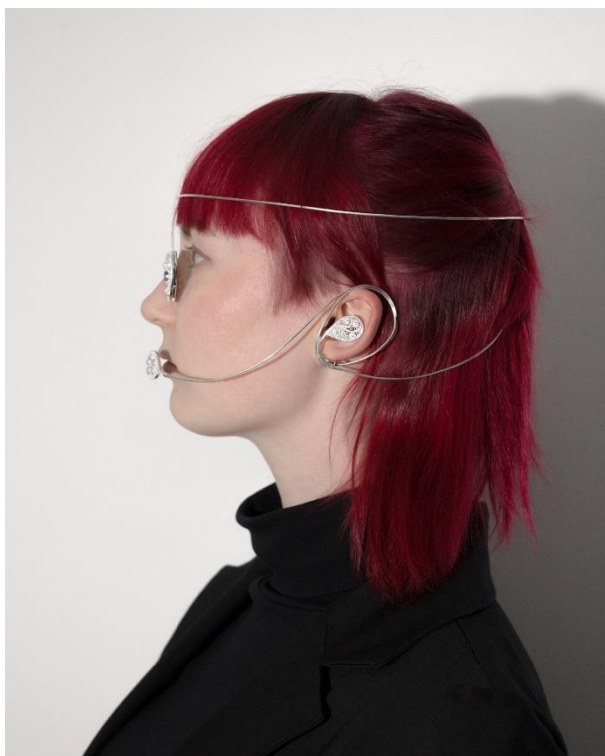


Foto 14 Peahe "Minu pärimuslikud filtrid" kül- ja tagantvaade. Foto: E.Kuusik



Foto 15 Peahte "Minu pärimuslikud filtrid" kõrvadetail. Foto: E.Kuusik



Foto 16 Peahe "Minu pärimuslikud filtrid". Foto: E.Kuusik

## **SUMMARY**

### **HEADPIECE „MY TRADITIONAL FILTERS“**

For my final project I made a contemporary headpiece called “My traditional filters”. The concept for this piece was inspired by my years of studying at Viljandi Culture Academy of Tartu University. During my studies I have developed so-called filters that affect how I receive information and how I project it. Through the knowledge of the heritage technology of jewelry I gained from school, these filters will affect both my view of the world and my work in the future.

My goal was to combine traditional technology with a modern approach to show how traditional elements can fit into modern times. The design and concept of the headpiece are modern. For the traditional side I decided to use the filigree technology. Filigree has been in use in Estonia for less than 100 years, but it is still considered an important part of native jewelry making. Thus, filigree was inherently in line with the concept of my work, combining the new and the old.

The finished headpiece consists of five different filigree details - 2 "spectacle lenses", 2 ear elements and a microphone. The parts are inter connected by a wire structure around the head. One side of the glasses has a gemstone in the middle and a “chain of tears” with three smaller gemstones falling on the cheek from the other side.

The written part of the dissertation gives a detailed overview of the completion of the headpiece. In the first chapter I describe the concept of the piece and in the second chapter I talk about the designing process. The third chapter provides a detailed overview of the work process with descriptions of all the steps along with photographs. Photos of the completed headpiece are added to the end of the work.

The overall project was successful. When I started working on this piece, I was quite afraid of the filigree technology, but thanks to the final result I am motivated to continue using this technology in my work. I also find that the knowledge I have gained from school is more useful than limiting, because through this I am able to connect my art with traditional culture and bring some of the tradition to the modern world.

# LIHTLITSENTS

## **Lihlitsents lõputöö reprodutseerimiseks ja lõputöö üldsusele kättesaadavaks tegemiseks**

Mina Kristiina Saar 08.03.1997

1. annan Tartu Ülikoolile tasuta loa (lihlitsentsi) enda loodud teose „Minu pärimuslikud filtrid“, mille juhendaja on Indrek Ikkonen

1.1.reprodutseerimiseks säilitamise ja üldsusele kättesaadavaks tegemise eesmärgil, sealhulgas digitaalarhiivi DSpace-is lisamise eesmärgil kuni autoriõiguse kehtivuse tähtaja lõppemiseni;

1.2.üldsusele kättesaadavaks tegemiseks Tartu Ülikooli veebikeskkonna kaudu, sealhulgas digitaalarhiivi DSpace'i kaudu kuni autoriõiguse kehtivuse tähtaja lõppemiseni.

2. olen teadlik, et punktis 1 nimetatud õigused jäävad alles ka autorile.

3. kinnitan, et lihlitsentsi andmisega ei rikuta teiste isikute intellektuaalomandi ega isikuandmete kaitse seadusest tulenevaid õigusi.

Viljandis, \_\_\_\_\_

18.05.2021