

# Eelviljata heinakultuuri raja- mine uudissool.

Prof. dr. agr. **Leo Rinne.**

# Eelviljata heinakultuuri rajamine uudissool.

Sooharimisel on enamasti osutunud otstarbekohaseimaks soode muutmine kultuur-rohumaadeks. Eestis on odavam karjasööt karjamaal, niiduhein ja põlluhein. Meie soode ülesharimisega kultuur-rohumaadeks võime parandada tunduvalt karja söötmisolusid, rajades karja toitmist suuremal määral maa looduslikele söötadele, mistõttu talvelgi on võimalik minna üle piimakarja paremale söötmisele, tõstes seega talvel lauda söötmise perioodil piimatoodangut suhteliselt, võrreldes suvekuudega. Ka võitoodang muutuks siis ühtlasemaks aasta jooksul.

Soode parandamisega saame odavamat ja valgurikkamat karjasööta, mille tagajärjel karjamajandus muutub tasuvamaks ja piimakarjapidamine võistlusvõimelisemaks võrreldes teiste maadega. On tähtis saada võimalikult rohkem ja kõrge kvaliteediga heina.

Meie soode parandamist on võimalik teostada võrdlemisi odavasti, kui igal aastal osutub võrdlemisi väikseks uuesti parandatud pind ja sookultuur teostub päämiselt majapidamises olemasolevate tööjõududega ning abinõudega.

Käesoleval aastal on kujunenud väga laialdaseks uudissoode ülesharimine. Uudismaade ülesharimise soodustamiseks on asutatud masinate-riistade jaamu, kus antakse masinaid ja riistu põllupidajatele kasutamiseks soodustatud tingimusil. Uudismaade ülesharijaile makstakse rahalisi preemiaid. Preemiaid määratakse maakuivenduse, juurimise, ümberkünni, kivide koristamise, mätastest tasandamise ja heinaseemne külvi eest, misjuures preemia üksuse suuruseks on 10 krooni ja preemia ülemmääraks ühe hektaari kohta 50 krooni.

Uudissoo ettevalmistamisel heinaseemne külviks kultuur-rohumaas asutamine võib järgneda otseselt uudissoo ülesharimisele ning kultuurhein esineb esimese kultuurina uudissool, või heinaseemne külv sünnib soopinnal eelvilja kultuuri järele.

Kui kultuurhein esineb esimese kultuurina uudissool, siis on maa ettevalmistamine heinaseemne külviks enamasti veel seotud puude, põõsaste, mätaste ja kändude kõrvaldamisega soopinnalt; siis soo kuivendamise ja soopinna tasandamise töödega, kuhu vahel veel seltsib soopinnal sambla ning risu põletamine. Alles pärast seda võib teostuda sooharimistöö, misjuures enamasti osutub otstarbekohaseimaks sookünn esimese sooharimise võttena. Sookünnimisel on väga tähtis, et vana väärtusetu sookamar oleks täielikult ümberpööratud, millega vana kamara taimed hävitatakse, nii et nad pinnal ei hakka uuesti kasvama. Peale selle sookünn peab olema ka küllal-

daselt sügav (20—25 sm), et kultuurtaimede juured leiaksid küllalt ruumi ning arenemisevõimalusi mullas.

Eelviljata heinakultuuri rajamine uudissool on aga ainult siis võimalik, kui turvas on küllaldaselt määrallagunenud, kui soopind pole enam toores ja on küllalt tasane, ning kui läheb korda heinaseemne külvi ajaks soomaad rahuldaval määral ja aegsasti selleks ette valmistada harimise teel hoolikalt peenendades päälmist soomulla kihti. Säärasel juhul on võimalik saavutada parima iseloomuga ning umbrohtudest võrdlemisi puhas heinkamar.

Kui heinaseemnekülv sünnib eelvilja kultuuri järel, siis on maa ettevalmistamine heinaseemne külviks võrdlemisi lihtne. Peale eelvilja koristamist katsume võimalikult pea saavutada harimise abil tasast pinda, kus soomuld oma päälmisses kihis on hästi peenendatud heinaseemne külviks. Vahel on eelviljaks aprillikuu teisel poolel külitud segatis. Niisugusel juhul on võimalik peale segatise heinaks niitmist ja soopinnalt koristamist veel samal suvel juulikuul asuda heinaseemne külvile, seejärgi kui soopind on küllaldaselt määral selleks ettevalmistatud taldrikäkkega ning teiste äketega ja riistadega.

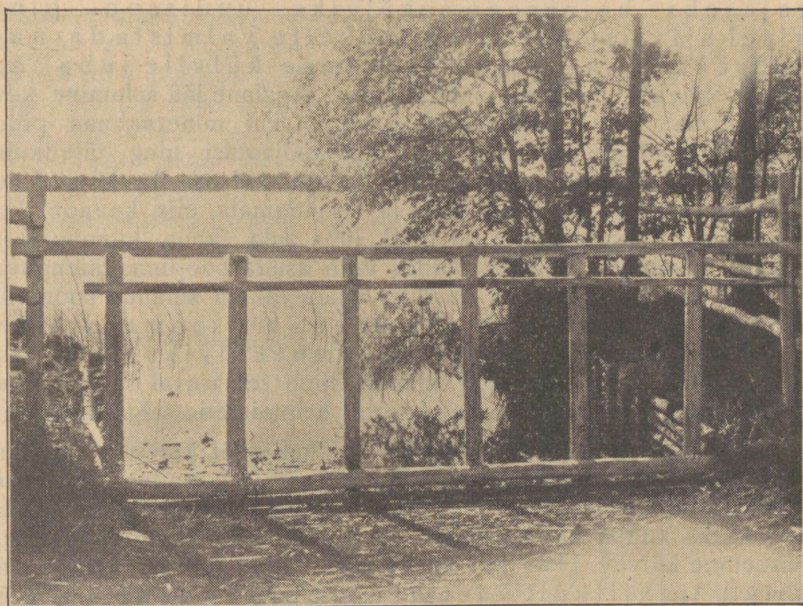
Oleks väga häa, kui soopind oleks kõlbulik heinaseemnekülviks ilma eelviljata. Säärasel korral läheb enamasti korda sood käsutada tasuvaimalt ja kõige kiiremini luua kultuur-rohumaa heinkamar, mis oleks umbrohtudest võrdlemisi puhas. Kahjuks ei ole igakord võimalik ette valmistada soomulda heinaseemnekülviks ilma eelviljata. Vähelagunenud turbaga ja ebatasase soo man võib vahel isegi vähe olla üheaastasest soopinna pidamisest eelvilja all. Eelvilja kultuuriga seotud maaharimine ja kultuurtaimede kasvatamine soodustab soomulla kõdunemist, mis tarvilik heintaimede paremaks arenemiseks. Samuti läheb korda eelvilja kultuuri järel soopind heinakultuuridele paremini harida ja tasandada. Eelvilja kultuur ei tohi kesta enam kui 1—2 aastat. Sageli on meil aga soo umbrohustumise põhjuseks, et eelvilja kultuur kestab liig kaua (3—5 a.). Eelviljadeks sobivad segatis, kartul, rukis, kanep jt. Eriti hääks eelviljaks on kartul.

Soodsaimaks ja tasuvaimaks uudissoo harimise viisiks on tema pinnal eelviljata heinakultuuri rajamine.

Kui käesoleval aastal on juba teostatud sookuivendus ja asutud või kavatsus veel asuda soopinna harimistööle, siis võiks tuleval aastal asuda heinaseemne külvile. Igatahes ei ole soovitatav juhul kui uudissoo on alles tänavu esmakordselt ülesharitud juba käesoleva aasta suvel asuda heinaseemnekülvile. Säärasel juhul on riisiko väga suur. Raske on siin küllaldaselt määral maad ettevalmistada, peenendada ja tasandada heinaseemnekülviks, päälegi heinaseemnekülv võib jääda kergesti hiljaks. Pääle selle on tarvis, et haritud soomuld küllaldaselt määral vajuks ja muutuks küpseks enne

kui asuda heinaseemnekülvile. Mainitud põhjustel asume tänava harimise alla tuleval uudissoo pinnal, kui võimalik, alles tuleval aastal heinaseemne külvile.

Heinaseemet võib külida aprilli keskelt kuni juuli lõpuni. Eriti otstarbekohaseks võib pidada varajast heinaseemnekülvi kevadel „keltsa peal“, mis sünnib harilikult aprillikuu lõpu poole (harvemini maikuu alul). Kevadisest pealmise mullakihi niiskusest jätkub ena-



Joon. 56. Karja jootmiskoht madalsoo kultuurkarjamaal Tooma Sookatsejaamas.

masti heinaseemnete idanemiseks ja noorte heintaimede algarenemiseks. Kui kevadsuvel on küllaldaselt sademeid, siis varane heinaseemnekülv on parim võrreldes teiste külviaegadega. Varase heinaseemnekülvi man võib arvestada rahuldavat heinasaaki veel samal suvel. Külviajal soos olev jää moodustub konserveeritud kujul alalhoidunud niiskuse. Pärastpoolne jää sulamine soos on soodsaks niiskuse allikaks noortele heintaimedele, mis iseäranis tähtis, arvestades meie võrdlemisi kuiva kevade lõppu ja suve algust. Jää aeglase sulamise tõttu soomullas on tema tähtsus ja soodus mõju noorte heintaimede arenemisele eriti suur, varustades neid pikemat aega niiskusega.

Heinaseemnekülv sünnib paremini katteviljata.

Varajane heinaseemnekülv keltsa peale osutub ainult siis otstarbekohaseks, kui soopind on

ettevalmistatud seemnekülvile juba sügisel. Seepärast on tarvis uudissood künda juba nüüd või sügisel, kui meil on kavatus tuleval kevadel või suvel asuda tema pinnal heinaseemne külvile. Mida halvemini on lagunened turvas, seda varem on tarvis künda. Tänavu aasta sügisel on vaja sooküundi täiendavalt peenedada ja soopinda tasandada, äestades seda taldrikäkkega ja täiendavalt veel teiste äketega, tarbekorral tasandades seda hobusekühvliga (kraavimulla laiali laotamine) ja libistajaga jne. Igatahes on tarvis varajaseks heinaseemnekülviks uudissoo pinda sügisel niiviisi harimise teel ette valmistada, nagu kavatseksime asuda heinaseemne külvile juba sügisel. Siis kevadel kelts on ühtlane soos. Aeglane jää sulamine kevadel soos lubab keltsa pääl töötamist varem kui mineraalmaa põldudel ning võimaldab otstarbekohasemat tööjaotust ning täielikumat tööjõudude ja inventari kasutamist majapidamises. On küntud soopind jäetud talveks peenedamata ja tasandamata, siis kevadel kelts pole ühtlane. Vagude vahel on pind juba sula, kuna künnimätastes jää püsib kauemini. Sellistes oludes võib asuda soopinna täiendavale harimisele alles siis, kui jää on juba enam-vähem sulanud soomullas. Säärasel juhul muutub aga enamasti soomuld täiendava harimise ajal heinaseemnekülviks liig kui vaks. Keltsa näol alalhoitud niiskus läheb sel korral samuti kaotsi heinaseemnete idanemiseks ja noorte heintaimede algarenemiseks.

On turvas rahuldavalt lagunened ja läheb meil korda peale kündmist juba sügisel soomulda küllaldasel määral tasandada ja peenedada heinaseemne külviks (nii et maa ettevalmistamise poolest juba sügisel saaks külda heinaseemet), siis võime asuda kevadel varajasele heinaseemne külvile. Heinaseemne külv sündigu vastavalt haritud, tarvilikult väetatud, umbrohupuhtale, küpsele ja vajunud maale. Kui kevadel soomulla kiht umbes 3—5 sm sügavuselt juba sula ja selle all soos veel leidub jääd (keltsa), siis asume soopinna täiendavale tasandamisele libistajaga. Sügisel korralikult äestatud ja tasandatud soopind muutub kevadel tihti külma mõjul jälle teataval määral ebatasaseks. Kui enne libistajaga tasandamist päälmise, juba sulanud soomulla kihi paksus oli teataval määral kõikuv ja kõrgemates kohtades sool jää vahel ulatus peaaegu maapinnani välja, siis muutub kelts nüüd pääle tasandamist märksa ühtlasemaks.

On nüüd päälmine soomulla kiht umbes 6—8 sm sügavuselt sula, siis algab keltsapealne soopinna täiendav äestamine. See sünnib alguses taldrikäkkega ja pärast kergemate äketega. Äestamise ajal sünnib kevadel antud kunstväetiste segamine soomullaga.

Sageli sünnib äestamise tõttu veel täiendav puujuurte, putükide, mätaste soopinnale tõstmine ja nende eemaldamine, misjuures osutub praktiliseks vedada nad reega pinnalt.

Külides heinaseemet peab hoolega pidama silmas külvi ühtlust.

Tavaliselt segatakse kergemad seemned üheks ja raskemad teiseks koguks, küldes neid lahus suunas üksteisele risti. Vahel segatakse heinaseemneid enne külvi umbes neljakordse hulga niiske liivaga, mistõttu ka vähem kogenenud külvaja võib saavutada võrdlemisi rahuldava ühtlase külvi. Enne heinaseemnekülvi tuleb soopind rullida rõngasrulliga ja pärast külvi seemne katmiseks sileda rulliga rõngasrulli vaokeste sihis. Siis on saavutatud heinaseemne tarvilik katmine (umbes 1—1,5 sm sügava mulla kihiga) ning tihedam side seemne ja mulla vahel.

Heinaseemnekülv, mis võib sündida alates aprillikuu teise poolega kuni juulikuu lõpuni, sündigu niiske ilmaga, et kindlustada tehtud külvi tagajärjel heinaseemne korralikku idanemist ja noorte heintaimede edaspidist arenemist. Kui ilm pärast külvi muutub kuivaks, peab külvi täiendavalt kergelt ja õhukeselt äestama. Hobustega töötamisel on tarvis varustada hobuste kabjad sookingadega, sest vastasel korral sõtkutakse osa heinaseemneid liig sügavale mulda, mille tagajärjel tekiks auke soopinda, kus võiks areneda umbrohtusid.

### Eelviljata heinakultuuri rajamine halvasti lagununud turbaga uudissool.

Kui uudissoo turvas on lagunened halvasti, siis on eelviljata heinakultuuri rajamine seotud juba suurema riisikoga, ehk küll võimalik. Niisugustes oludes on meil 1936. aastal edukalt rajatud kulturniit Tooma Sookatsejaamas. Tarviliku oskuse ja õnne juures on igatahes võimalik uudissool edukalt rajada heinakultuuri isegi siis, kui turvas on lagunened halvasti.

Selleks olgu antud lühikesi näpunäiteid. Kui meie kuivendatud ja juuritud ning halvasti lagunened turbaga uudissoo pinnal tuleva aasta kevadel soovime asuda eelviljata heinakultuuri rajamisele, siis on tarvilik, et uudissoo oleks küntud mitte hiljem kui augustikuu jooksul. Pääle kündi on soovitav rullida soo raske soorulliga pikuti üle vagude. Sellega on võimalik veel täiendavalt üsna tihedalt maha litsuda sookamarat, parandades seega teataval määral ka sookündi. On sookamar kündmisel sügavalt ja korralikult ümber pööratud, siis tuleb asuda külvipinna ettevalmistamisele äestamise teel. Parimaks künni- ja üldse pinnapurustamis- ja peenendamisriistaks on siin suurema taldriku läbimõõduga taldrikäke ehk randaal. Künni randaalimisega alatakse alguses piki vagusid, kusjuures randaal ainult vähe kokku on tellitud. Hiljem juba põiki ja pärast risti künnivagudele, kusjuures randaali pooled järjest rohkem nurga alla võetakse. Edaspidine mulla peenendamine sünnib teiste äketega. Väga kasulikuks üksikute mätaste ja lagunemata turbatükkide purustamiseks on rootsi rulläke. Lagunemata turbaga sood tuleb palju rohkem äestada kui harilikel oludes soopinna ettevalmistumistöödel (kus turvas on lagunened paremini), enne kui saavutada enam-vähem ette-

valmistatud maad heinaseemnekülvile. Laitmatult hästi peenendada turvast heinaseemne külvile ei ole võimalik säärestes oludes. Pääle soopinna äestamist ja tasandamist jääb pinnal suurel määral veel umbes kartulisuuruseid tükke, mis koosnevad lagunemata turbast. Vahel on turbatükid veel suuremad. Neid tükke on raske rahuldaval määral peenendada ka täiendaval harimisel (äestamisel). Kevadel, mil ajal samuti sünnib antud kunstväetiste segamine mullaga äestamise teel.

Turbatükkidele sattunud heinaseemned võivad ainult siis idaneda, kui turbatükid ise on selleks küllalt niisked. Et noored heintaimed võiksid areneda edukalt turbatükkidel, selleks on vaja ühelt poolt küllaldane turbatükkide niiskus ja teisest küljest, et nad oleksid tihedalt litsunud vastu soopinda. Ainult kui heintaimede juured on juba läbi kasvanud turbatükkidest, siis on noorele heinkamarale juba möödunud väga kriitiline ja hädaohtlik arenemisstaadium. Kui turbatükid ära kuivavad ja kaob nende tihe side soopinnaga, siis võivad hukkuda kuivuse käes noored heintaimed, millede juured veel pole suutnud tungida läbi turbatükkidest allapoole. Lagunemata turba juures võib terve soopind olla tihedalt kaetud mainitud turbatükkidega.

Eelviljata heinakultuuri rajamisel halvasti lagunenuid turbaga uudissool on seepärast eriti tähtis, et kevadine heinaseemnekülv sünniks võimalikult varakult (aprillikuu teisel poolel) ja niiskel ajal. Pääle heinaseemnekülvi on tarvilik korduvalt rullida soopind raske soorulliga, et tõsta niiskust päalmises soomulla kihis ja muretseda selle eest, et pinnal leiduvate turbatükkide ühendus soomullaga oleks tihe. Kui lisaks sellele on küllaldasel määral sademeid, siis võib hästi korda minna eelviljata rajatud heinakultuur uudissool, vaatamata sellele, et soomuld on halvasti lagunenuid.

Kõigist toodud andmeist näeme, et sageli osutub võimalikuks eelviljata heinakultuuri rajamine uudissool.