

Tartu Ülikool  
Humanitaarteaduste ja kunstide valdkond  
Ajaloo ja arheoloogia instituut  
Arhiivinduse osakond

Hanna-Riin Karu

**Narva karantiini kaudu Nõukogude Venemaalt Eestisse saabunud  
optandid aastatel 1920–1922**

Bakalaureusetöö

Juhendajad:  
professor Aigi Rahi-Tamm  
PhD Mark Gortfelder

Tartu  
2023

# Sisukord

SISSEJUHATUS.....	3
1. OPTEERIMISE ÜLDINE KORRALDUS.....	8
2. NARVA KARANTIIN .....	10
2.1 KARANTIINIDE LOOMINE EESTI VABARIIGIS.....	10
2.2 NARVA KARANTIIN ALATES 1920. AASTAST .....	12
2.3 MEDITSIINILINE KONTROLL KARANTIINIS .....	13
2.4 JÄRELKONTROLL DOKUMENTIDE JA ISIKUTE POLIITILISE MEELSUSE OSAS .....	15
2.5 EESTI VABARIIGI KODANIKU ISIKUTUNNISTUSE SAAMINE .....	18
3. 20. SAJANDI STATISTILISED KOONDANDMED OPTEERIMISEST .....	19
4. OPTANTIDE ISIKULOO LINE ANDMEBAAS .....	23
5. NARVA KARANTIINI SAABUNUD ISIKUTE ANALÜÜS .....	27
5.1. OPTEERIMISE ALGPERIOOD JA TÖÖKORRALDUS NARVA KARANTIINIS .....	28
5.2. KARANTIINI SAABUNUD PIIRIÜLETAJATE KATEGOORIAD .....	30
5.3. TUNNUSTE RAHVUS, SUGU, VANUS JA TÖÖALA ANALÜÜS .....	30
5.4. SAABUMINE PEREGA VÕI ÜKSI .....	33
5.5. NARVA KARANTIINI SAABUJATE VARASEM PÄRITOLU JA EDASISED ELUKOHAVALIKUD ..	35
KOKKUVÕTE.....	38
KASUTATUD ALLIKAD JA KIRJANDUS .....	41
SUMMARY .....	44

## Sissejuhatus

Eesti oli 20. sajandil haaratud mitmetest rände protsessidest, mille sekka kuulus ka opteerimine<sup>1</sup>. Eesti Vabariik sõlmis iseseisvumise järel aastatel 1920–1921 kolm riikidevahelist lepingut: 1) Nõukogude Venemaaga, 2) Nõukogude Ukrainaga ja 3) Läti Vabariigiga, mis andsid neis riikides viibivatele Eestist pärit isikutele võimaluse opteerida kodakondsust. Vajadus nende lepingute sõlmimiseks tulenes Eesti kodakondsust reguleerinud õigusakti<sup>2</sup> nõudest elada kodakondsuse omandamiseks Eesti Vabariigi piirides, mis jättis välja mitmed tuhanded Eestist pärit, kuid määruse jõustumise ajal vabariigi piiridest väljapoole jäävad isikud. Opteerimise tulemusel saabus Eestisse hulgaliselt optante, eelkõige Nõukogude Venemaalt, mis on võetud käesolevas uurimuses fookusesse. Töö keskendub ainult neile optantidele, kes asusid realselt Eestisse elama, mitte kõigile opteerimisavaldusele positiivse vastuse saanud isikutele.

Ametlikult sai Nõukogude Venemaal esitada opteerimispalveid Eesti kodakondsuse saamiseks 1920. aasta maikuust kuni 1922. aasta 1. jaanuarini. Selle tulemusel jõudis 1923. aasta lõpuks Nõukogude Venemaalt Eestisse üle 37 000 optandi.<sup>3</sup> Tegemine on kõige suurema Eesti rahvastikku mõjutanud välisrände kontingendiga sõdadevahelisel perioodil. Saabunud optandid moodustasid märkimisväärse osa Eesti elanikkonnast – 3,4%<sup>4</sup> ning tõid endaga kaasa muutusi nii demograafilises koosseisus kui ka poliitilistes, juriidilistes, sotsiaalsetes, majanduslikes ja kultuurilistes oludes. Tegemist on paljude meie rahvuskaslaste saatuse mõjutanud protsessiga ja olulise nähtusega Eesti Vabariigi kodanikkonna kujunemisel.

Opteerimise õiguslik alus tugineb 1920. aastal sõlmitud Tartu rahulepingule. Vastav leping ei suutnud paratamatult määratleda kõike piisavalt detailselt. Üheks vaidluskohaks tekkis Eesti kodakondsuse alguse määratlemine, millest sõltus optantide varaliste probleemide lahendamine. Teiseks põhjustasid küsimusi opteerimise teel kodakondsuse saanud isikud, kes ei asunud Eestisse ümber. Ebaselgeks jäi nende isikute Eesti kodakondsuse kehtimine. Need teemad pole aktuaalsust kaotanud veel tänapäevalgi – Eesti Vabariigi taasiseseisvumise järgselt on tekkinud mitmeid vaidlusi Venemaale jäänud optantide järglaste kodakondsuse üle. Selle probleemistiku õigusliku tausta väljaselgitamiseks valmis 2018. aastal Tartu Ülikooli ja

---

<sup>1</sup> Optsioon ehk opteerimine on kodakondsuse valimine, eriti ühelt riigilt teisele siirduvate maa-alade elanikele antav võimalus teatava aja jooksul kodakondsust valida ja kodumaaks peetavale maale asuda – Optsioon. Võõrsõnade leksikon (2012, veebis 2015). <http://eki.ee/dict/vsl/index.cgi?Q=optsioon>. Kasutatud 15.05.2023.

<sup>2</sup> Maanõukogu määrus Eesti demokraatliku vabariigi kodakondsuse kohta. Riigi Teataja. Tallinn, 1918, nr 4, lk 5.

<sup>3</sup> Valitsusasutiste tegevus 1918–1934. Tallinn: Riigikantselei, 1934, lk 210.

<sup>4</sup> Eesti rahvaarv 1922. aasta rahvaloenduse järgi oli 1 107 059 isikut – Rahvastik maakondades ja linnades, 1922. Statistikaamet. <https://www.stat.ee/et/rahvastik-maakondades-ja-linnades-1922>. Kasutatud 15.05.2023.

Siseministeeriumi koostöös õiguse ja halduspraktika analüüs opteerimise teel Eesti kodakondsuse omandamisest aastatel 1918–1940.<sup>5</sup>

Ajaloolased opteerimist käsitlevad uurimused on seni peamiselt keskendunud kodakondsuse andmise küsimustele ja opteerimiskäigu takistamisele Nõukogude Vene võimude poolt. Seejuures on oluliselt vähem tähelepanu pööratud optantide kohanemisele Eestis ning nende edasisele elukäigule. Käesolev töö võtab fookuse alla optantide Eestisse jõudmise läbi Narva karantiini, mis oli kohustuslikuks esimeseks etapiks riiki sisenemisel. Vaatamata sellele, et Narva karantiin täitis omal ajal üliolulist kontrollfunktsiooni riiki sisenejate üle, puudub senini ülevaade Narva karantiini töökorraldusest ja selle toimimisest.

Käesoleva uurimistöö peamine eesmärk on Narva karantiini nimekirjade põhjal, mis on kõige kompaktsemad teadaolevad säilinud allikad Eestisse jõudnud optantide koosseisust koos isikulooliste taustandmetega, andmebaasi loomine ning nende andmete kvantitatiivne kirjeldamine. Andmebaasi allikate tekke mõistmiseks on töö teiseks eesmärgiks uurida Narva karantiini toimimist, andes ülevaade kahest asutuse põhifunktsioonist, milleks oli: 1) nakkushaiguste leviku takistamine ja 2) Eestisse saabujate dokumentide ja poliitilise meelsuse kontroll.

Uurimistöö jaguneb viieks peatükiks. Esimene peatükk avab opteerimise üldisema tausta, keskendudes protsessi korralduslikele külgedele. Teine peatükk annab ülevaate Narva karantiini töökorraldusest ning see on jagatud viieks alapeatükiks. Neis käsitletakse: 1) üldist riiki sisse sõitjate kontrolliks rajatud karantiinide kujunemist Eesti Vabariigi algusajal; 2) Narva karantiini töökorralduse sisseseadmist 1920. aastal; 3) kohapeal läbi viidud meditsiinilist ülevaatus; 4) dokumentide ja poliitilise meelsuse järelkontrolli; ning 5) optantide karantiinist vabanemise järgseid kohustusi. Kolmas peatükk uurib optantidega seotud statistiliste ülevaadete koostamist kaasajal, et saada tervikpilt seni tehtud kokkuvõtetest opteerimisprotsessi kohta. Neljas peatükk avab optantide isikuloolise andmebaasi koostamise põhimõtteid ja selles sisalduvat informatsiooni. Viimane peatükk analüüsib andmebaasi põhjal saanud isikuid kvantitatiivselt valitud tunnuste alusel. Analüüsi lihtsamaks jälgimiseks on peatükk uuritavate tunnuste kaupa alapeatükkideks jagatud. Esitatud joonised on koostatud rakendustarkvaraga R ja tabelarvutussüsteemis Microsoft Excel. Kaartide koostamisel on kasu-

---

<sup>5</sup> Aastatel 1918–1940 opteerimise teel Eesti kodakondsuse omandamise küsimusi käsitlenud õiguse ja halduspraktika analüüs. Lõpparuanne Tartu Ülikooli ja Siseministeeriumi vahelisele töövõtulepingule. Töögrupi juht Marju Luts-Sootak. Tartu: Tartu Ülikool, 2018.

tatud geoinfosüsteemi QGIS ning ruumiandmete aluseks on 1922. aasta haldusjaotus.

### **Historiograafia ja allikad**

Opteerimist on käsitlenud erinevad uurijad läbi mitmesuguste uurimisküsimuste. Nõukogude perioodil on antud teemal kirjutanud Tartu Riikliku Ülikooli rektor Arnold Koop ja Eesti NSV akadeemik Viktor Maamägi. Tegemist on ideoloogiliselt kallutatud ajalookäsitlustega, milles kirjeldatakse sündmusi kui Nõukogude võimu vastast õõnestustegevust. Teosed rõhuvad Nõukogude Vene poole täielikule Tartu rahu tingimuste täitmisele, vaikides samal ajal maha opteerimise takistamise ning optantide vara konfiskeerimised.<sup>6</sup> Poliitilise olukorra muutumine Eesti iseseisvuse taastamise järel andis võimaluse opteerimisküsimust käsitleda ilma ideoloogiaraamideta. Jüri Ant oli üks esimesi nendest uurijatest, kes avas teema diskussioonideks, andes ülevaate opteerimisega seonduvast.<sup>7</sup> Samal teemal Eesti välispoliitika vaatenurgast on kirjutanud Eero Medijainen, analüüsides protsessi korralduslikku poolt ja mõlema riigi suhtumist opteerimisse. Samuti on ta lahanud kuivõrd oli tagasiränne Eestisse sunnitud või vabatahtlik.<sup>8</sup>

Kõige ülevaatlikumalt on opteerimisprotsessist kirjutanud Eli Pilve ja Meelis Saueauk ajakirjas Akadeemia avaldatud kaheosalises artiklis. Selles käsitletakse Eesti kodakondsuse taotlemist vastavalt Tartu rahulepingu artiklile IV, pöörates tähelepanu ka eitava otsuse saanud isikutele. Artikli peamine rõhk on kodakondsuse saanutel, kelle tagasipöördumist Eestisse Nõukogude Venemaa takistas.<sup>9</sup> Samuti on põhjalikult käsitlenud opteerimist ja sellega seonduvaid kodakondsuse küsimusi Helen Rohtmets-Aasa. Tema magistritöö keskendub Eesti Vabariigi kodakondsuspoliitika loomisele ja sealjuures on antud ülevaade Eesti kodakondsuse opteerimisest Nõukogude Venemaal. Rohtmets-Aasa doktoritöö 1920. aastate alguses Eesti Vabariigis ellu viidud sisserändepoliitikast keskendub peamiselt sisserändeprotsessi riiklikule korraldusele toonaste Eesti võimuesindajate vaatepunktist.<sup>10</sup> Siberi eestlaste opteerimist ja seda

---

<sup>6</sup> Arnold Koop. NSV Liidu ja kodanliku Eesti suhted aastail 1920–1928. Tallinn: Eesti Raamat, 1966; Viktor Maamägi. Uut elu ehitamas: Eesti vähemusrahvus NSV Liidus (1917–1940). Tallinn: Eesti Raamat, 1980.

<sup>7</sup> Jüri Ant. Eesti 1920. Iseseisvuse esimene rahuaasta. Tallinn: Olion, 1990, lk 50–59, 136–147.

<sup>8</sup> Eero Medijainen. Eesti esindused Venemaal 1918–1923. – Kleio. Ajaloo Ajakiri. 1995, nr 2, lk 6–14; Eero Medijainen. “Optieren für Estland – eine freiwillige oder eine erzwungene Migration 1920–1923?”, in Estland und Russland. Aspekte der Beziehungen beider Länder. Toimetaja O. Mertelsmann. Hamburg: Verlag Dr. Kovač, 2005, lk 193–211; Eero Medijainen. Saadiku saatus: välisministeerium ja saatkonnad 1918–1940. Tallinn: Eesti Entsüklopeediakirjastus, 1997, lk 261–268.

<sup>9</sup> Eli Pilve, Meelis Saueauk. Eesti kodanike opteerimisest pärast Tartu rahulepingu sõlmimist. – Akadeemia. 2009, nr 10, 11, lk 1937–1968; 2145–2155.

<sup>10</sup> Helen Rohtmets. Eesti kodakondsuse kujunemine: põhimõtted ja praktika. Magistritöö. Juhendaja Eero Medijainen. Tartu: Tartu Ülikooli ajaloo osakond, 2005; Helen Rohtmets-Aasa. Eesti Vabariigi

protsessi takistanud tegureid analüüsib üksikasjalikult Annemari Pöder oma magistritöös.<sup>11</sup> Lääne-Siberi eestlaste tagasirännet on uurinud geograaf Hill Kulu, kes keskendub Eestisse tagasirände ajavahemikule 1940–1989, kuid on ka põgusalt peatunud opteerimisel.<sup>12</sup> Eesti ajakirjanduses ilmunud Venemaa eestlaste ja opteerimise kuvandist aastatel 1920–1924 on kirjutanud Liisi Rannast-Kask. Tema tööst selgub, et opteerimisprotsessi kajastamisel räägiti ajakirjanduses peamiselt opteerimist koordineerinud komisjonide tegemistest ja opteerimise kohta ilmunud statistikast. Uurimusest tuleb välja, et 1922. aastani tunti elavat huvi optantide vastu, kuid nende edasine elu leidis väga harva ajakirjanduses kajastamist.<sup>13</sup>

Teemaga tihedalt seotud sõjavangide ja -põgenike küsimusi on analüüsinud Martin Oja.<sup>14</sup> Dokumendihalduslikust perspektiivist on Reilika Roosfeld-Pintson uurinud Eesti Vabariigis kodakondsuse saamisega seotud aspekte. Uurimaks, kuidas kodakondsuse menetluse protsess ajas muutus, on Roosfeld-Pintson võrrelnud Eesti kodakondsuse taotlemiseks esitatud dokumente aastatel 1920 ja 2002/2003, vastavalt opteerimise ja naturalisatsiooni korras. Lisaks on töös analüüsitud kodakondsuse andmisest keeldumise põhjuseid. Häli Ann Reintami bakalaureusetöö Eesti Vabariigi välisrändest aastatel 1920–1940 käsitleb ühe osana rändestatistika kogumise küsimusi, kus põgusalt on puudutatud opteerimisstatistika korraldamist.<sup>15</sup> Siiski on jätkuvalt uurimata mitmed olulised küsimused, eelkõige Eestisse repatrieerunud optante puudutavad teemad, sh nende ühiskonda sulandumine, Eestisse püsima jäämine, kohalike suhtumine optantidesse jne.

Käesolevas uurimistöös on olulisel kohal kaasajal ilmunud statistilised ülevaated. Kõige põhjalikum publitseeritud ülevaade ilmus 1922. aastal Eesti Statistika kuukirja viiendas numbris.<sup>16</sup> Tegu on Anton Toomsi tervikliku analüüsiga koos illustreerivate tabelite ja joonistega kahel esimesel opteerimisaastal Eestisse saabunud isikutest.<sup>17</sup> Järgneval aastal ilmus

---

sisserändepoliitika aastatel 1920–1923. Doktoritöö. Juhendaja Eero Medijainen. Tartu: Tartu Ülikooli ajaloo ja arheoloogia instituut, 2014.

<sup>11</sup> Annemari Pöder. Ränkraske tagasitee koju: eestlaste opteerimine Siberis. Magistritöö. Juhendaja Aadu Must. Tartu: Tartu Ülikooli ajaloo ja arheoloogia instituut, 2011.

<sup>12</sup> Hill Kulu. Eestlaste tagasiränne 1940–1989. Lääne-Siberist pärit eestlaste näitel. Tartu: Tartu Ülikooli Kirjastus, 1997, lk 104–109.

<sup>13</sup> Liisi Rannast-Kask. Venemaa eestlaste ja opteerimise kuvand Eesti ajakirjanduses aastatel 1920–1924. – Ajalooline Ajakiri. 2016, nr 1, lk 71–102.

<sup>14</sup> Martin Oja. Vangide vahetus Eesti Vabariigi ja Nõukogude Venemaa vahel 1920–1923. Bakalaureusetöö. Juhendaja Mari-Leen Tammela. Tartu: Tartu Ülikooli ajaloo ja arheoloogia instituut, 2016.

<sup>15</sup> Häli Ann Reintam. Eesti välisränne 1920–1940. Bakalaureusetöö. Juhendaja Jaak Valge. Tartu: Tartu Ülikooli ajaloo ja arheoloogia instituut, 2014.

<sup>16</sup> Anton Tooms. Opteerimisliikumine ja Eestisse jõudnud optandid. – Eesti Statistika, 1922, nr 5, lk 5–19.

<sup>17</sup> Nende kahe aasta kohta on ka säilinud Riigi Statistika Keskbüroo arhiivis põhjalikud statistilised koondtabelid: Aruanded Narva karantiinist läbikäinud isikute kohta. Rahvusarhiiv (edaspidi RA), ERA.1831.1.528.

Narva karantiini saabunute ülevaade 1922. aastast tabelitena Eesti Statistika kuukirja 15. numbri eriosas kahel leheküljel.<sup>18</sup> Vastavad tabelid on täiesti eraldiseisvad ning nende juures puudub eelneva artikliga sarnane analüüsiosa. Opteerimisest on ilmunud kokkuvõtlikke ülevaateid veel 1925. aastal Riigi Statistika Keskbüroo väljaandes „Sündivus, surevus, abielluvus ja rahvaliikumine 1921–1923“<sup>19</sup> ning Riigikantselei toimetises „Valitsusasutiste tegevus 1918–1934“.<sup>20</sup> Mõlemad ülevaated kordavad varasemates Eesti Statistika kuukirjades ilmunud arve opteerimisprotsessist aastatest 1920–1922 ning toovad lisandusena juurde 1923. aastal saabunute kokkuvõtted.<sup>21</sup>

Narva karantiini ja opteerimise korralduse avamiseks on allikatena kasutatud Rahvusrhiivis leiduvaid materjale. Peamiselt on tegu kirjavahetuste, teadaannete ja ülevaadetega, mis asuvad järgnevates arhiivifondides: Politseitalitus (ERA.1), Välisministeerium (ERA.957), Riigikantselei (ERA.31), Moskva Kontroll-Opteerimise Komisjon (ERA.36), Eesti Saatkond Moskvast (ERA.1584) ja Riigi Statistika Keskbüroo (ERA.1831).

Narva karantiini töökorralduse mõistmiseks on uurimistöös tähtsal kohal ka kaasaegsete mälestused. Rahvusrhiivis leiduvad Vabadussõja Ajaloo Komitee töökomisjoni (ERA.2124) materjalide hulgas 1920. aasta suvel karantiinis asjaajajana töötanud Jakob Sirbi mälestused. Need on kirja pandud alles 1938. aastal, seega tuleb nende tõlgendamisel arvesse võtta mälu selektiivsust. Lisaks ei ole J. Sirbi mälestuste puhul tegu lihtsalt isiku enda tarbeks paberile talletatud mälestustega, vaid tegu on osaga 1930. aastate teisel poolel Vabadussõja Ajaloolise Komitee korraldatud sõjamälestuste ja materjalide kogumiskampaaniast, seega pidi autor arvestama avalikkuse huviga. J. Sirbi mälestused piirduvad vaid opteerimise algusajaga – 1920. aasta mai kuni august, kuna ta lahkus demobilisatsiooni tõttu ametist ning suundus edasi tööle Narva Kaitsepolitsei jaoskonda, kus ta tegeles optantide ülekuulamisega.<sup>22</sup> Narva Karantiini meditsiinilisest olukorrast on kirjutanud tagasivaatava artikli Vassili Dementjev, kes töötas seal 1921. aastast vanemarstina. Vastav artikkel „Narva karantiini tervishoiu osakonna tegevus“ ilmus 1923. aastal väljaandes Eesti Arst.<sup>23</sup>

Uurimistöoga seonduvalt koostatud optantide isikuloolise andmebaasi loomist on toetanud Tallinna Ülikooli uuringufond ja Tallinna Ülikooli Ühiskonnateaduste instituudi arendusfond.

---

<sup>18</sup> Narva karantiinis 1922. a läbikäinud isikud. – Eesti Statistika, 1923, nr 15, lk 54–55.

<sup>19</sup> F. Schmidt. Rahva mehaaniline liikumine. – Sündivus, surevus, abielluvus ja rahvaliikumine 1921–1923, lk 47–49.

<sup>20</sup> Valitsusasutiste tegevus 1918–1934, Tallinn: Riigikantselei, 1934, lk 210.

<sup>21</sup> Samas.

<sup>22</sup> Jakob Sirp. Mälestusi Narva karantiinist 1920.a. Käsikiri, 1939. RA, ERA.2124.3.1335.

<sup>23</sup> Vassili Dementjev. Narva karantiini tervishoiu osakonna tegevus. – Eesti Arst, 1923, 2. ak, lk 164–166.

## 1. Opteerimise üldine korraldus

Tartu rahu sõlmimise järel 1920. aastal anti Nõukogude Venemaal elavatele eestlastele võimalus opteerida Eesti kodakondsust ja naasta tagasi kodumaale. Opteerimisele õigusliku aluse andis Tartu rahulepingu artikkel IV, mille järgi oli õigus Eesti kodakondsust taotleda Venemaa territooriumil elavatel üle 18-aastastel Eesti soost isikutel. Eesti soost isikuteks peeti neid, kes ise või kelle vanemad olid rahulepingu sõlmimise hetkel Eesti territooriumil asuvate kogukondade või seisuste asutuste hingekirjades. Opteerimisel kuulusid mehe kodakondsustaotluse alla ka tema naine ja alaealised lapsed, v.a kui abikaasade vahel oli muu kokkulepe. Eesti kodakondsusesse vastuvõetutel oli kohustus lahkuda Venemaa territooriumilt ühe aasta jooksul. Optantidel oli õigus kaasa võtta neile kuuluv vara ning neil säilis õigus Venemaale jäävale liikumatule varale. Samadel tingimustel võisid Eesti territooriumil elavad mitte Eesti soost isikud opteerida Venemaa kodakondsust. Lisaks oli seejuures Eesti ja Vene valitsustel õigus keelduda isikute vastuvõtmisest oma kodakondsusesse.<sup>24</sup>

Opteerimise korraldamiseks alustas 1920. aasta maikuus tööd Eesti Kontroll-Opteerimise Komisjon (edaspidi KOK) Moskvas ning selle osakond Petrogradis. Novembris lisandus Siberi osakond asukohaga Omskis. Opteerimiskomisjonide ülesandeks oli opteerimisega seonduva ametliku asjaajamise korraldamine, Eestisse sissesõiduloo ja vara vedamise lubade hankimine ning optantide transpordi korraldamine. Optantide varaga seotud vaidlusküsimuste lahendamiseks moodustati Vene–Eesti segakomisjon 1920. aasta septembris.<sup>25</sup> Lisaks oli Eestil Jamburgis ajutine esindaja optantide õiguste kaitseks üle piiri laskmisel.<sup>26</sup>

Eesti kodakondsuse taotlemiseks tuli selleks vastav avaldus esitada kahes eksemplaris – üks tuli üle anda KOK-le ja teine kohalikule N. Vene võimuesindajale. Vajaminevad vormid saadi selleks valmistrükitult Eesti esindustelt. Eelistati avalduste kohapeal esitamist või voliniku kaudu edastamist, et vältida raskusi dokumentide täitmisel ja silmas pidades kaasaegseid keerulisi postiolusid.<sup>27</sup> Eesti esinduse jaoks esitatud avaldusega koos pidi olema isikut tõendav dokument või selle ärakiri. Sobisid pass, isikutunnistus või ristimisetaht, nende puudumisel ka muud dokumendid, nagu koolidiplom, teenistusleht, väeteenistustunnistus, mis tõestasid avalduse esitaja või tema vanemate Eesti päritolu. Isikut tõendavate dokumentide puudumisel võis avalduse ikkagi sisse anda, märkides Eestis olevad asutused, mis saaksid seda tõendada.

---

<sup>24</sup> Rahuleping Eesti ja Venemaa vahel, artikkel IV. Riigi Teataja. Tallinn, 1920, nr 24/25, lk 94.

<sup>25</sup> H. Rohtmets. Eesti kodakondsuse kujunemine: põhimõtted ja praktika, lk 37.

<sup>26</sup> Valitsusasutiste tegevus 1918–1934, lk 290.

<sup>27</sup> Juhatuskiri Eesti kodakondsusesse astumise kohta, dat-mata. RA, ERA.36.1.1:120–121, l 68–68p.

Eesti esinduse ja N. Vene valitsuse poolt Eesti kodanikuks tunnistatu sai välismaalase isikutunnistuse vastavast kubermangu täidesaatvast komiteest või Moskva või Petrogradi linnanõukogult, mille alusel sai üheaastase loa Venemaal elamiseks ning Eesti esindus andis kodakondsustunnistuse.<sup>28</sup> Seejärel pidi optant loobuma Nõukogude Vene kodakondsusest, kuna Eesti Vabariigi kodanikul oli keelatud omada topeltkodakondsust.<sup>29</sup>

Optantide Eestisse saatmiseks oli korraldatud eritransport – kõikidest Eesti Vabariigi kodanikuks tunnistatud isikutest koostati nimekirjad, milles oli määratud kes, millal ja millise ešeloniga sõidab. Optandid, kes ei soovinud neile ettemääratud transpordiga lahkuda, said Eesti esindustelt välismaalase passid ja pidid omal käel teekonna ette võtma. N. Venemaalt väljasõidul vaatas Vene SFNV välisasjade rahvakomissariaat üle nii passid kui ka ešloni nimekirjad.<sup>30</sup> Samuti tuli ette näidata tõend ametist vabastamise ja asutusele kuuluva raha tagastamise kohta või kohalike võimude tõend N. Vene asutustes mitte töötamisest. Lisaks kontrolliti kaasavõetavat vara, millele olid N. Vene võimud kehtestanud kaalupiirangu. Varast tuli koostada nimekiri ning väärtuslikematele esemetele oli vaja eraldi luba. N. Vene võimude poolt nõutavad tõendid piiriületuseks muutusid pidevalt ja nende hankimist raskendas halb postiühendus. Piiri said aga ületada vaid korrektsete paberitega isikud, vastasel juhul nende vara konfiskeeriti või ei lubatud üldse lahkuda.<sup>31</sup>

Opteerimispalvete esitamise ametlikuks lõpuks määrati 1. jaanuar 1922. a. Tegelikuses võeti mõned palved vastu veel pärast tähtaja lõppu, sh punaväes teenijate ning naiste, kelle mehed olid juba optantidena Eestisse läinud.<sup>32</sup> Moskva, Peterburi ja Omski KOK tegevus lõppes 15. detsembril 1922. aastal ning peale Nõukogude Liidu asutamist 30. detsembril 1922. aastal ei taastatud enam väljaspool Moskvat Eesti diplomaatiliste esinduste tegevust.<sup>33</sup> 1924. aastal likvideeriti ka ajutise esindaja koht Jamburgis.<sup>34</sup> Opteerimiskomisjonide tegevuse tulemusel jõudis Eestisse 28 optantide ešloni, neile lisanduvad omal käel Eestisse saabunud.<sup>35</sup>

---

<sup>28</sup> Juhatuskiri Eesti kodakondsusesse astumise kohta, dat-mata. RA, ERA.36.1.1:120–121, lk 68–68p.

<sup>29</sup> E. Pilve, M. Saueauk. Eesti kodanike opteerimisest pärast Tartu rahulepingu sõlmimist, lk 1947.

<sup>30</sup> Juhatuskiri Eesti kodakondsusesse astumise kohta, dat-mata. RA, ERA.36.1.1:121, lk 68p.

<sup>31</sup> A. Pöder. Ränkraske tagasitee koju: eestlaste opteerimine Siberis, lk 43.

<sup>32</sup> Riigi Statistika Keskbüroo juhataja ja Moskva KOK statistiku kirjavahetus (04.02.1922). RA, ERA.1831.1.88:4, lk 13.

<sup>33</sup> E. Pilve, M. Saueauk. Eesti kodanike opteerimisest pärast Tartu rahulepingu sõlmimist, lk 1943.

<sup>34</sup> Valitsusasutiste tegevus 1918–1934, lk 290.

<sup>35</sup> E. Pilve, M. Saueauk. Eesti kodanike opteerimisest pärast Tartu rahulepingu sõlmimist, lk 1943.

## 2. Narva Karantiin

Tartu rahu järel välja kuulutatud opteerimisprotsess tõi kaasa lühikese perioodi jooksul suure optantide, sõjapõgenike ja -vangide sissevoolu Eestisse. Eesti Statistika Keskbüroo andmeil oli perioodil 1920–1923 selliseid saabujaid ligi 45 000.<sup>36</sup> Eestisse sisenejatel hoiti silm peal, kuna tavainimeste kõrval üritasid riiki siseneda ka isikud, keda siia ei oodatud – kommunistid; erineval viisil patustajad, nt punaväkke üle jooksnud; vabariigi vastaselt meelestatud jne. Opteerimisprotsessi kulgemine vajas seega teravdatud tähelepanu ning protsessi selgemaks ja paremini kontrollitavaks muutmise eesmärgil olid kõik optandid suunatud riiki sisenema Narva kaudu.<sup>37</sup> Piirilt saadeti kõik isikud edasi kohustuslikku Narva karantiini. Seal toimus meditsiiniline ülevaatus ning kontrolliti poliitilist meelsust ja dokumente. Karantiinis tuli viibida kaks nädalat ning sellest olid vabastatud ainult diplomaatilise passiga isikud.<sup>38</sup> Narva karantiini läbijate seas olid nii optandid kui sõjapõgenikud ja -vangid ning vahele võetud salaja üle piiri tulnud. 1922. aastal lisandusid reisijad, kellele oli piir eelneval kahel aastal suletud.<sup>39</sup>

### 2.1 Karantiinide loomine Eesti Vabariigis

Väljastpoolt Eestisse sisenevate isikute kontrolliks rajati esimesed karantiinid Eesti Ajutise Valitsuse määrusega 1918. aasta 21. novembril – riiki sisenemiseks loa saanud isik oli kohustatud viibima vähemalt kümme päeva karantiinis ning võis alles seejärel riiki siseneda.<sup>40</sup> 1918. aasta lõpul jõuti vastav karantiinipunkt sisse seada Tallinnas<sup>41</sup> ning 1919. aasta veebruaris andsid siseminister ja Politsei Peavalitsuse ülem korralduse avada viivitamatult karantiinid Narvas ja Valgas.<sup>42</sup> Need Siseministeeriumile allunud karantiinid olid rajatud tervisliku seisundi kontrolliks ilma poliitilise funktsioonita. Selle kohta edastati eraldi resolutsioon Sõjaväe Teadete osakonnale, et kui viimane soovib jätkata mõne isiku kohta uurimist pärast ettenähtud karantiinis viibimisaega, peavad nad ise vastavad ruumid leidma, sest kõik meditsiinilises mõttes kahjutud isikud tuli vabastada.<sup>43</sup>

---

<sup>36</sup> A. Tooms. Opteerimisliikumine ja Eestisse jõudnud optandid, lk 12; Narva karantiinis 1922. a läbikäinud isikud, lk 54; F. Schmidt. Rahva mehaaniline liikumine, lk 48.

<sup>37</sup> E. Pilve, M. Saueauk. Eesti kodanike opteerimisest pärast Tartu rahulepingu sõlmimist, lk 1962–1963.

<sup>38</sup> F. Schmidt. Rahva mehaaniline liikumine, lk 48.

<sup>39</sup> Samas.

<sup>40</sup> Eesti Ajutise Valitsuse määrus liikumise asjus (21.11.1918). Riigi Teataja. Tallinn, 1918, nr 2, lk 4.

<sup>41</sup> Sõjaväe korteri muresemise komisjoni teade Siseministeeriumile (10.12.1918). RA, ERA.1.9.410, 1 l.

<sup>42</sup> Teade Narva ja Valga linnas karantiini avamisest (14.02.1919). RA, ERA.1.9.410, 1 87–88p, 90–90p.

<sup>43</sup> Siseministri resolutsioon Kindralstaabi valitsuse Sõjaväe teadete osakonnale (09.04.1919). RA, ERA.1.9.410, 1 185–185p.

Narvas toimus karantiini sisseseadmine vaevaliselt, linnavalitsus teatas Politsei Peavalitsusele 4. märtsil, et „Praegusel ajal karantiini avamiseks Narvas kibe tarvidus puudub; peale selle ei ole linnal rahalist jõudu, et karantiini üles pidada. Seda silmas pidades ja et praegune seisukord Narvas sõjategevuse tõttu väga ärev, tuli linnavalitsus otsusele, ministeeriumi paluda ülemal nimetatud ettepaneku täitmisega viivitada.“<sup>44</sup> Kuigi Siseministeerium oli rahapuuduse leevendamiseks nõus krediiti andma<sup>45</sup>, teatas Narva linnavalitsus 14. märtsil, et neil pole jätkuvalt võimalik karantiini avada. Põhjenduseks toodi, et sobivasse hoonesse Narva jõe läänekaldal – Hermanni kindlusse – asusid sõjaväe võimud pärast linna enamlastest vabastamist ning samuti ei saanud karantiini avada Saksa okupatsiooni aegsetes karantiiniruumides, kuna need asusid Narva jõe idakaldal rindejoone ligidal, mida ohustas aktiivne sõjategevus.<sup>46</sup>

Tulenevalt sisserände suurenemisest Läti ja Venemaa aladelt ning sellega kaasnevast nakkushaiguste levikuohust otsustati 1919. aasta juunikuus kehtestada karantiinikohustus kõigile riiki sisenejatele ning selle tarbeks suurendada olemasolevaid karantiine ja rajada uusi. Karantiini asukohtadeks ning suurusteks määrati järgnevalt – Irboskas 500, Valgas 500, Mõisakülas 150, Tartus 300 (ainult nendele, kes Emajõe mööda sisse tulid), Narvas 700 ja Tallinnas 300 inimesele mõeldud karantiin. Kõik nimetatud karantiinid allutati Siseministeeriumile, karantiini sisseseadmine ja ülevalpidamine jäi kohalike omavalitsuste ülesandeks ning selle tarbeks vajaminev raha saadi Siseministeeriumilt. Karantiini meditsiiniline järelevaatus allus Tervishoiu Peavalitsusele, vajadusel Sõjaväe Tervishoiu Valitsuse kaasabil.<sup>47</sup>

Narva karantiini laiendamiseks 700 isiku mahutamiseks on teada, et 1919. aasta augustiks oli jõutud sisse seada karantiin linna haigemaja ruumides 75 inimesele ning laiendus plaaniti rajada jagatult kolme hoone vahel parema võimaluse puudumisel. Nendeks hooneteks olid: endine tikuvabriku hoone Siivertsis u 350–400 isikule, endise kroonu viinalao ruumid u 200–300 isikule ning seni kasutusel olev ruum (barakk) haigemaja juures 60–75 isikule. Viimase juures asusid saun ja desinfitseerimise kamber ning see oli kavandatud esimeseks vastuvõtupunktiks.<sup>48</sup>

---

<sup>44</sup> Narva linnavalitsuse teade Politsei Peavalitsusele (04.03.1919). RA, ERA.1.9.410, 1 118.

<sup>45</sup> Politsei Peavalitsuse ülema teade Narva linnavalitsusele. RA, ERA.1.9.410, 1 117.

<sup>46</sup> Narva linnavalitsuse teade Politsei Peavalitsusele (täiendus 04.03.1919 teatele). RA, ERA.1.9.410, 1 123.

<sup>47</sup> Nõupidamine Sõjaväe Tervishoiu Valitsuses (19.06.1919). RA, ERA.1.9.410, 1 238–238p.

<sup>48</sup> Narva linnavalitsuse teade Politsei Peavalitsusele (13.08.1919). RA, ERA.1.9.410, 1 310–311.

## 2.2 Narva karantiin alates 1920. aastast

Kuni 1920. aasta alguseni oli Narva karantiini läbijate hulk tagasihoidlik, kuid Vabadussõja lõppedes tuli arvestada Nõukogude Venemaalt saabuvate isikute arvu kasvuga.<sup>49</sup> Eesti Statistika kuukirja järgi algas suurem inimvool 1920. aasta jaanuaris koos esimeste sõjapõgenikega, aprillist lisandusid sõjavangid ja salaja piiri ületajad ning esimesed optandid jõudsid karantiini juulikuus.<sup>50</sup> 1920. aasta esimese poolaasta kulude aruande järgi on teada, et karantiini töötajaskond oli vaid kümneliikmeline: juhataja, arst, kirjutaja, keetja ja tema abi, kojamees, kolm teenijat ja desinfektor.<sup>51</sup> Alates juulikuust saabuma hakanud optandid tõstsid oluliselt karantiini töökoormust. Selle tulemusel suurenesid nii töötajaskond kui karantiini ülalpidamiskulud ning tekkis vajadus karantiini ruumide laiendamiseks ja remondiks.<sup>52</sup>

Narva linnavalitsuse juhitud karantiini võttis 1920. aasta 4. mail üle Sõjaministeerium. Sealseks ülemaks määrati endine 1. jalaväepolgu 8. roodu ülem – alamkapten Karl Vaher. Sama väeosa endine kirjutaja Jakob Sirp määrati karantiini asjaajajaks, kes on üles täheldanud oma mälestused seal töötamise ajast.<sup>53</sup> J. Sirp kirjeldab töökorraldust 1920. aasta mais kohati ülejõukäivana – suur hulk isikuid saabus karantiini ning tööd raskendas vajaminevate töövahendite, sealhulgas kirjutusmasina puudumine.<sup>54</sup> Mõne aja pärast hakkasid tööolud siiski paranema tööjõu ja -vahendite lisandumisel. Abijõuna kasutati karantiinis viibivaid optante lihttöödeks, nt hoovi pühkimiseks. Mõningaid karantiinis viibinud erialaspetsialiste kasutati ka tähtsamatel ülesannetel, näiteks meditsiinitöötajad aitasid läbi viia arstlikku ülevaatus.<sup>55</sup> Seni on siinkirjutaja leidnud ainsa allikana J. Sirbi mälestused, milles mainitakse Narva karantiini mitut osakonda – teine osakond raudteesilla juures nn Šuvalovi kasarmus, kolmas osakond Jaanilinnas ja 1920. aasta suvel avatud neljas osakond Narva linavabriku haigla ruumides, kuhu hiljem viidi üle karantiini kantselei.<sup>56</sup> Jääb segaseks, kas välja toodud osakonnad kattuvad Narva linnavalitsuse planeeritud karantiini laiendamisega kolme hoone vahel – endine tikuvabriku hoone Siivertsis, endise kroonu viinalao ruumid ja barakk haigemaja juures.

---

<sup>49</sup> Siseministeeriumi krediidi taotlus Vabariigi Valitsusele (12.04.1920). RA, ERA.31.1.1096:3, 12.

<sup>50</sup> A. Tooms. Opteerimisliikumine ja Eestisse jõudnud optandid, lk 11; Aruanne 1920. aastal Narva karantiinist läbikäinud isikute kohta. RA, ERA.1831.1.528:5, 14.

<sup>51</sup> Narva linna karantiini ülalpidamise kulude 1920. aasta I poole eelarve. RA, ERA.31.1.1096:5, 14.

<sup>52</sup> Siseministeeriumi krediidi taotlus Vabariigi Valitsusele (12.04.1920). RA, ERA.31.1.1096:3, 12.

<sup>53</sup> Jakob Sirp. Mälestusi Narva karantiinist 1920. a. RA, ERA.2124.3.1335.

<sup>54</sup> Samas, 13–4.

<sup>55</sup> Samas, 14–5, 18.

<sup>56</sup> Samas.

Sõjainistri valitsusele kinnitamiseks esitatud Narva karantiini koosseisust selgub, et töötajaskond oli 1920. aasta oktoobriks oluliselt kasvanud – aasta esimese poole kümne töötaja asemel oli nüüd 195 inimest. Karantiini tööd juhtisid ohvitserid ning suurema osa töötajatest moodustasid Sõjainisteeriumi alluvad, nende seas kokku 135 sõdurit ja 12 ohvitseri. Karantiini meditsiinipersonal oli 21-liikmeline ja ametisse oli määratud 53-liikmeline vahirühm.<sup>57</sup> 1921. aastal muutus karantiini juhtimiskorraldus – meditsiiniline, administratiivne ja majanduslik vastutusala läks 25. augustist Tervishoiu Peavalitsusele ning poliitiline külg jäi Politsei Peavalitsuse korraldada.<sup>58</sup>

1922. aastal avati piir läbisõiduks reisijatele<sup>59</sup>, kuid jätkuvalt kehtiv kahenädalane karantiinikohustus ei soodustanud reisijate voogu läbi Narva ning Tervishoiu Peavalitsus andis välja lihtsustatud Narva karantiini läbimise korralduse 1922. aasta 19. septembril.<sup>60</sup> Tehtud lihtsustused kehtisid vaid osadele reisijatele ning ei muutnud piiriületust Narva kaudu tegelikkuses piisavalt mugavaks, et eelistataks sealt kaudu liigelda. Põhjus, miks see probleemiks osutus, oli reisijate läbikäimise suurenemisega loodetav positiivne mõju majanduselule.<sup>61</sup> Järgnevad oluliselt rohkem liikumisvabadust soodustavad muudatused jõustusid 1. mail 1923. aastal – Narva karantiinist vabastati kõik tavarongidega saabunud reisijad. Kohustuslik oli vaid arstliku läbivaatuse läbimine Narva jaamas, mis viidi läbi ühe tunni jooksul, et reisijad saaksid sama rongiga edasi sõita. Nakkushaiguste sümptomitega isikud võeti rongilt maha ja paigutati karantiini. Optantidele ja kõigile neile, kes jõudsid Narva eritranspordiga ehk ešelonides, jäi kehtima senine karantiinikohustus.<sup>62</sup> Karantiin tuli läbida ešelonides saabunud optantidel, kes massina pikalt ühistes ruumides viibinult kandsid endaga kaasas suuremat infektsiooniohtu. Tavatranspordiga saabunud optandid said piiri ületada üldistel alustel koos teiste reisijatega.<sup>63</sup>

### **2.3 Meditsiiniline kontroll karantiinis**

Eesti Vabariigi algusajal põhjustasid suuremaid taudide puhanguid düsenteeria, tähniline tüüfus ehk plekiline soetõbi ja taastuv tüüfus ehk korduv soetõbi. Lisaks levisid veel laialdaselt sarlakid, leetrid, difteeria, rõuged jt tollaegsed nakkushaigused. 1920. aasta suurimaks taudiks

---

<sup>57</sup> Vabariigi Valitsuse määrus Narva karantiini koosseisu ja sama karantiini kulude katmise kohta. RA, ERA.15.2.763:7–9, l 5–7.

<sup>58</sup> V. Dementjev. Narva karantiini tervishoiu osakonna tegevus, lk 164.

<sup>59</sup> F. Schmidt. Rahva mehaaniline liikumine, lk 48.

<sup>60</sup> Piiriületuse lihtsustamine reisijatele (19.09.1922). RA, ERA.1584.1.341:35, l 31.

<sup>61</sup> Ado Birki kiri Välisministeeriumile karantiini likvideerimise asjus (24.03.1923). RA, ERA.1584.1.341:36–37, l 32–32p.

<sup>62</sup> Narva karantiini läbimise korralduse muudatus (28.03.1923). RA, ERA.1584.1.341:25, l 22.

<sup>63</sup> Ado Birki kiri Välisministeeriumile karantiini likvideerimise asjus (24.03.1923). RA, ERA.1584.1.341:36–37, l 32–32p.

sai tüüfusepuhang Eestisse taganenud lüüasaanud ja demoraliseeritud loodearmeelaste seas. Seejuures kujunes tüüfuse epitsentriks Narva, kus viibis kõige rohkem loodearmeelasi. Probleemi kontrolli alla saamiseks reorganiseeris Eesti sõjavägi 1920. aasta märtsis Vene valgete raviasutusi ja kehtestas karmid karantiinimeetmed. 1920. aasta juuniks suudeti see nakkuspuhang likvideerida.<sup>64</sup>

Vene valgete raviasutustes olid peamisteks meditsiinitöötajateks endised loodearmeelased. Nende seas Vassili Dementjev, kes töötas peaarstina Narvas asunud kõige suuremas Vene valgete hospitalis ning oli hiljem ka vanemarst Narva karantiinis.<sup>65</sup> Tema tagasivaateartikkel „Narva karantiini tervishoiu osakonna tegevus“ (1923) annab põhjaliku ülevaate karantiini meditsiinilisest olukorrast. Dementjev on avanud nii karantiini töökorraldust kui ka meditsiinilise abiandmise tingimusi, eriti raskusi arstliku töö juhtimisel algperioodil, kui ohvitserist karantiiniülemal oli otsustusõigus meditsiinilistes küsimustes. Probleemiks kujunes järjest suurenev nakkushaiguste levik karantiinist läbi käivate inimeste arvu suurenemise ning karantiiniülema paika pandud meditsiiniliste külgedega mitteamvestava karantiinikorralduse tõttu. Nii puudusid soojad ruumid enne saunaminekut, koridoris ootasid üheskoos nii sauna ootejärjekorras äsja saabunud optandid kui ka tubadesse määramise järjekorras puhtaks pestud ning aurutatud riietega isikud. Vanemarst kirjeldab, kuidas optandid saabusid peamiselt karantiini hilisel kellaajal ning seetõttu jäi saunas käimine ja aurutamine õhtusele ajale, mis võis kesta kuni kella kolme kuni viieni hommikul. Ebahügieenilisust suurendas asjaolu, et aurutati vaid karantiini sisenemisel kaasasolevaid asju, ülejäänud kraam jäi mustadesse vagunitesse, mille järgmisel päeval puhtaks pesnud ja puhaste riietega optandid ise ümber laadisid. Eriti põhjustasid tüüfuse levikut puhastamata jäänud karvamütsid ja kasukad, mis hiljem nõ mustadest vagunitest välja toodi.<sup>66</sup>

Olukorra parandamiseks ja meditsiinilistes küsimustes otsustusõiguse saamiseks pöördus Dementjev Tervishoiu Peavalitsuse poole, mille tulemusel läks Narva karantiini sanitaarosakond 1921. aasta augustist Tervishoiu Peavalitsuse alla.<sup>67</sup> Seejärel viidi sisse korraldused, mille järgi allus sanitaarosakond koos töötajatega täielikult vanemarstile ning sanitaarosakonna antud korraldused olid kohustuslikud kõikidele karantiini töötajatele.

---

<sup>64</sup> Kuldar-Valdo Karula. 1. deviisi sanitaarteenisustus Vabadussõja ajal. – Vabadussõja lõpp Narvas. Narva muuseumi toimetised. 2021, nr 22, lk 149; Igor Kopõtin. 5. ja 6. vene hospital võitluses tüüfuseepideemia vastu 1920. aastal Narvas. – Vabadussõja lõpp Narvas. Narva muuseumi toimetised. 2021, nr 22, lk 152, 178.

<sup>65</sup> I. Kopõtin. 5. ja 6. vene hospital võitluses tüüfuseepideemia vastu 1920. aastal Narvas, lk 157.

<sup>66</sup> V. Dementjev. Narva karantiini tervishoiu osakonna tegevus, lk 164–166.

<sup>67</sup> Samas, lk 164.

Karantiini arsti määrata olid optantide vastuvõtmise, saunas käimise ja aurutamise ajad. Optantide asjade hoiustamiseks ehitati karantiini juurde ait. Enne sauna saatmist kontrollis arst saabunute asjad üle ning infektsiooni-kahtlased esemed määras desinfitseerimisele. Eraldi võeti saunas ära kõik karva- ja nahaasjad (sh kasukad, mantlid, nahkkraed) ja saadeti väävlis-kambrisse. Vanemarst määras optantide karantiinis viibimise ajaks 14 päeva, mida hakati arvestama pärast saunas käimist ja asjade aurutamist. Väljaspool karantiini linnas käimine oli lubatud ainult vanemarsti loaga. Karantiinis olemise aja jooksul tuli käia kaks korda saunas ning desinfitseerida asju, viimasest sai loobuda ainult vanemarsti korraldusel. Lisaks mõõdeti enne karantiini sisenemist ning enne vabastamist isiku kehatemperatuuri.<sup>68</sup>

1922. aasta alguses hakkasid üle Eesti ilmnema tähnilise tüüfuse juhtumid ning kõik haigestunud olid optandid ehk haigus oli sisse toodud Narva karantiini kaudu. Asjaolu, et need inimesed suutsid oma haigust varjata ja vabastati „tervetena“ pärast kohustusliku karantiinis viibimise aega näitab meditsiinilise järelevalve nõrkust. Üheks probleemi algeks oli jätkuvalt karantiini vanemarsti sõna vähene kehtimine karantiini ülema kõrval. Teiseks oli N. Venemaalt öösel pimedas ja külmas saabunud ronge kontrollides keeruline eraldada enne karantiini saatmist haigeid isikuid tervetest.<sup>69</sup> Nakkushaiguste leviku kontrolli alla saamiseks võisid optantide ešelonid kuni 1. maini saabuda vaid kord kuus, et oleks võimalik karantiinis läbi viia arstlikku ülevaatus ja desinfektsiooni ilma personali suurendamata.<sup>70</sup>

Aastatel 1920–1922 tuvastati Narva karantiinis kõige enam nakkushaigustest tüüfuse erivorme, grippi, leetreid, düsenteeriat ja sarkoptoosi. 1922. aastal tõusis haigete arv rohkem kui kaks korda võrreldes eelnevate aastatega. Oluliselt kasvas nii tüüfuse erivormidesse kui ka leetritesse nakatunute hulk. Seejuures kasvas ka üle-eestiline leetrite levik 1922. aastal, kuid tähnilise ja taastuva tüüfuse puhul oli nakatumise tase üleriigiliselt vähesel määral langenud võrreldes eelneva aastaga.<sup>71</sup>

## **2.4 Järelkontroll dokumentide ja isikute poliitilise meelsuse osas**

Esimene saabujate dokumentide kontroll toimus Eesti piiril ning järelkontroll Narva karantiinis, kus nakkushaiguste leviku tõkestamise kõrval samaaegselt vaadati üle paberid ja selgitati välja

---

<sup>68</sup> V. Dementjev. Narva karantiini tervishoiu osakonna tegevus, lk 164–166.

<sup>69</sup> E. V. tervishoiu nõukogu protokollist, 13. ja 14. jaanuar 1922. a. – Eesti Arst, 1922, 1. ak, lk 115.

<sup>70</sup> Ametlikud teadaanded. 25.01.1922 Narva karantiini ülemale. – Eesti Arst, 1922, 1. ak, lk 119–120.

<sup>71</sup> Nakkushaiguste tõrje tulemusi Eestis. Toimetajad Ants Jõgiste, Alex Tamm. Tallinn: Terviseamet, 2014, [http://www.terviseamet.ee/fileadmin/dok/Kasulikku/Nakkushaigused/NH\\_torje\\_tulemused\\_A.\\_Jogiste.pdf](http://www.terviseamet.ee/fileadmin/dok/Kasulikku/Nakkushaigused/NH_torje_tulemused_A._Jogiste.pdf). Kasutatud 15.05.2023.

varasem tegevus ja poliitiline meelsus. Oluline oli jälgida, et tegu oleks isikutega, kelle riiki sisenemises oli kokku lepitud, sest massiliste riiki sisenejatega kaasnes oht vabariigi vastaselt meelestatud isikute jõudmiseks Eestisse. Paljud saabujad olid teekonna ette võtnud soovist pääseda enamlaste sõjakommunistide ning neile jäi võõraks oma riigi väärtustamine. Lisaks saabus optantide massiga samaaegselt sõjapõgenikke, -vange ja salajasi piiriületajaid.<sup>72</sup>

Seesuguse kahekordse kontrolli vajalikkust tõendas asjaolu, et opteerimisalvete otsused langetati kiirustades. Esiotsused pidi kodakondsusesse vastuvõtmise otsused tegema Siseministerium ning opteerimiskomisjonid vaid erandjuhul, kuid see osutus liiga ajakulukaks ja tarbetuks ning 1921. aastast said komisjonid iseseisvalt ja lõplikult otsustada kõigi opteerimisasju. Ainult need opteerimisavaldused, mille kohta polnud võimalik kohapeal andmeid koguda, saadeti Siseministeriumi, kes suunas need edasi vastavale kohalikule omavalitsusele või -politseiasutusele. Kehtima jäi aga nõue, et kõik mitte-eestlasi puudutavad opteerimisavaldused peavad käima läbi Siseministeriumi.

Tihti võtsid opteerimiskomisjonid endale palju rohkem otsustamisõigust, kui neile määratud oli, samuti tekkisid mitmed eriarvamused Eesti ja Venemaa opteerimisküsimustega tegelevate ametnike vahel. Probleemiderohkeks muutus mitte-eesti rahvusest isikute opteerimine – esines juhtumeid, kus komisjoni liikmed andsid neile omavoliliselt Eesti kodakondsuse, sh ka Siseministeriumist tagasilükatud opteerimisalvega isikutele. Veel saadeti Eestisse ilma ministeriumist vajamineva loata mitte-eestlastest sõjapõgenikke ning sõjapõgenikena isikuid, kes opteerimise alla ei kuulunud.<sup>73</sup> Teistpidi ei olnud ka alati KOK liikmed rahul Eestis töötavate ametnike otsustega. Nii on näiteks Moskva KOK esimees Juhan Kartau kirjeldanud olukordi, kus komisjonis tagasi lükatud isikud on Siseministeriumi ikkagi Eesti kodakondsusse vastu võtnud, mille juures mängisid rolli mõjukad tutvused nii N. Venemaal kui ka Tallinnas.<sup>74</sup>

Tulenevalt eelpool nimetatud juhtumitest oli väga oluline järelkontrolli teostamine Narva karantiinis. Seal koostati nimekirjad kahtlastest isikutest, kelle väljaselgitamisega tegelesid 1. diviisi teadete kogumise punkti töötajad. Need nimekirjad saadeti kontrolliks edasi politseivõimudele ning kohapeal viidi läbi ka vastavate isikute ülekuulamine.<sup>75</sup> Isiku tausta kindlaks tegemiseks pöördus Politsei Peavalitsus kohalike politseivõimude poole, kust uurimise

---

<sup>72</sup> E. Medijainen. Saadiku saatust: välisministerium ja saatkonnad 1918–1940, lk 264.

<sup>73</sup> E. Pilve, M. Saueauk. Eesti kodanike opteerimisest pärast Tartu rahulepingu sõlmimist, lk 1946–1948.

<sup>74</sup> Samas, lk 1945–1946.

<sup>75</sup> Aastatel 1918–1940 opteerimise teel Eesti kodakondsuse omandamise küsimusi käsitlenud õiguse ja halduspraktika analüüs, lk 18.

all olev isik pärit oli või kuhu plaanis suunduda, et kohalike ütluste põhjal teha otsus Eesti kodakondsusesse vastuvõtmise kohta.<sup>76</sup> Saabunute tausta uurimise käigus selgitati välja mitmeid Eesti riiki vastuvõtmiseks mittesoovitavaid isikuid – nende seas oli inimesi, kelle opteerimispalve oli Siseministeeriumis tagasilükatud, kuid opteerimiskomisjon oli vastavat otsust eiranud; isikud, kelle (või isiku vanemate) päritolumaaks polnud Eesti; teisele inimesele väljastatud kodakondsustunnistusega isikud (teada on juhtumeid, kus isikutunnistuse edasi müümist on kasutatud rahateenimise võimalusena). Selliste isikute avastamisel võeti enamasti valedel alustel saadud kodakondsustunnistused ära ning Eestisse jäämiseks pidid need isikud taotlema kohalikelt politseivõimudelt peatusluba ning Siseministeeriumist kodakondsust.<sup>77</sup>

Karantiinis või hilisema politsei taustakontrolli käigus ilmnenu kompromiteeriva materjali tõttu saadeti isikuid ka tagasi üle piiri, kuid nende osas puuduvad terviklikud andmed. Siseministeeriumi tegevusülevaate järgi on teada, et 34 059 isikust, kes kaitsepolitseis registreeriti optandi või sõjapõgenikuna, on perioodil 1920–1922 välja toodud 484 poliitiliselt kahtlast isikut.<sup>78</sup> Narva karantiinist Venemaale tagasi saadetute arv on teada esimese kahe opteerimisaasta kohta: 1920. aastal 129<sup>79</sup> ja 1921. aastal 23 inimest, kelle puhul on andmed, et nende seas oli 6 optanti, 7 sõjapõgenikku ja 10 salaja üle piiri tulnud isikut.<sup>80</sup>

Jakob Sirp meenutab, et pidevalt jõudis karantiini isikuid, keda oli vaja Nõukogude Venemaale tagasi saata, kuid tihti suutsid need isikud oma tutvusi ära kasutades panna kõrgemal võimul olevaid isikuid vastavat otsust muutma. Optantide meelsust Eesti Vabariigi suhtes on J. Sirp hinnanud üsna kirjuks, üldiselt jagas ta isikud kolme gruppi: 1) Eesti Vabariiki kõrgelt hindavad; 2) isikud, kes ei pidanud seda suuremaks asjaks/alahindasid; ja 3) Nõukogude Venemaa kasuks salaluurajad, sh Nõukogude Venemaa kommunistliku partei liikmed, tšekistid jne.<sup>81</sup> Nõukogude Venemaa salaluure kohta on J. Sirp toonud paar värvikat näidet: „Oli ka juhtumeid, kus vastuluure poolt toodi õhtul abielupaar (nende oma seletuse järele) karantiini, kuid järgmisel päeval ei olnud neist enam lõhnagi. Ainult auk Karantiini plangis tähistas kohta, kust „kommunismi idee“ välja auranud oli.“<sup>82</sup> Samuti iseloomustab nn kahtlast kontingenti lugu arst dr. Paljakovilist (õige nimega Vaimel), kes aitas teisi karantiinis viibijaid läbi vaadata, kuid

---

<sup>76</sup> Narva karantiinist vabastatud sõjavangide, sõjapõgenike ja Nõukogude Venemaalt tulnud isikute nimekirjad koos kirjavahetusega kohalike politseiasutustega (09.1920–30.06.1921). RA, ERA.1.1.7085.

<sup>77</sup> Aastatel 1918–1940 opteerimise teel Eesti kodakondsuse omandamise küsimusi käsitlenud õiguse ja halduspraktika analüüs, lk 18–19.

<sup>78</sup> Samas, lk 20.

<sup>79</sup> Aruanne 1920. aastal Narva karantiinist läbikäinud isikute kohta. RA, ERA.1831.1.528:7, l 6.

<sup>80</sup> Aruanne 1921. aastal Narva karantiinist läbikäinud isikute kohta. RA, ERA.1831.1.528:27, l 26.

<sup>81</sup> Jakob Sirp. Mälestusi Narva karantiinist 1920.a. RA, ERA.2124.3.1335:24–25, l 22–23.

<sup>82</sup> Samas, l 27.

kes võeti mõned aastad hiljem valearstina praktiseerimise eest vastutusele ja J. Sirbi sõnul lasti kuuldavasti maha Eestis 1924. aasta 1. detsembri mässust osa võtmise eest.<sup>83</sup>

## 2.5 Eesti Vabariigi kodaniku isikutunnistuse saamine

Eestisse jõudnud optandid, kes olid saanud Nõukogude Venemaal KOK-st kodakondsustunnistuse, ei olnud veel tegelikkuses täieõiguslikud Eesti kodanikud. Eestisse saabumise järel tuli läbida mitmeid etappe ja asutusi, et lõpuks neile väljastataks Eesti Vabariigi kodaniku isikutunnistus, mis andis võimaluse hakata oma kodanikuõigusi realiseerima.<sup>84</sup>

Dokumentide ja meditsiinilise kontrolli järel tuli anda enne karantiinist vabastamist kodanikuvanne, mis kujutas endast sõna-sõnalt ette loetud vande teksti kordamist, mis tuli seejärel allkirjastada: „Eesti Vabariigi kodanikuna töotan ja vannun ustavaks jääda Eesti demokraatlikule vabariigile ja tema seaduslikule valitsusele, ning tõrkumata täita kõiki vabariigis maksvaid seadusi, määrusi ja oma kodanikukohuseid, teades, et vastasel korral seadus mind karistusega ähvardab.” Tänapäevased juristid ei ole kindlad selles, millist rolli omas kodanikuvande andmine, kas oli see pelgalt tseremoniaalne või juriidilise tähendusega akt, kuna 1922. aasta kodakondsusseadus enam kodanikuvannet ette ei näinud ja seetõttu polnud enam tähtsust, kas isik oli varem vande andnud või mitte.<sup>85</sup>

Pärast Narva karantiinist vabastamist jätkus optantide taustakontroll. Kohustus oli end registreerida elukohajärgses kaitsepolitsei jaoskonnas, kust saadi ajutine elamisluba ja isik võeti kaitsepolitsei valve alla. Jaoskonna piiridest väljapoole võis lahkuda vaid eraldi kaitsepolitsei ametniku loaga. Pärast kaitsepolitsei taustakontrolli ja veendumist, et tegu pole riigivastase isikuga, väljastati optandile Eesti Vabariigi kodaniku isikutunnistus. Optantide liikumisvabaduse suurendamiseks hakati 1922. aasta jaanuarist kohe pärast kaitsepolitsei jaoskonnas registreerimist väljastama isikutunnistusi, kuigi sellele järgnes veel isiku taustakontroll. 1922. aasta lõpuks lihtsustati protsessi, kuna vähenes nii saabuvate optantide arv kui ka Politsei Peavalitsuse hinnangul kuritegelik element ning seetõttu kaotati novembrikuust kohustus isiklikult kaitsepolitseisse ilmuda. Optandi kohustuseks jäi registreerida end kohalikus politseiasutuses, kust saadeti isiku andmed edasi kaitsepolitseisse. Sõjapõgenikele jäi jätkuvalt kehtima esialgne registreerimiskord.<sup>86</sup>

---

<sup>83</sup> Jakob Sirp. Mälestusi Narva karantiinist 1920.a, 17–8.

<sup>84</sup> Aastatel 1918–1940 opteerimise teel Eesti kodakondsuse omandamise küsimusi käsitlenud õiguse ja halduspraktika analüüs, lk 21.

<sup>85</sup> Samas, lk 18–19.

<sup>86</sup> Samas.

### 3. 20. sajandi statistilised koondandmed opteerimisest

Eesti Vabariigi loomisega tekkis vajadus ülevaateks riigi ressurssidest, mille põhjal saaks juhtida sotsiaalseid ja majanduslikke protsesse. Kogu statistikakorraldus koondati Riigi Statistika Keskbüroo alla, mis loodi 1. märtsil 1921. aastal. Statistilise töö korraldamine erinevatel elualadel võttis aega, kuid teatud valdkonnad olid prioriteediks, nende seas opteerimisprotsessist ülevaate tegemine.<sup>87</sup>

Opteerimisstatistika koostamise eesotsas seisis Anton Tooms, kes töötas 1921. aastal Moskva KOK statistika osakonna juhatajana ja tuli samal aastal Eestisse optandina<sup>88</sup> ning asus augustist Riigi Statistika Keskbüroosse tööle.<sup>89</sup> Tema ettekandest „Opteerimis-statistika perspektiivid“ (10.07.1921) selgub, et opteerimisprotsessi algusest peale oli sisse seatud optantide isikuandmete kogumine Moskva KOK-s, kuid igasugused kokkuvõtted vastavast materjalist puudusid. Ainsaks ülevaateks olid Siseministeriumile edastatud lühikesed teated optantide igakuise arvu kohta, sh vastuvõetute, tagasilükatute ja väljasõitnute osas. Tooms koostas Moskva KOK-s töökorraldusega tutvumise järel detailse kava statistiliseks analüüsiks, mille põhimaterjaliks oli opteerimispalveks täidetud ankeet. Tegu ei olnud ideaalse algmaterjaliga, kuna opteerimisprotsessi algusega võrreldes oli ankeeti mitmel korral muudetud – välja jäetud oli küsimusi, lisatud uusi, muudetud küsimuse sõnastusi jms. Siiski oli andmestik piisavalt ühtne ja töö aluseks võeti kolm kõige täielikumalt täidetud ankeedivarianti – küsimus-, teateleht ja teadaanne<sup>90</sup>. Andmete erinevusest tulenevaid puudusi aitasid katta muud lisapaberid, mis enamasti palvetega kaasas olid.<sup>91</sup> Statistilise ülevaate koostamise aluseks võeti kõige üldisemat huvi pakkuvad tunnused: sugu, vanus, rahvus, kõnekeel, sünnikoht, haridus, elukutse, amet, kavatsused Eestis, väljarännu aeg ja põhjused, usk. Tulenevalt asjaolust, et opteerimisstatistika sisseseadmiseni jõuti opteerimisprotsessi keskel, taheti hakata korraldama tööd kahes osas – olemasoleva materjali läbitöötamine ning sellega paralleelselt jooksva statistika tegemine.

Selline töökorraldus seati sisse 1921. aasta augustist Moskva KOK-s, kuid juba sügisel tekkis töös paarikuine seisak tööjõu- ja rahapuudusel<sup>92</sup>. Lisaks kuulutati välja ametlik opteerimise lõpptähtaeg – 1. jaanuar 1922, mis tähendas paari kuu pärast saabuvat töö lõppu. Jooksva

<sup>87</sup> H. A. Reintam. Eesti välisrännu 1920–1940, lk 9.

<sup>88</sup> Tooms, Anton Mihkli p. RA, ERA.36.2.19580. Teise nimekujuna kasutusel ka Anatol Tooms.

<sup>89</sup> Tooms, Anatol Mihkli p. teenistuskiri. ERA.31.5.1219:3, 1 2.

<sup>90</sup> Kabal, Johanna Juhani t. küsimusleht. RA, ERA.28.2.4560:4–5, 1 2–2p (küsimuslehe näide); Teateleht. RA, ERA.1831.1.527:31–32, 1 25–25p; Teadaanne. ERA.1831.1.527:35–36, 1 27–27p.

<sup>91</sup> Opteerimis-statistika perspektiivid. Eelplaan statistilisele tööle Moskva Eesti Opteerimise Komisjoni materjalides. ERA.957.11.1046:34–50, 1 29–38p.

<sup>92</sup> A. Tooms. Opteerimisliikumine ja Eestisse jõudnud optandid, lk 5.

statistika koostamisest loobuti töö mahukuse ja hilinemise tõttu.<sup>93</sup> Samaaegselt vähendati algseid plaane üldstatistika koostamisel, loobuti mitmest analüüsitavast tunnusest nende sisu vähese informatiivsuse tõttu, sh keeleoskus, usk, väljarännu põhjus, kavatsused Eestis. Esikohale seati elukutse tunnus, milles nähti peamist teavet isiku kavatsustest ja panusest Eesti ühiskonda.<sup>94</sup> Vastav kärbitud plaan loeti lõplikuks statistika koostamise programmiks ning määrati täitmiseks ka Peterburi ja Siberi KOK-dele, kes pidid valminud töö saatma Moskva KOK-le.<sup>95</sup>

Moskva KOK-i ülesandeks olnud statistilise ülevaate loomine jäi pooleli liiga mahukate plaanide tõttu, sh soov ühendada tehtav töö Venemaal asuvate eestlaste olukorra uurimisega laiemalt. Ametlikult 1922. aastaks lõppenud opteerimisavalduste esitamine tõi kaasa otsuse jätkata põhjalikuma statistilise analüüsiga opteerimismaterjalide Eestisse toomise järel.<sup>96</sup> Jääb selgusetuks, milliseks kujunes vastav opteerimiskomisjonide materjalil põhinev ülevaade. Teada on, et 1922. aasta algul jätkati vaatamata ametlikult lõppenud opteerimistähtajale jooksvaid töid Moskva KOK-s ja otsustamata oli opteerimismaterjalide tulevane asukoht töö lõppemise järel.<sup>97</sup> Samaaegselt oli Riigi Statistika Keskbüroos otsustatud juba, et opteerimiskomisjonide materjalide ümber töötamine tehakse lihtsustatult võrreldes kohapeal juba olemasolevate Narva karantiini materjalide kasutamisega.<sup>98</sup> Seega peamiseks allikmaterjaliks said Narva karantiinis kogutud andmed ning opteerimiskomisjoni materjalid muutusid täiendavaks allikaks.

Põhjus selle taga peitub tõenäoliselt asjaolus, et opteerimiskomisjonis olid analüüsitavateks kodakondsusesse vastu võetud isikud<sup>99</sup>, kellest tegelikkuses väga suur hulk ei jõudnudki Eestisse. Vaadates 1920–1921 aasta andmeid, siis kõigist opteerimisavalduse sisse andnutest (u 106 000) oli kodakondsusesse vastuvõetuid ametliku opteerimistähtaja lõpuks 76% (u 81 000) ning neist jõudis omakorda Eestisse 1923. aasta lõpuks vaid 46% (u 37 000).<sup>100</sup> Eesti perspektiivist oli oluline saada ülevaade päriselt siia saabunud inimhulgast ning mõista nende võimalikke mõjusid siinsele ühiskonnale. Sellised andmed said pärineda ainult Eesti

---

<sup>93</sup> Veel statistikatööst opteerimise materjalide kohta. ERA.957.11.1046:27, 1 25.

<sup>94</sup> Samas. ERA.957.11.1046:29, 1 26.

<sup>95</sup> Samas. ERA.957.11.1046:30–32, 1 26p–27p.

<sup>96</sup> A. Tooms. Opteerimisliikumine ja Eestisse jõudnud optandid, lk 5, 7.

<sup>97</sup> Statistika Keskbüroo juhataja ja Moskva KOK statistiku A. Kitse kirjavahetus (25.01–04.02.1922).

ERA.1831.1.88:3–4, 1 2–3.

<sup>98</sup> Samas. ERA.1831.1.88:3, 1 2.

<sup>99</sup> Veel statistikatööst opteerimise materjalide kohta. ERA.957.11.1046:28, 1 25p.

<sup>100</sup> A. Tooms. Opteerimisliikumine ja Eestisse jõudnud optandid, lk 12; Valitsusasutiste tegevus 1918–1934, lk 210.

pinnal koostatud materjalidest. Narva karantiini andmete valik on loogiline, kuna kõigile optantidele kohustusliku asutusena oli seal terviklik informatsioon saabunutest. Lisaks andsid sealsed andmed ülevaate Narva kaudu Eestisse jõudnud sõjapõgenikest, -vangidest ja salaja piiri ületanutest, kes moodustasid esimesel kahel opteerimisaastal kõigist karantiini läbinutest 15%.<sup>101</sup> Seega saadi ühtne ülevaade kogu idapiiri tagant 1920. aastate algul saabunud inimmassist. Ka publitseeritud statistilised ülevaated analüüsivad kõiki Eestisse saabunud isikuid, kes Narva karantiini läbisid, mitte ainult optante.<sup>102</sup> Siinkirjutajal puudub info, kas reaalsuses tehti Narva karantiini materjalide kõrval täiendavaid ülevaateid komisjoni materjalidel põhjal. Võib vaid oletada, et piirduti Narva karantiini andmetega aja- ja tööjõu puudusel, kuna samaaegselt oli käsil Riigi Statistika Keskbüroo mahukas ja prioriteetsem projekt – 1922. aasta rahvaloendus.

Ülevaade opteerimisest ilmus Eesti Statistika kuukirja 1922. aasta viiendas numbris. Selles Anton Toomsi koostatud artiklis on opteerimiskomisjonide materjalide põhjal välja toodud üldarvud sisse antud opteerimispalvete ja kodakondsusesse vastuvõetute kohta ning kogu ülejäänud analüüs on tehtud Eestisse kohale jõudnud isikutest Narva karantiini andmetel.<sup>103</sup> Enamjaolt on analüüsitud samu tunnuseid, mida plaaniti uurida opteerimiskomisjonides. Välja on jäänud ainult väljarännuaeg ning lisandusena on andmed asukohavalikust Eestis ja piirületaja kategooria (optant, sõjapõgenik, -vang, salaja üle piiri tulnud). Segaseks jääb artiklis toodud haridusetaseme andmete päritolu. Tooms kirjutab, et tugineb Narva karantiini materjalidele ja toob välja seal leiduvad tunnused saabujate kirjeldamiseks, kuid nende seas ei ole välja toodud haridustaset. Samuti ei ole siinkirjutaja näinud Narva karantiini andmeid, mis sisaldaks haridustaseme tunnust.

Toomsi artiklile ilmus järgmisel aastal järg 1922. aastal Narva karantiini saabunute andmetega. Sarnaselt eelneva artikliga on välja toodud isikute jaotus piiriületaja kategooria<sup>104</sup>, vanuse, soo, rahvuse, viimase N. Venemaa elukoha ja Eestis asumiskoha järgi. Seejuures on tööala ja asumiskoha andmed edastatud oluliselt kokkuvõtlikumana võrreldes eelneva Toomsi artikliga.<sup>105</sup> Nimetatud kaks publikatsiooni on seni olnud kõige põhjalikumad statistilised ülevaated saabunud optantidest. Neid täiendab vaid 1923. aasta optantide arv, mis on ilmunud nii 1925. aasta Riigi Statistika Keskbüroo väljaandes „Sündivus, surevus, abielluvus ja

---

<sup>101</sup> A. Tooms. Opteerimisliikumine ja Eestisse jõudnud optandid, lk 12.

<sup>102</sup> Vaid „Valitsusasutiste tegevus 1918–1934“ toob välja ainult optantide arvud.

<sup>103</sup> A. Tooms. Opteerimisliikumine ja Eestisse jõudnud optandid, lk 13.

<sup>104</sup> Sh on eraldi välja toodud reisijad – 1922. aastast avanes piir ka tavareisijatele.

<sup>105</sup> Narva karantiini tegevus 1922. a, lk 54–55.

rahvaliikumine 1921–1923“<sup>106</sup> kui ka Riigikantselei toimetises „Valitsusasutiste tegevus 1918–1934“<sup>107</sup>.

Nendele numbritele on mitmed opteerimisega tegelenud uurijad oma töödes viidanud. Enim on kasutatud „Valitsusasutiste tegevus 1918–1934“ avaldatud kokkuvõtlikku arvu – 37 578 – aastatel 1920–1923 saabunud optantidest. Sellele on viidatud nii numbri täpsusega, nt E. Pilve ja M. Saueaugu Akadeemias ilmunud artiklis<sup>108</sup>, kui ka saabunute arvu ümardades, sh H. Rohtmets-Aasa doktoritöös on välja toodud – ligi 40 000<sup>109</sup>, A. M. Põdra magistritöös on märgitud vahemik 37 578–45 000<sup>110</sup>, millest esimene viitab ainult optantidele ja teine kõigi karantiini läbinute arvule. Ka viimatises opteerimisega seotud uurimuses – Tartu ülikooli ja Siseministeeriumi koostöös valminud opteerimise halduspraktika analüüsis, on kirjas küllaltki täpne arv – ligi 37 600.<sup>111</sup> Siinkirjutaja pole kohanud ühtegi kirjutist, mis seaks kahtluse alla 20. sajandi esimesel poolel publitseeritud arve saabunud optantidest.

---

<sup>106</sup> F. Schmidt. Rahva mehaaniline liikumine, lk 48.

<sup>107</sup> Valitsusasutiste tegevus 1918–1934, lk 210.

<sup>108</sup> E. Pilve, M. Saueaugu. Eesti kodanike opteerimisest pärast Tartu rahulepingu sõlmimist, lk 1962.

<sup>109</sup> H. Rohtmets-Aasa. Eesti Vabariigi sisserändepoliitika aastatel 1920–1923; Helen Rohtmets-Aasa. The repatriation of estonians from Soviet Russia in 1920–1923: a test of Estonian citizenship and immigration policy. – Journal of Baltic Studies, nr 2, 2011, lk 180,182.

<sup>110</sup> A. Põder. Ränkaskas tagasitee koju: eestlaste opteerimine Siberis, lk 100.

<sup>111</sup> Aastatel 1918–1940 opteerimise teel Eesti kodakondsuse omandamise küsimusi käsitletud õiguse ja halduspraktika analüüs, lk 23.

## 4. Optantide isikulooline andmebaas

Ühe allikalise võimalusena Eestisse saabunud optantide uurimiseks on käesoleva uurimistööga kaasnevalt loodud optantide isikulooline andmebaas, mis põhineb Narva karantiinis koostatud Nõukogude Venemaalt Eestisse tulnud isikute nimekirjadel. Narva karantiinis koostatud nimekirjasid leidub nii Politseialituse (ERA.1) kui ka Välisministeeriumi (ERA.957) fondis. Tulenevalt materjalide omavahelisest kattuvusest – ühesugune isikute järjestus ja sama isiku poolt allkirjastatud dokumendid<sup>112</sup> – saab järeldada, et nimekirjad valmisid Narva karantiinis mitmes eksemplaris ning edastati Politsei Peavalitsuse ülemale ja Välisministeeriumi. Kahjuks ei ole võimalik uurida Narva karantiini enda materjale, kuna Tallinna Keskarhiivis asunud Narva karantiini fond hävis 1944. aasta märtsipommitamisel.<sup>113</sup>

Optantide isikuloolise andmebaasi aluseks on võetud Rahvusarhiivi Välisministeeriumi fondi (ERA.957) Vene osakonna materjalide seas asuvad Narva karantiini nimekirjad. Need on pärit alates 1920. aasta juunist kuni 1924. aasta lõpuni ja on koostatud karantiini vastuvõetud isikutest. Kõrvale on jäetud Politseialituse fondis olevad nimekirjad algusega 1920. aasta septembrist, kuna nende puhul on tegu nii sissetulnute kui ka karantiinist vabastatute nimekirjadega, mis sisaldavad erinevas mahus isikuloolisi andmeid.<sup>114</sup> Lisaks algavad Välisministeeriumi fondis nimekirjad optantide saabumise algperioodist – esimesed optandid jõudsid karantiini 1920 juulis<sup>115</sup>, samas kui Politseialituse andmed algavad septembrist.

Valminud andmebaas põhineb kuuel säilikul ja sisaldab 37 103 kirjet 1920. aasta juunist kuni 1922. aasta lõpuni saabunud isikute kohta.<sup>116</sup> See on periood, kui Eestisse jõudis enamik optante, kes oli otsustanud naasmise kasuks. Tuleviku perspektiivi jääb võimalus täiendada loodud andmebaasi hiljem saabunute nimekirjadega.<sup>117</sup>

---

<sup>112</sup> Näiteks: Narva karantiinis viibinud Nõukogude Venemaalt tulnute nimestik (06.07.1920–10.01.1921). RA, ERA.957.11.595:177–192, 1 99–107; Narva karantiinis viibinud isikute nimekirjad (25.12.1920–24.07.1921). RA, ERA.1.1.7164:11–26, 1 7–15.

<sup>113</sup> Tallinn tules. Dokumente ja materjale Tallinna pommitamisest 9./10. märtsil 1944. Koostanud J. Kivimäe, L. Kõiv. Tallinn: Tallinna Linnaarhiiv, 1997, lk 133.

<sup>114</sup> Politseialituse Narva karantiini nimekirjad: ERA.1.1.7164–7169; ERA.1.1.7207–7208; ERA.1.1.7266–7267; ERA.1.1.7305; ERA.1.1.7336.

<sup>115</sup> A. Tooms. Opteerimisliikumine ja Eestisse jõudnud optandid, lk 11; Aruanded Narva karantiinist läbikäinud isikute kohta. RA, ERA.1831.1.528:5, 1 4.

<sup>116</sup> Andmebaasi aluseks olevad Välisministeeriumi Narva karantiini nimekirjad: ERA.957.11.595; ERA.957.11.601; ERA.957.11.897; ERA.957.11.1095–1097.

<sup>117</sup> Andmebaasi täiendavad Välisministeeriumi Narva karantiini nimekirjad: ERA.957.12.221; ERA.957.12.397; ERA.957.8.774 ja Politseialituse nimekirjad: ERA.1.1.7266; ERA.1.1.7305; ERA.1.1.7336.

Optantide isikulooline andmebaas sisaldab järgnevaid tunnuseid:

- perekonnanimi
- eesnimi
- vanus
- rahvus
- alamsus
- elukutse
- päritolukoht Eestis maakonna- ja vallatasandil
- Venemaa elukoht
- plaanitav elukoht Eestis
- piiriületaja kategooria (optant, sõjavang, põgenik, salaja üle piiri tulija, reisija, väljasaadetu)
- sugu
- saabumine perega või üksi
- tööala.

Vastavad tunnused peale kolme viimase esinevad Narva karantiini nimekirjades. Neis võib esineda vigu, mis on tekkinud andmebaasi sisestamisel ja/või on need tekkinud juba karantiinis isikute üles kirjutamise käigus. Siinkirjutaja poolt on juurde lisatud soo tunnus isiku eesnimest tuletatult. Saabumine perega või üksi on märgitud nimekirjas järjestikku olnud isikute perekonnanimede kattuvuse alusel. Kõrvuti asetsevate sama perekonnanimeliste üheks perekonnaks lugemist toetab kaks argumenti, esiteks karantiini nimekirjades on näha, et valdavalt on isikud perekonnanime alusel tähestikuliselt kirja pandud; ning ühe perekonnanime all on kordusmärkidega viidatud teistele pereliikmetele. Teiseks andis opteerimisavalduse sisse valdavalt perepea, kellega ühes olid naine ja lapsed, seega pidid vastavad dokumendid olema ühes eksemplaris ja ühe isiku valduses korraga ning nende dokumentide põhjal kanti pere andmed ühiselt karantiini nimekirja. Saabujate elukutsetest parema ülevaate saamiseks on jaotatud need 28-ks tööalaks, võttes eeskujuks kaasaegse ametialade jaotuse Toomsi ülevaateartiklist. Need kolm tunnust on andmebaasi lisatud juhul, kui oli olemas määrav tunnus (eesnimi/perekonnanimi/elukutse).

Ülejäänud tunnused on enamasti märgitud kõigil isikutel, v.a kui dokumendis need väärtused puudusid või tingis selle väljaloetamatu kiri. Erandina saab välja tuua elukutse tunnuse, mis ei saa olla täidetud kõigil isikutel, nt lapsed ja ilma kindla elukutseta isikud. Teiseks erandiks on elukohavalik Eestis ja piiriületaja kategooria, millest on kirja pandud kas üks või teine. Siinjuures on selge vahe 1920. ja järgneva kahe aasta puhul. Esimesel opteerimisaastal on valdavalt märgitud elukohavalik, mis moodustab 1/3 kõigi isikute andmetest ning kahel järgneval aastal on kirjas piiriületuse kategooria, mis kirjeldab ülejäänud 2/3 isikuid. Narva karantiinis koostatud nimekirju võrreldes selgub, et valdavalt märgiti karantiini sissetulnute ja

karantiinis viibijate nimekirjadesse piiriületus kategooria ja vabastatute omasse plaanitav elupaik. Andmebaas on sisestatud sissetulnute nimekirjade alusel ja seega võib oletada, et optantide saabumise alguskuudel valitsesid veel teatud erinevused nimekirjade koostamisel ning aja jooksul muutusid teatud andmete märkimise vajadused ja nende olulisus.

Võrdluses Eesti Statistika kuukirjas toodud koondandmetega ilmneb tabelis 1, et optantide isikuloolisest andmebaasist on puudu mõni tuhat isikut ning kõige problemaatilisem on selles osas opteerimisprotsessi esimene aasta.

*Tabel 1. Eesti Statistika kuukirjas ja optantide isikuloolise andmebaasis sisalduvate Narva karantiini saabunud isikute arvude võrdlus (1920. aasta juuni–1922. aasta lõpp)*

Aasta	Eesti Statistika kuukiri	Optantide isikulooline andmebaas	Vahe
1920	17 994	14 479	–3 515
1921	16 537	16 422	–115
1922	6 586	6 202	–384
kokku	41 117	37103	–4 014

1921. ja 1922. aastal on arvude kattuvus vastavalt 99 ja 94%. Selle tulemusega võib jääda rahule, arvestades et teatav lahknevus võib olla inimliku vea tulemus. Küsimusi tekitab oluliselt suurem vahe esimese opteerimisaasta arvudes. Võrreldes Eesti Statistika kuukirja andmetega on andmebaasis fikseeritud 80% isikutest. Seejuures on 1920. septembri ja oktoobri puhul andmete ühtimine 94–97%, juuli, august, november, detsember – 65–80% ja juunis vaid 29%.

Esimese opteerimisaasta suurest erinevusprotsendist tulenevalt on üle vaadatud ka Politseitalituse fondis leiduvad Narva karantiini nimekirjad, mis on valdavalt koopiad Välisministeeriumi arhiivi nimekirjadest. Seal leiduvad 1920. aasta septembrist Narva karantiinist vabastamise nimekirjad ning nende põhjal saab lisada senisele 1920. aasta teabele juurde 304 isiku andmed<sup>118</sup>. Kuid jätkuvalt jääks andmete erinevus Eesti Statistika kuukirjaga võrreldes suureks, mis on 18%.

Vaatamata sellele, et Statistika Keskbüroo publitseeritud koondandmed on laialdast kasutamist leidnud, eriti 1920–1923 saabunud optantide kokkuvõtlikku arvuna 37 578, ei saa arvata automaatselt, et need andmed on isikulise täpsusega. Statistika Keskbüroo arhiiv hävis osaliselt

<sup>118</sup> Narva karantiinist vabastatud sõjavangide, sõjapõgenike ja Nõukogude Venemaalt tulnud isikute nimekirjad koos kirjavahetusega kohalike politseiasutustega (09.1920–30.06.1921). RA, ERA.1.1.7085: 131–142, 430–431, 667, 669.

1944. aastal märtsipommitamisel ja puudub teadmine, milliste materjalidega seal opteerimisest ülevaate koostamisel töötati.<sup>119</sup> Statistika Keskbüroo loodi alles 1921. aasta märtsis, seega ei edastatud sinna Narva karantiinis koostatud nimekirjade eksemplare nii nagu seda tehti Politseitalituse ja Välisministeeriumi puhul. Lisaks kerkib üles küsimus 1923. aasta optantide arvu täpsuses. Vastava aasta maikuus muudeti piiriületusekorda, mille alusel said tavatranspordiga saabunud optandid piiri ületada üldistel alustel koos teiste reisijatega ning vaid ešelonides saabunutele jäi kehtima karantiini kohustus.<sup>120</sup> Tekib kahtlus, kas optantide hulka on loetud 1923. aasta teisel poolel tavatranspordiga saabunud, kes ei läbinud karantiini. Arvestades välja toodud aspekte ning kokkuvõtlikku numbri täpsust varjutavat inimliku vea protsenti, jääb siinkirjutaja seisukohale, et publitseeritud arve ei saa kasutada arvulise täpsusega, vaid need annavad protsessile pigem üldise raami.

Täielikku isikupõhist ülevaadet Eestisse jõudnud optantidest ei ole enam võimalik koostada, kuna kesksed opteerimisega seotud arhiivimaterjalid, Narva karantiini ja Statistika Keskbüroo materjalid hävisid märtsipommitamisel ning sellest tulenevalt peab leppima olemasolevate allikmaterjaliga.<sup>121</sup> Koostatud optantide isikulooline andmebaas kannab endas eesmärki luua võimalus optantide andmete uurimiseks isikutasandil. See ei pretendeeri seni ilmunud statistiliste ülevaadetega võrreldes täpsema saabunud isikute arvu välja selgitamisele, kuid annab meile teadmise seni kasutatud arvandmete tõepärasusest.

Andmebaasi järgi saabus 1920. aasta juunist kuni 1922. aasta lõpuni Eestisse 37 103 isikut. Sama perioodi Eesti Statistika kuukirja andmetel läbis Narva karantiini 41 117 isikut. Nende arvude kattuvus on 91%, mis tähendab, et andmebaas võimaldab optantide käekäiku uurida üsna põhjalikult.

---

<sup>119</sup> Tallinn tules. Dokumente ja materjale Tallinna pommitamisest 9./10. märtsil 1944, lk 131.

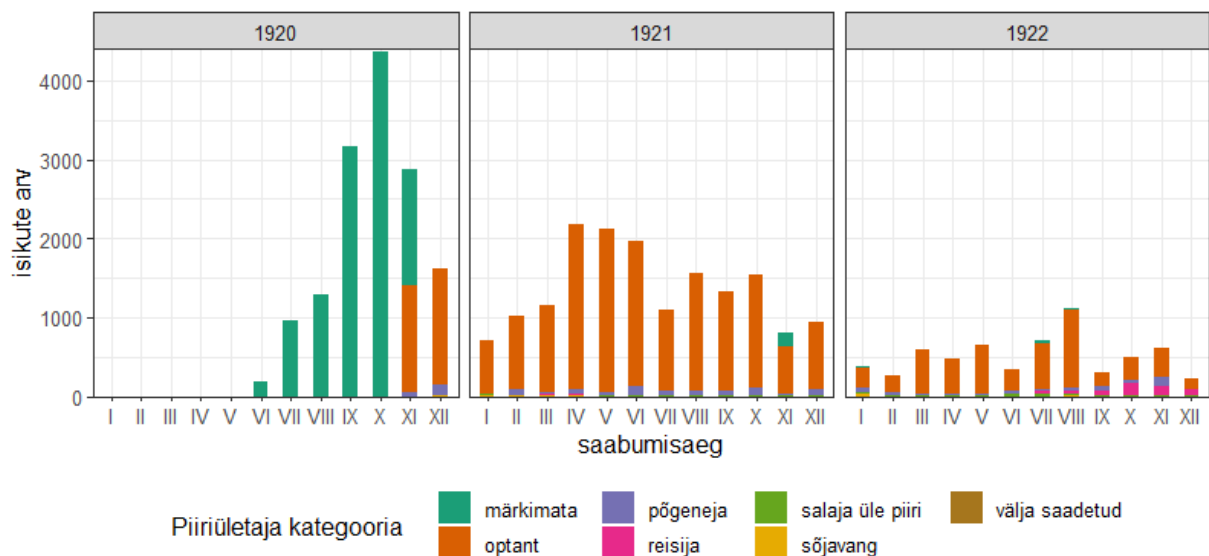
<sup>120</sup> Tervishoiu Peavalitsuse teated (28.03.1923 ja 29.08.1923). RA, ERA.1584.1.341:25, 42, l 22, 37.

<sup>121</sup> Tallinn tules. Dokumente ja materjale Tallinna pommitamisest 9./10. märtsil 1944, lk 131, 133.

## 5. Narva karantiini saabunud isikute analüüs

Käesolev peatükk analüüsib optantide isikuloolise andmebaasi põhjal Narva karantiini saabunud 37 103 isiku andmeid, kes jõudsid ajavahemikus 1. juuni 1920 kuni 31. detsember 1922 Nõukogude Venemaalt Eestisse. Hoogsaim Eestisse naasmise periood langes esimesele poolteisele aastale: 1920. aastal tuli 39% ja 1921. aastal 44% kõigist isikutest. 1922. aastal jäi naasnute arv juba alla poole võrreldes eelnevate aastatega.

Joonisel 1 on näha, kuidas saabumine kasvas hüppeliselt opteerimise algperioodil jõudes 1920. aasta oktoobris üle 4000 isiku saabumiseni ning sealt edasi hakkas karantiini vastuvõetute hulk kahanema. Aastate lõikes oli vähem tulijaid talvekuudel, mis oli tingitud reisimist raskendavatest ilmastikuoludest.



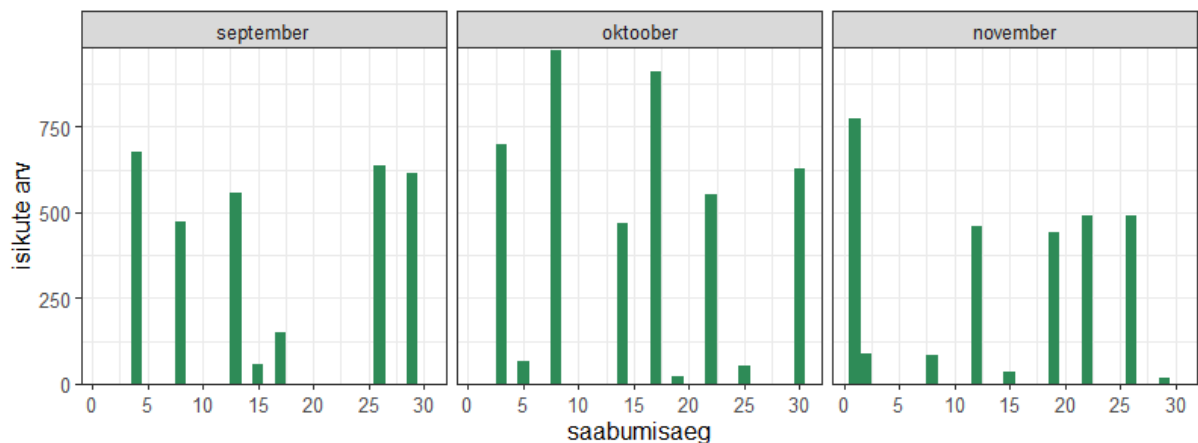
Joonis 1. Narva karantiini saabumine kuude ja piiriületajate kategooria järgi aastatel 1920–1922

Isikute piiriületuse kategooriat on võimalik eristada alates 1920. aasta novembri keskelt, kui vastavat tunnust hakati nimekirjadesse kandma. Jooniselt 1 on ilmekalt näha, et enamik piiriületajaid olid optandid. Kõigist andmebaasi märgitud piiriületajate kategooriaga isikutest moodustavad optandid 91%. Nende osakaal püsis ühtlaselt kõrge kuni 1922. aasta suve lõpuni ning alates septembrist on näha teatavat langust varasemaga võrreldes. Üheks teguriks on reisijate lisandumine piiriületajate hulka – 1922. aastast said tavareisijad taas piiri ületama hakata. Siinkirjutajal puudub teadmine, millal täpselt piir reisijatele avati, kuid andmebaasi järgi hakkasid reisijad karantiini läbima alates juulist ning nende arvukus hakkas järjest suurenema – septembrist kuni aasta lõpuni moodustasid reisijad juba veerandi kõigist isikutest.

Samuti oli põgenike osakaal karantiini läbijate seas kõrgem 1922. aasta teises pooles. Kõrvutades kõiki kolme aastat nähtub, et põgenike arvukus absoluutarvudes püsis aastate lõikes sama ning nende osakaalu tõus viimasel aastal on tingitud pigem optantide vähenemisest.

### 5.1. Opteerimise algperiood ja töökorraldus Narva karantiinis

Narva karantiinile langes suurim töökoormus opteerimise algperioodil – massilisim saabumine toimus 1920. aasta sügiskuudel. Kõige aktiivsemalt ületati piiri oktoobris, kui saabus üle 4000 isiku. Esimese opteerimisaasta arvud võivad olla isegi suuremad, arvestades andmebaasi ja Eesti Statistika kuukirja andmete omavahelist erinevust. Seejuures kinnitavad siiski mõlemad allikad saabumiste tipnemist oktoobris. Karantiini saabujate kõrged numbrid on seda enam kõnekad, kui arvestada isikute kohustust viibida kohapeal 14 päeva ja seda, et Narva karantiin pidi suutma kõiki neid inimesi majutada, toita ja meditsiiniliselt ning poliitiliselt kontrollida. Paremaks arusaamiseks isikute karantiini vastu võtmise intensiivsusest, on järgnevalt analüüsitud saabumist 1920. aasta sügiskuudel kuupäevade lõikes.



Joonis 2. Narva karantiini saabumine kuupäevade kaupa 1920. aasta sügisel

Jooniselt 2 selgub, et piiriületuse aktiivsemal perioodil ei saanud inimesi igapäevaselt, vaid see toimus ebahütlaselt ning korraga võis saabuda u 400–700 isikut päevas. Kõrgeim päevane saabujate arv oli oktoobris, kui see ületas kahel korral 900 isikut päevas – 8. oktoobril saabus 971 ja 17. oktoobril 911 isikut. Seejuures pidi nende saabujate karantiinis viibimise aeg teatud perioodil kattuma, kuna väljatoodud kuupäevade vahel on vähem kui 14 päeva. Lisaks tuli nende kahe kuupäeva vahepeal veel 467 inimest. Arvestades kahenädalast karantiinis viibimise kohustust, saab need kolm arvu omavahel liites teada, et karantiin pidi kõige aktiivsemal perioodil mahutama korraga üle 2000 isiku päevas. See on oluliselt suurem arv kui 1919. aastal

plaanitud 700 kohaga karantiin<sup>122</sup> ja 1920. aasta esimeses pooles arvestatud keskmine päevane karantiinis viibijate arv – 300 isikut.<sup>123</sup> Järelikult pidi karantiinil olema mitu osakonda inimeste mahutamiseks, nii nagu on nende olemasolu kinnitanud ka karantiini töötaja Jakob Sirp.<sup>124</sup>

Narva linnavalitsuse juhitud karantiini töötajaskond oli veel 1920. aasta esimesel poolel kümneliikmeline.<sup>125</sup> Kuigi juba aprillis oldi teadlikud peagi suurenevast inimvoolust ning kavandati laiendada ning remontida karantiini ruume<sup>126</sup>, jääb siiski küsimuseks kui võrd oldi valmis nii suureks inimmassiks. Maikuust Sõjaministeeriumi vastutusalasse läinud karantiinis asjaajajana töötanud Jakob Sirp meenutab töökorraldust 1920. aasta suvel kohati ülejõukäivana ja täiendava neljanda karantiini osakonna avamist.<sup>127</sup> Teadmata on, kui palju inimesi suudeti karantiini korraga vastu võtta, kuid septembris oli juhtum, kus Narva suunduv optantide ešelon jäi mitmeks päevaks Jamburgi seisma ruumipuuduse tõttu Narva karantiinis. Sellele reageeris Välisministeerium, kes andis korralduse rongid viivitamatult üle Eesti piiri lasta, et vältida nende tagasi saatmist venelaste poolt.<sup>128</sup> Siinkirjutajal puuduvad andmed, kas kordus veel sarnast vagunites ootamist karantiinis kohtade vabanemiseni, kuid arvestama peab asjaoluga, et kirjeldatud juhtumile järgneval kuul saabus veelgi enam inimesi – see arv tõusis septembris vastuvõetud 3163 inimeselt oktoobris 4368 inimeseni.

Kuigi andmed karantiini ruumide ja mahutavuse kohta on ebaselged, on teada, et Sõjaministeeriumi juhitud karantiinis oli töötajate arv vähemalt 1920. aasta oktoobriks tõusnud 195 inimeseni ning nende seas oli 12 ohvitseri ja 135 sõdurit.<sup>129</sup> Töötajaskonna hüppeline suurenemine ja nende seas 53-liikmelise vahirühma ametisse seadmine, kinnitab karantiinis viibijate arvu äkilist kasvu ning sellest tulenenud vajadust seada parem järelevalve isikute üle. Suurte inimhulkade kokkusurumine väiksele pinnale nõudis arstliku järelevalve kiiret tõhustamist – meditsiiniline personal kasvas 21 inimeseni (sh neli arsti).<sup>130</sup> Vaatamata sellele, et 1920. aastal viibis karantiinis kõige rohkem inimesi korraga, püsis nakkushaiguste levik kontrolli all ning probleemsem olukord tekkis hoopis 1922. aastal.

---

<sup>122</sup> Narva karantiini laiendamine (03.08.1919). RA, ERA.1.9.410, 1 310–311.

<sup>123</sup> Siseministeeriumi krediidi taotlus Vabariigi Valitsusele (12.04.1920). RA, ERA.31.1.1096:3, 1 2; Väljavõte Narva linnavalikogu järjekorralise koosoleku protokollist (10.02.1920). RA, ERA.31.1.1096:7, 1 6.

<sup>124</sup> Jakob Sirp. Mälestusi Narva karantiinist 1920.a. RA, ERA.2124.3.1335:6–7, 20, 1 4–5, 18.

<sup>125</sup> Narva linna karantiini ülalpidamise kulude 1920. aasta I poole eelarve. RA, ERA.31.1.1096:5, 1 4.

<sup>126</sup> Siseministeeriumi krediidi taotlus Vabariigi Valitsusele (12.04.1920). RA, ERA.31.1.1096:3, 1 2.

<sup>127</sup> Jakob Sirp. Mälestusi Narva karantiinist 1920.a. RA, ERA.2124.3.1335:5–7, 20, 1 3–5, 18.

<sup>128</sup> Kindralstaabi telegraaf 1. deviisi ülemale (13.09.1920). RA, ERA.957.11.328:3–5, leht 2–4.

<sup>129</sup> Vabariigi Valitsuse määrus Narva karantiini koosseisu ja sama karantiini kulude katmise kohta. RA, ERA.15.2.763:7–9, 1 5–7.

<sup>130</sup> Samas.

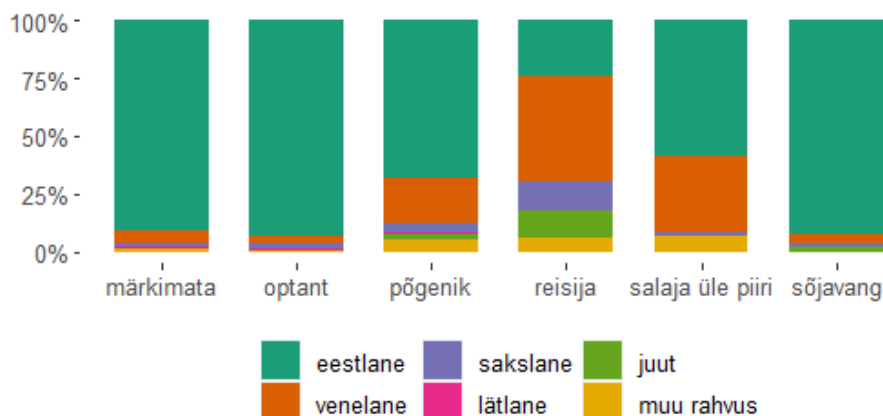
## 5.2. Karantiini saabunud piiriületajate kategooriad

Narva karantiin oli kohustuslik kõigile piiriületajatele ning tänu sellele annavad andmebaasi sisestatud nimekirjad ülevaate kõigist 1920–1922 aastal idapiiri tagant tulnud isikutest. Piiriületajate kategooriat hakati andmebaasi aluseks olevatesse karantiini nimekirjadesse üles märkima alates 1920. aasta novembri teisest poolest. Nendel andmetel on kokku kuni 1922. aasta lõpuni saabunud 23 042 optanti. Ühtlasi moodustasid optandid kõige arvukama grupi piiriületajate seas – 90,8%. Nende kõrval on täheldatavad põgenikud – 5,5%, reisijad – 1,9%, salaja üle piiri tulijad – 1,3% ja sõjavangid – 0,4%. Lisaks on märgitud 0,04% juhul, et tegu on väljasaadetuga. (Vt joonis 1).

Optantide suurt osakaalu Narva karantiini läbinute seas kinnitavad ka Eesti Statistika kuukirja andmed, mille alusel oli 1920. aasta juunist 1922. aasta lõpuni saabunute seas 88% optante ning esimese opteerimisaasta puhul oli see 83%. Seega lähtudes soovist anda ülevaade saabunud optantidest, ei saa keskenduda ainult märgitud piiriületaja kategooriaga isikutele, kuna see jätkaks välja enamuse 1920. aastal saabunud optantidest. Samuti näitavad järgnevad Narva karantiini saabunuid kirjeldavad joonised 3, 4 ja 6, et märkimata piiriületaja kategooriaga isikud sarnanevad kõige enam optantidega.

## 5.3. Tunnuste rahvus, sugu, vanus ja tööala analüüs

Narva karantiini saabunutest oli 90,4% eesti rahvusest isikuid. Kokku on nimekirjadesse märgitud 27 erinevast rahvusest isikuid, neist enim oli venelasi – 5,5% (2046) ja sakslasi 2,3% (866), ülejäänud rahvuste esindatused jäävad alla 0,5%. Rahvusteks, kelle hulgas oli saabujaid rohkem kui 50 inimest, on veel lätlased (144), juudid (136), poolakad (124) ja rootslased (60). Siinkohal tasub tähele panna, et enamik mitte-eestlasi (79%) oli pärit Eestist.

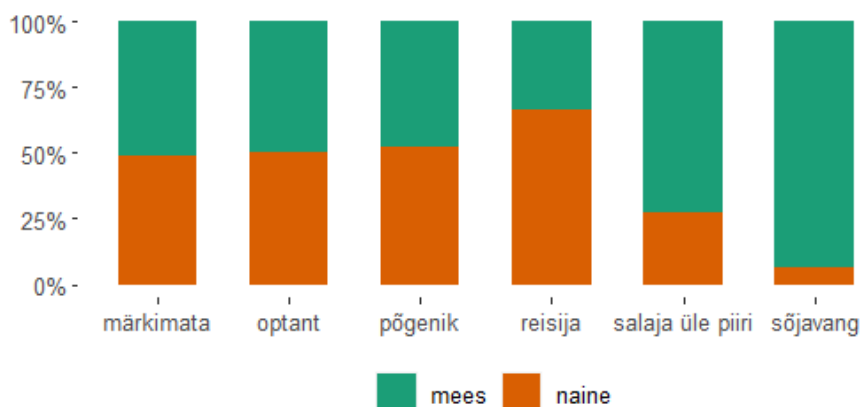


Joonis 3. Piiriületajate rahvuste jaotus

Vaadates rahvuste jaotumist eri kategooria piiriületajate lõikes joonisel 3, on näha, et teistest eristuvad kõrge välismaalaste osakaaluga reisijad (76%). Reisijate hulgas on kolme suurema rahvuse grupina esindatud venelased, sakslased ja juudid. Põgenike ja salaja piiri ületajate seas on kolmandik välismaalasi ning nende hulgas domineerivad venelased. Optandid ja sõjavangid on enamuses kõik eestlased. Tulenevalt eri kategooriaga piiriületaja jaotusest, milles esikohal olid optandid, oli arvuliselt siiski kõige rohkem mitte-eestlasi optantide seas.

Mitte-eestlaste lubamine optantidena Eesti Vabariiki toimus teravdatud tähelepanu all, seda nii kodakondsuse andmise otsustamisel kui ka riiki sisenemisega kaasnenud kontrollis. Kõik mitte-eestlasi puudutanud opteerimisavaldused pidi otsustama Siseministeerium, kuid probleeme tekitasid ennekõike KOK töötajate omavolilised otsused. Enim taheti vältida juutidele Eestisse sissesõiduloo andmist, kuna neil enamasti puudus varasem side Eestiga ning seega igasugune alus jaatava opteerimisotsuse saamiseks. Veel üritati võimalusel vältida lubade andmist Eestist pärit venelastele ning vähemal määral ka baltisakslastele.<sup>131</sup>

Isikuloolise andmebaasi põhjal jõudis Narva karantiini 136 juuti, kellest suurem osa olid põgenikud ja reisijad ning vähestel optantidena saabunud juutidel oli olemas varasem side Eestiga. Karantiini saabunud vene rahvusest isikud olid peamiselt optandid ja ligi kolmveerand oli varasemalt Eestist pärit. Suuruselt kolmanda rahvusrühma moodustavad sakslased olid 87% ulatuses varasemalt Eestist pärit ning ka nende puhul oli peamiselt tegu optantidega. Seega olid saksa ja vene rahvusest isikud valdavalt Eestist pärit ning said opteerimise teel kodakondsuse.

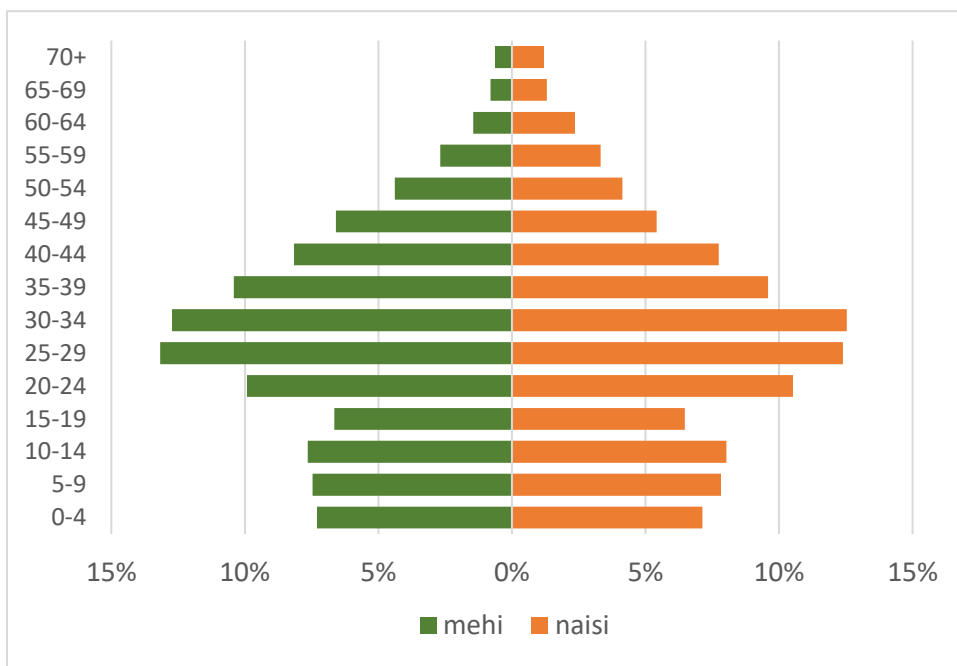


Joonis 4. Piiriületajate sooline jaotus

<sup>131</sup> E. Pilve, M. Saueauk. Eesti kodanike opteerimisest pärast Tartu rahulepingu sõlmimist, lk 1965–1966 ; A. Põder. Ränkraske tagasitee koju: eestlaste opteerimine Siberis, lk 33; H. Rohtmets-Aasa. Eesti Vabariigi sisserändepoliitika aastatel 1920–1923, lk 146–147.

Narva karantiini saabunute seas oli võrdselt mehi ja naisi, vastavalt 50,2% ja 49,8%. Analüüsidest soolist jaotust erinevate piiriületajate seas, saab joonise 4 põhjal selgeks, et optantide ja põgenike seas oli võrdselt nii mehi kui naisi. Mehed olid ülekaalus salaja piiriületanute, väljasaadetute ja sõjavangide seas. Vähene naistest sõjavangide arv on igati loogiline, sõjategevusega olid seotud valdavalt mehed. Seevastu oli naisi meestest enam reisijate seas.

Jooniselt 5 nähtub, et mõlema soo esindajate vanuseline koosseis on väga sarnane – eelkõige oli tegu töajõulise vanusegrupi esindajatega. Meeste ja naiste keskmine vanus jääb vahemikku 28 ja 29 eluaastat. Saabujate seas oli neljandik alla 18-aastaseid, täiskasvanud tööealisi kuni 55-aastaseid isikuid oli 65%. Vanemad isikud moodustasid vaid 6%.



Joonis 5. Narva karantiini saabunute sooline ja vanuseline jaotus

Töölade jaotus tabelis 2 näitab, et Narva karantiini saabunud isikute seas olid kõige levinumad põllutöö elukutsete esindajad. Selle tööala esindajad moodustasid 18% kõigist märgitud elukutsetega isikutest. Neile järgnesid ametnikud ja kontoritöötajad, maja teenistuses töötajad, metallitöölised ning riiete valmistajad. Ametina on 7%-l märgitud õpilane. Seejuures enamik õpilastest olid kooliõpilased ja vaid väike osa neist omandas kõrgemat haridust. Huvitav on asjaolu, et 73% õpilasena märgitud isikutest saabus esimesel opteerimisaastal ning nad moodustasid teiste tööalade kõrval protsentuaalselt kõige suurema grupi (12,4%). Põllutööga tegelenute arv jäi esimesel opteerimisaastal ametnike ja kontoritöötajate järel napilt kolmandale kohale, kuid kolme kõige enam esindatud tööala esindajate arvukus oli 1920. aastal üsna

võrdne. Kahel järgneval aastal tõuseb oluliselt põllutööga tegelenute osakaal, moodustades järgnevatel aastatel umbes veerandi kõigist samal aastal saabunutest. Ka teenijate osakaal tõusis aastatega 6%-lt 19%-ni, mis tuleneb perenaise elukutseks märkima hakkamisest alates 1921. aastast. Ülejäänud tööalad on olnud aastate lõikes üsna sarnase esindatusega.

*Tabel 2. Narva karantiini saabunute tööalad*

Tööala	Isikuid	%	Tööala	Isikuid	%
põllutöö	3843	18%	transport ja side	1067	5%
ametniku- ja kontoritöö	2263	11%	haridus	974	5%
maja teenistus	2157	10%	tervishoid	653	3%
metallitöö	1691	8%	lihttöö	616	3%
õpilane	1494	7%	toidutööstus	581	3%
tekstiilitöö	1254	6%	puutöö	566	3%
tehnika	1094	5%	kaubandus	504	2%

Eesti Statistika kuukirjas tõi Tooms välja, et Narva karantiini kaudu Eestisse jõudnud optantide andmetes oli valitsevaks tööealiste meeste ülekaal ning rahvuselt saabus enim sisserännumaal domineerivast rahvusest ehk eestlasi.<sup>132</sup> Andmebaas lubab teha sarnased järeldused vanuse ja rahvusliku koostise osas, kuid soolise jaotuse osas ei avaldu meeste ülekaal. Uurides lähemalt Toomsi hinnangu aluseks olnud optantide soolise jaotuse arve Eesti Statistika kuukirjas, selgub et aastatel 1920 ja 1921 oli naisi kokku 48,9%. Seega ei saa öelda, et ka neis arvudes tuleks välja oluline sooline lõhe. Tööala kohta, mis oli statistika koostamisel seatud olulisimaks tunnuseks ja mille olulisust Tooms ka ise artiklis kordab, on avaldatud ainult tabelid tööala esindajate arvukusest. Levinud arusaama, et opteerimise algusperioodil saabusid peamiselt haritlased ja hiljem suurenes füüsilist tööd tegevate arv, toetab põllutööliste osakaalu kasv ajas. Keeruline oleks väita, et algperioodil saabus rohkem haritlasi ning et nende osakaal oleks ajas vähenenud, kuna erinevaid märgitud elukutseid on väga palju ja ühes tööala grupis võivad andmebaasi jaotuse järgi koos olla ka üsnagi erineva tasemega elukutsed.

#### **5.4. Saabumine perega või üksi**

Varasemalt ilmunud käsitluses ei ole analüüsitud isikute perega või üksi rändamist. Koostatud andmebaas võimaldab lisada selle tunnuse Eestisse saabunud optantide uurimisse. Saabumine

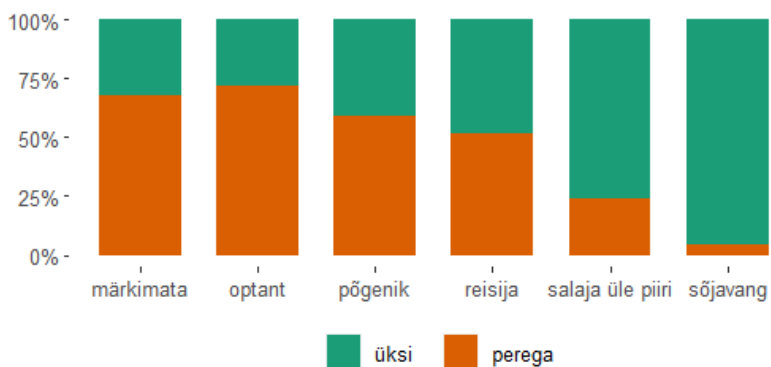
<sup>132</sup> A. Tooms. Opteerimisliikumine ja Eestisse jõudnud optandid, lk 14.

perega või üksinda on kindlasti oluline aspekt, mis mõjutas Eestisse jõudnute kohanemist ja toimetulekut Eesti eluga. Mitmekesi koos uue elukoha leidmine ja pere ära majandamine on vastutusrikkam, kui üksinda enda eest seismine.

Pereliikmetega koos saabujaid oli 69% Narva karantiini nimekirjades. Praeguses uurimisseisus on veel keeruline öelda, kui palju oli selliseid peresid, kus esmalt üks pereliige suundus Eestisse ja ülejäänud pere tuli hiljem järele. Siiski näitavad andmed selgelt, et juba opteerimisprotsessi algusest peale oli ülekaalus perega koos tulek. Ühelgi vaadeldaval aastal ei ületa ükski saabujate arv 1/3. Koos tulemist mõjutas tõenäoliselt enim opteerimisdokumentide vormistamise kord, mis nägi ette, et naine ja alaealised lapsed käivad mehe alla, kui just abikaasad teisiti ei olnud otsustanud. Alla 18-aastastest isikutest jõudis Eestisse 97% koos perekonnaga, täiskasvanud meestest tulid perega koos ligi pooled (52%) ning naiste seas on see protsent tunduvalt kõrgem – 66%.

Huvitavaks nähtuseks ükski saabujate seas on need 90 isikut, kes olid nooremad kui 18 eluaastat.<sup>133</sup> Tartu rahulepingu artikkel IV järgi ei olnud alla 18-aastastel õigust iseseisvalt opteerimisalust esitada. Sellest lähtuvalt oleks loogiline, et Eestisse tuldi koos selle isikuga, kelle vastutuse alla nõ kuuluti. Ometi on alla 18-aastaseid üksinda saabujaid olnud mitmeid ja peamiselt oli tegu eestlastega (92%), kellel oli valdavalt olemas mingi elukutse, sh domineerisid kooliõpilased (34%) ja põllutöölised (18%).

Vaadates perekonnaga koos saabumist eri kategooriaga piiriületajate seas selgub jooniselt 6, et salaja piiri ületajad ja sõjavangid saabusid valdavalt ükski. Ning ülejäänud piiriületajate hulgas on suuremal määral esindatud perega koos saabumine. Sel viisil on saabunud veidi üle poolte reisijatest ja põgenikest ning rohkem kui 2/3 optantidest.

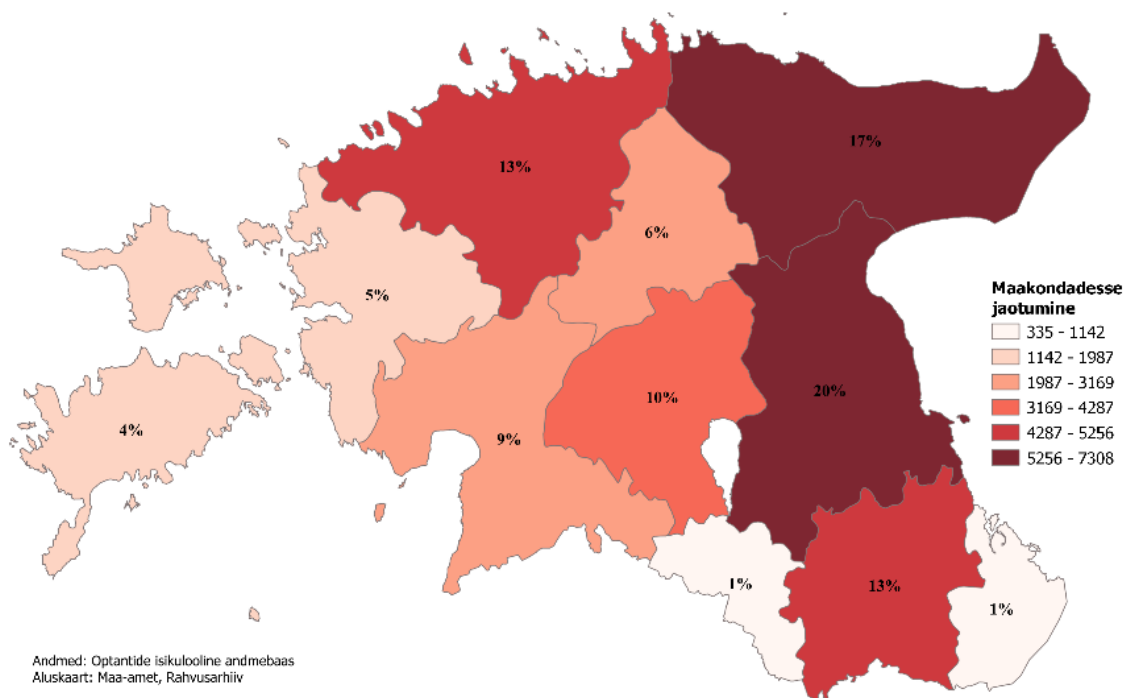


Joonis 6. Piiriületajate saabumine perega või ükski

<sup>133</sup> Siinkohal on välja arvatud üksinda saabunuteks märgitud 7 isikut, kes on vanuses 2–9, kuna suure tõenäosusega on tegu kirjaveaga eluaastas.

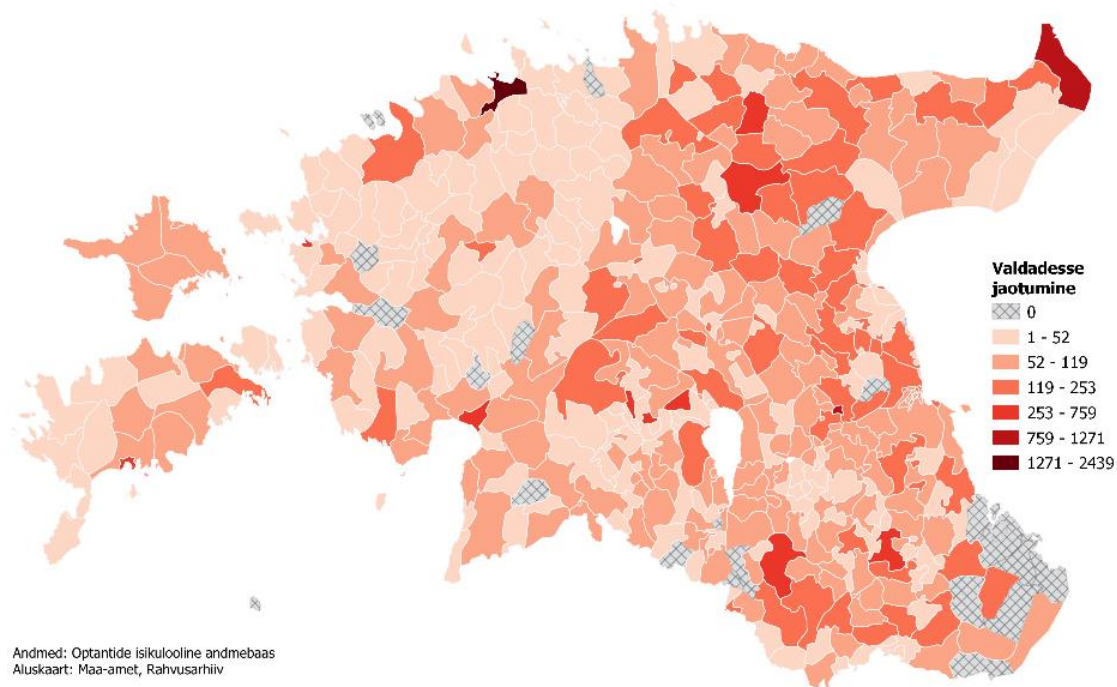
## 5.5. Narva karantiini saabujate varasem päritolu ja edasised elukohavalikud

Narva karantiini saabunute varasemate Eesti elukohtade andmeid näitab joonis 7. Saabunute seas oli oluliselt rohkem neid, kes olid eelnevalt elanud Eesti idapiiri äärsetes maakondades. Ülejäänud Eesti maakondadest pärit olevate isikute arvud vähenevad järjest lääne poole liikudes. See ei kehti kahe Kagu-Eesti maakonna, Valga ja Petseri kohta.



Joonis 7. Narva karantiini saabunute päritolu maakonna tasandil

Narva karantiini nimekirjadesse märgitud varasema Eesti päritolukoha andmeid valdade tasandil uurides, joonistub välja maakondadega sarnane jaotus. Kõige rohkem oli pärit isikuid Eesti idapoolsetelt aladelt. Lisaks tulevad jooniselt 8 esile linnaliste asulatega vallad, kust on olnud arvukamalt väljarändajaid – Tallinn, Tartu, Narva, Viljandi, Pärnu, Kuressaare ja Rakvere.



*Joonis 8. Narva karantiini saabunute päritolu vallatasandil*

Andmeid sellest, kuhu Narva karantiini saabujad edasi kavatsesid elama asuda, on andmebaasis valdavalt vaid esimese opteerimisaasta kohta. Olemasolevad andmed isikute elukohavalikutest on maakonna tasandil näidatud tabelis 3, kus on välja toodud ka elukohavalikute kokkulangevus maakonnaga, kus varasemalt pärit oldi. Andmetest nähtub, et kõige rohkem sooviti asuda elama Harju, Tartu ja Viru maakonda, eriti aga Tallinna, Tartu, Narva ning Rakvere linna.

Vaadates varasema päritolu ja uue elukoha ühtimist, on näha kõrget kattuvusetaset enamiku maakondade puhul. Eriti suur on see protsent Eesti äärealadel, Saaremaal ja Põhja-Eestis. Kattuvus alla 70% (varasema ja uue elukoha vahel) on omane vaid Viru, Järva, Harju ja Valgamaale. Viru- ja Harjumaal toovad selle protsendi alla suurematesse linnadesse (Tallinn, Narva) suundunud inimesed, kes elasid varem maal. Valga maakonna osas tuleb arvestada muidugi asjaoluga, et 1920. aastal moodustatud Valga maakonna piirid erinesid varasemast Valga kreisist oluliselt.

*Tabel 3. Narva karantiini saabunute elukohavalik maakonniti ja selle kattuvus varasema elukohaga Eestis*

Maakond	Valinud isikud	Elukohavaliku %	Kattuvus varasema elukohaga
Harju	3469	31%	37%
Tartu	2390	21%	70%
Viru	1697	15%	65%
Pärnu	876	8%	75%
Võru	822	7%	81%
Viljandi	687	6%	81%
Saare	401	4%	91%
Järva	338	3%	58%
Valga	314	3%	17%
Lääne	258	2%	79%
Petseri	44	0%	93%

## Kokkuvõte

Narva karantiini rajamise otsus tehti 1919. aasta alguses. See oli üks mitmest Siseministeeriumi alluvuses olevast riiki sisse sõitjate tervislikuks kontrolliks rajatud karantiinist. Esialgne Narva karantiini läbimine kuni 1920. aasta alguseni oli suhteliselt hõre, kuid olukord muutus pärast Tartu rahu sõlmimist, kui tekkis õiguslik alus Nõukogude Venemaal olevate eestlaste opteerimiseks. Kõik optandid suunati riiki sisenema Narva kaudu, kus tuli läbida kahenädalane karantiin. Opteerimisega kaasnevate inimmasside paremaks kontrollimiseks hakkas 1920. aasta mais karantiini juhtima Sõjaministeerium. Karantiini ülesanneteks oli 1) meditsiinilise järelevalve kehtestamine nakkushaiguste sissetoomise piiramiseks ja 2) järelkontrolli sisse seadmine riiki sisenejate dokumentide ja nende poliitilise meelsuse osas.

Esimesed optandid jõudsid Eestisse 1920. aasta juulis ehk pärast kaks kuud varem alanud opteerimisavalduste esitamise võimalust Kontroll-opteerimis komisjonides. Sellest alates tõusid järjest saabujate arvud, saavutades maksimumi 1920. aasta oktoobris, kui saabujaid oli üle 4000. Intensiivseim saabumine ja seeläbi suurim töökoormus langes Narva karantiinile esimese opteerimisaasta sügisel. Karantiini töövõimekus muutus ülimalt problemaatiliseks lühikese aja vältel kiiresti kasvanud saabujate hulga tõttu. Teada on vahejuhtum 1920. aasta septembrist, kui ešelonitais inimesi pidi mitu päeva Jamburgis ootama, sest karantiinis valitses ruumipuudus. Tõhusama järelevalve teostamiseks suurendati karantiini töötajate arvu. Aasta esimese poole kümne asemel oli oktoobris töötajaid 195, sh 21 meditsiinitöötajat ja 53-liikmeline vahirühm.

Narva karantiinis esikohale seatud poliitilise järelevalve tõttu tekkis meditsiinipersonalil korduvalt raskusi arstlike nõuete kehtestamisega. Probleemseimaks perioodiks kujunes 1922. aasta algus, kui Narva karantiinist vabastatud inimeste kaudu hakkasid Eestis sagenema tüüfuse juhtumid. Nakkushaiguste leviku kontrolli alla saamiseks lubati optantide ešelonidel kuni 1922. aasta 1. maini saabuda vaid kord kuus, et oleks võimalik karantiinis läbi viia arstlikku ülevaatus ja desinfektsiooni ilma personali suurendamata.

Narva karantiini saabunute tausta uurimise käigus selgitati välja Eesti Vabariiki mittesoovitavaid isikuid. Enamasti võeti neilt ära valedel alustel saadud kodakondsustunnistused ja Eestisse jäämiseks tuli taotleda kohalikele politseivõimudelt peatusluba ning kodakondsust Siseministeeriumist. Isikuid on piirilt ka tagasi saadetud. Kontroll-opteerimise komisjonides väljastatud kodakondsustunnistustega saabunud optandid ei

olnud veel automaatselt täieõiguslikud Eesti kodanikud. Selle tagas alles Eesti Vabariigi isikutunnistus, mis väljastati pärast isiku registreerimist elukohajärgses kaitsepolitsei jaoskonnas ja sealt Eestis elamiseks jaatava otsuse saamist.

Täielikku isikupõhist ülevaadet Eestisse jõudnud optantidest ei ole paraku enam võimalik koostada, kuna kesksed opteerimisega seotud arhiivimaterjalid – Narva karantiini ja Statistika Keskbüroo arhiivid – hävisid märtsipommitamisel 1944. aastal. Käesoleva uurimusega seondult koostatud optantide isikulooline andmebaas annab Narva karantiini nimekirjade põhjal ülevaate 1920. aasta juunist kuni 1922. aasta lõpuni Nõukogude Venemaalt saabunud isikutest, sisaldades 37 103 kirjet. Andmebaasi eesmärgiks on luua võimalus optantide isikutasandil uurimiseks. Seejuures ei taotle andmebaas täpsema arvu väljaselgitamist võrreldes seni ilmunud statistiliste ülevaadetega. Isikupõhine andmebaas lubab isikuid analüüsida mitme täiendava tunnuse põhjal erinevalt seni avaldatud statistilistest kokkuvõtetest. Sealhulgas võimaldab see uurida, kas isikud saabusid üksi või koos perega, mislābi saab edaspidi hinnata optantide kohanemisvõimet Eestis.

Narva karantiin oli kohustuslik kõigile piiriületajatele ning tänu sellele annab andmebaas ühtse ülevaate kogu inimmassist, kes tuli idapiiri tagant 1920. aastate algul. Optantide kõrval läbisid Narva karantiini sõjapõgenikud, -vangid, salaja piiri ületajad ning alates 1922. aastast ka reisijad. Narva karantiini nimekirjade põhjal saabusid Eestisse eelkõige töjõulise vanusgrupi esindajad, kelle seas oli võrdselt nii mehi kui ka naisi ning enamus neist saabus perekonnaga (69%). Kuigi andmebaasis on 1920. aasta andmete juures piiriületaja kategooria puudulik, võib olla kindel, et enamuse Narva karantiini läbijatest moodustasid optandid. Rahvuselt olid saabujad peamiselt eestlased (90,4%). Teistest oli enam esindatud venelasi (5,5%) ja sakslasi (2,3%), kes olid valdavalt varasemalt Eestist pärit ning said opteerimise teel kodakondsuse. Mitte-eestlaste optantidena Eestisse lubamine oli teravdatud tähelepanu all, sama kehtis neile kodakondsuse andmisel.

Levinud arusaama, et opteerimise algusperioodil saabusid Eestisse peamiselt haritlased ja hiljem hakkas suurenema lihttöölise arv, kinnitab põllutöö elukutsete esindajate osakaalu kasv ajas. Samas on keeruline välja tuua haritlaste arvu muutust. Päritolu andmed, mis sisaldasid väljarännanute eelnevat elukohta Eestis, näitasid, et optantide seas oli enim esindatud Eesti idapiiri äärsetest maakondadest pärit isikud. Kõige rohkem sooviti Eestisse naastes asuda elama Harju, Tartu ja Viru maakonda ning eeskätt Tallinna, Tartu, Narva ja Rakvere linna. Paljudel juhtudel kattus maakond, kust isik pärit oli, maakonnaga kuhu elama suunduti. Seda eriti

Saaremaa ja Petserimaa osas. Viru- ja Harjumaal oli kattuvus madalam, kuna suurematesse linnadesse (Tallinna, Narva) suundunud inimesed olid tihti varasemalt pärit maapiirkondadest.

Optantide isikuloolise andmebaasi loomine on esimene suur samm nende kohta olemasolevate andmete koondamise ja teiste andmebaasidega sidumise protsessist. Perspektiiviks on andmebaasi sidumine Pereregistriga (1926. aastast loodud isikupõhine perekonnakirjade süsteem, mis sisaldab teavet peresidemete ja demograafiliste põhisündmuste kohta), mille põhjal tekivad seosed (sisse)rändajate käitumismustrite kohta.<sup>134</sup> Teiseks saaks andmeid sidumine Eesti Mälu Instituudi poolt koostamisel oleva Teise maailmasõja kestel Eestist põgenenud isikute andmebaasiga, mis võimaldaks hinnata optantide kui varasema rändekogemusega isikute kõrgemat rändepotentsiaali.<sup>135</sup> Nimetatud andmebaaside sidumise näited on vaid ühed võimalikest, erinevate andmestike omavahelise sidumise perspektiive on kindlasti veel teisigi, ning see selgitab ka miks on käesoleva uurimuse mahukamaks osaks optantide isikuloolise andmebaasi koostamine.

---

<sup>134</sup> Mark Gortfelder, Allan Puur. Demograafiline nüüdisajastumine Eestis: 1850–1899 sündinud naiste emaduslugude analüüs. – Tuna. 2019, nr 1, lk 19–38; Teofil Teder. Perekonnaseisuametniku käsiraamat. Tallinn: Siseministeeriumi administratiiv-ala kirjastus, 1939. Käsiraamatusse on kogutud kõik perekonnaseisuametniku tööd reguleerivad seadused, määrused ja juhised.

<sup>135</sup> Eesti sõjapõgenikud Teises maailmasõjas. Eesti Mälu Instituut. <https://mnemosyne.ee/eesti-sojapogenikud-teises-maailmasojas/>. Kasutatud 21.05.2023.

## Kasutatud allikad ja kirjandus

### Arhiivimaterjalid

#### Rahvusarhiiv (RA)

- **ERA.1** – Politseitalitus
- **ERA.15** – Asutava Kogu Valimiste Peakomitee, Asutav Kogu
- **ERA.31** – Riigikantselei
- **ERA.36** – Moskva Kontroll-Opteerimise Komisjon
- **ERA.957** – Välisministeerium
- **ERA.1584** – Eesti Saatkond Moskvast
- **ERA.1831** – Riigi Statistika Keskbüroo
- **ERA.2124** – Vabadussõja Ajaloo Komitee töökomisjon

### Publitseeritud allikad

- **Riigi Teataja**. Tallinn, 1918, nr 2.
- **Riigi Teataja**. Tallinn, 1918, nr 4.
- **Riigi Teataja**. Tallinn, 1920, nr 24/25.

### Kirjandus

- Aastatel 1918–1940 opteerimise teel Eesti kodakondsuse omandamise küsimusi käsitletud õiguse ja halduspraktika analüüs. Lõpparuanne Tartu Ülikooli ja Siseministeeriumi vahelisele töövõtulepingule. Töögrupi juht Marju Luts-Sootak. Tartu: Tartu Ülikool, 2018.
- Ametlikud teadaanded. 25.01.1922 Narva karantiini ülemale. – Eesti Arst, 1922, 1. ak, lk 119–120.
- **Ant, Jüri**. Eesti 1920. Iseseisvuse esimene rahuaasta. Tallinn: Olion, 1990.
- **Dementjev, Vassili**. Narva karantiini tervishoiu osakonna tegevus. – Eesti Arst, 1923, 2. ak, lk 164–166.
- E. V. tervishoiu nõukogu protokollid, 13 ja 14. jaanuar 1922. a. – Eesti Arst, 1922, 1. ak, lk 115–118.
- **Gortfelder, Mark; Puur, Allan**. Demograafiline nüüdisajastumine Eestis: 1850–1899 sündinud naiste emaduslugude analüüs. – Tuna. 2019, nr 1, lk 19–38.
- **Karula, Kuldar-Valdo**. 1. deviisi sanitaarteenistus Vabadussõja ajal. – Vabadussõja lõpp Narvas. Narva muuseumi toimetised. 2021, nr 22, lk 140–151.

- **Koop, Arnold.** NSV Liidu ja kodanliku Eesti suhted aastail 1920–1928. Tallinn: Eesti Raamat, 1966.
- **Kopõtin, Igor.** 5. ja 6. vene hospital võitluses tüüfuseepideemia vastu 1920. aastal Narvas. – Vabadussõja lõpp Narvas. Narva muuseumi toimetised. 2021, nr 22, lk 152–185.
- **Kulu, Hill.** Eestlaste tagasiränne 1940–1989. Lääne-Siberist pärit eestlaste näitel. Tartu: Tartu Ülikooli Kirjastus, 1997.
- **Maamägi, Viktor.** Uut elu ehitamas: Eesti vähemusrahvus NSV Liidus (1917–1940). Tallinn: Eesti Raamat, 1980.
- **Medijainen, Eero.** Eesti esindused Venemaal 1918–1923. – Kleio. Ajaloo Ajakiri. 1995, nr 2, lk 6–14;
- **Medijainen, Eero.** “Optieren für Estland – eine freiwillige oder eine erzwungene Migration 1920–1923?“, in Estland und Russland. Aspekte der Beziehungen beider Länder. Toimetaja O. Mertelsmann. Hamburg: Verlag Dr. Kovač, 2005.
- **Medijainen, Eero.** Saadiku saatus: välisministeerium ja saatkonnad 1918–1940. Tallinn: Eesti Entsüklopeediakirjastus, 1997.
- Narva karantiinis 1922. a läbikäinud isikud. – Eesti Statistika 1923, nr 15, lk 54–55.
- **Oja, Martin.** Vangide vahetus Eesti Vabariigi ja Nõukogude Venemaa vahel 1920–1923. Bakalaureusetöö. Juhendaja Mari-Leen Tammela. Tartu: Tartu Ülikooli ajaloo ja arheoloogia instituut, 2016.
- **Pilve, Eli; Saueauk, Meelis.** Eesti kodanike opteerimisest pärast Tartu rahulepingu sõlmimist. – Akadeemia. 2009, nr 10, 11, lk 1937–1968; 2145–2155.
- **Rannast-Kask, Liisi.** Venemaa eestlaste ja opteerimise kuvand Eesti ajakirjanduses aastatel 1920–1924. – Ajalooline Ajakiri. 2016, nr 1, lk 71–102.
- **Reintam, Häli Ann.** Eesti välisränne 1920–1940. Bakalaureusetöö. Juhendaja Jaak Valge. Tartu: Tartu Ülikooli ajaloo ja arheoloogia instituut, 2014.
- **Rohtmets, Helen.** Eesti kodakondsuse kujunemine: põhimõtted ja praktika. Magistritöö. Juhendaja Eero Medijainen. Tartu: Tartu Ülikooli ajaloo osakond, 2005.
- **Rohtmets-Aasa, Helen.** Eesti Vabariigi sisserändepoliitika aastatel 1920–1923. Doktoritöö. Juhendaja Eero Medijainen. Tartu: Tartu Ülikooli ajaloo ja arheoloogia instituut, 2014.
- **Helen Rohtmets-Aasa.** The repatriation of estonians from Soviet Russia in 1920–1923: a test of Estonian citizenship and immigration policy. – Journal of Baltic Studies, nr 2, 2011, lk 169–187.

- **Schmidt, F.** Rahva mehaaniline liikumine. – Sündivus, surevus, abielluvus ja rahvaliikumine 1921–1923. Tallinn: Riigi Statistika Keskbüroo, 1925.
- Tallinn tules. Dokumente ja materjale Tallinna pommitamisest 9./10. märtsil 1944. Koostanud J. Kivimäe, L. Kõiv. Tallinn: Tallinna Linnaarhiiv, 1997.
- **Teder, Teofil.** Perekonnaseisuametniku käsiraamat. Tallinn: Siseministeeriumi administratiiv-ala kirjastus, 1939.
- **Tooms, Anton.** Opteerimisliikumine ja Eestisse jõudnud optandid. Eesti Statistika, 1922, nr 5, lk 5–19.
- Valitsusasutiste tegevus 1918–1934. Tallinn: Riigikantselei, 1934.

### **Käsikirjalised materjalid**

- **Pöder, Annemari.** Ränkraske tagasitee koju: eestlaste opteerimine Siberis. Magistritöö. Juhendaja Aadu Must. Tartu: Tartu Ülikooli ajaloo ja arheoloogia instituut, 2011.

### **Internetiallikad**

- Optsoon. Võõrsõnade leksikon (2012, veebis 2015).  
<http://eki.ee/dict/vsl/index.cgi?Q=optsoon>. Kasutatud 15.05.2023.
- Nakkushaiguste tõrje tulemusi Eestis. Toimetajad Ants Jõgiste, Alex Tamm. Tallinn: Terviseamet, 2014.  
[http://www.terviseamet.ee/fileadmin/dok/Kasulikku/Nakkushaigused/NH\\_torje\\_tulemused\\_A.\\_Jogiste.pdf](http://www.terviseamet.ee/fileadmin/dok/Kasulikku/Nakkushaigused/NH_torje_tulemused_A._Jogiste.pdf). Kasutatud 15.05.2023.
- Eesti sõjapõgenikud Teises maailmasõjas. Eesti Mälu Instituut.  
<https://mnemosyne.ee/eesti-sojapogenikud-teises-maailmasojas/>. Kasutatud 21.05.2023.

## Summary

### **Optants arriving in Estonia from Soviet Russia through the Narva quarantine in 1920–1922**

The Republic of Estonia signed the Treaty of Tartu in 1920, which gave persons of Estonian origin living in Soviet Russia the opportunity to opt for Estonian citizenship. As a result, by the end of 1923 more than 37 000 optants had arrived in Estonia from Soviet Russia. This is the largest contingent of foreign migration to Estonia in the inter-war period. The present work focuses on the arrival of the optants in Estonia through the Narva quarantine, which was a mandatory first stage of entry. The main aim of this research is to create a database based on the Narva quarantine lists, which are the most compact known surviving sources of the composition of the optants who arrived in Estonia, together with their personal and historical background, and the quantification of this data. To understand the sources of the database, the second aim of the thesis is to examine the functioning of the Narva quarantine, giving an overview of the two main functions of the institution, which were: 1) to prevent the spread of infectious diseases; 2) to control the documents and political opinions of those arriving in Estonia.

All optants arriving from Soviet Russia were directed to enter the country from Narva and to go through a compulsory two-week quarantine. The first optants arrived in Estonia in July of 1920 and the most intensive arrival at the Narva quarantine took place in the autumn of the same year. The capacity of the quarantine became extremely problematic due to the rapid increase in the number of arrivals. Staffing levels were significantly increased to improve the supervising of arrivals. In the Narva quarantine political supervision was a priority and there were repeated problems with medical requirements. Investigations into the background of arrivals identified several unwanted arrivals. In most cases false citizenship certificates were withdraw, and they had to apply for it again. Persons have also been sent back from the border.

The personal history database of the optants created for this research gives an overview of the persons who arrived from Soviet Russia from June 1920 to the end of 1922, based on the Narva quarantine lists. It contains the entries for 37 103 persons. It is the first major step in the process of collecting existing data on them and linking it to other databases. The Narva quarantine was compulsory for all border crossers, and thanks to this, the database provides a coherent overview of the total human population coming from across the eastern border in the early

1920s. The main age group arriving in Estonia was the working age group, with an equal number of men and women, and the majority arriving with their families. Optants made up the majority of those who passed through the Narva quarantine, in addition to refugees, prisoners of war, illegal border crossers and, from 1922, passengers. The ethnicity of the arrivals was mainly Estonian. The admission of non-Estonians as optants to Estonia was under close examination, as was the granting of citizenship. Among the non-Estonians, Germans and Russians were the most represented, with most of them having previously come from Estonia and acquired citizenship through opting for Estonian citizenship.

The widespread assumption that during the early period of optation, mainly educated people arrived in Estonia, and that later the number of unskilled workers increased, is confirmed by the increasing share of agricultural occupations over time. At the same time, it is difficult to observe a change in the number of educated people. Most of the Optants were emigrants from counties on the eastern border of Estonia. After the release from Narva quarantine, most people wanted to move to Harju, Tartu and Viru counties, and especially to Tallinn, Tartu, Narva and Rakvere. In many cases, the county where the person was from overlapped with the county they were moving to. This was particularly the case in Saaremaa and Põlva.

The perspective is to link the personal history database of the optants to other existing databases, which could, for example, be used to establish correlations with migrants' behavioural patterns as well as to assess the higher migration potential of optants as individuals with previous migration experience.

## **Lihtlitsents lõputöö reprodutseerimiseks ja üldsusele kättesaadavaks tegemiseks**

Mina, **Hanna-Riin Karu**

1. annan Tartu Ülikoolile tasuta loa (lihtlitsentsi) minu loodud teose **Narva karantiini kaudu Nõukogude Venemaalt Eestisse saabunud optandid aastatel 1920–1922,**

mille juhendajad on Aigi Rahi-Tamm ja Mark Gortfelder,

reprodutseerimiseks eesmärgiga seda säilitada, sealhulgas lisada digitaalarhiivi DSpace kuni autoriõiguse kehtivuse lõppemiseni.

2. Annan Tartu Ülikoolile loa teha punktis 1 nimetatud teos üldsusele kättesaadavaks Tartu Ülikooli veebikeskkonna, sealhulgas digitaalarhiivi DSpace kaudu Creative Commons'i litsentsiga CC BY NC ND 4.0, mis lubab autorile viidates teost reprodutseerida, levitada ja üldsusele suunata ning keelab luua tuletatud teost ja kasutada teost ärieesmärgil, kuni autoriõiguse kehtivuse lõppemiseni.

3. Olen teadlik, et punktides 1 ja 2 nimetatud õigused jäävad alles ka autorile.

4. Kinnitan, et lihtlitsentsi andmisega ei riku ma teiste isikute intellektuaalomandi ega isikuandmete kaitse õigusaktidest tulenevaid õigusi.

*Hanna-Riin Karu*

22.05.2023