

EESTI RAHVA MUUSEUM

RAHVATEADUSLIKUD
KÜSIMUSKAVAD

VI

MESINDUS

TEINE TRÜKK

TARTU 1933
SIHTASUTIS E. R. MUUSEUMI VÄLJAANNE NR. 8

V. a.

kodanik!

6031



Sõnad mesi ja mesilane on meie keeles vähemalt 4000 a. vanad. See näitab, kuivõrd kaugele muinasaega kuuluvad mesinduse alged. Ajaloolise aja algusest, 13-st sajandist, on juba kirjalikke teateid, et tol ajal mesindus meie maal oli tähtis majandusharu. See oli n. n. metsamesindus, kus peresid peeti kasvavatesse puudesse raiutud õõnsustes. Umb. 16-st saj. alates tuli selle asemele vähehaaval kodune mesindus pakktarudes, mida 19. saj. lõpul omakorda hakkab välja tõrjuma moodne mesilastepidamine raamtarudes. Ühes sellega hakkavad kaduma ka vanad mesinduse tööriistad, tööviisid, õigusemõisted ja kombed, mis aastatuhandeid meie rahva keskel olnud tarvitusel.

Sellepärast pöördub E. R. Muuseum iga mesiniku ja muinsusesõbra poole palvega kaasa aidata meie muistse mesinduse ajaloo valgustamisele ja kirja panna kõik, mida ta oma kogemustest või teiste kaudu teab meie vanemast mesindusest. Eriti soovivad oleksid selgitavad joonised ja võimaluse korral päevapildidki. samuti oleks kasulik, kui teadetele lisaks toodaks näiteid ka tegelikust elust, ühes sündmuste koha, aja ning asjaosaliste nimede äramärkimisega. Kui leiate kuskil mesindusriistu, mis Teie arvates sobiks tuua Muuseumi, teatage ka sellest.

Teated palutakse üles märkida alljärgnevate küsimuste järjekorras, kirjutades koolivihu suurustele (4⁰) lehtedele ja ainult ü h e l e küljele. Tingimata ära märkida ka saatja nimi, aadress, vanus ja ala (küla, vald, kihelkond), mille kohta teated käivad. Kui teated saadud teistelt isikutelt, siis ka nende nimi, vanus ja päritolu ära tähendada. Murdelised nimetused soovitav allakriipsutada. Palutakse ka selgesti vahet teha, mis on praegu tarvitusel ja mis oli vanasti.

Valmiskirjutatud vastused palutakse saata lah t i s e s ümbrikus või ka ristpaela all, peale kleepida kaasasolev trükitud aadressileht ja postkasti lasta ilma postmargita.

Teie lahkele kaasabile lootes

austavate tervitustega

Eesti Rahva Muuseum.

Tartu, pk. 48.

I. Mesilastest üldse.

1. Kuidas kutsutakse mesilasi kohalikus murdes (*mehine, mesilind, lind, puu-lind* jne.)? Meelituse- ja sõimunimed (*pisikesed mehed, aiaveeritse, nõõluja, marukärblase* jne.)?

2. Kuidas kutsutakse emamesilast (*mesilaste-ema, linnu-ema*)? isamesilast (*lesk*)? töölist (*töomesilane, töötægijad linnud, õiged linnukesed, perelinnukesed*)? Mis ülesanded arvatakse igal nendest olevat? Kas on erinimetusi noorte ja vanade mesilaste jaoks? Mesilase arenemisjärkude nimetusi (*muna, haue, tõuk* jne.)?

3. Kuidas nimetatakse emaga ja emata peret? kuidas lesemune munevat töölist? kuidas sellistest munadest kasvavaid mesilasi?

4. Mesilaste kehaosade nimetusi (*nokk, nõel*)? lennuhääle nimetusi (*sumin, pirin*)? Kuidas nimetatakse nõelamist (*pistma, tsuskama, hammustama*)?

5. Kas eraldatakse mingid kodumesilaste sorte (*mustad, kirjud*)?

6. Kas tuntakse muid mesilaste liike peale kodumesilase (*maamesilane, metsmesilane, kimaline, lehekärpija, savitseja*)? Kas kasutatakse nende mett ja kuidas? Kimalaste j. t. mee nimetused? Milliseid muid putukaid peetakse mesilaste sugulasteks? Miks?

7. Millised on mesilaste vaenlased looma-, linnu- ja putukateriigis? Võitlus nende vastu (vrd. nr. 49)?

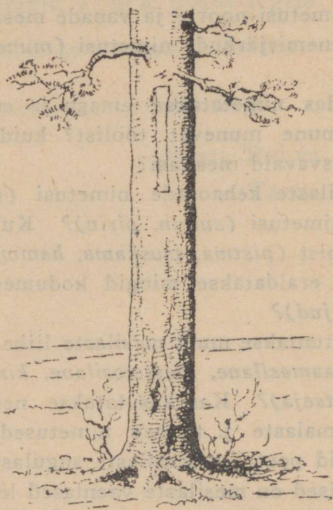
8. Missugused on tähtsamad meetaimed (nimed kohalikus murdes)? mis omadustega igäühe mesi? Kas kasvatatakse mõnda taime eriti meesaamise otstarbel? Mispoolest lähevad lahku praegused saagitingimused endistest?

9. Kas tarvitatakse maiustuseks õiemahla otsekohe taimedest (ristikhein)? mil viisil? mis nimega? Meekaste tarvitamine?

10. Kuidas nimetatakse kärke ja selle üksikuid osi (*korvid, vahakõrvad, rakk, kupp, toop, emakann, ematohtl jne.*)? Kuidas nimetatakse mee või hauete kaanetamist (*linotamine, sülgamine*)?

II. Metsamesindus.

11. Kas teatakse veel metsades kasvavaid puid, mille sisse raiutud kunstlik õõs mesilaste pida-



Pilt 1. Kasvav mesipuu sisseraiutud pesaruumiga.

miseks (pilt 1)? Nimetused? tarupedajas (*taropetaj*)? Millal peeti neis viimati mesilasi? Nende puude (ka tühjade) täppis asukoht ja omanik?

12. Kas leidub veel ümbruskonnas inimesi, kes kasvavais puudes mesilasi pidanud, seda näinud või kuulnud? Nende aadressid?

13. Kuidas valmistati õõnsused kasvavasse puusse? millega? mis aastaajal? mis liiki puudesse (tamm, mänd jne.)? Kas lõigati puu latv maha? milleks? Kui kõrgele tehti õõs? kas mitu õõnt samasse puusse? Mis omadused ja tundemärgid pidid olema valitaval puul? Kas määndati puud meelega? Mis tähendavad: *laanepuu, sapak, tukkama?*

14. Kuidas nimetati kasvava mesipuu pesaõõnsust? Selle suurus, asend, osade nimed? Kuidas kaeti avause esikülj? Kus olid lennuaugud? Kuidas kaitsti pesa talvel külma vastu? Kas tehti pesa kohale auk vee sissejooksu takistamiseks?

15. Kasvava taru kaitse karude ja muude vaenlaste vastu? Lava? *Tõlv?*

16. Kuidas roniti kasvava mesipuu otsa (kärbis, redel, nõör, plokk jne.) õõnestamisel või meevõtmisel? Mis tähendavad *kõno, läng?*

17. Millal ja kuidas toimus meevõtmine kasvavast tarust? Kas selleks mesilased tapeti? Millega? Kuidas saadi suitsu? Milline oli meevõtmise nuga? muud abinõud? Kas tehti meevõtmisel tuli maha? Kas liiguti vankril ühest puust teiseni?

18. Kuidas määrati kindlaks kasvava mesipuu omandusõigus? Kas võis õõnestada puid vöõral maaalal? Kas tuli tasuda metsaomanikule?

19. Kas tuntakse loomuliku õõnsusega puid, kuhu mesilaspere elama asunud? Sellise puu nimetused? Kas jäetakse pere sinna või tuuakse koju? Kuidas ja millal see sünnib? Näiteid?

20. Kas käiakse selliseid metsikuid peresid ni-melt otsimas? Millest neid tuntakse?

21. Kuidas kutsuti metsi, kus kasvavaid mesipuid oli eriti palju? Kus need asusid? Kas teatakse muid mesindusega ühenduses olevaid kohanimisid?

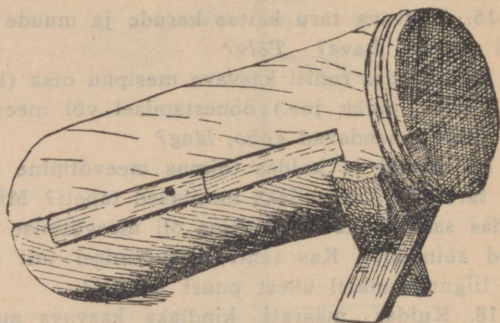
22. Kas mäletatakse, et pakktarusid ühes perega oleks peetud alaliselt puude otsas (mitte ära vahetada kongiga, nr. 58)? Sellise taru nimetus, kasutamine jne.

III. Tarud.

23. Kuidas kutsutakse mesilaste elukorterit üldiselt (*mesipuu, linnupuu, taru, taro*)?

Pakktaru.

24. Kuidas kutsutakse ühest puust valmistatud pakktaru (*pakkpuu, tonnpuu, taro*)? Kuidas selle üksikuid osi (pild. 2, 3)?

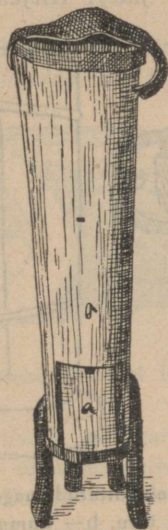


Pilt 2. Lamav pakktaru umbsete otsadega ja kahe pika, kitsa suulauaga.

25. Kas on taru otsad umbsed (pilt 2) või läbiõõnestatud ja kaetud lauaga (pild. 3, 5)? laelaua ja põhjalaua kinnitamisviis? Kas tarvitatakse lühikesese laia (pilt 3) või pika ja kitsa suulauaga (pilt 2) puutaru? Suulaudade arv ja kinnitusviis? Lennuaukude arv, kuju (ümmargune, ovaalne, 3- või 4-nurkne) ja asend (suulaua keskel, küljel jne.)? Kas aukude all on lennulaud? nende kuju?

26. Pulgad (*ristid*) kärke hoidmiseks, nende asend ja arv? Kas mõlemast või ühest seinast läbi? Kas tuntakse labidakujulist kärjepulka, mille laiem ots jääb lennuaugust välja ja moodustab lennulaua? Kas tarvitatakse ristide asemel püsti pandud okslist puulatva (*kärbist*)?

27. Kas asetatakse taru püsti (pilt 3) või külili (pilt 2)? Millega põhjendatakse ühte kui teist ase-



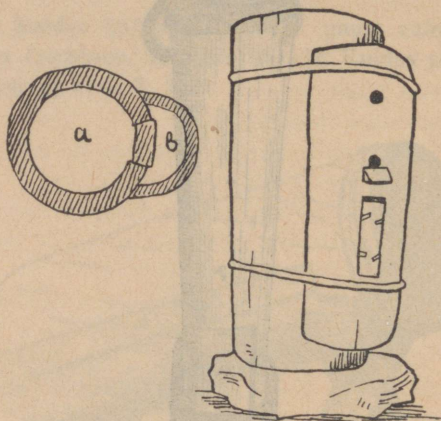
Pilt 3. Seisev pakktaru läbiõõnestatud otsadega ja laia madala suulauaga.

tusviisi? Kuidas sünnib kummagil juhul kohalekin- nitamine (tikud, ristid, toed, köitmine, naelutamine jne.)? Mis pannakse tarule alla (kivi, tikud), millega kaetakse pealt (toht, kosk, riie, õlevihk, laudkatus)?

28. Pakktaru keskmine suurus? Kas leidub kahe perega pakke?

29. Pakktaru materjal: mis puuliikidest? mis muud omadused on tähtsad? mis tundemärgid (mäda süda, seenetunud tüvi jne.)? Millal tarupuud raiutakse? Kas määndatakse puud meelega? kuidas? Millal ja kuidas veetakse koju? Kas lastakse enne õõnestamist kuivada?

30. Mis tööriistu tarvitatakse pakktaru tegemisel (saag, künakirves, tarutuur, peitel, voolmed, puur, oherd, sirkel, nui jne.)? Kirjeldage üksikasjaliselt



Pilt 4. Pakktaru ettekinnitatud magasiniga (*kummiga*).
a— taru, b— kumm.

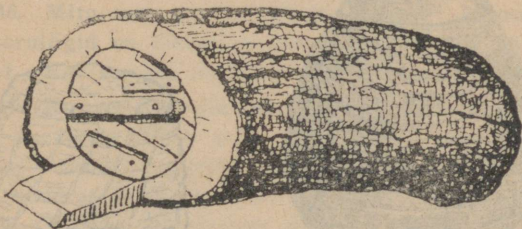
pakktaru valmistamist! Kas põletatakse õõnt tulega? Kas õõnestatakse tarupakku eest (suuaugust) või ot-sast? Kas lõhutakse (saetakse) õõnestamise hõlbus-tamiseks pakk pikuti (risti) tükkideks? Kuidas need tükid kinnitatakse kokku? Mis muid lahukuminekuid on seisvate või lamavate, umbsete või õõnesotstega tarude valmistamisel, terve või mädasüdamega puu kasutamisel jne.? Millega täidetakse lõhed ja praod (räbalad, savi, sõnnik)?

31. Kas tuntakse laudadest või plankudest pakktarusid? Millal tulid tarvitusele? Milles lähevad lahku õonestatud tarudest? Nimetus?

32. Kas tuntakse raamidega või uksega ehk klaasiga pakktarusid? Nende ehitusviis?

33. Kas tarvitatakse pakktarul äravõetavat meemagasiini? Selle kuju, ehitus, nimed (*kast, kumm, kolo*)? Kas asetatakse magasiin taru peale või ette (pilt 4)?

34. Kas tuntakse pikali olevat puutaru, kus lennuaugud on taru otslauas (pilt 5)?



Pilt 5. Pakktaru otsasse lõigatud lennuaukudega (Rootsi).

35. Kas värvitakse pakktarusid? millega? mis värvi? Kas esineb inimesekujulisi pakke? või inimese- ehk loomakujulisi j. m. taru ilustisi?

36. Kas ümbruskonnas on veel pakktarusid tarvitusel? Kui ei, millal kadusid viimased? Mis tulid nende asemele (vrd. nr. 116)?

Õlgtaru.

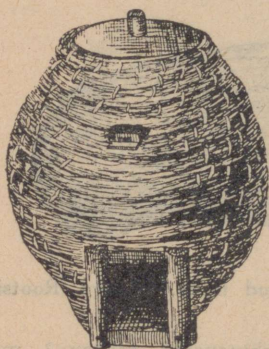
37. Kas tuntakse õlest tarusid nagu pildil 6? või mõne teise kujulist? Õlgtaru ja selle osade nimed, ehitus, kohaleasetamine jne. (üksikasjaliselt)!

38. Kas on õlgtarul puuraamistik sees või ümber? Kas on ta pealt valgeks lubjatud või mitte?

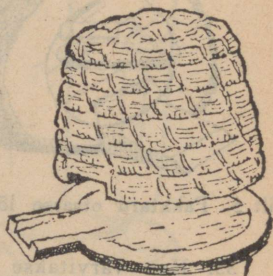
Kuidas kinnitatakse kared (kärbis, ristid, laele asetatud pilpad)? Kas taru lagi on kumer või tasane? millega kaetakse pealt (õlevihk, katus)? Kas leidub raamidega õlgpuid? Raami kuju ja suurus?

39. Kas tuntakse kummulikeeratud korvi kujulist õlgtaru, mis asetatakse lahtiselt laudpõhjale (pilt 7)?

40. Õlgtaru valmistamine: kes tegid (mehed, naised)? millal (talvel, kevadel)? mis tööriistadega? kas taru tehakse üksikuist rõngastest või ühest vedrukujuliselt ringijooksvast õleköiest (vorukast)? millega



Pilt 6. Õlgtaru, pealt avatav.



Pilt 7. Õlgtaru, alt avatav
(Rootsi).

õmmeldakse kokku? millega tehakse õlgsein õhukindlamaks (savi, lubi, loomasõnnik)?

41. Vitstest, juurtest punutud tarud? Kas tuntakse tarusid, mis osaliselt puust, osalt õlest?

42. Millal tulid õlgtarud tarvitusele? Kust neid tundma õpiti? Kas loetakse neid paremaks või halvemaks kui puutarusid? miks? Kas väheneb või kasvab nende arv praegu?

IV. Tööd mesilas.

Üldiselt.

43. Mesila nimetusi (*linnuaid* jne.)? Mesiniku nimetusi (*mehitsemees*, *meepapp*, *linnupidaja*)? Kas mesinikuks on mehed või naised?

44. Kas on mesiniku eesmärgiks mee, vaha või perede saak? Kuidas oli vanasti?

45. Millal on peamine meesaagi hooaeg (kevad, sügis)? Mis taimedest? Kas veetakse mesipuid hooajal ühelt karjamaalt teisele (näit. kanarpiku õitseajal metsa)?

46. Mitu taru on keskmiselt mesilas? Missugused taruliigid on ülekaalus (pakktaru, õlgtaru, raamtaru)? Kas vanasti oli vähem või rohkem? miks?

47. Kus asub mesila (maja juures, aias, metsas)? Mida peetakse silmas selle koha valikul? Kas asub mesilas erimaja mesiniku ja tema riistade jaoks? Selle nimetus ja kasutamine?

48. Tarude paigutamine mesilas: räästa all, lah-tiselt aias, katusega paviljonides? maapinnal või õhus (puude otsas, telinguil, laudadel)? üksikult, ridamisi või veel kuidagi teisiti? kui kaugel üksteisest? Lennuaukude asend ilmakaarte suhtes? Muud põhimõtted taru koha valikul?

49. Mesila kaitse karude, lindude j. m. kahjurite ning varaste vastu (peletised, tuulikud, käristid, varvad, pakud, kellukesed, lavad, naelad jne.)? Võitlus vastastikkuse röövimiskäimise vastu?

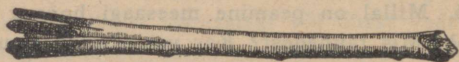
50. Mille järele hinnatakse pere tugevust ja korralikkust (sumin, õietolmu viimine, lennu iseloom)?

51. Kuidas võideldakse liigse perekasvu vastu (kärgede lõikumine, hauete purustamine, leskede väljasuitsetamine, püük, tapmine)?

52. Mis haiguseid esineb mesilastel? Nende rahvapärased nimed ja arstimisviisid?

53. Mesiniku tööriietus: mis riidest, mis värvi? Näo ja käte kaitse (rätik, lina)? Millest valmistati peakorv (jõhv, niin, riie, traat)?

54. Kas on mesinikke, kes suitsu üldse ei tarvita või harva tarvitavad? Millised on suitsuriistad praegu ja millised olid varem? Kas tarvitatakse suitsetamiseks lõhkiaetud puuteivast (pilt 8), riidega mäsitud õletuusti jne.? Suitsuained (mädapuu, känd,



Pilt 8. Lõhestatud teivas suitsuriistana.

koor, linane riie, liivatee, pujused jne.) ja nende valmistamine? Kas teatakse, et mesilaste suitsetamiseks oleks tuld tehtud hõõrudes, puurides või rauaga lüües?

Pereheitmine.

55. Kuidas kutsutakse noort mesilasperet (*sülem, pere, jagu, parv, poeg*), selle tekkimist (*heitma, laskma, tegema, andma*) ja eriliike (*esipere, tagapere*)? Kas on erinimetusi õige varajase ja hilise („äbariku”) süleme jaoks? Kuidas kutsutakse seda, kui tänavune sülem annab samal suvel omakorda süleme (neitsipere)? Kuidas nimetatakse sülemet, kes tagasi vanasse peresse tuleb? Mis tähendab *emapuu, sigipuu*?

56. Millal on rahvakalendri järgi pereheitmise hooaeg? Millest tuntakse pereheitmise lähenemist tarus? Kuidas nimetatakse noore ja vana ema „laulmist”? Mis ettevalmistusi tehakse pereheitmiseks? Kas korraldatakse seks ajaks mesilas valve? Kuidas takistatakse soovimatut pereheitmist (vrd. nr. 51)?

57. Kas hoitakse tühje tarusid mesilas, et sülemed ise sisse läheks? Millega meelitatakse peresid

sisse tulema? Kas asetatakse mesilasse puid, oksid või muid esemeid, et sülem sinna ümber laskuks?

58. Kas tarvitatakse sülemete püügiks erilisi püügitarusid (*kong, kosk, kusal*)? Kas omade või võõraste sülemete püügiks? Kas asetatakse nad mesilasse või kaugemale (metsa)? Mis puust need olid, millise puu otsa ja millal asetati? Püügitaru ehitus, kinnitamisviis jne. (üksikasjaliselt)?

59. Kuidas ära hoida süleme metsalendamist (kõlistamine, kisa, püssilaskmine, pildumine, pritsimine, peeglinäitamine, pastlanööri lõikamine jne.)?

60. Kuidas nimetatakse oksa ümber või heinasse laskunud sülemet (*kobar, kaha*)? Kas pannakse kobarale päikese poole *vilu* (lina, oks) varjuks ette?

61. Kas aetakse sülem vakka, korvi jne. või otse tarusse? Kas taru selleks vinnatakse puu otsa? Kuidas? Sülemevaka nimed (*mehitsevakk*) ja ehitus?

62. Kuidas toimetatakse süleme sisseajamist uude tarusse? Kas taru enne seda puhastatakse? millega?

63. Millega takistatakse süleme väljaminekut uuest tarust (aukude sulgemine, emapuur)? Millega meelitatakse sisse jääma? Kuidas nimetatakse sülemet, kes tarudes ei püsi? Emapuuri ehitus ja tarusse asetamise viisid? Kauaks jäi ema puuri? Kuidas leiti ema süleme hulgast üles?

M e e v ö t t.

64. Mitu korda aastas võetakse mett? mis tähtpäevadel? mis kellaajal? Kui suur on keskmine ja suurim saak igalt taruliigilt? Kas püütakse eraldi võtta iga õieliigi mesi? Kuidas nimetatakse meevõtmist (*tukkamine, riisumine, kiskmine*)?

65. Mitmekesi võetakse mett? kas kutsutakse naabreid appi? mis on igäühe ülesanded? Kas meevõtu päeval tehakse eritoite? kas korraldatakse lõpusööming?

66. Kas võetakse mett alumistest või ülemistest taru osadest? Kuidas see sünnib eriliiki tarudel (seisvad, lamavad, puu-, õlgtarud)? Kas eest (suulauast) või pealt (laest)? Palju jäetakse perele toiduks? Mis abinõusid vajatakse meevõtmisel (nuga, konks)?

67. Kas meevõtmisel pere jääb tarusse edasi või aetakse teise tarusse ümber või tapetakse?

68. Kuidas sünnib pere tapmine: suitsutades, uputades, külmetades või veel kuidagi (võimalikult üksikasjaliselt!)? mis aastaajal? kas hommikul või õhtul? Kas tarvitatakse selleks väävlit, väävlilappi jne.? Millised pered ja kui suur osa mesilast selleks valitakse? Mis liiki tarudes tapmine on sagedasem? kas esineb ka raamtarudes? Kuidas nimetatakse seda toimingut (*tapmine, hukkamine, sautamine*)?

69. Kuidas eraldatakse mesi kärgedest (imeses, nõristades, pigistades, tampides, keerutades, sulatades)? mis abinõudega (küna, sõel, kott, pada)? kus (toas, saunas, rehes)? Kas sorteeritakse kärjed enne pigistamist jne.? Millal tuli tarvitusele meevurr (*käro, ling*)? Selle ehitus? Kas säilitatakse mett kärgedes? Kas on erinimetusi uute ja vanade kärgede jaoks?

Talvitamine.

70. Millised pered jäetakse ületalve? Mis tehakse mitte-elujõulistega? Kuidas hinnatakse pere ja toidu hulka pakk- ja õlgtarus?

71. Kas jäävad tarud talveks paigale või asetatakse varju (talvemaja, ait, koobas)? Kuidas kaitsatakse iga üksikut taru talve vastu (õlgedega e. oks-tega mässides, lauaga kattes, suulaudu toppides jne.)? Mis lahkuminekuid on iga taruliigi (pakk, õlg) talvitamisel? Kuidas kaitstakse hiirte vastu?

72. Kuidas nimetatakse esimest kevadist lendu (puhastuslend)? Kuidas hoida ära pere enneaegset

lendamahakkamist? Kas toimetati kevadeti taru puhastamist ja kuidas?

73. Kas tuntakse juurdetoitmist pakk- ja õlgitarudes? mis ajal? mis otstarbeks? millega (mesi, suhkruleem jne.)? mis riistadega (leivakooruke, pudel, pann, kaus)? alt või pealt?

V. Mesinduse tooted.

74. Kuidas nimetatakse kohalikus murdes mett (*magus, mage, oning, linnupiim*), vaha (*vaks*), mesileiba (*õietolm, mesilase kakk, kollane, suur*), mesilaste vaiku (*kitt, pigi*)?

75. Missuguseid eri meesortide nimetusi tuntakse: kärjemesi (*raku m.*), kaanetamata (värske), kaanetatud, kristalliseerimata (vedel), kristalliseerunud jne.? Mis on tähtsamad meeliigid taimede järgi (pärna, kanarbiku m.)? Mida loetakse nendest parimaks?

76. Kuidas säilitatakse meetagavarasid (puutonid, savikausid)?

77. Mis toitusid valmistatakse meest (*meekook, meesai*)? Mis jookisid (õlu, mõdu)? Nende valmistamisviisid? Kas kasutati mett teiste toitude magusastegemiseks? Kuidas kasutatakse meeuhitmise vett (*meeleem, meepera*)? Kas vanasti mee tarvitamine oli suurem kui praegu? Kas süüakse õietolmust *mesileiba*?

78. Kuidas saadakse kärkedest puhast vaha (ahjus sulatades, katlas keetes, pigistades)? Mis abinõusid selleks kasutatakse (kott, pihid, press, veenõu)? Kas tuntakse kiiludega vahapressi? Vahatüki kuju ja suurus? Kas eraldatakse eri vahasorte? Kas sorteeriti kärjed enne sulatamist? Vahapuru tarvitamine?

79. Mida tehti kodus vahaga (küünlad, pookvaha, kingsepa vaha; niidi vahatamiseks, puuluiskude

seguks, rebasepillideks, härjakohitsemisel, tõrvamiseks värvimiseks, vahapaberi valmistamiseks jne.)? Kuidas neid igaihte toimetati?

80. Kas ja mis kujul (puhtal, millegagi segatuna) tarvitatakse arstirohuna mett, vaha, vaiku? mis haiguste vastu? Kas tarvitatakse mesilasi endid või nende nõelamist arstimina? Vahapaberist toru? Vahaga õnnevalamine?

81. Mis on mee, vaha, mesilaspere ja taru hind praegu ja vanasti? Palju on keskmine ja suurim mee ning vaha saak igat liiki tarult? Kas vahetakse mett, vaha ja sülemeid vilja, loomade jne. vastu? Näiteid?

VI. Õigusemõisted.

82. Kas varustatakse peremärkidega kasvavaid tarupuid, tarusid, püügitarusid jne.?

83. Kelle omaks loeti metsa lennanud peremeheta sülemed (leidja, maaomaniku, püügitaru ülespaneja)?

84. Kaugele võis omanik jälgida äralendavat peret? Kellele jäi sülem, mis asus võõrasse mesilasse või mesipuusse? Kas süleme omanduseõigus oli sel korral piiratud ajaliselt (mitu päeva?) või kauguselt (näit. leidja krundipiirist jne.)?

85. Kas tuntakse mesila või mesipuu pidamist mitme peale kokku? Kas antakse tarusid teistele pidada (*lendamise peale*)? Saagi jagamise viis ühel kui teisel juhul ja osanikkude nimetused? Kas ühised mesilastepidajad teevad ka muid töid ühiselt?

86. Kas tuntakse tähtpäevi, millest varem või hiljem meevõtt ei võinud alata? Kes neid määras?

87. Kas meevõtmist toimetati mitmekesi ühiselt (talgute laadi)? Kas anti uudsemeest ka sugulastele, naabritele või juurdetulejatele osa?

88. Kuidas hinnatakse mee või mesilaste vargust võrreldes teiste kuritöödega? Kuidas vanasti karistati meevargaid ja teiste mesilaste äranõidujaid?

89. Kas tuntakse kurjategija karistamist soolikaate väljarebimisega, puu ümber ringi vedades? Milliste süütegude eest? Kas mäletatakse selliseid puid?

90. Missugused mesindusriistad olid igal üksikul, millised mitme (küla) peale kokku?

VII. Kombeid ja ebausku.

91. Kuidas arvatakse mesilasi maailma tekkinud olevat (Kristuse, lõvi või karu peast, „kaugelt maalt“ tulnud jm.)?

92. Kas arvatakse, et surnute või elavate hing võib minna mesilase sisse ehk võtta selle kuju? Kas tuntakse muinasjutte, kus mesilased esinevad jumaluste või vägilaste käskjalana?

93. Kas peetakse mesilasi paremateks kui muid loomi või inimestega üheväärilisteks? Miks? Kas teatakse neile pühadest, peremehe surmast või muist sündmusist?

94. Missugused puhtusenõuded maksid mesiniku kohta: riietuses, toidus, läbikäimises teise sugupoollega jne.? Kas keelatakse naistele mesilasse minek, eriti kuupuhastuse aegu? Milliseid kõlblisi vooruseid nõuti mesinikult? Milleks?

95. Kellel arvatakse olevat mesilaste õnne (karvane rind, käed, sääred; märgid sõrmeotstes)?

96. Kas on surnud mesilasi hoitud alal (kotiga toas)? Milleks?

97. Millal peab mesipuu materjali raiuma (noor või vana kuu; tuul, päev jne.), mesipuid vedama, kohale asetama jne.? Mis loomadega veeti (hobu, härg)? Kas oli kalendris ((sirvilaudadel) erimärke mesinduse tähtpäevade jaoks?

98. Mesila kaitse kurja silma vastu (hobuse jm. pealuud, pühapildid, elavhõbe, kerisekivi)?

99. Kas (ja miks) on keelatud mesilaste peale valetada, vanduda, kohut käia, neid müüa jm? Miks

ei või enne jüripäeva palja jalu mesilasse minna? või lävel istuda jalad väljapoole?

100. Kuidas peret teise mesipuust minema nõiduda (seasitaga, tühja püssiga, elusvähjaga, suulaualt varastatud vahaga)?

101. Kuidas mesilasi peret heitma nõiduda (kitsepiimaga, tärpentiiniga)?

102. Mesilaste ajamine läbi hundikõri? millal? milleks?

103. Kuidas nõiduda omi mesilasi teiste peret röövima?

104. Selle vastunõidus (pärmiga, varga poomisega, suitsetamisega)?

105. Kas ohverdati esimene sülem? kellele ja kuidas?

106. Mida, kellele ja millal ohverdati mesilasõnne saamiseks (hani, pudru, leiba, mett, küünal, karg? lihavõtteks? 20. juunil? 6. augustil?)? Suitsetamine (kiriku uksealuse prügiga)? Pühitsetud veega pritsimine? Kas tuntakse erilisi mesilaste kaitsevaima või pühakuid?

107. Pihla- või kadakaoksad mesila aia vahel? millal? milleks?

108. Võõra mesila „ärategemine“ (surnupesuvesi, hiire näritud leib, kusemine jm.)?

109. Nõiasõnad ehk palved mesilasõnne saamiseks, röövima saatmiseks, röövimise vastu, süleme laskuma sundimiseks jne.? Mis päeval neid lugeda?

110. Millal arvatakse kaevuvesi muutuvat meeks?

111. Kas arvatakse, et õietolmu ja mee võtmine taimedele toob kasu või kahju?

112. Kas tuntakse vahast inimese, looma või haige kehaosa kujude ohverdamist? Kellele ja millal?

113. Kas tehakse mesindusriistadele riste, viisnurke jne.? milleks?

114. Mõistatusi ja kõnekääne mesilastest, meest jne.

115. Kas peetakse mesilase nõelamist arstirohuks? mis haiguse vastu (jooksva)? Kuidas arstite nõelatut (külm muld, imemine jne.)? Keda ja mis juhul arvati mesilasi eriti nõelavat? Kuidas rahustada vihaseid mesilasi?

VIII. Moodsa mesinduse alged.

116. Millal tulid esimesed raampuud tarvitusele? Millised need olid? Kust nad saadi? Kes olid nende pidajad?

117. Millist süsteemi raampuud on praegu enamuses (kui ei teata süsteemi, siis: kas madala või kõrge raamiga, pealt tagant või küljelt avatavat jne)?

118. Kas mesindus ja meesaak on raamtarude ajal kasvanud või vähenenud? Miks?

119. Millal peeti esimesed mesinduse kursused?

120. Millised olid esimesed mesinduse-aianduse-seltsid? millal asutatud? nende tegelased?

121. Kas leidub veel elukutselisi mesinikke, kellel see peamiseks elatusalaks? Nende aadressid?

122. Mida veel teate mesindust, mida siin pole küsitud? Tooge näiteid tõeliselt sündinud juhtumistest mesindust alalt ühes asjaosaliste ja koha nime-dega! Saatke jooniseid ja päevapilte ning vanade mesinikkude aadresse!

6. X 33.

F. L.

A-8944,
v