

EESTI MUUSIKA- JA TEATRIAKADEEMIA JA TARTU ÜLIKOOLI VILJANDI
KULTUURIAKADEEMIA
Muusikapedagoogika ühisõppekava

Merle Kons

PAIKKONNA PÄRIMUSE KASUTAMINE II KOOLIASTME MUUSIKATUNDIDES
KAGU-EESTI KOOLIDE NÄITEL

Magistritöö

Juhendaja: Kadri Steinbach

Kaitsmisele lubatud:.....

(Juhendaja allkiri)

Viljandi 2015

ABSTRAKT

Käesolev magistritöö keskendub paikkonna pärimuse kasutamisele Kagu-Eesti koolide II kooliastme muusikatundides. Uurimuses käsitletakse paikkonna pärimust üldhariduskooli muusikaõpetuse tunnis lähiümbruse ja Eesti kultuuripärandi väärtustamisena.

Magistritöö eesmärgiks on kaardistada muusikaõpetajate kogemused paikkonna pärimuse kasutamisel Kagu-Eesti põhikoolide II kooliastmes. Peamise uurimisprobleemina esitati küsimus, kuidas ja millisel määral kasutatakse oma paikkonna pärimust II kooliastme muusikatunnis. Sellest lähtuvate uurimisküsimustega taheti teada, kuidas muusikaõpetajad defineerivad paikkonna pärimuse mõistet ning kuidas ja kas rakendavad seda II kooliastme muusikatunnis.

Magistritöös kasutati kvalitatiivset uurimismeetodit ning uuritavateks oli 55 Kagu-Eesti muusikaõpetajat. Magistritööle püstitatud probleemide lahendamiseks koguti andmeid ankeetküsitlusega. Uurimuse käigus saadi esitatud küsimustele vastused. Läbiviidud uurimuse tulemusena selgus, et õpetajad defineerivad paikkonna pärimuse tähendust üsna erinevalt. Oma teadmisi paikkonna pärimuse kohta hindasid õpetajad nii üldiselt kui ka liigiti keskmiselt ning pigem hästi.

Selle põhjuseks toodi asjaolu, et Zoltán Kodály eeskujul Eestis Riho Pätsi poolt kasutusele võetud idee muusikalise emakeele kasutamisest muusikalises kasvatuses on loonud aastakümnete jooksul pinnase, milles on õpetajate hulgas leidnud koha paikkonnale omased laulud, kombed, mängud jm pärimus.

Samas nõustuti ka, et paikkonna pärimuse kasutamine mõjutab õpilaste identiteedi, mõtlemist ning sotsiaalse kogemuse arengut.

Võtmesõnad: paikkond; pärimus; paikkonna pärimus; II kooliaste, muusikaõpetaja koolitus.

ABSTRACT

This Master's Thesis focuses on the use of the local folk art in Music classes at the II level of basic schools in the South-East of Estonia. The research investigates the local folk art as a form of appreciating the cultural value of the local and Estonian folk art in the comprehensive school Music classes.

The purpose of the Master's Thesis was to map the experience of the Music teachers in using the local folk art in Music classes at the II level of basic schools in the South-East of Estonia. In order to set the research problem, the author formulated two questions: how and to which extent the teachers use the local folk art in Music classes of the II level basic schools. Based on the questions, the author wanted to investigate how the music teachers define the term of the local folk art and how they apply it in Music classes of the II level basic schools.

The Master's Thesis was written using the qualitative research method, which covered 55 Music teachers from the South Estonia. The data for the research was collected in the course of the questionnaire. The questionnaire provided the author with the answers to the questions. The analysis of the research results showed that the teachers define the idea of the local folk art quite differently. Generally, the teachers assessed their knowledge about the local folk art as the average or rather good.

As a reason, the teachers referred to an evidence that similarly to Zoltán Kodály, in Estonia, the idea was taken by Riho Päts of using the mother tongue in musical education, and, over the decades, it created a basis for teachers to use the local folk songs, traditions, games, etc. in the education process.

The teachers also agreed that use of the local folk art affects the identity, mentality and development of social experience in students.

Keywords: local place; folk art; local folk art; II level of basic school, Music teacher training.

SISUKORD

SISSEJUHATUS.....	5
1. TEOREETILINE OSA.....	8
1.1. Pärimus, folkloor ja paikkond	8
1.1.1. Paikkonna pärimuse mõiste.....	12
1.1.2. Paikkond Kagu-Eesti.....	13
1.1.3. Võimalused pärimuselementide kasutamiseks muusikatunnis.....	14
1.2. Muusikaõpetaja ja muusikaõpetus II kooliastmes	16
1.2.1. PRÕK-ist tulenevad kohustused muusikaõpetajale.....	16
1.2.2. II kooliastme õpilase arengulised iseärasused.....	17
1.3. Pärimusained kõrgkoolide õppekavades.....	21
2. UURIMUSE METOODIKA.....	24
2.1. Meetodi valik ja kirjeldus	24
2.2. Andmekogumine ja analüüs	25
2.2.1. Uurimisandmete analüüs	26
2.3. Valimi kirjeldus	26
3. UURIMISTULEMUSED JA JÄRELDUSED.....	31
3.1. Respondentide käsitlused paikkonna pärimusest	31
3.2. Paikkonna pärimuse kasutamine II kooliastme muusikatundides	33
3.3. Paikkonna pärimuse kasutamine liigiti.....	36
3.4. Arutelu	38
KOKKUVÕTE.....	41
KASUTATUD KIRJANDUS	43
LISA	48
Küsimustik.	48

SISSEJUHATUS

Lennart Meri ütleb oma raamatus „Hõbevalge“ (1976): „Inimene kui õppimisvõimeline olevus liigub tuntu minevikust tundmatusse tulevikku. Suudame minevikust kaasa võtta ainult selle osa, mis meile on tuntu, ülevaatlik, seletuse või nime saanud, läbipaistvaks ja omaseks muutunud. Nii elab minevik ehk ajalookogemus meis edasi: inimene vajab ajalugu ja arvatavasti inimene ongi ajalugu. Mida laitmatum on inimese side minevikuga, seda õppimisvõimelisem ta on.“

Juhan Liiv ütles tabavalt: „Kes minevikku ei mäleta, elab tulevikuta.“ Mineviku mäletamise eest hoolitsevad eelkõige kirjapandud ajalooramatud ning arhiividesse kogutud materjalid (Tuisk, 2013). Vähemtähtsamad pole suulised pärimused, mis ajast aega, suust suhu kandudes pole rahva mälust kadunud.

Eesti Kirjandusmuuseumi teadur ja pärimuseuurija Katre Kikas (2012, 201) leiab, et kaasaja tundmine peaks käima läbi mineviku tundma õppimise. Mineviku tundmist saab vaadelda läbi mitme aspekti. Esmalt teoreetiline teadmine, mida on võimalik omandada kirjanduse kaudu. Teisalt palju olulisem on mineviku kohta käivate teadmiste ja tunnetuse edasiandmine kogemuse kaudu. Pärimuse edasiandmine eeldab vahetut kontakti pärandajalt pärijale. Aegade jooksul on olnud kodu see koht, mille kaudu pärimus edasi kandub. Muutused on toimunud siingi ja kool mängib üha suuremat rolli väärtuste edasi andmisel. (Sassian & Liimets 2009, 133-137).

See, millisest õpetamisfilosoofiast õpetaja oma töös lähtub, oleneb palju tema kogemustest, väärtushinnangutest ja tõekspidamistest. Nendele toetudes oskab ta oma töös seada eesmärged, kuhu soovib ainet õpetades välja jõuda. Käesolevas töös lähtutakse ungari helilooja, etnomusikoloogi ja muusikaõpetaja Zoltán Kodály filosoofiast, et muusikahariduse andmisel tuleks lähtuda oma maa rahvuslikust muusikast. Tema sooviks oli üldharidusliku kooli

muusikaõpetuse vahendusel au sisse tõsta Ungari rahvamuusikat. Kodály juhtis tähelepanu ja tõstis esile õpetaja valmisolekut muusikaliste teadmiste ja oskuste edasiandmisel. Ta arvas, et ainult õpiku järgi, omamata eelnevaid teadmisi, ei saa kvaliteetset õpetust anda. (Houlahan 2008, 15-18)

Idee rahvalaulu kasutamisest leidis tunnustamist üle maailma ning on olnud ka meie üldharidusliku kooli muusika ainekava aluseks. Seda mõtet on järginud eesti tunnustatud muusikapedagoogid Riho Päts, Heino Kaljuste ja Celia Roose. Enda kogemustele toetudes tähtsustab neist näiteks C. Roose (2003, 5) oma rahva muusikalise emakeele õpetamist lastele. Ta leiab et, pärimuskultuuri võimsus ning selles peituvad tõed ja tarkus on aidanud eesti kultuuril ja haridusel püsima jääda.

Pärimust korjatakse ja säilitatakse, kuid selleks, et pärimus püsiks elavana, peab seda iga päev kasutades elus hoidma. Pärimuse edasiandmine pole ainult teadmise ja kogemuse edastamine, vaid kannab endas kaasajas püsima jäänud väärtushinnangute vahendamist jäljendamise teel. Ajast aega jäljendamise teel edasi antud väärtuste, kõlbluse ja kultuurilise identiteedi kajastamine on tunnetuslik protsess. Nii on välja kujunenud kasvatuslikud hoiakud ja töökspidamised, mida antakse edasi põlvest põlve. Osad nendest jäävad püsima, osad kaovad, kuna pole enam kaasajas aktuaalsed. (Sassian & Liimets 2009,137)

Pärimust võib hoida, koguda ning väärtustada ka institutsionaalselt, nagu näiteks Võru ja Setu instituudid, riikliku toetuse abil töötavad teadus- ja arendusasutused, kelle töö tulemusena on hoitud võru ja setu keelt ning traditsioone; eesti kaasaegset pärimust kogutakse näiteks Eesti Rahva Muuseumis jpt riiklikes mäluasutustes.

Väärtuste hoidmisel ning püsijäämisel on oma osa ka koolil ja õpetajatel. Väärtuste ja kõlbluse kaudu arendatakse kultuurilise identiteedi tekkimist. Põhikooli Riikliku Õppekava (edaspidi kasutatakse lühendit PRÕK) (2014) õppesisus ja -tegevustes tähtsustatakse muuhulgas ka kultuuri rolli koolielus. Tutvumine kohaliku kultuuripärandiga on selle üks osa.

Paikkonna pärimuse kasutamise kohta üldhariduslikus koolis puudub seni ammendav ülevaade. Olemasolevad tööd ei käsitle paikkondliku pärimuse kasutamist muusikatunnis. Senised eestikeelsed paikkonna pärimust kajastavad uurimused keskenduvad kohapärimuse

uurimisele ja neid on mitmeid. Näiteks kirjutas 2001. aastal Mari-Ann Remmel magistritöö teemal „Eesti kohapärimus folkloristliku uurimisainena“. Pärimusmuusika koolitustel saadud teadmisi ja nende kasutamist muusikatunnis uuris 2014.a Tartu Ülikooli Viljandi Kultuuriakadeemia muusikapedagoogika magistrant Aet Vill.

Toetudes eelnevale püstitatakse käesoleva magistritöö uurimisprobleemina küsimus, kuidas ja millisel määral kasutatakse oma paikkonna pärimust II kooliastme muusikatunnis. Lähtuvalt töö autori elukohast on uuritud Kagu-Eesti piirkonnas tegutsevate muusikaõpetajate kogemusi. Ajaloolise Võrumaa ja Setumaa piirid kattuvad osaliselt praegu halduslikult Võru-, Valga- ja Põlvamaa omadega (Praust 2013). Kuna Võrumaa on üks kahest Eestimaa piirkonnast, kus pärimus pole igapäevaelust päris kadunud, siis sai ka nimetatud asjaolu otsustavaks piirkondliku ala määratlemisel.

Uurimistöö eesmärgiks on kaardistada muusikaõpetajate kogemused paikkonna pärimuse kasutamisel Kagu-Eesti põhikoolide II kooliastmes. Uurimisprobleemist lähtuvalt püstitati järgnevad uurimisküsimused:

- 1) Mida mõistavad muusikaõpetajad paikkonna pärimuse all?
- 2) Kuidas rakendatakse paikkonna pärimust II kooliastme muusikatunnis?
- 3) Milliseid paikkonna pärimuse liike kasutatakse II kooliastme muusikatunnis?

Magistritöö eesmärkide täitmiseks viiakse läbi ankeetküsitlus ning analüüsitakse saadud andmeid kvalitatiivse sisuanalüüsi meetodil.

Käesolev töö koosneb sissejuhatausest, kolmest peatükist, kokkuvõttest, viidatud allikatest ja lisadest. Esimeses peatükis defineeritakse paikkonna pärimuse mõiste, kirjeldatakse Kagu-Eesti piirkonda ja pärimuse kasutamist muusikatunnis. Samuti seletatakse siin lahti PRÕK-ist tulenevad kohustused ning kirjeldatakse II kooliastme õpilase arengulisi iseärasusi. Antakse ülevaade kaasaegse õpetajakoolitusel õpetatavatest pärimusena käsitletavatest õppeainetest Eesti kõrgkoolides. Antud teemade käsitlemisel toetutakse järgnevatele autorite: Zoltán Kodály, Taive Särg, Eve Kikas, Ingrid Rüütel, Celia Roose, Riho Päts jt. Uurimistöö teises peatükis kirjeldatakse töö metoodikat ja kulgu. Ajavahemikul aprill 2015 kuni mai 2015 viidi läbi ankeetküsitlus ja teostati selle analüüs. Kolmandas peatükis antakse ülevaade andmete analüüsimisel saadud tulemustest ja arutlust ning seejärel esitatakse kokkuvõte.

1. TEOREETILINE OSA

Antud peatükis defineeritakse, toetudes erinevatele teatmeteostele ja autoritele, mõiste paikkonna pärimus, mis on käesoleva magistritöö seisukohalt üks võtmemõiste. Samuti kirjeldatakse Kagu-Eesti piirkonna ajaloolist ja tänapäevast olemust ning muusikatunnis kasutatavat pärimust. Tuuakse välja muusikaõpetaja kohustused ja muusikaõpetuse eesmärgid II kooliastmes ning kirjeldatakse II kooliastme õpilase arengulisi iseärasusi. Uuritakse erinevate kõrgkoolide õppekavasid ja tuuakse välja nendes õpetatavad pärimusega seotud ained.

1.1. Pärimus, folkloor ja paikkond

Mõistet „paikkonna pärimus” pole sellise sõnapaarina ametlikus sõnavaras defineeritud. Järgnvas alapeatükis defineeritakse mõistete *pärimus, vaimne kultuuripärand, folkloor, paikkond ja kohapärimus* kaudu termini „paikkonna pärimus” tähendus. Nende mõistete kirjeldamisel toetutakse eesti teatmeteostele „Eesti Õigekeelsussõnaraamat ÕS 2013” (edaspidi ÕS) ja „Eesti keele seletav sõnaraamat” (edaspidi EKSS) (2009) ning erinevatele autoritele – I. Rützel, T. Särg, T. Jaago, M. Arukask, L. Honko ja M.-A. Rimmel.

Mõistele „pärimus“ andis ÕS (2013) tähenduseks – „põlvest põlve edasiantud rahvalooming, tava, uskumus vm“. EKSS (2009) täpsustas pärimuseks „põlvest põlve suulise rahvaloominguna edasiantud tava, komme, uskumus, teade vms., traditsioon“.

M.-A. Rimmeli (2001, 7) arvates on pärimus põlvest põlve edasi antud suulised mälestused kohalikust minevikust ning see seostub kindlate paikadega.

Pentikäinen & Honko (1970, 114-115) toovad pärimuse tunnustena välja:

- suuline edasikandumisviis, mille väljendusvahendiks kasutatakse keelt;
- vormilt, ehituselt, stiililt ja sisult ühel ja samal kujul;
- loojad on anonüümsed;

- käsitleb tavaliselt minevikku.

Pärimus saab tekkida eeldusel, et on olemas pärandaja ja pärija ehk siis kogu protsess saab toimuda inimeste vahendusel (sammas, 114-115). Oluline on selles protsessis osaline olla (Rüütel 2002, 173).

Pärimuse mõiste võtab kokku UNESCO¹ „tavad, esitus- ja väljendusvormid, teadmised, oskused ja nendega seotud tööriistad, esemed, artefaktid ja kultuuriruumid, mida kogukonnad, rühmad ja mõnel juhul üksikisikud tunnustavad oma kultuuripärandi osana. Vaimset kultuuripärandit, mida antakse edasi põlvkonnalt põlvkonnale, loovad kogukonnad ja rühmad pidevalt uuesti, mõjutatuna oma keskkonnast, loodusest ja ajaloost, vaimne kultuuripärand annab neile identiteedi ja järjepidevuse tunde ning edendab seeläbi ka kultuurilist mitmekesisust ja inimeste loometegevust.” (2014)

Madis Arukase (2012) arvates on folkloori ning pärimusliku ja rahvapärase kultuuri mõisted samatähenduslikud. Selle all „mõistetakse kollektiivi traditsioonipõhjalise loomingu kogumit, mida esitab rühm või üksikisik, mis vastab ühiskonna ootustele ning kajastab eriliselt ühiskonna kultuurilist ja sotsiaalset identiteeti.”

Tänapäeval kasutataksegi folkloori rohkem esinemiseks (Roose 2003, 23). Antropoloogilisest seisukohast see nii ka on. Leitakse, et folkloor on samasugune kunstiliik nagu muusika, tants ja kujutav kunst. Verbaalse kunsti all mõeldakse näiteks müüte, muistendeid, muinasjutte, kõnekäändusid, mõistatusi, laule. (Pentikäinen & Honko 1970, 118)

Folkloristid, näiteks Ingrid Rüütel (2000, 4) jt, väidavad vastupidist. Nad leiavad, et folkloori puhul pole tegu ainult kunstivormiga, vaid traditsioonid on osa elust enesest ning nii saab tuua minevikust tänapäeva endisaegset eluviisi ning maailmavaadet. Folkloori kaudu saab õpetada tundma traditsioonilist eetikat, usundilisi tõekspidamisi, muistset maailmapilti, mille aluseks on looduseaustus, esivanemakultus, kujutlused hingest ja hingejõust, maailma terviklikkuse tunnetus. Kultuurikogemused hoiavad vaimset järjepidevust ning säilitavad eetilised püsiväärtused.

¹Ühinenud Rahvaste Hariduse, Teaduse ja Kultuuri Organisatsioon

UNESCO (2012) dokumendis „*Intangible Cultural Heritage*“ käsitletakse folkloorina vaimseid, materiaalseid, intellektuaalseid ja emotsionaalseid teatud ühiskonnale omaste vaimsete, materiaalsete, intellektuaalsete ja emotsionaalsete tunnuste kompleksi, milles sisaldub nii kunstilooming, eluviis, väärtussüsteemid, traditsioonid ja uskumused.

Samas peab ka arvestama, et folkloor on muutuv. Paljus laenuline ja rahvusvaheline ning identiteediga seotud osa pole enam selgepiiriline. Muutus seisneb tihedas seoses sotsiaalse elu ja kommunikatsioonisüsteemidega, milleks on nii suuline-kirjalik meedia kui ka infovõrk. (Särg 2002, 21)

Folkloori muutumine ajas on mitmekülgne. Kui ajalooliselt elas koos ühes kihelkonnas samade tunnustega määratlev inimrühm, siis tänapäeval räägitakse rahva asemel sotsiaalsest rühmast (Honko 1998), kelle jaoks on oluline konkreetsele inimrühmale loomuomane pärimus (Särg 2002, 21).

Rahvaluuleteadlane ja antropoloog Alan Dundes'i (2002, 15) järgi nimetatakse rühmaks ühiste tunnuste põhjal kokkukuuluvaid inimesi. Liikmeskondade määratlusena saab kasutada sotsiaalset staatust, ametit, etnilist tausta, usku, elukohta ja muid kriteeriume. Näiteks võib ka rahvust pidada liikmeskonnaks. Kultuurifilosoofiliselt toimunud muudatuste põhjal on folkloor rühma kooshoidev faktor. See sisaldab ühist pärimust, väärtusi, norme ja sümboleid. Folkloor pole enam mineviku pärand, mida koguda ja säilitada, vaid omab sotsiaalsete rühmade jaoks funktsionaalsust. (Honko 1998)

EKSS-i (2009) andmeil tähendab folkloor rahvaluulet, kuid laiemalt ka rahvamuusika, -tants jm vaimne looming. Täpsemalt toob rahvaluule vormid välja Arukask (2012), kelle põhjal kuuluvad rahvaluule hulka keel, kirjandus, muusika, tants, mängud, mütoloogia, rituaalid, tavad, käsitöö, arhitektuur ja muud kunstid.

Näiteks rahvamuusika, mida muusikauuriija Taive Särg (2002, 11-31) iseloomustab kui mingis grupis käibel olevat muusikat. Selleks võivad olla folkloorirühmade uuesitused, seltskonnalaulud. Siia ei kuulu professionaalne kunst ega levimuusika, mille all mõeldakse ka massimeedia kaudu levitatavat folkmuusikat. Alates 1930. aastatest mõistetakse rahvamuusikana nii rahvalaule, -tantse kui ka pillimuusikat. Rahvamuusikale lähedased

mõisted on 'rahvalik muusika', 'folklorism', 'folkmuusika' ja vähem sellist tähendust omanud 'populaarne muusika' (ingl. k 'popular music').

Rahvamuusika osaks on ka pärimusmuusika. „Tähistab muusikat traditsionaalse kultuuriga rühmas, st. rühmas, kus ei ole (või on väga vähe) kasutusel uusimat tehnoloogiat ning inimeste elus on oluline osa pärimustel. Muusika toetub varasema (te)le sarnas(t)ele kogemus(t)ele ning levib põhiosas elava musitseerimise vahendusel.“ (samas, 11)

Ka I. Rüütel (2004, 224-225) toob välja terminite 'pärimusmuusika' ja 'rahvamuusika' samatähenduslikkuse. Ta laiendab pärimuse tunnuseid pärimusmuusikale - vokaalne kui ka instrumentaalne muusika, mis on tekkinud ja levinud suulise pärimusena nii kuuldeliselt kui ka jäljenduse teel. Näiteks mõisted 'rahvalaul' ja 'rahvaviis' on vokaalne pärimus.

Eelnevast lähtuvalt saab väita, et oma loomult on folkloor sünkretistlik, kus koos teadmised, esteetika ja kogemused. Oluline on rühma kultuuriline kokkukuulumine ja omavaheline suhtlemine, mille käigus folkloor kujuneb, püsib, levib ning muutub. (Jaago 2005)

Sõnale „paikkond“ andis ÕS (2013) vasteks „(maa)koht, ala, kant, piirkond“. Eesti keele seletav sõnaraamat (2009) andis konkreetsema selgituse „täpselt piiritlemata suurem maa-ala, piirkond maastikul, looduses; asustatud (maa)koht koos selle lähema ümbrusega“.

Iga inimene võib end pidada mõne paiga või piirkonnaga seotuks. Tugev emotsionaalne side mõne kohaga tekib, kui samas kohas on elatud mitu põlvkonda järjest. Mälestuste edasikandumise kaudu jõuavad minevikus räägitud jutud tänapäeva ja edasi tulevastele põlvvedele. Juba katkenud pärimuse aitavad taastada arhiivimaterjalid.

Paikkonna pärimuse alaliigiks on kohapärimus. M.-A. Rimmel defineerib kohapärimust kui koha(nime)keskset, tavaliselt proosatekstina esitatud folkloori, mille hulka kuuluvad (koha)muistendid ja kohtadega seotud uskumused, kombekirjeldused, ajalooline pärimus, mälestused jm. Valperi (2010, 8) arvates on kohapärimusel kindel paik, mille kohta pärimus käib. Selleks paigaks võib olla nii suurem või väiksem looduslik objekt, inimese poolt loodud objekt või suurem territoorium või asustusüksus.

Toetudes erinevatele autoritele ja allikatele leiti mõistetele *paikkond ja pärimus* tähendused. Kokkuvõttes võib öelda, et mõiste “pärimus” on üsna ambivalentne, kuid selles alapeatükis toodud erinevate teooriate pinnalt saab järgnevas alapeatükis defineerida antud töö jaoks olulise mõiste *paikkonna pärimus*.

1.1.1. Paikkonna pärimuse mõiste

Mõiste ‘paikkonna pärimus’ tähendab käesolevas magistritöös põlvest põlve suulise rahvaloominguna edasiantud tava, komme, uskumus, teade vms., traditsioon (EKSS 2009), mida võib käsitleda kui vaimset kultuuripärandit. Pärimust loovad kogukonnad ja rühmad pidevalt uuesti omavahelise suhtlemise käigus. (UNESCO 2014)

Kogukondade või rühmade asetus võib olla täpselt piiritlemata suuremal maa-alal või peetakse selleks asustatud kohta koos selle lähema ümbrusega (EKSS 2009). Juba olemasolevale pärimusele lisandub juurde ka midagi uut, saades mõjutust oma keskkonnast, loodusest ja ajaloost. Selle käigus viiakse edasi kultuurilist mitmekesisust ning loometegevust ja kogukonnal edeneb identiteedi ja järjepidevuse tunne. (UNESCO 2014)

Pärimuse üheks osaks võib pidada folkloori, mille sünkretistlik olemus määrab pärimuseks laiemalt rahvamuusika, -tantsu jm. vaimse loomingu (Jaago 2005). Näiteks laulud, jutud, lühivormid, usund ja kombestik; muusika, tants ja mängud. Tänapäevane folkloori käsitlus toob sisse ka sotsiaalse rühma mõiste ning ei pea pärimust seotuks ainult kaugema minevikuga (Honko 1998). Paikkonna pärimuse alla kuulub ka kohapärimus, mis käib konkreetse koha kohta ja on kohanimekeskne. Kohapärimus kandub samuti edasi folkloori kaudu, näiteks kohamuistendid, uskumused kombekirjeldused, ajalooline pärimus, mälestused jm. (Rommel 2001)

Seega, paikkonna pärimust saab käsitleda nii kindla koha või piirkonna kohta käivat, põlvest põlve suuliselt, kirjalikult, meedia kui ka muu infovõrgu kaudu edasi antud folkloori, teadmisi, oskusi, kombeid ja tavasid oma keskkonnast, loodusest ja ajaloost või tänapäevase käsitlusena sotsiaalset rühma kooshoidev funktsionaalne tegur, mida kogukonnad ja rühmad omavahelise suhtlemise käigus uuesti loovad.

Igal paigal on oma lugu, mida ikka ja jälle räägitakse. See on elav pärand. Rõhutamaks, et vaimne pärand on osa meie kõigi elust just siin ja praegu ning et see muutub koos inimeste ja oludega, kasutatakse ka sõnapaari elav pärand.

Pärimuse põlvest põlve edasi kandumist võib tänapäeval leida kahes Eesti piirkonnas – Setumaal ja Kihnus (Sassian & Liimets 2009, 133). Arhiividesse talletatud pärimus annab hea võimaluse huvilistele konkreetse paikkonna kohta vajalikke teadmisi saada ning kasutada seda infot paigaidentiteedi loomes (Kikas, K. 2012). Tänapäeva tehnoloogia areng võimaldab pärimust koguda ka virtuaalsesse arhiivi, mis võimaldab kergemat ligipääsu kõigile soovijaile (Widlök 2013, 3). Nii võib juba katkenud pärimus arhiivi vahendusel paikkonna kohta unustuses olnud traditsioonid ja folkloori uuesti ellu äratada ning selle teadlik ja süstemaatiline kasutamine näiteks muusikatundides annab võimaluse hoida pärimust elavana.

Seega oma paikkonna pärimuse teadvustamine ning sellele tähenduse andmine ja kasutamine võimaldab rikastada muusikatundi. Lähtuvalt eelnevast alapeatükist on pärimus väga lai mõiste, mille puhul seotus mingi kohaga võib muutuda ebaoluliseks. Siiski töö teemast lähtuvalt on tähtis paikkonnaga seotud traditsioonidest lugu pidada ja nendest võimalusel tundi läbi viies lähtuda.

1.1.2. Paikkond Kagu-Eesti

Uurimistöös keskendub autor Võru, Põlva ja Valga maakonnale. Neid võib kokku võtta nimetusega Kagu-Eesti maakonnad (2014). Kuni 1920. aastateni Eestis olnud ajalooline kihelkondlik jaotus (9 maakonda ja 106 kihelkonda) ja kaasaegne haldusjaotus on erinevad. Ajalooline Võrumaa, keskuseks Võru linn, oli kaasaegsest Võrumaast palju suurem. Sinna kuulusid Hargla, Kanepi, Karula, Põlva, Rõuge, Räpina, Urvaste ja Vastseliina kihelkonnad. See hõlmas enamiku kaasaegsest Põlvamaast, välja arvatud Saverna, Maaritsa, Vastse-Kuuste ja Ahja ümbruskonnad. Need neli kihelkonda kuulusid ajaloolise Tartumaa haldusesse. Ajalooline Võrumaa hõlmas ka Hargla, Karula ja Kaagjärve ümbrusi, mis kuuluvad kaasaegse Valgamaa koosseisu. Osa Valgamaast, Otepää, Puka, Sangaste ja Laatre ümbruses, kuulusid ajalooliselt Tartumaa alla. Teine osa, Helme, Tõrva ja Hummuli ümbruse alad, aga Viljandimaa alla. (Praust 2013)

Praeguse Võru- ja Põlvamaa jaotusesse kuulub ka ajalooline Setumaa. Setumaa valdadeks tunnistavad end neli valda: Meremäe ja Misso vald, mis kuuluvad praeguse Võrumaa alla ning Mikitamäe ja Väraska vald, mis kuuluvad Põlvamaa alla. (Setomaa vallad s.a.)

Toetudes eelnevale, tuleks Kagu-Eesti paikkondlikku pärimusekäsitlemisel lähtuda nii ajaloolisest kui ka tänapäevasest haldusjaotusest.

Järgnevas alapeatükis uuritakse, millist paikkonna pärimust muusikatunnis kasutada saab, kui aluseks on võetud PRÕK.

1.1.3. Võimalused pärimuselementide kasutamiseks muusikatunnis

Käesolevas peatükis kirjeldatakse, kuidas paikkonna pärimust põhikooli II kooliastme muusikaõpetuse tunniosadega siduda. Teema käsitlemisel lähtutakse põhikooli õppekavast ning järgnevatest autoritest: R. Päts, T. Särg, C. Roose ja I Rüütel.

Üldharidusliku kooli muusikaõpetuse koostisosad on laulmine, pillimäng, muusikaline liikumine, omalooming, muusika kuulamine ja muusikalugu, muusikaline kirjaoskus ning õppekäigud. Läbi muusika kujunevad ja arenevad õpilastes järgnevad osaoskused – laulmine, pillimäng, muusikaline liikumine, omalooming ja muusika kuulamine. Muusikaõpetuse koostisosad ja osaoskused on mitmetähenduslikus ja tihedas seoses ja neid kujundatakse muusikaliste tegevuste kaudu. (PRÕK 2014)

Folkloori sünkretism pärimuse osana toob muusikatundi samad osaoskused nagu riiklik õppekava ette näeb: laiemalt rahvamuusika (laulud sh regilaul, laulumängud, pillimäng), rahvatantsu jm. vaimse loomingu (jutud, lühivormid, usund ja kombestik, mängud). Selles on koos mitmed kunstiliigid, nagu poeesia, muusika, liikumine ja draama. Ingrid Rüütli (2000 3-4) arvates peaks neid kunstiliike tundides käsitlema koos. Folklooriõpetusel on kommunikatiivne ülesanne, mis nõuab osalemist. Praktiliste oskuste omandamise kaudu on võimalik jõuda õige tunnetuseni. Näiteks regilaulu õpetamist on mõttekas alustada selle laulmisest, alles seejärel tutvustada teoreetilist osa.

Vastavalt II kooliastme muusika õppesisus (PRÕK 2014) väljatoodule tähtsustatakse õpilase individuaalsete muusikaliste võimete arendamist ning nende rakendamist erinevates muusikalistes tegevustes. Klassitunnis pannakse rõhku laulmisele *a capella* ja saatel ühe- ja kahehäälselt. Regilaul pakub võimalusi harjutada laulmist nii ühe- kui ka mitmehäälselt, nii üksi kui kooris (Roose 2003, 24).

Pillimängus rõhutatakse õpitava meloodia lihtsust, kergesti meeldejäävust ning motiivide kergelt mängitavust (Päts 2010, 147). Enamasti on rahvalikud pillilood lühikesed, korduvate meloodiamotiividega, tonaalsed kolme duuri lood.

II kooliastmes rõhutatakse muusikalises liikumises eesti rahvatantsude kasutamist (PRÕK 2014). Laul, tants ja mäng olid omavahel seotud. „Nii on näiteks võimalik leida sarnaseid liikumisi laulumängudes ja rühmatantsudes; labajalaulude saatel tantsiti pikki voortantse; reinlendrit, polkat ja valsi esitati ringmängude vahetantsudena.“ (Roose 2003,106).

Omaloomingu kaudu arendatakse muusikalist mõtlemist ja loovust. Näiteks regilaulus tihti esinev parallelism, mille põhimõtet tundes on õpilasel võimalik laulule omaloomingulise panusena salme juurde mõelda (sammas, 18).

Ka muusikalise kirjaoskuse puhul on võimalik kasutada paikkonnale eripärast pärimust. Rahvamuusikast leiab palju materjali muusikateoreetiliste algteadmiste andmiseks (sammas, 6).

Näiteks rahvakalendri tähtpäevade tähistamiseks on omad kindlad laulud, tantsud ja muud kombid (Särg 2008, 21). Tunni teema sidumine rahvakalendri tähtpäevadega on üheks võimaluseks pärimuse edasi kestmiseks või juba katkenud pärimuse taas elustamiseks. Kooli muusikatunnis saab kasutada konkreetsele paikkonnale iseloomulikku kohapärimust – kombekirjelduste, kohamuistendite, kohtadega seotud uskumuste ja/või rituaalidega. Näiteks sissejuhatavas osas tunni teema tutvustamisena.

Paikkonna pärimus annab võimaluse tunni rikastamiseks omanäolise ja paikkonnale omase folklooriga.

1.2. Muusikaõpetaja ja muusikaõpetus II kooliastmes

Õpetaja koolis lähtub õppe- ja kasvatusesmärkidest, mis on sätestatud PRÕK-iga. Sellega on tagatud mitmekülgse hariduse andmine õpilasele. Sama seadus toob välja ka kohustused ja soovitusel, mida aine õpetamisel arvestama peab. Alapeatükis 1.2.1 esitatakse õppe- ja kasvatusesmärgid, millest õpetaja paikkonna pärimuse kasutamisel tunnis lähtub. Toetudes J. Piaget'i ja E. Eriksoni teooriatele tuuakse välja II kooliastme õpilase arengulised iseärasused ning antakse ülevaade kaasaegse muusikapedagoogika bakalaureuse- ja magistriõppekavades olevates pärimust käsitlevate ainete ning nende eesmärkide loetelu.

1.2.1. PRÕK-ist tulenevad kohustused muusikaõpetajale

Õpetaja ülesandeks on luua oma väärtushinnangute ja enesekehtestamisoskusega sobilik õpikeskkond ning jälgida ning suunata üldpädevuste kujunemist. Üldpädevused on ainevaldkondade ja õppeainete ülesed pädevused, mis on olulised inimeseks ja kodanikuks kasvamisel. Riikliku õppekava tähenduses on pädevus teadmiste, oskuste ja väärtushoiakute ja -hinnangute kogum, mis tagab suutlikkuse teatud tegevusalal või -valdkonnas loovalt, ettevõtlikult ja paindlikult toimida. Väärtuskasvatusele orienteeritud muusikapädevus annab õpilasele oskusi enesekontrolliks, tegevuse analüüsiks, mõistmiseks ja tulemuste hindamiseks (Muldma 2010, 363).

Eakohase kunstipädevuse kujundamise all mõeldakse mh suutlikkust väärtustada lähiümbruse kui ka üldiselt Eesti kultuuripärandit, näha eri ajastute ja nüüdisaja kultuuri suhet. Muusikaõpetuses rõhutatakse kultuuriteadmisi ja ühisel kultuuripärandil põhinevat kultuuriruumi õppiija identiteedi osana, milles sisalduvad nii personaalne, sotsiaalne ning kultuuriline identiteet. (PRÕK 2014)

Näiteks seostub TÜ kultuuriteaduste professor Kristin Kuutma (1998) arvates eestlaste laulustraditsioon kultuuriidentiteediga.

Üheks väärtushoiakute ja -hinnangute ning kultuurilise identiteedi kujundamise võimaluseks on paikkonna pärimuse kasutamine muusikatundides. Selle käigus tutvustab õpetaja nii kohalikku kui ka laiemat eesti kultuuripärandit, teadvustatakse kultuuri rolli igapäevaelus, pärandkultuuri arenemist tänapäeva globaliseerivas maailmas. Õpetaja ülesanne on kujundada

avatud ja lugupidavat suhtumist nii erinevatesse kultuuritraditsioonidesse kui ka nüüdisaja kultuurinähtustesse. Õpetaja väärtustab uute ideede ning isiklike kogemuste ja emotsioonide loomingulist väljendamist (PRÕK 2014).

Celia Roose (2013) toob oma artiklis „Regilaulu käsitlemisest põhikooli muusikaõpetuses“ regilaulu õpetusega kajastuvate erinevate väärtustena välja eneseväljendusoskuse, isikupära teadvustamise, oskuse uurida varasemat kultuuripärandi varamut ning valmisolekut leida muutuvates oludes uusi lahendusi. Süstemaatiline ja mitmekülgne lähenemine arendab II kooliastme õpilasel loovtegevuse ja eneseväljenduskogemusi, loominguliste võimete tunnetamist ning isikupäraste ja keskkonnasäästlike lahenduste väärtustamist. Tekib oskus väärtustada, hoida, arendada ning säilitada eesti kultuuritraditsiooni.

Seega muusikaõpetajal on võimalik paikkonna pärimuse kaudu kujundada õpilastes üldpädevusi ning kultuuripärandil põhinevat õppija identiteeti (Roose 2013). Selle tegevuse edukus oleneb õpetaja võimest mõista ja väärtustada õpilast, motiveerimisoskusest ja tagasiside andmisest õpilasele (Muldma 2010, 365).

1.2.2. II kooliastme õpilase arengulised iseärasused

Antud peatükis käsitletakse II kooliastme õpilase arengulisi iseärasusi toetudes peamiselt Jean Piaget' intellekti neljaastmelise arengumudelile ja Erik Eriksoni isiksuse arenguetaappide teooriale.

II kooliastmesse kuuluvad neljanda kuni kuuenda klassi õpilased (Põhikooli- ja gümnaasiumiseadus 2010). Koolikohustus algab alates seitsmendast eluaastast (Koolikohustuse ... 2010). Seega neljandas kuni kuuendas klassis õpivad lapsed vanuses 10 kuni 12 aastat (olenevalt vanusest, mil kooliteed alustati +/- üks aasta).

II kooliastme õpilast iseloomustab suurenev eneseteadlikkus ja murdeea lähenemisega kaasnev eneskriitika (Kikas, E. 2010, 127). Eriksoni (1968) isiksuse sotsiaalsete arenguastmete teooria järgi toimub selles kooliastmes üleminek lapseõlvele omaste intellektuaalsete, isiksusliku, sotsiaalse ja füüsilise arengu ülesannetega toimetulekust identiteedi ja isiksusliku suundumuse poole. Sotsiaalse arengu all mõistetakse, et isiku arengut mõjutavad korraga mitu erinevat

tegurit: sünnipärased isiksusejooned, vanusega seostuv üldine sotsiaalne kogemus, mis omandatakse kas ühes või mitmes kultuuri kontekstis ning konkreetses kasvukeskkonnas omandatud sotsiaalne kogemus. (viidanud Krull 2000, 140)

Tartu Ülikooli alus- ja alghariduse lektor Kristiina Tropp ja Tallinna Ülikooli Psühholoogia Instituudi lektor Helve Saat (2010, 78-79) kirjeldavad II kooliastme õpilaste sotsiaalsete oskuste arengut. Sotsiaalse mõistmise puhul tekib teiste inimeste tunnetest ja mõtetest aru saamine ning võime teiste seisukohti austada - suhete loomine ja hoidmine eakaaslastega, koostööoskused, suhtlemine vastassugupoolega. Prosotsiaalse käitumisena teiste abistamine ning jagamine. Sotsiaalse kogemusena kujunevad välja erinevate ainevaldkondadega seotud minakäsitlused, uskumused ning väärtused.

Igasugune tegevus muusikatunnis on sotsiaalne ning nõuab igalt liikmelt tähelepanu, keskendumist ja oskust arvestada nii õpetaja kui kaasõpilasega. Näiteks on keeruline terve klassiga korraga alustada õpitud laulu esitamist, kui iga laps teeb seda suvalisel ajal. R. Ashley (2012, 419) peab üheks sotsiaalsete oskuste arendamise võimaluseks muusikalist improvisatsiooni. See mõjutab samal ajal last nii individuaalselt, kuid paneb ka arvestama kogu rühmaga. R. Päts (2010, 132) soovib meloodilise improvisatsiooni algmaterjalina kasutada regilaulu. See on sobiv nii väikese ulatuse kui ka lihtsalt meelde jääva lühikese viisi poolest.

Tunnetusprotsesside kaudu areneb eesmärgipärane tahtlik tähelepanu, tegutsemise ja õppimise kaudu taju, meeldejätmise oskus, tava- ja teadusmõistete teadvustamine. (Kikas, E. 2010, 19-45) Selle arengu tulemusena tekib oskus eristada olulist ebaolulisest, paraneb loogiline mõtlemine, teiste inimeste mõtetega, tunnetega ja erinevate olukordadega arvestamine ning toimetulek kõlblusprobleemidega (Krull 2000, 114).

Piaget' (1970) arenguastmete teooria järgi hakkab 7–12 aasta vanuses lastel tekkima oskus liigitada nähtusi ja esemeid kategooriatesse ja neid omavahel suhestada ning kinnistub lapse eneseteadvus ehk identiteet (viidanud Ross 2007, 36). Näiteks kajastub suurenev eneseteadlikkus laste soolises identiteedis (Kikas, E. 2010, 127).

Õpilase arengutempo kiirus, oskuste ja vilumuste omandamise määr võib olla väga erinev. Siiski on loodud, tuginedes eelpool nimetatud Piaget' (1970) arenguastmete teorialle, muusikaliste võimete omandamise kirjeldus. Sellest lähtuvalt tuuakse välja II kooliastmele

iseloomulikumad muusikaliste võimete avaldumise vormid. Eluaastatel 9–10 toimub lapse muusikalise mälu areng nii meloodia kui ka rütmi osas. Näiteks arusaamine kahehäälsusest ja muusikalise mõtte lõpetatusest. 10–11-aastased hakkavad tajuma ja tunnetama muusikalist vertikaali ja peenstruktuuri. (viidanud Ross 2007, 36-37)

Noorema kooliea lõpupoole on õpilased võimelised liikuma puhtmänguliselt tegevuselt rohkem teadmiste omandamiste poole (Päts 2010, 21-26).

11-12 aasta vanuselt tekib võime muusikat adekvaatselt tunnetada ning emotsionaalselt sellele reageerida (Ross 2007, 36-37). Seetõttu võibki keskmist kooliga nimetada parimaks õpiajaks, kus lapse üldine areng soodustab muusikaliste võimete kasvu (Päts 2010, 21-26).

Paikkonna pärimuse kasutamine selles vanuse astmes lisab mõttemaailma teadmised esivanemate elamisviisidest. Teadmiste ja oskuste kaudu, mis saadakse paikkondliku folkloori vahendusel, hakatakse tunnetama rahvuslikke traditsioone, leitakse seoseid tänapäevase ja mineviku vahel. Hakatakse mõistma lauludes, mängudes peituvaid sõnumeid. Pärimust tundes arutletakse minevikusündmuste, kommete, tavade ning muude tööde-tegemiste üle. Enesekeskuse vähenedes areneb oskus end identifitseerida paikkonna kultuuri hoidja ja kandjana. (Rüütel 2000, 4-7)

Pärimuse edasiandmiseks on keel inimeste vahelise kommunikatsiooni kõige tähtsam vahend (Gábor 1994, 69-70). Kui Piaget (1970) väitis, et keel on mõtete väljendamise vahend, siis USA keelteadlase ja semiootiku Naom Chomsky (1986) arvates on keel eelkõige mõtlemise vahend. Emakeel omandatakse vastavas keskkonnas kasvades, mille eelduseks on geneetiline soodumus (viidanud Krull, 2000, lk 124-127).

Kodály (1994, 164) tõstis esile ungarlaste algupärast ja omapärast muusikalist emakeelt. Paralleele saab siin tõmmata Kagu-Eesti kolme maakonnaga – igas ühes neist on suuremal või vähemal määral säilinud ja ka elavas kasutuses, oma paikkonna muusikaline ja/või murdeline emakeel. Seega nii verbaalse kui ka muusikalise pärimuse, tihti ka mõlemad koos, kasutamine vastavas keskkonnas mõjutab lapse eneseväljendus- ja mõtlemisoskust ning pärimuses osalemisega tajutakse enda identiteeti konkreetse paikkonna liikmena.

II kooliastme lõpupoole hakkab õpilastel arenema Piaget' (1970) järgi keerulise verbaalse mõtlemise võime, mis väljendub hüpoteeside püstitamises ja abstraktsete sümbolitega

opereerimises (viidanud Krull 2000, 113-114). Pärimuse puhul on tavapärase keele kasutamine piltlikult või ülekantud tähenduses (Gábor 1994, 69).

Ka iseloomustab seda perioodi probleemide lahendamise eesmärgipärasus, millele lähenetakse deduktiiv-hüpoteetiliselt. Näiteks muusikat kuulates mõtleb laps probleem-lahenduslikult (Fisher 2005, 220) ning oskab arutleda muusikapala üle ja väljendab oma tundeid ja mõtteid (Muldma 2010, 354).

Kuulumine mingisse paikkonna või sotsiaalsesse rühma annab võimaluse üle võtta (või siis mitte) sellele omase identiteedi. Lisaks identiteedile tekib huvi ka sotsiaalsete probleemide vastu (Krull 2000, 114). Näiteks, muusikatunnis paikkonna regilaulu üle arutledes leitakse selles peituvat sõnumi kaudu kaasajaga sarnaseid, erinevaid, olulisi ning ebaolulisi seoseid.

Siiski tuleb mõista, et pärimus ei kuulu enam ainult mineviku ja külaühiskonna juurde, vaid selles sisaldub tänapäevaste sotsiaalsete rühmade vm gruppide folkloor (Honko, 1998). Näiteks võib tuua kaasajal levinud nähtuse tänavatants. Ameerikas 1970. aastatel alguse saanud tantsuliik kogub noorte hulgas populaarsust. Ka Eestis on mitmeid tantsukoole, kus on võimalik erinevaid tänavatantsustiile õppida. Lisaks tantsulisele liikumisele kannab tänavatantsukultuur endas ka konkreetseid läänelikke muusikastiile, vastavat riietumist. Keel on folkloori elujõulisena püsimise juures tähtsal kohal, kuid kogu tänavatantsu terminid on ingliskeelsed ning see mõjutab ka selle rühma liikmete keelekasutamist. Folkloori mõiste kaasajas on muutunud. Kui pärimus peaks olema üks identiteedi kujundajatest, siis tänapäevases tähenduses ei saa enam loota, et pärimuse vahendusel kujuneb lapses välja austus oma paikkonna kui olulise koha vastu.

Toetudes J. Piaget' (1970) ja E. Eriksoni (1968) teooriatele, toimub II kooliastme õpilaste kognitiivse arengu käigus oluline üleminek lapsepõlvest üksikisiku identiteedi tunnetamiseni. Tunnetusprotsesside arenemise käigus muutub maailma tajumine abstraktsemaks. Kasvab õpilase eneseteadlikkus ning võime oma tegevust juhtida ja kontrollida (Kikas, E. 2010, 18) ning positiivsete või negatiivsete minakäsitluste kaudu mõjutada saavutusstrateegiat, õpitulemusi ja motivatsiooni (Mägi 2010, 98). Ka siinkohal võiks paikkonna pärimus, mis on otseselt seotud konkreetsetes piirkonnas elamisega, olla muusikatunni osana üheks rahvusliku identiteedi kujundajaks (Valk 2010, 140).

1.3. Pärimusained kõrgkoolide õppekavades

Pärimuskultuuri õpetamiseks peab seda eelnevalt õpetaja ise tundma õppima, oluline on ka teada, kuidas seda õpetada (Rüütel 2000, 5). Eelnevaga nõustub ka Celia Roose (2013), kes leiab, et muusikaõpetajaid ei valmistata piisavalt ette erinevate pärimusmuusika žanrite edasi andmiseks.

Pärimusainete õpetamise tähtsus õpetajakoolituses koolide lõikes on erinev. Järgnevalt kaardistati, milliseid pärimusega seotud aineid õpetatakse Tallinna Ülikoolis, Eesti Muusika- ja Teatriakadeemias ning Tartu Ülikooli Viljandi Kultuuriakadeemia bakalaureus- ja magistriõppe koolimuusika erialal.

Praeguse Tartu Ülikooli Viljandi Kultuuriakadeemia (edaspidi TÜVKA) õppeinfosüsteemist leiab järgmised pärimust käsitletavad ained:

- Omakultuur – tutvustab eestlaste maailmapildi kujunemist pärimuskultuuriliste allikate põhjal;
- Eesti pärimusmuusika I, II – antakse ülevaade eesti rahvamuusika ajaloolistest kihistustest ja funktsioonidest ning analüüsitakse neid erinevate taustsüsteemide suhtes. Tutvustatakse eesti rahvalaulu traditsiooni, õpitakse tundma erinevaid traditsioonilisi esitusviise, neid ise analüüsides ja harjutades;
- Lisapill – antakse algteadmised ja -oskused väikekandlel mängimiseks;
- Rahvalaul – terviklik ülevaade muusikaõpikutes sisalduvatest rahvalauludest ja põhjalik süvenemine rahvalaulude õpetamismetoodetesse.

Tallinna Ülikool koolitas muusikaõpetajaid aastatel 1947-1972. Seejärel viidi laulmise ja muusika eriala üle tolleaegse konservatooriumi alluvusse. Alates 2002. aastast taastati muusikaõpetajate ettevalmistamine Tallinna Ülikoolis. Antud töös vaadeldakse 2012/2013 õppeaasta bakalaureuse ja magistriõppe õppekava. Välja on toodud need õppeained, milles läbitud teemasid ja antavaid oskusi saab käsitleda pärimuse aspektist:

- Muusikaajalugu – muusikakultuur Eestis enne 19. sajandi keskpaika;
- Eesti kultuuri alused ja tähendus;
- Pillide tundmine ja orkestratsiooni alused valikainena – ühe osana ka rahvapillide ja nende mängutehniliste omaduste lühitutvustus;

- Muusika ja tantsuline liikumine -tantsude üleskirjutamine, moetantsude folkloriseerumine, suuline ja kirjalik traditsioon, Eesti traditsiooni eripärad;
- Etnomuusika ja improvisatsioon rahvamuusikas. (Õppekavad s.a.)

Alates 1971. aastast hakati Tallinna Riiklikus Konservatooriumis ette valmistama üldhariduskoolide õpetajaid. 1993. aastast kannab kool nime Eesti Muusikaakadeemia (edaspidi EMA). (s.a.) Eesti Muusika- ja Teatriakadeemia (edaspidi EMTA) nime hakkas kandma 2005. aastal (Lassmann 2005). 2011. a alustas EMTA-s muusikapedagoogika kaheaastane magistriõppekava, millele järgnes samal aastal üldhariduskooli muusikaõpetaja ühisõppekava käivitumise kokkulepe TÜVKA-ga (Kiilu 2013).

Kehtiva koolimuusika eriala bakalaureuse ja magistriõppekava üldhariduskooli õpetaja suunal on võimalik EMTA-s õppida järgnevaid pärimust sisaldavaid aineid:

- Rahvalaulude esituspraktika – eesti ja teiste läänemeresoome rahvaste rahvalaulude, peamiselt regilaulude laulmisvilumuste kujundamine, kuulamiskogemuse ning praktiliste oskuste ning teatud repertuaari omandamine;
- Eesti muusika – ülevaade eesti muusika kujunemisest ja arenemisest 19.–20. sajandil erinevates kultuuriloolistes seostes ja ajaloolistes tingimustes;
- Etnomusikoloogia alused – käsitletakse etnomusikoloogia kujunemislugu, seoseid kultuuriantropoloogiaga ja põhilisi uurimismeetodeid. Huviobjektiks on väljapoole Lääne-Euroopa klassikalist muusikat jäävad muusikateosed ja nende seosed ühiskonnaga;
- Väikekanded muusikaõpetuses – anda ülevaade arhailise e. väikekandle ajaloost ja mängutavadest nii teoorias kui praktikas, tutvustada väikekandle kasutusvõimalusi tänapäeva muusikas ja muusikahariduses, anda praktilised oskused kasutada väikekannelt nii ansamblimängus kui ka soolopillina;
- Sissejuhatus eesti rahvamuusikasse – antakse ülevaade eesti rahvamuusikast, selle kogumis- ja uurimisloost. Lisaks teoreetilistele teadmistele saadakse traditsioonipärase laulmise ja liikumise kogemus ning õpitakse vanemaid rahvalaule iseseisvalt esitama. (Õppekavad, s.a.).

Eelneva peatüki kokkuvõttena saab öelda, et kolme Eesti kõrgkooli 2014/2015 a kehtivates õppekavades on pärimusena käsitletavaid aineid kokku 14. Sellest võib järeldada, et õpetajakoolituse andmisel peetakse tänapäeval oluliseks õpetada erinevaid pärimusaineid.

Käesoleva töö seisukohalt peab silmas pidama, et paljud tegevõpetajad on hariduse omandanud varasemal perioodil, kus pärimusega seotud ainete õpetamine ei pruukinud olla üldlevinud.

Käesoleva teoreetilise peatüki lõpetuseks ning lugemise hõlbustamiseks on uuesti ära toodud uurimisküsimused, mis on aluseks järgnevale empiirilisele osale:

- 1) Mida mõistavad muusikaõpetajad paikkonna pärimuse all?
- 2) Kuidas rakendatakse paikkonna pärimust II kooliastme muusikatunnis?
- 3) Milliseid paikkonna pärimuse liike kasutatakse II kooliastme muusikatunnis?

2. UURIMUSE METOODIKA

Käesolev peatükk annab ülevaate uurimismeetodist, uuritavatest ja kasutatava andmeanalüüsi põhimõttest. Lühidalt kirjeldatakse küsimustiku eesmärki ning tuuakse välja selle koostamise põhimõtted, mida jälgiti.

2.1. Meetodi valik ja kirjeldus

Magistritöö eesmärgi täitmiseks teostati kaardistav uurimus (*survey research*). *Survey* - uurimuse puhul on uurija passiivne andmete koguja, kes rahuldub nähtuste loomuliku varieeruvuse registreerimisega, püüdmata olukordade või uuritavatega manipuleerida. Uurimisfunktsioon on tavaliselt kirjeldav või võrdlev. Harva on *survey*-uurimuse eesmärgiks seletamine või ennustamine. (Hirsjärvi & Huttunen 2005, 197-198)

Ankeetküsitlust kasutatakse uurimuse probleemi lahendamiseks. Andmeid koguti ankeetküsitlusega interneti teel. Küsitlus on *survey*-uurimuse peamine meetod. Küsitluse plussiks loetakse seda, et see meetod on aja- ja töösäästlik. Samuti on võimalik lisada uuringusse erinevates piirkondades elavaid inimesi. *Survey*-uurimuse järgi võidakse küsitletavaid paluda hinnata oma tegevust, käitumisviise ja nende esinemise sagedust. Ankeetküsitluses oli kasutatud avatud küsimusi, mille eelisteks on: 1) vastaja ilmutab oma teadmisi antud teemal; 2) selguvad vastaja tähtsamad mõtted. (Hirsjärvi jt, 2010, lk 178-205)

Küsitluses kasutatud ankeet on toodud ära lisas (Küsimustik.).

2.2. Andmekogumine ja analüüs

Andmekogumise meetodiks oli küsimustik, mille töö autor saatis respondentidele e-posti vahendusel. Murray ja Sixsmith (2002) nimetavad e-posti eelistena kergelt ligipääsu andmetele, uurija nähtamatust, tundlike teemade käsitlemise võimalust, spontaansust ja võimalust tervikpildi saamiseks (viidanud Laherand 2008, 263-264). Andmeid koguti ja analüüsiti ajavahemikus 15. aprill–15. mai 2015. Toetudes töö teoreetilisele osale ning võttes aluseks uurimisküsimused, koostati Google Drive`i keskkonnas küsimustik.

Pärast küsimustikule vastuste saamist algas nende analüüs, mille käigus jagati saadud vastused lähtuvalt uurimisküsimustest nelja kategooriasse.

1. Taustaandmed, mida on käsitletud käesoleva töö alapeatükis 2.3 „Uuritavad ja uurimiskontingendi kirjeldus“
2. Paikkonna pärimuse käsitlused. Selleks oli esitatud küsimused:
 - a. Kuidas defineerite mõiste "paikkonna pärimus"?
 - b. Kui hästi tunnete oma paikkonna pärimust?
 - c. Andke hinnang paikkonna pärimuse tundmise kohta liigiti - laulud (regilaul, rahvalaul), jutud, usund, kombestik, rahvamuusika, pillimäng, mängud (sh laulumängud), tants, kohapärimus, rahvariided.
3. Paikkonna pärimuse kasutamine II kooliastme muusikatundides. Siia kategooriasse sai vastused järgnevat küsimuste kaudu:
 - a. Kui oluliseks Te peate paikkonna pärimuse kasutamist muusikaõpetuse tunnis? Põhjenda.
 - b. Kuidas mõjutab teie arvates paikkonna pärimuse kasutamine üldhariduskooli II kooliastme muusikatunnis õpilasi?
4. Paikkonna pärimuse kasutamine liigiti:
 - a. Milliste muusikatunni tegevuste (laulmine, pillimäng, muusikaline liikumine, omalooming, muusika kuulamine, muusikalugu, muusikaline kirjaoskus ja õppekäigud) juures olete kasutanud paikkonna pärimust?
 - b. Kuidas kasutate paikkonna pärimust II kooliastme muusikatunnis?
 - c. Nimeta, millist oma paikkonnale omast pärimust kasutate muusikatunnis kõige rohkem.

2.2.1. Uurimisandmete analüüs

Küsimustikuga kogutud andmed dokumenteeriti. Mayring'i (2000) järgi soovitakse „kvalitatiivses sisuanalüüsis materjali tõlgendamisel säilitada kvantitatiivse sisuanalüüsi eeliseid: sobivust kommunikatsiooniprotsessi uurimiseks, selgeid reegleid materjali analüüsimisel, kategooriate kesket osa analüüsis ning reliaablust ja valiidsust“ (viidanud Laherand 2008, 290). Küsimustikuga kogutud andmetele teostati kvalitatiivne sisuanalüüs, mille käigus uuriti teksti sisu ja kontekstilist tähendust. Analüüsi käigus kategoriseeriti sarnase tähendusega tekstiosad, kategooriate hulgast leiti uurimistöö seisukohalt olulised teemad ja tulemusi võrreldi töö teoreetilises osas välja tooduga. (Ryan & Bernard 2003, 85)

Hsiehi ja Shannoni (2005) järgi on see „uurimismeetod, mida rakendatakse tekstiandmete sisu subjektiivseks tõlgendamiseks süstemaatilise liigendamise- ja kodeerimisprotsessi ning teemade või mustrite kindlakstegemise abil.“ Sellist lähenemist kasutatakse siis, kui uuritava nähtuse kohta pole piisavalt teooriaid või uurimisandmeid. Kirjeldamiseks kasutati tavapäraselt sisuanalüüsi, kus kategooriad määratakse ja nimetatakse peale andmete töötlemist. (viidanud Laherand 2008, 290-291)

2.3. Valimi kirjeldus

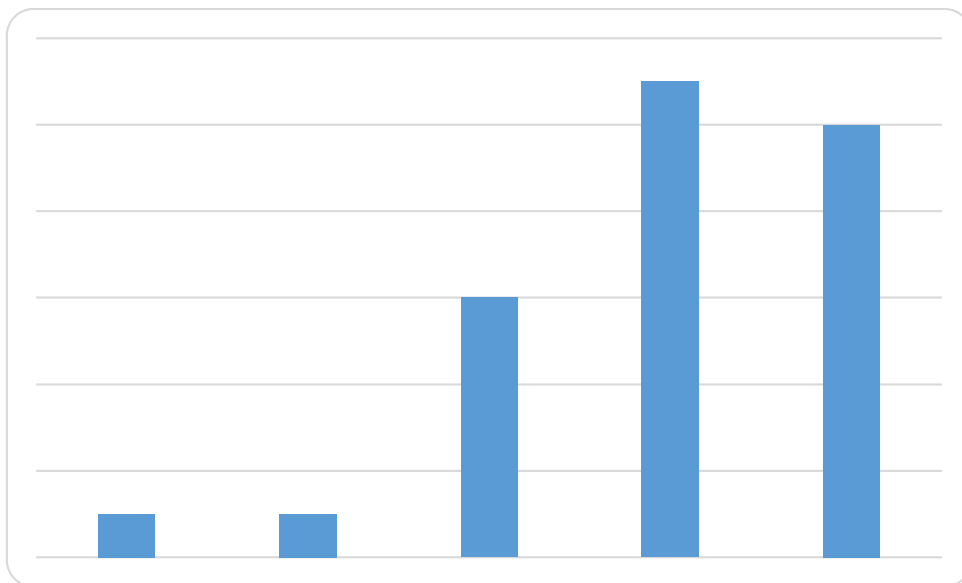
Uuritavate väljaselgitamine toimus mitmes etapis. Esimeses etapis kaardistati Kagu-Eesti maakondades olevad koolid. Käesolevas uurimuses toimus uuritavate väljaselgitamine interneti vahendusel. Selleks kasutati eesti.ee (Põhikoolid ... 2015) kodulehte, kus on kirjas kõigi Eesti koolide nimed maakondade kaupa koos kontaktandmetega. Antud uurimistööst lähtuvalt eraldati koguvalikust Kagu-Eesti koolide kodulehed. Samuti oli tarvis kindlaks teha, et valikusse võetud koolides oleksid õpilased II kooliastmest. Kuna kooli nime järgi ei olnud seda sageli võimalik üheselt tuvastada, siis uuriti iga kooli kodulehte põhjalikumalt. Järeldusele, et koolis toimuvad tunnid ka II kooliastmele, jõuti koolide tunniplaan uurides. Eesti.ee (samal ajal) andmetel on Põlvamaal 18, Valgamaal 21 ja Võrumaal 22 üldhariduslikku kooli. Kokku 51 kooli.

Teise etapina leiti kooli töötajate hulgast muusikaõpetajate kontaktid. Kontaktide otsimisel selgus, et kaheksas koolis töötab kaks ja ühes koolis kolm muusikaõpetajat. Samas leidis kolm muusikaõpetajat, kes töötasid kahes koolis korraga. Kokkuvõtteks saab öelda, et 51 Kagu-Eesti koolis töötab kokku 55 muusikaõpetajat, kes õpetavad II kooliastmes.

Lähtuvalt eelnevast kuulub valimisse 55 Kagu-Eesti üldhariduslike koolide muusikaõpetajat. Tingimuseks oli, et kõik nad õpetaksid küsitluse läbiviimise ajal s.o kevad 2015, II kooliastmes.

Valimi koostamisel lähtuti kõikse valimi põhimõttest. Kõikne valim langeb kokku populatsiooniga või erinevus sellest on minimaalne (Õunapuu 2014, 142). Töö autor, kes ise samuti õpetab ühes samasse regiooni kuuluvas koolis, välistas enda isiku osalemise selles uurimistöös. Kõikse valimi kasuks otsustati paikkondade kultuurilise erinevuste (nt rahvariided, keel) ja ka sarnasuste (nt keel) pärast ja asjaolust, et pärimuse õpetamiseks on muusikaõpetajate ettevalmistus kooliti erinev. Nii võib küsitlusest saadav informatsioon olla mitmekülgne.

Välja saadeti 55 ankeeti, millest tagasi saadi 29. Küsitluses osales 29 õpetajat, kellest 28 olid naissoost ja üks meessoost. Vanuseliselt jagunes valim (joonis 1) viide rühma. Kõige enam õpetajaid vastanute hulgas on vanusevahemikus 46–55 ning vanemad kui 56 aastat.



Joonis 1. Respondentide vanuseline jaotus

Haridustasemetelt oli vastajate hulgas enim (22) kõrgharidusega (bakalaureusekraad või rakenduskõrgharidus) inimesi, neljal oli magistriskraad ning ülejäänutel keskharidus.

Hariduse olid õpetajad omandanud enam Eesti Muusika- ja Teatriakadeemias, Tartu Ülikooli Õpetajate Seminaris, neli õpetajat oli õppinud Tallinna Ülikoolis. Lisaks neile nimetati õppeasutustena Tartu Ülikooli Viljandi Kultuuriakadeemia, Tartu Ülikool, Heino Elleri nim Muusikakool, Tallinna Riiklik Konservatoorium ja Tallinna G. Otsa nim Muusikakool.

Kuna ka järgmine küsimus oli mõeldud pigem valimit iseloomustavana, siis toon siinkohal ära vastused selle küsimusele (Kas Te olete kutseõpingute raames õppinud pärimusega seotud aineid?). Sellele vastas „jah“ 14 ja „ei“ 15 õpetajat. „Jah“ vastuse puhul paluti välja tuua olulisemad pärimust käsitletavate õppeainete nimetused, mida siin kohal esitatakse üldistatult: laulmisega seotud (nt eesti rahvalaul, muusikaline emakeel: eesti rahvalaul, regilaul), muusikaajaloo raames, omakultuur, pärimusmuusika, rahvakultuur; rahvalooming, rahvapillide tundmine, rahvatantsud, folkloor ning väikekannel.

Järgmise küsimusega sooviti teada vastajate osalemist pärimusega seotud kursustel või koolitustel, ka see annab valimi iseloomustamiseks infot. Selle küsimuse puhul paluti vastajal märkida nii kursuse nimetus kui ka selle korraldaja. Vastajad tõlgendasid küsimusele vastamist vabalt, s.t alati pole vastuses välja toodud kursuse nime ega korraldajat. Tabelis (tabel 1) on välja toodud erinevad kursuste korraldajad ja läbiviijad ning kas täielikud või ligilähedased nimetused. Respondentidest oli pärimusega seotud kursustel osalenud suurem enamus (23 vastajat).

Tabel 1. Pärimusega seotud kursused või koolitused

Korraldaja, kelle poolt läbi viidud	Kursuse nimetused
Tartu Ülikooli Viljandi Kultuuriakadeemia	Regilaulu ja mängude kursus Sissejuhatus pärimusmuusikasse Pärimuse kursused
Tallinna Ülikool	Rahvamuusika loengud
Tallinna Rahvakultuuri Keskus	Võru folkloorikursused
Viljandi Pärimusmuusika Keskus	Sissejuhatus pärimusmuusikasse 5-päevased kursused

Korraldaja, kelle poolt läbi viidud	Kursuse nimetused
Eesti Rahvapärимuse Kool	Terje Puistaja – jõulukombed, laulumängud
Celia Roose	Rahvalaulude koolitus Laulumängude ja tantsude koolitus Võrus Rahvamuusika loengud; Laulumängud
Milja Udras	Väike kannel
Meelika Hainsoo	Väike kannel
Krista Sildoja	7-keelelise kandle kursus
Ene Lukka	Koolitused rahvakommetest, lauludest ja uskumustest
Taive Särg	Rahvamuusika teooria ja praktilised loengud
Igor Tõnurist	Koolitust pole nimetatud
Läbiviijat pole nimetatud	Pärimuslikud laulu- ja tantsumängud, regilaul, rahvalaul, -pillid, -jutud ja –tants, kombed, kandleõpe kahel korral ja erinevad seto laulu õpitoad. Iseõppija
Pärimus oli koolituse üks osa	Ei meenu, et konkreetselt pärimusega seotud koolitusel oleksin käinud, kuid koolitustel, kus pärimus on koolituse üks osa, olen osalenud: „Muusikaõpetus IV-VI klass“- AVITA kirjastus; „Õppepäev Tartus alg- ja keskastmeõpetajatele“ Tartu ÕS (Õpetajate Seminar, autori mäрге); „Lõimitud keele- ja muusikaõpetus“ EMTA täienduskoolitus. EMTA 150-tunnine kursus muusikaõpetajatele sh 7-keelse kandle õpetus.

Erinevad pärimuskultuurikeskused pakuvad nii õpetajatele kui ka kõigile huvilistele koolitusvõimalusi ja kontserte/loenguid, võistlusi. Sellest tingituna esitati küsimus: Kas olete teinud koostööd mõne pärimuskultuurikeskusega? „Ei“ vastasid 20 ja „Jah“ üheksa

respondenti. Ka oli palutud „Jah“ vastuse puhul nimetada nii koostöö eesmärk kui ka asutus.

Välja olid toodud järgnevad nimetused:

- loengkontserdid Viljandi Kultuuriakadeemiast;
- pärimuskontserdid koolis erinevatelt esinejatelt;
- Viljandi Pärimusmuusika Ait (2 korda);
- Võro Instituut– „Uma pido“ (3 korda),
- võrokeelsed näidendid, pärimuspäevad, erinevad kontserdid, võru keel;
- koostöös erinevate koolidega valmis õppefilm "Aastatsõõr", kus meie kooli õpilased etendasid mihkclipäeva.

Kokkuvõtteks saab öelda, et valdavalt on vastajad keskealised ja üle selle ning enamusel on ka kõrgharidus. Käesoleva töö seisukohalt peab silmas pidama, et paljud tegevõpetajad on hariduse omandanud varasemal perioodil, kus pärimusega seotud ainete õpetamine ei pruukinud olla üldlevinud. Kuigi õpetajaks õppimise ajal polnud kõigil õpetajatel võimalik õppida pärimust käsitlevaid õppeaineid, siis juurde õppimiseks kursuste ja koolituste näol on erinevad asutused välja pakkunud palju võimalusi, mida õpetajad on üpris laialdaselt ka kasutanud.

3. UURIMISTULEMUSED JA JÄRELDUSED

Käesolevas peatükis esitatakse vastajatelt saadud tulemused, mis on jaotatud vastavalt uurimisküsimustele kolme alapeatükki. Neljas alapeatükk on arutelu, kus läbi uurimisküsimustele vastamise jõutakse uurimisprobleemi lahenduseni.

3.1. Respondentide käsitlused paikkonna pärimusest

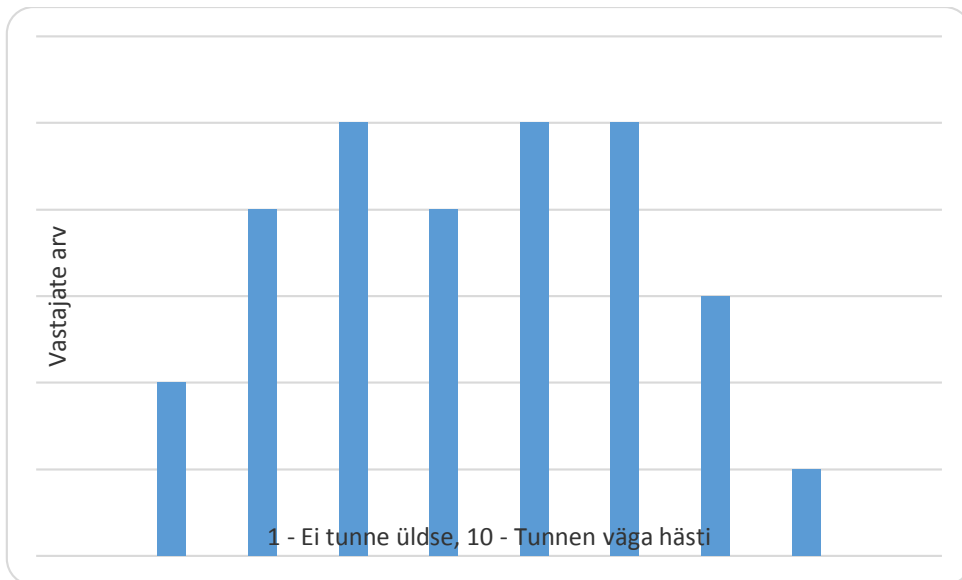
Selles alapeatükis kajastuvad küsimustele 10, 11 ja 12 (lisa) antud vastuste tulemused ning analüüs. Nende küsimustega püüti teada saada õpetajate käsitlus paikkonna pärimusest ning hinnangud sellele liigiti. Pärimusliikide all mõeldakse nt laule, jutte, usundit jne.

Respondentidel paluti defineerida mõiste 'paikkonna pärimus'. Saadud vastuse põhjal moodustati kaks kategooriat nimetustega paikkond ja pärimus, mis omakorda jagunesid vastavalt viieks ja kuueks alamkategoriaaks. Paikkonna nimetust kasutati 14 korral. Nimetusi 'piirkond' kuuel, 'koduhoht' kahel ning ühel korral 'oma kant' ja 'konkreetne koht'. Pärimuse all mõeldakse kogu folkloori. Nt regilaul, rahvaluule, rahvariided, kombesid jne. Sõna 'pärimus' kasutati 20 korral. Määratlustena lisati 'põlvest põlve edasi antud', 'suuliselt või kirjalikult levinud', 'minevikust pärit ja kaasaegne', 'elu loomulik osa' ning *traditsioone on edasi antud teatud paigas/piirkonnas, kuid seda saab kaasa võtta ka teistesse paikadesse ja nii võib tekkida teatud võrgustik, paik saab muutuvaks suuruseks*.

Seega, 29 respondendi vastuse põhjal defineeriti paikkonna pärimust nii: „paikkonnas, mis võib olla ka elukohaks, põlvest põlve, suulises või kirjalikus traditsioonis edasi antud, mineviku või kaasaja folkloor, mis on elu loomulik osa ning käib inimesega kaasas hoolimata sellest, millises paikkonnas parasjagu elatakse“.

Töö teoreetilises osas välja toodud ja õpetajate poolt defineeritud paikkonna pärimuse definitsioonis leidis nii sarnasusi kui ka erinevusi. Neid võrreldakse arutelu alapeatükis 3.4 lk 40.

Järgmise küsimusega paluti õpetajatel hinnata oma teadmisi paikkonna pärimuse kohta (joonis 2). Hinnati 10-palli skaalal, kus üks tähendas ei tunne üldse ja kümme – tunnen väga hästi. Enamus vastajad hindasid oma paikkonna pärimuse tundmist keskmiselt ning pigem veidi üle keskmise (hinnetega 5-9 hindasid oma teadmisi 18 vastajat). Kahte äärmuslikku hinnangut „1“ ja „10“ ei kasutanud üksi vastaja.



Joonis 2. Kui hästi tunnete oma paikkonna pärimust?

Eelmist tulemust kinnitab ka järgmisele küsimusele antud vastused, millega sooviti välja selgitada õpetajate paikkonna pärimuse tundmine liigiti Erinevatele pärimusliikidele sai vastuse anda viie-palli süsteemis, kus 5 - väga hästi, 4 – hästi, 3 – keskmiselt, 2 - tunnen vähe ja 1 - ei tunne üldse. Üldiselt hindasid (tabel 2) õpetajad paikkonna pärimuse alaseid teadmisi keskmiselt. Hästi arvati tundvat laule ja rahvamuusikat/pillimängu. Hinnang „tunnen vähe” anti juttude (sh ainuke kategooria, kus 6 vastajat hindasid oma teadmisi olematuks) ja kohapärimuse valdkondadele.

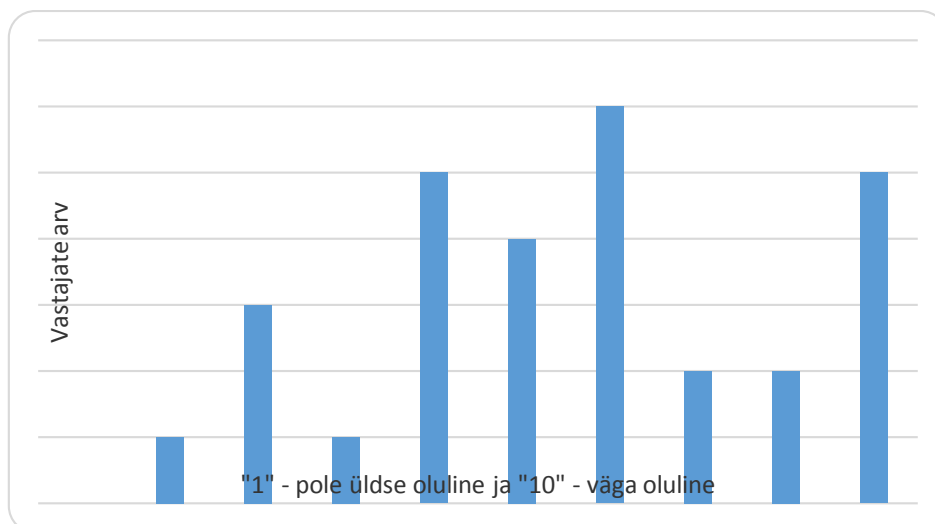
Tabel 2. Paikkonna pärimuse tundmine liigiti

	Lau- lud	Ju- tud	Kom- bestik	Rahva- muusika, pilli- mäng	Mängud (sh laulu- mängud)	Tants	Koha- päri- mus	Rahva- riided
väga hästi	0	0	1	0	1	0	1	3
hästi	10	2	7	10	7	4	8	6
keskmiselt	13	6	14	12	13	15	9	18
tunnen vähe	6	15	7	7	7	9	10	2
ei tunne üldse	0	6	0	0	1	1	1	0

Seega paikkonna pärimuse mõiste defineerimisele lähenesid õpetajad loovalt, esitades näiteid, mis paikkonna pärimus olla saab, nt *oma kandi lood*. Juurde lisati ka määratlused nt *põlvest põlve* või *suuliselt edasi kandunud*. Pärimuse tundmiselt hinnati oma teadmisi nii üldiselt kui ka pärimusliikide kaupa keskmiselt.

3.2. Paikkonna pärimuse kasutamine II kooliastme muusikatundides

Vastavalt PRÕK (2014) on soovitatud muusikatunnis kasutada ka oma paikkonnapärimust. Seoses sellega esitati küsimus: Kui oluliseks peate paikkonna pärimuse kasutamist muusikaõpetuse tunnis? Hinnangud on kajastatud joonisel (joonis 3). Sellelt on näha, et pigem peetakse paikkonna pärimuse kasutamist oluliseks.



Joonis 3. Kui oluliseks peate paikkonna pärimuse kasutamist muusikaõpetuse tunnis?

Eelnevale hinnangule paluti juurde anda ka põhjendus. Selle küsimuste vastuste analüüsimisel leiti tekstist järgnevad kategooriad:

- **Pärimusliikide kasutamine tunnis** nimetati 16 korda. Selle kategoorias kajastuvad olulisust ning vähem olulisust kirjeldavad vastused paikkonna pärimuse kasutamise kohta.

Lisakommentaariid:

- *Peale rahvalaulu tahaks midagi muud ka laulda. Arvatakse, et kui Kagu-Eestis elad, siis pead setu laulu armastama. Laulikutes olevad rahvalaulud olen lastele selgeks õpetanud (mõni üksik on välja jäänud);*
 - *Kuna ma antud piirkonnaga väga kursis pole, siis pole osanud ka kasutada. Pole uurinud ka;*
 - *Leian, et paikkonna pärimuse kasutamine muusikaõpetuses on oluline, kuid ei tohiks piirduda ainult oma kodukandi pärimusega;*
 - *Põhitõdesid peaks lapsed siiski teadma, aga põhjalikult pole aega sellesse süüvida;*
 - *Paikkonna pärimuse kasutamine on üks osa muusikaõpetuse tunnist, kuid ei peaks olema igapäevaselt kasutuses. Pärimust saab seostada teatud teemadega - rahvapillid, laulud, muusikaline kirjaoskus,*
 - *Pean oluliseks tingimusel, et pärimusõpe ei domineeriks riikliku õppekava nõuete üle;*
 - *Nooremas astmes sobib hästi. Vanemad eelistavad kaasaegsemat.*
- Üheksal korral esitati arvamused, mida saab üldistada kategooriasse **teadmised kodukoha pärimusest**. Põhjuseks toodi:
 - *laps peab tundma oma kodukoha rahvakombeid, rahvamuusikat, -laule keskmisest paremini;*
 - *oma kodukoha pärimuse tutvustamine võib õpilases oma lähima koduümbruse vastu rohkem huvi tekitada;*
 - *minu jaoks on väga oluline tutvustada varasemat ja praegu meie ümber toimuvat ja suunata seda tähele panema;*
 - *soov naasta kodukohta.*
 - Kuuel korral põhjendati – **kultuuri sh maailmakultuuri mõistmine**. Näiteks:
 - *Õpilane peaks teadma oma piirkonna eripära ja kombeid jms;*

- *Väga oluline, sest oskame ise mõista oma kultuuri ja läbi selle maailmakultuuri; Kohalikku omapära peab tundma, aga maailma ikka ka;*
 - *Iseenda hea tundmine loob head eeldused maailmakodanikuks saamisel.*
- Neljal korral **juurte tunnetamine**. Näiteks:
- *Oma mineviku ja juurte teadvustamine;*
 - *Need on meie juured, mida peaksime teadma, edasi kandma ning säilitama. See on see ehe ja tõeline;*
 - *Leian, et pärimuse tundmine aitab inimestel paremini juurduda oma kodukohta, annab igatsuse alati tagasi tulla.*
- Neljal korral on toodud põhjendusi mida võetakse kokku sõnaga **väärtushinnangud**. Näiteks teame, *kes me oleme, mida väärtustame ja edasi kanname.*
- neljal korral **motivatsioon**. Näiteks *kui õpilased teaksid oma kodukoha pärimusest, siis see võib olla motiveeriks neid rohkem.*

Järgmise küsimusega sooviti teada saada, kuidas paikkonna pärimuse kasutamine õpilasi mõjutab? Selleks jagati saadud vastused kahte kategooriasse – positiivsed ja negatiivsed. Mõlema kategooria alla loodi ühesugused alamkategooriad – aktiivsus, teadmised/oskused, kogemus, huvi, õpetaja eeskuju, emotsioonid ja hoiak pärimuse suhtes, millest vastuste analüüsi käigus moodustati lähtuvalt vastuste kontekstist pingeread.

Positiivsete mõjude pingerida – hoiak pärimuse suhtes, emotsioonid, õpetaja eeskuju, huvi, kogemus, teadmised ning aktiivsus. Võrdselt 11 märget said teadmised, kogemus, huvi ja õpetaja eeskuju. **Negatiivsete mõjude pingerida** – huvi, hoiak pärimuse suhtes, aktiivsus, õpetaja eeskuju, kogemused, teadmised ja emotsioonid.

Kokkuvõtvalt saab öelda, et paikkonna pärimuse kasutamine mõjutab õpilasi respondentide arvates nii positiivselt kui negatiivselt. Õpilaste positiivne suhtumine saab alguse *klassikollektiivi, vanemate vm eeskujude* hoiakutest pärimuse suhtes. Esile tuleb ka tegevuse emotsionaalsus: paikkonna pärimusega tegelemisel (-) *tuntakse äratundmisrõõmu. (-) regilaulule tuleks ikka mõnus lugu ette rääkida, sõnu lahti seletada ja huumoriga asja siduda. Niisama läbi laulmine ei paku eriti huvi.* Omavahel seotud ning olulised on ka õpetaja eeskuju,

huvi, teadmised ja kogemused: *Kui õpetaja esineb veenvalt, jõuab see ka lasteni ja neil pole selle vastu midagi. (-) Huvi äratamine paikkonna kultuuri vastu annab õpilastele teadmisi paikkonna muusikast, tantsudest ja pillimängust ning arendab silmaringi. Aktiivsus tekib meeldivate pärimusega seotud tegevuste käigus. Nt laulumängude mängude mängimine meeldib väga.*

Õpilaste negatiivne suhtumine algab huvi puudumisest. Leiti, et *kui paikkonna pärimuse tutvustamisega ei alusta I kooliastmes, siis II kooliastme õpilasi ei huvita.* Huvi puudumine on seoses negatiivsete hoiakute tekkimisega. *Hoiakud on valdavalt mustavalged (jah/ei). Positiivne suhtumine on ülekaalus neil õpilastel, kes on eelnevas kooliastmes osalenud pärimusõppe tundides.* Asjaga tegelemise aktiivsust mõjutab nii õpetaja eeskuju, sest vastustest tuli välja õpetaja suhtumine teemasse (-)õpilaste jaoks pole oluline, kas tegu on paikkonna või kaugema piirkonna pärimusega (-) kui ka tundides saadavad teadmised ja kogemused. Ka emotsionaalselt on õpilased pärimuse suhtes ükskõiksel seisukohal. Nt *kuuendas klassis peetakse igavaks.*

3.3. Paikkonna pärimuse kasutamine liigiti

Selle välja selgitamiseks analüüsiti järgnevaid küsimusi (küsimustikus nr 15, 16 ja 20):

- Milliste tunniosade juures olete kasutanud paikkonna pärimust?
- Kuidas kasutate paikkonna pärimust II kooliastme muusikatunnis?
- Nimeta millist oma paikkonnale omast pärimust kasutate muusikatunnis kõige rohkem.

Tulenevalt PRÕK'ist on muusikatunniosadeks laulmine, pillimäng, muusikaline liikumine, omalooming, muusika kuulamine, muusikalugu, muusikaline kirjaoskus ja õppekäigud. Selle küsimuse puhul oli õpetajal võimalik eespool nimetatutest vastusevariantidest valida mitu.

Küsimusega paikkonna pärimuse kasutamise kohta sooviti saada kirjeldavaid näiteid eelmise küsimuse vastuste kohta. Ülevaatlikkuse huvides on mõlema küsimusega saadud vastused asetatud tabelisse (tabel 3). Siit on näha et õpetajate meelistegevused on laulmine (26) ja muusika kuulmine (24). Vähem kasutati paikkonna pärimust muusikalise kirjaoskuse õpetamiseks ning õppekäikudeks. Kumbagi on välja toodud kümnel korral.

Tabel 3. Kuidas kasutatakse paikkonna pärimust muusikaõpetuse tunnis II kooliastmes.

Muusikatunniosa	Mitu õpetajat kasutab?	Näited
Laulmine	26	Laulumängud, regilaul, rahvalaulud, rahvaviisid, rahvaviisi meloodia õppimine käemärkide järgi, kombestikuga seotud laulud ja jutud, võrukeelsed laulud.
Muusika kuulamine	24	Rahvalaul, kombestikuga seotud kuulamispalad ja -jutud, kohalikud muusikanäited, mis on rakendust leidnud popmuusikas, kohaliku päritolu pillilood, pillilugude kuulamine koos pillide nägemisega, regilaul.
Muusikaline liikumine	19	Tantsuliikumine, ringmäng, tants, laulumäng, liikumismängud.
Pillimäng	17	Pillimängu harjutused, pillilood, pilliõpetus. Pillid - viisikanded, akordion, 6-keelne kannel, roopill, kandlemäng, plaatpillid, plokkflööt.
Omalooming	17	Regilaulule salme juurde, improvisatsioon, koostatud murde- ja oma pere laulikud, omakeelne looming, omaloominguline regivärsiline rahvalaul, pajupilli ja jaurami valmistamine, koori osas oma viisi loomine (varieerimine, autori mäрге).
Muusikalugu	16	Kodukihelkonna ja lähedaste kihelkondade põhine lugude taustainfo, piirkonna eripära kajastamine.
Muusikaline kirjaoskus	10	Noodistamine, noodinäited, noodiõpetus, laulumängud tähtnimede õppimiseks.
Õppekäigud	10	Õppekäigud traditsiooniliste sündmuste, küllastamiseks, vaatluseks, osalemiseks. Koolikontserdid - Heino Tartes, Lauri

Muusikatunniosa	Mitu õpetajat kasutab?	Näited
		Noormaa, Veiko Õunpuu, Celia Roose, Milja Udras. Pillide näitused, kontserdid, õppekäik „Kaera-Jaani“ loo tekke paika, koolikontsert, virtuaalne kontserdikülastus

Samuti paluti nimetada, millist oma paikkonnale omast pärimust kasutavad ehk lõimivad õpetajad muusikatunnis kõige rohkem. Vastustena esitati erinevaid folkloorseid tegevusi, mis on seotud kommetega (-) rahvakalendri tähtpäevadest, *repertuaari valin ise, ei kasuta eriti muusikaõpiku rahvalaule ja laulumänge*. Erinevate tunniosade kasutamine (-) *kõige rohkem pärimuslaule, kuna neid annab lõimida erinevate tunni tegevustega - laulmine käemärgi ja kuulamise põhjal, lauluvarana, näited eesti rahvamuusika kohta*. Pärimuse nimetamine konkreetse paikkonnaga:

- *Ahja kihelkonnast pärit olev Kaera- Jaani laulu tekkelugu, mille tegevus toimus Ahja mõisa pesuköögis. Kogu selle tegevuse kirjeldamine, loo lavastamine, laulusõnade õppimine, tantsu õppimine jms.;*
- *Valgamaaga ja selle ümber asuvate piirkonda kultuuri. Sealhulgas vana Liivimaa ja pisut läti kultuurigi.*

Seega õpetajad rakendavad pärimust ning ka kitsamalt paikkonna pärimust kõigis PRÕK-is toodud muusikatunni juurde kuuluvates muusikaliste tegevustes. Nende kasutamise määr on erinev ning üldistavalt võib arvata, et see sõltub pärimusliikide tundmisest.

3.4. Arutelu

Alapeatükis 3.1 selgus õpetajate vastustest mõiste 'paikkonna pärimus' - „paikkonnas, mis võib olla ka elukohaks, põlvest põlve, suulises või kirjalikus traditsioonis edasi antud, mineviku või kaasaja folkloor, mis on elu loomulik osa ning käib inimesega kaasas hoolimata sellest, millises paikkonnas parasjagu elatakse“.

Kuigi pärimuse mõõtmetena esitati nii minevik ja tulevik, siis vastustest selgus, et pärimusele lähenetakse pigem ajaloolisest printsiibist. Pärimuse all mõisteti kogu mineviku ja kaasaja folkloori, mis on edasi kantud põlvest põlve ehk samade tunnustega määratletud inimrühmas

(Honko, 1998) nii suuliselt kui kirjalikult. Üksi vastaja ei nimetatud pärimuse leviku võimalusena meedia jm infovõrgu kaudu levimise võimalust. Näiteks pärimuse virtuaalsed arhiivid, mille kaudu on võimalik oma paikkonna pärimusega tutvuda. Välja toodi tänapäevane käsitlus, milles L. Honko (sammas) esitab sotsiaalse rühma mõiste. Selles tähenduses käib *pärimus kaasas inimestega hoolimata sellest, millises paikkonnas parasjagu elatakse*.

Enda paikkonna pärimuse tundmist hinnati üldiselt keskmiselt. Ka liikide kaupa hinnati oma teadmisi valdavalt keskmiselt. Eelmisele kahele küsimusele antud vastuseid kokku võttes võib öelda, et küsitluses osalejate pärimuse tundmine on õpetajate endi hinnangul hea seisus. Lähtuvalt töö teoreetilisest osast, võib ühe põhjusena välja tuua järgmist: Kodaly eeskujul, R. Pätsi (2010, 122-123) poolt kasutusele võetud idee muusikalise emakeele kasutamisest muusikalises kasvatuses on loonud aastakümnete jooksul pinnase, milles on õpetajate hulgas olulisel kohal paikkonnale omaste laulude, kommmete, mängude jm pärimuse kasutamine.

Alapeatükis 3.2 olevate õpetajate arvamuste põhjal selgub, et paikkonna pärimuse kasutamine II kooliastmes on pigem oluline. Eelkõige tuleneb kohustus õppekavast, mis sätestab rahvalaulu (sh regialul) laulmise oskuse, pillimängu oskuse edasi arendamise, eesti rahvatantsu (võib käsitleda ka kui paikkonnaga seotud) ja kohaliku kultuuritraditsioonide väärtustamise (PRÕK 2014). Vastustena välja toodud arvamusi võrreldi teoreetilises osas käsitletud Piaget', Eriksoni arenguastmete teooriaga ning teiste uurijate arvamustega II kooliastme õpilase arengu iseärasuste kohta. Nende järgi toimuvad selles kooliastmes muudatused laste isiksuse arengus. Näiteks õpilase identiteet, mille kujunemist võib mõjutada erinevate *paikkonna pärimusliikide kasutamine* muusikatunnis. Selle kaudu saab muuta õpilase mõtlemist. Küsitlustest saadud vastuste põhjal leiti, et vastavate õppematerjalide kasutamine muusikatunnis toob õpilaste teadvusse *teadmised kodukoha pärimusest, kultuuri sh maailmakultuuri mõistmise, juurte tunnetamise, väärtushinnangud ja motivatsiooni*.

Sotsiaalse kogemuse omandamine, mis toimub ühe kultuuri kontekstis ning konkreetses kasvukeskkonnas (Tropp & Saat 2010, 78-79). Näiteks (-) *lähima koduümbruse vastu huvi tekitamine* (-) või (-) *tutvustada varasemat ja praegu meie ümber toimuvat ning suunata seda tähele panema* (-)

Sotsiaalse kogemusena kujunevad välja minakäsitlused, uskumused, ja väärtused (sammas). Näiteks (-) *need on meie juured, mida peaksime teadma, edasi kandma ning säilitama* (-), (-)

pärimuse tundmine aitab inimestel paremini juurduda oma kodukohta, annab igatsuse alati tagasi tulla (-), (-) teame, kes me oleme, mida väärtustame ja edasi kanname.

Arenev oskus mõelda abstraktselt, annab võimaluse mõista pärimuses peituvat sümbolismi. Eelkõige keele kasutamist piltlikult või ülekantud tähenduses (Gábor 1994, 69). Kuna pärimus kandub edasi valdavalt läbi keele, siis tundes (-) *oma kodukoha rahvakombeid, rahvamuusikat ja –laule keskmisest paremini* (-) võimaldab paikkonnas kasutusel olev murdekeel läbi erineva folkloori rikastada lapse mõtlemist ning ka oskust mõtteid väljendada.

Õpetajate vastuste põhjal leiti, et mõju, mida paikkonna pärimuse kasutamine õpilasele avaldab võib olla nii positiivne kui ka negatiivne. Seda saab seletada sellele kooliastmele omaste tunnetusprotsesside arenemisega - maailma tajumine muutub abstraktsemaks, kasvab eneseteadlikkus ning võime oma tegevust juhtida ja kontrollida (Kikas E. 2010, 18). Saavutusstrateegiat, õpitulemusi ning motivatsiooni mõjutavad positiivsed ja negatiivsed minakäsitlused (Mägi 2010, 98).

Küsimusele vastanud õpetajate arvamuste põhjal pandi kokku kaks pingerida. Sellest lähtuvalt leiti, et õpilase positiivset suhet paikkonna pärimusse võib mõjutada eelkõige hoiak pärimuse suhtes, see järel emotsioonid, õpetaja eeskuju, huvi, kogemus, teadmised ning aktiivsus. Negatiivset hoiakut aga huvi puudumine, hoiak pärimuse suhtes, aktiivsus, õpetaja eeskuju, kogemused, teadmised ja emotsioonid.

KOKKUVÕTE

Käesoleva magistritöö teemaks oli paikkonna pärimuse kasutamine II kooliastme muusikatundides Kagu-Eesti koolide näitel. Magistritöö eesmärgiks oli kaardistada:

- 1) mida mõistavad II kooliastme muusikaõpetajad paikkonna pärimuse all;
- 2) paikkonna pärimust rakendamine II kooliastme muusikatunnis;
- 3) paikkonna pärimuse liikide kasutamine II kooliastme muusikatunnis.

Magistritööle esitatud probleemide lahendamiseks viidi ajavahemikul 15. aprill–15. mai läbi ankeetküsitlused. Uuringus osales 29 üldharidusliku kooli muusikaõpetajat, kes õpetasid ankeetküsitluse läbi viimise ajal II kooliastmes.

Uurimistulemustest selgus, et õpetajad defineerivad paikkonna pärimuse tähendust üsna erinevalt. Respondendid lähtusid oma sisemisest veendumusest ning käsitlusest, milles tähtsal kohal erinevad pärimusliigid. Saadud vastuseid üldistades ning kõigi õpetajate arvamusi kokku liites koorus välja teoreetilises osas esitatud definitsiooniga sarnane kirjeldus. Kuigi pärimuse mõõtmetena esitati nii minevik ja tulevik, siis vastustest selgus, et pärimusele lähenetakse pigem ajaloolisest printsüübist. Pärimuse all mõisteti kogu mineviku ja kaasaja folkloori, mis on edasi kantud põlvest põlve ehk samade tunnustega määratletud inimrühmas nii suuliselt kui kirjalikult. Üksi vastaja ei nimetatud pärimuse leviku võimalusena meedia jm infovõrgu kaudu levimise võimalust. Näiteks pärimuse virtuaalsed arhiivid, mille kaudu on võimalik oma paikkonna pärimusega tutvuda. Küll toodi välja tänapäevane käsitlus, milles ka rahvust peetakse sotsiaalseks rühmaks ning seeläbi käib pärimus kaasas inimestega *hoolimata sellest, millises paikkonnas parasjagu elatakse*.

Oma teadmisi paikkonna pärimuse kohta nii üldiselt kui ka liigiti hindasid õpetajad keskmiselt. Sellist pigem positiivset hinnangut võib põhjustada asjaolu, et Kodály eeskujul Riho Pätsi poolt kasutusele võetud idee muusikalise emakeele kasutamisest muusikalises kasvatuses on loonud aastakümnete jooksul pinnase, milles on õpetajate hulgas leidnud koha paikkonnale omased laulud, kombed, mängud jm pärimus.

Paikkonna pärimuse hea tundmine võimaldab leida mitmekesist rakendust II kooliastme muusikaõpetuse tunniosades. Enamus õpetajaid töid välja laia valiku folkloorseid näiteid selle kasutamise kohta. Samas nõustuti ka, et paikkonna pärimuse kasutamine mõjutab õpilaste identiteedi, mõtlemise ning sotsiaalse kogemuse arengut. II kooliastme arengulisi iseärasusi seletati lähtuvalt Piaget' ja Eriksoni arenguastmete teooriatest ning teiste uurijate käsitlustest.

Õpetajate väitel kasutatakse erinevates tunniosades (laulmine, pillimäng, muusikaline liikumine, omalooming, muusika kuulamine, muusikalugu, muusikaline kirjaoskus ja õppekäigud) erinevaid pärimuse liike. Konkreetsele paikkonnale omase pärimusena toodi välja Ahja kihelkonnast pärit olev Kaera-Jaani laulu tekkelugu ning Valgamaa ja selle ümber asuvate piirkondade kultuur sh vana Liivimaa ja pisut Läti oma.

Seega küsitluses osalenud õpetajad on suuremal ja vähemal määral teadlikud oma paikkonna pärimusest. Seda kasutatakse tunniosades lähtuvalt õppekavast, kuid ka vastavalt võimalustele ja kogemustele. Olulisuse koha pealt anti vastakaid arvamusi. Üksmeelselt leiti, et see mõjutab õpilase sotsiaalset kogemust ning identiteeti, kuid õpilase arengus toimuvate muutuste põhjal võivad mõjud olla nii positiivsed kui ka negatiivsed.

Kokkuvõtlikult võib öelda, et magistritöö täitis püstitatud eesmärgi ning selle tulemusel kaardistati paikkonna pärimuse kasutamine Kagu-Eesti koolides. Kuna eesti pärimuskultuur on aga palju laiem, siis oleks tulevikus soovitav teha sarnased kaardistavad uurimised ka teiste Eesti piirkondade kohta, et kujundada tervikpilt paikkonna pärimuse kasutamise kohta Eestis ning tuua välja regionaalsed eripärad ning sarnasused.

KASUTATUD KIRJANDUS

- Arukask, M. (2012). *Omakultuur*. Viljandi: Loengukonspekt.
- Ashley, R. (2012). Musical improvisatsioon. In S. Hallami, I. Cross & M. Thaut (Eds.). *The Oxford Handbook of Music Psychology*. Oxford University Press, 413-419.
- Dundes, A. (2002). Kes on rahvas? Rmt. Ü. Valk & E. Lepp (Koost.). *Valik esseid folkloristikast*. Tallinn: Varrak, 11-32.
- Eesti Entsüklopeedia*. (s.a.). [2015, veebruar 18].
http://entsyklopeedia.ee/artikkel/tartu_%C3%BClickooli_%C3%B5petajate_seminar
- Eesti Keele Seletav Sõnaraamat*. (2009). Toim. Langemets, M., Tiits, M., Valdre, T., Veskis, L., Viks, Ü., & Voll, P. Tallinn: AS Pakett. [2015, veebruar 11].
<http://www.eki.ee/dict/ekss/index.cgi?Q=paikkond&F=M>
- Eesti õigekeelsusõnaraamat*. (2013). [2015, veebruar 11].
<http://www.eki.ee/dict/qs/index.cgi?Q=paikkond&F=M>
- Enges, P. (2000). Rahvausk lokaalses kollektiivis. *Mäetagused. Hüperajakiri*, 15. [2015, veebruar 12]. [file:///C:/Users/Merle/Downloads/CEEOL%20Article%20\(3\).PDF](file:///C:/Users/Merle/Downloads/CEEOL%20Article%20(3).PDF)
- Fisher, R. (2005). *Õpetame lapsi mõtlema*. Tartu: AS Atlex.
- Gábor, L. (1994). Elavad pildid. Rmt. G. Kadar (Koost.). *Kas tahame iseseisvuda ka kultuuriliselt?* Tallinn: Haridustöötajate koolituskeskus, 67-94.
- Hirsjärvi, S., & Huttunen, J. (2005). *Sissejuhatus kasvatusteadusse*. Tallinn: AS Medicina.
- Hirsjärvi, S., Remes, P., & Sajavaara, P. (2010). *Uuri ja kirjuta*. Tallinn: AS Medicina.
- Honko, L. (1998). Folklooriprotsess. *Mäetagused. Hüperajakiri*, 6. [2015, veebruar 14].
<http://www.folklore.ee/tagused/nr6/honko.htm>
- Houlahan, M. T. & Tacka, P. (2008). *Kodály Today : A Cognitive Approach to Elementary Music Education*. New York: Oxford University Press.
- Jaago, T. (2005). *Rahvaluule mõiste kujunemine Eestis*. [2015, märts 26].
<http://www.folklore.ee/tagused/nr9/rhl.htm>
- Kagu-Eesti tegevuskava 2015–2020. (2014). *Sissejuhatus*. [2015, veebruar 4].
<https://valga.maavalitsus.ee/documents/180027/2279601/Kagu-Eesti+tegevuskava+EN+191114.pdf/1e50efaa-4af8-4102-a17e-5573cd77e28e>

- Karácsony, S. (1994). Ungari kasvatus. Rmt.G. Kadar (Koost.). *Kas tahame iseseisvuda ka kultuuriliselt?* Tallinn: Haridustöötajate Koolituskeskus, 19-44.
- Kiilu, K. (2013). Koolimuusika instituut. Rmt. M. Pärtlas (Koost.). *Eesti Muusika- ja Teatriakadeemia aastaraamat 2012*. Tallinn: AS Spin Press, 30-32. [2015, märts 25]. http://www.ema.edu.ee/htm/est/yldinfo/Aastaraamat_2012.pdf
- Kikas, E. (2010). Tunnetusprotsessid ja nende arengulised iseärasused. Rmt. E. Kikas (Koost.). *Õppimine ja õpetamine teises kooliastmes*. Tartumaa: Haridus- ja Teadusministeerium, 17-60.
- Kikas, K. (2012). Kogukonnad arhiivis ja arhiiv kogukonnas. *Mäetagused. Hüperajakiri*, 52. [2015, veebruar 12]. [file:///C:/Users/Merle/Downloads/CEEOL%20Article%20\(7\).PDF](file:///C:/Users/Merle/Downloads/CEEOL%20Article%20(7).PDF)
- Kodály, Z. (1994). Mis on muusikas ungaripärane? Rmt. G. Kadar. (Koost.). *Kas tahame iseseisvuda ka kultuuriliselt?* Tallinn: Haridustöötajate Koolituskeskus, 163-168.
- Koolikohustuse täitmise edasilükkamise tingimused ja kord. (2010). *Riigi Teataja I*. 56, 369. [2015, mai 13]. <https://www.riigiteataja.ee/akt/13349293>
- Krull, E. (2000). *Pedagoogilise psühholoogia käsiraamat*. Tartu: Tartu Ülikooli Kirjastus.
- Kuutma, K. (1998). Kultuuriidentiteet, rahvuslus ja muutused laulutraditsioonis. *Mäetagused. Hüperajakiri*, 7. [2015, veebruar 12]. [file:///C:/Users/Merle/Downloads/CEEOL%20Article%20\(10\).PDF](file:///C:/Users/Merle/Downloads/CEEOL%20Article%20(10).PDF)
- Laherand, M.-L. (2008). *Kvalitatiivne uurimisviis*. Tallinn: OÜ Infotrükk.
- Lassmann, P. (2005). Tähtsündmusi aastal 2005. Rmt. M. Pärtlas & R. Marttila (Koost.). *Eesti Muusika- ja Teatriakadeemia aastaraamat 2005*. Tallinn: AS Rebellis trükikoda, 6-8. [2015, märts 25]. http://www.ema.edu.ee/htm/est/yldinfo/Aastaraamat_2005.pdf
- Lään, I. (s.a.). *Tartu ülikooli nõukogu kiitis heaks Viljandi Kultuuriakadeemia ühinemise ülikooliga*. [2015, märts 29]. <http://www.ut.ee/et/uudised/tartu-ulikooli-noukogu-kiitis-heaks-viljandi-kultuuriakadeemia-uhinemise-ulikooliga>
- Lühiülevaade Eesti Muusika- ja Teatriakadeemia ajaloost*. (s.a.). [2015, märts 25]. <http://www.ema.edu.ee/index.php?main=261>
- Meri, L. (1976). *Hõbevalge*. Tallinn: Eesti Raamat.
- Muldma, M. (2010). Muusikaõpetus esimeses ja teises kooliastmes. Rmt. E. Kikas (Koost.). *Õppimine ja õpetamine esimeses ja teises kooliastmes*. Tartu: Haridus- ja Teadusministeerium, 346-366.

- Mägi, K. (2010). Motivatsiooniline areng. Rmt. E. Kikas (Koost.). *Õppimine ja õpetamine esimeses ja teises kooliastmes*. Tartu: Haridus- ja Teadusministeerium, 90-105.
- Pentikäinen, J., & Honko, L. (1970). *Kultuuriantropoloogia*. Tallinn: Kirjastus Tuum.
- Praust, V. (2013). *Mõisad kihelkondade kaupa*. [2015, aprill 26].
<http://www.mois.ee/kihel/>
- Põhikooli- ja gümnaasiumiseadus. (2010). *Riigi Teataja I.41, 240*. [2015, mai 13].
<https://www.riigiteataja.ee/akt/111032015016>
- Põhikooli riiklik õppekava. Lisa 6. (2014). *Riigi Teataja I, 14.01.2011, 1*. [2015, veebruar 12].
<https://www.riigiteataja.ee/akt/129082014020>
- Põhikoolid ja gümnaasiumid. (2015). [2015, veebruar 15].
<https://www.eesti.ee/est/kontaktid/koolid>
- Päts, R. (2010). *Muusikaline kasvatus üldhariduskoolis*. Tallinn: Koolibri.
- Remmel, M.-A. (2001). *Eesti kohapärimus folkloristliku uurimisainena*. [Magistritöö]. Tartu: Tartu Ülikooli Eesti ja võrdleva rahvaluule osakond.
- Remmel, M.-A. (2001). Saateks. Rmt. M.-A. Remmel, T. Potter, & H. Valk (Koost) *Rõuge kihelkond. Paigad ja pärimus*. Tartu: Eesti Kirjandusmuuseum, Eesti Rahvaluule Arhiiv 7- 10.
- Roose, C. (2003). *Kooli folkloorikogumik*. Tallinn: Avita.
- Roose, C. (2013). Regilaulu käsitlemisest põhikooli muusikaõpetuses. Rmt. L. Urbe, & I. Raudsepp (Koost.). *Muusika. Valdkonna raamat põhikooli õpetajale*. Haridus- ja Teadusministeerium. [2015, märts 29].
http://www.oppekava.ee/images/5/5c/Regilaulu_k%C3%A4sitlemisest.pdf
- Ross, J. (2007). *Kaksteist loengut muusikapsühholoogiast*. Tartu: Tartu Ülikooli Kirjastus.
- Rüütel, I. (2000). *Pärimus pärijale*. Tartu: Rahvuslik Folkloorinõukogu. Eesti Kirjandusmuuseumi etnomusikoloogia osakond.
- Rüütel, I. (2002). Pärimuskultuur postmodernistlikus ühiskonnas – minevikurelikt või taasleitud väärtus? Rmt. T. Ojamaa, & I. Rüütel (Koost.). *Pärimusmuusika muutuv ühiskonnas I*. Tartu: Eesti Kirjandusmuuseum, 165-189.
- Rüütel, I. (2004). Pärimusmuusika tänapäeva ühiskonnas. Rmt. J. Ross (Koost.). *Mõeldes muusikast*. Tallinn: Varrak, 220-243.
- Ryan, G. W. & Bernard, H. R. (2003). *Techniques to Identify Themes*. [2015, veebruar3].
<http://fmj.sagepub.com/cgi/content/abstract/15/1/85>

- Sassian, K.-S., & Liimets, A. (2009). Muusika rollist setode koduses kasvatuskultuuris. Rmt. A. Liimets (Koost.). *Muusikalise konttegelikkuse ühendusedidentiteedi ja diferentsiga*. Tallinn: Tallinna Ülikool, 133-162.
- Setomaa vallad.* (s.a.). [2015, mai 25].
<http://www.setomaa.ee/index.php?id=d91d1b4d82419de8a614abce9cc0e6d4>
- Särg, T. (2002). Rahvamuusika mõiste kujunemisest - "rahva" teaduste ja musikoloogia vahel. Rmt T. Ojamaa, & I. Rüütel (Koost.).*Pärimusmuusika muutuv as ühiskonnasI*. Tartu: Eesti Kirjandusmuuseum, 9-44.
- Särg, T. (2008). *Eesti kalendrilaulud viisidega*. Tallinn: Kirjastus Koolibri.
- Sünonüümisõnastik.* (s.a.). [2015, veebruar 11].
<http://www.eki.ee/dict/sys/index.cgi?Q=p%C3%A4rimus&F=M>
- Tropp, K., & Saat, H. (2010). Õpilaste suhted eakaaslaste ning täiskasvanutega ja sotsiaalsete oskuste areng. Rmt. E. Kikas (Koost.). *Õppimine ja õpetamine esimeses ja teises kooliastmes*. Tartu: Haridus- ja Teadusministeerium, 61-89.
- Tuisk, A. (2013). Presidendi rahvaluulepreemia ja 2012. aasta rahvaluulearhiivis. *Mäetagused. Hüperajakiri*, 54. [2015, veebruar 12].
[file:///C:/Users/Merle/Downloads/CEEOL%20Article%20\(1\).PDF](file:///C:/Users/Merle/Downloads/CEEOL%20Article%20(1).PDF)
- UNESCO vaimse kultuuripärandi kaitse konventsioon. (2003). [2015, veebruar 18].
<http://www.rahvakultuur.ee/?s=231>
- Valk, A. (2010). Mitmekultuuriline klass. Rmt. E. Kikas (Koost.). *Õppimine ja õpetamine esimeses ja teises kooliastmes*. Tartu: Haridus- ja teadusministeerium, 138-150.
- Valper, V. (2010). *Metsast leitud kirik: Urvaste kohapärimus*. Tartu: Eesti Kirjandusmuuseumi Teaduskirjastus.
- What is Intangible Cultural Heritage?* (2012). [2015, mai 3].
<http://www.unesco.org/culture/ich/index.php?pg=00002>
- Widlok, T. (2013). The Archive Strikes Back: Effects of Online Digital Language Archiving on Research Relations and Property Rights. In E. Wilkinson, C. Wheeler, & M. Turin (Eds.). *Oral Literature in the Digital Age : Archiving Orality and Connecting with Communities*. Cambridge, England: Open Book Publishers. [2015, aprill 9].
<http://web.a.ebscohost.com/ehost/ebookviewer/ebook/ZTAwMHR3d19fODYxNDI3X19BTg2?sid=b94c4bda-6c0f-4e2d-81bf-43a69cb7efb5@sessionmgr4001&vid=11&format=EB&rid=22>
- Viljandi Kultuuriakadeemia põhimäärus. (2003). *Riigi Teataja I*. 72, 480. [2015, märts 29].
<https://www.riigiteataja.ee/akt/670887>

Õppekavad. (s.a). [2015, veebruar 18].

<http://ema.edu.ee/index.php?main=280>

Õppekavad. (s.a.). [2015, märts 25].

<http://www.tlu.ee/et/kunstide-instituut/muusika-osakond/oppekavad>

Õunapuu, L. (2014). Valimi koostamise tõenäosuslikud ja mittetõenäosuslikud meetodid.

Rmt. *Kvalitatiivne ja kvantitatiivne uurimisviis sotsiaalteadustes*. Tartu: Tartu

Ülikool. [2015, aprill 25].

http://moodle231.kultuur.edu.ee/pluginfile.php/20358/mod_resource/content/2/E-%C3%B5pik.pdf

LISA

Küsimustik.

Küsitlus muusikaõpetajatele

Lugupeetud muusikaõpetaja!

Olen Eesti Muusika- ja Teatriakadeemia ja Tartu Ülikooli Viljandi Kultuuriakadeemia muusikapedagoogika ühisõppekava magistriõppe üliõpilane Merle Kons. Olen valinud oma õpingute lõputööks muusikaõpetuse alase uurimuse, mis keskendub Kagu-Eesti koolide (Võrumaa, Valgamaa ja Põlvamaa) II kooliastme muusikaõpetusele.

Palun teie abi selle uuringu andmete kogumisel. Selleks palun teilt vastata küsitlusele, mille leiate ülal paremal oleval lingil - "selle täita Google'i vormides". Täitmine võtab aega kuni 30 minutit.

Uurimuses kasutatavad andmed (kooli nimi, õpetaja isik jne) on konfidentsiaalsed ning tulemused esitatakse üldistatult.

Olen valmis vastama kõigile uurimust puudutavatele küsimustele.

Tänan uurimuses osalemise eest!

Merle Kons

EMTA ja TÜVKA ühisõppekava

Muusikapedagoogika magistrant

1. sugu *

Märkige kõik sobivad.

- Mees
- Naine

2. Vanus *

Märkige ainult üks ovaal.

- kuni 25

- 26-35
- 36-45
- 46-55
- üle 56

3. Määra haridusetase. *

4. Haridus. *

Millises koolis omandasite õpetaja kutse?

Märkige ainult üks ovaal.

- Tallinna Ülikool
- Eesti Muusika- ja Teatriakadeemia
- Tartu Ülikooli Viljandi Kultuuriakadeemia
- Tartu Ülikooli Õpetajate Seminar
- Muu

5. Kui vastasite eelmisele küsimusele "Muu", siis palun nimetage kool

6. Kas olete kutseõpingute raames õppinud pärimusega seotud aineid? *

Märkige ainult üks ovaal.

▪ Jah

▪ Ei

7. Kui vastasite eelmisele küsimusele "Jah", siis nimetage teie jaoks olulisem(ad) pärimusega seotud õppeaine(d).

8. Millistel pärimusega seotud kursustel või koolitustel olete osalenud? *

Nimetage kursuse nimetus ja selle korraldaja.

9. Kuidas defineerite mõiste "paikkonna pärimus"? *

Kirjutage oma sõnadega, mida peate paikkonna pärimuseks.

10. Kui hästi tunnete oma paikkonna pärimust? *

Märkige ainult üks ovaal.

	1	2	3	4	5	6	7	8	9	10	
Ei tunne üldse	<input type="radio"/>	<input type="radio"/>	<input type="radio"/>	<input type="radio"/>	<input type="radio"/>	<input type="radio"/>	<input type="radio"/>	<input type="radio"/>	<input type="radio"/>	<input type="radio"/>	Tunnen väga hästi

11. Hinnake, milliseid paikkonnale omaseid pärimusi teate? *

Nimeta paikkonnale olulised ja "elusad" pärimused. "Elus" pärimus tähendab, et see leiab sagedast kasutamist. Oma paikkonna all pean silmas seda piirkonda, milles asub kool, kus Teie praegu õpetate.

Märkige ainult üks ovaal rea kohta.

	väga hästi	hästi	keskmiselt	tunnen vähe	ei tunne üldse
Laulud (regilaul, rahvalaul)	<input type="radio"/>	<input type="radio"/>	<input type="radio"/>	<input type="radio"/>	<input type="radio"/>
jutud	<input type="radio"/>	<input type="radio"/>	<input type="radio"/>	<input type="radio"/>	<input type="radio"/>
usund	<input type="radio"/>	<input type="radio"/>	<input type="radio"/>	<input type="radio"/>	<input type="radio"/>

	väga hästi	hästi	keskmiselt	tunnen vähe	ei tunne üldse
kombestik	<input type="radio"/>	<input type="radio"/>	<input type="radio"/>	<input type="radio"/>	<input type="radio"/>
rahvamuusika, pillimäng	<input type="radio"/>	<input type="radio"/>	<input type="radio"/>	<input type="radio"/>	<input type="radio"/>
mängud (sh laulumängud)	<input type="radio"/>	<input type="radio"/>	<input type="radio"/>	<input type="radio"/>	<input type="radio"/>
Tants	<input type="radio"/>	<input type="radio"/>	<input type="radio"/>	<input type="radio"/>	<input type="radio"/>
kohapärimus	<input type="radio"/>	<input type="radio"/>	<input type="radio"/>	<input type="radio"/>	<input type="radio"/>
rahvariided	<input type="radio"/>	<input type="radio"/>	<input type="radio"/>	<input type="radio"/>	<input type="radio"/>

12. Kui oluliseks Te peate paikkonna pärimuse kasutamist muusikaõpetuse tunnis? *

Hinnake skaalal ühest kümneni.

Märkige ainult üks ovaal.

	1	2	3	4	5	6	7	8	9	10	
pole oluline üldse	<input type="radio"/>	<input type="radio"/>	<input type="radio"/>	<input type="radio"/>	<input type="radio"/>	<input type="radio"/>	<input type="radio"/>	<input type="radio"/>	<input type="radio"/>	<input type="radio"/>	on väga oluline

13. Palun põhjendage eelmise küsimuse vastust. *

14. Milliste muusikatunni tegevuste juures olete kasutanud paikkonna pärimust?

Võib valida mitu varianti.

Märkige ainult üks ovaal rea kohta.

	Kasutan
Laulmine	<input type="radio"/>
Pillimäng	<input type="radio"/>
Muusikaline liikumine	<input type="radio"/>
Omalooming	<input type="radio"/>
Muusika kuulamine	<input type="radio"/>

	Kasutan
Muusikalugu	<input type="radio"/>
Muusikaline kirjaoskus	<input type="radio"/>
Õppekäigud	<input type="radio"/>

15. Kuidas kasutate paikkonna pärimust II kooliastme muusikatunnis? *

Palun selle küsimuse vastamisel olla võimalikult põhjalik, kuna need vastused annavad minu uurimistöö jaoks kõige sisulisemat informatsiooni. Tooge kirjeldavaid näiteid eelmise küsimuse vastuste juurde, millis(t)e tegevus(t)e käigus kasutate. Näiteks valides "Muusikalugu" kirjeldage kuidas seostate muusikalugu ja paikkonna pärimust.

16. Kuidas mõjutab teie arvates paikkonna pärimuse kasutamine üldhariduskooli II kooliastme muusikatunnis õpilasi? *

Kirjelda paikkonna pärimuse kasutamisel muusikatunnis tekkinud õpilaste suhtumist ja hoiakuid Teie arvates.

17. Kas olete teinud koostööd mõne pärimuskultuurikeskusega? Nimeta. *

Märkige ainult üks ovaal.

- Jah
- Ei

18. Kui vastasite eelmisele küsimusele "Jah", siis palun kirjeldage, milles see koostöö seisnes ja millise institutsiooniga? Näiteks Võru Instituut

19. Nimeta millist oma paikkonnale omast pärimust kasutate muusikatunnis kõige rohkem. Kuidas lõimid pärimust muusikatunniga.

Lihtlitsents lõputöö reprodutseerimiseks ja lõputöö üldsusele kättesaadavaks tegemiseks

Mina, Merle Kons (sünnikuupäev: 07.01.1974)

1. annan Tartu Ülikoolile tasuta loa (lihtlitsentsi) enda loodud teose „Paikkonna pärimuse kasutamine II kooliastme muusikatundides Kagu-Eesti koolide näitel“, mille juhendaja on Kadri Steinbach,
 - 1.1. reprodutseerimiseks säilitamise ja üldsusele kättesaadavaks tegemise eesmärgil, sealhulgas digitaalarhiivi DSpace-is lisamise eesmärgil kuni autoriõiguse kehtivuse tähtaja lõppemiseni;
 - 1.2. üldsusele kättesaadavaks tegemiseks Tartu Ülikooli veebikeskkonna kaudu, sealhulgas digitaalarhiivi DSpace'i kaudu kuni autoriõiguse kehtivuse tähtaja lõppemiseni.
2. olen teadlik, et punktis 1 nimetatud õigused jäävad alles ka autorile.
3. kinnitan, et lihtlitsentsi andmisega ei rikuta teiste isikute intellektuaalomandi ega isikuandmete kaitse seadusest tulenevaid õigusi.

Tallinnas/Viljandis, **02.01.2015**