

ERNA ARISTE

LOKULAUD

ÄRATRÜKK

EESTI RAHVA MUUSEUMI AASTARAAMATUST VIII (1932)

TARTU 1933



LOKULAUD.

6016

4567

Viimastel aastatel on mitme maakonna valitsuse poolt tehtud korraldusi, et iga talu püstitaks oma õue *lokulaua*, millega antaks naabritele märku lahtipuhkenud tulikahjust. Mõnes paigas on selle korraldusega alles nüüd suure uudisena saanud tuttavaks ese, mille tarvitus üldiselt kuulub etnograafilisse ajajärku. Teisal on aga vaid uuesti elustatud see vana märguandmisviis. Vanim teade eesti lokulauast on Petri'l, kellelt toome siin tõlkes järgmise katkendi¹:

„Rahvas, s. o. kogu mõisarahvas, sööb harilikult kolm korda päevas, hommikul kell kaheksa, pärast lõunat kell kaks ja õhtul kell seitse. Viis, kuidas neid kutsutakse sööma, mis koosneb lihtsast argitoidust, harilikult kapsasupist, silkudest ja rootsi heeringatest, on ka täiesti omapärane. Peaaegu keset õue või müüri ääres seisab teling, mis koosneb kahest umbes neli sammu teineteisest eemalolevast puuhargist. Nendel on põiki üle hirs, mille kummastki otsast kaks köit pideleb lauda, mis ripub vabalt. Sellele lauale lööb teatud tunnil kõõgitüdruk, umbes nii kaua, et võib lugeda sada lööki. Selleks tarvitab ta kaht puunuia; ja see imelik leiutis pidavat kujutama kella. Paljudes mõisades ripub ka tõesti aluse küljes kell, mida lüüakse rahvale söömaajaks. Enne kellade avastamist kutsuti kõikjal rahvast teatud laudadele löömiseга isegi jumalateenistusele kokku: see komme on veel Liivi- ja Eestimaal säilinud selles mõisarahva sööma kokkukutsumises, lüües niisugustele vabalt rippuvatele laudadele.“

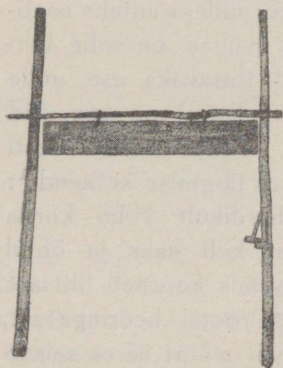
Asjaomases teaduslikus kirjanduses on eesti lokulauda käsitletud vähe. Ainukeseks siia kuuluvaks nimeks on I. Manninen oma kahe kirjutisega. Vanemas, soomekeelses², on isikuliste kogemuste

¹ J. Chr. Petri, Ehistland und die Ehsten II, Gotha 1802, lk. 456 jj.

² Vanhoista merkinantolaitteista, Kalevalaseuran Vuosikirja 10, 1930, lk. 128 jj.

järgi kõneldud lokulaudade olemasolust Karksis ja Hallistes veel meie päevil. Peamiselt Petri kirjelduse ja Wiedemann'i sõnaraamatu põhjal on antud lühike ülevaade nimedest, kujust ja tarvitamisest. Kaks asjaolu teeb Manninen'i kirjutise eriti tähelepandavaks, nimelt lokulaua päritolu ja leviku määramine. Tema arvates on meie lokud tulnud Saksamaa, mitte Venemaa, poolt, ning hakanud levima mõisadest. Edasi ütleb Manninen, et vanemal ajal olevat lokku tarvitatud ka Eesti kirikutes, kui veel kelli ei olnud. Samad andmed on avaldatud peaaegu muutmata kujul veidi hiljemini saksa keeles¹.

Kolmandaks oleks mainida „Linda“ 1903, lk. 940 jj., kus



Pilt 1. Lokulaud, Äksi.
ERM. A 320 : 171.

August Kitzberg'i poolt on trükitud ilukirjanduslik visand lokust ja samas ühenduses toodud pilt lokku löövast naisest. See pilt on saanud õige populaarseks M. J. Eisen'i raamatu „Eestlaste sugu“² ja vastanimetatud Manninen'i kirjutiste kaudu.

Alljärgnevas ülevaates tahetakse esitada igakülgne eesti lokulauda puudutav ainek, mis on olnud saadaval. Mõni aasta tagasi on Eesti Rahva Muuseum võtnud „Rahvateaduslikkudesse küsimuskavadesse IV“³ järelepärimise lokust, millele on tulnud ohtraid vastuseid kõikidest Eesti osadest.

Kuigi vastused annavad hea võimaluse lokuleviku ja tarvitamise statistikaks, on neil aga ka üks ühine puue. Suurem jagu vastajaid piirdubki ainult olemasolu ja tarvituse niitamisega ning on jätnud täiesti kahe silma vahele ehitusviisi, ehitusaine, löögitehnika ja kõik muud vajalised üksikasjad. 1933. aastal välja saadetud lisaküsimuskava (ERM. Küsimusleht nr. 4) on mitmeid puudusi aga peaaegu täielikult kõrvaldanud. M. J. Eisen'i kogust ja isikuliste küsitlemistega on allkirjutanu saanud veel täpsamaid kirjeldusi, mis siin järgneva tervikuna, kuna iga teade pakub isesuguse pildi.

Rõuges, Vana-Roosas, Matsi mõisas, oli *klopp* alles veel

¹ Kugelklapper und Hillebille, Wiener Zeitschrift für Volkskunde XXXV, 1930, lk. 147 jj.

² I jagu. 1. trükk, Tallinn 1909, lk. 60.

³ E. R. Muuseumi väljaanne nr. 29, 1928 (lk. 8, nr. 22 ja pilt 12).

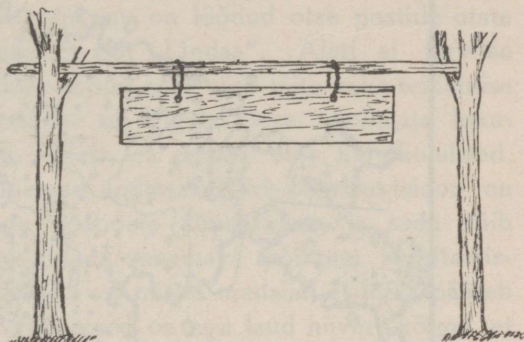
umbes 25 aasta eest. *Klopp* seisis mõisa talli juures. Kahele sambale oli löödud põikpuu. Selle küljes rippus nõõridega kuuselaud. Laud oli umbes poolteist meetrit pikk ja 30—35 sm lai. Üleval ääres oli kahel pool otstes auk, kust nõõrid käisid läbi. Laud rippus inimese pea kõrgusel. Löömiseks oli üks puuvasar. Igaüks ei osanud lüüa ning siis kostus ainult ebaühtlast paugutamist. Vilunud lööja lõi teatud taktis, nii et olnud päris kaunis kuulata. *Kloppiga* kutsuti rahvast sööma ja anti ka märku tööleminekuks¹.

Puhjas oli koolimaja juures *kola*. Õue oli löödud kahe samba vahele põikpuu ja sellel rippus laud, nagu eelmiseski kohas. Ainult laua suurus oli tunduvalt väiksem. *Kolaga* kutsus koolmeister rahvast palvetunnile. Löömiseks oli puuvasar².

Võnnu Kiigjärvel oli *karjakolal* see erinevus, et laud seisis kõrgemal kui inimene oleks palja käega pääsenud ligi lööma, seepärast oli laua ette asetatud hariliku pingi kõrgune väike pingike, millele tõusis lööja. Laud oli kummastki otsast nõõridega põikpuu küljes³.

Lemuvere karjamõisas, *Kuremaa* vallas, oli mõisade jagamiseni alles *kola*. Laud oli samuti kõrgel nagu *Võnnus*. Sammaste ja laua ette oli ehitatud umbes inimese vöö kõrgune lava. Lavale viis paaripulgaline redel. Kõlalaud oli hästi pikk, ligemale kaks meetrit. Postide küljes oli paar pulkvarna, mille küljes rippusid vasarad jõudeajal. Vasarad olid puust. Lokuga anti mõisatöölilistele märku koju tulla või tööle minna⁴.

Meile lähimalt tuntud lokulaud, mis Eesti Rahva Muuseumis eksponeeritud, on pärit *Äksist*. Selle kõlalaud on kinnitatud põikpuu külge kahe vitsväädigaga. Laua pikkus on 173 sm, laius 27 sm ja paksus 4 sm. Põikpuu ise on naelte abil kinnitatud postidele



Pilt 2. Lokk, Vigala - Oese.
M. J. Eiseni joonise järgi.

¹ A. Potsep, Vana-Roosast.

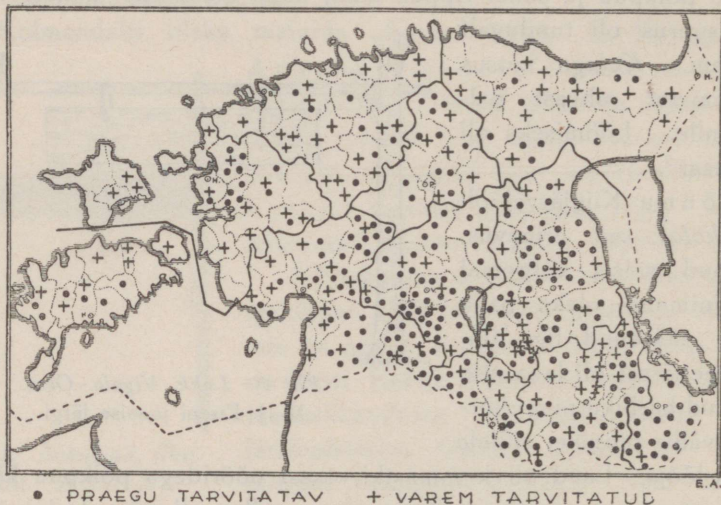
² Miina Kopvillem, Puhjast.

³ Alviine Int, Tartust.

⁴ Paul Ariste, Tartust.

(vt. pilt 1). Lokulauda olla tarvitatud märguandeks töölistele harilikul ajal: keskhommikul ja lõunal, söömisele ja puhkusele kutsel ja veel mitmesuguseks märguandmiseks, näiteks tuleõnnetuste puhul.

Vigala Oese koolimajas oli sulaste söömakutseks *lokk*. Kahe kasvava kase vahele oli umbes seitsme jala kõrgusel asetatud oks-tele ritv. Ridva külge oli laud seotud nõõridega või kadakaväätidega. Löömiseks tarvitati kaht puuvasarat, millega löödi lauale vaheldumisi. Vasaraid peeti *loki* lähedal maas. Seda *lokki* tarvitati 1870. aastani¹ (pilt 2).



Pilt 3. Lokulaua esinemine Eestis 1930. a.

„Küsimuskava IV“ j. m. andmeil.

Hiiumaal, Pühalepas, Suuremõisa vallas, kutsuti töörahvast sööma ja õhtule *kolâga*. *Kolâ* rippus kahe tulba vahel oleval *herrel* umbes sülla kõrgusel, nii et inimene ulatus maast parajasti lööma. *Kõlalaud* oli remmelgast või jalakast. Löömiseks oli üks saarest *haamber* ehk *nui*. Suuremõisa *kolâ* kadus umbes 50 aasta eest².

Esitatud lühikesed kirjeldused on näidanud, et lokulaua peatüübid erinevad üksteisest õige vähe. Individuaalselt võib küll esineda eriarenemisi, mis ei ole aga mingisuguse olulise tähendusega. Nõnda näiteks on Helmes, Jõgeveste vallas, Rommistle talus,

¹ E 8⁰ 11, 59.

² Jüri Kuuskor, Suuremõisa v., Kuri k.

praegugi tarvitata v lokulaud õige iseäraliku ehitusega. Hariliku-kujuline kõlalaud on kinnitatud aidaräästale rõhtjoones räästa veerega. Seda lokulauda tarvitatakse tööliste ja karja kojukutseks¹. Enam huvi pakub Petseri kloostri loogakujuline lakk, millel tuleb peatuda hiljemini².

Harilik lokulaud on riputatud kahe püstiseisva posti vahel oleva põikpuu külge. Postid võivad olla mistahes puust või kuitahes jämedad. Samuti ei ole ka põikpuu kohta nähtud ette eritingimusi. Vahet võib olla üksnes põikpuu kinnitamises postide külge. Viimane võib olla kinnitatud kas pisut allapoole postide otstest, nagu näeme ERM-i omal, või põikpuu on löödud otse postide otste peale, nagu osutab ülalmainitud pilt „Lindas“. Alati ei tarvitse olla kaht maasse löödud posti, nende aset võib täita kaks teineteise lähedal kasvavat puud. Niisugune oli Vigala Oese koolimaja lokulaud. Petri teade kõneleb sellest, et postid olid hargikujulised. Sama niitavad ka mitmed uemad andmed. Hark-konstruksioon on lihtsam kui põikpuu naeltega postidele kinnitamine, ja seda võib koos puukstele asetamisega pidada vanemaks põikpuu kinnitamis-mooduseks. Enamasti on kõlalaud nõnda madalal, et lööja pääseb maas seistes hõlpsasti ligi. Mõnikord on aga laud niivõrt kõrgel, et seda ei ulatu maast lööma (Kiigjärve, Lemuvere, „Linda“). Säärasel juhul on postide ette ehitatud lava või sinna on pandud pingike, millele tõuseb lööja. Kõrgemal oleval lokulaual on see paremus, et siis kostub märguandmine kaugemale.

Kõlalausa suuruse kohta on seni teated õige kasinad. Üldiselt kõnelevad andmed sellest, et keskmine laua pikkus on poolteise meetri ümber. Laua laiuse kohta on veelgi vähem ülevaadet. Viimane kõigub 25—35 sm vahel.

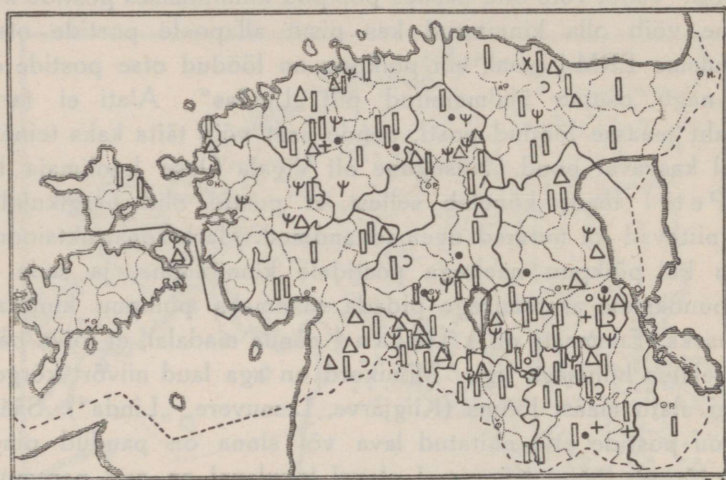
Kõlalaua materjali kohta on saadud käesoleval aastal (1933) ERM-i poolt välja saadetud lisaküsimuskava kaudu rikkalik ülevaade (kaart *pildil 4*). Enamik teateid mainib laua materjalina kuuse- või haava puud, sest mõlemad, eriti aga kuusk, tekitavat kõlavamat häält. Esineb ka veel saare-, tamme-, männi- ja lepu puust kõlalaudu. Üksikjuhtudena on veel teada kadakast ja vahtrast laud. Hiiu maal võis olla laud veel jalakast või remmelgast. Lõpuks näeme siis, et selleks võis tarvitada igat puuliiki. Puu peab olema hästi

¹ Elmar Päss, Tartust.

² E 8^o 11, 62.

kuiv, nii et temasse ei tekiks hiljemini pragusid. Laua kummaski otsas on auk, millest käivad läbi nõõrid või puuväädid. Uuemal ajal on vahel harva olnud ka traati. Kus oli kadakat saadaval, seal tehti väädid sellest puust. Väädid või nõõrid hoiavad lauda põikpuu küljes.

Lokulaua lõõmiseks on tarvitatud kaht või harvemini üht vasarat või nua. Tormas olid *pulgad* umbes jalapikkused. Äksist on teada, et vanasti on olnud ikka kaks vasarat, uuemal ajal aga



• HUUSK + MÄND Δ SAAR Ψ TAMM | KASK
 ∩ VAHER λ PIHL. X KADAK ∞ ÕUNAPUU

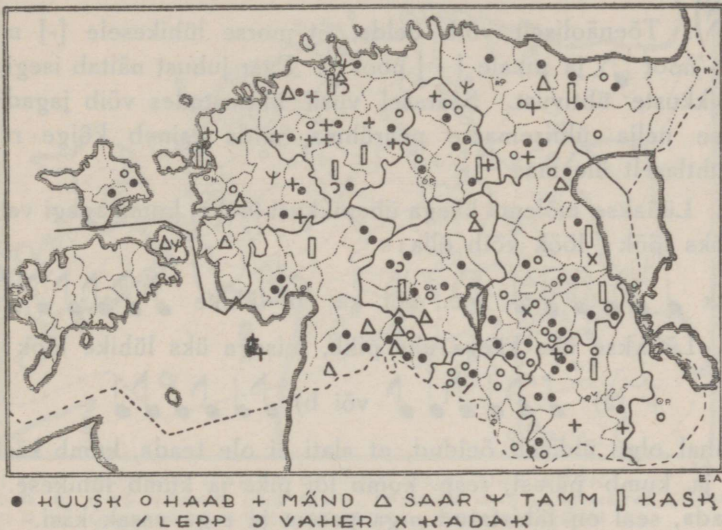
Pilt 4. Kõlalaua materjal.

„Küsimusleht 4“ andmeil 1933.

üks. Vasarad võivad olla samast puust kui laud, aga ka mõnest teisest (kaart *pildil* 5). Mõned teated nimetavad tähtsaks asjaolu, et vasarad pidid olema kõvast puust. Eripuust vasaraid peeti paremaks, sest kaks isesugust puuliiki andvat lüües selgema ja tugevama kõla. Huvitav on märge veel Kadrinast, kus teine vasar on pehmemast, teine kõvemast puust, teine heledama (kõrgema), teine tumedama (madalama) kõla jaoks. Vanim ülesmärgitud teade vasara aine kohta on Põlvast põlvnevas Sträkova asunduses, kus olid *pulgad* pihlakast¹. Vasaraks tarvitatud (tarvitatakse) enamasti lehtpuud: sajast juhust on ainult umbes 10 okaspuust. Esimesel kohal on (oli) kask, siis

¹ E 50723.

teised lehtpuud: saar, tamm, vaher. Üksikuna esineb veel lepast ja kõige viimaks, vist ainukese juhuna, õnapuust vasar (Otepää). Okaspuist on kadakas haruldane. Võimalikult on võetud vasaraks ka tüvetükid. Vasara vars on kas sisse pandud või on valitud niisugune puu, millel oks moodustaks loomuliku varre. Pühajärve telliskivivabrikus kutsuti töölisi sööma *topeltvasaraga*. Kaks vasarat oli vartpidi koos. Lüües tagus üks vasar laua esikülge, teine tagukülge. — Kui vasarat ei olnud, tarvitati üht või kaht puunuia.



Pilt 5. Lokulaua vasarate materjal.

„Küsimusleht 4“ andmeil 1933.


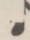
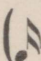
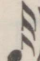
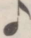
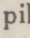
Vasarad lamased jõudeajal lokulaua all maas või rippusid nõoriga posti küljes.

Ainult Tormas on tuntud *kividega* lokulöömine.


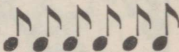
Huvitavam osa lokulaua juures on löömisviis. See oli ja on õige mitmekesine, nagu lokulaua ülesannegi. Vanim ülestähendus leidub Eiseni kogus:

„Sarnased (lokulauad) laud oluvad tingimatta igas mõisas ja ka suuremates talumaa-pidajadel, mille löömisega peremees või perenaine töölisi või karjasi kodu kutsus. Ka tulekahju kõrdadel löötud lauda, kuid kõrraga mitmes talus ja õige kärmelt, nii: jala peräst. Löömise hääl pidi järgmist kujutama — tulke kokku! tulke-kokku; Tulke-kodu, tulke-kodu. Kui ka: tulke-appi, tulke appi j. n. e. *Lõkk* või *kõlgalaua* löömine pidi üksi harjunud käel sündima et eksitust ei pida-

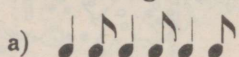
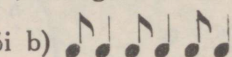
nud sündima. Karjavainul (kogumise ja laiali minemiste kohtates) pruukitud lõkkauda kus löömisega karjane teada andis, et karjad külast koku pidid aetama, ehk kuhu kodu tulles karjadele vastu tulema piditi¹⁾.

Käesoleval aastal on saadud umbes 120 teadet selle kohta, kuidas lokku lüüakse. Üks osa teateist on märgitud nootidega, teine morsemärkidega. Selguse pärast on tulnud need kaks eri märkimisviisi ühtlustada, kuigi seejuures ei saa vahest päris täpsaid vastavusi. Morse märkidest esineb [-] ja [—], esimene lühikese, teine pika löögi tähistisena. Nootidest esinevad  ja , harvemini teisigi (, ). Tõenäoliselt võib öelda, et morse lühikesele [-] märgile vastab noot  ja pikale [—] noot . Paar juhust näitab isegi kindlalt pikkuste ühtivust. Säärasel viisil ühtlustades võib jagada löömisviise nelja üldisemasse pearühma, mida esineb kõige rohkem õige ühtlaselt üle maa.

1. Lüüakse mõlema käega ühepikkusi lööke, kummagagi vaheldumisi üks löök; löök võib olla:

a) pikk  jne., või ka b) lühike  jne.

2. Lüüakse ühe käega üks pikk, teisega üks lühike löök:

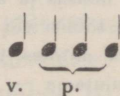
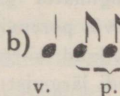
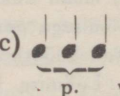

a)  või b) 

Siinkohal olgu üldiselt öeldud, et alati ei ole teada, kumb käsi lööb enne ja kumb pärast, resp. kumb löi pika ja kumb lühikese. Kus on teada, seal on tähistatud *p*-ga parem ja *v*-ga vasak käsi.

3. Ühe käega lüüakse üks löök, teisega kaks lööki. Löögid võivad olla: a) kas kõik pikad, b) või üks pikk ja kaks lühikest, c) või kaks lühikest, üks pikk:

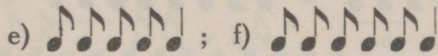
a) ; b) ; c) 

4. Üks käsi lööb ühe pika löögi, teine: a) kas kolm nii sama pikka, b) või kolm pool lühemat; võib ka esineda mõlemale vastupidist löömisviisi, s. o. kolmiklöögid on enne ja siis üksik (c, d):

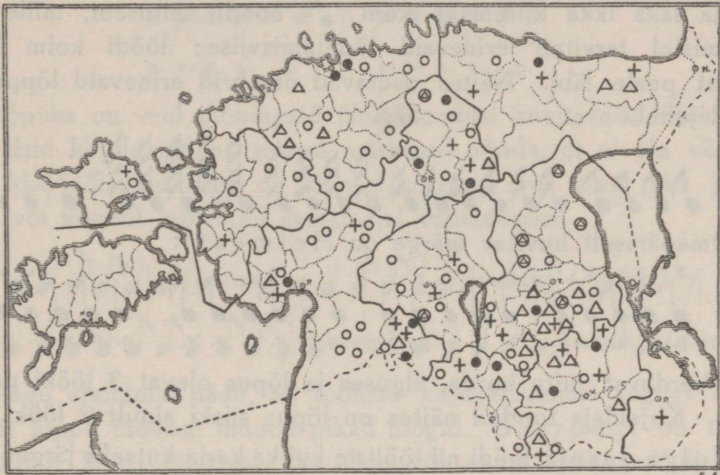
a) ; b) ; c) ; d) 

¹ E 50723 Põlva.

Mõne teate järgi esineb veel lühikesi lööke, e) kas neli, f) või viis järgemööda ja siis üksik pikk löök:



Ülalesitatud nelja rühma tarvitatakse kõige rohkem ja nendest omakorda on esimene tuntud üle maa (vt. kaart *pildil 6*). 1. rühma üldine tarvitamine on tingitud enne kõike lihtsaimast löömisviisist.



I R. O KUMMAGI KÄEGA VAHELDAMISI ÜKS LÖÖK
 II R. ● ÜHE KÄEGA ÜKS PIKK, TEISEGA ÜKS LÜHIKENE LÖÖK
 III R. + ÜHE KÄEGA ÜKS, TEISEGA KAKS LÖÖKI
 IV R. △ ÜHE KÄEGA ÜKS, TEISEGA KOLM LÖÖKI
 V R. ⊙ IV JA I R. SEGATÜÜP
 VI R. ▲ ÜHE KÄEGA ÜKS, TEISEGA NELI VÕI VIIS LÖÖKI

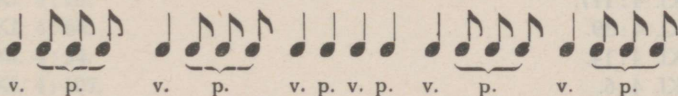
Pilt 6. Lokulaua löömisviise.

„Küsimusleht 4“ järgi.

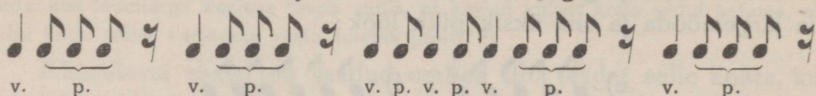
Kirjeldatud löömisviise on tarvitatud nii karja kui ka tööliste koju-kutsel. Mõnda vähem keerulist esimesisse pearühmisse kuuluvat on kasutatud ka tulikahju puhul.

Nende nelja pearühma kõrval esineb veel paar segarühma (5, 6):


5. Siin 4. rühm vaheldub 1. rühmaga. Nii lüüakse enne paar korda 4. rühmale omaseid lööke ja siis 1. rühma omi ning lõpuks jälle 4-t:

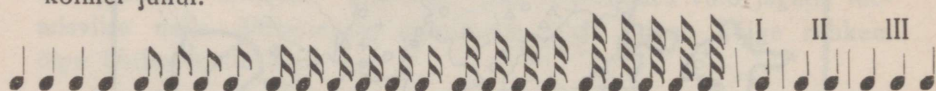


6. Selles esineb 4. ja 2. rühma lööke segamini:

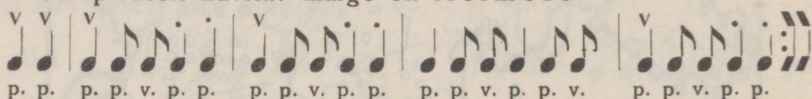


Peale esitatute on peamiselt tööliste, harvemini karja, kojukutseks tuntud veel mõningaid haruldasemaid, juhuslikult esinevaid löömisviise. Hallistest on teade¹, kus löömine algas

sega ja läks ikka kiiremaks kuni  noodi vältuseni, mille järel kordamistel tarvitati erinevaid lõpetamisviise: löödi kolm korda algusest peale läbi. Näites osutavad numbrid erinevaid lõppe igal kolmel juhul.



Omapäraselt huvitav märges on Helme²:



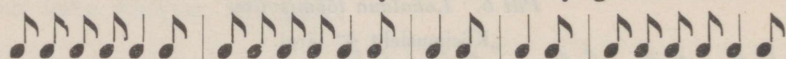
Löök korduvat mitu korda, alguses ja lõpus olevat 3 lööki parema käega. Kirjeldaja toodud näites on lõpus siiski ainult 2 lööki.

Kolga-Jaanis löödi nii tööliste kui ka karja kutseks järgmiselt³:

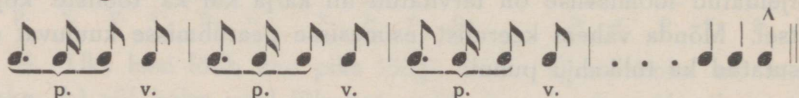


Parema käega antavad löögid esinevad paaris, vasaku käe omad võivad olla üksikult paaris või kolme kaupa.

Põltsamaalt on tööliste kojukutseks veel järgmine löömisviis⁴:



Harglas löödi⁵:



Löömine algas parema käe kahe löögiga. Taheval löödi ette

¹ ERM, Kl. [= Küsimusleht] 4: [nr.] 34.

² Kl. 4: 117.

³ Kl. 4: 39.

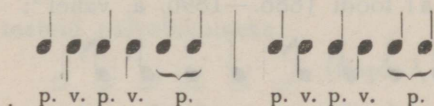
⁴ Kl. 4: 14.

⁵ Kl. 4: 6.

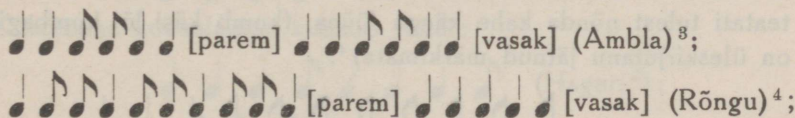
paar lööki. Siis üks käsi löi teise järele ja lõpuks oli ka paar lööki Samast kihelkonnast on veel teinegi huvitav *lokilugu*¹:



Suure-Jaanis löödi²:



Lõpuks on veel mõningaid ülestähendusi huvitavaist löömisviisidest, kuid kirjeldajad on teinud märkmed nõnda, et ei ole võimalik näha, kas mõlemad käed on löönud korraga, või enne üks ja siis teine, või koguni mõlemad samal ajal vaheldumisi.



Nagu erandeist näeb, on tööliste kojukutsumisel õigegi tuntud viis, et lõppu lüüakse mõned pikad löögid. Saardest on teada⁵, mis puhul lõpus lüüakse, kas üks, või enam lööke. Kui lõpuks lüüakse üks löök, on kojukutse pruukostile; kui aga löömise lõpul parema käega lüüakse kaks *kõlakut*, on see lõunalekutse; kui aga löömise lõpul väikese vaheaja järel parema käega antakse kolm *kõlakut*, on õhtulekutse.

Karja kojukutseks on tarvitatud kõigi eespool-nimetatud nelja pearühma löömisviise ja ka esitatud töölistekutse eriviise. Karja kojukutsumisel jäetakse üksnes lõpud ära. Viimane säilib Harglas⁶:



¹ Kl. 4: 107.

² Kl. 4: 38.

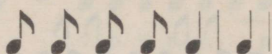
³ Kl. 4: 18.

⁴ Kl. 4: 64.

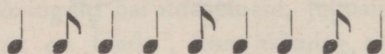
⁵ Kl. 4: 54.

⁶ Kl. 4: 107.

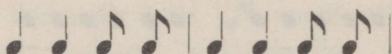
Nõos on karja kojukutseks veel isesugune löömisviis¹: lüüakse enne neli lühikest lööki, siis kaks pikka:



Põlvast löödi ühe vasaraga järgmiselt²:



Viljandimaal löödi 1886.—1896. a. vahel³:



Kõige lihtsam on lokulöömine tulikahju puhul, mis osalt seletub sellegagi, et paljudes kohtades on see lokulaua ülesanne noorim. Tulikahju puhul lüüakse lihtsalt vaheldumisi kumbagi käega üks löök või ühega kaks lühikest, teisega üks pikk. Paar juhust on ka 4. rühma löökidest, kus üks käsi lööb kolm, teine ühe. Väändras teatati tulest nõnda kahe käega lüües (kumb käsi lõi kumbagi rida, on üleskirjutanu jätnud märkimata)⁴:

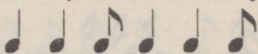


Tulikahju puhul on üldine, et lüüakse kas väikeste vaheaegade järel lugemata arv kiireid lööke:



või, nagu praegusel ajal, lüüakse algusse ja lõppu nii mitu lööki, mitmendas jaoskonnas on tuli.

Üksikuid teateid on veel lokulauast palvelekutseks. Selleks otstarbeks tarvitatakse pikaldasemaid ja tasasemaid lööke, harilikult järgmises rütmis:



Huvitav on palvelekutse Puhja kihelkonnast, mida on tarvitatud Tännasilma külakooli juures 1861.—1878. a. vahel⁵:

¹ Kl. 4:50.

² Kl. 4:30.

³ Kl. 4:8.

⁴ Kl. 4:120.

⁵ Kl. 4:103.

v. $\frac{2}{4}$
p. $\frac{4}{4}$

I II
jne.

Edasi on teateid palvelekutseks:

(Rapla¹, Helme²);
(Viljandimaa)³;
(Põlva⁴);
(Koeru⁵).

Külakonna koosolekule kutseks löödi:

(Hageri⁶);
(Koeru⁷) ja
[parem] [vasak] (Ambla⁸).

Üksik teade on veel Saaremaalt, Jaanist⁹, kus loku-
löömisega peletatud hunte. Lokud olid metsas (karjamaal) puude
otsas. Suvel käidi neid igal õhtul löömas, et selle lärmiga hunte
eemale peletada. Seal lõi igaüks nii nagu arvas.

Sõttakutseks löödi Põlvas¹⁰:

löödi tasa ja kõvasti.

¹ Kl. 4:88.

² Kl. 4:33.

³ Kl. 4:8.

⁴ Kl. 4:30.

⁵ Kl. 4:67.

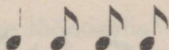
⁶ Kl. 4:100.

⁷ Kl. 4:67.

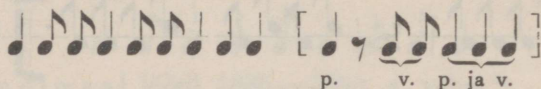
⁸ Kl. 4:18.

⁹ Kl. 4:75.

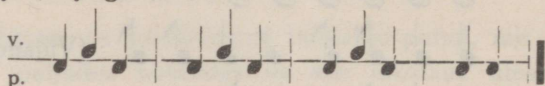
¹⁰ Kl. 4:30.

Koerus tarvitati samaks otstarbeks¹: 

Viimaks on olemas üksikuid löömisviise, ilma et oleks teada löömise eesmärki, või on neid tarvitatud igal juhul. Vändras on löödud enne üks pikk, siis kaks lühikest ja lõppu kolm pikka lööki mõlema käega korraga²:



Tormas on tarvitatud löömiseks ka kivist vasaraid³, millega löödud igal juhul järgmiselt:



Isemoodi on teade Simunast⁴: „Kui löödi kola üks kord, siis pidi tulema toast välja peremees, kui 2 korda, siis kõik täisealised, kui 3 korda, siis ka perenaine.“

Lokulauda ei ole osanud igaüks lüüa. Seda pidi tegema pädev käsi. Saardest on teada⁵, et kes kahe käega lüües on takti segi ajanud, see on kaotanud päevapalga. Löömisest on isegi tuntud, missuguses mõisas või külas on löödud.

Üksikasjalised teated puuduvad selle kohta, kas kirjeldatud lokulaua löömine säärasena, igasuguste keeruliste löökidega, on esinenud üksnes vanal ajal, või esineb praegugi. Paar märget on siiski olemas, et vastav löömisviis on olnud tarvitusel vanasti, kuna praegu ei olevat midagi kindlat, igaüks lööb, nagu juhtub. Peab arvama, et kohad, kus lokulaud pole vahepeal kadunud, on pidanud ka püsima vanaaegne traditsioon. Kõige suurem on lokulaua levik Lõuna-Eestis. Siin esinevad kõik pearühmade löömisviisid ja peaaegu kõik väljaspool rühmi seisvad erandid. Lokulaudade poolst on vaesed 1930. a. teadete järgi Läänemaa ja saared, kust puuduvad ka erisugused löömisviisid ja üldse on löömisviisist teada vähe. Eri seisukohal on aga palvele kutse väljaspool Setumaad. See on kindlasti uuemast ajast, kuna suurem hulk teateid on saadud käesoleval aastal ja 1930. a. küsimusleht ei tunne ainustki vastust.

¹ Kl. 4: 67.

² Kl. 4: 76.

³ Kl. 4: 111.

⁴ Kl. 4: 53.

⁵ Kl. 4: 54.

Missugune on olnud lokulaua löömisel rõhuline löök, see küsimus jääb siinkohal lahtiseks, sest peale ühe teate ei ole märgitud rõhulisust. Küsimus on liiga spetsiaalne ja peaks pakkuma erilist huvi muusikameestele, sest siin on kindlasti rahvapärast rütmi ja vahest isegi mingisugust pillitükki jäljendavat rütmi. Hallistest ongi teada¹, et lokulaua on mängitud labajala-valssi. Sama on teada loodusrahvaist, et nad tarvitavad lokulaua moodi riista laulude saateks, nagu näeme alamal.

Lokulaua kõlaga seotakse tihti mõningaid kõlaimitatsioone, mis püüavad anda edasi kas onomatopoeetiliselt või värsikestes saadavat muljet. Kõige lihtsamad jälitused on puht kõlalised, ilma erilise sisuta, nagu:

Kolka — kola;

Klõnn — klõnn (Võnnu).

Likat — lokat, likat — lokat (Rannu).

Likat — lakat, likat — lakat (Karksi).

Likk — lõkk, likk — lõkk jne. (Ambla).

Loka — lika, loka — lika (Pühalepa).

Kila — kola. Plaga — plaga (Kadrina).

Lika — loka, lika — loka,

Kill — koll, kill — koll (Sangaste).

tirulit tirulit tirulit tit tit (Torma).

Parra — parra, mürin (Simuna).

Õige laialdaselt lastakse lokul ka sõnaliselt rahvast koju kutsuda:

Tulge kokku, jne. (Vastseliina, Hargla, Torma, Simuna).

Tulge kokku, kokku, kokku, tulge kokku...

Teole, teole, ruttu, ruttu (Urvaste).

Tulge kokku, küla koera,

juba lake laua peal

[laulis mõisa töörahvas]. (Võnnu).

Tulge kodu jne. (Urvaste, Hargla).

Tulge lakma, tulge lakma (Kanepi).

¹ Kl. 4:37.

Koerad kokku, koerad kokku (Nõo).

Tulge ruttu, tulge ruttu jne. (Kambja, Aksi).

Karja kojukutseks on Põlvast huvitav riim:
Käi koju Kүүt ja Kirjak käi koju.

Likkadi — lokkadi, lokid löövad (Helme).

Lõunale, lõunale . . . nälg käe, nälg käe jne. (Hageri).

Lõpuks on olemas veel paar pikemale arenenud laulukest:

*Killa — kolla, killa — kolla, Mekre Ann,
Sumberg Kaarli, Tiina — Mann.* (Helme).

*Savist saia süüasse
Lauast lokku lüüasse.* (Saarde).

*Kilk — kolk, kalk — kolk!
Livaleise Hansult valge villalt,
Sarve sikerberist — vikerberist,
käsarast käbarast!
Piits — puuts — paats.* (Hageri).

Laulukesed on loodud otseselt loku jaoks ega ole katkendid mõnest pikemast laulust. Ainult Saarde vaste võib kõlada nagu mõnest uemast rahvalaulust.

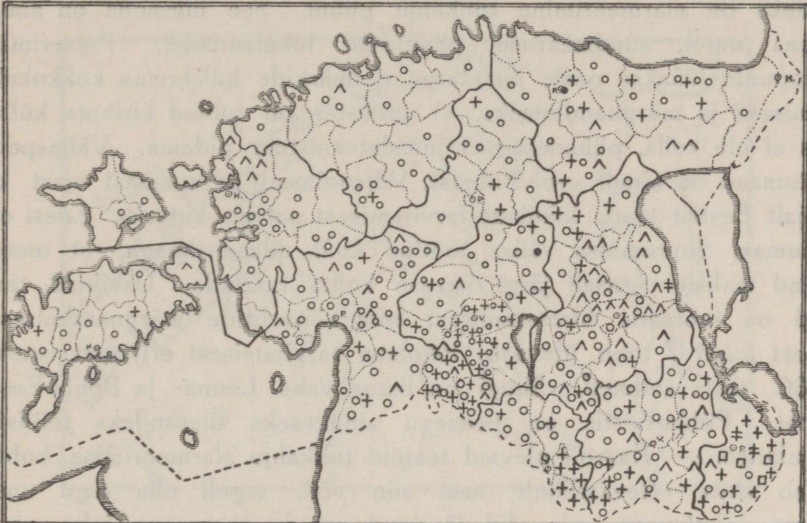
Lätlasist teame, et ka neil on terve rida lokulöömise laulakesi, millega samuti saadetakse löömist mitmesugustel eri juhtudel¹.

Peatudes lokulaua nimetuste juures, leiame juba Wiedemanni sõnaraamatus neid terve hulga, nagu *klopa-laud, klopp-laud, kõlk-laud, klopa, klova, kolk, lõkats, lokk, krapp*, kõik tähendusega 'Klopfbrett'. Edasi on samas *kõla lööma* 'auf das Klopfbrett schlagen'. Peale Wiedemanni on registreeritud veel *kola-kola-kolâ* (Lõuna-Eesti, Hiiumaa), *klopp*, gen. *klopi, klopilaud, klopits* (Võrumaa), *lõkk, lõkald* (Võrumaa), *kõlgald* (Võrumaa), *kodukutselaud, kokkukutselaud, karjakola, värgil ja orjapill*. Lokk-sõnal on kolm tüvevokaali: *loki, loko, loku*. Nagu eeltoodust ilmneb, on nimetused peaaegu kõik onomatopoeetilised või deskriptiivsed.

Nagu näha kaardilt *pilt 3*, on lokulaud tuntud üle terve Eesti. Kuigi kasutada olnud allikad ei ole iga valla või kihelkonna kohta

¹ Latvijās Saule 1924, lk. 223.

küllalt täpsad, saame siiski üldpildi leviku tihedusest ning endisest ja praegusest tarvitusest. Saartel ja Põhja-Eestis näib lokulaud olnud harvem kui Lõuna-Eestis. Lõuna-Eestis on ta väga laialt praegugi tarvitusel. Hiiumaalt ja põhjarannikult ei ole aga ühtki märget nüüdsest esinemisest. Kaardiks kasutatud andmed on hiljemalt 1930. aastast. Praegune pilt oleks sootuks teine, sest, nagu kirjutise alguses on mainitud, mitme maakonna valitsuse korraldusel



○ TÖÖLISTE KOJUTULEKUKS + KARJA KOJUTULEKUKS
 ▲ TULEKAHJU TEADAANDMISEKS □ KÜLAKONNA
 KOKKUKUTSUMISEKS † PALVETAMISELE KUTSUMISEKS

Pilt 7. Lokuloomise otstarbeid.

„Küsimuskava IV“ j. m. andmeil. (Kaardilt puudub kaks teadet palve-
 kutsest: üks Hagerist ja teine Viljandimaalt).

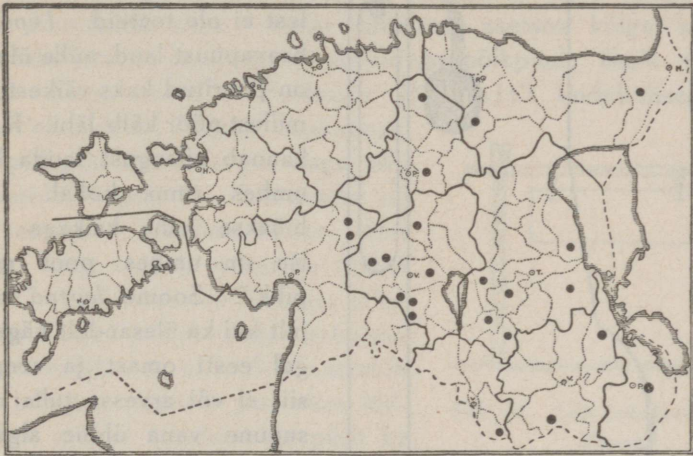
on iga elumaja juurde püstitatud lokulaud. Nii näiteks ei olnud 1931. aasta suvel Hiiumaal ühtki lokulauda, 1932. aastal aga oli neid juba kõikjal. Hiiumaalt (ja üldse Läänemaa) moodne lokulaud ei erine etnograafilisest. Enamasti on taluõues kaks sammast ja nende vahel põikpuu küljes nõõridega või traatidega umbes meetripikkune ja veerand meetri laiune kõlalaud. Harvemini on põikpuu kahe kasvava puu vahel. Veel harvemini on see väljasirutatud käena üksiku posti küljes.

Lokulaua ülesanne on, nagu nähtud, õige mitmesugune. Ühiseks sihiks on siiski märguandmine. Mõisa lokulauaga kutsuti töölisi sööma ja anti pärast söömist märku uuesti tööle hakkamiseks. Talude omal on harvemini sama ülesanne, enamatel juhtudel kutsutakse siin sellega karja koju. Ka mõni üksik mõis on kasutanud viimast viisi. Kus küladel oli (või on) ühine karjamaa ja karjane, seisis (seisab) lokulaud keset külavainut ja karjane kolkis (kolgib) hommikuti ning lõuna ajal karja välja. Kolmandaks ülesandeks on alarmeerimine tulikahju puhul. See ülesanne on ainulisena uutel, sundmäärusel püstitatud lokulaudadel. Petserimaa *lõkალა* lüüakse peale nimetatud eesmärkide külakonna kokkukutsumiseks ja märguandmiseks, et preester on tulnud kirikuta külla, kus ei ole kella, pühadeaegset jumalateenistust pidama. Väljaspool Setumaad on ainult veel Puhjast, Viljandimaalt ja uuemast ajast ka mujalt Eestist teada lokulaua tarvitamisest palvele kutseks. Edasi on Hiiumaal Suuremõisa vallas löödud *kolä* uduse ilmaga, et merel olijad teaksid signaali järgi õigesse kohta randuda. Üksikuid teateid on loomade hirmutamise ning öövahtide märguandmisest. Kaart *pildil 7* toob ülevaate lokulaua tarvitamisest eri otstarveteks 1930. aasta andmeil. Siingi on ilmne vahe Lõuna- ja Põhja-Eesti vahel. Põhja-Eestis on peaaegu ainukeseks ülesandeks tööliste kojukutse. — Kaardil olevaid teateid tulikahju alarmeerimise kohta tuleb võtta ettevaatlikult, sest siin võib sageli olla tegu uueaegse lokulauaga, mis olid jõudnud astuda tegevusse juba enne riikliku üldkorralduse tähtajalist jõusse astumist. Kõik esitatud lokulaua ülesanded võivad olla vanad. Kõige vanemaks võime aga pidada tööliste kojukutset, külakonna kokkuajamist ja märguandmist jumalateenistuse algamisest. Petri tunneb küll vist ainult esimest ülesannet.

I. Manninen on tõlgendanud Petri kirjeldust nõnda, nagu kõneleks viimanegi lokulöömisest Eestimaa kirikutes enne kellade tulekut. Kas aga Petri arvab sellega just Eestit, on siiski küsitav, sest samast kohast võib aru saada ka vastupidist. Teiseks ei ole ka muid vanemaid teateid, et lokulauda oleks meil tarvitatud kirikutes või palvelekutseks peale Setumaa. Uuemad teated palvelekutsest lokulauaga on aladelt, kus on viimasel ajal usuline vool eriti tugev, palvemajades aga puuduvad kellad, siis on lokulöömisega hakatud rahvast kokku kutsuma. Viimast nähtust ei või seega pidada vanaks või Petri-aegseks.

Kaduma hakkas lokulaud mõisades möödunud sajandi lõpul, kus tuli üldiselt tarvitusele kell. Mõnes kohas astus aga puust lokulaua asemele raudne. Üles riputati kas raudteerööpatükk või vana sahtera, mida taoti harilikult raudvasaraga. Kaart *pildil 8* näitab metall-lokulaudade levikut.

Siinkohal oleks sünnis puudutada muidki märguandevahendeid. Peale juba mainitud kellalöömise tõmmatakse Tarvastus¹ ja Saardes² lipp või riidetükk ridva otsa talutööliste kojukutseks.



*Pilt 8. Metall-lokkude levik.
„Küsimuskava IV“ andmeil.*

Otepäas helistatakse samaks otstarbeks väikest aiskella³. Õige huvitav on Hiiumaa Suuremõisa *tõri* (g. *tõrvē*). See tehti kase-tohust hariliku karjapasuna kujulisena. Kui mõisa töölisel olid kaugel heinamaal, kuhu ei kostunud *kolā*, puhus kubjas *tõrvē* sööma-vahe lõpus ja uue alguses. Urvestes kutsuti karja koju *huiguga*.

Lõpuks tuleb peatuda Eesti-Ingeri *kolotuška*'l. Nagu näha *pildilt 9*, on *kolotuška* käepidemega varustatud ja laiast otsast õõnestatud kurikakujuline käsilokk. Õõne otsa küljes ripub nahkrihmaga puuklomp. Kola tehes hoitakse varrest kinni ja taotakse klompi vastu õõne seinu. Eesti ajani tarvitasid *kolotuška*'t küla

¹ E 81295.

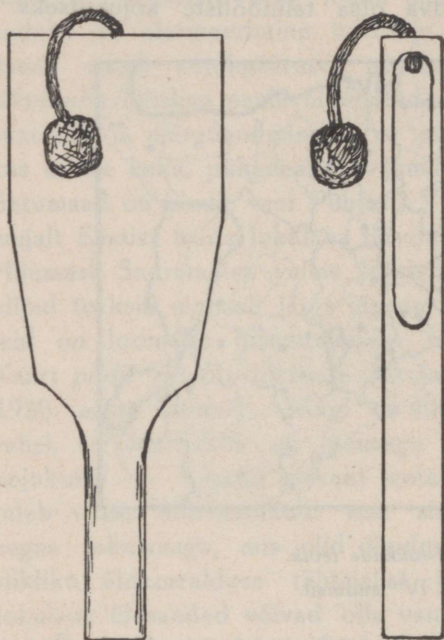
² E 81488.

³ E 8⁰ 11,61.

öövahid. Sama ese samaks otstarbeks on leidunud Kukkosi vadja külas¹.

Vaadelnud Eesti lokulauda, jääb järele määrata tema päritolu. Seda ei saa aga enne teha, kui oleme tutvunud naabermaade vastavate esemetega.

Soomes tarvitatakse lokulauda ainult idas, kus seda kutsutakse *lepenä* ehk *lepenälauta*. *Lepenä*'t kolistavad karjased metsloomade



Pilt 9. Eesti-Ingeri kolotuška.
L. Posti' joonise järgi.

peletamiseks. Et teda tarvita-
taks ka märguandmiseks, sel-
lest ei ole teateid. *Lepenä* on
haavapuust laud, mille ülääärde
on puuritud kaks väikest auku,
millest nöör käib läbi. Karjane
kannab niisugust lauda kaelas
umbes rinna kohal. Lauale
lüüakse kahe kaikaga. Laud
ise on umbes pool meetrit
pikk². Soome *lepenä* on ku-
jult kui ka ülesandelt väga kau-
gel eesti omast ja seepärast
siis ei või arvesse tulla mingi-
sugune vana ühine algupära.
Nagu I. Manninen on näi-
danud, põlvneb *lepenä* vene
klepalo'st. Viimasel tuleb pea-
tuda alamal eraldi.

Rootsis on lokulaud väga
haruldane. Rootsi etnograafi
Sam Owen Jansson'i and-

meil olevat ainult kaks registreeringut, üks Blekinge'st³ ja teine
Rackeby'st⁴.

Lõunapoolsed naabrid, lätlased, tunnevad selle-eest lokulauda
täiesti üldiselt, kuigi vastavas kirjanduses on esitatud ainult mõni
üksik teade. Lätis on lokulaua (*klabača*, *klabeklis*, *klabata*, *kla-
biķis*, *klaburis*, *klaburs*, *klapes*, *klapetavas*) ülesanne tööliste sööma-

¹ Lauri Posti' teateil.

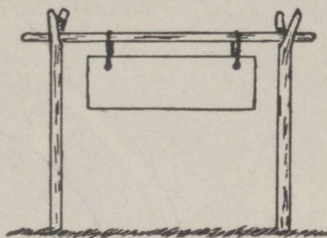
² I. Manninen, eespool-tsiteeritud kirjutised.

³ Nordiska Museet, E. K. 754.

⁴ Nils Lithberg, Koskällan, Fataburen 1914, lk. 14.

kutsumine ja karja välja- ning kojuajamine. Vene valitsuse ajal on mõnes kohas sundmäärusega pidanud seisma lokulauad teede ääres, et tuisu kätte jäänud teelised saaksid oma häda lähedaisse küllise teatada. Bielenstein tunneb Lätis kaht lokulaua tüüpi. Ühel tüübil on üks post, sellel käena põikpuu ja viimasel 1,5—2 jala pikkune kõlalaud. Laud võib rippuda ka puuksa küljes. Teine tüüp koosneb kahest postist ja nende vahel põikpuul rippuvast lauast, nagu harilik eestigi lokulaud¹.

Ruhjas on tarvitatud niisugust lokulauda, mida esindab Eesti Rahva Muuseumi oma. Ruhja lokulaud asetseb kõige kõrgemal kohal talu juures; laud rippus nõõridega põikpuul; üksik vasar oli varrega ühest tükist². Professor P. Šmit'i kodukohas, Rauna vallas, Peksis-talus, Võnnu maakonnas, seisis põikpuu kahel hargil, nagu näitab juuresolev pilt 10. Löömiseks oli kaks vasarat. Taludes kutsuti *klaburs'iga* karja koju ja mõisades töölisi sööma³. Läti Muinsusvalitsuses (Piemineklū Valde) leidub joonis eelmisist erinevast kõlalaust, mis tuletab meelde katust ja ripub kasvava puu oksa küljes. See eriline lokulaud on pärit ka Võnnu (Cēsis) maakonnast. — Läti kõlalaud on tehtud kuusest.



Pilt 10. Läti lokulaud, Cēsis, Rauna.

Prof. P. Šmit'i joonise järgi.

Tirza vallas Daudziņu külas, Madona maakonnas, on allakirjutanu 1933. aastal näinud ka eesti omadega sarnanevat raudset, ülesriputatud adrasahast lokku, mida kutsutakse *zvangs*, 'kell'. Sellega kutsutakse koju karja. Martin Kahlo tunneb liivlasilt ja lätlasilt nn. *Sturmbrett'i*. See on olnud suurem rippuv kuusepuust laud, mida löödud kahe nuiaga (*Klöppel*). Autori arvates olevat see märguandmisvahend olnud Baltimaade ürgelanikkudel hädasignaalsiks eriti just vaenlase lähenedes⁴.

Eesti ja Läti lokulaud on peensusteni sarnased, nii et ei ole kahtlust mõlema ühises algupäras. Ei ole võimalust täiesti katego-

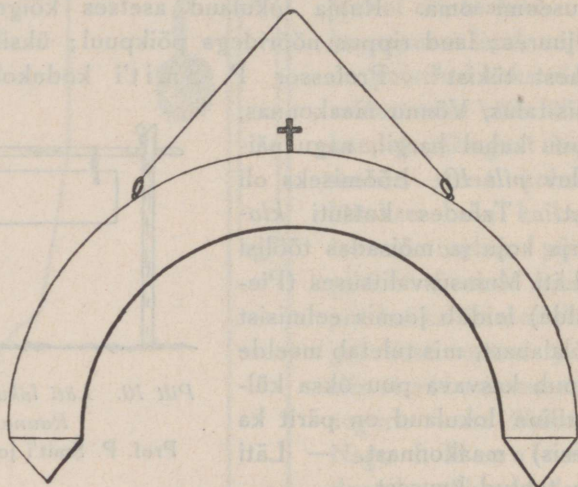
¹ A. Bielenstein, Die Holzbauten und Holzgeräte der Letten I, St.-Petersburg 1907, lk. 163.

² Latvijas Saule 1924, lk. 223.

³ Prof. P. Šmit'i isiklikel teatel.

⁴ Martin Kahlo, Die Hillebille, Wörter und Sachen XI, 1928, lk. 19.

riliselt eitada M. Kahlo poolt oletatud ürgvanu Baltimaade rahvaste lokulaudu, ent meie päevini säilinuid ei saa kuidagi pidada vanaks pärandiks; pigemini peame otsima ühist võõrast algkodu. Juba I. Manninen on väitnud, et Eesti lokulaud põlvneb Saksast. Sama võib julgesti öelda Läti omade kohta. Saksa lokulaudadest — *Hillebille* — on nõnda palju kirjutatud, et käesolevas ülevaates pole põhjust põhjalikult kõike veel kord refereerida. Peale M. Kahlo ülalmainitud laialdase uurimuse on veel teisigi vanemaid. *Hillebille* leidis veel möödunud sajandil Harzi mägede sööpõletajail¹. *Hille-*



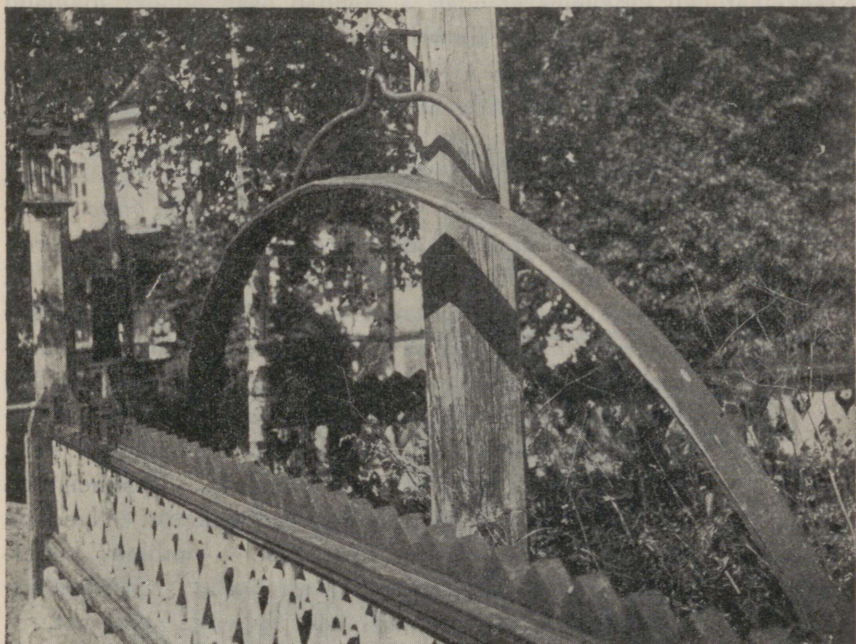
Pilt 11. Kreeka lokulaud.
Kazanski' järgi.

bille asetseb, nagu meie lokulaudki, kahe posti või kahe kasvava puu vahel. Kõlalaud on 75 sm — 1 m pikk. Siledaks hõõvel-datud laud on kuivast pöögist. Löömistehnika on Harzis õige arenenud, nii et võis eri viisil teatada sööma- ja appikutset, hädaohtu, metsloomade liiklemist jne. Löödi ühe vasaraga teatud arv hoope kiiremas või pikaldasemas taktis. Braunschweigis oli kaks vasarat. Ühe vasaraga hakati taguma ja teine saadeti peresid mööda käima, et külakond teaks tingimata kokku tulla. Kui teine vasar oli käinud läbi kõik pered, hakati taguma mõlemaga. Pommeris tarvitati loku-lauda mõisatöölaliste söömakutseks. Kõlalaud oli kahe samba vahel

¹ Uusimaist andmeist nimetatagu: *Wilhelm Hogueve*, Ein sterbender Beruf, Niedersächsische Tageszeitung 1933, nr. 139, Hannover.

oleva põikpuu küljes; löödi kahe puuvasaraga asjaomases rütmis. Schönbergis (Pommeris) on laua asemel adrahölm.

Nagu mõisnikud on mõisadesse importinud palju Saksamaa etnograafilist vara ja seda levitanud küladesse, nii on ka lokulaud tulnud enne Baltimaade mõisadesse ja sealt läinud eestlaste ja lätlaste hulka. Millal lokulaud on siin tuttavaks saanud, ei saa öelda.



Pilt 12. Petseri kloostri loogakujuline lokulaud.

Foto P. Mattal 1933.

Ainult niipalju on selge, et Päriseesti lokulaud on noorem kui Setumaa oma, mida näeme hiljemini.

Saksas esineb *Hillebille* just neis raioonides, kus praegu elab või kus varemini on elanud slaavlasti. Seepärast siis arvatakse, et saksa *Hillebille* on laen slaavi poolt. Bosnias Donja Dolinas on *klepalo* püsinud meie päevini. Kahe hargi vahel on põikpuu ja sellel väätidega laud, mida lüüakse puuvasaraga külakonna kokkukutsel, röövlite rünnakul, tulikahju puhul jne¹. *Клепало* on tuntud

¹ V. Čurčić, Rezente Pfahlbauten von Donja Dolina in Bosnien, Ergänzungs-Heft IX (zu Band XIX) der Zeitschrift für österreichische Volkskunde, Wien 1913, lk. 76.

veel Bulgaarias. Puust enam kui süllapikkune puulaud on ots-
test läbi puuritud; aukudest käib läbi riputusnöör. Et saada pare-
mat kõla, on kummaski otsas veel kolm auku. Löömiseks on puu-
vasarad. Möödunud sajandil olid Balkanil *klepalo'd* täiesti üldised.

Nii mainitud kui ka vene *било* põlvnevad Kreekast. Kreeka
lokulaudadest pakub kõige rohkem huvi loogakujuline (*pilt 11*).
Kreeka-katoliku kirikuelus etendas ja etendab osalt nüüdki lokulaud
jumalateenistusele kutsujana tähtsat osa. Usuga koos tuli vahend
Venesse. Vanasti oli Vene kirikutes *било* õige üldine¹. Seda
mainib muu seas ka Olearius oma reisukirjelduses. Meie päevil
on kirikute omad kadunud, välja arvatud vanausuliste ringkonnad.
Riias ilmuv vanausuliste ajakiri toob huvitava kirjelduse *било*'dest².



Pilt 13.

Läti „*klabata*“
e. „*klaburis*“.
Bielensteinii
järgi.

Vanal ajal oli neid kolm eri liiki: suur *било* (*било
великое*) — lihtne laud, mis rippus pukkidel või torni-
keses (*бильница*); väike *било* (*било малое*) — oli
keskelt kitsam ja löömisel seda hoiti käes; kolmandad
olid metallist. Viimast liiki leidub ka Baltimaade vana-
usuliste kirikutes, muu seas Lätimaal Jēkabpilis. Paljud
slaavlaste peavad *било* häält jumalateenistusele kohase-
maks ja kenamaks kui kella oma. Leningradis Vene
Muuseumis on paar karjaste lokulauda. Üks neist on
Kostroma ja teine Vladimiri kubermangust. Need on
õhukeseks hõõveldatud okaspuust. Vladimiri kuber-
mangus kandis lokulauda karjane kaelas³. Kirikus tar-
vitatud ja karjaste lokulaudadel on palju sarnasust.

Venelasilt on saadud Setumaa külade *lōkalauad* ja Petseri
kloostri loogakujuline *било*⁴ (*pilt 12*). M. Erenberg'i kogutud
andmeil on see massiivsest rauast; löödud on aga omal ajal puust
vasaratega. Praegu seisab ta jõude. Ümberkaudsed venelased
peavad *било*'t Püha Barbaara küljeluuks. Eriti Setumaalt tunneme
niisuguseid lokulaua ülesandeid, nagu külakonna koosolekule ja palve-

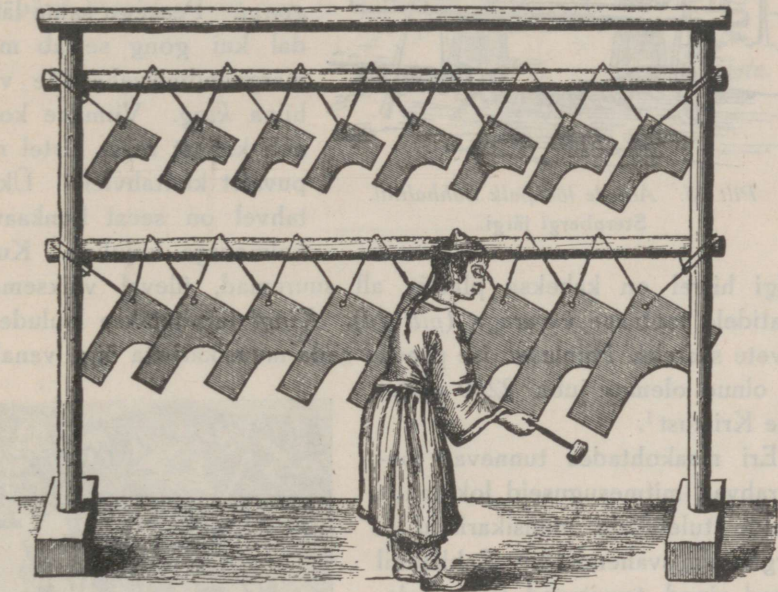
¹ П. С. Казанский, О призывѣ къ богослуженію въ восточной церкви, Труды перваго археологическаго сѣзда въ Москвѣ 1869, Москва 1871, lk. 300—307.

² Иванъ Никифоровъ, Забытое искусство, Родная Старина 1928, nr. 1, lk. 17.

³ I. Manninen, Vanhoista merkinantolaitoksista, lk. 123.

⁴ Василий Синайский, Псково-Печерский монастырь, Riga 1929, lk. 50, pilt 18.

tamisele kutsumine. Viimased ülesanded on aga tavalised just slaavi rahvastel. Petseri kloostri loogakujulisele kõlalauale võib vanimaid vasteid leida juba Kreekast, mida nägime eespool. Nõnda siis on lokulaud tulnud meile kahelt poolt. Setumaal on see ilmsesti olnud tuttav varemini kui mujal, vahest ehk juba sel ajal, kui kreeka-katoliku usk sai rahvausuks. Lääne-Euroopas kadus lokulaud kirikutest õige varakult. Ainult suurel nädalal on kohati rooma-katoliku kirikuski säilinud nn. *Klapper* kellade asemel¹.



Pilt 14. Hiina „king“.

Engeli järgi.

Vene algupära on ka Eesti-Ingeri *kolotuška*, nagu näitab juba nimigi (< колотушка). A. Bielenstein tunneb Lätist samasugust *klabata*, *klaburis*, mida tarvitati jahil metsloomi küttide ette ajades (pilt 13). Läti vasteid peab kõnesolev autor vene laenuks².

¹ Curt Sachs, Handbuch der Musikinstrumentenkunde, Leipzig 1920, lk. 29; Hermann Ruth-Sommer, Alte Musikinstrumente, Bibl. f. Kunst- und Antiquitäten-sammler VIII, Berlin 1916, lk. 137.

² Die Holzbauten ... II, Petrograd 1918, lk. 600.

Peab peatuma veel küsimusel, kust ja missugusest algkujust põlvneb Euroopa lokulaud. Curt Sachs oma muusikariistade käsi- raamatus ütleb lokulaua algupärast ainult nii palju, et see olevat pärit Aasiast. Juba Marco Polo mainib hiina löögiplaat (Schlagplatten), millega anti märku, ja mis tänini on tarvitusel Lõuna- ja Ida-Aasia usu- teenistuses. Üldiselt tuu- akse lokulaua võrdluseks *gongi*. Peaaegu sama lähed- dal kui *gong* seisab meie märguandmisvahendile veel hiina *king*. Viimane koos- neb kahest reast hirtel rip- puvaist kivitahvleist. Üksik tahvel on seest konkaavse kolmnurga kujuline. Kum-



Pilt 15. Ainode löökpalk Sahhalinil. Sternbergi järgi.

malgi hirrel on kaheksa plaati; all suuremad, üleval väiksemad. Plaatidele taotakse vasaraga (pilt 14). *Kingi* tarvitatakse laulude ja palvete saateks. Hiinlased ise peavad seda muusikariista õige vanaks; see olnud olemas juba 2200 aastat enne Kristust¹.

Eri maakohtades tunnevad loo- dusrahvad mitmesuguseid lokulauda meelde tuletavaid muusikariistu ja märguandmisvahendeid. Sahhalinil elavad ainod tarvitavad karu peie- del laulu saateks kuiva, pukile pan- dud palki. Palgile taob kaks meest puunuiadega vastava laulu taktis (pilt 15). Filippiini saartel esineb täiesti sama muusikariist, ainult selle vahega, et palgi asemel on bambusroog (pilt 16)². Rippuvaid puu- tükke, millele lüüakse ja mis annavad kaugele kostuvat häält, tunne- vad ka andamaanid.



Pilt 16. Löökpalk Filippiini saartel. Sternbergi järgi.

¹ Carl Engel, A Descriptive Catalogue of the Musical Instruments in the South Kensington Museum, Second Edition, London 1874, lk. 46 jj.

² Л. Я. Штернберг, Аинская проблема, Сборник музея антропологии и этнографии VIII, Ленинград 1929, lk. 357.

L. Sternberg esitab kirjeldatud ainode löökpalki muu seas ühe tõestisena, et ainod ja filippiinlased on sama ürgalgupära, sest samasugune vahend esineb mõlemil. Niisama vähe kui see Sternberg'i väide suudab veenda meid kahe rahva ühtekuuluvuses ja mõlema löökpalki samas algupäras, ei saa ka öelda, et Euroopa lokulauad ning Hiina *gong ja king* põlvneksid ühisest esivanemast. Lokulaud niisugusena on väga algeeline ning lihtne märguandmisvahend, nii et see on tõenäoliselt võinud sündida ja areneda mitmes eri paigas. Ainult seda võib julgesti öelda, et Euroopa lokulauad on pärit kreeka-slaavi usu- ja kultuuriipiirkonnast¹.

Erna Ariste.

¹ Vt. I. Manninen'i ülalmainitud kirjutisi.

SUMMARY.

Erna Ariste, M. A. — The Knocker-Board (pp. 1—27).

A few years ago the district authorities in Estonia issued orders that every farmstead had to set up a knocker-board, which would give alarm in case of fire.

The knocker-board is, really, an ancient signalling-device in most parts of Estonia. We find its existence mentioned in literature for the first time in 1802. The older descriptions agree with recent ones in representing the knocker-board as a sound-board hung up to a traversal bar resting on posts (*fig. 1*) or forks, beaten into the ground. The latter way of hanging up the knocker-board is the older one of the two. Sometimes the place of the forks is taken by two trees growing near one another (*fig. 2*).

The board is hung up either in such a way that one can beat it standing on the ground, or else it is higher up and one needs a small stand or a ladder to reach up to it. The length of the sound-board is about 1,5 metres and its breadth 25—35 cm. *Fig. 4* gives a summary of the materials used for making the board: fir-wood /•/, aspen-wood /○/, pine-wood /+/, ash-wood /△/, oak-wood /∨/, birch-wood /□/, maple-wood /◊/, service-wood /^/, juniper-wood /×/, apple-wood /∞/. There have also occurred boards made of alder-wood, elm-wood, and willow-wood. The board is hung up by means of a tree-sprig, a piece of cord or wire, which passes through the holes at either end. For beating the board one or two wooden hammers are used. Only from the parish of Torma we know of the use of stone for beating the board. *Fig. 5* gives the materials used for making the hammer: fir-wood /•/, aspen-wood /○/, pine-wood /+/, ash-wood /△/, oak-wood /∨/, birch-wood /□/, alder-wood /|/, maple-wood /◊/, juniper-wood /×/. The ways of beating vary considerably in different localities and for different purposes, as shown on *Fig. 6*. In group I one finds alternate knocks with both hands; in group II, a long knock with one hand and a short knock with the other; in group III, one knock with one hand two with the other; in group IV, one knock with one hand and three with the other; group V is a mixture of groups IV and I; group VI, one knock with one hand and four or five with the other.

The right hand is marked p, and the left hand v. Beside the groups given above, there are other varieties of beating, as given on pp. 10—12. It is thus that the farm-labourers and the cattle are summoned home. When summoning home the labourers, there were often extra knocks at the end, one, two or three long knocks, each time one knock more than at the preceding meal-time. For giving alarm in case of fire the way of beating is a very simple one (p. 12), it is more elaborate in case of summoning to prayer (p. 12—13) or to war (p. 13—14).

Speaking generally, the ways of signalling were more complicated in old times, and have been simplified more recently.

In order to imitate the sound of the knocking, there have been composed a number of onomatopoetic popular jingles or rhymes, which are represented on pp. 15—16.

Fig. 7 gives an idea of the different functions of the knocker-board: summoning home the labourers /○/; summoning home the cattle /+/; giving alarm in case of fire /^/; summoning together the villagers /□/; calling to prayer /≠/. Beside this, we hear of the use of the knocker-board for giving signals to ships in case of fog (Hiiumaa), and frightening off the wolves (Saaremaa). In large country-estates of the south of Estonia and in the north of Estonia generally, the chief function of the knocker-board is to summon home the labourers, in the farmsteads of South Estonia — summoning home the cattle. Calling to prayer is known chiefly in the south-east of Estonia (Setu district), and summoning together the villagers is known only there. The oldest functions of the knocker-board are calling to prayer, summoning together the villagers, and summoning home the labourers.

About the end of the last century the knocker-board began to disappear in the large country-estates, its place being taken by a metal bell. In some places we find a metal knocker-board as a transitional link (*fig. 8*). In some places the labourers and the cattle are summoned home also by means of a flag or a piece of cloth heaved up, and some time ago in Hiiumaa the haymakers were called home by sounding a horn.

Fig. 3 shows the distribution of the use of the knocker-board formerly /+/ and at the present /•/, in the latter case previous to introducing the knocker-board officially as a prescribed device for giving fire-alarm.

In the Ingeri district (north-east border) the night-watchmen have been using up to the present time hand-knocker-boards called (by the Russian name of) 'kolotuška' (*fig. 9*).

In Finland and Sweden the knocker-board is very rare and it has no direct connection with the Estonian one. The Latvian knocker-board, however, (*fig. 10*) is almost identical with the Estonian type. There are also metal boards in use in Latvia. The function of the board is the same in both countries. Contrary to the opinion of

M. Kahlo, the Estonian-Latvian knocker-board is not a common ancient inheritance, but it has been introduced from Germany along with other features characteristic of the country-estates. In Germany the so-called Hillebille is fairly common, especially in parts showing Slavonic influence. In the Slavonic countries the so-called klepalo and bilo is widely known, as it is in Greece. The massive arc-formed iron knocker-board in the Petseri monastery (*fig. 12*) built by the Russians is in direct imitation of the Greek models.

The use of the knocker-board for calling to prayer and summoning together the villagers in the Setu district is a Russian loan. As a loan from the Russians the knocker-board in Estonia is older than the same learnt from the German side.

The kolotuška of the Ingeri district and the Latvian klabata or klaburis (*fig. 13*) are likewise direct Russian loans.

It is the Chinese gong that has been regarded as the original model of the European knocker-board, but its model can just as well be found in the Chinese king (*fig. 14*). *Fig. 15* and *16* represent the musical instruments of the Ainos on Sakhalin and of the inhabitants of the Philippines respectively, both built on the same principle. In the opinion of the Russian explorer L. Sternberg, the knocker-beam, among other things, testifies to the common origin of the Ainos and the inhabitants of the Philippine islands. Such a supposition is, however, not very convincing. The knocker-board is a primitive device, which can have arisen independently in different places and at different times. The one thing, however, that is quite certain is that the European knocker-board has its origin in the Greek-Slavonic sphere of religious and cultural life.

