

# Politseiniku käsiraamat.

Kokku seadnud kriminaal-politsei Peavalitsuse ülema  
E. Kuuse juhatusel kriminaal-politsei inspektor H. Liit.



TARTU LINNA KESKRAAMATUKOGU	
3	443
23883	1. EKS.

3 ~~6083~~  
12423

Tallinnas 1920 a.

Politseiniku käsiraamat.



20278998

TARTU ÜLICOOLA  
RAAMATUKOGU

M. Tamverk'i trükk, Saapsalus.

## Eessõna.

Eelseisva käsiraamatu esimene jagu pakub lühikese ülevaate Kr. Kp. Sead. nendest paragrahvist, milledega politsei ametnikul kuritegude juurdlemisel kõige enam kokku puutuda tuleb. Ta tahab olla algajale ametnikule toeks, mille abil see oma tegewust kuritegewuse vastu wõitlemises wõiks seaduse piirides hoida ja seega iseennast ja oma kaaskodanikka asjata tülitamise vastu kindlustada.

Raamatu teine jagu on suuremalt osalt kokku seatud wäljapaistwamate kriminalistide — Dr. A. Weingart'i (Kriminaltaktik), Prof. Dr. A. Niceforo ja Dr. H. Lindennau (Die Kriminalpolizei und ihre Hilfswissenschaften), Dr. A. Hellwig'i (Moderne Kriminalistik), Prof. Dr. R. A. Reiss'i ja Dr. H. Schneickert'i (Signalimentslehre) ja Проф. С. Н. Третьяков'и (Уголовная техника) — tööde järele ja sisaldab kokkusurutud kujul algmõisteid kriminaal-otsimise tehnikast.

Käesolewa raamatu wäljaandmine on esimene katse osaltgi kõrvaldada terawat eestikeelse õperaamatu puudust politsei tegewuse alalt. Sel põhjusel tuli mul mõnesuguste raskustega kokku pürgata, mis, paraku, ärawõitmataks jäid. Kõige pealt tekkis tarwidus käsiraamatus puudutada wõimalikult kõiki aineid, mis eespool nimetud allikates käsitamist leidnud. Kuid sellele tarwidusele tuli paratamatalt ohwriks tulla aine sügawamat käsitust. Wastasel korral oleks pidanud raamatu ilmumist wähemalt pooleks aastaks edasi lükkama, arwesse wõttes kokkuseadja piiratud waba aega ja trükihodade koormatust. Teiseks tuli loobuda esialgsest mõttest raamatut rohke-

arvuliste piltide ja joonistustega ilustada, mis temast kergemaks arusaamiseks lingimata soovitavad oleksid olnud. See oleks aga raamatu hinna praegustes oludes liiga kõrgele kruwinud. Kolmandaks oli vaja luua mitugi uut oskussõna, mida ehk nii mõnigi lugeja oma maitse järele ümber teha sooviks, kuid milledest kinnipidada siiski peab soovitama, et võimaldada üksteisest paremat arusaamist.

Loodetavasti ei jää käesolew raamatuke wiimaseks omal alal, ja ehk on tema järeltulejatel rohkem õnne eespool kirjeldud puudustest mõõda peasemiseks.

Tallinnas, juuli kuul 1920 a.

H. Liit.

## Esimene jagu.

Fuhatuskiri politsei ametnikkudele kuritegewuse wastuwõitlemise ja juurduste toimetamise korra üle.

### I. Üleüldised määrused.

1. Politsei on Wabariigi Walitsuse organ kuritegewuse wastu wõitlemiseks ja kuulub sellel alal prokuratuuri ja kohtuwõimude alla.

2. Kuritegu wõi üleastumine on kriminaal seaduste wastane tegewus wõi tegewuseta olek, mis karistuse ähwardusega keelatud.

3. Kuritegewuse wastu wõitlemiseks peab politsei enese tegewus alati seaduse piiridesse ja alusele jääma.

4. Kuritegewuse wastu wõitlemine seisab kawatsetawat kuritegude kordasaatmise takistamises ja kordasaadetud kuritegude juurdlemises.

5. Kawatsetawate kuritegude ärahoidmiseks ja takistamiseks peab politsei kõiki kahflase eluwiisidega isikuid ja kord juba ühes ehk teises kuriteos süüdlaseks mõistetud kurjategijaid nende asupaigas hoolega silmas pidama: neid tarwiliselt registreerides, nende tegewust tähele pannes ja nende elukoha muutmisest kohalisele politsei asutusele teada andes. Saab politsei teateid selle ehk teise kuriteo efekawatsustest, siis wõtab ta otsekohe wastawaid abinõusid käsile kurjategijate kinnitabamiseks kuriteo katse pealt.

6. Kordasaadetud kuriteo juurdlemine seisab kõikide kuriteosse puutuwate asjaolekute selgitamises isikliste tähelepanemiste, teadete korjamise ja suusõnaliste järelepärimiste läbi.

7. Juurdlemise teel kogutud materjaal antakse üle kohtuõimudele alluvuse järele. On kurjategija awalikuks tehtud, siis võtab politsei seaduses ettenähtud kordadel seaduslikka abinõusid, käsile tema uurimise ja kohtu eest kõrwale hoidmise takistamiseks. (K. Kp. S. §§ 49, 255; 33, 34, 200, 208—217, R. T. № 1 1918 a. Ajut. Koht. sisses. sead. § 1 p. f, R. T. № 8 1919 a. Kohtumin. seletus 7 weebr. 1919 a. № 7, R. T. № 55/56 1920 a, seadus Ringkonna kohtu ümbernimetamise ja ajut. koht. sisses. seaduse § 1 p.p. c, f ja m muutmise kohta; K. Kp. S. §§ 51, 257, 416—432.)

8. On kohtunik ehk kohtuuriija asja juurdlemise oma kätte võtnud. siis jääb politsei tema käsutada kõikides juurdlemisesse puutuwates toimetustes (K. Kp. S. §§ 47, 53, 260).

## II. Juurdlemise alustamine.

9. Politsei on kohustud juurdlemist alustama: 1). kahjukannataja kaebtuse järele, 2) pealtnägijate ülesandmise järele, 3). süüdlase wabatahtlise süü ülestunnistamise peale, 4). kui ta isiklikult seaduse rikkumist märkab, wäljaarwatud üleastumised, mis ainult kahjukannataja palwe peale karistud wõiwad saada, 5). prokuratuuri efekirjutuse põhjal ja 6). kuulujuttude ja nimeta kirjade põhjal. (K. Kp. S. §§ 297—301).

10. Kaebtused, ülesandmised ja ülestunnistamised wõiwad olla kirjalikud ehk suusõnalised ja wõetakse igal ajal wastu. Suusõnaline kaebtus, ülesandmine ehk ülestunnistamine wõetakse protokolli (K. Kp. S. § 306).

11. Politsei on kohustud juurdlemisega selgitama, selle peale waatamata, missugustest allikatest teade kuriteo üle saadud: kas saadud teated tõele wastawad ja asjas kuriteo tundemärgid olemas. Jaatawal korral annab ta tehtud juurdluse kohtuõimudele alluvuse järele edasi; wastasel korral, s. o. kui asjas kuriteo tundemärke ei

leidu, ehk kui saadud teated kuriteost juurdlemisel kogutud tõenduste waral ümber lükatud, — pannakse juurdlus prokuröörile wõi tema abile K. Kp. S. § 253 korras ette. Kui juurdlemine on alustud kahjukannataja isiklise kaebtuse põhjal, siis peab juurdluse ikkagi wastawale kohtule edasi andma, kuigi juurdlemine kaebtust tõendanud ei oleks. Kui aga kahjukannataja selgitud asjaolekute põhjal oma kaebtuse tagasi wõtab, siis saadetakse sarnane juurdlus § 253 korras.

12. Politseil ei ole õigust juurdlusi, ükskõik mis sugustel põhjustel need alustud, lõpetada oma äranägemise järele.

13. Kui kahjukannataja ehk ülesandja kedagi kuriteo kordasaatmises otsekohe süüdistab, siis hoiatab politsei ametnik teda W. Nuhtl. S. § 940 ettenähtud wastutuse eest, millest protokollis märkus peab tehtama.

14. Nimeta kirjad, aga samuti ka rahwa jutud, ei anna iseenesest seaduslikku põhjust juurdlust alustada. Kui nemad aga juhiwad tähelpanemist tähtsa kuriteo ka watsuse peale, mis wõiks ähwardawaks saada üleüldistele huwidele, siis on politsei kohustud nendes ettenähtud asjaolusid koha peal järele katsuma ja alles peale selle, kui ülesandmine tõendud, juurdlust alustama (K. Kp. S. § 300).

15. Sarnaste kuritegude ja ülesandmiste juurdlemisele, mis üksnes kahjukannataja ehk tema seadusliku esitaja palwe peale alustud wõiwad saada, asub politsei ainult siis, kui asja alustamist nõuawad suusõnal ehk kirjateel: kahjukannataja ise, ehk tema abikaas, wanemad eestkostjad ehk ühesõnaga, keegi nendest, kelle kohus tema eest hoolt kanda. Nendest asjadest wõiwad ühed saada lõpetud leppimise teel, kuna teised leppimise alla ei käi.

16. Asjades, mis leppimise teel lõpetud wõiwad saada, wõib kahjukannataja teadaannet äraleppimise üle igal ajal wastu wõtta ja kohtuwõimudele edasi anda.

### III. Politsei ametnikkude talltamise kord kuritegude juurdlemistel, mis üleüldistele kohtukohadele alluwad.

17. Igast sündmusest, milles sisalduwad üleüldistele kohtukohadele alluwa kuriteo tundemärgid, teatab politsei 24 tunni jooksul peale teadasaamist kohalikule kohtuuriijale ja prokuratuuri esitajale (K. Kp. S. § 250).

18. Kui teated kuriteo üle on saadud wähe usaldawatest allikatest, nagu kõrwalise tunnistaja, rahwajutu, ehk nimeta kirja läbi, siis peab politsei enne asja tõsiseid olekuid läbi katsuma ja alles siis, kui selgub, et asjas tõesti süüte märgid olemas, p 17 tähendud teadaande ära saatma (K. Kp. S. § 253).

19. Kui kohtuuriija koha peal elab ja wiibimata kuriteopaigale tulla wõib, siis wõtab politsei ainult abinõusid käsile kuriteo jälgede alalhoidmiseks ja kahtlustud isikule uurimise eest kõrwalehoidmise teede kinnipanemiseks (K. Kp. S. §§ 256, 257), ning jääb kohtuuriija käskusid ootama (K. Kp. S. § 260).

20. Kui aga kohtuuriijat koha peal ei ole ja tema tulekuni kuriteo jäljed kustuda ja kurjategija ennast ära peita wõiks, siis asub politsei kuriteo juurdlemisele (K. Kp. S. § 252) juhatuskirja p. 6 korras, pannes toime ka waatlusi, arstlisi ja teisi ekspertide läbikatsumisi, läbiotsimisi ja asjaliste tõenduste wõtmisi, protokolleerides kõiki juurdlemise sammusid ja saadud andmeid. Seal juures tähele panna, et kaebtusaluse ja tunnistaja wormilist ülekuulamist wõib politsei ainult siis ette wõtta, kui see raskesti hajge ehk haawatud on ja karta wõib, et ta enne kohtuuriija tulekut ära surra wõiks (K. Kp. S. § 258).

21. Punkt 20. korras waatlusi, läbikatsumisi, läbiotsimisi ja asjaliste tõenduste wõtmisi ette wõttes, samuti aga ka kaebtusaluselt uurimise ja kohtu eest kõrwalehoidmise wõimalust wõttes, peab politsei ametnik igakord juurdluses wastawa kirjaliku määruse tegema, mil-

les fähendada, et tema K. Kp. S. § 258. põhjal talitab, ühtlasi ette tuues neid põhjuseid, mis teda sundisid kohtuuriija aset täitma.

22. Politsei ametniku poolt kokkuseatud juurdlus peab sisaldama järgmisi teateid 1). millal, kus, ja kelle poolt kokku seatud, 2). millal, kus, kelle juures ja mis-sugune kuritegu on korda saadetud 3). kelle poolt on korda saadetud (teated tema isiku üle niipalju kui selgunud on), 4) mille peal põhjeneb kaebtusosaluse vastu tõstetud süüdistus, 5). kes on asjas tunnistajad ja mida nad tõendada võivad ja 6). kahjukannataja, kaebtusealuse ja tunnistajate elukohad.

23. Lõpetud juurdluse ühes asjaliste tõendustega annab politsei viivitamata kohtuuriijale edasi

### Juurdluse üksikud osad.

24. Waatlus. Kuriteo paiga waatlust toime pannes peab järgmisi seaduse nõudeid tähele panema:

1) Waatlust peab toimetama kõigevähemalt kahe tunnistaja juuresolekul (K. Kp. S. §§ 315 ja 321);

2). Waatluse juures võivad olla peale selle veel kõik asjaosalised isikud, kuid nende mitteilmumine ei pane waatlemise toimepanemist seima (K. Kp. S. § 316);

3) Waatlust toimetakse päewa ajal, wäljaarwatud juhtumised, mis edasilükkamist ei kannata. Põhjused, mis sunnivad waatlust pimedal ajal ette võtma, peavad olema määruses ettenähtud (K. Kp. S. § 317);

4). Waatlemise alla võetakse peale otsekoheste kuriteo märkide ka kuriteo paiga lähem ümbrus ja seal leiduvad asjad ja jäljed. Tarwiduse korral jälgede mõõtmine ja koha ülesjoonistamine ette võtta (K.Kp. S. § 318);

5). Waatluse tagajärgede üle seatakse võimalikult koha peal täielik protokoll kokku, millele kõik juuresolnud isikud allakirjutama peavad (K. Kp. S. § 319);

6). Tunnistajateks waatluse toimepanemise juure peab kutsuma võimalikult kohalisi elanikke, kes ühtlasi ka usaldusväärilised inimesed peavad olema (K. Kp. S. § 320);

7). On waatluse toimetusel asjaolekuid ilmsiks tul-  
oud, millede selgitamiseks asjatundjat vaja, siis kutsub  
ametnik asjatundja wiibimata kohale kui see wõimalik on  
(K. Kp. S. §§ 325, 328);

8). Waatlust toimetaw ametnik paneb asjatundjale  
need küsimused ette, millede selgitamine tarwilik ja kir-  
jutab saadud wastused, kui ka seletused asjaolekute koh-  
ta, mille peale ametnik küll tähelepanemist ei juhtinud,  
kuid mis tõe ülesleidmisele wõiwad wiia, — protokolli  
(K. Kp. S. § 332, 333).

25. Arstline ülewaatus ja läbikats-  
sumine. Arstlise ülewaatuse ja läbikatsumise alla wõi-  
wad fulla surnukehad, kõiksugused kehalised wigastused  
ja wägiwalla jäljed kahjukannataja ja kaebtusaluse kül-  
ges ning terwisline seisukord (K. Kp. S. § 336). Seal  
juures järgmist tähele panna:

1). Punkt 24 lit. 1—3 awaldud nõudmised;

2). läbiwaatamist ehk läbikatsumist toimetama  
kutsufagu kohalik kohtu- ehk maakonna arst. Ei ole wõi-  
malik neid kutsuda, siis üks kohalistest sõjawäe ehk  
eraarstidest, millest määrusesse wastaw tähendus teha  
põhjuste äranäitamisega (K. Kp. S. § 337);

3). arstil on õigus nõuda, et teda teadaolewate  
asjaolekutega tutwustataks (K. Kp. S. § 341);

4). naesterahwaste ülewaatamise ja läbiotsimise  
juure tunnistajateks kutsutakse ainult naesterahwaid (K.  
Kp. S. § 332);

5). kui naesterahwa ülewaatamisel ehk läbikatsu-  
misel on vaja warjatud kehaosasid paljastada, siis wõib  
ametnik ainult ülewaadatawa loaga juures wiibida (K.  
Kp. S. § 351);

6). arstlise läbikatsumise ehk ülewaatamise üle te-  
hakse akt, millele kõik juuresolijad alla kirjutawad ja  
arst ülewaatuse ehk läbikatsumise tagajärjed ühes oma  
arwamisega juure lisab.

26. Surnukeha lahtilõikamine. Koh-  
tuurija aset täites wõtab politsei surnukeha lahtilõika-  
mist ainult siis ette, kui kindlasti teada on, et kohtu-

uurija lähemal ajal kohale ilmuda ei saa ja et surnukeha kiire lagunemise tõttu surma põhjuse kindlakstegevise võimalus kaoks.

Juba mahamaetud surnukehade väljakaevamist politsei ette ei võta.

Surnukehade lahtilõikamise juures maksavad need samad määrused, mis p. 25 lit. 1—3 ja 6 ülespandud.

27. L ä b i o t s i m i s e d j a a s j a l i s t e t õ e n d u s t e w õ t m i s e d. Läbiotsimisi ja asjaliste tõenduste võtmisi elumajades ja teistes eluruumides võetakse ette ainult siis, kui on olemas põhjendud kahtlus, et neis ruumides on varjul: kaebfusalone, kuriteo kordasaatmiseks tarvitatud tööriist, ehk muud asjalised tõendus-  
sed, mis asja selgitamiseks hädapärast tarvitilid (K, Kp. S. § 357). Seal juures tähele panna:

1). läbiotsimist toimetakse kutsutud tunnistajate, maja- ehk ruumi peremehe või tema esitaja juuresolekul, võimalikult päewa ajal. Kui on vaja läbiotsimist öösel ette võtta, siis peavad põhjused määruses äraseletud olema, (K. Kp. S. § 358, 363);

2). läbiotsimise juures võivad olla ka kõik asjaosalised isikud, kuid kõrvalisi isikuid ilma korteri peremehe loata sisse ei lasta (K. Kp. S. § 359);

3). võõraste riikide ametliste esitajate ruumides politsei läbiotsimist ei toimeta muidu kui prokurööri isearalise käsu peale;

4). ametipaikades, sõjawäe asufustes ja ehitustes, kui ka koolides, seltsimajades, usulisteks õtstarbeteks tarvitawates ruumides peab läbiotsimist toime pannes juure kutsuma wastawa asutuse juhataja ehk tema esitaja (K. Kp. S. § 361);

5). politsei ei toimeta läbiotsimist Wabariigi Riigikogu ja Walitsuse hoonetes;

6). kutsutud isikutele kui ka ruumi peremehele peab ära seletama, mis asja pärast läbiotsimine ette võetakse (K. Kp. S. § 364);

7). läbiotsisam koht võib politseinikkude poolt ümberpiiratud saada, kui seda tarwis peaks olema (K. Kp. S. § 365);

8). läbiotsimist toimetaval ametnikul on õigus lukkusid lahti murda, kui peremees seda tegemast tõrgub; ta peab aga ruumide asjata rikkumise eest hoidma (K. Kp. S. § 366);

9). paberite läbiwaatamine sündigu kõige suurema ettevaatusega. Asjasse mittepuutuvad paberid antakse omanikule wiibimata tagasi ilma nende sisu awaldamata (K. Kp. S. § 367);

10). neil samail tingimistel võib ette võtta ka kaebfusaluse isiklist läbiotsimist;

11). läbiotsimise üle kirjutakse koha peal protokoll võetud asjaliste tõenduste nimetamisega ja täpise kirjeldamisega. Protokollile peavad kõik juures wiibiwad isikud alla kirjutama.

28. Abinõude tarwitusele võtmine uurimise ja kohtu eest kõrwalehoidmise wastu. Politsei võtab abinõusid tarwitusele kaebfus- aluse uurimise ja kohtu eest kõrwalehoidmise wastu järgmistel juhtumistel (K. Kp. S. § 257):

1). kui kaebfusalune on wärske kuriteo pealt, ehk kohe peale kuriteo kordasaatmist kinni tabatud;

2). kui kahjukannataja ehk pealtnägija afsekohe tema peale näitawad;

3). kui kaebfusaluse küljes ehk tema korteris selged kuriteo jäljed leitud;

4). kui asjad, mis kuritegu tõendawad, kaebtuse- aluse päralt on ehk tema juurest leitud;

5). kui tema tegi põgenemise katset, ehk kui teda põgenemise pealt ehk pärast seda kinni tabati;

6). kui kaebtusealusel kindel elukoht puudub.

Abinõud on: kirjalik kohustus uurimisele ilmuda ja ilma politsei loata elukohta mitte wahetada, 2). elamisetähe ära võtmine, 3). iseäralise politsei walwe alla võtmine, 4). kdemehet võtmine, 5). kautsjooni (pandi)

wõtmise, 6). kodune arest ja 7). wahi alla wõtmise (K. Kp. S. § 416). Käemehe ehk pandi andmiseni peetakse kaebfusälune koduse aresti all.

Abinõud sõjawäelaste wastu on: 1). ülemuse järel walwe, 2). kodune arest ja 3). wahi alla wõtmise.

Kaebfusedaluse wastu ühte ehk teist abinõu walides wõetakse arwesse: 1). ähwardawa karistuse suurust, 2). tema wastu rääkiwate tõenduste jõudu, 3). kuriteo jälgedele tasandamise wõimalust ja 4). tema isiklisi iseäraldusi: ferwislist seisukorda, seisukohta selfskonnas, sugu, wanadus jne.

Peale selle peetakse silmas, et waljemaks abinõuks kaebfusäluse wastu wõib olla:

a). kuritegudes, mille eest karistus ühenduses kõige õiguste kaotamisega, — wahi alla wõtmise;

b). kuritegudes, mille eest karistus ühenduses õiguste kitsendamisega, — pandi wõtmise;

d). kuritegudes, mille eest karistus ilma õiguste kitsendamiseta, — käemehe wõtmise.

Wahialla wõtmist wõib tarwitada ka vähemate kuritegude puhul, kui kaebfusälusel puudub kindel eluase, kui on arwata, et ta uurimise ja kohtu eest kõrwale saaks hoïdma ja kui tal wõimalik ei ole panti ehk usalduswäärilist käemeest muretseda (K. Kp. S. § 420).

Wahi alla wõtmise kohta kirjutakse määrus, milles peab olema tähendud: 1). kelle poolt ja millal määrus tehtud, 2). wahialla-wõetu täielik nimi, 3). kuritegu, milles wahialla-wõetud süüdistakse, 4). wahialla-wõtmise põhjused. Määrus kuulutakse wahialla wõetule.

Teiste tarwitusele wõetud abinõude üle tehakse juurdlusesse märkus.

#### IV. Politsei ametnikkude talitamise kord kuritegude juurdlemisel, mis alluwad rahukohtutele.

29. Asjades, mis Rohukohtunikule alluwad, on politsei kohustud kaebfusi, ülesandmisi ja ülestunnistamisi

wastu wõtma ja juurdlemist toimetama neilsamadel alustel, mis käesolewa juhatuskisja p.p. 6, 9, 15 ja 16 ülespandud (K. Kp. S. § 47, 48 ja 49).

30. Politsei on kohustud täitma prokuratuuri poolt temale antud ülesandeid Rahukohtunikule alluwate kuritegude juurdlemise suhtes.

31. Teadaanded kuritegude üle Rahukohtunikule wõiwad olla kas suusõnalised ehk kirjalikud. Nendes peab täielikult äratähendud olema: 1). kelle poolt ja millal juurdlus kokku seatud ehk suusõnaline teadaanne antud, 2). millal ja kus kuritegu korda saadetud, 3). missugune kuritegu nimelt korda saadetud, 4). kelle peale langeb kahtlus ja missugused tõendused selleks olemas, 5). kes on tsiwiiil nõudja ja tunnistajad, 6). kõikide asjaosaliste isikute elukohad (K. Kp. S. § 50).

32. Ühes juurdlusega wõib politsei kaebtusosalust Rahukohtuniku juure tuua wahi all järgmistel juhtumistel: 1). kui kaebtusosalune on teo pealt kinnitabatud ja ei ole wõimalik tema isikut ja elukohta kindlaks teha, 2) kui kuritegu on wangipanemisega nuheldaw ja karta on, et kaebtusosalune ennast kohtu eest kõrwale hoidma ehk oma teo jälgi ärakaotama saaks.

Muid abinõusid Rahukohtunikule alluwates kuritegudes politsei kaebtusosaluse wastu ette ei wõta (k. kp. S. § 51).

33. Kaebtusosaluse wahiallowõtmise üle peab iga kord määrus kokku seatama, milles peab olema äratähendud; 1) wahiallowõtmise aeg, 2) teated wahiallowõtetu isiku üle, 3) kuritegu, milles teda süüdistakse ja 4) wahiallowõtmise põhjused.

34. Wahiallowõtetud isik peab ühes juurdlusega wiibimata Rahukohtuniku juure saadetama. On see aga hilise aja tõftu, ehk kohtuniku äraoleku pärast wõimata, siis hoitakse wahiallowõtetut kohalises arestimajas, kuhu määrusest ärakiri saadetakse.

35. Politseil on õigus Rahukohtunikule alluwate kuritegude ja ülesandmistele juurdlemisel waatlusti, läbji-

katsumisi, läbiotsimisi ja asjaliste tõenduste võtmisi toimemanna, kinnipidades neist määrustest, mis käesolewa juhatuskirja p. p. 24—27 ülespandud.

36. Politseil on õigus Rahukohtunikule alluwa teuritegurde kohtulikul arutamisel süüdistajana wälja astuda, wäljaarwatud asjad, mis leppimise teel lõpetud wõiwad saada (K. Kp. S. § 3 ja 42).

37. Süüdistajana kohtus ülesastudes, peab politsei effetooma erapooletult ja kõigekõlgselt kõik temale teada olewad asjoolud, neid tunnistaja ütelustega tõendades, samuti kaebtusosaluse wastuwaidlemisi tunnistajate poolt kinnitud tõeasjadega ümber lükates. Ka peab ta nõudma, et kõik asjaolekud, mis asja otsustamiseks ja edasikaebtuseks tarwilikud, kohtuistangu protokollis saaks üleswõetud.

38. Politseil on õigus edasi kaebata apellatsioonis ehk kassatsioonis korras kõigis asjus, mis leppimise teel lõpetud ei wõi saada.

39. Edasikaebtused Rahukohtuniku otsuse peale annab politsei wastawa prokurööri abi läbi Rahukogule. Edasikaebtusele peab olema juure lisatud kohtu otsuse ärakiri (K. Kp. S. § 146).

40. Edasikaebtuse sisseandmiseks on kahenädaline tähtaeg.

Edasikaebtust prokurööri abile peab saatma niisuguse ajaarwamisega, et wiimasel wõimalik oleks enne kahenädalise tähtaja möödajõudmist asja läbiwaadata ja kohtule edasi anda (K. Kp. S. § 147).

41. Edasikaebtust kassatsioonis korras wõidakse anda Rahukohtuniku lõpulikkude otsuste peale 1). kui seaduse otsekohesest mõttest awalikult üle on astunud ja teda wõõrifi seletud kuriteo ja nuhtluse liigi määramisel, 2). kui kohtupidamise kombeid ja wormisi oluliselt on rikunud, nii et nende pärast wõimata on otsust seadusejõuliseks pidada, 3). kui Rahukohtunik asja arutusele wõtnud, mis seaduse järele teisele kohtule allub (K. Kp. S. § 174).

42. Edasikaebtust apellatsioonis korras wõib anda Rahukohtuniku mittelõpuliku otsuse peale. Selles korras

on õigus paluda asja sisuliselt läbiwaadata, uusi tunnistajaid ülekuulata, endiseid tunnistajaid teistkorda ja wande all ülekuulata, draseletades, missuguste asjaolekute tõenduseks tunnistaja ülesantud ja mis põhjusel ei olnud võimalik neid esimese astme kohtus ette tuua. —

---

## Teine jagu.

Kriminaal-otsimise taktika, metodid ja vahendid.

### Sissejuhatus.

Kui kurjategija oma teo ise wabatahtliselt ja õiglaselt ülestunnistab, kui korda läheb teda wärske teo pealt tabada, ehk kui ta on pealtnägijate poolt ära tuntud, kes teda ülesannawad, siis ei nõua kurjategija toimetamine kohtu wõimude kätte politseinikult mingit iseäralist oskust ehk waimuterawust. Tegelikult tuleb aga niisuguseid juhtumisi wõrdlemisi harwa ette. Harilikult on kurjategija isik politseinikule alguses nagu tundmata suurus —x— keerdülesandes, mida ta alles wäljaarwama peab.

See pole kerge ülesanne, sest et iga harilik kurjategija kõige suurema ettewaatusega talitab ja kõik teha püüab, et õiguse ja seaduse walwajatele wõimalikult vähem andmeid tema ülesleidmiseks kätte jääks. Noolega walib ta aega ja kohta oma häbistawa teo kordasaatmiseks, hoolega püüab ta oma jälgi tasandada. Kui seal juures arwesse wõtta weel tõeasja, et meie aja kurjategija on osanud oma teenistusse rakendada kõik inimesesoo suuremad wõidud teaduse ja tehnika aladelt, siis alles selgub täiel määral, kui wõrd keeruline wõib olla selle ehk teise kuriteo umbsõlme lahtiharutamine.

Rehkendaja — olgu ta muidu kui tahes terawa mõistusega inimene — wõib keerdülesandest ainult siis jagu saada, kui ta arwamise seadustega — teoriaga — tuttaw on. Seesama nõue maksab ka politseiniku kohta, kes tundmata kurjategija poolt kordasaadetud kuriteo ees seisab. Nagu rehkendaja arwamise teooriat, nii peab ka

fema fundma kriminaal-otsimise teorial-faktikat, metodisi ja wahendisi, et oma ülesandele õiget wastust — kurjategijat — leida ja kohtu õiglase kae alla anda.

Siit ei pea aga tegema järeldust, nagu oleks võimalik iga üksiku kuriteo awalikukstegemiseks kindlat retsepti kirjutada. See oleks eksitus. Igas üksikus kuriteos on selleks liiga palju omapäraseid, teistest lahkuminewaid tingimisi ja asjaolekuid, mis sunnivad juurdlejat igakord isesuguseid, ainult käesolewa kuriteo iseloomule wastawaid, otsimise wahendisi tarwitusele wõtma. Teoretilised juhatused on seega nagu wõtme kimp, kust politseinik asjaolekute kohaselt õige wälja peab walima.

## Otsimise faktika.

Otsimist alustades peab ametnik endale kõige pealt selgeks tegema kahjukannataja ekk ülesandja ja käepärast olewate funnistajate seletuste järele kui ka kõiki teisi olemasolewaid andmeid kainelt ja erapooletult läbikatsudes: milles seisab toimepandud kuritegu ja missugust otsimise wiisi tarwitada kurjategija awalikukstegemiseks?

Teiseks — otsimist alustada võimalikult kuriteo toimepanemise kohalt, kõiki andmeid, mis seal leidub, piinliku hoolega ülesotsides, läbikatsudes ja registreerides.

Kolmandaks — otsimist alustada wiibimata peale kuriteo teatawaks saamist ja teda mitte enne katkestada, kuni kurjategija leitud. Ajutine seisak otsimises wõib ainult iseäralistest, asjast enesest wäljakaswanud olukordadest tingitud olla.

Neljandaks — iga uut asjaolekut ja andmet, mis otsimisel awalikuks tulnud, tuleb enne kui tema waral tarwilisi järeldusi teha, hoolega ja igakülgselt läbi kaaluda. Midagi ei ole otsimise heale kordaminekule hädaohtlikum kui faktide pealiskaudse hindamise läbi tekkinud wõltsid järeldused, mis otsijat eksiteele saates rohkesti kallist aega raiskawad ja seega kurjategijale võimalust annawad oma jälgi tasandada.

## Otsimise meetodid.

Otsimise meetodide all mõistame meie otsimist toimetava ametniku loogikalist mõttekäiku ja sellega ühenduses olevat tegevuse programmi, mis on sihitud kõikide kuriteosse puutuvate tõeasjade kogumise, järelproovimise, hindamise, jaotamise, kokkupõimimise ja nende waral tarwiliste järelduste tegemise peale, mille lõpusiht on kuriteo mõistatuse õige ülesarwamine. Seda tegevust nimetakse teise sõnaga-kuriteo jälgimiseks.

Nagu juba eespool öeldud, on igas kuriteos niipalju omapärasust, et võimata oleks ühist meetodi ehk jälgimise viisi väljatöötada, mis ka üksikasjades iga üksiku kuriteo juurdlemisel käsitatav võiks olla. Kui nüüd otsimise meetodidest juttu on, siis peab selle all mõistma püüet: 1). luua süstematilist kava, mis puudutaks kõiki tähtsamaid otsimise vahendisi, ilma milledeta ükski juurdlemine üleüldse mõeldaw ei ole (üleüldine meetod), ja 2). luua samasuguseid kawasid üksikute kuriteo liikide juurdlemiseks (kuriteo liikide juurdlemise meetodid).

### Üleüldine meetod.

Jälgimise protsessi võib kolme peaosasse jaotada:

1). kuriteo asjaolekute ja andmete ilmutamine, 2). kogutud asjaolekute ja andmete järelproovimine ja hindamine ning 3). nende waral teatava isiku kahtlustamine, süüdistamine ning lõpuks kohtu kätte toimetamine.

Prof. Dr. A. Niceforo poolt on järgmine jälgimise tabel kokku seatud, mis kõigiti täieliku ülewaate jälgimise protsessi üksikutest astmetest ja otsimise vahenditest pakub:

#### I.

Kriminaal-jälgimine langeb kolme jakku:

- a). Tõeasjade ja andmete kogumine.
- b). Tõeasjade ja andmete uurimine ja läbikatsumine ja nende waral eelduste tegemine kurjategija isiku kohta ning nende kontrollimine.
- d). Kahtlase isiku ülesotsimine ja tema süü tõendamine.

## II.

### A. Mis teel peab andmeid koguma ?

1. Peab põhjalikult järelwaatama : { a). kuriteopaiga ja selle ümbruse,  
b). kuriteopaigal leiduvad jäljed,  
d). kuriteopaigal leiduvad asjad.

2. Peab koguma teateid : { a). tunnistajatelt, kes asjaolekustest midagi teavad,  
b). kuriteo eelkäivate sündmuste ja juhtumiste kohta,  
d). kellega kuriteo ohwer läbikäimises oli ja ülepea kõikide isikute kohta, kes kuriteoga ühenduses olla võiksid.

3. Kuriteopaika sellesse seisukorda tagasi viies, nagu ta esimesel leidmise silmapilgul oli.

## III.

### B. Kuidas peab sündima andmete käsifamine ?

1. Neid klassifitseerides : { a). järjekorras.  
b). pea- ja kõrvalise tähtsusega andmeid lahutades.

2. Neid loogikaliselt konstrueerides : { analüüs, süntees, induktion, deduktion.

3. Eeldusi (hü-  
poteesisi) tehes ja  
neid kontrollleeri-  
des :
- a). Eeldused  
tehakse:
    - a). ideede ühendamise  
teel,
    - b). analogiliste — teis-  
te sellesarnaste — ku-  
ritegudega võrdlemise  
teel.
  - b). Effe-  
taafuse abi  
nõud:
    - a). peab hoidma pime-  
dast peast käimast pä-  
hewõetud eelarwamise  
järele,
    - b). ainult kõiklpidi tõen-  
dud andmeid uskuda,  
teiste wastu aga kaht-  
lew seisukoht wõtta.
  - d). Kontroll:
    - a). katsete läbi niikau-  
gelt kui võimalik,
    - b). asjaolekute tähele-  
panek, mis kuriteoga  
ühenduses tekkinud ja  
edasi tekiwad,
    - d). andmete teistkordne  
läbikatsumine.

#### IV.

##### D. Kuidas kurjategija süüdi tõendada ?

- 1. Effe wõtta :
  - a). isiku kindlakstegemine,
  - b). teadete kogumine minewiku üle.
- 2. Läbiotsida :
  - a). kahtlusaluse eluruumid,
  - b). foime panna isiklik läbiotsimine  
asjaliste tõenduste ja wõitluse jäl-  
gede leidmiseks.

3. Teadete kogumine kahtlus-  
aluse isiku, keha-  
liste ja waimliste  
omaduste ja elu-  
tingimiste üle
4. Kahtlusaluse  
ülekuulamine
5. Katsete waral
6. Järjekindla  
salajase tähelepa-  
nemise teel:
- a). kehalised omadused ja terwis-  
line seisukord,  
b). tundeelu,  
d). waimline arenemine,  
e). elutingimised.
- Wastused tulewad järelproowida,  
kas need kuriteo motiwidega, ko-  
gutud andmetega ja kahtlusaluse  
enese kehalise ja waimlise seis-  
korraga kokkukõlas seisawad.
- a). ohwriga silm-silma wastu sea-  
des,  
b). tunnistajaga suu-suud wastu  
seades.
- a). wabaduses,  
b). wangistuses,  
d). haigemajas,  
e). hullumajas.

## Otsimise wahendid.

Otsimise wahendid (средства уголовного сыска) wõiwad olla alalised ja juhuslised.

Alalised wahendid on: 1). kuriteopaik, s-o. andmed, mis kuriteopaiga koosal uurimisel saadud, 2). tunnista-  
jate üfelused, 3). kahjukannataja seletused, 4). kahtlus-  
aluse juurest leitud asjalised tõendused, 5). kahtlusaluse  
seletused, 6). kurjategijate registratuuri andmed, 7). agen-  
tuuri teated ja politsei päewateated.

Juhuslised wahendid: 1). juhusliste kaastõeliste  
teated, 2). juhuslised tähelepanekud, 3). ülesandmised,  
anoniim kirjad, ajalehtede teated, kuulujutud jne.

## I. Kuriteopaik.

Kuriteopaiga kui otsimise wahendi ärakasutamiseks pannakse seal toime w a a t l u s. Waatlus sündigu järgmises järjekorras:

1. Kuriteopaiga, selle ümbruse, ruumide ja nende otstorbe kirjeldamine.

2. Teed, sisse- ja väljakäigud, mida kurjategija tules ja minnes tarwitas ehk tarwitada wõis, aste ja akende, lukkude ja riitude seisukord, jala-, käte- ja teised jäljed.

3. Kuriteopaigal leiduwad wõitluse ja lõhkumise jäljed.

4. Missugused märgid ehk jäljed wõisid kuriteopaigalt kurjategija külge jääda.

5. Kuriteopaigale mahajäätud asjad.

6. Kuriteo toimepanemiseks tarwitud tööriistad

Kirjeldud järjekorras waatlust alustades peab ametnik otsustama kuriteo iseloomu kohaselt, niipalju kui see juba olemasolewate andmete põhjal selgunud, missuguste küsimuste peale waatlus kõige pealt wastuseid peab andma kuriteo mõistatuse lahendamise suhtes ja wiimaste peale iseäranis hoolega wastuseid otsima.

## Waatlemisest üleüldse.

Üleüldistena nõudmistena tuleb waatlust toimetawal ametnikul järgmist silmas pidada: waatlemine sündigu wõimalikult wiibimata peale kuriteo teatawks saamist, et jälgede kaotsimineku ja kuriteopaiga esialgse pildi muutmist ära hoida; waatlemist peab toimetama kõige suurema hoolega ja põhjalikult, — iga asi, olgugi ta pealt näha kõrwalise tähtsusega, tuleb tähelepanemise alla wõtta; waatlust alustades selgusele jõuda wastawate järelepärimiste teel, kas kuriteopaiga esialgne pilt, nagu ta peale kuriteo kordasaatmist leiti, muutmata on — wastasel korral tulewad ümberpaigutatud asjad nende esialgsesse seisandisse tagasi seada; waatleja hoitku piinliku hoolega selle eest, et tema ise, ega tema kaas-

lased jälgi ära ei rikuks, ega enne mingisuguseid muudatusi ja asjade ümberpaigutamist ette ei võtaks, kuni kõik asjad ükshaawal läbiwaadatud ja registreeritud; waatleja olgu warustatud suurekstegewa klaasiga (lupega) ja mõõdupaelaga, et võimalik oleks paljale silmale nägemataid jälgi leida ja tarbekorral asjade kaugust üksteisest äramõõta; waatlemine sündigu võimalikult püewa ajal; tunnistajateks ligi kutsuda võimalikult asjatundjaid inimesi; ei peaks võimalik olema wiibimata waatlust toimepanna, siis wastawaid abinõusid tarwitada jälgedele ja kuriteopaiga pildi alalhoidmiseks.

Sel juhtumisel, kui kohtuuriija isiklikult kohale sõita võib, ei toimeta politsei kuriteopaiga üksikasjalist waatlust, waid võtab ainult eelmises nõudmises nimetatud alalhoidmise abinõud käsile.

Harilikumatest alalhoidmise abinõudest olgu nimetatud: ruumide lukustamine, uudishimuliste eemalesaatmine, walwe ülesseadmise; jala ja muud jäljed kaetakse nõudega ehk kastidega pealt kinni; on jäljed lume sees, siis pannakse kasti serwade alla lauafükid ja kaetakse kast pealt lumega, et jälge ülessulamise eest kaitseda jne.

Waatluse tagajärjed tulewad samas järjekorras selgesti ja arusaadawalt protokolleerida ja võimalikult püewapildiga ehk joonistusega täiendada.

Waatluse üksikute osade täitmisel tuleb järgmist tähelepanna:

1. Kuriteopaiga, selle ümbruse, ruumide ja nende otstarbe kirjeldamine. Kawa aega walitses arwamine, et kirjjasõnast küllalt on kuriteopaiga kujutamiseks; oldi rahul, kui kohtuuriija ehk politsei protokollis enam-wähem täielik kuriteopaiga kirjeldus seisis. Nüüd on aga hakatud asja peale teise pilguga waatama. On jõutud aratundmisele, et palja protokollis waral prokurööril ja kohtunikul ikkagi uskumata raske oleks kuriteopaiga õiget pilti omale efekujutada, kuigi oletada, et protokoll wiimase võimaluseni täetriult ja üksikasjade kõige hoolsama ettenägemisega kokku seadud.

Sellepärast on fingimata tarwis waatluse protokollid täiendada kuriteopaiga plaaniga. Plaanile tuleb juure lisada mastab ja põhjakaar noolega ära tähendada. Seal juures on väga soovitatav valmistada kaks plaani: üks kuriteopaigast enesest ja teine — tema lähemast ümbrusest. Wiimase abil on kohtul kerge otsustada, missugust teed kurjategija tulles ja minnes tarwitas, kui kaugel on naabruses asuvad eluhooned, kus seisid need ehk teised tunnistajad kuriteo kordasaatmise ajal jne. Kirjeldud asjade seisukoht, waatlemise punktist arwates, olgu tähendud ilmakaarte järele ja kaugused ära mõõdetud. Sõnade — „paremal-pahemal pool“, „ligidal“, „mitte kaugel“ — tarwitamisest peab loobuma.

Uuemal ajal on Öhtu-Europas õige laialt tarwitu-sele wõtetud kuriteopaiga päwapildistamine. See on kahtlemata kõige otstarbekohasem ja täielikum kuriteopaiga kujutamise abinõu. Kuid ta nõuab ametnikult suuremat ettevalmistust, mida siinkohal anda käesolewa raamatu kokkuseadja kawatsuste piiridesse ei kuulu. Teiseks ei kõlba harilikud päwapildi aparaadid mainitud otstarbeks, waid selleks peab muretsema erilise konstruktsioniga metrilised aparaadid. Siiski peab soovitama suuremate kufitegude puhul kuriteopaika, ohwert sissemurdmise kohta jne. hariliku aparaadiga harilikul wiisil päwapildistada.

2. Teesid uurides, mis kuriteopaigale wiitwad, peab waatleja endale ette panema rea kõige mitmekesisemaid küsimusi: kuidas ukсед ja aknad selles toas, kus kuritegu toime pandud ja kõrwalruumides kinni peetakse? Missugused sissekäigud wiitwad majasse ja hoowi? Kui wõrd hõlbus oli kurjategijal ilma tähelepanemist äratamata majasse sissetungida? Kas ta tarwitas tulles ja minnes sedasama teed? Wõis ta ennast läheduses kusagil õrapiita, et soodsat aega kuriteo kordasaatmiseks ära oodata? Kas teed, mida mõõda kurjategija tuli ja läks, on käidawad? Alguses ei wõi juurdleja kunagi ette ära otsustada, missugustel asjaolekutel kurjategija isiku ülesleidmiseks ja kuriteo motiwide selgitamiseks oluline tähendus wõib olla. Sellepärast, mida kõigealg-

semalt ta kuriteopaika ja sinna viivaid teesid uurimise alla võtab, seda rohkem on tema kindlustud igasuguste ootamatuste vastu, näituseks, kui selgub, et tema esialgsed eeldused pankrotti jäävad ja asja valgustamist uutele alustele peab rajama. Peab meeles pidama, et asjaolekud, mis alguses kohe uurimata jäänud, võivad aja-jooksul muutuda, ja et see, mis õigel ajal tegemata jää-nud, ei või alati hiljemalt täidetud saada.

Peab tähendama, et kurjategija lahkudes sagedasti seda teed ei tarvitata, mida kaudu ta tuli. Kui kurjategija walewõtme ehk muukraua abil ust awades majasse tungis ja sealst läbi akna lahkus, siis leiab juurdleja ukse seest-poolt lukkus ehk riivis ja tuleb arwamisele, et kurjate-gija läbi akna sisse tunginud. Alles põrandal leiduwaid jälgi ja luku sisemust uurides märkab ta oma eksitust.

Iseäranis hoolsa uurimise alla tulewad võtta kuri-teopaigal leiduwad jäljed. Nendest oleks peasjalikult nimetada: inimese jala- ja käe jäljed, looma jäljed, kepi jäljed ja sõiduriista jäljed.

Jäljed mängiwad kriminaal-otsimises suurt osa. Sagedasti on võimalik nende waral tundmata kurjategija isiku kohta mõnesuguseid eeldusi teha, kuigi wast mitte niisuurel määral, nagu seda tuntud kriminaal-romanides ette tuleb. Jälgede wastuwaidlemata teenus seisab aga selles, et nende waral võimalik on kahtluse all seiswa kurjategija süüdi tõendada, neid kurjategija wastu tunnista-jajana tarvitada.

A. Inimese jala jäljed võiwad olla paljast ehk kaetud jalast, negatiwsed ehk positiwsed. Negatiw-sed ehk õõnsad jäljed jääwad harilikult pehme maapinna, lume, maantee tolmu jne. sisse. Positiwsed jäljed wõi-wad leiduda põranda tolmu, poleritud kiwide ja teiste kõwade ning siledade pindade peal.

Paljajala jäljed. Kohtu praktika tõendab, et kujategijad kuritöö peale minnes sagedasti endid palja-jalu võtawad, olgugi et nad sellesse seltskonna klassi kuuluksid, kus jalanõude kandmine üleüldiselt reeglilik. Mõnelpool tarvitawad kurjategijad sel puhul riidest õm-

meldud päffisi hariliste jalanõude asemel. See on seletatav püüdega jälgi tundmataks teha ja feiseks — astumise juures kuulmataks jääda.

Negatiivsed jäljed on alati kergesti märgatavad, kuna positiivseid sagedasti hariliku walgustuse abil raske leida. Wiimaseid on kõige parem waadelda wiltunurga all langewa walgustuse abil. Selleks tulewad aknad kinni mätta ja jälge waadelda lühikese küünlajupikese walgusel.



Jala jälg seistes.



Jala jälg käies.

Paljajala jälges pannakse nelja osa tähele: 1). warbad ühes põia eelmise osaga, 2). seespoolne wõlwitaoline

tallajoon, 3). väljaspoolne tallajoon ja 4). kand. Põia kaju järele tehakse wahet järgmise kolme jalafüübi wahel: 1). kõrgeõõnestusega jalg, 2). tõmp jalg ja 3). mõlema eelmise füübi waheline kaju — normaalne jalg. Jälje muster on põia kujuga, muidugi, olulises ühenduses. Tõmbi jala jälje seespoolne wõlwiifaoline joon on peaaegu sirge, kuna kõrgeõõnsusega jala jälje sama joon kõwer on ja keskpaigas peaaegu väljaspoolse jooneni ulatab.

Jälje kaju muutub teatud määral selle järele, kas jalg seistes, käies wõi jookstes on jäänud. Käies jätab jalg wõrdlemisi sügawama jälje kui seistes; sammude suurendamisega suureneb ka jälgede sügawus ja jälje warwastepoolse osa pikkus, kuna kanna jalg nõrgemaks jääb. Jälgede sügawus ja sammu pikkus suurenewad jooksu ajal.

Soowitaw oleks, et iga õppiija mitmesuguste omadustega maapinnal eespool tähendud katseid ette wõtaks ja siis ennast saadud jälgede iseloomuga tutwustaks.

Mis eespool paljajala jälgede kohta öeldud, maksab peaaegu täiesfi ka sukkis ehk sokkis jalgade kohta. Wiimaste juures tuleb peale selle weel tähelepanna soki talla toimet ja aukude kinninõelumise läbi sündinud kärnasid, mis mõnikord kurjategija leidmiseks ja tema süü kindlakstegemiseks kasulikud wõiksid olla.

Palja- ja sokkis jala jälgede kopeerimine, kui need kõwal, siledal pinnal leiduwad, peaks sündima päewapildistuse abil kuid üleswõtmise peaks tehtama ülewalt alla ja ei mingil tingimisel küljepealt. Et aga meil praegu tarwitusel olewad stafiiwid sarnast üleswõtmise wiisi ei wõimalda, siis peab soowitama kopeerimiseks tarwitada terpentiiniga ehk õliga läbipaistwaks tehtud paberit ehk jälle klaasi, mille peale õhuke läbipaistew kord bleiweissi õõrutud. Paber ehk klaas seatakse jälje peale, kinnitakse nurkadest nõelttega kinni ja joonistakse läbi paberi jäljekuju pliiatsiga üles. Õõnsate jälgede kujundamise wiisidest kõneleme pärast poole.

Saapa, kinga ja kalossi jälgede iseäraldusi peab otsima talla ja kontsade wormis, kui ka nende peal lei-

duwates lappides, poolfaldades, kulunud kohtades, naeltes jne. Wäike kitsas jalanõu eriti terawa kontsaga tunnistab naesterahwast, suur lai tald — töömeest ehk talumeest, terawad selged jooned talla ja kontsa ääres — wähe pruugitud jalanõu. Kui jäljest näha on, et talla alla hiljuti lapp on löödud, siis on mõnikord kasulik jäljest kujund wõtta ja seda ümberkaudsetele kingseppadele näidata. Õige kingsepp tunneb kergesti oma töö ära ja wõib tellija kohta teateid anda. Iseäranis sügawad jäljed tunnistawad suurt ehk lihawat inimest ehk jälle raske koorma kandmist, madalamad jäljed ümberpöördukt. Pikad jäljed tunnistawad suurt jalga ja sellega ühtlasi ka suure kasvuga inimest. Harilikult ei ole talla ja jälje pikkus mitte karwapealt ühesuurune. Pehme maal pinnal, näituseks sawisel ehk wärske lumesees, kus jalg astumise juures pisut libiseb, on jälg tallast pikem, kuna kohedal pinnal, näituseks liiwasel ehk pehme pori sees — jälg pisut kitsam ja lühem on kui talla suurus.

Jälgi peab otsima mitte üksnes kuriteopaiga kõige lähemas ümbruses, kus nad sagedasti kurjategija enese poolt rikutud ja moonunud wõiwad olla, waid ka kaugemast ümbrusest, iseäranis teede läheduses, mida kurjategija tülles ehk minnes tarwitama pidi.

**S a m m u p i k k u s.** Sammu pikkuse järele wõib umbkaudu ka keha pikkuse üle otsustada: pikemad inimesed astuwad harilikult pikemad sammud. Ometi ripub siin paljugi harjumisest ära: wanad, haiglased ja lühikese nägemisega inimesed astuwad lühikeste sammudega, niisama ka inimesed, kes oma ameti poolest harjunud ettevaatlikult astuma, näituseks: õõwahid, kelnerid, jahimehed; suurte ja julgete sammudega käiwad wanad soldatid, maamõõtjad, raudteelased jne. Normaalse astumise juures tuleb pahema jala jälg parema jala sammu keskpaika ja ümberpöördukt; on aga inimene lombak ehk wigastud, haawatud jalaga, siis seisawad mõlema jala jäljed üksteisele seda lähemal, mida suurem wigastus.

Wigase jala jälg on harilikult nõrgem ja sagedasti on märgata, et jalga astumise juures enam-wähem taga lohistakse.

**K ö n n a k u j o o n .** See on joon, mis mõlema jala jälgede kontsasi ühendab. On kõnnaku joon sirge, siis on kõndija normaalselt astunud. Murtud joon sünnib arkis jalul astumisest. Arkis jalul kõnnivad harilikult meremehed, wäga wanad ning haiglased ja lihawad inimesed, samuti ka need, kes kõndimise ajal ehk oma alalises ametis raskeid koormaid kannawad. Kui kõnnaku joon alguses sirge on, aga siis järsku murtuks muutub, siis wõib oletada, et kõndija sellest paigast omale raske koorma õlale wõttis. Nurgeline, lookline kõnnaku joon ja wääratawad, kord lühemad kord pikemad sammud lasewad oletada, et kõndija kas haawatud, joobnud ehk uimastud olekus oli.

**J ä l j e n u r k .** Nii nimetakse nurka, mis sünnitab jälje kontsa ning warbaotsa ühendaw joon kõnnaku joonega. Suur jälje nurk tunnistab, et kõndija astudes saapaninad wäljapoole wiskab, mis teatawat harjutamist nõuab ja aimata laseb kõndija kuuluwast kerge töö tegijate hulka. Raske kehalise töö tegijad, naesterahwad ja lapsed hoiawad jala põiad kõndimise ajal harilikult rööbastiku, sagedasti ka pisut sissepoole. Hoiawad aga mõlema jala jäljed tugewasti sissepoole wiltu, siis tunnistab see kõweraid jalgu. Ei ole mõlema jala jäljenurgad ühesuurused, siis wõib aimata, et teine jalg kõwer ehk wigastud on.

**W a o d j ä l g e d e w a h e l** sünniwad harjunud wiisist jalgu taga lohistada, mis harilikult wanade ja haiglaste inimeste juures efte tuleb; mõnikord on nad suure wäsimuse tagajärjel tekkinud. Pehmel pinnal ja sügawa lume sees kõndides wõiwad ka normaal inimesel waod jälgede wahel jääda.

**J ä l g e d e s i h t .** Kui inimese jäljed, kes pimedal ajal kõndinud, lähewad sirges joones koha peale, mida wõõral raske oleks leida, siis peab arwama, et ümbrus temale heasti tuffaw pidi olema.

Millal jälg tekkis? Selleks tuleb tähele panna ilma muutused. Kui näituseks wiim algas kell 10 õhtul ja toa põrandal leitakse märgade, poriste saabaste jäljed, siis peab oletama, et jäljed on tekkinud peale kella 10. õhtul. Mõnikord võib jälgede sügavust arvesse võttes otsustada, kas nad enne või pärast wihma, enne või pärast külmetamist on tekkinud.

Kas ei ole jälg meelega tehtud? Mõnikord paneb kurjategija jalanõu tagurpidi jalga, et sellega otsijaid walearwamisele wiia. Seda tuntakse sellest ära, et sarnasel korral keharaskus loomuwastaselt jälje peale äramahatud on; mõnikord annab niisuguse kriika üles rihma ehk nõõri ase, millega saabas jala külge kinnitud. Kui wäike inimene ülemäära suuri jalanõusid kannab, siis ei jää jäljed ühetasased, jälgede wahel tekiwad waod, kõnnaku joon on kõikum.

B. Käe (peopesa ja sõrmede) jäljed. Inimestel, kes rasket kekalist tööd teewad kui ka jookswa haigetel, hoiawad sõrmed sisse poole kõwerasse. Niisuguse inimese peopesa puutub harilikult õige nõrgalt katsutawa asja külge, kuna sõrmeotsade asemed selgesti funda on. Naesterahwastel, lastel ja kerge töö tegijatel puudub see wiga ja nende käe jälg on siis ka enamasti täielik, s. o. sõrmede ja peopesa täielik kujutus.

Sõrmeotste jälgedest — näpujälgedest — pärastpoole pikemalt.

D. Loomade jäljed. Nendest tuleb kõige rohkem tegemist teka hobuse kapjade jälgedega. Tarwis tähele panna rautamise wiisi, raudade ja naelte kuju ja arwu, kas rauad kulunud või uued, kapjade kuju jne.

E. Kepi jäljed. Pannakse tähele kepi otsa jämedust ja kuju. Käib inimene aeglaselt, siis puudutab kepi ots pahema jala jälje kohal maad kui keppi paremas käes hoitakse. Kiiresti käies ehk jookstes puudutab kepp sama jala jälje kohal maad, kummas käes teda hoitakse.

G. Sõiduriistade jäljed. Wankri rataste jälgi uurides tuleb tähele panna ratta witsade naela ase-

meid ja wigastusi. Nende abil wõib ratta ümbermõõtu kindlaks teha. Edasi tuleb ära mõõta witsa laius ja tähele panna, kas ta kulunud wõi uus on. On saani jalase jäljed kühmulised, siis peab tald pisut kõwer olema. Maapinna järele wõib otsustada, kumma poole sõidetud: mulla ehk lume keermete terawad otsad näitawad alati sinna poole, kuhu sõiduriist edasi liikus.

3. Wõitluse ja lõhkumise jäljed leiduwad peaaegu alati tapmiste, rööwimiste, wägistamiste ja sissemurdmiste juures. Neid tuleb õieti hoolega tähele panna ja protokollis wõimalikult täielikult kirjeldada. Lõhkumise ehk murdmise jälgedest kõneleime allpool. Lõhkumise ja wõitluse jälgede järele wõib aga mõnikord oletada, et

4. kurjategija enese külge kuriteopaigalt mõnesugused jäljed ehk tundemärgid pidid jääma. Niisugused tundemärgid wõiksid olla: weremärgid, määriwate ainete plekid, kriimustused, haawad, lõhkirebitud riided jne. On tapetu külma sõjariistaga surmatud, siis wõib enamasti oletada, et ka mõrtsuka riiete külge wereplekid jäid. Ohwri ihu peal leiduwad pigistuste ja löökide jäljed tunnistawad, et enne surmamist wõitlus pidi olema ja seega wõib arwata, et ka mõrtsukas hoopisi, kriimustusi ehk haawu sai. On klaasi purustades läbi akna sissetungitud, siis wõib arwata, et kurjategija käte- ja kaela peale kriimustused ehk haawad jäid.

5. Kuriteopaigale mahajäätud asjad „wisit kaartid“ wõiwad olla kas meelega jäätud ehk maha unustud. Sellepärast tuleb „wisit kaartide“ üle otsustades kõigigi järeelkaaludes ja ettevaatlikult talitada. Enamasti unustawad kurjategijad koha peale kaasa toodud fööriistu, mõnikord ka peakatte, taskurätiku, walgustuse abinõud, paberossi otsa, nõõpisi jne. Neid tuleb otsida kuriteopaigal, kui ka teedel, mida mõõda kurjategija tulla ehk minna wõis.

Mahajäätud asjade omadusi tähele pannes wõib mõnikord otsusele jõuda:

A. Asja omaniku isiku üle. a). Riided. Riiete töö ja materjali järele võib mõnikord otsustada, missugusesse seltskonda nende omanik kuulub. Riideid rätseppadele näidates võib teada saada, kellele sarnane ülikond õmmeldud. Riiete peal leiduvad rikked, plekid, kulunud kohad ja lõhn avaldavad enamasti nende omaniku eluviisi ja ametit. Igatahes peab mahajäätud riiete taskud ja woodri wahed hoolega läbiotsima, kus harilikult ühte ja teist leidub, mis otsijat kurjategija isikule lähemale võib wiia.

b). Juukseid. On kurjategija peakatte maha unustanud, siis tuleb waadata, kas tema küljes juukse karwu ei leidu. Nende abil võib kurjategija juuksewärvu teada saada ja osalt ka tema wanuse üle otsustada. Laste juukse karw on harilikult peenem kui täiskaswanutel; teiseks, laste juukse juured sulawad põletawa kali sulatise sees silmapilkselt, täiskaswanutel aga alles mõne tunni pärast.

d). Kuriteopaigale tehtud inimese wäljaheidet annawad mõnikord tõendusid kurjategija isiku kohta: et tema elukutseliste waraste hulka kuulub, sest et nende juures ebausik walitseb, nagu võiks see neid awalikukstulemise eest peasta; wäljaheidete keemialisel läbikatsumisel võib selgeks teha, mida kurjategija sõõnud ja kas ta mitte mõnda iseäralist haigust ei põe.

B. Kelle pärast on mahajäätud asi? Leitud asja näidatakse ümberkaudsetele elanikkudele, aga ka neile, kes teda müüa, walmistada ehk parandada wõisid. Sel teel tagajärgi saawutada on küllades ja wäiksetes linnades wõrdlemisi hõlbus, kuna suuremates linnades selles suhtes ainult raugemata püsikus eesmärgile wiib. Iseäranis tähtsatel juhtumistel kirjeldakse leitud asja ajalehtedes, päewapilti juure lisades.

D. Kas on mahajäätud asi isiku pärast, kes juba kahtluse all seisab? Kui kahjukanataja ja tunnistajad tõendada ei wõi, kas leitud asi kahtlusalusel pärast on, siis otsustakse: a). Kas on leitud

asi kahflusaluse pärast olema asja jägu? Näituseks, kas on leitud nõõp või ärarebitud riide täkk kahflusaluse riietest? Kas on leitud paberi tükk kahflusaluse taskuraamatust või tema taskust leitud ajalehest rebitud? jne.

b). Kas on kahflusalusel teisi sarnaseid asju, nagu kuriteopaigalt leitud? Näituseks, samasuguseid taskurätikuid, paberossi, fikkusi, paberit jne. Samuti tuleb tähelepanna, kas mahajäätud asja külges midagi sellesarnast ei oleks, mida kahflusaluse juurest leidma peaks, näituseks, kui mahajäätud kuub lapitud on, kas ei leidu kahflusaluse juurest just niisamasugust niiti, millega lapp kinni õmmeldud?

E. Meelega mahajäätud asjad, et otsijaid walejälgedele wiia. Nii tarvitawad wargad akna kaudu sisse murdes klaasi „plaastrit“ tegemiseks taskurätikuid, mis wõõraste nimetähtedega märgitud, jätwad koha peale taskuraamatud wõõraste dokumentidega jne. Et sarnastel kordadel kahflust täiesti kõrwaldada, tehtakse ühele ametnikule ehk agendile ülesandeks kaudsel teel teateid koguda, kus leitud asjade omanik kuriteo kordasaatmise ajal wiibis. Mõnikord saab just politsei walejälgedele wiimine kurjategijale enesele komistuskiviks. Arwates, et politsei õiged jäljed hoopis kaotanud on, läheb kurjategija julgeks ja annab ennast mõne ette waatamata sammuga ära.

6. Kuriteo toimepanemiseks tarvitatud tööriistad ja abinõud.

A. Missugust tööriista ehk abinõu on tarvitatud? Kõige pealt püütakse tööriista, abinõu ehk selle jäänuseid kuriteopaigalt ülesotsida. Ei peaks see õnnestama, siis püütakse kuriteo tagajärgede kohaselt selgeks teha, missugust tööriista ehk abinõu on tarvitatud. Selleks kohased teed on wäga mitmesugused, niisamuti nagu abinõud ise wäga mitmesugused wõiwad olla. Üleüldse wõib aga järgmist tähendada: waja wõimalikult kõik, mis tegevuse järgi kannab, kokku koguda, iseäranis siis, kui üksikud jäljed ainult tööriista üksikut jagu kujutawad.

Ei ole võimalik asja, mille külges jälg leidub, kaasa võtta, siis teda ülesjoonistada, päwapildistada ehk temast kujund teha.

On jälg terariistaga — noa, peitle-, kirwega — tehtud puu ehk mõne feise sellesarnase masse sisse, siis tuleb löikepinna sileduse järele otsustada, kas tera terwe on olnud, või on temast tükid välja murdunud. Murdunud kohad jästawad löike sisse wastawad sooned. Sooned võiwad aga üksteisele lähemal seista kui terariista enese külges, mis sellest tuleb, et nuga löikamise juures enam-wähem kiiwas hoitakse.

B. Kellel olid niisugused tööriistad ja abinõud, mis kuriteopaigalt leitud? a). Kelle käes neid nähti? b). Missuguses ametis neid tarwitakse? d). Kes neid walmistanud ehk müünud?

D. Kas kahtlusalune leitud tööriista või abinõu tarwitas?

a). kas kahtlusalune on leitud tööriista või abinõu omanik? Täendawad seda tunnistajad? Kas tema peal ei leidu jälgi, mis tõendaks, et ta kahtlusaluse pärralt on?

b). Kas kahtlusalusel on sarnaseid tööriistu, mis leitud murdmise jälgedega kokku käiwad? Selleks wõrreldakse kahtlusaluse tööriistu leitud jälgedega. Kahtlase tööriistaga tehtakse leitud jälje sarnane löige ehk hoop ja wõrreldakse siis saadud jälgi.

## Negatiwsete jälgede kujundamine.

Õõnsate jälgede kujundamiseks tarwitakse wäga mitmekesiseid aineid, nagu waha, raswa, parafini, liimi, kitti, gipsi jne., sedamööda kus ja missuguse aine sees jälg seisab. Kuiwa ja kindla aine sees võib tarwitada kõiki eespoolnimetud aineid, kuna wesjse maa ja lume sees ainult gipsi tarwitada võib. Gipsi segu walmistakse järgmiselt: paras nõu täidetakse  $\frac{1}{3}$  osa weega ja raputakse sinna sisse wahetpidamata ringi segades gipsi pulbert, kuni wedela poolne taigen sünnib. Taigen walaetakse effewaatlikult jäljesse ja lastakse ära-anguda. Peal-

mise korra sisse wõib paar, kalm peergu wajutada, et kujund pooleks ei murduks. On jälg wee all, siis raputakse sõela läbi gipsi puru jälje sisse, nii et jälg täiesti kaetud saab ja lastakse umbes  $\frac{1}{2}$  fundi seista.

## II. Sündmuse pealtnägijate ja muude tunnistajate leidmine ning ülekuulamine.

On harilikuks nähtuseks saanud, et suurem osa juhuslisi kuriteo pealtnägijaid ehk muul teel asjast teadjaid tunnistuse andmisest püüawad kõrwale hoida, et endid kohtuskäimisest, aja- ja rahalistest kuludest, kui ka kurjategija wiha alla sattumisest peasta. Sellepärast peab oskama tunnistajaid otsida. Seal juures tuleb järgmist silmas pidada:

1. Kui wabafaktliselt ilmunud ja kahjukannataja poolt ülesantud tunnistajatest küllalt ei ole, siis peab kuriteo paiga ülewaatusel saadud andmete ja kahjukannataja ning olemasolewate tunnistajate seletuste põhjal enesele wõimaliku kuriteo pildi ette kujutama ja selle põhjal otsustama, missugustest ringkondadest weel tunnistajaid tuleks otsida. Need wõiksid olla sellesama ehk naabri maja elanikud, kui ka isikud, kes ama talituste poolest teatud aegadel sündmuse paigast mööda peawad minema. Mõnikord on otstarbekohane sündmuse paiga ümbruskonnas kõike elanikka, majast-majasse käies, üle küsida, ehk jälle mitu päewa järgimööda, kuriteo toime panemise ajal, sündmuse paigal wahti pidades kõigilt möödaminejailt küsida, kas nemad kuriteo päewal samal ajal seal mööda ei läinud. Wiimane abinõu on käsitataw ainult siis, kui kuritegu warajasel hommiku tunnil ehk hilja õhtul sündinud.

2. Salajased näpunäited. Politseinikul peab amas piirkonnas isikuid olema, kes temale juhtuwate kuritegude puhul kasulikka teateid anda wõiksid. Selleks otstarbeks peab tema tutwust otsima inimestega, kes oma äriala tõttu kõige sagedamini kurjategijate ringkondadega kokku puutuwad. Niisugused isikud oleksid

wõõrastemajade, õõmajade ja joogikohtade pidajad, sweitsarid, kelnerid, awalikkude majade pidajad, woorimehed, komisjoni kaupluste ning pandimajade teenijad, ülesostjad, räbalakaupmehed, kerjused jne.

Maal otsides tuleb pöõrata kohaliste usalduswääri-  
liste isikute, nagu kohal. politseiametn. wallawanemate  
ja kirjutajate, kooli- ja kirikuõpetajate poole, kes näpu-  
näiteid wõiwad anda maakoha kirjelduse, kohaliste kom-  
mete, kahtlaste isikute ja nende asupaikade üle.

3. **Aj a kir j a n d u s e k a a s a b i.** Soowitaw on  
pidada head wahekorda ajakirjandusega je toimetustega  
kokku leppida, et uurimisel olewatest kuritegudest ainult  
niipalju awaldud saaks, kuipalju see uurimise seisukohast  
lubataw on. Selleks wõiksid toimetused ainult politsei  
poolt saadetud teateid tarwitada ja, igal juhtumisel, enne  
erikirjasaatjalt tulnud sõnume lehte paigutamist telefoni  
teel kohalise krim.-politseiülema poole pöõrata järelpäri-  
misega, kas sõnume awaldamine uurimise käigu peale  
mitte halba mõju ei awaldaks. Mõnikord on kasulik  
tundmata kurjategijast kuriteopaigale maha jäänud asjade  
piltisi ja kirjeldusi ajalehtedes awaldada; on juhtumisi  
olnud, kus sel teel tunnistajaid leiti, kes asja omaniku  
kohta teateid andsid. Seda wahendit peab soowitama  
ainult suuremate kuritegude uurimisel ja ka ainult siis,  
kui iga lootus kadunud on asjasse muul teel selgust  
muretseda.

### **Kuldas tunnistajat ülekuulata.**

1. Tunnistajalt tuleb wäljaurida wõimalikult kõik,  
mis tal asjast teada. Teda tuleb, nii ütelda, tühjaks  
pumbata. Alguses lastakse teda terwe asjakäik omal  
wiisil ära jufustada ja hoitakse teda peatamast ka siis,  
kui ta asjasse mittepuutawatesse peensustesse kal-  
duks; alati wõib ette fulla, ei ta just sel teel peasja  
awaldab. Ütleb tunnistaja end mõnda asja unustanud  
olewat, siis tuleb temale hästi läbimõeldud juhtiwate kü-  
simustega appi astuda; ideede assotsiatiioni teel uueneb  
tema mälestuses ununenud aime.

Mõjuwaks, tunnistaja mälestust wärskendawaks abi-  
 nõuks tuleb pidada ülekuulamist sündmuse paigal samast  
 punktist, kust tunnistaja sündmust pealt waatas; mitme-  
 suguste pealtnäha tühiste asjate jällenägemine wõib tema  
 mälestuses sündmuse peensusi üles äratada, mis kantseleis  
 ülekuulates oleksid unustusse jäänud. Sündmuse kohal  
 ülekuulamisel on weel see hea külg, et sel teel kõrwal-  
 dud saawad paljudgi wõõrifi mõistmised ülekuulaja enese  
 poolt. Teeb sündmuse päewa meeletuletamine tunnista-  
 jale raskust, siis tulewad tähtpäewad appi wõtta, kui ka  
 teda meeletuletama sundida mõnda tähtsamat juhtumist  
 tema enese ehk tuttawate elust, mis kuriteo kordasaat-  
 mise ajaga kokku langeksid. Põllumehele wõib küsimusi  
 ette panna, missuguses seisukorras olid sel ajal põllu-  
 wiljad ehk missugused tööd temal tollel korral käsil olid.

Ütleb tunnistaja, et temal enam midagi juurelisada  
 ei ole, siis pannakse talle täiendawad küsimused ette.  
 Et wõimalik oleks täiendawate küsimuste abil kõike wäl-  
 jausutleda, mida tunnistaja tõepoolest asjast wõiks teada,  
 peab ülekuulaja kuriteopaiga ülewaatamisel saadud mul-  
 jete kui ka kahjukannataja wõi tema lähedal seisjate  
 seletuste waral endale ette kujutama, missugused kõrwa-  
 lised asjaolekud uuritawas kuriteos wõimalikud olid, näi-  
 tuseks, kas waras pidi üksinda töötama, ehk wõisid wõi  
 koguni pidid tal abilised ja teadaandjad olema. Selleko-  
 haselt peab siis ka tunnistajale küsimusi ette panema, ja  
 need wõiwad sagedasti tulusaid wastuseid anda, sest et  
 harilik tunnistaja sarnastest pealtnäha, kõrwalistest asja-  
 dest waikides mööda oleks läinud.

Tunnistajalt peab küsima, mille peal tema seletus  
 põhjeneb: kas isiklise pealtnägemise, kuulnud jutu wõi  
 lihtsa arwamise peal. On tema ise midagi näinud, siis  
 peab teda usutlema, mida ta tõepoolest nägi ja mida ta  
 omas ettekujutuses saadud muljete waral omalt poolt  
 juure lisanud, täiendanud on Mõnikord arwab tunnis-  
 taja midagi näinud olewat mida aga tõepoolest ei olnudgi.  
 Näituseks seletab tunnistaja, tema näinud, et üks teist  
 löönud, kuid lähemal järelepärimisel, selgub, et ta näinud

küll seda, kui üks löögiks hoogu võtnud ja teisel selle peale werejooks tekkinud, aga lööki ennast ei näinud. Kui tunnistaja kinnitab, et ta kedagi ära tundnud, siis tuleb kahtlastel juhtumistel temalt küsida millest nimelt ta nähtud isikut ära tundis. Äratundmiseks on mõnesuguste kindlate tundemärkide summat vaja, millest harilikuks äratundmiseks küllalt on, kuid mis mõnikord ometigi jämedat eksimist võimaldavad.

2. Tunnistajale ette pandavad küsimused olgu kergesti arusaadavad; kahemõtteliste küsimuste eest peab hoidma, niisamuti ka sarnaste küsimuste eest, mis ainult „ja“ ehk „ei“-ga vastatavad. Viimast liiki ülekuulamise viis tähendaks ülekuulaja asetamist tunnistaja osasse, kuna tunnistaja ise kõrvalise plaani peale surutakse, mille läbi eksimõistmistele laialised võimalused avanevad. On tunnistaja oma esialgse teadaande kirjalikult sisseandnud, siis ei pea suusõnalise ülekuulamise puhul temale kirjalikku tunnistust mitte ette lugema, — ta saaks tingimata kõik eksitused ja liialdused, mis kirjas võiksid sisalduda, kordama ning kinnitama. Peab tunnistaja kedagi ära tundma, siis lastagu teda isikut enne ettenäitamist kirjeldada. Tunnistaja ei pea teadma, mis teised tunnistajad, asjatundjad ehk ülekuulaja ise asjast teadavad või arvavad. Waimliselt iseseiswusega inimesed wahtawad kergesti oma nähtused teiste inimeste arwamistega ja kuuldumistega ära ning annavad seda siis kui oma tõsisist arwamist edasi, kuna nad tõepoolest midagi selle sarnast ei näinud. Iseäranis võib seda kalduwust laste juures tähele panna. Sellepärast peab igal juhtumisel tunnistajaid enne ülekuulamist lahus hoidma ehk kui see võimalik, neile ära keelama üksteisega juttu ajamast.

3. Tunnistajat ülekuulates peab alati tähele panna, kas tunnistaja ütelused teiste uurimises saadud andmetega kokkukõlas seisawad. Märkab ülekuulaja kõrvalikaldumisi ehk wastukäiwaid kohte, siis märgitagu need ülesse ja päätagu peale tunnistaja kõne lõpetamist neid wastawate küsimuste waral selgitada ja nende põhjust leida. Peaks selguma, et tunnistaja meelega wale-

tab, siis tuleb tema tähelepanemist juhtida seletuses ette-  
tulewate loogikawastaste kohtade peale ja teda manitseda  
täit tätt awaldama.

### Kui palju võib tunnistajat usaldada. ?

Mitte alati ei wasta tunnistaja ütelused tõeludele.  
Mõnikord annab tunnistaja meelega wale teateid, ehk  
jälle ta on sündmusest eksliku pildi saanud, ehk tal on  
nõrk meelespidamise võime. Sellepärast peab kahtlastel  
juhtumistel järgmisi asjaolekuid arwesse wõtma:

1. Kas tunnistaja tahab tätt rääkida?  
Kas tunnistaja asja lõpust huwitud on? Püüab tema  
tõde warjata? On keegi tema peale soowimata mõju  
awaldanud? On tunnistaja isiklised muljed kõrvalt kuul-  
dud asjaolekutega ja arwamisega segatud, mis seda kergem  
võimalik, mida rohkem aegi sündmuse päewast mööda  
läinud? Missugune on tunnistaja iseloom? Elukutseliste  
kurjategijate tunnistust ja nende poolt toodud tunnistajate  
ütelusi tuleb igatahes ettevaatlikult hinnata.

2. Tunnistaja tähelepanemise võime.  
Kas tunnistajal on teraw nägemine, kuulmine ja wär-  
wide tundmine? Normaalse nägemise võimega inimene  
võib heasti tuntud inimest päewa walgel umbes 150 —  
200 sammu pealt ära tunda, kui wiimase wälimus silma-  
paistew ja muutmata; on aga wälimus vähem silma-  
paistew ehk jälle walgustus nõrgem, näit. õõsel kuuwal-  
gel, ehk waatleja on lühikese nägemisega, siis alaneb  
kaugus kuni mõne sammuni.

Teisest küljest peab tunnistaja tähelepanemise  
võime hindamisel arwesse wõtma tema saadud wäliste  
muljete ümbertõotamise võimet. Paljast wälispidisest  
nägemisest on wähe; waatleja peab võima saadud wä-  
list muljet oma mõistusega, psühikaga äraseedida, —  
alles pärast seda tekib temas teadlik aime nähtud sünd-  
musest. Üleüldse on inimesed tähelepanemise võime  
poolest wäga mitmesugused. weel rohkem, ta võib üksik-  
kul inimesel mitmesugustes tingimistes igakord isesugune

olla Mitmesugused meeleliigutused, nagu, äritus, kar-  
tus, wiha äkiline ehmatuse jne. wõivad siin mõõduand-  
wad olla. Näituseks jutustab keegi õpetlane järgmise  
huwitawa lookese: „Ühel püewal wiibinud tema ühe  
surmaatsuse täidesaatmise juures. Harjunud kombe wastu  
tõmbanud timukas endale sel korral kindad kätte. Kui  
waatleja peale sündmuse lõppu nelja juures wiibitawa  
ametniku poole küsimusega pööranud, mis wärwi kindaid  
timukas kandnud, olid wastused: mustad, helehallid ja  
walged, kuna neljas ametnik kinnitas, et timukal kindaid  
käs ei olnudgi. Kõik neli seisnud sündmuse ligidal,  
keegi ei kahtlenud silmapilkugi oma tähewpaneku tõsiduse  
üle. Teine näitus: kusagil wangimajas tungis üks kar-  
detaw wang jalutamise ajal ülewaataja kallale, wiimane  
nägi wangi käes pikka nuga wälkumas ja põgenes.  
Wang jooksis ära. Kui temalt peale kinnipidamist kü-  
siti, kuidas tal korda läinud nuga omandada, siis selgus,  
et tal nuga käes ei olnudgi waid suur heeringas, mida  
surmani hirmunud ülewaataja nõaks pidas.

Tõeasjaks jääb ka see, et meie wäga palju sellest,  
mis igapäewases elus näeme, ometi mitte tähele ei pane,  
ehk seda niiwõrd pealiskaudselt teeme, et wälise näge-  
mise teel saadud mulje meie teadwusen ei ulata. Iga,  
üks wõib enese juures sarnast katset ette wõtta. Näitu-  
seks, ühe oma hea tuttawa täielikku isiku kirjeldust taga-  
selja kokku seades ja seda siis originaliga wõrreldes.  
Wististi saab katse tagajärg suuremale hulgal üllataw  
olema.

3. Tunnistaja meelepidamise wõime.  
Siin maksab tõeasi, et inimene igapäewastest nähtustest  
ja üleelamistest palju ära unustab ja teiseks — meele-  
peetawust oma mõistuses aja jooksul paljugi ümbertöötab  
ja äramoonutab. Ekslik on arwamine, et waimliselt nor-  
maalne inimene alati kõiki nähtuseid täpisealt meele-  
peab. Hoopis selle wastu, tuleb teatud määral unusta-  
mist kaine ja rahuliku inimese loomuliku meelepidamise  
wõime fundemärgiks pidada. Ilmeksimata mälu on ha-  
ruldane nähtus. Meelepidamise punktipealsus ripub igal

üksikul juhtumisel ka saadud wälise mulje tugewusest ära: oma silmaga nähtud sündmus seisab paremini meeles kui teiste käest kuulnud. Prof. Liszt tegi järgmise katse: ühele üliõpilaste grupele loeti ette ühest krim. juurd-lusest kaebtusaluse ülekuulamise protokoll; kuulnud pro-tokolli sisu jutustas üks üliõpilane järgmisele grupele edasi, järgmisest grupest üks jälle kolmandale, kolman-dast neljandale. Kolmas jutustaja andis kuulnud proto-kolli sisu nii peasjas kui ka üksikasjaliselt täitsa moo-nunud kujul edasi.

Mida rohkem aega sündmusest mööda on läinud, seda rohkem on karta unustamise ja moonutamise wõi-malust. Ka joobnud olekus ning raskemate peawigastuste puhul saadud muljed on harilikult nõrgemad ja wil-dakamad, kui kaine ja terve peaga inimese omad.

### Asjatundjate (ekspertide) seletused.

Millal peab asjatundjat kutsuma? Meie politsei ja kohtuuriijate praktika on senini krim. otsimise alal õieti piiratud määdul asjatundjate kaasabi tarwitanud. Kui surnukehade lahtilõikamist surma põh-juse wormilikuks kindlaks tegemiseks ja wigastuste suu-ruse ära määramist kohtu-arsti poolt, millest seaduse otsekohesel nõudel mööda ei peaseta, maha arwata, jääb waewalt mõni üksik juhtumine üle, kus uurimise wõi-mud ka teistel aladel asjatundjate teadmisi otsimise tee-nistusesse on rakendanud. Ometi peab kindlasti arwama, et nii mitmeski asjas asjatundjad mitmesugustelt teaduse-aladelt, nagu keemikerid, physikused, looduseeadlased, kui ka asjaarmastajad käekirja uurijad, raamatupidajad, teh-nikerid, käsitöölised jne. tululikke näpunäiteid oleksid wõinud anda.

Missugustel asjaolekutel asjatundja poole peab pöö-rama, seda üksikasjaliselt efekirjutada on raske; seda küsimust peab asjasse tunginud ametnik igal üksikul juhtumisel ise ära otsustama. Üleüldiselt peab aga tun-nistama, et kuriteopaigal leiduwad mahajäätud asjad as-

jatundja käes sagedasti palju selgemat keelt kõneleksid, kui hariliku ametniku käes, kes, arusaadavalt, kõikteadja ei või olla.

**Asjatundja käsitamise.** Asjatundjale peab asja, mis tema läbikatsumise alla tuleb, võimalikult rikkumatalt, sellesamas seisukorras nagu ta leitud, ette näitama. Sellepärast peab ametnik sarnaste asjade esialgsest läbikatsumisest kõrvale hoidma.

Asjatundjat peab kutsuma võimalikult viivitamata, kõige parem juba tõendava materjaali kogumise juure, et tal võimalik oleks õigel ajal kõige selle peale tähelepanemist juhtida, millel tema arvates tähtsust võiks olla.

Kui eksperdi kutsumine pikale venib, võib materjal, mis uurimise alla peab tulema, muudatused ette tulla, mis nende üle otsustamist raskendaks ja isegi võimatuks võiks teha. Eriti kiiret läbikatsumist nõuavad kuriteopaigalt ehk ohvri külges leiduvad vere- ja mäda plekid, kahtlased kihvifised ollused, püssirohu tahm, näpujäljed jne.

Kõige otstarbekohasem on alguses suusõnal eksperdi poole pöörata. Tema kändakse ära, milles asi seisab, näidatakse läbikatsumise alla tulevat asja ja küsitakse tema arvamist üleüldse, kindlaid nõudmisi ettepanemata jättes. Niisugune mõtetevahetus võib otsijat mitme asjaoleku peale tähelepanelikuks teha, mida muidu pähe ei oleks tulnudgi. Eksperdi arvamisest kantakse võimalikult protokollile. Peab tema aga uuritava asja kallal keemilist või mikroskoopilist uurimist ette võtma, siis palutakse teda oma arvamine kirjalikult anda.

Eksperdilt peab nõudma, et ta oma arvamisi ja kokkuvõtteid, võimalikult, asjakohaste tõendustega kinnitaks, samuti aga ka osa läbikatsutavast aimest alles jätaks, et võimalik oleks lasta uut läbikatsumist ette võtta, kui tema arvamiste ja tõenduste täpsiduse üle kahtlus peaks tõusma.

### III. Kahjukannataja seletused.

Kahjukannataja ülekuulamise juures tuleb suurelt osalt neidsame näpunäiteid tähele panna, mis eelpool tunnistajate ülekuulamiseks antud.

Kahjukannataja wõib alati kuriteo eelkõiwate asja-olekute üle õigeid seletusi anda, mis mõnikord lubawad kurjategija isiku kohta tarwilisi eeldusi teha. Kuid mitte alati ei tee ta seda tarwilise awalikusega ja õtsekoheusega. Wiimane wõide maksab iseäranis niisugust juhtumiste kohta, kui kahjukannataja kurjategijaga teatud wahekorras seisis, mille awaldamine soowitaw ei ole, näit: salajane armuühendus, loomuwastased instinktid jne.

Teatawates kuritegudes, nagu näituseks mitmesuguste afferistide poolt kordasaadetawates petmistes, olgu äriühenduse, laulatuse ja muude ettekäänete all, wõib kahjukannataja kurjategija isikut enamwõhem loomustruult kirjeldada, sest et tal mitmekordsete kokkupuutumise ajal wõimalik oli kurjategija wõlimust lähemalt tähele panna. Puutuwad ago tema tähelepanekud juhusliselt teo-pealt ärahirmutatud murdwargasse ehk peab ta tema peale langenud mõrtsukat wõi rõõwelt kirjeldama, siis tuleb tema seletusi alati tarwilise etteawaatusega wõtta, endale selgitada püüdes, kui palju neis tõtt peitub.

Siin peab selgusele jõudma, missuguses hingelises seisukorras wiibis kahjukannataja sel silmapilgul, kui tal kirjeldama isikuga kokkupuutuda tuli: kas teda waldas ärifus, kartus, wiha jne, kui suur on ta loomulik tähelepanemise wõime, meelespidamine, kas ta sündmuse-silmapilgul wigastusi, iseäranis pea wigastusi sai jne.

Dr. Gross toob järgmise näituse: „Taluniku peale, kes laadole läks omale lehma ostma, longesid rõõwolid, kes temah kaasasolewa raha ära riisusid ja teda raskete wigastustega maha jätsid. Järgmisel põewal täiele meelemärksele tülles jutustas õnnetu älekuulamisel terve sündmuse kõigu tõetruult ära. Ainult ühes asjas waidles ta kõikumata kindlusega, tunnistajatele wastu, nimelt temalt olewat ära rõõwitud lehm, ago mitte raha. Kuigi selgus, et rõõwimine laada eelpõewal, alles teel linna poole kordasaadetud ja tema tuttawad teda alles 15 minutit enne rõõwimist ilma lehmata nägid, jäi ta ikkagi oma arwamise juure kindlaks.“ Kni näüd ei oleks ustawaid tunnistajaid olnud, kes asja tõsist külge ei oleks

walgustanud, missugust segadust oleks sünnitanud selle mõttekujutuses loodud lehma otsimine!

#### IV. Kahtlusaluse juures leitud asjalised tõendused.

Kui tõuseb põhjendud kahtlus, et kahtlusaluse juures asju warjul on, millel kuriteoga ühendust ja mis kuriteo pildi selgitamiseks ehk kurjategija süü tõendamiseks kaasa wõiwad aidata, siis pannakse tema juures läbiotsimine toime.

Mida peab otsima? Eestkätt otsitakse kuriteo kordasaatmiseks tarwitud tööriistu, asju millel kuriteo jäljed külges wõiksid olla, nagu werega ehk mõne muu ainega määritud rüüded, ja lõpuks asju, mis kuriteo läbi omandud. Siis peab otsima dokumenta, nagu sedelikesed, kirjad, taskuraamatud, päewaraamatud jne., millede läbi sagedasti kahtlusaluse terwe elulugu, tema karakter, wahetorkord teiste inimestega ja kuriteo motiivid päewawalgele tulewad. Tarwis on tähelepanemist pöörata ka kirjutuslaual leiduma kuuwafus paberi peale, kus wiimaste kirjade sisu sagedasti peeglikirjas selgesti näha on.

Kuidas peab läbiotsimist toimetama? Kõigepealt seatakse kokku läbiotsimise plaan — mida otsida ja missugustes ruumides otsida.

Ilma tungiwate põhjusteta mitte kunagi otsimist õõsel ette wõtta. Puuduliku walgustuse tõttu wõiks paljugi tähelepanemata jääda, kuna läbiotsitawatel kallalt põhjust on riidesse panemise efektdände all ukse awamisega wiitwata ja sellega aega wõita asjade kõrwale toimetamiseks.

Läbiotsimist peawad toimetama wilunud ametnikud ühe wanema ametniku juhatusel all, kuna uste ja akende walwamiseks wahid ülesseatud peawad olema. Läbiotsimist juhtiw ametnik ei pea ise tegelikult läbiotsimisest osa wõtma, waid ainult walwama, et midagi wahela ei saaks jäätud ja tähele panema läbiotsitawate ülespidamist.

Soowitaw on enne läbiõtsimist kaudsel teel ruumide sisseseadega, sisse- ja wäljakäikudega ennast tut-tawaks teha.

Kui wõetakse ette ootamata läbiõtsimine, nii et oletada wõib, et ei ole jõutud weel asju ära peita, siis tuleb neid õtsida kohtadest, kus nad oma suuruse ja omaduste kohaselt seisma peaksid. — Näituseks, wiimasel ajal saadud kirju tuleb õtsida kirjutuse laualt, peegli kapist, kommutist jne. Selle järele õtsitakse sealt, kuhu wõimalik oli neid wiimasel silmapilgul ära peita, — nagu, pliita alla, wäljaspoolse akna laua peale, pöõnigule, keldrisse, weetorusse jne.

Järgmiste wõtete abil wõid peidetud asjade leidmist kergendada:

a). kujutada ennast täiesti selle isiku asemele ja tema ümbrusesse, kelle juures läbiõtsimist toimetakse, seada ennast tema seisukorda, elukutsesse, hariduse pin-nale, kujutada omale ette tema waimuandeid ja otsus-tada, missuguseid kohte wõis niisugune inimene asjade peitmiseks walida. Ei pea aga ka seda ära unustama, et sagedasti õtsitaw asi just siis kõige wähem silma puufub, kui ta kõige silmapaistwamasse kohta ära pei-getud on.

b). Läbiõtsimise ajal kahtlusaluse ülespidamist hoo-lega tähelepanna. Kõige parem on sundida teda ennast kommutisi ja kappisid lahti tegema ja iga üksikut asja isiklikult ette näitama. Kui tema korruga segaseks lä-heb, wiiwitama hakkab ja rahutuse märkisid awaldab, siis on õtsitaw asi nähtawasti siin ära peidetud.

Panipaikadest wäljawõetud asju läbiwaatama peab üksainus isik, aga mitte mitu isikut korruga. Siis waa-datakse, kas tõepoolest kõik on wäljawõetud, wõi on mõni asi sisse unustud ehk jäänud.

Peab hoolega waatama, et läbiõtsimise ajal ei saaks midagi wälja wiidud, juba läbiõtsitud asjade hulka hei-detud, ehk läbi akna wälja wisatud.

Soowib keegi seesolijatest wälja minna, siis peab teda enne isikliselt läbi õtsima.

Läbiotsimise juures leitud kahtlased asjad pannakse kõrvale ja nende lähem läbikatsumine võetakse läbiotsimise lõpul ette.

Ei ole soovitatav kahtlusale asjade omandamise üle küsimusi ette panna kõikide kuuldes, vaid neid küsimusi ette panna igale ühele kahtlusale kaaselanikule üksikult.

Missugustest ruumidest otsida? Üri lepingut läbiwaadates ehk kojamehe või kõrval elavate üürnikkude käest järelepärides selgusele jõuda, missugused ruumid läbiotsitava korteri külge käivad. Selle järele kõik kahtlusale päralt olevad ruumid ja nende lähem ümbrus hoolega ja järjekindlalt läbi otsida.

Hoolda tähelepanemise alla tulevad võtta seinad, lagi, põrand, akna lauad. Sagedasti peituvad nendes salaõnsused, kuhu varastud asju peidetakse. Peab tähele panema, kas nende külges mõnesuguseid jälgi ei leidu, mis tunnistaksid hiljuti ette võetud lahtikangutamist või teistsuguseid muutusi. Kopsimise teel selgusele jõuda, kas nendes õnsaid kohte ei leidu. Piltide ja peegli tagused läbi waadata, mööblid paigast nihutada. Põranda laudu waadeldes peab tähele panema, kas naelte kohtades värskaid tangide jälgi ei leidu, mille järele võiks otsustada, kas neid hiljuti üleskistud on. Parkett põrandal paistab ülesvõetud lapp selle läbi wälja, et ta enam päris tihedasti teiste lappide wahel ei seisa, vaid natuke kõigub.

Ahjud tulevad seest ja wäljast poolt hoolega läbi otsida, tuhk läbi sorida, siibrite ja kriiskate õnsused läbiwaadata, samuti korstna jalad, soojad seinad ja lõõri kastid. On nendes hiljuti wäljavõetud ja uuesti tagasi pandud kiwisid, siis võib arvata, et nende taha midagi ära peidetud.

Keldri põranda peab kitsa oraga igalt poolt läbi torkima, et selgusele jõuda, kas seal hiljuti kaewatud ei ole. Siis walatakse põrand weega üle: kus wesi ruffu alaneb ja wee mullikesed tekivad, seal on hiljuti kaewatud.

Sagedasti farwifakse wäljakäigu kohta asjade ära peitmiseks, millepärast ka nende põhjalikku läbiotsimist ei pea ära unustama.

Kapide, kommufite ja laudade sahtlid tulewad täiesti wälja tõmmata, nende sisu läbiwaadata ja selgusele jõuda, kas neis sala laekaid ehk kahekordseid seinu ei peitu. Mõnikord on laudade ja woodide jalad seest õõnsad, mida kopsimise abil ära funda wõib.

Pehme määbel, matratsid ja padjad forgitakse pikade peenikeste nõeltega läbi.

Sagedasti peidetakse raha ja wäärtpaberid piltide ja peeglite wahela, seinakellade, telefoni aparaatide ja baromeetri sisemusesse.

Edasi, tulewad kõik teised asjad läbiotsida nagu klawerid ja teised muusika instrumendid, lillepotid, linnupuurid, kastid, korwid, kotid, päewawarjud, riided, waibad, köögi nõud jne.

Raamatuid läbiwaadates on wahela sellest, kui neid lahti raputakse, mõnikord on wäärtpaber ehk dokument kahe kokkukleebitud lehe wahela peidetud.

Kahtlusaluse isiku läbiotsimine. Otsitakse hoolega läbi riided, taskud, kuue hõlmad ja woodriwahed, alu pesu, sokid, jalanõud.

Mõnikord peidawad kurjategijad kallihinnalisi asju plaastri ja haawasidemete alla, mida nad selleks otstarbeks endale ümber seowad.

Läbiotsimise lõpul tulewad kõik leitud asjad, millel otsimise otstarbel tähtsust wõiks olla, protokollile üleswõtta ja nende wastu omanikule allkiri anda.

## V. Kahtlusaluse seletused.

Meie aja kriminaal õiguse seisukohalt wälja minnes ei saa kaebfusalust sundida enese wastu, enese kahjuks tunnistust andma, nagu see wiisiks oli kesk-aja inkwisiitsiooni protsessis. Meie aja kriminaal protsessis on kaebfusalune üks pooltest, kellel oma iseseiswad kindlad õigused. Sellepärast ei ole kaebfusalune mitte

sunnitud seletusi andma, ehk oma süüdi üles tunnistama; ta võib koguni igasuguste küsimuste ja järelepärimiste peale wastused võlgu jätta. Kui temale nüüd uurimisel ehk kohtus süüdistus ette loetakse ja selles suhtes küsimusi ette pannakse, siis ainult selle sihiga, et temale võimalust anda omapoolsete seletustega asja kohta esineda.

Kui aga kaebusalune siiski oma süü üles tunnistab, siis peab laskma teda segamatalt lõpuni rääkida, sest et waheseegamine ebasündsäl kohal võiks ülestunnistajat teisele arvamisele viia ja seega, võib olla, kõige tähtsamate asjaolekute warjamiseks põhjust anda. Peab ainult selle eest hoolt kandma, et niisugune puhtsüdamline ülestunnistamine sisaldaks eneses wastuseid kõikide tähtsamate punktide kohta, aga nimelt: millal, kus ja kuidas kuritegu korda saadetud; kas kuritegu on kaebusaluse enese poolt ette kawatsetud, või teiste nõuandmise peale ette võetud; kes olid nõuandjad; kes mureses farwilised abinõud; kes said kuriteost ainelist kasu; kus on kuriteo läbi omandud asjad. Selleläbi selgub ühflasi ka, kui võrd puhtsüdamline on ülestunnistamine, ja alguses puudulik ülestunnistamine võib järkjärgult täielikuks muutuda, kuna mahasalgamise võimalus ikka enam ja enam kaob.

Siis ei pea aga järeldust tegema, nagu ei peaks politseil ehk prokurööril vähematgi õigust olema kurjategija peale mõju avaldada, et teda viia süü ülestunnistamisele. Muidugi peavad nii üks kui teine seal juures jääma seaduse, moraali ja sündsuse piiridesse. Mõlematele nimetud võimudele on kriminaal protsessis wastase — süüdistatava — poole osa kätte antud, nende ülesanne on seega kaebusaluse süü tõendamine, s. o. igasuguste andmete kogumine ja ette toomine, mis kaebusaluse osavõtmist kuriteost peavad tõendama. Üks sarnastest andmetest on kahtlemata süü ülestunnistamine kaebusaluse poolt. Peab aga ainult hoidma seal juures farwitamast peffuse, ahwarduse ja wägiwalla abinõusid.

Mõju awaldamine kaebfusäluse mõistuse ja fund-  
muste peale, — need on kaks wahendit, mille abil  
politsei peab püüdma teda süü ülestunnistamisele wiia.

1. Mõju awaldamine mõistuse peale: Kogutakse andmeid kahtlusäluse süü tõendamiseks ja awaldakse neid temale selleks, et temas tõuseks kindel teadmine oodatava karistuse mõõdapeasematusest. Arwesse wõttes niisugusel korral karistuse pehmendust, mis ühenduses süü ülestunnistamisega, loobub kurjategija mõnikord salgamisest. Mõnikord tõuseb temas enne ülestunnistamist hingeline wõiflus, mida tuntakse tema sisemisest erutusest: suu kuiwab ära, tõusewad neelud, närwilised sõrmede liigutused, eksiw pilk, — niisugusel juhtumisel peab ülekuulamine katkestamata samas sihis edasi kestma, kuni wiimaks tarwiline ülestunnistamine käes on.

Naesterahwaste peale ei awalda ka kõige kindlamad süü tõendused sagedasti mingisugust mõju; ei soowinad ülestunnistada, siis ei aita mingisugused usutlemised, waid nad jätkawad jonnakalt salgamist, waletawad ja kõige enamasti kukuwad nutma. Niisugusel korral oleks ülekuulamise jätkamine aina aja raiskamine.

Nõutakse kahtlusäluselt seletust teadaolewate faktide kohta ja kuulatakse rahulikult tema seletused ära, kui need ka käegakatsutawalt waled oleks. Siis kogutakse tõendusi tema seletuste ümberlõkkamiseks. Kui nüüd järgmisel ülekuulamisel kaebtusälune märkab, et ta lõksu langenud on, siis loobub ta sagedasti oma kaitsemise süsteemist ja tunnistab kõik üles.

On kuritegu mitme isiku osawõtmisel korda saadetud, siis on soowitaw esialgu ühte neist ülestunnistamisele wiia, — kõige parem teiste juhti, ja alles pärast seda teisi asjaosalisi. Wiimased, otsusele jõudes, et saladus juba awalikuks tulnud ja salgamine enam mingisugust kasu ei tooks, — tunnistawad oma süü üles.

2. Mõju awaldamine kahtlusäluse fundmuste peale: Algajate kurjategijatega tuleb ümber käia osawõtlikult ja heasoowlikult ja neile nõu anda

wabatahtlise ülestunnistamise läbi oma südamefunnistuse piina waigistada ning uuesti oma sisemist rahu kätte saada. Siis tuleb neile nende omakseid ja wanemaid meele tuletada ja ära seletada, missugust häbi nad oma omaksetele teeksid, kui nad kahetsust oma teo pärast ülesse ei näita ja salgawatena kohtu poolt karistud saaksid. Sarnased wõtted wiivad mõnikord ülestunnistamisele.

Wanade, elukutseliste kurjategijate peale on hoopis raskem mõjuda. Ainult ema mälestuse puudutamine wõib neid harukorral liigutada. Wilunud politseinik wõib nende peale head mõju awaldada lahke ümberkäimise läbi, neile ülekuulamise ajal klaas teed pakkudes ja nende elujärge wangimajas parandades.

Sagedasti annab häid tagajärgi kahflusaluse auctundmuse äratamine. Tuletakse temale meele, et ta kõlbline kohusetunne käsib teda tõtt rääkida, juhifakse tema tähelepanemist selle peale, et ta oli waremalt korralik inimene, kes oma au kõrgeks pidas ja et temalt ka nüüd oodetakse küllalt kodaniku mehisust oma teo tagajärgede kandmiseks. Kui kahflusalune weel mitte lõpulikult rikkiläinud inimene ei ole, siis ei jää mõnikord soovitawad tagajärjed tulemata.

Energiline ülesastumine, wali wäljanägemine ja järsk, otsustaw talitamine annawad sagedasti häid tagajärgi, iseäranis kahflusaluse wangistamise puhul, kus tal hirmu pärast mahti ei ole usutawat seletust wälja mõtelda.

Surnukeha effenäitamine mõrtsukale wiib mõnikord ülestunnistamisele, iseäranis niisugustel juhtumistel, kui wõimalik on seal juures mõrtsukale näidata, missugusid kannatusi tema tegu tapetu omaksetele on walmistanud.

S ü ü s a l g a m i n e. Üks kõige harilikumatest süüsalgamise wiisidest kurjategijate keskel on nende poolt tõenduste effetoamine, nagu oleks nemad kuriteo kordasaatmise ajal hoopis teises kohas wiibinud, ehk teiste sõnadega — oma alibi tõendamine.

Effetoodud alibi tõendusi ei pea kunagi ilma nende põhjaliku läbikatsumiseta kõrwale heitma, ka sel juhtu-

misel mitte, kui kaebfusäluse wastu fugew süüdistusmaterjal olemas. Alati wõib juhtuda, et süüdistused ekslikud on, olgu näituseks sel lihtsal põhjusel, et tunnistaja isiku äratundmises eksinud.

Kurjategijatele on osawasti tõendud alibi tähtsus wäga heasti teada, sellepärast awaldawad nad selles suhtes imestama panemat waimuterawust ja kawalust. Siin peab alati järgmist tähele panema:

Kõik efektoodud alibi tõendused tulewad iseäranis hoolega läbi katsuda juhtumistel: kui kahtlusälune kuriteo toimepanemise ajal oma elukohta sagedasti muutis; kui ta oma alibiga alles tükk aega peale kinniwõtmist esineb (kes kuriteo paigast tõesti eemal wiibis, see ei wiiwita kunagi selle fakti efektoomisega); kui ta oma alibi tõendades liiaks silmatorkawa üksikasjalikkusega ja eksimatusega seda efektoob, kus ta iga weerandtundi wilibinud ja mida talitanud kuriteo kordasaatmise ajal, ehk tal küll iseäralist põhjust ei olnud kõike niisuure punkti-pealsusega meeles pidada; kui tema oma alibi tõenduseks ühtainustgi tunnistajat ei wõi nimetada.

Mõnikord näiwad haruldased juhtumised kahtlusälusele nagu appi tõttama tema alibi tõendamisel. See wõib anda põhjust oletamiseks, et need juhtumised ju waremalt wäljamõeldud ja efekwalmistud olid.

Kui efektoodud alibi põhjendused tõenäolised paistawad olewat, siis peab uuesti järele proawima, kas arwataw kuriteo kordasaatmise aeg tõesti õige on; kas kahtlusäluse poolt ülesantud aeg sellega kokkukõlas seisab ja kas kuritegu tõepoolest ka seal paikas korda saadetud, kus tema tagajärjed ilmsiks tulnud. Näituseks tapetut wõib tapmise kohalt kaugele lohistada, ehk tapmist kauge maa tagast korda saata. Siis tuleb juurdlemise alla wõtta, kas kõige aja kohta, mis kuriteo kordasaatmiseks ära pidi kuluma, on alibi tõendud. Kui tunnistajad tõendawad, et kaebtusälune kuriteo kordasaatmise ajal, ehk teatud ajal enne wõi pärast seda, teises kohas wiibinud, siis tuleb selgusele jõuda, kas ajaarwamised

kokku sünnivad ja kas kahtlusel sellegipoolest võimalik ei olnud enne ehk pärast tunnistajate poolt näidatud aega kuriteopaigal olla.

Mõnikord tõendavad kahtluselused, keda kuriteopaigal nähtud, et nad seal niivõrd vähe aega viibinud, mille jooksul võimalik oleks olnud kuritegu korda saata. Niisugusel juhtumisel võisid temal olla kaaslased, ehk jälle üks osa kuriteost oli juba varemalt korda saadetud.

Mõnikord püüavad kahtluselused oma alibi selle läbi tõendada, et nad tõesti olnud sündmusest, mis kusagil kaugemas paigas ettetulnud ja mille pealtnägijaks nemad olla olnud, jutustavad. Sagedasti kinnitavad ka usaldusväärilised tunnistajad nende seletusi. Kuid igakord ei või seda veel alibi tõenduseks lugeda. Tunnistaja võib sündmuse kuupäevaga eksida, ekk jälle kahtluselune on sündmuse kirjeldust teistelt kuulnud.

Alibi tõenduseks etteoodud tunnistajad võivad ajaarvamises eksida. Mõnikord püüab kahtluselune ise neid eksitusesse viia, näituseks sündmuse eel ehk pärast seda taskukella edasi või tagasi lükates ja seda siis tunnistajate mõne ettekäände all näidates. Sagedasti ei tea tunnistajad õiget kella aega ütelda. Siis peab neilt küsima, mille peale nad oma ajaarvamise rajavad? Kui nad toetavad näituseks rongi ehk aurulaeva tuleku või mineku aja peale, siis peab jaamast või sadama kontorist järele küsima, mis ajal see just sündis.

Kõige enamasti tarvitavad aga kurjategijad äraostetud tunnistajaid, ehk oma tuttavaid, kellega ju varemalt kokku räägitud. Siis peab järele kuulama, missuguses vahekorras tunnistaja kahtluselusega seisab, kas viimasel ei olnud võimalik temale wabastud seltsimeeste või salakirja teel teateid saata.

Alibi tõendamiseks ette pandavad dokumendid võivad võltsitud olla, sellepärast peab nende ehtsust alati hoolega läbi katsuma. Muidu ehtsa dokumendi peal, näituseks, võib kuupäeva number ümbertehtud olla.

## Kahtlusluse aresteerimine.

Mõnikord on asja huvides soovitatav kahtluslust esialgu vabadusesse jätta, kuid ainult selle tingimisega, et tema järele kõige hoolsam salajane valve saaks seatud. Vabaduses olles võib tema mõndagi korda saada, mis tema süü tõendamiseks kasulik, näituseks ühte ehk teist wälja lobiseda, omandud asju rahaks teha, jälgi kaotada püüda, waletunnistajaid otsida jne.

Salajase walwe ehk luuramise esimeseks tingimiseks on tema saladuses hoidmine luuratava eest: politseinik ei tohi millegi läbi wälja paista lasta, et ta kahtlusluse kannul käib; niipea kui wiimane seda märkaks, muudaks ta oma ülespidamist täiesti. Sellepärast ei tohi luuraja kunagi ameti wormi kanda, waid tsiwiil riideid. Sagedasti on waja ennast maskeerida, näituseks pakikandjaks, ajalehemüüjaks, kerjuseks jne.

Luuramise peawahendid on :

1. Luuramine kahtlusluse järele tema omas korteris. Selleks otsitakse sünnis waatluspunkt wälja, näituseks wastasseiswas restoraanis wõi äris ja pannakse tähele kahtlusluse tegewust, tema juures käiwaid isikuid jne. Tähtsatel juhtumistel tuleb wastaseiswast majast, kõige parem teisel korral, korter üürida waatluspunktiks (muidugi sel juhtumisel, kui korter juhtub waba olema). Kõige parem aeg korteri sisemust tähele panna on sel silmapilgul, kui õhtul tuled põlema keeratakse ja akna eesriided alles mahalaskmata.

Luuramine uulitsal. Politseinik peab luuratavast tükk maad tagapool käima kõige parem uulitsa teist äärt mööda. Päewal võib kaugus politseiniku ja luuratava wahel umbes 30 sammu olla, õhtul ja öösel aga ligemal, nii et alati võimalik oleks teda teiste kõndijate hulgas ära tunda. Äratundmiseks peab weel tingimata hoolega meeles pidama luuratava iseäralisi tunnemärkisi, nagu peakatte wärv ja kuju, riiete wärv, kõnnak, kätehoidmise wiis jne.

Uulitsa nurkadei muutub luuramine liseäranis keeruliseks. Seal wõib luurataw kas otse edasi minna, pöik-uulitsasse keerata, ehk koguni ootamatalt nurga tagast tagasi pöörata ja nii luurajale otse wastu trehwata. Siin peab politseinik luuratawale lähemale hoidma ja uulitsa nurgal paberossi süüdates, ajalehte ostes ehk kaupluse waateakent silmitsedes tähele panema, kuhu luurataw läheb. Peenikesed kurjategijad, kes aimawad et neid walwatakse, wahiwad sagedasti tagasi, et näha saada, kas mitte üks ja sama isik pikemat aega nende kannul ei käi. Sagedasti peidawad nad endid hoowiärawate ehk uulitsanurga taha ära ja ootawad siis, kas keegi mööda ei läheks, kes neid nähes üllatud näo ei teeks ja tahtmatalt seisatama ei jääks. Sellepärast on mõnikord otstarbekohasem wähe maad luuratawast eespool minna ja wahete wahel tagasi waadates ehk kaupluse waateakende taga peatades luurata, kas kahtlusalune ikka weel järele tuleb ja mis ta teeb.

Kui luurataw majasse sisse läheb, siis ruttab politseinik talle järele ja püüab sammude kõla järele otsusele jõuda, missugusesse korterisse ta läheb. Pimedal ajal wõib ka ahende walgustamisest arwata, missugusesse korterisse kurjategija sisse läinud. Siis loeb politseinik tahwilit korteri omaniku nime ja ootab maja läheduses, kuni luurataw jälle majast lahkub. Enne peab aga järele waatama, kas majal mitte kahte wäljakäiku ei ole; wõib juhtuda, et politseinik ootab mitu fundi ilmaasjata, kuna luurataw teise ukse kaudu ju ammu lahkunud. Astub luurataw tramwaisse ehk wõtab woorimehe, siis peab luuraja sedasama tegema.

3. Mõnikord on põhjust eeldada, et kurjategija teatud kohta peab tulema ja seal midagi ette wõtma, mis tema süüdi tõendada wõiks. Niisugustel juhtumistel tuleb ennast koha peal ära peita ja kurjategija tulekut oodata.

Näitks: Keegi naesterahwas leiwi omas korteris tapetult. Korteri sala-urkas leidus rahaga täidetud purk. Ühätawasti ei olnud märtsukal mahti raha ära wõtta

Politseinik walwas tapetu korteris 18 õõd järgimööda, kuni wiimaks ühel õõl tapetu kasupoeg tuli ja raha üles otsis. Nagu pärast selgus, oli tema kuriteo toime pannud.

Nõndasama tuleb talitada, kui on elukutselisele warastud asjade wastuwõtjale jälgile saadud. Politseinikud walwawad päewade wiisi tema korteris ja aresteeriwad igaühte, kes temale midagi müüa pakuwad, et selgeks teha, kas asjad mitte warastud ei ole. Sedasama wõtet wõib ka walerahategijate ja laialilaotajate awalikuks tulemisel tarwitada.

4. Luuramine teatud osa etendamise teel. Mõnikord on tarwis luuratawat mitte üksnes silmas pidada, waid ka temaga kokku puutuda, et temalt üht ehk teist teadet wälja usutleda, ehk asjaolekuid uurida, mis ainult temaga kokkupuutumise teel wõimalik.

Sarnastel kordadel tuleb enesele niisugune osa walida mis lubaks kahtlustäratamatalt kahtlusaluse läheduses wiibida ja liikuda. Sellel otstarbel on osawatel politseinikkudel tulnud kuude kaupa ühte järgi kõige mitmekesisemaid osasid etendada: pakikandjaks, tööliseks, tramwai konduktoriks, kelneriks, rändawaks moosekndiks, raamatukauplejaks jne. olla.

Et oma osa loomutruult mängida ja alati usaldusahfratele kurjategijatele kahtlust äratama ligi peaseda, peab politseinik ennast põhjalikult tutwustama kujutatawa seltskonna kihi eluwiisidega ja kommetega. Ta peab ka oskama punktipealt kopeerida seda iseloomulist mõju, mida awaldab walitud tööala riiete, ihu, kehahoidmise, ja kõnewiisi peale.

Missugust osa sellel ehk teisel juhtumisel walida, see peab Igal üksikul juhtumisel juurdlust toimetawa ametniku enese otsustada jääma.

Kui puuduwad põhjused kahtlusalust salajase walwe alla wõtta, siis peab aresteerimist, kui see seaduse nõuetel tarwilik, wõimalikult kiiresti ette wõtma. Kõige parem on kahtlusalust tabada tema omas korteris hommikul kella 4 — 6 ajal. Sel ajal wõib inimesf kõige enamasti kodust leida. Et ärापõgenemise wõimalust kõrwal-

dada, peab waremalt ennast korteri sisseseadega tutvustada püüdma ja kõiki sissekäikusi ja aknaid walwe alla wõtma, samuti ka katukseid tähele panema, sest et kurjategijad mõnikord läbi katukse luukide ära põgenewad.

Kui kahslusalust kodus ei ole, siis seatakse sissekäikude juure walwe ja oodetakse kuni ta tuleb. Enne seda ei wõi aga ühtegi inimest majast wälja lasta.

Ei ole soovitaw aresteerimist ette wõtta teatris, kinos, ehk ülepea rahwa kogumise paikades. Sarnastel juhtumistel on otstarbekohasem oodata, kuni ta wälja tuleb ja seniks ukсед walwe alla wõtta.

Aresteerimise siimapilgul ei ole soovitaw talitada üleliiga waljult, küll aga energiliselt, et kinniwõetawale mahti ei jääks wastu hakata. Kardetawaid kurjategijaid püütakse tabada ootamatalt, ja neilt sõjariistu ära wõttes, pannakse nende käed kergete käeraudadega selja taha.

Wiibib kinniwõetaw isik omas korteris, siis kõlistakse ja lastakse kedagi temale tuntud isikutest tema küsimuste peale wastata, näituseks kes temaga ühes majas elab ja keda ta healest ära tunneb. Siis teeb ta ilma paha aimamata ukse lahti.

Aresteeritud isiku juures wõetakse wiibimata isiklik läbiotsimine ette; temalt wõetakse ära kõik niisugused asjad, mis tema wastu asjalikuks lõenduseks wõiksid olla, ehk temale ärapõgenemist wõimaldada, näituseks laskeriistad, noad, kepid, tubakas, pulbrid.

Aresteeritud saates peab politseinik alati tema järel käima ja iga tema liigutust hoollega silmas pidama. Mõnikord palub aresteeritu teda wäljakäigu kohta lubada, et siis sealt ära põgeneda. Seda soowi täites peab konwoir temaga kaasa minema, iseäranis raudtee rongides, kus nimetud kohtadel aknad awatud.

On kahtlusalusel korda läinud enne aresteerimist ära jooksta ehk ennast kusagil läheduses ära peita, siis tuleb kõige hoolsam otsimine ette wõtta.

Selleks järgmised näpunäited:

Kõige pealt tehakse plaan, kust teda otsida, s. t.

wõetakse läbikaalumise alla kõik võimalused, mis temal enese warjamiseks olla wõiksid, Wõetakse arwesse tema rahaline jõud, terwis, iga, tutwused, sugulased, oskused, keelte tundmine jne. Lihtsal mustatöölisel on raske wäljamaale põgeneda, kui ta pealegi ühtegi wõõrast keelt ei oska, Elukutselised wargad suuremates linnades jääwad enamasti koha peale ja warjawad endid õõnajades, lõbunaesterahwaste ja teiste kahtlaste isikute juures ilma sissekirjutamata senikaua, kui esimene otsimise tuhin mööda jõudnud.

Majades ja korterites, kus kahtlusalune arwatawasti wiibinud, pannakse toime läbiotsimine. Kõige pealt tema enese korteris, siis ka tema armukese, sugulaste ja tuttawate juures. Mahajäänud kirjadest selgub mõnikord tema seisusih. Püütakse kätte saada tema päewapilti, millel tagaotsimise juures alati suur tähtsus. Ei leidu üksiküleswõtet, siis waadatagu korteris ehk tuttawate juures ringi, kas ei leiduks otsitawat mõne grupeüleswõtte hulgas.

Tähtsatel juhtumistel tuleb otsida haigemajades, wangimajades, töömajades (muidugi, asutuse juhataja nõusolekul). Raske kuriteo kordasaatjad peidawad endid sagedasti haigemajadesse, ekk püüawad wale nime all mõne fuhisema asja eest wangimajasse peaseda.

Otsitawa sugulased ja tuttawad tulewad salajase walwe alla wõtta, et kindlaks teha, kas need temaga ühendust alles ei hoia. Kui ta kaugele ei ole läinud, siis otsib ta tingimata parajat juhust, et naesega ehk armukesega kokku saada.

Isikuid, kellega kahtlusalune wiimasel ajal kokku puutus, tuleb ülekuulata, kas ta nendele oma tulewiku plaanisid ei awaldanud, millest oletada wõiks tema põgenemise sihti.

Lõpeks seatakse kokku tema üle otsimise kaart ja saadetakse kõikidele politsei asutustele.

Otsitawa surmateadet peab hoolega läbi katsuma: ta peab igatahes olema kinnitud wastawa ametipaiga poolt.

## VI. Kurjategijate registreerimine

Kurjategijate registreerimine seisab nende süstemaatilises mõõtmises, püüepildistamises, isikukirjeldamises ja näpujälgede wõtmises.

Nimetud registreerimise süsteemile pani aluse prantslane A. Bertillon 1882 aastal ja meie päiwil on Bertilloni registreerimise wiis juba igal pool endised puudulikud ja sagedasti karmid registreerimise wiisid, nagu kuuma rauaga tembeldamine jne. kõrwale tõrjunud.

Kriminaal otsimises on kurjategijate registreerimisel kahesugune otstarbe: 1) et kurjategijalt wõimalust wõtta edaspidi ennast wale nime taha ära peita ning oma minewikku ja ühes sellega eelkaristust warjata ja 2) et registreerimise andmete ettenäitamise teel kahjukannatajale ja tunnistajatele kurjategija jälgile jõuda.

Registreerimise tagajärjed kantakse selleks kokku seatud registreerimise kaartile. Kaartid liigitakse ühiste tundemärkide kohaselt ja hoitakse alal registreerimise kappis, kust neid tarbekorral hõlbus leida.

1. Kurjategija mõõtmine. (Antropometria).

Bertilloni poolt loodud antropometriline mõõtmise süsteem wõtab mõõtmise alla mitmesugused kehaosad, mis peale täieealiseks saamist oma suurust tuntawalt ei muuda. Mõõtmine sünnib selleks eriti konstrueeritud lihtsate instrumentide abil meetrilistes mõõttudes. Mõõtmise tehnik on kaunis lihtne, kuid karwapealt õigete andmete saawutamise suhtes nõuab tublit harjutamist.

Mõõdetakse järgmised suurused järgmises järjekorras: 1). keha pikkus püsti seistes, 2). wäljasirutud käte pikkus, 3). keha pikkus istudes, 4). pea pikkus ja laius, 5). palenuki kontide horisontaalne kaugus üksteisest, 6). parema kõrwa pikkus ja laius, 7). pahema jala põia pikkus, 8). pahema käe keskmise ja wäikse sõrme pikkus, 9). pahema käerandme pikkus küünarnukist sõrme otsteni.

Mõõdetaw isik peab olema paljajalu ja mõõdetawad kehaosad riietest wabastud.

Antropomeetria kaarti klassifitseeritakse järgmiselt: kõige pealt lahutakse täiskaswanute kaardid alaealistest. Selle järele korraldatakse täiskaswanute kaardid sugu järele, s. o. eraldakse meesterahwaste kaardid naesterahwastest. Kumbgi nendest gruppudest eraldakse kolme järku pea pikkuse järele (suured, keskmised, väikesed), edasi jaotakse kõik grupid uuesti pea laiuse järele omakorda kolme jakku, saadud grupid uuesti kolme jakku keskmise sõrme pikkuse järele jne. Lõppude lõpuks jääb wiimastesse gruppidesse niimõrd väike arv kaarti, et tarwilise kaarti wäljaotsimine nende hulgast raskest ei sünnita.

Antropomeetria süsteemi puudused seisawad peamiselt selles, et mõõdetawate kehaosade suurus teatud aja jooksul ikkagi muutuda võib. Kuigi sel juhtumisel suuruse wahet üldiselt tähtsusetu on, siiski võib ette tulla, et ühe ja sama isiku teistkordsel mõõtmisel saadud andmete järele wõimata on esimest kaarti teiste hulgast üles leida. Teiseks peab rehkendama ka eksimise wõimalusega mõõtja poolt, mis samade tagajärgede juure wiib.

Sel põhjusel on uuemal ajal hakatud wõtma antropomeetria kaartide peal ka kurjategija näpualgi ja kaartide klassifitseerimist toimetama wiimaste järele.

## 2. Päewapildistamine.

Kurjategijate päewapildistamist toimetatakse igalpool ühise wiisi järele. Üleswõtmiseks tarwitakse Bertilloni registreerimise aparati, ehk jälle sama isiku poolt konstrueeritud harilikku meetrilist aparati. Kurjategijast tehakse kolm üleswõtet: profil, en face, mõlemad  $\frac{1}{7}$  loomusuurusest ja püsti seistes  $\frac{1}{20}$  loomusuurusest.

Kirjeldame eelpool päewapildistamist Bertilloni aparadi abil.

Selleks tarwitakse pikafokuselist objektiivi (25 s/m). Hariliku tagumise raami asemele wõetakse pikk raam 58 millimeetrlise auguga, mille abil on wõimalik  $9 \times 12$

s/m plate peale kaks üleswõtet teha — eest ja küljepealt, ehk 13×18 sm. plate peale kõik kolm üleswõtet — eest, küljepealt ja püsti. Kassefi edasinihutamist reguleerivad sellekohased lõiked raami ääre sees.

Kamera peab üleswõtmise ajal alati horisontaalses seisandis olema (mitte ettepoole wilfu, nagu see elukutseliste päwapiltnikkude juures moodiks). Objektiwi juhkimiseks üleswõetawa peale ei tarwitata mitte harilikku matklaasi, woid kamera peale kinnitud wisiiri, mis seisab koos metal raamikesest kahe üksteisest läbijookswa niidiga, milledest üks wertikaal ja teine 15° all wastu mõeldawad horisontaal joont seisab. Nende niidide abil proowitakse, kas üleswõetawa pea ja keha soowitawas seisandis on. En face üleswõtmise ajal peab niidide kokku puutumise punkt just üleswõetawa isiku nina juure kohal seisma, kuna kõrwa traagus (nibu) wilfu niidiga ühes sihis peab olema. Profil üleswõtte puhul peab niidide kokkupuutumise punkt tingimata üleswõetawa p'arema silma wälise nurgaga kokku langema, Profil pildil on ainult siis täis wäärtus, kui tema peal näo profiiljoon, millel kurjategija äratundmiseks päwapildi järele nii arwamata suur tähtsus, selgesti wälja on tulnud

Profil ja en face üleswõtted  $\frac{1}{7}$  loomusuurusest tehakse 2 meetri kaugusest, missugune kaugus tooli ja objektiwi wahel kas p'randa peale tehtud märkide ehk igakord kahe meetri pikkuse j'onelauaga ära mõõdetagu. Fokusesse seadmiseks tõmmatakse kamera tagumine kaan wälja kuni märgini „2 meetert“. Objektiwi diafragmeerimist peab ette wõtma ainult suwel heledatel päikesepaisfelistel ilmadel.

Seistes üleswõtmiseks tarwitakse sama objektiwi, diafragma № 2. Kamera tagumine kaan tõmmatakse kuni märgini „5 meetert“, wahe üleswõetawa isiku ja objektiwi wahel 5 - 5, 25 meetert. Kamera seatakse nii, et objektiw 1, 50 meetert maapinnast kõrgemal seisaks, misugune kõrgus statiwi peal üles märgitud on. Wisiiri wertikaal niit peab keha keskmise joonega kokku lan-

gema. Üleswõetaw kurjatægija kandku oina harilikku ülikonda ja peakatet, niisamati keppi, kui tal on wiisiks seda kanda.

Registreerimise otsfarbel tehtud päewapiltfisi ei pea mitte rhetusheerima, mille läbi iseloomustawad tundemärgid ja warjud näo pealt kaotsi läheksid.

### 3. Isikukirjeldamine.

Isikukirjeldus, (словесный портрет, das gesprochene Porträt) on inimese keha wäliste organide kuju tõetruu kirjeldamine spetsiaal sõnaraamatu abil. Bertillon ütleb: „Niikaua, kui indiwiduumi wälimuses sellel ehk teisel anatoomilisel iseäraldusel, mis teda tuhandatest teistest eraldab ja wõimalust annab teda ära tunda, puudub nimetus, niikaua jääb ta nägemataks, tähelepanemataks. Ammu juba on tuttaw, et meie wõime endale ainult seda ette kujutada, mida sõnadega awaldada wõib, samuti meeles pidada ainult seda, mida wõimalik on sõnadega kirjeldada.“ Sellest tõeasjast kinni pidades oli tarwis luua isikukirjelduse tarbeks kogu uusi termini sõnu, sest et meie igapäewases elus tarwisminew sõnade tagawara selleks kaugeltgi ette ei lööks. Seda on ka Bertillon, praegu üleüldiselt tarwitusele wõetud moodsate registreerimise wiiside isa, teinud.

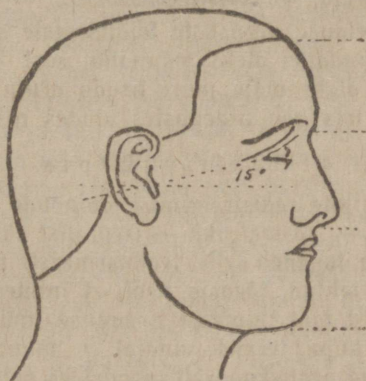
Isikukirjeldamise sõnaraamatu terminisõnade liikisid on kolm: 1). suuruse termini sõnad (suur, keskmine, wäike), 2). kuju termini sõnad (nõgus, kumer, kehifud) ja 3). wärwi termini sõnad.

Esimese liigi sõnade aluseks on kolm põhitermini: wäike, keskmine, suur. Et sga wõimalik oleks üksiku organi suurust weelgi lähemalt ära määrata, on nimetud kolmele weel neli termini lisaks antud: wäga wäike, wäga suur, alla keskmist, üle keskmise. Nii saame seitse grupet suuruse, näituseks kaswu, kõrwa suuruse, otsa kõrguse jne. määramiseks, aga nimelt: 1). wäga wäike, 2). wäike, 3). alla keskmist, 4). keskmine, 5). üle keskmise, 6). suur, 7). wäga suur. Mõisted „alla“ ja „üle“ märgitakse sõnade w ä i k e ehk s u u r klammerdamise ja „wäga“ — samade sõnade allakriipsutamise läbi:

wäike, wäike, (wäike), keskmine, (suur), suur, suur,  
w, w, (w), k, (s) s, s.

Sedasama seitsmeastelist mõõdupuud wõib ka wii-  
mase kahe liigi juures farwitada Näituseks: nina selg  
wõib olla nõgus, nõgus, (nõgus), sirge, (kongis), kongis,  
kongis; juukste wärw — linawalged, walged, walkjad,  
fuhakarwa, tumedad, mustad, süsimustad jne.

Kirjeldataw isik seatakse nii istuma, et tema eest  
ja küljepealt heasti walgustud oleks. Pea seisku nor-  
maalses seisandis, s. t. nõnda, et joon, mis tõmmatud  
silma wälisest nurgast kuni kõrwa traaguseni sünnitaks  
horisontaal joonega kokku puutudes 15° nurga. (Waata  
joonistust).



Ühe ehk teise organi suurus ei saa mitte mõne  
instrumendi abil mõõdetud, waid otsustakse silma järele,  
wõrreldes feda, näit. näo, üleüldise wäljanägemisega.

Üksikute organide kirjeldamine sünnib järgmises  
järjekorras.

1. Nägu. Jaotakse kolme järku; 1). otsa wäli (par-  
tie frontale), ulatab juukse piirest kuni nina juureni,  
2). nina wäli (partie nasale), ulatab nina juurest kuni  
nina lawani ja 3). suu wäli (partie bucale).ulatab nina

lawast kuni lõua lawani. Nägu, mille kolm nimetud wälja kõik ühesuurused on, kutsutakse normaal näoks.

Üksikasjalise tähelepanemise alla wõetakse: 1). ots, 2). nina, 3). kõrw, 4). huuled, 5). suu. 6). lõug, 7). näo profiiljoon, 8). juuksepiire, 9). näo owaal, 10). kulmukarwad, 11). silma laod, 12). silmamuna, 13). silmaaugud, 14). kael. 15). näo kortsud, 16). juuksed, 17). habe, 18). näo wärw.

II. Õlad: 1). laius, 2). rinna jämedus, 3). seis.

III. Keha: 1). suurus, 2). hoidmise wiis, 3). paksus, 4). kõnnak, 5) liigutused kõnelemise ajal.

IV. Nääl: murrak, hääleorganide puudused.

V. Iseäralised tundemärgid: 1). puuduvad, wiga sed ja ebanormaalsed organid, 2). haavad ja armid, 3). sündimise märgid, 4). ~~tätomeerimised.~~

Isikukirjelduse peensuste laialisemale seletusele siin kohal ruumi anda ei oleks wõimalik, sest et täielikuks arusaamiseks oleks waja juure lisada arutu hulk joonistusi ja pilta, mis aga praegustes oludes raske teostada.

#### 4. D a k t i l o s k o p i a.

Kurjategijate registreerimise abinõude hulgas teenib daktiloskopia — sõrmeprükk — iseäralist tähelepanemist. Daktiloskopia tugeneb selle, teadusemeeste poolt uurimise läbi kindlaks tehtud, tõeasja peal, et inimese sõrmeotste papillär jooned igal inimesel isesuguse mustriks on ja et need oma kuju terwel eluajal ei muuda. Papillärjoonte mustreid pealiskaudself waadeldes paistab neil üks teiselega paljugi sarnadust olewat ja neid wõib nende ühise wäljanägemise järele wõrdlemisi wäiksesse liikide arwusse ära jaotada, kuid peenemal wõrdlusel leitakse neis lõpmata hulk teisendisi ja puht individuaalseid iseäraldusi, mis neid üksteisest kindlasti eraldawad. Järjelikult, kui wõtta kurjategija sõrmeotstest wärwiwa aine abil papillärjoonte kujutused, siis on pärastpoole igal ajal wõimalik nende waral tema isikut kindlaks teha. Teiseks. Inimese sõrmeotsad on nahaaluste raswade higistamise tagajärjel alati pisut niisked ja jätawad

puutudes õrnad raswa jäljed järele. Need jäljed jäävad paljale silmale enamalt jaolt nägemataks, kuid kunstliste abinõude varal võib neid nähtavaks teha, iseäranis siis, kui nad sileda pinna peal, nagu klaasi külges, poleeritud laua peal jne. leiduvad. On nüüd kurjategija näpujäljed registreerimise kaartil juba olemas ja leitakse kuriteopaigalt mõne sileda pinnaga asja pealt näpujäljed, siis võib neid võrreldes sagedasti kurjategija awalikuks teha. Sel põhjusel on viimasel ajal hakatud daktiioskopiat, kui ühte tähtsamat abinõu üleüldises süsteemis, kurjategijate registreerimisel igal pool tarvitama, s. o., igalt registreeritavalt kurjategijalt võetakse registreerimise kaarti peale tema sõrmeotste papillarjoonte jäljed — näpujäljed.

Näpujälgede võtmise protsess on õige lihtne. Selleks tarvitakse trükimusta, siledat metall-platet ja gummist rullikest. Gummist rullikese abil kaetakse plate õrnalt ja ühetasaselt trükimustaga, võetakse siis kordamööda registreeritava isiku sõrmed, mis enne seda hooliga puhtaks pestud ja täiesti kuivaks õõrutud, ning alates parema käe põidlast, weeretakse sõrm ilma waju tamata trükimustase plate peal ja siis samal viisil registreerimise kaarti peal wastawas lahtris. On kõik sõrmed jäljestud, siis wajutakse mõnel pool kontroll eerimise mõttes esiteks parema ja siis pahema käe neli sõrme korraga kaarti peale, ja sellega on näpujälgede võtmine lõpetud. Jäãb üle kaartisi kindlas korras registreerimise kappi nii ära mahutada, et tarbekorral hõlbus oleks wastawat kaarti üles leida.

Nagu juba käesolewa peatüki esimeses osas öeldud, on registreerimise kaartite klassifitseerimine näpujälgede järele kõige otstarbekohasemaks tunnistud ja üleüldiselt tarvitusele võetud. Selleks jaotakse papillarjoonte mustrid neid sünnitawate joonte kuju järele kõige pealt kolme pealiiki:

1) Loogakujulised, milledes papillarjooned jooksewad sõrme ühest äärest teise, ilma tagasipöör amata, ülespoole (sõrmeotste poole) paenunud lookadena.

Loogakujulised jooned, millede kõwerdus wõrdlemisi kõrgem ja järsum ja mis fugenewad mustri keskpaigas seiswa üksiku püstjoone peal, sünnitades felki meeletuletawa joonistuse, kutsutakse telqitaolisteks.

2) Silmusekujulised. Papillarjooned, algades sõrme ühest äärest, jooksewad sinnasamasse jälle tagasi, sünnitades silmuse, mille pära harilikult mustri keskpaigas seisab.

Sedamööda, kumma külge silmuse joante lahtised otsad jooksewad — põidla ehk wäikse sõrme poole, — kutsutakse neid põidla ehk wäikesõrme silmuseks.

Siin peab aga tähele panema, et pahemo käe sõrmede näpujäljed registreerimise kaartile wastupidises järjekorras wõetakse, nagu allseiswast tabelist näha, mispärast selle käe põidla silmused kaartil wäikse sõrme poole ja wäikesõrme silmused põidla poole näitawad.

Parem käsi:	Esimene sõrm.	Teine sõrm.	Kolmas sõrm.	Neljas sõrm.	Wiies sõrm.
Pahem käsi:	Esimene sõrm.	Teine sõrm.	Kolmas sõrm.	Neljas sõrm.	Wiies sõrm.

Silmusekujulise mustri iseäraldus seisab deltas, mis tekib mustri pärapoolsel sõrnie küljel kahe kõrwuti jookswa joone lahkuminekest ehk ühe joone hargnemisest seal kohas, kus esimesed väljaspool silmuseid jooksewad jooned hakawad neid ümber piirama ja kujutab enesest wäikest kolmnurka.

3) Pesakujulised. Nende hulka kuuluwad kõik teised mustrid, mis pp. 1 ja 2 alla ei käi. Ühedes neist jooksewad papillarjooned spiraali wiisi, teised kujutawad üksteise sisse laofud rõngaid, kolmandad kahekordseid silmuseid jne. Pesakujuliste peaiseäralduse sünnitawad selles mustris alati ettetulewad kaks delta, milledest üks

ühel ja feine teisel sõrme poolel seisab. Silmusekujulises mustris võib ainult üks delta ette tulla.



Lõogakujuline.

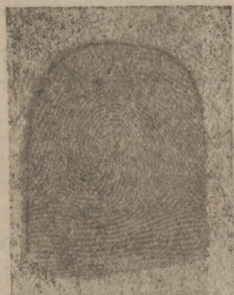


Telgitaoline.

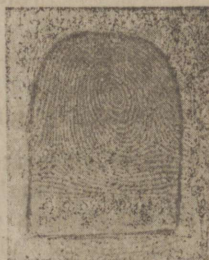


Parema käe põidla silmus.

Parema käe väikesõrme silmus.



Kahekordsed silmused.



Rõngad.

Mustrite pea liigid tähendakse üles rumbritega järgmisesel viisil:

1. Loogakujulised ja felgitaolised mõlematel kätel . . . 1
2. Põidla silmused mõlematel kätel . . . . . 2
3. Väikesõrme silmused mõlematel kätel, kui delta ja mustri tsentrumi vahel on 1—9 pap. joont . . . 3
4. Väikesõrme silmused mõlematel kätel, kui delta ja mustri tsentrumi vahel on rohkem kui 9 joont . . . . . 4
5. Pesakujulised mõlematel kätel, kui pahempoolne delta seisab parempoolsest kõrgemal . . . . 5
6. Needsamad, kui mõlemad deltad seisavad pea-aegu ühekõrgusel . . . . . 6
7. Needsamad, kui pahempoolne delta seisab parempoolsest madalamal . . . . . 7
8. Puuduvad sõrmed . . . . . 0

Oletame, et meil on järgmise mustri näpujäljed:

Parem käsi:	1. Põidla silmus=2.	2. Pesa=6.	3. Puu-dub=0.	4. Loo-gad=1.	5. Põidla silmus=2
Pahem käsi:	Pesa=6. 1.	Wäikesõrme silmus=3. 2.	Pesa=6. 3.	Põidla silmus=2. 4.	Loo-gad=1. 5.

Siis saaksime järgmise formeli:  $\frac{2.6.0.1.2.}{6.3.6.2.1.}$  Selle

formeli järele oleks ikkagi raske registreerimise kaartisi kastidesse nii ära mahutada, et näpujälgede teistkordsel võtmisel kerge oleks esimest kaarti kätte leida. Sellepärast märgitakse sõrmed veel teise süsteemi järele numbrite abil ülesse, kus juures arvesse võetakse ainult pesakujulised mustrid.

See sünnib järgmiselt:

Parema käe esimene ja feine sõrm märgitakse .	nr. 16
„ „ kolmas ja neljas „ „ „ „	8
„ „ viies ja pahema esimene sõrm . . .	4
Pahema käe feine ja kolmas sõrm . . . . .	2
„ „ neljas ja viies „ . . . . .	1
Looga ja silmuse kujulised mustrid . . . . .	0

Formelis kirjutakse parema käe 2 ja 4 ja pahema käe 1, 3 ja 5 sõrmed, s. o. paaris arvud, nimetajasse ning parema käe 1, 3 ja 5 ja pahema käe 2 ja 4 sõrmed, s. o. liiad arvud, lugejasse. Kõikide nimetajaseisvate numbrite summa sünnitab murdformeli nimetaja ja lugejate summa-lugeja.

Eespool seisva tabeli järele saaksime uue formeli:

	16		8		4
	Lugeja. Nimetaja.		Lugeja. Nimetaja.		Lugeja.

	1.	2.	3.	4.	5.
Parem käsi:	Põidla silmus=0.	Pesa=16	Puu-dub=0.	Loo-gad=0.	Põidla silmus=0.
Pahem käsi:	Pesa=4.	Wäike-sõrme silmus=0.	Pesa=2.	Põidla silmus=0.	Loo-gad=0.
	6	7.	8.	9.	10

	Nimetaja. Lugeja.		Nimetaja. Lugeja.		Nimetaja.
	4		2		1

ehk:  $\frac{16. 0. 4. 2. 0.}{0. 0. 0. 0. 0.} = \frac{22.}{0.}$  Et aga juhtumisi ette tuleb kus kõige kümne sõrme hulgas ühtegi pesakujulist mustert ei leidu, siis saaksime võimatuma lõpuformeli  $\frac{0}{0}$ ; sellepärast arvatakse igas formelis niiheasti nimetajale kui

ka lugejale 1 juure. Nii saaksime formeli  $\frac{22}{0} + \frac{1}{1} = \frac{23}{1}$ .

Antud näpujälgede lõpuformel oleks aga  $\frac{23}{1} \frac{2.6.0.1.2.}{6.5.6.2.1.}$ .

Esimene eelpool kirjeldud süsteemidest nimetakse Rocheri, teine — inglis ehk Haltoni ja Henry süsteemiks.

Näituseks tõlgime veel järgmise Rocheri formeli

inglis formelisse ümber:  $\frac{3.0.6.4.1.}{2.6.4.4.7.} = \frac{0.0.0.0.1.}{0.8.0.2.0.} +$

$+\frac{1}{1} = \frac{2}{11}$ , lõpuformel  $\frac{2}{11} \frac{3.0.6.4.1.}{2.6.4.4.7.}$

### Registreerimise kapp.

1. $\frac{1}{1} - \frac{1}{32}$	2. $\frac{2}{1} - \frac{2}{32}$	3. $\frac{3}{1} - \frac{3}{32}$	4. $\frac{4}{1} - \frac{4}{32}$
5. $\frac{5}{1} - \frac{5}{32}$	6. $\frac{6}{1} - \frac{6}{32}$	7. $\frac{7}{1} - \frac{7}{32}$	8. $\frac{8}{1} - \frac{8}{32}$
9. $\frac{9}{1} - \frac{9}{32}$	10. $\frac{10}{1} - \frac{10}{32}$	11. $\frac{11}{1} - \frac{11}{32}$	12. $\frac{12}{1} - \frac{12}{32}$
13. $\frac{13}{1} - \frac{13}{32}$	14. $\frac{14}{1} - \frac{14}{32}$	15. $\frac{15}{1} - \frac{15}{32}$	16. $\frac{16}{1} - \frac{16}{32}$
17. $\frac{17}{1} - \frac{17}{32}$	18. $\frac{18}{1} - \frac{18}{32}$	19. $\frac{19}{1} - \frac{19}{32}$	20. $\frac{20}{1} - \frac{20}{32}$
21. $\frac{21}{1} - \frac{21}{32}$	22. $\frac{22}{1} - \frac{22}{32}$	23. $\frac{23}{1} - \frac{23}{32}$	24. $\frac{24}{1} - \frac{24}{32}$
25. $\frac{25}{1} - \frac{25}{32}$	26. $\frac{26}{1} - \frac{26}{32}$	27. $\frac{27}{1} - \frac{27}{32}$	28. $\frac{28}{1} - \frac{28}{32}$
29. $\frac{29}{1} - \frac{29}{32}$	30. $\frac{30}{1} - \frac{30}{32}$	31. $\frac{31}{1} - \frac{31}{32}$	32. $\frac{32}{1} - \frac{32}{32}$

Formel  $\frac{23}{1} \frac{2.6.0.1.2.}{6.3.6.2.1.}$  läheks sahtlisse nr. 23 ja  $\frac{2}{11}$

$\frac{3.0.6.4.1.}{2.6.4.4.7.}$  — sahtlisse nr. 2.

Nagu juba öeldud võib näpujälgede abil mõnikord kurjategijat üles leida ja tema süüdi tõendada. Kuritegu korda saates peab kurjategija paratamatalt ühte ehk teist asja kättega puudutama, mille läbi tema näpujäljed puudutud asjade külge võivad jääda, iseäranis siis, kui sõrmed werega ehk mõne teise wärwiwa ainega määritud, ehk kui ta sileda pinnaga asju puudutab. Kuriteopaigal tuleb seega näpujälgi otsida poleeritud mööblite, klaas- ja kiwinõude, paberite, kirjade, lambi- ja akna klaaside, ukse käepidete jne. küljest. Et aga näpujäljed paljale silmale enamasti nägematad, wäljaarwatud werised ehk wärwitud jäljed, siis peab neid alati suurekstegewa klaasi abil otsima. Kõige paremini on nad nähtawad külje pealt langewa walgustuse abil. Selleks tehtagu ruum pimedaks ja waadeltagu asju küünla walgusel. Et nägematuid näpujälgi nähtawaks teha, selleks on wäga mitmekesised abinõud olemas. Puudutame siin mõnda kõige lihtsamat nendest. Kui näpujäljed tumedawärwiline pinna peal, siis raputakse nende peale magneesiumi, talgi-, kriidi- ehk hamba pulbert; leiduwad nad walge põhja peal, siis — grafiidi pulbert. Üleliigne pulber raputakse ja puhutakse maha. Mööblite peal leiduwaid jälgi võib niisutada 8<sup>o</sup>/o põrgukiwi sulatiseaga, mille läbi nad tumedaks muutuwad. Klaasi peal leiduwad jäljed lähewad selgeks, kui nende peale hingeauru aurata, kuid see kestab ainult mõne silmapilgu. Kui seol juures klaasi tagumist külge eeteriga niisutada, siis on jälg kauem näha, nii et teda sel wiisil isegi päewapildistada võib. On aga jälg liiga nõrk, siis peab mõnesuguseid keemialisi abinõusid tema ilmutamiseks tarwitama. Kõige parem ja ühtlasi ka lihtsam nendest on Dr. Stockis'i ilmutamise wiis: 40<sup>o</sup>/o Sudani punast III wärwi sulatakse ühe liitri 70<sup>o</sup> alkoholi sees üles, mis kuni keemise punktini paiawaks aetud. On wärw üles-

sulanud, siis hoitakse wedelikku 24 tundi 40° soojuses ja lastakse siis ära jahtuda, filtreeritakse ning hoitakse pimedas kohas alal. Filtreerimist peab igakord enne farwitamist kordama, et kogunenud wärwi kristallisi kõrwaldada. Ilmutamine sünnib nii: klaas näpujäljega panakse madala, pealt õhukindla mattklaasist kaanega kaetawa klaasanuma sisse, anuma põhja seatud kahe klaaspulgakese peale jälje poolega allapoole. Siis walatakse wedelikku niipalju anumasse, et klaas kaetud saaks, kaetakse pealt kaanega kinni ja jäätakse 24 tunniks pimedasse kohta. Pärast seda wõetakse klaas wälja, loputakse teda ettewaatlikult külma weega ja lastakse kuiwata. Sel teel omandawad näpujäljed selgesti wäljapaistwa punase wärwi.

Ilmutud jälgi peab fugewa walgustuse abil päwapildistama.

Tahetakse leitud jälgi kahtlusaluse näpujälgedega wõrrelda, siis peab mõlemaid ühesugustes tingimistes päwapildistama, kui waja mõlemaid ühesuguse suuruseni suurendama ja siis saadud piltisi wõrdlema.

## VII. Üksikute kuriteo liikide jälgimine.

### Warguste jälgimine.

Warguste awalikukstegemise wahendid on: tunnistajad — pealtnägijad, kuriteopaigale mahajäätud asjad ja jäljed, läbiotsimine kahtluse all olevate isikute juures warastud asjade leidmiseks, tähelepanekud pruugitud asjade ostu ja müügi kohtades.

Warguse juurdlemisele asudes peab ametnik omale järgmiste küsimuste peale õigeid wastuseid otsima:

Kas on tõepoolest wargus toimne pandud, wõi on siin tegemist eksitusega wõi koguni wäljamõeldusega? Mõnikord on ülesandmine eksituse tagajärg: asi on ära kaotud, ehk meelte segaduses kuhugile ära pandud, ning omanik arwab, et on ära warastud. Hoopis sagedamini kui seda harilikult arwatakse tuleb

ette simuleeritud — wäljamõeldud — wargusi. Warguse simuleerimise eesmärgiks on peaasjalikult: kätteustud raha ehk asjade omandamine (ametnikud, äriteenijad, kassahoidjad, hoolekandjad); soow oma rahalist kitsikust kinni katta (kellegil on wõlga maksta ja kuna tal raha selleks puudub, simuleerib ta warguse, et wõlauskuja ja kohtunikude kaastundmust wõita); seadusewastaselt kahjutasu saada (ülesandja elab wõõrastemajas, kus omanikud kaotsiläänud asjade eest wastutawad, ta on oma waranduse warguse wastu kinnitanud jne).

Et selgusele jõuda, kas wargus mitte simuleeritud ei ole, talitakse järgmiselt:

✕ Lastakse ülesandjat sündmust wõimalikult täielikult kirjeldada. Sagedasti juhtub, et ülesandja selle juures asjast rohkem räägib kui ta üleüldse teada wõiks, segadusesse ja wastoludesse satub. ✕ Kuulatakse tema tutawatelt ja ärisõpradelt järele, ehk waadatakse äriraamatutest, kas tal wiimasel ajal niipalju raha üleüldse oli wõi ei olnud. Kuriteopaigal pannakse tähele lõhkumise ja sissemurdmise jälgi ja otsustakse, kas need arwatawa sündmusega kokkukõlas seisawad. On aken lõhutud, aga wäljas ei leidu ühtegi jälge, siis on harilikult simuleerimisega tegemist.

Siin kohal ei ole aga üleaarune fähendada, et kuigi warguse wäljamõeldust tihti ette tuleb, siis ei fähenda see weel seda, et teda peab jgas warguse ülesandmises otsima, ehk iga ülesandjat haawawalt kahtlustama.

Mis on warastud? Kahjukannatajat ja tunnistajaid ülekuulates peab warastud asjade täieliku nimekirja kokku seadma. (Ka kõige pisemat asjakest ei pea wahele jätma, sest et need kõige sagedamini warga üles annawad, kuna ta nende hoolsat peitmist fähtsaks ei pea. Peab nõudma asjade tõetruud kirjeldamist, nii et neid oleks hõlbus ära tunda. Ei jaks kahjukannataja ühe ehk teise asja tundemärka tarwilise selgusega kirjeldada, siis waja tunnistajatelt küsida. Uuri number wõib näituseks uurmaakril, kes teda parandanud, ülesmärgitud olla, raha numbrid — pangas, kust nad saadud.

Millal wargus toime pandud? Mõnikord märgatakse wargust alles hulk aega pärast kordasaatmist. Sagedasti panewad wargad warastud wäärtasjade asemele järelehtud asjad, et omanikku arwamisele wiia, nagu oleks asi puutumata. Lõhkumise ning murdmise jälgedest ja sellest, kui kergesti warastud asi leitaw oli, wõib umbkaudu otsustada, kuipalju aega warguse toimepanemiseks ära wõis kuluda.

Kuidas wargus toime pandud? Warguse toimepanemise wiiside järele wõib wargaid mitmesse liiki jaotada, milledest mõnda siinkohal kirjeldame.

Juhusline waras. Tema ei tulnudki warguse mõttega kodust wälja. Ta warastas sellepärast, et juhus midagi nägema, mis ilma järelewaatusefa seisis, tõusis himu asja omandada, ja arwates et keegi ei näe — warastas. Ta tegi seda juhusliselt ilma plaanita. Juhuslisi wargaid tuleb kõige rohkem ette oma maja elanikkude, teenijate, päewatööliste, juhusliste külaliste, näit. kerjuste, hulgas.

Majja sisse hiilijad. Nemad kolawad suuremate majade koridorides ringi, nagu otsiks nad teatud kortert ja kui leiawad ukse lukustamata, tungiwad sisse ja wõtawad kaasa, mis kätte juhtub.

Mõnikord õngitsewad nad korteri ukse küljes seiwast kirjastist kirja wälja, loewad kuwääri pealt adressaafi nime ning kõlistawad siis ja paluwad wiimasega kokku saada, et temale isiklist kirja ära anda. Selle aja sees, kui minnakse küsitud isikut kutsuma, wõtawad nad mis kätte juhtub, ja kaowad.

Muukraudadega töötaja waras. Tema luurab parajat silmapilku, ehk läheb riisiko peale wälja, kõlistades ukse kella. Kui uks awatakse, pärib ta kas siin elab see ja see, ja nimetab seal juures korteri omaniku nime, mille ta ennemalt elanikkude tahwilt lugenud. Ei fulda aga kõlistamise peale awama, siis teeb ta walewõtmega ehk muukrauaga ukse lahti ja paneb oma järele jälle kinni. Korteriis awab ta muukrauaga kõik lukud ja wõtab, mis kaasa wõtta kõlbab.

Lahkudes muugib ta ukse jälle kinni, et wargust kohe esimese silmapilguga ei märgataks. Muukraua tarwitamist wõib sellest ära tunda, et lukk pärast seda enam heasti ei tööta. kõige kindlamini aga luku sisemust waadates, kus sarnasel korral alati wärskeid kriimustusi wäljaspool wõtme ringi leidub.

**T a s k u w a r a s.** Tema püüab enesele soliidset, kuid mitte silmatorkawat, wälimust anda. Ei kanna kunagi keppi ja kindaid, et käsa wabaks hoida. Töötab rahwarikastes paikades: turgudel, raudteejaamades, wagunites, teatrites, kinodes jne. Enamasti on tal abiline kaasas, kellele ta warastatud asjad kohe edasi annab. Elukutseliste ja rahwuswaheliste taskuwaraste trikkisi ei jõuaks keegi üles lugeda. Meil töötawad nad enamasti turgudel, kasutades silmapilku, mil ostja kaupa waatleb, ja jaamades wagunisse sisse- ja wäljafungimise ajal, kasutades sel puhul tekiwat rahwa surumist ja pigistamist.

**M u r d w a r a s.** Tema fungib ladudesse ja majadesse sisse, seinte, uste, akende ja lukkude lõhkumise teel. Selleks tarwitab ta mitmesuguseid tööriistu, nagu kangisi, peitleid, puurisi, saagisi jne. On ta elukutseline, siis on tema tööriistad enamasti spetsiell sisse-murdmise jaoks walmistud. Ka wõib enam-wähem wilunud ametnik elukutselist murdwarast tema töötamise wiisist kergesti ära tunda. Elukutseline murdwaras ei lõhu kunagi rohkem, kui just hädapärast tarwis. Algaja ehk juhusline murdwaras tarwitab sisse-murdmiseks harilikult neidsame tööriistu, mis temal igapäewase töö juures tarwis lähewad; ta lõhub oskamataft, uksi ja aknaid mitmest kohast rikkudes.

**K e s w õ i s w a r g u s e t o i m e p a n n a ?**  
Tunnistajate seletused. Kes teadis asja olemasolemisest? Keda nähti enne wargust luuramas? Missugust tööriista on sisse-murdmiseks tarwitatud? Kellel on, ehk wõis olla sarnane tööriist? Kas pidi waras maja sisseseadega, warastatud asjade hoiupaigaga ja majaelanikkude eluwiisidega tuttaw olema? Kas wõis keegi kahjukannataja lähedalseiswatest isikutest talle tarwilisi teateid anda? Kas

oli waras üksinda wõi pidiwad tal abilised olema? Mis teel wõis waras warastud asjade wäärtuse ära kasutada? Kust peab seega warastud asju otsima? Kas on selsamal ajal samasuguseid wargusi weel mujal toime pandud? jne.

### Tulesüütamine.

Kõige pealt paneme tähele tulekahju tekkimise wõimalusi üleüldse. Need wõiwad olla kolmesugused: süütamine, ettewaatamatus (tulega ettewaatamata ümberkäimine, korstnate ja ahjude rikkes olek jne.) ja juhuslised (wälk, iseõõguwad ained, tuulest kantud sädemed).

Süütamised on alati kuritahtlised ja ettekawatsetud, wäljaarwatud ainult üksikud juhtumised, nagu meeleetus, nõrgameelsus, idiotism ja lapseiga. Süütamise motiivid seisawad enamasti kättemaksmise himus, püüdes kinnituse preemiat kätte saada, mõrtsukatööde ja rööwimiste puhul aga ka kuriteo jälgede häwitamises.

Kõikides tulekahju juhtumistes tuleb kõige pealt selgitada neid wõimalusi, millest tuli wõis alguse saada. Selleks wõetakse läbikaalumise alla kõik wõimalused, mille läbi tulekahju üleüldse tekkida wõiks ja otsustakse siis kõiki käesolewa tulekahju tingimisi järele uurides ja kokku wõttes, missuguse wõimalusega siin tegemist on.

Tulesüütajat awalikuks teha ei ole kerge ülesanne, sest et esiteks puuduwad suuremalt jaolt tule alguse pealtnägijad ja teiseks — tuli häwitab ära kõik jäljed ja asjalised tõendused. Siiski peab tungiwalt soowitama kahtlasel juhtumisel tuleasemel kaewamisi tuha sees ette wõtta, mis mõnikord häid tagajärgi annawad: mõnikord juhtub, et põlemise ajal osa lage wõi krohwi pörandale langeb ja wiimase peal leiduwad sütitusained kinni matab, mida pärast tuha seest leida wõib. On osa hoonest terweks jäänud, ehk tuli juba alguses sumbutud, siis wõib sütitamise wahendisi alati üles leida, kui tõepoolest süütamisega tegemist on. Üheks tähtsaks asjaolekuks, mis süütamises kahtlustamiseks alati põhjust annab, tuleb igatahes pidada tulekahjust saada-

wat kasu s. o. kui maja kinnifuse preemia summa tema tōsisest wāartusest suurem. Asjaolu, et omanik tulekahju ajal hoopis teises paigas, tulekahju kohast kaugel wiibib, ei wõi mitte iga kord tema sūūtaust tōendada: tal wōisid olla abilised.

Lõpuks peab fāhendama, et mitmesugused ained, nagu nāituseks taimeõlidega lābilleofud rābalad, puuwill, willad, linad ja takud, wōiwad teafawa surumise all iseenesest pōlema minna, rāākimata mitmesugustest keemialistest ainetest.

## T a p m i n e.

Tapmise jālgimise wahendid on: tunnistajad-pealt-nāgijad, jala-, nāpu- ja wōitluse jāljed kuriteopaigal, surnukeha ülewaatus ja lahtilōikamine, kuriteo kordasaatmiseks tarwitud tōōriistad, kuriteopaigale mahajāāftud asjad, kurjategijale külge jāānud jāljed, rōōwitud waranduste ülesotsimine.

Politsei otsekohene ülesanne tapmiste puhul seisab kuriteopaiga esialgse pildi ja seal leiduwate jālgede alahoidniises kuni kohtu-uurija kohale jōudmiseni. Wahepeal teateid koguda läheduses elutsewatelt inimestelt, kas keegi neist kuriteo kohta seletusi ei wōiks anda. Ei peaks aga kohtu-uurijal wōimalik olema kchale fulla, siis peab politsei wiibimata asja juurdlemisele asuma. Juurdlemist tuleb alustada kuriteopaiga pōhjaliku waatluse toimepanemisega. Kōige suurema hoolega tuleb otsida kahtlasi jala-, nāpu- ja wōitluse jālgesi, wereplekkisi, tarwitud tōōriistu ja mahajāāftud asju ning neid I peatūkkis antud juhatusete järele ilmutada ja kujundada. Iseāranis hoolsa tēhelepaanemise alla tuleb wōtta kuriteo ohwer — s u r n u k e h a.

Surma otsekohese pōhjuse kindlaks tegemine on kohtuarsti asi, mida tema surnukeha lahtilōikamise abil teeb. Kuid mōnikord ei ulata arsti wastus teise, juurdlejale palju tāhtsama kōsimuse ofsustamiseks, nimelt, kas surm oli wāgiwaldne ja seal juures kurjakāe sūnnitufud, kas on tegemist kuriteoga wōi õnnetu juhtumi-

sega. Mõnikord võib kohtuarst surnukeha küljes leidu-  
wate wigastuste iseloomu, tapmiseks tarwitud tööriis-  
tade, sisseantud kihwti omaduste ja hulga järele tarwi-  
lise kindlusega tõendada, et siin mõrtsukatööga tegemist  
on, kuid teinekord võib ta ainult seda kindlaks teha, et  
surm on tulnud kuulihaawa, kihwtifuse, lämmatuse, uppu-  
mise jne. tagajärjel, jättes wastuse sootuks wõlgu teise  
küsimumise peale.

Niisugusel juhtumisel seisab juurdleja ülesande ees,  
leida andmeid, mille waral oleks wõimalik otsustada,  
millega temal tegemist on: mõrtsukatööga, enesetapmi-  
sega või õnnetu juhtumisega.

Õige wastuse selle küsimuse peale võib sagedasti  
anda surnukeha seisandi, tema külges leiduwate mär-  
kide, riiete ja ümbruse hoolas tähelepanemine. Siin  
peab alati päwapildistamise abiks wõtma. Kuriteopai-  
gast tuleb teha mitu üleswõtet, igakord isekohast, aga  
alati nõnda, et surnukeha päwapildil näha oleks. Tuleb  
tähele panna käte ja riiete seisandit. Kukkumise juures  
jääwad käed ja riidewoldid featud seisukorda, mida en-  
nast samasse seisandisse langetades kergesti järele kat-  
suda võib. Selle järele võib siis ka sagedasti otsus-  
tada, kas keegi surnu riideid peale kukkumist kohenda-  
nud ehk tema kehaseisu muutnud on.

Käte seisand on mõnikord ühenduses surma põh-  
jusega. Nii leitakse kägistufel enamasti käed kaela juu-  
rest, nähtawasti loomusunnil kaela wabastada püüdes,  
tules otsasaajad hoiawad käsa silmade ees; wägistud  
naesterahwaste surnukehade juures pannakse featud ise-  
loomulist käte seisandit tähele. Wiimasel juhtumisel  
võib suure tähendusega olla ka kleidi ja aluskuubede  
seisukord, mida alati waja päwapildistada.

Wõifluse jäljed surnukeha küljes ja tema ümbruses  
funnistawad alati seda, et on tegemist mõrtsukatööga.  
Kriimustused, sinised plekid ja haawad käte ja näo  
peal, mitmele poole laiali pritsitud weretilgad, maha-  
trambitud rohi, segi tõugatud mööblid, põranda riided  
jne. annawad kuriteo eel käinud wõiflusest funnistust.

Kui tähtsaid näpunäiteid võib anda surnukeha lähema ümbruse hoolas uurimine, sellest järgmine näitus. Mõni samm kaunis sügawa oja kaldast eemal leiti läbilõigatud kõriga surnukeha, märgade riiefega, käed kaela juures. Surnukeha läheduses võitluse jälgi ei leidunud. Kõige loomulikum oli eeldada tapmist, kuid ümbruse hoolsal vaatlemisel leiti umbes 100 sammu ülemalpool oja kaldal rohu sees istumise ase, weretilgad ja kadunu enese habemenuga. Sellesama paiga järgnew uurimine tõendas enesetapmist: kadunu oli endal habemenoaga kõri läbi lõiganud ning ojasse kukkunud; kas külma wee mõjul ehk mõnel teisel põhjusel toibus ta minestusest, ning umbes 100 sammu allpool, juhitud alalhoidmise tungist, ronis ta kaldale, kus surm ta elu lõpetas.

Juhtumised, kus surnukeha poimine mõrtsukatöö warjamiseks ette on võetud, näit. kui mõrtsukatöö kihwitamise läbi korda saadetud, pole sugugi haruldased. Et mõned kihwitid surnukeha külge mingisugust wälist tundemärki ei jäta, loetakse mainitud juhtumised kergesti enesetapmistest hulka. See eksitus võib ainult surnukeha hoolsa uurimise läbi ära hoitud saada. Siin on tähtis tähele panna koolja plekkisid, mis surnukeha lamamisest naha peale ilmuwad. Pööratakse surnukeha teise külje peale, siis jääwad esimised plekid alale ja allapoole käänatud keha osade peale tekiwad uued plekid. On nüüd poodu keha peal sarnased plekid olemas, siis peab oletama, et surma põhjuseks mitte poimine ei olnud.

Hoolsa tähelepanemise alla tulewad wõtta tarretanud were nõred, mis haawade ümber leiduwad. Nende sihi järele võib otsustada, missuguses seisandis ohwer haawa löömise ajal oli. Saab inimene, näituseks, püsti seistes kulmu peale haawa, siis jookseb weri mööda nägu allapoole, selja peal lamades woolab weri samast haawast faha kukla poole jne.

Mõnikord on ametnikul waja selgusele jõuda, kas kuriteo ohwer tõesti surnud on, wõi on ta alles hinges. Surnu märgid on järgmised; süda ei tuksu, hingamine

kustunud, musklid on kangestanud olekus, pealmised kehaosad wahakarwa kahwatanud, keha soojus alane- nud. Lamab surnukeha selja peal, siis katab silmnägu ja käsa kahwatus ja ümberpöördult — selg on kahwa- tanud, kui surnukeha otseli seisab. Musklite kangestus algab 3—4 tundi peale surma ja fikseerib enamasti ka seda seisandit, milles ohwer surres, ehk wähe aega peale surma wiibis. Et hingamise kustumist tõeks teha, hoitakse surnu suu peal peegel ehk poleeritud metall plate, ja kui tema peale ilmub kerge auruwine, siis on elu märgid weel olemas. Katset wõib korrata weel tei- sel teel: surnu rinna peale asetakse klaas weega; jääb wesi klaasis täiesti wagusaks, on surma fundemärk kin- del, ja ümberpöördult. Lõpuks wõib katset teha sulatud kirjalakiga, — kui seda surnukeha peale filgutades naha peale krellid ilmuwad, siis on elumärgid weel olemas.

Mitmesuguste fundemärkide waral wõib umbkaudu ka seda ära otsustada, kui kaua aja eest surm on tul- nud. Wõetakse thermometer ja pistetakse surnu pära- soolikasse, ning waadetakse kui palju surnu kehasoojus normaal soojusest — 37 kraadi — madalam on. Surnu- keha kehasoojus langeb harilikkus elutoa soojuses pea- aegu 2 kraadi tunnis ja selle järele wõib wälja arwata, mitu tundi surma momendist mööda on läinud. Surnu kehasoojus langeb kuni 15 kraadini. Umbes 3—4 tundi peale surma, kunagi aga mitte üle 12 tunni, tekib sur- nukeha kangenemine, mis alates pea juurest ööpäewa jooksul laguneb üle terve keha. Kangestus kestab kaks päewa. Kolmandal päewal hakkab ta samas korras jälle tagasi andma. Kui kangestus on möödaläinud ja keha peal puudub alles rohekas wari, siis wõib ütelda, et surmast kolm päewa mööda on läinud. Äkilise surma kannul wõib ka äkiline kangestus käia, kuid ainult nen- des musklites, mis suremise silmapilgul iseäranis pingul oliwad, näituseks, käsi, mis rewolwerf ehk muud kaitse- riista hoiab.

Umbes 2, 3 ehk 4 tunni pärast peale surma ilmu- wad keha peale koolja plekid — wiolet warjud naha

all ja nendes kehaosades, mis allapoole pööratud. 12 tunni pärast peale surma ei teki surnukeha käänamisel enam uusi plekkisi. Surnukeha külge jäävad nende asjade jäljed, mille peal tema lamas. Nende järele võib sagedasti selle üle otsustada, kas kooljas oma esialgses seisendis on või ei.

Surnukeha mädanemise kiirus on ärarippu tema ümbritseva õhu soojusest. Kõige jõudsamini edeneb mädanemise protsess 37 kraadilises soojuses. Kuuekümne kraadilises soojuses ehk alla nulli seisvas temperatuuris jääb mädanemise protsess seisma.

Ka õhu rohkus avaldab oma mõju mädanemise peale: mida vähem õhku surnukeha juure peaseb, seda aeglasemalt edeneb mädanemine, ja ümber pöörduvalt. Waba õhu käes seisew surnukeha mädaneb 2—3 nädala jooksul sama palju kui õhu juurewoolu eest kaitsitud surnukeha 6 kuu jooksul. Wees mädaneb surnukeha kaheksa korda aeglasemalt kui õhu käes. ~~Lihts~~ Lihtsad, paksud surnukehad halwenewad kiiremal kui kõhnad.

Mädanemise fundemärgid on: 4—5 päewa pärast surma muutub naha värw rohekaks, mis kõige esmalt kubemetes ilmsiks tuleb, ilmub raske surnu lõhn, siskonnas tekiwate gaaside rõhumise all tungib pärasoolikas wälja; selsamal põhjusel tulewad raskejalgsedel naesterahwastel pärast surma isegi sünnitused.

✕ **Tundmata surnukeha isiku kindlaksteegimine.** Surnu isiku äratundmine tema surnukeha järele on sagedasti wäga raske, kui surnukeha sel kujul, nagu ta leitud ettenäidatakse, ehk temast päewapiltlised üleswõtted awaldakse. Tutawad ei ole harjunud teda sel kujul nägema ja sellepärast äratundmine sagedasti wõimata.

Sarnastel juhtumistel on soowitaw temale niisugust wäljanägemist püüda anda, mis tema elusale wäljanägemisele kõige lähemal seisaks ja teda selles kujus päewapildistada ning see päewapilt waatamiseks wälja panna.

Jseenesest mõista, et see alles peale seda võib

sündida, kui surnukeha suhtes juba kõik uurimise nõuded täidetud, nimelt: surnukeha tema esialgses seisandis ülewaadatud ja päwapildistatud, kohtu arsti poolt lahti lõikus toime pandud, teda kohalistele elanikkudele äratundmiseks ette näidatud jne. ühesõnaga, kui teda enam uurimise otstarbel vaja ei ole ja üle jääb, teda maha matta.

Elustamine ise sünnib järgmiselt. Kõige pealt seatakse surnukeha ühe kasti peale istukile, toetades selga seinale ehk püsti seatud laua najale. Siis pestakse nägu puhtaks, kammitakse juuksed üles ja kohendakse riided joonde.

On see tehtud, siis püütakse näo pealt surma jälgi ära kaotada. Need puutuwad peaasjalikult silmi ja suud. Surnu silmalaud on kinni, silmad on kustunud, nagu halli soomusega kaetud. Sagedasti on silmamunad ärakuivamise tõttu kokku langenud. Huuled on kahtatanud ja näo nahaga ühte karwa.

Kõige pealt asutakse silmade elustamisele, sellepärast et inimese elaw väljanägemine just pilgust ära oleneb. Et silmade kokkulangemine nende ärakuivamisest tuleb, siis püütakse neile tarwiline hulk niiskust tagasi anda. Selleks pritsitakse sellekohase pritsi abil, mida apteegist peab muretsema, silmamuna tagumisesse osasse wee ja glitseriini segu, mõlemaid ühepalju võttes. Et silmalaud ülesse jääksiwad pannakse nende alla wafi ribakesed. Silmamunade väljaspoolist pinda niisutakse pintslikesega abil ülemalnimetud glitseriini ja wee seguga. Et huulte nende loomuliku wärwi tagasi anda pritsitakse nendesse waselini, millega ühtlasi ka huulte ilanahad sisse määratakse. Pärast seda wärwitakse neid piirituse sees üles leotud karmiiniga.

Sel teel elustud surnukehast tehakse päwapiltlisi üleswõtteid eest ja küljepealt ning näidatakse need tunnistajatele ette:

Surnukeha ülewaatamisel ja lahtilõikamisel, aga samuti ka kuriteo paiga waatlusel saadud andmete ja eelduste kinnitamiseks ja selgitamiseks kogutakse teateid

surnu lähedalseiswatelt isikutelt, nagu omaksetelt, teenijatelt, sama maja elanikkudelt. Püütakse selgitada mis ajal tapmine toime pandud, kes sel ajal kadunu juures harilikult käis, kes tundis kadunu eluwiisisid ja waranduslist seisukorda, kui tapmine rööwimise otstarbel korda saadetud; kes saawad tema surmast tuntawalt kasu, kes olid tema wihamehed, kui tapmine kättemaks-mise otstarbel näib sündinud olewat jne.

Ei lähe korda sel teel kedagi kahtlustada, siis peab otsima rööwitud warandust kahtlastest müügi kohtadest ja ülepea juhuslisi tunnustajaid otsima.

## L i s a.

Nr. 20. Esutawa Kogu poolt 17. detsembril 1919. a.  
wastuwõetud

### politsei korraldus.

1. Politsei allub siseministeeriumile.

#### I. Politsei kokkusead.

2. Maakond ühes maakonna linna ja alewifega on omaette politseiringkond.

M ä r k u s: Tallinna, Tartu ja Narwa, samuti ka wabariigi raudteed on eraldatud ise politseiringkondadeks.

3. Politsei (maakonna, linna ja raudtee) seisab koos politseiülemast, tema abist, jaoskondade ülematest, nende abidest, wanematest ja noorematest politseikordnikkudest.

4. Maakonna politseiülem asub maakonna linnas, linna politseiülemad wastawates linnades ja raudtee politseiülem — Tallinnas.

5. Politsei jaoskondade arwu ja ulatuse maal ja linnades, samuti ka jaoskondade ülemate asupaigad määrab kindlaks siseminister wastawa maakonna ehk linnavalitsuse ettepanekul.

Politseikordnikkude jaoskonnad ja asupaigad määrab kindlaks wastawa jaoskonna ülema ettepanekul politseiülem, kus juures maakonna ehk linnavalitsuse arwamist tuleb järele pärida.

Raudtee politsei jaoskonnad, jaoskondade ülemate

ja politseikordnikkude asupaigad määrab kindlaks siseminister raudtee politseiülema ettepanekul.

6. Politseiülemal on kantselei sekretääri juhatuse all, sekretääri abid, kirjutajad ja käskjalg, arhiiv ja arestimaja tarvilise arvu vaheldega.

Jaoskonna politseiülemal on kantselei sekretääri juhatuse all, kirjutajad ja käskjalg.

7. Maakonna, linna ja raudtee politsei ülevalpidamise kulud kaetakse riigi poolt siseministeeriumi eelarve järel.

8. Politseiametnikud peavad kandma omade ametikohuste täitmisel wabariigi walitsuse poolt kinnitatud wormi ja kaitseriistu.

## II. Politseiametnikkude ametisse määramine ja ametist lahtilaskmine.

Maakonna ja linna politseiülemad ja nende abid määratakse ametisse siseministri poolt wastawa maakonna- ehk linnawalitsuse ettepanekul. Maakonna ja linna politseiülemoid ja nende abisid tagandab ametist wastawa maakonna ehk linnawalitsuse põhjendatud ettepanekul ehk ilma sarnase ettepanekuta siseminister, kui nad kuriteo korda on saatnud ehk nende peale pandud ülesandeid täita ei suuda.

Raudtee politseiülem ja tema abid määratakse ja tagandatakse ametist sama korra järel siseministri poolt.

10. Maakonna ja linna politsei jaoskondade ülemad ja nende abid määratakse ametisse wastawa politseiülema ettepanekul politsei peawalitsuse poolt, kusjuures kohaliku maakonna ehk linnawalitsuse arwamist tuleb järelle pärida, Maakonna ja linna politseiülemaid ja nende abisid tagandab ametist wastawa maakonna ehk linnawalitsuse põhjendatud ettepanekul ehk ilma sarnase ettepanekuta politsei peawalitsus, kui nad kuriteo korda on saatnud ehk nende peale pandud ülesandeid täita ei suuda.

Raudtee-politsei jaoskondade ülemad määratakse ja tagandatakse ametist politseiülema ettepanekul sama korra järele politsei peawalitsuse poolt.

11. Politseikordnikud määratakse ja tagandatakse ametist politsei jaoskonna ülema ettepanekul politseiülema poolt.

Kantselei ja teised alamad politseiametnikud määratakse ja tagandatakse ametist omade otsekoheste ülemate poolt.

12. Välispolitsei teenistuses võivad olla ainult Eesti wabariigi täisealised kodanikud.

### III. Ajutine kohustetäitmine.

13. Kui politseiülem haiguse, puhkeaja ehk mõnel muul põhjusel omi kohuseid täita ei saa, samuti ametist lahkumise korral, täidab ajutiselt tema kohuseid tema abi. Juhtumistel, kui mõlemad omi kohuseid täita ei saa, määrab siseminister ühe jaoskonna ülema kohuste täitjaks.

Teiste politseiametnikkude ametist äraoleku puhul määrab neile kohuste täitjad kohalik politseiülem.

### IV. Politsei tegewus ja wõimupiirid.

15. Politsei hoiab alal seltskondlikku julgeolekut ja korda, kaitseb kõiki ja igaühte wägiwalla, tooruse ja omawoli eest.

16. Politsei kohused seltskondliku korra ja julgeoleku kaitsmise ja üleüldise heakorra alalhoidmise teostamiseks on:

- 1) abinõude tarwitusele wõtmine seaduse ja sunduslike määruste rikkumiste lõpetamiseks;
- 2) kodaniku wabaduste kaitsmine;
- 3) aktide ja protokollide kokkuseadmine õnnetute juhtumiste ja kuritegude üle, niisama ka muudel juhtumistel, kui see kodanikul tarwilik on tema õiguste kaitsmiseks;

- 4) korra alalhoidmine üleüldiseks tarwitamiseks antud kohtades, teede, sildade, uulitsate ja muude awalikkude platside korrashoiu ja liikumise korra järele walwamine;
- 5) korra alalhoid tulekahjude, weeuputuste ja muude üleüldiste hädaohtude ja õnnetuste juures;
- 6) abiandmise nõudmine kodanikkudelt üleüldiste õnnetuste ja hädaohtude puhul;
- 7) walitsuse ja omawalitsuse asustele ja wõimudele abiandmine nende peale pandud kohuste täitmise juures;
- 8) seadustes ja määrustes ettenähtud isiku- ja muude tunnistuste ja teadete wäljaandmine;
- 9) wastuwaidlemata korras nõutawate riigi ja omawalitsuste kasuks maksude ja trahwide sisse-nõudmine, samuti ka maksjate keskel maksu-, teate- ja muude lehtede laialikandmine.

17. Kohtu ametkonna asjus on politsei kohused:

- 1) juurdluse toimepanemine, eeluurimisest osawõtmine ja süüdistawate wahi alla wõtmine süüteo asjus kriminaalkohtupidamisseaduse põhjal;
- 2) awalikkudes süüteoasjades süüdistajana wäljaastumine seaduses ettenähtud juhtumistel;
- 3) kohtu poolt wäljakutsutud süüdistawate ja muude isikute wahi alla wõtmine ja kohtusse toomine kohtu wõimu sellekohase määruse põhjal;
- 4) kohtu otsuste ja määruste täitmine, nagu kohtupidamiste seadustes ette nähtud;
- 5) wangide wõdamisest osawõtmine, nagu see seaduses wahi all peetawate kohta on ette nähtud;
- 6) asjalikkude tõenduste alalhoidmine.

18. Sõja ametkonna asjus on politsei kohused:

- 1) sõja- ja merewäkke tegewasse teenistusesse kohustawate isikute ilmumise järelwalwe;

2) wäejooksikute wahi alla wõtmise ja sõjawõimude kätte toimetamine.

19. Peale kohustuste, mis p.p. 14—17 ette nähtud, on politseiametnik kohustatud täitma kõiki walitsus- ja omawalitsuswõimude seaduslikka nõudmisi.

20. Politseil on õigus wahi alla wõtta isikuid, kes purjus olekus ehk waimuhaiged, kui nende wabaduses wiibimine otsekohe hädaohtlik on kas neile endile wõi ümbruskonnale.

21. Iga wahi alla wõtmise juhtumisel kirjutab politsei selle kohta protokoll, milles ära on tähendatud wahi alla wõtmise koht, päew ja tund, niisama ka wahi alla wõtmise põhjus. Wahi alla wõetawa, tema perekonna liigete ehk usaldusmehe nõudmisel on protokoll kokkuseadja kohustatud wiibimata ärakirja wälja andma wahi alla wõtmise otsusest.

22. Isikud, kes wahi alla wõetud ilma sellekohase kirjaliku kohtuwõimude otsusega, peab kas wiibimata wabastama, ehk 24 tunni jooksul wiidama kohtuniku ehk kohtu-uurija juure, kelle wõimupiiri asi käib; ei ole aga wiimased kätfesaadawad, siis lähema kohtuniku ehk kohtu-uurija juure.

23. Kui wahi alla wõtmise sündis kohal, mis üle 10 wersta kaugel on kohtuwõimude esitajatest (p. 21), siis pikendatakse wahi alla wõetu wiimiseks määratud 24-tunnilist tähtaega 24 tunniga iga järgmise 25 wersta ehk selle pooliku osa kohta.

24. Politsei teenistuses olew ametnik wõib sõjariistu tarwitada oma ametkohuste täitmise juures järgmistel tingimistel:

- 1) female sõjariistus isiku kallaletungimise korral;
- 2) female ilma sõjariistadeta ühe wõi mitme isiku kallaletungimise korral, kui muud kaitsewõimalust üle ei jää;
- 3) teiste kõrwaliste isikute kaitsmise korral, kui muud kaitsewõimalust ei ole;
- 4) kurjategija kinniwõtmise korral, kes p.p. 1.—2. nimetatud wägiwaldsete tegudega ennast kait-

seb, ehk kui ei ole võimalust põgenejat kurjategijat muude abinõudega taga ajada ja kinni püüda;

5) wangimajast ehk wahi alt ärapõgenemise korral, kui ei ole võimalik teda kinni wõtta.

25. Igast sõjariista tarwitamise juhtumisest peab politseiametnik ühes sõjariista tarwitamise põhjuste ning järelduste kirjeldusega oma otsekohele ülemusele wiibimata teatama.

26. Politsei poolt tähelepanud seaduse ehk sundusliku määruse rikkumise kohta peab politsei määratud korras protokollki tegema.

27. Protokoll seatakse kokku kohal, kus korra, seaduse ehk sundusliku määruse rikkumine sündis, ehk jälle lähemas elumajas. Kui protokollki wõimata on kokku seada ülemaltähendatud kohas, siis seatakse protokoll kokku lähemas politseiwalitsuses, kusjuures politseiametnikud süüdistatava ainult sel juhtumisel politseiwalitsusesse kutsumad, kui süüteo kohal tõeskesti wõimata on tema isikut kindlaks teha.

28. Protokollis peab olema ära tähendatud, kes ta kokku seadis, kus kohal, millal kuritegu ehk üleastumine korda saadeti, milles see seisab, kelle poolt see toime pandi, kui süüdistatava teada on.

Protokollis tähendatud asjaolud peawad tõendatud olema tunnistajate poolt, nii palju kui see võimalik on, tunnistajate, ja ka asjatundjate poolt, kui selles on wadjadus.

## V.

29. Politsei allub siseministrile, kes juhib politsei tegewust politsei peawalitsuse kaudu.

30. Politseiülemad alluwad politsei peawalitsusele.

31. Maakonna ja linna politseiülematele alluwad nende abid ja jaoskonna ülemad.

32. Jaoskonnaülematele alluwad nende abid ja politseikordnikud.

## VI. Politseiametnikkude asjaajamine.

33. Täielikud töökawad ja asjaajamise juhtnõõrid politseiametnikkudele ja nende juures olevatele kantseleidele määratakse siseministeeriumi poolt väljaantavas juhtkirjas.

## VII. Politseiametnikkude aruanne ja wastutus.

34. Politseiülemad annavad siseministrile aru omast tegewusest.

35. Kaebused politseiülema tegewuse üle saadetakse politsei peawalitsusele, wabariigi prokuröörile ehk administratiivkohtule alluwuse järele.

36. Kaebused teiste politseiametnikkude tegewuse üle saadetakse otsekohe nende ülemusele, wabariigi prokuröörile, ehk administratiivkohtule.

37. Ülematel politseiametnikkudel on õigus oma alla kuuluwatele alamatele ametnikkudele ja teenijatele teenistuse asjus märkusi ja noomitusi teha oma äranägemise järele.

38. Nimefatud seaduse maksmapanekuga kaotab oma jõu 17. aprilli 1917. a. Wene aegne ajutine miilitsaseadus.

Asutawa Kogü esimees: **A. Rei.**

Sekretäär: **H. Martna.**

---

Nr. 21. Eesti wabariigi walitsemise ajutise korra § 12-a põhjal wabariigi walitsuse poolt 5. jaanuaril 1920 a. wastuwõetud

### kriminaal-politsei korraldus.

§ 1. Kuritegewuse wastu wõitlemiseks on kohtuministeeriumi ametkonnas kriminaal-politsei.

§ 2. Kriminaal-politsei on kuritegude jälgimise ja juurdluse alal prokuratuuri ja kohtu wõimude käsutada.

§ 3. Kriminaal-politsei asutused on: a) Kriminaal-politsei peawalitsus Tallinnas ja b) kriminaal-politsei osakonnad Tallinnas, Rakweres, Narwas, Tartus, Wõrus, Petseris, Walgas, Wiljandis, Pärnus, Paides, haapsalus ja Kuresaares.

M ä r k u s: Kohtuministriil on õigus nimetatud osakondasid tarwiduse järele awada, kinni panna, ühendada ja ümder paigutada, samuti ka osakondade tööpiirkondasid ära määrata.

§ 4. Kriminaal-politsei peawalitsus seisab koos: peawalitsuse ülemast ja inspektoritest, kellest üks ülema abi kohuseid täidab; peawalitsuse juures on majandus- ja statistika toimkonnad ning kantselei sekretääri juhatusel tarwilise arwu ametnikkudega.

Osakonnad seisawad koos: kriminaal-osakonna ülemast, tema abidest, wanematest ja noorematest kriminaal-ametnikkudest ja kriminaal-agentidest; osakondade juures on kantselei sekretääri juhatusel tarwilise arwu ametnikkudega.

M ä r k u s 1: Peawalitsuse ülema, kui ka osakondade ülemate kohuseid nende äraoleku ajal täidawad ülema abid; kus osakonnas ülemaal abi ei ole — üks wanematest kriminaal-ametnikkudest osakonna ülema määramise järele.

M ä r k u s 2: Peawalitsuse ja osakondade koosseis on ära tähendatud iseäralises lisas käesolewa paragrahwi juure.

§ 5. Kriminaal-politsei ülewalpidamise kulud kannab riigikassa kohtuministeeriumi eelarwe järele.

§ 6. Kriminaal-politsei ametnikud määratakse ametisse ja wabastatakse ametist:

a) peawalitsuse ülem — wabariigi walitsuse poolt kohtuministri ettepanekul;

b) peawalitsuse inspektorid, sekretäär, kriminaal-osakondade ülemad ja nende abid — kohtuministri poolt peawalitsuse ülema ettepanekul;

d) peawalitsuse kantselei ametnikud — peawalitsuse ülema poolt;

c) wanemad kriminaal- ametnikud, osakondade sekretärid ja warahoidjad — peawalitsuse ülema poolt wastawa kriminaal-osakonna ülema ettepanekul;

g) muud osakondade ametnikud ja teenijad — wastawa kriminaal-osakonna ülema poolt.

§ 7. Kriminaal-politse'i teenistusesse astujad peawad wastama järgmistele nõuetele:

1) peawad olema Eesti wabariigi kodanikud;

2) peawalitsuse ülem, inspektorid, kriminaal osakonna ülemad, nende abid, wanemad ja nooremad kriminaal-ametnikud, sekretärid, warahoidjad, statistikus ja registreerijad peawad olema täisealised, muud ametnikud ja teenijad mitte alla 17 a. wanad;

3) peawalitsuse ülem peab olema kõrgema õigusteadlise haridusega; inspektorid, kriminaal-osakonna ülemad — vähemalt keskkooli haridusega; kõik muud ametnikud — vähemalt rahwaskooli haridusega (endise keskkooli neli klassi), agendid ja majateenijad peawad olema vähemalt kirjaoskajad.

M ä r k u s: Käesolewa § nõuetele wastawate isikute puudusel võib ajutiselt erandid teha.

§ 8. Kriminaal-politse'i peawalitsuse ülesanded on:

1) Kriminaal-politse'i tegewuse üleüldine korraldamine ja juhtimine;

2) sellekohaste juhtnõõride, korralduste ja seletuste andmine, mis kriminaal-politse'i tegewuse tehnilisesse küljesse puutuwad;

3) eelarwete kokkuseadmine kriminaal-politse'i ülewaldamiseks;

4) statistika pidamine kuritegewuse üle, eelkaristusteadete korraldamine ja hoidmine ning teadete andmine ametasutuste nõudmiste peale;

5) kriminaal-politse'i asutuste ja ametnikkude tegewuse ja asjaajamise ülewälwe ja rewideerimine.

§ 9. Kriminaal-politse'i kohuseks on prokuratuuri ja kohtu wõimude ülesandel, ametasutuste ning eraisikute ülesandmiste põhjal, kui ka oma algatusel, kuritegewuse jälgimist alustada ja juurdlemist toimetada. Selle juures

on kriminaal-politseil kõik need õigused ja kohustused, mis makswate seaduste järele on politsei asustusel kuritegewuse jälgimise ja juurdlemise alal.

Kriminaal-politse'i tegewuse lähemad juhtnõõrid sisalduwad kohtuministeeriumi poolt wäljaantawas instruksioonis.

§ 10. Kriminaal-politseinikul on õigus: a) sõjariistu kanda ilma iseäralise loata ja neid tarwitada üleüldiste politsei kohta wäljaantud eeskirjade järele; b) raudteedel, igas rongis, wagunis ja klassis sõita ja liikuda linna tänavatel, maanteedel ja weeteedel igasuguste sõiduabinõudega ametfunnistuse ettenäitamisel; d) awalikku politseid oma ülesannete teostamisel abiks wõtta, kui ka wastuhakkamise puhul sõjawõimused sellekohaste määruste järele ning eraisikuid appi kutsuda, kes kõik kohustatud on ajawõimata tarwilist abi andma.

M ä r k u s: Lähemad juhtnõõrid sõitude üle raud- ja weeteedel annab wälja kohtuminister kokkuleppes wastawate ministritega.

§ 11. Kuritegewuse vastu wõitlemise suhtes on awalik politsei kohustatud kõigil neil juhtumistel, kus kriminaal-politseinikka käepärast ei ole, jälginiist algama ja juurdlust toimetama; niipea kui kriminaal-politseinik kohale ilmub, annab awalik politseinik asja jälgimise ja juurdlemise temale üle ja on kohustatud edaspidiste toimetuste juures wiimasele seaduslist abi andma.

M ä r k u s: Lähem wahekord awaliku ja kriminaal-politse'i wahel kuritegewuse vastu wõitlemise alal määratakse ära iseäralises instruksioonis, mis wälja antakse kohtuministri poolt kokkuleppes siseministriga.

§ 12. Kriminaal-politseinikud wõiwad kanda erariideid, ehk awaliku politsei wormi wastawa ametastme järele.

§ 13. Kriminaal-politse'i tegewuse ülemaks juhtjaks on kohtuminister.

Kriminaal-politse'i peawalitsuse ülema korralduste alla kuuluwad kõik kriminaal-politse'i ametnikud ja teenijad.

Kriminaal osakondade ülemate korralduste alla kuuluwad kõik osakondade ametnikud ja teenijad.

§ 14. Ametalaliste kuritegude eest vastutawad kriminaal-politse'i ametnikud ja teenijad üleüldiste seaduste järele.

§ 15. Üleastumiste eest ameti kohuste täitmise juures, mille eest kriminaal-karistus ette ei ole nähtud, karistatakse kriminaal-politse'i ametnikka distsiplinaar teel wastawate ülemate poolt. Distsiplinaarwõim on kohtuministril, peawalitsuse ülemal, peawalitsuse inspektoritel rewideerimise juures ja kriminaal-osakonna ülematel.

§ 16. Kriminaal-politse'i peawalitsusel, kui ka osakondadel kohtade peal on omad ameti pitserid.

Peaminister: **F. Tõnisson.**

Kohtuminister: **F. Faakson.**

Wabar. wal. asjade walitseja: **Th. Käärrik.**

Nr. 182. Wabariigi walitsuse poolt 12. apr. 1920. a. ajutise walitsemise korra § 12-a põhjal wastuwõetud

### **Eesti wabariigi kaitsepolitsei korraldus.**

§ 1. Poliitilise kuritegewuse wastu wõitlemiseks asutatakse siseministeeriumi ametkonnas kaitsepolitsei.

§ 2. Kaitsepolitsei asutused on: a) kaitsepolitsei ülem Tallinnas ja b) kaitsepolitsei jaoskonnad Tallinnas, Tartus, Narwas, Rakweres, Walgas, Wõrus, Wiljandis, Pärnus, haapsalus, Kuresaares ja Tapal.

Märkus: Siseministril on õigus nimetatud jaoskondasid tarwiduse järele awada, kinni panna, ühendada ja ümber paigutada, samuti ka jaoskondade tööpiirkondasid ära määrata.

§ 3. Wabariigi kaitsepolitsei seisab koos: kaitsepolitsei ülemast, tema abidest, jaoskondade ülematest, ametnikkudest ja agentidest.

Märkus: Kaitsepolitsei koosseis (staafid) on ära tähendatud iseäralises lisas käesolewa paragrahwi juure.

§ 4. Kaitsepolitsei ülewalpidamise kulud kannab riigikassa siseministeeriumi eelarwe järele.

§ 5. Kaitsepolitsei ametnikud määratakse ametisse ja wabastatakse ametist:

a) kaitsepolitsei ülem — wabariigi walitsuse poolt siseministri ettepanekul;

b) tema abid, kaitsepolitsei ülema sekretäär ja jaoskondade ülemad — siseministri poolt kaitsepolitsei ülema ettepanekul;

d) muud kaitsepolitsei ametnikud, agendid ja teenijad — kaitsepolitsei ülema poolt.

M ä r k u s: Kaitsepolitsei ülema kohuseid tema äraolekul täidab üks ülema abidest, jaoskonna ülemate kohuseid — üks wanematest ametnikkudest jaoskonna ülema määramise järele.

§ 6. Kaitsepolitsei teenistusse astujad peawad täielised Eesti wabariigi kodanikud ja tarwilise eelharidusega olema ja muudele riigiteenistuse eriseaduses ettenähtud nõuetele wastama.

§ 7. Kaitsepolitsei otsekoheseks ülesandeks on nende kuritegude wastu wõitlemine, mis on sihitud makswa demokraatliku wabariigi ja seltskondliku korra kukutamiseks.

§ 8. Kaitsepolitsei ülema ülesanded on:

1) kaitsepolitsei tegewuse üleüldine korraldamine ja juhtimine.

2) tarwiliste juhtnõõride, korralduste ja seletuste andmine, mis kaitsepolitsei tegewuse tehnilisesse küljesse puutuwad;

3) eelarwete kokkuseadmine kaitsepolitsei ülewalpidamiseks;

4) kaitsepolitsei asutuste ja ametnikkude tegewuse ja asjaajamise ülewalwe ja rewideerimine.

§ 9. Kaitsepolitsei kohuseks on, prokuratuuri ja kohtuwõimude ülesandel, ametiasutuste ning eraisikute ülesandmiste põhjal ja oma algatusei poliitilise kuritegewuse jälgimist alustada ja juurdlemist toimetada. Selle juures on kaitsepolitseil kõik need õigused ja kohustused, mis makswate seaduste järele on politseiasutustel kuritegewuse jälgimise ja juurdlemise alal.

Oma tegewuse lähemad juhtnõõrid saab kaitsepolitsei siseministri käest kokkuleppes sõja- ja kohtuministriga.

§ 10. Kaitsepolitseinikul on õigus: a) sõjariistu kanda ilma iseäralise loa ja neid tarwitada üleüldiste politsei kohta wälja antud eeskirjade järele, b) raudteel, igas rongis, wagunis ja klassis sõita ja liikuda linna tänavatel, maanteedel ja weeededel igasuguste sõiduabinõudega ametunnistuse ettenäitamisel, d) awalikku ja kriminaal-politseid oma ülesannete teostamisel abiks wõtta kui ka wastuhakkamise puhul sõjawõimused sellekohaste määruste järele ning eraisikuid appi kutsuda, kes kõik kohustatud on ajawiitmata tarwilist abi andma.

Märkus: Lähemad juhtnõõrid sõitude üle raud- ja weeededel annab wälja siseminister kokkuleppes wastawate ministritega.

§ 11. Kaitsepolitseinikud eriwormi ei kanna.

§ 12. Kaitsepolitsei on poliitilise kuritegewuse jälgimise ja juurdluse alal wabariigi prokuratuuri ja kohtuwõimude käsutada.

§ 13. Kaitsepolitsei tegewuse ülemaks juhtijaks on siseminister.

Kaitsepolitsei ülema korralduste alla kuuluvad kõik kaitsepolitsei ametnikud ja teenijad. Kaitsepolitsei jaoskondade ülemate korralduste alla kuuluvad kõik jaoskondade ametnikud ja teenijad.

§ 14. Ametalaliste kuritegude eest wastutawad kaitsepolitsei ametnikud ja teenijad üleüldiste seaduste järele.

§ 15. Üleastumiste eest ametkohuste täitmisel, mille eest seaduses kriminaalkaristust ei ole ette nähtud, karistatakse kaitsepolitsei ametnikka distsiplinaar teel oma wastawate ülemate poolt. Distsiplinaar wõim on siseministril, kaitsepolitsei ülemal, tema abidel ja jaoskondade ülematel.

§ 16. Kaitsepolitsei ülemal kui ka jaoskondade ülematel on oma ameti pitserid.

Peaminister: F. Tõnisson.

Siseminister: Hellat.

W. w. asjade walitseja: K. Terras.

Nr. 276. Wabariigi walitsuse poolt ajutise walitsemise korra § 12-a põhjal 31. augustil 1920 a. wastuwõetud seadus wälispolitsei ametnikkude distsiplinaarkaristuse kohta.

§ 1. Üleastumiste eest ametkohuste täitmisel, mille eest kriminaal-karistust ette ei ole nähtud, karistatakse wälispolitsei ametnikka ja teenijaid distsiplinaar korras wastawate ülemate poolt.

§ 2. Distsiplinaarwõim on: siseministril, politsei peawalitsuse ülemal, tema abil, politsei-inspektoril ja politseiülematel.

§ 3. Distsiplinaarkaristused on järgmised:

1) märkus, laitus, noomitus, wali noomitus;  
2) wahiteenistus wäljaspool järjekorda kunni 7 korrani;

3) ülemalt teenistuskohalt alamale teenistuskohale ümberpaigutamine:

4) arrest kunni 7 päewani;

5) teenistusest lahtilaskmine.

§ 4. Wälispolitsei ametnikkude ja teenijate distsiplinaarkaristuse õigus arresti näol on: siseministril kõigi wälispolitsei ametnikkude ja teenijate kohta kunni 7 päewani ja politsei peawalitsuse ülemal kunni 5 päewani; politsei-inspektoril ja politseiülematel wanemate ja nooremate kordnikkude ning nendest alamal seiswate teenijate kohta kunni 5 päewani.

§ 5. Wälispolitsei ametnikkude ja teenijate distsiplinaarkaristus arresti näol wiiakse täide politsei arstimajas eraldi kambris.

§ 6. Politseiametnikud ja teenijad on õigustatud neile määratud distsiplinaarkaristuse vähendamist wõi muutmist paluda ainult karistuse määraja otsekohese ülemuse ees, kelle otsus lõpulik on. Sellekohane palwe tuleb oma otsekohesele ülemusele ära anda.

Peaminister: J T õ n i s s o n.

Siseminister: E i n b u n d.

W. w. asjade walitseja: K. T e r r a s.

# Sisukord.

Eessõna . . . . .	lhk. 3.
-------------------	---------

## Esimene jagu.

Juhatuskiri politsei ametnikkudele kuritegevuse vastu võitlemise ja juurdluste toimetamise korra üle.	
I. Üleüldised määrused . . . . .	5.
II. Juurdlemise alustamine . . . . .	6.
III. Politsei ametnikkude talitamise kord kuritegude juurdlemistel, mis alluvad üleüldistele kohtukohtadele . . . . .	8.
waatlus . . . . .	9.
arstline ülewaatus ja läbikatsumine . . . . .	10.
surnukeha lahtilõikamine . . . . .	10.
läbiotsimised ja asjaliste tõenduste võtmised . . . . .	11.
abinõude tarwitusele võtmine uurimise ja kohtu eest kõrwale hoidmise vastu . . . . .	12.
IV. Politsei ametnikkude talitamise kord kuritegude juurdlemisel, mis alluvad Rahukohtutele . . . . .	13.

## Teine jagu.

Kriminaal otsimise taktika, metodid ja wahendid.

Sissejuhatus . . . . .	17.
Otsimise taktika . . . . .	18.
Otsimise metodid . . . . .	19.
Otsimise wahendid . . . . .	22.
I. Kuriteopaiga waatlus: . . . . .	23.
1. Kuriteopaiga, selle ümbruse, ruumide ja nende otstarbe kirjeldamine . . . . .	24.
2. Teed ja jäljed . . . . .	25.
A. Inimese jala jäljed . . . . .	26.
B. Käe jäljed . . . . .	31.
D. Loomade jäljed . . . . .	31.
E. Kepi jäljed . . . . .	31.
G. Sõiduriistade jäljed . . . . .	31.
3. Võitluse ja lõhkumise jäljed . . . . .	32.

4.	Missugused märgid ehk jäljed võisid kuriteopaigalt kurjategija külge jääda . . . . .	32.
5.	Kuriteopaigale mahajäädnud asjad . . . . .	32.
6.	Kuriteo toimepanemiseks tarvitud tööriistad . . . . .	34.
	Negatiivsete jälgede kujundamine . . . . .	35.
II.	Sündmuse pealtnägijate ja muude tunnistajate leidmine ning ülekuulamine . . . . .	36.
	Kuidas tunnistajat ülekuulata . . . . .	37.
	Kui palju võib tunnistajat usaldada . . . . .	40.
	Asjafundjate seletused . . . . .	42.
III.	Kahjukannataja seletused . . . . .	43.
IV.	Kahtlusaluse juurest leitud asjalised tõendused . . . . .	45.
	Läbiotsimine . . . . .	45.
	Isiklik läbiotsimine . . . . .	48.
V	Kahtlusaluse seletused . . . . .	48.
	Alibi . . . . .	51.
	Kahtlusaluse aresteeringine . . . . .	54.
	Salajane valve . . . . .	54.
	Kahtlusaluse otsimine . . . . .	57.
VI.	Kurjategijate registreerimine . . . . .	59.
	1. Kurjategijate mõõtmise (antropomeetria) . . . . .	59.
	2. Päevapildistamine . . . . .	60.
	3. Isikukirjeldamine . . . . .	62.
	4. Daktiloskopia . . . . .	64.
VII.	Üksikute kuriteo-liikide jälgimine . . . . .	72.
	Warguste jälgimine . . . . .	72.
	Tulesüütamine . . . . .	76.
	Tapmine . . . . .	77.

### Lisa.

	Asutawa Kogu poolt 17 det. 1919 a. wastu- wõetud politsei korraldus . . . . .	84.
	Kriminaal-politsei korraldus . . . . .	90.
	Kaitsepolitsei korraldus . . . . .	94.
	Seadus välispolitsei ametnikkude distsiplinaar- karistuse kohta. . . . .	97.