

**Magistriõppe kandidaatide valikuid
mõjutavad tegurid
sisseastumise infosüsteemi (SAIS)
andmete põhjal
2014. aastal**

Koostanud Kristi Ploom

Toimetanud Anneli Lorenz ja Siret Rutiku

Detsember 2014

SISUKORD

SISSEJUHATUS.....	3
LÜHENDID.....	4
PÕHITULEMUSED.....	5
1. ANDMESTIK JA METOODIKA	7
2. TULEMUSED.....	9
2.1. Kandideerimisvõimalused SAIS-is.....	9
2.2. Kandidaatide taust.....	10
2.3. Kandideerimisaktiivsus.....	15
2.3.1. Mitmesse õppeasutusse mitmele konkursile kandideeriti.....	15
2.3.2. Kandideerimisaktiivsuse seos eduka kandideerimisega.....	18
2.3.3. Avalduste tühistamine vastuvõtuperioodil	20
2.4. Kandideerimis- ja õppimisvalikud.....	20
2.4.1. Õppevaldkond.....	20
2.4.2. Õppetöö asukoht, rahastamine ja õppevorm	26
2.4.3. Õpingutest loobumine	28
2.5. Konkursipõhised erisused	29
2.5.1. Avalduste arv	29
2.5.2. Õppekohad ja nende täitmine	30
2.5.3. Õppimatuleku kinnitamine.....	33
LISAD.....	35
LISA 1. 2014. aasta magistriõppe vastuvõtu analüüsi andmepäringu kirjeldus.....	36
LISA 2. Kandideerimisvõimalused SAISi vastuvõtuseadistuste põhjal	38
LISA 3. Õppeasutuste vastuvõtu põhinäitajad.....	39
LISA 4. Eesti taustaga kandidaatide, vastuvõetute ja õppima tulijate arv	40
Kandidaatide taustaga seotud tunnused	40
Kandideerimis- ja õppimisvalikutega seotud tunnused.....	41
LISA 5. Kandideerivate avalduste arv tasuta konkurssidel	42
Õppekohtadega seotud tunnused	42
Kandidaatide taustaga seotud tunnused tasuta konkurssidel.....	43
LISA 6. Tasuta õppekohtade arv ja õppekohtade täitmise osakaal	44

SISSEJUHATUS

Käesolevas raportis antakse statistiline ülevaade vastuvõtust kõrghariduse II astmele sisseastumise infosüsteemi (SAISi) andmetel. SAIS on e-teenus, mis võimaldab õppeasutustel läbi viia vastuvõtu protsessi alates avalduste vastuvõtust kuni vastuvõtuotsuste tegemiseni. Sisseastujad saavad SAISis esitada elektroonseid avaldusi, jälgida oma avalduste kohta vastuvõtu pingeridades ning vastuvõtu korral kinnitada oma õppimatulekut või loobuda õppekohast. SAIS on seotud riiklike andmekogudega (Eesti hariduse infosüsteem, eksamite infosüsteem jm) ning võimaldab kandidaatidel esitada andmeid haridustee ning õppetulemuste kohta (riigieksamid, lõputunnistuse hinded) elektroonselt.

2014. aastal võttis SAISi kaudu üliõpilasi magistriõppesse vastu 9 kõrgkooli 12st magistriõpet pakkuvast kõrgkoolist. SAISis toimus vastuvõtt kokku 98% kõrghariduse II astme õppekavadest, millele magistriõppe üliõpilasi immatrikuleeriti. SAISi kasutanud kõrgkoolidesse asus õppima 96% kõrghariduse II astmele immatrikuleeritud üliõpilastest.

Raportis antakse 2014. aasta SAISi andmetele tuginedes ülevaade kõrghariduse II astme kandidaatide taustast ja kandideerimisvalikutest ning kõrgkoolide vastuvõtunäitajatest (avalduste ja õppekohtade arv, õppekohtade täituvus). Kandidaatide tausta ja valikute osas on vaatluse all Eesti taustaga isikud, konkurssidele keskenduv peatükk käsitleb peamiselt tasuta õppekohtade täitmist.

LÜHENDID

Kõrgkoolid

EBS	Estonian Business School
EKA	Eesti Kunstiakadeemia
EA	Euroakadeemia
EMÜ	Eesti Maaülikool
KVÜÕA	Kaitseväge Ühendatud Õppeasutused
SKA	Sisekaitseakadeemia
TLÜ	Tallinna Ülikool
TTÜ	Tallinna Tehnikaülikool
TÜ	Tartu Ülikool

Valdkonnad

HAR	haridus
HUM&US	humanitaaria ja usuteadus
KU	kunstid
SOTS	sotsiaalteadused
ÄRI&HA	ärindus ja haldus
ÕIG	õigus
LTT	loodus- ja täppisteadused
TEHN	tehnika, tootmine ja ehitus
PÕL	põllumajandus
TER&ME	tervishoid ja meditsiin
S.TEE	sotsiaalteenused
TEE	teenindus

Muud lühendid

DA	veebikeskkond <i>DreamApply</i>
EHIS	Eesti hariduse infosüsteem
HTM	Haridus- ja Teadusministeerium
n	arv
SAIS	sisseastumise infosüsteem
sh	sealhulgas
ÕIS	õppeinfosüsteem

PÕHITULEMUSED

MITU INIMEST KANDIDEERIS, VÕETI VASTU, TULI ÕPPIMA?

- SAISI kaudu kandideeris kõrghariduse II astmele 5017 Eesti isikukoodiga isikut. Neist 3550 (70% kandidaatidest) osutus vähemalt ühele õppekavale vastuvõetuks ning 3316 (93% vastuvõetutest) kinnitas oma õppimatulekut.

MITU AVALDUST KESKMISELT ESITATI?

- Eesti taustaga kandidaadid esitasid kõrghariduse II astmele kokku 7191 kandideerivat avaldust, mis on keskmiselt 1,4 avaldust isiku kohta. 66% kandidaatidest esitas avalduse vaid ühele konkursile. Rohkem kui kahele konkursile kandideeris 8% kandidaatidest, lisaks esitasid kõrghariduse II astmele kandideerijad 373 kandideerivat avaldust kõrghariduse I astmele kandideerimiseks.

VASTSETE LÕPETANUTE OSAKAAL

- Kõikidest Eestis 2014. aastal kõrghariduse I astme lõpetanutest, keda oli HTMi esialgsete andmete kohaselt 6913 isikut, kandideeris magistriõppesse SAISI kaudu 31%. Vastsetest bakalaureuseõppe lõpetajatest kandideeris kõrghariduse II astme õppesse SAISI kaudu 45%, rakenduskõrghariduse lõpetajatest 13%.
- Vastsed kõrghariduse I astme lõpetanud moodustasid kõikidest Eesti taustaga kandidaatidest 42% (2078 isikut). 47% oli isikuid, kellel puudub kõrghariduse II astme haridus, kuid kes olid kõrghariduse I astme lõpetanud varem, ning 11% oli neid, kes asusid omandama mitmendat kõrghariduse II astme haridust.

ERIALAVALIKU KINDLUS

- Mida rohkem aega oli möödunud viimasest kõrgkooli lõpetamisest ja mida kõrgem oli kandidaadi haridusetase, seda kindlam oli soov õppida ühte kindlat eriala ning seda vähem avaldusi esitas ta erinevatele konkurssidele. Vastsed lõpetanud olid valmis rohkemateks alternatiivideks ning esitasid keskmiselt rohkem avaldusi kui varem lõpetanud.

ÕPPEVORMI EELISTUS

- Mida vanemad olid kandidaadid, seda kindlam oli nende õppevormi eelistus mittepäevase õppevormi kasuks. Kui alla 23aastastest kandidaatidest 71% esitas avalduse vaid päevase õppevormiga kavadele, siis 35aastastest ja vanematest kandidaatidest 67% eelistas ainult mittepäevast õppevormi.

VASTUVÕETUKS OSUTUMISE SEOS AVALDUSTE ARVUGA

- Vastuvõetuks osutumise tõenäosus tõusis vastavalt esitatud avalduste arvule. Kui ühe avaldusega kandidaatidest osutus vastuvõetuks 65%, siis need, kes esitasid avalduse viiele või kuuele konkursile, osutusid kõik vastuvõetuks. Rohkem kui neli avaldust ei suurendanud aga kandidaadi kõrgkooli vastuvõetuks osutumise tõenäosust.

VASTUVÕETUKS OSUTUMISE SEOS VANUSE JA ÕPPEVORMIGA

- Vastuvõetute osakaal nooremate kandidaatide hulgas oli kõrgem kui vanemaealiste hulgas. Alla 23aastastest kandidaatidest osutus vastuvõetuks 86% ning õppimatuleku kinnitas 95% vastuvõetutest. Üle 35aastastest kandidaatidest osutus vastuvõetuks 63% ning õppimatuleku kinnitas 97% vastuvõetutest.
- Ainult mittepäevasesse õppesse kandideerinutest osutus vastuvõetuks 54%, päevasesse õppesse kandideerinutest 80%.

LOOBUMINE TEISTEST ÕPPIMISVÕIMALUSTEST

- 284 isikut ehk 9% õppima tulijatest loobus vähemalt ühest õppimisvõimalusest kõrghariduse II astmel. Lisaks oli nii kõrghariduse I kui II astmele vastuvõetud 83 kandidaati, kellest 71% loobus õpingutest kõrghariduse I astmel ning 29% loobus kõrghariduse II astme õpingutest.

- 94% kandidaatidest osutus vastuvõetuks ühes õppetöö asukohas; nii Tartu kui Tallinna kõrgkooli vastuvõetutest otsustas Tallinna kasuks 62% ning Tartu kasuks 38%.
- Päevasesse õppesse vastuvõetutest kinnitas õppimatuleku 92% vastuvõetutest, mittepäevasesse õppesse vastuvõetutest 96%.

LOOBUMINE KÕIGIST ÕPPEKOHTADEST

- 7% vastuvõetutest (234 isikut) loobus kõigist kõrghariduse II astme õppekohtadest, kuhu nad vastu võeti. Kaks korda suurem (16%, 88 isikut) oli loobunute osakaal vastuvõetute seas, kel puudus Eesti isikukood, sh naiste hulgas oli loobunuid 23% (41 isikut) ja meeste seas 13% (47 isikut).

KONKURSID JA AVALDUSED

- SAISi kaudu toimus vastuvõtt 9 kõrgkooli 226-le kõrghariduse II astme õppekavale. Vastuvõtuks oli avatud 291 konkurssi, millele kandideeriti 7850 avaldusega (arvestatud on kõiki, mitte ainult Eesti isikukoodiga isikute avaldusi).

TASUTA ÕPPEKOHAD JA NENDE TÄITMINE

- Tasuta õppekohtade koguarv SAISis seadistatud konkurssidel oli 3895, neist täideti 84% (3286 kohta).
- Õppekohtade täitmisel olid edukamad SKA, TTÜ ja TLÜ, mille tasuta õppekohtadest täideti enam kui 90%.
- Päevase õppe konkurssidel täideti 77% eesti õppekeelega õppekohtadest, 93% inglise õppekeelega kohtadest. Mittepäevase õppega kohtadest täideti 96%.
- Õppekohtade täitmine oli 100% lähedane S.TEE, ÄRI&HA, TER&ME valdkondades, madalaim oli õppekohtade täitmine PÕL valdkonnas (38%), teistes valdkondades oli näitaja üle 80%.
- Vastuvõtt oli edukam väljaspool Tallinna ja Tartut asuvates õppeasutustes ning õppeasutuste regionaalsetes üksustes.

ÕPPIMATULEKU KINNITAMINE

- Juuli lõpuks oli õppimatulekut kinnitanud 89% kõigist õppima tulijatest. Kõige enam kinnitati õppimatulekut 11. juulil, mil avaõiguslikud ülikoolid avalikustasid magistriõppe õppekavade vastuvõetute nimekirjad. Kokku kinnitas sel päeval õppimatulekut 28% kõigist õppima tulijatest.

1. ANDMESTIK JA METOODIKA

Analüüs põhineb SAIS kaudu kõrghariduse II astmele esitatud avalduste andmetel. Andmepäringusse on võetud kõik perioodil 01.01.2014–03.09.2014 SAISis kandideerimiseks kinnitatud avaldused. Uurimus ei hõlma SAISi sisestatud, kuid kandideerimiseks kinnitamata jäetud avaldusi. Andmepäring koostati 10.09.2014, st andmestikus kajastuvad kuni selle kuupäevani lisatud avaldused ning avaldustes tehtud muudatused, sh õppimatuleku kinnitamine ja õppekohast loobumine (päringu kirjeldus on lisa 1).

SAISi kasutas kõrghariduse II astme vastuvõtul 9 kõrgkooli. Neist 7 viis Eestist pärit kandidaatide vastuvõtt SAISis läbi täies mahus, st võtsid SAISi kaudu vastu elektroonilisi avaldusi, sisestasid paberil esitatud avaldused SAISi, koostasid vastuvõetute nimekirjad ning palusid vastuvõetutel kinnitada oma õppimatulekut SAISis. Osaliselt kasutasid SAISi vastuvõtul EBS ja EA. Mõlemad õppeasutused kasutasid SAISi avalduste vastuvõtu ühe kanalina. EBSil kajastusid SAISis osaliselt vastuvõtuotsused ning õppimatuleku kinnitused, kuid EA vastuvõtuotsuste tegemiseks ning õppimatuleku kinnituste küsimiseks SAISi ei kasutanud.

SAISi kõrval kasutasid mõned õppeasutused (EKA, EBS, EMÜ, TLÜ, TTÜ, TÜ) välismaalaste avalduste vastuvõtuks ja menetlemiseks loodud DA veebikeskkonda. DA kaudu laekunud avalduste ületoomisel SAISi konkurssidele kasutasid õppeasutused samamoodi kui I astme konkurssidel erinevaid praktikaid: (1) üle toodi kõikide kandidaadiks kvalifitseerujate avaldused või sisestati avaldused uuesti SAISi, (2) üle toodi ainult õppimatuleku kinnitanud isikute avaldused või (3) SAISi ei toodud ühtegi avaldusi. Välismaalaste avaldused on seetõttu andmestikus esindatud ainult osaliselt. Kandidaatide tausta analüüsi DA avaldused ei mõjuta, sest fookus on Eesti isikukoodiga kandidaatidel ning neist vaid üksikud¹ esitasid avalduse DA kaudu. Konkursipõhises ülevaates on rõhk tasuta konkurssidel, kus samuti on DA kaudu esitatud avalduste hulk ja osakaal väike (214 avaldust 7850st) ning seetõttu ei mõjuta mõningane DA kaudu esitatud avalduste alaesindatus oluliselt üldist pilti.

SAISi kasutas 2014. aastal 9 õppeasutust 226-le magistriõppe õppekavale vastuvõtul. Selleks seadistati SAISi 291 konkurssi (tabel 1).

Tabel 1. 2014. aasta magistriõppe andmestiku põhinäitajad

	n
õppeasutused	9
õppekavad	226
konkursid	291
isikud andmestikus	5696
...sh kandidaadid	5654
avaldused andmestikus	8025
...sh kandideerivad avaldused	7850
...sh mittekandideerivaks loetud avaldused*	175

*ainult need tühistatud ja tagasilükatud avaldused, mis olid eelnevalt kandideerivaks kinnitatud

Avaldusi, mis on esitatud kõrghariduse II astmele ehk magistriõppesse kandideerimiseks, on andmestikus kokku 8025. Avaldused jagunevad kandideerivateks ja mittekandideerivateks. Andmestikus on 583 avaldust, mille esitaja on samaaegselt magistriõppe kandideerimisega esitanud avalduse ka kõrghariduse I astmele (bakalaureuse- või rakenduskõrghariduse-õppesse) kandideerimiseks.

Kandideerivate avaldustena on käsitletud konkreetset konkursil isiku viimast avaldust, mis ei ole tühistatud või tagasi lükatud enne avalduste esitamise perioodi lõppu. Magistriõppesse kandideerivaid avaldusi on andmestikus kokku 7850. Lisaks esitasid magistriõppesse kandideerivad isikud ka kõrghariduse I astmele kandideerimiseks 446 avaldust, sh 373 kandideerivat avaldust. Tabelis 2 on toodud õppeasutuste lõikes kandideerivaks loetud avalduste arv ja osakaal kõigist avaldustest. Samuti on lisatud DA kaudu esitatud kandideerivate avalduste arv andmestikus.

¹ 2014. aastal kõrghariduse II astmesse kandideerijate andmestikus oli 20 Eesti isikukoodiga kandidaati, kes esitasid avalduse DAs.

Mittekandideerivaks avalduseks on analüüsis loetud kõik isiku samale konkursile esitatud varasemad avaldused ning avaldused, mis on tühistatud või tagasi lükatud enne konkursile seadistatud avalduste esitamise perioodi lõppu.

Edasises analüüsis käsitletakse isikuid, kellel oli vähemalt üks kandideeriv avaldus.

Tabel 2. Õppekavade, konkursside ja avalduste arv õppeasutustes

õppeasutus	õppekavad	konkursid	kõik avaldused		kandideerivad avaldused	
	n	n	n	sh DAst üle toodud, n	n	% kõigist avaldustest
EKA	10	17	150	0	150	100%
EMÜ	21	35	658	3	640	97%
EBS*	5	5	20	0	9	45%
EA*	4	4	25	0	11	44%
KVÜÕA	1	1	12	0	12	100%
SKA	1	1	49	0	48	98%
TTÜ	47	80	2659	247	2625	99%
TLÜ	65	67	2289	79	2209	97%
TÜ	72	81	2163	333	2146	99%
Kokku	226	291	8025	663	7850	99%

* EBS ja EA kasutasid avalduste vastuvõtul SAISi vaid osaliselt. Mõlema õppeasutuse vastuvõtuperiood ulatus õppeaasta algusesse ning seepärast võib tühistamiste tõttu mittekandideerivaks loetud avalduste arv olla tegelikult suurem.

Andmestikku täiendati järgmiste tunnustega:

- õppekava kood, õppevaldkond ja õppekavagrupp EHISe andmetel;
- õppeasutuse tüüp ja omandivorm EHIS-e andmetel;
- õppetöö asukoht (lähtuvalt konkursiga seotud õppeasutuse või selle struktuuriüksuse asukohast või õppetöö asukoha täpsustusest konkursi nimes).

Andmete kvaliteet ja piirangud andmete tõlgendamisel. Analüüsis on lähtunud SAIS-i klassifikaatoritest ning andmebaasi lisatud andmetest. Nii konkursside seadistuste (näiteks õppevorm, finantseerimine, õppekohad, sisseastumiseksami arvestamine) kui ka kandidaatide avaldustel olevate andmete (näiteks varasem haridus, elukoht) puhul eeldatakse, et need on õiged.

Olulised isikuandmed andmestikus, sh haridusandmed, pärinevad riiklikest registritest². Eesti taustaga kandidaatide koguarvust moodustab registrist päringu teinute osakaal 98% (4923 isikut).

SAIS-i päringu alusel valminud andmestiku põhjal genereeriti kaks uut faili:

- isikupõhine andmestik, mille alusel analüüsiti kandidaatide valikuid kandideerimisel ja õppimatuleku kinnitamisel;
- konkursipõhine andmestik, mis oli aluseks kandideerimisvõimaluste ning üldise avalduste statistika analüüsimisel.

HTMilt saadi taustaandmeid 2014. aasta bakalaureuseõppe lõpetanute ning 2014. aastal kõrghariduse II astmele immatrikuleeritute kohta.

Andmeanalüüsis kasutati programme MS Excel ning SPSS.

² Eesti hariduse infosüsteem (EHIS), eksamite infosüsteem, rahvastikuregister, maainfosüsteem

2. TULEMUSED

2.1. KANDIDEERIMISVÕIMALUSED SAIS-IS

HTMi esialgsetel andmetel immatrikuleeriti 2014. aastal esimese aasta/kursuse üliõpilasi 230-le kõrghariduse II astme õppekavale 12 õppeasutuses. SAISi kaudu oli võimalik kandideerida üheksa õppeasutuse 226-le kõrghariduse II astme õppekavale, mis moodustab 98% kõigist magistriõppekavadest.

Nimetatud üheksast õppeasutusest seitsme vastuvõtuandmed EHISes on kooskõlas SAISiga, mis tähendab, et need seitse õppeasutust kasutasid vastuvõtul SAISi täies ulatuses. EA ja EBS ei ole vastuvõtul SAISi täies ulatuses kasutanud: nende vastavalt neljale ja kolmele õppekavale õppijate vastuvõtmise kohta SAISis andmed puuduvad, kuid EHISe järgi on kõikidele SAISis kajastuvatele õppekavadele siiski õppijad vastu võetud.

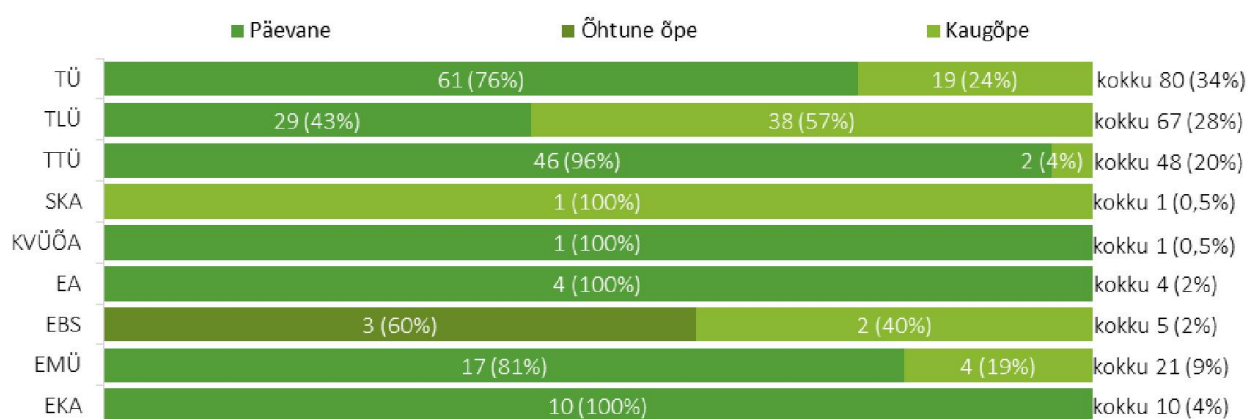
Konkursside arv õppekava kohta. Enamikel juhtudel (177 õppekaval 226-st ehk 78%) võeti üliõpilasi õppekavale vastu ühe konkursiga. 50 õppekaval oli seadistatud mitu konkurssi (sh 37 õppekaval kaks). Mitut konkurssi õppekava kohta kasutati järgmistel juhtudel:

- erinevatesse õppevormidesse vastuvõtul (10 õppekava puhul), et tagada sobiva suurusega õppegrupid ning lähtuda vastuvõtul sihtgruppide erinevustest (näiteks päevane vs mittepäevane õpe);
- õppeasutuse erinevates regionaalsetes üksustes samale õppekavale vastuvõtul (kahe õppekava puhul);
- pärast põhivastuvõttu läbiviidud täiendaval vastuvõtul (28 õppekava puhul);
- üksikutel juhtudel õppekava sees erialati eraldi vastuvõtul või seadistati eraldi konkurss DA avalduste SAISi toomiseks.

Järgnevalt on antud ülevaade kandideerimisvõimalustest SAISis 2014. aastal lähtuvalt õppeasutuste vastuvõtutingimustest. Enamasti sai kandidaat ühte õppeasutusse esitada kuni kaks avaldust. Lisas 2 on välja toodud nii õppekavade kui konkursside arv õppeasutuste lõikes.

Õppeasutus ja õpe. 2014. aastal sai SAISi kaudu kandideerida avaõiguslike ülikoolide 215-le, riigirakenduskõrgkoolide kahele ning eraõppeasutuste üheksale magistriõppekavale.

Õppevorm. 158 õppekaval toimus vastuvõtt päevasesse õppesse, 58 õppekaval mittepäevasesse ning 10 õppekaval sai kandidaat valida, millises õppevormis (päevane või mittepäevane) õpinguid alustada (joonis 1).



Joonis 1. Õppekavade arv ja osakaal õppeasutuste lõikes õppevormi järgi (n=226)

Õppekeel ja finantseerimine. 183 õppekaval toimus vastuvõtt eestikeelsesse, 41 õppekaval ingliskeelsesse, kahel õppekaval venekeelsesse õppesse.

Tasuta õppekohtadele³ võeti vastu 190 õppekaval, tasulistele õppekohtadele 36 õppekaval. Tasuta vastuvõtt toimus eestikeelsetele õppekavadele avaõiguslikes ülikoolides ja riigirakenduskõrgkoolides ning 15 ingliskeelsele ja ühele venekeelsele õppekavale avaõiguslikes ülikoolides. Tasulistele õppekohtadele võeti üliõpilasi vastu inglise- ja venekeelsetele õppekavadele ning kaks avaõiguslikku ülikooli võttis õppijaid vastu kolmele õppekavale tasulisse osakoormusega õppesse.

Õppetöö asukoht. Enam kui pooltel õppekavadest (58%) toimub õppetöö Tallinnas. Tartus toimub õppetöö 40%-l õppekavadest, mujal Eestis 2%-l õppekavadest. Ühel õppekaval oli õppetöö asukohaks märgitud Helsingi, ehkki sellele kavale oli SAISi andmete kohaselt vaid üks vastuvõetu, kes loobus õppekohast.

Minimaalne haridustase kandideerimiseks on üldjuhul rakenduskõrgharidus.

Minimaalset punktisummat kandideerimiseks kasutas läbivalt kõikide konkursside juures kaks avaõiguslikku ülikooli (TLÜ ja TÜ).

Sisseastumiseksamit kasutasid peaaegu kõik õppeasutused 216 (96%) õppekava vastuvõtul (SAISis puuduvad sellekohased andmed EA kohta).

Kandideerimise tähtajad jäid ajavahemikku 26.11.2013–20.09.2014. Enamasti kasutasid õppeasutused kuni paarinädalast avalduste esitamise perioodi. Juuli keskpaigaks oli avalduste põhivastuvõtt lõppenud seitsmes õppeasutuses. Täiendavat vastuvõttu viis läbi kolm õppeasutust 28 konkursiga (lisa 3). Kandideerimisperioodid on kõrgkoolides ühtlustunud, kuna 2014. aastal leppisid avaõiguslikud ülikoolid kokku kandideerimise perioodide ja nimekirjade avalikustamise aja ühtlustamises .

2.2. KANDIDAATIDE TAUST

2014. aastal esitas kõrghariduse II astmele kandideerivaid avaldusi kokku 5654 isikut. **5017 isikul** (89% kõigist kandidaatidest) oli Eesti isikukood, neid on käesolevas analüüsis arvestatud **Eesti taustaga kandidaatidena** (tabel 3). Ülejäänud 637 kandidaadil ei olnud Eesti isikukoodi, neist 631 on varasema kõrghariduse omandanud välismaal, neli Eestis ja kahe varasema hariduse kohta info puudub. **Edasises analüüsis käsitletakse üldjuhul ainult Eesti taustaga kandidaate, st isikuid, kellel on Eesti isikukood** (lisa 4).

Lõpetatud õppeasutus. Eesti kandidaatidest 97% olid varasema kõrghariduse omandanud Eestis; 2% ehk 90 isikut olid vähemalt ühe kõrghariduse taseme õppe läbinud välismaal ning 69 isiku varasema hariduse kohta andmed puuduvad.

HTMi esialgsete andmete järgi lõpetas 2014. aastal kõrghariduse I astme õppe 6913 õppijat, sh 3642 (53%) bakalaureuseõppe ja 3271 (47%) rakenduskõrgharidusõppe. Neist 2080 (30%) kandideeris SAISi kaudu kõrghariduse II astme õppesse (sh ka kaks isikut, kellel ei ole Eesti isikukoodi). Vastseid bakalaureuseõppe lõpetanud kandideeris kõrghariduse II astme õppesse SAISi kaudu oluliselt enam (45%) kui rakenduskõrgharidusõppe lõpetanud (13%). Õppekeele poolest olid kandidaatide seas enim esindatud eesti õppekeelega kõrghariduse I astme õppe 2014. aastal lõpetanud: 31% neist kandideeris SAISi kaudu kõrghariduse II astme õppesse. Vene õppekeelega õppijate vastav osakaal oli 12% ning inglise õppekeelega õppijate osakaal 13%.

Vastsed kõrgkoolilõpetajad moodustasid kõikidest Eesti taustaga kandidaatidest 42% (2116 isikut), nendest 38-l on juba vähemalt üks kõrghariduse II astme haridus ning 2014. aastal kõrghariduse I astme lõpetanud oli 2078 (41%). Viimaste hulgas on 87 isikut, kellel on omandatud 2 või enam kõrghariduse I astme haridust. Ülejäänud kandidaatidest valdava osa (2331 isikut ehk 46% Eesti taustaga kandidaatidest) moodustavad kõrgkooli varem lõpetanud isikud, kellel puudub kõrghariduse II astme haridus. Neist omakorda 84 isikul on

³ Konkursi tingimustest lähtuvalt õppijale tasuta või tasuline õpe

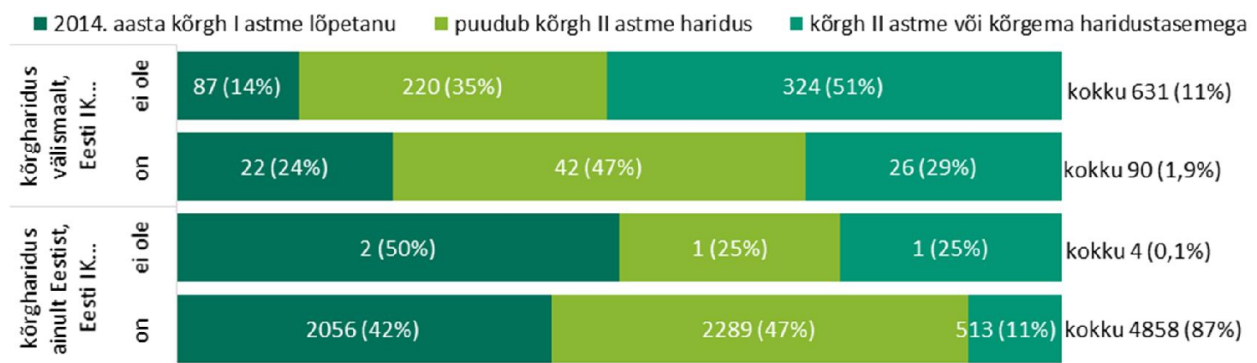
omandatud kaks või enam kõrghariduse I astme haridust. Enam kui kümnendik (11%, 539 isikut) Eesti taustaga kandidaatidest on juba omandanud kõrghariduse II astme hariduse, sh neljal on doktorikraad.

Tabel 3. Kandidaatide jaotus lõpetatud kooli järgi

	isikute arv	osakaal kõigist kandidaatidest	osakaal Eesti kandidaatidest
Kõik kandidaadid	5654	100%	
EESTI TAUSTAGA	5017	89%	100%
varasem haridus omandatud Eestis	4858	86%	97%
2014. aasta kõrghariduse I astme lõpetanu	2056	36%	41%
üks kõrghariduse I astme haridus	1970	35%	39%
2 või enam kõrghariduse I astme haridust	86	2%	2%
puudub kõrghariduse II astme haridus	2289	40%	46%
üks kõrghariduse I astme haridus	2206	39%	44%
2 või enam kõrghariduse I astme haridust	83	1%	2%
kõrghariduse II astme või kõrgema haridustasemega	513	9%	10%
kõrghariduse II astme haridus	509	9%	10%
kõrghariduse III astme haridus	4	0%	0%
vähemalt üks varasem haridus omandatud välismaal	90	2%	2%
2014. aasta kõrghariduse I astme lõpetanu	22	0%	0%
üks kõrghariduse I astme haridus	21	0%	0%
2 või enam kõrghariduse I astme haridust	1	0%	0%
puudub kõrghariduse II astme haridus	42	1%	1%
üks kõrghariduse I astme haridus	41	1%	1%
2 või enam kõrghariduse I astme haridust	1	0%	0%
kõrghariduse II astme või kõrgema haridustasemega	26	0%	1%
andmed varasema hariduse kohta puuduvad	69	1%	1%
EESTI ISIKUKOOD PUUDUB	637	11%	
varasem haridus omandatud Eestis	4	0%	
2014. aasta kõrghariduse I astme lõpetanu	2	0%	
puudub kõrghariduse II astme haridus	1	0%	
kõrghariduse II astme haridustasemega	1	0%	
vähemalt üks varasem haridus omandatud välismaal	631	11%	
2014. aasta kõrghariduse I astme lõpetanu	87	2%	
kõrghariduse II astme haridustasemega	324	6%	
puudub kõrghariduse II astme haridus	220	4%	
andmed varasema hariduse kohta puuduvad	2	0%	

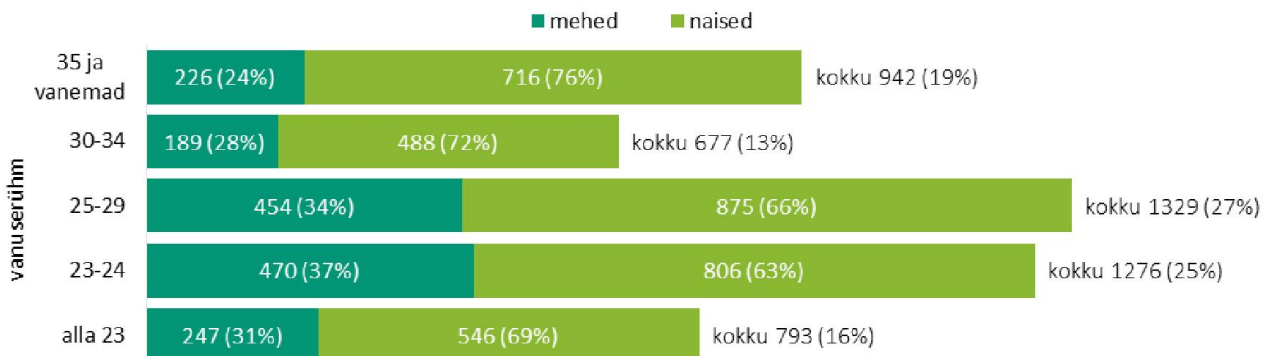
Välismaalastest kandidaatidest pooled (51%, 324 isikut) juba omavad kõrghariduse II astme haridust (joonis 2). Ka Eesti taustaga kandidaatide seas on kõrghariduse II astme haridusega isikute osakaal (29%) suurem nende seas, kes on vähemalt ühe kõrghariduse taseme hariduse välismaal omandanud. Eesti taustaga Eestis kõrghariduse omandanud kandidaatidest, kes moodustavad valdava osa (87%) kandidaatide koguarvust, on kõrghariduse II astme haridus kümnendikul (11%, 513 isikut).

Kandidaatide vanuseline ja sooline jaotus. Pooled magistriõppe kandidaatidest on 23–29-aastased, sh veerand (25%) vanuses 23–24 aastat ning veerand (26%) 25–29 aasta vanused (joonis 3). Alla 23-aastaseid kandidaate on 16%, mis on ootuspärane, kuivõrd vahetult pärast gümnaasiumiõpinguid bakalaureuseõppesse astunu lõpetaks bakalaureuseõppe 22–23-aastasena. Üle 30-aastaseid kandidaate oli kokku ligi kolmandik, sh 30–34-aastaseid 13% ning üle 35-aastaseid 19%.



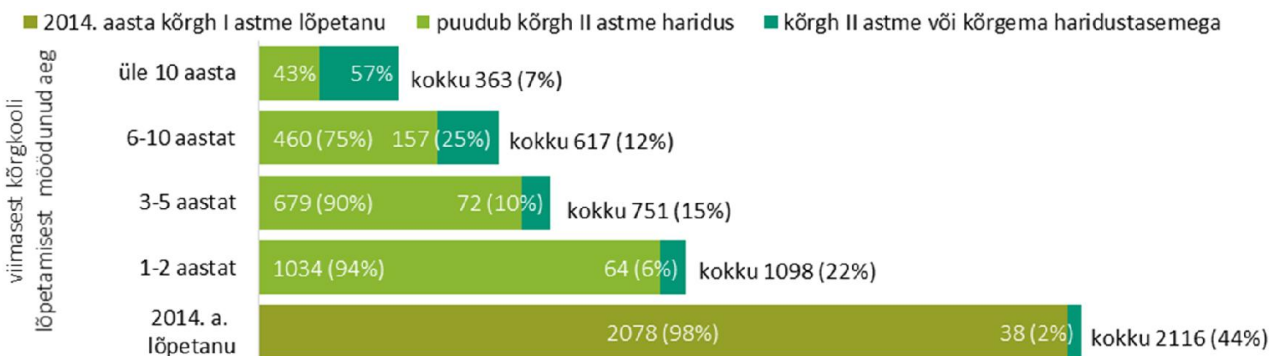
Joonis 2. Magistriõppe kandidaatide jaotus haridustaseme ja tausta (Eesti isikukoodiga või mitte) järgi (n=5017)

Meeste osakaal on suurim (37%) 23–24-aastaste kandidaatide seas ehk nende kandidaatide seas, kes on läbinud ilma pausideta kõik varasemad haridusastmed. Kolmandikuni küündib meeste osakaal ka alla 23-aastaste (31%) ja 25–29-aastaste kandidaatide seas (34%); vanuse kasvades meeste osakaal väheneb (30–34-aastastest 28% ning üle 35-aastastest 24% on mehed). Kokku on kandidaatide hulgas mehi vähem kui kolmandik (32%).



Joonis 3. Kandidaatide sooline ja vanuseline jaotus (n=5017)

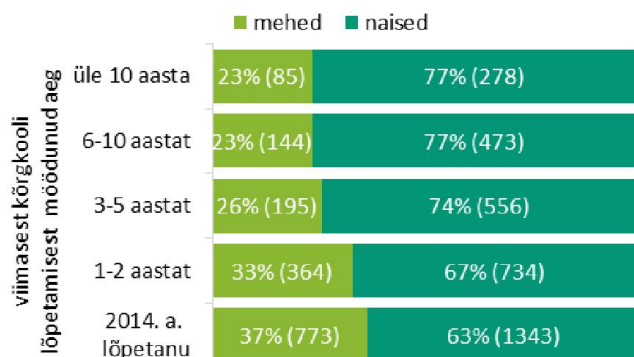
Viimasest kõrgkooli lõpetamisest möödunud aeg. Kõikidest kandidaatidest 43% (2116 isikut) on vastsed kõrgkoolilõpetanud (joonis 4). Valdav osa neist (98%) omandas kõrghariduse I astme hariduse; 38 kandidaadil on juba kõrghariduse II astme haridus.



Joonis 4. Kandidaatide jaotus omandatud kõrghariduse ja viimasest kõrgkooli lõpetamisest möödunud aja järgi (n=5017, joonisel ei kajastu isikud, kelle varasema hariduse andmed puudusid)

Ülejäänud kandidaatide osas kehtib seaduspära, et mida enam aega on möödunud viimasest kõrgkooli lõpetamisest, seda väiksem on magistriõppesse kandideerijate arv. Samuti on märgata seaduspära, et vanemate kandidaatide seas on suurem nende isikute osakaal, kellel juba on kõrghariduse II astme haridus, ehk siis kõrgema haridustasemega isikud asuvad suurema tõenäosusega omandama täiendavat II astme

kõrgharidust. Kõrghariduse II astme haridusega kandidaatide osakaal kasvab nende viimasest kõrgkooli lõpetamisest möödunud aja järgi: 1–2 aastat pärast kõrgharidusõpinguid magistriõppesse kandideerijaist on kõrghariduse II astme haridusega 6%; 3–5 aastat pärast lõpetamist 10%; 6–10 aastat pärast lõpetamist 25% ning kandidaatide seas, kelle viimasest kõrgkooli lõpetamisest on möödas enam kui 10 aastat, on kõrghariduse II astme haridusega juba enam kui pooled (57%).

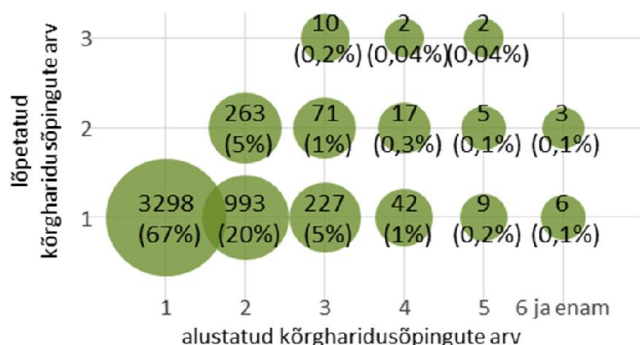


Kandidaatide soo ja viimasest kõrgkooli lõpetamisest möödunud aja lõikes kehtib seaduspära, et mida kauem on möödunud viimasest kõrgkooli lõpetamisest, seda väiksem on kandidaatide seas meeste osakaal (joonis 5). Kui 2014. aasta lõpetanute seas on meeste osakaal 37%, siis enam kui kuus aastat pärast lõpetamist kandideerinute hulgas on mehi juba alla veerandi (23%).

Joonis 5. Kandidaatide jaotus soo ja viimasest kõrgkooli lõpetamisest möödunud aja lõikes (n=5017, joonisel ei kajastu isikud, kelle varasema hariduse andmed puudusid)

Alustatud ja lõpetatud kõrgharidusõpingud.

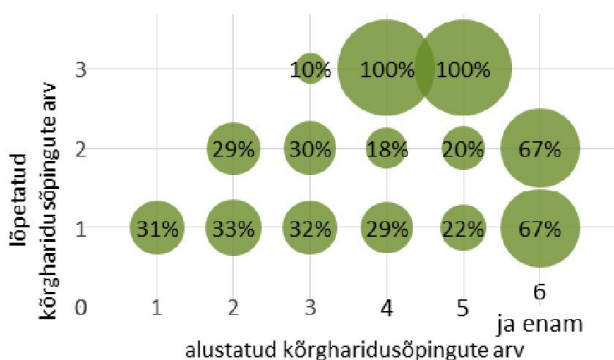
2/3 kandidaatidest (66%) on astunud ühe korra kõrgharidusõppesse ja õpingud ka edukalt lõpetanud (joonis 6). 20% kandidaatidest on alustanud kõrgharidusõpinguid kahel korral, kuid lõpetamiseni on jõudnud vaid ühel korral. 5% kandidaatidest on alustanud kõrgharidusõpinguid kolmel korral, kuid eduka lõpetamiseni jõudnud vaid ühel korral. Sama palju (5%) on kandidaate, kes on õpingud alustanud ja ka lõpetanud ning kaks kõrgharidust omandanud.



(5%) on kandidaate, kes on õpingud alustanud ja ka lõpetanud ning kaks kõrgharidust omandanud.

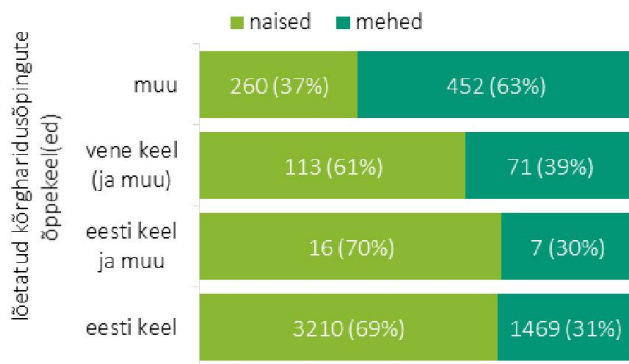
Maksimaalne kandidaadi lõpetatud kõrgharidusõpingute arv on 3; maksimaalne alustatud kõrgharidusõpingute arv 22. Vastav kandidaat on lõpetanud vaid ühed kõrgharidusõpingud ehk tal puudub kõrghariduse II astme haridus ning sel korral ei ole ta vastuvõetuks osutunud. Isikud, kel on alustatud kõrgharidusõpingute arvud 18 ja 20, omavad mõlemad ka kõrghariduse II astme haridust.

Joonis 6. Kandidaatide jaotus alustatud ja lõpetatud kõrgharidusõpingute arvu järgi (n=5017, joonisel ei kajastu isikud, kelle varasema hariduse andmed puudusid)



Soo lõikes väga selgeid seaduspärasid alustatud ja lõpetatud kõrgharidusõpingute arvu järgi ei ilmne (joonis 7). Kui keskmiselt on kandidaatide seas mehi 32%, siis lähedane on osakaal ka kõikide suuremate gruppide korral ehk kandidaatide seas, kel on lõpetatud 1–2 kõrgharidusõpingut ja alustatud 1–3 kõrgharidusõpingut. Samas on mehed 2/3 kandidaatidest, kes on kõrgharidusõpinguid alustanud 6 ja enam korda. Teisalt on selliseid kandidaate vaid üheksa, mistõttu ei saa rääkida mingist olulisest trendist.

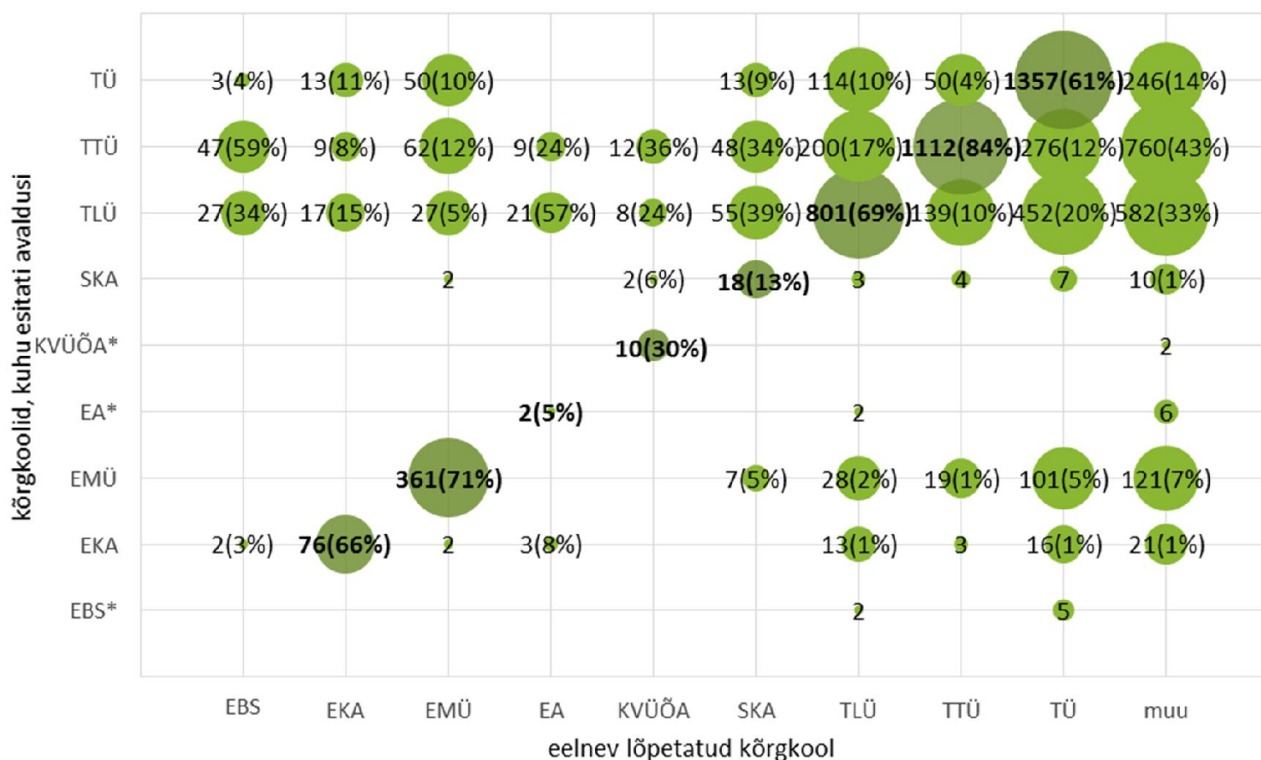
Joonis 7. Meeste osakaal kandidaatide seas alustatud ja lõpetatud kõrgharidusõpingute arvu järgi (n=5017, joonisel ei kajastu isikud, kelle varasema hariduse andmed puudusid)



Lõpetatud kõrgharidusõpingute õppekeelte lõikes on oluline erinevus muu õppekeelega kõrghariduse lõpetanud kandidaatide jaotuses soo lõikes (84% sellesse rühma kuuluvate kandidaatide õppekeel oli inglise keel). Kui Eesti taustaga kandidaatide seas on meeste osakaal ligi 32%, siis muu õppekeelega kandidaatide seas on meeste osakaal ligi kaks korda suurem – 63% (joonis 8). Ka nende kandidaatide seas, kes on vähemalt ühe kõrghariduse omandanud vene keeles, on meeste osakaal mõnevõrra kõrgem – 39%.

Joonis 8. Kandidaatide jaotus lõpetatud kõrgharidusõpingute õppekeele ja soo järgi (n=5654, joonisel ei kajastu isikud, kelle varasema hariduse andmed puudusid)

Eelnevalt lõpetatud kõrgkooli järgi kandidaatide jaotusest nähtub, et suuremate kõrgkoolide puhul kandideeris enamik vilistlasi magistriõppesse samasse kõrgkooli, mille nad viimati lõpetasid (joonis 9). Suurim on selliste kandidaatide osakaal TTÜs: kandidaatide hulgas on sama kooli vilistlasi 84% (1112 isikut). Järgnevad EMÜ (71%; 361 kandidaati), TLÜ (69%; 801 kandidaati), EKA (66%; 76 kandidaati) ja TÜ (61%; 1357 kandidaati). Oluliselt väiksem on vilistlaste jätkamine samas kõrgkoolis KVÜÖAs (30%; 10 kandidaati) ja SKAs (13%; 18 kandidaati). Seda tingib tõenäoliselt lisaks nn oma kooli subjektiivsele eelistamisele ja õppeasutuse asukohast mõjutatud valikutele ka kõrgkooli õppevaldkondade ja õppekavade eripära.



* EBS, EA ja KVÜÖA ei kasutanud vastuvõtul SAISI täies ulatuses, mistõttu SAIS andmestikus on kandidaatide arvud alahinnatud.

Joonis 9. Kandidaatide arv ja osakaal õppeasutuste järgi, mis lõpetati viimati ning kuhu avaldusi esitati (n=5017, joonisel ei kajastu isikud, kelle varasema hariduse andmed puudusid)

Õppeasutuste lõikes kandidaatide arvu analüüsid (tabel 4) tuleb arvestada, et mitmed kandidaadid kandideerisid paralleelselt mitme õppeasutuse õppekavadele. Eesti taustaga isikutest 88% (4380 isikut) kandideeris vaid ühe õppeasutuse õppekava(de)le; 11% (567 isikut) kahe õppeasutuse õppekavadele ning 1% (69 isikut) kolme või nelja õppeasutuse õppekavadele. Välismaalastest kandideeris 99% ühte õppeasutusse.

Tabel 4. Kandidaatide jaotus õppeasutuste lõikes eelnevalt omandatud hariduse järgi

Õppeasutus	Eesti taustaga kandidaadid (n=5017)										
	2014. aasta kõrghariduse I astme lõpetanu		puudub kõrghariduse II astme haridus		kõrghariduse II astme või kõrgema haridusega		vähemalt üks eelnev kõrgharidus omandatud välismaal		Andmed puudu-		Eesti
	n	%	n	%	n	%	n	%	n	n	%
EKA	57	2%	54	2%	13	2%	2	2%	0	13	2%
EMÜ	259	10%	195	7%	28	5%	2	2%	2	3	0%
EBS	5	0%	3	0%	1	0%	0	0%	0	0	0%
EA	6	0%	1	0%	0	0%	0	0%	4	0	0%
KVÜÕA	0	0%	10	0%	0	0%	0	0%	2	0	0%
SKA	10	0%	30	1%	5	1%	0	0%	2	1	0%
TTÜ	811	33%	871	33%	157	27%	28	29%	11	245	38%
TLÜ	534	22%	932	36%	255	45%	30	31%	29	80	12%
TÜ	792	32%	513	20%	113	20%	34	35%	22	304	47%
KOKKU*	2078	84%	2331	89%	539	94%	90	94%	69	637	99%

*Kogusumma ei ühti õppeasutuste kogusummaga, kuna üks isik võis kandideerida mitmesse õppeasutusse. Erinevused kajastuvad ka protsentides: nt 2014. aasta lõpetanute seas oli neid, kes kandideerisid mitmesse õppeasutusse vähem (>16%) kui kõrghariduse II astme ja kõrgema haridustasemega kandidaatide seas (6%).

Tabelis 4 on näidatud kandidaatide jaotus õppeasutuste lõikes, eristades kandidaatide varasemat haridustaset. Äsja kõrghariduse I astme lõpetanutest kandideeris ligi kolmandik TTÜsse (33%) ja TÜsse (32%); mõnevõrra vähem TLÜsse (22%), kümnendik EMÜsse (10%) ja 2% EKAse. Kõrghariduse II astme ja kõrgema haridusega kandidaatidest ligi pooled (45%) kandideerisid TLÜsse. TLÜ eristub selle poolest, et magistriõppesse kandideerib oluliselt rohkem juba varem omandatud kõrghariduse II astme haridusega inimesi. Ülejäänud suurematesse õppeasutustesse kandideerinud kõrghariduse II astme haridusega kandidaatide osatähtsus on väiksem kui äsja kõrghariduse I astme lõpetanute osakaal, sh EMÜs poole väiksem (5%), TÜs 12 protsendi võrra väiksem (20%) ning TTÜs 6 protsendi võrra väiksem (27%). EKA kandidaatide osatähtsus on protsentuaalselt võrdne nii vastsete lõpetanute kui teiste kandidaatide osas. Õppeasutuste kõrghariduse II astme haridusega kandidaatide arv on küll oluliselt väiksem kui esmalõpetanute arv, kuid need proportsioonid on kooskõlas kandidaatide üldkogumi jaotusega varasema haridustaseta järgi.

2.3. KANDIDEERIMISAKTIIVSUS

2.3.1. Mitmesse õppeasutusse mitmele konkursile kandideeriti

Eesti taustaga isikutel oli SAISis kokku 7191 kandideerivat avaldust, mis teeb keskmiselt ligi 1,4 avaldust isiku kohta. Kõrghariduse I astmele kandideerijad esitasid keskmiselt ühe avalduse enam ehk 2,5 avaldust isiku kohta. Isikud, kel puudub Eesti isikukood, esitasid keskmiselt ühe avalduse.

Ligi pooled kandidaatidest (44%) on esitanud enam kui ühe avalduse (tabel 5). Varem kõrghariduse lõpetanud kandidaatidest, kel puudub kõrghariduse II astme haridus, esitas ühe avalduse 71% ning kandidaatidest, kel on juba vähemalt üks kõrghariduse II astme haridus, esitas 82% ühe avalduse.

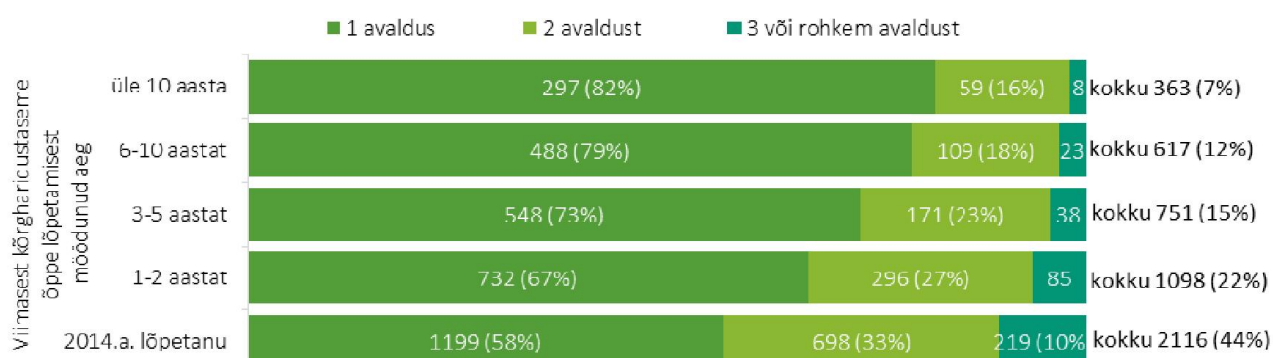
Kui kõrghariduse I astmele kandideerijate hulgas küündis avalduse arv ühe kandidaadi kohta maksimaalselt 19-ni, siis kõrghariduse II astme kandidaadid esitasid maksimaalselt kuus avaldust.

Tabel 5. Kandidaatide esitatud avalduste arv

esitatud avalduste arv	2014. aasta kõrghariduse I astme lõpetanu		puudub kõrghariduse II astme haridus		kõrghariduse II astme või kõrgema haridustasemega		kokku*	osakaal	kumulatiivne osakaal
	n	%	n	%	n	%			
1	1166	56%	1658	71%	443	82%	3328	66%	66%
2	693	33%	559	24%	81	15%	1341	27%	93%
3	147	7%	82	4%	11	2%	240	5%	98%
4	55	3%	25	1%	4	1%	84	2%	100%
5	13	1%	6	0%	0	0%	19	0%	100%
6	4	0%	1	0%	0	0%	5	0%	100%
kokku	2078	100%	2331	100%	539	100%	5017	100%	

*sh 69 kandidaadi varasema hariduse kohta andmed puuduvad

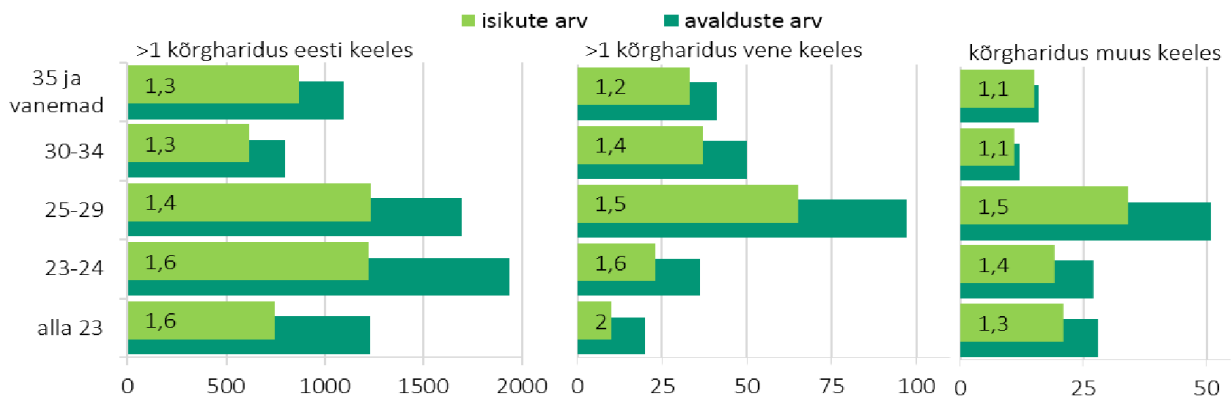
Lõpetamisest möödunud aeg. Mida rohkem aega on möödunud viimase kõrghariduse omandamisest, seda kindlam on kandidaadi soov õppida ühte kindlat eriala ning seda vähem avaldusi esitas ta erinevatele konkurssidele. Kui vastne kõrgkoolilõpetanu esitas keskmiselt 1,6 avaldust, siis isik, kellel oli viimasest kõrgkooli lõpetamisest möödunud rohkem kui 10 aastat, esitas keskmiselt 1,2 avaldust. 82% nendest, kes olid kõrgkooli lõpetanud üle kümne aasta tagasi, esitasid avalduse vaid ühele konkursile, samas vastsetest kõrgkoolilõpetanutest oli ühe avaldusega kandidaate veidi enam kui pool (58%). Kolmandik vastsetest kõrgkoolilõpetanutest esitas kaks avaldust, 10% kolm või enam avaldust (joonis 10).



Joonis 10. Kandidaatide jaotus viimasest kõrgkoolilõpetamisest möödunud aja ning esitatud avalduste arvu lõikes (n=5017, joonisel ei kajastu isikud, kelle eelneva hariduse andmed puudusid)

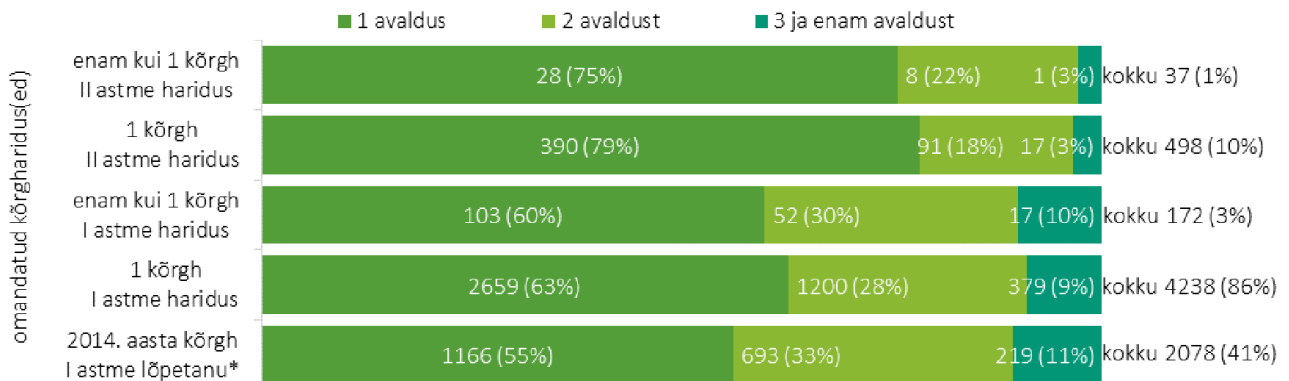
Õppekeel. Varasemalt omandatud kõrghariduse õppekeele järgi olulisi erinevusi Eesti taustaga kandidaatide kandideerimisaktiivsuses ei ilmnenud: nii kandidaadid, kelle vähemalt üks varasem kõrgharidus on omandatud eesti keeles kui need, kelle vähemalt üks kõrgharidus on omandatud vene keeles, esitasid keskmiselt 1,4 avaldust. Mõnevõrra vähem avaldusi (keskmiselt 1,3 avaldust) esitasid kandidaadid, kelle vähemalt üks kõrgharidus oli omandatud muus keeles (90% juhtudest inglise keeles).

Kandideerimisaktiivsus on erinev õppekeeleli vanusegruppide lõikes (joonis 11): vähemalt ühe kõrghariduse vene keeles omandanute aktiivsus on eesti keeles kõrghariduse omandanutega võrreldes mõnevõrra suurem alla 23-aastaste kandidaatide seas. Muus keeles kõrghariduse omandanud kandidaatidest on enim avaldusi esitanud 23–29-aastased.



Joonis 11. Kandidaatide esitatud keskmine avalduste arv, avalduste koguarv ja isikute arv varem omandatud kõrghariduse õppekeele ja vanusegruppide lõikes (n=5017, joonisel ei kajastu isikud, kelle eelneva hariduse andmed puudusid)

Omandatud haridustaseme järgi on ootuspäraselt kõige aktiivsemad kandideerijad äsja kõrghariduse I astme hariduse omandanud, kes esitasid keskmiselt enam kui 1,6 avaldust (joonis 12). Järgnesid kõrghariduse I astme varem lõpetanud, kel puudus kõrghariduse II astme haridus – nemad esitasid keskmiselt 1,4 avaldust. Kandidaadid, kel on juba vähemalt üks kõrghariduse II astme haridus, esitasid keskmiselt 1,3 avaldust.



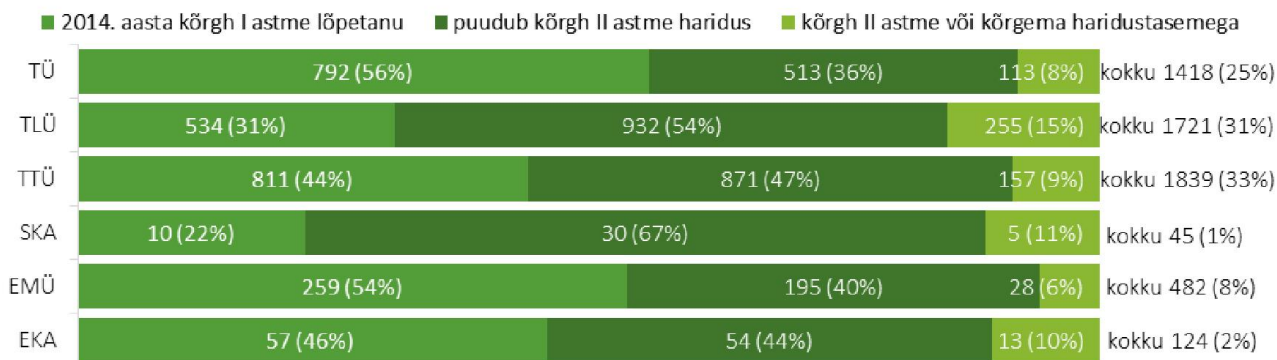
*2014. aasta kõrghariduse I astme lõpetanud sisalduvad ka teistes joonisel olevates gruppides.

Joonis 12. Kandidaatide jaotus omandatud kõrgharidus(t)e ja esitatud avalduste arvu lõikes (n=5017, joonisel ei kajastu isikud, kelle eelneva hariduse andmed puudusid ning neli doktorikraadiga kandidaati, kes kõik esitasid ühe avalduse)

Õppeasutuse ti erineb kandidaatide jaotus omandatud haridustaseme järgi (joonis 13). TÜ ja EMÜ kandidaatidest on äsja kõrghariduse I astme lõpetanute osakaal üle poole (vastavalt 56% ja 54%), EKA ja TTÜ kandidaatidest alla poole (vastavalt 46% ja 44%). SKA ja TLÜ puhul on see osakaal märksa väiksem: vastavalt 22% ja 31%.

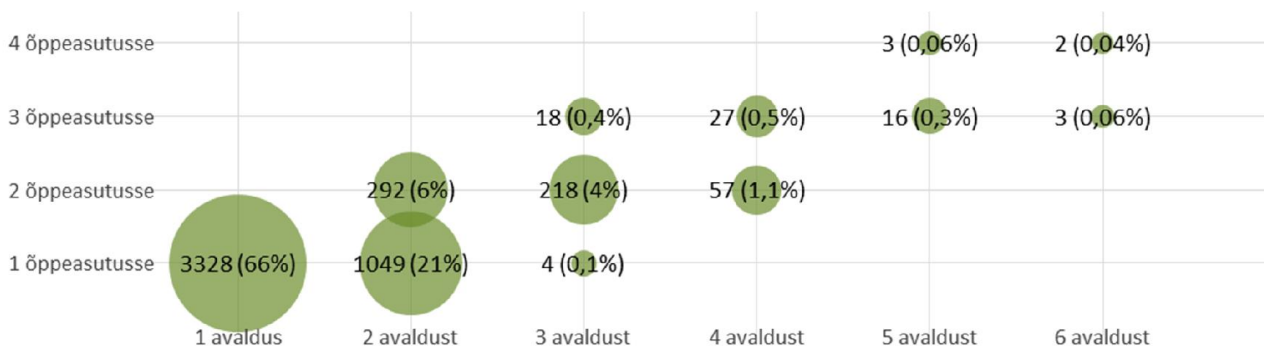
Kõrghariduse II astme ja kõrgema haridustasemega kandidaatide osakaal on suurim TLÜ kandidaatide seas (15%); madalaim EMÜ kandidaatide seas (6%). Teiste kõrgkoolide puhul jääb näitaja 10% lähedale. TLÜ eristumist selgitab asjaolu, et erinevalt teistest õppeasutustest, kus enamik õppekavasid on päevase õppevormiga (osakaal vahemikus 61% TÜ-l kuni 100%), on enam kui pooltel (57%) TLÜ õppekavadest võimalik õppida mittepäevases õppes (joonis 1). Mittepäevases õppes on võimalik õppida ka kõikidel EBSi õppekavadel ja SKA magistriõppekaval.

Kandidaatidest ligi kolmandik (32%) esitas avalduse TTÜsse, TLÜsse esitas avalduse 30%, Tüsse veerand (25%) ja EMÜsse ligi kümnendik (8%) kandidaatidest. Teistesse kõrgkoolidesse kandideerijate osakaal on kokku 5%.



Joonis 13. Kandidaatide arv ja osakaal õppeasutuste ning kandidaatide haridustaseme järgi (n=5017, joonisel ei kajastu isikud, kelle varasema hariduse andmed puudusid ning kolm kõrgkooli: EBS, EA ja KVÜÕA, mille kandidaatide arv SAIS andmestikus on alla 10)

Õppeasutuste ja avalduste arv. 87% kandidaatidest (4381 isikut) kandideeris vaid ühe kõrgkooli magistriõppesse, sh 66% kandidaatidest esitas vaid ühe avalduse. Kahte kõrgkooli kandideeris kokku 11% kandidaatidest (567 isikut) ning kolme õppeasutusse 64% (joonis 14).



Joonis 14. Eri õppeasutustesse avaldusi esitanud isikute arv (n=5017)

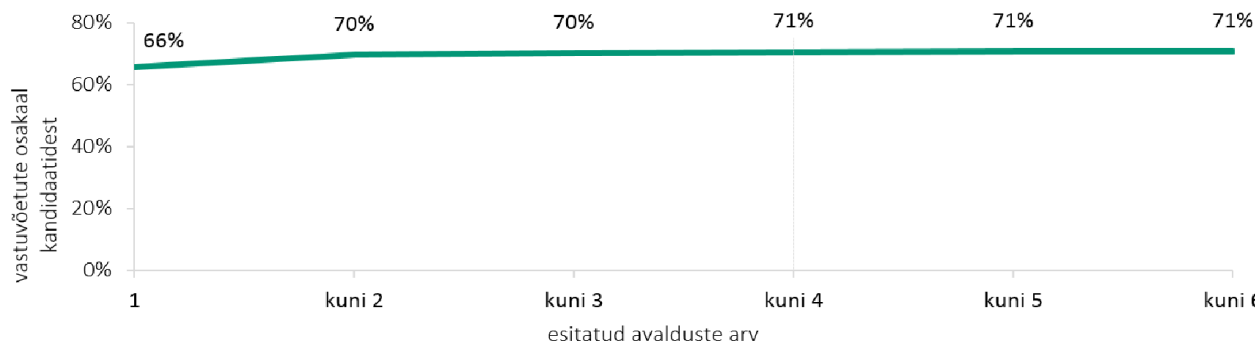
2.3.2. Kandideerimisaktiivsuse seos eduka kandideerimisega

5017 kandidaadist osutus vastuvõetuks 71% (3550 isikut) (tabel 6), mis on enam kui kõrghariduse I astme puhul (68%). Oma õppimatulekut kinnitas 3316 isikut (66% kandidaatidest, 93% vastuvõetutest). Kõrghariduse I astme konkursside vastavad näitajad on mõnevõrra väiksemad (vastavalt 62% ja 90%). 234 kandidaati loobus SAISI kaudu pakutud õppimisvõimalus(t)est. Õppekohast loobumine ei tähenda tingimata edasiõppimisest loobumist. Loobunud võisid kandideerida ja õppima asuda õppeasutusse, mis ei võtnud üliõpilasi vastu SAISI kaudu, või loobuda II astme õpingutest I astme või kutseõpingute kasuks. SAISI andmestiku põhjal asus 23 isikut (10% loobunutest) õppima kõrghariduse I astmel.

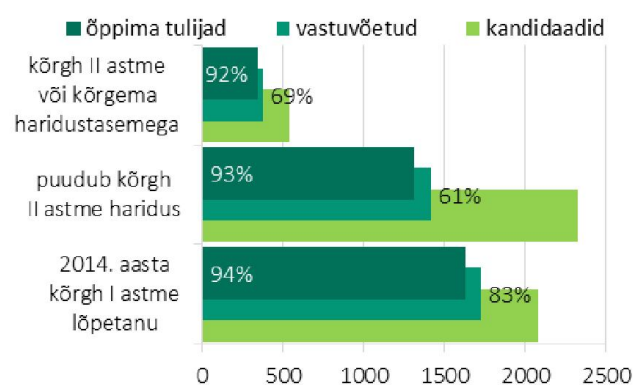
Tabel 6. Kandidaatide, vastuvõetute ja õppima tulijate arv ning osakaal esitatud avalduste arvu lõikes

esitatud avalduste arv	kandidaatide arv	kandidaatide		vastuvõetute osakaal kandidaatidest	õppima tulijate arv	õppima tulijate osakaal kandidaatidest	õppima tulijate osakaal vastuvõetutest
		osakaal avalduste arvu lõikes	vastuvõetute arv				
1	3328	66%	2189	66%	2048	62%	94%
2	1341	27%	1061	79%	987	74%	93%
3	240	5%	202	84%	189	79%	94%
4	84	1%	74	88%	69	82%	93%
5	19	0,4%	19	100%	18	95%	95%
6	5	0,1%	5	100%	5	100%	100%
kokku	5017	100%	3550	71%	3316	66%	93%

Vastuvõetaks osutumise tõenäosus oli seda suurem, mida rohkematel konkurssidel isik kandideeris. Isikutest, kes esitasid avalduse vaid ühele konkursile, osutus vastuvõetaks 66%. Kandidaatidest, kes esitasid avalduse viiele või kuuele konkursile, osutusid kõik vastuvõetaks vähemalt ühele õppekavale. Kõigist kuni kolm avaldust esitanud kandidaatidest osutus vastuvõetaks 70% (joonis 15). Enam kui kolme avalduse esitamine aga oluliselt kandidaadi sissesaamise võimalusi ei suurendanud.



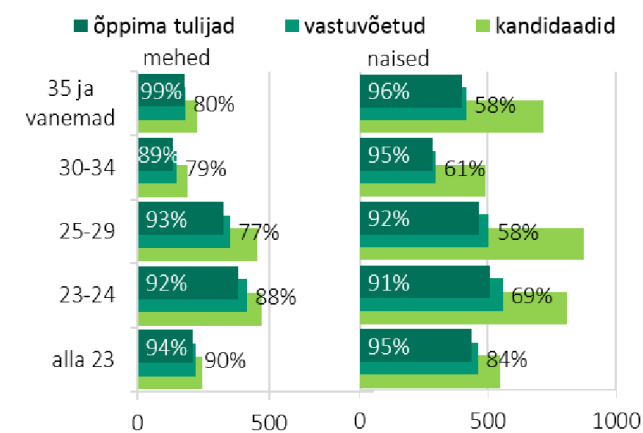
Joonis 15. Vastuvõetute osakaal kandidaatidest vastavalt sellele, kui palju avaldusi kandidaat esitas (n= 5017).



Omandatud haridustaseme järgi õppima tulijate osakaalus olulisi erinevusi ei olnud (joonis 16). Küll oli erinev vastuvõetute osakaal kandidaatidest: enim (83%) osutus vastuvõetuks äsja kõrghariduse I astme hariduse omandanud kandidaatidest. Oluliselt väiksem oli vastuvõetute osakaal kandidaatidest, kel on juba kõrghariduse II astme haridus (69%), ning kandidaatidest, kes on kõrghariduse I astme hariduse omandanud varem ja kel puudub kõrghariduse II astme haridus (61%).

Joonis 16. Vastselt kõrghariduse I astme hariduse omandanute ning ülejäänud kandidaatide, vastuvõetute ja õppima tulijate arv (n=5017, joonisel ei kajastu isikud, kelle varasema hariduse andmed puudusid)

Vanuse lõikes oli vastuvõetute osakaal mõnevõrra kõrgem nooremate kandidaatide hulgas. Alla 23-aastastest kandidaatidest osutus vastuvõetuks 86%, nendest omakorda tuli õppima 95%. Üle 35-aastastest kandidaatidest osutus vastuvõetuks 63% ning nendest õppima tuli 97%.



Samamoodi kui kõrghariduse I astmel, osutusid mehed sagedamini vastuvõetuteks (83% kandidaatidest) kui naised (65% kandidaatidest). Samas õppima tulijate osas kõigist vastuvõetutest meeste ja naiste osas olulisi erinevusi ei olnud – vastuvõetud meestest tuli õppima 93% ja naistest 94%.

Soolises ja vanuselises lõikes eristusid teistest eelkõige nooremaealised (kuni 24-aastased) mehed, kellest 89% osutus vastuvõetuks ja vastuvõetutest 93% tuli ka õppima (joonis 17).

Joonis 17. Kandidaatide, vastuvõetute ja õppima tulijate arv soo ning vanuserühmade lõikes (n=5017, joonisel ei kajastu isikud, kelle varasema hariduse kohta andmed puudusid)

2.3.3. Avalduste tühistamine vastuvõtuperioodil

Kandidaatidel on avalduste vastuvõtuperioodil võimalik oma avaldusi tühistada ning uuesti esitada kas mõnele teisele konkursile või ka samale konkursile (seda juhul, kui on vaja avalduses andmeid parandada või lisada mõni kandideerimisel nõutud dokument). Samuti on õppeasutustel võimalik avaldusi tühistada ja taasesitada andmete parandamiseks või tagasi lükata, kui avaldus ei vastanud kandideerimisnõuetele.

Eesti taustaga kandidaatidel oli lisaks 7191 kandideerivale avaldusele 307 mittekandideerinud avaldust. 132 avaldust (43%) olid kandidaadi eelnevad avaldused konkursil, st kandidaat või õppeasutus oli lisanud tühistatud avalduse asemele samale konkursile hiljem uue avalduse. 175 (67%) avaldust olid alternatiivsed kandideerimisvalikud, millest isik kandideerimisprotsessis loobus. Üksikutel juhtudel eemaldas õppeasutus kandidatuuri, mille asemele samal konkursil uut avaldust ei esitatud.

Vähemalt üks tühistatud avaldus oli 5%-l kandidaatidest (241 isikul). Neist 40% (95 isikul) oli tagasi lükatud avalduse asemel samale konkursile esitatud uus kandideeriv avaldus, ehk tegu oli tühistatud alternatiivse avaldusega. Maksimaalselt oli isiku kohta kolm tühistatud alternatiivset avaldust (kolmel kandidaadil); kaks tühistatud alternatiivset avaldust oli 18 kandidaadil ja üks 85 kandidaadil.

Mõnest kandideerimisvalikust loobusid avalduste esitamise käigus mõnevõrra sagedamini vastsed kõrgkoolilõpetanud ja varem lõpetanud, kel puudub magistrikraad: loobunute osakaal vastavalt 3,3% ja 2,3%. Juba olemasoleva magistrikraadiga kandidaatidest loobus oma alternatiivse(te)st valiku(te)st 1,5%. Tühistamiste arv vähenes vanusega. Kui alla 20aastastest kandidaatidest oli avalduse tühistanud 2,8% ja 20–24aastastest kandidaatidest 3,8%, siis 30–34aastastest 1,9% ning vanematest 1,1%. Tühistatud avaldusega kandidaate oli naiste ja meeste seas võrdselt (2,1% meestest ja 2,8% naistest tühistas mõne alternatiivse avalduse).

Mida rohkematele õppekavadele isik kandideeris, seda tõenäolisemalt oli ta tühistanud ka mõne alternatiivse valiku. Ühe kandideeriva avaldusega isikutest 1,6%-l oli mõni tühistatud alternatiiv, kahe avaldusega kandidaatidest 2,8%-l, kolme avaldusega kandidaatidest 6,4%-l. Nelja ja enama kandideeriva avaldusega isikutest 19%-l oli vähemalt üks tühistatud kandideerimisavaldus.

2.4. KANDIDEERIMIS- JA ÕPPIMISVALIKUD

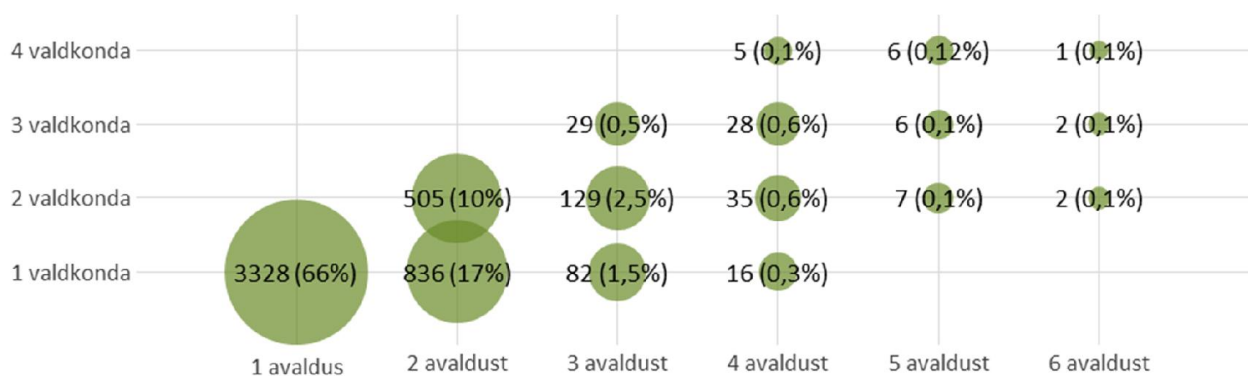
2.4.1. Õppevaldkond

Valdkondade kaupa analüüsimisel on lähtutud detailsemast jaotusest kui klassikalised kõrgharidusstandardis määratletud õppevaldkonnad: mõned õppevaldkonnad on jaotatud osadeks, et eristada sisult erinevaid valdkondi. Seetõttu on analüüsitud kaheksa õppevaldkonna asemel 12 valdkonda (tabel 7).

Ühte valdkonda eelistas kandideerimisel 85% (4262 isikut) Eesti taustaga kandidaatidest, sealjuures 66% (3328 isikut) esitas ka ainult ühe avalduse (joonis 18). Kahte valdkonda kandideeris 678 isikut (14%), kolme 65 ja nelja 12 isikut. Neli ja enam avaldust (maksimaalselt kuus) esitas kokku 108 isikut, mis moodustab 2% kõikidest kandidaatidest. Seega on magistriõppe kandidaatide valikud ootuspäraselt mõnevõrra kindlamad kui kõrghariduse I astme kandidaatidel, kellest ühte valdkonda kandideeris 61%, sh ühe avaldusega 41%.

Tabel 7. Analüüsis kasutatud valdkondadesse kuuluvad õppekavagrupid ja vastavus õppevaldkondadele

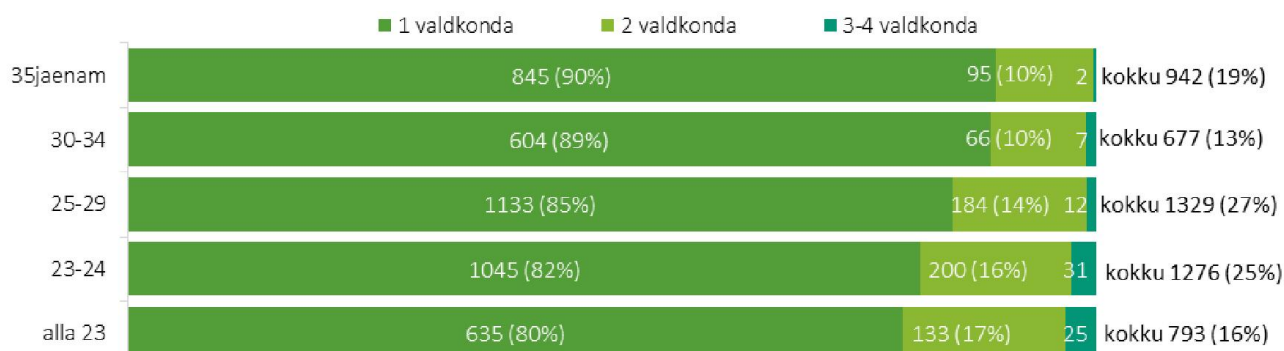
valdkond analüüsis (ja lühend)	Õppekavagrupp	Õppe- valdkond
haridus (HAR)	õpetajakoolitus ja kasvatusteadus	haridus
humanitaaria ja usuteadus (HUM&US)	humanitaaria keeled ja kultuurid usuteadus	humanitaaria ja kunstid
Kunstid (KU)	kunstid muusika ja teatrikunst	
sotsiaalteadused (SOTS)	ajakirjandus ja infolevi psühholoogia sotsiaalteadused	sotsiaal-teadused, ärimus ja õigus
ärimus ja haldus (ÄRI&HA)	ärimus ja haldus	
õigus (ÕIG)	õigus	
loodus- ja täppisteadused (LTT)	bio- ja keskkonnateadused füüsikalised loodusteadused informaatika ja infotehnoloogia matemaatika ja statistika	loodus- ja täppis-teadused
tehnika, tootmine ja ehitus (TEH)	arhitektuur ja ehitus tehnika, tootmine ja tehnoloogia	tehnika, tootmine ja ehitus
põllumajandus (PÕLL)	põllumajandus, metsandus ja kalandus veterinaaria	põllu-majandus
tervishoid ja meditsiin (TER&ME)	meditsiin tervishoid	tervis ja heaolu
sotsiaalteenused (S.TEE)	sotsiaalteenused	
teenindus (TEE)	isikuteenindus keskkonnahoid riigikaitse sisekaitse sport transporditeenused	teenindus



Joonis 18. Eri valdkondadesse avaldusi esitanud isikute arv ja osakaal kõigist kandidaatidest (n=5017)

Ühte kindlat valdkonda eelistasid pigem vanemad kandidaadid: ligi 90% 30-aastastest ja vanematest isikutest kandideeris ühte ning vaid üheksa isikut (alla 1% vanusegrupist) esitas avalduse enam kui kahte valdkonda. Kuni 24-aastastest eelistas vaid üht valdkonda 81% (1680 isikut); enam kui kahte valdkonda esitas avaldusi 56 isikut (ligi 3% vanusegrupist) (joonis 19).

Kandidaatide arv on suurim ÄRI&HA valdkonnas, kuhu kandideeris enam kui veerand kõigist kandidaatidest (26%, 1517 isikut) (tabel 8). Üle 10% kõigist kandidaatidest kandideeris LTT (12%, 715 isikut); TEH (11%, 652 isikut); HAR (10%, 610 isikut) ning SOTS (10%, 578 isikut) valdkonda. Vähima kandidaatide arvuga oli PÕLL (77 kandidaati, 1%), TER&ME (132 kandidaati, 2%) ning KU (142 kandidaati, 2%) valdkond.



Joonis 19. Vanuserühmade lõikes valdkondade arv, kuhu avaldusi esitati (n=5017)

Vastuvõetute arvu jaotus valdkondade lõikes on üldjoontes sama proportsiooniga kui kandidaatide jaotus. Suurim erinevus on ÄRI&HA valdkonna puhul. Põhjus on selles, et antud valdkonda vastuvõetute osakaal kandidaatidest on üks madalamaid – 46%. Veel madalam on vastuvõetute osakaal S.TEE valdkonnas, kus vastuvõetuteks osutus vaid veidi enam kui kolmandik (36%) kandidaatidest. Kõrgeim vastuvõetute osakaal on PÕL (96%), TEH (89%) ning LTT (82%) valdkonnas. Teistes valdkondades jääb vastuvõetute osakaal kandidaatidest 67% ja 77% vahele.

Õppima tulijate arvust nagu ka kandidaatide arvust moodustavad suurima osa ÄRI&HA, LTT, TEH valdkonnad – kokku ligi poole õppima tulijate koguarvust. Kõige kõrgem on õppima tulijate osakaal KU valdkonnas (95% vastuvõetutest), järgnevad ÕIG (94%), TER&ME (91%) ning S.TEE (91%) valdkonnad. Viimased kaks on valdkonnad, millesse oli kõige raskem õppima pääseda, kui võrrelda vastuvõetute ja kandidaatide arvusid (peale ÄRI&HA valdkonna).

Tabel 8. Kandidaatide, vastuvõetute ja õppima tulijate arv ning osakaal valdkondade lõikes

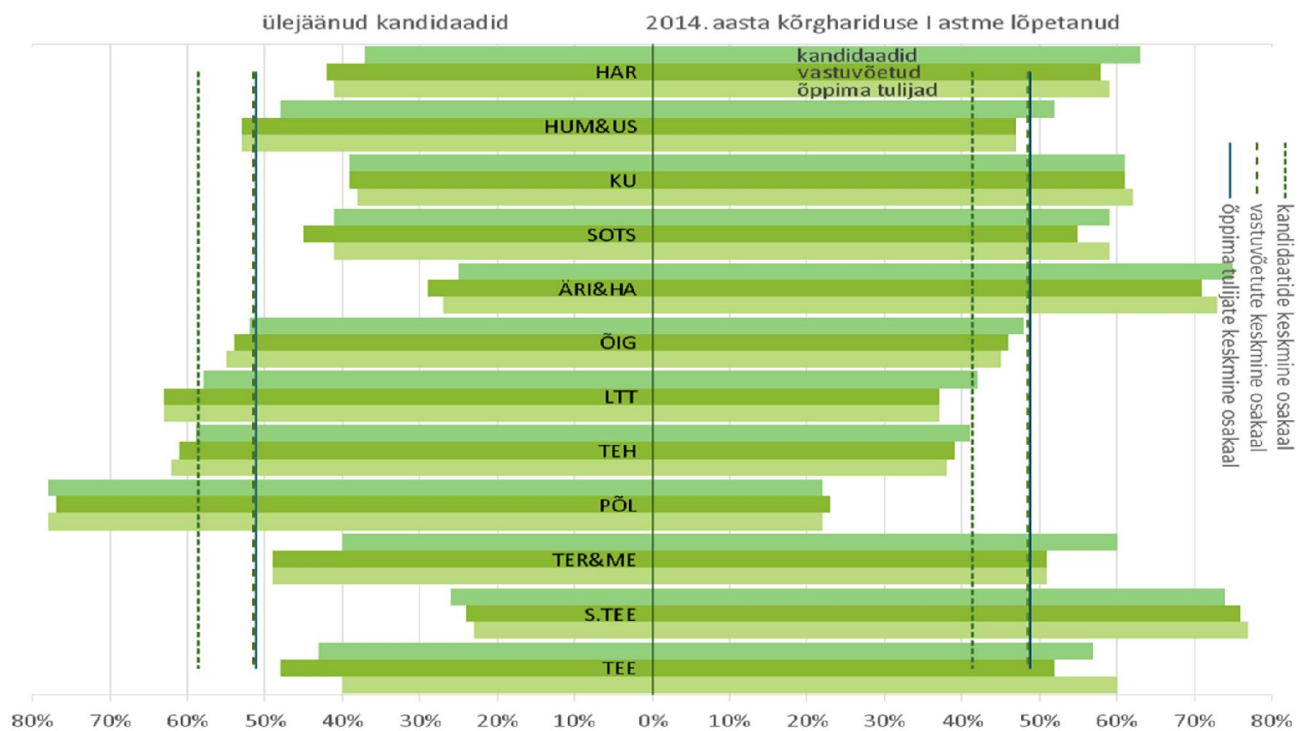
valdkond	kandidaatide arv	kandidaatide osakaal valdkondade lõikes	Vastuvõetute arv	vastuvõetute osakaal kandidaatidest	õppima tulijate arv	õppima tulijate osakaal kandidaatidest	õppima tulijate osakaal vastuvõetutest
HAR	610	10%	408	67%	361	59%	88%
HUM&US	423	7%	307	73%	261	62%	85%
KU	142	2%	103	73%	98	69%	95%
SOTS	578	10%	397	69%	339	59%	85%
ÄRI&HA	1517	26%	691	46%	582	38%	84%
ÕIG	303	5%	232	77%	219	72%	94%
LTT	715	12%	584	82%	487	68%	83%
TEH	652	11%	578	89%	507	78%	88%
PÕL	77	1%	74	96%	51	66%	69%
TER&ME	132	2%	78	59%	71	54%	91%
S.TEE	289	5%	103	36%	94	33%	91%
TEE	423	7%	321	76%	246	58%	77%
Kokku	5017	86%	3550	71%	3316	66%	93%

Kandidaatide koguarv valdkondade lõikes on suurem kui kandideerivate isikute koguarv, kuna üks isik võis kandideerida mitmesse valdkonda ja kajastub seega korduvalt. Kandidaatide osakaalust valdkondade lõikes moodustab kandidaatide koguarv (5017) 86%, ehk 14% kandidaatidest kajastub antud tabelis korduvalt.

Varasem kõrgharidus. Kõikidest õppima tulijatest moodustasid äsja kõrghariduse I astme lõpetanud 49% (joonis 20). Valdkonniti oli äsja I astme lõpetanute osakaal keskmisest suurem ennekõike S.TEE ja ÄRI&HA valdkonnas, aga samuti ka KU, TEE, SOTS, HAR ning TER&ME valdkonnas. Varem lõpetanute osakaal on oluliselt suurem PÕL, samuti LTT, TEH, ÕIG ning HUM&US valdkondades.

Soo lõikes eristuvad selgesti valdkonnad, kus mehed on ülekaalus nii kandidaatide, vastuvõetute kui õppima tulijate seas. Kui keskmiselt on õppima tulijate seas naised ülekaalus (63%), siis kolmes valdkonnas on õppima tulijate seas ülekaalus mehed: TEH 68%, PÕL 63% ning LTT valdkonda õppima tulijatest on 59% mehed. Meeste

osakaal on väiksem TER&ME (6%), S.TEE (12%) ja HAR (17%) valdkonda õppima tulijatest. Ülejäänud valdkondades jääb meeste osakaal vahemikku 25% (HUM&US) kuni 37% (TEE).



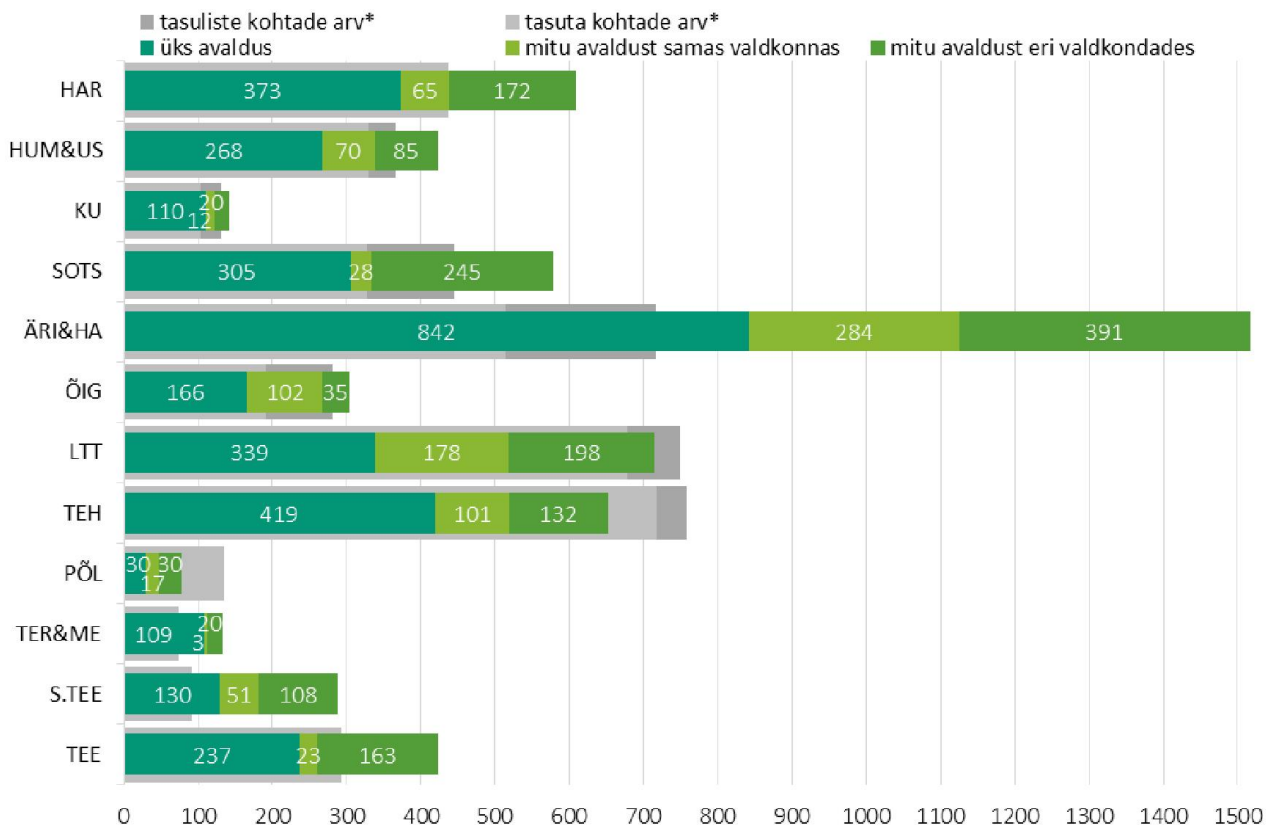
Joonis 20. Äsja kõrghariduse I astme lõpetanute ja ülejäänud kandidaatide, vastuvõetute ja õppima tulijate jaotus valdkondade lõikes (n=5017). Tulbad näitavad kandidaatide, vastuvõetute ja õppima tulijate jaotust kahe grupi lõikes 100% skaalal ehk seda, milline grupp on kandidaatide, vastuvõetute ja õppima tulijate osas ülekaalus.



Joonis 21. Meessoost ja naissoost kandidaatide, vastuvõetute ja õppima tulijate jaotus valdkondade lõikes (n=5017). Tulbad näitavad kandidaatide, vastuvõetute ja õppima tulijate jaotust kahe grupi lõikes 100% skaalal ehk seda, kumb grupp on kandidaatide, vastuvõetute ja õppima tulijate osas ülekaalus.

Avalduste ja õppekohtade arv. Joonisel 22 jääb ennekõike silma, et mõnedes valdkondades (PÕL, TEH) on kandidaatide arv väiksem tasuta õppekohtade arvust. Selleks võib olla kaks põhjust: kandidaate ongi vähem kui oodatud või ei vasta SAISis konkursile seadistatud õppekohtade arv tegelikkusega, vaid on mõnevõrra üle paisutatud.

Mitmes valdkonnas ületab kandidaatide arv nii tasuta kui tasuliste õppekohtade arvu, nt S.TEE valdkonnas enam kui kolmekordselt, ÄRI&HA valdkonnas enam kui kahekordselt, TER&ME valdkonnas ligi kahekordselt. Enim on tasulisi õppekohti ÄRI&HA valdkonnas: kandidaatide arv ületab tasuta õppekohtade arvu ligi kolmekordselt.



* Lävendipõhistel konkurssidel on õppekohtade arv võrdne "Tuleb õppima" olekus avaldustega. Välja on jäetud EA ja EBSi konkursid, millele vastuvõtuotsuseid SAISis ei tehtud.

Joonis 22. Kandidaatide arv valdkonniti lähtuvalt sellest, mitu avaldust esitati eri valdkondadesse (n=5017). Iga tulba taustal on halli värviga toodud tasuta ja tasuliste õppekohtade hulk valdkonnas.

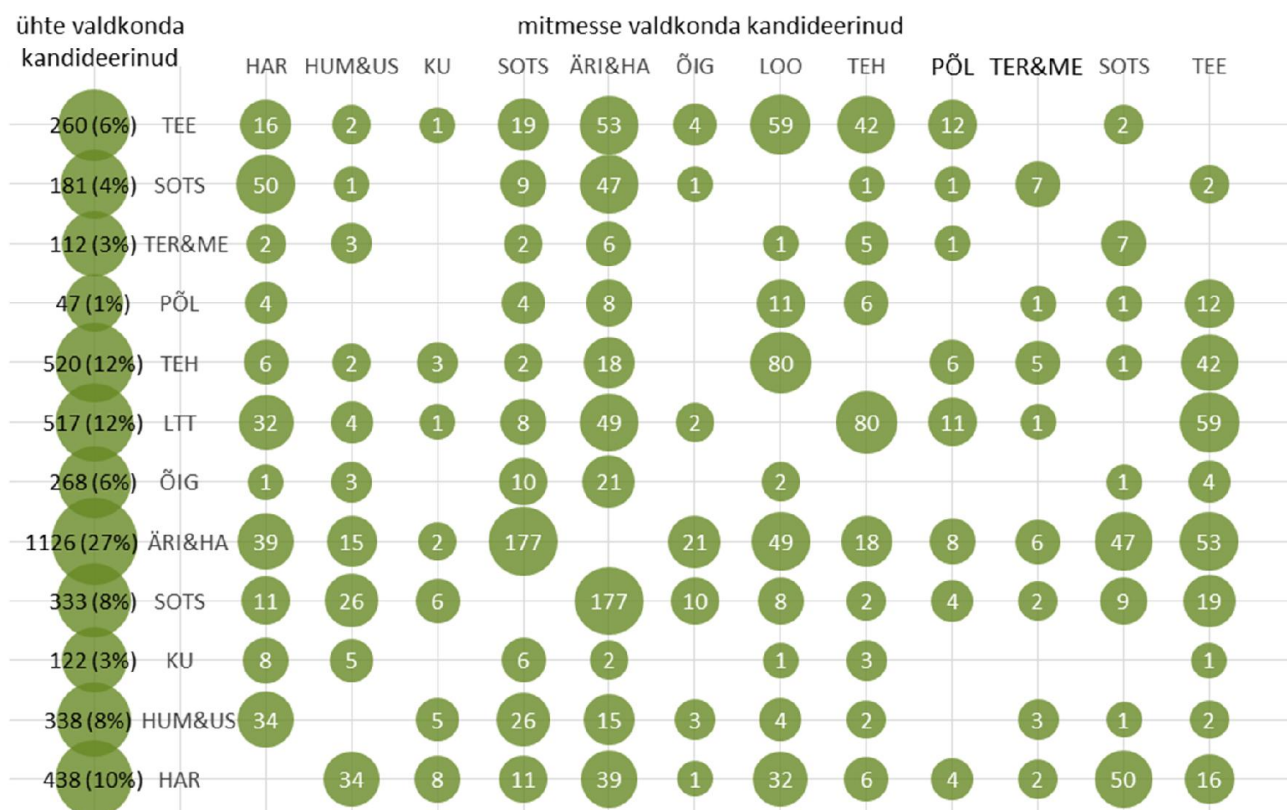
Ühe avaldusega kandidaate oli kõige enam TER&ME (83%) ning KU (77%) valdkonnas. Üle poolte HUM&US (63%), HAR (61%), TEH (64%), TEE (56%), ÄRI&HA (56%) ja ÕIG (55%) valdkondade kandidaatidest esitas vaid ühe avalduse. Mitu avaldust eri valdkondadesse esitasid sagedamini SOTS (42%), PÕL (39%), TEE (39%) ja S.TEE (37%) valdkondade kandidaadid.

Ainult ühte valdkonda kandideeris (ühe või enama avaldusega) kokku 85% kandidaatidest (4262 isikut) (joonis 23), mitmesse valdkonda kandideeris kokku 755 isikut, sh kahte 678, kolme 65 ja nelja 12 isikut.

Mitmesse valdkonda kandideerijate eelistustest lähtuvalt on omavahel kõige tihedamalt seotud ÄRI&HA ning SOTS valdkonnad: paralleelselt mõlemasse valdkonda esitas avalduse 177 kandidaati ehk peaaegu veerand (23%) kõikidest mitmesse valdkonda kandideerinutest. Eristuvad veel TEH ja LTT valdkond: paralleelselt mõlemasse neist kandideeris 80 isikut.

ÄRI&HA valdkond eristub selle poolest, et sellesse valdkonda kandideerinutest kõige enam – 435 kandidaati ehk ligi kolmandik (28%) valdkonna kandidaatide hulgast kandideeris ka mõnda teise valdkonda. Samas eristub

ÄRI&HA valdkond seetõttu, et valdkonda kandideerivate isikute koguarv on võrreldes teiste valdkondadega suurim (tabel 8). Ligi pooled PÕL (50%), TEE (45%), SOTS (45%) valdkonda kandideerinutest esitasid avalduse ka mõnda teise valdkonda.



Joonis 23. Omavahel seotud valdkonnad esitatud avalduste arvu põhjal (valdkondadesse avalduse esitanud isikute arvud). Vasakpoolses tulbas on toodud ainult ühte valdkonda kandideerinud isikute osakaal vastavas valdkonnas avalduse esitanud isikute koguarvust.

Õppima tulekust loobumine. Kui kandidaat osutus vastuvõetuks mitmel konkursil, siis tuli tal langetada otsus ühe kasuks. Õppima tulijatest 9% (284 isikut) osutus vastuvõetuks mitmele õppekavale ning loobus vähemalt ühest õppimisvõimalusest. Lisaks oli nii kõrghariduse I kui II astmele vastuvõetud 83 kandidaati, kellest 59 (71%) loobus õpingutest kõrghariduse I astmel ning 24 kandidaati (29%) kõrghariduse II astmel. Neli isikut asus õppima kahele kõrghariduse II astme õppekavale.

Üldjuhul oli loobumisi kõige enam sama valdkonna sees ehk näiteks HAR valdkonda õppima tuleku kinnitanud loobusid kõige sagedamini mõnest teisest HAR valdkonna õppimisvõimalusest. Jättes kõrvale valdkonnasisesed loobumised, oli arvuliselt kõige suuremaks kaotajaks ÄRI&HA õppevaldkond, kuhu vastuvõetutest 70 otsustas õppima minna mõnda teise, sh 44 SOTS valdkonda. Teisalt eelistas 62 isikut ÄRI&HA valdkonda mõnele teisele, kuhu samuti vastuvõetuks osutus (tabel 9). Seega kokkuvõttes on suurimad n-õ võitjad SOTS, TEHN ning LTT valdkonnad, milles õppimisest loobumiste kogusumma oli väiksem kui teistest valdkondadest nende kasuks loobunute arv (vastavalt 14, 13 ja 11 isiku võrra). Suurim nn kaotaja oli TEE valdkond, kus õppimisest loobunute arv oli 16 võrra suurem kui teistest valdkondadest selle kasuks loobunute arv.

Tabel 9. Õppima tulijate ja loobunute arv valdkonniti

Valdkonnad, kuhu tuldi õppima	HAR	HUM & US	KU	SOTS	ÄRI & HA	ÕIG	LOO	TEH	PÕL	TER & ME	S.TEE	TEE	Kokku (va. sama valdkond)	
õppima tulijate arv	362	261	97	339	584	220	487	508	51	71	94	246		
Valdkonnad, milles õppimisest loobuti (loobunud kandidaatide arv)	HAR	28	8	2	2	1	9	2		1		3	28	
	HUM&US	5	19	2	8	2	1				1		19	
	KU	1		2	1				1				3	
	SOTS	2	4	1	34	34	2	3			1	3	50	
	ÄRI&HA	4			44	67	3	8	2			9	70	
	ÕIG				1	1	2				1		3	
	LTT	8	1		1	7		50	23	1			10	51
	TEH				1	5		20	31	1			5	32
	PÕL				1	3		1	3	13			5	13
	TER&ME				1				1		2			2
	S.TEE	2			2	3						7		7
	TEE	3	1		2	6	1	21	13	4			50	51
Kokku (va. sama valdkond)	25	14	5	64	62	7	62	45	6	1	3	35		

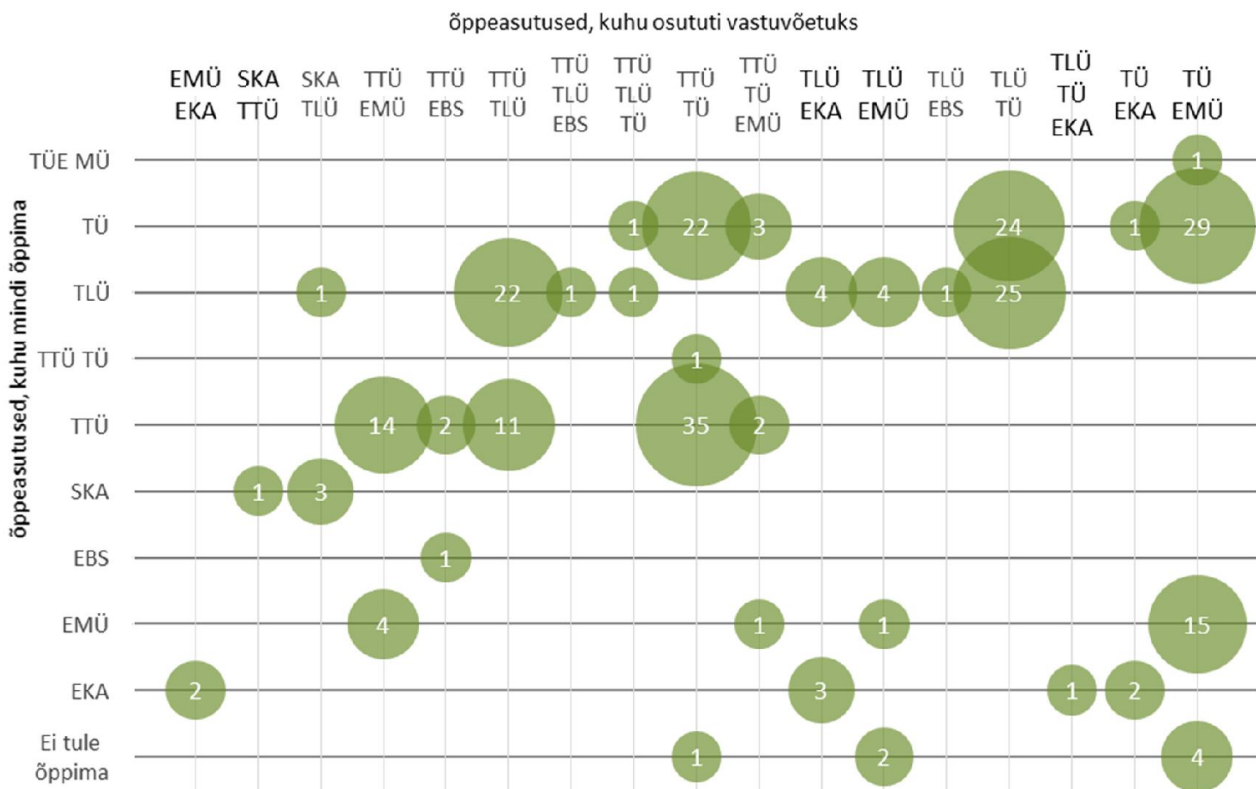
2.4.2. Õppetöö asukoht, rahastamine ja õppevorm

Õppeasutus ja õppetöö asukoht. Kandidaatidest 87% (4381 isikut) esitas avalduse(d) vaid ühte kõrgkooli, 11% (567 isikut) esitas avalduse(d) kahte, 64 isikut kolme ja viis isikut nelja õppeasutusse. Ühte kõrgkooli osutus vastuvõetuks 3304 kandidaati (93% kõigist vastuvõetutest), neist omakorda 7% (227 isikut) loobus õppekohast ja õppima tuli 3077 isikut ehk 93% õppima tulijatest. 91% kandidaatidest (4556 isikul) oli kindel eelistus õppeasutuse asukoha suhtes, nendest omakorda 69% (3140 isikut) esitas avalduse ainult Tallinna kõrgkoolidesse ja 29% (1299 isikut) ainult Tartu kõrgkoolidesse. Maksimaalselt esitati avaldusi kolme erineva asukohaga kõrgkooli.

Mitmesse kõrgkooli osutus vastuvõetuks 246 isikut (7% vastuvõetutest), kellest enamik osutus vastuvõetuks kahes, 10 isikut kolmes õppeasutuses. Neist tuli õppima 239 (97%), õppekohast loobus 7 isikut. Joonisel 24 on mitmesse kõrgkooli vastuvõetuks osutunud isikute jaotus selle järgi, millisesse kõrgkooli nad vastu võeti ja kuhu nad õppima minna otsustasid. Enim oli kandidaate, kes osutusid vastuvõetuks nii TTÜs kui TÜs: kokku 58 isikut, kellest 38% (22 isikut) otsustas TÜ ja 60% (35 isikut) TTÜ kasuks; üks mõlemasse kõrgkooli vastuvõetud isik asus SAISI andmetel õppima mõlemasse õppeasutusse.

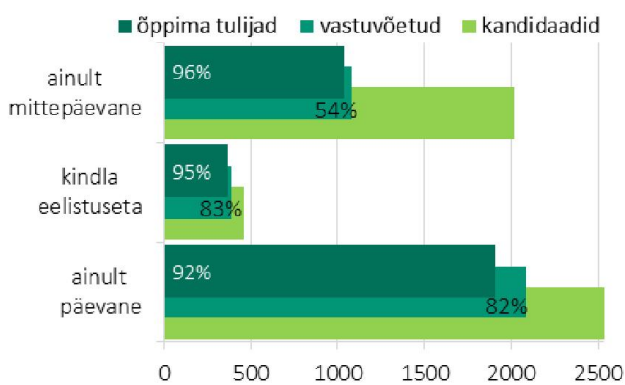
Ainult ühes asukohas osutus vastuvõetuks 94% kõigist vastuvõetutest (3341 isikut), neist omakorda 7% (230 isikut) loobus õppekohast, õppima tuli 3111 isikut. Viimastest omakorda 62% (1932 isikut) osutus vastuvõetuks Tallinna, 35% (1103 isikut) Tartusse ja ülejäänud 76 isikut mõnda Pärnu, Viljandi või Ida-Virumaa kõrgkooli või selle kolledžisse. Nii Tartu kui Tallinna kõrgkoolidesse osutus vastuvõetuks ligi 6% kandidaatidest, neist omakorda 62% (124 isikut) otsustas õppima minna Tallinnasse ja 38% (107 isikut) Tartusse. Ülejäänud 209 vastuvõetut (6% vastuvõetutest) osutusid vastuvõetuks kahes asukohas, neist neli loobus õppekohast, õppima asus 205.

Finantseerimine. Kandidaatidest 93% (4682 isikut) kandideeris ainult tasuta õppekohtadele, neist 30% (1425 isikut) ei osutunud vastuvõetuks. Tasulistele õppekohtadele kandideerinutest (335 isikut) (sh nii tasulisele kui tasuta õppekohale kandideerinud, keda oli 121) ei osutunud vastuvõetuks 13% (42 isikut). Tasuta õppekohtadele vastuvõetutest kinnitas oma õppimatulekut 94% (3052 isikut), tasulistele kohtadele vastuvõetutest 81% (222 isikut), ülejäänud vastuvõetud loobusid. Õppima tulijatest 93% (3098 isikut) asus õppima tasuta õppekohal ning 222 isikut tasulisel õppekohal. Viimastest 21 olid osutunud vastuvõetuks ka tasuta õppekohal.



Joonis 24. Mitmesse õppeasutusse vastuvõetud kandidaatide valikud õppeasutuste vahel (n=239)

Õppevorm. Õppevormi lõikes on vaadatud kandidaatide valikuid lähtuvalt sellest, kas kandidaat esitas avalduse päevasesse või mittepäevasesse õppesse või ei olnud tal õppevormi suhtes kindlat eelistust, st ta oli avaldusi esitanud nii päevasesse kui mittepäevasesse õppesse.



Pooled kandidaatidest (51%, 2534 isikut) kandideerisid ainult päevasesse õppesse. Ainult mittepäevasesse õppesse kandideeris 40% kandidaatidest (2019 isikut) ja kindla eelistuseta kandidaate oli 9% (464 isikut). Viimastest omakorda 17% (79 isikut) ei osutunud vastuvõetuks, mis on lähedane päevasesse õppesse kandideerinute ja vastuvõetuks mitteosutunute osakaaluga (18%, 451 isikut). Mittepäevasesse õppesse kandideerijatest ei osutunud vastuvõetuks aga ligi pooled (46%, 937 isikut) (joonis 25)

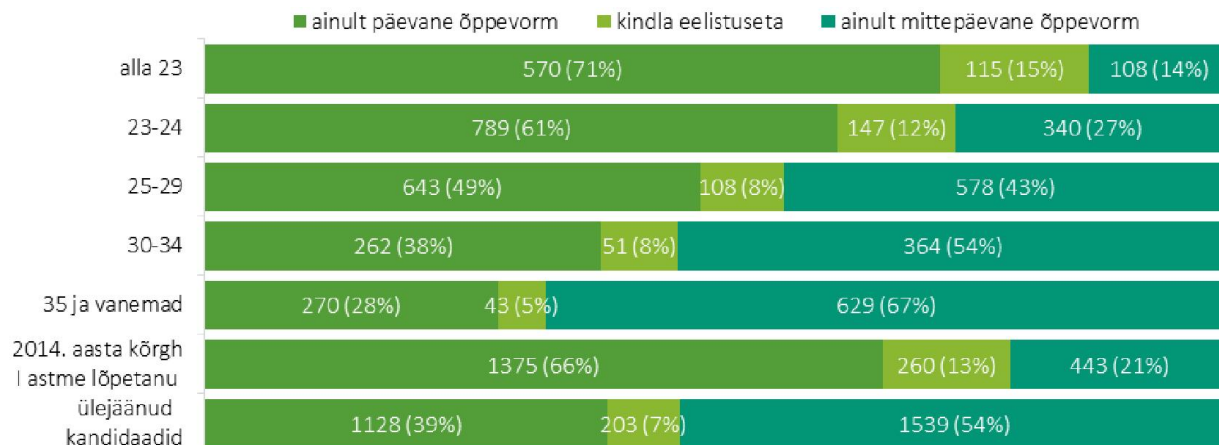
Joonis 25. Kandidaatide arv valitud õppevormi lõikes, vastuvõetute osakaal kandidaatidest ja õppima tulijate osakaal vastuvõetutest (n=5017)

Kindla eelistuseta vastuvõetud kandidaatidest umbes pooled (48%, 184 isikut) osutsid vastuvõetuks samuti nii päevasesse kui mittepäevasesse õppesse ja neist tuli õppima 96% (177 isikut). 36% kindla eelistuseta kandidaatidest (137 isikut) osutus vastuvõetuks ainult päevasesse õppesse, sh õppima tuli 93% (127 isikut), ning ainult mittepäevasesse õppesse 17% (64 isikut), sh õppima tuli 97% (62 isikut).

Kõikidest päevasesse õppesse kandideerinutest (sh ka nendest, kes kandideerisid mitmesse õppevormi) osutus päevasesse õppesse vastuvõetuks 74% (2220 isikut), neist omakorda tuli õppima 95% (2120 isikut). Ainult päevasesse õppesse kandideerinutest osutus vastuvõetuks 82% (2083 isikut) ning neist tuli õppima 92% (1911 isikut). Kindla eelistuseta ning mittepäevasesse õppesse kandideerinutest osutus vastuvõetuks vastavalt 83%

(385 isikut) ja 54% (1146 isikut), õppima tulijate osakaal oli mõnevõrra kõrgem kui ainult päevasesse õppesse kandideerinute puhul – vastavalt 95% ja 96% (366 kindla eelistuseta ja 1039 mittepäevasesse õppesse kandideerinud isikut).

Ootuspäraselt eelistasid mittepäevast õppevormi vanemad kandidaadid ning kõrghariduse I astme varem kui 2014. aastal lõpetanud: üle poole 30–34-aastastest (54%, 364 isikut) ja kaks kolmandikku 35-aastastest ja vanematest kandidaatidest (67%, 629 isikut) eelistas kandideerides ainult mittepäevast õpet (joonis 26). Ainult päevast õppevormi eelistas äsja kõrghariduse I astme lõpetanutest 66% (1345 isikut).



Joonis 26. Kandidaatide jaotus valitud õppevormi ning vanuse ja kõrghariduse I astme lõpetamise aja lõikes (n=5017, joonisel ei kajastu isikud, kelle varasema hariduse andmed puudusid)

2.4.3. Õpingutest loobumine

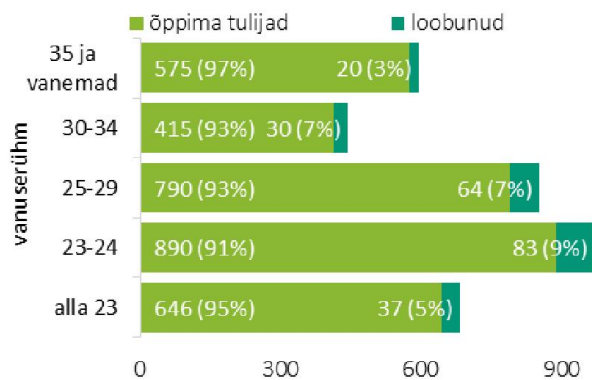
Vastuvõetute hulgas oli 234 isikut (7% vastuvõetutest), kes loobusid kõigist kõrghariduse II astme õppekohtadest, kuhu nad vastu võeti. Loobunutest 62% (144 isikut) olid naised. Siiski ei saa järeldada, et naised loobusid õpingutest tihedamini, sest naiste osakaal on ka kandideerijate ja vastuvõetute hulgas suurem. Vastuvõetud naistest oli loobunute osakaal 6% ning meestest 7%, seega olulist erinevust soo lõikes pigem ei ole.

SAISI andmete põhjal saab öelda, et loobunud isikutest vähemalt 23 tuli siiski õppima, aga kõrghariduse I astmesse. Osa loobumisi võivad olla seletatavad välismaa kõrgkooli siirdumise või astumisega mõnda Eesti kõrgkooli, mille vastuvõtt ei toimunud SAISI kaudu. Täpsemad andmed loobumiste selgitamiseks puuduvad.

Kaks korda suurem oli loobunute osakaal nende kandidaatide seas, kel puudus Eesti isikukood: 540 vastuvõetust loobus õppima tulekust 16% (88 isikut), sh naiste hulgas oli loobunuid koguni 23% (41 isikut) ja meeste seas 13% (47 isikut). Loobunutest neli osutus vastuvõetuks tasuta ning 84 tasulisele õppekohale (kõikidest vastuvõetud välismaalastest osutus vastuvõetuks tasuta kohtadele 35% ja tasulistele 65%).

Õppima tulekust loobunud esitasid kandideerimisel keskmiselt 1,2 avaldust, mis ei erinenud kõigi kandidaatide keskmisest (1,3). 59% kõigist loobunutest (139 isikut) oli sisseastumisel esitanud ainult ühe avalduse, 30% (71 isikut) kaks avaldust, kusjuures 29 neist (41%) võeti vastu mõlemale õppekohale. Ülejäänud 10% loobunutest (24 isikut) esitasid 3–5 avaldust.

Õppima tulekust loobunute osakaal on kõige suurem vanuserühmis, kus ka kandideerijaid oli kõige enam: 23–24-aastastest vastuvõetud kandidaatidest loobus õpingutest 9% (83 isikut) (joonis 27). Kõige väiksem oli loobunute osakaal 35-aastaste ja vanemate vanuserühmas (3%, 20 isikut) ning kõige nooremate vanuserühmas: alla 23-aastastest loobus õppima tulekust 5% (37 isikut).



Kui vaadata loobumisi õppekoha finantseerimise järgi, siis ainult tasulistele õppekohtadele vastuvõetutest loobus õpingutest 10% (28 isikut). Tasuta õppekohtadele vastuvõetutest loobus õpingutest 6% (257 isikut, sh kaks isikut, kes võeti vastu nii tasulisele kui tasuta õppekohtadele).

Joonis 27. Vastuvõetute jaotus õppima tulijateks ja kõigist õppekohtadest loobunuteks – arv ja osakaal kõigist vastuvõetutest vanuserühmade lõikes (n=3550, sh loobunuid 234)

2.5. KONKURSIPÕHISED ERISUSED

Konkursipõhiste erisuste all on vaadeldud esitatud avalduste arvu, õppekohtade täituvust ning õppima tuleku kinnitamist. Kui kandidaate puudutas ülevaates on keskendunud eelkõige ainult Eesti taustaga kandidaatidele, siis konkursside võrdlemisel on arvestatud kõiki kandideerivaid avaldusi, sh ka mitte-estegi taustaga kandidaatide avaldusi. Konkursipõhiste erisuste väljatoomisel keskendutakse eeskätt tasuta õppesse vastuvõtule.

2.5.1. Avalduste arv

Magistriõppe vastuvõtuks seadistati 291 konkurssi, millele kandideeriti 7850 avaldusega⁴. Keskmiselt esitati ühe konkursi kohta 27 avaldust. Minimaalne avalduste arv konkursi kohta oli üks ning maksimaalne 351 (lisa 5). Ainult üks avaldus esitati 13 konkursile, sh viiele täiendava vastuvõtuga konkursile; konkurssidest viis olid tasulistele õppekohtadele, sh kaks EBSi konkursi (nagu eelnevalt välja toodud, ei kasutanud EBS SAISi vastuvõtul täies ulatuses). Õppekavadest populaarseim oli TLÜ personalitöö ja -arenduse õppekava, mille õppekohtade arv oli samuti suurim – 85 kohta, kuhu soovis kandideerida 351 isikut.

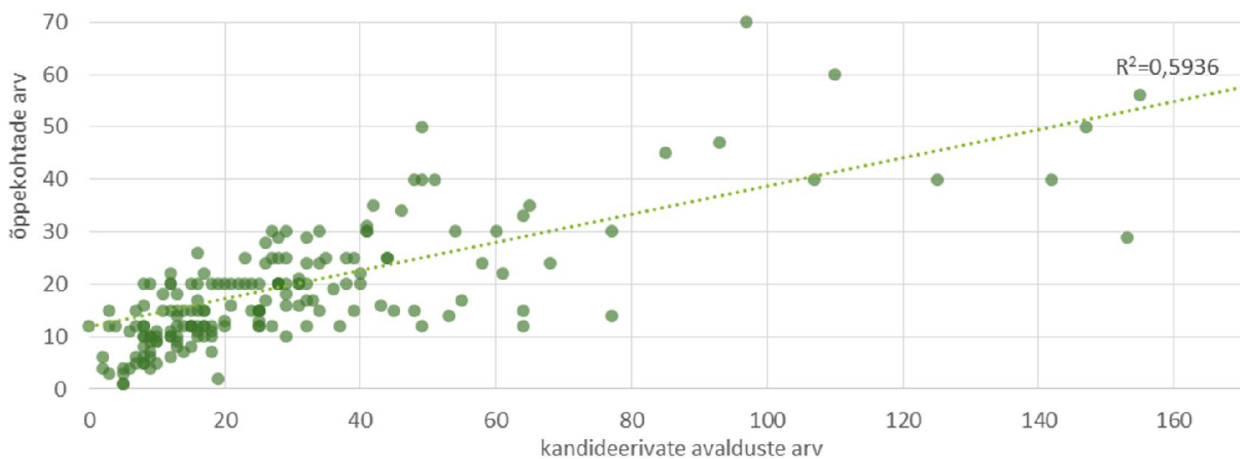
Tasuta konkurssidele esitati kokku 7038 avaldust ehk 90% kõigist avaldustest. Tasuliste konkursside avaldusi oli SAISis 812. Kuna tasuliste konkursside avaldused ei ole SAISis täiel määral esindatud, vaadatakse järgnevalt avalduste arvu ainult tasuta konkursside lõikes.

Minimaalne õppekohtade arv tasuta kohtadega õppekavadel oli üks ning maksimaalne 210, keskmiselt esitati 1,8 avaldust tasuta õppekoha kohta. Õppekohtade ja avalduste arvu vahel on mõõdukas korrelatsioon ($R^2=0,5936$), st üldiselt on suurem õppekohtade arv seotud suurema avalduste arvuga (joonis 28).

Päevase õppevormiga tasuta konkurssidele esitati kokku 4023 avaldust (57%), mittepäevase õppega konkurssidele 3015 avaldust (43%).

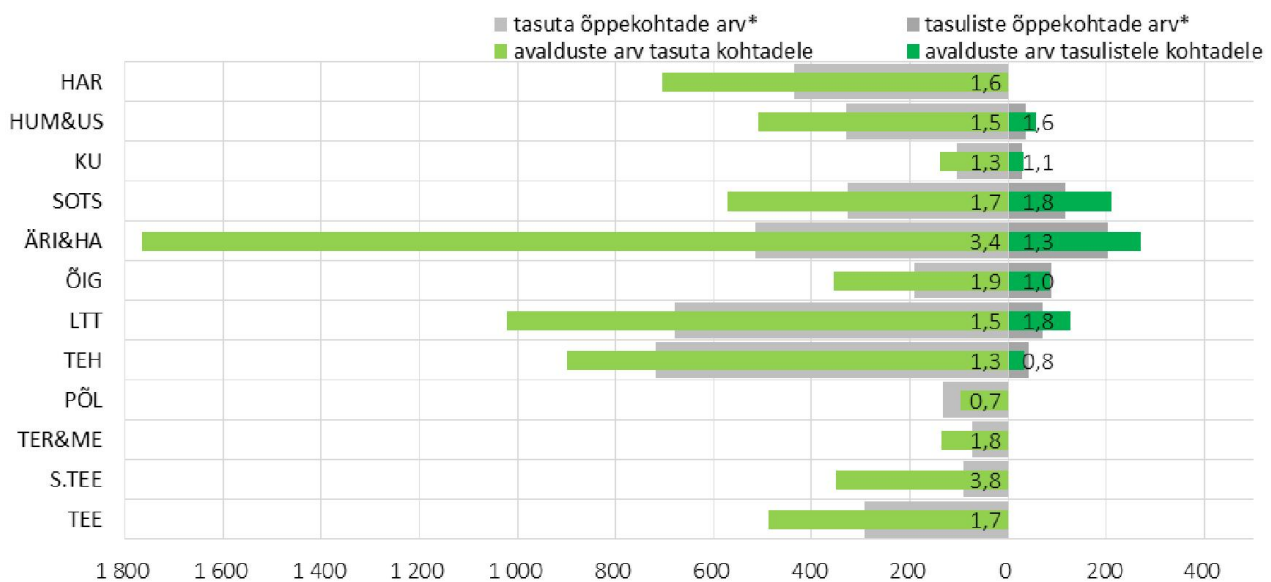
Kaks kolmandikku avaldustest esitati Tallinnas toimuva õppetöoga konkurssidele (67%, 4734 avaldust), ligi kolmandik Tartu konkurssidele (31%, 2170 avaldust). Teistest õppetöö asukohtadest esitati avaldusi Pärnumaa (64 avaldust), Ida-Virumaa (57 avaldust) ja Viljandimaa konkurssidele (13 avaldust).

⁴ Arvestatud on SAISis olevaid avaldusi, mis võib olla väiksem tegelikust avalduste hulgast. DA kaudu esitatud välismaalaste avaldused ei ole kõik SAISi üle toodud. EA ja EBS ei sisestanud isiklikult esitatud avaldusi SAISi.



Joonis 28. Õppekohtade ja avalduste arv tasuta pingereaga õppekavadele (n = 190)

Valdkondadest esitati enim avaldusi nii kogusummas kui õppekoha kohta ÄRI&HA valdkonda: kokku 1765 avaldust, mis moodustab kõikidele tasuta konkurssidele esitatud avalduste koguarvust veerandi (25%). Suurim avalduste arv õppekoha kohta oli S.TEE valdkonnas – 3,8 avaldust ühele tasuta õppekohale. Vähem atraktiivsed olid PÕLL valdkonna konkursid, mille tasuta kohtadele laekus vähem avaldusi, kui oli planeeritud õppekohti (0,7 avaldust õppekohale) (joonis 29).



* Lävendipõhistel konkurssidel on õppekohtade arv võrdne "Tuleb õppima" olekus avaldustega. Konkursside seast on välja jäetud EA ja EBSi konkursid, millele vastuvõtuotsuseid SAISis ei tehtud.

Joonis 29. Avalduste arv õppekoha kohta ning avalduste ja õppekohtade arv tasuta ja tasulistel konkurssidel valdkonniti

Tasulistest konkurssidest olid kõige atraktiivsemad LTT õppekavad, millel esitati keskmiselt 3,5 avaldust õppekohale. Avalduste arv oli õppekohtade arvust väiksem TEH valdkonnas – keskmiselt esitati 0,8 avaldust tasulisele õppekohale.

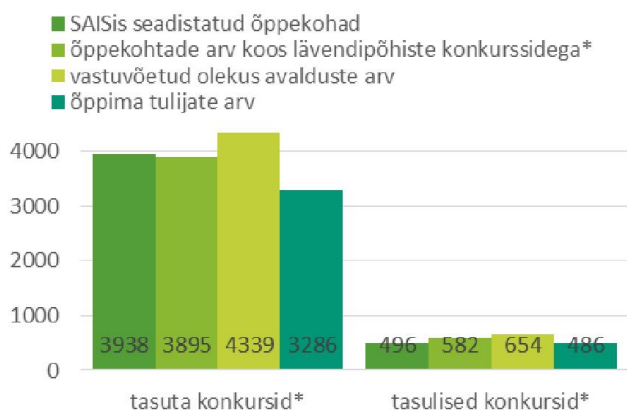
2.5.2. Õppekohad ja nende täitmine

Õppeasutused täidavad õppekohti (1) pingerea alusel ehk lähtuvalt konkursile seadistatud õppekohtade arvust või (2) lävendipõhiselt ehk lähtuvalt punktisummast, mis tagab vastuvõtu. Õppekohtade arvestamisel on pingereaga konkurssidel lähtunud põhivastuvõtu⁵ konkursi õppekohtade arvust, lävendipõhistel konkurssidel

⁵ Õppekohtade arvestamisel on välja jäetud täiendavaks vastuvõtuks seadistatud konkursside õppekohtade arv.

on õppekohtade arv võrdsustatud õppimatuleku kinnitusega avalduste arvuga. Õppekohtade täitmist on vaadeldud erinevate taustatunnuste lõikes üldistatuna, st, et kui mõnel konkursil oli ületäituvus ja mõnel teisel alatäituvus, siis üldarvestuses need tasakaalustasid üksteist.

Enamikel SAISis läbi viidud konkurssidel oli õppekohtade arv määratletud, st õppeasutused võtsid üliõpilasi vastu **pingerea alusel**. Pingereaga konkurssidel oli kokku 4594 õppekohta: 3758 õppekohta (82%) tasuta



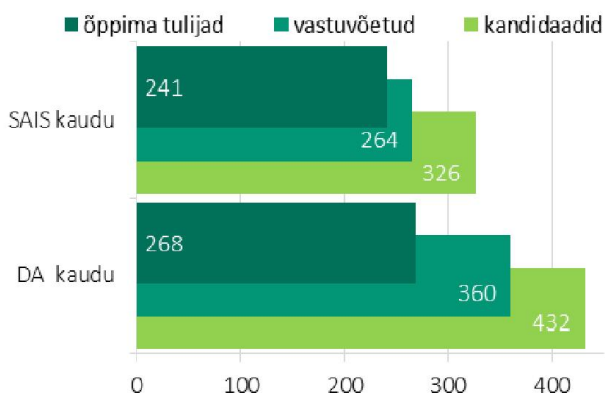
konkurssidel ning 836 õppekohta (18%) tasulistel konkurssidel. **Lävendipõhist** vastuvõttu kasutati 27 konkursil. Lävendipõhise vastuvõtuga täideti kokku 223 õppekohta: 137 õppekohta (61%) tasuta konkurssidel ja 86 õppekohta (39%) tasulistel konkurssidel.

Tasuta õppekohti oli kokku 3895 (pingereaga konkursside õppekohtadele on liidetud ka lävendipõhise vastuvõtu alusel õppima tulijate avaldused) ning neist täideti 3286 ehk 84% (joonis 30).

* Lävendipõhistel konkurssidel on õppekohtade arv võrdne "Tuleb õppima" olekus avaldustega. Konkursside seast on välja jäetud EA ja EBSi konkursid, millele vastuvõtuotsuseid SAISis ei tehtud.

Joonis 30. Õppekohtade ja õppimatuleku kinnitusega avalduste arv tasuta ja tasulistel konkurssidel 2013. ja 2014. Aastal, v. a EA ja EBS.

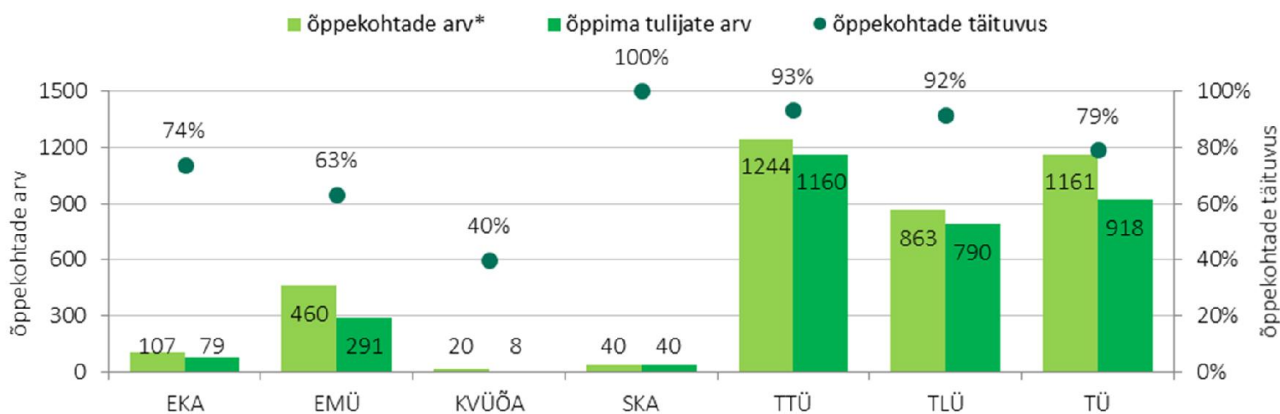
Tasuliste õppekohtade täitmise arvestusest on välja jäetud kõik EA ja EBSi tasulised konkursid 340 õppekohaga. Kuna EBS ja EA ei teinud SAISis kõiki vastuvõtuotsuseid (st ei märkinud kandidaate vastuvõetuks ega eeldanud vastuvõtetult õppimatuleku kinnitamist SAISis), moonutaks nende õppekohtade arvestamine oluliselt tasuliste õppekohtade täitmise määra. Ilma kahe erakõrgkooli konkurssideta oli tasuliste õppekohtade arv 582, millest täideti 509 ehk 87%.



Tasulistele konkurssidele tulijate seas on suur DA kaudu kandideerinute arv ja osakaal: 53% (268 isikut) kõigist tasulistele kohtadele õppima tulijatest kandideeris DA kaudu. DA kaudu kandideerisid reeglina välisüliõpilased (Eesti isikukoodiga kandidaate oli DA kaudu kandideerinute seas 22) (joonis 31). Kõiki avaldusi DAst SAISi üle ei tooda, seega ei saa SAISi andmestiku põhjal teha järeldusi välisüliõpilaste kandideerimise ja õppekohta vastuvõtmise või sellest loobumise kohta, küll aga Eesti ja välisriigi taustaga õppima tulijate osakaalu kohta.

Joonis 31. DA ja SAISi kaudu avalduse esitanud kandidaatide, vastuvõetute ja õppima tulijate osakaal tasulistel konkurssidel (tegelik DA kaudu avalduse esitanud kandidaatide ja vastuvõetute arv on suurem, sest kõiki DA avaldusi SAISi üle ei tooda)

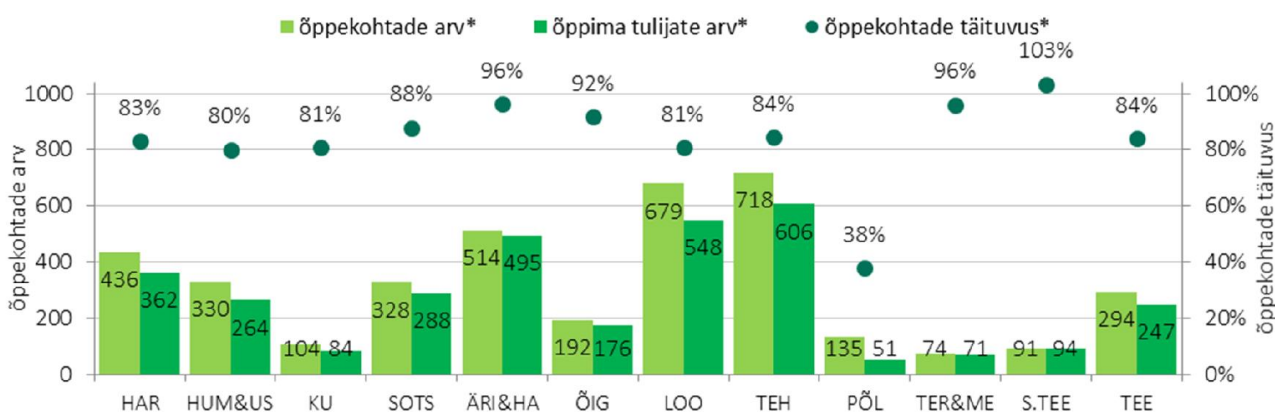
Tasuta õppekohtade täitmist on vaadatud kõigi õppeasutuste lõikes, kus oli vähemalt üks tasuta õppe konkurs (kõik õppeasutused, välja arvatud EA ja EBS) (lisa 6). Suurim oli SKA õppekohtade täituvus, kõrgkooli kõik 40 õppekohta said täidetud. Järgnesid TTÜ ning TLÜ, mille õppekohtadest täitus vastavalt 93% ja 92% (joonis 32). Kõige väiksem oli õppekohtade täituvus SAIS andmete kohaselt KVÜÕAs. EHISe andmete järgi oli sellesse õppeasutusse õppima tulijate arv 11 (õppekohtade täituvus 55%).



* Lävendipõhistel konkurssidel on õppekohtade arv võrdne "Tuleb õppima" olekus avaldustega.

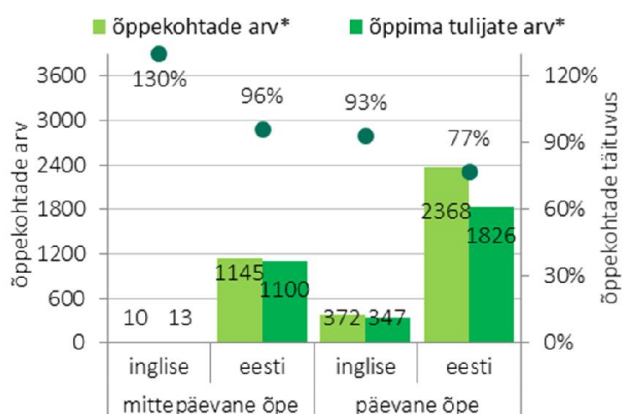
Joonis 32. Tasuta õppekohtade arv ja nende täitmine õppeasutuste lõikes

Valdkondadest täitusid kõige edukamalt õppekohad S.TEE valdkonnas: vastu võeti enam õppijaid, kui oli seadistatud õppekohti (103%). Järgnesid ÄRI&HA; TER&ME valdkond (täituvus 96%) ning ÕIG (täituvus 92%). Teistes valdkondades jäi tasuta õppekohtade täituvus alla 90% (joonis 33). Madalaim oli õppekohtade täitmine PÕL valdkonnas (38%).



* Lävendipõhistel konkurssidel on õppekohtade arv võrdne "Tuleb õppima" olekus avaldustega. Välja on jäetud EA ja EBSi konkursid, millele vastuvõtuotsuseid SAISis ei tehtud.

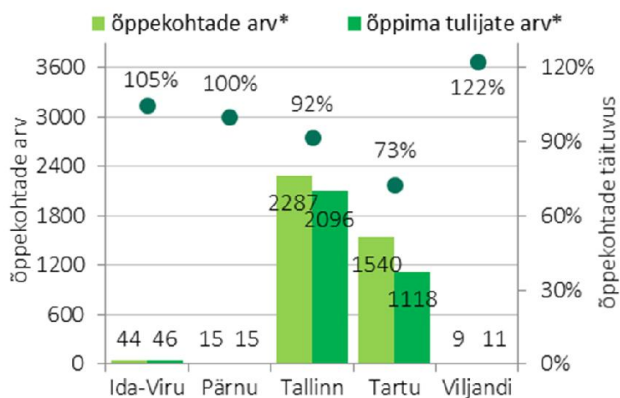
Joonis 33. Tasuta õppekohtade arv ja nende täitmine valdkondade lõikes 2013. ja 2014. aastal



* Lävendipõhistel konkurssidel on õppekohtade arv võrdne "Tuleb õppima" olekus avaldustega. Välja on jäetud EA ja EBSi konkursid, millele vastuvõtuotsuseid SAISis ei tehtud.

Joonis 34. Tasuta õppekohtade arv ja nende täitmine õppevormide ja õppekeelte lõikes.

Õppevormide lõikes oli keerulisem täita õppekohti päevases õppevormis, eriti eesti õppekeelega õppekavadel, kus õppekohtade täituvus oli 77%. Inglisekeelsetest õppekohtadest täideti 93%. Eestikeelsetest mittepäevase õppega õppekohtadest täideti aga 96% ning ingliskeelsetele õppekohtadele tulijate arv ületas vastuvõtuks avatud õppekohtade arvu kolme võrra (joonis 34)



* Lävendipõhistel konkurssidel on õppekohtade arv võrdne "Tuleb õppima" olekus avaldustega. Välja on jäetud EA ja EBSi konkursid, millele vastuvõtuotsuseid SAISis ei tehtud.

Joonis 35. Tasuta õppekohtade arv ja nende täitmine õppetöö asukoha linna või maakonna lõikes 2013. ja 2014. aastal

Õppekohtade täitmisel ei olnud erinevusi lähtuvalt sellest, kas konkursil oli määratletud kandideerimiseks vajalik minimaalne punktisumma või mitte. Kandideerimiseks vajalik minimaalne punktisumma oli seadistatud pooltel (54%) konkurssidest.

Samuti ei olnud olulist erinevust täituvuses sisseastumiseksamiga või sisseastumiseksamita konkurssidel. Sisseastumiseksamita konkursse oli kokku 11 (22% konkursside koguarvust) ja nende õppekohtadest täideti 88%. Ülejäänud õppekohtadest täideti 84%.

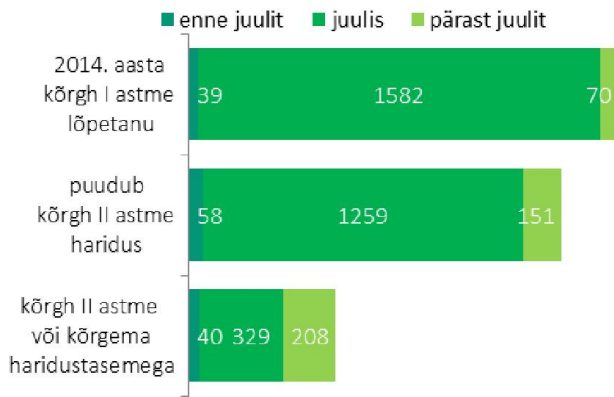
Põhivastuvõtuga täideti 83% tasuta õppekohtadest (3233 õppekohta 3895st) ja 78% tasulistest õppekohtadest (456 õppekohta 483st) (andmetes ei sisaldu EA ja EBS). **Täiendav vastuvõtt** toimus kokku 21 tasuta ja 7 tasulisel konkursil, mille tulemusena täideti täiendavalt 1% tasuta õppekohtadest (lisandus 53 õppima tulijat) ning 5% tasulistest õppekohtadest (lisandus 27 õppima tulijat).

2.5.3. Õppimatuleku kinnitamine

SAIS-is saab kandidaadil olla samas õppeastmes üldjuhul vaid üks õppimatuleku kinnitusega avaldus. Mitmele õppekavale õppimatulekuks oli vaja üks avaldus ise kinnitada, teisel kohal õppimatuleku pidi kinnitama õppeasutus. Kahe kinnitatud avaldusega isikuid oli kaheksa, neist neli kinnitasid õppimatulekut ühele kõrghariduse II astme ja ühele I astme õppekavale ning neli kahele kõrghariduse II astme õppekavale. Kokku kinnitas SAISis magistriõppesse õppimatulekut 3768 isikut.

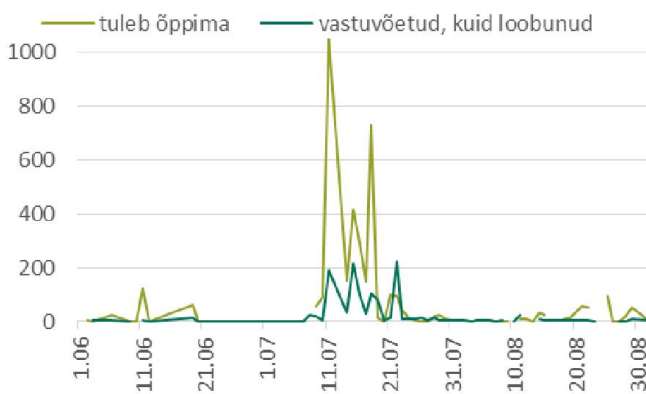
Kui kandidaat oli ühel konkursil teavitanud õppimatulekust ning sai ka teisele avaldusele vastuvõtuotsuse, siis teisel avaldusel õppimatulekut kinnitades loobus ta esimesest. Kui kandidaat ei soovinud teise avalduse õppekohta vastu võtta, võis ta ise loobuda või määrati ta automaatselt loobunuks pärast õppimatuleku kinnitamiseks määratud tähtaja (reeglina kolm päeva) möödumist. Oma õppimatuleku oli juuli lõpuks kinnitanud 89% kõigist õppima tulijatest.

Regionaalses plaanis oli vastuvõtt edukam väljaspool Tallinna ja Tartut asuvates õppeasutustes ning õppeasutuste regionaalsetes üksustes, seejuures Ida-Virumaal ja Viljandimaal kinnitati õppimatulekut enamatel õppekohtadel, kui oli õppeasutustes esialgselt loodud õppekohti. Pärnumaal olid õppekohtade ja õppima tulijate arvud võrdsed. Tallinnas täideti 92% õppekohtadest; Tartus jäi õppekohtade täituvus kõige madalamaks (joonis 35).



Aktiivsemad olid õppimatuleku kinnitamisel 2014. aastal kõrghariduse I astme lõpetanud: nendest oli juuli lõpuks oma õppimatuleku kinnitanud 96%. Kandidaatidest, kes olid õpingud lõpetanud varem, kuid kel puudus magistrikraad, oli juuli lõpuks oma õppimatuleku kinnitanud 90% ning kõige passiivsemad olid kandidaadid, kel oli juba vähemalt üks kõrghariduse II astme haridus: nendest oli juuli lõpuks oma õppimatuleku kinnitanud vaid 64% (joonis 36).

Joonis 36. Õppimatuleku kinnitamise aeg 2013. ja 2014. aastal



Kõige enam kinnitati õppimatulekut 11. juulil, mil avaõiguslikud ülikoolid avalikustasid magistriõppe esialgsed vastuvõetute nimekirjad. Kokku kinnitas sel päeval õppimatulekut 1049 isikut ehk ligi kolmandik (28%) kõigist õppima tulijatest. Järgneva nädala jooksul, kuni 18. juulini kinnitas õppimatuleku veel 1741 isikut (46% õppima tulijatest). Kokku tehti 11.–18. juulini kolmveerand (74%) kõigist õppimatuleku otsustest (joonis 37).

Joonis 37. Õppimatuleku kinnitamine ja õppekohast loobumine juuli algusest augusti lõpuni

LISAD

LISA 1. 2014. AASTA MAGISTRIÕPPE VASTUVÕTU ANALÜÜSI ANDMEPÄRINGU KIRJELDUS

Andmestik koostati 03.09.3014. Fujtsu poolt

1. Andmestikus on iga avaldus on eraldi real. Isikul võib olla mitu avaldust.
2. Päringusse võtta kõrghariduse esimesele ja teisele astmele esitatud avaldused:
 - 2.1. mis on staatusega "Kinnitatud vastuvõtutöötaja poolt", kui konkursi seadistuses on nõutud vastuvõtutöötaja kinnitus;
 - 2.2. mis on staatusega "Kinnitatud kandidaadi poolt", kui konkursi seadistuses ei ole nõutud vastuvõtutöötaja kinnitust;
 - 2.3. mille kandidaat on tühistatud peale kandidaadi või vastuvõtutöötaja poolt kinnitamist (st realselt konkureerinud avaldused; välistada tühistatud avaldused, mida kandidaat ei esitanud)
3. Päringu ajavahemik: 01.01.2014 - päringu koostamise kuupäev.

Tabel. Uuringu aluseks oleva andmestiku tunnused

andmete grupp	tunnus	märkused
Isiku ID	Isiku ID	genereeritud SAISis
Konkursi andmed	Konkursi nimi	
	Konkursi õppekava nimetus	
	Konkursi õppekava kood	
	Konkursi õppeasutus	
	Konkursi õppeasutuse teaduskond	
	Konkursi haridusaste	
	Konkursi haridustase	
	Konkursi õppevorm	
	Konkursi finantseerimine	
	Konkursi õppekeel	
	Konkursi algus	
	Konkursi lõpp	
	Konkursi õppekohtade arv	
	Minimaalne haridustase kandideerimiseks	
	Konkursil on automaatne kinnitus (jah/ei)	
	Minimaalne punktisumma kandideerimisel	
Konkursil on seadistatud sisseastumiseksam (jah/ei)		
avalduse andmed	Avalduse nr	
	Avalduse koormus	
	Avalduse finantseerimine	
	Avaldus on esitatud ühisõppekavale (jah/ei)	
	Avalduse staatus	
	Avalduse olek	
	Avalduse oleku muutmise kuupäev (viimane)	
	Avaldusega seotud kandidaadi punktid (kokku)	
	Avaldusega seotud sisseastumiskatsete punktid	
isiku kinnitatud õppimatulek	Isiku "Tuleb õppima" kooli nimi	Kui isik on kinnitanud õppimatuleku mitmele konkursile, siis tuua välja ka "Tuleb õppima" 2 jne.
	Isiku "Tuleb õppima" konkurss	
	Isiku "Tuleb õppima" õppekava	
	Isiku "tuleb õppima" haridustase	
	Isiku "Tuleb õppima" õppevorm	
isikuandmed	Isiku "Tuleb õppima" kinnituse kuupäev	
	Isiku sugu	
	Isiku kodakondsus	
	Isiku sünniaasta (või kuupäev)	
	Isiku elukohamaa	
	Isiku elukoha maakond	
	Isikul on eesti isikukood (jah/ei)	
Isik on teinud päringu riiklikest registritest (jah/ei)		

Andmete grupp	Tunnus	Märkused
kõrgharidusõpingud	Alustatud õpingute arv kõrghariduse esimesel astmel	EHise haridustase 501, 502, 503, 511,
	Lõpetatud õpingute arv kõrghariduse esimesel astmel	512, 513, 514
	Alustatud õpingute arv kõrghariduse teisel astmel	EHise haridustase 612, 613, 614, 633
	Lõpetatud õpingute arv kõrghariduse teisel astmel	
	Alustatud õpingute arv kõrghariduse kolmandal astmel	EHise haridustase 732, 733, 734, 7R
	Lõpetatud õpingute arv kõrghariduse kolmandal astmel	
	Lõpetatud kõrgharidusõpingute arv	
	Lõpetatud kõrgharidusõpingud 1: kooli nimetus	Kui isikul on enam kui üks lõpetatud
	Lõpetatud kõrgharidusõpingud 1: omandatud haridustase	kõrgharidus, siis tuua välja ka "Lõpetatud
	Lõpetatud kõrgharidusõpingud 1: õppekava	kõrgharidusõpingud" 2 jne
	Lõpetatud kõrgharidusõpingud 1: lõpetamise aeg	
	Lõpetatud kõrgharidusõpingud 1: lõpetatud kiitusega	
	Lõpetatud kõrgharidusõpingud 1: õppekeel	
	Lõpetatud kõrgharidusõpingud 1: välismaa kool	

LISA 2. KANDIDEERIMISVÕIMALUSED SAISI VASTUVÕTUSEADISTUSTE PÕHJAL

	õppekavad		konkursid	
	arv	osakaal	arv	osakaal
Kokku	226	100%	291	100%
Õppeasutus				
Eesti Kunstiakadeemia	10	4%	17	6%
Eesti Maaülikool	21	9%	35	12%
Estonian Business School	5	2%	5	2%
Euroakadeemia	4	2%	4	1%
Kaitseväe Ühendatud Õppeasutused	1	0%	1	0%
Sisekaitseakadeemia	1	0%	1	0%
Tallinna Tehnikaülikool	47	21%	80	27%
Tallinna Ülikool	65	29%	67	23%
Tartu Ülikool	72	32%	81	28%
Finantseerimine				
tasuta	190	84%	237	81%
tasuline	36	16%	54	19%
Õppevorm				
päevane	168	74%	219	75%
mittepäevane	68	30%	72	25%
Õppekeel				
eesti	183	81%	217	75%
inglise	41	18%	72	25%
vene	2	1%	2	1%
Õppetöö asukoht				
Helsingi	1	0%	1	0%
Ida-Virumaa	2	1%	2	1%
Pärnumaa	2	1%	2	1%
Tallinn	131	57%	171	59%
Tartu	90	40%	112	38%
Viljandimaa	2	1%	3	1%
Valdkond				
haridus	36	16%	40	14%
humanitaaria ja usuteadus	29	13%	30	10%
kunstid	12	5%	20	7%
sotsiaalteadused	22	10%	24	8%
ärindus ja haldus	31	14%	41	14%
õigus	5	2%	11	4%
loodus- ja täppisteadused	32	14%	38	13%
tehnika, tootmine ja ehitus	32	14%	52	18%
põllumajandus	6	3%	9	3%
tervishoid ja meditsiin	4	2%	4	1%
sotsiaalteadused	3	1%	3	1%
teenindus	14	6%	19	7%
Minimaalne haridustase kandideerimisel				
bakalaureusekraad	6	3%	6	2%
rakenduskõrgharidus	220	97%	284	98%
Vastuvõtt pingerea või lävendi alusel				
lävend	25	11%	27	9%
pingerida	201	89%	264	91%
Minimaalne punktisumma kandideerimiseks				
määratlemata	89	39%	143	49%
määratletud	137	61%	148	51%
Katsega konkursid (seadistuste järgi)				
sisseastumiseksamita	10	4%	22	8%
sisseastumiseksamiga	216	96%	269	92%
Konkursi tüüp				
põhivastuvõtt	226	100%	263	90%
täiendav vastuvõtt	28	12%	28	10%

LISA 3. ÕPPEASUTUSTE VASTUVÕTU PÕHINÄITAJAD

Õppeasutus	õppe- kavade arv	vastuvõtu algus	vastuvõtu lõpp	õppevorm	õppe- keel	finantseeri- mine	kon- kurside arv	täpsustus				
Eesti Kunsti- akadeemia	10	1.05.2014	2.07.2014	päevane	eesti	tasuta	14					
					inglise	tasuta	1					
						tasuline	1					
		16.07.2014	18.08.2014	päevane	inglise	tasuta	1	täiendav vastuvõtt				
Eesti Maaülikool	21	1.04.2014	15.06.2014	päevane	inglise	tasuline	1					
					25.06.2014	8.07.2014	päevane	eesti	tasuta	17		
							mittepäevane	eesti	tasuta	4		
					22.07.2014	28.08.2014	päevane	eesti	tasuta	11	täiendav vastuvõtt	
							mittepäevane	eesti	tasuta	1	täiendav vastuvõtt	
	24.07.2014	28.08.2014	mittepäevane	eesti	tasuta	1	täiendav vastuvõtt					
Estonian Business School	5	26.11.2013	31.08.2014	mittepäevane	eesti	tasuline	3					
Euroakadeemia	4	6.05.2014	20.09.2014	päevane	inglise	tasuline	2					
					vene	tasuline	2					
Kaitseväe Ühendatud Õppeasutused	1	23.06.2014	6.07.2014	päevane	eesti	tasuta	1					
Sisekaitseakadeemia	1	1.06.2014	4.07.2014	mittepäevane	eesti	tasuta	1					
Tallinna Tehnikaülikool	47	15.06.2014	15.06.2014	päevane	inglise	tasuta	11	DA				
						tasuline	7	DA				
					26.06.2014	4.07.2014	päevane	eesti	tasuta	27		
									tasuline	1		
									inglise	tasuta	11	
										tasuline	6	
								mittepäevane	eesti	tasuta	1	
									inglise	tasuline	1	
							5.07.2014	päevane	inglise	tasuta	1	
						11.08.2014	13.08.2014	päevane	eesti	tasuta	5	täiendav vastuvõtt
					tasuline	1	täiendav vastuvõtt					
					inglise	tasuta	2	täiendav vastuvõtt				
					tasuline	5	täiendav vastuvõtt					
				mittepäevane	inglise	tasuline	1	täiendav vastuvõtt				
Tallinna Ülikool	65	27.06.2014	8.07.2014	päevane	eesti	tasuta	25					
					inglise	tasuta	1					
						tasuline	3					
					mittepäevane	eesti	tasuta	32				
						inglise	tasuta	1				
					tasuline	5						
Tartu Ülikool	72	1.04.2014	16.04.2014	päevane	inglise	tasuline	9	DA				
					30.05.2014	30.05.2014	päevane	inglise	tasuline	1	DA	
					24.06.2014	4.07.2014	päevane	eesti	tasuta	51		
								inglise	tasuline	1		
								mittepäevane	eesti	tasuta	17	
					tasuline	2						
KOKKU	226						291					

LISA 4. EESTI TAUSTAGA KANDIDAATIDE, VASTUVÕETUTE JA ÕPPIMA TULIJATE ARV

Kandidaatide taustaga seotud tunnused

	kandidaadid		vastuvõetud		õppima tulijad	
	isikute arv	% tunnuse lõikes	isikute arv	% kandidaadid est	isikute arv	% vastuvõetut est
KOKKU Eesti taustaga	5017	100%	3550	71%	3316	93%
Sugu						
mehed	1586	32%	1317	83%	1227	93%
naised	3431	68%	2233	65%	2089	94%
vanus						
alla 23	793	16%	683	86%	646	95%
23-24	1276	25%	973	76%	890	91%
25-29	1329	27%	854	64%	790	93%
30-34	677	13%	445	66%	415	93%
35 ja vanemad	942	19%	595	63%	575	97%
Omandatud haridustase						
2014. aasta kõrghariduse I astme lõpetanu	2078	42%	1723	83%	1626	94%
puudub kõrghariduse II astme haridus	2331	47%	1416	61%	1310	93%
Kõrghariduse II astme või kõrgema haridustasemega	539	11%	374	69%	345	92%
Viimasest kõrgkooli lõpetamisest möödunud aeg						
2014. aasta lõpetanu (nii kõrghariduse I kui II aste)	2116	44%	1753	83%	1650	94%
1-2 aastat	1098	22%	727	66%	656	90%
3-5 aastat	751	15%	413	55%	387	94%
6-10 aastat	617	12%	381	62%	354	93%
üle 10 aasta	363	7%	236	65%	231	98%
Vähemalt üks varasem kõrgharidus omandatud välismaal						
ei	4858	98%	3446	71%	3225	94%
jah	90	2%	67	74%	56	84%
Alustatud ja lõpetatud kõrgharidusõpingute arv						
alustatud ja lõpetatud 1	3298	67%	2371	72%	2206	93%
lõpetatud 1, alustatud 2	993	20%	686	69%	649	95%
lõpetatud 1, alustatud 3	227	5%	150	66%	144	96%
lõpetatud 1, alustatud 4 ja enam (maksimaalselt 22)	57	1%	41	72%	39	95%
alustatud ja lõpetatud 2	263	5%	184	70%	169	92%
lõpetatud 2, alustatud 3 ja enam (maksimaalselt 20)	96	2%	69	72%	65	94%
alustatud ja lõpetatud 3	10	0%	9	90%	9	100%
lõpetatud 3, alustatud 4-5 (maksimaalselt 10)	4	0%	3	75%	0	0%
Andmed varaseama hariduse kohta puuduvad						
	69	1%	40	58%	38	95%

Kandideerimis- ja õppimisvalikutega seotud tunnused

	kandidaadid		vastuvõetud		õppima tulijad	
	isikute arv	% tunnuse lõikes	isikute arv	% kandidaatidest	isikute arv	% vastuvõetutest
KOKKU Eesti taustaga	5017	100%	3550	71%	3316	93%
Valdkond						
haridus	610	11%	408	67%	362	89%
humanitaaria ja usuteadus	423	7%	307	73%	261	85%
kunstim	142	2%	103	73%	97	94%
sotsiaalteadused	578	10%	397	69%	339	85%
ärindus ja haldus	1517	27%	691	46%	584	85%
õigus	303	5%	232	77%	220	95%
loodus- ja täppisteadused	715	12%	584	82%	487	83%
tehnik, tootmine ja ehitus	652	11%	578	89%	508	88%
põllumajandus	77	1%	74	96%	51	69%
tervishoid ja meditsiin	132	2%	78	59%	71	91%
sotsiaalteenused	289	5%	103	36%	94	91%
teenindus	423	7%	321	76%	246	77%
Õppeasutus						
Eesti Kunstiakadeemia	124	2%	88	71%	81	92%
Eesti Maaülikool	484	8%	390	81%	292	75%
Estonian Business School	9	0%	8	89%	3	38%
Euroakadeemia	11	0%				
Kaitseväe Ühendatud Õppeasutused	12	0%	11	92%	8	73%
Sisekaitseakadeemia	47	1%	42	89%	39	93%
Tallinna Tehnikaülikool	1850	33%	1238	67%	1110	90%
Tallinna Ülikool	1750	31%	874	50%	801	92%
Tartu Ülikool	1440	25%	1154	80%	986	85%
Õppekeel						
eesti	4715	90%	3258	69%	2988	92%
inglise	514	10%	398	77%	328	82%
vene	3	0%				
Finantseerimine						
tasuta	4803	93%	3324	69%	3098	93%
tasuline	335	7%	273	81%	222	81%
Finantseerimine (jaotus kandideerimise eelistuste järgi)						
ainult tasuta	4682	94%	3257	70%	3052	94%
ainult tasuline	214	4%	187	87%	166	89%
nii tasuta kui tasuline	121	2%	106	88%	98	92%
Õppevorm						
päevane	2998	55%	2404	80%	2120	88%
mittepäevane	2483	45%	1333	54%	1196	90%
Õppevorm (jaotus kandideerimise eelistuse järgi)						
ainult päevane	2534	51%	2083	82%	1911	92%
ainult mittepäevane	2019	40%	1082	54%	1039	96%
nii päevane kui mittepäevane	464	9%	385	83%	366	95%
Õppetöö asukoht						
Helsingi	1	0%	1	100%		
Ida-Virumaa	57	1%	47	82%	46	98%
Pärnumaa	65	1%	16	25%	15	94%
Viljandimaa	20	0%	19	95%	17	89%
Tartu	1752	32%	1505	86%	1181	78%
Tallinn	3592	66%	2260	63%	2061	91%

LISA 5. KANDIDEERIVATE AVALDUSTE ARV TASUTA KONKURSSIDEL

Õppekohtadega seotud tunnused

	avalduste arv	konkursside arv	kaalutud keskmine	avalduste arv konkursi kohta			
				standardhälve	mediaan	min	max
Finantseerimine							
tasuta	7038	235	30	43	17	1	340
tasuline	812	52	16	20	9	1	116
Õppeasutus (tasuta)							
Eesti Kunstiakadeemia	140	16	9	9	7	1	36
Eesti Maaülikool	636	33	19	24	13	1	125
Kaitseväe Ühendatud Õppeasutused	12	1	12		12	12	12
Sisekaitseakadeemia	48	1	48		48	48	48
Tallinna Tehnikaülikool	2372	58	41	63	23	1	340
Tallinna Ülikool	2108	58	36	49	17	3	265
Tartu Ülikool	1722	68	25	23	17	2	116
Õppevorm (tasuta)							
päevane	4023	177	23	31	15	1	255
mittepäevane	3015	58	52	63	30	3	340
Õppekeel (tasuta)							
eesti	6496	206	32	46	17	1	340
inglise	542	29	19	14	16	1	70
Õppetöö asukoht (tasuta)							
Ida-Virumaa	57	2	29	5	29	25	32
Pärnumaa	64	1	64		64	64	64
Viljandimaa	13	1	13		13	13	13
Tartu	2170	100	22	21	15	1	125
Tallinn	4734	131	36	54	18	1	340
Valdkond (tasuta)							
haridus	705	40	18	24	12	3	153
humanitaaria ja usuteadus	510	27	19	20	12	2	77
kunstid	138	15	9	9	6	1	36
sotsiaalteadused	572	16	36	37	24	10	155
ärindus ja haldus	1765	15	118	101	64	40	340
õigus	356	4	89	24	92	57	116
loodus- ja täppisteadused	1020	35	29	29	21	1	147
tehnika, tootmine ja ehitus	899	50	18	18	15	1	120
põllumajandus	97	8	12	8	11	2	25
tervishoid ja meditsiin	136	4	34	4	33	31	39
sotsiaalteenused	350	3	117	76	142	31	177
teenindus	490	18	27	21	26	2	85
Vastuvõtt pingerea või lävendi alusel (tasuta)							
lävend	6812	216	32	45	18	1	340
pingerida	226	19	12	6	10	5	29
Minimaalne punktisumma kandideerimiseks (tasuta)							
määratlemata	3830	126	30	38	17	2	265
määratletud	3208	109	29	49	16	1	340
Katsega konkursid (seadistuste järgi) (tasuta)							
sisseastumiseksamiga	6728	224	30	44	17	1	340
sisseastumisekamita	310	11	28	25	25	6	97
Konkursi tüüp (tasuta)							
põhivastuvõtt	6921	215	32	45	18	1	340
täiendav vastuvõtt	117	20	6	9	3	1	42

Kandidaatide taustaga seotud tunnused tasuta konkurssidel

	avalduste arv	isikute arv	avalduste arv kandidaadi kohta			
			kaalutud keskmine	standardhälve	min	max
KOKKU	7038	5022	1,40	0,69	1	6
Eesti taustaga	6818	4803	1,42	0,70	1	6
Eesti isikukood puudub	220	219	1,00	0,07	1	2
Sugu						
mehed	2284	1665	1,37	0,66	1	6
naised	4754	3357	1,42	0,70	1	6
Vanus						
alla 23	1270	795	1,60	0,80	1	6
23-24	1993	1300	1,53	0,79	1	6
25-29	1804	1346	1,34	0,63	1	6
30-34	842	664	1,27	0,57	1	6
35 ja vanemad	1129	917	1,23	0,47	1	4
Omandatud haridustase						
2014. aasta kõrghariduse I astme lõpetanu	3204	2046	1,57	0,79	1	6
puudub kõrghariduse II astme haridus	3013	2265	1,33	0,61	1	6
kõrghariduse II astme või kõrgema haridustase	765	662	1,16	0,45	1	4
Viimasest kõrgkooli lõpetamisest möödunud aeg						
2014. aasta lõpetanu (kõrghariduse I ja II aste)	3273	2112	1,55	0,78	1	6
1-2 aastat	1566	1147	1,37	0,64	1	5
3-5 aastat	983	757	1,30	0,61	1	6
6-10 aastat	739	605	1,22	0,51	1	4
üle 10 aasta	417	349	1,19	0,43	1	3
Vähemalt üks varasem kõrgharidus omandatud välismaal						
ei	299	283	1,06	0,26	1	3
jah	6683	4690	1,42	0,70	1	6
Alustatud ja lõpetatud kõrgharidusõpingute arv						
alustatud ja lõpetatud 1	4799	3393	1,41	0,69	1	6
lõpetatud 1, alustatud 2	1336	955	1,40	0,70	1	6
lõpetatud 1, alustatud 3	297	213	1,39	0,65	1	5
lõpetatud 1, alustatud 4 ja enam (maksimaalselt 22)	75	53	1,42	0,69	1	4
alustatud ja lõpetatud 2	330	253	1,30	0,57	1	4
lõpetatud 2, alustatud 3 ja enam (maksimaalselt 20)	128	91	1,41	0,75	1	4
alustatud ja lõpetatud 3	13	11	1,18	0,40	1	2
lõpetatud 3, alustatud 4-5 (maksimaalselt 10)	4	4	1,00	0,00	1	1
andmed varaseama hariduse kohta puuduvad						
	56	49	1,14	0,35	1	2

LISA 6. TASUTA ÕPPEKOHTADE ARV JA ÕPPEKOHTADE TÄITMISE OSAKAAL

	õppekohtade arv	õppimatuleku kinnitusega õppekohad	õppekohtade täitmise osakaal
Finantseerimine			
tasuta	3895	3286	84%
tasuline	922	486	53%
Õppeasutus (tasuta)			
Eesti Kunstiakadeemia	107	79	74%
Eesti Maaülikool	460	291	63%
Kaitseväe Ühendatud Õppeasutused	20	8	40%
Sisekaitseakadeemia	40	40	100%
Tallinna Tehnikaülikool	1244	1160	93%
Tallinna Ülikool	863	790	92%
Tartu Ülikool	1161	918	79%
Õppevorm (tasuta)			
päevane	2740	2173	79%
mittepäevane	1155	1113	96%
Õppekeel (tasuta)			
eesti	3513	2926	83%
inglise	382	360	94%
Õppetöö asukoht (tasuta)			
Ida-Virumaa	44	46	105%
Pärnumaa	15	15	100%
Viljandimaa	9	11	122%
Tartu	1540	1118	73%
Tallinn	2287	2096	92%
Valdkond (tasuta)			
haridus	436	362	83%
humanitaaria ja usuteadus	330	264	80%
kunstid	104	84	81%
sotsiaalteadused	328	288	88%
ärindus ja haldus	514	495	96%
õigus	192	176	92%
loodus- ja täppisteadused	679	548	81%
tehnika, tootmine ja ehitus	718	606	84%
põllumajandus	135	51	38%
tervishoid ja meditsiin	74	71	96%
sotsiaalteenused	91	94	103%
teenindus	294	247	84%
Vastuvõtt pingerea või lävendi alusel (tasuta)			
lävend	137	137	100%
pingerida	3758	3149	84%
Minimaalne punktisumma kandideerimiseks (tasuta)			
määratlemata	1871	1578	84%
määratletud	2024	1708	84%
Katsega konkursid (seadistuste järgi) (tasuta)			
sisseastumiseksamita	227	199	88%
sisseastumiseksamiga	3668	3087	84%
Konkursi tüüp (tasuta)			
põhivastuvõtt	3895	3233	83%
täiendav vastuvõtt		53	84%