

Tartu Ülikool  
Loodus- ja täppisteaduste valdkond  
Ökoloogia ja maateaduste instituut  
Geograafia osakond

Bakalaureusetöö geoinformaatikas ja kartograafias

**Viljandimaa asustusunimede tähendusväli ning ruumiline ja  
vanuseline muster**

Aleksander Pertelson

Juhendaja: Phd Raivo Aunap

Tartu 2025

## **Lühikokkuvõte**

Kohanimed peegeldavad asustuse ajaloolist arengut ning aitavad inimestel liigendada maastiku. Uurimistöö keskendub Viljandi maakonna küla- ja talunimede semantilisele ja vanuselisele struktuurile ning ühtlasi ka nende ruumilisele mustrile. Töö eesmärk on näidata, millised on kohanimede tähendused ning kuidas need seostuvad maastiku ja asustuse kujunemisega. Antud töös uuritakse Viljandi maakonna 268 asula-ning 4260 talunime. Külanimede juures uuritakse rohkem nimede etümologiseeritud tähendusi ja külade vanust. Talunimedel vaadatakse ka nimedes leiduvaid sõnatüvesid ning üritatakse leida nimede seoseid ka erinevate loodus- ja maastikuelementidega. Lisaks leitakse ruumilise analüüsi abil talude erinevat paiknemist näitavad parameetrid. Uurimistöö tulemustes näidatakse asustusüksuste nimede semantilisi tähendusi ning nende ruumilist paiknemist.

**Märksõnad:** Kohanimed; onomastika; ruumiline analüüs

**CERCS kood:** H370 Onomastika; P510 Füüsiline geograafia, geomorfoloogia, mullateadus, kartograafia, klimatoloogia

## **Abstract**

Place names reflect the historical development of settlement and help people structure the landscape. This research focuses on the semantic and chronological structure of village and farm names in Viljandi County, as well on their spatial distribution patterns. The aim of the study is to examine the meanings of place names and how they relate to the landscape and the development of settlement. This study examines 268 village names and 4,260 farm names from Viljandi County. For village names, the study focuses on their etymologized meanings and age. In the case of farm names, the analysis includes identifying word stems within the names and exploring their potential connections to various natural and landscape elements. In addition, spatial analysis is used to determine parameters that reflect the varying spatial distribution of farms. The research results show the semantic meanings of settlement unit names and their spatial distribution.

**Keywords:** Place names; onomastics; spatial analysis

**CERCS code:** H370 Onomastics; P510 Physical geography, geomorphology, pedology, cartography, climatology

# Sisukord

<b>Sissejuhatus</b>	5
<b>1. Teoreetiline taust</b>	6
1.1 Kohanimede kujunemine	6
1.2 Eesti kohanime struktuur	6
1.3 Eesti asustuse ajalugu	7
1.4 Eesti talunimed	8
1.5 Eesti kohanimede andmete allikad	9
1.5.1 Eesti kohanimeregister	9
1.5.2 Eesti kohanimeandmebaas	9
1.5.3 Eesti Kohanimeraamat	9
<b>2. Andmed ja metoodika</b>	11
2.1 Uuritav ala	11
2.2 Alusandmestik	11
2.2.1 Asustusüksuste andmed	11
2.2.2 Talunimede andmed	11
2.2.3 Ajaloolised kaardid	12
2.2.4 Kõrgusandmed	12
2.3 Asulanimede temaatilised klassid	12
2.4 Asulate vanuse määramine	13
2.5 Talunimede tüpiseerimine	14
2.6 Talunimede vanuse määramine	16
2.7 Talunimede ruumiline analüüs	17
2.7.1. Suhtelise kõrguse andmestik	17
2.7.2 Kaugused kihelkonna keskustest	17
2.7.3 Kaugused vooluveekogudest	18
2.7.4 Kaugused teest	18
<b>3. Tulemused ja arutelu</b>	19
3.1 Asula- ja külanimede temaatiline jaotus	19

3.2 Talunimede ajaline ja temaatiline struktuur	24
3.3 Talunimede ja paiknemise seosed	29
3.3.1 Talude temaatiliste klasside ruumiline paiknemine	29
3.3.2 Talunimede seos maastiku elementidega	31
3.3.3 Talunimede kaugus kihelkonna keskustest	34
3.3.4 Talude kaugus jõgedest	37
3.3.5 Talude kaugus teest	39
<b>Kokkuvõte</b>	43
<b>Summary</b>	44
<b>Tänuavaldused</b>	46
<b>Kasutatud allikad</b>	47

## Sissejuhatus

Kohanimed ehk toponüümid peegeldavad asustussüsteemi loomulikku arengut ning jätavad märke nii inimtegevusest kui ka maastiku eripäradest. Need nimed liiguvad ajas koos ühiskondlike muutustega, kandes endas infot ühiskonna toimimise aluste, väärtuste ja ajalooliste arengute kohta. Seetõttu on kohanimed ruumiline paigutus ja vormiline ülesehitus väärtuslikud allikad, mille põhjal saab järelada asustusprotsesside kulgu ning nende taga seisvaid sotsiaalseid ja looduslikke tegureid.

Toponüümid on keeleajaloo uurimises olnud läbi aegade üks tähtis osa (Pajusalu jt, 2018) ning tuleb tihti ette, et nimed, mille tähendust on esmapilgul hämar ning etimologiseerimine käigus võib välja tulla, millest on koht oma nime saanud (Kallasmaa, 2005).

Maaviljelusel põhineva asustussüsteemi areng on olnud enamasti ekspansiivne, st viljakamad ja soodsamad alad võetakse kasutusele varem ning asustus hakkab tekkima järjest nende ümber. Samuti olid kirikukihelkonnad olulised territoriaalsed üksused kuni 19. sajandi alguseni, kui eestlased said pärisorjusest vabaks. Vanema aja patriarhaalse ühiskonna ehk meeste võimuga seotud vorm on jätnud kohanimedele sageli isikunimelisi vorme ning need ühtlasi võivad viidata nende kohanimedele varasemale tekkele.

Antud töö eesmärk on kaardistada kohanimedele tähendusvälja - millistel apellatiividel ja sõnatüvedel nimemoodustus on toimunud, aga ka ruumilist mustrid ning leida nende seoseid nimede vanuselises struktuuris Viljandimaal. Piirkonna valik on mõjutatud töö autori sidemest Viljandi ja Viljandimaaga. Töö keskendub kahele kohanime kogumile - külanimed ja talunimed ning mõlema puhul vaadatakse nimede semantilisi ja vanuselisi mustreid ning talunimedele uurimisel tuuakse juurde veel talude paiknemist näitavad parameetrid. Uurimistöö eesmärgist lähtuvalt on püstitatud kaks hüpoteesi:

1. isikunimedega seotud kohanimed on vanemad kui muud tüüpi nimed;
2. vanemad asulad paiknevad kihelkonnakeskuste läheduses.

Eelpool mainitud kahe hüpoteesi kontrollimiseks on püstitatud uurimisülesanded:

- eristada vanemaid kohanimesid uuematest;
- analüüsida nimede seoseid oluliste maastikuelementidega;
- kirjeldada kohanimedele üldnimede vorme ja nende esinemissagedust.

# 1. Teoreetiline taust

## 1.1 Kohanimede kujunemine

Kohanimed ehk toponüümid märgistavad mingi paiga erinevaid geograafilisi objekte ning need aitavad inimesel erinevaid looduselemente paremini liigendada (Pajusalu jt, 2018). Toponüümid peidavad endas vajalikku teavet mingi koha ajaloo, kultuuriloo, keskkonna kui ka keelelise kujunemise kohta (Laansalu, 2018) ning aitavad eristada objekte teistest samaliigilistest (Alas, 2008). Ühtlasi peegeldavad nimed suhteid inimeste ja maastikul olevate kohtade vahel ning suhte kadumisel võib mingi hetk ära kaduda ka nimi, kuid objekt või koht ise jääb jällegi püsima (Pajusalu jt, 2018).

Uue kohanime tekkimise ajendiks on tihti peale inimese põhjustatud ühiskondlikud muutused, sest looduse ümberkujunemine toimub üldiselt aeglasemalt ning antropogeensed tegurid loovad ümbruskonda uusi kohti ja nimesid kiiremini (Alas, 2008). Kohanimed ei eksisteeri looduses iseseisvalt, vaid on mingi suurema süsteemi ehk kohanimekoosluse osa (Pajusalu jt, 2018). Nimekoosluses olevad kohanimed üldjuhul muutuste käigus ei kao, kui just nimekasutajaahel pole täielikult lõppenud ning ühtlasi muudetakse kohanime kui olemasolev nimi ei kirjelda mingit paika enam küllalt hästi (Alas, 2008).

Kohale nime andmisel on kaks viisi: kas luuakse üldnimede ja kohanimeliidete toel uus nimi või antakse kohale nimi mingi olemasoleva nime põhjal (Laansalu, 2018). Nimede uurimises on üldjuhul lähtutud printsibist, et enamused kohanimed kujunevad mingi üldnime järgi (Kallasmaa jt, 2016), kuid levinud on ka seisukoht, et suur hulk kohanimed saavad oma nime teistest nimedest (Faster ja Saar, 2023). Kõik kohanimed on olnud algselt motiveeritud ning neil on mingil ajaperioodil olnud kohaga konkreetne seos, isegi kui praeguseks hetkeks tunduvad need etümologiseerimisel läbipaistmatud (Tärk, 2010).

## 1.2 Eesti kohanime struktuur

Eesti onomastikas on välja kujunenud kaks struktuurilist jaotust – diakrooniline ja sünkrooniline. Esimene on loodud rohkem keeleajaloo uurimise jaoks ning teine jaotus lähtub pigem praktilisest nimekorraldusest (Pajusalu jt, 2018).

Diakroonilise jaotuse eestvedajaks ja loojaks oli keeleteadlane Valdek Pall, kelle põhimõtetal võetakse kohanimi lahti determinandiks ja atribuudiks. Determinant kujutab apellatiivi ehk üldnime (nt *järv*, *mets*) ning atribuut tähendab kohanime osa, mis eristab teda teistest sama

liiki objektidest (nt *Veisjärv*, *Vanaküla*) (Pajusalu jt, 2018). Kui kohanimel üldnimi puudub, siis nimetatakse seda elliptiliseks kohanimel, kuhu tihti peale on determinant juurde mõeldav (nt *Sepa* [tal], *Epra* [küla]) (Pajusalu jt, 2018). Ühtlasi liigitab V. Pall kohanimed rühmadeks lihtnimede vormide alusel ja liitnimede komponentide alusel (Pajusalu jt, 2018). Põhimõtetelt natuke lihtsama sünkroonilise jaotuse kujundas Henn Saar, mille kohaselt kohanimi jaotatakse üldosaks ja unikaal osaks. Üldosa ehk liigisõna näitab, millega on tegemist (nt *Emajõgi*, *Munamägi*) ning unikaal osa eristab kohanime teistest sarnastest objektidest (Pajusalu jt, 2018). Diakroonilises jaotuses vastab liigisõnale determinant ning unikaalosalale atribuut.

### 1.3 Eesti asustuse ajalugu

Tõsisem Eesti haldusjaotuse areng hakkas pihta muinaskihelkondade tekkest ning lähedal paiknevate kihelkondade liidud panid aluse maakondade tekkele 13. sajandi alguses (Saar, 2012a). Linnad hakkasid kujunema varasemate asulate kohtadele, mis olid Saksa ja Taani vallutajate poolt hävitatud ning kuhu sissetungijad rajasid lossid ja linnused, millest hakkasid uuesti asulad tekkima (Saar, 2012b).

16. sajandil said paljud linnad Vene-Liivimaa sõja tõttu tugevalt kannatada ning pikka aega uuemate linnade tekkimine ja areng jäi seisma (Saar, 2012b). Sõdade mõjust Eesti asustuse arengule annavad aimu ka vanad vakuraamatud ja revisjonid, kus kadunud lokaliseerimatud kohanimed ja külanimede muutumised viitavad asustuse kujunemise katkestustele (Kallasmaa jt, 2016). Ühtlasi mõjutas oluliselt ka 17. sajandil Rootsi võimu all Eestit mitu Rootsi-Poola sõda ja mitmed nälja- ja katkuhädad, mis mõjusid Eesti rahvaarvule laastavalt (Saar, 2012b).

18. sajandil ühendati peale Põhjasõja lõppu Eesti ja kogu Balti ala Vene keisririigi koosseisu, mistõttu toimusid ka mitmed haldusjaotuse muudatused, mis laienesid Eesti- ja Liivimaale (Saar, 2012a). Sellel ajal algas Eestis rahulik ajaperiood, kus põllumajanduse ja manufaktuuride areng aitas kaasa ka Eesti asustuse kujunemisele ning Eesti rahvaarv taastus sajandi teiseks pooleks varasemalt toimunud sõdadest (Saar, 2012b).

19. sajandi algul peale pärisorjuse kaotamist hakati valdada moodustama mõisate järgi ning neid kontrollisid mõisad, kuid sajandi teises pooles muudeti vald riiklikuks haldusüksuseks (Saar, 2012a). Ühtlasi muutusid kaubandus- ja käsitöölinnad suuremateks keskusteks (Saar, 2012b).

20. sajandi algul toimus mõisate riigistamine ja maade jagamine asunikele, mis pani aluse asundustalude tekkele (Kallasmaa jt, 2016). Sajandi keskel jagati Eesti 39 rajooniks, kuid aastakümnete möödudes need järjest liideti suuremateks üksusteks ning 1989. aastaks oli kokku 15 rajooni (Saar, 2012a). Ühtlasi oli asulate määramine peale teist maailmasõda üpris segane, sest polnud mingit kindlat süsteemi ning konkreetsem kord tekkis 1970ndate keskel peale asulareformi, kus kaotati asundused ja asundid, et asustusüksusteks jääks ainult alevikud ja külad, kuid selle tagajärjel asulate arv kahanes poole võrra (Kallasmaa, 2016). Külanimed hakkasid taastuma 1990. saj. teisel poolel kui tekkis uuem õigusraamistik asulanimedele ning ametlikku nimistusse jõudis tagasi ligikaudu 1200 nime ning taastamine jätkus edaspidi ja juurde tekkis ka täiesti uusi külasid (Kallasmaa, 2016)

## **1.4 Eesti talunimed**

Marja Kallasmaa (2023) sõnul on talunimed vanuse teemal kaks seisukohta: üldine arvamus on, et talunimed on nooremad kui külanimed, kuid siiski on ajaloolased leidnud, et küladele on eelnenud talu ehk talunimi on vanem kui külanimi. Talunimed muutuvad küll kiiremini kui külanimed, kuid vanimad talunimed ulatuvad ajaloolistest kirjapanekutest samuti kaugemale minevikku (Kallasmaa, 2023).

Talunimed kujunesid esimesena Lõuna-Eesti hajataludel (Pajusalu jt, 2018). Vanimaid hajataulude nimesid võib leida isegi Taani hindamiseraamatust (1241) (Päll, 2023). Lõuna- ja Lääne-Eesti hajaasustuspiirkondades olevad talud said kindlamad nimed 17. sajandi paiku ning sumb- ja ridakülades võttis püsivate talunimed tekkimine aega mõni sajand kauem (Saar, 2023). Hilisematest ajaloolistest allikatest leiab talupoegade nimekirju, kus nimed on kuju lisanimi + eesnimi ning talupoja lisanimed muutusid mitme põlvkonna vahetudes perenimedeks, mis hiljem jäid juba püsivateks talunimedeks (Päll, 2023). 16. ja 17. sajandil moodustasid külad hoolimata talude hõredale paiknemisele kogukondlikult kindlad kogumikke, mis aitas kaasa talunimed sarnasele kujunemisele (Troska, 1995). Lõuna-Eestis hakkas talude ja külade sidemete hääbumine talude hajusale paiknemise tõttu maastikul varem kui Põhja-Eestis, kus asusid talud asusid tihedamates küldes ning see aitas kaasa perenimed kinnistumise talunimedel Lõuna-Eestis ning sellele viitab ka vanamoeliste ja vanematest eesnimedest kujunenud talunimed paljusid Lõuna-Eestis (Troska, 1995). 19. sajandi alguse poole tuli perekonnanime panekuga isikunimed ja talunimed eristamine selgemini välja (Päll, 2023).

## **1.5 Eesti kohanimede andmete allikad**

### **1.5.1 Eesti kohanimeregister**

Üks peamisi kohanimede andmete allikaid Eestis on pidevalt uuenev Eesti kohanimeregister, mille eesmärk on registreerida kõik Eesti ametlikud kohanimed ning teha need inimestele avalikult kättesaadavaks (Maa-ja Ruumiamet, 2025). 2025. aasta aprillis võttis Maa-ja Ruumiamet kasutusele uue aadresside ja kohanime süsteemi (AKS), mis koosneb varasemast Kohanimeregistrist ja Aadressandmete süsteemist ning võimaldab uuemate lahenduste abil leida mitmekülgsemaid asukohateenuseid ning sisaldab rohkem 70 liiki nimeobjekte, sealhulgas looduse ja maastikuga seotud kohanimed (Maa-ja Ruumiamet, 2025). Kohanimeregister hõlmab endas kõiki omavalitsuste poolt kehtestatud ametlikke kohanimed ning ühtlasi on võimalik näha ka kogukondade poolt kasutatavaid mitteametlikke ja ajaloolisi nimesid (Maa-ja Ruumiamet, 2025).

### **1.5.2 Eesti kohanimeandmebaas**

Kohanimede tänapäevaseid ja ajaloolisi andmeid pakub 2001. aastal avatud Eesti Keele Instituudi poolt arendatud Eesti Kohanimeandmebaas (lühend KNAB), mille andmebaasid on suuremalt osalt Eesti kohanimed, kuid on võimalik leida ka erinevaid välisriikide kohanimed. KNABi andmebaas on kavandatud rohkem filoloogiakeskselt, kust on võimalik leida linnade, asulate, paikade ning erinevate loodusobjektid tänapäevaseid ja ajaloolisi nimekujusid ning paljudel kohanimedel antakse ka koordinaatidega koha asukoht (KNAB, 2025). 2025. aasta mai seisuga on andmebaasi viimati uuendatud 2022. aastal., kus on Ukraina sõja taustal uuendatud Ukraina kohanimede andmeid (KNAB, 2025).

### **1.5.3 Eesti Kohanimeraamat**

Teine ajaloolisi andmeid pakkuv kohanimede allikas on Eesti Keele Instituuti poolt välja antud Eesti Kohanimeraamat. Antud raamat annab ülevaate kõikidest Eesti ametlikest külanimedest ning osaliselt katab ära ka 20. sajandil eksisteerinud külad (Kallasmaa jt, 2016). Kohanimeraamatus on keeleteadlaste poolt loodud külade ja muude paikade nimede kohta nimeartiklid, mis sisaldavad endas koha kujunemise lühiiseloostust ja kohanime võimalikku tähendust, vanemaid nimekujusid koos dateeringutega ning muud lingvistilist infot (nt nime kohapealne hääldus). Kohanimeraamatu koostamisel prooviti esialgu koguda senised kohanime uurimused kokku ning teha nende põhjal kokkuvõtte, kuid töö käigus

selgus, et mitmete piirkondade (nt Viljandi-, Pärnu-, Võrumaa) ajaloolised olid väga napid ning seetõttu pidid teose koostajad tegema rohkem iseseisvat tööd (Kallasmaa jt, 2016). Kallasmaa jt (2016) toovad välja, et kohanimede uurimust püüti esialgu kavandada kohakeskselt ehk proovitakse kirjeldada ühte kohta (jõe, mäe jne) ning sealseid erinevaid kohanimesisid, kuid vana aja kaartide puudumise tõttu oli võimalik siiski nimekeskne viis, kuna uurijal on vanema aja nimede kohta olemas ainult lisanimi või kohanime kirjapanek (Kallasmaa jt, 2016).

Antud uurimistöös on Viljandimaa külanimede tähenduse ja vanuse leidmisel lähtunud just Kohanimeraamatu nimeartiklitest.

## **2. Andmed ja metoodika**

### **2.1 Uuritav ala**

Uurimistöö käsitleb Viljandi maakonna piiridesse jäävaid asulate ning talunimesid, mis jäävad tiheasustusaladelt välja. Uuritav piirkond on valitud, sest antud uurimistöö autor on pärit ise Viljandist ning ühtlasi soovib autor anda oma panuse kodukoha uurimisse.

Enne 2017. aasta haldusreformi koosnes Viljandimaa 12 vallast ning tulemusena on maakonnas neli omavalitsusüksust: Viljandi linn, Viljandi vald, Põhja-Sakala vald ja Mulgi vald. (Maa- ja Ruumiamet, 2025). Asulaid on maakonnas kokku 268, millest on 6 linnad, 8 alevikud ning 254 külad (Maa- ja Ruumiamet, 2025) Ajaloolisele Viljandimaale ehk muistse Sakala maadele jäi 20. sajandi algul 9 kihelkonna alad: Helme, Kolga-Jaani, Kõpu, Paistu, Pilstvere, Põltsamaa, Suure-Jaani, Tarvastu ja Viljandi kihelkond (Eesti mõisaportaali, 2021).

### **2.2 Alusandmestik**

#### **2.2.1 Asustusüksuste andmed**

Töös kasutati Maa- ja Ruumiameti leitatavat 2025. a. Eesti haldus- ja asustusjaotuse andmekihti. Andmetest võeti välja ainult Viljandi maakonnas olevad asustusüksused ning asustusüksuse nimi võeti aluseks asulanimede tüpiseerimisel.

#### **2.2.2 Talunimede andmed**

Talunimede leidmiseks kasutati Maa- ja Ruumiameti (2025) üldist maakatastri andmete kihti ja ETAKi (Eesti topograafia andmekogu) ehitiste kihti. Kuna Maa- ja Ruumiametil pole otseselt eraldi talude andmestiku, siis tuli vajalik andmestik töö autoril ise luua.

Esmalt oli vaja katastriüksuse andmestikust oli leida maatükid, mis jäid tiheasustusaladelt välja. Selleks sobisid maatulundusmaa sihtotstarbega katastriüksused. Teiseks pidi maatüki peal olema elu- või ühiskondlik hoone, mis viitaks talu olemasolule. Maatükkidel, kus oli peal üks hoone, võeti töös seda kui "peamaja". Mitme hoonega katastriüksustel eemaldati hoone lähiaadressi abil lisahooned, et maaüksuse peale jääks ainult üks hoone. Kui lähiaadressi põhjal polnud võimalik peamaja eristada, prooviti Maa- ja Ruumiameti ortofoto abil (2025) leida potentsiaalne peamaja. Eelpool mainitud tingimustele vastas kokku 4260 katastriüksust. Talunimede uurimisel on aluseks võetud just katastriüksuse lähiaadressi nimi.

Korrastatud hoonete andmestik muudeti punkt objektideks, millele lisati hiljem talu paiknemist näitavad parameetrid.

### **2.2.3 Ajaloolised kaardid**

Ajaloolistest kaartidest kasutati antud uurimistöös skeemilist katastrikaarti (1931-1944) mõõtkavas 1:10 000 ning Eesti põhikaarti (1994-2020) mõõtkavas 1:20 000. Vana skeemiline katastrikaart võeti kasutusele sellepärast, et seal on vanade maatükkide nimed arusaadavas eesti keeles ning kaart kattis kogu Viljandimaa, mida sai võrrelda Eesti põhikaardiga. Mõlemad kaardid on piisavalt suure mõõtkavaga, et tuvastada talunimede ilmnamist. ‘

### **2.2.4 Kõrgusandmed**

Viljandi maakonna reljeefi kujutamiseks kasutati Maa- ja Ruumiameti kõrgusandmeid. Selleks kasutati 10m eraldusvõimega Eesti kõrgusmudelit (Maa- ja ruumiamet, 2025), mis aitas leida talude paiknemist erinevatel pinnavormidel.

## **2.3 Asulanimede temaatilised klassid**

Asulanimede temaatilise klassifitseerimise aluseks on võetud Kohanimeraamatus olevad nimeartiklid. Keeleteadlased on teoses üritanud leida kohanimede keelelist päritolu ehk etümoloogiat, kus on põhinetud nimede varasematele käsitlustele ning on esitatud ka uuemaid seletusi (Kallasmaa jt, 2016). Kui keeleteadlased pole suutnud kohanime päritolu kindlaks teha, siis on artiklites välja toodud lähedased sõnatüved, mis võivad olla kohanime võimalikuks lähtekohaks (Kallasmaa jt, 2016).

Asulate liigitamisel erinevate temaatiliste klasside vahel on aluseks võetud nime tähendused, mida keeleteadlased peavad tõenäolisemaks. Kui keeleteadlased pole suutnud kohanime päritolu kindlaks teha ning pole välja toonud ka häid sõnatüve variante, siis pole ka uurimistöo autor kohanime ise etümologiseerima hakanud. Kui nimeartiklis pole välja toodud konkreetset päritolu, aga on antud kohanimele sarnased sõnad, mis võivad olla kohanime lähtekohaks, siis on töö autor võtnud arvesse ka koha maastikulist ja looduslikku eripära ning valinud nende põhjal variantide seast sobivama. Nimede paigutamine tähenduse järgi erinevatesse klasside võib olla paljuski subjektiivne, kuna inimesed võivad nimeartiklites välja toodud tähendusi käsitleda erinevalt ning töös väljatoodud klassifitseerimine põhineb autori enda nägemusel.

Linnade, külade ja alevike nimede klassifitseerimisel kujunes lõpuks välja 6 silmapaistvamat klassi: isikunimed, loodus, maastik, ehitised, loomad ja linnud ning asukoht. Lisaks eelpool mainitutele loodi klass muu temaatikaga nimede jaoks ja arusaamatu päritoluga nimede jaoks **Isikunime** klassi on pandud need nimed, mille päritolu on nimeartiklite järgi tulnud inimese nimest, talupoja lisanimest või talunimest.

**Looduse** klassi alla kuuluvad kõik nimed, mida teadlased on seostanud loodusnimedega, sealhulgas ka loodus elementidega (nt oja, jõgi, malts). Antud klassi on pandud ka need nimed, kus teadlased pole leidnud head definitsiooni, kuid on pakkunud nime lähtekoha variante ning töö autor on nende puhul arvesse võtnud koha looduslikku iseloomu.

**Maastiku** klassi kuuluvad nimed, mida saab kokku viia maastikuga seotud definitsioonidega ning sarnaselt loodusklassile, on ka siin konkreetse päritolu puudumisel seostatud teadlaste poolt pakutud variante maastikuliste eripäradega.

**Ehitise** klassi liigitati need nimed, mis on saanud oma nime mõisa või muu ehitise järgi (nt kabel).

**Loomade ja lindude** klassi liigitati nimed, mille nime seostati mõne looma või linnuga.

Asukoha klassi on pandud need nimed, kus nimeartikli selgituses on seostatud nime küla asukohaga.

Klassi “**muu**” on viidud need kohanimed, mis ei sobi otseselt eelpool mainitud klassidesse, kuid millele teadlased on mingisuguse tähenduse leidnud ning need saaks liigitada teistesse temaatilistesse klassidesse klassidesse (nt põllundus, jahindus, rahvus). Sellest üldisemast kategooriast on võimalik eristada erinevaid temaatilisi alamklasse, kuid siiski on igas alamklassis esindatud vähem kui 5 nime ning seetõttu pole neid eraldi välja toodud.

Nimed, mille päritolu pole keeleteadlased väga hästi selgeks teinud on liigitatud klassi “**läbipaistmatu**”.

## 2.4 Asulate vanuse määramine

Asulate vanuse määramisel on aluseks võetud Eesti Kohanimeraamatu nimeartiklid. Artiklites on ajalooliste allikate põhjal peale kohanime päritolu välja toodud ka külanime varasemad nimekujud ja nende esinemise aastad. Erinevate nimekujude esinemised on antud uurimistöös võetud ligikaudseks vanuse orientiiriks. Artiklites on tihti peale põgusalt lahti selgitatud koha ajalugu ning seetõttu ei saanud ligikaudset vanust määrata pelgalt nimekujude aastaarvude põhjal, vaid tuli lähtuda ka ülevaadetes kirjeldatud ajaloost. Töös on külade tekkimise ajad on määratud sajandi täpsusega ning vanema kihistu hulka lähevad külad, mis

on tekkinud varem kui 20. sajand. Kuna vanused on suuremal osal määratud nimekujude dateeringute põhjal, siis tuleb silmas pidada, et tegemist pole külade täpse asustamisaja kindlakstegemisega, vaid tegemist Eesti Kohanimeraamatu artiklitel põhineva kaudse vanuse hinnanguga ning töös pole külade vanuseid sügavuti uuritud.

## 2.5 Talunimedede tüpiseerimine

Talunimedede uurimisel on lähenetud lihtsustatud kujul. Kuna uuritavaid nimesid on üle 4000, siis lingvistilise süvaanalüüsi tegemiseks oleks läinud väga kaua aega. Antud uurimistöös on talunimedel vaadatud, milliseid sõnu või inimese eesnimesid on võimalik kohanimest eraldada ning millised erinevad hargtäiendid nimestikus esinevad. Talunimedede uurimisel on kasutatud Microsoft Exceli rakendust, kust erinevate filtrite ja loendamise funktsioonidega oli võimalik nimekuju uurimist lihtsustada. Tuleb siiski silmas pidada, et andmestikust on erinevaid nimekujusid ja vorme otsitud käsitsi ning seetõttu ei pruugi absoluutselt kõik tulemustes kajastuda.

Töös on talunimest eraldatud sõnatüved, mida saab lugeda iseseisvateks üksusteks. Tabelis on selle jaoks vastavad lahtrid “sõna 1”, “sõna 2” ja “sõna 3”. Mitme lahtri olemasolu on liitnimede pärast, kus võib kohata mitut sõna. Lahtrites on eelkõige toodud välja sõnad, mida saab seostada mingi kindla klassiga (loodus, maastik, veekogu) ning seetõttu pole absoluutselt kõikide talunimedes olevaid sõnu välja toodud.

Näiteks:

*Aasaniidu* → aas (sõna 1) + niit (sõna 2)

*Arumetsasoo* → aru (sõna 1) + mets (sõna 2) + soo (sõna 3),

*Lubjaahju* → lubi (sõna 1) + ahi (sõna 2)

Talunimedest välja võetud sõnade põhjal on loodud temaatilised klassid, kuhu saab eraldatud sõna paigutada. Antud klassid näitavad, milliste temaatikaga sõnu Viljandi maakonna talunimed endas kõige rohkem peidavad. Klasside jaoks on tabelis loodud eraldi lahtrid ning sõnad on klassides nimetavas käändes. Tabelisse on loodud lahtrid “puud”, “maastik”, “loodus”, “loomad ja linnud”, “veekogud” ja “ehitised”.

Näiteks:

*Karu* → karu (sõna 1) → klass – loomad ja linnud;

*Kuuseniidu* → kuuk (sõna 1) + niit (sõna 2) → kuusk – klass ”puu”, niit – klass “loodus”

Hargtäienditega nimedel on eraldatud nii ees kui ka taga olev hargtäiend, et tuleksid erinevat tüüpi hargtäiendid välja. Selle jaoks loodi tabelisse vastavad lahter “hargtäiend ees” ja “hargtäiend taga”.

Näiteks:

*Alt-Tuule* → Alt (hargtäiend ees) + Tuul (sõna 1)

*Ees-Kärma* → Ees (hargtäiend ees) + Kärma (hargtäiend taga)

Talunimedel on eraldatud selgelt inimese eesnimega seostuvad nimed. Selleks on andmestikust otsitud nii vanemaid kui ka uuemaid meeste ja naiste eesnimesid. Selleks on tabelisse loodud lahtrid “eesnimi 1” ja “eesnimi 2”. Kui liitnimi sisaldab eesnime kõrval ka sõna, siis paigutatakse eraldatud sõna “sõna” lahtrisse.

Näiteks:

*Andresjaagu* → *Andres* (eesnimi 1) + *Jaak* (eesnimi 2)

*Anni-Kaarli* → *Ann* (eesnimi 1) + *Kaarel* (eesnimi 2)

*Annimäe* → *Anni* (eesnimi 1) + mägi (sõna 1)

Eelpool kirjeldatud andmestik loodi selleks, et talunimedest eraldatud sõnade ja muude nimeosade põhjal näha, milline on Viljandi maakonna talunimedede tüpoloogia ning mis üldisema temaatikaga nimesid piirkonnas kõige rohkem esineb. Selle jaoks loodi põhilise (primaarne) ja kõrvalise (sekundaarne) tähenduse jaoks kaks kihti: klass 1 ja klass 2. Primaarne ja sekundaarne kiht loodi liitnimede tõttu, kus nimest on võimalik eraldada mitme temaatikaga sõnu. Klassifitseerimine võib olla subjektiivne ning uuritavate talunimedede primaarsete tähendused on leitud töö autori enda nägemusel. Tulemuste kajastamisel on lähtutud primaarsest tähenduse klassist. Talunimedede tüpiseerimisel tekkis 11 tematilist klassi: **isikunimi, loodus, puu/mets, maastik, veekogu, ehitis, loom/lind, amet, ese, kala, rahvus/riik.**

Näiteks:

*Aadu* → Aadu (isikunimi) → klass 1 - isikunimi

*Annimäe* → Ann (isikunimi) + mägi (maastik) → klass 1- isikunimi, maastik - klass 2

*Ahjuoja* → Ahi (ehitis) + oja (veekogu) → klass 1 - ehitis, klass 2 - veekogu

*Kuusemäe* → Kuusk (puu) + mägi (maastik) → klass 1 - puu/mets, klass 2 - maastik

*Naadisalu* → Naat (loodus) + salu (loodus) → klass 1 - loodus

## 2.6 Talunimedele vanuse määramine

Talunimedele vanuse määramiseks kasutati kaartide võrdlemise meetodit. Kaartide võrdlemise eesmärk oli leida vanemad talunimed ehk võimalikud põlistalude nimed ning need eristada asundustalude ja hiljem tekkinud nimedest. Vanemate talunimedele leidmiseks võeti aluseks peatükis 2.2 välja toodud kaardid ning vaadati, kas talunimi eksisteerib vanal katastrikaardil ilma suuremate muutusteta või mitte.

Andmestiku loomiseks loodi kolm klassi, mis näitab, kas talunimi esines vanemal kaardil või mitte. Klassideks olid: “jah”, “asundus” ning “ei” (joonis 1). Välja toodud klasside põhjal saab nimed jagada kolme vanusekihti. **Vanemad** nimed kuuluvad klassi “**jah**” ning **nooremad** nimed klassid “**ei**”. Vanuselisel **keskmised** nimed ehk asundustalude nimed kuuluvad klassi “**asundus**”. Nimede uurisel tuli silmas pidada ka vana kirjaviisi põhimõtteid, kus näiteks kaksikkonsonant võis tähendada pikka kui ka lühikest konsonanti (warras “varas” ja warras varras”) (Kingisepp, 2001). Näidete toomisel antud peatükis mainitakse esimesena tänapäevane nimi ja teisena vanal kaardil olev nimi ning allajoonitud nime osad näitavad kahe nime sarnaseid detaile.

Küla nimi	Lähiaadress (nimi) praegu	Skeemiline_10T	Skeemilisel kaardil
Põhjaka küla	Kebja	jah	Käbja
Matapera küla	Keerniku	ei	
Reegoldi küla	Kehiku	asundus	Kehviku
Sudiste küla	Kekani	jah	Kekvani
Sudiste küla	Keki	jah	
Loopre küla	Keldri	asundus	Keldre

Joonis 1. Väljavõtte talude vanuse määramise andmestikust.

Klassi “jah” liigitatakse nimed järgmiste tunnuste alusel:

- tänapäevane nimi on sarnane vanal skeemilisel katastrikaardil oleva nimega, mis asub samas asukohas või vahetus läheduses;  
Näiteks: *Heina* ja *Eina Aru*, *Antsu* ja *Hansu*, *Jõõgre* ja *Jäägre Juhan*, *Muri* ja *Murri*, *Ruule* ja *Rurbe*
- liitnimede puhul on nimi võrreldavatel kaartidel on sama või nime ülesehituse loogika on sarnane.  
Näiteks: *Väljataguse* ja *Väljaotsa*, *Tässiveski* ja *Tässi*, *Soobliveski* ja *Sobli*, *Alliksepa* ja *Tõllasepa*

Asundustalude klassi nimede liigitamine toimus sarnaselt “jah” klassi tunnuste järgi, kuid erinevus on selles, et antud klassi lähevad need nimed, kus maatüki nime juures oleva numbri ees on täht “A”.

Näiteks:

*Aarna-Kauri ja Aarna A28*

*Hansuvõidu ja Hannevõidu A26*

*Ala-Mulgi ja Mulgi vesiveski A72*

Klassi “ei” liigitatakse nimed järgmisel alusel:

- sama või sarnase nimega katastriüksus ei ole skeemilisel katastrikaardil uuritava maatüki asukohas ega vahetus läheduses.

## **2.7 Talunimede ruumiline analüüs**

### **2.7.1. Suhtelise kõrguse andmestik**

Talude paiknemise ja maapinna reljeefi seoste leidmiseks loodi Eesti kõrgusmudeli (ptk 2.2.4) peale topograafilise positsiooni indeks (TPI) (ing. *Topographic Position Index*). Antud indeks toimib suhtelise kõrguse näitajana, mis aitab paremini eristada erinevaid maastikul olevaid pinnavorme nagu kõrgemad künkad, orud ja tasandikud. Indeksi arvutamisel võrreldakse iga piksli väärtust naaberpikslitega ning ümbruskonna kõrgemad pinnavormid saavad positiivse väärtuse ja madalamad negatiivse väärtuse ning tasaste pindade väärtus on 0 või 0 lähedal (Bufalini jt, 2021). Indeksi abil kujunesid Viljandi maakonna positiivse ja negatiivsed pinnavormid paremini välja. Indeks on arvutatud 25x25 suurustele pikslitele, mille väärtused ühildati talude peamaja hoonete punktidega. Rasteri väärtus lisati peatükis 2.2.2 loodud talude peamaja punktidele.

### **2.7.2 Kaugused kihelkonna keskustest**

Teiseks parameetriks leiti talude kaugus lähimast kihelkonna keskusest ehk kihelkonnakirikust. Kirikute andmekiht võeti 2025. a. Eesti põhikaardi vektorandmestikust (Maa- ja Ruumiamet, 2025).

Kauguse mõõtmiseks loodi ArcGIS tarkvara abil kihelkonna kirikute ümber 500x500 suuruste pikslitega rasterkiht, mille piksli väärtused näitavad kaugust lähimast kihelkonna

keskusest. Piksi väärtused seoti talumajade andmestikuga ning selle abil sai näha kui kaugel talud asuvad kihelkonna keskustest.

### **2.7.3 Kaugused vooluveekogudest**

Kolmandaks parameetriks leiti talude peamajade kaugus jõgedest. Jõgede kihi aluseks on võetud Eesti topograafia andmekogu 1:250 000 mõõtkavadetailsusele generaliseeritud andmed, mis ei arvesta väiksemate veekogudega (Maa- ja Ruumiamet, 2025).

Jõgede kihi ümber loodi 25x25 pikslite suurusega rasterkiht, mille piksli väärtused peamajade kaugust jõest. Arvutatud piksli väärtused seoti talumajade andmestikuga, et näha talude kaugust jõgedest.

### **2.7.4 Kaugused teest**

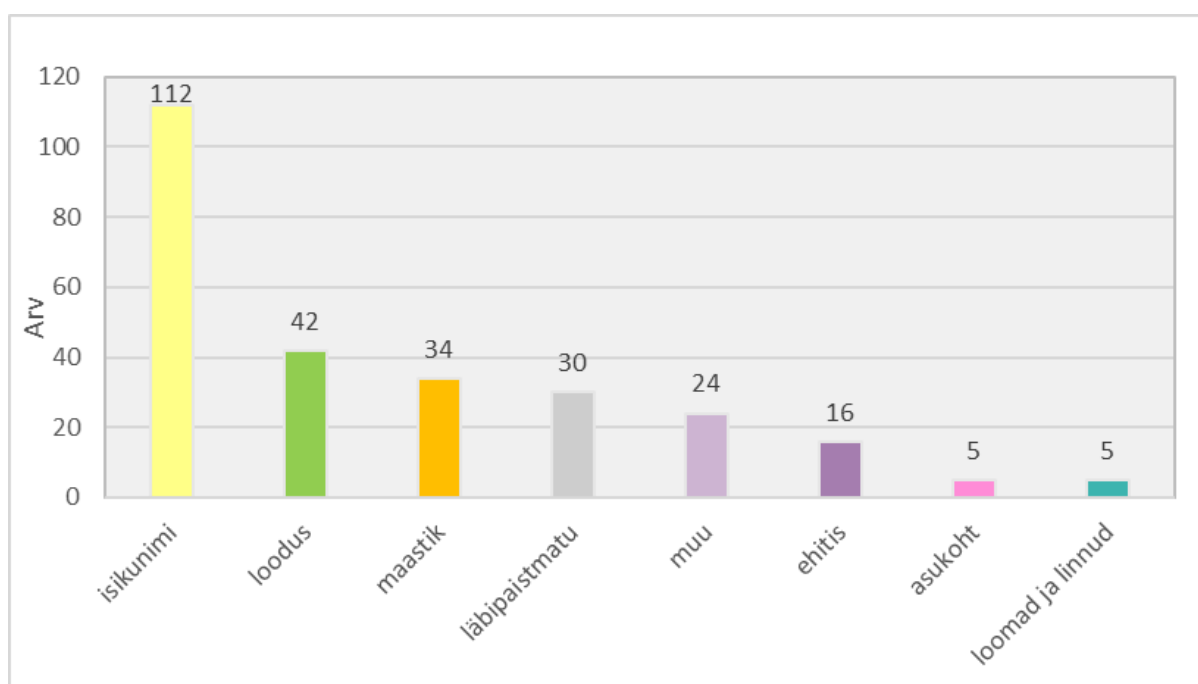
Neljandaks näitajaks leiti talumajade kaugus teest. Teede kihi aluseks oli teeregistri riigiteede andmed (Maa- ja ruumiamet, 2025). Talude kaugus on leitud Viljandi maakonna põhimaanteedest, kõrvalmaanteedest ja tugimaanteedest.

Leidmaks talude kaugust teest, loodi riigiteede kihi ümber rasterkiht sarnaselt eelmises peatükis kirjeldatud jõgede ümber. Rasterkihi piksli väärtused seoti talude peamaja andmestikuga, et talude kaugused teedest tuleksid välja.

### 3. Tulemused ja arutelu

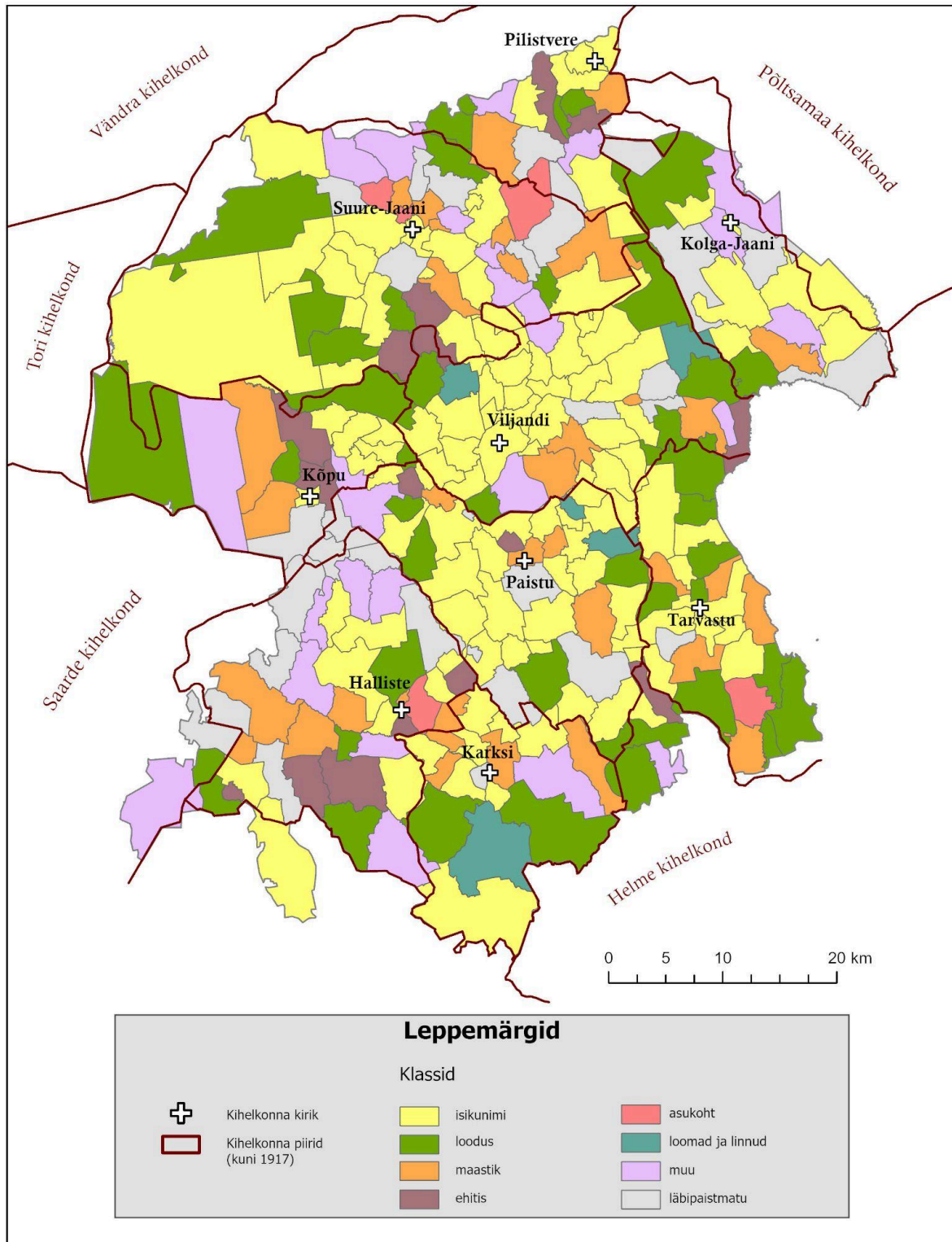
#### 3.1 Asula- ja külanimede temaatiline jaotus

Viljandi maakonna asulate ja külade klassifitseerimisel kerkis esile 3 peamist klassi: isikunimi, loodus ja maastik (joonis 2). Ülekaaluka isikunimede klassi liigitati kokku 112 (42%) nime. Loodusega seotud nimesid oli 42 (16%) ning maastikuga seotud 34 (13%). Ehitise klassi paigutati kokku 16 nime. Loomade ja lindude ning asukohaga seotud klassi kuulus mõlemale 5 külanime. Üldisema klassi “muu” alla paigutati 24 nime. Ebaselge ehk läbipaistmatu tähendusega nimesid leiti kokku 30 (11%).



Joonis 2. Viljandi maakonna külanimede klassifikatsioon nime tähenduse järgi ja klasside esinemissagedus.

Isikunimedel põhinevaid külanimesid on kõige rohkem Kesk-Viljandimaal, Paistu ja Viljandi kihelkonna aladel ning Viljandist eemale minnes klassid mitmekesistuvad (joonis 3). Joonisel on näha, et looduse ja maastiku klassid on rohkem maakonna äärealadel. Maastiku klasside paiknemist on näha Halliste ja Karksi lähedal, mille mõlema kihelkonda läbib Halliste-Karksi ürgorg. Loodusklassid asuvad maakonna perifeeria aladel ning keskustest pigem eemal. Tähenduselt läbipaistmatute nimedega külad asetsevad hajutatult ning need jäävad rohkem kihelkondade äärealadele.

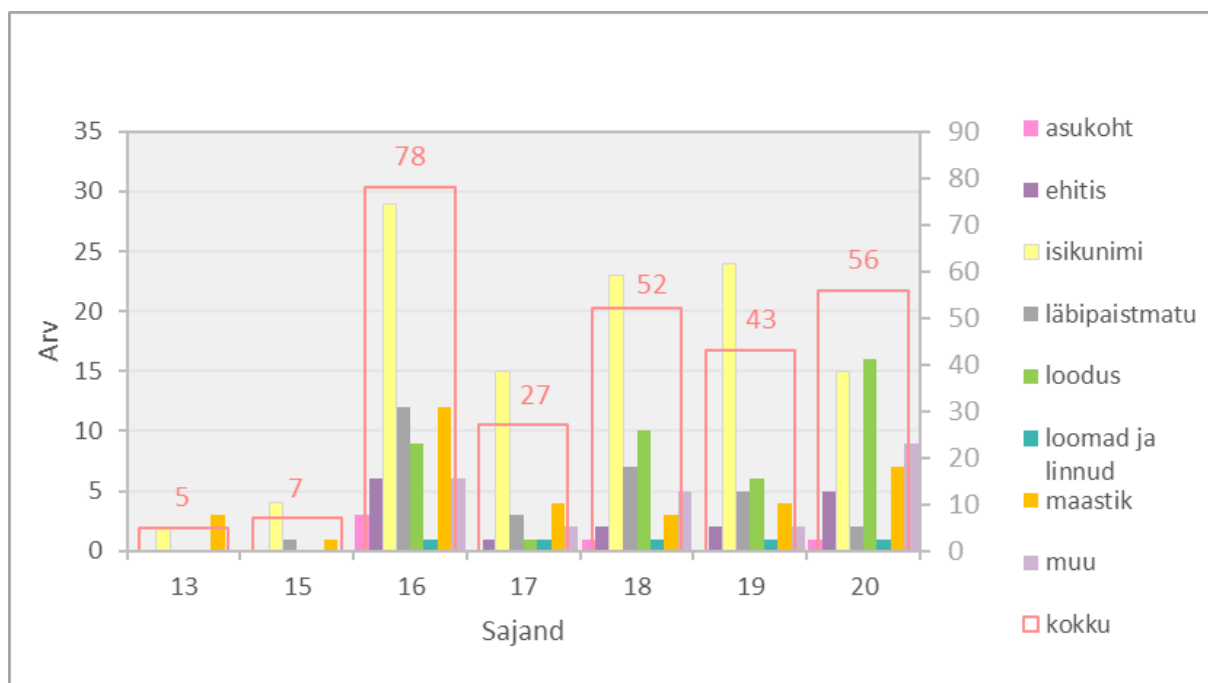


Joonis 3. Viljandi maakonna külanimede semantiliste klasside ruumiline paiknemine.

Tuues eelpool mainitud semantiliste tähendusklasside juurde külade ligikaudsed tekkimise ajad, siis on näha, et nii erinevate sajandite lõikes on enamikud külanimed tekkinud isikunimedest (joonis 4). Kõige mitmekülgsema tähendusega nimed on 20. sajandil tekkinud

ehk noorematel küladel, kus isikunimede kõrval tuleb esile ka loodusega ja muu temaatikaga külanimed.

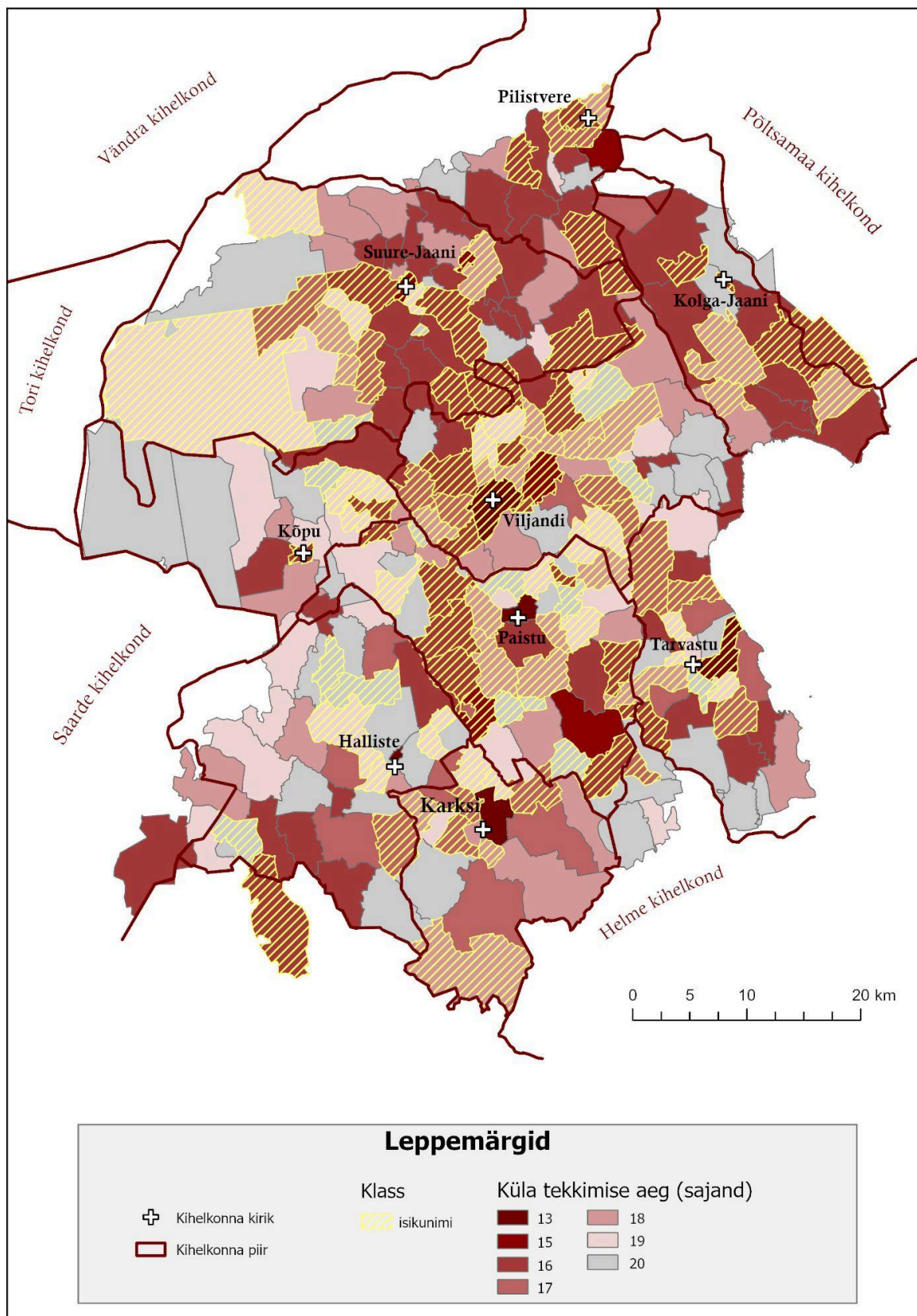
Püstitatud hüpoteesi, et isikunimedel põhinevad külanimed on vanemad, ei saa küll täielikult kinnitada, sest vanema aja (13. ja 15. saj) kihistus on nimesid nappide ajalooliste andmete põhjal vähe ning seal on esindatud ka maastikuga seostatud nimed, kuid vaatamata sellele on selgelt näha, et 16.-19. sajandini domineerib isikunime klassi osakaal. Sellega saab seostada Lõuna-Eesti ajaloolist asustuse arengut, kus talud muutusid küladest rohkem iseseisvateks ning talupoja pere- ja lisanimed kinnistusid talunimedeks ning püsima jäänud nimed muutusid ka külanimedeks (Troska, 1995). 17. sajandil kujunenud väheste külade arv viitab tõenäoliselt 17. sajandi sõdade Eesti aladel ning mitmete katku ja nälja probleemidele, mille tagajärel Eesti rahvastik kahanes 2/3 võrra (Saar, 2012b)



Joonis 4. Viljandi maakonna külanimede semantiliste klasside ajalooline jaotus ja esinemissagedus.

Teiseks püstitatud hüpoteesiks oli, et Viljandi maakonna vanemad külad asuvad kihelkonna keskustele lähedamal. Sellist mustrit on kõige tugevamalt märgata Pilistvere, Suure-Jaani, Viljandi ja Karksi kihelkondades, kus kihelkonna keskuste ümber on rohkem 16. ja 17. sajandil tekkinud külasid (joonis 5). Teistes kihelkondades ei tule see muster nii tugevalt välja, kuid sarnased jooni siiski ilmneb. Kolga-Jaani kihelkonna keskuse ümber on näha kahte nooremat asulat, kuid nende kõrval on kohe jällegi 16. sajandil tekkinud külad, mis näitab uuritava mustri osalist esinemist. Tarvastu ja Halliste kihelkonna keskuste ümber

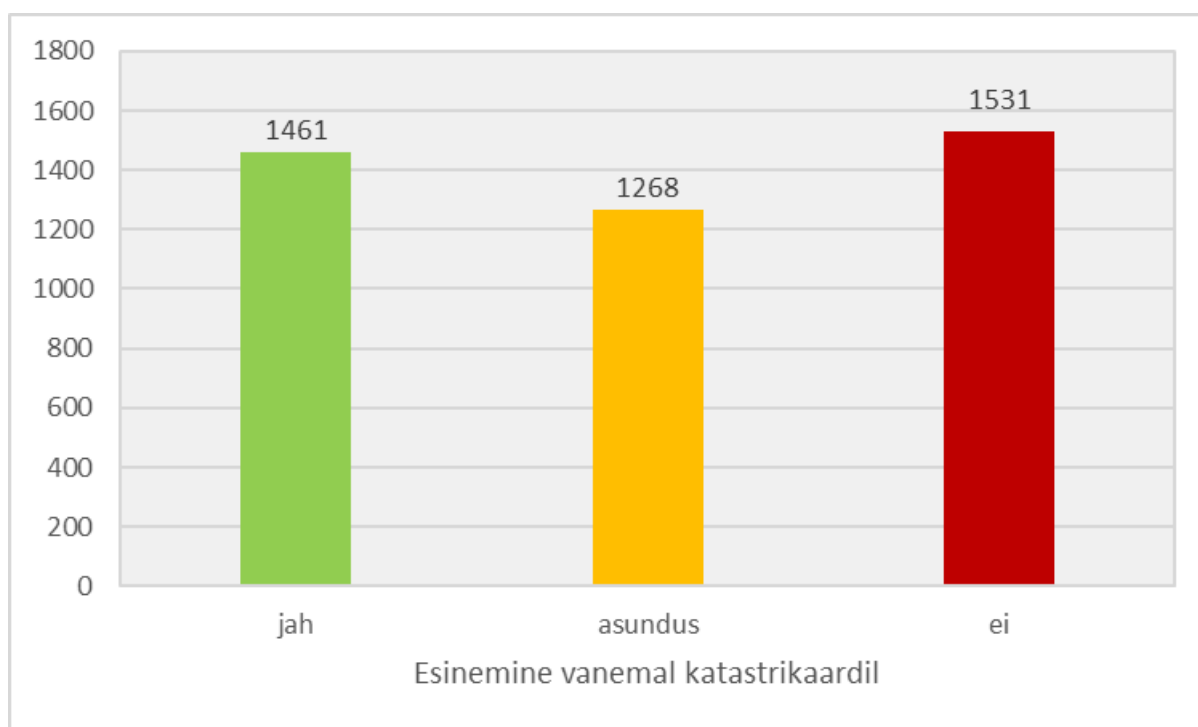
avaldub sarnane muster, kus paari noorema asula kõrval on jällegi natuke vanemad külad. Kõpu ja Paistu kihelkondades võib öelda, et uuritavt mustrit on näha. Samuti toetab antud joonis esimese hüpoteesi paikapidavust, mille põhjal on näha, et paljud vanemad külanimed on kujunenud isikunimedest.



Joonis 5. Viljandi maa ligikaudsed külade tekkimis ajad ning nende seos kihelkonna keskustega.

### 3.2 Talunimedede ajaline ja temaatiline struktuur

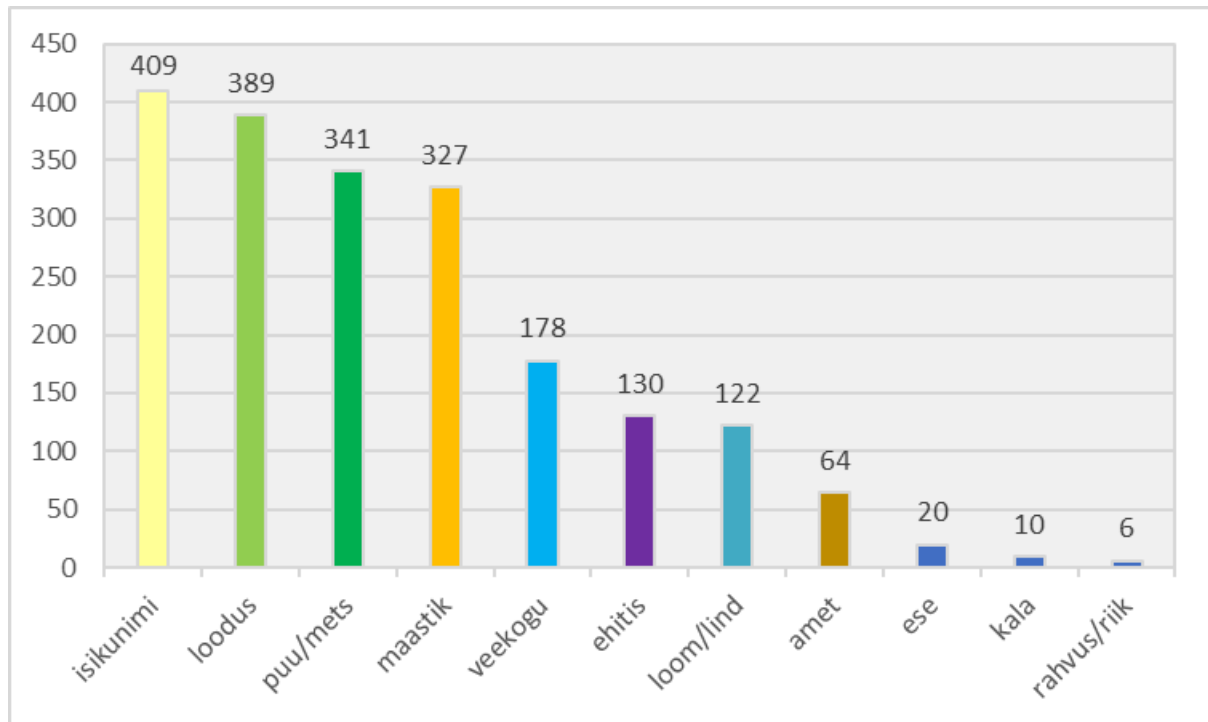
Tänapäevastest Viljandimaa 4260 uuritavast talunimest saab vanema kihistu nimedeks lugeda 1461 (34%) nime, mis esinesid vanal 1931-1944 a. katastrikaardil iseseisvatena (joonis 6). Keskmise vanuse kihistu ehk asundustalude nimesid olid kokku 268 (30%) ning nooremaid talunimesid oli 1531 (36%) ehk mida polnud näha vanemal katastrikaardil. Siinkohal tuleb ära märkida, et “jah” klass võib olla tegelikkusest suurem, kuna põhikaardil olev nimi võib skeemilisel katastrikaardil olla märgitud numbriga ning kuigi kaardil pole otseselt nime, võib ta siiski kuskil kohanimekogudes olemas olla.



Joonis 6. Tänapäevaste Viljandi maakonna talunimedede esinemine vanemal skeemilisel katastrikaardil.

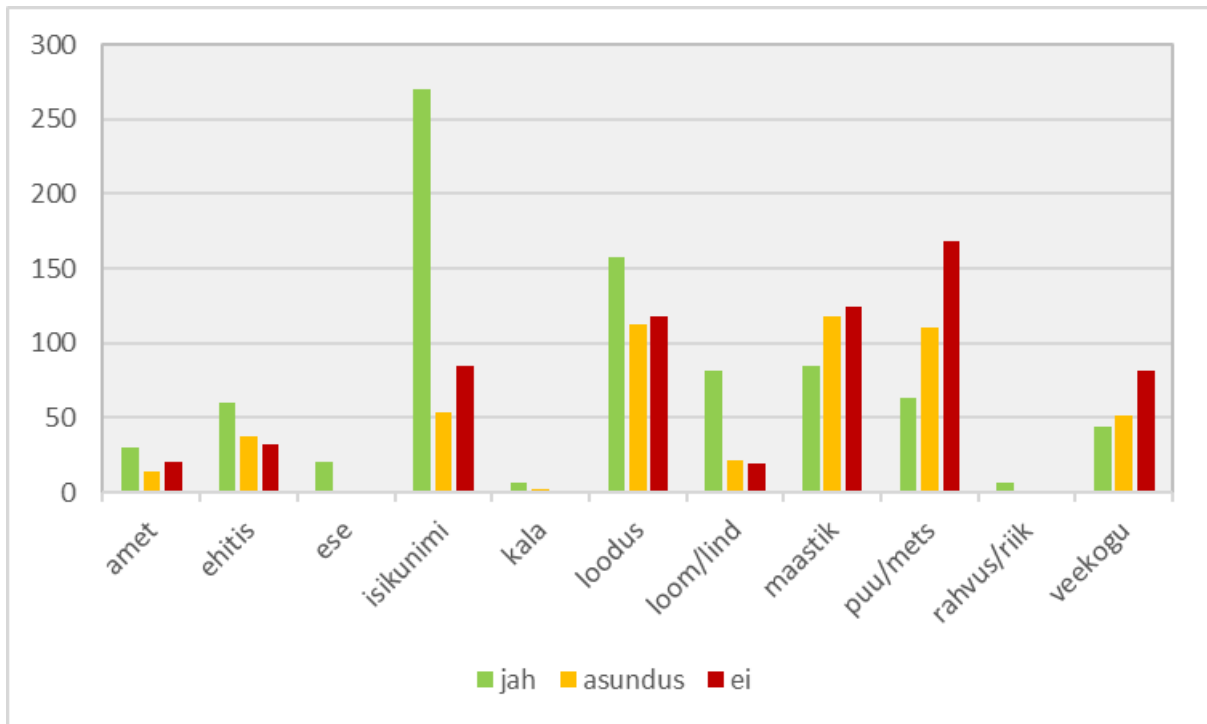
Talunimedede temaatiliste klasside vahel paigutamisel sai kindlamalt määrata kokku 1996 nime 4260st ehk pea 50%. Klassifitseerimise tulemusena kerkis ka antud töö plokis esile isikunimedega seotud talunimed (409), looduse (389) ning puude ja metsaga seotud (341) talunimed võib üldiselt liigitada mõlemad looduse temaatika alla ning need kaks klassi moodustavad pea 37% (730 nime) kogu klassifitseeritud nimedest (joonis 7), kuid mitmekülguse näitamiseks on nad eraldi klassidena välja toodud. Samuti oli tugevalt esindatud ka maastikuga seotud nimed (327). Keskmikute sekka jäid seisu- ja

vooluveekogudega (178), ehitiste (130) ning loomade ja lindudega (122) seotud nimed. Teiste teemadega seotud talunimesid oli juba vähem.



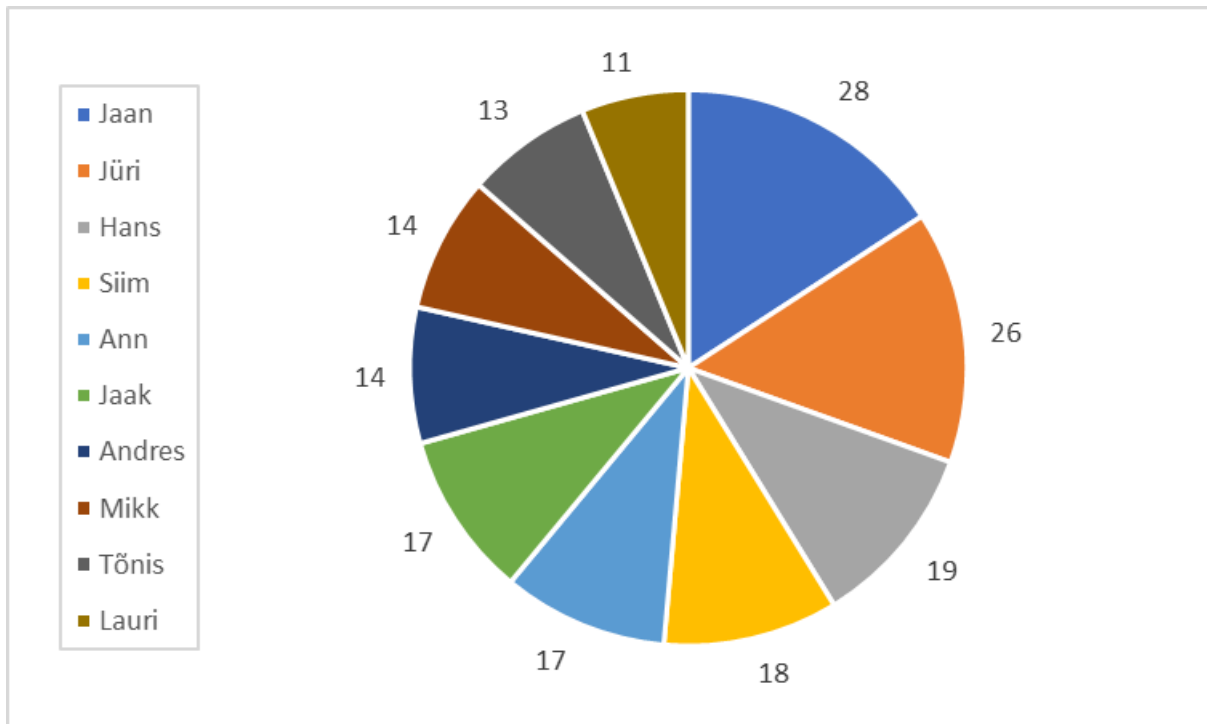
Joonis 7. Viljandi maakonna talunimede temaatiliste klasside esinemissagedus.

Tulemuste põhjal on märgata, et isikunimedega seotud talunimed kuuluvad rohkem vanemasse kihistusse (jah) (joonis 8). Looduse (sh puu/mets) ja maastiku temaatilised nimed on pigem seotud uute talude tekkimisega ning on iseloomulikud keskmise (asundus) ja noorema (ei) vanusekihile.



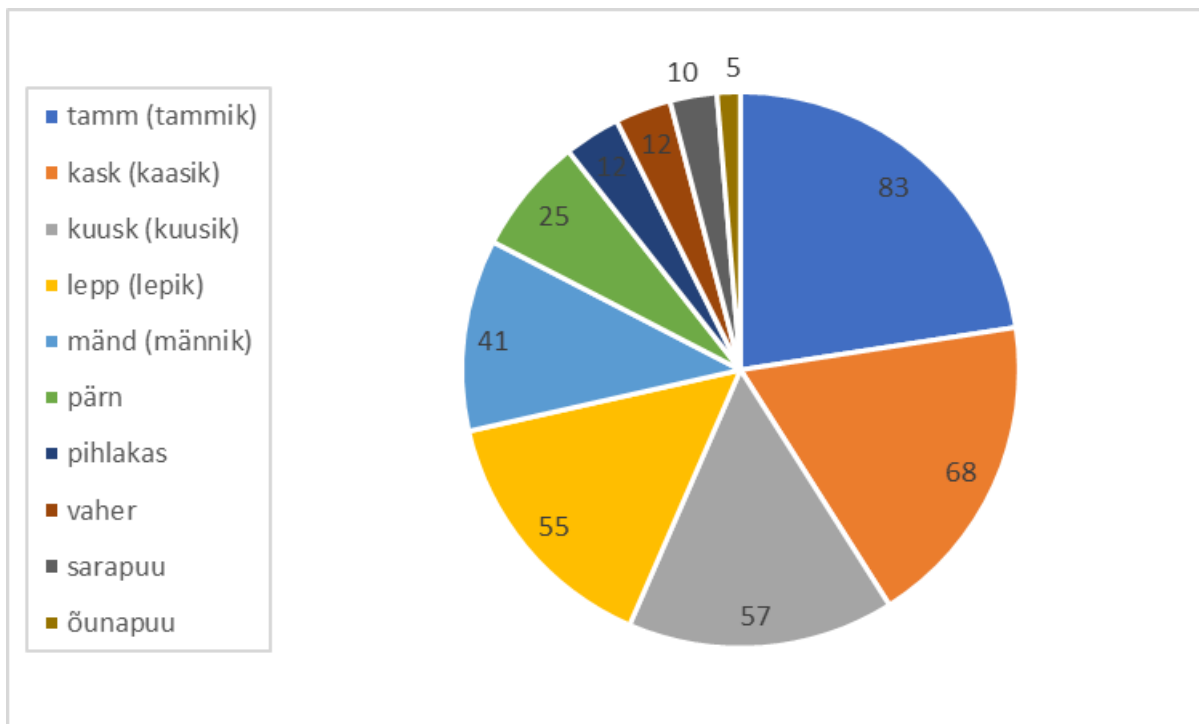
Joonis 8. Erinevate talunimede temaatiliste klasside esinemine vanemal skeemilisel katastrikaardil.

Talunimede seast leiti kokku 56 naise või mehe eesnime. Selge ülekaaluga jäid peale mehe eesnimed (joonis 9), kus kolm levinumat nime olid Jaan (28), Jüri (26) ja Hans (19). Esi kümne seast leiab ka naise eesnime Ann, mida oli kokku 17 ning mis jagab eesnimede populaarsuse seas 5.-6. kohta. Antud tulemused hõlmavad ennast ka hargtäiendi kujul esinevaid nimesid.



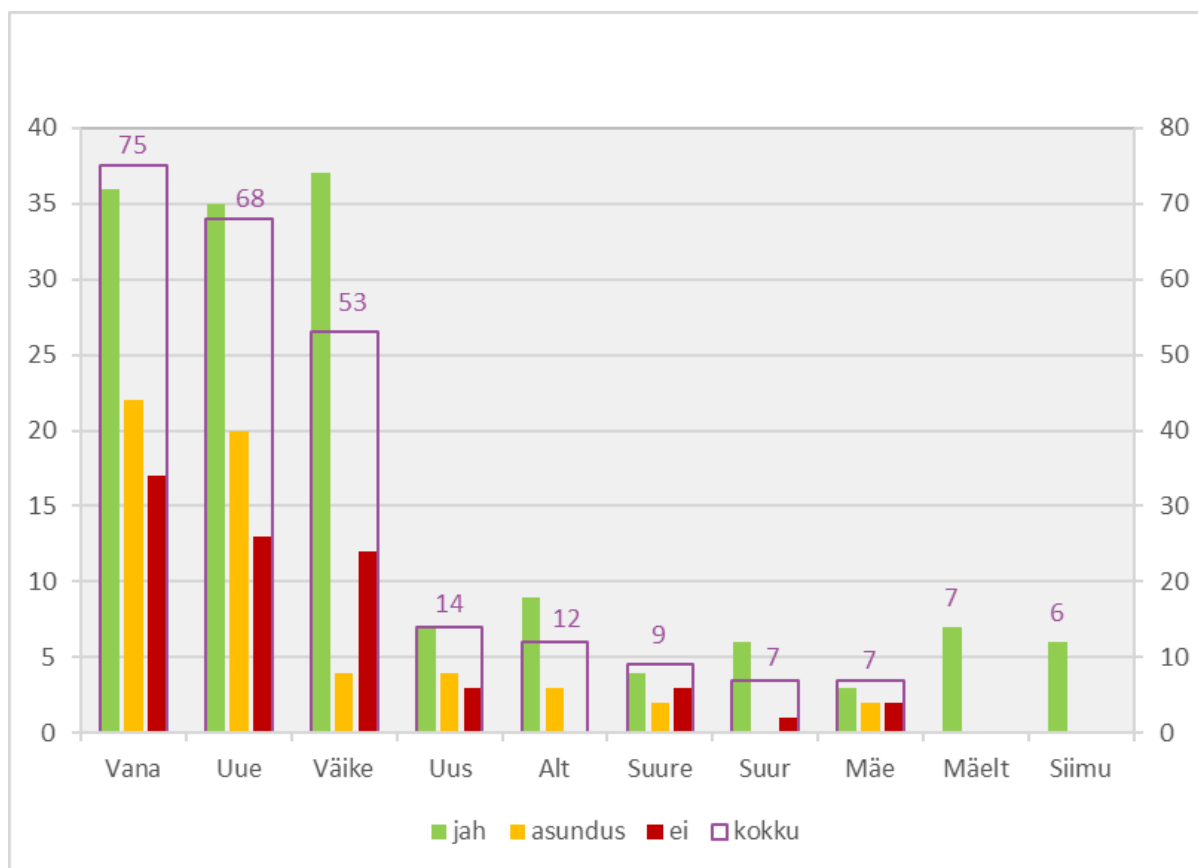
Joonis 9. Kümme enamlevinud talunimedest leitavat inimese eesnime Viljandi maakonnas.

Puudega seotud talunimesid oli klassifitseeritud nimedest kokku 368, millest populaarsemad olid tamm (83), kask (68) ja kuusk (57) (joonis 10). Kõige vähem leidis õunapuud (5) ja sarapuud (10). Antud temaatika juures on hea siis tuua ka Eesti populaarsemad perekonnanimed 2025. aasta seisuga. Näiteks on nii meeste kui ka naiste populaarsemate perekonnanimede esikümnes nii Kask kui ka Tamm ning 20 populaarsema hulka kuuluvad ka mitmeid teised puunimed (Statistikaamet, 2025). Täiesti võimalik on, et välja toodud puude nimed võivad tähendada ka inimese perekonnanimesid, kuid need nõuaksid täiendavat uurimist.



Joonis 10. Talunimedest leitud erinevate puu nimede osakaal Viljandi maakonnas.

Erinevate hargtäienditega talunimesid oli kokku 580, millest kõige populaarsemad olid Vana- (75), Uue- (68), ja Väike- (53) ning samuti oli ka näha, et hargtäiendid on rohkem iseloomulikud vanema kihistu talunimedele (joonis 11). Kümne populaarsema hargtäiendi hulka mahtus ka mehe eesnimega seotud täiend Siimu-. Tulemuste põhjal võib järeldada, et hargtäiendid on iseloomulikud vanematele nimedele.

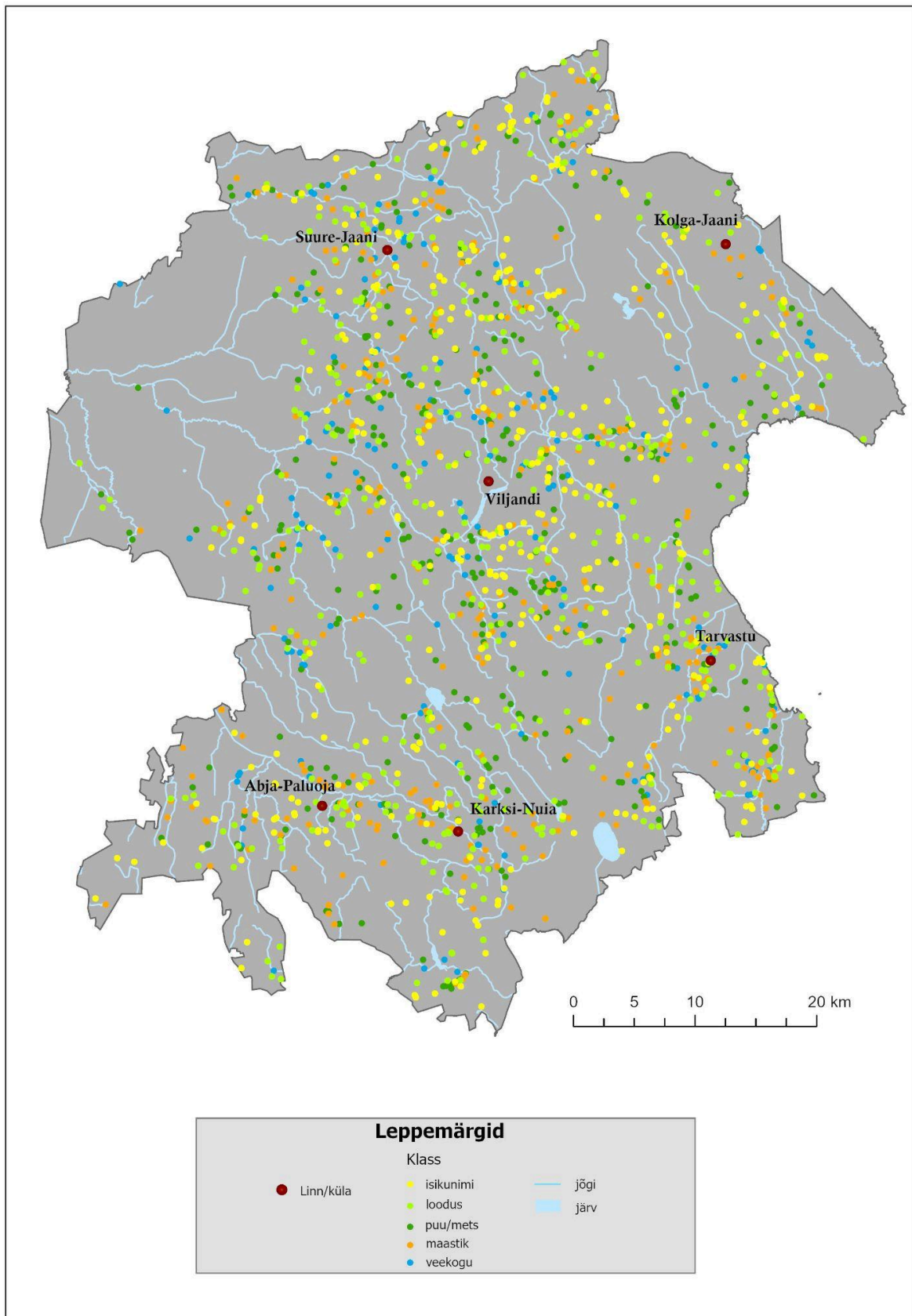


Joonis 11. Kümme populaarsemat hargtäiendit Viljandi maakonna talunimede seas ja nende vanuseline jaotus.

### 3.3 Talunimede ja paiknemise seosed

#### 3.3.1 Talude temaatiliste klasside ruumiline paiknemine

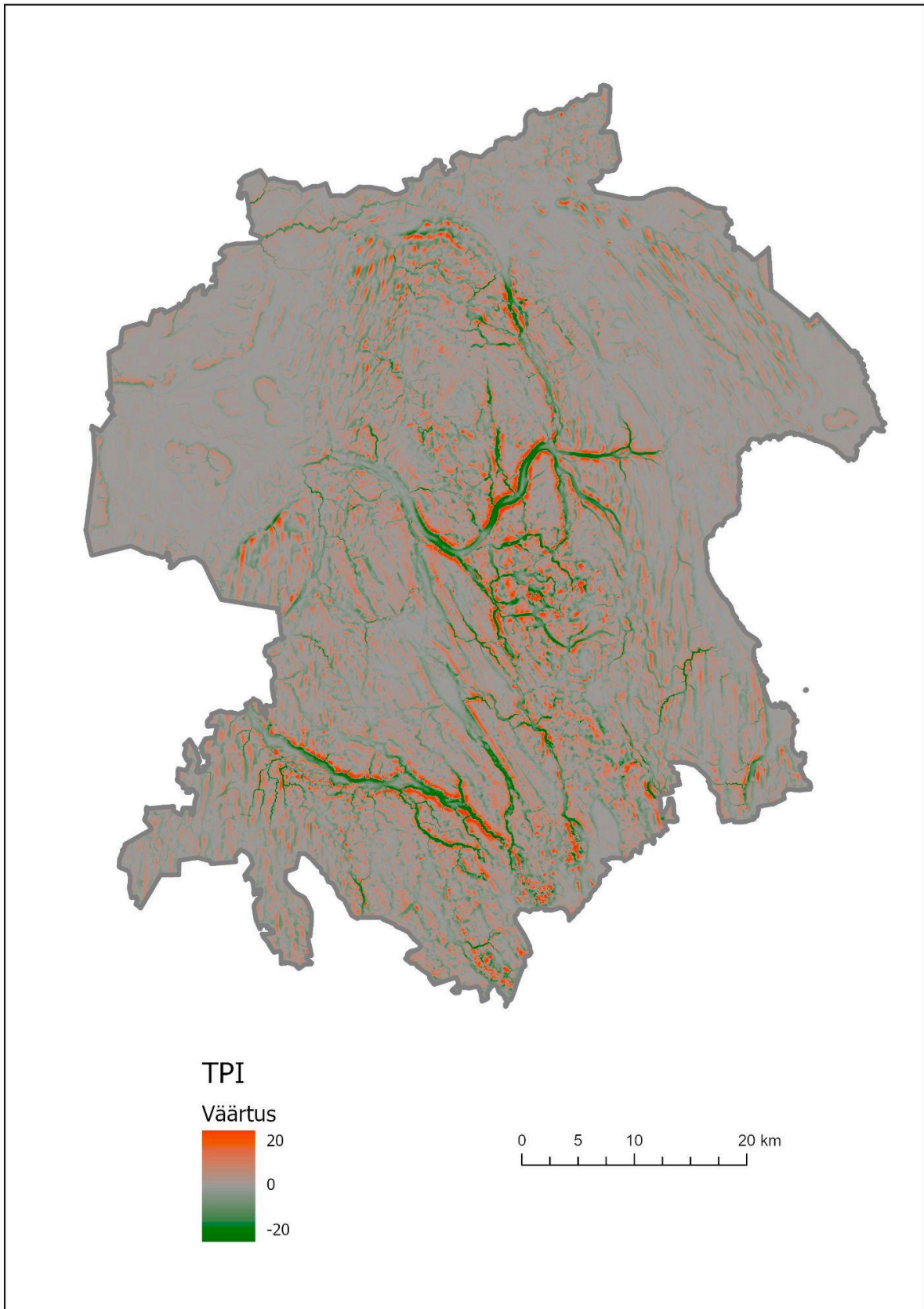
Viljandi maakonna talunimede temaatiliste klasside paiknemine on üpriski kirju. Joonisel 12 on näidatud viie suurema (isikunime, loodus, puu/mets, maastik, veekogu) klassi paiknemist. Viljandi linna on märgata suuremat isikunime klassi koondumist kui mujal piirkondades. Maastikuga seotud talunimede paiknemisega on näha seost Viljandimaa erinevate maastiku piirkondadega. Näiteks kogunevad maastiku klassi nimed Karksi-Halliste ürgoru ümber, mis ühendab Abja-Paluoja ja Karksi-Nuia linnu ning sama klassi on näha ka Kolga-Jaani ja Tarvastu lähedal, kus paiknevad voorestikega maastikud. Veekogude klassi paiknemist on eelkõige näha jõgede lähedal.



Joonis 12. Talunimed viie suurema temaatilise klassi ruumiline jaotus Viljandi maakonnas.

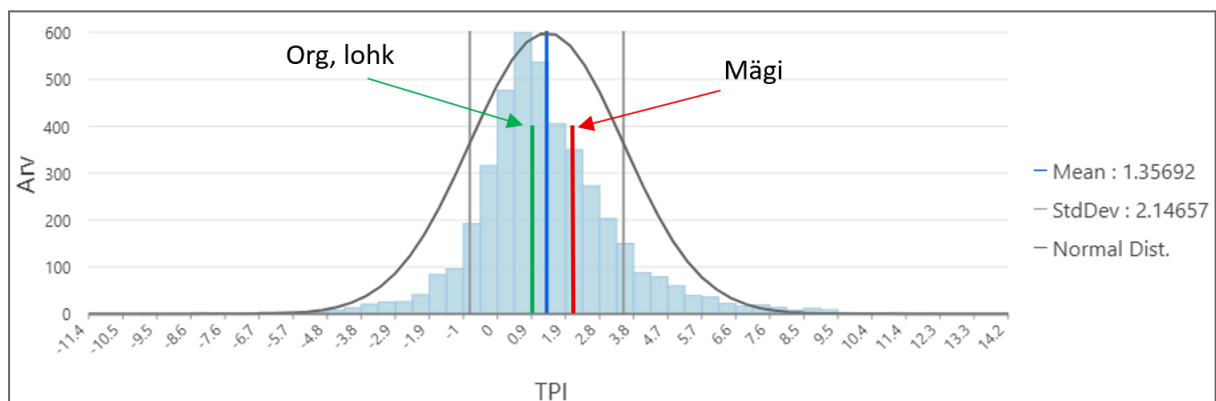
### 3.3.2 Talunimed seos maastiku elementidega

Üks uurimistöö eeldustest oli, et talunimed on seotud maastikuelementidega ning töö ülesanne on näidata, kui suur see mõju on ja kas võib näha ka antud põhimõtte mittetöötamist ja kui, siis, mis asjaoludel. Näiteks, kas *mäe* erinevaid vorme sisaldavad talunimed asuvad üldiselt kõrgematel pinnavormidel või mitte. Selle jaoks arvutati topograafilise positsioon indeks (TPI) (ptk 2.7.1), mille põhjal on võimalik näha objektide paiknemist positiivsel või negatiivsel pinnavormil. Joonisel 13 on kujutatud Viljandi maakonna reljeefi kasutades TPI-d. Punase toonga on kujutatud positiivseid pinnavorid (nt mäe, künkad) ning rohelisega madalamad (nt orud, nõod). Hall toon kujutab endast tasase pinnaga ümbruskonda. Viljandimaa reljeefi iseloomustab ürgsete jõeorgudega poolt lavadeks eraldatud pinnamood, mille äärealadel esineb voorestatust (Arold, 2005).



Joonis 13. TPI abil kujutatud Viljandi maakonna reljeef.

Topograafilise indeksi ühendamisel taludega ilmnes, et kõikide talude indeksite keskvärtus (*Mean*) on umbes 1.36, mis viitab sellele, et suurem osa taludest paiknevad keskmiselt natuke kõrgemal (st positiivsel pinnavormil) kui neid ümbritsev maastik (joonis 14). Joonisel on näha talude keskvärtusi, mille nimes leidub pinnavormide erinevaid kujusid. Talunimed, mis sisaldavad orgu või lohku, nende keskmine TPI on umbes 1.2 (punane joon) ning mäe erinevaid vorme sisaldavate nimede keskvärtus on umbes 2.3 (roheline joon). Antud andmete põhjal tuleb suurem seos välja just positiivsete pinnavormidega (nt mägi). Talunimed seos negatiivsete pinnavormide (org, lohk) nii hästi välja ei tule, kuid see võib viidata sellele, et talu paikneb küll kõrgemal, aga talunimi on mõjutatud lähedal olevast orust või nõost.



Joonis 14. Talude suhtelise kõrguse (TPI) sagedusjaotus ja sõnade seosed pinnavormidega.

Saja kõrgema TPI väärtusega talunimedest sisaldab pea iga neljas nimi viidet positiivsele pinnavormile ehk sisaldavad sõnatüve *mäe* (tabel 1). Kõige madalamate väärtustega talunimed seos leiab kõige rohkem *veski* väljendit, mis tõenäoliselt tähendab kunagist jõe äärset vesiveski asukohta. Ühtlasi tuleb madala TPI-ga nimedest välja veekogudega seotud tüved nagu *oja*, *tiigi* ja *järve*.

Tabel 1. Saja kõige kõrgema ja madalama TPI väärtuse seast leitavad sõnatüved.

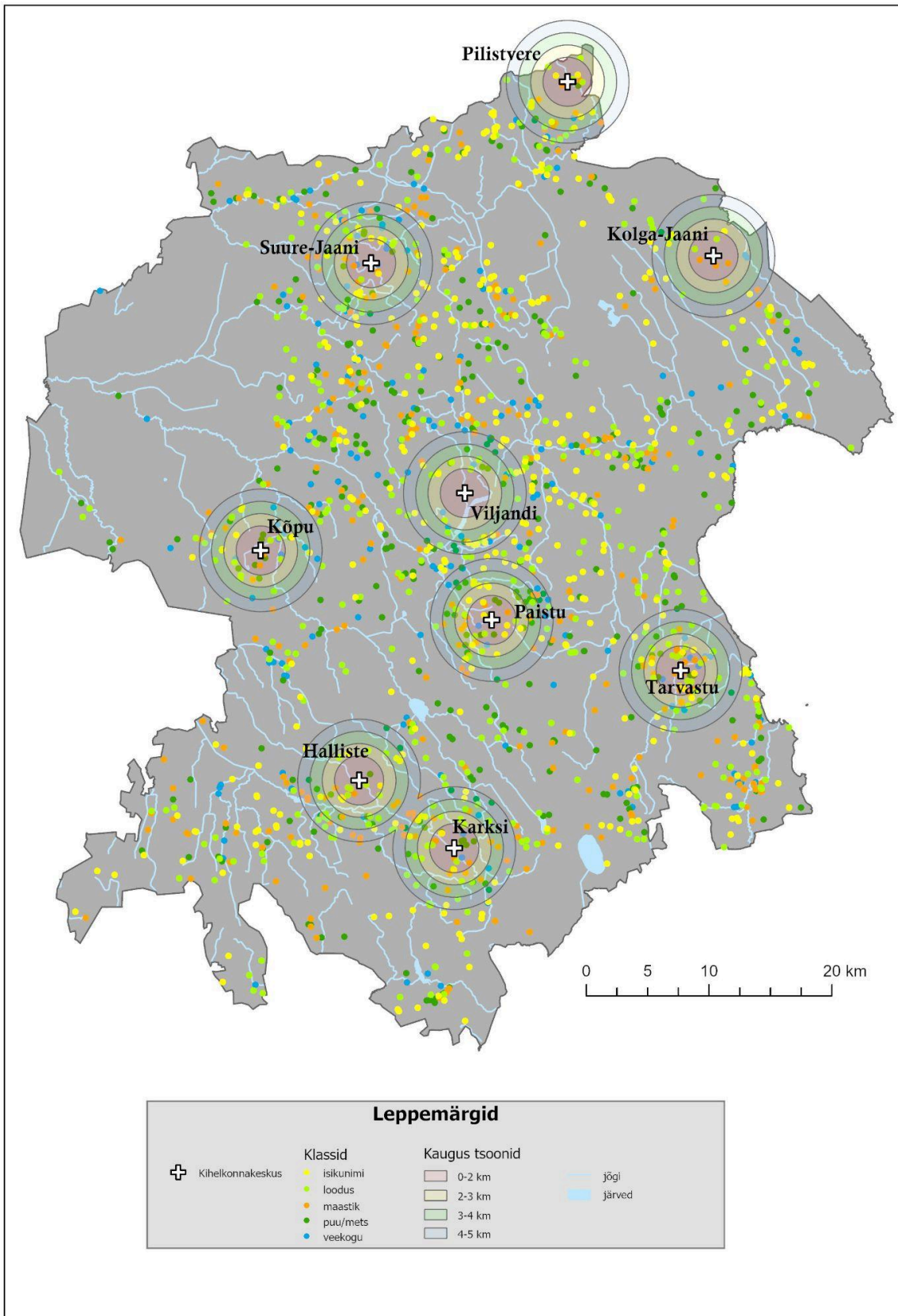
Kõrge väärtus (14.2 kuni 6.6)	Madal väärtus (-11.4 kuni -2.7)
mägi/mäe (27)	veski (19)
oru (3)	mäe (6)
veski (2)	oja (4)
kalda (2)	tiigi (2)
männiku (2)	järve (2)
kaasiku (2)	oru (2)

### 3.3.3 Talunimede kaugus kihelkonna keskustest

Erinevate temaatiliste klasside paiknemist kihelkondade keskuste lähedal loodi kõikide keskuste ümber neli tsooni (0-2km, 2-3 km, 3-4 km, 4-5), mille põhjal prooviti näha, kas mõni klass tuleb esile rohkem keskuste lähedal (joonis 15). Keskuste puhvrite seest loendati viie suurema temaatilise klassi arv ning leiti erinevate klasside sagedus puhvrite kaupa (tabel 2). Esile kerkivad maastiku ja puu/metsa klassid, kus mitmes tsoonis olevate klasside arv umbes sama suurusjärguga. Keskustele kõige lähemal olevate tsoonides oli isikunimede osakaal üllatavalt väike ning see kasvas järjest keskusest eemale liikudes. Antud tulemustes pole arvestatud Viljandi 0-2 km tsooni, kuna sealne on tiheasustusala pea terve tsooni ulatuses.

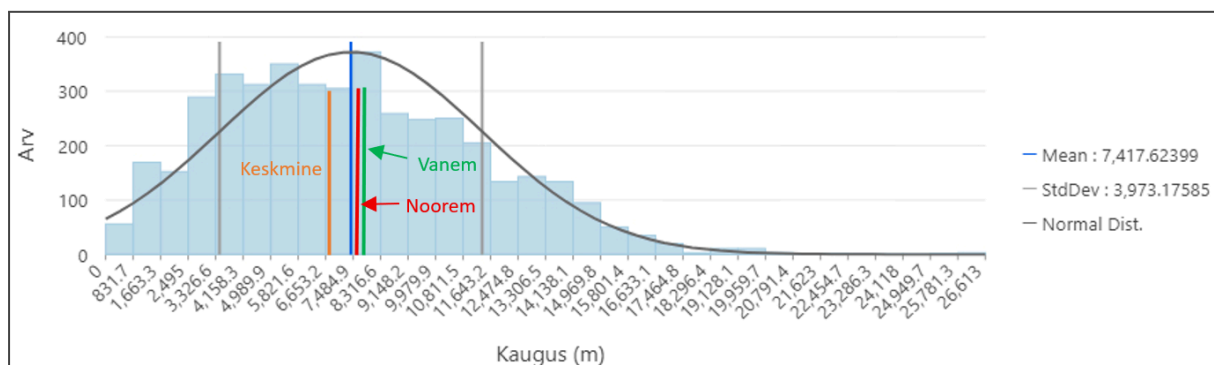
Tabel 2. Kihelkonnakeskuste ümber olevates tsoonides paiknevate talunime klasside sagedus.

KLASS	tsoon 0-2 km	tsoon 2-3 km	tsoon 3-4 km	tsoon 4-5 km
isikunimi	16	23	29	46
loodus	30	30	31	40
puu/mets	23	22	31	28
maastik	29	23	29	33
veekogu	12	17	15	14



Joonis 15. Talunimed klasside paiknemine kihelkonnakeskuste ümber.

Talude kaugusnäitajate puhul kihelkonna keskusest prooviti leida sarnast mustrit nagu seda tehti asulate vanuse ja kihelkonnakirikute vahel ja eeldati, et vanemad asustusüksused asuvad keskustele lähemal. Joonisel 16 on näha kõikide talude (sinine joon) ning ka talude vanuseklasside keskmist kaugust kihelkonna keskusest. Tulemuste põhjal on vanemate (roheline joon) ja nooremate (punane joon) keskmine kaugus keskustest peaaegu sama. Kõige lähemal asuvad tulemuste järgi keskmise vanuse klassi (oranž joon) asundustalud. Võimalikuks põhjuseks võib olla 19. sajandi teisel poolel toimunud maade kruntimine, mille tulemusena muutusid tihedad külad rohkem hajusaks ning tekkima hakkas uusi külasid (Kallasmaa jt, 2016). Antud tulemuste põhjal ei saa otseselt kihelkonna keskustest lähtuvat asustussüsteemi laienemist taludega seostada. Siin on võimalik põhjus ka 1920. aasta maareformil, kus mõisamaad riigistati ning keskustele lähemal asuvate mõisate ümber tekkisid asundustalud (Saar, 2012a).



Joonis 16. Kõikide talude (sinine joon) ja talude vanuse vanuse keskmine kaugus kihelkonna keskustest.

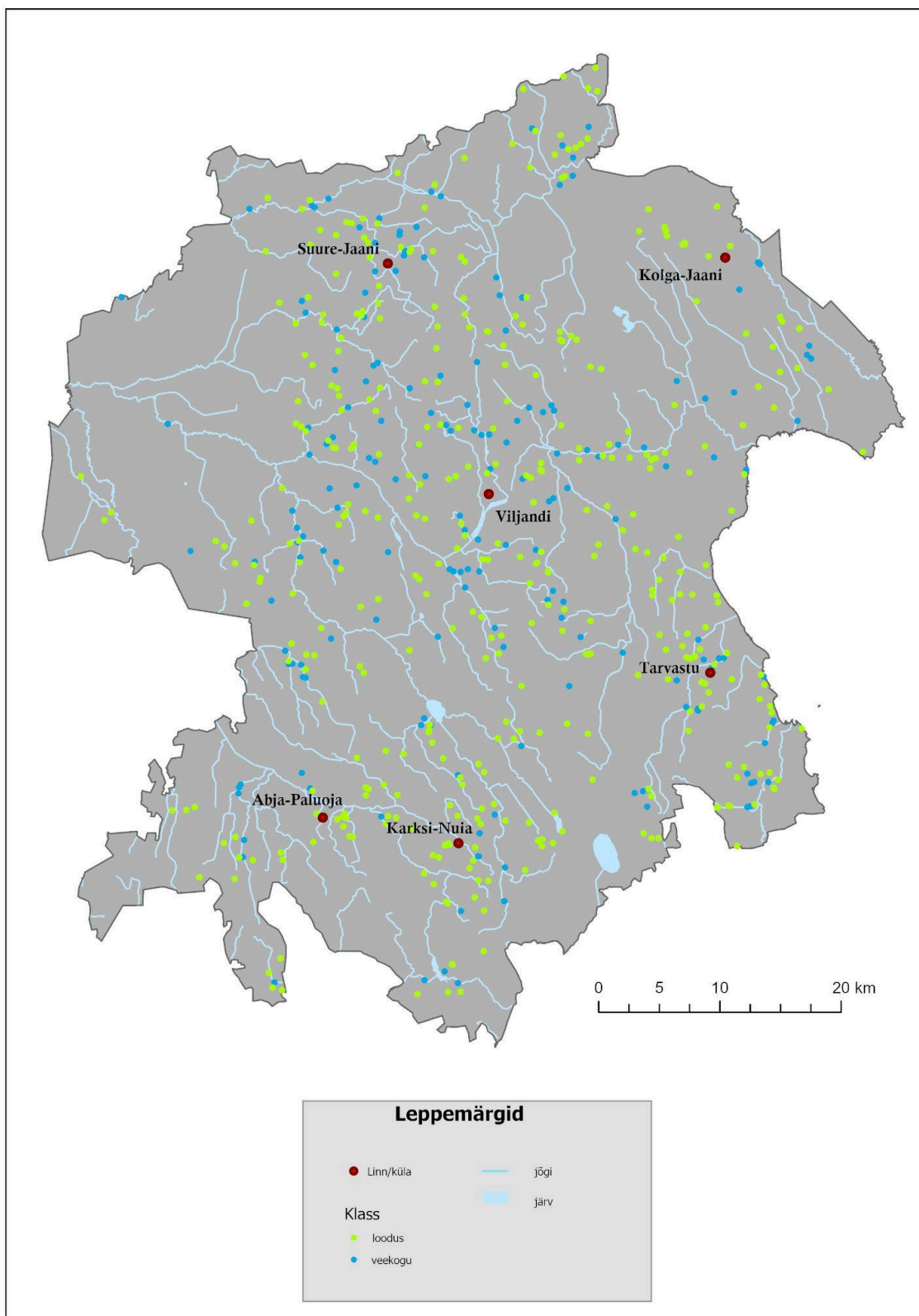
Keskustele lähemate ja kaugemate talude nimedest leiduvate sõnatüvede seast esines mitmeid loodusega seotud sõnatüvesid (tabel 3), kuid siiski esinesid tüved pigem juhuslikult ning märkimisväärset seost tüvede ja kauguse vahel ei leitud.

Tabel 3. Saja kihelkonna keskusele lähima ja kaugema talunime seast leitavad sõnatüved.

Lähemal	Kaugemal
mäe (7)	mäe (4)
kase (3)	laane (3)
otsa (3)	lepp (3)
oru (2)	järve (2)

### 3.3.4 Talude kaugus jõgedest

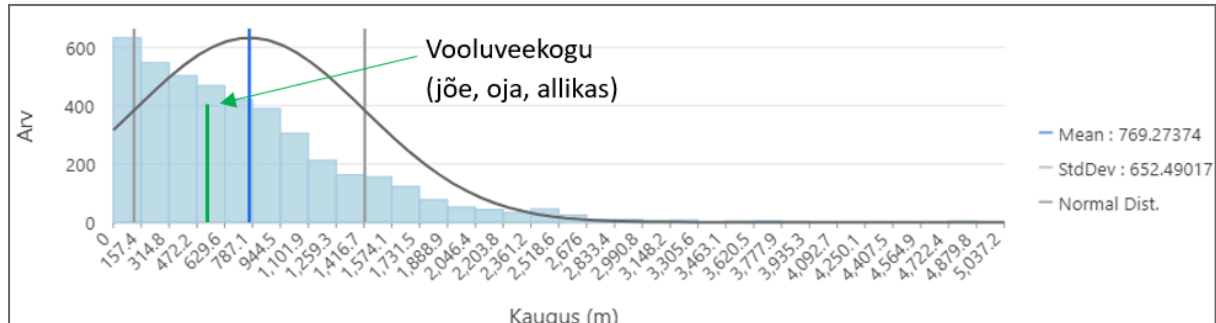
Erinevate talunimede temaatiliste klasside paiknemise põhjal sooviti näha, kas veekogudega seotud nimede paiknevad jõgedele lähemal. Klasside paiknemisel on näha, et veekogude klassi asuvad tõepoolest jõgedele lähemal ning nende talunimede kujunemist võib seostada vooluveekogudega (joonis 17). Samuti on näha ka looduse klassi koondumist jõgede lähedale.



Joonis 17. Looduse ja veekogu talunime klasside paiknemine jõgede suhtes.

Uurimaks, millised sõnatüved on seotud jõgedega oli näha loogilist jaotust ehk talunimed, mille nimedes esineb vooluveekogudega sõnatüvesid asuvad vooluveekogu lähedal. Joonisel

18 on kujutatud kõikide talude keskmist (sinine joon) ning ka veekogudega seotud talunimed (roheline joon) keskmist kaugust jõgedest. Tulemuste põhjal on näha, et veekogudega seotud (nt jõgi, oja, allikas) nimedega talud paiknevad jõgedele lähemal (0.5 km). Kõikide talude keskmine kaugus on umbes 0.8 km.



Joonis 18. Talude kauguse vooluveekogudest sagedusjaotus.

Jõgedest saja lähima talunimedest seast kerkisid esile vooluveekogudega seotud sõnatüved *oja*, *silla*, *jõe* ning ühtlasi ka *veski* (tabel 3). *Veski* esines ka suhtelise kõrguse tulemustes (ptk 3.3.2) ning antud tulemuste põhjal võib neid kindlamalt seostada vesiveskitega. Jõgedest kaugemal asuvate talunimedest seas oli näha vähem veekogudega seotud sõnasid nagu näiteks *laane*, *metsa*, *välja*, kuid siiski kohtas ka *oja*, mis võib viidata mõne väiksema vooluveekogu asukohale.

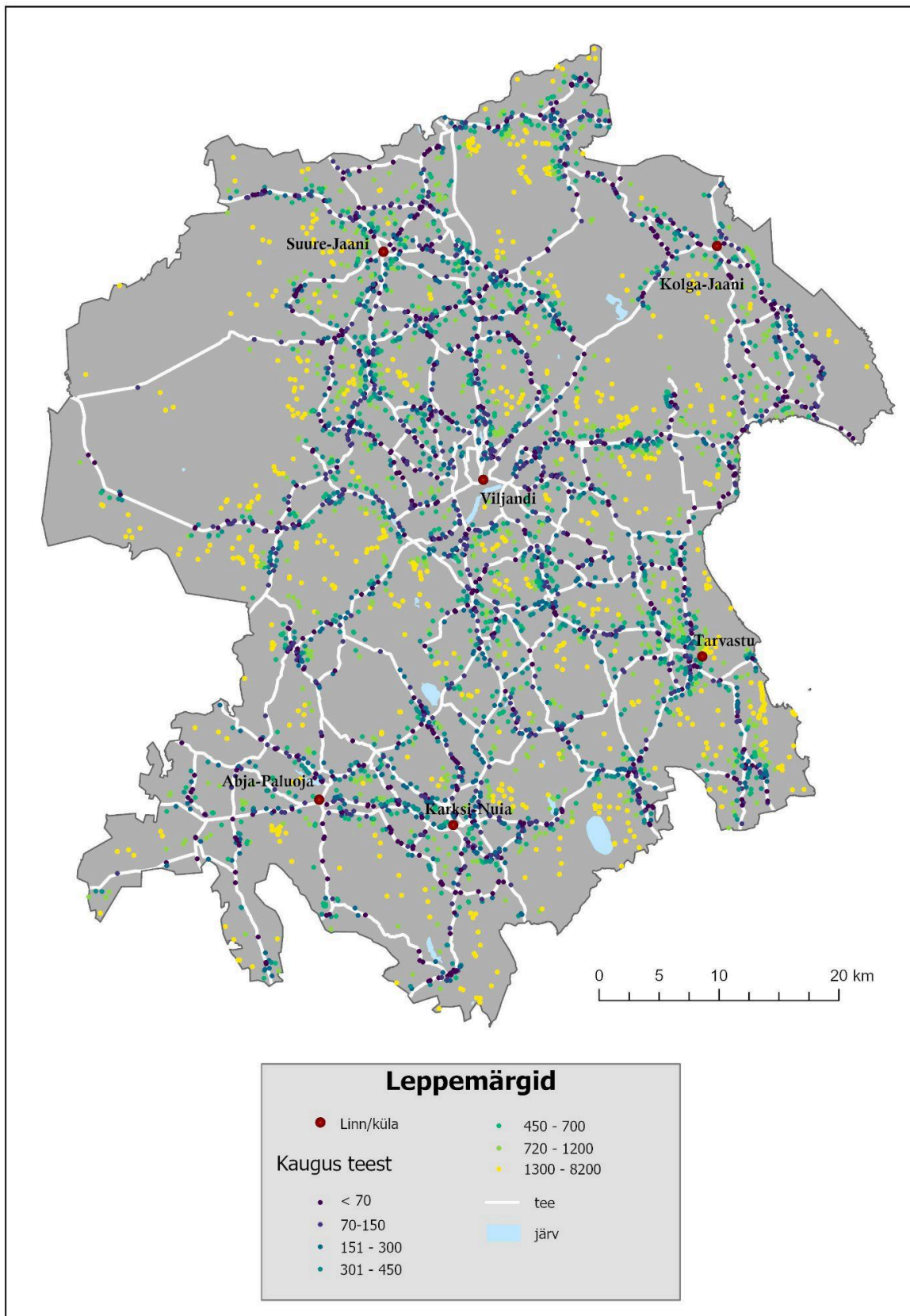
Tabel 4. Saja jõgedele kõige lähima ja kaugema talunime seast leitavad sõnatüved.

Lähemal	Kaugemal
veski (15)	välja (4)
oja (9)	metsa (4)
silla (5)	kuke (3)
järve (3)	laane (2)
jõe (3)	oja (3)

### 3.3.5 Talude kaugus teest

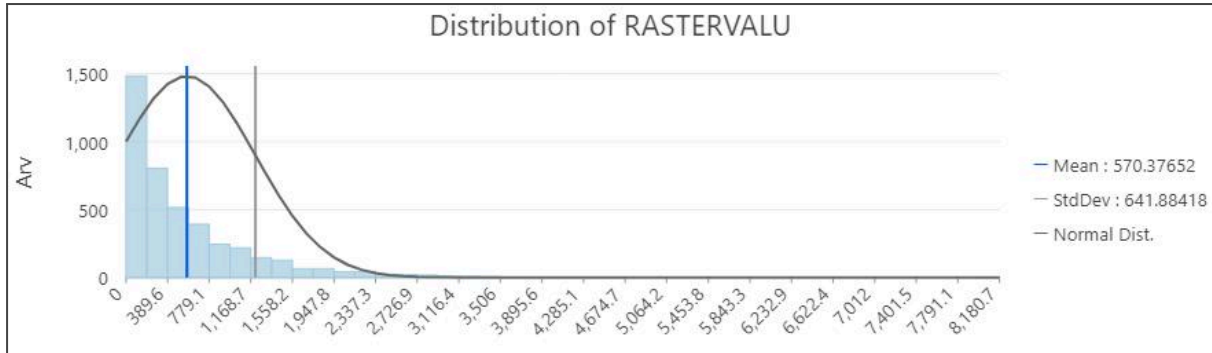
Uurides talude paiknemist suuremate teedega võrreldes oli näha talude koondumist rohkem teede ümber (joonis 19). Tuleb arvestada, et antud teede andmestiku pole sisse arvestatud väiksemaid külavaheteid. Samuti tuleb arvestada, et tänapäevane teede struktuur ei näita

ajaloolist asustusmuutrit ning antud tulemuste põhjal pole hea teha järeltusi ajaloolise asustuse kujunemise kohta.



Joonis 19. Kõikide talude paiknemine suuremate riigiteede suhtes.

Talude keskmine kaugus riigiteedest on umbes 0.6 km (sinine joon) ning on näha, et suuremast teest eemale minnes talude arv väheneb (joonis 20). Graafiku põhjal on näha, et tänapäevane teedevõrgustik mõjutab talude paiknemist.



Joonis 20. Talude kauguste sagedusjaotus riigiteede suhtes.

Lisaks kvantitatiivsetele näitajatele üritati ka siin leida asukohta või kõrvalisust tähistavaid sõnatüvesid (*kolk, taguse, laane*). Kuigi mõningaid niisuguseid sõnu esines (tabel 4), ei kujunenud välja tugevat mustrit, mis võimaldaks teha kindlaid järeldusi nimede ja teedest kauguse vahelisest seosest.

Tabel 4. Saja teedale kõige lähima ja kaugema talunime seast leitavat sõnatüve.

Lähemal	Kaugemal
mäe (4)	mets (4)
kase (3)	mäe (4)
sepa (3)	oja (4)
kõrtsi (3)	taga (1)

## Kokkuvõte

Antud uurimistöö keskendus Viljandimaa küla- ja talunimede tähendusväljadele, ruumilisele paiknemisele ning vanuseliselisel mustritele. Töö eesmärgiks oli anda ülevaade piirkonna asustusüksuste semantilistest tüüpidest ning näha, kas kuidas need suhestuvad maastiku ja inimasustuse kujunemisega.

Tulemustest selgus, et isikunimedel põhinevaid asulanimesid on 42% ning antud klassi domineeris ka vanemates (13.–19. saj) asustuskihitides. Nooremate külanimede seas (20. saj) esines rohkem temaatilist mitmekesisust ning esile tõusis ka looduse temaatika. Ühtlasi oli märgata ka vanemate külanimede koondumist rohkem kihelkonnakiriku lähedale, mis viitab asustuse laienemisele lähtuvalt ajalooliselt olulistest keskustest.

Talunimede puhul tuli samuti esile isikunimedel põhineva ja vanema kihistu talunimede vahel, kuid ka teised temaatilised klassid olid tugevalt esindatud. Ruumilise analüüsi kaudu leiti, et valdav osa taludest paiknevad kõrgemal maastikul võrreldes ümbruskonnaga. Samuti kerkisid reljeefiga seotud sõnatüved (nt *mägi*) esile taludel, mis paiknesid kõrgemal pinnavormil.

Ruumiline analüüs tõi esile ka looduse ja veekogu temaatikaga seotud talunimede paiknemine jõgede suhtes, kus mainitud klassid koondusid jõgede ümbrusesse. Vooluveekogu sõnatüve (nt *allikas, oja*) sisaldavad talunimed asusid samuti jõgede vahetusläheduses. Esile tuli ka *veski* sõnatüvi jõgedele lähimate talunimede seas.

Erinevalt külanimedest, kus vanemad asulad paiknesid selgemalt kihelkonnakeskustele lähemal, ei ole talude puhul sellist seost nii hästi märgata. Küll aga tuli rohkem esile asundustalud lähedus keskustele, mis võib viidata 1920. aasta maareformile, kus mõisamaade riigistamise käigus kujunes mõisate ümber asundused ja asundid ning Viljandimaal olevates kihelkondades asuvad paljud suuremad mõisad kihelkonnakeskuste lähedal.

Uurimistöös saadud tulemused kinnitasid püstitatud hüpoteese osaliselt. Isikunimede seos vanema asulanimekihistuga tuli selgemini välja ning oli näha, et hiljem tekkinud küladel on vähem isikunimedel põhinevaid nimesid. Vanemate asulate paiknemist kihelkonnakeskuste lähedal esines mitmes kihelkonnas, kuid oli ka kihelkondi, kus see muster esines nõrgemalt (nt Halliste ja Tarvastu) ning seetõttu pole muster igal pool päris üheselt nähtav.

Antud uurimistöö põhjal on näha, et kohanimedel on oluline roll asustusaajaloo ja kultuuriruumi mõtestamisel. Kohanimed põhjal tehtud analüüs aitab paremini mõista Viljandi maakonna asustusnimede tähendusvälja ning kuidas maastik ning ajaloolised sündmused võivad mõjutada kohanimede paiknemist.

# The Semantic Field, Spatial Pattern and Chronological Structure of Settlement Names in Viljandi County

Aleksander Pertelson

## Summary

This research focused on the semantic fields, spatial distribution, and chronological patterns of village and farm names in Viljandi County. The aim of the study was to provide an overview of the semantic types of settlement units in the region and to examine how these relate to the landscape and the development of human settlement.

The results revealed that 42% of village names were based on personal names, with this category also dominating among older settlement layers (13th–19th centuries). Among younger village names (20th century), a greater thematic diversity was observed, with nature-related names becoming more prominent. Furthermore, older village names tended to cluster around parish churches, indicating that settlement expansion historically radiated outward from key local centers.

In the case of farm names, a similar pattern emerged with personal-name-based names more common among older farms. However, other thematic categories were also strongly represented. Spatial analysis showed that the majority of farms are located on higher ground relative to their surroundings. Furthermore, word stems related to topography were more frequently found in the names of farms that were located on elevated landforms.

The spatial analysis also highlighted the distribution of farm names related to nature and water, showing that these thematic classes were near rivers. Farm names containing word stems associated with flowing water were commonly located in close proximity to rivers. Additionally, the word stem *veski* ('mill') frequently appeared among the names of farms situated nearest to riverbanks.

Unlike village names, where older settlements were located more clearly closer to parish centers, such a connection is not as easily noticeable in the case of farms. However, settlement farms appeared more frequently near the centers, which may indicate the 1920 land reform, during which estates were nationalized and settlement farms were established around the manors. In Viljandi County parishes, many larger manors are located close to parish centers.

The results obtained in the research, partially confirmed the hypotheses set forth. The connection between personal names and the older settlement layer became clearer, and it was

evident that villages established later, have fewer names based on personal names. The location of older settlements near parish centers was observed in several parishes, but there were also parishes where this pattern was less pronounced (e.g., Halliste and Tarvastu), and therefore the pattern is not entirely uniform everywhere.

Based on this research, it is evident that place names play an important role in interpreting settlement history and cultural space. The analysis based on place names helps better to understand the semantic field of settlement names in Viljandi County and how the landscape and historical events can influence the distribution of place names.

## **Tänuavaldused**

Sooviksin tänada oma juhendaja Raivo Aunapit, kelle vajalike nõuannete ja näpunäidete abil antud uurimistöö võimalikuks sai.

## Kasutatud allikad

Alas, M. (2008). Kohanime muutumine kui nimekasutaja vajadus. *Oma Keel*, 1, 37–43.

Arold, I. (2005). Eesti maastikud. Tartu: Tartu Ülikooli kirjastus

Bufalini, M., Materazzi, M., De Amicis, M., & Pambianchi, G. (2021). From traditional to modern 'full coverage' geomorphological mapping: A study case in the Chienti river basin (Marche region, central Italy). *Journal of Maps*, 17(1), 17–28.

<https://doi.org/10.1080/17445647.2021.1904020>

Eesti Kohanimeandmebaas (2025). Eesti Keele Instituut. <https://arhiiv.eki.ee/knab/knab.htm> (viimati vaadatud 21.05.2025)

Eesti mõisaportaali. (2021). Ajaloolise Viljandimaa (*Kreis Fellin*) lühitutvustus. <https://www.mois.ee/vilj/> (viimati vaadatud 21.05.2025)

Faster M., Saar E. (2013). Looma- ja linnunimetused kohanimedes ja nimeandmispõhmõtted. Eesti ja Soome-ugri Keeleteaduse Ajakiri. 4 – 1: 145 – 160. DOI: <https://doi.org/10.12697/jeful.2013.4.1.09>

Faster M., Saar E. (2023). Kohanimede seosed teiste nimedega. Tartu Ülikooli Eesti ja Üldkeeleteaduste Instituudi Ajaveeb. <https://www.blog.keel.ut.ee/horisont/kohanimede-seosed-teiste-nimedega/> (viimati vaadatud 21.05.2025)

Kallasmaa M. (2005). Mida osutavad loodus- ja viljelusnimed. Eesti Emakeeleselts. Ajakiri *Oma Keel*.

Kallasmaa, M. (2023). Märkusi talunimede vanusest Audru näitel. *Ajakiri Keel ja Kirjandus*, 6, 595-604. <https://doi.org/10.54013/kk786a3>

Kallasmaa, M., Saar, E., Päll, P., Joalaid, M., Kiristaja, A., Ernits, E., Faster, M., Puss, F., Laansalu, T., Alas, M., Pall, V., Blomqvist, M., Kuslap, M., Šteingolde, A., Pajusalu, K., Sutrop, U. (2016). Eesti Kohanimeraamat. Tallinn: Eesti Keele Sihtasutus

Kingisepp, V.-L. (2001). Eesti keele esimestest kirjapanekutest ja kirjaviisidest. *Ajakiri Oma Keel*, 1, 5-13.

Laansalu, T. (2018). Nimesiire ja selle käsitus eesti toponomastikas. Ajakiri Keel ja Kirjandus, 10, 747–763.

Aadressi ja kohanimede süsteem. (2025). Maa- ja Ruumiamet. <https://aks.maaruum.ee/aks> (viimati vaadatud 21.05.2025)

Pajusalu, K., Hennoste, T., Niit, E., Päll, P., Viikberg, J. (2018). Eesti murded ja kohanimed. Kolmas, kohendatud ja täiendatud trükk. Eesti Keele Sihtasutus. Tartu

Päll, P. (2023). Kohanimed. Eesti juured, ptk 3.11.1  
<https://www.eestijuured.ee/et/artiklid/kohanimed-0> (viimati vaadatud 21.05.2025)

Saar, A. (2012a). Eesti haldusjaotuse kujunemine. Eesti Entsüklopeedia veebileheküljel. [http://entsyklopeedia.ee/artikkel/eesti\\_haldusjaotuse\\_kujunemine](http://entsyklopeedia.ee/artikkel/eesti_haldusjaotuse_kujunemine) (viimati vaadatud 21.05.2025)

Saar, A. (2012b). Eesti linnade teke ja areng 19. sajandi lõpuni. Eesti Entsüklopeedia veebileheküljel  
[http://entsyklopeedia.ee/artikkel/eesti\\_linnade\\_teke\\_ja\\_areng\\_19\\_sajandi\\_l%C3%B5puni1](http://entsyklopeedia.ee/artikkel/eesti_linnade_teke_ja_areng_19_sajandi_l%C3%B5puni1) (viimati vaadatud 21.05.2025)

Saar, E. (2023). Nimed enne perekonnanimesid. Eesti juured, ptk 3.11.2.2  
<https://www.eestijuured.ee/et/artiklid/nimed-enne-perekonnanimesid> (viimati vaadatud 21.05.2025)

Statistikaamet (2025). Levinuimad perekonnanimed 2025. aasta jaanuari seisuga. Nimede statistika. <https://stat.ee/nimed/pere/TOP> (viimati vaadatud 21.05.2025)

Troska, G. (1995). Talunimed läbi aegade. Teaduse Akadeemia Kirjastus. Tallinn.

Tärk, T. (2010). Kohanimearhiiv eesti keele instituudis. Ajakiri Oma keel, 1, 70-74.

## **Kasutatud kaardid**

Maa- ja Ruumiamet. (2025). Kaardirakendused. (viimati vaadatud 21.05.2025)

## **Lihtlitsents lõputöö reprodutseerimiseks ja üldsusele kättesaadavaks tegemiseks**

Mina, Aleksander Pertelson,

1. annan Tartu Ülikoolile tasuta loa (lihtlitsentsi) minu loodud teose

**Viljandimaa asustusunimedele tähendusväli ning ruumiline ja vanuseline muster,**

mille juhendaja on Raivo Aunap,

reprodutseerimiseks eesmärgiga seda säilitada, sealhulgas lisada digitaalarhiivi DSpace kuni autoriõiguse kehtivuse lõppemiseni.

2. Annan Tartu Ülikoolile loa teha punktis 1 nimetatud teos üldsusele kättesaadavaks Tartu Ülikooli veebikeskkonna, sealhulgas digitaalarhiivi DSpace kaudu Creative Commons'i litsentsiga CC BY NC ND 4.0, mis lubab autorile viidates teost reprodutseerida, levitada ja üldsusele suunata ning keelab luua tuletatud teost ja kasutada teost ärieesmärgil, kuni autoriõiguse kehtivuse lõppemiseni.
3. Olen teadlik, et punktides 1 ja 2 nimetatud õigused jäävad alles ka autorile.
4. Kinnitan, et lihtlitsentsi andmisega ei riku ma teiste isikute intellektuaalomandi ega isikuandmete kaitse õigusaktidest tulenevaid õigusi.

Aleksander Pertelson

22.05.2025