



BCXB

ՕՏԱՆՈՒՅԻ ԲԵՏԻ ՆՏՎ-ՏԻ

ՎԻՄՈՒՐԻՆԵՏ ԲՈՒՄԱԳԱՆՈՒՄՆԱԻՏՎՍԵՏ

6000 KG
ՔԻՄԱ
ԼԵԽՄԱ
ԿՈՒՏԱ
ԱՏՏԱՏ

A-22115

EESTI NSV PÖLLUMAJANDUSE MINISTEERIUM

A. KALM

6000 kg PIIMA LEHMA KOHTA AASTAS

*(Tapa rajooni «Kaardiväelase» kolhoosi eesrindlike
lüpsjate töökogemusi)*

ARHIIVKOGU

EESTI RIIKLIK KIRJASTUS
TALLINN 1958

Brošüür on trükitud
Eesti NSV Põllumajanduse Ministeeriumi tellimisel.

2

Tartu Riikliku Ülikooli
Raamatukogu

43238

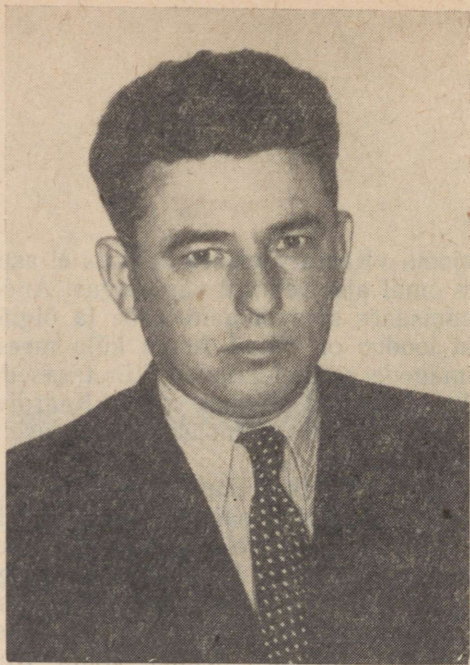
JU
ARHIIVKOGU

Tapa rajooni «Kaardiväelase» kolhoos ei asu kaugel koh-
tadest, kus omal ajal vedasid vägikaigast Andres ja Pearu,
A. H. Tammsaare suurromaani «Tõe ja õiguse» kangela-
sed. Kuid loodus on olnud Ahula küla meestele heldem,
sest väljamägede asemel laiuvad siin tasased põllud. Eks
ole ka selles juba üks põhjusi, miks «Kaardiväelase» kol-
hoos on oma naabritest ühisloomakasvatuse arendamisel
kaugele ette jõudnud.

Intensiivsema piimakarjakasvatusega hakkasid Põhja-
Eesti talupojad tegelema sajandi vahetusel, kui suurenes
nõudmine piima ja liha järele. Siinsete talupoegade hulgas
võitis suure populaarsuse hollandi-friisi tõugu kari, mis
hiljem kujunes eesti mustakirju tõugu karjaks. Enne sõda
saadi praegusesse «Kaardiväelase» kolhoosi ühinenud
talude paremates karjades lehma kohta 3100—3300 kg
piima, keskmise rasvasisaldusega 3,7—3,8%.

Pärast talupoegade ühinemist «Kaardiväelase» kolhoosi
1948. aastal hakati siin kohe panema suurt rõhku piima-
karjakasvatusele ning karja tõuaretusele, mille tulemusena
1952. aastal ulatus lehma keskmine piimatoodang 3241 kg-
ni. Ebasoodsate ilmastikuolude ja söödabaasi korraldama-
tuse tõttu esines aga järgmistel aastatel söötade nappust,
mis viis piimatoodangu tunduvalt tagasi. Nii saadi 1955.
aastal lehma kohta keskmiselt vaid 2300 kg piima.

Selline tagasimineku pani kolhoosi juhatuse tõsiselt mõt-
lema. Leiti, et esmaseks ülesandeks jääb tugeva söödabaasi
väljakujundamine, millise tööga alustati kohe. Kui 1954.
aastal oli teraviljade keskmine hektarisaak 6,83 ts, kartu-
lil 75,9 ts ja põldheinal 15,4 ts, siis tänu kolhoosi esimehe
Aleksander Kozlovi, agronoom Einar Hiobi ja kolhoosni-
kute tööle saadi 1957. aastal 688 hektari suuruselt pinnalt
teravilja keskmiselt 11,0 ts ha-lt, kartulit 136 hektarilt
118,4 ts ha-lt ja põldheina 325 hektarilt 25,7 ts ha-lt. Peale
selle oli rajatud veel 135 ha kultuurkarjamaad, mille kesk-
mine saak oli 130 ts haljasmassi ehk 2500 sü hektarilt.



«Kaardiväelase» kolhoosi esimees
Aleksander Kozlov.

Kokku ulatus aga tarastatud karjamaade pindala 176 hektarini ehk 0,6 hektarini iga lehma kohta.

Põldude saagikuse tõustes oli võimalik eraldada senisest tunduvalt suurem osa taimekasvatuse toodangust söödaks. Nii eraldati 1957. aastal loomasöödaks 30% teravilja ja 18% kartuli kogutoodangust. Igalt söödateravilja hektarilt eraldati aga söödaks juba 7,2 ts teravilja. 1954. aastal eraldati söödafondi vaid 12% teravilja kogutoodangust ehk 1,7 ts iga söödateravilja hektari kohta. Silo valmistati lehma kohta 1957. aastal 3,7 tonni 1,4 tonni vastu 1955. aastal.

Eriti suurt heameelt tunnevad farmitöötajad aga rajatud kultuurkarjamaade üle. Näiteks esimeses brigaadis kattis 71,6 ha tarastatud karjamaad, millisest pinnast oli 57 ha kultuurkarjamaad, 1957. aasta suvel ligi 100 lehma sööda-



«Kaardiväelase» kolhoosi eesrindlik
lüpsja NSV Liidu Ülemnõukogu
saadik, sotsialistliku töö kangelane
Leida Vinkel.

vajadusest 3. juunist kuni 6. septembrini 88%, kusjuures keskmised päevatoodangud olid pidevalt 15—16 kg piires.

Söödabaasi parandamise tulemusena võis kolhoos toota rohkem piima ka 100 ha põllumajandusliku maa kohta, sest nüüd avanes võimalus nii lehmade arvu kui ka toodangu suurendamiseks (tabel 1).

Tabel 1

Näitajad	Aastad			
	1955	1956	1957	1958 (plaan)
Toodetud piima 100 ha põllumajandusliku maa kohta ts . . .	222	335	440	502
Keskmine piimatoodang lehma kohta kg	2300	3594	4319	4500
Lehmade arv aasta lõpuks . . .	223	237	281	305

1957. aastal saavutatud tulemuste alusel oli «Kaardi-väelase» kolhoos piima tootmisel 100 ha põllumajandusliku maa kohta vabariigis 7. kohal, keskmise toodangu poolest lehma kohta aga esikohal.

Kõrgete töönäitajate saavutamisele 1957. aastal aitas väga palju kaasa kompleksbrigaadide moodustamine. Kompleksbrigaadide moodustamist tingis asjaolu, et kolhoosis on välja kujunenud eraldi asuvad asustatud punktid, kus on juba ehitatud ja kohandatud vajalikud loomakasvatushooned. Uuele töökorraldusele üleminekul muutus tootmistöö juhtimine konkreetsemaks ja operatiivsemaks, vähenesid lahkkelid taime- ja loomakasvatate vahel.

Loomakasvatust juhib nüüd igas kompleksbrigaadis zootehnik-farmijuhataja. Kuna piimakarjakasvatus on kolhoosi peamiseks sissetulekuallikaks ning igas brigaadis on kari koondatud ühte lauta, siis lüpsjate tööd juhib otseselt brigadir.

Brigadiri ülesannete hulka kuulub lüpsjatelt piima vastuvõtmine, söötade vastuvõtmine ja väljaandmine jne. Esimese brigaadi brigadir on ka kunstliku seemenduse tehnikuks.

Brigaadide vahel toimub pingeline sotsialistlik võistlus, mille tulemused 1957. aasta kohta on toodud tabelis 2.

Tabel 2

Brigaad	Zootehnik-farmijuhataja	Aasta keskmine lehmade arv	Keskmine toodang lehma kohta kg	Toodetud piima 100 ha põllumajandusliku maa kohta ts
I	Silvia Sutt	91,3	5053	540
II	Evi Kirsipuu	83,8	4021	411
III	Ants Maarend	84,2	3645	370

Kõigi farmitöötajate tunnustuse ning kolhoosi kollektiivi lugupidamise on võitnud zootehnik Silvia Sutt, kes asus kolhoosi tööle peale Türi Loomakasvatustehnikumi edukat lõpetamist 1954. aastal. Peale esimese brigaadi juhtimise lahendamise tema zootehnilisi küsimusi kogu kolhoosi ulatuses.

Kolhoosi karja paremik asub esimeses brigaadis, kus enamik lehmaid on puhtatõulised. Teises ja kolmandas bri-



«Kaardivälase» kolhoosi eesrindlik lüpsja, sotsialistliku töö kangelane Edith Räni.

gaadis on karja tõulis-toodanguline väärtus mõnevõrra madalam ning siin on osa suhteliselt madalama toodangu eesti maakarja lehmi. Piimatoodangu suurendamisel on loomade tõulisuse kõrval suure tähtsusega ka nende söötmine ja hooldamine. Mõned aastad tagasi ei ulatunud ka esimeses brigaadis mitte ühegi lüpsja lehmaderühma toodang üle 3000 kg lehma kohta (tabel 3).

Tabel 3

Esimese brigaadi lüpsjate lehmaderühma keskmine toodang lehma kohta

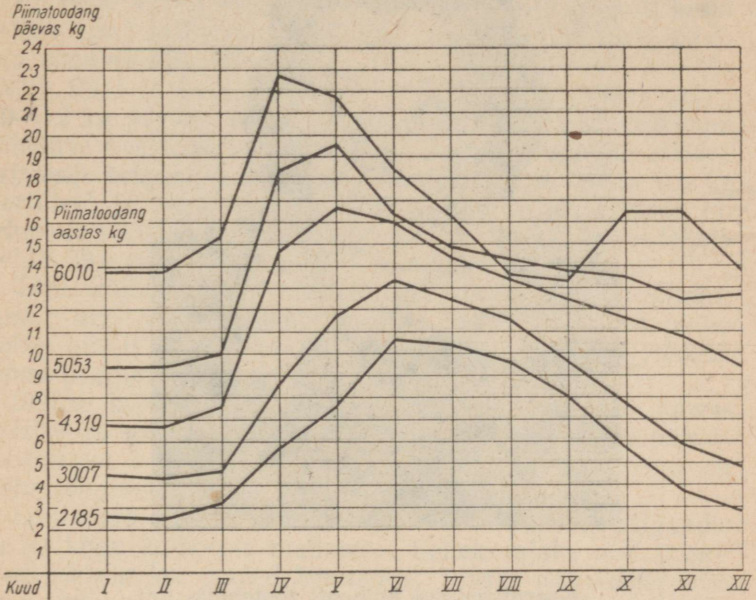
Lüpsjad	Aastad	1955	1956	1957
Edith Ráni		2849	4511	6010
Voldemar Ráni		2870	4084,5	4398
Leida Vinkel		2380,5	4577	5523
Eeni Metso		2745,5	4054,5	5823
Marta Paimets		2493	3854	4854
Salme Mets		2266,5	3764	4467
Ida Niinepuu		2116	3481	4441
Lehte Kleitsman		2621	4228,5	5221
(nüüd Meeta Pärn)				
Helmi Luur		2232	3528	4647,5

Nagu näeme tabelis 3 esitatud andmetest, on kogu brigaadi ulatuses saavutatud enam-vähem ühtlane kõrge toodang. Kuid siinjuures on huvitav märkida, et kõrgemaid toodanguid on saadud lehmaderühmadelt, keda hooldasid aastatelt nooremad lüpsjad. Nii Edith Ráni, Leida Vinkel kui ka Eeni Metso on aastatelt veel alla kolmekümne, kuid lüpsjana farmis on Edith Ráni töötanud juba kümme aastat, Leida Vinkel kaheksa ja Eeni Metso neli aastat.

Kuna lehmaderühmad on moodustatud juhuslikult, siis noorte edukama töö üheks põhjuseks, nagu seletab zootehnik Silvia Sutt, on noorte suurem töötahe ja energia. Ka on nad juba algusest peale omandanud parema lüpsitehnika, samal ajal kui vanemad lüpsjad ei suuda tavaliselt harjunud viisist loobuda.

«Kaardiväelase» kolhoosi töötulemusi analüüsides näeme, et kõrgeid aastatoodanguid on võimalik saada ainult siis, kui lehmade toodang on küllalt kõrge nii suvel kui ka talvel (joonis 1).

Keskised piima päevatoodangud erineva toodangutaseme juures 1957. aastal



Keskmine toodang
lehma kohta kg

Kolhoos «Kaardiväelane», lüpsja Edith Räni lehmaderühm	6010
Kolhoos «Kaardiväelane», esimene brigaad	5053
Kolhoos «Kaardiväelane»	4319
Tapa rajooni kolhoosid	3007
Eesti NSV kolhoosid	2185

Nagu toodud graafikust selgub, sai eesrindlik lüpsja Edith Räni oma lehmaderühmalt kogu aasta ringi ühtlaselt kõrgeid toodanguid. Graafikus esinevad kõrgseisud langevad kokku loomade poegimisega. Samal ajal aga paisab silma, et mida madalam on aastatoodang, seda suurem on suviste ja talviste päevatoodangute vahe.

«Kaardiväelase» kolhoosis on püütud söödabaasi tugevdamise ja aastaringse lehmade poegimise rakendamisega



«Kaardiväelase» kolhoosi zootehnik-
farmijuhataja Silvia Sutt.

saada kõrgeid toodanguid kogu aasta läbi. Kui Eesti NSV kolhoosides poegis 1957. aasta teisel poolaastal 12% lehmadest, siis «Kaardiväelase» kolhoosis 27%, mistõttu siin on ka talvel karjas rohkem toodanguvõimelisi lehmi, kes korralikul söötmisel annavad rohkem piima, nagu selgub eespool toodud graafikust.

Kõrge piimatoodangu saavutamise peamiseks teguriks loevad «Kaardiväelase» kolhoosi lüpsjad hästi korraldatud söödabaasi ning nõuetekohast söetmist, kusjuures erilist rõhku pannakse mahlakate söötade kasutamisele.

1956. aastal ikaldus kolhoosis põldhein, mistõttu 1956/1957. aasta talvel oli esimese brigaadi lehmadel söödaratsioonis vaid 2 kg põldheina. Koresöötade puudusest aitas aga üle saada põhk, mida anti lehmadele praktiliselt

vabalt. Samuti anti lehmadele rohkesti silo, nimelt 1,5 kg iga 1 kg piima kohta, kinnislehmadele aga 10 kg päevas. Kuna silo oli varutud rikkalikult, siis kevade poole anti seda juba vabalt, lehma kohta 30 kg ja rohkemgi päevas.

Et 1956. aastal saadi 140 hektari suuruselt pinnalt keskmiselt 120,1 ts kartuleid hektarilt, siis oli piimakarja talvises söödaratsioonis kartulil küllaltki tähtis koht. Näiteks Edith Räni ja Leida Vinkel söötsid kartuleid lehma kohta 10—12 kg päevas. Mahlakatest söötadest omasid väiksema tähtsuse veel naerid. 1956/1957. a. talveperioodil söödeti esimeses brigaadis iga 1 kg toodetud piima kohta 0,5 kg kartuleid ja söödajuurvilja. Küllaltki suur osatähtsus oli lehmade söödaratsioonis praagal, mida joodeti talvel lehma kohta 30—40 liitrit (1,3—1,6 söötühikut) päevas.

Tänu küllaltki tugevale silo, kartuli ja praaga osatähtsusele anti talveperioodil jõusööta iga kilogrammi piima kohta ainult 200 g, aprilli- ja maikuus aga, kui rohkem lehma poegis, 250 g.

Sellise söötmistaseme juures, kus lehmad said päevas märtsi- ja aprillikuus 13 sü söötasid, olid keskmised päevatoodangud esimeses brigaadis küllaltki kõrged, nagu on näha joonisel 1.

Suuremad päevatoodangud saavutati esimeses brigaadis ja ka kogu kolhoosis maikuus. Selleks ajaks olid poeginud rohkem kui pooled lehmadest. Lisaks rikkalikele siloannustele söödeti karjale 20. maist kuni 3. juunini veel 20 kg haljasrukist lehma kohta päevas. Koresöötadest anti sel ajal ainult heina, sest põhku lehmad enam ei söönud.

3. juunist kuni 6. septembrini oli «Kaardiväelase» kolhoosi esimese brigaadi lüpsikari kultuurkoplites, kusjuures rakendati ööpäevast karjatamist. Lisasöödaks anti karjamaal ainult kõrgetoodangulistele lehmadele 100 g jõusööta 1 kg piima kohta. Näiteks Edith Räni lehmaderühma söödavajadusest kattis kultuurkarjamaa 85% ning 18-kilogrammist päevatoodangute juures anti lehma kohta ainult 2 kg jõusööta päevas.

Augustis, kui rohukasv kultuurkarjamaal oli aeglane, suurendati jõusöödanormi 1 kg piima kohta 150 grammini. Alates augusti keskpaigast anti loomadele lisahaljassöödaks 20—25 kg ädalat või segatist päevas.

Kuna kultuurkarjamaad asuvad laudast kaugel ning ööd muutusid külmaks, oldi juba septembri esimesel poolel sunnitud karja lauta jätma. Älgul prooviti küll loomi äda-

latel karjatada, kuid puhevuse vältimiseks osutus otstarbekamaks ädalat ette niita. Lisaks ädalale hakati juba septembrikuus söötma lehma kohta kuni 30 kg söödakapsast, mida jätkus 10. novembrini, sest 10,3 hektarilt saadi seda keskmiselt 391 ts ha-lt. Karja lauta jäädes hakati ka praaka jootma (20 liitrit lehma kohta päevas). Jõusööta anti kilogrammi piima kohta 150 g. Koresöötade aset täitsid sel ajal vananenud segatis, riismed jms. Karjatamine täitis septembrikuus vaid jalutamise otstarvet.

Talvistele söödaratsioonidele mindi esimeses brigaadis üle alates oktoobrikuust. Siis hakati söötma heina, algul 2, hiljem 4 kg päevas ja vabalt põhku. Hiljem, kui söödakapsas otsa lõppes, söödeti naereid ja silo arvestusega 2 kg iga kilogrammi piima kohta. Jõusööta anti ikka 150 g kilogrammi piima kohta.

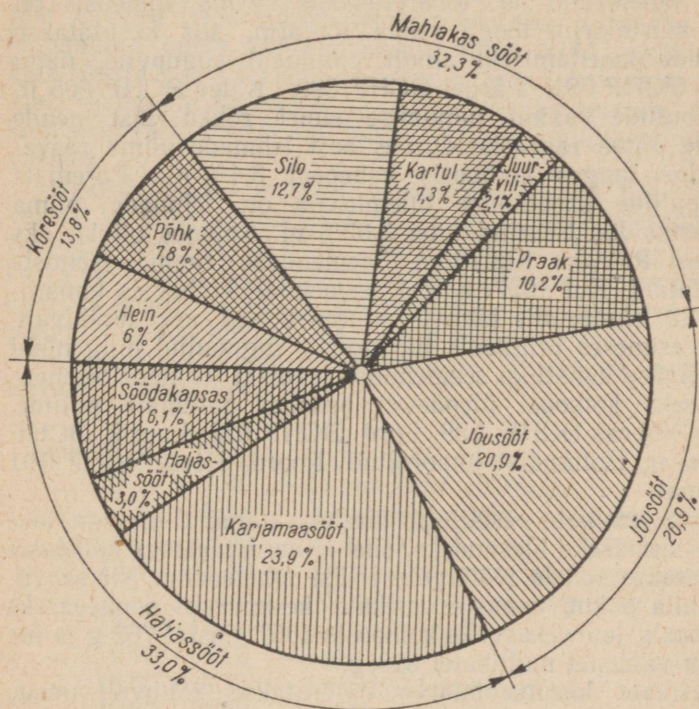
Võrreldes eelmise aastaga on tänavu piimakarja ratsioon heina ja silo rohkem. Puudub aga kartul ning mõnevõrra on vähem ka praaka. Kuid vaatamata kartuli puudumisele on talvine toodang tänavu suurem. Küllaltki määrav osa toodangu tõusus oli asjaolul, et kari jäi sügisel lauta tunduvalt paremas toitumuses, tänu hästi korraldatud sügisesele siirdesöötmisele.

Kui «Kaardiväelase» kolhoosi loomakasvatajate saavutused kõrgete piimatoodangute saamisel pannakse sageli praaga arvele, siis täpsem söödakulutuse analüüs näitab vastupidist (joonis 2).

On teada, et praaka kasutavad laialdaselt ka teised Tapa rajooni kolhoosid, kuid nende saavutused piimatoodangu tõstmisel on tagasihoidlikumad, sest praak ainukese mahlaka söödana ei anna seda efekti, mis praaga kasutamine küllaltki mitmekesise söödaratsiooni täienduseks. Selle tulemusena, et söödakultuuride saagid on kolhoosis küllaltki kõrged, oli võimalik 1957. aastal alandada tunduvalt piima omahinda. Ühe tsentneri piima omahind oli 96 rubla.

Otstarbekalt on kolhoosis korraldatud ka söötade jaotamine. Nii antakse lüpsjatele talvel silo, kartulid, juurvili ja jõusööt välja ainult ühe näitaja, rühma päevase piimatoodangu järgi. Kinnislehmadele eraldatakse veel neile ettenähtud jõu- ja mahlakad söödad. Saadud söötade edaspidine kasutamine sõltub nüüd lüpsjast ja tema oskusest. Kui mõni lehm hakkab ettenähtud söödaratsiooni juures lahjuma, siis lüpsjad annavad talle kohe sööta juurde. Üldreeglina lisatakse kõikidele kinnislehmadele lüpsvate/leh-

«Kaardiväelase» kolhoosi esimeses brigaadis 1957. aastal piimakarja söetmiseks kasutatud üksikute söötade osatähtsus (%-des kulutatud söötühikutest)



made arvelt sööta juurde, et nad kinnisperioodil kosuksid ja võiksid lüpsma tulles anda kõrgeid toodanguid. Nii on näiteks Eeni Metsol tõsiseid raskusi üleliidulisele põllumajandusnäitusele valitud lehma Lumiku söetmisega, kes kolmandal laktatsioonil andis 7013 kg 4,16% rasvasisaldusega piima, kusjuures tema päevatoodangud ulatusid üle 30 kg. Ilma ettesöetmiseta kinnisperioodil lahjuksid kõrgetoodangulised lehmad kiiresti ning nende laktatsioonitoodang väheneks.

Oskusliku söetmise tulemusena toodeti esimeses brigaa-

dis 100 kasutatud söötühiku kohta 121 kg piima, kusjuures jõusöötade kulu 1 kg piima kohta oli 174 g, Edith Räni lehmaderühmas aga saadi 100 sü kohta 129 kg piima ja kulutati 1 kg piima kohta 172 g jõusöötat.

Söödabaasi tugevdamise kõrval on «Kaardiväelase» kolhoosis piimakarja jõudlusvõime tõstmisel pööratud vajalikku tähelepanu ka tõuaretustööle. Kuna kolhoosis on eesti mustakirjut tõugu veiste tõufarm, siis kasutatakse lehmade paaritamiseks ainult paremaid sugupulle, nagu Lont ЭСНФ 391, Pärjel ЭСНФ 390, Kalev ЭСНФ 605 jt. Sugupullide valikul pannakse suurt rõhku just nende emade piima rasvasisaldusele, sest lehmade piima rasvasisaldus langes kolhoosis vahepeal 3,4% -ni. Paremate sugupullide kasutamise tulemusena on lehmade piima rasvasisaldus tõusnud juba 3,62% -ni. Kolhoos oli ka üks esimesi Rakvere Kunstliku Seemenduse Jaama teenuste kasutajaid. Kui 1957. aastal seemendati kolhoosis kunstlikult 32 lehma, siis tänavu suureneb see arv tunduvalt, kuna esimeses brigaadis likvideeriti sugupullid ning nüüd saadetakse kunstliku seemenduse jaamast lehmade seemendamiseks kolhoosi ülepäeviti bussiga paremate pullide, nagu Nabras ЭСНФ 389, Lord ЭСНФ 558, Luurik ЭСНФ 716 ning Hollandist imporditud Roorda-Keesi ЭСНФ 791 spermat.

Kuna vasikate eeskujulik üleskasvatamine on iga tõufarmi esmaseks ülesandeks, siis «Kaardiväelase» kolhoosis pööratakse sellele tööloigule erilist tähelepanu. Nii saavutatakse alla 6 kuu vanuste vasikate keskmiseks ööpäevaseks eluskaalu juurdekasvuks kolhoosis 1957. aastal 762 g ja üle 6 kuu vanustel mullikatel 523 g.

Vasikate kasutusotstarve määratakse sõltuvalt nende soost ja tõulisest väärtusest kindlaks juba sünnijärgselt ning sellest sõltub ka nende söötmine. Nii joodetakse parematele tõuvasikatele kuni 320 kg täispiima ja 500 kg lõssi. Lüpsja hooldada on vasikad kuni 21 päeva vanuseni, seejärel hooldavad neid vasikatalitajad Katariina Laube ja Alma Veljaksaar kuni 6 kuu vanuseni ning hiljem endine eesrindlik lüpsja Lehte Kleitsman kuni tiinete mullikate üleviimiseni lüpsikarja rühma. Tänu heale noorkarjakasvatusele kaaluvad «Kaardiväelase» kolhoosi lehmad üle 500 kg. Vasikate nõuetekohasele üleskasvatamisele on palju kaasa aidanud noorkarjatalitajatele töötasu arvestamine saadud eluskaalu juurdekasvu järgi.

Küllaltki suuri sissetulekuid on kolhoos saanud ka tõupullide müügist. Nii sai kolhoos 1957. aastal müüdnud 23 eliitrekord- ja eliitklassi pulli eest 101 000 rubla.

Suurt rõhku on kolhoosis pandud ahtruse likvideerimisele. Kui aastaid tagasi Leida Vinkel asus lüpsjana farmi tööle, siis ta algul ei uskunud, milline tähtsus on lehmade õigeaegsel paaritamisel. Mitteõigeaegse paaritamise tõttu jäid mitmed tema rühma lehmad ahtraks. Kuid üks oma kogemused õpeta kõige paremini ning nüüd paaritavad kõik lüpsjad oma lehmad esimese, teise või kolmanda inna ajal. Lehmade õigeaegse paaritamise tulemusena saadi kolhoosis 1957. aastal 100 lehma ja tiine mullika kohta 101 vasikat.

«Kaardiväelase» kolhoosi veisefarmis toimub töö nii suvel kui ka talvel kindla päevakorra kohaselt, millest lüpsjad rangelt kinni peavad. Esimeses brigaadis on nii suvel kui ka talvel sisse seatud kolmekordne lüpsmine, teises ja kolmandas brigaadis aga 2-tsükliline töökord, kusjuures vastpoeginud lehmi lüpstakse 4, teisi 2 korda päevas.

Talveperioodil toimub töö esimeses brigaadis järgneva tööpäevakorra kohaselt:

kell	5.00— 6.30	— hommikune lüps
„	6.30— 7.30	— hommikune söötmine
„	7.30— 8.15	— loomade ja lauda puhastamine
„	8.15—12.00	— vaheaeg
„	12.00—12.30	— piimanõude pesemine; antakse ette $\frac{1}{3}$ päevasest silokogusest
„	12.30—14.00	— lõunane lüps
„	14.00—18.00	— vaheaeg
„	18.00—18.30	— asemete korrastamine
„	18.30—19.30	— õhtune söötmine
„	19.30—21.00	— õhtune lüps
„	21.00— 5.00	— vaheaeg

Kuna suvel on kari ööpäevad läbi kultuurkarjamaal, siis päevakorras on ette nähtud vaid lüpsmine ja piimanõude pesemine samadel kellaaegadel.

Suvel on lüpsjate töö tunduvalt kergem, sest korralikult tarastatud kultuurkoplites söövad loomad rahulikult.

Küllaltki palju aega nõuab suvel karjamaal lüpstes suurest karjast oma lehmade ülesotsimine. Samuti jääb kaugeks piima kandmine, sest kari pole alati koos. Selles osas

töövaeva kergendamiseks kasutasid talitajad oskuslikult loomade harjumust. Karjamaad läbib kahelt poolt okas- traattaraga piiratud karjatee. Enne lüpsi paneb karjamees iga talitaja piimanõud, kurnad ja jõusöödakoti kindlaks- määratud taraposti juurde maha, kuhu varsti kogunevad ka selle talitaja lehmad. Nii on talitajal palju kergem lehma lüpsata, neid pole vaja suurest karjast otsida ega ka piima kaugele tassida. Sellise korraga harjusid lehmad paari nädala jooksul. Suvel on karja juures päeval vaid karja- mees, kes parandab tarasid, laotab väljaheiteid ning hoo- litseb selle eest, et loomad saaksid juua. Ööseks jääb karja juurde valvur. Talvel on karjamehe ülesandeks söötade juurdevedu.

Rohkem tööd on lüpsjatel aga talvel. Küllaltki suureks tööks on juba igale lehmale päevase 60—80 kg-se sööda- koguse ettetoimine. Viimasel ajal on muretsetud silo ja juurvilja transportimiseks kummirehvidega kärud, millede manööverdamisvõime on palju suurem kui rippraudteel. Väljast praaga kandmine on aga seni jäänud veel korral- damata. See on ka üheks põhjuseks, miks lüpsjatel käed «ära surevad», ning nii mõnedki, nagu Lehte Kleitsman, on selle tõttu olnud sunnitud lüpsja tööst loobuma.

Kolhoosi juhatus on püüdnud lüpsjate töövaeva kergen- damiseks üht-teist ette võtta. Muretseti ka lüpsiagregaat ja ehitati lüpsiplats, kuid agregaat ei kasutata kõrvaldamata tehniliste pisivigade ja montaaži lõpetamata jätmise pärast.

Vaatamata nii mõneski osas rasketele töötingimustele on kolhoosi lüpsjad andnud ühismajandi edasiarendamiseks oma parima. Eks ole ka selles üks osa nende tööst, et kol- hoosi rahalised sissetulekud ulatusid 1957. aastal 2,4 mil- joni rublani, millest veisefarm andis 1 miljon 456 tuhat rubla ehk 61 %.

Oma töö eest on kolhoosi lüpsjad saanud väärilise tasu. Näiteks Edith Ráni ja Leida Vinkel, kes töötasid 1957. aastal välja 1000 normipäeva, said aasta lõpuks töötasuna kumbki 1,5 tonni teravilja, 2,3 tonni kartulit, 8 tuhat rubla raha ning teisi saadusi. Lisatasuks arvestati aga lüpsjatele 30 % üle plaani lüpsitud piimast, mis teeb ümberarvestatult rahaks keskmiselt 30 kopikat normipäeva kohta. Rikka- lik töötasu võimaldab Vinkelite perekonnal varsti lõpetada uue elamu ehitamise, Ränide uuel kodul hakkavad aga alles müürid kerkima.

Kolhoosis toimub lüpsjate vahel pingeline sotsialistlik

võistlus. Lisaks sellele, et lautadesse pannakse üles lüpsjate tootmisülesanded ning nende täitmine, on kolhoosi kontoris veel autahvel. Autahvlile kantakse iga kuu kõik lüpsjad paremusjärjestuses koos plaani ja selle täitmise näitajatega.

Eesrindlike töötajate saavutusi ning töötulemusi hindab meie maal kogu rahvas. Lüpsja Leida Vinkel valiti 1958. aastal juba teistkordselt NSV Liidu Ülemnõukogu saadikuks; tema töökaaslane Edith Räni on Tapa Rajooni TSN Täiteykomitee saadikuks.

Tapa rajooni «Kaardiväelase» kolhoosi veisefarm ja selle töötajad on juba kolmel korral võtnud osa üleliidulisest põllumajandusnäitusest, kus nende töö on täit tunnustust leidnud. 1954. aastal määrati kolhoosile näitusel II preemia koos veoautoga, Leida Vinkeli tööd hinnati suure kuldmedali ja raadioga ning Edith Räni tööd väikese hõbemedali ja käekellaga. 1955. aasta töötulemuste põhjal anti Voldemar Ränile väike hõbemedal.

Suurima tunnustusena anti aga NSV Liidu Ülemnõukogu Presiidiumi poolt 1958. aastal kolhoosi eesrindlikele lüpsjatele Edith Ränile ja Leida Vinkelile sotsialistliku töö kangelase austav nimetus, kolhoosi esimehe Aleksander Kozlovi ja lüpsja Eeni Metso tööd hinnati Lenini ordeniga ning Voldemar Räni tööd Tööpunalipu ordeniga.

«Kaardiväelase» kolhoosi kollektiiv vastab partei ja valitsuse tähelepanule uute edusammudega tootmistöös. Kolhoosi kompleksbrigaadid taotleavad senise 1100—1200 sü asemel saada põllumajandusliku maa igalt hektarilt 2500—3000 söötühikut taimekasvatuse toodangut, mis omakorda võimaldab veisefarmi töötajatel pidada 100 ha põllumajandusliku maa kohta senise 11 lehma asemel tunduvalt rohkem lehma. Loomade arvu suurendamine on aga üheks tähtsamaks abinõuks loomakasvatussaaduste tootmise osas Ameerika Ühendriikidele järelejäudmisel.

TSN Raajoonikoja

Калм Антс Хансович
6000 КГ МОЛОКА ОТ КОРОВЫ В ГОД.
(Опыт работы передовых доярок колхоза
«Каардивяелане» Тапаского района)

На эстонском языке
Эстонское Государственное Издательство
Таллин, Пярнуское шоссе, 10

*

Toimetaja J. Liiv
Tehniline toimetaja A. Ruutsoo
Korrektorid V. A m o n ja S. A r o n

Ladumisele antud 3. IV 1958. Trükkimisele
antud 5. V 1958. Paber 54×84, 1/16. Trükipoog-
naid 1,25. Formaadile 60×92 kohaldatud trüki-
poognaid 1,03. Arvutuspoognaid 0,8. Trükiarv
3000. MB-02070. Tellimise nr. 2507.
Trükikoda «Kommunist», Tallinn, Pikk tn. 2.

Tasuta

Tasuta

A-22115

TÜ RAAMATUKOGU



1 0300 00381737 8