

NSV LIIDU PÖLLUMAJANDUSE MINISTEERIUMI MASINA-
TRAKTORIJAAMADE JA MEHCHANISEERIMISE PEAVALITSUS

NSV LIIDU SOVHOOSIDE MINISTEERIUMI
MEHCHANISEERIMISE JA ELEKTRIFITSEERIMISE PEAVALITSUS

**ORGANISATSIOONILIS-TEHNILISED
JUHENDID TRAKTORITÖÖDEL
KARTULI RUUTPESITI KASVATAMISEL**

EESTI RIIKLIK KIRJASTUS
TALLINN 1954

B-1677

NSV LIIDU PÖLLUMAJANDUSE MINISTEERIUMI MASINA-
TRAKTORIJAAMADE JA MEHCHANISEERIMISE PEAVALITSUS

NSV LIIDU SOVHOOSIDE MINISTEERIUMI
MEHCHANISEERIMISE JA ELEKTRIFITSEERIMISE PEAVALITSUS

ORGANISATSIOONILIS-TEHNILISED
JUHENDID TRAKTORITÖÖDEL
KARTULI RUUTPESITI KASVATAMISEL

SUNDEKSEMPLAR

EESTI RIIKLIK KIRJASTUS
TALLINN 1954

Originaali tiitel:

Главное управление МТС и механизации
Министерства сельского хозяйства СССР

Главное управление механизации и электрификации
Министерства совхозов СССР

Организационно-технические правила производства тракторных работ
по возделыванию картофеля квадратно-гнездовым способом

Издательство Министерства сельского хозяйства СССР
Москва — 1954

Juhend on trükitud Eesti NSV Põllumajanduse Ministeeriumi Põllumajandusliku Propaganda Valitsuse tellimisel.

Traktoritööde organisatsioonilis-tehnilised juhendid kartulikasvatamisel on välja töötatud Üleliidulise Põllumajanduse Mehhaniseerimise Instituudi (ВИМ) ja Kartulimajanduse Teadusliku Uurimise Instituudi poolt ning kinnitatud NSV Liidu Põllumajanduse Ministeeriumi Masina-traktorijaamade ja Mehhaniseerimise Peavalitsuse ja NSV Liidu Sovhooside Ministeeriumi Mehhaniseerimise ja Elektrifitseerimise Peavalitsuse poolt.

Estikeelses väljaandes on kartuli mahapaneku sügavused kohandatud Eesti NSV oludele.

2



ARHIIVKOGU

Juhendid kartuli ruutpesiti mahapanekuks neljarealise kartulipanemismasinaga CKГ-4.

AGROTEHNILISED NÕUDED KARTULI RUUTPESITI MAHAPANEKUKS MASINAGA.

Kartuli ruutpesiti mahapanekuks masinaga esitatakse järgmised nõuded:

1. Kartuli ruutpesiti mahapanekuks masinaga peab olema muld sügavalt küntud ja ette valmistatud vastavalt antud piirkonna agrotehnilistele juhenditele.

2. Kartul tuleb maha panna antud piirkonna jaoks parimal külviajal.

3. Seemnekartul peab koosnema tervetest, vigastamata mugulatest, raskusega 50—80 g.

Väiksemate seemnemugulate kasutamine ei ole lubatud.

Idanenud kartulil tuleb kõrvaldada üle 3 sm pikkused idud.

Jaroviseeritud kartulit võib kasutada mahapanekuks ainult siis, kui jaroviseerimine on toimunud valguse käes ja rohelised valgusidud ei ole pikemad kui 3 sm.

4. Antud piirkonna jaoks ette nähtud kartuli mahapaneku normi vähendamine ei ole lubatud.

5. Kartuli mahapanek kogu pinnale peab olema ühtlane. Igasse pesasse tuleb panna 2—3 mugulat koos granuleeritud väetise annusega. Et kindlustada mahapanekul igasse pesasse 2—3 mugulat, tuleb kartulipanemismasina mahapanemisaparaadi kettale paigaldada 12 lusikat.

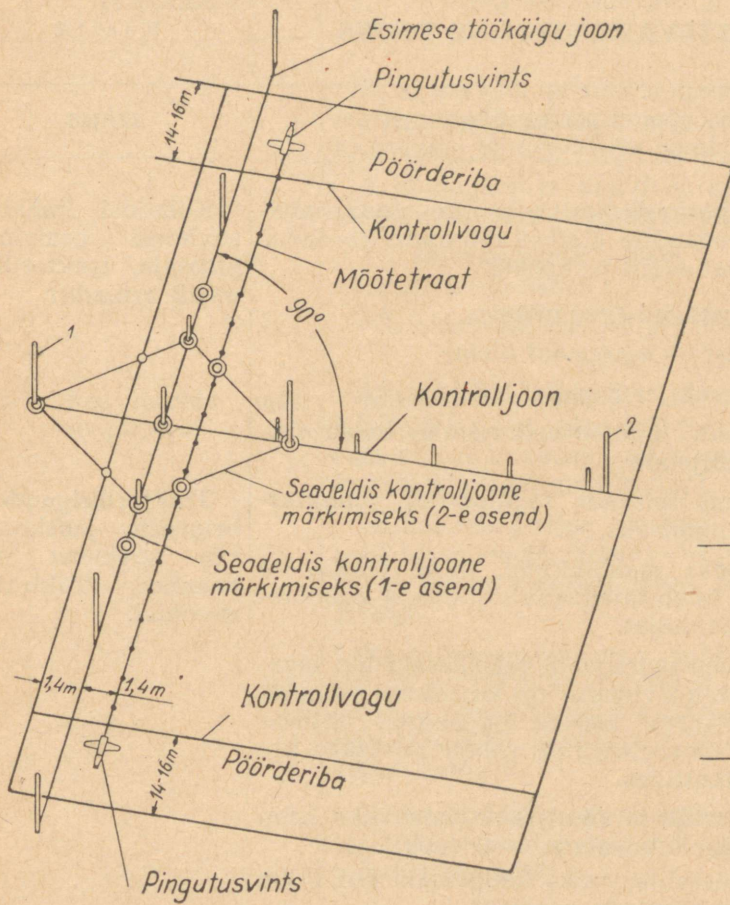
6. Piki- ja ristisuunas read peavad olema sirgjoonelised. Kõigi ridade vahekaugus peab olema täpselt 70 sm. Pikiridade vahekauguse lubatud kõrvalekaldeks on põhiridade vahel ± 2 sm, puutereavahede vahel ± 10 sm, pesade keskkochtade kõrvalekalle ristiridades on lubatud masina kolme haardelaiuse kohta kuni ± 7 sm.

7. Kõik mugulad peavad olema maha pandud ühtlasele sügavusele; mahapanemise sügavuseks on 6—10 sm, olenevalt mullastikust. Antud sügavusest kõrvalekalle on lubatud ± 2 sm piirides.

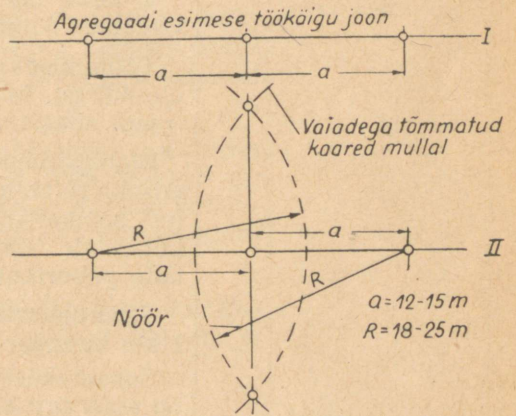
**PÖLLU ETTEVALMISTAMINE KARTULI RUUTPESITI MAHA-
PANEKUKS MASINAGA**

Kaart 1

Jrk. nr.	Tööoperatsioon	Tehnilised tingimused ja juhendid	Täitjad
1.	Ule vaadata põld	<p>Ule vaadata põld ja kontrollida vastavalt agrotehnika nõuetele selle valmisolekut kartuli mahapanekuks. Muld peab olema hästi peenedatud ega tohi esineda suuri panku.</p> <p>Ruutpesiti mahapanekuks masinaga ei või maatüki pikkus olla üle 500 m. Pikemad põllud tuleb jaotada üksikuteks osadeks.</p>	Agronoom, põllundus- ja traktoribrigaadide brigadiirid.
2.	Valida mahapaneku suund	Mahapaneku suuna valikul võetakse arvesse põllu suurust, tema konfiguratsiooni, reljeefi ja eelneva mulla ettevalmistamist. Reeglipäraselt tuleb maha panna ristisuunas eelnevale kün-nile, kallakutel aga piki kallakut.	Agronoom, põllundus- ja traktoribrigaadide brigadiirid.
3.	Tähistada agregaa-di esimese töö-käigu joon	Agregaadi esimese töökäigu joont mööda paigutada hästinähtavad tähised 70—80 m vahedega üksteisest.	Traktoribrigaadi brigadiir või tema asetäitja, arvestaja-tankija, kartuli mahapanemismasina masinist.
4.	Märgistada ja tähistada kontrolljoon	<p>Kontrolljoon tähistada maatüki keskkohas täisnurga all agregaa-di esimese töökäigu joo-nele. Kontrolljoone märgistamiseks kasuta-takse märgistamiseadist, mis koosneb viiest omavahel traadiga ühendatud rõngast (joon. 1) või 20—25 m pikkusest nõörüst ja mõnest vaiast. Märgistamine toimub nõöri abil antud sirgel keskristirge määramise meetodil (joon. 2).</p> <p>Mööda kontrolljoont paigutada tähised 50—60 m vahedega üksteisest. Tähistatud joo-nele paigutada 5—6 vaia 5,6 m kaugusele üksteisest. Esimene vai paigutada 1,4 m kaugusele agregaa-di esimese töökäigu joonest.</p>	Agronoom, trak-tori- ja põllundus-brigaadide brigadii-rid, kartuli mahapa-nemismasina masi-nist, kontrolör mõõ-tetraadi reguleeri-mise alal.
5.	Eraldada pöörde-ribad	<p>Kui maatüki äärtel puudub vaba maa-ala agre-gaadi pööreteks, tuleb eraldada pöörderiiba.</p> <p>Pöörderiiba laius peab olema 14—16 m (kõige kitsamast kohast), kaasa arvates põlluvahelised teed. Märkida ära kontrollvaod, mis eraldavad pöörderiibasid, paigutades selleks vähemalt 3 tähist. Kontrollvagu tähistatakse täisnurga all agregaa-di esimese töökäigu joo-nele samas kor-ras nagu kontrolljoon (joon. 3).</p> <p>Kontrollvaod tuleb sisse ajada hobuadruga (hobumutt või harkadruga) 8—10 sm sügavu-selt.</p>	Agronoom, trak-toribrigaadi briga-diir, arvestaja-tan-kija, kartulipanemis-masina masinist.

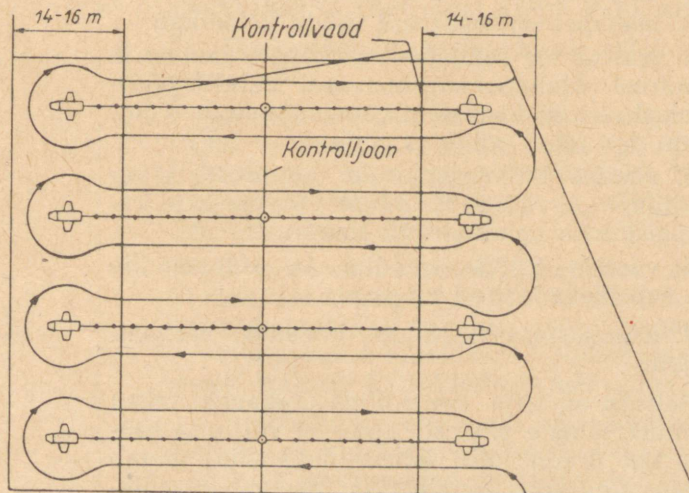


Joonis 1. Põllu märgistamise skeem.



I Kepikeste paigutamine esimese töökäigu joonele
 II Kepikeste paigutamine kontrolljoonele

Joonis 2. Kontrolljoone märgistamine nööri ja vaiade abil.



Joonis 3. Agregaaadi liikumise ja mõõtetraadi paigutamise skeem kartulite mahapanekul.

MAHAPANEMISAGREGAADI ETTEVALMISTAMINE TÖÖKS

Kaart 2

Jrk. nr.	Tööoperatsioon	Tehnilised tingimused ja juhendid	Täitjad
1.	Välja valida ja kinnistada mahapanemisagregaadi teenindamiseks töötajate koosseis, transport ja korvid	<p>Kogu tööperioodi kestuseks kinnistada mahapanemisagregaadile alatine töötajate koosseis, transpordivahendid ja korvid.</p> <p>Masinat peavad teenindama:</p> <ol style="list-style-type: none"> 1. masinist — agregaadi ülem, 2. kaks haakijat masinal töötamiseks, 3. kontrolör mõõtetraadi reguleerimise alal, asub kontrolljoonel, 4. kaks mõõtetraadi reguleerijat pingutusvintsiga töötamiseks. <p>Töötamiseks maatükkidel, mille pikkus on üle 400 m, tuleb täiendavalt eraldada 2 mõõtetraadi edasikandjat.</p> <p>Mahapanemisagregaadi seisakuteta töö tagamiseks tuleb korvidesse või kottidesse paigutatud seemnekartul vedada õigeaegselt täitmiskohtadele. Granuleeritud väetis veetakse kohale paberikottides.</p> <p>Seemnekartuli ja väetiste kohaleveoks kuni 1 km kaugusele kasutada 4—6 veokit.</p> <p>Seemnekartulite veoks kaugemale kui 1 km on soovitatav kasutada veoautot.</p>	<p>Kolhoosi juhatus, sovhoosi osakonna juhataja, traktoribrigaadi brigadiir.</p> <p>Traktoribrigaadi brigadiir, jaoskonna või sovhoosi mehhanik, traktorist, masinist.</p>
2.	Masin ettevalmistada tööks	<p>Kontrollida:</p> <ol style="list-style-type: none"> 1. kõigi mutrite ja poltide kinnitusi; 2. külvisekasti ava siibri liikuvust üles ja alla ning selle kruvi pöördumise kergust; 3. mahapanemisaparaadi osade koostööd; 4. masina iga sektsiooni söötekolu asetust ja kinnitusi. Mahapanemisaparaadi ketaste pöörlimisel ei tohi lusikad riivata söötekolu külgsseinu ega renni põhja ja põlle; 5. väetise külviaparaatide kinnitust kronsteinile, vahevõllide kinnitust tihvtidega ja keetaspaiskurite hammasratta kinnitust; 6. väetise külviaparaadile ja automaadile mineva ülekandeketi pingsust; 7. hammasratasülekande koostöö seemendajates. <p>Selleks on vaja kontrollida ülekande loksutõukuri labade otstest. Loks ei või olla suurem kui 8 mm. Kui labade loksumine ületab 8 mm, on vaja reguleerida hammasratasülekande hambumist;</p>	

Jrk. nr.	Tööoperatsioon	Tehnilised tingimused ja juhendid	Täitjad
3.	Reguleerida märgisti pikkus	<p>8. automaadi ja ülekandevõllide tööd; automaadi sisselülitamisel peab pörkelink kindlalt ühenduma pörkeseadise hambaga;</p> <p>9. sõlmepüüdja kahvli ja automaadi lülitushoova omavahelise koostöö täpsust;</p> <p>10. seemendajate tõste- ja allalaskmise mehhanismide tööd.</p> <p>Määrada kõik laagrid ja hõõrduvad kohad.</p> <p>Kartulipanemismasina töötamiseks traktori КДП-35 haakes tuleb märgisti varras reguleerida 140 sm kauguseni äärmise käiguratta kesk-kohast kuni märgisti kettani.</p> <p>Sellise märgistiga töötades suunatakse traktorit nii, et tema radiaatori kork langeks liikumisel kokku märgisti poolt põllule tõmmatud jäljega.</p> <p>Kartulipanemismasina töötamisel traktorite ДТ-54 ja СТЗ-НАТИ haakes tuleb traktori radiaatori paremalt küljelt korgist 200 mm kaugusele kinnitada jäljenäitaja, mida mööda suunatakse traktorit.</p> <p>Sellisel juhul peab olema kartulipanemismasina parempoolse märgisti pikkus 120 sm ja vasakpoolisel 160 sm.</p>	Traktoribrigaadi brigadiir (jaoskonna või sovhoosi mehhanik), masinist-traktorist.
4.	Koostada töötamiseks tunnigraafik	<p>Töötamise tunnigraafik tuleb koostada enne vahetuse algust ja anda see masinistile.</p> <p>Graafiku koostamiseks kasutada käesoleva kaardi juurde lisatud tabelite 1 ja 2 andmeid. Pöörete tegemiseks ja masina täitmiseks seemnekartuli ja väetistega kulub 2—3 min.</p> <p>Tunnigraafiku koostamisel tuleb kindlaks määrata:</p> <p>a) aeg, mis kulub kartuli mahapanemiseks ühe mõõtetraadi asetuse korral, arvestades juurde ajakulu agregaadid pööreteks, täitmiseks seemnekartuli ja väetistega ja mõõtetraadi ümberpaigutamiseks;</p> <p>b) agregaadid kaksiktöökäikude arv (ühe mõõtetraadi paigutuse puhul) vahetuse jooksul, mis määratakse vahetuse tööaja jagamise teel (välja arvatud tehniliseks hooldamiseks vajalik aeg) traktori kaksiktöökäikude ajaga.</p> <p>c) tööjõudlus ühe tunni või vahetuse jooksul saadakse, kui korrutatakse ühe kaksiktöökäigu jooksul mahapandud pindala kaksiktöökäikude arvuga tunnis ja vahetuses.</p>	Traktoribrigaadi brigadiir, arvestajatankija.

Tunnigraafiku näitlik vorm.

- | | |
|--|------------------------------|
| 1. Masinist | 6. Töökäigu pikkus |
| 2. Traktorist | 7. Töökäik |
| 3. Töökoht | 8. Töö algus |
| 4. Kartuli mahapaneku sügavus | 9. Töö lõpp |
| 5. Mahapaneku viis (tasasele maale, vagudesse) | |

Kaksiktöökäikude järjekorra number	1	2	3	jne.
Kaksiktöökäigu lõpetamise aeg				
Kartulid maha pandud hektarites kasvavas kokkuvõttes				

- Maha pandud vahetuse jooksul
- Kulutatud kütteainet
- Töö kvaliteedi hinnang
- Traktoribrigaadi brigadiir (allkiri)

Tabel 1

Agregaadi kaksiktöökäiguks (sinna ja tagasi ühe mõõtetraadi asetuse juures) vajalik aeg (minutites) arvestamata aega pööreteks (töö on lubatud ainult 2. käigul).

Töökäigu pikkus meetrites	Traktorimargid		
	КДП-35	СТЗ-НАТИ	ДТ-54
100	2,8	2,6	2,6
200	5,5	5,2	5,1
300	8,3	7,8	7,7
400	11,0	11,4	10,3
500	13,9	13,0	12,9

Tabel 2

Agregaadi tööjõudlus kaksiktöökäiguga (sinna ja tagasi) hektarites.

Töökäigu pikkus meetrites	Agregaadi tööjõudlus kaksiktöökäiguga (ha-tes)
100	0,056
200	0,112
300	0,168
400	0,224
500	0,260

**VÄETISKULVIAPARAATIDE REGULEERIMINE
ÕIGELE KÜLVINORMILE**

Kaart 3

Jrk. nr.	Tööoperatsioon	Tehnilised tingimused ja juhendid	Täitjad
1.	Ette valmistada masin õigele väetise külvinormile seadmiseks	<p>Tõsta kartulipanemismasin pukkidele nii, et külgmised rattad võiksid vabalt pöörelda. Seejuures peab masin asuma horisontaalasendis.</p> <p>Kallata väetis paakidesse nii, et nende mahust oleks täidetud vähemalt $\frac{1}{3}$.</p> <p>Eraldada väetisejuhad seemendajatest ja asetada nende alla karbid või present. Lülitada sisse töökäik ja lasta seemendajad tööasendisse.</p> <p>Keerata rattaid 4—5 pööret selleks, et täita väljakülviaparaadi pöörlevad kettad väetisega.</p> <p>Väljakülvatud väetis koguda kokku ja puistata uuesti paaki.</p>	Agronoom, traktori- ja põllundusbriigaadide brigadiirid, kartulipanemismasina masinist.
2.	Kontrollida väljakülviaparaadi reguleerimist.	Antud väetiste väljakülvinormi saamiseks peab iga väetiskülviaparaat 15 rattapöörde jooksul välja külvama järgmise väetisekoguse:	Agronoom, traktori- ja põllundusbriigaadide brigadiirid, kartulipanemismasina masinist.

Antud väetise väljakülvinorm kg/ha	50	100	150	200	250	300	350	400
Uhe aparaadi poolt 15 rattapöördega välja külvatud väetisekogus kg	0,222	0,444	0,666	0,888	1,110	1,332	1,554	1,776

Keerata kartulipanemismasina ratast 15 pööret, koguda iga paagist väljakülvatud väetis ja kaaluda see kuni 5 g täpsusega. Juhul, kui 15 rattapöördega väljakülvatud väetise kaal ei vasta arvestatud kaalule, tuleb siibri hooba nihutada vastavalt edasi, keerata ratast 10—12 pööret, selleks et väetis hakkaks välja voolama uue normi järgi, ja seejärel uuesti korrata väljakülvi kontrollimist. Rataste keeramist ja väetise kaalumist korratakse seni, kuni iga väetisekülviaparaadi poolt väljakülvatud väetisekogus vastab arvestatud väetisekogusele. Arvestatud väetisekogusest kõrvalekalle ei tohi ületada $\pm 5\%$. Kartulipanemismasina ratas peab seejuures pöörama sellise kiirusega nagu põllul töötamisel (15 pööret 40—45 sek. jooksul).

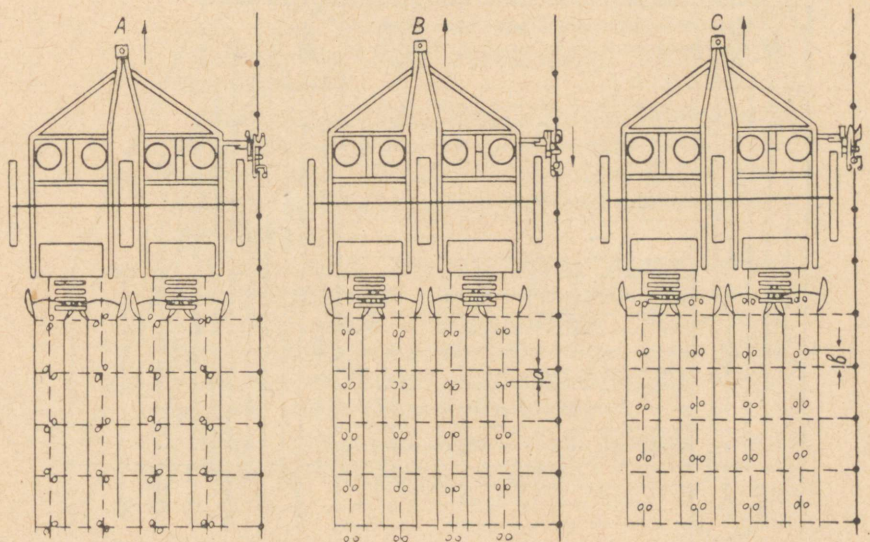
Pärast väetisekülviaparaatide reguleerimist õigele külvinormile tuleb siibri hoob hoolikalt kinnitada ja masin pukkidel maha võtta.

MAHAPANEMISAGREGAADI TÖÖ

Kaart 4

Jrk. nr.	Tööoperatsioon	Tehnilised tingimused ja juhendid	Täitjad
1.	Paigutada pingutusvintsid kohale ja pingutada mõõtetraati	<p>Töö algul paigutada pingutusvintsid 4—5 m kontrollvaost tahapoole ja 1,4 m agregaaadi esimese töökäigu joonest paremale. Ühele pingutusvintsidele nn. pingutusjaamale, millel on spetsiaalsed kronsteinid, paigutada trummel mõõtetraadiga. Mõõtetraat kerida lahti ja tõmmata piki põldu 1,4 m paremale esimese töökäigu joonest (joon. 1).</p> <p>Asetada mõõtetraadi fiksaator kontrolljoonele ja panna mõõtetraadi lähim sõlm fiksaatori torusse. Eelnevalt tuleb see sõlm märkida, sidudes sõlme külge tükk nööri.</p> <p>Pingutusvintside juures asetada mõõtetraadi mõlemal otsal olevad sõlmõed dünamomeetrite pidemisse ja pingutada mõõtetraati kuni märkide ilmumiseni dünamomeetri varrastel.</p> <p>Vabastada mõõtetraadi sõlm fiksaatori torust ja, kui see ei ole kontrolljoonest kõrvale nihkunud, anda signaal mõõtetraadi valmisolekust tööks. Kui aga mõõtetraadi sõlm fiksaatori torust vabastamisel on kontrolljoonest kõrvale nihkunud üle 2 sm, siis tuleb uuesti kontrollida mõõtetraadi pingutust. Kui nihkumine toimub iga kord ühes ja samas suunas, tuleb kontrollida mõlemate pingutusvintside juures olevaid dünamomeetreid, kuni märgid ilmuvad dünamomeetri varrastele üheaegselt.</p>	Masinist, kontrolör mõõtetraadi reguleerimise alal, mõõtetraadi pingutajad.
2.	Lülitada agregaat töösse	<p>Täita kartulipanemismasin seemnekartuli ja väetistega. Seemendajad ja teised masina töötavad osad lasta tööasendisse. Asetada mõõtetraat sõlmepüüdjasse ja lülitada agregaat töösse. Agregaaadi liikumine algab masinisti signaali järgi.</p> <p>Järsk agregaaadi kohalt liikumise alustamine ei ole lubatud.</p> <p>Agregaati suunatakse mööda tähistatud esimese töökäigu joont. Esimese töökäigu ajal tuleb reguleerida kartulite mahapaneku sügavus ja kontrollida, et pesade paigutamine toimuks mõõtetraadi sõlmedega kohastikku (joon. 4).</p>	Traktorist, masinist, haakijad.
3.	Mahapanemisagregaaadi töö	<p>Agregaat peab liikuma süstikuviisiliselt.</p> <p>Esimesele töökäigule järgnevad käigud tuleb teha märgisti jälgi mööda. Agregaaadi liikumisel hoitakse radiaatori kork või jäljenäitaja märgisti jälje joonel. Traktorite ДТ-54 ja CT3-НАТI-ga töötamisel tuleb kinnitada radiaatorile 200 mm radiaatori korgist paremale poole jäljenäitaja, mille järgi suunata traktorit.</p>	Traktorist, masinist, haakijad.

Jrk. nr.	Tööoperatsioon	Tehnilised tingimused ja juhendid	Täitjad
		<p>Töötamine toimub traktori 2. käigul, sest suurema kiiruse juures ei saada korrapäraseid ruute. Töö ajal tuleb jälgida seemnekartuli taset söötekoludes ja vajaduse korral lükata mugulad külvisekastist mahapanemisaparaadi lusikate ette, vältides igati pesade vahelejätmist. Jälgida kõigi masina detailide ja sõlmede, eriti aga sõlmepüüdja, automaadi ja pesakujundamiseadiste tööd. Perioodiliselt kontrollida kõigi sõlmede ja detailide kinnitust. Vältida seemendajate ummistumist mulla, taimeosade ja mugulatega.</p>	

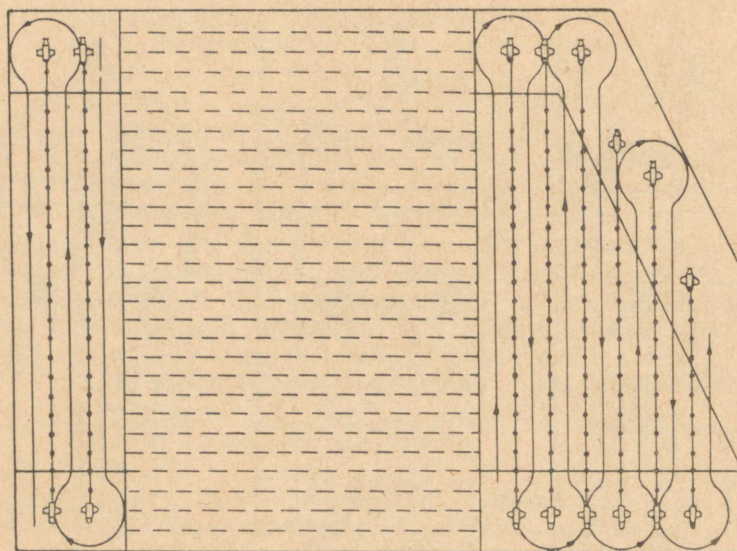


Joonis 4. Pesade asetuse reguleerimine mõõtetraadi sõlmede suhtes:

A — pesad asetatakse mõõtetraadi sõlmedega kohastikku — sõlmepüüdja on paigutatud õigesti. B — pesad asetatakse mõõtetraadi sõlmedest tahapoole — sõlmepüüdja tuleb nihutada tahapoole suuruse a võrra. C — pesad asetatakse mõõtetraadi sõlmedest ettepoole — sõlmepüüdja tuleb nihutada ettepoole suuruse b võrra.

4.	Agregaadi pööramine	<p>Kui mahapanemismasina seemendajad on töökäigu teises otsas jõudnud kontrollvao kohale, tuleb agregaat peatada, vabastada mõõtetraat sõlmepüüdjast, tõsta märgisti, ja seemendajad transportasendisse ja alles pärast seda pöörata agregaat ümber. Vagude kinniajamise seadmeid võib tõsta transportasendisse käigul, pärast seda, kui nad on jõudnud kontrollvao kohale. Agregaat pööratakse ümber pöörde-ribal, traktori väiksema kiirusega.</p>	<p>Traktorist, pingu- tusvintside regulee- rijad.</p>
----	---------------------	--	---

Jrk. nr.	Tööoperatsioon	Tehnilised tingimused ja juhendid	Täitjad
5.	Mahapanemismasina täitmine seemnekartuli ja väetistega	<p>Masin täidetakse seemnekartuliga töökäigu lõpul, pärast pöörde sooritamist, peatumisel kontrollvaol.</p> <p>Tee pikkus, mille jooksul külvisekastid tühjenevad, moodustab 300—500 m, olenevalt mugulate suurusest. Enne kallamist külvisekasti peab seemnekartul olema kottides või kastides (taarastatud). Ule 400 m pikkustel maatükkidel töötamisel on soovitav võtta iga külvisekasti jaoks üks kott seemnekartuleid ühes, et masinat teel täiendavalt täita.</p>	Haakijad, pingu- tusvintside regulee- rijad.



Joonis 5. Agregaaadi liikumise ja mõõtetraadi paigutamise skeem kartulite mahapanekul pöörderibadele.

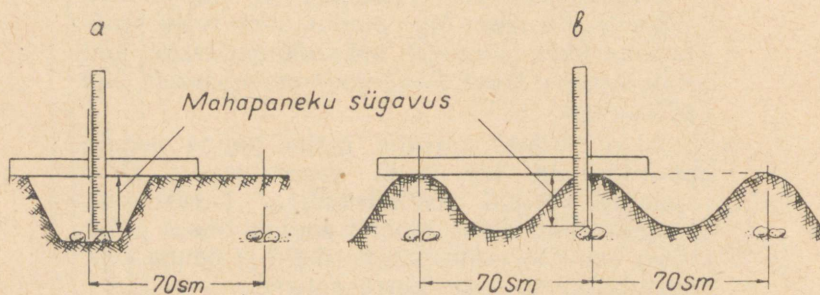
6.	Pingutusvintside ja mõõtetraadi ümberpaigutamine	<p>Iga kahe agregaaadi töökäigu järel tuleb pingutusvintsid ja mõõtetraat ümber paigutada põllu poole, kus kartul veel maha panemata. Traat paigutatakse 5,6 m kaugusele eelmisest asukohast. Ümberpaigutamise järjekord on järgmine.</p> <p>Lõdvendada mõõtetraadi pinget ja paigutada vintsid uude asukohta. Kergelt pingutada mõõtetraati pingutusvintsidega ja pärast seda viia mõõtetraat uude asukohta kogu pikkuses. Lõdvendada mõõtetraadi pinget, märgistatud sõlm asetada varem kontrolljoonele asetatud fiksaatorisse. Pingutada mõõtetraati ja vabas-</p>	Kontrolör, mõõte- traadi reguleerija, pingutusvintside re- guleerijad.
----	--	---	---

Jrk. nr.	Tööoperatsioon	Tehnilised tingimused ja juhendid	Täitjad
7.	Kartulite mahapanek pöörderibadele	<p>tada sõlm fiksaatori torust. Kui märgitud sõlm langeb, asub kontrolljoonel, anda signaal mõõtetraadi valmisolekust edasiseks tööks. Uheaegselt pingutusvintside ja mõõtetraadi ümberpaigutamisega täidetakse kartulipanemismasina külvisekastid seemnekartuli ja väetisekülviaparaadi paagid väetisega.</p> <p>Kartulid pannakse pöörderibadele maha sama agregaadiga, millega pandi kartulid maha kogu maatükile (joon. 5).</p> <p>Agregaadi esimeseks töökäiguks tuleb mõõtetraat asetada ja pingutada kontrollvaost 2,8 m kaugusele pöörderiba mööda pikisuunas.</p> <p>Mõõtetraadi pingutamisel esimeseks töökäiguks tuleb jälgida, et mõõtetraadi märgitud sõlm langeks kokku mahapandud kartulipõllu ühe pikireaga.</p> <p>Pöörderibale võib kontrolljoone tähistamata jätta. Mõõtetraadi õige pingutamine tuleb kindlustada tema sõlmede kokkulangemisega masina esimese kahe töökäiguga mahapandud ühe põikireaga.</p> <p>Algul tuleb kartulid maha panna sellele pöörderibale, kus asub pingutusvints koos trumlile keritud mõõtetraadiga. Pärast viia pingutusvints koos mõõtetraadiga teises põllu otsas asuvale vastaspöörderibale ja panna seal kartulid maha sama korra kohaselt.</p> <p>Kogu töötamise ajal tuleb rangelt kinni pidada ohutustehnika reeglitest.</p>	Traktorist, masinist, haakijad, kontrollör-mõõtetraadi reguleerija ja pingutusvintside reguleerijad.

MAHAPANEKU KVALITEEDI KONTROLLIMINE JA TÕODE ULEANDMISE KORD

Kaart 5

Jrk. nr.	Tööoperatsioon	Tehnilised tingimused ja juhendid	Täitjad
1.	Mahapaneku kvaliteedi kontrollimine	<p>Mahapanemisagregaadiga töötamise ajal kontrollitagu vähemalt 4—5 korda mahapaneku kvaliteeti:</p> <ul style="list-style-type: none"> a) pesade sirgjoonelisust põikiridades, b) mugulate mullaga katmise sügavust, c) puutereavahede laiust. <p>Pesade sirgjoonelisuse või ühtelangevuse kontrollimiseks põikiridades võetakse kontrolljoonel lahti 18—20 pesa, pärast kontrollimist asetatakse iga pesa keskele kepikese või muu tähis, kuna mugulad kaetakse mullaga uuesti kinni. Mahapaneku kvaliteedi üle otsustatakse selle järgi, kui sirgjooneliselt paiknevad need tähised.</p>	<p>Agronoom, põllundus- ja traktoribrigaadide brigadiirid, masinist, kontrolõr-mõõtetraadi reguleerija ja pingutusvintside reguleerijad.</p>



Joonis 6. Kartulite mahapaneku sügavuse mõõtmine:

a) mahapaneku sügavus tasasel maal, b) mahapaneku sügavus vagudesse mahapanekul.

Peale kontrolljoone tuleb kontrollida pesade asetust ka põikiridades 15—20 m kaugusel põllu äärest.

Pesade lahtivõtmist töökäikude lõpul teevad pingutusvintside reguleerijad sel ajal, kui pingutusvintse pole tarvis ümber paigutada. Seejuures ei ole lubatud pesade põikiridade joonest ühes või teises suunas kõrvalekaldumine rohkem kui 7 sm. Kui pesad kalduvad ristiridade joonest kõrvale rohkem kui 7 sm, peavad mõõtetraadi reguleerimise alal olev kontrolõr ja pingutusvintside reguleerijad sellest kohe teatama masinistile, kes on kohustatud viivitamatult välja selgitama kõrvalekaldumise põhjuse ja selle kõrvaldama.

Mugulate mahapaneku sügavuse kontrollimiseks tehakse vaod lahti ja mõõdetakse mahapaneku sügavust.

Jrk. nr.	Tööoperatsioon	Tehnilised tingimused ja juhendid	Täitjad
2.	Mahapaneku kvaliteedi hindamine tõusmete tärkamise järel ja tööde ülevandmise kord	<p>Mugulate mahapaneku korral tasasele maale tuleb mõõta mahapaneku sügavust mullapinnalt kuni mugula ülemise tipuni, vagudesse mahapaneku korral mõõdetakse vaoharjalt (joon. 6). Mahapaneku sügavuse määramiseks on vaja teha vähemalt 10 mõõtmist.</p> <p>Jagades mõõtmiste resultaate liitmise summa mõõtmiste arvuga saadakse mugulate mahapaneku keskmine sügavus.</p> <p>Kui mahapaneku keskmine sügavus erineb ettenähtud sügavusest rohkem kui 2 sm, tuleb reguleerida seemendajate liikumise sügavust.</p> <p>Puutereavahede laiuse kontrollimiseks tehakse agregaadiga kahe töökäigu äärmiste seemendajate poolt mahapandud naaberriidade pesad lahti ja mõõdetakse puuterea pesadevaheline kaugus.</p> <p>Kui puutereavahede kaugus kaldub normaalsest kõrvale rohkem kui 10 sm, tuleb reguleerida märgisti pikkust. Kartuli ruutpesiti mahapanekul tuleb erilist tähelepanu osutada agregaadiga sirgjoonelisele juhtimisele. Kui agregaat ei juhita õigesti, rikutakse pesade asetust põikiridades.</p> <p>Mahapaneku kvaliteedi lõplikul hindamisel tuleb kontrollida:</p> <p>a) ridade sirgjoonelisust mahapaneku suunale ristiridades,</p> <p>b) mahapanemata põlluosade või tühikute esinemist (nende esinemisel tuleb põlluosadel, kus kartulid jäid maha panemata, teha seda käsitsi).</p> <p>Pärast tõusmete tärkamisjärgset mahapaneku kvaliteedi kontrollimist tuleb põld aktiga, millele on alla kirjutanud traktorijaama esindaja, kolhoosi esimees ja agronoom, üle anda kolhoosile. Aktis peab näitama mahapaneku kvaliteeti. Sovhoosis koostatakse akt, milles näidatakse mahapaneku kvaliteeti.</p>	Traktorijaama direktor, kolhoosi esimees, traktori- ja põllundusbrigaadide brigadiirid (sovhoosi direktor ja vanemagronoom või sovhoosi osakonnajuhataja ja agronoom).

Juhendid kartuli ruutpesiti mahapanekuks kultivaatorite KOH-2,8, KOH-2,8Π ja KYTC-2,8B abil.

AGROTEHNILISED NÕUDED KARTULI RUUTPESITI MAHAPANEKUKS KULTIVAATORI ABIL

Kartuli ruutpesiti mahapanekuks kultivaatori abil esitatakse järgmised nõuded:

1. Kartuli mahapanekut kultivaatori abil lubatakse ainult küllaldase niiskusega piirkondades.

2. Kartuli mahapanekuks peab muld olema sügavalt küntud ja ette valmistatud vastavalt antud piirkonna agrotehnilistele juhenditele. Künni sügavus peab olema vähemalt 22 sm.

3. Kartul tuleb maha panna antud piirkonnas parimal külviajal.

4. Seemnekartul peab koosnema tervetest, vigastamata mugulatest, raskusega 50—80 g.

Varajaste sortide ja varajaseks koristamiseks määratud kartuli seeme peab olema jaroviseeritud.

5. Jälgida, et mahapandud kartulite read

oleksid sirged ja üksteise suhtes perpendikulaarsed ning üksikute ruutude küljed täpselt 70×70 sm. Ridade vahelaiuse kõrvalekalle on lubatud põhiridadel kuni ± 2 sm, puuteridadel kuni ± 10 sm.

6. Kartulimugulad pannakse maha kahekaupa sügava vao põhja kahe märgisti joone vahe keskkoha.

Väetis asetatakse sügava vao külgedele mahapandud mugulapaari lähedale. Pesa ei tohi kõrvale kalduda (laiali valguda) peateljooonest rohkem kui ± 5 sm.

7. Mugulate mahapanek peab toimuma ühtlasele ja ettenähtud sügavusele; mahapaneku sügavus on 6—10 sm, olenevalt mullastikust. Ettenähtud kõrvalekalle mahapaneku sügavusest on lubatud kuni ± 2 sm.

**PÕLLU ETTEVALMISTAMINE KARTULI RUUTPESITI MAHA-
PANEKUKS KULTIVAATORI ABIL**

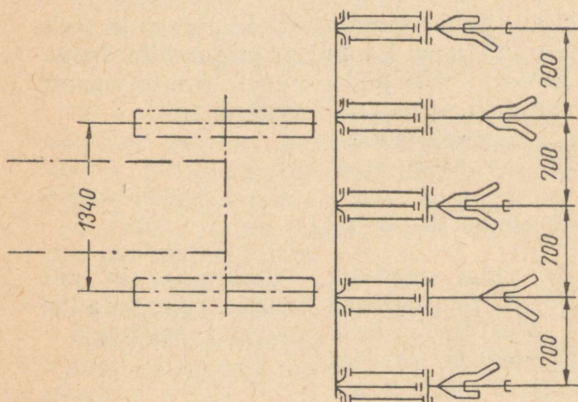
Kaart 1

Jrk. nr.	Tööoperatsioon	Tehnilised tingimused ja juhendid	Täitjad
1.	Põld üle vaadata	Kontrollida põllu valmisolekut kartuli mahapanekuks vastavalt agrotehnika nõuetele. Muld peab olema hästi peenendatud ega tohi esineda suuri panku.	Agronoom, põllundus- ja traktoribrigaadide brigadiirid.
2.	Valida agregaa- di liikumise suund	Agregaa- di liikumise suuna valikul võtta arvesse põllu suurust, tema konfiguratsiooni, reljeefi ja eelnevat mulla ettevalmistamist. Vagude ajamist soovitatakse teha ristsuunas eelnevale künnile, kallakutel aga põiki kalakut.	Agronoom, põllundus- ja traktoribrigaadide brigadiirid.
3.	Tähistada agregaa- di esimese töökäigu joon	Agregaa- di esimese töökäigu joont mööda paigutada sirged, hästinähtavad tähised 1,4 m kaugusele põllu pikemast küljest. Kui põllu ääred on aga kõverad, tähistatakse agregaa- di esimese töökäigu joon 1,4 m kaugusele sellest kohast põllu äärel, mis asub kõige rohkem maatüki sees. Vahemaa tähiste vahel peab olema 70—80 m.	Põllundus- ja trak- toribrigaadide briga- diirid, traktorist, ar- vestaja.
4.	Eraldada pöörde- ribad	Kui põllu äärtel puudub vaba maa-ala agregaa- di pööreteks, tuleb eraldada pöörderibad kultivaatoritele KOH-2,8 ja KOH-2,8Π, laiusega 10 m, KVTC-2,8Б-le 14 meetrit, arvates sisse põlluvahelised teed. Seejärel ajada hobu- adraga 8—10 sm sügavused kontrollvaod. Va- gude kohal toimub masina töötavate osade sisse- ja väljalülitamine. Pärast kartuli mahapaneku lõpetamist pan- nakse kartul samuti maha kõigile pöörderiba- dele. (Ridadevahelisel harimisel pöörab agre- gaat nendel ribadel.)	Traktori- ja põl- lundusbrigaadide bri- gadiirid, arvestaja.

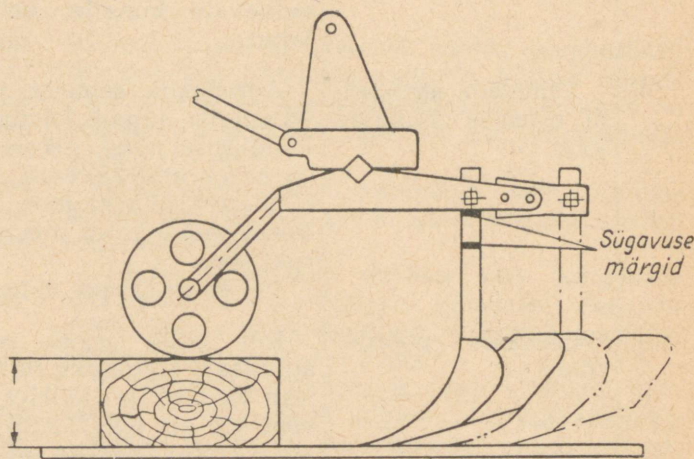
KULTIVAATORI ETTEVALMISTAMINE VAGUDE AJAMISEKS

Kaart 2

Jrk. nr.	Tööoperatsioon	Tehnilised tingimused ja juhendid	Täitjad
1.	Ette valmistada kultivaatorid töötamiseks	Muldamiskorpuste kohaleasetamise kontrollimiseks paigutatakse kultivaator tasasele tihendatud pinnale. Keskmise sektsioon (paremalt kolmas) paigutata nii, et muldamiskorpuse nina oleks ühel joonel KOH-2,8 ja KOH-2,8Π peaveolati keskkohaga või KYTC-2,8Б raamiga (joon. 7).	Traktoribrigaadi brigadiir (jaoskonna või sovhoosi mehaanik), traktorist.



Joonis 7. Muldamiskorpuste kultivaatorile asetamise skeem.



Joonis 8. Muldamiskorpuste nõutavale töötamissügavusele seadmise skeem.

2.	Seada kultivaatori muldamiskorpused orienteeruvale, vagudeajamiseks nõutavale sügavusele	<p>Esimene, teine, neljas ja viies korpus paigutatakse keskmisest 70-sm kaugusele (reavahelega). Mõõta tuleb keskmise korpuse ninast.</p> <p>Kultivaatori KYTC-2,8Б rattad seatakse 1400 mm rööbaste vahelaiusele, kusjuures iga ratas peab asetsema raami keskjoonest 700 mm kaugusel.</p> <p>Kultivaatori muldamiskorpused paigutatakse vagudeajamiseks nõutavale sügavusele kontrollplatsil või tasasel tihendatud pinnal.</p> <p>Kultivaatori muldamiskorpuste seadmine peab tagama vagudeajamise 18—20 sm sügavuselt, märgistamisvagude ajamise 6—8 sm sügavuselt ja mugulate mahapaneku 6—10 sm sügavuselt.</p> <p>Kultivaatori muldamiskorpuste sügavuse seadmine toimub järgmise korra kohaselt.</p>	Traktoribrigaadi brigadiir, traktorist.
----	--	--	---

Jrk. nr.	Tööoperatsioon	Tehnilised tingimused ja juhendid	Täitjad
3.	Kultivaatorirataste määrimine	<p>A. Kultivaatorite KOH-2,8 ja KOH-2,8Π seadmine.</p> <p>1. Seada kultivaatori veopruss statiividel nii, et tema püsttoe esimene osa asetseks vertikaalasendis.</p> <p>2. Asetada kultivaatori sektsioonide tugirataste alla puust alused, mille kõrgus oleks võrdne muldamiskorpuste $\frac{2}{3}$ töösügavusega.</p> <p>3. Lõdvendada kultivaatori kähahoidjate pidurduspoldid, lasta muldamiskorpuste ankrud alla, nii et korpuste ninad ja nende lõikeservad puutuksid kogu ulatuses kokku tugipinnaga; kinnitada pidurduspoldid.</p> <p>Lõikeservade tagumise osa ja tugipinna vahel olev vahe ei tohi suurem olla kui 10 mm. Iga muldamiskorpuse ankrule tehakse märgid korpuse töösügavuse kohta vagudeajamiseks, samuti põllu märgistamiseks ja mugulate kinnijamiseks (joon. 8).</p> <p>Õigesti seatud kultivaatori korpus peab paiknema paralleelselt kontrollplatsi pinnaga. Kultivaatori püsttoe esimene osa ja muldamiskorpuste ankrud peavad asetsema vertikaalselt. Sektsioonide tugirattad peavad tuginema alusele ja korpuste pindade lõikeservad peavad toetuma kontrollplatsi pinnale.</p> <p>B. Kultivaatori KYTC-2,8B seadmine.</p> <p>1. Seada kultivaatori raam horisontaalseks.</p> <p>2. Kultivaatori käigurataste alla paigutada puust alused, mille kõrgus oleks võrdne muldamiskorpuste $\frac{2}{3}$ töösügavusega.</p> <p>3. Muldamiskorpuste ankrutele teha sügavuse seadmise märgid.</p>	Kultivaatoritel KOH-2,8 ja KOH-2,8Π traktorist, KYTC-2,8B-l haakija.
4.	Rippuvalt ühendada kultivaatorid KOH-2,8Π traktoriga	<p>Kultivaatorid (KOH-2,8 ja KOH-2,8Π) riputada traktorile V-2 järgmiselt:</p> <p>1. Traktor V-2 juhtida tagasikäigul kultivaatorijuurde.</p> <p>2. Ühendada traktori rippmehhanismi alumised veolülid kultivaatori riputusseadme sõrmedega ja need kinnitada.</p> <p>3. Asetada kultivaatori veoprussi hoidva veolüli rõngas traktori ülemise veolüli kaheõlgele hoovale ja ühendada poldi abil lüli teine rõngas kultivaatori püsttoe külge.</p> <p>4. Tõmmitsa abil nihutada traktori rippmehhanismi ülemise veolüli kuulpukside avad kohakuti kultivaatori külgveoraudade avadega ja kinnitada need poltidega.</p>	Traktoribrigaadi brigadiir, jaoskonna või sovhoosi mehaanik, traktorist.

Jrk. nr.	Tööoperatsioon	Tehnilised tingimused ja juhendid	Täitjad
5.	Reguleerida ja ühendada kultivaator KOH-2,8 või KOH-2,8II traktoriga	<p>5. Hüdraulilise tõstemehhanismi abil tõsta kultivaator transportasendisse; kinnitada statiivide toed.</p> <p>Kontrollida kultivaatori veoprussi asetuse õigsust traktori tagasilla suhtes ja kaldseisu korral kõrvaldada viimane traktori rippmehhanismi parempoolse külgreguleerimisseadme abil. Kultivaatori külgjooksu ärahoidmiseks tööajal plokeerida traktori rippmehhanismi alumised veolülid plokeerimistugede abil.</p>	Traktoribrigaadi brigadiir (jaoskonna või sovhoosi mehaanik), traktorist.
6.	Asetada kultivaatorile märgistid	Valmistada ja asetada kultivaatorite KOH-2,8 ja KOH-2,8II veoprussile või KYTC-2,8B raamile märgistid, pikkusega 70 sm esimese ja viienda muldamiskorpuse ninast. Märgistamiseks võib kasutada raskeid ketitükke, mis riputatakse kultivaatori veoprussile või raamile kinnitatud lattide külge.	Traktoriijaama insener-mehaanik, jaoskonna mehaanik, traktoribrigaadi brigadiir, traktorist.
7.	Kontrollida muldamiskorpuste asetust	Muldamikorpuste seadmise õigsust mitmesuguse sügavusega vagude ajamiseks kontrollida töötamise proovimisel põllul.	Traktoribrigaadi brigadiir, traktorist.

**SEEMNEKARTULI, VAETISTE, TRANSPORDI JA TÖÖJÕU
ETTEVALMISTAMINE**

Kaart 3

Jrk. nr.	Tööoperatsioon	Tehnilised tingimused ja juhendid	Täitjad
1.	Ette valmistada seemnekartul	<p>Seemnekartul peab vastama agrotehnilistele nõuetele.</p> <p>Seemnekartuli kulu ühe hektari kohta määratakse ühe mugula keskmise raskuse korrutamise teel mugulate arvuga.</p> <p>Seemnekartuli keskmine mugulakaal soovitatakse määrata 3 korvi kartulite kaalumise teel, arvestades mugulate arvu korvides ja jagada kartulite kaal mugulate arvuga korvides.</p> <p>Kartuli ruutpesiti mahapanekul (pesade kaugusega 70 × 70 sm) paigutatakse ühele hektarile 20 400 pesa. Kahe mugula kaupa pesasse mahapanekul pannakse hektari kohta maha 40 800 mugulat.</p> <p>Kui ühe mugula keskmine kaal on 60 g, siis ühe hektari kohta vajatakse 2448 kg seemnekartulit. Valitud seemnekartul paigutada kastidesse või suurtesse korvidesse.</p>	Agronoom, põllundusbrigaadi brigadiir.
2.	Vedada põllule orgaanilised väetised	<p>Orgaanilised väetised õigeaegselt ette valmistada, välja vedada ja panna põllu serval patareidesse.</p> <p>Ühe pesa kohta antava orgaaniliste ja mineraalväetiste segu hulk saadakse, kui jagatakse kindlaksmääratud väetiste hektarinorm pesade arvuga. Kui väetiste hektarinormiks on 10 tonni, siis tuleb igasse pesasse anda 0,5 kg väetisi.</p>	Põllundusbrigaadi brigadiir brigaadiga.
3.	Eraldada ja kinnistada transport koos töötajate koosseisuga	<p>Kartulite ja väetiste veoks vajalik veokite ligikaudne arv on antud tabelites 3 ja 4.</p> <p>Kartulite ja väetiste põllule veoks tuleb võimaluse piires valida niisugused veokid, mille rataste vahekaugus on 1400 mm.</p>	Kolhoosi juhatus (sovhoosi osakonnajuhataja), agronoom, põllundusbrigaadi brigadiir.

Tabel 3

Ligikaudne veokite arv kartulite veoks põllule

Vajalik kartulite hulk (ts-tes tunnis)	Kaugus hoiukohast kuni mahapaneku kohani km-tes					
	0,5	1,0	1,5	2,0	2,5	3,0
8	1	2	2	2	3	4
10	2	2	2	3	3	4
12	2	2	3	3	4	5

Tabel 4

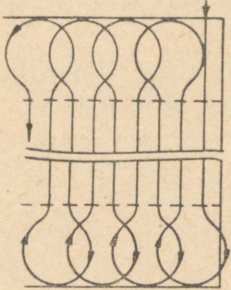
Ligikaudne veokite arv väetiste veoks põllule

Vajalik väetiste hulk (ts-tes tunnis)	Kaugus patareidest kuni mahapaneku kohani km-tes			
	0,4	0,6	0,8	1,0
50	5	6	8	9

Jrk. nr.	Tööoperatsioon	Tehnilised tingimused ja juhendid	Täitjad
4.	Kohale vedada kartuliseeme ja mineraalväetised	<p>Korvidesse paigutatud kartulid vedada põllu äärtele ja asetada orgaaniliste väetiste patareide kõrvale. Kartulid veetakse põllule vahetult enne kartuli mahapanekut ühe päevaga mahapanekuks vajalikus koguses.</p> <p>Mineraalväetiste kotid paigutada kartulite kõrvale. Väetis tuleb vihma eest kinni katta.</p>	Põllundusbrigaadi brigadiir brigaadiga.
5.	Kinnistada töötajaid kartulite mahapanekuks	<p>Kartulite mahapanekuks kultivaatori abil (arvestades kultivaatori päevaseks jõudluseks 5 ha) eraldatakse 42—50 inimest, kes jaotatakse enam-vähem järgmiselt:</p> <ol style="list-style-type: none"> 1. Kartulite ja väetiste laialivedajateks põllul 6—8 inimest. 2. Kartulite mahapanekuks vagudesse 14—16 inimest; igasse pesasse panna 2 mugulat. 3. Väetiste andmiseks pesadesse 22—26 inimest; igasse pesasse anda kuni 0,5 kg komposti segus mineraalväetistega. Väetisi laiali kanda on soovitatav korvide või pangedega. <p>Töötajate koosseis, samuti hobused ja veokid eraldatakse kogu kartulite mahapaneku perioodiks.</p> <p>Iga töötajat, kes töötab kartulite mahapanekul, tuleb varem instrueerida.</p>	Kolhoosi juhatus (sovhoosi osakonna-juhataja), agronoom, põllundusbrigaadi brigadiir.

MAHAPANEKUVAGUDE AJAMINE KULTIVAATORITEGA
KOH-2,8, KOH-2,8П JA KYTC-2,8Б

Kaart 4

Jrk. nr.	Tööoperatsioon	Tehnilised tingimused ja juhendid	Täitjad
1.	Ajada mahapaneku vaod	<p>Mahapaneku vaod aetakse piki künni suunda, kuna kallakutel — põiki kallakut.</p> <p>Agregaadi liikumist alustada sujuvalt, ilma järsu paigaltvõtmiseta.</p> <p>Muldamiskorpused lülitada tööasendisse 1—2 m enne kontrollvagu; töökäigu lõpus kontrollvao kohal tõsta korpused üles.</p>  <p>Esimesel töökäigul juhtida traktorit sirgjooneliselt mööda tähi-seid, järgnevatel töö-käikudel aga täpselt mööda märgisti joont.</p> <p>Juhuslikult tekkinud kõverused töökäigul tuleb õgvendada järg-neva töökäiguga.</p> <p>Vagudeajamine toi-mub süstikuviisiliselt (joon. 9).</p> <p>Vagusid aetakse iga päev ainult nii palju, kui palju suudetakse ühe päeva jooksul kar-tuleid maha panna.</p>	<p>Traktorist, haakija (kultivaatoril KYTC-2,8Б).</p>
2.	Agregaadi pööra-mine	<p>Agregaat pööratakse ümber „sirge sõlmega“ väiksema kiirusega, korpused puhastatakse õigeaegselt sinna kleepunud mullast, umbrohtu-dest jm. Töötavate osade sisse- ja väljalülita-mine toimub agregaadi kontrollvagude ületa-mise momendil.</p>	<p>Traktorist, haakija (kultivaatoril KYTC-2,8Б).</p>
3.	Kontrollida aetud vagude kvaliteeti	<p>Vagudeajamise kvaliteeti tuleb kontrollida vahetuse jooksul vähemalt 5 korral. Vagude sirgjoonelisust, nende sügavust ja ridade vahe-laiust, eriti puuteridade vahel, kontrollida vas-tavalt varem antud juhenditele.</p>	<p>Traktori- ja põllun-dusbrigadide briga-diirid.</p>

KARTULI MAHAPANEK KULTIVAATORITE
KOH-2,8 JA KOH-2,8П ABIL

Kaart 5

Jrk. nr.	Tööoperatsioon	Tehnilised tingimused ja juhendid	Täitjad
1.	Seada kultivaatori muldamiskorpused põllu märgistamiseks	Muldamiskorpuste vahekaugus peab olema 70 sm. Seada muldamiskorpuste hõlmad ülemisse asendisse, võtta ära äärmiste korpuste välimised hõlmad. Muldamikorpused reguleerida vastavalt varem korpuse ankrule tehtud märgile põllul märgistusvagude ajamiseks 6—8 sm sügavusele.	Traktoribrigaadi brigadiir, traktorist.
2.	Tähistada agregaadid esimese töökäigu suund	Agregaadi esimese töökäigu suund tähistada täisnurga all sissesetatud mahapaneku vagude suunaga.	Traktori- ja põllundusbrigaadide brigadiirid.
3.	Märgistada põld	Esimene töökäik põllu märgistamisel toimub mööda varem tähistatud joont. Iga päev tuleb märgistada põlluosa, kuhu kartulid võib maha panna, ja mullata samal päeval.	Traktoribrigaadi brigadiir, traktorist.
4.	Vedada kartulid ja väetised põllule laiali	Väetis (kompost patareidest) laiali vedada põllule pärast selle märgistamist, kusjuures veokite rattad suunata mööda märgisti jälgi. Kuni 600 kg raskused väetisehunnikud paigutada ritta 45—50 m kaugusele üksteisest. Järgmine rida teha 16. vao järel. Samadele kohtadele vedada ja paigutada 120—150 kg kartuleid.	Põllundusbrigaad.
5.	Maha panna kartulimugulad pesadesse	Kartulimugulad pannakse pesadesse maha kahekaupa, teineteisest mitte kaugemale kui 5 sm, sügavas vaos kahe märgisti joone vahe kohta tekkiva lohu põhja. Pannes mugulaid lohkudesse peavad kartulipanijad vajutama neid jalaga mulda.	Põllundusbrigaad.
6.	Laiali kanda ja laotada väetis pesadesse	Kartuli mahapaneku järel panna lohkudesse kartulimugulate vahetusse lähedusse väetis.	Põllundusbrigaad.
7.	Kontrollida mugulate õiget paigutust pesades	Mahapaneku ajal tuleb mugulate õiget paigutamist pidevalt kontrollida. Pesa keskkochtade kõrvalekalle ei ole lubatud üle ± 5 sm. Suuremad kõrvalekaldumised tuleb kõrvaldada.	Põllundusbrigaad.
8.	Seada kultivaatori mugulate kinniajamiseks	Enne vagude kinniajamist seada kultivaatori muldamiskorpused kultivaatori seadmisel tehtud vastavate märkide järgi korpuste ankrutel vajalikule töötamissügavusele, lasta muldamiskorpuste hõlmad kõige alumisse asendisse ja need kinnitada.	Traktorist.

Jrk. nr.	Tööoperatsioon	Tehnilised tingimused ja juhendid	Täitjad
9.	Mugulad kinni ajada	<p>Kartulivagude kinniajamist alustada samalt põlluäärelt, kust alustati märgistamist, ja suunata traktorit märgistamise järgi mööda. Esimesel töökäigul tuleb kontrollida mugulate mahapaneku tegelikku sügavust ja teha vajalikud parandused muldajate reguleerimisel. Käigu lõpul ülestõstetud muldajatega agregaat ümber pöörata väiksema kiiruse juures. Järgmise töökäigu algul jälgida, et kultivaatori äärmine muldaja liiguks eelmise töökäigu äärmist vagu mööda.</p> <p>Vaoharjade tasandamiseks keskmise raskusega muldadel haagitakse kultivaatori külge puust pruss (libistaja).</p> <p>Kui kartuli mahapanekul on vaja mugulaid tasase mullaga katta, tuleb mahapandud kartul katta mullaga ümberpööratud äkke abil, äestades risti sügavatele vagudele.</p>	Traktorist.
10.	Panna kartul maha pöörderibadele	<p>Pärast mahapandud mugulate kinniajamist pannakse kartul pöörderibadele maha hobuadra abil, märgistades eelnevalt iga riba pikisuunas kultivaatoriga 6—8 sm sügavuselt; põikisuunas märgistada kinniaetud kartulivagude suunas 3-realise käsimärgistajaga.</p> <p>Vagudeajamist adraga tehakse mööda pikka märgistijoont, kuna mugulad pannakse maha märgisti põikjoone kohale, surudes neid vao külje sisse.</p> <p>Mugulate kinniajamine toimub adra järgmise töökäiguga.</p> <p>Märkus. Ridadevahelisel harimisel põllu äärtel, kui puudub vaba väljasõidu võimalus, pöörata agregaat ümber mahapandud kartulipõllu pöörderibadel, vaatamata sellele, et mõne kartulipesa vigastamise tagajärjel kartulisaak pöörderibadel jääb mõnevõrra väiksemaks kui põllu keskel.</p>	Põllundusbrigaad.

Jrk. nr.	Tööoperatsioon	Tehnilised tingimused ja juhendid	Täitjad
1.	Seada muldamiskorpused põllu märgistamiseks	Muldamiskorpuste vahekaugus peab olema täpselt 70 sm. Muldamiskorpuste hõlmad seatakse ülemisse asendisse, kuna äärmiste korpuste välimised hõlmad võetakse ära. Muldamiskorpused kinnitatakse varem korpuste ankrutele tehtud märgistade kohale põllu märgistamiseks 6—8 sm sügavuselt.	Traktoribrigaadi brigadiir, traktorist.
2.	Tähistada agregaadid esimese töökäigu suund	Agregaadi esimese töökäigu suund tähistada täisnurga all aetud sügavate mahapaneku-vagude suunale.	Traktori- ja põllundusbrigaadide brigadiirid.
3.	Märgistada põld	Esimese töökäiku põllu märgistamiseks teha tähistatud joont mööda. Teha järjest 5—6 töökäiku süstikuviisiliselt. Kartulite mahapanekut alustatakse kohe, kui agregaat on liikuma hakanud.	Traktorist, haakija.
4.	Kartulimugulad maha panna pesadesse	Kartulimugulad pannakse maha kahekaupa pesasse, teineteisest mitte kaugemale kui 5 sm, sügavas vaos kahe märgisti joone vahel tekiva lohu põhja. Pannes mugulaid lohkudesse peavad mahapanijad vajutama neid jalaga mulda.	Põllundusbrigaad.
5.	Laiali kanda ja laotada väetis pesadesse	Kartulite mahapaneku järel laotada lohku-desse kartulimugulate vahetusse lähedusse väetis.	Põllundusbrigaad.
6.	Kontrollida kartulite õiget paigutust pesades	Mugulate õiget paigutamist tuleb mahapaneku ajal pidevalt kontrollida. Pesa keskkoh-tade kõrvalekalle ei ole lubatud üle ± 5 sm. Suuremad kõrvalekalded tuleb kõrvaldada.	Põllundusbrigaadi brigadiir.
7.	Mugulad kinni ajada ja jätkata põllu märgistamist	Agregaadi seisakuteta töötamise kindlustamiseks alustatakse mugulate kinniajamist pärast seda, kui kartulimugulad ja väetis on vaqu-desse maha pandud agregaadid 3—4 töökäigu ulatuses. Kartulivagude kinniajamiseks reguleeritakse muldamiskorpused nii sügavale, et vaod oleksid 16—18 sm sügavused; traktori esirattad suunata põllu märgistamisel traktorirattaste poolt tehtud jälgi mööda. Käigu lõpul pööratakse agregaat ülestõstetud muldamiskorpustega ümber. Sõites pöörderibal põllu märgistamise lõpetamiskohani lastakse muldamiskorpused tõstehoova abil madalamale töösügavusele (vagude sügavus 7—8 sm) ja jätkatakse märgistamist; seejuures tuleb jälgida, et kultivaatori äärmine muldamiskorpus liiguks äärmise muldaja poolt eelneval töökäigul tehtud vaos.	

Jrk. nr.	Tööoperatsioon	Tehnilised tingimused ja juhendid	Täitjad
8.	Panna kartul maha pöönderibadel.	<p>Kartulipõllu edasine ettevalmistamine kartulite mahapanekuks toimub nii, et ühes suunas liikumisel aetakse mugulad kinni ja teises suunas märgistatakse põld mahapanekuks.</p> <p>Pärast mahapandud mugulate kinniajamist kogu maatükil pannakse kartulid maha pöönderibadele hobuadra abil, märgistades eelnevalt pöönderiba pikisuunas 6—8 sm sügavuselt kultivaatori abil. Põiksuunas toimub märgistamine mullaga kaetud kartulivagude suunas 3-realise käsimärgistajaga.</p> <p>Mahapaneku vagude ajamine adraga toimub mööda piki märgistijooni, kuna mugulad pannakse maha märgisti põikjoonte kohale. Mugulad kaetakse mullaga adra järgmise töökäiguga.</p>	Põllundusbrigaad.

**MAHAPANEKU KVALITEEDI KONTROLLI-
MINE JA TÕODE ULEANDMISE KORD**

Kaart 7

Jrk. nr.	Tööoperatsioon	Tehnilised tingimused ja juhendid	Täitjad
1.	Kontrollida kartulite mahapaneku sügavust	<p>Kartulite mullaga katmise kontrollimiseks on vaja:</p> <ol style="list-style-type: none"> 1. Avada osa vagusid ja leida mahapandud mugulad. 2. Mõõta vahemaa kartuli ülemisest tipust kuni ristivagusid vao kohale pandud joonlaua alumise küljeni (joon. 10). 	Agronoom, traktori- ja põllundusbrigadide brigadiirid.
<p>Joonis 10. Kartuli mahapaneku sügavuse kontrollimine.</p>			
2.	Võtta traktoristilt vastu tehtud töö	<ol style="list-style-type: none"> 3. Kui 10-kordse mõõtmise järel aritmeetiline keskmine kaldub ettenähtud sügavuse määrast kõrvale rohkem kui 2 sm, tuleb reguleerida muldamiskorpuste töötamise sügavust. <p>Kartulivagude kinniajamise kvaliteeti kontrollitakse vähemalt kolm korda vahetuse jooksul.</p> <p>Tehtud töö iga päev traktoristilt vastu võtta. Mahapandud kartulite pindala suurus ja töö kvaliteet kanda arvestuslehele.</p>	Traktori- ja põllundusbrigadide brigadiirid, arvestaja-tankija.
3.	Anda kolhoosile (sovhoosile) üle mahapandud kartulipõldud	<p>Kartulipõld antakse pärast mahapaneku kvaliteedi kontrolli kolhoosile üle. Mahapandud põldude üleandmist ja vastuvõtmist vormistatakse aktiga, millele kirjutavad alla traktori- ja kolhoosi esindajad. Aktis tuleb märkida mahapaneku kvaliteet. Sovhoosis koostatakse mahapandud kartulipõldude vastuvõtmise akt kvaliteedi äranäitamiseks.</p>	Traktori- ja põllundusbrigadide brigadiirid, arvestaja-tankija.

Juhendid kartuli ruutpesiti mahapanekuks traktoriadra abil.

AGROTEHNILISED NÕUDED KARTULI RUUTPESITI MAHAPANEKUKS TRAKTORIADRA ABIL

Kartuli ruutpesiti mahapanekuks traktoriadra abil esitatakse järgmised põhilised nõuded:

1. Traktoriadra abil pannakse kartul maha neil juhtudel, kui agrotehnilistes juhendites soovitatakse kartulite mahapanekut tasasele maale (ilma vagudeta).

2. Kartulite mahapanekuks peab muld olema sügavalt küntud ja ette valmistatud vastavalt antud piirkonna agrotehnilistele juhenditele.

3. Kartul pannakse maha antud piirkonna jaoks parimal külviajal.

4. Seemnekartul peab koosnema tervetest, vigastamata mugulatest, raskusega 50—80 g.

Varajaste sortide ja varajaseks koristamiseks määratud kartulite seemnematerjal peab olema jaroviseeritud.

5. Jälgida, et mahapandud kartulite read oleksid sirged ja üksteise suhtes perpendiku-

laarsed ning üksikute ruutude küljed täpselt 70 sm. Ridade vahelaiuse kõrvalekalle lubatakse ristridadel kuni ± 2 sm, käiguridadel kuni ± 10 sm.

6. Mahapanekul vajutada kartulimugulad kahekaupa teineteisest mitte kaugemale kui 5 sm, vao kobeda külje sisse, täpselt märgistiga aetud joone kohale. Väetised panna vao põhja mugulapesade lähedusse. Pesade kõrvalekalle põikridade keskjoonest ei tohi ületada ± 5 sm.

7. Mugulate mahapaneku sügavus peab olema ühtlane ja vastama ettenähtud sügavusele; mugulate mahapaneku sügavuseks on 6—10 sm, sõltuvalt mullastiku- ja kliimatingimustest. Ettenähtud mahapaneku sügavusest kõrvalekalle on lubatud kuni ± 2 sm.

**PÖLLU ETTEVALMISTAMINE KARTULI RUUTPESITI MAHA-
PANEKUKS TRAKTORIADRA ABIL**

Kaart 1

Jrk. nr.	Tööoperatsioon	Tehnilised tingimused ja juhendid	Täitjad
1.	Ule vaadata põld	Kontrollida põllu valmisolekut kartuli mahapanekuks vastavalt agrotehnika nõuetele. Muld peab olema hästi peenendatud ega tohi esineda suuri panku. Soovitav on põldu rullida hoburulliga.	Agronoom, traktori- ja põllundusbrigadiirid
2.	Märkida agregaadil liikumissuund	Agregaadi liikumissuuna valikul võtta arvesse põllu suurust, tema konfiguratsiooni, reljeefi ja eelnevat mulla ettevalmistamist. Mahapaneku vaod on soovitatav ajada rist-suunas eelnevale künnile. Adra libisemise vältimiseks ei soovitata vagudeajamist põiki kallakut.	Agronoom, traktori- ja põllundusbrigadiirid.
3.	Jaotada põld tööeteks	Põld jaotatakse 56 m laiusteks tööeteks, mis mõõdetakse välja põllu mõlemast otsast. Tööete piirid tuleb tähistada tähistega.	Traktori- ja põllundusbrigadiirid, arvestaja.
4.	Märkida pöörde- ribad	Kui põllu äärtel puudub vaba maa-ala pöörde- teks, on vaja pöörderibade laiuseks võtta: haakeadrale П-3-30 kuni 10 m ja rippadrale IIH-2-30 kuni 8 m, kuhu arvata ka põlluvahelised teed. Pöörderiba tähistatakse 8—10 sm sügavuse kontrollvaoga, mis aetakse sisse hobu-muttadra või harkadraga. Kontrollvagu on adra sisse- ja väljalülitamise kohaks. Pärast kartulite mahapanekut kogu maa-alal pannakse kartulid maha ka pöörderibadele (ridadevahelisel harimisel võib agregaat ümber pöörata samadel ribadel).	Traktori- ja põllundusbrigadiirid, arvestaja.
5.	Agregaadi esimese töökäigu joone tähistamine	Agregaadi esimese töökäigu joon peab olema tähistatud hästinähtavate tähistega. Tähised pannakse piki töökäiku 28 m kaugusele põllu servast kokkukünni korral ja 1 m kaugusele lahkukünni korral.	Traktoribrigaadi brigadiir, arvestaja.

TRAKTORIADRA ETTEVALMISTAMINE KARTULITE
MAHAPANEKUKS

Kaart 2

Jrk. nr.	Tööoperatsioon	Tehnilised tingimused ja juhendid	Täitjad
1.	Kontrollida adra tehnilist seisukorda	Kontrollida adra komplekteerimist, raami, pooltelgede ja tõstemehhanismi korrasolekut. Lõdvenenud kinnitused kinnitada, deformeerunud osad asendada uutega või remontida. Hõlmade ja adraterade tööpinnad puhastada. Adrade kokkumonteerimine ja adra ПН-2-30 riputamine traktorile V-2 toimub vastavalt tehase juhenditele.	Traktoribrigaadi brigadiir (jaoskonna või sovhoosi mehaanik), traktorist.
2.	Kontrollida korpuste asetust	Kolmekorpuselisel traktoriadral võtta ära tagumine korpus ja paigutada tagaratas ümber ja kinnitada see teise korpuse tiisli lõppu. Kontrollida adratera ninadevahelist vahekaugust tasasel pinnal. Ninadevaheline kaugus peab olema 300 mm. Vahekaugus vaoratta ja esimese korpuse nina vahel peab olema 400 mm.	Traktoribrigaadi brigadiir (jaoskonna või sovhoosi mehaanik), traktorist.
3.	Määrida haakeadra rattad	Suruda solidooli rataste laagritesse (rummus) kuni selle väljumiseni telje ottest. Haakeadra rattaid määratakse 2 korda vahetuse jooksul.	Traktorist.
4.	Riputada ader ПН-2-30 traktori V-2 külge	Adra ПН-2-30 riputamine traktori V-2 külge toimub järgmise korra kohaselt: 1. Traktor V-2 tagasikäigul ajada vahetult adra juurde. 2. Traktori rippmehhanismi alumised veolülid ühendada adratelgede otstega ja need kinnitada. 3. Tõmmitsa abil nihutada traktori rippmehhanismi ülemise veolüli kuulpuksi avad kohakuti adra külgevoraava avadega, paigutada sinna polt ja kinnitada. 4. Kontrollida hüdraulilise tõstemehhanismi tööd adra ülestõstmisel ja allalaskmisel.	Traktoribrigaadi brigadiir (jaoskonna või sovhoosi mehaanik).
5.	Reguleerida ja ühendada rippader traktoriga	Lasta ader tasasele pinnale. Kontrollida adra-raami horisontaalsust, kaldseisu korral kõrvaldada viimane parempoolse reguleerimisseadme ja traktori rippmehhanismi ülemise lüli reguleerimise teel. Adrakorpuse tugikolmnurga punktid peavad kokku puutuma tugipinnaga. Vältida adra küljooksu võimalust traktori suhtes. Selleks blokeerida traktori rippmehhanismi alumised lülid horisontaalpinnas haakeadme plokeerimistugedega.	Traktoribrigaadi brigadiir (jaoskonna või sovhoosi mehaanik), traktorist.

**SEEMNEKARTULI, VÄETISTE, TRANSPORDI JA TÖÖJÕU
ETTEVALMISTAMINE**

Kaart 3

Jrk. nr.	Tööoperatsioon	Tehnilised tingimused ja juhendid	Täitjad
1.	Ette valmistada seemnekartul	Seemnekartul peab olema sorteeritud ja vastama agrotehnilistele nõuetele.	Agronoom, brigadiir, põllundusbrigaad.
2.	Määrata mugula keskmine kaal	Seemnekartuli keskmine mugulakaal määratakse 3 korvi kartulite kaalumise teel, lugedes mugulate arvu korvides ning kartulite kaalu jagamise teel mugulate arvuga.	Agronoom, põllundusbrigaadi brigadiir.
3.	Vajalik kartulite hulk hektari kohta ja kartulid panna korvidesse või kastidesse	Seemnekartuli hulk hektari kohta määratakse ühe mugula keskmise raskuse korrutamise teel mugulate arvuga. Kartuli ruutpesiti mahapanekul (vahekaugusega 70×70 sm) paigutatakse ühele hektarile 20 400 pesa. Kahe mugula kaupä pesasse mahapanekul ühele hektarile pannakse maha 40 800 mugulat. Kui ühe mugula keskmine kaal on 60 g, siis on ühe hektari kohta vaja 2448 kg seemnekartulit. Sorteeritud seemnekartul tuleb kaaluda ja panna suurtesse korvidesse.	Agronoom, põllundusbrigaadi brigadiir.
4.	Vedada väetised põllule	Orgaanilised väetised tuleb õigeaegselt varuda, välja vedada ja paigutada patareidesse põllu servadele. Pesasse antava orgaaniliste ja mineraalväetiste segu hulk arvestatakse välja ettenähtud väetiste hektarinormi jagamise teel pesade arvuga hektaril. Kui väetiste normiks hektarile on 10 tonni ja pesade arv hektaril 20 400, siis igasse pesasse tuleb anda 0,5 kg väetisi.	Põllundusbrigaadi brigadiir, vedajad.
5.	Eraldada ja kinnistada transport ja töötajate koosseis	Väetiste ja seemnekartuli vedamiseks kasutatakse transpordi liik sõltub majanduslikest tingimustest. Veoki keskmiseks koormakaaluks on võetud 3—4 ts. ja tema keskmiseks liikumiskiiruseks 3 km/tunnis. Ligikaudne vajalike veokite arv on esitatud tabelites 5 ja 6.	Kolhoosi juhatus, agronoom, põllundusbrigaadi brigadiir, sovhoosi osakonnajuhataja.

Tabel 5

Vajalik kartulite hulk (ts/tunnis)	Kaugus hoiukohast kuni mahapaneku kohani (km-tes)					
	0,5	1,0	1,5	2,0	2,5	3,0
5	1	1	2	2	2	3

Tabel 6

Vajalik väetiste hulk (ts/tunnis)	Patareide kaugus mahapaneku kohast (km/tes)			
	0,4	0,6	0,8	1,0
20	2	2	3	4

Jrk. nr.	Tööoperatsioon	Tehnilised tingimused ja juhendid	Täitjad
6.	Vedada seemnekartul ja mineraalväetised põllule	Korvidesse paigutatud kartulid vedada põlluäärtele ja panna maha orgaaniliste väetiste patareide kõrvale. Kotid mineraalväetisega paigutada kartulite lähedale. Mineraalväetised tuleb katta vihma eest.	Brigadiir, põllundusbrigaad.
7.	Kinnistada töötajad kartulite mahapanekuks	<p>Kartulite mahapanekuks traktoriadra abil, arvestada adra päevaseks tööjõudluseks 2 ha, tuleb kasutada 15—18 inimest, kes jaotatakse enam-vähem järgmiselt:</p> <ol style="list-style-type: none"> 1. Kartulite ja väetiste laialiveoks põllul 2—3 vedajat veokitega. 2. Kartulite mahapanekuks vagudesse kahe mugula kaupa pesasse 5—6 inimest. 3. Väetiste pesadesse andmiseks 8—9 inimest. Igasse pesasse anda kuni 0,5 kg komposti segus mineraalväetistega. Väetist kanda laiali korvide või pangedega. <p>Töötajate koosseis, samuti hobused ja veokid tuleb eraldada kogu kartuli mahapaneku perioodiks. Kartuli mahapanekust osavõt vaid töötajaid tuleb varem instrueerida. Väetised (kompost patareidest) veetakse põllule laiali pärast märgistamist, juhtides veokeid risti märgistamisjooni. Väetishunnikud, keskmiselt 300 kg raskused (üks koorem), paigutatakse ritta 30 m vahedega üksteisest. Järgmine hunnikute rida asetada 10 m kaugusele. Samu jälgi mööda vedada laiali ka kartul, paigutada see 150 kg kaupa iga 60 m järel põllule.</p>	Kolhoosi juhatus, agronoom, põllundusbrigadiir, (sovhoosi osakonnajuhataja).

PÖLLU MÄRGISTAMINE

Kaart 4

Jrk. nr.	Tööoperatsioon	Tehnilised tingimused ja juhendid	Täitjad
1.	Kontrollida agre- gaadi valmisolekut märgistamiseks	Ettevalmistatud põld märgistatakse. Märgis- tamiseks kasutatakse traktori V-2 rippkultivaatorit KOH-2,8 ja haakekultivaatorit KVTС-2,8Б või viierealist hobumärgistit. Nende tööks valmisolekut kontrollida töötamise proovimisega põllul. Traktor V-2 tuleb varustada kahepoolse jäljenäitajaga. Raskused kinnitatakse jäljenäitaja külge 140 sm kaugusele traktori keskjoonest. Kultivaatori keskmise korpuse nina peab asuma ühel joonel kultivaatori veoprussi või raami keskjoonega. Keskmise muldamiskorpuse ninast 70 sm vahekaugusega paigutatakse nii paremale kui ka vasakule poole 2 muldamiskorpust. Märgistamiseks tõstetakse korpuste ankrud ja hõlmad üles (alumiste märkideni). Äärmistelt korpustelt võetakse ära välimised hõlmad. Hobumärgistil peab olema 5 käppa või jalast, käppade vahekaugusega 70 sm.	Agronoom, traktori- ja põllundusbri- gaadi brigadiirid, traktorist.
2.	Märgistamine	Märgistamine toimub pikisuunas (eelneva künni suuna suhtes). Esimeseks töökäiguks tähistatakse 1,5 m kaugusele põllu servast joon, kuhu asetatakse 3—5 tähist. Traktorist suunab traktorit nii, et radiaatori kork traktori liikumisel langeks kokku tähistega. Edaspidine traktori liikumine toimub süstikuviisiliselt, suunates jäljenäitaja raskust eelmise töökäigu äärmise vao keskjoont mööda.	Traktorist.
3.	Agregaadi ümber- pööramine	Agregaadi ümberpööramine toimugu väikseima kiiruse juures. Töötavate osade sisse- ja väljalülitamine toimub kontrollvagude ületamise momendil.	Traktorist.
4.	Kontrollida märgis- tamise kvaliteeti	Märgistamisvagude sügavus peab olema 6—8 sm. Märgistamise kvaliteeti kontrollitakse vähemalt 3 korda vahetuse jooksul, samuti kontrollitakse vagude sirgjoonelisust, nende sügavust, reavahede kaugust, eriti käiguvahe ridadel.	Agronoom, traktori- ja põllundusbri- gaadi brigadiirid.

VAGUDE AJAMINE KARTULI RUUTPESITI MAHAPANEKUKS
TRAKTORIADRA ABIL, MUGULATE JA VÄETISTE LAIALIVEDU
NING VAGUDE KINNIAJAMINE

Kaart 5

Jrk. nr.	Tööoperatsioon	Tehnilised tingimused ja juhendid	Täitjad
1.	Kontrollida agre- gaadi valmisolekut tööks	<p>Agregaadi valmisolekut vagudeajamiseks kontrollida proovikäigul põllule. Seejuures tuleb ader reguleerida 70 sm haardelaiusele ja künnisügavusele kuni 20 sm. Adra külge kinnitada pruss ja adra parempoolsele küljele prussi külge haakida üks keskmise raskusega sik-sak äkke lüli. Haakeadral tuleb 70 sm laiuse tööhaarde saamiseks adra haakepunkt traktori V-2 külge haakimisel nihutada 17 sm paremale traktori haakeseadme keskmise ava suhtes. Haake kolmnurga haakeraud peab olema reegli-päraselt perpendikulaarne raami ristilatiga, mis reguleeritakse tugivarda ümberpaigutamisega. Haakeraua suund peab ühtuma adra esimese korpuse talla suunaga. Rippadra ПН-2-30А haardelaiust reguleeritakse raami edasipaigutamise-ga pikitelge ja reguleerimis-poltidega. Töö asendis tuleb adraraami horisontaalset asetust reguleerida parempoolse külgreguleerimisseadme ja traktori rippmehhanismi ülemise lüli abil. Seejärel on vaja reguleerida sik-sak äkete asendit.</p>	Agronoom, trak- tori- ja põllundusbri- gaadide brigadiirid (jaoskonna või sov- hoosi mehaanik).
2.	Ajada mahapanek- ku vaod	<p>Mahapaneku vaod tuleb ajada ristisuunas märgisti joontele. Esimesel töökäigul traktorist suunab traktorit nii, et radiaatori kork asuks tähistatud joone kohal.</p> <p>Vagudeajamist traktoriadraga tehakse lahku- või kokkukünnil nagu tavaliselgi kündmisel.</p>	Traktorist.
3.	Agregaadi ümber- pööramine	<p>Agregaadi ümberpööramine toimugu traktori väikseima kiiruse juures. Uuele vaole sõitmisel peab traktor liikuma sirgjoonelisel.</p> <p>Adra sisse- ja väljalülitamist tehakse kont- rollvao ületamise momendil.</p>	
4.	Kontrollida vagu- deajamise kvaliteeti	<p>Vagudeajamise kvaliteeti kontrollitakse vä- hemalt 5 korral vahetuse jooksul, seejuures on vaja kontrollida vagude sirgjoonelisust, süga- vust ja reavahede laiust. Vagude sügavuse kontrollimiseks asetatakse mullapinnale joon- laud ja mõõdetakse vahemaa joonlaua ja vao põhja vahel. Reavahede laiust kontrollitakse järgmiselt: 30 sm kaugusele mahapaneku vao vertikaalsest servast pannakse küntud põllu- osale varras. Pärast adra möödumist teisel töö- käigul mõõdetakse vahemaa vardast kuni vao vertikaalse servani. See vahemaa peab olema 100 sm; sellisel korral adra haardelaius võrdub 70 sm. Kui vahemaa pikkus on aga teistsugune, reguleeritakse adra haardelaiust.</p>	Agronoom, trakto- ri- ja põllundusbri- gaadide brigadiirid.

Jrk. nr.	Tööoperatsioon	Tehnilised tingimused ja juhendid	Täitjad
5.	Panna kartulid pesadesse	<p>Kartulimugulad asetatakse kahekaupa kokku märgisti joone kohale ja surutakse vao parempoolse kobeda külje sisse. Mahapaneku sügavus peab vastama agrotehnilistele nõuetele.</p> <p>Mahapaneku sügavust kontrollitakse vähemalt 3 korda vahetuse jooksul: kõrvaldatakse muld mugulate kohalt ja mõõdetakse vahemaa mullapinna ja mugulate ülemiste tippude vahel.</p>	Põllundusbrigaadid.
6.	Anda väetised	Orgaanilised ja mineraalväetised antakse kartulipesade kohal vaku.	Põllundusbrigaad.
7.	Katta kartul mullaga	Mahapandud mugulad ja väetised kaetakse adra esimese korpuse poolt mullaga järgmise töökäigu ajal.	Traktorist.
8.	Panna kartul maha pöörderibadele	<p>Pärast kartuli mahapaneku lõpetamist põllule pannakse kartul maha ka pöörderibadele.</p> <p>Pöörderibadele on kõige hõlpsam kartulit maha panna hobuadra abil, märgistades eelnevalt riba pikisuunas 6—8 sm sügavuselt kultivaatoriga; ristsuunas tuleb riba märgistada kinniaetud kartulivagude suunas 3—4-realise käsimärgistiga. Mahapaneku vaod ajada sisse mööda pikemat märgistijoont, kuna mugulad panna vao külje sisse täpselt kohastikku märgistiristjoonega. Mugulad kaetakse mullaga adra teisel töökäigul, kui ader liigub märgisti vahel.</p> <p>M ä r k u s: Ridadevahelisel harimisel võib agregaati ümber pöörata pöörderibadel, kuhu on kartul maha pandud, vaatamata sellele et mõningate kartulipuhmaste vigastamise tagajärjel kartulisaak pöörderibadel on mõnevõrra väiksem kui põllu muudes kohtades.</p>	Põllundusbrigaad.

MAHAPANEKU KVALITEEDI KONTROLLIMINE JA TÕODE
ULEANDMISE KORD

Kaart 6

Jrk. nr.	Tööoperatsioon	Tehnilised tingimused ja juhendid	Täitjad
1.	Kontrollida kartuli mahapaneku kvaliteeti	<p>Kartuli mahapaneku kvaliteedi kontrollimiseks on vaja:</p> <ol style="list-style-type: none"> 1. Teha lahti 10 mugulapesa nii piki- kui ristisuunas. 2. Mõõta vahemaa mugulate ülemiste tipude ja horisontaalselt mullapinnale pandud joonlaua alumise külje vahele. 3. Mõõta vahemaa pesade keskkochtade vahel nii piki- kui ka ristisuunas. Kui kõrvalekalle on suurem kui 5 sm, on vaja instrueerida mugulate mahapanijaid sellest, et mugulad pandaks täpselt maha. 	<p>Agronoom, traktori- ja põllundusbrigadide brigadiirid.</p>
2.	Võtta traktoristilt vastu tehtud töö	<p>Mahapaneku kvaliteeti kontrollida vähemalt 3 korda vahetuse jooksul. Tehtud töö võetakse traktoristilt vastu iga päev. Mahapandud kartulipõllu suurus ja töö kvaliteet märgitakse arvestuslehele.</p>	<p>Traktori- ja põllundusbrigaadi brigadiirid, arvestaja-tankija.</p>
3.	Anda kolhoosile (sovhoosile) üle mahapandud kartuli põllud	<p>Pärast mahapaneku kvaliteedi kontrolli antakse mahapandud põllud kolhoosile üle. Põldude üleandmine ja vastuvõtmine vormistatakse aktiga, kus näidatakse ära mahapaneku kvaliteet, aktile kirjutavad alla traktoriijaama ja kolhoosi esindajad.</p> <p>Kartulipõldude vastuvõtmisel sovhoosides koostatakse akt, kus näidatakse ära mahapaneku kvaliteet.</p>	<p>Traktoriijaama direktor, kolhoosi esimees, agronoom (sovhoosi direktor ja vanemagronoom, sovhoosi osakonnajuhataja).</p>

Juhendid ruutpesiti mahapandud kartuli ridadevaheliseks harimiseks

AGROTEHNILISED NÕUDED KARTULIPÕLDUDE RIDADEVAHELISEKS HARIMISEKS

Kartulipõldude ridadevahelise harimise (kultiveerimine, muldamine, pealtväetamine) eesmärgiks on luua kõige soodsamad tingimused kartuli kasvuks ja arenemiseks ja hävitada umbrohtu.

Kartulipõldude ridadevaheliseks harimiseks esitatakse järgmised põhilised nõuded:

1. Kartulipõldude reavahesid haritakse kindlaksmääratud agrotehnilistel tähtaegadel ja igal üksikul juhul ette nähtud sügavuses. Kobestamise sügavus peab olema ühtlane. Vahelharimise keskmine sügavus ei tohi ettenähtud sügavusest kõrvale kalduda rohkem kui 2 sm ühes või teises suunas.

2. Ridadevahelisel harimisel kultivaatoriga ei tohi selle töötavad osad tuua pinnale alumist niisket mullakihti. Kobestatud reavahede pind peab olema tasane. Muldamisel peavad vao-

harjad olema kaetud 5—8 sm paksuse kobeda tasase mullakihiga, mis katab ka kartuli varsi; vao küljed peavad olema kobestatud.

3. Ridade vahel, vao põhjas ja vao külgedel olevad umbrohud peavad olema läbi lõigatud ja täielikult hävitatud.

4. Kartulipealsed, stolonid ja juuresüsteem ei tohi olla vigastatud, kuna kartulipuhmad peavad olema mullatud.

5. Kaitseriba ridade keskkohast arvates peab olema kultiveerimisel 10—15 sm, muldamisel 15—17 sm.

6. Harimata lappe ja tühikuid vahelharimisel ei tohi esineda.

7. Kartuli pealtväetamisel antakse väetised ridade mõlemale küljele 15—25 sm kaugusele ja 15—17 sm sügavusele.

PÕLLU ETTEVALMISTAMINE RIDADEVAAHELISEKS HARIMISEKS

Kaart 1

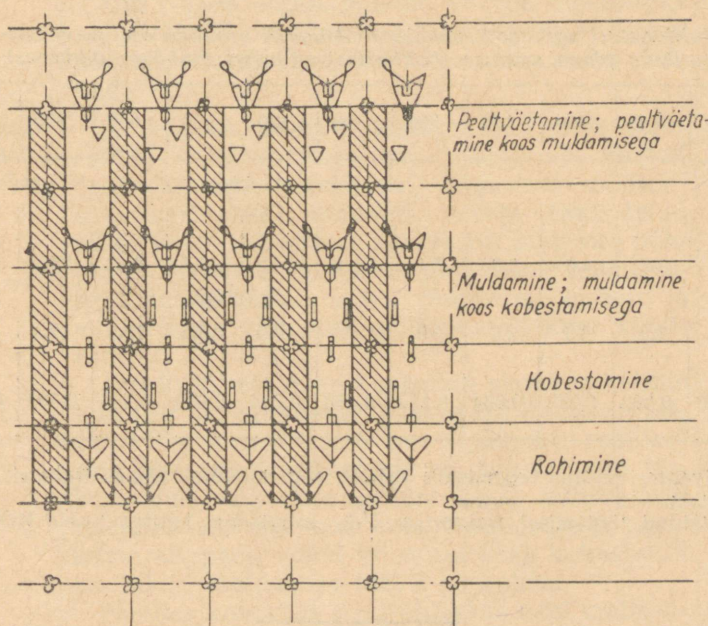
Jrk. nr.	Tööoperatsioon	Tehnilised tingimused ja juhendid	Täitjad
1.	Määrata vahelharimise aeg	Taimede ja mulla seisukorra järgi määratakse kindlaks reavahede harimise algus ja liik (kultiveerimine, muldamine või pealtväetamine).	Agronoom, traktori- ja põllundusbrigadide brigadiirid.
2.	Määrata agregaadiliikumiskiis	Tõusmete vahesid haritakse piki- ja ristridasid süstikuviisiliselt. Kui kartulipõllu äärtel puudub vaba võimalus agregaadiga väljasõiduks, eraldatakse pöörd ribad vahelharitavaal maatükil. Pöörd ribad laius peab olema rippkultivaatoriga agregaadil 6 m, haakekultivaatoriga agregaadil 12 m. Määrata kindlaks reavahed kultivaatori esimeseks töökäiguks piki- ja ristridasid. Neljarealise kartulipanemismasina poolt ühe töökäiguga mahapandud kartuli read tuleb ka ühe kultivaatori töökäiguga vahelt harida. Samuti määrata kindlaks read kultivaatori esimeseks töökäiguks ristruudis.	Traktoribrigaadi brigadiir, traktorist, haakija.
3.	Ette valmistada mineraalväetised	Mineraalväetised lastakse läbi sõela, mille avade läbimõõt on 7 mm. Väetisetükid, mis ei lähe läbi sõela avadest, purustatakse.	

AGREGAADI ETTEVALMISTAMINE TOOKS

Kaart 2

Jrk. nr.	Tööoperatsioon	Tehnilised tingimused ja juhendid	Täitjad
1.	Kontrollida kultivaatori tehnilist seisukorda	<p>Kartulipõldude reavahede harimiseks kasutatakse rippkultivaatoreid KOH-2,8, KOH-2,8 Π ja haakekultivaatorit KYTC-2,8B. Kultivaatoril KOH-2,8 Π on kartulite mineraalväetiste pealtväetamise seadis.</p> <p>Kontrollida kultivaatori kokkupaneku kompleksust ja korrasolekut.</p> <p>a) kultivaatoril KYTC-2,8B raami, haake ja juhtimisseadist, rattaid, tiisleid, veoraudu, kähahoidjaid, töötavaid osasid, nende tõstening allalaskmise mehhanisme jne.</p> <p>b) kultivaatoritel KOH-2,8 ja KOH-2,8Π veoprussi, selle ripatseid ja statiive, sektsioonide parallelogramme, nende rattaid, kronsteine, kähahoidjaid, töötavaid osasid jm.</p> <p>Kokkupaneku õigsust tuleb kontrollida kultivaatorite juures tehaste poolt antud juhendite järgi.</p> <p>Kontrollimisel ilmnenud lödvenenud ühendused kinnitada, kõik kulunud osad remontida või vajaduse korral asendada uutega.</p> <p>Pärast tehnilise seisukorra kontrollimist määrada kõik kultivaatori laagrid. Ratta lõtku korral teljel tuleb viimane kõrvaldada reguleerimiseibi abil.</p>	<p>Traktoribrigaadi brigadiir (jaoskonna või sovhoosi mehhanik), traktorist, haakija.</p>
2.	Paigaldada töötavad osad	<p>Töötavad osad tuleb valida ja paigaldada kultivaatorile sõltuvalt vahelharimise liigist ja põllu seisukorrast.</p> <p>Töötavad osad paigaldatakse vastavalt skeemile joonisel 11. Töötavad osad kinnitatakse kultivaatorile vastavalt tehnilistele nõuetele. Äärmiste muldamiskorpuste hõlmad võetakse ära või tõstetakse täiesti üles.</p> <p>Kultiveerimiseks paigaldada töötavad osad, olenevalt töötamise tingimustest 10—15 sm kaitseribaga nii, et nad üksteist kataksid 3—4 sm ulatuses. Kultivaatori KYTC-2,8B rattad kinnitada 70 sm kaugusele kultivaatori raami keskjoonest.</p> <p>Nürinenud kähpad ja muldamiskorpuste ninad teritada või asendada uutega.</p> <p>Kartuli pealtväetamiseks töötavate hanijalgkäppade või ühepoolsete lõikajate käppade asemele paigaldada kultivaatorile pealtväetamise nugaemendajad.</p>	<p>Agronoom, traktoribrigaadi brigadiir (jaoskonna või sovhoosi mehhanik), traktorist, haakija.</p>

Jrk. nr.	Tööoperatsioon	Tehnilised tingimused ja juhendid	Täitjad
3.	Seada kultivaator harimiseks nõutavale sügavusele	<p>Haakekultivaator seatakse nõutavale töösügavusele ilma traktorita. Rippkultivaator riputatakse eelnevalt traktori külge. Kultivaatori seadmiseks nõutavale mullaharimise sügavusele on vaja:</p> <p>a) asetada kultivaator horisontaalsele pinnale,</p> <p>b) asetada rataste alla alused, mille kõrgus on võrdne vahelharimise sügavusega, maha arvates 1—2 sm rataste vajumist mullas,</p> <p>c) seada raam horisontaalsesse asendisse,</p> <p>d) lasta käpad alla kuni tasapinnani ja seada tõste ja reguleerimise mehhanismid ning käppade ankrud nii, et viimaste lõikeservad puutuksid kogu pikkuses kokku tasapinnaga; käppade tagumise osa ja tasapinna vaheline vahe ei ole lubatud üle 1 sm.</p>	Traktoribrigaadi brigadiir (jaoskonna või sovhoosi mehaanik), traktorist, haakija.



Joonis 11. Kultivaatori töötavate osade paigaldamine erinevate reavahede harimise liikide korral.

e) märkida haakekultivaatori tõstehoova kaarele hoova asend, mis vastab ettenähtud sügavuse seadmisele, ja kultivaatori muldamiskorpuste ja -käppade ankrute asend käpahoidjate suhtes.

Jrk. nr.	Tööoperatsioon	Tehnilised tingimused ja juhendid	Täitjad					
4.	Pealtväetamiseks reguleerida väetisekülviparaadid väetise külvinormile	Väetisekülviparaadid reguleeritakse õigele külvinormile veoratta pööramise teel. Uhe väetisekülviparaadi poolt 40 rattapöördega külvatav väetise hulk, olenevalt külvinormist, on antud järgnevas tabelis.	Traktoribrigaadi brigadiir (jaoskonna või sovhoosi mehaanik), traktorist, haakija.					
Külvinorm hektarile kg-des		50	75	100	150	200	250	300
40 rattapöördega külvab üks aparaat järgmise koguse väetist		175	262	350	525	700	875	1050
5.	Haakekultivaator haakida traktori külge	Haakida kultivaator nii, et tema raam oleks horisontaalses asendis. Käppade ankrud peavad pärast tööasendisse seadmist asetsema vertikaalselt.	Traktorist, haakija.					
6.	Kontrollida traktori ja kultivaatori rooli seadet	Lödvenenud ühendused kinnitada. Kõrvaldada lõtk rooliseadmes. Rooliratta vabakäik ei tohi olla üle 25°. Tunnigraafiku koostamiseks tuleb kasutada tabelit 7.	Traktoribrigaadi brigadiir (jaoskonna või sovhoosi mehaanik), arvestaja, tankija.					

Tabel 7

Kultivaatori agregadi kaheks töökäiguks vajaliku aja ja vahelt-haritava pinna suuruse (hektarites) sõltuvus töökäigu pikkusest.

1. Käigu pikkus (m-tes)	100	110	130	150	200	300	400	500	600	700	800	900	1000	1500
2. Agregadi ühe ringi liikumiseks sinna ja tagasi vajalik aeg minutites, arvestamata pööreteks kulutatavat aega	1. käigul													
	3,5	3,9	4,6	5,3	7,1	10,6	14,2	17,7	21,2	24,8	28,3	31,8	35,4	53,1
3. Uhe ringi jook-sul haritav pind hektarites	2. käigul													
	2,5	2,8	3,3	3,8	5,0	7,5	10,0	12,5	15,0	17,5	20,0	22,5	25,0	37,5
	0,056	0,062	0,073	0,084	0,112	0,168	0,224	0,280	0,336	0,392	0,448	0,504	0,560	0,840

Märkus: 1. Kultivaatori pöörde tegemiseks vajalik aeg töökäigu lõpul, traktori keskmise kiiruse juures 4 km/t, on võrdne 1,5 min.

2. Arvestused on tehtud töötamisel traktoriga V-2, kasutades kultivaatoreid KOH-2,8 ja KYTC-2,8B.

AGREGAADI TÖÖ

Kaart 3

Jrk. nr.	Tööoperatsioon	Tehnilised tingimused ja juhendid	Täitjad
1.	Seada agregaat ridade vahel tööasendisse	<p>Juhtida agregaat ridade vahele selliselt, et mahapaneku käigu reavahed oleksid ka kultiveerimisel käigureavahedeks. Kontrollida töötavate osade paigaldamist. Asetada tõstehoob märkide kohale, mis olid tehtud haakekultivaatori seadmisel ettenähtud töötamise sügavusele tõstehoova kaarele.</p> <p>Rippkultivaatorid tuleb vaole liikumisel lasta tööasendisse nii, et traktori hüdrauliline mehhanism oleks täielikult välja lülitatud.</p>	Traktorist, haakija.
2.	Teha agregaadi esimene töökäik ja jätkata edasist ridadevahelist harimist või pealtväetamist	<p>Kultivaatori esimene töökäik ridadevahelisel harimisel pikiridu peab tingimata toimuma sama haardelaiusega nagu kartulipanemismasinale või kultivaatoril, kui kartul pandi nende riistade abil. Reeglipäraselt peab töö toimuma süstikuviisiliselt ja agregaadi pöörded pirnükujulise sõlmena.</p> <p>Kui ridade lõpus puudub pöörde tegemiseks vaba väljasõidu võimalus, tuleb agregaat ümber pöörata pöörderibal, kuhu kartul on maha pandud.</p>	Traktorist, haakija.
3.	Kontrollida kultiveerimise kvaliteeti ja käppade paigaldamise õigsust	<p>Agregaadi esimese töökäigu ajal tuleb kontrollida kultiveerimise, muldamise või kartuli pealtväetamise kvaliteeti. Sügavuse mõõtmiseks surutakse joonlaud varem tasandatud määrdetud kohal kobedasse mullakihti kuni vao põhjani. Väetiste muldaviimise sügavuse määramiseks eemaldatakse muld väetiserea kohalt ja mõõdetakse vahemaa mullapinnalt kuni väetiseni.</p> <p>Kui kultiveerimise keskmine sügavus kaldub ettenähtud sügavusest rohkem kui 2 sm kõrvale, tuleb kultiveerimise sügavus õigeks reguleerida käppade tõstehoobade või ankrute abil. Kobestamise sügavuse ühtlust kogu kultivaatori haardelaiuse ulatuses, samuti esimeste ja tagumiste käppade vahel kontrollitakse kobestatud mullakihi eraldamise teel 2—3 kohast.</p> <p>Nendes kohtades kontrollitakse veel umbrohude läbilõikamise ja hävitamise astet meetri pikkuselt kultivaatori tööhaarde laiustel pindaladel. Umbrohud peavad olema täielikult läbi lõigatud kogu käppade haardelaiuses. Kui kobestamise sügavuse kõrvalekalle ületab ±2 sm ja peale selle esineb läbilõikamata umbrohtu, tuleb reguleerida üksikute käppade asetust, kontrollida raami horisontaalsust, sektsioonide ja veoprussi asetust tiisli suhtes, käppade katmist, nende teravust jm.</p>	Traktori- ja põllundusbrigaadide brigadiirid, traktorist.

Jrk. nr.	Tööoperatsioon	Tehnilised tingimused ja juhendid	Täitjad
		<p>Muldamisel tuleb kontrollida mulla langemise määra kartulipuhmastele vao harjal. Kui esineb kartulite mitteküllaldast muldamist või, vastupidi, liigset mulla alla matmist ja kartulipuhmaste vigastamist, reguleerida muldamiskorpuse hõlmade allalaskmise või ülestõstmise teel. Reguleerida muldamiskorpuste ees asuvate kobestuskäppade asetust ja töösügavust. Pärast kartulite ruutpesiti mahapanekut vagudesse tehakse esimene ridadevaheline kobestamine pikivagusid, ja ühtlasi ristisuunas. Teist korda haritakse reavahesid samas järjekorras. Viimane muldamine tehakse samas suunas, milles kavatsetakse kartulit koristada.</p> <p>Tööajal tuleb rangelt jälgida ohutustehnika eeskirjade täitmist.</p>	
4.	Agregaat ümber pöörata	Agregaadi ümberpööramine transportasendisse tõstetud töötavate osadega toimub väkseima kiiruse juures.	Traktorist, haakija.
5.	Puhastada töötavad osad	Tööajal ja pööretel puhastada kultivaatori käpad ja nende ankrud.	Traktorist, haakija.
6.	Korraldada kartulipuhmaid	Pärast kultiveerimist ja muldamist tuleb korraldada painutatud, mullaga maetud või pooleldi maetud kartulipuhmad.	Põllundusbrigaad.
7.	Harida kartulid pöörderibadel	Pöörderibadele mahapandud kartul, mida ei saa harida traktoriagregaadiga, tuleb vahelt harida hoburiistadega.	

RIDADEVAHELISE HARIMISE JA PEALTVÄETAMISE
KVALITEEDI KONTROLLIMINE JA TÖÖDE ULEANDMISE KORD

Kaart 4

Jrk. nr.	Tööoperatsioon	Tehnilised tingimused ja juhendid	Täitjad
1.	Kontrollida tööde kvaliteeti.	Tööde (kultiveerimine, muldamine ja pealtväetamine) kvaliteeti tuleb kontrollida vähemalt 2 korda vahetuse jooksul eri kohtadel (põlluotstel ja keskel). Kultiveerimise sügavust, väetiste muldaviimist, umbrohtude läbilõikamise ja muldamise kvaliteeti kontrollitakse 3 kohas piki põldu kogu kultivaatori haardelaiuses. Sügavuse mõõtmiste summa jagatakse mõõtmiste arvuga ja selliselt määratakse keskmine sügavus. Keskmine sügavus ei või ettenähtud sügavusest kõrvale kalduda ± 2 sm.	Agronoom, traktori- ja põllundusbrigadide brigadiirid.
2.	Kontrollida kobestatud kihi põhja taset kultiveerimisel ja mulla kobeda kihi paksust muldamisel	Kultiveerimisel kobestatud kihi põhja tasasuse kontrollimiseks 1—2 kohas haritud maatükil tuleb eraldada ridade vahelt kobestatud mullakiht, seejärel asetada ridade vahele vao põhja joonlaud ja mõõta kõrvalekalle. Põhja ebatasasus ei tohi ületada 2 sm. Muldamisel peab kobeda mullakihi paksus vaoharjadel, mida mõõdetakse joonlaua mulda surumise teel, olema vähemalt 5 sm.	Agronoom, traktori- ja põllundusbrigadide brigadiirid.
3.	Kontrollida umbrohtude läbilõikamise täielikkust.	Umbrohtude läbilõikamise täielikkust kontrollitakse vähemalt 3 kohas mööda maatüki diagonaali, ridade vahelt, kusjuures maatüki pikkus on 1 m ja laius võrdne vaheltharimisriista haardelaiusega. Kõik umbrohud haardelaiuses peavad olema läbi lõigatud.	Agronoom, traktori- ja põllundusbrigadide brigadiirid.
4.	Kontrollida kultuurtaimede seisukorda	Läbilõigatud ja oluliselt vigastatud taimede arvu määramiseks loetakse need vähemalt 3 kohas mööda diagonaali, kusjuures arvestuslapi pikkus on 20 m.	Agronoom, traktori- ja põllundusbrigadide brigadiirid.
5.	Vaadata põld üle ja välja selgitada harimata jäänud kohad	Kultuurtaimed ei tohi olla vigastatud ja muldaga maetud või hävitatud. Väljaselgitatud harimata jäänud põlluosad tuleb täiendavalt kultiveerida või mullata.	Agronoom, traktori- ja põllundusbrigadide brigadiirid.
6.	Võtta tehtud töö vastu traktoristilt	Tehtud töö tuleb traktoristilt vastu võtta iga vahetuse lõpul. Haritud pind ja tööde kvaliteet kantakse traktoristi arvestuslehele.	Traktori- ja põllundusbrigadide brigadiirid.
7.	Anda haritud põld üle kolhoosile	Iga operatsiooni (kultiveerimine, muldamine, pealtväetamine) lõpul antakse haritud põld kolhoosile üle aktiga, millele kirjutavad alla traktori- ja kolhoosi esindajad. Aktis peab olema märgitud tehtud tööde kvaliteet. Sovhoosis koostatakse akt tehtud tööde vastuvõtmise kohta koos kvaliteedi äranäitamisega.	Traktori- ja põllundusbrigadide brigadiirid, traktorist, arvestaja-tankija.

SISUKORD

Juhendid kartuli ruutpesiti mahapanekuks neljarealise kartulipanemismasinaga CKT-4.

Kaart 1. Põllu ettevalmistamine kartuli ruutpesiti mahapanekuks masinaga	4
Kaart 2. Mahapanemisagregaadi ettevalmistamine tööks	6
Kaart 3. Väetiskülviaparaatide reguleerimine õigele külvinormile	9
Kaart 4. Mahapanemisagregaadi töö	10
Kaart 5. Mahapaneku kvaliteedi kontrollimine ja tööde üleandmise kord	14

Juhendid kartuli ruutpesiti mahapanekuks kultivaatorite KOH-2,8, KOH-2,8II ja KYTC-2,8B abil.

Kaart 1. Põllu ettevalmistamine kartuli ruutpesiti mahapanekuks kultivaatori abil	17
Kaart 2. Kultivaatori ettevalmistamine vagude ajamiseks	18
Kaart 3. Seemnekartuli, väetiste, transpordi ja tööjõu ettevalmistamine	21
Kaart 4. Mahapanekuvagude ajamine kultivaatoritega KOH-2,8, KOH-2,8 II ja KYTC-2,8 B	23
Kaart 5. Kartuli mahapanek kultivaatorite KOH-2,8 ja KOH-2,8 II abil	24
Kaart 6. Kartuli mahapanek kultivaatori KYTC-2,8 B abil	26
Kaart 7. Mahapaneku kvaliteedi kontrollimine ja tööde üleandmise kord	28

Juhendid kartuli ruutpesiti mahapanekuks traktoriadra abil.

Kaart 1. Põllu ettevalmistamine kartuli ruutpesiti mahapanekuks traktoriadra abil	30
Kaart 2. Traktoriadra ettevalmistamine kartuli mahapanekuks	31
Kaart 3. Seemnekartuli, väetiste, transpordi ja tööjõu ettevalmistamine	32
Kaart 4. Põllu märgistamine	34
Kaart 5. Vagude ajamine kartuli ruutpesiti mahapanekuks traktoriadra abil, mugulate ja väetiste laialivedu ning vagude kinniajamine	35
Kaart 6. Mahapaneku kvaliteedi kontrollimine ja tööde üleandmise kord	37

Juhendid ruutpesiti mahapandud kartuli ridadevaheliseks harimiseks.

Kaart 1. Põllu ettevalmistamine ridadevaheliseks harimiseks	39
Kaart 2. Agregaadi ettevalmistamine tööks	40
Kaart 3. Agregaadi töö	43
Kaart 4. Ridadevahelise harimise ja pealtväetamise kvaliteedi kontrollimine ja tööde üleandmise kord	45

Toimetaja A. Pilving

Tehniline toimetaja E. Plaks

Ladumisele antud 23. III 1954. Trük-
kimisele antud 29. III 1954. Paber
54×84 sm, 1/8. Trükiarv 6000. Trüki-
poognaid 6. Formaadile 60×92 kohal-
datud trükipoognaid 4,92. Arvutus-
poognaid 2,99. Tellimise nr. 511.
MB-00781. Trükikoda „Punane Täht“,
Tallinn, Pikk 54/58

На эстонском языке.

Tasuta



Tasuta

B-1677

TÜ RAAMATUKOGU



1 0300 00404707 4