

LEPIK, RUDOLF

**Pärnu maakonna laulupidu album /
[illustreerinud R. Lepik]**

Tartu : [s.n.
1911

Tartu Ülikooli Raamatukogu: RB 3054

Trükise digitaalkoopia ehk e-raamatu tellimine (eBooks on Demand (EOD)) –miljonid raamatud vaid hiireklõpsu kaugusel rohkem kui kümnes Euroopa riigis!



Täname Teid, et valisite EOD!

Euroopa raamatukogudes säilitatakse miljoneid 15.–20. sajandi raamatuid. Kõik need raamatud on nüüd kättesaadavad e-raamatuna — vaid hiireklõpsu kaugusel 24 tundi ööpäevas, 7 päeva nädalas. Tehke otsing mõne EOD võrgustikuga liitunud raamatukogu elektronkataloogis ja tellige raamatust digitaalkoopia ehk e-raamat kogu maailmast. Soovitud raamat digiteeritakse ja tehakse Teile kättesaadavaks digitaalkoopiana ehk e-raamatuna.

Miks e-raamat?

- ⇒ Saate kasutada standardtarkvara digitaalkoopia lugemiseks arvutiekraanil, suurendada pilti või navigeerida läbi terve raamatu.
- ⇒ Saate välja trükkida üksikuid lehekülgi või kogu raamatu.
- ⇒ Saate kasutada üksikterminite täistekstotsingut nii ühe faili kui failikomplekti (isikliku e-raamatukogu) piires.
- ⇒ Saate kopeerida pilte ja tekstiosi teistesse rakendustesse, näiteks tekstitötlusprogrammidesse.

Tingimused

EOD teenust kasutades nõustute Te tingimustega, mille on kehtestanud raamatut omav raamatukogu. EOD võimaldab juurdepääsu digiteeritud dokumentidele rangelt isiklikel, mittekommertseesmärkidel. Kui soovite digitaalkoopiat muuks otstarbeks, palun võtke ühendust raamatukoguga.

- ⇒ Tingimused inglise keeles: <http://books2ebooks.eu/odm/html/utl/en/agb.html>
- ⇒ Tingimused saksa keeles: <http://books2ebooks.eu/odm/html/utl/et/agb.html>

Rohkem e-raamatuid

Seda teenust pakub juba tosin raamatukogu enam kui kümnes Euroopa riigis.

Lisainfo aadressil: <http://books2ebooks.eu>

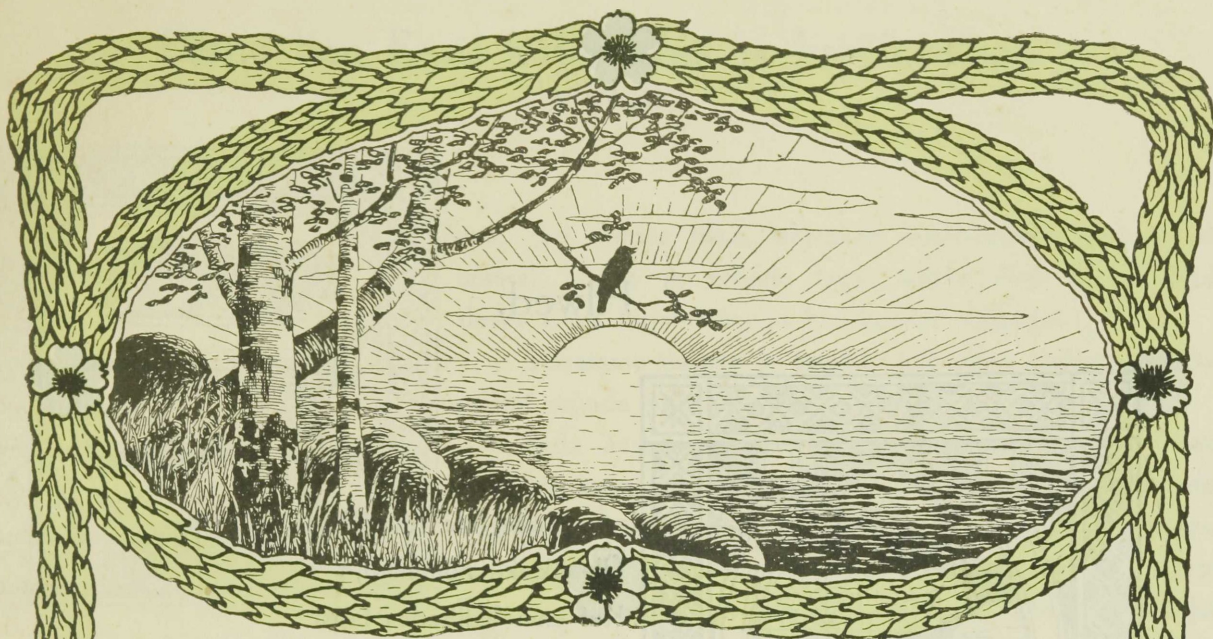


PÄRNU

MAAKONNA LAULUPIIDU

ALBUM

RUD. LEPIK.



Laened ja laul.

(Pärnu laulupiduks 1911.)

Wäikesed ojad liituvad ühte,	Päikese helgetes sinawad saared,
Liituvad ühte suureks mereks —	Sinawad saared ja säravad weed,
Laenete laul säält kostab rannale,	Wete wärinas lõmmeleht liigub, —
Kauge kohin käib kodumaa poole.	Kauge kohin käib kodumaa poole.

*

Elusuminate keskel, kes laulaks weel
Rannale, kus me isade padu,
Maale, kus sugu sündimas soole, —
Wendi ehk lahutab wõõras tee?
Kuula, kuis kostab me isade ranna eel
Laul, kui äiksepilwe sadu;
Kostab laenil kodumaa poole,
Kostab kui hommikuteretused wereheinale:
Isade muremaa, ära karda kadu,
Weel taewas sätendab walguse noole —
Kui palwe, laul heliseb kodumaa poole,
Sa mine wõimsalt, wääramata oma radu!

Reinhold Kamsen.

Pilwed.



le põldude, üle rukkilillede,
Üle üksiku nõmmegi,
Kui ema hällitades lapsi
Wiib tuuleke pilwesid edasi.

Üks hämblik kujub kui siidi,
Halli siidi pajule,
Kui uinudes rändawad pilwed
Üle üksiku nõmmegi.

Nad rändawad, nagu kannaks
Neid igatsus koiduni —
Üks hämblik kujub kui siidi,
Halli siidi pajule.

Reinhold Kamsen.

Pärnu linn Eesti kirjanduse- ja hariduseloos.

J. Kõpp.



Pärnu, see mitmes tükis iseäraline mere-linnake eeslaste maa sõrwal, soode ja rabade taga, seisab õieti ligidalt ühenduses Eesti kirjanduse- ja hariduseloos käiguga.

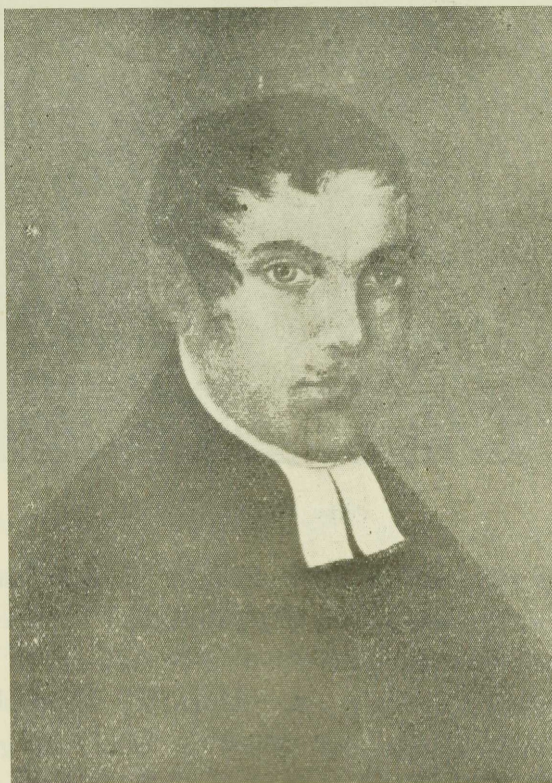
Seisatame natuke ja laseme minewiku kujusid enestele sellest mõnda jutustada.

Sada aastat tagasi — 19. aastasaja algus on käes. Eestlaste maa üle heljub tina-raske udu, lokaawatel wiljajäljadel ja õitsewatel wainudel liiguwad tumedad warjukogud, orjad, kellel iseenese tahtmise ilmutamise-õigust ei ole. Eesti rahwast ei ole olemasgi, on ainult „talupojad“

ehk „mitte-sakslased“. Iseteadwa elu-awaldusest selle halli kogu juures ei wõi kõnetgi olla. Aastasadasid on tardunud olek kestnud — näib, nagu peaks see ikka nõnda jääma. Aga ei ole seismist rahwaste elukäigus. Nagu ülewal taewalaotuses õhuwoolud alatasa tulewad ja lähewad, nõnda liiguwad inimeste ja rahwaste elus mõtted ja aated. On üks osa ka kaua aega nagu unustusesse jäänud, kõrwale aadete teest, — tuleb aeg — ja tuuleõhk puutub ka sinna, hakkab tolmu ja kopitamise-lõhna laiale kihutama ja uus elu algab uinuwa soomaa pinnal.

18. aastasaja lõpul tõusewad Lääne pool kanged tuuled, mis inimeste hingest paljude aastasadade jooksul kogunenud tolmu üles keerutawad, pinda puhastawad ja walmistawad uutele aadetele, ja uue elu idusid laiale kannawad.

Meie kodumaalegi, Läänemere randa, ulatawad üksikute hoogude tõuked. Wäikesel Saaremaal, sellel maal, kus juba loodusgi „rõhutud ja alandlikku orjade saart“, meelde tuletab, näeme mehi, kelle hing uutest ja wabamatest waadetest pärisrahwa kohta paisumas,



J. H. Rosenplänter.

märkame seisukohta, mis ilusama elu idusid enese sees kannab. Kui ka esimesed pääsukesed weel kewadet ei too, kewade tulemise aimdus saab siisgi jõudu ja ei rauge mitte enam. Selsamal ajal tundub ka Pärnu pool iseäralist liikumist, millest meile midagi sooja, kodust ja armsat wastu heljub. Selle liikumise keskel seisab Johan Heinrich Rosenplänter. Wolmaris 1782. a. sündinud, saab Rosenplänter pärast waewalist kasupõlwe 1809. a. Pärnu Elisabeti kiriku õpetajaks ja teeb siin



Pärnu Elisabeti kirik.

tööd kuni oma surmani 1846. Rosenplänteri rinnus tuksub soe süda, tema pääs elab arusaaja meel selle rahwa wastu, kelle keskel ta oma kutsetööd teeb. Ta tunneb ära: see rahwas ei ole mitte selleks loodud, et igawesti orja seisukorrale, allapoole inimliku wäärtuse pinda elutsema jääda, sel rahwal on rikas waimuwara, mis tema loomulikkudest waimuannetest ja tundmuse sügawusest tunnistab, temal on kõlaw keel, mis weel harimist ja rikastamist nõuab.

Ja Rosenplänter astub tööle. Ta kogub oma ümber mõtteosalisi, selgema silmaga mehi, kes rahwa wanawara peawad koguma, tema keelt uurima ja wale kõnekäänudest, mis aegade jooksul sisse pugunud, puhastama. Ta astub edasi ja nõuab, et kõik, kellel rahwaga tegemist, olgu mis ametis tahes, ka rahwa keele õieti ja hästi peawad ära õppima. Seda nõuab neilt nende kohuse-täitmine, seda nõuab aga ka — ja see on uus waade — lugupidamine eestlaste wastu. Wõerad peawad õppima Eesti keelt ja rahwast auustama, sedasama peawad ka eestlased ise tegema. Ainult siis wõib Eesti rahwas loomulikult kosuda ja edeneda. Neid oma mõtteid seletab R. oma ajakirjas „Beiträge zur genaueren Kenntnis der ehstnischen

Sprache“, millest 1813—1832 a. 20 annet ilmus. Sellele ajakirjale teewad selleaegsed tähtsamad kodumaa kirjamehed tööd, kannawad teaduse killukesi kokku, mis pärastpoole Eesti keele ja kirjan-duse ning hariduse hoone aluse panemiseks tarwilikud on. R. ei jää üleüldiste nõudmiste juurde seisma. Ta tahab oma mõtteid ka tegelikult maksma panna. Et wõimalik oleks Eesti keelt ära õppida, selleks olgu, nõuab ta, Eesti keel gümnasiumides õpeaineks. Eesti keel on nii tähtis, et ema tarwis aega — 2 tundi nädalas — peab leiduma. R. näeb oma soowi täideminemist õige ligidal olewat ja kirjutab 1818. aastal lugemise-raamatu, mis gümnasiumides Eesti keele õpetamisel

ja õppimisel abinõuks peab olema. Edasi näeb R. juba waimus seda aega, kus wabaks saanud orjarahwas oma esiwanemate maa, mille pinnal ta elab, uuesti on enesele wälja lunastanud, näeb sedagi, et talupojad omale mõisadgi omandawad ja siis sääl „kui mõisnikud elama ja oma emakeelt oma kaasade lastega rääkima“ saawad, kuidas see keel nende suus „kui haritud keel kõlama saab“ ja kuidas nad siis ka saawad „oma õpetajat mõisa paluma, et nende last maakeele ristida ehk nende tütart kihlata“ ja kuidas selleläbi ka hingekarjased saawad äratatud „enam waewa nägema ja suurema hoolega oma jutluseid kirjutama, kui nemad seda kõik tänini ei ole teinud“. Need asjad, mida R. oma Eesti keeles kirjutatud päewaraamatus 1833. a. nagu iseenesest mõistetawateks peab, kõlawad meile — 80 aastat hiljem — ometi veel osalt nagu muinasjutt! Mõnigi nendest — nagu Eesti keel haritud Eesti perekondade keeleks — näikse veel kättesaamata kauguses olewat... Nii seletab R. silm loomuliku edenemise käiku, ta püüab omalt poolt sellele ise hoogu anda, kuid — ta ei hinda neid mitmesuguseid mõjusid mitte õieti, mille alt seesama orjaja rahwas ja tema lapsed peawad läbi käima, ta ei näe, kuidas paljudel wiimastest selle juures selgroog paindub wõi koguni murdub.

Haridus on jõud. Seda teab R. ja püüab sellepärast rahwa liikmeid hariduse walguse juurde juhatada. Kool on sellejuures tähtsamaks wahendiks. Aga kool ei suuda midagi korda saata, kui kooliõpetajaid ei ole. R. asutab sellepärast Pärnusse koolmeistrite-kooli, nagu ta seda nimetab. 1816. aastal, kui kool juba 1½ aastat on tööd teinud, on temas 4 õpilast. Need peawad hästi lugema, õigesti kirjutama ja rehkendama õppima, pääle selle veel usuõpetust, maadeteadust, looduseadust, õpetamisewiisi, raamatukõitmist ja wiljapuude kaswatamist.

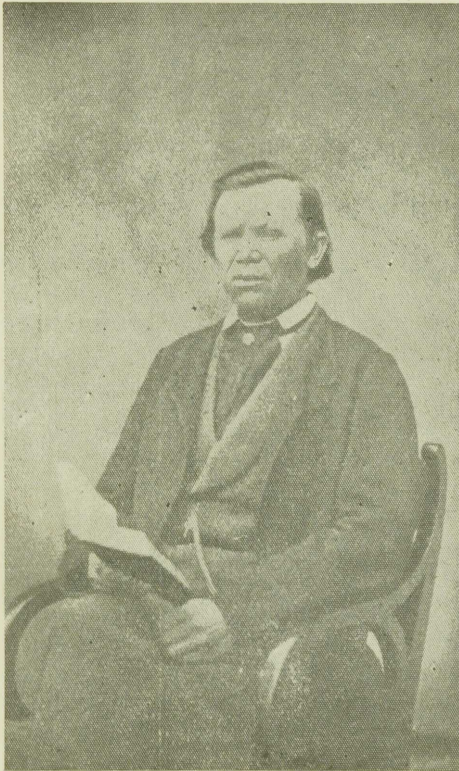
R. õpilased edenevad nõnda jõudsasti, et nad warstigi wälja wõiwad minna haridusetööd tegema oma rahwa seas. Ka suudawad nad R. ajakirjale hoolsateks kaastöölisteks olla: nad kirjutawad rahwa suust wana waimuwara üles, kirjeldawad rahwa eluwiisisid, töösid, eluhooneid jne. Tähtsam nendest R. õpilastest ja kaastöölistest on Abram Holter Saugast, pärastine kooliõpetaja Sauga Eametsa koolis. R. tegewusest olgu veel nimetada, et tema hooel ja kaastegewusel isegi esimesed Eesti näitemängud Pärnus etendatakse: a. 1816 „Talgus“, v. Kotzebue ja v. Knorringi poolt Saksa ja Eesti keeles kirjutatud, 1824. a. „rahwa suureks rõõmuks“ „Permi Jago unnenäggo“, mille näitleja Steinberg Kotzebue järele eestistanud, 1829. a. „Liso ja Ado ehk: Se kawwal Peigmees“ laulu ja tantsuga.



„Permi Jaak“.

Meie näeme kõigest sellest, et R. mitmekülsete huwitustega ja laialise arusaamisega mees on, kelle tegewus mitte ainult kohaliku tähtsusega ei ole, waid kaugemale ulatab ruumi ja aja poolest, äratust tuues ja sihtisid näidates.

Rosenplänteri juurest edasi waadates näeme ka pärastpoole Pärnus ja tema ümbruses mehi tööl — Eesti kirjanduse põllule, mis ju täiesti söötis oli, esimesi arglikka wagusid ajamas. Abram Holter kirjutab pääle oma kaastöö, mis ta R. ajakirjale teeb, õpetlikka raamatuid koolide tarwis: rehkenduse-raamatu, Wenemaa geografia, „Marripuu aia ehitamisest“ jne.



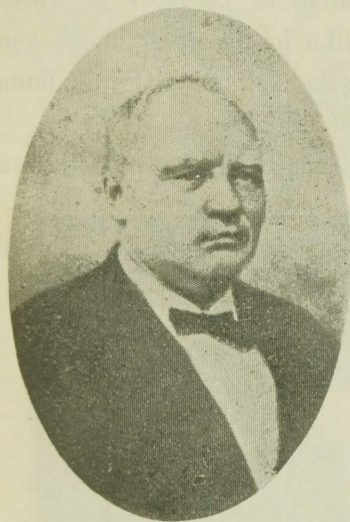
M. Jürgens,
Pärnu raamatukogu omanik.

Mõni aeg hiljem astub Suwe Jaan, õige nimega Juhan Sommer, Pärnus paari raamatuga ette, mida omal ajal õieti laialt loetakse. Need on: „Wenne südda ja Wenne hing“ (1841), milles Wene-Prantsuse sõda 1812. a. kirjeldatakse, ja „Luige Laos“. Edasi töötawad siin kolm Lorenzoni: Heinrich Gottlieb L. ja Kaspar Franz L. — mõlemad köstrid Pärnus, ja Gustaw Friedrich L. — köster Tõstamaal — küll wäikselt, aga ometi jõukohaselt Eesti kirjanduse põllul. K. Fr. Lorenzoni „Jenowewa elust“ ja „Ristiinimese teekond taewa linna poole“ on igalpool tuttawaks saanud. Nõndasama tuttaw on Orajõe kooliõpetaja Mats Granti „Wagga neitsit Mai Roos“. Berend Gildemann, mõni aeg kooliõpetaja Sauga Nurme külas, siis raamatuköitja Pärnu-Ülejõel, seab kirikuloo (Jutustamised Jumjala rigist Ma peal 1845) ja maadetaaduse raamatu („Ma- ilma made õppetus“ 1849) kokku, kirjutab juttusid: „Kannatliko Helena luggo“, „Rosa ehk Lapse armastus“, „Krahw Oroslaw — leitud laps“, ilmutab lauludekogu: „Lillekesed“ ja mõned teised kirjeldused. Iseäranis tähtsaks aga saab Eesti kirjanduseloos Mihkel Jürgens, sünd. 1820. a. Pärnus. Juba lapsena hakkab Jürgens raamatuid armastama, õpib raamatuköitmise ära

ja peab seda ametit kuni oma surmani 1874. a. Aga Jürgens ei kõida mitte üksnes teistele raamatuid, ta püüab neid ka omale muretseda. Ta kogub wõimalikult kõik Eesti keeles ilmunud raamatud kokku ja asutab Pärnusse esimese täielikuma Eesti raamatukogu, milles üle 700 raamatu leidub. Elu ülesandeks saab temale Eesti raamatute kogumine ja nende täieliku nimekirja kokkuseadmine. Selle juures ei karda tema waewa ega kulu. Aastal 1864 ilmub „M. Jürgens'i Raamatute nimekirri ehk Katalog“, milles a. 1553 kuni 1863 ilmunud eestikeelsed raamatud üles loetakse, ühtlasi ka teisi teateid nende kohta antakse, mis kirjanduse- ajalooliselt huwitawad on. Lihtsa mehe armastuse ja hoole wiljal on teaduslik wäärtus; temast ei wõi keegi

mööda minna, kes Eesti kirjanduselugu uurib. Ilukirjanikuna astub Jürgens lauludekoguga „Eesti laulo sõbber“ ja juturaamatuga „Eesti jutto-mees“ ette.

Aeg edeneb. Eesti awaliku arwamise pind, mis Otto Willem Masingi lühikese-ealise katse järele (tema „Ma-Rahwa Näddalaleht“ ilmus ainult mõne aasta) täiesti puudutamata jäänud, nõuab harimist. Elu on edasi läinud, tarwidus on olemas ühendust luua üksikute kodumaa ja rahwa osade wahel isekeskes ja terve kodumaa ja wälise maailma wahel. Ajalehe wäljaandmise mõte hakkab tungiwalt teoks-tegemist nõudma. Jällegi on Pärnu linna nimi selle suure rahwaelu edenemise-teguri saamisega ühendatud. Johann Woldemar Jannsen, kes siin elades hulga raamatuid wälja saatnud, astub ka ajakirjanduse põllul sammu, mille järele enam seismajäämist ei



J. W. Jannsen.

tule. 1857. aastal hakkab tema toimetusel „Perno Postimees“ ilmuma. Senised katsed Eesti ajakirjanduse põllul oliwad osawõtmise puudusel nurja läinud, Jannsenil läheb korda lehele elu anda ja sees hoida. Seitse aastat kirjutab J. „Perno Postimeest“: äratab ja õpetab, manitseb ja juhatab oma suguwendi, püüab und silmadest peletada. On ka algus nõrk, jätab leht seisukoha selguse ja kindluse poolest mõndagi soowida — kellegilt ei pea enam nõutama, kui ta suudab. Kui Jannsen 1863. a. lõpul Pärnust ja toimetusest lahkub, hakkab tema asemele toime-



C. R. Jakobson.

tajaks Kaspar Franz Lorenzsonn (1864—1879), tema järele mitmed teised. Olgugi, et Jannseni asutatud „Eesti Postimees“ Tartus „Perno Postimehele“ tähtsaks wõistlejaks saab ja esimese koha Eesti awalikus elus omale pärib, niisama ka pärast teised tõusewad, kelle warjus P. P. kuju ikka kahwatumaks muutub, P. P. töötab ometi edasi jõudumööda Eesti rahwa ja Pärnu ümbruse edenemise põllul, kuni ta 1886. a. Tartu kolib ja sääl Dr. Hermannii hoolet „Postimeheks“ muutub, mis nime all ta tänapäewani kui tähtsam ja mõjuwam Eesti leht oma teed käib. Jannseniga ja Postimehega ühes peame trükikoja omanikku Friedrich Wilhelm Bormi nimetama. Tema on Pärnu Postimehe wäljaandjaks ja kulukandjaks, kuna leht tema omandus on. Pääle „P. P.“ saadab Bormi kirjastus ja trükikoda hulga raamatuid Eesti kirjaturule, raamatuid, millel praegu küll ainult ajalooline tähendus on, mis aga omal ajal paljude lugemise tarwidust täidawad.

Tulewad waimustatud ärkamise ja liikumise ajad Eesti elus: suur õhutaja ja sütitaja C. R. Jakobson leiab sagedasti wõimalust ka Pärnus elulaineid weerema panna. Pärnu Põllumeeste Selts — nüüd juba elawate kirjast maha kustutatud — on kohaks, kus Jakobson

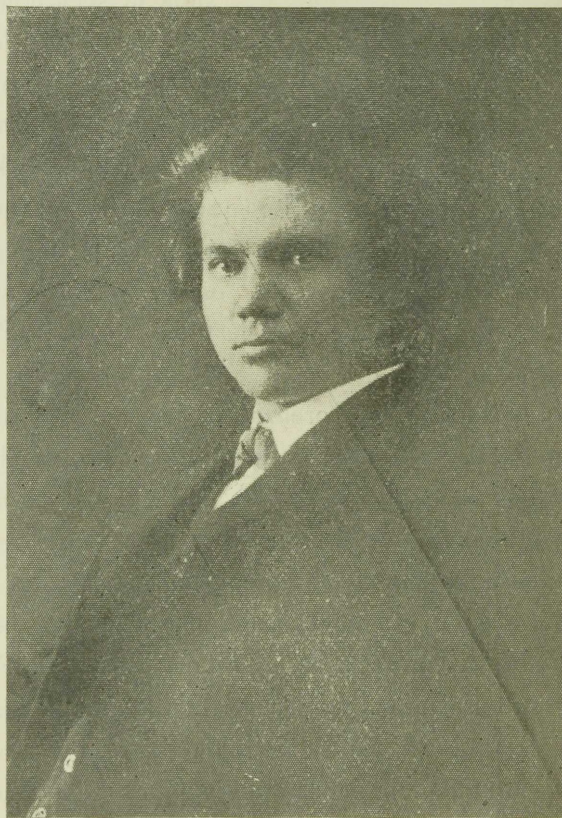
äratust ja õpetust jagab, jõudusid kogub ja korraldab. Seltsis tehtakse elawusega tööd, õpetlikud kõned ja näitused kannawad mõtteid ja püüdeid edasi laiematesse ringkondadesse.

Ajad muutuwad, tegelased raugewad. Wäsimus nõuab wiimaks siingi oma osa. Wäiksemal wiisil ehitatakse edasi, kohendatakse oma kodust elu. „Endla“ kogub seltskondlisi jõudusid enese ümber, harib laulu ja näitemängu põldu, „Waligus“ astub, alkoholismuse häwitawale wõimule wastu. Laulupidud (1900 ja 1902) ei jää ainult kohaliku laadi pidudeks, waid leiawad ka kaugemal tähelepanemist ja tõmbawad osalisi kokku.

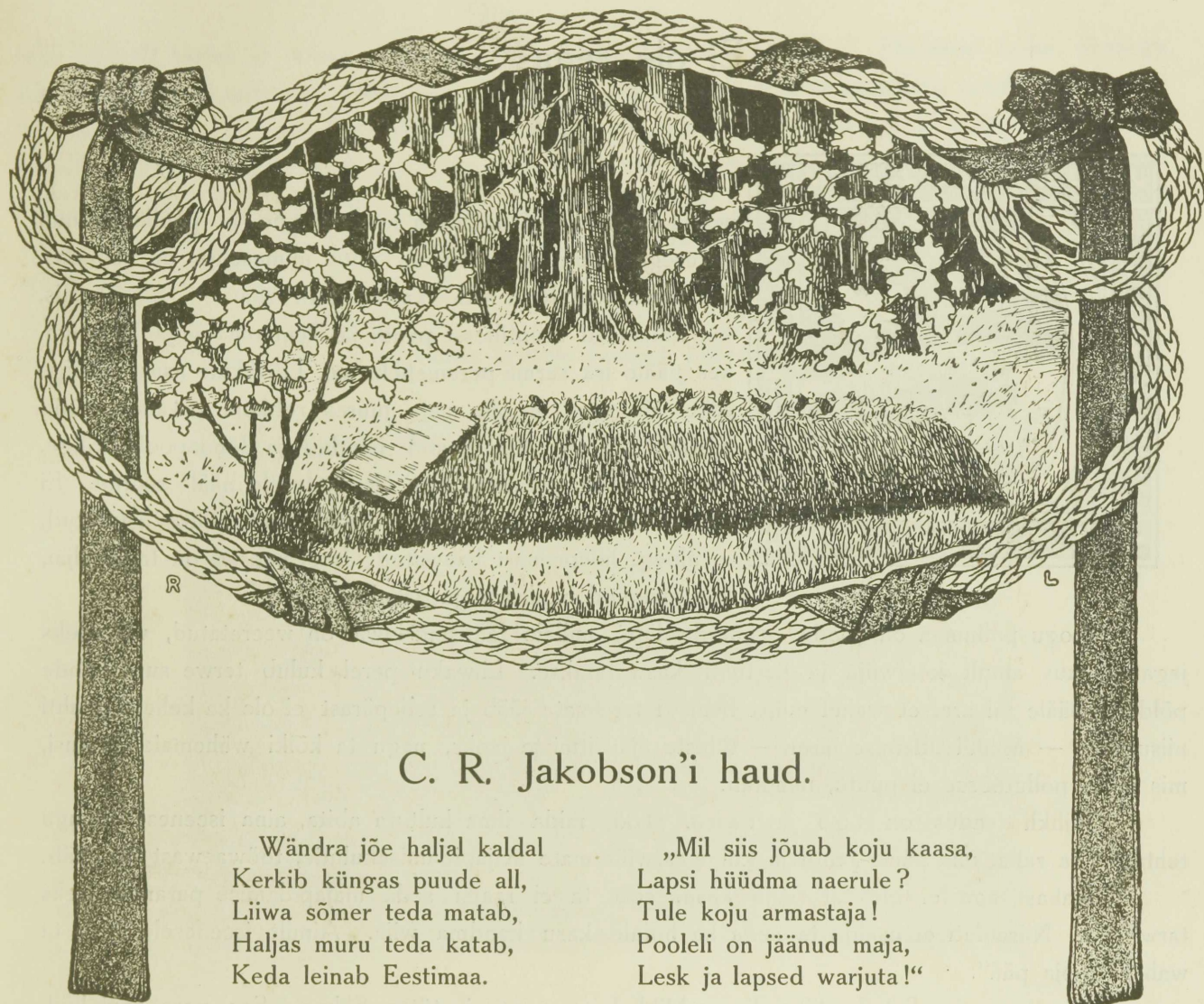
Elu läheb edasi ja töö läheb edasi. Ja nii näeme Pärnus uut hoogu ja julget edasi rühmamist. Kooli Selts leiab laialiste ringkondade poolt osawõtmist ja toetust, oma ettewõtetes on tal wõrdlemisi rohkesti õnne. Ajutistest wapustustest hoolimata töötab ta kindlasti ja wisalt rahwahariduse ja waimu-elu põllul. Eesti kool, see meie tulewiku lootuse pant, leiab siin kaitsjaid ja kandjaid. On olemas teadmine, et selle töö tähendus kaugele ulatab, üle Pärnu linna ja maakonna piiride. See on töö, mida elu mõtte ja edu mõtte pärast tehtakse.

Ja Kooli Seltsi wastu kerkib „Endla“ hoolet suur ja ilus koda üles, mis kodus peab saama Eesti kunstile, Eesti seltskonnale. Kui osad edenevad, siis edeneb üleüldsus — nii teewad Pärnu mehed üleüldist tööd, kui nad wisalt edasi tungiwad. Meie elu muutub mitmekesisemaks, nõudmised lähewad raskemateks, põhjalikumateks, ülesanded keerulisemateks, sellepärast tulewad sihitikud kaugemale paigutada, eesmärgid kõrgemale seada. Ja tegewus olgu niisugune, et ta terwet rahwast eemalt wastu paistwale kaunimale ja kõrgemale elujärjele ligemale wiib. Saagu side, mis Pärnut tänini Eesti hariduse- ja kirjanduselooga ühendanud, edaspidi weel kindlamaks. Tõusku ikka selgemalt silmade ette kauge tulewiku pilt: waba, iseteadew rahwas, kellel teiste keskel täieline eluõigus on ja kes seda oma eluõigust ise tunneb ja sellest enesele kohuse järeldab oma tõsist wäärtust alalõpmata tõsta. Wõitku ikka rohkem südameid ja pangu käsa liikuma see osa, mis Pärnul selle tulewiku ligemale-toomises peab olema. — Nõnda kõlagu ka Pärnu kohta wana hüüd uuesti: Eesti pojad, tütreid, edasi! Edasipüüdmiseks waimustagu ja kinnitagu kõiki ka tänawune laulu ja hariduse pidu!

Laiusel, 20. IV. 1911.



J. Simm,
Pärnu wiimaste laulupidude juhataja.



C. R. Jakobson'i haud.

Wändra jõe haljal kaldal
Kerkib kungas puude all,
Liiwa sõmer teda matab,
Haljas muru teda katab,
Keda leinab Eestimaa.

Rändaja seal silmaweega
Kaebab künka ääressa:
„Oh, miks lahkusid sa ära,
Oh, miks läksid meilt nii wara!
Poolel jätsid Eesti tööd!“

Leske kaebab pisar palgil,
Langeb künka najale:
„Kodus laste nutu kisa:
„„Kunas tuleb koju isa,
Wõtab Linda põlwe?““

„Mil siis jõuab koju kaasa,
Lapsi hüüdma naerule?
Tule koju armastaja!
Pooleli on jäänud maja,
Lesk ja lapsed warjuta!“

Kuula, ladwult waikne kahin
Hüüab hilju: „Rändaja!
Heldest ehita mu maja,
Waigista sa nutu kaja
Edenda mu Eesti tööd!“

Wastu kostab kahinale
Kõik see Eesti mets ja maa:
„Heldest ehita mu maja,
Waigista sa nutu kaja,
Edenda mu Eesti tööd“.

M. Weske.

Ei ole aega . . .

Kirjut. J. Orupere.

II. auuhind.



Liivasel mäerinnakul on wana lossiwajunud ja poollagunenud katusega talumaja. Rohkem pool inimeseiga on möödas, kui wana Rao Rein selle kawad risti raius — see oli siis, kui külamaad kruntidesse pandi ja Rein oma poja Mihkliga, kes pääle isa surma peremeheks sai, Liiwakule asus. Kõige selle aja sees ei ole maja juures rohkem parandusetööd tehtud, kui lae alla postid pandud ja lõunapoole külge, korstna äärde, natukene uusi õlgi katusele pääle seotud. Ei ole ka ainustgi puud ega pöösast kodu iluks istutatud, ei ühtegi lillepeenart kaewatud; isegi kapsad on tagawäljal, kus maapind mullasem ja wiljakam.

Kogu põllumaa on laiade peenarde läbi, millele lahtiseid kiwa on weeretatud, wäljadeks jagatud, kus ainult kõrswilja ja kartulid kaswatatakse. Liiwaku perel kulub terve suwi nende põldude pääle nii ära, et wahel muist heinagi tegemata jääb ja sellepärast ei ole ka kellegil mahti niisuguste — Mihkli ütlemise järel — tühiste ajawiitmiste jaoks, nagu ta kõiki wähemaid talitusi, mis mitte põllutöösse ei puutu, nimetab.

Mihkli teadus on töö ja raha. Töö, mida ilma kultura abita, aina iseene jöuga tehtakse, ja raha, mis pääle rendi ja kõige tarwilisemate majapidamiskulude, tööwaewast üle jääb.

Rahast aga ei ole tal palju kasu, sest ta ei raatsi seda majapidamise parandamiseks tarwitada. Niisamuti ei usalda ta seda ka hoiule kasu kandma wiia. Ainult iseenele teeb ta wahel „sooja pää“.

Liiwaku pere oli kolmeliikmeline: Mihkel ise, naene ja tütar Salme. See pere tegi kõik Liiwaku 30-tiinulise krundi töö ära, nii et Mihklil küllalt põhjust oli oma naabritele kiita, et tema inimesed igaüks kahe eest tööd teewad. Enne Salme sirgumist oli Mihkel oma naesega kahekesi, ja töö sai ikka ka tehtud. Mihkel uskus, et ta oma krundi töö üksigi ära wõiks teha ja ainult heinakuhja ehk walmis ei saaks . . .

Kui naene wahest lapse sai — neid sai ta tihti, — siis oliwad ikka matused kohe pääle warrude, — wahest ühekorragagi. Ja see pahandas Mihklit: tegiwad ju niisugused „juhtumised“ ka oma jagu kulu.

Suureks sirgunud oli ainult Mihkli esimene tütar Salme. Ema armastas Salmet, kui oma ainukest last, aga isa ei teadnud isegi, missugused tundmused tal tütre wastu hinge põhjas pesit-sesiwad: ei olnud ju aega niisuguste asjadega tegemist teha. Üksinda üles kaswades oli Salme

juba noorelt tõsine ja wajus aastatega ikka enam ja enam enesesse. Pärastine raske, peaaegu üle jõu käiw töö mõjus oma jagu — ja Salme jäigi teistest küla noorematest ning nende löbustustest hoopis kõrwale. Pühapäewadel luges ta, kui kellegilt raamatuid oli saanud, ja mõtles, kui midagi lugeda ei olnud. Tundide kaupa istus ta kambris ehk wäljas kase all ja juurdles. Ikka selgemalt hakkas ta tundma, et sarnane elu, nagu isa ja ema elawad, nagu temagi on elanud, õieti elu ei olegi. Ta tundis, et siin ära lämbuda, waimliselt elutaks tööloomaks muutuda wõib ja et waja on wälja pääseda. Kuidas ja kuhu, seda ta ei teadnud... Aegamööda hakkas Salme ligidase seltsi elust ja tegewusest osa wõtma. See nagu rahustas teda. Kodule aga ja wanematele jäi ta järjest wõeramaks. Tagajärg oli, et isa temas enesele wastast nägema hakkas ja tema üle tihti pahane



Wiie walla piirikiwi, Wana-Wändras. Rahwa suus tuntud nime all: „Kalewipoja westitasku kiwi“.

Päewapiltnik J. Michelson'i üleswõte.

oli. Ka ema oli sunnitud oma armastuses tagasihoidlikumaks jääma, sest ka tema nägi, et niisuguste „lõbude tagaajamiseks“ aega ei ole. Isegi raha kopikat kulus rohkem kui enne, sellepärast urises Mihkel õhtul, urises hommikul:

— Mis ta sellest saab, et jookseb!.. Lõhub jalawarju... wiidab aega ja wäsitab ennast.

Kui aga naene teda waigistada ja tütart kaitsta püüdis, siis põrutas Mihkel:

— Kelle oma ta on? Kas ma teda seltsidele olen kaswatanud!

Ema ohkas ainult...

— Ma lähen ka laulupidule? . . .

Ema vaatatas isa otsa. Isa tegi nagu poleks ta kuulnudgi, kiirendas ainult söömist, nagu kartes, et söök laualt ära wiidakse ja hakkas nohisema, — see oli tema mitterahulolemise tunde-märk. Kumbgi ei tihkanud seda küsimist omaks wõtta.

— Lauljad lähewad kõik . . . moosekandidid ja . . . Möldri Miili, Wahewälja omad, jätkas Salme edasi.

— Ei mina tea, julges ema wiimaks ütelda. Küsi aga isa käest . . . kui ta sulle raha annab . . .

Ise aga püüdis ta enesele ette kujutada, kuidas Salme laulupidul wälja nägema peaks, et teda enam tähele pandaks. Talle tuliwad ka Möldri Miili, Wahewälja Mari kübarad meelde: üks nagu lilledega täidetud taldrik pääl pääl, hoia aga, et kõndides maha ei põru; teine niisugune suure pesaga, kuhu pea kõrwuni sisse mahuks . . . wist kõige uuema moodu järel . . . Ja ema soowis iseeneses, et ka Salme omale laulupidu ajaks kübara peaks ostma, sellepärast ütles ta nagu kaebades:

— Sul ei ole ju kübarat . . . kuhu sa niiwiisi lähed!

Salme ei pannud wiimaseid sõnu nagu tähelegi, waid sõnas wähese waikimise järele edasi:

— Heinamaale ju weel ei minda! . . .

Jälle waikus. Wiimaks wõttis ema oma naese-õiguste pääl põhjenewa julguse kokku ja asus tütrele abiks:

— Eks sa ütle siis! . . . Lubad wõi? . . . Ega ta olegi kusagil käinud.

Wiimane lause tuli palju kartlikumalt, kui esimesed. Ja nagu oleks kõht korruga täis saanud, pani ta käed risti ja jäi siis üksisilmi mehe otsa vaatama, kellel nii kange rutt oli, et kartulad koorimatalt suhu pani. Waikus. Ja siis pahwatas Mihkel, ise edasi süües:

— Mis ma ütlen?

— Et kas lubad wõi . . .

— Mis ma luban?

— Salmet minna.

— Kuhu?

— Tartu — laulupidule.

— Mis ta sinna läheb?

See tuli pahaselt, nagu turtsudes. Ja Mihkel hammustas poole silku korruga, nii et silgu pää tema kiire söömise juures hammaste all ragises.

— Mis ta läheb? Noh . . . Ega ta siis ikka just ilma asjata lähe, — wastas naene, nagu oleks tema seda paremini teadnud.

— Muidu weel küllalt raha ei kulu!

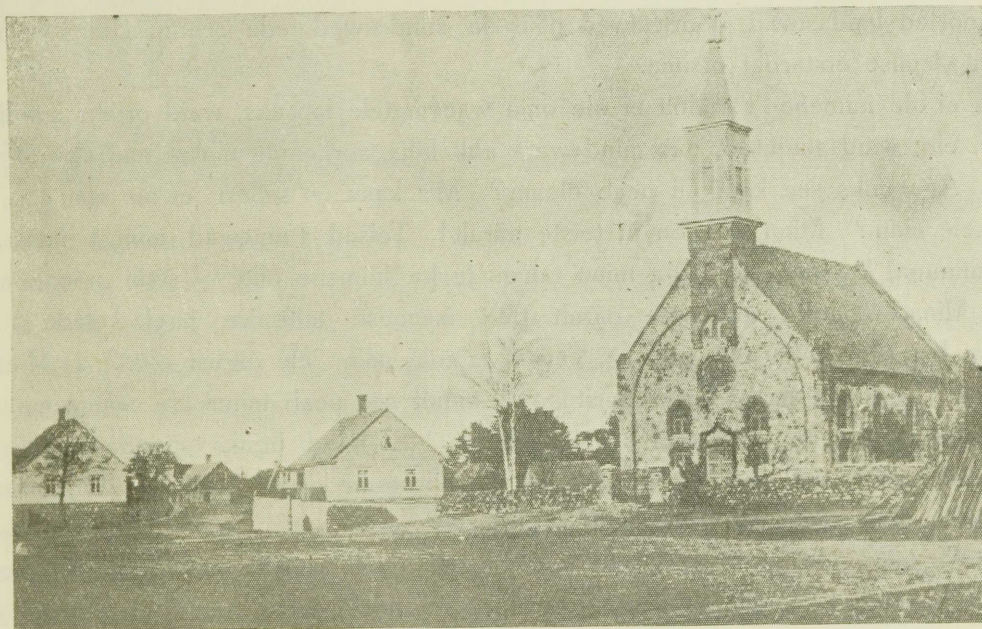
— Ega ta's tea mis ole kulutanudgi . . . ja palju säääl siis ikka wõib kuluda.

Waikus. Siis algas ema uuesti:

- Kui kõik lähewad, kuidas siis tema maha jääb!
- Kes kõik sinna lähewad?
- Kuuled ju, et lauljad kõik ... moosekandid ... Möldri Miili ...
- Peawad just siis kõik minema? ..

Isa sõi ja nohises, nohises ja sõi. Ta ei tahtnud lausa keelata, kartes, et siis Salme töö-isu kauemaks ajaks kaob, aga ka lubada ei tahtnud ta milgil tingimisel, sellepärast wõitles ta ise-enelega ja otsis teed sellest täbarast seisukorrast pääsemiseks. Kui keegi enam midagi ei rääkinud, hakkas ta seda ähwardawat waikust nagu kartma ja lausus:

- Tea'p ehk mindakse juba esmaspäewal heinamaale ...



Häädemeeste kirik.

Keegi ei wastanud.

— Kartulid tarwis kottidesse mõeta ... kaerawäli tahab kitkuda ja mul omal waja enne heina weel kartulid mullata ... Millal siis aega on ära minna!

Salme sai aru. Ta lõpetas söömise ja läks toast välja.

Wanadel aga algas omawaheline tasastwõitu jutt. Kuuldusiwad äritatult, kuid siisgi tagasihoidlikult öeldud laused. — — — — —

Oli ilus õhtu. Koplast kostis lindude laul ja koolimajast helises muusika, mida laulupidu wastu harjutati. Külast kuuldus kilkamist ja naerulaginat, kuid Liiwakul oli kõik waikne. Wanad magasiwad juba ja Salme istus üksinda kase all pingil. Ta oli mõtetes, oli kärsitu, sest ta teadis,

et isa teda laulupidule minna ei luba. Ja üle isa keelu minna — selleks ei olnud tal julgust ega raha.

Kuidas ma julgen seda teistele ütelda, et ma ei saa tulla, et mind ei lubata... et mul ei ole raha? — mõtles ta. Ja Üleoja August ei tea, ta läheb, ootab mind ja mõtleb: Walelik!.. Kui hää oleks temaga seltsis sõita! Aga August lubas ju ise mulle pileti osta... Ta ostabgi... see pole ju suurem asi. Ja kuidas julgen mina seda vastu võtta?... sellepärast, et ta parem on kui teised... et mina waene olen... oma isa ori... kellel julgust ei ole omale midagi nõuda... Ei! see oleks häbi... Ja talle tuli meelde, kuidas seesama August julges kord tema isale suu sisse ütelda: Sina tapad oma naese ja lapse selle igawese tööga... ja temale enesele korra: Mina tahan sinu elu kergemaks teha... — — —

Ta mõtted lendasiwad, pöörlesiwad pääs ja sundisiwad teda iseennast sügawamalt tähelepanema, oma olemise otstarbet otsima.

Mina ei ole inimene... mina ei ole oma wanematele lapseks, waid orjaks sündinud. See ei ole kellegi elu, waid sunnitöö, mis mind wara ehk hilja nõrkenult maha murrab... Tee tööd ja sure!... Aga miks see kõik nii peab olema? Mis kasu on sellest, et ma elan?... Elan!... Kas ma enesele elan? Minu elu on ju teiste päralt! Teised tunnewad minust kasu... teised toimetawad minuga, kui omaga. Aga mina tahan ju ka inimene olla — seda nõuab minu terwe olemine... Mina tahan ise enese päralt olla, ise enese tahtmise järele elada... kaua ja wabalt... ja kui surra, siis rahuga... Teistel ei tohi minu üle õigust olla... Minul on oma inimese-mõistus... minul on südametunnistus... ainult see peab minu üle walitsema. — — — Ema! sa tegid rumalasti, et isale orjaks hakkasid!... Et mind orjaks sünnitasid... Ja isa... Kui kõik mehed niisugused on... Kui August ka niisugune on... siis... Oi, missugune on elu! Mina tahan selle üle weel palju järel mõtelda. — — —

Oli juba hilja. Salme istus weelgi kase all, pääd käte najale toetades. Mõte ei töötanud enam endise kiirusega, waid edenes wisalt, wäsinult. Wiimaks tõusis ta üles, seisatas silmapilgu, nagu midagi järele kaaludes, wõi meelde tuletades ja läks siis pikkamisi madalast, poolwiltu wajunud uksest sisse.

Pärnust ja ümbrusest.

Katked.



simesed teated Pärnu üle ulatawad 13-da **Ajaloolikku.** aastasaja alguseni. Tookordne asundus — Wana-Pärnu — seisis Pärnu jõe parempoolsel kaldal, Sauga jõe ja mere wahel olewal madalal rannikul, mis seekord Saaremaa-Hapsalu piiskopkonna päralt oli. Pikemat aega oli Wana-Pärnu piiskoppide asukohaks, ei suutnud aga enesele laiemat tähendust omandada. 16-dal aastasajal sai ta mitmel puhul sõjalaastamiste ohwriks ja lõpetas pikapääle omad elupäewad iseseiswa linnana.

Wisä wõistleja piiskoppide asundusele tõusis Pärnu jõe pahemal kaldal, mõõgawendade ordu maa pääl, Uue-Pärnu asunduses (praegune südalinn). See liitus wägewa Hansa külge ja sai warsti tähtsaks kaubakohaks Läänemere kaldal. 16-da aastasajani oli linn ordu ülemwalitsuse all ja komturi asukohaks, kes kindlustatud ordu-lossis elas. Pärast ordu kokkulangemist oli linn ajuti poolakate ja wenelaste käes ja sai wiimaks, 1617. aastal, rootslaste omaks, kes teda kangesti kindlustasiwad. Suure põhjasõja tormide ajal — 1699. aastal — toodi selleaegne Rootsi ülikool Tartust Pärnusse üle ja asus siin kuni 1710. aastani, kus Läänemeremaad, nii ka Pärnu linn, Wene walitsuse alla saiwad.

Praegune Pärnu linn seisab Pärnu jõe pahemal kaldal, $\frac{3}{4}$ wersta jõesuust **Ülewaade.** eemal, madala, kitsa maariba pääl jõe ja mere wahel. Oma kaunis laialdiste alewi-tega — Ülejõe, Riia alew, Mereküla — wõtab tema ligi 12 ruutwersta maad oma alla, kuna elanikka ligikaudu 25 tuhat loetakse. Kui siia juurde weel Wana-Pärnu ja Rääma agulid arwata, mis Sauga walla alla käiwad, aga muidu Ülejõega kokkuliitunud on, siis tõuseb elanikkude arw 30 tuhande ligidale. Linna madal maapind, mereäärne seis, lai jõgi, madal, soo- ja metsarikas ümbrus loob siin niiske atmosfäri, mis ennast iseäranis kewadiste karedate tuultega wäga tuntawalt awaldab. Sügis on pehme, aga udune.

Pärnu linn on, iseäranis ärarte poole, üsna õredalt ehitatud. Lokkawad aiad, muruplatsid annawad temale paiguti päris maa-idülliloomuse. Iseäranis tähelepanemise wäärt on Pärnu laiälised puiestikud ja puiesteed. Wiimased on ühtekokku 15 wersta pikkuselt, kuna puiestikud üle 70.000 ruutsülla maad oma alla wõtawad. Kõige selle tõttu upub linn rohelistesse, nii kui öeldakse. Ainult südalinnas, nimelt sadama pool otsas ja walli lähedal, on weel kitsukesi uulitsaid, mis oma wanamoodi majadega hoopis keskajalist pilti pakuwad. Ilusatist uue-aja ehitustest paistawad silma iseäranes linna tütarlaste-gümnasium ja turnisaal, uus raekoda, linnahaige-

maja Riia alewis; ka Saksa-Seltsi uus maja wõib ennast näha lasta, kõigist kaugelt üle käib aga ehitusel olev tore „Endla“ teatrimaja, rõõmustaw tunnistus Eesti seltskonna algatuse- ja kandejõuust.

Soe kewadine õhtu. Ööpik laksutab oma hõõguwat armastuselaulu, **Rannapiiestikus.** terve linnukoor sädistab ja wilistab kaasa. Mai-pidu looduses.

Häälmeel elikka liigud siin puiestikkudes. Kui awarad, suurelt ettekawatsetud ja mitmekesised on need istandused ja sääljuures kui loomulikud-lihtsad, ilma efektideta.

Keset parki lai, warjurikas kase-puiestee — Supelus-uulits, — rannal looklewad pajude read, meretuultest kumargile kaswanud, sääl jälle pikkades ridades pärnad, kuused, wahepääl lopsakad muruplatsid, lahked puusalgad.



Pernow 1554.

(Laakmanni lahke lubaga „Albumile“ tarwitada antud.)

Astume edasi. Lagedal mererannal on wiimaste aastate jooksul jällegi suured maatükid istanduste alla kawatsetud. Teeraad on sisse aetud, päält hoolega kõwaks rullitud ja kareda kiwi-sõesõmeraga kaetud. Kargele liiwarannikule on ohtralt rohelist mätast pandud ja lugemata tikkude läbi kinnitatud, paiguti jälle tuiskliiwale turvast pääle weetud — siin saab rohi lopsakalt idanema. Puude jaoks on pikad read sügawaid aukusid kaewatud, mida rammusa mullaga täideti; siia istutatakse hoolega noori puid.

Wastu merd inimestel, hobustel kibe töö. Nüüd, kus meri madal, kaewatakse põhjast sitket sawirikast liiwa, weetakse rööbastel wagonettidega wälja ja kuhjatatakse temast eemale lai wall üles — tulewaseks jalutusepaigaks inimestele ja kaitseks noortele istandustele kõrgema mere-

tõusu eest. Walli rinnakuid kaetakse kohe tiheda murumättaga — ei siis enam tuul ja mere-
laened suuda lõhkuda, mida inimesekäsi ehitas.

Monumentum aere perennius — põline mälestusemärk on need istandused pääsjalikult
ühe mehe — linnapea Brackmanni — elutöö.

Nende tõstmiseks on mõndagi tehtud. Endine haisev wallikraaw on suuremalt osalt kinniaetud, ainult jõe poolne ots on veel olemas ja tarwita-
takse purjekate, baggeri ja weopaatide talwesadamaks. Madalaid niiskeid maatükkisid on kraawi-
**Linna terwise-
hoiu-olud.**



Wana Rootsi ülikool.

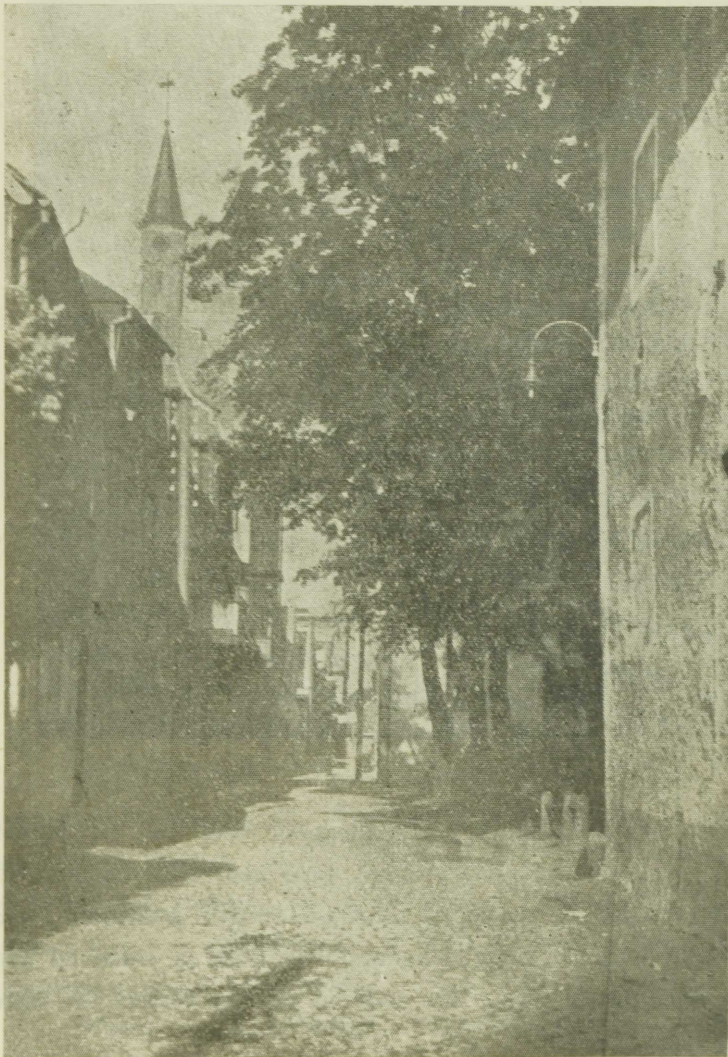
J. Janssen'i üleswõte.

tamise teel kuiwatatud. Wäljaheidete eemaletõimetamine — kanalisationi teel — on kaunis
korralik. Suurelt tundub weewärgi puudust! Linnawalitsus ei olnud omal ajal mitte küllalt oma
ülesande kõrgusel, kui ta ühise weewärgi rajamise asemel laskis artesia-kaewusid puurida. Neid
on nüüd terve hulk — 30 ümber, — läbistikku oma 100 jalga ja enamgi sügawad, ja annawad nad
tõesti laitmata joogiwett. Aga mis aitab kõigeparem wesi, kui teda nii hirmus tülikas on kätte
saada! Terve linn kannatab selle puuduse all.

Puhtus uulitsatel jätab palju soowida! Isegi raekoja ümbruses, linnaisade läwe all, on
mõndagi, mis korras ei ole, — aga millega ei harju inimene mitte ära, ja linnaisad on ka ini-

mesed ainult. Linna äärte pool ja alewites on uulitsad suuremalt osalt prügitamata. Kuiwal ajal tolmu ja saduste ilmadega pori on laialt. Isegi puiestiku südames tolwab Supelus uulits wahel kui wesikolu.

Linnal on oma hästi korraldatud tapamaja, väga hää ja wördlemisi odaw linnasaun. Suur uus linna-haigemaja wõiks ennast mujalgi oma wälimuse poolest hästi näidata. Muudkui linn ei tihka teda oma kätte wõtta — teeks terwisehoiu-kommisjonile asjata tüli — waid olla teda ühele era-arstile — wäljarentinud. . . Niisugustel oludel ei wõi siis odawast arstiabist waesemale rahwale linna-haigemaja kaudu juttugi olla, — seks otstarbeks see ehitus ju pääasjalikult rajati? Kahju et meie linnawalitsus enesele selle asja nii kergeks teeb!



Malmö uulits raekojaga.

J. Jannsen'i üleswõte.

Kui siis weel „Waldhofi“ suitsu ja solgiwee, millega meid nii ohtrasti õnnistatakse, arwesse wõtame, siis oleksime sellega meie terwisehoiu olusid oma häädega ja weadega üleüldiselt karakteriserinud.

Kuidas tuhiseb tuul, kui **Mooli otsal.** das weerewad laialt merelagedalt wahused laened oma walgeid harjasid kiwide wahela laialipuistates. Rõõmsalt hüppawad purjepaadid laenetales üles-alla, tuule all pool-küljeli.

Wersta kaks on moolid jõesuust edasi merde ehitatud, et laewade sisse-õidu teed ummistamise eest kaitsta. Wägewad wallid kiwimürakatest. Baggeril muidugi jääb weel tööd küllalt üle. Wäljaspool moolisid on aga wealusid liiwamadalikkusid weel paari wersta pikkuselt. Wõõrad laewad, kellel sõiduwesi tundmata, peawad ikkagi aegsasti lootsi pääle wõtma. Juba wersta nelja, wiie takka antakse lipuga lootsijaama märki — wiimane seisab kõrgel walli pääl ja on sääal alaline walwe korraldatud — mispääle siis lootsi motorpaadiga wälja sõidab.

Elaw elu walitseb siin merel. Sisse ja wälja sõidawad laewad, paadid. Kõrwus aga kajab wägew laentemuusika.

Wiimase 30 aasta jooksul on Pärnu omale teatawa tähtsuse kui suwitusekoht omandanud ja meelitab supelwõõraid sisemaalt üsna rohkel arwul kokku. Pärnu seisukoht lõuna poole awatud lahe ääres, selle madal, liiwane rand, merewee wähene laenus, wähene soolasisaldus (ainult 0,6%) ja wõrdlemisi kõrge weesoojus (suwekuudel läbistikku 14,7° R) teewad teda sündsaks mere-supeluskohaks, iseäranis nõrgematele inimestele ja lastele. Üleselle on õhk suwel kaunis ühetaoline, mitte palaw (läbistikku 12,7° R.) ja kosutawate, pehmete meretuultega.

Pärnu kui suwitusekoht.

Mere-supelus on aga ainult jõuukamate inimeste kohaselt korraldatud. Supelusmajad — üks meestele, teine naestele — on olemas, suplemine nendes läheb pikapääle kaunis kallis maksma. Selle tõttu on waesem rahwas sunnitud, oma ihupuhtuse eest — paradiisilises wabaduses hoolitsema, ilma suurema sugude waheta, terwe ilma silma all. See oleks nüüd kõigepeält linna walituse asi siin parandust luua odawate rahwa-supelusemajade asutamise kaudu. Siinamaani ei ole sellest aga kihku-kahku kuulda — igatahes silmapaistew hoolimatus meie linnaisade poolt waesemate linnaelanikkude wastu.

Mere ääres seisab linna päralt olew supelussalong, kus soola-, söehapu-, muda-, raba-, liiwa-, päikese-, elektriwannid ja muud weega arstimise abinõuud wõrdlemisi rahuloldawalt on korraldatud.

Wäikene paradiis. Taewas nii sügawsinine. Lahke õhtupäikese helk. **Reiu jõe ääres.** Ümberringi siristawad linnud üksteise wõidu. Tihe wõsa mõlemil kaldal ulatab alla weepeegli, kõrgemal tihe mets. Tasaselt wirwendawad jõepinnal laiad wesitaimede lehed, nii kui unistades liikudes.

Üle jõe kaks sirget wabrikukorstnat — teliskiwabrik, kesk maa-idüll. Aga nad sünniwad siia: loodus ja industrie — Jumala ja inimeste kätetöö. Kui palju wiltsust tööstuses oleks wähem, kui wabrikud wälja, maale, koliksid, jõgede, raudteede äärde. Kokkukuhjatud, ummised üürikasarmud linnades, kus „walge surm“ — tiisikus — ohtrat lõikust peab, ja wäikesed tööliste üksik-majakesed maal: suur wahe korteri-oludes. Lapsed kaswawad terwes maaümbruses üles ja saawad tubli terwisekapitali kaasa eluwõitlusesse. Alkoholihallikad oma tagajärgedega — waesuse ja kidurusega — ei ole nii päätikkuwalt külje all, kui linnas.

See kõik ei ole mitte utopia — mõni werst eemal seisab suurem tööstuseasutus — Sindi kalewiwabrik — kus niisugused terwisekohased elutingimised teoks on tehtud.

Pärnu elusooneks on esimeses reas sadam ja „Waldhofi“ puupapi wabrik.

Tööstus, kaubandus.

Wiimase suurust wõib kas wõi sellestgi näha, et tema 11 miljoni rubla eest tulekassas on kinnitatud, kuna terwe Pärnu linna kinnitatud warandused ühtekokku — 2^{1/2} miljoni wäärt on. „Waldhof“ annab ligi kolme tuhanda inimesele teenistust ja tõmbab suure —

kui mitte kõigesuurema-osa terwest sisse- ja väljaveost oma külge. Meie „kitsarööpaline“ suuremalt osalt „Waldhofi“ puuweost elabgi. See kõik sünnitab elu, paneb raha liikuma — kahtlemata.

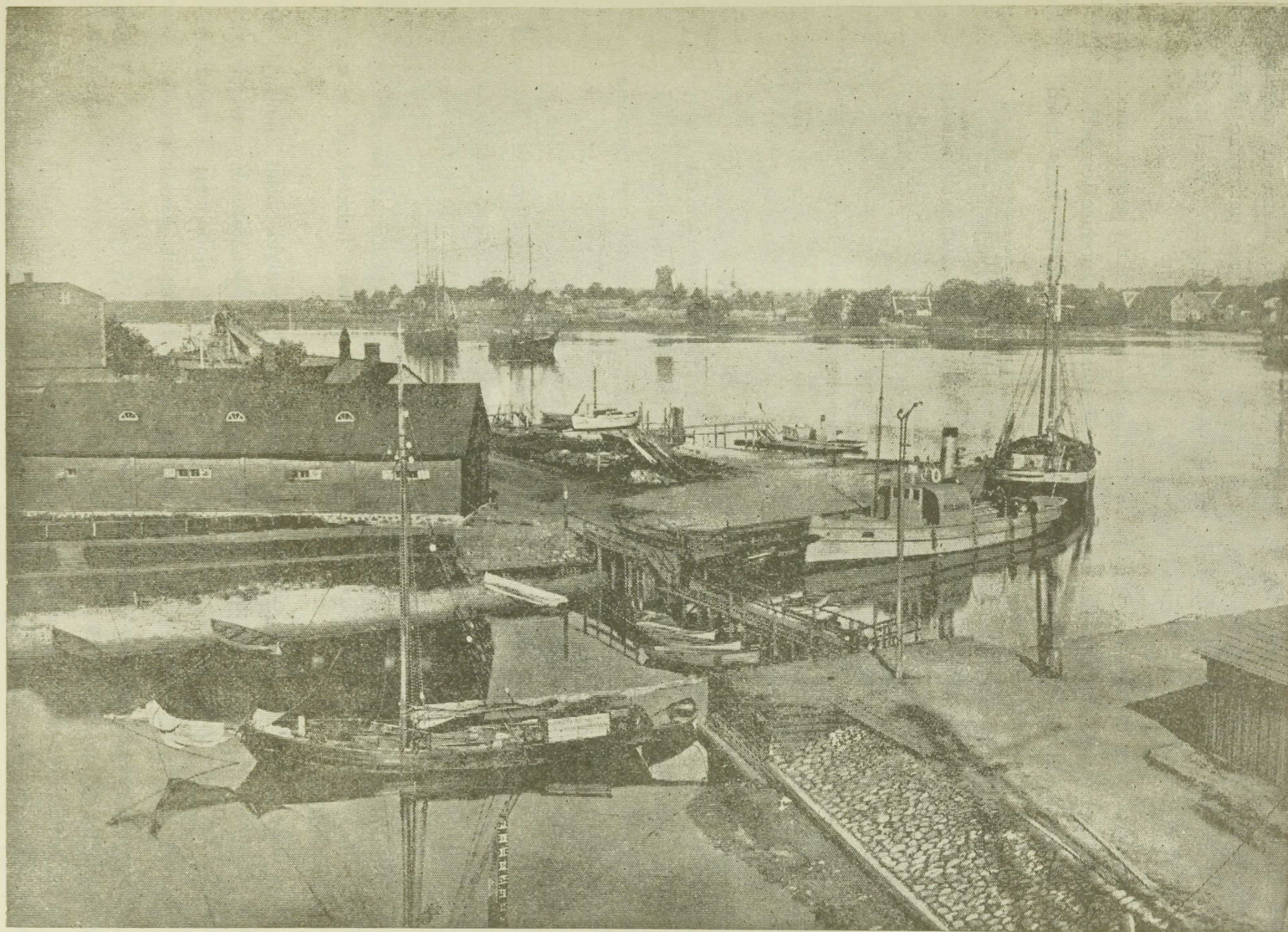
Aga warjuküljed . . . Tööpalgad kasinad, trahwide ja kurnamise süstem wiimase võimaluseni üleskruvitud, ümberkäimine töörahwaga halb. Selle tõttu olla ka lihttööliste seas eestlaste arw kahanemas. Nende asemele toodakse wenelasi sisemistest kuberamngudest, kes väikese tööpalga ja halwema ümberkäimisega lepiwad. Ei ole „Waldhofil“ ei oma koolisid töörahwa lastele, ei haigemaja ega apteeki, ei lasteaeda, ei mingisugust seltsimaja töörahwa jaoks — asjad, mille sisseseadmist juba lihtne noblesse ja iseenesest lugupidamine ühelt korraldatud tööstuseasutuselt nõuaksiwad — tuletan ainult Sindi ja Narwa Kreenholmi kalewiwabrikuid meelde, kus suuri summasid nimetatud asutuste pääle kulutatakse. Siisgi — ühest juhtumisest teatakse rääkida, kus „Waldhof“ üsna helde olnud: tema eestwõttel ehitati lähemasse ümbrusesse kasarmud — sol-datite jaoks ülesse . . . Wõtame siis weel selle õnetu suitsu ja solgiwee asja, mille poolest „Waldhof“ harilikku seaduse nõudmisi jämedalt ignorerib . . . Nähtawasti töötawad siin välja-maa kapitalistid umbes samasuguse põhjusemõtte järele kui Saksa kolonistid — Lõuna-Afrika hererode seas ainult raha kokku lüüa, ruttu ja kõigist hoolimata! Mine siis weel niisugustest „tühistest“ asjadest rääkima, kui noblesse ja seadusest lugupidamine: nende mõistete kohta on „Waldhofi“ juhatusel hoopis isesugune arusaamine.

Mille poolest Pärnu weel nimetamisewäärilist äri teeb, on „titsi“ puude ja lina väljawedu. Esimesed lähewad Inglise söekaewandustesse (maa-aluste shahtide wooderdamiseks), lina — pääasjalikult Inglise linawabrikutesse. Ka mõnedgi Eesti ettewõtjad on selle äri-ga haljale oksale saanud. Eestlastel on siin terve rida suuremaid aurulaewu ja oma purjelaewastik, nii et Eesti laewa-asjanduses, nii väikene-suur kui ta üleüldse on, Pärnu ühes Orajõe ja Heinastega kaunis tähtsat osa edendab.

Kalapüük Pärnu lahes on paljudele elukutseks. Niihästi Ülejõe ja Wana-Pärnu, kui ka Mereküla ja Rotiküla mehed on agarad kalapüüdjad. Kahjuks läheb saagi puhtast-kasust lõwiosa kõiksugu ülesostjate kaukasse, kuna mehed ennast ei suuda ega suuda niikaugemale korraldada, et kalade väljasaatmist ja konserwerimist seltsi pääle ühiselt toimetada. Palju kahju kalandusele teeb ka „Waldhofi“ solgiwesi, mis noort kalasugu häwitab ja kalameeste wõrkusid meres kümnete werstade taha määndab. — Nii elutseb kalapüüdja rahwas kehwapoolselt. Räägitakse, et ka „wanakibedal“ sääljures omajagu süüdi olla.

Niipalju wõiks linnawaatelt Pärnu töö ja tegewuse kohta ütelda, millest selgub, et Pärnu ikka natukene mitmekesisem on, kui mõni suur kalameeste küla, millena Eesti riigiwolinik teda omal ajal awalikult karakteriseris.

Rattal lagedaid ranna liiwajoonesid mööda, läbi loikude — välja, kaugemale, **Reiu rand.** looduse üksildusesse! Tuule tuhin sulab laenete ühetasase salaliku kahisemisega kokku ühiseks sümfoniaks. Tore dust siin ei ole: madal liiwarinnak männisalkadega kaetud, piirikene rohelist heinamaad, wesine rannawiir ja siis lai merelaht, mille pinnal päikesehelk wirwendab.



Pärnu jõesuu ja Wana-Pärnu.

J. Jannsen'i üleswõte.

Edasipoole tõuseb liivarinnak, mida kõrge, sirge männimets katab, kuna all mererand roheline soo-mülkana esineb, tihedalt kiwipankadega üle külwatud. Kaugel ees paistawad Pärnu tornid ja „Waldhofi“ korstnad, mille kohal tihedad suitsupilwed õhus heljuwad. Weel eemal ümbritseb merelahte silmapiiril sinikasmusta wiiruna kaugel Tootsi Tõstamaa rand.

Pühapäewa õhtu looduses. Pärast päewatööd, pärast rahwarikast koosolekut: **Audru oja ääres.** kuidas hingad täie rinnaga rahu! Mitte sõnakõlks ei ole nimetus: „looduse tempel“. Seda rahu hingele, mida asjata inimeste kätega ehitatud templites otsid, seda leiad siin looduse süles, lahkkel rohelisel ojakaldal.

Päike seisab madalal taewanõlwal, kuldne õhtupäike, mis kõike, wiimast kui lehekest, rohkõrrekest oma walgusega ülekallab. Waik seisawad puud, põõsad, waewalt üks lehekene liigub, waik peegliselge oja kõrgete roheliste kallaste wahel. Üks linnukene siristab üksikult põõsastikus.

Pärnu ümbrus põhjapoole asub tuiskliiwa pääl. Ei ole Jänesselja uulitsast **Wäljasõit Jakobisse.** wäljawiiwa postmaantee parandamise pääle rõhku pandud — waew hobustele ja inimestele. Lopsakad turbalademed paiguti. Linn kaob kaugusesse, ainult „Waldhofi“ suits, otsekui tulekahju kohal.

Nägus raudsild üle Sauga jõe, mis siin imeilusaid wäänusid teeb oma kõrgete kallaste wahel. Ümberringi lage, hästi hoitud maa, Halliku lähemale jõudes üksikud noored kasesalud.

Halliku rüütelkondline postijaam. Warsti hakkab Jakobi kiriku torn paistma. Wersta poolteist edasi seisab Uduwere küla Wene kirikuga. Postwanker peatab uue puumaja ees: Enge Põllumeeste seltsi oma.

Nägus puhas saal, pidulikult ehitud. Wäljas rahwapidu. Pärast saalis kõne, näitemäng etc.

Enge Põllumeeste selts on oma ümbruse seltskondlise elule selgrooks. Tema uluall on kaubatarwitajate ühisuse pood, ta annab ruumi Jakobi hariduse seltsile, siinsamas töötab ka wärske laenu- ja hoiu-ühisus. Ajuti oli selts Põhja-Liivimaa Põllumeeste seltside Keskoimekonna asjaajajaks. Jätkuks ka edasi jõudu tööle!

Tagasisõit läbi kõleda öötuule, looritatud kuuwalgel. Tuul tõusis lõõtsudes SW poolt, üsna mõnus, kui linna-tuled sädemetereana kaugel silmapiiril paistma hakkasiwad ja kui wiimaks majade warju jõudsime.

Meie uhke „suursild“ jällegi wäikselts weeuputuses. Kuuwalgel särab sillalt ülelaenetaw wesi, nii et hobuseid hädaga sai sundida üle sõitma. Kängemate lõunatormidega wajub teinekord üsna põhja, nii kui seda mullu suwel sündis. Ja selle sillaloksiga ajab meie linnawalitsus üsna lõbusat äri: peame selle eest weel kallist raha maksma, et meil ülesõit jõest nii wilets.

Omajagu wärskust, südidust ja laiemat ettekawatsust meie Saksa linna- **Linna omawalitsus.** walitsuse tegelastel ei puudu.

Linna terwisehoiu-olude korraldamiseks on mõndagi ära tehtud, niikui eespool kuulsime. Linnal on, edasi, oma raamatukogu lugemisetoga, suur, korralik koosolekute saal, elektriijaam, terve

rida wõrdlemisi häid alguskoolisid, linnakool ja tütarlaste-gümnasium toredas majas, mille juures ka linna turnisaal seisab. Nende ettewõtete hinge, linnapääd Brackmanni, peetakse õigusega üheks silmapaistwamaks omawalitsuse tegelaseks Baltimaal, nii et teda Põhja-Liivimaa linnade esitajaks riigiwolikogusse sakste poolt waliti. Kahjuks näitas ta nimetatud ametis liig wähe iseseiswust üles, kõigiti aadeli „sõnakuuleliku teenrina“ esinedes.

Meeldiwal wälimusel on oma suured ja sügawad warjuküljed: Saksa mehed linnawalitsuses on weel agaramad oma kitsamaid seisuse ja erakusid üleüldsuse kulul tagaajama.



Supeluse uulits.

J. Jannsen'i üleswõte.

Kuidas mõõdetakse siin päris näotult kahesuguse mõõduga eestlastele ja sakslastele! Eesti ärimeestele, majaomanikkudele pandakse pöidlakruwid peenelt külge, küll maksude asjus, küll ehituse-kommisjonis, küll linnaplatside omandamises, küll äri-ettewõtetes: kui mitte muud, siis pandakse Eesti mehed kõigepiinlikumate wormiliste nõuetega kammitsasse — faktisid on laialt.*) Oma mees-tele sellewastu antakse ametid ja accidenziad ja konfessionid, linna majad ja mõisad kas wõi pool- muidu kätte. — Suurepäraline on ka linnawalitsuse wastutulek „Waldhof'ile“. Mitte ainult, et linna-

*) Ma mõtlen siin nimelt eestlasi, mitte „kadakaid“. Wiimaste wastu oldakse wõrdlemisi lahke, põhjusemõtte järel: „üks käsi peseb teist“. On sakslased ju nimelt kadakale armust linnawalitsuse pukil.

walitsus mingisuguseid sammusid selleks ei tee, et linna „Waldhofi“ suitsu ja solgiwee-uputuse wastu seaduse teel kaitsta, niikui see tema wastuwaidlemata õigus ja kohus oleks, tema mängib wõileiwa eest „Waldhof'ile“ suured maatükid linna rabadest kätte, tema annab „Waldhofile“ eesõiguse linna- maid tulewikus laialt omandada, kui neile teisi tahtjaid peaks ilmuma. Niiwiisi pandakse terve Pärnu ja ümbruse edenemine tööstuseasutuste poolest „Waldhofi“ kasuks kammitsasse! — Kurjad keeled teawad rääkida, et linnawalitsuse mehed selle eest jälle „Waldhofi“ puhtakasude juures isik- likult interessitud olla. Wäga kahju, kui see nii peaks olema!

Siis see skandal selle õnnetu nahksillaga, mida siin „suureks sillaks“ ülistatakse. Ei saa ega saa meie jõukas linn niikaugele, et Pärnu jõe kindel sild pääle ehitatakse. Kõige naeru- wäärilisem lugu on selle wana silla-loksi wäljarentimine, kus siis tõlnerid ülesõitjatelt kopikuid kur- nawad (5—15 kop. läheb see lõbu maksma): auuwääriline mälestus — XV. aastasajast . . .

Tore õhtu, kui wiimane wiirikene merd „Waldhofi“ taga silmist kaob. **Pärnust Tartusse.** Läänetaewas tumehall pilw, otsekui müür, selle all meri särawas hõbewirwes.

Liiw, tuiskaw, liiw Pärnu ümbruses. Liiwast on siin aga kulda leitud, nii jõudsalt on Pärnu edenenud.

Meie kitsarööpeline: lugemata on anekdotide arw tema kohta, suuremalt osalt küll äratee- nitud. Halb ja kallid on sõit ja kraamiwedud, lohakad, näotud waksalid. Ja see puust kõrge raud- teesild üle Reiu jõe: ma saan selle saksa hirmust aru, kes kunagi Pärnust ei usaldanud rongile tulla, waid alles Waskräämalt, kus see ominõuline sild juba seljataga. — Ei wõi aga ka liig palju aktsiaseltsilt nõuda: dividendid olla liig kehwad, nii nulli ümber. — Meeldiw on raudteeamet- nikkude wiisakas ümberkäimine publikumiga. Nii kui kodused on siin olud, kroonuraudteede külma formalismusega wõrreldes.

Surju jaam — weduri laternad pandakse põlema. Kilingi. Need lõpmata pikad peatused. — Mõisaküla: Eesti alew Läti piiril. Wedurit täidetakse weega. Seda tarwis weel kord enne Walka teha, Pikksaare jaamas.

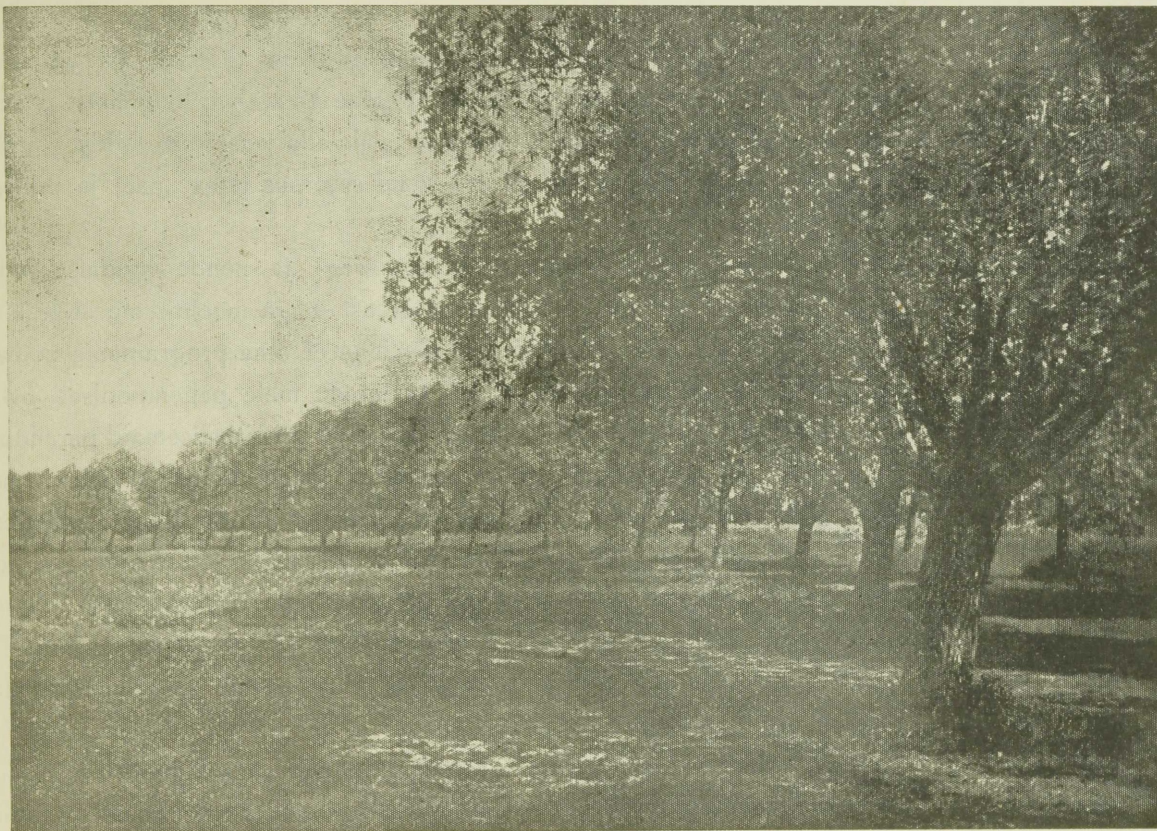
Ähkides, puhkides oleme wiimaks Walka jõudnud. Määratu lai rööbaste wõrk, pikad wagnite- read rööbastel seismas, päris suurelinna laadi. Walk edeneb.

Wiimase paarikümne aasta jooksul on ta Eesti linnaks saanud: ainukene linn meie kodu- maal, millel traditsionid puuduwad, nimelt traditsioniline kadakalus — taim, mis meie Pärnus nii lopsakaid juuri ajab. Ei ole ime, seltskond on uus — kolonistid Läti piiril. Kolonistid on aga ikka ettewõtlik, arukas element. Nii on siis meie „wäikesed mehed“ siin wisalt ja järjekindlalt ennast üles upitanud ja esimesena Saksa hegemonia nõiaringist läbi murdnud. Missugune wahe nende ja meie kodanlaste wahel, kes alles kadakapõõsa all uinuwad ja sellega üsna rahul on, kui saksad, Jumalast seatud ülemusena, nende üle walitsewad.

Sangaste — Puka. Mürinal tormab rong läbi ööpimeduse. Wägewad suitsupilwed tiheda sädemetuisuga keerlewad pääkohal, winge tuul lõikab wastu silmi. On ikka teine hoog sees, kui

kitsarööpaelisel. — Elwa — Nõo. Warsti hakkawad ka Tartu tuled pimedusest wastu helkima, ja lõõtsutades peatab raudruun kodulinna jaamaesisel.

Oma elanikkude kokkuseade poolest peaks Pärnu süda Eesti linn olema. **Pärnu Eesti seltskond.** (wähemalt $\frac{5}{6}$ linnarahwast on eestlased). Kuid oma rahwusliku iseteadwuse poolest oleme alles wäetid. Selle tõttu on siis ka Pärnu üks tähtsamatest kadakluse kõrgetest kantsidest Baltimaal. Köögi-saksakeel on siin ikka weel kõrge auu sees, puhas Eesti keel sellewastu



Paju puiestee ranna ääres.

J. Jannsen'i üleswõte.

põlatud. Iseäranis wanem põlw on hirmus ja auukartuses sakste wastu üles kaswanud ja ei suuda ennast kuidagi, isegi jõukaks ja iseseiswaks saades, sakste mõju alt wabastada, porsib hädaga oma kodukoetud „peenemat“ keelt ja on õnnelik, kui saks temale lahket nägu näitab. Orjawi . . . Weel hullemini, kui keele-katk, on Balti wanameelne mõtlemisewiis meile külgehakanud. Meie jõukam kodanlane tunneb ennast taewakõrguselt „bauerist“ ja „proletarlasest“ üle olewat ja ei igatse midagi nii wäga, kui sakstega ühel õrrel istuda. Sääljures ei ole meie wärsketel tõusikutel Saksa seltskonna sisemistest kultura-wäärtustest mitte aimugi, waid püütakse wälimestes asjades, nii-kui riided, wäline „ülesastumine“, elukorterite sissesead jne. saksu koperida.

Kui linnawalimiste wõitlustel eestlased kaks korda sakstel alla on jäänud, siis ei tule see mitte sakste suurest ülekaalust — süda-saksu on meil hoopis wähe — ei ka mitte n. n. „wäikeste meeste“, woorimeeste, õllepoodnikkude jne. äralangemisest, niikui seda wiimase kaotuse järele püüti seletada, waid eestkätt meie jõukama kodanluse wõimetusest. See wiimane element muretses sakstele wõidu. Ei usaldata iseennast, „oma mehi“, kardetakse sakstelt weel kangemat ärilist pigistamist, wiimases joones waadatakse ikkagi sakste kui loomuliku ülemuse pääle, kellega tingimata tarwis hääd wahekorda alal hoida. Sääljuures ei märgatagi, kui wiisaka halwakspanemisega saksad meie Eesti kodanlasi oma tööriistaks tarwitawad . . .

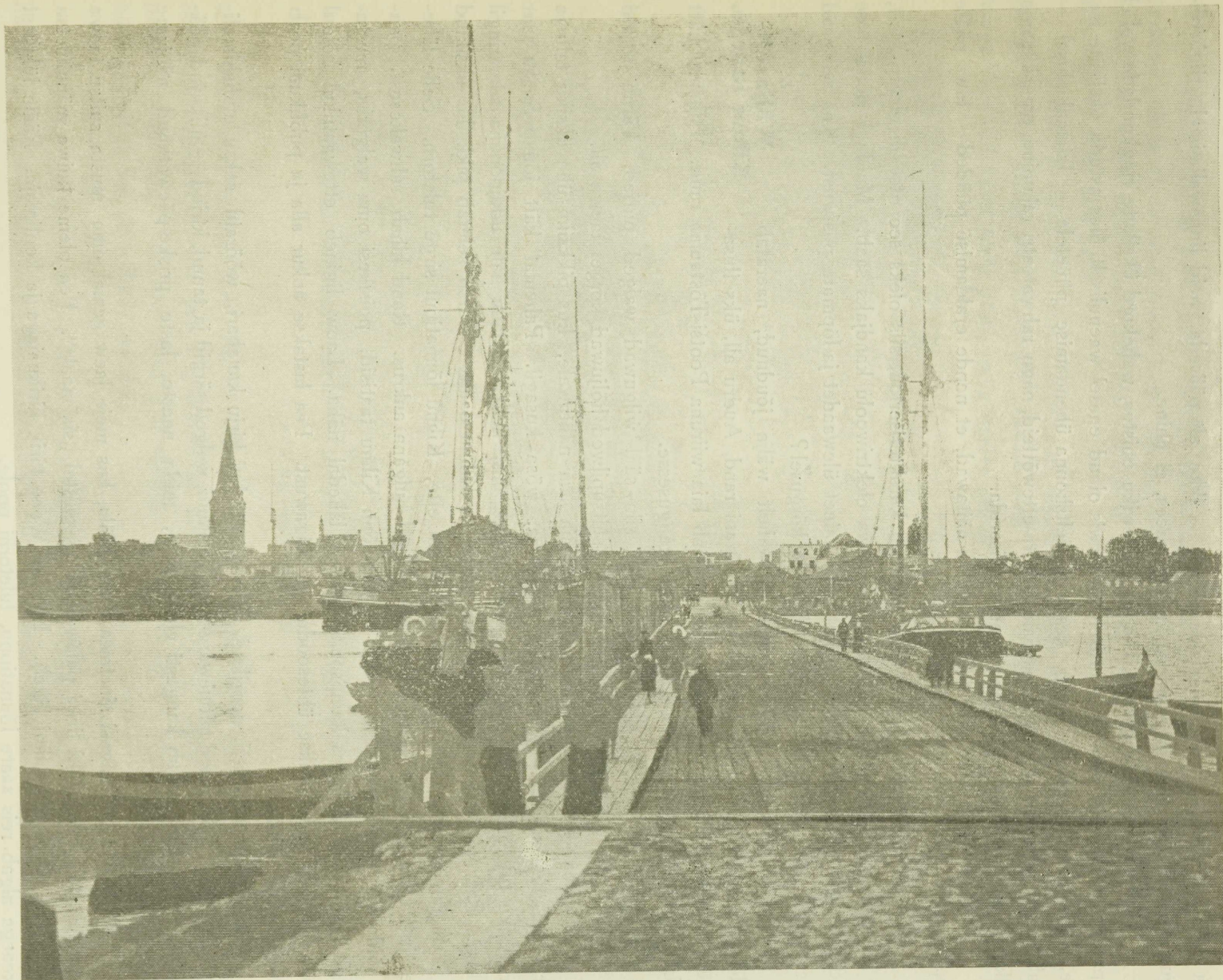
Selgroogu, selgroogu on meie kodanlastele hädasti tarwis, rohkem tüsedat, talupojalikku uhkust ja rahulikku iseteadwust! Siseamise kulturaelule peame kaswama, hingeliselt peenenema, mitte wäliste kulturahelbetega kelkides kõrgilt oma ümbruse pääle alla waatama. Mitte wärske saterkuub ja suur rahakott ei määra inimese tõsist wäärtust ära, waid see, mis tema „pääs ja põues“ on olemas.

Ja meie „pahempoolsed“ ringkonnad, „Waldhofi“ töölistewägi ja nende ligidalseisjad? Oleme säältpoolt harjunud käremeelseid hoopsõnu kuulma, ennewanast wäga meeldis meestele kisa ja jalgadega trampimise teel, kui mitte mujal, siis Kooliseltsi koosolekutel, oma programmile soowitud kaaluwust muretseda. Kaugemale sellest, wõrdlemisi ilmsüüta, lõbust meie pahempoolsed palju ei ole jõudnud, kahjuks! Ei ole suudetud „Waldhofi“ juhatusele isegi kõige primitiwlisemaid parandusi wälja nõuda, mis mujal korraldatud wabrikutes ammugi on maksmas, nagu hinnata arstiabi oma haigemajas ja rohud töölistele ja nende perekondadele, hinnata kooliharidus lastele jne., parematest palgatingimistest, kinnitusest wanaduse ja pikema haiguse kordadel hoopis rääkimata. Ei ole Pärnus mitte ühteainust ametiühisust . . . Sellepolest on meie tööstuse-linn kaugele isegi wäikekodanlisest koolidelinnast Tartust mahajäänud.

Wähem käredaid sõnu ja rohkem organiseriwat tööjõudu soowiksime pahempoolsetele, kõigepäält aga arukaid, kaineid, agaraid juhtisid oma keskelt.

Meie keskerakond ja selle eesotsas seisew wäikearwuline kodanline intelligents on jõudmööda Pärnu Eesti waimlise elu õhutajaks püüdnud olla. Wististi on sellel ringkonnal awalikus elus oma tähtis osa edendada, tasakaalu ja sidet luues ja alal hoides jõukama kodanluse ja pahempoolsete ringkondade wahel, asjata terawusi ühel kui teisel pool siludes, kõiki koguda püüdes rahwulise kulturatöö lipu alla, seda äratundmist kaswatades, et alles ühendus meid tugewaks teha suudab.

Muidugi ei ole lootust, et nende püüete tagajärjel kuidagi klassiwahed wäheneksiwad. Wististi läheb otse selle wastu, ühes üksikute seltskonnakihtide wäljaarenemisega, ka klasside wahe meil weelgi terawamaks. Kõige selle juures ei tohi meie aga mitte täiesti silmist kaotada seda, mis meil, kui eestlastel, ühist on, oma rahwusliste kulturapüüete poolest. Niisugused asutused, kui emakeelne keskkool, Eesti rahwateater ei suuda mitte muidu ära elada ja edeneda, kui et kõik kohalikud Eesti ringkonnad nende kandmiseks, kaitsmiseks ühinewad. Niisamuti ei wõi meil ka mingit lootust



Pärnu ülewaade Ülejõelt, Suure-sillaga.

J. Jannsen'i üleswõte.

oma põliste wastaste — wanameelsete sakste — ikke alt pääseda, neid linnawalimistel, riigiwolikoguwalimistel lüüa, kui meie mitte, kui üks mees, ei ühine.

Muidugi on see programm ikka alles tulewiku unistus, wahekord üksikute ringkondade wahel on praegu endist wiisi põnew. Ajutiselt on tarwis olnud enesel waenuliselt üles astuda üksikute isikute, wäiksemate gruppede wastu, kes meie seltskonna ühendamise püüetele — laiemal alusel — wisalt wastu seisawad ja meie suuremaid kultura-ettewõtteid, nagu rahwateatri rajamine, oma kitsama kildkonna-huwide kohaselt püüawad monopoliserida.

Küllap aeg ja olud meestele peagi ära näitawad, et nende eraldamise püüded — liiwa pääle on rajatud.

Kui keskerakonna funktsionid piltlikult karakteriserida, siis oleks see otsekui elektri-straat, mis kahte wastas-battereid kokku liites elustawa elektriwoolu kandjaks saab. Muidugi nõuab see funktsion keskerakonna meestelt palju takti, kainet ülewaadet ja lõpmata püsiwust. Kas seisawad meie mehed selle tähtsa ja tarwiliku ülesande kõrgusel?

Ilus suwehommik. Oleme moolide wahelt wälja jõudnud, naeratab meile paremat kätt wastu walge, kõrge Doberani rand, Audru all, üks ilusamatest kohtadest Pärnu ümbruses, edasi paistab laia wiiruna Pootsi-Tõstamaa rand. Pahemat kätt kaob Ula-Tahkurand ikka enam sinetawasse kaugusesse.

Wäljasõit Kihnu saarde.

Hele päikesewirwe siledal merepinna, siin-sääl wilguwad walged purjed. Pärnu tornid kaowad ikka enam silmist, ainult „Waldhofi“ suitsupilwed hõljuwad kõrgel taewa all.

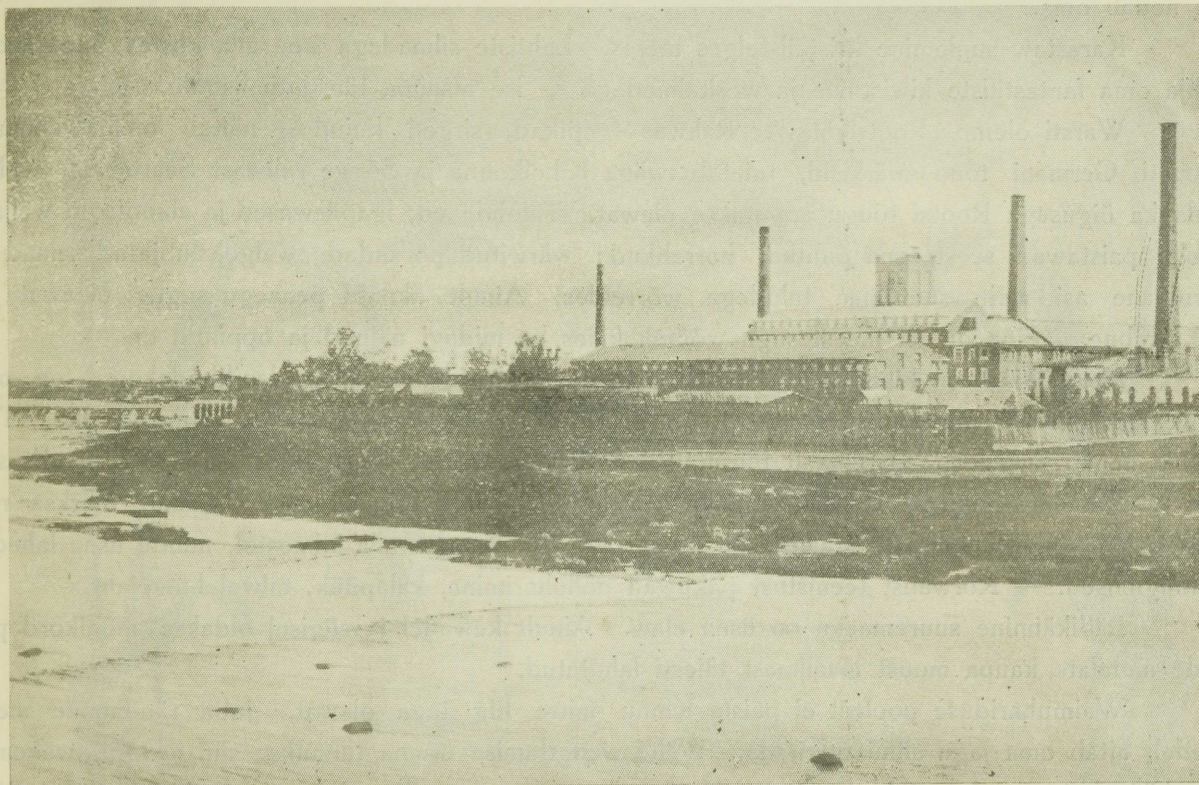
Paremat kätt ees tõuseb madal Manaja saar nähtawale, kus pikksilm ühe üksiku talu ja paar heinaküüni seletab. Lage maa, ei metsa, wõsa kusagil. Pahemat kätt jõuab Sorgu saar oma üksiku tuletorniga ikka lähemale; eemal, otse ees, hakkab Kihnu halli udujoonena silmaringil paistma. Paar purjelaewa hoiawad oma kurssi ka Kihnu pääle. Warsti seletab pikksilm üksikuid asju: sinetaw mets kerkib ikka selgemalt silma ette, Kihnu lõunatipul sirge tuletorn. Selle läheduses ja ka mujal ranna ääres seisab purjelaewu hulgana ankrus. Rand kihab rahwakesest, paadid sõidawad meile wastu ja peagi on meil õnn Kihnu taatisid, poisikesi oma walgetes, mustakirjaga läbikoetud willastes kampsonites laewa lähedal näha. Laew ligineb ettewaatlikul sõidul rännale, loodiga mõõdetakse ühtesoodu wee sügawust. Pea lastakse ankur alla ja publikum peab paatides randa sõitma.

Wastas Kihnu naesed, noorikud, lapsed, otsekui kirju kanakari, wõõraid saksu uudishimulikult wahtides. Triibulised mitmewärwilised seelikud, walged särgid ja tanud, kirjud — ülikirjud päärätikud — see kõik pakub kangesti elawa pildi, mida naeste, laste priske-päewatanud näojume üsna meeldiwaks teeb.

Weel üks pilk tagasi sinetawa mere pääle, kus meie laew eemal oma musta suitsu taewa alla saadab, siis edasi läbi liiwa palawal päikesepaistel „sisemaale“. Pea oleme kuiwa männimetsa all, kust tee pikku saart läbi läheb. Eespool Wene kirik kirikuaiaga ja koolimaja. Pääle lühikest puhkeaega algab reis saare lõunatippu, tuletorni poole.

Madal maaselg pikku saart, õredate männi-tukkadega kaetud, mõlemil pool madal kadastik, üksikud põllulapid, toredad noore lepa-, sarapuu-wõsaga täidetud heinamaad, kuna mõlemil pool eemal meri vastu sinab. Suur sarnadus Saaremaa loodusega. Juba paistab ka teiste majade üle sihwakas tuletorn ehk paak.

Saime paagiülemale ennast esitelenud, nimed wõõrasteraamatusse kirjutanud, sügawa puur-kaewu toredat külma wett maitsnud, läksime torni. Raud, ainult raud seest ja wäljast. Wägew, kõrge raudwõll keset torni püsti, selle ümber rauast keerd-trepp 130 astmega, raudseinas wäike-



Sindi kalewiwabrik.

J. Janssen'i üleswõte.

sed, ümargused laewaaknad. Ülewal tuleruumis laseme paagimehel enesele „tulewarki“ näidata, suur kellamehanismus, mis lampi pikkamööda ringi keerab, nii et merele walge „wiltuli“ wälja paistab. Suur kogu klaasprismasid kolmetahilise petroleumi lambi ümber peawad selle walgust hästi suurelt ja selgelt wilkuda laskma.

Nüüd wälja torni-rõdule.

Kuigi see mitte esimene kord ei ole tuletornis wiibida, siisgi jääd loodusepildi suuruse ja ilu ees aukartuses seisatama: lai merelagendik, nii „sügawselge“ sinine, kaugel silmapiiril läikiwa wiiru läbi põhjatust õhumerest lahutatud.

Teisel pool all sügawal saar kui peopesa pääl: kuiw kadakanõmm, karjamaa; hall majadekogu rannal — Rootsiküla. NO pool kaugel tõuseb silmaringilt „Waldhofi“ suits, õhtuti selge ilmaga seletada teraw silm ka Pärnu tulesid, mõnikord harwa paista ka Ruhnu saar ära. Sorgu saar paagiga, madal Pootsi-Tõstamaa rand on eemal selgesti näha — muidu oldakse siin maailmast lahus, otsekui „Jumala selja taga“. Soowiksid isegi ajuti siia merenurka ilmakära eest warjule tulla ja wististi oleks hää eluõhtut niisuguses sügawas waikususes mööda saata. Siin kõrgel õhumeres hing kas pilguksgi wabaneb elu wäikestest eri-huwikestest. Kuid pilguks ainult — allilm nõuab oma.

Karastaw suplemine kristall-selges meres. Lahtiste silmadega wee alla kastes näed merepõhja oma fantastiliste kiwistuste ja wesitaimedega — ise maailm, täis intimlist ilu.

Warsti oleme „Rootsikülas“. Rahwas — pikad, sirged kujud — näitab oma wälimuses mitmeti Germani tõuu märkisid, tuletab wäga Kihelkonna ja Sõrwe rahwast Saaremaal meelde, keda ka õigusega Rootsi tõugu arwatakse olewat. Taluhooded, igapäewased ja alandlikud wäljastpoolt, paistawad seest üsna puhtad, korralikud: wärwitud põrandad, walgekslubjatud seinad — haruldane asi meie suuremaa taludega wõrreldes. Ainult aknaid peaaegu sugugi ei awata — õhk umbne. Näha on, et meestesugu wõõrsil käies ka midagi näinud ja õppinud on.

Meresõitjad on kihnulased wiimase meheni. Tuhandehingelisel elanikkudekogul on oma terve laewastik — üle 40 rannasõidu purjelaewa ja tükki 2—3 kaugesõidu kolmemastilist. Teenistust annab kiwiwedu Saaremaalt Pärnu, Riiga, Tallinna j. m. Kaebatakse aga, et teenistusest suur — kui mitte suurem — osa kangema märjukese pääle ärakulub. See takistab märksa rahwast haljale oksale saamast. Päälegi on kihnulastel, kui kroonuwalla inimestel, muidu üsna lahedad elutingimised. — Kõrwalist teenistust pakuwad põlluharimine, kalapüük, talwel hülgejaht.

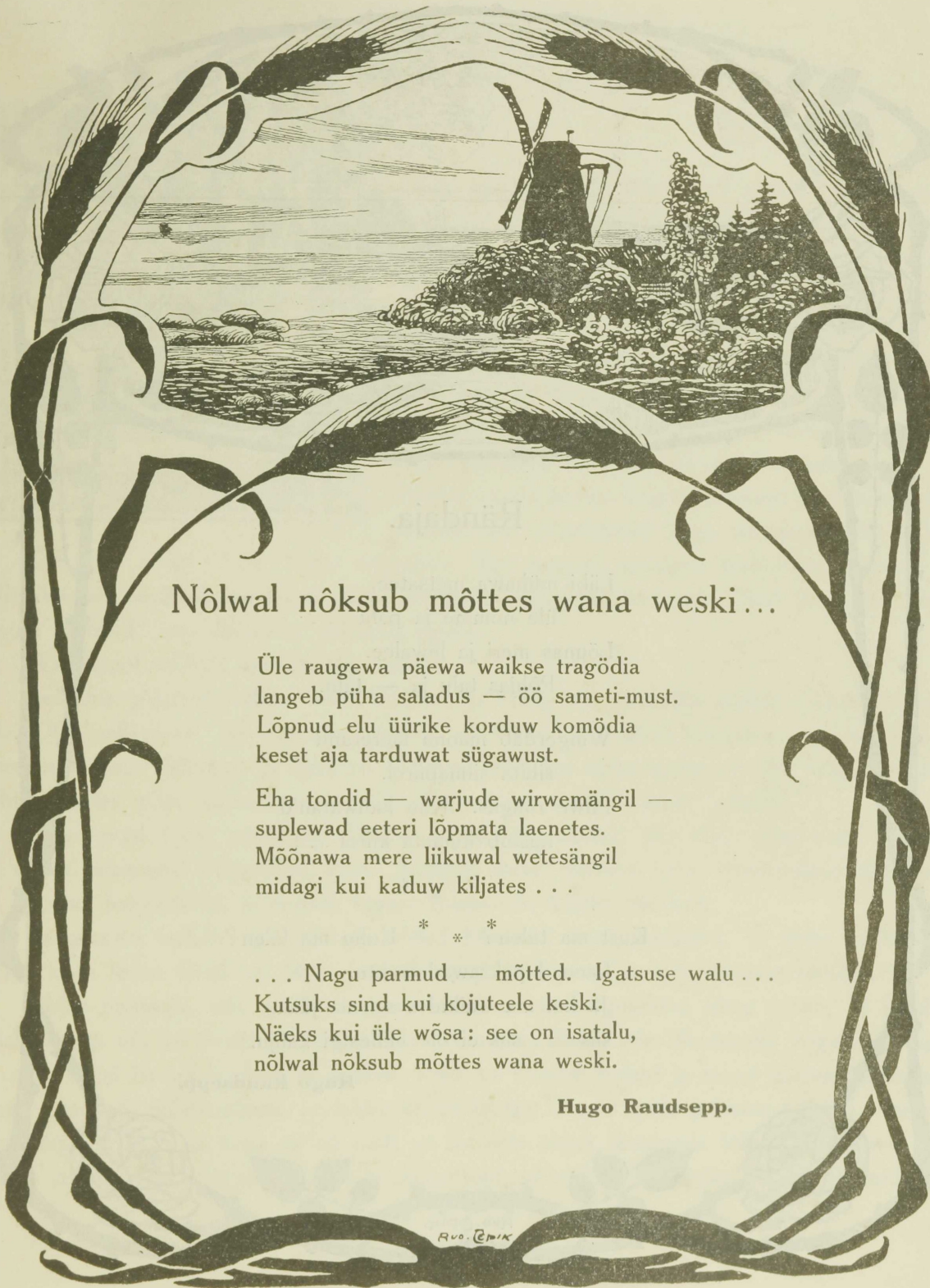
Läbikäimine suuremaaga on üsna elaw. Ainult kewadel ja sügisel oldakse mõnikord pikade nädalate kaupa muust maailmast täiesti lahutatud.

Waimuhariduse poolest ei paista Kihnu mitte liig taga olewat. Juba rändamine mereteedel aitab oma jagu silmi selgitada. Wähe wenestamise waapa tunnukse siin ja sääl, vähemalt kõnekäänakutes: „kas teie kotsitate õlut“, „laps, ütle trastu“. Rahwas on kõik, pääle mõne üksiku, Wene usku, kirikuskäimine olla üsna moodis.

Tagasiminekul heitsin pilgu surnuaiale. Kaugelt paistis see lokkawas, helepunases õiehtes: loodus on siia, kõdunemise kohale, nii õhtralt uut elu külwanud!

Päris rindu tööta ennast punasest õitemerest läbi, түседad männad sünnitawad siin loomuliku metsatuka. Madalad, kokkuwajunud, mahatallatud, rohtunud, punalillede alla kaduwad kalmukünkad, kõdunenud, lagunened, wiltu-wajunud puuristid, enamiste puuduwad needgi: meremeeste surnuaed, rahuaed sõna tõsises mõttes, kus inimesekäsi mälestusi kadunutest enam ei tihka alal hoida, neid rahuga teenitud unustusehõlma laseb wajuda, ja loodus, lahke emalik loodus lootab armulikult oma lokkawa lillewaiba kõige kaduwa üle.

S. T.



Nõlwal nõksub mõttes wana weski...

Üle raugewa päewa waikse tragödia
langeb püha saladus — öö sameti-must.
Lõpnud elu üürike korduw komödia
keset aja tarduwat sügawust.

Eha tondid — warjude wirwemängil —
suplewad eeteri lõpmata laenetes.
Mõõnawa mere liikuwal wetesängil
midagi kui kaduw kiljates . . .

* * *

. . . Nagu parmud — mõtted. Igatsuse walu . . .
Kutsuks sind kui kojuteele keski.
Näeks kui üle wõsa: see on isatalu,
nõlwal nõksub mõttes wana weski.

Hugo Raudsepp.



Rändaja.

Läbi mühawa metsatee,
üle nõmme ja palu . . .
Lõunas meri ja liiwalee.
Põhjas talu ja — talu.

Wingerdab maona mererand
sihita silmapiirel.
Pilwe rüngas. Kuu kahwatan'd
kustub kumata kiirel . . .

* * *

. . . Kust ma tulen? — — Kuhu ma lä'en? . . .
Laened peksawad wahtu.
Ja kui ma waikides seisma jään,
siis . . . siis ei ole millestgi kahju.

Hugo Raudsepp.

Ka laulupidu.

Kuuldud mälestuste järele jutustanud **E. Aspe.**



li wanal häääl ajal, mil Pärnu linn alles wäikselt, waikselt ja kaitstult oma wallide wahel elutses, nagu hää lapsuke hällis.

Weel kawatsesiwad ja walitsesiwad auuwäärt raeherrad ja „raesugulased“ täies rahus ega osanud undgi näha neist aegadest, millal alandlik maarahwas, keda sellel ajajärgul ainult asja õiendamiseks odameeste walwul olewate linna-wärawate kaudu sisse lasti, päris lausa ja laialt linna elama asusiwad ja oma osa püüdma hakkasiwad poja-poegade kaudu koguni kõigest kauasest herrasrahwa käes-olemise läbi pühendatud linna walitsuse tööst ja teost.

Oli alles ainult mõni üksik orjarahwa liige herraste teenijana linna elama saanud, ehk iseäralise mõjusa eestkostmise waral mõne käsitöölise õpilaseks juhtunud. Sest ka selles seisuses pidasiwad „zunftid“ oma õhukorra piinlikult puhta.

Wäljaspool wallisid aga oli õhk wabam.

Iseäranis jõepool küljes, kuhu wallide ja Pärnu jõe nahksilla wahela rohkesti ruumi oli jäetud. Olla sellepärast nii awaraks jäetud, et Pärnu jõgi wahel kewadises suurewee hoos ja ulakuses linna sisse tikkunud ja ükskord tõestegi linna ära oleks uputanud, kui targad raeherrad hädaohtu aimates mitte wesiwärawat — sõnnikuga kinni matta ei oleks lasknud.

Teine pool jõge, praegusel Ülejõe alewil, laiutasiwad siis alles talumeeste kehwad ja Sauga mõisa rammusad wiljapõllud, kuna „kaskede aluse“ ääredel juba alewitaolised korstnatega majad tekkima hakkasiwad, ja majade tagust kalameeste külaks nimetati.

Kalameeste lastele aga oliwad helled linnaisad kooli asutanud, ja mehe koolmeistriks kutsunud, keda terve Eesti kui ühte oma esimestest äratajatest ja kirjameestest auustab. *)

Lihtne puumaja, mis weel praegugi nüüd uuendatud puiestee ääres seisab, ja sellel ajal üle teiste nägus oli, sai peagi ümberkaudsete ärksamate elanikkude tähtsamaks kogumise paigaks, milles mitte ükski lapsed õpetust ei saanud, waid ka noored mehed ja neiud laulmas käisiwad, ja wanemad inimesed päältkuulama ja lahke koolmeistriga lõbusat juttu puhuma tuliwad. Iseäralise hoolega harjutati laulu, ja koor oli nii tubli, et ta mitte ainult iseenele lõbuks ei laulnud, waid ka kirikus ja surnuaial, sest selleaegsed kooliõpetajad pidiwad tihti ka kirikuõpetaja kohuseid täitma.

*) J. W. Jannsen. Albumi toimetus.

Üks neist kohtadest, kus mõnikord ilusatel suwe pühapäewa hommikutel kirikusse tõttawa rahwagi meeli lauluga ülendati, oli jõe pool küljes olew wesiwäraw, millest enam jälgegi järel ei ole ja mille ühel küljel nüüd J. kontori punane kiwiait lasub.

Sedasama laadi, nagu weel alles olew Tallinna-wäraw, seisnud ta rohelse walli wahel.

Kummagilt poolt küljest wiinud trepid üles wärawa laele, ja sääl, lae-ääre „kaaderwärgi“ taga, olnud imeilus seista ja laulda, nagu üks lauljatest omal ajal tõendas.

Wallide harjal aga jalutanud nooremad saksad eestlaste laulu kuulatades, kuna seespool wärawat „oopwahi“ sammaskäigu all wanemad herrased pinkidel istudes jalgu puhanud ja mööda woolawaid kirikulisi waadelnud.

Pärnu linna suurte sakste seas leidunud sellel ajal üks, kellest kurjad keeled kuulutanud, et ta esiwanemad musta Eesti kuube kandnud, ja ta isegi nooremas põlwes ainult waewalist saksa-keelt porssinud, ja nõela ja kääridega omale ülespidamist teeninud.

Hiljem aga olnud tal õnn Peeterburisse ja koguni parematesse oludesse pääseda. Sääl meisterdanud ta keisri herra enesele ilma mõõdu wõtmata ja passimata nii paraja kuue, et ta selle tagajärjel korraga kuulsaks ja rikkaks saanud. Mõne aja pärast aga pöörnud ta siiski jälle Pärnusse tagasi, heitnud rätsepa ameti nurka, asutanud aurusaeweski, esimese Pärnu ja esitanud päris puhast werd saksa.

Kuna aga, nagu tuttaw, sarnased hiljuti saanud saksad alati weel toredamalt ja terawamalt oma mahasalatud sugurahwaga ümberkäiwad, kui wanad põlised, siis sattunud seegi herra ülitihiti oma lihtsama ümbrusega wastolusse, muude seas ka ülejõe rahwakooliõpetajaga, kes wist liig hästi ta elulugu tundes mitte küllalt ta suurtsugusust ei kumardanud.

Oli õige ilus suwe pühapäewa hommik, ja „jaarmargi“ aeg, mida sellel ajal weel linna sees ärapeeti ja mis Pärnu ümbrusele alati rohkeks linna-sõiduks asja annab.

Pääle kaupmeeste oma kirju kraamiga, oliwad ka wõõramaa loomade näitajad, köietantsijad ja igasugused kometitegijad linnas.

Ammu enne juba oliwad teadaandmised „kõrgetele mõisnikkudele ja kõrgeaaulisele linna ja maarahwale“ kõigi linnas leiduwate uudiste üle wäljapandud, ja sõitsiwad siis ka warahommikust saadik suurtsugu rahwa tõllad mürinal üle silla, wesiwärawast läbi linna, kuna talurahwa kägisewad puuwankrid eespool silda olewas kõrtsihoowis ruumi leidsiwad, ja sõitjad jalgsi üle silla läksiwad.

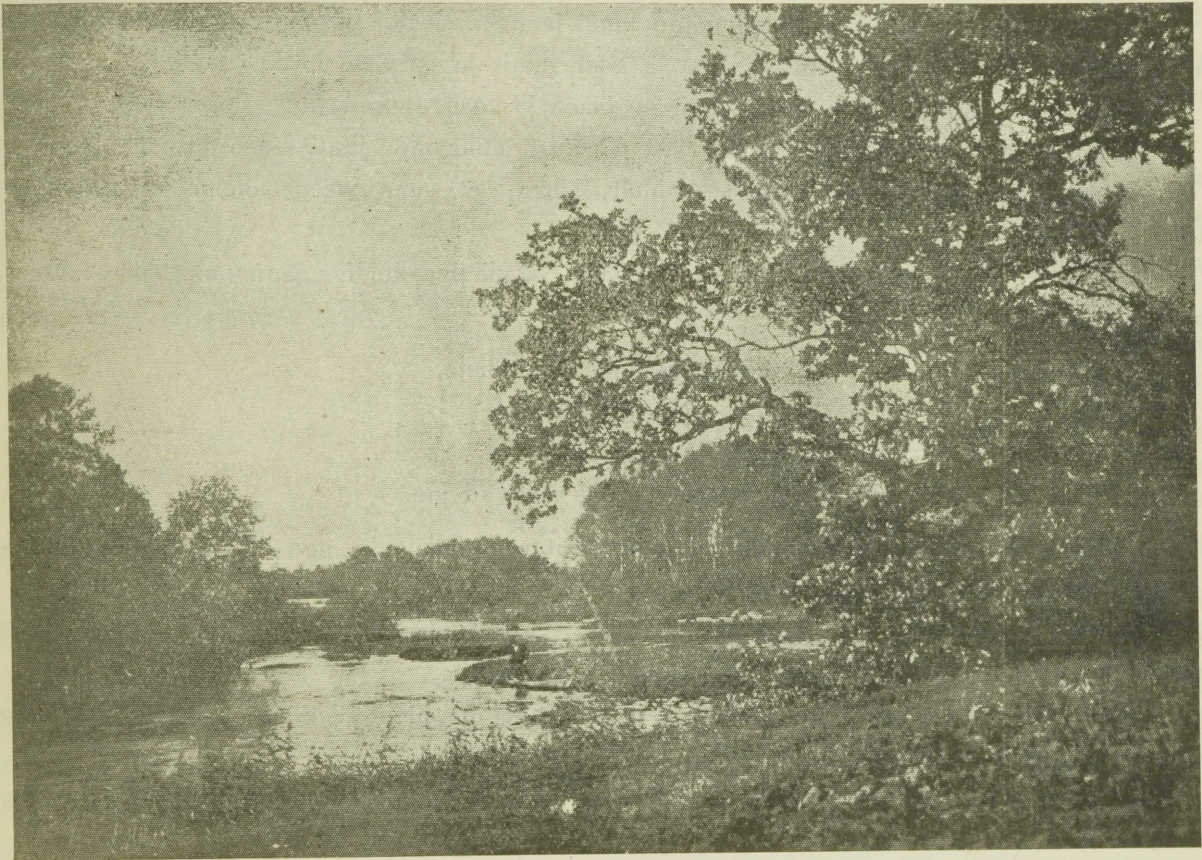
Sest jalamees sai rahata üle silla, kuna hobusekondi ja wankri eest, nagu tänapäewgi, raha peab ohwerdama. Sukki ja kingugi ei usaldanud talu neiud ja noorikud enne jalga panna, kui sillast üle oldi, sest et see tihti pisut weealla niiskuma wajus.

Linna wärawa ees murul kaeti jalgu, kohendati pikka musta, punase nõoriga ilustatud kuube, ehk lühikest kardadega kaetud peltsi ja kirjusid hõbe- ehk kuld-lindiga palistatud kõrtisid.

Noorikud seadsiwad kirjusiidised, pikkade lehwiwate paeltega kaunistatud kabjatalised „pinnmütsid“ otse pähe, neiud silusiwad oma lahtiselt õlade pääle langewaid juukseid, ja siis

sammuti pühalikult läbi wärawa, üle wäikese turuplatsi, mille päält alles hiljuti süütegijate nuhtluseabinõu, hirmus kaak, ära oli koristatud, mööda kitsaid uulitsaid kirikusse.

See oli nii ammu juba sissejuurdunud kord ja järg. Sellel pühapäewal aga jäi rahwahulk uudishimuliselt linna wärawa ette peatama, ja ka wallipäälne kihas sakstest. Sest ülejõe kooliõpetaja oli oma kooriga wärawa pääl aset wõtnud ja algas laulma.



Maakoht Riisalt — Torist.

Päewapiltnik Kochi üleswõte.

Pühalikult ja pidulikult kõlas esimene waimulik laul üle wäikse waikse linna ja kajas kaugele üle jõe kuni mereni.

Siis tuli teine, ilmalik, rõõmsas marssitaktis, mis nii kooril kui juhatajal eneselgi hästi näis meeldiwat ja lodusasti ettekanti.

Korraga aga hakkasiwad juhataja silmad, jalutawat sakste hulka walli pääl silmitsedes, iseäraliselt wälkuma ja näis nagu tikuks mingi pahandaw ettekujutus teda oma tegewuses eksitama.

Seisis nimelt teiste seas lühike paks herra, iseteadwalt oma ümmargust siidiwestiga kaetud kõhtu ette sirutades ja oma kuld-nupuga keppi wibutades, kuna ta põlglik-pilkawal näol laulu juhataja poole waatas, nagu tahaks ta ütelda :

Näed nüüd, mis suur wahe meie mõlema wahel on!

Sina, tundmata isik, oma talupoja-kooriga uulitsal laulmas, kuna mina linna toredama seltskonna esitajana sind mutikest sellega weel ülearu auustan, et su laulu päält kuulen.

Laul lõppes; lauljad löiwad raamatud kinni ja hakkasiwad treppide poole tungima. Sest wähe aja pärast pidi jumalateenistus algama ja koor tahtis ju ka weel kirikus laulda.

Sääl andis juhataja ruttu märku paigale jääda ja sosistas ärewalt:

„Lapsed, laulame weel paar salmi rätsepalulust, mille me hiljuti ära õppisime. Nooti küll ei ole kaasas, aga küll ta läheb niigi. Ainult kähku, et enne walmis oleme kui kirikukellad hüüdma hakkawad“.

Muidugi oli lauljatel see laul hästi pääs ja nii pea kui iga jagu oma hääle kätte sai, kõlas lustiliselt läbi suwe hommiku:

Nüüd pangu maailm tähele,
Kuis rätsepad end kiitwad,
Et nende läbi üksine
Weel maa ja taewas seiswad jne.

Imestawa huwitusega kuulasiwad jalutajad sütitawat naljalaulu, aga otsata naer ja lõbutuju pääsis alles lahti, kui lauljad mäkitama hakkasiwad.

Saksad plaksutasiwad käsi ja lehwitasiwad kübaraid ja ei tahtnud lauljaid sugugi enam wärawalt maha lasta, waid nõudsiwad ikka rohkem salmisid.

Aga sääl kõlasiwad juba kirikukellad läbi õhu ja nüüd ei olnud lauljatel enam aega, waid tormasiwad üle pää-kaela trepist alla.

„See oli ju nagu päris laulupidu!“ kiitsiwad saksad tormiliselt. „Jällenägemiseni tulewal pühapäewal“, hüüti igast küljest.

Warsti pääle selle lõhutud wäraw maha ja tehtud wallid maatasa, ja muutuwad elu-olud lahutasiwad waenulised mehedgi pea ja jäädawalt.

Eesti seltskondlise elu arenemisest Pärnus.

H. Raudsepp.



lalõpmata kuuled meie rahwajuhtisid ja seltskonnategelasi kordama seda nii kenasti kõlawat tõde, et meie Eesti elu ja olu järjest arenewat ja edenewat. Pärnis järjekindlalt kordub see nähtus, et Eesti rahwas mõne lühikese waheaja järele jälle kusagil uue ajajärgu läwel seisab, kuhu tal täna wõi homme täie iseteadwusega sisse astuda tuleb. Ja imelik, mida rohkem meie hingekarjaste aruanded Eesti rahwa kõlblist langemist näewad, seda rohkem saame edasi, seda jõudsamalt kaswawad meie kultura-ettewõtted.

On üksikuid katkelisi kujutusi meie seltskondlise elu ja arenemise kohta, kuid puudub raamat, mis selleks laiemat ja sügawamat ülewaadet pakuks. „Postimehe“ „Juubeli-album“ oleks wõinud selleks saada, kui ta ühtlasi ka mitte juubeli album ei oleks tarwitsenud olla. Sääln on sellel Eesti elul ikkagi „pidulik“ maik juures, mis äripäewainimest ei rahusta, iseäranis kui ta weel teise erakonna mees juhtub olema.

Kui nüüd minulgi üleüldiste järelduste tegemiseks mitte küllalt otstarbekohast wäljanägemist ei ole ja terwe Eesti elu arwustuseks „ülemaalisest tundmusest“ nappus tuleb, siis wõiksin ma ju ka sellega leppida, mis oma enese õue all saab ja sigineb. Mitte vähem huwitaw ei tohiks olla ühe wäiksema ringi wõi seltskonnaelu piirkonna arenemine teatawa aja jooksul. Kõik need piir- ja murdjooned, mis meie rahwa elutööst ja elumõttest ühel ehk teisel ajajärgul läbi lõiganud, on ka igas kolgas kohalikka jälgesid järele jätnud ja kuidagi koduseks saanud. Sellest lühikest meeldetuletust teha ei olekski nii tänamata ülesanne. Ja sarnaseks, meie Eesti kirjanduses nii wähe käsitatawaks, katseks tahabgi minu käesolew kirjatöö wabandataw olla.

Meie kodumaa ei ole suur ja olud, milles elatakse ning töötatakse, on lähedalt sarnased. Wälised tingimised on ju igalpool needsamad. Sisemine elu on harjunud ka ülemaaliste ringkirjade järele käima. Tartu ja Tallinn — kumbgi „keskkoht“ — tahab maale oma waimu ja wärwi anda. Isegi see materjal, millest meie seltskonnasepad uut Eestit wälja tahawad luua, on nii tuntawalt ühesuguse wäärtuse wõi alawäärtusega.

Ja kui meie siis selle Eesti elu lamedal tasapinnal ikkagi weel kohalikka iseäraldusi ja ühiskonnaelu omapäralisi kihilademeid leiame, siis on ju seda huwitawam wiimaste põranda-aluseid jõudusid ja nende saladuslisi murdumisi lähemalt silmitseda. Meie hakkame mõistma nii mõnegi nähtuse, nii mõnegi ettewõtte saladuslikku paratamatust, ilma et meie sääljuures fatalistideks pruugiks hakata. Selle kitsapiirilise seltskonnaelu katke psühholoogilisest analüüsist teritatud silmaga

hakkame märkama siis ka neid suuremaid kogujõudusid selgemalt, mis meie Eesti elu „teewad“. Alles niisugusel alusel võime oma tulewikku kindlaks teha ja õiget teed ja taktikat leida olewiku ülesanneteks.

Kui meie, nii ütelda, l i n n u w a a t e l t tahaksime Tallinna ja Tartu, Pärnu ja Wiljandi, Walga ja Wõru seltskondlist elu ja inimesi oma waateprisma alla seada, siis oleksiwad nad ju õieti ühed Eesti linnad kõik. Need linnad elaksiwad ju kõik seda tuttawat Eesti elu, üks wähe suuremalt, teine vähemalt; üks natuke paremini, teine sandemini. Meie leiaksime igalt-poolt kodanlasi ja proletarlasi, kadakasaksu ja Eesti wenelasi, eduerakondlasi ja käremeelseid, „Põllutöölehe“ toetajaid ja selle wastaseid, rahamehi ja inimesi, kes on „rahakotist kerged...“

Kuid lähemal silmitsemisel märkaksime pea, et igalpool neil Eesti rahwa „sortidel“ oma kohalikud iseäraldused on. Kalduwused, temperament ja awaldusewiis lähewad märksa lahku. Tallinna „lotimees“, Tartu „hädaline“, Pärnu „tassenbukimees“ ja Walga linnaisa — eks ole nad „Marxi jüngri juur“ „üks kodanline tõug“ kõik. Kuid miks Tartu „hädaline“ ikka mööda kõrwalisi uulitsaid ja nurgataguseid hiilib, kuna Pärnu „tassenbukimees“ isegi pääuulitsas weel kõhu kaks tolli ettepoole ajab, kui tal teda on? Miks Walga kodanlane oma seltside etteotsa mehi walib, kellel suurem haridus, Pärnu mees aga niisuguseid, kellel raskem rahakott wõi rikkam naene? Ja tõsine Tallinna kodanlane peab jälle tingimata „punane“, „radikalne“ wõi „pahempoolne“ olema ja „Tallinna Teatajat“ tellima, kust ta ainult neid kohtasid loeb, kus Tartu mehi sõimatakse. Miks Tallinna töölised rohkesti kära tehes ka oma kihikasude seisupaigast nii mõndagi kätte on saanud, Pärnu tööliste ringkonnad weel kärarikkama iseteadwusega mitte ainustgi kihikasulist asutust omale luua ei ole märganud, kuna „kodanlaste pesa“ Tartu oma töölised ilma kisa ja kõmuta ametiühisusteks on organiseerinud, kes kulturalist tööd teewad? Kõigil sellel peab ju oma „lähem seletus“ olema.

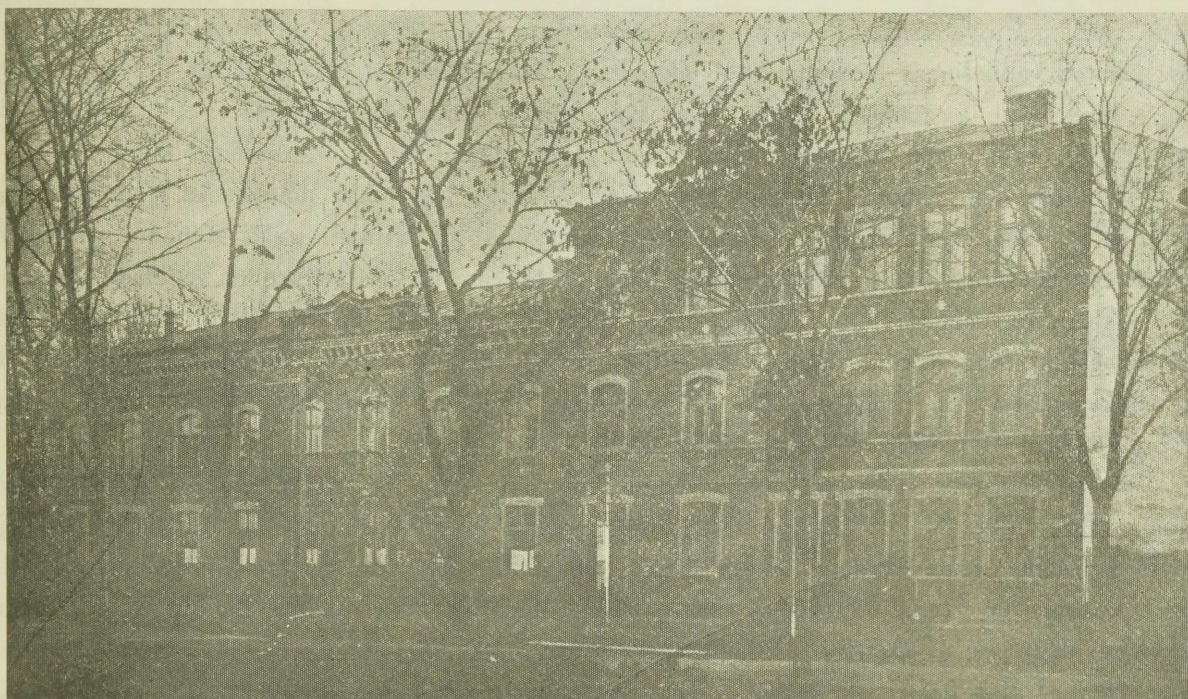
Iseenesest mõista, et õhukond selle tagajärjel igalpool oma „koduse“ laadi omandab ja omakord pinna loob, kus ainult niisugustel ettewõtetel sigiwust on, mis seda õhukonda sallida wõiwad. Waadake, kuidas emakeelne kool, mis Tartus nii lopsakalt edeneb, kuidas see „rahwusline taim“ Tallinna kuiwas ja ärilises õhukonnas kuidagi ennast akklimatiserida ei suuda. Ja ometigi tulewad Tallinnast „kõigeparemad Tallinna kilud? ...“

Sellepääle waatamata, et meil nõndanimetatud registreritud erakonnad puuduwad ja nad sarnastena õieti mingit „rolli“ ei mängi, nagu seda ametlik erakondgi näitab,¹⁾ mängiwad siiski erakondlised kalduwused Eesti elus tähtsat osa. Seda mööda kuidas kusagil erakondlised wahekorrad wäljakujunenud on ja missugune wool walitsema pääsenud, selle järele kujunewad ka meie seltsielu ettewõtted ja asutused: nad kiratsewad ehk wõtawad jälle erakorraliselt lopsaka kaswu.

1) Ametliselt loewad endid eduerakonda ainult käputäis inimesi ja nendestgi on pooled sarnased, kellel eduga küll palju tegemist ei ole, kuna aga eduerakonna juhatus ehk õigem — J. Tõnissoni poolt edustatud rahwalik-kulturalised waated meil üleüldiselt õigeks tunnistatud aluseks wõetud on.

Just nende erakondliste woolude wahekoradade järele näengi mina Pärnu seltskondlist elu ja selle awalduse wiisisid sarnasteks saanud olewat, nagu nad praegu meie silma ees seisawad. Nüüd teeksime aga lühikese ülewaate Pärnu Eesti seltskondlise elu saamise ja kujunemise kohta lähemas minewikus.

Wanemaks Pärnu Eesti seltsiks tuleb endist Pärnu Eesti Põllumeeste Seltsi lugeda, asutatud 1871. aastal. Eesti seltskonna saamiselugu linnades meelde tuletades on õige arusaadaw, miks esimene Eesti selts Pärnus just põllumeesteselts oli. Maal walitseb kibe tung põllumajandusliselt iseseiswaks saada. Esimene Eesti seltskond linnas tuli ju ka maalt. Linna asunud



Pärnu Eesti Kooli Seltsi maja.

eestlane, kui ta püstijalu saksaks ei saanud, waid oma rahwust alles hoidis, jäi ikkagi maa-
meheks, kuigi ta linnas elas. Igatahes oli side linna ja maa wahel loomulikult tugew. Eesti
ärgeanud seltskond linnas, mis oli see muud, kui linna kolinud maarahwas, kes ärasaksastanud ei
olnud ja kelle sõbrad ja sugulased oma huwidega südilt kodumaa mulla küljes rippusiwad. Ärk-
sam Eesti seltskond linnas ja maal astus kokku ja asutas Pärnusgi siis põllumeesteseltsi. Maa ja
linn käsikäes, nõnda awaneb meile Eesti seltskonnaelu Pärnus oma esimestel sammudel.

Iseenesest mõista, et Põllumeeste Seltsi ametikutseline katsepõld kaswawa Eesti seltskon-
nale pea kitsaks ja ühekülgeks jääb ja kõikide seltskondlisi tarwidusi ja huwisid ei rahulda. Põllu-
meesteselts linnas on ikkagi ainult ühe osa linna-haritlaste kohaks, kus nad maarahwale õpetust

anda wõiwad, kuna aga teistel siin õieti midagi omakohast teha ei ole. Sellepärast ei ole ime, et tarwidus uue seltsi järele tekkib. See tarwidus leiab wastamist 1878. a., kus laulu- ja mängu-selts „E n d l a“ asutatakse. Uus selts hakkas priskelt elama. Tal oli pea üle 200 liikme ja ka aineeline järg sai enam-wähem muretaks.

Kuna Põllumeeste Seltsi ümber rohkem jõukamad ringkonnad kogusiwad, nagu talupidajad, mõisarentnikud, haritlased, kaupmehed jne., sai „Endla“ selts oma pääjõuu kehwestest, käsitööliste kihist ja leidsiwad ka Pärnu linaaitade töölised „Endlas“ omale wiisaka kogumisepaiga.

Wahepääl hakkab aga Põllumeeste Selts põdema. Põhjused on arusaadawad. Rahwa iseteadwus maal kaswab. Maa lahkub linnast. Kui ettewõtlikud Wändra mehed ise oma põllumeeste seltsi mõttega wälja tulewad ja selle mõtte pea teoks teewad, on linnaseltsil tõsine kriisis käes. Seltsil kaob linnas loomulik pind jalgealt, ta läheneb järjekindlalt ainelise ja waimlise pankrotile. Juba 1884. a. lõpetab Pärnu Eesti Põllumeeste Selts oma tegewuse, elab aga ametliselt nime järele weel 7 aastat ja pandakse kuberneriga poolt alles 1891. a. wormilikult kinni.

Põllumeeste Seltsi kadumisega jääb „Endla“ Eesti seltskonna ainukeseks waimliseks keskwaraks ja kogumisepaigaks. Et aga see Eesti seltskond nii mitmeti wälja arenema on hakanud, siis on teda juba raske ühe mütsi all hoida ja nõnda tekkib ühe osa seltskonna tegelaste seas mõte, teist seltsi juurde asutada. Et seltsi tüüpuste walik tol ajal õige piiratud oli ja karskuseliikumine oma esimest kewadeõhku üle maa laiale laotas, siis on wäga loomulik, et kolmas Eesti selts Pärnus karskusemõtte oma lipule seadis. 29. septembril 1890. a. kinnitatakse Pärnu Eesti karskuse-seltsi „Walguse“ põhjuskiri ja selts asub tööle.

Kuidas grupperiwad ennast nüüd mitmesugused kihid ja seltskondliste waadete kandjad mõlema seltsi ümber? On muidugi weel wara kindlaid erakondlisi piirjooni tõmmata, kuid juba hakkab tunduma nende woolude tekkimist, mis hiljem Pärnu seltside ja ettewõtete saatust määrawad. On märgata, kuidas jõukamate ringkondade sümpatiad ikka rohkem „Endla“ poole kalduma hakkawad, nagu see kodanline kiht ka kõigis teistes Eesti linnades just a l k o h o l i -puhwetiga seltside ümber oma kantsi on loonud. Niisama analogialiselt teiste linnadega koguneb just karskuse-seltsi „Walguse“ ümber „alam rahwas“, kes ennast siin rohkem kodus hakkab tundma. Iseenesest mõista, et mida rohkem ühe ehk teise seltsi nägu liikmete ja poolehoidjate kokkuseade poolest isesugusemaks muutub, ka wahekord nende wahel külmemaks läheb, selle asemel aga seltside-waheline õõrumine algab.

Kuigi jõukam kiht ennast rohkem „Endla“ alkoholi-puhweti poole hoiab, ei ole ikkagi lõpuarweid weel peetud. Kui aga „Walgus“ suuremat elujõudu awaldama hakkab, maja ehitust plaanitseb jne., herrasmeestel aga „Walguses“ tulewikku ei näi olewat, tuleb pööre. 1897. a. tunneb ennast Eesti kodanlus küllalt tugewa olewat, et „Endla“ seltsi tähtsamate huwide teenistusesse rakendada. Selts oli ka lõpulikult kiratsemas. 1896. a. oli ainult 15 liiget liikmeraha äramaksnud ja kassas ei olnud midagi. Seltsi asub salk uusi mehi, praeguste „Endla“ tõsiste meeste põhi, kes seltsi juhatuse enese kätte wõtab ja siin järjekindlalt tööle hakkab. Et „alamast rahvast“

lahti saada ja „parematele meestele“ võimalikuks teha „oma keskel“ klaas õlut juua, tõstetakse „Endlas“ liikmemaksu. Iseenesest mõista, et sellest ajast seltskonna kahte laagrisse langemine — „Endla“ ja „Walguse“ meesteks — juba õige tuntavaks saab. „Endla“ mehed, kes saksa mees- tega läbi käivad ja „kadaka“ järele lõhnawad, peawad endid paremateks ja peenemateks ning waatavad teiste pääle üle õla. „Walguse“ ringkondades waadatakse jälle „Endla“ kui herrasmeeste klubi pääle, kus ennast rahwast eraldatakse ja alkoholi-puhweti abil „Walguse“ karskusesihilist tööd halwatakse.

Suuremate wabrikute, nagu „Waldhofi“ asutamisega (1900. a.), kaswab tööliste kiht Pärnus mitmewõrra. Pahem tiiw ehk „Walguse“ ringkond saab uut abiwäge. Teisest küljest kõweneb aga ka kodanline ringkond. 1900. aastal kolib „Endla“ selts Elisabeti uulitsasse Martinsoni majasse korterisse ja hakkab südilt plaanisid pidama, kuidas omale maja ühes awara saaliga saada. Hiljem kaswab sellest plaanist teatrimaja ehitamise mõte wälja, mis praegu ka teoksil on.

1905. aasta toob erakondluse waimusse muidugi uut tuld ja wärskust. Laiemate ringkondade iseteadwus saab tõuke ja wõtab terawama kuju. Hakatakse kõnelema klassiwõitlusest, söimatakse kodanlasi ja oldakse kangesti „punane“. Punased päewad Pärnus ei too, pääle kurbade tagajärgede, õieti midagi olulist. Häa, et siin vähemate ohwitega läbi saadakse, kui naabrilinnas Wiljandis. Ainult „Walgus“ jätab 1906. a. oma elu, millega ka pahemtiw oma keskkeha ja tööpõllu kaotab ja ilma ulualuseta jääb. Päewakorradele tekkib uue seltsi asutamine. Selleks saab „Pärnu Eesti Kooli Selts“, mis 1906. a. sügisel awatakse. Järgmisel aastal tekkib „Walguse“ waremetel uus selts — Pärnu Karskuse Selts, mis aga wana „Walguse“ kuulsusesse ei tõuse. Ajakohasem Pärnu Eesti Kooli Selts saab laialiste rahwaringkondade keskkohaks ja pailapseks, kuhu pääle kõikide silmad pööratud on ja mis seni kuulmata arwu — 700 liiget — oma ümber koguda suudab.

Wäga huwitaw ja õpetlik on nüüd seda seltskondlise elu arenemist ja woolude kokkupõrkamist tähelepanna, mis ennast just Kooli Seltsi hälli juures kujukalt awaldab. Lühikese aja jooksul elab Pärnu seltskond õige põnewaid ajajärkusid läbi ja tungib otse sihis nende idealide poole, mida meie Eesti kultura-paleused kindlalt ette kirjutawad. Ühtlasi peab tähendama, et need wiimased wiis aastat Pärnu seltskondlise elu põhjalikult ümber on muutnud ja suurt wiljakust ja edasisaamist kaasa toonud.

Waewalt wõib omale rahutumat pinda ette kujutada, kui see, mille pääle uus Kooli Selts toetas. Punane aasta oli parajasti seljataga ja kihilised wahekorrad äritatult terawad. Et „Walguse“ kadumisega pahempoolsed ringkonnad ulualuse kaotasiwad, siis pidi ju Kooli Selts just selle ringkonna kodukoldeks saama. Neil ringkondadel oli keskkohata tarwis. Kuid tuletatagu meelde seltsi ülesannet ja pahempoolsete seisukohta selle ülesande asjus. Emakeelne kool oli ju rahwusline ettewõte. Seda aga eitasiwad parempoolsed ja töölisel. Ja selle eitamise ja waenu pääle waatamata, mis pahempoolsest laagrist rahwusliku kulturatööle osaks sai, tahtsiwad need

ringkonnad — maksku mis maksab — seda „tagurlist“ seltsi tema „tagurlise“ ülesandega oma wõimu alla saada, seda tööd ise teha!?

Muidugi ei wõidud wastases laagris sellega leppida, et emakeelse kooli juhtimises ringkonnad mõjule tahtsiwad pääseda, kelle ilmawaade sellele ülesandele risti wastu käib. Üleüldse oliwad pahempoolsed waated liig äärmised ja õige laialdasi ringkondasid pahandanud, nii et parem tiiw kõiki rahwuslise mõtte poolehoidjad enese ümber kogus. Niisugustel oludel ei ole ime, et kohe juba seltsi awamisekoosolekul wõitlus kahe erakonna wahel lahti läheb. Rahwuslaste laagris kardeti emakeelse kooli tulewiku pärast, pahemal pool aga sõditi ainukese seaduslise kokkukogumise paiga pärast, mida „Endla“ mehed ära tulnud wõtma.

Nii wõttis siis Pärnu Eesti Kooli Seltsi saamisega woolude ja erakondade kokkupõrkamine uue kuju: ta sai wälise seltsidewahelise õõrumise asemel Kooli Seltsi sisemiseks asjaks ja kodusõjaks. Selts sai nagu jõuukatsumise kohaks, kus „Endla“ ja „Walguse“ mehed — igakord uues parandatud ja täiendatud „trükis“ — ülewõimu pärast lahinguid löiwad. Lahinguwäli iseenesest oli õige „rahwalik“. Wiiekümne kopikaline liikmekaart annab luba aasta otsa möllus „sekka lüüa“, kas wõi silm sinine. Sellest selgub, miks Kooli Seltsi pääkoosolekud alati nii tormilised oliwad ja kuidas seltsi eestseisused alati nagu mõne Vesuwi kõrwal istusiwad, kus sa tundi wõi päewa ütelda ei tea, kui jälle midagi kaela tuleb.

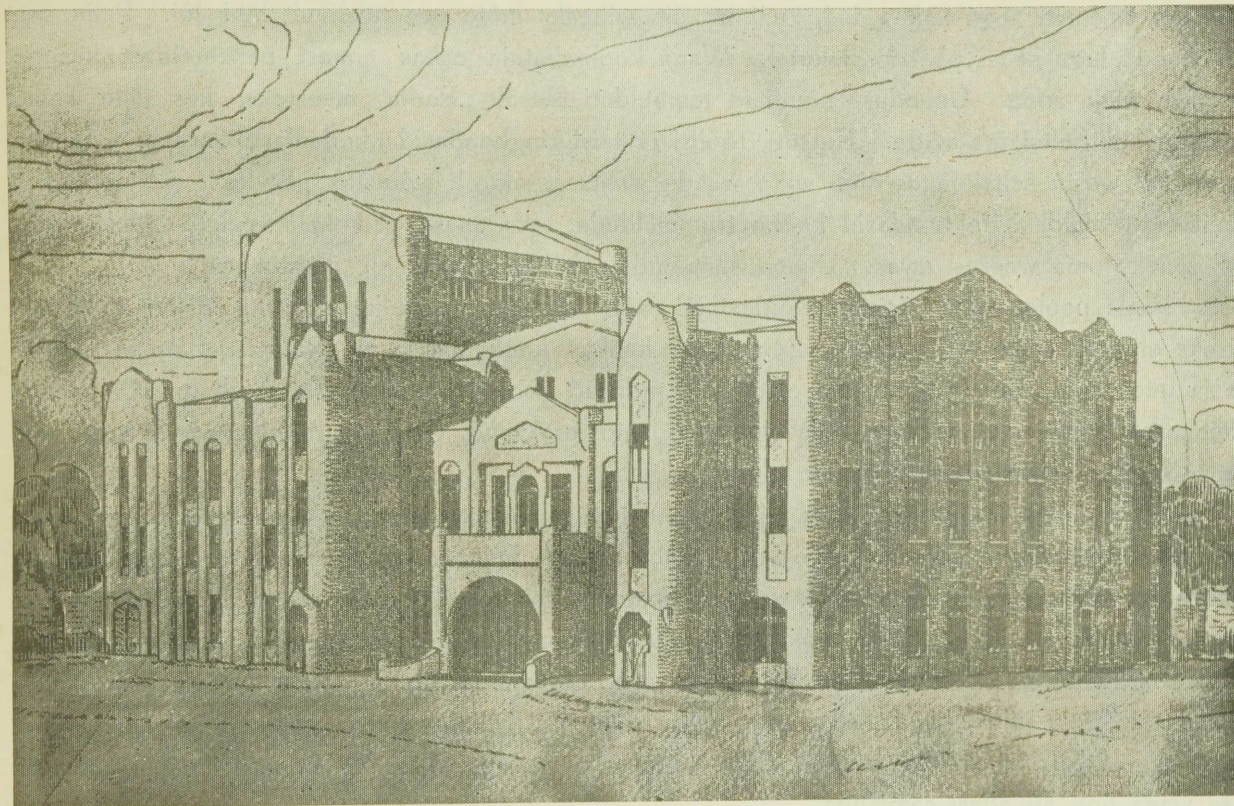
Ühest küljest toob see sõjajalal seismine Kooli Seltsile palju liikmeid ja mitmesuguste ringkondade huwituse, kelle kasud seltsi juures kaalupääl on. Selts saab kohaliku Eesti seltskonna waimliseks keskkohaks. Teisest küljest on aga pind püsiwaks tööks liig ärew. Tülid ja õõrumised ei jäta aega loowaks tööks. Iseäranis kannatab selle alalise ärewuse all seltsi kool, millele kuidagi hinge sisse ei saa. Selts edeneb, kool kisub tagasi.

Kuigi pahempoolne element pääkoosolekutel arwulisem on, puudub sääl ometigi mõjukam ringkond, kes seltsi juhatust tegelikult oma kätte wõtta suudaks. Ka on Kooli Seltsi töö teistsugune, kui wana „Walguse“ juures. See töö nõuab suuremat arusaamist ja seltskondlist wilumist. Sellepärast näeme, et seltsi juhtimises mehed paremast laagrist enamuse saawad, pahempoolsed aga sellega lepiwad, et eestseisusele igal wõimalikul juhtumisel sauna hästi palawaks kütta. Et niisugune olukord kaua kesta ei wõi ja tööl tagajärge ei ole, siis tekkib parempoolses laagris mõte ennast Kooli Seltsi juhtiwalt kohalt tagasi tõmmata. Oodatakse ainult parajat juhtumist.

Wõimalus ei lase ennast kaua oodata. Kui 3^{1/2} aasta eest Wärti maja ostmise küsimus päewakorrade kerkib ja see jaatawas mõttes ära otsustatakse, astub Kooli Seltsi parempoolne „ministerium“ tagasi. Eestseisusesse saawad töölised ja erapooletud „mitte-Endla-mehed“. Eestseisuse ja pääkoosoleku wahekord saab tasasemaks. Seltskondliste jõudude wahekord walgub jälle endise „Endla“ ja „Walguse“ algsesse piiridesse. Parempoolne tiiw kogub ennast tagasi „Endla“ juurde, kuna pahemtiiw Kooli Seltsi keskeneb. Õige wäikene kild leiab uues Karskuse Seltsis aset, mis sügisel 1908. a. asutatud.

Tekkib lühikene waheaeg, kus seltskonna elu pind rahulisemaks muutub. Terawus üksikute ringkondade wahel töötab nagu wähenema hakata. Kuid ühtlasi saawad algust ka need põhjused, mis pea suuremaid laeneid ja tormi tõstma hakkawad. Seltskondliste woolude ja erakondade kokkupõrkamise tallermaaks saab jällegi Kooli Selts.

Parempoolse ministeriumi „langemine“ ja pahempoolse woolu pukkiastumine Kooli Seltsis ei wõinud ka seltsi ülesannete kohta mitte ilma mõjuta jääda. Osawõtmine seltsi saatusest laiemates rahwakihtides kaswab, kuid seda wäiksemaks muutub arusaamine seltsi poolt ülespeetawa



„Endla“ teatrimaja.

Arhitekt v. Wohlfeldi joonistuse järel.

kooli ülesannetest ja tähtsusest. Pahempoolsete külmus emakeelse kooli wastu tungib ka kooli sisemisesse elusse ja leiab wastukõla kooliõpetajate ringkondades. Kool hingitseb, kuid ei ela. Töötatakse nagu haa äärel; ilma usu ja lootuseta. Kooli juhatus asub oma enese kooli wastu oppositsioniks. Seltsi eestseisus ei tea, mis seisukohta wõtta, kooli juhatus laotab igal wõimalikul juhtumisel umbusaldust rahwa seas Eesti kooli ja emakeelse õpekeele wastu. Et wiimaks isegi kooli aruanded koolijuhataja poolt terve ette wõtte pankrotti tunnistawad, tekkib küsimus Pärnu Eesti seltskonnas: kas emakeelset reform-kooli päästa wõi teda senist teed haa poole edasisammuda lasta?

Kooli Seltsi enese ringkondades tekkib salgake tegelasi, kes senise korruga enam leppida ei wõi ja terwet ettewõtet korruga uuele alusele seada tahawad. Ühtlasi saadakse aru, et emakeelse kooli pankrotti jäämine Pärnus terwele liikumisele meie kodumaal raske hoobi annaks. Seda ei tohtinud sündida.

Uuenduseerakond astus niihästi seltsi eestseisuses kui ka koolikomisjonis oma plaaniga wälja. Koolijuhatus ja kooliõpetajad, kes emakeelse õpetuse läbiwiimist ei usu, ei ole oma ülesande kohased. Nad tulewad lahti lasta. Koolikomisjonis oli enamus uuendajate käes, kuid eestseisus kõikus kaua aega kahewahel, kuni ka siin wiimaks mõte pea täielikult läbi löi. Palju raskem oli aga lugu seltsi pääkoosolekutel. Wana koolijuhataja oskas ennast pahematiwa kasudekaitsejaks wälja anda. Uuenduse nõudjaid tembeldati lihtsalt „Endla“ meesteks, kes jälle katset tegewat Kooli Seltsi ära wõtta. Kutsuti töölisi ja teisi ringkondasid „kodanlaste“ wastu wõitlema. Et „Endla“ wastu seltskonnas õige wiltu waade walitses, siis oli wõimalik „Endla“ wastasel platwormil õige laialdasi ringkondasid kokku trummeldada, seda enam, et kohalik ajaleht „Meie Kodumaa“ selleks oma weerud awas. Uuenduse nõudjate häälekandjaks oli „Postimees“.

Pääle pooleaastalist ägedat wõitlust jäi wõit uuenduse nõudjate kätte. 1909. a. hiliseks sügiseks oliwad lõpuarwed peetud. Eesti kool hakkas koolijuhataja W. Raami juhatusel wärske jõuu ja uue usuga tööle. Kõlbmata elemendid pidiwad koolist lahkuma. Seltsi juhatus läks meeste kätte, kellel tähtis ei olnud mitte ühe wõi teise laagri erakasud, waid kes nõudsiwad, et kooli edukas töö seltsi esimesejärgu ülesanne olgu.

Selles ägedas wõitluses wõib nüüd momenti tähelepanna, kus parempoolse ja pahempoolse laagri wahel kolmas — keskerakond — wälja hakkab kujunema ja Pärnu Eesti seltskondlisesse elusse uut wärskest toob. Selle uue woolu ülesandeks sai kohalikkudele asutustele ajakohast sisu anda ja läks see ka hiljem Eesti kooli juures päris uskumata õnnelikult korda. Erakonna eesotsas seisis wabameelne kodanline intelligents. Saadi aru, et pahempoolsete hooplew radikalismus meie kultura-ettewõtteid mitte kanda ei suuda, nagu seda Eesti kooli kurb minewik selgesti näitas. Teisest küljest hakkas „Endla“ ringkondade tagurlus ja eraldusewaim liig silmapaistwaks saama, et nende wana lipu all edasi sammuda.

Ägeda wõitluse-ajajärgu kannul tuleb wiljarikas tegewuseaeg seltskondlises elus. Pääasjalikult grupperiwad endid ettewõtted Kooli Seltsi ümber, kus keskerakonna mehed ühes töölistega juhatuses on. Kooli Seltsi juurde awatakse l a s t e a e d, asutatakse kehewate Eesti kooliõpilaste toetuseks osakond, kõned ja kirjanduseõhtud lähewad sagedamaks, 1910. a. suwel pandakse esimesed hariduslised kursused Pärnus toime ja maakonna-laulupidu.

Tegewus ulatab ka maale. Osa haritlasi kogub karskuseseltsi juurde asutatud maakonna kihutusekomisjoni, mille abil karskusetööd maakonnas korraldatakse ja terwe rida wäliseid kihutusekoosolekuid toime pandakse. Teine sarnane komisjon Kooli Seltsi juures teeb katseid haridusetööd maakonnas põhjalikumaks teha ja haridusetegelasi koguda. Tekkib jällegi mõte maad ja linna ühendada. Uue Pärnu Põllumeeste Seltsi ja Majanduse-ühisuse asutamine saab hoogu.

Kuna keskerakond ühes leplikude pahempoolsetega Kooli Seltsi ümber edurikkalt tööd teeb, saab teatrimaja ehitamine ja loomine „Endla“ ringkondades ikka põlewamaks päewaküsimuseks, mille läbiwiimise juurde haruldase südidusega astutakse. Üks osa leppimata pahempoolseid, kes tööliste ülewõimust Kooli Seltsis unistasiwad ja keskerakonnameeste walitsusega rahul ei ole, püüawad karskuseseltsi oma kihikasude teenistusesse saada. Pääkoosolekutele ilmub järjekindel oppositsion. Kuid tööliste ringkondades puudub laiema silmaringiga karsklasi, kes seltsi etteotsa usaldaksiwad astuda ja nii ei suudeta ka siin tegelikult mingit muudatust läbi wiia. Töölised ja äärmiste waadetega pahempoolsed ühes nendega, kellel muudes seltsides enam „pistmist“ ei ole, hakkawad rohkem alewis olewa „Korteri üürnikkude seltsi“ koguma, mis õige hääd elujõudu awaldab. Nõnda oldakse wiimaks nii kaugel, et Pärnu kolm tähtsamat seltskondlist woolu igaüks omale kindlamat kollet leidnud on.

On õieti kõik tingimised säääl, et iga ringkond oma mõjukonnas rahulist tööd teha wõiks. Kuid ometigi läheb Eesti seltskondline elu tasakaalust wälja. Põhjuseks on see, et wäikene ja tähtsusetaks jäänud „Endla“ seltsikene uue põhjuskirja wõtmise ja 100,000 rublalise teatrimaja ehitamisega hoopis uue ja senini tundmata raskuse seltskonnaelu waekausile wiskab. On ju loomulik, et selle ettewõtte läbiwiimise puhul raskusepunkt märksa paremale poole nihkub ja „Endla“ ehituse lahedad ruumid õigusega Eesti seltskonna keskkohaks saada töotawad.

Täiesti loomulik on, et selle „uue suuruse“ päewakorrale tekkimisega ka seltskondliste jõudude ja woolude wahekord muutuma pidi. Ettewõtte on liig suur, et teda ühe erakonna õlgadele jätta. Pidi uus „Endla“ täiesti seltskonna keskkohaks kujunema, siis pidi kirik ka tõesti kesk küla saama. Uus „Endla“ ei tohtinud oma uue ülesande juures mitte enam pahempoolsete monopoliks olla, waid siin pidiwad ka keskerakonna ja pahempoolsete esitajad töö ja sõnaõigust saama. Iseäranis oleks tähtis olnud keskerakonna meeste mõjule pääsemine, kes pahempoolsetele palju lähemal seisawad, kui „Endla“ wanad grenaderid. Ja keskerakonna ilmawaade — üleüldiskulturalisi ettewõtteid üleüldiste huwide seisupaigast erapooletult juhtida — oleks ka ainukene juhtnõör olnud „Endlat“ tõsiseks seltskonna keskkohaks teha.

Kuna nõnda keskerakonnamehed wärskel meel el uue keskkoha loomisetööst osa wõtma läksiwad ja Kooli Seltsis juba eelarweid hakati tegema, kuidas seda seltsi selle kaotuse puhul kindlustada, kui Pärnu Eesti seltskonna raskusepunkt „Endla“ ajakohasematesse ruumidesse üle läheks, walitses pahempoolsetes ringkondades „Endla“ wastu õige suur umbusaldus ja ei nähtud seda muutust mitte häämeelega. Teatrimaja tarwidusest ja tähtsusest saadi aru, kuid „Endla“ mehi ei usaldatud mitte. Jälle seisis seltskond kahes laagris: üks pool seisis „Endla“ teatri toetamise poolt, teine wastu. Paremad tiiwad oliwad muidugi „Endla“ põlised alamad ja pääle selle suurem osa keskerakonda ühes selle erakonna juhtidega. Teatri wastu raiusiwad jälle leppimata pahempoolsed ühes keskerakonna pahema tiiwaga, kes „Endla“ toetusega Kooli Seltsi tulewiku pärast hirmu tundsiwad. Et pahempoolsete meeste seltsides teatri wastased täies enamuses oliwad, on muidugi mõista. Missugune mõlemate parteide jõudude wahekord Pärnus oli, pidi muidugi Kooli Seltsi pääkoosolek



Pulga jõgi Wändras.

J. Michelson'i päewapiltlik üleswõte.

näitama. Mäng jäi siin wiigi pääle. Kumbgi erakond sai ühepalju häali. Seltskond oli sõna täies mõttes pooleks langenud.

Wahepääl hakkasiwad aga ka paremal tiival teatrimaja asjus hõõrumised tekkima. „Endla“ grenaderid nägiwad küll häämeelega, et keskerakonnamehed nende juurde „mustatööd“ tegema tuliwad, kuid juhtiwad kohad pandi nende eest kinni. Ka oliwad keskerakonnameeste juhtmõtted „Endla“ walitsewale erakonnale liig demokratilised, nii et „Endla“ eestseisus teatrikommisjonile, kus keskerakonnamehed sees oliwad, wastu hakkas töötama. Wiimased saiwad selgesti aru, et „Endla“ mehed lihtsalt oma maja ehitawad ja laiemate ringkondade huwidest midagi küsida ei taha. Jõukale kodanlisele kihile alkoholi-puhwetiga klube ehitada ja selleks teiste seltside kulturalisi ülesandeid kärpima hakata — selleks ei olnud keskerakonnal muidugi mingit mõtet, selleks ei olnud nad mitte teatrikommisjoni astunud. Ja kui siis ka „Endla“ seltsi pääkoosolekul (1911. a. algupoole) keskerakond oma esitajaid eestseisuse walimisel läbi wiia ei suutnud, astuti säält tagasi oma seniste ülesannete ja ettewõtete juurde.

Tagasiastumine sündis selles mõttes, et mitte wastutust teatri tulewiku kohta oma pääle wõtta, mis kildkondlisele alusele nihutatud. Rahwateatri loomise mõtte pärast otsustati aga wõitlust alata. Tuliwad lahingud Eesti raha-asutuste pääkoosolekutel, et neid tähtsaid ühiskondlisi ettewõtteid „Endla“ meeste monopoli alt päästa. Muidugi ei olnud noorel keskerakonnal wõimalik sarnasel „rahulisel pinnal“ kohe kapitalimeeste ridasid murda, kuid loodi õige tubli alus, mis tulewiku kohta lootusi annab.

Wabameelse keskerakonna wäljakujunemiseks oli see wõitlus wäga tarwiline. Kuna „kingiada“ ajal Kooli Seltsi keskerakond pahempoolsete klassikasumeestega oma piirid kindlaks oli teinud, oli parempoolne külg täiesti selgusetu. Nüüd aeti ka paremale poole kindel wagu.

Pärnu Eesti seltskonna kogumu kaswamise kohta tunnistust annab see asjaolu, et 1906. a. eestlaste ja sakslaste wahel esimene äge lahing linnawolikogu kohtade pärast löödi, kus Eesti walijad küll kaotusega taganesiwad, kuid sakslaste enamus ka õige wäikene oli. Mõnelpool loodeti järgmistel 1910. a. walimistel kindlasti eestlaste wõitu ja oleks 1910. a. jõuluks ka Pärnu linnawalitsus tõesti Eesti meeste kätte minna wõinud, kui mitte Eesti seltskond sarnases ülemineku ajajärgus ei oleks seisnud, kus enesekaitse maksmapanemise instinkt wäliste wõimude wastu nii wäga loiuks oli läinud. Seltskond oli arwuliselt kaswanud ja tugewamaks saanud, kuid kodused erakonnad ja sisemised tülid oliwad Eesti seltskonna liig lahku ajanud, nii et üksmeelest wähe juttu oli. 1910. a. linnawalimiste kaotuste süü langeb meie wanameelsete kodanlaste kanda, kes alles sakste sabas sörkida armastawad ja otsustawal silmapilgul waenulisesse laagrisse lähewad. „Endla“ ringkondade — Eesti sakste — erakond ongi see wahelüli, kes — mõlema laagri ühekõwaduse juures — wõidu üle otsustajad on. Et see wäikene kildkond ka tulewikus oma äraproowitud rada käima saab, siis on kõige õigem, kui Eesti walijad niisugused kahepaiksed mehed aegsasti oma arwest maha tõmbawad. Nii peaks tulewiku walimistel just keskerakond wõitluse juhatuse ja Eesti kandidatide nimekirja kokkuseadmise oma kätte wõtma.

Olgu weel lühike lõpuarwe kõigi kohta, mis üteldud. Pärnu linn on puuduliste teede puhul kaua aega muust kodumaa elust eraldatud olnud ja on siin elu nii mõndagi moodi omapäraliselt kujunenud. Meie kodumaa linnade seas sammub Pärnu oma seltskondliste ettevõtetega eesrinnas ja on omale Tartu ja Tallinna kõrwal järgmise koha omandanud. Wälist mõju on wiimaste aastate sees tuntawalt märgata. Wäljast Pärnu tulnud seltskonna tegelased on Pärnu kultura-ettewõtetes tähtsat osa etendanud. Kahtlemata kõigesuurem on Tartu mõju Pärnu kultura-ettewõtete kohta olnud, niihästi Pärnu Eesti teater kui ka Eesti eelgümnasium on säältpoolt õhutust ja julgustust leidnud. Selleks kaasa aidanud on tähtsalt „Postimehe“ Pärnu wäljaanne, mis keskerakonna mõjualuseks sai. Ei saa mööda minna ka naabrilinna Wiljandi mõjust Pärnu kohta. Sellel mõjul ei ole iseäralist omapäralist tagajärge näha, selleks on ju mulgimaa päälinn liig wäike. Kuid ometigi ei saa siin Wiljandi meeste ajalehest „Meie Kodumaast“ mööda minna, kes alguses radikalne ja rahwalik olla püüdis, „kingiada“ ajal Kinga-parteid toetas ja teatriloomise tülides ühes „Postimehega“ keskerakonda teenis. Hiljem on ta aga organiks saanud, keda Pärnu Saksa linnawalitsus ja „Endla“ kodanline kildkond „Postimehe“ wastu kuulutuste ja kaastööga toetab.

Kolmandaks hakkab tärkama Tallinna mõju, iseäranis tööliste ringkondades kawatsetakse isegi tööliste häälekandjat Pärnu asutada. Kord oli nõu „Tallinna Uudiste“ saba Pärnus wälja andma hakata. Nii oleks siis Tallinna linnawalitsuse ametlik häälekandja („Tallinna Teataja“) Tallinna rahameeste kõrwal ka Pärnu tööliste kasusid kaitsema hakanud. Kuid wististi ei tule sellest plaanist midagi wälja.

Ülewaates ei ole muidugi mitte wõimalik olnud kõiki seltsisid ja kõiki nähtusi puudutada. Olen ainult neid edasiwiiwaid momentisid tabada püüdnud, mis terwe seltskonna arenemise pääle mõju awaldasiwad. Ja neid woolusid tundes ja tähelepannes, mis ühte wõi teist ettevõtet lükkawad ja edasi kannawad, on nüüd ka wõimalik järeldada, mis ühest wõi teisest asutusest oodata on. Pikemalt siin peatada ei luba albumi ruum.

Pärnus, 27. V. 1911.

Kasemetsa laulukoor.



ühapäewa õhtupoolne.

Ruumikas Kasemetsa külaliste-toas istub lõbus seltskond noori ja wanu. Nende keskel wana peremees Kasemetsa Jaak. Ta on praegu orelil armsaks-saanud Eesti rahwalaulu ette mänginud, mida waikse kodutundega kuulati. Külalistele, kes igal pühapäewal hallpää muusikamehe juures aega lõbusamalt mööda saatmas käisiwad, on need laulud tuttawad, mis Jaak mängib, kuid ikka leidub säälmidagi, mis kuulamist kütkestab. Ja tihti tõuseb kena koorilaul orelihelidele kaasa. See on Eesti laul. . .

Wana Kasemetsa Jaak on ilmas palju näinud. Kuuskümmend aastat kannab ta turjal. Sellest on ta oma parema ea külakoolmeistrina mööda saatnud, Eesti ärkamiseaja waimustused kaasa elanud, olewiku õudsetesse tuultesse nooruse sooja südant ja tulist tahtmist raugemata kaasa tuues.

Kui wali Wene kooliwalitsus oma inspektorite kaudu riigikeele mõistmise ja teised uued nõudmised kooliõpetaja kutsetahwile naelutas, lahkus Jaak wabatahtlikult oma elutöö juurest ja andis noortele aset. Wisapüüdmise ja kogutud kopikatega läks tal korda „oma maad“ jalge alla ja „oma taewast“ pääkohale saada, kui ta Kasemetsa nägusa koha omandamisega oma perekonnale põlise kodu rajas. Siit kandis ta oma truuga kaasa wiimasele puhkusele. . .

Muidu wõis ta oma minewiku pääle rahulolemisega tagasi waadata. Ühe poja oli ta „läbituderida“ lasknud, teine pidi koha pärandama, kaks tütart oliwad taluperemeestel mehel. Mis siis weel? Ja kui Hendrik ka weel minija majasse toob, kes kodu kohendab ja kaunistab, siis wõib wana Jaak rahuga oma isade teed minna. . .

Nüüd mängib ta pühapäiwiti orelit ja inimesed külast tulewad ja kuulawad päält. Kui laul ja mäng oma osa ära etendanud, pöörab Jaak ennast rinnaga külaliste poole ja jutustab soojal mälestusetundel Eesti muistsest minewikust, rahwa suurest mureööst ja surutud inimese wäikestest rõõmupilkudest, mis pea kahwatasiwad. Ta tuleb ärkamise-aja õiekuu pilkude juurde, kus laul südameid sütitas ja mehised sõnad hulkade hingesid õhutasiwad. Tema teab, kuidas Eestis elati ja sureti, usuti ja meelt heideti ja jälle lootus oma koidu-kulda üle südamate külwas.

Ka Kaseküla laulukoor oli Jaagu juhatusel Eesti laulupidul käinud. Kuid nüüd? . . Inimeste elujärg on paremaks ja lahedamaks muutunud. Kõneldakse edust ja elatakse edu. Kuid puudub üksmeel ja endise aja waimustus. Ka hiljuti käis lehtedes sütitaw üleskutse Pärnu laulupidule. . . Oma maakonna linn! Kuid katsu weel Kasekülas koori korraldada.

Nooremad pöörawad näod kõrwale. Neil on nagu piinlik olewiku pärast. Kuid neil tundub ka, nagu oleks siin millegi wastu eksitud, nagu ei oleks see õigus.

„Aga kui saab!“ hüüab keegi wälkuwal silmil. On tarwis ainult julgelt pääle hakata.

Jaagu silmis loidab nagu midagi. Ta tunneb noorte sõnade kaudu uuesti usku olewiku wastu enese südames kerkiwat. Loetakse lehest weel kord üleskutse läbi, mis meeoleu tõstab. Ja siis on kõik asjast waimustatud.

Kaugel metsakolkas halli wanakese ümber on salgake inimesi kogunud, kes Pärnu kulturapidustutele oma wäikese jõuu ja suure waimustuse kaasa annetawad. Soomülkas on üks arg tuluke juurde tõusnud. . .

Ja nii lepiti kokku. Möldri Martin ja Keskmetsa poiss wõtsiwad lauljate kokkuajamise oma hoolde, Kasemetsa noor peremees pidi sellel nädalal noodid linnast ära tooma ja nii wõisiwad lauluharjutused algada.

Kui wõõrad wiimaks läinud, istus Jaak kaua oreli ees ja waatas waikselt enese ette. Weel kord nooruse helisid muistsetest päewadest uuesti olewiku nooruselt kuulda — ühes meeles ja osas Eesti rahwa parema tulewiku sisse! Oli see tõesti wõimalik? Meelde tuliwad sõnad rahwalaulust :

„Kui aga hakkab algamaie,

Algamaie, laulamaie :

Unustas õde hellake

Kauni wenna surmawaewa,

Joa jäi kukkudes kuulama. . .

Ka Jaagu hingest kandsiwad Wanemuise kaunide kandle-helinate aimamised eelolewast laulupidust minewiku mured sügawa mulla alla. . .

* . . *

Järgmisel pühapäewal oli Kasemetsale niisugune suur laulukoor kokku tulnud, nagu Jaak weel kunagi juhatanud ei olnud. Ja kõik imestasiwad, kui julgelt weel Jaak taktikeppi keerutas ja waimustust ette wõtte hääks õhutas.

„Ma olen küll kui sammeldanud känd noorte wõsude wahel, aga Wanemuine oli weel hallim: laulja süda on surmani noor!“

Nõnda kõneles Jaak. Ja kui lauljad õhtul särawil silmil lahkudes tema kätt pigistasiwad, tuli wanakesele wesi silma. Siis ei olnudgi see noorus nii külm, kare ja leppimata. Kui aga keegi nendes noortes südames tuld sütitada mõistab.

Kaua seisis Jaak õhtul õue aias ja waatas üle Kasemetsa põldude, kus noor oras kewadeses soojuses ja niiskuses lopsakalt wõrsus.

Pea järgnesiwad Kasemetsal uued harjutused. Esialgsed konarlused sulasiwad kui lumi kewadel — ja noored, wärsked hääled paisusiwad ühiseks kokkukõlaks. See oli Eesti laul. . . Ja kõik saiwad sellest aru.

* * *



Kuhja tegemine.

Päewapiltnik Kochi üleswõte To...

Ex lib. univ. Tart.

Kasemetsa Jaagul läks ta wiimane südamesoow täide. Poeg Hendrik oli omale nägusa ja tööka kaasa leidnud. Täna, pühapäewal, kuulutati noorpaar kantslist maha. Jaak ei olnud wagatseja ja kirikus käis ta harwa, sest et õpetaja põrguga-hirmutamised, päälegi wiletsas Eesti keeles temale mingisugust waimlist ülendust ei suutnud pakkuda. Kuid täna oli ta 15 wersta taga isegi kirikus ära käinud, et kahe nime kõrwuti-hüüdmist kui midagi pidulikku kuulata: peigmees „Hendrik Kask Kasemetsalt ja pruut Minna Saar Wäljaarult“ . . .

Kuid õhtul sündis midagi, mis kõigest kriipsu ähwardas läbi tõmmata. Suurem osa tüdrukuid ei tulnud laulma. Ka poissa puudus. Muruniidu Ella, üks agaramatest lauljatest, teadis jutustada, et see kõik Hendriku süü olla. Oleks ta nendega kawaleri mänginud, oleks kõik siledasti läinud. Aga nüüd — peigmees! Olla juba kiriku juures täna kuulnud, et „mis sinna Kasemetsale weel koera tegema minna!“ Ja kui üks osa tüdrukuid ära jääb, siis ei tule poisid ka.

Kõigil oli meel hapu, kuid parata ei olnud midagi. Siiski otsustati koori kiuste elus hoida. Sopranodest oli ainult Minni weel järele, kellele Muruniidu Ella altidest appi tuli. Alti laulis Jaagu tütar Hilda, Keskküla poiss ja Hendrik pidiwad passi müristama ja ainult Möldri Martin kahtles oma tenoriga. Siiski loodeti, et läheb.

Harjutuste lõpul kutsuti kõik truuiks jäänud lauljad Hendriku ja Minni pulma ja lõbusas tujus lauldi neile juba säälsamas „nad elagu“ ära.

Kuid Wana Jaagule oli laulukoori wahejuhtumine walusalt hinge puudutanud. Niisugust näitlust ei oleks ta uskuda tahtnud. Mitu päewa käis ta kui uimane ümber. Ta püüdis töös unustust leida, kuid see ei siginenud.

* * *

Wana Jaak näeb und. Tema ümber seisab määratu suur laulukoor ja laulab tema taktikepi järele tuttawaid wiisisid. Wägewart ja jõuga paisuwad helid ja täidawad ruumi. Jälle kõlab laul muistse mõjuga. Ülekeewast tundest ärkab Jaak wangistawast unest.

Kuid helid ei waiki. Puhtalt ja waikselt woolawad nad koidu-ämarikus kui muinasjutt. . .

Uudishimuliku ärewusega awab Jaak ukse. Tema oma laulukoor on temale sünnipäewa meeldetuletama tulnud. Nii mõnigi puudunud laulja on tagasi pööranud. Ka Jaagu poeg üliõpilane ja wana hallpää kihelkonna-kooliõpetaja Freimann laulawad kooris! Nad on kaugel tulnud, et wanakese kallist mälestusepäewa lõbusaks teha.

Pisarad tungiwad meeleliigutusel Jaagule silma, kui ta terwitusi wärisewal käel wastu wõtab. Üliõpilane asub oreli ette ja wanalt mänguriistalt heliseb uuema aja helitöö — isale walitud sünnipäewa pala.

Wana kooliõpetaja aga sõnab, soojalt endise ametiwenna kätt pigistades:

„Sina ütled, et sa unes suurt ja wägewart laulukoori juhataksid. Kuid tõepoolest oli see ilmsi. Sina ja mina, meie oleme sammeldanud kännud nooremate seas ja meie waibume pea mulla-katte alla. Aga see seeme, mis sa eluajal külwanud, see kaswab. Wäikestest Kaseküla laulukooridest koguwad suured lauljate hulga, ühinewad wägewarteks koorideks, mis üle Eesti

igatsust hingedes süütavad. Väikestest ojakestest sünnivad mühisewad weed. On meie kohus ju muinasjutulist Wanemuise kannelt helistada, et see ka praeguste põlwede südameid sütitaks ja waimustaks, et kõik seda kuuleksiwad ja tunneksiwad! Ma kuulsin, et Kasemetsa laulukoor väikese wahejuhtumise pärast kokku olewat kuiwanud, kuid see ei tohi usku ja julgust riisuda: seda ustawamad on ju need, kes järele jäänud. Kasemetsa koor jääb ka siis weel elama, kui tema hallpää juhataja kord puhkusele läheb. . .“

Lihtsad ja südamlikud sõnad liigutasiwad wanakest hingeni. Aknast sissetungiwad kewade-päikese heledad kiired kuldasiwad haljendama hakkawaid põldusid. Wanake nägi seda . . . ning hingesgi helisesiwad heledamad lootuse kiired.

Ilukirjandusliste wõistlusetööde asjus.

Sissesaadetud tööde seas ei leidunud kahjuks ühtegi, mis sisuliselt kui ka wormilise väljatöötamise poolest waljemaid nõudmisi oleks suutnud täita. — J. Orupere katkendiline jutukene „Ei ole aega . . .“ suudab omaltkohalt kaunis ühetaolist, elutruud põhjustooni tabada, kuid väljatöötamine on pääliskaudne, nii et toimetus sinist pliatsit ohtralt tarwitama pidi. Igatahes on töökene teiste seas tüse-silmapaistew ja otsustati temale II. auuhind määrata. — J. Tammani „Kasemetsa koor“ on weel kaunis walmimata töökene: ligi poolewõrra tuli teda lühendada, ennekuigi ta üleüldse loetawaks sai. Et sellel jutukesel aga teataw wärskus ei puudu, siis oleme temale ruumi andnud, lootes, et noor sulamees edasi töötab. — Elisabeth Aspe: „Ka laulupidu“ pidi wõistlusest välja jääma, sest et siin mitte iseseiswat ilukirjanduslist ainet ei käsitata, waid sündinud asju wanemate inimeste mälestustest kirja on pandud. Igatahes oleme kirjanikule tema huwitawa westelookese eest tänulikud ja anname sellele häämeelega ruumi. — Ülejäänud töödest, mida sisse saadetud, ei jää muud ütelda, kui et nad kogunisti mitte trükiküpsed ei ole.

Albumi toimekond.

www.books2ebooks.eu