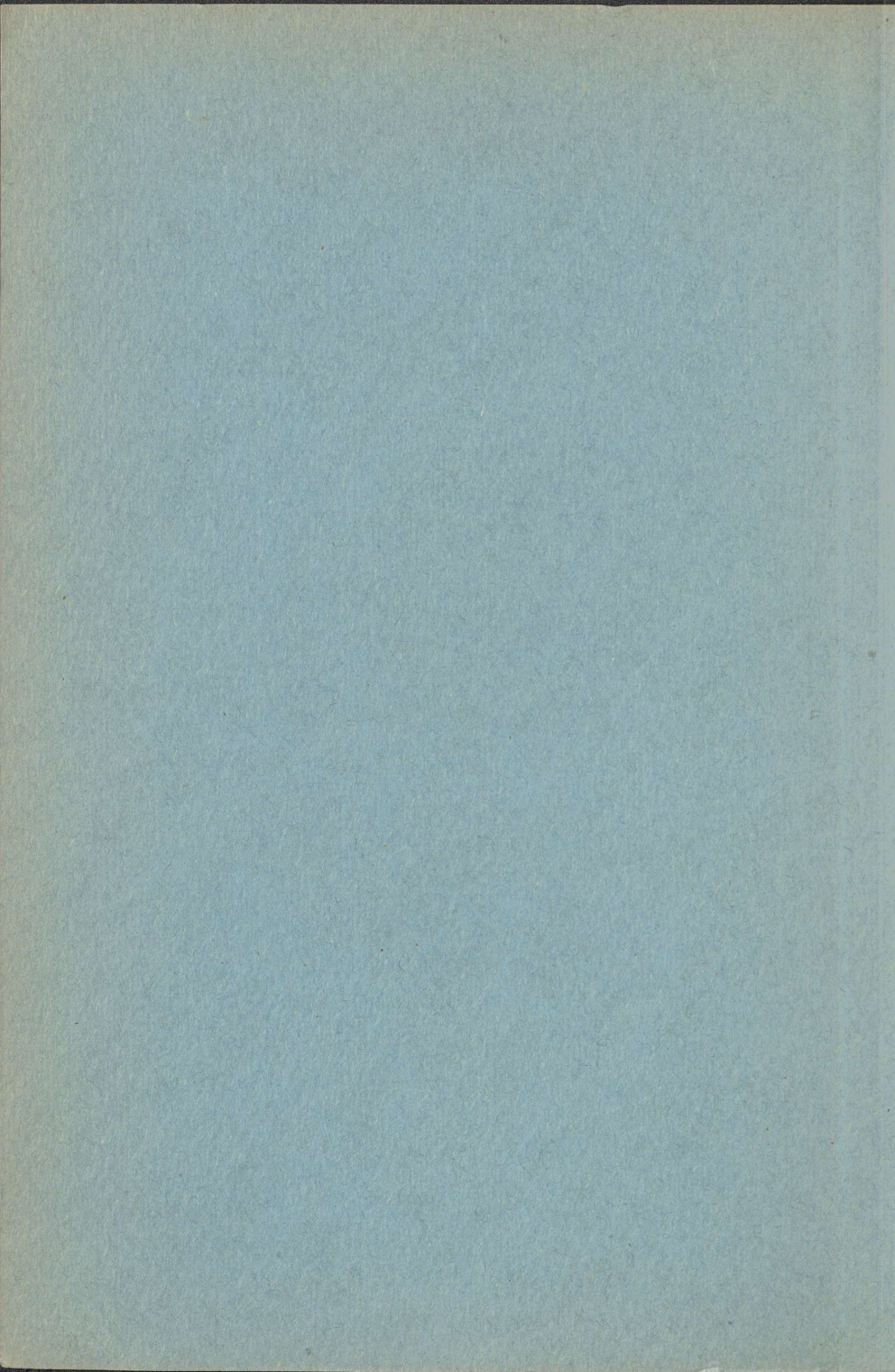


TARTU RIIKLIK ÜLIKOOL

J. Määr

*Rahvamajanduse
planeerimise
arengu põhijooned*

TARTU 1961



V - 40573

TARTU RIIKLIK ÜLIKOOI
RAAMATUPIDAMISE KATEEDER

J. Müür

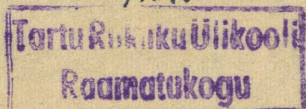
Rahvamajanduse
planeerimise
arengu põhiõooned

TARTU 1961

Тартуский государственный университет
ЭССР, г. Тарту, ул. Юликооли, 18
Х. Мюор

ОСНОВНЫЕ ЧЕРТЫ РАЗВИТИЯ ПЛАНИРОВАНИЯ
НАРОДНОГО ХОЗЯЙСТВА
На эстонском языке

Arh.



114

Vastutav toimetaja A. Kadak
Korrektor E. Võhandu

TRÜ rotaprint 1961. Trükipoognaid 5,7.
Tiraaz 500 eks. MB 08013. Tell. nr.597.

Hind 17 kop.

AUTORILT.

Rahvamajanduse planeerimine kui teadus on välja kujunenud ühiskondliku majanduse juhtimise nõukoguliku praktika taustal. Nõukogude majandusmeestel tuli õppida seda majandusteaduse uut haru omaenda kogemuste, eksimuste ja vigade na-
jal, viimaseid töö käigus avastades ja parandades.

Rahvamajanduse planeerimise arendamise ja täiustamise tundmaõppimine nõukogude majanduse arengu üksikutel etappidel võimaldab selgitada erinevatel perioodidel teostatud plaaniliste abinõude iseärasusi ja osa rahvamajanduse arengus, aitab leida õigeid teid plaanimajanduse konkreetsete ülesannete lahendamiseks tänapäeval. Sellepärast on ka "NSV Liidu rahvamajanduse planeerimise" kursuse programmis omaette teema rahvamajanduse planeerimise arengu põhiküsimustest.

"NSV Liidu rahvamajanduse planeerimise" kursuse kohta puudub tänini terviklik õpik. Kui teiste teemade omandamiseks on olemas mitmesuguseid enam-vähem ammendavaid allikaid, siis käesoleva teema osas need puuduvad. Eksamiteks ja arvestusteks ettevalmistamisel kujuneks paljude laialipillatud materjalide kogumine ja läbitöötamine liiga töömahukaks.

Käesoleva õppevahendi koostamisel ongi lähtutud vajadusest anda üliõpilastele kokkuvõtlik, süstematiseeritud materjal, mis oma ulatuselt oleks piisav "NSV Liidu rahvamajanduse planeerimise" kursuse ajaloolise osa omandamiseks. Töös on käsitletud iga ajajärgu plaanimajanduslikke põhiprobleeme. Üldisi majanduslikke küsimusi on puudutatud sedavõrd, kui see on vajalik planeerimisalaste abinõude põhjendamiseks ja selgitamiseks, kusjuures on püütud võimalikult vältida rahvama-

janduse ajaloo dubleerimist.

Õpevahend on määratud kasutamiseks eeskätt kõigile majandusteaduse alal spetsialiseeruvatele üliõpilastele, kellele vastavalt kehtivaile õppeplaanidele loetakse "NSV Liidu rahvamajanduse planeerimise" kursust. Nii on mõeldav tema kasutamine Tartu Riikliku Ülikooli Majandusteaduskonnas, samuti Tallinna Polütehnilise Instituudi Insener-Majandusteaduskonnas ja Eesti Põllumajanduse Akadeemia Agronomiateaduskonnas (viimastes vastavalt tööstusliku ja põllumajandusliku raamatupidamise erialal). Kuna nimetatud kursust õpitakse ka TRÜ Õigusteaduskonnas haldusõiguse erialal ja Matemaatika-Loodusteaduskonnas majandusgeograafia erialal, siis leiab antud õpevahend ka seal kasutamist. Eriti peaks see kergendama mittestatsionaarsete üliõpilaste tööd.

H. M ü ü r .

1. PLAANIMAJANDUSE ALUSTE RAJAMINE NÕUKOGUDE VÕIMU ALGPERIOODIL.

Sotsialistliku planeerimise esimesed aastad.

Juba Suure Sotsialistliku Oktoobrirevolutsiooni ettevalmistamise perioodil töötati välja Kommunistliku Partei majanduslik platvorm, mis määras kindlaks plaanilise sotsialistliku ülesehitustöö esimesed sammud. Oma aprilliteesides tõi V. I. Lenin välja rea tähtsaid majanduslikke abinõusid, mis olid vajalikud plaanilise majandussüsteemi loomiseks. V. I. Lenin näitas, et tähtsaimaks tingimuseks Venemaa majandusliku mahajäämuse likvideerimisel on võimu üleminek rahva kätte, proletariaadi diktatuuri kehtestamine. Seejärel tuleb kõigepealt hõivata riigi põhilised majanduslikud ressursid ja luua majanduse riikliku juhtimise organid.

Pärast Suure Sotsialistliku Oktoobrirevolutsiooni võitu, mis andis poliitilise eelduse rahvamajanduse planeerimiseks, asus Nõukogude riik kohe ka planeerimise majanduslike eelduste loomisele. Juba esimestel revolutsioonijärgsetel kuudel natsionaliseeriti paljud suured tööstusettevõtted. 1918. aasta kevadel natsionaliseeriti tervikuna rida tähtsamaid tööstusharusid, erakapitalistlikud raudteed, kaubalaevastik. 1918. aasta suveks oli natsionaliseeritud kogu suurtööstus.

Nõukogude võimu ühe esimese dekreediga kaotati eraomandus maa üle. Talupoegadele anti kasutamiseks mõisnikelt, tsaariperekonnalt ning kloostritelt konfiskeeritud maad, samuti osa riiklike maavaldusi. Erapankade natsionaliseerimise tulemusena koondus 1917. aasta lõpul riigi kätte pangandus

ja kogu rahandussüsteem. Suur poliitiline ja majanduslik tähtsus oli ka väliskaubanduse natsionaliseerimisel.

Kõik need revolutsioonilised abinõud murdsid kodanluse majandusliku võimsuse ja kindlustasid suhteliselt lühikese ajaga tootmisvahendite ühiskondliku omanduse võidu juhtivates majandusharudes. Uutes majanduslikes tingimustes kujunesid välja uued, sotsialistlikule tootmisviisile omased majandusseadused, mille alusel hakkas arenema nõukogude majandus. Vastandina tootmisvahendite eraomanduse kapitalistlikes tingimustes toimivale konkurentsi-võitluse ja tootmise anarhia seadusele sai endale nüüd tegevusvälja rahvamajanduse plaanipärase, proportsionaalse arengu majandusseadus. Selle seaduse toimesfäär laienes pidevalt, vastavalt sotsialistliku sektori kasvule rahvamajanduses, kuni ta muutus kogu sotsialistliku tootmise regulaatoriks.

Üheaegselt natsionaliseerimisega loodi riiklikud rahvamajanduse juhtimise organid. Esimese ettevalmistava etapina viidi 1917. aasta novembris eraettevõtteis sisse tööliskontrolli süsteem. Valitavad tööliskomiteed teostasid kontrolli ettevõtete kogu tegevuse, eeskätt aga toodangu ja materjalide kasutamise, töötingimuste, rahalise seisundi jt. majandusliku tegevuse külgede üle. Tööliskontrolli pidi teostama kõiki neid funktsioone mitte ainult kodanluse sabotaažiga võitlemise huvides, vaid ka "rahvamajanduse plaanipärase reguleerimise" eesmärgil, nagu oli formuleeritud tööliskontrolli põhimääruses. Tööliskontrolli organid olid suureks praktiliseks koostööks majandusmeeste kaadri väljakujundamisel töölisklassi hulgast.

Natsionaliseeritud ettevõtete esimeseks riikliku juhtimise organiks oli Kõrgem Rahvamajanduse Nõukogu (KRMN), mis moodustati 1917. aasta detsembris. KRMN juhtis vahetult kõiki riiklikke tööstusettevõtteid ja -organisatsioone, samuti aga reguleeris tööliskontrolli organite kaudu ülejäänud eraettevõtete tegevust. Kõrgem Rahvamajanduse Nõukogu oli samaaegselt ka esi-

m e s e k s k e s k s e k s p l a a n i o r g a n i k s .
KRMN põhimääruse kohaselt oli tema ülesandeks "riigi majandus-
elu reguleerimise üldiste normide ja plaani väljatöötamine,
kesksete ning kohalike reguleerivate asutuste tegevuse koos-
kõlastamine ja koondamine". Ta koordineeris kõigi tolleaag-
sete majandusalaste rahvakomissariaatide, sealhulgas Teede,
Põllutöö, Rahanduse ja Toitluse Rahvakomissariaadi tegevust.

Valitsemis- ja plaaniorganite süsteem rajati juba algu-
sest peale demokraatliku tsentralismi printsiibi alusel.
1918. aasta algul organiseeriti rahvamajanduse nõukogud ob-
lastites, kubermangudes ja maakondades, kellele pandi antud
administratiivse rajooni kogu majanduselu juhtimine ning re-
guleerimine vastavalt üldriiklikele ja kohalikele huvidele.
Suurt osa planeerimise organiseerimisel etendas Statistika
Keskvõimsuse ja kohalike riiklike statistikaorganite loomine.
Sõjast ja kodanluse sabotaažist tingitud majandusliku
laose olukorras oli kõigi nõukogude majandus- ning statisti-
kaorganite esmajärguliseks ülesandeks kõikehõlmava arvestuse
ja kontrolli sisseseadmine tootmise ning materiaalsete väär-
tuste, eriti kütuse ja toiduainete kasutamise üle.

J u h t i v a t e r a h v a m a j a n d u s h a r u -
d e m u u t u m i n e ü h i s k o n d l i k u k s
o m a n d i k s j a r i i k l i k e o r g a n i t e
m o o d u s t a m i n e n e n d e j u h t i m i s e k s
v ö i m a l d a s i d a s u d a ü k s i k u t e t o o t -
m i s h a r u d e n i n g t ö ö s t u s r a j o o n i -
d e a r e n d a m i s e p l a a n i d e v ä l j a -
t ö ö t a m i s e l e . K ö r g e m R a h v a m a j a n d u s e N õ u k o g u m ä ä -
r a s 1 9 1 8 . a a s t a k s l i g i k a u d s e d ü l e s a n d e d s ö e , m a l m i , t e r a s e
j a p ö l l u m a j a n d u s m a s i n a t e t o o t m i s e n i n g v i l j a v a r u m i s e a l a l .
KRMN juures asuv Riiklike Ehituste Komitee töötas välja kapi-
taalehituse ja ühiskondlike tööde plaanid üksikutele majan-
dusharudele. Esimesel Ülevenemaalisel Rahvamajanduse Nõukogu-
de kongressil, mis toimus 1918. aasta mais-juunis, vaadati
läbi tähtsamate tööstusharude arendamise orienteeruvad plaanid.
Alustati plaanide väljatöötamist ka reas tööstuskeskus-

tes. Nii koostas Põhja Rahvamajanduse Nõukogu juba 1918. aastal Petrogradi metallitööstuse üksikasjalise tööplaani. Idarajoonide metallurgiatööstuse arendamise orienteeruva plaani töötas välja Uraali Natsionaliseeritud Ettevõtete Valitsus, 1918. aasta keskpaiku töötas KRMN tootmisharuliste osakondade (peavalitsuste) tootmisplaanide järgi juba üle poole kõigist suurettevõttest. Kõik need esimesed riiklikud plaanid olid suunatud majanduslikust laosest ülesaamisele, tähtsamate majandusharude normaalsele tööle rakendamisele, võitlusele kütmise ja vilja eest, mis olid hädavajalikud armee, ettevõtete ning suurte tööstuskeskuste elanike varustamiseks.

Vaatamata eriti rasketele tingimustele, hakati juba sel ajal välja töötama majanduse sotsialistliku ümberkujundamise laialdast programmi. 1918. aasta aprillis tegi V. I. Lenin Teaduste Akadeemiale ülesandeks koostada Venemaa tööstuse reorganiseerimise ja majandusliku tõusu plaan. Reas V. I. Lenini selle ajajärgu töödes näidati teed mahajäänud Venemaa ümberkujundamiseks võimsaks sotsialistlikuks riigiks. Tööstuse osas rõhutati vajadust arendada kiiremas tempos rasketööstust kui sotsialistliku majanduse alust. Määrati kindlaks tööstuse tehnilise rekonstrueerimise tähtsamad suunad maa elektrifitseerimise, tootmise kontsentreerimise, ettevõtete ratsionaalse paigutuse ja looduslike rikkuste kõige efektiivsema kasutamise alusel. Püstitati ajalooline ülesanne: saavutada kõrgem tööviljakuse tase kui kapitalismi tingimustes.

Alanud ülesehitustöö katkestas 1918. aasta keskel kodusõda ja välismaine interventsioon. Noor Nõukogude vabariik suutis edukalt võidelda sisemise kontrrevolutsiooni ja välismaise interventsiooniga laostunud majanduse, nälja ja viletsuse tingimustes ainult tänu rahva jõupingutustele ning riigi kõigi majanduslike ressursside mobiliseerimisele. Üheks Nõukogude võimu tähtsaimaks vahendiks selles võitluses oli juhtivate majandusharude planeerimine.

Sõjaolukord nõudis majanduse juhtimise ja planeerimise ranget tsentraliseerimist. Tööstusettevõtted täitsid peaaegu täielikult vaid riiklike, eeskätt sõjalise iseloomuga telli-

musi. Tsentraliseeritult jaotati äärmiselt piiratud tooraine-, materjalide ja toiduainete ressursse. Eriline tähtsus oli vilja ja kütuse varumise ning jaotamise riiklikel plaanidel, aga samuti raudteevadude plaanidel. Neil aastail hakati esmakordselt kasutama bilansimeetodi elemente tähtsamate tooraine-, materjalide ja kütuseliikide ressurside ning vajaduste seostamisel. Kodusõjaaegsed plaanid kujutasid endast lühemaks perioodiks antud operatiivülesandeid, kuna oli tegemist suurte raskustega rinde, ettevõtete ja elanikkonna varustamisel.

Majanduse planeerimise sfäär laienes tunduvalt tööstus- ja transpordiettevõtete edasise natsionaliseerimisega. 1920. aastal natsionaliseeriti kõik üle 5 - 10 töölisega eraettevõtted. Loodi natsionaliseeritud ettevõtete tsentraliseeritud juhtimise süsteem Kõrgema Rahvamajanduse Nõukogu tootmisharuliste peavalitsuste näol. Riigi kogu majanduselu juhtimist teostas Tööliste ja Talupoegade Kaitse Nõukogu eesotsas V. I. Leniniga.

Nõukogude riik rakendas sõja ajal rea majanduselu reguleerivaid rangeid abinõusid: töökohustus, toiduainete andmise kohustus, erakaubanduse keelamine jt. Need nn. "sõjakommunisti" abinõud olid tingitud sõjaolukorrast. Nende eesmärgiks oli maksimaalselt kasutada kõiki maa majanduslikke ressursse riigi kaitse vajadusteks ja võitluseks erakapitalistlike elementidega.

Esimese maailmasõja ja kodusõja aastatel tekitati Venemaa rahvamajandusele tohutut kahju. 1920. aastal oli suurtööstuse tootmise üldmaht 7 korda madalam kui 1913. aastal, üksikutes rasketööstuseharudes aga koguni 30 - 40 korda madalam. Raudteetranspordi kaubavedude maht oli samal ajavahe- mikul vähenenud 5,8 korda.

GOELRO plaan.

Erakordselt rasketes majanduslikes tingimustes esitas Kommunistlik Partei majandusliku taassünni ja sotsialistliku majanduse vundamendi ehitamise laialdase plaani. V. I. Lenini initsiatiivil töötati 1920. aastal välja esimene perspektiivplaan, nn. GOELRO plaan. Plaan oli arvestatud 10 - 15 aasta peale ja nägi ette tähtsamad abinõud Venemaa muutmiseks mahajäänud agraarmaast eesrindlikuks industriaalriigiks.

1920. aasta mais toimunud partei IX kongress rõhutas, et maa majanduse taastamise põhitingimuseks peab olema ühtse majandusliku plaani elluviimine, mis on arvestatud lähimale ajaloolisele epohhile. Selle plaani ettevalmistamiseks moodustati Venemaa Elektrifitseerimise Riiklik Komisjon eesotsas G. M. Kržižanovskiga, kes 1920. aasta lõpuks töötas välja GOELRO plaani projekti.

GOELRO plaan tähistas leninliku idee - "kommunism on Nõukogude võim pluss kogu maa elektrifitseerimine" - praktist ellurakendamist. V. I. Lenin käsitas maa elektrifitseerimist kui põhilist vahendit kõigi rahvamajandusharude tehnilisel ümberkorraldamisel sotsialistliku ühiskonna materiaalse tootmisbaasi loomise eesmärgil. Seetõttu ka tähtsaima abinõuna rahvamajanduse uue tehnilise baasi rajamisel oli plaanis ette nähtud 30 rajoonielektrijaama ehitamine koguvõimsusega 1,75 milj. kW. 1913. aastal moodustas nende jaamade võimsus ainult 177 tuh. kW.

Perspektiivplaaniga nähti ette mitte üksi kannatadasaanud majanduse taastamine, vaid ka tsaari-Venemaa majanduse arengutaseme tunduv ületamine. Kavandati ületada tööstusliku tootmise sõjajaelne (1913. aasta) tase 80 - 100 % ja sealjuures suurendada rasketööstuse toodangut 2,2 korda (sellest metallitööstuses umbes 2 korda, keemiatööstuses 2,5 korda), tarbeesemete tootmist aga 1,5 korda. Võrreldes 1920. aasta tegeliku tasemega, nägi plaan ette saavutada 10 - 15 aasta jooksul peaaegu 15-kordne tööstusliku tootmise kasv.

GOELRO plaan oli esimeseks ühtseks riiklikuks perspektiivplaaniks, mis määras pikemaks perioodiks elektrifitseerimise põhisuunad ja tähtsamate tööstusharude tootmisprogrammi, samuti ka transpordi ning põllumajanduse arendamise ja elektrifitseerimise perspektiivid. Plaani üheks keskseks probleemiks oli ühiskondliku tööviljakuse tõstmine, mis lahendati tootmise elektrifitseerimise ja mehhaniseerimise alusel.

GOELRO plaani koostamisel töötati välja teaduslike planeerimismeetodite lähtealused. Selle plaani põhiosad ja tootmisharude lõikes kehtestatud ülesanded olid seotud omavahel rea bilansiliste arvestustega.

V. I. Lenin märkis tõsise saavutusena asjaolu, et GOELRO plaanis oli antud "nii materiaalne kui ka rahaline (kuldrublades) elektrifitseerimise bilanss".¹ Plaanis olid töötatud välja tähtsamate perspektiivsete materiaaalsete bilansside (kütuse ja elektrienergia, seadmete üksikute liikide, ehitusmaterjalide jt. bilansside) põhielemendid. Rahalise bilansi ligikaudne arvestus määras kindlaks kulude mahu elektrifitseerimise, tööstuse ja transpordi arendamise programmide teostamiseks ning võimalikud allikad nende vahendite leidmiseks. Samuti toodi välja tööjõu vajadus plaaniliste ürituste läbiviimiseks.

Plaani koostamisel töötati välja ka maa majandusliku rajoneerimise lähteprintsipiibid. Plaanülesanded kehtestati mitte üksnes tootmisharulisel, vaid ka

¹ V. I. Lenin, Ühtsest majandusplaanist, Teosed, 32. köide, Eesti Riiklik Kirjastus, 1955, lk. 118.

majandusrajoonide lõikes, sealjuures üksikasjalikumalt kaheksa tähtsama rajooni (Põhja-, Kesk-, Lõuna-, Volgamaa, Uraali, Lääne-Siberi, Kaukaasia ja Turkestani rajooni) kohta. Rajoonide lõikes koostatud plaan nägi ette olemasolevate looduslike rikkuste ja majanduslike ressursside igakülgselt kasutamist, samuti ka tootmise ratsionaalset paigutust üksikute rajoonide vahel.

GOELRO plaan ei olnud detailne ega hõlmanud kõiki rahvamajandusharusid. Nii ei käsitletud seal rida rahvamajanduse arendamise tähtsaid küsimusi (kaubakäivet, toodangu omahinda jm.). Üksikute majandusharude arengu näitajad olid piiratud, näiteks põllumajanduse ja transpordi osas jne.

GOELRO plaani põhiülesanded kiideti heaks Ülevenemaalisel Nõukogude VIII kongressil 1920. aasta detsembris ja kindlitati lõplikult Ülevenemaalise Nõukogude IX kongressi poolt aasta hiljem. GOELRO plaan täideti ennetähtaegselt ja ta etendas suurt osa rahvamajanduse arengus, kuna ta oli selleks programmiks, mis - V. I. Lenini väljenduse järgi - võimaldas innustada laiu rahvahulki sotsialismi ehitamise grandioossete perspektiividega meie maal.

Nõukogude riigi üheks 1917. - 1920. aastate peamiseks majanduslikuks saavutuseks oli plaanimajanduse kindlate aluste loomine. Vaatamata suurtele raskustele, hõivas Nõukogude võim majanduse juhtivad positsioonid ja asus praktiliselt kasutama planeerimist sotsialistliku ülesehitustöö huvides.

2. RAHVAMAJANDUSE PLANEERIMINE TAASTAMIS- AJAJÄRGUL.

Planeerimine nepi esimestel aastatel.

Pärast kodusõja lõppemist seisis Nõukogude võimu ees rahvamajanduse taastamise suured ülesanded. Seoses ülemineku rahuaja tingimustele hakkas partei V. I. Lenini initsiatiivil ja maa majandusliku olukorra sügava analüüsimise alusel 1921. aastal teostama uut majanduspoliitikat (neppi). Üleminek nepile oli kavandatud juba varem, kuid lükkus kodu-

sõja tõttu edasi. Uue majanduspoliitika eesmärgiks oli rahva-
majanduse kiire taastamine ja edasine arendamine tööliisklas-
si ning talurahva kindla liidu alusel, sotsialismi ülesehi-
tamise huvides.

Sellele poliitikale üleminekul lähtus partei viie ühis-
kondlik-majandusliku sektori olemasolust meie kodu-
maal ja nimelt: sotsialistliku majanduse, väikekaubatootmise,
erakapitalistlike ettevõtete, riigikapitalismi (peamiselt
kontsessioonide näol) ja naturaalmajanduse jäänuste eksis-
teerimisest. Seetõttu uue majanduspoliitika tähtsaks jooneks
oli kaubalis-rahaliste turusuhete kasutamine talumajanduse
ja riikliku tööstuse laiaulatusliku majandusliku koostöö hu-
vides. Erakapitalistlike ettevõtete tegevus oli lubatud tea-
tud piirides ja riigi kontrolli all.

Üleminek nepile tähistas tõsiseid muudatusi majanduspoli-
iitikas, võrreldes sõjakommunismi perioodiga. Majanduse ran-
gelt tsentraliseeritud juhtimissüsteemi asemel, mis oli ise-
loomulik sõjaperioodile, loodi painduvamad vormid. Juhtimise
überkorraldamise tähtsaimaks iseärasuseks oli riiklike et-
tevõtete ja koondiste iseseisvuse laienemine ning töö orga-
niseerimine isemajandamise alusel. Koos sellega
ei muutnud uue majanduspoliitika rakendamine ühtse riikliku
planeerimise olemust, küll aga
muutusid plaanide elluviimise
meetodid.

Eriti suur tähtsus rahvama-
janduse planeerimise tugevdami-
sel ja arendamisel oli Riikli-
ku Plaanikomisjoni moodustami-
sel Töö ja Kaitse Nõukogu juu-
res 1921. aasta veebruaris. Rahvako-
missaride Nõukogu dekreediga tehti Riiklikule Plaanikomisjo-
nile ülesandeks: "a) ühtse üldriikliku majandusplaani, selle
teostamise meetodite ja korra väljatöötamine, b) mitmesugus-
te ametikohtade, samuti ka (majanduslike) oblastiorganisatsi-

oonide tootmisprogrammide ja plaaniproгноoside läbivaatamine ja kooskõlastamine riikliku plaaniga kõigi rahvamajandusharude osas ning tööde järjekorra kehtestamine".¹ Riiklik Plaanikomisjon pidi samuti välja töötama abinõud riikliku plaani elluviimiseks ja plaanide laialdaseks propageerimiseks elanikkonna hulgas. Riikliku Plaanikomisjoni esimeheks määrati G. M. Kržižanovski. Plaaniorganite ühtse süsteemi kujundamiseks organiseeriti oblastite ja kubermangude kohalike nõukogude juures plaanikomisjonid, samuti ka plaaniorganid majandusalastes rahvakomissariatides.

Oluline osa planeerimise arengus oli ettevõtete ühtse juhtimissüsteemi loomisel. 1921. - 1923. aastatel organiseeriti suured trustid, mis juhtisid rea ühesuguse profiiliga ettevõtete tegevust. Järgnevalt loodi erinevate trustide kaubandusliku tegevuse koordineerimiseks sündikaadid, mis ühendasid antud tootmisharu kõigi trustide turustus-varustustegevust (näiteks tekstiili-, söe-, naftasündikaat jms.). Sündikaatide abil haaras riik enda kätte valmistoodangu realiseerimise, tooraine varumise ja seadis korra jalule suurtööstuse finantsmajanduses. Trustide ja sündikaatide tegevust juhtis Kõrgem Rahvamajanduse Nõukogu, kes määras kindlaks trustide tootmisprogrammid, varustamistingimused, hinnad, toodangu peamised realiseerimissuunad, vaatas läbi trustide ja sündikaatide aruanded ning võttis vastu nende tegevuse kõiki külgi puudutavaid kohustuslikke otsuseid.

Suur tähtsus üldriikliku planeerimise arengule oli Nõukogude Sotsialistlike Vabariikide Liidu moodustamisel 1922. aastal. Tänu sellele loodi vajalikud tingimused liiduvabariikide kõigi looduslike ja majanduslike ressursside ratsionaalseimaks kasutamiseks ühtse plaani alusel. Esimeses NSV Liidu Konstitutsioonis oli seadusandlikult kehtestatud demo-

¹ Директивы КПСС и Советского правительства по хозяйственным вопросам, т. I, Госполитиздат, 1957; лк. 203.

kraatliku tsentralismi printsiibil põhinev planeerimise korraldus. Selles näidati, et "kogu rahvamajanduse aluste ja üldise plaani" kindlaksmääramine kuulub NSV Liidu kompetentsi tema kõrgemate organite näol. Koos sellega pandi suured ülesanded majanduse arendamisel kohalikele võimuorganitele.

Mitmesektorilise majanduse tingimustes tugines Nõukogude riik planeerimisel riiklikele ja kooperatiivsele ettevõttele, kes olid otsustavaks jõuks maa majanduselusel. Riiklik majandus hõlmas peaaegu kogu suurtööstuse, põhilised transpordi- ja sideliigid, suured põllumajanduslikud ettevõtted (sovhoosid), suurema osa hulgikaubandusest, rahanduspangandussüsteemi, samuti ka väliskaubanduse. Kooperatiivseil organisatsioonidel oli oluline koht väiketööstusharudes ja jaekaubanduses.

Seoses paljude sektoritega maa majanduses oli taastamisperioodile iseloomulik võitlus pidevalt laieneva tegevus sfääriga sotsialismi majandusseaduste ja väljasurevate kapitalismi majandusseaduste vahel. Sotsialistliku sektori juhtiv osa majanduses lõi vajalikud tingimused rahvamajanduse plaanipärase, proportsionaalse arenemise seaduse toimimiseks. See majandusseadus ei võinud aga sellel ajal saada veel täielikku tegevusvälja seoses väikekaubatootmise domineerimisega põllumajanduses ning rohkete erakapitalistlike ettevõtete olemasoluga tööstuses ja kaubanduses.

Taastamisperioodil planeeris Nõukogude riik rahvamajandust mitmesektorilise majanduse iseärasusi arvestades.

Neil aastail oli planeerimise iseloomulikuks jooneks otsese planeerimise meetodite kõrval majandusliku reguleerimise meetodite laialdane kasutamine. Otsese planeerimise meetodeid rakendati peamiselt sotsialistliku sektori ettevõtete suhtes, kellele kehtestati kindlad, rangelt kohustuslikud ülesanded. Hindu, krediiti, maksupoliitikat jt. majandusliku mõjutamise vorme kasutati ühes üksikute kohustuslike ülesannetega eeskätt väikekaubamajanduse

reguleerimiseks. Koos sellega rakendati neid majandusliku mõjutamise vahendeid ka riiklike ettevõtete suhtes.

Plaanimajanduse tähtsaks iseärasuseks nepi aastatel oli planeerimise kasutamine võitlusvahendina kapitalistlike elementide vastu. Eraettevõtete töö oli lubatud tingimusel, kui see vastas üldriiklikele huvidele, tööseadusandlusele, ja kui peeti kinni rahalistest kohustustest riigi vastu. Nende nõuete täitmisel loodi eraettevõtetele vajalikud tegutsemistingimused, eraldati neile toorainet ja kütust, osteti ära nende toodang. Kuid tunduv osa eraettevõtjaist püüdis hoida kõrvale riiklikust kontrollist ja minna spekulatsioonile, mis kahjustas plaanimajanduse huve. Nõukogude riik võitles spekulatiivsete elementidega maksusüsteemi ja trahvide kaudu ning rea administratiivsete abinõudega. Sel eesmärgil kasutati mitte üksi plaanilise juhtimise mitmesuguseid vorme, vaid ka seadusandlust.

Taastamisperioodil olid planeerimise võimalused mitmesektorilise majanduse juures piiratud. Plaanide täitmine läks sageli tunduvalt lahku kehtestatud plaaniülesannetest. Oluliselt mõjutasid plaanide täitmist põllumajanduskultuuride saakide järsud kõikumised ning sise- ja välisturu konjunktuuri muutused. Samuti esinesid plaanides enestes üksikud ebaõiged ülesanded, seoses mitteküllaldaste planeerimistöö kogemustega, otseste vigadega, aga samuti kahjurluse faktidega planeerimises.

Nepi algaastail iseloomustas rahvamajanduse planeerimist eelkõige jooksvate operatiivplaanide koostamine, mis olid suunatud sõjakahjustuste likvideerimisele, tööstus- ja transpordiettevõtete normaalsele tööle rakendamisele, põllumajanduse taastamisele. Oma kirjas Riikliku Plaanikomisjoni presiidiumile 1921. aastal rõhutas V. I. Lenin, et on vajalik viia raskuspunkt konkreetsete jooksvate plaanide väljatöötamisele üksikute majandusharude lõikes. Nendes juhendites näidati teed majanduse kiiremaks taastamiseks otsustavatel tööloikudel ressursside

kontsentreerimise, materjalide, kütuse ja toiduainete igakülgse kokkuhoiu ning plaanide täitmise pideva kontrolli alusel. Eredaks näiteks planeerimise kasutamisest maa pakiliste vajaduste rahuldamisel oli riiklik toitluspiaan aastaks 1921 - 1922, mis nägi ette leiva ja teiste põhiliste toiduainete range jaotamise. Vastavalt majanduslike ressursside suurenemisele nähti jooksvates plaanides ette ka GOEIRO plaani järkjärguline realiseerimine, mis võimaldas läbi viia taastamist rahvamajanduse uue tehnilise baasi loomise ülesandeid arvestades.

Nepi esimestel aastatel oli planeerimisele iseloomulik tootmisharuliste plaanide väljatöötamine. Eriline koht 1921. - 1923. aastail oli juhtivate tööstusharude arendamise planeerimisel. Esimeseks sedaliki plaaniks tööstuses oli kütusega varustamise orienteeruv plaan 1921. aastaks, mille tähtsaimaks ülesandeks oli teravast kütusepuudusest ülesaamine. Edaspidi hakati koostama tootmisharulisi plaane metallurgiatööstuse, rea keemiatööstusharude, tekstiili- ja suhkrutööstuse kohta. Üksikute tootmisharude arendamise plaanid olid alguses omavahel veel nõrgalt seotud ja kandsid paljuski orienteeruvat iseloomu.

Järkjärgult mindi üksikute tootmisharude plaanidelt ülekogu tööstust hõlmavate plaanide väljatöötamisele. Koostati esimene sotsialistliku tööstuse arendamise koondplaan 1925/26. aastaks, kus nähti ette omavahel seostatud ülesanded kõigile põhilistele tööstusharudele. Selles plaanis nähti ette vajalikud ressursid kiireloomulisteks taastamistöökdeks juhtivates tootmisharudes ja eriti hankivas tööstuses, mis sel perioodil pidurdas teiste rahvamajandusharude arengut.

Planeerimine arenes mitte üksi planeeritavate majandusharude ringi laienemisega, vaid ka ettevõtete tegevuse sügavama ja igakülgsema hõlmamisega. Kui Nõukogude võimu esimestel aastatel nähti plaanides ette peamiselt tootmise mahtu, siis taastamisperioodil täienes see kvalitatiivsete näitajate-

ga. Olulise koha omandasid plaanides tööviljakus, toodangu omahind ja rentaablus.

Majanduslikud plaanid olid tähtsaimaks vahendiks, mis tagasid tööstuse taastamise kiire tempo. Tööstusliku tootmise aasta keskmine kasvutempo moodustas 1922. - 1926. aastani 26 %. Tööstuses tervikuna saavutas kogutoodang 1926. aastal 1913. aasta taseme, suurtööstuse toodang aga ületas selle taseme 8 %. Koos tööstuse taastamisega hakkas sotsialistlik riik teostama tema rekonstrueerimist.

Tähtis koht kuulus GOELRO plaani järjekindlale elluviimisele. Vaatamata vahendite piiratusele, ehitati hoogsalt suuri elektrijaamu ja -võrke, sealhulgas Volhovi hüdroelektrijaama. Elektrienergia toodang ületas 1925. aastal umbes 1,5 korda sõjaeelse taseme. Sotsialistliku sektori osatähtsus tööstuses kasvas pidevalt. 1926 /27. aastal töötas riiklikes ja kooperatiivsetes tööstusettevõtetes 94,5 % kõigist tööstustöolistest 72,3 % vastu 1920. aastal.

Kuna külas domineeris väikekaubatootmine, siis ei saanud riik põllumajandust vahetult planeerida. Samal ajal avaldas ta põllumajanduse arengule teatavat mõju, sest riigi käes olid põhilised tööstuskaupade ressursid, põllumajandussaaduste varumise süsteem, aga samuti rahandussüsteem ja seadusandlus.

Esimeseks plaaniks põllumajanduse alal oli valitsuse poolt 1922. aastal kinnitatud põua all kannatanud rajoonide põllumajanduse taastamise ja arendamise perspektiivplaan. See plaan nägi ette tähtsamad abinõud Volgamaa rajoonide põllumajanduse abistamiseks.

Põllumajanduse plaanilise juhtimise vormid laienesid pidevalt. Hakati töötama välja plaanilisi arvestusi, mis määrasid kindlaks põllumajandusharude arendamise, külvipindade suurendamise, karja juurdekasvu, põhiliste põllumajandussaaduste tootmise mahu jms. võimaliku tempo. Siiski olid need arvestused paljuski orienteeruvad. Vahetult planeeriti soovhooside, seleksiooni- ja katsejaamade ning tõulavade tege-

vust. Need parandasid pidevalt oma tööd ning levitasid teaduslikke agro- ja zootehnilisi meetodeid talurahva hulgas.

Talumajanduse arengu mõjutamiseks kasutas riik majandusliku ja kultuurharidusliku iseloomuga abinõusid. Laialdaselt kasutati riigi poolt selliseid majandusliku mõjutamise abinõusid, nagu maksud, põllumajandussaaduste varumishinnad, talupoegadele müüdavate tööstuskaupade hinnad, mitmesugused krediidi ja kindlustuse vormid. Nii näiteks kaotati tehniliste kultuuride (puuvilla, lina, suhkrupeedi jt.) tootmise stimuleerimiseks osaliselt või täielikult maksud nende kasvatajatelt, kehtestati eelishinnad vastavatele põllumajandusmasinatele ja mineraalväetistele, samuti anti pikaajalisi krediite. Selle tulemusena tagati tehniliste kultuuride tootmise kiire arengutempo ja nende külvipinnad ületasid tunduvalt sõjaeelse taseme.

Tähtsaimaks vahendiks rahvamajanduse vajaduste kindlustamisel toiduainete ja põllumajandusliku toorainega oli põllumajandussaaduste riiklik kokkuost. 1925. - 1926. aastatel oli riigi ja kooperasiiooni erikaal tähtsamate põllumajandussaaduste kaubatoodangu kokkuostus järgmine: teravili 82 %, puuvill 100 %, lina 95 %, õliseemned 66 %. Suur osa oli siin kontraheerimissüsteemi kehtestamisel reale põllumajandusliku tooraine põhiliikidele 1923. aastal. Põllumajandusmasinate, inventari, väetiste ja muu tööstustoodanguga varustamise riiklikku planeerimist rakendati põllumajanduse arengu mõjutamiseks. Oluline koht põllumajanduse reguleerimisel kuulus nõukogude seadusandlusele, mis lahendas maakasutuse ja -korralduse põhiküsimused. Riigi poolt kehtestatud talupoegade maaga varustamise kord (sööjate arvu järgi) ja maa rentimise ning tööliste palkamise piiramine takistasid kehvik- ja keskmikmajandite ekspluateerimist kulakute poolt.

Eriti suurt tähelepanu osutas Nõukogude riik põllumajandusliku kooperasiiooni kui põllumajanduse sotsialistliku ümberkujundamise vormi arengu stimuleerimisele. Valdavaks põllumajanduslike kooperasiivide liigiks neil aastail olid varustus-turustuskooperasiivid. Juba 1926. aastal hõlmasid

mitmesugust liiki põllumajanduslikud kooperatiivid 7,9 milj. liiget ehk umbes 1/3 maa kõigist talumajandeist. Riigi üksikutes rajoonides, kus domineeris tähtsamate tehniliste kultuuride (suhkrupeet, puuvill jm.) kasvatamine, kuulus kooperatiividesse 70 - 80 % majandeist. Riigi suurest majanduslikust abist kooperatsioonile kõneleb asjaolu, et põllumajanduslike kooperatiivide vahendite põhilise osa moodustasid riiklikud krediidid.

Alates ÜK(b)P VIII kongressist (1919. aasta märtsia) teostas partei keskmiktalupoegadega kindla liidu poliitikat, tuginedes kehvikutele võitluseks küla kapitalistlike elementide ja Nõukogude võimu kõigi klassivaenlastega. Kulakute suhtes rakendati kõrgendatud maksuäärasid, nendele ei laiendatud kehvikutele ja keskmikkudele antavaid mitmesuguseid soodustusi, kehtestati suuremad kohustuslikud müüginormid jne. Partei poliitika teostamise tulemusena taastati maal juba 1925. aastaks külvipinnad ja kariloomade üldarv ning saavutati teraviljakultuuride sõjaeelsete kogusaakide ligikaudu keskmine tase. Kuid põllumajanduse kaubatoodang oli tunduvalt madalam sõjaeelsest ning tekitas seega suuri raskusi tööstuse varustamisel toorainega.

Üheks tähtsaimaks Nõukogude võimu ülesandeks nepi aastatel oli turu vallutamine. Riik suurendas igati sotsialistliku sektori osa kaubanduses ning laiendas pidevalt jaekäibe ja raharingluse reguleerimist. Kaubaressursside põhimassi koonduimine riigi kätte võimaldas kontrollida kaubakäivet ning kindlustada õiged majanduslikud seosed linna ja maa vahel. Riigi käes oli valdav osa tööstuskaupade hulgikaubandusest ja põllumajandussaaduste varumisest. Kõik see võimaldas juhtida jaekaubandust, kus sotsialistliku sektori osa pidevalt kasvas. 1925. - 1926. aastaiks said riiklikud ja kooperatiivsed organisatsioonid valdavaiks ka jaekaubanduses. Riikliku ja kooperatiivse kaubanduse osatähtsus jaekäibes kasvas 25%-lt 1922. - 1923. aastail kuni 59 %-ni 1926. aastal. Kaubanduse juhtimiseks loodi 1924. aastal Sisekaubanduse Rahvakomissariaat, kes teostas kaubaressursside plaanilist jaotust üksikute

kaubandussüsteemide vahel, reguleeris hulgi- ja jaehindu.

Riigi tähtsaks abinõuks, mis tugevdas rahvamajanduse plaanipäraast juhtimist, oli rahareformi läbiviimine 1923. - 1924. aastail. Kindla valuuta kehtestamine võimaldas riigil ulatuslikumalt kasutada rahanduslikke hoobasid rahvamajanduse planeerimise huvides. Rahareformi läbiviimine andis rahandussüsteemile kindla aluse. 1924.-1925. aastate riigleelarve kooskõlastati esmakordselt ilma täiendava raha emissioonita. Fidevalt suurenes tähtsamate rahvamajandusharude arendamise finantseerimine. Nii näiteks suurenesid kapitaal mahutused riiklikku tööstusesse kolme taastamisaasta (1923. - 1925. aasta) jooksul üle 3 korra.

Üheks majanduse arengu riikliku mõjutamise põhiliseks vormiks oli hulgi- ja jaehindade reguleerimine. Hinnakujundamise küsimused olid kogu aeg partei ja valitsuse tähelepanu keskpunktis. Eriline tähtsus oli tööstuskaupade ja põllumajandussaaduste hindade vahelkorradel, mis avaldasid suurt mõju majanduslike sidemete arengule linna ja maa vahel.

Kaupade hindade liikumine neil aastail oli veel suure osas tingitud väärtusseaduse stiihilisest toimest. See oli seletatav väikekaubatootjate-talupidajate ja erakapitalistlike elementide olemasoluga. Tööstuskaupade ja põllumajandussaaduste hindade vahel tekkisid teravad lahkuminekud (nn. "hinnakäärid"), mis raskendasid tõsiselt kaupade turustamist ja mõjutasid negatiivselt tootmise arengut. Eriti suur tööstuskaupade hinnaindeksi tõus, võrreldes põllumajandussaaduste hindadega, oli 1923. aasta sügisel ja 1926. aasta kevadel. Tänu tööstuskaupade hindade alandamiseks rakendatud abinõudele vähenes vahe nimetatud hindade tasemes.

Tähtsaks vahendiks tööstuskaupade hindade taseme alandamisel oli riiklike ettevõtete toodangu omahinna ja kaubandusvõrgu käibekulude pideva alandamise planeerimine. Hulgihindade alandamise poliitika soodustas isemajandamise süsteemi tugevdamist ja sotsialistlikust majandusest saadava akumulatsiooni kasvu.

Rahvamajanduse arendamise kontrollarvud.

Edusammud sotsialistliku sektori arendamisel taastamisperioodil löid tingimused maa majanduse plaaniliste aluste pidevaks laiendamiseks. Tööstuse planeerimise, aga samuti põllumajanduse reguleerimise areng võimaldasid taastamisperioodi lõpul koostada kogu rahvamajandust hõlmavaid arvestusi eelolevaks aastaks. Esimeseks selleks oli seks katseks oli kontrollarvude väljatöötamine NSV Liidu Riikliku Plaanikomisjoni poolt 1925/26. aastaks. Selliselt hakati nimetama rahvamajandusplaani kavandit tema NSV Liidu riigieelarvega analoogilise koostamise korra tõttu: Rahanduse Rahvakomissariaat suunas oma kavandid rahvakomissariaatidele ja ametkondadele samuti "Eelarve kontrollarvude" nimetuse all.

Kuid esimestel kontrollarvudel oli rida tõsisid puudusi. Nendes, nagu ka tähtsamate tootmisharude arendamise mõnedes perspektiivplaanides, leidsid kajastamist rea kodanlike majandusteadlaste, samuti trotskistide ja teiste rahvavaenulike elementide kontseptsioonid. Samal ajal, kui kommunistlik partei kasutas planeerimist sotsialismi positsioonide igakülgse tugevdamise ja arendamise huvides, püüdsid kodanlikud majandusteadlased, trotskistid ja buhhaarinlased, planeerimist sellelt õigelt teelt kõrvale viia. Käsitledes neppi kui taganemist kapitalismi poole, püstitasid trotskistid nõude sulgeda või anda üle välismaistele kontsessioonidele suurimad riiklikud tehased. Ettepanud trotskistlikud majanduslikud ja rahanduslikud abinõud olid suunatud talurahva vastu ning sellega õonestasid tööliklassi ja talurahva liitu. Buhharini rühm oli väliskaubanduse monopoli kaotamise ja erakapitalile ning kulaklusele mitmesuguste soodustuste andmise poolt. Lõpptulemusena viisid need ettepanekud riikliku planeerimise õonestamisele ja sotsialistliku sektori positsioonide nõrgendamisele majanduses.

Riiklikus Plaanikomisjonis töötanud parempoolsed majandusteadlased, nagu näiteks Gromov ning Bazarov,

püüdsid kasutada planeerimist kapitalismile järkjärguliseks tagasipöördumiseks. Selles suhtes olid eriti iseloomulikud nende mõju all väljatöötatud mõnede tootmisharude arendamise perspektiivplaanide projektid. Sedatüüpi plaanide hulka kuulusid metallurgiatööstuse arendamise kavandid 1923/24. - 1927/28. aastaiks, viie aasta plaanide projektid transpordi ja suurtööstuse arendamise kohta.

Neid plaane iseloomustas vastavate majandusharude arendamise madal tempo, kusjuures nähti ette nii toodangu kui ka kapitaalvahutuste kasvutempo pidev alanemine. Mitmesugustel ettekäaneltel rõhutati vajadust lasta kasvada kapitalistlikel elementidel majanduses ja eriti kulakul külas. Üks põhiline kodanlike majandusteadlaste poolt püstitatud metodoloogiline seisukoht seisnes selles, et plaanid võivad olla vaid arengu "prognoosideks", mis sõltuvad riigis stiihiliselt kujunevatest majanduslikest suhetest. Ühe tähtsaima plaanide ülesandena püstitati "turustasakaalu" kindlustamise nõue. Vastavalt sellele tuli arengutempode ja proportsioonide planeerimisel lähtuda nn. dünaamilistest ning staatilistest koefitsientidest, mis peegeldasid Venemaa arengule kapitalismi tingimustes iseloomulikke dünaamikat ja proportsioone.

Rahvamajanduse planeerimise moonutamise katsetele anti otsustav vastulõhk. Ülalmainitud perspektiivplaanide projektid lükati tagasi juba Riiklikus Plaanimis komisjonis ja Kõrgemas Rahvamajanduse Nõukogus. Jäid kinnitamata ka kontrollarvud 1925/26. ja 1926/27. aastaiks, kus esines samuti suuri puudusi.

Suurt osa NSV Liidu rahvamajanduse edasisel arendamisel etendas 1925. aasta lõpul toimunud Kommunistliku Partei XIV kongress. Kongress andis suuna sotsialistlikuks industrialiseerimiseks, sest maa industrialiseerimine kindlustab NSV Liidu majanduslikku iseseisvust ja tugevdab kaitsevõimet kapitalistliku ümbruse vastu, loob eeldused põllumajanduse sotsialistlikuks ümberkorraldamiseks ning sotsialismi üleshitamiseks.

Partei XIV kongressi otsused said aluseks edasistele kontrollarvudele, mida hakati kinnitama partei keskkomitee ja valituse poolt. Järgnevate kontrollarvude ettevalmistamine sai üldriiklikuks asjaks, nende väljatöötamisele koondati kõigi partei ja nõukogude organite tähelepanu, sellest võtsid aktiivselt osa teadlased, spetsialistid, tootmise eesrindlased. Kõik see tagas uue, tunduvalt põhjalikuma plaanikavandi väljatöötamise NSV Liidu Riikliku Plaanikomisjoni poolt tihedas koostöös rahvakomissariaatidega, ametkondadega ning liiduvabariikide, kraide, oblastite, rajoonide ja ettevõtete plaanorganitega. 1927/28. aasta kontrollarvudes, mis koostati partei keskkomitee pleenumi (1927. aasta juulis) direktiivide alusel, nähti ette maa industrialiseerimise kõrge tempo, sotsialistliku sektori edasine tugevnemine ja kapitalistlike elementide järjekindel väljatõrjumine.

Kontrollarvude projekti väljatöötamist 1927/28. aastaks iseloomustab senisest ulatuslikum planeerimise bilansimeetodi kasutamine. Bilansiliselt ei põhjendatud mitte ainult ühiskondliku sektori tootmis- ja kapitaalehituse ülesandeid, vaid ka sotsiaal-kultuuriliste ürituste programmi (kvalifitseeritud kaadri ettevalmistamist, üldhariduse arendamist, tervishoiualast tööd). Plaani põhinäitajad töötati välja rajoonide lõikes. Kuigi kaugeltki mitte kõik 1927/28. aasta kontrollarvude näitajad ei olnud adresseeritud, tähistas nende kinnitamine majandusliku ülesehitustöö plaanilise juhtimise tugevnemist.

Iga-aastaste rahvamajanduse arendamise kontrollarvude tähtsus seisnes selles, et nad võimaldasid koordineerida erinevate majandusharude arendamise plaane. Kontrollarvude alusel töötati välja üksikute suurtööstuseharude, transpordi ja riikliku kaubanduse arendamise konkreetseid plaanid, rahandusasutuste ning pankade tegevusplaanid.

Seega võimaldas planeerimine taastamisperioodi aastatel, vaatamata mitmesektorilise majanduse komplitseeritusele, saavutada edu rahvamajanduse arengus. Nõukogude võim kasutas edukalt planeerimist majanduse kiireks taastamiseks ja üleminekuks maa laialdasele industrialiseerimisele. Riiklik planeerimine võimaldas suunata põhilised kauba- ja finantsressursid sotsialistliku sektori tugevdamisele, mille osa majanduses pidevalt kasvas. Üheaegselt suurendas Nõukogude riik plaanimajanduse juhtivat osa majanduselusel, ületades kapitalistlike elementide ägedat vastuseisu.

3. SÕJAEELSESED VIISAASTAKUD.

Rahvamajanduse planeerimine esimesel viisaastakul.

Rahvamajanduse taastamise perioodi lõppemisega algas uus etapp nõukogude majanduse arengus. Selle etapi peamiseks sisuks kujunes üleminek sotsialistliku ühiskonna ülesehitamise laialdaste plaanide teostamisele NSV Liidus. Kui taastamisaastail pöörati peatähelepanu jooksvale aastaplaanidele, siis järgmisel perioodil tõusid esikohale perspektiivplaanid ja nimelt rahvamajanduse arendamise viie aasta plaanid. Võimaluse üleminekuks viie aasta plaanidele andis sotsialistliku sektori osatähtsuse kasv majanduses ja rahvamajanduse planeerimise käigus saadud kogemused.

Viie aasta plaanid olid oluliseks teguriks sotsialismi ülesehitamisel NSV Liidus. Nad võimaldasid Nõukogude riigil mobiliseerida maa majanduslikud ja looduslikud ressursid selliste suurte ülesannete teostamiseks, nagu maa industrialiseerimine, põllumajanduse kollektiviseerimine, rahvamajanduse tehniline rekonstrueerimine. Koos majanduse arendamise laialdase programmiga nähti viie aasta plaanides ette nõukogude rahva heaolu pidev tõus.

Esimesel viie aasta plaanil oli tähtis koht sotsialis-

mi aluste ehitamisel NSV Liidus. Temas olid määratud konkreetsetelt sotsialistliku majanduse vundamendi ehitamise ülesanded ja teed selle eesmärgi saavutamiseks.

Seoses püstitatud ülesannete keerukuse ja uudsusega tuli NSV Liidu Riiklikul Plaanikomisjonil valmistada ette mitu viie aasta plaani varianti, enne kui ta partei ja valitsuse poolt heaks kiideti. Lähtealused esimese viie aasta plaani koostamiseks anti partei XIV kongressi poolt, mis näitas, et Nõukogude Liidus on olemas kõik tingimused sotsialismi ülesehitamiseks.

Esimene viie aasta plaan koostati terava poliitilise võitluse tingimustes. Trotskistid, võideldes sõnades "üliindustrialiseerimise" eest, nägid tegelikult oma nn. OSVOKI plaanis¹ ette madala ja sealjuures alaneva arengutempo, samuti endise proportsiooni säilitamise raske- ja kergetööstuse vahel. Vastukaaluks viisaastakule töid parempoolsed kallaklased välja oma kahe aasta "plaani", kus peatähelepanu oli pööratud mitte rasketööstusele, vaid tarbekaupade tootmisele. Parempoolsed kapitulandid nõudsid tööstuse arengutempo alanemist, astusid kolhooside ja sovhooside moodustamise vastu, nõudsid erasektori arendamise stimuleerimist põllumajanduses. Partei Keskkomitee purustas trotskistliku opositsiooni, seejärel ka parempoolsete kallaklaste rühma ja kavandas sotsialismi ülesehitamise laialdase programmi NSV Liidus.

Oluline koht esimese viie aasta plaani väljatöötamisel kuulus direktiividele, mis võeti vastu 1927. aasta lõpul toimunud partei XV kongressi poolt. Partei kongress lükkas otsustavalt tagasi katsed eemaldumiseks partei põhiliinist, mis oli suunatud sotsialismi ülesehitamisele meie maal, ja andis konkreetse suuna edasiseks tööks esimese viie aasta plaani koostamisel. Partei XV kongress rõhutas, et viie aasta plaan

I "План ОСВOKа - Пятилетка особого совещания по воспроизводству основного капитала государственной промышленности". Trotskistide erinõupidamise materjalidest.

nis tuleb näha ette tööstuse püsivalt kõrge arengutempo, kusjuures kiirem kasvutempo peab olema juhtivatel rasketööstuse harudel, millel on otsustav tähtsus riigi majandusliku võimsuse ja kaitsevõime tugevdamisel. Kongress määras teed majanduses esinenud disproportsioonide kaotamiseks ning eelkõige disproportsiooni likvideerimiseks tööstuse ja põllumajanduse vahel sotsialistliku sektori edasise tugevdamise ja arendamise ning kapitalistlike elementide otsustava väljatõrjumise alusel.

Lähtudes partei XV kongressi direktiividest, koostas NSV Liidu Riiklik Plaanikomisjon 1928. aastal viie aasta plaani täpsustatud projekti. Viie aasta plaani koostamisel tugines Riiklik Plaanikomisjon KRMN ja teiste majandusalaste rahvako-missariaatide plaaniprojektidele, aga samuti liiduvabariikide riiklike plaanikomisjonide projektidele. Erioline tähtsus oli siinjuures KRMN tööstuse arendamise koondplaani materjalidel.

NSV Liidu Riiklik Plaanikomisjon töötas esimese viie aasta plaani välja mitte ainult kogu plaaniorganite süsteemi, vaid ka üldsuse laialdaste ringkondade osavõtul. Viisaastaku tähtsamate tehnilis-majanduslike probleemide läbiarutamiseks korraldati üle 15 teadusliku konverentsi, kust võtsid osa plaaniorganite ja paljude teaduslike asutuste töötajad. Esimese viie aasta plaani (1928/29.-1932/33. aastaiks) lõplik projekt kiideti heaks partei XVI konverentsi poolt, seejärel aga kinnitati NSV Liidu Nõukogude V kongressil (1929. aasta mais). Seejuures lükati tagasi minimaalvariant, mida toetasid parempoolsed kallaklased, ja kinnitati viie aasta plaani suurem, nn. optimaalvariant.

Esimeses viie aasta plaanis oli põhiülesandeks tootmisvahendite tootmise kiire arendamine. Plaani juhtivaks lüliks oli rasketööstuse ning tema südamikku - masinaehituse loomine ja edasiarendamine. Tööstustoodangu aasta keskmiseks kasvutempoke kehtestati 20 %, sealhulgas rasketööstuse osas - 25 %. Viisaastaku lõpuks pidi tööstus saavutama juhtiva koha ühis-

kondlikus tootmises. Viie aasta plaan nägi ette hiiglasliku ehitusprogrammi: kapitaalvahutused määrati kindlaks 6,5 miljardile rublale ehk 2,5 korda suuremana kui eelnenud 5 aasta jooksul.

Viie aasta plaan kavandas sotsialistliku sektori positsioonide tunduva tugevnemise riigi majanduses nii riiklike ettevõtete arendamise kui ka kooperatiivse sektori kiire kasvu arvel. Viie aasta plaanis oli märgitud, et tema sotsiaalne programm "kujutab endast kogu majandusliku ülesehitustöö rindel toimuva laiahaardelise sotsialistliku pealetungi plaani".

Plaani üheks tähtsamaks ülesandeks oli väikeste talumajandite järkjärguline ümberkujundamine kollektiivmajandeks. Kolhoosid ja sovhoosid pidid andma viisaastaku lõpuks 43 % kogu müügililjast. Põllumajanduse sotsialistliku ümberkujundamise soodustamiseks nägi plaan ette traktorite, põllumajandusmasinate ja mineraalväetiste hangete, samuti ka krediitide suurendamise põllumajanduskooperatiividele. Tuli jätkata turu vallutamist riikliku ja kooperatiivse kaubanduse arendamise ning erakapitali sellest majandusharust järkjärgulise väljatõrjumise teel. Viisaastaku lõpuks pidi sotsialistliku sektori osatähtsus kaubanduses moodustama 91 %. Kavandati väiketööstuse ja käsitöölise ulatuslikku koostööd.

Viie aasta plaani tähtsaimaks ülesandeks töölisklassi ja talurahva elutaseme tõstmise osas oli tööpuuduse likvideerimine linnades ning agraarse ülerahvastuse kaotamine maal. Põhiliste abinõudena selle probleemi lahendamisel nägi plaan ette tööstuse kiiretempolist arendamist linnas ning töömahukate tehniliste kultuuride tootmise ja loomakasvatuse laiendamist külas. Planeeriti suurendada töötajate sissetulekuid ning toidu- ja tööstuskaupade tarbimist.

Esimese viie aasta plaani väljatöötamisel tuli leida lahendus reale suurtele majanduslikele probleemidele. Nende hulka kuulus kõigepealt materiaalsete ja rahaliste ressursside mobiliseerimine maa industrialiseerimise vajadusteks. Erinevalt kapitalistlikest riikidest, kus industrialiseerimine toimus eeskätt asumaade röövimise, sõdade ja töötajate karmi

ekspluateerimise arvel, olid NSV Liidul printsiipiaalselt teistsugused, sotsialistlikud akumulatsiooniallikad, mis võimaldasid teostada kapitaalehituse hiiglaslikku programmi. Peamisteks ressursideks pidid olema sissetulekud sotsialistlikest ettevõttest, mida saadi tootmise kasvu ja toodangu omahinna alanemise arvel.

Teiseks keeruliseks küsimuseks oli vajaliku kvalifitseeritud kaadri ulatuslik ettevalmistamine uute ettevõtete ja ehituste jaoks. Selle probleemi lahendamiseks nähti ette erihariduse ja lühiajaliste kursuste kõigi vormide kiirendatud arendamine.

Esimene viie aasta plaan oli tähtsaks etapiks rahvamajanduse planeerimise metodoloogiarendamisel. Esmakordselt koostati perspektiivplaani kõigi põhiliste rahvamajandusharude lõikes. Tööstusliku tootmise plaan töötati välja 50 tööstusharu kohta GOELRO plaanis oleva 17 asemel. Samuti nähti ette põllumajanduse, raudteetranspordi, ehituse, aga ka kaubanduse, kultuuri ja tervishoiu edasiarendamise põhinäitajad. Viie aasta plaan ei koostatud ainult NSV Liidu kohta tervikuna, vaid ka majandusrajoonide ja liiduvabariikide lõikes, lähtudes Riikliku Plaani-komisjoni poolt väljatöötatud uuest majanduslike rajoonide võrgust.

Ühtsuse tagamiseks esimese viie aasta plaani koostamisel töötas NSV Liidu Riiklik Plaanikomisjon esmakordselt välja omavahel seostatud plaaninäitajate süsteemi kõigi majandusharude ja rajoonide jaoks. Määrati kindlaks näitajate arvutamise ja rühmitamise ühtsed printsiibid, võeti kasutusse ühtne tootmisharude klassifikatsioon ning tööstustoodangu nomenklatuur, võrreldavate hindade ühtne süsteem jne. Esmakordselt kujunes välja rea sotsialistliku taastootmise arengut iseloomustavate koondnäitajate tuletamise teaduslik meto-

doloogia, sealhulgas rahvatulu arvutamise alused. Kõigi plaani-
osade väljatöötamine sotsiaalses lõikes võimaldas aktiivselt
mõjustada üksikute sotsiaalsete sektorite arengut. Rea tööstus-
harude ja transpordiliikide arendamise kavandites hakati ka-
sutama konkreetseid tehnilis-majanduslikke arvestusi eksper-
tide ligikaudsete hinnangute asemel, mida rakendati laialdaselt
esimeste kontrollarvude väljatöötamisel.

Esimese viie aasta plaani koostamisel kasutati peale ma-
teriaalsete bilansside veel rida sünteetilisi bilansse. Eri-
list tähelepanu osutati rahanduslike bilansside, sealhulgas
elanikkonna rahalist tulude ja kulude bilansi koostamisele.
See võimaldas seostada elanikkonna sissetulekuid jaekäibe ma-
huga. Tööjõuressursside bilansi arvestuste abil määrati kind-
laks elanikkonna rakendatus linnas ja maal ning kavandati töö-
puuduse ja agraarse ülerahvastuse likvideerimise teed.

Uutes tingimustes oli tarvis veelgi tösta NSV Liidu Riik-
liku Plaanikomisjoni osa riigi majanduselus. 1931. aasta
veebruaris kujundati ta ümber Töö ja Kaitse Nõukogu komisjo-
nist vahetult Rahvakomissariide Nõukogu juures asuvaks komis-
joniks iseseisva rahvakomissariaadi õigustes.

Esimese viisaastaku aastail arenes planeerimine majandu-
se plaanilise juhtimise tugevnemise suunas sotsialistliku
sektori pideva kasvu alusel. Seoses saavuta-
tud edusammudega tööstuse arend-
damisel ja põllumajanduse kol-
lektiviseerimisel mindi alates
1931. aastast rahvamajanduse iga-
aastastelt kontrollarvudelt üle
rahvamajanduse operatiivsetele
aastaplaanidele. Rahvamajandusplaane hakati
töötama välja mitte majandusaastate (1.oktoobrist järgmise
aasta sama kuupäevani), vaid kalendriaastate kaupa. Selleks
tuli eraldada periood 1930. aasta oktoobrist detsembrini nn.
"erilise kvartalina", mille lõppedes astus jõusse 1931. aas-
ta rahvamajandusplaani.

Kui kontrollarvudel oli teatud määralt orienteeruv ise-

loom, kuivõrd nende paljud näitajad polnud adresseeritud, siis rahvamajanduse arendamise esimene aastaplaan (s. o. 1931. aasta rahvamajandusplaan) nägi kõigi näitajate osas ette ülesannete konkreetseid täitjad. See muutis plaanid operatiivsemateks. Planeerimine hõlmas juba kõik rahvamajandusharud. Põllumajanduse planeerimine arenes kollektiviseerimisliikumise hoogsa arengu baasil. Esimesena töötati 1930. aastal välja adresseeritud külviplaan, mis viidi kuni põllumajandusettevõtteni.

Riiklike aastaplaanide alusel hakati töötama välja ettevõtete detailseid majanduslikke plaane mitte ainult aasta peale, vaid ka kvartalite kaupa, kusjuures tootmisülesandeid hakati viima tsehhide, brigaadide ja üksiktöötajateni. Sellega muutus planeerimine üha konkreetsemaks ja operatiivsemaks. Nõukogude Liidu töötajad arendasid üldrahvalikku võitlust viisaastaku ülesannete täitmiseks nelja aastaga. Laialdaselt levis nn. vastuplaneerimine, mis oli suunatud riiklike plaanide ületamisele. Tehaste poolt väljatöötatud vastuplaanides leidis väljenduse töötajate loov initsiatiiv, neis üldistati tootmise eesrindlaste saavutusi.

Planeerimise tugevdamise tähtsaks teguriks kujunes krediitireformi läbiviimine 1930. - 1931. aastail. Ettevõtete vastastikuse krediidi (nn. kommerts- ehk vekslireformi) asemel kehtestati ühtne riiklik pangakrediteerimine. Kogu krediitide süsteem oli tihedalt seotud planeerimisega, mis võimaldas tugevdada isemajandamise aluseid ja soodustas riiklike plaanide majandusliku osa täitmist. Ettevõtteid ja organisatsioone hakati krediteerima kinnitatud tootmis- ja finantsplaanide ning nende tegeliku täitmise alusel. Üheaegselt krediitireformiga teostati ka maksureform. Viimane kaetas riiklikelt ettevõttele võetavate maksude, aktsiiside ja lõivude paljuse ning asendas need ühtse käibemaksuga.

Sotsialistliku plaanimajanduse edusammud võimaldasid alates 1931. aastast asuda koondfinantsplaanide väljatöötamisele. See plaan hõlmas kõik riigi käsutuses olevad vahendid, mida suunati kapitaalehituseks, ühiskonnastatud ettevõtete

ja organisatsioonide käibevahendite täiendamiseks, sotsiaalsed ja kultuurilisteks vajadusteks, valitsemisaparaadi ülalpidamiseks ning riigikaitseks. 1931. aasta koondfinantsplaaniga hõlmati ja jaotati ümber ligemale kaks kolmandikku kogu rahvatulust.

Suur tähtsus viie aasta plaani täitmisel oli maa majandusliku ja administratiivse rajoneerimise lõpuleviimisel. Kraide ja oblastite moodustamisega varem eksisteerinud küberrajoonide asemele loodi mitte ainult eeldused tootlike jõudude ratsionaalsemaks paigutamiseks, vaid tugevnes tunduvalt ka kohalike organite osa viie aasta plaani täitmise kindlustamisel.

Suur töö viidi läbi ka tööstuse juhtimise ümberkorraldamise alal. 1930. aastal teostatud tööstuse juhtimise reorganiseerimise tähtsaimaks eesmärgiks oli juhtimise lähendamine tootmisele ja isemajandamise tugevdamine. Tööstuse juhtimise ja planeerimise põhilülid kujunes vahetult ettevõtte, kelle iseseisvust ja majanduslikke õigusi oluliselt laiendati. Arvestades tootmise kasvanud mahtu, jaotati Kõrgem Rahvamajanduse Nõukogu 1932. aasta algul kolmeks omaette juhtimisorganiks: Rasketööstuse, Kergetööstuse ja Metsatööstuse Rahvakomissariaadiks.

Sotsialistliku ülesehitustöö praktika tõendas esimese viie aasta plaani õigsust ja reaalsust. Erakordselt lühikese ajaga loodi võimas rasketööstus. Esimese viisaastaku aastail kasvas tööstustoodangu üldmaht 2 korda, sealhulgas suurenes tootmisvahendite tootmine 2,7 korda, masinaehituse toodang aga 4 korda. Kujundati lõplikult välja sellised põhilised rasketööstusharud, nagu kaasaegne metallurgia, masinaehitus ja kaitsetööstus. Tootmisvahendite tootmine moodustas tööstustoodangu üldmahus 1932. aastal 53,4 % 39,5 % vastu 1928. aastal. Nõukogude Liit kujunes agraarmaast industrialsaamaks, rahvamajanduses sai juhtivaks haruks tööstus, tööstuses eneses aga rasketööstus.

Viie aasta plaani täitmise käigus täiendati plaani tähtsate ülesannetega, mis olid suunatud rasketööstuse arengu

kiirendamisele. Hakati ehitama Uraali-Kuznetski metallurgia-kombinaati, aga samuti rida traktori-, auto-jt. tehaseid, mida esialgne plaan ette ei näinud. Viisaastaku jooksul ehitati 1500 suurettevõtet. Ennetähtaegselt täideti GOELRO plaani põhiülesanded nii elektrifitseerimise kui ka tähtsamate tööstusharude arendamise alal. Siiski jäid mõned viie aasta plaani ülesanded üksikute tööstustoodangu liikide valmistamise alal täitmata ning seda eeskätt musta metallurgia ja söetööstuse osas, seoses raskustega uue tehnikaga varustatud suurettevõtete ekspluatatsiooni andmisel.

Esimese viisaastaku üheks tähtsaimaks saavutuseks oli kolhoosikorra rajamine põllumajanduses. Talupoegade massilise kolhoosiliikumise alusel oli juba 1932. aastaks kolhoosidesse koondunud 15 milj. majandit (2/3 maa kõigist talumajandist), s. o. 3 korda rohkem, kui nägi ette viie aasta plaan. Kolhooside ja sovhooside külvipinnad moodustasid samaks ajaks 78 % kõigist külvipindadest 2,7 % asemel 1928. aastal. Põllumajanduse sotsialistlik ümberkujundamine leidis kulakluselt ägedat vastupanu. See mõjutas negatiivselt põllumajandusliku tootmise arengut. Siiski loodi juba sellel perioodil tingimused põllumajandusliku tootmise järgnevaks tõusuks. Ajavahe-
mikul 1929 - 1932 suurenes külvipind 21 milj. ha võrra, traktoripark kasvas aga 18 tuhandelt 148 tuhande traktorini.

Sotsialistlike majandusvormide kiire arengu tulemusena linnas ja maal tõrjuti kapitalistlikud elemendid riigi majanduselust põhiliselt välja. Sotsialistliku sektori osatähtsus rahvatulus kasvas kuni 93%-ni 44% vastu 1928. aastal. Eriti suur tähtsus oli kulakluse likvideerimisel, mis kaotas NSV Liidus kapitalismi taastamise viimase tugipunkti. Tootmisvahendite ühiskondlik omand sai tööstuse ja põllumajanduse ühtseks aluseks. Nõukogude riik allutas see ga otsesele plaanilisele juhtimisele kõik rahvamajandusharud.

Esimese viisaastaku aastail paranes elanikkonna, eriti tööliste materiaalne seisund. NSV Liidu rahvatulu kasvas viisaastaku jooksul 82 %. Likvideeriti tööpuudus nii linnas

kui ka maal. Tunduvalt arenes haridus ja tervishoid, põhi-
joontes viidi sisse üldine algharidus, loodi eeldused kvali-
fitseeritud kaadri ulatuslikuks ettevalmistamiseks. Seoses
vajadusega suunata maksimaalselt ressursse rasketööstusse,
samuti ka põllumajanduse madala arengutempo tõttu esines
elanikkonna vajaduste rahuldamisel aga tõsiseid raskusi.
Tarbekaupadega varustamisel tuli rakendada kaardisüsteemi.
Vajadustest jäi maha ka elamuehitus.

I viisaastaku plaani edukas täitmine oli suure rahvusva-
helise tähtsusega. Kogu maailmale tõestati praktikas plaani-
majanduse progressiivsust. Kodanlikud ennustused esimese
viisaastaku ebareaalsusest, tema vältimatust nurjumisest lü-
kati seega ümber.

Esimese viie aasta plaani täitmise tulemusena rajati
NSV Liidus sotsialistliku ühiskonna vundament. See võimaldas
püstitada tulevikuks veelgi ulatuslikumaid sotsialistliku
ülesehitustöö ülesandeid.

Rahvamajanduse planeerimine teisel viisaastakul.

Direktiivid teise viie aasta plaani koostamiseks anti
1932. aasta veebruaris toimunud partei XVII konverentsi
poolt. T e r v i k u n a k i n n i t a t i t e i n e
y i e a a s t a p l a a n (aastaiks 1933 - 1937)
ÜK(b)P XVII k o n g r e s s i l 1934. aasta veebruaris.

Teise viisaastaku poliitiliseks põhiülesandeks oli sot-
sialistliku ühiskonna ülesehitamine, kus oleksid lõplikult
likvideeritud kõik kapitalistlikud elemendid ja neid sünni-
tavad põhjused. Sel eesmärgil nähti ette põllumajanduse kol-
lektiviseerimise lõpuleviimine ja kõigi käsitöölise koope-
reerimine, mille tulemusena sotsialistlik majandussektor pi-
di hõlmama täielikult kõik rahvamajandusharud. Teise viie
aasta plaani majanduslikuks peaülesandeks oli kogu rahvama-
janduse tehnilise rekonstrueerimise lõpuleviimine tootmis-
aparaadi uuendamise, töömahukate ja raskete protsesside lai-

aldase mehhaniseerimise ning maa edasise elektrifitseerimise teel.

Kõigi nende ülesannete täitmise otsustavaks eelduseks oli eesrindliku tootmistehnika juurutamine uutes ettevõtetes. See nõudis samaaegselt tootmise organiseerimise ning töölise ja insener-tehnilise personali tehniliste teadmiste taseme tunduvat tõstmist. Seoses sellega nägi teine viie aasta plaan ette kvalifitseeritud tööliste ja spetsialistide kaadri ettevalmistamise seniolematus ulatuses. Nii näiteks pidi spetsialistide väljalase kõrgematest õppeasutustest ja tehnikumidest teise viisaastaku vältel suurenema 2,5 korda, võrreldes esimese viisaastakuga. Uue tehnika rakendamise alusel planeeriti tõsta tööviljakust ja alandada toodangu omahinda.

Teise viie aasta plaani juhtivaks lüliliksi oli nagu eelmiselgi viisaastakul masinaehituse ja temaga seoses olevate rasketööstusharude forsseeritud arendamine. Tööstustoodangu üldmahtu tuli suurendada 2,1 korda. Seejuures pöörati erilist tähelepanu toorainet andvatele tööstusharudele. Esimesel viisaastakul arenes töötlev tööstus kiiremini hankivast tööstusest. Kogu rahvamajanduses andis ennat tunda kütuse ja metalli puudus. Seoses sellega nägi teine viie aasta plaan ette hankivate tööstusharude kiirendatud arengu. Sõe kaevandamist kavandati viisaastaku jooksul suurendada 2,4 korda, elektrienergia tootmist - 2,8 korda, musta valtsmetalli tootmist - 3 korda, keemiatööstuse põhiliste toodanguliikide väljalaset - 2,5 - 3 korda.

Kolhoosikorra võit põllumajanduses võimaldas püstitada teise viie aasta plaanis ulatuslikke ülesandeid tähtsamate põllumajandussaaduste tootmise suurendamiseks. Põllumajandustoodangu maht pidi kahekordistuma.

Kasvanud majanduslike ressursside baasil nägi teine viie aasta plaan ette rahva elutaseme tõstmise kõrgema tempo, võrreldes selle tegeliku tõusuga esimesel viisaastakul. Planeeriti kiirendada kerge- ja toiduainetetööstuse arengu tempot ning kaubakäibe kasvu, aga samuti suurendada elanikkonna tarbimisfondi osatähtsust rahvatulu. Rahvatulu pidi suurenema

viie aasta jooksul 2,2 korda, tarbimisfond aga 2,4 korda. Olulise tähtsusega nõukogude rahva kultuuritaseme edasisel tõstmisel oli plaanis ettenähtud kohustusliku seitsmeklassilise üldhariduse elluviimine.

Teine viie aasta plaan töötati välja siis, kui kõigis rahvamajandusharudes kujunes valdavaks sotsialistlik sektor. Sotsialistlike majandusvormide võidu tulemusena hakkasid sotsialismi majandusseadused täielikult määrama ühiskondliku tootmise kõigi harude ja sfääride arengut. Tootmisvahendite ühiskondliku omanduse domineerimine lõi tingimused mitte üksi tööstuse, vaid ka põllumajanduse ja samuti jaekaubanduse otseseks planeerimiseks. Plaanipärase, proportsionaalse arengu majandusseaduse toime muutus kõikehõlmavaks ja üha sügavamaks. Tänu sellele sai võimalikuks ühtse riikliku plaani väljatöötamine, mis nägi ette direktiivsed ülesanded kõigile rahvamajandusharudele. Põllumajanduse arengu kaudse mõjutamise asemel hakati riiklikes plaanides määrama konkreetseid ülesandeid kolhooside, MTJ-de ja sovhooside arendamise kohta. Peale riiklike külviplaanide hakati alates 1932. aastast koostama MTJ-de traktoritööde plaani, aga 1935. aastal kinnitati juba riiklik loomakasvatuse arendamise plaan. Nendel plaanidel oli tähtis koht kolhooside majapidamise plaanilisel juhtimisel. Tunduvalt tõusis põllumajandussaaduste riiklike varumis- ja kokkuostuplaanide osa kerge- ja toiduainetetööstuse varustamisel toorainega.

Toiduainete ja tööstuskaupade riiklike ressursside suurenemine ning erakaupmeeste väljatõrjumine võimaldas Nõukogude riigil koondada oma kätte kogu jaekäibe planeerimise. Valdav osa jaekäibest (umbes 85 %) hakkas kulgema riikliku ja kooperatiivse kaubanduskanali kaudu, väike osa langes kolhoositurule, mida riik samuti majanduslikult mõjutas.

Kõigi rahvamajandusharude direktiivne planeerimine võimaldas tugevdada rahanduse ja raharinge planeerimist. See kõik lõi tingimused kogu sotsialistliku laiendatud taastootmise protsessi ühtseks planeerimiseks.

Teise viie aasta plaani väljatöötamisel pöörati suurt tähelepanu rahvamajanduse planeerimise metodoloogiale edasiarendamisele. Tunduvalt tõusis plaaniülesannete teadusliku põhjendatuse tase. Plaani koostamisele tõmmati kaasa NSV Liidu Teaduste Akadeemia, paljud teadusliku uurimise instituudid. Viie aasta plaani ülesannete konkretiseerimiseks ja põhjendamiseks viidi läbi rida teaduslik-tehnilisi konverentse. Arvestati samuti töötajate arvukaid ettepanekuid, mis tekkisid viie aasta plaani projekti arutamisel ettevõtteis, kolhoosides ja sovhoosides.

Teine viie aasta plaan töötati välja laiemal programmiga kui esimene. Ta hõlmas peale suurtööstuse ka väiketööstuse. Laienes tööstuse tootmisprogrammi nomenklatuur. Kui esimeses viie aasta plaanis piirduti raudtee- ja veetranspordi ülesannetega, siis teine viie aasta plaan hõlmas juba kõigi transpordiliikide tööd. Eriti detailselt töötati välja kapitaalhituse plaan, mis nägi ette üle tuhande suurehituse. Teise viie aasta plaani iseloomulikuks jooneks olid adresseeritud ülesannete ringi laienemine, mis määrati kindlaks mitte ainult majandusharudele, vaid ka rahvakomissariaatidele ja ametkondadele, aga samuti liiduvabariikidele ja majandusrajoonidele.

Vastavalt NSV Liidu rahvamajanduse arengule muutus üha aktuaalsemaks ja komplitseeritumaks õigete proportsioonide kindlustamise ülesanne erinevate tootmisharude vahel. Oli tarvis seostada üha suurema arvu tootmisharude arengut, kusjuures seosed nende vahel muutusid mitmekülgsemateks. Kõigepealt laienesid oluliselt seosed tööstuses eneses rea uute tööstusharude pideva tekkimise tõttu. Seda arvestades nägi teine viie aasta plaan ette detailsed ülesanded juba 120 tootmisharule 50 asemel esimesel viisaastakul. Naturaalsed plaaninäitajad määrati kindlaks 36 majandusharule. Muutusid komplitseeritumaks ka seosed tööstuse ja põllumajanduse vahel. Kolhoosid

ja sovhoosid hakkasid rohkem rakendama traktoreid ning põllumajandusmasinaid, kasutama enam mineraalväetisi ja muud tööstustoodangut. Mitmekülgsemateks kujunesid samuti omavahelised seosed tööstuse ja transpordi vahel, tööstuse ja ehituse vahel jne.

Selleks, et otstarbekamalt kehtestada tootmisharude vahelisi seoseid, laiendasid plaaniorganid planeerimise bilansimeetodi kasutamist ja eriti materiaalse bilansside väljatöötamist. Kujundati välja terve materiaalse bilansside süsteem, mis hõlmas tööstus- ja põllumajandustoodangu kõik põhilised liigid. Seoses kõigi rahvamajandusharude tehnilise rekonstrueerimise suurte ülesannetega asusid plaaniorganid süstemaatiliselt koostama masinate ja seadmete bilansse. Tähtsaks abinõuks majandusharude vaheliste seoste planeerimisel oli plaaniline varustamine toorainega, materjalidega, kütusega, elektrienergiaga, toidu- ja tööstuskaupadega, mis löi kindla aluse üksikute rahvamajandusharude arendamise plaanide, samuti ka jaekäibeplaani täitmiseks.

Teisel viisaastakul täiustati samuti sünteetilisi bilansse, sealhulgas tööjõubilansse. Tööjõu vajadus ja selle katmise allikad määrati kindlaks kõigi põhiliste rahvamajandusharude ja tähtsamate elukutsete järgi. Täielikumalt töötati välja koondfinantsplaan, mis põhines tootmis- ja ringluskulude detailsemal arvestusel.

Teise viisaastaku aastail paranes plaanide põhjendamine tehnilis-majanduslike arvestustega. See avaldus tehniliste normide üha ulatuslikumas rakendamises ekspertide hinnangute asemel, mida kasutati plaanide põhjendamiseks taastamisperioodil ja osaliselt ka esimesel viisaastakul. Kokkuvõttes domineerisid siiski veel kogemuslik-staatilised normid, mis lähtusid tehnika rakendamise madalast tasemest esimese viisaastaku aastail. Eesrindlike tööliste ja

novaatorite massiline liikumine teise viisaastaku täitmise ning ületamise eest näitas, et paljud viie aasta plaani arvestustes kasutatud normatiivid ei vastanud tootmise ja töö organiseerimise eesrindlikele meetodeile.

1935. - 1936. aastal vaadati tööstuses läbi tehnilised normid, mis selgitas välja olulised reservid masinate ja seadmete, aga ka tooraine, materjalide ning kütuse kasutamise parandamiseks. Tootmiseesrindlaste kogemusi arvestavate normide rakendamine planeerimisel oli tähtsaks vahendiks teise viie aasta plaani edukal täitmisel. On iseloomulik, et ainult 1936. aasta jooksul suurenes tööstusliku tootmise maht 29 %, töövõljakus aga 21 %, võrreldes eelmise aastaga.

Tunduvalt laiendati teisel viisaastakul tehnilise progressi planeerimist. Kuni teise viisaastakuni nägid plaanid ette peamiselt tehnilise progressi tähtsamaid suundi. Teises viie aasta plaanis kehtestati kõigile põhilistele tootmisharudele konkreetse ülesanded tootmistehnika taseme tõstmiseks. Nendest peamisteks olid: põhiliste tootmisprotsesside elektrifitseerimise ja mehhaniseerimise, täiuslikuma tootmistehnoloogia juurutamise, tootmise kontsentreerimise ja kombineerimise, tootmisaparaadi uuendamise, masinate, seadmete ja materjalide uute progressiivsete liikide juurutamise ülesanded.

Teisel viisaastakul täiustati planeerimist rajoonilises lõikes. Igale rajoonile määrati ülesanded tööstuse, põllumajanduse, transpordi, kapitaalehituse ja samuti kultuuri arendamise alal. Palju plaaninõitajaid kehtestati peale majandusrajoonide veel liidu- ja autonoomsete vabariikide, kraide ning oblastite lõikes.

Teise viisaastaku suured ülesanded rahva elutaseme tõstmise alal tingisid vajaduse täiustada jaekäibe, elamu- ja kommunaalmajanduse, tervishoiu, hariduse ning kultuuri planeerimist. Seoses 1935. aastal kaardisüsteemi kaotamisega tähtsamate toidu- ja tööstuskaupade osas muudeti jaekäibe planeerimise meetodeid. Uutes tingimustes hakati jaekäivet planeerida tihedas seoses elanikkonna rahaliste sissetulekutega. Kasvas elanikkonna rahaliste tulude ja kulude bilansi osa kaupade

tootmise, kaubakäibe mahu ning jaehindade taseme planeerimisel, lähtudes elanikkonna maksevõimelisest nõudmisest.

Olulise tähtsusega jaekäibe ja raharingluse planeerimisel oli ühtsete jaehindade kehtestamine riiklikus ning kooperatiivses kaubanduses realiseeritavatele kaupadele. Koos sellega suurenes riiklike jaehindade reguleeriv mõju kolhooside ja kolhoosnike poolt elanikkonnale müüdavate kaupade hindadele. Seetõttu alanesid hinnad kolhoositurgudel järsult.

Arvestades linnade kiiret kasvu teise viisaastaku aastail, asusid plaaniorganid suurlinnade rekonstrueerimise generaalplaanide väljatöötamisele. Sellise plaani näiteks oli Moskva linna rekonstrueerimise generaalplaan, mis oli arvestatud aastaks 1935 - 1945.

Rahvamajanduse direktiivse planeerimise meetodite arenguga kaasnes plaanide täitmise majandusliku stimuleerimise vormide rakendamine. Peamise majandusliku hoovana kasutas Nõukogude riik isemajandamise süsteemi. Tähtsaks abinõuks isemajandamise tugevdamisel oli hulgihindade süsteemi täiustamine teise viisaastaku lõpul, eesmärgiga tagada kõigi tootmisharude kahjumita töö ja likvideerida hindade paljus ühele ning samale toodangule. Põllumajanduses kasutati ühe põhilise stimuleerimise meetodina põllumajandussaaduste riiklike varumishindade süsteemi. Nii näiteks tõsteti 1935. aastal toorpuuvilla kontraheerimishindu. See aitas kaasa puuvillatoodangu suurendamisele NSV Liidus 3 aasta jooksul (1935. - 1937. aastani) enam kui kahekordseks.

Tootmisressursside kokkuhoidliku kasutamise stimuleerimise tähtsaks tingimuseks oli kvalitatiiivsete näitajate ning eelkõige tööviljakuse ja toodangu omahinna planeerimise areng. Alates teisest viisaastakust kehtestatakse ülesanded nende näitajate osas kõigile põhilistele rahvamajandusharudele: tööstusele, kõigile transpordiliikidele, riiklikele põllumajandusettevõtetele ja samuti kaubandusele.

Riikliku majanduse mahu suur kasv tekitas vajaduse täiustada riikliku juhtimise ja planeerimise organeid. Üheks põhisuunaks oli siin spetsialiseeritud rahvakomissariaatide orga-

niseerimine tähtsamates tootmisharudes, mis vastas ülesande-
le luua lühikese ajaga uued tööstusharud. Kui teise viisaas-
taku alguses oli neli tööstuslikku rahvakomissariaati, siis
juba 1941. aastal juhtisid üksikuid tööstusharusid 22 rahva-
komissariaati. Majandusliku juhtimise reorganiseerimine nõu-
dis üheaegselt NSV Liidu Riikliku Plaanikomisjoni kui üldriik-
liku planeerimisorgani tugevdamist, sest majandusharuliste
plaanide seostamise ja ühtse riikliku rahvamajanduse arenda-
mise plaani koostamise maht suurenes. NSV Liidu Riikliku Plaa-
nikomisjoni struktuur täienes pidevalt, tema õigused aga laie-
nesid.

Teise viie aasta plaani ellu-
viimise perioodil töusis ka rah-
vamajanduse aastaplaanide välja-
töötamise tase. Iga järgmise aastaplaani väl-
jatöötamisel konkretiseeriti ja täiustati perspektiivplaanis
kavandatud ülesandeid, kasutati üha ulatuslikumalt planeerimi-
se bilansimeetodit, seostati omavahel tihedamalt rahvamajandus-
plaani kõik osad ja näitajad. Kui näiteks 1936.a. rahvamajan-
dusplaani väljatöötamisel esitas NSV Liidu Riiklik Plaaniko-
misjon valitausele kinnitamiseks eraldi kapitaaltööde mahu
plaani, tiitelnimestikud ja ettevõtete ekspluatatsiooni andmise
plaani, siis juba järgmisel aastal koostati ja esitati kinni-
tamiseks ehitusprogramm tervikuna. Teise viisaastaku algusest
hakati kõrvuti aastaplaanidega kehtestama tähtsamate näitaja-
te osas ülesandeid ka kvartalite kohta.

Teise viisaastaku aastail are-
nes ka ettevõttesisene planeeri-
mine. Tehastes ja vabrikutes hakati välja töötama komp-
leksseid tehnika, tootmise ja finantsplaanid (TTF-plaanid) mis
hõlmavad ettevõtete tegevuse kõiki külgi. Tehnika, tootmise ja
finantsplaanid võeti sisse organisatsiooniliste ja teh-
niliste abinõude süsteem. Need abinõud kavandatakse tööliste ja
insener-tehniliste töötajate laialdasel osavõtul. TTF-plaanid
hakati esmakordselt välja töötama 1932. aastal Leningradi
eesrindlike tehaste tööliste initsiatiivil. Peatselt levisid

nad aga kogu NSV Liidu rahvamajanduses. TTF-plaanide koostamine võimaldas selgitada välja ja kasutada ära tootmise sise-misi reserve, tõsta tunduvalt rahvamajanduse arendamise plaanide tehnilis-majanduslikku põhjendatust.

Nõukogude rahva ennastsalgava töö tulemusena täideti teine viie aasta plaan edukalt. Teise viisaastaku tähtsaimaks tulemuseks oli kommunismi esimese faasi - sotsialismi ülesehitamine. Täideti sotsialistliku revolutsiooni raske majanduslik ülesanne: loodi uus, sotsialistlik majandus. Nõukogude Liit kujunes võimsaks industriaalriigiks ja jõudis tööstusliku tootmise absoluutmahu poolest teisele kohale maailmas ning esimesele kohale Euroopas.

Teise viisaastaku jooksul kasvas tööstuse kogutoodang 2,2 korda, tootmisvahendite tootmine aga 2,4 korda. Põhjalt uuenes põhiliste rahvamajandusharude tootmistehniline baas. Üle 80 % toodangust saadi uutelt või täielikult rekonstrueeritud ettevõtetelt. Olulisi edusamme saavutati raske tööstuse otsustavates harudes, eriti mustmetallurgias ja masinaehituses. Tänu masinaehituse kiirele arengule muutus Nõukogude Liit tehnilis-majanduslikus suhtes sõltumatuks riigiks, mis on võimeline tootma iga liiki masinaid ja seadmeid. Uue tehnika eduka juurutamise tulemusena ületati viie aasta plaani ülesanded tööviljakuse tõstmise ja toodangu omahinna alandamise alal.

Kolhoosikorra tugevnemise alusel saavutati esimesi suuremaid edusamme põllumajanduses. Põllumajanduse kogutoodang tõusis viie aasta jooksul 26 %, veel suuremas ulatuses kasvas tähtsamate tehniliste kultuuride tootmine. Põllumajandusliku tooraine ressurside kasv võimaldas suurendada rahvatarbekaupade tootmist 2 korda ja laialdaselt arendada nõukogude kaubandust. Siiski jäid viie aasta plaani ülesanded rea põllumajandustoodangu liikide, aga sellega seoses ka mõningate rahvatarbekaupade tootmise osas täitmata.

Tunduvalt paranes töötajate materiaalne seisund. Rahvatulu kasvas teise viisaastaku aastail üle 2 korra. Teisel viis-

aastakul teostati tõeline kultuurirevolutsioon, peaaegu täielikult likvideeriti kirjaoskamatus. Linnades mindi üle seitsmeklassilisele üldharidusele, järsult suurenes õppijate arv kõrgemates ja kesk-eriõppeasutustes.

Sotsialistliku ühiskonna ülesehitamine tagas sotsialismi majandusseaduste täieliku võidu kõigis rahvamajandusharudes, mille baasil suurenes planeerimise osa NSV Liidu majanduselus. Rahvamajanduse planeerimine arenes laiuti ja sügavuti, hõlmates üha rohkem majanduslikku, sotsiaalset ja kultuurilist tööd. Rahvamajanduse riikliku planeerimise juhtiv osa fikseeriti ka 1936. aasta detsembris vastuvõetud uues NSV Liidu Konstitutsioonis, kus on öeldud: "NSV Liidu majanduslikku elu määrab ja suunab riiklik rahvamajandusplaan ühiskondliku rikkuse suurendamise, töötajate materiaalse ja kultuurilise elutaseme järjekindla tõusu, NSV Liidu sõltumatuse kindlustamise ja ta kaitsevõime tugevdamise huvides". (Konstitutsioon, paragrahv 11).

Teise viie aasta plaani täitmise tulemusena astus Nõukogude Liit uude arengustaadiumi, sotsialismi ülesehitamise lõpuleviimise ja sotsialismilt kommunismile järkjärgulise ülemineku perioodi. Esimese ja teise viisaastaku aastail sotsialistliku majanduse arendamisel saavutatud suured edusammud, NSV Liidu kujunemine võimsaks industriaalmaaks võimaldasid Nõukogude riigil asuda vahetult uue, oma mastaabilt hiiglasliku ülesande täitmisele.

Rahvamajanduse planeerimine kolmandal viisaastakul.

1939. aasta märtsis toimunud partei XVIII kongress pööras erilist tähelepanu vajadusele lahendada sotsialismi majanduslik põhiülesanne - järele ja ette jõuda peamistele kapitalistlikele riikidele toodangu mahult ühe elaniku kohta. See ülesanne püstitati V. I. Lenini poolt veel Suure Sotsialistliku Oktoobrirevolutsiooni eelõhtul. Esimese ja teise viisaastaku jooksul vähenes tunduvalt vahemajandusliku arengu tasemes NSV Liidu ja peamiste kapitalistlike

riikide vahel; siiski oli enamiku tähtsamate tööstustoodangu liikide tootmine iga elaniku kohta NSV Liidus teise viisaastaku lõpuks veel mitu korda väiksem kui Ameerika Ühendriikides, Inglismaal ja Saksamaal.

Sotsialismi majandusliku põhiülesande teostamise tähtsaks etapiks pidi kujunema kolmas viisaastak. Partei XVIII kongress määras kindlaks NSV Liidu rahvamajanduse arendamise kolmanda viie aasta plaani põhiülesanded 1938. - 1942. aastaiks, tähtsamate rahvamajandusharude arengutempo ja rahva elutaseme tõstmise ülesanded.

Kolmas viie aasta plaan nägi ette tööstusliku tootmise üldmahu suurendamise 1,9 korda ja kõigi põhiliste tööstusharude kõrge arengutempo. Erilist tähelepanu pöörati tehnilise programmi aluseks olevatele tööstusharudele. Viie aasta plaani juhtivateks lülideks olid tööpingiehitus ja rida teisi masinaehituseharusid, kvaliteetmetallurgia, elektroenergeetika ning keemiatööstus. Kolmandaks viisaastakuks ettenähtud suured kapitaalmahutused (need võrdusid kapitaalvahutustega kahe eelmise viisaastaku jooksul kokku) suunati peamiselt tööstuse tootmisaparaadi suurendamisele, mis oli majandusliku põhiülesande eduka lahendamise tähtsaks eelduseks. Põllumajanduse toodangut tuli suurendada 1,5 korda. Kolmanda viisaastaku üheks peamiseks ülesandeks oli elanikkonna tarbimise suurendamine 1,5 - 2 korda. Rahvatulu pidi kasvama 1,8 korda, jaekäive aga 62 %.

Kolmas viie aasta plaan oli uueks etapiks planeerimise arengus, eriti üksikute plaanosade bilansilise seostamise, aga samuti ülesannete tehnilis-majandusliku põhjendamise osas. Viie aasta plaanis pöörati suurt tähelepanu õigete proportsioonide kindlustamisele rahvamajanduses, kusjuures eriti rõhutati tootmisvahendite tootmise eelistatud arendamise vajadust, õigete proportsioonide tagamisele kahe põhilise rahvamajandusharutööstuse ja põllumajanduse vahel.

Plaaniga lahendati rida uusi probleeme kapitaalehituse planeerimise ja ettevõtete ratsionaalse paiknemise osas. Suurt

tähelepanu osutati majandusrajoonide komplekssele arendamisele. Nähti ette, et rea massiliselt tarbitavate tootmisvahendite ja tarbeesemete (kütus, tähtsamad ehitusmaterjalid, juurvili, piima- ja lihasaadused jne.) tootmist tuleb põhilistes majandusrajoonides organiseerida sellisel hulgal, mis katab rahvamajanduse vajadused ja sealse elanikkonna nõudmise. Selleks, et lähendada tööstust tarbimisrajoonidele ja tooraineallikatele, planeeriti ehitada hulgaliselt väikesi ja keskmisi ettevõtteid ning nn. ettevõtteid - "teisikuid", mis annaksid ühesugust toodangut maa erinevate rajoonide vajadusteks. Eraldi toodi plaanis välja ülesanded idarajoonide kasutuselevõtmise kohta. Kõik need abinõud vähendasid liiga kaugeid, vastassuunalisi ja teisi ebaratsionaalseid kaubavedusid.

Kolmanda viie aasta plaani tähtsaks ülesandeks oli suurte riiklike reservide loomine. Reservide tähtsus kasvas eriti rahvusvahelise olukorra teravnemise tõttu Teise maailmasõja eel. Plaanis nähti ette suurte kütuse, strateegiliste materjalide ja rahvatarbekaupade reservide moodustamine. Riiklikud reservid tulid kujundada nii materiaalsete ressursside varude akumulierimise teel kui ka tootmisvõimsuste reservide moodustamise arvel tähtsamates tööstusharudes ja transpordis. Viie aasta plaan määras kindlaks rea olulisi abinõusid maa kaitsevõime edasiseks tugevdamiseks.

Üheks planeerimise arendamise peamiseks küsimuseks kolmandal viisaastakul oli plaanide täitmise kontrollimise organiseerimise ja meetodite täiustamine. Partei XVIII kongressi otsuses rõhutati: "Planeerimistöõ ümberkorraldamise keskseks ülesandeks on plaanide täitmise kontrollimise organiseerimine selliselt, et vältida disproportsioonide tekkimist majanduses, avastada uusi reserve plaanide täitmiseks".¹

¹ Директивы КПСС и Советского правительства по хозяйственным вопросам, т. II, Госполитиздат, 1957, лк. 583.

Plaanide täitmise kontrolli tugevdamist teenis ka jooksva planeerimise edasine täiustamine. Vaadeldaval perioodil omandasid rahvamajanduse arendamise aastaplaanide kõrval suure tähtsuse valitsuse poolt kinnitavad, tähtsamate näitajate osas koostatavad kvartaliplaanid. Kvartaliplaanid kehtestati, lähtudes tegelikust töö käigust eelmisel perioodil. Nad pidid aitama õigeaegselt kõrvaldada üksikute majandusharude ja sotsialistliku ülesehitustöö lõikude vahel kujunenud disproportsioone, kindlustada tootmise kasvu täiendavate reservide mobiliseerimist ning kiirendada majanduse arengu tempot.

Arvestades tööstuse erilist kohta kasvava sõjaohu tingimustes, viidi ellu rida abinõusid tööstusettevõtete töö parandamiseks. Tööstusele ja transpordile oli pühendatud põhiliselt ka partei XVIII konverents, mis toimus 1941. aasta veebruaris. Partei konverents avastas rea puudusi tööstuse töös ning märkis, et paljudele ettevõtetele on omane ebarütmiline töö, seadmete, tooraine, materjalide ja kütuse ebamajanduslik kasutamine, ebarahuldav tehnoloogiline distsipliin, tööjõu halb rakendamine, toodangu kõrge omahind jne. Konverents püstitas ülesande tagada tootmise aasta-, kvartali- ja kuuplaanide rütmiline täitmine; selleks on eelnevalt vaja koostada töögraafikud igas ettevõttes, tsehhis ja töökohal. Rõhutati vajadust täita plaan mitte ainult mahuliselt ja nomenklatuurset, vaid ka kõigi kvalitatiivsete näitajate osas.

Kolmandal viisaastakul astuti samme ka rahvamajanduse perspektiivse planeerimise edasiseks täiustamiseks. Lähtudes partei XVIII kongressi otsustest, andsid partei keskkomitee ja NSV Liidu Rahvakomisaride Nõukogu 1941. aasta veebruaris välja määruse, millega kohustati NSV Liidu Riiklikku Plaanikomisjoni asuma NSV Liidu majanduse arendamise generaalplaani koostamisele 15 aastaks. See plaan pidi nägema ette, kuidas lahendada ülesanne: jõuda ette peamistest kapitalistlikest riikidest malmi, terase, kü-

tuse, elektrienergia, masinate ja teiste tootmisvahendite ning tarbeesemete tootmise poolest iga elaniku kohta. Algava Suure Isamaasõja tõttu ei olnud võimalik seda plaani välja töötada.

Lähtudes sotsialistliku ülesehitustöö nõuetest ja arvestades NSV Liidu Riikliku Plaanikomisjoni kahekümneaastaseid töökogemusi, võtsid UK(b)P Keskkomitee ja Rahvakomissaride Nõukogu 1941. aasta märtsis vastu Riikliku Plaanikomisjoni uue põhimääruse. Põhimääruses märgiti, et NSV Liidu Riikliku Plaanikomisjoni tähtsaimaks ülesandeks on seostada rahvamajanduse arendamise plaanis piirnevad sotsialistliku majanduse harud, tööstus ja põllumajandus, hankiv ja töötlev tööstus, transport ning teised rahvamajandusharud, tootmise ja tarbimise kasv, tagada majanduse õige paigutus NSV Liidu rajoonide järgi. Laiendati NSV Liidu Riikliku Plaanikomisjoni ülesandeid riiklike plaanide täitmise süstemaatilise kontrollimise ja vajalike abinõude rakendamise osas dispropertsioonide vältimiseks rahvamajanduses.

Suurt tähelepanu osutati uue tehnika juurutamise planeerimise täiustamisele. 1940. aastal töötati esmakordselt välja kõigis rahvamajandusharudes uue tehnika juurutamise konkreetne plaan. Oluline tähtsus tööjõu riikliku planeerimise organiseerimisele oli tööjõureservide süsteemi loomisel enne Teist maailmasõda. Kui enne planeeriti kaadri ettevalmistamist igas rahvakomissariaadis ja ametkonnas eraldi, siis nüüd hakati seda teostama kogu rahvamajanduse ulatuses.

1940. aastal võeti vastu tähtis otsus ülemineku kohta loomakasvatuse arendamise ja loomakasvatussaaduste varumise planeerimisele, lähtudes majandele kinnistatud maa suurusest. See aitas tunduvalt kaasa kolhooside maakõlvikute kasutamise parandamisele.

Pärast Teise maailmasõja algust oli Nõukogude riik sunnitud läbi viima rea abinõusid NSV Liidu majandusliku võimsuse

ja kaitsevõime tugevdamiseks. Tähtsaks vahendiks oli seejuures planeerimise direktiivsuse tõstmine, materiaalsete ressursside ja tööjõu tsentraliseeritud jaotamise tugevdamine. Rakendati ranget kontrolli materiaalsete ressursside kasutamise üle, võeti vastu otsused tööjõu kinnistamise kohta töökohtadele ning riiklike organisatsioonide õiguste laiendamise kohta tööliste ja teenistujate üleviimisel ühest ettevõttest teise. Riigi kaitsevõime tugevdamise vajadus nõudis suurte materiaalsete ressursside akumul eerimist, seda enam, et sel perioodil tuli anda vastu lööke mõningatele Nõukogude Liidu piiri rikkumise katsetele (sõjategevus Hasani järve juures, Halhõn-Goli jõe rajoonis, sõda Soomega).

Kolmanda viisaastaku aastail laienes tunduvalt rahvamajanduse planeerimise mastaap. Kahe aasta jooksul (1939. - 1940. aastani) liitusid taas Nõukogude Liiduga Lääne-Ukraina, Lääne-Valgevenemaa, Bessaraabia, Põhja-Bukoviina ja Balti vabariigid. Kõik need uued oblastid ja liiduvabariigid asusid oma rahvamajandust ümber kujundama plaanimajanduse rööbastele. Eesti NSV-s kinnitati Riigivolikogu istungjärgul 25. augustil 1940. aastal Eesti NSV Konstitutsioon, mille 11. paragrahv¹ fikseeris planeerimise määrava koha rahvamajanduse arendamisel. Samas kujundati ka uus nõukogulik valitsemisaparaat, milles üheks tähtsaks keskasutiseks oli Eesti NSV Riiklik Plaanikomisjon. Vabariigi valitsuse - Rahvakomissaride Nõukogu koosseisu kuulus esimehe esimese asetäitjana Riikliku Plaanikomisjoni esimene esimees sm. O. Šepre.

Vaatamata kõigile raskustele, täideti kolmandat viie aasta plaani üldiselt edukalt. Kolme aasta jooksul (1938. - 1940. aastani) suurenes tööstuse kogutoodang 45 %, võrreldes 1937. aastaga, sealhulgas tootmisvahendite tootmine 53 % ja tarbe-

¹ Sõnastus on analoogiline NSV Liidu 1936. aasta Konstitutsiooni vastava paragrahvi sõnastusega, vt. eelmise alapunkti lõpus.

esemete tootmine 33 %. See vastas ligikaudu kolmanda viie aasta plaaniga kehtestatud arengutempole. Samal ajal jäi viisaastaku esimesil aastail tunduvalt maha mustmetallurgia ja naftatööstuse areng, samuti rea tarbeesemete tootmine. Alates 1940. aasta lõpust tõsteti kasvutempot ka neis tootmisharudes. Kõik need andmed kõnelevad sellest, et kolmas viie aasta plaan, nagu eelmisedki, oleks edukalt täidetud, kui seda poleks seganud Nõukogude Liidule Saksamaa poolt pealesunnitud sõda.

Sotsialistliku ülesehitustöö sõjajärgsed viie aasta plaanid olid tähtsaimaks vahendiks endise mahajäänud agrarmaa ümberkujundamisel kõrgeltarenenud sotsialistlikuks industriaalriigiks. Sõjajärgsete viie aasta plaanide elluviimise tulemusena ületas meie maa tunduvalt 1913. aasta taseme. NSV Liidu rahvatulu suurenes 1940. aastal 6,1 korda, võrreldes 1913. aastaga, tootmislikud põhifondid - 6 korda, tööstuse kogutoodang - 8,5 korda, põllumajanduse kogutoodang - 1,4 korda, kõigi transpordiliikide veosekäive - 4,3 korda.

Tootmise selline suur kasv osutus võimalikuks tööviljakuse kiire tõusu alusel, mis saavutati tootmisaparaadi laialdase tehnilise rekonstrueerimise tulemusena. Tööstuses kasvas tööviljakus viisaastakute jooksul 3,4 korda, ehituses - 2,5 korda, põllumajanduses - üle 2,5 korra. Koos tootlike jõudude kiire arenguga saavutati NSV Liidus olulisi edusamme ka rahva elutaseme tõstmises.

NSV Liidu rahvamajanduse arengu tempo viisaastakute aastail ületas tunduvalt tähtsamate kapitalistlike riikide arengu tempo. 1930. - 1940. aastani moodustas tööstustoodangu aasta keskmine juurdekasv NSV Liidus 16,5 % 1,2 % vastu Ameerika Ühendriikides ja 2,1 % vastu Inglismaal (1929. - 1939. aastani).

4. RAHVAMAJANDUSE PLANEERIMINE SUURE ISAMAASÕJA PERIOODIL JA SÕJAJÄRGSEIL VIISAASTAKUIL.

Rahvamajanduse planeerimine Suure Isamaasõja perioodil.

Rahvamajanduse planeerimine näitas oma elulisust mitte üksi rahuliku sotsialistliku ülesehitustöö aastail, vaid ka Nõukogude Liidu ja fašistliku Saksamaa vahel peetava sõja raskustes. Suur Isamaasõda oli suureks katsumuseks Nõukogude majandussüsteemile, mis sellele edukalt vastu pidas.

Plaanimajanduse eelised avaldusid juba sõja algul. Tuginedes majanduse tsentraliseeritud plaanilisele juhtimisele, viis Nõukogude riik lühikese ajaga läbi kogu majanduse põhjaliku ümberkorraldamise vastavalt sõjaaja vajadustele. Vaatamata suurtele kahjustustele sõja algul, teostati põhiliste rahvamajandusharude sõjaline ümberkorraldamine NSV Liidus ligikaudu ühe aasta jooksul. Inglismaal ja Ameerika Ühendriikides, mis asusid palju soodsamais tingimuses, võttis majanduse ümberkorraldamine sõja vajadusteks aega umbes 3 aastat. Seejuures paistis sõjaline ümberkorraldus NSV Liidus silma tunduvalt suurema ulatuse ja sügavusega, kui kapitalistlikes maades. Toodangu valmistamisele rinde jaoks tõmmati laialdaselt kaasa tsiviiltööstus, seejuures mitte ainult suur-, vaid ka väiketööstus.

Tähtsamaks vahendiks ressurside mobiliseerimisel kaitse vajadusteks kujunesid riiklikud sõjamajanduslikud plaanid. Esimeseks taoliseks plaaniks oli rahvamajanduse mobilisatsiooni plaan 1941. aasta III kvartaliks. See kinnitati kohe sõja algul (27. juunil 1941. aastal) ja ta asendas vastavaks kvartaliks koostatud majanduse rahulikku arengut eeldavat rahvamajandusplaani. Keskne koht sõjamajanduslikes plaanides kuulus sõjatehnika, laskemoona ja rasketööstuse toodangu põhilike tootmise programmile, vormirõivastuse ning toiduainete tootmisele armees va-

jadusteks, aga samuti sõjatööstuse ja piirnevate rasketööstus-
harude ettevõtete ehitamise ülesannetele. Kapitaalehituse
planeerimine oli allutatud ülesandele: lasta lühima aja jook-
sul maa idaosas käiku sinna evakueeritud ettevõtted. Materi-
aalse ja tehnilise varustamise plaanides, töö plaanides ning
samuti riigieelarves oli fikseeritud peamise ülesandena res-
sursside eraldamine rinde vajadusteks ja kaitse otstarbeks töö-
tavate põhiliste tööstuskeskuste jaoks.

16. augustil 1941. aastal kinnitati sõjamajanduslik plaan
juba suhteliselt pikemaks ajaks - 15 kuuks: 1941. aasta IV
kvartaliks ja kogu 1942. aastaks. Selle plaani ülesandeks oli
sõjatööstuse suure tootmisbaasi loomine riigi tagalarajooni-
des: Volgamaal, Uraalis, Lääne-Siberis, Kasahstanis ja Kesk-
Aasias. Neis rajoonides nähti ette laiendada kütuse-, energiee-
tika- ja metallurgiatööstust, toiduainete ja varustuse toot-
mist sõjaväele, samuti kavandati tugevdada maa ida- ja kesk-
rajoonide vahelisi transpordisidemeid.

Plaanimajanduse tähtsaimaks
iseärasuseks sõja-aastail oli
planeerimise tsentraliseerimine,
tema konkreetsus ja operatiivsus.
Kõigi riigikaitse küsimuste kõrval juhtis planeerimist vahe-
tult Riiklik Kaitsekomitee (RKK), mis moodustati 1941. aasta
juunis. Ta kinnitas sõjamajanduslikud plaanid ja teostas pide-
vat kontrolli nende täitmise üle.

Planeerimise tsentraliseerimise tugevdamine väljendus ees-
kätt riiklike plaanide näitajate ringi laiendamises ja plaanide
konkretiseerimises. Tööstuse plaanides suurendati tunduvalt
keskuses planeeritavate toodete nomenklatuuri ja seda esimeses
järjekorras sõjalise toodangu ning selle valmistamiseks mineva-
te materjalide osas. Tähtsamate sõjalise toodangu liikide alal
kehtestas RKK ülesanded vahetult tehastele. Seejuures määrati
kindlaks tehaste konkreetne koopereerimine detailide ja sõlmede
tootmisel lennukite, tankide, suurtükkide jm. sõjatehnika jaoks.
Et tösta vabariikide, kraide ning oblastite partei- ja nõukogu-
de organite vastutust, kehtestati tähtsamad plaaniülesanded ra-

joonilises lõikes, kusjuures erilist tähelepanu pöörati Uraali ja Siberi rajoonidele.

Sõjamajanduse kasvu põhiliseks allikaks sõja algperioodil oli materiaalsed, tööjõu- ja rahaliste ressursside kontsentreerimine sõja huvides. Rahvamajanduse planeerimist sõjaperioodil iseloomustabki tootmisvahendite, tarbeesemete, samuti tööjõu- ja rahaliste ressursside tsentraliseeritud jaotamise osatähtsus e t õ u s . Kõiki põhilisi tooraineid, materjale, kütust ja elektrienergiat jaotas RKK vastavalt sõjalise toodangu valmistamise plaanidele.

Tsentraliseeritult jaotatavate toodete hulk suurenes sõja-aastail tunduvalt. Kui 1941. aasta esimesel poolel NSV Liidu Riiklik Plaanikomisjon koostas ja esitas valitsusele kinnitamiseks fondeeritava toodangu bilansid ja jaotusplaani 450 tootmisvahendite ja tarbeesemete liigi kohta, siis pärast sõja algust suurenes fondeeritava toodangu nomenklatuur kaks korda, sõja lõpuks hõlmas ta aga juba 1270 nimetust. Kuna ei jätkunud küllaldaselt tähtsamaid tööobjekte, omandas olulise koha materiaalsed ressursside kokkuvõtte. Plaanides kehtestati ranged ülesanded kütuse, elektrienergia, mustade ja värviliste metallide jms. kulunormide vähendamiseks. Teostatud abinõude tulemusena moodustas kokkuvõtte tööstustoodangu omahinna alandamisest kolme ja poole sõja-aasta jooksul umbes 5 mljr. rubla.

Põhiliste toidu- ja tööstuskaupade jaotamine oli korraldatud elanikkonna normeeritud varustamise süsteemi alusel. Differentseeritud normide abil varustati eelistatult sõjatööstuse, rasketööstuse ja transpordi töötajaid. Tunduvalt laiendati tööjõu planeerimist töövõimelise linnaelanikkonna kohustusliku töölesuunamise süsteemi alusel, mis andis võimaluse miljonite sõjaväkke kutsutud meeste plaaniliseks asendamiseks. Ainuüksi 1943. aastal võimaldas töömobilisatsioon värvata tootmisse 7,6 milj. inimest.

Sotsialistliku tootmise proportsioonide ümberkujundamisel etendas olulist osa rahandus ja eeskätt riigieelarve süsteem. Tunduvalt kasvas riigieelarve osa rahaliste ressursside mobiliseerimisel sõja vajadusteks, kusjuures peamist osa sõjaliste kulutuste finantseerimisel etendasid tulud sotsialistlikest ettevõttest. Rahvatulu ja riigi rahaliste ressursside jaotust iseloomustas sõjaliste kulutuste osatähtsuse järsk tõus. Riigieelarve kuludes moodustasid assigneeringud sõjalisteks vajadusteks Suure Isamaasõja aastail kuni 60 % 32 % asemel 1940. aastal.

Rahvamajanduse planeerimise oluliseks iseärasuseks sõjaperioodil oli jooksva planeerimise tugevdamine. Teatavasti nõudis sõjaliste vajaduste rahuldamine planeerimise eriti kõrget operatiivsust. Et arvestada rinde muutuvaid vajadusi, kasutati sõja-aastail laialdaselt mitmesuguseid operatiivplane. Plaanide põhiliigiks olid kvartaliteks koostatud sõjamajanduslikud plaanid, aga samuti kuu- ja dekaadiplaanid, mis koostati alates 1941. aasta kolmandast kvartalist tähtsamate tööstustoodete valmistamise kohta. Teostati ranget igapäevast kontrolli sõjaliste tellimuste täitmise üle ettevõtteis ja võeti koheselt kasutusele operatiivsed abinõud selle tagamiseks.

Suurt abi Riiklikule Kaitsekomiteele osutas NSV Liidu Riiklik Plaanikomisjon ja tema volinikud kohtadel. Sõjamajanduslike plaanide väljatöötamise ja täitmise kontrollimise kõrval tegi Riiklik Plaanikomisjon suurt tööd tööstusettevõtete evakueerimisel ja nende kiiremal käikulaskmisel. Ainuüksi 1942. aasta esimesel poolel evakueeriti idarajoonidesse ja anti seal uuesti eksploatatsiooni üle 1300 suure tööstusettevõtte. Tööstuse ümberbaseerimisel määrati mitte ainult evakueeritavate ettevõtete uued asukohad, vaid nähti ette ka uued koopereerimissidemed, samuti ettevõtete varustamine tooraine, kütuse ja elektrienergiaga.

Üheks NSV Liidu Riikliku Plaanikomisjoni peamiseks ülesandeks neil aastail oli majanduse edasiseks arendamiseks vaja-

like tingimuste loomine. Sõjamajanduslikke plaane iseloomustas kõigi materiaalsete, tööjõu- ja rahanduslike ressursside sihipärane kasutamine riigikaitse huvides. Nii suunati 70 % mustade valtsmetallide kõikidest ressurssidest vahetult sõjalisse tootmisse, arvestamata tarbimist piirnevates ettevõtetes.

Nõukogude rahva ennastsalgav töö võimaldas lühikese ajaga tõsta sõjatööstuse tootmistaset. Kõigest ühe aasta jooksul (1941. aasta detsembrist 1942. aasta detsembrini) suurenes lennukite tootmine 3,3 korda, lennukimootorite tootmine 5,4 korda, tankide tootmine - umbes 2 korda. Viimasel kolmel sõja-aastal valmistas NSV Liidu tööstus aastas keskmiselt üle 30 tuhande tanki ja soomusmasina, kuni 40 tuhat lennukit, 120 tuhat suurtükiväerelva ning palju muud sõjatehnikat. Otsustavat osa NSV Liidu sõjamajanduses etendas idarajoonide ja Volgamaa tööstus. 1943. aastal suurenes tööstustoodangu väljalaske Uraali, Volgamaa, Lääne-Siberi, Kasahstani ja Kesk-Aasia rajoonides 2,9 korda, võrreldes 1940. aastaga.

Tuginedes sotsialistliku plaanimajanduse eelistele, tagas NSV Liidu rahvamajandus juba alates 1943. aastast edukalt rinde vajadused, mis oli võidu saavutamise oluliseks teguriks. Erakordselt rasketes sõjatingimustes võimaldas plaanimajandussüsteem rahuldada elanikkonna pakiliste vajaduste miinimumi. Riik suutis säilitada enam-vähem stabiilsena toiduainete ja teiste kaartide alusel jaotatavate esmaste tarbeseemete riiklike jaehindade taseme.

Rahvamajanduse jooksev planeerimine tagas samuti majanduse kiire taastamise ja elanikkonna abistamise Saksa okupatsioonist vabastatud rajoonides. Sel eesmärgil töötati välja laialt ulatuslik plaan, mis kinnitati partei Keskkomitee ja Rahvakomissaride Nõukogude poolt 1943. aasta augustis. Moodustati spetsiaalne komitee Saksa okupatsioonist vabastatud rajoonide majanduse taastamise juhtimiseks, kellele pandi ka nimetatud plaani elluviimine..

Rahvamajanduse jooksva planeerimise täiustamise kõrval tegi

NSV Liidu Riiklik Plaanikomis-
jon sõjaperioodil (eriti alates 1943. aastast) suurt tööd ka perspektiivsel planeerimisel. Nii näiteks töötati 1943. aastal välja Uraali tööstuse ja transpordi arendamise viie aasta plaan, mis oli arvestatud 1943. - 1947. aastaiks. 1944. aastal koostati musta metallurgia, söe- ja naftatööstuse ning elektrijaamade taastamise ja arendamise perspektiivplaani, mis hõlmas perioodi kuni 1946. aasta lõpuni. 1943. - 1944. aastail väljatöötatud perspektiivplaani üksikute rahvamajandusharude ja üksikute rajoonide kohta leidsid kasutamist jooksvate sõjamajanduslike plaanide kehtestamisel ning olid järgnevalt oluliseks materjaliks esimese sõjajärgse NSV Liidu rahvamajanduse taastamise ja arendamise viie aasta plaani koostamisel.

Sõja-aastail tekitati NSV Liidu rahvamajandusele tohutut kahju. Riigi ja elanikkonna varade kahjustuste üldsumma moodustas 679 mljr. rubla (sõjajärgsetes hindades) ehk umbes 2/3 ajutiselt okupeeritud territooriumide natsionaalsest rikusest enne sõda. Eesti NSV-s tekitas okupantide peremehtamine vabariigi rahvamajandusele kahju ainuüksi otsese materiaalsete väärtuste hävitamise näol 1,6 mljr. rubla ulatuses.

Tähtsamate tooteliikide tootmine NSV Liidus vähenes sõja lõpuks tunduvalt, võrreldes 1940. aastaga. Nii moodustas terase sulatamine kogu riigis tervikuna 1945. aastal 67 % 1940. aasta tasemest, nafta tootmine - 62 %, tsemendi tootmine - 33% ja mineraalväetiste tootmine - 35 %. Põhiliste rahvatarbekaupade väljalase vähenes 50 - 60 % ja isegi rohkem. Okupatsioonil all kannatanud rajoonides moodustas tööstusliku tootmise üldine tase 1945. aastal ainult 30 % sõjajärgsest tasemest.

Selliste kolossaalsete purustuste likvideerimine oleks kapitalistliku majanduse tingimustes nõudnud palju aastaid. NSV Liidus algas aga majanduse plaaniline taastamine juba sõja-aastail, vahetult pärast üksikute rajoonide vabastamist. Nendes rajoonides taastati veel sõjapäevil umbes üks kolmandik purustatud põhifondidest. Tänu tootmisvõimsuste intensiivsele

taastamisele moodustas Eesti NSV tööstuse kogutoodang 1945. aastal juba 73 % sõjaelsest 1940. aasta tasemest.

Rahvamajanduse planeerimine neljandal viisaastakul.

NSV Liidu Riiklik Plaanikomisjon asus juba 1943. aastal töötama välja juhtivate tööstusharude taastamise ja arendamise perspektiivplaane. Pärast sõja lõppu kavandas Riiklik Plaanikomisjon NSV Liidu põhiliste majandusharude ja kultuuri taastamise laialdase programmi. NSV Liidu rahvamajanduse taastamise ja arendamise viie aasta plaan aastaks 1946 - 1950 kinnitati NSV Liidu Ülemnõukogu poolt 1946. aasta märtsis. Selle plaani põhiülesandeks oli kannatada saanud rajoonide majanduse taastamine, maa majanduse sõjaelse arengutaseme saavutamine ja seejärel selle taseme ületamine.

Neljas viie aasta plaan nägi ette tööstusliku tootmise sõjaelse taseme ületamise 48 % ulatuses, kusjuures planeeriti ületada eeskätt rasketööstuse tähtsamate toodanguliikide - söe, elektrienergia, masinaehituse ja keemiatööstuse toodangu, ehitusmaterjalide valmistamise sõjaelne tase. Sõjajärgse viisaastaku jooksul tuli taastada, ehitada ja anda ekspluatatsioonile 5900 tööstusettevõtet, nende hulgas 3200 ettevõtet kannatada saanud rajoonides. Võrreldes 1940. aastaga kavandati suurendada põllumajandussaaduste tootmist, rahvatarbekaupade valmistamist ja põhiliste transpordiliikide veosekäivet.

Rahvamajanduse kiire taastamise oluliseks tingimuseks oli riigi majanduslike ressurside plaaniline kontsentreerimine tähtsamate majandusharude arendamiseks. Neljandas viie aasta plaanis määrati juhtivate lülidenä kindlaks rasketööstuse ja raudteetranspordi taastamise ning arendamise ülesanded. Nende majandusharude jaoks nähti plaaniga ette suuremad kapitaalvahetused, esmajärjekordne varustamine materi-

aalsete ressursidega ja kindlustamine tööjõuga. Tänu majanduslike ressurside kontsentreerimisele rasketööstuse arendamiseks, saavutati tööstustoodangu sõjajärgne maht tervikuna juba 1948. aastal, s. o. kolme aastaga, mõnede tähtsamate tootmisharude (näiteks söe kaevandamise, elektrienergia ja rea teiste toodanguliikide tootmise) osas aga isegi varem.

Majanduse kiire taastamise tähtsaks eelduseks oli ka arenenud tööstuse olemasolu maa idarajoonides sõja lõpul. Uraali ja Siberi tööstus osutas läänerajoonidele suurt abi sõjajärgses rahvamajanduse taastamises. Reevakueeriti rida idaossa väljaveetud tööstusettevõtteid. Majanduse taastamist läänerajoonides ja tootmise edasist arendamist idas soodustas suurte tööstusettevõtete sagedane kaheks või isegi kolmeks ettevõtteks jaotamine.

Oluline koht majanduse edukas taastamises oli majandusharude kiirel ümberkorraldamisel vastavalt rahuaja vajadustele. Rahuaja majandusele üleminek nõudis tööstustoodangu nomenklatuuri kiiret ümberkorraldamist, tootmise tehnoloogia ja organiseerimise põhjalikku muutmist ning uue koopereerimissüsteemi kehtestamist tööstusettevõtete vahel. Ta eeldas samuti ulatuslikke ehitus-, montaaž- ja remonttöid purustatud ettevõtete taastamiseks koos tootmise põhifondide üheaegse moderniseerimisega. Tööstusettevõtete üleviimine tsiviiltoodangu valmistamisele lõpetati põhiliselt juba 1946. aastal. Seejuures tõmmati mitmesuguste tsiviiltööstuse seadmete ja masinate tootmisele kaasa palju kaitsetööstuse ettevõtteid.

Majanduse taastamise tähtsaks iseärasuseks NSV Liidus, võrreldes Lääne-Euroopa kapitalistlike riikidega, oli see, et ta viidi läbi Nõukogude Liidu oma majanduslike ressurside arvel. Saksamaalt ja mõnedest teistest maadest saadud reparatsioonid suutsid hüvitada ainult tähtsusetu osa nõukogude majandusele tehtud kahjust. Seejuures tuleb arvestada, et Nõukogude Liit osutas samaaegselt abi rahvademokraatiamaadele nende majanduse taastamisel. Neis tingimustes tuli mobiliseerida taastamise vajadusteks kõik riigi materiaalsed, tööjõu- ja rahalised ressursid.

Seetõttu säilitati esimesil sõjajärgseil aastail kõigi majanduslike ressursside rangelt tsentraliseeritud kasutamine ning seda eriti materiaalse ja tehnilise varustamise osas. Sel eesmärgil moodustati 1948. aastal eriline riiklik organ materiaalse ja tehnilise varustamise küsimuste lahendamiseks - NSV Liidu Riiklik Varustuskomitee, mis tegutses kuni 1953. aastani. Esimesil sõjajärgseil aastail kehtisid ka seadused tööjõu kinnistamise kohta töökohtadele.

Majanduse taastamise käigus teostati pidevalt vajalikke muudatusi rahvamajanduse planeerimise organiseerimises ja meetodites. Üheks tähtsamaks abinõuks sellel alal oli jooksvate plaanide väljatöötamise ja kinnistamise korra muutmine. Kui sõjaperioodil ja esimesil sõjajärgseil aastail olid riiklike plaanide põhiliigiks kvartaliplaanid kuude lõikes, siis alates 1947. aastast piirdus Riiklik Plaanikomisjon aastaplaanide väljatöötamisega, kus tähtsamad ülesanded olid antud ka kvartalite lõikes. Plaanide edasine ajaline detailiseerimine anti aga ministeeriumide ja liiduvabariikide kompetentsi. Seega vabanes NSV Liidu Riiklik Plaanikomisjon detailse operatiivse planeerimise funktsioonist ja võis tõhustada oma tööd aasta- ja perspektiivplaanide koostamisel ning nende täitmise kontrollimisel.

Oluline tähtsus planeerimise täiustamise seisukohalt oli 1947. aasta rahvamajandusplaanil. Seal kavandati kõrgemad ülesanded, kui neljas viie aasta plaan vastavaks aastaks ette nägi. Sealhulgas kehtestati 1947. aasta plaanis taastatavate ja ehitatavate tootmisvõimsuste eksploatatsiooni andmise lühendatud tähtajad. Nimetatud plaanis nähti ette abinõud normeerimise parandamiseks ja uue tehnika arendamiseks, samuti rahareformi läbiviimine koos kaardisüsteemi kaotamisega.

Sõjajärgsel perioodil oli erilise tähtsusega ettevõtete ja ehituste sisemiste ressursside igakülgne mobiliseerimine. Sel eesmärgil laiendati progressiivsete tehnilis-majanduslike

normide kasutamist planeerimiseks. NSV Liidu Ministrite Nõukogu määruses 1947.a. plaani kohta rõhutati, et riiklikud plaanid peavad tuginema mitte tootmises saavutatud aritmeetilistele keskmistele seadmete ja tööobjektide kasutamise normidele, vaid keskmistele progressiivsetele normidele, peavad arvestama eesrindlike ettevõtete, tsehhide, brigaadide ja tootmise novaatorite saavutusi. Ministrite Nõukogu kinnitas ministriumidele ja ametkondadele keskmised tehnilis-majanduslikud normid majandusharude kohta, need aga omakorda kehtestasid diferentseeritud normid ettevõtetele. Seega kujunesid progressiivsed keskmised normid arvestuslikest näitajaist rahvamajandusplaanis kinnitatavaiks näitajaiks.

Tähtsaimaks majanduslikuks ürituseks sõjajärgse perioodi esimesil aastail oli rahareformi läbiviimine 1947. aasta lõpul. Rahareform võimaldas korrastada sõjapäevil häiritud raharinglust, tugevdas nõukogude rubla, tõstis järsult tootmise ja tööviljakuse kasvu majanduslikke stiimuleid ning lõi sellega kindla baasi maa majanduslikuks arenguks. Üheaegselt rahareformi teostamisega kaotati kaardisüsteem põhiliste tarbekaupade jaotamisel, mis oli nõukogude kaubanduse edasise arendamise põhiliseks eelduseks. Rahareformi alusel taastati õiged portsioonid kauba- ja raharingluse sfääris.

Et tugevdada sõja ajal nõrgenenud isemajanduslikke vahetõrki ettevõtete vahel, teostati 1949. aastal tootmisvahendite hulgihindade reform. Mitmeid hulgihindu tõsteti, mille tulemusena likvideeriti suurel määral riigieelarveline dotatsioon kahjumiga töötanud rasketööstusharudele.

Rahvamajanduse planeerimise tähtsaks metodoloogiliseks iseärasuseks neljandal viisaastakul oli ka kindla abinõude kompleksi väljatöötamine uue tehnika arendamiseks ja juurutamiseks rahvamajandusse. Alates 1947. aastast nägid rahvamajanduse plaanid ette konkreetseid ülesandeid töömahukate ja raskete tööde mehhaniseerimise, tootmisprotsesside automatiseerimise, uute tooteliikide tootmise, teadusliku uurimistöõ ning konstrueerimis- ja katsetööde alal. 1948. aasta jaanuaris moo-

dustati NSV Liidu Riiklik Tehnikakomitee, kelle ülesandeks oli tehnika-alaste plaanide projektide väljatöötamine ja valitsuse poolt kinnitatud tehnika plaanide täitmise kontrollimine.

Seoses materiaalse ja tehnilise varustamise ning uue tehnika arendamise planeerimise funktsiooni ärajätmisega Riikliku Plaanikomisjoni kompetentsist, muudeti ka meie kõrgeima üldplaaniorгани struktuuri. Üheaegselt Riikliku Varustuskomitee ja Riikliku Tehnikakomitee organiseerimisega kujundati NSV Liidu Ministrite Nõukogu juures asuv Riiklik Plaanikomisjon ümber NSV Liidu Ministrite Nõukogu Riiklikuks Plaanikomiteeks.

Neljanda viie aasta plaani elluviimise käigus täiendati seda mõningate majandusharulistele perspektiivplaanidega, mis olid arvestatud kuni viie aasta peale, kuid väljusid jooksva viisaastaku raamidest. Tähtsamateks sellisteks plaanideks olid: Moskva-lähises basseinis sõe tootmise suurendamise (poolteist korda) viie aasta plaan aastaks 1949 - 1953, kolhooside ja sovhooside produktiivse ühisloomakasvatuse arendamise kolme aasta plaan aastaks 1949 - 1951, irrigatsioonivõrgu ümberkorraldamise ja uuele irrigatsioonisüsteemile ülemineku kolme aasta plaan aastaks 1949 - 1951 jt. Need perspektiivplaanid töötati välja vastavalt antud tootmisharude arendamise pakilistele ülesannetele ning nende alusel tehti neljandas viie aasta plaanis olulisi täiustusi ja täpsustusi. Nende kõrval kavandati ka mõned perspektiivplaanid tunduvalt pikemale perioodile. Kolhooside ja sovhooside metsakaitsestanduste arendamise plaan kavandati 17 aastaks, alates 1949. aastast. Suurte riiklike metsakaitsevööndite süsteemi rajamise plaan hakkas kehtima 1950. aastal ja oli arvestatud 16 aasta peale.

Neljanda viie aasta plaani ülesanded tööstuse ja transpordi alal täideti edukalt. 1950. aastal ületas tööstuse kogutoodang tervikuna 73 % võrra 1940. aasta taseme. Oluliselt ületati viisaastaku ülesanded ja sõjajaelne tase mustade metal-

lide, söe, nafta, elektrienergia, keemiatööstuse ja masinaehituse saaduste tootmise osas. Tööstuse taastamine toimus kiiretempoliselt, ületades sõjaeelsete aastate arengutempo. Tööstustoodangu juurdekasvu aasta keskmine tempo 1947. - 1950. aastani, s. o. aastail pärast tööstuse ümberkorraldamist tsiviiltoodangu valmistamisele, moodustas 23 %.

Viisaastaku lõpuks olid NSV Liidu tööstuse põhifondid mitte üksi taastatud, vaid nad ületasid ka tunduvalt sõjaeelset taseme. Ettevõtete taastamise protsessis tehti ulatuslikku tööd nende rekonstrueerimisel, vananenud seadmete asendamisel ja uue tehnoloogia juurutamisel. Seoses sellega osutus rea tootmisharude tehniline tase kõrgemaks sõjaelsest. Tööjõu elektrienergiaga varustatus tööstuses suurenes 1950. aastal võrreldes 1940. aastaga rohkem kui 1,5 korda, tunduvalt ületati tööviljakuse sõjaeelne tase.

Põllumajanduse taastamine kulges aeglasemas tempos, kui tööstuse taastamine. Külvipinnad ei saavutanud 1950. aastal veel 1940. aasta taset. Suured raskused põllumajandusliku tootmise taastamisel olid tingitud eeskätt tööjõu vähesusest, seda enam, et tööstus ei suutnud masina-traktorijaamu, kolhoose ja sovhoose vajalike masinatega täielikult varustada. Põllumajanduse arengut pidurdasid samuti tõsised puudused kolhoositootmise organiseerimisel ja planeerimisel.

Koos rahvamajanduse taastamisega taastati ja ületati neljandal viisaastakul ka rahva sõjaeelne elatustase. Elanikkonna elutaseme tõstmise tähtsaks teguriks oli sealjuures jaehindade alandamine. Taastati ja ehitati elumaju üldpinnaga 102,8 milj. ruutmeetrit. Siiski ei suudetud täielikult likvideerida sõjas tekkinud suuri elamufondi purustusi.

Uute liiduvabariikide majanduse plaanipärase arengu iseärasusteks neljandal viisaastakul oli nende vabariikide industrialliseerimine ja põllumajanduse kollektiviseerimine. Eesti NSV tööstus saavutas kogutoodangu sõjaelse, 1940. aasta mahu juba 1946.

aastal. 1950. aastal ületati see aga 3,4 korda, mis tähendas tunduvalt kiiremat arengut, võrreldes NSV Liidu keskmiste näitajatega. Esimesed kolhoosid tekkisid Eesti NSV-s 1947. aastal. Massiliseks kujunes kollektiviseerimine 1949. aasta kevadel, 1950. aasta lõpuks oli aga juba 93 protsenti talumajapidamistest kolhoosidesse ühinenud.

Neljandat viisaastakut iseloomustab ka rahvamajanduse plaanipärase proportsionaalse arengu seaduse tegevussfääri tunduvalaienemine, seoses tootmisvahendite ühiskonnastamisega sotsialistlikule arenguteele asunud maades. Sõjajärgsed aastad kujunesid sotsialistliku maailmamajanduse süsteemi tekkimise ja tugevnemise aastaiks. Demokraatlike jõudude võidu tulemusena asusid Nõukogude Liidu toetusel sotsialismi ülesehitamisele Euroopa rahvademokraatiamaad. Ajaloolise võidu saavutas Hiina rahvas. Lühikese ajaga asusid rahvademokraatiamaad majanduse plaanilise juhtimise teele.

Rahvamajanduse planeerimist teostati igas riigis kõigile sotsialistlikele maadele ühistel planeerimise alustel, samal ajal arvestas ta ka iga maa poliitiliste ja majanduslike tingimuste omapära. Vastastikuse abistamise, rahvusvahelise sotsialistliku tööjaotuse teostamise ja rahvamajandusplaanide koordineerimise eesmärgil loodi 1949. aastal Vastastikuse Majandusliku Abistamise Nõukogu. Suurt osa rahvademokraatiamaade rahvamajanduse planeerimisel etendas NSV Liidu kogemuste kasutamine. Rahvademokraatiamaades töötati välja ning viidi edukalt ellu majanduse taastamise kahe ja kolme aasta plaanid.

Rahvamajanduse planeerimine viiendal viis-aastakul.

Suured edusammud rahvamajanduse taastamisel võimaldasid Nõukogude riigil püstitada viiendas viie aasta plaanis rahvamajanduse arendamise ulatuslikke ülesandeid. Viies viie aasta plaan oli arvestatud aastaiks 1951 - 1955 ja t e m a e s i -

algset varianti täpsustati N L K P XIX kongressil 1952. aasta oktoobris antud direktiivide alusel.

Nagu eelmisedki neli viie aasta plaani, oli viies viie aasta plaan rahuliku majandusliku ja kultuurilise ülesehitustöö programmiks. Temas kavandati materiaalse tootmise taseme tõstmine ja rahva heolu edasine kasv. Viie aasta plaan nägi ette tööstusliku tootmise üldmahu suurenemise 70 %, tähtsamate põllumajandussaaduste tootmise kasvu 50 - 80 %.

Viienal viisaastakul erinesid majanduse arendamise tempo ja proportsioonid taastamisperioodile omasest tempest ja proportsioonidest. Viisaastakuks kehtestati tööstustoodangu aasta keskmine kasvutempo ligikaudu 12 % ulatuses. "A" rühma tööstusharude toodangu aasta keskmine kasvutempo pidi olema 13 %, "B" rühma osas aga 11 %. Viie aasta plaani juhtivate lülidena toodi välja masinasehitus, metallurgia, elektroenergeetika, naftatööstus ja keemiatööstus. Rasketööstuse osas pöörati erilist tähelepanu toorainet andva ning kütuse- ja energeetikatööstuse esmajärjekordsele arendamisele, kuna nende kasvutempo oli töötleva tööstuse vastavatest näitajatest jäänud madalamaks.

Viienal viisaastakul muutus oluliselt tootmise kasvu erinevate allikate osa. Kui neljandal viisaastakul suurenes tootmise maht eeskätt taastatud ettevõtete toodangu arvel, siis viienal viisaastakul olid toodangu väljalaske kasvu peamisteks allikateks uute ettevõtete käikulaskmine ja tegutsevate tootmisvõimsuste kasutamise parandamine. Kapitaalehituse üldmahtu planeeriti suurendada umbes 90 %, võrreldes neljanda viisaastakuga.

Viies viie aasta plaan nägi ette olulisi ülesandeid ka põllumajanduse alal. Põhiliseks ülesandeks oli kõigi põllumajanduskultuuride saagikuse tõstmine, ühiskarja edasine suurendamine koos produktiivsuse tõstmisega, taime- ja loomakasvatuse kogu- ja kaubatoodangu suurendamine. Tuli tugevdada

kolhooside ühismajapidamist, parandada sovhooside ja masina-traktorijaamade tööd, juurutada põllumajanduslikku tootmisse eesrindlikku agrotehnikat ja zootehnikat, ulatuslikumalt mehhaniseerida töid. Kõik need ülesanded ei olnud aga siiski nõutaval määral tagatud vajalike materiaalsete ressursidega ning praktiliste organisatsiooniliste ja tehniliste abinõudega.

Viie aasta plaan püstitas suuri ülesandeid rahva elutase tõstmiseks. Organiseeritud turu jaekäivet kavandati suurendada 70 %. Tootmise mahu pideva kasvu ja tööviljakuse tõusu alusel pidi NSV Liidu rahvatulu suurenema vähemalt 60 %. Töölise ja teenistujate reaaltöötasu tuli tõsta viisaastaku jooksul vähemalt 35 %, kolhoosnike reaalsissetulekuid aga 40%.

Viienda viie aasta plaani täitmise käigus tagati tööstusliku tootmise kasv, teostati suuri ehitustöid. Kõrvuti sellega esines rea rahvamajandusharude arengus ja eriti põllumajanduses suuri puudusi. Põllumajanduse areng pidurdus. Tera- vilja kogutoodang ja varumine 1948. - 1953. aastani ei suurenenud, madal oli samuti loomakasvatuse tootmistase. Ebarahuldavalt täideti kapitaalehituse plaane juhtivates rasketööstusharudes.

Tuleb märkida planeerimisalase töö teatavat nõrgenemist viisaastaku esimesil aastail. Sel perioodil ei olnud jooksvad ja perspektiivplaanid omavahel sageli vajalikult kooskõlastatud. See oli tingitud sellest, et NSV Liidu Riiklik Plaanikomitee ei koostanud NLKP XIX kongressi direktiivide alusel detailset rahvamajanduse arendamise viie aasta plaani. Ei töötatud välja komplekselt rahvamajandusplaani kõiki näitajaid ega seostatud neid vajalikult rahvamajanduse arendamise viie aasta plaanis ja aastaplaanides. Aastaplaanid kinnitati üldreegli järgi hilinemisega: kas planeeritava aasta alguses või paremal juhul eelmise aasta detsembris. Selle tulemusena jõudsid kinnitatud plaaniülesanded ettevõtetenäi alles esimese kvartali lõpuks.

Planeerimistöõ nõrgenemine võimaldas mõningatel keskasu-

tustel koostada suureks paisutatud kapitaalmahutuste plaaniprojekte, mis sageli kinnitati, arvestamata materiaalseid ja rahalisi võimalusi. Seetõttu tuli ressursside puudusel mõningaid ehitusi kas konserveerida, olles neile juba kulutanud miljoneid rublasid, või venitada ehitustöid pikemale perioodile, mis samuti viis ressursside ebaõkonoomsele kasutamisele.

Sotsialistliku majanduse kiire arengu ja komplitseeritud tootmisseoste tingimustes hakkas üha pidurdavamalt mõjuma plaanilise juhtimise liigne tsentraliseerimine, mis põhjustas bürokraatismi ja šablooni planeerimistöös, kohalike iseärasuste ja võimaluste ignoreerimist. Planeerimise liigne tsentraliseerimine väljendus eelkõige üldriikliku planeerimise tarbetus keerukuses. Keskusest antavates riiklikes plaanides nähti detailset ette suur hulk tootmisharude ja rajoonide majanduse arendamise näitajaid. Ametkondlikud plaaniorganid määrasid põhiülesannete kehtestamise kõrval tsentraliseeritult kindlaks ka hulgaliselt tehaste, vabrikute, kaevanduste, ehituste, sovhooside, masina-traktorijaamade, kolhooside, transpordi-, kaubandus- jt. organisatsioonide detailseid majandusliku tegevuse näitajaid. Seda tehti tavaliselt kohalikke konkreetseid tingimusi vajalikult tundmata ja seetõttu mitteküllaldaselt kvalifitseeritult. Selline planeerimine tekitas raskusi töös kohtadel, pidurdas kohalike organite initsiatiivi ja vähendas nende vastutust töötulemuste eest.

NSV Liidu rahvamajanduse arengus ja selle planeerimises esinevate puuduste peamiseks põhjuseks oli majanduse juhtimise ja planeerimise leninlikest printsiipidest mittekinnipidamine. Juhtimise ametkondliku süsteemi juures piiras planeerimise liigne tsentraliseerimine liiduvabariikide ja kohalike nõukogude organite õigusi, viis sisemiste tootmisseoste rikkumisele üksikutes rajoonides, seadmete alakasutamisele, toodangu ebaratsionaalsetele vedudele jne. Vabariiklike ja kohalike organite mitteküllaldane osavõtt majanduse juhtimisest raskendas töötajate loova initsiatiivi rakendamist majanduses leiduvate sisemiste reservide mobiliseerimiseks.

Planeerimise süsteem muutus komplitseeritumaks mitte üksi sõja-aastail, vaid ka järgneval perioodil. Nii näiteks hakati alates 1949. aastast planeerima keskusest tööstusettevõtete väikeste abimajandite tööd, mille arv ulatus 100 tuhandeni, toodangu maht moodustas aga ainult 4 - 5 % põllumajandussaaduste kogutoodangust. Järsult kasvas keskusest planeeritavate ehituste arv, töö plaani näitajate nomenklatuur jms. Tsentraliseeritud korras planeeritava tööstustoodangu nomenklatuur suurenes 1953. aastaks üle 2 korra, võrreldes 1940. aastaga, kapitaalehituse plaani näitajate arv kasvas 3 korda jne. Tõsised puudused esinesid põllumajanduse planeerimisel. Keskusest detailsete plaanide kehtestamise süsteem takistas kolhooside ja sovhooside initsiatiivi arendamist ning põhjustas vigu põllumajandusliku tootmise paiknemises rajoonilises lõikes.

Tuginedes NSV Liidu rahvamajanduse olukorra sügavale kriitilisele analüüsile, määrasid NLKP Keskkomitee ja Nõukogude valitsus kindlaks ja asusid alates 1953. aastast viimellu rida kardinaalseid abinõusid, mis olid suunatud avastatud puuduste likvideerimisele ja nõukogude majanduse uue võimsa tõusu tagamisele.¹ Eriti suurt tähelepanu pöörati põllumajanduse mahajäävuse ületamisele, kuna oli tekkinud disproporsioon tööstuse ja põllumajanduse arengus, teravilja ja teiste põllumajandussaaduste ühiskondlike vajaduste ning nende tegeliku tootmise vahel.

V i i e n d a l v i i s a a s t a k u l t ö ö t a t i v ä l j a r i d a t o o t m i s h a r u l i s i p e r s p e k t i i v p l a a n e . NLKP Keskkomitee 1953. aasta septembripleenumil püstitati rida ülesandeid 3 - 4 aastaks, nagu näiteks põllumajanduse traktoritega varustamise ja mehhanisaatorite kaadri ettevalmistamise ülesanded. NLKP Keskkomitee ja NSV Liidu Ministrite Nõukogu määrus 1954. aasta augustist

¹ Kuivõrd nende abinõude majanduslik ja poliitiline tähtsus ja kehtivusaeg ulatub kaugelt väljaspoole viiendat viis-aastakut, käsitleme neid eraldi töö järgmises osas.

"Uudis- ja jäätmaade edasisest ülesharimisest teravilja tootmise suurendamiseks" nägi sellekohased ülesanded ette kuni 1956. aastani kaasaarvatult. 1954. aasta aprillis kinnitati Turkmeenia NSV-s puuvillakasvatuse arendamise viie aasta plaan aastaks 1954 - 1958. 1954. aasta augustis võtsid MLKP Keskkomitee ja NSV Liidu Ministrite Nõukogu vastu monteeritavate raudbetoonkonstruktsioonide ja -detailide tootmise arendamise plaani, kus üks osa ülesandeid oli kavandatud 1954.-1956. aastaks, teine osa aga 1954. - 1957. aastaks.

Viiendal viisaastakul leidsid aset suured muudatused ka kesksete plaaniorganite struktuuris. 1953. aasta märtsis ühendati NSV Liidu Riiklik Varustuskomitee, mis oli juba kaasa aidanud materiaalse ja tehnilise varustamise planeerimise parandamisele, Riikliku Plaanikomiteega. 1954. aasta veebruaris kaotati NSV Liidu Riiklik Tehnikakomitee ja tema funktsioonid läksid üle Riiklikule Plaanikomiteele. 1955. aasta mais see komitee taastati, kusjuures talle pandi uute töövahendite, materjalide ja tehnoloogiliste protsesside juurutamise perspektiiv- ja aastaplaanide koostamine. Samaaegselt moodustati NSV Liidu Riikliku Plaanikomitee baasil kaks Ministrite Nõukogu komisjoni: NSV Liidu Riiklik Plaanikomisjon rahvamajanduse perspektiivseks planeerimiseks ja NSV Liidu Riiklik Majanduskomisjon rahvamajanduse jooksvaks planeerimiseks. Riiklik Plaanikomisjon pidi kindlustama õiged vahekorrad rahvamajandusharude plaanilises arengus ja tootlike jõudude ratsionaalse paigutuse. Tema tähtsaks ülesandeks oli NSV Liidu majandusliku põhiülesande teostamise konkreetsete teede teaduslikult põhjendatud väljatöötamine. Riikliku Majanduskomisjoni kompetentsi anti rahvamajanduse arendamise aastaplaanide koostamine.

Viienda viie aasta plaani põhiülesanded täideti edukalt, seejuures tööstusliku tootmise osas ennetähtaegselt - nelja aasta ja nelja kuuga. Tööstuse kogutoodang suurenes viisaastaku jooksul 85 % plaanis ettenähtud 70 % asemel, sealhulgas tootmisvahendite tootmine 91 % (80 % vastu) ja tarbeesemete

tootmine 76 % (65 % vastu). Eriti kasvas (2,2 korda) masinaehituse ja metallitööstuse toodang. Saavutati tunduv tõus ja ületati viisaastaku ülesanded selliste tähtsate rasketööstuse toodete valmistamise alal, nagu teras, valtsmetall, kivisüsi, nafta, elektrienergia, masinaehituse toodang, tsement ja palju teisi. Rohkem kui kaks kolmandikku tööstustoodangu juurdekasvust saadi tööviljakuse kasvu arvel. Laienes tööstustoodangu sortiment, tõusis kvaliteet, omahind aga alanes viie aasta jooksul 23 %. Samal ajal jäid põhiliselt põllumajandusliku tooraine puudulike ressursside tõttu alatäidetuiks ülesanded rea rahvatarbekaupade (riide, jalatsite, suhkru, liha ja või) tootmise osas.

NLKP Keskkomitee pleenumitel põllumajanduse arendamiseks kavandatud abinõud tagasid põllumajandussaaduste tootmise ja varumise tunduva kasvu. Kuigi viienda viisaastaku kahel viimasel aastal taime- ja loomakasvatussaaduste tootmine oluliselt suurenes, jäid NLKP XIX kongressi otsused selles osas siiski täitmata. Viie aasta plaanis raudtee-, mere- ja autotranspordile püstitatud ülesanded ületati, teiste transpordiliikide osas aga alatäideti, mistõttu ei saavutatud kavandatud vahakordi transpordiliikide vahel üldises veosekäibe bilansis. Rahvamajandusse teostati 91 % enam kapitaalmahutusi kui neljandal viisaastakul.

NSV Liidu rahvatulu suurenes 1955. aastal 1950. aastaga võrreldes 68 % 60 % asemel viiendas viie aasta plaanis. Samuti ületati viisaastaku ülesanded rahva elutaseme tõstmise alal, kusjuures töölise ja teenistujate reaaltõotasu kasvas 39 %, kolhoosnike reaalsissetulekud aga 50 %.

Viienda viie aasta plaani eduka täitmise tulemusena ületati tunduvalt sõjaeelne tase NSV Liidu rahvamajanduse kõigis harudes. Tööstusliku tootmise üldmaht ületas 1955. aastal 1940. aasta taseme 3,2 korda, sealhulgas tootmisvahendite tootmine - 3,9 korda. Kõigi transpordiliikide veosekäive suurenes samal ajavahemikul 2,4 korda. Rahvatulu ületas sõjaeelse taseme võrreldavates hindades 2,8 korda. Tarbeesemete tootmine suurenes 2,16 korda, organiseeritud turu jaekäive - üle 2 korra.

Tänu NLKP Keskkomitee ja Nõukogude valitsuse õigeaegsetele ja otsustavatele abinõudele rahvamajanduse plaanilise juhtimise parandamiseks ning nõukogude rahva ennastsalgavale tööle täideti viies viie aasta plaan tähtsamate näitajate osas põhiliselt edukalt, tema tulemused olid aga oluliseks panuseks kommunistlikus ülesehitustöös. Viienda viisaastaku tulemused oleksid olnud aga veelgi tõhusamad, kui neile poleks negatiivselt mõjunud tõsised vead planeerimisalases töös, selle mahajäämine kiirelt areneva rahvamajanduse kasvavatest nõuetest.

5. RAHVAMAJANDUSE PLANEERIMISE TÄIUSTAMINE JA KOMMUNISMI LAIAHAARDELINE ÜLESEHITAMINE.

Abinõud rahvamajanduse uue võimsa tõusu tagamiseks ja tootmissuhete täiustamine.

NLKP Keskkomitee ja Nõukogude valitsus asusid järjekindlalt ellu viima majanduse juhtimise leninlikke printsiipe ning kasutusele võtma efektiivseid abinõusid puuduste kõrvaldamiseks planeerimisel, mis takistasid täielikult kasutamast sotsialistliku plaanimajanduse eelseid.

NLKP Keskkomitee 1953. aasta septembri-, 1954. aasta veebruari-märtsi- ja 1955. aasta jaanuaripleenumi otsustes anti põllumajanduse arendamisel esinenud puuduste põhjalik analüüs ja näidati kätte nende puuduste kõrvaldamise teed. Vastavalt nimetatud otsustele rakendati rida abinõusid põllumajandusliku tootmise taseme tõstmiseks. Nende abinõude hulgas kuulus juhtiv koht uudis- ja jäätmaade ülesharimise ulatusliku programmi elluviimisele, mis oli oluliseks panuseks teraviljaprobleemi lahendamisel. Peamiselt Kasahstani ja Siberi rajoonides künti 1954. - 1956. aastani üles 36 milj. ha uusi maid. Põllumajandusse suunati kvalifitseeritud kaadrit, järsult suurenesid traktorite, põllumajandusmasinate ja seadmete hanked. Üheks tähtsamaks majanduslikuks abinõuks oli ka põllumajandussaaduste varumis- ja kokkuostuhindade tõstmine,

mis tugevdas tunduvalt põllumajandusliku tootmise arendamise materiaalseid stiimuleid kolhoosidel ja kolhoosnikel.

Tunduvat täiustamist vajab põllumajanduse planeerimine. Kuni 1955. aastani nägid plaanid teatavasti ette hulgaliselt liigseid näitajaid, mis ahendasid kohalike organite, masinatraktorijaamade ja kolhooside initsiatiivi. Nii näiteks anti kolhoosidele taime- ja loomakasvatuse plaanilised ülesanded 200 - 250 detailse näitaja näol. Üldplaaniorganid ja ministeeriumid tegid vigu teravilja ja põlluheina külvipindade planeerimisel. Heinaväljasüsteemi šabloonse rakendamise tõttu, ilma et oleks arvestatud erinevate tsoonide kohalikke iseärasusi, vähenesid teraviljakultuuride külvipinnad Ukrainas, Põhja-Kaukaasias, Volgamaal ja Kesk-mustmullarajoonis. Šabloonse planeeriti ka loomakasvatust. Nagu näidati NLKP Keskkomitee 1955. aasta jaanuaripleenumil, oli loomakasvatuse saaduste tootmise mahajäävuse üheks oluliseks põhjuseks asjaolu, et plaanide kehtestamisel ja nende täitmisel võeti aluseks loomade arv ega planeeritud loomakasvatuse kogutoodangut, lähtudes liha, piima, villa jne. tootmise suurendamise vajadusest 100 ha põllumajanduslike kõlvikute kohta.

Vastavalt NLKP Keskkomitee ja NSV Liidu Ministrite Nõukogu määrusele 9. märtsist 1955. aastal "Põllumajanduse planeerimise praktika muutmisest" algab planeerimine nüüd vahetult tootmise alglülides, s. o. kolhoosides ja sovhoosides. Uue planeerimise korra kohaselt määratakse keskuses kindlaks ainult põllumajandusliku toodangu varumise ja kokkuostu maht. Kolhoosidele anti õigus planeerida ise külvipindade ulatust, saagikust, karja suurust ja tema produktiivsust. Seejuures ei kehtestata plaaniülesandeid mitte külvatud hektarite või karja suuruse, vaid taime- ja loomakasvatusest saadava toodangu koguse kohta. Uue põllumajanduse planeerimise korra rakendamise tulemusena tõusis põhiliste põllumajandusharude arengutempo ja loodi vajalikud eeldused põllumajandussaaduste tootmise järsuks tõusuks.

Ka tööstuse planeerimises tehti olulisi muudatusi. Kõigepealt tuleb mainida tööstuse tootmisprogrammi kinnitatavate näitajate ringi vähendamist. Kui 1951. aasta rahvamajandusplaani järgi hõlmas toodang naturaalses näitajates 3147 nimetust, siis 1955. aasta plaanis oli neid 2044. Koos sellega vähenes kvartaliteks kehtestatud näitajate arv 1446-lt 659-le. Piirati samuti tehnilis-majanduslike normide detailiseerimist rahvamajandusplaanis. Kui 1951. aasta plaan nägi näiteks ette piirituse väljatuleku normid eraldi seitsme tooraineliigi (kartuli, siirupi, rukki, kaera, maisi, odra ja hirs) kohta, siis 1955. aasta plaanis kehtestati piirituse väljatuleku norm tonnist tingtärklisest dekaliitrites. Kuni 1954. aastani nähti aastaplaanides ette tööstuse põhifondide kapitaalremondi ülesanded. Järgnevalt loobuti nende määramisest, tööstuse remondikulud tuletatakse aga amortisatsiooninormide alusel.

Üheaegselt NSV Liidu Ministrite Nõukogu poolt igal aastal rahvamajandusplaanis kinnitatavate tööstustoodangu näitajate arvu vähendamisega vähenes tunduvalt ka ministriumide jt. keskasutuste poolt ettevõttele määratavate näitajate loetelu. 1954. aastal kehtestati kord, mille kohaselt ministriumid kinnitavad oma ettevõttele ainult plaani põhinäitajad. Alates 1955. aastast kinnitab ettevõtte üksikasjalise tehnika, tootmise ja finantsplaani kõigi kvantitatiivsete ja kvalitatiivsete näitajate osas ettevõtte direktor.

Suurendati liiduvabariikide osa tööstusliku tootmise planeerimisel. Aastail 1954 - 1955 anti 11 000 ettevõtet NSV Liidu ministriumide ja keskasutuste alluvusest liiduvabariikide alluvusse. Kui viienda viisaastaku kolmel esimesel aastal andis vabariikliku, oblastilise ja rajoonilise alluvusega tööstus vähem kui kolmandiku NSV Liidu tööstuse kogutoodangust, siis 1955. aastal moodustas tema osatähtsus juba 45 %.

Elanikkonna heaolu tõstmise eesmärgil rakendati rida abinõusid tarbekaupade tootmise suurendamiseks, tagades sealjuures rasketööstuse edasise eelistatud arengu. Kiirendati toor-

ainet ja kütust tootvate tööstusharude kasvutempot, kuna nad hakkasid pidurdama töötleva tööstuse arengut. Olulise tähtsusega tehnilise progressi kiirendamisel NSV Liidu tööstuses olid NLKP Keskkomitee 1955. aasta juulipleenumi otsused, mis püstitasid uue tehnika juurutamise, tootmise mehhaniseerimise ja automatiseerimise, aga samuti ettevõtete spetsialiseerimise ja koopereerimise laialdase programmi.

Rahvamajanduse eduka arengu tähtsaks teguriks oli samuti kapitaalehituseks eraldatud vahendite ratsionaalne kasutamine. Sel eesmärgil vaadati läbi ka viienda viisaastaku kapitaalehituse plaan ning jäeti sellest välja rida vähe efektiivseid kõrge maksumuse ja pikaajalise ehitustsükliga ehitusi (näiteks Turkmeenia peakanal). Samal ajal suurendati kapitaalmahutusi põllumajandusse, juhtivatesse rasketööstusharudesse, kerge- ja toiduainetetööstusse.

NSV Liidu rahvamajanduse arendamise edasised kardinaalsed ülesanded kavandati NLKP XX kongressil, mis toimus 1956. aasta veebruaris. Kongress püstitas vahetuks ülesandeks NSV Liidu majandusliku põhiülesande lahendamise, s. o. ajalooliselt lühima aja jooksul järele jõuda kõige arenenumatele kapitalistlikele riikidele toodangu valmistamise poolest ühe elaniku kohta.

NLKP XX kongress võttis vastu direktiivid NSV Liidu rahvamajanduse arendamise kuuenda viie aasta plaani kohta aastaks 1956 - 1960. Direktiivides rõhutati, et kuues viisaastak peab olema tootlike jõudude edasise võimsa arengu ja nõukogude rahva elutaseme tunduva tõusu viisaastakuks. Sel eesmärgil nähti ette kõigi rahvamajandusharude kõrge arengutempo, mis pidi tuginema rasketööstuse eelistatud arendamisele, pidevale tehnilisele progressile ja tööviljakuse tõusule. Partei kongress nägi ette ka rea tähtsaid abinõusid rahva elutaseme tõstmiseks: töötasu tõstmise madalapalgalistele tööliste ja teenistujate kategooriatele, tööpäeva lühendamise pühade ning puhkepäevaeelsetel päevadel, rea tootmisharude tööliste

ja teenistujate üleviimise lühendatud tööpäevale, pensionilise kindlustuse parandamise.

Juba samal, 1956. aastal täiendati kuudent viie aasta plaani majandusharulistele perspektiivplaanidega. Nii kinnitasid NLKP Keskkomitee ja NSVL Ministrite Nõukogu 1956. aasta algul raudteede elektrifitseerimise generaalplaani, mis oli arvestatud 15 aastaks. Sama aasta augustis võeti vastu seitsme aasta plaan 300 tuh. ha Näljastepi jäätmaade ülesharimise ja niisutamise kohta puuvilla tootmise suurendamiseks Usbeki ja Kasahhi liiduvabariikides.

Rahvamajanduse planeerimise täiustamisel kuulub tähtis koht NLKP Keskkomitee 1956. aasta detsembripleenumile. Pleenumil märgiti, et Riiklikul Plaanikomisjonil, Riiklikul Majanduskomisjonil ja keskasutustel on nõrk side kohalike organite ja ettevõtetega, mistõttu neil puudub küllaldane ülevaade tootlike jõudude tasemest konkreetsetes tootmisharudes. See avaldus eeskätt plaanide mitteküllaldases põhjendamises vajalike tootmisressurssidega. NLKP Keskkomitee pleenum asus seisukohale, et mõnede tootmisharude osas tuleb vähendada liiga pingelisi plaaniülesandeid, viia need täielikku vastavusse materiaalsete ressursidega ja näha ette vajalikud tootmisvarud. Koos sellega püstitati ülesanne täiendavate vahendite leidmiseks elamuehitusele. Detsembripleenum nõudis jooksva planeerimise põhjaliku parandamist ning tootmise ja ehitustegevuse plaanilisel juhtimisel esinevate puuduste kõrvaldamist.

NSV Liidu rahvamajanduse areng aastail 1956 - 1958 tõendas, et NLKP XX kongressil kavandatud ülesandeid täidetakse edukalt. Nii moodustas tööstustoodangu aastane keskmine kasvutempo sel perioodil 10,5 %, mis vastas viie aasta plaanis ettenähtud tempole. Kõrvalekaldumatult viidi ellu partei kongressi poolt vajalikuks tunnistatud abinõusid rahva elutaseme tõstmiseks.

Tähtis koht NSV Liidu rahvamajanduse arendamisel kuulub par-

te i j a v a l i t s u s e a b i n õ u d e l e
t o o t m i s s u h e t e t ä i u s t a m i s e k s ,
t o o t m i s e o r g a n i s a t s i o o n i l i s t e v o r m i d e v i i m i s e k s v a s t a v u s s e
t o o t l i k e j õ u d u d e a r e n g u t a s e m e g a p õ h i l i s t e s r a h v a m a j a n d u s h a -
r u d e s . J u b a a l a t e s 1954 . a a s t a s h a k a t i e l l u v i i m a a b i n õ u s i d ,
m i s o l i d s u u n a t u d l i i g s e t s e n t r a l i s e e r i t u s e k a o t a m i s e l e r a h -
v a m a j a n d u s e j u h t i m i s e l . E e l k õ i g e l a i e p e s p i d e v a l t l i i d u v a b a -
r i i k i d e l e v a h e t u l t a l l u t a t u d m a j a n d u s h a r u d e r i n g . 1954 . a a s -
t a l m o o d u s t a t i r a s k e t õ õ s t u s h a r u d e s (s õ e - , n a f t a - j a m e t a l -
l u r g i a t õ õ s t u s e s) r i d a v a b a r i i k l i k k e m i n i s t e e r i u m e . Ü h e a e g s e l t
a n t i l i i d u v a b a r i i k i d e v a h e t u s s e a l l u v u s s e s u u r h u l k t e i s t e
t o o t m i s h a r u d e e t t e v õ t t e i d j a e h i t u s i .

T ä h t s a k s a b i n õ u k s l i i g s e t s e n t r a l i s e e r i t u s e k a o t a m i s e l
p l a n e e r i m i s e s o l i l i i d u v a b a r i i k i d e j a k o h a l i k e o r g a n i t e õ i -
g u s t e l a i e n d a m i n e . L i i d u v a b a r i i k i d e l e t e h t i ü l e s a n d e k s p l a -
n e e r i d a h u l g a l i s e l t n ä i t a j a i d , m i s v a r e m k i n n i t a t i ü l d r i i k -
l i k u s p l a a n i s . T ä i e l i k u l t a n t i l i i d u v a b a r i i k i d e k o m p e t e n t s i
t e r v i s h o i u - j a h a r i d u s a s u t u s t e n i n g k o m m u n a a l e t t e v õ t e t e t e -
g e v u s e p l a n e e r i m i n e .

V a s t a v a l t N L K P K e s k k o m i t e e 1957 .
a a s t a v e e b r u a r i p l e e n u m i o t s u s -
t e l e r e o r g a n i s e e r i t i a l a t e s
1 . j u u l i s t 1957 . a a s t a l p õ h j a l i k u l t
N S V L i i d u t õ õ s t u s e j a e h i t u s t e g e -
v u s e j u h t i m i n e . Ü l e l i i d u l i s t e m i n i s t e e r i u m i d e
j a k e s k a s u t u s t e k a u d u k u l g e v a j u h t i m i s s ü s t e e m i a s e m e l a n t i -
p e a a e g u k o g u t õ õ s t u s e j a e h i t u s t e g e v u s e j u h t i m i n e ü l e l i i d u -
v a b a r i i k i d e l e n i n g n e n d e k a u d u a d m i n i s t r a t i i v s e t e m a j a n d u s -
p i i r k o n d a d e r a h v a m a j a n d u s e n õ u k o g u d e l e . S e a d u s a n d l i k u l t f i k -
s e e r i t i s e e k a r d i n a a l n e ü m b e r k o r r a l d u s N S V L i i d u Ü l e m m õ u k o g u
i s t u n g j ä r g u p o o l t 1957 . a a s t a m a i s .

. K u i t õ õ s t u s e t t e v õ t t e d o l i d v a r e m l i i d u l i s e , l i i d u l i s -
v a b a r i i k l i k u v õ i k o h a l i k u a l l u v u s e g a , s i i s n ü ü d k e h t e s t a t i
k a k s a l l u v u s v o r m i : l i i d u l i s - v a b a r i i k l i k t õ õ s t u s r a h v a m a j a n -
d u s e n õ u k o g u d e a l l u v u s e s j a k o h a l i k t õ õ s t u s - k o h a l i k e t õ õ -
r a h v a s a a d i k u t e n õ u k o g u d e v a h e t u s a l l u v u s e s . R a h v a m a j a n d u s e

nõukogudele anti üle ka tööstusettevõtted Teedeministeeriumi, Kaubandusministeeriumi jt. mittetööstuslike ministeeriumide alluvusest.

Liiduvabariikide ülemnõukogude otsustel moodustati NSV Liidus kokku 104 administratiivset majanduspiirkonda, sealhulgas Vene Föderatsioonis 68, Ukrainas 11, Kasahstanis 9 ja Usbekistanis 5 majanduspiirkonda. Väiksemates liiduvabariikides, sealhulgas ka Eesti NSV-s, moodustati igaühes üks administratiivne majanduspiirkond. Alates 1957. aastast annavad liiduvabariikide ministrite nõukogudele alluvad tööstusettevõtted juba ca 94 - 95 % NSV Liidu tööstuse kogutoodangust. Tööstuse ja ehitustegevuse juhtimise ümberkorraldamine oli uueks etapiks demokraatliku tsentralismi leninliku printsiibi elluviimisel, mis kindlustas majanduse ühtse tsentraliseeritud juhtimise ning vabariiklike ja kohalike organite initsiatiivi õige kooskõlastamise.

Uue territoriaalse juhtimissüsteemi juures omandas erilise tähtsuse rahvamajanduse nõukogude ja liiduvabariikide majanduslike plaanide koordineerimine. Seoses sellega kasvas veelgi NSV Liidu Riikliku Plaanikomisjoni ja liiduvabariikide riiklike plaanikomisjonide osa rahvamajanduse planeerimisel. Kuna ka jooksva planeerimise funktsioonid langesid nimetatud üldplaanorganitele, kadus vajadus Riikliku Majanduskomisjoni järele ja ta likvideeriti. NSV Liidu Riiklik Plaanikomisjon kujundati taas ümber NSV Liidu Riiklikuks Plaanikomiteeks.

Uutes tingimustes sai NSV Liidu Riikliku Plaanikomitee tähtsaimaks ülesandeks ühtse tsentraliseeritud poliitika teostamine peamiste majandusharude arendamisel, rahvamajanduse proportsionaalse arengu ja maa tootlike jõudude õige paigutamise kindlustamine ning võimalike kohalike tendentside tõkestamine. NSV Liidu rahvamajanduse arendamise plaan hakkas tuginema peamiselt liiduvabariikide ja administratiivsete majanduspiirkondade plaanidele.

Vastavalt NLKP Keskkomitee 1957. aasta detsembripleenumi

otsustele ametiühingute osatähtsuse edasise tõstmise kohta majanduslikus ehitustöös kasvas ametiühingute osa ka rahvamajanduse planeerimisel. Plaaniprojektide läbiarutamine ja plaanide täitmise kontrollimine kujunesid ettevõtteis loodud alaliselt tegutsevate tootmisnõupidamiste töö põhiküsimusteks. Ametiühinguorganitele anti suured õigused töö plaani põhinitajate kooskõlastamisel, mis oli eriti aktuaalne järgneva tööpäeva lühendamise ja töötasusüsteemide korrastamise tõttu.

Tunduvalt täiustati tootmissuhteid ja tugevdati tootmise arendamise majanduslikke stimuleid ka põllumajanduses. Vastavalt NLKP Keskkomitee 1958. aasta juunipleenumi otsusele mindi seal üle ühtsele varumisvormile: põllumajandussaaduste riiklikule kokkuostule ja ühtsetele varumishindadele. Varumissüsteemi ümberkorraldamine, kokkuostuhindade tõstmine, maksude vähendamine jt. abinõud suurendasid materiaalseid stimuleid põllumajanduslikus tootmises. Masina-traktorijaamade reorganiseerimine ja põllumajandusmasinate müümine kolhoosidele lõi tingimused tööviljakuse kasvuks ja tootmiskulude alandamiseks.

Partei ja valitsuse abinõud rahvamajanduse juhtimise täiustamisel olid sotsialistliku majanduse uue tõusu tähtsaks teguriks. Juba esimesed aastad uue juhtimissüsteemi juures näitasid selle suuri eeliseid. 1957. ja 1958. aasta plaaniülesanded ületati ning tagati tööstusliku tootmise ja ehitustegevuse kõrge kasvutempo. Tunduvalt paranes plaanide täitmine mitte üksi kvantitatiivsete, vaid ka kvalitatiivsete näitajate osas, ja seda eeskätt tööviljakuse tõstmise ning omahinna alandamise alal.

Seoses tööstuse ja ehitustegevuse juhtimise ümberkorraldamisega ning perspektiivse ja jooksva planeerimise täiustamisega, aga samuti arvestades uute suurte ettevõtete rajamise vajadust viimaste aastate jooksul avastatud laialdaste maapõuevarade leiukohtade baasil, tunnistasid NLKP Keskkomitee ja NSV Liidu Ministrite Nõukogu vajalikuks töötada välja perspektiivplaan pikemaks perioodiks, s. o. aastaks 1959 - 1965.

Rahvamajanduse arendamise seitsme aasta plaan.

Grandioossed ümberkujundused kõigil majandusliku ja ühiskondlik-poliitilise elu aladel võimaldasid NSV Liidul astuda oma arengu kvalitatiiivselt uude ajajärku - kommunistliku ühiskonna laiahaardelise ülesehitamise perioodi. Selle perioodi põhiülesanneteks on: kommunismi materiaalse tehnilise baasi loomine, riigi majandusliku võimsuse ja kaitsevõime edasine tugevdamine ning samaaegselt nõukogude rahva kasvavate materiaalsete ja vaimsete vajaduste üha täielikum rahuldamine. Sel ajajärgul tuleb praktiliselt lahendada NSV Liidu ajalooline ülesanne - jõuda ette kõige arenenumatest kapitalistlikest riikidest toodangu valmistamiselt ühe elaniku kohta ning kindlustada seega kõige kõrgem elutase maailmas.

Nende suurte ülesannete lahendamiseks püstitas Kommunistlik Partei kommunismi ehitamise laialdase majandusliku programmi NSV Liidus, mis oli arvestatud 15 - 20 aasta peale. S. N. S. Hruštšovi ettekandes NSV Liidu Ülemnõukogu juubeliistungjärgul 1957. aasta novembris kavandati NSV Liidu rahvamajanduse arendamise perspektiivid esialgselt ligema 15 aasta peale. Vastavalt ettekandes toodud arvudele pidi suurenema toodangu väljalase juhtivates tööstusharudes nimetatud perioodil vähemalt 2 - 3 korda. Põllumajanduse osas nähti ette tema kõigi tootmisharude edasine võimas tõus, mis tagab tarbekaupade külluse ja nõukogude rahva eluliste vajaduste täieliku rahuldamise.

NLKP XXI kongressi otsustes rõhutati, et sellise pikemale perioodile arvestatud generaalplaani täitmise tulemusena saavutab NSV Liit maailmas esikoha mitte ainult tootmise üldise mahu, vaid ka toodangu hulga poolest ühe elaniku kohta. Meie maal luuakse kommunismi materiaalne tehniline baas, mis tähistab NSV Liidu suurt võitu rahulikus majanduslikus võistluses kõige arenenumate kapitalistlike riikidega. NLKP Keskkomitee ja Nõukogude valitsuse ülesandel koostavadki meie plaaniorganid eesotsas NSV Liidu Riikliku Majandusnõukoguga käesoleval

ajal rahvamajanduse arendamise perspektiivplaani ligema 20 aasta peale (aastaiks 1961 - 1980). Selle plaani täitmine võimaldab luua tingimusi sotsialismi ülekasvamiseks kommunismi ning eeskätt oluliste erinevuste järkjärguliseks ületamiseks vaimse ja füüsilise töö, linna ja maa vahel. Tähtsaks etapiks kommunismi ehitamise programmis on NSV Liidu rahvamajanduse arendamise seitsme aasta plaan aastaiks 1959 - 1965.

NSV Liidu rahvamajanduse arendamise põhiülesanded ja tähtsamad perspektiivid seitsmeaastaseks plaaniperioodiks avaldati "NSV Liidu rahvamajanduse arendamise kontrollarvudena aastaiks 1959 - 1965", mis kinnitati NLKP XXI erakorralise kongressi poolt. Kongress määras, et "NSV Liidu rahvamajanduse arendamise seitsme aasta plaani (aastaiks 1959 - 1965) peamiseks ülesandeks on kõigi majandusharude taseme edasine võimas tõus rasketööstuse eelisarendamise baasil, meie maa majandusliku potentsiaali märgatav tugevdamine selleks, et tagada rahva elutaseme lakkamatu tõus".¹

Seitsme aasta plaani iseloomustab rahvamajanduse kõrge arengutempo. Kavandatud tööstusliku ja põllumajandusliku tootmise aasta keskmine kasvutempo on üle 4 korra kõrgem, kui Ameerika Ühendriikides. Pidevalt suureneb toodangu absoluutne juurdekasv. Mii moodustab tööstustoodangu üldine juurdekasv seitsme aasta plaani kohaselt üle 90 mljr. rubla 63 mljr. rubla vastu eelmisel seitseaastakul. Seitseaastakul teostatavad kapitaalmahutused on peaaegu võrdsed kapitaalmahutustega rahvamajandusse nõukogude võimu olemasolu kõigil aastail.

¹ NSV Liidu rahvamajanduse arendamise kontrollarvud aastaiks 1959-1965, Eesti Riiklik Kirjastus, 1959, lk. 19.

Seitsme aasta plaani üheks tähtsaimaks ülesandeks tööstuse alal on mustade ja värviliste metallide tootmise suurendamine rahvamajanduse kasvavate vajaduste rahuldamiseks. Sel eesmärgil nähakse ette toota 1965. aastal malmi 65 - 70 milj. t, terast 86 - 91 milj. t, valtsmetalli 65 - 70 milj. t, mis ületab 1958. aasta tootmistaseme 1,6 - 1,7-kordselt. Veelgi kiiremas tempos kasvab värviliste metallide toodang. Nii näiteks suureneb alumiiniumi tootmine 2,8 - 3 korda, rafineeritud vase tootmine 1,9 korda jne.

Erilist tähtsust omistatakse aastail 1959 - 1965 keemiatööstuse kiirendatud arendamisele, mille toodang kasvab umbes 3 korda. Keemiatööstuse selline intensiivne areng võimaldab laiendada tooraineressursse ja on vajalikuks eelduseks kiirele tehnilisele progressile kõigis rahvamajandusharudes. Tuleb luua võimas sünteetiliste materjalide tööstus naftatootmise kõrvalgaaside ja looduslike gaaside baasil. 1965. aastake suureneb kunstkiu tootmine 4 korda, sealhulgas kõige väärtuslikuma - sünteetilise kiu tootmine 12 - 13 korda, plastmasside ja sünteetiliste vaikude tootmine kasvab rohkem kui 7 korda.

Üheks oluliseks progressiivseks suunaks tööstuse arendamisel seitseaastakul on maa kütusebilansi struktuuri muutmine ökonoomsemate kütuseliikide - nafta ja gaasi tootmise eelisarendamise teel. Kui kõigi kütuseliikide tootmine (arvestatuna tingühikutes) kasvab 1,7 korda, siis kasvab sealhulgas nafta tootmine üle 2 korra ja gaasi tootmine 5 korda, söe kaevandamine suureneb aga vaid 21 - 23 %. Üldine kokkuhoid söe asendamisest loodusliku gaasi ja naftakütusega moodustab seitsme aasta jooksul üle 12,5 mljr. rubla.

Tähtis koht kõigi rahvamajandusharude arendamisel seitseaastakul kuulub elektrifitseerimisele. Tööstustoodangu mahu 1,8-kordse suurenemise juures kasvab elektrienergia toodang 2,1 - 2,2 korda. Tunduvalt suureneb elektrienergia tarbimine ka põllumajanduses, transpordis, samuti elukondlikeks vajadusteks. Elektroenergeetika arendamise iseärasuseks aastail 1959 - 1965 on eeskätt soojuselektrijaamade ehitamine

odava sõe, loodusliku gaasi ja masuudi baasil, mis võimaldab oluliselt kiirendada elektrienergia tootmise kasvutempot. Kavandatud suund lubab saavutada suurt majanduslikku efekti: hoida kokku seitsme aasta jooksul umbes 2 mljr. rubla kapitalmahutusi, võrreldes endise vahekorraga soojus- ja hüdroelektrijaamadesse suunatavate kapitalmahutuste vahel.

Rahvamajanduse kõrge arengutempo tugineb pidevale tehnilisele progressile, mis omakorda eeldab masinaehituse kõigi harude kiiret arendamist. Seitsme aasta plaani kohaselt kasvab masinaehituse ja metallitööstuse kogutoodang peaaegu 2 korda. Kõige kiiremini areneb raskemasinatööstus, tööpingeritööstus, raadioelektronika ja elektrotehnikatööstus. Seoses tootmise laialdase automatiseerimisega pööratakse plaanis suurt tähelepanu aparaaditööstuse arendamisele, automatiseerimisvahendite ja sealhulgas ka elektronarvutusmasinate tootmise kasvule.

Põllumajanduse alal on ülesandeks sellise tootmise taseme saavutamine, mis võimaldab täielikult rahuldada elanikkonna vajadusi toiduainete ja tööstuse vajadusi põllumajandusliku tooraine järele. Nagu varemgi on põllumajandusliku tootmise edasise kasvu aluseks teraviljamajandus. Teravilja tootmine peab NSV Liidus seitseaastaku lõpuks suurenema 160 - 176 milj. tonnini (10 - 11 mljr. puudani) aastas. Tunduvalt laieneb tehniliste kultuuride kasvatamine. Toorpuuvilla tootmist on planeeritud suurendada 30 - 40 %, suhkrupéedi tootmist 40 - 55 %, puuviljade ja marjade tootmist vähemalt 2 korda. Põllunduse toodangu kasvu peamiseks allikaks peab olema põhiliste põllumajanduskultuuride saagikuse tõstmine. Suured ülesanded on püstitatud loomakasvatuse alal. Seitsme aasta jooksul peab põhiliste loomakasvatussaaduste tootmine suurenema järgmiselt: liha 2 korda, piim 1,7 - 1,8 korda, vill 1,7 korda jne.

Seitseaastakul teostatakse põhiliste transpordiliikide, eriti raudtee- ja veetranspordi põhjalik tehniline rekonstrueerimine. 1965. aastaks on kõik tähtsamad raudteemagistraalid üldpikkusega umbes 100 tuh. km. viidud üle mootor- ja elektriveojõule. Kui 1958. aastal langes mootor- ja elektriveduritele

26 % raudteetranspordi veosekäibest, siis 1965. aastal moodustab nende osatähtsus juba 85 - 87 %. Elektri- ja mootorveojõu juurutamine lubab tõsta raudteeliinide läbilaskevõimet peaaegu kahekordselt, annab võimaluse hoida kokku ligikaudu 400 milj. t sütt ja vähendada raudteede eksploatatsioonikulusid umbes 4,5 mljr. rubla võrra.

Seitsme aasta plaani edukas täitmine eeldab tehnilise progressi laialdase programmi elluviimist kõigis rahvamajandusharudes. Selle programmi peamisteks suundadeks on kompleks- se mehhaniseerimise juurutamine tööstuses ja ehituses, tootmise automatiseerimine, spetsialiseerimise ja koopereerimise laiendamine. Uue tehnika juurutamise peamiseks tulemuseks on tööviljakuse kõrge kasvutempo ja toodangu omahinna alandamine. Seitseaastaku jooksul peab tõusma tööviljakus tööstuses 45 - 50 %, ehituses 60 - 65 %, raudteetranspordis 34 - 37 %. Üldine rahvamajanduslik sääst tootmisikulude alandamisest tööstuses, ehituses, transpordis ja sovhoosides moodustab seitsme aasta jooksul umbes 85 mljr. rubla.

Seitsme aasta plaan näeb ette niukeid tootlike jõudude paigutuses ja seda eeskätt uute rikaste looduslike ressursside majanduslikku käibesse kaasatõmbamise suunas. Jätatakse tööstuse lähendamist tooraine- ja kütuseallikatele ning tarbimisrajoonidele. Idarajoonide arendamiseks, kaasa arvatud Uraal, Siber, Kaug-Ida, Kasahstan ja Kesk-Aasia, suunatakse aastail 1959 - 1965 üle 40 % kapitaalmahutuste üldsummast. Nähakse ette kõigi liiduvabariikide majanduse ja kultuurielu edasine igakülgne tõus.

Vastavalt üleliidulise tööjaotuse ülesannetele tuleb Eesti NSV-s arendada edasi eeskätt põlevkivitööstust, keemiatööstust, elektroenergeetikat, masinaehitust, tekstiili- ja kalatööstust, suurendada või ja liha tootmist. Vabariigi rahvamajanduse arendamiseks on kavas suunata üle 0,8 mljr. rubla kapitaalmahutusi ehk 1,8 korda rohkem kui aastail 1952 - 1958. Tööstuse kogutoodang kasvab ligikaudu 1,8 korda, sealhulgas masinaehituses 2,3 korda; põlevkivi kaevandamine kasvab 1,8 korda ja tsemenditoodang rohkem kui 6 korda. Elektrienergia

toodang suureneb rohkem kui 5 korda. Liha ja lihasaaduste tootmine suureneb 1,9 korda, või tootmine 1,8 korda ja kala- saak 2,2 korda.

Eesti NSV põllumajanduse peamiseks arengusuunaks on ka edaspidi piima-tõukarjakasvatuse, liha- ja peekoniseakaasvatuse arendamine. On planeeritud suurendada 1965. aastal 1958. aastaga võrreldes liha tootmist 1,6 korda, piima tootmist 1,8 - 1,9 korda, teraviljasaaki umbes 1,6 - 1,8 korda, kartuli toodangut 1,9 korda jne.

Materiaalse tootmise areng ja rahvatulu tunduv kasv (62-65 %) võimaldavad seitsme aasta plaanis püstitada uusi ulatuslikke ülesandeid ka nõukogude rahva elutase me igakülgses tõstmiseks. Nii nähakse ette suurendada tööliste ja teenistujate reaaltulusid keskmiselt 40 % ning kolhoosnike reaalsissetulekuid vähemalt 40 %. Kõik see toimub samaaegselt tööaja lühendamisega: juba 1960. aastal mindi üle kuni 41-tunnilisele tööpäevale, 1962. aastal kehtestatakse kuni 40-tunniline tööpäev, 1964. aastal alustatakse järkjärgulist üleminekut 30 - 35-tunnilisele tööpäevale.

Elanikkonna materiaalse heaolu tõusu peamiseks tagatiseks on jaekäibe kasv seitsme aasta jooksul 62 %. Antakse eksploatatsioonile 15 milj. korterit üldpinnaga 650 - 660 milj. ruutmeetrit ehk 2,3 korda rohkem, kui eelmisel seitseaastakul. Ühiskondliku tarbimise fondide arvel suurendatakse riigi kulusi haridusele, meditsiinilisele teenindamisele, sotsiaalkindlustusele, lasteasutustele, internaatkoolidele ja muudele töötajatele antavatele soodustustele 36 mljr. rublani 1965. aastaks 21,5 mljr. rubla vastu 1958. aastal. Rahva heaolu tunduva tõusu üldistavaks näitajaks on seitseaastakuks planeeritud tarbimisfondi suurenemine rahvatulus 60 - 63 %, seega ligikaudu samas tempos kui rahvatulu kasv tervikuna.

Seitsme aasta plaani ülesandeid täidetakse edukalt. Pidevalt ületatakse kontrollarvudes igaks aastaks ettenähtud ülesandeid, mis loob eeldused perspektiivplaani ennetähtaeg-

seks täitmiseks. Nii kasvas seitseaastaku kahe esimese aasta (1959 - 1960) jooksul NSV Liidu tööstuse kogutoodang 22,1 % 17 % vastu seitsme aasta plaani kohaselt. Tööstustoodangut valmistati 11,3 mljr. rubla eest rohkem kui plaan ette nägi. Saavutatud tööstusliku tootmise kasvutempo püsimise korral suureneb tööstuse kogutoodang seitsme aasta jooksul mitte 80%, vaid kaks korda, üle plaani antakse aga umbes 90 mljr. rubla eest toodangut.

Tunduvalt kasvas seitseaastaku kahe esimese aasta jooksul ka elanikkonna heaolu. Kiiremas tempos, kui seda nägi ette seitsme aasta plaan, kasvas töötasufond ja kaubakäive. Kui plaan nägi ette suurendada 1959. - 1960. aastail kaupade müüki elanikkonnale 15,4 %, siis tegelikult suurenes see 19,6 %. 1960. aastal lõpetati töötajate üleviimine lühendatud seitsme- ja kuuetunnilisele tööpäevale.

Rahvamajanduse planeerimise edasine täiustamine.

Rahvamajanduse arendamise seitsme aasta plaan tähistas uut etappi planeerimises, tähistas üleminekut rahvamajanduse planeerimise uuele korrale. Vastavalt NLKP Keskkomitee ja NSVL Ministrite Nõukogu määrusele 4. maist 1958. aastal "Rahvamajanduse planeerimise parandamise abinõudest" muudeti alates 1959. aastast seni kehtivat rahvamajanduslike aastaplaanide nagu algusest peale (isoleeritult perspektiivplaanidest) väljatöötamise ja kinnitamise korda.

Uue planeerimise korra kohaselt peab rahvamajanduse planeerimine tuginema perspektiivplaanidele, mis koostatakse 5 - 7 aasta peale aastate lõikes. Samuti rõhutati nimetatud määruses, et plaanide väljatöötamine peab algama ettevõtteis, seejärel toimuma rahvamajanduse nõukogudes ja keskasutustes. Viimaste plaanidele tuginedes koostatakse rahvamajanduse arendamise koondplaanid liiduvabariikides ja üleliidulises mastaa-

bis. Perspektiivplaanide koostamisel (alates ettevõtetest) on aluseks kontrollarvud, mille tähtsus majandusharude ja rajoonide arengu koordineerimisel veelgi kasvab. Ettevõtete perspektiivplaanid kinnitatakse rahvamajanduse nõukogude jt. keskasutuste poolt, kellele need ettevõtted alluvad.

Rahvamajanduse planeerimise uus kord võimaldab tunduvalt parandada planeerimise süsteemi, viia teda vastavusse majanduse juhtimise uute organisatsiooniliste vormidega tööstuses, ehituses jt. rahvamajandusharudes. Samaaegselt tähendab ta demokraatliku tsentralismi printsiibi edasist järjekindlat elluviimist planeerimistöös. Uutes tingimustes kasvab veelgi töötavate hulkade: tootmise eesrindlaste, ühiskondlike organisatsioonide, kohalike organite, teaduslike jt. asutuste osa plaanide väljatöötamisel kõigis rahvamajanduse planeerimise lüülides.

"Kommunistliku ülesehitustöö suuri plaane välja töötades pöördub partei rahva loova energia ammendamatu allika kui nende plaanide eduka täitmise otsitava tingimuse poole."¹ Seda tõendab ka seitsme aasta plaani kontrollarvude teeside laiaulatuslik, üldrahvalik arutelu NLKP XXI kongressi eel. Kongressieelse arutelu käigus toimus kõigi majandusharude ettevõtteis, teaduslikes ja õppeasutustes, sõjaväeosades ning nõukogude asutustes üle 968 tuhande koosoleku. Koosolekuist võttis osa üle 70 miljoni inimese, märkuste, ettepanekute ja täiendustega esines 4,7 miljonit töötajat. Mitmesugustele asutustele ning ajalehtedele ja ajakirjadele laekus üle 650000 kirja ning artikli ettepanekute, märkuste ja seisukohtadega.

T ä h t i s k o h t r a h v a m a j a n d u s e
p l a n e e r i m i s e e d a s i s e l a r e n d a m i
s e l k u u l u s N L K P 1 9 6 0 . a a s t a j u u l i -
p l e e n u m i l e . P l e e n u m k o h u s t a s t ä i u s t a m a r a h v a m a j a n -
d u s p l a a n i n ä i t a j a i d , t a g a m a , e t n ä i t a j a d s u u r e n d a k s i d n i i e t -

¹ NSV Liidu rahvamajanduse arendamise kontrollarvud aastaks 1959-1965, Eesti Riiklik Kirjastus, 1959, lk. 94.

tevõtete kui ka keskasutuste huvi töö kvantitatiivsete ja eriti kvalitatiivsete tulemuste vastu. Plaaniorganite, teaduslike asutuste, keskasutuste ja ettevõtete sellekohase uurimistöö ja analüüsi tulemused üldistati 1961. aasta märtsis läbiviidud üleliidulisel planeerimisalasel teaduslikul nõupidamisel. Nõupidamine töötas välja konkreetsete ettepanekud toodangu mahu, tööviljakuse ja omahinna näitajate diferentseeritud kehtestamiseks nii rahvamajanduslikes koondplaanides kui ka konkreetsetes tootmisharudes. Nõupidamise ettepanekud võetakse kõrgemate üldplaaniorganite poolt aluseks sellekohaste muudatuste tegemisel plaaninäitajate süsteemis.

1960. aasta juulipleenum konstateeris rea oluliste puuduste esinemist ka rahvamajanduse materiaalses ja tehnilises varustamises, eriti materiaalsete ressursside kulutamise ning käibevahendite ja kaubalis-materiaalsete väärtuste varude normeerimise osas. Pleenum kavandas abinõud nimetatud puuduste kõrvaldamiseks. Nende küsimuste lahendamine ning keskasutuste ja ettevõtete suunamine on ka 1961. aasta algul moodustatud NSV Liidu Riikliku Plaanikomitee Planeerimise ja Normatiivide Teadusliku Uurimise Instituudi üheks põhiülesandeks. Samuti pöörati juulipleenumil suurt tähelepanu tehnilise progressi kiirendamise küsimustele. Alates 1961. aastast peab uue tehnika arendamise ja tootmisse juurutamise ülesannete väljatöötamine eelnema tootmisprogrammi koostamisele rahvamajanduse planeerimise kõigis lülides. See tõstab tootmisplaanide tehnilist põhjendatust, võimaldab täielikult kasutada rahvamajanduses teaduse ja tehnika saavutusi ning eesrindlaste kogemusi.

Tööstuse ja ehitustegevuse juhtimise reorganiseerimine, rahvamajanduse planeerimise uue korra kehtestamine jt. abinõud võimaldasid tõsta tunduvalt planeerimisalase töö taset nii keskasutustes, kui ka kohtadel. Kommunistliku ülesehitustöö areng nõuab aga rahvamajanduse planeerimise ja juhtimise süsteemi edasist täiustamist. NSV Liidu asumine kommunismi laiahaardelisele ülesehitamisele püstitas rea keerukaid, perspektiivse iseloomuga ülesandeid, mis eeldavad ka perspektiiv-

se planeerimise taseme edasist tõstmist. Seoses kohalike organite õiguste laienemisega, majanduslike sidemete tugevnemisega rajoonide vahel, spetsialiseerimise ja koopereerimise arenemisega muutusid komplitseeritumaks ka rahvamajanduse jooksva planeerimise ülesanded. P l a a n i o r g a n i t e s ü s t e e m i e d a s i s e t ä i u s t a m i s e h u v i d e s l o o d i 1960. a a s t a l u u e k e s k s e ü l d p l a a n i o r g a n i n a N S V L i i d u M i n i s t r i t e N õ u k o g u R i i k l i k M a j a n d u s n õ u k o g u .

Käesoleval ajal on NSV Liidu Riikliku Plaanikomitee põhiülesandeks rahvamajanduse jooksva planeerimise küsimuste lahendamine ja eeskätt rahvamajanduslike aastaplaanide koostamine perspektiivplaanides vastavaks aastaks ettenähtud ülesannete alusel koos liiduvabariikide, NSV Liidu ministeeriumide ja keskasutustega. Riiklik Plaanikomitee peab koordineerima liiduvabariikide riiklike plaanikomisjonide tegevust, tagama ühtse riikliku poliitika elluviimise tähtsamate majandusharude arendamisel, kõigi ressursside ratsionaalse kasutamise üldriiklikes huvides ja rahvamajandusplaanide täitmise protsessis esile kerkivate küsimuste operatiivse lahendamise.

NSV Liidu Riikliku Majandusnõukogu pädevusse on koondatud kõigi perspektiivse planeerimisega seoses olevate probleemide lahendamine. Riiklik Majandusnõukogu peab liiduvabariikide, NSV Liidu ministeeriumide ja keskasutuste osavõtul töötama välja NSV Liidu rahvamajanduse arendamise perspektiivplaanid 20 aastaks, samuti perspektiivplaanid ja materiaalsed bilansid 5 - 7 aastaks. Riikliku Majandusnõukogu kompetentsi kuulub samuti NSV Liidu majanduse arendamise problemaatiliste küsimuste lahendamine, sellekohaste teaduslike üldistuste, prognooside ja ettepanekute tegemine. Seoses tööjaotuse süvenemisega sotsialistliku leeri maade vahel on Riikliku Majandusnõukogu tähtsaks ülesandeks ka NSV Liidu rahvamajanduse arendamise perspektiivplaanide seostamine teiste sotsialistlike riikide rahvamajandusplaanidega.

Tähtsaks abinõuks, mis oli suunatud rahvamajanduse pla-

neerimise ja juhtimise edasisele täiustamisele, oli vabariiklike rahvamajanduse nõukogude moodustamine Vene Föderatsioonis, Ukraina ja Kasahhi liiduvabariikides 1960. aastal. Vabariiklikud rahvamajanduse nõukogud peavad tagama vastavate vabariikide tootmis- ja ehitusprogrammide täitmise, peavad koordineerima ja kontrollima vabariigi administratiivsete majanduspiirkondade rahvamajanduse nõukogude tegevust ja lahendama operatiivselt majanduse juhtimisega seoses olevad jooksvad küsimused. Vabariiklike rahvamajanduse nõukogude loomine võimaldas nende liiduvabariikide riiklikel plaanikomisjonidel koondada oma tähelepanu planeerimisele, vabaneda rahvamajanduse nõukogude töö vahetu koordineerimise funktsioonist.

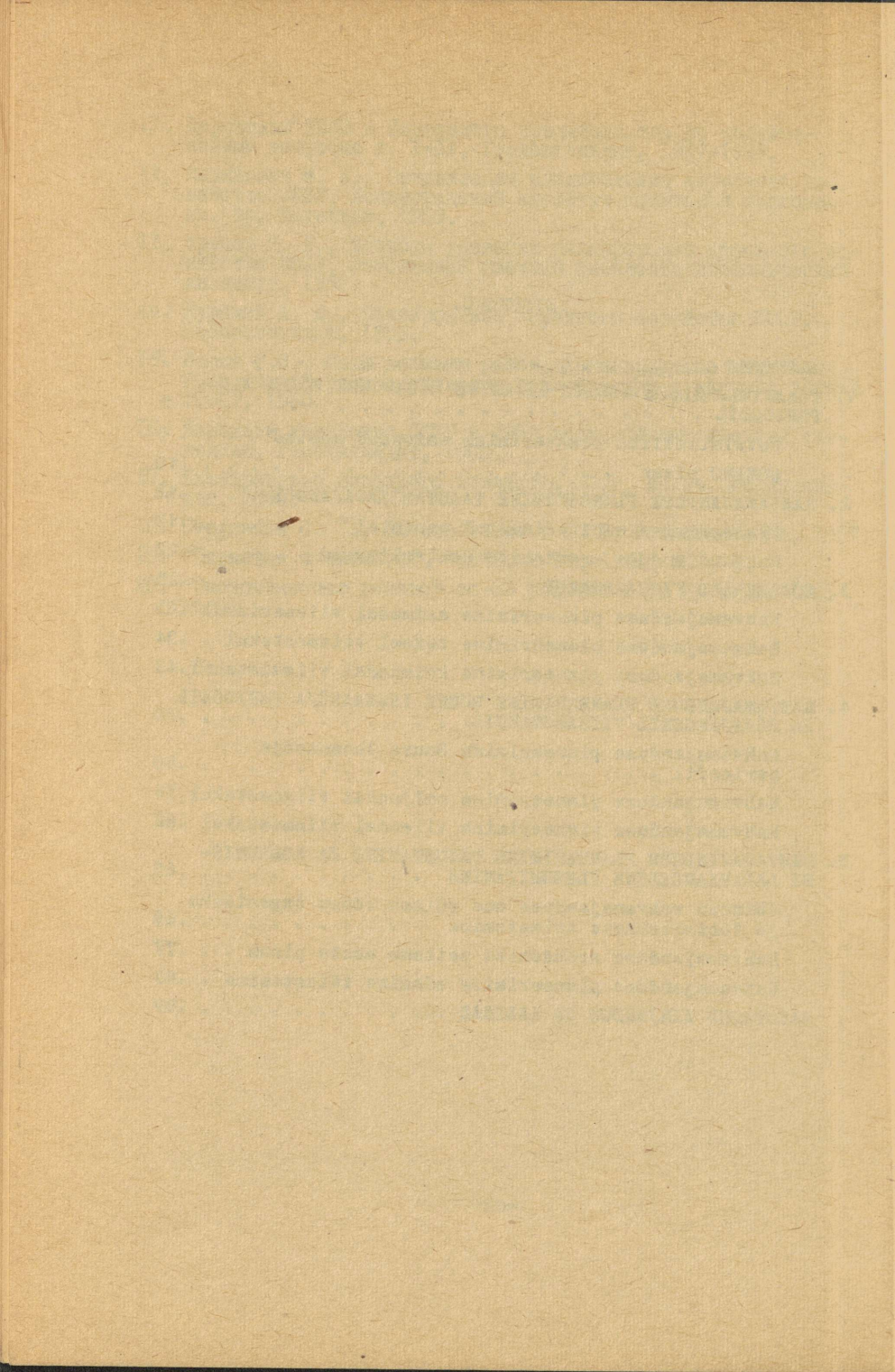
Mõningaid muudatusi teostati 1961. aastal majanduslikus rajoneerimises. Kehtestati uus suurte majanduslike rajoonide võrk, mis koosneb 17 rajoonist. 1960. aastal oli neid 16, enne seda aga 13. Eesti NSV kuulub koos Läti ja Leedu liiduvabariikidega Lääne majandusrajooni. Kuni selle ajani kuulus Lääne majandusrajooni ka Valgevene NSV, mis jäi nüüd väljaspoole majandusrajooni.

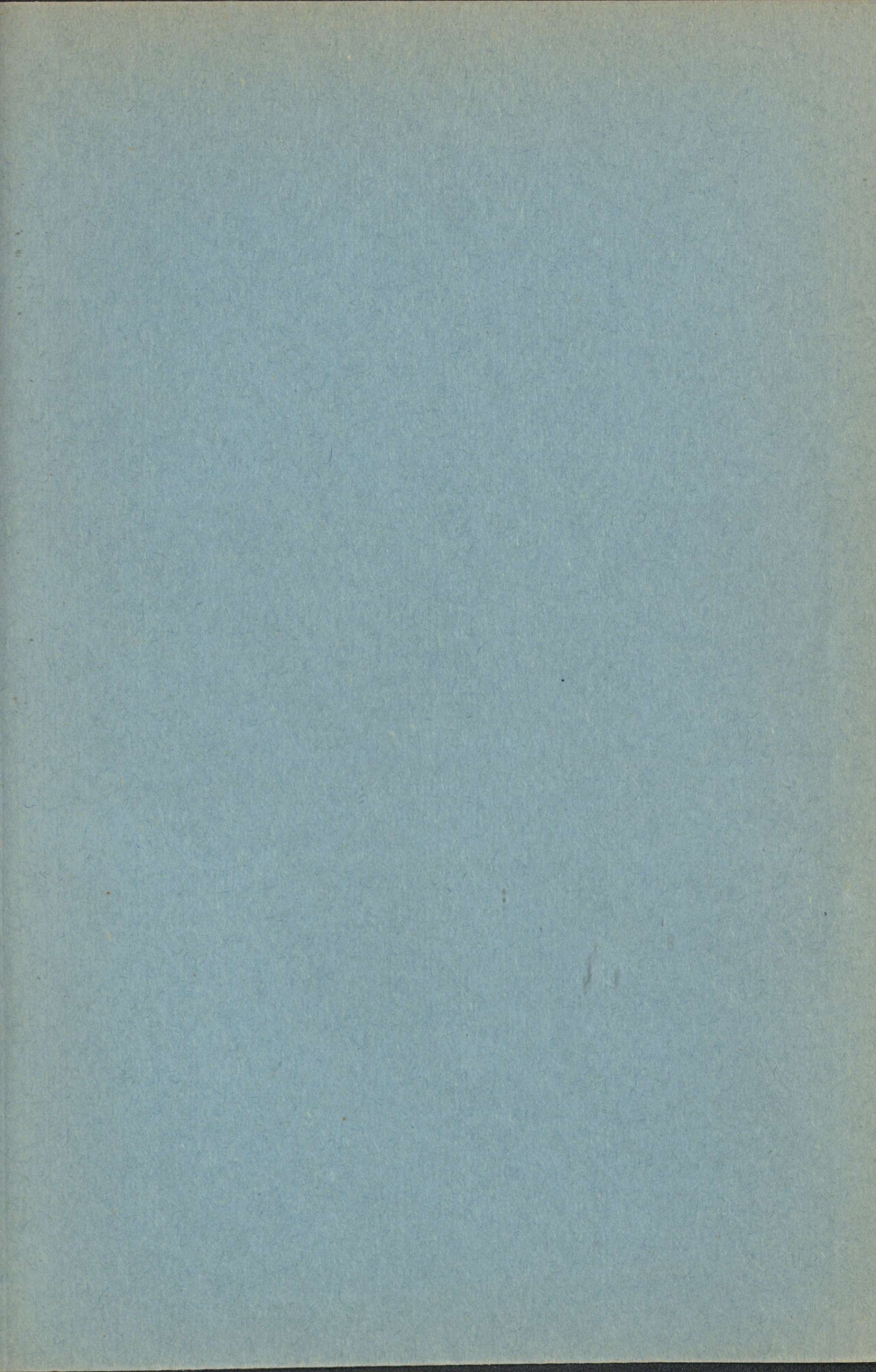
Kvalitatiivselt uueks momentiks rahvamajanduse planeerimise süsteemi edasisel täiustamisel on pideva planeerimise teostamine, mida nägid ette NLKP Keskkomitee ja NSV Liidu Ministrite Nõukogu oma määruses "NSV Liidu rahvamajanduse arendamise pideva planeerimise tagamisest" 26. detsembrist 1960. aastal. Et tagada planeerimise, rahvamajanduse uute reservide väljaselgitamise ja rakendamise pidevust, selleks tunnustati vajalikuks koos jooksvate plaanide koostamisega üheaegselt välja töötada rahvamajanduse arendamise tähtsamaid näitajaid ka viisaastaku lõpu järgneva aastaks, et oleks olemas pidevalt kehtiv viie aasta plaan. Nii näiteks töötatakse 1962. aasta plaani koostamisel välja rahvamajanduse arendamise tähtsamad näitajad 1966. aastaks, 1963. aasta plaani koostami-

11. Директивы КПСС и Советского правительства по хозяйственным вопросам т. I-IV, Госполитиздат, 1957-1958.
12. Завидович М. А., Организация планирования народного хозяйства СССР, Ленинградский институт советской торговли им. Фр. Энгельса, 1959.
13. Крылов П. Н., Вопросы развития планирования народного хозяйства СССР, Всесоюзный заочный финансово-экономический институт, 1958.
14. Курский А. Д., Планирование народного хозяйства СССР, Госполитиздат, 1955.
15. Левит Г.О., План великих работ, Ленинградское отделение Общества по распространению политических и научных знаний РСФСР, 1960.
16. Народное хозяйство СССР в 1959 году, Статистический ежегодник, Госстатиздат, 1960.
17. Планирование народного хозяйства СССР, Макет, Госпланиздат, 1960.
18. Струмилин С. Г., Планирование в СССР, Госполитиздат, 1957.
19. "Плановое хозяйство", 1960, № 10; 1961, № 1, 2.
20. "Экономическая газета" от 22 февраля и от 25 марта 1961 года.

SISUKORD.

AUTORIILT	3
1. PLAANIMAJANDUSE ALUSTE RAJAMINE NÕUKOGUDE VÕIMU ALG- PERIOODIL	5
Sotsialistliku planeerimise esimesed aastad	5
GOELRO plaan	10
2. RAHVAMAJANDUSE PLANEERIMINE TAASTAMISAJAJÄRGUL	12
Planeerimine nepi esimestel aastatel	12
Rahvamajanduse arendamise kontrollarvud	22
3. SÕJAEELSED VIISAASTAKUD	25
Rahvamajanduse planeerimine esimesel viisaastakul	25
Rahvamajanduse planeerimine teisel viisaastakul	34
Rahvamajanduse planeerimine kolmandal viisaastakul	43
4. RAHVAMAJANDUSE PLANEERIMINE SUURE ISAMAASÕJA PERIOODIL JA SÕJAJÄRGSEIL VIISAASTAKUIL	50
Rahvamajanduse planeerimine Suure Isamaasõja perioodil	50
Rahvamajanduse planeerimine neljandal viisaastakul	56
Rahvamajanduse planeerimine viiendal viisaastakul	62
5. RAHVAMAJANDUSE PLANEERIMISE TÄIUSTAMINE JA KOMMUNIS- MI LAIAHAARDELINE ÜLESEHITAMINE	69
Abinõud rahvamajanduse uue võimsa tõusu tagamiseks ja tootmissuhete täiustamine	69
Rahvamajanduse arendamise seitsme aasta plaan	77
Rahvamajanduse planeerimise edasine täiustamine	83
KASUTATUD KIRJANDUS JA ALLIKAD	89





Hind 17 kop.