

TARTU ÜLIKOOLI VILJANDI KULTUURIAKADEEMIA

Etenduskunste osakond

Teatrikunsti visuaaltehnoloogia õppekava

Dekoraator-butafoori eriala

Liis Künnapas

**INTERAKTIIVSE KUNSTIOBJEKTI IDEE KUJUNEMINE NING
SELLE TEOSTAMINE MAKETINA**

Loov-praktiline lõputöö kirjalik osa

Praktilise töö juhendaja: Eero Ehala

Kirjaliku töö juhendaja: Eve Komissarov, vMA, lektor

Kaitsmisele lubatud.....

(juhendaja allkiri)

Viljandi 2020

SISUKORD

SISSEJUHATUS	3
1. ETTEVALMISTAV PROTSESS	4
1.1 Eellugu	4
1.2 Idee süünd	6
1.3 Installatsioon, skulptuur, kunstiobjekt	7
1.4 Interaktiivsest kunstiobjektist sai makett	9
2. TÖÖPROTSESS	11
2.1 Tööjaotus.....	11
2.2 1960ndate Volkswagen Beetle'i uks	12
2.3 Belarus T-40 uks	16
2.4 Lintraktori uks.....	20
2.5 Liikumismehhanismi ehitamine	22
3. TULEMUS	29
3.1 Valmis makett	29
3.2 Võimalikud tuleviku väljavaated päris kunstiobjekti puhul	30
3.3 Koostöö tiimina	30
4. ENESEREFLEKTSIOON	33
KOKKUVÕTE	35
KASUTATUD ALLIKAD	36
LISAD	37
Lisa 1. Päris uste näidised	37
Lisa 2. Värvikombinatsiooni kavand.....	38
Lisa 3. Ideekavandid.....	39
SUMMARY	41

SISSEJUHATUS

Minu loov-praktilise lõputöö kirjaliku osa eesmärk on tutvustada, kuidas sündis koostööna Mirjam Kalamehega idee luua interaktiivne kunstiojekt ning mismoodi me selle lõpuks teostasime. Kogu protsess kestis 2019 aasta novembrist kuni 2020 aasta mai keskpaigani.

Kirjalik töö koosneb neljast suuremast peatükist. Esimeses peatükis kirjeldan lõputöö eellugu ja idee sünni ning lõpliku idee. Seletan lahti olulised mõisted, millest me oma töö puhul lähtusime ning kuhu võiks see kunstis paigutada. Lisaks kirjeldan, millises suunas hakkas edasine protsess liikuma. Teises peatükis kirjeldan detailselt tööprotsessi – kuidas ja millistest vahenditest valmisid butafoorsed auto ja traktori ukсед ning kuidas ehitasime liikumismehhanismi. Kolmandas peatükis analüüsin valmis tulemust ning arutlen, millised võiksid olla päris interaktiivse kunstiojekti arenguvõimalused tulevikus. Neljandas peatükis analüüsin ennast lõputöö kontekstis ning üldiselt dekoraator-butafoori eriala lõpetava tudengina.

Isiklikult arvan, et tehtud töö pakkus suurel hulgal mitmekülgseid ülesandeid. Seega arvan, et konkreetne lõputöö on suurepärane näide praktilistest oskustest ja teoreetilistest teadmistest, mida olen nelja aasta jooksul teatrikunsti visuaaltehnoloogia õppekaval omandanud. Usun, et konkreetne lõputöö aitas mõista, et lõpuks ei ole oluline suurejooneline esitus ja pidulikud fanfaarid, vaid märksa tähtsam on näha teostuslikke lahendusi ning laiemat pilti ning küsida endalt, miks ma midagi teen.

1. ETTEVALMISTAV PROTSESS

Käesolevas peatükis kirjeldan loov-praktilise lõputöö eellugu ja idee sünni. Samuti seletan lahti olulised mõisted, millest töö tegemisel lähtuti ning kuhu võiks see reaalne teos kunstis paigutada. Lisaks annan põgusa ülevaate, millisel kujul tegelik praktiline teostus aset leidis.

1.1 Eellugu

Kui hakkas kätte jõudma neljas kursus, olin pingsalt mõelnud, mis võiks olla minu lõputöö. Eelnevalt olime kursusekaaslase Mirjam Kalamehega teinud koos erineval määral projekte ning oli ka edaspidine soov midagi põnevat koos teha. Seda enam hakkas vaikselt idanema idee, et leida veel võimalusi, kuidas luua enda jaoks väljakutseid pakkuv koolilõpuprojekt. Lõplik otsus, et teeme lõputöö praktilise osa kahasse, sündis novembris 2019. Suurt rolli mängis selles Mirjami vahetuspoolaasta Tšehhis, kus ta puutus kokku automata ehitamisega ning see kunstivorm pakkus ka mulle endale huvi. Kõige rohkem oli meie jaoks automata puhul oluline liikumismehhanism ning meil oli suur soov, et vaatajal oleks selles tulemuses kanda roll, mis paneb objekti tööle ning ta saaks sealt mingisuguse kogemuse.

Meil oli selge, et teeme lõputöö koos ja olemas olid pidepunktid nagu näiteks vaataja rolli tähtsus, millest lähtuda, aga idee, mis see täpselt võiks olla, võttis ikkagi paar kuud aega. Mõtlesime endi jaoks igasuguseid viise, kuidas genereerida ideid. Meie eeskujudeks olid näiteks Alexander Calder ja Arthur

Ganson, kes andsid meie mõtetele hoogu juurde, aga samas ma sain üsna kiiresti aru, et minu puhul kellegi teise tööde vaatamine lukustab lõpuks minu enda mõtted. Esitasime kindlatel kuupäevadel üleskirjutatud ideid, tegime makette, aga mulle tundus siiski, et me niiviisi mõtleme ideid eraldi ning puudub hea dialoog.

Otsustasime, et me ei taotle enda projekti jaoks toetust, mis esialgu oli kindel plaan. Soovisime kasutada juba olemasolevaid materjale, mida leiab kas Vilma laost või vahetuskaubana vanaraua kokkuostupunktides või mujalt. Materjalipõhine lähenemine andis võimaluse kasutada seda, mis on juba kuskil olemas ning need olemasolevad esemed kokku panna nii, et saaks ühe tervikliku tulemuse. Arvan, et selline lähenemine nõuab palju loovamat lähenemist kui näiteks osta midagi lihtsa vaevaga poest. Kindlasti andis hoogu materjalipõhisele lähenemisele koolisündmustega seotud kogemused, kus tihti tuli opereerida nende vahenditega, mis on laos olemas. Pidevalt tuli teha taaskasutust, mis hoidis mõtte alati erksana.

Seega meie idee tekkimise tugevaks aluseks sai lähtumine mõistest nagu *readymade*, mida esimest korda kasutati prantsuse kunstniku Marcel Duchampi tööde kirjeldamiseks, mis olid tehtud tööstuslikult valmistatud objektidest (Tate 2020). *Readymade'ide* puhul saab oluliseks eseme kasutamine väljaspool tavapärast konteksti, mis muudab objekti kunstiks (Visual Arts Cork 2020). Selle kunstinähtuse alla kuulub meie jaoks oluline mõiste “leitud objektid” (*found objects*), mis tähendab, et objekt on looduslik või inimese poolt loodud ese või mingisuguse eseme fragment, mille on kunstnik leidnud ning ta hoiab seda sisemise huvi tõttu (Tate 2020). “Leitud objektide” idee seisneb selles, et kunstnik usub, et objekt omab endas mingit teatud esteetilist kvaliteeti, mis tuleb selle välimusest, sotsiaalsest või isiklikust ajaloost (Visual Arts Cork 2020). Teiseks oluliseks mõisteks on prügikunst (*trash / junk art*), mida võib pidada ka “leitud kunsti” alaliigiks ning mille tunnusmärk on banaalsete, tavaliste, igapäevaste materjalide kasutamine (Visual Arts Cork 2020). Praktikud on toetanud kunstiteose ideed, et see oleks elus, lühiajaline ja pidevas muutumises (Kooness 2020).

1.2 Idee süünd

Üks hetk otsustasime veelkord minna Kuusakoski vanaraua kokkuostupunkti vaatama, kas me leiame midagi, mis võiks meile huvi pakkuda ning millest võiks hakata mõttelõng jooksuma. Esimesel korral me nägime lihtsalt palju põnevaid esemeid, aga konkreetset ideed ei sündinud. Pärast paari korda veel kokkuostupunktis käimist ja mitmeid arutlusi tekkis mõte ära kasutada ilmselt kunagi linttraktorile kuulunud uks. Seal läks mõte lendu ning idee, et luua erinevatest ustest kompositsioon, võttis lõpuks aega vaid paar minutit. Meie soov oli kasutada oma töös just vanema generatsiooni auto- ja traktoriuksi, kuna nendel on olemas veel isikupärane ja kandilisem vorm ja välimus, mis sobib vanarauast tehtud liikumismehhanismiga nii visuaalselt kui sisuliselt hästi kokku. Lisaks oli meie projekti puhul oluline, kuidas lahendada tehniliselt enda mõtted.

Lõpuks oli sündinud idee, mille peategelasteks said auto- ja traktoriüksed ning nende päriselu funktsioon ehk kinni-lahti liikumine. Kuna meil oli soov ehitada liikuv objekt, siis ukсед ja automatale omane liikumismehhanism kokku moodustasid meie jaoks huvitava komplekti. Lisaks oli meil suur soov, et vaatajal endal oleks roll, selles mängus, et kogemus ei piirduks lihtsalt vaatamisega, vaid oleks veel mitmekesisem, seega on vaatajal endal ülesanne see mehhanism tööle "keerata". Hiljem tekkis mõte, et kaks ust võiksid liikuda üles-alla, mis lisaks juurde vaatamängulisust ja ruumilisust. Põhjus, miks meie jaoks oli tähtis liikuv objekt peitus huvist, kas automata toimib ka nii suures mõõdus ning kas me suudame enda teadmiste ja oskustega selle päriselt tööle panna. Ideekohaselt oli soov pakkuda põnevat vaatamängu. Kaadervärgi, kui nii võib nimetada, plaanisime liikuma panna põhitelje abil, mis pöörleb 360° ning mille paneb "tööle" inimene ise, mis omakorda paneb liikuma kõigi viie ukse süsteemid, et ukсед hakkaksid vastavalt meie plaani järgi liikuma. Me andsime endale aru, et tegu on esimese katsetusega ning eesmärk ei ole niivõrd suurejooneline, vaid õppida nägema, ehitama, looma, mõtlema läbi lahendused.

Juhuslikult arenes ka mõte, et objekt võiks paikneda lossimägedes II kirsimäel, mis oleks nii-öelda kahe erimaailma nihetus ning mis muudaks kogemuse veelgi tugevamaks. Meie õnneks osutus detsembris uudis, et maikuus oli plaan korraldada TÜVKA ja Pärimusmuusika Aida ühine kevadpidu, mis oleks meie kunstiobjekti “esitamisele” väga suureks kasuks tulnud ning oleks meie õhinapõhisele plaanile veel rohkem põhjust andnud, miks kindlasti oma idee lõpuni viia.

Kuigi idee sündides tekkis meie endi jaoks teosele pisikene tähendus seotud ülikooli lõpetamisega: uste avamine – uued võimalused, siis tegelikkuses minu ja Mirjami jaoks ei ole enamjaolt olnud oluliseks kunstiobjekti üheselt mõistetav tähendus või sügavamõttelisus. Vastupidi, meie mõlema jaoks on oluline lisaks visuaalsele poolele veel igäihe tajumuslikud kogemused, mida ei ole võimalik üheselt ära seletada.

1.3 Installatsioon, skulptuur, kunstiobjekt

Installatsioonikunst on termin, mis üldiselt viitab kunstivormile, millesse vaataja füüsiliselt siseneb ning mida tihti kirjeldatakse kui teatraalset, ümbritsevat, kogemuslikku. Installatsiooni puhul käsitletakse ruumi ja selles paiknevaid elemente ühtse tervikuna. (Bishop 2005, lk 6) Installatsioon arvestab inimese kõiki meeli ning oluliseks on vaataja kohalolek teoses (Vellevoog 2012, lk 6).

Kui Claire Bishop seletab installatsiooni seoses ruumiga (*space*), siis Julie H. Reiss oma raamatus “From Margin to Center: The Spaces of Installation Art” peab installatsiooni mõistet lahti seletades oluliseks keskkonda (*environment*) ning ütleb, et kõiki keskkondi võib kirjeldada kui installatsioone, kuid mitte vastupidi (Reiss 1999, lk 11).

Skulptuurikunsti ei piira tänapäeval enam skulpturaalsed konseptsioonid, materjalivalik või tootmismeetodid. Skulptuur ei ole enam ainult staatiline – see

võib olla kineetiline ja liikumisvõimeline. Vastupidiselt traditsioonilisele modelleerimisele ja tahumisele võib teos olla tänapäeval erinevatest materjalidest kokku monteeritud, liimitud või konstrueeritud. (Visual Arts Cork 2020)

Kuna meil ei olnud soov valmivat tööd kuskile kindlasse kategooriasse paigutada, siis objekti ehitamise käigus me siiski korduvalt arutlesime, millisesse kunstivormi võiks töö paigutada, et meil endil oleks edaspidi selgem mõista, mis see ikkagi on, mida me teeme. Kui esialgu kippus kaalukauss pigem installatsiooni poole, sest meie töö on seotud olulisel määral keskkonnaga, mõistsime üks hetk, et meie projekt siiski päris installatsioon ei ole. Põhjus seisneb installatsiooni mõistes, mis tähendab, et ruum ja selles asetsevad elemendid moodustavad terviku ehk installatsiooni ning sellesse ruumi on võimalik nii-öelda siseneda nagu Claire Bishop oma raamatus kirjeldab (2005, lk 6). Lisaks osutus määravaks asjaoluks, et idee tekkides ei olnud esikohal see keskkond, kuhu me ehitame, vaid oluline oli mida me ehitame. Samas on meie objekt suguluses skulptuuriga selle esitamise viisist lähtuvalt, mille puhul on objekt niivõrd universaalne, et teda saab igale poole paigutada ning see ei sõltu olulisel määral keskkonnast. Kuna meie tehtav töö ei ole puhas installatsioon ega skulptuur, siis nimetame oma tööd edaspidi interaktiivseks kunstiobjektiks.

Meie töö saabki üheks tervikuks siis, kui interaktiivne kunstiline objekt on paigutatud konkreesse keskkonda. Edaspidi on oluline roll vaataja füüsilisel kaasamisel ning objekti ja keskkonna omavahelisel olemuslikul nihestatusel. Tekkiva nihestatuse all peame silmas liikuvatest masinaustest, mis on eraldatud nende loomulikust kontekstist ja mehhanismi konstruktsioonist koosneva tervikliku objekti kui tehnilise elemendi paigutamine loodusväärtuslikku keskkonda. Seega kogemus ei olene enam puhtalt objekti ja keskkonna visuaalsest tajumisest, vaid kaasa mängivad lisaks nägemismeeltele ka inimese teised tajumeeled, mis mõjutavad keskkonna ja selles asetseva objekti tajukogemust. Nagu Kaia Lehari on Ööülikooli loengus öelnud: “Esteetiline kogemus keskkonnas ei ole ainult visuaalne. See on auditivne, “lõhna ja jalgadega”, kehaga. Nägemiskogemus ei ole mõeldav ilma teiste meelteta. Inimene ja keskkond on üks – inimene on keskkonnas null-tasandil.” (Lehari 2005)

1.4 Interaktiivsest kunstobjektist sai makett

Esialgne plaan oli valmis ehitada päris mehhanismi konstruktsioon, mille oletatavad mõõtmed oleks olnud järgnevad: pikkus 4 meetrit, laius 2 meetrit, kõrgus 1,3 meetrit. Koos konstruktsiooni ja üles-alla liikuvate uste maksimaalse kõrgusega oleks kogu objekti kõrguseks saanud ligikaudu 3 meetrit. Materjal oleks olnud metall, mis oleks nõudnud spetsiifilist abi ja eraldi abilisi. Suuretõenäosusega oleks meil abis olnud paar metallitöö tudengit ning esemete otsimise ja transportimisega me oleks kokku puutunud suurel hulgal inimestega. Pandeemiast sõltuvalt eriolukorra kehtestamine lõi suure plaani lõhki ning vaja oli välja mõelda, kas ja kuidas on võimalik edasi minna. Üsna kiiresti sai selgeks, et materjali otsimine ja töö ehitamine oleks nõudnud liiga palju inimkontakte ja suuremas grupis kui kaks inimest töötamist, mis viiruse kiire leviku ja kerge nakkuvuse tõttu oleks võinud protsessi muuta katastroofiliseks segaduseks. Kindlam viis oli rahulikult mõelda ja senikaua kodus püsida.

Praktilise töö juhendaja Eero Ehala ja õppekava programmijuht Eve Komissarov arutasid teemat lõputöö komisjoni esimehe Liina Undiga ning sellest arenes variant ehitada interaktiivsest kunstobjektist asjakohases mõõtkavas makett, mis näitaks ära meie idee ning oleks meile kahele jõukohane ehitada. Nüüdseks sai oluliseks meie projekti puhul butafoorne lähenemine, kuidas idee lahendada tehniliselt, rakendades dekoraator-butafoori erialal õpitud teadmisi. Maketi ehitamise puhul oli oluline, et see ei tuleks liiga väike ega liiga suur. Selleks otsustasime päris ukse mõõdud ja kuju vähendada mõõtkava alusel poole võrra. Raami puhul oli oluline, et ta suudaks mehhanismi kanda ning üldiselt hoida kogu komplekti koos. Seega otsustasime ehitada raami pikkuseks 2 meetrit, laiuseks 1 meetrit, kõrguseks 0,65 meetrit. Mehhanismi konstruktsiooni ehitamisel osutus sobivaks ja meie jaoks jõukohaseks materjaliks erinevad puitliistud ja -pulgad.



Idee algeline makett

2. TÖÖPROTSESS

Järgnevas peatükis kirjeldan lahti tööjaotuse ning annan ülevaate lõputöö praktilisest tööprotsessist. Seletan etapiviisiliselt kuidas ja millises järjekorras valmisid butafoorsed ukсед ning kuidas ehitasime liikumismehhanismi.

2.1 Tööjaotus

Ühise projekti jagasime komisjoni soovil, et saaks näha ja hinnata meie tööd eraldiseisvalt, eraldi tehtavateks osadeks nii palju kui võimalik. Ma usun, et me oleks ise jõudnud lõpuks samale arusaamale, et jagada tegemised konkreetselt ära, sest nii me saame igäüks ise paika panna oma tegevusplaani ning töö sujuks palju produktiivsemalt ega jääks kuskile toppama. Esimesena tekkis mõte, et üks teeb ukсед ja teine liikumismehhanismi, aga see ei oleks olnud siiski võrdväärne lahendus, sest mehhanism on tüübilt keerukam ning üksi selles mõõdus seda kokku panna ei ole võimalik. Seega otsustasime, et kumbki teeb ise kaks ust otsast lõpuni nii, et me ei sekku teineteise protsessi, et esmalt leida lahendused ise. See lähenemine ei tähendanud seda, et me poleks vahepeal asju arutanud, nõu või tagasisidet küsinud. Viienda ukse tegime koos ning liikumismehhanismi tegime samuti koos, kuna see tundus meile kõige mõistlikum ja praktilisem lahendus.

2.2 1960ndate Volkswagen Beetle'i uks

Uste põhjade tegemisel tuli esialgu pähe varaform, millega saaks teha kerge ja seest tühja vormi. Kerge vorm oli oluline seetõttu, et uks ei hakkaks pulka, mille ülemises otsas on uks ning peab ise liikuma, viltu tõmbama. Olenemata plaanist ehitada võimalikult kerged ukсед, oli meil kohe alguses püstiseid pulki lisatugedega toetada. Kui tegime esimese prooviukse varaformist, siis selgus üsna ruttu, et vorm jäi liiga tõntsiks ning paraku sellega mässamise aeg tundus selle ukse kerge vormi puhul liiga ebapraktiline.

Kui otsimise Mirjamiga erinevaid, eelkõige vanemat sorti autouksi, siis tekkis mõte, et üks uks võiks olla Põrnika oma. Uurisin ukse vorme ning otsustasin, et teen kõigepealt ühe tasapinnalise aluse, mille külge hakkam looma erinevaid mahtusid, mis annaks võimaluse luua tõepärane vorm päris autouksest.

Esimesena lõikasin kapa plaadist, mis on parajalt tugev ja samas õhuke materjal, uksekujulise pinna. Kuna autoukse aknast allapoole jääv osa on õõnes, siis järgmisena voolisin penoplastist ukse eenduva väliskülje vormi, katsin pinna alumiiniumteibiga,



Ukse välimise mahu vormimine varaformist sest muidu liimib penoplasti ennast varaformi külge ning penoplast hakkaks lihtsalt sulama. Järgmisena kuumutasin varaformi pehmeks ja laotasin penoplastist vormile. Lasin varaformil täielikult maha jahtuda ning seejärel urgitsesin penoplastist osa välja ning lõikasin termoplastiku liiga pikaks jäänud ääred võrdseks. Varaformist saadud vormi liimisin esialgu kuumaliimiga kapa plaadi külge, sest hiljem ma kinnitasin ta veel papjeemašega. Järgmisena asusin ukse siseküljele vastavaid eenduvaid vorme tekitama. Kuna mul oli soov kasutada erinevaid materjale, mida ma pole varem kasutanud ja mis Vilma laos vabalt saadaval on, siis enamjaolt kasutasin selleks vajaliku läbimõõduga

põrandapesumopist lõigatud nõorijuppe ja kandipaela, mille katsin pärast akrüülhermeetikuga. Akrüülhermeetikut kasutasin tema lihtsa ja kerge pinna moodustamise pärast ning ka seetõttu, et saada pahtlist vaheldust ning katsetada materjali, millega igapäevaselt kokku ei ole puutunud. Siinkohal pean märkima, et see põrandapesumopp oli nõorikastis ning seega julgesin seda materjalina kasutada. Pärast seda lõikasin kapa plaadi sisse siseküljele omased augud ja õõnsused. Õõnsuste tegemise puhul lõikasin enne augu ning seejärel liimisin põhja paberi, et tekiks soovitatav vorm mitte lihtsalt tühi auk. Hiljem sain aru, et ma oleksin võinud sisemise külje enne teha ning seejärel kinnitada varaformist välimine külg, sest vahepeal pidin varaformi uuesti kuumapuhuriga kuumutama, et veidi ära vajunud vormi uuesti modelleerida.



Nõörist tehtud ukse vormid



Kandipaelaga kaetud vormid



Sisekülje õõnsuste tegemine



Mustaks krunditud uks, ootab sinisega katmist

Kui olin kõik õõnsused ja eenduvad osad ära teinud, katsin välimise osa papjeemašega. Pinna tasandamiseks pahteldasin ja lihvisin ning viimaks sain kogu ukse katta musta värviga, et näha ebatasasusi ning et hiljem päris värv tuleks paremini esile. Seejärel katsin kogu ukse tumesinise värviga, mis on Põrnikate üks originaalvärve. Värvides lähtusin loogikast uuest vanaks ehk siis proovisin piltide põhjal aimata, kui puhas ja rikas toon oleks just tehases värvitud autokerel ning seejärel hakkasin kiht kihi haaval lisama ajast ja erinevatest oludest tingitud defekte. Nüüd oli aeg uurida erinevaid pilte, et saada aimu, kus võiks olla roostepinnad ning muidugi lisasin ka enda loovust. Kõige esimesena ma markeerisin need pinnad värviga ning sain aru, et peab veel midagi lisama, mis annaks edasi rooste olemuse. Selleks kasutasin liiva, mida segasin PVA-liimiga kokku ning määrisin pinnale. Osadel kohtadel katsin enne pinna liimiga ja puistasin liiva peale, sest nii jäi pind õrnemalt krõbeliselt kui liivast ja liimist valmis segatud seguga.

Lõpuks oli liim kuivanud sai hakata roostet maalima. Pean tunnistama, et esimest korda proovides ma ei olnud kuigi enesekindel, aga see hirm midagi valesti teha möödus üsna kiiresti. Selle protsessi jooksul püüdsin vältida tulemust, mis meenutab rohkem korallrahu kui roostes pindu, sest algul markeerides oli see lihtne juhtuma. Seega välistasin kõik väga heledad pinnad isegi siis, kui pildi peal need näiteks olid. Rooste maalimist alustasin rooste tumedatest toonidest ning edasi liikusin järjest erksamate toonide poole, mis rooste puhul esinevad. Kui olin kõik roostepinnad valmis maalinud, siis otsustasin osad krobelised pinnad uuesti tumesinisega üle katta, sest esiteks olid mõned kohad liiast ja teiseks olen märganud, et autode puhul jaguneb rooste väga üldiselt kaheks – värvi alla kobrutav rooste ja lahtine suurepinnaline rooste. Põrnika puhul jäi loomuliku protsessi tulemusena kaalukaasile see viimane. Maalimise protsessi käigus sain aru, et rooste tegemist saab võrrelda söögi valmistamisega, sest mõlemat tuleb teha hea tujuga ning usaldama peab sisetunnet.



Markeeritud roostepinnad



Tumeda roostetooniga maalitud pinnad

Järgmise etapina lisasin uksele lingi, mille tegin samuti kapa plaadist, sest see tundus kõige parem paksuselt ning piisavalt tugev, et hoida vormi ning piisavalt kergelt vormitav. Et saada link pisut kaarjaks, siis lõikasin noaga välisele poole salgud sisse, mis võimaldasid muidu paindumatut materjali veidi painutada. Seejärel liimisin detaili ukse külge ning hõbedase pinna saavutamiseks katsin kapa plaadist tehtud lingi alumiiniumteibiga, sest sel hetkel tundus see kõige mõistlikum viis, kuidas tulemust saavutada. Viimase lihvina jäi külge liimida uksehinged, mille abil uks päriselus kereküljes seisab. Koheselt tuli mulle pähe kasutada elektrikaableid, mis samuti Vilma butafooride laos hunnikus seisavad. Õnneks oli seal erineva läbimõõduga kaableid ning valisin proportsionaalselt kõige sobilikuma. Lõikasin parajad jupid, värvisin need enne külge liimimist kohe mustaks, et pärast oleks lihtsam sinise värviga üle teha. Jah tõesti, samal ajal mõtlesin sellele, et miks ma kohe, enne maalimist neid hingejuppe ukse külge ei pannud, sest pärast oli seda teha palju tüütum. Kui pea ei võta, siis võtavad käed. Elektri kaabli peale liimisin veel omakorda paberi, et jäljendada uksehingele omast seestpoolt väljapoole keerduvat muljet. Paberipinna värvisin ja “roostetasin” üle.



Kapa plaadist ukse link



Valmis autouks

Viimase asjana jäi ukse külge kinnitada puupulk, mis kinnitatuna liikumismehhanismi külge paneb ukse avanema ja sulgema. Selleks “hööveldasin” noaga vajalikus pikkuses ümmarguse pulga piisavalt tasapinnaliseks, et jääks vajalik ruum ka kruvile, mis pulka pooleks ei ajaks. Sain aru, et lihtsalt pulka kruvida kapa plaadi külge ma ei saa, sest see pole stabiilne lahendus, kuna kruvi võib hakata liikumise tõttu loksuma. Olukorra lahendamiseks mõtlesin välja plaani, et pean puidust umbes poole sentimeetripaksuse liistu paigaldama teisele poole kapa plaati ukse sisemusse. Nii lähenedes tekitasin variandi, kus kapa plaat on surutud pulga ja liistu vahele ning kinnituseks kasutatud kolm kruvi hoiavad neid tugevalt koos. Muidugi lisasin pulga ja kapa plaadi vahele PVA-liimi, mis omakorda hoiab pulka ja kapat tugevalt koos.

2.3 Belarus T-40 uks

Traktori ukse vorm oli lihtne ja ühetasapinnaline, ilma erinevate mahtudeta, mis tavalisele sõiduautole on omane. Vaatasin butafooride laos ringi ja otsisin midagi kergem ja piisavalt tugevat materjali, millest teha uksepõhi. Leidsin kapa plaadi ning sellele liimisin ukse paksuse jaoks veel penoplastist laeplaadi. Penoplasti katsin papjeemašeeaga, et pind jääks tugevam ning oleks võimalik veel pahteldada

ja lihvida. Seejärel liimisin ukse väliskülje ümber kolme millimeetrise nailonnööri, sest uks on väljastpoolt nii-öelda laiem kui seestpoolt ehk uks “istub” masinakere “pessa”, mis tagab ka päriselus selle, et uks sissepoole ei vajuks. Ukse välimised servad katsin aga akrüülhermeetikuga, kuna sel hetkel oli soov katsetada pahtli kõrval midagi muud ning see tundus mu jaoks sobiv vahend, et saada kerge vaevaga vastava kujuga ääred.

Pikalt mõtisklesin kuidas teha aknatihendeid. Mul tekkis kaks võimalust – kasutada laost leitud paela ja akrüülhermeetikut või siis vigastada saanud jalgratta õhukummi. Kuna maketi ehitamisel oli eesmärk läheneda pigem butafoorselt ning võimalusel mitte kasutada valmis asju, siis õhukummi variant tundus minu jaoks liiga lihtne ja valmis lahendus ning seega otsustasin ise saavutada aknatihendi efekti. Esmalt aga kinnitasin traktori uksele kaks “aknaklaasi”, mille puhul kasutasin pleksiklaasi – ühele terve ja teisele pooliku klaasi, et luua meie ideele vastavat stilistilist välimust.



Aknatihendite tööprotsess

Aknale, millel oli terves mahus pleksiklaas, liimisin mõlemale poole ühe sentimeetrilaiuse sünteetilise paela. Pooliku akna puhul lõppes see lai pael otsa mille asendasin pooleks volditud kandipaelaga. Osale, kus aknaklaasi ei olnud, liimisin aknaaugu sisemisele küljele põrandapesumopist lõigatud paraja übermõõduga nõõri, mille peale liimisin kandipaela, et olemas oleks kummitihendile vajalik vorm. Pärast katsin paela ja kandipaela kaks korda akrüülhermeetikuga, et saada kummine efekt.

Seejärel katsin ukse üleni musta värviga, et paremini näha papjeemašee osa ebatasasusi ning ka seetõttu, et hiljem päris värv paremini esile tuleks. Papjeemašee pinda pidin veel pahteldama ja lihvima ning värvisin uuesti musta

värviga üle. Nüüd olin valmis, et katta traktoriuks päris värviga. Uurisin enne veel lisaks enda nähtud kogemustele internetist, mis on selle traktoritüübi kõige iseloomulikum värv – selleks on minu kogemuste ja internetist leitu põhjal sinakasroheline. Segasin vastava tooni ja värvisin nii sise- kui ka väliskülje kaks korda üle. Värvides lähtusin loogikast uuest vanaks ehk siis proovisin piltide põhjal aimata, kui puhas ja rikas toon oleks just tehases värvitud traktorikerel ning seejärel hakkasin tasapisi lisama ajast ja ilmastikuoludest lähtuvaid nüansse. Esmalt, pärast nii-öelda originaalvärvi pealekandmist, “pleegitasin” heledama tooniga ukse väliskülge. Nüüdseks olin valmis, et järk-järgult hakata lisama roostet ja mustust. Selleks olin otsinud internetist erinevaid pilte ja uurinud, kus millised rooste- või mustusekohad võiks olla. Lisaks olin otsinud erinevaid roostepilte.

Kõigepealt toonisin pinda lihtsalt tumepruuni värviveega, et saada kõigepealt värvitoonilt tagasihoidlikum ajast räsitud mulje, aga siiski oli see piisav, et lisada stilistilist hõngu. Selle jaoks kasutasin porolooni tükki ja kuivatuspaberit, et liigne värvivesi ära kuivatada. Poroloonitükiga on hea värvivett ja hiljem ka värvi pinnale hõõruda või tupsutada. Seejärel segasin kokku PVA-liimi ja liiva, et saada rooste jaoks vajalik tektsuur. Katsin liimiselega teatud kohad ja lasin kuivada. Kui pind oli kuivanud segasin roostetuse kõige tumedama tooni ja värvisin liimiselega kaetud pinnad kui ka mõnest kohast tavalised siledad pinnad. Seejärel lisasin järjest aina heledamad ja erksamad roostetoonid. Roostetuse tegemise puhul lähtusin üldiselt kahest erinevast variandist – kui rooste kobrutab värvi all ja lahtised roostepinnad. Seega, et saada värvialust kobrutamist, katsin liivaseguga saadud krobeline originaalvärviga ja veidi haralise pintsliga tupsutasin seda pinda kollakama tooniga. Selleks, et saada juba vähehaaval värvi alt läbitungivamat roostepinda, katsin “roostetatud” pinnad krakleelakiga. Lasin pinnal kuivada ja värvisin sinakasrohelise tooniga uuesti üle. Pealekantud värske värv hakkas pragunema ja sealt kust nii hästi ei pragunenud tupsutasin kuivatuspaberiga üle – see tõmbas parajalt värske värvi laiguti maha ning tulemus jäi minu jaoks väga elav ja iseloomukas. Kõige viimasena hõõrusin poroloonitükiga ja tupsutasin haralise pintsliga kollakaspruuni värvi, et tuua rooste läbimurdmist läbi värvikihi esile ja anda seeläbi iseloomulikku väljanägemist.



Uste järk-järguline valmimine

Jällegi ma oleksin võinud uksehinged kohe alguses teha, kuid ma ei lasknud sellest end heidutada ning asusin tegutsema. Nagu põrnikaukse puhul, kasutasin ka traktori uksehingede tegemise puhul elektrikaablit, kuid peenemat. Samuti olid traktori uksehinged veidi teistsuguse kujuga, mis lisas nokitsemist juurde. Esmalt lõikas kaablist uksega proportsioonis olevad jupid ning liimisin kuumaliimiga ukse külge. Seejärel liimisin peale veel tugevama paberi, et imiteerida uksehingele omast vormi. Lõpuks katsin pinnad värviga ja tekitasin parajalt roostetanud ja kulunud pinna.

Samuti nuputasin, kuidas teha ukselinki, mis on oma olemuselt küllaltki lihtne ja algeline. Paksuselt sobis ja vormilt sobis selleks elektrikaabel jällegi väga hästi, kuid see ei hoidud kuju. Selle tarbeks tõmbasin kaablist välja kaks juhet ning keerasin nende asemele umbes kolme millimeetrise traadi, mille abil sain vajaliku vormi painutada. Ukselinki jaoks puurisin ukse sisse augu ning liimisin kuumaliimiga külge, mis sidus augu ja ukselingi üheks. Kõige lõpuks lisasin ukse külge puupulga, mille kruvisin lihtsalt ukse külge, lisaks panin ka PVA-liimi, et oleks kindlam. Kuna traktoriuks oli kerge, siis ma ei näinud vajadust teisele poole veel lisaliistu panna nagu ma tegin põrnika ukse puhul.



Ukselingi valmistamine elektrikaablist.

2.4 Lintraktori uks

Lintraktori ukse valmistamise Mirjamiga kahasse. Alustada jõudsin mina ning tein valmis ukse aluspõhja. Kuna uks on lihtsa kujuga ja ilma igasuguste suuremahuliste vormideta, siis alustasin jällegi kapa plaadist. Joonistasin ukse kuju šablooniga järgi plaadile ning lõikas välja. Sel korral otsustasin, et uksele paksuse juurde andmiseks lõikan ka teise tüki kapa plaadist mitte ei kasutada penoplastist laekatet, sest ma oleks pidanud väikestest tükikestest terve ala kokku liimima ning seetõttu, oleks see viimistlus ebapraktiliselt kaua aega võtnud. Kui olin kaks poolt omavahel kokku liiminud, siis Mirjam lisas välis- ja siseküljele vastavad eenduvad pinnad. Need tegi ta paberist ja papist, sest see oli kõige mõistlikum viis rahuliku ja suurema pinna moodustamiseks. Kuna Kuusakoskist leitud uksele olid peal põnevad mõlgid, siis otsustasime need ka butafoorsele uksele teha. Selleks tuli mul mõte kasutada plastikhaamrit ning need mõlgid “päriselt” sisse taguda. Mõneti kasutasin ka nuga ning lõikas teravamad sisselõiked. Seejärel värvis Mirjam ukse mustaks, et hilisem päris värvitoon tuleks paremini esile. Enne päris värvitooniga värvimist viimistles ta aknaaugu sisemised ääred akrüülhermeetikuga, sest see oli lihtne vahend, kuidas edukalt ääred katta.

Nüüd oli aeg värvida uks päris värvitooniga, milleks sai naturaalne valge, sest meile väga sobis Kuusakoskist leitud ukse värv, mida me ei hakanud muutma vaid valisime ülejäänud uste värviansambli selle järgi. Segasime tooni kokku ning katsin kaks korda ukse värviga üle.



*Lintraktori ukse tööprotsess:
plastikhaamriga taotud mõlgid,
maalitud rooste ning
lõpptulemus.*

Seejärel katsin välisküljeleel liiva ja liimi seguga mõned kokkulepitud kohad. Mirjami osaks jäi need krobeldised pinnad roosteseks maalida. Samuti lisas ta uksele uksehinged, mille ta tegi papist ja mis nägid päris ägedad välja. Kui “rooste” oli kuivanud, siis minu osaks jäi tegeleda krakleelakiga, sest tööprotsessi käigus õnnestus mul see paremini toimima saada. Kui välimine külg oli tehtud, siis samamoodi tegelesime siseküljega. Lõpuks sai lintraktori uksest eriline kompevek, sest see tuli kuidagi eriti hästi välja. Ilmselt mängis rolli ka hele taust, mis tõi roostesed pinnad hästi esile ning usun, et meil oli selleks ajaks saavutatud mingisugune vilumus ja enesekindlus.

2.5 Liikumismehhanismi ehitamine

Liikumismehhanism koosneb põhiteljest, millel on viis “hammast”, mis pöörleb 360° ning mis paneb oma pöörlemisega eraldi liikuma viie ukse süsteemid. Plaan on teha nii, et kaks ust liiguvad üles-alla ning kolm ust kinni-lahti.

Mehhanismi ehitamist alustasime kõige esimesena raamist ning seejärel lisasime sinna erinevad liikuvad osad ja kõige hiljem pulgad, mille otsas on ukсед. Pärast ristküliku kujulise konstruktsiooni ehitamist 20x45 mm liimputliistudest, mille panime kokku liimi, kruvide ja metallnurgikutega, oli kõige tähtsamaks osaks hammastelg, mis pöörles 360° ning mis paneb kõik viis ust liikuma. Otsus, miks ehitada valmis enne pöörlev telg, oli üsna loogiline, sest ilma olemasoleva teljeta ei oleks saanud mõõta ega ehitada teisi liikuvaid osasid, mis panevad ukсед liikuma.

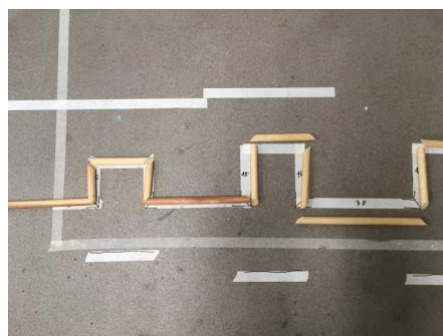
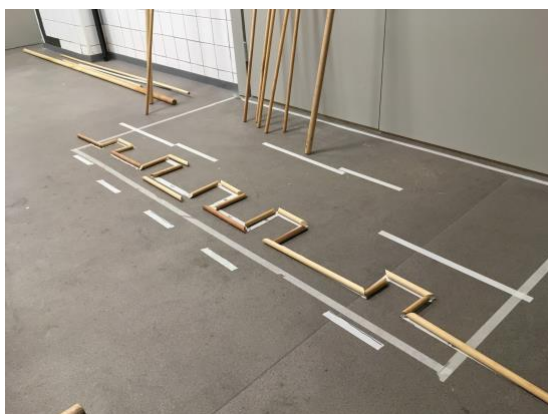


Konstruksiooni raami ehituse algusjärg



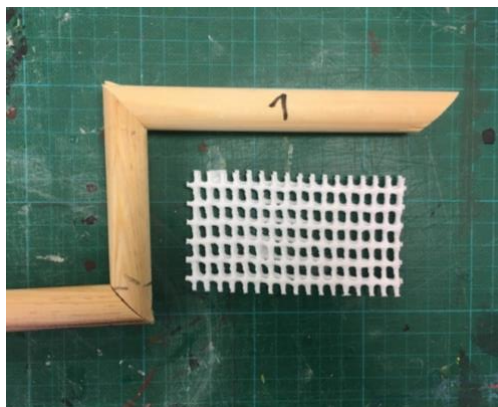
Kui värvimise ja ukse ehitamises ma tundsin ennast üsna kindlalt, siis liikumismehhanismi algusjärgus ma ennast nii tugevalt ei tundnud, sest mul puudus eelnev kogemus, mis Mirjamil olemas oli. Kogemuse nime all ma mõtlen seda mehhanismiloogikat, sest üldiselt on kõik lihtne ja arusaadav kuidas mis osa liigub, aga oluline on just teada, et milline pulk peab olema millise pulgaga sama pikk või pool selle pikkusest, et mehhanism töötaks ja paneks kõik osad õigesti liikuma.

Plaan oli hammastelg teha 17 mm puupulga juppidest, mille otsad olid lõigatud 45° nurgadeks. Lõikasin kõik need 21 juppi, mis Mirjam oli välja arvutanud, ketassaega välja. Tundus üsna lihtne tegevus, aga kui olin paar pulka ära lõiganud, siis sain aru, et otsad on kenasti 45°, aga otsad ei lähe omavahel kokku nii nagu vaja, sest lõiked on pulga erinevates kohtades. Lõppude lõpuks olin õigesti kõik pulgajupid välja saaginud ning selle protsessi juures oli suureks abiks põrandale teibitud joonis, mis aitas kogu aeg tehtut kontrollida. Pulgajupid välja saetud, oli vaja mõelda, kuidas kinnitada nurgad nii, et kogu telg saaks olema võimalikult stabiilne. Esimesena proovisime nii, et kruvisime nurgad omavahel kokku, vahele panime PVA-liimi. See tundus nii tüütu tegevus, et mul tuli soov otsida täisnurksest toru ühenduskohta, kuhu saaks pulgad sisse suruda. Leidsin ühe variandi, mis sobis pulkade läbimõõdu ja nurgakraadiga, aga siiski need oleks jäänud liiga robustsed ja oleks muutnud telje raskeks. Seejärel kulutasime Mirjamiga koos erinevates poodides käies umbkaudu poolteist tundi, aga toru, mille nägemus meil peas oli, ühestki poest ei leidnud.



Hammastelje ehitamine

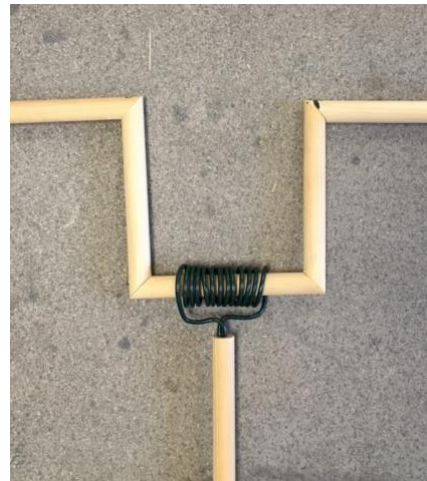
Niisiis tuli suunduda kõige esimese variandi juurde ning hakata liimima ja kruvima. Mirjamil tuli idee, et nurgad võiks katta veel varaformiga, mis hoiab ja tugevdab liitekohta. Õnneks see toimis ning asusime tegutsema. Vahepeal jäi mainimata, et telge kokku pannes oli oluline ja ainus võimalus kinnitada külge ka viis pulka, mis lükkavad viie ukse süsteemid liikuma. Kui hammastelg pöörleb 360°, siis pulgad, mis omakorda panevad liikuma uste süsteemi, peavad samuti saama liikuda ümber hammastelje pulga. Selleks mõtles Mirjam, et võiks traadist kerida spiraalid, mis on piisavalt laia diameetriga, et võimaldada liikumist ning kinnitada need pulkade otsa.



Kruvidega kinnitatud ja hiljem varaformiga toetatud hammastelje liitekohad



Liikumist võimaldavad traadist silindrid



Hammastelje külge kinnitatud pulk

Panime hammastelje kokku, aga see siiski ei hoidnud ennast piisavalt stabiilselt ühel kõrgusel, aga see oli piisavalt tugev, et keerata 360°. Sel hetkel tekkis kaks plaani – panna ülevalt lisakinnitused, mis hoiavad hammastelge ühel kõrgusel, aga siiski ei ole veel kindel, kas toimib või siis aitab Eero Ehala raudtorust keevitada telje valmis. Mina olin esialgu viimase plaani poolt, sest see oleks olnud kõige stabiilsem ja lollikindlam variant, kuid selle plaaniga oleks kaduma läinud butafoorne lähenemine, mis selle maketi valmimist algusest peale saatnud oli. Me olime järgmisel hommikul valmis minema toru ostma ja keevitama, kuid viimasel hetkel siiski otsustasime, et proovime enne nende lisatagedega ära, kas töötab ning siis vaatame edasi. Viis lisatuge tegime 20x45 mm liimpuitleistust, mille ühte otsa puurisin augu ning lõikasin tikksaega soone sisse, et saaks teljepulga läbi panna, sest telg oli kinnitatud ning seda me enam lahti ei võtnud. Veel puurisin augu poldi jaoks, mis hoiaks teljepulka kinni. Nüüd jäi järele veel ainult proovida ja meie suure vaeva õnneks see töötas ning raudtorust telge keevitada ei olnud vajalik.



Ehitatud lisatoed hammastelje hoidmiseks

Järgmiseks võtmekohaks sai kahe üles-alla liikuvate uste liikuvdetailid, mis peavad pöörlema ümber stabiilse 27 mm pulga ning mille küljes on kaks pulka, mis lükkab mehhanismi liikuma. Kuna meil tekkisid erinevad mõtted, kuidas seda detaili teha ning me ei suutnud esialgu omavahel otsustada, et kelle oma sobib paremini, siis leppisime kokku, et teeme kummalegi ühe ja enda idee loogika järgi. Siinkohal pean märkima, et eelnevalt mehhanismi konstruktsiooni ehitades me saavutasime läbi dialoogi ja erinevate katsetuste ühise üksmeele, mis saatis meid edasi ka pärast selle konkreetse detaili tegemist.

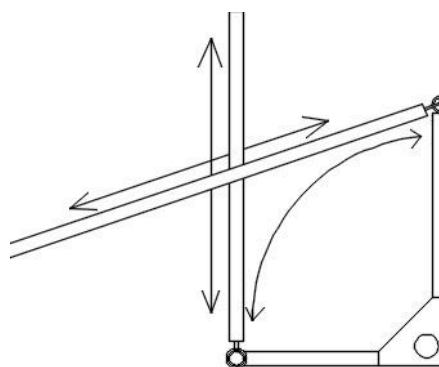
Minu idee oli puidust saagida täisnurk, puurida selle keskmesse auk, et see liiguks ümber stabiilse lati ning kinnitada puittüüblitega veel kaks pulka, mis paneks selle detaili liikuma nii nagu vaja. Lõpuks ma tegin neid kolm, sest esimene oli lihtsalt prooviks, teise puuritud auk sai kogemata liiga suur, aga üldiselt jäi detail liiga väikeseks. Seega tegin kolmanda, mis sobis,



Liikuv detail

kuigi pärast sain aru, et puuritud auk jäi ikkagi liiga suur, sest ma ei julgenud pulgaga täpselt parajat auku puurida põhjusel, et äkki see ei pöörle nii vabalt. Pärast, kui olin detaili stabiilse lati külge pannud, pidin veel seda mõlemalt poolt toestama, sest sellel tekkis pööreldes diagonaalselt liikuv “jõnks” sisse, mis pani ka uksepulga viltuselt liikuma. Lõpuks sain selle probleemi lahendatud.

Seejärel sai hakata mõõtma ja kinnitama üles-alla liikuvate uste liikuvaid detaile. Kuna meie soov oli teha võimalikult lollikindel liikvusüsteem, seetõttu me ei soovinud kasutada keerulisi lahendusi. Üles-alla süsteem on samuti oma loogikalt üpris lihtne ning see koosneb hammastelje küljes olevat pikast pulgast, mis liigutab stabiilsel latil pöörlevat täisnurka omakorda 90°. Need kaks pulka on omavahel kinnitatud konksudega, mis annab neile vajaliku liikumisruumi. Liikuva täisnurkse detaili küljes on veel teine pulk, mille otsas on omakorda risti 12 sentimeetrine pulk, millele “toetub” traadist punutud silindriga pulk koos uksega. Ühesõnaga, kui hammastelje keerata 360°, siis see paneb süsteemi liikuma nii, et pulk, mille küljes on uks, hakkab liikuma üles-alla.



Üles-alla liikuv süsteem

Järgmise etapina oli vaja luua kinni-lahti käivate uste liikumine. Kuna meie soov oli luua lihtsad, aga kindlad lahendused, siis mul tekkis idee, mis sobis ka Mirjamile. Nimelt tekkinud mõtte kohaselt oleks vaja pulga ümber, mille küljes on uks, kinnitada tugevalt “ümbris”, mille küljes on omakorda polditaoline element, mis paneb hammastelje küljes oleva pulga edasi-tagasi liikumisega liikuma ka ukse külge kinnitatud pulga, mis liigutab ust kinni-lahti 90°. Otsides ja Leola ehitustarvete poemüüjaga arutades selgus, et selline kangastunud nägemus on ka reaalsetel füüsilisel kujul olemas – selleks on toruklamber, mille külge saab keerata ankurpoldi.



Toruklamber ja ankurpold

Kui kogu mehhanism oli kinnitatud ning liikumine toimis jäi veel viimane etapp – maalida kogu konstruktsioonile rooste peale. Selleks alustasime jällegi mustast värvist, millega kruntisime kõik pinnad. Järgmisena katsime pinnad kohati ja sisetunde järgi liiva- ja liimiseuga. Vahepeal uurisime piltidelt, et milline see rooste võiks olla. Otsustasime, et kuna me kruntisime nagunii mustaga, et tuua roostet esile, siis me võiks seda ka ära kasutada. See tähendas seda, et me ei muutnud kogu konstruktsiooni roostepruuniks, vaid jätsime rahustuseks kumama ka musta ning tõime väiksemõõdulised roostekolded esile.



Interaktiivse kunstiobjekti esimene variatsioon.



Interaktiivse kunstiobjekti teine variatsioon.

3. TULEMUS

Käesolevas peatükis kirjeldan valminud tulemust ning toon välja tekkinud kitaskohad. Lisaks arutlen, millised arenguvõimalused võiksid olla päris interaktiivsel kunstiobjektil ning kirjeldan meie koostööd tiimina.

3.1 Valmis makett

Nüüdseks arvan, et olukorrast tingituna maketi ehitamine oli hea eelsoojendus, et päriselt meie idee realiseerida. Ma julgen öelda, me suutsime selle maketi ehitamise juures mitmekülgselt kasutada erialaseid oskuseid, mida me oleme nelja aasta jooksul koolis õppinud. Materjali tundmine, mõistmine mis ja kuidas omavahel töötab ning käelised oskused olid selle töö puhul suureks abiks.

Me saime läbi katsetada kuidas ja mis töötab ning mida teha päris objekti puhul teisiti. Esiteks, mis meil maketi puhul ebaõnnestus, on panna üles-alla liikuvad ukseid korda mööda üles-alla liikuma, et muuta liikumist mitmeplaaniisemaks ja ruumilisemaks. Selleks tuleb hammastelg ehitada nii, et need "hambad" ei oleks ühel joonel vaid asetseksid erinevatel algpositsioonidel. Teiseks peaks muutma uste asetust nii, et üks nurk ei jääks päris tühjaks. Et muuta paigutust, tuleks ehitada süsteem nii, et kaugemal asuva ukse saab põhi hammasteljega liikuma panna. Selleks oleks vaja luua ilmselt kolmas liikumissüsteem, mis erineb praegusest kahest, sest kui teljel lihtsalt üks "hammas" pikemaks ehitada, siis tekib olukord, kus vajalikul pulgal jääb pikkust üle ning samas ka puudu.

Üks asi, millega me konstruktsiooni maketi puhul hoogu läksime, oli liiva-ja liimise. Kuna roostese pinna tegemiseks katsime suure tuhinaga seguga palju kohti, siis kohe ei osanud mõelda, et liikuvatele osadele või nende lähedale ei tohiks seda määrada. Kriitilised kohad lihvisime küll ära, aga sellegipoolest liigub mehhanism lõpptulemusena raskemalt, kui enne liiva- ja liimise seguga määrimist. Õnneks ei ole tarvis päris konstruktsiooni ehitamisel roostet ise teha, mis välistab liikumise raskemaks muutumise.

3.2 Võimalikud tuleviku väljavaated päris kunstobjekti puhul

Päris interaktiivse kunstobjekti me oleks paigutanud lossimägedesse II kirsimäele ning suuretõenäosusega oleks see esialgu liikunud pärast esitlust Kultuuriakadeemia ja Pärimusmuusika Aida ühist kevadpidu Vilma hoovi, et tagada tööle turvaline keskkond, aga samas, et see jääks tudengitele avatuks. Usun, et päris töö puhul oleks ehk tekkinud jooksvalt juurde võimalusi, kus seda veel näidata. Esimeste mõtetena tulid pähe Viljandi Hansapäevad või pärimusmuusika festival.

Kuna meie lähtusime oma töö puhul *readymade, found objects, trash/junk art* mõistetest, siis meil on peas tekkinud mõte, et mõne teise ala professionaalid nagu näiteks video-, heli- valguskunstnikud saaks kasutada meie valmis ehitatud tööd kui leitud objekti ning anda sellele uus hingamine. Usun, et see oleks teostatav, sest meie töö ei ole üheselt kokkulepitud sisu, vaid potentsiaalne tähenduste paljus, mis tekib interaktiivse kunstobjekti kogemisel.

3.3 Koostöö tiimina

Minu ja Mirjami soov koostööd teha ja tiim moodustada oli teadlik valik, sest see on tekkinud eelnevate projektide ja üldse ajas kulgenud erinevate arutelude

põhjal. Me teame, et meie kunstilised eelistused jäävad samasse skaalasse, kuid sellest hoolimata oleme küllaltki erinevad, mis lisab minu arust mõnusat loomingulist põnevust.

Kui suusõnaliselt leppisime kiiresti ja suure õhina kokku, et teeme koolilõpuprojekti koos ning ideelised suunad ja mõtted, kuhu suunas võiks liikuda olid paigas, siis täieliku ühise dialoogi saavutamine võttis omajagu aega. Arvan, et üks komistuskivi oli ka see, et Mirjam kirjutas sel ajal seminaritööd ning see võttis meie eelprotsessil tuure maha. Eks see ongi loomulik, et läheb aega ja kõik, mis esimesena pähe tuleb, ei pruugi siiski sobida. Teisest küljest kannustas ajaline ressurs tegutsema, sest algne plaan oli taotleda meie projektile Viljandi linnalt Loomestipendiumi ning sundis justkui mingi põneva lahenduseni kohe jõudma. Kui sai otsustatud, et me siiski ei küsi toetust ja lähtume mõistetest nagu *readymade, found objects, trash/junk art*, siis tunne läks kergemaks ning oli aega rohkem keskenduda. Idee otsimise protsessis me ei keelanud ära varianti, et lõpuks sünnib ühise töö all kaks tööd, mis on ühes kompleksis. See oli muidugi kõige viimane variant, kui ei peaks seda “õiget” ideed tekkima.

Ma sain aru, et niisama ilma tähtaegadeta me siiski tegutseda ei saa, sest muidu see mõtlemise aeg jääbki kestma. Leppisime kokku, et hakkame tegema ideevoorusid, mis tähendas seda, et teatud kuupäevadel me saime kokku ja näitasime kas lihtsalt jooniseid või siis makette ja arutasime nende ideede üle. Jällegi mõistsime, et eraldi ideid mõeldes ja maketikesi ehitades ei saavuta me head ideelist dialoogi ning selleks, et see tekiks peame koos “otsima”. Selleks, et protsessi elavdada käisime koos vanaraua kokkuostupunktides ning sealst tõesti hakkas asi arenema ning pärast “õige” elemendiga kohtumist idee sündiski.

Kui olime jõudnud lõpuks kauaoodatud tööprotsessi, siis see etapp jooksis meil väga hästi. See võib tunduda üsna klišeelikult, aga nii see tõesti oli. Muidugi see ei tähenda seda, et kõik oleks olnud roosamannalik. Mulle meeldis meie koostöö puhul see, et me julgesime vaielda ja kahelda näiteks teineteise väljapakutud tehnilistes lahendustes. Kui mõlemal tekkisid mõne tehnilise lahenduse osas erinevaid ideed, siis me katsetasime neid ja peale jäi see, kelle oma töötas edukamalt. Välja arvatud selle ümber stabiilse lati pöörleva elemendi puhul.

Hoolimata sõbralikest vaidlustest me andsime teineteisele konstruktiivset tagasisidet või kui oli näha, et mingi lahenduslik idee või miski muu on hästi “välja kukkunud”, siis me seda ka ütlesime. See tugev õlg õla kõrval tunne oli tegutsemise ajal oluline tegur, et me endi plaani suutsime üldse teostada, sest kõik päevad ei ole vennad. Kui ühel meist oli nii-öelda halvem päev, kus midagi ei sujunud nii nagu vaja, siis paariline või ise paarilisena sai sel päeval olla see juht, kes laeva jälle päästab.

4. ENESEREFLEKTSIOON

Eneserefleksiooni kirjutamises peaksin adekvaatse pildi saamiseks alustama päris algusest, kui asusin 2014. aastal TÜ Viljandi Kultuuriakadeemiasse õppima. Esimesed kaks aastat õppisin huvijuht-loovtegevuse õpetaja õppekaval ning tekkis suur soov uuesti sisse astuda teatrikunsti visuaaltehnoloogia õppekavale lavastuskorraldust õppima, mis jäi mulle tegelikult gümnaasiumis enne silma kui huvijuht-loovtegevuse õpetaja õppekava.

Sügisel 2016, kui olin õppima asunud lavastuskorraldust, hakkasin lisaks juurde võtma ka dekoraator-butafoori erialaaineid ning esimese aasta kevadel õppisin ma ametlikult korraga nii lavastuskorralduse kui ka dekoraator-butafoori erialal. Teise aasta kevadeks oli alles jäänud dekoraator-butafoori õpe, sest mõistsin, et lavastuskorraldus jääb tulevikus pigem minu hobiks. Tagantjärele tarkus on see, et sellisest virvarrist on saanud tugev alus minu senistele projektidele ja üldse minu pisikesele karjäärile kui nii võib öelda. Korraldaja taust ja teadmised aitavad mul alati realistlikuks jääda ning iseennast ja ka teisi organiseerida ning dekoraator-butafoori eriala annab mulle selle loomingulise poole, mis mulle väga meeldib. Võin julgelt öelda, et Kultuuriakadeemia on minu loomingulise kujunemise platvormiks ning ma olen väga palju uut ja huvitavat õppinud ja enda kohta avastanud, mida ma varem veel ei teadnud.

Minu natuur on emotsionaalne, aga koolis õpitud aeg ja igasugused projektid on muutnud mind rahulikuks ja kindlamaks. Lõputöö puhul tundsin seda kohe eriti, sest kuigi protsessi lõpus hakkas aeg pitsitama, siis ma ei lasknud sellest ennast häirida ning lähtusin põhimõttest nagu aeglaselt kiirustamine. Selline lähenemine

hoiab ära suured apsakad, mis tööprotsessi jooksul võivad tekkida, aga see ei ole alati 100-protsendiline garantii. Pisikesi ja tüütuid apsakaid tuli ikka sisse, aga nende puhul ei tasu ärritada, vaid lihtsalt korda teha, sest see võtab lõpuks palju vähem energiat kui iseenda peale vihastamine. Samuti andis lõputöö võimaluse kasutada väga laial amplituudil enda õpitud teadmisi, mis andis tugeva lõpp-punkti sellele etapile minu elus.

Lõputöö protsess tõi välja minu kõige suurema miinuse, milleks on liigne perfektsionism ja pedantsus. Loomulik koguses on see alati hea ja tuleb tegelikult ka kasuks, aga ülemäärane pingutamine muutub iseenda vaenlaseks. Põhjus, miks ma pean seda miinuseks on esiteks asjaolu, et see on suures pildis mõttetu energia kulu, sest praktilise töö puhul on lõpuks oluline üldine visuaalne üldmulje kui see, et kas kõik kruvid on ideaalselt kruvitud, et kruvipea ei paistaks või üks värviplekk on vales kohas. Teiseks arvan, et perfektsionism ja pedantsus muudab objekti elutuks, sest seal pole teatavat värskust, mis on aja jooksul minu jaoks aina tähtsamaks muutumas. Positiivseks pooleks pean enda puhul ausaks jäämist ning see, et ma ei karda konstruktiivselt vaielda, mis oli meie lõputöö protsessis oluline komponent.

Kokkuvõtvalt olen mõistnud, et eksimist ei tasu ega tohiks karta ning eelkõige ei tohi karta küsida lolle küsimusi, sest need on projekti õnnestumise alustalaks. Samuti püüan aina rohkem küsida endalt peale selle, et kuidas ma midagi teen, miks ma midagi teen. Selline teadlik lähenemine aitab hoida nägemise klaarina ning nii pingelistes olukordades kui ka elus üldiselt pinnale jääda.

KOKKUVÕTE

Käesolev loov-praktilise lõputöö kirjalik osa annab ülevaate kahe teatrikunsti visuaaltehnoloogia õppekaval, dekoraator-butafoori eriala neljandal kursusel õppivate tudengite koostööna valminud tööst “Interaktiivse kunstiobjekti idee kujunemine ning selle teostamine maketina”. Kirjalikus töös seletan lahti eel- ja tööprotsessi ning analüüsin tulemust. Kogu protsess kestis 2019 aasta novembrist kuni 2020 aasta mai keskpaigani.

Kirjalik töö koosneb neljast suuremast peatükist. Esimeses peatükis kirjeldan lõputöö eellugu ja idee sünni ning lõplikku ideed. Seletan lahti olulised mõisted, millest me oma töö puhul lähtusime ning kuhu võiks interaktiivne kunstiobjekt kunstis paigutada. Lisaks kirjeldan, millises suunas hakkas edasine protsess liikuma. Teises peatükis kirjeldan detailselt tööprotsessi – kuidas ja millistest vahenditest valmisid butafoorsed ukсед ning kuidas ehtasime liikumismehhanismi. Kolmandas peatükis analüüsin valmis tulemust ning arutlen, millised võiksid olla päris interaktiivse kunstiobjekti arenguvõimalused tulevikus. Neljandas peatükis analüüsin ennast lõputöö kontekstis ning üldiselt dekoraator-butafoori eriala lõpetava tudengina.

Minu jaoks oli tegemist põnevat väljakutset pakkuva lõputöö projektiga, kus suurepärase võitluskaaslase Mirjam Kalamehega saime võimaluse luua nullist omanäoline loov-praktiline lõputöö. Usun, et tehtud töö näitab suurepäraselt nelja aasta vältel õpitud praktilisi oskuseid ja teoreetilisi teadmiseid. Usun, et konkreetne lõputöö aitas mõista, et lõplik eesmärk ei ole suurejooneline esitus, vaid oluline on näha erinevaid lahendusi, suurt pilti ning teadmine, et ma ise olen enda tehtuga rahul ja selle üle uhke.

KASUTATUD ALLIKAD

Newstead, K. 2019. Automata Artist. Curious Contraptions. Exploratorium.
<https://www.youtube.com/watch?v=TohzmVhsUTc> (17.05.2020)

Readymade. TATE. 2020.
<https://www.tate.org.uk/art/art-terms/r/readymade> (15.05.2020)

Readymades. Visual Arts Cork. Art Encyclopedia. 2020.
<http://www.visual-arts-cork.com/definitions/readymades.htm> (15.05.2020)

Found Object. TATE. 2020.
<https://www.tate.org.uk/art/art-terms/f/found-object> (15.05.2020)

Found Object. Visual Arts Cork. Visual Arts Cork. Art Encyclopedia. 2020.
<http://www.visual-arts-cork.com/definitions/found-objects.htm#foundobjects>
(15.05. 2020)

Junk Art. Visual Arts Cork. Visual Arts Cork. Art Encyclopedia. 2020.
<http://www.visual-arts-cork.com/definitions/junk-art.htm> (15.05. 2020)

Trash Art. Kooness. 2020.
<https://www.kooness.com/posts/magazine/talking-trash-in-contemporary-art>
(15.05. 2020)

Bishop, C. 2005. *Installation art : a critical history*. New York : Routledge

Vellevoog, M. 2012. Installatsioonikunst Eestis 1990. aastate esimesel poolel Jüri Ojaveri, Jaan Toomiku ja Ando Keskküla loomingu põhjal. [Bakalaureusetöö]. Tartu Ülikool. Filosoofia teaduskond. Kunstiajaloo õppetool.

Reiss, J., H. 1999. *From margin to center : the spaces of installation art*. Massachusetts Institute of Technology.

Sculpture. Visual Arts Cork. Art Encyclopedia. 2020.
<http://www.visual-arts-cork.com/sculpture.htm#definition> (16.05.2020)

Lehari, K. 2005. *Taju ja liikumine. Kaks teeloleku võimalust*. Ööülikool. Vikerraadio.
<https://vikerraadio.err.ee/803021/ooulikool-kaia-lehari-taju-ja-liikumine-kaks-teeloleku-voimalust> (10.05.2020)

LISAD

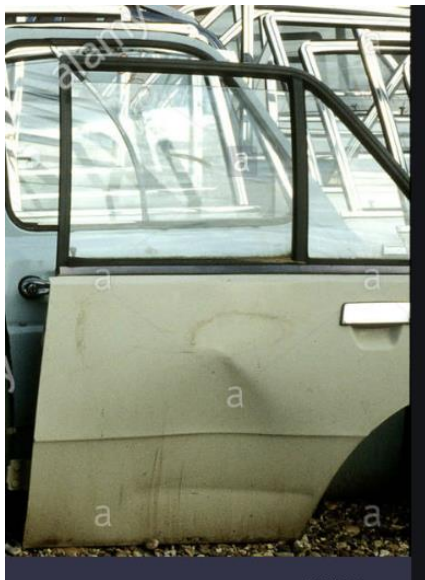
Lisa 1. Päris uste näidised



Pilt 1. 1960ndate Volkswagen Beetle uks.
Autor teadmata.



Pilt 2. Kuusakoskist leitud uks.
Autor Mirjam Kalamees.



Pilt 3. Tundmatu automargi uks.
Autor: Autor ICP, Alamy Stock
Photo

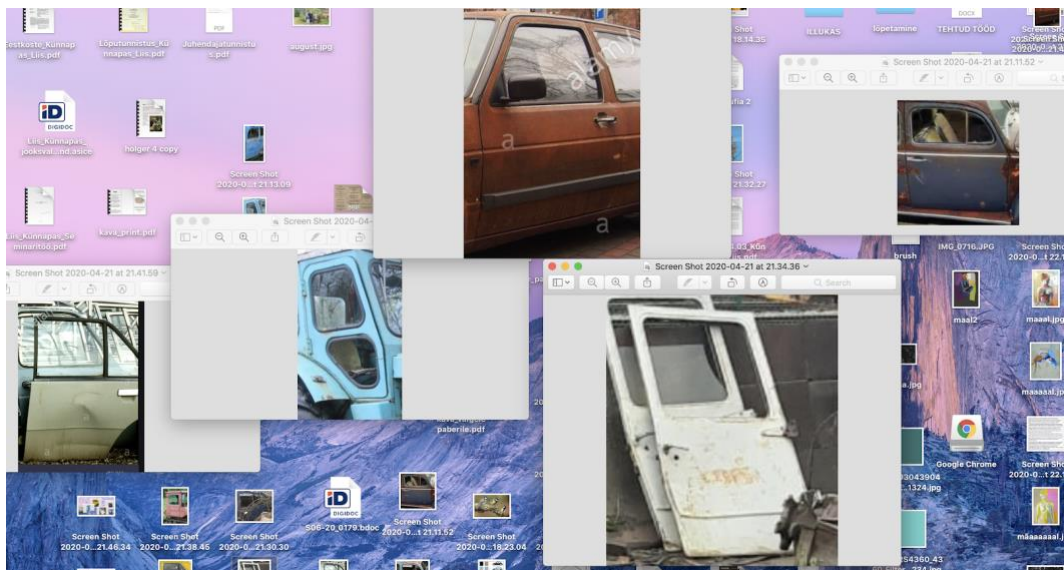


Pilt 4. T40 uks.
Autor teadmata.

Pilt 5. 2. seeria VW Golf.
Autor Ianin Volodymyr

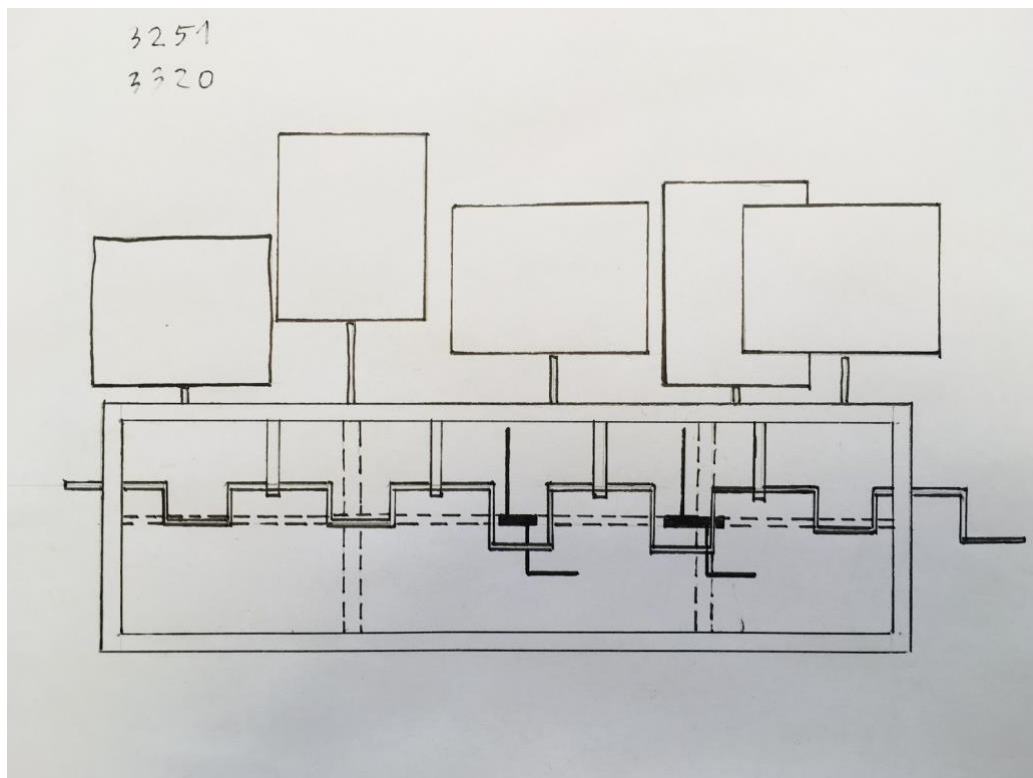


Lisa 2. Värvikombinatsiooni kavand

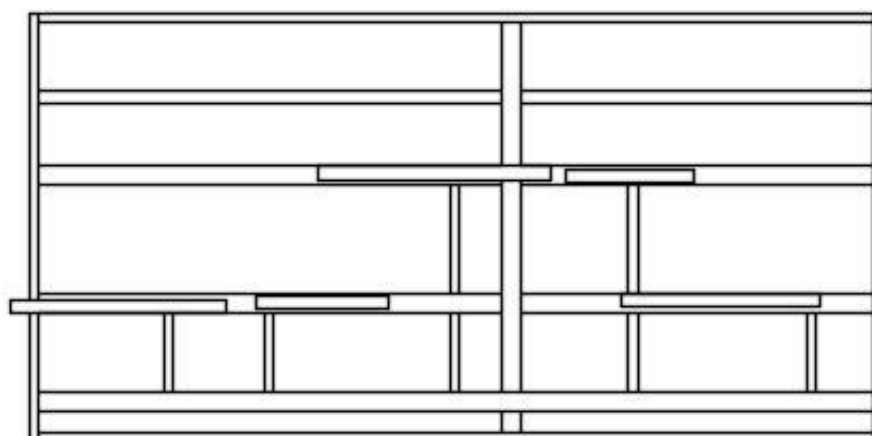


Pilt 6. Autor Liis Künnapas.
Punase auto foto autor: Ruslan Miniailov. T40 foto autor: teadmata. Põrnika foto autor: teadmata.

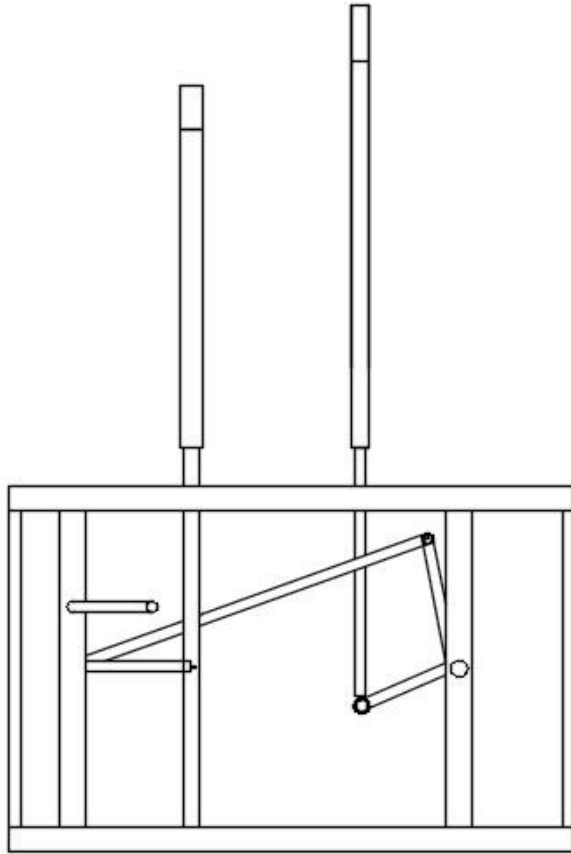
Lisa 3. Ideekavandid



Pilt 7. Eestvaade. Autor Mirjam Kalamees.



Pilt 8. Pealtvaade. Autor Liis Künnapas.



Pilt 9. *Külgvaade. Autor Liis Kiinnapas.*

SUMMARY

This written part of the creative-practical dissertation provides an overview of the work “Development of the idea of an interactive art object and its implementation as a model” made by two fourth year decorator-props students in the curriculum of Visual Technology. In the written part I explain the pre-work and work process and analyze the results. The whole process lasted from November 2019 until mid-May 2020.

This dissertation consist of four major chapters. In the first chapter I describe the background of the idea and the final version of it. I will also explain the important concepts on which we based our work and where could the interactive art object be placed in art. In addition I explain in which direction our further process began to move. In the second chapter I explain the work process in detail – how and which material the imitative machine doors were made and how we built the movement mechanism. In the third chapter, I analyze the finished result and discuss what the development possibilities of interactive art object could be in the future. In the fourth chapter, I analyze myself in the context of the dissertation and in general as a graduate student of decorator-propmaster.

For me, it was excitingly challenging dissertation project, where I had the opportunity create an unique creative-practical dissertation from scratch with my excellent partner Mirjam Kalamees. I believe that this work shows perfectly the practical skills and theoretical knowledge learned over the course of four years. I believe that this specific dissertation helped me to understand that the ultimate goal is not the spectacular presentation, but it is important to find different solutions, to see the big picture and the knowing that I am satisfied and proud of what I created.

Lihtlitsents lõputöö reprodutseerimiseks ja lõputöö üldsusele kättesaadavaks tegemiseks

Mina, Liis Künnapas,
(sünnikuupäev: 25.10.1994)

1. Annan Tartu Ülikoolile tasuta loa (lihtlitsentsi) minu loodud teose “Interaktiivse kunstiobjekti idee loomine ja selle teostamine maketi kujul”, mille juhendaja on Eve Komissarov.
2. Annan Tartu Ülikoolile loa teha punktis 1 nimetatud teos üldsusele kättesaadavaks Tartu Ülikooli veebikeskkonna, sealhulgas digitaalarhiivi DSpace kaudu Creative Commons'i litsentsiga CC BY NC ND 3.0, mis lubab autorile viidates teost reprodutseerida, levitada ja üldsusele suunata ning keelab luua tuletatud teost ja kasutada teost ärieesmärgil, kuni autoriõiguse kehtivuse lõppemiseni.
3. Olen teadlik, et punktides 1 ja 2 nimetatud õigused jäävad alles ka autorile.
4. Kinnitan, et lihtlitsentsi andmisega ei riku ma teiste isikute intellektuaalomandi ega isikuandmete kaitse õigusaktidest tulenevaid õigusi.

Liis Künnapas
18.05.2020

Kinnitus

Mina, Liis Künnapas kinnitan, et olen käesoleva töö kirjutanud iseseisvalt.

18.05.2020