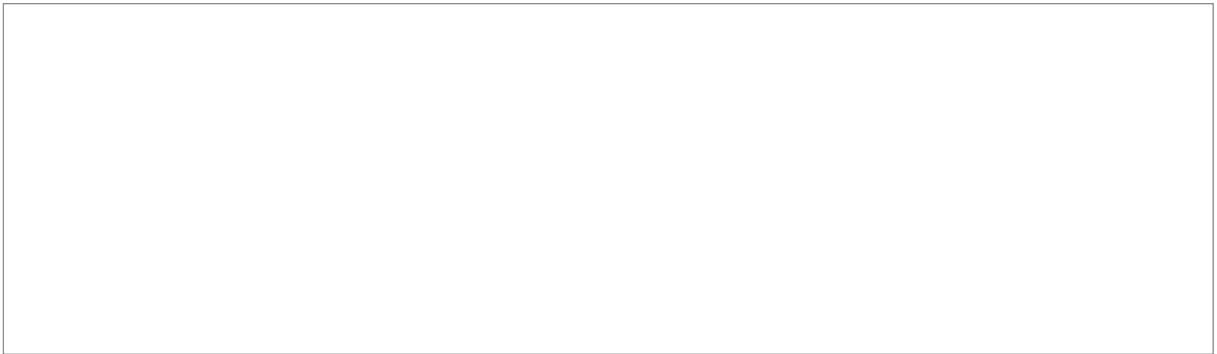


# TOILA VALLA TERVISEPROFIIL



Euroopa Liit  
Euroopa Sotsiaalfond



Eesti tuleviku heaks

Toila 2010

## SISUKORD

Sissejuhatus.....	4
<b>I PAIKKONNA ÜLDINE KIRJELDUS.....</b>	<b>5</b>
1.1 Toila valla kirjeldus.....	5
1.2 Toila valla eelarve.....	6
1.3 Haridusvaldkond.....	8
1.3.1 Alusharidus.....	8
1.3.2 Gümnaasiumiharidus.....	9
1.4 Rahvastik.....	9
1.5 Sotsiaalvaldkond.....	13
<b>II SOTSIAALNE SIDUSUS JA VÕRDESED VÕIMALUSED.....</b>	<b>14</b>
2.1 Tööturu situatsioon.....	14
2.2 Sotsiaalteenused.....	17
2.3 Sotsiaaltoetused.....	18
2.4 Kaasatus kogukonna tegevustesse ja motivaatorid.....	18
<b>III LASTE JA NOORTE TURVALINE JA TERVISLIK ARENG.....</b>	<b>20</b>
3.1 Õpilaste arv haridusasutustes.....	20
3.2 Laste ja noortega tegelevad asutused.....	21
3.3 Lastele ohutu elu- ja õpikeskkond.....	21
3.4 Kooli ja lasteaia terviseteenuse olemasolu.....	22
3.5 Kohaliku omavalitsuse poolne initsiatiiv ja toetused tagamaks teenuse kättesaadavus.....	22
<b>IV TERVISLIKU ELU-, ÕPI- JA TÖÖKESKKOND.....</b>	<b>23</b>
4.1 Huvitegevus ja vaba aja veetmise kohad.....	23
4.2 Üldkasutatavad spordirajatised ja terviserajad.....	24
4.3 Transport ja teedevõrk.....	25
4.4 Keskkonna mõjurid.....	26
4.4.1 Toila valla maakasutus.....	27
4.4.2 Elamumajandus.....	28
4.4.3 Kommunaalteenused.....	30



4.5 Kohaliku omavalitsuse alkoholipoliitika.....	30
<b>V Tervislik eluviis.....</b>	<b>31</b>
5.1 Tervisealase teabe kättesaadavus.....	31
5.2 Tervislikku eluviisi toetavad üritused paikkonnas.....	32
<b>VI Tervise teenused.....</b>	<b>32</b>
6.1 Tervishoiuteenused.....	32
6.2 Nõustamisteenused.....	33
<b>VII Ülevaade terviseprofiili koostamise protsessist ja koostamisel osalejatest.....</b>	<b>33</b>
<b>Kokkuvõte.....</b>	<b>33</b>
<b>Tegevuskava.....</b>	<b>35</b>

## Sissejuhatus

Toila valla terviseprofiili koostamise eesmärgiks on anda ülevaade vallas elavate inimeste tervise hetkeolukorrast ja tervisemõjuritest, mis võimaldaks planeerida edasisi rahvatervise arendamiseks tehtavaid investeeringuid, sh nii inimestesse kui füüsilisse elukeskkonda tehtavad investeeringud. Valla terviseedendusliku tegevuse üheks eesmärgiks on ka kohalike elanike võimestamine, st anda neile võime ja piisav informatsioon analüüsima tervisemõjurite olemust ja avaldatavat mõju ning rakendada meetmeid negatiivsete mõjurite vähendamiseks. Rahvatervise näitajad on pidevas muutumises ning Terviseprofiili järjepidev kaasajastamine aitab neid muutusi avalikustada, jälgida, analüüsida ning kavandada vastavaid meetmeid rahvatervise edendamiseks.

Rahvatervise seaduse § 3 on välja toodud tervisekaitse, haiguste ennetamise ja tervise edendamise põhiülesanded. Nendest olulisemad on kohaliku omavalitsuse jaoks üksikisiku, perekonna ja rahva tervise väärtustamine, elukeskkonna uurimine ja selle ohutegurite hindamine, inimese terviseseisundi jälgimine ning prognoosimine sõltuvalt elukeskkonna seisundist ning avalikkuse teavitamine elukeskkonna seisundi halvenemisest. Terviseprofiil ja sellega edasi tehtav töö on peamine alusmaterjal antud valdkonna edasiarendamisel.

Käesoleva terviseprofiili koostamise meeskonda kuulusid peamiselt Toila Vallavalitsuse nõunikud ja spetsialistid ning valla hallatavate asutuste juhid. Vallavalitsus on võtnud initsiatiivi ning asunud moodustama valla tervisemeeskonda, kes antud valdkonna arendamisesse edaspidigi panustaksid. Meeskonda saavad kindlasti kaasatud Toila Vallavalitsuse nõunikud ja spetsialistid, valla hallatavate asutuste juhid (raamatukogud, kool, lasteaed, spordikeskus), perearstid, seltsingute esindajad jt aktiivsed kodanikud, kes on avaldanud soovi oma kogemuste ja teadmistega panustamiseks.

Terviseprofiil on Toila vallavolikogu haridus- ja sotsiaalkomisjoni poolt läbi vaadatud ning Toila vallavolikogu poolt kinnitatud.

Toila valla arengukava 2010 – 2017 visioon kirjeldab, et soovitud seisundina on Toila vald parima elukeskkonnaga omavalitsus, mida ühelt poolt iseloomustab:

- Kogukonnakesksus – valla elanikud moodustavad kogukonna, mille sidusus ületab ealised ja rahvuslikud barjäärid, kogukond on valla omavalitsuse toimimise baasiks;
- Kodanikualgatuse toetamine – vald soodustab valla kogukonna liikmete algatusi ning

toetab nende elluviimist pakkudes vajadusel tuge erinevate ressursside kaasamisel. Tervise hoidmine ja arendamine on tulus investeering tulevikku. Terviseprofiil kaardistab paikkonna terviseseisundit.

Head lugemist!

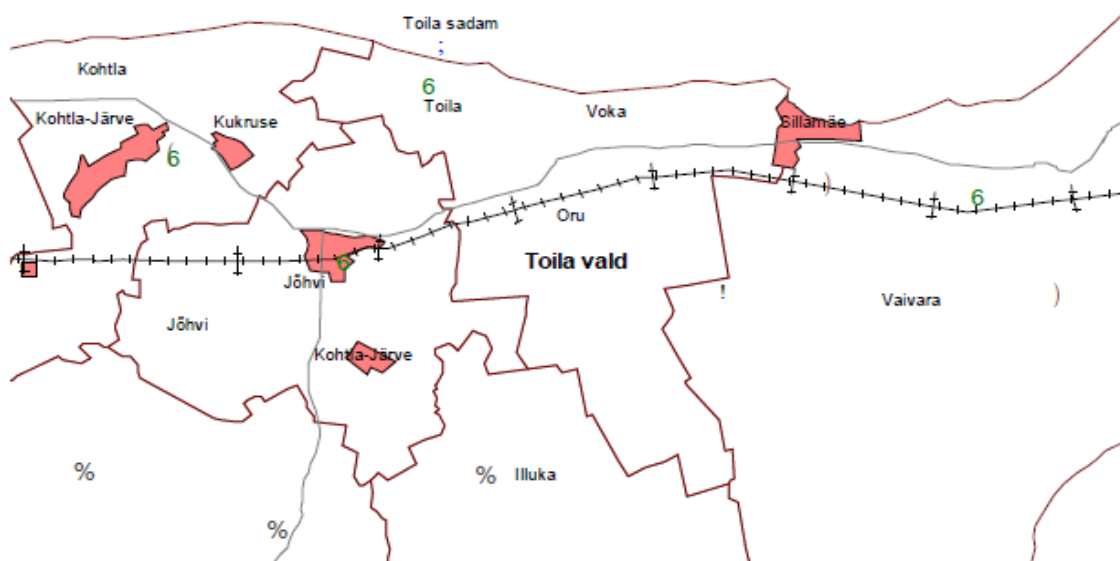
## I PAIKKONNA ÜLDINE KIRJELDUS

### 1.1 Toila valla kirjeldus

Toila vald asub Ida-Virumaa põhjaosas. Vald piirneb põhjast Soome lahe ja Põhja-Eesti pangaga, läänest Kohtla ja Jõhvi, lõunast Illuka ning idast Vaivara valla ja Sillamäe linnaga (joonis 1). Valla pindala on kokku 16 463,9 ha, mille sees asub Kohtla-Järve linnale kuuluv Oru linnaosa. Toila vald on Ida-Virumaa keskmise suurusega vald.

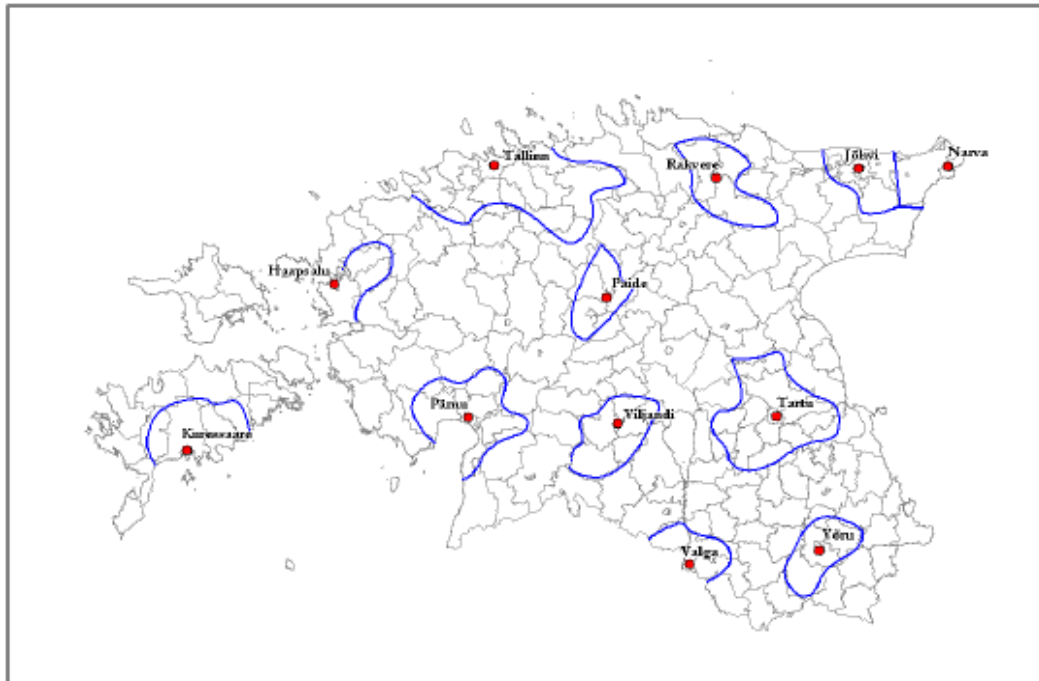
Territooriumi läbimõõt põhjast lõunasse on keskmiselt 15 km, läänest itta 20 km.

Valla keskuseks on Toila asula, mis asub valla põhjaosas mererannikul, maakonnakeskusest Jõhvist vaid 12 km kaugusel. Teine suurem asula Voka asetseb vallakeskusest 4 km kaugusel. Suurimaid külasid on vallas 6. Toila ja Voka on küllalt suure tõmbejõuga asulad ning maakonnakeskusest kui valla eri osadest peaaegu võrdse kättesaadavusega.



**Joonis 1.** Toila valla asendi skeem.

Siseministeriumi poolt koostatud „Eesti Regionaalarengu Strateegia 2005-2015“ sisaldab endas kompleksset sotsiaalmajanduslikku analüüsi, mille alusel on hinnatud Eesti lähimat tulevikku kujundavaid trende. Samuti toob Eesti Regionaalarengu Strateegia välja 12 kasvupiirkonda Eestis (joonis 2).



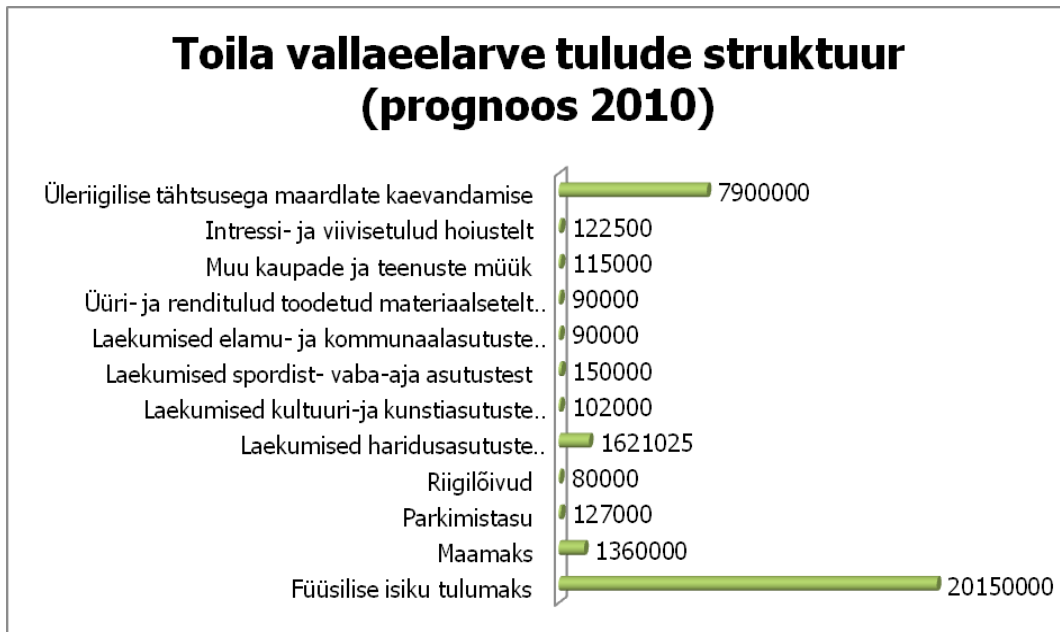
*Joonis 2. Kasvupiirkonnad Eestis, Siseministeerium.*

Jooniselt on näha, et Toila vald asub Jõhvi kasvupiirkonnas ning külgneb Narva kasvupiirkonnaga. See loob soodsad eeldused sotsiaalmajanduslikuks arenguks Toila vallas.

Kasvupiirkonna mõiste all käsitletakse kasvukeskusest ja selle tagamaast koosnevat tihedalt omavahel pendelrände ja teenuste tarbimise osas igapäevaselt suhtlevat vähemalt 20 000 elanikuga piirkonda.

## **1.2 Toila valla eelarve**

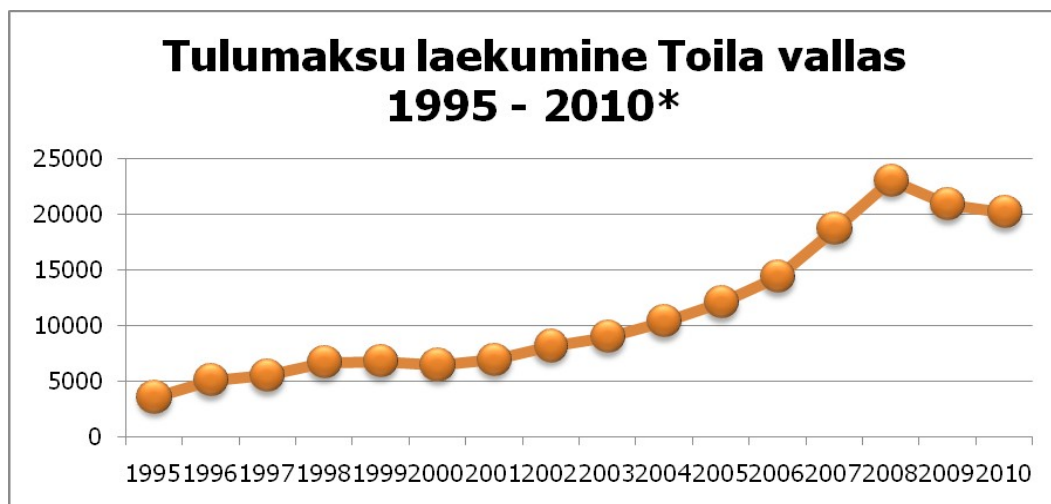
Toila vald on iseendaga toime tulev ja majanduslikus mõttes jätkusuutlik omavalitsus. Toila valla eelarve tulude pool genereerub kahest olulisest allikast – üksikisiku tulumaksust ja üleriigilise tähtsusega maavarade kaevandamise maksust.



Joonis 3. Toila valla tulude struktuur 2010. aastal, Toila Vallavalitsus.

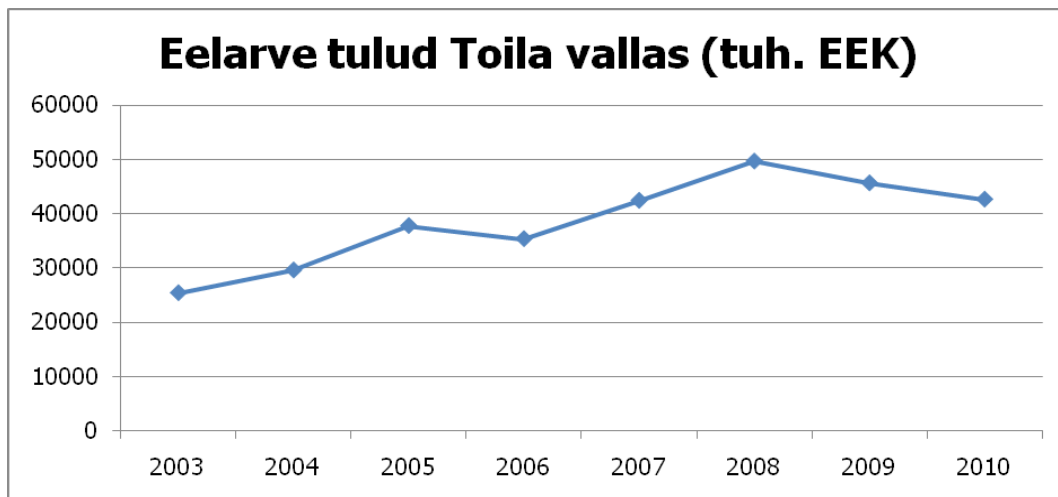
Valla kulude struktuuris on olulisemateks valdkondadeks haridus ja elamu-kommunaalmajandus. Valitsemiskulud püsivad ca 12% ringis kogu kulueelarvest.

Toila valla olulisem sissetulekuallikas (üksikisiku tulumaks) on viimastel aastatel näidanud langustendentsi.

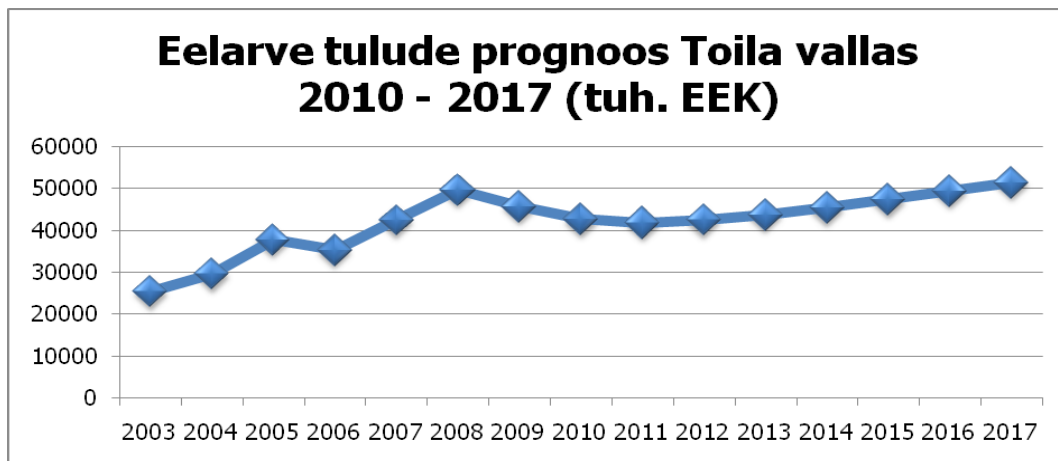


Joonis 4. Üksikisiku tulumaksu laekumise dünaamika Toila vallas (tuh. krooni), Statistikaamet.

Kui üksikisiku tulumaksu laekumist vaadelda täpsemalt aastate lõikes võib näha küll aastasiseid kõikumisi, kuid üldine trend on olnud sellegipoolest langev, kuigi viimased laekumised võivad anda indikatsiooni, et ka selle sissetulekuallika languse põhi hakkab kätte jõudma. Erinevate protsesside tulemusena on langenud ka Toila valla eelarve tulude laekumine.



*Joonis 5. Toila valla eelarve tulude laekumine, Rahandusministeerium, Toila vald.*



*Joonis 6. Toila valla eelarve tulude prognoos 2010 - 2017, Toila Vallavalitsus.*

Toila valla finantsvaldkonna osas võib välja tuua tugevate külgedena majandusliku jätkusuutlikkuse, kuna vald ei ole sõltuv riiklikest dotatsioonidest ning on võimeline taotlema Euroopa Liidu Struktuurifondidest investeeringutoetusi. Küll võib ohutegurina välja tuua ressursimaksust elatuvate valdade püsiva sissetuallika, kuna suundumus viitab sellele, et alates 2013. aastast hakatakse neid vähendama. Siinkohal on äärmiselt oluline leida juba täna viise, mis võimaldaks rahvatervise näitajaid parandada ning tagada seeläbi üksikisiku tulumaksust laekuvate tulude stabiilsuse.

## 1.3 Haridusvaldkond

### 1.3.1 Alusharidus

Toila vallas pakutakse päevahoiu-teenust kahe lasteaia baasil, Vokas lasteaed „Naksitrallid“ ja Toilas „Naerumeri“, kus käib ligi 130 last, mis katab kogu tänase valla vajaduse Toila valla

lasteaiad pakuvad vabade kohtade olemasolul laste päevahoitu teenust ka naabervaldade elanikele.

Toila valla alushariduse korralduse printsiibid on ära toodud Toila valla alushariduse arengukavas 2009 – 2013. Toila valla alushariduse arengukava põhieesmärk on:

- luua vallas elavatele lastele võimalused isiksuse igakülgselt arenguks ja toimetulekuks järgmises elu- ja haridusetapis ning
- tagada valla koolieelsetes lasteasutustes lastehoid, kooliks ettevalmistus, eakohane ja mitmekülgne kehaline ja käeline tegevus, tervisearendus, võimalused organiseeritult tegutseda huvialade jm meelepärasesega.

Kõik 5-6 aastased Toila valla lapsed peavad saama kvalifitseeritud pedagoogide poolt süstemaatilise ettevalmistuse kooliastmeks. Ettevalmistus toimub lasteaia viimastes rühmades, kus omandatakse kooli astumiseks nõutav tase.

### **1.3.2 Gümnaasiumiharidus**

Toila Gümnaasiumis õpib 239 õpilast 28 õpetaja käe all. Gümnaasiumil on kasutada kaks hoonetekompleksi, uus (ehitatud 1974.a) ja vana hoone (valminud 19. saj lõpus). Uues hoones asuvad ainekabinetid, õpetajate tuba, administratsiooni ruumid, arstikabinet, spordisaal ja söökla. Vanas hoones asuvad algklasside „koduklassid“, Toila Muusika- ja Kunstikooli ruumid, raamatukogu, aineklassid, jõusaal ja väike saal.

Suurem osa Toila Gümnaasiumis käivatest õpilastest elab Toila vallas, kuid koolis käib õpilasi Kohtla-Nõmme, Jõhvi ja Kohtla vallast.

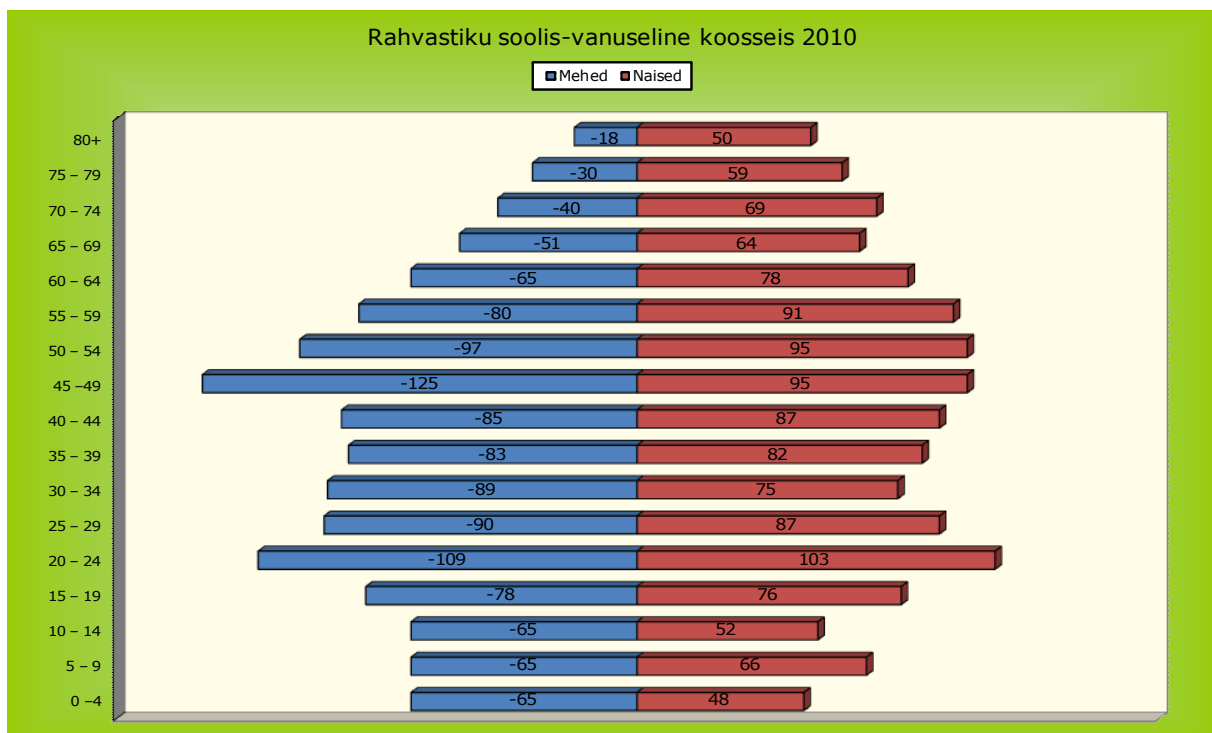
Erinevate ringide kaudu on õpilastele loodud tingimused nii sportimiseks kui huvitegevuseks. 2010. aastal parendati Toila Gümnaasiumi staadioni jooksuradasid ning tänaseks on see üks parimaid koolistaadioneid Ida-Virumaal. Samuti on koolil võimalik laste/noorte füüsilise võimekuse parandamiseks kasutada Voka Spordi- ja Kultuurikeskuses olevaid võimalusi, mis katavad ka kõige nõudlikumad vajadused. Majandusõpetuse raames loodud õpilasfirmades saavad õpilased algtööd ettevõtlusest. Koolis töötab Õpilasomavalitsus. Samuti on kool korraldanud B-kategooria autojuhilubade ja väikelaevajuhtide kursusi. Toila Gümnaasium kuulub pilootprojekti „Ettevõtlik kool“, mis on suunatud ettevõtlikkushariduse edendamiseks koolis. Läbi erinevate ettevõtlikkusprojektide on Toila Gümnaasiumit saatnud edu „Ettevõtlik kool“ projektikonkurssidel.

2010. aastal alustati Toila Gümnaasiumi laialdast renoveerimist ja seda suurusjärgus 12 milj. krooni. Renoveerimiseks taotleti vahendeid „Kohalike avalike teenuste arendamine“

programmist.

## 1.4 Rahvastik

Seisuga 1. jaanuar 2010.a elas Toila vallas 2 512 registreeritud elanikku. Rahvastiku vanusstruktuuri iseärasusi on kõige parem välja tuua, vaadeldes viieaastaseid vanuserühmi (joonis 7). Suurimad vanuserühmad on vahemikus 20-29 ja 45-54. Seevastu lapsi vanuses 0-14 on Eesti Vabariigi taasiseseisvumisele järgnenud sündimuse järsu languse tõttu märkimisväärselt vähem. Positiivsemat hetkeseisu rahvastiku vananemises kinnitab asjaolu, et 65+ vanuserühma osakaal on kahe protsendipunkti võrra madalam võrreldes Eesti keskmisega (17%).

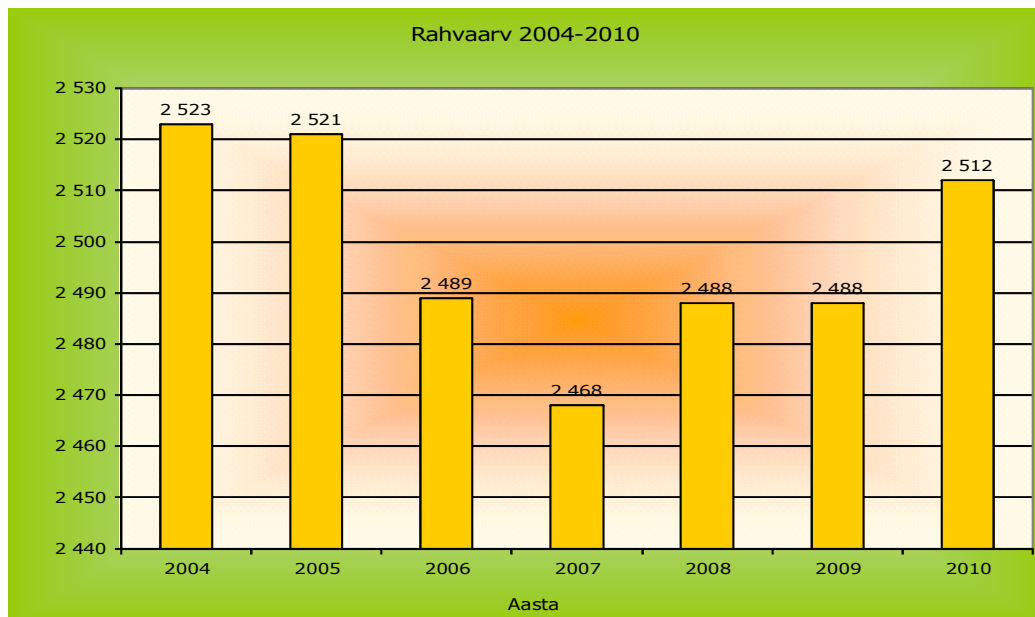


Joonis 7. Rahvastiku soolisvanuseline koosseis aastal 2010, Toila Vallavalitsus.

Toila valla 2 512 elanikust on 1 235 mehed ja 1 277 naised. Sugude vaheline suhe on seega kogurahvastikust lähtudes peaaegu täpselt tasakaalus. Kui nooremate ja tööeas põlvkondade hulgas on valdavalt ülekaalus mehed, siis mida vanem vanuserühm, seda suuremaks kasvab naiste osakaal. Vanuserühmad 65+ on sugude suhe 0,57 ning 80+ puhul isegi 0,36. Põhjuseks on Eesti suremusarengule iseloomulik suur lõhe meeste ja naiste suremuse ja sellest tulenevalt ka keskmise eluea vahel (2008.a vastavalt 68,4 ja 79,2 eluaastat). Seetõttu on rikutud ka vanuriikka jõudvate meeste ja naiste sooline tasakaal, mille tulemuseks on suur hulk ilma lähedasteta vanu

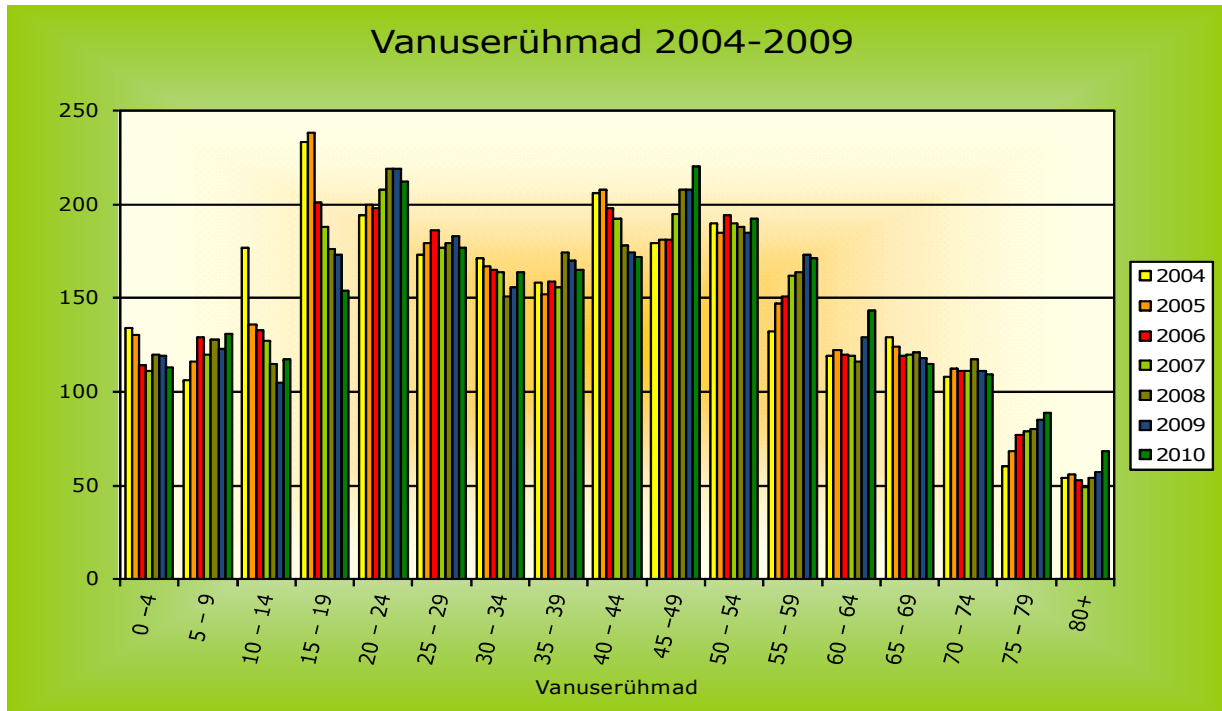
naisi, kellel on keeruline majanduslikult üksi toime tulla.

Aastatel 2004 – 2010 on valla elanike arv vähenenud 11 inimese võrra, mis teeb aasta keskmiseks languseks ca 0,1% (joonis 8). Seejuures on aastatel 2004 – 2010 toimunud langus alates 2008.a pöördunud tõusule. Tõus on tulnud peamiselt tänu elukeskkonna atraktiivsusele, millele on vald oluliselt kaasa aidanud läbi kvalitatiivsema avalike teenuste pakkumise.

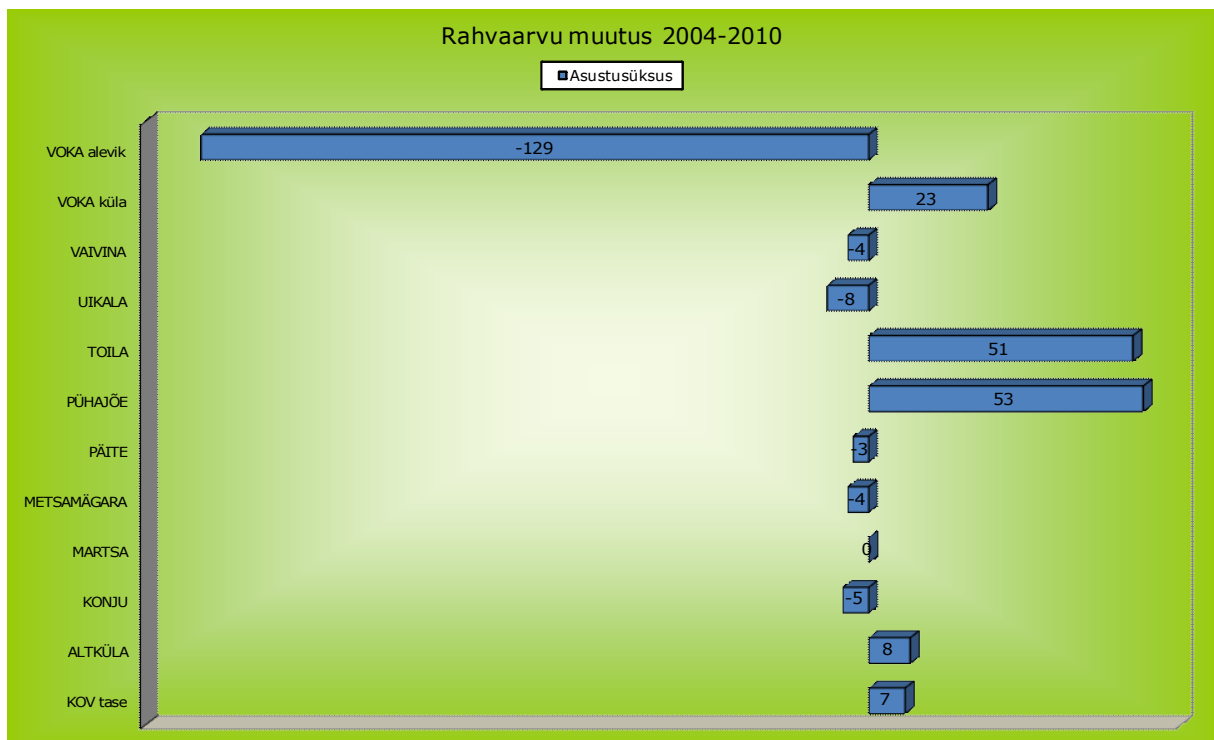


**Joonis 8.** Rahvaarvu muutus aastatel 2004 – 2010, Toila Vallavalitsus.

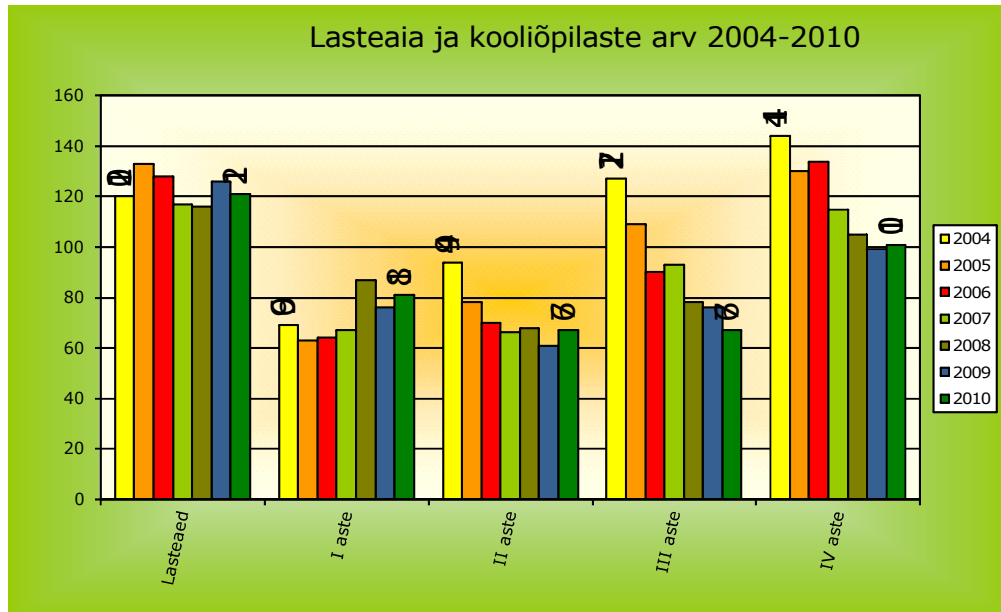
Perioodil 2004 – 2010 toimunud muutustest vanuserühmade, asutusüksuste ja kohaliku haridusteenuse tarbijate löikes annavad ülevaate järgmised joonised, vastavalt joonised 9-11.



Joonis 9. Muutused vanuserühmades 2004 – 2009, Toila Vallavalitsus.

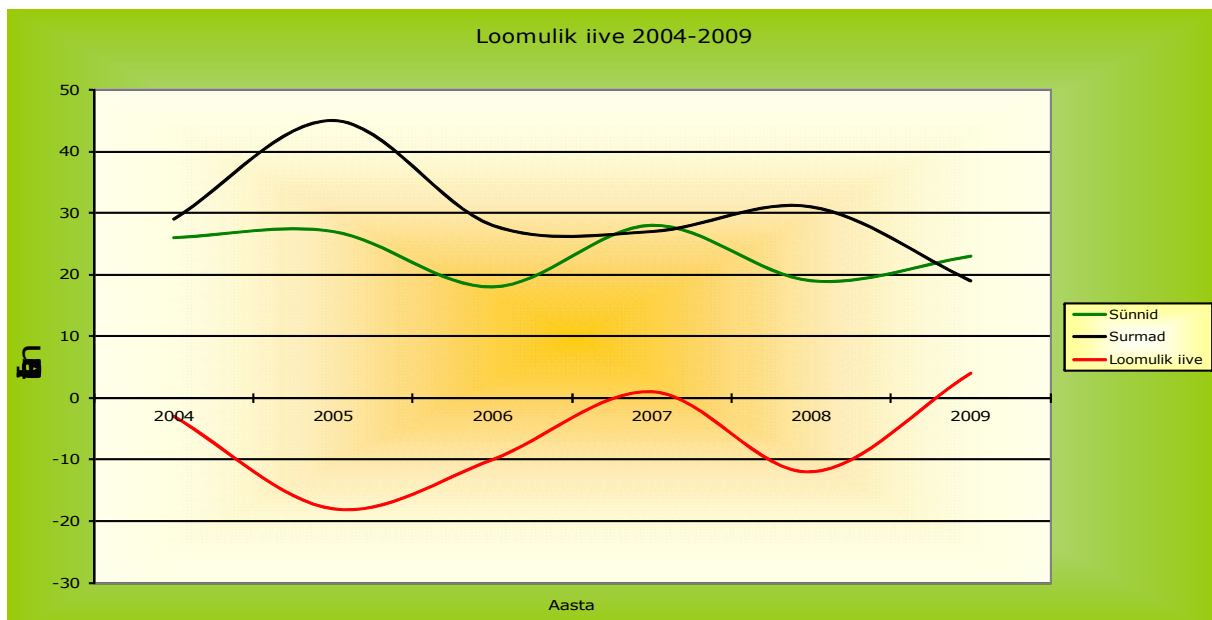


Joonis 10. Muutused asustusüksustes 2004 – 2010, Toila Vallavalitsus.



Joonis 11. Lasteaia ja kooliõpilaste arv 2004 – 2010, Toila Vallavalitsus.

Vaadeldes perioodi 2004 – 2009 (joonis 12), on näha, et surmade arv on enamustel aastatel ületanud sündide arvu. Aastakeskmiselt on sellel perioodil Toila vallas sündinud 23 ja surnud 30 inimest ehk siis loomuliku iibe tagajärjel on jäänud vähemaks keskmiselt 7 inimest aastas. Sündide koguarv on aastast aastasse püsinud enamvähem stabiilne, surmade osas on kõikumise amplituud suurem.



Joonis 12. Loomulik iive 2004 – 2009, Toila Vallavalitsus.

Alates taasiseseisvumisest on sündimus Eestis olnud madal. Taasteniivooks loetakse 2,1 lapse

sündi ühe fertiilses eas (15-49 eluaastat) naise kohta – see vastab sündimuse tasemele, mis tagab rahvaarvu püsimise. Toila vallas on sündimus viimasel viiel aastal tulenevalt väikesest rahvaarvust kõikunud märkimisväärselt suure amplituudiga (1-1,6 last naise kohta). Samas tarvilik laste arvu edasine tõus naise kohta sõltub aga ennekõike Eesti Vabariigi pere- ja rahvastikupoliitikast, rahva majanduslikust kindlustatusest ning väärtushinnangute kujundamisest. Vald saab siinkohal kaasa aidata parema ja turvalisema elukeskkonna kujundamisel.

Kahel möödunud aastakümnel, kuid eriti just viimaste aastate kiire majanduskasvu ajal, on üheks Eesti peamiseks rändetrendiks olnud koondumine suuremate tõmbekeskuste (Tallinn, Tartu, Pärnu) mõjupiirkondadesse ning ajutiselt või alaliseks ka välisriikidesse, seda peamiselt majanduslikel põhjustel (töö, eluase ja õpingud). Nimetatud linnaregioonide rahvastik on valdavas osas kasvanud maalt väljarändavate, eriti just nooremapoolsete tööeas inimeste arvelt. Eesti neljas regionaalne tõmbekeskus Jõhvi koos tagamaaga on samas olnud väljarändepiirkond. See seletab Toila valla rahvaarvu vähenemist rändeiibe tagajärjel. Põhiline rahvastikuvahetus toimub Kohtla-Järve linna ja Jõhvi vallaga. Seejuures saabujate arv ületab lahkujate arvu.

### **1.5 Sotsiaalvaldkond**

2007. aastal lõpetas oma tegevuse Voka lastekodu, kus pakuti asenduskodu teenust vanemliku hoolitsuseta jäänud lastele. Voka lastekodu elanikud asusid elama uude lastekodusse, mis on projekteeritud ja ehitatud spetsiaalselt lastekodu funktsioone arvestavaks. Lastekodu sulgemise üheks asjaoluks oli laste vähesus ning liialt suure personali ülalpidamine, samuti ka kaasaegsete nõuete puudumine.

Toila valla elanikele, kellele on arstliku komisjoni otsusega määratud raske või sügav puue on võimalus määrata hooldaja ning maksta viimasele puudega inimese hooldamise eest hooldajatoetust. Samas võib näha, et on olemas vajadus kvaliteetsema hooldajateenuse järele.

Likvideeritud on Toila Hooldekodu, mis pakkus hooldusteenust täisealistele, kes ei saanud oma kodus hakkama ja kellel puudusid omaksed või puudusid pereliikmetel võimalused ja oskused nende eest vajalikul määral hoolitseda. Hetkel ostetakse vajalikku teenust hooldekodudelt: Iisaku Hooldekodu, Hooldekodu „Rudolf“, SA Jõhvi Hooldekogu, Jõhvi Hooldushaigla ja Sillamäe Haigla. Nimetatud hooldekodudega on sõlmitud lepingud ja Toila vald maksab osaliselt vastava teenuse eest, kui hooldekodus elaval Toila valla elanikul ei ole lähedasi, kes on kohustatud tema eest teenuse tasuma.



Tervishoiuasutustest töötavad vallas Voka ja Toila perearstikeskused, kus võtavad vastu perearstid ning võimalik on anda analüüse. Perspektiivis nähakse võimalust perearstipiirkonnad ühendada, et tagada perearstidele parem majanduslik toimetulek.

Vokas osutatakse lisaks perearstile ka hambaraviteenust.

Toilas paikneb 270 kohaga heal tasemel 1990. aastal rajatud sanatoorium, kus ravitakse liigeste, soolte ja südamevereringe haigusi. Sanatooriumi koosseisu kuulub 9-korruseline majutuskorpus, puhkekorpus, mudaravila, majandusplokk, garaažid ja töökojad. Sanatooriumi kompleksis on lisaks hotellile ka basseinist ja viiest erinevast saunast koosnev saunakeskus Toila Termid. Sanatooriumis pakutakse 50 erinevat protseduuri: soolakamber, soojusravi, veeravi, elektriravi, sooltepuhastus, inhalatsiooniprotseduurid, kuivvenitus, söimlemine, massaaž jne. Siiski on tegemist suhteliselt kalli teenusega, mis ei ole kogu valla elanikkonnale kättesaadav.

Toila valla sotsiaalvaldkonna üheks peamiseks probleemiks on pikaajaliste töötute arvu kasv. Septembris 2010.a. oli pikaajaliste töötute arv juba 166. Samuti on suurenenud alla toimetuleku- piiri elavate leibkondade arv – septembris 2010.a. 58 peret ja 85 isikut, neist lastega peresid 9). Toila vald on varasemalt ostnud teenust Jõhvis asuvast töötute aktiveerimiskeskuselt, kelle abiga on mitmed töötud tänaseks elujärge parandanud ning on taas tööturul aktiivsed. Siinkohal peab vald ka oluliseks väikeettevõtluse arengut, mis soodustab uute toodete ja teenuste väljaarendamist ning seeläbi ka tööhõive suurendamist.

Probleemina saab käsitleda ka vähest tähelepanu noortele peredele ning vähest koostööd sidusvaldkondade vahel. Siinkohal on vald loonud lastekaitsespetsialisti ametikoha, kelle ülesandeks on märgata, toetada ning aidata keerulisse olukorda sattunud noori peresid/lapsi.

## II SOTSIAALNE SIDUSUS JA VÕRDSED VÕIMALUSED

### 2.1 Tööturu situatsioon

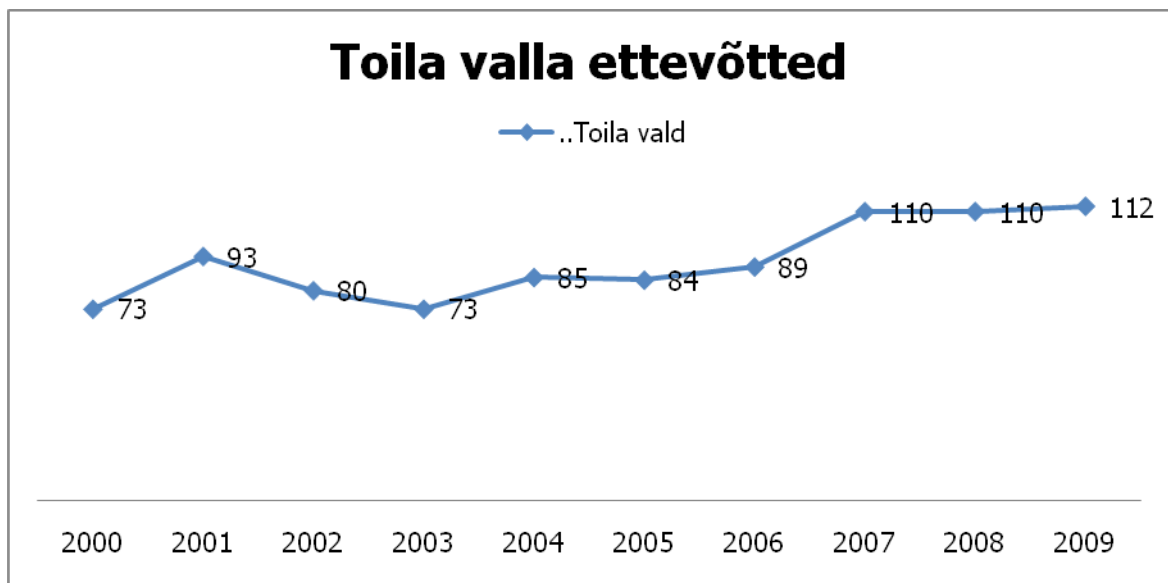
Toila vallas on 31.07.2010 seisuga 158 registreeritud töötut.

Alljärgnevalt on toodud 2010. aasta esimese seitsme kuu väljavõtte registreeritud töötuse muutustest:

31.01.2010	28.02.2010	31.03.2010	30.04.2010	31.05.2010	30.06.2010	31.07.2010
<b>166</b>	<b>168</b>	<b>173</b>	<b>161</b>	<b>154</b>	<b>158</b>	<b>158</b>

Aastate lõikes püsib Toila vallas registreeritud töötus ca 150 inimese piires. 2010. aasta alguse (ja 2009. aasta lõpu) suur töötuse määr on tingitud üle-riigilisest majanduslangusest, mille tulemusena kaotas töö suur hulk inimesi.

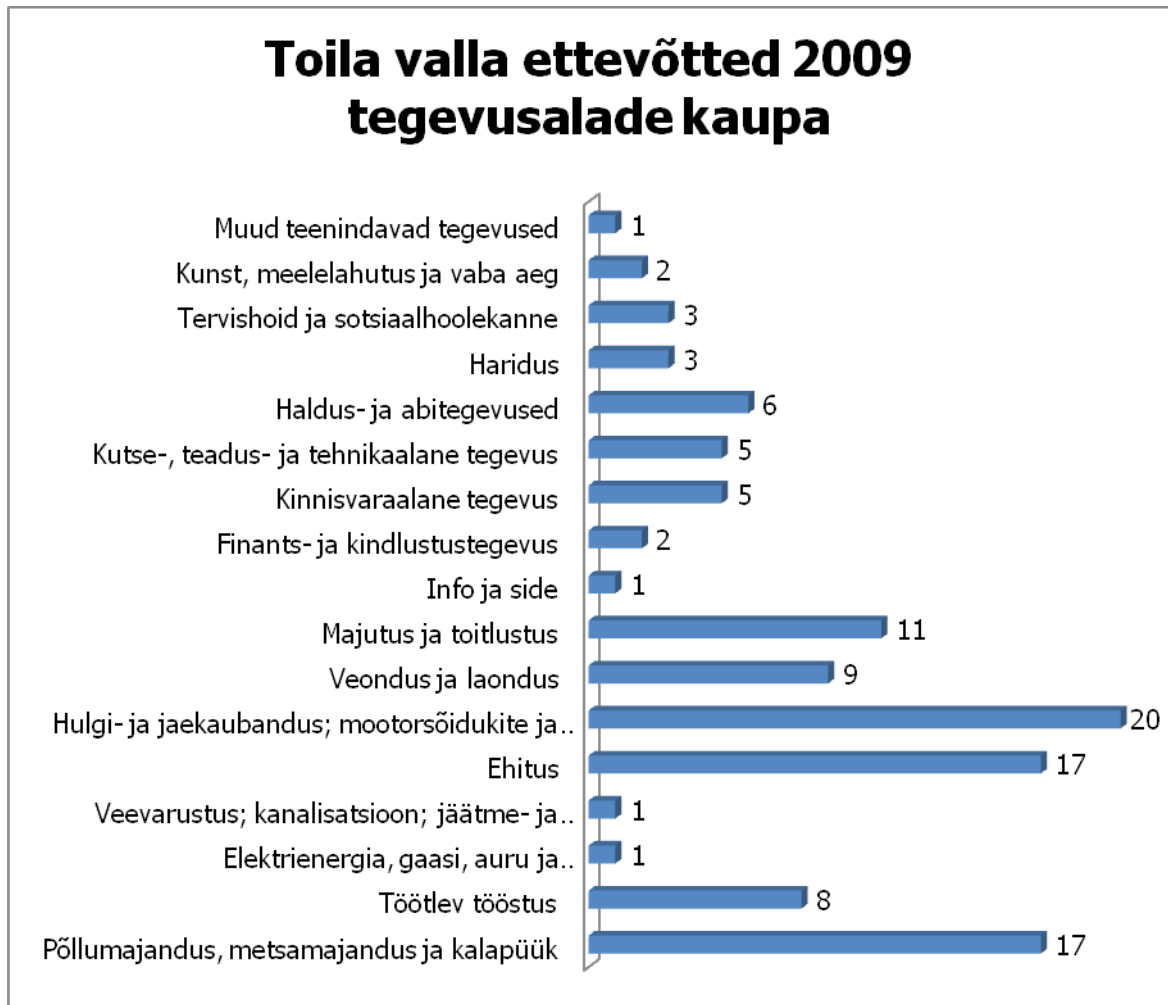
Toila valla elanik käib valdavalt tööl lähimates keskustes, nt Jõhvi, Kohtla-Järve, Sillamäe. Toila vallas registreeritud ettevõtete koguarv on aastast aastasse liikunud tõusvas trendis (joonis 13).



**Joonis 13.** Registreeritud ettevõtted Toila vallas, Statistikaamet.

Toila valla majanduslik ülesehitus põhineb suures osas turismil ja turismi teenindaval ettevõtlusel.

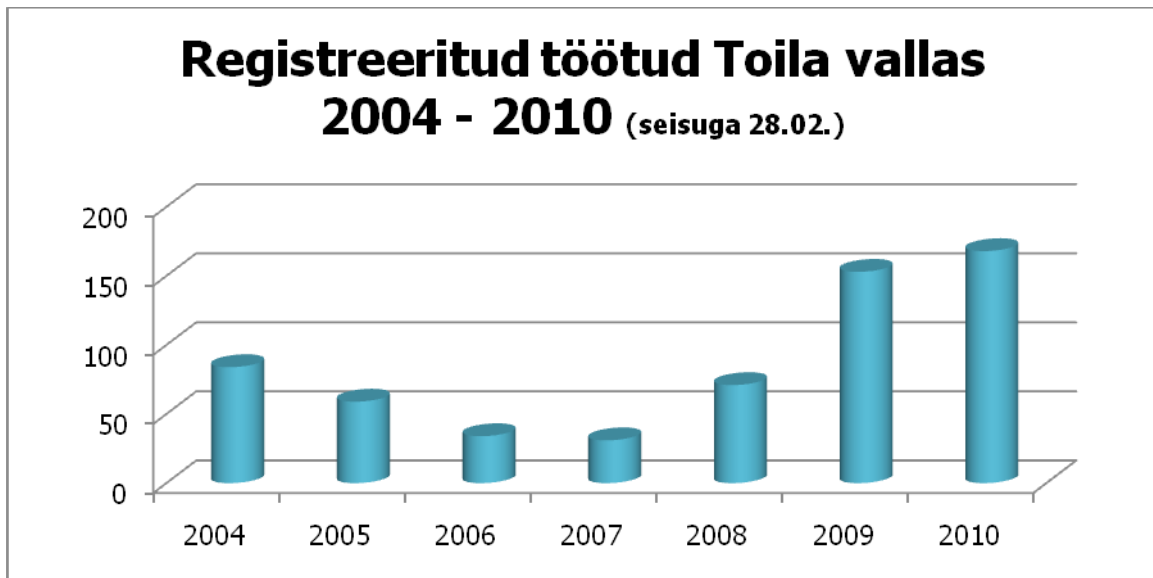
Tegevusalati on näha üsna suurt hulka ettevõtteid, mis tegelevad majutuse ja toitlustamise ning samuti kaubanduslike teenuste pakkumisega (joonis 14).



**Joonis 14.** Toila valla ettevõtted tegevusalade kaupa, Statistikaamet.

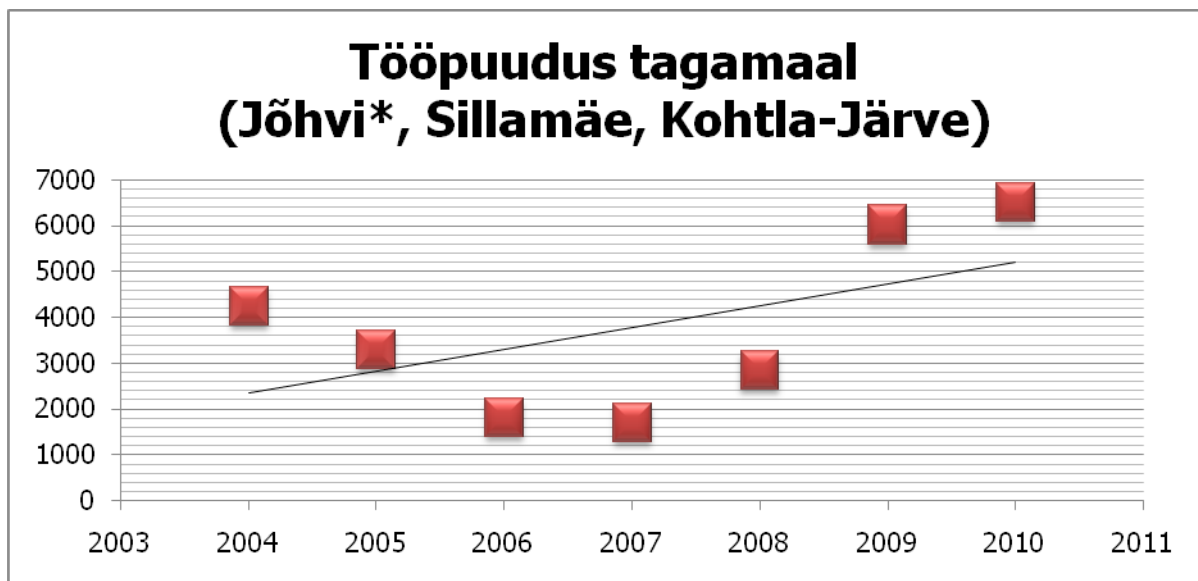
Positiivne on siiski ka olulise põllu- ja metsamajandussektori olemasolu ning töötleva tööstuse ettevõtete olemasolu. See tagab vallas mitmekesisema majandusstruktuuri ning töötleva tööstuse puhul on selgelt tegemist ka suuremat lisandväärtust tootva majandustegevuse vormiga.

Tööhõive Toila vallas on liikunud sünkroonselt kogu Eesti ja ka Ida-Virumaa trendidega, ehk siis kasvanud majandussurutise algusest jõudsalt.



**Joonis 15.** Registreeritud töötud Toila vallas seisuga 28.02.2010, Eesti Töötukassa

Tööpuudus on oluliselt suurenenud Toila valda ümbritsevates omavalitsustes, kus Toila valla elanikud samuti tööd leiavad (joonis 16).



**Joonis 16.** Tööpuudus suuremates Toila naaberomavalitsustes, Eesti Töötukassa. \*Aegreal toodud aastate jooksul ühines Jõhvi vald ja Jõhvi linn, tabelis toodult kuni lühinemiseni liidetud.

## 2.2 Sotsiaalteenused

Toila vallas toimub sotsiaalteenuste osutamine juhtumikorralduslikust printsiibist lähtudes.

Peamiseks teenuseks on käesoleval ajal sotsiaalnõustamine, toetuste määramine ja maksmine, puuetega inimeste abivahenditega varustamise korraldamine.



Kuna Toila näol on tegemist vallaga, mis asub maakonnakeskuse naabruses, siis paljudel puhkudel vahendatakse klientidele (abivajajatele) ka Jõhvi valla jt omavalitsuste poolt pakutavaid teenuseid. Seega on valla elanikele kättesaadavad puuetega inimeste päevakeskus, psühholoogi-, invatranspordi- ning eluasemeteenused, samuti ka statsionaarse hooldekodu teenused. Hooldamisega seotud teenused on valla elanikele kättesaadavad läbi hooldajatoetuse. Koostöös ümberkaudsete omavalitsustega on plaanis arendada koduhoolduse teenust sellisel moel, et kliendi seisundist ja vajaduste professionaalsest hindamisest lähtuvalt oleks talle võimaldatud kõige otstarbekam koduhooldusteenus.

Täiendavalt nähakse vajadust lastega peredele osutatavate teenuste arendamiseks, sh nõustamisteenus ja erinevad koolitused. Samuti vajaks arendamist lastekaitsetöö.

### 2.3 Sotsiaaltoetused

Toila vallas makstakse järgmised sotsiaaltoetuseid:

- noorte perede sünnitoetus;
- matusetoetus;
- hooldajatoetus;
- kompenseeritakse huviala- ja üldhariduskoolis õppimisega seotud kulusid;
- kompenseeritakse transpordiga seotud kulusid;
- kompenseeritakse toidukulusid lasteaias;
- kompenseeritakse ravimite ostmist ja raviteenuseid;
- kompenseeritakse küttega seotud kulusid;
- kompenseeritakse erakorraliste olukordade tekkimisega seotud kulusid.

### 2.4 Kaasatus kogukonna tegevustesse ja motivaatorid

Toila vallas on kodanikele ja kodanike ühendustele loodud mitmesuguseid motivaatoreid valla elu vedamisel kaasa löömiseks. Üheks olulisemaks motivaatoriks on vallavolikogu poolt antav tunnustus „Aukodanik“, „Elutööpreemia“ ja „Aasta inimene/tegu“.

Iga-aastaselt korraldab Toila Vallavalitsus ka jõulueelsel ajal mittetulundusühenduste vastuvõtu, kus tänab ühenduste esindajaid tehtud töö eest ja motiveerib seeläbi oma tegevusega aktiivsemalt jätkama.

Viimastel aastatel on hoogustunud seltsingute ja mittetulundusühenduste tegevus. Kodanikuühiskonna arengutase on Toila vallas märkimisväärne. Tänapäeval kuulub Toila vallas III-

sektorisse ligikaudu 150 inimest. Mittetulundusühenduste tegevusvaldkonnad on suuresti seotud kohaliku kultuurielu ja sportimisvõimaluste arendamisega. Kohaliku kultuurielu rikastamise eesmärgil korraldavad vallas tegutsevad ühendused erinevaid üritusi läbi aasta, nt „Toila Merepäevad“, „Meri, muusika ja muinastuled“ jt.

Toila vald jagab vallaelarvest ca 2% (s.o 700 000 krooni) mittetulundusühenduste tegevustoetuseks. Spordiklubide tegevustoetused on mõeldud peamiselt treeneritasude maksmiseks, kohaliku kultuuritegevusega seonduvalt aga erinevate ürituste korraldamiskulude katteks.

Positiivse asjaoluna tuleb kindlasti ära märkida, et Toila vallas tegutsevad mittetulundusühendused on võimelised erinevatest Euroopa Liidu Struktuurfondide programmidest projektide abil vahendeid taotlema. Tihti kasutataksegi tegevustoetust vaid erinevate projektide omafinantseeringu katteks, mis võimaldab III-sektori puhul lisaks 10%-lisele omafinantseeringule tuua juurde 90% välisvahendeid. Samuti on hulk ühendusi suutelised täna läbi viima tõsisemaid investeringuprojekte, mille tulemusena valmivad avaliku ruumi uued ja renoveeritud avalikku kasutusse mõeldud hooned.

Lisaks tegevustoetusele on vallas tegutsevatel mittetulundusühendustel võimalik taotleda Vallavalitsuselt täiendavat projektitoetust.

Toila vallas tegutsevad mittetulundusühendused (seisuga 01.10.2010):

Nr	Nimetus
<b>Kultuuriga tegelevad ühendused</b>	
1	Seltsing „Merekivi“
2	Seltsing „Vokiratas“
3	Seltsing „Siuru“
4	Seltsing „Kiiguri“
5	Seltsing „Muusikal“
6	Seltsing „Voka Segakoor“
7	Seltsing „Artes Liberales“
8	Seltsing „Voka“
9	Seltsing „Boamadu“
10	MTÜ Toila valla Hariduse- ja Kultuuriselts
<b>Spordiga tegelevad ühendused</b>	
11	MTÜ Korvpalliklubi „Viru Basket“
12	MTÜ Võrkpalliklubi „TOI-VO“

13	MTÜ Viru Spordiklubi
14	MTÜ Spordiklubi „FiniFit“
15	MTÜ Pühajõe Motokeskus
<b>Muu valdkonnaga tegelevad ühendused</b>	
16	MTÜ Toila Merepääste
17	MTÜ Toila Sadama Jahtklubi
18	MTÜ Toila Jahtklubi
19	MTÜ Toila Ontika Merekuurort
20	MTÜ Pühajõe Tegijate Selts
21	MTÜ Konju Küla Selts
22	MTÜ Toila Väiketurismiettevõtjate Ühendus
23	MTÜ Voka Küla Selts
24	Seltsing „Nobenäpp“
25	MTÜ Konju Maanaiste Selts
26	MTÜ Lambamaa
27	MTÜ Pühajõe Forell

Toila valla arengukava 2010 – 2017 koostamise protsessi käigus kaardistati vajadus mittetulundusühenduste ümarlaua koostamiseks, mis tegeleks III-sektori kui terviku arendamise ning koordineerimisega.

## III LASTE JA NOORTE TURVALINE JA TERVISLIK ARENG

### 3.1 Õpilaste arv haridusasutustes

Toila Gümnaasiumis õpib käesoleval aastal 239 õpilast 28 õpetaja käe all.

Gümnaasium asub Toila Oru pargis, president Konstantin Pätsi suveresidentsi territooriumil.

Toila valla hallatavate asutuste hulka kuulub ka Voka lasteaed „Naksitrallid“. Praegune lasteaiahoone avati 1976. aastal. Alusharidust on Vokas üldse jagatud juba alates 1962. aastast. Nimi Naksitrallid pärineb E. Raua kirjutatud ja E. Valteri illustreeritud samanimelisest lasteraamatust. Lasteaed loodi tol ajal 140-le lapsele ja 6 rühmalisena. Täna lasteaias käib 75 last ja töötab 5 rühma (Trallid, Kollased, Punased, Rohelised ja Sinised Naksid).

Alates 2007. aastat kannab Voka lasteaed „Naksitrallid“ tiitlit „Tervist edendav lasteaed“ ja alates

2009. aastast osaleb rahvusvahelises projektis „Ettevõtlik lasteaed“, mis on toetatud INTERREG EDUself programmist.

Toila lasteaed „Naerumeri“ avas oma ukse esimest korda 7. augustil 2006. aastal. Lasteaia näol on tegemist eralasteaiaga, mida doteerib vald ning mis on ehitatud 60-le lapsele. Lasteaias töötab 3 rühma (Naerukillukeste, Rõõmukillukeste ja Õnnekillukeste).

### **3.2 Laste ja noortega tegelevad asutused**

Toila vallas tegelevad laste ja noortega lasteaiad, kool (1.-12. klassi) ja spordikeskus. Gümnaasiumi kõrval tegutseb veel Muusika- ja Kunstikool, mis pakub lastele laialdasi huvihariduse võimalusi. Gümnaasiumis on lisaks hästi toimiv Õpilasmavalitsus. Toila Gümnaasium ja Voka lasteaed osalevad programmis „Ettevõtlik kool“ ja „Ettevõtlik lasteaed“, mille sisu seisneb ettevõtlikkushariduse edasiandmises. Voka lasteaed „Naksitrallid“ kaasavad terviseüritustesse pereliikmeid ja vanavanemaid (retked, matkad, olümpiad, orienteerumine, tervisliku toitumise nädalad) ning organiseerivad lastevanemate koolitusi erinevatel terviseetemel (sotsiaalse sugupoole kujunemisest, HIV viiruse kandja kollektiivis, lapse vaimne tervis, Gordoni perekool jne). Toila Gümnaasiumi õpilased on „Ettevõtlik kool“ konkurssidel võitnud erinevate ettevõtlikkusprojektide läbiviimise eest hulgaliselt auhindu. Spordikeskuses käivad lapsed vaba aega veetmas ning osalevad erinevates trennitegevustes (korvpall, jalgpall, võrkpall jpt).

Samuti tegelevad osaliselt lastega ka vallas tegutsevad mittetulundusühendused, nt korraldab MTÜ Toila Sadama Jahtklubi noortele purjetamiskursuseid, viib iga-aastaselt läbi väikelaevajuhtide kursuseid. Samuti on MTÜ Toila Merepääste kaasatud „Ohutusala noorteringsi“, kus käivad 4.-6. klassi lapsed. Suvisel koolivaheajal viiakse läbi ka erinevat tüüpi laagreid.

Täna tuntakse noorte poolt puudust avatud noortekeskusest. Toila vald on mitmeid kordi taotlenud Euroopa Liidu Struktuurfondidest vahendeid noortekeskuse rajamiseks, kuid seni tulutult. Samas on vallal mitmeid täna kasutusest väljas olevaid ruume/hooneid, mille sihipärane kasutamine noortekeskusena võimalik oleks. Siinkohal on tuntav puudujääk ka noorte enda initsiatiivikusest, kuna kõikide algatuste juures on kaasatute ring olnud võrdlemisi kesine.

### **3.3 Lastele ohutu elu- ja õpikeskkond**

Põhilised laste ja noortega tegelevad asutused (Gümnaasium ja 2 lasteaeda) on jõudumööda uuendanud ning kaasajastanud oma õpikeskkonda. Toila lasteaia (eralasteaed) näol on tegemist

täiesti uue hoonega, mistõttu on õpikeskkond kaasaegne ning arvestatud on kõiki tänapäeval esitatavaid nõudeid. Voka lasteaia puhul on hetkel käimas võimalike rahastamisallikate leidmine, mille tulemusel oleks võimalik vähendada soojakulusid, ehitada välja ventilatsioonisüsteem ning kaasajastada õpi- ja töökeskkonda.

Toila Gümnaasiumis käivad hetkel renoveerimistööd, mille käigus uuendatakse ja soojustatakse hoonete fassaade, renoveeritakse üldkasutatavad- ja klassiruumid, spordisaal ning söökla. Toila Gümnaasiumi paiknemine Toila Oru pargis loob väga head eeldused loodushariduse edasiandmiseks, kuna pargi näol on tegemist ühe liigirikkaima pargiga Eestis. Looduskaunis õpikeskkond soodustab ka loodussõbralike hoiakute kujundamist.

Vokast jt küladest pärit õpilased kasutavad kooli jõudmiseks kohaliku omavalitsuse poolt korraldatud ühistransporti. Toila asulast pärit õpilased käivad koolis peamiselt jalgsi või veavad lapsevanemad autodega.

### **3.4 Kooli ja lasteaia tervise teenuse olemasolu**

Toila Gümnaasiumis osutab lepingu alusel tervise teenuseid medõde, vastavalt põhikooli- ja gümnaasiumi seadusele. Medõe tööaeg on 10 tundi nädalas, s.o vastuvõtuajad: E – 08.00 – 12.00; T – 12.00 – 16.00; K – 12.00 – 14.00. Medõde teostab koolis ka vaktsineerimisi.

Lasteaedades töötavad tervishoiutöötajad (0,5). Laste tervislike käitumisharjumuste kujundamisega tegeleb igapäevaselt pedagoogiline personal, kaasates lapsevanemaid ja tehnilist personali. Õppekavad on vastavuses riikliku õppekavaga ning sisaldavad tervisekasvatust. Lasteaia direktor vastutab päevakava koostamise ja tootlustamise korraldamise eest, mille koostamisel juhindutakse kehtivatest õigusaktidest. Lasteaedades viiakse läbi lastevanemate koosolekuid, mida külastavad muu hulgas ka erinevad spetsialistid, nt psühholoog, kes räägib laste arengust ja eaga seotud käitumismudelitest. Samuti on plaanis kohtuda spetsialistidega, kes hakkavad nõustama lapsevanemaid.

Kooli ja lasteaedade sotsiaalküsimustega tegeleb Toila Vallavalitsuses töötav sotsiaalspetsialist.

### **3.5 Kohaliku omavalitsuse poolne initsiatiiv ja toetused tagamaks teenuse kättesaadavus**

Toila vallas makstakse hooldajatoetust, toetusi puuetega inimestele, toimetulekutoetust, sünni- ja matusetoetust, ranitsatoetust 1. klassi minevatele lastele ning ühekordseid toetusi. Lisaks on tagatud tasuta tootlustamine põhikooli astme õpilastele. Valla kõikides asutustes on internetiühendus. Valla ülalpidamisel on Toila Gümnaasium, kaks raamatukogu (Toila ja Voka),

spordikeskus ja Voka lasteaed „Naksitrallid“. Rahvamajad jm kooskäimiskohad on antud rendilepingutega üle vallas tegutsevatele mittetulundusühendustele.

Kahes lasteaias on piisavalt kohti, et võimaldada kõikidele vallas elavatele eelkooliealiste laste päevahoidu ja alushariduse omandamist asutuste õppekava alusel. Kuna valla sündivus püsib stabiilsena, ei ole lasteaiakohtadele järjekorda ning omavalitsusel on võimalik lasteaiateenust pakkuda ka naaberomavalitsustele. Lasteaed viib õppekavaväliselt ellu järgmisi tegevusi: ohutuslased õppe-evakuatsioon, ole nähtav!, helkurvesti kasutamine, päästeameti- ja liikluspolitsei õppetunnid. Õhtupoolse ajal viiakse läbi liikumis- või tantsuringid ning 5-7 aastastele ujumisoskuse õpetamist Sillamäe lasteaias (eelarves õpetaja tööraha ja koolituskulu treenerile, lapsevanem finantseerib transpordi). Staadionit- ja spordihoonet kasutatakse liikumistegevuste ning laste- või terviseürituste (kaasates lapsevanemaid) läbiviimiseks. Vallas on ka mitmeid spordiklubisid, mis tagavad lapse füüsilise arengu ning mida rahastab läbi tegevustoetuse kohalik omavalitsus.

Gümnaasiumis on võimalik osa saada ka liikluskasvatusest. Kool on osalenud õppepäevadel „Ole nähtav“, „Turvaline kodutee“, „Ohud liikluses“ ning iga-aastaselt korraldatakse kooli territooriumil algklassidele jalgratta loa koolitusi.

Toila Gümnaasium ja MTÜ Toila Merepääste korraldavad koostöös Päästeametiga „Ohutusala noorteringi“, mis on suunatud 4.-6. klassi õpilastele ja toimub iga-nädalaselt, sh suvised ohutuslaagrid.

## **IV TERVISLIKU ELU-, ÕPI- JA TÖÖKESKKOND**

### **4.1 Huvitegevus ja vaba aja veetmise kohad**

Huvitegevuse ja vaba aja sisustamisega tegelevad kool, rahvamaja, Spordikeskus ja erinevad spordiklubid. Kool tegeleb noorte vaba aja sisustamisega peale koolitööd. Tänapäevase seisuga kuulub kooli koosseisu Toila valla Muusika- ja Kunstikool, mis on õpilaste seas populaarne. Toila vald on otsinud võimalusi avatud noortekeskuse väljaarendamiseks, kuid tänaseni ei ole projekt Euroopa Liidu programmidest rahastamist leidnud. Voka lasteaia „Naksitrallid“ ruume kasutab naisrühm „Kiiguri“.

Rahvamajade käsitlemist kooskäimiskohtadena kasutavad täna Toilas eakad, s.o seltsing

„Merekivi“, kellele on vald lepinguga hoone kasutamise üle anda. Vokas on eakatele kooskäimiseks eraldatud ruumid Voka Olmehoones.

Toila sadamaga seotud hooned – jahtklubi ja sadama teenindushoone on rendilepingutega üle antud vastavalt Toila Sadama Jahtklubile ja MTÜ Toila Merepäästele, kus ühinged oma põhikirjalisi tegevusi ellu viivad. Sadama teenindushoone on täna rekonstrueerimise lõppjärgus ning hoone võetakse aktiivsesse kasutusse 2011. aasta alguses.

Pühajõe külas asuvat Pühajõe kiriku pastoraadihoonet kasutavad nii kogudus, kui ka MTÜ Pühajõe Tegijate Selts. Kooskäimiskohad on valdavalt ühingute poolt rekonstrueeritud, kus vald on projektides osalenud omafinantseeringuga.

## 4.2 Üldkasutatavad spordirajatised ja terviserajad

Toila vald on spordirajatiste ja terviseradade poolest võrdlemisi heas positsioonis. Omavalitsuse haldusterritooriumil on võimalik tegeleda peaaegu kõikide spordialadega. Spordivaldkonna arendamise eest vastutab valla hallatav asutus nimega Toila valla Kultuuri- ja Spordikeskus, mis on küll kultuurivaldkonnaga vähem seotud, kuid mille hoone eripärast tulenevalt on seal võimalik läbi viia väga erinevat tüüpi kultuuri- ja spordiüritusi. Toila valla Kultuuri- ja Spordikeskus on rahastatav Toila valla eelarvest.

Toila valla territooriumil asuvatest spordirajatistest ja radadest annab hea ülevaate alljärgnev tabel, kus on üksuse lõikes kirjeldatud erinevaid võimalusi.

Paikkond	Võimalused
Toila asula	<ul style="list-style-type: none"> <li>• tenniseväljak (2 mängimiskohta)</li> <li>• korvpalliväljak</li> <li>• skatepark (ekstreemspordirada)</li> </ul>
Toila Oru park	<ul style="list-style-type: none"> <li>• Toila Terviserada (ca 4km)</li> <li>• talvised suusarajad</li> </ul>
Toila SPA	<ul style="list-style-type: none"> <li>• ujula (25m pikkune)</li> <li>• korvpalliväljak</li> <li>• tenniseväljak</li> </ul>
Toila sadama- ja rannaala	<ul style="list-style-type: none"> <li>• rannavõrkpalli väljak</li> <li>• veespordialad (purjetamine, aerutamine)</li> </ul>
Toila Gümnaasium	<ul style="list-style-type: none"> <li>• spordisaal (korvpall)</li> <li>• staadion (jalgpall, kergejõustik)</li> <li>• jõusaal</li> <li>• talvine uisuväljak</li> </ul>

Voka Spordikeskus	<ul style="list-style-type: none"> <li>• spordisaal (korvpall, võrkpall, sulgpall, tennis, käsipall)</li> <li>• jõusaal</li> <li>• staadion (jalgpall, kergejõustik)</li> <li>• fitness</li> <li>• talvised suusarajad</li> <li>• lauatennis</li> </ul>
Pühajõe küla	<ul style="list-style-type: none"> <li>• motokrossi rada (motosport)</li> </ul>
Toila lasteaed „Naerumeri“	<ul style="list-style-type: none"> <li>• mänguväljak</li> </ul>
Voka lasteaed „Naksitrallid“	<ul style="list-style-type: none"> <li>• mänguväljak</li> <li>• Voka asula laste mänguväljak</li> </ul>

Toila vald on tegeleb aktiivselt sportimisvõimaluste arendamisega. 2010. aastal toetati „Kohalike Avalike Teenuste Arendamine“ programmist Toila Terviseraja arendamine projekti, mille kogumaksumus on ca 9 milj. krooni ning mille valmimise järgselt on välja arendatud Eesti parim terviserada, kus on võimalik erinevate liikumisvahenditega sporti harrastada (rulluisud, rattad, kepikõnd jpm).

2010. aastal valmis ka „Hasartmängumaksust Regionaalsete Investeeringutoetuste Andmise Programmist“ toetatud projekt „Toila Gümnaasiumi staadioni jooksuradade parendamine“, mille tulemusena on Toila Gümnaasiumi kasutada väga hea tasemega staadion, kus on võimalik tegeleda kergejõustiku, võrk- ja jalgpalliga.

Käesoleval hetkel on esitatud ka projektitaotlus Voka Spordiväljakute arendamiseks, mille positiivse rahastamisotsuse järgselt valmivad Voka Spordikeskuse juurde väliväljakud – tennis, korvpall, rannavolle.

Voka Spordikeskust kasutab regulaarselt ca 300 inimest, kes käivad seal erinevates trennides. Spordikeskuses toimuvad regulaarselt korv- ja jalgpalli trennid, samuti fitness. Korvpalli mängitakse ka Toila Gümnaasiumi spordisaalis, kuid seda peamiselt kehalise kasvatuse tundide baasil.

Toila sadamas toimuvad meresõiduhooajal purjetamise trennid, mida veavad kohalikud jahtklubid.

### 4.3 Transport ja teedevõrk

Toila valla haldusterritooriumilt läheb läbi Tallinn – Narva maantee, Toila asulast ca 5 km ja Voka asulast ca 2 km kauguselt, mistõttu on keskuste kättesaadavus maanteetranspordi osas heal tasemel. Jõhvi, kui regionaalne keskus asub Toilast 12 km ja Vokast 15 km kaugusel.

Toila ja Voka asulas on korraldatud ühistransport, mille sõiduplaanide osas on saavutatud head ja vajadusi rahuldavad kokkulepped ning valla elanikud kasutavad ühistransporti aktiivselt. Suvisel perioodil on Jõhvi – Toila ühistranspordi hõivatus maksimaalne, kuna Toilas asub Ida-Virumaa keskregiooni peamine avalik rand. Samuti tuuakse suvisel perioodil liinile suund Kohtla-Järve – Toila.

Iga nädal on võimalik reedel ja pühapäeval sõita Toilast Tartusse ja Tallinnasse.

Jõhvi bussijaamast väljuvad bussid erinevatesse Eesti osadesse. Jõhvi näol on tegemist ka Tallinn - Narva busside vahepeatusega, mis suurendab erinevate keskuste kättesaadavust veelgi.

Teedevõrk Toila valla piires on heal tasemel.

Toila valla kahe suurima asula (Toila ja Voka) vahele planeerib kohalik omavalitsus rajada kergliiklustee, mis kahe asula ühenduslüliks ning mida mööda oleks võimalik elanikel ka terviseedendusega tegeleda.

Käesoleval ajahetkel ei pea Toila vald oluliseks eraldi transpordiühenduse korraldamist valla keskuse ja külade vahel, kuna potentsiaalsete kasutajate hulk on liialt väike.

#### **4.4 Keskkonna mõjurid**

Toila valla põhjaosa paikneb Põhja-Eesti rannikumadalikul ja Kirde-Eesti lavamaal, mida eraldab Põhja-Eesti paekallas. Panka liigestavad Pühajõe org ja Voka jõe org.

Põhja-Eesti rannikumadalik on kitsas, kohati vaid mõnekümne meetri laiune maariba Soome lahe ja Põhja-Eesti paekalda vahel. Rannikumadalik on kivirohke või liivane tasandik, mida kohati katab mets.

Põhja-Eesti paekallas on 1 200 km pikkuse Balti klindi osa. Suurem osa paekallast on looduses järsu nõlvaga, mille jalamiosa on mattunud kas rusukalde või mereliste setete alla. Püsiva rusukalde piirkonnas on varinguteni viivad edasised murenemisprotsessid peatunud, kuna rusukalle kaitseb pank vahetu murrutuse eest. Probleemseteks on varingute piirkonnad muutunud klindipealsel alal, eriti Toila alevikus ja alevikust loodes, kus varisemisohus on mitmed Toila-Ontika-Saka maanteelõigud. Liiklusohutuse edasiseks tagamiseks on kõige tõenäolisem rajada uus teekoridor.

Pankranniku paljandis avanevad kambriumi setted (sinisavi, liivakivid), ülemises osas paljanduvad ordoviitsiumi sette kivimid (liivakivi, diktüneemakilt, glaukoniit ja mitmesugused liivakivid).

Kirde-Eesti lavamaa, mis ulatub keskmiselt 30-50 m kõrgusele üle merepinna, on õhukese

pinnakattega ala, kus aluspõhi ulatub maapinna lähedale. Maastikus domineerivad moreentasandikud ning lamedad, keskmiselt 10-15 m suhtelise kõrgusega moreenkatteda kõrgendikud, mida on kujundanud mandrijää. Paelava lõhestab merre laskuv Pühajõe sügav org. Valla lõunaosa kuulub Alutaguse madaliku koosseisu, mida iseloomustab suur soode- ja metsaderikkus. Maastik jääb kõrgusvahemikku 35-50 m üle merepinna. Toila valla territooriumil laiub Eesti suurima soostiku – Puhatu - põhjaosa. Inimtegevuse tõttu on suurte soode ja metsade ala praeguseks muutunud tööstusmaastikuks. Lääneosas paiknevad endised turbatootmisväljad, mida praegu enam ei kasutata, idaosas Viivikonna ja Sirgala põlevkivikarjäärid. Maastikupildis domineerivad inimese poolt maapinnal ümber paigutatud või maapõuest välja toodud kivimid ja setted ning kunstlikult loodud moodustised (puistangud).

Valla territooriumit veestavad Soome lahe ning Peipsi järve ja Narva jõe vesikonna jõed oma lisajõgedega. Kaks suuremat jõge on Pühajõgi ja Sõtke jõgi, mis mõlemad suubuvad Soome lahte. Pühajõega ühinevad Toila valla territooriumil ka Raudsvere jõgi ja Mägara oja, Sõtke jõega aga Voka jõgi. Maakonna territooriumil on palju järvi (suuremaid kui 1 ha on 70), kuid Toila valda jäävad neist vaid 3 (Isandjärv, Kastjärv, Peenjäär).

Kliima on mõõdukalt niiske. Olulist rolli omavad Põhja-Atlandilt sisse tungivad merelised õhumassid. Neid saadavad sademed ja temperatuuri mõningane langus suvisel perioodil ning pilvisus, lumesajud, jäätumised ja tuisud talvel.

Toila vald on rikas maavarade poolest: turvas, põlevkivi, kasutamata rauamaagivarud, savi, liiva ja lubjakivi. Üleriigilise tähtsusega maardlast paikneb vallas Eesti põlevkivi-maardla.

Valla põhjaosa keskkonna seisund on hinnatud heaks, seda eriti suure saastekoormusega Ida-Virumaa taustal. Valla põhjaossa ei ulatu keskkonda tugevasti saastava kaevanduspiirkonna ega kaevandusvete mõju. Põllumajanduslik tootmine ei anna praeguse väheintensiivse tootmise tingimustes enam suurt reostuskoormust.

Metsavarudelt on Ida-Virumaa Eesti maakondadest Pärnu- ja Harjumaa järel kolmandal kohal. Toila vallas on kokku 8400 ha metsamaad, mis moodustab kogu maast 51%, millest riigimetsa all on 5480 ha. Võrreldes 2002. aastaga on riigimetsa all olev maa vähenenud 2060ha võrra. Mets kuulub kolme metskonna haldusalasse: Vaivara, Ahtme ja Kohtla. Metsade üldine olukord on rahuldav.

Looduslike ressursside seas on metsal tähtis osa puiduallikana, puhkemajandusliku ja metsa kõrvalsaaduste ressursina (marjad, seemned, ulukid) ning keskkonda kujundava ja mõjutava faktorina (veekaitse).

#### 4.4.1 Toila valla maakasutus

Toila valla maakasutuse määrab Toila valla üldplaneering, mis on üle vaadatud 2010. aasta kevadel. Toila valla üldpindala on 16 096,2 ha. Ülevaate maakasutusest annab alljärgnev tabel:

Maakasutajad	Maakasutajate arv	Üldpind	Sellest		
			Haritav maa	Looduslik rohumaa	Metsamaa
Vald kokku	1801	16096,1901	2676,3346	554,5514	8403,6264
Põllumaj.ettevõtted ja metskonnad kokku	47	7476,3247	104,0947	56,5432	5480,9000
Sh registreeritud omandiõigusega	34	7289,8000	0,0000	1,700	5474,6300
Talud kokku	439	3937,1011	1960,6743	332,2128	1393,4023
Sh registreeritud omandiõigusega	331	2967,0059	1363,8980	219,6665	1186,3891
Elanike majapidamised	558	300,9082	55,8993	54,6073	33,4284
Muud kasutajad	685	2373,2440	13,5014	17,1362	415,7456
Kasutusse andmata maa	72	2008,6121	542,1649	94,0519	1080,1501

Perspektiivselt olulise küsimusena on maakasutusega haakuv Tallinn – Narva neljarealise kiirtee väljaehitamise kava ning sellega seotud võimalikud trassivalikud.

#### 4.4.2 Elamumajandus

Toila vallas on korter-ridaelamuid kahes suuremas asulas: Toilas ja Vokas, milles elab vastavalt keskmiselt 450 ja 900 inimest. Eramuid on Toila 270 (elanikke keskmiselt 330), Vokas 24 (50) ning valla teistes külades ja aiandusühistutes elab ligikaudu 770 elanikku. Võrreldes 2001. aastaga on suurenenud eelkõige eramute arv ning külade (Konju, Pühajõe) elanike arv.

Toila vallas olevad majapidamised ja aiandusühistud:

Asulad	Majapidamised	Ridaelamud	Korrusmajad
Toila alevik	270	2	12
Voka alevik	24	7	14
Voka küla	52		
Altküla küla	35		
Konju küla	90		2
Martsa küla	16		

Metsamägara küla	4		
Päite küla	27		
Pühajõe küla	80	1	
Uikala küla	2		
Vaivina küla	28		2

<b>Aiandusühistu</b>	<b>Kruntide arv</b>	<b>Aiandusühistu</b>	<b>Kruntide arv</b>
AÜ Kaasiku	63	AÜ Martsa Järv	52
AÜ Martsa Laht	20	AÜ Martsa Rand6	1
AÜ Ristiku	38	AÜ Kaluriküla	26
AÜ Voka Aed	76	AÜ Voka Kajakas	36

Toila valla elanike arv olemasolevate ja loodavate elamispaikade põhjal võib kasvada hinnanguliselt maksimaalselt 3 000 elanikuni, mis tagaks olemasoleva infrastruktuuri ratsionaalse kasutuse ja kvaliteetse elukeskkonna. See on suurus, mille korral on kohalikul omavalitsusel võimalik olemasolevate ressursside pealt pakkuda nii lastepäevahoidu kui gümnaasiumiharidust.

Majade paremaks hooldamiseks on enamikul kortermajadest loodud korteriühistud. Voka asulas olevate majade seisukord on hea, parendatud on soojapidavust ning fassaade.

Toila ja Voka alevikud on ainukesed kompaktsed hoonestusega alad vallas, millel on mitmekülgsest arendatud infrastruktuur.

#### 4.4.3 Kommunaalteenused

Soojavarustus hajaasustuses ning väikeelamute piirkonnas lahendatakse üldjuhul individuaalkütte baasil (puitkütte, elektriküte, õliküte), kui ei ole võimalust kasutada eelisarendatavat keskkonnasõbralikumat kütteviisi, nt gaasi, maakütet vms.

Voka korterelamutes baseerub keskküttesüsteem lokaalsetele gaasikatlamajadele. Toilas on enamuse elamutes eramud, mida köetakse puuküttega. Kortterelamute kütmiseks kasutatakse põhiliselt gaasi-, kuid ka puu-, ja elektrikütet.

Gaasivarustuse arendamiseks on vallas selged tulevikukavad, mida viiakse ellu etapiviisiliselt, vastavalt nõudluse kasvule. AS Eesti Gaas arendab vallas gaasitorustikke kooskõlas uuselamu- ja tööstusrajoonide arenguga. Olemasolevates elu- ja tööstusrajoonides näeb AS Eesti Gaas keskkonnahoiu ja majanduslikkuse seisukohalt gaasi kasutamise kasvu ja võrkude arendamist.

Valla joogiveega varustamine baseerub põhjaveel Toila-Voka-Oru veehaarde kaudu, kus kasutatakse kambriumi-vendi veekompleksi põhjavett. Maavarade Komisjon on Toila-Voka-Oru põhjavee tarbevaruks kinnitanud 1000m<sup>3</sup> ööpäevas. Vee tarbimine puurkaevudest on piirkonniti erinev, seetõttu esineb kuivadel ja suvedel veevarustuse häireid.

Toila alevikus on kommunaalteenustega varustatud korter-ridaelamud ning 20 eramut, ülejäänud majades vee- ja kanalisatsioonisüsteem puudub. Piirkondades, kus ühisveevarustus puudub on kasutusel lokaalsed veevarustussüsteemid.

Alevikus on kolm ühisveevõrku oma puurkaevudega. Kokku on ühisveevärkidega ühendatud 5 puurkaevu ja 2 reservis.

Toila Gümnaasiumil on oma veevärk. Toila sadamat ja randa varustab joogiveega oma puurkaev. Tuletõrjeveevarustus Toila alevikus baseerub hüdrantidel (3).

Ühisveevõrguga on ühendatud kõik Voka aleviku kortermajad, ridaelamud ja enamus eramaju. Kokku on ühisveevõrguga ühendatud kolm puurkaevu, millest 2 töötavad.

Voka asula tuletõrjeveevarustus põhineb Voka paisjärvel. Tulevikus tuleb kogu asula tuletõrjeveevarustus lahendada hüdrantide baasil.

Martsa külas on aianduskooperatiivide territooriumi majapidamiste veeallikaks madalad puurkaevud.

Konju külas on põllumajandusühistul kasutusel madal puurkaev, mis on mõeldud lauda veega varustamiseks, kuid sellest võtavad vett ka lauda lähiümbruses paiknevad majapidamised. Konju külas Voka asulaga külgneval osal on samuti majapidamistel kasutusel oma puurkaevud.

Toila alevikus on ühiskanalisatsiooniga ühendatud kõik asula kortermajad ja ridaelamud, lisaks mõned ühepereelamud kalatööstuse ja sanatooriumi lähiümbruses. Piirkondades, kus ühisveevarustus puudub, on kasutusel lokaalsed kogumismahutid.

Ühiskanalisatsiooni rajamine Toila asulas on väga oluline kuna asula piires on põhjavesi pindmise reostuse eest kaitsmata.

Toila Gümnaasiumil on oma reoveepuhasti. Toila sadama olmereoveed ja ranna välikäimlast kokkukogutud reovesi veetakse Toila reoveepuhastisse.

Asulas on olemas kaks sademeveekanaliseerimise lõiku.

Voka alevikus ühiskanalisatsioon on ligikaudu 95% majapidamistest: kõigil Narva mnt, Tiigi ja Metsa tänava korrusmajadel, ridaelamutel ja enamikel eramajadel. Külas on üks reoveepuhasti.

Ülejäänud valla territooriumil käesoleval ajal ühiskanalisatsioon puudub. Uutes planeeritavates elamupiirkondades on ühiskanalisatsiooni rajamine kohustuslik (Kuusemäe ja Kuusepõllu

maaüksus Pühajõe külas, Konju küla Voka asulaga külgnev ala ja Martsa küla aianduskooperatiiviga külgnev ala).

Toila Vallavalitsuse poolt 2007. a sügisel korraldatud avalikul konkursil jäätmeveo ainuõiguse andmiseks osutus kõige soodsama hinna pakkujaks Ragn-Sells AS. Sellest tulenevalt teostab perioodil 01.02.2008 - 31.01.2013 olmejäätmete vedu Toila vallas asuvatele füüsilistele ja juriidilistele isikutele üksnes Ragn-Sells AS. Jäätmeveo korraldamine toimub vastavalt asjakohasele Jäätmekavale.

#### 4.5 Kohaliku omavalitsuse alkoholipoliitika

Toila vallas on alkoholiga kauplemine lubatud vaid Toila Vallavalitsuse poolt väljastatud kauplemisloa alusel.

*Väljavõte Toila valla avaliku korra eeskirjast:*

##### II NÕUDED AVALIKU KORRA TAGAMISEKS

2.1 Avalikus kohas on keelatud:

2.1.10 supelda joobeseisundis;

2.1.13 müüa ja tarbida supelrannas ja avalikel üritustel jooke klaastaarast;

2.2 Avalikel üritustel on keelatud kangete alkohoolsete jookide müük ja nende kasutamine;

2.3 Alaealisi on keelatud lubada pärast kella 23.00 täisealise saatjata restorani, kohvikusse, baari jm, kus tarbitakse alkohoolseid jooke;

Toila vallas alkoholi müüvad kauplused:

- Toila kauplus
- Toila SPA kauplus
- Voka kauplus

Alkoholi müüvad restorandid / kohvikud:

- Restoran „Mio Mare“
- Toila SPA kohvik
- Toila Sadamakõrts
- Restoran „Fregatt“
- Pubi „Mõisa Ait“

## V TERVISLIK ELUVIIS

### 5.1 Tervisealase teabe kättesaadavus

Toimuvatest terviseüritustest saavad Toila valla elanikud teada kohalikust ajalehest „Toila valla leht“ ning Toila valla veebilehelt „[www.toila.ee](http://www.toila.ee)“. Samuti pannakse infot üles vallas asuvatele teadetetahvlitele, kooli stendidele, lasteaedadesse, raamatukogudesse. Olenevalt ürituse suurusest, tehakse reklaami ka Ida-Virumaa maakonnalehes „Põhjarannik“. Teavet jagab ka portaal [www.ida-virumaa.ee](http://www.ida-virumaa.ee) ning Maavalitsus.

Vallas viiakse regulaarselt läbi ka doonoripäevi – Voka Spordi- ja Kultuurikeskuses 3 korda aastas ning Toila Spa`s samuti 3 korda aastas.

Tervisealast infot jagavad ka Toila ja Voka perearstid, kelle kabinetis on hulgaliselt materjale alates tervislikest eluviisidest ja lõpetades konkreetsete haigestumisjuhtumite ravimisega. Samuti on tervislike eluviiside kohta hulgaliselt lugemismaterjali Toila vallas asuvates raamatukogudes.

Tervisealase teabe kättesaadavus elanikkonnale on rahuldav. Kõige parem allikas on tasuta igasse postkasti jõudev valla leht, mis on elanikkonna seas populaarne, kuid ilmub vaid 1 kord kuus. Oluliselt enam tuleks inimesi teadvustada info leidmise võimalustest internetis ning kasutada valla poolt rohkem ära avalike teabetahvleid, mille kaudu on võrdlemisi suurele hulgale elanikkonnale lihtne sihtotstarbelist teavet edastada.

## **5.2 Tervislikku eluviisi toetavad üritused paikkonnas**

Toila valla suurimaks spordiürituseks on kujunenud Toila – Voka Rahvajooks, mis kulgeb valla ühest asulast teise ning kus võtavad erinevatel distantsidel mõõtu valla elanikud, koolieelikutest kuni seenioriteni.

Rahvaspordiüritustena saab veel ära mainida järgmised:

- Valla MV korvpallis, võrkpallis;
- Agu Normaku mälestusvõistlused suusatamises;
- Lauamängude mitmevõistlus;
- Kalapüügivõistlus;
- Kaarel Smidt`i sügisjooks;
- Lastekaitsepäeva jalgrattasõit;
- Koju Külaselts - Laste Spordipäev;
- Pühajõe motokross EMV etapid.

2011. aastal plaanitakse Toila Terviseraja populariseerimise suurüritust, mis terviseraja valmimise järgselt suunaks ja teavitaks inimesi seda kasutama. Toila Terviseraja näol on tegemist



ühe piirkonna parima terviserajaga, mis oma raskusastmete poolest on jõukohane nii harrastajale kui ka atraktiivne professionaalsetele sportlasele.

Toila vald on küll rikas sportimisvõimaluste osas, kuid ühe probleemina võib käsitleda inimeste jõudmist sportimisvõimalusteni, st selle jõudmise puudumist. Erinevat laadi ürituste korraldamine aitab oluliselt kaasa elanikkonna teadlikkuse suurendamisele, mistõttu ongi regulaarselt toimuvate spordiürituste läbiviimine äärmiselt oluline.

Sportimisvõimaluste aktiivsemad kasutajad on nooremad vanusegrupid. Täiskasvanute osakaal spordialade kasutamise osas on marginaalne ning käesoleval ajal on üleval küsimus, et kuidas suunata täiskasvanuid tervislike eluviiside juurde, s.o sportimise juurde. Kõik võimalused selleks on välja arendatud või arendamisel ning tõenäoliselt on tegemist vähese teadlikkusega.

Olukorra lahendamiseks tuleks katsetada erinevaid meetodeid, nt individuaalne lähenemine, eelduste loomine või hoopis grupiviisiline tegutsemisele õhutamise.

## **VI TERVISETEENUSED**

### **6.1 Tervishoiuteenused**

Kaks perearstipraksist, 1 hambaarst, sanatoorse ravi võimalused Toila SPA-s.

Teise tasandi tervishoiuteenused, eriarstiabi ning psühhiaatriline abi on kätte saadavad maakonnakeskuses.

### **6.2 Nõustamisteenused**

Sotsiaalnõustamiste ning psühho-sotsiaalse nõustamise teenust osutatakse valla sotsiaalspetsialisti poolt.

Karjäärinõustamine, võlanõustamine, psühholoogiline nõustamine ja rehabilitatsiooniteenused on kättesaadavad maakonnakeskuses.

## **VII ÜLEVAADE TERVISEPROFIILI KOOSTAMISE PROTSESSIST JA KOOSTAMISEL OSALEJATEST**

Terviseprofiili koostamise koolitusel Toila vald ei osalenud, seda ebasobiliku toimumisaja



põhjused. Terviseprofiili nõuete ja näidetega tutvuti iseseisvalt, misjärel anti valla arendusnõuniku ja sotsiaalspetsialisti poolt vajalik teave edasi kõikidele osapooltele.

Terviseprofiili koostamiseks moodustati 3 liikmeline juhtgrupp, mis koosneb arendusnõunikust, sotsiaalspetsialistist ning valla spordikeskuse juhatajast. Protsessi käigus leiti, et kohalik omavalitsus peab võtma initsiatiivi ning moodustama valla tervisemeeskond, kes hakkab edaspidi järjepidevalt antud teemaga tegelema.

Andmete kogumiseks kasutati statistilisi andmebaase, kohaliku omavalitsuse arengukava ja teostati järelepärimisi koostööpartneritele, nt Eesti Politsei ja Piirivalve Amet, Päästeamet jne.

Terviseprofiili koostamise vastutavad isikud:

- Mehis Luus, arendusnõunik, Toila Vallavalitsus
- Reet Hindus, sotsiaalspetsialist, Toila Vallavalitsus
- Peeter Sööt, juhataja, Toila valla Kultuuri- ja Spordikeskus

Terviseprofiili redigeeris Toila vallavolikogu 7-liikmeline haridus- ja sotsiaalkomisjon ning kaasatud olid ka teised kogukonna tegevustesse aktiivselt panustavad isikud.

## KOKKUVÕTE

Terviseprofiil pannakse ülesse Toila valla veebilehele ([www.toila.ee](http://www.toila.ee)). Terviseprofiili valmimisest teavitatakse volikogu ja volikogu alalisi komisjone, valla allasutusi ja koostööpartnereid, valla ettevõtjaid ning teavitatakse elanikkonda läbi Toila valla ajalehe.

Toila ja Voka raamatukogus on terviseprofiili trükised elanikkonnale võimalikuks tutvumiseks.

Terviseprofiiliga täiendatakse ka oktoobris 2011. a Toila valla arengukava 2010 – 2017, kui on volikogul kohustus arengukava üle vaadata.

Terviseprofiili koostamise meeskond leidis, et profiili esialgne koostamine on alles esimene etapp tervikliku süsteemi arendamisel ning Toila vald võtab initsiatiivi moodustamiseks valla tervisemeeskond, kes hakkab regulaarselt teemavaldkonnaga seotud küsimustega tegelema.

Sarnase terviseprofiili koostamine andis hea kogemuse, mida saab profiili täiendamisetappide rakendada. Tekkis hea ülevaade kitsaskohtadest, millele tuleb esmajoones tähelepanu pöörama hakata.

Alljärgnevalt toome välja suuremad puudused, mis mõjutavad töötava inimese tervist:

- töökohad kodust kaugel, ühistransport ei rahulda, eraldatus perest ja koduelust,

- valla liikluskorraldus, teede ohutus ja valgustus ebapiisav,
- esmatasandi arstiabi ei rahulda inimeste vajadusi, eriarstidele saamine raskendatud, koduõeteenuse ja apteegi puudumine,
- osade vajalike sotsiaalteenuste ning -spetsialistide puudumine,
- eluks vajalike sotsiaalteenuste puudumine,
- spordirajatiste alarakendatus.

## TEGEVUSKAVA

Terviseprofiili tegevuskava on sarnaselt kehtiva valla arengukavaga määratletud perioodiks 2010 – 2017, mis võimaldab luua seoseid kahe arendusdokumendi vahel ning üksteise täiendamist.

Järgnevalt on välja toodud võimalikud terviseedenduslikud tegevused ning lahendamist vajavad kitsaskohad, mis võetakse aluseks valdkonna investeeringute teostamisel.

<b>Tegevus</b>	<b>Aeg</b>	<b>Vastutaja</b>	<b>Rahastamine</b>
Voka Spordiväljakute arendamine.	2011	KOV	Projektid
Voka Staadioni rekonstrueerimine.	2012 - 2017	KOV	Projektid
Toila Terviseraja arendamine.	2011	KOV	Projektid
Föhrenhofi välja rekreatsiooniala väljaarendamine.	2013-2015	KOV	Projektid
Voka suusa- ja seiklusradade väljaarendamine.	2011 - 2014	KOV	Projektid

Toila – Voka rahvajooksu läbiviimine.	iga-aastaselt	KOV	Eelarve
Laste mängutoa rajamine Voka Spordihoonesse.	2011	KOV	Projektid
Tervisespordiürituste läbiviimine valla erinevatel spordiobjektidel.	iga-aastaselt	KOV	
Avalike kepikõnni-ürituste korraldamine	iga-aastaselt	KOV	Eelarve
Koostöö naaberomavalitsustega spordi- ja noorsootöö tasandil – erinevad ühisprojektid.	Iga-aastaselt	KOV, MTÜ	Projektid Eelarve
Spordiedendusliku aktiivgrupi/ümarlaua moodustamine naaberomavalitsustega	2012	KOV	Eelarve
Kohalike otsustajate pädevuse- ja kompetentsi tõus, huvitatus elukvaliteedi tõstmisest. Koolitused vallaametnikele ning hallatavate asutuste töötajatele.	2011 - 2013	KOV	Eelarve
Tervise temaatika integreerimine kõigisse kohaliku elu valdkondadesse. Koostöö maavalitsuse ning TAiga.	jooksvalt	KOV	Projektid, eelarve
Koostöö erinevate valdkondade vahel (tervishoid, haridusasutused, õiguskaitse, keskkond, III-sektor). Tervisenõukogu töö toetamine.	jooksvalt	KOV	Projektid, eelarve
Elanikkonna terviseteadlikkuse tõstmine – teavituskampaaniad tervise erinevatest komponentidest (füüsiline, emotsionaalne ning vaimne tervis). Tervislikest eluviisidest, uimasti-ennetusest, esmaabi, traumade ennetamine.	jooksvalt	KOV MTÜ	Projektid, eelarve
Tervislikke valikuid toetavad tegevused.	2011 – 2015	KOV, MTÜ	Projektid
Sotsiaal- ja vabaaja keskuse loomine.	2012 - 2015	KOV	Projektid
Noorsootöö arendamine, noorte õigusrikkumise ja sõltuvuskäitumise ennetamine.	jooksvalt	KOV	Eelarve
Toila avatud noortekeskuse rajamine	2013	KOV	Projektid
Noorte emade toetamine tööturule naasmisel.	jooksvalt	KOV	Projektid, eelarve
Naabrivalve arendamine kõikides külades.	jooksvalt	KOV	Eelarve