

TARTU ÜLIKOOL
Majandusteaduskond

Helen Helmet

ETTEVÕTLUSEGA ALUSTAMISE TAKISTUSED LÕUNA-EESTI
NAISETTEVÕTJATE NÄITEL

Bakalaureusetöö

Juhendaja: ettevõtluse nooremlektor Merike Kaseorg

Tartu 2021

Olen koostanud töö iseseisvalt. Kõik töö koostamisel kasutatud teiste autorite tööd, põhimõttelised seisukohad, kirjandusallikatest ja mujalt pärinevad andmed on viidatud.

Sisukord

Sissejuhatus.....	4
1. Naisettevõtlus ja seda takistavad tegurid	6
1.1. Ettevõtluse ja naisettevõtlusega seotud mõisted	6
1.2. Naisettevõtjate takistused ettevõtluses.....	8
1.3. Ülevaade varasemate uuringute tulemustest	12
2. Lõuna-Eesti naisettevõtjatel ettevõtlusega alustamisel esinevate takistuste analüüs	15
2.1. Lühikävaade Lõuna-Eesti ettevõtlusmaastikust, uurimismeetodist ja valimist	15
2.2. Alustava Lõuna-Eesti naisettevõtja ja tema ettevõtte profiil	18
2.3. Faktor- ja regressioonanalüüsi tulemused.....	25
Kokkuvõte.....	29
Viidatud allikad.....	31
Lisad	
LISA A. Varasemad uuringud	36
LISA B. Lõuna-Eesti ettevõtete arv EMTAK'i järgi.....	38
LISA C. Muutujatevaheliste seoste eeldused regressioonanalüüsiks	40
LISA D. Küsimustik	41
LISA E. Muutujate statistiline ülevaade	46
LISA F. Küsimustiku andmete analüüsitulemused.....	48
LISA G. Pööratud faktorimaatriks selekteeritud faktorlaadungitega	50
LISA H. Faktorite ühisnimetajad	51
LISA I. Järjestatud logit-mudel.....	52
Summary	53

Sissejuhatus

Nii Eestis kui ka Euroopa Liidus on olulisteks teemadeks erinevate poliitikate kujundamisel sooline võrdõiguslikkus, diskrimineerimine, vägivald, palgalõhe ja palju muud. Kahjuks ei ole mitmed Eesti näitajad samaväärsed Euroopa Liidu näitajatega. Näiteks on Euroopa Liidu keskmine soovõrdsuse indeks 67,4, kuid Eesti oma vaid 59,8. Erandeid ei esine ka teistes Balti riikides: soovõrdsuse indeks on Lätis 59,7 ja Leedus 55,5. (European Institute for Gender Equality, 2019) Eriti huvitav on asjaolu, et Eestis on naised statistiliselt sagedamini esindatud madalamapalgalistel töökohtadel ja seda isegi siis, kui neil on keskmiselt kõrgem haridustase võrreldes samal ametikohal töötavate meestega (European Commission, 2019). Eesti tööturul esineb tööjõu soolist segregeerumist, mis tähendab, et Eesti tööturul ei ole naised ja mehed ametipositsioonidel ning tegevusaladel ühtlaselt jagunenud (Anniste et al., 2018). Tööturul on tekkinud teatud ametite hulgas kindlad stereotüübid. Näiteks on üheks stereotüübiks, et ettevõtlusega tegelemine või ettevõtte juhtimine kuuluvad pigem meeste tegevusvaldkonda. Eestis oli 2020. aastal naisjuhtide osatähtsus 37,4% (Statistikaamet, 2021). Naissoost palgatöötajatega ettevõtjaid ja üksikettevõtjaid oli 2020. aastal 20 300 (Statistikaameti andmebaas, 2021a). Autori omapoolne hinnang eelnimetatule on, et naisettevõtjaid võiks olla Eestis rohkem ja seetõttu on oluline uurida, milliste võimalike takistustega tuleb ettevõtlusega alustades arvestada.

Kuigi ettevõtluse-teemaliste uuringute läbiviimine on kasvutrendis, ei ole kahjuks samasugust trendi märgata naisettevõtlusega seotud temade suhtes. Olukord on veelgi nukram, kui uurida põhjalikumalt vaid Eesti ettevõtlusmaastikku, mida mõjutab oluliselt Tallinn, kuhu on koondunud ligi 40% majanduslikult aktiivsetest ettevõtetest. Lõuna-Eestis on majanduslikult aktiivseid ettevõtteid ligi 18%. (Statistikaameti andmebaas, 2021b). Seetõttu on selle bakalaureusetöö fookuses just Lõuna-Eesti naisettevõtjad. Töö on unikaalne ka seetõttu, et fookuses on naisettevõtjate takistused ettevõtlusega alustades, mitte ettevõtlusega juba pikemaajaliselt tegutsedes.

Eesti ettevõtluse kasvustrateegiasse kuulub *start-up* ettevõtluse arendamine (Majandus- ja Kommunikatsiooniministeerium, 2013). Eesti ettevõtluskeskkonnas avaldub see võimalusena tulevastel ettevõtjatel osaleda erinevates inkubatsiooniprogrammides, mis toetavad ettevõtlusideede praktikasse viimist. Fookus on suuresti tulevaste ettevõtjate innustamises ja juhendamises. Kuid bakalaureusetöö autor on seisukohal, et liiga vähe leidub infot selle kohta, missugused on võimalikud ettevõtlusega alustamist takistavad tegurid, millega alustavad ettevõtjad peaksid samuti arvestama. Ettevõtlusega alustades ei peaks

mõtlemata vaid võimalikele soodustavatele teguritele või tuleviku väljavaadetele, vaid oluline on teadvustada ka võimalikke ohutegureid.

Seetõttu on bakalaureusetöö eesmärk välja selgitada seosed Lõuna-Eesti naisettevõtjate sotsiaal-demograafiliste ja majanduslike tunnuste ning ettevõtlusega alustamisel esinevate takistuste vahel. Selle bakalaureusetöö tulemusi saab tulevikus kasutada ettevõtlusega seotud poliitikameetmete kujundamisel. Seejuures annavad uuringu tulemused hea ülevaate võimalike naisettevõtlusega alustamist takistavate tegurite kohta alustavatele ettevõtjatele kui ka Lõuna-Eestis ettevõtlust toetavatele organisatsioonidele.

Autori püstitatud uurimisülesanded eesmärgi saavutamiseks:

- ettevõtluse ja naisettevõtlusega seotud mõistete selgitamine;
- naisettevõtlusega seotud takistuste kirjeldamine;
- varasematest naisettevõtlusega seotud takistuste teemalistest uuringutest ülevaate andmine;
- Lõuna-Eesti ettevõtlusmaastikust lühiülevaate andmine;
- Lõuna-Eestis ettevõtlusega alustanud naisettevõtjate seas veebiküsitluse läbiviimine;
- uuringu tulemuste analüüsimine ja tulemuste teooriaga võrdlemine.

Töö esimeses peatükis kirjeldatakse ettevõtlusega, naisettevõtlusega ja ettevõtluses esinevate takistustega seotud mõisteid ning antakse ülevaade varasemate teadusuuringute tulemustest. Esimese peatüki esimeses alapeatükis määratletakse ettevõtluse ja naisettevõtlusega seotud mõisted. Teises alapeatükis kirjeldatakse naisettevõtlusega seotud takistusi ning kolmandas alapeatükis tutvustatakse varasemate naisettevõtlusega seotud uuringute tulemusi.

Teises peatükis analüüsitakse Lõuna-Eesti naisettevõtjate ettevõtlusega alustamisega seotud takistusi. Teise peatüki esimeses alapeatükis antakse lühiülevaade Lõuna-Eesti ettevõtlusmaastikust ning kirjeldatakse uurimismetoodikat ja valimi kujunemist. Teise peatüki teises alapeatükis kirjeldatakse veebiküsitluse andmete põhjal Lõuna-Eesti naisettevõtja ja tema ettevõtte profiili, võrreldes tulemusi esimeses peatükis käsitletud teooriaga. Kolmandas alapeatükis esitatakse faktor- ja regressioonanalüüsi tulemused.

Märksõnad: ettevõtlus, naisettevõtlus, naisettevõtja profiil, takistavad tegurid ettevõtlusega alustamisel, Lõuna-Eesti.

1. Naisettevõtlus ja seda takistavad tegurid

1.1. Ettevõtluse ja naisettevõtlusega seotud mõisted

Käesolevas alapeatükis kirjeldab autor selliseid mõisteid nagu ettevõtlus ja naisettevõtlus. Samuti toob autor välja mõned olulisemad põhjused, miks naised ettevõtlusega tegelema hakkavad ning millised on neid iseloomustavad peamised karakteristikud.

Juba 1934. aastal kirjeldas Joseph Schumpeter ettevõtlust kui innovatsiooni ja selle realiseerumist. Schumpeter (1934) märkis, et ettevõtlust iseloomustades tuleb sellest eraldiseisvalt hinnata riskide võtmist, juhtimist ja vigade parandamist, sest eelmainitud märksõnu pidas ta innovatsiooniga kaasnevateks lisafunktsioonideks. (as cited in Sledzik, 2013) Kaasaegse majandusteooria käsitluses on majandusteadlase Kirzneri (1973) arvates ettevõtlus kui varem märkamata jäänud kasumivõimalustele tähelepanu pööramine ning nende oskuslik ärakasutamine (as cited in Langlois, 2002). Selle teooria kohaselt on ettevõtlus protsess, mis kestab seni, kuni eksisteerivad võimalused kasumi teenimiseks (Boetkcke & Butos, 2002).

Erinevate autorite käsitlusi uurides selgus, et eraldi ei määratleta naisettevõtlust ega mees- või naisettevõtjat. Esmakordselt avaldati naisterahva (Eleanor Brantley Schwartzi) poolt kirjutatud ettevõtte asutamist käsitlev artikkel 1976. aastal. Schwartz (1976) leidis, et naiste motiivid ettevõtlusega alustamiseks on meestega samasugused. Nii meeste kui naiste soov on saada edukaks, olla sõltumatu, teenida majanduslikku tulu ja saavutada rahulolu tehtud tööst. Lisaks on märkimisväärne, et 1980. aastatest alates suurenes erinevates uuringutes sooliste erisuste uurimine. (as cited in Mas-Tur, Soriano, & Roig-Tierno, 2015)

Kui naised alustavad ettevõtlusega vanuses 35–45, siis mehed juba 25–35-aastaselt (Haxhiu, 2015). Kõige enam on Euroopas 25–34-aastaseid naisettevõtjaid, sellele järgneb 35–44-aastaste vanuserühm (Global Entrepreneurship Monitor, 2019). Soolise eripärana on leitud, et naised hakkavad tegelema ettevõtlusega sisemiste mõjutegurite tõttu, samal ajal kui mehi mõjutavad enim välised tegurid. Naisi motiveerib ettevõtlusega alustama soov saavutada iseseisvust, väljakutsetele vastu astuda ja tegeleda eneseteostusega. (Akerhurst, Simarro & Mas-Tur, 2012) Sarnaselt eelmainitule leidis Haxhiu (2015), et kui mehi motiveerivad ettevõtlusega kõige rohkem alustama mitmed majanduslikud tegurid, siis naised alustavad peamiselt mitmete muude tegurite tõttu. Naisettevõtjad alustavad ettevõtlusega tegelemist lähtudes oma pere vajadustest või oma sisemistest saavutusvajadustest (Haxhiu, 2015).

Luke, Verreyne & Kearins (2007) määratlesid, et ettevõtluse kasutegureid saab eristada finantsiliste ja mittefinantsilistena. Peamised finantsilised kasutegurid on ettevõtja jaoks tulud,

rahavood, kasumid ja investeringutasuvus (ROI). Eeltoodud finantsilised tegurid motiveerivad mehi rohkem kui naisi (Haxhiu, 2015). Peamine mittefinantsiline kasutegur ettevõtlusest on rahuolu isiklike eesmärkide täitmisest (Luke et al., 2007). Üks kõige olulisem sugudevaheline erinevus, miks ettevõtlusega alustatakse, on naisettevõtjate soov luua omale paindlik töökoht, kus nad saaksid paremini kombineerida töö- ja pereelu. Kuid just pere- ja tööelu ühildamine võib osutada naisettevõtjate üheks suurimaks takistuseks uue ettevõtte loomisel. (Mroczkowski, 1997)

Schumpeter (1934) iseloomustas ettevõtjat kui uuendusliku olemusega isikut – innovaatorit. Ta leidis, et ettevõtjate peamised omadused on intelligentsus, tähelepanelikkus ja otsusekindlus (as cited in Sledzik, 2013 & Hagedoorn, 1996). (vt tabel 1) Kaasaegsem lähenemine vaatlleb ettevõtjaid läbi liidriomaduste. Ettevõtja on oma olemuselt ja käitumiselt liider, kelle isikuomadused on tugevalt seotud loovuse, analüüsi- ja otsustusvõime, vastupidavuse ning emotsionaalse küpsusega (Bourne, 2011). Kautonen & Palmroos (2010) leidsid, et kuigi inimestel on erinevad iseloomuomadused, siis teatud iseloomuomadused on ettevõtjate jaoks sobilikumad. Samuti töid nad isikuomadustest välja järjekindluse.

Tabel 1

Ettevõtja mõistega seotud märksõnade määratlemine erinevate autorite käsitluses

Ettevõtja määratlus	Märksõnad	Idee autor
Ettevõtja on isik, keda iseloomustab suur püüdlus edu järele. Ettevõtjad on olemuselt uuenduslikud, olles majanduse liikumapanevaks jõuks.	edukus, innovatsioon	Schumpeter, 1934 Allikas: Hagedoorn, 1996
Ettevõtja on isik, kes avastab ja kasutab ära kasumlikke võimalusi.	kasum	Shane & Venkataraman, 2000
Ettevõtja on isik, kes osaleb ettevõtte otsustusprotsessides.	protsess(id), otsused	Comeche & Loras, 2010; Dimov, 2018; Morales-Gualdrón et al., 2009; Petkova, 2009;
Ettevõtja on isik, kes otsib uusi võimalusi ja võtab sealhulgas vastu riske.	iseseisvus, ebaselgus, risk	De Klerk, 2015; Sebora & Theerapatvong, 2010; Wakkee et al., 2010
Ettevõtja on isik, kes on mitmekülgne, olles võimeline erinevates olukordades kiiresti kohanema.	isikuomadused, loovus, võimekus	De Klerk, 2015; Naranjo-Valencia et al., 2011

Allikas: Autori koostatud (sh märksõnad), viited esitatud tabelis

Shane & Venkataraman (2000) on leidnud, et ettevõtja on kasumist huvitatud turuosaline, kes soovib erinevaid võimalusi enda kasuks tööle panna ja ära kasutada. Dimov (2018) vaatlleb ettevõtlust kui protsessi ja seetõttu ettevõtjat kui isikut, kelle abil liigutakse punktist A punkti B. Comeche & Loras, (2010) leidsid samuti, et ettevõtjal on tähtis roll kogu

ettevõtte toimimises. Ettevõtja roll on tagada kollektiivi terviklik toimimine. Selleks on vaja eelmainitud isikuomadusi, nagu näiteks tähelepanelikkus ja otsustusvõime. (vt tabel 1)

Seega saab väita, et ettevõtja iseloomustamiseks on mitmeid erinevaid võimalusi: iseloomuomadused, teguviisid, ettevõtte ja sellega seonduvad protsessid jms. Kokkuvõtlikult on ettevõtja mitmekülgsede isikuomadustega turuosaline ja taotleb kindla eesmärgi saavutamist (rahaline kasum, isiklik eesmärk vms). Selleks peab ettevõtja olema proaktiivne, märkama võimalusi ja võtma vastu riske ning vajalikke otsuseid.

1.2. Naisettevõtjate takistused ettevõtluses

Käesolevas alapeatükis kirjeldab autor, millised takistused võivad naisettevõtjatel tegevust alustades või ettevõtlusega tegeledes esineda. Takistustena on selles peatükis välja toodud kõik need tegurid, mida kajastati autori poolt uuritud teadusartiklites ning mis sobitusid selle uuringu konteksti. Teadusartikleid analüüsesid selgus, et takistusi ei eristatud vastavalt ettevõtlusega alustamisele või tegelemisele. Seetõttu on grupeeritult esitatud tabelis 2 need takistused, mis võivad ettevõtlusega tegeledes kaasneda (finantseerimine, bürokraatia ja juriidilised barjäärid, ärilise suhtlusvõrgustiku puudumine, konkurentsist tulenevad raskused, vajalike oskuste ja teadmiste puudumine, soost tingitud raskused, raskused töö- ja pereelu tasakaalustamisel ning isiklikud probleemid).

Tabel 2

Naisettevõtlusega alustamisel esinevad takistused erinevate autorite käsitluses

	Finantsilised raskused	Bürokraatia	Konkurentsist tulenevad raskused	Töö- ja pereelu tasakaalustamine	Ärilise suhtlusvõrgustik	Soost tingitud raskused	Isiklikud probleemid
Akerhurst et al., 2012	×	×	×	×	×	×	
Siilmann, 2018	×	×	×	×	×	×	
Haxhiu, 2015	×	×	×	×	×	×	
Anbouli, 2019	×		×				×
Lituchy & Reavley, 2004	×	×	×		×	×	
Orser et al., 2012			×	×	×	×	×

Märkus: Grupeeritud bakalaureusetöö autori poolt

Allikas: Autori koostatud

Finantsilised raskused ehk rahastamisega seotud mured on väline tegur, mis mõjutab oluliselt ettevõtlusega alustamist. Rahastamine on ettevõtjale vajalik ettevõtte kasvuks ning erinevate uuenduste-arendusprotsesside alustamiseks (Haxhiu, 2015). Kapitali vähene

kättesaadavus ettevõtlusega alustamisel võib tuua pikas perspektiivis kaasa negatiivseid tagajärgi. Finantseerimine on eriti oluline just väikeste ja keskmise suurusega ettevõtete jaoks, mis ilma selleta ei suuda uusi tooteid ja teenuseid pakkuda ega töökohti luua.

(Akerhurst et al., 2012) Naisettevõtjad alustavad tegevust vähema kapitali ja laenuportfelliga võrreldes meessoost ettevõtjatega (International Finance Corporation, 2017). Naisettevõtja takistuseks on laenude keerulisem kättesaadavus meestega võrdluses, mida põhjustab naistel vähene tagatiste olemasolu. Üldjuhul on maa ja varad meeste omandis, seda ka juhtudel, kui tegu on abielupaariga. (Haxhiu, 2015) Lisaks sellele, et naisettevõtjatel on laene keerulisem saada, antakse naistele ettevõtte jaoks vajalikke laene ebasoodsamatel tingimustel kui meestele. (Haxhiu, 2015; Akerhurst et al., 2012) Ebasoodsamateks tingimusteks on tavaliselt „kõrgemad intressimäärad, suurem tagatise nõue ja lühem laenu tagasimakse tähtaeg“.

(Haxhiu, 2015, p. 13) Just seetõttu on naiste puhul tavaline alustada ettevõtlusega, kasutades enim oma sääste või pereliikmetelt saadud laenu. Kuid selline finantseerimismudel soodustab enim vaid väikeettevõtete loomist (Akerhurst et al., 2012).

Bürokraatia ja juriidilised barjäärid avalduvad tavaliselt seoses olukordadega, kus valitsuse otsused ja teod (nt poliitilised otsused, seadused ja pakutavad teenused) ei soodusta ettevõtlusega tegelemist. Ebasoodne maksusüsteem, vajaliku info puudumine/raske kättesaadavus, ebasoodsad regulatsioonid ja muud juriidilised barjäärid on suurteks takistusteks naisettevõtjate ärilises edus (Haxhiu, 2015). Ettevõtja Indrek Neivelt on väitnud, et: „Eesti riik kähkib ettevõtteid bürokraatiaga surnuks, mistõttu kõik vähegi normaalsed ettevõtjad kolivad oma firmad Eestist ära“. Neivelti sõnul on probleem riigi suures usaldamatuses ettevõtjate suhtes, mis avaldub liigse riigipoolse ettevõtlusmaastiku suunamise, kontrollimise ja juhtimisega. (Neivelt, 2017)

Konkurentsist tulenevad takistused avalduvad raskustega uutele turgudele sisenemisel. Naisettevõtjate murekohad on selles valdkonnas enim seotud tootmis-, tegevus- ja turundusprobleemidega (Anbouli, 2019). Naisettevõtjatel jääb puudu vajalikest teadmistest ja oskustest ning kogemusest protsesse juhtida (Haxhiu, 2015). Lituchy & Reavley (2004) on Poola ja Tšehhi naisettevõtjaid uurides leidnud, et naisettevõtjatele valmistavad suuri raskusi personaliga seotud teemad. Valdavalt on probleemid seotud heade töötajate värbamise, koolitamise, motiveerimise ja hoidmisega. Samuti on murekohaks klientide leidmine. Vajalike oskuste ja teadmiste puudumine on ettevõtluses suureks takistuseks, sest haridus ja praktilised oskused on vajalikud kõrgema efektiivsuse ja kasvu saavutamiseks. Ettevõtjatel, kellel on tegevusvaldkonnale vastav haridus ja asjatundlikkus, on paremad võimalused ettevõtluses edu saavutamiseks. Aga sobivate teadmiste ja oskuste omandamine on naiste

jaoks keerulisem, sest enamik naisettevõtjaid peab ettevõtluse kõrvalt hoolitsema pere eest ja tegelema koduste toimetustega. Mõlemad eelnimetatud tegevused on tavapäraselt ajakulukad. Seega omavad meesettevõtjad naisettevõtjatega võrreldes suurt konkurentsieelist. (Haxhiu, 2015; Akerhurst et al., 2012)

Ärilise suhtlusvõrgustiku puudumine ettevõtluses kui ka piiratud tugivõrkudele juurdepääs on samuti ühtedeks olulisemateks takistusteks. Naised võivad sattuda soolise diskrimineerimise ohvriteks ja seetõttu on neil keeruline ühineda võrgustikega, mida juhivad ja mille liikmed on valdavalt mehed. Lisaks on peredega naiste jaoks keeruline osaleda sellistel üritustel ja kohtumistel, mis toimuvad tavapärase töötundide lõppedes. Kuid ärilise suhtlusvõrgustiku puudumisel tuleb arvesse võtta ka juurdepääsu poliitika kujundamisele. Juurdepääs poliitika kujundamisele ei hõlma endas vaid tipp-poliitikute kontaktide omamist suhtlusvõrgustikus. Laiemalt on see seotud sellega, kuidas äriühingutes olevate mõjuvõimsate isikutega häid suhteid hoida. Tavapäraselt on meestel soodsam ja laialdasem kokkupuude selliste isikutega, kel on mõjuvõim teatud valdkonnas. Kuid üldjuhul naisettevõtjatel (eriti just alustavatel) selliseid kontakte pole ja seega on neil puudu ka võimekusest oma seisukohti esitada, sest vastavatesse läbirääkimistesse ja otsuste tegemisse neid ei kaasata. (Haxhiu, 2015)

Soost tingitud raskused võivad avalduda ühiskondliku pahameelena. Arenguriikides on sage uskumus, et ettevõtlus on sobiv tegevusala vaid meestele. Kuid samasugust kultuurilist või religioosset uskumust esineb ka arenenud riikides. (Haxhiu, 2015) Sotsiaalministeeriumi poolt tellitud soolise võrdõiguslikkuse monitooring kirjeldab, kuidas Eesti peredes on majapidamistöödega tegelemine (söögi tegemine, pesu pesemine, laste kodutöödega aitamine jms) naiste ülesanne (Turu-uuringute AS, 2016). Vastavalt Euroopa Komisjoni (2017) soolise võrdõiguslikkuse uuringule, on 70% eestlastest nõus väitega, et naise kõige tähtsam roll on kodu ja pere eest hoolitsemine. Euroopa Liidu keskmine tulemus selle väitega nõustumisel oli vaid 44%. (European Commission, 2017) Siinkohal kordub taas meesettevõtjate eelis naisettevõtjate ees: meesettevõtjatele jääb rohkem vaba aega ettevõtlusega tegelemiseks, sest lastega naisettevõtjate ülesandeks on tegeleda ka kodu ja pere eest hoolitsemisega.

Töö- ja pereelu tasakaalustamine on peredega naisettevõtjate jaoks suur takistus nii ettevõtlusega alustamisel kui ka sellega pikaajalisel tegelemisel. Naisettevõtjad peavad olema suutelised toime tulema samaaegselt suureneva töökoormusega nii töö- kui ka eraelus. Kuigi FIE-na (füüsilisest isikust ettevõtjana) töötamine peaks tooma kaasa rohkem paindlikkust, siis selgub, et Euroopas see nii ei ole. Mida rohkem naisettevõtja panustab töösse, seda vähem

jääb tal aega laste eest hoolitsemiseks. (Haxhiu, 2015) Juba 1997. aasta uuringutest selgub, et naisettevõtjate jaoks on ettevõtlusega alustades kõige suurim takistus just pere- ja eraelu ühildamine (Mroczkowski, 1997). Näiteks vähendab naisettevõtja tegevuse usaldusväärsus see, kui ettevõtte tegevusaadressiks on märgitud kodune aadress (Haxhiu, 2015). Lisaks toovad Lituchy ja Reavley (2004) välja, et naisettevõtjatel tuleb vältida pereliikmete värbamist ja liigset kaasamist ettevõttesse, sest see on ettevõtte kasvu pidurdav tegur. Selleks, et töö- ja eraelu paremini tasakaalustada tuleb vältida töö- ja pereelu ülesannete ühildamist ning leibkonna kodused toimetused tuleb jagada abikaasade (elukaaslaste) vahel võrdselt. (Haxhiu, 2015; Lituchy & Reavley, 2004)

Isiklikud probleemid on peamiselt seotud psühholoogiliste murede ja hirmudega. Ettevõtluses on sellisteks takistusteks: hirm vigade tegemise ees, ärevushäired, vähene suhtlemisoskus (k.a avalik esinemine), enesemotivatsiooni või -kindluse puudumine või nõrk vaimne tervis. Naisettevõtjatel, kel on aga olemas pere toetus, on vähem takistusi ettevõtluses. (Anbouli, 2019; Puteh et al., 2017) Orser, Riding ja Stanley (2012) leidsid, et naisettevõtjatel aitab karjäärialaseid takistusi enim lahendada isikliku mentori olemasolu. Naised, kelle abikaasa on juba ettevõtja või kelle vanemad juhivad/on juhtinud ettevõtet, asutavad suurema tõenäosusega ka ise ettevõtte. (Akerhurst et al., 2012) Seega pere ja lähedaste toetus aitab maandada erinevaid hirme ja annab juurde motivatsiooni ettevõtlusega alustada kui ka tegeleda.

2020. aastal Eestisse jõudnud koroonapandeemia on mõjutanud oluliselt siinsete ettevõtjate tegevust. Tegevusalad, mis on enim koroonaviiruse piirangute tõttu kannatada saanud, on majutus ja toitlustus, meelelahutus, turism ning veondus ja laondus. Aruanne „Viiruskriisi mõju Eesti majandusele. Stsenaariumid aastani 2030“ toob välja, et ebasoodsa perspektiiviga sektorid on veondus ja laondus; kunst, meelelahutus ja vaba aeg ning majutus ja toitlustus. Soodne on väljavaade info ja side; tervishoiu; puidutööstuse; finants- ja kindlustuse ning *start up* sektoriga seotud ettevõtete jaoks. (Arenguseire Keskus, 2020)

COVID-19 mõjutab naisettevõtjaid olenevalt tegevusvaldkonnast erinevalt. Naised on tavaliselt rohkem esindatud teenustega seotud tegevusaladel ja vähem tehnoloogiasektoris. Seetõttu on nad selles kriisis haavatavamad. Suurema tõenäosusega ebaõnnestuvad naisettevõtjad, kelle tegevus seostub väiksemate ja hiljuti asutatud ettevõtetega. Lastega naisettevõtjate töökoormus ettevõtluses ja kodus (nt laste kodune õpetamine, suurem hulk majapidamistoimetusi) suureneb pandeemia tõttu. Seetõttu on naisettevõtjatel viiruskriisi tõttu rohkem takistusi seoses töö- ja pereelu tasakaalustamisega (Manolova et al., 2020) kui

ka tööga seotud väljakutsetega, mis võivad tekitada lisaprobleeme tervisega (nt lisastress). (Women Entrepreneurship Knowledge Hub, 2021)

Tavapäraselt eeldatakse, et meeste ja naiste käitumine kriisiolukorras on erinev: naised mõtlevad, kuidas riske maandada ja mehed otsivad samal ajal uusi võimalusi kriisiolukorrast kasu lõikamiseks. Kuid selles kriisis on naisedevõtjatel vaja arvestada mõlema võimalusega: leida üles võimalused kulude kärpimiseks ning panna enda kasuks uued äri võimalused tööle. (Manolova et al., 2020)

Suurbritannias 2020. aastal (mai-juuli) 361 väikese- ja keskmise suurusega ettevõtete omanike-juhtide seas läbi viidud uuringust selgus, et kõige enam toodi välja finantsilisi takistusi. Enim olid probleemid seotud oma ettevõtte rahavoogude jätkusuutliku juhtimisega ning klientidega, kes olid makseraskustes või kes viivitasid arvete eest tasumisega. Kuid tulevikuväljavaadetelt olid ettevõtjad pigem optimistlikud: ligi pooled vastanutest (49%) uskusid, et ettevõtte tegevus kannatab oluliselt, kuid lõppkokkuvõttes elab kriisi üle; 32% uskus, et on pärast kriisi paremas seisus. Vaid 3% oli pessimistlikuma tulevikuvaatega ja uskus, et ettevõtte enam kriisist ei välju. (Stephan et al., 2020)

Eestis 2020. a juunis läbiviidud uuringust selgus, et väga halvaks või halvaks pidasid Lõuna-Eestis olukorda just Valga- ja Põlvamaa ettevõtjad. Uuringus toodi välja peamiste ettevõtlust takistavate teguritena: tellimuste arvu vähenemist (34%), täielikult või osaliselt peatunud teenuse pakkumist (34%), tühistatud tellimusi (28%) ja raskusi töötasude maksimisega (22%). 23% ettevõtjatest tõi aga välja, et probleeme ei esine. (Maakondlike Arenduskeskuste Võrgustik, 2020a)

Üldkokkuvõttes on nii majanduslikud, sotsiaalsed kui ka juriidilised takistused ebasoodsalt seotud naisedevõtjate võime ja valmisolekuga uutele turgudele siseneda ning täiendavaid riske võtta. Üheks olulisemaks takistuseks ettevõtlusega alustamisel on vajalike finantseerimisallikate leidmine. Eeltoodu põhjal on ka COVID-19-st tulenev kriis kõige enam seotud finantsiliste takistustega.

1.3. Ülevaade varasemate uuringute tulemustest

Järgnevas alapeatükis annab autor ülevaate varasematest naisedevõtlusega seotud uuringute tulemustest. Kokkuvõtlik ülevaade varasematest uuringutest on esitatud lisas A.

Siilmand (2018) küsitles Eesti naisedevõtjaid ja leidis, et keskmine naisedevõtja on 35–44aastane, kõrgharidusega, abielus, kahe lapse ema. Peamiselt tegelevad Eesti naisedevõtjad valdkondades nagu muud teenindavad tegevused ning kunst, meelelahutus ja vaba aeg. Siilmand leidis, et ettevõtluses on kõige suuremateks takistusteks kõrged maksud ja

kulud ning algkapitali puudumine. Samuti tõi ta välja, et mida rohkem on naisettevõtjal lapsi, seda raskem on tal tasakaalustada töö- ja pereelu.

Amador-Ruiz ja Briones-Penalver (2017) uurisid Kesk-Ameerika Nicaragua naisettevõtjaid ja leidsid, et keskmine naisettevõtja on veidi vanem – 49-aastane. Täiendavat infot naisettevõtja demograafilise profiili kohta nad välja ei toonud. Kuid nende uuringust ilmnes, et naisettevõtjad ei ole pärit ettevõtjate perest ning suurel osal naistest puudub ettevõtlusega alustades äriine kontaktvõrgustik, sh mentor. See võib olla põhjuseks leitud tulemustele, kus naisettevõtjatel esineb vähem takistusi siis, kui on olemas pere toetus või keskkond ettevõtlusega alustamiseks on soodne (bürokratia puudub). Samuti märkisid nad, et kõrgema haridustasemega naisettevõtjatel esineb vähem takistusi ettevõtlusega alustamisel.

Haxhiu (2015) uuring hõlmas Kosovo organisatsiooni *Women in Business* 116 liiget, kelle hulgas viis ta läbi kaks küsitlust ja intervjuud. Analüüsist selgus, et keskmine Kosovo naisettevõtja on 45-54-aastane, keskharidusega, abielus, kolme lapse ema. Sellest avalduvad vanuse, hariduse ja laste arvuga seotud erisused võrreldes Siilmandi (2018) tulemustega. Lisaks on Kosovo naisettevõtja abikaasa samuti ettevõtja (46%), sellele järgneb isast ettevõtja (24%) osatähtsus (Haxhiu, 2015). Siilmandi (2018) tulemustes avaldus samasugune järjestus, kuid kõige enam oli ikkagi naisettevõtjaid, kellel ei olnud ettevõtjast pereliiget. Seega täpne võrdlusmoment puudub, sest sellist vastusevarianti Haxhiu (2015) oma uuringus ei kasutanud. Lisaks täheldas Haxhiu (2012), et ettevõtlusega tegelemisel on naiste peamiseks takistusteks vähene riigipoolne tugi, vajalike oskuste puudus ja rahastamisega seonduvad probleemid. Täpsemalt on murekohtadeks „kõrged intressimäärad, suur maksukoormus, raskused laenu saamisel, ebapiisav valitsuse toetus ja vähene võimalus mõjutada majanduspoliitika kujundamist“ (Haxhiu, 2012, p. 52). Just seetõttu on naisettevõtjate finantseerimisallikateks kõige enam isiklikud säästud (52% vastanutest), laen perelt või sõpradelt (24%) ja pangalaen (16%) (Haxhiu, 2015). Ka Siilmand (2018) mainis takistustena kõrgeid makse ja kulusid ning raskusi algkapitali leidmisel.

Akerhurst, Simarro & Mas-Tur (2012) uurisid personaliseeritud küsitluse teel Valencia naisettevõtjaid. Nad tõi välja, et nooremad naisettevõtjad kogevad ettevõtlusega alustamisel suuremaid takistusi personaliga seoses. Sarnaselt Siilmandile (2018) väitsid Akerhurst et al. (2012), et mida vähem on naisettevõtjal lapsi, seda lihtsam on tal leida tasakaal töö- ja pereelu vahel. Autorid uurisid statistiliselt olulisi seoseid finantseerimisallikate (X_{ij}) ja erinevate takistuste (Y_i) vahel (olulisuse nivoo oli väiksem kui 0,05) ja märkasid, et sellised seosed esinevad finantseerimisallika – laenud perelt ja tuttavatelt – ning nii soost, bürokratiast kui ka konkurentsist tulenevate takistuste vahel.

Naised, kes alustasid ettevõtlusega perekonnalt-tuttavatel saadud laenuga, kogesid vähem soost tingitud takistusi, kuid kogesid rohkem bürokraatiast ja konkurentsist tulenevaid takistusi. Viimane väide tõestab Akerhursti et al. (2012) ideed, et pereliikmetelt laenu saamine ei soodusta ettevõtete kasvu, sh suurettevõtete asutamist. Lisaks sellele esines statistiliselt oluline seos vanuse ja soost tingitud takistuste vahel. Nooremas eas ettevõtlusega alustanud naised kogevad vähem soost tingitud takistusi. Orser, Ridinga ja Stanley (2012) tõid esile, et tehnoloogiasektoris esineb enim soost tingitud takistusi. Kõige sagedasemad soost mitte tingitud takistused olid aga seotud organisatsiooni juhtimise ja vajalike teadmiste ning praktiliste oskuste puudumisega sellel tegevusalal (sh vähesed teadmised turundusest).

Anbouli (2019) aga täheldas, et demograafilised tegurid, nagu vanus, haridustase, kuine sissetulek ja leibkonna suurus, ei ole seotud ettevõtlusega seotud takistustega (seosed ei olnud olulisuse nivool 0,05 statistiliselt olulised). Küll aga märkas ta, et suurimad väljakutsed on naiste jaoks ettevõtte tegevusega seotud takistused (nt turundusprobleemid), finantseerimisest tulenevad takistused ja isiklikud probleemid (hirm ja ärevus, puudulik suhtlemisoskus, ebapiisav enesemotivatsioon).

Lituchy ja Reavley (2004) viisid läbi 14 struktureeritud intervjuud Tšehhi ja Poola naisettevõtjate seas. Intervjuudest ilmnes, et Tšehhi ja Poola naisettevõtjate takistused ettevõtluses olid Ameerika Ühendriikide ja Kanada naisettevõtjatega võrreldes sarnased. Ettevõtlusega alustades olid naisettevõtjate suurimad takistused seotud finantseerimisallikate ja sobiva personali leidmisega. See seostub kõige enam eelnimetatud Akerhursti et al. (2012) tulemustega, kuid finantseerimisallikate leidmisega seotud probleemid tõid välja ka Siilmand (2018), Haxhiu (2015) ja Anbouli (2019). Lituchy ja Reavley (2004) leidsid, et Poola naisettevõtjatel oli enim takistusi pankadest laenu saamisega. Samuti esines raskusi klientide leidmisega. Kõikide vastanute jaoks oli ka ettevõtlusega alustamine juba suur väljakutse. Lisatakistuseks oli vajalike oskuste ja teadmiste puudumine: näiteks ei teadnud ükski intervjuueeritav, kuidas juhtida ettevõtte rahavoogusid. Lisaks eelmainitule puudusid Tšehhi naisettevõtjatel strateegilise planeerimisega seotud teadmised. Vajalike oskuste ja teadmiste puudujääkidega seoses tekkis Tšehhi naisettevõtjatel vajadus teistega nõu pidada, sest nad tundsid liigset ebakindlust, et iseseisvalt otsustada ja tegutseda. (Lituchy & Reavley, 2004)

Täpsemaid võrdlusi polnud eeltoodud allikate põhjal võimalik välja tuua, sest uuringutes kasutatud analüüsimeetodid olid väga erinevad. Kokkuvõtlikult võib aga järeldada, et naisettevõtjate suuremateks takistuseks ettevõtlusega alustamisel on vajalike finantseerimisallikate leidmine ning oskuste ja teadmiste puudumine. Naisettevõtjatel on ettevõtlusega alustamisel keeruline leida ja hoida sobivaid töötajaid, leida kliente ning

erinevaid protsesse juhtida. Lisatakistuseks on ka suhtevõrgustiku või mentori puudumine. Takistusi esineb naisettevõtjatel vähem siis, kui neil on lisaks pere toetusele ka riigipoolne toetus (vähene bürokraatia asjaajamises, soodne maksusüsteem jms).

2. Lõuna-Eesti naisettevõtjatel ettevõtlusega alustamisel esinevate takistuste analüüs

2.1. Lühülevaade Lõuna-Eesti ettevõtlusmaastikust, uurimismeetodist ja valimist

Käesolevas alapeatükis annab autor lühülevaate Lõuna-Eesti (Tartu-, Jõgeva-, Põlva-, Võru-, Viljandi- ja Valgamaa) ettevõtluskeskkonna põhinäitajatest ning kirjeldab uuringu meetodikat ja valimit. Lõuna-Eesti ettevõtted EMTAK'i järgi aastatel 2018-2020 on välja toodud lisas B.

Tabel 3 iseloomustab, millised trendid esinesid ajaperioodil 2018-2020 Lõuna-Eestisse registreeritud ettevõtlusvormide koguarvus. Perioodil 2018-2020 suurenes nii kõikide ettevõtjate kui ka ainult naisettevõtjate poolt asutatud osahingute arv. FIE-de puhul esines aga langustrend. Kui aastaks 2020 oli Lõuna-Eestisse registreeritud usaldusühingute arv kasvanud peaaegu kolmekordseks, siis naisettevõtjate poolt asutatud usaldusühinguid oli vaid 1,5 korda rohkem. Perioodil 2018-2020 naisettevõtjad Lõuna-Eestisse aktsiaseltse ja tulundusühistuid ei asutanud. (vt tabel 3)

Tabel 3

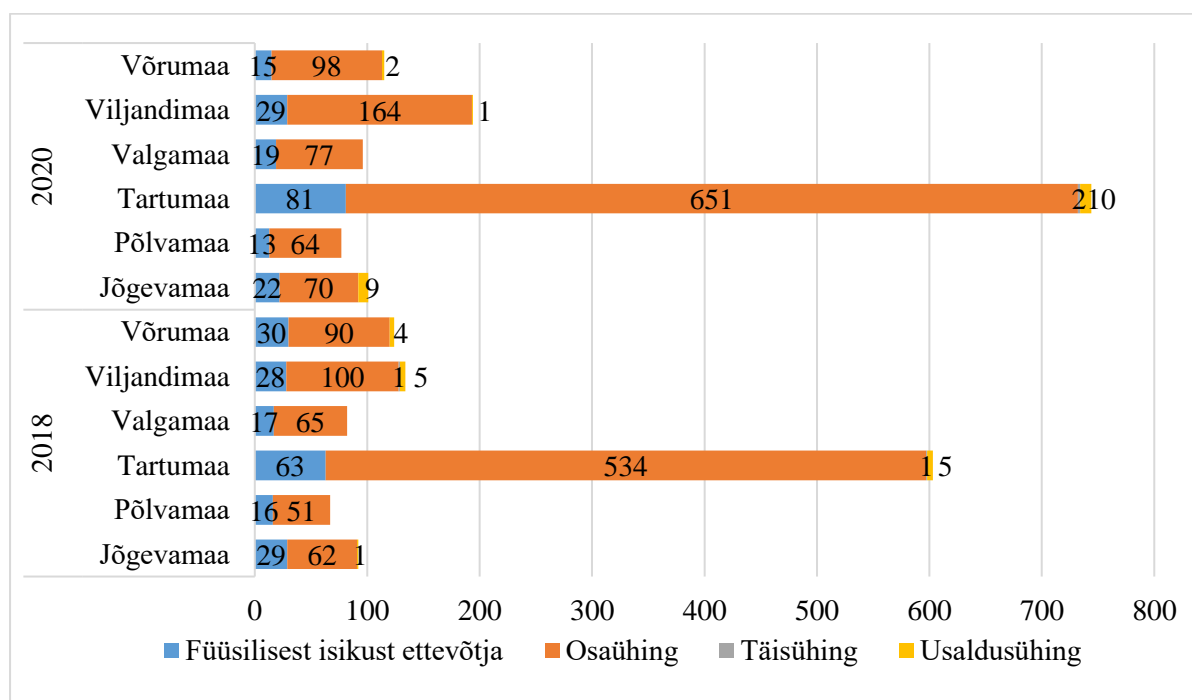
Lõuna-Eestis äriühinguna registreeritud ettevõtete ja FIE-de arvu muutus

Aasta	Registreeritud ettevõtted	FIE	Täisühing	Usaldusühing	Osaühing	Aktsiaselts	Tulundusühistu	Kokku
2018	Ettevõtete arv kokku	7119	17	75	19727	459	87	27484
	Osakaal (%)	25,9	0,1	0,3	71,8	1,7	0,3	100
	Naisettevõtjate ettevõtete arv	183	2	15	902	0	0	1102
	Osakaal (%)	16,6	0,2	1,4	81,9	0,0	0,0	100
2020	Ettevõtete arv kokku	6427	16	215	21324	432	77	28491
	Osakaal (%)	22,6	0,1	0,8	74,8	1,5	0,3	100
	Naisettevõtjate ettevõtete arv	179	2	22	1124	0	0	1327
	Osakaal (%)	13,5	0,2%	1,7	84,7	0,0	0,0	100

Allikas: Statistikaameti (2021b) ja RIK (2021) andmebaasid; autori koostatud

Lõuna-Eesti areng on seotud suuresti Tartuga. Tartut kui Lõuna-Eesti keskust iseloomustavad idufirmad-tarkvaraettevõtted ettevõtluses, kvaliteetne kõrgharidus ja tervishoid. Nendes valdkondades pakutakse arvukalt tasuvaid töökohti. Lõuna-Eestis esineb teadmuspõhine ettevõtlus vaid Tartus. (Arenguseire Keskus, 2019) Muude Lõuna-Eesti maakondade panus riigi sisemajanduse kogutoodangusse (SKP-sse) kui ka eksporti on pigem

tagasihoidlik. (Taat, 2018) 2020. aastal asutati enim ettevõtteid naisettevõtjate poolt juurde Tartu- ja Viljandimaale ning seda just osaühingute arvelt (vt joonis 1).



Joonis 1. Lõuna-Eesti naisettevõtjate registreeritud ettevõtlusvormid maakondade kaupa
Allikas: Registrite ja Infosüsteemide Keskus (2021); autori koostatud

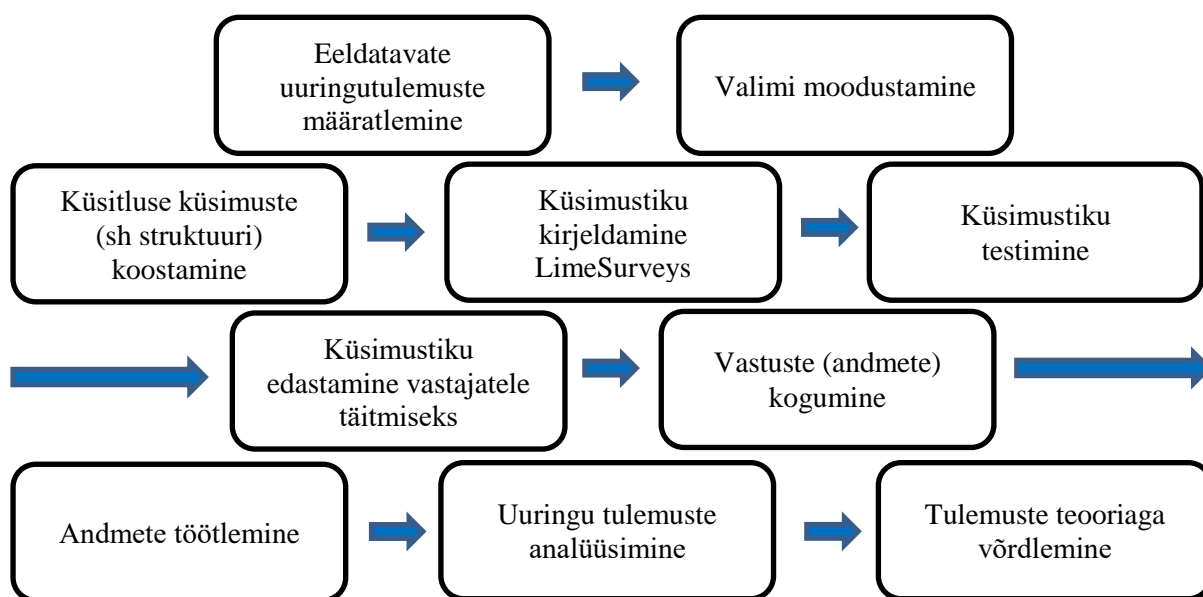
1990. aastatel asutati Lõuna-Eestisse hulgaliselt turismiettevõtteid ja -talusid. Kõige enam loodi neid Haanjasse, Otepääle ja Setomaale. Lõuna-Eestis oli kuni 2000. aastani juhtivaks sektoriks primaarsektor, kuid seejärel näitas tugevat kasvutrendi (sh suurenenud on ka hõive) tööstus, täpsemalt sae- ja puitmajatööstus. Kasvanud on ka väiketoidutöötajate arv. Lõuna-Eesti peamine tegevusala on toorme esmane töötlemine. Tööstust soodustavaks teguriks võib pidada allhangetele toetumist. (Arenguseire Keskus, 2019)

2020. aastal olid Lõuna-Eestis kõige populaarsemad tegevusalad: põllumajandus, metsamajandus ja kalapüük; hulgi- ja jaekaubandus; mootorsõidukite ja mootorrataste remont ning ehitus. Kuigi vahemikus 2018-2020 suuri muutusi tegevusalade lõikes ei toimunud, siis oli sellegipoolest tähelepanuväärne neljas Lõuna-Eesti maakonnas (Jõgeva, Valga, Viljandi ja Võru maakond) põllumajanduse, metsamajanduse ja kalapüügiga tegelevate ettevõtete arvu oluline vähenemine ja kõikide Lõuna-Eesti maakondades ehitusega tegelevate ettevõtete arvu oluline suurenemine. (vt lisa B)

Lõuna-Eesti suurimateks probleemideks on vähesed investeeringud ja inimeste väljaränne. Tartumaa kõrval on teistele Lõuna-Eesti maakondadele iseloomulik

ääremaastumine. (Taat, 2018) Uuringus „Eesti regionaalse majanduse stsenaariumid 2035“ tuuakse välja Lõuna-Eesti suurimad kitsaskohad, milleks on vähesed investeeringud, madal ettevõtlikkuse tase, väike turg ja raskendatud või puudlik ligipääs sadamatele ning lennujaamadele. (Arenguseire Keskus, 2019)

Bakalaureusetöö raames kasutati uuringu tulemuste analüüsis kirjeldavat statistikat ning faktor- ja regressioonanalüüsi. Autor on kirjeldanud regressioonimudelid kasutatud muutujaid ja eeldatavaid muutujatevahelisi seoseid, mis on koostatud lähtudes teoreetilistest käsitlustest ja autori enda eeldustest, lisas C. Sõltumatute muutujate valimisel jälgis autor, et mudelisse jääksid need muutujad, mida märkis üle 10% küsitlusele vastajatest. Enim on kasutatud Akerhurst et al. (2012) ja autori enda panust vajalike andmete kogumiseks ning tulemuste võrdlemiseks. Horisontaalteljel (vt lisa C) välja pakutud nimetused (grupeeritud küsimuses esitatud väited) on autoripoolne eeldus faktoranalüüsi käigus tekkivate faktorite nimetusteks. Seega eeldab autor, et analüüsi käigus tekib seitse faktorit. Uuringu etapid on töö autor kokkuvõtlikult toonud joonisel 2.



Joonis 2. Bakalaureusetöö uuringu etapid

Allikas: Autori koostatud

Uuringu valimi moodustasid Lõuna-Eesti naisettevõtjad, kes olid registreerinud aastatel 2018-2020 äriühingu Jõgeva-, Põlva-, Tartu-, Valga-, Võru- või Viljandimaale või kes tegutsesid eelmainitud maakondades FIE-na. Äriühinguteks loetakse Äriseadustiku (2021) alusel täis-, usaldus-, osaühingut või aktsiaseltsi, tulundusühistut. Kuigi alustavaks ettevõtjaks peetakse viimase kahe aasta jooksul ettevõtlusega alustajat (Maakondlike

Arenduskeskuse Võrgustik, 2020b) , otsustas autor lisada valimisse ka 2018. aastal alustanud naisettevõtjad, et tagada analüüsiks vajalik valimi maht. Vajalikud kontaktandmed küsimustiku edastamiseks saadi vaid selle bakalaureusetöö raames Riigi Infosüsteemide Keskusest. Uuringu läbiviimiseks (küsimustiku koostamiseks ja andmete kogumiseks) kasutas autor LimeSurvey keskkonda, kus sai vahemikus 15.03-4.04.21 küsimustele vastata.

Küsimuste koostamiseks kasutas autor lisas A välja toodud uuringuid. Küsimustik jagunes neljaks osaks ja vastajatelt küsiti vaid suletud küsimusi (vt lisa D) ning vastused olid anonüümsed. Osas A küsiti naisettevõtja demograafilisi andmeid, mis puudutasid ettevõtlusega alustamist. Osas B esitati küsimused ettevõtte, ettevõtlusvormi ja tegevusvaldkonna kohta. Samuti esitati selles osas küsimus maakonna kohta, kuhu ettevõtte on registreeritud või kus FIE igapäevaselt tegutseb. Osas C paluti vastajal anda hinnangud erinevatele takistustele ettevõtlusega alustades. Hinnagute küsimuste korral kasutati Likerti skaalat (1-5), kus 1 tähistas kõige madalamat hinnangut ja 5 kõige kõrgemat hinnangut. Vastaja sai valida ka variandi „ei kehti“, kui vastajal ei esinenenud välja pakutud takistust ettevõtlusega alustades. Osas D uuriti COVID-19 mõju ettevõtlusega alustamisele ja ka naisettevõtjate hinnangut tulevikuväljavaadetele.

Märtsikuus saadeti välja kutsed ja meeldetuletused 3460-le naisettevõtjale. Kokku oli uuringus 364 vastanut, millest täisvastuseid (ankeet täideti lõpuni) oli 292. Väikest vastamismäära mõjutas ilmselt see, et Limesurvey süsteemist kirju saates läksid paljud gmaili kontode omanikele suunatud kirjad rämpsposti või ilmus neile hoiatav teade.

Küsitluse andmete analüüsimiseks kasutas autor programme MS Excel, Stata ja SPSS, tuues välja statistilised karakteristikud ning viies läbi eksploratiivse faktoranalüüsi ja järjestatud logit-mudeli analüüsi.

2.2. Alustava Lõuna-Eesti naisettevõtja ja tema ettevõtte profiil

Selles alapeatükis annab autor ülevaate uuringu tulemustest, kasutades selleks kirjeldavat statistikat. Ülevaade näitajatest, nagu vaatluste arv, keskväärtus, standardhälve, miinimum- ja maksimumväärtus, on esitatud lisas E.

Kokkuvõtvalt selgus, et keskmine Lõuna-Eesti naisettevõtja oli ettevõtlusega alustades 33-aastane, kõrgharidusega, vabaabielus/kooselus olev naine. See tulemus sarnaneb GEM raporti tulemustega, kus leiti, et enim on Euroopas 25-34-aastaseid naisettevõtjaid (Global Entrepreneurship Monitor, 2019). Kuigi keskmisel alustaval naisettevõtjal oli ettevõtlusega alustades 1 laps, siis valdav osa (40%) Lõuna-Eesti naisettevõtjatest alustas ettevõtlusega tegelemist ikkagi siis, kui neil veel lapsi ei olnud. Täpsemad andmed on esitatud tabelis 4. Antud tulemused lähevad kõige enam kokku Siilmandi (2018) Eestis läbi

viidud uuringu tulemustega. Küll aga esinevad teatud loogilised erisused (nt vanuse, laste arvu või suhtestaatusega seoses), sest Siilmänd uuris tegutsevaid naisettevõtjaid, kuid selle töö autor ainult alustavaid.

Tabel 4

Lõuna-Eesti naisettevõtjate demograafilised andmed ettevõtlusega alustades

		Vastanute arv	Osakaal (%)
Vanus	<25	57	16
	25-34	149	42
	35-44	96	27
	45-54	37	10
	55-64	16	5
	<i>Kokku</i>	355	100
Vastanud, kes sisestasid vanuse asemel ettevõtlusega alustamise aasta		9	2
Haridustase	Põhiharidus	10	3
	Keskharidus	54	15
	Kutseharidus	52	14
	Kõrgharidus	228	63
	Muu (keskeriharidus, rakenduslik kõrgharidus jms)	17	5
	<i>Kokku</i>	364	100
Perekonnaseis	Vallaline	64	18
	Abielus	108	30
	Vabaabielus/kooselus	164	45
	Lahutatud	19	5
	Lesk	3	1
	Muu (üksikema, suhtes jms)	6	2
	<i>Kokku</i>	364	100
Laste arv	0	147	40
	1	64	18
	2	95	26
	3	41	11
	4	15	4
	>4	2	1
	<i>Kokku</i>	364	100

Allikas: Autori koostatud

Lisaks selgus, et 48%-l (neist 38% oli vabaabielus/kooselus ja 30% abielus) Lõuna-Eesti naisettevõtjatel puudus ettevõtlusega alustades pereliige, kes juba oli ettevõtja. Sellele järgnesid võrdselt kas isa või elukaaslane, kes juba tegeles ettevõtlusega, (mõlema osakaal 16%), olemasolu. Isast ettevõtja olemasolu oli ootuslik vastavalt eelnevalt leitud uurimistulemustele. Siinkohal avaldus aga ka oluline erisus eelnevate uuringutega võrdluses: selle uuringu kohaselt oli paljudel naisettevõtjatel elukaaslane, kes oli juba tegutsev ettevõtja,

Siilmandi (2018) ja Haxhiu (2015) puhul oli tegu abikaasaga. Kõige vähem esines naisettevõtjatel ettevõtlusega alustades vanavanemaid (1%), kes oleksid olnud samuti ettevõtjad (vt tabel 5).

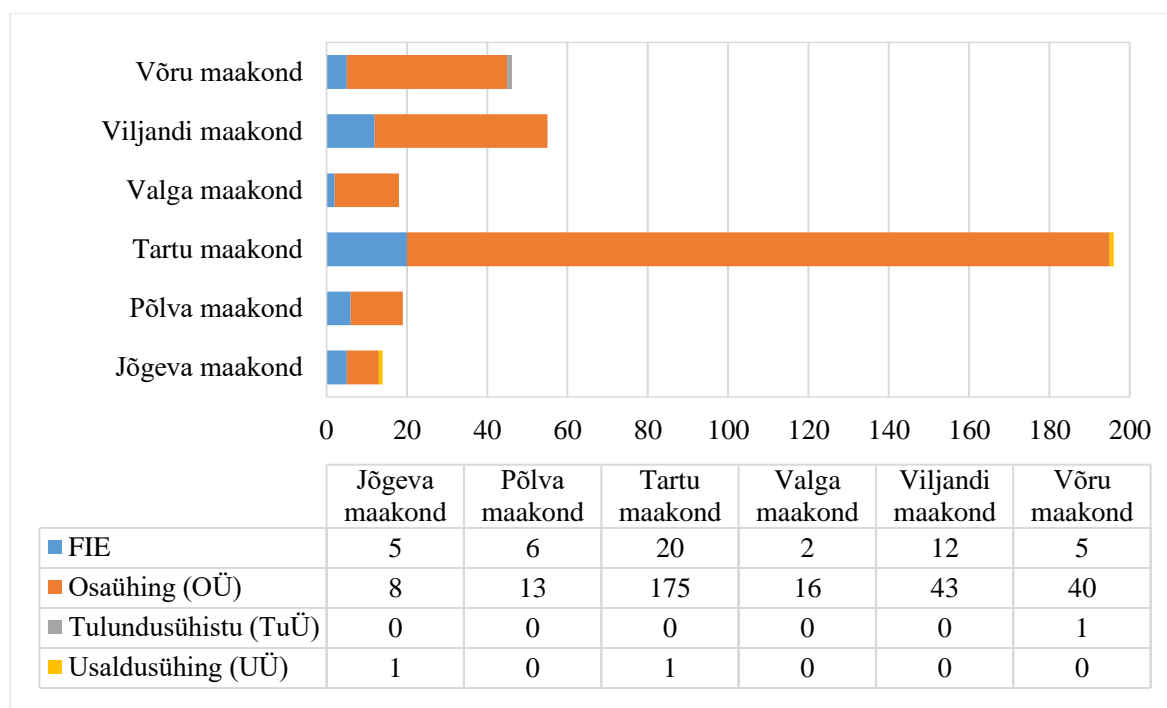
Tabel 5

Lõuna-Eesti naisettevõtjate pereliikmetest ettevõtjate olemasolu ettevõtlusega alustades

	Jah	Osakaal (%)	Ei	Osakaal (%)
Keegi peale minu ei olnud peres ettevõtja	174	48	190	52
Isa	58	16	306	84
Ema	25	7	339	93
Vend	29	8	335	92
Õde	20	5	344	95
Abikaasa	32	9	332	91
Elukaaslane	58	16	306	84
Vanavanemad	2	1	362	99
Muu (laps, minia, äi, sõbrad)	14	4	348	96

Allikas: Autori koostatud

Sarnaselt alapeatükis 2.1 mainitule olid naisettevõtjad ettevõtlusega alustades enim iseenda tööandjateks (seda seetõttu, et suur osa (59%) vastajatest olid FIE-d) või palgati esimese tegutsemisaasta jooksul 1–9 töötajat (40%). Esindatud olid kõikide Lõuna-Eesti maakondade ettevõtjad. (vt joonis 3) Kuigi 2020. aastal olid Lõuna-Eestis kõige populaarsemad tegevusalad: põllumajandus, metsamajandus ja kalapüük; hulgi- ja jaekaubandus; mootorsõidukite ja mootorrataste remont ning ehitus (vt alapeatükk 2.1), siis selle uuringu põhjal olid Lõuna-Eestis alustavad naisettevõtjad enim seotud selliste tegevusaladega nagu kutse-, teadus- ja tehnikaalane tegevus; hulgi- ja jaekaubandus; mootorsõidukite ja mootorrataste remont ning majutus ja toitlustus. Seega sarnaselt eeltoodule esines populaarse tegevusalana ka kogutud andmetes hulgi- ja jaekaubandus; mootorsõidukite ja mootorrataste remont mootorsõidukite ja mootorrataste remont ning erinevalt Siilmandi (2018) uuringu tulemustest muud teenindavad tegevused ning kunst, meelelahutus ja vaba aeg populaarseimateks tegevusaladeks Lõuna-Eesti naisettevõtjate puhul ei osutunud. Kõik kolm eeltoodud tegevusvaldkonda olid kõige populaarsemad vanuserühmas 21–30. (vt lisa F)



Joonis 3. Lõuna-Eesti naisettevõtjate ettevõtete ettevõtlusvormid maakondade lõikes

Allikas: Autori koostatud; mõõdetud absoluutskaalal

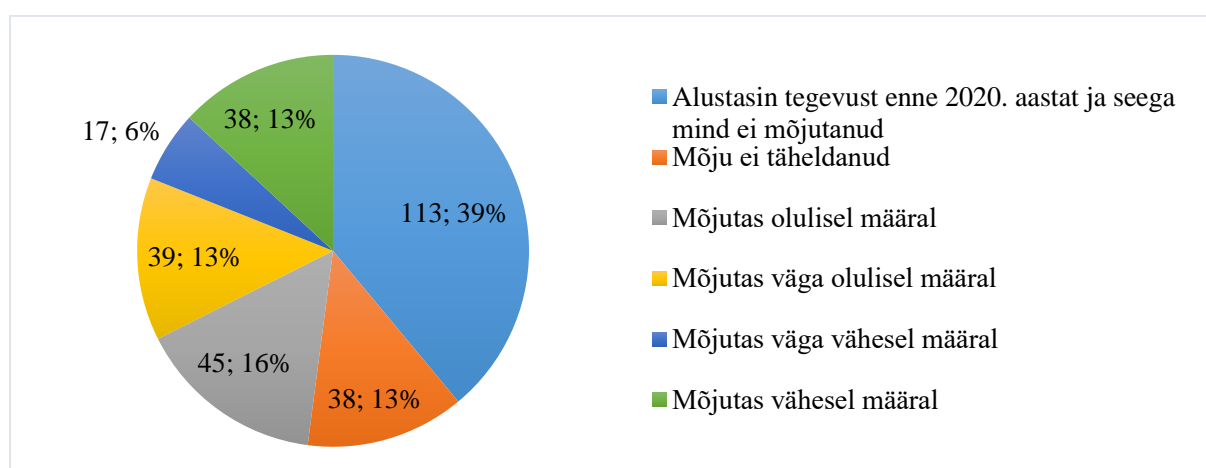
Finantseerimisallikaid analüüsid selgus, et 80% vastanutest alustas tegevust isiklike säästude abil. Täpsema analüüsi käigus selgus, et isegi kui peres puudus(id) eelnevalt ettevõtja(d), kasutati finantseerimisallikana enim isiklike sääste. Sama kehtis ka ettevõtjast isa või elukaaslase olemasolu korral. Ka Haxhiu (2015) leidis, et enim kasutatakse ettevõtlusega alustamisel isiklike sääste (52% vastanutest). Isiklikele säästudele järgnes algkapitalina Lõuna-Eesti naisettevõtjate jaoks riigipoolne rahaline toetus, kuid selle osatähtsus oli väike (vaid 13% vastanutest). Üllatuslikult oli laenude osatähtsus ettevõtlusega alustamisel äärmiselt madal: vaid 3% vastanutest võttis pangalaenu ning 9% laenas raha pereliikmelt/sõbralt või tuttavalt (vt lisa F). Siinkohal tekkis suurem erinevus Haxhiu (2015) tulemustega, kus 40% naisettevõtjatest kasutas finantseerimiseks laenu, samal ajal Eestis oli see näitaja vaid 12%.

Naisettevõtjaid, kes alustasid tegevust säästude abil, oli enim vanusegrupis 21–30 eluaastat ning kõige enam (31% vastanutest) oli isiklike säästudega alustaval naisettevõtjal kaks last. Kõige vähem kasutasid isiklike sääste ettevõtlusega alustamiseks kas väga noorelt või juba pensionieale lähenevad naisettevõtjad. Kõige enam kasutasid laenu (pangalaenu või laen pereliikmelt/sõbralt/tuttavalt) naisettevõtjad, kes alustasid tegevust majutuse ja toitlustuse, töötleva tööstuse ning kutse-, teadus- ja tehnikaalane tegevuse valdkonnas. Kõige

enam võtsid naisettevõtjad pereliikmelt/sõbralt/tuttavalt laenu, et alustada tegevusvaldkonnas nagu hulgi- ja jaekaubandus; mootorsõidukite ja mootorrataste remont.

Autor uuris ka naisettevõtjate kogemust enne ettevõtlusega alustamist. 348st vastanust töötas enne ettevõtlusega alustamist samas tegevusvaldkonnas ca 53%, samal ametikohal 42% ja iseseisvalt sarnase toote või teenusega 38%. Maakondade lõikes tulemustes erisusi ei esinenud. Kõige enam olid nii samas tegevusvaldkonnas, sarnasel ametikohal kui iseseisvalt eelnevalt sarnase toote või teenusega töötanud naisettevõtjad ettevõtlusega alustades kõrgharidusega ning kooselus/vabaabielus. See seostub eelnimetatud keskmise Lõuna-Eesti naisettevõtja profiiliga ehk Lõuna-Eesti naisettevõtja on ettevõtlusega alustades kõrgharidusega ning vabaabielus/kooselus.

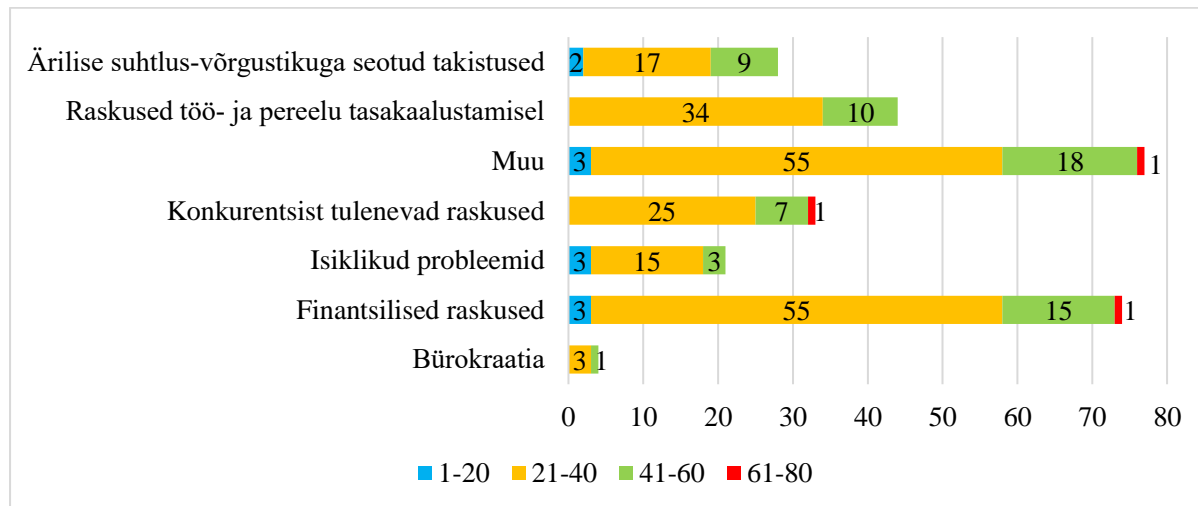
Ettevõtlusega alustamisel olid aritmeetilise keskmise poolest kõige suuremad takistused seotud töö tegemisega isiklikust ajast (ületundide tegemine) (aritmeetiline keskmine 2,96), hirmuga vigade tegemise ees (2,79) ja ärilise suhtlusvõrgustiku puudumisega (2,49). Eelnimetatud tulemuste ja varasemate uuringute võrdluses leidub ka üks oluline sarnasus. Anbouli (2019) leidis samuti, et alustavad naisettevõtjad annavad väga kõrge hinnangu isiklikele probleemidele seoses erinevate hirmude ja ärevusega. Naisettevõtjad hindasid kõige madalamalt seksuaalse ahistamise (0,37), töötajate seas usalduse väljateenimise (0,51) ja töötajate seas autoriteedi puudumisega (0,58) seotud takistusi ettevõtlusega alustamisel. (vt lisa E) Töötajatega seoses ei olnud takistustele antud hinnangud arvatavasti niivõrd kõrged seetõttu, et neid naisettevõtjaid, kel oleks 10 või enam töötajat, oli esimese tegutsemisaasta jooksul vaid 2% (vt lisa F).



Joonis 4. COVID-19 mõju naisettevõtlusega alustamisel

Allikas: Autori koostatud

Jooniselt 4 selgub, et COVID-19 ei mõjutanud ligi 40% naisettevõtjatest, sest tegevusega alustati enne pandeemia algust. 2020. aastal alustanud naisettevõtjatest ligi 13% hindasid samuti, et mõju ei täheldanud. Summeerituna oli mõju väga vähene või vähene 19% vastanute jaoks, olulist või väga olulist mõju tunnetasid vaid 29% vastanutest. Paludes naisettevõtjatel välja tuua küsimustikus eelneva grupeeringu alusel esitatud ühe peamise takistuse (vt joonis 5), siis enim valiti variante „muu“ (27% vastanutest) ja „finantsilised raskused“ (26%). Finantsiliste raskuste esinemine ühe peamise takistusena seostub peatükis 1.4. väljatooduga. Üks naisettevõtja täpsustas: „*Finantsilised raskused tekkisid tänu sellele, et kõik kaubatarbijad läksid ettemaksu peale ja teiselt poolt toitlustuse käive liikus 99% kullerteenuste peale, mis omakorda paiskas segi rahavoo ja tekitas olukorra, kus toitlustusettevõtja peab kõik oma arved ja kauba saama makstud nii, et tema sissetulek on kord nädalas lisaks hoidma kaubavaru järgmise nädala jaoks.*“ Jooniselt 5 selgub, et naisettevõtjad, kes alustasid ettevõtlusega enne 21. eluaastat, ei märkinud viiruskriisis töö- ja pereelu tasakaalustamise keerukust peamise takistusena. See seostub Akerhurst et al. (2012) väitega, et noores eas naisettevõtjatel, kel veel lapsi pole, on lihtsam leida tasakaal töö- ja pereelu vahel.



Joonis 5. COVID-19 mõjust tulenev peamine takistus vanusegruppide lõikes

Allikas: Autori koostatud; mõõdetud absoluutskaalal

„Muu“ variandi puhul tõi 27 naisettevõtjat (9% vastanutest) välja, et probleeme ega takistusi COVID-19 tõttu ei esinenud. Esines ka vastus „*Koroona oli õnnistuseks, mitte takistuseks*“. Kuid takistustest toodi enim välja probleeme seoses klientidega. Üheks suurimaks takistuseks oli, sarnaselt teooriaosas väljatoodule, kliendibaasi vähenemine. Selle

põhjusteks olid klientidel tekkinud finantsilised raskused (sh klientide maksejõetus) ja klientide soov otsest kontakti viiruseohu tõttu vältida. Näiteks väljavõte vastusest: „*Fotograafide tööd ei ole praegu*“. Väga oluliselt mõjutasid Lõuna-Eesti naisettevõtjaid valitsuse kehtestatud piirangud (peamiselt liikumiskiirangud). Seetõttu polnud paljudel ettevõtjatel enam võimalik samas tegevusvaldkonnas jätkata. Seda eriti siis, kui puudus võimalus tegevust virtuaalselt jätkata. Näiteks: „*Kuna ettevõtte tegeleb noortele töötubade juhendamise, siis koroonast tingitud piirangud on täielikult takistanud kontaktseid tegevusi.*“ Lisaks eelmainitule tekitas COVID-19 Lõuna-Eesti naisettevõtjatele selliseid takistusi: töökoormuse kasv põhitöökohal, mis takistas ettevõtlusega tegelemist; üldised tarneraskused; tarneprobleemid kauba importimisel; piirangud välisriikidesse sisenemisel; suletud laadad/turud; keelatud/raskendatud ürituste korraldamine. Just kahe viimase põhjuse puhul tunnistasid naisettevõtjad, et sellega seoses jäi neil teenimata suur osa sissetulekust.

Tabel 6

Lõuna-Eesti naisettevõtjate pandeemiajärgne tulevikuvaade tegevusalade lõikes

Tegevusala	Mu ettevõtte/tegevus ettevõtjana kannatab oluliselt, kuid lõppkokkuvõttes elab kriisi üle	Mu ettevõtte/tegevus ettevõtjana on paremas seisus kui enne kriisi	Mu ettevõtte/tegevus ettevõtjana tõenäoliselt kriisist ei taastu	Muu	Kokku
Ehitus	4	3		1	8
Finants- ja kindlustustegevus	10	9		5	24
Haldus- ja abitegevused	5	3	2	2	12
Haridus	17	5		4	26
Hulgi- ja jaekaubandus; mootorsõidukite ja mootorrattaste remont	22	6	1		29
Info ja side	5	4		4	13
Kinnisvaraala tegevus	7	2		3	12
Kodumajapidamised töötajana, kodumajapidamiste oma tarbeks kaupade tootmine ning eksterritoriaalsete organisatsioonide ja üksuste tegevus	1	1		2	4
Kunst, meelelahutus ja vaba aeg	7	1		4	12
Kutse-, teadus- ja tehnikalaane tegevus	18	22	1	18	59
Majutus ja toitlustus	17	5		3	25
Muud teenindavad tegevused	6	4		3	13
Põllumajandus, metsamajandus ja kalapüük	11	2	1	6	20
Tervishoid ja sotsiaalhoolekanne	8	4	1	2	15
Töötlev tööstus	9	3		3	15
Veondus ja laondus	2				2
Kokku	149	74	6	60	289

Allikas: Autori koostatud

Naisettevõtjate hinnang tulevikule on optimistlik. 289 vastanust 52% usub, et kannatustest hoolimata saadakse kriisist jagu, seejuures 26% usub, et ettevõte on pärast kriisi hoopis paremas seisukorras. Vaid 2% vastanutest oli pessimistlikult meelestatud, usukudes, et nende tegevus ettevõtjana või ettevõtte kriisist suure täenäosusega ei taastu. Need vastused on väga sarnased Suurbritannias läbi viidud uuringu tulemustele (vt ptk 1.4.). Kõige optimistlikumate naisettevõtjate tegevus oli seotud kutse-, teadus- ja tehnikaalase tegevusega, kõige pessimistlikumatel aga haldus- ja abitegevusega (vt tabel 6).

Ligi viiendik vastanutest tõi välja muid põhjuseid, milline nende tulevik võiks olla. Autori poolt grupeerituna toodi enim välja hinnanguid, kus tegevus jääb eelnevaga sarnaseks või kus tegevus ei ole ka tulevikus COVID-19-st mõjutatud (ca 10% vastanutest). Mitmetel juhtudel püsis kindlustunne seetõttu, et oma ettevõtte kõrval on naisettevõtjatel olemas palgatöö. Sarnaselt teoorias osas esitatule tõdesid mitmed naisettevõtjad, et COVID-19-st tulenev kriis annab võimaluse ettevõttes läbi viia muudatusi. Seetõttu tuleb katsetada teistsuguseid strateegiaid, samuti välistatud pole tegevusala vahetamine. Mitmed Lõuna-Eesti naisettevõtjad on juba tegevusala ka vahetanud. Näiteks: „*Alustasin ettevõtlusega teisel tegevusalal, kui see, millel praegu tegutsen. Hetkel olen tegev sõidukite hoolduse ja remondi teenuste valdkonnas. Usun, et seda sektorit pandeemia nii ulatuslikult ei puuduta, kui näiteks turismi ja majutust*“. Kuna paljud naisettevõtjad alustasid ettevõtlusega alles 2020. aastal, siis neil puudub võrdlusmoment varasemaga, küll aga olid positiivselt meelestatud naisettevõtjad, kelle valdkond ja töö iseärasused pole COVID-19 piirangutest otseselt mõjutatud.

Kokkuvõtlikult olid naisettevõtjate tulevikuväljavaated pandeemiaga seoses optimistlikud. Kuigi paljud naisettevõtjad ei olnud COVID-19-st mõjutatud, on mitmed naisettevõtjad leidnud, et hetkel on õige aeg katsetada uusi strateegiaid (kui ka liikuda teisele tegevusalale).

2.3. Faktor- ja regressioonanalüüsi tulemused

Autor kasutas tulemuste (takistustele antud hinnagute) analüüsimiseks sarnaselt teaduskirjanduses välja toodud kvantitatiivsetele uuringutele faktoranalüüsi. Sel viisil on moodustatud esialgsetest alg tunnustest väiksem arv tunnuseid ehk faktoreid, mille abil on võimalik kõiki alg tunnuseid kirjeldada. (Niglas, 2013) Faktoranalüüs jaguneb eksploratiivseks ehk kirjeldavaks ja konfirmatiivseks ehk kinnitavaks. Autor otsustas kasutada andmete analüüsimiseks eksploratiivset faktoranalüüsi, mistõttu ei pidanud tegema oletusi tunnuste vaheliste seoste kohta, vaid faktoranalüüsi mudel tugines ainult kogutud andmetel. (Tooding, 2014)

Faktoranalüüsi kasutamise eeldused selle bakalaureusetöö raames on järgnevad (Kolnes, n.d.; Niglas, 2013):

- A. Vaadeldavad tunnused on arvtunnused (sh lubatud järjestustunnused, intervalltunnused).
- B. Vaadeldavate tunnuste vahel leiduvad märkimisväärsed lineaarsed seosed.
- C. Soovituslikult on valimi maht suurem kui 300 (kirjeldava meetodina sobib ka väiksemate valimite korral).
- D. Objektide arv ületab vaadeldavate tunnuste arvu vähemalt kolmekordselt.

Eelnimetatud punktid olid autoril täidetud, väikese erisusena oli lõplik objektide arv 292. Osula (2018) hinnangul on tunnuste allumine normaaljaotusele ja lineaarne seose kuju faktoranalüüsi eeldused, aga nende kontrollimine ei ole Likerti skaala puhul oluline.

Kuna faktoranalüüs põhineb tunnuste omavahelistel seostel (omavahel on liidetud tugeva korrelatsiooniga tunnused), siis esmalt uuris autor korrelatsioonimaatriksi abil tunnuste vahel esinevaid seoseid (täpsemalt seoste tugevusi). Fookuses olid need muutujad, mille seos teiste muutujatega oli liiga nõrk või liiga tugev, sest sellised muutujad oleks tulnud analüüsist välja jätta. Kõige tugevam selline seos esines muutujate „majapidamistöödega tegelemine“ ja „peresiseste kohustuste (laste kasvatamine, vanemate eest hoolitsemine jms) täitmine“, kuid kuna seos ei näitanud tugevat multikollineaarsuse ohtu (näitaja ei olnud üle 0,9), siis otsustas autor need muutujad mudelisse alles jätta. Kuna vaid korrelatsioonimaatriksi põhjal otsuse tegemine on väga keeruline ning samuti väga subjektiivne, otsustas autor teha Bartletti testi (*Bartlett's Test of Sphericity*). (Kolnes, n.d.) Bartletti testi tulemus oli statistiliselt oluline (*p-value* oli 0,000), seega olid andmed faktoranalüüsi läbiviimiseks sobivad. Sealhulgas tegi autor ka Kaiser-Meyer-Olkini (KMO) testi, et testida valimi adekvaatsust. Testi tulemus oli 0,897. Väga hea valim jääb vahemikku 0,8-0,9. Seega oli selle valimi adekvaatsus väga hea. (Osula, 2018).

Autor kasutas peakomponentide (*Principal Component Analysis*) meetodit ja Varimax pööramist. Vastavalt peakomponentide meetodile moodustus algselt peakomponente ja algtoonuseid võrdselt (41), millest esimene kirjeldas kõige suurema osa kõikide algtoonuste koguvariatiivsusest ja viimane kõige väiksema osa. Esmase analüüsi tulemusel jäi alles üheksa faktorit ehk need faktorid, kus Eigeni väärtus oli üle 1,00 ehk kus faktorid kirjeldavad rohkem kui algtoonused eraldi. Nende üheksa peakomponendi ehk algfaktori poolt oli kirjeldatud 67,98% algtoonuste koguvariatiivsusest, mida võib pidada piisavaks, et anda hea üldhinnang mudeli kirjeldusvõimele (Niglas, 2013). Kuid ühel tunnusel („tervisega seotud takistused“) puudus piisavalt suur ühisosa teiste mudelis olevate tunnustega ehk

kommunaliteet oli liiga madal (alla 0,4), seega otsustas autor selle faktormudelid eemaldada. Pärast tunnuse eemaldamist tõusis üheksa peakomponendi poolne kirjeldusaste 69,01%-ni.

Kui esmalt eraldati sobival hulgal algfaktoreid ehk peakomponente, siis seejärel pöörati algfaktoreid. Seda tehti eesmärgiga, et iga algfaktori oleks võimalikult tugevalt ühe faktoriga seotud. Selleks kasutas autor ortogonaalset Varimax pööret. Üldine reegel otsustamiseks oli selline: „Kui esineb liiga vähe faktoreid, siis faktorkaaliks ehk faktorlaadungiks peab olema vähemalt 0,50, kuid suure hulga faktorite korral on faktorkaal üle 0,30 samuti aktsepteeritav“ (Sarstedt & Mooi, 2019, p. 274). Selle bakalaureusetöö raames valis autor faktorkaaliks sarnaselt Andy Fieldi raamatu „*Discovering Statistics Using SPSS*“ soovitusel 0,4. Seetõttu eemaldati järgnevast analüüsist muutuja „kõrged tegevuskulud“. (vt lisa G) Muutujad, mis SPSS'i järgi oleksid võinud kuuluda mitmesse faktorisse, määras autor vaid ühte faktorisse vastavalt suurimale faktorkaalule. Selgunud faktorite reliaabluse iseloomustamiseks leiti Cronbachi alfad (vt lisa H), mille miinimumväärtus pidi olema vähemalt 0,7 (Sarstedt & Mooi, 2019). Sellele nõudele ei vastanud vaid kaheksas faktor. Probleemi lahendamiseks eemaldas autor muutuja „seksuaalne ahistamine“, mille järel tõusis Cronbachi alpha väärtus 0,803-ni (enne 0,697). Seejärel andis autor tekkinud faktorite gruppidele endapoolsed nimetused (vt lisa H).

Lineaarne regressioonanalüüs viidi läbi eesmärgiga hinnata taustatunnuste mõju faktoritele. Kuid kahjuks ei osutunud mitte ükski mudel sel meetodil statistiliselt oluliseks. Autor proovis ka demograafiliste ja finantseerimisallikatega seotud muutujate grupeerimist, kuid ka see ei andnud oodatud tulemusi. Sellest tulenevalt kasutas autor järjestatud logit-mudelit. Enne selle meetodi kasutamist jälgis autor, et täidetud oleksid kolm eeldust:

- A. Sõltuv tunnus on järjestustunnus (nt Likerti skaalal mõõdetud tunnus).
- B. Üks või rohkem sõltumatut muutujat on pidevad, järjestus- või nominaaltunnused.
- C. Muutujate vahel ei esine multikollineaarsust.

Punkti C täitmist uuris autor juba eelnevalt. Seejärel uuris autor SPSS'i kasutades, millised järjestatud logistilise regressiooni mudelid on sobivad järelduste tegemiseks. Autor kasutas mudelis sõltuvate muutujatena lisas H esitatud tunnuseid (eelnevalt olid kasutusel lisas H märgitud faktorid) ning sõltumatute muutujatena kõiki ülejäänud demograafilisi ja finantseerimisega seotud tunnuseid. Sõltumatute muutujate valimisel jälgis autor, et mudelisse jääksid need muutujad, mida märkis üle 10% küsitlusele vastajatest.

Järjestatud logistilist regressiooni kasutades jälgis autor, et täidetud oleksid nimetatud nõuded (Marquier, 2019):

- A. Mudeli olulisustõenäosus pidi olema statistiliselt oluline (näitab, et mudeli ja selle andmete kokkusobivus on väga hea).
- B. Pearsoni ja Deviance'i testi tulemused pidid võimaldama nullhüpoteesi tagasi lükata.
- C. Paralleelse regressiooni eelduse kontroll pidi olema täidetud (*Test of Parallel Lines* olulisustõenäosus pidi olema suurem kui 0,05).

Autor uuris järjestatud logit-mudeleid faktorite kaupa, alustades igas faktoris kõrgeima väärtusega faktorlaadungist, määrates selle mudelis sõltuvaks muutujaks. Sõltumatud muutujad (vt lisa I) jäid igas mudelis muutumatuks. Lõplikult olid kõik kolm eelnimetatud tingimust täidetud mudelitel (autor uuris kokku 38 mudelit), mille sõltuvateks muutujateks oli vastavalt piiratud juurdepääs riigi poolt pakutavatele ettevõtlusega alustamise toetustele ning peresiseste kohustuste (laste kasvatamine, vanemate eest hoolitsemine jms) täitmine. Mudelid selliste sõltuvate muutujatega nagu probleemid klientide leidmisel, laste olemasolu, majapidamistöodega tegelemine ning nõrk suhtlemis- ja esinemisoskus oleksid sobinud, kuid täitmata oli eelnimetatud punkt C. Ülejäänud mudelid ei sobinud, sest polnud statistiliselt olulised (täitmata eeldus A).

Sõltumatuid muutujaid hinnati olulisuse nivool 0,05. Leitud tulemused on alljärgnevad. Negatiivne koefitsient muutuja ees (lisa I) näitab, et kõrgem hinnang COVID-19 mõjule vähendab tõenäosust anda kõrgem hinnang takistusele „piiratud juurdepääs riigi poolt pakutavatele ettevõtlusega alustamise toetustele“. Iga täiendav hinnangupall COVID-19 mõjule vähendab 0,8 korda Lõuna-Eesti naisettevõtja jaoks šanssi anda ettevõtlusega alustamisel kõrgeim hinnang (*versus* anda üks madalamatest hinnangutest) takistusele „piiratud juurdepääs riigi poolt pakutavatele ettevõtlusega alustamise toetustele“.

Takistust „piiratud juurdepääs riigi poolt pakutavatele ettevõtlusega alustamise toetustele“ hindasid keskhariduseta naised ettevõtlusega alustamisel madalamaks kui keskharidusega naised. Sama loogika kehtis ka kõrghariduseta ja kõrgharidusega naisettevõtjate puhul. Logistiline šanss anda kõrgeim hinnang (*versus* anda üks madalamatest hinnangutest) takistusele „piiratud juurdepääs riigi poolt pakutavatele ettevõtlusega alustamise toetustele“ oli keskharidusega Lõuna-Eesti naisettevõtjate jaoks ettevõtlusega alustamisel keskmiselt 16,1 korda kõrgem kui keskhariduseta Lõuna-Eesti naisettevõtjate jaoks *ceteris paribus*. Kõrgharidusega naisettevõtjate jaoks oli see aga vaid 6,5 korda kõrgem kui kõrghariduseta naisettevõtjate jaoks *ceteris paribus*.

Peresiseste kohustuste (laste kasvatamine, vanemate eest hoolitsemine jms) täitmisega seotud takistusi hindasid riigipoolse rahalise toetusega alustanud naisettevõtjad kõrgemaks

kui ilma riigipoolse rahalise toetuseta alustanud naisettevõtjad. Logistiline šanss anda kõrgeim hinnang peresiseste kohustuste täitmisega seotud takistustele (*versus* anda üks madalamatest hinnangutest) oli riigipoolse rahalise toetusega alustanud naisettevõtjate jaoks keskmiselt 2,7 korda kõrgem kui riigipoolse rahalise toetuseta alustanud naisettevõtjate jaoks. Samuti hindasid nii põhi- kui ka keskharidusega alustanud naisettevõtjad peresiseste kohustuste täitmisega seotud takistusi kõrgemaks kui kesk- või põhihariduseta alustanud naisettevõtjad. Logistiline šanss anda kõrgeim hinnang takistusele „peresiseste kohustuste täitmine“ (*versus* anda üks madalamatest hinnangutest) oli põhiharidusega alustanud naisettevõtjate jaoks keskmiselt 62,1 korda kõrgem kui põhihariduseta alustanud naisettevõtjate jaoks. Keskhariduse ja keskhariduseta alustanud naisettevõtjate puhul oli šansside erinevus 4,8 kordne.

COVID-19 mõju hinnangu puhul kehtis aga vastupidine seos. Mida kõrgem on hinnang COVID-19 mõjule, seda väiksem on tõenäosus anda peresiseste kohustuste täitmisega seotud takistusele kõrgem hinnang. Iga täiendav hinnangupall COVID-19 mõjule vähendab 0,8 korda Lõuna-Eesti naisettevõtja jaoks šanssi anda kõrgeim hinnang (*versus* anda üks madalamatest hinnangutest) takistusele „piiratud juurdepääs riigi poolt pakutavatele ettevõtlusega alustamise toetustele“ ettevõtlusega alustamisel.

Seega võib järeldada, et kui COVID-19 mõju on juba hinnatud kõrgeks, siis tõenäosus hinnata ka takistus „piiratud juurdepääs riigi poolt pakutavatele ettevõtlusega alustamise toetustele“ või „peresiseste kohustuste täitmine“ kõrgeks, on madal. Keskharidus on seotud tõenäosusega hinnata kõrgeks takistused „piiratud juurdepääs riigi poolt pakutavatele ettevõtlusega alustamise toetustele“ ja „peresiseste kohustuste täitmine“.

Kokkuvõte

Ettevõtluses ei eristata nais- ega meesettevõtlust. Küll aga on nais- ja meesettevõtjate eesmärgid ettevõtlusega alustamisel erinevad. Naised soovivad saavutada sisemisi eesmärke (nt saavutusvajadus), samas kui mehed unistavad peamiselt finantsiliste eesmärkide saavutamisest. Ettevõtlus kui tegevus on mitmetahuline, mida saab iseloomustada läbi ettevõtete ja sellega seonduvate protsesside, ettevõtja iseloomuomaduste, teguviiside jms. Mitmekülgne inimene on ka naisettevõtja. Naisettevõtja on liider, innovaator, riskija, otsustaja jpm. Ettevõtlusega alustades on keskmine Lõuna-Eesti naisettevõtja 33-aastane, kõrgharidusega ja vabaabielus või kooselus. Ettevõtlusega alustades pole Lõuna-Eesti naisettevõtjal lapsi ning puudub ka pereliige, kes on juba ettevõtja. Peamise finantseerimisallikana kasutatakse isiklikke sääste.

Kuid ka ettevõtlusega alustamisel kaasneb naisettevõtja jaoks mitmeid takistusi: finantsilised takistused, töötajate, tugivõrgustikuga või konkurentsiga seotud takistused, Eesti seadusandlusest, soost, isiklikust enesehinnangust ja -väljendusest, pere või ettevõtluskogemuse puudumisest tulenevad takistused. Lõuna-Eesti naisettevõtjate hinnang oli aritmeetiliselt keskmiselt kõige kõrgem sellistele takistustele nagu töö tegemine isiklikust ajast (ületundide tegemine), hirm vigade tegemise ees ja ärilise suhtlusvõrgustiku puudumine. Kõige madalam hinnang anti takistustele: seksuaalne ahistamine, töötajate seas usalduse väljateenimine ja töötajate seas autoriteedi puudumine.

Naisettevõtjatelt eeldatakse kriisiolukorras riskide maandamist, samal ajal kui meesettevõtjatelt eeldatakse riskide võtmist. Viiruskriisi tõttu on naisettevõtjaid enim mõjutanud finantsilised ning ka klientidega seotud takistused. Seda peamiselt kliendibaasi vähenemise, klientide finantsiliste raskuste või liikumispiirangute ja kontaktide vältimise soovi tõttu. Lisaks selgus, et kui naisettevõtjad on COVID-19 mõju kõrgeks hinnanud, esineb väike tõenäosus hinnata takistus „piiratud juurdepääs riigi poolt pakutavatele ettevõtlusega alustamise toetustele“ või „peresiseste kohustuste täitmine“ kõrgeks. Sellest hoolimata on COVID-19 jätnud mitmed naisettevõtjad tegevuses täielikult puutumata või on naisettevõtjad olnud leidlikud (leitnud on uusi võimalusi olukorra enda kasuks tööle panemises). Seetõttu oli ka Lõuna-Eesti naisettevõtjate tulevikuväljavaade pandeemiae ettevõtluse seisukohalt optimistlik. Kõige optimistlikumate naisettevõtjate tegevus on seotud kutse-, teadus- ja tehnikaalase tegevusega.

Töö analüüsiosa aluseks olnud teadusartiklis väljatoodud lineaarset regressioonivõrrandit kasutades osutusid analüüsi tulemused statistiliselt ebaolulisteks. Antud bakalaureusetöö on aluseks, et edasi arendada tulemuslikum mudel sotsiaaldemograafiliste ja takistustega seotud muutujatevaheliste seoste leidmiseks. Samuti on bakalaureusetöö tulemused kasulikud võrdlemaks ettevõtlusega alustamisel kaasnevaid takistusi sugude lõikes (st ka alustavate meessoost ettevõtjatega tuleks sarnane uuring läbi viia). Käesoleva bakalaureusetöö edasiarendamiseks on otstarbekas viia Lõuna-Eesti naisettevõtjatega läbi ka täiendavaid intervjuusid.

Viidatud allikad

1. Akerhurst, G., Simarro, E., & Mas-Tur, A. (2012). Women entrepreneurship in small service firms: motivations, barriers and performance. *The Service Industries Journal*, 32(15), 2489–2505. DOI: 10.1080/02642069.2012.677834
2. Amador-Ruiz, J. P., & Briones-Penalver, A. J. (2017). Study of female entrepreneurship: an empirical evidence in the Municipality of León in Nicaragua. *Tourism & Management Studies*, 13(3). DOI: 10.18089/tms.2017.13308
3. Anbouli, D. (2019). Challenges and opportunities of women entrepreneurship in small scale sector. *Pramana Research Journal*, 9(6), 676–683. Retrieved from <https://www.emerald.com/insight/2046-469X.htm>
4. Anniste, K., Osila, L., & Meripuu, L. (2018). *Naiste ja meeste roll kohalikes omavalitsustes ja volikogudes*. Kasutatud <http://www.praxis.ee/tood/naised-ja-mehed-kov/>
5. Arenguseire Keskus. (2019). *Eesti regionaalse majanduse tulevik: stsenaariumid aastani 2035: uurimissuuna kokkuvõte*. Arenguseire Keskus: Riigikogu Kantselei. Kasutatud <https://www.digar.ee/arhiiv/et/raamatud/130970>
6. Arenguseire keskus. (2020). *Viiruskriisi mõju Eesti majandusele. Stsenaariumid aastani 2030. Kokkuvõte*. Tallinn: Arenguseire Keskus. Kasutatud https://www.riigikogu.ee/wpcms/wp-content/uploads/2021/01/2020_covid-19_viiruskriisi_moju_Eesti_majandusele_kokkuvote.pdf
7. Boettke, P., Butos, W., & Meripuu, L. (2002). Kirznerian Entrepreneurship and the Economics of Science. *Journal des Economistes et des Etudes Humaines*, 12(1), 1–10. DOI: 10.2202/1145-6396.1052
8. Bourne, L. (2011). Advising upwards: Managing the perceptions and expectations of senior management stakeholders. *Management Decision*, 49(6), 1001–1023. DOI: 10.1108/00251741111143658
9. Comeche, J. M., & Loras, J. (2010). The influence of variables of attitude on collective entrepreneurship. *International Entrepreneurship and Management Journal*, 6(1), 23–38. DOI: 10.1007/s11365-009-0131-6
10. De Klerk, S. (2015). Management decision the creative industries: an entrepreneurial bricolage perspective. *Management Decision*, 53(4), 9-11. DOI: 10.1108/MD-03-2014-0169
11. Dimov, D. (2018). *Entrepreneurial process: Mapping a multiplicity of conversations*. Research Handbook of Entrepreneurial Behavior, Practice, and Process. Publisher: Edward Elgar

12. European Commission. (2017). *Special Eurobarometer 465. Report. Gender Equality 2017*. DOI: 10.2838/431877
13. European Commission. (2019). *2019 Report on equality between women and men in the EU*. DOI: 10.2838/395144
14. European Institute for Gender Equality. (2019). *Gender Equality Index*. Retrieved from <https://eige.europa.eu/gender-equality-index/2019>
15. Field, A. (2009). *Discovering Statistics Using SPSS*. Retrieved from https://www.researchgate.net/profile/Abdelrahman_Zueter2/post/What_are_the_conditions_for_using_Ordinal_Logistic_regression_Can_anyone_share_the_various_regression_methods_and_their_application/attachment/59d637d8c49f478072ea5080/AS%3A273691429015552%401442264529487/download/DISCOVERING+STATISTICS.pdf
16. Global Entrepreneurship Monitor. (2019). *2018/2019 Women's Entrepreneurship Report*. Retrieved from <https://www.gemconsortium.org/report/gem-20182019-womens-entrepreneurship-report>
17. Hagedoorn, J. (1996). Innovation and Entrepreneurship: Schumpeter Revisited. *Industrial and Corporate Change*, 5(3), 883-896. DOI:10.1093/icc/5.3.883
18. Haxhiu, E. (2015). *The Factors Affecting Success and Performance of Women Entrepreneurs in Kosovo*. Ljubljana: University of Ljubljana. Retrieved from <https://repozitorij.uni-lj.si/IzpisGradiva.php?id=80539&lang=eng>
19. International Finance Corporation. (2017). *MSME Finance Gap. Assessment of the Shortfalls and Opportunities in Financing Micro, Small and Medium Enterprises in Emerging Markets*. Retrieved from https://www.ifc.org/wps/wcm/connect/Topics_Ext_Content/IFC_External_Corporate_Site/Gender+at+IFC/Priorities/Entrepreneurship/
20. Kautonen, T., & Palmroos, J. (2010). The impact of a necessity-based start-up on subsequent entrepreneurial satisfaction. *International Entrepreneurship and Management Journal*, 6(3), 285-300. DOI: 10.1007/s11365-008-0104-1
21. Kirzner, I. M. (1973). *Competition and Entrepreneurship*. Chicago: University of Chicago Press.
22. Kolnes, M. (n.d.) *Faktoranalüüs ja peakomponentide meetod*. Kasutatud https://rstudio-pubs-static.s3.amazonaws.com/338692_e0171651ac6d46fd9424471c7b1def21.html
23. Langlois, R. (2002). Kirznerian Entrepreneurship and the Nature of the Firm. *Journal des Economistes et des Etudes Humaines*, 12(1), 97-105. DOI: 10.2202/1145-6396.1050
24. Lituchy, T. R., & Reavley, M. A. (2004). Women Entrepreneurs: A Comparison of

- International Small Business Owners in Poland and the Czech Republic. *Journal of International Entrepreneurship*, 2, 61–87. DOI: 10.1023/B:JIEN.0000026906.28190.df
25. Luke, B. G., Verreynne, M.-L., & Kearins, K. (2007). Measuring the benefits of entrepreneurship at different levels of analysis. *Journal of Management & Organization*, 13(4), 312–326. DOI: 10.5172/jmo.2007.13.4.312
26. Maakondlike Arenduskeskuste Võrgustik. (2020a) COVID-19 kriisi mõju uuring ettevõtetele. Kasutatud <https://www.arenduskeskused.ee/covid-19-moju-uuring-ettevotetele/>
27. Maakondlike Arenduskeskuste Võrgustik (2020b). *Starditoetuse nõustamine*. Kasutatud <https://www.arenduskeskused.ee/teenused/starditoetus/>
28. Majandus- ja Kommunikatsiooniministeerium. (2013). *Eesti ettevõtlike kasvustrateegia 2014-2020*. Kasutatud <https://kasvustrateegia.mkm.ee/>
29. Manolova, T. S., Brush, C. G., Edelman, L. F., & Elam, A. (2020). Pivoting to stay the course: How women entrepreneurs take advantage of opportunities created by the COVID-19 pandemic. *International Small Business Journal: Researching Entrepreneurship*, 38(6) 481–491. DOI: 10.1177/0266242620949136
30. Marquier, B. (2019). *Ordinal regression*. Sheffield university. Retrieved from https://www.sheffield.ac.uk/polopoly_fs/1.885158!/file/80_b_Ordinal_regression.pdf
31. Mas-Tur, A., Soriano, D. R., & Roig-Tierno, N. (2015). Motivational Factors of Female Entrepreneurs. *Female Entrepreneurship in Transition Economies*, 31–44. DOI: 10.1057/9781137444516_3
32. Morales-Gualdron, S. T., Gutierrez-Gracia, A., & Dobon, R. (2009). The entrepreneurial motivation in academia: A multidimensional construct. *International Entrepreneurship and Management Journal*, 5, 301–317. DOI: 10.1007/s11365-009-0113-8
33. Mroczkowski, T. (1997). Women as employees and entrepreneurs in the Polish transformation. *Industrial Relations Journal*, 28(2), 83–89. DOI: 10.1111/1468-2338.00045
34. Naranjo-Valencia, J. C., Jime'nez-Jime'nez, D., & Sanz-Valle, R. (2011). Innovation or imitation? The role of organizational culture. *Management Decision*, 49(1), 55–72. DOI: 10.1108/00251741111094437
35. Neivelt, I. (2017). *Neivelt: Eestis kasvab bürokraatia nagu umbrohi*. Kasutatud <https://www.err.ee/589514/neivelt-eestis-kasvab-burokraatia-nagu-umbrohi>

36. Niglas, K. (2013). *Faktoranalüüs*. Kasutatud <http://www.cs.tlu.ee/~katrin/wp/wp-content/uploads/2013/11/faktor.pdf>
37. Orser, B., Ridinga, A., & Stanley, J. (2012). Perceived career challenges and response strategies of women in the advanced technology sector. *Entrepreneurship & Regional Development*, 24, 73–93. DOI: 10.1080/08985626.2012.637355
38. Osula, K. (2018). *Faktoranalüüs. Peakomponentide meetod*. Tallinna Ülikool. Kasutatud <http://www.tlu.ee/~kairio/7071/3%20faktoranalyyis/Faktoranalyyis%20slaidid.pdf>
39. Petkova, A. P. (2009). A theory of entrepreneurial learning from performance errors. *International Entrepreneurship and Management Journal*, 5, 345–367. DOI: 10.1007/s11365-008-0075-2
40. Puteh, F., Zainuddin, A., Ahmad, J., & Chandran, S. D. (2017). The 21st Century Challenges Among Women Entrepreneurs: Revisiting the Literature. *Journal of Computational and Theoretical Nanoscience*, 23(8), 7845-7848. DOI: 10.1166/asl.2017.9591
41. Registrate ja Infosüsteemide Keskus. (2021). *Naised_2015_2020_LounaEesti.xls*. Autori andmepäring
42. Sarstedt, M., & Mooi, E. (2011). *A concise guide to market research: The process, data, and methods using IBM SPSS Statistics*. New York: Springer. DOI:10.1007/978-3-642-12541-6
43. Schumpeter, J. A. (1934). *The theory of economic development: an inquiry into profits, capital, credit, interest and the business cycle*. Cambridge, MA: Harvard University.
44. Schwartz, E. (1976). Entrepreneurship: A new female frontier. *Journal of Contemporary Business*, 5(1), 47-76. Retrieved from <https://www.worldcat.org/title/entrepreneurship-a-new-female-frontier/oclc/936894323>
45. Sehora, T. C., & Theerapatvong, T. (2010). Corporate entrepreneurship: A test of external and internal influences on managers' idea generation, risk taking, and proactiveness. *International Entrepreneurship and Management Journal*, 6, 331–350. DOI: 10.1007/s11365-009-0108-5
46. Shane, S., & Venkataraman, S. (2000). The promise of entrepreneurship as a field of research. *Academy of Management Review*, 25, 217–226. DOI: 10.2307/259271
47. Siilmand, A. (2018). *Naisettevõtlust mõjutavad tegurid Eestis*. Tartu: Tartu Ülikooli majandusteaduskond. Kasutatud <http://hdl.handle.net/10062/61620>
48. Sledzik, K. (2013). Schumpeter's View on Innovation and Entrepreneurship. *SSRN Electronic Journal*. Gdansk: University of Gdansk. DOI: 10.2139/ssrn.2257783

49. Statistikaamet. (2021). *Sooline võrdõiguslikkus*. Kasutatud <https://www.stat.ee/et/avastatistikat/valdkonnad/saastev-areng/5-sooline-vordoiguslikkus>
50. Statistikaameti andmebaas. (2021a). *TT217: Hõivatud isikute rühma ja hõivestaatuse järgi (kvartalid)*. Kasutatud https://andmed.stat.ee/et/stat/sotsiaalelu__tooturg__heivatud__aastastatistika/TT217
51. Statistikaameti andmebaas. (2021b). *ER030: Statistilisse profiili kuuluvad ettevõtted õigusliku vormi ja maakonna järgi, haldusjaotus seisuga 01.01.2018*. Kasutatud https://andmed.stat.ee/et/stat/majandus__majandusüksused__ettevetjad/ER030
52. Statistikaameti andmebaas. (2021c). *ER0270: Statistilisse profiili kuuluvad ettevõtted maakonna ja tegevusala (EMTAK 2008) järgi*. Kasutatud https://andmed.stat.ee/et/stat/majandus__majandusüksused__ettevetjad/ER0270
53. Stephan, U., Zbierowski, P., & Hanard, P. J. (2020). *Entrepreneurship and Covid-19: Challenges and Opportunities*. King's College London.
Retrieved from [https://kclpure.kcl.ac.uk/portal/en/publications/entrepreneurship-and-covid19-challenges-and-opportunities\(6273a6d3-f655-4f20-8fd4-ef808b198f08\).html](https://kclpure.kcl.ac.uk/portal/en/publications/entrepreneurship-and-covid19-challenges-and-opportunities(6273a6d3-f655-4f20-8fd4-ef808b198f08).html)
54. Taat, T. (2018). *Regionaalne SKP maakondade ja majandussektorite järgi*. Tallinn: Maaeluministeerium. Kasutatud <http://www.digar.ee/id/nlib-digar:336562>
55. Taqi, N. (2016). *The Challenges Facing Women Entrepreneurs: a Study on Gulf Cooperation Council (GCC) Countries*. London: Brunel University.
56. Tooding, L. M. (2014). Faktoranalüüs. Kasutatud <http://samm.ut.ee/faktoranalyyis>
57. Turu-uuringute AS. (2016). *Soolise võrdõiguslikkuse monitooring 2016*. Tallinn: Sotsiaalministeerium. Kasutatud http://enut.ee/files/soolise_vordoiguslikkuse_monitooringu_raport_2016.pdf
58. Wakkee, I., Elfring, T., & Monaghan, S. (2010). Creating entrepreneurial employees in traditional service sectors. The role of coaching and self-efficacy. *International Entrepreneurship and Management Journal*, 6(1), 1–21. DOI: 10.1007/s11365-008-0078-z
59. Women Entrepreneurship Knowledge Hub. (2021). *The Impact of COVID-19 on Women Entrepreneurs*. Retrieved from <https://www.georgiancollege.ca/wp-content/uploads/The-Impact-of-COVID-19-on-Women-Entrepreneurs.pdf>
60. Äriseadustik. (2021). *Õigusakt*. Kasutatud <https://www.riigiteataja.ee/akt/28365>

LISA A

Varasemad uuringud

Autor(id), aasta	Karakteristikud
Akehurst et al., 2012	<p>Märksõnad: Ettevõtlus, naisettevõtlus, ettevõtte tulemuslikkus, motivatsioon</p> <hr/> <p>Uurimismeetod(id): <i>Survey</i>-tüüpi uurimus (personaliseeritud küsimustik)</p> <hr/> <p>Uurimisobjekt(id): Naisettevõtjad ja nende firmad Valencias, Hispaanias</p> <hr/> <p>Vastajate arv: 155</p> <hr/> <p>Analüüsimetoodika: Sõltumatud muutujad (X): Laienemise, finantseerimise, suhtestaatusega seotud muutujad, pere toetus Sõltuvad muutujad (Y): Motivatsioon, takistused, tulemuslikkus Kirjeldav ja kinnitav faktoranalüüs. Usaldusnivoo 95%. Motivatsiooni ja takistuste hindamine Likerti skaala (0–5) järgi, tulemuslikkuse hindamine käibe, töötajate värbamise ja töötajate arvu kasvu järgi. <i>Cronbach's alpha</i> mudeli (min väärtus 0,7, et mitte tunnust grupist eemaldada) kasutamine moodustatud faktorite reliaabluse hindamiseks. Faktorlaadungid üle 0,6. Hüpoteeside tõestamiseks lineaarne regressioon (seosed olulisuse nivool 0,05).</p>
Amador-Ruiz & Briones- Penalver, 2017	<p>Märksõnad: Naisettevõtlus, sotsiaal-demograafilised tegurid, psühholoogilised tegurid</p> <hr/> <p>Uurimismeetod(id): Personaliseeritud küsitlus</p> <hr/> <p>Uurimisobjekt(id): Naisettevõtjad (sh nende firmad) Leon'is, Nicaraguas</p> <hr/> <p>Vastajate arv: 101</p> <hr/> <p>Analüüsimetoodika: Usaldusnivoo 95%. Likerti skaalal muutujad ja sotsiaaldemograafilised muutujad kodeeritud. <i>Cronbach's alpha</i>, faktoranalüüs. Enne faktoranalüüsi tehti sobivus kindlaks Kaiser-Meyer-Olkini või KMO statistiku ja Barletti testi abil.</p>
Anbouli, 2019	<p>Märksõnad: Ettevõtlus, naisettevõtjad, takistused, võimalused, väikeettevõtted</p> <hr/> <p>Uurimismeetod(id): Küsitlus</p> <hr/> <p>Uurimisobjekt(id): Naisettevõtjad Madurai linnaosas Tamilnades, Indias</p> <hr/> <p>Vastajate arv: 100</p> <hr/> <p>Analüüsimetoodika: Neljaosaline küsimustik: demograafiline profiil (1), teadlikkus erinevatest väljavaadetest (2), ettevõtlust soodustavad tegurid (3), ettevõtlust takistavad tegurid (4). Kirjeldav statistika (Likerti skaala: 1-5), lihtne protsentanalüüs, hii-ruut test, faktoranalüüs (sh KMO ja Bartletti test) ja mitmene lineaarne regressioonitest (seosed olulisuse nivool 0,1 või 0,05).</p>
Haxhiu, 2015	<p>Märksõnad: Ettevõtlus, naisettevõtjad, edukus, tulemuslikkus, takistused</p> <hr/> <p>Uurimismeetod(id): Küsitlused (2) ja intervjuu. Esimene küsitlus demograafiliste andmete kohta, teine naisettevõtjate edu ja sooritust mõjutavate faktorite kohta</p> <hr/> <p>Uurimisobjekt(id): Organisatsiooni Women in Business Kosovo liikmed ja selle kaasasutaja</p> <hr/> <p>Vastajate arv: 116</p> <hr/> <p>Analüüsimetoodika: Likerti skaala (1-5), kirjeldav statistika, SAS'i kasutamine korrelatsioonanalüüsiks.</p>

Lisa A järg

Autor(id), aasta	Karakteristikud
Lituchy & Reavley, 2004	Märksõnad: Naised rahvusvahelises äris, rahvusvaheline ettevõtlus, Kesk-Euroopa
	Uurimismeetod(id): Struktureeritud intervjuud
	Uurimisobjekt(id): Tšehhi ja Poola naisettevõtjad
	Vastajate arv: 14
	Analüüsimetoodika: Intervjuu lindistati ja tõlgiti inglise keelde. Kodeerimine vastavalt uuringus kirjeldatud meetoditele ning nendega tulemuste võrdlemine. Usaldusväärsus oli vahemikus 85-98% iga uuringus osalenud naise kohta.
Orser et al., 2012	Märksõnad: Majanduse areng, arenenud tehnoloogia, sugu, naiste karjäär
	Uurimismeetod(id): 2006. aasta CanWIT küsitluse kvalitatiivsete andmete analüüs
	Uurimisobjekt(id): Naised. Organisatsiooni CATA (Canadian Advanced Technology Alliance) liikmed
	Vastajate arv: 2300 naist
	Analüüsimetoodika: Vastuste analüüsimiseks kasutati tarkvara NVivo. Analüüs sisaldas lausete rida-realt uurimist ja kodeerimist. Tulemused kuvati kokkuvõtlikus maatriksis teemade kaupa.
Siilmand, 2018	Märksõnad: Naisettevõtlus, naisettevõtja, ettevõtlus, takistavad tegurid, soodustavad tegurid
	Uurimismeetod(id): <i>Survey</i> -tüüpi uurimus
	Uurimisobjekt(id): Eesti naisettevõtjad
	Vastajate arv: 109
	Analüüsimetoodika: Kirjeldav statistika (aritmeetiline keskmine mood, standardhälve) Excelis. Regressioonanalüüs puudus.

Allikas: Autori koostatud

LISA B

Lõuna-Eesti ettevõtete arv EMTAK'i järgi

Maa- kond	Põllu- majan- dus, metsa- majan- dus ja kalapüük	Mäe- töös- tus	Tööt- lev töös- tus	Elektri- energia, gaasi, auru ja kondit- sioneerit- tud õhuga varusta- mine	Vee- varustus; kanali- satsioon; jäätme- ja saaste- käitlus	Ehi- tus	Hulgi- ja jaekauban- dus; moo- torsõidukite ja mootor- rataste remont	Veon- dus ja laon- dus	Maju- tus ja toit- lustus	Info ja side	Finants- ja kind- lustus- tegevus	Kinnis- vara- alane tegevus	Kutse-, teadus- ja tehni- kaalane tegevus	Haldus- ja abi- tege- vused	Hari- dus	Tervis- hoid ja sotsiaal- hoole- kanne	Kunst, meele- lahutus ja vaba aeg	Muud teenin- davad tege- vused
2018																		
Jõgeva- maa	828	7	170	5	8	256	277	108	56	33	13	60	149	80	26	38	53	143
Põlva- maa	603	4	171	15	4	241	229	142	56	49	13	66	141	65	19	44	53	136
Tartu- maa	1347	17	1030	24	30	1704	2294	1020	364	774	122	1017	1909	556	281	360	500	820
Valga- maa	477	6	170	4	5	212	283	111	102	37	9	74	162	72	26	38	54	145
Viljan- dimaa	965	14	300	14	7	486	471	176	114	92	14	164	341	133	42	78	136	275
Võru- maa	943	6	294	8	12	354	335	142	128	57	11	105	230	131	33	52	92	227
2019																		
Jõgeva- maa	772	6	177	6	7	262	273	107	57	37	11	66	153	86	26	36	53	142
Põlva- maa	589	2	172	13	5	247	235	135	61	54	11	56	150	75	14	37	49	135
Tartu- maa	1328	16	1068	29	25	1801	2249	990	398	780	111	1044	1867	592	273	355	503	846
Valga- maa	440	5	182	3	7	235	287	106	105	38	5	82	161	75	24	35	54	146
Viljan- dimaa	940	14	325	19	8	510	498	170	108	90	17	167	335	150	41	76	137	278
Võru- maa	949	7	309	10	13	368	357	136	124	54	13	96	217	128	35	48	83	228

Lisa B järg

Maa- kond	Põllu- majan- dus, metsa- majan- dus ja kalapüük	Mäe- töös- tus	Tööt- lev töös- tus	Elektri- energia, gaasi, auru ja kondit- sioneerit- tud õhuga varusta- mine	Vee- varustus; kanali- satsioon; jäätme- ja saaste- käitlus	Ehi- tus	Hulgi- ja jaekauban- dus; moo- torsõidukite ja mootor- rataste remont	Veon- dus ja laon- dus	Maju- tus ja toit- lustus	Info ja side	Finants- ja kind- lustus- tegevus	Kinnis- vara- alane tegevus	Kutse-, teadus- ja tehni- kaalane tegevus	Haldus- ja abi- tege- vused	Hari- dus	Tervis- hoid ja sotsiaal- hoole- kanne	Kunst, meele- lahutus ja vaba aeg	Muud teenin- davad tege- vused
2020																		
Jõgeva- maa	756	6	182	17	7	283	281	111	50	34	8	60	146	85	30	33	54	155
Põlva- maa	600	2	172	25	5	268	248	122	58	47	9	61	151	78	16	41	54	141
Tartu- maa	1359	16	1110	119	27	1905	2323	917	418	799	139	1095	1894	634	289	365	515	929
Valga- maa	456	6	177	32	7	237	308	104	100	42	4	80	166	87	25	32	46	156
Viljan- dimaa	915	15	341	41	9	553	524	170	107	95	25	170	316	158	42	79	130	314
Võru- maa	906	7	311	12	7	404	362	126	124	54	13	120	210	128	34	54	87	225

Märkus: Tabelis ei ole toodud tegevusalasid nagu avalik haldus ja riigikaitse, kohustuslik sotsiaalkindlustus; kodumajapidamised tööandjana, kodumajapidamiste oma tarbeks kaupade tootmine ning eksterritoriaalsete organisatsioonide ja üksuste tegevus, sest vastavad väärtused olid kõik nullid.

Allikas: Statistikaameti andmebaas (2021c); autori koostatud

LISA C

Muutujatevaheliste seoste eeldused regressioonanalüüsiks

		Finantsi- lised takistused	Bürok- raatia	Konku- rentsist tulenevad takistused	Takistused töö- ja pere- elu tasakaa- lustamisel	Ärilise suhtlus- võrgustikuga seotud takis- tused	Soost tingitud takistused	Isiklikud takistused
Vanus	<i>Pidev arvtunnus</i>	-	+	.	+	-	.	-
Põhi- haridus	<i>Nominaal- tunnus</i>	-	.	.	+	+	+	+
Kesk- haridus	<i>Nominaal- tunnus</i>	-	.	.	-	-	-	-
Kutse- haridus	<i>Nominaal- tunnus</i>	-	.	.	-	-	-	-
Kõrg- haridus	<i>Nominaal- tunnus</i>	-	-	.	-	-	-	-
Vallaline	<i>Nominaal- tunnus</i>	-	-	-	-	-	+	-
Vabaabi- elus/koos- elus	<i>Nominaal- tunnus</i>
Laste arv	<i>Pidev arvtunnus</i>	+	.	+	+	+	.	.
Keegi peale minu polnud ettevõtja	<i>Nominaal- tunnus</i>
Isa oli ettevõtlu- sega alustades ettevõtja	<i>Nominaal- tunnus</i>
Elukaasla- ne oli ettevõtlu- sega alustades ettevõtja	<i>Nominaal- tunnus</i>
Isiklikud säästud	<i>Nominaal- tunnus</i>	+	.	+
Riigipool- ne rahaline toetus	<i>Nominaal- tunnus</i>	.	.	-
COVID- 19 mõju	<i>Järjestus- tunnus</i>	+	.	+	.	.	.	+

Märkus: vertikaalteljel esitatud sõltumatud muutujad ja horisontaalteljel eeldatavad faktorid, sõltuvad muutujad; + ja – tähistavad parameetri hinnangu märki (suunda); . tähistab statistiliselt ebaolulise seose eeldamist; autori koostatud

LISA D

Küsimustik

Hea vastaja!

Olen Tartu Ülikooli (TÜ) majandusteaduskonna viimase kursuse üliõpilane ja palun Teie abi, vastates uuringule „Lõuna-Eesti naisettevõtjate takistused ettevõtlusega alustamisel“. Küsimustik on avatud perioodil 15.03-4.04.21.

Küsimustikule vastamine võtab aega *ca* 10 minutit. Kõik vastused on anonüümsed. Andmeid kogun ma vaid oma bakalaureusetöö raames, mis on hiljem kõigile kättesaadav veebilehel <https://dspace.ut.ee/> Huvi korral on võimalik Teile hiljem ka eraldi saata ülevaade analüüsi tulemustest. Selleks märkige palun küsimustiku viimases küsimuses oma e-posti aadress.

Ette tänades

Helen Helmet

helenhelmet@gmail.com

OSA A: demograafilised andmed

NB! Küsimustiku kõik küsimused on seotud ajaga, mil alustasite ettevõtjana tegevust. Ehk küsimustele vastates mõelge tagasi ajale, mil **esimest korda** registreerisite Lõuna-Eestis äriühingu või alustasite tegevust FIE-na.

A1. Teie vanus ettevõtlusega alustamisel.

A2. Teie haridustase ettevõtlusega alustamisel. Palun valige **ainult üks** järgnevatest:

Algharidus

Põhiharidus

Keskharidus

Kutseharidus

Kõrgharidus

Muu

A3. Teie suhtestaatus ettevõtlusega alustamisel. Palun valige **ainult üks** järgnevatest:

Vallaline

Abielus

Vabaabielus/kooselus

Lahutatud

Lesk

Muu

A4. Teie laste arv ettevõtlusega alustamisel. Kui Teil sel ajal lapsi polnud, siis võite jätta lahtri tühjaks.

A5. Kas keegi Teie perest oli ettevõtja sel ajal, kui ise alustasite ettevõtlusega? Märkige palun **kõik**, mis sobivad:

Keegi peale minu ei olnud peres ettevõtja

Isa

Ema

Vend

Õde

Lisa D järg

Abikaasa
Elukaaslane
Vanavanemad
Muu

OSA B: ettevõtlus

NB! Küsimustiku kõik küsimused on seotud ajaga, mil alustasite ettevõtjana tegevust. Ehk küsimustele vastates mõelge tagasi ajale, mil **esimest korda** registreerisite Lõuna-Eestis äriühingu või alustasite tegevust FIE-na.

B1. Ettevõtlusvorm, mille registreerisite esmakordselt ettevõtlusega alustamisel:

FIE
Täisühing (TÜ)
Usaldusühing (UÜ)
Osühing (OÜ)
Aktsiaselts (AS)
Tulundusühistu (TuÜ)

B2. Maakond, kus alustasite esmakordselt ettevõtlusega tegutsemist:

Jõgeva maakond
Põlva maakond
Tartu maakond
Valga maakond
Võru maakond
Viljandi maakond

B3. Teie esimene peamine tegevusvaldkond (EMTAK'i järgi) ettevõtlusega alustades. Palun valige **ainult üks** järgnevatest:

Põllumajandus, metsamajandus ja kalapüük
Mäetööstus
Töötlev tööstus
Elektrienergia, gaasi, auru ja konditsioneeritud õhuga varustamine
Veevarustus; kanalisatsioon; jäätme- ja saastekäitlus
Ehitus
Hulgi- ja jaekaubandus; mootorsõidukite ja mootorrataste remont
Veondus ja laondus
Majutus ja toitlustus
Info ja side
Finants- ja kindlustustegevus
Kinnisvaraalne tegevus
Kutse-, teadus- ja tehnikaalane tegevus
Haldus- ja abitegevused
Haridus
Tervishoid ja sotsiaalhoolekanne
Avalik haldus ja riigikaitse, kohustuslik sotsiaalkindlustus
Kodumajapidamised tööandjana, kodumajapidamiste oma tarbeks kaupade tootmine ning eksterritoriaalsete organisatsioonide ja üksuste tegevus
Kunst, meelelahutus ja vaba aeg
Muud teenindavad tegevused
Eksterritoriaalsete organisatsioonide ja üksuste tegevus

Lisa D järg

B4. Teie töötajate arv ettevõtlusega alustades (esimese tegutsemisaasta jooksul):

1–9

10–49

50–249

250 ja rohkem

Olin ainus töötaja

B5. Milline oli Teie algkapital ettevõtlusega alustamisel? Palun valige **kõik** mis sobivad:

Isiklikud säästud

Pangalaen

Laen(ud) pereliikmelt/ sõbralt/ tuttavalt

Pärandus

Riskikapital

Riigipoolne rahaline toetus

Muu:

B6. Enne ettevõtlusega alustamist töötasite.

Jah

Ei

Samas tegevusvaldkonnas

Sarnasel ametikohal

Iseseisvalt sarnase toote või teenusega

OSA C: takistused naistevõtlusega alustamisel

NB! Küsimustiku kõik küsimused on seotud ajaga, mil alustasite ettevõtjana tegevust. Ehk küsimustele vastates mõelge tagasi ajale (mõelge tagasi **esimese tegutsemisaasta** piirides), mil esimest korda registreerisite Lõuna-Eestis äriühingu või alustasite tegevust FIE-na.

Palun hinnake 5-palli skaalal kõigi tabelis toodud takistuste ulatusi ettevõtlusega alustamisel, kus 5 tähistab suurimat hinnangut takistusele ja 1 kõige madalamat Teie poolset hinnangut. Valige variant „ei kehti“ siis, kui Teil ei esinenud välja pakutud takistust ettevõtlusega alustades.

Takistav tegur	1	2	3	4	5	Ei kehti
C1. Finantsilised raskused ettevõtlusega alustamisel						
Algkapitali/finantsvahendite nappus						
Algkapitali raske kättesaadavus (nt pangast)						
Tagatisvara vähene olemasolu/puudumine						
Laenude väljastamine ebasoodsatel tingimustel (nt kõrgeid intressimäärad)						
C2. Bürokratia ettevõtlusega alustamisel						
Juriidilised barjäärid						
Piiratud juurdepääs riigi poolt pakutavatele ettevõtlusega alustamise toetustele						
Ebasoodsad regulatsioonid						
Liigne regulatsioonide-piirangute-määruste hulk						
Ebasoodne maksusüsteem						
Vajaliku info puudumine/keeruline kättesaadavus						
C3. Konkurentsist tulenevad raskused ettevõtlusega alustamisel						
Turg oli küllastunud (turule raske siseneda, turul vähe võimalusi)						
Tegevusprobleemid (nt tootmisprobleemid)						
Turundusprobleemid						
Probleemid personali leidmisel ja hoidmisel						

Lisa D järg

Takistav tegur	1	2	3	4	5	Ei kehti
Probleemid klientide leidmisel						
Kõrged tegevuskulud						
Probleemid ebaausate töötajatega						
Vajalike teadmiste ja oskuste puudumine						
Vajaliku praktika (ettevõtluskogemuse) puudumine						
C4. Töö- ja pereelu tasakaalustamine ettevõtlusega alustamisel						
Laste olemasolu						
Majapidamistöodega tegelemine						
Peresiseste kohustuste (laste kasvatamine, vanemate eest hoolitsemine jms) täitmine						
Töö tegemine isiklikust ajast (ületundide tegemine)						
Oskamatus töö- ja pereelu tasakaalustada						
C5. Ärilise suhtlus-võrgustik ettevõtlusega alustamisel						
Ärilise suhtlusvõrgustiku puudumine						
Piiratud ligipääs tugivõrgustikule/selle puudumine						
Mõjukate inimeste kontaktide puudumine						
Äriline naissoost eeskujude (<i>role model</i>) puudumine						
Äripartnerite seas usalduse väljateenimine						
C6. Soost tingitud raskused ettevõtlusega alustamisel						
Sooline diskrimineerimine						
Stereotüüpsed väärtushinnangud ühiskonnas						
Töötajate seas usalduse väljateenimine						
Töötajate seas autoriteedi puudumine						
Seksuaalne ahistamine						
C7. Isiklikud probleemid ettevõtlusega alustamisel						
Vähene/puudulik juhtimiskogemus						
Nõrk suhtlemis- ja esinemisoskus						
Hirm vigade tegemise ees/ebaõnnestumise ees						
Enesemotivatsiooni või -kindluse puudumine						
Pere-lähedaste vähene toetus või selle puudumine						
Vähene riskivalmidus						
Terviseiga seotud probleemid (nt ärevushäired)						

OSA D: COVID-19 mõju ettevõtlusele

D1. Millisel määral mõjutas COVID-19 Teie tegevust ettevõtlusega alustamisel:

Mõjutas väga olulisel määral

Mõjutas olulisel määral

Mõjutas vähesel määral

Mõjutas väga vähesel määral

Mõju ei täheldanud

Alustasin tegevust enne 2020. aastat ja seega mind ei mõjutanud

D2. Millise valdkonnaga Teie takistused/probleemid peamiselt seoses koroonaviirusega on/olid?

Palun valige **ainult üks** valdkond, kus takistused on/olid koroonaviirusest tingituna suurimad:

Finantsilised raskused

Bürokraatia

Konkurentsist tulenevad raskused

Raskused töö- ja pereelu tasakaalustamisel

Äriline suhtlus-võrgustikuga seotud takistused

Soost tingitud takistused

Isiklikud probleemid

Muu

Lisa D järg

D3. Milline on Teie pandeemiajärgne tuleviku väljavaade ettevõtlusega tegelemisel:
Mu ettevõtte/tegevus ettevõtjana kannatab oluliselt, kuid lõppkokkuvõttes elab kriisi üle
Mu ettevõtte/tegevus ettevõtjana on paremas seisus kui enne kriisi
Mu ettevõtte/tegevus ettevõtjana tõenäoliselt kriisist ei taastu
Muu

Kui soovite saada analüüsi tulemustest ülevaade, siis palun lisage siia oma meiliaadress. Vastasel juhul jätkke küsimus vastamata.

Küsimustik on lõppenud pärast "ESITA" nupu vajutamist.

LISA E

Muutujate statistiline ülevaade

Muutuja	N	Aritmeetiline keskmine	Standardhälve	Miimum	Maksimum
Vanus	355	33.490	10.243	1	62
Põhiharidus	364	.027	.164	0	1
Keskharidus	364	.148	.356	0	1
Kutseharidus	364	.143	.350	0	1
Kõrgharidus	364	.626	.484	0	1
Vallaline	364	.176	.381	0	1
Vabaabielus/kooselus	364	.451	.498	0	1
Abielus	364	.297	.457	0	1
Lahutatud	364	.052	.222	0	1
Lesk	364	.008	.090	0	1
Laste arv	277	1.617	1.188	0	6
Keegi peale minu polnud alustades ettevõtja	364	.478	.500	0	1
Isa oli ettevõtja	364	.159	.366	0	1
Ema oli ettevõtja	364	.069	.253	0	1
Vend oli ettevõtja	364	.080	.271	0	1
Õde oli ettevõtja	364	.055	.228	0	1
Abikaasa oli ettevõtja	364	.088	.284	0	1
Elukaaslane oli ettevõtja	364	.159	.366	0	1
Vanavanemad olid ettevõtjad	364	.005	.074	0	1
Isiklikud säästud	349	.799	.401	0	1
Pangalaen	349	.026	.159	0	1
Laenud pere liikmelt/sõbralt/tuttavalt	349	.086	.281	0	1
Pärandus	349	.026	.159	0	1
Riskikapital	349	.003	.0535	0	1
Riigipoolne rahaline toetus	349	.126	.332	0	1
Samas tegevusvaldkonnas	348	.532	.500	0	1
Sarnasel ametikohal	348	.421	.494	0	1
Iseseisvalt sarnase tootega	348	.376	.485	0	1
COVID-19 mõju	290	1.934	1.913	0	5
Algkapitali/finantsvahendite nappus	311	2.386	1.810	0	5
Algkapitali raske kättesaadavus	311	1.630	1.989	0	5
Tagatisvara vähene olemasolu/puudumine	311	1.479	1.873	0	5
Laenude väljastamine ebasoodsatel tingimustel	311	1.431	1.992	0	5
Juriidilised barjäärid	310	1.552	1.435	0	5
Piiratud juurdepääs riigi poolt pakutavatele toetustele	310	1.836	1.769	0	5
Ebasoodsad regulatsioonid	310	1.535	1.600	0	5
Liigne regulatsioonide/piirangute/määruste hulk	310	.755	1.673	0	5
Ebasoodne maksusüsteem	309	2.191	1.836	0	5
Vajaliku info puudumine/ keeruline kättesaadavus	310	.923	1.607	0	5
Turg oli küllastunud	309	2.127	1.583	0	5
Tegevusprobleemid	308	1.231	1.325	0	5
Turundusprobleemid	308	2.019	1.525	0	5
Probleemid personali leidmisel ja hoidmisel	308	1.218	1.619	0	5
Probleemid klientide leidmisel	308	2.474	1.582	0	5
Kõrged tegevuskulud	308	2.081	1.696	0	5
Probleemid ebaausate töötajatega	308	.711	1.220	0	5

Lisa E järg

Muutuja	N	Aritmeetiline keskmine	Standardhälve	Miinum	Maksimum
Vajalike teadmiste ja oskuste puudumine	308	1.880	1.440	0	5
Vajaliku praktika puudumine	308	2.468	1.633	0	5
Laste olemasolu	308	1.503	1.651	0	5
Majapidamistöödega tegelemine	308	1.971	1.558	0	5
Peresiseste kohustuste täitmine	308	2.032	1.720	0	5
Töö tegemine isiklikud ajast	308	2.958	1.649	0	5
Oskamatus töö- ja pereelu tasakaalustada	308	2.029	1.543	0	5
Ärilise suhtlusvõrgustiku puudumine	292	2.493	1.613	0	5
Piiratud ligipääs tugivõrgustikule/ selle puudumine	292	2.271	1.579	0	5
Mõjukate inimeste kontaktide puudumine	292	2.473	1.742	0	5
Äriline naissoost eeskujude puudumine	292	1.692	1.584	0	5
Äripartnerite seas usalduse väljateenimine	292	1.853	1.556	0	5
Sooline diskrimineerimine	292	1.045	1.219	0	5
Stereotüüpsed väärtushinnangud	292	1.384	1.493	0	5
Töötajate seas usalduse väljateenimine	292	.579	1.004	0	5
Töötajate seas autoriteedi puudumine	292	.514	.887	0	5
Seksuaalne ahistamine	292	.370	.653	0	5
Vähene/ puudulik juhtimiskogemus	292	2.267	1.579	0	5
Nõrk suhtlemis- ja esinemisoskus	292	1.832	1.453	0	5
Hirm vigade tegemise ees	292	2.791	1.675	0	5
Pere-lähedaste vähene toetus või selle puudumine	292	1.510	1.454	0	5
Enesemotivatsiooni või –kindluse puudumine	292	2.247	1.542	0	5
Vähene riskivalmidus	292	2.442	1.560	0	5
Terviseiga seotud probleemid	292	1.531	1.572	0	5

Allikas: Autori koostatud

LISA F

Küsimustiku andmete analüüsitulemused

Lõuna-Eesti alustavate naisettevõtjate registreeritud ettevõtete peamised tegevusvaldkonnad vanusegruppide lõikes

Tegevusvaldkonnad	Naisettevõtjate vanusegrupid							Vastanute arv	Osakaal (%)
	1-10	11-20	21-30	31-40	41-50	51-60	61-70		
Kutse-, teadus- ja tehnikaalane tegevus			37	17	6	5		65	19
Hulgi- ja jaekaubandus; mootorsõidukite ja mootorrataste remont	1	3	16	11	3		1	35	10
Majutus ja toitlustus	2	1	12	8	3	3		29	9
Haridus		1	9	10	7	1		28	8
Finants- ja kindlustustegevus		1	12	7	3	4		27	8
Põllumajandus, metsamajandus ja kalapüük			5	9	5	2	2	23	7
Tervishoid ja sotsiaalhoolekanne	1		7	8	3	1		20	6
Muud teenindavad tegevused		1	9	5	1	1		17	5
Kunst, meelelahutus ja vaba aeg			8	3	5			16	5
Töötlev tööstus			5	6	5			16	5
Haldus- ja abitegevused		1	2	8	2	2		15	4
Kinnisvaraalane tegevus		2	7	2	4			15	4
Info ja side		1	4	5	3	1		14	4
Ehitus			1	8				9	3
Kodumajapidamised tööandjana, kodumajapidamiste oma tarbeks kaupade tootmine ning eksterritoriaalsete organisatsioonide ja üksuste tegevus		1	2	1	1	2		7	2
Veondus ja laondus			1	1				2	1
Kokku	4	12	137	109	51	22	3	338	100

Allikas: Autori koostatud

Lõuna-Eesti naisettevõtjate töötajate arv ettevõtlusega alustades

	Vastanute arv	Osakaal (%)
1-9	138	40
10-49	2	1
50-249	0	0
250 ja rohkem	2	1
Olin ainus töötaja	206	59
Kokku	348	100

Allikas: Autori koostatud

Lisa F järg

Lõuna-Eesti naisettevõtjate algkapital ettevõtlusega alustades

Finantsallikas	Jah	Osakaal vastanutest (%)	Ei	Osakaal vastanutest (%)	Kokku
Isiklikud säästud	279	80	70	20	349
Pangalaen	9	3	340	97	349
Laen(ud) pereliikmelt/sõbralt/tuttavalt	30	9	319	91	349
Pärandus	9	3	340	97	349
Riskikapital	1	0	348	100	349
Riigipoolne rahaline toetus	44	13	305	87	349
Muu (alustatud sissemakseta, ettevõtlustulu esimese aasta jooksul)	41	12	308	88	349

Allikas: Autori koostatud

LISA G

Pööratud faktorimaatriks selekteeritud faktorlaadungitega

	Komponent									Kommu- naliteet
	1	2	3	4	5	6	7	8	9	
Algkapitali/finantsvahendite nappus				.641						.635
Algkapitali raske kättesaadavus (nt pangast)				.812						.821
Tagatisvara vähene olemasolu/puudumine				.789						.759
Laenude väljastamine ebasoodsatel tingimustel (nt kõrged intressimäärad)				.777						.792
Juriidilised barjäärid	.756									.688
Piiratud juurdepääs riigi poolt pakutavatele ettevõtlusega alustamise toetustele	.616			.408						.623
Ebasoodsad regulatsioonid	.758									.776
Liigne regulatsioonide-piirangute-määruste hulk	.797									.777
Ebasoodne maksusüsteem	.676									.586
Vajaliku info puudumine/keeruline kättesaadavus	.712									.718
Turg oli küllastunud (turule raske siseneda, turul vähene võimalusi)								.771		.729
Tegevusprobleemid (nt tootmisprobleemid)								.473		.550
Turundusprobleemid								.712		.692
Probleemid personali leidmisel ja hoidmisel					.658					.594
Probleemid klientide leidmisel								.781		.748
Kõrged tegevuskulud										.513
Probleemid ebaausate töötajatega					.765					.728
Vajalike teadmiste ja oskuste puudumine									.619	.685
Vajaliku praktika (ettevõtluskogemuse) puudumine									.639	.742
Laste olemasolu			.756							.659
Majapidamistöödega tegelemine			.864							.820
Peresiseste kohustuste (laste kasvatamine, vanemate eest hoolitsemine jms) täitmine			.883							.838
Töö tegemine isiklikust ajast (ületundide tegemine)			.675							.609
Oskamatus töö- ja pereelu tasakaalustada			.746							.698
Ärilise suhtlusõrgustiku puudumine						.686				.763
Piiratud ligipääs tugivõrgustikule/selle puudumine						.757				.816
Mõjukate inimeste kontaktide puudumine						.719				.762
Äriline naissoost eeskujude (<i>role model</i>) puudumine						.714				.696
Äripartnerite seas usalduse väljateenimine		.419								.480
Sooline diskrimineerimine								.784		.729
Stereotüüpsed väärtushinnangud ühiskonnas								.731		.619
Töötajate seas usalduse väljateenimine					.782					.723
Töötajate seas autoriteedi puudumine					.765					.734
Seksuaalne ahistamine					.421			.437		.536
Vähene/puudulik juhtimiskogemus		.596								.563
Nõrk suhtlemis- ja esinemisoskus		.680								.582
Hirm vigade tegemise ees/ebaõnnestumise ees		.819								.759
Pere-lähedaste vähene toetus või selle puudumine							.412			.598
Enesemotivatsiooni või -kindluse puudumine		.763								.674
Vähene riskivalmidus		.766								.699

Peakomponentide meetod.

Pööramise meetod: ortogonaalne Varimax pööre koos Kaiser normaliseerimisega.

Allikas: Autori koostatud

LISA H

Faktorite ühisnimetajad

	Faktor 1	Faktor 2	Faktor 3	Faktor 4	Faktor 5	Faktor 6	Faktor 7	Faktor 8	Faktor 9
Faktori nimetus	Eesti seadusandlust tulenevad takistused	Isiklikust enesehinnangust ja -väljendusest tulenevad takistused	Pere olemasolust tulenevad takistused	Finantsilised takistused	Töötajatega seotud takistused	Tugivõrgustikuga seotud takistused	Konkurentsiga seotud takistused	Soost tingitud takistused	Ettevõtluskogemuse puudumisest tulenevad takistused
Cronbach's Alpha väärtus	.882	.857	.882	.877	.782	.873	.789	.803 (enne .697)	.762
Väited	Juriidilised barjäärid	Äripartnerite usalduse väljateenimine	Laste olemasolu	Algkapitali/finantshandluse vahendite nappus	Probleemid personali leidmisel ja hoidmisel	Ärilise suhtluse võrgustiku puudumine	Turg oli küllastunud (turule raske siseneda, turul vähe võimalusi)	Sooline diskrimineerimine	Vajalike teadmiste ja oskuste puudumine
	Piiratud juurdepääs riigi poolt pakutavatele ettevõtlusega alustamise toetustele	Vähene/puudulik juhtimiskogemus	Majapidamistöödega tegelemine	Algkapitali raskest kättesaadavus (nt pangast)	Probleemid ebaausate töötajatega	Piiratud ligipääs tugivõrgustikule/selle puudumine	Tegevusprobleemid (nt tootmisprobleemid)	Stereotüüpsed väärtushinnangud ühiskonnas	Vajaliku praktika (ettevõtluskogemuse) puudumine
	Ebasoodsad regulatsioonid	Nõrk suhtlemis- ja esinemisoskus	Peresiseste kohustuste (laste kasvatamine, vanemate eest hoolitsemine jms) täitmine	Tagatisvara vähene olemasolu/ puudumine	Töötajate seas usalduse väljateenimine	Mõjukate inimeste kontaktide puudumine	Turundusprobleemid		
	Liigne regulatsioonide/piirangute/määruste hulk	Hirm vigade tegemise/ebaõnnestumise ees	Töö tegemine isiklikust ajast (ületundide tegemine)	Laenu väljastamine ebasoodsatel tingimustel (nt kõrge intressimäär)	Töötajate seas autoriteedi puudumine	Äriline naissoost eeskujude (<i>role model</i>) puudumine	Probleemid klientide leidmisel		
	Ebasoodne maksusüsteem	Enesemotivatsiooni või -kindluse puudumine	Oskamatus töö- ja pereelu tasakaalustada			Pere/lähedaste vähene toetus või selle puudumine			
	Vajaliku info puudumine/keeruline kättesaadavus	Vähene riskivalmidus							

Allikas: Autori koostatud

LISA I

Järjestatud logit-mudel

	Sõltuv muutuja: peresiseste kohustuste täitmine		Sõltuv muutuja: piiratud juurdepääs riigi poolt pakutavatele ettevõtlusega alustamise toetustele	
	Parameetri hinnang	Šansside suhe	Parameetri hinnang	Šansside suhe
Vanus	.008	1.008	.002	1.002
Põhi- haridus	4.128	62.069*	2.269	9.672
Kesk- haridus	1.561	4.762*	2.777	16.072*
Kutseharidus	.738	2.092	1.235	3.437
Kõrgharidus	.249	1.282	1.874	6.511*
Vallaline	.201	1.223	-.194	.824
Vabaabielus/kooselus	.979	2.661	.685	1.984
Abielus	.390	1.477	-.078	.925
Laste arv	.162	1.176	.154	1.166
Keegi peale minu polnud ettevõtja	.066	1.068	.117	1.124
Isa oli ettevõtlusega alustades ettevõtja	.506	1.659	.795	2.215
Elukaaslane oli ettevõtlusega alustades ettevõtja	-.611	.543	-.241	.786
Isiklikud säästud	.266	1.304	.329	1.390
Riigipoolne rahaline toetus	.980	2.665*	.899	2.458
COVID-19 mõju	-.229	.796*	-.164	.849*
Vaatluste arv		184		186
Prob > chi2		0.009		0.016
Pseudo R2		0.049		0.048

Märkus: *p<0,05

Allikas: Autori koostatud

Summary

OBSTACLES TO STARTING A BUSINESS ON THE EXAMPLE OF WOMEN ENTREPRENEURS OF SOUTH ESTONIA

Helen Helmet

Although research on entrepreneurship is on the rise, unfortunately a similar trend cannot be observed for topics related to women's entrepreneurship. The situation is even worse if we examine in more detail only the Estonian business landscape, where only 18% of economically active companies are located in Southern Estonia. In addition to that, there is too little information on what are the possible barriers to starting a business that should also be taken into account. The work is unique because the focus is on the obstacles for women entrepreneurs to start a business, not to start a business for a longer period of time.

The aim of the bachelor's thesis is to find out the connections between the socio-demographic and economic characteristics of women entrepreneurs in Southern Estonia and the obstacles to starting a business.

Research questions set by the author to achieve the goal:

- clarification of the concepts related to entrepreneurship and women's entrepreneurship;
- a description of the barriers to women's entrepreneurship;
- providing an overview of previous research on barriers to women's entrepreneurship;
- providing a brief overview of the business landscape in Southern Estonia;
- conducting an online survey among women entrepreneurs who have started a business in Southern Estonia;
- analyzing the results of the study and comparing it with the theory.

A female entrepreneur is a leader, innovator, risk taker, decision maker, etc. When starting a business, the average South Estonian female entrepreneur is 33 years old, with a higher education and lives with a partner. When starting a business, a South Estonian female entrepreneur has no children and no family member who is already an entrepreneur. Personal savings are used as the main source of financing.

There are several obstacles for a female entrepreneur in starting a business: financial obstacles, obstacles related to employees, support network or competition, obstacles arising from Estonian legislation, gender, personal issues, lack of family or lack of business experience. On average the highest obstacles for women were as follows: working from personal time (working overtime), fear of making mistakes and lack of a business

communication network. The lowest scores were given to obstacles: sexual harassment, earning trust among employees and lack of authority among employees.

The results of this bachelor's thesis could be used in the development of business-related policies in the future. At the same time, the results of the survey provide a good overview for start-up entrepreneurs as well as organizations supporting entrepreneurship in Southern Estonia about possible factors hindering the start-up of women's entrepreneurship.

Lihtlitsents lõputöö reprodutseerimiseks ja üldsusele kättesaadavaks tegemiseks

Mina, Helen Helmet,

annan Tartu Ülikoolile tasuta loa (lihtlitsentsi) minu loodud teose „Ettevõtlusega alustamise takistused Lõuna-Eesti naisetevõtjate näitel“,

mille juhendaja on Merike Kaseorg,

reprodutseerimiseks eesmärgiga seda säilitada, sealhulgas lisada digitaalarhiivi DSpace kuni autoriõiguse kehtivuse lõppemiseni.

Annan Tartu Ülikoolile loa teha punktis 1 nimetatud teos üldsusele kättesaadavaks Tartu Ülikooli veebikeskkonna, sealhulgas digitaalarhiivi DSpace kaudu Creative Commons'i litsentsiga CC BY NC ND 3.0, mis lubab autorile viidates teost reprodutseerida, levitada ja üldsusele suunata ning keelab luua tuletatud teost ja kasutada teost ärieesmärgil, kuni autoriõiguse kehtivuse lõppemiseni.

Olen teadlik, et punktides 1 ja 2 nimetatud õigused jäävad alles ka autorile.

Kinnitan, et lihtlitsentsi andmisega ei riku ma teiste isikute intellektuaalomandi ega isikuandmete kaitse õigusaktidest tulenevaid õigusi.

Helen Helmet
13.05.2021