

Tartu Ülikool

Loodus- ja täppisteaduste valdkond

Ökoloogia ja maateaduste instituut

Geograafia osakond

Bakalaurusetöö geograafias (12 EAP)

**Soo- ja seksuaalvähemuste turvalisuse tajumine Tartu**

**linnaruumis**

**Alar Rõigas**

Juhendaja: kaasprofessor Kadri Leetmaa

Tartu 2023

## **Annotatsioon**

### **Soo- ja seksuaalvähemuste turvalisuse tajumine Tartu linnaruumis**

Kuigi soo- ja seksuaalvähemuste (SSV) vajadused on muutumas olulisemaks teemaks, siis onnad avalikus linnaruumis tihti ohustatud. Käesoleva bakalaaurusetöö eesmärk oli saavutada arusaam SSV inimeste ohu ja turvalisuse tajumisest Tartu linnaruumi eri osades ja mõista, mille põhjal need tunded tekivad. Selleks ma kasutasin kväärgeograafia ja SSV inimeste vähemustressorite mudelit, et luua arusaam vähemustressoritest ruumis. Kasutades lumepallvalimit, tegin ma valimi 8 SSV inimesest, kellega ma tegin intervjuud kasutades jalutuskäikintervjuu metoodikat. Analüüsid intervjuu tulemusi, sain üldise arusaama SSV inimeste turvatundest eri Tartu linnaosades ja mille põhjal nad hindavad oma turvatunnet avalikus linnaruumis. Seda arusaama ma kasutasin, et kategoriseerida, kuidas SSV inimeste turva- ja ohutunne kujuneb.

Märksõnad: soo- ja seksuaalvähemused, kväärgeograafia, kriitiline geograafia, ohutunnetus, jalutuskäikintervjuu

CERCS kood: S230 - Sotsiaalne geograafia

## **Abstract**

### **Feelings of safety of gender and sexual minorities in the urban spaces of Tartu**

While the needs of gender and sexual minorities (GSM) in Estonia are becoming more relevant, they still face many dangers in public urban areas. The aim of this bachelor's thesis was to achieve an understanding of how GSM people perceive their safety in the public urban spaces of Tartu and what this understanding is based upon. For this goal I used a combination of queer geographic literature with understandings of the minority stressors faced by GSM people to develop an understanding of minority stressors in public urban spaces. Using snowball sampling to construct a sample of 8 GSM people, with each of whom I conducted walking interviews through the public spaces of Tartu. Through analyzing these interviews I got a general understanding of how GSM people understand the safety of different neighborhoods in Tartu and also how they evaluate the safety of the places they are in. Furthermore I used this information to categorize, how feelings of safety and danger of GSM people are shaped.

Keywords: gender and sexual minorities, queer geographies, critical geography, perceptions of safety, walking interview

CERCS code: S230 - Social geography

# Sisukord

<b>Annotatsioon</b>	<b>2</b>
<b>Sisukord</b>	<b>3</b>
<b>1. Sissejuhatus</b>	<b>4</b>
<b>2. Kirjanduse ülevaade</b>	<b>6</b>
2.1. Kasutatavad mõisted	6
2.2. Vähemusstressorite mudel	7
2.3. Soo- ja seksuaalvähemuste geograafia	9
<b>3. Metoodika</b>	<b>11</b>
<b>4. Tulemused ja arutelu</b>	<b>15</b>
4.1. Ankeedi vastused ja arutelu	15
4.2. Intervjuu-uuringu tulemused ja arutelu	18
<b>6. Kokkuvõte</b>	<b>25</b>
<b>Summary</b>	<b>27</b>
<b>Tänuavaldused</b>	<b>29</b>
<b>Kirjanduse loetelu</b>	<b>30</b>
<b>Lisad</b>	<b>34</b>
Lisa 1. Eestikeelne ankeetküsimustik	34
Lisa 2. Inglisekeelne ankeetküsitlus	38
Lisa 3. Lihtlitsens	42

# 1. Sissejuhatus

Soo- ja seksuaalvähemused (SSV) on vähemusgrupp, kelle õigused ja vajadused on Eestis järjest rohkem avaliku tähelepanu keskele jõudnud. Viimastel aastatel on olnud soo- ja seksuaalvähemustel ohtlikke ja isegi eluohtlikke olukordi nii Eestis (ERR, 2022; Kala, 2021) kui ka mujal Euroopas (Euronews, 2022). Valminud on põhjalikke uurimusi, mis hõlmavad SSV kogukonna liikmete toimetulekut Eestis (Aavik jt, 2016), kuid eraldi pole uuritud, kuidas tajuvad SSV kogukonna liikmed ohtu avalikus ruumis. Tartut eristab paljudest teistest Eesti linnadest aktiivne soo- ja seksuaalvähemuste kogukond. Tartus tegutsevad vabaihendus Tartu LGBT+ ja Peemoti keskus. Peemoti keskus on kogukonnakeskus vähemustele, sealhulgas soo- ja seksuaalvähemustele.

Käesoleva töö eesmärk on kaardistada soo- ja seksuaalvähemuste ohutunnet Tartu linnaruumis. Eesmärk on välja selgitada, kuidas SSV inimesed tajuvad Tartu linnaruumi ja kaardistada, millised on kohad, mida tajutakse turvalisena ja vastupidi. Selleks viisin läbi jalutuskäikintervjuu meetodikaga läbi 8 intervjuud, mille eesmärk oli leida, kuidas soo- ja seksuaalvähemused Tartu linnaruumis kohapeal seda tajuvad ning püüda välja selgitada, mille põhjal need mõtted ja tajud tekivad. Lisaks kogusin ankeetküsitlusega taustaks üldisis meeletusi. Ankeeti levitasin vabaihenduse Tartu LGBT+ ja Peemoti kogukonnakeskuse abiga. Vastuseid ankeedist ja intervjuust võrdlen varem kokku pandud mudelitega vähemuste stressoritest.

Uurimisküsimusteks olid:

1. Kus tunnevad SSV inimesed ennast Tartus turvaliselt, kus tunnevad ohtu?
2. Mille järgi hindavad SSV inimesed oma turvalisust linnaruumis ehk mis linnaruumis tekitab turvatunnet ja mis ohutunnet?

Käesoleva töö alguses tutvustan olemasolevat kirjandust soo- ja seksuaalvähemuste stressorite kohta ja näitan, kuidas geograafid on mõtestanud SSV inimeste arusaama (linna)ruumist. Neid lähenemisi kasutan, et sõnastada lähenemine, mille järgi analüüsida SSV inimeste turvalisuse tundeid. Sellele järgnevalt kirjeldan veebis levitatava ankeetküsitluse abil lumepallvalimi koostamiset ning tutvustan kõndiva intervjuu meetodikat ja mõtestan, kuidas seda saab kasutada

linnaruumi taju uurimiseks. Viimaseks analüüsina jalutuskäikintervjuul saadud vastuseid ja proovin tekitada tervikpildi sellest, kuidas tajuvad SSV inimesed Tartu linna ruumi turvalisust.

## 2. Kirjanduse ülevaade

### 2.1. Kasutatavad mõisted

Nii eestikeelses (Baumann, 2013; Kala, 2021; Lõugas, 2021; Toom, 2020; Aavik jt, 2016) kui ka rahvusvahelises kirjanduses (Campen, 2021; Stults *et al.*, 2017) on kasutuses palju erinevaid termineid, et tähistada lesbide, geide, biseksuaalide, transsooliste, *queeride* (kvääride) jt kogukonda kui tervikut. Vincent (2018) väidab, et uurijad, suheldes trans- ja mittebinaarsete inimestega, peavad keele kasutamise juures olema ettevaatlikud, et mitte kasutada vananenud, ebameeldivaid või sobimatud termineid. Käesolevas töös kasutatakse terminit soo- ja seksuaalvähemused ehk SSV kui üldist terminit, mis hõlmab kõiki, kelle soo- või seksuaalidentiteet kuulub vähemusse ja võivad seekaudu moodustuda kogukonna või tunnetavad ohtu avalikus ruumis sarnasel viisil.

Seni on Eestis uurimustes teemaks olnud üldine toimetulek ühiskonnas (Aavik jt, 2016) ja laialdaselt on uuritud noorte kogemusi koolis, sealjuures diskrimineerimist ja koolikeskkonda sobitumist (Lõugas, 2021; Ney, 2013; Toom, 2020).

Lisaks üldisele soo- ja seksuaalvähemused mõistele kasutan töös ka järgnevaid mõisted Eesti LGBT Ühingu sõnastikust (2022):

- Homoseksuaalne inimene tunneb emotsionaalset või seksuaalset tõmmet samast soost inimese vastu.
- Gei on mees, kes tunneb emotsionaalset või seksuaalset tõmmet meeste vastu.
- Lesbi on naine, kes tunneb emotsionaalset või seksuaalset tõmmet teiste naiste vastu.
- Biseksuaalne inimene tunneb emotsionaalset või seksuaalset tõmmet nii endaga samast kui ka erinevast soost inimeste vastu.
- Mittebinaarne inimene on keegi, kes ei määratle ennast binaarse soosüsteemi järgi meheks ega naiseks.
- *Queer* (käesoleva tööga tegeledes tuli välja, et kasutatakse ka eestindatult kväär) on inimene, kes ei soovi kasutada kitsast silti oma soo või seksuaalsuse määratlemiseks.

Käesoleva tööga tegeledes selgus, et seda kasutatakse ka üldiselt SSV kogukonna ja selle liikmete kohta.

- Transsooline inimene (ka lühidalt trans) on inimene, kelle sünnil määratud sugu ei ühti tema tunnetusliku sooga.
- Transsooline mees on mees, kelle sünnil määratud sugu ei olnud mees.
- Transsooline naine on naine, kelle sünnil määratud sugu ei ole naine.
- Sooline üleminek on protsess, mille transsooline inimene hakkab elama vastavalt oma tunnetuslikule soole
- Paiksooline on inimene, kelle sünnil määratud bioloogiline sugu, juriidiline sugu ja tunnetuslik sugu kattuvad. Paiksoolisus ei välista, et inimene on seksuaalvähemus.
- Homofobia ja transfoobia on vaen vastavalt homo- ja biseksuaalsete või transsooliste inimeste vastu.
- Binaarne soosüsteem on arusaam soost, kus inimesed jagatakse meesteks ja naisteks.

Kirjandusest tuli välja, et on olemas kriitilise geograafia allharu “kväärgeograafia” (ingl k *queer geographies*), mis hõlmab enda alla SSV levimist ruumis ja ruumisuhteid nii SSV grupi siseselt kui ka teiste gruppidega (Goh, 2018; March, 2021; Oswin, 2008) Soo- ja seksuaalvähemuste teemas on lai sõnavara paljude nüanssidega, millest peab kindlasti teadlik olema (Vincent, 2018), kuid käesolevas töös proovin kasutada võimalikult palju üldiseid mõisteid, et tuua välja eri identiteetidega SSV vahelisi ühiseid jooni.

## 2.2. Vähemusstressorite mudel

Meyer (2003) leidis, et LGB (lesbi, gei ja biseksuaalsete) inimeste vaimset tervist mõjutab negatiivselt sotsiaalne stigma ning pakub selle analüüsimiseks välja vähemusstressi mudeli. Mudel väidab, et kui kõik muutujad on võrdsed (rahvus, vanus, sotsiaalne klass jne), siis soo- ja seksuaalvähemuste hulka kuulumine suurendab stressoreid (Meyer *et al*, 2020). Ta väidab, et sotsiaalse stressi loomisel objektiivne reaalsus põhjustab subjektiivset mõtteviisi ja maailma tajumist. See tähendab, et tagakiusamine, diskrimineerimine ja (vaenulikud) sotsiaalsed struktuurid viivad selleni, et SSV inimesed tajuvad maailma ebaturvalisena ja võivad tekkida mõtteviisid, mis viivad eraldumiseni ja vaimse tervise probleemideni. Nad toovad ka välja, et oma vähemusstaatusega avalikult välja tulemine aitab sotsiaalse stressiga paremini toime tulla

(Meyer, 2003; Morris *et al.*, 2001). Samas oma stigmatiseeritud identiteedi peitmine, mis on vahel viis stressoritega hakkama saamiseks, võib olla hoopis inimesele kahjulik, kuna see isoleerib teistest ning ei aita stressiga toime tulla ega turvatunnet luua (Meyer, 2003; Newheiser ja Barretto, 2014).

Meyer *et al* (2020) leidsid, et kuigi SSV noored on nüüd enda elus varem avalikud oma identiteediga ja on näha suuremat ühiskondliku aktsepteerimist, siis SSV noored tunnevad ikkagi vähemusstressoreid. Samuti on praegusel noorte põlvkonnal varasematest generatsioonidest suurem osakaal neid, kellel on vaimseid kannatusi ning nende seas on rohkem enesetapukatseid. Üheks põhjuseks võib olla, et SSV inimeste ühiskondliku nähtavuse suurenemisega suureneb ka nende ära tundmine potentsiaalsete ründajate poolt, mis omakorda viib rohkema vägivallani nende vastu (Meyer, 2003). Lisaks on viimastel aastatel SSV õigused järjest tähtsamal kohal ka poliitilistes aruteludes ja eriti valimistel. Näiteks esineb negatiivseid sõnumeid valimiskampaaniates nagu näiteks samasoolise abielu vastu olemine. Kirjanduses on välja toodud, et selline vastanduv ühiskondlik debatt mõjub samasoolistes suhetes olevatele inimeste vaimsele ja suhtetervisele halvasti (Frost ja Fingerhunt, 2016).

Stressi loovad protsessid muutuvad keerulisemaks, kui toimub mitme identiteedi lõikumine, näiteks lesbidel, kellel võib stressi tekitada nii seksuaalidentiteet kui ka soost tulenevad probleemid (Brooks, 1981 *cit* Meyer, 2003). SSV inimesed, kes on ka rahvusvähemused, kohtavad Meyer (2003) andmetel SSV kogukonnas vaenu rahvusidentiteedi tõttu ja oma rahvuse kogukonnas vaenu SSV kogukonda kuulumise tõttu. Rahvusvähemustesse kuuluvad naised peidavad oma SSV identiteeti sagedamini kui valdavasse rahvusesse kuuluvad naised (Morris *et al.*, 2001).

Sellest on näha, et vähemusidentiteedis olemine on stressi ja vaimseid probleeme tekitav SSV inimestele. See stress ei teki mitte iseenesest vähemusidentiteedist, vaid kokkupuutel keskkonnaga, mis on ohtlik, tõrjuv, ebameeldiv jne.

## 2.3. Soo- ja seksuaalvähemuste geograafia

Kväärgeograafia üks põhja panevamaid lähtekohti on see, et avalik ruum ei ole mitte naturaalselt ning iseenesest paiksoolisust ja heteroseksuaalsust normatiseeriv, vaid ruumi aktiivselt “heteroseksualiseeritakse” (Goh, 2018; Oswin, 2008). Oswin (2008) toob veel välja, et seni kuni SSV inimesi diskrimineeritakse, seni ei ole neil valikut mitte tahta oma ruume. Et saavutada parema arusaama SSV kujundatud ja nende poolt kogetud ruumidest peab lähenema ruumile ja eriti äärealadele ka soovähemuste vaatepunktist. See toob välja, et binaarsel soosüsteemil põhinevad ruumid, kus sunnitakse viibijad mees-naine kategooriatesse, viivad tihti soovähemusi segadusse, tekitades ruumis ebameeldivaid kogemusi (March, 2021).

Kväärgeograafilises kirjanduses on märkimisväärne keskendumine suurtele linnadele, eriti Põhja-Ameerika suurlinnadele, kus on välja kujunenud SSV kogukonnad, ruumid ja isegi linnaosad ja suuremaks probleemiks on tekkimas eri soo- ja seksuaalvähemuste rühmade vahelised konfliktid, näiteks klassi, vanuse, soo- või seksuaalidentiteedi (Goh, 2018; Yue ja Leung, 2017). Seni ei ole veel kirjandust, mis viitaks, et Eestis on selline probleem olemas või tekkimas. Yue ja Leung (2017) leiavad, et SSV eri rühmade vahelised konfliktid on USAs päris probleem ning sellist arusaama üldistatakse tavaliseks kõikide maailma suurlinnade kohta. Nad väidavad, et selline üldistav lähenemine näeb linnu mujal maailmas ja väiksemaid asulaid USA ainult regionaalsete juhtumuringutena. March (2021) rõhutab, et paljud SSV uurivad lähenemised geograafias ei pane tähtsale kohale inimeste tõeliseid, materiaalseid kogemusi. Ta pakub välja, et peaks rohkem rõhku panema isiklikele arusaamadele ruumist.

Avaliku ruumi pidev heteroseksualiseerimine valdavate ühiskonnagruppide poolt (Goh, 2018; Oswin, 2008) võib olla üks põhjus SSV inimeste stressoriteks. Kuna SSV inimesed tajuvad avalikku ruumi erinevalt valdavatest ühiskonnagrupidest (March, 2021), siis avalik ruum ja selles toimuv võib mõjuda SSV inimestele stressorina seal, kus valdavale ühiskonnagrupile see nii ei mõju (Meyer, 2003). Kuigi Eestis on näha SSV diskrimineerimisest (näiteks koolikiusamisest) tulenevaid vaimse tervise probleeme SSV noortel (Ney, 2013; Toom, 2020) ja ka teistel (Aavik jt 2016) ning on teada, et turvatunne linnades erineb sooidentiteedi põhjal

(Moser, 2012), siis pole selge avaliku ruumi roll ehk millised olukorrad (linna)ruumis võivad SSV inimestele stressoritena mõjuda.

Naisi kui gruppi võib vaadelda kui vähemust, kuna neil ei ole ühiskonnas sama palju võimu, privileege ja õigusi kui meestel (Raje, 2019) ja seekaudu nende kogemusel ruumist võib olla paralleele soo- ja seksuaalvähemustega. Moser (2012) loetleb eri võimalusi, kuidas parandada naistel soopõhiselt turvatunnet linnas. Märksõnadeks on naiste kaasamine planeerimisse ja naiste kogukondade tugevdamine ning samas lahendades probleeme, mis on ühised eri soost inimeste vahel. Sealjuures üks mainitud meetoditest on jalutuskäigud naistega läbi linna, kus nad toovad välja probleeme turvalisusega ja kuidas neid saab lahendada. Rootsis, Umeå linnas, tehakse tuure linna soolisest maastikust, kus mõtestatakse lahti kuidas soorollid ruumi kasutust mõjutavad (URBACT, 2022). Miski nende lähenemiste juures ei välista sarnaste meetodite kasutamist ka SSV inimeste turvatunde uurimiseks, parandamiseks ja tutvustamiseks.

Keene *et al.* (2017) toob välja, et SSV tihti liiguvad väiksematest asulatest linnadesse, kus on suuremad SSV kogukonnad. Linnades julgevad SSV inimesed enda identiteeti rohkem väljendada ja seetõttu kogevad vähem stressoreid, mis kaasnevad identiteedi peitmisega. Siiski ollakse ka väikelinnades tihti ettevaatlikumad oma identiteediga kui suurlinnades ja seetõttu võib tekkida ka tahtmine kolida väiksemast linnast ära.

Arvestades kväärgeograafilisest vaatepunktist, kus ruumi peamiseks kujundajaks on ühiskonnas valdav enamus ehk inimesed, kes ei kuulu soo- ega seksuaalvähemuste hulka, on võimalik leida sobiv viis SSV inimeste turvatunde analüüsimiseks. Nähes, et ruumi kujundavad aktiivsed normatiseerivad tegevused, mitte passiivsed ja alati olemas olevad olud, on meil võimalik kaardistada, mis on need tegevused, mille tõttu linnaruum selliseks kujundatakse. Seekaudu saame arusaama, mis olukorrad ühiskonnas kujundavad SSV inimeste turvalisuse taju.

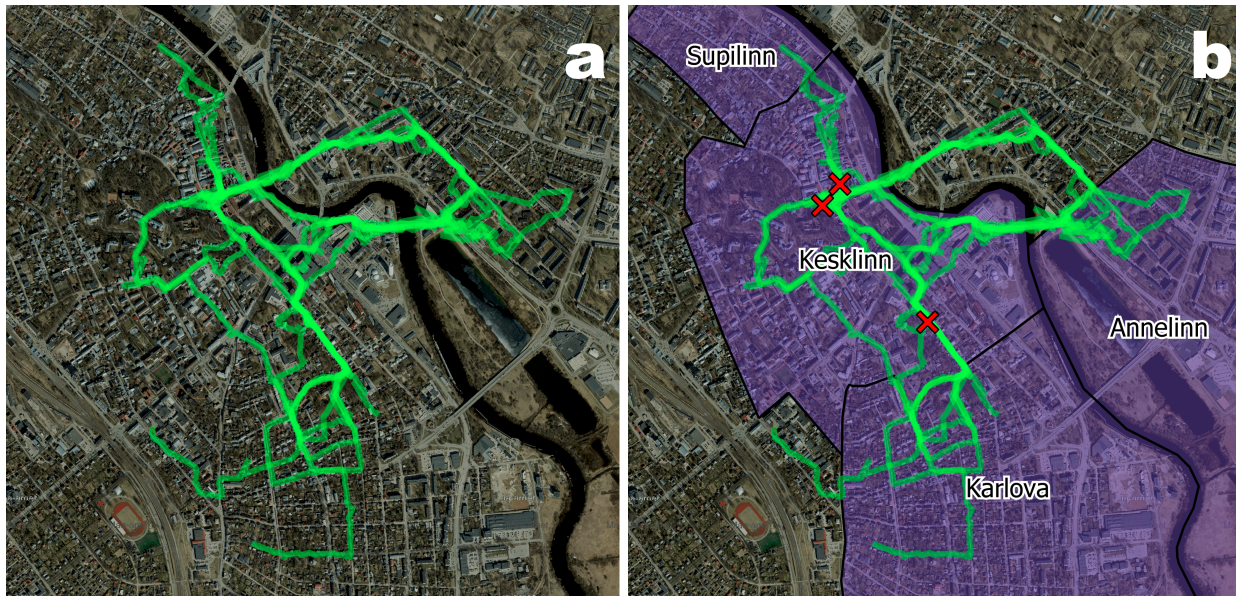
### 3. Metoodika

Uuritavaks rühmaks on soo- ja seksuaalvähemused, kellel on kogemus Tartu avaliku ruumiga. Valimi koostamine toimus lumepallivalimi meetodiga. Selle meetodiga on oht, et valimit moonutavad selle algsed kontaktid (Parker *et al.*, 2019), kuid SSVga puuduvad Eestis teised võimalused valimi koostamiseks. Valimi alguspunktideks olid Tartu LGBT+ ja Peemoti keskuse vabatahtlikud ja plakat Peemoti keskus. Sealt edasi jagati iseseisvalt edasi Tartu LGBT+ ja Peemoti keskuse sotsiaalmeedias. Need asjaolud tõenäoliselt moonutavad valimit, sest uurimuses osalevad SSV kogukonna liikmed on kas ise seotud ühingu ja nende tegevustega või tunnevad inimesi, kes on. Alguspunktides levitati veebi teel täidetavat eestikeelset ankeetküsimustikku (vt lisa 1), millel oli link ka ingliskeelsele ankeedile (vt lisa 2).

Ankeetküsitluse eesmärk oli saada üldist arusaama uuritavast grupi ruumitajust ja leida inimesi, keda intervjuerida. Ankeetküsitluse tegin Google Forms keskkonnas. Ankeedis olid avatud küsimused ja väited, millele vastajad märkisid nõustumist või mitte nõustumist. Väited hõlmasid üldiseid kategooriaid, kuidas linnaruumis end tuntakse eri aegadel, eri linnaosades ja kuidas julgetakse ennast väljendada. Lisaks olid ka väited, mis võimaldasid vastajatel võrrelda Tartut mõne teise Eesti linnaga. Avatud küsimused olid selleks, et täpsustada üksikasju ja tuua välja olukordi, mida etteantud väited ei puudutanud. Avatud küsimused uurisid, kus tunnevad vastajad ennast kõige turvalisemana, kus on kõige ohtlikum ja kuidas võrreldakse Tartut teiste Eesti linnadega. Ankeedi lõpus küsiti huvilistelt kontaktandmeid intervjuuks.

Intervjuu valim koostati ankeedi vastanute põhjal, neist, kes andsid oma kontaktandmed ja nõustusid intervjuule tulema. Intervjuud toimusid struktureerimata kõndivate intervjuudena (ingl k. *walking interview*) Tartu linnas. Kõndiva intervjuu käigus tunnetab nii intervjuerija kui ka intervjueritav sensoorselt põhjalikumalt keskkonda kui paikses intervjuus (Evans ja Jones, 2011). Kõndiv intervjuu soosib ümbritseva keskkonna tunnetamist, mis omakorda aitab intervjuerijal paremini aru saada intervjueritava kohatunnetusest (Ingold ja Vergunst, 2008 *cit* Evans ja Jones, 2011). Linnaruumis kohal olemine võib esile tuua arutelusid ja arusaame, mis linnaruumist eemal intervjuud läbi viies ilmtingimata ei ilmne. Kõndiv intervjuu annab võimaluse rääkida otse sellest, kuidas ruumi kogetakse (Hitchings ja Jones, 2004). Sarnast

metoodikat kasutatud selleks, et uurida naiste taju linnaruumist, s.h. naiste taju linnaruumi turvalisusest (Moser, 2012). Metoodika aitab kohapeal tekitada ja meelde tuletada ruumi seoseid ja selgemalt tunda ning väljendada, kuidas intervjuueeritavad ennast tunnevad Tartu linnaruumis.



Joonis 1. a) Rohelisega on märgitud intervjuude marsruudid GPSi, mida heledam värv, seda rohkem on vastavat kohti läbitud b) Intervjuude marsruudid, lisaks on märgitud punaste ristidega Peemoti keskus, Pirogovi park ja Rütli tänav ning siniselt linnaosad Kesklinn, Karlova, Supilinn ja Annelinn. Allikad: Maa-amet, Tartu Linnavalitsus.

Intervjuude marsruute ei pannud ma eelnevalt paika, vaid need kujunesid täpsemalt intervjuu käigus (joonis 1a). Eesmärk oli viibida eri Tartu linnaruumi tüüpides ehk eri linnaosades ja külastada kindlaid kohti linnaruumis, millega seoses võis intervjuueeritavatel olla konkreetsemaid tundeid. Uurimisalused linnaosad olid Kesklinn, Karlov, Supilinn ja Annelinn. Kesklinna valisin uurimiseks, kuna see on keskse asukohaga ärirajoon, sealt liigub läbi palju rahvast ja see on peamine koht Tartu ööeluks. Karlova ja Supilinn valiti, kuna on väiksema asustustihedusega elamurajoonid, mis asusid Kesklinnale ja Annelinnale lähedal. Annelinn valiti, kuna see on tihedama asustustihedusega elamurajoon. Kindlad kohad, mida külastada soovisin, oli Peemoti keskuse ümbrus, Pirogovi park ja Rütli tänav. Peemoti keskuse juures tahtsin uurida, kas SSVle suunatud kogukonnakeskuse olemasolu mõjutab ümbruskonna tajumist. Pirogovi pargis ja Rütli tänavad valisin, kuna nad on mõlemad Tartu ööeluga seonduvad asukohad, mille juurest on suur läbikäidavus. Siiski julgustasin intervjuueeritavat ka ise intervjuu marsruuti juhtima, kui soov

tekkis või kui minul ei olnud mingitel lõikudel kindlust, kuhu on parem liikuda. Seekaudu sai intervjuueeritav ka ise võimaluse näidata kohti, millega nende linnaruumitunnetus seostub ning näidata mulle kohti, mis on eemal minu poolt pakutud tavalistest radadest.

Intervjuude marsruutide kattuvuse hindamiseks salvestasin telefonirakenduse GPSLogger abil intervjuude ajal 15 sekundilise vahega oma asukohta (joonis 1a). Leidsin, et jalutuskäigud intervjuueeritavatega läbisid kõik uurimisalused linnaosad (joonis 1b). Kõige vähem jõudsid jalutuskäigud Supilinna, kus käisin vaid ühe intervjuu jooksul. Teistes uurimisalustes linnaosades käisin kõikide intervjuude jooksul. Annelinnas liikusin peamiselt Ülejõe poolses ääres ja paljudest Annelinnaga seotud teemadest rääkisime tihti Ülejõel, kuna sügavale Annelinna minek oleks võtnud liiga palju aega ja seetõttu poleks jõudnud teistes uuritavates kohtades käia. Nii Kesklinnas kui ka Ülejõel ja Annelinnas sattusin liikuma erinevatel jalutuskäikudel tihti samadel teedel, kuna 1) suurte müraallikate (autoteed) juures oli raske rääkida ja intervjuud salvestada, seetõttu kasutasin tihti kättesaadavaid kõrvalteid, mis kordusid eri jalutuskäikudel; 2) Emajõe ületamise määravad sillad, seetõttu sõltus sildade asukohast jalutuskäigu marsruut nii enne kui peale jõe ületamist; 3) eelnevalt mainitud kindlate asukohtade vahel olid mõned eelistatud liikumisteed.

Intervjuudeks ei valmistanud ma ette küsimuste kava, vaid lähtusin kolmest kesksest uurimisküsimusest:

1. Kus ja millal sina tunned Tartu linnaruumis ohtu, kus ja millal sa tunned ennast turvaliselt?
2. Kuidas mõjutab eneseväljendus sinu linnaruumi tunnetust? Kui sa peidad oma identiteeti, kuidas mõjub see sinu ohutunnetusele?
3. Millised muutused linnakeskkonnas mõjutavad sinu ohutunnetust selles ruumis?

Kuna turvatunde kinnitamine on SSV uurides tähtis (Vincent, 2018), siis andsin julgustuseks intervjuueeritavatele intervjuu alguses eraldi teada, et neil on alati õigus keelduda küsimuste vastamast. Intervjuuerimisel kasutati poolstandardiseeritud intervjuule sarnast lähenemist (Laherand, 2008), mille käigus küsisin alguses laia, ebamäärase küsimuse (“Mis tunded või mälestused sinul siin kohas tekivad?”) ja vajadusel proovisin pärast vastust täpsustada (“Kas see kogemus oli hirmus või lihtsalt imelik?”), et saaks üheselt mõistetava mõtte ning tuleksid selgelt

välja varjatud arusaamad. Kuna SSV uurides on tähtis olla läbipaistev (Vincent, 2018), siis mõne küsimuse juures ma andsin intervjuueeritavale teada, mis otstarbel ma vastust kasutan.

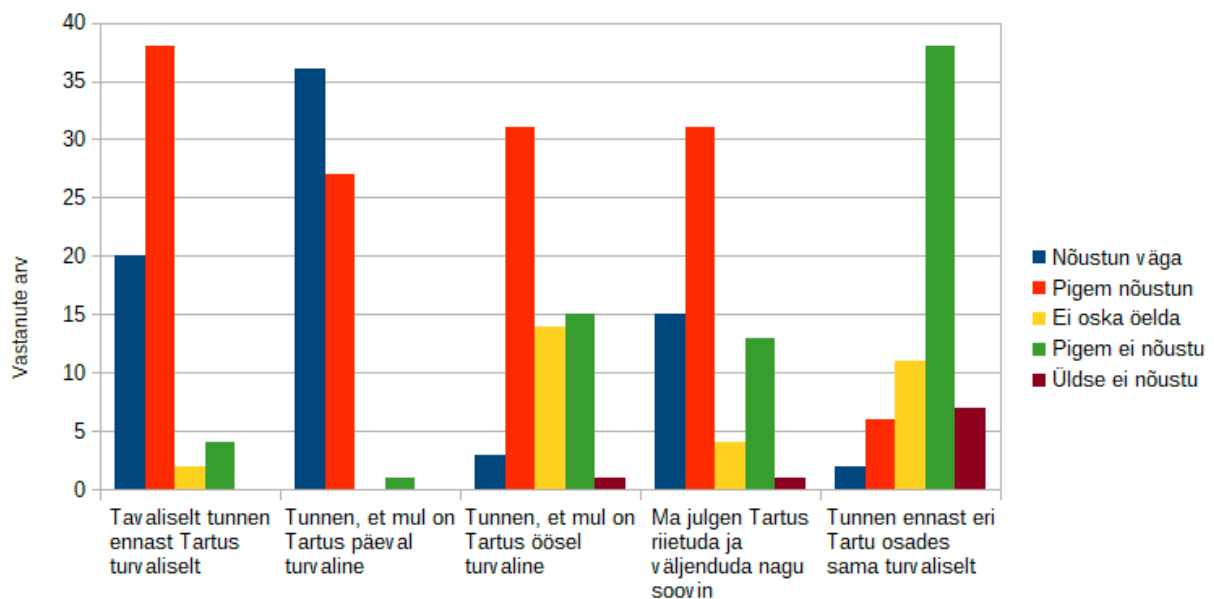
Intervjuude analüüsiks lähtusin teoreetilise kodeerimise metoodikast (Laherand, 2008). Ma leidsin ühiseid jooni eri intervjuude vahel, näiteks ühine arvamus mingist linnaosast. Need arvamusel ja arusaamad panin konteksti, kuid eraldasid kogutekstist. Seejärel kõrvutasin väiteid teiste intervjuueeritavate väidetega, et vastused kategoriseerida vastavalt olukorrale või kohale, millest intervjuueeritav rääkis. Viimaseks vaatasin moodustatud kategooriaid kui tervikud ja panin need omakorda suurematesse kategooriatesse vastavalt ülekattegorilistele ühistele joontele. Leitud kategooriad analüüsisin selle järgi, kuidas need seostuvad ohu ja turvatunde tekkega.

Ankeetide vastused tulid perioodil 29. aprill - 10. mai 2023. Ankeetid said kokku 68 vastust, millest ankeedi sihtgruppi sobis (olid 18+ ja SSV identeediga) 64 vastust. Vastajatest 19 andis oma kontaktandmed ja tegin kokku 7 intervjuud ja 1 pilootintervjuu. Huvilisi intervjuule oli umbes sama palju, kui käesoleva töö juures jõudis teha. Intervjuud toimusid vahemikus 5. - 18. mai 2023. 8 intervjuust viidi 1 läbi inglise keeles, ülejäänud eesti keeles.

## 4. Tulemused ja arutelu

### 4.1. Ankeedi vastused ja arutelu

Ankeedile vastanud leidsid, et Tartus on tavaliselt turvaline, eriti päevasel ajal (joonis 2). Öösel tunneb aga võrdlemisi suur osa vastanutest, et neil ei ole turvaline. Enamus vastanutest leiab, et nad võivad Tartus riietuda ja väljenduda nagu soovivad, kuid ei tunne end eri Tartu osades sama turvaliselt.

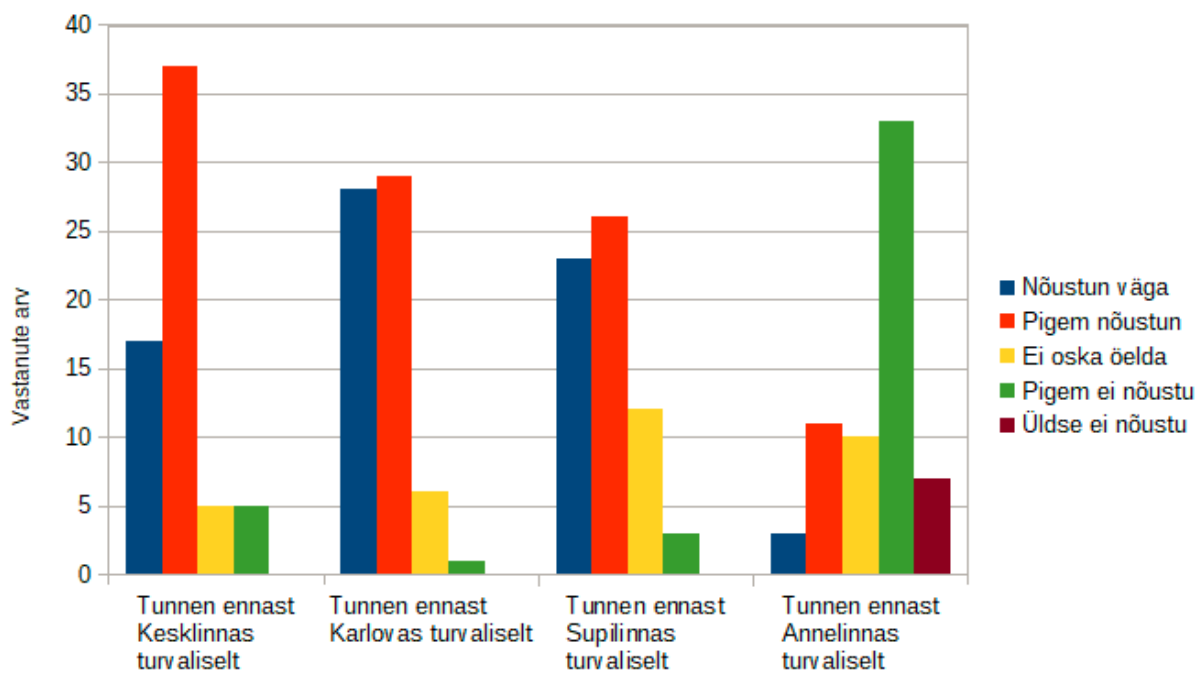


Joonis 2. Soo- ja seksuaalvähemuste nõustumine väidetega oma turvalisustundest Tartus.

Ankeedi vastuste põhjal (joonis 3) tunnevad SSV inimesed ennast kõige turvalisemalt Karlovas ja Supilinnas. Pigem tuntakse ennast turvaliselt ka Kesklinnas, kuid enamus leiavad, et Annelinnas ei ole turvaline.

Kõige turvalisemate piirkondadena toodi enim välja Karlovat ja Kesklinna, aga ka Tähtvere, Supilinna, Vaksali, Veeriku ja Ihaste piirkondi. Üks vastaja leidis, et päevasel ajal on Annelinn tema jaoks üks turvalisemaid kohti, kuna tunneb seda piirkonda hästi. Täpsematest kohtadest

mainiti Rüütli tänav, pargid ja Peemoti keskuse ümbrus. Üldiselt mainiti, et turvalised on rahvarohked kohad ja elamurajoonid. Samas mitmed vastajad tõid välja, et neil on kõikjal Tartus turvaline tunne ja ei tahtnud ühtegi kohta eraldi välja tuua.



Joonis 3. Soo- ja seksuaalvähemuste nõustumine väidetega oma turvalisustundest eri Tartu linnaosades.

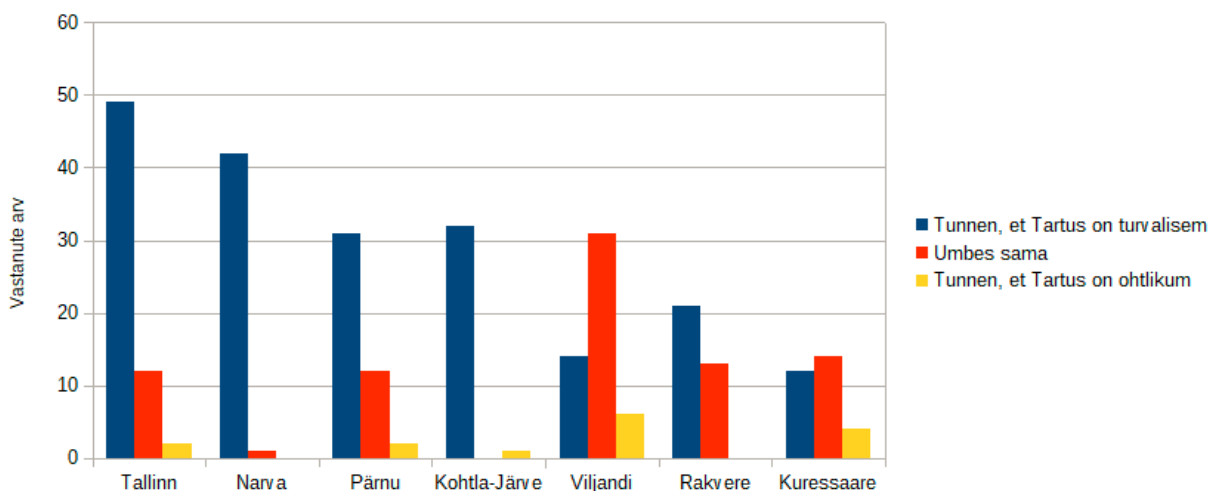
Enim mainiti kõige ohtlikumaks piirkonnaks Annelinna, seejärel Hiinalinna, Kivilinna, Ülejõe, Ropka, Raadi ja Ränilinn. Täpsematest kohtadest mainiti mitu korda Pirogovi park, Rüütli tänav ja üks vastaja nimetas Barclay hotell. Mitmed vastajad toovad välja, et ohtlikuna tajuvad nad kohti, kus võib leiduda purjus inimesi, näiteks baarid, pubid, klubid (eraldi mainiti Shootersit), aga ka poed (Alkopoed, Sõbra Maxima). Mitmed vastajad tajuvad kohti ohtlikuna öösel või üldiselt pimedatel aegadel. Lisaks toovad mõned vastajad välja, et tajuvad ohtlikuna kohti, kus on palju SSV hulka mitte kuuluvaid inimesi.

Võrreldes teiste linnadega (joonis 4) üldiselt arvati, et Tartu on turvalisem või sama turvaline Tallinna, Pärnu ja Kohtla-Järvega. Üksikud vastajad leidsid, et Tartus on ohtlikum. Tugevas enamuses olid inimesed, kes arvasid, et Tartus on turvalisem, kui nimetatud linnades. Viljandi ja Kuressaare olid ainsad linnad, mille kohta toodi välja enamike vastajate poolt, et turvatunne on

Tartuga sarnane. Neis linnades oli ka võrdeliselt rohkem vastajaid, kes leidsid, et seal on Tartust turvalisem, kuid osakaalult jäid need vastused ikkagi alla vastajatele, kes leidsid, et Tartus on turvalisem.

Veel toodi välja Jõgeva, Põltsamaa, Valga, Põlva, Võru, Kunda, Haapsalu, Elva ja Tõrva kui ohtlikumad kohad kui Tartu. Väikelinnade juures nimetati seda, et ei kardeta füüsilist vägivalda, vaid tagarääkimist ja kiusamist.

Tulemused vastanduvad osaliselt Keene *et al.* (2017) hinnanguga, kuna võrdluses Tartuga peetakse väikelinnu turvalisemateks, kui suuremaid linnu Eestis (joonis 4). Kuigi mitmeid väiksemaid linnu tuuakse välja kui kohti, kus tuntakse ennast vähem turvaliselt, siis on ka Tartust väiksemaid linnu, nagu Viljandi ja Kuressaare, milles tuntakse ennast paremini või sama hästi kui Tartus. Lisaks ainus Tartust suurem linn Eestis, Tallinn, on hinnatud vastajate poolt vähem turvaliseks. Tartu eelistamist Tallinnale võib olla põhjendatud sellega, et vastajad olid tuttavamad Tartuga ja seetõttu tundsid siin ennast kindlamalt. Miks on võrdeline turvalisustunne Viljandis ja Kuressaares vajab eraldi uurimist.



Joonis 4. Soo- ja seksuaalvähemuste võrdlev hinnang turvalisuse kohta Tartus ja Eesti erinevates linnades.

Ankeedi tulemustest on näha vastandumist, et kõikide SSV inimeste kogemused Tartust ei ole samad. Ankeedi vastustest koosnev andmestik ei olnud aga piisav, et leida kindlaid korrelatsiooni

vanuse, kindlate soo- ja seksuaalvähemus identiteetide ja küsimuste vastuste vahel, kuid ankeetküsitlus oligi mõeldud teisese meetodina.

## 4.2. Intervjuu-uuringu tulemused ja arutelu

Intervjuud andsid kinnitust ankeedis väljatoodule, et päevasel ajal tunnevad SSV inimesed ennast tavaliste olude korral kõikjal Tartu linnas hästi - *“Päevasel ajal on väga vähe kohti [Tartus] kus ma ennast ebamugavalt tunnen.”*

Meyer (2003) toob välja, et identiteet on muutuv olenevalt sotsiaalsest kontekstist. Inimestel on enamasti mitu identiteeti, lisaks SSVle ka näiteks rahvuse põhine. See väljendus ka intervjuudes, kus eri kontekstides võisid turvatunnet häirida eri identiteedid. Venelasest intervjuueeritav ütles, et pärast Ukraina sõja algust põhjustab venelaseks olemine rohkem mure kui SSV hulka kuulumine: *“Ma tunnen, et mul on mitu probleeme tekitavaid dimensioone. Mingi hetk oli kväär olemine kõige problemaatilisem, kuid eelmine aasta on selleks arvatavasti vene identiteet.”*

Intervjuueeritavad, kes uskusid, et neid nähakse naistena, tõid välja kattumist naiste probleemidega linnaruumis, eriti seksuaalset ahistamist, nii verbaalset kui ka füüsilist. Seksuaalset ahistamist kardeti eriti purjus inimestelt. Transmehest intervjuueeritav tõi välja, kuidas pärast soolist üleminekut kui teda nähakse mehena, on turvalisem olla ja ta julgeb käia rohkem kohtades, kus enne ei käinud.

Mitmed intervjuueeritavad mainisid, et purjus inimesed tekitavad ohtu. Leiti, et purjus inimesed on ettearvamatumad ja impulsiivsemad. Purjus inimesi kartsid rohkem nooremad intervjuueeritavad, vanemad intervjuueeritavad (30+) olid mõistvamad ja väitsid, et julgevad võõraste purjus inimestega rohkem suhelda, näiteks et kontrollida, kas nendega on kõik korras *“[Kui näen purjust inimest tänaval lamamas] on mu peamine tunne, et kas ma pean vahele astuma ja aitama”*. Siiski isegi vanemad intervjuueeritavad eelistasid tavaliselt neist eemal hoida.

Mitmed intervjuueeritavad hindasid turvalisemaks mitmekesisist ja kunstist hoolivat keskkonda. Tunti, et mitmekesisus, kunstnike ja “hipsterite” olemasolu märgistab tolereerivat keskkonda, kus võetakse omaks ka SSV liikmeid. Selliseid keskkondi tuvastati inimeste riietuse järgi - *“Meil*

*osakonnas on nii LGBT inimesi ja teisi, kes ei riietu heteronormatiivselt*” - kui ka tänavakunsti järgi, kus tänavakunsti olemasolu viitas vastuvõtlikumale keskkonnale - *“Just see korralik [tänavakunst] tekitab ka sellist tunnet, et /.../ siin on sellised, palju vastuvõtlikumad inimesed, sest kohtades, kus tänavakunsti ei kipu olema kipub olema NIMBY’d ja sellised, kes /.../ kipuvad olema need suuremad homofoobid”*. Samas vaenuliku sisuga grafiti vähendas turvalisuse tunnet - *“Ei tea, missugused tüübid siin ringi võivad liikuda.”*

Mitmekestist ja tolereerivat keskkonda tunti kõige rohkem ära Karlovast *“Kuigi meil on siin lai valik iseloome, /.../ tunnen ma siin ennast väga turvaliselt.”*. Karlovas hinnati ka kogukonnatunnet, tekib palju tuttavaid - *“Peaaegu alati, kui jalutan oma koeraga, kohtan mõnda tuttavat”* - ja on kodune tunne - *“Mulle meeldib Karlovas. Selline väga kodune ja maalähedane tunne, nagu ma elaks eraldi asulas”*. Karlova on ka üks väheseid kohti linnas, kus mitu intervjueeritavat tundis, et õhtul on sama turvaline, kui päeval - *“Ma ei Karlovas ei tunne ennast väga palju teistmoodi, õhtul on ka täitsa okei siin minu meelest jalutada. [...] Tänavad on tühjemad ja inimesi on vähem, [...] aga see ei ole halb otseselt ”*.

Karlova ja Kesklinna vahel asuva Peemoti keskuse kohta arvasid intervjueeritavad, et see on meeldiv ja positiivne koht, isegi kui nad polnud sellest varem teadlikud. Siiski ei toodud enamasti välja, et selle ümbruses oleks märkimisväärselt turvalisem, kui mujal Karlovas - *“Siin on alati olnud turvaline, kuid nüüd see tundub võibolla nagu kodu.”*

Karlovale sarnaselt hindas ainus intervjueeritav, kellega seal käisin, et see on väga turvaline, ka öösi - *“Siin on nii kodune niisama lihtsalt, isegi kui ei ole nagu elanud /.../, siin on mul [öösel] kõige parem olla.”*

Kesklinnas nähti tavaliselt turvalisena, rahvamasside tõttu - *“Kesklinnas ma füüsilist rünnakut ei karda”*. Vanalinnas toodi välja seda, et turistide olemasolu on positiivne märk - *“Turistud tulevad üldiselt kohta kus nad arvavad, et on tore ja turvaline ja midagi huvitavat näha.”*, samas uskusid mitmed, et see on üks ohtlikuimaid kohti Tartus - *“Kohe kui ilmad soojaks lähevad toimub palju kaklusi.”*. Rüütli tänava kohapeal ei olnud intervjueeritavad üksmeelel, mõned leidsid et see on ebameeldiv - *“Eelistan sellises kohas mitte käia”* - teised tundsid, et seal on isegi öösel turvaline,

isegi kui mujal linnas ei ole - *“Siin mulle tegelikult meeldib öösel ka kõndida, siin on selline linnamelu aga vaiksem, kui Raekoja platsil.”*

Kõik intervjueeritavad ütlesid, et öösiti on Pirogovi park ohtlik koht, isegi need, kes seal öösel käivad - *“Kui ma olen ainult oma tuttavatega, siis ei ole nii hull isegi. Aga kui sa tuled siia üksinda siis ma pigem ei julge tõesti.”*. Päevasel ajal tundsid aga mitmed, et Pirogovi park on pigem meeldiv koht *“Päeval on mõnus ka pikniku pidada ja väikse siidri juua.”*. Samas leiti ka, et linna ei sobi selline koht *“Siin on kirjas ka, et lahjasid alkohoolseid jooke võib juua. Ma küll ei arva, et sellist asja peaks linnaruumis lubama.”*.

Annelinnas mainisid mitmed intervjueeritavad, et seal ei tunta SSV liikmena ennast turvaliselt - *“Ma ei tunneks ennast siin väga turvaliselt kandmas midagi vikerkaarevärvilist.”*. Veel mainiti, et on Annelinnas on olnud ohtlikud kambad ja tahavad seetõttu seda vältida - *“Annelinna pooles on olnud [gängid], just teisel pool Sõpruse puisteed”*. Teised intervjueeritavad leidsid, et hirm Annelinna vastu on ülepaisutatud stereotüüp - *“Ma arvan, et [Annelinnas] juhtub koledaid asju küll vahepeal, kuid mitte nii palju, kui [Vanalinnas].”*. Mõned leidsid, et Annelinn on väga meeldiv koht *“Ma tunnen üldiselt ennast Annelinnas väga hästi, /.../ kõik need korrad, kui olen siia sattunud, on mul olnud täiesti positiivne kogemus.”*.

Venekeele rääkimine isenesest enamus intervjueeritavaid ei mõjutanud, samas muretsesid paar intervjueeritavat, et venelastel on rohkem levinud SSV suhtes vaenulikud hoiakud *“Venelased kipuvad palju homofoobsemad ja transfoobsemad olema.”*. Selline arvamus ei olnud aga kõigil, ja üks intervjueeritav, kes seda jagas tundis, et selline stereotüüp on pigem halb - *“Mul on kogemusi vene keelt rääkivate inimestega, kes on avalikult anti-LGBT ja mul on selline hoiak olla ettevaatlik nende lähedal /.../ samas ma tunnen, et selline eelarvamus on nende suhtes ebaaus.”*.

Teiste SSV inimeste nägemine linnaruumis suurendas seal turvatunnet. Intervjueeritavad tundsid end paremini kui nägid et teised SSV inimesed liiguvad linnaruumis - *“Tema julgeb seal olla sellest on minul ka ohutum olla.”*. Enamus intervjueeritavaid, kes nägid linnapildis SSV viitavaid kleipse ja lippe tundsid, et need on positiivsed meeldetuletused - *“Muidugi see on alati tore, kui*

*näen tänavapostidel vikerkaarekleepse.*” Mõned leidsid, et kleepsud tihti ilmuvad kohtades, kus on palju teisi SSV inimesi ja piirkonda tunnetatakse seekaudu ohutumana. Nähes, et kleepse on proovitud maha rebida, tundsid intervjueeritavad tihti, et koht on ebameeldivam ja ohtlikum - *“Ülikooli tänaval palju maha rebitud kleepse, mis tekitab veits tunnet, et tahaks [vastu võidelda sellele] ja veits tunnet, et tahaks ära minna.*” Mõned intervjueeritavad ütlesid, et on rohkem hämmingus kui hirmul SSV sümbolite hävitamise peale.

Valimisplakatid mõjutasid intervjueeritavate ruumitunnetust. Plakatid, mis kuulusid erakondadele, kes olid varem SSV inimesi vastandanud, olid kõikide intervjueeritavate arvates ebameeldivad ja mõjusid kehvasti mitte ainult turvatundele vaid ka enesetundele - *“Lihtsam mitte muretseda, kui nad ei ole koguaeg linnapildis*”. See läheb kokku Frosti ja Fingerhunteri (2016) uurimusega, mille järgi kokkupuude vaenulike poliitiliste reklaamidega on halb samasoolistes suhtes inimeste vaimsele tervisele. Intervjueeritavad tõid välja, et plakatid seostusid erakonna liikmete arvamustega ja erakonna programmiga. Mõni intervjueeritav tundis, et plakatid nagu märgistaks eri kohti linnas turvalisteks ja ohtlikeks - *“Suur Eesti 200 reklaamtahvel oli kohe Aparaaditehase kõrval, tekkis tunne nagu nad sihiksid reklaami kõikidele hipsteritele ja kunstiinimestele...”*.

Transnaisest intervjueeritav tõi välja, et kui eitatakse tema sooidentiteeti, siis tunneb ennast halvasti - *“Sest ma ei taha, et keegi arvaks, et ma olen mees.*”. Kui ta leiab, et eitamine on tahtlik, siis ta pigem ei jätkaks suhtlust ja tahab lahkuda - *“Kui ma tunnen, et mind misgenderitakse tahtlikult [siis soovin eemalduda]*”. See protsess sarnaneb Burke'i (1991) “lõhutud tsükli” laadi identiteedihäiringuga, kus kas siis teadmatusest või halvast tahtest eiratakse inimese identiteeti, mille tagajärjel tähendusrikas suhtlus pole võimalik ja inimene tunneb ennast võõrandunult ning langeb tema enesekindlus. Sarnane kogemus oli ka mittebinaarsel intervjueeritaval, kellele ei meeldinud, kui teda nähakse naisena.

Rahvarohked kohad tekitasid mõnes Tartu piirkonnas turvatunde, kuna tunti, et on palju inimesi ja see tähendab, et pigem ei julge keegi midagi teha SSV inimest kohates, isegi kui selleni mõte on - *“Nii palju inimesi on, midagi ei tohi juhtuda.*”. Teised intervjueeritavad tundsid, et

rahvarohketes kohtades on suur võimalus kohata kedagi ebameeldivat - *“Ma alati kardan kohata kedagi, keda ma ei taha kohata /.../ tihti need laadad linna südames tekitavad paanikahooge.”*.

Mitmed intervjueritavad väljendasid, et on olnud hirmul kui tunnevad, et riituvad viisil, mis näitab rohkem nende identiteeti välja *“On olnud hetki, kus ma olen kväärimalt [...] ja värvilisemalt riitunud, siis on vahel tekkinud küll sellist tunnet, et peaks äkki ettevaatlikum olema.”*. Hirmu tunti ka teiste SSV inimeste pärast, keda linnaruumis nähti - *“Kui näen teismelisi vikerkaareasjadega tekib tunne, et nad on nii julged.”*.

Linnaruumi tunnetust mõjutavad ka ühiskondlikud muutused. Üks intervjueritav ütles, et tunneb ennast turvaliselt alles siis, kui *“samasooliste abielu on Eestis vastuvõetud nii, et selles ei oleks mingit /.../ küsimust.”*. See läheb kaasa arusaamaga, et seaduse muudatused annavad teada, milline on ühiskondlik meelestus LGBT inimeste suhtes (Stults *et al.*, 2017) ja näitab, et riigi poolsed sammud ja vastuvõetud seadused võivad aidata kaasa turvatunde kindlustamisele.

Üks intervjueritav tõi välja, et teda häirivad religioosed, eriti kristlikud, sümbolid, kuna leiab, et sellel on SSV inimeste suhtes vaenulik ajalugu - *“Krislusest on aastasadu kasutatud ja uuesti hakatud kasutama [vaenulike] eesmärkide saavutamiseks.”*. Selline vaatepunkt ei olnud universaalne - *“Ma tunnen ennast üpris mugavalt, kui ma olen religioossetest asjadest ümbritsetud”*.

Kaks intervjueritavad, kes sõitsid palju rattaga, tõi välja, et rattaga liikuminetekitab turvalisema tunde, kuna ebameeldivatest olukordadest on lihtsam eemalduda - *“Ratta peal, eriti kui mul on see linna elektriratas, ma olen suhteliselt kättesaamatu”*. Kuigi kirjandus viitas sellele, et mõnel pool välismaal on probleem eri SSV gruppide vaheliste huvikonfliktidega (Goh, 2018; Yue ja Leung, 2017), siis intervjuude käigus ei tulnud välja, et sellist konflikti Tartus tajutakse ehk see ei mõjutanud intervjueritavate turvalisuse tajumist.

Kokkuvõtlikult leian, et turvatunde kujundajad linnaruumis jagunevad kahte suuremasse kategooriasse. Esiteks on eelarvamused, need ei ole enamasti otseselt seotud hetkeolukorraga, vaid tekitavad pigem kartuse, mis hetkeolukorras võib juhtuda. Näiteks purjus inimene võib

tunduda ohtlik mitte sellepärast, et ta on hetkel ohtlik, vaid selle pärast, et varem on kogemus, et purjus inimesed on varem olnud ebameeldivad või ohtlikud ning Pirogovi parki öösel kardetakse, kuna on nähtud seal vägivalda. Siinkohal tooks välja, et intervjuueeritavate vastustest tundub, et eelarvamused kujunevad peamiselt tahtest ennast ohu eest kaitsta ja et mitmed intervjuueeritavad olid enda arvamust muutnud, kui leidsid, et eelarvamus ei lähe reaalsusega kokku - “[Annelinn] tundus palju hirmutavam, kuid nüüd kui ma olen ise Tartus [sain aru, et] see on lihtsalt koht!”.

Teiseks on märgid, mis annavad teada ümbritsevate inimeste meelestatusest. Näiteks SSV kogukonnale viitavate kleepsude ära rebimine tekitab tunde, et piirkonnas ei sallita SSV inimesi või SSV inimese identiteedi meelega eitamine näitab, et eitaja ei austa SSV liiget. Samas positiivseks märgiks võib olla teiste SSV inimeste nägemine piirkonnas, mis näitab, et seal on vähemusgruppidel turvaline. Kaks kategooriat ei ole üksteist välistavad ja mõned intervjuueeritavate väited viitavad sellele, et märkide nägemine viib tihti eelarvamuste kujunemiseni - “Mul on kogemusi vene keelt rääkivate inimestega, kes on avalikult anti-LGBT ja mul on selline hoiak olla ettevaatlik [vene keelt rääkivate inimeste] lähedal.”.

SSV inimestele tundsid ohtu peamiselt olukordades, kus esinesid ohule viitavad eelarvamused või märgid. Sellised eelarvamused olid tihti kohtades ja olukordades, kus oli varem kogetud ebaturvalist või ohtlikku olukorda, näiteks neid oli seksuaalselt ahistatud või oli kuulnud või pealt nähtud vägivalda. Sellised märgid olid tavaliselt seotud teiste inimeste valmidusega teha midagi, et näidata vaenu SSV inimeste vastu, näiteks hävitada SSV kogukonnaga seotud sümboleid või kasutada vähemusgruppide vastu vaenulikku sõnavara.

SSV inimesed tundsid ennast turvaliselt kohtades ja olukordades, kus olid eelarvamused või märgid, mis viitasid sellele, et seal on turvaline. Sellised eelarvamused olid tihti seotud kohtadega, kus oli nähtud palju turvalisust kinnitavaid märke. Turvalisusele viitavaid ja eelarvamusi kujundavad märgid võisid olla näiteks mitmekesised seltskonnad, mis viitasid mitmekesisuse talumisele või väärtustamisele, või teiste SSV inimeste keskkonnas nägemine, mis viitas sellele, et ka neil on selles kohas turvaline.

Lähtudes Meyeri (2003) püstitatud arusaamast SSV stressoritest ja võrreldes seda uurimise tulemusena leitud kategooriatega on selge kattuvus. Ruumis leiduvad märgid mõjuvad meeldetuletusena vaenulikust keskkonnast kui objektiivsest reaalsusest, mis mõjutab omakorda subjektiivset mõttelaadi. Subjektiivseks mõttelaadiks on nii turvatunne kui ka eelarvamused, mis turvatunde kohta tekivad, aga mis hiljem taaskord turvatunnet kujundavad. Lisades siia juurde kväärageograafilise põhimõtte, et ruumi pidevalt heteroseksualiseeritakse (Goh, 2018; Oswin, 2008), muutuvad nende stressorite allikad selgemaks - märgid kujundavad ruumi, muutes selle SSV inimeste jaoks vaenulikuks, ebasobivaks ja arusaamatuks (March, 2021). Lähtudes Meyeri (2003) SSV stressorite mudelist, võib selline vaenuliku keskkonna põhjal kujunenud mõttelaad viia eraldatuseni ja vaimse tervise probleemideni.

Võrreldes intervjuu tulemusi kväärageograafilise põhimõttega ruumi pidevast heteroseksualiseerimisest leiab ka viisi, kuidas saab turvatunnet kinnistada. Intervjueeritavate poolt välja toodud turvatunnet suurendavad märgid, näiteks teiste SSV inimeste olemasolu ruumis, toovad vaheldust ruumi heteroseksualiseerivale protsessile. Seekaudu tasakaalustatakse osaliselt ruumi heteroseksualiseerivat protsessi ja SSV liikmed tunnevad ennast ruumis kindlamalt.

## 6. Kokkuvõte

Käesolevas uurimuses oli eesmärgiks saada arusaam soo- ja seksuaalvähemuste Tartu linnaruumi turvalisuse tunnetamisest. Selleks kasutasin Meyer (2003) soo- ja seksuaalvähemustele kujundatud vähemusstressorite mudelit ning võrdlesin seda kväärgeograafia poolt välja töötatud arusaamadega SSV ruumitajust ja soolise ruumi kujunemisest. Ma levitasin veebi teel ankeetküsimustikku, et koostada valim kaheksast intervjueeritavast. Valimiga tegin intervjuud kasutades jalutuskäikintervjuu meetodikat, mille käigus kõndisime koos intervjueeritavatega Tartus, keskendudes Kesklinna, Karlova, Supilinna ja Annelinna linnaosadele.

Intervjuust saadud vastuste põhjal kodeerisin, mille põhjal tekib SSV liikmete turvalisustunne Tartus, leides, et see kujuneb peamiselt eelarvamustest, mis on varem välja kujunenud eeldused turvalisusest, ja märkidest, mis näitavad ümbritsevate inimeste meelestust SSV inimeste suunas ja seekaudu toovad välja, kui ümbruskonnas on potentsiaal ohtlike olukordade tekkimiseks.

Uurimisküsimusteks oli:

1. Kus tunnevad SSV inimesed ennast Tartus turvaliselt, kus tunnevad ohtu?
2. Mille järgi hindavad SSV inimesed oma turvalisust linnaruumis ehk mis linnaruumis tekitab turvatunnet ja mis ohutunnet?

Intervjuu ja ankeedi kaudu selgus, et SSV inimesed tunnevad ennast päeval Tartus enamasti turvaliselt. Intervjuu käigus leidsin, et linnaosadest tunnevad SSV inimesed ennast kõige turvalisemalt Karlovas ja Supilinnas, kus julgeti olla ööpäev läbi. Kesklinnas, eriti Vanalinnas kardeti ööeluga kaasnevaid inimesi. Annelinna kohta olid erinevad arvamused, oli nii neid, kes linnaosa pelgasid, kui ka neid, kes tundsid ennast seal mugavalt.

Uurimise tulemusel selgus, et peamiselt tunnevad SSV inimesed ohtu olukordades, mille kohta on olemas eelarvamused, et seal on ohtlik, ja märgid, mis viitavad selles kohas asuvate inimeste vaenulikule meelestusele SSV inimeste suhtes. Lisaks leidsin, et turvalisust kujundavad peamiselt märgid, mis viitavad sellele, et vastavas kohas on SSV inimestel turvaline. Taolised

märgid viisid vahel ka eelarvamusteni, et kohas on turvaline isegi kui hetkel turvalisusele viitavad märgid puudusid.

## **Feelings of safety of gender and sexual minorities in the urban spaces of Tartu**

Alar Rõigas

### **Summary**

In this thesis I attempted to understand the perceptions and feelings of safety and danger of gender and sexual minorities (GSM ) in Tartu. The goal is to construct an understanding of the experiences that shape how gender and sexual minorities sense the public urban spaces of Tartu.

The main research questions were:

1. Where do gender and sexual minorities feel safe in Tartu? Where do they feel in danger?
2. What do gender and sexual minorities use to determine their safety in a public urban space or in other words, what in a public urban space makes GSM feel safe, what makes them feel in danger?

For this I use the concept of minority stressors for gender and sexual minorities from Meyer (2003) and compared it to understandings of space and especially urban space from the lens of queer geography, especially GSM understandings of space and the construction of gendered and cisheteronormative spaces. I combined these insights into an understanding of the stressors GSM people face in public spaces due to their minority status clashing with the dominant cisheterosexual forces that create these spaces.

Following from this insight, I used an internet survey distributed with the help of non-profit organizations Tartu LGBT+ and Peemot center to form a sample of GSM people related to Tartu. Within this sample I did 8 interviews with different GSM people. These interviews were done with the methodology of walking interviews and consisted of walks throughout the Tartu neighborhoods of Kesklinn, Karlova, Supilinn and Annelinn, including visiting landmarks such as the Peemot center, Pirogov park and Rüütli street. In these interviews I asked participants about where they feel safe, how they express themselves and how changes in the urban environment influence their sense of safety.

Through the interviews I found that generally GSM people feel safe most places in Tartu during the day. They feel especially safe in the districts of Karlova and Supilinn, but they are vary of the nightlife of Kesklinn. Perceptions of the safety of Annelinn varied, as some participants found it to be dangerous, while others found the rumors of danger in the neighborhood to be a stereotype.

Based on the answers from the interviews I categorized the modifiers which affect GSM peoples feelings of safety into two overarching groups: predispositions and signs. Predispositions are assumptions for the possibilities of danger (or safety) in a situation, such as feeling unsafe in an environment because they know there has been violence there in the past. Signs signal to GSM people to the attitudes of people inhabiting an environment, such as seeing other GSM people in an area shows, that it's safe for them to be there also.

## Tänuavaldused

Täna juhendajat abi eest töö ideest teostatud uurimuseks muutmisel. Täna Tartu LGBT+ ja Peemoti keskust abi eest ankeetküsitluse levitamisel.

## Kirjanduse loetelu

- Aavik, K., Roosalu, T., Kazjulja, M., Mere, L., Kaal, K., & Raudsepp, M. (2016). *LGBTQ inimeste igapäeva toimetulek ja strateegilised valikud eesti ühiskonnas*. Tallinna Ülikooli ühiskonnateaduste instituut.
- [https://www.tlu.ee/sites/default/files/Instituudid/%C3%9CTI/RASI/2016\\_LGBTQ%20inimeste%20igap%C3%A4eva%20toimetulek%20ja%20strateegilised%20valikud%20eesti%20%C3%BChiskonnas.pdf](https://www.tlu.ee/sites/default/files/Instituudid/%C3%9CTI/RASI/2016_LGBTQ%20inimeste%20igap%C3%A4eva%20toimetulek%20ja%20strateegilised%20valikud%20eesti%20%C3%BChiskonnas.pdf)
- Baumann, K. (2013). *Seksuaalvähemused ja kahe erineva põlvkonna suhtumine neisse Pärnu linna näitel* [Thesis, Tartu Ülikooli Pärnu kolledž].
- <https://dspace.ut.ee/handle/10062/32638>
- Brooks, V. R. (1981). *Minority stress and lesbian women*. Free Press.
- Burke, P. J. (1991). Identity Processes and Social Stress. *American Sociological Review*, 56(6), 836. <https://doi.org/10.2307/2096259>
- Campen, R. J. (2021). *In Search of Safety: A Qualitative Study on How LGBT+ College Students Find Safe Spaces on College Campuses - ProQuest*.
- <https://www.proquest.com/openview/61b10b402f3ef8457898fc325656fcac/1?cbl=18750&diss=y&pq-origsite=gscholar&parentSessionId=ciVbq11Bpr%2BP6F8IplnUInSbjRIsOkJNV5mxB4iS8UA%3D>
- ERR, E. N. |. (2022, juuli 26). *Foreigner murdered in Tallinn in early July identified as trans Black woman*. ERR.

<https://news.err.ee/1608667837/foreigner-murdered-in-tallinn-in-early-july-identified-as-trans-black-woman>

Evans, J., & Jones, P. (2011). The walking interview: Methodology, mobility and place.

*Applied Geography*, 31(2), 849–858. <https://doi.org/10.1016/j.apgeog.2010.09.005>

Frost, D. M., & Fingerhut, A. W. (2016). Daily exposure to negative campaign messages

decreases same-sex couples' psychological and relational well-being. *Group Processes*

*& Intergroup Relations*, 19(4), 477–492. <https://doi.org/10.1177/1368430216642028>

*Gender equality at the heart of the city*. (s.a.). URBACT. Salvestatud 28. mai 2023,

<https://urbact.eu/good-practices/gender-equality-heart-city>

Goh, K. (2018). Safe Cities and Queer Spaces: The Urban Politics of Radical LGBT

Activism. *Annals of the American Association of Geographers*, 108(2), 463–477.

<https://doi.org/10.1080/24694452.2017.1392286>

Ingold, T., & Vergunst, J. L. (2008). *Ways of Walking: Ethnography and Practice on Foot*.

Ashgate Publishing, Ltd.

Kala, A. (2021, juuli 12). *LGBT+ inimeste olukord*. Eesti Inimõiguste Keskus.

<https://humanrights.ee/materjalid/inimoigused-eestis-2022/lgbt-inimeste-olukord/>

Keene, D. E., Eldahan, A. I., White Hughto, J. M., & Pachankis, J. E. (2017). 'The big ole

gay express': Sexual minority stigma, mobility and health in the small city. *Culture,*

*Health & Sexuality*, 19(3), 381–394. <https://doi.org/10.1080/13691058.2016.1226386>

Laherand, M.-L. (2008). *Kvalitatiivne uurimisviis*.

Lõugas, S. (2021). *Õpetajate arvamused LGBT noori toetavast koolikliimast ja õpetaja*

*rollist selle loomisel* [Thesis, Tartu Ülikool]. <https://dspace.ut.ee/handle/10062/72739>

- Maa-amet. (s.a.). *Maa-ameti ortofoto 2020* [Map]. Salvestatud 25. mai 2023, <https://kaart.maaamet.ee/wms/alus?>
- March, L. (2021). Queer and trans\* geographies of liminality: A literature review. *Progress in Human Geography*, 45(3), 455–471. <https://doi.org/10.1177/0309132520913111>
- Meyer, I. H. (2007). *Prejudice, Social Stress, and Mental Health in Lesbian, Gay, and Bisexual Populations: Conceptual Issues and Research Evidence*.
- Meyer, I. H., Russell, S. T., Hammack, P. L., Frost, D. M., & Wilson, B. D. M. (2021). Minority stress, distress, and suicide attempts in three cohorts of sexual minority adults: A U.S. probability sample. *PLOS ONE*, 16(3), e0246827. <https://doi.org/10.1371/journal.pone.0246827>
- Morris, J. F., Waldo, C. R., & Rothblum, E. D. (2001). A Model of Predictors and Outcomes of Outness Among Lesbian and Bisexual Women. *American Journal of Orthopsychiatry*, 71(1), 61–71. <https://doi.org/10.1037/0002-9432.71.1.61>
- Moser, C. (2012). Mainstreaming women's safety in cities into gender-based policy and programmes. *Gender & Development*, 20(3), 435–452. <https://doi.org/10.1080/13552074.2012.731742>
- Newheiser, A.-K., & Barreto, M. (2014). Hidden costs of hiding stigma: Ironic interpersonal consequences of concealing a stigmatized identity in social interactions. *Journal of Experimental Social Psychology*, 52, 58–70. <https://doi.org/10.1016/j.jesp.2014.01.002>
- Ney, M. (2013). *Seksuaalvähemustesse kuuluvate naiste koolikogemuse tõlgendus lähtuvalt seksuaalsest identiteedist* [Thesis, Tartu Ülikool]. <https://dspace.ut.ee/handle/10062/31652>

- Oswin, N. (2008). Critical geographies and the uses of sexuality: Deconstructing queer space. *Progress in Human Geography*, 32(1), 89–103.  
<https://doi.org/10.1177/0309132507085213>
- Parker, C., Scott, S., & Geddes, A. (2019). Snowball Sampling. *SAGE Research Methods Foundations*. <http://methods.sagepub.com/foundations/snowball-sampling>
- Raje, S. (2019, veebruar 20). *Women as Minority*. Law Times Journal.  
<https://lawtimesjournal.in/women-as-minority/>
- Stults, C. B., Kupprat, S. A., Krause, K. D., Kapadia, F., & Halkitis, P. N. (2017). Perceptions of safety among LGBTQ people following the 2016 Pulse nightclub shooting. *Psychology of Sexual Orientation and Gender Diversity*, 4(3), 251–256.  
<https://doi.org/10.1037/sgd0000240>
- Sõnastik | Eesti LGBT Ühing*. (s.a.). Eesti LGBT Ühing. Salvestatud 28. mai 2023,  
<https://www.lgbt.ee/sonastik>
- Tartu linnavalitsus. (2022, november 4). *GI linnaosad | GI linnaosad | Tartu linna geoHUB*.  
<https://geohub.tartulv.ee/datasets/gi-linnaosad/explore?location=58.351063%2C26.738343%2C11.86>
- Toom, L. (2020). „Sotsiaalsest poolest on see nii mõttetult raske“—LGBT+ noorte lood oma elust [Thesis, Tartu Ülikool]. <https://dspace.ut.ee/handle/10062/68018>
- Two dead after gunman opens fire in front of LGBT venue in Bratislava*. (2022, oktoober 13). Euronews.  
<https://www.euronews.com/2022/10/13/bratislava-shooting-two-dead-after-gunman-opens-fire-in-front-of-lgbt-venue-in-slovak-capi>

Vincent, B. W. (2018). Studying trans: Recommendations for ethical recruitment and collaboration with transgender participants in academic research. *Psychology & Sexuality*, 9(2), 102–116. <https://doi.org/10.1080/19419899.2018.1434558>

Yue, A., & Leung, H. H.-S. (2017). Notes towards the queer Asian city: Singapore and Hong Kong. *Urban Studies*, 54(3), 747–764. <https://doi.org/10.1177/0042098015602996>

# Lisad

## Lisa 1. Eestikeelne ankeetküsimustik

### Soo- ja seksuaalvähemuste ohutunnetus Tartus

Tere! Olen Tartu Ülikooli geograafia bakalauruse tudeng Alar Rõigas.

Mina viin bakalaurusetöö raames läbi uurimust "Soo- ja seksuaalvähemuste ohutustunnetus Tartus", mille käigus proovin mõista, kuidas tunnetavad soo- ja seksuaalvähemused (LGBT+ inimesed) Tartu linnaruumi, kus ja miks tunnetatakse ohtu ning kus ja miks tuntakse end turvaliselt.

Uurimuse peamine osa toimub intervjuuna. Käesoleva ankeediga teen taustanalüüsi ja selle põhjal valin inimesed, kellega intervjuud läbi viia. Osalema ootan ainult täisealiseid (18+) inimesi. Siin antud vastused jäävad konfidentsiaalseks ehk ma ei jaga neid kellegagi ja kustutan pärast uurimistöö kaitsmist.

Ankeedi täitmine võtab kuni 5 minutit.

**Olen väga tänulik kui jagad ankeeti edasi oma sõpradele ja tuttavatele.**

[English version of the survey can be found here](#)

\* märgistab küsimusi, millele ei tohi vastamata jätta.

1. Kui vana sa oled? \*

---

2. Mis on sinu soo- või/ja seksuaalne identiteet? \*

---

3. Vali, kui palju sa nende väidetega nõustud \*

Igal real märgi ainult üks vastus

	Nõustun väga	Pigem nõustun	Pigem nõustun	Pigem ei nõustu	Üldse ei nõustu
<b>Tavaliselt tunnen ennast Tartus turvaliselt</b>					
<b>Tunnen, et mul on Tartus päeval turvaline</b>					
<b>Tunnen, et mul on Tartus öösel turvaline</b>					
<b>Ma julgen Tartus riietuda ja väljen- duda nagu soovin</b>					
<b>Tunnen ennast eri Tartu osades sama turvaliselt</b>					
<b>Tunnen ennast Kesklinnas turvaliselt</b>					
<b>Tunnen ennast</b>					

<b>Supilinnas turvaliselt</b>					
<b>Tunnen ennast Annelinnas turvaliselt</b>					

4. Kus tunned ennast Tartus õues liikudes kõige turvalisemalt? \*

---

5. Kus tunned Tartus, et on kõige ohtlikum? \*

---

6. Kuidas võrdleksid oma kogemust Tartust nende linnadega?

Igal real märgi ainult üks vastus

	Tunnen, et Tartus on turvalisem	Umbes sama	Tunnen, et Tartus on ohtlikum	Ei oska öelda/ei ole kogemust nende linnadega
<b>Tallinn</b>				
<b>Narva</b>				
<b>Pärnu</b>				
<b>Kohtla-Järve</b>				

<b>Viljandi</b>				
<b>Rakvere</b>				
<b>Kuressaare</b>				

7. Kui sul on rohkem kogemust mõne teise Eesti linnaga, siis palun kirjelda kuidas võrdled seda Tartuga? Tartus on turvalisem või mitte.

---

### Intervjuul osalemine

Uurimuse peamine osa toimub kõndiva intervjuuna Tartus. Intervjuu võtab aega 1-3 tundi ja me liigume sulle sobivas tempos. Kui sul on huvi intervjuul osaleda, siis palun anna mulle oma email, telefoni number või nimi, et saaksin võtta sinuga ühendust. Palun täpsusta, kuidas soovid, kas saadan sõnumi või võtan ühendust Messengeris, Whatsappis, Telegrammis vms. Kontaktandmeid ja sinu identiteeti ei seostata ankeedi vastustega, need jäävad konfidentsiaalseks. Ma ei jaga neid edasi ja kustutan pärast uurimuse lõppu.

8. Kontakt (ainult intervjuu jaoks)

- 
9. Palun anna märku, kirjutades siia, kui soovid midagi lisada
-

## Lisa 2. Inglisekeelne ankeetküsitlus

### Feelings of safety of gender and sexual minorities in Tartu

Hello! I am University of Tartu geography bachelor student Alar Rõigas.

I am doing my bachelors thesis on the subjekt "Feelings of safety of gender and sexual minorities in Tartu". I am trying to understand how gender and sexual minorities (LGBT+ people) feel in Tartu, how and why people feel danger and where people feel it is safe.

The main part of the research takes place as an interview. With this survey I will be doing background analysis and looking for people to interview. I am only looking for answers from people of age (18+). The answers given here will be confidential, I won't share them with anyone and I will delete them after finishing my thesis paper.

Answering this survey will take up to 5 minutes

**I would be very thankful if you would share this survey with friends and acquaintances.**

[Eestikeelset versiooni ankeedist leiab siit.](#)

\* marks questions which require answers.

10. How old are you? \*

---

11. What is your gender and/or sexual identity? \*

---

12. Choose how much you agree with these statements \*

In each row, mark one answer

	Strongly agree	Agree	I don't know	Disagree	Strongly disagree
<b>I feel safe in Tartu</b>					
<b>I feel safe in Tartu during the day</b>					
<b>I feel safe in Tartu during night</b>					
<b>I can dress and express myself how I wish in Tartu</b>					
<b>I feel the same in regards to safety in all parts of Tartu</b>					
<b>I feel safe in Kesklinn (Downtown)</b>					
<b>I feel safe in Karlova</b>					
<b>I feel safe in Supilinn</b>					
<b>I feel safe in Annelinn</b>					

13. Where do you feel most safe in Tartu?

---

14. Where do you feel the most unsafe in Tartu?

---

15. How would you compare Tartu with these towns?

In each row, mark one answer

	I feel that Tartu is more dangerous for me	Its about the same	I feel that Tartu is safer for me	I don't know/I don't know this town well enough
<b>Tallinn</b>				
<b>Narva</b>				
<b>Pärnu</b>				
<b>Kohtla-Järve</b>				
<b>Viljandi</b>				
<b>Rakvere</b>				
<b>Kuressaare</b>				

16. If you have more experience with some other town in Estonia not mentioned here, how would it compare to Tartu?

---

### Participation in the interview

The main part of the research will take place as a walking interview in Tartu. It's estimated the interview can take from 1 to 3 hours and we would walk in a pace comfortable to you. If you are interested in participating, then please give your contact information. Give your email or your name (to contact you on Messenger) or your phone number (specify, if I should send you an SMS or contact you on Whatsapp, Telegramm etc). Your contact data and your identity won't be associated with your answers to this survey and will be confidential - I won't share them and will delete them after finishing my thesis

17. Contact information (just for the interview)

---

18. You can write here, if you have anything to add

---

## Lisa 3. Lihtlitsens

### **Lihtlitsents lõputöö reprodutseerimiseks ja üldsusele kättesaadavaks tegemiseks**

Mina, Alar Rõigas,

1. Annan Tartu Ülikoolile tasuta loa (lihtlitsentsi) minu loodud teose “Soo- ja seksuaalvähemuste ohu ja turvalisuse tajumine Tartu linnaruumis”, mille juhendaja on Kadri Leetmaa, reprodutseerimiseks eesmärgiga seda säilitada, sealhulgas lisada digitaalarhiivi DSpace kuni autoriõiguse kehtivuse lõppemiseni.
2. Annan Tartu Ülikoolile loa teha punktis 1 nimetatud teos üldsusele kättesaadavaks Tartu Ülikooli veebikeskkonna, sealhulgas digitaalarhiivi DSpace kaudu Creative Commons'i litsentsiga CC BY NC ND 4.0, mis lubab autorile viidates teost reprodutseerida, levitada ja üldsusele suunata ning keelab luua tuletatud teost ja kasutada teost ärieesmärgil, kuni autoriõiguse kehtivuse lõppemiseni.
3. Olen teadlik, et punktides 1 ja 2 nimetatud õigused jäävad alles ka autorile.
4. Kinnitan, et lihtlitsentsi andmisega ei riku ma teiste isikute intellektuaalomandi ega isikuandmete kaitse õigusaktidest tulenevaid õigusi.

*Alar Rõigas*

**29.05.2023**