

VIKTOR POOM

**RAHARINGVOOL  
1919-1929 a.**

*CIRCULATION FIDUCIAIRE de 1919-1929*

---

TALLINN 1929

---

TÄIENDATUD ÄRATÖMME EESTI STATISTIKA KUUKIRJAST Nr. 95 (10), 1929 a.

VIKTOR POOM

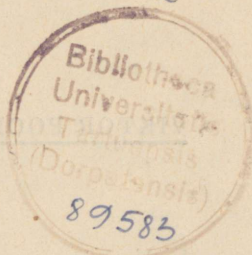
# RAHARINGVOOL 1919-1929 a.

*CIRCULATION FIDUCIAIRE de 1919-1929*

~~IB~~

~~38168~~

TALLINN 1929



## AARHIIVIKOOGU

### SISUKORD.

	Lhk.		Page
1. Riigi kassatähed . . . . .	4	1. Billets de Trésor d'État . . . . .	4
2. Pangatähed . . . . .	4	2. Billets de la Banque d'Estonie . . . . .	4
3. Vahetusraha . . . . .	5	3. Monnaie et billets subsidiaires . . . . .	5
4. Üldine raharingvool . . . . .	6	4. Circulation fiduciaire totale . . . . .	6
5. Eripõhjuslikud muutused ringvoolus . . . . .	6	5. Changements déterminés par des causes spéciales . . . . .	6
6. Raharingvoolu võrdlusarvud . . . . .	8	6. Nombres comparatifs de la circulation fiduciaire . . . . .	8
7. Keskmine aasta ringvool . . . . .	8	7. Circulation moyenne par année . . . . .	8
8. Kuulised kõrvalekaldused aasta keskmisest . . . . .	9	8. Écarts mensuels de la moyenne annuelle . . . . .	9
9. Hooaja võnkumused . . . . .	9	9. Fluctuations saisonnières . . . . .	9
10. Võnkumused kuu kestel . . . . .	10	10. Fluctuations durant le mois . . . . .	10
11. Raharingvoolu koostis . . . . .	10	11. Composition de la circulation . . . . .	10

TALINN 1920

## RAHARINGVOOL 1919—29 a. CIRCULATION FIDUCIAIRE de 1919—29.

Eesti iseseisvuse ajal tekkinud maksuvahendite ringvoolu, selle mahu, kõikumiste ulatuse ja iseloomu ülevaatlikku kokkuvõtet on parem ja selgem teha ajaloolise arenemise jälgimisega käsikäes. Mis puutub Eesti seaduslikku maksu-

vahendit, siis jättis Eesti oma iseseisvusega kõrvale kõik endised ta piirides liikunud rahaüksused, — vene rublad, hiljem Saksa okupatsiooni puudulikum ost-rublad ja margad, ning emiteeris 9. 12. 1918 a. oma esimesed riigi kassa-

Raharingvool (kuu lõpul tuh. kr.) 1919—29—Circulation fiduciaire de 1919—29 (à la fin de chaque mois en milliers de kr.)

1.	1929	1928	1927	1926	1925	1924	1923	1922	1921	1920	1919
<b>1. Riigikassatähed — 1. Billets du Trésor.</b>											
Jaanuar . . . . .	—	—	14 044	15 382	16 891	15 329	24 452	27 991	22 366	6 221	165
Veebruar . . . . .	—	—	14 743	16 143	17 061	16 691	23 427	27 635	23 933	8 073	316
Märts . . . . .	—	—	15 230	16 633	17 462	18 109	22 840	28 805	26 030	8 752	664
Aprill . . . . .	—	—	15 401	16 317	16 493	17 199	22 942	28 707	28 710	9 820	1 008
Mai . . . . .	—	—	14 803	14 751	14 804	15 106	20 527	27 846	29 110	10 869	1 587
Juuni . . . . .	—	—	14 868	13 863	14 516	13 886	20 106	27 217	27 788	12 103	2 422
Juuli . . . . .	—	—	15 391	14 408	14 989	12 954	19 483	29 018	28 252	13 094	2 881
August . . . . .	—	—	15 824	15 403	15 670	13 233	18 450	26 611	27 928	14 098	2 939
September . . . . .	—	—	16 768	15 481	16 545	14 274	18 642	25 776	27 765	15 485	3 441
Oktoober . . . . .	—	—	17 269	15 728	16 598	15 601	18 006	25 993	27 430	17 074	4 323
November . . . . .	—	—	16 464	14 988	16 508	17 582	17 283	25 651	27 420	17 901	5 286
Detsember . . . . .	—	—	15 400	14 485	15 575	17 475	16 565	25 169	27 572	20 322	5 910
<b>2. Pangatähed. 1) — 2. Billets de la Banque d'Estonie.</b>											
Janvier . . . . .	35 133	37 106	19 045	18 924	17 762	17 274	12 026	4 310	—	—	—
Février . . . . .	35 760	38 529	19 520	19 070	17 812	17 411	13 771	6 305	—	—	—
Mars . . . . .	36 259	38 826	20 010	19 406	18 079	17 098	16 022	6 298	449	—	—
Avril . . . . .	34 728	39 033	19 723	19 370	18 169	17 832	16 379	6 303	449	—	—
Mai . . . . .	31 587	37 133	19 223	18 356	17 586	17 745	16 229	6 288	449	—	—
Juin . . . . .	31 594	36 676	19 035	18 078	17 580	16 969	16 664	6 300	449	—	—
Juillet . . . . .	33 089	37 243	19 344	18 416	17 374	16 455	16 440	6 294	449	—	—
Août . . . . .	34 343	38 288	19 661	18 671	17 600	16 500	17 123	7 414	449	—	—
Septembre . . . . .	35 791	39 561	20 476	18 840	18 161	16 823	17 225	8 332	2 500	—	—
Octobre . . . . .	36 342	38 896	22 483	19 262	19 095	16 626	17 035	10 899	2 500	—	—
November . . . . .	—	37 709	23 111	19 205	18 369	17 473	17 061	10 694	2 142	—	—
Décembre . . . . .	—	36 433	23 623	19 059	18 999	18 453	17 852	12 094	3 000	—	—
<b>3. Panga- ja kassatähedte üldringvool. — 3. Billets de la Banque d'Estonie et billets du Trésor</b>											
Jaanuar . . . . .	35 133	37 106	33 089	34 306	34 653	32 603	36 478	32 301	22 366	6 221	165
Veebruar . . . . .	35 760	38 529	34 263	35 213	34 873	34 102	37 198	33 940	23 933	8 073	316
Märts . . . . .	36 259	38 826	35 240	36 039	35 541	35 207	38 862	35 103	26 479	8 752	664
Aprill . . . . .	34 728	39 033	35 124	35 687	34 662	35 031	39 321	35 010	29 159	9 820	1 008
Mai . . . . .	31 587	37 133	34 026	33 107	32 390	32 851	36 756	34 134	29 559	10 869	1 587
Juuni . . . . .	31 594	36 676	33 903	31 941	32 046	30 855	36 770	33 517	28 237	12 103	2 422
Juuli . . . . .	33 089	37 243	34 735	32 824	32 363	29 409	35 923	35 312	28 701	13 094	2 881
August . . . . .	34 343	38 288	35 488	34 074	33 270	29 739	35 573	34 025	28 377	14 098	2 939
September . . . . .	35 791	39 564	37 244	34 321	34 706	31 097	35 867	34 108	30 265	15 485	3 441
Oktoober . . . . .	36 342	38 896	39 752	34 990	35 693	32 227	35 041	36 892	29 930	17 074	4 323
November . . . . .	—	37 709	39 575	34 193	34 877	35 055	34 344	36 345	29 562	17 901	5 286
Detsember . . . . .	—	36 433	39 023	33 544	34 574	35 628	34 417	37 263	30 572	20 922	5 910
Aasta keskmine Moyenne annuel.	—	37 953	35 957	34 186	34 137	32 817	36 379	34 830	28 095	12 868	2 579
<b>4. Vahetusraha. 2) — 4. Circulation de monnaie d'appoint.</b>											
Jaanuar . . . . .	3 651	3 652	1 361	1 280	1 133	1 125	656	—	—	—	—
Veebruar . . . . .	3 693	3 673	1 354	1 268	1 134	1 093	918	—	—	—	—
Märts . . . . .	3 835	3 648	1 336	1 289	1 150	1 105	862	7	—	—	—
Aprill . . . . .	3 669	3 673	1 348	1 285	1 172	1 103	938	37	—	—	—
Mai . . . . .	3 650	3 690	1 344	1 297	1 182	1 083	984	52	—	—	—
Juuni . . . . .	3 798	3 723	1 361	1 314	1 252	1 091	1 041	64	—	—	—
Juuli . . . . .	3 846	3 749	1 369	1 344	1 231	1 095	1 074	98	—	—	—
August . . . . .	3 934	3 963	1 401	1 383	1 278	1 103	1 118	127	—	—	—
September . . . . .	3 971	3 942	1 370	1 384	1 280	1 110	1 132	163	—	—	—
Oktoober . . . . .	—	3 966	1 395	1 408	1 293	1 134	1 162	211	—	—	—
November . . . . .	—	3 873	1 390	1 397	1 297	1 154	1 255	366	—	—	—
Detsember . . . . .	—	3 899	1 413	1 407	1 306	1 175	1 253	480	—	—	—

1) 1928 ja 1929 a. raha- ja pangandusreformi järelduisel 16.438.055 krooni riigi kassatähti amalgameeritud pangatähedega.  
2) 1928 ja 1929 a. oli vahetusrahast ühekroonilisi:

	1929	1928		1929	1928		1929	1928
Jaanuar . . . . .	2 248	2 280	Mai . . . . .	2 272	2 312	September . . . . .	2 505	2 485
Veebruar . . . . .	2 302	2 307	Juuni . . . . .	2 353	2 330	Oktoober . . . . .	—	2 505
Märts . . . . .	2 429	2 294	Juuli . . . . .	2 449	2 350	November . . . . .	—	2 430
Aprill . . . . .	2 291	2 306	August . . . . .	2 495	2 516	Detsember . . . . .	—	2 435

tähed Eesti markades. Kaitsesõjategevusest tingitud suur rahatarvidus ja peale seda alanud ülesehitamise aegjärk sundis riigikassat muude vahendite puudusel — väljaarvatud esimene 10 miljoni margaline laen Soomest ja sunduslikult rahana maksuma pandud võlakohustised — kõiki nõudeid rahuldama paberraha trükkimisega.

Keskpanga tegevuse kasvamisega asus Eesti Pank 1921 a. oma emisjoni õiguse kasutamisele, välja andes pangatähti paralleelselt riigi kassatähtedele, mis kestis kuni 1928 a., kui rahaja pangandusreformi tagajärjel sündis kassatähtede amalgameerimine pangatähtedega ja Eesti Pangale ainuõigus jäi rahamärkide üle 2 krooni väljaandmiseks.

Kolmas liik rahavahendeist — vahetusraha, mida riigikassa alates 1922 a. välja annab, arvestati väljaspool raharingvoolu. Uue rahaseaduse järgi omab vahetusraha, kuni 2 krooni väärtuses väljaandmise ainuõiguse riigikassa.

#### 1. Riigi kassatähed.

*Billets de Trésor d'État.*

Esimeste seaduslike rahamärkide—riigi kassatähtede — väljalaskmiseks anti esmakordselt luba

Ajutise Valitsuse poolt rahaministeeriumile määrusega 9.12.1918 a., millega kassatähed ühtlasi seaduslike kudeks maksvahenditeks tunnistati. Kassatähtede eest vastutas selle määruse põhjal Eesti riik kogu oma varanduste ja sissetulekutega. Nende igakordse väljalaske suuruse määras kindlaks valitsus. Seda tehti 9. 12. 1918 a. Ajutise Valitsuse poolt— 145 milj. marga väärtuses, Asutava Kogu poolt 19. 9. 1919 a. — 500 milj. *mk*, Vabariigi Valitsuse poolt suurendati 9. 4. 1920 a. kogu emisjoni kuni 1.000 milj. margani. Edasi anti Asutava Kogu poolt 2. 7. 1920 a. õigus uue emisjoni peale — 500 milj. *mk*, Vab. Valitsuse poolt 1. 9. 1920 a.— 700 milj. *mk* ja 26. 9. 1921 a. — 1.000 milj. *mk*. Nii tõusis lubatud emisjoni ülimäär 3.200 milj. marga peale.

Nagu tab. 1. nähtub, oli tegelikult liikvel olnud kassatähtede kõrgeim seis 1921 a. mais— 2.911 milj. *mk*, missugusele summale teistkordselt ligineb 1922 a. juuli seis — 2.901,8 milj. *mk*. Peab tunnistama, et kassatähtede liikvelolevat hulka teadlikult ei käsitatud. Kuni 1921 a. kasvas see kiirelt riigikassa vajaduste rahuldamiseks riigi eelarvete puudujääkide ja väljaantud summadest. Kui siis 1921 a. ka Eesti Pank oma emisjoni õigust kasutama hakkas, ei tehtud panga kassas mingit vahet pangatähe ja kassatähe vahel, vaid lasti ringvoolu neid rahamärkide vahel, mida enam tagavaraks. Nii oli ringvoolu koosseisus mõningaid kõrvalekaldumisi selle tõttu, et kord riigikassa, kord Eesti Pank uusi rahamärke trükkis. Nii seletubki, näiteks,

ajutine järsk suurenemine kassatähtedel 1924 a. 44,0% pealt juulis 49,0% peale detsembris, kuna muidu kassatähtede tagasitõmbamistendents aasta-aastalt selgemalt avaldus.

	Panga- tähed	Kassa- tähed
1921 a. lõpul . . .	9,82%	90,18%
1922 " " . . .	32,46 „	67,54 „
1923 " " . . .	51,87 „	48,13 „
1924 " " . . .	50,95 „	49,05 „
1925 " " . . .	54,95 „	45,05 „
1926 " " . . .	56,81 „	43,19 „
1927 " " . . .	60,53 „	39,47 „

Kassatähtede tagasitõmbamist teostati 1922 a. alates eelarvete ülejääkide varal vastavalt riigikassa jooksvalt arvelt Eesti Pangas mahakirjutades ja kui mitte arvesse võtta kassatähtede madalseisu 1924 a. üldise ringvoolu kontraktisiooni ajal, siis langes nende hulk 1921 a. maist 2.911 milj. *mk* pealt 1.386,3 milj. *mk* peale 1926 a. juunis. Viimasel aastal enne reformi kõikis kassatähtede summa 1.700 — 1.400 milj. marga vahel ja oli nende üleandmisel Eesti Pangale 1. I. 1928 a. 1.643,8 milj. *mk*.

Kassatähtede valmistamise ja kustutamise üldsummade kohta ei leitud riigikassas varemaste aastate kohta tarvitatavaid andmeid, kuid ligikaudu võib valmistatuks lugeda kõike rahamärke 4.500 milj. marka ja kustutatuks üle 2.500 milj. marga.

#### 2. Pangatähed.

*Billets de la Banque d'Estonie.*

Pangatähed, mis Eesti Panga poolt ainuõiguslikul alusel välja

antakse, on kindlustatud kogu panga aktiivaga ja nende tagamist näevad ette eripeatükid põhikirjades, nii uues kui vanas ning 1925 a. rahaministri instruksioonis Eesti Pangale. Väljalaske absoluutse summa määras kindlaks endise põhikirja järgi Valitsus, kuna uus põhikirja selle panga enese otsustada jätab. Seda emisjoni piiri tõsteti järk-järgult 350 milj. marga pealt 1921 a. 2.750 milj. *mk* peale 1927 a. enne reformi. 1929 a. loetakse tegelikult emisjoni piiriks 45 milj. *kr*.

Pangatähtede liikumise korraldamises mingit erilist tendentsi ei olnud, ning, nagu eelpool tähendatud, sündis see vaid kassatehnilistel kaalutlustel. Pangatähtede ringvool kasvas aasta-aastalt osalt panga komeristehingute suurenemisest, osalt asetades käigust emaldatuid kassatähti. Alates 1923 a. suvekuudest oli suurenemise hoog väga tagasihoidlik ja kõikumine sündis enam-vähem ühtlaselt, kuid 1927 a. teisel poolel algas ühes üldise rahamärkide tõusuga ka pangatähtede rohkenemine ringvoolus (detsembris 2.362,3 milj. marka). 1928 a. arvestus läheb lahku eelmiste aastate omast, kuna rahaja majandusreformi järelduel 1.643,8 milj. *mk*

eest kassatähti pangatähtedele juure arvati, nii et selle aasta jaanuari lõpul ringvool oli 37.106 tuh. kr, detsembris 36.433 tuh. kr ja 1929 a. oktoobris 36.342 tuh. kr.

Eesti Panga poolt valmistatud ja liikvelelastud pangatähtede kogusumma kaheksa aasta kestel 1921 a. kuni 1928 a. ulatub 63 449,5 tuh. krooni peale, millele tulevad juure arvata kas-

satähed 16 438,1 tuh. kr väärtuses, nii et tegelikult see summa 79 887,6 tuh. kr peale tõuseb. Kustutusele on läinud kõlbmatuse tõttu pangatähti 34 887,6 tuh. krooni eest. Eriti suur oli kustutusele läinud pangatähtede hulk 1928 a., — üle poole sellest, mis eelmisel aastaviiel kokku hävitati: 13 138 tuh. kr, kogusumma 21 749,5 tuh. kr vastu 1923–27 a.

Pangatähtede ringvoolu tulek ja kustutamine 1921–28 a. (mk ja kr).  
Mise en circulation et tirage des billets de Banque de 1921–28 (mk et kr).

2.	Liikvele lastud Mis en circulation	Kustutatud Tirés de la circulation	Kogu emisjon Emission totale	Sellest ringvoolus Dont en circulation	Kasutatud emisjoni % (5 : 4) % de l'utilisation des droits d'émission (5 : 4)
Milj. mk — Millions de mk					
1921 . . . . .	350	—	350	300	85,72
1922 . . . . .	1 150	—	1 500	1 209	80,63
1923 . . . . .	893	143	2 250	1 785	79,34
1924 . . . . .	435	435	2 250	1 815	80,68
1925 . . . . .	485	485	2 250	1 900	84,44
1926 . . . . .	520	520	2 250	1 906	84,71
1927 . . . . .	1 092	592	2 750	2 362	85,90
<b>Kokku—Total . . . . .</b>	<b>4 925</b>	<b>2 175</b>	<b>2 750</b>	—	—
1 000 kr					
Ehk üleiviidult kroonideks— Ou calculés en kr	49 249,5	21 749,5	27 500,0	—	—
Riigikassalt ülevõetud pangareformi järeldusel — Transmis par le Trésor	16 438,1	—	—	—	—
1928 . . . . .	14 200,0	13 138,1	45 000,0	36 433,0	80,96
<b>Kokku—Total . . . . .</b>	<b>79 887,6</b>	<b>34 887,6</b>	<b>45 000,0</b>	—	—

Kogu lubatud emisjon, mis 1927 a. lõpul 27,5 milj. kr peale ulatus, tõsteti 1928 a. 45 milj. kr

peale. Lubatud emisjoni kasutamine ulatus tegelikult 80–86%, nagu seda tab. 2 nähtub.

Pangatähtede üksikute kupüüride valmistamine ja kustutamine 1921–28 a.  
Préparation et amortissement de billets de Banque de 1921–28.

3.	1928	1927	1926	1925	1924	1923	1922	1921
<b>Pangatähti liikvele lastud:</b> Nouveaux billets émis:								
100 margalised . . . . .	—	—	—	—	—	4 005 000	800 000	1 200 000
500 " . . . . .	2 608 653	—	—	—	—	4 900	540 000	460 000
1 000 " . . . . .	1 109 479	840 000	300 000	350 000	170 000	490 000	800 000	—
5 000 " . . . . .	—	638 000	44 000	27 000	53 000	—	—	—
10 kroonilised . . . . .	760 000	—	—	—	—	—	—	—
50 " . . . . .	—	—	—	—	—	—	—	—
<b>Kustutatud:—Amortis:</b>								
100 margalised . . . . .	142 610	617 500	1 281 000	1 345 000	1 268 910	1 229 500	—	—
500 " . . . . .	681 689	17 500	76 300	325 200	535 694	40 000	—	—
1 000 " . . . . .	824 900	421 400	321 200	185 650	40 262	—	—	—
5 000 " . . . . .	26 760	20 020	6 510	450	—	—	—	—
10 kroonilised . . . . .	—	—	—	—	—	—	—	—
50 " . . . . .	—	—	—	—	—	—	—	—

Üksikute rahamärkide kupüüride valmistamisest ja kustutamisest annab üksikasjalise ülevaate tab. 3. Kokkuvõttelikult oli üksikutes kupüürides kogu aja kestel kuni 1928 a. lõpuni järgmisi liikumisi:

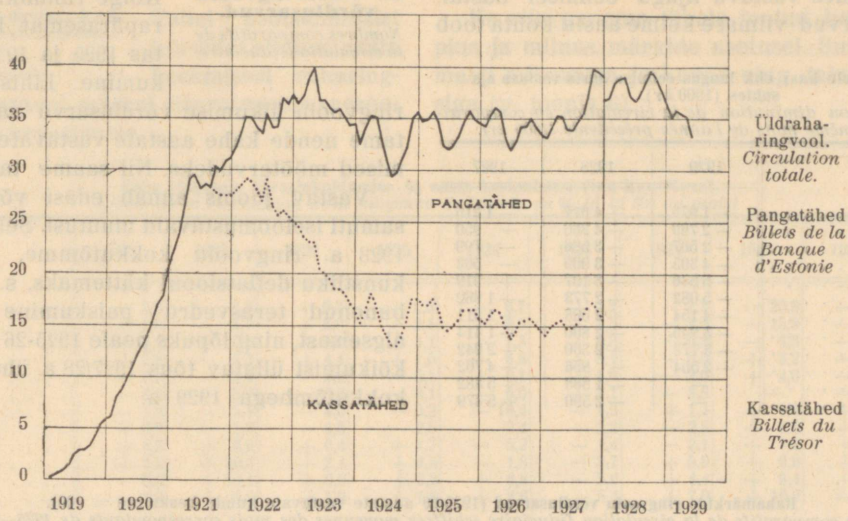
Pangatähti:	Valmistatud kroonides	Kustutatud
100 margalisi . . . . .	6 005 000	5 884 520
500 " . . . . .	5 024 500	4 995 085
1 000 " . . . . .	35 700 000	14 606 120
5 000 " . . . . .	8 720 000	2 687 000
10 kroonilisi . . . . .	14 200 000	—
End. kassatähti 500 ja 1000 margalisi . . . . .	16 988 055	6 714 830

### 3. Vahetusraha. Monnaie et billets subsidiaries.

Vähema kupüürilised rahad 5, 10, 20 ja 50 pennilised, 1, 3, 5, 10 ja 25 pabermargalised rahad kuuluvad esimeste kasutatähtede hulka vastavate määruste põhjal. Samuti liideti nendega Eesti Panga poolt välja lastud 50 margalised pangatähed, mida riigikassa pangalt ära ostis. Alles Valitsuse otsusega 12. 8. 1921 a. emiteeriti esimesed kassatähed: 10 margalisi 38 750 tuh. marga väärtuses, siis 25 margalisi 115,0 milj. marga väärtuses ning hiljem 1, 3 ning 5 margalisi.



Milj. kr.

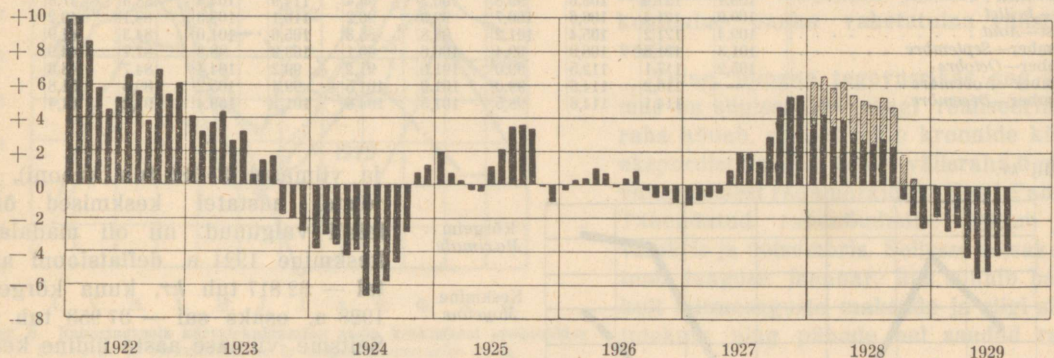


Diagr. 2. Panga- ja kassatähtede ringvool  
Circulation des billets du Trésor et de la Banque d'Estonie.

See oli deklareeritud deflatsioon marga tõstmiseks, mida saavutati peamiselt eelarve kulude krediitide sulgemisega mõneks ajaks. 35 207 tuh.

kr pealt märtsis jõuti juulis 29 409 tuh. kr peale, kuid detsembriks oli uuesti 35 628 tuh. kr ringvoolus, annuleerides seega deflatsiooni.

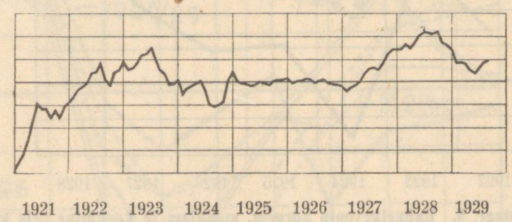
Milj. kr.



Diagr. 3. Raharingvoolu vahetõus eelmise aasta vastava aja (samba osad joontega 1928 a. = kaasaarvatud 1 kroonilised) Circulation de chaque mois par rapport au même mois de l'année précédente (partie demi-noir de l'année 1928 indiquée coupures d'une kr.).

Järgnevad 1925, 1926 ja esimene pool 1927 a., kus erakorralise elavuse puudumine oli ühenduses enam-vähem rahuldavate majandusoludega; peale hooajaliste kõikumiste ringvool suuremaid võnkumisi ei paku. Ent, välislaenu saabumisega vabanes palju kapitale, usalduse kasvamisest tekkinud vaba raha laialdane liikumine tõstab ringvoolu üle 40 milj. kr, missugune tõus veel hoogsalt 1928 a. kestis. Seda edasiarenemist takistas ebaõnnestunud põllumajanduse aasta ja praegu ollakse samasuguse ringvoolu kontraktsiooni pealtnägijaiks kui 1923 a. (39 033 tuh. kr pealt aprillis langes rahahulk 36 433 tuh. kr detsembriks). Samuti omas 1929 a. suvine

130  
120  
110  
100  
90  
80  
70  
60



Diagr. 4. Raharingvoolu võrdlusarvud (1925/26 vastava kuude keskmised = 100) Nombres comparatifs de la circulation (moyennes mensuelles de 1925/26 sont pris pour 100 pour les mois correspondants des autres années).

kokkutõmbamine sügavama joone kui eelmised aastad, olles augustis 34 343 tuh. kr.

Kõikide nende suuremate majanduselust tingitud muudatustest saame pildi joonisest, kus näidatud rahahulga suurenemine või kahane-

x 5161. 10. Dori

mine võrreldes vastava ajaga eelmisel aastal. Vastavad arvud viimase kolme aasta kohta toob tab. 4.

Raha ringvoolu kasv ehk langus eelmise aasta vastava aja suhtes. (1000 kr).

Augmentation ou diminution de la circulation en comparaison avec même mois de l'année précédente (1000 kr).

4.	1929	1928	1927
Jaanuuar . . . . .	- 1973	+ 4 017	- 1 216
Veebruar . . . . .	- 2 769	+ 4 266	- 950
Märts . . . . .	- 2 567	+ 3 586	- 799
Aprill . . . . .	- 4 305	+ 3 909	- 563
Mai . . . . .	- 5 546	+ 3 107	+ 919
Juuni . . . . .	- 5 082	+ 2 773	+ 1 962
Juuli . . . . .	- 4 154	+ 2 508	+ 1 911
August . . . . .	- 3 945	+ 2 800	+ 1 414
September . . . . .	- 3 773	+ 2 300	+ 2 942
Oktoober . . . . .	- 2 554	+ 856	+ 4 762
November . . . . .	—	- 1 868	+ 5 382
Detsember . . . . .	—	- 2 590	+ 5 479

## 6. Raharingvoolu võrdlusarvud.

Nombres comparatifs de la circulation fiduciaire.

Kõige rahulikumat ja korrapärasemat liikumist näitas 1925 ja 1926 a. rahalikumine. Lihtsamate raharingvoolu liikumise võrdlusarvu saamiseks võtame nende kahe aastate vastavate kuude keskmised mõõt arvudeks. Nii saame tabeli 5.

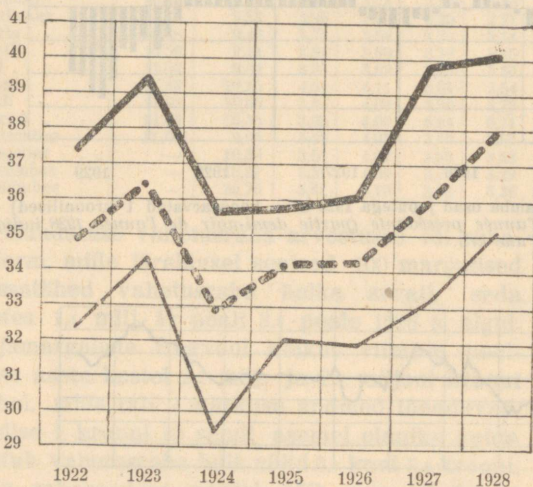
Vastav joonis annab edasi võrdlusarvudes samuti iseloomustavaid muutusi. Selgelt on näha 1923 a. ringvoolu kokkutõmme, siis 1924 a. kunstliku deflatsiooni kättemaks, s. t. nagu vabanenud terasvedru paiskumine kõrgemale algseisust, ning lõpuks peale 1925-26 a. rahulikku kõikumist üllatav tõus 1927/28 a. ühes järgnenud kokkutõmbega 1929 a.

Rahamärkide ringvoolu võrdlusarvud (1925/26 aastate vastavate kuude keskmine = 100).

Nombres comparatifs de la circulation fiduciaire (chiffres moyennes des mois correspondants de 1925-26 = 100).

5.	1929 <sup>1)</sup>	1928 <sup>1)</sup>	1927	1926	1925	1924	1923	1922	1921	1920	1919
Jaanuuar—Janvier . . . . .	108,4	114,2	96,0	99,5	100,5	94,5	105,8	93,7	64,9	18,0	0,5
Veebruar—Février . . . . .	108,6	116,5	97,8	100,4	99,5	97,3	106,1	96,9	68,2	23,0	0,9
Märts—Mars . . . . .	108,1	114,9	98,5	100,7	99,3	98,4	108,6	98,1	74,0	24,5	1,9
Aprill—Avril . . . . .	105,2	117,5	99,9	101,4	98,5	99,5	111,8	99,5	82,9	27,9	2,8
Mai—Mai . . . . .	103,4	120,4	103,9	101,1	98,9	100,3	112,2	104,2	90,3	33,2	4,8
Juuni—Juin . . . . .	106,1	121,9	106,0	99,8	100,2	96,4	114,9	104,8	88,3	37,8	7,6
Juuli—Juillet . . . . .	109,0	121,4	106,6	100,7	99,3	90,2	110,1	108,3	85,1	40,2	8,8
August—Août . . . . .	109,4	121,2	105,4	101,2	98,8	88,3	105,6	101,0	84,3	41,9	8,7
September—Septembre . . . . .	101,3	121,8	108,0	99,4	100,6	90,1	103,9	98,8	87,7	44,9	10,0
Oktoober—Octobre . . . . .	105,2	117,1	112,5	99,0	101,0	91,2	99,2	104,4	84,7	48,3	12,2
November—Novembre . . . . .	—	116,2	114,6	99,0	101,0	101,5	99,4	105,2	89,5	51,8	15,3
Detsember—Décembre . . . . .	—	114,1	114,6	98,5	101,5	104,6	101,1	109,4	91,2	61,4	17,4

Milj. kr.



Diagr. 5. Raharingvoolu kõrgem, madalam ja keskmine seis kuus  
Circulation maximale, moyenne et minime par mois.

## 7. Keskmine aasta ringvool.

Circulation moyenne par année.

Pole huvitusetat jälgida raharingvoolu aasta keskmiste liikumist. Väljaarvatud 1925 ja 1926 a. keskmisi, mis väga lähedased (esimesel 34 137 tuh. kr

ja viimasel 34 186 tuh. krooni), on teistel aastatel keskmised õige laiali valgunud: nii oli madalaim keskmine 1924 a. deflatsiooni aastal — 32 817 tuh. kr, kuna kõrgeim 1928 a. osaks sai — 37 953 tuh. kr. Seitsme viimase aasta üldine keskmine võrdub 35 180 tuh. kr.

	Kõrgeim seis	Madalaim seis	Kesknn.
	(tuh. kr.)		
1922 . . . . .	37 263	32 301	34 830
1923 . . . . .	39 321	34 344	36 379
1924 . . . . .	35 628	29 409	32 817
1925 . . . . .	35 693	32 046	34 137
1926 . . . . .	36 039	31 941	34 186
1927 . . . . .	39 752	33 089	35 957
1928 . . . . .	40 488	35 148	37 953

Mis puutub ringvoolu kõrgemat ja madalamat kuu seis, siis kõiguvad kõrgemad seisud 35 ja 40 milj. vahel, mida tuleb siis lugeda tarviduse ülimmääraks (kuna madalamad seisud 29—35 milj. kr vahel asuvad), nii et tegelik amplituudi ulatus kõigub 30 ja 40 vahel. Loomulikult on kõrgeim seis 1928 a. ja madalaim 1924 a. nagu seda eelmised arutlused näitasid.

<sup>1)</sup> 1 kr vahetusraha mitte arvatud.

### 8. Kuulised kõrvalekal- ded aasta keskmisest.

*Ecartis mensuels de la moy-  
enne annuelle.*

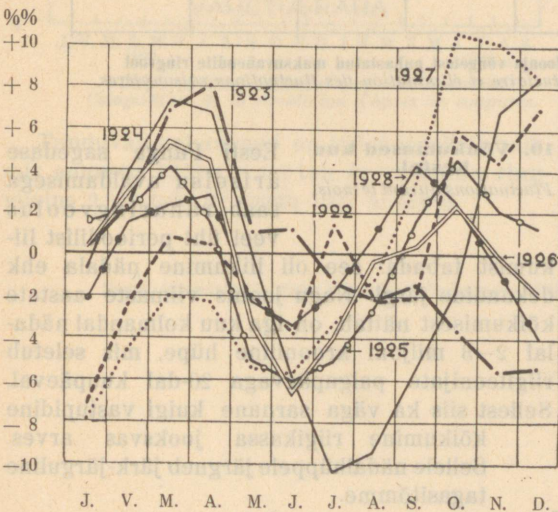
voolust on teataval määral ettevalmistus seesoo-  
nikõikumiste arvestusele.

Tabel protsendilist  
kõrvalekalletest aasta  
keskmisest raharing-  
voolust

Ka siin paneme tähele teatud korrapärasust  
plus ja miinus märkide asetusel. Suvikuud ena-  
masti miinusega ja kevad ning talvekuud plus-  
siga (v. joonis 6).

Raha ringvoolu kõrvalekaldumise % aasta keskmisest (iga kuu lõpul).  
*Ecartis de la circulation de la moyenne de l'année en % (à la fin de mois)*

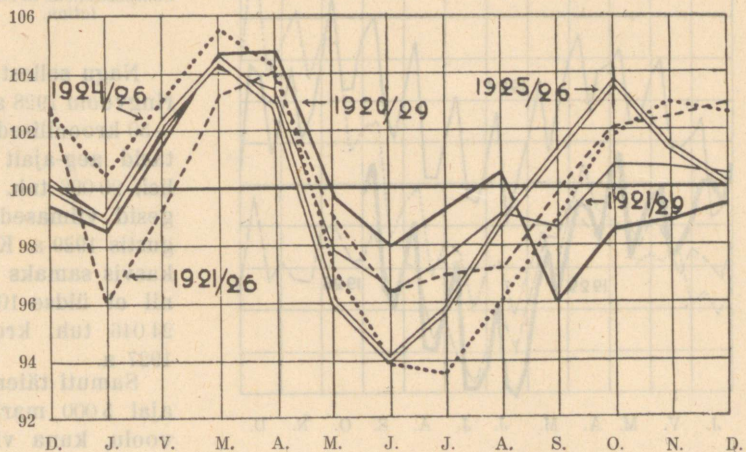
6.	1928	1927	1926	1925	1924	1923	1922	1921	1920	1919
Jaanuvar . . . . .	- 2,2	- 8,0	+ 0,3	+ 1,5	- 0,7	+ 0,3	- 7,3	- 20,8	- 51,7	- 93,6
Veebruar . . . . .	+ 1,5	- 4,7	+ 3,0	+ 2,1	+ 3,9	+ 2,3	- 2,5	- 15,3	- 37,3	- 87,7
Märts . . . . .	+ 2,3	- 2,0	+ 5,4	+ 4,1	+ 7,3	+ 6,8	+ 0,8	- 6,3	- 32,0	- 74,2
Aprill . . . . .	+ 2,8	- 2,3	+ 4,4	+ 1,5	+ 6,8	+ 8,1	+ 0,5	+ 3,2	- 23,7	- 60,9
Mai . . . . .	- 2,2	- 5,4	- 3,2	- 5,1	+ 0,1	+ 1,0	- 2,0	+ 4,6	- 15,5	- 38,5
Juuni . . . . .	- 3,4	- 5,7	- 6,6	- 6,1	- 6,0	+ 1,1	- 3,8	-	- 5,9	- 6,1
Juuli . . . . .	- 1,9	- 3,4	- 4,0	- 5,2	- 10,4	- 1,3	+ 1,4	+ 1,6	+ 1,8	+ 11,7
August . . . . .	+ 0,9	- 1,3	- 0,3	- 2,5	- 9,4	- 2,2	- 2,3	+ 0,5	+ 9,6	+ 14,0
September . . . . .	+ 4,3	+ 3,6	+ 0,4	+ 1,7	- 5,2	- 1,4	- 2,1	+ 7,1	+ 20,3	+ 33,4
Oktoober . . . . .	+ 2,5	+ 10,6	+ 2,4	+ 4,5	- 1,8	- 3,7	+ 5,9	+ 6,0	+ 32,7	+ 67,7
November . . . . .	- 0,6	+ 10,1	+ 0,0	+ 2,2	+ 6,8	- 5,6	+ 4,4	+ 9,4	+ 39,1	+ 105,0
Detsember . . . . .	- 4,0	+ 8,5	- 1,9	+ 1,3	+ 8,6	- 5,4	+ 7,0	+ 10,0	+ 62,6	+ 129,2



Diagr. 6. Raharingvoolu kõrvalekaldumise aasta keskmisest protsentides  
*Ecartis de la circulation de la moyenne annuelle en %*

### 9. Hooaja võnkumused. *Fluctuations saisonnières.*

Kirjeldatud suurema ulatusega kõikumiste kõrval, mis tingitud teatud majanduslikkudest muutustest, on rida vähemaid korrapäraseid võnkumisi ülesse ja alla, mis järjekindlalt avalduvad. Need on hooaja võnkumised, sesooniline nähtus, mille tekitajaks meile omane majanduselu tempo ja tegevuslaad. On kaks kibedat tegevusriikast hooaega aasta kestel: esimene, kevadine elav tegutsemine äriilmas peale talvist seisakut, millest elava



Diagr. 7. Hooaja võngete indeksid mitmesugustel arvestustel  
*Indices des fluctuations saisonnières calculés d'après les différentes bases.*

rahanõudmise tõttu veebruar ja märts vastu-

vaidlematult ringvoolu suurenemise kuud. See nõudmine peatub ja murdub aprillis, ning järgnevad kuud kuni juuni-juulini annavad rahamärkide tagasivalgumise keskpanga kassadesse. Sünnib see peamiselt välisraha nõudmisest pangast ostude tegemiseks välismaalt, millest kroonide kogumine panka vahetatuina välisraha vastu.

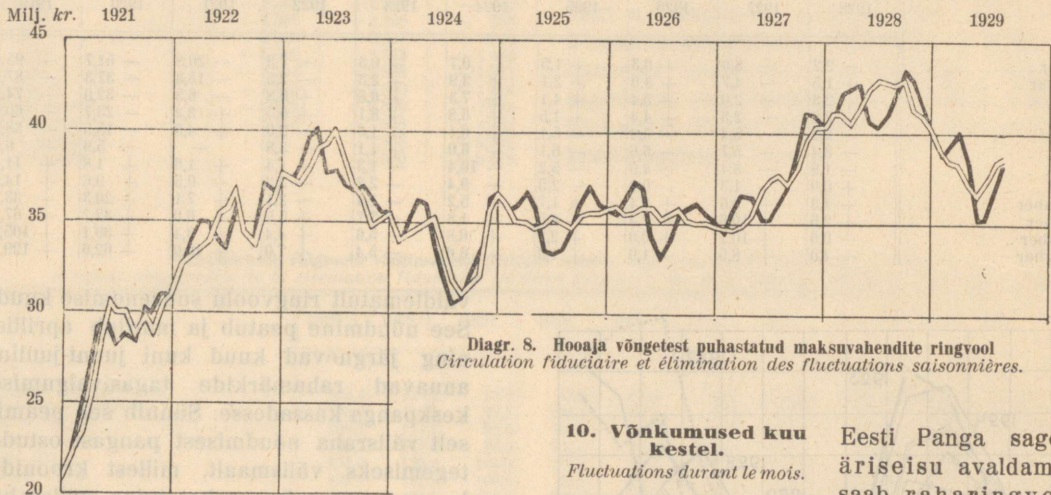
Teine, hoogne tegevusriikas aeg äriilmas on sügise, kus saagi realiseerimine raha nõuab, samuti tekib kroonide küllus ekspordist saadud rohke välisraha ümbervahetamisest rahamärkideks Eesti Pangas. Tähtendatud rahanõudmine vaibub novembris ja detsembris. Sellesse seisakusse toob languse jaanuar, kus sünnib harilikult mitmesuguste maksude ja riigi sissetulekute ning pühade eel saadud raha-

summade pankadesse tagasivalgumine, alates juba 23. detsembriga. Kui mitte arvesse võtta

talvist nõrgemat rahanõudmist, võime võtta kokku liikumise kahte suure perioodi: kontraktatsioon kevadest suveni ja rahanõudmine sügist kevadeni.

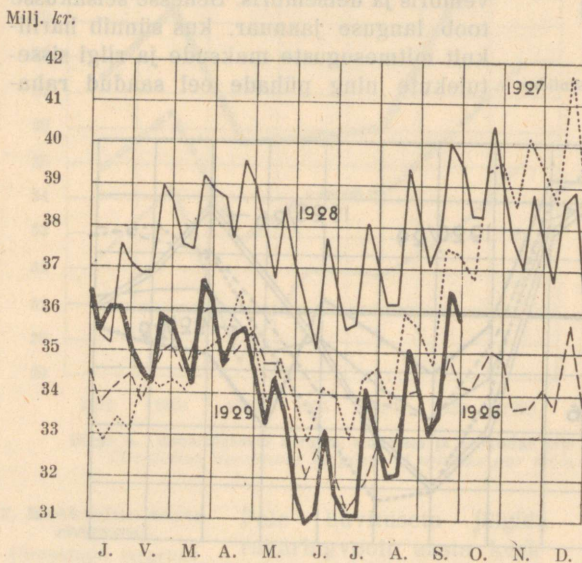
Seda nõudmist arvestuste\*) teel kindlaksmäärata ja sesoonivõnkumiste indeksi sellest välja koorida, on kaunis raske, kuna meie kümneaastases liikumises liialt palju eritingimuslikke

kõikumisi. Mitmesugustest alustest välja minnes saame neli indeksit, mis väheste eraldumistega ja amplituudidega üksteisele väga sarnanevad. Neist vastuvõetavaimaks kujuneb 1925 ja 1926 a. alusel valmistatud indeks, kuna neid mõlemaid aastaid võib nende eeskujuliselt sarnaste liikumiste tõttu lugeda normaalsemaks.



Diagr. 8. Hooaja võngetest puhastatud maksuvahendite ringvool  
*Circulation fiduciaire et élimination des fluctuations saisonnières.*

Puhastatud sesooni võnkumistest ringvool annab tõelisest maksuvahendite hulga — selles on kaasa arvatud ka vahetusraha hulk — kõikumisest selles leiduvate erakorraliste avaldustega selgema ülevaate, nagu seda joonisest nr. 8 näha.



Diagr. 9. Raharingvoolu nädala (1928 ja 1929 a.) ja dekaadide (1926 ja 1927 a.) liikumine.  
*Fluctuations de la circulation par semaines (en 1928 et 1929) et décadés (en 1926 et 1927).*

Sesoonindeksi arvestused on tehtud periodogrammi abil nagu see näidatud Prof. Dr. E. Vagemanni teoses „Konjunkturelehre.“ Enam täpsemad arvestused leiduvad „Bank of Estonia Economic Bulletin“ Nr. 13 1929 a.

#### 10. Võnkumused kuu kestel. *Fluctuations durant le mois.*

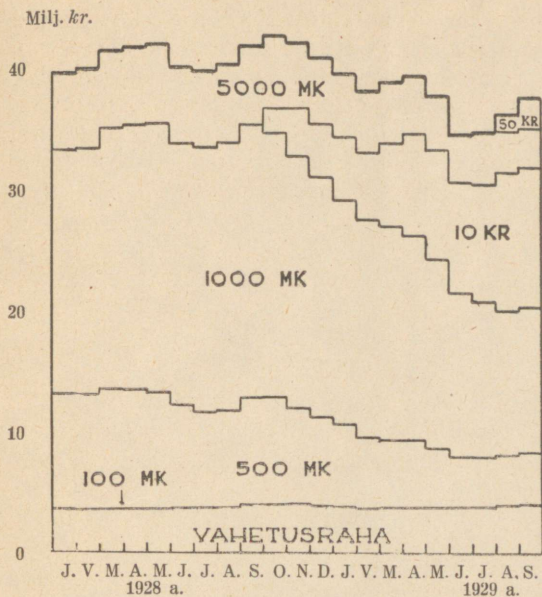
Eesti Panga sagedase äriseisu avaldamisega saab raharingvoolus veel üht perioodilist liikumist tabada: see oli liikumine nädala ehk dekaadide järgi. Nagu joonis viimaste aastate kõikumisest näitab, on iga kuu kolmandal nädalal 2–3 miljoni krooniline hüpe, mis seletub riigiteenijate palgapäevaga 20-dal kuupäeval. Sellest siis ka väga sarnane kuigi vastupidine kõikumine riigikassa jooksvas arves. Sellele nädalhüppele järgneb järk-järguline tagasitõmme.

#### 11. Raharingvoolu koostis. *Composition de la circulation.*

Raharingvoolu koostisest aastatel peale reformi annab ülevaate joonis nr. 10.

Nagu sellest näha, tulid uute rahadena ringvoolu 1928 a. — 10 kroonilised ja 1929 a. — 50 kroonilised. Uued 10 kroonilised aetasid aeg-ajalt kahanevaid 1000 margalisi; 20 096 tuh. kr pealt 1927 a. lõpul langesid viimased 12 274 tuh. kr peale augustis 1929 a. Kuid 10 krooniliste ringvool kasvis samaks ajaks 11 772 tuh. kr peale, nii et üldse 10 kr väärtuslisi rahamärke 24 046 tuh. krooni 20 096 tuh. kr vastu 1927 a.

Samuti täiendasid 50 kroonilised õigel ajal 5 000 margaliste pangatähtede ringvoolu, kuna viimased langesid 6 467 tuh. kr 1927 a. lõpul 3 190 tuh. kr augustis 1929 a.; 50 kroonilisi oli sel ajal 2 613 tuh. kr väärtuses liikvel.



Diagr. 10. Maksuvahendite ringvoolu koosnevus.  
*Composition de la circulation d'après les coupures.*

Tunduvalt kahanenud on 500 margaliste hulk, mis augustis 1929 a. 4 412 tuh. kr väärtuses ringvoolus 9 936 tuh. kr vastu 1927 a. lõpul.

Lõpukorral on 100 margalised pangatähed — 82 000 kr väärtuses, kuna samaväärtuslikud kassatähed vähe kasvanud ja augustis 1929 a. 2 495 tuh. kr eest liikvel olid.

Vahetusraha vähemas väärtuses kui 100 mk on peaaegu muutusetu püsinud.

Maksuvahendite ringvoolu koostis peale reformi (kuu lõpul 1 000 kr.)  
*Composition de la circulation après la réforme monétaire.*

	1929		1928	1927
	August	Jaanuar	Jaanuar	Detsember
<b>Pangatähed—Billets</b>				
50 kr. . . . .	2 613	—	—	—
5 000 mk. . . . .	3 190	5 153	6 492	6 467
10 kr. . . . .	11 772	5 691	—	—
1 000 mk. . . . .	12 274	18 311	20 809	20 096
500 „ . . . . .	4 412	5 873	9 672	9 936
100 „ . . . . .	82	105	133	217
<b>Kokku—Total . . . . .</b>	<b>34 343</b>	<b>35 133</b>	<b>37 106</b>	<b>36 716</b>
<b>Vahetusraha — Pièces de monnaie d'appoint</b>				
100 mk. . . . .	2 495	2 248	2 280	2 307
Muu vahetusraha—Autres pièces de monnaie d'appoint . . . . .	1 439	1 403	1 372	1 413
<b>Kokku—Total . . . . .</b>	<b>3 934</b>	<b>3 651</b>	<b>3 652</b>	<b>3 720</b>
<b>Üldse—Gr. total . . . . .</b>	<b>38 277</b>	<b>38 784</b>	<b>40 758</b>	<b>40 436</b>

Sama, täiendatud kirjutis ingliskeeli ilmus novembris 1929 a. „Bank of Estonia Economic Bulletin“ Nr. 13.

B A

2488

89 583

M. N. Minis'e trükk, Narvas