

A-91433

ARH

RIIGI PÕLLUTÖÖ KATSEJAAMA VÄLJAANNE

Mag. agr. A. KÄSPRE

Liiklemisteede parem
korraldus võimaldab
suurt aja kokkuhoidu

ARHIIVKOGU

ELI ROHTUO KATELAAMA VALJAINI

1882/7/28

Likkomasteede pärim
kõneldus võimaldab
suure ja kokkuvõtte

ARHIIVKOGU²
Taru Riikliku Ülikooli
Raamatukogu

125 721

Liiklemisteede parem korraldus võimaldab suurt aja kokkuhoidu.

Mag. agr. A. Käspre.

Aastakümneid tagasi, kus aega arvati vaid aastate, kuude, nädalate ja harvem juba päevade kaupa, kus ajal ei olnud kuigi suurt väärtust, kus läbikäimine üksikute asulate vahel oli õige väike, oli loomulik, et ei pandud nimetamisväärsset rõhku läbikäimise teedele. Ei arvestatud siis aja kaoga, — inimestel oli aega küllalt teha suuri ringkäike ümber porilompide ja ligipääsematute kohtade, oli aega valida mäntaid ja kive, et hüpata ühe nuki otsast teise otsa ning tarbekorral teha lattidest ja kividest purdeid läbipääsemiseks. — Kui meie aga praegusel ajajärgul, kus aega arvestatakse tundide, minutite ja sekunditega, kus aeg on väga kallis, kus läbikäimine on väga elav, kasutame läbikäiguks veel teid sellistena nagu need juhuslikult rajatud aastakümneid ja aastasadu tagasi ümber kivide ja kändude ning porilompide, siis on see lubamatu ajaraiskamine. Ajakadu mis tekib sellistest ringikäimistest, kivi otsast kivi otsa ja mäntalt mäntale hüppamisega, mööda teivastest ja lattidest tehtud purdeid ronides, on tegelikult väga suur. Suur on ajakadu siin selle tõttu, et selliste viletsate liiklemisteede kasutajate inimeste arv on väga suur. Kogu põllumajanduses töötaja rahvas koos vähema osa teistel aladel töötava rahvaga kasutab igapäevases liiklemises selliseid teid. Talundite õued, hoonetevahelised teed, põlluvahelised teed, külavahe teed, metsateed, need on meil sügiskuudel, soojadel talvedel ja kevadel kõik väga raskesti läbipääsetavad. Ainult erandjuhustena võime leida märjal aastaajal talu õuedel, hoonete, põldude ja külade vahel teid mis võimaldavad takistuseeta liikumist.

Nüüd seisame küsimuse ees, miks hoolitsevad meil talundid nõnda vähe oma sisemiste liiklemisteede korralduse eest? Minu arvates saab siin olla vaid üks vastus — ei ole meil küllaldaselt tähelepanu juhitud läbikäiguteede suurele osatähtsusele talu majapidamises. Servides põllumajanduslist kirjandust, leiame sealt vaid pikkade aastate kestel mõne lühema märkuse läbikäigu teedest. — Meie vallaomavalit-

sused on läbikäigu teede tähtsuse hindamisel tihti asunud täiesti vale seisukohal. Klassiteede võrku teede ülevõtmisel jäetakse teekasutajate põhjendatud väited sagedasti arvesse võtmata ja suurte läbikäigu teede ääres asuvate vallavolinikkude häälega, kes hoiu-

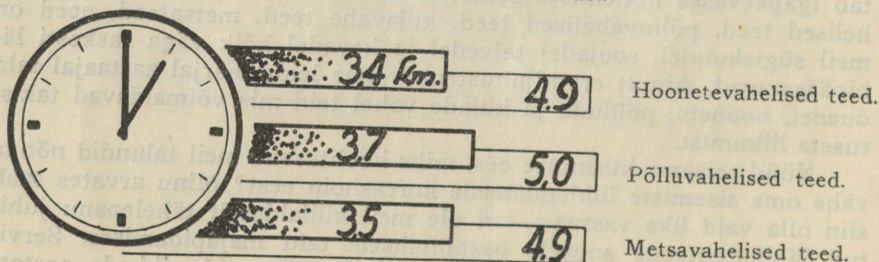
vad tee tegemise kohustuste suurenemisest, kukutatakse ettepanek läbi, hoolimata tee sagedamate kasutajate põhjendatud ettepanekutest. Sellega vallaomavalitsused näitavad halba eeskuju põllumehele läbikäigu teede korrashoiu küsimuses. Kui vallaomavalitsused püüaks teede võrku võimalikult laiendada, siis ka põllumehed hakkaks enam hindama oma lähimate läbikäigu teede tähtsust ja püüaks neid korda seada.

Kui suur on ajakadu porisel teel liiklemisel?

Arvuliste andmete saamiseks jalgsi liiklemise aja kohta kuival ja porisel teel korraldas Riigi Põllutöö Katsejaama Tööuurimise Osakond 1937. ja 1938. aastal vastavad mõõtmised Kuusikul.

Mõõtmisi toimetati hoonetevahelisel liiklemisel üheksal eriteel, ühel väljavahe teel ja ühel metsavahe teel. Mõõtmiseks valiti teed, mis kuival ajal on küll ilusad kuivad ja võimaldavad takistamatult liikumist, kuid märjal aastaajal muutuvad väga poristeks ja raskesti läbipääsevateks.

Porisel korraldamata teedel. Kuivadel, korraldat. teedel.



Joon. 2. Jalgsi liikumise kiirus km. tunnis.

Joon. 1.

Hoonetevaheline liiklemine.

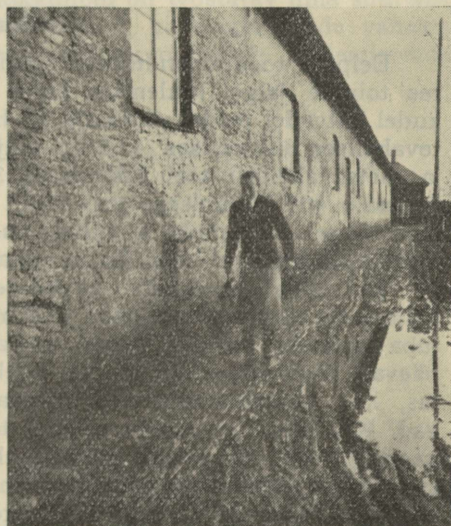
Hoonetevahelise liiklemise kokkuvõttena saadi järgmised arvud:

Liiklemine hoonetevahelisel teel.

Punktid, mille vahel toimus liiklemine (v. joon. 1)	1—2	1—4	1—5	1—6	1—7	2—4	2—5	2—6	2—7	Kokku
Liiklemistee normaalne pikkus mtr.	13.0	39.0	48.0	82.0	66.0	31.0	44.0	72.0	52.0	447
Liiklemise aeg porisel teel sek.	12.5	43.3	36.5	96.1	86.4	30.8	23.6	89.8	51.9	470.9
Liiklemise aeg kuival teel sek.	8.3	22.1	29.0	64.3	64.7	21.3	18.7	56.9	42.0	327.3
Porisel teel aega enam sek.	4.2	21.2	7.5	31.8	21.7	9.5	4.9	32.9	9.9	143.6
Porisel teel aega enam %/0	50.6	95.45	25.42	49.45	33.53	44.6	26.2	57.82	23.57	43.87 %/0

1) Normaalseks pikkuseks on võetud siin tee pikkus nagu seda kasutatakse kuival ajal, kui läbipääs ei ole millegagi takistatud. Porisel ajal käiakse tavaliselt ringi, otsides kuivemat kohta, seega on porise aja tee pikem normaalsest tee pikkusest.

Toodud andmetest näeme, et keskmiselt nõudis hoonetevahelisel liiklemisel porine tee 43,9% aega enam võrreldes kuiva teega, seejuures kõikus ajakadu 23,6%—95,4%. Suur kõikumine on tingitud erinevast tee iseloomust, sest ühed arvestatud teedest on porisel ajal



Joon. 3. Kiviotsast kiviotsa turnides pääseb vaid tigumamul porisel teel edasi.

tuntavalt raskemini läbikäidavad teistest. — Keskmise liikumise kiirus kuivadel teedel oli siinjuures 4,9 km tunnis, poristel teedel aga 3,4 km tunnis. Arvestades samadel andmetel ajakulu, mis vajaline ühe kilomeetri läbistamiseks, saame kuival teel 12,2 min., porisel teel 17,6 minutit.

Liiklemine väljavahe ja metsavahe teedel.

Liiklemine poristel väljavahe ja metsavahe teedel on võrreldes korralikkude teedega väga aegaviitev, nagu seda näitavad allpool toodud arvud:

	Väljavahe teel		Metsavahe teel	
	kuiv	porine	kuiv	porine
Tee pikkus mtr.	284	284	500	500
Tee läbistamise aeg minutites	3.4	4.6	6.1	8.5
Tee läbistamise aeg 0/0 0/0	100.0	135.3	100.0	139.3
Ühe tunni jooksul läbikäidava maa pikkus km	5.012	3.704	4.934	3.528
Ühe km käimiseks kulub aega minutites	11.97	16.20	12.16	17.01

Tabelis toodud andmetest näeme, et põlluvahelistel teedel jala käimisel porise teega kulub 35,3% aega enam kui sama tee käimisel kuiva teega. Teel kus kuival ajal oli jalakäiate liikumise kiirus 5,0 km tunnis langes see porisel ajal 3,7 kilomeetrini tunnis.

Metsavahelistel teel oli ajakadu porise teega veel suurem. Seal kulub porise teega jalakäijatel 39,3% enam aega võrreldes samal teel jalakäimist kuiva teega. Liikumise kiirus oli jalakäijatel korraliku tee puhul 4,9 km tunnis, langes porise teega 3,5 km tunnis.

Kokkuvõte.

Eelpool toodud andmetest nägime, et halbade poriste teede juures toimub jalgsi liiklemine palju aeglasemalt liiklemisest korralikkudel kuivadel teedel. Ajakadu oli halbade poriste teede korral hoonevahelises liiklemises 43,9%, väljavahelistel teel liiklemisel 35,3% ja metsavahelistel teel liiklemisel 39,3%. Seega ajakadu keskmiselt ligemale 40% käimiseks tarvitatud ajast, mis on küllalt suur, et sellega tõsiselt arvestada, et sellele enam tähelepanu pühendada ja võtta tarvitusele abinõud tähendatud otstarbetu ajakao ärahoidmiseks.

Kui nüüd arvestada, et inimene hoonete ja põldudevaheliseks käimiseks tarvitab iga päev keskmiselt ainult ühe tunni, siis oleks juba ajakadu poristel teedel aeglasema liikumise tõttu 24 minutit päevas. Meie ilmastiku oludes tuleb arvestada umbes 100 päeva aastas, kus korraldamata teed seisavad porised ja on raskesti läbipääsavad. Kui nüüd arvestada eelpool toodud andmetel igapäevaseks ajakaoks 24 min, siis saame aastas ajakadu 40 tundi inimese kohta. Mida suurem majapidamine, seda suurem on igapäevane ajakadu mis majapidamisel asjatult kaduma läheb korraldamata teede tõttu, sest suu-

remas majapidamises on esiteks liiklejate elanikkude arv suurem, teiseks on suuremas majapidamises omavahelised liiklemisteed pikemad. Siit näeme, et liiklemisteede osatähtsus tõuseb majapidamise suurusga, suuremates majapidamistes annavad korraldamata, porised liiklemisteed ennast enam tunda. Kui vaadata aga meie suuremate majapidamiste liiklemisteed, siis peame kahjuks tunnistama, et just suuremates majapidamistes on õued ja hoonetevahelised teed sagedamini peaaegu läbipääsematud. Selline sisemiste läbikäiguteede hooletusesse jätmine on aga täiesti lubamatu, suur ajaraiskamine sisemise liiklemise arvel. Kui majapidamine kasutaks oma sisemiste teede korraldamiseks iga aasta vaid nõnda palju aega, kui temal asjatult kaduma läheb aeglasema liiklemise tõttu korraldamata teedel, ka juba siis oleks mõne aastaga omavahelised liiklemisteed viidud seisukorda mida võib pidada rahuloldavaks. Nelikümmend töötundi aastas iga inimese kohta, mis nagu eelpool selgitatud, asjatult kaduma läheb korraldamata teede tõttu, see võimaldab juba mõndagi korraldada sisemiste liiklemisteede juures. Sisemiste liiklemisteede korraldamist tuleb nüüd, kus rohkem tähelepanu juhitakse kodukaunistamise töödele, eriti veel tähelepanu, sest kodukaunistus ei tohi mitte seista ainult selles, et teeme elumaja esisele mõne lillepeenra ja ilutee, mida pidi aasta jooksul vaid paar korda oma külalistega jalutame. Õige kodukaunistus peab ulatuma kõigi majapidamise hooneteni ja siis on üheks tähtsamaks osaks hoonetevahelised teed, mida pidi igapäev kümneid kordi liigume.

Samuti kohustab meid iga aastaga kasvav töökäte puudus enam tähelepanu andma kõigile asjaoludele, mis kuidagi võimaldavad tööjõu kokkuhoidu, eriti kui see tööjõu kokkuhoid on teostatav ilma suurema investeerimiseta, tavalises talutööde korras, kiiremate tööde vaheajadel, nagu seda on võimalik saavutada omavaheliste liiklemisteede korraldamisega.

