

TARTU ÜLIKOOL

Sotsiaal- ja haridusteaduskond

Riigiteaduste instituut

Bakalaureusetöö

Lauris Heinsalu

**EUROOPTIMISMI JA EUROSKEPTITSISMI VASTASSEIS EUROOPA
PARLAMENDI VALIMISTE KONTEKSTIS**

Juhendaja: Rein Toomla, rahvusvaheliste suhete teooria lektor

Tartu 2012

Olen koostanud töö iseseisvalt. Kõik töö koostamisel kasutatud teiste autorite tööd, põhimõttelised seisukohad, kirjandusallikatest ja mujalt pärinevad andmed on viidatud.

Olen nõus oma töö avaldamisega Tartu Ülikooli digitaalarhiivis DSpace.

.....

/töö autori allkiri/

Sisukord

SISUKORD	3
SISSEJUHATUS	4
HOIAKUTE JA VALIMISOSALUSE TEOREETILISED KÄSITLUSED	6
VALIMISOSALUS JA HOIAKUD	6
ÜLDISED HOIAKUD JA EUROOPA LIIDU INTEGRATSIOON	9
PIIRKONDLIKUD ERINEVUSED HOIAKUTE LEVIKUS	12
ANDMEANALÜÜS	16
UURIMISMETOODIKA	16
ÜLDVALIMI HOIAKUTE LEVIKU JA OSALUSE ANALÜÜS	17
HOIAKUTE LEVIKU JA OSALUSE ANALÜÜS RIIKIDE JAOTUSES	21
HOIAKUTE LEVIKU JA OSALUSE ANALÜÜS REGIOONIDE JAOTUSES	26
KOKKUVÕTE	29
KASUTATUD KIRJANDUS	31
LISAD	34
LISA 1	34
VÕÕRKEELNE RESÜMEE	35

Sissejuhatus

Euroopa Liidu integratsiooni süvendamise suhtes levivate positiivsete ja negatiivsete hoiakute – eurooptimismi ja –skeptitsismi – kaardistamine on oluline, selgitamaks välja nende jaotus liikmesriikide hulgas ning kontrollimaks selle mõju valimisosalusele. Antud temaatika on huvitav, kuna valimised on üks demokraatliku riigikorralduse alustalasad ning madalat valimisosalust võib pidada valimiste legitiimsusele halvasti mõjuvaks. Teades riikide rahvastiku seas levinuid hoiakuid Euroopa Liidu integratsiooni suhtes on võimalik hinnata nende mõju valimisosalusele.

Käesolevas töös uuritakse riikide ja regioonide jaotuses võrdlevalt eurooptimismi ja euroskeptitsismi vahekorda ja levikut 2009. aasta Euroopa Parlamendi valimistel hääletanute ja hääletamata jätnute seas. Selle eesmärgiks on kaardistada eurooptimismi ja euroskeptitsismi levikut ja vahekorda Euroopa Liidu liikmesriikide elanike seas ning riike ja regioone selle alusel grupeerida ja uurida, kas hoiakud ja väärtused mõjutavad osalust valimistel ning kuidas. Samuti selgitada välja, kuidas erinevad oma hoiakute poolest Euroopa Liidu erinevad piirkonnad.

Antud eesmärkide täitmiseks uuritakse esiteks eurooptimistlike ja –skeptiliste hoiakute jaotust ja levikut ning selle mõju valimisosalusele. Seejärel käsitletakse sama probleemistikku riikide ja regioonide kaupa ning hinnatakse statistiliste meetodite abil hoiakute leviku paikapidavust nende Euroopa Liidu elanike seas, kes küsitlusele vastasid.

Eeldatavasti selgub uurimistöö tulemusena, et riikides ja regioonides, kus elanikkond on Euroopa Liidu integratsiooni süvendamise suhtes positiivsemalt meelestatud, on valimisosalus suurem võrreldes nende riikide ja regioonidega, kus on enam levinud euroskeptilised hoiakud.

Käesoleva uurimistöö sisuline osa on jaotatud neljaks peatükiks: sissejuhatus, hoiakute ja valimisosaluse teoreetilised käsitlelused, andmeanalüüs ning kokkuvõte. Hoiakute ja valimisosaluse teoreetiliste käsitleluste peatükk on omakorda jaotatud kolmeks alapeatükiks: valimisosalus ja hoiakud, üldised hoiakud ja Euroopa Liidu

integratsioon, piirkondlikud erinevused hoiakute levikus. Antud peatüki eesmärgiks on anda ülevaade käesoleva uurimistöö temaatikaga seonduvatest teoreetilistest käsitlustest. Uurimistöö empiiriline osa – andmeanalüüs – on jaotatud neljaks alapeatükiks: uurimismetoodika, üldvalimi hoiakute leviku ja osaluse analüüs, hoiakute leviku ja osaluse analüüs riikide jaotuses, hoiakute leviku ja osaluse analüüs regioonide jaotuses. Antud peatüki eesmärk on kaardistada hoiakute levikud Euroopa Liidu kodanike seas, liikmesriikide ja regioonide jaotuses, ning nende mõju valimisosalusele.

Töös püstitatud uurimisülesannete lahendamiseks kasutatakse kahte küsimust 2009.a. Euroopa Parlamendi valimiste järgselt toimunud üleeuroopalise arvamusuuringu *European Parliament Election Study 2009* andmestikust. Need on:

esiteks, Q24 “Paljud inimesed ei võtnud Euroopa Parlamendi valimistest 7. juunil osa, samas kui teised käisid hääletamas. Kas Teie hääletasite?”

teiseks, Q80 “Mõnede arvates peaks Euroopa ühinemist edasi viima. Teiste arvates on see juba liiga kaugemale läinud. Mida arvate Teie? Palun väljendage oma seisukohta kümnepunktilisel skaalal, kus 0 tähendab, et “ühinemine on, juba liiga kaugemale läinud” ning 10 tähendab, et “seda tuleks edasi viia”. Milline arv sellel skaalal väljendab Teie seisukohta kõige paremini?”

Lisaks kasutatakse Eurostati andmeid valimisosaluse kohta 2009. aasta Euroopa Parlamendi valimistel.

Andmestikuga ei tohiks tekkida probleeme, see hõlmab suuri valimikke ning seetõttu ei tohiks olla probleeme andmete puudulikkusega. Andmete võrreldavuse juures tekib probleem riikidega, kus Euroopa Parlamendi valimistel osalemine on kohustuslik ning tagatud sanktsioonidega. Selle probleemi ületamiseks jäetakse need riigid – Kreeka, Belgia, Luksemburg, Küpros – analüüsist välja.

Hoiakute ja valimisosaluse teoreetilised käsitled

Valimisosalus ja hoiakud

Psühholoogilise kaasatuse mudel näitab, et huvi poliitika vastu on tihedalt seotud valimistel osalemisega. Mida rohkem huvi poliitika vastu tuntakse, seda tõenäolisemalt osaletakse valimistel. Samas esineb psühholoogilise kaasatuse mudeli kasutamisel probleeme, kuna asjaolu, et poliitikast huvitatud inimesed osalevad valimistel tõenäolisemalt kui mittehuvitatud inimesed, on iseenesest loogiline ning seejuures tõusetub küsimus, millest tuleneb huvi tundmine poliitika vastu või sellise huvi puudumine. (Blais, A. 2007, lk 631) Tavapärane eeldus on, et aktiivselt poliitilistest tegevustest osavõtvatel inimestel on tugevad hoiakud poliitiliste teemade, nagu näiteks sotsiaalsete probleemide, erakondade või kandidaatide suhtes ning see asjaolu ajendab inimesi osalema. Sellest eeldusest tuleneb, et huvi puudumisel poliitiliste teemade suhtes jäetakse pigem valimistel oma hääl andmata. (Yoo, S. 2010, lk 163) Asjaolu, et poliitika suhtes vähese huvi tundmise korral osaletakse valimistel väiksema tõenäosusega kui suure huvitatuse korral näitab, et valimistel osalejate ja mitteosalejate hoiakud peaksid olema erinevad. Seetõttu eristatakse käesolevas uurimistöös neid kahte gruppi analüüsitava empiirilise andmestiku vaatlemisel.

Erinevalt traditsioonilistest poliitilisi hoiakuid käsitlevatest teooriatest arvestab kahedimensiooniline suhtumise teooria lisaks positiivsete, negatiivsete või ükskõiksete hoiakute omamisele veel ühe võimalusega. Antud teooria eristab veel inimesi, kelle hoiakud poliitiliste nähtuste suhtes on samaaegselt nii positiivsed kui ka negatiivsed, jagades sel viisil traditsioonilise poliitikast mittehuvitatute kategooria kaheks: ükskõiksed ja ambivalentset. Eelnevast lähtuvalt erinevad ükskõiksed inimesed konfliktsete hoiakutega ambivalentsetest kodanikest ka oma valimiskäitumise poolest. Viimastega võrreldes jätavad poliitikast mittehuvitatud potentsiaalsed valijad oma hääle pigem andmata. (Yoo, S. 2010, lk 163) Üldiselt käivad täiesti ükskõiksete hoiakutega inimestest valimas ainult pooled, samas kui erakondade või kandidaatide suhtes samaaegselt nii positiivsete kui ka negatiivsete

hoiakutega valimisõiguslikest kodanikest osalevad enamikel riiklike esinduskogude valimistel üle kaheksakümne protsendi. Seetõttu tuleks valimisosalusega tegelevates uuringutes eristada mittehuvitatud inimeste seas ükskõikseid ning ambivalentseid inimesi, kuna nende valimisaktiivsus erineb märgatavalt. (Yoo, S. 2010, lk 167) Eelnevast tulenevalt peaks valimistel osalejate ja mitteosalejate hoiakute tugevus märgatavalt erinema ning kajastuma käesolevas töös andmestiku analüüsi tulemustes, näidates valimistel mitteosalejate hoiakute koondumist integratsiooniküsimuse skaala keskele. Seega peaks Euroopa Parlamendi valimistel hääle andnute seas olema tugevalt eurooptimistlike ja tugevalt euroskeptiliste hoiakute kandjaid rohkem kui antud teemasse vähem äärmuslikumalt suhtuvaid valijaid.

Poliitilise psühholoogia vallas on leitud valimiskäitumise uurimisel seoseid osaluse ning iseloomuomaduste vahel. Isiksuse psühholoogilised omadused on üsna püsivad ja (mõõdetuna 16. aasta vanuselt) mõjutavad elukäiku ja tehtavaid valikuid läbi kogu elu. Isiksuseomadusi on seejuures ka palju raskem mõjutada kui kognitiivseid võimeid. Ilmnes, et agressiivsemad ja töökamad valimisõiguslikud kodanikud osalevad valimistel tõenäolisemalt kui arglikud ja laisad inimesed. (Denny, K., Doyle, O. 2008, lk 309) Agressiivsed psühholoogilised omadused ei tohiks tähendada ühesuunalist kalduvust olla eurooptimistlik või euroskeptilisem, kuid käesoleva töö autori arvates peaks see avalduma mitteosalejate ja hääletanute hoiakutes sarnaselt kahedimensioonilise suhtumise teooria tulemustega. Valimistel vähem osalevad arglikumad ja laisemad inimesed kalduvad hinnangute andmisel tõenäoliselt vähem äärmustesse ning seetõttu peaksid mitteosalejate hinnangud integratsioonile koonduma rohkem skaala keskele kui valimistest osavõtnutel.

Majandusteoorial põhinevate lähtekohtade kasutamisest valimiskäitumise selgitamiseks tuleneb ratsionaalse valija teooria, mille põhitees seisneb hääletamisega seonduvate otsuste põhistamises ratsionaalsete kaalutlustega. Potentsiaalsed valijad ennustavad valikuid tehes endale nendest tulenevat võimalikku kasu ning langetavad kõige tulusamana tunduva otsuse. (Halman, L. 2007, lk 307). Ratsionaalse valija teooria juures tekib küsimus: millistele väärtustele omistavad valimistel osalejad ning mitteosalemise otsuse langetanud inimesed rohkem kaalu?

Ida-Euroopa riikide Euroopa Liiduga liitumise referendumi tulemusi analüüsid ilmnes sotsiaalsete asjaolude ning hoiakute tugevam mõju otsusele hääletamisel osalemise kohta. Valimisõiguslike kodanike otsust mõjutasid poliitiliste ja rahvuslike kaalutluste kõrval vähemalt sama palju majanduslikud kaalutlused. Kõigis kolmes Balti riigis olid Euroopa Liiduga liitumise referendumil poolthääletajad riigi demokraatiaga rohkem rahul, kuid erinevalt Eestist ja Lätist ei olnud Leedus EL-i suhtes positiivsete hoiakutega inimesed oma riigi majandusliku lähituleviku osas optimistlikud. Eesti ja Läti vähemusrahvuste seas ilmnenu madalamat toetuse osakaalu ei mõjutanud majanduslikud kaalutlused seevastu peaaegu üldse, olulisem oli huvi poliitika vastu. (Whitefield, S., et al 2006, lk 198) “Lühidalt öeldes on poliitilised väärtused üldiselt Euroopa Liiduga seotud hoiakute juures tähtsamad, kui olukorra hindamine või sotsiaaldemograafilised faktorid” (Jacobs, J., Pollack, D. 2006, lk 95).

Sotsiaalse identiteedi teooria käsitleb grupikuuluvuse mõju väärtustele ja hoiakutele. Inimesed, kes tajuvad ennast kui mingi sotsiaalse grupi liiget, on altimad oma grupi väärtuste propageerimise ning selle teistest sotsiaalsetest gruppidest positiivselt eristamise nimel pingutama. (Marisam, J. 2008, lk 26) Nii sotsiaalse identiteedi teooria kui ka altruismi teooria täiendavad majandusteoreetilistest alustest lähtuva ratsionaalse valija teooriat. Viimase teooria kohaselt langetatakse otsus jätta valimistel osalemata juhul, kui sellest saadav tulu, mis seisneb tõenäosuses anda valimistel tulemust mõjutav hääl, on väiksem kui osalemisega kaasnev kulu. Sotsiaalse identiteedi teooria ja altruismi teooria muudavad valimistel osalemisest saadava tulu suuremaks, lisades kalkulatsioonile oma sotsiaalse grupi väärtuste propageerimisest või altruistliku käitumisega ühiskonnale kasu toomisest saadava hea enesetunde. (Marisam, J. 2008, lk 32) Tugevama grupikuuluvustundega inimeste seas on valimisosaluse protsent suurem, kuna kaaskodanikega näiteks majanduslike või vanuseliste sarnasuste tõttu solidaarsust tunnetavatel potentsiaalsetel valijatel on tõenäoliselt oma gruppi puudutavatest küsimustest parem arusaam, mis annab neile osalemiseks vajalike otsuste tegemiseks suurema motivatsiooni (Harder, J., Krosnik J, 2008, lk 536). Kui otsus osaleda valimistel või jätta osalemata langetatakse grupikuuluvuse põhjal ja arvestades, et mitteosalemine ei ole tõenäoliselt väärtus omaette, vaid põhineb teistel oma gruppi teistest sotsiaalsetest rühmadest eristavatel

jagatud väärtustel, siis peaksid mittevalijatel ja valimistel osalejatel olema erinevad hoiakud.

Käesolevas alapeatükis käsitletud valimisosalust puudutavatest teooriatest ilmneb, et valimistel osalejatel ja mitteosalejatel on erinevad hoiakud. Viimased huvituvad poliitikast vähem. Seda asjaolu võimendavad nii sotsiaalne identiteet kui ka indiviidi psühholoogilised iseärasused. Seetõttu lähtutakse käesolevas uurimistöös tehtava küsitlusandmestiku empiirilise analüüsi juures eeldusest, et küsimusele valimistel osalemise kohta jaatavalt ning samale küsimusele eitavalt vastanud on mõttekas hoiakute levikut ja mõju uurides eristada. Püstitan hüpoteesi: valimistel mitteosalenute hinnangud integratsiooni süvendamisele koonduvad rohkem skaala keskele kui valimistel osalenute hinnangud.

Üldised hoiakud ja Euroopa Liidu Integratsioon

Hoiakuid ja suhtumist Euroopa Liidu integratsiooni süvendamisse käsitleb poliitilise kogukonna defitsiidi teooria. "Poliitilise kogukonna defitsiidi hüpotees väidab, et vähene identiteet käib kaasas madala valimisosalusega, tugev identiteet kõrge valimisosalusega" (Wessels, B. 2007, lk 221). Asjaolu, et juhul, kui valimisõiguslikud kodanikud on internaliseerinud identiteedi, mis lisab valimistel hääle andmisest saadavale tulule lisaks madalale valimistulemusi mõjutava hääle andmise tõenäosusele veel oma kodanikukohustuse täitmisest saadava eneseteostusrõõmu, käsitleb sotsiaalse identiteedi teooria (Marisam, J. 2008, lk 28). Poliitilise kogukonna defitsiidi teooria kohaselt langetavad valimisõiguslikud kodanikud otsuse hääletamisest osa võtta või osalemata jätta enne oma eelistatava kandidaadi või erakonna suhtes valiku tegemist. Selle põhjuseks on asjaolu, et valimistel osalemise aluseks on pühendumus poliitilisele korrale, mille aluseks on omakorda identiteet. Seega peaks enese identifitseerimine eurooplasena suurendama tõenäosust osaleda valimistel. (Wessels, B. 2007, lk 210) Ennast identifitseerivad eurooplasena tõenäoliselt pigem integratsiooni süvendamise poolt olevad inimesed ning integratsioonivastastel on eurooplase identiteet nõrgem. Seega peaks

eurooptimistlikumate valimisõiguslike kodanike osakaal hääletamisest osavõtnute seas olema suurem kui euroskeptikute osakaal.

Hoiakud integratsiooni suhtes võiksid olla seotud ka usaldusega. Kui Euroopa Liidu institutsioonide suhtes puudub usaldus, siis ei soovitaks tõenäoliselt liidu võimu süvendada. Samas tuleb poliitilist usaldust eristada sotsiaalsest usaldusest – usaldusest teiste inimeste vastu. “Poliitilist usaldust on parem seletada poliitiliste kui sotsiaalsete muutujatega – toetus valitsevale erakonnale või koalitsioonile, rahvuslik uhkus, huvi poliitika vastu ja usk avatud valitsusse” (Newton, K. 2007). Sotsiaalne usaldus võib valimisosalust mõjutada kahes suunas. Ühtepidi võiks arvata, et oma kaaslasi vähe usaldavad inimesed käivad tõenäolisemalt valimas kui suurel määral usaldavad inimesed, ja seda hoiaku tõttu, et teised võivad hääletamisel valesid otsuseid tehes neile kahju tekitada. Teistpidi võiks arvata, et väheusaldavatele inimestele tundub poliitiline süsteem korrumppeerunud olevat ning seetõttu ei peeta valimistest osavõtmist mõttekaks. Kaaskodanikke väga suurel määral usaldavad inimesed osalevad üldiselt valimistel rohkem, kuid samas on näiteks Ameerika Ühendriikides usaldus valitsuse vastu langenud, aga valimisosaluse langust ei tundu see olevat põhjustanud. (Harder J., Krosnik J, lk 535-536) Eelnevast tulenevalt peaksid usaldavamad inimesed valimistel osalema tõenäolisemalt kui väheusaldavad inimesed ning eeldades, et poliitilise kogukonna defitsiidi teooria kohaselt käib usaldusega kaasas positiivsem suhtumine Euroopa Liitu, peaks valimistel osalenute seas olema rohkem eurooptimiste kui euroskeptikuid. Samas ei pea alati paika eeldus, et usaldus mõjutab valimisosalust.

Euroopa Liiduga liitumise referendumite puhul on väidetud, et referendumil positiivselt hääletanute ning valimisosaluse protsendi vahel esines negatiivne seos, kuna euroskeptikutest osales referendumil väiksem osa kui eurooptimistidest (Szczerbiak, A., Taggart, P. 2005, lk 14) Teisalt võisid osalemata jätnud olla ka integratsiooni pooldajad, kes olid kindlad oma seisukoha võidul referendumil ning pidasid oma hääle mõju referendumitulemusele olematuks ja jätsid seetõttu osalemata (Szczerbiak, A., Taggart, P. 2005, lk 216). On tõenäoline, et madal valimisosaluse protsent peegeldab puhtalt üldist madalat valimisaktiivsust riigis ning seepärast ei tohiks antud asjaolu tõlgendada skeptilise suhtumisena Euroopa Liitu (Szczerbiak A., Taggart P. 2005, lk 219). Kui madal valimisaktiivsus Ida-Euroopa

liitumisreferendumitel ei tulenenud mitte euroskeptikute osalemata jätmise otsusest, vaid tulemustes kindlad olevate eurooptimistide vähesest osavõtust, siis peaks ratsionaalse valiku teooria kohaselt olema valimisosalus suurem olukorras, kus valimistulemust on raskem ette ennustada. Seetõttu kontrollitakse käesolevas uurimistöös küsitluse andmete alusel, kas eurooptimistide ja –skeptikute võrdsem arv riigis suurendab valimisosalust.

Osalus Euroopa Parlamendi valimistel mõjutab potentsiaalsete valijate arvamus eelmainitud institutsiooni usaldusvärsusest. Valimisosalusele avaldab samuti mõju arvamus antud valimiste tulemuste olulisuse kohta ning kokkupuutumine või selle puudumine Euroopa Parlamendi valimiskampaaniatega. Eelnevast võib järeldada valimisõiguslike kodanike hoiakute ning integratsiooni tulemustega kokkupuutumise mõju valimisosalusele. (Sinnott, R., Lyons, P. 2003, lk 194) Suhtumisele Euroopa Liidu integratsiooni avaldavad rohkem mõju poliitilised kui majanduslikud kaalutlused ning pigem on edasise integratsiooni suhtes optimistlikult meelestatud oma riigi demokraatlike institutsioonidega rohkem rahul olevad inimesed (Whitefield, S., et al 2006, lk 194). Kuigi Euroopa Parlamenti rohkem usaldavatest potentsiaalsetest valijatest võiks eeldada pigem positiivset suhtumist Euroopa Liidu integratsiooni süvendamisse, ei ole poliitilise usalduse ja valimisosaluse seos alati tõendamist leidnud. “Individaaltasandi seletusi valimisosalusele, eriti Euroopa Parlamendi valimistel, on tavaliselt seostatud Euroopa kodanike hoiakutega. Näiteks usaldus Euroopa Liidu institutsioonidesse üldiselt või Euroopa Parlamenti täpsemalt võib seletada, miks EL-i kodanikud otsustavad hääletada või koju jääda. Uuringud EL-iga seotud hoiakute mõjust valimisosalusele on andnud mõnevõrra vastuolulisi tulemusi” (Mattila, M. 2003, lk 451). Samas ei ole sarnaste uuringute tulemused mitte alati vastuolulised.

1999. aasta Euroopa Parlamendi valimisosaluse sotsiaalse kapitali seoseid uurides leiti tugev seos usalduse ja valimisosaluse vahel. Usalduspõhist sotsiaalset kapitali analüüsidest ilmnes, et valimisosaluse erinevust riiklike esinduskogude ning Euroopa Parlamendi valimistel seletab potentsiaalsete valijate usaldustase riiklike parlamentide ning üldine usaldus poliitiliste institutsioonide ja Euroopa Parlamendi suhtes. (Cox, M. 2003, lk 768) Eeldades poliitilisi institutsiooni rohkem usaldavate valimisõiguslike

kodanike seas pigem Euroopa integratsioonile mitte vastu olemist, peaks käesoleva uurimistöö raames tehtava andmestiku empiirilise analüüsi tulemusena nägema hääletanute hulgas suuremat eurooptimistide osakaalu kui mittehääletanute seas.

Arvestades väga usaldavate inimeste kõrgemat valimisosalust ning eeldades vastavalt poliitilise kogukonna defitsiidi teooriale ennast eurooplasena identifitseerivate valimisõiguslike kodanike kõrgemat valimisosalust ning poliitilisi institutsioone usaldavate inimeste suuremat valimisaktiivsust, eeldatakse käesolevas uurimistöös, arvestades mõningate usalduse ning valimisosaluse seoseid analüüsinud uuringute mõnevõrra vastuolulisi tulemusi, siiski eurooptimistide sagedasemat osalust võrreldes euroskeptikutega. Püstitan hüpoteesi: valimistel osalenute seas on eurooptimistide osakaal suurem kui mitteosalenute seas.

Piirkondlikud erinevused hoiakute levikus

Tänapäevase ning varasema industriaalajastu ühiskonna suurte erinevuste alusel esitab moderniseerimisteooria väite inimeste poliitiliste tõekspidamiste ja hoiakute eristumise kohta enam mitte niivõrd sotsiaalsete klassilõhede alusel, vaid pigem kultuurilisi jooni mööda läbi eluolu ja kultuuriliste väärtuste erinevuse alusel (Halman, L. 2007, lk 318). See muutus ühiskonnas on toimunud järgmiselt: “Kuna ideoloogia silmapaistvus on vähenenud, on varasemad erakonna ja valija vahelised tugevad sidemed olulisel määral nõrgenenud. Modernne valija on muutunud “probleemi valijaks” ja poliitika on muutunud “probleemi poliitikaks”, mis ilmneb järk-järgulisest nihkest, mis on toimunud vanemat moodi või traditsiooniliste sotsiaalsete liikumiste liikmelisusest, nagu näiteks kirikud, etnilised grupid, ametiühingud või poliitilised erakonnad, liikmelisuseks probleemipõhistes sotsiaalsetes liikumistes, kaitsmaks või võitlemaks teatud eesmärkide nimel, nagu näiteks seksuaalvabadus, feminism, keskkond, või isegi peatamaks lennujaama laiendamist või raudtee või tee ehitamist” (Halman, L. 2007, lk 314-315). Nõrgemate kogukondlike sidemetega ning erakondliku kuuluvuse vähenemisega käib tõenäoliselt kaasas ka valijate suurem valmidus oma eelistusi kiiremini ja kergemalt muuta või valimistel oma hääl andmata jätta (McAllister, I. 2007, lk 582). Kuna kultuurilised lõhed ei ole oma olulisust

minetanud ja ühiskonna jagunemine nende järgi on tänapäeval siiski oluline, on probleemküsimumste osas tõenäoline hoiakutegi jagunemine neid jooni pidi. On tõenäoline, et ka suhtumine integratsiooni süvendamise küsimusse võib jaguneda kultuurilisi jooni pidi, seega on mõttekas uurida eurooptimismi ja -skeptitsismi levikut piirkonniti.

Informatsiooni hankimise kulu on ratsionaalsele valijale valimisotsuse langetamisel lisaks aja- ja muudele kuludele üks alus, mida hääletamisel osalemisest tuleneva kasuga kaaluda tuleb. Põhimõtteliselt sõltub valimisõigusliku kodaniku otsus osaleda või jätta osalemata seega motivatsioonist hääle anda. Informatsiooni otsimise kulu vähendavaks mõjudeks võib olla näiteks haridustase. Kui valimistel osalemise otsuse langetamiseks vajalik informatsioon on kättesaadav, siis on tõenäosus hääle andmiseks suurem. Vajaliku informatsiooni kättesaadavust vähendab näiteks kolimine, sest siis peab kohaliku omavalitsuse kandidaatidega tutvumist nullist alustama. (Harder J., Krosnik J. 2008, lk 541) Inforuumide erinevuse tõttu võib erineda integratsiooni süvendamise suhtes positiivsete ja negatiivsete hoiakute levik Euroopa Liidu erinevates piirkondades. Kui mingis Euroopa Liidu piirkonnas on informatsioon suurema integratsiooni negatiivsete tagajärgede kohta kättesaadavam kui mõnes teises piirkonnas, siis peaks esimeses olema euroskeptilisi valimisõiguslikke kodanikke rohkem ja eurooptimistlikke vähem kui teistsuguse inforuumi elanike seas ning vastupidi.

Teoreetiliselt määratakse poliitikud ametisse valijate poolt ning seetõttu võiks eeldada hääletamisel osalejate arvumuste ning murede suuremat kaalu poliitikute jaoks ning hääletamata jäätjad ei pruugi neile korda minna. Hääletamas käivad pigem edukad, paremate töökohtadega, kõrgemate palkadega inimesed ning seetõttu on eelneva ühiskonnakihi hoiakud poliitikute jaoks tõenäolisemalt suurema kaaluga kui muude sotsiaalsete gruppide hoiakud. (Wlezien, C., Soroka, S. 2007, lk 811) Sarnaselt võivad rikkamate liikmesriikide huvid olla Euroopa Liidu institutsioonidele olulisemad või siis võib see valimisõiguslikele kodanikele nii tunduda. Seetõttu võidakse rikkamates riikides suhtuda integratsiooni süvendamisse optimistlikumalt kui vaesemates. Riikides, kus meediakajastus suhtub valitsusse pigem positiivselt, võib olla kättesaadavam valitsuste ning nende valijate seisukohtadega ühtivam informatsioon, mis võib mõjutada eurooptimismi ja –skeptitsismi levikut.

Kuigi püsiv poolehoid kindlale erakonnale on valijate seas vähenenud, ei ole ühiskonna jaotumine poliitiliste tõekspidamiste alusel oma tähtsust täielikult kaotanud. Poliitilistel vaadetel põhineval parem-vasak-skaalal, kus vasakpoolsed pooldavad sissetulekute ümberjaotamist riigi sekkumise läbi ning parempoolsed peavad oluliseks vabaturupõhimõtteid ja õhukest riiki, on ühiskonna jaotamine tänapäeval veel mõttekas ja ei ole oma tähendust minetanud. (Halman, L. 2007, lk 311) Seega võivad hoiakud regiooniti ja riigiti erineda lisaks kultuurilistele eripäradele ka parempoolsete ja vasakpoolsete vaadete erineva ajaloolise tähtsuse tõttu. Arvestades, et konservatiivsetele parempoolsetele on oluline õhuke riik, võib see vaade ühtida pigem skeptilise suhtumisega Euroopa Liidu integratsiooni süvendamisse ning vasakpoolsema traditsiooniga riikides ja regioonides võivad levinumad olla eurooptimistlikumad hoiakud.

Valimisõiguslike kodanike otsuseid seoses Euroopa Parlamendi valimistega mõjutavad lisaks muule veel vaated riiklikule poliitikale. Erinevatest ideoloogiatest kantud erakonnad moodustavad Ida-Euroopas oma seisukohad Euroopa Liiduga seotud teemadel mitte niivõrd ideoloogilistest või programmilistest kaalutlustest lähtuvalt, vaid pigem oportunistlikult. Erakondliku süsteemi struktuuri ning euroskeptitsismi leviku vahel on nõrk seos ning avalik arvamus Euroopa Liidu integratsiooni suhtes ja poliitikute hoiakud samas küsimuses ei ole omavahel proportsionaalses tasakaalus. Avalik arvamus on Euroopa küsimuse suhtes vähem entusiastlik kui erakonnad, viimased pigem hoiduvad integratsiooni negatiivsete tagajärgede arutamisest. Seega võib Euroopa Liit olla riikliku poliitika suhtes teisejärguline ning seda Ida-Euroopas rohkem kui Lääne-Euroopas. (Bielasiak J. 2006, lk 50). Ida-Euroopas ei ole integratsiooniküsimuse poliitilises diskussioonis esiplaanile toomise katsed viinud valimiseduni (Bielasiak J. 2006, lk 55). Arvestades Euroopa Liidu integratsiooni süvendamise teema erinevat tähtsust poliitilises diskussioonis Ida-Euroopas ja Lääne-Euroopas, peaks eurooptimismi ja euroskeptitsismi levik nende piirkondade vahel erinema. Samas ei ole integratsiooniteematika käsitlemise sügavus ja sagedus ainus põhjus, miks eurooptimismi ja euroskeptitsismi levik nendes piirkondades erineda võiks.

Euroopa Liidu integratsiooni süvendamise suhtes võib ühiskonnas skeptitsismi tekitada ka rahvuslik aspekt. Määratledes integratsiooni lisaks majanduslikule ja poliitilisele ühinemisele ka läbi kultuurilise integratsiooni, muutub vastuseis selle süvendamisele tugevamaks. Paljud potentsiaalsed valijad kardavad oma rahvusliku identiteedi ning kultuurilise pärandi hääbumist kultuurilise integratsiooni tõttu ning seepärast ollakse selle süvendamise suhtes skeptilised. (Halman, L. 2007, lk 307) Euroopa Liiduga hiljem liitunud riikides ja väiksemates riikides on see mure tõenäoliselt suurem kui vanemates ja suuremates liikmesriikides ning seetõttu võib esimestes olla euroskeptitsism levinum.

Eurooptimismi ja euroskeptitsismi levik peaks mitmetel põhjustel piirkonniti erinema. Riikides ja regioonides, kus on ajalooline sotsiaaldemokraatia traditsioon, peaks olema Euroopa Liidu integratsiooni süvendamise vähem vastuseisu kui parempoolsete traditsioonidega piirkondades. Samuti eristuvad tänapäeval erinevates regioonides väärtused kultuurilisi jooni mööda. Seetõttu võib lisaks muule erineda ka meediakajastus integratsiooni süvendamise positiivsete ja negatiivsete tagajärgede osas, mistõttu võivad hoiakud erinevates inforuumides erineda. Samuti võib eurooptimismi ja –skeptitsismi levikut mõjutada riigi Euroopa Liiduga liitumise aeg, sest hiljem liitunud riikide potentsiaalsete valijate jaoks võib kultuuriline integratsioon kujutada suuremat ohtu rahvusliku kultuuri säilimisele. Püstitan hüpoteesi: eurooptimismi ja euroskeptitsismi levik erineb piirkonniti.

Andmeanalüüs

Uurimismetoodika

Käesolevas töös püstitatud uurimisülesannete lahendamiseks kasutatakse kahte küsimust 2009.a. Euroopa Parlamendi valimiste järgselt toimunud üleeuroopalise arvamusuuringu andmestikust ning valimisosalust Euroopa Liidu liimesriikides Eurostati andmetel. Küsimused on:

esiteks, Q24 “Paljud inimesed ei võtnud Euroopa Parlamendi valimistest 7. juunil osa, samas kui teised käisid hääletamas. Kas Teie hääletasite?”

teiseks, Q80 “Mõnede arvates peaks Euroopa ühinemist edasi viima. Teiste arvates on see juba liiga kaugemale läinud. Mida arvate Teie? Palun väljendage oma seisukohta kümnepunktilisel skaalal, kus 0 tähendab, et “ühinemine on, juba liiga kaugemale läinud” ning 10 tähendab, et “seda tuleks edasi viia”. Milline arv sellel skaalal väljendab Teie seisukohta kõige paremini?”

Andmete võrreldavuse juures tekib probleem riikidega, kus Euroopa Parlamendi valimistel osalemine on kohustuslik ning tagatud sanktsioonidega. Selle probleemi ületamiseks jäetakse need riigid – Kreeka, Belgia, Luksemburg ja Küpros – analüüsist välja.

Eurooptimistlike ja euroskeptiliste hoiakute jaotuse analüüsimiseks seoses Euroopa Liidu integratsiooni süvenemise küsimusega kasutatakse käesolevas uurimistöös arvamusküsitluse andmestiku analüüsimisel sagedustabeleid. Nende koostamisel on integratsiooni süvendamise küsimuse skaalal asendatud madalaim väärtus “*ühinemine on juba liiga kaugemale läinud*”, väärtusega “0” ja skaala kõrgeim väärtus “*ühinemist tuleks edasi viia*” numbrilise väärtusega “10”. Üheteistkümnepunktlikul skaalal hoiakute kohta integratsiooni süvendamise suhtes loetakse käesolevas uurimistöös euroskeptiliseks hoiakuks hinnanguid 0-4 ning eurooptimistlikuks hoiakuks hinnanguid 6-10 ning 5 loetakse neutraalseks. Küsimustikule vastanute seas on analüüsist välja jäetud vastamisest keeldunud ja vastust mitte öelda osanud inimesed.

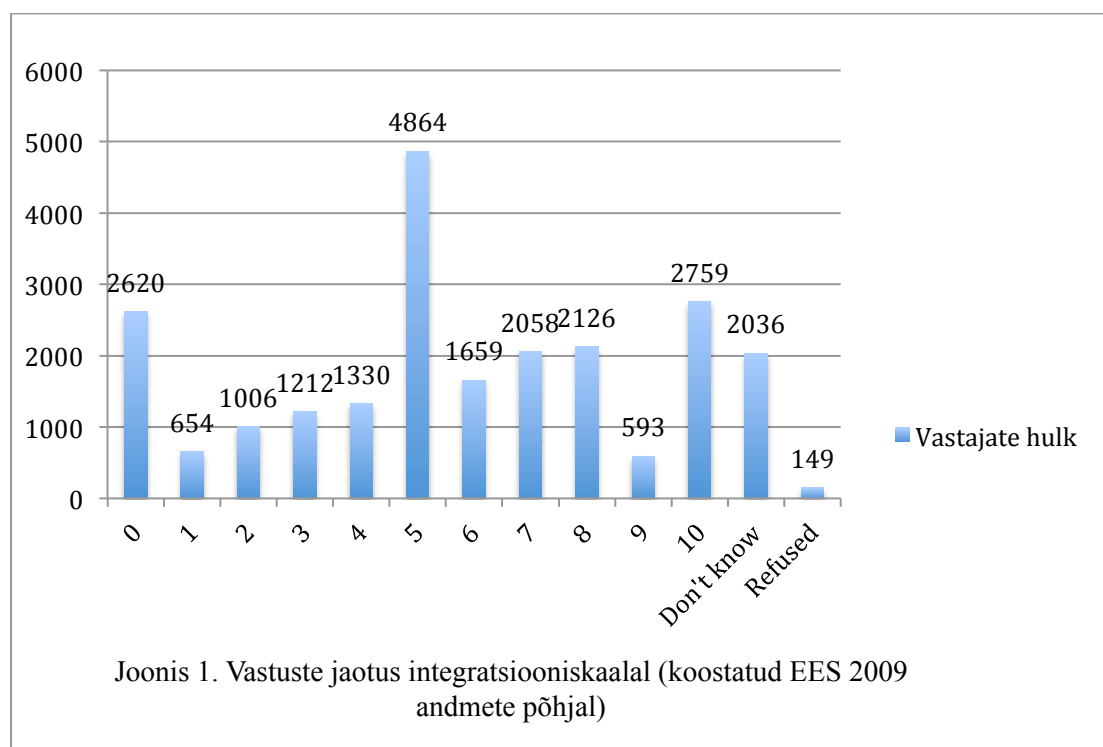
Valimi kohta leitud tulemuste kehtivuse kontrollimiseks üldkogumis kehtimise jaoks kasutatakse käesolevas uurimistöös populatsioonide keskvärtuste võrdlemiseks *one*

sample t-testi ja Welch two sample t-testi ning populatsioonide mediaanide võrdlemiseks kasutatakse Wilcoxon testi. Olulisuse tõenäosuse (p) arvutamiseks on statistilises andmetöötles kasutatud kriteeriumit $p > 0.05$.

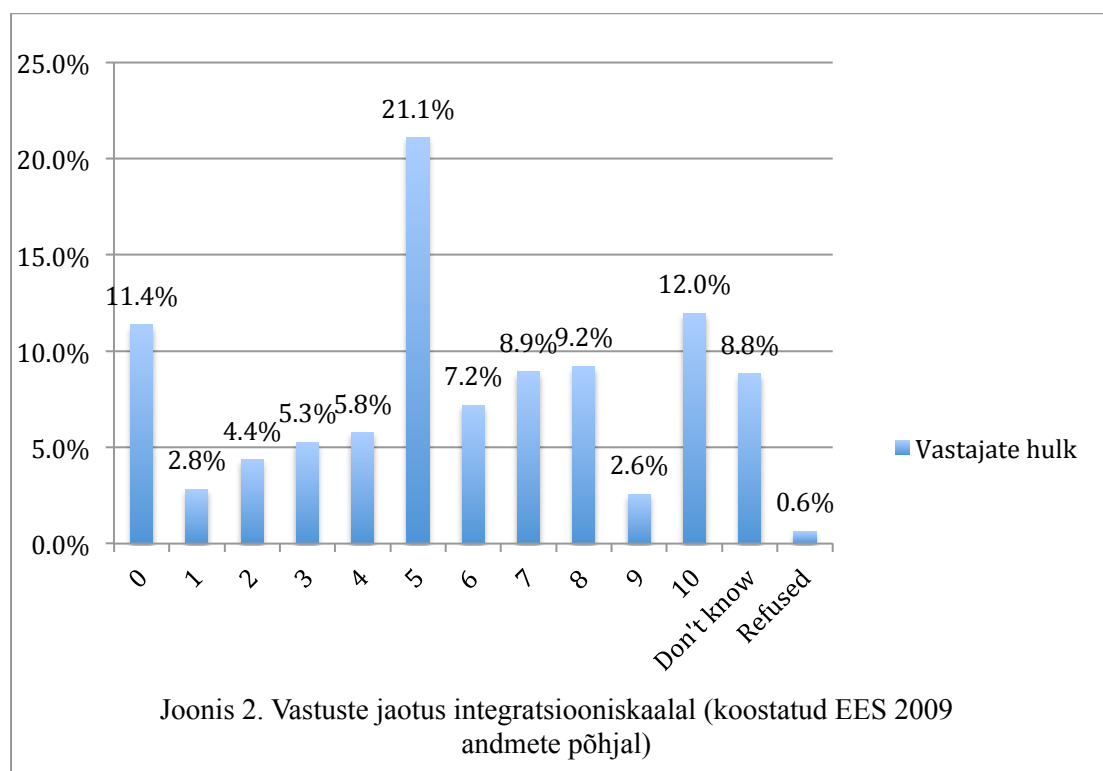
Üldvalimi hoiakute leviku ja osaluse analüüs

Arvamusküsitluse “European Parliament Election Study 2009, Voter Study” (EES, 2011) tulemuste kohaselt käis 23066 vastaja seast 2009. aasta Euroopa Parlamendi valimistel hääletamas 15727 vastanut.

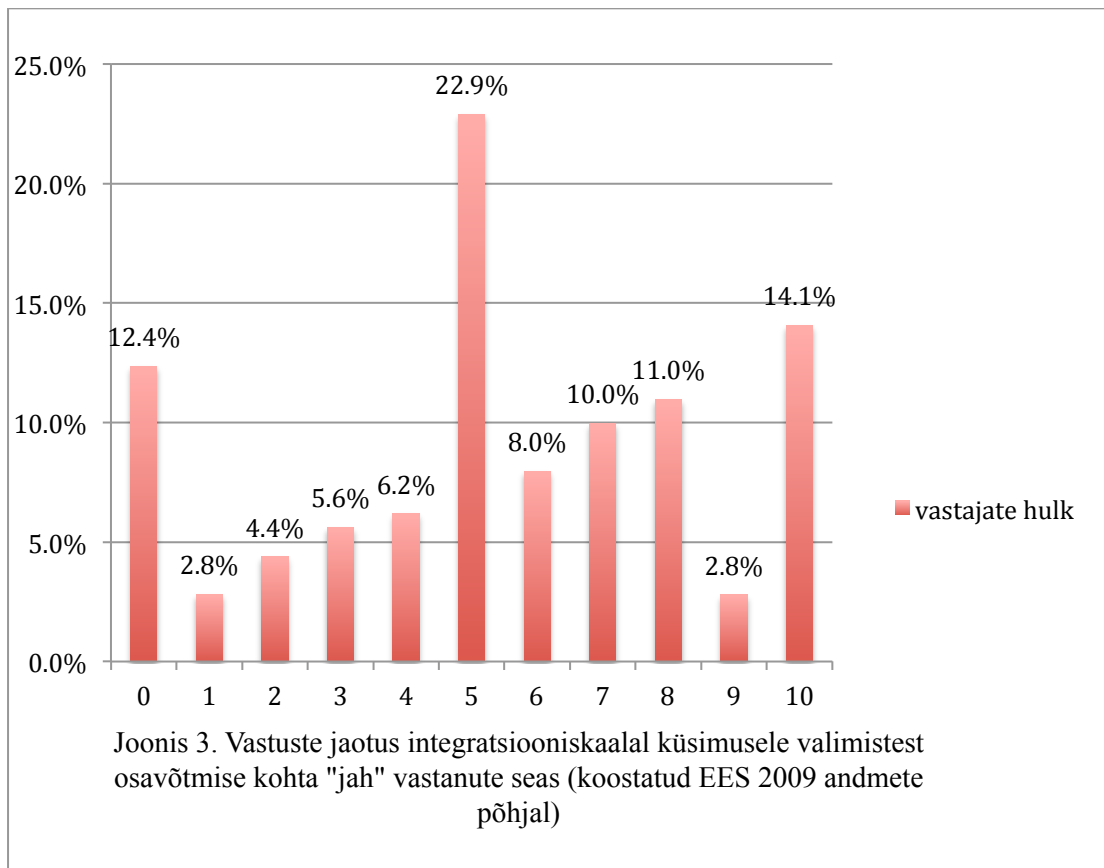
Alljärgnev joonis 1 iseloomustab vastanute hinnanguid küsimusele, kas Euroopa Liidu integratsiooni peaks edasi viima või on see juba liiga kaugele läinud. Jooniselt on näha, et kõige suurem osa vastajatest (4864) andis integratsiooniskaalal protsessile hinnangu 5, mis tähendab, et nende arvates ei ole see liiga kaugele läinud ja seda ei peaks ka süvendama. Populaarsuselt järgmised vastused olid 10 palli, mis tähendab, et ühinemist peaks igal juhul süvendama (4848 vastajat) ning 0 palli ehk integratsioon on juba liiga kaugele läinud (2620 vastajat).



Joonisel 2 on välja toodud hinnangute jaotumine integratsiooniskaalal protsentidena küsitlusele vastajate koguhulgast. Jättes välja neutraalsed vastajad, kes andsid hinnangu “5” ja vastajad, kes keeldusid vastamast või ei teadnud oma arvamust, nähtub jooniselt 2, et suurem hulk inimesi suhtus Euroopa Liidu integratsiooni süvendamisele pigem positiivselt (hinnang skaalal 6-10 palli) kui negatiivselt (hinnang skaalal 0-4 palli). Positiivse hinnangu andsid integratsiooni edendamisele kokku 39,9 protsenti vastajatest ning negatiivse hinnangu 29,7 protsenti. Seega on küsitluse andmetel eurooplased integratsiooni süvendamise suhtes üldiselt pigem optimistlikud.

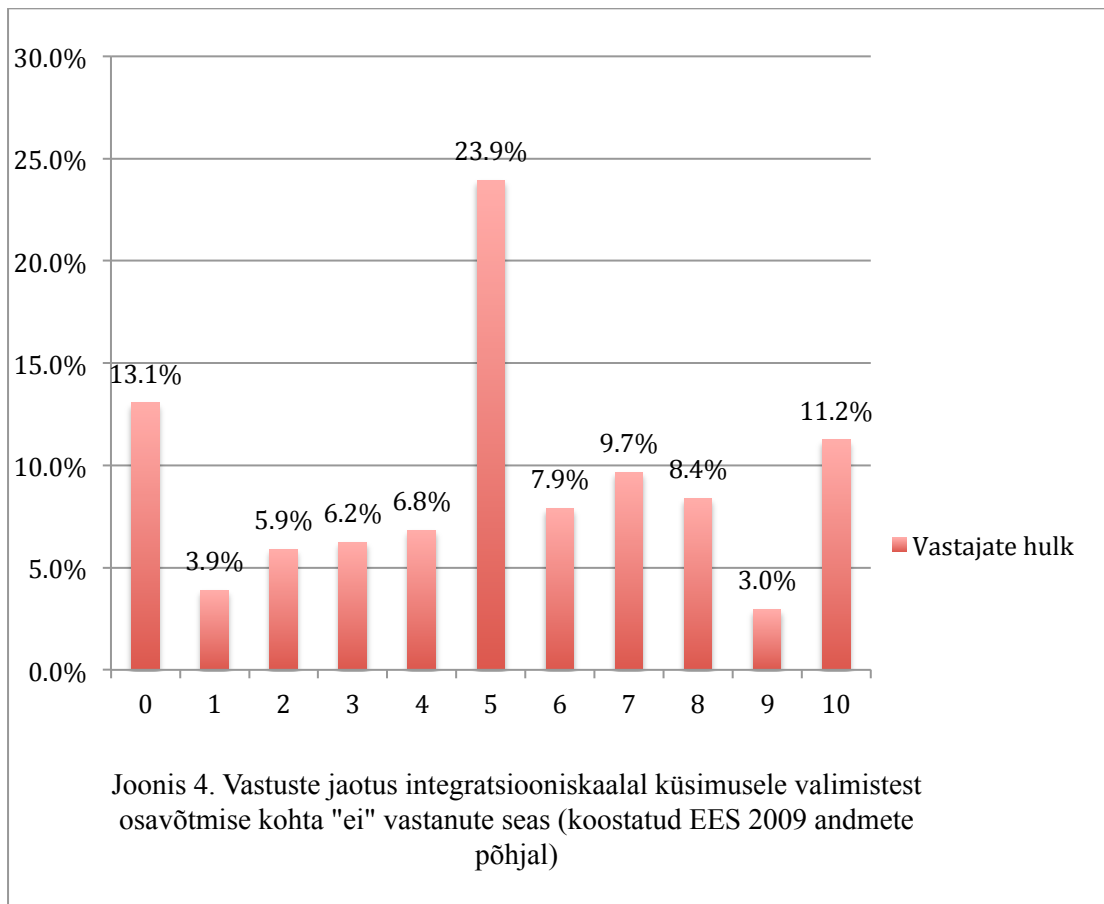


Alljärgnev joonis 3 iseloomustab hoiakute jaotust küsimusele hääletamisest (nende seas, kes vastasid) osavõtmise kohta “jah” vastanute seas. Hinnangute jaotus skaalal eelmainitud grupi seas on sarnane jaotusele kõigi vastajate seas. “Jah” vastanute seast andsid integratsiooniskaalal positiivse hinnangu (6 kuni 10 palli) 6647 inimest, seega oli antud grupi seas 42,3 protsenti vastajatest eurooptimistlikud ja 31,4 protsenti vastajatest euroskeptilised ning 22,9 protsenti neutraalsed. Ülejäänud keeldusid vastamast või ei osanud hinnangut anda. Seega on küsimusele valimistel osalemise kohta “jah” vastanute seas eurooptimistlike hinnangute osakaal 2,4 protsendipunkti suurem kui kõigi vastajate seas, mis on üpriski väike erinevus.



Alljärgnev joonis 4 iseloomustab hoiakute jaotust küsimusele hääletamisest osavõtmise kohta "ei" vastanute seas. Hinnangute jaotus 11-pallilisel integratsiooniskaalal antud grupi seas ei erine samuti jaotusest kõigi vastanute hulgas, euroskeptikute osakaal on 35,9 protsenti ja eurooptimistide osakaal on 40,2 protsenti. Joonisel 3 kajastatud "jah" vastanute ja "ei" vastanute gruppide võrdlusest ilmneb, et viimaste hulgas oli integratsiooni süvendamisele positiivse hinnangu andnud 2,1 protsendipunkti võrra vähem ning pigem negatiivse hinnangu andnud 4,5 protsendipunkti võrra rohkem. Seega eitas euroskeptikutest valimistel oma hääle andmist suurem osa kui eurooptimistidest.

Arvamusküsitluse andmetel jaatas eurooptimistidest valimistel oma hääle andmist suurem osa kui euroskeptikutest ning seega leiab nendel andmetel kinnitust hüpotees, et valimistel osalenute seas on eurooptimistide osakaal suurem kui mitteosalenute seas.



Tulemuste üldkogumis kehtimise kontrollimiseks statistilises andmetöötles kasutati käesolevas uurimistöös one-sample t-testi olulisuse tõenäosuse (p) arvutamiseks kriteeriumiga $p > 0.05$. Selgus, et üldkogumi optimistide seas ei ole valimistel osalemist jaatanud ning eitanud inimeste arv sama ($p < 2.2e-16$). Järgmisena kontrolliti, kas üldkogumis on osalemist jaatanute seas optimiste ja skeptikuid võrdselt. Selgus, et ei ole ($p < 2.2e-16$).

T-testiga kontrolliti, kas üldkogumi optimistide seas on valijate arv mittevalijate arvust suurem ning tulemus ($p < 2.2e-16$) oli positiivne. Lisaks uuriti, kas üldkogumis küsitluse järgi valimas käinute seas oli üldkogumis rohkem optimiste ning kinnitust leidis sisukas hüpotees ($p < 2.2e-16$).

Seega on üldkogumis optimistide seas valijate osakaal 70% ning valijate keskmine suhtumine 5.39.

Selgus, et üldkogumi euroskeptikute seas ei ole valimistel osalenud inimeste ja mitte osalenud inimeste arv sama ($p < 2.2e-16$). One-sample t-test andis tulemuseks ($p <$

2.2e-16), et üldkogumi kõikide euroskeptikute seast käis valimas 66.3%. Ehk siis üldkogumis käisid eurooptimistid euroskeptikutest rohkem valimas.

Valimis olevate valimistel osalemist eitanud vastajate seas on suhtumise mediaan 5. Kontrollisin one-sample t-testiga, kas üldkogumis valimas mittekäinute keskmine suhtumine on 5, ning sain vastuseks ($p = 0.4924$) jah. Wilcoxon'i testiga kontrollisin, kas üldkogumis valimas mittekäinute seas on suhtumise mediaaniks 5 ning sain jaatava ($p = 0.688$) vastuse.

Eelnevast nähtub, et käesolevas uurimistöös kasutatud arvamusküsitluse “*European Parliament Election Study 2009, Voter Study*” (EES, 2011) andmete põhjal leidis kinnitust hüpotees, et valimistel osalenute seas on eurooptimistide osakaal suurem kui mitteosalenute seas. Samas tuleb selle tulemuse juures arvestada asjaoluga, et küsitluse andmetel oli Euroopa Liidu nende riikide, kus valimistel osalemine kohustuslik ei olnud, keskmine valimisosalus 2009. aasta Euroopa Parlamendi valimistel 68,6% ning Euroopa Liidu nende riikide, kus valimistel osalemine kohustuslik ei olnud, reaalne keskmine valimisosalus oli 40,81% (Eurostat). Eelmainitu tõttu võivad antud arvamusküsitluse andmestiku alusel tehtud järeldused valimisosaluse kohta käesoleva uurimistöö autori hinnangul olla ebausaldusväärsed.

Eelmainitu tõttu kasutatakse edasises analüüsis Eurostati andmeid valimisosaluse kohta.

Hoiakute leviku ja osaluse analüüs riikide jaotuses

Alljärgnev joonis 5 iseloomustab euroskeptitsismi ja -optimismi levikut ning valimisosalust 2009. aasta Euroopa Parlamendi valimistel Euroopa Liidu liikmesriikides. Valimisosalus oli kõige suurem Maltal (79%), järgnesid Itaalia (65%) ja Taani (60%). Kõigis kolmes suurima valimisosalusega riigis oli arvamusküsitlusele vastanute seas eurooptimiste märgatavalt rohkem kui euroskeptikuid. Kõige madalam oli valimisosalus Slovakkias (20%), järgnesid Leedu (21%) ja Poola (25%). Sarnaselt kolme kõige kõrgema valimisosalusega riigiga oli ka kõige madalama osalusega

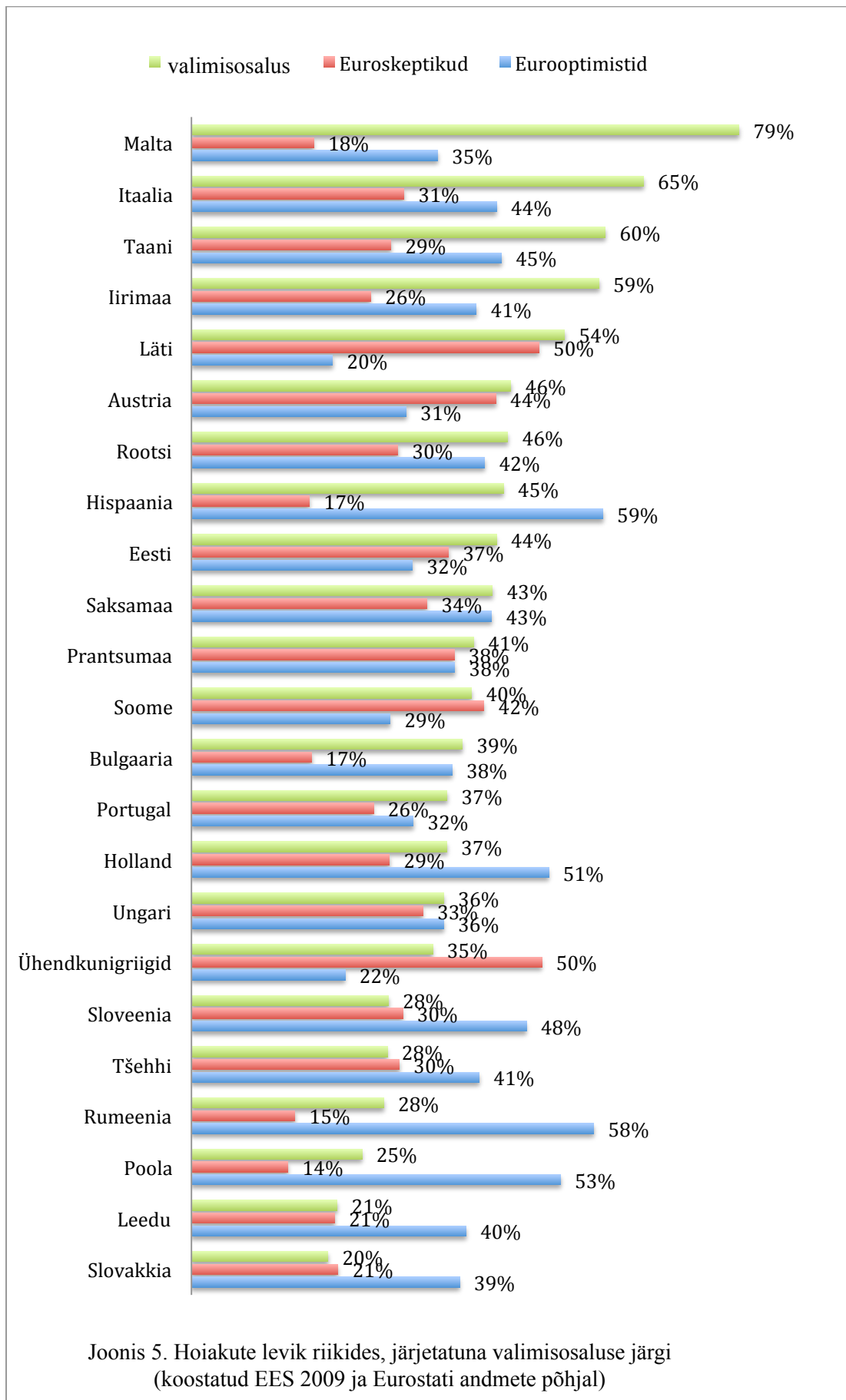
riikides integratsiooni süvendamiseks pigem positiivselt suhtuvaid vastanuid rohkem kui negatiivselt vastanuid. Kolme madalaima valimisosalusega riikides on vastanute seas keskmine eurooptimistide osakaal 44% ja euroskeptikute osakaal 18% ning kolme suurima osalustega olid need näitajad vastavalt 41% ja 25%. Seega oli integratsiooni süvendamiseks positiivsemalt suhtujate osakaal vastajate hulgas kõrgeimate osalustega riikide seas suurem kui madalaimate osalustega riikide seas. Eelnevast nähtub, et eurooptimismi suur osakaal vastajate seas valimisosalusele märkimisväärset mõju ei paista avaldavat. Euroskeptitsismi esines kõrgeimate valimisosalustega riikides samas 7% protsendipunkti rohkem kui madalaimate osalustega riikides.

Eurooptimistlikud hoiakud on kõige levinumad Hispaanias (59%), Rumeenias (58%) ja Poolas (53%). Valimisosalus on Rumeenias (28%) ja Poolas (25%) üks väikseimatest, aga Hispaanias (45%) on see üle keskmise. Euroskeptilisemad hoiakud on kõige levinumad Ühendkuningriigis (50%), Lätis (50%) ja Austrias (44%).

Leidmaks, millistes riikides on üldkogumis eurooptimistlikud hoiakud euroskeptilistest levinumad, kasutasin statistilises andmetöötles Wilcoxon testi olulisuse nivooga $p > 0.05$. Selgus, et üldkogumis on suhtumise mediaan suurem kui 5 ehk eurooptimiste on euroskeptikutest rohkem Bulgaarias ($P = 9.334e-10$), Tšehhis ($P = 3.576e-0.6$), Taanis ($P = 7.803e-0.7$), Saksamaal ($P = 4.241e-0.5$), Iirimaa ($P = 0.0001841$), Itaalias ($P = 0.0002016$), Leedus ($P = 4.897e-13$), Maltal, ($P = 1.777e-11$), Poolas ($P < 22e-16$), Rumeenias ($P < 2.2e-16$), Slovakkias ($P = 3.244e-12$), Sloveenias ($P = 2.822e-10$), Hispaanias ($P < 2.2e-16$), Rootsis ($P = 3.069e-0.6$) ja Hollandis ($P = 1.867e-14$).

Wilcoxon testi kohaselt on üldkogumis mediaan väiksem kui 5 ehk skeptikuid on rohkem kui optimiste Austrias ($P = 7.091e-0.6$), Eestis ($P = 0.2497$), Soomes ($P = 6935e-05$), Lätis ($P < 2.2e-16$) ja Ühendkuningriigis ($P < 2.2e-16$).

Üldkogumis on Wilcoxon testi kohaselt mediaan võrdne viiega ehk optimiste ja skeptikuid on sama palju Prantsusmaal ($P = 0.3735$), Ungaris ($P = 0.05411$) ja Portugalis ($P = 0.6373$).

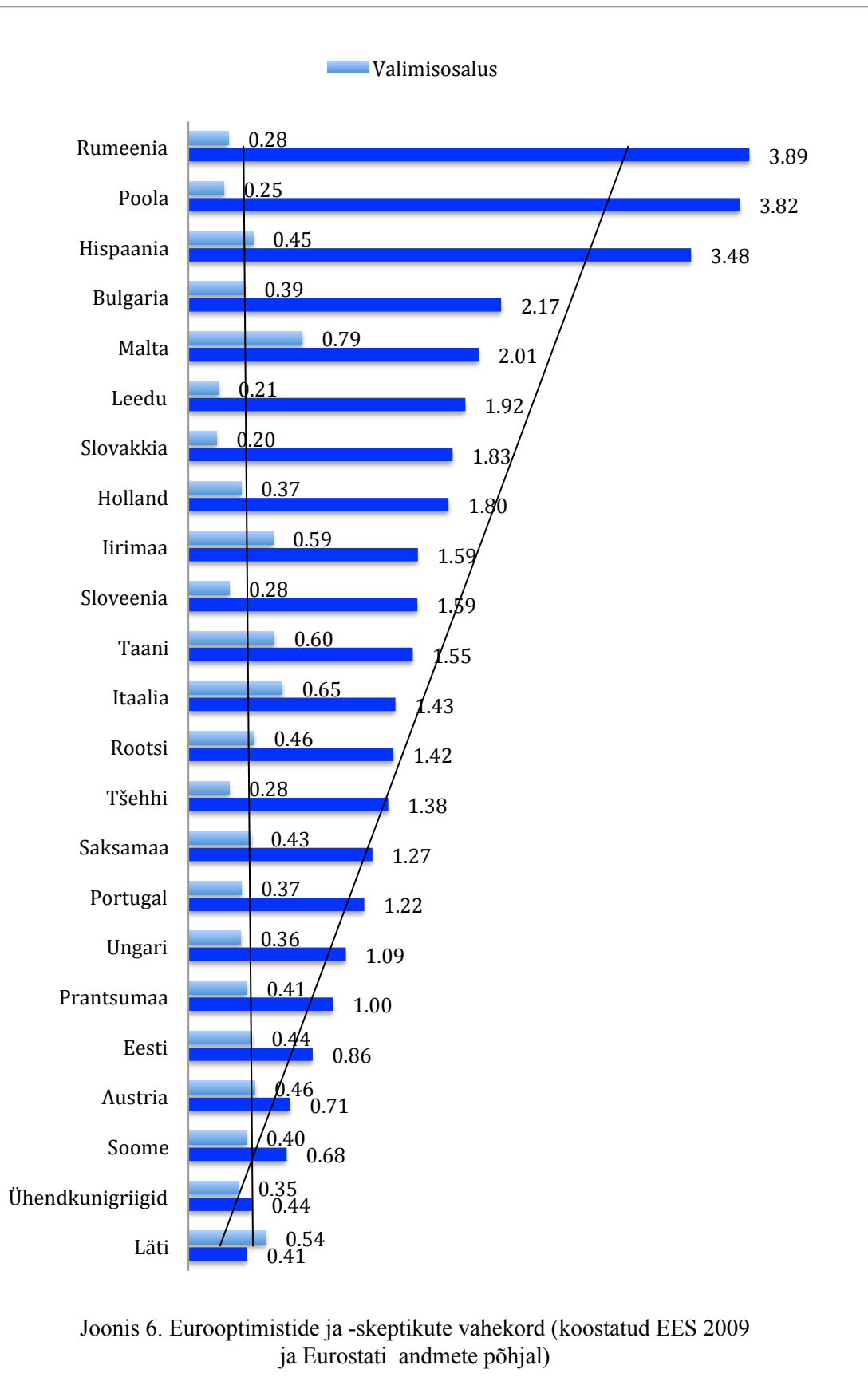


Kontrollimaks, kas valimisosalus riikides, kus skeptikuid on rohkem kui optimiste, on võrdne valimisosalusega riikides, kus optimiste on rohkem kui skeptikuid, kasutati *Welch two sample t-testi* ning tulemuseks ($p = 0.5634$) oli, et valimisosalus riikides, kus euroskeptikuid on eurooptimistidest rohkem, ei erine üldkogumis valimisosalusest riikides, kus on eurooptimiste -skeptikutest rohkem.

Seega ei leidnud kinnitust hüpotees, et eurooptimistlikumates riikides on valimisosalus suurem kui euroskeptilistes riikides.

Alljärgnev joonis 6 iseloomustab riikide jaotuses eurooptimistlike ja euroskeptiliste hoiakute vahekorda ning valimisosalust. Hoiakute vahekord on saadud, jagades eurooptimistide arvu riigis euroskeptikute arvuga. Portugalis, Ungaris, Prantsusmaal ja Eestis, s.t riikides, kus Euroopa Liidu integratsiooni süvendamise suhtes on enam-vähem võrdselt levinud positiivsed ja negatiivsed hoiakud, oli osalus 2009. aasta Euroopa Parlamendi valimistel üsna keskmine. Seega ei pea paika hüpotees, et valimisosalust suurendab integratsiooni suhtes positiivse või negatiivse hoiaku suure ülekaalu puudumine ühiskonnas ehk teema suurem vaieldavus.

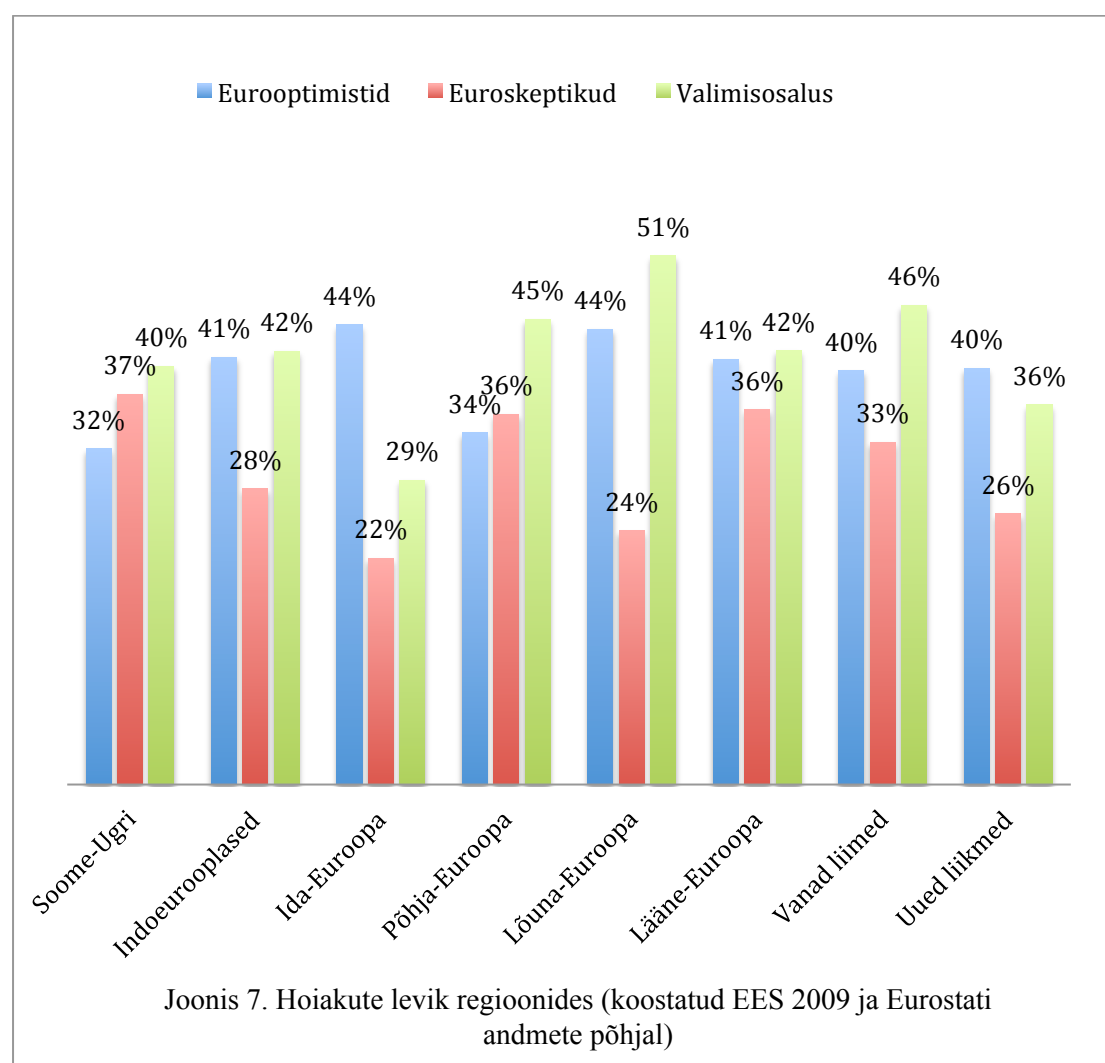
Jooniselt 6 nähtub, et kuues kaheksast kõige suurema ühe poole (eurooptimistid) ülekaaluga riigis jääb valimisosalus tunduvalt alla Euroopa Liidu liikmesriikide keskmise. Rumeenias on valimisosalus 28%, Poolas 25%, Bulgaarias 39%, Leedus 21%, ja Slovakkias 20%. Eelmainitud riikidest kolm (Slovakkia, Leedu ja Poola) olid ühtlasi valimistel kolm kõige madalama valimisosalusega riiki. Kuigi integratsiooni süvendamisse positiivselt suhtuvate inimeste suure ülekaaluga riikidest kahes oli valimisosalus üle keskmise (Maltal 79% ja Hispaanias 45%), tundub, et ühtede hoiakute väga suur ülekaal ühiskonnas vähendas valimisosalust 2009. aasta Euroopa Parlamendi valimistel.



Hoiakute leviku ja osaluse analüüs regioonide jaotuses

Alljärgnev joonis 7 iseloomustab eurooptimistlike ja -skeptiliste hoiakute jaotust ning valimisosalust Euroopa Liidu regioonides. Soome-ugri rahvaste kategoorias on järgmised riigid: Soome, Eesti, Ungari. Indoeurooplaste kategoorias on järgmised riigid: Rumeenia, Poola, Hispaania, Bulgaaria, Malta, Leedu, Slovakkia, Holland, Iirimaa, Sloveenia, Taani, Itaalia, Rootsi, Tšehhi, Saksamaa, Portugal, Prantsusmaa, Austria, Ühendkuningriik ja Läti.

Kategooriaga “uued liikmed” on hõlmatud Euroopa Liiduga 2004. aastal ja hiljem liitunud riigid ning kategooriaga “vanad liikmed” on hõlmatud varem kui 2004. aastal Euroopa Liiduga liitunud riigid.



Ida-Euroopa, Lääne-Euroopa, Lõuna-Euroopa ja Põhja-Euroopa kategooriates on riigid jaotatud regioonidesse Ühinenud Rahvaste Organisatsiooni statistika osakonna makrogeograafiliste regioonide alusel. Riigid on regioonideks jaotatud järgmiselt:

Ida-Euroopa: Bulgaaria, Tšehhi, Ungari, Poola, Rumeenia, Slovakkia

Põhja-Euroopa: Taani, Eesti, Soome, Iirimaa, Läti, Leedu, Rootsi, Ühendkuningriik

Lõuna-Euroopa: Itaalia, Malta, Portugal, Sloveenia, Hispaania

Lääne-Euroopa: Austria, Prantsusmaa, Saksamaa, Holland (ÜRO statistika osakond, 2011).

Ülalolevalt jooniselt 7 nähtub, et Euroopa Liidu integratsiooni süvendamise kõige suurema positiivselt vastajate osakaaluga regioonid on Ida-Euroopa ja Lõuna-Euroopa. Ida-Euroopa on samas ka kõige madalama valimisosalusega regioon ning Lõuna-Euroopa on kõige kõrgema valimisosalusega regioon. Kõige vähem eurooptimistlik kategooria on soome-ugri rahvad ja sellele järgneb Põhja-Euroopa. Kõige väiksema euroskeptikute osakaaluga regioonid on Ida-Euroopa ja Lõuna-Euroopa. Kahes kategoorias – Soome-Ugri ja Põhja-Euroopa – on euroskeptilised hoiakud levinumad kui eurooptimistlikud.

Jooniselt 7 ilmneb, et soome-ugri kategooria vastajate seas on keskmiselt üheksa protsendipunkti vähem eurooptimiste ning üheksa protsendipunkti rohkem euroskeptikuid kui indoeurooplaste seas. Valimisosalus on nendes regioonides sarnane.

Vanades liikmesriikides on eurooptimistlikud hoiakud sama levinud kui uutes liikmesriikides, kuid viimases kategoorias on euroskeptilised hoiakud palju vähem levinud. Uutes liikmesriikides oli valimisosalus 2009. aasta Euroopa Parlamendi valimistel 10 protsendipunkti võrra väiksem kui vanades liikmesriikides.

Ida-Euroopas (44%) ning Lõuna-Euroopas (44%) on eurooptimistlikud hoiakud sama levinud, Lääne-Euroopas (41%) on need natukene vähem levinud, kuid ainult kolm protsendipunkti ehk mitte väga olulisel määral. Põhja-Euroopas (34%) on eurooptimistlikud hoiakud seevastu oluliselt vähem levinud. Põhja-Euroopas (36%) ja

Lääne-Euroopas (36%) on euroskeptilised hoiakud samal määral üsna laialt levinud, Lõuna-Euroopas (24%) ja Ida-Euroopas (22%) on need seevastu palju vähem levinud.

Euroopa Liidu integratsiooni süvendamise suhtes positiivsete ja negatiivsete hoiakute leviku poolest on omavahel kõige sarnasemad Ida-Euroopa ja Põhja-Euroopa.

Kokkuvõte

Käesolevas uurimistöös uuriti võrdlevalt riikide ja regioonide jaotuses eurooptimismi ja euroskeptitsismi vahekorda ja levikut 2009. aasta Euroopa Parlamendi valimistel hääletanute ja hääletamata jätnute seas. Uurimistöö eesmärgiks oli kaardistada eurooptimismi ja euroskeptitsismi levikut ja vahekorda Euroopa Liidu liikmesriikide elanike seas ning riike ja regioonide selle alusel grupeerida ja uurida, kas hoiakud ja väärtused mõjutavad osalust valimistel ning kuidas. Samuti selgitada välja, kuidas erinevad oma hoiakute poolest vanade ja uute liikmesmaade ning põhjas ja lõunas asuvate liikmesmaade elanikud.

Teoreetiliste käsitluste ülevaatest ilmnes, et valimistel osalejatel ja mitteosalejatel on erinevad hoiakud. Viimased huvituvad poliitikast vähem. Seda asjaolu võimendavad nii sotsiaalne identiteet kui ka indiviidi psühholoogilised iseärasused. Arvestades väga usaldavate inimeste kõrgemat valimisosalust ning eeldades poliitilise kogukonna defitsiidi teooriale vastavalt ennast eurooplastena identifitseerivate valimisõiguslike kodanike kõrgemat valimisosalust ning poliitilisi institutsioone usaldavate inimeste suuremat valimisaktiivsust jõuti järelduseni, et valimistel osalenute seas peaks eurooptimistide osakaal olema suurem kui mitteosalenute hulgas. Samuti ilmnes, et positiivsete ja negatiivsete hoiakute levik peaks piirkonniti erineva kultuurilistel ja ajaloolistel põhjustel.

Käesolevas uurimistöös kasutatud arvamusküsitluse “*European Parliament Election Study 2009, Voter Study*” andmete põhjal leidis kinnitust hüpotees, et valimistel osalenute seas on eurooptimistide osakaal suurem kui mitteosalenute seas. Samas tuleb selle tulemuse juures arvestada asjaoluga, et küsitluse andmetel oli Euroopa Liidu nende riikide, kus valimistel osalemine kohustuslik ei olnud, keskmine valimisosalus 2009. aasta Euroopa Parlamendi valimistel 68,6% ning Eurostati andmetel 40,8%. Eelmainitu tõttu võib see järeldus olla käesoleva uurimistöö autori hinnangul ebausaldusväärne. Seetõttu ei eristatud piirkondlike erinevuste kaardistamisel küsitluse alusel valimistel osalenuid ja mitteosalenuid, vaid vaadeldi ainult hoiakuid integratsiooni süvendamiseks ning kasutati seoste leidmiseks valimisosalusega Eurostati vastavaid andmeid.

Ilmnes, et euroskeptilised hoiakud on eurooptimistlikest levinumad Austrias, Eestis, Soomes, Lätis ja Ühendkuningriigis. Antud hoiakud olid võrdselt levinud Prantsusmaal, Ungaris ja Portugalis ning kõigis ülejäänud vaatlusalustes riikides olid eurooptimistlikud hoiakud -skeptilistest levinumad. Leiti, et valimisosalus riikides, kus euroskeptikuid on eurooptimistidest rohkem, ei erine üldkogumis valimisosalusest riikides, kus eurooptimiste on euroskeptikutest rohkem. Seega ei leidnud kinnitust hüpotees, et eurooptimistlikumates riikides on valimisosalus suurem kui euroskeptilistes riikides.

Ilmnes, et kaheksas kõige suurema ühe poole (eurooptimistid) ülekaaluga riigis jäi valimisosalus neist kuues tunduvalt alla Euroopa Liidu liikmesriikide keskmise. Rumeenias oli valimisosalus 28%, Poolas 25%, Bulgaarias 39%, Leedus 21%, ja Slovakkias 20%. Eelmainitud riikidest kolm (Slovakkia, Leedu ja Poola) olid ühtlasi valimistel kolm kõige madalama valimisosalusega riiki. Kuigi integratsiooni süvendamiseks positiivselt suhtuvate inimeste suure ülekaaluga riikidest kahes oli valimisosalus üle keskmise (Maltal 79% ja Hispaanias 45%), tundub, et ühtede hoiakute väga suur ülekaal ühiskonnas vähendas valimisosalust 2009. aasta Euroopa Parlamendi valimistel.

Enne 2004. aastat Euroopa Liiduga liitunud riikides on eurooptimistlikud hoiakud sama levinud kui 2004. aastal ja hiljem liitunutes, kuid viimases kategoorias on euroskeptilised hoiakud palju vähem levinud. Uutes liikmesriikides oli valimisosalus 2009. aasta Euroopa Parlamendi valimistel 10 protsendipunkti võrra väiksem kui vanades liikmesriikides.

Euroopa Liidu integratsiooni süvendamiseks kõige suurema positiivselt vastajate osakaaluga regioonid on Ida-Euroopa ja Lõuna-Euroopa. Ida-Euroopa on samas ka kõige madalama valimisosalusega regioon ning Lõuna-Euroopa on kõige kõrgema valimisosalusega regioon. Kõige vähem eurooptimistlik kategooria on soome-ugri rahvad. Kahes kategoorias – Soome-Ugri ja Põhja-Euroopa – on euroskeptilised hoiakud levinumad kui eurooptimistlikud. Euroopa Liidu integratsiooni süvendamise suhtes positiivsete ja negatiivsete hoiakute leviku poolest on omavahel kõige sarnasemad Ida-Euroopa ja Põhja-Euroopa.

Kasutatud kirjandus

- Bielasia, Jack, “Party Systems and EU Accession: Euroscepticism in East Europe”, kogumikus, “*Public Opinion, Party Competition, and the European Union in Post-Communist Europe*” ed. Rohrschneider, Robert; Whitefield, Stephen, New York: Palgrave Macmillan, 2006, lk 43-64.
- Blais, Andre, “Turnout in Elections”, kogumikus “*The Oxford Handbook of Political Behavior*” ed. Dalton, Russel J; Klingemann, Hans-Dieter, Oxford: Oxford University Press, 2007, lk 621-635.
- Cox, Michaelene, “When Trust Matters: Explaining Differences in Voter Turnout”, *Journal of Common Market Studies*, 2003, vol. 41, nr. 4, lk 757-770.
- Denny, Kevin; Doyle, Orla, “Political Interest, Cognitive Ability and Personality: Determinants of Voter Turnout in Britain”, *British Journal of Political Science*, 2008, vol. 38, nr. 2, lk 291-310.
- EES (2009), European Parliament Election Study 2009, Voter Study, 22.06.2011 release, www.piredeu.eu
- Eurostat, Voter turnout in national and EU parliamentary elections, http://epp.eurostat.ec.europa.eu/portal/page/portal/product_details/dataset?p_product_code=TSDGO310 (22.apr.2012)
- Halman Loek, “Political Values”, kogumikus “*The Oxford Handbook of Political Behavior*” ed. Dalton, Russel J; Klingemann, Hans-Dieter, Oxford: Oxford University Press, 2007, lk 305-322.
- Harder, Joshua; Krosnik, Jon A., “Why do People Vote? A Psychological Analysis of the Causes of Voter Turnout”, *Journal of Social Issues*, 2008, vol. 64, nr. 3, lk 525-549.
- Jacobs, Jörg; Pollack, Detlef, “Support based on Values? Attitudes toward the EU in Eleven Postcommunist Societies”, kogumikus, “*Public Opinion, Party Competition, and the European Union in Post-Communist Europe*” ed. Rohrschneider, Robert; Whitefield, Stephen, New York: Palgrave Macmillan, 2006, lk 85-104.
- Marisam, Jason B., “Voter Turnout: from Cost to Cooperation”, 2008, http://works.bepress.com/cgi/viewcontent.cgi?article=1001&context=jason_marisam (10.apr.2012)

- Mattila, Mikko, “Why Bother? Determinants of Turnout in the European Elections”, *Electoral Studies*, 2003, vol. 22, nr. 3, lk 449-468.
- McAllister, Ian, “The Personalization of Politics”, kogumikus “*The Oxford Handbook of Political Behavior*” ed. Dalton, Russel J; Klingemann, Hans-Dieter, Oxford: Oxford University Press, 2007, lk 571-588.
- Newton, Kenneth, “Social and Political Trust”, kogumikus “*The Oxford Handbook of Political Behavior*” ed. Dalton, Russel J; Klingemann, Hans-Dieter, Oxford: Oxford University Press, 2007, lk 342-361.
- Sinnott, Richards; Lyons, Patrick, “The determinants of turnout/abstention in European Parliament elections – a summary of research findings and a framework for policy development”, 2003, <http://www.ucd.ie/dempart/workingpapers/determinants.pdf> (10.apr.2012).
- Szczerbiak, Aleks; Taggart, Paul, “Conclusion: Towards a Model of (European) Referendums”, kogumikus “*EU Enlargement and Referendums*”, ed. Szczerbiak, Aleks; Taggart, Paul, New York: Routledge, 2005, lk 193-221.
- Szczerbiak, Aleks; Taggart, Paul, “The Politics of European Referendum Outcomes and Turnout: Two Models”, kogumikus “*EU Enlargement and Referendums*”, ed. Szczerbiak, Aleks; Taggart, Paul, New York: Routledge, 2005, lk 1-27.
- ÜRO statistika osakond, “Composition of macro geographical (continental) regions, geographical sub-regions, and select economic and other groupings”, 2011, (28.apr.2012) <http://unstats.un.org/unsd/methods/m49/m49regin.htm#europe>
- Wessels, Bernhard, “Mobilization and Attitudes Equals Turnout – A Simple Equation?”, kogumikus “*Preliminary Results from the European Election Study 2004*”, ed. Marsh, Michael; Mikhaylov, Slava; Schmitt, Hermann, Mannheim: Connex, 2007, lk 205-229.
- Whitefield, Stephen; Rohrschneider, Robert; Alisauskiene, Rasa, “Support for the European Union in the Baltic States”, kogumikus, “*Public Opinion, Party Competition, and the European Union in Post-Communist Europe*” ed. Rohrschneider, Robert; Whitefield, Stephen, New York: Palgrave Macmillan, 2006, lk 187-202.

- Wlezien, Christopher; Soroka, Stuart N., “The Relationship Between Public Opinion and Policy”, kogumikus “*The Oxford Handbook of Political Behavior*” ed. Dalton, Russel J; Klingemann, Hans-Dieter, Oxford: Oxford University Press, 2007, lk 799-817.
- Yoo, Sung-jin, “Two Types of Neutrality: Ambivalence versus Indifference and Political Participation”, *The Journal of Politics*, 2010, vol.72, nr. 1, lk, 163-177.

Lisad

Lisa 1

Küsimused “EES (2009) European Parliament Election Study 2009, Voter Study”-st, mille vastuseid kasutati käesolevas uurimistöös.

Q24. Paljud inimesed ei võtnud Euroopa Parlamendi valimistest 7. juunil osa, samas kui teised käisid hääletamas. Kas Teie hääletasite? MITTE ETTE LUGEDA.

1 - jah, hääletasin	KÜSIGE Q25
2 - ei, ei hääletanud	JÄTKAKE KÜS Q26
7 - [KEELDUS]	JÄTKAKE KÜS Q26
8 - [EI TEA]	JÄTKAKE KÜS Q26

Q80. Mõnede arvates peaks Euroopa ühinemist edasi viima. Teiste arvates on see juba liiga kaugele läinud. Mida arvate Teie? Palun väljendage oma seisukohta kümnepunktisel skaalal, kus 0 tähendab, et “ühinemine on, juba liiga kaugele läinud” ning 10 tähendab, et “seda tuleks edasi viia”. Milline arv sellel skaalal väljendab Teie seisukohta kõige paremini? ÜKS VASTUS.

Ühinemine on juba liiga kaugele läinud											10 - Ühinemist tuleks edasi viia	KEELDUS	EI TEA
0	1	2	3	4	5	6	7	8	9	10	77	88	

Võõrkeelne resüme

Euro-optimism and Euroskepticism in the Context of European Parliament Elections

Lauris Heinsalu

Summary

Elections are the cornerstone of a democratic government and low turnout could be said to be damaging the legitimacy of it. It is therefore important to research the determinants of voting behaviour. Mapping the distribution of positive and negative attitudes toward further European integration can show if and how these attitudes affect turnout.

The purpose of this paper is to map the distribution and prevalence of euro-sceptic and euro-optimistic attitudes among the voters and non-voters of the 2009 European parliament elections in order to compare the prevalence of these attitudes among the member states and regions of the European Union and assess the impact of attitudes among voters to turnout in the elections. And also to find out attitudes toward furthering integration differ among the different states and regions of the European Union.

Analysis showed that Eurosceptic attitudes are more common than eurooptimistic attitudes in Austria, Estonia, Finland, Latvia and the United Kingdom. These attitudes were equally distributed in France, Hungary and Portugal. Positive attitudes toward European integration were more common than negative ones in all other states examined. Statistical analysis concluded that turnout in states, where eurooptimistic attitudes are more prevalent than Eurosceptic attitudes, does not differ from turnout in states where the distribution of attitudes is the other way around.

Eastern Europe and Southern-Europe have the highest number of eurooptimistic respondents. In only two of the eight regions observed - Northern Europe and Finno-Ugric nations – were Eurosceptic attitudes more prevalent than optimistic ones.