



**Lisa:** Järva-Jaani Vallavolikogu  
29. 04.2010 määrusele nr 11  
„Järva-Jaani valla terviseprofili kinnitamine”

*Järva-Jaani Vallavalitsus*

# JÄRVA - JAANI VALLA

## TERVISEPROFIIL



Euroopa Liit  
Euroopa  
Regionaalarengu Fond



Eesti tuleviku heaks

*Järva-Jaani valla terviseprofiil*

**Järva-Jaani 2010**





## Sisukord

Sisukord .....	3
Sissejuhatus .....	5
Terviseprofiili ülesanded .....	6
Terviseprofiili väärtused .....	6
Ülevaade terviseprofiili koostamisest .....	7
1 Üldandmed .....	8
1.1 Järva-Jaani valla asend ja pindala .....	8
1.2 Rahvastik .....	9
1.3 Järva-Jaani valla eelarve .....	18
2.Sotsiaalne sidusus ja võrdsed võimalused .....	21
2.1 Tööturu situatsioon .....	21
2.1.1 Maksumaksjad .....	21
2.1.2 Keskmise brutotulu .....	22
2.1.3 Majanduslikult aktiivsed ettevõtted .....	22
2.1.4 Töötus .....	25
2.2 Toimetulek .....	26
2.2.1 Toimetulekutoetused .....	26
2.2.2 Sotsiaaltoetused .....	26
2.2.3 Sotsiaalteenused .....	27
2.2.4 Terviseteenused .....	28
2.3 Kaasatus kogukonna tegevustesse .....	28
2.3.1 Kogukonna motivaatorid .....	28
2.3.2 Elanike kaasamine .....	28
3 Laste ja noorte turvaline ja tervislik areng .....	30
3.1 Laste ja noortega tegelevad asutused .....	33
3.2 Laste ohutu elu- ja õpikeskkond .....	35
3.3 Kooli/ lasteaia terviseteenuse olemasolu .....	35
3.4 Kohalike omavalitsuste poolne initsiatiiv tagamaks teenuste kättesaadavust .....	36
4 Tervislik elu-, õpi- ja töökeskkond .....	37
4.1 Huvitegevus ja vabaaja veetmise kohad .....	37
4.2 Transport ja teedevõrk .....	39
4.2.1 Teedevõrgustik .....	39
4.2.2 Transport .....	40
4.2.3 Tänavavalgustus .....	40
4.3 Keskkonnamõjurid .....	40
4.4 Kuriteod ja õnnetused .....	41
4.5 Kohaliku omavalitsuse alkoholipoliitika .....	43
5 Tervislik eluviis .....	44
6 Terviseteenused .....	45
6.1 Tervishoiuteenused .....	45
JÄRVA-JAANI VALLA TERVISEPROFIILI EESMÄRGID .....	46
1. Sotsiaalne sidusus ja võrdsed võimalused .....	46
Eesmärk 1.1 Ettevõtlikkust ja keskkonnasõbralikkust väärtustav ettevõtluskeskkond .....	46
Eesmärk 1.2 Rahvastiku arenguga kooskõlas olev sotsiaalhoolekandesüsteem .....	46
Eesmärk 1.3 Elanike kaasatus ja toimiv osalusdemokraatia kohaliku omavalitsuse erinevatel tasanditel on tulemuslik koostöö partneritega. Kodanikeühendused on jätkusuutlikud ja aktiivsed .....	46



2. Laste ja noorte turvaline ja tervislik areng.....	46
Eesmärk 2.1 Kõigile kättesaadav turvaline, lapsesõbralik, loovat õpi-kasvukeskkonda ja nõuetele vastavaid olme- ja töötingimusi pakkuvad asutused.....	47
Eesmärk 2.2 Mitmekesised sportimise, tervise edendamise ja vabaaja veetmise võimalused.....	47
Eesmärk 2.3 Atraktiivne, kohalikke traditsioone väärtustav kultuuriline keskkond mitmekesiste vaba aja veetmise võimalustega.....	47
3. Tervislik elu- õpi ja töökeskkond.....	47
Eesmärk 3.1 Kaasaegsed elamistingimused ja infrastruktuur.....	47
Eesmärk 3.2 Puhas, turvaline ja säästev keskkond.....	48
Eesmärk 3.3 Järva-Jaani vallas on julge ja turvaline elada.....	48
4. Tervislik eluviis.....	48
Eesmärk 4.1 Turvaline ja tervistedendav arengukeskkond.....	48
5. Terviseteenused.....	48
Eesmärk 5.1 Elanike vajadustest lähtuv tervishoiuasutus.....	48
Tegevuskava aastateks 2010-2012.....	49
KOKKUVÕTE.....	53
TABELID JA JOONISED.....	54
KASUTATUD KIRJANDUS JA MUUD ALLIKAD.....	55



## Sissejuhatus

Tervise kontseptsiooni lahtimõtestamine on oluline, et tervisevaldkonnas adekvaatselt tegutseda ning näha mõjutegureid, mille muutmine aitab kaasa optimaalse tervise saavutamisele. Tervist vaadeldakse WHO (Ülemaailme tervishoiu organisatsioon) kontekstis kui ulatuse määra, millega inimene või inimeste grupp on võimeline ühest küljest realiseerima püüdlusi ja rahuldama vajadusi ning teisalt muutama keskkonda või kohanema sellega. Seetõttu tuleb tervises näha igapäeva elu vahendit. Tervis on positiivne mõiste, mis rõhutab sotsiaalset ning personaalset ressursi, samuti ka füüsilist võimekust.

Tervist on defineerinud erinevalt paljud autoriteedid, kuid ühisel meelel ollakse selles, et tervis on mitmemõõtmeline ning sisaldab endas mitte ainult füüsilist heaolu (positiivne kehatunnetus, haigussümptomite puudumine) ja psühholoogilist heaolu (rõõm, õnnetunne, rahulolu eluga), vaid ka tegutsemisvõimet, eneseteostusvõimet ja elu mõtte tunnetust. ([www.tai.ee](http://www.tai.ee)).

Tervis sõltub eksistentsist, tunnetusest ja stressiga ning riskidega toimetuleku oskustest sotsiaalses ja füüsilises keskkonnas ja ressursside kasutamise oskusest.

Hea tervis on peamine ressurss sotsiaalseks, majanduslikuks ja isiklikuks arenguks ning oluline elukvaliteedi mõõde. Poliitilised, majanduslikud, sotsiaalsed, kultuurilised, keskkonna käitumuslikud ja bioloogilised tegurid võivad kõik soosida või kahjustada tervist.

Paikkondlik tervise areng on planeeritud protsess, mis põhineb paikkonna inimeste kaasatusel kohalike probleemide lahendamise ning inim- ja materiaalsete ressursside rakendamisel ühiste vajaduste ilmnemisel. Protsess rõhutab konsensuslikkust ja koostööd, grupi identiteedi arendust ja kodukandi tunnetust.

**Terviseprofiil** on elanike tervise ja seda mõjutavate tegurite kvantitatiivne ja kvalitatiivne kirjeldus, mis määratleb probleemid, sekkumist nõudvad valdkonnad ja vajalikud tegevused

Paikkonna terviseprofiil on dokument, mis aitab kaardistada kohalike elanike tervise olukorda ja seda mõjutavaid tegureid. Samuti saab terviseprofiili abil määratleda paikkonna peamised probleemid, sekkumist nõudvad valdkonnad ja vajalikud tegevused. Terviseprofiili koostamise eesmärgiks on **elanikkonna heaolu suurendamine ja inimeste elukvaliteedi tõstmine parema tervise kaudu.**



## Terviseprofiili ülesanded

Terviseprofiili koostamise ülesanne on juhtida tähelepanu omavalitsuses tehtavate otsuste tervise mõjudele, tagada tervise arendamise teematika omavalitsuse arengukavasse, anda terviseküsimustele laiem kõlapind nii elanike kui otsusetegijate hulgas, aktiveerida kogukonna liikmeid tegutsema paremate tervisetulemite saavutamiseks ning luua eeldused rahvusliku tervise parandamiseks.

Terviseprofiili koostamise tulemusena suureneb elanike rahulolu eluga ning selle juhtimisega oma vallas, mis omakorda soodustab elanikkonna püsijäämist oma valda.

Terviseprofiil on suunatud

- kõigile omavalitsuse elanikele terviseteadlikkuse tõstmiseks ja tervise mõjude paremaks mõistmiseks;
- erinevate valdkondade spetsialistidele, otsusetegijatele ja poliitikutele tervisetemaatika paremaks mõistmiseks ning valdkondadevahelise koostöösuutlikkuse tõstmiseks parema tervise nimel. Terviseprofiil aitab selgemini näha seoseid erinevates valdkondades tehtavate otsuste ja planeeritavate tegevuste ning tervise mõjude vahel.

## Terviseprofiili väärtused

- **Inimõigused**

Tervis on inimese põhiõigus ning kõigile ühiskonnaliikmetele tagatakse eeldused võimalikult hea tervise seisundi saavutamiseks.

- **Ühine vastutus tervise eest**

Inimese ja rahvastiku tervist mõjutavad suuremal või vähemal määral kõik poliitilised, majanduslikud või muud otsused. Vastutus rahvastiku tervise eest on seotud poliitiliste majanduslike ja muude otsustega, mis hõlmab ühiskonna kõiki sektoreid, organisatsioone, rühmi ja üksikisikuid.

- **Võrdsed võimalused ja õiglus**

Võrdsed võimalused tervisele ja teistele väärtustele on demokraatliku ühiskonna ideaalideks. Võrdsete võimaluste loomine hariduse, eluaseme, töö ning tervise ja tervishoiuteenustele on eelduseks inimeste tervise ja elukvaliteedi jätkuvale paranemisele.

- **Sotsiaalne kaasatus**

Isikute, sotsiaalsete rühmade ja kogukondade aktiivne osalemine enda, oma kodukandi ja ühiskonna elu ning keskkonda mõjutavate otsuste tegemisel ja probleemide lahendamisel, toob kaasa nende võime suuremal määral lahendada oma terviseprobleeme.

- **Riiklike strateegiatega arvestamine**

Valla terviseprofiil järgib Rahvastiku tervise arengukava ning teisi valdkondlike alusdokumentide ideid



## Ülevaade terviseprofiili koostamisest

Järva-Jaani Vallavolikogu 28. jaanuar 2010 otsusega nr 3 algatati terviseprofiili koostamine ja protsessi juhiks määrati Järva-Jaani valla arendus – ja rekreatsiooninõunik Ülle Jääger ning juhtrühm koosseisus vallavanem Arto Saar, spordi- ja noorsootöötaja Vootele Parts, keskkonnanõunik Margit Pokrovski ning sotsiaal- ja haridusnõunik Maarika Mändla.

Ettevalmistusena osalesid osad meeskonnaliikmed terviseedenduse baaskoolitustel Jänedal ja Rael.

Terviseprofiili koostamise aluseks on „Kohaliku omavalitsuse ja maakonna terviseprofiili koostamine. Juhised 2009“. Terviseprofiili peatükkide ülesehitus erineb üksteisest mõnevõrra, mis tuleneb vastava valdkonna spetsialistide ja Järva-Jaani valla arengukava erinevatest sisenditest.

Peale profiili valmimist avalikustatakse dokument elektrooniliselt valla kodulehel ja paberandjal eksemplarid tehakse kättesaadavaks valla kantseleis ning raamatukogudes.

Terviseprofiil haakub järgmiste dokumentidega: „Järva-Jaani valla arengukava 2009-2015“, „Turvaline Järvamaa 2008-2013“ ja „Rahvastiku tervise arengukava 2009 – 2010“.

Läbi viidi ka elektrooniline küsitlus, mis oli kättesaadav valla kodulehel 01.02.2010- 10.03.2010. Küsitluses osales 127 vastajat. Terviseprofiilis võeti arvesse kõik ettepanekud ja probleemid. Sellest tulenevalt on olukorra kirjelduses püütud välja tuua valdkonna kõige olulisemad näitajad tabelis toodud indikaatorite alusel.

### **Tegevusse olid kaasatud koostööpartnerid:**

Sotsiaalministeerium

Tervise Arengu Instituut

Järva Maavalitsus



# 1 Üldandmed

## 1.1 Järva-Jaani valla asend ja pindala

Tänane Järva-Jaani vald paikneb Järvamaa kirdeosas Pandivere kõrgustiku jalamil, kus on palju allikaid ja karstialasid.

Valda läbib Piibe (Jägala-Jõgeva) maantee. Järvamaa valdadest on piirinaabriteks Ambla, Albu, Roosna-Alliku, Kareda ja Koeru vallad, Lääne-Virumaa valdadest Tamsalu ja Väike-Maarja vallad.

Joonis 1 Järva-Jaani valla kaart



Järva-Jaani valla territooriumi suurus on 125,54 km<sup>2</sup>, moodustades 5% Järvamaa pindalast. Valla maksimaalne ulatus põhjast lõunasse on 14,6 km, läänest itta 16,3 km.

Valla arengu seisukohalt on territoorium piisav, kuid napib inimressurssi.

Lähimad linnad: Tamsalu 21 km, Paide 30 km ja Tapa 35 km kaugusel.

Tabel 1 Järva-Jaani kaugus Eesti suurematest linnadest

	<b>Tallinn</b>	<b>Tartu</b>	<b>Viljandi</b>	<b>Paide</b>	<b>Pärnu</b>	<b>Rakvere</b>
<b>Järva-Jaani</b>	96 km	101 km	98 km	32 km	126 km	46 km

Allikas: [www.statistik.ee](http://www.statistik.ee)



## 1.2 Rahvastik

Eesti elanike arv oli 2009. aasta 1. jaanuari seisuga 1 340 935 (Statistikaamet 2009) Järvamaa elanike arv oli rahvastikuregistri andmetel 01. jaanuari 2009. a seisuga 35 378, aastal 2008 oli 36 169 inimest. Seega vähenes elanike arv 791 elaniku võrra. Järvamaa 11 vallas elas 2008 a. kokku 26 254 inimest. Rahvaarv vähenes aastaga kõigis Järvamaa haldusüksustes. 1. jaanuari 2010. a seisuga elab Järva-Jaani vallas 1734 inimest. 2000. aastal elas vallas 1854 inimest. Kümne aastaga on valla elanike arv vähenenud 120 inimese võrra.

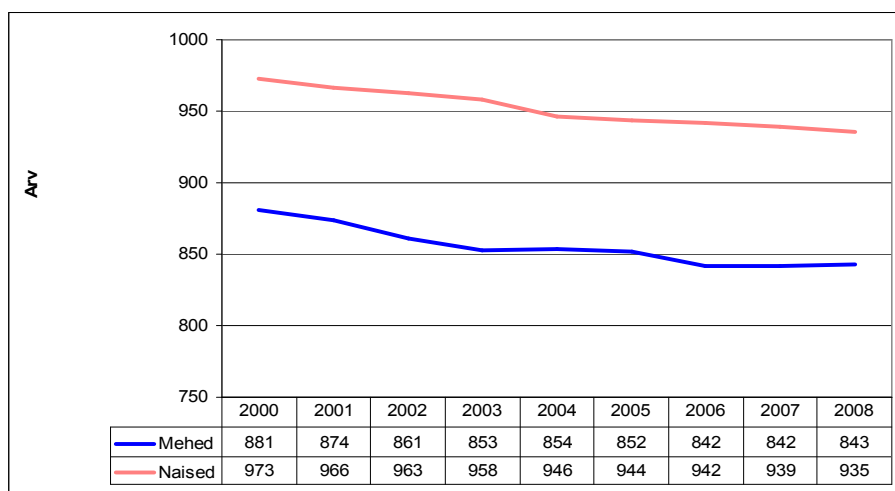
1. jaanuari 2010. a seisuga on Statistikaameti andmetel Järva-Jaani valla rahvaarv, pindala ja asustustihedus alljärgnevad:

Tabel 2 Järva-Jaani valla rahvaarv, pindala ja asustustihedus

<b>RAHVAARV, PINDALA JA ASUSTUSTIHEDUS</b>	<b>01.01.2010</b>
Rahvaarv	1734
Pindala, km <sup>2</sup>	125,54 km <sup>2</sup>
Asustustihedus, elanikku km <sup>2</sup> kohta	13,8

Allikas: Statistikaamet

Joonis 2. Rahvaarv Järva-Jaani vallas 1.01.2009



Allikas: Statistikaamet

Viimase nelja aastaga on naiste osakaal rahvastikus pidevalt langenud. Meeste osakaal on aastatel 2003 – 2005 olnud stabiilne.

Valla territooriumil paikneb 9 küla (Jalalõpe, Jalgsema, Kagavere, Karinu, Kuksema, Metsla, Metstaguse, Ramma ning Seliküla) ja Järva-Jaani alev, mis on valla halduskeskus (tõmbekeskus). Alevis elab 01.01.2010 seisuga 1085 inimest (62,6% valla elanikest), mis on üle poole Järva-Jaani valla kogu elanikkonnast. Teiseks tõmbekeskuseks on Karinu küla, kus on ühiskondlikult aktiivsed elanikud.



Järva maakonna sotsiaalse infrastruktuuri teemaplaneeringu kohaselt on Järva-Jaani vald jagatud 3 kandiks: Järva-Jaani, Jalgsema ja Karinu. Järva-Jaani kanti kuulus seisuga 01.01.2010 1320 elanikku, Jalgsema kanti 94 elanikku, Karinu kanti 313 elanikku.

Tabel 3 Rahvaarv Järva-Jaani valla külades

	Küla	01.01. 2003	01.01. 2006	01.01. 2008	01.01. 2009	01.01. 2010
1.	Jalalõpe	32	33	34	30	31
2.	Jalgsema	76	75	73	78	76
3.	Järva-Jaani	1150	1148	1133	1115	1085
4.	Kagavere	43	33	30	28	28
5.	Karinu	277	254	245	237	236
6.	Kuksema	183	105	99	98	96
7.	Metsla	60	51	46	52	48
8.	Metstaguse	89	95	85	83	80
9.	Ramma	34	35	31	32	29
10.	Seliküla	28	27	20	18	18
	KOKKU	1972	1856	1796	1779	1734

Allikas: Järva-Jaani Vallavalitsus 2010

Roheline- Jalgsema kant, sinine – Karinu kant ja lilla – Järva-Jaani kant.

Kolmel järgmisel joonisel saame võrrelda omavahel Järva-Jaani valla, Järvamaa ja kogu Eesti rahvastiku soolist ja vanuselist jaotust. Võrreldes maakonna keskmisega on rahvastiku-püramiidid üsnagi võrreldavad.

Väike on 5-9 ja 10-14-aastaste laste osakaal, kuid 0-4 aastaste vanuserühmas on näha juba kasvutrendi kõigil kolmel joonisel. Mehi ja naisi vanuses 20-24 on suur põlvkond. See on põhjuseks, miks vallas on vajadus suurendada lastehoiuteenuse kättesaadavust.

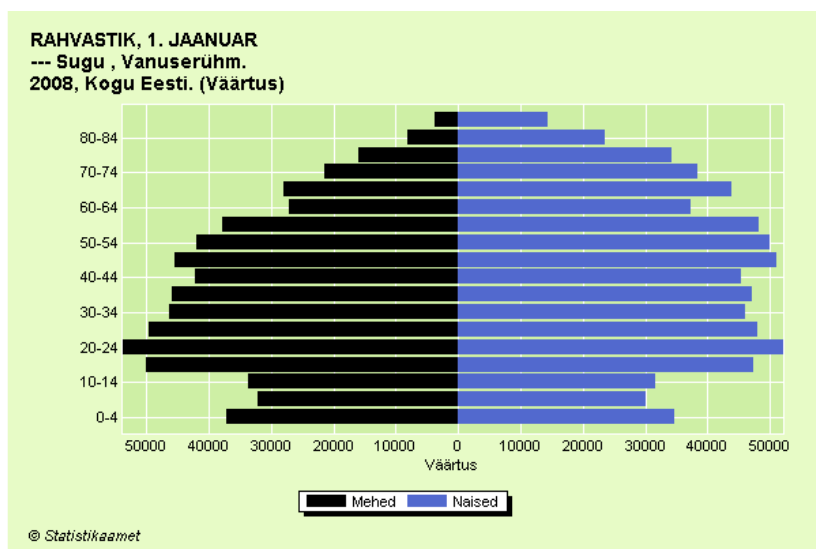
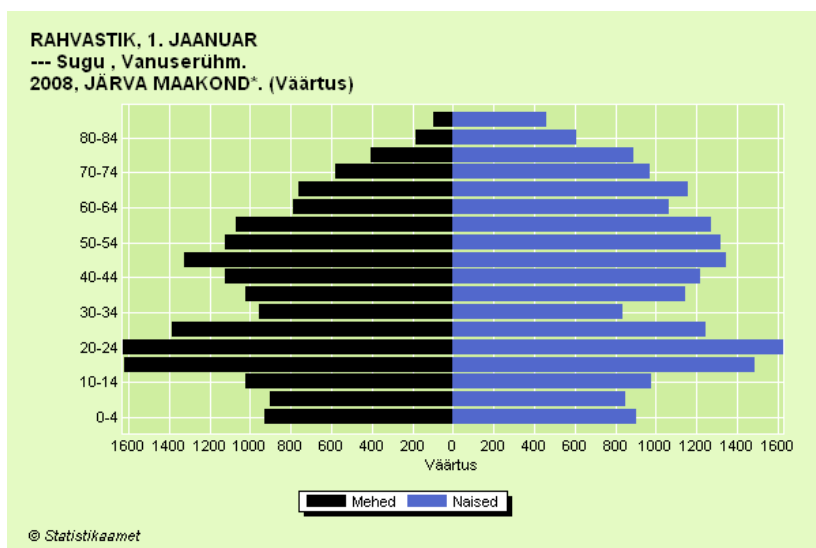
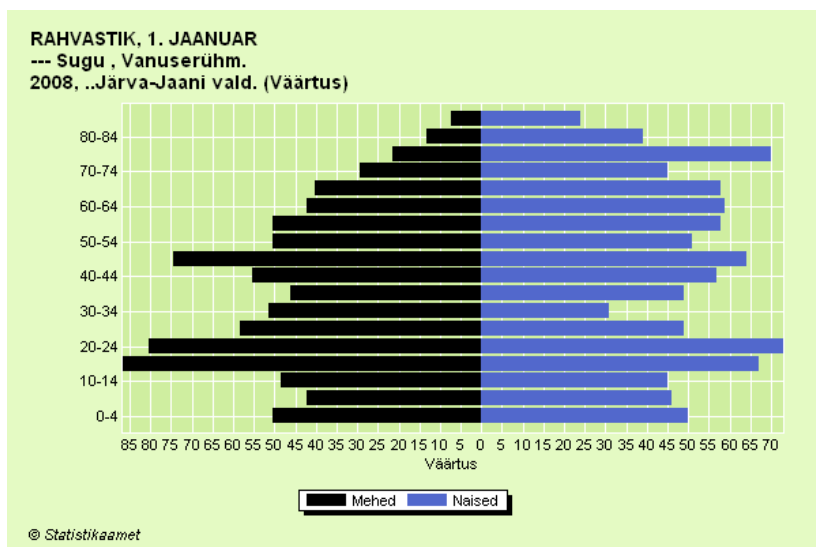
Kahjuks on just tööealiste põlvkonna (28-48-aastased) osakaal Järva-Jaani valla rahvastiku-püramiidis väike. Selle põlvkonna näitajad on madalad ka Järvamaal. Põhjuseks võib olla rahuldava kvaliteediga elamispinna puudus ja korterelamute ehituse puudumine. Ka pole viimastel aastatel oluliselt juurde tulnud uusi töökohti Järva-Jaani vallas.

Järva-Jaani valla rahvuslik koosseis on olnud läbi aegade sarnase struktuuriga: enamus elanikest on eestlased, vaid umbes 2,5% valla kodanikest on muust rahvusest. Järva-Jaani vallas elab 37 venelast, 7 soomlast, 9 ukrainlast ja teiste rahvaste esindajaid.

Arvestades eesti kogukonna suurt ülekaalu ja teiste rahvuste osakaalu vähenemist aastate lõikes Järva-Jaani vallas, pole õigustatud kavandada tervisesekumusi ja teenuseid sõltuvalt rahvuslikust eripärast.



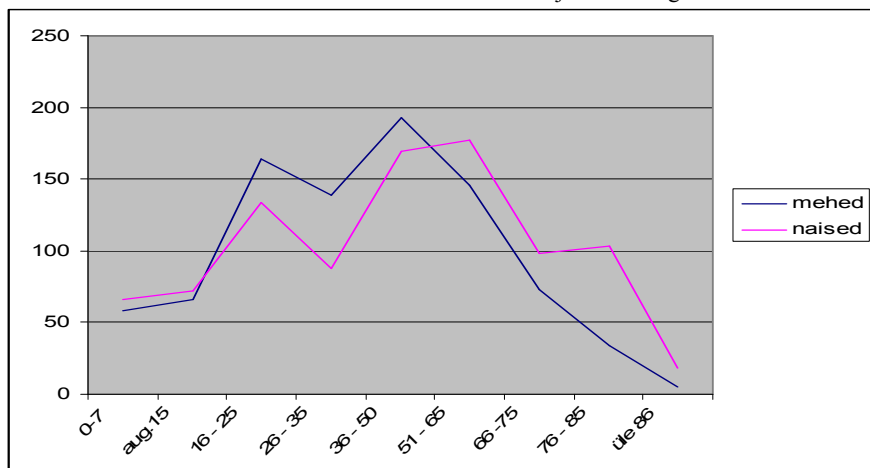
Joonis 3. Rahvastiku sooline ja vanuseline jaotus 01.01.2009 Allikas: Statistikaamet



Allikas: Statistikaamet Järva-Jaani valla elanikkonna soolis-vanuseline jaotus seisuga 01.01.2008



Joonis 4 Järva-Jaani valla elanikkonna soolis-vanuseline jaotus seisuga 01.01.2008

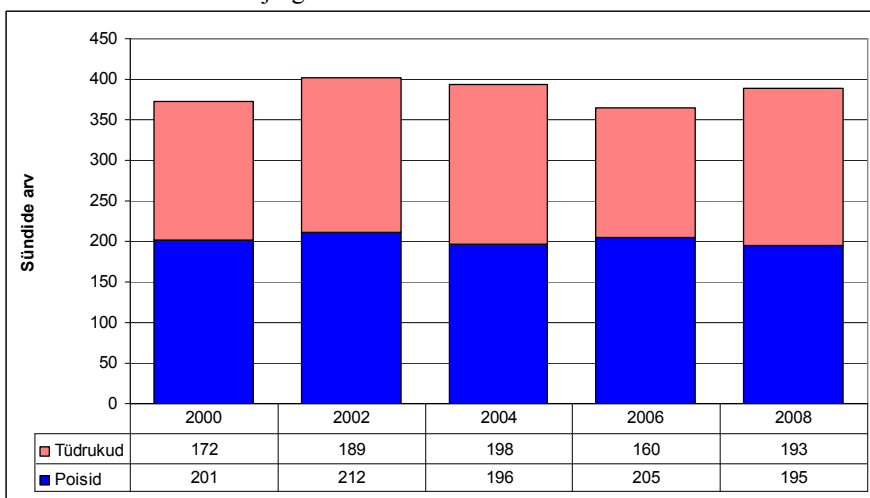


Allikas: Statistikaamet

Poiste osakaal ületab tüdrukute osakaalu ning tööaliste meeste osakaal tööaliste naiste osakaalu. Meeste lühema eluea tõttu ületab pensionieas naiste osatähtsus pensionieas meeste osatähtsuse rohkem kui kahekordselt.

Sündimuse üldkordaja Järvemaal oli 2008. aastal 11,6 sündi 1000 elaniku kohta. Võrreldes Eesti vastava näitajaga ja Rapla maakonna omaga on see kõrgem.

Joonis 5 Elussünnid soo järgi Järvemaal

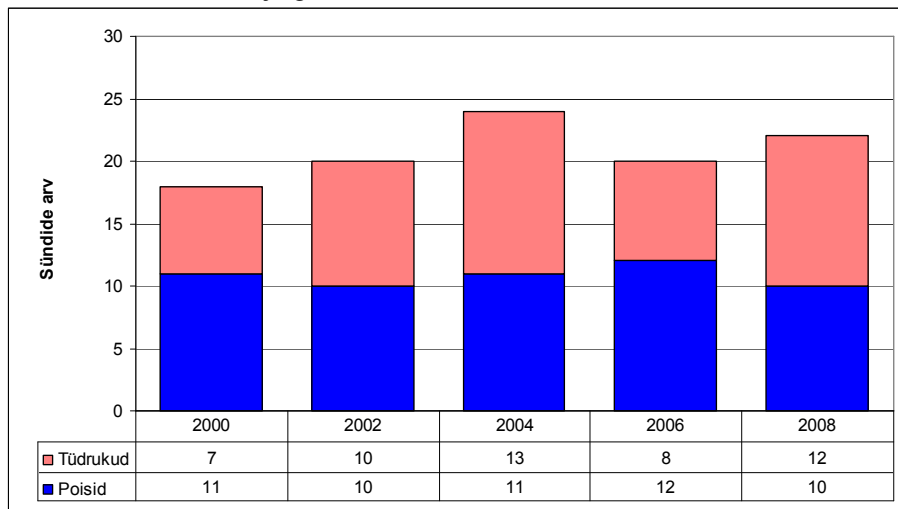


Allikas: Statistikaamet

Järva-Jaani vallas on laste sündide olnud 16 -22 vahel aastas. Kõige vähem sündis lapsi 2005. aastal ja kõige enam 2008. aastal. Sünnitusikka jõudvate naiste arv on võrreldes teiste vanustega kõige suurem, seega võib loota lähiaastatel sündivuse kasvu.

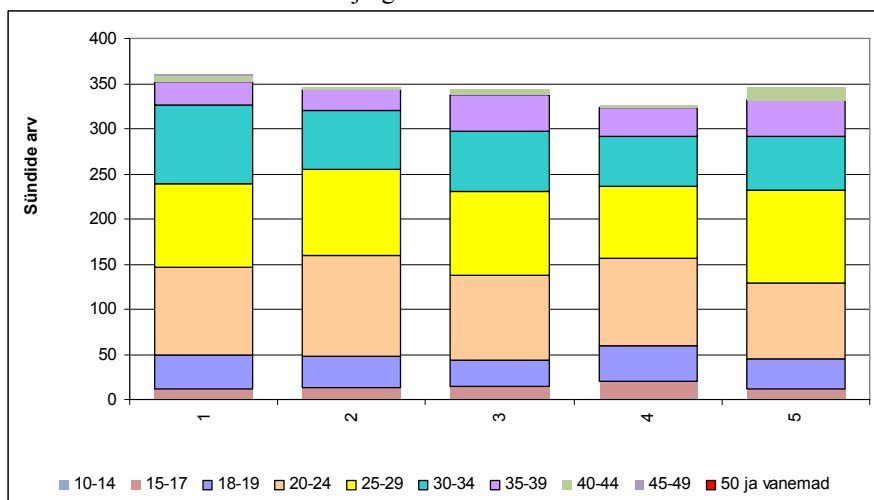


Joonis 6 Elussünnid soo järgi Järva-Jaani vallas



Allikas: Statistikaamet RV 112 01.01.2010

Joonis 7 Elussünnid ema vanuse järgi Järvamaal



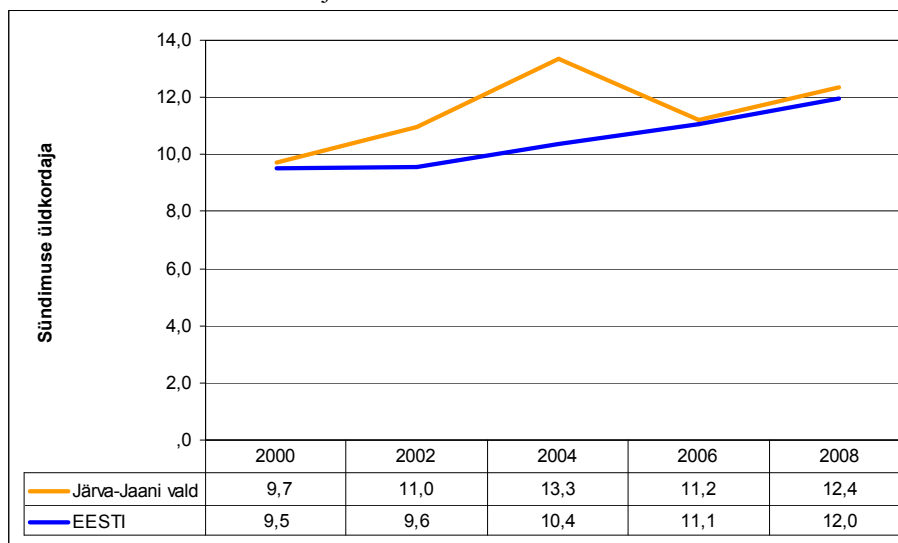
Allikas: Statistikaamet

Toodud maakondlikud andmed, mille näitel võib öelda, et suureneb 25-29-aastaste sünnitajate arv, samas väheneb nooremate sünnitajate arv.

2008. aastal vanusegrupis 18 – 19 on elussünnide näit Järvamaal 33, Eestis samas vanuses 23. Vanusegrupis 35 – 39 on Järvamaal elussünnide arv 41, Eestis 42. Kõige suurem elussünnide arv maakonnas vanusegrupis 25 – 29, see on 103.



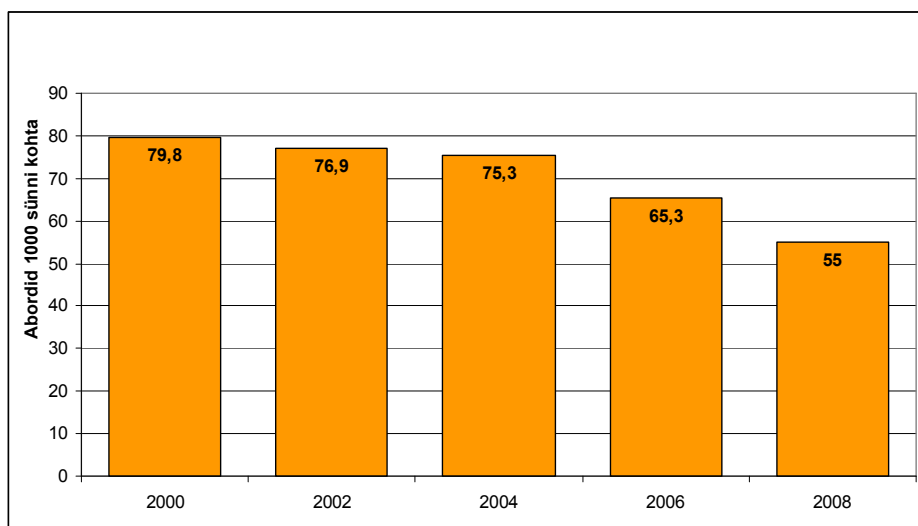
Joonis 8. Sündimuse üldkordaja.



Allikas: Statistikaamet RV112 01.01.2010

Jooniselt 8 näeme, et Järva-Jaani vallas on aastani 2004 olnud sündimus võrreldes kogu Eestiga väga kõrge, kuid sealt edasi on sündimus vallas langenud, kuigi kogu Eestiga võrreldes on Järva-Jaani valla sündimuse üldkordaja Eesti keskmisest kõrgem. Aastal 2006 on sündimus hakanud taas tõusma. Rahvastikupüramiidilt (joonis 2) on näha, et vallas on palju noori vanuses 20-29 eluaastat, mis annab lootust ka tulevikuks.

Joonis 9. Abordid

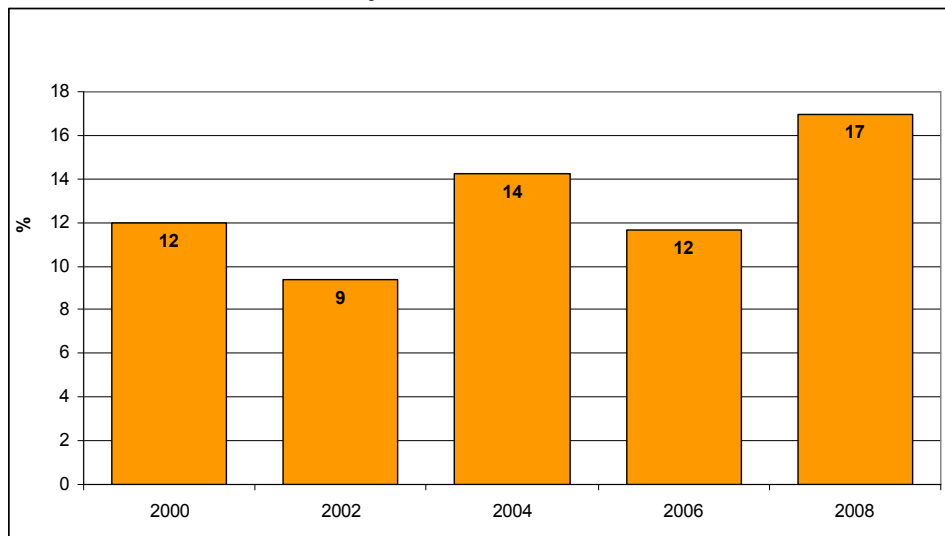


Allikas: Statistikaamet

Toodud maakondlikud andmed. Abortide arv maakonnas langeb. Tõusnud on naiste teadlikkus, samuti maakondlik teavitustöö ja nõustamiskabinettide tegevus. Tunduvalt madalam on abortide arv võrreldes Eesti tulemusega (66,8). Eriti on sellele kaasa aidanud Tervise Arengu Instituudi poolt maakonda suunatud tasuta kondoomid ja maakondlik järjepidev teavitustöö.



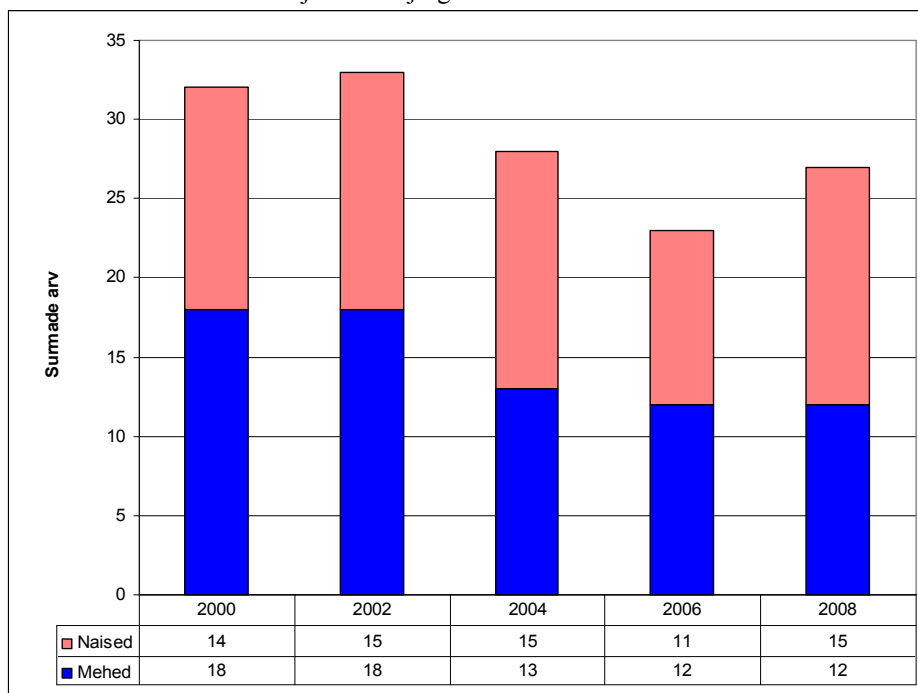
Joonis 10. Suitsetamine raseduse ajal



Allikas: Statistikaamet

Toodud maakondlikud andmed. Suitsetajate osakaal sünnitajate hulgas 2008. aastal Järvamaal on kasvanud. Võrreldes Eesti keskmisega on see kahekordselt kõrgem, samuti on näitaja kõrgem Rapla maakonnaga võrreldes.

Joonis 11. Surmade arv soo ja vanuse järgi Järva-Jaani vallas



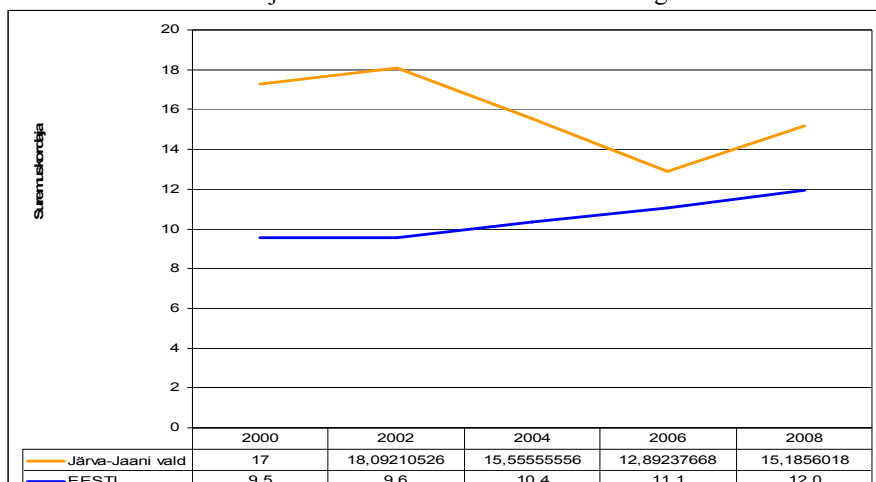
Allikas: Statistikaamet RV49 01.01.2010



Eesti rahvastik tervikuna vananeb kiiresti. Sama võib öelda ka Järva-Jaani valla kohta, sest vallas on palju eakaid inimesi. Võrreldes Eestiga on Järva-Jaanis suremuskordaja väga kõrge. Surmade arv vallas on viimastel aastatel taas suurenenud. Surma tuli kõige rohkem registreerida 2002. aastal ja kõige vähem 2006. aastal.

Suremuse tase aastate lõikes Eesti riigis tõuseb. Suremuskordaja, mis aastatel 2002-2005 Järva-Jaani vallas langes, on sarnaselt Eesti suremuskordajaga aastast 2006 tõusmas.

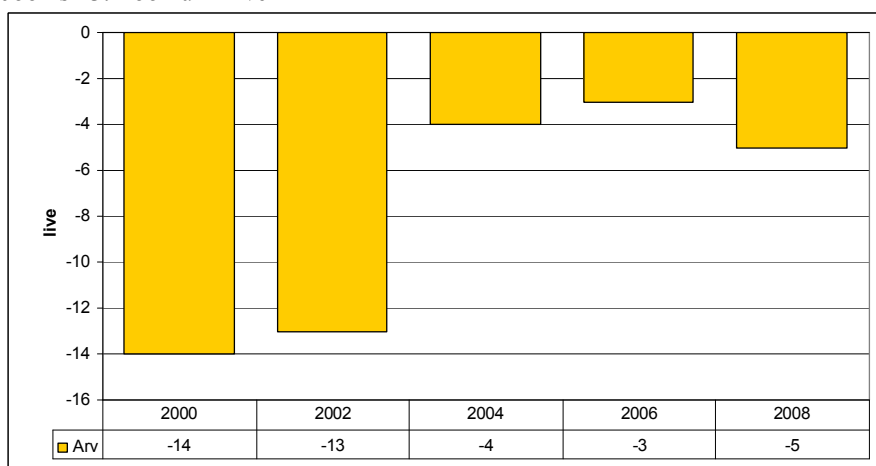
Joonis 12. Suremuskordaja Järva-Jaani vallas võrdluses Eestiga



Allikas: Statistikaamet

2008. aastal on kõrgem suremus Järvemaal meeste vanusegrupis 70 – 74, mis on võrreldes Eesti sama näitajaga 5 aastat varasem. Järva maakonnas on naiste suremus kõige suurem 2008. aastal vanusegrupis 80 - 84 eluaastat, mis on sama võrreldes Eestiga.

Joonis 13. Loomulik iive

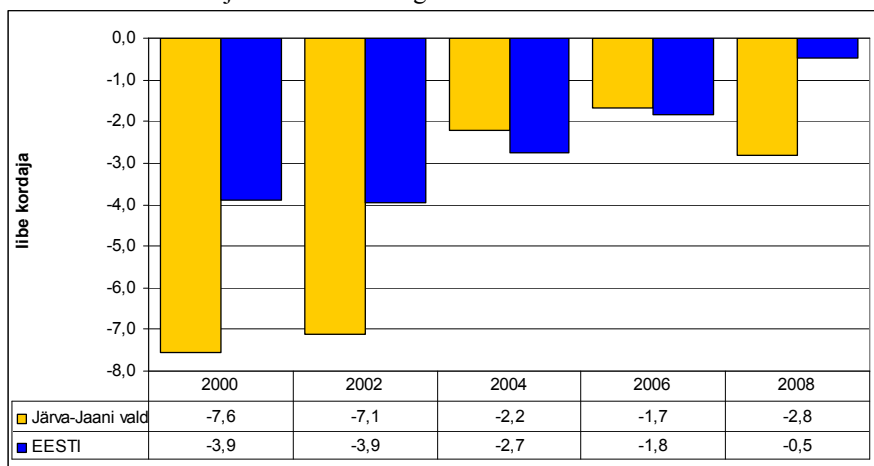


Allikas: Statistikaamet

Loomulik iive näitab, kui palju ületab surmade arv vallas sündide arvu. Loomuliku iibe kordaja on aasta elussündide ja surmajuhtude arvu vahe 1000 aastakeskmise elaniku kohta. Eesti puhul tervikuna on märgata iibe kordaja vähenemise tendentsi, mis näitab, et rahvaarvu vähenemise kiirus on pidurdunud. Järva-Jaani vallas aga loomuliku iibe kordaja langeb, aastal 2008 - 5 .

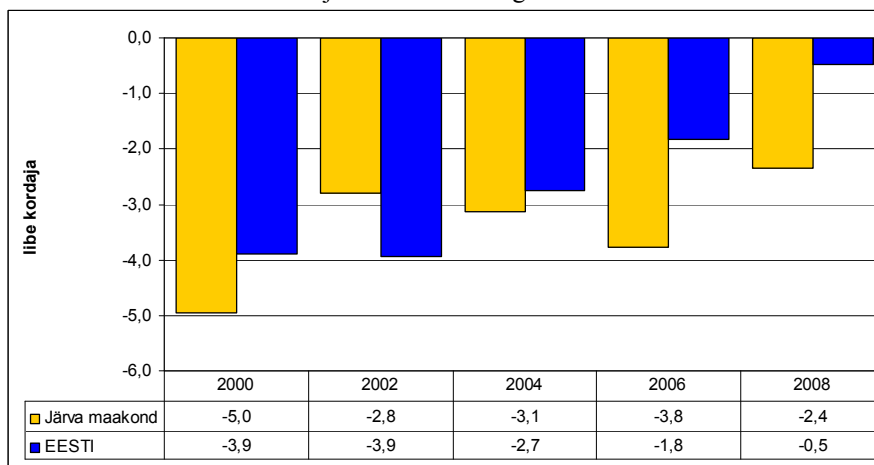


Joonis 14. Iibe kordaja võrdluses Eestiga



Allikas: Statistikaamet

Joonis 15. Järvamaa iibe kordaja võrdluses Eestiga.



Allikas: Statistikaamet

Loomulik iive võrreldes Eesti keskmisega on 4,5 korda madalam.

Loomulik iive on maakonnas kasvanud võrreldes 2002. aastaga, kuid on jätkuvalt negatiivne.

Sisseränne on Järva-Jaani vallas olnud aastaid suurem kui väljaränne. Samas on see viimaste aastatega suhteliselt stabiliseerunud. Põhjuseks võib olla vaba elamispinna ja töökohtade puudus.

Tabel 4. Järva-Jaani valla elanike sisseränne ja väljaränne

		2002	2004	2006	2008
Sisseränne	Arv	52	33	41	43
Väljaränne	Arv	0	3	4	6

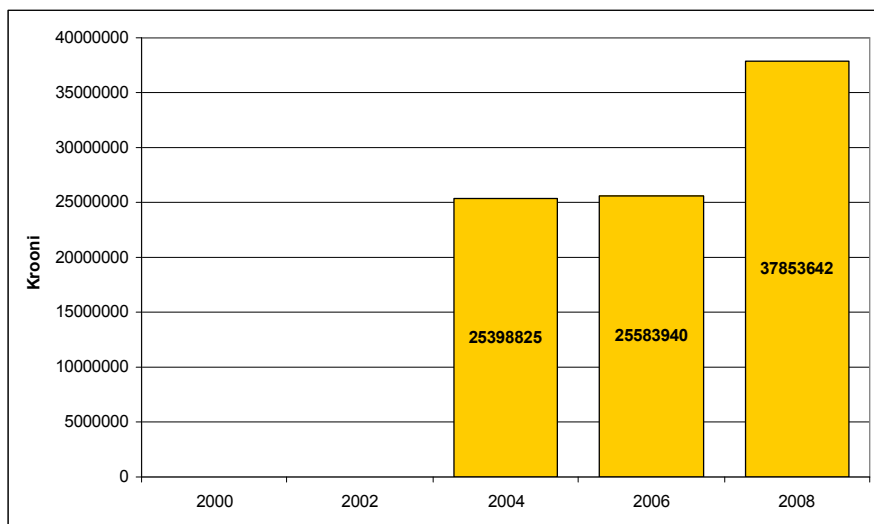
Allikas: KOV Rahvastikuregister 01.02.2010



### 1.3 Järva-Jaani valla eelarve

Valla eelarve on läbi aastate olnud konservatiivne. Sarnaselt Eesti üldise majanduskeskkonnaga oli eelarve kogumaht kuni 2008. aastani kasvutrendis, seejärel aga languses. 2010.aastal on valla põhitulu ehk tulumaksu laekumist planeeritud 9,5 milj krooni, mis on 0,95 milj krooni võrra vähem kui 2009. aastal. 2010. aasta eelarves on võrreldes varasemaga erinevate tegevusvaldkondade eelarve vähenenud 7 %, ainult sotsiaalpeatüki eelarve on planeeritud samas suurusjärgus varasemaga. Järgnevatelt joonistelt on näha, et praegune maksumaksjate arv on analüüsitud aastatest väikseim. Laekuv tulumaks on langemas 2006. aastaga võrreldavale tasemele. Paljud kulud ja erinevad maksumäärad on aga vahepeal oluliselt tõusnud. See teeb eelarve koostamise ja elanikkonnale vajalike teenuste tagamise väga raskeks. Mõnevõrra on abiks erinevad Euroopa Liidu või Eesti riigi programmid, kuid omaosalus tuleb ikka leida. Näiteks Ühtekuuluvusfondi abil 2010-2011. a korrastatakse Järva-Jaani alevi vee- ja kanalisatsioonivõrk. Tööde eelarve on üle 44 milj kr, millest vald tasub ligi 10 milj krooni. 2010. aastal KOIT kava abiga planeeritav Järva-Jaani lasteaia renoveerimine maksab ligi 7,2 milj krooni ja valla osalus on 1 milj krooni.

Joonis 16. Kohaliku omavalitsuse eelarve.



Allikas KOV

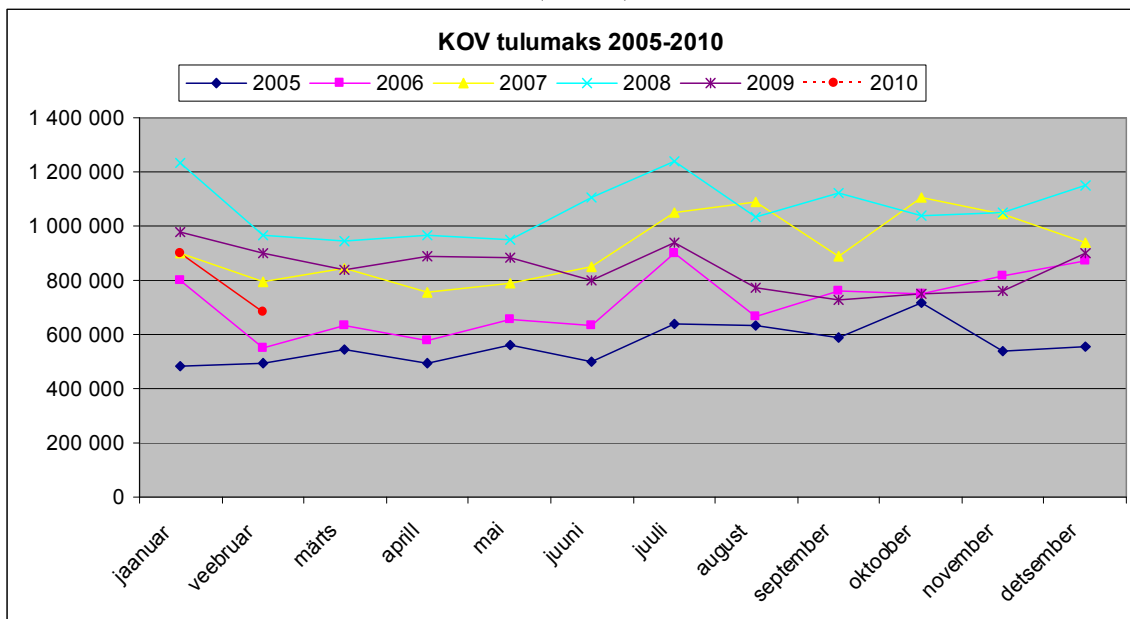
Seoses eelarve vähenemisega väheneb ka kulu ühe elaniku kohta. Suuremad investeeringud teostati 2007 – 2008 aastal, mis tõttu järgnevatel aastatel saab rohkem planeerida tegevusteks kui investeeringuteks.

Kuna üksikisiku tulumaks on kohaliku omavalitsuse üksuste eelarves üheks olulisemaks tuluallikaks, siis loob realistlikult koostatud üksikisiku tulumaksu prognoos eeldused valla normaalseks toimimiseks eelseisval eelarveaastal.

Et nii üksikisiku tulumaksu laekumine kui ka omavalitsuste poolt teenuste osutamise maht on tugevas korrelatsioonis elanike arvuga, siis sellest lähtuvalt on isiku tulude maksustamine kõige otstarbekam omavalitsuste tulude põhiallikas. Üksikisiku tulumaks on Eestis juba praegu omavalitsuste suurim tuluallikas.



Joonis 17. Järva-Jaani valla tulumaksu laekumine (kr/kuus)



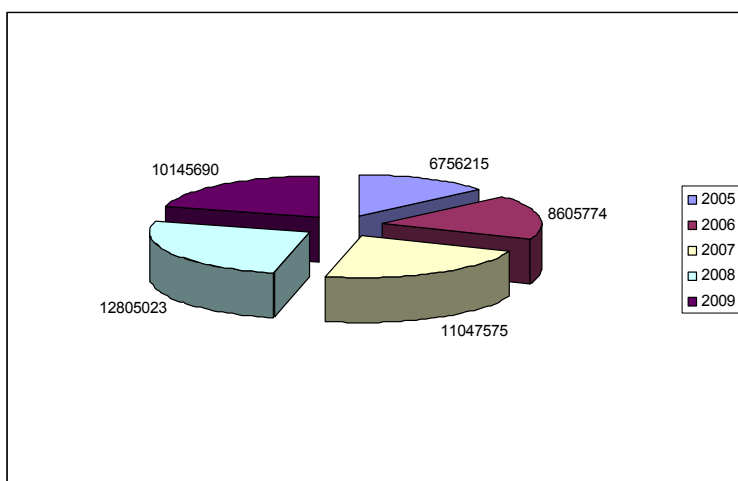
Allikas: Rahandusministeeriumi kodulehekül

Tabel 5 Tulumaksu laekumine

	<b>KOKKU</b>
<b>2005</b>	6756215
<b>2006</b>	8605774
<b>2007</b>	11047575
<b>2008</b>	12805023
<b>2009</b>	10145690

Allikas : KOV

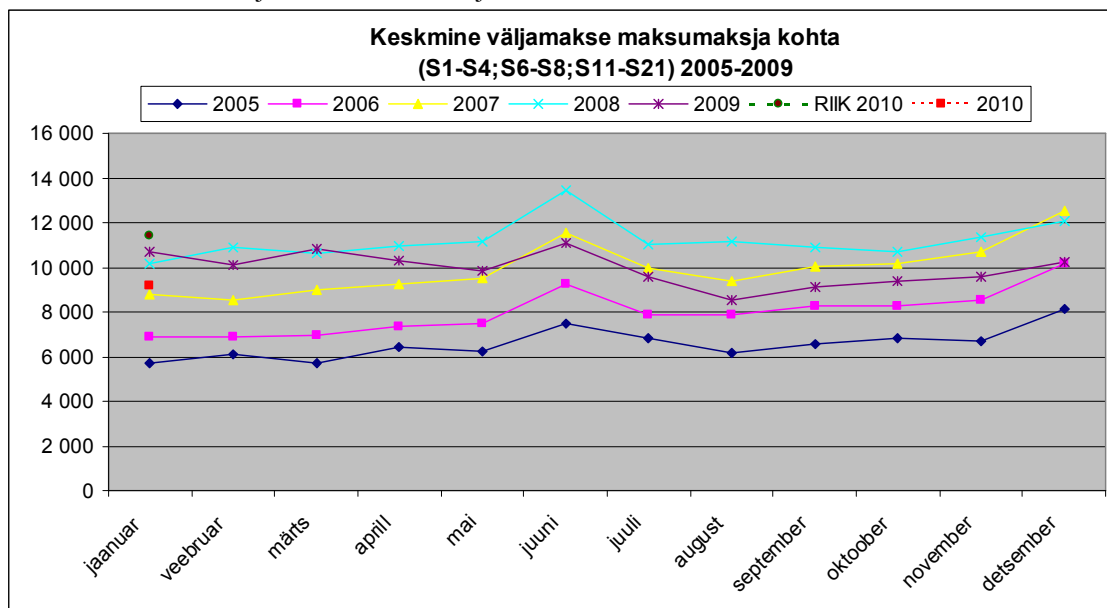
Joonis 18 Tulumaksu laekumine



Allikas : KOV

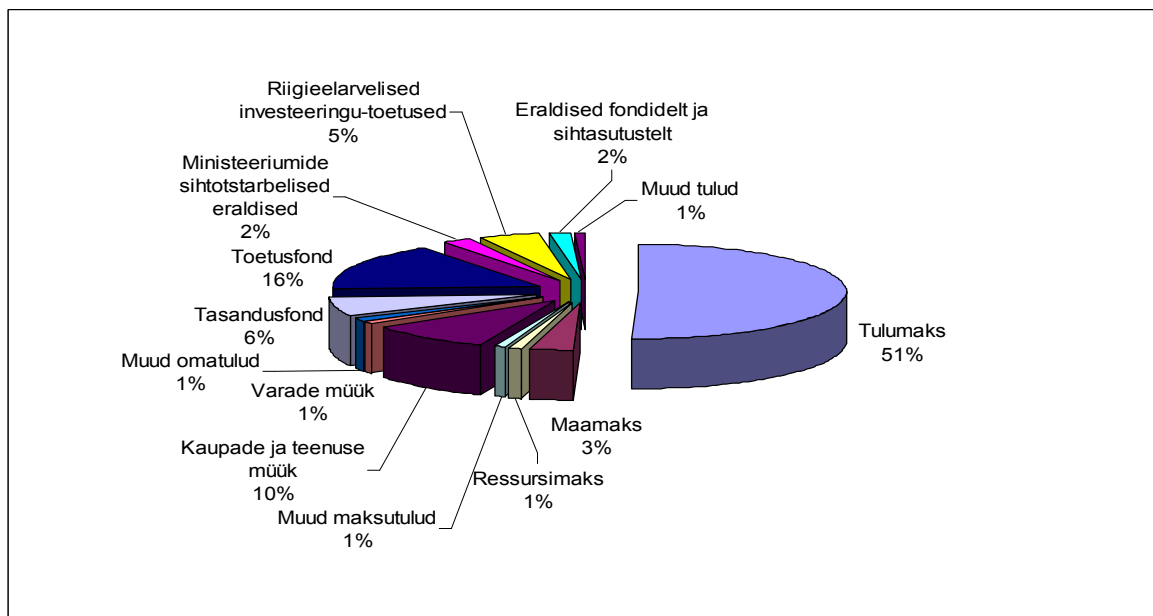


Joonis 19. keskmine väljamakse maksumaksja kohta



Allikas: Rahandusministeeriumi kodulehekül

Joonis 20. Eesti kohaliku omavalitsuste tulud 2008. aastal.



Allikas: Rahandusministeerium. 01.03.2010

See moodustas 2008. a keskmiselt 51% kohalike omavalitsuste eelarvete tuludest.



## 2.Sotsiaalne sidusus ja võrdsed võimalused

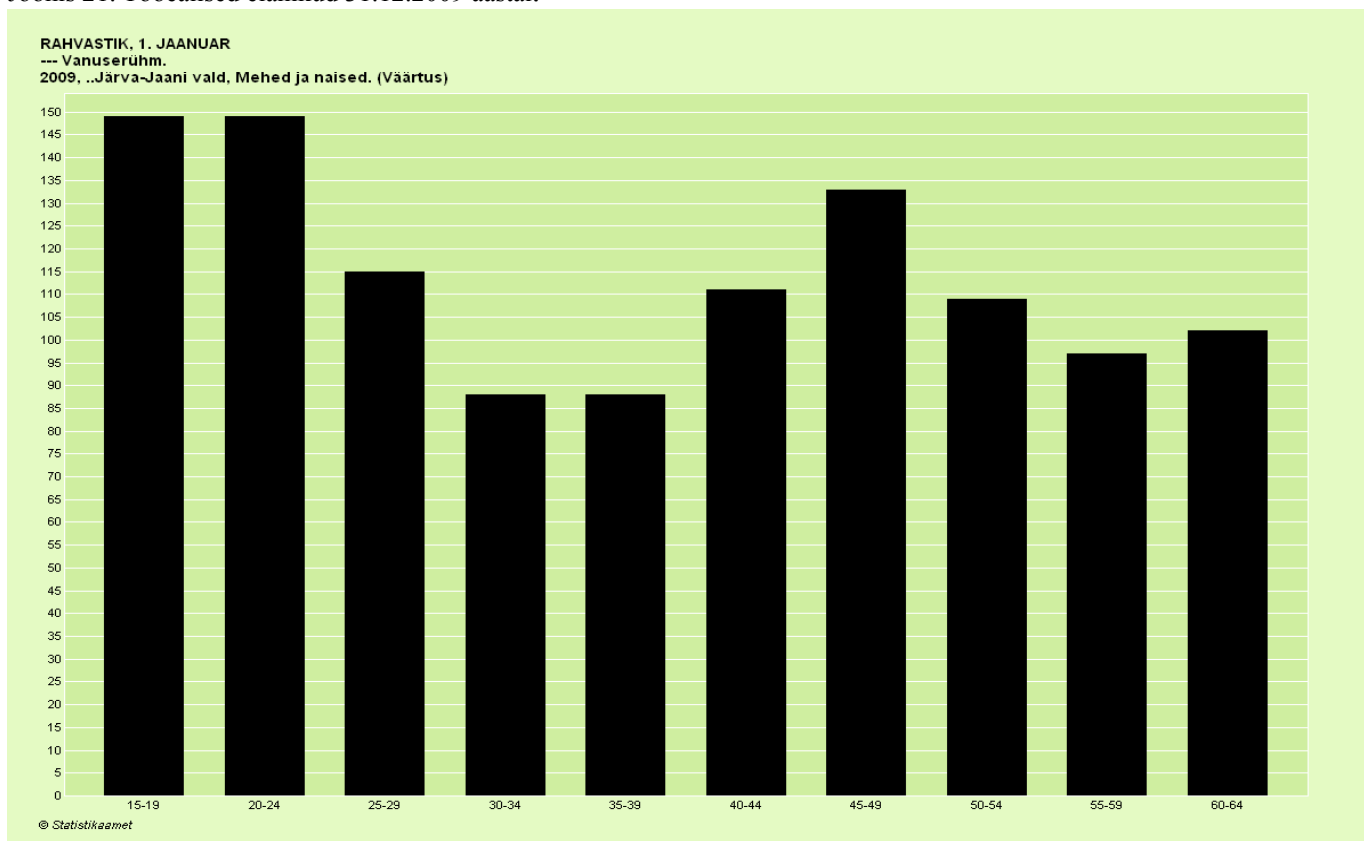
Võrdsed võimalused tervises peegeldavad sotsiaalset õiglust. Sotsiaalne õiglus hoiab ära süstemaatilised ja ebaõiglusest johtuvad sotsiaalsete rühmade vahelised tervisenäitajate erinevused. Ühiskonna kõikide sektorite ja tasandite tegevus tervisepoliitika elluviimisel peab eelkõige olema suunatud nendele ühiskonnarühmadele, kes on kõige rohkem haavatavad, et kindlustada neile vajaliku tervisetabe kättesaamine ning luua neile eeldused ja tingimused oma tervisepotentsiaali täielikuks väljaarendamiseks. Võrdsete võimaluste loomine hariduse, eluaseme, töö ning tervise ja tervishoiuteenuste osas, olenemata soost, rahvusest ja sotsiaalsest positsioonist, on eelduseks Eesti elanike tervise ja elukvaliteedi jätkuvale paranemisele.

### 2.1 Tööturu situatsioon

#### 2.1.1 Maksumaksjad

Järva-Jaani valla elanike arv on 01.01.2010 . aasta seisuga 1734, millest tööealise elanikkonna moodustab 1141 inimest s.o 65% kogu elanikkonnast. Vanuseliselt on enim tööelisi 18-24 aastased ja 48-50 aastased. Märkimisväärne on ka 60 kuni 64-aastaste tööeliste inimeste osakaal.

Joonis 21. Tööealised elanikud 31.12.2009 aastal.



Allikas: Statistikaamet



Kuna tööeline elanikkond ja maksumaksjate arv on omavahelises seoses, siis on oluline teada kui suur osa tööelisest elanikkonnast on hetkel maksumaksjad. 2009. aastal oli tööelise elanikkonna arv 1141, kellest tööga hõivatud oli 912 inimest, seega on Järva-Jaani valla tööhõive määr 80 %.

### 2.1.2 Keskmise brutotulu

Keskmine brutotulu kuus saaja kohta oli 2008. aastal ??? krooni ja 2009. aastal ??? krooni. 2004-2007 ??? krooni.

Tabel 6 Miinimumpalga saajad Järva-Jaani vallas

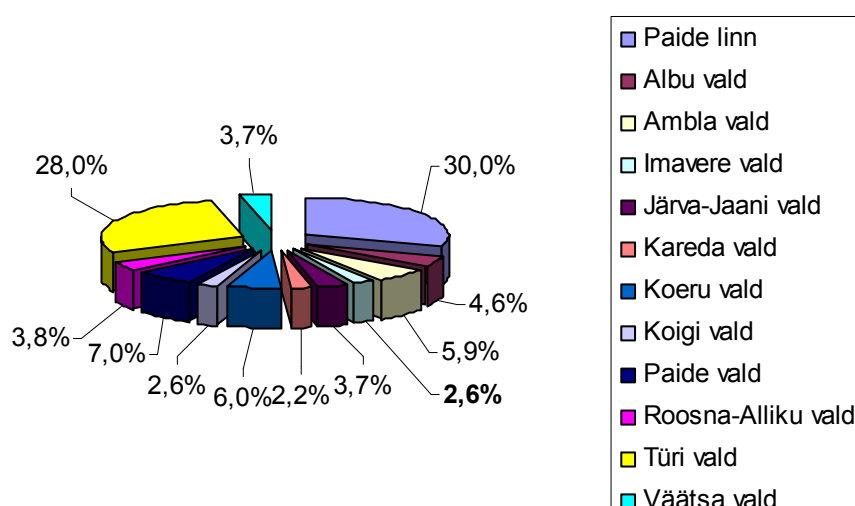
2006	2007	2008	2009
123	126	134	144

Miinimumpalga saajate arv on pidevalt tõusnud

### 2.1.3 Majanduslikult aktiivsed ettevõtted

Ettevõtete arv Statistikaameti andmetel Järvamaal on 18 ettevõtet 1000 elaniku kohta, mis on Eesti maakondadest üks väiksemaid. Järva maakonnas oli 01.01.2008.a. seisuga Äriregistrisse kantud 1251 äriühingut, neist 1175 osaühingut (92 %), 76 aktsiaseltsi (6 %), 16 tulundusühistut (1,2 %) ja 7 täis- ja usaldusühingut (0,8 %). Füüsilisest isikust ettevõtjaid oli Äriregistrisse kantud 732

Joonis 22. Ettevõtete jaotumine Järvamaal 2008. aastal. Allikas: Järvamaa Aastaraamat 2008.



Vallas tegutsevatest ettevõtetest saab ülevaate allolevalt tabelist 7. 2007. aastal olid suurimad tööandjad vallas põllumajandusega tegelevad osaühingud OÜ Karinu PM, OÜ Metstaguse Agro

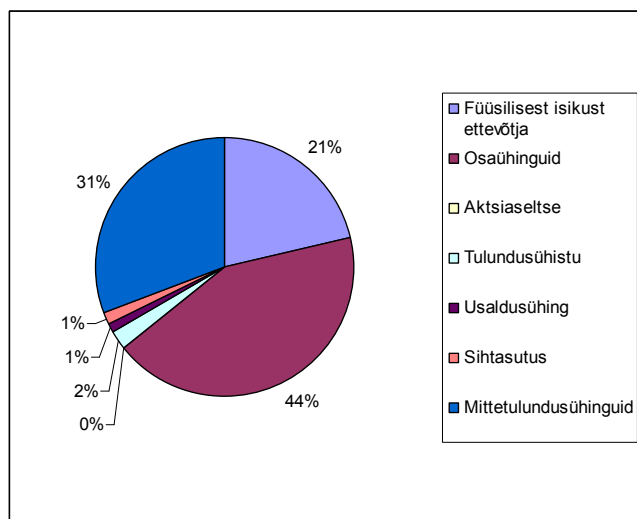


ja OÜ Paistevälja, toiduainete tootmisega tegelev PÜ E-Piim Järva-Jaani meierei ning puitmajasid tootev Arctic Finland House OÜ. Seega on valla majanduslik orienteeritus endiselt üsna tugevalt seotud põllumajandusega, samas on tähtsal kohal ka toiduainete töötlemine ning puidutööstus.

Tabel 7. Järva-Jaanis registreeritud ettevõtete jagunemine liigiti 01.08.2008

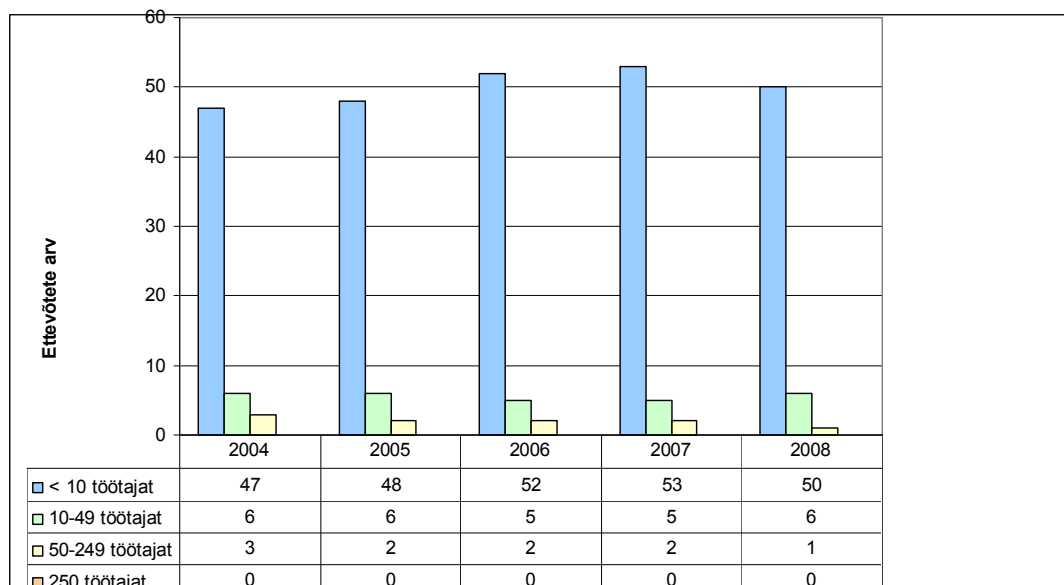
Ettevõtte liik	Ettevõtete arv
Füüsilisest isikust ettevõtja	18
Osaühinguid	36
Aktsiaseltse	0
Tulundusühistu	2
Usaldusühing	1
Sihtasutus	1
Mittetulundusühinguid	26 (sh 10 korteriühistut)

Joonis 23 Ettevõtlus valdkonniti





Joonis 24. Majanduslikult aktiivsed ettevõtted. Allikas: Statistikaamet ER 32. 01.03.2010



Allikas: Statistikaamet ER 32. 01.03.2010

Ettevõtete arv piirkonnas on viimaste aastate jooksul langenud. Enim on vallas ettevõtteid, kus töötab kuni 10 töötajat, väikeettevõtete arv kuni 50 töötajaga on samuti püsinud stabiilsena. Suur ettevõtete arv on langenud 3 ettevõttelt ühele. Suurim eksportija Järva-Jaani vallas protsentuaalselt oma toodangust on OÜ Arctic Finland House, kes ekspordib keskmiselt 98% oma toodangust. Sihtturud asuvad nii Lääne-Euroopas kui ka Jaapanis. Tegemist on kiiresti areneva ettevõttega, kus töötab ca 40 töötajat. Suurimad tööandjad vallas on vallavalitsuse andmetel põllumajandusega tegelevad osühingud OÜ Karinu PM, OÜ Metstaguse Agro ja OÜ Paistevälja ja toiduainete tootmisega tegelev PÜ E-Piim Järva-Jaani meierei. Seega on valla majanduslik orienteeritus endiselt üsna tugevalt seotud põllumajandusega, samas on tähtsal kohal ka toiduainete töötlemine ning puidutööstus.

Viimastel aastatel ei ole ühistute tegevuses suuri muudatusi toimunud, suurenenud on spetsialiseerumine. Realse põllumajandussaaduste tootmisega tegeleb vallas ca 10 talu, mille kasutuses on ca 500 hektarit künnimaad ja ca 300 hektarit rohumaad. Talunikud tegelevad peamiselt piimakarja, aga ka vilja ja rapsi kasvatamisega. Vallas on kartuli ja ravimtaimede kasvatamisele spetsialiseerunud talusid. Seega on täheldatav alternatiivse põllumajanduse tekkimine.

Vallas on eeldused puhkemajanduse ja turismi arendamiseks, selleks on olemas nii looduslikud eeldused kui ka agraarkultuuriline-ajalooline miljö. Üheks eelduseks puhkemajanduse ja turismi arendamisel on valda läbiv Piibe maantee, mis kuulutati 2000. aastal maanteed ümbritsevate omavalitsuste koostöö tulemusena “Suveteeks”. Valla potentsiaalseteks külalisteks ja turistideks on vallast läbisõitjad, looduse-, kultuuri-, ja ajaloo huviliste inimeste väiksemad grupid nii Eestist kui ka välismaalt. Turismi ja puhkemajanduse osatähtsust ei saa valla arengus kindlasti ületähtsustada, kuid valla huvides on olemasolev potentsiaal maksimaalselt ära kasutada.

Vallas tegutseb Järva-Jaani Hoiu- ja Laenuühistu, mis koondab hoiustajaid ja laenuvõtjaid ka väljastpoolt valda. Kuna suurtest kommertsbankadest on maapiirkondadesse laenude saamine raske ning Hoiu- ja Laenuühistu tegeleb ka väikelaenu andmisega, siis on nimetatud asutusel



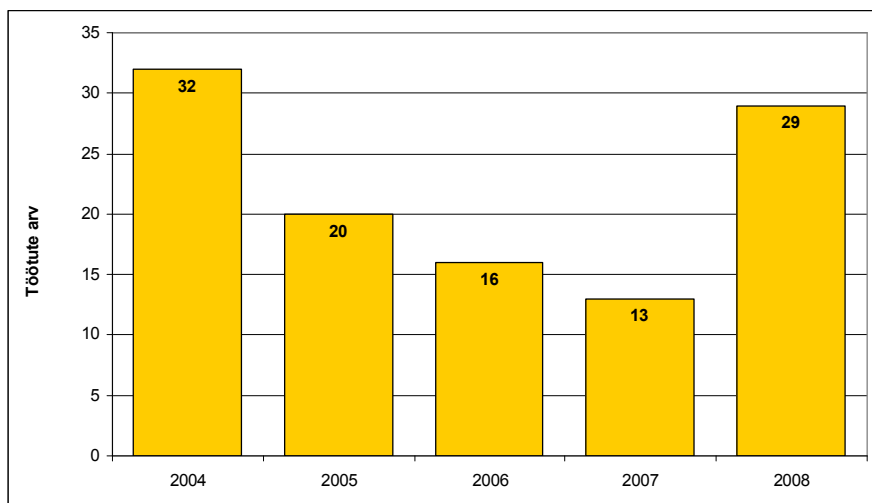
ka regionaalarenduslik roll. Kohalik omavalitsus pakub 2010. aastal tööd 97 kohalikule töötajale. Töökohtade juurdekasv on otseses sõltuvuses ettevõtluse arenguga piirkonnas.

Kohaliku omavalitsuse korralduse seadus (KOKS) ei kohusta omavalitsusi tegelema ettevõtlusega, ent antud küsimusega tegelemine on väga oluline piirkonna jätkusuutlikuks arenguks. Kohaliku omavalitsuse eelarvesse laekuv üksikisiku tulumaks on tähtsamaid tuluseid. Üksikisiku tulumaksu läbi on omavalitsuse tulud otseses seoses hõivatud elanike arvu ning nende sissetulekuga, seejuures on oluline just töövõimelise ja töötava elanikkonna osakaal, kuna nemad vastupidiselt töötutele ja pensionäridele maksavad tulumaksu. Nii peab iga omavalitsus hoolitsema selle eest, et tema territooriumil oleks piisavalt atraktiivseid ja head sissetulekut pakkuvaid töökohti. Soodustades piirkonnas ettevõtlust ja aidates kaasa töökohtade loomisele, suureneb elanike juurdekasv, mis omakorda annabki omavalitsusele suurema tulubaasi üksikisiku tulumaksu laekumise kaudu.

### 2.1.4 Töötus

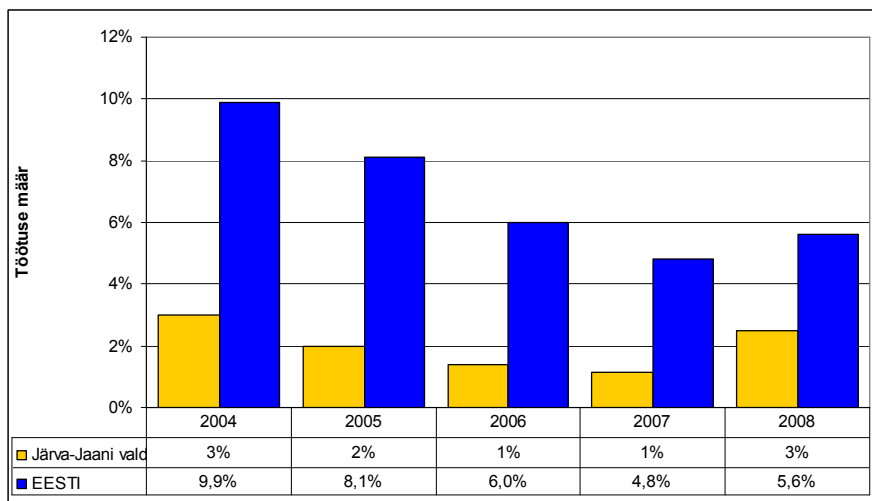
Valla töötute arv on olnud kõrge aastal 2004, kuid sealt edasi on töötute arv aastani 2007 pidevas languses. 2008 aastal on töötute arv tõusnud 29 inimeseni ning aastal 2009 on vallas olnud 80 töötut.

Joonis 25. Töötute arv.



Allikas: Töötukassa 01.03.2010

Joonis 26. Töötuse määr.





Allikas: Rahandusministeerium 11.03.2010

Jooniselt selgub, et töötute arv kasvab ja seetõttu on tulevikus vaja korraldada erinevaid koolitusi ja väljaõppeid töötutele. Oluline on teha koostööd Töötukassaga ja kohalike ettevõtetega välja selgitamiseks, missugused töökohad vajavad tööjõudu.

## 2.2 Toimetulek

### 2.2.1 Toimetulekutoetused

Toimetulekutoetus on riigipoolne abi puudusekannatajatele. Toimetulekutoetust määratakse ja makstakse “Sotsiaalhoolekande seadusega” kehtestatud ulatuses, tingimustel ja korras riigieelarvest vallaeelarvesse laekunud vahenditest.

Hooldajatoetust määratakse ja makstakse Järva-Jaani Vallavolikogu poolt kehtestatud ulatuses, tingimustel ja korras valla eelarvest.

Riigieelarvelisi sotsiaaltoetusi (toimetulekutoetust) saavad Järva-Jaani vallas 20-25 inimest. Rahuldatud taotluste arv on aasta aastalt suurenenud, samas kui Eesti keskmine on pidevalt langenud. See tähendab, et kohalik omavalitsus on hakanud pöörama suuremat tähelepanu abivajavatele isikutele. Suurenemise määrab nende inimeste toimetulekuvajadus, kes on pikaajalised töötud ja ei ole tööturul konkurentsivõimelised. Nende suhtes rakendatud riigipoolne meede – haigekassaga kindlustatus ja tööharjutuse teenuse pakkumine omavalitsuse poolt on toeks nende kaasamisel igapäevaellu. See kajastub ka toimetulekutoetuse maksmise summa kaudu.

Tabel 8 Järva-Jaani valla toimetulekutoetused

Aasta	Riigieelarvest eraldatud raha	Toetust saanud perede arv	Rahuldatud taotluste arv
2005	487 000	128	30
2006	503 885	134	57
2007	323 000	137	102
2008	203 000	46	46
2009	234 509	75	75

Allikas: KOV

### 2.2.2 Sotsiaaltoetused

Elanikkonna sotsiaalhoolekande ja muude sotsiaalsete küsimustega tegelevad Järva-Jaani vallas Vallavolikogu, volikogu sotsiaalkomisjon, Järva-Jaani Vallavalitsus ning sotsiaal- ja haridusnõunik. Sotsiaalhoolekanne on sotsiaalteenuste, sotsiaaltoetuste, vältimatu sotsiaalabi ja muu abi osutamise või määramisega seotud toimingute süsteem.

#### Toetustesüsteem:

Järva-Jaani vallas on välja kujunenud oma sotsiaaltoetustesüsteem:

1. Sünnitoetus (2008 aastal 3000, 2009aastal 3000, 2010 4000 krooni)
2. Matusetoetus (2008 aastal 800, 2009 aastal 800, 2010 1000 krooni)



3. Toetame oma gümnaasiumi (X-XII klass) osas õppivate laste koolitoitu 3 krooniga, kui peres on üks ja kaks last (ülejäanud summa maksab lapsevanem) ning 4 krooniga, kui peres on kolm ja enam last.

4. Samuti toetame lasteaias käivate laste toiduraha 3 krooniga, kui peres on üks ja kaks last ja 4 krooniga, kui peres on kolm ja enam last (ülejäanud summa maksab lapsevanem).

5. Esimesse klassi minevatele lastele makstakse (500 krooni)ranitsatoetust.

6. Oma valla piires sõidab koolibuss, mis on lastele tasuta.

7. Samuti toetatakse lapsevanemat, kui on vaja lapsele muretseda prillid (500 krooni)

8. Lisaks makstakse raskesse majanduslikku olukorda sattunud peredele avalduse alusel lisatoetust.

Tabel 9 Hoolekande sihtgrupid Järva-Jaani vallas

Hoolekande sihtgrupid	2008	2009
Pensionärid	509	533
Lasterikkad pered ( 4 ja enam last)	7	6
Riskipered	4	6
Puudega täiskasvanud	103	94
Eestkostel lapsed	4	4
Asenduskoduteenusel	3	3
Puuetega lapsed	9	10

Allikas: KOV

### 2.2.3 Sotsiaalteenused

Sotsiaalteenus on isiku või perekonna toimetulekut soodustav mitterahaline toetus.

Järva-Jaani vallas on ligikaudu 20 liikumisraskustega inimest, kellel on raske oma kodust liikuma saada. Liikumisraskustega inimestele (kes on avaldanud soovi) on määratud hooldajad (22). Järva-Jaani vallavalitsus maksab hooldajatele hooldajatasu. Lisaks on liikumisraskustega inimestel, kellel puudub hooldaja võimalik taotleda koduhooldusteenust. 2008 aasta seisuga on viie inimesega sõlmitud koduhooldusleping, koduteenuse osutamiseks.

Koduteenused on järgmised:

- toiduainete ja majapidamistarvetega varustamine;
- eluaseme korrastamisel abistamine;
- vestlus, teabe edastamine;
- abistamine eluaseme kütmisel;
- talveperioodil lume lükkamine;
- pesupesemise korraldamine;
- küttepuude tellimine;
- kommunaal- ja muude maksete tasumine;
- arstiabi korraldamine;
- abistamine asjaajamisel ja dokumentide vormistamisel jne.

Praegu ei toimu vallas otsest avahooldust ja hoolekandeaasutusi pole, teenust ostetakse sisse SA Koeru Hooldekeskusest, Kaiu hooldekodust ja Avinurme hooldekodust.

Pensionäride seltsitegevus on organiseeritud MTÜ Jaanilaila kaudu. Selts saab tegutsemiseks raha valla eelarvest, mille kohta on sõlmitud vastav leping. Mainitud asutus paikneb Järva-Jaani alevis



ja on vallas elavate erinevate sihtgruppide (puuetega, pensionärid, töötud jne) kokkutulemiskoht ning oluline koht seltsielu arendamiseks.

Päevakesksuses saavad koos käia ka psüühiliste erivajadustega inimesed. Selleks on loodud IGAPÄEVAELU TOETAMISE teenus. See teenus on riigi rahastatav ja teenusel olevate inimestega tegeleb tegevusjuhendaja. 2008 a seisuga osutatakse antud teenust 10-le inimesele.

Pikaajaliste töötute rehabiliteerimisega tegeleb mentor (juhendaja). Koostöö on tihedalt seotud Tööhõiveametiga. Mentori ülesanne on otsida neile töötegemise võimalusi valla piires. Läbi tegevuse tunneb inimene ennast vajalikuna.

2006. aastani tegutses Järva-Jaanis MTÜ Terviseedendamise Selts, mis pakkus valla elanikele avaliku sauna teenust ning propageeris ka muid tervislikke eluviise, kuid erinevatel põhjustel lõpetas saunateenuse pakkumise. 2010. aasta veebruarist on valla elanikele avalikuks kasutamiseks avatud Järva-Jaani võimla saunaruumid üks kord nädalas.

## 2.2.4 Terviseteenused

Järva-Jaani alevis Kase tn 1 paikneb perearstikeskus, kus töötavad perearst, pereõde ja lasteõde. Samas majas töötavad hambaarst, naistearst ning asub apteek. Perearstikeskuse personal tagab ka koolitervishoiuteenuse osutamise.

Ambulatoorset eriarstiabi saavad valla elanikud kõige rohkem Paidest. Väiksemas mahus Tartust, Tallinnast ja Rakverest. Kiirabiteenust ja haiglateenust pakub elanikele AS Järvamaa Haigla.

Peale mainitud meditsiinitöötajate pakutavate teenuste on vallas võimalik saada nõelravi- ja massaažiteenust. Järva-Jaani vald toetab perearsti rendisoodustusega.

## 2.3 Kaasatus kogukonna tegevustesse

### 2.3.1 Kogukonna motivaatorid

Järva-Jaani valla elanikke, kes on oma ühiskondliku või tööalase tegevusega silma paistnud, tunnustatakse igal aastal valla sünnipäeval ning seeläbi väärtustatakse inimest nii avalikus-, era kui ka kolmandas sektoris. Aastast 2009 antakse välja valla teenete- ja vapimärki.

Kogukonna motivaatoriteks on ka igal aastal toimuv üleeestiline konkurss "Kaunis Eesti Kodu". Järva-Jaani vald korraldab igal aastal konkursi „Järva-Jaani majade värvimise kampaania”. Iga-aastaselt toimub ka laste sünnitunnistuste pidulik kätteandmine. Pidevalt jälgitakse erinevaid maakondlike tunnustamisüritusi ja esitatakse tunnustamiseks vallapoolsed kandidaate.

### 2.3.2 Elanike kaasamine

Viimase kümnekonna aasta jooksul on tekkinud mitmeid seltse ja mittetulundusühinguid, kuhu kuuluvad kohalikud inimesed, kes soovivad aidata kaasa küla seltsielu elavdamisele ja koostevõimele, kogukonna ajaloo jäädvustamisele ja kultuuripärandi hoidmisele, heakorratööde tegemisele jne. Seltsid organiseerivad kohalikke üritusi, võistlusi, talgud ja otsivad võimalusi



külaelu edasiseks arenguks. Nad kirjutavad projekte investeringuteks ja mitmesuguste tegevuste finantseerimiseks.

Suurimaks takistuseks projektide kirjutamisel on praeguses majanduslanguse situatsioonis omaosaluse, milleks on tavaliselt 10 % projekti maksumusest, leidmine. Vallas puuduvad nn. rikkad ettevõtted, kes saaksid seltse toetada nende vahendite leidmisel. Nii ongi valla enda inimesed väga palju aidanud koguda vajalikku raha liikmemaksude näol. Kuigi viimaste aastate jooksul on igas kandis oma külaselts loodud ja külaliikumine mõneti aktiveerinud, võiks selles osalejate arv siiski suurem olla. Vahest on probleem ka selles, et seltsid on alles noored ja puuduvad kogemused, kuidas elanikke oma tegevustesse kaasa haarata ja millega neid motiveerida panustama oma aega ja ressursse elukeskkonna paremaks muutmisel.

Oluline on, et valla külates oleks aktiivseid eestvedajaid, kes hoogustavad piirkonna tegevust. Järva-Jaani vallas on 3 aktiivset külaseltsi, tuletõrjeseltsi jne.

**MTÜ KARAME** - kultuuritraditsioonide, kultuuriväärtuste, külaelu ja talumajapidamismõtete alalhoidmine ja arendamine. Nende teadvustamine ürituste ja turismiteenuste kaudu.

**Seliküla-Jalgsema Külaselts** - keskkonda säästva ja tervist tagava elulaadi kujundamine, külamaja rajamine, majanduse kaasaitamine läbi ühistegevuse ja koolituse, info vahendamine, kaasa aidata küla sotsiaalsele arengule.

**Kuksema Külaselts**- külaelanike aktiveerimine ja huvi äratamine ühistegevuse vastu, ettevõtluse mitmekesistamine, inimsõbraliku keskkonna säilitamine ja kodukoha tunde kinnistamine, infrastruktuuri parandamine.

**MTÜ Järva-Jaani Tuletõrjeselts** - liikmete kaudu jõudude ning vahendite kaasamine tulekahjude ennetamiseks; elanikkonnale tuleohutusosalase selgitustöö tegemine ja tuleohutusnõuete ning kustutusvõtete õpetamine; vajadusel kutseliste tuletõrjajate abistamine päästetöödel.

KOV toetab kõikide seltside tegevust vastavalt nende poolt esitatud taotlustele eelarvesse. Mittetulundusühingute aktiveerimisel on suur roll KOV-il kuna selles töötavate ametnike toetamisel on saanud mitmed MTÜ-d rahalist toetust erinevate projektide elluviimiseks.

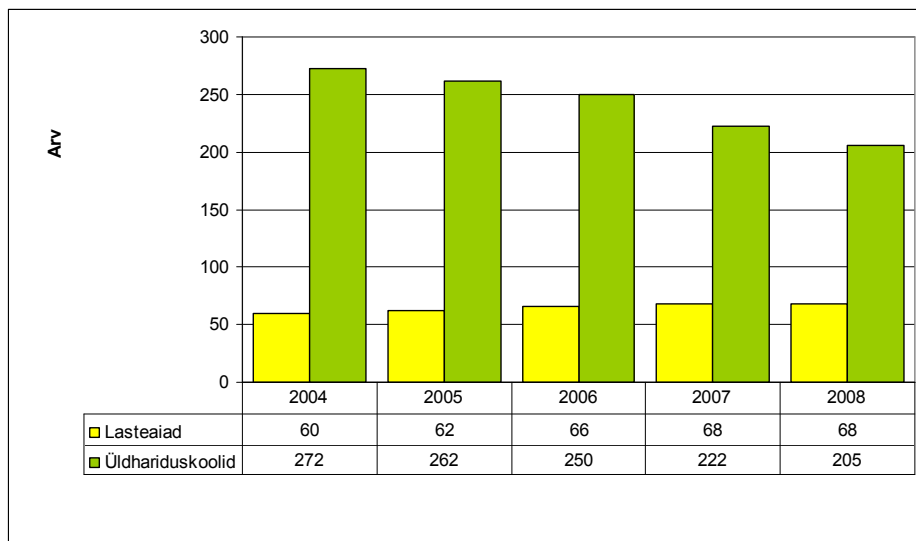
Vallas on ka registreeritud kolm naabrivalve piirkonda.

Vallaelanikke teavitatakse valla ajalehe Jaani Teataja ja kodulehele [www.jarva.ee](http://www.jarva.ee) kaudu. Allasutuste tegevustega saab tutvuda Järva portaalis valla nädala kavaga. [www.jarva.ee](http://www.jarva.ee) Järva-Jaani vald all. Korraldatakse avalikke infopäevi detail- ja üldplaneeringute koostamisel.



### 3 Laste ja noorte turvaline ja tervislik areng

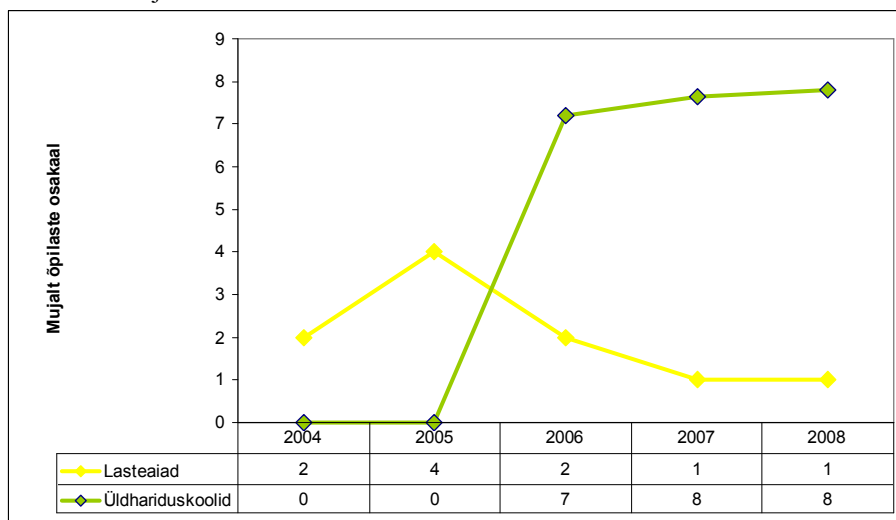
Joonis 27. Järva-Jaani valla laste arv koolis ja lasteaias



Allikas: Järvamaa Aastaraamat 10.03.2010

Järva-Jaani vallas õppivate laste arv on aasta aastalt vähenenud. Järva-Jaani Gümnaasiumis käib viimastele aastatel keskel läbi 210 last. Samas on lasteaialaste arv olnud stabiilne. Seega võib loota, et Järva-Jaani Gümnaasiumi põhikooli laste arv jääb järgneva 5 aasta jooksul stabiilseks.

Joonis 28. Mujalt laste osakaal.



Allikas: KOV

Põhikooli õpilaste osakaal mujalt omavalitsustest on seotud õpilaskodu olemasoluga alates 2002. aastast, kuid pidevalt õpib Järva-Jaani koolis õpilasi Tamsalu valla Võhmuta külast. Pärast õpilaskodu kolimist uutesse ruumidesse oli võimalik võtta rohkem lapsi riiklikult toetatavatele kohtadele väljastpoolt oma valda. Nii on õpilaskodusse elama ja kooli õppima asunud vallaväliselt õpilaste arv suurenenud ning viimasel kolmel aastal stabiliseerunud põhikoolis 19le.



Järva- Jaani õpilaskodus on olemas majutustingimused ligi 40le inimesele, kuid puuduvad voodid ja voodivarustus. Ka olemasolevad magamisasemed vajavad lähiajal väljavahetamist.

Tabel 10 Õpilaskodus elavad sotsiaalsete probleemidega perede lapsed põhikoolis väljastpoolt Järva- Jaani valda ja gümnaasiuminoored, kes kasutavad õpilaskodu

Õpilasi	2004	2005	2006	2007	2008	2009
Põhikoolis	11	11	16	19	19	19
Gümnaasiumis			1	2		3

Kuna Järva- Jaani Gümnaasiumis töötab ka täiskasvanute kaugõppeosakond ja ka päevakoolis on pidevalt õppinud õpilasi väljastpoolt oma valda, siis alljärgnev tabel annab ülevaate nelja viimase aasta tulemustest. Põhikooli õpilaste arvu juurde on toodud ka õpilaskodu lapsed. Kaugõppeosakond toimib samades ruumides ja seega on koolihoone leidnud otstarbeka kasutamise.

Tabel 11 Väljastpoolt Järva- Jaani valda õppivad õpilased Järva- Jaani Gümnaasiumis

	2006	2007	2008	2009
Põhikool	20	22	26	24
Gümnaasium	11	7	2	6
Kaugõppeosakond (põhikool ja gümnaasium kokku)	7	4	7	13

Järva- Jaani Gümnaasium on tervist edendav kool. 2008/2009.õppeaastal moodustati koolis tervisenõukogu, koostati tegevuskava. 2009.aastal koostati tervisenõukogu poolt kokkuvõtte koolitervise edendamiseks ning esitati avaldus TAI-le TEK koolidega liitumiseks. Väljastati tunnistus nr 149.

Koolil on läbi aastate välja kujunenud kindlad traditsioonid tervisedenduslikes vadmõtetes, **eesmärgiga edendada tervislikke eluviise, arendada turvalist sotsiaalset ja füüsilist keskkonda ning kujundada ühtseid väärtusi tervise ja üldise heaolu nimel.** Nii on igal õppeaastal korraldatud ülekoolilisi orienteerumispäevi, matkapäevi, talispordipäevi ja üle aasta kooliolümpiamänge juba viiel korral (2001, 2003, 2005, 2007, 2009), kus osalevad nii õpilased kui kooli töötajad.

Lisaks on korraldatud projektide raames õpilastele, õpetajatele ja lastevanematele õppusi ja koosolekuid tugisüsteemide vajalikkusest ja laste turvalisest kohtlemisest (2006), ohutuse tagamisest kodus (2007), tervisekäitumisest ja tervislikest eluviisidest (koostöö politsei, päästeteenistuse ja Järvamaa Punase Risti Seltsiga- 2008, 2009), lapse valikute suunamisevajadusest (Sõltuvus ja tervis 2009). Õpetajate päeval korraldati 2008. aastal õpetajatele kosutav matkapäev Valgehobusemäe spordibaasis.

Koolisest ürituste planeerimisel on arvestatud kalendritähtpäevadega või üleriigiliste tervisepäevadega, mil viiakse läbi leivanädal, südamenädala joonistuse võistlus või tervisenädala plakatite konkursid või korraldatakse ümber järve jooks. Õppetundides raames korraldatakse õppekäike loodusesse ja õppekursioone, jalgrattamatku. II klassi õpilastele on võimaldatud osalemine ujumiskursustel ning II- IV klassi õpilastele viiakse läbi II veerandil peotantsukursusi. Klassid on osalenud TAI poolt korraldatud projektis "Suitsuprii klass".

Õpilased võtavad aktiivselt osa ka ringidest. Üle poole õpilastest osaleb liikumisrühmades, mille tegevusvõetakse kokku juba peaaegu 30 aastat igakevadisel kaheosalisel liikumispeol. Lisaks korraldatakse Järva- Jaani kultuurimajas maakondlikku liikumisrühmade päeva, kus saavad osaleda just maakoolide liikumisrühmad.



Koolikeskkond on lapsesõbralik, puhas ja korras ning õpilased on rahul nii kooli kodukorra kui koolitoiduga.

Tervisenõukogu **visioon** koolitervise edendamiseks: **keskkond, kus me elame, ja tegevus, mida me teeme oma tervise heaks, tagab healolutunde ja toidab loova isiksuse vaimust.**

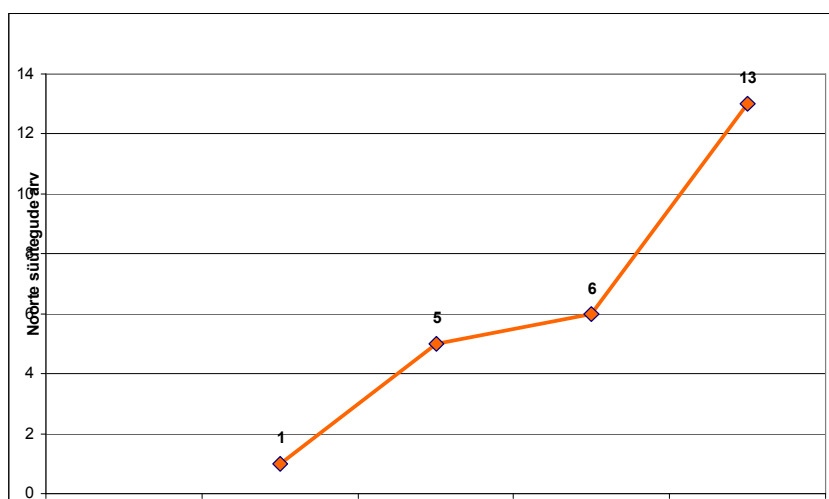
On kokku lepitud, et kõik tervisenõukogu liikmed osalevad jõudumööda vajalikel koolitustel ning õppepäeval, mida korraldatakse TEK liikmetele.

Tervisedenduse eesmärkidest tulenevad tegevused:

- o turvalise ja soodsa keskkonna loomine;
- o stressivaba miljöo kujundamine ja teadlikkuse tõstmine stressist hoidumiseks
- o iga õpetaja oskus anda esmaabi;
- o õpilaste esmaabialane koolitamine;
- o tervisenäitajate põhjal kokkuvõtete tegemine oma tegevuse parendamiseks;
- o uimastitealane sh alkoholi ja tubakaalane ennetustöö;
- o seksuaaltervise ohtudega kaasneva teabe jagamine ja ennetustöö III ja IV kooliastmes;
- o õpilaste kehalise ja/või vaimse tegevuse parandamine.

Koolis püütakse ennetada koolivägivalda.

Joonis 29. Noorte süütegude arv Järva-Jaani vallas. Allikas: Politseiamet. 10.03.2010



Allikas: Politseiamet. 10.03.2010

Tabel 12. Noorte süütegude arv Järva-Jaani vallas. Allikas: Politseiamet. 10.03.2010

		Vanus															
		7	8	9	10	11	12	13	14	15	16	17	18	19			
2005	Esmasjuhud												1				
	Korduvjuhud																
	Kokku	0	0	0	0	0	0	0	0	0	1	0	0	0	0	0	0
2006	Esmasjuhud							1					1	1			
	Korduvjuhud				1							1					
	Kokku	0	0	1	0	0	1	0	0	2	1	0	0	0	0	0	0
2007	Esmasjuhud																
	Korduvjuhud				1			1	2	1			1				
	Kokku	0	0	0	1	0	1	2	1	0	1	0	0	0	0	0	0
2008	Esmasjuhud							2	3	3	2						
	Korduvjuhud									1	1	1					
	Kokku	0	0	0	0	0	2	3	4	3	1	0	0	0	0	0	0



### 3.1 Laste ja noortega tegelevad asutused

Valla hariduselu suunab kohaliku omavalitsuse tasemel vallavalitsuse koosseisu kuuluvad haridusevaldkonda kureeriv sotsiaal- ja haridusnõunik, kultuurivaldkonda kureeriv arendus- ja rekreatsiooninõunik ning spordi ja noorsootöövaldkonda kureeriv spordi- ja noorsootöötaja koostöös vallavolikogu haridus- ja kultuurikomisjoniga.

Munitsipaalasutustena töötavad Järva-Jaani lasteaed Jaanilill, Järva-Jaani Gümnaasium nii päevase kui kaugõppeosakonnaga, mis on vastavalt alushariduse, põhihariduse ja keskkooli hariduse ning täiskasvanute õppeks kujundatud asutused.

Järva-Jaani vallas täiskasvanutele suunatud täiendõpet ega koolitust pidevalt ei toimu, kuid täiskasvanuhariduse kui ühe hariduse valdkonna süstemaatiline arendamine ja sellesse panustamine peab olema üks lähimatest tegevussuundadest.

Kooli ja lasteaia ülalpidamiseks vajalikud tegevuskulud on vallaelarves pidevalt suurenenud, ulatudes 2007. a eelarves 4,3 miljoni kroonini (14 % 2007 eelarves kuludest).

Investeeringud olid 2007. aastal suunatud gümnaasiumi ja lasteaia automaatse tuletõrjevalve signalisatsiooni paigaldamisele, võimla ja õpilaskodu renoveerimisele, gümnaasiumi multimeedia klassi valmimisele, lasteaia WC ja pesuruumi renoveerimisele ja Orina mõisa ehitusprojekti tellimisele. Valla hariduse arengut suunavateks dokumentideks on Järva-Jaani lasteaed Jaanilill arengukava ja Järva-Jaani gümnaasiumi arengukava.

#### Järva-Jaani lasteaed Jaanilill

Juba 1935. aastast on Järva-Jaanis leitud võimalusi lastehoiuteenuse pakkumiseks. Aastatel 1970 – 1993 töötas alevis kaks lastepäevakodu. Aastast 1995 tegutseb lasteaed Jaanilill, kus käib 01.01.2008 seisuga 70 last, töötab kolm aiarühma ja söimerühm. Ootenimekirjas on 20 last, kuna lasteaias on ruumide puudus.

Õppetöö lasteaias toimub üldõpetuse põhimõtetel. Järva-Jaani lasteaia arengukavas on tugevusena esile toodud töövõimeline ja motiveeritud personal: pedagoogiline kaader (10 in.), neist kahel kõrgem erialane haridus, seitsmel pedagoogiline keskeriharidus ja üks on asunud jätkama õpinguid erialase kõrghariduse omandamiseks. Samuti rõhutatakse heade õppimisvõimaluste olemasolu ning töökeskkonda. Ka võimaldatakse lasteaia koostööd erivajadustega lastele. Nõrkusena tunnustatakse liikumistundide ja mängupidude läbiviimiseks ruumi puudust.

#### Materiaaltehniline baas:

Lasteaed asub spetsiaalselt lasteaia ehitatud hoones (1970. a) Järva-Jaani alevis. Lasteaial on oma aiaga varustatud territoorium. Lasteaia õueala on piisavalt suur ja kaunis. Õuealal on puidust tähistustega õppe- ja loodusrada. Laste käsutuses on ka 2007. a sügisel lasteaia töötajate initsiatiivil ja tööjõuga valminud laste kelgumägi.

**Põhiliseks probleemiks** on saali puudumine. Tänapäevani on lahendamata autode parkimine, asfalteerida tuleks majaesine ja õueala teed. Tekkinud on vajadus voodivarustuse uuendamiseks, lasteaia mööbel on soetatud maja algusaegadest, mis samuti vajab väljavahetamist. Huvitegevuse suunamiseks ja vaba aja sisustamiseks on tarvilik soetada lastepille, suusavarustust, kaasaegseid mänguasju ja õppevahendeid. Rühmaõpetajate töö efektiivsemaks muutmiseks oleks vajalik tööarvuti kasutamise võimalus.

#### Järva-Jaani Gümnaasium

Järva-Jaani hariduse ajalugu ulatub 1685. aastasse. Järjepidevale kooliharidusele viitavad ajalooandmed alates 1850. aastast, mis alustas tegevust Orina Vallakool. 1921. aastast mindi siinkandis üle 6- klassilisele algkoolile ning 1944. aastast 7- klassile haridustasemele. 1955. aastast antakse koolis keskkooli haridust ning 2004. aastast kannab kool Järva-Jaani Gümnaasiumi nime. Kooli teeninduspiirkonnaks on Järva-Jaani valla haldusterritoorium: Karinu küla, Jalgsõda



küla, Seliküla küla, Jalalõpe küla, Kuksema küla, Kagavere küla, Metsla küla, Metstaguse küla, Ramma küla ja Järva- Jaani alev. Viimase 10 aasta jooksul on Järva- Jaani koolis õppinud õpilasi Tamsalu vallast (peamiselt Võhmuta ja Vajangu lapsed), Kareda vallast (peamiselt gümnaasiumiõpilased, kes tulid Peetri põhikoolist), Roosna- Alliku vallast ja mujalt.

Järva-Jaani Gümnaasiumi kaugõppeosakond annab võimaluse omandada põhi – ja keskkooli haridust neil noortel, kel vanust üle 17 ning kes soovivad omandada vastavat haridust pere ja töö kõrvalt. Siin õpib noori Lääne- Virumaalt (Tapa, Tamsalu, Rakvere), Tallinnast, naaberriikidest Koerust, Roosna- Allikult, Albust ja Aravetelt, aga ka Türit ja Paidest (kelle töö ei võimalda õppida päevasel ajal).

Õpetajaid on 30. Lisaks töötavad koolis koolipsühholoog, eripedagoog, raamatukogutöötaja, õppesõiduõpetaja, õpilaskodu kasvataja ja muu abipersonal. Valla poolt on tasustatavad eripedagoogi ja logopeedi ametikohad. Koolis on maakoolidele omapärase vanuselise ja soolise struktuuriga õpetajate kaader. Õpetajatest on vanuselisel kuni 50-aastaseid õpetajaid 11, 50- 60-aastaseid 12 ning pensionäre (üle 60-aastaseid) töötab koolis 7. Seoses pensioniea tõusuga ei ole lähima viie- kuue aasta jooksul pensionile jääjaid. Vähe on meesõpetajaid, kuna meestel puudub motivatsioon teha pingelist tööd seni võimaldatud tasu eest. Tore on see, et viimastel aastatel on lisandunud ka noori kõrgharidusega õpetajaid (7).

Kooli õppekavas on mitmeid valikaineid, mis võimaldavad omandada head inglise keele oskust ning saada teadmisi loodusainetest ja tehnoloogia alustest, samuti on võimalik saada kogenud õpetaja käe alla autoõpetust, mille tulemusena saab autojuhi B-kategooria juhiloa. Sotsiaalainete valdkonnas tegeldakse kodukoha ajaloo jäädvustamisega ning kodu-uurimuslike töödega, mistõttu on õppekavas uurimistöde koostamise algkursus ja teadmised filosoofiast.

Koolis toimivad mitmed huviringid: mudilaskoor, tütarlastekoor, näitering, loodussõbrad, meisterdamine, kodu-uurimine, sõnakunst, majandusõpe ning mitmed spordiringid. Spordi arengut on mõnevõrra pidurdanud korraliku staadioni puudumine ning selle rajamine on lähiaastate üks eesmärkidest. Suurimat tähelepanu on pööratud jalgpallile ning raskejõustikule. Nendel aladel on saavutatud mitmeid häid kohti ja turniirivõite. Pool kooliperest osaleb liikumisrühmades, mille väljundiks on igakevadisel liikumispeod kultuurimajas.

Huvitegevuses on suhteliselt piiratud valikuvõimalus juhendajate puudumise tõttu. Väljaspool valda huvikoolides käimine on raskendatud transpordiprobleemide tõttu. Järva-Jaani vallaelarvest toetatakse õpilasi, kes omandavad lisaharidust huvikoolides. Selleks on välja töötatud huvikoolides õppivate õpilaste toetussüsteem. Huvitegevus vajab kaardistamist. Omavalitsuse territooriumil ei asu ühtegi huvikooli. Muusikakoolis käivad lapsed Paides ja Koerus. Huviringid tegutsevad veel Järva-Jaani Kultuurimaja juures, kus saab osaleda liikumisrühmades.

Koolis on moodustatud õpilasmavalitsus, mis tegutseb huvialajuhhi suunamisel. Õpilasmavalitsuselt oodatakse aktiivsemat sekkumist koolielu korraldamisse ning näidata algatust ka vallaelu noortepärasemaks kujundamiseks.

Arengukava küsitlusest selgus, et 73% vastanutest nimetas hariduse olukorda vallas heaks, 6 % väga heaks.

Omavalitsuse territooriumil ei asu ühtegi huvikooli. Muusikakoolis käivad lapsed Paides ja Koerus. Huviringid tegutsevad veel Järva-Jaani Kultuurimaja juures, kus saab osaleda liikumisrühmades.

Järva-Jaani valda võeti 2008. aasta alguses tööle valla spordi – ja noorsootöötaja, kes koordineerib valla noorsootööd. Toimib omavaheline koostöö kooli huvijuhiga. Noori (vanuses 7-26) oli Järva-Jaani vallas 2008.a 456. Noortele avati uued noortekeskuse ruumid augustis 2008 Järva-Jaani alevis, Lai tn 2a. Noortekeskus on kohaliku noorsootöö korraldaja ja avatud noortekeskuse põhimõtteid järgiv asutus. Noortekeskuses töötab noortejuhendaja. Suvisel perioodil osalevad noored töömalevas. Karinu piirkonna noortel on vähene huvi ühistevõime vastu, kuna puudub kohapealne juhendaja ja noorsootööks vajalikud ruumid. Põhilisteks



probleemideks on alkoholi ja tubaka tarbimine noorte hulgas. Väljaspool valda huvikoolides käimine on raskendatud transpordiprobleemide tõttu. Vajaka jääb noorsoolastest rahvusvahelisest koostööst. Edaspidiseks eesmärgiks jääb osalemine erinevates noorsootöölalastes ja noorsoovahetus projektides ning noortevahetus Soome Vabariigi sõprusvalla Kokkolaga. See annaks noortele võimaluse kultuuridevaheliseks õppeks, oma kultuuri tutvustamiseks ja keele praktiseerimiseks.

### **3.2 Laste ohutu elu- ja õpikeskkond**

Järva-Jaani valla lastele ja noortele püütakse tagada ohutu elu- ja õpikeskkond .

Järva-Jaani alevis asub Järva-Jaani tehisjärv, kus lastele suviti meeldib aega veeta. Ka Karinu külas asuvad kaksikjärved on suviti laste meelispaik. Probleemiks on ohutus veekogu ääres, kuna lapsed on seal tihti ilma järelvalveta.

Järva-Jaani alevi laste koolitee, kes liiguvad mööda Pikka tänavat, on muutunud ohutumaks seoses kergliiklustee rajamisega, samas tuleb ületada maantee kooli juures. 2008. aastast on kooli juurde tehtud ülekäigurada ja paigaldatud kiirusepiirajad. Probleemiks on lasteaia juures puudub ülekäigurada ja ei ole ka hoiatavat liiklusmärki.

Talvisel perioodil on koolitee ohud seotud lund täis kõnniteede või libedusprobleemidega. Turvalisem ei ole ka Lai tänav, mida mööda liiguvad kooli paljud lapsed, aga ka lasteaialapsed. Kuna lasteaeda tuuakse lapsed enamasti autodega, on Lai tänav jalakäijatele liiklusohulik, sest seal puudub kõnnitee.

Mänguväljak on ehitatud Järva-Jaani alevi Kase tänavale, kuhu peaks tulema mänguväljaku laiendamiseks ka skate park. Rekonstrueerimist vajab Järva-Jaani lasteaia "Jaanilill" mänguväljak. Perspektiivina on tulevikus plaanis rajada mänguväljak Karinu külla ning Järva-Jaani tehisjärve ja Karinu kaksikjärve äärde mänguväljaku atraktsioone. Järva-Jaani Gümnaasiumi juures võiks olla mänguattraktsioonid algklassidele ja ronimise atraktsioonid suurematele lastele.

Kooli siseruumid on soojad ja hästi valgustatud. Aastatel 2001 – 2007 on koolis klassides vahetatud välja õppimislauad ja toolid, klassides on vahetatud ukсед ja aknad ning teostatud remonti, söökla on saanud ajakohase mööbli. Kool on ühendatud E-piima keskküttesüsteemi. Igal õppeaastal teostatakse sanitaarremont ruumides.

Võimla on saanud kaasaegsed olme – ja pesuruumid. 2008.a. renoveeriti võimla, abiruumid ja raskejõustiku ruum.

Remondi on saanud ka poiste tööõpetusmaja, mille II korrusel valmis 2008.a. kooli aula. Alustatud on planeerimistegevust Orina mõisa renoveerimiseks.

### **3.3 Kooli/ lasteaia terviseteenuse olemasolu**

Järva-Jaani Gümnaasium on 2009. aasta novembrist tervist edendav kool. Tervist edendavate koolide võrgustik koosneb vabatahtlikkuse alusel ühinenud koolidest, kes on omaks võtnud tervist edendavate koolide liikumise visiooni ja otsustanud kanda kokkulepitud missiooni.

Järva-Jaani Gümnaasiumi õpilastele on tagatud koolitervishoiuteenus. Koolis on tervisekabinet, kus tegutseb kooliõde. Logopeedilist teenust Järva-Jaani Gümnaasiumis ei osutata vastava spetsialiste puudumise tõttu. Koolis ei tööta sotsiaalpedagoogi, kuid koolil on oma psühholoog.



Koolis on kaks kehalise kasvatus õpetajat. Liikumisalaselt saavad lapsed osaleda spordi- ja liikumisringides. Tegutsevad raskejõustiku, jalg-, korv- ja rahvastepalli treeningrühmad, liikumisrühmad.

Järva-Jaani lasteaed "Jaani" korraldab väga mitmeid liikumisüritusi aastas: spordipäevad, terviseüritused, jne.

Lasteaia üheks prioriteediks on kehaline liikumine = terve ja aktiivne laps = ergas ja õpihimuline koolieelik.

Lasteaias jälgib laste tervist ja ohutu ning tervisliku keskkonna tagamist meditsiiniõde.

### **3.4 Kohalike omavalitsuste poolne initsiatiiv tagamaks teenuste kättesaadavust**

#### Toitlustamine

Toidu valmistamine nii lasteaiale kui koolile toimub kooli sööklas. Toit on kõigile Järva-Jaani Gümnaasiumi põhikooli õpilastele tasuta. Õpilaskodu laste toidupäeva maksumus on 32-35 krooni, gümnaasiumiõpilastel ja kooli töötajatel 12 krooni..

Järva-Jaani Gümnaasiumis on iga päev kella 12.00-15.00 avatud pikapäevarühm. Pikapäevarühmas saavad lapsed tasuta toitlustust.

Järva-Jaani lasteaias on toit tasuta. Ühe päeva maksumus lapsevanemale keskel läbi 12 -13 krooni. Toiduraha kuus 300-400 krooni.

#### Muud teenused

Erinevaid nõustamisalasid teenuseid tellitakse vajadusel Kesk- Eesti Noorsootöö keskest, mis on kõigile kättesaadav. KOV toetab Kesk-Eesti Noorsootöö keskust läbi Järvamaa Omavalitsuste Liidu eelarve. Koolis võimaldatakse ujumisõpetuses Paide ujulas 1 kord aastas II klassile.

Järva-Jaani Gümnaasium pakub lastele erinevaid huviringe, mida rahastatakse kohaliku omavalitsuse eelarvest.

Lasteaias olemasolevate kohtade arv ei kata nõudlust. On valminud KOIT kava eelprojekt lasteaia juurdeehituse rahastamiseks. Selle arvelt peaks juurde tekkima üks rühm järjekorras olevatele lastele. Hetkel töötab 4 rühma. Lapsi 79. Lasteaiakoha maksumus omavalitsusel on aastal 2010 2315 krooni. Lapsevanem maksab kohatasu 40 krooni ja õppevahendite tasu 60 krooni.

#### Suvised tegevused

Suvised õpilasmalevaga tegeleb valla keskkonnaspetsialist koostöös gümnaasiumiga. Õpilasmalevas osaleb tavaliselt kuni 20 last Järva-Jaani vallast. KOV rahastab 2009. aastal õpilasmalevat 45 000 krooni ulatuses.



## 4 Tervislik elu-, õpi- ja töökeskkond

Käesolevas peatükis kirjeldatakse valla elanike võimalusi tegeleda huvitegevuse ja spordiga, antakse ülevaade tervist mõjutavatest keskkonnatingimustest ja elanike riskikäitumisest.

### 4.1 Huvitegevus ja vabaaja veetmise kohad

#### Kultuurimaja

Valdkonna suunamisega tegeleb kohaliku omavalitsuse tasemel vallavolikogu haridus- ja kultuurikomisjon. Vallas töötab kultuuri, spordi ja noorsootöövaldkonda kureeriv arendus- ja rekreatsiooninõunik.

Kultuuriasutustest asub vallas Järva-Jaani kultuurimaja, kes korraldab valla kultuurilist tegevust ning, kus viiakse läbi mitmeid üritusi ning toimivad järgnevad huviringid:

- laste ja täiskasvanute liikumisrühmad
- kõhutants
- muusikaõpetus
- noortebändid
- noorte puhkpilliõpe
- laste laulu- ja mänguring
- naisrahvatantsurühm "Taveri" (memmede TAntsuVEeretajateRIing)
- segakoor
- aeroobika
- jooga
- kinoklubi
- Järva-Jaani Koeru Pasunakoor

Neljapäeviti näidatakse kino. Teatrite külalisetenduste toomine kultuurimaja lavale on olnud viimasel ajal raskendatud riigi omapärase teatripoliitika tõttu suhtumises maapiirkondadesse, kuid bussiga käiakse teatrietendustel Tallinnas ja mujal. Pidevalt on üleval kunstinäitused, on olnud maali-, karikatuuri- või fotonäitus.

Väljakujunenud kultuuriüritustest toimuvad vallas: vabariigi aastapäeva tähistamine, valla päevad, jaanituli, veepidu, laste lauluvõistlus, emadepäeva- ja jõulukontserdid, liikumisrühmade pidu jne. Väliürituste korraldamist takistab korraliku lava puudumine.

Vanemaealise elanikkonna seltsitegevus toimub enamasti MTÜ „Jaanilaia” (Päevakeskuse) eestvõttel.

#### Raamatukogud

Järva-Jaani alevis ja Karinu külas on olemas raamatukogud. Raamatukogud teenindavad igas eas lugemishuvilisi, vahendatakse raamatuid, ajalehti ja ajakirju. Mõlemas raamatukogus on avalik Internetipunkt, kuid arvutitehnika vajab kaasajastamist ja vajalik oleks arvutikohtade juurde loomine.

Kasutatakse raamatukoguprogrammi "Riks".



## Vallaleht Jaani Teataja

Vallalehte on hakatud välja andma 1990. aastast. Tiraaz 800, ilmub 10 korda aastas, üks kord kuus. Hetkel puudub valla lehe toimetaja. Vajadus on ajakirjaniku järele, kes toimetaks vallalehte. Vallalehe koostamise ja toimetamise võiks üle anda MTÜ-le.

## Sport

2008. aasta algusest koordineerib valla spordiüritusi valla spordi- ja noorsootöötaja. On väljakujunenud traditsioonilised ülevallalised spordiüritused: Ants Nurmekivi jooks juunis ja Tiina Idavainu jooks oktoobris; jüriööjooks; lauatennise meistrivõistlused .

Järva-Jaanis on võimalus sporti teha endise kutsekooli võimlas, kus asuvad lauatennise ruum, jõusaal ning täismõõtmetes korvpalli saal. Võimla baasil on võimalus edasi arendada nõ polüfunktsionaalne vabaajakeskus, kuhu saab terve pere korraga tulla vaba aega veetma (jõusaal, lauatennis, saun, korvpall, võrkpall, kohvik jne.) ja selle arendamine on valla üks lähituleviku eesmärke.

Kasekopli staadioni rajakatte ja muru kvaliteet on halb. Võllaste mägedes on suviti võimalus harrastada krossijooksu ning talviti suusatamist. Kase tänava ääres on asfalteeritud korvpalliplats, kus on võimalus mängida tänavakorvpalli, palliplats on rajatud ka Päevakeskuse juurde Laial tänaval. Ujumisvõimalus on olemas Järva-Jaani tehisjärves ja Karinu kaksikjärves ning seal saab mängida ka rannavõrkpalli. Tennist saab mängida eraväljakul, mis on kõigile avatud. Endisele kutsekooli polügoonile on rajatud motokrossirada.

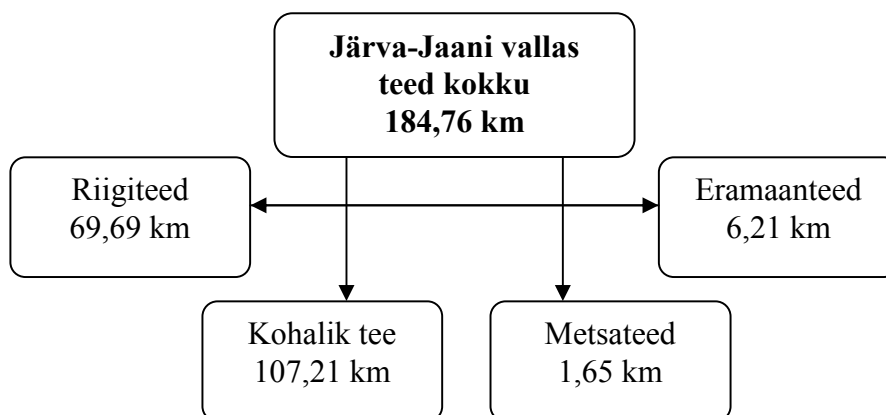
Ajalooliselt on Järva-Jaani olnud väga tugev spordipiirkond. Mitmeid aastaid järjest on saadud üle-eestilistelt valdade võistlustelt kõrgeid kohti. Viimastel aastatel on tugevad alad olnud sangpommi tõstmise ja jalgpall. Jalgpallis tuli FC Flora Järva-Jaani Spordiklubi Järvamaa meistrivõistlustel aastal 2006 esimeseks. Meeskond on väga noor ja kuna mitmeid aastaid treeniti väga hea treeneri käe all, siis on üle 10 noormehe läinud mängima kõrgematesse liigadesse. Arengut pidurdab aga korraliku staadioni puudumine, mis on valla üks lähiaastate prioriteete. Lisaks sellele pole ka kooli kehalise kasvatuse tundides võimalik teha erinevaid kergejõustikualasid, sest tingimused puuduvad.

Järva-Jaani alevi naabruses asub Võllaste terviserada pindalaga 85 000m<sup>2</sup>. Seal on suviti võimalus harrastada krossijooksu ning talviti suusatamist. Terviserada kasutatakse vähe, kuna see pole piisavalt atraktiivne ning seal pole valgustust, puuduvad viidad ja juurdepääsutee.



## 4.2 Transport ja teedevõrk

### 4.2.1 Teedevõrgustik



Joonis 30 Järva-Jaani valla teedevõrgustiku struktuur

Järva-Jaani valda läbib 10 riigimaanteed (1 tugimaantee ja 9 kohalikku riigimaanteed)

Tabel 13 Järva-Jaani valda läbivad riigimaanteed

Tee nr	Tee nimi
	<b><u>Tugimaantee</u></b>
39	Tartu – Jõgeva – Aravete
	<b><u>Kohalikud riigimaanteed</u></b>
15119	Jalalõpe – Rava
15120	Roosna-Alliku – Järva-Jaani
15127	Järva-Jaani – Pikevere – Ebavere
15128	Järva-Jaani – Tamsalu – Kullenga
15143	Seidla – Järva-Jaani
15151	Jootme – Koeru
15153	Peetri – Järva-Jaani
15154	Järva-Jaani – Kodasema
15190	Kagavere – Illevere

Tabel 10 Järva-Jaani valda läbivad riigimaanteed

2007. a liiklusloenduse tulemuse põhjal (Tallinn: AS Teede Tehnokeskus, Maanteeamet 2008) on keskmine ööpäevaringne liiklussagedus riigiteedel alljärgnev: T-39 Tartu – Jõgeva – Aravete 500 autot. Teistel kohalikel riigimaanteedel on liiklussagedus väiksem.

Lisaks valda läbivatele riigimaanteedele on Järva-Jaani vallas veel 107,42 km vallasiseseid teid- ja tänavaid Riigiteid hooldavad Järva-Jaani vallas [Ida Regionaalse Maanteeameti Järva Osakond](#). Vallasiseste teede hooldamise ja lumetõrjega tegelevad valla ettevõtte OÜ Järva-Jaani Teenus ning lepingute alusel põllumajandusega tegelevad osühingud ja mõned talunikud. Kruusakattega teed suunduvad Järva-Jaani alevist Kareda valda Peetri alevikku, Roosna-Alliku valda Kodasemale ja Esnasse, Albu valda Seidlasse (ristub seal Pärnu-Rakvere maanteega). Karinu külast suundub kruusakattega tee Koeru alevikku. Tihedam teedevõrk on Kuksema ja Karinu piirkonnas, hõredam teedevõrk asub Jalgsema piirkonnas.



## 4.2.2 Transport

Vallasest transporti korraldab vallavalitsus, lahendades külaelanike, õpilaste ja lasteaiaste transpordi kooliperioodil. Järva-Jaani vallale pakub ühistranspordi teenust MTÜ Järvamaa Ühistranspordi Keskus, asutatud 01.11.2000. a Järva Maavalitsuse ja kõigi Järvamaa omavalitsuste poolt. MTÜ Järvamaa Ühistranspordi Keskuse ülesandeks on Järvamaa maakonnaliinidel ühistranspordi korraldamine.

Järva-Jaanist väljuvad bussid järgmistesse kohtadesse: Paidesse - 5 korda päevas v a nädalavahetustel, Tapale - kaks korda nädalas, Tamsallu - 5 korda päevas v a pühapäeviti (2 korda), Rakverre - 5 korda päevas v a pühapäeviti (2 korda), Karinule - 5 korda päevas, Jalgsemale - 2 korda päevas, Koeru - 2 korda päevas, Tallinnasse - 1 kord päevas, Pärnu - 1 kord päevas ja Rakkesse 2 korda nädalas (P, R) Järva-Jaani saavad autobussid: Paidest - 5 korda päevas, Tallinnast - 1 kord päevas, Rakverest - 5 korda päevas, Karinult - 5 korda päevas.

Järva-Jaanist Roosna-Allikule saab mööda kõvakattega teed (13 km) bussiga kaks korda päevas, tagasi Järva-Jaani saab kaks korda päevas. Järva-Jaanit (13 km) ühendab Kareda valla Peetri alevikuga kruusakattega tee (13 km), mida mööda Järva-Jaanist Peetri liigub päevas neli ja Peetrist Järva-Jaani kaks bussi. Vallas tegutsevatel põllumajandusühistudel on töötajate transpordiks käigus oma bussid. Samuti sõidab hommikuti vallasine koolilastebuss, mis viib lapsed kooli Kuksemalt, Rammalt, Metslast, Metstaguselt, Selikülalt. Kuna ühistranspordi korraldamine on kulukas ettevõtmine, ei suudeta valla poolt korraldada transporti kõigis külades.

## 4.2.3 Tänavavalgustus

Tänavavalgustus eksisteerib Järva-Jaani alevis, Karinul, Kuksemal, Metstagusel ja Jalgsemal. Valla ülesandeks on tänavavalgustuse korraldamine ja korrashoid. 2005. aastal uuendati tänavavalgustust Järvamaa omavalitsuste ühisprojektiga.

## 4.3 Keskkonnamõjurid

Järva-Jaani alevi veevajaduse rahuldamiseks hinnati 2005. a Ordoviitsiumi veekompleksi põhjavee tarbevaru 1200 m<sup>3</sup>/ööpäevas kehtivusega kuni aastani 2033, mille vältel peab kasutatav põhjavesi säilitama oma head omadused ning vastama joogivee kvaliteedinõuetele. Ordoviitsiumi veekompleksi põhjavee tarbevaru on kindlustatud loodusliku varuga. Ühisveevarustuse neli puurkaevu (nr 8355, 8357, 8358, 8360) ja PÜ E-Piim Järva-Jaani meiereile kuuluv puurkaev (8354) on hea tootlikkusega ja veepinna survetaseme alandused on väikesed. Järva-Jaani alevi summaarsest veevõtust 90% kasutab PÜ E-Piim ja ainult 10% – alevi ühisveevarustus.

Põhiline osa alevi uuematest vee- ja kanalisatsioonitrassidest on ehitatud 1980. ndate keskel. Alevis korterelamud on ühendatud veevärgi ja kanalisatsiooniga. Karinu ja Jalgsema korterelamutes on olemas vesi ja kanalisatsioon, Metstaguse ja Kuksema korterelamutes on vesi. Järva-Jaani valla ühisveevärki ka kanalisatsiooni haldab OÜ Järva-Jaani Teenus, mille aktsiad kuuluvad 100% Järva-Jaani vallale. Soojamajandust haldab Avoterm OÜ. Alevis on üks biopuhasti, mille tegevust opereerib PÜ E-Piim. 2008. aastal valmis Karinu küla biopuhasti. Külades puhastusseadmed puuduvad, reoveed lähevad maa sisse, ohustades kohati põhjavett. Paljud valla individuaalramutest on kanalisatsioonita.



Järva-Jaani alevi läänepoolses osas on kujunenud probleemiks aeg-ajalt tunda olev ebameeldiv lõhn, mille põhjuseks on alevi biopuhasti ja PÜ E-Piima masuudihoidla.

Järva-Jaani Vallavalitsus on koostanud Järva-Jaani valla jäätmekava 2009 – 2014, 24.09.2009 Järva-Jaani Vallavolikogu määrus nr 17 "Järva-Jaani valla jäätmekava aastateks 2009-2014".

Järva-Jaani Vallavolikogu on vastuvõtnud 27.04.2006. a. määruse nr 10 „Järva-Jaani valla korraldatud jäätmeveo rakendamise tingimused ja kord” ning 26.04.2007. a. määruse nr 9 „Järva-Jaani valla jäätmehoolduseeskiri”.

Järva-Jaani valla territooriumil ametlikult jäätmete käitlemist ei toimu. Alates 1. märtsist 2008.a. toimub Järva-Jaani vallas korraldatud olmejäätmevedu, mille teostamise ainuõigust omab hetkel RagnSells AS (kuni 28.02.2011). Järva-Jaani Vallavalitsus korraldab vähemalt kord aastas ohtlike- ja elektroonikajäätmete kogumisringi. Suuremate koguste ohtlike jäätmete üleandmiseks, peavad elanikud pöörduma otse ohtlike jäätmete käitlusettevõtte poole. Ohtlike jäätmete üleandmine kogumissüsteemile peaks eraisikutele olema tasuta.

Reoveesete käitlemisvõimalusteks on ehitatud välja Järva-Jaani alevi reoveepuhasti juures kompostimisväljak. Süsteem peaks võimaldama teiste piirkonna puhastite ja eramajapidamiste reoveesetet töödelda ning kompostida, koos teiste orgaaniliste jäätmetega (haljastusjätmed).

On olemas eraldi konteinerid plast-, klaas- ja papptaara jäätmete jaoks. Järva-Jaani vallas ühtegi tegutsevat prügilat pole. Üks kord aastas teostatakse ka suuregabariidiliste jäätmete äravedu.

Ohtlike jäätmete jaoks loodi 2008. aasta lõpul Kase tänava ääres asuvale endisesse masuudihoidlasse keskkonnajaam.

Jäätmekäitluse ühe suure osana valmis KIK-i abiga 2004. aasta suvel reoveepuhasti. 2008. a. lõpul valmis Karinu reoveepuhasti, mille ehitamiseks saadi toetust KIK-ist.

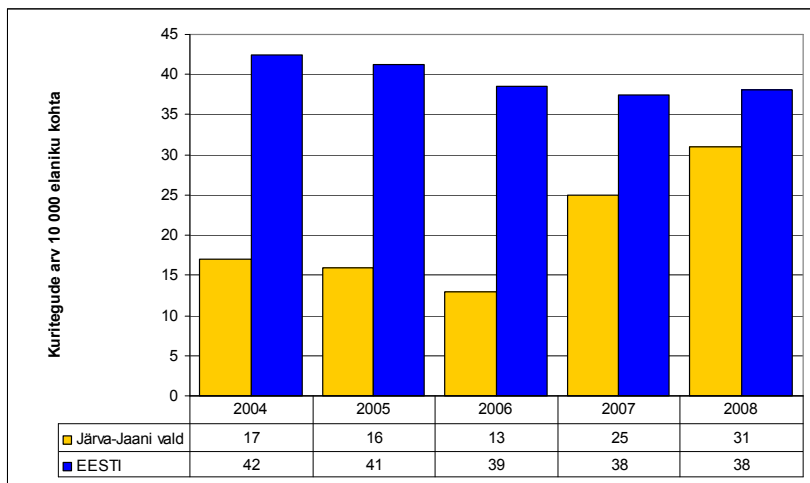
#### **4.4 Kuriteod ja õnnetused**

Paide politseijaoskonna Järva-Jaani konstaablijaoskond teenindab Ambla, Albu, Roosna-Alliku, Kareda, Koeru, Koigi ja Järva-Jaani valdasid. Nimetatud kohalikud omavalitsused jagunevad Albu-Ambla, Järva-Jaani - Roosna-Alliku ja Kareda-Koeru-Koigi konstaablipiirkondadeks, milliseid teenindavad 3 piirkonnakonstaablit. Piirkonna konstaabli vastuvõtuaeg Järva-Jaani konstaablijaoskonnas on esmaspäeviti kella 09.00-10.00 Järva-Jaanis, Pikk 35. Politsei sekkumist nõudvaid kiireloomulisi väljakutseid saab esitada politsei lühinumbril 110. Valla haldusterritooriumil avaliku korra kaitseks või kriisisituatsiooni lahendamiseks vajalike suuremate politseijõude kaasamise otsustab Paide politseijaoskonna välijuht või Lääne Politseiprefektuuri juhtimiskeskus.

Järva-Jaani vallas on aastast 2006 kuritegude arv suurenenud võrreldes sellega, et kogu Eestis on kuritegude arv langenud.

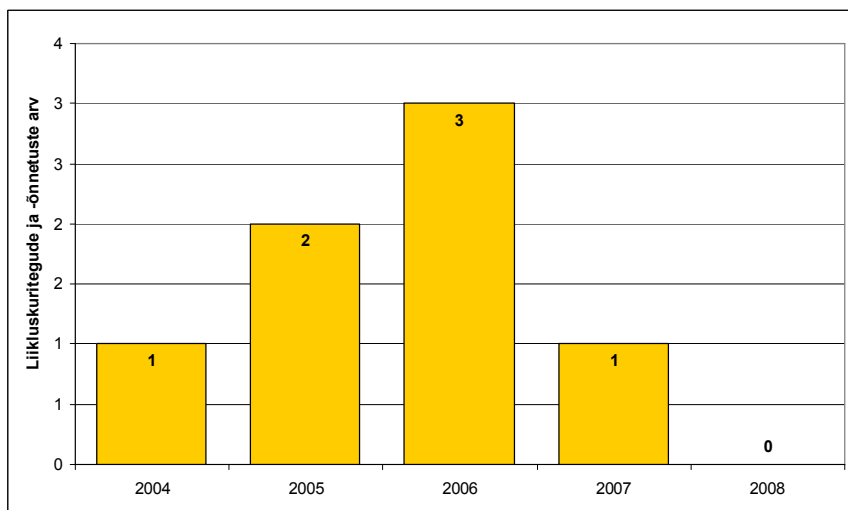


Joonis 31. Kuritegude arv.



Allikas: Järvamaa Aastaraamat 2004-2008. 01.03.2010

Joonis 32. Liiklusõnnetuste arv .



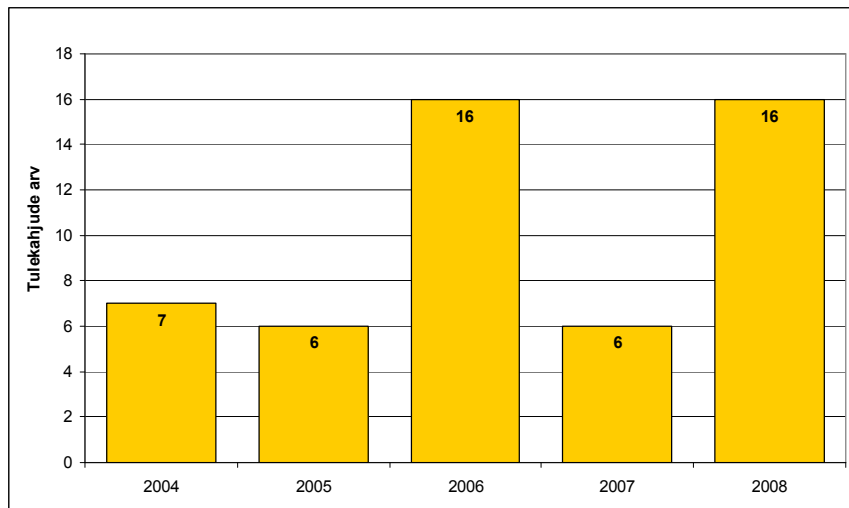
Allikas: Järva Maavalitsus. 01.03.2010

Liiklusõnnetuste arv vallas on võrreldes aastaga 2006 vähenenud.

Paides asub Lääne-Eesti Päästkeskuse Järvamaa päästeosakond. Koerus ja Aravetel asuvad maakonna päästeteenistuse tugikomandod, mille abijõuks on Järva-Jaani Tuletõrje Seltsi komando ühe paakauto ja 13 liikmelise vabatahtlikest moodustatud meeskonnaga. Järva-Jaani vald toetab tuletõrjekomando päästetööde teostamist.



Joonis 33. Tulekahjude arv vallas. Allikas: Järva Maavalitsus/ Päästeamet.



Allikas: Järva Maavalitsus/ Päästeamet.

Tulekahjude arv vallas on kõrge olnud aastatel 2006 ja 2008. 2005.aastal hukkus tulekahjus ka üks inimene. Regulaarseid kodanikukaitse õppusi tehakse koolis ja lasteaias. Kõigis avalikes hoonetes on tähistatud väljapääsud. Nõuetele vastavad tuletõrje signalisatsioonid ja avariivalgustid on olemas Järva-Jaani Gümnaasiumis ja õpilaskodus, Järva-Jaani Raamatukogus, noortekeskuses ja võimlas. Tuletõrje veevõtukohtad vajavad tähistamist. Kriisiolukordade reguleerimiseks Järva-Jaani vallas tuleb lähtuda Järva maakonna kriisireguleerimisplaanist, mis on koostatud "Hädaolukorraks valmisoleku seaduse" § 18 alusel, lähtudes maavanema kohustusest tagada hädaolukorras maakonna elanike elu ja tervis, riigi ja elanike vara säilimine ning keskkonnakaitse. Valminud plaan on dokument, millega kirjeldatakse maakonna kriisireguleerimisstruktuuride ülesehitust ning toimimist.

#### 4.5 Kohaliku omavalitsuse alkoholipoliitika

Eraldi alkoholi poliitikat Järva-Jaani vallas välja töötatud ei ole, kuid selleks on vajadus, sest vallas on alkoholi müüvaid asutusi 8.

Samas on Konjunktuuriinstituudi 2008. a. andmetel Eestis alkoholi joojaid 85% täiskasvanutest ning sagedamini tarbitakse lahjasid alkoholiseid jooke. Kõige suuremaks probleemiks on alkoholijoobes sõiduki juhtimine, kuid väga mures võib olla ka laste ja noorte alkoholi tarbimise pärast. Alkoholi tarbimise vähendamiseks peavad astuma samme tarbijad ise ning oma suhtumise ja tarbimiskäitumise muutmise kaudu näitama paremat eeskujut teistele (sh lastele). Alkoholipoliitika meetmetest on esmajärjekorras vaja suurendada järelevalvet alkoholi müügiga seotud õigusrikkumiste üle, piirata käesolevast enam reklaami, tegeleda rohkem noortega ning rangemalt karistada inimesi alkoholijoobes sooritatud õigusrikkumiste eest. Seega peab ka Järva-Jaani vald lähtuma nendest ettepanekutest.



## 5 Tervislik eluviis

Suurimad võimalused rahva tervise seisundi paranemiseks ja tervena elatud elua pikendamiseks peituvad inimeste eluviiside tervislikumaks muutmises. Tervisekaotust põhjustavad ennetatavad riskitegurid:

- alkoholi, tubaka ja narkootikumide tarbimine,
- tasakaalustamata toitumine ja vähene kehaline aktiivsus,
- riskikäitumine (kaitsmata seksuaalvahekorrad, liikluses turvavööde mitte-kasutamine, lubatud kiiruse ületamine, alkoholi joobes sõitmine jms).

Oluline on tervena elatud elu, mitte lihtsalt elatud elu. Kohalik omavalitsus levitab tervisealast informatsiooni eelkõige vallalehe kaudu, kuid ka perearsti ja seltside abil. Tervisealast teavet jagatakse allasutustes läbi töölase tegevuse. Koolis antakse infot erinevates tundides ja lasteaias läbi õppetunni. Väga hästi jagab infot Järva-Jaani Päevakeskus, kus korraldatakse mitmeid tervisealaseid üritusi aastas.

Valla erinevates piirkondades on korraldatud mitmesuguseid tervist edendavaid üritusi:

- kepikõndi on propageeritud mitmel korral,
- külaseltsid tähistavad vastlapäeva mitmesuguste sportlike üritustega,
- koolis tegeldakse tervisliku eluviisi kujundamise harjumuste propageerimisega (toitumine, liikumine jms)

Jalgratas on peale spordivahendi ka populaarne ja otstarbekas liikumisvahend. Suvel on jalgrattaga liikujaid valla teedel väga palju, kuid kahjuks ei ole meie inimesed veel harjunud mõtlema ohutusele jalgrattaga liigeldes. Vähe kantakse kiivreid ja liigeste kaitsmeid.

Osaletakse Paide – Türi rahvajooksul ja liikumissarjas “Liikumist ja sportimist harrastav Järvamaa”.

Paide – Türi rahvajooks on traditsiooniline rahvaüritus, mis toimub sügisel, korra aastas. Võisteldakse üheksas erinevas vanuserühmas. Põhijooksud on Paide – Türi distantsiga 13,6 km ja Kirna – Türi distantsiga 6,5 km. Eraldi on lastejooksud, millel on kokku kolm erinevat vanuserühma ja distantsi.

“Liikumine on elu!”, sellise deviisi all toimub, liikumissari “Liikumist ja sportimist harrastav Järvamaa”, mis sisaldab endas 11 erinevat sportlikku ettevõtmist. Esindatud on rahvaspordi alad nagu matkamine, jooksmine, jalgrattasõit, kepikõnd ja orienteerumine. Etapid toimuvad Järvamaa erinevates paikades. Ühendatud on nii sportlik kui ka kultuuriline elamus. Osalejate vahel loositakse välja auhindu ja selgitatakse kõige sportlikum pere.

Kahjuks puuduvad täpsemad andmed selle kohta, kui palju inimesi ja kui intensiivselt ühe või teise tervisespordialaga tegeleb.



## 6 Terviseteenused

### 6.1 Tervishoiuteenused

Kõik tervist halvendavad tegurid ei ole kahjuks ärahoitavad võimaluste loomise ja isiklike valikute abil. Igale inimesele peaks olema tagatud juurdepääs kvaliteetsele arstiabile olenemata sellest, kus ta elab või milline on tema majanduslik olukord.

Järva-Jaani alevis Kase tn 1 paikneb perearstikeskus, kus töötavad perearst, pereõde ja lasteõde. Samas majas töötavad hambaarst, naistearst ning asub apteek. Perearstikeskuse personal tagab ka koolitervishoiuteenuse osutamise.

Ambulatoorset eriarstiabi saavad valla elanikud kõige rohkem Paidest. Väiksemas mahus Tartust, Tallinnast ja Rakverest. Kiirabi teenust ja haiglatega pakub elanikele AS Järvamaa Haigla.

Peale mainitud meditsiiniliste töötajate pakutavate teenuste on vallas võimalik saada nõelravi- ja massaažiteenust. Järva-Jaani vald toetab perearsti rendisoodustusega.

Terviseteenuste kättesaamist segab kohati puudulik transport. Valla elanikkond vananeb ja eakatel on raske leida sobivat transporti. Kiirabil on probleeme olnud inimeste leidmisega, sest külades puuduvad viidad ja kinnistud on märgistamata.

Nõustamisteenustest valla territooriumil võimalik saada ei ole. Psühholoogilist nõustamist ja erivajadustega laste nõustamist pakutakse Paides, seksuaalnõustamist Tallinnas ja Tartus. Suitsetamisest loobumise ja toitumisalast nõustamist pakutakse Paides, toimub ka perearsti juures ja vajadusel suunatakse patsient eriarsti juurde Tallinna või Tartusse.



# JÄRVA-JAANI VALLA TERVISEPROFIILI EESMÄRGID

## 1. Sotsiaalne sidusus ja võrdsed võimalused

### ***Eesmärk 1.1 Ettevõtlikkust ja keskkonnasõbralikkust väärtustav ettevõtluskeskkond***

Ergutatakse ja soodustatakse innovaatilisust ja keskkonnasõbralikku ettevõtlust.

Ettevõtluse arenguks tingimuste loomine vallas, sh väikeettevõtluse ja pereettevõtluse aktiveerimine ja tegevuse toetamine. Aktiveeritakse ettevõtjate kooskäimist ümarlual, tehakse koostööd piirkonna ettevõtjate ja Töötukassaga uute. Otsitakse võimalusi vähendamaks töötust vallas.

### ***Eesmärk 1.2 Rahvastiku arenguga kooskõlas olev sotsiaalhoolekandesüsteem.***

Jätkatakse ja arendatakse sotsiaalhoolekannet. Tagatakse hoolekande sihtgruppe arendav ja toetav turvaline keskkond ja inimlik kohtlemine. Kavandatakse perspektiivselt eluaseme-teenused erivajadusega inimestele (eakad, puuetega inimesed). Jätkatakse sotsiaalteenuste pakkumist ja laiendamist päevakeskuses hoolekande sihtgruppidele. Tegevuste aluseks on EV Sotsiaalhoolekandeseadus.

### ***Eesmärk 1.3 Elanike kaasatus ja toimiv osalusdemokraatia kohaliku omavalitsuse erinevatel tasanditel on tulemuslik koostöö partneritega. Kodanikeühendused on jätkusuutlikud ja aktiivsed.***

Stimuleeritakse kohalikku algatusvõimet ja elanike ning institutsioonide aktiivset osalemist vallaelu küsimustes ja tuleviku kujundamisel. KOV tasakaalustatud arengul on oluline osa külaliikumise ja külavanema institutsiooni tugevdamisel. Külaliikumise toetamine loob võimalused kohaliku omavalitsuse toimimiseks külates ja parandab külade huvide esindatust valla tasandil. Külates luuakse kooskäimiskohti. Algatatakse ühistegevused erinevate kodanikeühendustega. Süvendatakse kohaliku omavalitsuse tegevust läbi külaliikumise aktiveerimise ja väärtustatakse külade omaalgatust ja algatatakse sädeinimeste tunnustamine. Toetatakse kohalikku omaalgatust ja külaliikumist kooskäimiskohtade loomise ja ühisürituste läbiviimise toetamisega. Toetatakse tervisealaseid mittetulundussektori projekte ja avalikke üritusi.

## 2. Laste ja noorte turvaline ja tervislik areng



### ***Eesmärk 2.1 Kõigile kättesaadav turvaline, lapsesõbralik, loovat õpikasvukeskkonda ja nõuetele vastavaid olme- ja töötingimusi pakkuvad asutused.***

Järva-Jaani vald säilitab olemasolevad haridusasutused ja rakendab meetmeid õpilaste arvu suurendamiseks, õppeasutuste funktsioonide laiendamiseks ja erivõimaluste lisamiseks.

Toetakse mitmesugust huvitegevust ja koolivaheajal korraldatakse huviringe ja laagreid. Järva-Jaani Gümnaasium on hea mainega, omanäoline õpilassõbralik kool. Alushariduse asutusena tegutseb jätkusuutlikult lasteaed "Jaanilill", kus luuakse võimalused ja tingimused tervikliku isiksuse kujunemiseks. Noortele luuakse arendavateks tegevusteks tingimused, mis võimaldavad vaba tahte alusel tegutseda väljaspool perekonda, õppekava ja õppetööd. Järva-Jaani Valla Avatud Noortekeskus jätkab tegevust. Võimaldatakse mitmeid vaba aja veetmise võimalusi. Toetatakse noorteürituste korraldamist ja noorte omaalgatust. Suvisel koolivaheajal toimuvad noortele töö-, keskkonna- ja puhkelaagreid. Toetatakse rahvusvahelisi noorsoovahetusprojekte.

### ***Eesmärk 2.2 Mitmekesised sportimise, tervise edendamise ja vabaaja veetmise võimalused.***

Vallas luuakse ja arendatakse võimalusi tegeleda tervisespordiga valides endale sobiv spordiala. Ehitatakse välja ja renoveeritakse spordirajatised. Toetatakse koolisporti ja võimaldatakse noortele tegeleda erinevate spordialadega. Propageeritakse terveid eluviise, toetatakse terviseüritusi ja mitmesuguste spordivõistluste läbiviimist.

### ***Eesmärk 2.3 Atraktiivne, kohalikke traditsioone väärtustav kultuuriline keskkond mitmekesiste vaba aja veetmise võimalustega.***

Luuakse vajalikud eeldused ja tingimused kõikidele huvigruppidele suunatud vaba aja tegevusteks. Renoveeritakse ja kaasajastatakse kultuurimaja, rajatakse vabaõhulava.

## **3. Tervislik elu- õpi ja töökeskkond.**

### ***Eesmärk 3.1 Kaasaegsed elamistingimused ja infrastruktuur***

Toetatakse elanike ja ettevõtjate vajadusi rahuldavate kaasaegsete elamistingimuste ja tehnilise infrastruktuuri (vee, kanalisatsiooni, küttesüsteemide jms) loomist/renoveerimist. Toetatakse elamispindade renoveerimist ja luuakse võimalused elamuehituseks (individuaalelamuehitus ja korterelamuehitus). Taotletakse riigimaanteede renoveerimist ning renoveeritakse olulisemad vallateed, rajatakse kergliiklusteed. Renoveeritakse kaugküttesüsteemid energia- ja keskkonnasäästu eesmärgil.



### ***Eesmärk 3.2 Puhas, turvaline ja säästev keskkond***

Elukeskkonna parema kvaliteedi saavutamiseks korrastatakse avalikud pargid ja haljasalad, avalikesse käidavamatesse kohtadesse paigaldatakse prügikastid. Jätkub Järva-Jaani tehisjärve Ja Karinu kaksikjärve edasiarendamine piirkonna puhkealadeks. Koostöös ettevõtetega tagatakse normidele vastav välisõhu kvaliteet. Propageeritakse ja toetatakse taaskasutust, keskkonnasäästu ja mahepõllumajandust. Jätkatakse koostööd piirkonna konstaablitega turvalisuse tagamiseks avalikes kohtades.

### ***Eesmärk 3.3 Järva-Jaani vallas on julge ja turvaline elada.***

Koostööd tehakse piirkonna konstaabliga ja MTÜ Järva-Jaani Tuletõrjeseltsiga. Laiendatakse naabrivalve süsteemi. Kriisiolukorras alustab tööd koolitatud kriisimeeskond.

## **4. Tervislik eluviis**

### ***Eesmärk 4.1 Turvaline ja tervistedendav arengukeskkond***

Propageeritakse tervislikku, turvalist ja keskkonda säästvat eluviisi. Tegeldakse järjepidevalt elanike tervisekaitse ennetustegevusega. Korraldatakse ennetusteemalisi teabepäevi ja üritusi.

## **5. Terviseteenused**

### ***Eesmärk 5.1 Elanike vajadustest lähtuv tervishoiuasutus***

Kindlustatakse abivajajatele kvaliteetse tervishoiuteenuse kättesaadavus. Kaasajastatakse tervishoiuasutus ja toetatakse ruumide renoveerimist.



## Tegevuskava aastateks 2010-2012

TEGEVUS		AEG	VASTUTAV ÜKSUS	FINANTSEERIMINE	
Teavitustöö vallaelanike seas (terviseedendus, ravikindlustuse olulisus, mustalt töötamise riskid,)	Teadlikkuse suurendamine ja terviseriskide vähendamine	2010 - 2012	vallavalitsus, kolmas sektor	12 000	KOV
Naabrivalve liikumise laiendamine ja täiendamine	Turvalisuse ja kogukondade sidususe suurendamine	2010 -	Vallavalitsus, kolmas sektor, külavanemad	20 000	Projektid, kolmas sektor
Tänavavalgustuse rajamine Järva-Jaani alevi äärealadel ja valla külakeskustes	Turvalisuse suurendamine	2011	Vallavalitsus, kolmas sektor, külavanemad	400 000	Projektid, kolmas sektor
Koolitus külaseltside aktiividele (sallivus, passiivsus, motivatsioon, turvaline kodu, terviseedendus jm)	Kogukondade sidususe suurendamine	2010 - 2012	Koolitusfirmad, kolmas sektor, vallavalitsus haridusasutused	50 000	Projektid, kolmas sektor
Koolitus lapsevanematele (vastutus, liiklusohutus, koostöö lasteasutustega, kasvatusprobleemid jt)	Laste turvalisuse suurendamine	2010 - 2012	Koolitusfirmad, haridusasutused, vallavalitsus	30 000	Projektid, KOV
Aktiivõppe meetodeid kasutades õpitoad noortele (terviseedendus, liikumisharrastused, mürareostus, ohutus liiklemises, sõltuvused, seksuaalkasvatus jm)	Noorte turvalisuse ja terviseteadlikkuse suurendamine	2011 - 2012	Koolitusfirmad, haridusasutused, kolmas sektor, vallavalitsus	50 000	Projektid, KOV, kolmas sektor
Laste silmaringi laiendamiseks väljasõitude korraldamine (teatrid, kontserdid,	Laste võrdsete võimaluste suurendamine	2010	Haridusasutused	15 000	Projektid, KOV, kolmas sektor, lapsevanema



näitused, muuseumid jne)						d
Riskilaste käitumise ennetusprojekt	Riskikäitumise ennetamine	2010 - 2012	Politsei, KOV	20 000		Politsei, KOV
Lastele suviste töövõimaluste loomine	Laste võrdsete võimaluste suurendamine	2010 - 2012	Valla ettevõtted, vallavalitsus, kolmas sektor, haridusasutused	21 000		Projektid, KOV, kolmas sektor, erasektor
Puuetega lastele lastehoiu korraldamine	Laste võrdsete võimaluste suurendamine	2012	Vallavalitsus, lasteae	20 000		Projektid, KOV,
Uuringu läbiviimine erivajadustega inimeste juurdepääsuvõimalus test avalikele teenustele	Keskkonna terviseriskide vähendamine	2012	PIK, vallavalitsus	20 000		Projektid, KOV
Avalikku teenust pakkuvate asutuste õpi- ja tööruumide audit	Keskkonna terviseriskide vähendamine	2012 -	Vallavalitsus, munitsipaalasutused			Projektid, KOV
Koostöö arendamine bussifirmadega ja maavalitsusega ühistranspordi olukorra parandamiseks	Võrdsete võimaluste loomine vallaelanikele	2010 -	Vallavalitsus, maavalitsus, bussifirmad			JÜTK KOV
Viidamajanduse täiendamine ja kinnistute märgistamine	Tervisteenuste kättesaadavuse parandamine	2010 -	Vallavalitsus, kolmas sektor, külavanemad	25 000		Projektid, KOV, kolmas sektor, kinnistute omanikud
Joogivee kvaliteedi säilitamine	Keskkonna terviseriskide vähendamine	2010	PRIA, vallavalitsus, kinnistute omanikud, Siseministerium	120 000		Projekt, Hajaasustuse Veeprogramm, KOV, kinnistute omanikud
Uuringu läbiviimine elanike subjektiivse tervisehinnangu ja terviseedendusalaste teadmiste kohta	Elanikkonna liikumisaktiivsuse suurendamine	2011	Uuringufirma, kolmas sektor, kõrgkoolide tudengid, haridusasutused	30 000		Projektid, kolmas sektor



Staadioni, jalgpalliväljaku rajamine Järva-Jaani	Elanikkonna liikumisaktiivsus suurendamine	2011 -	Vallavalitsus	5 milj	Projektid, KOV, erasektor
Mängudemaja (bowling, keegel, kriket, piljard jne) käivitamine	Elanikkonna liikumisaktiivsus suurendamine	2012 -	Erasektor		Erasektor, projektid
Avalike mänguväljakute ja palliplatside rajamine suurematesse küladesse	Elanikkonna liikumisaktiivsus suurendamine	2011 -	Kolmas sektor	500 000	Projektid, kolmas sektor
Spordiürituste korraldamine (spordiürituste sari, pere tervisepäevad, talvel ujula külastamine jne)	Elanikkonna liikumisaktiivsus suurendamine	2010 -	Kolmas sektor haridusasutused	300 000	Projektid, kolmas sektor
Järva- ja Võllaste puhkealade väljaarendamine	Elanikkonna liikumisaktiivsus suurendamine	2010 -	vallavalitsus, kolmas sektor	1 milj	Projektid, kolmas sektor, KOV
Vabatahtlike vetelpäästjate koolitus	Turvalisuse	2011	vallavalitsus, kolmas sektor	20 000	Projektid, kolmas sektor, KOV
Vallas asuvate õppe-, tervise, matka- ja suusaradade arendamine/haldamine	Elanikkonna liikumisaktiivsus suurendamine	2010 - 2012	vallavalitsus, kolmas sektor	30 000	Projektid, RMK, KOV
Järva-Jaani – Võllaste, Järva-Jaani – Karinu, Järva-Jaani alevi Laia tn kergliiklustee rajamine	Elanikkonna liikumisaktiivsus suurendamine ja keskkonna terviseriskide vähendamine	2010 - 2012	Maanteeamet, Vallavalitsus	4 000 000	Projektid, riigieelarve, KOV
Uuringu läbiviimine elanike rahuolu	Tervishoiuteenus	2011 -	Uuringufirma, kolmas sektor,	50 000	Projektid, KOV,



kohta tervishoiuteenustega	jätkusuutlikkuse tagamine		vallavalitsus		kolmas sektor
Esmaabi – ja tuleohutusekoolitus	Elanike teadlikkuse tõstmine	2012	Perearst, vallavalitsus, kolmas sektor haridusasutused	20 000	Projektid, kolmas sektor, KOV
Omastehooldajate koolitus	Elanike teadlikkuse tõstmine	2010 - 2012	Kohalikud kõrgkoolid, vallavalitsus, kolmas sektor	50 000	Projektid, KOV
Järva –Jaanis massaaži- ja nõelraviteenuse jätkuv toetamine ja edasi arendamine	Tervishoiuteenu ste jätkusuutlikkuse tagamine	2011 -	Massöör, nõelravi arst, vallavalitsus	10 000	Projektid, KOV
Eriarstiteenuse kättesaadavuse parandamine	Tervishoiuteenu ste jätkusuutlikkuse tagamine	2011 -	Perearst, vallavalitsus		Projektid, perearst, KOV
Perearstikeskuse ja hambaravi kabineti remont ja inventari uuendamine	Tervishoiuteenu ste jätkusuutlikkuse tagamine	2011 -	Perearst, hambaarst, vallavalitsus	100 000	Projektid, perearst, KOV
Kvalifitseeritud tööjõu pakkumise suurendamine Järva- Jaanis projekt ” Tegusalt tulevikku”	Sotsiaalne sidusus	2010 - 2012	KOV	30 000	KOV, projektid



## KOKKUVÕTE

Järva-Jaani valla elanikkond on aastatega vähenenud. Samas näitas profiili koostamine, et noorte osakaal on suurenenud. Sünnitusealiste naiste arv 20 – 24 on võrreldes teiste vanustega kõige suurem, seega võib täheldada lähiaastatel stabiilset sündivuste arvu.

Ettevõtlus vallas on jäänud stabiilseks, pole toimunud ettevõtete pankrotte ega massilisi koondamisi. Äriregistri andmetel on valla ettevõtlus orienteeritud eelkõige põllumajandusele. Ettevõtete tegevuskohapõhiselt olulisemaks ja märkimisväärsemaks võib aga lugeda töötlevat tööstust, mille moodustavad eelkõige PÜ E-Piim ning veondus.

Sotsiaalselt siduselt on Järva-Jaani vald kogukondlikus võtmes kokkuhoidev. Tegutsevad mitmed mittetulundussektorid, omavaheline koostöö sektorite vahel on hea. Kohalik omavalitsus toetab igati mittetulundussektoreid nii rahaliselt kui ka nõualaselt. Kogukond suudab kindlustada oma liikmete heaolu. Sotsiaalset sidusust ja toimetulekut iseloomustavad ka tööhõive, vaesuse ja kihistumine. Peamisteks käitumuslikeks tervisemõjuriteks tuleb pidada vähest kehalist aktiivsust, tasakaalustamata toitumist ja riskikäitumist.

Tervislike valikute ja tervisliku eluviisi soodustamise peamiseks sihtrühmaks on lapsed ja noored, kuna investeerimine laste ja noorte tervisesse on üks tulemuslikumaid meetodeid tulevaste täiskasvanute hea tervise tagamiseks. Lapse lasteaeda ja koolimineku kasvatav KOV vastutus laste tervise eest ja oluline on tervist edendava arengukeskkonna pakkumine nii lastele kui ka peredele tervikuna. Noorte ja laste ennetustegevusega alkoholismi, narkomaania ja AIDS-i valdkonnas tegelevad lasteaed, kooli pedagoogid ning valla noorsootööspetsialist. Propageerida tuleb turvalist ja tervislikku eluviisi. KOV ülesandeks on soodustada vaba aja veetmise võimalusi, ühistegemisi laste ja vanematega ning tervislikke mitmekülgseid huvitegevusi.

Rahaliste sissetulekute suurus, tarbimiskulude suurus, omavalitsuse tulumaksu laekumine jne, need näitajad määravad paljuski kohaliku omavalitsuse võimalused elanike heaolu tagamisel. Kohaliku tasandi võimul on märkimisväärsed võimalused sotsiaalse sidususe arengu mõjutamiseks seadusandlike aktide, finantsotsuste ja prioriteetide kujundamise kaudu. Tervisliku eluviisi soodustamiseks tuleb erinevate eluvaldkondade esindajatega koostöös viia ellu abinõud terviseteadlikkuse ja tervist toetava keskkonna kujundamiseks. Tuleb suurendada kehalist aktiivsust soodustavate võimaluste ja täisväärtusliku toidu kättesaadavust, vähendada füüsilist ja psüühilist sõltuvust tekitavate ainete kättesaadavust ja nõudlust nende järele ning soodustada turvalist käitumist liikluses, olmes ja vaba aja veetmisel.

Inimeste põhiõiguste hulka kuulub ka õigus tervise kaitsele ja kõikidele inimestele peavad olema tagatud vajalikud eeldused parima võimaliku tervises seisundi saavutamiseks.

## SEIRAMISE KORD

Terviseprofiili täitmist analüüsitakse ning korrigeeritakse vallavolikogu poolt vähemalt üks kord valimisperioodi jooksul. Lühikokkuvõtte koostatakse vallavalitsuse poolt ja esitatakse vallavolikogule iga-aastaselt koos majandusaasta tegevusaruandega.



## TABELID JA JOONISED

- Tabel 1. Järva-Jaani kaugus Eesti suurematest linnadest
- Tabel 2. Järva-Jaani valla rahvaarv, pindala ja asustustihedus
- Tabel 3. Rahvaarv Järva-Jaani valla külades
- Tabel 4. Järva-Jaani valla elanike sisseränne ja väljaränne
- Tabel 5. Tulumaksu laekumine
- Tabel 6. Miinimumpalga saajad Järva-Jaani vallas
- Tabel 7. Järva-Jaanis registreeritud ettevõtete jagunemine liigiti 01.08.2008
- 
- Tabel 8. Järva-Jaani valla toimetulekutoetused
- Tabel 9. Hoolekande sihtgrupid Järva-Jaani vallas
- Tabel 10. Õpilaskodus elavad sotsiaalsete probleemidega perede lapsed põhikoolis väljastpoolt Järva- Jaani valda ja gümnaasiuminoored, kes kasutavad õpilaskodu
- Tabel 11. Väljastpoolt Järva- Jaani valda õppivad õpilased Järva- Jaani Gümnaasiumis
- Tabel 12. Noorte süütegude arv Järva-Jaani vallas
- Tabel 13. Järva-Jaani valda läbivad riigimaanteed
- 
- Joonis 1. Järva-Jaani valla kaart
- Joonis 2. Rahvaarv Järva-Jaani vallas 1.01.2009
- Joonis 3. Rahvastiku sooline ja vanuseline jaotus 01.01.2009
- Joonis 4. Järva-Jaani valla elanikkonna soolis-vanuseline jaotus seisuga 01.01.2008
- Joonis 5. Elussünnid soo järgi Järvamaal
- Joonis 6. Elussünnid soo järgi Järva-Jaani vallas
- Joonis 7. Elussünnid ema vanuse järgi Järvamaal
- Joonis 8. Sündimuse üldkordaja.
- Joonis 9. Abordid
- Joonis 11. Surmade arv soo ja vanuse järgi Järva-Jaani vallas
- Joonis 12. Suremuskordaja Järva-Jaani vallas võrdluses Eestiga
- Joonis 13. Loomulik iive
- Joonis 14. Iibe kordaja võrdluses Eestiga
- Joonis 15. Järvamaa iibe kordaja võrdluses Eestiga.
- Joonis 16. Kohaliku omavalitsuse eelarve
- Joonis 17. Järva-Jaani valla tulumaksu laekumine (kr/kuus)
- Joonis 18. Tulumaksu laekumine
- Joonis 19. Keskmise väljamakse maksumaksja kohta
- Joonis 20. Eesti kohaliku omavalitsuste tulud 2008. aastal.
- Joonis 21. Tööealised elanikud 31.12.2009 aastal.
- Joonis 22. Ettevõtete jaotumine Järvamaal 2008. aastal
- Joonis 23. Ettevõtetus valdkonniti
- Joonis 24. Majanduslikult aktiivsed ettevõtted
- Joonis 25. Töötute arv
- Joonis 26. Töötuse määr
- Joonis 27. Järva-Jaani valla laste arv koolis ja lasteaias
- Joonis 28. Mujalt laste osakaal
- Joonis 29. Noorte süütegude arv Järva-Jaani vallas
- Joonis 30. Järva-Jaani valla teedevõrgustiku struktuur
- Joonis 31. Kuritegude arv Järva-Jaani vallas 2004 - 2008
- Joonis 32. Liiklusõnnetuste arv Järva-Jaani vallas 2004 - 2008
- Joonis 33. Tulekahjude arv Järva-Jaani vallas 2004 - 2008



## KASUTATUD KIRJANDUS JA MUUD ALLIKAD

Indikaatorite nimekiri <http://www.terviseinfo.ee/web/?id=2736> (06.01.2010.)  
Kohaliku omavalitsuse ja maakonna terviseprofiili koostamine  
<http://www.terviseinfo.ee/web/?id=2736> (06.01.2010)  
Järvamaa aastaraamatud 2002- 2008  
Äriregister (02.02.2010)  
Majandustegevuse register <http://mtr.mkm.ee/>  
Maksu- ja Tolliamet <http://www.emta.ee>  
Rahvastiku Tervise Arengukava 2009–2020 <http://www.sm.ee/tegevus/tervis.html> (01.03.2010)  
Ravikindlustusega hõlmamata isikud <http://www.haigekassa.ee>  
Eesti Statistikaameti Statistika andmebaasid <http://www.stat.ee>  
Töötukassa andmebaas <http://www.tootukassa.ee> (10.03.2010)  
Järva Maavalitsuse alaealiste komisjoni andmed  
Päästeameti andmed  
Politseiameti andmebaas, ALIS(polis)  
Eesti Hariduse Infosüsteem (EHIS) Riiklik sotsiaalregister <http://piksel.ee/sveeb/>  
Rahandusministeerium <http://www.fin.ee/index.php?id=75687>  
Turvaline Järvamaa 2008-2012  
[http://www.jarvamv.ee/index.php?main\\_id=95&lang=est](http://www.jarvamv.ee/index.php?main_id=95&lang=est)(10.03.2010)