

TARTU ÜLIKOOL
Pärnu kolledž
Sotsiaaltöö korralduse osakond

Helen Kask

**PÄRNU NOORTEGARANTII TUGISÜSTEEMI
ROLL NOORTE TÖÖ- JA ÕPIVÕIMALUSTE
TOETAMISEL**

Lõputöö

Juhendaja: Kandela Õun, MA

Pärnu 2025

Soovitan suunata kaitsmisele

(allkirjastatud digitaalselt)

Kandela Õun

Kaitsmisele lubatud

TÜ Pärnu kolledži programmijuht

(allkirjastatud digitaalselt)

Monika Kumm

Olen koostanud töö iseseisvalt. Kõik töö koostamisel kasutatud teiste autorite tööd, põhimõttelised seisukohad, kirjandusallikatest ja mujalt pärinevad andmed on viidatud.

(allkirjastatud digitaalselt)

Helen Kask

SISUKORD

Sissejuhatus	4
1. Teoreetiline ülevaade NEET-noorte olukorrast ja neile pakutava toest.....	7
1.1. NEET-noored ja sotsiaalne tõrjutus	7
1.2. NEET-noorte toetamise meetodid	9
1.3. Teenuste tõhususe mõõtmise meetodid.....	14
2. Uuring Pärnu noortegarantii tugisüsteemi tõhususest	18
2.1. Noortegarantii tugisüsteemi teenuse hetke olukord ja ülevaade Pärnus	18
2.2. Ülevaade uurimisprotsessist ja valimist	19
2.3. Uuringu tulemuste analüüs.....	24
2.3.1. Uuringus osalenud noorte takistused	24
2.3.2. Noorte ja spetsialistide hinnangud teenusele	27
2.3.3. Teenuse lõpetamine ja hetkeolukord.....	31
2.4. Arutelu, järeldused ja ettepanekud	34
Kokkuvõte	38
Viidatud allikad.....	41
Lisad.....	48
Lisa 1. Intervjuukava Pärnu NGTS-i spetsialistidele	48
Lisa 2. Intervjuukava Pärnu noortegarantii tugisüsteemi projektijuhiga	50
Lisa 3. Ankeetküsitlus Pärnu NGTS-i teenust kasutanud/kasutavatele noortele	51
Lisa 4. Noorte hinnangud Pärnu NGTS-i tugisüsteemi kvaliteedi ja toetuse kohta soo ja haridustaseme lõikes (keskmised väärtused skaalal 1-5)	58
Lisa 5. Noorte hinnangud Pärnu NGTS-i tugisüsteemi toetuse ja võimaluste kohta soo ja haridustaseme lõikes (keskmised väärtused skaalal 1-5)	59
Summary	60

SISSEJUHATUS

Noorte haridustee katkemine ja tööturult kõrvale jäämine on probleem, mille lahendamiseks on loodud erinevaid tugisüsteeme, mis pakuvad juhendamist ja praktilist abi, et aidata noortel oma tulevikuvõimalusi parandada.

NEET-noored on 15–29-aastased noored, kes ei õpi, tööta ega osale koolitustel ning moodustavad sotsiaalpoliitikas ja noorte tööhõives olulise sihtrühma (Haridus- ja Teadusministeerium, 2024, lk 3). Mõiste hakkas laiemalt levima 1990. aastate lõpus ning tänapäeval käsitletakse seda kui kriitilist teemat noorte tööturule sisenemise ja hariduses osalemise kontekstis (Runcan *et al.*, 2024, lk 37). NEET-staatust (ingl *Not in Education, Employment, or Training*) mõjutab noorte majanduslikku ja sotsiaalset heaolu, aga ka ühiskonda tervikuna, suurendades vaesuse ja tõrjutuse riski ning vähendades tööturule sisenejate arvu. See tähendab ühiskonnale ka suuremaid kulutusi toetustele ja potentsiaalselt kaotatud tööjõudu. (Jongbloed & Giret, 2022, lk 323)

Noorte tööpuudus on seotud ühiskonna ja majanduse muutustest. Viimase 40–50 aasta jooksul on valitsused püüdnud seda lahendada erinevate poliitikatega, mis suunavad noori rohkem õppima ja koolitustel osalema. (Connelly, 2024, lk 104) Üks Euroopa Liidu poliitikasuundadest on vähendada NEET-noorte osakaalu alla 9% aastaks 2030 (Korotaj *et al.*, 2024, lk 101). Nende noorte toetamiseks on liikmesriigid rakendanud erinevaid meetmeid (Mascherini, 2018, lk 441).

Eestis on alaealiste puhul hariduse omandamine kohustuslik kuni põhikooli lõpetamiseni või 17-aastaseks saamiseni vastavalt põhikooli- ja gümnaasiumiseadusele (Põhikooli- ja gümnaasiumiseadus, 2010). Nende mitteõppivate noorte toetamisel on oluline roll lastekaitse-süsteemil. Täisealiste noorte toetamiseks on olemas erinevad meetmed, nagu Töötukassa programmid ja Noortegarantii Tugisüsteem, mis aitavad noortel leida töövõimalusi või jätkata haridusteed. (Laks, 2023, lk 36) Noortegarantii tugisüsteem (NGTS) on kohaliku omavalitsuse loodud teenus, mille eesmärk on tuvastada NEET-

noori ja pakkuda neile sihipärast tuge haridustee jätkamiseks või tööle suundumiseks (Käger *et al.*, 2020, lk 10). NEET-noored vajavad tervikliku lähenemise rakendamist, kus noore kaasamine teenuste loomisse toetab teenuste vastavust noorte tegelikele vajadustele. Uuringutes rõhutatakse, et tulevikus võiks uurida teemasid, mis on seotud noorte vajaduste ja olukordadega, et paremini mõista, kuidas neid toetada. (Paabort *et al.*, 2023, lk 1)

Viimase kümnendi jooksul on NEET-noorte arv Euroopa riikides oluliselt kasvanud, kusjuures 2020. aastal kuulus Euroopa Liidus keskmiselt 16,5% noortest NEET-staatusesse (Paabort *et al.*, 2023, lk 2). Siiski on liikmesriikide vahel suured erinevused – kõrgeim osakaal registreeriti Itaalias (28,9%) ja Kreekas (26,8%), samal ajal kui Luksemburgis, Madalmaades ja Rootsis oli see märgatavalt madalam (Assmann & Broschinski, 2021, lk 95).

Viimaste aastate NEET-noorte osakaalu statistika Eestis 15–26-aastaste hulgas näitab mõningaid kõikumisi. Alates 2016. aastast on üldine suundumus osakaalu vähenemisele, jõudes 2023. aastaks 9,6%-ni. Ent 2024. aastal oli mitteõppivate ja -tötavate noorte osatähtsus taas kerkinud, ulatudes 10,5 protsendini. Samas on kasvanud ka nende noorte hulk, kes vajavad spetsialisti tuge – kui 2021. aastal oli neid 17,7% 15–26-aastaste seast, siis 2024. aastaks juba 19,8%. (Statistikaamet, *s. a.*) Antud andmed viitavad sellele, et endiselt jääb märkimisväärne osa noori tööturult ja haridusest kõrvale, mis võib mõjutada nende tulevikuvõimalusi ning majanduslikku heaolu (Paabort *et al.*, 2023, lk 2).

Seega on käesoleva töö uurimisprobleemiks asjaolu, et NEET-noorte hulk on endiselt ligikaudu 11% 15–26-aastaste hulgas, mis peegeldab noorte laiemat sotsiaalset ja majanduslikku ebavõrdsust ning näitab, et olemasolevad riigipõhised lahendused ja meetmed olukorra parandamiseks vajavad arendamist.

Lõputöö eesmärk on analüüsida noorte tööturule ja haridusse integreerimisele suunatud noortegarantii tugisüsteemi teenuse tõhusust Pärnus, pakkudes projektijuhile konkreetseid soovitusi, kuidas täiustada NEET-noorte toetamise meetodeid ja vahendeid. Eesmärgist tulenevalt on püstitatud järgmised uurimisküsimused:

- Kuidas tajuvad noored ja spetsialistid Pärnu NGTS-i rolli noorte töö- ja haridustee toetamisel?

- Milliste mehhanismide ja tegevuste kaudu aitab Pärnu NGTS NEET-noortel ületada takistusi, millega nad silmitsi seisavad?

Töö koosneb teoreetilisest ja empiirilisest osast. Esimeses osas antakse ülevaade NEET-noorte olukorrast, kirjeldatakse sotsiaalse tõrjutuse mõju ja erinevaid rahvusvahelisi praktikaid noorte tööturule ja haridusse suunamisel. Lisaks käsitletakse teenuste tõhususe mõõtmise meetodeid, et mõista, milliseid lähenemisi on võimalik kasutada programmide ja teenuste hindamisel.

Töö teine osa keskendub Pärnu NGTS-i empiirilisele analüüsile. Kirjeldatud on valimit, andmekogumis- ja analüüsimeetodid. Uuringu teostamisel on kasutatud kombineeritud uurimismeetodit, mis hõlmab nii kvantitatiivset kui ka kvalitatiivset meetodit, sest see võimaldab saada põhjalikuma ülevaate Pärnu NGTS-i tõhususest. Lisaks on tehtud järeldused ning esitatud soovitusel, kuidas täiendada Pärnu NGTS-i teenust, et see vastaks paremini noorte vajadustele ja toetaks nende sujuvat lõimumist tööturule või haridussüsteemi.

1. TEOREETILINE ÜLEVAADE NEET-NOORTE OLUKORRAST JA NEILE PAKUTAVA TOEST

1.1. NEET-noored ja sotsiaalne tõrjutus

Noorte osalemine hariduses ja tööturul on oluline nii nende isikliku arengu kui ka ühiskonna majandusliku ja sotsiaalse jätkusuutlikkuse seisukohalt. Siiski on olemas grupp noori, kes ei õpi ega tööta. On oluline mõista, mis põhjustel nad sellesse olukorda satuvad ning mida selline pikaajaline olukord endaga kaasa võib tuua.

Euroopas seisavad noored tööturule sisenemisel silmitsi erinevate takistustega, sealhulgas piiratud töövõimaluste ja ajutiste töösuhetega, mis mõjutavad neid rohkem kui teisi elanikkonnarühmi (Assmann & Broschinski, 2021, lk 95). Töö ebakindlus ja vähene sotsiaalne kaitse suurendab noorte haavatavust, mis omakorda süvendab nende sotsiaalset tõrjutust ja piirab võimalusi ühiskonda täielikult integreeruda (Gebel *et al.*, 2021, lk 1).

Noored võivad sattuda NEET-staatusesse mitmel põhjusel, sealhulgas tööpuuduse, hariduse omandamise raskuste, terviseprobleemide või keerulise sotsiaalse tausta tõttu (Runcan *et al.*, 2024, lk 37). Haridustase, töökogemus ja perekonna majanduslik olukord on olulised tegurid, mis mõjutavad noorte võimalusi tööturule sisenemiseks või õpingute jätkamiseks (Rahmani & Groot, 2023, lk 12). Piirkondlikud erinevused mõjutavad samuti noorte tööturule jõudmist – majanduslikult tugevamad piirkonnad suudavad paremini pakkuda haridus- ja tööhõivemeetmeid, samas kui nõrgemates piirkondades võivad piiratud võimalused noori veelgi ebasoodsamasse olukorda seada (Cefalo *et al.*, 2024, lk 15).

Statistikaameti analüüsi põhjal selgus, et NEET-staatusesse sattumist mõjutavad Eestis enim noore päritolu ja töökogemuse olemasolu. NEET-staatuse tõenäosus on märgatavalt kõrgem neil, kellel puudub töökogemus. Haridustee katkestamine ja madal haridustase

suurendavad samuti riski, kuid veidi vähemal määral. Seevastu leibkonna taustamõjurid avaldavad NEET-staatusele väiksemat mõju. (Sõstra, 2023, lk 33) 2024. aastal moodustasid NEET noorte osatähtsusest Eestis 15–26-aastaste hulgas 11,9% mehed ja 9% naised (Statistikaamet, 2025).

Sotsiaalse tõrjutuse probleem on levinud üle maailma ning see on moderniseerumise käigus muutunud, kuid pole kadunud (Dai, 2022, lk 231). Kuigi tõrjutus võib olla keeruline ja raskesti määratletav, on see dünaamiline nähtus, millel on sügavad sotsiaalsed ja majanduslikud tagajärjed (O’Higgins & Brockie, 2024, lk 6). Sotsiaalse tõrjutuse mõiste juured ulatuvad antiikaega, kus seda käsitlesid nii Aristoteles kui ka Platon. Tänapäeval seostatakse sotsiaalset tõrjutust eelkõige ebakindla tööturu ja süveneva sissetulekute ebavõrdsusega. (Helemäe, 2018, lk 4–5) Popay jt (2008, viidatud Dai, 2022, lk 224 vahendusel) järgi on sotsiaalne tõrjutus mitmemõõtmeline protsess, kus ebavõrdne võimuhete jaotus mõjutab majanduslikku, poliitilist, sotsiaalset ja kultuurilist elu erinevatel tasanditel – alates üksikisikust ja perekonnast kuni kogukonna, riigi ja globaalse ühiskonnani. See protsess võib põhjustada ebavõrdset juurdepääsu ressurssidele, oskustele ja õigustele ja piirab inimeste võimalusi ühiskonnas täisväärtuslikult osaleda.

NEET-noored on eriti ohustatud, kuna hariduses ja tööturul mitteosalemine võib kaasa tuua pikaajalise tõrjutuse tsükli, kus puuduvad vajalikud oskused ja võimalused tööturule sisenemiseks, mis omakorda süvendab majanduslikke ja sotsiaalseid raskusi (Runcan *et al.*, 2024, lk 42). Sotsiaalne tõrjutus pole tingitud ainult individuaalsetest valikutest, vaid sõltub ka haridussüsteemist, tööturust ja sotsiaalhoolekande kättesaadavusest. Töötus ja vaesus loovad tsükli, kus tööle naasmine muutub keeruliseks, mis omakorda süvendab tõrjutust ja majanduslikku ebakindlust (Sheppard, 2006, lk 7–8). Samuti mõjutavad sotsiaalset tõrjutust sellised tegurid nagu elamistingimused ja sotsiaalne toetus, mis võivad tugevdada noorte integratsiooni või vastupidi – soodustada nende väljajäämist (Pohlan, 2019, lk 275).

Sotsiaalne toetus – pereliikmete, sõprade või õpetajate poolt – on noortele oluline turvatunde loomiseks ning aitab vältida pikaajalist tõrjutust ja selle negatiivseid tagajärgi (Mazzocchi *et al.*, 2024, lk 8). Sotsiaalne kaasatus toimib kaitsemehhanismina kiusamise, vaimse stressi ja tõrjutuse vastu, toetades noorte arengut ja edendades positiivseid

koolikogemusi (Jairo *et al.*, 2025, lk 277). Uuring kogukonnapõhiste projektide kohta, mis keskenduvad NEET-noorte sotsiaalsele kaasamisele Euroopa maapiirkondades, näitab, et sotsiaalne kaasamine on kõige tulemuslikum, kui seda tehakse kohandatud ja kohalike vajadustega arvestavate projektide kaudu, mis kaasavad noori nii planeerimisse kui ka elluviimisse. (Ferreira *et al.*, 2024, lk 28–29)

Noorte väljalangemise ja sotsiaalse tõrjutuse mõistmisel on oluline arvestada ka nende arengu konteksti laiemalt. Bronfenbrenneri (1979, viidatud Lörinc *et al.*, 2020, lk 415 vahendusel) ökoloogiline süsteemiteooria aitab mõista, kuidas noore arengut ja valikuid mõjutavad üksteisega põimunud keskkonnatasandid – alates lähisuhetest ja koolikeskkonnast kuni laiema sotsiaal-poliitilise kontekstini. Selle teooria kohaselt mõjutavad noort otseselt mikrosüsteemi tasandi tegurid (nt pere, kool, tugiteenus), kuid kaudselt mõjutavad teda ka näiteks tööpoliitika, meedia ja kultuurilised normid (makrosüsteem). Bronfenbrenneri bioökoloogiline mudel laiendab ökosüsteemset käsitlust, rõhutades, et noore arengut mõjutavad nii tema isikuomadused, igapäevased suhted ja tegevused kui ka ümbritsev keskkond ning elu jooksul toimuvad muutused. Mudel aitab mõista, kuidas need tegurid koos loovad kas toetava või takistava arengu keskkonna. (Simões & Erdogan, 2024, lk viii)

NEET-noored moodustavad heterogeense grupi, kellel on erinevad põhjused tööturult ja haridusest eemale jäämiseks. Nende kõrge osakaal ühiskonnas võib suurendada vaesuse ja sotsiaalse tõrjutuse riski noorte seas ning vähendada töajõuturule sisenejate hulka, mis omakorda mõjutab majandust tervikuna.

1.2. NEET-noorte toetamise meetodid

NEET-noorte kõrge osakaalu probleemi leevendamiseks on paljudes riikides rakendatud erinevaid algatusi, mille eesmärk on aidata noori tagasi haridusse ja tööturule. Antud peatükis käsitletakse NEET-noorte toetamiseks loodud rahvusvahelisi, riigipõhiseid, kogukondlikke ja isikukeskseid meetodeid.

Uuringud näitavad, et NEET-noored ei ole ühtne rühm – nende kogemused, vajadused ja väljakutsed sõltuvad individuaalsetest oludest, elukohast ja riiklikest poliitikatelt. See mitmekesisus rõhutab vajadust paindlike ja kohandatud toetusmeetmete järele, mis

arvestavad noorte erinevaid olukordi ning rakendatakse eri valdkondade spetsialistide koostöös, et pakkuda terviklikku tuge. (Paabort *et al.*, 2023, lk 8–10) Meetmete tõhusus sõltub aga suuresti sellest, kas need on suunatud õigetele riskigruppidele ja kas nad arvestavad noorte individuaalsete vajadustega (Assmann & Broschinski, 2021, lk 95). Kui noor satub spetsialisti juurde, kes ei tunne tema eripära ega suuda pakkuda sobivat tuge, võib see põhjustada negatiivse kogemuse, mis omakorda võib viia edasisest abiotsimisest loobumiseni. Halvast kogemusest taastumine ja usalduse taastamine spetsialistide ning süsteemi vastu on aga keeruline ja aeganõudev protsess. (Beilmann *et al.*, 2022, lk 89–90)

Tööhõive- ja noortetöö sekkumiste keskne põhimõte on pakkuda noortele turvalist keskkonda, kus nad saavad emotsionaalset tuge ja enesekindlust kasvatada (Paabort *et al.*, 2023, lk 8). Haavatavad noored vajavad sageli just sellist toetust, mis keskendub usalduslike suhete kujundamisele ning sotsiaalsele ja emotsionaalsele toetamisele, et soodustada nende naasmist haridusse või tööturule (Marques *et al.*, 2025, lk 14). Positiivsed suhted ja toetavad sotsiaalsed sidemed võivad oluliselt leevendada haavatavate noorte sotsiaalse tõrjutuse ning eraldatuse tunnet. Sellised suhted toetavad noorte toimetulekuoskuste kujunemist, mis omakorda soodustab nende ühiskonda lõimimist, parandab tööturuvõimalusi ning toetab üldist heaolu. (Pouw & Hodgkinson, 2016, lk 10)

On leitud, et efektiivseimad meetodid NEET-noorte toetamiseks põhinevad just usaldusel, praktilistel võimalustel ja koostööl. 2022. aastal Rootsis tehtud uuring (Jonsson *et al.*, 2022, lk 3) tõi välja, et noored on altimad osalema programmides, kui spetsialistid suudavad luua hooliva ja mittehukkamõistva suhte, mis aitab noortel tunda end mõistetuna ja motiveerituna. Lisaks on oluline, et programmid pakuksid noortele valikuvõimalusi ning aitaksid jagada eesmärgid väiksemateks, kergemini saavutatavateks sammudeks.

Kuigi maailmas on palju uusi algatusi, mis keskenduvad noorte individuaalsele toetamisele ja suhete loomisele ning võivad ajutiselt aidata haavatavaid noori, ei taga need alati, et NEET-noored naasevad haridusse või tööle. Probleemiks on, et paljud sellised programmid on lühiajalised projektid, mistõttu on raske neid püsivalt riiklike noorsoothenuste osaks muuta, isegi kui need on tõhusad ja kasulikud. (Haug *et al.*, 2023,

lk 92) Efektiivsed lahendused hõlmavad kvaliteetset varajast haridust, personaalset juhendamist, rahalist toetust haavatavatele noortele ning koolides mitmekesiseid õppekavu ja kutseõpet. Oluline on mõista ka koolist lahkumise põhjuseid ja pikendada noorte osalemist hariduses või koolitusprogrammides. (Maguire *et al.*, 2022, lk 181–182)

Noorte tööturuprobleemide lahendamiseks käivitas Euroopa Liit 2012. aastal Noortegarantii skeemi, et pakkuda kvaliteetseid töö- või haridusvõimalusi noortele, kellel on raskusi tööturule pääsemisega (Gebel *et al.*, 2021, lk 2). Programm loodi, et aidata alla 25-aastaseid noori, pakkudes neile nelja kuu jooksul pärast koolist lahkumist või töötuks jäämist võimalust leida kvaliteetne töökoht, jätkata õpinguid, osaleda õpipoisiõppes või saada praktikakogemus (Paabort *et al.*, 2023, lk 2). Noorte osalemine sellistes programmides sõltub muuhulgas nende majanduslikust olukorrast, haavatavusest ja demograafilistest teguritest, mis tähendab et ühest lähenemisviisist ei piisa ning vaja on paindlikke ja kohandatud lahendusi, mis arvestavad iga noore eripärade ja vajadustega (Rocca *et al.*, 2024, lk 1). Samas on see algatus on aidanud vähendada NEET-noorte arvu mitmel pool Euroopas ning andnud positiivseid tulemusi nende taasintegreerimisel haridusse ja tööturule (Paabort *et al.*, 2023, lk 2).

Mõned riigid on loonud ühtsed tugikeskused, mis pakuvad mitmekülgseid teenuseid, sealhulgas intensiivset individuaalset tuge ja koostööd kohalike partneritega. Rootsis tegutsevad näiteks Navigatori keskused, mis aitavad noortel taasliituda hariduse, koolituse või tööturuga, kusjuures nende külastajatest 50–70% leiab aasta jooksul töö või jätkab haridusteed (Carcillo *et al.*, 2015, lk 67). Rootsis on ka kogukonnapõhised taasühendamise algatused, mis pakuvad NEET-noortele hoolivat keskkonda, usalduslikke suhteid, enesearengu võimalusi ja eri teenuste koostöös loodud terviklikku tuge (Jonsson *et al.*, 2022, lk 3).

Hollandis aitavad piirkondlikud registreerimis- ja koordineerimisinstituudid noori, kes on jäänud ilma põhihariduseta (Carcillo *et al.*, 2015, lk 67). Kooli katkestamise vähendamiseks rakendatakse seal erinevaid meetmeid, nagu individuaalne mentorlus ja juhendamine, spetsiaalne õppetoetus, teavitamine ja nõustamine. Samuti pööratakse tähelepanu tervisemuredele, et vähendada puudumisi, aidata lahendada peamisi takistusi või toetada sobiva töö leidmist. (Maguire *et al.*, 2022, lk 188)

Norras toetatakse NEET-noori mitmete programmidega. Sealse Töö- ja Hoolekande ameti (ingl *The Norwegian Labour and Welfare Administration*, NAV) prioriteetne sihtrühm on alla 30-aastased noored, kellele pakutakse kiiret olukorra hindamist ning pidevat tuge noortenõustajate kaudu. NAV teeb tihedat koostööd tööandjatega, aidates noortel leida püsiva töökoha, ning pakub individuaalselt kohandatud teenuseid ja ennetavat tuge ka neile, kes ise abi ei otsi. (Lamot *et al.*, 2022, lk 42–43) Taanis on ellu viidud kaks olulist reformi, et vähendada noorte haridussüsteemist väljalangemist. 2006. aasta reform Uus Võimalus Kõigile (ingl *A New Chance for All*) sätestas, et alla 25-aastased töötud, kellel puudus kutse- või kõrgharidus, pidid töötutoetuse saamiseks osalema hariduses. 2014. aasta reform laiendas seda kohustust ka 25–29-aastastele, sealhulgas neile, kellel oli töötuse kõrval ka muid takistusi. (Kleif, 2020, lk 221)

Sarnaselt Taani meetmele põhineb Soome tööturupoliitika neoliberaalsetel tööhoolekande põhimõtetel, mille kohaselt peavad noored, kellel puudub keskharidusjärgne haridus või töökoht, osalema õpingutes, tööturumeetmetes või töötama, vastasel juhul võivad nad kaotada toetusi või saada muid sanktsioone. Antud poliitika sanktsioonid ja range kontroll võivad mõnel juhul kahjustada noorte heaolu ja tulevikuväljavaateid. (Määttä *et al.*, 2024, lk 67)

Islandil käivitati 2019. aastal UNG19 projekt, mis on suunatud pikaajalistele NEET-noortel, et aidata neil naasta tööturule või õpingutesse. Programm põhineb sarnaselt Norraga IPS-metoodikal ning pakub individuaalset juhendamist ja eri sotsiaaltenuste koordineeritud tuge. (Frøyland *et al.*, 2022, lk 34) Siiski heaoluriikides, kus on tugevad sotsiaalkaitstesüsteemid (Rootsi, Taani, Norra Soome ja Island), tunnevad NEET-olukorras noored oma heaolu kõige suuremat langust. Nende riikide aktiivsed tööturupoliitikad, võivad põhjustada NEET-noortes ebaõnnestumise tunnet, kui nad ei suuda tööturule integreeruda. Samuti näib olevat ebavõrdsus NEET-noorte ja mitte-NEET-noorte vahel kõige suurem eelnimetatud heaoluriikides. (Jongbloed, & Giret, 2022, lk 335–336)

Ameerika Ühendriikides jagunevad NEET-noortele suunatud programmid kahte tasandisse: föderaalset ja osariiklikud programmid. Föderaalset programmid, nagu noorte töökorpus (ingl *Youth Job Corps* – YJC), keskenduvad pigem ebasoodsas olukorras noortele vanuses 14–25 ning pakuvad tasustatud tööpraktikaid, tööandjate

toetusi, oskuste ja tööalast koolitust, nõustamist, mentorlust ning akadeemiliste oskuste arendamist. (Youmans *et al.*, 2024, lk 77) Quantumi võimaluste programm (ingl *Quantum Opportunity Program*) pakub keskkooliõpilastele muuhulgas ka rahalisi stiimuleid osalemise julgustamiseks (Carcillo *et al.*, 2015, lk 91). Mõned föderalsed programmid pakuvad laiemaid tugiteenuseid. Näiteks töökorpuse programmis osalejad saavad tasuta elamise, toidu, tervisekindlustuse, lastehoiu ja elatusraha. Lisaks pakutakse tasuta õigusabi ja nõustamist kuni 21 kuud pärast programmi lõppu. (Youmans *et al.*, 2024, lk 77)

Eestis rakendatakse mitmesuguseid lähenemisviise, nagu näiteks mobiilne noorsootöö, Noortegarantii tugisüsteemi (NGTS) andmeseire ning võrgustikupõhine lähenemine (Sotsiaalministeerium & Haridus- ja Teadusministeerium, 2022, lk 14). NGTS võeti Eestis kasutusele 2018. aastal. See on kohaliku omavalitsuse tööriist, mis aitab tuvastada ja toetada NEET-noori. Süsteem kasutab sotsiaalteenuste ja -toetuste andmeregistri (STAR) kaudu kogutud teavet noorte hariduse ja töötamise kohta, et ennetavalt pakkuda neile sihipärast abi, suunates neid tagasi haridusse või tööturule. (Käger *et al.*, 2020, lk 10)

NEET-noortega tegelevate spetsialistide hinnangul on praegu nende noorte seas kõige suurem vajadus teenuste järele, mis aitavad neil tööturule siseneda (Dulinets, 2022, lk 25). Viimased uuringud näitavad aga, et paljud noored liiguvad haridusest tööturule üha enam ilma riiklike tööturuteenuste abita, sest need ei vasta noorte ootustele, teavitustöö on ebapiisav ning kohalike tööturuvõimalustega ei arvestata (Simões & Marta, 2024, lk 2). Eksperdid näevad noorte abistamise tulevikuvõimalusena mitmes riigis edukalt rakendatud noortemajade loomist, kus on koos erinevate valdkondade spetsialistid – noorsootöötajad, sotsiaaltöötajad, psühholoogid, psühhiaatrid, sõltuvus- ja võlanõustajad ning juhtumikorraldajad, kes pakuksid noortele vajalikku tuge ühes kohas, sõltumata oma ametlikust töökohast. Praegune süsteem, kus noored suunatakse erinevatesse asutustesse, võib tekitada segadust ja vähendada motivatsiooni abi otsida. (Beilmann *et al.*, 2022, lk 89–90)

NEET-noorte toetamiseks kasutatakse erinevaid meetmeid. Riigipõhised programmid keskenduvad poliitilistele algatustele ja tööturumeetmetele, rahvusvahelised programmid loovad üleeuroopalisi ja globaalseid strateegiaid noorte kaasamiseks, kogukondlikud

programmid pakuvad noortele toetavaid keskkondi, ning isikukesksed meetodid annavad individuaalset tuge ja juhendamist. Tõhusaim lähenemine on erinevate meetmete kombineerimine, arvestades nii noorte individuaalseid vajadusi kui ka riiklikke, rahvusvahelisi ja kogukondlikke võimalusi.

1.3. Teenuste tõhususe mõõtmise meetodid

Programmide hindamine on igapäevane tegevus, mida organisatsioonid teevad kas teadlikult või loomuliku osana oma tööst, et mõista, kui hästi nende teenused inimesi aitavad. Hindamine ei ole lihtsalt viis vigade või ebaefektiivsuse leidmiseks, vaid võimalus teenuseid paremaks muuta (Posavac, 2015, lk xiv). See annab otsustajatele väärtuslikku tagasisidet programmi toimimise ja tulemuste kohta, võimaldades teha teadlikke otsuseid teenuste parendamiseks või rahastamise suunamiseks. Ilma pideva tagasisideta on keeruline tagada teenuste tõhusust. (Posavac, 2015, lk 13–14)

Teenuse mõju hindamine keskendub peamiselt sellele, kuidas programm mõjutab selles osalejaid, mitte organisatsioone või kogukondi ja milliseid positiivseid muutusi programm kaasa toob (Kettner *et al.*, 2015, lk 247). Programmide hindamisel tuleb arvestada nende erinevusi, sest ühtne lähenemine ei pruugi igas olukorras sobida. Seetõttu on oluline kohandada hindamisprotsess vastavalt konkreetsele programmile ja selle sihtrühmale. (Posavac, 2015, lk 10)

Teenuste mõju hindamisel kasutatakse mitmesuguseid meetodeid, et saada terviklik ülevaade nende tõhususest. Sageli hinnatakse teenuse asjakohasust, mõju, tulemuslikkust, kulutõhusust ja jätkusuutlikkust, kasutades statistilist andmeanalüüsi ja kvalitatiivseid meetodeid. Sellist lähenemist kasutati 2020. aasta NGTS-i rakendamise analüüsis. (Käger *et al.*, 2020, lk 10). Teenuste tõhususe hindamine on sageli keeruline ja mitmetahuline protsess, mida illustreerib 2020. aasta NGTS-i rakendamise analüüs, kus noortega kontakteerumine osutus keeruliseks – paljud ei mäletanud, et oleksid teenusest tuge saanud või ei osanud kontaktivõtmise katseid kommenteerida. See viitas vajadusele koguda tagasisidet vahetult pärast teenuse osutamist, et mõju oleks täpsemalt mõõdetav. (Käger *et al.*, 2020, lk 17–25)

Tihti kasutatakse segameetodil põhinevat samaaegset triangulatsiooni (ingl *concurrent triangulation mixed methods design*), mis võimaldab koguda samaaegselt nii kvantitatiivseid kui ka kvalitatiivseid andmeid, kuid analüüsida neid eraldi. See meetod aitab saada terviklikuma ülevaate teenuse mõjust, ühendades statistilised mõõdikud osalejate subjektiivsete kogemustega. (De Lannoy *et al.*, 2024, lk 14–16) Kvalitatiivne meetod võimaldab süvitsi mõista, kuidas programm toimib ning milline on selle mõju erinevatele sidusrühmadele. Antud meetod suudab arvestada programmide dünaamiliste komponentidega ning kohaneda muutuvate eesmärkide ja kontekstidega. See on eriti kasulik haridusprogrammide või teenuste puhul, kus tingimused ja vajadused võivad ajas muutuda. (Balmer & Rama, 2016, lk 773)

Mõju hindamiseks on võimalik kasutada erinevuste erinevuse meetodit (ingl *difference-in-differences – DID*), mis võimaldab võrrelda teenusel osalenud ja sarnaste tingimustega, kuid mitteosalenud isikuid. Seda meetodit peetakse laialdaselt kasutatavaks ja tõhusaks mõju hindamise vahendiks, kuna see ühendab enne-pärast analüüsi ning sekkumis- ja kontrollrühmade võrdluse, aidates täpsemalt hinnata teenuse tegelikku mõju. Näiteks on DID-meetodit kasutatud noorte tööturuteenuse „Minu esimene töökoht“ mõju hindamisel, kus see võimaldas analüüsida, kuidas teenus mõjutas osalejate tööturule jõudmist võrreldes nendega, kes teenusel ei osalenud. (Melesk *et al.*, 2021, lk 4–9) DID-meetodi aluseks saab pidada mittevõrdse kontrollgrupiga disaini (ingl *Nonequivalent comparison group design*), mis loob kaks eraldi gruppi – eksperimendirühma ja võrdlusrühma. See tähendab, et mõõdetakse, kui palju tulemused muutusid kummaski rühmas pärast programmi läbimist, ning nende vahe annab aimu sekkumise tegelikust mõjust. (Kettner *et al.*, 2015, lk 253)

Üks lihtsamaid mõju hindamise viise on ühe rühmaga enne-pärast testimise meetod. Selle meetodi puhul kasutatakse sama rühma nii eksperimendirühmana kui ka võrdlusrühmana. Enne programmi algust tehakse esimene mõõtmine ehk eeltest, mis hindab osalejate omadusi, nagu hoiakud, käitumine, teadmised või seisund. See mõõtmine toimib baastasemena, millega hiljem tulemusi võrreldakse. Seejärel läbivad osalejad programmi või saavad vajalikud teenused. Pärast programmi lõppu tehakse teine mõõtmine ehk järeltest, mis on täpselt sama, mis eeltest. Selline meetod annab võimaluse hinnata, kas ja

milliseid muutusi programmis osalemine on kaasa toonud. (Kettner *et al.*, 2015, lk 251–252)

Juhuslikustatud kontrollkatset peetakse kõige täpsemaks ja usaldusväärsemaks mõju hindamise viisiks. Selle meetodi puhul jagatakse inimesed juhuslikult kahte gruppi: üks osaleb programmis või teenusel (eksperimendirühm) ja teine mitte (kontrollrühm). Kuna rühmad moodustatakse juhuslikkuse alusel, on need alguses võrreldavad. Kui pärast programmi lõppu ilmnevad erinevused, saab suure kindlusega öelda, et need tulenevad programmist, mitte muudest teguritest. (Kettner *et al.*, 2015, lk 253) Antud meetod aitab kindlaks teha, kas sekkumine tõesti mõjutas tulemusi või olid muutused tingitud muudest teguritest. Näiteks terviseuuringus võrreldakse ravimit saanud rühma platseeborühmaga. (Josselin & Maux, 2017, lk 9) Kvasi-eksperiment toimib veidi teisiti – see uurib muutusi pärast sekkumist, võrdleb erinevaid osalejate gruppe ja püüab leida tõendeid, kas sekkumine oli peamine muutuste põhjus (Josselin & Maux, 2017, lk 9–10).

Sobiva hindamismeetodi valik sõltub konkreetsest olukorrast. Juhuslikustatud katset ei saa alati kasutada juriidiliste, tehniliste või eetiliste piirangute tõttu. Samuti võib see mõjutada osalejate motivatsiooni, kui nad jäetakse sekkumisest välja või ei järgi reegleid, kui nad on kaasatud. Lisaks mõjutavad meetodi valikut ka andmete kättesaadavus ja ajaraamistik, mis määravad, milline lähenemine on kõige praktilisem. (Josselin & Maux, 2017, lk 11)

Erinevad meetodid aitavad vähendada hindamise eelarvamusi ning pakkuda täpsemaid tulemusi, mis toetavad paremate poliitikate ja teenuste väljatöötamist. Käesolevas uuringus ei ole võimalik rakendada eksperimentaalseid ja kvasi-eksperimentaalseid hindamismeetodeid, kuna need nõuaksid juhuslikustatud kontrollgruppide loomist või ajalooliste andmete võrdlemist, mis antud kontekstis ei ole teostatav. Juhuslikustatud katse ei oleks eetiliselt vastuvõetav, kuna see tähendaks, et osad sihtrühma noored jäetaks teadlikult teenusest ilma, et ainult mõju mõõta. Samuti puuduvad DID-meetodi rakendamiseks vajalikud võrreldavad grupid ja varasemad andmed noorte olukorra kohta enne ja pärast teenuse saamist.

Pärnu NGTS-i sihtrühm on mitmekesine ning teenuse kasutamise otsustab iga noor ise vastavalt oma vajadustele, mistõttu ei ole võimalik luua homogeenseid võrdlusrühmi.

Seetõttu on kõige sobivam kasutada kombineeritud meetodit, mis hõlmab nii küsitlust kui ka intervjuusid, võimaldades analüüsida teenusekasutajate ja spetsialistide kogemusi, teenuse tõhusust ning tuua välja kitsaskohad ja parendusvõimalused.

2. UURING PÄRNU NOORTEGARANTII TUGISÜSTEEMI TÕHUSUSEST

2.1. Noortegarantii tugisüsteemi teenuse hetke olukord ja ülevaade Pärnus

Pärnu linnas rakendatakse noortegarantii tugisüsteemi, et toetada noori, kes ei jätku haridusteed ega osale tööturul. Järgnev annab ülevaate teenuse toimimisest ja noorte olukorrast Pärnu linnas.

Pärnu NGTS-i viimase projekti (2023) taotlemise enesehindamise vormist saadud andmete põhjal selgub, et Pärnu linnavalitsus on osalenud NGTS-is aastatel 2018–2019 ning uuesti alates 2021. Aastast 2023 on käimas uus projektiperiood, mis kestab kuni 2027. aastani. Antud vorm sai autorile kättesaadavaks tänu projektijuhile, kes edastas selle autorile e-kirja teel 31.03.2025. Tugisüsteemi seirenimekiri koostatakse kaks korda aastas – märtsis ja oktoobris – ning see annab omavalitsusele ülevaate noortest, kes sellel ajahetkel riiklike andmekogude järgi ei õpi, tööta ega osale koolitusel. (Haridus- ja Noorteamet & Sotsiaalkindlustusamet, 2021, lk 22)

NGTS on vabatahtlik ning suunatud 13–29-aastastele noortele. Noore toetamiseks teeb juhtumikorraldaja koostööd erinevate spetsialistide ja asutustega. Teenus on avatud ka neile noortele, kes ei ole automaatselt süsteemis tuvastatud, kuid tunnevad ise vajadust toe järele. (Pärnu linnavalitsus, *s. a.*) Tugisüsteemi koostöö noorega hõlmab usaldusliku kontakti loomist, tema vajaduste kaardistamist ja eesmärkide seadmist. Seejärel toetatakse noort sihipäraselt tegutsemises, pakkudes juhendamist ja vahendades vajalikke tugiteenuseid. Samuti hinnatakse regulaarselt vajaduste lahendamise tõhusust ning tagatakse järelsuhtlus ja -tugi, et toetada noore edasist arengut ja iseseisvust. (Haridus- ja Noorteamet & Sotsiaalkindlustusamet, 2021, lk 24)

Viimaste statistikaameti noorteseire juhtimislaua andmetel elas Pärnu linnas 2024. aastal 8532 (16,2% linna kogurahvastikust) noort vanuses 12–26 aastat, neist 5271 noort oli vanuses 16–26 aastat. Madala haridustasemega 18–26-aastaseid noori oli 2024. aastal 603 ja registreeritud töötute hulgas oli 2023. aastal 417 noort vanuses 16–26 aastat. (Statistikaamet, s. a.) Pärnu NGTS-i enesehindamise vormist saadud andmete põhjal oli Pärnus 2023. aastal NEET-olukorras ja -riskis noorte arv ligikaudu 1500, neist NEET-riskis ligi 1050 noort. Nende hulgas oli 427 mitteaktiivset 16–26-aastast noort, 516 registreeritud töötut vanuses 16–29-aastat ning 253 isikut vanuses 13-17-aastat, kellest oli lastekaitse algatanud menetlusi.

Statistikaameti 2023. aasta analüüsi kohaselt moodustasid NEET-staatuses noored Pärnu linnas 10,4% vastavast vanuserühmast. Suurimaks riskiteguriks NEET-staatuse kujunemisel oli põhiharidus või sellest madalam haridustase. Põhiharidusega noori oli uuringu kohaselt 41,3%, hariduse katkestajad 31,1% ning töökogemuseeta noori on 21,2%. (Sõstra, 2023, lk 34–35)

Andmed näitavad, et Pärnu linnas on märkimisväärne hulk noori, kes võivad vajada NGTS-i pakutavat tuge, eelkõige madala haridustaseme ja vähese töökogemuse tõttu. Teenuse eesmärk on pakkuda noortele individuaalset tuge, ennetada NEET-staatust ja toetada nende jõudmist haridusse või tööturule, arvestades iga noore vajadusi ja olukorda.

2.2. Ülevaade uurimisprotsessist ja valimist

Antud töös kasutati kombineeritud uurimisviisi, kuna see võimaldas saada põhjalikuma ülevaate Pärnu NGTS-i tõhususest. Kvantitatiivne meetod sobib hüpoteeside testimiseks, üldistuste tegemiseks ja suurte andmehulkade objektiivseks analüüsiks, samas kui kvalitatiivne lähenemine aitab mõista keerulisi nähtusi, kultuurilisi kontekste ja osalejate subjektiivseid kogemusi. Kombineeritud uurimismeetod, kus kasutatakse nii kvalitatiivset kui ka kvantitatiivset meetodikat, aitab uurimistest paremini ja põhjalikumalt aru saada, ühendades nende meetodite tugevused. (Askarzai & Unhelkar, 2017, lk 25–29)

Lõputöö eesmärgi saavutamiseks kasutas autor andmete kogumiseks nii küsitlust kui ka intervjuud. Kvantitatiivse meetodi andmete kogumiseviisiks oli küsitlus, mis aitab

koguda andmeid suurest valimist, võimaldades teha üldistusi noorte kogemustest ja arvamustest Pärnu NGTS-i tõhususe kohta ning teha võrdlevaid analüüse (Askarzai & Unhelkar, 2017, lk 36–37). Küsitlus võimaldas mõõta, kuidas teenus on mõjutanud noorte osalemist tööturul ja hariduses, tuues esile muutusi ajas ja hinnates teenuse mõju. Kvalitatiivse uurimisviisi andmete kogumiseks kasutati intervjuumeetodit, sest see annab võimaluse minna süvitsi uuritavatesse teemasse, uurida tundlikke küsimusi ja paindlikult koguda andmeid (Askarzai & Unhelkar, 2017, lk 36–37).

Täpsemalt kasutati poolstruktureeritud intervjuud, mis algab kindla kavaga, kuid võib kulgeda paindlikult vastavalt situatsioonile. Antud intervjuu tüüp sobib varjatud nähtuste uurimiseks, võimaldades avatud lõpuga küsimuste kaudu koguda väärtuslikku teavet. (Õunapuu, 2014, lk 172) Poolstruktureeritud intervjuud spetsialistidega aitavad esile tuua nende kogemused ja vaatenurgad teenuse tugevustest ja kitsaskohadest ning pakkuda praktilisi soovitusi süsteemi täiustamiseks. Uuringu sihtrühma kuulusid Pärnu noortegarantii tugisüsteemi teenuse täisealised kasutajad ning tugisüsteemis töötavad spetsialistid. Antud uuringus kasutati nii küsitluse kui ka intervjuude läbiviimiseks eesmärgipärast valimit, mille korral valitakse liikmed uuringusse teadlikult, tuginedes uurija teadmistele ja kogemustele, et leida populatsioonist kõige tüüpilisemad esindajad (Õunapuu, 2014, lk 143).

Isikud valiti kindlate kriteeriumide alusel: küsitluse puhul oli kriteeriumiks kuulumine Pärnu linna NGTS täisealiste kasutajate hulka alates käesoleva projekti algusest 01.11.2023. Valimist jäeti välja muukeelsete noortega tegeleva spetsialisti kliendid, kuna tema töö keskendub peamiselt sõjapõgenikele, mis on spetsiifiline sihtrühm, kellel esineb sageli teistsuguseid väljakutseid ja vajadusi võrreldes kohalike noortega. Intervjuude puhul kuuluvad valimisse kaks NGTS-i juhtumikorraldajat ja üks projektijuht.

Juhtumikorraldajatele poolstruktureeritud intervjuukava küsimusi (vt lisa 1) koostades tugines autor teooriale, keskendudes NEET-noorte mõistmisele ning teenuste tõhususe hindamisele. Pärnu NGTS-is töötab kokku neli spetsialisti, kuid üks neist keskendub muukeelsete noortega töötamisele, mistõttu leidis autor, et ei olnud otstarbekas kaasata intervjuudesse spetsialisti, kelle töö on suunatud ainult ühele kindlale sihtrühmale. Seetõttu viidi intervjuud läbi kahe juhtumikorraldajaga, kes töötavad igapäevaselt Pärnu NGTS-i sihtrühmaga, ning projektijuhiga, kelle roll hõlmab teenuse üldist

koordineerimist. Projektijuhile intervjuukava (vt lisa 2) koostamisel lähtus autor noortele suunatud küsimustiku tulemustest, keskendudes eelkõige nende tulemuste sügavamale mõistmisele ning selgitamisele, kas ja mil määral need peegeldavad tegelikku olukorda. See valik võimaldas saada tasakaalustatud vaate nii praktilisele tööle noortega kui ka strateegilisele juhtimisele, mis on oluline teenuse tõhususe hindamisel ja arendusvõimaluste kaardistamisel.

Intervjuud spetsialistidega (vt tabel 1) viidi läbi ajavahemikul 28.03.2025–10.04.2025, kasutades otsekohtumisi ja videokõnet. Juhtumikorraldajatega toimusid intervjuud silmast silma, projektijuhtiga vesteldi Google Meet keskkonna vahendusel. Projektijuhi soovil edastati talle intervjuuküsimused tutvumiseks päev enne intervjuu toimumist. Vastuste täpsuse ja sisu säilitamise eesmärgil salvestati kõik intervjuud intervjuueeritavate nõusolekul nutitelefoniga helisalvestusprogrammi abil. Seejärel transkribeeriti salvestised Tekstiks.ee kõnetuvastuse süsteemi abil, vormistati Wordi dokumentidena ning loeti korduvalt hoolikalt läbi.

Tabel 1. Intervjuude ülevaade

Intervjuueeritava tähis	Ametinimetus	Kuupäev	Kestvus
JK1	Juhtumikorraldaja	28.03.2025	1h 22min
JK2	Juhtumikorraldaja	28.03.2025	46min
PJ	Projektijuht	10.04.2025	32min

Intervjuude analüüsimiseks kasutati sisuanalüüsi meetodit, mis on kvalitatiivne uurimismeetod ja mille abil sai autor eristada tekstist olulisemad osad ja rühmitada need tähenduse alusel. See võimaldas uurijal süsteemselt korraldada ja tõlgendada suurt hulka tekstilist infot, et mõista uuritavat nähtust ning tuvastada korduvaid teemasid ja seoseid. (Kleinheksel *et al.*, 2020, lk 127–128) Kõigepealt tutvus autor põhjalikult intervjuude tekstidega, et saada ülevaade vastuste sisust. Seejärel märgiti välja olulisemad lõigud, mis tähistasid uurimisteamiga seotud mõtteid. Need lõigud lühendati ja kodeeriti ning sarnase sisuga koodid koondati ühtseteks kategooriateks. Kategooriate loomisel lähtuti nii korduvatest mõtetest andmetes kui ka uurimistöö küsimustest, et analüüs toetaks selgelt töö eesmärki.

Küsitluse jaoks valimi koostamiseks võeti ühendust Noortegarantii tügisüsteemi projektijuhiga, kelle teada oli olemasolevate andmete põhjal võimalike küsitlusele

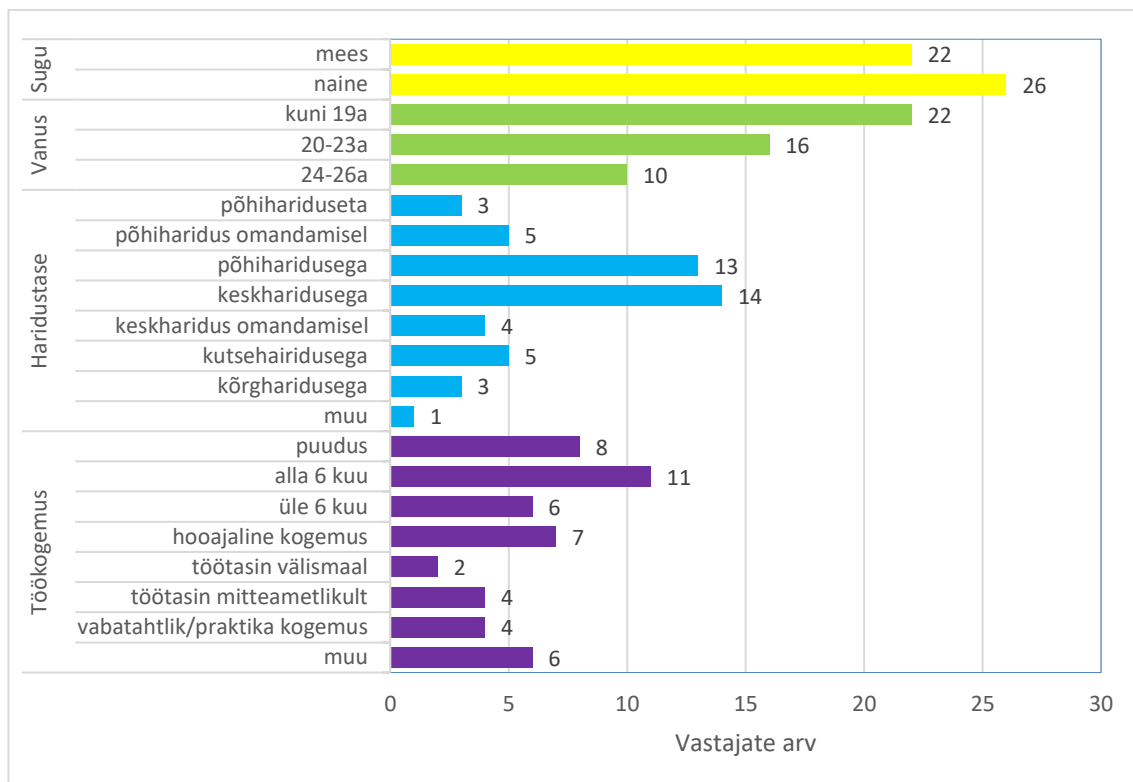
vastajate koguarv 134 noort. Juhtumikorraldajatel õnnestus küsitluse kutse edastada 116 kliendile, kes vastasid seatud kriteeriumitele. Esindusliku valimi suuruse leidmiseks kasutati MaCorri valimi kalkulaatorit (MaCorr Research, n.d.), mille põhjal selgus, et usaldusväärse andmestiku kogumiseks oleks vajalik vähemalt 100 vastajat.

Küsimustiku (vt lisa 3) koostamisel tugines autor töö teoreetilistele käsitlustele, keskendudes eelkõige sotsiaalse tõrjutuse ja NEET-noorte vahelisele seosele ning erinevatele meetoditele, mis on suunatud NEET-noorte toetamisele. Ankeetküsitluse abil uuriti Pärnu noortegarantii tugisüsteemi kasutajate kogetud takistusi ja väljakutseid, nende arvamusi teenuse kvaliteedi ning pakutava toe ja võimaluste kohta, samuti kogemusi seoses teenuse lõpetamisega. Küsimustikus kasutati peamiselt suletud vastusevariantidega küsimusi, mis lihtsustasid vastamist ja võimaldasid andmete tõhusat analüüsi.

Küsitluse ankeet koostati TÕ LimeSurvey keskkonnas ja see oli avatud vahemikus 13.03.2025–05.04.2025. Küsitlus oli avatud kolm nädalat, mille jooksul saatsid juhtumikorraldajad noortele ka kaks meeldetuletuskirja vastamiseks. Kokku laekus 48 täielikult täidetud küsimustikku ning MaCorri kalkulaatori abil arvutati vastuste usaldusintervalliks 11,4%. Kõigile osalejatele tagati anonüümsus ja andmete konfidentsiaalsus. Vastajate arv jäi küll soovituslikust valimi suurusest väiksemaks, kuid uuringut võib nimetada ka pilootuuringuks, mille eesmärk oli saada esmane ülevaade noorte kogemustest ja hinnangutest teenusele ja selle eesmärgi täitmiseks oli vastanute arv piisav.

Lisaks tõi projektijuht välja, et just põhiharidusega noored, kes viibivad teenusel kauem, ei pruugi veel olla valmis vastama küsimustikule, kuna nende motivatsioon ja valmisolek reflekteerida oma kogemust võib kujuneda pikema aja jooksul ning osa noori ei kasuta regulaarselt oma e-posti või ei pööra sellele tähelepanu, mistõttu võis küsitluskutse ka märkamata jääda.

Vastajate sugu, vanus, haridus ja töökogemus teenusele asumise ajal on toodud välja diagrammina joonisel 1.



Joonis 1. Küsitlusele vastajate jaotus vastavalt soole, vanusele, haridustasemele ja töökogemusele (n = 48)

Veebiküsitluse käigus kogutud andmete analüüsimiseks kasutati JASP ja Microsoft Excel tarkvara, mille abil viidi läbi kirjeldav statistiline analüüs ja tehti järeldused. Kirjeldav statistika tegeleb andmete süstematiseerimise, selgitamise ja lühikokkuvõtete loomisega graafikute, tabelite ja numbrilised näitajate abil, mille põhjal koostati ka selgitav analüüs andmestikus leiduvate struktuuride ja korduvate mustrite näol (Coleman, 2018, lk 488–489). Kirjeldava analüüsi käigus hinnati ka väidete sisemist kooskõla Cronbachi alfa (skaalal 0–1) kaudu, mis mõõdab, kui hästi küsimused on omavahel seotud ja kas nad mõõdavad sama nähtust. Usaldusväärseks peetakse tulemusi, kus alfa jääb vahemikku 0,7 kuni 0,95. (Tavakol & Dennick, 2011, lk 53–54) Erinevate küsimuste plokkide sisemine kooskõla jäi vahemikku 0,83–0,88, mis viitab heale usaldusväärsusele ning kinnitab, et küsimused olid omavahel hästi seotud ja mõõtsid ühtset nähtust.

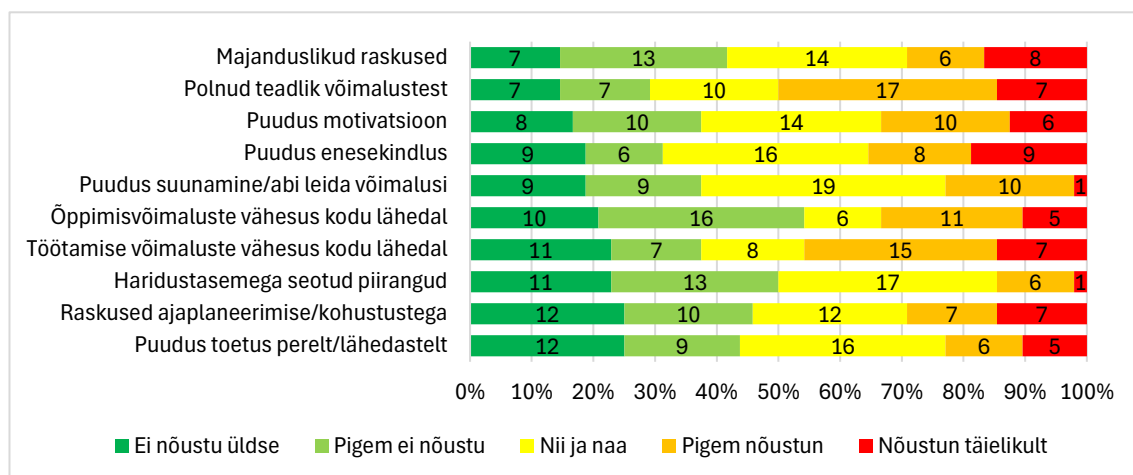
Kombineerides kvantitatiivsed ja kvalitatiivsed lähenemised, sai ühendada statistilise ülevaate sisuliste kogemuste ja praktiliste vaatenurkadega. See andis terviklikuma ja

usaldusväärsema pildi teenuse tõhususest ning aitas välja töötada konkreetseid ja läbimõeldud soovitusi, kuidas NEET-noori veelgi paremini toetada.

2.3. Uuringu tulemuste analüüs

2.3.1. Uuringus osalenud noorte takistused

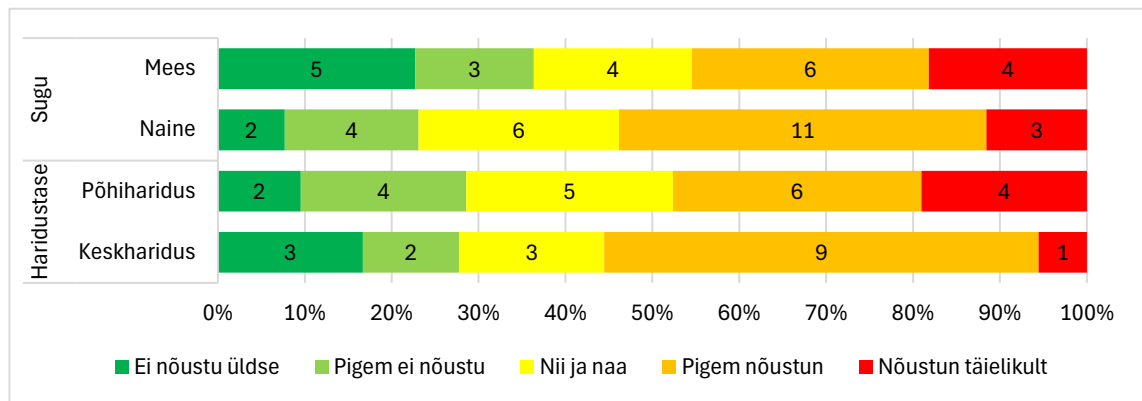
Noorte töö- ja õpivõimaluste toetamiseks on oluline mõista, milliste takistuste ja väljakutsetega nad oma igapäevaelus silmitsi seisavad. Kogutud andmete põhjal on võimalik hinnata, millised tegurid takistavad Pärnu noorte elukäiku kõige enam, ning see loob aluse edasistele analüüsietappidele. Vastajatel paluti hinnata erinevaid väiteid viiepallisel skaalal – alates ei nõustu üldse kuni nõustun täielikult. Joonis 2 toob esile probleemid, mis kerkivad noorte jaoks kõige sagedamini esile.



Joonis 2. Pärnu noorte jaoks kõige sagedamini esinevad takistused (n = 48)

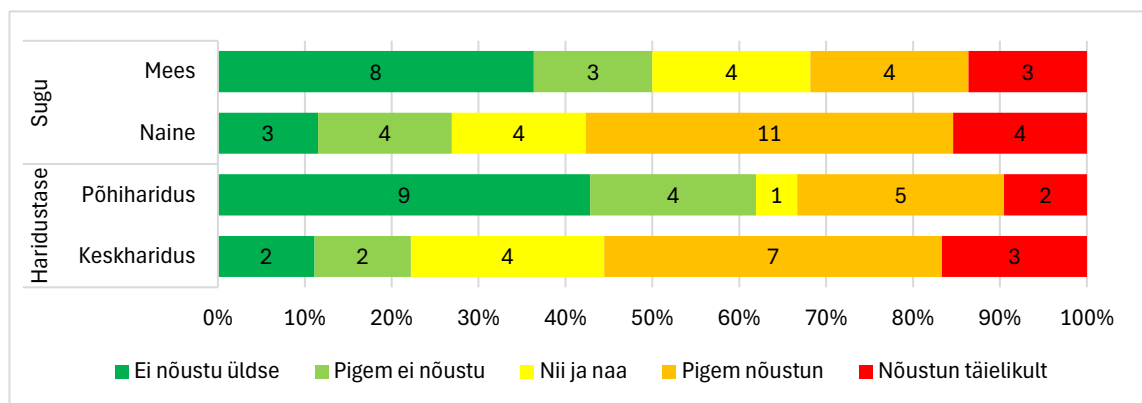
Pooled vastanutest ei ole teadlikud olemasolevatest võimalustest ning veidi vähem kui pooled leiavad, et kodukoha lähedal puuduvad sobivad töötamise võimalused. Vähene teadlikkus võimalustest on probleem ka projektijuhi hinnangul. „Seda infot on liiga palju ning see info on liiga laiali“ (PJ). Projektijuhi sõnul on üheks sobivate töövõimaluste mitteleidmise põhjuseks asjaolu, et tänapäeva noorte ootused tööelule on varasemast erinevad. „Nad tahavad, et töö ei oleks kellaajast kellaajani, et ootused töökohtadele on teised, kui turg pakub ja nad tahaksid hoopis teistmoodi tööd teha, võimalikult lihtsat, vähe aega tööl olla ja selline teistmoodi nägemus on neil tööle“ (PJ).

Joonis 3 näitab, et just naised ja keskharidust omandamas või omandanud noored tajusid oma võimaluste osas suuremat teadmatust. Jooniselt jäeti välja kutseharidust omandavad ning kõrghariduse omandanud vastajad, kuna nende rühmade esindatus oli väga väike ega võimaldanud teha üldistusi.



Joonis 3. Teadlikkus võimaluste olemasolu kohta soo ja haridustaseme lõikes.

Sobivate töötamisvõimaluste vähesust elukoha lähedal pidasid samuti pigem probleemiks keskharidust omandamas või omandanud noored ning naised (vt joonis 4). Üldiselt näitas peamiste takistuste võrdlus sugude ja haridustaseme lõikes trendi, mille kohaselt naised ja põhiharidusega noored tajuvad takistusi intensiivsemalt.



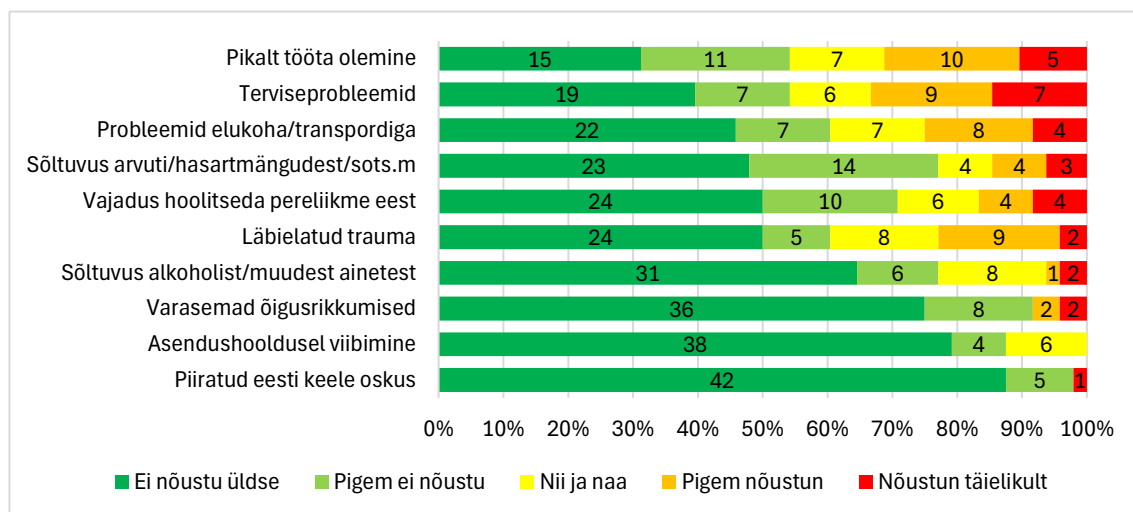
Joonis 4. Noorte hinnang sobivate töövõimaluste puudusele soo ja haridustaseme järgi

Jooniselt 2 on ka näha, et lisaks vähesele teadlikkusele pidasid paljud noored takistuseks ka motivatsiooni ja enesekindluse puudust. Mõlema väitega nõustus märgatav osa vastanutest, mis näitab, et neid tegureid tajutakse sageli olulise piiranguna. Ühe juhtumikorraldaja sõnul on noored korduvalt väljendanud, et motiveeriv tugi on olnud

neile just sel hetkel kõige vajalikum, viidates selle olulisusele õigel ajal pakutava toetuse osana.

Spetsialistid tõid intervjuudes välja peamiste takistustena madala haridustaseme, haridustee katkestamise ja vähesed sotsiaalsed oskused. „Põhjuseid on muidu üldiselt palju erinevaid, aga eelkõige on tõesti see, et kas on põhikooliharidus või on katkestatud haridus erinevatel tasanditel“ (JK1). Noored ise aga vähest haridust peamise takistusena ei taju (vt joonis 2). Ka projektijuhi vaates ei taju noored, et see oleks nende jaoks takistus, kuid teenuse jooksul tuleb üldiselt neis see taipamine, et on vaja tõsta kvalifikatsiooni, et leida sobivaid töövõimalusi turul.

Joonisel 5 on toodud takistused, mis ei oma enamuse vastanute jaoks suurt mõju. Kõige vähem nõustuti väidetega, et takistuseks on piiratud eesti keele oskus, asendushooldusel viibimine ning varasemad õigusrikkumised.



Joonis 5. Pärnu noorte jaoks harvemini esinevad takistused

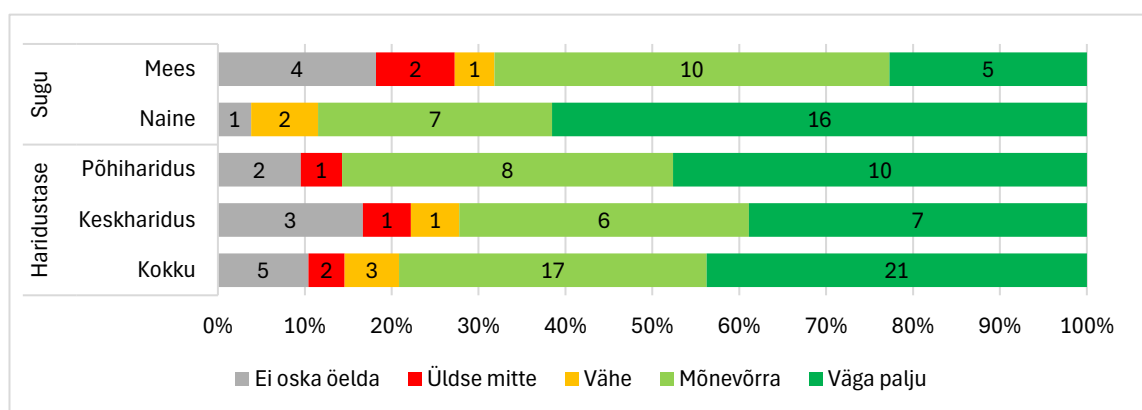
Intervjuude põhjal on ka keerulised peresuhted, traumakogemused ning tervise- ja sõltuvusprobleemid tegurid, mis spetsialistide hinnangul sageli mõjutavad noorte toimetulekut. Siiski ei teadvusta noored neid enamasti oluliste piirangutena, mistõttu erineb nende arusaam raskustest sageli spetsialistide ja teadusuuringute poolt esile toodud käsitlusest. Teadlikkus sellistest mõjuteguritest kujuneb spetsialistide sõnul välja pigem teenuse käigus, kus esialgne optimism võib olla toetava töö alustamisel kasulik lähtekoht.

„Võib-olla see on ikkagi tegelikult omalt poolt toetav, selline suhtumine, et mul ei ole takistusi“ (PJ).

Juhtumikorraldajatelt küsiti, kuidas nende kogemuse põhjal saaks NEET-noorte olukorda ennetada. Vastustest selgus, et oluliseks peetakse noorte elu- ja sotsiaalsete oskuste arendamist juba varases eas, toetades nii noori kui ka nende peresid. „Tegelikult algab ennetus ju juba mingisugusest asutusest või süsteemist, kus ikkagi esialgu noor on. Et koolis selline eluoskuste, sotsiaalsete oskuste õpe võiks minu arvates olla rohkem integreeritud“ (JK1). Samuti peetakse tähtsaks vanemate harimist ja noortele erinevate võimaluste pakkumist eneseteostuseks ja eduelamuste saamiseks. „Suund on praegu see, et lapsevanemaid, nii-öelda ehk siis meie noori, koolitada välja sellisteks toime tulevateks lapsevanemateks. Et sellised mustrid, peremustrid, traumad nagu ei jätkuks“ (JK2). Ennetustöös nähakse olulist rolli võrgustikutööl, koostööl kogukonnaga ning mitteformaalsete õppemeetodite kasutamisel.

2.3.2. Noorte ja spetsialistide hinnangud teenusele

Joonisel 6 on kujutatud, kuidas vastajad hindasid Pärnu NTGS teenuse mõju oma haridus- ja töövõimaluste leidmisele, eristatuna soo ja haridustaseme järgi. Teenuse mõju hindamiseks kasutati viiepallilist skaalat ja valikut „ei oska öelda“.

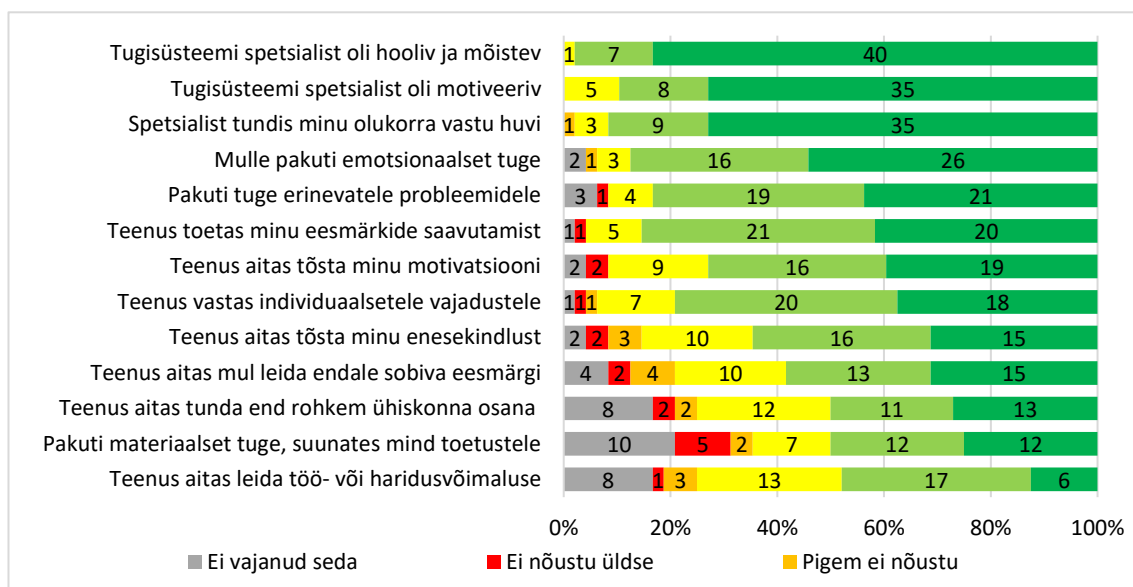


Joonis 6. Teenuse mõju haridus- ja töövõimaluste leidmisele soo ning hariduse lõikes

Enamik vastajaid (n = 21) leidis, et teenus toetas neid väga palju, 17 vastajat valisid vastuse „mõnevõrra“ ning vaid vähesed märkisid, et said abi vähe, üldse mitte või ei osanud hinnangut anda. Naised ning põhiharidusega noored andsid üldiselt

positiivsemaid hinnanguid. Joonisel tähistab „põhiharidus“ kõiki vastajaid, kellel põhiharidus kas puudub, on omandamisel või on juba omandatud. „Keskharidus“ hõlmab nii neid, kes õpivad keskhariduse tasemel, kui ka neid, kellel see on juba olemas. Kutse- ja kõrgharidusega vastajad jäeti välja, kuna neid oli liiga vähe, et teha usaldusväärseid järeldusi.

Tugisüsteemi üldist kvaliteeti ning spetsialistide pakutavat toetust peegeldavatele väidetele said noored vastata viiepunktilise nõustumise skaalaga (vt joonis 7). Lisaks oli võimalik märkida, et ei vajatud sellist toetust või abi. Kõige rohkem nõustuti väidetega, mis puudutasid juhtumikorraldajate ja spetsialistide inimlikkust – näiteks väitega, et spetsialist oli hooliv ja mõistev (40 vastajat nõustus täielikult) ja et spetsialist oli motiveeriv (35 täielikult nõustujat).



Joonis 7. Hinnangud tugisüsteemi kvaliteedile ja toetusele

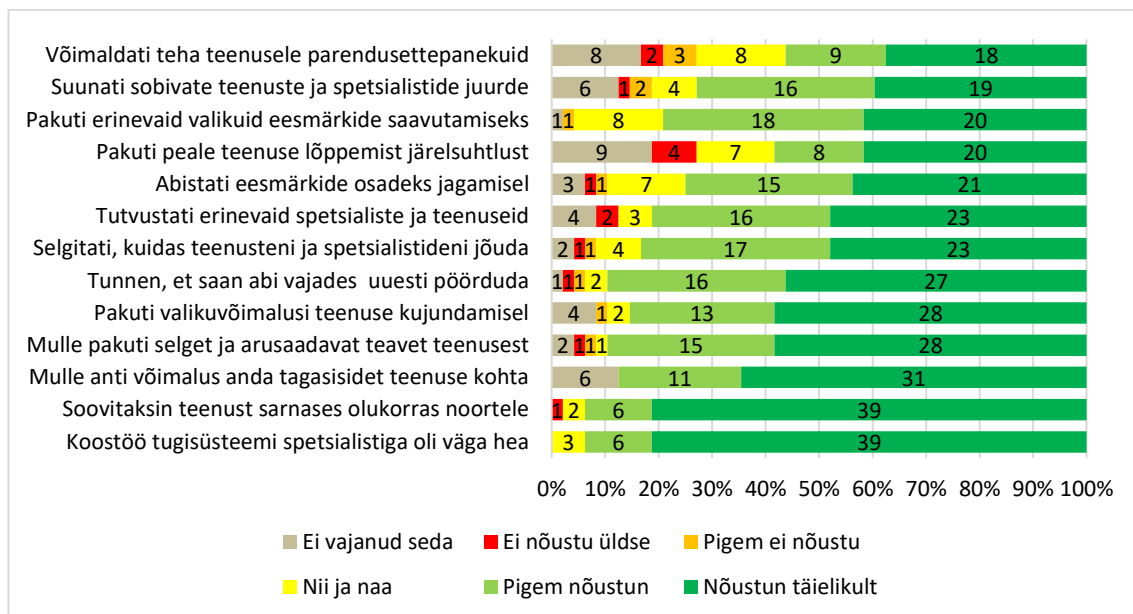
Väga hästi hinnati ka teenuse sisulist poolt. Paljud vastajad tundsid, et said tuge just sellisel kujul, nagu neil vaja oli. Enamus vastanutest tajusid, et teenus vastas nende tegelikele individuaalsetele vajadustele. Trendina võib täheldada, et naised hindavad teenuse üldist kvaliteeti ja spetsialistide toetust mõnevõrra kõrgemalt kui mehed (vt lisa 4). Eriti ilmnes see erinevus väite puhul „Teenus aitas mul leida endale sobiva eesmärgi“, kus meeste hinnangute keskmine oli 2,73, samal ajal kui naiste keskmine ulatus 4,12-ni. Ainsaks väiteks, kus meeste keskmine hinnang ületas märgavalt naiste oma, oli

materiaalset tuge käsitletud küsimus – meeste keskmine oli 3,05 ja naiste oma 2,73. Trend haridustaseme lõikes viitab sellele, et kõrgema haridustasemega noored hindavad teenuselt saadud toetust üldiselt positiivsemalt.

Spetsialisti hinnangul on noorte individuaalsete vajadustega arvestamine teenuse vaates kõige alus ning just noore enda soovile või eesmärgile keskendumine, mitte kellegi teise nagu mõne võrgustikuliikme omale näiteks. „Kui noor ikkagi ütleb, et tegelikult tal on vaja selle vaimse tervisege tegeleda, siis me toetame eelkõige seda eesmärki, see on meie jaoks siis esmane.“ (JK1). Tuge pakuti erinevates vormides – nii emotsionaalses kui praktilises mõttes. Noored tajusid, et spetsialistid märkasid ja reageerisid nende muredele ning aitasid kaasa individuaalsete probleemide lahendamisele (vt joonis 7). Spetsialistid tõid välja individuaalsete ja paindlikke meetmete hulgas individuaaltöö, võrgustikutöö, infovahetuse ning loovate ja erinevate töömeetodite kasutamise, et pakkuda noorele sobivaimat tuge ja lahendusi.

Ka eesmärkide seadmisel ja motivatsiooni leidmisel oli teenusel tugev roll. Paljud vastajad tundsid, et tänu teenusele suutsid nad leida endale sobiva suuna või konkreetse eesmärgi, ja et nende enesekindlus kasvas (vt joonis 7). Väga paljud leidsid ka, et teenus aitas neil tunda end rohkem ühiskonna osana, kuigi selles küsimuses olid vastused ka veidi hajusamad. Kõige ebaühtlasemalt hinnati materiaalset tuge. Võib öelda, et noored hindavad tugisüsteemi väga kõrgelt, eriti just seetõttu, et nad tundsid, et neid kuulati, märgati ja toetati päriselt. See inimlik pool tundub olevat olnud teenuse suurim tugevus.

Järgnevalt antakse ülevaade (vt joonis 8), kuidas noored hindasid Pärnu NTGS-i pakutavat tuge ja võimalusi teenusel osalemise ajal. Jooniselt nähtavate tulemuste põhjal saab öelda, et enamik noori hindas Pärnu NTGS-i pakutavat tuge ja võimalusi positiivselt. Kõige kõrgemalt hinnati koostööd tugisüsteemi spetsialistiga, mida pidasid väga heaks peaaegu kõik vastanud noored. Samuti soovitasid suurem osa noortest seda teenust teistele sarnases olukorras olijatele. Valikuvõimaluste pakkumist teenuse korraldamisel ja eesmärkide saavutamisel, selge info jagamist ja sobivate spetsialistide juurde suunamist hinnati samuti valdavalt hästi. Vaid väike osa noori jäi mõnes küsimuses neutraalseks või väljendas pigem mittenõustumist, kuid nende osakaal jäi üldpildis tagasihoidlikuks.



Joonis 8. Hinnangud tugisüsteemi pakutud toetuse ja võimaluste kohta

Spetsialistid ise hindasid oma töö mõju NEET-noorte olukorrale oluliseks ja väärtuslikuks, kuna noorte suhtlemisoskus, motivatsioon ja usaldus süsteemi vastu paranevad. „Ma näen, kuidas noore suhtlemisoskus näiteks muutub, kõne areneb, kuidas ta suudab hiljem juba kirjutada, suhelda. See usaldus üldse süsteemi vastu muutub“ (JK2). Märgatakse ka noorte mõtteviisi muutumist ja eneseteadlikkuse kasvu, mis annab neile lootust ja paremad võimalused edaspidiseks toimetulekuks. „Oluline on see, et see noor ise ka tajub, et jah, tegelikult muutuski mu elu, et ma olin väga lootusetus olukorras, aga nüüd mul on lootus“ (JK1).

Juhtumikorraldajatel paluti hinnata tugisüsteemi koostööd teiste kohalike asutuste ja organisatsioonidega. Vastustest selgus, et koostöö on üldiselt hea, eriti lastekaitse, sotsiaalkonsultantide, töötukassa, koolide ja noortekeskustega. Samas toodi välja, et koostööd ettevõtetega võiks oluliselt arendada, et parandada noorte võimalusi tööturule sisenemisel. „Ettevõtetega on võib-olla kõige väiksem koostöö, et seda võiks arendada kuidagi“ (JK2). Mõningaid koostöö parenduskohti nähti ka asendushoolduse ja koolide töötajatega suhtlemisel.

Teemadel, mis puudutasid järelsuhthlust pärast teenuse lõppu või ettepanekute tegemise võimalust teenuse parendamiseks oli teistest väidetest rohkem mittenõustumist ja leidus ka noori, kes vastasid, et nad ei vajanud seda või olid pigem neutraalsed (vt joonis 8).

Spetsialistide intervjuudest selgus, et ametlikku ja süstematiseeritud tagasiside kogumise süsteemi Pärnu NTGS-is ei ole. Tagasisidet küsitakse enamasti suuliselt kohtumiste lõpus või vastavalt vajadusele. Statistikaamet kogub küll tagasisidet kuus kuud pärast teenuse lõppu, kuid see info ei jõua spetsialistideni. Samuti leiti, et rohkem võiks küsida ka kriitilist tagasisidet, et mõista paremini, miks noored koostööst loobuvad ning mida teenuse pakkumisel saaks paremini teha. „Minu meelest nagu see kriitika kõige paremini disainib seda teenust. Ja tegelikult ma ütlen ausalt, et seda kriitikat on täna vähe, sellepärast, et inimesed pigem ju tahavad tuua välja head ja see on arusaadav. Mina oma töös ka ju lähtun noorte tugevustest, nende edusammudest, nende kiitmisest“ (JK1).

Selles küsimuste plokis ilmnis üldine trend, et naised hindasid teenust taaskord kõrgemalt kui mehed (vt lisa 5). Siiski esines ka mõningaid erandeid: mehed andsid kõrgemaid hinnanguid väidetele, mis puudutasid valikuvõimaluste pakkumist teenuse korraldamisel ning teenuselt saadud info selgust. Näiteks väites, mis käsitles valikuvõimaluste pakkumist teenuse korraldamisel, oli meeste keskmine hinnang 4,41 ning naiste oma 3,96. Samuti oli meeste hinnang kõrgem väites, mis puudutas teenuselt saadud teabe selgust, kus meeste keskmine oli 4,41 ja naiste 4,19. Haridustaseme lõikes ilmnis trend, et mida kõrgem on noore haridustase, seda üldiselt positiivsemalt hinnati teenuse korraldust, info selgust ja spetsialistidega koostööd.

Juhtumikorraldajad tõid välja, et noorte tagasiside on olnud valdavalt positiivne ning noored on märganud muutusi oma elus paremuse poole ja eesmärkide täitumist. Enim on ettepanekuid tehtud praktilistes küsimustes, näiteks kohtumiste kellaegade ja korralduse osas. Spetsialistid peavad oluliseks ka kehakeele ja noore käitumise jälgimist, et märgata võimalikke rahulolematuse märke, mida noor sõnades ei pruugi välja öelda.

2.3.3. Teenuse lõpetamine ja hetkeolukord

Vastajatest enamus (69%) kasutas teenust ka küsitlusele vastamise hetkel ja seega pole otstarbekas tulemusi eraldi joonisel esitada. Teenuse lõpetanutest kõige suurem osa märkis, et see lõppes nende jaoks töö- või õppimisvõimaluse leidmisega. Veidi vähem toodi välja, et teenuse lõppemise põhjuseks oli vajaliku toe saamine. Kuus noort loobusid teenusest, kuna saavutasid oma eesmärgi iseseisvalt ning mõne noore jaoks lõppes teenus muul põhjusel.

Viimases küsimuses said noored anda ülevaate oma hetkeolukorrast, kus oli võimalik valida ka mitu vastusevarianti. Kõige enam (22 noort) töötavad kas täistööajaga või osalise koormusega. 11 noort õpivad koolis ning sama palju noori otsivad tööd. Neli vastajat osalevad koolitusel, kaks tööpriktikal. Seitsmel noorel puudub hetkel nii töö kui ka õppekoht. Lisaks otsib viis vastajat õppimisvõimalust ning vastusevariandi „muu“ valis kuus noort.

Spetsialistidelt küsiti, kas mõnel juhul on teenuse piirangud takistanud tõhusat abi noorte toetamisel. Vastustest selgus, et piirangutena nähakse andmekaitseõudeid, sihtgrupi tingimusi ja olukordi, kus noor ise ei ole koostööks valmis või katkestab kontakti. „Pigem on see, et teenusele tahavad tulla ka noored, kes ei kuulu sihtgruppi“ (JK2). „Ja on olnud selles mõttes paar noort, kes on soovinud ise seda teenust, aga kuna nad töötavad, siis me oleme pidanud ütleva neile ei“ (JK1). Piiravateks teguriteks nimetati mõningal määral ka aegunud andmeid seirenimekirjas ning piiratud tööaega.

Juhtumikorraldajad täheldasid erinevaid märke, mis viitavad, et pakutav teenus toob pikaajalisi muutusi noorte elus. Olulisemateks muutusteks peetakse noorte suhtlemisoskuste ja enesekindluse kasvu, oskust ise abi otsida ning erinevate teenuste poole pöörduda. „Suhtlemisoskused on paranenud ikka mingis osas ja võib-olla oskus ise pöörduda ka, et abi küsida“ (JK2). Märkiks pikaajalisest mõjust peetakse ka seda, kui noor suudab iseseisvalt hakkama saada, ei satu enam seire nimekirja ning suudab osaleda tööturul või jätkata haridusteed.

Spetsialistidelt küsiti, millised tegurid on aidanud kaasa noorte edulugudele nende töös. Vastustest selgus, et üheks kõige olulisemaks peetakse usaldusliku suhte loomist noorega, mis aitab kaasa avatusele ja koostööle. „Usaldusliku suhte loomine, et noor julges ennast avada, julges ka võib-olla rääkida teemadest, millest ta nii väga varem ei olnud rääkinud. See aitab suunata teda vastavatele teenustele näiteks“ (JK1). Tähtsal kohal on ka kiire ja intensiivne sekkumine, kastist välja mõtlemine, spetsialisti proaktiivsus, järjepidevus, motiveerimine ja paindlikkus töömeetodites. „Proaktiivsus, et ise hoiad ikkagi kätt pulsil kogu aeg. See energia ja jaks saab ikka otsa vahepeal noortel ka edasi liikuda. Et osadega ongi päris niisugune mitme aasta töö, et üldse motiveerida järgmist sammu astuma ja selle olulise teenuseni jõuda“ (JK2). Oluliseks peetakse ka võrgustikutööd ning koostööd teiste

asutustega, eriti töötukassaga. Samuti on edulugude saavutamisele kaasa aidanud noore elukeskkonna muutused, näiteks iseseisvumine või peresuhete paranemine.

Intervjuudes paluti spetsialistidel välja tuua, kuidas võiks NTGS-i edasi arendada, et pakkuda noortele senisest veelgi paremat tuge. Vastustest selgus, et olulisemateks arengukohtadeks peetakse koostöö tugevdamist ettevõtetega, et pakkuda noortele rohkem töövõimalusi. Samuti soovitakse arendada tagasiside kogumise süsteemi ning ühtlustada teenuse analüüsi ja seirekirjade sisu üle Eesti. Oluliseks peetakse ka noorte kaasamist teenuse arendamisse, näiteks seirekirjade koostamisel. „Ja võib-olla siis ka noori kaasata, näiteks seirekirjade tegemisse, et noortega koos teenust arendada – see on kindlasti üks variant“ (JK2).

Täiendavalt nähti vajadust psühholoogi ja õppimise toetamise teenuste järele ning rõhutati turunduse olulisust, et noored mõistaksid paremini, kellele ja milleks teenus on mõeldud. „Et see turundus oleks nendele kõige haavatavamatele noortele, et nad, ma ei tea, kas siis oma TikTokis või kus iganes nagu näeksid, et NGTS on olemas, et kes see on, mis see on. Ja kui nüüd keegi võtab NGTS-ist nendega ühendust või nad saavad selle kirja läbi seire, et nad saaks aru, et mis see on“ (JK1).

Projektijuhi sõnul pööratakse hetkel suurt tähelepanu sellele, et noortel oleks lihtsam vajalikku infot leida ja paremini oma võimalustest aru saada. Praegu töötatakse selle lahendamiseks välja ühtset ja noortesõbralikku andmebaasi koostöös Teeviidaga, kuhu koondatakse kogu oluline info hariduse, töö ja erinevate teenuste kohta. „Kui täna on mingi vajadus info järgi noorel, siis tal on seda väga keeruline leida. Ja seda probleemi me lahendame, et me oleme loomas sellist head andmebaasi, koostöös Teeviidaga“ (PJ). Eesmärk on, et noor leiaks ühest kohast kõik vajaliku ning saaks ise otsida ja tegutseda, olles rohkem iseseisev.

Spetsialistidelt küsiti, kuidas nad hindavad NTGS-i rakendamise edukust võrreldes teiste Euroopa riikidega ning milliseid õppetunde või häid praktikaid võiks teistelt riikidelt üle võtta. Vastustest selgus, et Eestis peetakse tugevuseks ainulaadset IT-süsteemi ja juhtumikorralduse mudelit, mis aitab noorteni hästi jõuda. „Ma tegelikult arvan, et teised riigid võiksid Eestilt selle üle võtta, et meil on need seirenimekirjad, sest ma olen aru saanud, et see on üsna unikaalne lähenemine, et andmekaitse üldse lubab seda teha. Ja ma

näen ikkagi tegelikult nendes seirenimekirjades väga suurt potentsiaali leida üles haavatavad noored“ (JK1).

Õppetundidena toodi esile Norra praktikaid, kus kasutatakse noore toetamisel loovaid meetodeid, nagu teekonnakaardid ja tugevuste kaardid, ning koolist väljalangemise ennetamiseks pakutakse võimalust osaleda eraldi õppekeskkonnas.

2.4. Arutelu, järeldused ja ettepanekud

Järgnevalt seostatakse uurimistulemused varasema teooriaga ning antakse vastused püstitatud uurimisküsimustele. Analüüsitakse saadud andmete tähendust, tuuakse välja olulisemad järeldused ning esitatakse ettepanekud projektijuhile, kuidas täiustada NEET-noorte toetamise meetodeid ja vahendeid.

Kui teooria (Runcan *et al.*, 2024, lk 37; Rahmani & Groot, 2023, lk 12; Sõstra, 2023, lk 33) väidab, et madal haridustase, töökogemuse puudumine ja keeruline sotsiaalne taust suurendavad enim noorte tõenäosust jääda haridusest ja tööturust kõrvale, siis käesoleva uuringu põhjal ilmnes, et noored tajusid suurima takistusena pigem info puudust olemasolevate võimaluste kohta. Ka uuringus osalenud NGTS-i spetsialistide hinnangul on teave noortele suunatud võimaluste kohta liigselt hajutatud ja raskesti kättesaadav. See teeb noortel keeruliseks leida just seda teavet, mida nad oma olukorras vajavad – olgu see seotud töö- või õppimisvõimalustega. Siit järeldub, et infovahenduse kvaliteet ja selgus võivad osutada määravaks teguriks noorte taaslöimimisel hariduse või tööturuga.

Cefalo jt (2024, lk 15) ütlevad, et piirkondlikud erinevused mõjutavad oluliselt noorte võimalusi tööturule jõudmisel. Küsitlusele vastajad tõid takistusena välja sobivate töö- ja õpivõimaluste vähesuse oma kodupiirkonnas. Noorte vastused ei viita tingimata võimaluste puudumisele, vaid võivad osutada vähesele teadlikkusele olemasolevatest valikutest ning ootustele, mis ei pruugi ühtida tööturu pakutavaga – nagu märkis ka projektijuht.

Teooriast lähtuvalt on noorte toetamise keskmes turvalise keskkonna loomine, kus usaldusel, hoolival suhtel ja koostööl põhinev emotsionaalne tugi ning vajaduste terviklik märkamine aitavad vähendada tõrjutust, kasvatada enesekindlust ja toetada järkjärgulist liikumist töö- ja haridustee suunas (Paabort *et al.*, 2023, lk 8–10; Marques *et al.*, 2025, lk

14; Jonsson *et al.*, 2022, lk 3, Mazzocchi *et al.*, 2024, lk 8). Uuringu tulemustest selgus, et noored tajusid Pärnu NGTSi teenust just turvalise keskkonnana, kus neid mõisteti ja toetati. Teenuse suurimaks tugevuseks peeti selle inimlikku poolt ning spetsialistide pakutavat sotsiaalset ja emotsionaalset tuge.

Enamik vastanutest tõi esile, et spetsialistid olid hoolivad, motiveerivad ja huvitatud nende olukorrast, mis lõi usaldusliku suhte ja toetas enesekindluse kasvu. Ka spetsialistid pidasid eriti oluliseks usaldusliku suhte loomist, mis loob aluse avatusele ja koostööle. See kinnitab, et Pärnu NGTS aitab luua noorte jaoks turvatunnet ning toetab neid järkjärgulisel liikumisel hariduse ja tööturu suunas, vähendades sellega sotsiaalse tõrjutuse riski.

Teoriale tuginedes sõltub NEET-noorte toetamise tõhusus sellest, kui võrdseks sekkumised on suunatud õigetele riskigruppidele ning arvestavad noorte individuaalseid vajadusi, sest sobimatu või ükskõikne lähenemine võib viia negatiivse kogemiseni, mille järel on usalduse ja koostöö taastamine spetsialistide ning süsteemiga keeruline ja aeganõudev (Assmann & Broschinski, 2021, lk 95; Beilmann *et al.*, 2022, lk 89–90). Uuringust selgus, et noored tajusid, et teenus toetas neid nende eesmärkide saavutamisel, vastas nende individuaalsetele vajadustele ning koostöö spetsialistidega oli väga hea. Spetsialistide hinnangutest järeldub, et teenuse eesmärk ei ole pelgalt noore kiire suunamine tööle või haridusse, vaid eeskätt tema hetkeolukorra mõistmine ning sellise toe pakkumine, mis vastab tema tegelikele vajadustele – olgu selleks emotsionaalne tugi, praktilised juhised või midagi muud. See kinnitab teenuse sihipärasust ja tulemustele orienteeritud olemust.

Teoorias rõhutatakse vajadust paindlike ja individuaalselt kohandatud toetusmeetmete järele, mida tuleb rakendada koostöös eri valdkondade spetsialistidega, et tagada noorele terviklik ja vajaduspõhine tugi (Paabort *et al.*, 2023, lk 8–10, Rocca *et al.*, 2024, lk 1). Käesoleva uuringu tulemused näitavad, et noored tajusid end kaasatuna teenuse kujundamisse ning said võimaluse anda tagasisidet. Samuti toetati neid sobivate spetsialistide ja teenusteni jõudmisel. Ka spetsialistid leidsid, et teenuse tõhususe üheks oluliseks aluseks on paindlikkus ja loovus kasutatavates töömeetodites – sekkumisi kohandatakse vastavalt noore individuaalsetele vajadustele, kasutades erinevaid lähenemisi ja suhtlusviise. Samuti rõhutati koostöö olulisust teiste asutustega, et noor jõuaks just talle sobivate toetusviisideni. Teenust tajuti paindlikuna ning noortepõhisena

– tuge pakuti just sel viisil ja nendel teemadel, mida noor sel hetkel kõige enam vajab. Antud paindlik ja koostööl põhinev lähenemine võimaldab pakkuda noortele terviklikku ja sihipärast tuge.

Pärnu NGTS vastab noorte vajadustele, pakkudes neile arusaadavat teavet hariduse ja tööturu võimalustest, tutvustades sobivaid teenuseid ja spetsialiste ning aidates teha teadlikke valikuid. Lisaks toetatakse noori läbi järjepideva, hooliva ja eesmärgipõhise suhtluse, mille kaudu tugevneb noorte usk oma toimetulekuvõimesse. Teenuse käigus kogetud individuaalne lähenemine ja emotsionaalne tugi aitavad noorel taastada usaldust nii enda kui ka süsteemi vastu, mis on eelduseks selleks, et astuda järgmisi samme hariduse või töö suunas. Seega on NGTS-i roll takistuste ületamisel seotud just sellega, et teenus pakub tuge täpselt nendes valdkondades, mida noored ise tajuvad kõige problemaatilisematena.

Uuringu tulemused näitavad selgelt, et teenus on oluliselt toetanud noorte haridus- ja töövõimaluste leidmist – enamik teenuse läbinud noortest on kas asunud õppima, leidnud sobiva töökoha või saanud oma olukorrale vastavat vajalikku tuge. Teenuse mõju hinnati kõrgeks, kuna spetsialistid täheldasid noortes suhtlemisoskuse, motivatsiooni ning usalduse kasvu süsteemi vastu – kõik need on olulised eeldused haridusse või tööturule liikumiseks.

Vastusena uurimisküsimusele, kuidas tajuvad noored ja spetsialistid Pärnu NGTS-i rolli töö- ja haridustee toetamisel, selgus, et noored tajusid teenust ennekõike turvalise ja toetava keskkonnana, mis aitab noortel taasloimuda haridussüsteemi ja tööturule.

Spetsialistid tajuvad Pärnu NGTS-i rolli eelkõige kui võimalust pakkuda individuaalset tuge, mis lähtub noore isiklikest eesmärkidest ja vajadustest, et luua alus noore edasisele toimetulekule ning osalemisele hariduses, tööturul ja ühiskonnas laiemalt. Oluliseks peeti ka NGTS-i rolli info vahendajana, mis aitab noortel ületada infotühimikke ja suurendada teadlikkust võimalustest ja oma tugevustest.

Vastusena uurimisküsimusele, milliste mehhanismide ja tegevuste kaudu aitab Pärnu NGTS NEET-noortel ületada takistusi, millega nad silmitsi seisavad, ilmnes, et teenuse olulisemateks toetusmehhanismideks on info vahendamine, individuaalne tugi ning

enesekindluse ja motivatsiooni suurendamine. Nende mehhanismide tähtsust kinnitab asjaolu, et noored tõid oma peamiseks takistusteks välja vähese teadlikkuse olemasolevatest võimalustest, sobivate töökohtade nappuse kodupiirkonnas ning sisemise motivatsiooni ja enesekindluse puudumise.

Tuginedes uuringu tulemustele on autor koostanud Pärnu NGTS-i projektijuhile järgnevad ettepanekud NEET-noorte toetusmeetodite täiustamiseks:

1. Luua süsteemne ja regulaarne tagasisidemehhanism, mis võimaldab spetsialistidel saada vahetut ja sisulist sisendit teenuse kasutajatelt. Lihtne, kuid läbimõeldud tagasisidevorm, mida saab noor täita kohe pärast teenuse kasutamist.
2. Koostada koostöös töötukassaga ülevaatlik tööandjate andmebaas ja kontaktvõrgustik, mis hõlmaks piirkonna ettevõtteid, kes on valmis pakkuma töövarju, praktikakohti või muud laadi töökogemusi just noortele, et muuta töötamise võimalused noortele nähtavamaks ja kättesaadavamaks.
3. Kaardistada sihtrühma enim kasutatavad sotsiaalmeediakanalid ning kaasata sisuloojaid NGTS-i turundustegevusse, et suurendada noorte teadlikkust ja jõudmist teenuseni ning tagada vajalik tugi töö- ja õpivõimaluste leidmisel.

Esitatud ettepanekud aitavad täiustada NEET-noorte toetamise meetodeid ja vahendeid, muutes teenuse paremini sihtrühma vajadustele vastavaks. Need toetavad nii tõhusamat info liikumist, praktiliste võimaluste kättesaadavust kui ka noorte teadlikkuse ja kaasatuse suurendamist. Ettepanekud esitatakse projektijuhile koos lõputöö tervikliku analüüsi ja järeldustega.

KOKKUVÕTE

Noorte kasvav osakaal ühiskonnas ning vajadus nende haridusse ja tööturule kaasamise järele on kujunenud oluliseks teemaks nii riiklike kui ka kogukondlike sekkumiste tasandil. Käesolev lõputöö keskendus Pärnus noortegarantii tugisüsteemi (NGTS) teenuse tõhususe analüüsimisele NEET-noorte toetamisel. Uuringus hinnati, kuidas tajuvad teenust noored ise ning milliseid vaatenurki toovad esile spetsialistid, kes teenust pakuvad ja korraldavad.

Teoreetiline käsitlus avas esmalt NEET-noorte olukorra ning sotsiaalse tõrjutuse kui laiemalt ühiskonda mõjutava nähtuse. Analüüsi, kuidas isiklikud, struktuuralsed ja majanduslikud tegurid võivad kaasa tuua noore eemaldumise haridusest ja tööturult ning millised on sellega kaasnevad riskid. Arvesse võeti nii individuaalse arengu kui ka ühiskondliku sidususe vaatenurki. Sotsiaalse tõrjutuse mõistet vaadeldi mitmemõõtmelise protsessina, mida kujundavad ebavõrdne juurdepääs ressurssidele ja institutsioonide suutlikkus riskinoori kaasata.

Teooria osas uuriti ka rahvusvahelisi, riiklike ja kogukondlike meetmeid, mida on rakendatud NEET-noorte toetamiseks. Käsitleti noortegarantii programmi kui Euroopa tasandi algatust, aga ka praktikaid teistes riikides, kus toetuse keskmes on olnud individuaalne juhendamine, kogukonnapõhine koostöö ning spetsialistide oskused luua usalduslik suhe noorega. Oluline roll teenuste tõhususes on paindlikkusel ja võimekusel kohanduda noorte mitmekesiste vajadustega. Täiendavalt käsitleti teenuste mõju hindamise metoodikat, rõhutades vajadust nii kvantitatiivsete kui kvalitatiivsete lähenemiste kombineerimise järele. Selgitati, miks klassikalised eksperimentaalsed hindamismeetodid ei ole alati sobivad – näiteks kui ei ole võimalik luua kontrollrühma või kui sekkumises osalemist ei saa juhuslikult määrata – ning rõhutati, kui oluline on teenuse mõju ja kvaliteedi hindamist integreerida teenuse igapäevasesse arendustöösse.

Uurimistöös kasutati kvantitatiivset ja kvalitatiivset andmekogumismeetodit: ankeetküsitlust ning intervjuusid Pärnu NGTS-i spetsialistidega. Kuigi vastajate arv jäi oodatust väiksemaks, andis kogutud andmestik siiski võimaluse teha esialgseid järeldusi teenuse toimimise kohta. Kuna tegemist on pilootuuringuga, võib seda käsitleda lähtepunktina edasisteks ja mahukamateks uurimusteks. Analüüsist ilmselt, et Pärnu NGTS-teenust kogeti suuresti kui usaldusväärset ja mitmekülgset tugisüsteemi, mis aitas noortel leida suunda, ületada infolünki ning teha teadlikumaid otsuseid hariduse ja töö suunal. Kõige enam väärtustati individuaalset lähenemist, emotsionaalset tuge ja asjakohase info vahendamist.

Vastuste põhjal joonistus välja, et info kättesaadavus ja selgus mängivad suurt rolli teenuse mõjus. Paljud noored ei ole teadlikud oma võimalustest, mis omakorda pärsib nende liikumist hariduse või töö suunas. Teenus täidab siin olulist lünka, luues ühenduse noorte, võimaluste ja ressursside vahel. Sotsiaalne ja emotsionaalne toetus oli samuti märkimisväärne – noored hindasid, et neid kuulati ja mõisteti, mis suurendas nende motivatsiooni ja enesekindlust. Spetsialistid tõid uuringus esile, et teenuse tugevus seisneb individuaalses lähenemises, paindlikkuses ja usaldusliku suhte loomises. Nad leidsid, et NEET-noorte peamised takistused on madal haridustase, keerulised peresuhted, vaimse tervise mured ning vähene teadlikkus võimalustest. Samuti märgiti, et noored ei teadvusta alati ise oma raskusi, mistõttu kujuneb arusaam takistustest sageli välja alles teenuse käigus.

Uuringu põhjal selgus, et noored tajuvad Pärnu NGTS-i kui turvalist ja toetavat keskkonda, mis aitab neil liikuda töö- ja haridustee suunas. Teenust hinnati eelkõige selle paindlikkuse, individuaalse lähenemise ja emotsionaalse toe poolest. Enamik noori leidis, et teenus aitas neil kas töö- või õppimisvõimaluseni jõuda või pakkus muud olulist tuge. Spetsialistid näevad NGTS-i rolli eelkõige võimalusena pakkuda noore eesmärkidest lähtuvat, koostööl ja usaldusel põhinevat tuge, mis arvestab noore hetkeolukorda ja toetab tema edasist osalemist ühiskonnas. Takistuste ületamisel on tõhusamateks mehhanismideks info vahendamine, individuaalset juhendamist ning enesekindluse ja motivatsiooni suurendamine – just neis valdkondades kogevad noored enim raskusi.

Uuringu põhjal tehti ettepanekud, mis aitaksid täiustada NEET-noorte toetamise meetodeid ja vahendeid. Soovitati luua süsteemne ja regulaarne tagasisidemehhanism,

mis võimaldaks spetsialistidel arvestada vahetu kasutajakogemusega. Samuti koostada koostöös töötukassaga piirkondlik tööandjate kontaktvõrgustik, kuhu koondada ettevõtted, kes on valmis pakkuma noortele töökogemusi. Teenuse nähtavuse tõstmiseks soovitati kaardistada sihtrühma enim kasutatavad digitaalsed kanalid ja kaasata populaarseid sisuloojaid, et jõuda tõhusamalt sihtrühmani.

Töö praktiline väärtus seisneb selles, et saadud tulemusi saab kasutada Pärnu NGTS-i teenuse edasiarendamisel ning kohandada ka teiste omavalitsuste tugisüsteemide täiustamisel. Uuring toetub noorte kogemustele ja spetsialistide hinnangutele, pakkudes tasakaalustatud, sisulist ja andmepõhist sisendit noorte kaasamise ja toetamise tõhustamiseks. Samuti aitab töö paremini mõista, kuidas teenused toimivad mitte ainult tulemuste, vaid ka nende kujunemise ja kasutuskogemuse tasandil.

Kuna tegemist oli pilootuuringuga, on tulemusi käsitletud esmaste tähelepanekutena, mille põhjal saab planeerida edasisi, suurema valimiga analüüse. Tulevikus võiks andmekogumist laiendada ja kaasata mitmekesisemat sihtrühma, et saada veelgi esinduslikum pilt NEET-noorte vajadustest. Samuti oleks kasulik täiustada küsitluse ülesehitust ja suurendada vastajate kaasamise võimalusi, et tagada laiapõhjalisem tagasiside teenuse kõigi aspektide kohta.

VIIDATUD ALLIKAD

- Assmann, M., & Broschinski, S. (2021). Mapping Young NEETs Across Europe: Exploring the Institutional Configurations Promoting Youth Disengagement from Education and Employment. *Journal of Applied Youth Studies*, 4, 95–117. <https://doi.org/10.1007/s43151-021-00040-w>
- Askarzai, W., & Unhelkar, B. (2017). Research Methodologies: An Extensive Overview. *International Journal of Science and Research Methodology*, 6(4), 21-42. <https://ijsrm.humanjournals.com/research-methodologies-an-extensive-overview/>
- Balmer, D., & Rama, J. (2016). Using Data From Program Evaluations for Qualitative Research. *Journal of Graduate Medical Education*, 8(5), 773–774. <https://doi.org/10.4300/jgme-d-16-00540.1>
- Beilmann, M., Otstavel, S., Kõiv, K., & Paabort, H. (2022). NEET-staatuses noored teenuste ja programmide võrgusilmas: kuidas paremini toetada mitteõppivaid ja -töötavaid noori? *Sotsiaaltöö*, (4), 81–93. <https://tai.ee/et/sotsiaaltoe/neet-staatuses-noored-teenuste-ja-programmide-vorgusilmas-kuidas-paremini-toetada>
- Carcillo, S., Fernández, R., Königs, S., & Minea, A. (2015). NEET youth in the Aftermath of the crisis: Challenges and policies. *OECD Social, Employment and Migration Working Papers*, No. 164. OECD Publishing. <https://doi.org/10.1787/5js6363503f6-en>
- Cefalo, R., Scandurra, R., & Kazepov, Y. (2024). Territorial Configurations of School-To-Work Outcomes in Europe. *Politics and Governance*, 12, Article 7441. <https://doi.org/10.17645/pag.7441>
- Coleman, J. (2018). Descriptive statistics. In B. Frey (Ed.), *The SAGE encyclopedia of educational research, measurement, and evaluation* (vol. 4, pp. 488-489). SAGE Publications, Inc.
- Connelly, D. (2024). *Youth Practitioners' Perspectives on Employability Provision for NEET Young People* [Doctoral dissertation, University of Huddersfield].

<https://pure.hud.ac.uk/en/studentTheses/youth-practitioners-perspectives-on-employability-provision-for-n>

- Dai, H. (2022). Social Exclusion and Young People – Perspective of social work aspects. *Open Journal of Social Sciences*, 10(4), 221–232. <https://doi.org/10.4236/jss.2022.104016>
- De Lannoy, A., Graham, L., & Grotte, J. (2024). *Can a holistic coaching and referral programme enhance well-being and employability amongst NEET youth? Evidence from the pilot of the Basic Package of Support*. Southern Africa Labour and Development Research Unit, University of Cape Town and Centre for Social Development in Africa, University of Johannesburg. <http://hdl.handle.net/11090/1042>
- Dulinets, A. (2022). *Noortegarantii tugisüsteemi raames teostatav koostöö Pärnu Linnavalitsuse ja Eesti Töötukassa Pärnumaa osakonna spetsialistide pilgu läbi* [Lõputöö, Tartu Ülikool, Pärnu kolledž]. ADA. <http://hdl.handle.net/10062/82444>
- Ferreira, T., Ellena, A. M., Jonsson, F., Barbosa, B., Uyan-Semerci, P., Tuna, E., Kviestienė, G., Marta, E., Unay-Gailhard, Í., & Fernandes-Jesus, M. (2024). Building Bridges: Community-Based Projects for participation and social Inclusion of rural NEETs. In F. Simões & E. Erdogan (Eds.), *NEETs in European rural areas: Individual features, support systems and policy measures* (pp. 17–33). Springer Nature. https://doi.org/10.1007/978-3-031-45679-4_2
- Frøyland, K., Alecu, A. L., Ballo, J. G., Leseth, A., Sadeghi, T., Abdelzadeh, A., Anvik, C. H., Einarsdóttir, M., Gaini, F., Görlich, A., Julkunen, I., & Larsen, C. V. L. (2022). *Inclusion of young people in school, work and society – a review of Nordic research literature*. Oslo Metropolitan University. ODA. <https://oda.oslomet.no/oda-xmlui/handle/11250/2984527>
- Gebel, M., Unt, M., Bertolini, S., Deliyanni-Kouimtzi, V., & Hofäcker, D. (2021). Introduction: Youth transitions in times of labour market insecurity. In M. Unt, M. Gebel, S. Bertolini, V. Deliyanni-Kouimtzi & D. Hofäcker (Eds.), *Social Exclusion of Youth in Europe: The Multifaceted Consequences of Labour Market Insecurity* (pp. 1–28). Bristol University Press. <https://doi.org/10.51952/9781447358756.ch001>
- Haridus- ja Noorteamet & Sotsiaalkindlustusamet. (2021). „Valdkondadeülene NEET-olukorras noorte toetamise ja teenuste koostöömudel kohalikele omavalitsustele“

- kohandatud ülevaade*. https://sotsiaalkindlustusamet.ee/sites/default/files/documents/2023-02/Koost%C3%B6%C3%B6mudel%20KOVidele_0.pdf
- Haridus- ja Teadusministeerium. (2024). *Haridus- ja noorteprogramm 2025–2028*. <https://www.hm.ee/sites/default/files/documents/2025-01/Haridus-%20ja%20noorteprogramm%202025-2028.pdf>
- Haug, E. H., Nylund, I. B., Samuelsen, N. W., Stokke, M., & Sønderskov, M. (2023). Service Innovations Targeting NEETs: A Systematic review. *Nordic Journal of Transitions Careers and Guidance*, 4(1), 83–96. <https://doi.org/10.16993/njtcg.49>
- Helemäe, J. (2018). Sotsiaalne tõrjutus noortevaldkonna kontekstis. *RASI toimetised*, nr 1. Tallinna Ülikool. https://www.tlu.ee/sites/default/files/Instituudid/%C3%9CTI/RASI/2018_RASI%20toimetised%20nr%201_Sotsiaalne%20t%C3%B5rjutus%20noortevaldkonna%20kontekstis_final.pdf
- Jairo, R., González Sanguino, C., Betegón Blanca, E., & Lanchares, A. (2025). Psychometric properties of the Spanish student version of Perceptions of Inclusion Questionnaire (PIQ-Spa) in a sample of adolescents, *European Journal of Special Needs Education*, 40(2), 276–289. <https://doi.org/10.1080/08856257.2024.2354605>
- Jongbloed, J., & Giret, J.-F. (2022). Quality of life of NEET youth in comparative perspective: subjective well-being during the transition to adulthood. *Journal of Youth Studies*, 25(3), 321–343. <https://doi.org/10.1080/13676261.2020.1869196>
- Jonsson, F., Gotfredsen, A. C., & Goicolea, I. (2022). How can community-based (re)engagement initiatives meet the needs of ‘NEET’ young people? Findings from the theory gleaning phase of a realist evaluation in Sweden. *BMC Research Notes*, 15, Article 232. <https://doi.org/10.1186/s13104-022-06115-y>
- Josselin, J., & Maux, B. L. (2017). *Statistical tools for program evaluation*. Springer.
- Kettner, P. M., Moroney, R. M., & Martin, L. L. (2015). *Designing and Managing Programs: An Effectiveness-Based Approach* (5th ed.). SAGE Publications.
- Kleif, H. B. (2020). The Temporality of Being NEET: A Longitudinal Study of NEET Occurrences among Young Adults in Denmark. *Young*, 29(3), 217–235. <https://doi.org/10.1177/1103308820945098>

- Kleinheksel, A., Rockich-Winston, N., Tawfik, H., & Wyatt, T. R. (2020). Demystifying content analysis. *American Journal of Pharmaceutical Education*, 84(1), 7113. <https://doi.org/10.5688/ajpe7113>
- Korotaj, T., Chen, J. M., & Kurnoga, N. (2024). School-to-Work transition in the youth labor Market in Central and Eastern Europe: A cluster Analysis approach. *Business Systems Research Journal*, 15(2), 100–139. <https://doi.org/10.2478/bsrj-2024-0020>
- Käger, M., Õunapuu, T., Kivistik, K., Tambur, M., & Kaldur, K. (2020). *Noortegarantii tugisüsteemi rakendamise mõju ja tulemuslikkuse analüüs*. MTÜ Balti Uuringute Instituut; OÜ LevelLab. https://www.ibs.ee/wp-content/uploads/2022/01/Lopparuanne_NGTS.pdf
- Laks, E. (2023). *Alaealiste ja täisealiste NEET-olukorras noorte abistamisvõimaluste erinevused ja ennetustegevused* [Bakalaureusetöö, Tartu Ülikool, Ühiskonnateaduste instituut]. ADA. <https://hdl.handle.net/10062/91020>
- Lamot, M., Košir, S., Lahe, D., Lipavic Oštir, A., Naterer, A., Rise, I. C., Stensland, A., & Nemes, E. (2022). *Overview of the situation in the field of NEET: The case of Slovenia and Norway*. University of Maribor. https://www.preseneeti.se/cache/documents/62e7bea8b4138dd96b5c015f/State_of_the_art_-_case_of_Slovenia_and_Norway.pdf
- Lörinc, M., Ryan, L., D'Angelo, A., & Kaye, N. (2020). De-individualising the 'NEET problem': An ecological systems analysis. *European Educational Research Journal*, 19(5), 412–427. <https://doi.org/10.1177/1474904119880402>
- Maguire, S., Levels, M., Brzinsky-Fay, C., Jongbloed, J., & Taki, H. (2022). Policy interventions targeting NEETs in different institutional settings. In M. Levels, C. Brzinsky-Fay, C. Holmes, J. Jongbloed & H. Taki (Eds.), *The Dynamics of Marginalized Youth: Not in Education, Employment, or Training Around the World* (pp 180–204). Routledge. <https://doi.org/10.4324/9781003096658-7>
- Marques, M. J., Alves, R. F., Dias, S., Torri, E., Paza, A., Dantas, C., & Bertotti, M. (2025). A realist synthesis of interventions for youth not in education, employment or training (NEET): building programme theories for effective support. *International Journal of Adolescence and Youth*, 30(1). <https://doi.org/10.1080/02673843.2025.2472022>

- Mascherini, M. (2018). Good practices in dealing with young people who are NEETs: Policy responses at European level. In P. Donati (Ed.), *Towards a participatory society: New roads to social and cultural integration* (pp. 424–481). Libreria Editrice Vaticana. https://www.pass.va/en/publications/acta/acta_21_pass.html
- Mazzocchi, P., Agahi, O., Beilmann, M., Bettencourt, L., Brazienè, R., Edisherashvili, N., Keranova, D., Marta, E., Milenkova, V., O'Higgins, N., Pizzolante, F., Prieto-Flores, Ò., Rocca, A., Rodrigues, R., Rosa, M., Simões, F., & Yurukov, B. (2024). Subjective Well-Being of NEETs and Employability: A Study of Non-Urban Youths in Spain, Italy, and Portugal. *Politics and Governance*, 12, Article 7415. <https://doi.org/10.17645/pag.7415>
- Melesk, K., Koppel, K., Laurimäe, M., Nuiamäe, M., Jaanits, J., & Beilmann, K. (2021). *Teenuse „Minu esimene töökoht“ mõju ja tõhususe hindamine*. Poliitikauuringute Keskus Praxis. <https://www.praxis.ee/uploads/2021/03/M1T-aruanne-11.03.2021.pdf>
- Määttä, M., Toiviainen, S., & Aaltonen, S. (2024). Participatory support for NEET young people: a case study of a Finnish educational project. *Journal of Applied Youth Studies*, 7(1), 65–82. <https://doi.org/10.1007/s43151-024-00115-4>
- O'Higgins, N., & Brockie, K. (2024). The Youth Guarantee, Vulnerability, and Social Exclusion Among NEETs in Southern Europe. *Politics and Governance*, 12, Article 7469. <https://doi.org/10.17645/pag.7469>
- Paabort, H., Flynn, P., Beilmann, M., & Petrescu, C. (2023). Policy responses to real world challenges associated with NEET youth: a scoping review. *Frontiers in Sustainable Cities*, 5, Article 1154464. <https://doi.org/10.3389/frsc.2023.1154464>
- Pohlan, L. (2019). Unemployment and social exclusion. *Journal of Economic Behavior & Organization*, 164, 273–299. <https://doi.org/10.1016/j.jebo.2019.06.006>
- Posavac, E. J. (2015). *Program evaluation: Methods and Case Studies*. Routledge. <https://doi.org/10.4324/9781315664972>
- Pouw, N., & Hodgkinson, K. (2016). *Research design: Social exclusion of vulnerable youth*. Amsterdam Institute for Social Science Research. <https://www.researchgate.net/publication/301285875>
- Põhikooli- ja gümnaasiumiseadus. (2010). *Riigi Teataja I 2010*, 41, 240. <https://www.riigiteataja.ee/akt/13332410>

- Pärnu linnavalitsus. (s. a.). *Noortegarantii tugisüsteem*. Loetud 5. mai 2025 aadressil <https://parnu.ee/linnakodanikule/sotsiaalhoolekanne-tervis/lastekaitse/noortegarantii-tugisusteem>
- Rahmani, H., & Groot, W. (2023). Risk Factors of being a youth not in Education, Employment or Training (NEET): A scoping review. *International Journal of Educational Research*, 120, Article 102198. <https://doi.org/10.1016/j.ijer.2023.102198>
- Rocca, A., Agahi, O., Beilmann, M., Bettencourt, L., Edisherashvili, N., Marta, E., Mazzocchi, P., O'Higgins, N., Pizzolante, F., Prieto-Flores, O., Rodrigues, R., Rosa, M., Simões, F. (2024). NEETs and Youth Guarantee Registration: Examining the Link to Past Undeclared Work. *Politics and Governance*, 12, Article 7405. <https://doi.org/10.17645/pag.7405>
- Runcan, R., Marici, M., & Rad, D. (2024). Descriptive Overview and Social Work Perspectives on NEET People. *Revista de Asistență Socială*, 23(1), 37–49.
- Sheppard, M. (2006). *Social work and social exclusion*. Routledge. <https://doi.org/10.4324/9781315242859>
- Simões, F., & Marta, E. (2024). Public Employment Services and Vulnerable Youth in the EU: The Case of Rural NEETs. *Politics and Governance*, 12, Article 7432. <https://doi.org/10.17645/pag.7432>
- Simões, F., & Erdogan, E. (2024). *NEETs in European rural areas: Individual features, support systems and policy measures*. Springer. <https://doi.org/10.1007/978-3-031-45679-4>
- Sotsiaalministeerium & Haridus- ja Teadusministeerium. (2022). *Noortegarantii tugevdamise riigisisene tegevuskava perioodiks 2022–2027*. https://sotsiaalkindlustusamet.ee/sites/default/files/documents/2024-01/noortegarantii_tugevdamise_tegevuskava_2022-2027.pdf
- Statistikaamet. (2025, 7. märts). *NH24: NEET-noorte osatähtsus 15–26-aastaste hulgas soo järgi* [andmebaas]. https://andmed.stat.ee/et/stat/eri-valdkondade-statistika__noorteseire/NH24
- Statistikaamet. (s. a.). *Pärnu linn*. Loetud 5. mai 2025 aadressil <https://juhtimislauad.stat.ee/et/noorteseire-6/parnu-linn-60>

- Sõstra, K. (2023). *Mis mõjutab noorte NEETstaatusesse langemist? Analüüsi aruanne*. Statistikaamet. <https://haridusportaal.edu.ee/uuringud/mis-m%C3%B5jutab-noorte-neet-staatusesse-langemist-anal%C3%BC%C3%BCsi-aruanne>
- Tavakol, M., & Dennick, R. (2011). Making sense of Cronbach's alpha. *International Journal of Medical Education*, 2, 53–55. <https://doi.org/10.5116/ijme.4dfb.8dfd>
- Youmans, A., Hussain, A., Godden, L., Kutsyuruba, B., Butler, A., DeLuca, C., & Shewchuk, S. (2024). Meeting the employment needs of marginalized youth: a review of promising youth employment programs. *International Journal of Child, Youth and Family Studies*, 15(4), 66–86. <https://journals.uvic.ca/index.php/ijcyfs/article/view/22219>

Lisa 1. Intervjuukava Pärnu NGTS-i spetsialistidele

Sotsiaal-demograafilised andmed:

- 1. Kui kaua olete töötanud Pärnu NGTS-is?**
- 2. Milline on Teie roll Pärnu NGTS-is?**

Küsimused teenuse osutamise ja NEET-noorte olukorra kohta:

- 3. Kuidas arvestab Pärnu NGTS noorte individuaalsete vajadustega, et aidata neil tööturule siseneda või haridusteed jätkata?** (Paabort *et al.*, 2023, lk 8–10; Assmann & Broschinski, 2021, lk 95; Rocca *et al.*, 2024, lk 1)
- 4. Milliseid individuaalseid ja paindlikke meetmeid rakendate, et toetada noorte erinevaid vajadusi ja olukordi?** (Paabort *et al.*, 2023, lk 8; Maguire *et al.*, 2022, lk 188)
- 5. Kas mõnel juhul on teenuse piirangud takistanud tõhusat abi?** (Haug *et al.*, 2023, lk 92; Simões & Marta, 2024, lk 2)
- 6. Millised on peamised põhjused, miks Pärnu noored satuvad NEET-staatusesse?** (Maguire *et al.*, 2022, lk 181–182)
- 7. Kuidas neid põhjuseid Teie kogemuse põhjal kõige paremini ennetada saab?** (Maguire *et al.*, 2022, lk 181–182)
- 8. Kuidas hindate Pärnu noortegarantii tugisüsteemi koostööd teiste kohalike asutuste ja organisatsioonidega (nt koolid, töötukassa, noortekeskused, ettevõtted)?** (Paabort *et al.*, 2023, lk 8–10)
- 9. Milliseks hindate oma töö mõju NEET-noorte olukorrale?** (Paabort *et al.*, 2023, lk 2)
- 10. Kui sageli kogutakse tagasisidet teenuses osalejatelt ning kuidas seda kasutatakse teenuse parendamiseks?** (Käger *et al.*, 2020, lk 17–25; Ferreira *et al.*, 2024, lk 28–29; Posavac, 2015, lk 13–14)
- 11. Milliseid mõõdikuid või tagasisidemehhanisme kasutate?** (Käger *et al.*, 2020, lk 10)
- 12. Milline on olnud noorte enda senine tagasiside pakutavale teenusele?** (Käger *et al.*, 2020, lk 17–25)

Lisa 1. järg

- 13. Milliseid märke olete täheldanud, et pakutav teenus toob pikaajalisi muutusi noorte elus?** (Kettner *et al.*, 2015, lk 247)
- 14. Mõeldes suurimatele eduloodele, mida olete oma töös kogunud, millised tegurid aitasid kaasa nende noorte edule?** (Jonsson *et al.*, 2022, lk 3)
- 15. Millised on peamised parendusvõimalused, mida näete noortegarantii tugisüsteemis, et teenus oleks veelgi tõhusam?** (Posavac, 2015, lk 13–14)
- 16. Kuidas hindate Noortegarantii programmi rakendamise edukust võrreldes teiste Euroopa riikidega?** (Paabort *et al.*, 2023, lk 2)
- 17. Milliseid õppetunde või parimaid praktikaid võiks teistelt riikidelt üle võtta?** (Paabort *et al.*, 2023, lk 2)

Lisa 2. Intervjuukava Pärnu noortegarantii tugisüsteemi projektijuhiga

1. Küsitluse andmetest selgus, et enamik teenuse kasutajatest olid keskhariduse või kutsekeskhariduse omandanud. Kuidas see vastab Pärnu NGTS-i andmetele?
2. Andmetest tuli välja, et terviseprobleeme ei peeta valdavalt takistuseks. Kuidas see vastab tegelikkusele?
3. Paljud noored tõid välja, et nad ei ole teadlikud olemasolevatest võimalustest. Millest see võib Teie arvates tuleneda?
4. Vastused näitasid, et palju noori leiab, et neile on sobivaid töövõimalusi elukoha lähedal, samas suurem osa noori seda ei koge. Miks võib teie arvates see erinevus tekkida?
5. Küsitluses ei paistnud sõltuvused (nt arvutimängud, sotsiaalmeedia, hasartmängud) noorte hinnangul oluliseks probleemiks. Kuidas Teie seda näete?
6. Sarnane muster ilmnes ka seoses alkoholi ja muude ainete tarvitamisega – noored ei näe seda probleemina. Kuidas on see Teie kogemuse põhjal?
7. Andmed näitavad, et läbielatud traumad ei ole noorte hinnangul nende toimetulekut oluliselt mõjutanud. Kuidas Teie seda kommenteeriksite?
8. Ka varasemad õigusrikkumised ei paista olevat vastajate jaoks oluline takistus. Kuidas see vastab Teie kogemusele teenusel osalevate noorte seas?
9. Noored ei tunnetata väga selgelt, et nende haridustase piiraks edasisi võimalusi. Kuidas Teie seda näete?
10. Väga paljud vastajad märkisid, et neile anti võimalus teha ettepanekuid teenuse parendamiseks. Milliseid ettepanekuid on tehtud?

Lisa 3. Ankeetküsitlus Pärnu NGTS-i teenust kasutanud/kasutavatele noortele

Tere!

Oled valitud osalema uuringus, mille eesmärk on paremini mõista, kuidas Pärnu noortegarantii tugisüsteem noortele toetust pakub, millised on selle tugevad küljed ning kuidas seda saaks veelgi täiustada.

Sinu kogemused ja arvamus on selle jaoks väga väärtuslikud, kuna oled ise kasutanud seda teenust ja Sul on olnud võimalus seda praktikas kogeda. Sinu vastused aitavad kaasa veelgi paremate lahenduste leidmisele, et toetada noorte töö- ja õpivõimalusi Pärnus.

Küsimustele vastamine võtab umbes 10 minutit. Sinu vastused on täielikult konfidentsiaalsed ja anonüümsed. Kasutan neid üldistatud kujul oma lõputöös „Töö- ja õpivõimaluste parandamine Pärnu noortegarantii tugisüsteemi näitel“.

Aitäh, et leiad aega ja jagad oma kogemusi!

Helen Kask

TÜ Pärnu kolledž

Sotsiaaldemograafilised andmed

1. Kas oled osalenud Pärnu noortegarantii tugisüsteemi teenusel?

- Ei, pole kunagi osalenud
- Jah, osalen praegu
- Jah, olen osalenud

2. Miks Sa pole kunagi osalenud Pärnu noortegarantii tugisüsteemi teenusel?

.....

3. Kui soovid tuge haridustee jätkamisel või tööle asumisel, jäta oma kontaktandmed ning teenuse esindaja võtab sinuga ühendust.

.....

4. Sugu (Statistikaamet, 2025)

- Mees

Lisa 3. järg

- Naine
- Muu

5. Kust või kelle kaudu said teavet Pärnu Noortegarantii tugisüsteemi kohta?

- Leidsin ise
- Spetsialist (nt noorsootöötaja, sotsiaaltöötaja, õpetaja) suunas mind
- Pereliige või sõber rääkis sellest
- Noortegarantii tugisüsteemi juhtumikorraldaja/noorsootöötaja võttis minuga ühendust
- Muu

6. Kui vana olid teenusele asumise ajal?

.....

7. Milline oli Sinu haridustase teenusele asumise ajal? (Sõstra, 2023, lk 33)

- Põhihariduseta
- Põhiharidus omandamisel
- Põhiharidus omandatud
- Keskkharidus omandatud (gümnaasium või kutsekeskharidus)
- Keskkharidus omandamisel
- Kutseharidus omandamisel
- Kõrgharidus omandatud (bakalaureus, magistriskraad või kõrgem)
- Kõrgharidus omandamisel
- Muu

8. Milline oli Sinu töökogemus teenusele asumise ajal? (Rahmani & Groot, 2023, lk 12)

- Mul ei olnud varasemat töökogemust
- Olin töötanud lühiajaliselt (alla 6 kuu)
- Olin töötanud pikaajaliselt (üle 6 kuu)
- Olin töötanud ainult hooajaliselt (nt suvetööd)
- Töötasin teenusele sattumise ajal välismaal

Lisa 3. järg

- Töötasin teenusele sattumise ajal mitteametlikult
- Olin tegutsenud vabatahtlikuna või osalenud praktikal
- Muu:

Takistused ja väljakutsed

9. Järgnevas tabelis on loetletud takistused, mis võivad piirata noorte toimetulekut ja eesmärkide saavutamist. Palun hinda, mil määral nõustud allolevate väidetega. (Assmann & Broschinski, 2021, lk 95; Runcan *et al.*, 2024, lk 37; Rahmani & Groot, 2023, lk 12; Cefalo *et al.*, 2024, lk 15; Söstra, 2023, lk 33; Mazzocchi *et al.*, 2024, lk 8)

	Ei nõustu üldse	Pigem ei nõustu	Nii ja naa	Pigem nõustun	Nõustun täielikult
Mul puudus motivatsioon					
Mul puudus enesekindlus					
Mul olid terviseprobleemid, mis takistasid edasiliikumist					
Majanduslikud raskused olid minu jaoks suur takistus					
Mul ei olnud piisavalt toetust perelt või lähedastelt					
Ma ei teadnud, millised võimalused mul on					
Ma ei leidnud sobivaid töötamise võimalusi oma elukoha lähedal					
Ma ei leidnud sobivaid õppimise võimalusi oma elukoha lähedal					
Mul olid probleemid elukoha või transpordiga					
Keegi ei suunanud mind ega aidanud mul leida lahendusi					
Mul oli sõltuvus arvutimängudest, sotsiaalmeediast või hasartmängudest					
Mul oli sõltuvus alkoholist või muudest ainetest, mis mõjutasid minu elu					
Mul olid raskused ajaplaneerimise ja kohustuste täitmisega					
Pidin hoolitsema pereliikme eest, mis takistas mul edasiliikumist					
Asendushooldusel viibimine tegi minu eesmärkide saavutamise raskemaks					

Lisa 3. järg

Piiratud eesti keele oskus oli minu jaoks takistus					
Läbielatud trauma raskendas minu toimetulekut					
Varasemad õigusrikkumised piirasid minu võimalusi					
Minu haridustase piiras minu võimalusi					
Pikalt töötaja olemine raskendas minu eesmärkide saavutamist					

Teenuse üldine kvaliteet

10. Kui palju on Pärnu noortegarantii tugisüsteemi teenus toetanud Sinu haridus- või töövõimaluste leidmist? (Käger *et al.*, 2020, lk 10; Dulinets, 2022, lk 25)

- Väga palju
- Mõnevõrra
- Vähe
- Üldse mitte
- Ei oska öelda

11. Järgnevas tabelis on esitatud väited Pärnu noortegarantii tugisüsteemi üldise kvaliteedi ning juhtumikorraldajate/noorsootöötajate toetuse kohta. Palun hinda, mil määral nendega nõustud. (Paabort *et al.*, 2023, lk 8; Assmann & Broschinski, 2021, lk 95; Jonsson *et al.*, 2022, lk 3; Marques *et al.*, 2025, lk 14)

	Ei vajanud seda	Ei nõustu üldse	Pigem ei nõustu	Nii ja naa	Pigem nõustun	Nõustun täielikult
Teenus aitas mul leida sobiva töö- või haridusvõimaluse						
Teenus aitas mul leida endale sobiva eesmärgi						
Teenus vastas minu tegelikele individuaalsetele vajadustele, pakkudes mulle asjakohast tuge						

Lisa 3. järg

Mulle pakuti emotsionaalset tuge, märgates ja reageerides minu muredele ning vajadustele						
Mulle pakuti materiaalist tuge, suunates mind vajalike toetuste, hüvitiste või abiprogrammide juurde						
Tugisüsteemi spetsialist tundis minu olukorra vastu huvi						
Mulle pakuti mitmekülgset tuge, aidates lahendada erinevaid probleeme, mitte ainult ühte konkreetset kitsaskohta						
Teenus aitas mul tunda end rohkem ühiskonna osana ja vähem kõrvalejäetuna						
Tugisüsteemi spetsialist oli hooliv ja mõistev						
Tugisüsteemi spetsialist oli motiveeriv						
Teenus toetas minu eesmärkide saavutamist						
Teenus aitas tõsta minu motivatsiooni eesmärkide saavutamiseks						
Teenus aitas tõsta minu enesekindlust eesmärkide elluviimiseks						

Teenuse pakutav tugi ja võimalused

12. Järgnevas tabelis on toodud väited Pärnu noortegarantii tugisüsteemi pakutud toetuse ja võimaluste kohta. Palun hinda, mil määral nendega nõustud. (Jonsson *et al.*, 2022, lk 3; Sotsiaalministeerium & Haridus- ja Teadusministeerium, 2022, lk 14; Paabort *et al.*, 2023, lk 8–10)

Lisa 3. järg

	Ei vajanud seda	Ei nõustu üldse	Pigem ei nõustu	Nii ja naa	Pigem nõustun	Nõustun täielikult
Mulle pakuti erinevaid valikuvõimalusi oma eesmärkide saavutamiseks						
Mulle pakuti erinevaid valikuid teenuse korraldamisel, näiteks kohtumise ruumi, aja ja tegevuste osas						
Mulle pakuti piisavalt selget ja arusaadavat teavet teenuse kohta						
Mulle pakuti abi eesmärkide jagamisel väiksemateks ja kergemini saavutatavateks sammudeks						
Mulle tutvustati erinevaid spetsialiste ja teenuseid, lähtudes minu eesmärkidest						
Mind suunati sobivate teenuste ja spetsialistide juurde						
Mulle selgitati, kuidas erinevate teenuste ja spetsialistidega ühendust võtta						
Mulle pakuti peale teenuse lõppemist järelsuhtlust ja pikaajalisemat toetust						
Mulle anti võimalus anda tagasisidet teenuse kohta						
Mulle anti võimalus teha ettepanekuid teenuse parendamiseks						
Tunnen, et saan tulevikus abi vajades teenuse poole uuesti pöörduda						
Soovitaksin teenust teistele noortele, kes on sarnases olukorras						

Lisa 3. järg

Koostöö tugisüsteemi spetsialistiga oli väga hea						
--	--	--	--	--	--	--

Teenuse lõpetamine ja hetkeseis

13. Kuidas teenuse kasutamine Sinu jaoks lõppes? (Simões & Marta, 2024, lk 2)

- Sain teenuselt vajalikku tuge
- Teenus lõppes, sest leidsin töö- või õppimisvõimaluse
- Loobusin teenuse kasutamisest, sest saavutasin muu eesmärgi iseseisvalt
- Loobusin teenuse kasutamisest, sest ei saanud vajalikku tuge
- Loobusin teenuse kasutamisest muul põhjusel
- Kasutan teenust veel praegu
- Muu:

14. Milline on Sinu praegune olukord?

- Muu:
- Õpin (koolis, kutseõppes, ülikoolis jne)
- Töötan (täistööajaga, osalise koormusega)
- Osalen koolitusel/kursusel
- Osalen tööpraktikal
- Ei õpi ega tööta
- Otsin tööd
- Otsin õppimisvõimalust

Lisa 4. Noorte hinnangud Pärnu NGTS-i tugisüsteemi kvaliteedi ja toetuse kohta soo ja haridustaseme lõikes (keskmised väärtused skaalal 1-5)

Väide	Mehed	Naised	Põhiharidus	Keskharidus
Teenus aitas leida töö- või haridusvõimaluse	2,55	3,39	3,08	3,14
Teenus aitas mul leida endale sobiva eesmärgi	2,73	4,12	3,23	3,07
Teenus vastas individuaalsetele vajadustele	3,68	4,35	3,85	4,0
Mulle pakuti emotsionaalset tuge	4,0	4,5	4,31	4,07
Pakuti materiaalselt tuge, suunates mind toetustele	3,05	2,73	2,85	2,71
Spetsialist tundis minu olukorra vastu huvi	4,64	4,62	4,39	4,5
Pakuti tuge erinevatele probleemidele	3,64	4,39	3,69	3,86
Teenus aitas tunda end rohkem ühiskonna osana	2,77	3,46	3,23	2,5
Tugisüsteemi spetsialist oli hooliv ja mõistev	4,77	4,85	4,62	4,86
Tugisüsteemi spetsialist oli motiveeriv	4,5	4,73	4,31	4,64
Teenus toetas minu eesmärkide saavutamist	4,0	4,31	4,08	3,93
Teenus aitas tõsta minu motivatsiooni	3,32	4,42	3,69	3,64
Teenus aitas tõsta minu enesekindlust	3,18	4,12	3,39	3,57

Lisa 5. Noorte hinnangud Pärnu NGTS-i tugisüsteemi toetuse ja võimaluste kohta soo ja haridustaseme lõikes (keskmised väärtused skaalal 1-5)

Väide	Mehed	Naised	Põhiharidus	Keskharidus
Pakuti erinevaid valikuid eesmärkide saavutamiseks	3,96	4,27	4,31	3,93
Pakuti valikuvõimalusi teenuse kujundamisel	4,41	3,96	4,39	4,0
Mulle pakuti selget ja arusaadavat teavet teenusest	4,41	4,19	4,23	4,36
Abistati eesmärkide osadeks jagamisel	3,68	4,15	4,23	3,64
Tutvustati erinevaid spetsialiste ja teenuseid	3,77	4,12	4,23	3,5
Suunati sobivate teenuste ja spetsialistide juurde	3,27	4,0	3,46	3,5
Selgitati, kuidas teenusteni ja spetsialistideni jõuda	4,18	4,08	3,85	4,21
Pakuti peale teenuse lõppemist järelsuhtlust	3,32	3,23	3,0	2,71
Mulle anti võimalus anda tagasisidet teenuse kohta	3,64	4,58	3,62	4,07
Võimaldati teha teenusele parendusettepanekuid	3,0	3,54	2,62	3,21
Tunnen, et saan abi vajades uuesti pöörduda	4,23	4,42	4,54	4,14
Soovitaksin teenust sarnases olukorras noortele	4,64	4,77	4,77	4,71
Koostöö tugisüsteemi spetsialistiga oli väga hea	4,59	4,89	4,62	4,64

SUMMARY

THE ROLE OF THE PÄRNU YOUTH GUARANTEE SUPPORT SYSTEM IN SUPPORTING YOUNG PEOPLE'S EMPLOYMENT AND EDUCATIONAL OPPORTUNITIES

Helen Kask

Although the proportion of NEET (Not in Education, Employment, or Training) youth in Estonia has declined in recent years, recent data indicate a renewed rise in the number of young people who are disengaged from both education and the labour market. This trend is accompanied by an increasing need for specialised support, suggesting that a significant segment of young people remains at risk of social and economic exclusion. These developments underscore the continued importance of targeted intervention measures.

Despite several national initiatives, the NEET rate in Estonia remains around 11% among 15–26-year-olds, reflecting persistent structural and socioeconomic disparities. This points to the necessity of further enhancing existing support mechanisms to address the complex needs of this group.

This thesis investigates the effectiveness of the Youth Guarantee Support System (NGTS) in Pärnu in facilitating the (re)integration of NEET youth into education and employment. The study aims to provide the local project coordinator with evidence-based recommendations for improving the tools and practices used to support this vulnerable group. To achieve this objective, the research focuses on two core questions:

- How do young people and professionals perceive the role of the Pärnu NGTS in supporting youth transitions to education and employment?

- Through which mechanisms and activities does the Pärnu NGTS support NEET youth in overcoming barriers?

Youth participation in education and the workforce is critical for individual development and societal cohesion. However, some young people become NEET due to intersecting personal, systemic, and regional challenges such as poor health, limited job opportunities, educational disengagement, and socioeconomic disadvantage. These factors elevate the risk of prolonged marginalisation.

Social exclusion is a multifaceted process that restricts individuals' access to essential resources, rights, and opportunities. For NEET youth, disengagement from structured social institutions can lead to a cyclical pattern of disadvantage. Bronfenbrenner's ecological systems theory provides a useful framework for understanding how various environmental layers—from the family to broader policy systems—interact to shape youth development and choices.

To combat NEET-related exclusion, multilevel support strategies have been implemented across the EU. Among the most effective are those combining personalised, practical, and cross-sectoral approaches. The EU Youth Guarantee initiative exemplifies this, offering young people access to employment, education, or training opportunities within a few months of becoming NEET.

Estonia launched its NGTS in 2018 as a municipal-level tool for proactively identifying and supporting NEET youth through the use of administrative data. While promising in scope, the system still faces challenges such as low youth awareness, fragmented service provision, and insufficient feedback channels. These limitations point to the need for continuous evaluation and adaptation of the system.

A mixed-methods approach was employed to assess the functioning and impact of the NGTS in Pärnu. Quantitative data were collected via an online survey of adult service recipients and analysed using descriptive statistics in JASP and Excel. The reliability of the measurement scales was verified using Cronbach's alpha. Qualitative insights were obtained through semi-structured interviews with two case managers and the project coordinator, with content analysis used to identify key themes. Participants were selected

using purposive sampling. While the survey response rate was lower than anticipated, the data provided meaningful insights and served as a pilot for future research.

The findings suggest that the primary obstacle faced by NEET youth in Pärnu is not a lack of education or work experience but limited access to clear and coherent information. Both youth and professionals reported that services are often disjointed and challenging to navigate. Addressing this information gap is essential for enhancing reintegration efforts.

The NGTS was generally perceived by participants as a safe and supportive environment. Young people particularly valued the emotional support and trust-based relationships with specialists, who were described as empathetic and attentive to individual needs. The service was praised for its flexibility, youth-centred approach, and alignment with personal goals.

Professionals highlighted the importance of tailored support and inter-agency collaboration. Core mechanisms identified as effective included transparent information sharing, personalised counselling, and fostering motivation and self-confidence.

Based on these findings, three key recommendations were proposed to improve NGTS operations:

1. Establish a systematic feedback mechanism to collect input from youth immediately after service engagement.
2. Develop a local employer database in partnership with the Estonian Unemployment Insurance Fund to expand opportunities for internships and job shadowing.
3. Increase outreach efforts through popular social media channels and collaboration with youth influencers to raise awareness of available support.

These recommendations are intended to enhance the system's accessibility, responsiveness, and relevance. They are presented to the project coordinator together with the full research analysis.

Lihtlitsents lõputöö reprodutseerimiseks ja üldsusele kättesaadavaks tegemiseks

Mina, Helen Kask

1. annan Tartu Ülikoolile tasuta loa (lihtlitsentsi) minu loodud teose „Pärnu noortegarantii tugisüsteemi roll noorte töö- ja õpivõimaluste toetamisel“, mille juhendaja on Kandela Õun, reprodutseerimiseks eesmärgiga seda säilitada, sealhulgas lisada digitaalarhiivi DSpace kuni autoriõiguse kehtivuse lõppemiseni.
2. Annan Tartu Ülikoolile loa teha punktis 1 nimetatud teos üldsusele kättesaadavaks Tartu Ülikooli veebikeskkonna, sealhulgas digitaalarhiivi DSpace kaudu Creative Commons'i litsentsiga CC BY NC ND 4.0, mis lubab autorile viidates teost reprodutseerida, levitada ja üldsusele suunata ning keelab luua tuletatud teost ja kasutada teost ärieesmärgil, kuni autoriõiguse kehtivuse lõppemiseni.
3. Olen teadlik, et punktides 1 ja 2 nimetatud õigused jäävad alles ka autorile.
4. Kinnitan, et lihtlitsentsi andmisega ei riku ma teiste isikute intellektuaalomandi ega isikuandmete kaitse õigusaktidest tulenevaid õigusi.

Helen Kask

19.05.2025