

Tartu Ülikool
Humanitaarteaduste ja kunstide valdkond
Ajaloo ja arheoloogia instituut
Arheoloogia osakond

Karin Rannaäär

SAAREMAA NAISTE RÕIVASTUS 12.–14. SAJANDIL HAUALEIDUDE PÕHJAL

Bakalaureusetöö

Juhendaja:
Kaasprofessor Riina Rammo

Tartu 2022

SISUKORD

SISSEJUHATUS	4
1. RÕIVASTUSE UURIMINE	7
1.1. Miks uurida rõivastust?	7
1.2 Matus kui eriline kontekst	7
1.3 Tekstiilide uurimise metoodika	8
1.3.1 Materjal	8
1.3.2 Tekstiilide tehniline analüüs	9
1.4 Ehted ja manused rõivastuse uurimise allikana	10
2. ALLIKATE VALIK JA VALIM	12
2.1 Loona	12
2.2 Karja	12
2.3 Valjala	13
2.4 Viltina	13
2.5 Viira	14
3. RÕIVASTUSEGA SEOTUD LEIUD	15
3.1 Kinnitusvahendid	15
3.1.1 Ehted	15
3.1.2 Ehtenõelad	15
3.2 Vööga seotud esemed	16
3.2.1 Naastud ja pandlad	16
3.2.2 Vööketid	17
3.2.3 Noatuped	18
3.3 Kätehted	19
3.3.1 Käevõrud	19
3.3.2 Sõrmused	19
3.4 Kaelahted	20

3.5 Spiraaltorud	20
3.6 Tekstiilid.....	21
4. RÕIVASTUS MATUSTES	24
4.1 Pealistrõivad	24
4.2 Ülerõivad	26
4.2.1 Peakatted	26
4.2.2 Põlled	28
4.2.3 Sõbad.....	31
4.3 Muud kehakatted	31
4.4 Saaremaa naiste rõivastus 12.–14. sajandil	32
KOKKUVÕTE.....	35
KASUTATUD KÄSIKIRJAD JA KIRJANDUS	37
SUMMARY	41
LISAD	43
Lisa 1. Leidude tabel	
Lisa 2. Tekstiilide tabel	
Lisa 3. Kiuanalüüside tabel	
Lisa 4. Kiuanalüüside graafik.....	
Lisa 5. Kiudude fotod	
Lisa 6. Spiraaltorudest mustrite joonised ja fotod	

SISSEJUHATUS

Üleminekul muinasajalt keskajale 13. sajandi alguses toimusid Saaremaa ühiskonnas suured muutused nii kaubandussidemetes, kultuuris kui ka religioonis. Ristiusu tulekuga asendused põletusmatused laibamatustega kohati juba 12. sajandi lõpus. Ühest küljest võimaldavad laibamatused tunduvalt paremini varasemast leiumaterjalist uurida inimeste rõivastust. Teisalt taunis kristlik kombestik surnutele esemete kaasa panekut ja rikkalikult ilustatud rõivastes matmist ning seetõttu hakkab vähenema ka leidude hulk matustes. Siiski jätkus metallmanustega rõivastes matmine veel esimestel sajanditel peale ristiusustamist ja see võimaldab teha järeldusi surnute rõivaste kohta.

Töö eesmärk on anda ülevaade Saaremaa naiste rõivastusest 12.–14. sajandi haualeidude põhjal. Millised olid kadunukesel seljas olnud ja kaasa pandud rõivaesemed ja kuidas võis välja näha täiskomplekt? Kuna terviklik ja põhjalik ülevaade selle perioodi Saaremaa naiste rõivastusest puudub, siis üritan käesoleva uurimusega seda lünka täita. Eestis laiemaltki on muinasaja lõpu ja keskaja alguse rõivastust vähe uuritud – käsitletud on vaid üksikuid leiukohti, näiteks Kukruse kalmistu Ida-Eestis (nt Rammo, Ratas, 2020) või Siksälä Kagu-Eestis (nt Valk, Laul, 2014: 90–101). Eesti ala muinasaja lõpu rõivastusele üldiselt on pühendatud vaid üks artikkel (Mägi, Ratas, 2003). Riina Rammo (2005) analüüsis Eesti spiraalitorudest kaunistusi käsitlevas bakalaureusetöös muuhulgas ka Saaremaa kalmistute leide ja nende seoseid rõivaesemetega. Töö valmimist hõlbustas asjaolu, et Saaremaa matuseleiud on hästi publitseeritud Marika Mäe (2002) poolt. Vahepeal on siiski juurde tulnud palju olulist infot, näiteks leiti 2010. aastal Valjala kirikaia kõrvalt matuseid, mille hulgas oli mitmeid uhkes rõivastuses naisi, ja paar hauda leiti Valjala kiriku kõrvalt ka 2018. aastal (Mägi et al., 2019).

Saaremaa arheoloogilise materjali uurimisega on varem tegelenud Jean Baptiste Holzmayer, kes avaldas 1880. aastal „Osiliana“, milles ta annab ülevaate Saaremaa esiajaloost uusajani. Saaremaa arheoloogiliste uuringutega on tegelenud ka Aita Kustin. Ta on kirjutanud mahuka dissertatsiooni (1962) teemal „Saaremaa ja Muhu muistised feodalismi tärkamise perioodist“. Tänapäevastest uurijatest peab kindlasti mainima Marika Mäge, kes lisaks eelpool mainitud doktoritööle (2002) on avaldanud ka arvukalt artikleid (nt 1994; 2007; 2017). Kõik need uurijad on põhjalikult tegelenud Saaremaa materjaliga, kuid ükski neist ei ole keskendunud tekstiilidele või rõivastusele. Valjala kirikaia juures 2010. aastal toimunud kaevamiste kohta sain infot Marika Mäe (2010) tehtud märkmetest ja Jaana Ratase fotodest.

Käesolevas töös vaatlen eelkõige matustest avastatud tekstiile ja rõivastega seotud esemeid. Töö keskendub naiste matusele seetõttu, et neis on enamasti metallkaunistusi rohkem kui meeste omades ja tänu sellele on kergem analüüsida rõivastust. Uurimisperioodi alampiiri määrab asjaolu, et varasemal ajal oli tavaks surnud põletada. Seega on rõivastusest säilinud küll ehted, kuid kuna nende asukoht luustiku suhtes pole teada, siis on raske teha järeldusi nende seoste kohta rõivaesemetega. 14. sajandi lõpuks oli kristlus ühiskonnas juurdunud ja ilmselt seetõttu jäävad rõivastega seotud ehted matustes harvemaks. Enamik analüüsitavaid matuseid on dateeritud 12. sajandi lõppu või 13. sajandisse, varasemaid ja hilisemaid matuseid on vaid üksikud (Lisa 1).

Uurimistöö käigus vaatasin läbi 12.–14. sajandi Saaremaa kalmistute naiste matuste kaevamiste aruanded ja leiud. Leidudest analüüsin vaid neid, mida saab seostada rõivastusega – ehted, rõivaste kinnitusvahendid, tekstiilid ja spiraalitorudest kaunistused. Esmalt töötasin läbi Mäe (2002) raamatus „At the Crossroads of Space and Time: Graves, Changing Society and Ideology on Saaremaa (Ösel), 9th–13th Centuries AD“ avaldatud matuste kataloogi ja koostas esialgse tabeli, mida ma seejärel kaevamiste dokumentatsiooni põhjal täiendasin. Lisaks eelpool viidatud teoses käsitletud laibakalmistutele võtsin juurde ka 2010. ja 2018. aastal Valjala kiriku juures leitud hauad (Mägi et al., 2019). Seejärel täiendasin andmestikku Tallinna Ülikooli arheoloogia teaduskogus, kus käsitletavaid leide säilitatakse. Põhjalikult analüüsisin spiraalitorudest kaunistusi ja tekstiilileide. Paremini säilinud tekstiilidest võtsin ka kiuproovid, et uurida nende valmistamiseks kasutatud toormaterjali (Lisa 2).

Rõivastuse kohta on võimalik teha järeldusi eelkõige selle põhjal, kus on käsitletud ehted ja rõivamanused paiknenud luustiku suhtes. Nii on võimalik järeldada, millistes kohtades on asunud tekstiilist rõivaesemete kinnituskohad ja kust on kulgenud spiraalitorudest kaunistused, mis reeglina kinnitati servadele. Käsitletavale materjalile otsin paralleele nii Mandri-Eestist kui ka naabermaade vastavast kirjandusest, mis vahel aitab tõlgendada ka Saaremaa leide. Töö keskendub eelkõige arheoloogilistele kalmeleidudele, ent kõrvutan neid ka 13.–14. sajandisse dateeritud Karja ja Põide kohalikke elanikke kujutavate skulptuuridega (Üprus, 1987).

Töö probleemkoht on see, et tekstiilidele ja spiraalitorudele pole varasematel kaevamistel väga palju tähelepanu pööratud ja nendega seotud dokumentatsioon pole põhjalik. Saaremaa mullas säilivad tekstiilid niigi suhteliselt halvasti, kuid ka spiraalitorude asetus on paljudes matustes suhteliselt üldsõnaliselt kirjeldatud, mistõttu on mõningatel juhtudel pea võimatu spiraalitorusid või tekstiile mingi kindla rõivaesemega seostada. Paremini on dokumenteeritud Valjalas 2010. aastal läbi viidud kaevamised, kus Mägi (2010) on teinud põhjalikud kirjeldused ja paljud

spiraalitorud said üles võetud monoliitidena. Jaana Ratas on lähiajal lõpetamas nende puhastamise laboritingimustes ja lisaks käesolevas töös väljatoodule võib Valjala matuste kohta uut teavet veelgi lisanduda.

Töö koosneb neljast peatükist. Esimene peatükk annab ülevaate rõivaste uurimise meetoditest ja arutleb, et kas ja kuidas võisid surirõivad erineda igapäevasest riietusest. Teine peatükk annab ülevaate käsitletud kalmistutest. Kolmandas peatükis kirjeldan Saaremaa matustest leitud ehteid ja rõivastusega seotud esemeid. Selleks jagan esemed gruppidesse kehapiirkonna, kus neid kanti, järgi: näiteks vöödetailid, kaelaehTED, käteehted. Eraldi alapeatükkides käsitlen spiraalitorukestest mustreid ja tekstiile. Tekstiilide puhul vaatlen nende valmistamisviise ja kiuanalüüside tulemusi. Samuti analüüsin töös kasutatud materjali seoses rõivastusega. Analüüsi käigus üritan seostada esemeid kindlate rõivaesemetega. Seejärel vaatan neljandas peatükis võimalikke rõivaesemeid ja proovin anda ülevaate võimalikust rõivakomplektist. Töö lõpus on lisadena käsitletud matuse kataloog (Lisa 1), tekstiilide tehniline kirjeldus (Lisa 2), villakiudude analüüsi tulemused (Lisa 3), kiuanalüüside tulemuste graafikud (Lisa 4) ja töö mõistmist toetav pildimaterjal (Lisa 5; 6).

Soovin tänada juhendaja Riina Rammot nõuannete ja toetuse eest. Veel soovin tänada Marika Mäge, kes jagas Valjala 2010. aasta arheoloogiliste kaevamiste dokumentatsiooni ja Jaana Ratast, kes aitas mõista Valjala põlledes mustreid ja jagas enda fotomaterjali.

1. RÕIVASTUSE UURIMINE

1.1. Miks uurida rõivastust?

Erinevad autorid defineerivad terminit „rõivastus“ erinevalt. Käesolevas töös vaatlen rõivastust (ingl. k *dress*) kui nähtust, mis koosneb lisaks tekstiilidest kehakatele ka kõikidest ehetest ja metallist kinnitusvahenditest, kuna need on oluline osa tervikpildist (Eicher, Roach-Higgins, 1992). Lisaks loetakse rõivastuse juurde kuuluvaks sageli ka jalakatted ja soengud, kuid allikate puudumise tõttu neid siinses töös ei käsitleta. Kuna tekstiile on Saaremaa arheoloogilise materjali hulgas säilinud vähe, siis oleks inimese väljanägemise kohta ainult nende põhjal järeldusi teha võimatu.

Rõivastuse uurimise abil saab aimu, millised nägid inimesed minevikus välja. Käesolev uurimus keskendubki eelkõige sellele, et milliseid rõivaesemeid kanti ning kuidas võis naise rõivakomplekt välja näha. Samas pole see sageli uurimistöö peamine eesmärk. Rõivastel on olnud oluline roll mitteverbaalses kommunikatsioonis ja see võib näidata, milline oli maetu staatus ja positsioon ühiskonnas (nt Eicher, Roach-Higgins, 1992; Sørensen, 1997: 93; Sørensen, 2000). Näiteks on Läänemere idakaldal muinasaja lõpu ja keskaja alguse naiste spiraalitorudega kaunistatud põlle peetud abielustaatus väljendajaks (Riikonen, 2005: 58–59; Rammo 2006). Samuti on sama piirkonna etnograafilisest materjalist teada, et peakattel oli oluline roll naise eluetappide väljendamisel (Piiri, 2017).

1.2 Matus kui eriline kontekst

Alates 12. sajandi teisest poolest hakkasid Saaremaal tänu ristiusu mõjudele põletusmatuste kõrval levima ka laibamatused. Kuigi kristliku ideoloogia kohaselt oli keelatud surnule kaasa panna hauapanuseid, näiteks loomi, tööriistu ja toitu (Mägi, 2002: 134), siis alguses säilisid matusekommetes veel kaasa pandud esemed ja ehitud rõivad. 13. ja 14. sajandi jooksul rohked ehted matustest kaovad. Seetõttu ongi vaadeldav periood rõivastuse uurimise seisukohast hea – surnuid enam ei põletatud, tänu millele on säilinud orgaanikat, kuid surirõivad on veel kaunistatud ja seeläbi on võimalik uurida tolle aja rõivastumistavasid ja ehteid.

Matuste puhul tuleb silmas pidada, millist rolli rõivastus mängis – sellega pidi surnu minema teispoolsusse, mistõttu valiti see ilmselt hoolikalt. Lähtuvalt allikatest keskendun rõivastusele, millega inimene maeti ja ei saa väita, et sellist rõivastust oleks igapäevaselt kantud. Surnu riietati arvatavasti parematesse rõivastesse ja inimeste igapäevane riietus on meie jaoks väga suurel määral oletuslik. Kuna linnustelt ja asulakohtadelt on leitud sarnaseid ehteid

nendele, mis on leitud kalmetest, siis võib sellest järeldada, et inimesi maeti pidulikes rõivastes mitte ei tehtud spetsiaalseid surirõivaid (Mägi, Ratas, 2003: 205).

Rõivastuse uurimisel mängib olulist rolli ka säilivus. Kuna enamasti on säilinud vaid kaunistatud riideesemed ja needki säilmed on fragmentaarsed, siis ei ole võimalik täielikku kostüümi taastada, kuid lünkade täitmisel on võimalik kasutada naabermaade paralleele.

1.3 Tekstiilide uurimise metoodika

Rõivastus koosneb suures osas tekstiilist, mis arheoloogilises kontekstis enamasti ei säili. Seetõttu on käesolevas töös pööratud suurt tähelepanu olemasolevate tekstiilijäänuste analüüsile, et saada teavet kehakatete väljanägemisest ja omadustest. Saaremaa selle perioodi arheoloogilisi tekstiilileide pole üksikasjalikult rõivastuse aspektist varem uuritud. Järgnevalt annan ülevaate tekstiilide uurimise meetoditest, mida oma uurimistöös kasutasin.

1.3.1 Materjal

Tekstiilide uurimise puhul on oluline vaadata materjali. Eesti aladel valmistati tekstiile muinaja keskajal peamiselt villast või linast (Mägi, Ratas, 2003: 206). Arheoloogilises kontekstis säilib Eesti oludes vill tunduvalt paremini kui linane (samas). Taimsest kiust tehtud kangakatkeid on sellest perioodist Eestis säilinud vähe (samas). Kokku on Eesti aladelt leitud taimsest kiust tekstiile vähemalt 44 kalmistult, kuid paljud neist on halvasti säilinud ja ei saa kindlalt väita, mis esemest need pärinevad (Rammo, 2014: 104). Taimset päritolu tekstiile kasutati näiteks särkide valmistamiseks, kuid linasest kangast on tehtud ka surilinasid (samas: 106–108). Kukurusest on leitud linase jäänuseid ka peakatte juurest (samas).

Rõivastuses mängis olulist rolli villane kangas, kuna enamik ülerõivaid on valmistatud arvatavasti villasest. Kuna villane säilib paremini, siis on meil selle kohta ka rohkem teada. Samuti olid villased kangad linastest sagedamini metalliga kaunistatud ja see aitab kaasa orgaanika säilimisele. Näiteks vasesulamid eritavad oksüdatsiooniprotsesside käigus mürgiseid ühendeid, mis takistavad mikroorganismide tegevust lagundamisel (Walton Rogers, 2007: 58). Paremini säilinud tekstiilidest võtan proovi, mille põhjal määrän mikroskoobi (Olympus BX51) all vastavalt kiudude välimistele tunnustele kas tegu on taimset või loomset päritolu materjaliga.

Peaaegu kõik analüüsitud tekstiilid on valmistatud lambavillast. Villaste tekstiilide paremaks kirjeldamiseks uurisin kasutatud villa omadusi. Villakiudude läbimõõtude uurimine lõngast võetud proovis annab aimu, kas eseme toormaterjaliks valiti näiteks peent sorteeritud villa või kasutati ebaühtlasi villajääke, samuti võib see viidata tekstiili võimalikule võõramaisele

päritolule. Muinas- ja keskaegse kohaliku lamba villak on ebahütlane ja koosneb peamiselt kahest kihist – alusvill ja pealiskarvad (Rammo, 2015: 25). Alusvill koosneb peentest kiududest, mille jämedus on kuni 30 µm, pealiskarvad hulk kuuluvad jämedamad karvad, millel võib esineda ka säsikanaleid (samas). Sageli peetakse kvaliteetseks villa, mille koostis on võimalikult hütlane (samas). Võrdluseks Saaremaa materjalile analüüsisin 15.–17. sajandi Parisselja umbkuue villaproovi, sest see on hästi säilinud ja tüüpiline näide kohalikust kahekihilise villakuga lamba villast tehtud lõngast – suur peene alusvilla osakaal, aga samas ka varieeruva jämedusega pealiskarvad (Rammo 2015: 59). Parisselja villanäidet saab tõlgendada kui suhteliselt sorteerimata toormaterjali (samas).

Analüüsi tegemiseks lõikasin lõngast paarimillimeetri pikkuse katke, järjestasin mikroskoobi all umbes sada kiudu ja seejärel mõõtsin nende läbimõõdud. Samuti märkisin üles kiudude eripärad – näiteks säsikanali või värvipigmenti olemasolu. Võttes aluseks Rammo doktoritöös (2015: 24) pakutud jaotuse, saan määratleda lõngade grupid ja kvaliteedi. Mõõdetud kiudude põhjal arvutasin kiudude keskmise läbimõõdu, moodi, standardhälbe ja variatsioonikordaja. Keskmise läbimõõdu abil saab vaadata, millistes proportsioonides on proovis esindatud alusvill ja pealiskarvad ning kui hütlane see on. Mida suurem on standardhälve, seda suurem on hajuvus ja seda ebahütlasem on vill. Standardhälbe abil saab leida variatsioonikordaja – mida väiksem on variatsioonikordaja, seda hütlasem on analüüsitud vill (Rammo, 2015: 24). Säsikanalid esinevad vaid pealiskarvades ja nende hulga järgi saab hinnata pealiskarvade osakaalu lõngas.

1.3.2 Tekstiilide tehniline analüüs

Tehniline analüüs toimus visuaalsel vaatlusel. Kangaste puhul peab esmalt määrama valmistamistehnika – kas see on näiteks punutud pael, telgedel kootud kangas või mõni muu ese. Seejärel tuleb edasises analüüsis lähtuda tehnikale omastest tunnustest. Peaaegu kõik selles töös analüüsitud tekstiilikatted on telgedel kootud kangastest. Nende puhul vaatasin koetihedust, sidust, lõngade keeret ja muid eriomaseid tunnuseid – kas on säilinud näiteks mõni õmmeldud serv (Rammo, 2015: 20).

Koetiheduse mõõtmiseks lugesin kokku koe- ja lõimelõngad ühel ruutsentimeetril. Sidus tähendab meetodit, mil viisil koelõng ja lõimelõng omavahel ristlevad. Vaadeldavad kangad on kas 2/2 toimsed ja selle tuletised või 1/1 labased. 2/2 toimse puhul ristleb koelõng kahe lõnga alt ja kahe pealt, kusjuures iga järgnev rida on ühe lõimelõnga võrra nihkes. 1/1 labase puhul kulgevad koelõngad aga ühe lõime alt ja ühe pealt ja järgmises reas vastupidi.

Z-keeru puhul on lõnga keerutatud kella liikumise suunas ja kiud jooksevad Z-tähe keskosas kaldega (Walton-Rogers, 2007: 64–67). S-keeru puhul on lõnga keerutatud kella liikumise suhtes vastassuunas ja kiud jooksevad S-tähe keskosaga samas suunas (samas). Ühekordsete lõngade keeru suuna märkisin suure tähega (S või Z). Korrutatud lõngade puhul märkisin väikeste tähtedega üksikute lõngade keeru suuna ja suure tähega korrutuse keeru suuna.

Kuna mullas muutub tekstiilide värvus pruunikaks, siis enamasti ei ole võimalik silma järgi öelda, millist tooni need olid kandja eluajal, kuid seda saab välja selgitada keemiliste analüüside abil. Selle töö raames pole keemilisi analüüse kasutatud.

1.4 Ehted ja manused rõivastuse uurimise allikana

Saaremaa 12.–14. sajandi naiserõivastuse uurimisel on oluline roll ehetel ja nende oletataval funktsioonil seoses rõivastusega. Põletamata matused võimaldavad jälgida ehete, kinnitusvahendite ja teiste rõivamanuste paiknemist luustiku suhtes ja tänu sellele saab esemed kokku viia rõivastuse eri osadega (Walton Rogers, 2007: 139).

Esemete puhul tuleb esmalt kindlaks teha, milline on olnud nende funktsioon – kas tegu on kinnitusvahendi või lihtsalt aksessuaariga. Rõivastuse uurimisel on eriti olulised tekstiilist riietusesemete kinnitamiseks kasutatud lisandid. Need olid igapäevaselt vajalikud, just nagu tänapäeval näiteks nõöbid või lukud (Walton Rogers, 2007: 111). Peamiselt kasutati rõivaste kinnitamiseks ehtenõelu, sõlgi ja võid, kuid võidi kasutada ka igasuguseid paelasid, millest Saaremaa arheoloogilises materjalis pole tõenäoliselt midagi säilinud. Võõ olemasolule matuses viitavad näiteks naastud, vööketid, pandlad ja noatuped.

Käteehted ja kaelavõrud ei ole küll otseselt seotud tekstiilist rõivaesemetega, kuid need on oluline osa rõivastuse üldpildist ja inimese väljanägemisest ning seetõttu olen need analüüsi kaasanud. Käesolevas töös on oluline eristada asju, mis on pandud kaasa ja mis on surnul nõ elavale inimesele omaselt seljas olnud. Näiteks võib matustes eristada vahel rõivaesemeid, mis on lahkunule eraldi kaasa pandud ja need leiud olen ka oma analüüsi kaasanud. Samas jätsin ma välja noad, mis paiknesid näiteks üksikuna luustiku peatsis.

Rõivaste kaunistamisega on seotud spiraalorudest mustrid, mis tõenäoliselt on paiknenud sageli just rõivaesemete servades. Seetõttu on oluline vaadata täpset paiknemist hluas luustiku suhtes, kuna selle põhjal saab oletada, millise rõivaesemega need seotud on. Vahel võimaldavad mustrid näha isegi rõivaesemete kuju ja mõõtmeid. Raskem on spiraalorukestest kaunistuste põhjal kindlaks teha rõivaesemeid, mis on eraldi kaasa pandud, kuna need ei asu seal, kus neid

elav inimene on kandnud. Spiraalkaunistusi kasutati eelkõige peahete, sõbade ja põlledes servades, alusrõivaid arvatavasti ei kaunistatud (Rammo, 2005). Ilmselt kanti kaunistatud rõivaid vaid pidulikumatel sündmustel, igapäevarõivastus oli tagasihoidlikum. Spiraalitorud on Saaremaa materjalis suhteliselt laialt levinud, enim leidus neid Valjala ja Karja matustes.

2. ALLIKATE VALIK JA VALIM

Koostas in andmebaasi viie kalmistu 41 naisematuses (Lisa 1). Valimi aluseks oli ajaline, geograafiline ja sooline piirang – Saaremaa 12.–14. sajandi naiste matused. Seejärel jätsin edasisest analüüsist kõrvale matused, kust puuduvad leiud, mis on suures osas lõhutud või mille kohta puudub dokumentatsioon. Nimetatud matuste leide kasutan edaspidi vajadusel võrdlusmaterjalina või täiendusena. Lõplik valim koosneb 30-st matusest.

Saaremaa materjali uurimist raskendab see, et enamik kaevamistest on läbi viidud umbes 50–70 aastat tagasi ja dokumentatsioon on sageli tunduvalt ebatäpsem tänapäevastest võimalustest. Näiteks raskendab uurimistööd jooniste suhteline skemaatilisus ja udused fotod luustikest, kus pole võimalik näha detaile. Esimesed tänapäevased arheoloogilised kaevamised Saaremaa muinasaja lõpu ja keskaja laibakalmistutel leidsid aset 1950ndatel (nt Kustin, 1956), mil teadmised spiraalitorudest mustrite, nende infoväärtuse ja kaevamismeetodite kohta olid vähesed. Dateeringutes olen lähtunud Mäe (2002) andmetest, kuna tegu on kõige uuema uuringuga käsitletud materjali kohta. Järgnevalt tutvustan valimi aluseks olevaid Saaremaa kalmistuid.

2.1 Loona

Loona kalmistu asub Kihelkonna kihelkonnas, kirikust 3 km kaugusel Loona mõisa hoonete juures (Kustin, 1959: 2) Esimene luustik tuli välja 1941. aastal, kui kohalikud kalurid sealt liiva kaevasad, veel leiti mitmeid osaliselt hävinenud luustikke (samas). 1956.–1958. aastatel viis säilinud kalmistu osas kaevamisi läbi Aita Kustin (1959). Kokku avastati arheoloogiliste uuringute käigus kuus luustikku, kellest viis olid naised (samas). Ka 1941. aastal leitud luustik (VII) kuulus naisele (Mägi, 2002: 65), kuid kuna selle kohta dokumentatsioon puudub, siis jääb see valimist välja.

Viie matuse juurest saadi leide, vaid üks luustik (IV) oli leidudeta (Kustin, 1959: 5–8; 13). Luustikud dateeriti esemete järgi, kuus maetud pärinevad 12. sajandi lõpust või 13. sajandi algusest, vaid panusteta matus on arvatavasti maetud 13.–14. sajandil (Mägi, 2002: 64–65). Märkimisväärne on see, et Loonast leitud luustikud paistavad silma väga rikkalike haualeidudega ning säilinud on mitmeid tekstiile.

2.2 Karja

Karja kalmistu asub Karja kihelkonnas Pärsama külas, umbes kahe kilomeetri kaugusel Karja kirikust. 1949. ja 1950. aastal avastati Karja katsepunkti ait-kuivati taastamisel

vundamendikraavi kaevamisel hulk esemeid ja luustikke (Kustin, 1956: 1). Väljakaevamised seal toimusid 1955. aastal Aita Kustini juhendamisel (samas). Kokku leiti kaevamiste käigus Karjast 32 luustikku, millest 10 kuuluvad naistele. Esemete ja müntide järgi on kalmistu kasutusaeg dateeritud 13.–14. sajandisse (Mägi, 2002: 66–70).

2.3 Valjala

Valjala kiriku juures viidi esimesed ehitusajaloolised uuringud läbi 1972. aastal ja siis leiti kiriku vundamendi juurest kaks matust, millest üks kuulus naisele (Selirand, 1973: 1–2). Ehete uurimisel selgus, et need kuuluvad muistse Saaremaa naise tüüpilise ehtekomplekti juurde ja et selle matuse võib dateerida 1200. aasta ümber (Selirand, 1973: 3). 1973. aastal leiti veel üks naisematus, kellega oli kaasas kas veel sündimata või äsja sündinud laps (Selirand, 1973: 6). 1974. aastal jätkukaevamistel leidudega naisematuseid ei avastatud (Selirand, 1974a).

Valjala kiriku juures toimusid kaevamised uuesti 2010. aastal (Mägi et al., 2019: 93). Teetööde käigus leiti praeguse kirikaia kõrvalt 26 luustikku, millest kaheksa kuuluvad naistele (samas: 95–103). Leitud matused on dateeritud 13. sajandisse (samas: 95). Dokumentatsioon nende kaevamiste kohta on puudulik – olemas on kirjeldused tervetest ja leidudega haudadest, kuid puuduvad osalise säilivusega ja leidudeta matuste kirjeldused (Mägi, 2010; Mägi et al., 2019).

Taaskord kaevati Valjala kiriku ümbrust 2018. aastal (Mägi et al., 2019: 103). Kokku leiti kiriku vundamendi äärest 11 matust, kuid kuna neli matust ehitustöödele ette ei jäänud, siis neid välja ei kaevatud (samas). Seitsmest kaevatud matusest kaks kuulusid naistele (samas: 103–105). Esimene matus on dateeritud 13. sajandi esimestesse kümnenditesse, kuna selle sääreluud on kivist kiriku kooriruumi ehitusega lõhutud, kuid kuna teise matuse juures leide ei olnud, siis seda täpsemalt dateerida ei ole võimalik (samas: 104–105).

Kuna Valjala kiriku juures on kaevatud mitmeid kordi, siis mõned matuste numbrid korduvad. Segaduse vältimiseks olen korduvate numbrite juurde pannud sulgudesse aasta, millal see välja kaevati (nt Valjala I (1973) ja Valjala I (2018)). Ilma aastaarvuta matused on kaevatud 2010. aastal.

2.4 Viltina

Viltina-Rutiränga põletusmatustega kivi kalme asub Põide kihelkonnas Kõiguste poolsaarel. Viltina-Rutirängal alustasid 1940. aastal Osvald Saadre ja Marta Schmiedehelm arheoloogilisi kaevamisi, mille käigus leiti põletusmatuste hulgast kolm laibamatust, millest üks oli 13. sajandisse dateeritud naise matus (Mägi, 2002: 62).

2.5 Viira

Viira kalmistu asub Muhu saarel Viira külas Muhu kirikust 800 m kaugusel (Kustin, 1964: 1). Nõlvakut on korduvalt kahjustatud kruusavõtmisega, mille käigus on sealt välja tulnud mitmeid esemeid, näiteks sõlgi, käe- ja kaelavõrusid, helmeid ja rinnakeesid (samas). 1872. aastal kaevas Holzmayer lahti ühe rikkalike panustega naise luustiku (Kustin, 1964: 1–2), kuid kuna Holzmayeri kaevamistest puudub dokumentatsioon, siis ei ole selle matuse kohta midagi teada (Kustin, 1964: 1). Arheoloogilised kaevamised Viira kalmistul toimusid 1964. aastal, mil avastati 31 luustikku, millest kümme kuulusid naistele (Kustin, 1964). Tegu on arvatavasti 13.–14. sajandi kristliku matusepaigaga, kuna leide oli vähe (Mägi, 2002: 71).

3. RÕIVASTUSEGA SEOTUD LEIUD

Käesolevas peatükis vaatlen esmalt rõivastusega seotud esemeid eraldi ja toon välja nende esinemise sageduse, iseloomulikud jooned ja paiknemise luustiku suhtes. Olen püüdnud üksikute esemete asukohta aruannete ja kaevamisjooniste põhjal võimalikult täpselt kirjeldada. Seejärel vaatan esemeid laiemas kontekstis – kas joonistuvad välja mingid leiukohtade vahelised ühisjooned või on mõni esemetüüp vaid kindlale kalmistule omane. Selle põhjal saab teha järeldusi rõivastuse erinevatest kandmisviisidest ja piirkondlikest eripäradest.

3.1 Kinnitusvahendid

3.1.1 Sõled

Sõlgesid on kokku 17 ja neid leidub 15 matuses. Kõik need on hoburaudsõled. Karja XXIII matuses oli sõlg, mis on rullotstega ja soonelise kaareosaga. Teistes Saaremaa naisematustes olid sõled kas lehtrikujuliste, fassetitud või ülespoole keeratud fassetitud otstega. Enamasti on neil osaliselt sooniline rõngaosa ja lai nõelakand. Erandlik on Valjala I (1973) matuse sõlg, kuna selle nuppudel on kujutatud loomapäid. Karja XXII matuses on säilinud vaid sõle nõel, selle kohta on Marika Mägi (2002: 102) arvanud, et sõlg ise võis olla valmistatud tinasulamist, mis ei säili pinnases hästi.

Nelja matuse puhul (Loona V, Valjala XIV, Karja XXIII ja Viira XVIII) on üks sõlg paremal õlal ning ainult vasakul õlal on sõlg Valjala IV matuses. Karja VII ja XXIX matuses oli kaks sõlge, mõlemal õlal üks. Lõua all või rinnal asus sõlg neljal juhul (Karja II, XXII, Viira XXII ja Valjala I (1973)). Viira I matuses on sõlg koos noaga 40 cm kaugusel luustikust ja see on ilmselt panusena kaasa pandud. Valjala VIII matuses leiti sõlg põialuude alt. Võimalik, et sõlg kinnitas sääremähist, kuid sel juhul võiks olla sõlg mõlema jala juures, mistõttu on arvatavasti tegu panusega. Näiteks on Loona VI ja Karja XIII matustes pandud surnule jalgade juurde sõrmus.

3.1.2 Ehtenõelad

Ehtenõelu on kokku 17 ja neid esineb 12 matuses. Kaheksas matuses olid ühendharulised kaksikristpeanõelad. Karja IV matuses oli kaks ehtenõela, mis olid ovaalse peaga. Mõlemal oli keskel ristimotiiv ja servades veidi varieeruv sik-sak ornament (Mägi, 2002: 264). Valjala IV matuses oli Saaremaa tüüpi kolmnurkpeaga ehtenõel ja ühekordse spiraalpeaga ehtenõel. Spiraalpeaga ehtenõel oli vasakul õlal ja hoburaudsõlest läbi torgatud, kolmnurkpeaga ehtenõel asus paremal õlal. Ka Valjala VIII matuses oli kaks spiraalpeaga ehtenõela. Viira I matuses oli

rinnal kaks väga tugevalt oksüdeerunud rauast eset – need võiksid asukoha ja kuju järgi olla lagunenenud ehtenõelad või keekandjad (Mägi, 2002: 72). Samas matuses oli ka kahes kohas rinnakee katkeid, üks oli kägaras rinna kohal ja teine puusa juures.

Viies matuses (Valjala II, IV, Karja IV, XIII ja Viira XIX) olid ehtenõelad mõlemal õlal. Erandlik on Valjala VIII matus, kus kaks spiraalpeaga ehtenõela koos keega asusid luustiku selja all panusena. Valjala I (1973) ja Karja II matuses on üks ühendharuline kaksikristpeanõel, Valjala I (1973) puhul pole täpsemalt teada, kummalt õlalt see leiti ja Karja II matusel oli ehtenõel vasakul õlal. Mõlemas matustes on leitud ka sõlg rinnalt, lõualuu lähedalt, mistõttu on võimalik, et ehtenõel oli ühel ja sõlg teisel õlal. Kolmes matuses (Valjala I (2018), X ja Viira XVIII) oli vaid üks kaksikristpeanõel ja neis matustes asus see paremal õlal. Valjala XIV matuses paiknes üks kaksikspiraalpäine nõel luustiku vasakul õlal.

Tähelepanuväärne on asjaolu, et Loona kalmistult ei ole leitud ühtegi ehtenõela. See võib olla seotud sellega, et Loona matused on teistes vaadeldavatest vanemad, pärinedes peamiselt 12. sajandi lõpust ja 13. sajandi algusest (Mägi 2002: 64–65). Ka Viltina kalmistult ei ole ühtegi leitud, kuid kuna seal oli vaid üks põletamata naisematus, siis ei saa selle põhjal järeldusi teha.

3.2 Vööga seotud esemed

Nahast või tekstiilist vööga saab seostada kindlalt metallist naaste ja pandlaid. Lisaks käsitlen siinses alapeatükis esemeid, mis on rippunud tõenäoliselt vöö küljes – näiteks oletatavad vööketid ja ilustatud noatuped. Vöökettide puhul ei saa kindlalt väita, et neid kanti vööle, kuna matustes on need tavaliselt kaasa pandud. Kuna enamasti asuvad need puusade juures, seostatakse neid vöödega (Kustin, 1962: 342). Vööehete alla olen liigitanud ka metallpealdisega kaunistatud uhked noatuped, mis kinnitati vööle, sest lisaks praktilisele otstarbele need ka kindlasti kaunistasid kandjat.

3.2.1 Naastud ja pandlad

Vööle viitavaid esemeid on seitsmes matuses. Kõige paremini säilinud leiud, mis viitavad nahkrihmade olemasolule naistel, pärinevad Valjalast. Valjala IV matuses oli vasaku küünarnuki kõrval kokku rullitud ümmarguste pronksnaastudega rihm, millel oli ümara esiosaga pannal mõlemas otsas. Selliseid pandlaid teatakse ka Mandri-Eesti naiste matustest ja need kinnitati üksteise külge näiteks rauast konksuga (Selirand, 1974b: 130; Rammo, Ratas 2021). Rihmast on säilinud vähesel määral ka orgaanikat, arvatavasti nahka (Mägi, 2010: 16–17). Naastusid leidis vaid ühe pandla juures, need asetsevad kahes rivis. Mägi (2010: 16) on

fotode järgi hinnatud, et kaunistatud oli umbes 40 cm pikkune osa, seega oli rihm kaunistatud vaid pooles ulatuses. Samasuguste naastude ja pannaldegaga vöö on leitud Valjala VIII ja XV matusest. VIII matusest ei leitud väga palju naastusid, mis viitab samuti nende kasutamisele vaid teatud rihma osas ja mitte täies pikkuses (Mägi, 2010: 33). XV matuse naastude arvu kohta info puudub.

Valjala IV matuses asunud vöö asendi järgi võib arvata, et see oli algselt pandud kokku rullituna surnu kõhule, veidi vasakule poole, kuid see on lagunemisprotsesside käigus algselt kohalt ära vajunud. Valjala VIII matuse puhul on märgitud, et vöö on luustiku parema külje all, XV matuses oli vöö selgroo ja vaagnaluu all (Mägi, 2010: 53). Üheski Valjala matusest leitud vöö pole olnud vöökohal, vaid on kaasa pandud. Seetõttu on raske teha järeldusi seda tüüpi vöö kandmise kohta, kuid kuna vöö oli kaunistatud vaid ühe pandla juurest ja umbes pooles ulatuses, siis võib arvata, et kinnituskoht võis jääda näiteks puusale nii, et naastud jäid kandmisel kas kõhu ette või seljale.

Karja II, VIII ja Viira XXXII matustes on säilinud vaid pandlad. Karja II matuses oli rauast lihtne nelinurkne pannal parema põlve kõrval, seega on see arvatavasti samuti kaasa pandud vööst. Vöö võis olla asetatud piki luustikku väljasirutatult, selline näide on näiteks teada Virumaalt sarnase dateeringuga Pada kalmistult (Tamla, 2011, luustik CLII). Vaid Viira XXXII matuses oli pronksist pannal vöökohal. Kuna muid vööle viitavaid osi ei ole, siis võib arvata, et nende vööd olid kaunistamata. Karja VIII matuse pannal, mis on tilgutiga ja risküliliku kujuga (Mägi, 2002: 265), on säilinud paremini ja ühel serval on näha paarikaupa jooni. Viira XXXIII pannal on sama tüüpi Valjala leidudega: sellele on rõngakujuline esiosa, mis on kaunistatud sik-sak ornamendiga (Mägi, 2002: 278). Sellised pandlad esinevad tavaliselt kahekaupa nagu ka Valjalas üks mõlemas vöö otsas. Kuna seda tüüpi pandlad esinevad peamiselt naistehaudades, siis on arvatavasti tegu naistevöö panneldegaga (Selirand, 1974b: 130). Sellised pandlad olid omased Eesti mandriosale 12. sajandi II-st poolest 13. sajandi alguseni (Mägi, 2002: 99). Loona V matuse puhul on vööst säilinud vaid kaks pronksnaastu ja nende täpset asukohta ei ole teada.

3.2.2 Vööketid

Vööketidele ei ole varasemalt väga palju tähelepanu pööratud, põgusalt on neid käsitletud vaid Kustin (1962: 342–343). 2010. aastal leiti Valjala kirikaia kõrval olnud matustest lisaks varem teada olnud leidudele veel mitu vööketi. Vöökette on minu valimis kokku kuues matuses, kusjuures viis neist on Valjalast ja vaid üks Karjast (luustik XIX). Valjala VIII matuses on

koguni kaks vööketi, teistes kõigis vaid üks. Kõik vööketid koosnevad suurematest traadist rõngastest, mis omavahel ketiks ühendatud kas spiraalitorude, kuudisekujuliste vahelülid või väiksemate rõngaste abil. Kuudisekujulisi vahelülisid on vööehete juures kasutatud ka näiteks Kukruse, Pada ja Raatvere kalmistute naisematustes (Rammo, 2005: 79–80). Kustin (1962: 343), on arvanud, et need rippusid kandmise ajal vöölt alla või kinnitati vöökoha ümber, kuna enamasti on neid leitud puusade juurest. Arvatavasti on ketid panusena kaasa pandud ja seega ei tea me, kuidas neid eluajal kanti.

Lisaks kuuele nimetatud kindlale leiule on teateid veel ühest ketist. Mägi (2002: 74) on kirjutanud, et Viira XXXII matuse juurest leiti vööketi, kuid see pole säilinud. Kustin on oma artiklis (1962: 342) kirjutanud, et Viirast on leitud terve vööketi, mille kogupikkus oli 78,5 cm – võib arvata, et ta on kirjeldanud XXXII matusest leitud vööketi. Leiu puhul on tähelepanuväärne, et kõik teised vööketid on koosnenud umbes kümnest või veidi enamast lülist, seega on nende pikkus ligikaudu 40 cm, kuid kirjelduse järgi on Viira kett peaaegu kaks korda nii pikk.

Karja luustiku puhul tuleb tähele panna, et tegu on 7–8-aastase lapsega, kelle sugu pole võimalik luude põhjal kindlaks määrata. Kuna talle oli matusesse kaasa pandud täiskasvanud naisele omased ehted ja aksessuaarid, siis olen selle matuse valimisse kaasanud. Valjala Xb, XIV ja XV matuste puhul on vööketi olnud parema reieluu all, vasaku reieluu peal oli vööketi vaid Karja XIX matuses. Valjala I (1973) matuse puhul on märgitud, et kett oli puusade juures, seega pole täpsemat kohta võimalik määrata. Valjala VIII matuse kaks vööketi olid pandud selja alla, üks neist ulatus parema ja teine vasaku õla juurde.

3.2.3 Noatuped

Nugasid esineb kuues matuses. Kuus nuga pärinevad Karja matustest (Karja IV, VIII, XIII, XXVII, XXIX), kusjuures XIII luustiku juures on neid kaks, ja vaid üks nuga on teada Viirast (Viira I). Noatupp koos noaga on olemas ainult Loona V ja Valjala VIII matustest. Teiste matuste noad olid hauda pandud kas ilma tupeta või oli noatupp näiteks nahast ja pole säilinud. Säilinud noatuped on plekkpealdisega, millel on Saaremaale omane laiend (Mägi, 2002: 92). Tupe metalloosa on kaunistatud täppidest ja kriipsudest moodustunud geomeetrilise ornamendiga.

Loona V matuse noatupp asus luustiku vasakul puusal, arvatavasti oli see matmise ajal kinnitatud vööle. Kuna Loonast jälgi nahkvööst ei ole, võib arvata, et noatupe kinnitamiseks kasutati kõlavööd, nagu oli näiteks Kukruse VI matuse puhul (Rammo, Ratas, 2020: 39).

Valjala VIII matuses oli noatupp pandud parema küünarnuki ja puusaluu vahele, matmise ajal on see olnud surnu all (Mägi 2010: 32).

3.3 Käteehted

3.3.1 Käevõrud

Käevõrusid on kokku 18 ja neid esineb kaheksas matuses. Kõikides matustes on kaks käevõru, vaid Loona V matuses on neid neli. Loona III matuses oli üks kolmest traadist keeratud käevõru ja kitsas plekist käevõru, mis on kaunistatud joonte ja täppidega. Loona V matuses oli kaks kolmest traadist keeratud käevõru ja kaks plekist veidi ahenevate otstega käevõru, mis on samasuguse muustriga ja moodustavad seega paari. Karja XXVII matuses on kaks plekist ahenevate otstega käevõru. Valjala IV matuse mõlemad käevõrud, millel ornament on säilinud vaid servades, on Mäe (2010: 18) hinnangul sarnased Karja XXVII ja Loona V matuste vastavatele võrudele. Erandlik on Loona VI matus, kust leiti kaks spiraalkäevõru. Spiraalkäevõrusid võidi kanda rõiva varrukate peal, näiteks leiti Luistarist LVI hauast spiraalkäevõru seest tumesinist kangast (Lehtosalo-Hilander, 1984: 46). Sama võimalus on ka teiste käevõrude puhul.

Loona VI, Karja XXVII ja Viira XXXII matustes oli mõlemal käel üks käevõru, Loona III matuse puhul pole märgitud, kummal käel käevõrud asusid, kuid võib oletada, et mõlemal käel oli samuti üks. Loona V matuses oli mõlemal käel kaks käevõru. Valjala XV ja IV matustes olid käevõrud panusena kaasa pandud – XV matuses olid käevõrud asetatud selgroo alla (Mägi et al., 2019: 102) ja IV matuses leiti need surnukeha alt (Mägi, 2010: 18).

3.3.2 Sõrmused

Sõrmuseid on kaheksast matusest kokku üksteist. Karja VII ja XIII matustest leitud sõrmused on pakseneva keskosaga ja põiki soonitud, samasugune leiti ka Valjala VI matusest ja VIII matuse selja all asunud rinnakeelt. Pakseneva keskosaga põiki soonitud sõrmused on Marika Mäe (2002: 109) hinnangul levinud 12.–13. sajandil. Valjala VI matuses oli ka teine sõrmus, mis oli kahest traadist keeratud ja jämeneva esiosaga. Valjala VIII matuses oli rinnakeele lükitud kolm sõrmust. Üks neist oli pakseneva keskosa ja põiki soontega sõrmus, nagu eelpool kirjeldatud, teiste kahe kohta on teada vaid, et vähemalt üks neist on laieneva esiosaga (Mägi, 2010: 36). Viira XXXII matusest leitud sõrmus pole säilinud, mistõttu pole võimalik kindlaks teha, mis tüüpi sõrmusega tegu oli. Loona VI matuse sõrmus on õhukese kilbikujulise keskosaga, kaunistatud joonte ja mummudega.

Valjala IV matuses oli üks sõrmus parema käe sõrmes ja teine vasaku küünarnuki juures, küünarnukist keha pool. Fotodelt ei selgu, kus luustiku teine käsi asetses, kuid Mägi (2010: 20) on kirjutanud, et see on panusena kaasa pandud ja sõrmus ei saanud sõrmest sinna vajuda. Karja VII matuses on sõrmus parema käe sõrmes, Valjala XIV matuses oli sõrmus vasaku käe sõrmes. Viira XXXII matuse puhul on vaid teada, et sõrmus oli sõrmes, kuid pole täpsemalt teada, kumma käe sõrmes. Loona VI ja Karja XIII matustes leiti sõrmus jalaluude kõrvalt. Valjala VIII matuse sõrmused on lükitud rinnakeele ja asetatud selja alla.

3.4 Kaelaehetud

Kaelavõrusid- ja keesid esineb kokku 13 juhul 11 matuses. Helmetega kaelakeesid oli kaheksas matuses (Loona I, VI, Valjala II, XV, Karja VII, XXVII, Viira I, XVIII), neist kolmes (Valjala II, Viira I ja XVIII) olid ainult helmed. Loona VI matuses oli kaks kaelavõru ja müntripats. Valjala XV naisel oli peale siniste klaashelmeste rinnal kolm hõbedast rinnalehte, mis võivad pärineda samast keest või keekomplektist. Karja VII ja XXVII matuses oli helmetega koos ka müntripats. Valjala IV ja Viira XXXII matustes oli surnul kaela ümber vaid kaelavõru. Karja XIX matuses oli lõualuu all kaks müntripatsit. Viira I matuses olid 22 klaashelme hunnikus põlve juures, pärinedes ilmselt kaasapandud kaelakeest.

3.5 Spiraalitorud

Spiraalitorusid ja rõngakesi on kokku leitud 23st matusest, seega olid metalliga kaunistatud rõivad Saarema naistel suhteliselt tavalised. Neist seitsmel juhul (Loona I, Valjala I (2018), Valjala II (1973), IV, VIII, XV, Viltina I, Karja II) on spiraalitorud asetsenud kaela või pea piirkonnas. Kolmel juhul (Viira I, XXXII Karja XXV) on spiraalitorud olnud kaela või rinna piirkonnas ja neljas matuses (Valjala I (1973), Karja VIII, XIII Viira XVIII) asusid spiraalitorud rinna ja käte piirkonnas. Üheksas matuses (Valjala IV, VIII, X, XIV, XV, Karja IV, VII, XIX ja Viira I) on spiraalitorud jalaluude juures. Karja XXIX matuses leiti pronksspiraale rinnalt, põlvede juurest ja vasaku reieluuga paralleelselt, kuid põlvede vahelt ei leitud ühtegi spiraali. Viira XXVI matusel on spiraalitorud kukla all, kuid muster tundub kuuluvat pigem põllele kui peakattele. Viies matuses on spiraalitorud vaid pea piirkonnas (Loona V, Valjala I (2018), II (1973), Viltina I, Viira XXVI), samas nii pea piirkonnas kui ka vöökohal/jalgade juures on neid neljas matuses (Loona VI, Valjala IV, VIII, XV) – seega on olnud tõenäoliselt rohkem kui üks rõivaese. Ainult vööst all pool on spiraalitorusid neljas matuses (Valjala X, Karja IV, XIX, Viira XXVI).

3.6 Tekstiilid

Tekstiile leidis kokku 13 matuses, kuid Tallinna tekstiilihoidlas leide üle vaadates selgus, et enamik tekstiilidest on niivõrd fragmentaarsed ja halvasti säilinud, et nende puhul pole võimalik sidust, tihedust ja lõnga keeru suunda määrata. Kataloogis käsitlen vaid tekstiile, millel oli võimalik mainitud tunnused määrata. Määranguid on tehtud seitsmest matusest leitud 13-st katkest (Lisa 2). Üks Viira I matuse proov osutus puiduks (Lisa 5: 11). Taimseid kiude leidis kolme matuse juures: Loona V, VI ja Karja XXIX. Loona matustes olid fragmentaarsed tekstiilikatked ja Karja XXIX matuses oli kaks korrutatud linast lõnga (zz/S) spiraalatoru sees (Lisa 5: 2). Loona VI taimne tekstiil on paari ruutsentimeetri suurune, labane ja z-keeruga lõngadest. Selle tihedus on 18 L/cm lõime- ja 20 L/cm (lõnga sentimeetri kohta) koesüsteemis, mida võib pidada suhteliselt peeneks kangaks (vrld nt Rammo, 2014: 112–115).

Loona V matuse noatupe küljes on katke villasest ja linasest lõngast (Lisa 2; 5: 1). Mõlemad katked on niivõrd väikesed, et nende puhul ei olnud võimalik tihedust määrata. Nii villane kui ka linane katke on z-keeruga ja villane kangas on 2/2 toimne, taimse fragmenti puhul pole seda võimalik määrata. Võimalik, et taimne tekstiil pärineb särgist. Noatupe küljest on taimseid tekstiile leitud ka näiteks Jõuga või Kaberla kalmest (Rammo, 2014: 112). Loona VI matuses oli linane labane tekstiil koos villasega. Kuna täpset leiukohta luustiku suhtes teada ei ole, siis ei saa kindlalt väita, millega on tegu, kuid võib oletada, et see pärineb särgist või mõnest muust alusrõivast. Huvitav on see, et Karja XXIX matuse spiraalatorust võetud proov osutus taimseks kiuks. Üldiselt on linast lõnga spiraalatorudes kasutatud vähem, kuid näiteks on neid kasutatud töös käsitletaval perioodil jämedamates spiraalatorudes ja rõngastes, kuna need vajasisid vastupidavam materjali kui vill (Rammo, Ratas, 2015: 73). Spiraalatorudest on leitud taimseid kiude näiteks Lõhavere käsitöövakast, kus need olid ajutiselt linasele nõõrile lükitud ja ei moodustanud eraldi mustrit (Laul, Tamla, 2014: 43–44).

Ülejäänud kangad (Lisa 2) olid villased ja kõik olid 2/2 toimsed. Villaste kangaste tihedus varieerub 5–8 L/cm lõime- ja 7–12 L/cm koesüsteemis. Enamiku villaste kangaste juures oli mõlemas süsteemis kasutatud ühekordseid z-keeruga lõngu, vaid Loona V, Viira I, XXII ja XXVI kangaste puhul oli lõimelõng korrutatud (zz/S).

Villakiuanalüüsid võtsin Loona ja Viira matuste leidudest (Lisa 3; 4: 1–7). Kokku analüüsisin 16 lõnga seitsmest tekstiilikatkest (Lisa 3). Kangastest võtsin kaks proovi – ühe koe- ja teise lõimelõngast. Loona V peakatte puhul analüüsisin esialgu üht lahtist lõnga, kuid hiljem võtsin proovi ka koe- ja lõimelõngast. Viira XXIX matuse puhul analüüsisin kaht erinevat

tekstiilikatket, et leida täiendavat kinnitust, kas need pärinevad samast või erinevast esemest. Sama matuse juurest võtsin proovi ka ühest punutud paelast. Hoolimata väikestest erinevustest on arvatavasti tegu siiski ühe tekstiili katketega. Sarnasest lõngast on valmistatud ka analüüsitud pael (Lisa 4: 7).

Enamasti jääb kiudude läbimõõt 11 ja 70 µm vahele (1 µm = 0.001 mm), kuid Loona V, VI, Viira I ja XXII villas esines ka üksikuid jämedamaid karvu. Kõige suurema läbimõõduga kiud olid Viira I matuses, kus suurima kiu läbimõõt oli 96 µm. Kuna on kasutatud suhteliselt ebahühtlast villa, siis on proovide keskmine läbimõõt suhteliselt suur, ulatudes 21-st 36-ni. Samuti on variatsioonikordaja suhteliselt kõrge (enamikel 29–44%), kusjuures on Loona V koelõnga variatsioonikordaja 48% ja Viira I koelõngal on see lausa 50%. Mood jääb üldiselt 14 ja 22 µm vahele, vaid Viira I koelõnga mood on 27 µm. Keskmine jääb enamasti 21–29 µm vahele, kuid Viira I koelõnga keskmine on lausa 36 µm ja Viira XXVI tekstiilil on see 32 µm. Standardhälve jääb 6–12 vahele, Viira I koelõngal on see 18. Huvitav, et üldiselt on Viira I koelõng teistest jämedakoelisem, kuid säsikanalitega karvade arv on seal vaid viis. Säsikanalite arvu poolest paistab silma Viira XXIX matusest pärit tekstiil – selles oli säsikanaleid lausa 18, samas kui teistel kangastel varieerus hulk 2 ja 14 vahel. Mediaan varieerub kõigis matustes vahemikus 20–30 µm.

Kõik analüüsitud lõngad on sarnased C ja D tüüpi lõngadele (vt Rammo, 2015: 27) ja vastavad seega kohaliku lamba seljast pärit villamustrile. Kohaliku kahekihilise lamba villa iseloomustab hästi 15.–17. sajandisse dateeritud Parisselja umbkuue proovi analüüs (Lisa 4: 8), kus on hästi näha suur peene alusvilla osakaal, ent samas on ka varieeruva jämedusega pealiskihi karvad. Töös analüüsitud Saaremaa villanäited on üldjoontes sarnased Parisselja proovile, ent siiski keskmiselt veidi peenemad ja kiudude jämedus ei ulatu üle 100 mikroni. Ilmselt võis nende kangaste jaoks olla vill siiski mingil määral sorteeritud.

Jüri Peets (1992: 11–12), kes on samuti analüüsinud Saaremaa arheoloogiliste tekstiilide villa, on oma magistritöös järeldanud, et Saaremaal on Eesti kontekstis olnud mõnevõrra peenem ja ühtlasem vill. Ta on arvanud, et kuna sorteerimise jälgi pole näha, siis tuleneb erinevus sellest, et Saaremaal on kasvatatud mõnevõrra peenema villaga lambaid (samas). Minu tulemused seda väidet ei kinnita, kuna Parisselja kuue analüüside tulemused on suhteliselt sarnased Saaremaa tekstiilide analüüsitulemustega.

Antud töö raames värvianalüüse ei tehtud, kuid villakiuanalüüside käigus oli võimalik eristada kangad, milles esineb sinist pigmenti (Lisa 2). Loona V ja VI tekstiilid on mõlemad olnud

sinised (Lisa 5: 3; 4). Viira I ja XXVI kiud on samuti sinised (Lisa 5: 5, 6). Viira XXII ja XXIX tekstiilide puhul polnud mikroskoobi all sinist pigmenti näha (Lisa 5: 7–10), kuid see võib tuleneda ka säilivusest ja kindla vastuse annaksid värvianalüüsid. Üldiselt on tulemus ootuspärane, kuna sel perioodil olid sinist tooni rõivad levinud (Peets, 1998: 297). Näiteks on Kukruse emanda rekonstruktsioon kujutatud üleni sinistes rõivastes (Rammo, Ratas, 2020: 40).

4. RÕIVASTUS MATUSTES

Muinas- ja keskaegset rõivastust kirjeldatakse sageli märksõnaga „kihiline“ – see tähendab, et enamasti kanti mitut kihti rõivaid ülestikku. Sageli jagatakse rõivaesemed järgmiselt: alusrõivad, pealistrõivad ja ülerõivad (nt Kania, 2010, 109–110). Järgnevas ülevaates lähtun samuti mainitud jaotusest ja annan ülevaate nendest pealis- ja ülerõivastest, mille kohta meil olemasolevate allikate põhjal teavet on. Alusrõivaste ehk siis ihule kõige lähemal kantud esemete hulka kuulub vaadeldaval perioodil tõenäoliselt särk. Kuid kuna meil on võimalikest linastest särkidest teada vaid paar üksikut katket – peen kangas Loona VI matusest ja V noatupe küljest –, siis sellel siinkohal pikemalt ei peatu. Särgid võisid olla ka villased, kuid kindlad tõendid selle kohta puuduvad.

4.1 Pealistrõivad

Pealistrõivaste alla loen need, mida võidi kanda särgi peal. Saaremaa naiste matustest meil kindlaid andmeid sellistest rõivaesemetest pole. Kõige olulisemateks tõenditeks sellest kihistusest pean rõivakinnitusvahendeid – sõlgi ja ehtenõelu – mida on leitud õlgade ja rinna piirkonnast. Haualeidude põhjal joonistub välja kombinatsioon, kus maetu mõlemal õlal on olnud kinnitusfunktsiooniga ehe. Nimetan seda enda töös järgnevalt terminiga peplos. Peplos tähendab neljakandilist ümber keha mähitud riidetükki, mida kinnitati õlgade kohalt (Walton-Rogers, 2007: 144; 150). Samalaadset rõivaeset kanti viikingiajal ja kohati veel hilisrauaajal mujalgi Läänemere idakaldal – näiteks Soome ja Läti aladel (Lehtosalo-Hilander, 1984: 13; Žeiere, 2005: 74). Sellist nelinurkset kangalaidu võidi ka kinnitada ainult ühelt õlalt – siis kulges kangaserv teise õla alt, nii et käsi jäi vabaks (Walton-Rogers 2007: 144; 150; Zariņa 1988: 24). Tõlgenduslikult tekib siinkohal probleem, sest kohati on raske eristada sõbasid (ülerõivas, vt allpool) ja õlgadelt kinnitatavaid peplos-kleite, kuna nelinurkset kangalaidu võidi kanda nii õlgadelt kinnitatud sõbana kui ka keha ümber mähitud pealistrõivana. Käsitlen oma töös mõlemaid mainitud rõivaesemeid siiski eraldi.

Õlgadel on kinnitusfunktsioonis kasutatud peamiselt ehtenõelu, aga tõenäoliselt ka hoburaudsõlgi. Ehtenõelte või sõlgede paar õlgadel on leitud üheksast matusest. Ehtenõelte vahel on enamasti ka rinnakee, Karja XXIX matuses on rinnakee sõlgede vahel. Enamasti on sellistes paarides ehted sarnase kujundusega. Näiteks Karja XXIX matuse õlgadel olnud sõled on samasuguse kujunduse ja mõõtmetega (4 cm). Seevastu Karja VII hoburaudsõled erinesid üksteisest nii suuruse kui ka väljanägemise poolest – ühe laius on umbes 4 cm, teise laius aga

umbes 5,5 cm (Mägi 2002: 265). Kas selle põhjal võib järeldada, et need kinnitasid erinevaid esemeid, jääb lahtiseks.

Keerulisem on tõlgendada matuseid, kus on üks sõlg ja üks ehtenõel – selliseid on kokku neli. Segadust tekitab ka kohatine lünklik kaevamiste dokumentatsioon. Viira XVIII matusest pärit ehtenõela ja sõle puhul ei selgu kaevamisaruandest nende täpne asukoht. Võimalik, et üks asus ühel ja teine teisel õlal. Sõle-ehtenõela kombinatsiooni puhul on ka võimalik, et peplos oli kinnitatud vaid ühel õlal nõelaga ja sõlg seostub mõne teise rõivaesemega. Seda kinnitab see, et Valjala I (2018) matusest on leitud sõlg ja ehtenõel ning ehtenõela juures on rinnakee, kuid rinnakee pole sõle juurde kinnitatud – seega ei pruukinud need moodustada ühe rõivaeseme juurde kuulunud paari. Ühe peplos-tüüpi rõivastuse alavariandina on välja pakutud, et üks neljakandiline riidelaid oli kinnitatud ühel õlal ja teine samalaadne teisel õlal (Walton-Rogers 2007, 152–153).

Erandlikud on kaks Valjala matust – IV ja VIII –, kus lisaks kahele ehtenõelale on ka sõlg. Valjala IV matuses on ühel õlal sõlg, millest on spiraalpäine nõel läbi torgatud ja teisel õlal on Saaremaa tüüpi kolmnurkse peaga ehtenõel, kusjuures ehtenõelad olid omavahel ühendatud rinnakeega. Kuna ehtenõel oli sõlest läbi torgatud, siis sõlg pidi kinnitama alumist riideeset ja ehtenõelad pealmist. Samas on ka võimalik, et ehtenõelad ei kinnitanud mingit eset, vaid oli sinna pandud vaid rinnakee pärast.

Pealisriiete kinnitamisega seostuvad ka vööd ja rihmad. Saaremaa matustes on need valdavalt kaasa pandud ja seega võib vaid oletada, et ehk kinnitasid inimesed rõivaid kandes peplos-kleiti ka vöökohalt. Arvestades naabermaade ja Mandri-Eesti paralleele (Rammo, Ratas, 2020), on see loogiline. Ainult Viira XXXII matuses oli rauast pannal vöökohal. Surnu rõivaid võis kinnitada kas tekstiilist vöö või ei peetud nende kinnitamist üldse vajalikuks.

Kuna kindlalt pealistrõivastusega seostatavaid tekstiile meil säilinud ei ole, siis ei saa materjali ja löike kohta midagi kindlat väita. Tekstiilide analüüsitulemuste põhjal võiksid pealistrõiva kangaks sobida näiteks Viira I ja XXII tekstiilid (Lisa 3; 4: 3–4). Paralleelide põhjal võib oletada, et pealistrõiva kangas oli tavapärase 2/2 toimne ja võimalik, et siniseks värvitud (Lehtosalo-Hilander, 1984 7–9). Mõlemas matuses on olemas sõlg, samas on nendest matustest leitud tekstiil ebaühtlasem kui Loona V peakatte oma, kuid ei saa välistada nende tekstiilide kuulumist mõne muu eseme juurde.

4.2 Ülerõivad

Kõige rohkem on teada naiste välimuse kõige pealmisest kihist – ülerõivastest, mille hulka kuuluvad mitmed aksessuaarid. Need on ka sageli rikkalikult kaunistatud, sest on kõigile näha. Loen siia alla peakatted, põlled ja sõbad.

4.2.1 Peakatted

Vaadeldavatest matustest kokku 12-s on leitud jälgi oletatavast peakattest. Kõige paremini on säilinud Loona V matuse peakate, kus on koos spiraalitorudega alles ka tekstiilikatkeid (Lisa 6: 9–12). Tegu on suhteliselt peene 2/2 murdnurktoimse sinise kangaga ja kiuanalüüside põhjal võib arvata, et tegu on kohaliku maalamba villast valmistatud tekstiiliga (Lisa 2; 3: 1–3). Kusjuures selline kangas on levinud naiste peakatte materjal Läänemere piirkonnas (Riikonen, 2006: 210–213). Leidmise hetkel oli kolju paremal küljel spiraalitorudest muster, mis koosnes neljakaupa paralleelselt asetsevatest spiraalitorudest ja nende vahel olevatest väikestest torukestest moodustunud malemustriribadest. Malemustrit valmistamiseks kaetakse kogu põimitud võrgustik ühtlaselt spiraalidega (Rammo, 2005: 41). Mustri mõlemast otsast algasid otsakuti pikkade (11 cm) spiraalide read, mis jooksid neljas paralleelses reas, moodustades kolm otsakuti ühendatud rühma. Pikkade spiraalidega paralleelselt kulges kanga serva kinnitatud rõngastest rõngasääris, kuid paremal küljel oleva mustririba alla see ei ulatunud. Kuklast jooksid vasaku õla taha neli paralleelset otsakuti spiraalidest saba (Lisa 6: 12). Kuklas ja mustri all on säilinud tekstiili, sealt leiti merevaikhelmes ja punutud pael, millest käis läbi vaheliti otstega pronksrõngas (Lisa 6: 10).

Sarnane peakate võis olla ka Loona VI matuses. Luustiku kukla juurest algas kahekordne otsakuti koos olevatest spiraalidest rida, mis lõppes luustikust paremal pool nelinurkse motiiviga (Lisa 6: 7). Võimalik, et tegu on olnud peakatte seljale ulatava osaga ehk sabaga. Aruandes on märgitud, et hulgaliselt spiraale oli ka kolju ümbrusest, kuid nende kindlat asukohta pole võimalik selgeks teha. Kuna mustrid pole eriti detailselt dokumenteeritud ja hoidlas olevad leiud ei võimalda mustreid taastada, siis midagi kindlamat selle leiu kohta järeldada ei saa.

Rohkem andmeid peakatete kohta saab Valjalast. Valjala IV matuse peakate koosnes Loona peakattele sarnastest detailidest. Maetu koljul kulges tihedatest rõngastest ääris. Võib oletada, et kaunistatud serv ulatus ringina ümber pea, kuid lagunedes on pea ette vajunud ja sellega on ka peakate nihkunud (Mägi, 2010: 3). Rõngaste alt tuli kasetohu tükke, mis võivad olla tanulaadse kõrgema peakatte toetusest (samas: 2). Kolju all paremal küljel asus kaunistuste

vöönd, mis koosnes neljakaupa paralleelselt asetsevatest spiraalitorudest ja nende vahel olevatest malemustriribadest (Lisa 6: 13). Mägi (2010: 5) hinnangul muster varieerus mingil määral, kuna kuklal oli tegu peenemate spiraalidega. Ka see muster ei ulatunud otsmikule, vaid kattis peamiselt kukla ja pea parema külje. Kuklast saavad alguse mitu otsakuti spiraalide rida ja koljust paremal paistab ühe rea otsas ka kaunistus (Lisa 6: foto 7). Üks spiraalide rida paikneb kaarena ümber pea (Lisa 6: 14). On võimalik, et need on peakatte juurde kuulunud sabad.

Valjala IV matuse leid on äärmiselt sarnane Loona V peakattega, kuna mõlemal on olnud sarnane mustrivöönd kolju paremal küljel ja kuklast algavad ketina spiraalitorukestest sabad. Siinkohal võib paralleele tõmmata Edela-Soome muinasaja lõpu naiste peakatetega, eriti sarnane on allservas kasutatud rõngasääris ja sinine murdnurktoimne kangas (Riikonen, 2006: 210–213). Soome nn tanudel on seljale rippuvad narmad, mis pole küll spiraalidega ilustatud Saaremaa tüüpi sabad. Soome peakatetel on väikestest spiraalidest mustririba hoopis tanu tagaosas kukla piirkonnas, seal, kus pead ümbritsev osa läheb üle sabadeks, ja mitte laubal kesksel kohal nagu on siiani kujutatud Saaremaalt leitud vastavaid mustreid.

Valjala VIII matuse kolju peal on olnud tagasihoidlik jämedatest ja lühikestest spiraalitorudest vöönd, mille alt leiti kasetohtu. Luustiku kukla all oli spiraalidest moodustatud motiiv, (Lisa 6: 15), mis oli peaaegu samasuguse mustriga kui Loona V või Valjala IV kolju paremal küljel olnud mustrivööndid. Valjala VIII matuses algab mustrivöönd kuklast ja kulgeb kaelalülide kõrval suunaga jalutsisse. Kui Loona V matuse pead ümbritsenud mustrivööndi laius oli neli kõrvuti asetsevat spiraali, siis Valjala VIII matuse mustris oli kõrvuti asuvaid spiraale viis kuni kuus.

Ümber pea on olnud rõngastest ääris ja kukla alla jääva mustri spiraalid jooksid mõlemad kuklasse kokku. Lisaks nimetatutele on kolju juures veel teisigi spiraalitorudest kaunistusi, mille puhul ei saa olla kindel, kas need kuuluvad peakatte juurde või pärinevad mõnest teisest esemest. Valjala I (2018) matuse naisel on samuti otsapidi kukla alla jäänud spiraalitorukestest muster, samuti leiti neid pea ümbrusest (kust täpsemalt, pole teada). Võimalik, et kaks viimati kirjeldatud jäänust on sama tüüpi peakate nagu Loona V ja Valjala IV luustiku juures kirjeldatud.

Valjala XV matuse peakate on võrreldes eelnevatega tagasihoidlikum, kuna spiraale on kolju juurest vähe. Võimalik, et kaunistatud on vaid peakatte serv, kuna spiraalidest rida moodustab hoopis üsna suure kaarja ringi ümber kolju (Lisa 6: 12). See leid on Eesti arheoloogias ainulaadne ja seda on keeruline seostada kindla peakatte tüübiga. Ühe võimaliku seletuse

kohaselt võis naisele olla pähe asetatud ühest küljest spiraalitorukestega ääristatud nelinurkne linik, mis kinnitati pähe ja laotati põhiosas ümber kolju laiali. Sellisel juhul tekib olukord, kus spiraalitorukestest serva keskosa kulgeb koljule lähemal ja seda on näha kaevamistel tehtud fotodel (Lisa 6: 16).

Valjala II (1973) matuse kohta on vaid teada, et kolju ümbert leiti spiraaltorukesti, kuid mustri ja täpse asukoha kohta teave puudub. Karja kalmistu dokumentatsioon on suhteliselt napp ja seetõttu ei saa ühegi matuse kohta kindlalt väita, et seal oleks peakate olnud. Karja II hauast leiti kuklast ovaalseks painutatud spiraale, mis võivad pärineda peakattest, kuid need võivad viidata ka mõnele muule esemele.

Viira XXIX matuse kolju juurest on leitud väikeseid tekstiilikatkeid, mille servas on olnud pronksrõngastest ääris. Selline kaunistusviis ja asukoht matuses võiks samuti viidata peakattele. Siiski on katke valmistatud veidi jämedamast kangast kui näiteks Loona V peakate (Lisa 3; 4: 1, 7) ja villakiuanalüüsid on sarnased Parisselja umbkuue kiuanalüüside tulemustega. Seega võidi peakateteks kasutada ka jämedamat kanast kui Loona V matuse näide või on tegemist siiski mõne teise rõivaesemega.

4.2.2 Põlled

Leidude põhjal oli põll vaadeldaval perioodil tavapärane Saaremaa naise rõivastuse osa. Põllesid on arvukalt leitud ka Soomest ja Põhja-Eestist, samas kui Lõuna-Eestist neid teada pole ja Lätiski on leiud haruldased (Rammo, 2006: 250–251). Pöide ja Karja kirikutes on 13.–14. sajandi vahetuse kiviskulptuuridel kujutatud kohalikke elanikke (nt Üprus, 1987: jn 33 ja 43; Rammo, Ratas 2021). Mõlemas kirikus on naise figuuril seljas ilmselt spiraalitorukestest mustriaga põll (samas). Karja naise põll on sarnane mitmele teisele põlledele (Karja VII, XXIX, Viira I), selliseid on teada ka Põhja-Eestist. Pöide põlle mustri tõlgendamine on keerulisem, kuna see ei sarnane kalmistutelt leitud põlledele mustriaga (Rammo, Ratas 2021).

Põlledena olemasolule matuses viitavad enamasti vaid spiraalitorudest mustrid, sest tekstiil on hävinud. Põlledena võib tõlgendada mustreid, mis paiknevad risti üle jalgade, enamasti kas sääreluudel või põlvede piirkonnas (Rammo, 2006: 252). Nende selgelt tõlgendatavate leidude põhjal on võimalik põlledena ära tunda ka neid, mis on surnule hauda kaasa pandud. Näiteks Valjala maetute puhul tundub põlle kaasa panemine olevat olnud tavapärane praktika.

Karja XIX ja Loona VI matuses olid põlledena mustrid sarnased. Tavaliselt seostatakse põllesid viljakas eas abielunaistega, kuid Karja XIX matuse puhul on tegu 7–8-aastase tüdrukuga,

kellele on naise esemed kaasa pandud. Tema puhul oli põll ilmselt keeratud ümber lapse alakeha nii et muster paikneb ringis ümber reieluude (Rammo, 2005: 90). Loona VI naiseluustikul kulges muster risti üle sääreluude. Mõlemad servad koosnevad kahest malemustriga ribast, mille vahel olid diagonaalselt pikemad spiraalid. Loona VI matuses oli vahespiraalid jaotatud kolme kaupa, samas kui Karja XIX matuses olid spiraalid kahe kaupa ja malemustriga jooksid paralleelselt ka üksikud pikemad spiraalid (Lisa 6: 4–5). Karja XIX põlle pikiservi ääristasid ilmselt paarikaupa spiraalitorudest kett. Loona VI matuse joonise põhjal on põlle küljeservad olnud kaunistatud mustri ribadega, kuid praegu pole hoidlas olevate fragmentide põhjal enam võimalik tuvastada, millised neist pärinevad pikiservast või kuidas need seal täpselt asetsesid.

Valjala IV matuses asub malelauamuster luustiku reieluude juures, veidi diagonaalselt ja võime oletada, et tegu on põlle küljeservaga (Lisa 6: 17). Samasugune muster esineb Karja II ja IV matuse juures ja selline on leitud Soomest, Luistarist (Lehtosalo-Hilander, 1982: 159).

Karja II matusest leiti pronksspiraale kukla juurest, need moodustasid malelauamustri ja ühes servas olid spiraalitorudest ääris. Karja II matuse oletatava põlle juures on ka ovaalsetest spiraalidest katke, kuid ei saa kindlalt väita, et see pärineb põllest, kuna selliseid motiive on leitud mitmetest Karja matustest kaela ja rinna piirkonnast. Pea alla on põll volditud ka näiteks Kaberla CLVI matuses (Rammo, 2006: 254–255).

Viira I matuses on olnud põlle alumises servas suhteliselt lihtne ääris, mis koosneb küljekuti asetsevatest spiraalidest, mis ilmselt olid kõlapaela sisse kootud. Selline pael oli põlle alumise serva külge kinnitatud rõngakeste abil, mis olid rühmitatud kahe kaupa (nt Rammo, 2005; 2006; Rammo, Ratas, 2015). Kõlapaela alumise serva külge kinnitati rõngakestest jämedale nõörile lükitud ääris. Kõlapaela otsad olid lõpetatud suuremate kaarjate spiraalide abil (Lisa 6: 2). Täpselt samasugune muster on leitud Kaberla CLVI ja Pada LXIII matustest ning sarnaste kõlapaeltega kaunistatud põlled oli Põhja-Eestis 12. sajandi lõpus ja 13. sajandi alguses suhteliselt populaarsed (Rammo, 2006: 254–255).

Karja VII matuses on leitud spiraale kahel pool piki reieluusi. Neid ridasid ühendas üle jalgade risti kulgev vöönd. Põlle alumise serva mustreid pole aruandes põhjalikumalt kirjeldatud, kuid ilmselt on kaunistatud olnud nii põlle allserv kui ka küljed. Samast matusest on leitud ka väikene malelauamustri katke, kuid pole võimalik kindlalt väita, kas see pärineb põllest või mõnest muust esemest.

Valjala XV matuses oli kokku voldituna kaasa pandud uhke põll. Jaana Ratas on teinud selle mustri joonise (Lisa 6: 6), millel on kaunistatud osa suhteliselt lai (Ratas, 2021). Nimelt

koosneb põll kahest suhteliselt laiast malemustriribast ja nende ribade vahele on pandud küljekuti pikemad spiraalid. Selle põlle puhul on näha kolmnurkne aplikatsioon põlle alumises servas, mis koosneb peamiselt malelauamustrist ja painutatud spiraalidest. Tänu sellele põllele saame rohkem teada ka nende põlled kohta, mis pole nii hästi säilinud.

Valjala VIII matuses on põll olnud surnu all, nii et alumine serv on ulatunud puusade alla ja ülemine serv umbes õlgadeni või kolju alla (Lisa 6: 18). Üks põlle serv on ulatunud surnu külje alt välja ja keeratud surnule peale (Mägi, 2010: 37). Põlle alumine serv koosnes kanga serva kinnitatud rõngakestest ja küljeservasid ääristasid ketina spiraalitorud. Alumistesse nurkadesse olid kinnitatud väikestest spiraalikestest ja kaardu painutatud spiraalitorukestest kolmnurksed mustrid (Lisa 6: 19). Kolmnurksed põlled nurgakaunistused olid levinud teisteski Valjala matustes (Jaana Ratase suuline teade märtsis 2022).

Valjala VIII matuse kukla kõrval on näha kahekaupa rühmitunud rõngastest äärist koos kaardus spiraalidest nurgamotiiviga (nt sarnane Lisa 6: 2), selliseid on leitud mitmete põlled alumistest nurkadest (nt Viira I). Ei ole võimalik kindlaks teha, kas antud äärist on seotud põllega, mille alumine serv asus reieluude juures või peakattega, kuid nurgamotiivi põhjal võiks oletada, et tegu on põlle servaga.

Huvitava detailina võib välja tuua, et VIII matuse põlle pikiserva keskpaigas oli väike kogum lehvikuna spiraalitorusid. Lehvikuna spiraalitorud paiknesid noatupe juures põlle pikkuse suhtes umbes keskel ja teises pikiservas sellist „tutti“ ei ole. Seetõttu on tõenäoline, et see lehvikujuline moodustis pole seotud mitte põllega, vaid pärineb näiteks tekstiilivöö otsast või mõnest muust rippuvast ehtest.

Võimalik, et põll on kaasa pandud ka Valjala Xb matuses, kus kokkuvolditud riideese on asetatud surnu alla. Alumist serva kaunistab pronksspiraalidest ketirida ja iga paari sentimeetri tagant on üks suurem rõngas, mis kinnitas mustri kanga serva. Paremast reieluust väljaspool on näha ka kaardus spiraalidest moodustatud nurgamotiivi, kuid fotode põhjal pole võimalik öelda, kas seal on mingisugune suurem kaunistus olnud, nagu on näiteks Valjala VIII või XV matuses.

Valjala XIV matuses on samuti mingi riideese olnud surnu all. Reieluude all on näha kahte erinevat motiivi, neist üks koosneb pronksrõngastest äärisest ja küljekuti asuvatest spiraalidest – selline oli ka Viira I matuses olnud põlle alumine serv. Teine motiiv moodustub otsakuti spiraalidest ja selle kõrval olevast malelauamustrist, mis võiks viidata põlle küljeservale, selliseid on leitud ka näiteks Valjala IV, Karja II ja IV matustest.

4.2.3 Sõbad

Kõige peal võidi kanda sõba, mis on väga laialt levinud universaalne rõivaese ja kaitses lisaks ka halva ilma eest. Kindlaid sõbadega seotud leide ei ole säilinud allikmaterjali põhjal võimalik välja tuua, mis kindlasti ei näita, et sõbasid poleks kantud. Näiteks Karja ja Põide kirikute 13.–14. sajandi vahetusest pärit naisi kujutavatel skulptuuridel on mõlemal lihtne kaunistusteta sõba, mis on kinnitatud rinna peal keskel hoburaudsõlega (nt Üprus, 1987: jn 33; Rammo, Ratas, 2021). Üksik sõlg esineb seitsmes matuses, neist omakorda luustiku rinnal lõua all paiknes see kolmel juhul. Sõbaga võivad seostuda ka õla piirkonnas olnud sõled. Viimasel juhul võis sõba või suurem nelinurkne kangalaid olla kinnitatud ka nii, et serv kulges õla alt ja moodustas pigem peplos-tüüpi pealirõiva (vt eespool)

Kindlaid sõbadele viitavaid metallkaunistusi ei saa välja tuua. Tundub et Saaremaa naiste sõbad olid kas tagasihoidlikult kaunistatud või olid need üldse ilma metallilustisteta. Lisaks eespool mainitud kirikute skulptuuridele võib sarnase trendi välja tuua ka Soomes, kus samuti on põlled sageli uhkemad kui sõbad (Lehtosalo-Hilander, 1982: 160).

Ühe huvitava spiraalitorudest mustrite leiu võib seoses sõbadega siiski välja tuua. Valjala IV matusest leiti neli lihtsat spiraalitorudest silmusnelinurka (Lisa 6: 20) – üks neist puusaluu ja reieluu vahelt, teine esimesest umbes 10 cm jalutsi poole, kolmas kolju vasakult ning neljas kolju paremalt küljelt. Kui oletada, et need silmusnelinurgad olid kinnitatud ühe eseme nelja nurka, siis võiks tegemist olla surnule peale laotatud sõbaga. Samas oli selles matuses olemas kaks ehtenõela (seotud ilmselt peplosega) ja sõlg, mis võis kinnitada näiteks sõba? Võimalik, et surnule oli üks sõba õlgadele laotatud ja teine kaasa pandud, nagu on tehtud näiteks Siksäläs (Laul, Valk, 2014: 90).

4.3 Muud kehakatted

Käesolevas alapeatükis vaatan lähemalt spiraalitorusid, mida ei saa ühegi riideesemega kindlalt seostada. Üksikud spiraalid võivad pärineda ka kaelakeest või mõnest muust kaunistusest. Viira XXVI matuses oli pea alla asetatud ilmselt kokkuvolditult rõivaese. Muster meenutab pisut Valjala XV põlle motiivi, kuid sellest siiski palju tagasihoidlikum (Lisa 6: 8). Kaunistusriba välimistest servades on suhteliselt malemustrilise vööndid, mille vahel on külgepidi koos olevate spiraalide rida. Selline muster on leitud ka Raatvere VI ja Pada CLII matusest (Rammo, 2005: tahvel I; II), kuid Raatvere VI leid pärineb arvatavasti mehe säärekatetest (samas: 83) ja Pada leid pärineb naiste säärekatetest (vrdl Kukruse VI rekonstruktsiooni säärekatetega Rammo, Ratas, 2020). Võimalik, et Viira XXVI naisele olid pea alla kaasa pandud sääremähised.

Karja XXII luustiku vasaku küünarnuki ja vaagnaluu vahelt ning XXV matuse rinnalt on leitud rõngasäärise katkeid, samuti Viira V luustiku parema käe ja kaenla juurest, XXXII luustiku kaeluselt ja Viltina I luustiku rinnalt. Viira XVIII ja XXII matustes asusid spiraalkaunistused vasaku käe piirkonnas. Karja IV matusest leiti rinnalt lühikesi spiraale ja rõngakesi, mis võiksid samuti viidata mõnele servale, kuid seoses kaevamisaruannete napi infoga ei ole võimalik teha põhjalikumaid järeldusi.

Holzmayer (1880: 23) on oletanud Viirast 1872. aastal avastatud luustiku puhul, et selle kaelust on ehtinud liivipärane spiraalitorudest kaunistus. Karja matustes (II, IV, VII, XIII, XXV, XXIX) ja Loona II matuses oli ülakehal painutatud spiraale, mis võiksid pärineda kaelusest. Kuna spiraalide täpset asetsemist luustiku suhtes ei ole teada, siis jääb see vaid oletuseks.

Karja XIII matusest on leitud spiraale käeluude ja kolju juurest, kuid ka vaagnaluudelt ja vöökohast. Leidude hulgas on kaks nelinurkset malemüstri tükki, mille nurkades on painutatud spiraalid (samasugused kui põlledel nurkades) ja need on rõngaste abil seotud kaarjaks painutatud spiraalidega (Lisa 6: 1). Kuna põlledel on enamasti kaunistatud terve alumine serv ja need on pigem kaks eraldiseisvat motiivi, siis seostaks neid pigem mõne muu riideesemega. Samas on Eura naise rõivastuse rekonstruktsiooni põlledel eraldiseisvatest motiividest muster (Lehtosalo-Hilander, 1984: 53, joonis 37). Ovaalseid katkeid esineb ka teistes Karja matustes (II, IV, VII, XIII, XXV, XXIX) ja Loona II matuses. Peamiselt asuvad need kaela piirkonnas, mistõttu on võimalik, et nendega on kaunistatud mõne pealistrõiva, näiteks kuue või kleidi, kaelust.

Mitmete matuste (Valjala XIV, Karja XXII, XXV, Viira XVII, XXII, Viltina I) puhul on leitud spiraale luustiku vasakult küljelt. Napi dokumentatsiooni ja väheste leidude tõttu ei saa põhjalikumaid järeldusi teha. Loodetavasti annavad rohkem infot tulevikus läbiviidavad kaevamised ja uuringud.

4.4 Saaremaa naiste rõivastus 12.–14. sajandil

Terviklikku rõivakomplekti on olemasolevate allikate põhjal siiski võimatu taastada, kuna alus- ja pealistrõivastest on teada vähe. Ilmselt kanti Saaremaalgi kõige all linast või ka villast särki. Selle peal on 13. sajandi alguses kohati kantud kahel õlal ehtenõelte või sõlgedega kinnitatud villast pealistrõivast ehk peplos-kleiti. Milline see täpselt välja võis näha (kandmisviis, pikkus, laius, värvus), jääb selgusetuks. Välistada ei saa ka kuue või pealiskleidi olemasolu. Kõige rohkem on matustes võimalik saada teavet kõige peal kantud aksessuaaridest – põlledest ja peakatetest. Kuigi sõbasid ilmselt kanti, siis infot on nende kohta vähe. Kuigi Saaremaa 12.–

14. sajandi matustest on leitud ka rõivastest pärit tekstiilikatkeid, siis rõivastusega on neid võimalik siduda harva. Kiuanalüüside käigus tehtud fotode põhjal võib vähemalt oletada, et rõivastuses kasutati siniseid toone.

Kuigi Saaremaa pole kuigi suur, esineb leiukohtade vahel ka lokaalseid eripärasid. Lisaks asukohale võivad need tuleneda ka ajalistest muutustest rõivastumistavades, sest kõik käsitletud kalmistud polnud kasutusel üheaegselt. Üldiselt võib öelda, et Loona ja Valjala kalmistud on esemete ja kaunistuste poolest uhkemad, samas kui Karjas, Viiras ja Viltinas on esemeid märgatavalt vähem. Loona kalmistus on silmapaistvamad kaks matust – V ja VI, mõlemad neist on dateeritud 12. sajandi lõppu (Mägi, 2002: 173). Valjala matused on üldjoontes dateeritud 13. sajandisse, Karja, Viltina ja Viira materjal on dateeritud suures osas 13.–14. sajandisse, vaid Viira XXII ja XXXII dateering on 12. sajandi lõpp – 13. sajand (Mägi, 2002: 173–174). See selgitab, miks on Loona ja Valjala materjal võrreldes teiste kalmistutega rikkalikum – kristluse juurdudes 13. sajandi vältel jäävad matused leiuvaesemaks, sest kadus komme matta surnuid uhketes rõivastes ja panustega. Võimalik, et Valjala materjal on siiski pisut varasem kui näiteks lihtsama kombestikuga Karja kalmistu oma või on uued tavad juurdunud eri paigus erinevas tempos.

Valjala matustel on mitmeid eriomaseid tunnuseid, mida teistes kalmistutes ei esine. Esiteks tooks välja põlled kaunistused. Valjalas on leitud mitme põlle nurkadest spiraalorukestest kolmnurksed nurgamotiivid (nt matus VIII ja XV). Mõlemad põlled on ka muus osas suhteliselt uhkelt kaunistatud. Samuti on kolmest Valjala matusesse (IV, VIII ja XV) kaasa pandud naistele omane vöö, mille üks tunnuseid kahes rihma otsas paiknevad ovaalsed pandlad, ja milliseid on teada ka Põhja-Eestist. Vähemalt kahel juhul oli rihm pooles ulatuses naastudega kaunistatud. Huvitavaks motiiviks on unikaalsed spiraalorukestest silmusnelinurgad, mida on leitud vaid Valjala IV matusest ja need võivad tähistada sõba nurkasid.

Eelkõige Saaremaaga seostatavaid vöökette esineb tegelikult vaid Valjala matustes ja Karja lapse matuses, võimalik, et vöökett on leitud ka Viira XXXII matuses. Huvitav on see, et Loona ja Valjala materjal on üldjoontes sarnased, kuid näiteks naistevööd ja vööketid on omased vaid Valjala matustele, Loonas neid ei esine. Samuti on Valjalas ehtenõelad, mis Loonas samuti puuduvad. Kahe kalmistu vahelise sarnasusena saab välja tuua, et plekkpealdisega noatuppesid on leitud vaid kaks, Loona V ja Valjala VIII matusest.

Valjala materjalist paistavad silma kolm eriti uhket matust: IV, VIII ja XV. Sarnasused nende matuste vahel on suhteliselt suured – kõigil on olemas põll ja peakate, samuti on kõigile kaasa

pandud metallmanustega rihm ning kahel juhul (VIII ja XV) ka vööketi, kusjuures VIII matusel oli neid kaks. Samuti on Valjala IV ja VIII matustes olnud pakseneva esiosaga soonitud sõrmus. Samasse gruppi võiks liigitada ka Loona VI matuse, kuna seal oli olemas nii põll kui ka peakate. Loona VI naisel küll ühtegi vööle viitavat eset ei olnud, kuid sellel matusel oli hulgaliselt muid ehteid – sõrmus, kaks käevõru ja kolm kaelavõru. Loona V matusel pole jälgi põllest, kuid seal oli olemas spiraalstruktuuriga kaunistatud peakate, nagu on Valjala IV, VIII ja XV matustes. Ilmselt on selline komplekt kuulunud teatud perioodil (12. sajandi lõpp–13. sajandi algus) täiskasvanud naise staatuse juurde.

Saaremaa naise rõivakomplektis on olulisel kohal olnud peakatted ja põlled. Jõukamates matustes on esinenud põlled ja peakatted koos, kuid paljudel juhtudel on olemas kas peakate või põll. Samuti paistavad Saaremaa matused silma sõlgede ja ehtenõelte rohkusega. Kõikides Valjala matustes (v.a. need, milles hauapanused puudusid) ja Loona III, V ja VII matustes on olemas kas sõlg või ehtenõel, mõningatel juhtudel on neid ka mitu ja need võivad esineda ka koos ehtenõeltega. Karja, Viltina ja Viira matustes on sõlgesid ja ehtenõelu vähem ja paljudes matustes need puuduvad. See viitab sellele, et vähemalt veel 12. sajandil ja 13. sajandi esimesel poolel on kantud õlgadelt kinnitatavaid riideesemeid, kuid hiljem on need asendunud juba õlgadelt kokku õmmeldud kleitidega.

Rinnakeed on enamasti koos ehtenõeltega, vaid Karja XXIX matuses on kett sõlgede vahel. Kõige rohkem rinnakeesid on Valjalast, vähem on neid Karjas ja Viiras. Viltinast ja Loonast pole leitud ühtegi rinnakeed. Sõrmuseid, käevõrusid, kaelavõrusid ja -keesid on kõige rohkem Loonas ja Valjalas, Karjas, Viltinas ja Viiras on neid suhteliselt vähe. Erandlikud on Karja XXVII ja Viira XXXII matused, kuna Karja naisel oli kaks käevõru ja üks kaelakee, Viira XXXII matuses on olemas üks sõrmus, kaks käevõru ja üks kaelavõru.

Nagu eespool mainitud, olid metalliga kaunistatud nahkrihmad omased Valjala kalmistule. Ka Karja kalmistust on teada vööle viitavaid esemeid (pandlad, naastud), ehkki tunduvalt tagasihoidlikuma ilmega nagu muugi materjal. Loona V matusest on leitud kaks naastu ja Viira XXXII matusel on vöökohal pannal. Seitsmest ilma tupejäänusteta leitud noast kuus on Karjast ja üks on Viirast.

KOKKUVÕTE

12.–14. sajandil muutusid seoses ristiusu levikuga nii matmis- kui ka rõivastustavad. Varasematest põletusmatustest ei ole meil eriti palju infot rõivastuse kohta, kuna esemed ei asu algses kandmise kohas ja ristiusu juurdudes kaovad ehted matustest, mistõttu on vaadeldav periood üks väheseid, mis annab meile aimu tollastest inimeste väljanägemisest.

Tekstiile on säilinud Saaremaa materjalis võrdlemisi vähe. Kiuanalüüside tulemused näitavad, et rõivaste valmistamiseks on kasutatud kohaliku maalamba villa. Enamik säilinud kangastest on valmistatud villasest lõngast, kuid on ka üksikuid linaseid fragmente. Taimsest kiust tekstiile kasutati rõivastuse juures ilmselt siiski palju. Kuna linasest kangast alusrõivaid ei kaunistatud, siis pole nendest ka eriti midagi teada, lisaks on taimsete tekstiilide säilivus maapinnas kehvem kui villase oma. Ehkki oma uurimuses pöörasin tekstiilikatete analüüsimisele suurt tähelepanu, tuleb siiski tõdeda, et ebatäpsete leiuandmete tõttu ei ole neid siiski võimalik eriti hästi ühegi konkreetse rõivaesemega siduda. Kangad on üldjoontes sarnased mujalt Eesti maapiirkondadest leitud materjaliga. Ka Saaremaal näib olevat sinine värv rõivatoonina armastatud.

Peamine teave rõivastuse kohta tuleb metallist ehte ja rõivamanuste uurimisest. Uhkete kaunistustega matused on dateeritud 12.–13. sajandisse, 13. sajandi lõpus ja 14. sajandil hauapanuste ja rõivakaunistuste hulk väheneb. Arvatavasti on muutus seotud ristiusu juurdumisega ühiskonnas. Enim kaunistusi ja rõivastusega seotud esemeid on leitud Loona ja Valjala kalmistutelt, kuid põhjus ei ole ilmselt kogukondlikes erinevustest, vaid arvatavasti selles, et need on teistest käsitletud leiukohtadest varasemad – Loona kalmistu on dateeritud 12.–13. sajandisse ja Valjala oma 13. sajandisse, samas kui suurem osa Karja, Viltina ja Viira matustest pärinevad 13.–14. sajandist. 13. sajandit võib näha nõ üleminekuperioodina, mil vanad kombes polnud veel kadunud, kuid samas tungisid uued tavad peale. Kuigi näiteks osades Karja matustes on veel ehtenõelad või sõled, mis viitavad peplose kandmisele, siis ilmselt 13. sajandi jooksul kaob see muinasaegse taustaga rõivaese kasutuselt.

Peakatete jäänustega paistavad silma neli matust: Loona V, VI, Valjala IV ja VIII. Kõigil neil on spiraalitorudest mustritega kaunistatud osa koondunud pea külgedele ja kuklale, peakatte serv on kaunistatud vaid rõngasäärise või spiraalitorudega. Samuti on kõigil neil kuklale ulatuvad sabad. Sellisel kujul on need sarnased Edela-Soomes levinud tanu laadse peakattega. Teistest erinev on Valjala XV matus, millel on peas olnud lihtne linik, millel on üks serv spiraalitorudest reaga kaunistatud.

Enim põllesid on leitud Valjalast, kus need on enamasti selja alla kaasa pandud. Valjala põlledele on omaseks ka kolmnurksete motiividega kaunistatud alumised nurgad, neid esineb näiteks VIII ja XV matustes. Teistes kalmistutes olevatel lihtsamatel põlledel on allservas olnud spiraalidega kõlapaela lõpetamiseks kasutatud nn nurgamotiivid koosnenud vaid väikestest painutatud spiraalidest. Loona V ja Karja XIX matustest on leitud sarnase keeruka ornamendiga põll, mis võib viidata kahe piirkonna sidemetele. Sarnased laiad mustrid on ka Valjala matustes.

Eriliste joontega joonistub välja ka Karja kalmistu. Seal on esemeid vähem kui Loona ja Valjala kalmistutes, kuid Karja matustest on hulgaliselt ovaalseks painutatud spiraale leitud rinna piirkonnast, teistest kalmistutest selliseid teada ei ole. Samuti paistab Karja kalmistu silma oma nugade rohkuse poolest – seitsmest noast lausa kuus leiti Karjast ja XIII matusel oli nuge lausa kaks. Loona V ja Valjala VIII matusest on noatupp koos noaga.

Sõbad, peplos-tüüpi pealiskõivad või ka riidetükkidest kokku õmmeldud kuued ja kleidid on kas üldse kaunistamata või kaunistatud tagasihoidlikult. Valjala IV matuses on neli pronksspiraalidest moodustatud silmusnelinurka, mida võiks pidada sõba nurkades asunud kaunistusteks. Teistes matustes kindlalt sõbale viitavad kaunistused puuduvad. Täielikult ei saa välistada ka võimalust, et neil ei olnudki sõbasid matustes.

Kindlasti ei ole käesolev uurimistöo Saaremaa rõivastuse osas ammendav, kuna paljudes Saaremaa piirkondades pole käsitletava perioodi laibakalmistuid arheoloogiliselt uuritud. Tänapäevaste dokumenteerimismeetoditega uued välitööd võiksid tulevikus tuua juurde olulist informatsiooni. Praeguse töö eesmärk oli eelkõige koguda kokku olemasolevad infokillud ja püüda taastada naiste rõivastusse kuulunud riideesemeid. Edaspidi peaks rohkem tähelepanu pöörama ka rõivastuse kommunikatiivsele rollile, et mõista rõivastusega seotud tavasid toonases ühiskonnas.

KASUTATUD KÄSIKIRJAD JA KIRJANDUS

Käsitkirjad

Kustin, A. 1956. Aruanne Orissaare rajoonis Karja katsepunktis teostatud arheoloogilistest kaevamistest 1955.a. Tartu. (Käsitkirja koopia TÜ arheoloogia arhiivis, originaal Tallinna Ülikooli arheoloogia teaduskogu arhiivis.)

Kustin, A. 1959. Aruanne Kihelkonna Loona maa-aluse laibakalmistu kaevamisest 1956. – 1958.a. Tartu. . (Käsitkirja koopia TÜ arheoloogia arhiivis, originaal Tallinna Ülikooli arheoloogia teaduskogu arhiivis.)

Kustin, A. 1962. Saaremaa ja Muhu muistised feodalismi tärkamise perioodist. Dissertatsioon, Tallinn. (Käsitkiri Tallinna Ülikooli arheoloogia teaduskogu arhiivis.)

Kustin, A. 1964. Aruanne Muhu Viira laibakalmistu kaevamisest 1962.a. Tallinn. (Käsitkirja koopia TÜ arheoloogia arhiivis, originaal Tallinna Ülikooli arheoloogia teaduskogu arhiivis.)

Mägi, M. 2010. Ülevaade osade matuste kaevamisest Valjala kiriku läheduses, juuli 2010. PDF autori valduses.

Peets, J. 1992. Eesti arheoloogilised tekstiilid kalmetest ja peitleidudest III–XVI saj. Magistritöö, Tallinn. (Käsitkiri TÜ raamatukogus.)

Rammo, R. 2005. Pronksspiraalkaunistused rõivastel Eesti haualeidude põhjal 11.–14./15. sajandil. Bakalaureusetöö. Tartu Ülikool. (Käsitkiri TÜ arheoloogia arhiivis.)

Selirand, J. 1973. Aruanne arheoloogilistest proovikaevamistest Valjala kiriku juures 1973. aastal (end. Valjala khk). Tallinn. (Käsitkirja koopia TÜ arheoloogia arhiivis, originaal Tallinna Ülikooli arheoloogia teaduskogu arhiivis.)

Selirand, J. 1974a. Aruanne arheoloogilistest kaevamistest Valjala kiriku juures 1974. aastal (end. Valjala khk). Tallinn. (Käsitkirja koopia TÜ arheoloogia arhiivis, originaal Tallinna Ülikooli arheoloogia teaduskogu arhiivis.)

Tamla, T. 2011. Aruanne Pada maa-aluse kalmistu kaevamistest Rakvere rajoonis Viru-Nigula kolhoosis (Viru-Nigula kihelkond, Pada mõis; tänapäeval Viru-Nigula vald, Pada küla) 1989. aastal. Tallinn. (Käsitkirja koopia TÜ arheoloogia arhiivis, originaal Tallinna Ülikooli arheoloogia teaduskogu arhiivis.)

Kirjandus

Eicher, J. B.; Roach-Higgins, M. E. 1992. Definition and Classification of Dress: Implications for Analysis of Gender Roles. – *Dress and gender: Making and meaning*. Barnes, R., Eicher, J. B. (toim.) New York: Berg Publishers, 8–28. [<https://hdl.handle.net/11299/170746> (20.04.2022)]

Holzmayer, J. B. 1880. Osiliana III. Tartu.

Laul, S.; Tamla, Ü. 2014. Peitleid Lõhavere linnamäelt. Käsitöö- ja ehtevakk 13. sajandi algusest. Tallinn: Tallinna Raamatutrükikoda. [<https://www.arheo.ut.ee/docs/Peitleid-Lõhavere-linnamaelt.pdf> (12.05.2022)]

Lehtosalo-Hilander, P.-L. 1982. Luistari II. The Artefacts. – *Suomen muinaismuistoyhdistyksen aikakauskirja finska fornminnesföreningens tidskrift* 82: 2. Lars Pettersson (toim). Vammala: Vammalan Kirjapaino

Lehtosalo-Hilander, P.-L. 1984. Ancient Finnish Costumes. Helsinki: Finnish Archaeological Society.

Mägi-Lõugas, M. 1994. Eesti viikingiaegsed hoburaudsõled ja nende ornament – *Teaduste Akadeemia Toimetised, Humanitaar- ja Sotsiaalteadused* 43, 4. Tallinn: Kirjastus Perioodika. 465–484. [https://artiklid.elnet.ee/record=b2106474*est (06.05.2022)]

Mägi, M. 2002. At the Crossroads of Space and Time. Graves, Changing Society and Ideology on Saaremaa (Ösel) 9th–13th Centuries AD. CCC papers: 6. Tallinn.

Mägi, M.; Ratas, J. 2003. Eestlaste rõivastus – *Eesti aastal 1200*. Mägi, M. (toim). Tallinn: Argo, 205–224.

Mägi, M. 2007. Kivikalmetest kirikaedadeni. Matmiskombestik muinasaja lõpu ja varakeskaegsel Saaremaal – *Artikleid usundi- ja kombeloost. Sator*, 6. Tartu: Eesti Kirjandusmuuseumi Teaduskirjastus, 9–28.

Mägi, M. 2017. Societies East and West of the Baltic Sea: Prehistoric Culture Contacts Revisited – *Identity Formation and Diversity in the Early Medieval Baltic and Beyond Communicators and Communication*. Callmer, J.; Gustin, I.; Roslund, M. (toim). Leiden/Boston: Brill, 17–47. [brill.com/view/title/31650?format=HC (11.04.2022)]

- Mägi, M.; Malve, M.; Toome, T.** 2019. Early Christian burials at Valjala churchyard, Saaremaa. – *Arheoloogilised välitööd Eestis 2018*. Russow, E.; Haak, A. (toim). Tallinn, 93–118.
- Peets, J.** 1998. Indigovärvist Läänemere piirkonnas ja Eestis muinas- ja keskajal – *Loodus, inimene, tehnoloogia. Interdistsiplinaarseid uurimusi arheoloogias. Muinasaja teadus 5*. Jaanits, L.; Lang, V. (toim). Tallinn: Ajaloo instituut, 291–307.
- Piiri, R.** 2017. Suur mütsiraamat. Eesti kihelkondade peakatted. Tallinn: Hea Lugu.
- Rammo, R.** 2006. Eesti arheoloogilistest põlleleidudest – *Etnos ja kultuur, uurimusi Silvia Laulu auks. Muinasaja teadus 18*. Lang, V (toim). Tartu: Greif OÜ trükikoda, 249–265.
- Rammo, R.** 2014. Tradition and transition: the technology and usage of plant-fibre textiles in Estonian rural areas in the 11th–17th centuries – *Focus on Archaeological Textiles. Multidisciplinary Approaches. Monographs of the Archaeological Society of Finland 3*. Lipkin, S., Vajanto K. (toim.) Helsingi: Suomen arkeologinen seura, 102–115. [www.sarks.fi/masf/masf_3/masf_3.html (19.03.2022)]
- Rammo, R.** 2015. Tekstiilileiud Tartu keskaegsetest jäätmekastidest: tehnoloogia, kaubandus ja tarbimine. Textile finds from medieval cesspits in Tartu: technology, trade and consumption. *Dissertationes archaeologiae Universitatis Tartuensis 4*. Tartu: Tartu Ülikooli Kirjastus.
- Rammo, R.; Ratas, J.** 2015. Ühte kadunud tehnikat taastades: spiraalitorudest kaunistused rõivastel – *Silmnähtav. Studia Vernacula 6*. Parts, P.-K. (toim). Viljandi, 65–87. [DOI: <https://doi.org/10.12697/sv.2015.6.65-87> (17.04.2022)]
- Rammo, R., Ratas, J.** 2020. Muistne moevärv oli sinine: Kukruse naise rõivad 12. ja 13. sajandi vahetusest – *Tutulus*. Valk, H. (toim). Tartu Ülikool, 37–40.
- Riikonen, J.** 2005. Iron Age Aprons From Southwestern Finland, and Other Cloths and Pendants Worn on the Waist. – *Rituals and Relations*. Mäntylä, S. (toim). *Studies on the Society and Material Culture of the Baltic Finns*. Saarijärvi: Gummerus Printing, 31–72.
- Selirand, J.** 1974b. Eestlaste matmiskombed varafeodaalsete suhete tärgkamise perioodil (11.–13. sajand). Tallinn: Eesti Raamat.
- Sørensen, M. L. S.** 1997. Reading Dress: the Construction of Social Categories and identities in Bronze Age Europe.) – *Journal of European Archaeology, 5: 1*. Frieman, C. J. (toim.) Cambridge University, 93–114. [DOI:10.1179/096576697800703656 (12.03.2022)]

Sørensen, M. L. S. 2000. Gender Archaeology. Cambridge: Polity Press.

Žeiere, I. 2005. Archaeological Evidence of Ancient Liv Costume in Latvia. – Rituals and Relations. Mäntylä, S. (toim). *Studies on the Society and Material Culture of the Baltic Finns*. Saarijärvi: Gummerus Printing, 73–83.

Valk, H.; Laul, S. 2014. Siksälä kalme I. Muistis ja ajalugu. Tallinn: Tallinna Raamatutrükikoda. [<https://www.arheo.ut.ee/docs/siksali-I-veebi-.pdf> (14.05.2022)]

Walton Rogers, P. 2007. Cloth and Clothing in Early Anglo-Saxon England. York: Council for British Archaeology St Mary's House.

Üprus, H. 1987. Raidkivikunst Eestis XIII–XVII sajandini. Tallinn: Kunst.

Veebiviited

Ratas, J. 2021. Reportaaz rõivajäänuse väljakaevamisest. Report on the excavation of clothing remains. [<https://www.ajaroivas.ee/uncategorized/reportaaz-roivajaanuse-valjakaevamisest/> (01.04.2022)].

Rammo, R., Ratas, J. 2021. Kivisse raiutud: Saaremaa Pöide ja Karja skulptuuride rõivastuse analüüs. [<https://youtu.be/aEgt82w1FEI> (10.05.2022)]

SUMMARY

Saaremaa women's clothing in the 12th to 14th century based on the grave finds

In the 13th century, cremations were replaced by inhumation burials, probably because of Christianisation on Saaremaa Island. Significant changes took place in society, and due to that clothing traditions changed. We do not have much information about clothing items from cremated burials. However, as soon as Christianity was established, people did not dress the deceased in decorated garments anymore. The inhumation tradition and still existing festive funeral clothing explain why the period between the 12th and 14th centuries offers good possibilities to study the deceased's appearance.

This thesis aims to study costumes from Saaremaa from the 12th to 14th century because clothing from Saaremaa inhumation burials has not been researched thoroughly. Marika Mägi (2002) analyzed burials from Saaremaa from the 9th to 13th century in her doctoral dissertation, but she has not investigated Saaremaa women's textiles and costumes. The clothing of this period has not been studied enough in Estonia in general – only a few sites have been examined, such as Kukruse Cemetery in Eastern Estonia and Siksälä Cemetery in South-Eastern Estonia, more thoroughly.

I chose women's burials from the 12th–14th century (Appendix 1) because inhumation burials replaced cremation burials and due to that, we have preserved textiles. In the 12th and 13th centuries, there were still some artefacts like dress pins, brooches, and decorations in burials, but there have been fewer findings from the 14th-century burials. Throughout researched centuries, women's burials have been more richly furnished than men's graves.

I analyzed only those findings associated with clothing – jewellery, fasteners, textiles, and spiral tube ornaments from the findings. I also carried out wool fibre analyses from better-preserved textiles to be able to describe the wool qualities selected for the specific item. In addition to the functional ornaments, these findings were studied in groups compiled according to the placement on the body: belt fittings, hand ornaments (finger-rings, bracelets), and necklaces and chains. A specific source is clothing decorations made of spiral tubes and how they are related to the costume. Based on this, it is possible to suppose which clothing items were fastened with brooches and dress pins and which garments were decorated with spiral tubes.

Organic material needs particular conditions for preservation; textiles do not preserve well in Saaremaa soil. Animal fibres (for example, sheep wool) preserve better than textiles made of plant fibres, such as linen. People used wool from the local sheep to make textiles (Appendix

2). Most of the survived fabrics were made of woollen yarn, but a few pieces of linen were probably from shirts (Appendix 2; 3).

In conclusion, the 12th-13th-century funerals are usually more richly decorated than the later find complexes from the end of the 13th and 14th centuries. As stated above, this phenomenon was caused by the spread of Christian traditions in the island's society. Most of the decorations and items related to clothing have been found in Loona and Valjala cemeteries; from Karja, Viira and Viltina, we have found fewer decorations.

Four funerals stand out with their magnificent headgear: Loona V and VI, Valjala IV and VIII (Appendix 6: 6, 8–11, 13–14). These burials have spiral ornaments concentrated on the sides and back of the head. The edge of the headgear is decorated with small bronze rings or spiral tubes. They also have spiral tube braidings reaching down to the back. They could be similar to the southwestern Finnish better-preserved headdress of the Late Iron Age.

Most aprons have been found in Valjala, primarily placed at the bottom of the grave. Valjala aprons have triangular decorations in the corners. On the simpler aprons in other cemeteries, the corner motifs consisted of small bent spiral tubes (for example, Viira I).

In Karja cemetery, there are fewer objects than in Loona and Valjala. Many oval-curved spirals have been found in peoples' chest areas. These kinds of spirals have not been found in other cemeteries. Moreover, Karja cemetery stands out for its abundance of knives – six of the seven knives were found in Karja, and only one was found from Viira. There were no knives at Valjala or Loona, but a knife sheath was found from the Loona V and Valjala VIII.

Overgarments and shawls were either unadorned or modestly decorated. At the funeral of Valjala IV, there were four looped crosses formed of bronze spirals, which could be considered decorations in the corners of a shawl; other funerals do not have any decorations that indicate the presence of this clothing item. Saaremaa has many special features in clothing that are not known in other parts of Estonia. Saaremaa material is most similar to the ones in Coastal Estonia and Finland.

The future excavations of the 12th–14th-century cemeteries at Saaremaa would undoubtedly provide additional information about Saaremaa women's clothing. In addition to many details, the clothing items' communicative aspects and meanings in a specific cultural setting should be investigated.

LISAD

Lisa 1. Leidude tabel

* - Luustikku ei kaasata analüüsi

NR	Matus	Sugu	Dateering	Matuse tüüp	Leiud	Leiu asukoht	Märkused leidude kohta	Märkused luustiku kohta	
1*	Loona I	Naine	12. sajandi lõpp–13. sajandi algus	Osaline	Kauriteokarbid ja helmed	Kaela piirkonnast	Helmed on haprad, valkjast klaasist torukujulised, pärit kaelakeest		
					Pronksspiraalid	Kaela piirkonnast			
2*	Loona III	Naine	12. sajandi lõpp–13. sajandi algus	Osaline	Nuppotstega hoburaudsõlg	Kolju ja käeluude kõrval, nupud kolju poole	Fassetitud ülespoole keeratud otsad, sooniline rõngaosa. Sooned ulatuvad nõelani, nõel on laia kannaga. Mõlemal nupul on neli täppi		
					Käevõru	Kolju kõrval olevate käeluude ümber			Kolmest traadist keeratud
					Käevõru	Käeluude ümber			Paeljas ja ornameenteeritud
3*	Loona IV	Naine	13.–14. sajand?	Osaline			Luustiku juures leide ei ole		
4	Loona V	Naine	12. sajandi lõpp	Täielik	Spiraaltorud	Ümber kolju, otsmikule ei ulatunud	11 cm pikkused, neljas paralleelses reas, kolmes üksteise otsa jätkatud rühmas	162 cm pikk	
					Pronksspiraalid ja rõngad	Kolju ümber			Rõngastest moodustus ääris, spiraalidest oli pea paremal küljel ornament.
					Klaashelmes	Kolju taga			Seotud peaehtega?
					Hoburaudsõlg	Parema õlanuki ja abaluu vahel			Paksu rõngaosaga, ülespoole keeratud otsad, sooniline rõngaosa. Sooned ulatuvad nõelani. Nõel on laia kannaga. Mõlemal nupul on neli ringi täpiga keskel

					Lai plekist käevõru	Vasaku käe ümber		
					Lai plekist käevõru	Parema käe ümber		
					kolmest traadist keeratud käevõru	Vasaku käe ümber		
					kolmest traadist keeratud käevõru	Parema käe ümber		
					Rihma katked	Vasakul vaagnaluul		
					Noatupp	Vasaku vaagnaluu kõrval (vöökohal)	Laiendiga, kaunistatud täppidest moodustatud ornamendiga	
					Raudeseme katkendid	Vasaku vaagnaluu otsa juurest		
					Kaks väikest pronksnaastu		Arvatavasti pärit vööst	
5	Loona VI	Naine	12. sajandi lõpp	Täielik	Kaelavõru	Kaela ümber		130 cm pikk, ilmselt nooruk, esemete järgi naine.
					Kaelavõru	Kaela ümber		
					Kuljus	Rinnal, kaela juures		
					Väikestest helmestest kaelakee	Kaela ümber		
					Müntripats	Rinnal, kaela juures		
					Spiraalkäevõru	Vasaku käe ümber	Joonise järgi ulatuvad mõlemad randmest peaaegu küünarnukini.	
					Spiraalkäevõru	Parema käe ümber		
					Nelinurkne spiraalidest muster, sellest lähtus otsakuti (kohati kahekordne) spiraalidest rida, mis lõppes peenemate spiraalidega, kolju	Kolju ümber	Peakatte kaunistused	

					ümber rohkelt spiraale			
					Sõrmus	Jalaluude kõrval		
					Spiraaltorudest ilustus	Laia vööndina risti üle sääreluude, ei ulatu sääreluude alt läbi. Kitsam ilustus luustikuga pikisuunas kirstuosade kõrval.		
6	Loona VII	Naine	12.–13. sajand	Oletatav	Hoburaudsõlg			Leitud kohalike inimeste poolt, läheminfo esemete kohta puudub.
					Hoburaudsõlg			
					Käevõru			
					Käevõru			
					Sõrmus			
7	Valjala I (1973)	Naine	13. sajandi algus	Täielik	Ristpeanõel	Rinnal		Loomapeakujuliste nuppudega ja laia nõelakannaga. Soonelise rõngaga, sooned ulatuvad nõelani.
					Hoburaudsõlg	Rinnal		
					Keekandja	Vasakul õlal		
					Keekandja	Paremal õlal		
					Rinnakee	Rinnal, keekandjate vahel		
					Kaelavõru	Kaela ümber	Vaheliti otstega	
					Vöökett	Puusaluude juures	31 cm pikkune	
					Pronksspiraalid	Ülakeha piirkonnas	Kootud tekstiili	
8	Valjala II (1973)	Naine	13. sajandi algus	Täielik	Pronksspiraalid	Kolju ümber ja all	Seotud peakattega	Rase naine
					Pronksrõngad	Kolju ümber ja all	Seotud peakattega	
					Klaashelmed	Kolju ümber	Seotud peakattega?	
					Ristpeanõel	Vasakul õlal		

					Ristpeanõel	Paremal õlal		
					Rinnakee	Rinnal, ehtenõelte vahel	65 cm pikkune	
9*	Valjala I (2010)	Naine					Luustiku juures leide ei ole	40-50 aastane naine.
10*	Valjala Ia	Naine					Luustiku juures leide ei ole	18-24 aastane naine
11	Valjala IV	Naine	13. sajandi keskpaik	Osaline	Tihedalt paiknevatest rõngastest võõnd	Poolpõiki üle kolju, vasakult tagant kuni parema kulmuni. Arvatavasti on ära vajunud ja olnud varem ümber pea. Ulatunud mõlemal pool peast mitukümmend cm kaugemale	Spiraalide alt leiti kasetohtu	Naisel oli auk peas, mis ilmsel oli ka surma põhjuseks.
					Raudoksiidi laigud	Kolju paremal küljel	Laigud on enam-vähem ümmarguse kujuga, mingid rõngad?	
					Kahekaupa rühmitunud pronksrõngastest ääris	Kolju paremal küljel, seal saavad mitu erinevat serva kokku, tinglikult „sõlm“ (Mägi, 2010: 10)	Vasakul küljel taoline võõnd puudub, kuid leidub lahtisi hõredaid pronksrõngaid, mistõttu on tõenäoliselt ka seal küljel taoline võõnd olnud.	
					Rinnakee katke	Koljust paremal, ulatub „sõlme“		

					Pronksrõngad	Kolju taga, ei ulatu otsmikule. Ilmselt peakatte mingi kaunistuse vöönd. Rõngastest vööndist all pool, st koljust kaugemal - rõngastest vöönd on kõikjal koljule kõige lähemal.		
					Kaelavõru	Kaela ümber	Kahekordsest traadist keeratud kaelavõru	
					Rinnakee	Rinnal, kolmnurkse peaga ehtenõela ja ühekordse spiraalpeaga ehtenõela vahel		
					Saaremaa tüüpi kolmnurkse peaga ehtenõel	Paremal õlal, pronksspiraalidest rida ulatus selle peale		
					Spiraalpeaga ehtenõel	Vasakul õlal, hoburaudsõlest läbi torgatud	Peetud ka linikunõelteks, kuna on tavalistest ehtenõeltest väiksem	
					Hoburaudsõlg	Vasakul õlal	Lehtrikujuliste otstega, laia nõelakannaga	
					Vöö	Vasaku küünarnuki kõrval	Ümmarguste kahes rivis asuvate pronksnaastudega ja kahe pandlaga otstes, oli kokku volditud. Üks vöö pannal oli puusa kõrval, teine paiknes umbes 15 cm eemal selgroo vastas, osalt õndraluu peal. Vöö asetus viitab, et algselt võis see olla pandud kokku rullitult laiba kõhule, veidi vasakule poole (Mägi, 2010:17)	

					Kaks hõbedast käevõru	Vasaku küünarnuki kõrval vöö all	Mõlemad on laiaks litsitud, algselt paiknenud keha all. Mõlemad olid õhukesed ja laieneva keskosaga, Ornament säilinud vaid servades. Samasugused nt Karja XXVII (13. saj II pool) ja Loona V (12. saj lõpp - tõenäoliselt hilisem) (Mägi, 2010: 18)	
					Sõrmus	Parema käe sõrmusesõrmes	Kahekordsest keeratud traadist esiosa ja vaheliti otstega	
					Sõrmus	Vasaku küünarnuki nurga sees (all)	Kaasa pandud panusena. Soonitud pakseneva esiosa ja vaheliti otstega	
					Pronkskaunistused	Vasaku jala juures (jooksevad ülevalt alla), kergelt diagonaalis	Põlle pikiserv, servas suurematest pronksrõngastest tihe vöönd, mille kõrval on umbes 5 cm laiune väiksematest pronksspiraalidest malelauamuster. Reieluu peal puudus ornamendivööndil pikispiraalidest äär	
					Pronkskaunistused	Kaks tükki kolju juures (üks kummalgi pool), kaks vasaku reieluu ja puusaluu vahel	Silmusnelinurgad, arvatavasti pärit põlle nurkadest	
12	Valjala VIII	Naine	13. sajandi keskpaik		Pronksrõngad	Kolju ümber, suurem osa neist oli kuklas, tuginesid kasetohule. Ulatus ilmselt oimuluule, kuid mitte otsmikule (võimalik, et on ära vajunud)	Peakate on kaunistatud pronkskaunistustega vaid kukla poolel, oli suhteliselt tagasihoidliku ornamendiga. Spiraalid kuklaosa kõrval on paiknenud kahes paralleelses reas. Kaelalülide alumises osas rangluu peal tuli välja ornamendimotiiv, mis on sarnane kukla kõrvalt välja tulnud otsamotiivile	40–45 aastane naine

				Pronksspiraalidest pael	Kukla taga ja üle õla	Otse kaelalülidest taga, ülemine ots jooksis kokku kuklas asuvate spiraalidega. Pats koosnes kolmes rühmas viiest või kuuest pikemast spiraalidest tihedalt üksteise kõrval, nende rühmade vahel oli väiksematest spiraalidest malemuster, otstes spiraalidest kaared	
				Vöö ümmarguste pronksnaastudega	Luustiku parema külje all	Pronksnaastudega kaunistatud osa ei olnud eriti pikk, vöö on kaunistatud vaid osaliselt. See oli piklikult kokku volditud, diagonaalis üle noatupe	
				Noatupp noaga	Parema küünarnuki ja puusaluu vahel (olnud laiba all)	Tüüpiline Saaremaa-tüüpi laiendiga noatupp (Mägi, 2010: 32). Noa pea oli luustiku kolju suunas, st nuga oli õiges asendis, aga ei asunud vööl	
				Pronkskaunistused	Luustiku all	Pärit põlle küljeservast, põll on olnud laotatud surnu selja alla, nii et rikkalike kaunistustega alumine äär jäi vaagnaluu alla ning küljeservade spiraalide reast kaunistusrida jooksis matuse külgedel kuni õlavarreluude ülemise kolmandikuni välja. Põlle ülaserf ei olnud kaunistatud. Kuna põll oli laiem kui laip, siis on selle vasak äär pööratud laiba peale	
				Vööket	Luustiku selja all	Mõlemad suhteliselt pikad ja suurtest rõngastest (kummaski 10 suuremat pronksrõngast, mis olid ühendatud spiraalidega). Üks ulatus vasaku, teine parema õla juurde. Kusjuures oli mõlema õla juures raudoksiidi, mis võiks viidata raudrõngastele	
				Rinnakett	Luustiku selja all		

					Spiraalpeaga ehtenõel	Luustiku selja all	Kinnitasid rinnaketti, suhteliselt tagasihoidlikud.	
					Spiraalpeaga ehtenõel	Luustiku selja all		
					Sõrmus	Lükitud rinnaketile, kette ühendava rõnga juures.	Laieneva esiosaga	
					Sõrmus	Lükitud rinnaketile, kette ühendava rõnga juures.	Pakseneva soonitud esiosaga	
					Sõrmus	Lükitud rinnaketile, kette ühendava rõnga juures.		
					Hoburaudsõlg	Pöialuude all	Paha ja ebakorrapäraste kantotstega, laia nõelakannaga	
					Pronkskaunistused	Luustiku all	Pärit põllest	
					Ristpeanõel	Koljust paremal, tipp üles poole		
13	Valjala Xb	Naine	13. sajandi keskpaik	Täielik	Pronkskaunistused	Reieluude all ja vahel	Valdavalt spiraalidest read, iga paari cm tagant oli üks natuke suurem rõngas. Parema reieluu juures on ka kaarjatest spiraalidest moodustatud ornamendimotiividega. Arvatavasti põlle serv	
					Vööket	Parema reieluu all		
					Hoburaudsõlg	Paremal õlal, suu juures (pea oli õla juurde vajunud)	Peaaegu vertikaalses asendis, kaare serv oli ülespoole. Kaar on põiki soonitud	
14	Valjala XIV	Naine	13. sajandi teise poole keskpaik	Täielik	Rinnakee	Vasakul õlal ja lõualuu all	Hunnikus, võimalik, et seotud teisel õlal oleva sõlega.	40–50 aastane naine

				Raudrõngas	Vasakul õlal	Võimalik, et seotud rinnaketiga	
				Pronksese rõngastega	10 cm kaugusel vasakust õlast		
				Sõrmus	Luustiku vasaku käe sõrmes	Laieneva esiosaga	
				Pronksspiraalid	Reieluude all ja parema puusaluu kõrval		
				Vööket	Parema puusaluu all		
				Pronksspiraalidest vöönd	Mõlemal pool koljut	Viitab peaehtele, mis on mõlemale poole pead ulatunud. Kinnituskoht vasakul õlal. Suhteliselt vähe kaunistusi, mistõttu on ilmselt peaehe olnud tagasihoidlikult kaunistatud. Pronksspiraalid moodustavad kaare ümber pea, olles koljule lähemal pealae läheduses - ilmselt on laiali laotatud	
15	Valjala XVb	Naine	11. saj? Mündid lapse kees pärinevad 1000 a ümbrusest või 11. saj algusest. Vöö kuuluks pigem 13. kui 12. sajandisse.	Kaksikspiraalpeaga nõel	Vasaku õla peal	Paigal hoidnud peakatet?	Naisega koos oli maetud laps, nende peale oli hiljem maetud mees lapsega. Naine oli 20–25 aastane.
				Rinnakee	Hunnikus kolju ja vasaku õlaluu vahel		
				Hõbedast rinnaleht	Vasaku puusa all ja kõrval		
				Hõbedast rinnaleht			
				Hõbedast rinnaleht			
				Sinised klaashelmed	Vasaku puusa all/kõrval koos rinnalehtedega	Kaelakee?	
				Vöö	Selgroo ja vaagnaluu all	Valjala matustele omane pannaldega ja ümmarguste naastudega kaunistatud vöö. Naastud paiknesid kahes reas, nagu teistelgi matustel. Vöö on puusadest veidi kõrgemal ja selgroost paremal pool (selja all). Vöö ulatus kuni parema põlve all ja kõrval siseküljel olnud vööketini, kus oli	

							ka teise otsa pannal. Ühe pandla juures oli ka raudkinnitus	
					Käevõru	Selgroo ja vaagnaluu all		
					Käevõru			
					Vöökett	Parema reieluu ülaosas	Tüüpiline Valjala matustele, suurematest rõngastest, mis on spiraalidega ühendatud	
					Pronkskaunistused	Luustiku alaosas	Seotud põllega	
16*	Valjala XIX	Naine			Pronksspiraalidest palmik	Kaela piirkonnas	On kandmisel rippunud kuklalt alla	Luustik rikuti kaevetööde käigus
17	Valjala I (2018)	Naine	13. sajandi esimene pool		Pronkskaunistused	Kolju ümbruses ja rinnal	Pronksspiraalidega kaunistatud saba, ulatub kuklast rinnale, samuti pronksspiraale pea ümbrusest	Naine on maetud koos lapsega. Naise vanus on 40+ aastat, umbes 154 cm pikk
					Ristpeanõel	Rinnast paremal		
					Rinnakee	Rinnast paremal ehtenõela juures		
					Hoburaudsõlg	Kuskil luustiku peal?		
18*	Valjala XI (2018)	Naine					Hauapanuseid luustiku juures ei ole	44 - 50 aastane
19	Karja II	Naine	13. sajand	Osaline	Hoburaudsõlg	Lõualuu all	Ülespoole keeratud nelinurksete nuppotstega, soonelise rõngaga. Nõela kand on vähesel määral laiene	Üle 40 aastane naine
					Ristpeanõel	Lõualuu all		
					Pronksspiraalid ja rõngad	Kukla juures, samuti pea lähedal ja rinnal		
					Rauast pannal	Parema põlve kõrval	Ristküliku kujuline	
20	Karja IV	Naine	13. sajand	Osaline	Rinnakee	Rinnal, ehtenõelte vahel		35-45 aastane
					Ehtenõel	Vasakul õlal		
					Ehtenõel	Paremal õlal		
					Nuga	Parema õlavarreluu all	Tera rangluu poole, rootsu ots kehast eemal. Tera tipp murdunud	

					Pronksspiraalid ja -rõngad	Rinnal ja õlavarreluude juures, rõngad lõua all		
					Pronksspiraalid ja -rõngad	Vaagnaluude vahel, samuti reieluude vahel ja kõrval, põlvedest veidi kõrgemal		
21	Karja VII	Naine	13. sajand	Täielik	Hoburaudsõlg	Vasakul õlal	Ülespoole keeratud otstega, mõlemal otsal on neli ringi täppidega keskel. Rõngas on soonitud nõelani ja nõelal on laienev kannaos.	40–50 aastane, 160 cm pikk
					Hoburaudsõlg	Paremal õlal	Ülespoole keeratud väikeste otstega, pahaga rõngaosaga ja kitsa nõela kannaga	
					Helmestega kaelakee	Kaela ümber		
					Pronksspiraalidest ja -rõngastest mustrid	Lõualuu alt ja rinnalt	Võimalik, et sõlgede vahel oli helmestest, kee müntripatsiga	
					Pronksspiraalidest rida	Reieluude vahel, vööst allpool, samuti põlvede vahel (reieluudel kulgesid piki luustiku, põlvede juures ja varvaste pool luustikuga risti, nende all veel kohati luustikuga pikisuunas olevad spiraalid.	Põlle serv	
					Müntripats	Lõualuu all		
					Sõrmus	Parema käe sõrmes		
22	Karja VIII	Naine?	13. sajandi lõpp	Osaline	Hõbemünt	Rinnal, veidi paremal pool		Üle 25 aasta vanune, 154 cm pikk
					Münt	Rinnal, paremal		

					Pronksspiraalid ja väikesed rõngad	Rinnal, paremal	Koos mündiga - äkki olid osa kaelakeest?	
					Nuga	Parema õlanuki all	Tipp suunatud kehast eemale	
					Pronksist pannal	Rinnast vasakul	Keskelt ovaalne, kuid servades on nurgad, säilinud väike jupp pandlanõelast. Ühel serval on näha paarikaupa rühmitatud jooni.	
23	Karja XIII	Naine	13. sajand	Täielik	Ristpeanõel	Vasaku õla juures		40-50 aastane, 152 cm pikk
					Ristpeanõel	Parema õla juures		
					Rinnakee koos pronksist kettakujulise ripatsiga	Parema käe juures		
					Nuga	Vasakul puusal, tera kehast eemal, rootsu ots vöökoha poole.		
					Pronksrõngad	Tihedalt üksteise vastas, asuvad enamasti rinnal ja pärinevad rinnanõelte vahel olnud keest, samas ka mõningaid spiraalitorusid. Väikesed spiraalid asunud mustriks. Veel ka käeluude lähedalt ja kolba juurest		
					Pronksspiraalid ja rõngad	Vaagnaluudelt ja vöökohast.		
					Sõrmus	Vasaku sääreluu kõrval		
24	Karja XIX	Laps	13. sajand	Täielik	Müntripats	Rinnal		7-8 aastane laps
					Müntripats	Vasakul puusaluul		
					Vöökett	Vasaku reieluu juures		
					Pronsspiraalid	Sääreluude juures	Põlle allserv	

25	Karja XXII	Naine	13. sajand?	Täielik	Sõle nõel	Lõua all	Sõlge ennast ei ole. Nõel on veidi laieneva kannaga	35-45 aastane, 160 cm pikk
					Pronksist rõngad	Vasaku küünarnuki ja vaagnaluu vahel		
26*	Karja XXIII	Naine	13. sajand?	Osaline	Hoburaudsõlg	Lõua all	Rullotstega ja laieneva kannaga. Sõle rõngal on sees pikisoon	Üle 40 aasta vanune, 158 cm pikk
27	Karja XXV	Naine	13.–14. sajand	Täielik	Pronksspiraalid	Kaelal		40-50 aasta vanune, 164 cm pikk
					Pronksspiraalid ja rõngad	Vasakul pool rinnal ja vasakul õlavarreluul		
28	Karja XXVII	Naine	13. sajandi II pool	Täielik	Müntripats	Vaagnaluu juurest	Münt on vermitud vahemikus 1238 - 1261	35-45 aastane rase naine, 150 cm pikk
					Hõbedast käevõru	Vasaku käe ümber	Õhuke ja laieneva keskosaga	
					Hõbedast käevõru	Parema käe ümber	Õhuke ja laieneva keskosaga	
					Nuga	Vasakul pool rinnal	Tera tipp suunatud vasaku õlanuki poole, tera lõua suunas	
					Helmestega kaelakee	Vaagnaluu juures		
29	Karja XXIX	Naine	13. sajand	Täielik	Hoburaudsõlg	Vasakul õlal	Nupud lõua suunas, nõela tipp jalutsi poole. Mõlemad on üleskeeratud fassetitud otstega. Ühel on mõlemal tipul neli ringi, millel on täpp keskel, sellel samal on ka kannal ornamenti näha. Mõlema rõngaosal on ristisuunas sooned kuni nõelani. Mõlemad on poolringi kujulise läbilõikega	30-40 aastane naine, 157 cm pikk
					Hoburaudsõlg	Paremal õlal		
					Rinnakee katkendid	Rinnal sõlgede vahel		
					Nuga	Vasaku käe all		
					Pronksspiraalid	Vasaku reieluu kohal ja sellest väljaspool, luustikuga paralleelselt. Samuti vasakul ja paremal põlvel, luude peal ja nende välisäärel.		

						Põlvede vahel ei olnud ühtegi spiraali		
					Pronksspiraalid	Rinnalt, sõlgede juurest	Viitavad kaunistustega rätikule mis on olnud kirstu peal	
30	Viltina I	Naine	13. sajand	Täielik	Pronksspiraalid	Kolju ümber		
					Tinulised	Rinnal ja vasaku käe luudel		
					Pronksrõngad			
					Klaashelmed			
31	Viira I	Naine	13. sajand	Täielik	Rinnakee	Kägaras rinna kohal		
					Rinnakee	Eelmisest jalutsi pool, umbes vöö kohal		
					Ehtenõel/keekandja	Rinnal		
					Ehtenõel/keekandja	Lõualuu all		
					Pronksist kuljus ketiga	Kee katkendite juures, veidi jalutsi pool		
					Spiraaltoru	Kuljuse juures		
					Helmes	Kuljuse juures		
					22 väikest klaashelmest	Põlve juures paremal pool	Hunnikus, arvatavasti olnud kaelakees	
					Hoburaudsõlg	40 cm kaugusel luustikust	Üleskeeratud fassetitud otstega, nõel on laieneva kannaga. Rõngal on kriipsukesed/täpikesed, ornament ulatub nõelani	
					Nuga	40 cm kaugusel luustikust	Luustiku suhtes tipuga jalutsi poole	
					Spiraaltorukestest ja pronksrõngastest ilustus	Poolviltu sääreluudel veidi labajalgadest kõrgemal.	Parema sääreluu kohal oli luustiku pikisuunas rõngasääris, sellega risti kulges spiraaltorukeste rida, mis liitusid üksteisega pikikülgi pidi	

					Pronksspiraalidest ilustus ja lahtised torukesed	Lõualuu all ja vasakul pool rinnal	Painutatud spiraalid, üks otsalõpetus	
32	Viira XI	Naine	13. - 14. sajand	Täielik			Naise luustiku juures leide ei ole	Naine ja mees on maetud koos
33	Viira XVIII	Naine	13. sajand	Täielik	Helmestest kaelakee	Alalõualuu ümber, kaela kohal ja kolju ning vasaku õlanuki vahel	41 väikest valkjat helmest	
					Hoburaudsõlg	Paremal õlal	Nupud on üleskeeratud, nelinurksed, peal on neli rõngast ringiga keskel. Nõela kand on laienev, rõngas on sooneline	
					Spiraaltorukestest ilustus	Vasaku käsivarreluu ja küünarnuki juures	Koos riidejäänustega, lisaks oli veel viis üksikut torukest	
					Raudese	Roiete all vasakul		
					Ristpeanõel	Kolju lähedal paremal pool	Varre tipp suunatud kehast kaugemale	
34	Viira XIX	Naine	13. sajand	Täielik	Ehtenõel	Vasakul õlal	Nõela tipp jalutsi suunas	Naine ja mees on maetud koos
					Ehtenõel	Paremal õlal	Nõela tipp jalutsi suunas	
					Rinnakee	Rinnal		
35	Viira XXI	Naine	13.–14. sajand	Täielik	kaks raudnaela	Kolju juures	Pärit ilmselt kirstust	175 cm pikkune
36	Viira XXII	Naine	12. saj. lõpp - 13. saj	Täielik	Pronksspiraalidega tekstiilikatked	Vasaku puusalu ja vasaku õla vahel, küljekuti reana	Tekstiil vähemalt kahes kihis, kuna seda leidis ka spiraalide all	
					Kaks raudnaela	Koljust vasakul		
					Hoburaudsõlg	Lõualuu all	Nupud väikesed fassetitud ja keeratud üles poole, nõela kand laienev	
37	Viira XXV	Naine	13.–14. sajand	Täielik			Luustiku juures leide ei ole	160 cm pikkune
38	Viira XXVI	Naine	13. sajand?	Osaline	Pronksspiraalidega tekstiilikatke	Kolju all	Muster viitab pigem põlle allservale kui peakattele	
39*		Naine		Osaline	Raudneet	Kolju juurest		Säilinud on vaid kolju

	Viira XXIX		13. sajand?		Raudneet			
					Raudneet			
					Pronkskelluke	Kolju juurest		
					Rõngasäärise riidetükikesed	kolju alt		
					Pronkskelluke	Kolju juurest		
40*	Viira XXXII	Naine	12. sajandi lõpp–13. sajandi algus	Täielik	Spiraalkäevõru	Vasaku käe ümber	Pole säilinud	Kaevatud Holzmayeri poolt 1872. aastal
					Spiraalkäevõru	Parema käe ümber	Pole säilinud	
					Kaelavõru	Kaela ümber		
					Sõrmus	Sõrmes (pole teada, millises täpselt)	Pole säilinud	
					Pronksist pannal	Vöökohal	Rõngakujulise esiosaga pannal	
					Pronksiga kaunistatud tekstiilikatked	Kaela piirkonnas	Pole säilinud	
41*	Viira XXXIII	Naine	13. sajand	Oletatav				Kaevatud 19. sajandi lõpus, Esemetest pole midagi täpsemat teada

Lisa 2. Tekstiilide tabel

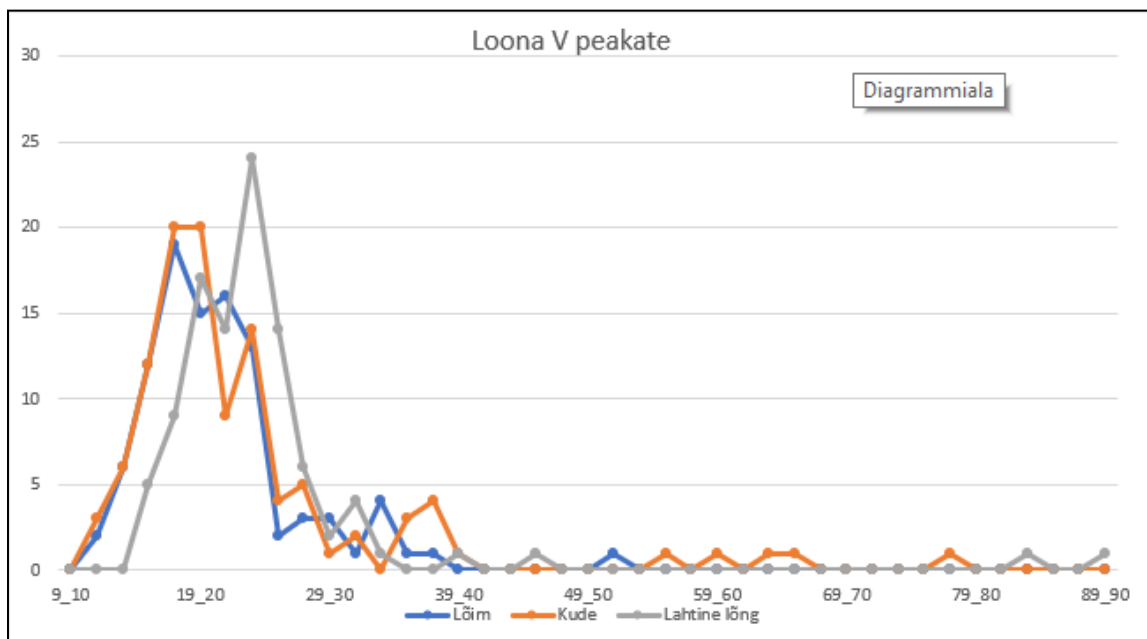
Nr	Matus	Leiu nr	Tihedus	Säie	Sidus	Materjal	
1	Loona V	37	6 ja 11	zzS/Z	2/2 murdnurktoimne	Vill	
2	Loona V	46				Taimne	Noatupe küljes olnud tekstiil
				Z/Z	2/2 toimne	Vill	
3	Loona VI	53	18 ja 20	Z/Z	1/1 labane	Taimne	
4	Loona VI	53	6 ja 10	Z/Z	2/2 toimne	Vill	
5	Loona VI	54	8 ja 10	Z/Z	2/2 toimne	Vill	
6	Karja XXIX	93		zzS		Taimne	Spiraaltorust võetud proov
7	Viira I		6 ja 12	zzS/Z	2/2 toimne	Vill	
8	Viira I	33c	7 ja 11	zzS/Z	2/2 toimne	Vill	
9	Viira XXII	12	7 ja 9	zzS/Z	2/2 toimne	Vill	Servas on kõlapael, mis on tagasi keeratud.
10	Viira XXVI	44d	7 ja 7	zzS/Z	2/2 toimne	Vill	
11	Viira XXVI	44c	4 ja 7	zzS/Z	2/2 toimne	Vill	
12	Viira XXVI	44	6 ja 9	zzS/Z?	2/2 toimne	Vill	
13	Viira XXIX	40	5 ja 10		2/2 toimne	Vill	

Lisa 3. Kiuanalüüside tabel

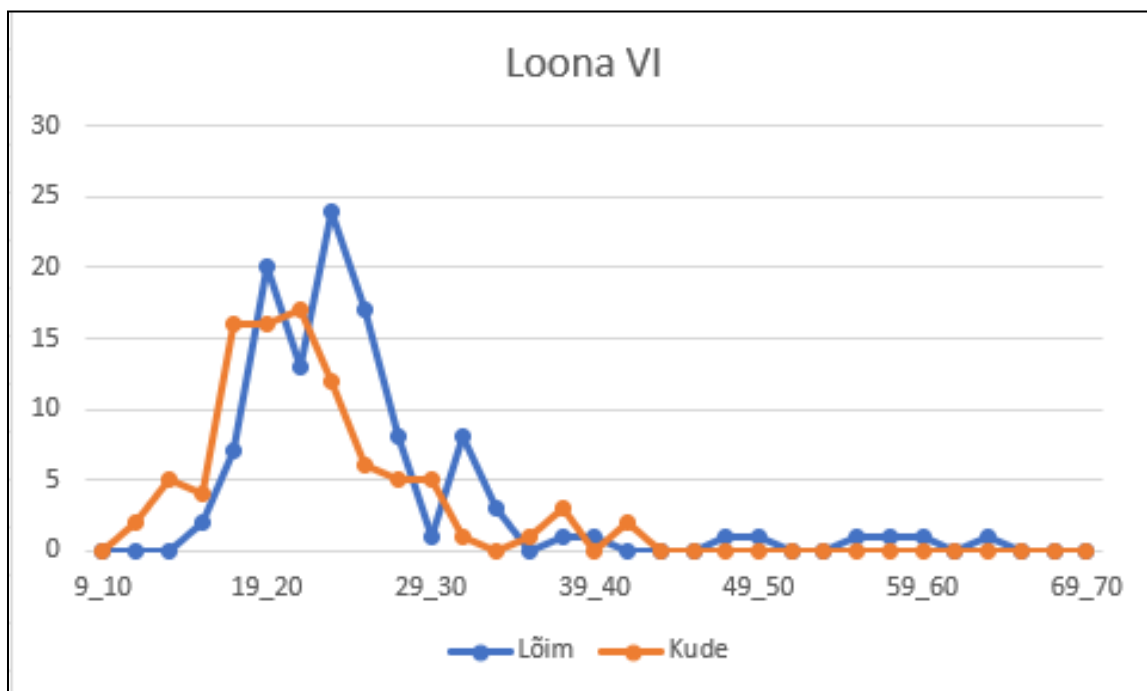
NR	Matus	leid	L/K	Vahemik (µm)	Mood (µm)	Keskmine (µm)	Standardhälve	Variatsiooni-koefitsent	Säsikanalid	Mediaan	Villa tüüp	Märkused
1	Loona V	AI_4236_37	L	11_31; 33_35; 38; 52	15	21	6	29	5	20	C	
2	Loona V	AI_4236_37	K	11_29; 31_32;35_39; 55; 59; 64_65; 78	17	23	11	48	5	20	D	
3	Loona V	AI_4236_37	Lahtine lõng	12_33, 40, 46, 84, 89	20	24	10	42	10	23	D?	
4	Loona VI	AI4236_53	L	15_28; 30_34; 37; 39; 48_49; 56_57; 59; 64	20	26	9	35	2	24	D	Lõimel väga sinised kiud, koelõngad suhteliselt halvasti säilinud, kuid aimata on sinist pigmenti
5	Loona VI	AI4236_53	K	11_31; 35; 37_38; 41_42	18	22	6	27	3	21	C?	
6	Viira I	AI_4299_33	L	15_53; 70; 77	22	29	11	38	2	26	D	Suhteliselt halvasti säilinud sinised kiud
7	Viira I	AI_4299_33	K	13; 19_28; 30_35; 38; 42_44; 58; 91; 96	27	36	18	50	5	31	D	
8	Viira XXII	AI_4299_12	L	14_33; 36_46; 49_51; 55	19	27	9	33	14	24	C/D?	
9	Viira XXII	AI_4299_12	K	17_18; 20_39; 41_50; 52; 65; 69; 73; 78	22	34	12	35	12	30	C/D?	
10	Viira XXIX	AI_4299_40	Tekstiil 1	11;13_29; 31_35; 39_40	16	21	7	33	3	20	C	Proov sai võetud, et vaadata, kas kaks tekstiili on pärit samast kangast - vist ei ole?

11	Viira XXIX	AI_4299_40	Tekstiil 2	13_33; 35_39; 42_43; 45; 47_49; 51; 53	14	26	10	39	18	23	C?	
12	Viira XXIX	AI_4299_40	Pael	13_35; 37; 39_42; 45_46; 62; 66; 68; 70	15	27	12	44	10	23	D	
13	Viira XXVI	AI_4299_44	L	13_35; 38_41; 45; 47; 50; 54; 59; 65; 70	20	26	10	39	9	24	D	
14	Viira XXVI	AI_4299_44	K	14; 16_34; 36_37; 39; 41_42; 44_46; 61; 69	20	27	10	37	7	24	D	Väga sinised kiud
15	Viira XXVI	AI_4299_44d	L	12; 14_32; 34_42; 45_46; 50; 53_54; 64	21	28	10	36	10	25	D	
16	Viira XXVI	AI_4299_44d	K	19_40; 42_50; 52_53; 56;61_62; 70	21	32	12	38	14	28	D	Väga õrnalt säilinud sinist pigmenti.
17	Parisselja		L	15; 18_36; 40_43; 45_46;52; 54_58; 65_66	23	29	11	38	1	25	C?	
18	Parisselja		K	15; 17_50; 52_53; 55; 73; 98	20	31	13	42	12	28	D	

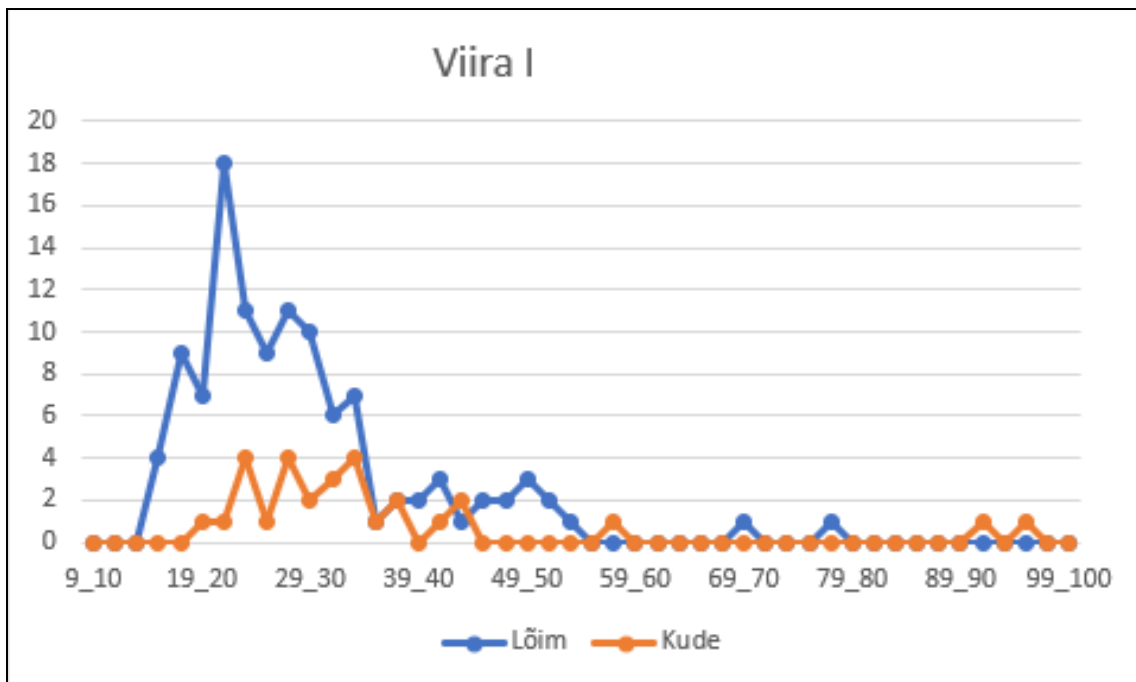
Lisa 4. Kiuanalüüside graafik



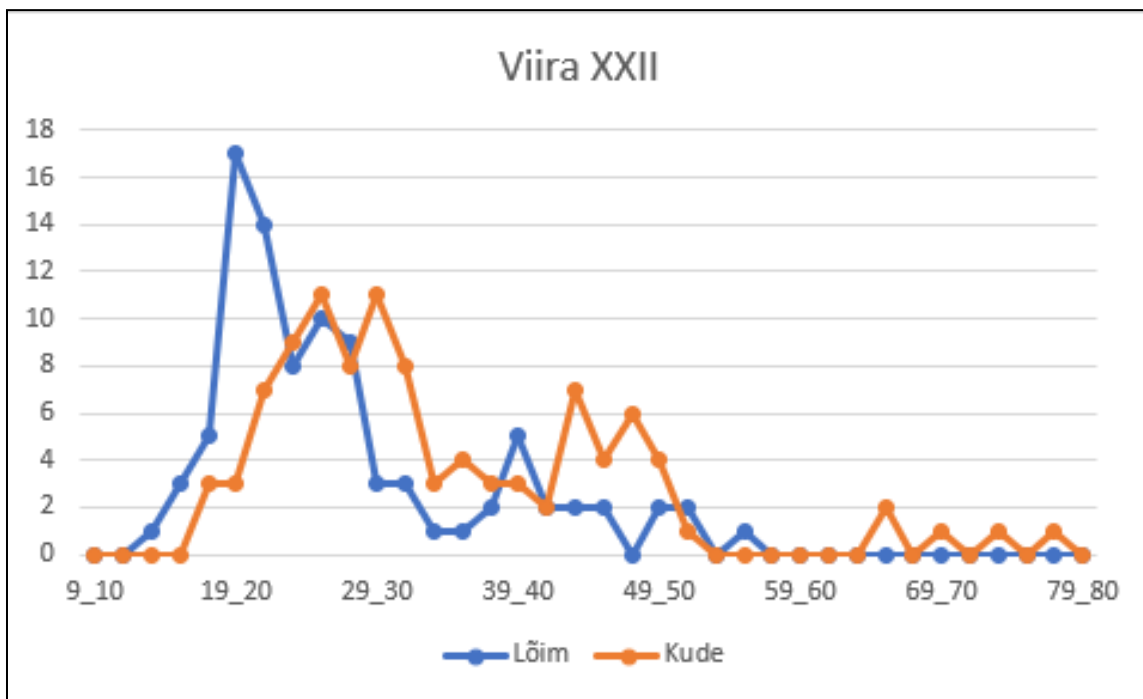
Graafik 1. Loona V matuse leid 37 kiuanalüüside tulemused.



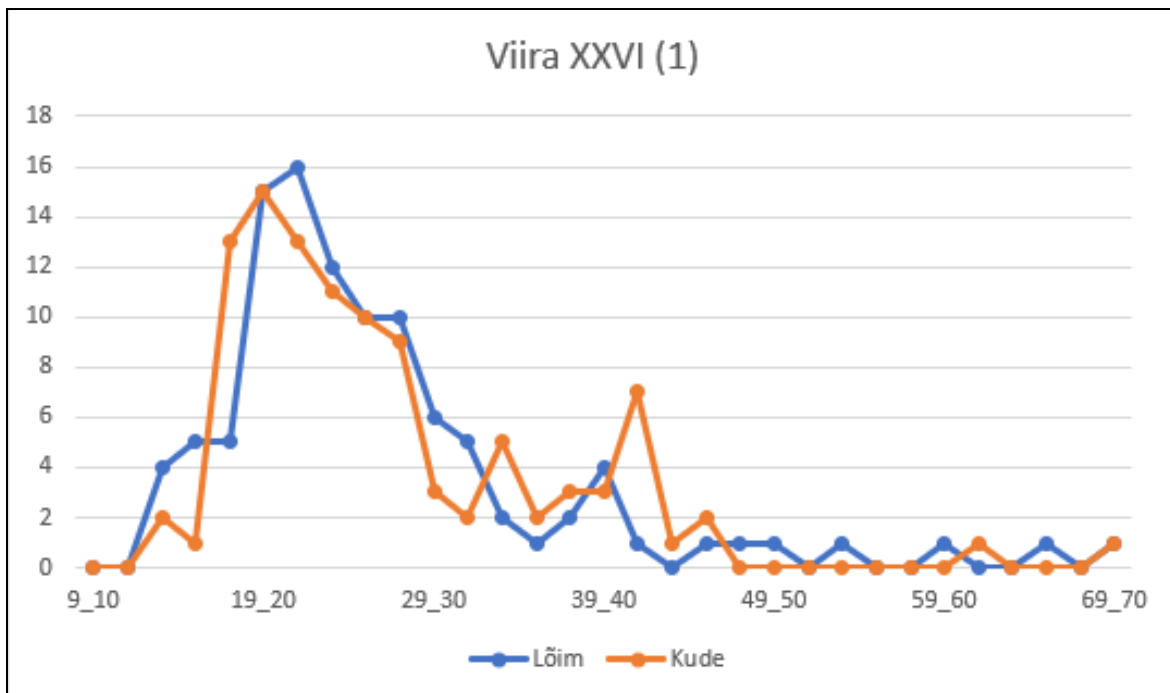
Graafik 2. VI matuse leid 53 kiuanalüüside tulemused



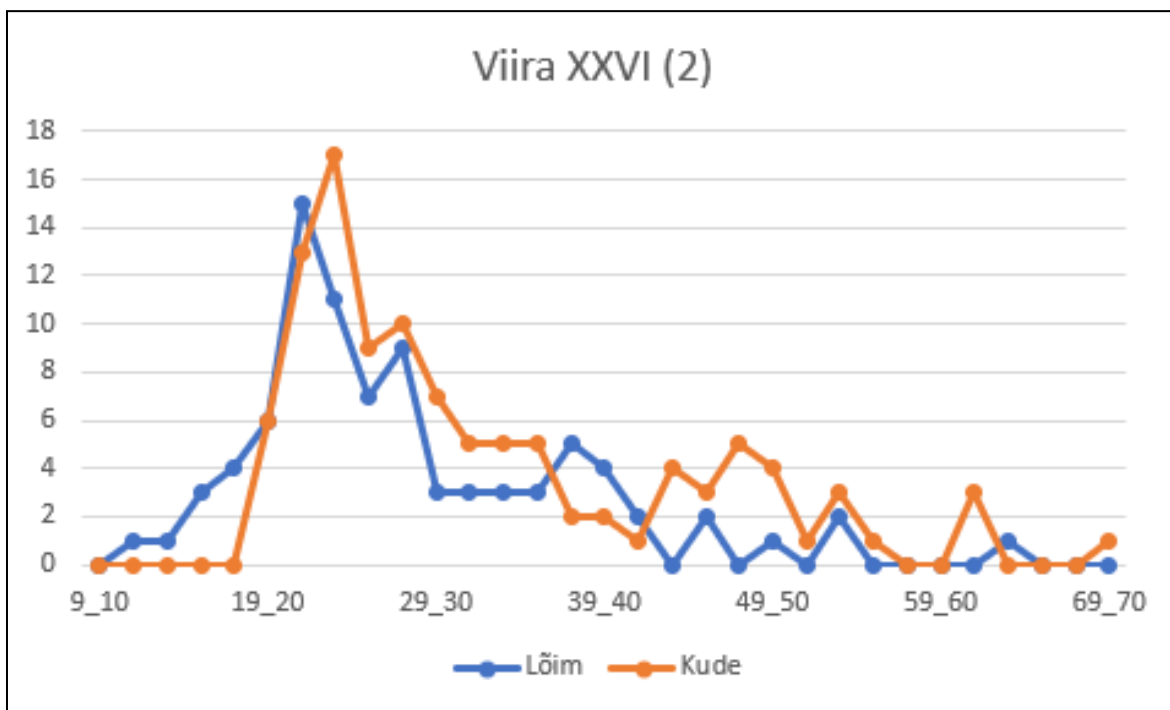
Graafik 2. Viira I matuse kiuanalüüside tulemused



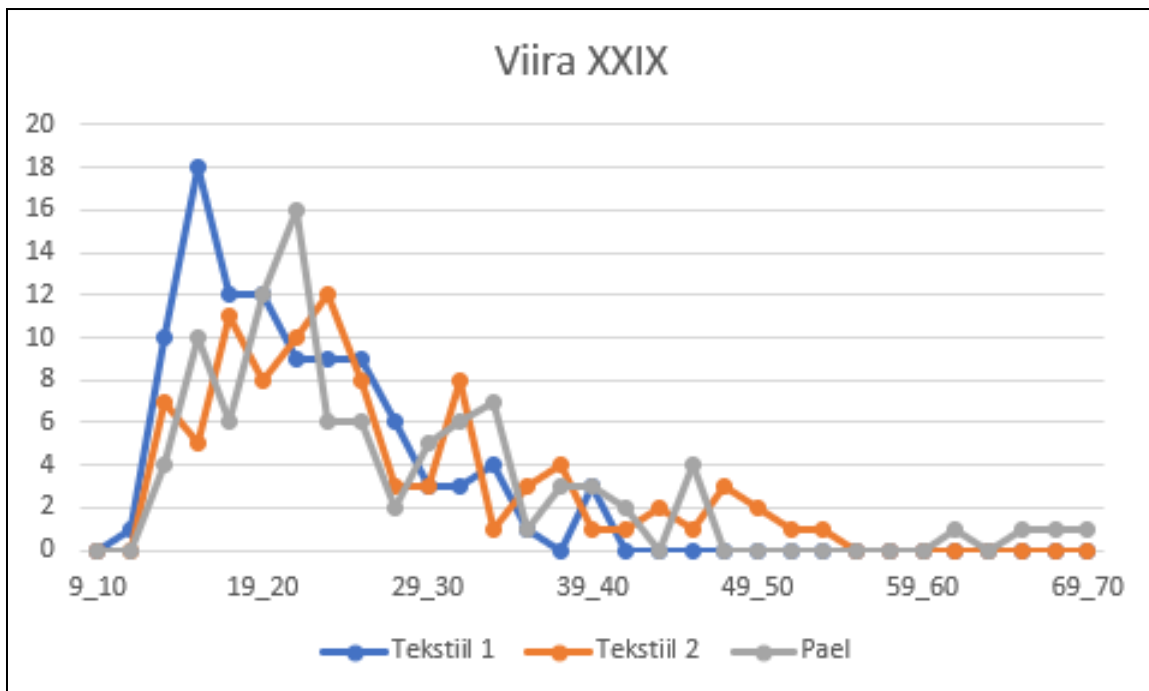
Graafik 3. Viira XXII matuse leid 12 kiuanalüüside tulemused



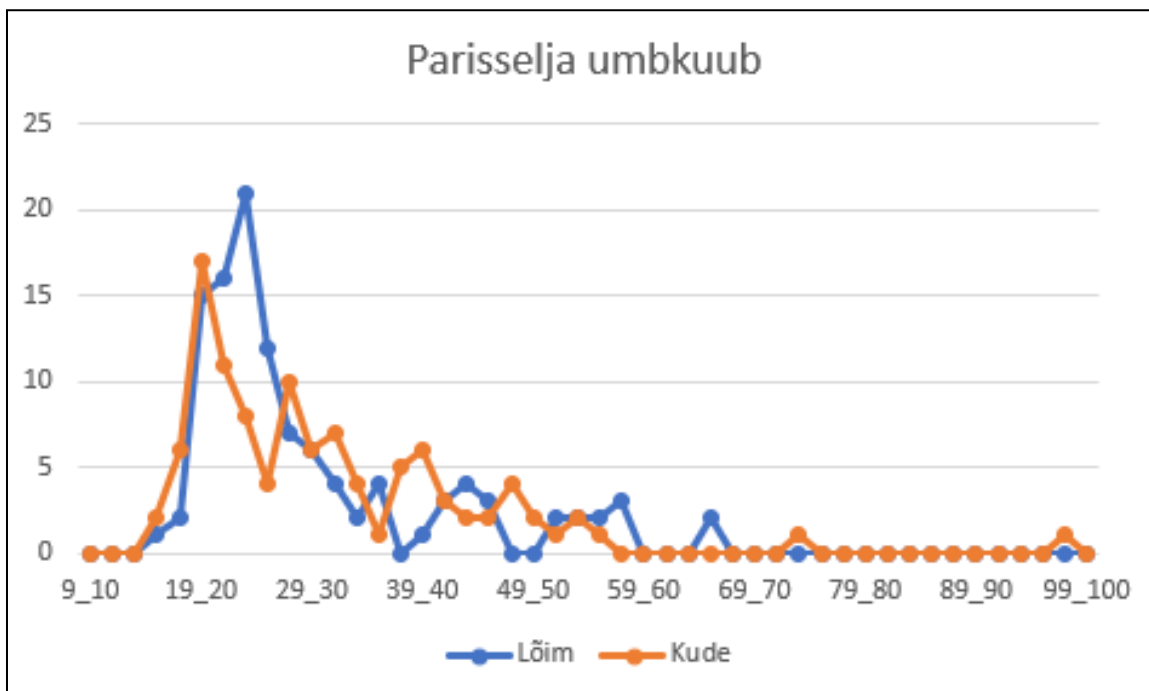
Graafik 4. Viira XXVI matuse leid 44 kiuanalüüside tulemused



Graafik 5. Viira XXVI matuse leid 44 kiuanalüüside tulemused



Graafik 6. Viira XXIX matusse leid 40 kiuanalüüside tulemused



Graafik 8. Parisselja rabaleiust pärit umbkuue kiuanalüüside tulemused

Lisa 5. Kiudude fotod

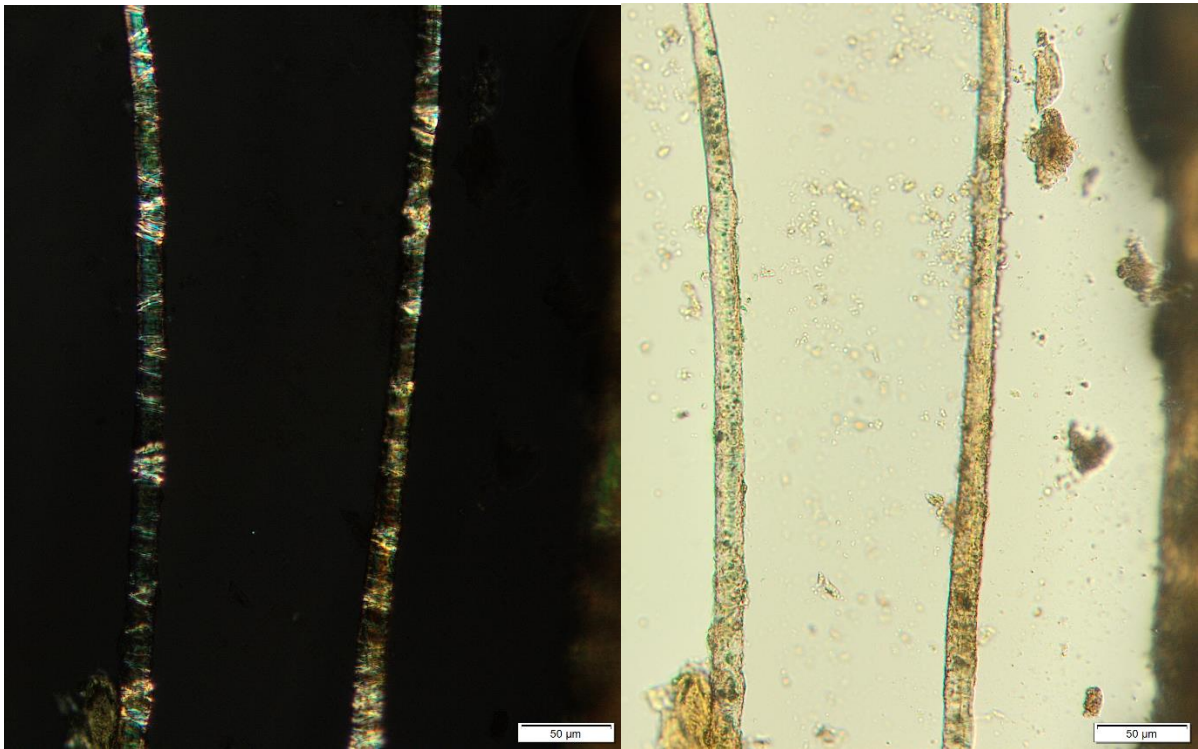


Foto 1. Loona V taimne tekstiil noatupe juurest (leid 46), 200x suurendusega



Foto 2. Karja XXIX leid 93 taimne kiud, 200x suurendusega



Foto 3. Loona V leid 37 lõimelõng, 200x suurendusega



Foto 4. Loona VI leid 53 lõimelõng, 200x suurendusega



Foto 5. Viira I leid 33 lõimelõng, 200x suurendusega



Foto 6. Viira XXVI leid 44 lõimelõng, 200x suurendusega



Foto 7. Viira XXII leid 12 koelõng, 200x suurendusega.



Foto 8. Viira XXIX leid 40 tekstiil nr 1, 200x suurendusega



Foto 9. Viira XXIX leid 40 tekstiil nr 2, 200x suurendusega

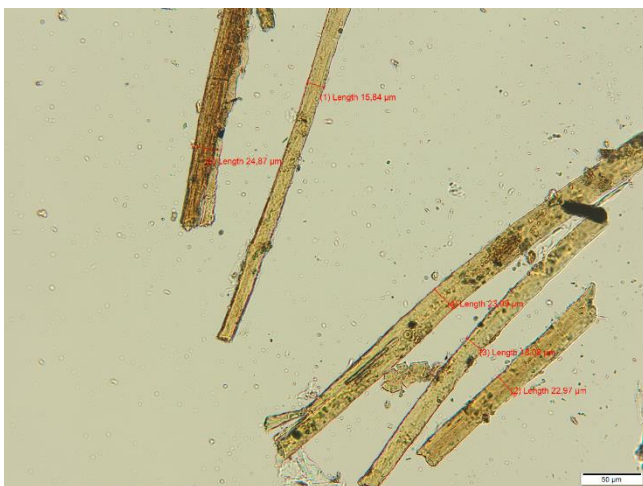
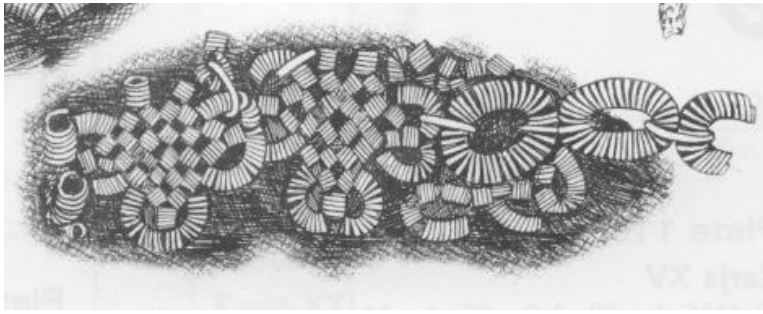


Foto 10. Viira XXIX leid 40 pael, 200x suurendusega



Foto 11. Viira I matusest leitud puit, 200x suurendusega

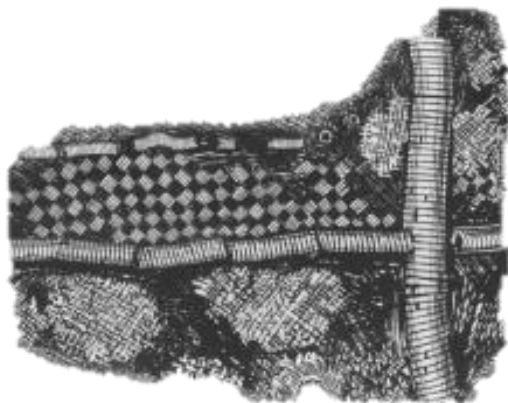
Lisa 6. Spiraalitorudest mustrite joonised ja fotod



Joonis 1. Karja XIII spiraalitorudest ilustus (AI 4115 leid 58) (Mägi, 2002: tahvel 115)



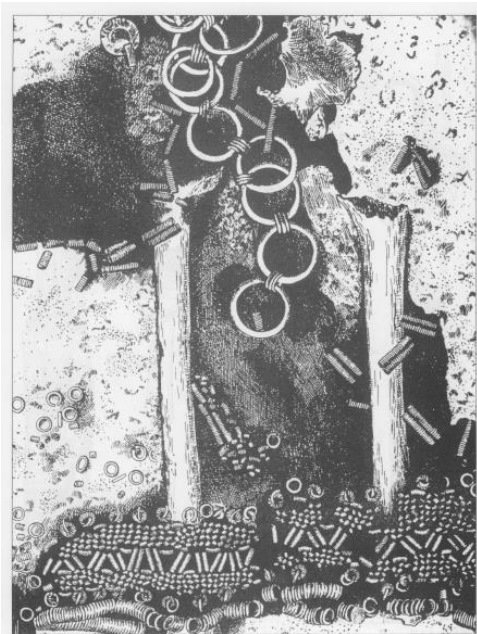
Joonis 2. Viira I põlle serva lõpetus (AI 4299: 33) (Mägi, 2002: tahvel 128)



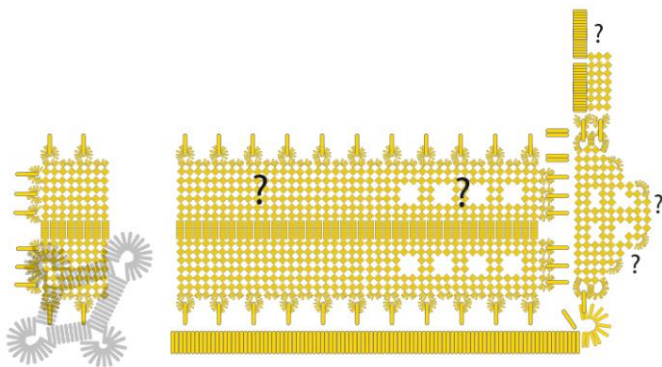
Joonis 3. Karja IV põlle serv (AI 4115: 18) (Mägi, 2002: tahvel 106)



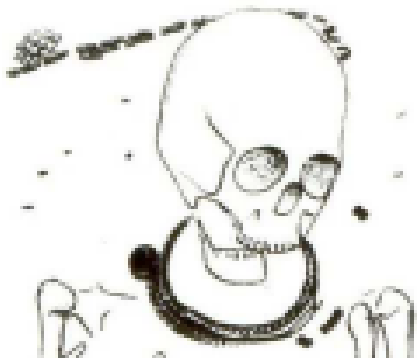
Joonis 4. Loona VI põlle allserva muster (Rammo, 2005: 60)



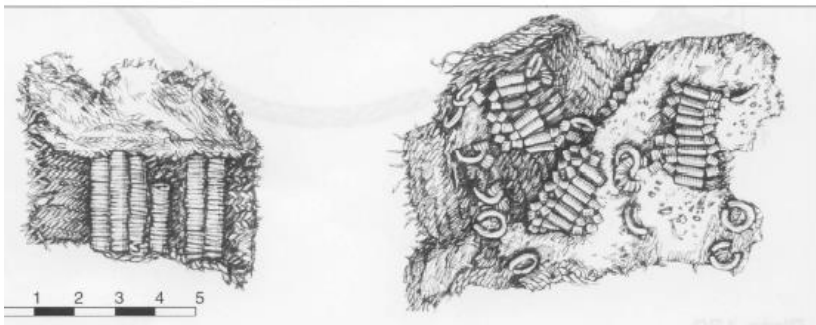
Joonis 5. Karja XIX põlle allserva muster (Mägi, 2002: tahvel 120)



Joonis 6. Valjala XV matusest leitud põlle võimalik muster (joonise autor Jaana Ratas).



Joonis 7. Viira VI peakatte joonis (Kustin 1959)



Joonis 8. Viira XXVI matuse kolju alt leitud põlle allserv (Mägi, 2002: tahvel 137)



Foto 9. Loona V Luustiku kolju (Kustin 1959: Tahvel V, 9)



Foto 10. Loona V luustiku kolju (Kustin 1959: tahvel V, 10)



Foto 11. Loona V luustiku kolju (Kustin 1959: tahvel IV, 8)



Foto 12. Loona V luustiku kolju (Kustin 1959: tahvel IV, 7)



Foto 13. Valjala IV matuse koljust paremal asunud mustrivöönd (Mägi, 2010: 6)



Foto 14. Valjala IV matusest leitud spiraalide rida, mis jookseb kaarena ümber pea (Mägi, 2010: 12)



Foto 15. Valjala VIII matuse kuklast jooksnud spiraalide vöönd (Mägi, 2010: 27)



Foto 16. Valjala XV matusest leitud spiraalitorudest rida, mis on arvatavasti peakatte serva ääristanud (Mägi, 2010: 51)



Foto 17. Valja IV matuse põlle küljeserv (Mägi, 2010: 21)



Foto 18. Valjala VIII luustiku alla pandud esemed: reieluude kohal paistab põlle allserv, selja all on rinnaketid (Mägi, 2010: 35)



Foto 19. Valjala VIII matuse põlle alumine sev, foto alumises paremas nurgas on näha kornurkne nurgamotiiv, paremal ülemises nurgas aga arvatav lehviku kujuline kaunistus (Mägi, 2010: 38)



Foto 20. Valjala IV matuse koljust paremalt leitud silmusnelinurkne motiiv (Mägi, 2020: 8)

Lihtlitsents lõputöö reprodutseerimiseks ja üldsusele kättesaadavaks tegemiseks

Mina, Karin Rannaäär

1. annan Tartu Ülikoolile tasuta loa (lihtlitsentsi) minu loodud teose „Saaremaa naiste rõivastus 12.–14. sajandil haualeidude põhjal“, mille juhendaja on Riina Rammo, reprodutseerimiseks eesmärgiga seda säilitada, sealhulgas lisada digitaalarhiivi DSpace kuni autoriõiguse kehtivuse lõppemiseni.
2. Annan Tartu Ülikoolile loa teha punktis 1 nimetatud teos üldsusele kättesaadavaks Tartu Ülikooli veebikeskkonna, sealhulgas digitaalarhiivi DSpace kaudu Creative Commons'i litsentsiga CC BY NC ND 4.0, mis lubab autorile viidates teost reprodutseerida, levitada ja üldsusele suunata ning keelab luua tuletatud teost ja kasutada teost ärieesmärgil, kuni autoriõiguse kehtivuse lõppemiseni.
3. Olen teadlik, et punktides 1 ja 2 nimetatud õigused jäävad alles ka autorile.
4. Kinnitan, et lihtlitsentsi andmisega ei riku ma teiste isikute intellektuaalomandi ega isikuandmete kaitse õigusaktidest tulenevaid õigusi.

Karin Rannaäär

16.05.2022