

# Afunitud, riigirentnikud ja väikepõllupidajad!

Tartu Ülikooli Raamatukogu  
RAAMATUKOGU  
ARHIIVKOGU

## Sihid on rajatud!

Meie esitajad Riigikogus ja valitsuses on watumatult wõitlust pidanud meie enda poolt üles seatud põhimõtete kohaselt meie rahwa ja riigi parema tulewiku heaks ning afunitude, riigirentnikute ja väikepõllupidajate pere hutuide kaitseteks.

## Ülesehitawale tööle on alus pandud.

Meie esitajate pealekäämimisel ja eestwõitlemisel on põllumajandusele märksa suuremat tähelepanu pöörama hakatud: põllumajanduse krediteerimine on jõudsamalt arenenud, afunitude õlgadelt on rendifoormat 20% vähendatud, riigimaade ostuhind on normaalhinna tasapinnale alla wiidud ja seega kolmveerand wõlakoormast vähendatud. Riigimaade müümisele ja kreposteerimisele on asutud ja tehtud sihikindlalt ülesehitawat ja meie põlluharijatele ning rahwamajandusele wajalikku tööd.

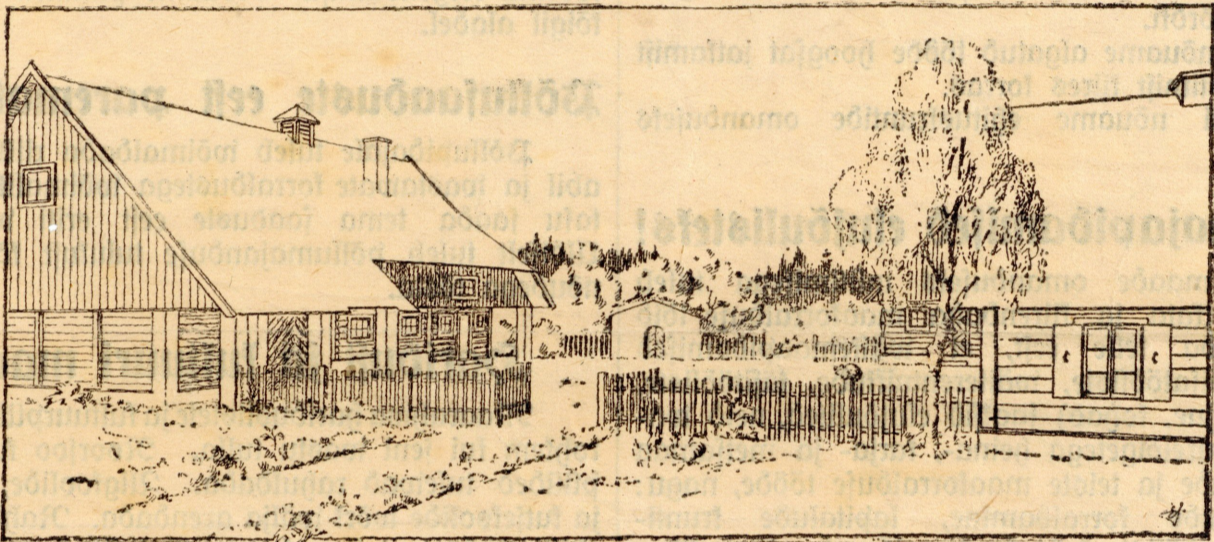
Rahjuks on üffitud afunitud, riigirentnikud ja väikepõllupidajad effiteel olles hääletanud teistele erafondadele.

## Põllumajanduse hutuid on wõõrad teistele erafondadele!

Nende hutuid on mujal.

Sotsialistid, tööerakond, rahwaerakonnad ja teised — nende ofsekohesed hutuid on linnas. Maal kätivad nad ainult selleks, et sealt hääli koguda.

Kogupõllumehed — need nimetawad endid küll põllumeeste esitajateks, aga põlluharija hutuidele on nad jagedasti risti wastu töötanud. Nad on kaitfenud suurmaapidamist, nõudnud mõisafundamete allesjätmist (300 tiinu), tahtnud iweeretada kolm forda suurema ostuhinna afunitude ja riigirentnikkude kaela (R. Päti waltitsuse seadus II Riigikogus), takistanud väikepõllupidajatele hädawa-



Elujõulistes taludes on Eesti tulewit.

## Ühiselt jatkame ülesehitawat tööd!

Suur ülesehitaw töö seisab alles ees. Wilmased rased põllumajandusaastad nõuawad meie perelt iweel tugewamat kokkuliitumist, et meie edeneawas põllumajanduses seisakut ega tagasiminekut ei tuleks. Meie ise tunneme kõige walusamini, mis raskusi italdusaastad meile peale iweeretanud. Ise — koondudes ühiselt pereks — peame ka ühiselt raskustest ülesaamise teid leidma ja kätte wõitlema. Põlluharijate arwurikas pere — ise hoolsalt tööl olles iwara hommikust hilja õhtuni — nõuab Riigikogult mitte töötakistusi ja rufitadigust, waid asjalikku ja ülesehitawat tööd.

## Kostku wõimsalt meie pere ühine hää!

Põllupidajate pere on arwurikkam kui ükski rahwafiht Eestis. See pere on endale ise — wabal tahtel ja omal algatusel loonud esituse — afunitude, riigirentnikkude ja väikepõllupidajate koonduse.

jaliste seaduste, nagu afunduskapitali seadus jne., wastuwõtmist. Kõik see on arusaadaw, kui meele tulewale, et kogumeeste erakonna juhid on äri-meeste ja töösturite eestwõitlejad (R. Päts — bõrsikomitee ja kaubandus-tööstuskoja nõukogu esimees) ja suurmaomanikud. Siis, kui kogupõllumehed wõimul olid, jagasid nad wälja ja matsid Eesti miljonite furnuaiale — suurttööstulele ja äridele, mis hiljem pankrotti läksid — wabadusõjaga wõidetud kullatagawarad.

On iwaja lõpulistult wabastada end teiste eestkostmise alt ja oma hutuisid meie oma esitajate kaudu kaitsta.

## Misfugused on meie nõudmised?

Afunitude, riigirentnikkude ja väikepõllupidajate koonduse II kongress, millest oja wõttis üle 500 iwolniku, tesse seljataga seisawad üle 50.000 uut põllumajapidamist, 23.000 riigirendi talu, peale selle mitukümmend tuhat edumeelse iwana põllupidaja talu, seadis üles järgmised nõudmised:

## Põllumajandus olgu meie riigi majanduselu alispõhjaks.

Põllumajanduse kõriwal tuleb arendada ka meie rahwa teisi loomulikke tegeiwusalasid, eriti talandust, laetwandust, käsitööd ja nendega seotud kaubandust.

Kõige tähtsam abindu meie majanduse ülesehitamisel on õige riiklik laenu-politiika. Krediiti juhtida ainult elujõulistele majandusaladele ja ettevõtetetele.

## Kapitali tuleb järjekindlalt juhtida maale,

Iselt põllumajandus vajab tema ülesehitamisel ja arendamisel eestkätt krediiti. Usumiskaenude — ehituse, inventari, maaparanduse jne. — võimaldamist järjekindlalt arendada asunduskapitali kaudu. Maapanga ümberkorraldamisega tuleb põllupidajatele võimaldada küllaldaselt pikaajalist krediiti. Pitalaenu Pank ja Eesti Pank seisdu ka põllumajanduse teenistuses.

## Asunif — pärisperemeheks!

Meie esitajate alalisel nõudel, et asunikudele ja riigirentnikkudele soodsatel tingimustel nende kohad päriseks müüdataks, saadi ligi 7-e aasta pärast peale maareformi algust — alles siis, kui meie Riigikogusse oma mõjurikka esituse läkitasime — niikaugele, et asunif D. Köster põllutöömministrina võis esimesed kohtade finnitusahtid ostjatele kätte anda.

Meie poolt esitatud maa omanduseks andmise seadus lihtjastas mitmeti kogumees R. Pätsu valituse ajal ja ettepanekul vastuvõetud maade müügi forda, kuigi täiel määral Riigikogu meie ettepanekut vastu ei võtnud. Meie esitajate alalisel pealekäimisel on asi siiski nii kaugele jõudnud, et praegu juba on otsustatud põllutöömministrumi poolt lõpulistult üle 4.500 asundus- ja riigirenditaluga ostulepingute sõlmimine. Kogumehed ja teised valitsejad põllutöömministrumi üle 7-e aasta. Nende ajal maade omanduseks müümine ei nihkunud tolli võrdki.

Meie nõuame algatud tööde hoogsat jatkamist ja lõpule viimist kiires korras.

Samuti nõuame ehitustruntide omanduseks müümist.

## Wäikemajapidamised elujõulisteks!

Uhes maade omanduseks müümisega tuleb hoogsalt jatkata ja kiirendada maaparanduse töid ja hoolitseda selle eest, et väikemajapidamised (endiste mõisatöölise, väikerentnikkude, käsitöölise, talameeste jne. kohad) saaksid elujõulised, neid varustades juureldigetega heina-, tarja- ja metsamaa näol. Nende ja teiste maaparanduse tööde, nagu: riigirenditalude korraldamine, lapitalude fruntimine, mõisatöölise kohtade korraldamine jne., kiiremaks läbi viimiseks tuleb suurendada maamõõtjate arvu.

## Maad rahvale!

Tõõvõimaluste loomiseks maal tuleb maasoovijate maaga varustamiseks luua maareferw eriotstarbe kohtade, palgamaade, postijaamade jne. vahendamise teel. Samuti selgitada ja maareferwi arwata kõik kergema waewaga põllumajanduslikeks maaks ülesharitawad lepastikud, kännustikud, soomaad jne. Nende maade wäljaandmiseks ja kasutamiseks tuleb asundusseadus wälja anda. Riigi maatagawara suurendamiseks tuleb osta ka müügile tulewaid eramaid asunduskapitali arwel.

## Kuidas wiime oma nõudmised läbi?

Ainult sel teel, et Riigikogusse saadame tugewa ja mõjurikka esituse. Asunikude, riigirentnikkude ja väikepõllupidajate pere on suur, kuid arw meid üksi tugewaks ei tee. Meie jõud seisab meie üksmeelses ja kindlas tahmises wiimaseeni ilmuda walimistele ja endi poolt ülesseatud kandidaadid läbi wiia. Argu kohutagu meid kaugus, halb ilm, wõdi tee ja muud raskused; argu tekitaugu kahtlusi teiste erakondade fihutus.

## Kõik põllupidajad walimistele 11., 12. ja 13. mail.

Paneme walimisümbriku ja walimiskasti ainult

## asunikude, riigirentnikkude ja väikepõllupidajate koonduse nimekirja.

## Kütte-, tarbe- ja ehitusmaterjal kättesaadavamaks!

Metsamaterjaliga tulewad eestkätt varustada kohalised kodanikud. Metsamüügi kohti tuleb lihendada ja metsamüüki lihtjastada. Metsamaterjali kättesaadavamaks tegemiseks põllumajapidamistele tuleb neid metja juureldigetega varustada. Meie rühma poolt esitatud wanade talude metsamaterjaliga varustamise seadus tuleb vastu võtta.

## Tollipoliitika olgu põllumajandusele soodus!

Meie esitajate nõudel on kaotatud mitme põllumajandusseaduse wäljaveotoll (kartuli). Nõuame weel püüwate põllumajandusseaduste wäljaveotollide (lina, loomanahad j. t.) kaotamist ja põllupidajate esimesejärgu tarbeainete (põllutööriistade jne.) sisseweotollide kaotamist. Meie keskmine talu kulutab aastas umbes 20—25.000 senti rohkem kõrgete tollide tõttu. Kui kõrged ja ebavõiged on tollinormid, olgu toodud näiteks afnaklaas. Selle tolli abil juba üffi maksame klaasivabrikutele üle 15 miljoni senti aastas, mille tõttu afnaklaas tuleb kaks forda kallim.

## Õiglasemaid maksualuseid!

Maade hindamine kiiresti läbi wiia ja maksude alusena maksuma panna. Nõuame paranduse ja kreposteerimise maksude wähenamist ja üldist maksuforma kergendamist. Nõuame piinlikku kottuhoidu kõigil aladel.

## Põlluseaduste eest paremat tasu!

Põllupidajale tuleb võimaldada riiklifel kaasabil ja wastawate korraldustega võimalikult parem tasu saada tema seaduste eest eriti wälismaal. Üldiselt tuleb põllumajanduse tulukust kõikide abinõudega tõsta.

## Haridust ja kultuuri maale!

Maarahwa hariduslastele ja kultuurpüüetele tuleb rohkem kui seni vastu tulla. Noorjoo kultuurilised püüded tulewad rahuldada. Algkoolide, põllutõja kutskoolide wõrk wälja arendada. Rahwamajade ehitamiseks toetusi anda, postiolusid korraldada jne.

## Muud lähemad nõudmised.

Riigiaparaati tuleb terwendada ja lihtjastada, ametkondade ja ametnikkude arvu wähenada.

Teedewõrk arendada ja maanteed seadus kiiresti ellu wiia ning vastuvõetud põhimõtteid teostada maapidajate naturaalkohustuste kergendamise sihis.

Omaivalitsustele anda wastawad seadused. Wallaomavalitsuste wõimupiire suurendada.

Kohus rahvale kättesaadavamaks teha.

Sotsiaalsete seadused wastaku meie majandusele edule ja kandejõule.