

TARTU ÜLIKOOL

Pärnu kolledž

Turismiosakond

Getlyn Kaevats

**REKREATIIVSETE  
LOODUSTURISMITOODETE ARENDAMINE  
RMK OANDU-IKLA MATKATEE NÄITEL**

Lõputöö

Juhendaja: MSc Tatjana Koor

Pärnu 2015

## SISUKORD

Sissejuhatus .....	3
1. Rekreatiivsete loodusturismitoodete arendamine .....	6
1.1. Rekreatiivsed tegevused loodusturismi võimalusena metsas.....	6
1.2. Loodusturismitoodete arendamine .....	11
2. RMK Oandu-Ikla matkatee arendamise võimaluste välja selgitamine .....	20
2.1. Uuringute valim, meetod ja korraldus.....	20
2.2. Uuringu tulemuste analüüs.....	22
2.3. Järeldused ja ettepanekud.....	36
Kokkuvõte .....	41
Viidatud allikad.....	44
Lisad.....	<b>Error! Bookmark not defined.</b>
Lisa 1. Ankeet .....	48
Lisa 2. RMK Oandu-Ikla matktee kaart.....	54
Lisa 3. Soovituslik tegevuskava RMK Looduhoiuosakonnale ja sealhulgas loodusturismi pakkujatele edasiseks tegevuseks.....	55
Summary .....	58

## SISSEJUHATUS

Loodus on olnud aastakümneid üheks peamiseks vaatamisväärsuseks Põhjamaades. Nõudlus loodusturismi järele on aastatega järjest kasvanud ning see on kõige kiiremini arenev turismisektor kogu Euroopas. Suur nõudlus loodusturismi järele on loonud võimaluse ka majanduslikult arenenda just piirkondades, mis pakub rikkalikult looduslikke mugavusi. (Wall Reinius, Fredman, 2007: 839-854) Eesti loodus pakub üha enam huvi loodushuvilistele väljastpoolt Eestit, andes loodusturismile suure kasvupotentsiaali. Loodusturismi arendamise üheks peamiseks tegevuseks on looduses liikumisvõimaluste loomine individuaalturisti vajadusest lähtuvalt, asjakohase info kättesaadavuse parandamine ning külastuskoormuse suunamine, kahjustamata tundlikke liike ja nende elupaiku. Kõrget looduskvaliteeti ja matkateid pakkuvad sihtkohad on Eestis paljudele turistidele sihtpunktiks. (Eesti... 2014-2020)

Käesoleva lõputöö teemaks on „Rekreatiivsete loodusturismitoodete arendamine RMK (Riigimetsa Majandamise Keskus) Oandu-Ikla matkatee näitel“. Teema on autori arvates aktuaalne, kuna tarbijate nõudlus looduselamusliku kogemuse ning erinevate rekreatiivsete tegevuste ja matkateede tundma õppimise järele kasvab iga päevaga. Sellest tulenevalt jäävad loodusturism ja rekreatisoon perspektiivseteks võimalusteks ka tulevikus ning üha populaarsemateks sihtkohtadeks saavad matkarajad ja looduskaitsealad. Loodusturism on üha arenev turismivaldkond ja seetõttu tuleks rohkem loodusturismitoodete arendamisele tähelepanu pöörata (Lähdesmäki, Matilainen 2014: 70).

Üheks neist sihtpunktidest Eestis on 2012. aastal avatud RMK Oandu-Ikla matkatee, mis kulgeb läbi Eesti. 375km pikkune teekond saab alguse Põhja-Eestist Lahemaa rahvuspargist ja lõppeb Eesti-Läti piiripunktis Iklas (Matkatee...2015). Üheks probleemiks võib välja tuua selle, et RMK kodulehel RMK Oandu-Ikla matkateid

läbinud turistide kommentaaridest ja blogidest selgus, et matkatee vajab veel arendamist, kuna toodi välja mitmeid kitsaskohti. Lisaks viis RMK matkaradade külastajate seas läbi külastajate rahulolu uuringu, millest selgus, et kõige vähem ollakse rahul majutus- ja toitlustusteenuse mahuga matkaradade ümbruses, seega ei vaadelda matkateed kui terviklikku toodet. (RMK loodav matkarada...2015) Töö autor nõustub eelnevaga ning tuginedes oma kogemustele leiab, et RMK Oandu-Ikla matkatee arendamiseks tuleks pakkuda välja paremaid lahendusi.

Lõputöö uurimisküsimus: „Millised on rekreatiivsete loodusturismitoodete arendamisvõimalused matkaradadel?“ Lõputöö eesmärgiks on esitada ettepanekud rekreatiivsete loodusturismitoodete ja toetava taristu arendamiseks matkaradadel. Lähtuvalt töö eesmärgist on püstitatud järgnevad uurimisülesanded:

- koostada ülevaade rekreatiivsetest loodusturismitoodetest ja nende arendamisvõimalustest teiste andmete analüüsi meetodil tuginedes teoreetilistele allikatele;
- koostada ja läbi viia küsitlus matkateed läbinud loodusturistide seas, selgitamaks välja, millised matkatee kitsaskohad vajaksid veel arendamist;
- analüüsida uuringu tulemusi ;
- teha vastavalt uuringu tulemustele järeldusi ning esitada ettepanekuid.

Lõputöö koosneb kahest peatükist. Teoreetiline osa käsitleb loodusturismi, kui ka looduspõhist turismi. Antakse ülevaade loodusturismist, kui ka rekreatiivsetest tegevustest metsas ning rekreatsiooni eesmärkidest. Teine alapeatükk kirjeldab turismitooteid ja nende arendamist. Lisaks tuuakse välja, kuidas planeerida rekreatiivseid tegevusi riigimetsades ja eravaldues olevatel aladel. Lõputöö teoreetilise ülevaate koostamisel kasutab autor peamiselt inglise keelseid teadusartikleid ning raamatuid. Lisaks on kasutatud ka erinevaid veebimaterjale. Peamisteks autoriteks on Lähdesmäki, Matilainen, Xu, Komppula, Pigram, Jenkins, Nevuvonen, Östruk, Pröbstl ja Bolat.

Teine osa jaguneb kolmeks alaosaks ning kajastab läbiviidud kvantitatiivset uuringut. Esimeses alaosas antakse ülevaade uuringu korralduse protsessist, teises tuuakse välja uuringu tulemuste analüüs ning kolmandas alaosas esitatakse järeldusi ja ettepanekuid

RMK Loodushoiuosakonnale. Empiirilise osa peamiseks autoriteks on Torbia, Jackson, Morgan, Nolan, Östruk, Bolat ja Dudensing. Lõputööd täiendavad allikate loetelud ja lisad, mis sisaldavad ankeedis olevaid küsimusi, matkatee kaarti ning RMK Loodushoiuosakonnale koostatud soovituslikku tegevuskava.

# **1. REKREATIIVSETE LOODUSTURISMITOODETE ARENDAAMINE**

## **1.1. Rekreatiivsed tegevused loodusturismi võimalusena metsas**

Alapeatükk annab ülevaate loodusturismi, looduspõhise turismi ning rekreatsiooni mõistetest. Tuuakse välja rekreatsiooni peamised eesmärgid ning loodusturismi aktiivsed ja passiivsed tegevused. Lisaks selgitatakse, millised on peamised metsade eesmärgid ja nende funktsioonid. Antakse ülevaade traditsioonilistest tegevustest, mida sisaldab loodusturism.

Loodusturismi võib üldjoontes määratleda kui turismi, mille peamine tegevus on seotud loodusega. See on üks kiiremini kasvavaid turismi sektoreid maailmas, mille kasv peaks jätkuma niikaua, kuni tarbijad suhtuvad loodusesse austusega (Dodds, Graci, Holmes 2010: 207-222). Eriti Põhja-Euroopas on märgata suurt rahvusvaheliste loodusturistide reisiliiklust, näiteks Soomes on arvestatud, et ligi kolmandik välituristidest on loodusturistid. (Fredman, Tyrväinen, 2010: 177-189). Soomes, Lapimaal on turism üks tähtsamaid majandussektoreid, mis pakub kohalikele rohkem töökohti kui näiteks metsandus. Loodusturismiga on kasvanud ka maakasutuse aktiivsus ja majandussektor, mis hõlmab palju erinevaid ettevõtjaid. Paljud neist ettevõtetest on väikesed, mis asuvad maapiirkonnas ning võivad tegeleda ainult osaliselt turismiga põllumajanduse ja metsanduse kõrvalt. Loodusturismiga ei ole seotud ainult turismiettevõtted ja loodusturistid, vaid ka eraisikud, keskkonnaministeerium ja metsaamet. (Brandth, Haugen 2011: 35-44)

Üldisemas mõistes sisaldab loodusturism kogu loodusel põhinevat turismi, tavaliselt looduskeskkonna suhtes jätkusuutlikke aktiivseid tegevusi ja harrastusi (Defining

„Nature Tourism“... 2014: 1). Erinevates looduspõhise turismi määratlustes on välja toodud looduskeskkonnas õppimine ja seiklemine ning rekreatsioon ehk virgestus ehk tegelemine meelepärase aktiivsete tegevuste ja harrastustega (Tangeland, Aas 2011: 823).

The United Nations World Tourism Organization (*UNWTO*, eesti keeles Maailma Turismiorganisatsioon) (A year of...2015) andmetel kasvab loodusturismi valdkond maailmas muu turismiga võrreldes kuus korda kiiremini. Kuigi turistide seas domineerivad keskealised ja vanemad inimesed, siis uuringust selgus, et just noortes nähakse loodusturismi kasvavat sihtgruppi. Turisminõudlus on muutumises ning loodusturismis kasvab aktiivse puhkuse ja seiklusturismi osakaal, samas lühendab loodusturismi toote kestust äri- ja puhkereiside ühendamine.

Looduskeskkonna alusena hõlmab turism mitmeid väljakutseid, mis on seotud kogukondade ja loodusvarade majandamisega, näiteks, maaomanikud, asutuste haldamine, teiste vahendite kasutamine (näiteks metsandus, põllumajandus, kalandus) ja looduskaitse organisatsioonid, mis on samuti muutunud oluliseks loodusturismi võimaluste pakkujaks. (Wall Reinius, Fredman, 2007: 839-854) See on teadaolevalt üks uuemaid maapiirkondade elatusallikaid, mis aitavad ka omakorda mitmekesistada põllumajanduse ja metsanduse tegevust. Loodusturistide arv viimaste aastate jooksul on näidanud, et on oluline taastada maapiirkonnas olevad hooned, metsarajad ja teised rajatised, millest muidu on ammu loobutud. (Brandth,Haugen 2011: 35-44)

Looduspõhise turismi mõiste on küll laiaulatuslikult kasutusel, aga ei ole veel suudetud selle definitsiooni sõnastuses konkreetselt kokku leppida (Tangeland, Aas 2011: 823). Looduspõhist turismi on defineeritud, kui turismivormi, mille peamiseks motiiviks on looduse vaatlemine ja väärtustamine. Tegemist on kitsama ehk kliendikeskse definitsiooniga, mis hõlmab endas kindlate loodusobjektide, näiteks lindude, taimede, kaitsealade vaatlemiseks ja / või jäädvustamiseks korraldatavaid retki. Laiem ehk tootekeskne definitsiooni on tõlgendatud nii, et looduspõhine turism sisaldab kogu turismi, mis põhineb loodusel ja hõlmab ka aktiivse puhkuse tooteid, mille puhul loodus moodustab pigem tausta kui turistide esmase huviobjekti, näiteks seikluspargid. (Renn, Walker 2008: 51)

Looduspõhiseks turismiks võib pidada kõiki turismivorme, mis põhinevad keskkonnaga seotud atraktsioonidel (Weaver 2008: 25). Looduspõhise turismi tegevused ei moodusta ainult ühtset gruppi ning seega on neid liigitatud mitmel erineval viisil (Tangeland, Aas 2011: 824). Looduspõhist turismi on jaotatud kuude erinevasse kategooriasse – seiklus, ökoturism, 3S (*sea, sand, sun*), vangistus, tulundus ja tervis. Vangistuse element tähendab nii mitte tarbimise (vaatlused) kui ka tarbimise (jahindus, kalastus) tegevusi. Vangistatud turismi näidetena võib välja tuua linnumajad, looduspargid, botaanikaaiad, akvaariumid, puukoolid. Tulundus ehk kasusaav turism hõlmab tegevusi, millega on võimalik teenida endale rahalist tulu, näiteks marjade korjamine, kalapüük ja jahindus. Loetletud kategooriatest kohustub otseselt järgima säästlikke põhimõtteid vaid ökoturism. Lisaks peab ökoturism olema loodusel põhinev ning õppimist puudutavaid komponente sisaldav ehk suunatud haritusele ja haridusele. (Luo, Deng 2008: 392; Weaver 2008a: 18, 25)

Rekreatsioon on vabal ajal tehtav igasugune aktiivne tegevus, ükski või ühiselt, see on vabatahtlik, meeldiv ja kõitev tegevus, mis toimub mitte niivõrd loodetava välise tasu või hüvituse pärast. Rekreatsioonile iseloomulik tunnus ei ole mitte ainult tegevuses, vaid inimese enda arusaamas, miks ta selle tegevuse ette võtab – seega mõtteviisis. Rekreatsioon on töövõime taastamine, lõdvestumine, puhkus ja meelelahutus, mis enamasti toimub looduses. Tavalised rekreatsioonipaigad on teiste seas kaitse- või puhkealad (Hall, Page 2014: 276).

Rekreatsioon välistingimustes on oluline ja lihtsasti kättesaadav viis vaba aja veetmiseks nii maa- kui linnainimestele. See tagab inimestele virgustuse ja puhkuse nii vaimselt kui füüsiliselt. Kodulähedane loodus pakub võimalust olla füüsiliselt aktiivne, samas peaksid vaba aja võimalused vastama ka inimeste rekreatiivsetele vajadustele. Nevuvonen ja teised (2007: 240) toovad välja, et olulist rolli mängivad siinkohal rekreatiivsete võimaluste lähedus, ligipääsetavus ning nende korrashoid. Lihtsasti ligipääsetavad ja kvaliteetsed vaba aja veetmise võimalused soodustavad ühtlasi tervislikku eluviisi ning see ajendab aktiivseks vaba aja veetmiseks mõeldud võimaluste rohkema kasutamise.



Jensen (1995, viidatud Plummer 2009:18 vahendusel) leiab, et rekreatsiooni eesmärk peaks olema selge ja sihikindel. Selleks on ta loonud viis rekreatsiooni eesmärki:

- looduse nautimine – rekreatsioon peaks andma teadmisi ja suurendama arusaamist ökoloogilise protsessi kohta, samuti peaks see arendama teadlikkust inimõhu looduskeskkonnale (matka- ja õpperajad);
- isiklik meelelahutus ja rahuldus – rekreatsioon pakub inimestele positiivset kogemust looduses, isiklikku naudingut ja tunnetuslikku rikastamist (matka- ja loodusrajad, telkimisalad ja lõkkekohad);
- füüsilise vormi parandamine – rekreatsioon pakub mitmekesiseid aktiivseid füüsilisi tegevusi (terviserajad, kergliiklusteed, välijõusaalid, staadionid);
- positiivsete käitumismustrite parandamine – rekreatsioon peaks sisendama inimestesse austavat suhtumist, üksteisega arvestamist ja siirust teistesse rekreatsiooniga tegelejatesse ning ka loodusesse (orienteerumine, jalgratta- ja jalgsimatkad);
- vastutusrikas kaitse ja järelvalve – rekreatsioon peaks arendama eetilisi ja moraalseid väärtusi keskkonna ning selle eesmärk peaks olema vaimse kogemuse soodustamine (rahvuspargid, looduskaitsealad).

Osad loodusturismi tegevused võivad olla passiivsed, näiteks maastikuvaadete nautimine või looduses pikniku pidamine. Teised looduskeskkonnas aset leidvatest tegevustest on aga aktiivsed, näiteks jalgsimatk, rattaga sõitmine, mägironimine, eluslooduse vaatlemine, looduses õppimine fotograafia või maalimise kaudu ning erinevate ürituste ja festivalide külastamine, mis põhinevad loodustemadel. (Growing Natural Tourism 2014: 4)

Metsad on allikad, mis pakuvad erinevaid teenuseid, sisaldades kaudseid kasutatavaid väärtusi (jäätmete kaitse, vesikonna ja süsinikdioksiidi säilitamist), mittekasutatavad väärtusi (elupaikade ja mitmekesisuse säilitamist) ning otseselt kasutatavaid väärtusi (vaba aja veetmise võimalusi). Euroopas tehtud uuringud näitavad, et metsadest on saanud ühed populaarsemad välised vaba aja veetmise kohad. Viimase kahekümne aasta jooksul pakuvad metsad üha erinevaid kultuurilisi ja sotsiaalseid väärtuseid. (Jankovska, Donis 2011: 68) Metsadel on kaks eesmärki: keskkonnakaitse (pinnas, vesi,

õhk ja elusolendid) ning võimalus teostada rekreatiivseid tegevusi. (Ritter, Dauksta 2011: 88)

Seega on ühiskondlikust seisukohast metsadel kolm funktsiooni (Ritter, Dauksta 2011: 88):

- hügieeniline- ja sanitaarfunktsioon – iseloomulik toiming, mis on mõeldud just keskkonna ja õhu puhastamisele;
- esteetiline ja haljastus funktsioon – antud funktsioon stimuleerib inimeste ilumeelt, tekivad erinevad pildid maastikust, elusolenditest, mis rahuldavad inimeste meeli vaimselt;
- rekreatiivne funktsioon – viiakse metsades läbi erinevaid vaba aja tegevusi, näiteks jaht, kalandus, matkamine, telkimine jne.

Metsapuhkus ja loodusturism on üks arenev ja kiirelt muutuv nähtus, mis peegeldab üldisi trende ühiskonnas ja globaliseerumise protsesse. Paljudes Euroopa riikides on mets kaotamas oma peamist rolli, puidu tootmist. Arvestatakse järjest rohkem ühiskonna huvide ja vajadustega, eriti on tekkinud suur huvi välise rekreatiivsete tegevuste ja loodusturismi vastu. Inimesed vajavad väliseid rekreatiivseid tegevusi metsades, kuna need võimaldavad maandada stressi ja parandada nende vaimset ja füüsilist tervist. (Jankovska, Donis 2011: 68)

Pigrami ja Jenkinsi (2006: 48) arvates on rekreatsioon eesmärgipärane nagu väitis seda ka Jensen. Erinevalt Jensenist rõhutavad Pigram ja Jenkins rekreatsiooni kasu inimesele. Nende arvates on rekreatsioon sellega tegelejatele kasulik mitmel viisil, mis sisaldab endas:

- füsioloogilist kasu, füüsilise vormi, tervise ja heaolu teel. Füüsiline aktiivsus vallandab inimeses endorfiine, mis alandavad stressi ja tekitavad õnnetunde;
- psühholoogilist kasu, enesekindluse ja eneseväljendusvõimaluse teel. Samuti pakub rekreatsiooniga tegelemine võimalust saada eemale igapäevaelu rutiinist, see pakub privaatsust ja võimalust ennast välja elada;
- sotsiaalset kasu, jagades kogemusi, edendades suhtlemist rühmas, arendades koostöövõimet ja pakkudes rollimänge.

Üheks eesmärgiks sotsiaalvaldkonnas on tasakaalustada ühiskonna ja metsaomanike huvisid, kasutades ära metsa sotsiaalseid väärtuseid. Igal aastal üha enam Euroopas, näiteks Lätis ja Soomes minnakse metsa, et lõõgastuda – korjata seeni ja marju, minna loodust vaatlema, kala püüdma, jahti pidama, jalgrattaga sõitma, matkama, jalutama, pikniku pidama või osaleda erinevatel spordiüritustel. Näiteks Aktsiaselts Latvijas Valsts Mezi korraldab rekreatiivsete tegevuste üritusi riigimetsades. (Jankovska, Donis 2011: 66) Nii metsapuhkus kui ka loodusturism sisaldavad mitmesuguseid traditsioonilisi tegevusi, mida on nüüdseks ära kasutatud meelelahutuslikul eesmärgil (jahindus, kalandus, ratsutamine) ning lisaks on hulk tegevusi, mis pidevalt arenevad, kombineerides praegusi vaba aja suundumusi tehnoloogiliste uuendustega (lohesurfamine, mägilgratta sport, kardisurfamine) (Pröstbl 2010:175).

Antud peatükist selgus, et loodusturismi võib määratleda kui turismi, mille peamine tegevus on seotud loodusega. Loodusturistid on ühed uuemad maapiirkondade elatusallikad. Loodusturism sisaldab kogu loodusel põhinevat turismi, tavaliselt looduskeskkonna suhtes jätkusuutlike aktiivseid tegevusi ja harrastusi. Rekreatsioon välistingimustes on oluline ja kergesti kättesaadav viis vaba aja veetmiseks nii maa- kui linnainimestele. Inimesed vajavad rekreatiivseid tegevusi metsades, kuna need võimaldavad maandada stressi ja parandada vaimset ja füüsilist tervist, seetõttu tuleks rohkem tähelepanu pöörata rekreatiivsete tegevuste arendamisele looduses.

## **1.2. Loodusturismitoodete arendamine**

Järgnevas alapeatükis antakse ülevaade turismitoodete ja -teenuste arendamisest ning selle erinevatest arenguprotsessidest. Tuuakse välja peamised elemendid, mida tuleks silmas pidada tooteid arendades. Selgitatakse koostöö olulisust ettevõtete vahel. Kirjeldatakse rekreatsiooni planeerimise protsessi ning rekreatiivsete tegevuste planeerimist metsades.

Sihtkohta iseloomustavad erinevad turismitooted, mis külastajaid kindlasse piirkonda meelitavad. Turismitoode on oma olemuselt kompleksne toode või toodete võrgustik, mille loomisele aitavad kaasa erinevad organisatsioonid. Kliendi vaatenurgast on turismitoode terviklik kogum kõigest, mida ta reisil olles kogeb (Mihai 2014:73).

Turismoode sisaldab materiaalseid (hotell, restoran, taristu) ja mittemateriaalseid komponente (erinevad teenused). Sellise turismoode loomisel, mis turistidele on meelepärane ja mugav, on vajalik mitmete teenusepakkujate kaasamine, mis eeldab tihedat koostööd. Turismiressursid ja tooted sõltuvad ka mõningal määral tarbija soovidest ning vajadustest (Cooper, Hall 2008: 118).

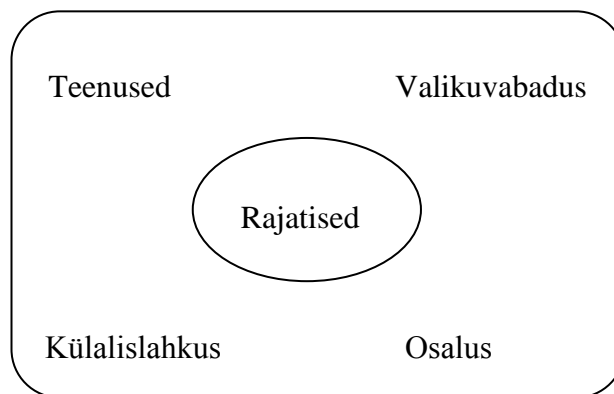
Tootearendus, olgu see siis uute toodete arendamine või olemasolevate toodete uuendamine, on turismi ettevõtete õnnestumise aluseks. Ilma vajalike toodete või teenusteta, mida kliendid tahavad ja soovivad, ei ole turism jätkusuutlik. Tootearendus põhineb planeerimise protsessidel (Product development 2015). Tootearenduse protsess toimub enne tegeliku toote turule tulekut. Selle protsessi käigus otsitakse erinevaid võimalusi, mis tulenevad arendustegevusest. (Bramklev 2007: 29) Turismis põhineb tootearenduse protsess erinevatel etappidel. Tootearenduse protsessi idee on alguse saanud klientide vajadusest. Tootearenduse protsessis on viis etappi ja nendeks on teenuse arendamine, teenuste väljaarendamise protsess, turu test, turundus ja lõplik hindamine. (Haakana 2007: 14)

Teenuse arendamine tähendab turismoode põhiideed, mille väärtust hindab klient. Teenuse arendamine põhineb kliendi vajadustel ja ootustel. Teenuse arendamise juures peetakse tähtsaks seda, et uued tooted tuleb arendada kindlatele sihtrühmadele ja seda ka kindlal eesmärgil. Teenuse väljaarendamise protsess hõlmab endas konkreetset arendavat toodet. Teenuse osutajale tähendab väljaarendamise protsess seda, et selgeks tehakse vajalikud tegurid, mis peaksid täitma kliendi ootused, nagu näiteks majutus, toitlustus, transport ja tegevused. (Ibid 2007: 15)

Kui pakkujal on toode valmis, on seda võimalik kontrollida turul. Testimist saab jagada kahte etappi, nendeks on klientide testimine ja tegelik testimine. Potentsiaalsete klientide testimine on seotud turundusega ning ettevõtet testivad kindlad kliendid. Tegelik testimine gruppidele kuuluvad inimesed, kes on näiteks reisikorraldajad või oma ettevõtte töötajad. Mõlemad grupid annavad omapoolset tagasisidet, nii negatiivset kui ka positiivset. Peale seda tuleb teha võimalikud parandusettepanekud ja soovitusel enne toote turule toomist. Viimaseks tootearenduse sammuks on toote turule toomine. Kui turul olev toode ei osutu edukaks, siis tuleks välja selgitada selle põhjus, sest siis on

võimalik kasutada sama toote arenduse protsessi teises vormis või teisele sihtrühmale. (Toader, Gica 2014: 64)

Külastades sihtkohti, kasutavad turistid paljusid turismitooteid. Turismitoodete ja-teenuste pakkujate kaheks põhiküsimuseks on: mis teeb külastuskogemuse turisti jaoks meeldivaks ja meeldejäävaks ning millised on kliendi üldised ootused. Turismiarendajad kordavad järjepidevalt, kui oluline on olla uuenduslik ning pakkuda mitmekesist teenust, et turist saaks külastamisel maksimaalse elamuse. Smith (viidatud Xu, J. B. 2010: 608 vahendusel) on üks vähestest teadlastest, kes on jaotanud turismitoode ja-teenused viite elementi: asutused, teenindus, külalislahkus, valikuvabadus ja kaasahaaratus. Tuues välja turismi tootemudeli (vt. joonis 1), koondas Smith kõigepealt eelnevad turundus ja pakkumiste perspektiivid.



**Joonis 1.** Turismitoote mudel ( Allikas: Autori koostatud, tuginedes Xu 2010: 609).

Vastavalt Smith'ile (Komppula...2010) peab turismitoote arendamine koosnema viiest elemendist. Esimene element põhineb füüsilise kogemuse teenuste sisendil ja on mõeldud selle jaoks, et toode oleks turistile kasulik. Teiseks elemendiks on teenused, mis on oluline turisti vajaduste rahuldamiseks, näiteks ettevõtte üldised teenused. Külalislahkus on kolmandaks elemendiks, mis peab täitma külastajate ootused. Neljas element, valikuvabadus, on vajalik turistidele selleks, et neil oleks võimalus valida ning saavutada sellega kogemus, millega rahule jäädakse. Viimaseks elemendiks on kliendi osalus, mis viitab sellele, et kliendi osalemine teenuse protsessis on asjakohane.

Eduka turismitoote arendamiseks on vaja just nende viie elemendi kombinatsiooni (Komppula...2009). Erinevate uuringute tulemused on näidanud, et need viis elementi on küll väga levinud, kuid nende mõju turistidele on erinev (Jing 2009: 607). Swarbrooke (2011: 68) on öelnud, et külastajakogemust sihtkohas mõjutavad mitmed elemendid peale füüsilise tuuma. Sihtkohta mõjutavaid elemente on neli ning nendeks on:

- materiaalsed elemendid, mille all mõeldakse kaupluste, kohvikute, tualettide olemasolu ning lisaks ka sihtkoha puhtus;
- teenuse edendamiseks vajalikud elemendid nagu juurdepääs, avamisajad ja teenindajate kompetentsus;
- külastajate ootused;
- muud faktorid, mis on enamasti nii külastaja kui atraktsiooni kontrolli alt väljas, näiteks kliima ja inimeste kogum, kes sihtkohta koos satuvad.

Kui arendada turismitoodet on keskseks punktiks just turismiasutused, mille ümber on teise tähtsusega muud tegurid. Turistidele on kogemuse juures oluline kõik see, mida nad kogevad ning mis vastavad ootustele ja rahuldavad vajadusi. Kui võtta keskseks punktiks matkatee, siis inimesed soovivad lisaks looduse nautimisele ka matkatee ümbruses olevaid teenuseid kasutada, nagu näiteks majutust ja toitlustust. Matkajad ootavad looduskeskustest ning infopunktidest külalislahkust ja võimalust vabalt valida, kus ja millal nad mingit teenust kasutada soovivad. Kui antud punktid on külastajate poolt rahuldatud, siis matkatee on terviklik turismitoo (Östruk, Bolat 2014: 2563).

Tavaliselt tahavad kliendid ise valida, kuhu ja mis põhjusel nad teatud külastuse ette võtavad. Kõigepealt ootavad kliendid ettevõttelt tunnet, et nad on sinna oodatud – külalislahkust. Sellele peaks järgnema hea teeninduse saamine, mis on oluliseks teguriks külastuskogemuse kujunemisel. Samuti soovivad turistid osa võtta mõnest vaba aja veetmise võimalusest. Turismiettevõtluse arengust on kujunenud turismitoodete, sealhulgas loodusturismitoodete, arendamise vajadus. (Xu 2010: 608) Bill Hardman (2007. viidatud Xu, J. B. 2010) märkis, et turismitoo on kõik, mis on kasutusele võetud edendamise eesmärgil, milleks võib olla terve kogukond või individuaalne rajatis (näiteks hotell või matkarajad).

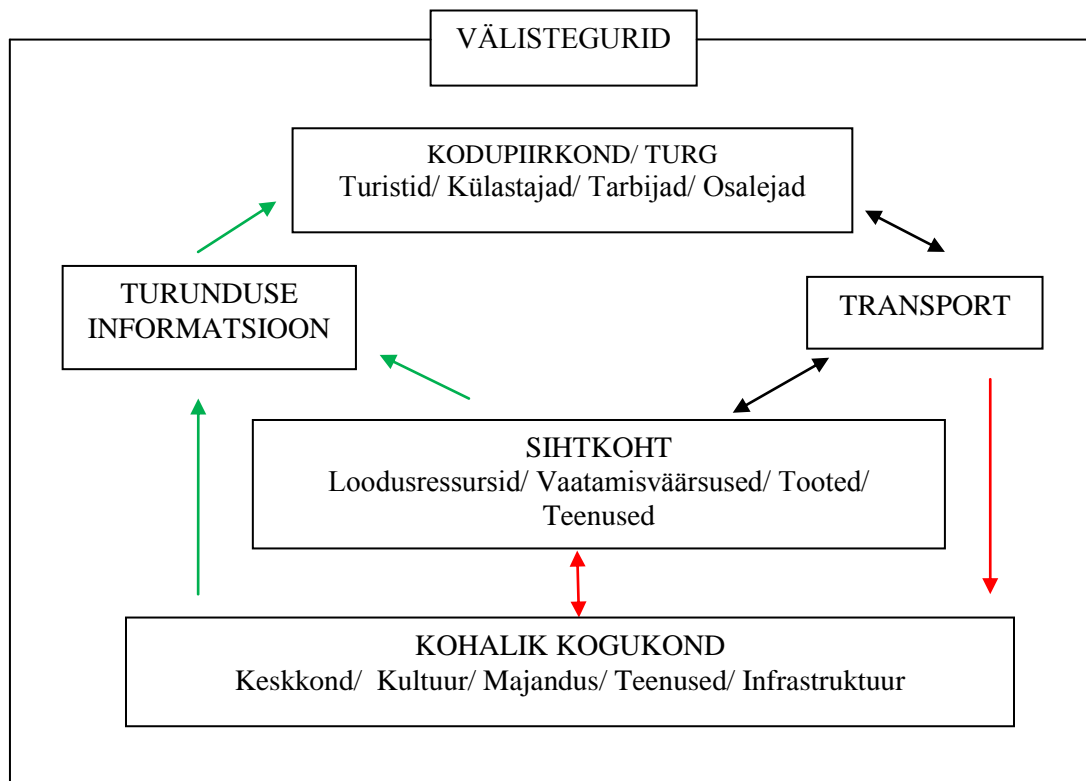
Loodusturism on hetkel üks kiiremini kasvavaid sektoreid. Antud turismivorm on sageli majanduslikult kasulik just maapiirkondades. Kuna paljud metsad kuuluvad riigile, siis on loodusturism mitmetes riikides erametsade valduses ja ei kuulu turismiettevõtjatele. Tavaliselt saavad metsaomanikud minimaalset kasu turistide majutamisest oma maalal. Siiski on oluline turismiettevõtjate jaoks juurdepääs eramaale. Loodusturismi säilimiseks on oluline ühendada ettevõtjate ja metsaomanike huvid, hoides omavahelisi häid suhteid. Hoolimata sellest on koostöö tavaliselt mitteametlik. Kvaliteetset loodusturismi sektorit maapiirkonnas arendades on oluline mõista paremini säästva koostöö strateegiaid ettevõtjate ja metsaomanike vahel. (Lähdesmäki, Matilainen 2014: 76)

Koostöö tähendab organisatsioonide kooskõlastatud tegutsemist ühiste eesmärkide nimel, säilitades oma täieliku iseotsustamisõiguse. Koostöö võib toimuda mitmesuguste organisatsioonide üksuste vahel – nii avaliku-, era- kui ka mittetulundussektoris ning ka erinevate sektorite üksuste vahel. Koostöö eesmärgiks on kas vähendada dubleerimist ja hoida sellega kokku ressursse, või siis planeerida ja kooskõlastada piiratud ressursside tingimustes ühistööd nii, et saaks võimalikult palju ära teha. (Dudensing *et al* 2011: 1455)

Kõik turismiteenuseid ja –tooteid osutavad ettevõtted sõltuvad suuremal või vähesemal määral siiski konkurentidest ning piirkondlikust arendustegevusest. (Formica, Kothari 2008:361) Koostöö arendusorganisatsioonide ja teiste piirkonna ettevõtetega võib olla maapiirkonnas oluline võimalus väikeettevõtete ellujäämiseks ja kasvamiseks (*Ibid*: 362). Koostöö aitab täiendada ja suurendada teineteist. Teabevahetus ja ühisturundus hõlbustab ja annab võimaluse arendada tooteid ja teenuseid ning laiendada turgu väljaspool kohalikku piirkonda. Koostöö aitab suurendada sihtkoha konkurentsivõimet ja tõsta klientide rahulolu sihtkohas. ( Seppälä-Esser *et al* 2009: 181)

Lähdesmäki ja Matilainen on koostanud loodusturismi süsteemi algpõhimõtte mudeli (vt. joonis 2), kus on välja toodud erinevad tegurid, mis mõjutavad loodusturismi arendavat süsteemi. Loodusturismi sihtkoha arendamist mõjutavad eelkõige transport, turunduse informatsioon, kodupiirkond, kohalik kogukond, kultuur ning tooted ja teenused. Loodusturismi süsteemi mõjutab ka erinevad välised tegureid, nagu eeskirjad

ja määrused, juurdepääsu õigust, keskkonnakaitse. Jooniselt selgub, et loodusturismiga haakub palju sidusrühmasid, mis ei ole seotud ainult turismiga, vaid ka looduse kaitsmise, hoidmise ja loodusvarade kasutamisega. (Lähdesmäki, Matilainen 2014:76)



**Joonis 2.** Loodusturismi süsteemi algpõhimõte (Allikas: Autori koostatud tuginedes Lähdesmäki, Matilainen 2014: 76)

Rekreatsiooni korraldamine ehk programmimine on vaba aja planeerimise protsess, mille eesmärgiks on tulla vastu võimalikult paljudele soovidele ja vajadustele ning pakkuda laia teenuste ja tegevuste valikut – aktiivseid, passiivseid, rutiinseid, mitmekesiseid jne. Programmimine koosneb planeerimisest, ajakavade koostamisest, erinevate meetmete rakendamisest, analüüsist ning kasutab erinevaid ressursse, rajatisi, töötajaid võimaluste tagamiseks. (Bell 2008:4) Rekreatsiooni korraldamine peaks toimuma võimalikult efektiivselt ja selleks on Pigram ja Jenkins (2006:48) pannud kirja efektiivse programmimise kolm põhimõtet:

- ressursid peaksid olema kasutatud eesmärgipäraselt ning rekreatsiooni erinevad osad peaksid olema omavahelises seoses – looduslikud elemendid, ruum, personal, raha;



- teenused peaksid rahuldama inimeste soove ja vajadusi, mitte järgima rangelt paikapandud standardeid ja tehnilisi mugavusi;
- teenused peaksid olema funktsionaalsed, esteetilised, optimaalsed – saavutada kasumlikkus ja samal ajal pakkuda inimestele rahulolu.

Tänapäevasel infoajastul on inimesed üha rohkem tehnoloogiast sõltuvad. Informatsioon on lihtsasti kättesaadav ja kiirelt liikuv, tähtsustatakse virtuaalset kogemust ning oma tegemistest antakse vahetult teada sotsiaalvõrgustike kaudu. Samuti annavad rekreatiivsed ettevõtted oma klientidele teada erinevatest pakkumistest ja uutest võimalustest tihti interneti vahendusel. (Dolesh 2013: 31) Info-, kommunikatsiooni-ja multimeedia pidev areng on interneti, interneti süsteemide ja kodulehtede kasutamist tohtul määral suurendanud ning ettevõtte turundustööd suhtlusvõrgustike kaudu efektiivsemaks muutnud. Konkurentsivõimelisuse saavutamiseks ja püsimiseks on oluline jääda igale kliendile lihtsasti kättesaadavaks, mis on sageli tingitud infotehnoloogia kasutamisest. (Garrigos-Simon et al. 2012: 1885)

Nolan (2014: 72) toob välja ka asjaolu, et rekreatsiooni võimaluste planeerimisel tuleb suuresti lähtuda asukohast. Rekreatiivsetele võimalustele peab olema tagatud võimalikult mugav ligipääs nii jalgsi, autoga kui ühistranspordiga liiklejatele. Erinevate raskusastmetega matka- ja terviserajad võiksid olla omavahel ühendatud, seega saavad kliendid ise valida, kui pikka ja rasket rada läbida. Samuti võiksid erinevad võimalused ideaalis olla rajatud üksteisele piisavalt lähedale.

Planeerimisprotsessis tuleks arendada rekreatsiooni ja looduspõhiseturismi uusi võimalusi. Peamiseks eesmärgiks on hinnata võimalike sihtrühmasid. Loodusturismi toode nimega „Wild North“ on hea näide arengu ja planeerimisprotsessist. Soome Metsaamet juhivad antud äriüksust, kes müüb ja varustab looduspõhiseid turismi, kultuuri, kulinaaria ja heaolu teenuseid peredele, ettevõtetele ja teistele sihtrühmadele. Loodusturismi tegevustena pakub Wild North välja matkamist, raftingut mägiõgedel, kelgukoortega sõitu, põhjapõtrade programme kui ka ATV -ja mootorkelgusafarit. Lisaks korraldab Wild North ka jahi- ja kalapüügi reise. (Prösblt 2010:177)

Matkarada tuleb vaadata ökoturismi tootena ja läbi sellise lähenemise on võimalik pakkuda radadel lisateenuseid (majutus, giiditeenus, toitlustus, transport). Läbi lisateenuste pakkumise saab matkaradu muuta mitmekülgsemaks ja muuta nad huvitavaks paljude sihtrühmade jaoks. Lisateenused tekivad matkaradade äärde, siis kui väikeste maakohtade turismiteenuste pakkujad saavad ise rohkem kaasa lüüa matkaradade arendamisel. Selleks tuleb arendada koostööd avaliku- ja erasektori vahel ning anda võimaluse korral matkaradu ja puhkealasad eraomanikele rendile. Selline lähenemine lisab matkaradadele turumajandusliku mõõtme ja seeläbi paraneb nii radade kvaliteet kui ka hooldus (Östruk, Bolat 2014: 2566).

Pröbstl (2010:176) on välja toonud peamised asjaolud, kuidas planeerida rekreatiivseid tegevusi metsades. Rekreatiivsete tegevuste planeerimisel tuleb eelkõige arvestada riiklikku ja piirkondlikku tasandit. Peamine eesmärk on tagada, et piisav hulk metsa oleks kättesaadav planeerijatele just linnade ümbruses ja tihedama asutustega aladel, kuna see meelitaks inimesi suurematest linnadest ja asulatest veetma oma vaba aega metsades. Kui külastajatele on rekreatiivsete tegevuste võimalused kodule lähedal, hoiavad nad sellega palju aega kokku, mis samuti paneks inimesi rohkem aega veetma metsades.

Teiseks on Pröbstl välja toonud rekreatiivsete tegevuste korraldamise looduskaitsealadel, mille peamiseks eesmärgiks planeerijate jaoks on kokkuleppele saamine looduskaitsealade ja keskkonnaministeeriumiga. Lisaks tuleks koostööd teha ka kohalikega ning looduskaitsealade ümbruses olevate metsaomanikega. Üheks oluliseks punktiks on kohalike metsamajandamiskavade planeerimine, mille peamiseks eesmärgiks ei ole ainult ehitiste rajamine metsaaladele, vaid harida ka matkaradade külastajaid ning pakkuda meeldejäädavaid kogemusi matkateede näol. Metsade disainimine on üks uuenduslikum planeerimise protsess tänapäeval. Näiteks Victory Wood Kent Inglismaal sümboliseerib Trafalgari lahingut 1805. aastal, kus iga mets on saanud nime Briti laevastiku järgi. Victory Woodi metsamaa on pigem mõeldud puhkamiseks kui puidu tootmiseks. (*Ibid:177*)

Antud peatükist selgus, kui arendada uusi turismitooteid, sealhulgas loodusturismitooteid, tuleb arvestada Smithi viite elementi – rajatisi, külalislahkust

teenuseid, valikuvabadust ja kaasamist, lisaks tuleb arvestada ka Swarbrooke'i sihtkohta mõjutavaid tegureid. Rekreatiivsete loodusturismitoodete arendamisel maapiirkonnas on oluline roll ka koostööl ettevõtjate ja metsaomanike vahel. Rekreatsiooni planeerimise protsessis tuleks järgida programmimise kolme põhimõtet – ressursid peaksid olema kasutatud eesmärgipäraselt, teenused peaksid rahuldama inimeste soove ja vajadusi ning teenused peaksid olema funktsionaalsed. Eelnevalt nimetatud põhimõtteid tuleks arvesse võtta ka matkaraja arendamisel.

## **2. RMK OANDU-IKLA MATKATEE ARENDAMISE VÕIMALUSTE VÄLJA SELGITAMINE**

### **2.1. Uuringute valim, meetod ja korraldus**

Käesoleva töö uurimisprobleemiks on teadmatust sellest, millega on inimesed rahul ning millised on kitsaskohad RMK Oandu-Ikla matkateed külastades. Selline teave on vajalik, et muuta RMK Oandu-Ikla matkatee endistele kui ka uutele külastajatele meeldivamaks sihtkohaks. Uuringu eesmärk on välja selgitada RMK Oandu-Ikla matkateed külastanud inimeste rahulolu matkateega ning välja tuua ettepanekud matkatee kui loodusturismoote edasiseks arendamiseks.

Eesmärgi saavutamiseks viidi läbi kvantitatiivne uuring, mille meetodiks on ankeetküsitlus (vt lisa 1). Antud meetod valiti põhjusel, kuna seda peetakse tõhusaks ning see säästab nii uurija kui ka küsitaja aega. Ankeetküsitlus annab uuringus osalejale võimaluse küsimustele vastata temale sobival ajal ning omas tempos. Ankeetküsitluse üheks eeliseks peetakse veel seda, et vastamise protsess on kindla alguse ja lõpuga. Lisaks ei ole see liiga laialivalguv ning vastaja on kohe alguses teadlik, mis temaatikat küsitlusega toetatakse ning kaua võib võtta vastamine aega. (Trobina 2008: 654)

Ankeedi küsitluse koostamisel on sisumudeliteks kasutatud 1994. aastal Smithi poolt loodud turismoote mudel ja Swarbrooke'i külastajakogemuse mudelit. Ankeetküsitluse kasuks otsustati veel seetõttu, kuna küsitlusperiood langeb varakevadisele perioodile ning matkajaid on Soomaa looduskeskuse teabespetsialisti Meris Vaine sõnul vaid mõni üksik. Lisaks piirab Soomaa looduskeskuse lahtioleku ajad talvisel perioodil ankeetküsitluste täitmist kohapeal, mistõttu toimus ankeetküsitluste laiali saatmine matkateed külastanud inimestele interneti keskkonnas. Ankeete jagati veebisaidis *Facebook* neljas matkajate kommuunis, Trip.ee ja Geopeitus.ee foorumites, RMK

Oandu-Ikla matkatee blogijatele, Eesti Matkaliidu liikmete listis ning töö autori tutvusringkonnale, kes on antud matkateed külastanud.

Küsimustiku moodustamisel võeti veel aluseks Alberto Trobia küsimustiku moodustamise tehniline mudel. Küsimustikud koosnevad peamiselt kolmest osast: sissejuhatavast lõigust, juhiseist ning põhiosast. (Trobia 2008: 655) Küsimustikus oli kokku 14 küsimust, millest üks oli avatud küsimus ning ülejäänud valikvastustega. Küsimustiku esimene grupp käsitles RMK Oandu-Ikla matkatee külastajate rahulolu viimase külastuse põhjal ning teise grupi moodustavad demograafilised küsimused. Näiteks küsiti, millist matkateelõiku on nad läbinud, mis aastaajal, kellega ja mis liikumisvahendiga, lisaks sooviti teada saada vastaja sünniaastat, sugu ning elukohta. Rahulolu küsimused on tehtud tabeli kujul, kus sooviti teada saada üldist rahulolu matkateega, toitlustus- ja majutuskohtade ning muude Oandu-Ikla matkateele jäävate loodushoiu objektide rahuolu.

Ankeedis kasutati küsimuste vastuste variantide puhul Rensis Likert'i poolt koostatud skaalat. Likert'i skaala sisaldab erinevate väidete seeriat, mis väljendavad soodsat või ebasoodsat suhtumist uuritava probleemi suhtes. Likert'i skaala nõuab vastajalt iga väite käsitlemist eraldi ning skaala varieerub ühest äärmusest teise (Jackson Barnette 2014: 716). Küsimustikus kasutab autor Likert'i 5-palli skaalat, kus 1 „ei olnud üldse rahul“, 2 „ei olnud rahul“, 3 „osaliselt rahul, osaliselt mitte“, 4 „pigem rahul“, 5 „väga rahul“. Lisaks oli skaalas eraldi punkt 6 („ei oska öelda“). Lisaks oli ankeedis nii valikvastustega küsimused kui ka üks avatud küsimus. Valikvastuste küsimuste juures on võimalik valida „muu“ variant, kus külastajal on võimalik juurde lisada kommentaar.

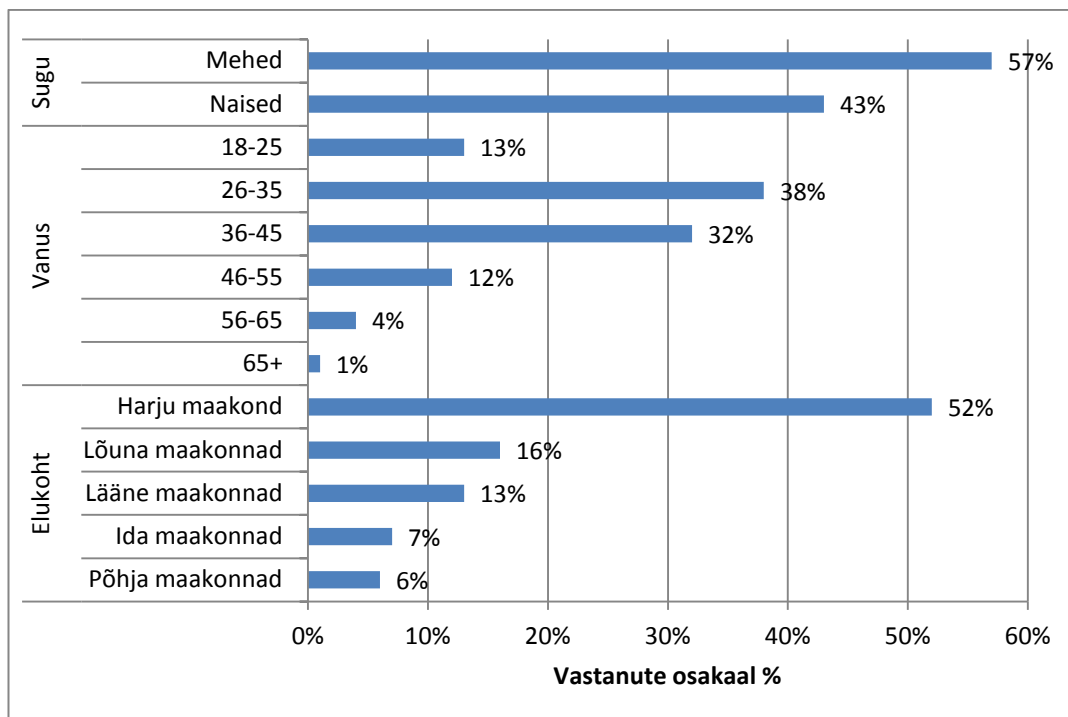
Uuringu üldkogumi moodustavad kõik Oandu-Ikla matkateed külastanud Eestis elavad inimesed. Valimi moodustamisel kasutatakse lumepallimeetodit. Antud meetodit kasutatakse, kui valimit on raske koostada või seda ei eksisteerigi. Sellisel juhul valib uurija üks-kolm sobivat respondenti ning palub neil oma küsimustik edastada samadele tunnustele vastavatele inimestele, ehk nagu lumepall kasvab, kasvab ka respondentide arv (Morgan 2008:816).

Esmalt viidi läbi pilootuuring, mis andis töö autorile hea tagasiside selle kohta, kas kõik küsimused on selgesti arusaadavad ning ei esineks tõrkeid. Pilootuuringu ajaks oli määratud 17-19. veebruar 2015. Pilootuuring osutus edukaks peale selle läbiviimist. Seejärel viidi läbi põhiuuring 25.02-19.03.2015. Uuringu ankeet koostati internetipõhise tarkvara *Google Forms* abil. See tarkvara võimaldab kasutada erinevaid küsimuste tüüpe ning selle abil saavad vastajad mugavalt ja väikese ajakuluga küsimustele vastata. Küsimustele vastamine toimus veebipõhiselt. Andmeid analüüsiti märtsi lõpus ja aprilli alguses. Ankeetküsitluste numbriliseks analüüsimiseks kasutati andmetöötlusprogrammi *MS Excel*. Empiirilise uurimuse tulemuste analüüsimiseks kasutati statistilist analüüsi, kus kasutati peamiselt sagedustabeleid ning keskmisi näitajaid. Avatud vastustega küsimuste analüüsimisel kasutati sisuanalüüsi.

## **2.2. Uuringu tulemuste analüüs**

Kahel esimesel nädalal laekus 74 ankeeti, kuid kolmanda nädala esimesel poolel lisandus vaid mõni üksik ankeet. 12.03.2015 oli ankeete kokku 81. Töö autor värskendas oma postitusi Facebooki kommuunis ning lisaks paluti ka Eesti Matkaliidu liikmetele taaskord saata. 19.märtsiks oli ankeetide kogusumma 109, millest 101 olid asjakohased. Kaheksa ankeeti 109st olid poolikud ning neid ei saanud arvestada.

101st ankeedile vastajaist olid 57% mehed ja 43% naised. Üle poolte (52%) matkatee külastajatest olid pärit Harju maakonnast (vt. joonis 3), 16% vastajatest olid pärit Lõuna-Eesti maakondadest (Viljandi-, Tartu-, Põlva-, Võru- ja Valga maakondadest), Lääne- Eesti maakondadest (Pärnu-, Lääne-, Saare- ja Hiiu maakondadest) oli vastajaid 13%. Ida-Eesti maakondadest (Lääne-Viru-, Ida-Viru, Jõgeva maakondadest) oli külastajaid 7% ning Põhja-estis maakondadest (Rapla- ja Järva maakondadest) 6% matkajaid. Kõige rohkem vastanutest (38%) olid 26-35 aastased, 36-45 aasta vanuseid oli 32%. Vanusevahemikus 18-25 oli vastajaid 13% ja 46-55 aastaseid 12%. Kõige vähem vastanutest (4%) olid 56-65aastased ning 1% moodustasid üle 65 aasta vanused inimesed.



**Joonis 3.** Sooline, vanuseline, päritolu jaotus protsentuaalselt

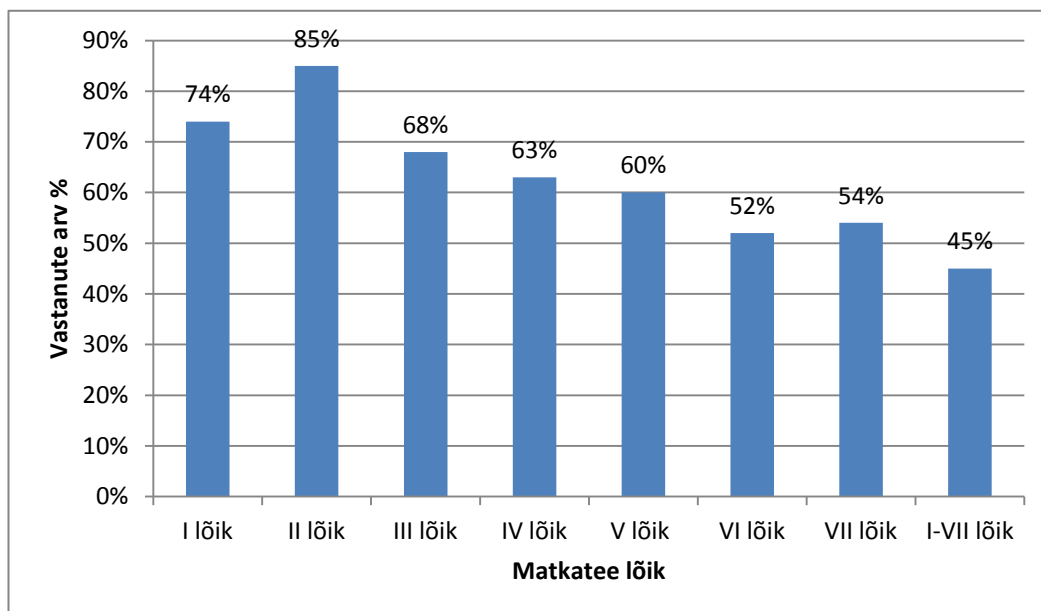
RMK Oandu-Ikla matkatee on 375km pikk (vt. lisa2), mis saab alguse RMK Oandu looduskeskuse juurest ning lõpp-punktiks on Ikla – küla, mis asub Eesti-Läti piiril. RMK Oandu-Ikla matkatee on jaotatud seitsmeks lõiguks (Matkatee...2015) Töö autor palus ära märkida matkatee lõigud, mida külastatud oldi (vt. joonis 4):

- esimene lõik Oandu-Kalmeoja (40km) annab hea ülevaate Lahemaast. Ankeedile vastanutest on I matkatee lõiku külastanud 74% ;
- II Lõik Kalmeoja-Nikerjärve (38km) läbib Kõrvemaa looduskaitseala ning infopunktiks antud lõigul on RMK Aegviidu looduskeskus-teabepunkt. II matkatee lõiku on külastatud kõige rohkem (85%);
- matkatee III lõik Nikerjärve-Hirvelaane (65km) läbib Kõrvemaa maastikukaitseala ning teele jääb ka Eesti pikim laudteelõik- laudtee üle Kakerdaja raba, mis on üle kolme ja poole kilomeetri pikk. Lõik jõuab lõpuks välja Raplamaale. Kolmandat matkatee lõiku on külastanud 68% vastanutest;
- IV lõik Hirvelaane-Kellissaare (72km), saab alguse Raplamaalt, millest üks osa kulgeb mööda Loosalu-Paluküla ja Mukri loodusradasid. Neljandat lõiku on

külasthanud 63% ankeedile vastanutest. Kuna III ja IV lõik asuvad Raplamaal, siis ka antud maakonnast pärit inimesed, on külasthanud ainult neid teelõike;

- kõige lühem matkatee lõik ehk V lõik Kellissaare-Hüpassaare (28km), läbib Sakala tee matkarada ja lõpeb Soomaa rahuspargi Hüpassaare lõkkekohaga. Matkatee V lõiku on läbinud 60% vastanutest;
- kõige vähem ankeedile vastanute seas (52%) on läbinud matkatee VI lõiku Hüpassaare-Kopra tare (56km), mis on väravaks Soomaa rahvuspargile. Antud lõiku on peamiselt külasthanud kas Pärnu- või Viljandi maakonna inimesed või, kes on otsustanud läbida terve RMK Oandu-Ikla matkatee;
- matkatee viimane ja kõige pikem lõik (76km) saab alguse Kopra Tarest ja lõpeb Ikla – külaga. VII lõiku on külasthanud 54%. Viimane lõik asub Pärnu maakonnas, ning Pärnumaal elavatest 8% st on 5% läbinud VII lõigu;
- 101st ankeedile vastanust on 45% läbinud kogu RMK Oandu-Ikla matkatee.

Erilist rolli matkatee külastamisel vastajate päritolu ei omanud, kuid leidis siiski mõni vastaja, kes oli teadlikult külasthanud matkatee lõiku, mis oleks tema kodukohale lähedal. Nendeks olid peredega matkajad ja külastajad, kes ei õöbinud. Kogu matkateed olid külasthanud peaaegu pooled ankeetidele vastajatest.



**Joonis 4.** RMK Oandu-Ikla matkateed külasthanud inimeste arv lõikude kaupa ( n=101)



Ilm võib mõjutada matkajate liikumiskiirust, ööbimiskoha valikut, matkamise päevade arvu ning ka meeleolu. Teiseks paluti küsitlejatel märkida, viimase kogemuse põhjal, mis aastaajal nad matkasid ning milline oli ilm antud päeval / päevadel (vt. tabel 1). 59% vastajatest külastas matkateed suvel, millest 41% oli soe ilm ehk kuni +25 kraadi, 13% inimestel oli jahe ilm, kuni +17 kraadi ning 5% inimestel oli kuum ilm ehk kuni +35 kraadi. Lisaks suvekuudel külastajate seas oli 22% neid, kellel paistis päike. 11% inimestest matkasid vihmase ilmaga ning 10% vastajatel oli ka tuulist ning pilves ilma. Tormist ilma esines vaid 3% vastajatel.

Talvekuudel oli külastajaid 27% ning ankeedile vastanutel olid kõik päevad väga külm ilm ehk kuni 0 kraadi. Talvel esines päikesepaistelist, lumist ning ka tormist ilma. Kuna temperatuur oli miinustes, siis 8% talvekuudel külastajatest ei ööbinudki, ülejäänud ööbisid kas telgis (4%), metsamajas (7%), metsaonnis (6%) või majutusettevõttes (2%). Sügisel oli külastajaid 11%. Enamasti oli jahe ilm, kuid esines ka külma ilma, millest osa oli vihmast ja tuulist ilma, vähesel määral ka päikesepaistelist ning tormist ilma. Kevadkuudel oli jaheda ilmaga külastajaid 3%, antud päevadel esines päikesepaistelist ning tuulist ilma. Ankeedile vastanutest selgus, et külastajad, kes matkasid sooja ja kuumu ilma ajal, soovisid rohkem veevõtu- ja peatumiskohti ning teeviitasid raja ääres lisateenustele. Jaheda ilmaga matkanud inimesed, valisid kõik (13%) ööbimiskohaks kas telgi või metsaonni.

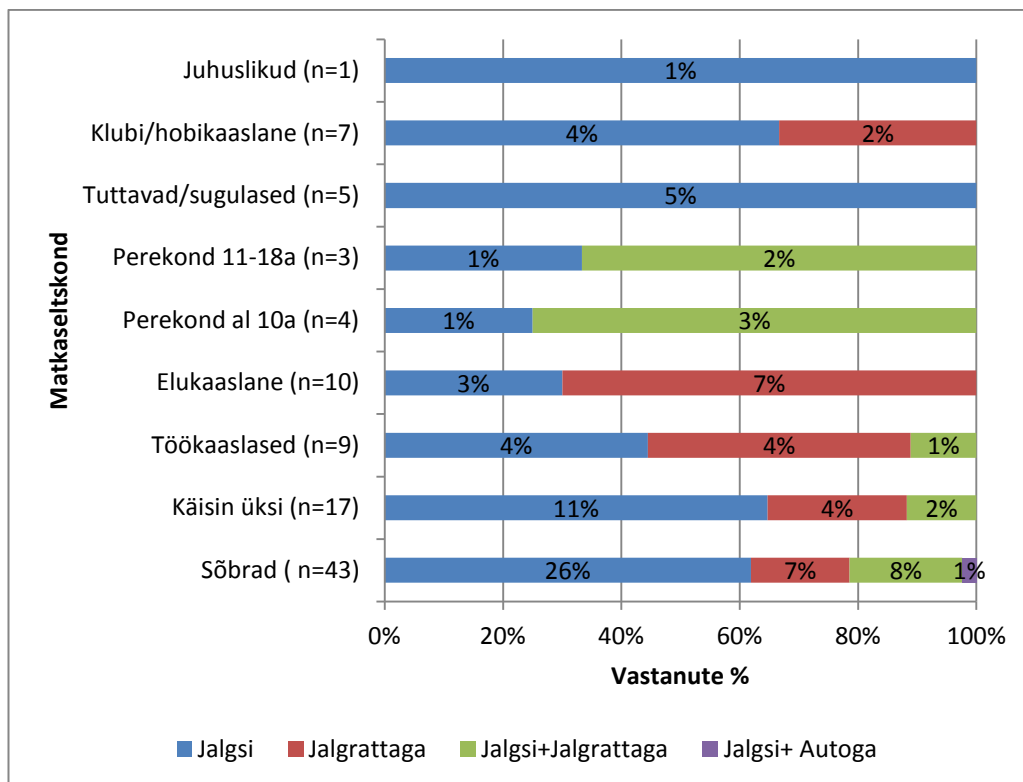
**Tabel 1.** Viimase külastuse aastaeg ning ilmaolud ( n=100% )

	Kevad (3%)	Suvi (59%)	Sügis (11%)	Talv (27%)
Väga külm ilm				27%
Külm ilm	3%		4%	
Jahe ilm		13%	7%	
Soe ilm		41%		
Kuum ilm		5%		
Päikesepaisteline	2%	22%	1%	7%
Vihmane		11%	4%	
Tuuline	1%	10%	4%	
Pilves		10%	1%	
Lumine				9%
Tormine		3%	1%	2%

Järgmiseks paluti matkateed külasthanutel märkida ära nende liikumisvahend ja matkaseltskond (vt.joonis5). Kõige rohkem matkati jalgsi, 101st inimesest 60%. Teiseks kasutati ainult jalgratast (24%). Üle poolte (15%), kes jalgrattaga matkasid on vahele jätnud matkatee IV lõigu Hirvelaane-Kellissaare, kuna antud lõigul on palju laudteid ning jalgratastega sõitmine on seal keelatud, sama kehtib ka matkatee II lõigu kohta, seetõttu tuleb jalgratturitel mõnes kohas ümber sõita. 15% inimestest olid otsustanud oma matkateed läbida nii jalgsi kui ka jalgrattaga, ning 7% nendest läbisid kogu teekonna. Vastajate seas leidis ka üks inimene, kes läbis matkatee nii autoga kui jalgsi. Antud vastaja seltskond koosnes sõpradest ning läbiti matkatee terves ulatuses. Autot kasutati varustuse kohale viimiseks ühest punktist teise.

Kõige rohkem oli matkateed läbitud koos sõpradega, 42% vastajatest ning nemad kasutasid pigem jalgsimatka. Teiseks oldi matkateel käidud üksinda, millest 21% olid mehed ja 1% naised. Üksinda seiklejate vanusevahemikuks oli 26-45 aastat ning nendest 12% läbisid terve matkatee. Elukaaslasega matkanud inimeste arvuks kujunes 10%, kellest pooled jäid vanusevahemikku 45-65 aastat ning nemad eelistasid pigem sõita jalgratastega. Üheksal külastajal matkaseltskonnaks olid töökaaslased ning kuuel matkajal klubi-ja hobikaaslased.

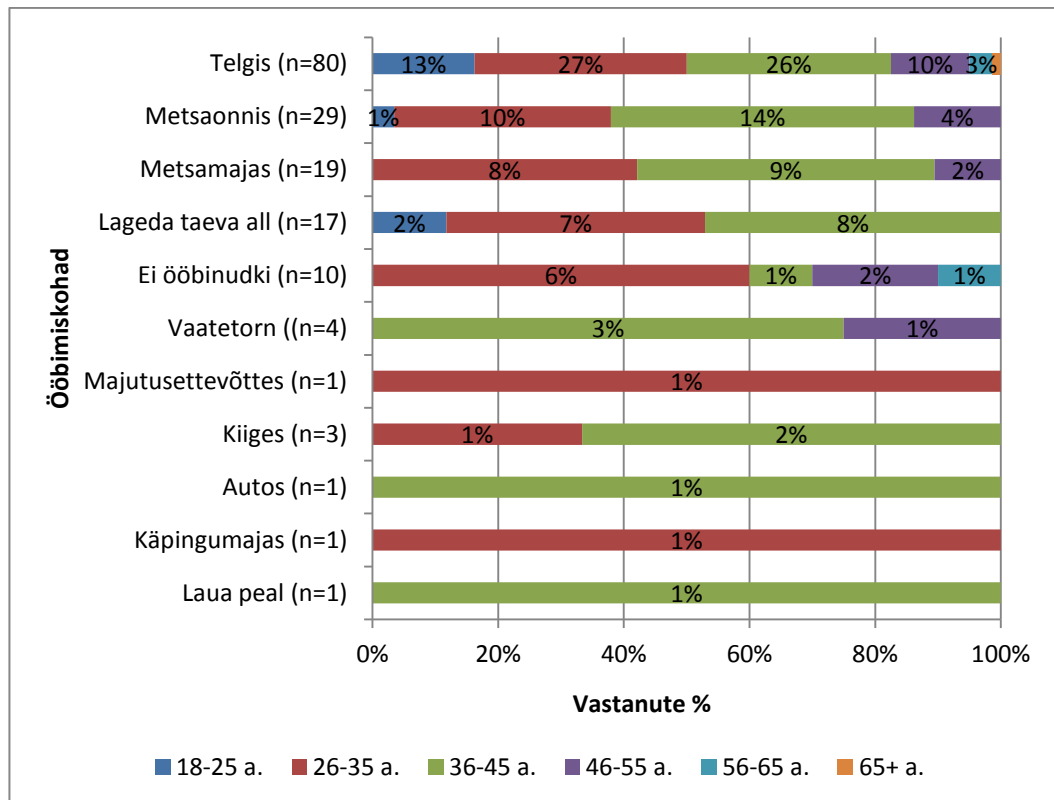
Perekondadega matkajaid oli kokku 7%, neljal nendest olid lapsed vanusevahemikus kuni 10 aastat ja kolmel 11-18 aastat. Perekonnad valisid ööbimiskohaks telgi, metsamaja ning metsaonni ning aastaagadeks, millal matkata talve ja suve. Perekonnad valisid peamiseks matkamisvahendiks nii jalgsi kui ka jalgratta, kuna lastel on lihtsam jalgratastega sõita. Veel käidi matkamas kolmel korral sugulaste ja tuttavatega. Lisaks vastuste variantidele, sai valida ka „muu“ variant ning üks inimene, kes valis jalgsimatka, oli käinud juhuslike matkajatega, kellega saadi tutvavaks matkarajal.



**Joonis 5.** Külastajate matkamisvahendid matkaseitskondade lõikes (n=101)

RMK Oandu-Ikla matkateed külastajatel paluti märkida ka ööbimiskoht (vt. joonis 6). 101st vastajast 90% veetsid ka öö antud matkateel ning 10%, kes ei ööbinud moodustasid vanemad inimesed või perekonnad. Kõige rohkem ööbiti telkidega (82%), kuna telkidega on mugav matkata. Telgi kokkupanek on kiire ning kaitseb inimesi ka erinevate ilmastiku olude eest. 29% inimesi kasutasid ka RMK metsaonne, kellest 18% jäid vanusevahemikku 36-55 eluaastat. Metsamajas ööbisid 26-45 aasta vanused matkajad (11%).

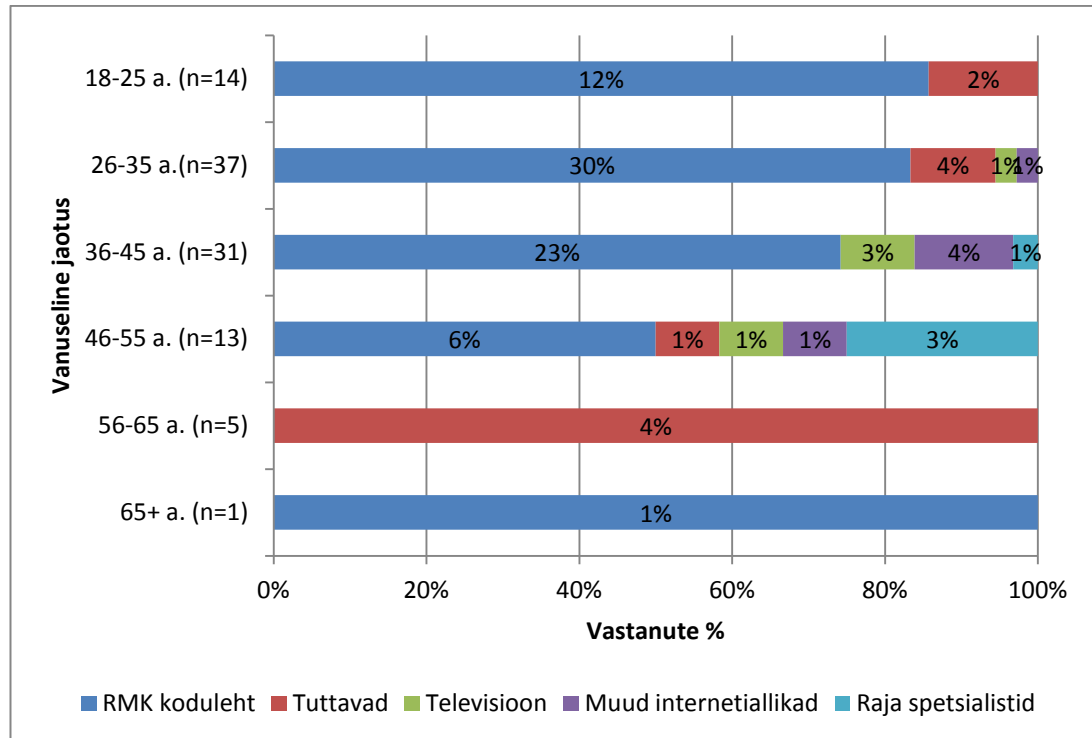
17% inimestest valisid ööbida lageda taeva all, kasutades ainult magamiskotte ja magamisaluseid, matkajad jäid vanusevahemikku 18-45 aastat. Küsitletavad said lisaks autori poolt valitud loeteludele vastata ka „muu“ variant. Ankeetidest selgus, et 4% inimesi on ööbinud vaatetornides, kaks külastajat on kasutanud majutusettevõtete teenuseid, kahel on matkavarustuses kaasas olnud kiik, kus öö veeta. Lisaks selgus ka, et on magatud autos, kámpingumajas kui ka laua peal.



**Joonis 6.** Küllastajate ööbimiskohtade valikud matkateel vanuste lõikes (n=101)

Töö autor palus vastajatel märkida peamine infoallikas, kust saadi matkatee kohta informatsiooni (vt. joonis 7) Peamiseks infoallikaks oli RMK koduleht (79%), millest 65% kasutasid 18-45 aastased külastajad. Kodulehte on hea mugav kasutada, kuna kõik vajalik informatsioon antud matkatee kohta leiab ühelt leheküljelt. Teiseks saadi informatsiooni tuttavatelt (7%), millest 6% jäid vanusevahemikku 18-35aastat.

Informatsiooni saadi ka televisioonist (5%), mida vaatasid peamiselt 36-55 aastased matkajad. Viis inimest kasutasid info leidmiseks ka muid interneti allikaid, näiteks Facebooki matkajate foorumit ja [www.matkafoorum.net](http://www.matkafoorum.net). Raja spetsialistidelt on saanud informatsiooni 4% vastajatest, üheks spetsialistik oli Tõnu Jürgenson. Raja spetsialistidelt saadud nõu ja soovitusi on saanud külastajad vanusevahemiku 36-55 aastat, kes usaldavad ainult RMK Oandu-Ikla matkatee asjatundjaid.



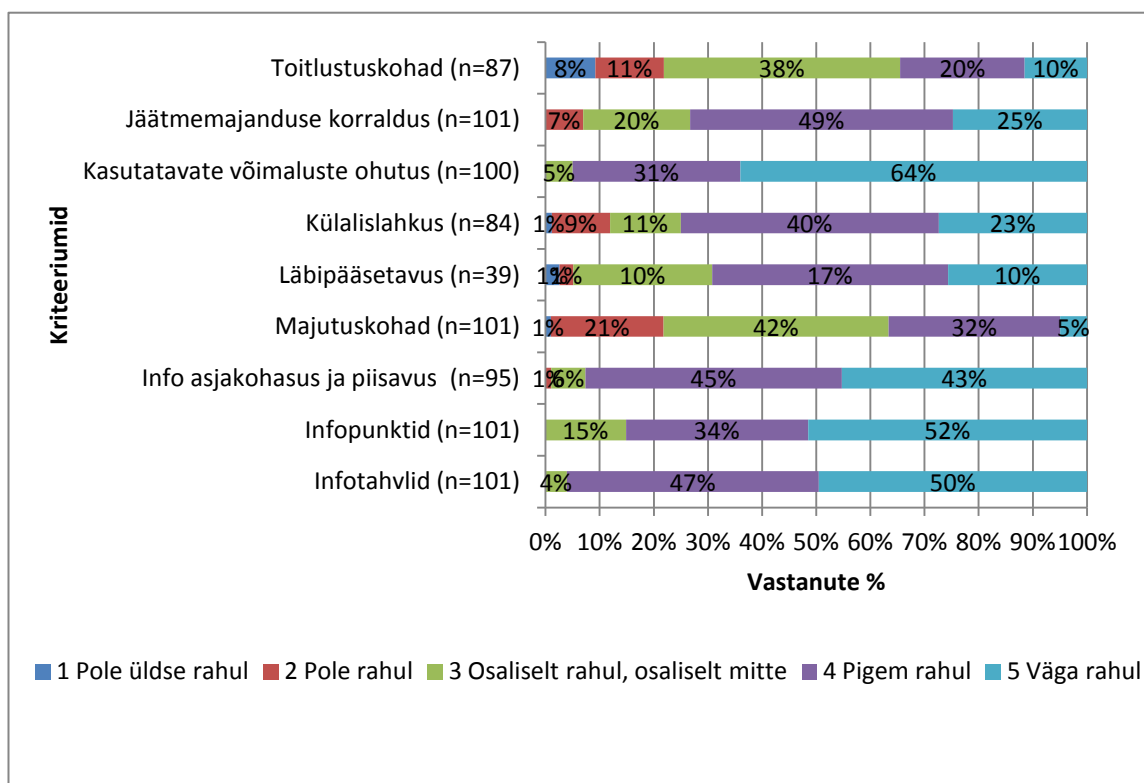
**Joonis 7.** Infoallikad, kust saadi matkatee kohta informatsiooni vanuste lõikes (n=101)

Järgmiseks soovis töö autor teada saada küllastajate rahulolu matkateega, erinevate kriteeriumide lõikes (vt joonis 8). Vastajad said hinnata rahulolu matkateega Likert'i skaala järgi, milles 1 ei olnud üldse rahul, 2 ei olnud rahul, 3 osaliselt mitte rahul, osaliselt rahul, 4 pigem rahul, 5 väga rahul ja 6 ei oska öelda. Kõigepealt paluti hinnata matkatee info asjakohasust ja piisavust (internetis, televisioonis, ajalehtedes jne). Selgus, et 45% vastanutest olid pigem rahul ja 43% väga rahul info kättesaadavusega, seega on infot matkatee kohta piisavalt. Infopunkte külastanutest 52% olid väga rahul, seal pakutavate teenustega, 34% pigem rahul ning 15% osaliselt rahul ja osaliselt mitte. Viimane võis tingitud olla talvekuudel lahtioleku aegade tõttu. Lisaks ka infotahvlitega jäädi väga rahule 50% ja pigem rahule 47% vastanutest.

Jäätmemajanduse korraldusega jäädi pigem rahule 49%, väga rahule 25%, osaliselt rahule 20% ja ei oldud rahul 7% vastanutest. Raja puhtusega olid väga rahul 25%, pigem rahul 51%, osaliselt rahul ja osaliselt mitte rahul 12%, ei oldud rahul 6% ja ei oldud üldse rahul 6% vastanutest. Veel paluti vastajatel hinnata kasutatavate võimaluste ohutust, kas on piisavalt hoiatussilte (nt. veekogude ääres), kui ohutu on vaatetornid

ning laudteed. 64% inimestest jäid väga rahule, 34% pigem rahule ja 5% osaliselt rahule kasutatavate võimaluste ohutusega. Külalislahkust paluti hinnata eelkõige infopunktide, teabe- ja looduskeskuste põhjal. Üldiselt oldi külalislahkusega rahul, 23% vastajatest olid väga rahul, 40% pigem rahul, 11% osaliselt rahul, 9% ei olnud rahul, 1% ei olnud üldse rahul ning 17% ei olnud antud teenust kasutanud

Järgmiseks paluti hinnata majutuskohti (metsamajad, metsaonnid ja muid majutust pakkuvaid kohti), ankeetidele vastanute põhjal võib järeldada, et oldi pigem rahul (42%). 32% meestest ja 10% naistest olid rahul ja väga rahul ning selgus ka, et 21% ei olnud rahul majutuskohtadega (18% naistest ja 3% meestest) ning see tulenes sellest, et rajal pole piisavalt kohti, kus inimesi majutada või majutuskohad ei vastanud matkajate ootustele. Toitlustuskohtadega ei jäädud pigem rahule, 8% ei olnud üldse rahul, 11% ei olnud rahul, 38% olid osaliselt ja osaliselt mitte rahul, 20% pigem rahul, 5% väga rahul ning ülejäänud polnud majutuskohti kasutanud.



**Joonis 8.** Küllastajate rahulolu matkateega, erinevate kriteeriumide lõikes (n=101)

Järgnevalt paluti külastajatel hinnata rahulolu puhke- ja lõkkekohtade, puukuuride, raja korrasoleku ja läbipääsetavuse, teeviitade ja juhiste, parkimisvõimaluste, veevõtukohtade ja pesemisvõimaluste kohta (vt. joonis 9).

Puhke- ja lõkkekohtadega olid pigem rahul 57%, väga rahul 24%, osaliselt rahul ja osaliselt mitte rahul 11%, 2% ei olnud rahul ja 3% polnud üldse rahul ning 4% inimestest ei osanud sellele küsimusele vastata. Probleemid puhke- ja lõkkekohtadega tulenesid sellest, et kas olid liiga ülerahvastatud või ei oldud piisavalt puhtust seal hoitud. Siit ka järgmine küsimus puukuuride kohta, kus paluti hinnata puukuuri, kui tervikut, mille all mõeldi lõhkumispaku, kirve või kiili olemasolu, puude piisavust ja kuivust. 46% olid pigem rahul, 29% olid väga rahul, 14% olid osaliselt rahul osaliselt mitte rahul, 5% ei olnud rahul, 3% ei olnud üldse rahul. Matkaliste, kelle hinnang jäi skaalal vahemikku 1-2 (8%) polnud rahul puude piisavusega, kahel korral olid puud liiga märjad ning kolmel juhul ei oldud arusaadud, kuidas puudelõhkumise jaoks mõeldud lõhkumispakku kasutada tuleb.

Järgmiseks paluti hinnata radade läbipääsetavust ja korrasolekut (maastik, laudteed, sillad, maastikusõidulad, vaatetornid jne). Läbipääsetavuse kohta ei osanud öelda 62% inimestest ja korrasoleku kohta 40% inimestest. Väga rahul olid 10% (läbipääsetavus) ja 8% (korrasolek), pigem oldi rahul 17% ja 33 vastajatest, osaliselt rahul ja osaliselt mitte rahul 10% ja 12%, ei oldud rahul 1% ja 3% ning üldse ei oldud rahul 1% ja 5%. Rahulolematus oli tingitud katkistest laudteedest, murdunud puude rajale kukkumisest, kitsastest kohtadest või katkistest sildadest.

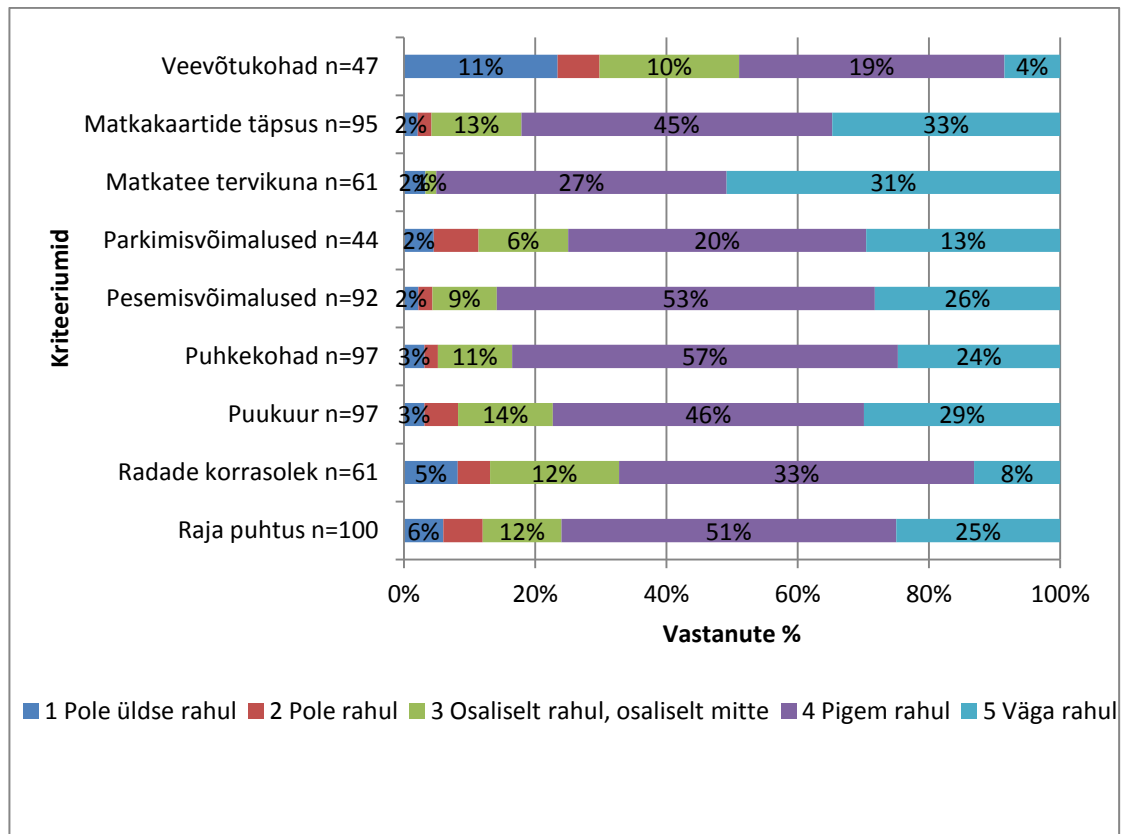
Tagasisidet paluti anda veel teeviitade ja juhiste kohta. Väga rahul olid 5%, pigem rahul 44%, osaluselt rahul ja osaliselt mitte rahul 25%, 14% ei olnud rahul ja 8% inimestest ei olnud üldse rahul. Märgiti, et teeviidad polnud täpsed, lisaks puudusid märgitused valge-punasega (tähistavad Oandu-Ikla matkateed) kohtades, kus oli võimalus valida kahe tee vahel, nt.ristmikud, hargnevad teed. Järgnevalt oli matkajatel tarvis hinnata matkakaartide täpsust. 33% olid väga rahul, 45% olid pigem rahul, 13% osaliselt rahul, 2% ei olnud rahul, 2% ei olnud üldse rahul ning 6% vastajatest ei osanud hinnata. Matkakaartide täpsuse probleemid tulenesid valedest vahemaadest, kuhu ei olnud väga

täpselt teatud punkte märgitud, mis ajas matkajaid segadusse. Kaartidelt puudusid ka mitmed asutused ja vajalike kohtade nimetused.

Matkateed külastanud inimeste käest sooviti hinnangut ka parkimisvõimaluste, pesemisvõimaluste ning veevõtukohtade kohta. Parkimiskohtade suhtes ei osanud 57% inimestest midagi öelda, järelkult pole nad autot kasutanud matkateel olles. 13% olid väga rahul ning 20% pigem rahul parkimisvõimalustega, inimeste rahulolu tulenes sellest, et raja alguses saab näiteks oma auto ära parkida ja edasi liikuda jalgsi või jalgrattaga. Lisaks pääseb autoga ka loodus- ja teabekeskustesse ning ka lõkkekohtadesse. 6% olid osaliselt rahul ja osaliselt mitte rahul, 3% ei olnud rahul ja 2% ei olnud üldse rahul.

Pesemisvõimalustega olid väga rahul 26% inimestest, 53% olid pigem rahul, 9% olid osaliselt rahul ja osaliselt mitte, 2% ei olnud rahul, 2% ei olnud üldse rahul ning 9% ei osanud hinnata. Veevõtukohti ei osanud hinnata 54% inimestest, kuna nad ei teadnudki, et on olemas sellised kohad. 4% olid väga rahul, 19 pigem rahul, 10 osaliselt rahul ja osaliselt mitte rahul, 3% ei olnud rahul ja 11% ei olnud üldse rahul. Hinnangud skaalal 1-3 vastajad olid peamiselt suvekuudel matkajad, kes tundsid palavuse ja füüsilise koormuse juures suurt janu ning leidsid, et pole matkarajal piisavalt veevõtukohti. Küsimusele, kas jäite matkatee kui tervikuga rahule, olid tulemused järgmised: 40% ei oska öelda, 31% väga rahule, 22% pigem rahule ning 3% ei jäänud üldse rahule.





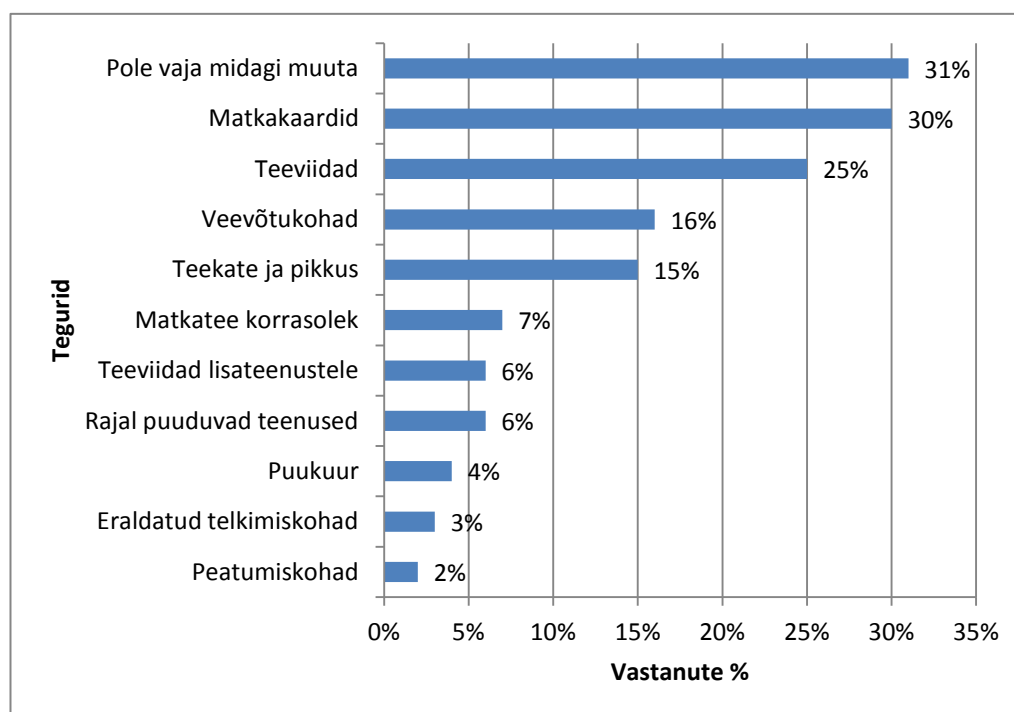
**Joonis 9.** Küllastajate rahulolu matkateega, erinevate kriteeriumide lõikes (n=101)

Järgmiseks palus töö autor küllastajatel vastata küsimusele „Mida tuleks veel muuta?“ (vt. joonis 10) 31% leidsid, et ei tuleks midagi muuta ning olid väga rahul sellega, milline matkatee hetkel on. 30% vastanutest mainis, et matkakaarte tuleks uuendada, kuna need pole piisavalt täpsed ja jäävad arusaamatuks. 25% vastajatest pööras tähelepanu teeviitadele ja märgistustele, mis jäävad tihti märkamata ning lisaks toodi välja ka pidev eksimine Kesk-Eestis.

Veevõtukohti võiks rohkem olla või lisada matkateele viidad lähima veevõtukohani ning seda mainis 16% vastanutest. 15% ankeedile vastajatest mainisid ära asfaltteede ja kruusateede rohkuse, mida võiks matkateel vähem olla ning lisaks ka pikad sirged teelõigud, mida on jalgsimatkajatele igav ja tüütu läbida. 7% vastajatest leidis, et tuleks matkatee korrasolekut tihedamini kontrollida, kuna paljudes kohtades olid laudteed puudu, jalgratturitel paljud kohad raskesti läbitavad, suured mudamülgad ning talvistele matkajatele jäi märkamatuks, kuidas leida rabas olevad laudteed. Teeviidad majutus-,

toitlustus- ja lisateenuseid pakuvatele kohtadele võiks lisada matkateele 6% inimeste arvates.

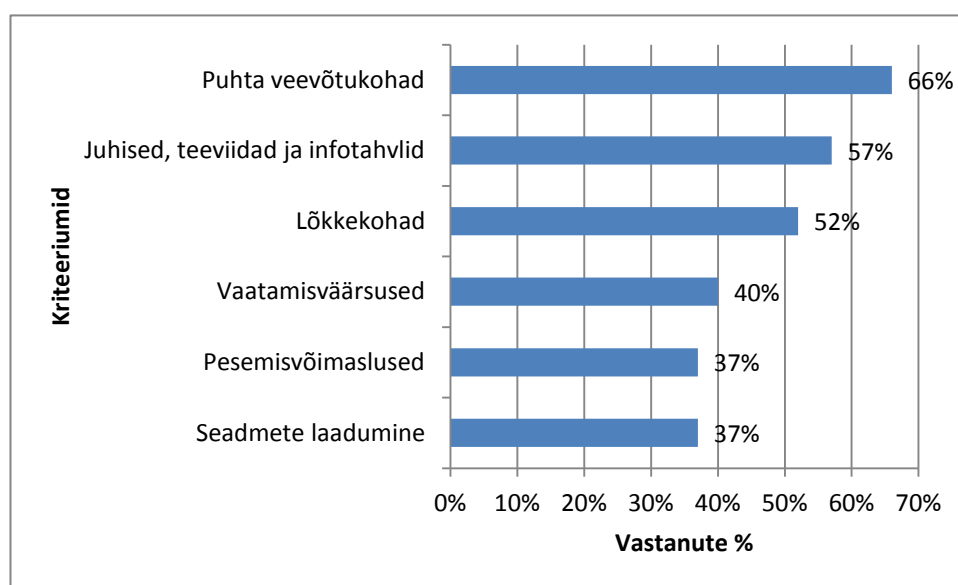
Lisaks soovivad matkajad (6%) näha rohkem lisateenuseid matkateel, nt. giiditeenused või muud meelelahutuslikud teenused. 4% polnud rahul lõkkekohtades olevate puukuuridega, tuleks pidevalt jälgida puude piisavust ning lisada õpetussildid, kuidas lõhkuda puid. Lisaks mainiti ära (3%) ka eraldatud telkimisalade lisamine matkarajale, kuhu ei pääseks autoga ning kus saaks rahulikult loodust nautida. Peatumiskohti võiks ka rohkem ja tihedamini olla, seda mainisid 2% matkajatest. Toodi välja näiteks istumispinkide lisamine kruusa- ja asfaltteede äärde.



**Joonis 10.** Matkateel muutmist vajavad tegurid (n=101)

Töö autor palus veel matkajatel välja tuua 5 olulisemat kriteeriumit, mis peaksid kindlasti matkateel olema (vt. joonis 11). 66 % inimestest arvas, et puhta veevõtukohad on väga olulised, eriti kuuma ja sooja ilmaga, millal tarbitakse vett kõige rohkem. Teiseks 57% inimesi leidsid, et teeviidad, juhised, infotahvlid on väga olulised matkateel liikumiseks, et mitte ära eksida ja kindlad olla, et liigutakse õiges suunas. Kolmandaks (52%) pidasid matkajad oluliseks lõkkekohtade olemasolu, kus vajadusel

saaks süüa teha, ööbida ning ka külma ilma korral sooja saada. Neljandaks valisid külastajad (40%) vaatamisväärsused, mis mitmekesistaksid matkateed ning teeksid matkamise põnevamaks. Viiendaks jäid võrdselt seadmete laadimisvõimalused (37%) ning pesemisvõimalused (37%). Inimesed sooviksid laadida just fotoaparaatide akusid, et jäädvustada Eesti kaunist loodust ning telefonide ja teiste nutiseadmete akusid, et hädaolukorras saaks helistada või kasutada GPS-i. Pesemisvõimalusi soovisid kasutada just suvekuudel seiklejad, et peale väsitavat päeva ennast kuskil värskendada.



**Joonis 11.** Kuus olulisemat kriteeriumit, mis peaksid matkateel olema (n=101)

Kokkuvõtlikult võib öelda, et külastajad jäid üldiselt matkateega rahule, kuid leidis ka mitmed kitsaskohti. Kõige vähem oldi rahul matkakaartidega, teeviitadega ning puukuuridega. Tunti puudust puhta veevõtu kohtadest, pesemisvõimalustest, seadmete laadimispistikutest ning viitadest lisateenustele. Kõige rohkem oldi rahul raja puhtuse, jäätmemajanduse korralduse ning kasutatavate võimaluste ohutusega, lisaks veel infotahvlite ning infopunktidega ja sealsete pakutavate teenustega.

Erilist rolli hinnangute andmisel demograafilised tunnused ei omanud. Infoallikatest kasutasid 18-45 aastased interneti ning vanemad eelistasid küsida nõu raja spetsialistidelt või said informatsiooni televisioonist. Ööbimiskoha valikul 18-35 aastased eelistasid magada telgis, lageda taeva all või metsaonnist. Vanemad külastajad

kas ei ööbinudki, kasutasid telki, metsaonne või metsamajasid. Matkatee lõikude valikul ei olnud üldiselt inimeste elukohad määravaks teguriks, kuid tuli välja, et kes on matkanud ainult III ja IV lõigul, olid pärit Rapla maakonnast ning külastajad, kes olid valinud külastamiseks ainult VI ja VII lõigu, olid pärit kas Viljandi või Pärnu maakonnast.

### **2.3. Järeldused ja ettepanekud**

Läbiviidud uuring andis palju informatsiooni käsitletava teema kohta ning tõi välja kitsaskohad RMK Oandu-Ikla matkateel, millest töö algusjärgus puudusid autoril teadmised. Uuringu tulemuste põhjal on võimalik teha mitmeid järeldusi ning ettepanekuid RMK Loodushoiuosakonnale ja kohalikele turismiga (sh loodusturismiga) tegelevatele ettevõtetele ja organisatsioonidele. Lõputöö uuringu eesmärgiks oli tulemustest lähtuvalt teha ettepanekuid rekreatiivsete loodusturismitoodete arendamiseks RMK Oandu-Ikla matkateel.

Dolesh (2013: 32) on öelnud, et inimesed sõltuvad järjest rohkem tehnoloogiast ning tähtsustatakse üha enam ettevõtete kodulehti, kust saavad külastajad infot lihtsasti ja kiirelt kätte. Uuringust selgus, et peamiseks infoallikaks on vastajate sõnul RMK koduleht, kus on toodud ära matkatee lühitutvustus lõikude kaupa ning iga lõigu juures on välja toodud kust rada kulgeb, millised on peamised peatuskohad (lõkkekohad, metsaonnid, telkimisalad jne) ja vaatamisväärsused. Lisaks leiab kodulehelt jalgsi- ja jalgrattamatka marsruutide ning peatus- ja puhkekohtade kaardid (Matkatee...2015). Külastajad mainisid ära, et RMK kodulehel leitavad matkakaardid ei ole piisavalt täpsed, vahemaad on valed ning paljud objektid on jäänud kaardile märkimata. Lisaks puudusid ka vihjed rajalähedastele majutus- ja toitlustuskohadele ning vaatamisväärsustele. Uuringu tulemustest selgus et matkajad on antud kaartide suhtes väga rahulolematud ning tuleks RMK kodulehel matkakaarte uuendada. Tuleks muuta täpsemaks vahemaad, lisada kaartidele toitlus-, majutuskohad ning muid lisateenuseid pakkuvad ettevõtted.

Teeviidad ja juhised on matkajate jaoks väga olulised, et vältida eksimisohtu ja kindlustada tunnet, et liigutakse õiges suunas. Uuringust selgus, et vastajad pigem ei

olnud rahul märgistustega matkateel. RMK Oandu-Ikla matkatee on tähistatud valgepunase-valge värvimärgistusega, ning suunavate viitadega, mis aitavad rajal püsida. Küsitletavad märkisid, et paljudes kohtades jäid märgistused märkamatuks või lausa puudusid ning pidid appi võtma nutiseadme ning vaatama, mis suunas edasi liikuda. Tihtipeale tuli probleeme ristmikel ning teedel, kus peatee hargnes kaheks. Siinkohal peaksid matkajad koheselt teada andma, kus oli eksimisoht, kus puudusid vajalikud märgistused ning teeviidad, et raja hooldajad saaksid võimalikult kiirelt antud vea parandada. Eelkõige tuleks ülevaadata Kesk-Eesti piirkond, kuna paljud vastajad eksisid just seal matkates.

Teiseks võimaluseks oleks matkatee läbida matkaraja hooldajal ning uuel matkajal koos, et vaadata üle kõik tegurid, mis puudutavad matkaraja märgistusi ning teeviitade märgatavust. Lisaks oleks võimalus teha ka nii-öelda testost. Küllastajale antakse matkakaart ning valik tegureid, mida tuleb antud matkateel jälgida ning vastavalt teha märkmeid, kus oli keeruline aru saada matkatee kulgemisest ning kas vajalikud märgistused ning teeviidad eksisteerisid kohtades, kus on valiku võimalusi mitmeid. Testostu tulemused ning aruanne esitatakse vastutajatele. Vastutajateks on matkatee Põhja- ja Edela piirkond. Testoste võiks läbi viia 2015 aasta suvel, kuna antud perioodil on matkajaid kõige rohkem.

Nolan (2014: 72) toob välja ka asjaolu, et rekreatsiooni võimaluste planeerimisel tuleb suuresti lähtuda asukohast. Erinevate raskusastmetega matka- ja terviserajad võiksid olla omavahel ühendatud, seega saavad kliendid ise valida, kui pika ja rasket rada läbida. Lisaks mainisid matkajad, et võiks vähendada asfalt- ja kruusateid ning pikki sirgeid, mis teevad jalgsimatkamise igavaks ning tüütuks. Nende vältimiseks oleks soovitatav viia rada pigem metsarajale. Metsarajal liikumine oleks ka ohutum, kuna siis ei peaks pidevalt jälgima selja tagant tulevaid autosid ning taluma kruusateedel olevat tolmu.

Raja puhtuse rahulolematust võib tingitud olla matkateel puuduvate prügikastide tõttu. Raja puhtus sõltub eelkõige matkajatest endast. RMK tunnuslauseks on: „Kõik, mille jõuad metsa viia, jõuad sealt ka välja tuua,“ kuid leidub siiski inimesi, ei vii oma prügi metsast välja ning seepärast on matkajate rahulolematust raja puhtuse suhtes õigustatud.

Siinkohal oleks variandiks paigaldada prügikastid rajale. Matkateel olevaid prügikaste peaksid tühjendama loodusvahid ja külustusjuhid. Suvel tihedamini, näiteks kord nädalas ja teistel aastaegadel vastavalt vajadusele.

Uuringust selgus, et matkatee külastajad polnud rahul lõkkekohtades olevate puukuuridega. Nimelt toodi välja, et puukuurides polnud piisavalt puid ning tihtipeale sealsed puud olid märjad. Lisaks tekkis segadus suuremate puupakkude lõhkumisega, ei saadud aru, kuidas tuleks lõhkumiseks mõeldud lõhkumispakku käsitleda, puudus õpetav juhend selleks. Siinkohal tuleks puudevarustajal tihedamini jälgida puukuurides olevate puude kogust ning lisada puukuuri seintele õpetav juhend, kuidas kasutada puude lõhkumiseks mõeldud lõhkumispakku. Õpetavad juhendid peaksid üles panema loodusvahid ja külustusjuhid enda piirkonnas. Raha juhendite tegemiseks tuleb RMK Loodushoiuosakonna eelarvest.

Lisaks tõid matkajad välja, et sooviksid teel näha rohkem pesemiseks mõeldud kohti. Antud probleemi saaksid lahendada ka looduskeskused, kes pakuksid lisateenusena antud nõudmist. Läbi lisateenuste pakkumise saab matkarada muuta mitmekülgsemaks ja huvitavamaks erinevate sihtrühmade jaoks (Östruk, Bolat 2014: 2570). Teiseks võimaluseks oleks pesemiskabiinide ehitamine lõkke- ja telkimisaladele, kus kabiinide kohal oleks suur veetünn, mida päike soojendaks ning tünnist jookseks kraan kabiini. Antud võimalust saaks kasutada maikuust kuni septembrini. Tünn tuleks täita matkajatel ning lisaks tuleks kabiini seintele riputada vastav õpetav juhend, kuidas süsteem toimib. Peamiseks vastutajaks peaksid ka olema matkatee loodusvahid, et kontrollida aeg-ajalt vee täituvust tünnis. Tünnide ehitamiseks kuluv raha tuleb samuti RMK Loodushoiuosakonna eelarvest.

Üheks olulisemaks teguriks on matkateel ka majutus- ja toitlustuskohad. Uuringust tuli välja, et matkajad ei ole rahul majutuskohtadega ning väheste toitlustuskohtade arvuga. Rajal puudusid ka viidad lähimate majutus- ning toitlustuskohtadele ning matkajad ei teadnud seetõttu, kas neid raja läheduses üldse eksisteerib. Maapiirkonnas on väga oluline teha koostööd, see on hea võimalus väikeettevõtetele ellujäämiseks ja kasvamiseks (Dudensing *et al* 2011: 1457).

RMK võiks rohkem koostööd teha raja ümbruses olevate majutus- ja toitlustusasutusega ning ka muude lisateenuseid pakkuvate ettevõtetega. Tuleks lisada matkakaartidele lisaks lõkkekohtade, metsaonnide, metsamajade ja looduskeskustele ka muud ettevõtted, mis pakuvad majutust (hostelid, kämpingud, puhkekeskused, kodumajutused jne), toitlustust (kohvikud, poed või mõni majutusettevõtte, kes pakub ka toitlustusteenuseid) ja muid lisateenuseid (apteek, joogivee varumise kohad jne). Viidad võiksid juhatada näiteks poodideni (Rukki pood, Madise pood, Kilingi-Nõmme konsum, Kabli pood jne), apteekideni (Võsu, Aegviidu, Lelle ja Kilingi-Nõmme apteek), söögikohtadeni (Restobaar, Triinu pubi, Dreimanni kõrts, Altja kõrts jne) ja majutuskohtadeni (Haaviku talu, Allika puhkemaja, Sae hostel, Viiking külalistemaja jne).

Koostöö on oluline ka maapiirkonnas olevate väikeettevõtete elus püsimise jaoks. Lisaks matkakaartidele oleks soovitatav ka lisada matkateele viidad, mis juhataksid matkajad ettevõtteni. Vastutajateks on RMK Oandu-Ikla matkatee Põhja- ja Edela piirkonna loodusvahid ning külustusjuhid ning teostajaks RMK Loodushoiuosakond ja matkatee ümbruses olevad ettevõtjad ning lisaks ka Maanteeamet. Maanteeameti ülesandeks on paigaldada teeviidad vastavatesse kohtadesse.

Vastajate ankeetidest sai veel välja lugeda, et nad polnud teadlikud veevõtukohtadest matkateel ning leiti ka, et puhta joogivee võtmiseks mõeldud kohti on väga vähe. Suvekuudel seiklejad leidsid, et see oleks üheks tähtsamaks teguriks matkateel, kuna suurtes kogustes veevarusid on tülikas kaasas kanda. Siinkohal võiks lisaks veepumpadele üksikutes lõkkekohtades paigaldada veekraanid RMK looduskeskuste seintele, kõikidesse lõkkekohtadesse või ehitada uued veevõtmiseks mõeldud kohad. Teostajaks on RMK Loodushoiuosakond ning kohalik kogukond, kellega koostööd teha. Rahaliste kulutuste katmiseks kasutatakse RMK Loodushoiuosakonna eelarvet.

Praeguse tehnikaajastu üheks suurimaks probleemiks oli ka nutiseadmete laadimiskohtade puudumine matkateel. RMK Oandu-Ikla matkatee külastajad sooviksid vahepeal laadida oma telefone, teisi nutiseadmeid ning fotoaparaatide akusid, et jäädvustada Eesti kaunist loodust ja teisi meeldejäävaid hetki. RMK looduskeskused võiksid pakkuda laadimisteenust lisateenusena või paigaldada looduskeskuste seintele

laadimispiistikud, et matkajad saaksid laadida oma seadmeid ka siis, kui looduskeskused on parasjagu suletud.

Töö autor koostas RMK loodushoiuosakonnale ja kohalikele turismiga, sealhulgas loodusturismiga, tegelevatele ettevõtetele ja organisatsioonidele soovitusliku tegevuskava valdkonna kitsaskohtade lahendamiseks ja edasiseks arendamiseks (vt lisa 3). Tegevuskava on esitatud tabeli kujul, kus on välja toodud soovituslik arendustegevus, tähtaeg, teostajad, vastutajad, vajaminevad ressursid ning tulemuste mõõtmise indikaatorid. Uuringu tulemustest selgus, et vastajad olid rahulolematud lisateenustega matkateel, siinkohal tuleks järgnevalt uurida lisateenuste võimaluste pakkumist RMK Oandu-Ikla matkateel ning seejärel need kaardistada.



## KOKKUVÕTE

Käesoleva lõputöö uurimisülesanneteks oli anda teoreetiline ülevaade rekreatiivsete loodusturismitoodete arendamise võimalustest ning koostöö olulisusest maapiirkonnas arendajate ja metsaomanike vahel; uurida külastajate rahulolu RMK Oandu-Ikla matkateel; viia läbi pilootuuring; analüüsida uuringu tulemusi ning eesmärgiks oli saadud tulemuste põhjal esitada ettepanekuid RMK Oandu-Ikla matkatee edasiseks arendamiseks.

Teoreetiline osa andis ülevaate rekreatiivsete tegevuste olemusest ja eesmärkidest ja uute turismitoodete väljatöötamise mudelitest ning planeerimisprotsessidest, millega tuleks arvestada rekreatiivsete tegevuste planeerimisel metsades. Teoreetiline ülevaade koostati peamiselt inglise keelsetel teadusartiklite põhjal. Teoreetilisest käsitlusest selgus kui oluline on inimestele rekreatiivsed tegevused metsades ning toodete mitmekesisus maapiirkonnas. Kergesti ligipääsetavad ja kvaliteetsed vaba aja veetmise võimalused soodustavad ühtlasi tervislikku eluviisi ning see toob endaga kaasa aktiivseks vaba aja veetmiseks mõeldud võimaluste rohkema kasutamise.

Toodete loomisel on oluline tähelepanu pöörata kliendirühma vajadustele. Vastavalt kliendirühmale tuleks rekreatiivseid loodusturismitooteid arendada nende vajadustest ja soovidest lähtuvalt. Rekreatiivsete tegevuste arendamise eesmärgiks on tulla vastu võimalikult paljudele soovidele ja vajadustele ning pakkuda laia teenuste ja tegevuste valikut. Lisateenuste pakkumine matkarajal muudab nad mitmekülgsemaks ja aitab muuta nad huvitavaks paljude sihtrühmade jaoks. Maapiirkonnas saab mitmekesist teenuste- ja toodetevalikut pakkuda vaid siis, kui sealsed ettevõtjad ja metsaomanikud omavahel koostööd teevad.

Lõputöö läbiviidud uuringus osales 101 RMK Oandu-Ikla matkateed külastanud matkajat. Uuringust selgus, et üldiselt jäid külastajad matkateega rahule, kuid leidis ka mitmeid kitsaskohti. Kõige enam ollakse rahulolematud matkakaartidega, teeviitadega ning puukuuridega. Tunti puudust puhta veevõtukohtadest, pesemisvõimalustest, seadmete laadimispistikutest ning viitadest lisateenustele. Kõige rohkem oldi rahul raja puhtuse, jäätmemajanduse korralduse ning kasutatavate võimaluste ohutusega, lisaks infotahvlite ning infopunktidega ja sealsete pakutavate teenustega. Uuringust tuli ühtlasi välja, et külastajad soovivad eelkõige kasutada ka lisateenuseid matkateed külastades.

Erilist rolli hinnangute andmisel demograafilised tunnused ei omanud. Infoallikatest kasutasid 18-45 aastased interneti ning vanemad eelistasid küsida nõu raja spetsialistidelt või said informatsiooni televisioonist. Ööbimiskoha valikul 18-35 aastased eelistasid magada telgis, lageda taeva all või metsaonnis. Vanemad külastajad kas ei ööbinudki, kasutasid telki, metsaonne või metsamajasid. Matkatee lõikude valikul ei olnud üldiselt inimeste elukohad määravaks teguriks, kuid tuli välja, et kes on matkanud ainult III ja IV lõigul, olid pärit Rapla maakonnast ning külastajad, kes olid valinud külastamiseks ainult VI ja VII lõigu, olid pärit kas Viljandi või Pärnu maakonnast.

RMK Oandu-Ikla matkateed arendamisel tuleks arvestada külastajate soovide ja ootustega. Uuringute põhjal esitati järelused ja ettepanekud, millele toetudes on võimalik RMK Oandu-Ikla matkateed arendada. Uuringu tulemuste põhjal toob autor välja olulisemad ettepanekud RMK Oandu-Ikla matkatee arendamiseks:

- RMK kodulehel olevate jalgratta- ja jalgsimatkakaartide uuendamine;
- matkatee teeviitade ja märgistuste ülevaatamine ja korda tegemine;
- matkatee viimine rohkem metsaradadele;
- puukuuride pidev täitmine puudega;
- lõkkekohtades, telkimisaladel ja looduskeskustes pesemisvõimaluste arendamine;
- lõkkekohtades ja looduskeskustes veevõtukohtade arendamine;
- looduskeskustes seadmete laadimiskohtade arendamine;
- testostude läbiviimine uute matkajate seas, välja selgitamiseks matkatee probleemseid kohti.

Autor leidis, et lõputöö oli tulemuslik, sest püstitatud eesmärk ja ülesanded said täidetud. Käesoleva lõputöö teoreetiline osa, uuringu tulemused ning sellele tuginevad järeldused võivad abiks olla RMK Oandu-Ikla matkatee arendamisel. Lisaks veel kohalikele turismiga, sealhulgas loodusturismiga, tegelevatele ettevõtetele ja organisatsioonidele. Uuringu tulemused esitati RMK Loodushoiuosakonna Edela-Eesti piirkonna teabespetsialistile. Järgnevalt tuleks uurida lisateenuste võimaluste pakkumist RMK Oandu-Ikla matkateel ning seejärel need kaardistada.

## VIIDATUD ALLIKAD

1. A Year of recovery 2010. UNWTO Annual Report. World Tourism Organization.  
[[http://dtxqtq4w60xqpw.cloudfront.net/sites/all/files/pdf/final\\_annual\\_report\\_pdf\\_3.pdf](http://dtxqtq4w60xqpw.cloudfront.net/sites/all/files/pdf/final_annual_report_pdf_3.pdf)] 07.04.2015.
2. **Bell, S.** 2008. Design for outdoor recreation. – New York: Taylor and Francis Inc.
3. **Bramklev, C.** 2007. Towards Integrated Product and Package Development.  
[<http://lup.lub.lu.se/luur/download?func=downloadFile&recordId=609815&fileId=610071>] 02.05.2015
4. **Brandth, B., Haugen, M.S.** 2011. Farm diversification into tourism e implications for social identity? – J. Rural Stud., Vol. 2, pp. 35-44.
5. Defining „Nature Tourism“: meaning, value and boundaries. Tourism New South Wales.  
[[http://archive.tourism.nsw.gov.au/Sites/SiteID6/objLib13/2\\_defining\\_nature\\_tourism.pdf](http://archive.tourism.nsw.gov.au/Sites/SiteID6/objLib13/2_defining_nature_tourism.pdf)] 09.12.2014.
6. **Dodds, R., Graci, S.R., Holmes, M.** 2010. Does the tourist care? A comparison of tourists in Koh Phi Phi, Thailand and Gili Trawangan, Indonesia. – J. Sustain. Tour., Vol. 18, pp. 207–222.
7. **Dolesh, R.J.** 2013. Why we want kids to use technology. – Parks & Recreation, Vol. 48 (5), pp.31-32.
8. **Dundensing, R. M., Hughes, D.W., Shields, M.** 2011. Perceptions of tourism promotion and business challenges: A survey-based comparison of tourism businesses and promotion organization. – Tourism Management, Vol. 32/6, pp. 1453-1462.
9. **Formica, S., Kothari, T.H.** 2008. Strategic Destination Planning: Analyzing the Future of Tourism. – Journal of Travel Research. Sage Publications, pp.355-367

10. **Fredman, P., Tyrväinen, L.** 2010. Frontiers in nature-based tourism. – Scand. J. Hosp. Tour., Vol.10, pp. 177–189.
11. **Garrigos-Simon, F. J., Laperda Alcami, Ribera, T. B.** 2012. Social networks and Web 3.0 their impact on the management and marketing of organizations. – Management Decisions. Vol.50(10), pp. 1880-1890.
12. Growing Natural Tourism. Guide based on a paper produced by Blue Sail for Natural Economy Northwest.  
[<http://www.google.ee/url?sa=t&rct=j&q=&esrc=s&source=web&cd=1&ved=0CB0QFjAA&url=http%3A%2F%2Fwww.naturaleconomynorthwest.co.uk%2Fdownload.php%3FGrowing%2520Natural%2520Tourism.pdf&ei=GjR0UISOAonP4QT04YB4&usg=AFQjCNEFv3Igne98T0b1Niw0uFLRggMHng>] 07.12.2014.
13. **Haakana, H-P.** 2007. Product development in hunting tourism. German hunters as a target group for a Finnish service provider. Finland: School of Tourism and Services Management.  
[<http://publications.theseus.fi/bitstream/handle/10024/17547/tmp.objres.410.pdf?sequence=2>] 02.04.2015
14. **Hall, C.M., Page, S.J.** 2014. The geography of tourism and recreation: environment, place and space. London, New York: Routledge, pp. 276-277
15. **Jackson Barnette, J.** 2014. Likert Scaling. – Encyclopedia of Research Design, lk. 715-719.
16. **Jankovska, I., Donis, J.** 2011. Monetary value and social role of forest recreation services in Latvia. Research for Rural Development – International Scientific Conference, Vol.2, pp.65-70.
17. **Jing, B.X.** 2009. Perceptions for tourism product. Tourism Management, Vol.31, pp.607.
18. **Komppula, R.** 2010. New-product development in tourism companies. Finland: University of Joensuu.
19. Loodushoiu objektide kompleksuse ja korrasoleku kord. Käskkiri nr 1-5/ 175. Kinnitatud 30.06.2010.
20. **Luo, Y., Deng, J.** 2008. The New Environmental Paradigm and Nature-Based Tourism Motivation. – Journal of Travel Research, Vol. 46, pp. 392-402.

21. **Lähdesmäki, M., Matilainen, A.** 2014. Nature-based tourism in private forests: Stakeholder management balancing the interests of entrepreneurs and forest owners? – *Journal of Rural Studies*, Vol. 35 (7), pp. 70-79.
22. Matkatee: Oandu-Ikla 375. Loodusega koos. RMK.  
[<http://loodusegakoos.ee/matkatee/oandu-ikla-375-km>] 05.03.2015.
23. **Mihai, D.** 2014. Procedural particularities of creating and valuating a tourism product. *Agricultural Management / Lucrari Stiintifice Seria I, Management Agricol*. 2014, Vol. 16 (4), pp.71-76.
24. **Mojolic, D.M.** 2012. Aspects of the social role of forest in the touristic development of Chioar-Lâpuş territorial system. Active tourism: off road and cynegetic. *Annals of the University of Oradea, Geography Series / Analele Universitatii din Oradea, Seria Geografie*, Vol.2, pp. 294-303.
25. **Morgan, D.** 2008. Snowball Sampling. – *Encyclopedia of Qualitative Research Methods*, pp. 816-817.
26. **Neuvonen, M., Sievänen, T., Tönnes, S., Koskela, T.** 2007. Access to green areas and frequency of visits- a case study in Helsinki. – *Urban Forestry & Urban Greening*, Vol 6, pp. 235-247.
27. **Nolan, H.** 2014. Branding the recreation, Park and tourism product. *Parks & Recreation*, Vol. 49 (3), p71-74.
28. **Pigram, J.J., Jenkins, J.M.** 2006. *Outdoor Recreation management*. London: Routledge.
29. **Plummer, R.** 2009. *Outdoor recreation*. New York: Routledge.
30. Posts tagged with: Oandu-Ikla. Zombitrippers.  
[<https://zombitrippers.wordpress.com/tag/oandu-ikla/>] 08.04.2015.
31. Product Development. Sustainable tourism.  
[<http://www.sustainabletourisonline.com/business-operations/product-development>] 02.04.2015.
32. **Pröbstl, U., Wirth, V., Elands, B., Bells, S.** 2010. *Management of recreation and nature based tourism in European forests*. Berlin: Heidelberg. Springer, Verlag.
33. **Renn, O., Walker, K.** 2008. *Global Risk Governance: Concept and Practise Using the IRGC Framework*, pp. 3-73.

34. **Ritter, E., Dauksta, D.** 2011. *New Perspectives on People and Forests*. Springer, London.
35. **Seppälä-Esser, R., Airey, D., Szivas, E.** 2009. The Dependence of Tourism SMEs on NTOs. The case of Finland. – *Journal of Travel Research*, Vol. 48 (2), pp.177-191.
36. **Swarbrooke, J.** 2011. *The Development and Management of Visitor Attractions (Second Edition)*. Oxford: Butterworth-Heinemann, lk. 67-69.
37. **Tangeland, T., Aas Ø.** 2011. Household composition and the importance of experience attributes of nature based tourism activity products – A Norwegian case study of outdoor recreationists. – *Tourism Management*, Vol. 32 (4), pp. 822–832.
38. **Toader, V., Gica, O.A.** 2014. Innovation in rural tourism- Evidence from cluj county. – *Studia Universitatis Babeş-Bolyai, Negotia*, Vol. 59 (2), pp. 57-73
39. **Trobia, A.** 2008. Questionnaire. – *Encyclopedia of Survey Research Methods*, pp.653-656.
40. **Wall Reinius, S., Fredman, P.** 2007. Protected Areas as Attractions. – *Annals of Tourism Research*, 34(4), pp. 839–854.
41. **Weaver, D.** 2008. *Criteria and context*. – *Ecotourism (2nd ed.)*. Milton: John Wiley & Sons Australia, pp.1–29.
42. **Östruk, M., Bolat, I.** 2014. Transforming Pinus pinaster forest to recreation site: preliminary effects on LAI, some forest floor, and soil properties. *Environmental Monitoring and Assessment*, Vol.186 (4), pp. 2563-2572.
43. **Xu, J. B.** 2010. Perceptions of tourism products–*Tourism Management*, Vol. 31, pp. 607-610.

## **Lisa 1. Ankeet**

### **Lugupeetud Oandu-Ikla matkatee külastaja,**

Palun Teie abi uuringu teemal „Rekreatiivsete loodusturismitoodete arendamine RMK Oandu-Ikla matkatee näitel“ läbiviimiseks. Teie seisukohtade teadasaamine aitab paremini mõista matkatee külastajate vajadusi ja ootusi ning seeläbi kujundada Teile kõige sobivamad lahendused. Käesolev küsimustik on anonüümne, mis koosneb 14 küsimusest.

Kui Teil tekib küsimusi seoses ankeedi või kogu uuringuga, vastan meeleldi Teie küsimustele.

Getlyn Kaevats  
Tartu Ülikooli Pärnu kolledž  
E-post: [getlynk@gmail.com](mailto:getlynk@gmail.com)  
Tel: +372 56 66 44 15

### **JUHISED**

Valikvastustega küsimuste puhul valige üks kõige sobilikum vastusevariant, juhul kui küsimuse juures pole märgitud teisiti.

1. Millist matkatee lõiku külastasite? Kui olete külastanud rohkem kui ühte lõiku, valige kõik sobivad vastusevariandid.

- I lõik : Oandu-Kalmeoja
- II lõik : Kalmeoja-Nikerjärve
- III lõik : Nikerjärve-Hirvelaane
- IV lõik : Hirvelaane-Kellissaare
- V lõik : Kellissaare-Hüpassaare
- VI lõik: Hüpassaare-Kopra tare
- VII lõik: Kopra tare-Ikla

2. Mitu korda olete külastanud Oandu-Ikla matkateed?

- 1 korra
- 2 korda



### **Lisa 1. järg**

- 3-5 korda
- 5-7 korda
- Rohkem kui 7 korda

3. Millal Oandu-Ikla matkateed külastasite? Valige sobivad vastusevariandid.

- Kevadel
- Suvel
- Sügisel
- Talvel

4. Millist matkamisvahendit/ vahendeid kasutasite?

- Jalgsi
- Jalgrattaga
- Jalgratas+ jalgsi
- Jalgsi, kuid mõned kohad läbisin sõiduautoga
- Jalgrattaga, kuid mõned kohad läbisin sõiduautoga
- Ainult sõiduautoga
- Karavanbussiga
- Muu ( palun täpsustage):

5. Kui ööbisite matkateed külastades, siis kus ööbisite? Vajadusel valige mitu varianti.

- Telgis
- Metsaonnis
- Lageda taeva all
- Metsamajas
- Majutusettevõttes
- Autos
- Haagissuvilas/ Karavanautos
- Ei ööbinudki
- Muu ( palun täpsustage):

## **Lisa 1. järg**

6. Kellest koosnes teie matkaseeltskond?

- Käisin üksinda
- Elukaaslane
- Perekond ( Väiksemad lapsed kuni 10 aastased))
- Perekond ( Suuremad lapsed 10- 18. aastased)
- Tuttavad
- Sõbrad
- Töökaaslased
- Klassi/kursusekaaslased
- Klubi / hobikaaslased
- Organiseeritud tegevusi pakkuva ettevõttega
- Muu ( palun täpsustage) :

7. Kust saite peamist informatsiooni Oandu- Ikla matkatee kohta?

- RMK kodulehelt
- Mõnest muust interneti allikast ( nt. Facebook)
- Televisioonist
- Tuttavatelt
- Ajalehest/Ajakirjast
- Raadiost
- Muu ( palun täpsustage) :

## Lisa 1. järg

8. Millega olite matkateed külastades rahul ja millega mitte? Palun tehke vastavasse kasti ristike.

Tegurid	1. Ei olnud üldse rahul	2. Ei olnud rahul	3. Olin osaliselt rahul, osaliselt mitte	4. Pigem rahul	5. Olin väga rahul	6. Ei oska öelda
Matkatee tervikuna						
Puhkekohad						
Raja puhtus						
Teeviidad ja juhised						
Parkimisvõimalused						
Infotahvlid						
Info asjakohasus ja piisavus ( internet, ajalehed, ajakirjad, raaido jne)						
Läbipääsetatavus						
Infopunktid						
Toitlustuskohad						
Majutuskohad						
Külalislahkus						
Veevõtukohad						
Jäätmemajanduse korraldus						
Radade korrasolek (maastik, laudteed, sillad, maastikusõidualad, vaaketornid jne)						
Puukuur (lõhkumispakk, kirves või kiil, puude olemasolu ja piisav kogus)						
Lõkkekohad (istepingid, lõkkease, lõkkerest, ämber, veeanum, suunav viit lähima veevõtukohani)						
Pesemisvõimalused						

9. Kui te ei jäänud millegagi rahule, siis mis oleks võinud olla teisiti?

.....

### **Lisa 1. järg**

10. Mis võiksid Teie arvates matkateel kindlalt olla? Järjestage kolm kõige olulisemat kriteeriumit, kus 1 on kõige olulisem ja 3 vähem olulisem

- Puhkekohad
- Toitlustuskohad
- Majutuskohad
- Vaatamisväärsused
- Juhised, teeviidad, infotahvlid
- Puhta vee võtmiseks kohad
- Lõkkekohad
- Peatuspingid iga teatud km tagant
- Infopunktid, looduskeskused
- Prügikastid
- Pesemisvõimalused
- Seadmete laadimiskohad
- Viidad rajalt majutus- ja toitlustuskohtadele ning muudele lisateenuseid pakkuvatele ettevõtetele

11. Milline oli ilm matka päeval/ päevadel ? Võite valida ka vastamiseks mitu varianti.

- Väga külm ilm (...0 kraadi)
- Külm ilm ( ...+ 10 kraadi)
- Jahe ilm (...+17 kraadi)
- Soe ilm (...+25kraadi)
- Kuum ilm ( ...+35kraadi)
- Päikesepaisteline
- Vihmane
- Tuuline
- Pilves
- Lumine
- Tormine
- Põuane

## **Lisa 1. järg**

12. Sugu

- Naine
- Mees

13. Mis on teie sünniaasta ?

.....

14. Millises maakonnas elate?

- Pärnu maakond
- Harju maakond
- Ida-Viru maakond
- Tartu maakond
- Lääne-Viru maakond
- Viljandi maakond
- Rapla maakond
- Võru maakond
- Saare maakond
- Jõgeva maakond
- Järva maakond
- Valga maakond
- Põlva maakond
- Lääne maakond
- Hiiumaa maakond



**Lisa 3. Soovituslik tegevuskava RMK Looduhoiuosakonnale ja sealhulgas loodusturismi pakkujatele edasiseks tegevuseks**

Arendustegevus	Tähtaeg	Teostaja	Vastutaja	Ressursid	Tulemuste mõõtmise indikaatorid
RMK kodulehel olevate jalgratta- ja jalgsimatka-kaartide uuendamine, lisaks kaartide täiendamine majutus- ja toitlustus-kohtadega	Juuni 2015	RMK Loodushoiu-osakond	RMK Oandu-Ikla matkatee Põhja- ja Edela -piirkond	RMK Loodushoiu-osakonna eelarvest tulevad rahalised ressursid	RMK kodulehelt leitavad kaardid on täpsed, detailsed ja lisandunud on majutus- ja toitlustus-kohtad
Matkatee teeviitade ja märgistuste ülevaatamine, vajadusel uute lisamine ning märgatavamaks mutmine, lisaks teeviidad majutus,-toitlustus-kohtadele ning muudele lisateenuseid pakuvatele ettevõtetele	Juuni 2016	RMK koostöös raja läheduses olevate majutus-toitlustus- ning muid lisateenuseid pakutavate ettevõtete, Maanteeamet	RMK Põhja-ja Edela piirkonna loodus-vahid ja külastus-juhud, kes tegelevad tellimisega	Rahalised vahendid (uued teeviidad), töötajate ajaline ressurss, raja läheduses olevate ettevõtete kaasamine tegevusse (LHO eelarve)	Probleem-kohtad on selgesti ja märgatavalt viidastatud ning matkateel on lisaviidad, mis juhatavad matkajaid kasutama ka muid teenuseid
Matkatee viimine rohkem metsaradadele, kaotada ära pikad sirged kruusa- ja asfaltteedel	Mai 2018	RMK Loodushoiu-osakond	RMK matkatee projekti-juht Alar Sikk	RMK LHO eelarve	Matkatee kulgeb mööda metsaradasid
Puukuuride täitmine piisava puude kogusega, puukuuride seintele riputada õpetav juhend lõhkumispaku kasutamiseks	Juuni 2015	RMK LHO	RMK külastus-juhud ja loodus-vahid	Juhendite rahaline ressurss LHO eelarvest	Puukuurides leidub alati piisavalt puid ning on olemas juhend, kuidas kasutada lõhkumispakku

### Lisa 3. järg

Arendustegevus	Tähtaeg	Teostaja	Vastutaja	Ressursid	Tulemuste mõõtmise indikaatorid
Pesemiseks mõeldud kohtade ehitamine lõkke- ja telkimisaladele ning pakkuda pesemisvõimalusi RMK looduskeskustes	Juuni 2016	RMK LHO, ettevõtjad, kohalik kogukond	RMK külastusjuhid ja loodusvahid	Pesemiskabiinide ehitamiseks mõeldud rahalised vahendid, tööjõu ajaline ressurss ning palgafond (LHO eelarve)	Lõkke- ja telkimisaladel on suvekuudel kasutus- kõlblikud pesemiskabiinid vee- tünne- ning RMK looduskeskused pakuvad lisateenusena pesemisvõimalusi
Veevõtukohtade arvu suurendamine matkateel ning veekraanide lisamine RMK looduskeskuste seintele	Mai 2018	RMK LHO, Ettevõtjad	RMK matkatee Põhja- ja Edela piirkond	Veevõtukohtade ehitamiseks vajalikud rahalised vahendid, kraanide ehitamiseks vajalikud rahalised vahendid (LHO eelarvest)	Lõkke- ning telkimisaladel on olemas veevõtukohtad ning RMK looduskeskuste seintel on olemas veekraanid
Seadmete laadimiskohtade arendamine, laadimis- pistikute paigaldamine RMK looduskeskuste seintele, lisateenuse pakkumine RMK looduskeskuses	Juuni 2016	RMK LHO	RMK matkatee Põhja- ja Edela piirkond, kohalik kogukond	Laadimis- pistikute rahalised ressurssid (LHO eelarve)	Laadimis- pistikute olemasolu RMK looduskeskuste seintel või looduskeskustes lisateenusena pakkumine



### Lisa 3. Järg

Arendustegevus	Tähtaeg	Teostaja	Vastutaja	Ressursid	Tulemuse mõõtmise indikaatorid
Matkatee testostude läbi viimine uute matkajate seas	August 2015	RMK LHO	RMK matkatee Põhja- ja Edela piirkond	Testostude aruande ning matka-kaartide koostamine matkajatel, rahalised ressursid (LHO eelarvest)	Asjakohaste aruannete laekumine ning vastavalt paranduste tegemine matkateel

## **SUMMARY**

### **RECREATIONAL NATURE TOURISM PRODUCTS` DEVELOPMENT BY THE EXAMPLE OF RMK`S OANDU-IKLA HIKING ROUTE**

Getlyn Kaevats

The topic by the author`s opinion is up- to date because the customer`s demanding for natural experience, various recreational activities and learning about hiking routes is growing day by day. As a consequence, the nature tourism and recreation will continue as perspective opportunities in the future as well as the hiking routes and nature reserves will be popular destinations in the future. The nature tourism is an increasingly developing tourism sector, and therefore more attention should be paid to the development of these products.

Estonian nature is within a growing interest among the nature lovers from abroad, giving the nature tourism a high growth of potential. One of the main activities in the development of nature tourism is developing the possibilities of moving in the nature, depending on needs of an individual tourist, as well as improving the availability of adequate information and guiding the amount of visitors without damaging the sensitive species and their habitats. The destinations, offering high quality nature and hiking trails, are a target to many tourists, coming to Estonia.

The question of the thesis is: "What are the possibilities to develop the nature tourism products on the hiking routes?" The aim of the thesis is to present proposals to the recreational nature tourism products and infrastructure that supports the development of hiking routes. The thesis of this research was to provide a theoretical overview of the functions of the recreational nature tourism product development opportunities, and the importance of cooperation between forest owners and developers in rural area; to study about the visitors` satisfaction at RMK`s Oandu-Ikla hiking route; to carry out a pilot study; to analyze the results of the study, and to obtain the proposals for furtherer development of RMK`s Oandu-Ikla hiking route.

The theoretical part gave an overview of recreational activities and its aims, the models of planning and working out tourism products as well as planning processes which should be considered when planning recreational activities in forests. The theoretical overview was mainly prepared by using scientific articles in English language. The main authors are Lähdesmäki, Matilainen, Xu, Komppula, Pigram, Jenkins, Nevuvonen, Öström, Pröbstl and Bolat. The theoretical part showed the importance of the recreational activities in the forests and the diversity of products in a rural area. The easily accessible and high-quality leisure facilities also contribute to a healthy lifestyle and bring these facilities into more use.

When creating the products, it is important to consider the needs of the customer group. The recreational nature tourism products should be developed according to the customer`s group`s needs and wishes. The aim of developing the recreational activities is to meet the widest possible range of wishes and needs, and to offer the widest choice of services and activities on the routes. Offering additional services on the hiking route makes them more versatile and helps to increase the interest of many target groups. A rural area can provide a diverse range of products only in case of cooperation between the local entrepreneurs and forest owners.

The survey was conducted 25.02-19.03.2015. The thesis` study included 101 hikers visiting RMK`s Oandu-Ikla hiking route. The survey revealed that, in general, the visitors were satisfied with hiking paths, but also a number of bottlenecks were mentioned. Most of the dissatisfaction was connected with hiking maps, signposting, and woodsheds. There was a shortage of clean water outlets, washing facilities, charging sockets, and information boards about additional services. Most of all the visitors were satisfied with the cleanliness of the hiking route, waste management, the safety of the route, as well with the information boards, information centers and the services offered there. The survey also found out that the visitors wish to use some additional services while visiting hiking paths.

The hikers` demographic characteristics did not show any special role in the evaluation. The visitors between 18 to 45 years of age preferred Internet as an information source. The older ones looked for advice from the route experts or got the information from

television. Choosing a place to sleep, the visitors between 18-35 years of age preferred sleeping in a tent, under the open sky or in the huts. The older visitors whether did not stay overnight at all, used tents, forest huts or forest lodges. Selecting the hiking routes- the people`s residence was generally not the determining factor, but it turned out that people who had been hiking only III and IV section, originated from Rapla county and the ones hiking VI and VII section only, originated from Viljandi or Pärnu county.

Developing the RMK`s Oandu- Ikla hiking route, wishes and expectations of the visitors should be taken into account. This research led to the conclusions and suggestions, which can be utilized to develop and improve RMK`s Oandu- Ikla hiking route. Based on the results of the survey, the author points out the most important proposals for the development of the RMK`s Oandu-Ikla hiking route:

- upgrading RMK`s homepage about cycling and hiking maps;
- mending and marking the hiking route`s signpost;
- leading the route more to the forest paths;
- continuous supplying of wood into the woodshed;
- developing the washing possibilities in camping areas and nature centers;
- developing the clean water outlets in camping areas and nature centers;
- developing charging sockets in nature centers;
- carry out test purchases among the new visitors on the hiking route to identify any problematic areas.

The thesis was considered to be effective by the author, the settled goals and tasks were completed. The theoretical part of this thesis work, the results of the study and the outcome could be helpful in the development of RMK`s Oandu-Ikla hiking route. In addition the findings may be helpful for the local business and organizations, dealing with tourism and nature tourism. The study results were also presented to the information specialist of South- West Estonian district of RMK (Nature Management Department). The next step could be researching and mapping the additional possibilities on RMK`s Oandu-Ikla hiking route.

## **Lihtlitsents lõputöö reprodutseerimiseks ja lõputöö üldsusele kättesaadavaks tegemiseks**

Mina, Getlyn Kaevats ( 13.07.1992),

1.annan Tartu Ülikoolile tasuta loa (lihtlitsentsi) enda loodud teose – Rekreatiivsete loodusturismitoodete arendamine RMK Oandu-Ikla matkateel, mille juhendaja on Tatjana Koor,

1.1.reprodutseerimiseks säilitamise ja üldsusele kättesaadavaks tegemise eesmärgil, sealhulgas digitaalarhiivi DSpace-is lisamise eesmärgil kuni autoriõiguse kehtivuse tähtaja lõppemiseni;

1.2.üldsusele kättesaadavaks tegemiseks Tartu Ülikooli veebikeskkonna kaudu, sealhulgas digitaalarhiivi DSpace'i kaudu kuni autoriõiguse kehtivuse tähtaja lõppemiseni.

2 olen teadlik, et punktis 1 nimetatud õigused jäävad alles ka autorile.

3.kinnitan, et lihtlitsentsi andmisega ei rikuta teiste isikute intellektuaalomandi ega isikuandmete kaitse seadusest tulenevaid õigusi.

Pärnus, 06.05.2015