

Tartu Ülikool  
Humanitaarteaduste ja kunstide valdkond  
Kultuuriteaduste instituut  
Kultuurikorralduse õppekava

Kaisa Kerge

VALGA VALLA KULTUURIALASTE MITTETULUNDUSÜHINGUTE  
EESTVEDAJATE MOTIVATSIOON JA KAASATUS KOHALIKU KULTUURIELU  
ARENDAMISSE

Magistritöö

Juhendajad: Jana Reidla, PhD ja Marko Lõhmus, MA

Tartu 2026

## Iseseisvalt tehtud töö kinnitus

Olen magistritöö kirjutanud iseseisvalt. Kõigile töös kasutatud teiste autorite töödele, põhimõttelistele seisukohtadele ning muudest allikaist pärinevatele andmetele on viidatud.

Autor: Kaisa Kerge

.....

(allkiri)

.....

(kuupäev)

## **Annotatsioon**

Magistritöö „Valga valla kultuurialaste mittetulundusühingute eestvedajate motivatsioon ja kaasatus kohaliku kultuurielu arendamisse“ keskendub kultuuri-MTÜde eestvedajate tegevuse, motivatsiooni ja osaluse uurimisele Valga vallas. Töö eesmärk on selgitada, millised tegurid mõjutavad eestvedajate tegutsemisvalmidust, kuidas nad tajuvad oma rolli kohaliku kultuurielu kujundamisel ning millised on nende ootused koostööle kohaliku omavalitsuse ja kogukonnaga. Empiiriline uurimus põhineb intervjuudel kultuurivaldkonna eestvedajatega. Uurimistulemused toovad esile eestvedajate olulise rolli kogukondliku ühtekuuluvuse ja kultuurielu püsivuse hoidmisel.

Märksõnad: kultuurikorraldus, motivatsioon, kaasatus, mittetulundusühingud

# SISUKORD

SISSEJUHATUS .....	5
<b>1. MOTIVATSIOONI JA KAASATUSE TEOREETILISED LÄHTEPUNKTID .....</b>	<b>8</b>
1.1 Motivatsiooni mõiste ja -tegurid .....	8
1.2 Enesemääratlusteooria .....	10
1.3 Kaasamine ja osalemine .....	11
1.4 Kogukond ja kolmas sektor.....	13
<b>2. KULTUURIVALDKOND VALGA VALLA TÖÖKORRALDUSES .....</b>	<b>17</b>
2.1 Valga valla asend, rahvastik ja haldusjaotus .....	18
2.2 Valga valla kultuuriasutused.....	21
2.3 Valga valla mittetulundusühingud.....	23
2.4 Kultuurivaldkonna toetuste taotlemise kord Valga vallas.....	26
<b>3. METOODIKA JA VALIM .....</b>	<b>30</b>
3.1 Intervjueeritavate valim .....	30
3.2 Kultuurikorraldaja roll uurijana – refleksioon.....	33
<b>4. UURIMISTULEMUSTE ANALÜÜS .....</b>	<b>36</b>
4.1 Eestvedajate motivatsiooni ja tegutsemisvalmiduse mõjutegurid.....	36
4.2 Eestvedajate ootused kohaliku omavalitsuse ja kogukonna koostööle .....	41
4.3 Eestvedajate kaasatus kultuurielu arendamisse ja otsustusprotsessidesse.....	47
4.4 Eestvedajate kaasatuse ja jätkusuutliku tegutsemise toetamise võimalused .....	51
<b>5. ARUTELU JA JÄRELDUSED .....</b>	<b>55</b>
<b>KOKKUVÕTE .....</b>	<b>58</b>
<b>KASUTATUD KIRJANDUS JA ALLIKAD.....</b>	<b>60</b>
Lisa 1. Fookusgrupi intervjuu kava .....	64
<b>SUMMARY .....</b>	<b>66</b>

## SISSEJUHATUS

Käesoleva magistritöö keskmes on Valga vallas tegutsevate kultuurialaste mittetulundusühingute (MTÜ-de) eestvedajate tegutsemise motivatsioon ja kaasatus kohaliku kultuurielu arendamisse. Töö eesmärk on mõista, mis ajendab nende ühingute juhte ja aktiivseid liikmeid kultuurivaldkonnas tegutsema, millised on nende ootused kohaliku omavalitsuse ja kogukonna koostööle ning kuidas on võimalik suurendada nende osalust ja panust kultuurielu kujundamises.

Kultuurialased mittetulundusühingud täidavad olulist rolli kohaliku kogukonna ühtekuuluvuse, identiteedi ja loovuse toetamisel. Nende tegevus põhineb sageli vabatahtlikul panusel ning sõltub suurel määral eestvedajate motivatsioonist, koostöövõrgustikest ja toetavast keskkonnast. Motivatsiooni käsitletakse sotsiaalteadustes protsessina, mida mõjutavad nii sisemised kui ka välised tegurid, kusjuures vabatahtliku tegevuse puhul on sageli määravaks sisemine motivatsioon, näiteks huvi, eneseteostus ja soov panustada kogukonda (Ryan & Deci, 2000). Samuti rõhutatakse kaasamise teoorias, et sisuline osalus ei tähenda üksnes võimalust tegevustes osaleda, vaid ka tegelikku mõju otsustusprotsessidele (Kübar & Hinsberg, 2014).

Valga valla kontekstis on kultuurialastel MTÜ-del märkimisväärne roll kohaliku elu mitmekesistamisel ning piirkondliku aktiivsuse toetamisel. Ühtlasi võib nende kaasatus ja motiveeritus erineda sõltuvalt olemasolevatest ressurssidest, koostöövõimalustest ning kohaliku omavalitsuse toetusest. Kuigi mittetulundusühingud on olulised kultuurielu kujundajad, ei ole nende eestvedajate motivatsiooni ja osaluse tegelikud mõjutegurid piisavalt uuritud ega süsteemselt analüüsitud.

Varasemalt on Valga valla kontekstis käsitletud kultuurikorralduslikku koostööd Piret Villemsoni magistritöös „Eesti ja Läti kohalike omavalitsuste kultuurikorraldusliku koostöö perspektiiv Valga ja Valka linnade näitel“, kus keskenduti piiriülesele koostööle kahe omavalitsuse vahel. Antud uurimus käsitles kultuurikoostööd eelkõige institutsionaalsel ja omavalitsustevahelisel tasandil ning analüüsis koostööd mõjutavaid tegureid ja võimalusi. Samas ei keskendunud see töö kohaliku tasandi kultuurialaste mittetulundusühingute eestvedajatele ega nende motivatsiooni ja kaasatuse kujunemisele. Käesolev magistritöö läheneb teemale teisest vaatenurgast, keskendudes indiviidi tasandile ning tuues esile eestvedajate rolli ja kogemuse kultuurielu kujundamisel.

Teema on aktuaalne, kuna kohalikud omavalitsused otsivad üha enam võimalusi kodanikuühiskonna kaasamiseks, et tagada kultuurivaldkonna jätkusuutlik areng ning suurendada kogukonnapõhist osalust. Käesolev uurimus aitab mõista, millised tegurid toetavad või takistavad kultuurialaste mittetulundusühingute eestvedajate aktiivset osalemist ning kuidas neid teadmisi rakendada tõhusamate koostöö- ja toetussüsteemide kujundamisel.

Uurimuse teema valik on seotud autori isikliku kogemusega, kuna autor töötab Valga vallas kultuurispetsialistina ning on igapäevaselt seotud valla kultuurialaste mittetulundusühingutega. See võimaldab paremini mõista uuritavat valdkonda, kuid eeldab samas teadlikku refleksiooni uurija rolli üle. Uurimuse eesmärk on luua praktilist teadmist, mis toetaks koostöö arendamist kohaliku omavalitsuse ja kultuurivaldkonna eestvedajate vahel.

Töö eesmärk on uurida ja analüüsida Valga valla kultuurialaste mittetulundusühingute eestvedajate tegutsemise motivatsiooni ja kaasatust kohaliku kultuurielu arendamisse, et selgitada välja nende tegutsemist mõjutavad tegurid ning leida võimalusi nende osaluse ja koostöö tõhustamiseks.

Lähtudes töö eesmärgist püstitatakse järgmised uurimisküsimused:

1. Mis tegurid mõjutavad Valga valla kultuurialaste mittetulundusühingute eestvedajate motivatsiooni ja tegutsemisvalmidust?
2. Millised on nende ühingute eestvedajate ootused kohaliku omavalitsuse ja kogukonna koostööle kultuurivaldkonnas?
3. Kuidas hindavad eestvedajad oma kaasatust Valga valla kultuurielu arendamisse ja otsustusprotsessidesse?
4. Kuidas saaks suurendada kultuuri-MTÜde eestvedajate kaasatust ja toetada nende jätkusuutlikku tegutsemist Valga vallas?

Magistritöö koosneb viiest peatükist. Esimeses peatükis käsitletakse töö teoreetilisi lähtekohti, andes ülevaate motivatsiooni, kaasamise, kogukonna ning kolmanda sektori käsitlustest ja nende omavahelistest seostest. Teises peatükis analüüsitakse Valga valla kultuurivaldkonna toimimiskeskonda ning selle eripärasid kohaliku kogukonna ja organisatsioonide vaates. Kolmandas peatükis kirjeldatakse uurimismeetodit, valimi kujunemist ning andmekogumise ja -analüüsi põhimõtteid. Neljandas peatükis esitatakse empiiriliste andmete analüüs ning tulemuste tõlgendus teoreetilise raamistiku kontekstis.

Viiendas peatükis arutletakse töö olulisemate tulemuste, järelduste ja võimalike edasiarenduste üle. Töö koostamisel kasutati tehisaru ChatGPT teksti keeleliseks toimetamiseks, tõlkimiseks ja struktuuri parandamiseks eesmärgiga parandada töö keelelist selgust, sidusust ja korrektsust. Kõik töö sisulised otsused, analüüs, tõlgendused ja järeldused tegi autor iseseisvalt.

# 1. MOTIVATSIOONI JA KAASATUSE TEOREETILISED LÄHTEPUNKTID

Käesolev uurimistöö keskendub motivatsiooni, kaasamise ja osalemise seostele kultuurialase mittetulundusühingu kontekstis. Töö eesmärk on mõista, millised tegurid mõjutavad inimeste valmisolekut osaleda kohalikes tegevuses ning kuidas kujunevad osaluspraktikad kohalikul tasandil. Selleks käsitletakse teoreetilises osas motivatsiooni olemust ja peamisi motivatsiooniteooriaid, pöörates erilist tähelepanu enesemääratlusteooriale, mis selgitab sisemise ja välise motivatsiooni kujunemist. Samuti antakse ülevaade kaasamise ja osalemise mõistetest ning nende rollist kultuurikorralduses ja avalikus juhtimises. Lisaks käsitletakse kogukonna ja kolmanda sektori, sealhulgas mittetulundusühingute tähendust ning rolli kultuurielu kujundamisel. Selline teoreetiline raamistik loob aluse analüüsida, kuidas motivatsioon ja kaasatus mõjutavad inimeste osalemist ning millised tegurid seda protsessi toetavad või piiravad.

## 1.1 Motivatsiooni mõiste ja -tegurid

Motivatsioon on keskne tegur, mis suunab inimeste tegevust ning mõjutab nende valmisolekut panustada organisatsiooni ja kogukonna arengusse (Herzberg, Mausner & Snyderman, 1959). Motivatsiooni mõistet kasutatakse sotsiaalteadustes selgitamaks, millised tegurid suunavad inimese käitumist ning mõjutavad tema tegevuse intensiivsust ja püsivust (Ryan & Deci, 2000).

Ryan ja Deci (2000) käsitlevad motivatsiooni protsessina, mis selgitab, miks inimesed alustavad teatud tegevusi, millise pühendumusega nad neid teevad ning kui kaua nad tegevust jätkavad. Motivatsioon ei ole seega üksnes individuaalne omadus, vaid pigem aktiivne protsess, mida mõjutavad nii inimese sisemised vajadused kui ka keskkond (Ryan & Deci, 2000). Motivatsiooni dünaamilist olemust on rõhutanud ka Herzberg, Mausner ja Snyderman (1959), kelle käsitlemise kohaselt mõjutavad inimese rahulolu ja rahulolematust

erinevad tegurid. Nende uurimuse tulemused näitavad, et inimeste motivatsioon ei kujune üheainsa teguri mõjul, vaid erinevate sisemiste ja väliste tegurite koosmõjus, mis võivad erinevates olukordades avalduda erinevalt.

Mitmed autorid on rõhutanud, et motivatsioon kujuneb alati individuaalsete ja sotsiaalsete tegurite koosmõjus. Näiteks Vo, Tuliao ja Chen (2022) märgivad, et inimese käitumist mõjutavad samaaegselt nii individuaalsed vajadused kui ka sotsiaalsed tingimused, näiteks keskkond, suhted teiste inimestega ning ühiskondlikud väärtused. Sarnast seisukohta väljendavad ka Latham ja Pinder (2005), kelle hinnangul ei ole võimalik motivatsiooni mõista ühe teooria kaudu, vaid erinevad lähenemised täiendavad üksteist ja aitavad selgitada inimeste käitumist erinevates olukordades.

Motivatsiooni uurimine on oluline organisatsioonide ja kogukondlike algatuste kontekstis, kuna osalemine ei põhine majanduslikel saadustel, vaid pigem väärtustel, sotsiaalsetel suhetel või soovil panustada kogukonda (Bach-Mortensen & Montgomery, 2018). Seetõttu on motivatsiooni käsitlemine mittetulundusorganisatsioonide kontekstis mõnevõrra erinev võrreldes traditsiooniliste töömotivatsiooni käsitlemistega.

Motivatsiooni keerukuse ja mitmetahulisuse tõttu on selle selgitamiseks välja töötatud mitmeid teoreetilisi käsitlusi, mis püüavad kirjeldada erinevaid tegureid ja mehhanisme, mis inimeste käitumist suunavad (Herzberg, Mausner & Snyderman, 1959). Motivatsiooni käsitlemisel on olulisel kohal mitmed klassikalised teooriad, mis püüavad selgitada, millised tegurid mõjutavad inimeste käitumist ja tegevusvalmidust.

Üheks levinumaks motivatsiooni käsitluseks on Abraham Maslow vajaduste hierarhia teooria, mille kohaselt on inimeste tegevus ajendatud erinevate vajaduste rahuldamisest (Maslow, 2007). Maslow jagab inimvajadused viieks tasandiks: füsioloogilised vajadused, turvalisuse vajadused, kuuluvus- ja armastusvajadused, enesehinnangu vajadused ning eneseteostuse vajadused. Teooria kohaselt liigub inimene madalamatelt vajadustelt kõrgemate suunas, kõrgemate tasandite, eriti eneseteostuse vajaduse rahuldamine muutub oluliseks siis, kui esmased vajadused on täidetud.

Kultuurialaste mittetulundusühingute kontekstis võib eeldada, et eestvedajate tegevust mõjutavad eelkõige kõrgema tasandi vajadused, soov kuuluda kogukonda, saada tunnustust ning realiseerida oma ideid ja väärtusi. Maslow teooria aitab mõista, miks inimesed panustavad vabatahtlikult kultuurivaldkonda ning millised tegurid võivad mõjutada nende motivatsiooni ja aktiivsust.

Teine klassikaline motivatsiooniteooria on Frederick Herzbergi kahe teguri teooria. Herzberg, Mausner ja Snyderman (1959) eristasid motivatsiooni mõjutavaid tegureid kahte kategooriasse: hügieeniteguriteks ja motivatsiooniteguriteks. Hügieenitegurid, näiteks töötingimused, palk või organisatsiooni poliitika, võivad vähendada rahulolematust, kuid ei pruugi iseenesest motivatsiooni suurendada. Motivatsioonitegurid seevastu on seotud töö sisu, vastutuse, saavutuste ja tunnustusega.

Herzbergi teooria tugevuseks on see, et see aitab eristada tegureid, mis mõjutavad rahulolu ja motivatsiooni erinevalt. Samas keskendub see peamiselt töömotivatsioonile ning võib seetõttu olla piiratud olukordades, kus tegevus ei ole seotud tasustatud tööga, näiteks vabatahtlikus tegevuses või kohalikes organisatsioonides.

Lisaks klassikalistele vajaduste põhiste teooriatele on motivatsiooni käsitletud ka organisatsioonikäitumise kontekstis. Latham ja Pinder (2005) märgivad, et motivatsiooniteooriad on aja jooksul muutunud mitmekesisemaks ning tänapäevased käsitlused rõhutavad nii individuaalsete eesmärkide kui ka sotsiaalse keskkonna rolli. Nende hinnangul kujuneb motivatsioon mitmete tegurite koosmõjus ning seda ei saa selgitada ainult ühe teooria kaudu.

Kaasaegses motivatsiooniuurimises on üha enam tähelepanu pööratud sellele, kuidas sotsiaalne keskkond ja individuaalsed kogemused mõjutavad inimeste motivatsiooni. Üheks mõjukamaks lähenemiseks on enesemääratlusteooria (Self-Determination Theory), mille töötasid välja Edward Deci ja Richard Ryan.

## **1.2 Enesemääratlusteooria**

Enesemääratlusteooria keskne idee on, et inimeste motivatsioon võib olla kas sisemine või väline. Sisemine motivatsioon tähendab, et inimene osaleb tegevuses seetõttu, et tegevus ise pakub huvi, rahulolu või tähendust. Väline motivatsioon seevastu on seotud väliste stiimulitega, näiteks tasu, tunnustus või sotsiaalne surve (Ryan & Deci, 2000).

Enesemääratlusteooria (Self-Determination Theory, SDT) selgitab, et inimese motivatsioon põhineb kolmel psühholoogilisel põhivajadusel: autonoomial, kompetentsusel ja seotusel. Autonoomia tähendab tunnet, et inimene tegutseb vabatahtlikult ja oma valikute alusel, mitte

välise surve tõttu. Kompetentsus viitab tundele, et inimene on võimeline ülesannetega hakkama saama ning kogeb seeläbi eduelamust. Seotus teistega tähendab vajadust tunda end teistega seotud ja aktsepteerituna. Kui need kolm vajadust on rahuldatud, suureneb sisemine motivatsioon, heaolu ja aktiivne osalemine erinevates tegevustes, sealhulgas vaba aja veetmises. (Baldwin & Caldwell, 2003)

Gunasekare (2016) märgib, et enesemääratlusteooria aitab selgitada, miks inimesed osalevad tegevustes, mis ei paku otseselt materiaalet kasu. Sellisel juhul võib motivatsioon olla seotud näiteks eneseteostuse, sotsiaalse kuuluvuse või väärtuspõhise tegevusega. Seda on vajalik vabatahtliku tegevuse ja mittetulundusorganisatsioonide kontekstis mõista.

Käesoleva uurimistöö kontekstis on tähtis arvestada, et uuritav tegevus toimub kultuurialases mittetulundusühingus, kus osalemine ei ole seotud otseselt majandusliku tuluga. Sellistes organisatsioonides võivad motivatsiooni mõjutada pigem sisemised tegurid, nagu huvi tegevuse vastu, soov panustada kogukonda või kuuluvustunne.

Sellest tulenevalt kasutatakse käesolevas töös motivatsiooni analüüsimisel enesemääratlusteooriat teoreetilise alusena. See teooria võimaldab analüüsida, kuidas autonoomia, kompetentsuse ja seotuse vajadused mõjutavad inimeste osalemist organisatsiooni tegevuses (Ryan & Deci, 2000, Gunasekare, 2016). Samuti võimaldab see arvestada sotsiaalse keskkonna mõju motivatsioonile, mis on peamine tegur kolmanda sektori organisatsioonide ja piirkondlike algatuste kontekstis.

Seetõttu sobib enesemääratlusteooria käesoleva uurimistöö kontekstis kõige paremini motivatsiooni analüüsimiseks, kuna see võimaldab mõista, millised tegurid mõjutavad inimeste osalemist kultuurialase mittetulundusühingu tegevuses ning kuidas osalejad ise oma motivatsiooni tajuvad ja selgitavad.

### **1.3 Kaasamine ja osalemine**

Kaasamist käsitletakse kultuurikorralduse ja laiemalt avaliku juhtimise kontekstis kui protsessi, mille kaudu erinevad huvirühmad, sealhulgas kogukonnaliikmed ja mittetulundusühingud, osalevad otsuste kujundamises ja elluviimises. Teoreetilistes käsitlustes rõhutatakse, et kaasamine ei piirdu üksnes informatsiooni edastamisega, vaid

eeldab mitmesuunalist suhtlust ning võimalust osaleda erinevates otsustusprotsesside etappides (Lepa jt 2004). Sarnaselt käsitlevad Hinsberg ja Kübar (2014) kaasamist kui otsuste tegemist ja elluviimist koos teistega ning nendega arvestades, samas kui Lagerspetz (2017) rõhutab selle rolli liikmeskonna aktiveerimisel ja ühiste eesmärkide saavutamisel. Nimetatud käsitlusest ilmneb, et kaasamine ühendab endas nii protsessilise kui ka eesmärgipõhise mõõtmega, kus osalemine ei ole lihtsalt formaalne, vaid seotud tegeliku panustamise ja mõjuga. Kaasamine ja osalemine moodustavad seejuures sama tegevuse kaks omavahel seotud poolt, kus ühtaegu luuakse võimalused koostööks ja avatud otsustusprotsessiks ning teiselt poolt lisavad osalejad protsessi uusi teadmisi ja seisukohti, aidates kaasa ühiste lahenduste kujunemisele ja vastutuse jagunemisele (Kübar & Hinsberg, 2014, 4).

Kaasamise eesmärgid on mitmetahulised, hõlmates nii otsuste kvaliteedi parandamist kui ka usalduse ja koostöö tugevdamist. Ühelt poolt võimaldab kaasamine arvestada paremini erinevate osapoolte teadmiste ja kogemustega, mis toetab sisuliselt põhjendatud otsuste kujunemist (Lepa jt 2004), samal ajal aitab see suurendada osalejate motivatsiooni ja kuuluvustunnet, eriti juhul, kui protsess on läbipaistev ning osalejatele antakse tagasisidet nende panuse kohta (De Weger jt, 2018). Samas viitavad teoreetilised käsitlused ka sellele, et kaasamise mõju sõltub selle ulatusest – kui osalemine piirdub üksnes informeerimisega või suulise konsultatsiooniga, võib selle mõju jääda väheseks, samas kui sisulisemad kaasamisvormid loovad eeldused aktiivseks koostööks ja vastutuse jagamiseks (Illing & Lepa 2005).

Kaasamise tasemeid kirjeldavad erinevad lähenemised, mis eristavad osalemise sügavust ja mõju ulatust. Illing & Lepa (2005) toovad esile, et kaasamine võib ulatuda informeerimisest ja konsulteerimisest kuni koostöö ja partnerluseni, kus osapooled osalevad aktiivselt lahenduste kujundamises. Sarnases võtmes rõhutavad ka Hinsberg ja Kübar (2014, 7), et sisuline kaasamine eeldab avatud ja õiglaselt juhitud aruteluprotsessi, kus erinevad seisukohad saavad esitatud ning arvesse võetud. Aga ka viidatakse, et kaasamine on ajamahukas ning sõltub osalejate valmisolekust ja võimekusest panustada, mis tähendab, et kõik huvirühmad ei pruugi osaleda võrdselt (Lagerspetz, 2017). Seetõttu tuleb kaasamisprotsessi kavandamisel arvestada nii osalusvõimaluste kättesaadavuse kui ka osalejate erinevate ressursside ja oskustega.

Kultuuripoliitika kontekstis on kogukonna mõiste tihedalt seotud kultuurilise osaluse küsimusega. UNESCO käsitluse järgi ei tähenda kultuuriline osalus üksnes

kultuurisündmuste külastamist, vaid hõlmab ka aktiivset osalemist loovtegevustes ja kultuuripraktikates (Morrone, 2006). On märgitud, et kultuurilise osaluse mõiste võib poliitikadokumentides tähendada väga erinevaid tegevusi, alates passiivsest kultuuritarbimisest kuni aktiivse kaasloomeni (Dupin-Meynard & Villarroya 2020, 31–35). Mitmed uuringud on näidanud, et kultuuriline osalus ei ole ühiskonnas ühtlaselt jaotunud. Näiteks Négrieri analüüsi järgi osalevad kultuuritegevustes sagedamini inimesed, kes on rohkem haritud ja sotsiaalsed (Négrier 2020, 14). See viitab, et kultuuriorganisatsioonidel ja kogukondlikel algatustel võib olla peamine mõju kultuurilise osaluse laiendamisel ja erinevate sotsiaalsete gruppide kokkutoomisel.

Kultuurikorralduse kontekstis laieneb kaasamise tähendus ka väljapoole suulisi otsuseid, hõlmates ühist tegevust ja igapäevaseid osaluspraktikaid. See eeldab, et kaasamist ei käsitleta ainult ametliku toiminguna, vaid protsessina, mis toetab kogukonnatunnetuse kujunemist ning võimaldab inimestel suhestuda kultuurielu kujundamisega. Sellises lähenemises muutub oluliseks ka läbipaistvus ja selge kommunikatsioon, kuna informatsiooni kättesaadavus on eelduseks teadlikule osalemisele ning mõjutab otseselt kaasamisprotsessi tulemuslikkust (Lepa jt 2004).

Kaasamise protsessi mõjutavad ka juhtimispraktikad ja organisatsiooniline kontekst. Tjosvold (1985) toob esile, et aktiivne panus võib avalduda nii otsese kui ka kaudse juhtimise kaudu, mis tähendab, et osalemise ulatus ja vorm sõltuvad sellest, kuidas juhid loovad või piiravad võimalusi kaasa rääkida. See seob kaasamise inimeste võimendamise ja neile osalemisvõimaluste loomisega, kus tähtis on ka tagasiside andmine ja osalejate panuse esiletoomine. (De Weger jt, 2018). Seega ei saa kaasamist käsitleda üksnes tehnilise protsessina, vaid see on seotud üldiste sotsiaalsete ja organisatsiooniliste teguritega, mis mõjutavad nii osalemise kvaliteeti kui ka sellest saadavaid tulemusi.

## **1.4 Kogukond ja kolmas sektor**

Kogukonna mõiste on sotsiaalteadustes kasutusel mitmes tähenduses ning selle sisu võib sõltuda nii uurimisvaldkonnast kui ka sisust. Klassikalises sotsioloogias seostas Ferdinand Tönnies kogukonda tihedate sotsiaalsete suhete ja ühiste väärtustega. Tema järgi

iseloomustab kogukonda eelkõige isiklikel suhtel põhinev sotsiaalne kord, mis erineb nüüdisaja ühiskonnast, kus suhted on pigem formaalsed ja ametlikud (Tönnies, 1887). Selline käsitlus rõhutab kogukonna sotsiaalset ja emotsionaalset mõõdet.

Hiljem on kogukonna mõistet käsitletud ka laiemalt. Benedict Anderson tõi näiteks välja, et kogukonnad võivad olla ka „kujuteldavad“, mis tähendab, et nende liikmed ei pruugi üksteist isiklikult tunda, kuid nad jagavad ühist identiteeti ja kuuluvustunnet (Anderson, 1983). Selline vaade aitab selgitada, kuidas kogukonnad võivad kujuneda ka kultuuriliste või identiteediliste sidemete kaudu, mitte ainult geograafilise läheduse põhjal.

Lisaks territoriaalsetele kogukondadele räägitakse sotsiaalteadustes ka praktikapõhistest kogukondadest. Wenger kasutab mõistet praktikakogukond, et kirjeldada inimeste rühma, keda ühendab ühine tegevus või huvi ning kes arendavad oma teadmisi ja oskusi läbi ühise tegevuste (Wenger, 1998). Eriti asjakohane on see kultuuriorganisatsioonide puhul, kus kogukond võib kujuneda ühiste loovtegevuste või projektide ümber.

Sellisel juhul võib kogukonda käsitleda mitte ainult kultuuripoliitika sihtrühmana, vaid ka aktiivse partnerina kultuuripraktikate kujundamisel. Just kogukondlikud algatused ja kohalikud organisatsioonid võivad luua võimalusi osalemiseks ka nendele inimestele, kes traditsioonilistes kultuuriasutustes harvemini osalevad või üldse ei käi.

Kolmanda sektori mõiste on sotsiaalteadustes laialt kasutusel, kuid selle tähendus ei ole alati üheselt paika pandud. Üldjoontes viitab kolmas sektor organisatsioonidele, mis tegutsevad avalikes huvides, kuid ei kuulu ei riigi ega turusektori alla. Tavaliselt on tegemist mittetulunduslike organisatsioonidega, mille tegevus põhineb vabatahtlikkusel ning mille eesmärk on panustada ühiskondlikku heaolusse (Salamon & Anheier, 1992). Sama lähenemise raames on mittetulundusorganisatsiooni kirjeldatud struktuur-operatsioonalse definitsiooni kaudu: organisatsioon peab olema formaalselt organiseeritud, riigist sõltumatu, isejuhtiv ning kasumijaotuse piiranguga (Anheier, 2014).

Euroopa kontekstis on kolmanda sektori käsitlemine siiski mõnevõrra teistsugune. Evers ja Laville juhivad tähelepanu sellele, et Euroopas ei saa kolmandat sektorit vaadelda ainult mittetulundusorganisatsioonide kogumina. Pigem paikneb see sektor riigi, turu ja kogukondlike algatuste vahealal ning ühendab nende kolme toimimist (Evers & Laville, 2004). Tegevustes tähendab see, et paljud kolmanda sektori organisatsioonid kasutavad samaaegselt nii avalikku rahastust, turupõhiseid tegevusviise kui ka vabatahtlikku panust.

Sarnast seisukohta on väljendanud ka sotsiaalmajanduse uurijad, kes rõhutavad kolmanda sektori rolli avalike teenuste pakkumisel ning ühiste algatuste toetamisel.

Eesti mittetulundusühingute seadusest (MTÜS) võib välja lugeda, et MTÜ on vabatahtlik isikute ühendus, mille peamine eesmärk ei ole tulu teenimine, vaid ühise eesmärgi või huvi elluviimine. MTÜ võib küll majandustegevuse kaudu tulu saada, kuid seda ei tohi jagada liikmete vahel, kogu tulu tuleb kasutada ühingu põhikirjaliste eesmärkide saavutamiseks. Lisaks on MTÜ juriidiline isik, millel on oma õigused ja kohustused ning mis tegutseb seaduses sätestatud reeglite alusel ning lähtub oma tegevuses põhikirjast, mis määrab ühingu eesmärgid, tegevuse alused ja juhtimise korra. (Mittetulundusühingute seadus, 1996)

Altnurme (2002) jaotab mittetulundusorganisatsioonid kuute kategooriasse. Kõige tuntum vorm on MTÜ ja seda kasutatakse tihti mittetulundusorganisatsiooni sünonüümina. Lisaks on olemas ka haldusühistud, usuorganisatsioonid, ametiühingud, sihtasutused ja seltsingud. (Altnurme, 2002).

Eesti kontekstis kasutatakse kolmanda sektori organisatsioonide kohta sageli mõistet vabaühendused, mis tähistab kodanike algatusel loodud organisatsioone, mille tegevus ei ole suunatud kasumi teenimisele, vaid ühiskondliku kasu loomisele (Vabaühenduste Liit). Vabaühendused tegutsevad väga erinevates valdkondades, alates sotsiaal- ja keskkonnateemadest kuni kultuuri ja hariduseni. Uuringud näitavad, et lisaks konkreetsete teenuste pakkumisele täidavad sellised organisatsioonid sageli ka suuremat rolli kodanikuaktiivsuse ja võrdse osaluse toetamisel (Balti Uuringute Instituut, 2019).

Kolmanda sektori tegevust on vaadeldud ka seoses demokraatia ja poliitiliste otsuste kujundamisega. Mitmete autorite hinnangul toimivad vabaühendused vahendajatena riigi ja kodanike vahel, aidates kaasa huvide esindamisele ja erinevate ühiskonnagruppide kaasamisele otsustusprotsessidesse (Vabaühenduste Liit, 2017). Teoreetikud ei ole üksmeelel selles, kui suur roll peaks kolmandal sektoril olema avalike teenuste pakkumisel. Kuigi nähakse kolmanda sektori tugevnemist võimalusena suurendada kodanike osalust ja tugevdada demokraatiat. Teiselt poolt on osutatud, et riik võib teatud juhtudel delegerida osa oma vastutusest kolmandale sektorile, mis võib tekitada küsimusi sotsiaalsete teenuste kättesaadavuse ja kvaliteedi kohta.

Kolmanda sektori rolli on seostatud ka laiemate osalusprotsessidega avalikus poliitikas. „Kodanikeühiskonna põhiliseks väljundiks on sotsiaalne kapital, mis põhineb toimivatel inimsuhetel. Sotsiaalne ehk suhtekapital on lisaväärtus, mis ühistegevusega kaasneb ja selles

kasvab. Tõhus kodanikeühiskond võib tekkida vaid tugeva ja toimiva riigi raamides. Samas on kodanikeühiskonnal demokraatliku riigi tõhususe ning stabiilsuse kindlustamisel täita põhiroll“ (Jakobson jt., 2013, 176). Négrier märgib, et paljudes Euroopa riikides on osalus muutunud oluliseks poliitiliseks eesmärgiks, mille kaudu püütakse tugevdada kodanike ja avalike institutsioonide vahelist sidet (Négrier 2020, 12–13). Samas ei tähenda osalus alati otsest mõju otsustusprotsessidele ning mõnikord võib see jääda pigem sümboolseks. Seetõttu sõltub kolmanda sektori tegelik mõju suuresti konkreetsetest poliitilistest ja korralduslikest tingimustest.

Erinevaid käsitlusi kokku võttes võib öelda, et kolmas sektor täidab ühiskonnas mitut rolli samaaegselt. See on korraga nii teenuste pakkuja, kodanikuaktiivsuse toetaja kui ka avalike arutelude vahendaja. Samas ei ole nende rollide täpne tasakaal eri riikides ja poliitikavaldkondades ühesugune.

## **2. KULTUURIVALDKOND VALGA VALLA TÖÖKORRALDUSES**

Käesolevas peatükis käsitletakse Valga valda kui uurimispiirkonda, andes ülevaate selle geograafilisest paiknemisest, haldusstruktuurist ning rahvastiku ja asustumustrist. Lisaks analüüsitakse valla kultuuriasutuste rolli ja toimimist ning tutvustatakse kultuurivaldkonna mittetulundusühingute koosseisu ja tegevust.

Samuti käsitletakse Valga valla kultuurivaldkonna toetuste süsteemi, sealhulgas toetuste liike, taotlemise tingimusi ja jaotamise põhimõtteid. Peatüki eesmärk on luua terviklik ülevaade kohalikust kultuurikorralduse toimimiskeskonnast, mis on aluseks uurimisküsimuste edasiseks käsitlemiseks.

Kohalikel omavalitsustel on Eestis oluline roll kultuurielu korraldamisel ja arendamisel. Vastavalt Kohaliku omavalitsuse korralduse seadus § 6 lõikele 1 on kohaliku omavalitsuse ülesandeks korraldada muu hulgas kultuurielu oma haldusterritooriumil. Seega omavalitsused vastutavad kultuuriteenuste kättesaadavuse tagamise, kultuuriasutuste ülalpidamise ning kohaliku kultuuritegevuse toetamise eest.

Kohaliku tasandi kultuurikorraldus hõlmab nii traditsiooniliste kultuurivormide hoidmist kui ka uute algatuste toetamist. Olulisel kohal on rahvakultuuri edendamine, sealhulgas laulu- ja tantsupeo liikumise toetamine, mis on Eesti kultuurilise identiteedi kandev kandja. Samuti kuulub omavalitsuste vastutusalasse huvitegevuse ja -hariduse korraldamine, mis loob eeldused elanike kultuuriliseks eneseteostuseks ning järelkasvu kujunemiseks kultuurivaldkonnas.

Lisaks institutsionaalsele korraldusele on kohalikel omavalitsustel tähtis roll kogukondliku kultuurielu toetamisel. See hõlmab koostööd mittetulundusühingute, seltside ja teiste piirkondlike algatustega, kes rikastavad kohalikku kultuurielu ning aitavad kaasa elanike aktiivsele osalusele. Omavalitsuse ei paku vaid teenust, lisaks ka partnerlust ja kaasamist, mille kaudu kujundatakse kultuurielu koos kogukonnaga.

Eesti kultuuripoliitika strateegiadokument Kultuuri arengukava...(2021) rõhutab samuti kultuuri rolli inimeste heaolu, sotsiaalse sidususe ja aktiivse kodanikkonna kujundamisel. Dokumendis tuuakse esile kohalike omavalitsuste ja kogukondade koostöö olulisus kultuurielu arendamisel ning vajadus toetada inimeste osalust kultuuritegevustes. Sellele

tuginedes on vaja mõista, kuidas kohalikul tasandil toimivad koostöösuhted ning millised tegurid mõjutavad erinevate osapoolte, sealhulgas mittetulundusühingute, kaasatust kultuurivaldkonnas. Selline ulatuslikum raamistik loob aluse käsitleda konkreetsemalt Valga valla kultuurivaldkonna toimimist ning selle eripärasid.

## **2.1 Valga valla asend, rahvastik ja haldusjaotus**

Valga vald asub Lõuna-Eestis, Valga maakonnas, jagades riigipiiri Läti Vabariigiga. Valla pindala on 745 km<sup>2</sup>, mille naabriteks on Otepää ja Tõrva vallad Valgamaal ning Antsla ja Rõuge vallad Võrumaal. Valga vald hõlmab lisaks valla keskusele, Valga linnale, mitmeid väiksemaid asulaid ja külasid, sealhulgas kolm suuremat alevikku: Tsirguliina, Õru ja Laatre. (Valga vallavalitsus, 2026)

Valga valla elanike arv on 2026. aasta andmete kohaselt ligikaudu 14 762 inimest, suur osa elanikest elab Valga linnas, kus elab 11 237 inimest (seisuga 1.03.2026). Valla rahvuslikus koosseisus moodustavad ülekaalukalt suurima rühma eestlased, kelle osakaal on 95,27% kogu elanikkonnast ning suuruselt teine rahvusgrupp on venelased, keda on 2,28%. Järgnevad juba oluliselt väiksema osakaaluga rahvused. Ukrainlased moodustavad 0,56% ning lätlased 0,52% elanikkonnast. Viiendal kohal on soomlased, kelle osakaal on 0,28%. (Valga valla koduleht)

Valga valla haldusstruktuur kujunes tänapäevases vormis 2017. aastal haldusreformi käigus, mil viie varasema omavalitsuse: Valga linna, Karula valla, Taheva valla, Tõlliste valla ja Õru valla liitumisel moodustus üks terviklik vald. Haldusreformi eesmärk oli suurendada kohalike omavalitsuste võimekust pakkuda kvaliteetseid avalikke teenuseid, kasutada tõhusamalt piirkondlikke arengu eeldusi ning parandada omavalitsuste konkurentsivõimet. Samuti oli eesmärk tagada ühtlasem ja tasakaalustatum piirkondlik areng. Selle saavutamiseks muudeti valdade ja linnade haldusterritoriaalset korraldust, mille tulemusel kujunesid suuremad ja halduslikult võimekamad omavalitsusüksused. Reformi eesmärk oli luua tingimused, kus kohalikud omavalitsused suudavad iseseisvalt korraldada ja juhtida kohalikku elu ning täita neile seadusest tulenevaid ülesandeid. Lisaks oli eesmärk parandada

avalike teenuste kvaliteeti ja kättesaadavust ning tagada kulude tõhusam kasutamine riigihalduses. (Valga valla koduleht)

Kaardilt on näha Valga vald haldusjaotust ja paiknemist Eesti lõunaosas ning piiriülest asendit Läti Vabariigi suhtes. Kaardil on selgelt eristatud valla territooriumi koosseis, sealhulgas endiste omavalitsuste Õru, Tõlliste, Karula, Taheva ja Valga piirkonnad, mis moodustavad tänapäevase ühtse haldusüksuse (vt joonis 1). Samuti on esitatud asustusstruktuur, hõlmates linnakeskust, alevikke ja külasid, mis on olulised kultuurikorralduse strateegilise planeerimise seisukohalt. Haldusreformi järgse kaardi analüüs võimaldab mõista, kuidas valla geograafiline ja territoriaalne jaotus mõjutab kultuuritegevuste kättesaadavust ning piirkondade vahelist kaasatust.



Joonis 1. Valga valla haldusjaotus. (Valga valla koduleht)

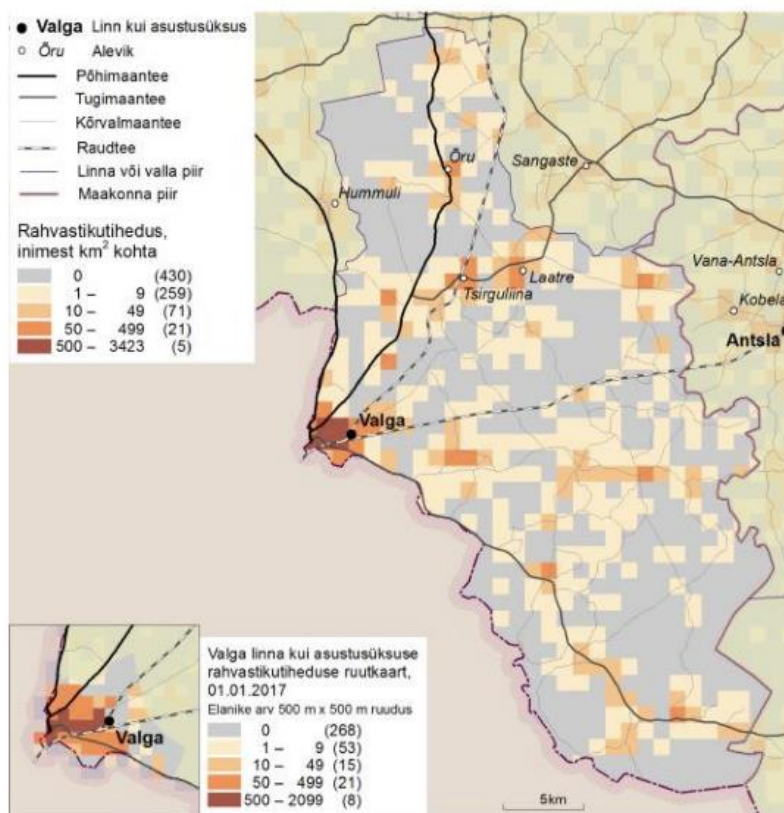
Kaart toob esile valla piiriülese asendi ning mitmekesise asustusstruktuuri, mis mõjutavad kultuurikorraldust nii regionaalsel kui ka rahvusvahelisel tasandil. Piirialane paiknemine

loob võimalusi piiriüleseks kultuurikoostööks, kuid samas seab väljakutseid kultuuriteenuste kättesaadavusele hajaasustusega piirkondades.

Haldusjaotuse kaarti täiendab rahvastikutiheduse ruutkaart (01.01.2017), mis võimaldab analüüsida elanikkonna ruumilist paiknemist enne haldusreformi. Kaardi põhjal on näha, et suurim rahvastikutihedus koondus Valga linna ning selle lähiümbrusesse, samuti paiknesid tihedamalt asustatud alad Tsirguliina, Laatre ja Õru asulates. Suuremat osa valla territooriumist iseloomustab hõre asustus.

Haldusreformi järgsete, 2018. aasta andmete põhjal võib järeldada, et elanikkonna paiknemise üldine muster on suures osas säilinud, eelkõige rahvastiku koondumise osas suurematesse keskustesse, samas kui hajaasustusega piirkonnad moodustavad jätkuvalt valdava osa territooriumist (vt joonis 2). (Valga valla koduleht).

### Valga valla rahvastikutiheduse ruutkaart, 01.01.2017



Allikad: Statistikaamet, Maa-amet

Joonis 2. Valga valla rahvastikutihedus (01.01.2017) (Valga valla koduleht).

Rahvastikutiheduse ruumiline jaotus peegeldab keskuste domineerimist ning ulatuslikku hajaasustust, mis kujundab kultuurikorralduse tingimusi Valga vallas. Selline struktuur

eeldab diferentseeritud lähenemist, kus lisaks kesksetele kultuurisündmustele arendatakse ka kogukonnapõhiseid ja piirkondlikke algatusi, et vähendada territoriaalset ebavõrdsust kultuurielus.

## 2.2 Valga valla kultuuriasutused

Järgnevalt annan ülevaate Valga valla hallatavatest kultuuriasutustest, nende halduskorraldusest, taristust, personalist ning tegevuse eesmärkidest. Kirjeldan kohaliku kultuurielu toimimise tausta ning tuua esile valla hallatavate asutuste roll kogukondade ja mittetulundusühingute kõrval.

Valga Kultuurikeskuse põhimääruse (2024) järgi on valla kultuuriasutuste tegevuse aluseks on eesmärk „Valga valla elanike kultuuriline teenindamine ning vaba aja veetmise võimaluste pakkumine nii kultuuri kui ka meelelahutuse valdkonnas“. Kultuuriasutuste põhiülesanded hõlmavad rahvuskultuuri ja kohalike traditsioonide säilitamist ning arendamist, kultuuriürituste, näituste ja väljapanekute korraldamist, professionaalse kunsti vahendamist ning kinoalase tegevuse elluviimist. Samuti on tähtis tegur kultuurialaste projektide läbiviimisel ning koostöö korraldamisel teiste vallavalitsuse hallatavate asutuste ja kultuurikollektiividega (Valga Kultuurikeskuse põhimäärus, 2024).

Valga valla kultuurielu korraldamisel on keskne roll valla hallatavatel kultuuriasutustel, mille hulka kuuluvad Valga Kultuurikeskus, Hargla Maakultuurimaja, Tsirguliina Rahvamaja ning Lüllemäe Kultuurimaja. Nimetatud asutused paiknevad valla erinevates piirkondades ning katavad nii linnalise kui ka maapiirkondade kultuuri vajadusi, võimaldades kultuuritegevuste kättesaadavust ka hajaasustusega aladel (Valga Kultuurikeskuse koduleht).

Halduslikult tegutsevad Valga valla kultuuriasutused kohaliku omavalitsuse allasutustena, mille tegevust koordineerib vallavalitsus. Asutuste igapäevast tööd juhib keskuse juhataja, kelle vastutusalasse kuulub asutuse töö korraldamine ning eesmärkide täitmise tagamine. Juhataja vastutab keskuse tegevuse seaduslikkuse, vara sihipärase kasutamise ning asutuse esindamise eest. Samuti hõlmab juhataja roll personali juhtimist, sealhulgas töölepingute sõlmimist ja töötajate töö korraldamist, ning eelarve koostamist ja täitmise jälgimist. (Valga Kultuurikeskuse põhimäärus, 2024).

Lisaks üldistele eesmärkidele täidavad erinevad kultuuriasutused ka piirkondlikult spetsiifilisi rolle. Näiteks Hargla Maakultuurimaja toimib aktiivse kogukonnakeskusena, kus kultuurielu toimub aastaringelt ning kus lisaks üritustele pakutakse võimalusi huvitegevuseks ja ruumide kasutamiseks erinevateks sündmusteks. Tsirguliina Rahvamaja on vajalik piirkonna sõlmpunkt, kus kohtuvad traditsioonilised ja kaasaegsed tegevusvormid ning kus toimuvad nii avalikud üritused kui ka kohalikud arutelud. Lüllemäe Kultuurimaja pakub mitmekesist kultuuriprogrammi alates näitustest ja loovringidest kuni kontsertide ja kogukonna suurüritusteni, täites olulist rolli piirkondliku kultuurielu järjepidevuse tagamisel. (Valga Kultuurikeskus, 2026)

Kultuuriasutuste taristu ja hoonete seisukord on piirkonniti erinev, mis mõjutab otseselt ka tegevuste ulatust ja kvaliteeti. Valga valla arengudokumentides on ette nähtud kultuuriasutuste, sealhulgas Valga Kultuuri- ja Huvialakeskuse, Hargla Maakultuurimaja, Tsirguliina Rahvamaja ning Lüllemäe Kultuurimaja rekonstrueerimine ja kaasajastamine (Valga Vallavolikogu, 2023), mis viitab vajadusele ajakohastada olemasolevat taristut ning parandada kultuuritegevuste läbiviimise tingimusi. Suuremates keskustes on üldjuhul paremad võimalused mitmekesise kultuuriprogrammi elluviimiseks, samas kui väiksemates piirkondades võib hoonete seisukord ja tehniline varustatus seada teatavaid piiranguid.

Personalstruktuuri iseloomustab sageli piiratud ressurss, eriti väiksemates kultuuriasutustes, kus kultuurijuhid täidavad mitut rolli korraga, ühendades nii korralduslikke kui ka sisulisi ülesandeid. See eeldab töötajatelt mitmekülgseid oskusi ning võimet korraldada nii igapäevast tegevust kui ka kultuurisündmuste elluviimist (Valga Kultuurikeskus, 2026).

Kokkuvõtvalt võib öelda, et Valga valla kultuuriasutused täidavad olulist rolli kohaliku kultuurielu kujundamisel ja kättesaadavuse tagamisel kogu valla territooriumil. Nende tegevus on süsteemselt korraldatud ning põhineb selgetel eesmärkidel ja ülesannetel, mis toetavad nii kultuuripärandi hoidmist kui ka kaasaegse kultuurielu arengut. Samas ilmnevad mitmed väljakutsed, eeskätt taristu ebaühtlane seisukord ning piiratud personalressurss, mis võivad mõjutada teenuste kvaliteeti ja mitmekesisust, eriti väiksemates piirkondades. Järelikult on vajalik jätkata investeringuid nii füüsilisse keskkonda kui ka inimressurssi, et tagada kultuuriasutuste jätkusuutlik toimimine ning võimekus vastata kogukondade muutuvatele vajadustele.

## 2.3 Valga valla mittetulundusühingud

Valga valla mittetulundusühingute nimekiri hõlmab väga erinevaid organisatsioone, mistõttu ei ole kõik neist otseselt seotud kultuuritegevusega. Käesolevas töös käsitletakse kultuurivaldkonna MTÜ-dena neid organisatsioone, mille põhitegevus on seotud muusika, tantsu, filmikunsti või pärimuskultuuriga ning mis osalevad aktiivselt kultuurisündmuste loomises või kultuurilise osaluse võimaldamises (Valga valla koduleht: Mittetulundusühingud ja seltsingud).

Sellise lähenemise alusel moodustavad Valga valla kultuurivaldkonna MTÜ-d mitmekesise ja sisemiselt erineva grupi, kus tegutsevad nii väiksemad harrastuskollektiivid kui ka suurema tegevusmahuga organisatsioonid. 2025. aasta kultuurialaste toetuste komisjoni protokollil põhjal on vallas mitmeid laulu- ja tantsupeo protsessis osalevaid kollektiive, näiteks segakoorid ja rahvatantsurühmad, kelle tegevus on regulaarne ning seotud nii kohalike esinemiste kui ka suuremate kultuurisündmustega (vaata tabel 1). Sellised kollektiivid täidavad olulist rolli rahvakultuuri järjepidevuse hoidmisel ning pakuvad osalusvõimalusi erinevas vanuses elanikele.

Tabel 1. Valga valla kultuurialased mittetulundusühingud (Valga valla koduleht: Mittetulundusühingud ja seltsingud)

Mittetulundusühing	Tegevusala	Piirkond	Tegevustoetus
MTÜ Karula Kultuuriselts	sündmuskorraldus	Karula	x
Karula Naisselts	harrastustegevus	Karula	
Mittetulundusühing Saunaministeerium	sündmuskorraldus	Karula	
Mittetulundusühing Rebasemõista	sündmuskorraldus	Karula	
Seltsing Hargla Külaselts	sündmuskorraldus	Taheva	
Seltsing Hargla Maanaiste klubi	harrastustegevus	Taheva	
Mittetulundusühing Uma Kants	harrastustegevus	Taheva	
MTÜ Sõprade Pool	harrastustegevus	Taheva	
MTÜ Tõlliste-Puka-Sangaste segakoor	koorilaul	Tõlliste	x
MTÜ Midrilinnud	rahvatants	Tõlliste	x
Mittetulundusühing JOUDE	rahvakultuur	Tõlliste	x
Mittetulundusühing Ilgaste küla	sündmuskorraldus	Tõlliste	
MTÜ Fortissimo	sündmuskorraldus	Tõlliste	
Laatre Heaks	sündmuskorraldus	Tõlliste	
Sooru Külaselts	sündmuskorraldus	Tõlliste	
Segakoor „Rööm“	koorilaul	Valga	x
MTÜ Valga Kammerkoor	koorilaul	Valga	x
MTÜ Ansambel Oduvantsiki	rahvakultuur	Valga	x
Ansambel ENELAS	koorilaul	Valga	x
MTÜ Valga Rockklubi	sündmuskorraldus	Valga	x
MTÜ Rahvatantsurühm Rukkilill	rahvatants	Valga	x
MTÜ Sikutajad	rahvatants	Valga	x
MTÜ Sõsarad	rahvatants	Valga	x
MTÜ Pilleriin	rahvatants	Valga	x
MTÜ Kungla	harrastustegevus	Valga	x
Filmiklubi Duubel 2	harrastustegevus	Valga	x
MTÜ Stuudio JOY	harrastustegevus	Valga	x
Mittetulundusühing Valga Südamesõprade Seltsi lauluansambel	muusika	Valga	
Mittetulundusühing Valga Ukraina Selts 'Kalyna'	rahvakultuur	Valga	x
Mittetulundusühing Karikakar	rahvatants	Valga	x
Valga Muuseumisõprade selts	rahvakultuur	Valga	x
MTÜ Rahvuspäränd	rahvakultuur	Valga	x
Mittetulundusühing Piirilinna Bigänd	muusika	Valga	
MTÜ EveMar	harrastustegevus	Valga	
Valga Linna Pensionäride Liidu tantsurühm Elujõud	harrastustegevus	Valga	x
MTÜ Shammasa	harrastustegevus	Valga	
Mittetulundusühing TASAKAAL	harrastustegevus	Valga	
Mittetulundusühing Stuudio Tiina	harrastustegevus	Valga	
MTÜ Jazzklubi WALK	harrastustegevus	Valga	
Mittetulundusühing Urban Style Valga klubi	harrastustegevus	Valga	x
MTÜ Musamõmmi laulustuudio	harrastustegevus	Valga	
MTÜ Kerli Buutipop	harrastustegevus	Valga	
Mittetulundusühing Carma Motoklubi	sündmuskorraldus	Valga	
Seltsing Murueide Tütred	harrastustegevus	Õru	
MTÜ Epre Arendus	sündmuskorraldus	Õru	
Lilivimaa Noorteorkester	orkester	Ülevallaline	x

Lisaks traditsioonilistele kollektiividele tegutsevad Valga vallas ka mitmed muusika- ja muusika- ja muude esituskunstidega seotud mittetulundusühingud, ansamblid, koorid ja orkestrid. Protokollil põhjal on esindatud ka mitmekesisemad tegevusvormid, näiteks

rockiklubi ja filmiklubi, mis viitab sellele, et kultuuritegevus ei piirdu üksnes rahvakultuuriga, vaid hõlmab erinevaid loov- ja huvitegevuse vorme (protokoll 27.02.2025). Nende organisatsioonide tegevus ei piirdu ainult oma liikmetega, vaid on sageli suunatud laiemale avalikkusele läbi kontsertide, linastuste ja muude avalike sündmuste. See on seotud ka toetuste süsteemiga, kus üheks oluliseks tingimuseks on avalikkusele suunatud tegevustes osalemine või nende korraldamine (Valga Vallavolikogu, 2022).

Valga vallas kultuurialased MTÜ-d ei tegutse ainult linnakeskuses, vaid on jaotunud üle kogu valla. Protokoll põhjal on esindatud kollektiivid nii Valga linnast kui ka teistest piirkondadest, näiteks Tõlliste piirkonnast (protokoll 27.02.2025). Seega on kultuuriline tegevus hajutatud ning seotud otseselt kohalike kogukondadega. Selline territoriaalne jaotus toetab kogukondlikku sidusust ning loob võimaluse osaleda kultuurielus ka väiksemates piirkondades.

Käesolev töö keskendub kitsamalt nendele kultuurivaldkonna mittetulundusühingutele, kes said 2025. aastal Valga valla poolt tegevustoetust. Selline valik aitab analüüsi fokuseerida ning siduda MTÜ-de tegevuse otseselt kohaliku omavalitsuse toetussüsteemiga. Toetuse saamine ei ole vaid rahaliste vahendite eraldamine, vaid sellega kaasnevad ka konkreetsed tingimused ja ootused. Vastavalt valla kehtestatud korrale peavad toetust saavad organisatsioonid olema aktiivsed, osalema avalikkusele suunatud tegevustes ning panustama kohaliku kultuurielu arengusse (Valga Vallavolikogu, 2022). Samuti nähtub komisjoni protokollist, et toetuse saamise eelduseks on varasem tegevus ja nähtavus kogukonnas.

See viitab, et tegevustoetust saavad MTÜ-d ei ole juhuslik valim, vaid moodustavad teatud mõttes valla poolt tunnustatud ja toetatud kultuurivõrgustiku. Nende organisatsioonide kaudu realiseerub tähtis osa kohalikust kultuurielust ning samas kujundab toetussüsteem ka seda, milline kultuuritegevus on jätkusuutlik ja nähtav. Selline seos rahastuse ja tegevuse vahel on iseloomulik ka laiemalt mittetulundussektorile, kus rahastustingimused mõjutavad organisatsioonide tegevussuundi ja prioriteete (Bach-Mortensen & Montgomery, 2018).

## 2.4 Kultuurivaldkonna toetuste taotlemise kord Valga vallas

Käesolevas alapeatükis antakse ülevaade kodanikuühenduste rahastamise põhimõtetest ning kohaliku omavalitsuse rollist nende toetamisel, käsitledes toetuste liike, tingimusi ja jagamise põhimõtteid Valga valla näitel.

Kodanikuühenduste rahastamise eesmärk peaks olema läbipaistev, tagama kõigile ühendustele võrdse ligipääsu avalikele vahenditele ning on kooskõlas riigi ja kohalike omavalitsuste strateegiate ning arengukavadega. Samuti peaks rahastamine tuginema ühtsetele põhimõtetele ning looma väärtust nii rahastajale kui ka ühendustele endile. (Siseministeerium, 2022) Peab aga meeles pidama, et mittetulundusühingute seadus sätestab, et mittetulundusühing ei või jaotada oma tulu liikmete vahel, vaid kogu saadud tulu tuleb kasutada põhikirjaliste eesmärkide saavutamiseks, suunates selle tagasi ühingu tegevusse ja arengusse (Mittetulundusühingute seadus, 1996).

Kohalikud omavalitsused on kehtestanud erinevaid toetamise korrad ja tingimused, mille alusel rahastatakse vabaühenduste tegevust. Need tingimused on üldjuhul leitavad vastava omavalitsuse ametlikult veebilehelt (MTÜ Abi koduleht: Riigieelarveline toetus). Kohaliku omavalitsuse tasandil on kultuurivaldkonna toetuste andmine reguleeritud vastavate määrustega, mis sätestavad toetuste eesmärgid, tingimused ja menetluse. Valga vallas reguleerib kultuuritegevuse ja kogukonna arengu toetamist Valga Vallavolikogu määrus „Kultuuritegevuse ja kogukonna arengu toetamise tingimused ja toetuste eraldamise kord“ (Valga Vallavolikogu, 2022).

Valga valla volikogu määruse kohaselt on toetuste eesmärk toetada kultuurialast tegevust, edendada kogukondlikku aktiivsust ning luua tingimused kultuurielu mitmekesiseks arenguks. Toetusi võivad taotleda mittetulundusühingud ja teised organisatsioonid, kelle tegevus on seotud kultuurivaldkonnaga ning kelle tegevus toimub või on suunatud Valga valla elanikele (Valga Vallavolikogu, 2022).

Toetuste andmise kord näeb ette, et taotluste esitamine toimub kindlatel tähtaegadel ning taotluste hindamisel arvestatakse nii tegevuse eesmärki, mõju kogukonnale kui ka taotleja varasemat tegevust. Samuti on vajalik, et toetuse saaja täidaks nõudeid, näiteks korraldaks avalikkusele suunatud tegevusi ning teavitaks oma tegevusest (Valga Vallavolikogu, 2022).

MTÜ Abi kodulehelt ilmneb, et projektitoetus on ajaliselt piiritletud tegevuste rahastamine konkreetse eesmärgi saavutamiseks. Projektil peab olema selge eesmärk ja oodatav tulemus,

mille saavutamist hinnatakse projekti lõpus ning mille kaudu soovitakse tuua muutus olemasolevas olukorras. Tegevustoetus seevastu on suunatud ühingu tegevuse ja arengu terviklikule toetamisele, aidates katta püsivaid kulusid ning tagada organisatsiooni püsivus ja pikemaajaline panus valdkonna arengusse. Selle kaudu toetatakse organisatsiooni igapäevast toimimist ning koostööd rahastajaga, et saavutada laiemad strateegilised eesmärgid (MTÜ Abi koduleht: Projektitoetus & MTÜ Abi koduleht: Tegevustoetus).

Valga vallas eristatakse kultuurivaldkonnas samuti peamiselt kahte tüüpi toetusi: tegevustoetusi ja projektitoetusi. Tegevustoetused on suunatud organisatsioonide igapäevase tegevuse toetamisele, samas kui projektitoetused on seotud konkreetsete sündmuste või algatustega. Taotluste esitamine toimub kindlate tähtaegade alusel ning nende hindamine toimub komisjoni kaudu, kes teeb vallavalitsusele ettepanekuid toetuste eraldamiseks. Komisjoni kuuluvad vallavalitsuse poolt määratud isikud ning komisjoni liikmed on kodulehel igapäevasele nähtavad. (Valga valla koduleht: Komisjonid)

Komisjoni protokoll põhjal esitati 2025. aastaks tegevustoetuste saamiseks kokku 24 taotlust (sh MTÜ Studio JOY, kelle toetus otsustati teise protokolliga), millest 23 vastasid kehtestatud nõuetele. See viitab, et toetuste taotlemine on aktiivne ning kultuurivaldkonnas tegutsevad organisatsioonid sõltuvad märkimisväärselt kohaliku omavalitsuse rahastusest. Taotluste hindamisel rakendatakse selgeid kriteeriume – üks taotlus jäeti rahuldamata, kuna see ei vastanud nõuetele, sealhulgas avalikkusele suunatud tegevuste puudumise tõttu (protokoll 27.02.2025).

Projektitoetuste puhul toimub rahastamine voorude kaupa. 2025. aastal planeeriti projektitoetusteks kokku 31 150 eurot, mis jaotati nelja vooru vahel (protokoll 27.02.2025). Selline süsteem võimaldab arvestada taotluste hooajalisust ning tagada toetuste kättesaadavus kogu aasta vältel.

Toetuste menetlemise protsessi illustreerib ka konkreetne otsus mittetulundusühingu Studio JOY kohta. Vallavalitsuse korralduse alusel määrati organisatsioonile 2025. aastaks tegevustoetuseks 30 100 eurot, mis makstakse välja kvartaalsete maksetena. Antud MTÜ erineb teistest seetõttu, et osalejaid ja õpetajaid on märgatavalt rohkem kui teistes MTÜdes. (protokoll Studio JOY 14.03.2025). Toetuse määramisel tugineti nii vallavolikogu kehtestatud määrusele kui ka komisjoni ettepanekule, mis näitab, et otsustusprotsessis on mitu sammu ning sisaldab nii sisulist hindamist kui ka administratiivset kinnitamist.

Stuudio JOY näide toob esile ka selle, et toetuse suurus sõltub organisatsiooni tegevuse mahust ja iseloomust. Komisjoni protokollist selgub, et toetuse arvestamisel võeti aluseks näiteks kontakttundide arv, osalejate hulk ning tegevuse regulaarsus (protokoll Stuudio JOY 14.03.2025). Võib öelda, et toetuste jaotamisel ei lähtuta üksnes formaalsetest kriteeriumitest, vaid arvestatakse ka organisatsiooni tegelikku panust kogukonna kultuurielusse. Kokkuvõttes võib toetuste taotlemise protsessi kirjeldada kui struktureeritud süsteemi, kus taotluste esitamine, hindamine ja rahastamine toimuvad kindlate reeglite alusel, kuid otsuste tegemisel arvestatakse ka organisatsioonide eripära ja tegevuse ulatust.

Toetuste jaotamine Valga vallas toimub kategooriate alusel, mis peegeldavad erinevaid kultuuritegevuse valdkondi. Komisjon teeb ettepaneku vallavalitsusele jagada tegevustoetused mitmesse kategooriasse, näiteks:

- laulu- ja tantsupeo protsessis osalevad organisatsioonid;
- rahvakultuuri ja kultuuripärandi hoidjad;
- harrastustegevust pakkuvad organisatsioonid;
- ülevallalise tegevusega organisatsioonid;
- mitut kollektiivi koondavad organisatsioonid;
- noorte ja täiskasvanutega tegelevad organisatsioonid.

Selline jaotus näitab, et toetuste süsteem püüab arvestada kultuurivaldkonna mitmekesisusega ning erinevate organisatsioonide rolliga kogukonnas (protokoll 27.02.2025).

Toetussummad varieeruvad sõltuvalt kategooriast, näiteks harrastustegevusega seotud organisatsioonid saavad väiksemaid toetusi (nt 550 eurot), samas kui suurema mõjuga või rohkem inimesi kaasavat tegevust hõlmavad organisatsioonid võivad saada suuremaid summasid (nt 1300 eurot või enam). Eraldi käsitletakse organisatsioone, kelle tegevus on mahukam ja süsteemsem, näiteks noortega tegelevad organisatsioonid, mille toetamine võib põhineda tegevuse mahul (nt kontakttundide arvul). (Protokoll 27.02.2025)

2025. aastal eraldati tegevustoetusteks kokku 44 600 eurot, kuigi taotluste kogumaht oli oluliselt suurem, üle 80 000 euro (protokoll 27.02.2025). Taotluste jagamisel tuleb teha valikuid ning rahalised ressursid ei kata täielikult taotlejate vajadusi.

Valga valla kultuurivaldkonna toetuste süsteem on selgelt struktureeritud ning põhineb kehtestatud reeglitel ja hindamiskriteeriumidel. Eristatakse tegevus- ja projektitoetusi, mis võimaldab toetada nii organisatsioonide igapäevast toimimist kui ka konkreetseid algatusi. Samas ületab taotluste kogumaht olemasolevaid rahalisi vahendeid, mistõttu tuleb toetuste jaotamisel teha valikuid. Toetuste määramisel arvestatakse lisaks formaalsetele nõuetele ka organisatsioonide panust kogukonda, mis viitab sisulisele hindamisprotsessile.

Valla geograafiline ja halduslik ja rahvastiku paiknemise kontekst mõjutab kultuurielu toimimist. Lisaks valla kultuuriasutustele on kultuuritegevuste korraldamisel valla erinevates piirkondades tähtis roll mitmesugustel mittetulundusühingutel. Kõik need tegurid kujundavad Valga valla kultuurikorralduse toimimiskeskkonda. Selle keskkonna ning toetuste süsteemi tutvustamisega andsin konteksti järgnevale empiirilise materjali analüüsile.

### **3. METOODIKA JA VALIM**

Selles peatükis annab autor ülevaate uurimuse eesmärgist, empiirilise materjali kogumise meetoditest ja läbiviimise korralduslikust poolest. Uurimuse läbiviimiseks kasutati kvalitatiivset uurimismeetodit. Kvalitatiivne uurimismeetod keskendub nähtuste kirjeldamisele ja tõlgendamisele, mitte nende mõõtmisele või üldistamisele. Selle eesmärk on mõista uuritavat nähtust terviklikult ja kontekstipõhiselt, lähtudes inimeste kogemustest ja tähendustest (Laherand, 2010).

Kvalitatiivse uurimistöö raames viidi läbi kaks fookusgrupi intervjuud Valga valla kultuurivaldkonnas tegutsevate mittetulundusühingute eestvedajatega. Fookusgrupi intervjuu on kvalitatiivne andmekogumismeetod, mille eesmärk on uurida osalejate arvamusi, kogemusi ja hoiakuid grupiarutelu kaudu. Meetod võimaldab osalejatel üksteise mõtteid täiendada ning aitab esile tuua erinevaid vaatenurki ja ühiseid kogemusi (Vihalemm, 2014). Fookusgrupi intervjuude kasutamine oli antud uurimuses põhjendatud, kuna see võimaldas koguda eestvedajate kogemusi ja hinnanguid seoses nende motivatsiooni, tegevuse eesmärkide, väljakutsete ning ootustega kohaliku kultuurielu arendamisel.

Lisaks loob fookusgrupi formaadis toimuv arutelu olukorra, kus andmed kujunevad osalejate omavahelise interaktsiooni tulemusena, võimaldades uurijal jälgida mitte ainult individuaalseid arvamusi, vaid ka seda, kuidas tähendused grupis kujunevad ja muutuvad. Selline kollektiivne arutelu aitab esile tuua ka normatiivseid hoiakuid ning grupisiseseid kokkuleppeid, mida individuaalintervjuud ei pruugi sama selgelt esile tuua (Gerger, 2012).

#### **3.1 Intervjueeritavate valim**

Intervjueeritavate valim moodustati eesmärgipärase valimi põhimõttel, mis tähendab, et uurimusse kaasati isikud, kellel on uuritava teema seisukohalt arvestatav kogemus ja teadmised (Õunapuu, 2014). Valimis oli kokku 11 isikut, viis esimeses intervjuus ning kuus teises. Gerger, (2012) kinnitab, et selline grupisuurus vastab fookusgruppide puhul soovituslikule vahemikule, kus osalejate arv on piisav mitmekesiste arvamuste esiletoomiseks, kuid samas jääb arutelu veel hästi juhitaavaks ja võimaldab kõigil osalejatel aktiivselt kaasa rääkida. Liiga suured grupid võivad muuta arutelu liigselt struktureerituks ja

piirata spontaanset mõttevahetust, samas kui liiga väikesed grupid ei pruugi pakkuda piisavat arvamuste mitmekesisust. Seetõttu võib antud valimit pidada tasakaalustatuks, toetades nii sisukat arutelu kui ka uurimuse eesmärkide saavutamist.

Käesolevas uurimuses valiti fookusgrupi intervjuudes osalejateks Valga vallas tegutsevate kultuurialaste mittetulundusühingute eestvedajad, kes on aktiivselt seotud kohaliku kultuurielu korraldamise ja arendamisega. Ning, kelle organisatsioonid saavad Valga vallalt tegevustoetust 2025. aastal (vaata tabel 1). Selliste organisatsioonide valimine oli põhjendatud, kuna nad panustavad regulaarselt valla kultuurielu kujundamisse ning on aktiivsed avalike sündmuste korraldajad või neis osalejad. Valga vallas kehtiva „Kultuuritegevuse ja kogukonna arengu toetamise tingimused ja toetuste eraldamise korra“ kohaselt saab tegevustoetust taotleda mittetulundusühing, kes on eelneval kalendriaastal korraldanud või osalenud vähemalt kahes avalikkusele suunatud tegevuses ning teavitanud avalikkust oma tegevusest (Valga Vallavolikogu, 2022).

Autor lähtus eeldusest, et tegevustoetust saavad organisatsioonid on aktiivsed piirkonnas tegutsejad ning omavad praktilist kogemust avalike kultuurisündmuste korraldamisel ja kogukonna kaasamisel. Nende organisatsioonide eestvedajad omavad seega olulist rolli kohaliku kultuurielu arendamises ning on sobivad uurimuse eesmärkide saavutamiseks.

Valimi moodustamisel lähtuti ka eesmärgist kaasata erinevate kultuurivaldkondade esindajaid, et saada võimalikult mitmekülgne ülevaade mittetulundusühingute rollist Valga valla kultuurielu kujundamisel. Selline valik võimaldas fookusgrupi aruteludes tuua esile erinevaid kogemusi, motivatsioonitegureid ning ootusi seoses koostöö ja kaasatusega kohalikul tasandil.

Enne intervjuude algust selgitati kõigile osalejatele intervjuu eesmärk, selle kestvusest, miks nemad on valituks osutunud ning miks antud teemat uurida sooviti. Samuti toodi välja, et nad jäävad anonüümseks nime poolest ja küsimustele ei pea vastama, kui selleks on soov. Mõlemad fookusgrupi intervjuud kestsин kokku kaks tundi. Tabelis 2 on autori poolt juba kodeeritud fookusgrupis osalejad.

Esimesse fookusgruppi, mis toimus 18.03.2026 kaasati huvihariduse ja kultuurilise huvitegevusega seotud mittetulundusühingute esindajad, sealhulgas MTÜ Kungla, Pensionäride Liidu tantsurühm, Rockiklubi, Duubel 2 filmiklubi ning Muuseumisõprade selts. Need organisatsioonid koondavad erinevaid kultuurihuvilisi sihtrühmi ning panustavad eelkõige kohaliku kultuurielu mitmekesistamisse ja ühistesse tegevusse.

Teise fookusgrupi, mis toimus 19.03.2026 kaasati peamiselt rahvatantsu- ja kooriliikumisega seotud kollektiivid: rahvatantsurühm Sikutajad, segakoor Rõõm, rahvatantsurühm Rukkilill, MTÜ Sõsarad, ansambel Enelas ning MTÜ Midrilinnud. Nimetatud kollektiivid esindavad Valga valda erinevatel tantsupidudel ja laulmisega seotud sündmustel ning on aktiivsed kohalikus kultuurielus. Valimi moodustamisel oli üheks oluliseks kriteeriumiks ka see, et kõik kaasatud organisatsioonid olid saanud 2025. aastal Valga vallalt tegevustoetust, mis tagas nende aktiivse tegutsemise ja seotuse kohaliku kultuurivaldkonnaga.

Tabel 2. Andmed fookusgrupi intervjuudes osalejate kohta. (autori koostatud)

Kood	Sugu	Mittetulundusühing	Intervjuu kuupäev
F1I1	naine	mittetulundusühing Kungla	18.03.2026
F1I2	naine	Valga Linna Pensionäride Liiidu tantsurühm Elujõud	18.03.2026
F1I3	mees	mittetulundusühing Valga Rockiklubi	18.03.2026
F1I4	mees	Filmiklubi Duubel 2	18.03.2026
F1I5	mees	Valga Muuseumisõprade Selts	18.03.2026
F2I1	naine	Rahvatantsuselts Sikutajad	19.03.2026
F2I2	naine	Segakoor Rõõm	19.03.2026
F2I3	naine	mittetulundusühing Rahvatantsurühm Rukkilill	19.03.2026
F2I4	naine	mittetulundusühing Sõsarad	19.03.2026
F2I5	naine	ansambel "ENELAS"	19.03.2026
F2I6	naine	MTÜ Midrilinnud	19.03.2026

Sellist sarnaste tunnustega osalejate valikut peetakse fookusgrupi kontekstis metodoloogiliselt põhjendatuks, kuna see toetab grupidünaamika kujunemist ning soodustab avatud ja sujuvat arutelu. Uuringud on näidanud, et suurem homogeensus suurendab osalejate valmisolekut omavahel suhelda, vähendab konflikte ning soodustab koostööd. Samuti tunnevad sarnase taustaga osalejad end üksteise seltsis mugavamalt, mis omakorda aitab kaasa ausamate ja sisukamate vastuste tekkimisele. (Gerger, 2012)

## 3.2 Kultuurikorraldaja roll uurijana – refleksioon

Töötan Valga valla kultuurispetsialistina alates 2022. aasta oktoobrist. Minu igapäevatöö hõlmab valla sündmuste planeerimist ja korraldamist ning kultuurivaldkonna tegevuste koordineerimist. Tööülesannete hulka kuulub regulaarne suhtlus ning koostöö valla kultuuriasutustega, sealhulgas kultuurikeskuse, raamatukogude ja muuseumidega. Lisaks tegelen erinevate toetuste menetlemisega ning nõustan mittetulundusühinguid, olles neile partneriks nii tegevuste kavandamisel kui ka elluviimisel. Oluliseks osaks minu tööst on ka mittetulundusühingute kaasamine valla kultuurisündmustesse ning koostöövõimaluste loomine erinevate osapoolte vahel.

Praktilise töö käigus olen korduvalt leidnud end mõtlemast muutuste üle mittetulundusühingute aktiivsuses. Kui varasemalt korraldasid ja algatasid mitmed ühingud kultuurisündmusi iseseisvalt, pöördudes vallavalitsuse poole pigem nõu ja toe saamiseks, siis praeguseks on selline initsiatiiv märgatavalt vähenenud. Üha enam on kujunenud olukord, kus sündmuste algatamine ja korraldamine koondub vallavalitsuse kanda ning mittetulundusühingute roll piirdub peamiselt kaasamisega juba loodud raamistikku. Olen märganud, et koostöös osalevad sageli samad aktiivsemad osapooled, samas kui osa potentsiaalsetest tegutsejatest jääb kõrvale. See on tekitanud minus küsimusi kogukonna liikmete motivatsiooni, algatusvõime ning osaluse tegelike põhjuste kohta. Eelkõige olen hakanud otsima vastuseid sellele, miks on vähenenud iseseisev initsiatiiv ning kuidas oleks võimalik toetada olukorda, kus mittetulundusühingud ise enam ideid algataksid, nähes vallavalitsust eelkõige partneri, nõustaja ja toetajana, mitte peamise korraldajana. Kaasamise teoreetilises käsitluses rõhutatakse, et sisuline kaasatus eeldab mitte ainult osalemisvõimalust, vaid ka tegelikku mõju ja algatusruumi, mis võimaldab osapooltel aktiivselt panustada otsustusprotsessidesse (Kübar ja Hinsberg, 2014). Sellest vaatenurgast võib mittetulundusühingute vähenenud initsiatiiv viidata mitte ainult motivatsiooni langusele, vaid ka piiratud tunnetatud mõjule või võimalustele ise protsesse kujundada.

Uurija rollis püüan paremini mõista, mida need ühingud teevad, millised on nende tegutsemise ajendid, vajadused ja ootused ning kuidas oleks võimalik nende aktiivset osalemist süsteemsemalt toetada. Uurimus lähtub probleemist, et kuigi kultuuriühenduste eestvedajate roll kohaliku kultuurielu mitmekesistamisel on tähenduslik, ei ole nende motivatsiooni ja kaasatust mõjutavad tegurid piisavalt selgelt teadvustatud. Sellest tulenev

teadmiste lünk raskendab tõendus põhiste kaasamisstrateegiate ja toetusüsteemide kujundamist kohaliku kultuuripoliitika kontekstis.

Uurija positsiooni kujundamisel on vajalik arvestada, et olen ise sama süsteemi osa, mida käesolevas töös analüüsin. Just see sisemine positsioon oli üheks peamiseks ajendiks uurimisteema valikul, kuna soovin luua teadmist, millel on praktiline väärtus ning mida on võimalik rakendada minu igapäevatoos kultuurispetsialistina. Samas kaasneb sellise uurijapositsiooniga ka mitmeid metodoloogilisi väljakutseid. Uurimisprotsessi alguses kogesin ebakindlust seoses sellega, kuidas uuritavad minu rolli tajuvad ning kuivõrd valmis nad on avameelselt oma arvamusi jagama. Kuna uuritav teema on otseselt seotud minu töövaldkonna ja ametikohaga, tekkis küsimus, kas intervjueritavad on valmis andma ausat tagasisidet või võivad nende vastused jääda tagasihoidlikuks. Eelkõige puudutas see olukordi, kus tuli käsitleda koostöö toimimist või selle kitsaskohti, arvestades, et kohalik omavalitsus on paljude mittetulundusühingute jaoks väärtuslik partner ja toetaja.

Uurijana kogesin seetõttu kahetisi tundeid: osaliselt andis varasem kokkupuude ja tuttavolek uuritavatega eelise – lihtsama ligipääsu, usalduslikuma suhtluse ning parema kontekstitunnetuse. Kuid sellega kaasnes ka teatav pingeline ja teadlikkus võimalikust mõjust uurimistulemustele, kuna ametikoht võib mõjutada vastajate avameelsust. See teadmine suunas mind pöörama suuremat tähelepanu usaldusliku õhkkonna loomisele ning rõhutama intervjuude käigus avatud ja ausa tagasiside olulisust. Selline oma tegevuse ja kogemuse teadlik analüüsimine aitab paremini mõista nii uurimisprotsessi kui ka enda rolli selles.

Empiirilise uurimuse raames läbi viidud fookusgruupiintervjuud andsid olulise praktilise kogemuse ning võimaldasid paremini mõista uuritavat teemat. Esimene fookusgruupiintervjuu kulges mõnevõrra tagasihoidlikumalt, samas kui teine intervjuu oli juba sujuvam ning arutelud avatumad, millele aitas kaasa nii minu enda suurem kindlustunne kui ka osalejate aktiivsem osavõtt. Mõlemas grupis oli osalejaid, kes toetasid vestluse kulgu ja aitasid arutelu edasi viia. Samas ilmnis, et kuigi osa osalejatest oli valmis end avameelselt väljendama, leidsid ka neid, kes jäid pigem tagasihoidlikuks ega vastanud otseselt küsimustele, eriti juhul kui teemad puudutasid kaudselt minu ametikohta või koostöösuhteid kohaliku omavalitsusega. Üheks tähelepanuväärseks aspektiks oli tõdemus, et kõik osapooled ei soovi ise aktiivselt algatusi käivitada, mis oli mõningal määral üllatav ning suunas mind mõtlema võimalike põhjuste üle.

Küsimuste koostamine ja intervjuude läbiviimine oli teadlikult ette valmistatud protsess, millele andis panuse varasem kogemus õppetöö raames ning juhendamine õppejõu poolt. Uurimisprotsessi käigus omandasin väärtuslikke teadmisi nii fookusgruupiintervjuu metoodikast, küsimuste struktureerimisest kui ka intervjuueerija rollist olukorras, kus uurija on ise uuritava valdkonnaga tihedalt seotud. Selline kogemusest õppimine on kooskõlas kogemusõppe käsitlesega, mille kohaselt kujuneb teadmine läbi kogemuse, selle reflekteerimise ja edasise rakendamise (Kolb, 1984).

Käesoleva uurimistöö läbiviimine võimaldas mul kinnistada mitmeid teadmisi, mida olen magistriõpingute käigus omandanud, kuid pakkus ka uusi arusaamu nii uurimisprotsessist kui ka käsitletavast teemast. Uurimuse käigus süvenes minu arusaam kultuurivaldkonna mittetulundusühingute toimimisest ning nende kaasamisega seotud väljakutsetest, samuti enda rollist kohaliku omavalitsuse esindajana selles protsessis.

Tagasivaatavalt mõistan, et nii tihedalt minu igapäevatööga seotud teema valik tõi kaasa nii eeliseid kui ka väljakutseid. See võimaldas sügavamat kontekstitunnetust ning suuremat huvi uurimistulemuste vastu, teisalt nõudis see teadlikku distantssi hoidmist ja kriitilist eneserefleksiooni. Tulevikus kaaluksin sarnase töö puhul hoolikamalt teema valikut, vältimaks liigset seotust uuritava valdkonnaga, kuid samas pean oluliseks, et uurimisteema pakuks isiklikku huvi ja tähendust. Just huvi teema vastu oli see, mis hoidis motivatsiooni kogu uurimisprotsessi vältel ning tekitas siira soovi jõuda sisuliste ja kasutatavate tulemusteni.

## **4. UURIMISTULEMUSTE ANALÜÜS**

Käesolevas peatükis on esitatud fookusgrupi intervjuude põhjal kogutud andmete analüüs, lähtudes uurimusküsimustest. Saadud tulemusi tõlgendatud, toetudes nii autori kogemusele kui ka töös käsitletud teoreetilistele lähtekohtadele.

### **4.1 Eestvedajate motivatsiooni ja tegutsemisvalmiduse mõjutegurid**

Käesoleva uurimuse üheks olulisemaks eesmärgiks oli välja selgitada, millised tegurid mõjutavad eestvedajate motivatsiooni ja nende tegutsemisvalmidust. Uurimus keskendub sellele, kuidas nii sisemised kui ka välised tegurid kujundavad eestvedajate pühendumust, aktiivsust ja valmisolekut panustada organisatsiooni tegevusse. Motivatsiooni mõistmine on vajalik, kuna see võimaldab paremini selgitada, miks inimesed võtavad vabatahtlikult vastutuse kogukonnaga seotud tegevuse korraldamisel ning miks nad jätkavad seda sageli aastaid või aastakümneid ilma materiaalse tasuta. Sellest tulenevalt püütakse mõista, millised motivaatorid toetavad regulaarset tegutsemist ning millised asjaolud võivad seda soodustada või takistada.

Selgub, et Valga valla kultuurialaste mittetulundusühingute eestvedajate motivatsioon kujuneb nii sisemiste kui ka väliste tegurite koosmõjus, kuid selgelt domineerivad sisemised motivaatorid. See on kooskõlas enesemääratlusteooriaga, mille kohaselt suureneb inimeste pühendumus ja aktiivne osalemine olukorras, kus nende autonoomia, kompetentsuse ja seotuse vajadused on rahuldatud (Ryan & Deci, 2000, Baldwin & Caldwell, 2003).

Väikese omavalitsuse kontekstis on eestvedajate roll eriti oluline, kuna kultuurialane tegevus sõltub suurel määral aktiivsetest kogukonnaliikmetest. Kui eestvedajate motivatsioon väheneb või tegevus katkeb, võib see mõjutada kogu kogukonna kultuurielu ja ühistegevuste jätkumist.

Intervjuude põhjal ilmneb, et eestvedajate motivatsioon on tugevalt seotud tegevuse sisulise tähendusega. Osalemist ei põhjendata mitte väliste hüvede või tasuga, vaid huvi, eneseteostuse ja kogukonda panustamise sooviga. Tegevus ei ole eestvedajate jaoks ainult harrastus, vaid midagi, millel on laiem sotsiaalne ja kultuuriline tähtsus, see ühendab inimesi, säilitab traditsioone ning annab kogukonnale identiteedi.

*...osalemine oli nagu väljakutse, nii minule kui rühmale, see oli areng ja lisaks koostöövõimaluste avardamine. (F2I1)*

*...see, et kutsuti esinema, see tekitas sellise...autunde. (F2I3)*

*...see rahvustunnetus, see, et me oleme nagu ühtne rahvas ja need säravad silmad laval on võrratu. (F2I4)*

Sellest võib järeldada, et kultuuriline identiteet ja rahvuskultuuri hoidmine on eestvedajate jaoks mõjukas motivatsiooniallikas. Tegevusel nähakse suuremat tähendust kui ainult huvitegevusel, kuna seda seostatakse kultuuripärandi säilitamise ja kogukonna ühendamise. See annab tegevusele emotsionaalse väärtuse ning suurendab eestvedajate valmisolekut panustada ka vabatahtlikult.

See kinnitab enesemääratlusteooria käsitlust, mille kohaselt vabatahtlikus ja mittetulunduslikus tegevuses on sisemised motivaatorid keskse tähtsusega (Gunasekare, 2016). Kui inimene kogeb, et tema tegevusel on tähendus ja see on kooskõlas tema väärtushinnangutega, kasvab tema valmisolek panustada ka siis, kui välised hüved puuduvad. Eestvedajad kirjeldavad oma tegevust kui loomulikku ja olulist panust, mitte kohustust, mis viitab kõrgele sisemisele motivatsioonile.

*...mõtlen, et pärimus ja rahvustunnetus, see on ka võib-olla üks oluline asi, mille pärast me koos käime ja tantsime. (F2I1)*

Olulise tegurina kerkib esile autonoomia, mida väljendab võimalus ise otsustada oma tegevuse üle ja algatada erinevaid projekte. Autonoomia tähendab enesemääratlusteooria kohaselt inimese kogetud vabadust tegutseda oma tahte ja väärtuste kohaselt, ilma et teda sunnitaks või kontrollitaks väljastpoolt (Ryan & Deci, 2000). Kultuurivaldkonna mittetulundusühingutes väljendub autonoomia eelkõige võimaluses ise valida, milliseid projekte ellu viia, kuidas tegevusi korraldada ning millal ja kuidas osaleda. Intervjuudes ilmneb, et eestvedajad tegutsevad sageli omal initsiatiivil, planeerivad ise oma tegevusi ning viivad neid ellu vastavalt oma võimalustele.

*...tuleks selle sama juubeli juurde, ma olen üliõnnelik, et selle tegelikult ette võtsime ja ära tegime. Kohal olid endised liikmed, külalised ja külaliskollektiivid. Ning meie endine juhendaja, see oli lausa autunne. (F2I3)*

See toetab autonoomiatunnet ning suurendab motivatsiooni panustada ka pikemas perspektiivis. Samas ei tähenda autonoomia täielikku sõltumatust, kuna tegevus toimub siiski kindlate ressursside ja tingimuste raames, mis võivad seda piirata.

Teise olulise komponendina ilmneb kompetentsuse vajadus, mis väljendub kogemuses, et ollakse võimelised oma tegevusega hakkama saama. Näiteks kirjeldatakse projektide kirjutamist, ürituste korraldamist ja koostöö juhtimist kui protsesse, mis nõuavad oskusi, kuid pakuvad ka eduelamust. Kui tegevus õnnestub – näiteks saadakse projektitoetus või korraldatakse edukas sündmus, kinnitab see eestvedajatele nende võimekust ning toetab edasist tegutsemisvalmidust. See on kooskõlas enesemääratlusteooria seisukohaga, mille järgi kompetentsustunne tugevdab sisemist motivatsiooni. Nagu väljendati fookusgrupi intervjuus, taotlusi kirjutab see, kes on vastava kompetentsiga:

*...meil on rollid jaotatud ning jagame, kes taotlusi kirjutab. (F2I1)*

Võib eeldada, et eestvedajad teadvustavad oma oskusi ja jagavad vastutust vastavalt liikmete kompetentsidele. Selline rollide jaotus aitab suurendada tegevuse efektiivsust ning vähendab üksikisiku koormust. Samuti toetab see organisatsiooni sisemist koostööd ja suurendab eestvedajate kindlustunnet oma ülesannetega toimetulekul.

Kolmanda olulise tegurina tuleb esile seotus ehk kuuluvustunne. Intervjuudes rõhutatakse korduvalt koostööd, ühiselt tegutsemist ja kogukondlikku mõõdet. Eestvedajad kirjeldavad, kuidas inimesed tulevad kokku, osalevad sündmustel ja panustavad ühiselt, mis loob tugeva sotsiaalse sideme. Kuuluvustunne on oluline motivatsiooniallikas, kuna see annab tegevusele tähenduse ja tugevdab pühendumust. See kinnitab teooriat, mille kohaselt seotus teistega on üks keskseid tegureid, mis hoiab inimesi aktiivsena ka olukorras, kus materiaalne tasu puudub. Eestvedajate jaoks on kuuluvustunne sageli seotud arusaamaga, et nende tegevusel on ulatuslikum, rahvuskultuuriline tähendus:

*...see jäi mulle eriti meelde, sest tekkis usk, et meie rahvuskultuur elab. See valla ühtsus, ühtsustunde loomine on just see, mis ühendab neid inimesi, kes selle valdkonnaga tegelevad. (F2I5)*

Lisaks individuaalsele motivatsioonile ilmneb intervjuudest ka eestvedajate tegevuse laiem ühiskondlik mõju. Kultuurialane tegevus aitab hoida kohalikku identiteeti, tugevdada

kogukonnatunnet ja säilitada rahvuskultuuri. Eestvedajate jaoks on tähenduslik teadmine, et nende tegevus ühendab inimesi ning loob võimalusi ühiseks tegutsemiseks. Selline kogukondlik mõõde suurendab tegevuse mõtet ning motiveerib eestvedajaid jätkama ka keerulisemates tingimustes.

Intervjuudest ilmneb, et eestvedajate motivatsiooni mõjutab ka järelkasvu olemasolu ning noorte ja uute liikmete huvi kultuuritegevuse vastu. Aktiivsete osalejate lisandumine annab eestvedajatele kindlustunde, et tegevusel on jätkuvus ning kogukonna huvi kultuurialase tegevuse vastu püsib. See suurendab usku organisatsiooni võimele jätkata ning motiveerib eestvedajaid oma tegevust jätkama ka olukordades, kus liikmete arv võib ajutiselt väheneda.

*...kuigi selle aasta algus oli kehavõitu, polnud nii palju liikmeid kui eelmisel aastal. Aga jaanuaris oli üllatus, meid oli juba 12 ja veebruari lõpus juba 19, lootus, et meid saab 20 täis, see on olnud nii positiivne. (F111)*

Sellest selgub, et liikmete aktiivsus ja uute osalejate lisandumine ei mõjuta ainult organisatsiooni toimimist, vaid omab olulist mõju ka eestvedajate emotsionaalsele motivatsioonile. Uute liikmete huvi nähakse märgina sellest, et tegevus on vajalik ja väärtustatud, mis omakorda suurendab eestvedajate tegutsemisvalmidust.

*...koosolemise tunne on oluline, sest igaüks tahab kuuluda kuskile. Nii tore on, kui sul on tore punt kuhu kuuluda. (F116)*

See näitab, et kuuluvustunne ja ühine tegutsemine on eestvedajate jaoks olulised motivatsiooniallikad, mis aitavad hoida nii kogukonna aktiivsust kui ka organisatsioonide järjepidevust.

Kuigi sisemised motivaatorid on domineerivad, ei saa alahinnata ka väliste tegurite rolli. Intervjuudest ilmneb, et omavalitsuse toetus, koostöövõimalused ja tunnustus mõjutavad eestvedajate motivatsiooni olulisel määral. Välsed tegurid ei asenda sisemist motivatsiooni, kuid võivad seda oluliselt tugevdada, luues tingimused, milles eestvedajad tunnevad, et nende tegevust märgatakse ja hinnatakse. Näiteks võib projektitoetuse saamine või positiivne tagasiside suurendada motivatsiooni ning kinnitada, et tehtav tegevus on vajalik:

*...üldse kui kutsutakse esinema, see on juba väga uhke tunne. (F214)*

*...kui keegi ütleb hiljem või helistab, et tehtu oli nii ilus ja tegite seda hästi, siis see positiivne tagasiside tekitab energiat ja emotsiooni, et teed õiget asja tahad seda veel teha. (F113)*

*...suur asi on see ikka, et vallavalitsus toetab oma kollektiive tegevustoetuse ja projektitoetusega. (F2I3)*

Intervjuudest ilmneb, et eestvedajate jaoks on tähtis ka tegevusest saadav emotsionaalne rahulolu. Positiivsed emotsioonid, publiku tagasiside ning ühised saavutused aitavad säilitada motivatsiooni ka keerulisematel perioodidel. Emotsionaalne rahulolu ei teki mitte ainult suuremate saavutuste, vaid ka igapäevaste positiivsete kogemuste kaudu – proovist lahkudes hea tunde, tänuliku publiku või kolleegi tunnustava sõnaga. Eriti väärtustatakse hetki, kus nähakse oma tegevuse mõju teistele inimestele ning kogetakse ühist rõõmu ja tunnustust. Sellised emotsionaalsed kogemused annavad eestvedajatele kinnitust, et nende panus on oluline ja vajalik. Samuti suurendavad positiivsed kogemused ühtekuuluvustunnet ning loovad motivatsiooni jätkata tegevust ka olukordades, kus töökoormus on suur või ressursid piiratud. Uurimistulemused viitavad, et emotsionaalne rahulolu ei ole eestvedajate jaoks üksnes meeldiv lisaväärtus, vaid tähendusrikas tegur, mis aitab hoida pikaajalist pühendumust ja tegutsemisvalmidust.

Samas ei ole need tegurid esmased motivatsiooniallikad, vaid pigem toetavad juba olemasolevat sisemist motivatsiooni. Uurimistulemused näitavad, et välised motivaatorid ei toimi eestvedajate puhul iseseisva motiveeriva jõuna, vaid pigem tugevdavad juba olemasolevat sisemist motivatsiooni. Tunnustus, projektitoetused ja võimalus avalikult esineda ei ole peamised põhjused tegevuses osalemiseks, kuid need aitavad kinnitada eestvedajatele, et nende tegevus on vajalik ja väärtustatud. See on kooskõlas enesemääratlusteooriaga, mille kohaselt võivad välised tegurid toetada sisemist motivatsiooni juhul, kui need ei mõju kontrollivalt, vaid toetavad inimese autonoomiat ja eneseväärikust.

Kuigi eestvedajad kirjeldavad oma tegevust positiivselt, ilmneb intervjuudest ka teatav pingestatus vabatahtliku töö ja igapäevaste kohustuste vahel. Vabatahtlik tegevus toimub samaaegselt tööelu, pereelu ja muude kohustuste kõrval, mistõttu nõuab see eestvedajatelt pidevat ajalist ja vaimset pingutust. See näitab, et tugev sisemine motivatsioon ei pruugi alati olla piisav pikaajaliseks tegutsemiseks ilma toetava keskkonnata.

Selgub ka, et motivatsiooni võivad piirata mitmed tegurid. Eelkõige tuuakse esile ajapuudus ja suur töökoormus, mis võivad vähendada valmisolekut panustada:

*...keegi ei saa selle eest palka, teeme seda kõike oma töö kõrvalt ja teeme nii palju kui jaksame. (F1I5)*

Intervjuude põhjal võib järeldada, et eestvedajate motivatsiooni püsimine sõltub suurel määral sellest, kas nende panust märgatakse ja väärtustatakse. Kuigi sisemine motivatsioon on tugev, võib pikaajaline vabatahtlik töö ning pidev vastutuse kandmine põhjustada väsimust ja motivatsiooni langust. Kultuurivaldkonna mittetulundusühingutes tehakse suur osa tegevusest põhitöö ja pereelu kõrvalt, mistõttu võib tekkida ülekoormus. Uurimused on näidanud, et läbipõlemise risk on eriti suur olukordades, kus vastutus on koondunud vähestele inimestele ning kus puudub piisav tugivõrgustik (Gunasekare, 2016). See võib pikemas perspektiivis mõjutada nii eestvedajate tegutsemisvalmidust kui ka organisatsioonide toimimist. Seetõttu on oluline, et eestvedajate tegevust toetataks lisaks rahalisele abile ka moraalse tunnustuse ja koostöövõimalustega.

Analüüsist selgub, et isegi kõrge sisemise motivatsiooni korral võivad välised tingimused takistada aktiivset osalemist. Seega ei ole motivatsioon ainult individuaalne omadus, vaid kujuneb ka keskkonna mõjul. Toetav keskkond suudab motivatsiooni hoida ja tugevdada, samas kui ebapiisav tugi või liigne koormus võivad seda õõnestada isegi siis, kui inimese isiklik tahe ja pühendumus on kõrged.

Tulemused näitavad, et kultuurialaste mittetulundusühingute eestvedajate motivatsioon põhineb eelkõige tegevuse sisemisel tähendusel. Kõige olulisemaks osutuvad võimalus panustada kogukonda, hoida rahvuskultuuri ning kogeda ühtekuuluvust teiste inimestega. Vastustest ilmneb, et vabatahtlikus kultuuritegevuses ei ole määrava tähtsusega materiaalne kasu, vaid tegevuse emotsionaalne ja sotsiaalne väärtus. Samal ajal sõltub motivatsiooni püsimine ka toetavast keskkonnast, piisavatest ressurssidest ning tunnustusest. Seetõttu on vaja, et kohalik omavalitsus ja kogukond toetaksid eestvedajaid pidevalt, et tagada kultuurialase tegevuse kestlikkus ning eestvedajate valmisolek tegevust jätkata.

## **4.2 Eestvedajate ootused kohaliku omavalitsuse ja kogukonna koostööle**

Käesolev alapeatükk keskendub sellele, millised on uuritavate ühingute eestvedajate ootused kohaliku omavalitsuse ja kogukonna koostööle kultuurivaldkonnas. Analüüsitakse, kuidas eestvedajad tajuvad koostöö võimalusi, milliseid toetavaid tegureid nad oluliseks peavad ning millised ootused neil on erinevate osapoolte rollidele. Koostöö kvaliteet ei ole ainult

korralduslik küsimus, sest väikeses omavalitsuses, kus iga kollektiiv võib sõltuda teiste panusest, võib hästi toimiv koostöö tekitada vahe sündmuse toimumise ja mittetoimumise vahel. Seetõttu püütakse mõista, millised tingimused soodustavad tõhusat koostööd ning kuidas see mõjutab kultuuritegevuste arengut kohalikul tasandil.

Teoreetiliselt käsitletakse kogukonda mitte ainult territoriaalse üksusena, vaid ka sotsiaalsete suhete ja ühiste praktikate kaudu kujuneva nähtusena. Tönnies (1887) rõhutab kogukonna emotsionaalset ja suhetepõhist mõõdet, samas kui Wenger (1998) käsitleb kogukonda praktikapõhise ühendusena, kus inimesed tegutsevad ühise eesmärgi nimel. Wengeri käsitluses ei teki praktikakogukonnad formaalsete struktuuride tulemusena, need kasvavad välja ühisest tegevusest, jagatud kogemustest ja teineteiselt õppimisest. Seega võib kogukonda kultuurivaldkonnas käsitleda aktiivse partnerina, kes ei ole ainult sihtrühm, vaid osaleb kultuuripraktikate kujundamises. Samuti rõhutavad kolmanda sektori käsitlused, et mittetulundusühingud toimivad vahendajatena avaliku sektori ja kogukonna vahel, aidates kaasa koostööle ja osalusele (Evers & Laville, 2004, Vabaühenduste Liit, 2017).

Intervjuude põhjal ilmneb, et eestvedajate ootused koostööle on eelkõige seotud toimiva ja praktilise koostööga, mis toetab kultuuritegevuste elluviimist. Eestvedajad ei räägi koostööst abstraktsel tasandil, vaid seostavad seda konkreetsete tegevuste ja võimalustega. Näiteks tuuakse esile, et oluline on, et erinevad kollektiivid ja organisatsioonid oleksid valmis ühiselt tegutsema, mida väljendavad ka järgnevad seisukohad:

*...kollektiivid ikkagi tulevad ja teevad kaasa kui neid kutsuda. (F2I1)*

*...kui meil on olnud vaja ruume kasutada, siis nii vald kui ka allasutused on olnud väga vastutulelikud. Ainult helitehnika osas on nii ja naa. (F2I1)*

*...kaks positiivset on Valga Muuseum ja kultuurikeskus, kellega on hästi toreid koostööprojekte ja neilt saab alati abi ja toetust. (F2I2)*

Kuigi koostööd kirjeldatakse üldiselt positiivsena, ilmneb intervjuudest siiski, et koostöö kvaliteet sõltub suurel määral konkreetsetest inimestest ja olemasolevatest suhetest. See võib muuta koostöö haavatavaks olukordades, kus võtmeisikud vahetuvad või suhted nõrgenevad.

Intervjuudest ilmneb, et kuigi üldist koostööd hinnatakse positiivselt, tajutakse teatud piiranguid ressursside kättesaadavuses. Eelkõige puudutavad probleemid tehnilisi vahendeid ja korralduslikke ressursse, mis võivad mõjutada kultuurisündmuste kvaliteeti ja elluviimise võimalusi. See näitab, et koostöö toimimiseks ei piisa ainult heast tahtest, vaid tähis on ka piisavate praktiliste ressursside olemasolu.

Sellest võib järeldada ootust, et kogukond toimib aktiivse praktikakogukonnana (Wenger, 1998), kus koostöö põhineb ühisel osalusel ja vastastikusel panustamisel. Intervjuudest ilmneb, et eestvedajate jaoks ei tähenda koostöö üksnes ressursside jagamist, vaid ka vastastikust toetust ja ühiselt tegutsemise tunnet. Koostöö väärtust väljendatakse eelkõige läbi praktiliste kogemuste, kus erinevad organisatsioonid ja asutused aitavad kaasa ühiste eesmärkide saavutamisele. Ühine tegutsemine loob omaette väärtuse, mis jääb alles ka pärast konkreetset sündmust, lisaks see tugevdab omavahelist sidet ja muudab järgmise koostöö lihtsamaks.

Uurimustulemustest selgub, et kogukonnas toimiv koostöö põhineb suurel määral usaldusel ja varasematel positiivsetel kogemustel. Uurimistulemused näitavad, et edukad koostöösuhted suurendavad eestvedajate kindlustunnet ning motiveerivad neid aktiivsemalt uusi algatusi ellu viima. Samuti aitab koostöö vähendada üksikute eestvedajate koormust, kuna vastutus ja ülesanded jagunevad erinevate osapoolte vahel. Usaldus ei teki üleöö, seda saab kasvatada korduvate positiivsete kogemustega, aga kõik võib ühe ebaõnnestumisega nõrgeneda.

Lisaks kogukonnasisesele koostööle on eestvedajate ootused suunatud ka omavalitsuse rollile. Intervjuudes kirjeldatakse omavalitsust eelkõige toetava partnerina, kellelt oodatakse praktilist tuge, sealhulgas ruumide kasutamise võimaldamine, rahaline toetus ja korralduslik abi. Sellised hinnangud näitavad, et eestvedajate ootused ei ole suunatud niivõrd otsustusprotsessides osalemisele, vaid pigem sellele, et omavalitsus looks tingimused kultuuritegevuste elluviimiseks.

Samas võib selline rollijaotus vähendada mittetulundusühingute võimalusi mõjutada kultuurivaldkonna pikemaajalisi arengusuundi. Kui eestvedajate roll piirdub peamiselt tegevuste elluviimisega, võivad nende teadmised ja kogemused jääda strateegilisel tasandil arvesse võtmata. Eestvedajatel on tihti täpsem arusaam sellest, mida kogukond tegelikult vajab ja see teave ei jõua alati sinna, kus tehakse otsuseid. See võib omakorda vähendada tunnet, et kohaliku kultuurielu kujundamine toimub koostöös erinevate osapooltega.

See väljendab selgelt rollijaotusele, kus mittetulundusühingud tegutsevad peamiselt elluviijatena ning omavalitsus võimaldajana. Teoreetiliselt sobitub see kolmanda sektori käsitlusega, mille kohaselt paiknevad vabaühendused riigi ja kogukonna vahelisel alal ning täidavad sageli teenuste ja tegevuste elluviimise rolli (Salamon & Anheier, 1992, Evers &

Laville, 2004). Samas tähendab selline jaotus, et koostöö ei pruugi olla täielikult tasakaalus, vaid põhineb pigem funktsionaalsel vastastikusel sõltuvusel.

Selline koostöömudel võib tekitada olukorra, kus mittetulundusühingud sõltuvad suurel määral omavalitsuse ressurssidest ja toetusest, kuid nende võimalused mõjutada kultuurivaldkonna strateegilisi otsuseid jäävad piiratud. See võib vähendada kolmanda sektori autonoomiat ning kujundada koostööst pigem toetussuhte kui võrdse partnerluse.

Üheks oluliseks ootuseks on eestvedajatele selge arusaam infovahetusest ja suhtlusest. Intervjuudes rõhutatakse, et koostöö toimimiseks on oluline teadmine, kelle poole pöörduda ning kuidas süsteem toimib:

*...kui on olemas see kontakt, siis ma julgen sinna ka pöörduda. (F2I3)*

Intervjuudest ilmneb, et usalduslikud suhted ja varasemad positiivsed kogemused mängivad koostöö kujunemisel olulist rolli. Isiklikud kontaktid muudavad suhtlemise lihtsamaks ning suurendavad eestvedajate valmisolekut abi küsida või uusi koostööalgatusi teha. See näitab, et väikese omavalitsuse kontekstis põhineb koostöö suurel määral sotsiaalsetel suhetel ja kogukondlikul usaldusel. Ning, et koostöö kujunemisel mängivad olulist rolli mitteformaalsed suhted ja isiklikud kontaktid, mis on väikese kogukonna kontekstis sageli määrava tähtsusega.

Samas toob see esile ka teatud piirangud. Kui koostöö põhineb eelkõige isiklikel kontaktidel ja varasematel kogemustel, võib see tähendada, et kõikidel osapooltel ei ole võrdsed võimalused koostöös osaleda. See kinnitab ka laiemat teoreetilist arusaama, et osalus ei ole alati ühtlaselt jaotunud ning sõltub sotsiaalsest kapitalist ja ligipääsust ressurssidele (Négrier, 2020). Võib öelda, et kuigi koostöö toimib, ei pruugi see olla kõigile võrdselt kättesaadav.

*...kuna meie teeme teistest nii erinevat asja, siis meil on pigem raske leida ühisosa, kuidas koostööd teha. (F1I1)*

See näitab, et koostöövõimalused võivad sõltuda ka ühingu tegevusvaldkonnast. Kui kollektiivide tegevus on sarnane, on lihtsam leida ühiseid eesmärke ja korraldada ühiseid ettevõtmisi. Samas võivad teistsuguse tegevussuunaga organisatsioonid jääda rohkem omaette tegutsema ning nende võimalused koostööks võivad olla piiratumad, kuid mitte võimatud.

Intervjuudes toodi esile ka, et koostöövõimalused ei pruugi olla võrdselt jaotunud linna ja maapiirkonna organisatsioonide vahel. Ühe osaleja hinnangul:

*...koostöö võiks olla parem selles suhtes, et maapiirkonna omasid võiks kaasata rohkem linnasündmustele. See on koht, mida saaks kindlasti parandada. (F2I6)*

See viitab, et kuigi koostöövõimalused on olemas, ei pruugi kõik organisatsioonid tunda end kohaliku kultuurielu tegevustesse võrdselt kaasatuna. Samuti näitab see vajadust teadlikuma ja tasakaalustatuma koostöö kujundamise järele, kus rohkem tähelepanu pööratakse ka väiksemate või äärealadel tegutsevate organisatsioonide kaasamisele.

Selline mitteformaalsetel kontaktidel põhinev koostöö võib soodustada küll kiiret ja paindlikku suhtlust, kuid samal ajal võib see muuta koostöövõrgustikud suletumaks nende jaoks, kellel puuduvad varasemad kokkupuuted või vajalik sotsiaalne kapital. Seetõttu võivad mõned kogukonnaliikmed või väiksemad organisatsioonid jääda koostöövõimalustest kõrvale. Samuti uued inimesed, kes alustavad selles valdkonnas tegutsemist võivad jääda hätta, sest nad ei tea, mida küsida ning kellelt.

Lisaks praktilisele koostööle ilmneb intervjuudest ka ootus suuremale süsteemsusele. Näiteks tuuakse esile varasemad ühised kohtumised, kus jagati infot ja koordineeriti tegevusi:

*...tagasi võiks tuua selle kaks korda aastas mittetulundusühingute kooskäimise. (F1I1)*

Sellest saab järeldada, et olemasolevad koostöövormid ei pruugi olla piisavalt järjepidevad ega struktureeritud. Koostöö sõltumine üksikutest kohtumistest või projektipõhistest kontaktidest võib raskendada pikaajalise koostöövõrgustiku kujunemist.

Need ettepanekud viitavad, et eestvedajad väärtustavad regulaarseid koostöövorme, mis võimaldavad infot vahetada ja tegevusi paremini koordineerida. Regulaarsed kohtumised aitaksid suurendada teadlikkust teiste organisatsioonide tegevustest ning looksid rohkem võimalusi ühiste algatuste tekkimiseks. Samuti võiks süsteemsem koostöö aidata vähendada olukordi, kus organisatsioonid tegutsevad üksteisest eraldatult või dubleerivad tegevusi.

Sellised kogemused viitavad vajadusele struktureerituma koostöö järele, kus erinevad osapooled saaksid regulaarselt suhelda ja oma tegevusi kooskõlastada. See on kooskõlas käsitlusega, mille kohaselt toimiv koostöö eeldab mitte ainult juhuslikku suhtlust, vaid ka teadlikult kujundatud osalusmehhanisme.

Intervjuudest ilmnas ka, et kogukondlikku koostööd ja ühtekuuluvust toetavad ühised traditsioonilised sündmused. Näiteks korraldavad Valga vallavalitsus ja kultuurikeskus igal

aastal mittetulundusühingutele suunatud ühise peo, kuhu on kutsutud erinevad MTÜd oma tegevust tutvustama. Sellised ühised kohtumised aitavad tugevdada organisatsioonide omavahelisi suhteid, suurendada nähtavust ning luua kogukonnas ühtekuuluvustunnet.

Eestvedajate ootused ei piirdu aga ainult koostöö toimimisega, vaid hõlmavad ka selle mõju kultuurielule laiemalt. Intervjuudest ilmneb arusaam, et tugev koostöö võimaldab luua mitmekesisemaid ja kvaliteetsemaid kultuurisündmusi ning kaasata rohkem inimesi. Väikeses omavalitsuses on koostöö sageli eelduseks, mitte lisaväärtus. Mõnel ühingul ei pruugi olla endal ressursse suure sündmuse korraldamiseks, kuid koos teistega tegutsedes saab teha seda, mida üksi pole võimalik. See kinnitab teoreetilist seisukohta, et kogukondlikud algatused ja vabaihendused mängivad olulist rolli kultuurilise osaluse laiendamisel (Morrone, 2006, Dupin-Meynard & Villarroja, 2020).

Samuti aitab koostöö suurendada kogukonna aktiivsust ja osalust kultuurielus, kuna ühised algatused loovad rohkem võimalusi erinevate sihtrühmade kaasamiseks. Väikese omavalitsuse kontekstis on selline koostöö oluline ka seetõttu, et üksikutele organisatsioonidel võivad puududa piisavad ressursid suuremate ettevõtmiste iseseisvaks korraldamiseks.

Samas ei väljendu eestvedajate ootustes selgelt soov osaleda kultuuripoliitiliste otsuste kujundamises. Nende ootused on suunatud eelkõige praktilise koostöö parandamisele, mitte otsustusõiguse suurendamisele. Analüüs viitab, et ka koostöö ootustes peegeldub sama muster, mis ilmnes kaasatuse analüüsis, ehk rõhk on tegevusel, mitte otsustamisel.

See võib viidata ka sellele, et eestvedajad on harjunud pigem täitma elluviija rolli ega taju end kohaliku kultuuripoliitika aktiivsete kujundajatena. Samuti võib see peegeldada arusaama, et strateegiliste otsuste tegemine kuulub peamiselt omavalitsuse pädevusse. Selline hoiak võib piirata kogukondliku osaluse arengut laiemal tasandil. Sellise olukorra muutmine ei eelda ainult eestvedajate hoiaku või suhtumise muutust vaid see vajab, et omavalitsus loob kanalid ja võimalused, kus nende mõtted päriselt kuuldavaks saavad.

Kokkuvõttes selgub, et eestvedajate ootused kohaliku omavalitsuse ja kogukonna koostööle on seotud eelkõige praktilise ja usaldusliku koostööga, mis toetab kultuuritegevuste igapäevast toimimist. Oluliseks peetakse selget suhtlust, ligipääsu ressursidele ning võimalust teha koostööd teiste organisatsioonide ja asutustega.

Uurimistulemused viitavad, et väikese omavalitsuse kontekstis põhineb koostöö suurel määral isiklikel kontaktidel ja kogukondlikul usaldusel. Samal ajal ilmneb, et eestvedajate

roll piirdub peamiselt tegevuste elluviimisega ning vähem nähakse end kultuuripoliitiliste otsuste mõjutajatenä. See kinnitab, et kolmanda sektori roll avaldub kohalikul tasandil eelkõige piirkonna kultuurielu hoidmise ja praktilise korraldamise kaudu. Selline koostöömudel aitab kaasa kohaliku kultuurielu kestvusele ning toetab kogukondliku aktiivsuse säilimist, kuid samal ajal võib piirata mittetulundusühingute võimalusi osaleda kultuurivaldkonna strateegilises kujundamises.

### **4.3 Eestvedajate kaasatus kultuurielu arendamisse ja otsustusprotsessidesse**

Järgnevas analüüsis käsitletakse eestvedajate hinnanguid nelja peamise teemavaldkonna kaudu: esmalt vaadeldakse kaasatust praktilise tegutsemise ja koostöö perspektiivist, seejärel analüüsitakse osalust otsustusprotsessides, kolmandaks keskendutakse tunnetuslikule ja emotsionaalsele mõõtmele ning lõpuks käsitletakse tegureid, mis panustamist piiravad või mõjutavad.

Kaasamist käsitletakse avaliku juhtimise ja kultuurikorralduse teoorias protsessina, mille kaudu erinevad osapooled osalevad nii otsuste kujundamises kui ka nende elluviimises (Lepa jt 2004, Kübar & Hinsberg, 2014). Oluliseks peetakse mitte ainult osalemise võimalust, vaid ka tegelikku mõju otsustusprotsessidele, mis eristab sisulist osalust formaalsest osalusest (Illing & Lepa 2005). Selle põhjal on asjakohane analüüsida eestvedajate hinnanguid, kuna need peegeldavad kaasamise toimimist praktikas ning võimaldavad hinnata, kas nende roll piirdub tegevuste elluviimisega või hõlmab ka osalemist otsuste kujundamises.

Intervjuude põhjal ilmneb, et eestvedajate hinnangud oma kaasatusele on mitmetasandilised, kuid selgelt eristub üks domineeriv muster. Kaasalöömist seostatakse eelkõige aktiivse osalemisega kultuuritegevuste korraldamises ja elluviimises, mitte otsustusprotsessides osalemisega. Näiteks kirjeldatakse koostööd teiste kollektiivide ja omavalitsusega kui loomulikku osa tegevusest, kus kollektiivid löövad kaasa, kui neid kutsutakse. Olgu kutsujaks omavalitsus või teine kollektiiv. Eelnev viitab tugevale praktilisele kaasatusele ning näitab, et eestvedajad tajuvad end kultuurielu toimimise kesksete tegutsejatena.

Samas käsitletakse otsustusprotsessides osalemist märksa harvemini ja kaudsemalt, mis viitab sellele, et osvõttu ei tajuta otsustusõiguse või otsese mõjuna. See eristus on

analüütiliselt oluline, kuna näitab, et kaasatus ei avaldu ühtlaselt kõigil tasanditel. Eestvedajad on küll aktiivsed tegevuste elluviijad, kuid ei pruugi samal määral tajuda end otsustusprotsesside kujundajatena.

Intervjuudest jäi ka mulje, et eestvedajad on sellise rollijaotusega suuresti harjunud. Kuigi mõnes intervjuus väljendati soovi olla rohkem kaasatud aruteludesse ja otsustusprotsessidesse, keskenduti enamasti siiski oma tegevuse korraldamisele ja elluviimisele. Pikaajaline harjumus kujundab ootusi, kui inimene pole kunagi kogunud, et tema arvamused oleks otsuste tegemisel mõju, siis hakkab ta seda pidama normaalseks ja ei oskagi seda soovida. See võib viidata, et pikaajaliselt väljakujunenud praktikad kujundavad arusaama sellest, milline on mittetulundusühingute roll kohaliku kultuurielu kujundamisel.

Osaluse praktiline mõõde avaldub kõige selgemalt igapäevases tegutsemises, kus keskne roll on kultuurisündmuste korraldamisel ja koostööl erinevate osapoolte vahel. Intervjuudest ilmneb, et eestvedajad tegutsevad aktiivsete algatajate ja elluviijatena, kes vastutavad ideede realiseerimise eest. Näiteks kirjeldati, kuidas projektitoetuse saamiseks tuli tegevused varakult ette planeerida:

*...kui mul oli vaja raha saada, siis ma pidin kuu aega ette planeerima ja see õnnestus. (F2I3)*

Eelnev näitab, et kaasalöömine tähendab eestvedajate jaoks ka isiklikku vastutust ja initsiatiivi, mitte ainult osalemist. See on kooskõlas käsitlusega, mille järgi kaasamine ei tähenda ainult osalemise võimalust, vaid ka aktiivset panustamist ja vastutuse jagamist ühiste eesmärkide saavutamisel (Kübar & Hinsberg, 2014). Samas võib selline tugev tegevuspõhine osalemine tähendada ka seda, et suur osa vastutusest kultuurielu toimimise eest kandub eestvedajatele endile. Olukord võib suurendada küll nende autonoomiat ja nähtavust kogukonnas, kuid samal ajal tekitada olukorra, kus kultuuritegevuse tegevuse püsimine sõltub vähestest aktiivsetest inimestest. Selline sõltuvus üksikutest eestvedajatest võib muuta kultuurielu haavatavaks olukordades, kus aktiivsete inimeste motivatsioon väheneb või nad tegevusest kõrvale jäävad.

Koostöö teiste mittetulundusühingute ja kollektiividega kujuneb keskseks kaasatuse väljendusvormiks. Intervjuudest ilmneb, et ühistegevus ja vastastikune panustamine on tavapärane praktika, näiteks toodi esile, et:

*...kui on mõnikord korraldame mingi ühisprojekti, siis ikkagi oleme päris hästi seda teinud. (F2I2)*

*...oleme ka lätlastega koostööprojekte teinud, mis on hästi läinud. (F2I1)*

Sellised näited viitavad, et koostöö põhineb ühisel eesmärgil ning toimib olulise mehhanismina kultuurielu toimimisel. Samas ei tähenda pidev koostöö automaatselt osalemist otsuste kujundamises, vaid kinnitab pigem eestvedajate rolli tegevuse tasandil. Kirjeldatu peegeldab Illingu ja Lepa (2005) eristust praktilise osaluse ja sisulise kaasatuse vahel, kus tegevustes osalemine ei pruugi tähendada tegelikku mõju otsustusprotsessidele.

Suur tähtsus on ka koostööl omavalitsusega, mida kirjeldatakse eelkõige toetava ja võimaldavana. Intervjuudes rõhutatakse, et vald on *...olnud nagu vastutulelik ja kui midagi vaja on, siis saab abi.* (F2I3) Samuti tuuakse esile rahaline ja projektipõhine tugi, näiteks: *...see on ikkagi suur asi, kui vald toetab ja laekub mingi summa, mida sa oled planeerinud.* (F2I3)

Eelkirjeldatud viitab, et omavalitsust nähakse eelkõige ressursside võimaldajana, mitte otsustuspartnerina. Taoline arusaam kinnitab, et kaasatus väljendub ligipääsus ressurssidele ja tegutsemisvõimalustele, mitte otsustusõiguses. Lisaks seostub Tjosvoldi (1985) käsitlusega, mille kohaselt mõjutavad juhtimispraktikad otseselt osalusvõimaluste kujunemist ning seda, millisel määral erinevad osapooled saavad kaasa rääkida.

Antud arusaam võib viidata ka sellele, et eestvedajate võimalused mõjutada kultuurivaldkonna strateegilisi otsuseid on piiratud. Kui koostöö omavalitsusega põhineb peamiselt ressursside saamisel ja praktilisel toetusel, võivad mittetulundusühingud jääda pigem elluviija kui võrdse partneri rolli. Olukord võib vähendada tunnet, et kultuurielu arengusuundade kujundamine toimub koostöös erinevate osapooltega.

Samas võib anda viite, et eestvedajad ei taju omavalitsust partnerina ühisel otsustusprotsessis, vaid pigem institutsioonina, kelle kaudu saadakse vajalikud ressursid tegevuste elluviimiseks. Eelkirjeldatud peegeldab funktsionaalset koostöömudelit, kus suhted põhinevad praktilisel vajadusel, mitte võrdsel osalusel kultuuripoliitika kujundamisel.

Lisaks ilmneb, et koostöö ei toimu ainult formaalsete mehhanismide kaudu, vaid suurel määral ka igapäevaste kontaktide kaudu. Näiteks rõhutati, et julgetakse vajadusel abi küsida. Mida võib tõlgendada kui, et kaasatus sõltub ligipääsust suhtlusvõrgustikele ning ei ole kõigile võrdset kättesaadav. Taoline olukord sobitub teoreetilise käsitlusega, mille kohaselt võivad osalusvõimalused sõltuda sotsiaalsest kapitalist ja olemasolevatest suhetest (Négrier, 2020).

*...kui mul on vaja kellegagi koostööd teha, siis ma otsin tema numbri ja helistan talle, see ei ole mingi probleem. (F2I4)*

*...valla kodulehel on mittetulundusühingute info kenasti olemas, kui ma ei tunne kedagi isiklikult siis ma vaatan seal kontaktid. Mulle väga meeldib, et see kõik on seal kättesaadav. (F2I3)*

Eelnevast võib järeldada, et aktiivsemalt on kaasatud need eestvedajad, kellel on juba olemas vajalikud kontaktid ja varasem koostöökogemus. Vastaval juhul ei pruugi osalusvõimalus kujuneda kõigile võrdselt kättesaadavaks, vaid sõltub suurel määral inimese positsioonist kohalikus võrgustikus. See võib omakorda piirata uute algatajate või väiksemate organisatsioonide võimalusi nähtavaks saada ja koostöös osaleda. Selline olukord kinnitab käsitlust, mille kohaselt ei ole osalusvõimalused ühiskonnas võrdselt jaotunud, vaid sõltuvad olemasolevatest ressurssidest ja sotsiaalsetest võrgustikest (Négrier, 2020).

Analoogilist rollijaotust aitab selgitada ka kolmanda sektori käsitlus, mille kohaselt mittetulundusühingud toimivad sageli vahendajadena avaliku sektori ja kogukonna vahel, panustades küll aktiivselt tegevuste elluviimisse, kuid omamata samaväärset rolli otsustusprotsessides (Vabaühenduste Liit, 2017, Evers & Laville, 2004). Seetõttu võib öelda, et eestvedajate tegutsemine on tugev praktilisel tasandil, kuid piiratum strateegilisel tasandil.

Intervjuudest ilmneb ka, et kaasatusel on eestvedajate jaoks oluline emotsionaalne mõõde. Võimalus panustada kogukonna kultuuriellu loob tunde, et nende tegevus on vajalik ja väärtustatud. Osavõtt ei tähenda seega ainult praktilist osalemist, vaid ka kuuluvustunnet ja teadmist, et nende panusel on kogukonna jaoks tähendus. Konkreetne emotsionaalne seotus võib suurendada eestvedajate motivatsiooni ning tugevdada nende valmisolekut kultuuritegevustes pikaajaliselt osaleda.

Analüüsi põhjal selgub, et eestvedajate jaoks tähendab kaasatus eelkõige võimalust tegutseda ja panustada kultuuriellu praktilisse korraldamisse. Nad tajuvad end aktiivsete elluviijatena, kelle panus on vajalik ja nähtav, kuid nende roll süsteemi laiemas kujundamises ei tule samal määral esile. Nimetatud võib kirjeldada, et kaasatus on Valga valla puhul pigem tegevuspõhine kui otsustuslik, mis loob selge eristuse osalemise ja mõju vahel. Seega avaldub eelmainitu eelkõige praktilises tegutsemises ja kultuuriellu korraldamises, mitte niivõrd strateegiliste arengusuundade kujundamises.

Vastav eristus praktilise osalemise ja otsustusliku mõju vahel viitab, et kaasamine ei tähenda automaatselt võrdset osalust kõigil tasanditel. Kuigi eestvedajad on kultuuriellu igapäevases

toimimises keskse tähtsusega, jääb nende mõju strateegilistele otsustele piiratumaks. Analoogiline situatsioon võib viidata hierarhilisele koostöömudelile, kus mittetulundusühingud osalevad aktiivselt tegevuste elluviimisel, kuid kultuurivaldkonna laiem suunamine toimub peamiselt institutsionaalsel tasandil.

#### **4.4 Eestvedajate kaasatuse ja jätkusuutliku tegutsemise toetamise võimalused**

Antud alapeatükis vaadeldakse, kuidas oleks võimalik suurendada kultuuri-MTÜde eestvedajate kaasatust ning toetada nende jätkusuutlikku tegutsemist Valga vallas. Keskendutakse sellele, millised tegurid aitavad eestvedajatel aktiivselt panustada ja tegevust jätkata ning millist rolli mängivad siin nii kohalik omavalitsus kui ka kogukond. Samuti arutletakse, millised lahendused võiksid toetada paremat koostööd ja luua soodsamaid tingimusi kultuurialase tegevuse jätkamiseks. Küsimus ei ole ainult selles, mida tuleks muuta, vaid ka selles, milliseid olemasolevaid tugevusi saaks paremini ära kasutada.

Ilmneb, et eestvedajate kaasatus ja tegutsemisvalmidus on tugevalt seotud nende võimalustega tegutseda, saada toetust ning kogeda oma tegevuse mõju. Varasemates osades ilmnes, et eestvedajate roll on valdavalt praktiline nad korraldavad sündmusi, loovad koostöösuhteid ja viivad ellu ideid, kuid nende osalus otsustusprotsessides on piiratud. Seetõttu ei saa kaasatuse suurendamist käsitleda üksnes tegevuste mahu kasvatamisena, vaid pigem tuleb luua tingimused, mis võimaldavad eestvedajatel osaleda sisulisemalt ja jätkusuutlikumalt.

Ühe keskse tegurina kerkib esile vajadus süsteemsema ja järjepidevama koostöö järele omavalitsuse ja mittetulundusühingute vahel. Intervjuudest ilmnes, et koostöö toimib küll igapäevasel tasandil, kuid on sageli seotud konkreetsete vajaduste ja isiklike kontaktidega.

Selline lähenemine muudab koostöö sõltuvaks mitteformaalsetest suhetest ning ei pruugi tagada kõigile võrdseid võimalusi. Eelkirjeldatu võib muuta koostöö haavatavaks olukordades, kus aktiivsed eestvedajad vahetuvad või olemasolevad suhtlusvõrgustikud nõrgenevad. Seetõttu võiks kaasatuse suurendamiseks kujundada regulaarseid ja läbipaistvaid koostöövorme, näiteks ühised arutelud, kohtumised või infovahetusplatvormid, mis ei sõltu üksnes isiklikest kontaktidest. Regulaarsus võib olla siin võtmesõna, ühekordne

kohtumine ei loo usaldust, kuid kaks korda aastas ja korduv kokkusaamine hakkab aegamisi muutuma normaalsuseks. See aitaks muuta koostöö läbipaistvamaks ja püsivaks ning toetaks ka uute osalejate kaasamist.

Teiseks ilmneb vajadus parandada eestvedajate osalust otsustusprotsessides. Nagu varasem analüüs näitas, ei taju eestvedajad end otsustajatena, vaid pigem elluviijatena. Teoreetiliselt on aga sisuline osalus seotud just võimalusega mõjutada otsuste kujunemist (Illing & Lepa 2005). Kaasatuse suurendamiseks oleks oluline luua rohkem võimalusi, kus eestvedajad saavad osaleda kultuurivaldkonna arengusuundade aruteludes, näiteks kaasates neid varasemas etapis planeerimisprotsessidesse. Antud tegevus aitaks vähendada lõhet praktilise osaluse ja otsustusmõju vahel ning tugevdaks eestvedajate rolli partnerina. Positiivse kogemusena toodi intervjuudes esile varasemad ühised arutelud ja kohtumised:

*...vanasti saime korra või kaks aastast kokku ja siis MTÜd rääkisid, mis neil plaanis on ja mis nad teevad. Need kokkusaamised olid nagu arutelu koosolekud, mis mulle väga meeldisid. (F1I1)*

See, et minevikku mäletatakse positiivsena ja selle taastamist soovitakse, annab märku, et vajadus ning mudel on olemas, aga puudub järjepidevus. Taoline olukord on kindlasti koht, mida on lihtne muuta, et parandada suhtlust omavalitsuse ja kollektiivide vahel.

Oluline tegur on ka ressursside kättesaadavus, mis mõjutab otseselt eestvedajate võimekust tegutseda. Intervjuudest ilmnas, et projektide ettevalmistamine ja sündmuste korraldamine nõuab märkimisväärset ajakulu ning isiklikku panust. Isegi kui motivatsioon võib olla kõrge, võivad piiravad tegurid, eriti ajapuudus või rahalised ressursid, takistada tegevuse jätkamist. Seetõttu on oluline, et omavalitsus jätkaks ja arendaks toetussüsteeme, mis võimaldavad eestvedajatel oma tegevust planeerida ja ellu viia. Samas ei ole oluline ainult rahaline toetus, vaid ka nõustamine ja info jagamine, mis aitavad vähendada halduskoormust.

Mitmes intervjuus ilmnas, et teatud kollektiivide tegevus sõltub otseselt konkreetsete võtmeisikute olemasolust. Näiteks toodi välja raskusi dirigentide leidmisel ning kahtlust, kas kollektiivide tegevust on võimalik pikemaajaliselt jätkata. Ühes intervjuus kirjeldati olukorda järgmiselt:

*...me oleme juba viis aastat ilma dirigendita olnud ja see on raske, aga oleme hakkama saanud. (F2I2)*

Õeldu näitab, et kultuurialane tegevus võib väikese kogukonna tingimustes muutuda haavatavaks, kui vajalikku järelkasvu või spetsialiste ei leidu. Viis aastat ilma dirigendita, ei

kirjelda vaid ühe inimese puudumist, aga näitab, kui suur on professionaalsete kultuuritöötajate ja spetsialistide puudus maapiirkonnas. Samas väide „aga oleme hakkama saanud“ ka seda, kui tugev on eestvedajate tahe tegevust jätkata isegi ebasoodsates tingimustes.

Lisaks materiaalsele teguritele mängib olulist rolli ka tunnustus ja väärtustamine. Varasem analüüs näitas, et eestvedajate motivatsioon on suuresti seotud sellega, kas nende panust märgatakse ja hinnatakse. Seetõttu võiks kaasatuse suurendamiseks pöörata rohkem tähelepanu mitteformaalsele tunnustamisele, näiteks avalikule tagasisidele, koostöö esiletõstmisele või kogukondlike saavutuste väärtustamisele. Tunnustus ei pea olema iga kord suursugune, piisaks ka sellest, kui vallavalitsuse esindaja tuleb kohale ja ütleb, et see on oluline mida tehakse. Vastav tegutsemisviis toetab sisemist motivatsiooni ning aitab hoida eestvedajaid aktiivsena ka pikemas perspektiivis.

Kogukonna rolli vaadates ilmneb, et eestvedajate tegevus ei toimu isoleeritult, vaid sõltub osalusest ja huvist. Teoreetiliselt võib kogukonda käsitleda praktikapõhise ühendusena (Wenger, 1998), kus ühine tegevus loob sidemeid ja tugevdab osalust. Kirjeldatut võib mõista, et kogukond ei ole kultuuritegevuse passiivne publik, vaid aktiivne osapool, kelle kaasatusest sõltub ka eestvedajate motivatsioon. Uurimistulemused kinnitavad antud käsitlust, kuna eestvedajad seostavad kogukonna aktiivsust eelkõige ühise tegutsemise ja vastastikuse toetusega.

Intervjuudest ilmneb, et eestvedajad ootavad kogukonnalt aktiivset osalemist ja valmisolekut panustada, näiteks üritustel osalemise või koostöö kaudu. Seetõttu on oluline luua tingimused, mis soodustavad kogukonna kaasamist, näiteks mitmekesiste tegevuste pakkumise ja parema infoliikumise kaudu.

Intervjuudest tuli välja ka mure noorte vähese kaasatuse pärast. Eestvedajate hinnangul osalevad kultuuritegevustes sageli samad inimesed ning publiku vananemine võib tulevikus mõjutada nii osalejate arvu kui ka tegevuste jätkumist. Noored ei osale mitte sellepärast, et kultuur neid ei huvitaks, vaid sageli seetõttu, et pakutavad tegevused ei kõneta neid või nad ei tea neist lihtsalt piisavalt. Kirjeldatud situatsioon võib anda märku vajadusele mõelda rohkem sellele, kuidas jõuda nooremate sihtrühmadeni ning pakkuda tegevusi, mis kõnetaksid erinevas vanuses kogukonnaliikmeid. Noorte vähene osavõtt võib mõjutada kultuuritegevuse kestvust ja järelkasvu kujunemist pikemas perspektiivis.

Seejuures tuleb arvestada, et kaasatus ei ole kõigile võrdselt kättesaadav. Nagu analüüs näitas, sõltub osalemine sageli kontaktidest, kogemusest ja ressursidest. Seetõttu peaks osalemisvõimaluse suurendamine hõlmama ka teadlikku tähelepanu sellele, kuidas kaasata uusi inimesi ja organisatsioone, kes ei pruugi veel aktiivselt osaleda. Mis omakorda aitab vältida olukorda, kus kultuurielu kujundamine jääb kitsama ringi kätte. Väikese kogukonna puhul peeti loomulikuks, et inimesed suhtlevad ja pöörduvad üksteise poole otse:

*...kuna meil on väike kogukond siis tegelikult inimesed tunnevad üksteist ja ikkagi pöörduvad otse. (F111)*

Intervjuudest ilmses, et kultuurielu korraldamine ja tegutsejate aktiivsus tuginevad suurel määral samadele inimestele. Sageli on tegemist pikaajaliste eestvedajatega, kes täidavad korraga mitut rolli ning kelle panusest sõltub traditsiooniliste tegevuste jätkumine. Samuti toodi esile, et uusi inimesi on keeruline kaasata ning paljud ei soovi võtta täiendavaid kohustusi. Pikemas perspektiivis võib see mõjutada kultuuritegevuse järjepidevust ning suurendada olemasolevate eestvedajate koormust.

Huvitava tähelepanekuna ilmses intervjuudest, et eestvedajad ei keskendunud niivõrd probleemide kritiseerimisele, vaid rääkisid pigem võimalustest tegutseda olemasolevates tingimustes. Kuigi toodi esile ajapuudust, väheseid ressursse ja inimeste nappust, ei domineerinud intervjuudes rahulolematust, vaid pigem kohanemine olemasoleva olukorraga. Mainitu võib viidata tugevale sisemisele motivatsioonile ja harjumusele tegutseda piiratud ressursside tingimustes.

Kokkuvõttes tuleb välja, et kultuuri-MTÜde eestvedajate kaasatuse suurendamine ja tegevuste toetamine eeldab mitme teguri koosmõju. Oluline on tagada süsteemne koostöö, parandada osalusvõimalusi otsustusprotsessides, toetada eestvedajate tegevust ressursside ja nõustamise kaudu ning väärtustada nende panust. Samuti mängib olulist rolli kogukonna aktiivsus ja osalus, mis loob eeldused kultuuritegevuse jätkumiseks. Ükski neist teguritest ei toimi üksinda, süsteemne koostöö ilma tunnustuseta ei hoia inimesi, tunnustus ilma ressurssideta ei taga tegevuse jätkumist. Seega kujuneb eestvedajate kaasatus ja tegevuse areng erinevate osapoolte vastastikusel koostöös, kus kandev roll on nii omavalitsusel, kogukonnal kui ka eestvedajatel endil.

## 5. ARUTELU JA JÄRELDUSED

Selles peatükis võetakse kokku uurimistöö käigus saadud tulemused ning analüüsitakse Valga valla kultuurialaste mittetulundusühingute eestvedajate motivatsiooni, kaasatust ja rolli kohaliku kultuurielu kujundamisel. Samuti tuuakse välja peamised järeldused ning esitatakse soovitusel, kuidas toetada eestvedajate tegevust ja suurendada kultuurielu pikaajalist toimimist.

Uurimistulemustest nähtub, et kultuurialaste mittetulundusühingute eestvedajate motivatsioon põhineb peamiselt sisemistel teguritel. Eestvedajad seostavad oma tegevust huvi, eneseteostuse, kogukonda panustamise ja kultuuritraditsioonide hoidmisega. Kultuuritegevust ei käsitleta ainult huvitegevusena, vaid sellel nähakse laiemat kogukonda ühendavat ja kohalikku identiteeti hoidvat rolli. Motivatsiooni toetavad kuuluvustunne, ühine tegutsemine ning teadmine, et nende tegevusel on kogukonna jaoks tähendus.

Samas ilmnes, et tegus kultuurielu sõltub suuresti vähestest aktiivsetest eestvedajatest. Sageli korraldavad ja veavad tegevusi samad inimesed ning uute osalejate kaasamine on keeruline. Eriti toodi esile noorte vähene huvi ja probleemid järelkasvuga. See võib pikemas perspektiivis mõjutada kultuuritegevuse jätkumist, eriti olukorras, kus võtmerollis olevad inimesed tegevusest kõrvale jäävad või nende koormus suureneb.

Analüüsist selgus, et eestvedajate kaasatus väljendub eelkõige praktilises tegevuses, näiteks kultuurisündmuste korraldamises, projektide elluviimises ja koostööprojektides osalemises. Eestvedajad tajuvad end pigem aktiivsete tegutsejate kui otsustusprotsesside mõjutajatena. See viitab eristusele praktilise osaluse ja otsustusmõju vahel ning näitab, et kaasatus ei avaldu kõikidel tasanditel võrdselt. Koostöö kohaliku omavalitsusega toimib peamiselt praktilisel tasandil ning põhineb sageli olemasolevatel kontaktidel ja varasematel koostöökogemustel.

Väikese kogukonna tingimustes põhineb koostöö suurel määral usaldusel, isiklikel suhetel ja mitteformaalsetel kontaktidel. Selline koostöövorm muudab suhtlemise küll lihtsaks ja kiireks, kuid võib teisalt piirata uute inimeste ja organisatsioonide kaasamist. Uurimistulemused näitavad, et aktiivsemalt osalevad enamasti inimesed, kes on juba olemasolevates võrgustikes sees, mistõttu võib kultuurielu kujunemine jääda kitsama ja aktiivse ringi kanda.

Kuigi eestvedajad tõid intervjuudes esile probleeme, ajapuudus, inimeste nappus ja piiratud ressursid, ei keskendunud niivõrd rahulolematusele, vaid pigem võimalustele olemasolevates tingimustes tegutseda. Eelnev võib tõestada, et tugevale kohanemisvõimele ja sisemisele motivatsioonile, kuid ühtlasi võib selline harjumine vähendada ootust suurematele muutustele ja süsteemsemale arengule.

Uurimistulemuste põhjal võib järeldada, et kultuurialaste mittetulundusühingute eestvedajad on Valga valla kultuurielu olulised kandjad, kelle tegevus toetab inimestevahelist seotust, kultuurilist mitmekesisust ja kohaliku identiteedi kujunemist. Ühtlasi sõltub kultuuritegevused suurel määral eestvedajate sisemisest motivatsioonist ja valmisolekust panustada, mistõttu on oluline pöörata rohkem tähelepanu nende tegevuse toetamisele ja järelkasvu kujundamisele.

Uurimistulemuste põhjal on võimalik välja tuua mitmeid soovitusi, mis toetaksid eestvedajate kaasatuse suurendamist ja tegevuse toimimist:

1. Arendada süsteemsemat koostööd kohaliku omavalitsuse ja mittetulundusühingute vahel. Oluline oleks luua regulaarseid koostöö- ja aruteluvorme, kus eestvedajad saaksid jagada oma kogemusi, tutvustada tegevusplaane ning arutada kohaliku kultuurielu vajadusi. Muudatus aitaks parandada infovahetust, tugevdada koostöösuhteid ning vähendada olukordi, kus koostöö sõltub peamiselt isiklikest kontaktidest.

2. Suurendada eestvedajate võimalusi osaleda kultuurivaldkonna arengusuundade kujundamises. Uurimistulemused näitasid, et eestvedajad tajuvad end peamiselt tegevuste elluviijatena, mitte otsustusprotsessides osalejatena. Seetõttu oleks oluline kaasata neid varasemas etapis kultuurivaldkonna planeerimisse ja aruteludesse. Antud muudatus soosiks tugevdada tunnet, et nende kogemusi ja teadmisi väärtustatakse ning võimaldaks kujundada kohaliku kultuurielu arengut koostöös kogukonnaga.

3. Jätkata ja arendada toetussüsteeme, mis pakuvad lisaks rahalisele abile ka praktilist tuge. Lisaks rahalistele toetustele vajavad eestvedajad ka praktilist abi, näiteks nõustamist, info jagamist ja tuge projektide ettevalmistamisel. See aitaks vähendada halduskoormust ning toetaks eestvedajaid olukorras, kus kultuuritegevust tehakse sageli vabatahtlikult põhitöö kõrvalt.

4. Pöörata rohkem tähelepanu eestvedajate tunnustamisele ja nende panuse nähtavaks tegemisele. Uurimusest ilmnes, et tunnustus ja positiivne tagasiside on eestvedajate jaoks oluline motivatsiooniallikas. Eestvedajate tegevuse märkamine ja väärtustamine aitaks

toetada nende sisemist motivatsiooni ning suurendada tunnet, et nende panus on kogukonna jaoks oluline. Eelmainitud võib omakorda aidata vähendada väsimust ja toetada pikaajalist tegutsemisvalmidust.

5. Toetada noorte ja uute osalejate kaasamist kultuuritegevusse. Mitmed korrad toodi esile, et kultuuritegevus tugineb sageli samadele aktiivsetele inimestele ning järelkasvu leidmine on keeruline. Seetõttu oleks oluline pöörata rohkem tähelepanu noorte kaasamisele ja sellele, kuidas muuta kultuuritegevus erinevatele vanusegruppidele atraktiivsemaks. Eelkirjeldatud aitaks tagada kultuurielu järjepidevust ja vähendada sõltuvust üksikutest eestvedajatest.

6. Suurendada kogukonna teadlikkust ja osalusvõimalusi. Oluline on toetada kogukonna laiemat kaasamist kultuuritegevusse, et laiendada osalejate ringi ja tugevdada omavahelist kokkukuuluvust. Selleks võiks parandada infoliikumist, tutvustada rohkem kohalikke algatusi ning luua rohkem võimalusi ühiseks tegutsemiseks. Arengut edasi viivad etapid aitaks kaasa sellele, et kultuurielu ei jääks ainult väikese aktiivse ringi kanda.

Edasiste uurimissuundadena võiks käsitleda noorte kaasamist maapiirkondade kultuuritegevusse, eestvedajate koormust ja läbipõlemise riski ning väikeste omavalitsuste kultuurielu järjepidevust laiemalt. Samuti võiks uurida, kuidas mõjutavad mitteformaalsed võrgustikud ja isiklikud kontaktid kohalike kaasatust ja koostöövõimalusi väikestes omavalitsustes.

## KOKKUVÕTE

Käesoleva magistritöö eesmärgiks oli uurida Valga valla kultuurialaste mittetulundusühingute eestvedajate tegutsemise motivatsiooni ja kaasatust kohaliku kultuurielu arendamisse, et mõista nende tegevust mõjutavaid tegureid, koostöökogemusi ning võimalusi osalemise ja tegutsemise toetamiseks.

Uurimistulemused näitavad, et kultuurialaste mittetulundusühingute eestvedajate motivatsioon on valdavalt sisemine ning seotud huvi, eneseteostuse ja kogukonda panustamise sooviga. Eestvedajad kirjeldavad oma tegevust kui olulist ja vajalikku panust, mis pakub rahulolu ning tugevdab kuuluvustunnet. Motivatsiooni kujunemisel mängivad olulist rolli autonoomia, kompetentsuse ja seotuse vajadused. Välised tegurid, nagu rahaline toetus, tunnustus ja koostöövõimalused, ei ole esmased motivaatorid, kuid toimivad oluliste toetavate teguritena, mis aitavad kaasa tegevuse jätkumisele ja arengule.

Analüüsist ilmnes, et eestvedajad on kaasatud eelkõige praktilisesse tegevusesse, sealhulgas kultuurisündmuste korraldamisesse, projektide elluviimisesse ning koostöösse teiste organisatsioonide ja kogukonnaliikmetega. Eestvedajad tajuvad end aktiivsete tegutsejatena, kelle panus on vajalik kohaliku kultuurielu toimimiseks ja mitmekesistamiseks. Samas on nende aktiivne roll otsustusprotsessides piiratum ning nad ei näe end niivõrd strateegiliste otsuste kujundajatena, vaid pigem tegevuste elluviijatena. Eelnev viitab selgele eristusele, praktilise osaluse ja otsustusmõju vahel ning näitab, et kaasatus ei avaldu kõikidel tasanditel võrdselt.

Eestvedajate ootused koostööle kohaliku omavalitsuse ja kogukonnaga on eelkõige seotud praktilise toe, toimiva kommunikatsiooni ja koostöövõimalustega. Oluliseks peetakse ligipääsu rahalistele ja materiaalsetele ressurssidele, selget infovahetust ning võimalust osaleda ühistes tegevustes. Koostöö põhineb sageli isiklikel kontaktidel ja varasematel kogemustel, mis võib piirata koostöövõimaluste kättesaadavust suuremale ringile. Seega on vajadus süsteemsema ja läbipaistvama koostöö järele, mis toetaks kõigi osapoolte võrdsemat osalus kogemust.

Uurimusest selgus ka, et eestvedajate tegevust mõjutavad mitmed piiravad tegurid, millest olulisemad on ajapuudus, suur töökoormus ning piiratud ressursid. Kuna tegevus toimub sageli vabatahtlikkuse alusel ja põhitöö kõrvalt, võib see vähendada eestvedajate võimekust

ja valmisolekut panustada pikemaajaliselt. Samuti ilmnes, et kultuuritegevus sõltub suurel määral samadest aktiivsetest inimestest, mis muudab kultuurielu püsivuse haavatavaks. See näitab, et isegi kõrge sisemise motivatsiooni korral sõltub aktiivne osalemine suurel määral ka toetavast keskkonnast ja olemasolevatest võimalustest.

Kokkuvõttes võib öelda, et kultuurialaste mittetulundusühingute eestvedajad on Valga valla kultuurielu olulised kandjad, kelle tegevus toetab piirkonna seotust, kultuurilist mitmekesisust ja kohaliku identiteedi kujunemist. Nende roll seisneb eelkõige kultuuritegevuste algatamises ja elluviimises, samas kui nende potentsiaal osaleda strateegilisel tasandil on hetkel vähem rakendatud.

Uurimistulemuste põhjal on võimalik välja tuua mitmeid soovitusi, mis toetaksid eestvedajate osalemise suurendamist ja nende tegevuse pikemaajalist jätkumist. Oluline on kujundada süsteemsem ja regulaarsem koostöö kohaliku omavalitsuse ja mittetulundusühingute vahel, näiteks luues püsivad suhtlus- ja aruteluvormid. Samuti tuleks suurendada eestvedajate võimalusi osaleda kultuurivaldkonna arengusuundade kujundamises ning kaasata neid varasemas etapis otsustusprotsessidesse.

Mitmel korral toodi esile ka noorte vähene kaasalöömine ja raskused järelkasvu leidmisel, mis võib pikemas perspektiivis mõjutada kultuuritegevuse jätkumist. Lisaks on vajalik jätkata ja arendada toetussüsteeme, mis pakuvad lisaks rahalisele abile ka praktilist tuge ja nõustamist. Tähelepanu tuleks pöörata ka eestvedajate tunnustamisele ning kogukonna laiemale kaasamisele, et laiendada osalusvõimalusi ja vähendada sõltuvust kitsastest suhtlusvõrgustikest.

# KASUTATUD KIRJANDUS JA ALLIKAD

## Intervjuud

F1 = Fookusgrupi intervjuu Valga valla mittetulundusühingu esindajatega (huvitegevus).  
Toimumiskoht Valga Kultuurikeskus. Kuupäev 18.03.2026. (Intervjuu salvestis ja  
litereering autori valduses)

F2 = Fookusgrupi intervjuu Valga valla mittetulundusühingu esindajatega (rahvatantsu ja  
koorimuusika). Toimumiskoht Valga Kultuurikeskus. Kuupäev 18.03.2026.  
(Intervjuu salvestis ja litereering autori valduses)

## Kasutatud kirjandus

- Anderson, B. (1983). *Imagined communities: Reflections on the origin and spread of nationalism*. London: Verso.
- Bach-Mortensen, A. M., & Montgomery, P. (2018). What are the barriers and facilitators for third sector organisations (non-profits) to evaluate their services? A systematic review. *Systematic Reviews*, 7(13).
- De Weger, E., Van Vooren, N., Luijkx, K. G., Baan, C. A., Drewes, H. W. (2018). Achieving successful community engagement: a rapid realist review. *BMC Health Services Research*, 18, Article 285 <https://doi.org/10.1186/s12913-018-3090-1>
- Dupin-Meynard, A., & Villarroya, A. (2020). Cultural participation in European cultural policies. In E. Négrier, L. Bonet & A. Dupin-Meynard (Eds.), *Cultural policies in Europe: A participatory turn?* London: Routledge.
- Gerger, S. Å. (2012). *Focus groups*. Stockholm Environment Institute.
- Gunasekare, T. (2016). Self-determination theory (SDT): A review on SDT as a complementary theory of motivation. *Kelaniya Journal of Human Resource Management*, 11(1), 1–15.

- Herzberg, F., Mausner, B., & Snyderman, B. B. (1959). *The motivation to work*. New York: Wiley.
- [https://api.pageplace.de/preview/DT0400.9781351504430\\_A30546568/preview-9781351504430\\_A30546568.pdf](https://api.pageplace.de/preview/DT0400.9781351504430_A30546568/preview-9781351504430_A30546568.pdf) (vaadatud 30.03.2026)
- Illing, E & Lepa, R. (2005). *Kaasamisvormid*. Tallinn: Poliitikauuringute Keskus Praxis.
- Jakobson, M.-L., Kalev, L., Lumi, O., Ruutsoo, R., Saarts, T., Sootla, G., Toots, A., Vetik, R. (2013) *Poliitika ja valitsemislaused*. Tallinn: Kõrgkooliõpik, Tallinna Ülikool.
- Kolb, D. A. (1984). *Experiential Learning: Experience as the Source of Learning and Development*. Englewood Cliffs, New Jersey: Prentice Hall.
- Kübar, U., Hinsberg, H. (2014). *Kaasamine avalikus sektoris ja vabakonnas*. EMSL.
- Lagerspetz, M. (2017). *Ühiskonna uurimise meetodid. Sissejuhatus ja väljajuhatus*. Tallinn: Tallinna Ülikooli kirjastus.
- Laherand, M-L. (2010). *Kvalitatiivne uurimisviis*. Tallinn: Sulesepp.
- Latham, G. P., & Pinder, C. C. (2005). Work motivation theory and research at the dawn of the twenty-first century. *Annual Review of Psychology*, 56, 485–516.
- Lepa, R., Illing, E., Kasmets, A., Lepp, Ü & Kallaste, E. (2004). *Kaasamine otsusetegemise protsessi*. Tallinn: Poliitikauuringute Keskus Praxis.
- Maslow, A. (2007). *Motivatsioon ja isiksus*. Tallinn: Mantra.
- Morrone, A. (2006). *Guidelines for measuring cultural participation*. Montreal: UNESCO Institute for Statistics.
- Négrier, E. (2020). Cultural policies and participation in Europe. In E. Négrier, L. Bonet & A. Dupin-Meynard (Eds.), *Cultural policies in Europe: A participatory turn?* London: Routledge.
- Ryan, R. M., & Deci, E. L. (2000). Intrinsic and extrinsic motivations: Classic definitions and new directions. *Contemporary Educational Psychology*, 25(1), 54–67.
- Salamon, L. M., & Anheier, H. K. (1992). In search of the nonprofit sector I: The question of definitions. *Voluntas: International Journal of Voluntary and Nonprofit Organizations*, 3(2), 125–151.

- Tjosvold, D. (1985). Dynamics within participation: An experimental investigation. *Group & Organization Studies*, 10(3), 260–277.
- Tönnies, F. (1887). *Community and civil society*. German History Intersections.
- Vihalemm, T. 2014. *Fookusgrupi intervjuu*. URL: <https://samm.ut.ee/fookusgrupi-intervjuu>
- Vihma, Peeter ja Madle Lippus 2014. Eesti kogukondade hetkeseis. Uuringuraport. Tallinn: Linnalabor ja Eesti Külaliikumine Kodukant.
- Villemson, P. (2025). *Eesti ja Läti kohalike omavalitsuste kultuurikorraldusliku koostöö perspektiiv Valga ja Valka linnade näitel*. Magistritöö. Tartu Ülikool.
- Vo, T. T. D., Tuliao, K., & Chen, C. W. (2022). Work motivation: The roles of individual needs and social conditions. *Behavioral Sciences*, 12(2), 49.
- Õunapuu, L. 2014. *Kvalitatiivne ja kvantitatiivne uurimisviis sotsiaalteadustes*. Tartu: Tartu Ülikool.

## Dokumendid ja seadused

- KOKS 1993 = Kohaliku omavalitsuse korralduse seadus. 1993. Riigi Teataja.  
<https://www.riigiteataja.ee/akt/13312632?leiaKehtiv> (vaadatud 30.04.2026)
- Kultuuri arengukava... 2021 = Kultuuri arengukava 2021-2030. Tallinn: Kultuuriministeerium. (vaadatud 30.04.2026)
- MTÜD 1996 = Mittetulundusühingute seadus. (1996). Riigi Teataja.  
<https://www.riigiteataja.ee/akt/13278757?leiaKehtiv> (vaadatud 30.04.2026)
- Protokoll 27.02.2025 = Valga Vallavalitsuse kultuurialaste toetuste määramise komisjoni koosoleku protokoll nr 1-4.11/1 (27.02.2025)
- Protokoll Studio JOY 14.03.2025 = Valga Vallavalitsuse kultuurialaste toetuste määramise komisjoni koosoleku protokoll nr 1-4.11/3 (14.03.2025)
- Valga Vallavolikogu. (2022). Kultuuritegevuse ja kogukonna arengu toetamise tingimused ja toetuste eraldamise kord (määrus nr 14). Riigi Teataja.  
<https://www.riigiteataja.ee/akt/414052021001?leiaKehtiv> (vaadatud 31.03.2026)

## Kodulehed

MTÜ Abi koduleht: Projektitoetused.

<https://www.mtyabi.ee/nouanded/rahastamine/projektitoetused/> (vaadatud 30.04.2026).

MTÜ Abi koduleht: Riigieelarveline toetus.

<https://www.mtyabi.ee/nouanded/rahastamine/riigieelarveline-toetus/> (vaadatud 30.04.2026).

MTÜ Abi koduleht: Tegevustoetus.

<https://www.mtyabi.ee/nouanded/rahastamine/tegevustoetus/> (vaadatud 30.04.2026).

Siseministeeriumi koduleht: Läbipaistev rahastamine

<https://www.siseministeerium.ee/labipaistev-rahastamine#toetuse-andmise-kord> (vaadatud 31.03.2026)

Valga valla koduleht: Komisjonid. <https://valga.ee/juhtimine-ja-majandus/valla-juhtimine/vallavolikogu/komisjonid-volikogu/> (vaadatud 28.04.2026)

Valga valla koduleht: Mittetulundusühingud ja seltsingud. <https://valga.ee/haridus-kultuur-kogukond-sport/kogukond/mittetulundusuhingud-ja-seltsingud/> (vaadatud 31.03.2026)

## **Lisa 1. Fookusgrupi intervjuu kava**

### **I plokk: Kogemused ja tähendused**

#### **Eesmärk:**

Kaardistada osalejate senised kogemused ja arusaamad seoses kultuurisündmustega.

#### **Küsimused:**

Pange kirja viimasest aastast kolm kultuuriüritust, mis teile on eriliselt meelde jäänud.

Millised kultuurisündmused on teile isiklikult või teie ühingu vaates meelde jäänud?

Millised väärtused või põhimõtted on teie jaoks kultuurisündmuste puhul olulised?

### **II plokk: Rollid ja panustamise võimalused**

#### **Eesmärk:**

Uurida, kuidas osalejad tajuvad oma ühingu rolli ja võimalikku panust kultuurisündmuste kontekstis.

#### **Küsimused:**

Pakkuge välja üks fantaasia, milline võiks olla Valga vallas üks hea üritus.

Kirjeldage lühidalt ja tooge välja, kuidas teie ühing saab sellesse panustada nii, et see on teile jõukohane ja põnev?

Millist rolli näete oma ühingul kultuurisündmuste juures?

Millistes olukordades tunnete, et teie ühingu panus on loomulik või põhjendatud?

Kuidas võiks teie roll tulevikus muutuda või areneda?

### **III plokk: Koostöö ja info liikumine**

#### **Eesmärk:**

Mõista koostöö kujunemist ning info ja ideede liikumist osapoolte vahel.

**Küsimused:**

Kui korraldada mõnda neist üritustest, mille üle te äsja fantaseerisite, siis kuidas peaks toimuma koostöö kultuurivaldkonna eri osapoolte vahel, et need saaks hästi ära korraldatud? Kes saaks mida teha?

Kuidas te kirjeldaksite koostööd erinevate osapoolte vahel praegu kultuurivaldkonnas?

Kuidas jõuavad teieni info ja ideed, millega oleks võimalik kaasa minna? Kuidas saaksite ise teada anda, kui teil tekib idee, mida ei saa teha üksi, mis vajab koostööd?

Mis toetab või takistab omavahelist mõttevahetust ja koostööd?

## **SUMMARY**

### **Motivation and Involvement of Leaders of Cultural Non-Profit Organisations in Developing Local Cultural Life in Valga Rural Municipality**

This master's thesis examines the motivation and involvement of leaders of cultural non-profit organisations in the development of local cultural life in Valga Rural Municipality, Estonia.

Cultural non-profit organisations play an important role in preserving local traditions, strengthening community cohesion and creating opportunities for cultural participation. In smaller municipalities where public resources are limited, local cultural life depends heavily on the initiative and commitment of volunteer leaders. Despite their significance, the factors that motivate these individuals, their experiences of cooperation with local authorities and the conditions that support their long-term engagement have received limited scholarly attention.

The thesis aimed to analyse the motivation and involvement of leaders of cultural non-profit organisations in Valga Rural Municipality and to identify ways to strengthen their participation and the sustainability of their activities. The study addressed four research questions: what factors influence leaders' motivation and willingness to act; what expectations they have regarding cooperation with the municipality and the community; how they assess their involvement in local cultural development and decision-making; and how their long-term engagement could be better supported.

The theoretical framework combines motivation theory, participation and engagement studies and approaches to community and third-sector organisations. Classical motivation theories provide a foundation for understanding what drives voluntary engagement. Particular emphasis is placed on Self-Determination Theory which explains motivation through the psychological needs for autonomy, competence and relatedness. The empirical study uses a qualitative research design. Data were collected through two focus group interviews with eleven leaders of cultural non-profit organisations operating in Valga Rural Municipality. The first focus group included representatives of organisations engaged in

hobby education and cultural leisure activities while the second comprised leaders of folk dance and choral music collectives. An important methodological consideration is the researcher's dual role, the author works as a cultural specialist in Valga Municipal Government and is therefore an insider to the context under study. This position is addressed through deliberate reflexivity throughout the research process.

The findings show that the leaders' motivation was primarily intrinsic, rooted in the enjoyment of cultural activities, opportunities for self-realisation, the preservation of cultural traditions and the desire to contribute to the local community. Autonomy, competence and relatedness emerged as central motivational factors. External factors such as municipal support and public recognition played a supportive role but were not the primary drivers of participation. Key challenges identified included a lack of time, competing work and family responsibilities and difficulties in engaging younger and new members.

Leaders perceived their involvement mainly in practical terms seeing themselves as organisers and implementers of cultural activities rather than shapers of decision-making processes. Cooperation with the municipality was evaluated positively but was largely limited to access to funding, facilities and practical assistance while opportunities to influence cultural policy at a strategic level remained restricted. Cooperation relied heavily on personal relationships which made participation opportunities unequally accessible. The dependence of cultural life on a narrow group of active leaders poses a risk to the long-term sustainability of the sector.

The thesis concludes that the leaders of cultural non-profit organisations are essential contributors to local cultural life in Valga Rural Municipality whose continued engagement requires supportive cooperation structures, recognition and adequate resources. Based on the findings, the recommendations are presented aimed at increasing the involvement of leaders and sustaining their motivation. The recommendations address the need for more systematic cooperation, the inclusion of leaders in cultural planning processes, the provision of practical support alongside financial assistance, the recognition of voluntary contributions, the promotion of youth engagement and the broadening of community participation in cultural life.

## **Lihtlitsents lõputöö reprodutseerimiseks ja üldsusele kättesaadavaks tegemiseks**

Mina, Kaisa Kerge,

1. annan Tartu Ülikoolile tasuta loa (lihtlitsentsi) enda loodud teose pealkirjaga „Valga valla kultuurialaste mittetulundusühingute eestvedajate motivatsioon ja kaasatus kohaliku kultuurielu arendamisse“ mille juhendajad on prof Jana Reidla ja MA Marko Lõhmus, reprodutseerimiseks säilitamise ja üldsusele kättesaadavaks tegemise eesmärgil, sealhulgas digitaalarhiivi ADA lisamise eesmärgil kuni autoriõiguse kehtivuse tähtaja lõppemiseni;
2. annan Tartu Ülikoolile loa teha punktis 1 nimetatud teos üldsusele kättesaadavaks Tartu Ülikooli veebikeskkonna, sealhulgas digitaalarhiivi kaudu Creative Commonsi litsentsiga CC BY NC ND 4.0, mis lubab autorile viidates teost reprodutseerida, levitada ja üldsusele suunata ning keelab luua tuletatud teost ja kasutada teost ärieesmärgil, kuni autoriõiguse kehtivuse lõppemiseni;
3. olen teadlik, et punktides 1 ja 2 nimetatud õigused jäävad alles ka autorile;
4. kinnitan, et lihtlitsentsi andmisega ei riku ma teiste isikute intellektuaalomandi ega isikuandmete kaitse õigusaktidest tulenevaid õigusi.

Kaisa Kerge

14.05.2026