

TARTU ÜLIKOOL

Pärnu Kolledž

Ettevõtluse osakond

Sandra Hunt

**ETTEVÕTLUSKESKKONNA ANALÜÜS  
KOHALIKUS OMAVALITSUSES TORI  
VALLA NÄITEL**

Lõputöö

Juhendaja: Kandela Õun

Pärnu 2021

Soovitan suunata kaitsmisele

juhendaja nimi

/digiallkirjastatud/

kaasjuhendaja nimi

/digiallkirjastatud)

Kaitsmisele lubatud

TÜ Pärnu kolledži programmijuht programmijuhhi nimi

/digiallkirjastatud/

Olen koostanud töö iseseisvalt. Kõik töö koostamisel kasutatud teiste autorite tööd, põhimõttelised seisukohad, kirjandusallikatest ja mujalt pärinevad andmed on viidatud.

autori nimi

/digiallkirjastatud/

## SISUKORD

Sissejuhatus .....	4
1. Ettevõtluskeskkond ja ettevõtluse roll.....	7
1.1. Ettevõtluse olemus ja ettevõtjate ootused .....	7
1.2. Ettevõtluskeskkonna kujunemine ja kujundamine .....	11
1.3. Ettevõtluse arendamise võimalused kohaliku omavalitsuse tasandil .....	15
2. Ettevõtluskeskkonna analüüs Tori vallas .....	19
2.1. Piirkonna ettevõtluskeskkonna tutvustus ja uuringu läbiviimise meetodid .....	19
2.2. Piirkonna ettevõtjate ootused .....	22
2.3. Järeldused ja ettepanekud .....	35
Kokkuvõte .....	41
Summary .....	43
Viidatud allikad.....	46
Lisad .....	52

## SISSEJUHATUS

Ettevõtlusega seotud teemadega tegelemine on aktuaalne, kuna ettevõtlusel on oluline roll nii riigi kui ka kohaliku omavalitsuse majanduslikus arengus. Viirushaiguse COVID-19 leviku tõttu tuleks rohkem pöörata tähelepanu ettevõtlusele, seda arendades ja toetades. Ettevõtluskeskkond võib soodustada või hoopis takistada ettevõtete loomist, nende arengut ja tegutsemist. Ettevõtlust on nimetatud püsiva majanduskasvu ja arengu peamiseks panustajaks, kuna äritegevus mitte ainult ei tekita tööhõivet, vaid suurendab veel innovatsiooni ja rahaliikumist turgudel (Meyer & Jongh, 2018, lk 287). Ettevõtluse arengut mõjutab konkreetses piirkonnas olevad tingimused, seda nii otseselt kui ka kaudselt (Dan & Goia, 2018, lk 280), seega on oluline ettevõtluskeskkonnas pidevalt toimivate muutustega kursis olla (Worthington & Britton, 2006, lk 30).

Kohalikul omavalitsusel on oluline roll ettevõtluskeskkonna kujundamisel, sest loob ettevõtlusega tegelemiseks soodustavad tingimused. Samuti on ka ettevõtlus kohaliku omavalitsuse jaoks tähtis, sest ettevõtted loovad elanikele töökohad, tuues selle käigus omavalitsusse elanikke. Inimeste niinimetatud sisseränne omavalitsusse on relevantne, sest kohalike omavalitsusete kogusissetulekutest üle poole moodustab seal elavate inimeste üksikisiku tulumaks, sellest osa läheb riigile. (Rahandusministeerium, 2020)

Haldusreformi eelselt on tehtud Tori valla ettevõtluse kohta lõputöid. Üks töö, mis leiti on tehtud aastal 2005, mille pealkiri on Tööjõuressursi analüüs ja kasutamise võimalused ettevõtluse arendamiseks Tori vallas, mille autoriks on Kaie Pärn. Teine on kirjutatud aastal 2011 lõputöö, pealkirjaga Ettevõtluse areng Tori vallas, autoriks Argo Mättas. Haldusreformi järgselt on hiljuti tehtud uuring konsultatsiooniettevõtte Hendrikson & Ko poolt, mille pealkiri on Ettevõtluse arendamise võimaluste väljaselgitamine Tori ja Põhja-Pärnumaa vallas, mis on antud lõputööga küll sarnane, kuid samas siiski erinev.

Eelnevast tulenevalt on käesoleva lõputöö uurimisprobleemiks see, et Tori vallas ei ole konkreetselt ettevõtjatelt uuritud, millised on nende ootused Tori vallale

ettevõtluskeskkonna parendamiseks. Töö on peamiselt kirjutatud Tori valla kohaliku omavalitsuse juhtidele ja ettevõtetele, mis tegutsevad või alustavad tegutsemist Tori vallas.

Töö eesmärk on koostada ettepanekud Tori valla juhtidele soodsama ettevõtluskeskkonna loomiseks ettevõtjatele.

Autor püstitab järgmised uurimisküsimused: Millised on Tori valla ettevõtjate ootused kohalikele omavalitsusele ja millised on Tori valla võimalused ettevõtluskeskkonna arendamiseks?

Lõputöö eesmärgi saavutamiseks ja uurimisküsimustele vastuse leidmiseks tuleb täita järgmised uurimisülesanded:

- anda ülevaade ettevõtluse olemusest ja ettevõtjate ootustest ning vajadustest;
- anda ülevaade ettevõtluskeskkonna kujunemise ja kujundamise teoreetilistest alustest;
- tuua välja ettevõtluse arendamise võimalusi kohalike omavalitsuste tasandil;
- tutvustada Tori valla ettevõtluskeskkonna hetkeolukorda;
- selgitada välja piirkonna ettevõtjate arvamused ja ootused Tori valla juhtidele parema ettevõtluskeskkonna loomiseks;
- teha järeldused ja soovitused Tori valla juhtidele ettevõtluskeskkonna parendamiseks.

Uurimisülesannete lahendamiseks kasutati erinevaid teemakohaseid väljaandeid ja veebipõhiseid teadusartikleid, et analüüsida ettevõtluskeskkonna ja ettevõtluse teoreetilist tausta. Empiirilise osa jaoks viidi läbi kaks intervjuud, Tori vallavanema ja arendusnõunikuga, et saada valla ettevõtluskeskkonna kohta taustinformatsiooni ja üks küsitlus, mis oli suunatud Tori valla ettevõtetele.

Lõputöö koosneb kahest peatükist. Esimene peatükk annab teoreetilise ülevaate ettevõtluskeskkonnast ja ettevõtluse rollist. Alapeatükkides on välja toodud ettevõtluskeskkonna kujundamise teoreetilised alused ja põhimõtted, ettevõtluse arengusuunad ja ettevõtjate ootused, ettevõtluse arendamise võimalused kohaliku omavalitsuse tasandil. Töö teine peatükk keskendub empiirilisele uurimusele ettevõtluskeskkonna analüüs Tori vallas. Alapeatükkidena on välja toodud piirkonna

ettevõtluskeskkonna tutvustus ja uuringu läbiviimise meetodid, piirkonna ettevõtjate ootused, järeldused ja ettepanekud.

# 1. ETTEVÕTLUSKESKKOND JA ETTEVÕTLUSE ROLL

## 1.1. Ettevõtluse olemus ja ettevõtjate ootused

Käesoleva lõputöö teoreetilises osas kajastatakse ettevõtluse olemust ja ettevõtjate ootusi, ettevõtluskeskkonna kujunemist ja selle kujundamist ja ettevõtluskeskkonna arendamise võimalusi kohaliku omavalitsuse tasandil. Antud peatükis defineeritakse ettevõtja ja ettevõtte mõisted, et seejärel määratleda ettevõtluse olemus ja lõpetuseks antakse üle vaade ettevõtjate vajadustest ja ootustest.

Mõiste ettevõtja pärineb prantsusekeelest verbist *entreprendre*, mis tähendab midagi teha või midagi ette võtta (Dan & Goia, 2018, lk 276). Richard Cantillon öeldu järgi on ettevõtja keegi, kes on ettenägelik ja valmis võtma riske, et teenida rohkem kasumit (Tülüce & Yurtkur, 2015, lk 721). Schumpeteri meelest on ettevõtja iga isik, kes mõtleb välja uusi tootmistegurite kombinatsioone (Cuervo, Ribeiro, & Roig, 2007, lk 39). Äriseadustiku (ÄS) § 1 järgi on ettevõtja füüsiline isik, kes pakub püsiva tegevusena oma nime alt müügiks kaupa või teenust. Äriühingu alla kuuluvad täisühing, usaldusühing, aktsiaselts ja tulundusühing. (Äriseadustik, 1995) Kõik ettevõtjad ei pea ilmtingimata looma suuri korporatsioone, piisab ka sellest kui loovad lihtsaid muutusi kogukonnas ja selle ümbruses või alustavad väikeettevõtlusega (Strauss, 2013).

Ettevõtet on määratletud kui plaanipäraselt korrastatud majandusüksust, mis toodab ja turustab tooteid või teenuseid (Reiljan, 2004). Äriseadustikus § 5 (lõige) lg 1 kohaselt defineeritakse ettevõtte kui majandusüksust, mille läbi ettevõtja tegutseb (Äriseadustik, 1995). Ettevõtet peetakse majandustegevusega tegelevaks üksuseks, selle õiguslik vorm ei oma tähtsust, näiteks füüsilisest isikust ettevõtjad, aktsiaseltsid ja ühingud (Commission Recommendation, 2003, lk 39). Ettevõtet on defineeritud kui organisatsiooni, mis loob, ostab, töötleb või müüb tooteid või teenuseid, täiendava rahalise väärtuse

loomiseks (Swaffield, Corry, Opdam, McWilliam, & Primdahl, 2019, lk 2). Ettevõtteid on eri suuruses (vt tabel 1).

Tabelis näeb ettevõtete suuruste kategooriaid, kus on välja toodud ettevõtte suurus, selle töötajate arv, väiksem (<) või suurem (>), käive miljonites eurodes, mille puhul on kasutatud väiksem kui ( $\leq$ ) märki ning viimaks allikas, kus info leiti.

**Tabel 1.** Ettevõtete suuruse kategooriad

<b>Ettevõtte suurus</b>	<b>Töötajate arv</b>	<b>Käive (mln eurodes)</b>	<b>Allikas</b>
Mini mikro	< 5	$\leq 1$	(Ramachandran & Yahmadi, 2019, lk 18)
Mikro	< 10	$\leq 2$	(Räisänen & Tuovinen, 2020, lk 59)
Väike	< 50	$\leq 10$ , kuid > 2	(Räisänen & Tuovinen, 2020, lk 59)
Keskmine	< 250	< 50	(Commission Recommendation, 2003, lk 39)
Suur	> 250	> 50	(European Commission, 2009 viidatud Ghadge, <i>et al.</i> , 2019, lk 765 vahendusel);

Tabelis üks on toodud neli ettevõtete suuruse kategooriat ning mikro suuruse alamkategooria, milleks on mini mikroettevõtted. Väikestel ja pikemalt tegutsenud firmadel on suurim osakaal kogu tööhõivest ja töökohtade loomisest (Volery & Mazzarol, 2015). Väikesed ja keskmise suurusega ettevõtted (VKE) moodustavad olulise osa iga piirkonna tööhõivest, kuid olulisel kohal on need just maapiirkondades, kus moodustavad 75% kogu tööhõivest (Schuh *et al.*, 2018, lk 15).

Ettevõtlust määratletakse kui turupõhiste meetodite kasutamise protsessi ärieesmärkide ja konkreetsete sotsiaalsete või finantsiliste eesmärkide saavutamiseks (Grimes, *et al.*, 2013). Schumpeter määratleb ettevõtlust läbi innovatsiooni, käsitledes ettevõtlust kui turuvõimaluste kindlaksmääramist ja uuenduslike lähenemisviiside aplitseerimist nende kasutamiseks (Tülüce & Yurtkur, 2015, lk 726). Ettevõtlust kirjeldatakse väärtuse loomise perspektiivist. Nähes ettevõtlust kui väärtust loovaid inimesi ja organisatsioone, kes teevad koostööd idee rakendamisel ning on valmis võtma riske, et ideed ellu viia. Ettevõtlus on visiooni kombinatsioon, juhtpositsioon ja soov ehitada jätkusuutlikku üksust. (Agrawal, 2020, lk 4)

Ettevõtete püsima jäämiseks ja loomiseks tuleb pakkuda ettevõtjatele tuge ja toetusi, näiteks kohaliku omavalitsuse ja riigi poolt. Ettevõtjad leiavad, et parim kasu neile on

toetused töökohtade jaoks, rahaline toetus, koostöö teiste äriühingute ja inkubaatoritega ning eksporditegevuste toetamine (Šebestová, Krejčí, & Šiška, 2018, lk 7).

Ettevõtjate jaoks on oluline juurdepääs infrastruktuurile. Lisaks sooviksid ettevõtted soodsaid rendipindu madalate üldkuludega ja maksusoodustusi. Kaks peamist ettevõtete takistust stabiilseks opereerimiseks on energiatõhususe ja materjalide operatiivse tarnimiseviisi parandamine. Enamik ettevõtjaid sooviksid osaleda ümarlaudades teiste kohalike tegutsejatega, juhul kui nad ise sellest partnerlusest tulevikus kasu saavad. Ettevõtted olid kõige rohkem huvitatud ühishangete, infrastruktuuri ja teadmiste jagamise koostööst. (Veleva, *et al.*, 2015, lk 375)

Rahaliste vahendite kaasamine ettevõtlusesse ei ole ainukene oluline arendaja, tähtis on luua sidemeid erinevate kohalike ettevõtetega, kellega oleks võimalik teha koostööd. Maapiirkonna ettevõtjad vajavad legitiimsust kohalikult kogukonnalt ja ka omavalitsuselt, see aitaks neil luua tustust ning tekitada uusi sidemeid, mille kaudu inimesed leiaksid ettevõtte. Seeläbi tekiks ettevõtjatel parem võimalus saada erinevaid ressursse, kohaliku omavalitsuse ülesandeks on pakkuda erinevaid lahendusi, sest teavad, mida ettevõtjad soovivad. Samuti oskaksid ettevõtjad ise ka uurida ja küsida erinevate võimaluste kohta. (Lang & Fink, 2019)

Olenemata sellest, et erineva valdkonna ettevõtete arengut mõjutavad veidi erinevad tegurid ja seda ka mitte iga ettevõtte puhul samamoodi. Võib siiski kokku võtta, et äriühingute arenguks ootavad ettevõtjad toorainete ja kaupade transpordikulude vähendamist, piirkonna majandusliku olukorra parendamist, et suureneks elanikkonna ostujõud ja säilitada konkurentsitaseme, mis soodustab ettevõtetes innovatsiooni. (Korcsmáros & Šimova, 2018, lk 324)

Väikesed ja keskmise suurusega ettevõtted toetuvad vaid ühele nõuandeallikale, näiteks oma raamatupidajale, kuid seetõttu võib tekkida olukord, kus VKEde küsimused võivad ületada nõustaja pädevuse (Gregson, *et al.*, 2018, lk 1). Väikeste ettevõtete asutajad peavad suure osa tööst ikkagi ise. Suuretööstuses on sageli 20–50% kogu tööjõust allhankena (Weber, 2017, lk 2).

Alles alustavatele ja suurematele ettevõtetele, kus töötab umbes 250 töötajat, on saadaval rohkem toetusmeetmeid. Kuni 10 töötajaga ettevõtted tunnevad, et neile pole tihti piisavalt rahalisi vahendeid ega teavet. Aruka ja pidevalt toimiva ettevõtluse tugisüsteemi loomine aitaks ühendada kogu ettevõtlustoetuste saamiseks vajaliku informatsiooni. (Šebestová, Krejčí, & Šiška, 2018, lk 9)

VKEde arengut takistavad valitsuse õigusaktide protsessid ning ranged eeskirjad ja määrused (Aristovnik & Obadić, 2015, lk 722). Suur maksukoormus ja raskused maksualaste dokumentide ettevalmistamisel, takistavad VKEde arengut (Sanusi, Meyer, & Ślusarczyk, 2017). Lisaks on ettevõtete registreerimisedokumentide koostamine pikk protsess, mis takistab samuti äriühingute arengut (Aristovnik & Obadić, 2015, lk 763) Eelnimetatud arengut takistavad faktorid on need, millega ettevõtted vajaksid abi, et vältida arengu seisakut.

Ettevõtlusega alustamise kõrged kulud võivad avaldada negatiivset mõju ettevõtete arengule (Aristovnik & Obadić, 2015, lk 722). Ettevõtjatele oleks abi sellest kui neid algusfaasis toetataks. Eesti kontekstis on alustaval ettevõttele abiks maakondliku arenduskeskuse poolt taodeldav starditoetus, mis on 15 000 eurot. Lisaks pakub Eesti Töötukassa ettevõtte alustamise toetust, summas 6 000 eurot. (Maakondlike arenduskeskuste võrgustik, s.a.).

Vähesed noored ja arenevad ettevõtted kasutavad erinevaid koolitusi ja nõustamist, võrreldes juba kaua aega tegutsenud ettevõtetega. Põhjuseks võib pidada, et pikemat aega tegutsenud firmad soovivad rohkem välistoetust, näiteks oma turupositsiooni säilitamiseks või parandamiseks kui nooremad ettevõtted, kes üritavad end turul tõestada. Suur osa noortest ettevõtetest, kuni 1 aastased, taotlevad pigem finantsnõustamist, kuid ettevõtted, kellel ei lähe nii hästi soovivad suure tõenäosusega leida lisaks rahalisele nõustamisele ka innovatsiooni. (Gregson, *et al.*, 2018, lk 1)

Viirushaiguse COVID-19 leviku tõttu on ettevõtjate ootused toetusetele veelgi suuremad, et nende ettevõtte elaks kriisiolukorra üle ja jätkaks tegutsemist. Kõige enam vajaksid ettevõtted toetusi tööjõukulude katteks, et kindlustada miinimum- või keskmine palk ja koondamisrahade maksmiseks. Lisaks on sellises olukorras ettevõtetele abiks see kui pangad annaksid laenu ja liisingufirmad lubaksid kriisikuudel võtta laenu

tasumispuhkust. Ettevõtjad sooviksid ka väljaspool kriisiolukorda madalamaid makse, siis kriisiolukorras oleks see neile suureks abiks. Samuti on ettevõtjate jaoks oluline, et pandeemia levikust hoolimata oleksid rahvusvahelised transporditeed siiski avatud, et tarneahel saaks jätkuda. (Raudjärv M. , 2020, lk 4)

Ettevõtjat kui ka ettevõtet ei ole võimalik määratleda ühe kindla definitsiooni läbi, sest mõlemat on võimalik vaadelda eri aspektidest. Ettevõtteid on olemas eri suurustes ja igal kategoorial on omad kriteeriumid, mille järgi on võimalik määratleda ettevõtte suurust. Ettevõtjad ootavad tuge nii riigilt kui ka kohalikult omavalitsuselt, et luua ettevõtteid ja hoida neid toimivana. Suurte ettevõtete soovid ja vajadused ei ole kindlasti mitte samad, mis on väiksematel firmadel ja vastupidi. Samuti ei ole pikalt tegutsenud ettevõtete ootused samad, mis noortel äriühingutel. Seoses viirushaiguse COVID-19 levimisega on ettevõtjate suurimaks mureks jooksvad tööjõukulud, mille tasumisel vajaksid nad abi.

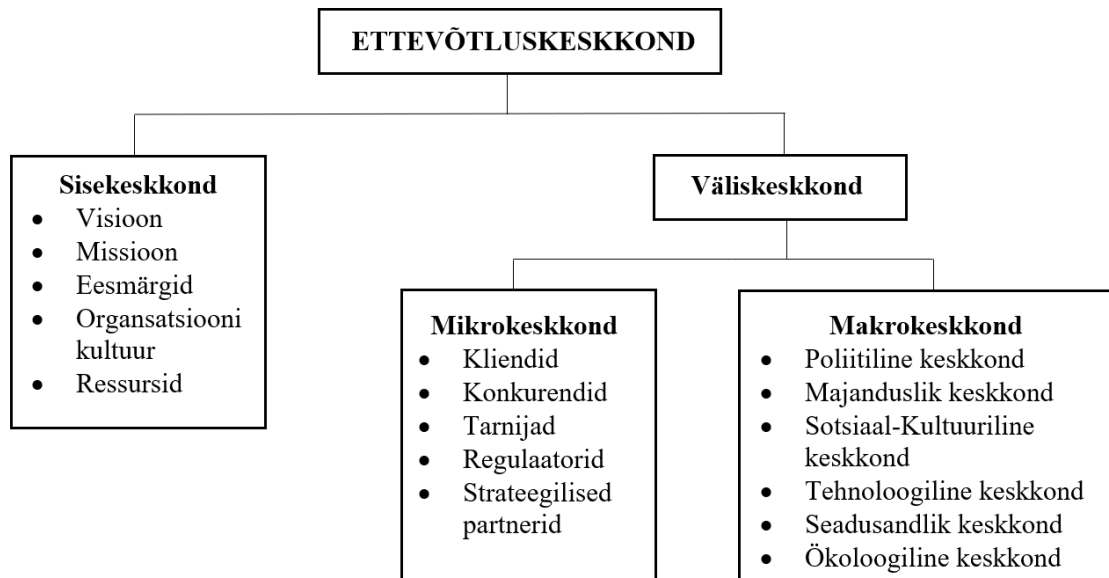
## **1.2. Ettevõtluskeskkonna kujunemine ja kujundamine**

Antud peatükis käsitletakse ettevõtluskeskkonda, mille käigus antakse ülevaade ettevõtluskeskkonna kujunemise ja kujundamise teoreetilistest alustest. Jõudes riigi ja kohaliku omavalitsuse kui keskkonna kujundajate juurde ning tuues välja omavalitsuse huvi ettevõtluskeskkonnas toimuva vastu.

Ettevõtluses kasutatakse sõna „keskkond“ kõige kohta, mis ümbritseb ettevõtet. Ettevõtluskeskkond mõjutab ettevõttega seotud otsuseid, strateegiaid, protsesse ja ettevõtte tulemuslikkust. (Kowo, Popoola, & Olalekan, 2018, lk 498) Ärikeskkonda mõjutab lai spekter tingimusi näiteks seadusandlus, turumuutus ja institutsionaalse infrastruktuuri valdkond (Draskovic, Popov, & Peleckis, 2017). Kõik ettevõtted tegutsevad keskkonnas, mille üle neil puudub otsene kontroll, väliskeskond mõjutab ettevõtte tegevusi suuremal ja vähemal määral. Väliskeskond on kogum kõigist ettevõtet mõjutavatest teguritest ning iga faktor mängib olulist rolli otsuste tegemisel. (Neelankavil & Rai, 2014)

Ettevõtluskeskkond jaguneb sise- ja väliskeskonnaks. Väliskeskond jaguneb veel omakorda mikro- ja makrokeskkonnaks. (Cherunilam, 2016, lk 5, 8) Sisekeskkonna tegurid moodustavad ettevõtte sisemised tugevused ja nõrkused (Indris & Primiana, 2015,

lk 190), välikeskkonna tegurid aga ettevõtte välised võimalused ja ohud (Cherunilam, 2016, lk 4). Joonisel 1 on kujutatud ettevõtluskeskkond, selle jagunemine ning seda mõjutavad tegurid.



**Joonis 1.** Ettevõtluskeskkonna jagunemine ja mõjutavad tegurid Allikas: Cherunilam, 2016, lk 29

Sisekeskkonna teguriteks on visioon, missioon, eesmärgid, organisatsioonikultuur ja ressursid (vt joonis 1). Ressursside alla ei kuulu, ainult rahalised vahendid vaid ka inimressursid ehk tööjõud, ettevõtte varad, materjalid, masinad ja maad (Struwig & Meru, 2011, lk 882). Mikrokeskkonna olulisemad tegurid on kliendid, konkurendid, tarnijad, strateegilised partnerid ja regulaatorid (vt joonis 1). Regulaatorid on riigiasutused, mis tegelevad tootmistegevuse järelevalve ja reguleerimisega (Hanushchak-Yefimenko, 2020, lk 61), näiteks tarbijakaitse.

Makrokeskkond koosneb poliitilisest, majanduslikust, sotsiaal-kultuurilisest, tehnoloogilisest, seadusandlikust ja ökoloogilisest keskkonnast (vt joonis 1). Poliitilise keskkonna alla kuuluvad valitsuse reguleeritud äritegevused, näiteks äriõigus ja maksualased õigused. Majanduslik sisaldab üldise majanduse seis, inflatsioon, sisemajanduse koguprodukt (SKP) ja muu selline. Sotsiaal kultuuriline keskkond hõlmab endas demograafilisi seisundeid, näiteks sündimus ja rahvastikuränne. (Mihailova, 2020, lk 2) Tehnoloogilise keskkonna alla liigitub kõik, mis on seotud tehnoloogiaga, nagu

tehniline pädevus ja tehnoloogia uuendused (Perera, 2017, lk 13). Seadusandlikku teguriteks on Euroopa ja riiklikud sektoriaalsed õigusaktid, mis moodustavad institutsionaalsed raamistikud (Mihailova, 2020, lk 2). Ökoloogilise keskkonna tegurid on seotud keskkonnaga, selle alla liigituvad näiteks tööstusharu süsiniku jalajälg, keskkonna reostuse probleemid ja muu selline (Perera, 2017, lk 15).

Ettevõtluskeskkonna kujundamisel on nii riigil kui ka kohalikul omavalitsusel oma roll. Ärikeskkonna kvaliteet on riikide majanduskasvuks oluline. Parimad praktikad riigi näol toetavad turul tõhusat toimimist ja motiveerivad ettevõtete ettevõtlus tegevust. (Cepel, *et al.*, 2018, lk 22) Ettevõtluskeskkonna kvaliteet on tähtis majanduse konkurentsivõime kasvu ja selle jätkusuutlikkuse seisukohast (Kaur & Srivastava, 2016). Ettevõtjate ja ettevõtete edukuse läbi kasvab kogu majandus, tööstuse määr väheneb ja elanikkonna elutase suureneb (Chládková, 2015, lk 517). Riigil on oluline roll ettevõtluse reguleerimisel (Cepel, *et al.*, 2018, lk 23). Valitsuse bürokraatia ja tõhus valitsuspoliitika võib suurendada VKEde tulemuslikkust (Aristovnik & Obadić, 2015, lk 722).

Kohaliku ja riikliku tasandi ettevõtte ja selle keskkonna vastastikune suhe on tugevalt mõjutatud riigi poolt, näiteks majanduspoliitika, majanduslikud ja sotsiaalsed aspektid ja nii edasi (Korcsmáros & Šimová, 2018). Riigi funktsioonid ärikeskkonna kujundamisel on järgmised:

- reguleerimis – ja stabiliseerimisfunktsioon – riigil on oluline roll äritegevuse rakendamiseks stabiilsete tingimuste loomisel, valuuta stabiilsuse tagamisel ja majandusliku tasakaalu säilitamisel;
- ümberjaotamise funktsioon – leevendada jätkusuutmatute protsesside sotsiaalseid tagajärgi sõltuvalt turu ja turumehhanismide toimimisest;
- jaotusfunktsioon – kõrvaldada tarnepoolel turutõrked ja avalike hüvede jaotamine, et hallata maksumaksjate raha nõuetekohaselt (Klvačová, 2008).

Riik soodustab ettevõtete asutamist ja arendamist erinevate stiimulite kaudu, mis omakorda vähendavad piirkondlikke erinevusi, eriti vähemarenenud haldusüksustes. Piirkondliku arengut saab määratleda kui süstemaatilist positiivsete muutuste protsessi, mis sõltub piirkondade individuaalsetest võimalustest leida eeliseid ja kasutada regionaalseid ressursse. Piirkondade ebaühtlane areng põhjustab ettevõtete toimetulekus

erinevusi, mida võib määratleda kui haldusüksuste arengu tagajärgi ajalooliste tingimuste tõttu, mis põhjustavad ebavõrdsust sotsiaalsetes, majanduslikes, kultuurilistes, infrastruktuurilistes ja muudes valdkondades. (Šoltés & Štofková, 2016, lk 187)

Väikesed ja keskmise suurusega ettevõtted moodustavad olulise osa iga riigi majandusarengus ning aitavad kaasa regionaalsele majandusarengule, luues uusi töökohti, pakkudes investeerimisvõimalusi ja moodustades jätkusuutliku majanduskasvu jaoks vajaliku majandusliku kapitali ja potentsiaali (Janda, Rausser, & Strielkowski, 2013). Seetõttu peaks VKEde kasvu ja arengu toetamine ning nende kasvu soodustamisele suunatud uuenduslikud poliitikad kuuluma riigi tasandi prioriteetide hulka. (Varanavicius, *et al.*, 2017)

Kohalikul omavalitsusel on samuti oluline roll piirkonna ettevõtluskeskkonna kujundajana, nagu on ka eelnevalt mainitud. Omavalitsus peab looma piirkonnas turvalise ja stabiilse keskkonna, kus on ettevõtetel võimalik areneda. Omavalitsus vastutab infrastruktuuri, teede, veevarustuse, jäätmekäitluse, info- ja kommunikatsioonitehnoloogia, eest, mis on kõik ettevõtlustegevusele vajalikud eeltingimised. Samuti tuleb kohalikul omavalitsusel hoolitseda selle eest, et piirkonna elanikele oleks garanteeritud eluase, tervishoiuteenused, võimalus omandada haridus, ühistransporditeenused, lastehoid, kultuuri ja muude vabaajaveetmis võimalused ning lisaks teised avalikud hüved ja teenused, need on tingimused, mis toovad piirkonda kvalifitseeritud ja usaldusväärset tööjõudu. (*The Role...* 2016, lk 5)

Iga otsus, mida kohalik omavalitsus teeb mõjutab piirkonna ettevõtluskeskkonda. KOV on see, kes annab nõusoleku või keeldub erinevate lubade, näiteks on omavalitsuse pädevuses detailplaneeringu algatamisest, vastuvõtmisest ning kehtestamisest. Samuti on kohalik omavalitsus see, kes väljastab ehitusloa, ehitise projektitingimused ja selle kasutusloa. Lisaks mõjutavad ettevõtluskeskkonda KOV valikud, näiteks, mida teha kommunikatsioonide, sotsiaalse infrastruktuuri paiknemise ja muu sellisega. (Riigikontroll, 2020, lk 8)

Piirkonna sotsiaal-majandusliku olukorda mõjutab suuresti ettevõtluskeskkonda. Haldusüksuses asuvate juriidiliste isikute arv, suurus ja struktuur mõjutavad oluliselt piirkondlikku arengut. Soodne ettevõtluskeskkond mõjutab positiivselt töökohtade

loomist, aidates kaasa üldisele tööhõivele. Euroopa Liidus (EL) on umbes 23 miljonit mikro-, väike- ja keskmise suurusega ettevõtet, mis pakuvad tööd 75 miljonile inimesele. (Šoltés & Štofková, 2016, lk 189)

Ettevõtlus on kohaliku omavalitsuse jaoks tähtis, sest ettevõtted loovad elanikele töökohad, kuid nende puudumisel peavad inimesed tööpuuduse tõttu kolima teistesse piirkondadesse või riikidesse, kus on tööd. Seetõttu väheneb ka omavalitsuse tulubaas. Kohaliku omavalitsuse põhitegevuse tulud on maksud, saadavad toetused, teenuste müügi tulu ja muud tegevustulud. Kohalike omavalitsusete kogusissetulekust üle poole moodustab seal elavate inimeste üksikisiku tulumaks, sellest osa läheb riigile. (Rahandusministeerium, 2020) Kohaliku omavalitsuse tulumaksu osa suurus on viimastel aastatel tõusnud 0,03% aastas. Aastal 2018 oli antud näitaja 11,86%, 2019. aastal 11,9% ja 2020. aastal on tulumaksu osa tõusnud 11,93%. (Liivik, 2018) Tulumaksu määr on 20%, seega üle poole sellest saab endale kohalik omavalitsus, 11,93%.

Ettevõtluskeskkond on koht, kus ettevõtjad tegutsevad ja niinimetatud paik mis loob tingimused ettevõtte loomiseks, toimimiseks ja arenguks. Oluline on, et iga piirkond panustaks oma ettevõtluskeskkonda, et muuta see võimalikult atraktiivseks ettevõtlusega alustamiseks ning seeläbi tõmmata ligi elanike, mille kaudu suureneb ka omavalitsuse tulubaas.

### **1.3. Ettevõtluse arendamise võimalused kohaliku omavalitsuse tasandil**

Kohaliku omavalitsuse tegevused on olulised, et arendada piirkonna ettevõtluskeskkonda. On erinevaid võimalusi, kuidas saaks omavalitsus aidata kaasa ettevõtluse edendamisele, kasutades mitmeid erinevaid meetodeid, strateegiaid, toetusi ja rakendades muid toetavaid tegevusi. Antud peatükis antakse ülevaade, millised on võimalused arendada ettevõtlust kohaliku omavalitsuse tasandil.

Ettevõtluse edendamiseks tuleks parendada piirkonna ettevõtete vahelist konkurentsivõimet. Peamised soovitused piirkonna konkurentsivõime parandamiseks on seotud taristu ja kohalik institutsioonidega. Olemas on kaks gruppi nõrkusi, esiteks piirkonna logistiline positsioon, administratiivne ja innovatiivne taristu. Teine grupp on

seotud piirangutega kaupadele, teenustele, turgudele ning lisaks usaldamatusega ja monopoolse seisundi tekkega. Turu konkurentsivõime, mis on mõjutatud paljudest faktoritest, nagu ettevõtte omanike struktuurist, avatusest välisturul ja investeringutest. Kohaliku omavalitsuse nõukogu on võimeline planeerima jätkusuutliku majanduskasvu, et tugevdada ettevõtteid ja kaasata nii kohaliku kui ka välismaiseid investeringuid. (Radukić & Stanković, 2015, lk 2)

Euroopa Liidu (EL) programmide eesmärk on suurendada oma majandusarengut eelkõige riikide siseselt (Halkier, 2012). Euroopa Regionaalarengu Fond jagab ELi piirkondadele preemiaid, et rahastada ja luua innovatsiooni, teadusuuringuid, digitaalset infrastruktuuri ning toetada väikeste ja keskmise suurusega ettevõtteid. EL liikmesriikide piirkondadel on ka juurdepääs täiendavatele finantsvahenditele erinevatest allikatest, näiteks Ühtekuuluvusfond, Euroopa Sotsiaalfond, ettevõtluse toetusfond ja ühinemiseelsed rahastamisvahendid. (European Commission, 2014)

Kohalikud omavalitsused mängivad olulist rolli ettevõtete ja asutuste vahelise koostöö suurendamisel, kasutades piirkondlike arengukavade vahendeid. Võivad alata ja teostada järelevalveteadus- ja arendustegevuse ning ettevõtjate ühendamisel. (Daniluk, 2016, lk 26)

Tuleks välja töötada optimaalne lähenemine väikeettevõtete ja kõrgemate haldusüksuste vaheliste suhete korraldamiseks struktuurid, mis kaasaks vahendajatena kohalike omavalitsusi. Üheks võimaluseks oleks programmid, mis on mõeldud selleks, et tõhustada väikeettevõtete ja omavalitsuste vahelist suhtlust. (Kremin & Gulin, 2017, lk 97–98)

Üks kohaliku majandusarengu võtmeteguriks ettevõtluse edendamisel on luua ja hõlbustada selleks sobivat keskkonda. Hea keskkonna loomisel on oluline tõhus teenuste osutamine kohaliku omavalitsuse poolt. Omavalitsus saab sobiva keskkonna luua hea valitsemise ja läbipaistva juhtimisega. Kohalikul ettevõtlusel nõukojal on erinevaid rolle kohalikus majanduses ning rollide edukal täitmisel pakuvad võrgustikud lisandväärtust kohalikele ettevõtetele. Nende väärtuste hulka kuuluvad näiteks ärinõustamine, ärioskuste alased koolitused, sidemed kohalike kõrgharidusasutustega, rahastamisega seotud abi ja teave kohaliku majanduse kohta. (Landsberg, Meyer, & Meyer, 2016, lk 73)

Vajalikumad tegevused piirkonna ettevõtluse edendamiseks on kiire, läbipaistev ning lihtne asjaajamine, infrastruktuuri arendamine, piirkonna tuntuse suurendamine ja muidugi ka maine parandamine. Vajalik on kaasata kohalike ettevõtete ettevõtlusega seotud otsustusprotsessidesse. Kohalikud omavalitsused saavad ettevõtlust toetada läbi järgnevate meetmete:

- ettevõtluse moraalne toetamine, kohtumised ettevõtjatega;
- ettevõtjate nõustamine, suunamine, informatsiooni jagamine, teabepäevad, abi töötajate leidmisel ja koolitamisel;
- koolituste ja seminaride korraldamine ettevõtjatele ja ka töötajatele;
- pakkudes alustava ettevõtja toetust;
- arendades taristut, kindla piirkonna arendamine tööstus-, puhke- või ettevõtlusalaks;
- teadud valdkondade jaoks keskuse arendamine, näiteks inkubatsioonikeskus;
- andes kohaliku omavalitsuse vara ettevõtjate kasutusse, munitsipaalruumide või – maa soodsatel tingimustel rentimine;
- korraldades üritusi, näiteks laatu, messe ja kontserdid, mis tooks tulu piirkonna ettevõtjatele;
- tunnustades ettevõtjaid, näiteks tänu avaldamine ja ettevõtluskonkurss;
- kaasates ettevõtjaid sõprusvaldadega koostösse (Noorkõiv, Orumaa, & Loodla, 2013, lk 18–20).

Akadeemikud, arengupraktikud ja sidusrühmad peavad kohaliku majanduse arengut oluliseks, et luua töökohti, leevendada vaesust ja parandada elukvaliteeti. Dünaamilise kohaliku arengu saavutamiseks tuleb võtta kõiki kohalike kogukondade arengu aspekte nagu majandust, sotsiaalküsimusi, heaolu, keskkonna- ja poliitilisi küsimusi tervikuna. (Landsberg, Meyer, & Meyer, 2016, lk 80)

Omavalitsus saab aidata kaasa ettevõtluse arendamisele sellega, et investeerib üha enam infrastruktuuri ehk taristu arendamisse. Tuleks luua erimajandustsoone ning nende loomise korda lihtsustada. Lisaks võiks kohalik omavalitsus pakkuda toetusi ja tunnustust ettevõtetele. Samuti saaks ettevõtlust arendada kohaliku omavalitsuse tasandil pakkudes ettevõtetele rahalist abi, madalamaid makse, kuni ettevõtted hakkavad toimima. (Behluli, 2019, lk 1259) Maksusoodustused ja toetustega seotud poliitika võib elavdada uusi majandussektoreid. Kohalikud omavalitsused mängivad suurt rolli säästavas arengus,

luues erinevaid koostööpartnerlusi tööstusharude ja muude asutuste vahel. (Xing, Liu, & Cooper, 2018, lk 670) Edendades piirkonna ettevõtlust areneb ka riigi majandus, sest ettevõtete laienemisega tuleb palgata rohkem tööjõudu, mille läbi tööpuudust väheneb. (Behluli, 2019, lk 1263)

Piirkonna turundamine omavalitsusüksuse poolt on samuti üheks olulisemaks vahendiks, kuidas edendada ettevõtlust. Turundades piirkonda meelitatakse ligi investoreid, kes on valmis piirkonda investeerima. Lisaks looakse sellega alus turistide, tööjõudu ja ka elanikke suunamisele kohalikku piirkonda. (Cleave & Arku, 2014, lk 323)

Kohalikul omavalitsusel on oluline roll ettevõtluskeskkonna kujundamisel, omavalitsus saab luua keskkonna, kus on soodustatud ettevõtluse areng. Ettevõtluskeskkonna edendamise tegeledes võiksid omavalitsused võtta ka arvesse ettevõtjate ootusi ja reaalseid vajadusi, et muuta keskkond atraktiivsemaks just neile, sest nemad juhivad ettevõtteid, mis omakorda loovad töökohti. Tähtis on, et kohalikud omavalitsused kaasaksid ka ettevõtjaid rohkematesse otsustusprotsessidesse. Ettevõtluskeskkonna arendamiseks on kohaliku omavalitsuse tasandil palju võimalusi, näiteks viia kokku piirkonna ettevõtteid, et nad saaksid teha koostööd ning seeläbi edendada ka piirkonda ennast.

## 2. ETTEVÕTLUSKESKKONNA ANALÜÜS TORI VALLAS

### 2.1. Piirkonna ettevõtluskeskkonna tutvustus ja uuringu läbiviimise meetodid

Käesoleva lõputöö empiiriline osa keskendub ettevõtluskeskkonna analüüsile Tori vallas, mille käigus käsitletakse piirkonna ettevõtluskeskkonna tutvustust, piirkonna ettevõtjate ootusi ja tehakse järeldusi ning ettepanekuid Tori valla juhtkonnale ettevõtluskeskkonna parendamiseks. Antud peatükis tutvustatakse Tori valla ettevõtluskeskkonna hetkeolukorda ja antakse ülevaade uuringu läbiviimise meetoditest.

Tori valla ajalooliseks keskuseks on Tori alevik, mis asub Pärnu maakonna keskosas, Pärnust 29 km kaugusel Paide suunas. Valda läbib riiklikult oluline põhimaantee Pärnu-Rakvere-Sõmeru. 2017. aasta haldusreformi järgselt sai keskuseks Sindi linn ja haldusreformi käigus ühinesid neli omavalitsust:

- Are vald ~ 1300 elanikku, 160 km<sup>2</sup>;
- Sindi linn ~ 3900 elanikku, 5 km<sup>2</sup>;
- Sauga vald ~ 4200 elanikku, 164 km<sup>2</sup>;
- Tori vald ~ 2300 elanikku, 282 km<sup>2</sup> (Tori vald, 2018, lk 8).

Eelnevalt nimetatud neljas piirkonnas on väljakujunenud kohalikud keskused, mis pakuvad peamisi esmavajalikke teenuseid, seal asuvad ka vallavalitsuste teenuskeskused. Valla siseselt on tegu nelja eraldi toimiva teenuspiirkonnaga. Käesoleva Tori valla pindala on ligikaudu 611 km<sup>2</sup>. (Tori vald, 2018, lk 8) Haldusreformi järgseks valla administratiivseks keskuseks on Sindi linn, mis asub Pärnu kesklinnast 14 km kaugusel (Tori vald, 2018, lk 9). Eelmise aasta (2020) seisuga on Tori vald 11 821 elanikuga omavalitsusüksus, kus asustihedus on 19,3 elanikku km<sup>2</sup> kohta. (Statistikaamet, 2020)

Statistikaameti andmete 19.05.2020 seisuga on Tori vallas 15-74 aastaste seas 8744 tööealist elanikku, mis moodustab kogu valla elanikkonnast 74%. Brutotulu saajaid oli Tori vallas 2020. aasta seisuga kokku 4533 ning keskmine brutopalk oli 1195 eurot, Eesti keskmine brutopalk antud aastal oli 1407 eurot. Statistikaameti 2021. aasta aprilli andmetel on Tori vallas registreeritud 516 töötut, seega on tööhõive ligikaudu 6,6%. (Statistikaamet, 2020)

Alljärgnevalt on toodud tabel, kus on näha Tori valla ettevõtete arv õigusliku vormi alusel. Tori vallas on statistikaameti 25.01.2021 aasta andmete järgi 1358 ettevõtet, mille kohaselt on toodud vaid majanduslikult aktiivsed ettevõtted. Kõige rohkem on õigusliku vormi järgi äriühinguid – kokku 799 ettevõtet.

**Tabel 2.** Tori valla ettevõtete arv õigusliku vormi alusel

<b>Õiguslik vorm</b>	<b>Ettevõtteid</b>
Äriühing	799
FIE	252
Mittetulundusühing	284
Valitsus- ja riigiasutus	22
<b>Kokku</b>	<b>1357</b>

Allikas: Statistikaamet, 2020

Statistikaameti 25.01.2021 aasta andmete järgi on Tori vallas majanduslikult aktiivsete ettevõtete seas enim mikroettevõtteid (vähem kui 10 töötajaga) 1006, väikeettevõtteid (10–49 töötajaga) on 41, keskmise suurusega ettevõtteid (50–249 töötajaga) 4 ja suuri ettevõtteid (250 ja enam töötajatega) ei ole ühtegi (Statistikaamet, 2020).

Antud töös kasutatakse nii kvalitatiivset kui ka kvantitatiivset uurimismeetodit. Kvalitatiivset uurimismeetodit, et teada saada vastajate arvamus toimuvast läbi sisukate vastuste (Õunapuu, 2014, lk 52). Soov ei ole saada massilisi vastuseid vaid pigem uurida väikest valimi gruppi, sest nii on võimalik uurida inimese isiklikku kogemust. Uurimuse käigus ei keskenduta arvulistele näitajatele vaid vastajate arvamusel ja teadmistele. (Laherand, 2008, lk 15) Kvantitatiivset uurimismeetodit, et uurida suurema valimi üldiseid näitajaid. Kogutakse erinevaid arvandmeid ning seejärel saadud andmeid analüüsitakse statistiliste meetoditega. (Õunapuu, 2014, lk 55) Tabelis 3 on kokkuvõtvalt

välja toodud veergudes uurimismeetodid, infoallikas, aeg ja tulemus ning ridades antud tööpuhul kasutatavad meetodid.

**Tabel 3.** Uurimismeetodid

<b>Uurimismeetod</b>	<b>Infoallikas</b>	<b>Aeg</b>	<b>Tulemus</b>
Intervjuu	Tori vallavanem ja arendusnõunik	5.04.2021 12.04.2021	Taustainfo kogumine, hetkeolukorra tutvustamine.
Ankeetküsitlus	Tori valla ettevõtjad	17.03- 04.04.2021	Peamine problemaatika ja ettevõtjate ootused.

Uuringu läbiviimiseks ja andmete kogumiseks teostatakse kaks poolstruktureeritud intervjuud, mis kuuluvad kvalitatiivse uuringumeetodi alla. Intervjuu jaoks koostati avatud küsimused, millele vastatakse oma sõnadega. Vajadusel on võimalik esitada ka lisaküsimusi. Samuti on vastajatel lubatud avaldada oma arvamust ning tuua välja ideid, mis neil antud teemaga seonduvad. (Õunapuu, 2014, lk 171) Intervjuud toimuvad veebipõhiselt ning küsimused koostati eesmärgiga saada teada, kuidas Tori valla juhid ettevõtluse arendamisega tegelevad, kuidas seda valla tasandil arendatakse ja millist tuge on tuge pakutakse ettevõtetele (vt lisa 1). Valimiks ehk intervjuueeritavateks on Tori vallavanem, Lauri Luur, ja arendusnõunik, Kaire Ilus, et saada vastuseid erinevatest vaatenurkadest.

Lisaks intervjuudele viiakse läbi ka ankeetküsitlus, mis kuulub kvantitatiivse uurimismeetodi alla. Küsimused koostati tuginedes varasemale teooriale (vt lisa 2). Küsitlemine on teada tuntud andmekogumismeetod, mille abil saab korruga koguda kvantitatiivseid ja ka kvalitatiivseid informatsiooni. (Õunapuu, 2014, lk 160) Sarnaselt intervjuudele viidi ka ankeetküsitlus läbi veebi teel. *Google Docs Forms* keskkonnas. Töös on kasutatud kirjeldava ja võrdleva statistika analüüsimeetodeid, mille käigus saadud tulemused esitatakse sageduste või protsentidena ning gruppide tegutsemisaastate ja suuruste järgi. Statistiline analüüs tehti tabelarvutiprogrammis *Microsoft office 365 Excel 2019*. Üldkogumiks võeti Tori valda juriidiliseaadressi järgi registreeritud ettevõtted, kuid seda äriregistri ettevõtjate nimekirja alusel. Äriregistri 25.06.2020 aasta 1284 äriühingut, mille hulka kuuluvad nii majanduslikult aktiivsed kui ka mitteaktiivsed ettevõtted. Üldkogumist jäeti aga välja valitsus- ja riigiasutused, et saada parem ülevaade erasektori ettevõtjate nägemusest. Samuti jäeti antud töö puhul üldkogumist välja

füüsilisest isikust ettevõtjad (FIE) ja mittetulundusühingud (MTÜ), uuring viidi läbi ainult äriühingute seas.

## **2.2. Piirkonna ettevõtjate ootused**

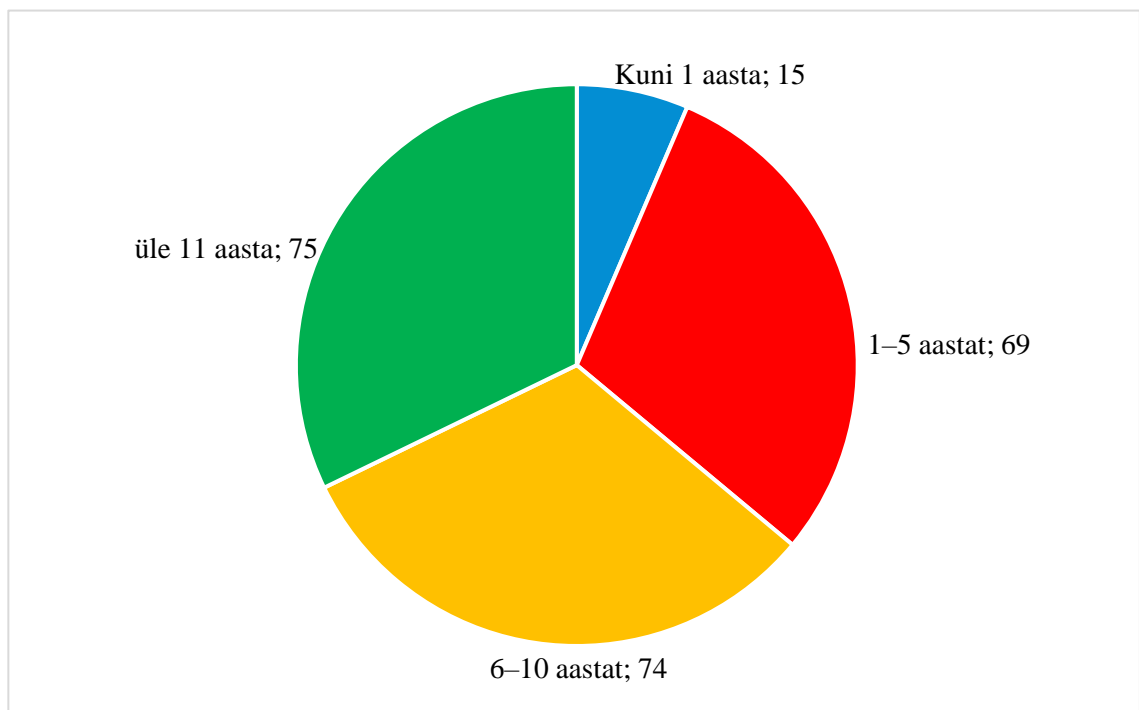
Antud töö käigus koostati küsimustik, mis saadeti välja Tori valda juriidilise aadressi järgi registreeritud ettevõtetele. Ettevõtete nimekiri saadi valla arendusnõunikult äriregistrist 25.06.2020 aasta seisuga tehtud ettevõtjate nimekirja alusel. Küsitlus saadeti aktiivsetele kui ka mitte aktiivsetele ettevõtjatele, kes olid oma ettevõtte juriidilise aadressi järgi registreerinud Tori valda, sest lähtuti valla poolt saadud andmetele. Küsitlus viidi läbi internetipõhises küsitluskeskkonnas ja ankeetküsitluse link ning osalemis palve saadeti e-maili teel. Anonüümne küsitlus ettevõtete seas viidi läbi ajavahemikus 17. märts – 04. aprill 2021.

Uuringus tuli vastata 11 küsimusele. Küsimustik sisaldas küsimusi, mille läbi saadi teada üldandmeid ettevõtete kohta, näiteks töötajate arv, tegutsemis aeg aastates ja kui suures mahus nende tegevus toimub Tori vallas. Küsitluses uuriti, kui võrd on respondendid rahul piirkonna ettevõtluskeskkonnaga ning milliseid muutusi sooviksid antud teemal. Lisaks uuriti, kas vastajate arust peaks üldse kohalik omavalitsus ettevõtluse arengut toetama ning kui oluline on ettevõtjate jaoks vallaga koostööd teha. Uuriti ka seda, kas siiani on saadud valla poolset abi ettevõtlusega seotud probleemide lahendamisel juhul kui on selle järele vajadus tekkinud.

Üldkogumiks olid ettevõtjad, kes olid oma ettevõtte juriidilise aadressi järgi registreeritud Tori valda. Valimisse osutasid ettevõtted, kelle kontaktandmed olid internetis kättesaadavad ning ettevõtted, mis ei olnud likvideerimisel, pankrotis või sootuks juba kustutatud. Kokku saadeti ankeetküsitlus 1150 ettevõtjale. Ankeetküsitluses osalemispalve e-mailile reageeris 240 ettevõtjat, mis on 20,9% küsitluse saajatest, kellest seitse kirjutasid, et neil puudub Tori vallaga igasugune kokkupuude või nende ettevõtte ei tegutse Tori vallas. Edastatud küsitlusele vastas 233 ettevõtet, mis on 20,3% kõigist küsimustiku saajatest.

Antud peatükis koostatud joonised 4–6 ja joonis 8 on tehtud sama põhimõtte järgi. Vertikaalteljel on toodud ettevõtete suurus ja/või tegutsemise aastad, vastavalt joonisele ning horisontaalteljel on toodud vastanute arv ja protsent.

Ettevõtte tegutsemisaja pikkus on oluline, see näitab ettevõtte jätkusuutlikkust, partneritele kui ka klientidele usaldusväärust ning ettevõtte kohanemisvõimet, näiteks infotehnoloogiaga. Seetõttu paluti vastata küsimusele kui kaua on ettevõtte tegutsenud. Küsimustikule vastanud Tori valla ettevõtete tegutsemisajast annab ülevaate joonis 2.

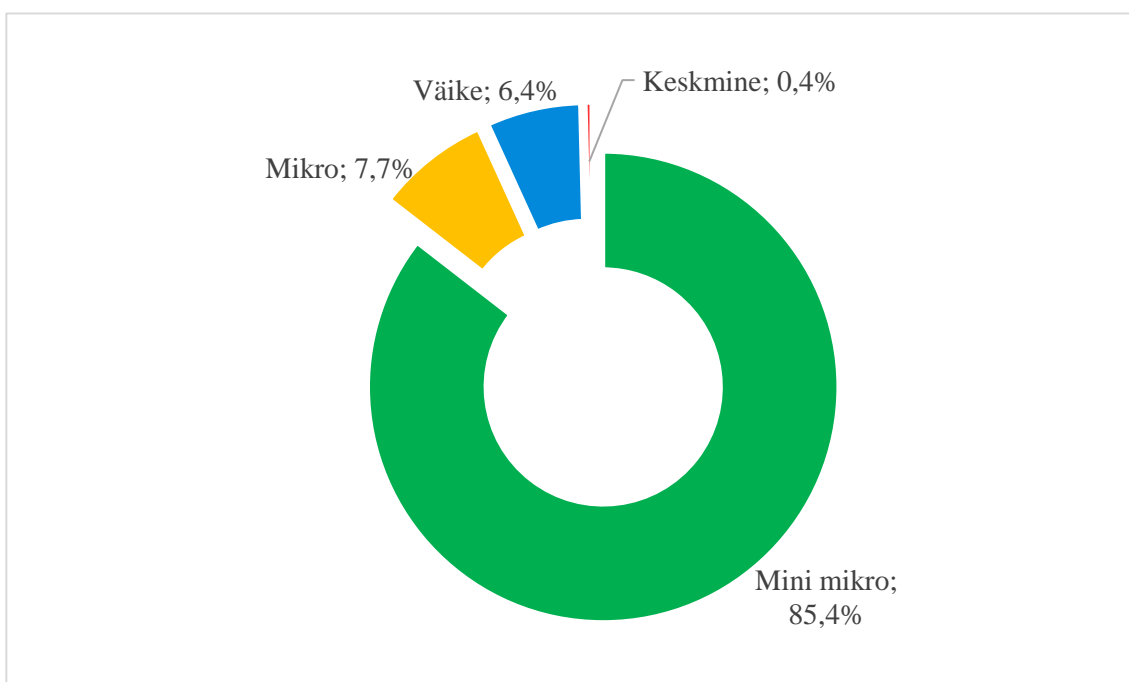


**Joonis 2.** Ettevõtete tegutsemisaeg (n=233)

Jooniselt on näha, et vastanutest enim on tegutsenud üle 11 aasta (32,2%) ning kõige vähem on vastajate seas kuni 1 aasta (6,4%) tegutsenud ettevõtteid. 6–10 aastat tegutsenud ettevõtteid on vastajate seas 31,8% ning 29,6% vastanutest märkis, et nende ettevõtte on tegutsenud 1–5 aastat. Respondentidest 149 (64%) vastas, et ettevõtte on tegutsenud vähemalt kuus aastat, mis näitab, et Tori valla ettevõtted tegutsevad pikal perioodil. Sellest võib järeldada, et ettevõtteid ei tehta niisama, vaid on kindel visioon ja eesmärgid silme ees. Põhjuseks, miks kuni 1 aasta tegutsenud ettevõtteid on vähe, võib olla see, et valikus on vaid üks aasta, kuid teistel valikuvariantidel on vähemalt nelja

aastased vahemik pandud. Andmete järgi tundub, et Tori vallas luuakse ettevõtteid stabiilselt aastate lõikes.

Küsitlusele vastanud ettevõtjate ettevõtete suurus jagunevad nelja gruppi, enami laekus vastuseid ettevõtjatel, kelle ettevõttes on töötajate arv kuni 5 (mini mikro) – 85,4%. Järgnesid mikroettevõtted, kus töötajate arv jääb alla 10, kuid üle 5, märgiti 18 korral, 7,7%. Kolmandasse gruppi jäid alla 50 töötajaga firmad, mida oli märgitud 15 korral ehk 6,4%. Ühel korral valiti ka keskmise suurusega ettevõtte, kus töötajate arv jääb alla 250, mis moodustab 0,4%. Üle 250 töötajaga ettevõtteid ei esinenud (vt joonis 3).

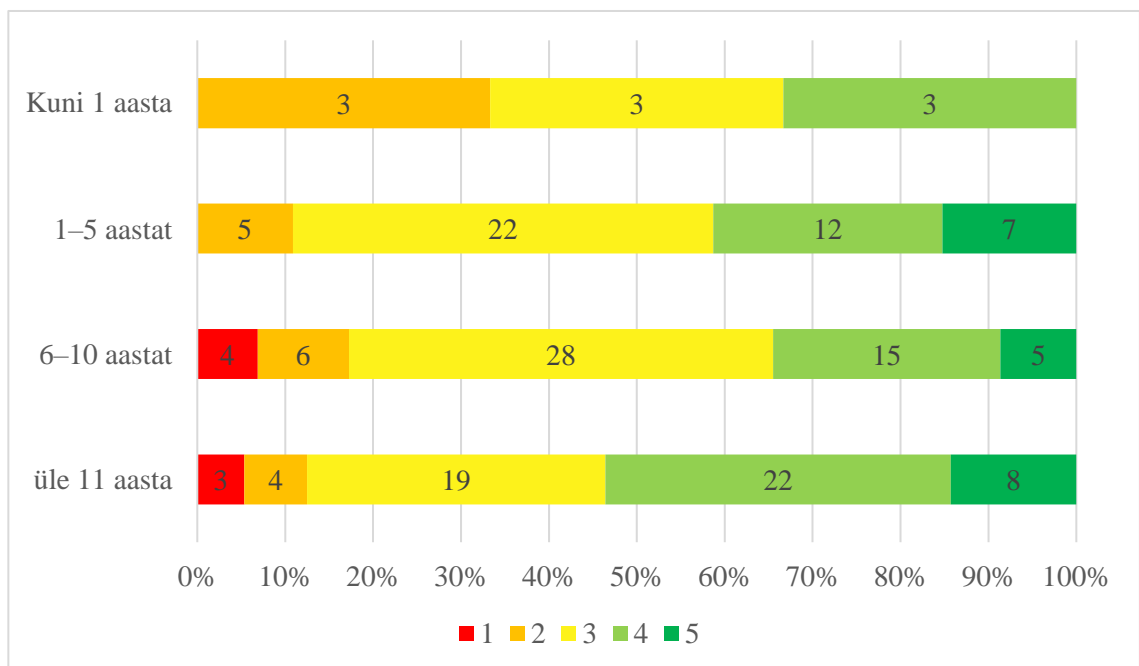


**Joonis 3.** Uuringus osalenud ettevõtete suurus töötajate arvu järgi (n=233)

Eraldamaks ettevõtteid, kelle tegevus reaalselt toimub Tori vallas neist, kes on ainult juriidilise aadressi järgi valda registreeritud, paluti ettevõtjatel vastata küsimusele kui suurel määral toimub nende ettevõtte tegevus Tori vallas. Kõikidest vastajatest 169 (72,5%) märkisid, et ettevõtte tegevus toimub mingilgi määral Tori vallas. Tegevus toimub ainult Tori vallas vastas 45 (19,3%), suurel määral (üle 50%) märkis 38 (16,3%) ning vähesel määral (alla 50%) valis 86 (36,9%) vastajatest. Respondentidest 64 märkis, et nende tegevus ei toimu Tori vallas, mis moodustab 27,5% vastanutest, mis näitab, et üsna suur osa on ettevõtteid, mille juriidiline aadress on märgitud Tori valda, kuid tegelikult ei ole nende tegevus käsitlevas vallas. Edasisest andmete analüüsist jäetakse

välja ettevõtteid, kelle tegevus ei toimu Tori vallas, sest antud ettevõtete juhid ei ole seotud vallaga ja nii ei annaks nad õiget ning ausat tagasisidet. Seega edasine analüüs kajastab 169 respondentide andmeid, mille seas on kuni 1 aasta tegutsenud ettevõtteid üheksa, 1–5 aastat 46, 6–10 aastat 58 ja üle 11 aasta 56 vastajat. 169 vastaja seas on 142 mini mikro, 14 mikro, 12 väike ettevõtet ja üks keskmise suurusega ettevõte.

Kuna küsimustiku üheks eesmärgiks on teada saada piirkonna ettevõtjate ootused ja arvamus valla ettevõtluskeskkonna kohta, siis küsiti vastajatelt kuivõrd nemad nõustuvad väitega, et piirkonnas on ettevõtlust soodustav keskkond. Nõustumist või mitte nõustumist tuli näidata punktiskaalal vahemikus 1–5, kus 1 väljendab „kindlasti ei nõustus“ ja mida suurem punktinumber seda rohkem ollakse väitega nõus, seega 5 tähendab „kindlasti nõustun“ (vt joonis 4).



**Joonis 4.** Ettevõtete poolne hinnang ettevõtlust soodustava keskkonna kohta (n=169)

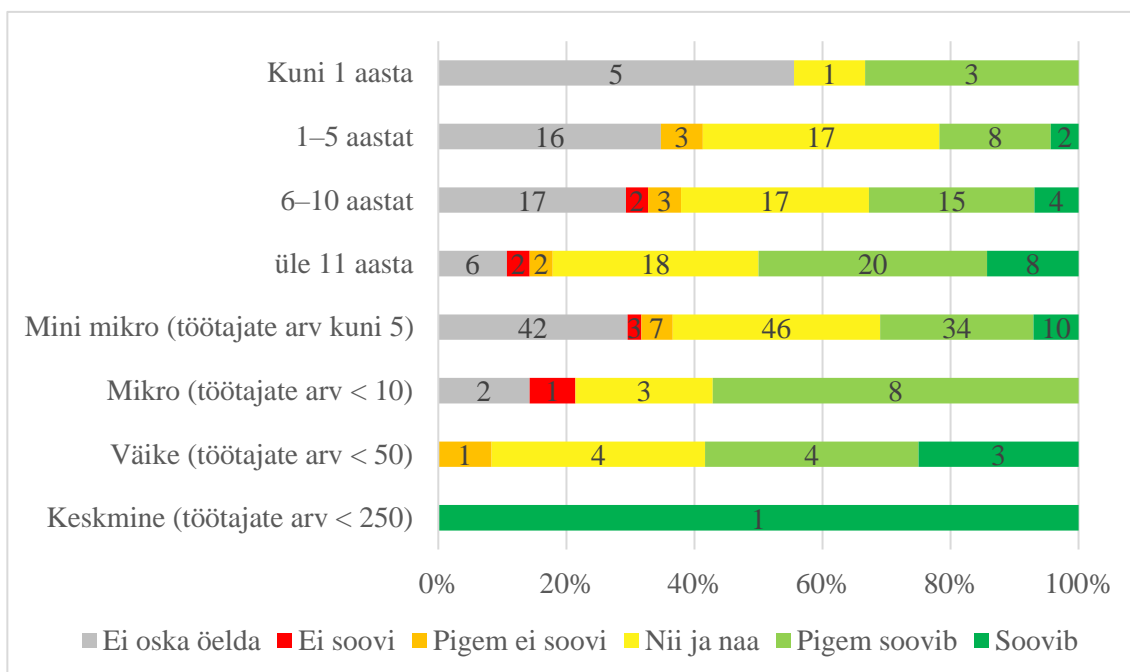
Jooniselt võib välja lugeda, et Tori valla ettevõtjad pigem nõustuvad väitega, et piirkonnas on ettevõtlust soodustav keskkond, sest 144 (85,2%) vastanutest on märkinud nõustumise kolm või enam. Ettevõtte tegutsemise aastate järgi 1–5 ja 6–10 populaarseim vastuse variant oli kolm, mis tõlgendab, et ollakse kahevale, samas nõustutakse, kuid midagi on, mis paneb väitega mitte niivõrd nõustuma. Üle 11 aasta tegutsenud ettevõtteid pigem nõustuvad väitega, kuna kõige rohkem valiti varianti neli. Kuni 1 aasta tegutsejate

seas oli võrdselt vastatud keskmiseid variante, sellest võib arvata, et lühikese tegutsemisajaga ei ole neil veel välja kujunenud päris kindlat arvamust ning pole piirkonnas piisavalt pikka aega tegutsenud, et kogeda, kas on soodustav keskkond või ei.

Läbiviidud intervjuus leiab Tori vallavanem, Lauri Luur, et Tori valla ettevõtluskeskkond on võrreldes naabervaldadega hea. Samuti usub vallavanem, et vald suudab pakkuda võrdväärset konkurentsi isegi Pärnu linnale. Põhjuseks on see, et Tori vallal on linna ümber hea juurdepääsuga maad, kuhu on lihtne ja odav enda ettevõtet rajada. Lisaks sellele asub Tori vald tööjõu mõttes logistiliselt sobivas asukohas. Võrreldes Pärnu linnaga pakub vald kindlasti ka kiiremat ja paindlikumat asjaajamist. Lisaks tuli intervjuus välja, et valla sisemine tugevus ettevõtluse edendamisel peitub vallavanema sõnul kindlasti ühtepidi professionaalses meeskonnas, mis omakorda ei ole nii suur ja bürookraatlik ning samuti ka hea asukoht logistilises võtmes. Väliseks võimaluseks toob Tori vallavanem välja, et linnas hakkab kitsamaks minema ja ettevõtted hakkavad järjest enam Tori valla poole vaatama. (L. Luur, veebipõhine intervjuu, 5.04.2021)

Ettevõtetelt küsiti ka, kas nende arust kohalik omavalitsus üldse peaks ettevõtluse arengut toetama. Vastanutest 14,8% ei osanud seisukohta valida ning vastasid „ei oska öelda“, seda varianti on valitud igast tegutsemisaasta grupist, kuid enim kategoorias 6–10 aastat tegutsenud ettevõtted. Antud küsimuse juurde oli kõige populaarsemaks vastuseks „jah“, 79,3% respondentidest leiab, et kohalik omavalitsus peaks ikkagi toetama ettevõtluse arengut. Vastanutest 10 ehk 5,9% leidsid, et see ei ole vajalik.

Joonis 5 annab ülevate, kuidas hindavad piirkonna ettevõtjad kohaliku omavalitsuse soovi teha koostööd ettevõtetega. Diagrammil on toodud vastused nii ettevõtete tegevus aastate kui ka suuruse järgi, et näha, kas eelnevalt nimetatud üldandmed mõjutavad kuidagi vastuseid. Diagrammil (vt joonis 5) on näha, et mida suurem ettevõtte on, seda vähem leitakse, et kohalik omavalitsus ei soovi piirkonna ettevõtjatega koostööd teha. Mini mikroettevõtetest vastas kolm respondenti, et nende hinnangul omavalitsus ei soovi teha piirkonna ettevõtjatega koostööd, mikroettevõtete seas kaks ning väikese ega keskmise suurusega ettevõtete omanike seast ei valinud keegi eelnevalt mainitud varianti.

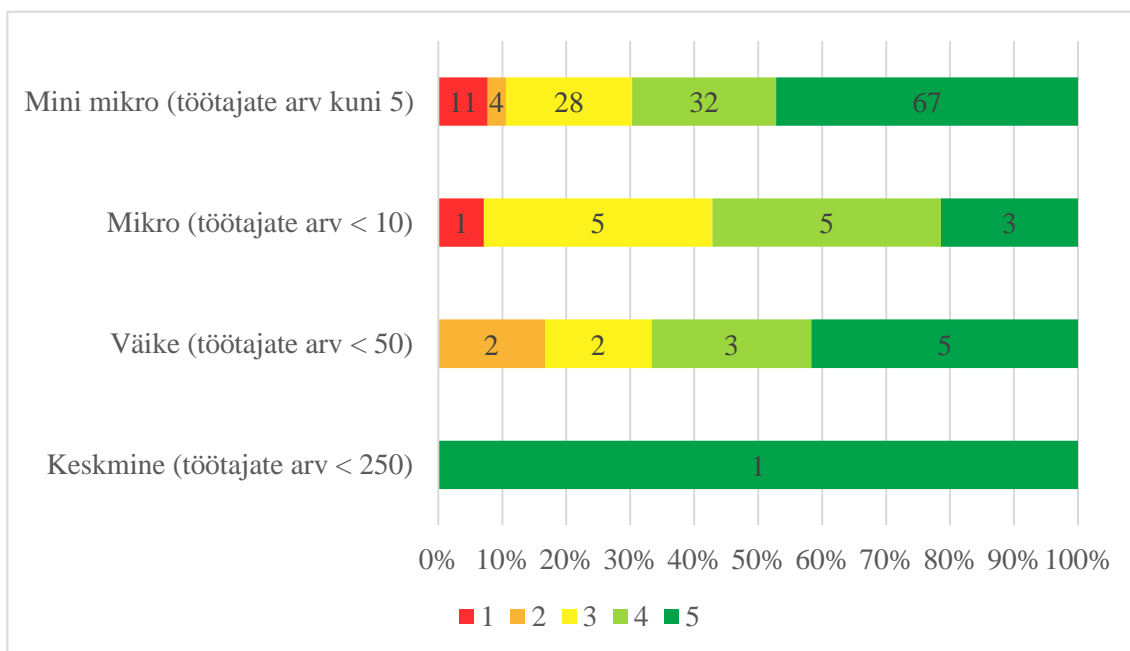


**Joonis 5.** Ettevõtjate hinnang KOV koostöö valla ettevõtjatega (n=169)

Ettevõtete tegutsemis aastaga seotud tulemusest võib tõlgendada, et mida noorem ettevõtte, seda vähe leitakse, et vald ei soovi teha koostööd piirkonna ettevõtjatega. Nii üle 11 aasta kui ka 6–10 aastat tegutsenud ettevõtete juhtide seas on 2 vastajat, kes leiavad, et kohalik omavalitsus ei soovi teha koostööd piirkonna ettevõtjatega. Kuni 1 aasta ja 1–5 aastat tegutsenud firmade omanike seast ei valitud seda varianti mitte kordagi. Noor firma oma dünaamilisuses arengus on otsivam nii töøjõu, toorme kui võimalike koostööpartnerite osas ja seetõttu näeb ka võimalust kohaliku omavalitsuse toetava tegevuse suhtes. Samuti saab joonise 5 põhjal öelda, mida kauem aega tegutsenud ettevõtte, seda rohkem leiavad ettevõtjad, et vald siiski soovib nendega koostööd teha, see võib tuleneda sellest, et vähem aastaid tegutsenud ettevõtjad ei ole veel jõudnud või saanud vallaga koostööd teha, mis tõttu neil puudub otsene kogemus, millele vastates tugineda.

Intervjuus selgus, et piirkonnad, mis asuvad ülikoolidest eemal, kannatavad vähese koostöö alla ülikoolidega ning seetõttu on ka innovatsioon pigem madal. Valla ja ettevõtete vaheliseks koostööks on vajalik kohapeal tugevaid teadmiseid ja organiseeritud koostöö vedamist, kedagi kes korraldaks erinevaid kokku saamisi ja ümarlaudu. (K. Ilus, veebipõhine intervjuu, 12.04.2021)

Kuna ettevõtjad hindasid kui palju nende arvates kohalik omavalitsus soovib piirkonna ettevõtjatega koostööd teha, siis küsiti vastajatelt jätkuküsimusena, kui oluline on nende ja valla vaheline koostöö ettevõtete juhtide jaoks. Taaskord paluti hinnata olulisust viie punktiskaalal, kus 1 on „ebaoluline“ ning mida suurem number seda olulisem, seega 5 „väga oluline“ (vt joonis 6).



**Joonis 6.** Ettevõtjate ja KOV vahelise koostöö olulisus ettevõtjate jaoks (n=169)

Võib öelda, et Tori valla ettevõtjate jaoks on kohaliku omavalitsusega koostöö tegemine oluline, kuna punktiskaalal on valitud pigem suuremate punktidega näitajad. Kõigi vastanud mini mikroettevõtetest 47,2%, mikroettevõtetest 21,4%, väikeettevõtetest 41,7% ja ainus vastanud keskmise suurusega ettevõtte pidasid nende jaoks oluliseks teha koostööd vallaga. Lisaks ei valinud ükski väikeettevõtja, et nende jaoks oleks kohaliku omavalitsusega koostöö tegemine ebaoluline.

Ettevõtjatelt uuriti, kas nad on saanud vallalt abi ettevõtlusega seotud probleemide lahendamiseks. Vastanutest üle poole 62,1% ütlesid, et neil ei ole ettevõtlus alaseid probleeme olnud. Ettevõtlusega seotud muredele lahenduse otsimisega või lahendamiseks ei ole abi saanud 20,7% ning abi on saanud 17,2% kõigist vastanutest. Viimaste, abi saajate seas ei esinenud kordagi kuni 1 aasta tegutsenud ettevõtteid,

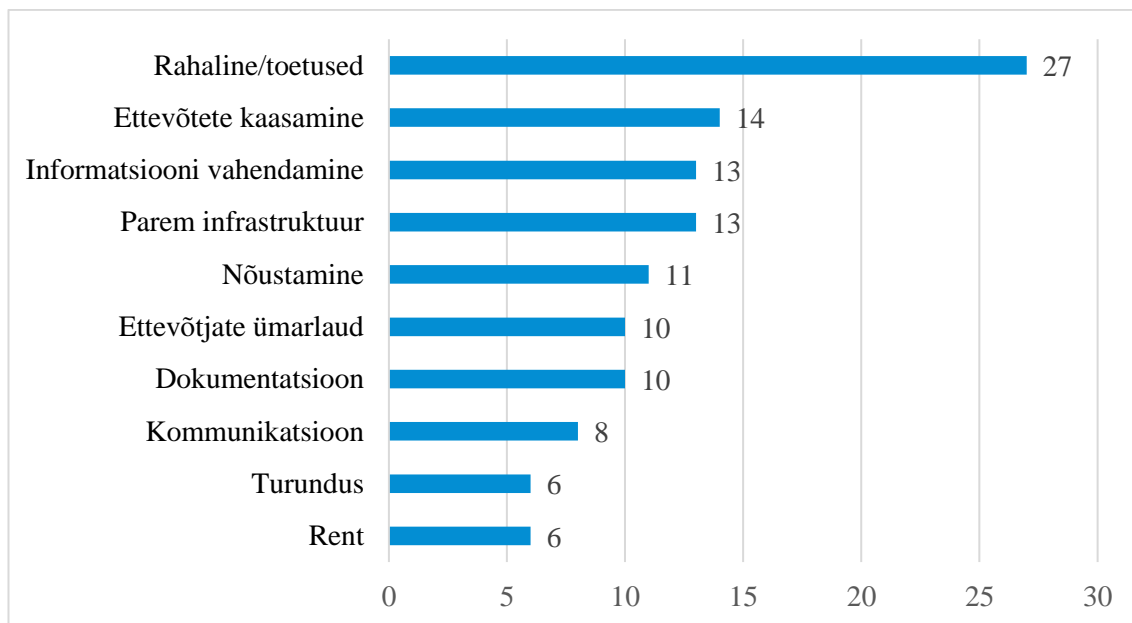
põhjuseks võib olla see, et nad ei teagi, et teatud küsimustega saab pöörduda kohaliku omavalitsuse poole, kellelt on võimalik saada abi probleemi lahendamise.

Intervjuude käigus selgus, et Tori valla ettevõtjaid nõustab vald alati teemadel, mis on nende pädevuses, näiteks planeeringud, teed, juurdepääsud, trassid ja muud sellised. Tori vallavanem toob välja, et valla ettevõtluskeskkonna puuduseks on üldplaneeringu menetluse pooleli olemine ning taristu pole igas kohast veel lahendatud (L. Luur, veebipõhine intervjuu, 5.04.2021).

Joonise 7 on koostatud teistest joonistest erineva põhimõtte järgi. Nimelt selle poolest, et vertikaalteljel on toodud kokku koondatud tugimeetmed ja horisontaalteljel vastanute arv. Kuna küsimustiku peamiseks eesmärgiks oli saada teada ettevõtjate ootused kohalikele omavalitsusele, siis küsiti, milliseid tugimeetmeid, nii rahalisi kui ka mitte rahalisi, soovitakse valla poolt saada. Kõigist (169) küsitlusele vastanutest 32% vastas, et nad ei oska öelda või ei ole tugimeetmete vajadust tekkinud ning 115 (68%) tõid välja erinevaid tugimeetmeid. Vastuse said ettevõtjad ise välja kirjutada ning seega tuli neid erinevaid, joonisel 7 on välja toodud peamised ja vastanute poolt kõige enam märgitud tugimeetmed, mis on töö autori poolt koondatud kategooriatesse.

Intervjuust tuli välja, et Tori vald ei paku rahalisi toetuseid oma piirkonna ettevõtetele. Vald pakub soodsa hinnaga tootmis ja ärimaa krunte, kus on kogu taristu välja ehitatud. Kindlaks tingimuseks selle puhul on tähtjaks oma tootmise vastava krundi peale niinimetatud kolimine. Lisaks pakub Tori vald veel paindlikku ja kiiret asjaajamist lubade menetluses. (L. Luur, veebipõhine intervjuu, 5.04.2021)

Jooniselt 7 on näha, et enim oodatakse siiski rahalist abi, mille kohast soovi avaldas 23,5% vastanutest. Lisaks lihtsalt rahalisele abile on selle kategooria alla on koondatud erinevad toetused, näiteks alustavate ettevõtete toetus, väikeettevõtjate ning osaliselt töötajate koolitamise toetus ja maksusoodustused.



**Joonis 7.** Ettevõtjate peamised ootused kohalikule omavalitsusele (n=115)

Üks madalamate ootustega kategooria oli rent, mille alla on koondatud vastused, kus toodi välja, et rendihinnad võiksid olla madalamad ja rendipindu ei ole piisavalt, seda leidis 5% vastanud ettevõtjatest. Sama palju (5%) mainiti, et turundust, selle all mainiti ühisturundust ja et piirkonna ettevõtjatel võiks olla võimalus Tori valla ajalehes oma toodete ja/või teenuste reklaamiseks. Vastanutest 6,8% mainis ära kommunikatsiooni, mille puhul toodi enim välja, et vallaametnike reageerimine võiks olla kiirem ning teemaga tuleks süvitsi tegeleda. Dokumentatsioon, mille märkis ära 8,5% küsimusele vastanutest, on ettevõtjate jaoks asi, millega puhul soovitakse rohkem valla poolt abi taotluste ja dokumentide täitmisel ning esitamisel. Lisaks hõlmab see endas paberimajandust, mis on ettevõtete jaoks keeruline ning seda on liiga palju, mitmel korral mainiti, et ehituslubade taotlemine on üks keerukamatest. Samuti on sinna alla koondatud see, et ettevõtjate meelest võiks olla vähem bürokraatiat. Ettevõtted leiavad, et üheks peamiseks tugimeetmeks peaks olema valla ettevõtete kokku viimine, et nad saaks omavahel teha koostööd. Pakuti välja, et võiks valla kodulehele luua lehe, kus on ettevõtted kirjas ning soovi korral saaks nendega ühendust võtta, see on koondatud ettevõtjate ümarlaud alla, mille kohast vastust kirjutas 8,5%. Vastanud ettevõtjatest 9,3% soovivad saada nõustamist, mille alla on liigitatud lisaks veel soovitud koolitused, loengud ja kursused ettevõtlus valdkonnas. 11% vastanud ettevõtjatest valmistab muret infrastruktuur, mis võiks olla parem. Mainiti ära teede korrashoid, kiirem internet,

kanalisatsioon, tänavavalgustus ja korrakaitse. Informatsiooni vahendamise alla on koondatud kõik, mis on seotud infoga, mille kohaseid puuduseid tõi välja 11% vastanutest. Näiteks erinevad tugi- ja toetusmeetmed, mida vald pakub ja ka need, mida Euroopa Liidust oleks võimalik taodelda. Lisaks leidis 11,9%, et vald peaks rohkem kaasama kohalikke ettevõtteid, näiteks esmalt pakkuma tööd kohalikele firmadele ning kui pädevaid ei ole, siis alles seejärel teenuse või toote sisse ostma, seeläbi saaks valla ettevõtted lüüa kaasa kohaliku ettevõtluse parema nähtavuse edendamisele.

Läbiviidud intervjuudes selgus, et tänaseni ei ole vald väga piirkonda ise turundanud, kuid Sihtasutus Pärnumaa Arenduskeskusega ollakse sõlmimas kokkulepet, et turundataks maakonda tervikuna. (L. Luur, veebipõhine intervjuu, 5.04.2021) Peale valdade ühinemist on vallal eelmise aasta (2020) lõpus valminud esimene osa Sauga tehнопargi arendusest ja need krundid on tänaseks peaaegu kõik omanikeni jõudnud läbi hoonestusõiguse enampakkumise kaudu. Kokku on lepitud ka Sihtasutus Pärnumaa Arenduskeskuse turundusjuhiga maakondlikud ühised turundustegevused, millest esimene on *Invest In Pärnu* lehe taas ülesehitamine mugavaks platvormiks, kus saab kiirelt informatsiooni kogu maakonna vabade ettevõtluseks sobivate rendipindade kohta. Vallana ollakse koostööd tegemas maakondlike organisatsioonidega, ettevõtlusalane turundus Arenduskeskuse kaudu ja turismisihtkoha turundus *VisitPärnu*. Hetkel vallal endal ei ole ambitsiooni, et luua eraldi turundusüksust. Seega panustatakse ühistesse tegevustesse, mis on ka valla väiksustest väga mõistlik. Tori valla roll on anda korralikku sisendit ja fokuseerida oma eesmärgid eelpool mainitud koostöös. (K. Ilus, veebipõhine intervjuu, 12.04.2021)

Eelnevalt joonisel 7 on välja toodud peamised ootused ettevõtjate poolt vallale ettevõtluskeskkonna arendamiseks, kuid soovid erinevad ettevõtete tegutsemis aasta ja suuruse puhul. Vähe aega tegutsenud ettevõtete juhid ilmselt ei oota vallalt samu asju, mis juba pikka aega tegutsenud ettevõtte juht ootab. Tabelis 4 ja 5 on lähtutud joonisel 7 toodud kategooriate koondnimetustest, mis on tabelites samamoodi välja toodud. Tabelis 4 on ettevõtete tegevusaastate järgi toodud välja nende enim oodatud tugimeetmed.

**Tabel 4.** Tegevusaastate järgi soovitud tugimeetmed

<b>Tegevusaasta</b>	<b>Tugimeetmed</b>
Kuni 1 aasta	Nõustamine.
1-5 aastat	Rahaline/toetused, nõustamine ja dokumentatsioon.
6-10 aastat	Rahaline/toetused, ettevõtete kaasamine ja informatsioon.
Üle 11 aasta	Infrastruktuur, ettevõtete kaasamine, kommunikatsioon ja dokumentatsioon.

Kuna kuni 1 aasta tegutsenud ettevõtteid on vastajate hulgas vähe, siis nende kõigi vastustest luges välja, et nende juhid soovivad nõustamist, märgiti erinevad koolitused, loengud ja kursused ettevõtetus valdkonnas. Järgmise kategooria 1–5 aastat tegutsenud ettevõtete juhid tõid välja, et soovitakse maksusoodustusi, rahalist toetust hetkeolukorra tõttu, tehnika soetamiseks ning osaliseks toetamiseks. Lisaks soovitakse nõustamist ja erinevaid koolitusi ning leitakse, et paberimajandust on liiga palju. 6–10 aastat tegutsenute seas vajatakse kaasrahastust ja toetamist. Samuti sooviksid ettevõtjad, et kohalik omavalitsus neid kaasaks ning esmalt pakuks tööd nende ettevõtetele. Lisaks tõid 6–10 aastat tegutsenud välja, et informatsioon peaks olema paremini kättesaadav ning infokanalid selgemad. Üle 11 aasta tegutsenud ettevõtete juhid pööravad tähelepanu infrastruktuurile, tuues välja mõningad murekohad, näiteks tänavavalgustus, kiirem internet, teede võrgu hooldus ja ehitus ning kanalisatsiooni korrashoid. Ettevõtjad tunnevad, et kohalik omavalitsus ei kaasa neid piisavalt, valla juhid võiksid arutada piirkonna ettevõtjatega, mida plaanitakse teha arenemiseks ning pakkuda tööd esmalt valla ettevõtetele. Lisaks peaksid üle 11 aasta tegutsenud ettevõtete juhtide arust valla töötajad tegelema teemadega süvitsi ja kiiremini asju ajama ning abistama erinevate lubade taotlemisel, tuuakse veel mitmel korral välja, et lubade hankimine võiks olla lihtsam. Kokkuvõtvalt võib öelda, mida kauem on ettevõtte tegutsenud, seda rohkem osatakse tuua ootusi või puuduseid erinevatest valdkondadest. Kuni 1 aasta tegutsenud ettevõtted sooviksid saada pigem erinevaid koolitusi, et end ettevõtetus valdkonnas harida. Üle 11 aasta tegutsenud ettevõtted ootavad kohalikult omavalitsuselt suuremal määral tähelepanu pööramist infrastruktuurile ning sooviksid ka valla poolset kommunikatsiooni parendamist.

Läbi viidud intervjuus selgus, et ettevõtetuskeskkonna eeliseks on paindlik ja kiire menetlus, personaalne suhtlus juhtkonna poolt, hea logistiline asukoht ja valmis olevad

tootmis- ja ärimaa krundid, kus on juurdepääs, elektri-, vee- ja kanalisatsiooni liitumised välja ehitatud. (L. Luur, veebipõhine intervjuu, 5.04.2021)

Eelnevalt sai mainitud, et ettevõtjate ootused erinevad ka ettevõtete suuruse poolest, väikeste ettevõtete juhid ei oota seda, mida mikroettevõtete juhid. Tabelis 5 on toodud ettevõtete suurused ja märksõnadega ettevõtjate poolt enim kirja pandud tugimeetmed, mida kohalikult omavalitsuselt oodatakse. Küsitluses osalenud ainuke keskmise suurusega ettevõtte ei maininud ühtegi soovivat tugimeedet.

**Tabel 5.** Ettevõtte suuruse järgi soovitud tugimeetmed

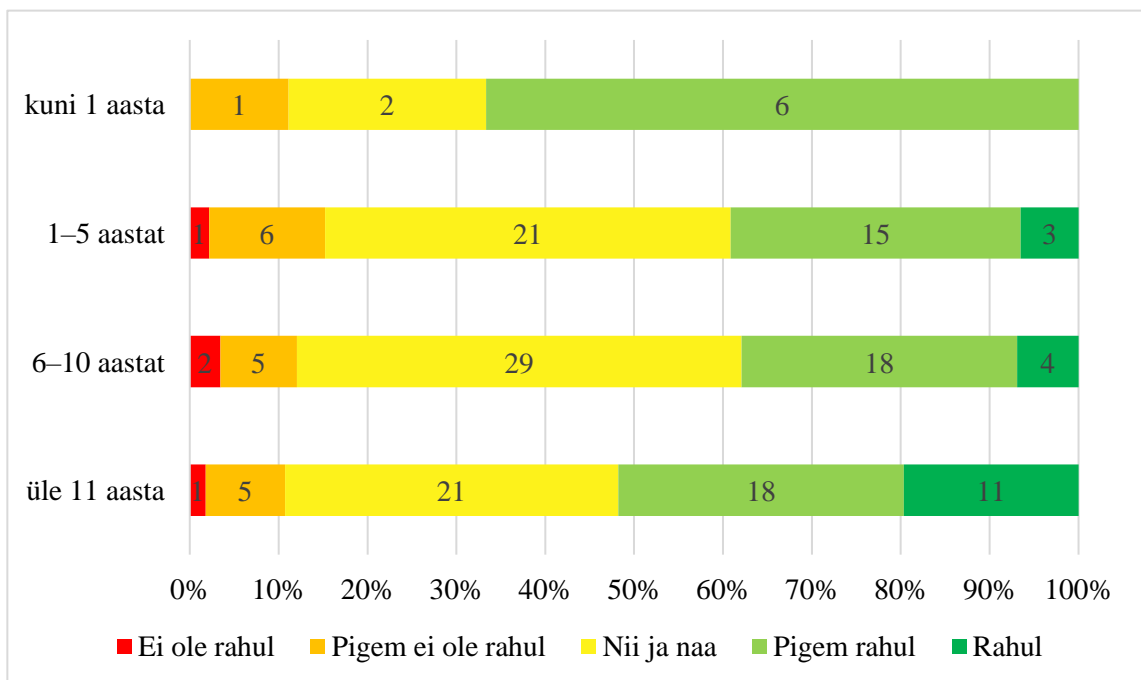
<b>Ettevõtte suurus</b>	<b>Tugimeetmed</b>
Mini mikro (töötajate arv kuni 5)	Ettevõtete kaasamine, rahaline/toetamine, informatsiooni vahendamine nõustamine ja turundus.
Mikro (töötajate arv < 10)	Rahaline/toetamine, dokumentatsioon ja parem infrastruktuur.
Väike (töötajate arv < 50)	Dokumentatsioon ja rent.

Mini mikroettevõtete juhid ootavad omavalitsuselt ettevõtete kaasamist, koostööd valla ja teiste ettevõtete vahel ning valla poolt esmalt tööde pakkumist piirkonna ettevõtjatele. Lisaks soovivad rahalisi toetuseid, peamiselt kaasrahastus ja kasvutoetuseid ning leiti, et informatsiooni vahendamine on puudulik, märgiti, et on infosulg, puudub informatsioon tugimeetmete ja hangete osas. Ettevõtjad soovivad ka nõustamist, peamiselt just raamatupidajatelt, erinevaid koolitusi ettevõtluse kohta ja tõid välja, et ootavad piirkonna ühisturundust. Mikroettevõtete juhid soovivad samuti rahalist abi, mis hõlmab endas kaasrahastust töötajate koolitamiseks ja mitmeid koolitusi. Mikroettevõtete juhid leiavad, et dokumentatsiooni koostamisel oleks valla töötajatest palju kasu ning ehitusloa hankimine võiks olla lihtsam. Samuti toovad ettevõtjad välja, et infrastruktuuri puudutavate aspektidega tuleks tegeleda, näiteks teede korras hoiu, tänavavalgustuse, korrakaitsega. Väikese suurusega ettevõtete juhid leidsid, et enim vajaksid nad abi dokumentatsiooniga, mis on seotud erinevate toetuste taotlemiseks, mitmel korral toodi välja Euroopa Liidu meetmete taotlemisega seotud abi. Lisaks ootavad ettevõtjad, kelle ettevõttes töötab alla 50 töötaja, soodsamaid rendihindu ja rohkem rendipindu.

Läbiviidud intervjuudes toodi välja, et kohalik omavalitsus on valla ettevõtjatega arutanud, mida saaks vald juba pragu ettevõtte, et tagada parem ettevõtluskeskkond. Ettevõtjate ootused kohalikult omavalitsusele sellel teemal on – teed ja muu

infrastruktuur oleks korras, võimalikult vähe bürokraatiat asjaajamisel ja elukeskkonna atraktiivsemaks loomine, et inimesed sooviksid Tori vallas elada, see tagaks töajõu. Lisaks alustatakse sel aastal (2021) koostöös ettevõtjatega katsetamist tootmisettevõtete avatud uste formaati, Maale elama päeva raames. Eesmärk ettevõtjate perspektiivist on kogukonna ja ettevõtjate vahelise kontakti loomine ja töandja maine tugevdamine pikema aja möödudes. (K. Ilus, veebipõhine intervjuu, 12.04.2021) Tori vallavanem leidis, et vald on teinud pea maksimumi, et soodustada juba praegu veelgi paremat piirkonna ettevõtluskeskkonda, kuid toob siiski välja, et tulevikuplaanideni võiks kiiremini jõuda. (L. Luur, veebipõhine intervjuu, 5.04.2021)

Eelviimaseks küsimuseks uuriti ettevõtetelt, kas nad on rahul kohaliku omavalitsuse tegevusega ettevõtluskeskkonna edendamisel. Vaadates joonist 8 on näha, et mida kauem aastaid tegutsenud ettevõtte seda rohkem on ettevõtjad rahul kohaliku omavalitsuse tehtuga ettevõtluskeskkonna edendamisel. Kuni 1 aasta respondentide seast tuli vaid üks „pigem ei ole rahul“ vastust, üsna populaarseks vastuseks oli „Nii ja naa“. Suur osa vastanud ettevõtjatest ei osanud kindlat poolt valida, kuid kui lähtuda neist, kes olid oma vastusega ühele (rahul) või teisele (ei ole rahul) poole, siis oli rohkem vastajaid rahul poole peal.



**Joonis 8.** Ettevõtjate rahulolu KOV tegevusega ettevõtluskeskkonna edendamisel (n=169)

Lisaks selgus läbi viidud intervjuudes, et järgneva viie aasta jooksul edendatakse Tori valla ettevõtluskeskkonda arendades välja järgmine tootmis- ja ärimaa kvartal Sauga alevikus. Kaalutakse ka ettevõtetele kiire internetiga ühinemiseks toetusmeetme loomist. Lisaks viiakse üldplaneeringu menetlus lõpuni, et hoonete püstitamine käiks vähema bürokraatiaga. (L. Luur, veebipõhine intervjuu, 5.04.2021) Tori valla arendusnõunik, Kaire Ilus, lisas vallavanema vastusele, et vastavalt uuringule „Ettevõtluse arendamise võimaluste välja selgitamine Tori ja Põhja-Pärnumaa vallas“ on Sindi ja Sauga ala suurima potentsiaaliga ettevõtlusalad. Välja toodud alad asuvad lähedal nii olulistele infrastruktuuriobjektidele kui ka tööjõule. (K. Ilus, veebipõhine intervjuu, 12.04.2021)

Viimaseks uuriti, kuidas saaks ettevõtjate arvates kohalik omavalitsus ettevõtluskeskkonda edendada. Paljud vastasid, et ei ole selle peale mõelnud või ei oska öelda, mõned vastused aga kattusid kirja panduga küsimuse juures, mis puudutas tugimeetmeid. Ettevõtjad leiavad, et vald peaks eelistama kohalike firmasid teiste valdade firmadele ning esmalt oma valla ettevõtetele tööd pakkuma ja kui vastava pädevusega ettevõtet piirkonnas ei ole siis mujalt sisse ostma. Lisaks pakutakse mitmeid kordi välja, et kohalik oma valitsus peaks tegema ettevõtluspäevi, kuulama rohkem ettevõtjaid ka väiksemaid, suhtlema tihedamini ja taaskord looma parema infrastruktuuri. Samuti toodi paaril korral välja, et nende meelest Tori vald juba liigub ettevõtluskeskkonna edendamise suunas. Valla ettevõtted leiavad, et reklaamides rohkem oma piirkonna ettevõtete tooteid ja teenuseid ning neid ise ka tarbides, seeläbi edeneks ka ettevõtlus. Lisaks piirkonna ettevõtet reklaamimisele toodi välja, et tuleks valda turundada tervikuna. Veel avaldasid paljud soovi, et võiks viia vallas tegutsevaid ettevõtteid rohkem kokku, et nad saaks omavahel koostööd teha ning luua keskkond, kus on olemas kõik piirkonna ettevõtjate kontaktid ning tegevusvaldkond. Seda selleks, et vajadusel ise kaas ettevõtjaga ühendust võtta ning tarbida rohkem kohalikke tooteid ja teenuseid.

### **2.3. Järeldused ja ettepanekud**

Lõputöö raames uuriti Tori vallas tegutsevate ettevõtjate arvamusi ja hinnanguid seoses ettevõtluskeskkonnaga. Lisaks küsiti uuringu käigus ettevõtjate ootusi kohaliku omavalitsuse tegevusele, mille läbi saab piirkonna ettevõtluskeskkonda arendada, muutes seda ettevõtjate jaoks atraktiivsemaks.

Uuringus selgus, et vaadates ettevõtteid tegevusaastate järgi näeb, et rohkem on piirkonnas ettevõtteid, kes on juba pikalt tegutsenud kui ettevõtteid, kes on tegutsenud kuni aasta. Sellest võib järeldada, et valla ettevõtluskeskkond soosib ettevõtlusega tegelemist, kuid mitte niivõrd sellega alustamist. Teoorias (lk 9) selgus samuti, et kõrged stardikulud võivad takistada arengut. Vallal tuleks abistada alustavaid ettevõtteid, et ettevõtjad ikkagi looksid uusi firmasid. Üheks võimaluseks seda teostada on Euroopa Liidu programmidest taotleda selleks täiendavaid finantsvahendeid, teoorias (lk 15) toodi erinevad fondid välja. Samuti on võimaluseks kohaliku omavalitsuse kodulehele tuua välja erinevad võimalikud alustavate ettevõtete toetused, näiteks Eesti töötukassa ja starditoetus, mis on ka teoorias (lk 9) väljatoodud. Selleks, et vähem aastaid tegutsenud ettevõtted ka püsima jääks on mõistlik viia kokku nad juba pikemalt tegutsenud ettevõtetega, et nad saaksid omavahel teineteist abistada ja koostööd teha, see teeks abistamise ka vallale lihtsamaks. Antud töö teooria osas (lk 8) kajastati, et ettevõtjatele on oluline koostöö nii valla kui ka teiste ettevõtjatega. Autori poolne ettepanek oleks valla poolse ettevõtluspäevade ja ettevõtjate ümarlaudade korraldamine, et tutvustada piirkonna ettevõtjaid omavahel, mis aitaks kaas koostöö tekkele.

Ankeetküsitlusele vastanutest mõningad on oma ettevõtte juriidilise aadressi järgi registreerinud Tori valda, kuid vallaga puudub igasugune kokkupuude. Täpsemate tulemuste saamiseks jäeti välja edasisest analüüsist ettevõtted, mis ei tegutse isegi mitte osaliselt Tori vallas, sest sellest võib eeldada, et neil puudub ka igasugune kokkupuude omavalitsusega ning see mõjutaks küsitluse tulemuste täpsust. Kohalikul omavalitsusel tuleks oma andmebaase kaasajastada, sest muidu võib tekkida olukord, kus vald arvestab ka ettevõtetega, mille tegevus ei toimu piirkonnas.

Küsitlusele vastanute segmentist selgus, et Tori vallas on suur osa mini-mikroettevõteted, mis on mikroettevõtete üks alaliigitustest, vähe on aga väike ettevõtteid ning vaid üks keskmise suurusega ettevõtte. See võib tuleneda sellest, et Tori vallas puudub spetsialiseerunud töäjõud. Samuti võib põhjuseks võib pidada näiteks seda, et vald ei turunda piirkonda piisavalt ning see tõttu ei arene firma teatud punktist edasi, näiteks klientuur ei kasva ja sel juhul pole ka tarvis palgata lisatöäjõudu. Teoorias (lk 17) selgus, et turundades piirkonda luuakse allus turistise, elanike ja töäjõu sinna suundumisele. Välistada ei saa ka seda, et mõned ettevõtted ei soovigi areneda suuruse ja mahtude

kasvamise suunas. Autor teeb eelneva kohta oma poolse ettepaneku, et kohalik omavalitsus peaks piirkonna turundamisele keskenduma, tehes koostööd piirkonna ettevõtjatega ning luues nendega koostöös turundusplaan, mille kohaselt piirkonda turundada. Üheks ettepanekuks on autori poolt veel see, mis selgus ka Tori vallavanema intervjuust, turundamisel teha koostööd SA Pärnumaa Arenduskeskusega, et piirkonda turundataks terviklikult koos teiste Pärnumaa kohalike omavalitsusüksustega.

Lisaks tuli uuringus välja, et ettevõtjad on üldjoontes pigem nõus väitega, et piirkonnas on ettevõtlust soodustav keskkond. Teoorias (lk 15) kajastati, et kohalik omavalitsus saab soodustava ettevõtluskeskkonna luua järjepideva juhtimise ja teenuste pakkumisega. Eelneva põhjal teeb töö autor ettepaneku, et head tulemust hoida ja veelgi paremaks muuta peaks kohalik omavalitsus pöörama tähelepanu oma pakutavatele teenustele, just neile, mis on peamiselt suunatud ettevõtjatele, näiteks nõustamised, koolitused ja muu selline. Parandades omalt poolt pakutavate teenuste kvaliteeti ja kvantiteeti, ee tähendab tuues võib-olla juurde mõningaid teenuseid, mis pakuks ettevõtjatele veel rohkem huvi ja ka abi.

Ettevõtted leidsid, et vajalik on kohaliku omavalitsuse poolne ettevõtluse arengu toetamine. Omavalitsusel on roll ettevõtluskeskkonna kujundajana, kohalik omavalitsus peab looma turvalise ja stabiilse keskkonna, et ettevõtted saaksid areneda, see toodi välja teooria osas (lk 13). Kuna infrastruktuuri korras hoid ja selle loomine on kohaliku omavalitsuse kohustuste seas, siis selle tuginedes teeb autor ettepaneku tegeledagi rohkem infrastruktuuri arendamisega, alustades aspektidest, mis ettevõtjaid enim kõnetavad, näiteks korras teed ja kiire internet. Parandades infrastruktuuri on suurem tõenäosus valla sisserände tekkele, mis tõstaks kohaliku omavalitsuse tulubaasi ning lisaks tooks sisseränne ettevõtetele juurde töötajaid kui ka nende toodetele ja teenustele kliente, mis annaksid panuse ettevõtete arengusse.

Küsitluses selgus, et mida suurem on ettevõtte, seda vähem leitakse, et kohalik omavalitsus ei soovi piirkonna ettevõtjatega koostööd teha. Ettevõtete tegutsemis aastate järgi on näha aga hoopis, et mida noorem ettevõtte, seda vähem leitakse, et vald ei soovi teha ettevõtjatega koostööd. Teoriale (lk 8) tuginedes tuleb siin kohal arvesse võtta arv, et ettevõtjad vajavad tuge nii kohalikult kogukonnalt kui ka omavalitsuselt. Seega väiksemad ettevõtted vajavad ilmselt rohkem tuge ja koostööd piirkonna poolt kui seda

vajavad suuremad ettevõtted, sest suurtele ettevõtetele on juba tekkinud kontaktid ja koostööd. Lisaks võib noorematel ettevõtetele puududa piisavalt tihe kokkupuude omavalitsusega, et hinnata koostöö valmidust valla poolt, kuna nad ei ole tegutsenud nii pikkalt kui seda on vanemad ettevõtted, kellel on ilmselt olnud vallaga rohkem kokkupuudet. Antud töö autori ettepanekuks oleks see, et kohalik omavalitsus peaks jagama ettevõtjatega rohkem informatsiooni, näiteks erinevate saadavate teenuste kohta ning kaasata ettevõtjaid arendus tegevusse ja esmalt pakkuda tööd nende ettevõtetele. Seda selleks, et ettevõtted tajusid ka omavalitsuse poolset huvi ja soovi nendega koostööd teha.

Ettevõtjate seas läbi viidud küsitlus näitas, et ettevõtjad peavad oluliseks koostööd vallaga. Samuti selgus, et ettevõtted sooviksid ka rohkem teha koostööd piirkonna teiste ettevõtetele, kuid firmasid pole kokku viidud. Ettevõtete omavaheline kui ka vallaga tehtav koostöö arendaks kindlasti valda kui ka ettevõtteid ise. Antud lõputöö teooria osas (lk 8) on samuti kirjutatud koostöö olulisusest, kus kajastati, et ettevõtjate sõnul on neile kasulik teha koostööd teise äriühingute kui ka vallaga. Võttes inspiratsioon teoorias räägitust, on autori poolne ettepanek viia ettevõtjad omavahel kokku ja ülejäänud osa koostööst on juba ettevõtete juhtide enda teha. Ettevõtteid oleks võimalik kokku viia läbi ürituste, mis on suunatud ettevõtetele, näiteks ettevõtluspäev või -mess, kus firmade juhid saaksid tutvustada oma tooteid või teenuseid ning teha ka tutvust teiste pakkujatega, mis võimaldaks ettevõtjatel jõuda koostööni mõne piirkonna teise ettevõttega või valla endaga. Kindlasti avaks võimalusi ka ettevõtjate ja omavalitsuse vaheliseks koodtööks, see oleks kasulik kõigile osapooltele.

Küsitluses vastas üle poole respondentidest, et neil pole tekkinud ettevõtlus alast probleemi ja seega ei ole neil olnud vajadust pöörduda selle lahendamiseks kohaliku omavalitsuse poole. Kuid nende seast, kellel on mõni ettevõtlusega seotud probleem tekkinud, suurem osa ei ole abi saanud. Siin kohal tuleks silmas pidada aspekti, et mõned ettevõtjad võib-olla ei osanudki või ei otsinud omavalitsuselt abi. Üheks põhjuseks, miks abi ei saadud võib pidada seda, et kohalikul omavalitsus saab abistada ainult probleemidega, mis teemadel on neil pädevust, nagu seda ütles ka Tori vallavanem läbiviidud intervjuus. Antud töö teoorias (lk 12) on kajastatud, et ka riigil on oluline roll ettevõtluskeskkonna kujundamisel, seega toob töö autor välja ettepaneku, kui kohalik

omavalitsus ise ei ole teatud küsimustes pädev, siis võiks omavalitsus abistada riigiasutuste poole pöördumisega abi saamiseks. Lisaks võiks vald abistada näiteks mõne kontaktiga, kes võiks olla küllalt pädev.

Ettevõtete seas läbiviidud küsimustikus tuli välja, et peamine tugimeede, mida vallal soovitakse on rahaline, mille alla on koondatud soovitud maksusoodustused, osaline töötajate koolitamise toetamine ja muud erinevad toetused, näiteks alustavate ettevõtete toetus. Antud lõputöö teoorias käsitleti (lk 9), et seoses viirushaiguse COVID-19 levikuga on peamisteks ootusteks siiski rahaline tugi, mis võib olla põhjuseks, miks rahalist abi enim soovitud on. Sellega seoses on keeruline tuua ettepanekut vallale kuna keegi ei oska ennustada kaua selline olukord kesta võib. Autor teeb siiski ettepaneku, et kohalik omavalitsus võiks selles probleemis paluda abi riigilt lisa rahastusvõimaluste näol.

Läbiviidud küsitluses selgus, et ettevõtjad ei oota vallalt eriti rendiga seotud tuge. Rendi alla koondati kõik seotud rendiga, näiteks soodsam rendihind, rohkem rendipindu ja üldiselt paremad tingimused rendiks. Antud töö teooria osas (lk 16) kajastati erinevaid meetmeid, mille läbi saab kohalik omavalitsus ettevõtlust toetada, seal juures toodi välja, et üheks võimaluseks on munitsipaalruumide või maa soodsatel tingimustel rendile anda. Eelneva põhjal teeb autor ettepaneku, et vald võiks siiski pakkuda ettevõtjatele rendipindu, sest mõned ettevõtjad ei pruugi olla teadlikud, et selline võimalus üldse olemas on. Näiteks oleks hea tuua valla kodulehel välja rendile antavad pinnad, et ettevõtjad saaksid soovi korral endale sobiva välja valida.

Ankeetküsitlusele vastanutest suur osa ei osanud võtta poolt, kas olla rahul kohaliku omavalitsuse tegevusega ettevõtluskeskkonna edendamisel või mitte. See võib tuleneda sellest, et ettevõtted pole näinud kohaliku omavalitsuse poolset tegevust selle aspektiga, mis nende jaoks on tähtis. Ettevõtluskeskkonna atraktiivsemaks muutmine kohaliku omavalitsuse poolt tõstaks kindlasti ettevõtjate hinnangut ja rahulolu omavalitsuse tegevustega keskkonna edendamisel. Muljet avaldavama ettevõtluskeskkonna edendamiseks saaks kohalik omavalitsuse panustada rohkem piirkonna turundusse, ettevõtjate nõustamise ja neile erinevate koolituste pakkumisega ja viies ettevõtjad üksteisega kokku, et neil oleks võimalus teha koostööd, mille kaudu areneks ka ettevõtlus. Lisaks nagu eelnevalt ka korduvalt mainitud korrastada infrastruktuuri ja teha ettevõtjatele vajalikud informatsioonid nähtavamaks, näiteks koduleheküljel luua uus leht

ettevõtjatele, kuhu võiks tuua kõik võimalikud taodeldavad toetused ja muud sellise informatsioon.

Küsitluse viimase küsimuse juures toodi välja, et kohalik omavalitus võiks kaasata rohkem kohalike ettevõteteid, et arendada piirkonna ettevõtluskeskkonda. Toodi välja, et tuleks korraldada ettevõtluspäevi ning kuulata ka seda, mis ettevõttevõtted räägivad, mis ei oleks üldse halb ettepanek, sest ettevõtted peavad ju end turundama ja on kasvule ning arenemisele orienteeritud, seega oskaksin nemad kindlasti anda head nõu kohalik omavalitsusele kui ettevõttele. Lisaks leidsid ettevõtted, et reklaamidas ja ka ise tarbides rohkem kohaliku piirkonna firmade poolt pakutavaid tooteid ja teenuseid, areneks ka ettevõtlus. Näiteks võiks Tori vallas toodetud toodetele teha kindla märgise ja need tooted selle, näiteks klepsu, läbi rohkem esile tuua, see turundaks ka piirkonda tervikuna.

Ankeetküsitluse tulemusi vaadates üldiselt võib öelda, et piirkonna ettevõtjad on pigem rahul Tori valla ettevõtluskeskkonnaga, kuid miski ei ole täiuslik, seega on ka Tori kohalikul omavalitsusel mõningate aspektidega tarvis tegeleda, et ettevõtluskeskkonda edendades arendada ka piirkonda. Suures plaanis hinnati kõike pigem positiivsemalt, kuid ega kõik ei saa olla kõigega rahul ja oli ka ettevõtteid, kellel midagi nii meeltemööda ei olnud. Tehtud ettepanekuid (vt lisa 3) on kohalikul omavalitsusel võimalik ära kasutada, et arendada Tori valla ettevõtluskeskkonda ning selle käigus lähtudes ka piirkonna ettevõtjate ootustest ja vajadustest.

## KOKKUVÕTE

Aastakümnete jooksul on defineeritud ettevõtja ja ettevõtte mõistet. Paljud teoreetikud on andnud mõistetele ettevõtja ja ettevõtte rohkelt erinevate tõlgendusteni. Siiani ei ole aga võimalik välja tuua seda üht ja ainsat, mis oleks see kõige tõesem, sest nii ettevõtjat kui ka ettevõtet on võimalik käsitleda läbi erinevate vaadete. Ettevõtluse olemuse puhul on samuti keeruline tuua välja vaid üht määratlust. Ettevõtlus on oluline piirkonnale, sest ettevõtete töötajad kui omavalitsuse elanikud toovad kohalikule omavalitsusele tulu, seda makstavate maksude näol. Seega ettevõtlust arendades suurendab piirkond oma tulubaasi.

Ettevõtluskeskkond on kõik see, mis ümbritseb ettevõtet. Ettevõtluskeskkonda saab arendada ka kohalik omavalitsus, tagades ja investeerides infrastruktuuri, pakkudes nii rahalisi kui ka mitte rahalist abi ja tunnustades ettevõtteid. Lisaks on kohalikul omavalitsusel oluline roll koostööpartnerluste loomisel tööstusharude ja teiste asutuste vahel. Samuti on kohaliku omavalitsuse poolt oluliseks arendustegevuseks turundada piirkonda terviklikult.

Käesoleva lõputöö raames uuriti Tori valla ettevõtluskeskkonna ja piirkonna ettevõtjate ootusi. Esmalt viidi läbi kaks intervjuud, üks Tori vallavanema ja teine arendusnõunikuga, et saada taustinfot ning kaardistada kohaliku omavalitsuse ettevõtluskeskkonna hetkeolukord. Seejärel viidi läbi ankeetküsitlus, mis uuris Tori valla ettevõtete ootuseid kohalikule omavalitsusele. Küsitluses saadud tulemuste põhjal tehti parendusettepanekud kohalikule omavalitsusele, seoses ettevõtluskeskkonna atraktiivsemaks muutmisega. Ankeetküsitluse küsimused koostati tuginedes teooriale.

Küsitluse tulemustel selgus, et Tori valla ettevõtted on üldjoontes piirkonna ettevõtluskeskkonnaga rahul, kuid on mõningaid rahulolematusi ja soove, mida kohalik omavalitsus võiks arvesse järkjärgult võtta ja parendada. Ettevõtted hindasid piirkonna ettevõtluskeskkonna ettevõtlust soodustavaks, kuid vaadates vastanud ettevõtete suurusi töötajate arvu järgi võib öelda, et keskkond on ettevõtlusega alustamiseks soosiv, kuid

mitte niivõrd ettevõtete arengut soodustav. Lisaks olid piirkonna ettevõtted üldiselt rahul kohaliku omavalitsuse tegevusega ettevõtluskeskkonna edendamisel, kuid siiski on ettevõtetel ootused, mille läbi saaks kohalik omavalitsus veelgi enam ettevõtluskeskkonda arendada.

Peamised piirkonna ettevõtete ootused kohalikule omavalitsusele on madalamad rendihinnad ning rendipindu võiks piirkonnas rohkem olla, rohkem piirkonna terviklikku turundamist, erinevad nõustamised ja koolitused ettevõtluse valdkonnas, abi valla poolt dokumentide täitmisel ja esitamisel. Samuti ootavad ettevõtted valla poolset kiiremat reageerimist ning asja süvenemist. Suurimaks välja toodud ootuseks oli rahaline toetamine, erinevate toetuste ja maksusoodustuste näol. Ettevõtted sooviksid valla enda kui ka teiste ettevõtetega koostööd teha, infrastruktuuri parandamine ja korrashoid oli samuti üheks murekohaks. Lisaks sooviksid ettevõtted valla poolt rohkem informatsiooni erinevate toetuste saamise kohta seda nii valla piires kui ka Euroopa liidu poolt pakutavate kohta.

Antud lõputöö raames läbiviidud küsitluse tulemused ja esitatud ettepanekud on Tori valla ettevõtluskeskkonna arendamiseks. Saadud tulemusi ja ettepanekuid on võimalik Tori vallal rakendada ettevõtluskeskkonna arendamiseks, lähtudes ka ettevõtete ootuseid. Autor leiab, et Tori valla ettevõtluskeskkonda on võimalik uurida rohkem süvitsi ning seda tuleks teha iga paari aasta tagant.

## **SUMMARY**

### **ANALYSIS OF THE BUSINESS ENVIRONMENT IN LOCAL GOVERNMENT AS AN EXAMPLE OF THE TORI MUNICIPALITY**

Sandra Hunt

Dealing with business-related topics is important, as entrepreneurship plays an important role in the economic development of the state and local region. Business development is affected by conditions in the region, therefore it is important to be aware of what is happening in the business environment. Entrepreneurship is important for local government because companies create jobs for residents, which in turn increases the revenue base for municipality.

Research problem is that, in Tori parish have not been an investigation among entrepreneurs about their expectations for improving the entrepreneurial environment in Tori municipality.

The aim of this paper is to prepare proposals for leaders of Tori municipality to create a more favourable business environment for entrepreneurs.

Research questions: What are the expectations of the entrepreneurs to local municipality and what are the opportunities for developing an entrepreneurial environment?

The first chapter of this work gives a theoretical overview of the business environment and the role of entrepreneurship. The author points out the definitions of entrepreneur and enterprise also the expectations and needs of entrepreneurs. The role of local government in shaping and developing the business environment in local level.

In the second chapter of this paper, the business environment in Tori municipality was introduced and the study was carried out, the results were obtained described and proposals were made to develop enterprise environment in municipality of Tori.

Both qualitative and quantitative research methods are used in this work. Qualitative in order to know the respondents' opinion through meaningful responses. Quantitative to examine the overall parameters of larger group.

Work author five through two half structured interviews and questionnaire surveys among Tori parish entrepreneurs. Studies whole set was formed by 1150 enterprises registered in Tori parish and 233 enterprises who answered survey questionnaire. Study was conducted between 17. March – 04. April 2021.

From interviews witch were carried out revealed that in entrepreneurial environment in Tori municipality is good, compared to neighbouring municipalities. Local municipality does not market area itself, but cooperates with foundation Pärnumaa Development Centre for marketing purposes.

The results of the study show that in general basis entrepreneurs are satisfied with the business environment in Tori parish, but some expectations were brought out what municipality should pay attention to and proceed while development business environment. For example, entrepreneurs expect financial support from local government, corporate involvement, better information exchange and infrastructure maintenance.

Based on the theory and the results of this study, the author made proposals for Tori municipality on improving the local business environment:

Acquaint entrepreneurs by incorporating roundtable discussions and business fairs to collaborate with local entrepreneurs to improve the business environment.

Complement the local government website, bringing up-to-date information on various support services and documentation.

Address more infrastructure aspects, such as high-speed internet, road maintenance, lighting and law enforcement.

Assist entrepreneurs in creating and finding contacts as needed.

This study is useful for the management of Tori municipality to create a better supporting system for the local business environment. Autor finds that it is possible to examine Tori municipality's business environment in-depth and it should be done every few years.

## VIIDATUD ALLIKAD

- Agrawal, H. (2020). Entrepreneurship an Aspect. Retrieved from <http://management.nrgp.co.in/index.php/JHROBED/article/view/502>
- Aristovnik, A. & Obadić, A. (2015). *The impact and efficiency of public administration excellence on fostering SMEs in EU countries*. *Amfiteatru Economic Journal*, 17(39) <https://www.econstor.eu/bitstream/10419/168946/1/aej-v17-i39-p0761.pdf>
- Behluli, A. (2019). THE ROLE OF LOCAL GOVERNMENT IN PROMOTING ENTREPRENEURSHIP AND EMPLOYING YOUNG PEOPLE. *Knowledge International Journal*, 31(5), 1259 - 1263. Retrieved from <https://ikm.mk/ojs/index.php/KIJ/article/view/1264>
- Cepel, M., vStasiukynas, A., Kotaskova, A., & Dvorsky, J. (2018). *BUSINESS ENVIRONMENT QUALITY INDEX IN THE SME SEGMENT*. *Journal of Competitiveness*, 10 (2), 21-40. DOI:10.7441/joc.2018.02.02
- Cherunilam, F. (2016). *Business Environment*. Himalaya Publishing House
- Chládková, H. (2015). *Selected Approaches to the Business Environment Evaluation*. *Acta Universitatis Agriculturae et Silviculturae Mendelianae Brunensis*, 63 (2), 515–523. doi: 10.11118/actaun201563020515
- Cleave, E., Arku, G. (2015). Place branding and economic development at the local level in Ontario, Canada. <https://doi.org/10.1007/s10708-014-9555-9>
- Cuervo, A., Ribeiro, D., & Roig, S. (2007). *Entrepreneurship: Concepts, Theory and Perspective. Introduction*. Springer, Berlin, Heidelberg. [https://doi.org/10.1007/978-3-540-48543-8\\_1](https://doi.org/10.1007/978-3-540-48543-8_1)
- Dan, M - C., & Goia, S. I. (2018). Entrepreneurship and regional development. A bibliometric analysis. *Proceedings of the International Conference on Business Excellence*, 12(1), 279-287
- Daniluk, A. (2016). Conditions of cooperation between enterprises and business environment institutions using the Podlasie region as an example.

- Draskovic, V., Popov, E., & Peleckis, K. (2017). Modelling of Institutional Changes in Transition Countries - the Gap Between the Theory and Practice. *Montenegrin Journal of Economics*. 10.14254/1800-5845/2017.13-1.9
- European Commission. (2014). European Structural and Investment Funds. Retrieved from [https://ec.europa.eu/regional\\_policy/en/funding/](https://ec.europa.eu/regional_policy/en/funding/)
- Ghadge, A., Kidd, E., Bhattacharjee, A., & Tiwari, K, M. (2019). Sustainable procurement performance of large enterprises across supply chain tiers and geographic regions. *International Journal of Production Research* 764 - 778. <https://doi.org/10.1080/00207543.2018.1482431>
- Gregson, G., Mahdavi, H., Raby, S., & Saunders, C. (2018). *Business support and SME performance: exploratory analysis of the Longitudinal Small Business Survey 2015 and 2016*. Enterprise Research Centre Policy Briefing. Retrieved from <https://www.enterpriseresearch.ac.uk/wp-content/uploads/2018/05/ERC-ResPap70-Policy-Briefing.pdf>
- Grimes, G. M., McMullen, S. J., Vogus, J. T., & Miller, L. T. (2013). Studying the Origins of Social Entrepreneurship: Compassion and the Role of Embedded Agency. 38 (3). <https://doi.org/10.5465/amr.2012.0429>
- Halkier, H. (2012). Knowledge Dynamics and Policies for Regional Development: Towards a New Governance Paradigm, *European Planning Studies*. <https://doi.org/10.1080/09654313.2012.723420>
- Hanushchak - Yefimenko, L. M. (2020). Effective strategies for enterprise business process management in rural areas. <https://doi.org/10.30857/2413-0117.2020.4.6>.
- Indris, S., & Primiana, I. (2015). Internal And External Environment Analysis On The Performance Of Small And Medium Industries (Smes) In Indonesia. *International Journal of Scientific & Technology Research* Volume 4, Issue 04
- Janda, K., Rausser, G., & Strielkowiak, W. (2013). Determinants of Profitability of Polish Rural Micro - Enterprises at the Time of EU Accession. Volume 9. <http://dx.doi.org/10.2478/eec-2013-0009>
- Kaur, D., & Srivastava, S. (2017). *Corporate debt restructuring and firm performance: A study of Indian firms*. *Serbian Journal of Management*, 12(2), 271 – 280 <http://scindeks.ceon.rs/Article.aspx?artid=1452-48641702271K>

- Klvačová, E. (2008). *Phenomenon of renting and its impact on Czech public finance*. Professional publishing
- Kremin A. E., & Gulin K A. (2017). Managing the functioning of small business at the municipal level as a driver of regional economic development. Retrieved from [https://www.researchgate.net/profile/Konstantin\\_Gulin2/publication/322651080\\_Managing\\_the\\_Functioning\\_of\\_Small\\_Business\\_at\\_the\\_Municipal\\_Level\\_as\\_a\\_Driver\\_of\\_Regional\\_Economic\\_Development/links/5ab0f593a6fdcc1bc0bee2c8/Managing-the-Functioning-of-Small-Business-at-the-Municipal-Level-as-a-Driver-of-Regional-Economic-Development.pdf](https://www.researchgate.net/profile/Konstantin_Gulin2/publication/322651080_Managing_the_Functioning_of_Small_Business_at_the_Municipal_Level_as_a_Driver_of_Regional_Economic_Development/links/5ab0f593a6fdcc1bc0bee2c8/Managing-the-Functioning-of-Small-Business-at-the-Municipal-Level-as-a-Driver-of-Regional-Economic-Development.pdf)
- Korcsmáros, E., & Šimova, M. (2018). *Factors affecting the business environment of SMEs in Nitra region in Slovakia*. *Oeconomia Copernicana*, 9(2), 309 – 331. <https://doi.org/10.24136/oc.2018.016>
- Kowo, Solomon & Olalekan, Sabitu & Popoola, Mufutau Akanmu. (2018). Impact of external business environment on organizational performance. 4. 498 - 505. Retrieved from <https://www.researchgate.net/publication/336320140>
- Laherand, M.-L. (2008). *Kvalitatiivne uurimisviis*. OÜ Infotrikk.
- Landsberg, J., Meyer, D. F., & Meyer, N. (2016). The roles of business chambers in local economic development: the perceptions of business chambers in the vaal triangle region. 8(2), 1309–8047
- Lang, R., & Fink, M. (2019). Rural social entrepreneurship: The role of social capital within and across institutional levels. <https://doi.org/10.1016/j.jrurstud.2018.03.012>
- Liivik, S. (2018). KOVide finantsjuhtimine. Loetud aadressil [https://haldusreform.fin.ee/static/sites/3/2018/06/kov-infopaevad-2018\\_finantsjuhtimine.pdf](https://haldusreform.fin.ee/static/sites/3/2018/06/kov-infopaevad-2018_finantsjuhtimine.pdf)
- Maakondlike Arendukeskuste Võrgusti. (s.a.). Alustava ettevõtte toetused ja võimalused äriidee rahastamiseks. Loetud aadressil <https://www.arenduskeskused.ee/alustava-ettevotte-toetused-ja-voimalused-ariidee-rahastamiseks/>
- Meyer, N., & Jongh, J. (2018). *The Importance of Entrepreneurship as a Contributing Factor to Economic Growth and Development: The Case of Selected European Countries*. *Journal of Economics and Behavioral Studies* Volume: 10. <https://ojs.amhinternational.com/index.php/jeb/article/view/2428/1692>
- Mihailova, M. (2020). The state of agriculture in Bulgaria – PESTLE analysis. Retrieved from <https://www.agrojournal.org/26/05-03.pdf>

- Neelankavil, P. J., & Rai, A. (2014). *Basics of International Business*.
- Noorkõiv, R., Orumaa, P., & Loodla, K. (2013). Kohalike omavalitsuste vabatahtlikud initsiatiivid ettevõtluskeskkonna arendamise ja ettevõtluse toetamise suunal. Loetud aadressil [https://www.siseministerium.ee/sites/default/files/dokumendid/Uuringud/Kohalikud\\_omavalitsused/2013\\_kovindeks\\_ettevotluskeskkonna\\_analuus.pdf](https://www.siseministerium.ee/sites/default/files/dokumendid/Uuringud/Kohalikud_omavalitsused/2013_kovindeks_ettevotluskeskkonna_analuus.pdf)
- COMMISSION RECOMMENDATION. (2003). *Concerning the definition of micro, small and medium sized enterprises*. Official Journal of the European Union.
- Perera,P. (2017). *The PESTLE analysis*. Nerdynaut.
- Radukić, S., & Stanković, J. (2015). Evaluation of Local Business Environment in The Republic of Serbia. [https://doi.org/10.1016/S2212-5671\(15\)00036-2](https://doi.org/10.1016/S2212-5671(15)00036-2)
- Ramachandran, N., & Yahmadi, A, A, M, H. (2019). Challenges Faced by SMEs in Oman. *Shanlax International Journal of Arts, Science and Humanities*, 15 - 25. <https://doi.org/10.34293/SIJASH.V7I1.496>
- Raudjärv, M. (2020). The Year 2020 – Risky Reality and Socio-economic Expectations in Estonia and in the Rest of the World (on the Background of COVID-19) Estonian Discussions on Economic Policy. Volume 28, No. 1- 2. Retrieved from <https://ssrn.com/abstract=3756706>
- Reiljan, A. (2004). ETTEVÕTE: teooria ja rakendused. Kirjastus Võru Täht.
- Riigikontroll. (2020). *Kohalike omavalitsuste roll ettevõtluse edendamisel*. Loetud aadressil <https://www.riigikontroll.ee/DesktopModules/DigiDetail/FileDownloader.aspx?AuditId=2498 &FileId=14557>
- Räisänen, J., & Tuovinen, T. (2020). Digital innovations in rural micro – enterprises. Volume 73, 56–67. <https://doi.org/10.1016/j.jrurstud.2019.09.010>
- Schuh, B., Dallhammer, E., Derszniak - Noirjean, M., Kaucic, J., Kirchmayr - Novak, S., Stifter, E., Tordy, J., Oberholzner, T. Enichlmair, C., Kaufmann, P., Austrian Institute for SME Research & ÖIR GmbH. (2018). *Small and Medium Sized Enterprises in European Regions and Cities*. Epsom. [https://www.espon.eu/sites/default/files/attachments/SME\\_final-report\\_MainReport\\_20.pdf](https://www.espon.eu/sites/default/files/attachments/SME_final-report_MainReport_20.pdf)
- Statistikaamet (2021). *ER007: Statistilise profiili kuuluvad üksused aasta, haldusüksus ning õiguslik vorm* [andmebaas]. [https://andmed.stat.ee/et/stat/majandus\\_\\_majandus\\_üksused\\_\\_uldandmed/ER007/table/tableViewLayout1](https://andmed.stat.ee/et/stat/majandus__majandus_üksused__uldandmed/ER007/table/tableViewLayout1)

- Statistikaamet (2021). *ER032: Statistilise profiili kuuluvad ettevõtted Aasta, haldusüksus ning Töötajate arv* [andmebaas]. [https://andmed.stat.ee/et/stat/majandus\\_\\_majandusuksused\\_\\_ettevetjad/ER032/table/tableViewLayout1](https://andmed.stat.ee/et/stat/majandus__majandusuksused__ettevetjad/ER032/table/tableViewLayout1)
- Statistikaamet (2020). Tori vald. Loetud aadressil <https://www.stat.ee/et/avastatistikat/piirkonnad/parnu-maakond/tori-vald>
- Strauss, D. S. (2013). *Planet Entrepreneur: The World Entrepreneurship Forum's Guide to Business Success Around the World*.
- Swaffield, R. S., Corry, C. R., Opdam, P., McWilliam, W., & Primdahl, J. (2019). Connecting business with the agricultural landscape: business strategies for sustainable rural development. <https://doi.org/10.1002/bse.2320>
- Šebestová, J., Krejčí, P., & Šiška, P. (2018). "Be or Not To Be": A Dilemma of Business Policy Support on a Regional Level. *Central European Business Review*, 7(1), 3 - 13.
- Šoltés, V., & Štofková, R. K. (2016). The impact of business environment on regional disparities. <http://dx.doi.org/10.12955/cbup.v4.760>
- The Role of Local Governments in Territorial Economic Development. (2016). UCLG Policy Paper. 5th UCLG Congress: World Summit of Local and Regional Leaders. UCLG congress. Retrieved from [https://www.uclg.org/sites/default/files/the\\_role\\_of\\_local\\_governments\\_in\\_territorial\\_economic\\_development.pdf](https://www.uclg.org/sites/default/files/the_role_of_local_governments_in_territorial_economic_development.pdf)
- Tori valla arengukava aastateks 2018 - 2030. (2018). Loetud aadressil <https://www.torivald.ee/documents/17490539/18772941/Tori+valla+arengukava.pdf/9c3d717a-21d3-4a85-8b75-b178ce8641a2>
- Tülüce, N. S., Yurtkur, A. K. (2015). Term of Strategic Entrepreneurship and Schumpeter's Creative Destruction Theory. *Procedia - Social and Behavioral Sciences*. Volume 207, 720-728
- Varanavicius, V., Navikaite, A., Bilan, Yu. & Strielkowski, W. (2017). Analysis of Consumer Behaviour in Regional Energy Consumption. *Ekonomika Regiona*, 13(1), 147 -156. doi 10.17059/2017-1-14
- Veleva, V., Todorova, S., Lowitt, P., Angus, N., & Neely, D. (2015). Understanding and addressing business needs and sustainability challenges: lessons from Devens eco-industrial park. *Journal of Cleaner Production* Volume 87, 375-384

- Volery, T., Mazzarol, T. (2015). The evolution of the small business and entrepreneurship field: A bibliometric investigation of articles published in the International Small Business Journal. *In International Small Business Journal*. 33(4), 374–396
- Weber, L. (2017). *THE END OF EMPLOYEES*. The Wall Street Journal. Retrieved from <http://opportunityamericaonline.org/wp-content/uploads/2017/02/THE-END-OF-EMPLOYEES.pdf>
- Worthington, I., Britton, C. (2006). *The Business Environment*. (Fifth Edition). United Kingdom: Prentice Hall.
- Õunapuu, L. (2014). Kvalitatiivne ja kvantitatiivne uurimisviis sotsiaalteadustes. Loetu aadressil [http://dspace.ut.ee/bitstream/handle/10062/36419/ounapuu\\_kvalitatiivne.pdf](http://dspace.ut.ee/bitstream/handle/10062/36419/ounapuu_kvalitatiivne.pdf)
- Äriseadustik. (1995). *Riigi Teataja I*, 26, 355; *Riigi Teataja I*, 04 01 2021, 46. <https://www.riigiteataja.ee/akt/104012021046>
- Xing, Y., Liu, Y., & Cooper, Sir C. L. (2018). Local Government as Institutional Entrepreneur: Public – Private Collaborative Partnerships in Fostering Regional Entrepreneurship. <https://doi.org/10.1111/1467-8551.12282>

### **Lisa 1. Intervjuu küsimused Tori vallavanemale ja arendusnõunikule**

1. Kui konkurentsivõimeline on Tori ettevõtluskeskkond?
2. Milliseid toetuseid pakub Tori vald oma piirkonna ettevõtetele?
3. Kuidas plaanite ettevõtluskeskkonda edendada järgneva viie aasta jooksul?
4. Mida leiate, et vald saaks juba pragu paremini teha, et soodustada veelgi paremat piirkonna ettevõtluskeskkonda?
5. Mis on Teie meelest valla sisemised tugevused ja välised võimalused ettevõtluse edendamiseks?
6. Kuidas omavalitsus turundab piirkonda?
7. Kas ettevõtjatel on võimalik saada valla poolt ka nõustamist? Kui jah siis millist.
8. Millised on Tori ettevõtluskeskkonna eelised ja puudused?

## Lisa 2. Ankeetküsitlus

Küsimus	Allikas
Kui kaua on ettevõtte tegutsenud? <ul style="list-style-type: none"> <li><input type="radio"/> Kuni 1 aastat</li> <li><input type="radio"/> 1-5 aastat</li> <li><input type="radio"/> 6-10 aastat</li> <li><input type="radio"/> Üle 11 aasta</li> </ul>	
Teie ettevõtte suurus: <ul style="list-style-type: none"> <li><input type="radio"/> Mini mikro (töötajate arv kuni 5)</li> <li><input type="radio"/> Mikro (töötajate arv &lt; 10)</li> <li><input type="radio"/> Väike (töötajate arv &lt; 50)</li> <li><input type="radio"/> Keskmine (töötajate arv &lt; 250)</li> <li><input type="radio"/> Suur (töötajate arv &gt; 250)</li> </ul>	(Räisänen & Tuovinen, 2020, lk 59) (Ramachandran & Yahmadi, 2019, lk 18) (Commission Recommendation, 2003, lk 39) (European Commission, 2009 viidatud Ghadge, <i>et al.</i> , 2019, lk 765 vahendusel);
Kui palju Teie ettevõtte tegevusest toimub Tori vallas? <ul style="list-style-type: none"> <li><input type="radio"/> Ainult Tori vallas</li> <li><input type="radio"/> Suurel määral (üle 50%) Tori vallas</li> <li><input type="radio"/> Vähesel määral (alla 50%) Tori vallas</li> <li><input type="radio"/> Tegevus ei toimu Tori vallas</li> </ul>	
Kuivõrd nõustute väitega, et piirkonnas on ettevõtlust soodustav keskkond? 1 2 3 4 5	(Šoltés & Štofková, 2016) (Landsberg, Meyer, & Meyer, 2016)
Kindlasti ei nõustu <input type="radio"/> <input type="radio"/> <input type="radio"/> <input type="radio"/> Kindlasti nõustun <input type="radio"/>	
Kas Teie arust peab kohalik omavalitsus ettevõtluse arengut toetama? <ul style="list-style-type: none"> <li><input type="radio"/> Jah</li> <li><input type="radio"/> Ei</li> <li><input type="radio"/> Ei oska öelda</li> </ul>	(Landsberg, Meyer, & Meyer, 2016) (The Role... 2016, lk 5)
Kui palju Teie hinnangul kohalik omavalitsus soovib teha koostööd piirkonna ettevõtjatega? <ul style="list-style-type: none"> <li><input type="radio"/> Soovib</li> <li><input type="radio"/> Pigem soovib</li> <li><input type="radio"/> Nii ja naa</li> <li><input type="radio"/> Pigem ei soovi</li> <li><input type="radio"/> Kindlasti ei soovi</li> <li><input type="radio"/> Ei oska öelda</li> </ul>	(Xing, Liu, & Cooper, 2018)
Kui oluline on Teie jaoks kohaliku omavalitsuse ja piirkonna ettevõtjate vaheline koostöö? 1 2 3 4 5	(Lang & Fink, 2019) (Šebestová, Krejčí, & Šiška, 2018, lk 7)
Ebaoluline <input type="radio"/> <input type="radio"/> <input type="radio"/> <input type="radio"/> Väga oluline <input type="radio"/>	
Kas olete saanud kohalikult omavalitsuselt abi ettevõtlusega seotud probleemide lahendamiseks? <ul style="list-style-type: none"> <li><input type="radio"/> Jah</li> <li><input type="radio"/> Ei</li> <li><input type="radio"/> Ei ole probleeme olnud</li> </ul>	(Landsberg, Meyer, & Meyer, 2016)

## Lisa 2 järg

---

Milliseid toetuseid sooviksite kohaliku omavalitsuse poolt saada? .....	(Behluli, 2019) (Raudjärv M. , 2020, lk 4) (Korcsmáros & Šimova, 2018, lk 324)
Olete rahul kohaliku omavalitsuse tegevustega ettevõtluskeskkonna edendamisel? ○ Rahul ○ Pigem rahul ○ Nii ja naa ○ Pigem ei ole rahul ○ Ei ole rahul	(Radukić & Stanković, 2015, lk 2) (Riigikontroll, 2020, lk 8) (The Role... 2016, lk 5)
Kuidas saab kohalik omavalitsus ettevõtluskeskkonda edendada? .....	(Behluli, 2019) (Radukić & Stanković, 2015, lk 2) (Cleave & Arku, 2014)

---

### Lisa 3. Tulemuste järelused ja ettepanekud kohalikule omavalitsusele

<b>Järeldus</b>	<b>Ettepanek</b>
Kõrged stardikulud võivad takistada ettevõtete arengut.	Euroopa Liidu programmidest taotleda selleks täiendavaid finantsvahendeid ja valla kodulehel tuua välja erinevad võimalikud alustavate ettevõtete toetused.
Ettevõtjatele on oluline koostöö nii valla kui ka teiste ettevõtjatega.	Ettevõtluspäevade ja ettevõtjate ümarlaudade korraldamine, et tutvustada piirkonna ettevõtjaid omavahel.
Turundades piirkonda luuakse alus turistise, elanike ja tööjõu sinna suundumisele.	Teha piirkonna ettevõtjatega ümarlaud ja ühiselt koostada turundusplaan, mille põhjal piirkonda turundada ning jätkata koostööd SA Pärnumaa Arendusekusega.
Soodustava ettevõtluskeskkonna saab luua järjepideva juhtimise ja teenuste pakkumisega.	Pöörata tähelepanu oma pakutavatele teenustele peamiselt neile, mis on suunatud ettevõtjatele.
Ettevõtluskeskkonna kujundajana peab kohalik omavalitsus looma turvalise ja stabiilse keskkonna, et ettevõtted saaksid areneda.	Tegeleda rohkem infrastruktuuri arendamisega, alustades aspektidest, mis ettevõtjaid enim kõnetavad.
Ettevõtjad vajavad tuge nii kohalikult kogukonnalt kui ka omavalitsuselt.	Jagada ettevõtjatega rohkem informatsiooni, neid kaasata arendus tegevusse ja esmalt pakkuda tööd nende ettevõtetele.
Ettevõtjatele on kasulik teha koostööd teise piirkonna äriühingute kui ka vallaga.	Ettevõtjate kokku viimine, ettevõtluspäevade või -messide korraldamine.
Kohalikul omavalitsus saab abistada ainult probleemidega, mis teemadel on neil pädevust.	Omavalitsus võiks abistada riigiasutuste poole pöördumisega või jagada mõnda kontakti, kes oleks piisavalt pädev.
Seoses viirushaiguse COVID-19 levikuga on peamiseks ootusteks rahaline tugi.	Paluda riigilt lisa rahastusvõimalusi.
Omavalitsus saab ettevõtlust toetada andes soodsalt rendile munitsipaalruumide või maad.	Võiks pakkuda ettevõtjatele rendipindu, tuues pakutavad pinnad valla kodulehel välja.

Lihtlitsents lõputöö reprodutseerimiseks ja üldsusele kättesaadavaks tegemiseks

Mina, Sandra Hunt

1. annan Tartu Ülikoolile tasuta loa (lihtlitsentsi) minu loodud teose: Ettevõtluskeskkonna analüüs kohalikus omavalitsuses Tori valla näitel, mille juhendaja on Kandela Õun, reprodutseerimiseks eesmärgiga seda säilitada, sealhulgas lisada digitaalarhiivi DSpace kuni autoriõiguse kehtivuse lõppemiseni.
2. Annan Tartu Ülikoolile loa teha punktis 1 nimetatud teos üldsusele kättesaadavaks Tartu Ülikooli veebikeskkonna, sealhulgas digitaalarhiivi DSpace kaudu Creative Commons'i litsentsiga CC BY NC ND 3.0, mis lubab autorile viidates teost reprodutseerida, levitada ja üldsusele suunata ning keelab luua tuletatud teost ja kasutada teost ärieesmärgil, kuni autoriõiguse kehtivuse lõppemiseni.
3. Olen teadlik, et punktides 1 ja 2 nimetatud õigused jäävad alles ka autorile.
4. Kinnitan, et lihtlitsentsi andmisega ei riku ma teiste isikute intellektuaalomandi ega isikuandmete kaitse õigusaktidest tulenevaid õigusi.

Sandra Hunt

19.05.2021