

B. HOLM

*Sotsialistlikust
võistlusest*

**ORISSAARE RAJOOINI
KOLHOOSIDES**

Eesti Riiklik Kirjastus

2/41352

B. HOLM

EKP Orissaare Rajoonikomitee sekretär

SOTSIALISTLIKUST VÕISTLUSEST
ORISSAARE RAJOOINI
KOLHOOSIDES



EESTI RIIKLIK KIRJASTUS
TALLINN 1957

2

Tartu Riiklike Olukooll
Raamatukogu

41352

Хольм Бернхард Петрович
О СОЦИАЛИСТИЧЕСКОМ СОРЕВНОВАНИИ
В КОЛХОЗАХ ОРИССАРЕСКОГО РАЙОНА

На эстонском языке

Оформление обложки А. Коэметс
Эстонское Государственное Издательство
Таллин, Пярну маantee, 10

*

Toimetaja E. Männik. Kaane kujundaja A. Koemets.
Tehniline toimetaja L. Uuspõld. Korrektorid S. Aron ja M. Amon.

Ladumisele antud 29. I 1957. Trükkimisele antud 22. II 1957. Paber 54×84, 1/16.
Trükipoognaid 2,5. Formaadile 60×92 kohaldatud trükipoognaid 2,05. Arvutuspoog-
naid 2,22. Trüktiarv 2000. MB-01548. Tellimise nr. 261.

Trükikoda „Pioneer“, Tartu, Kastani tn. 38.

Hind 60 kop.

1. SUURTE ÜLESANNETE LAHENDAMISEL

NLKP XX kongress andis konkreetset juhendit sotsialistliku põllumajanduse järsu tõusu kindlustamiseks. Kolhooside ette seati ülesanne suurendada viisaastaku jooksul liha tootmist kahekordseks, piima tootmist peaaegu kahekordseks, villa tootmist 182 protsendi võrra jne.

Partei ja valitsuse poolt kavandatud suurte ülesannete elluviimisel on Orissaare rajooni kolhoosnikud saavutanud märgatavaid tulemusi ühismajandite organisatsioonilisel ja majanduslikul tugevdamisel. Kasutades edukalt põllumajanduse planeerimise uut korda, hakkasid kolhoosid paremini ellu viima teravilja kasvatamise, söödabaasi tugevdamise ning ühiskarja suurendamise ja loomade produktiivsuse tõstmise ülesandeid.

Rajooni põllumajanduse peamiseks haruks on loomakasvatus, mille arendamisest oleneb ühismajandite majanduslik tugevnemine. Kolhooside sissetulekutest moodustavad tulud loomakasvatusest umbes 75—85 protsenti. Kõigis kolhoosides püütakse toota iga 100 ha põllumajandusliku maa kohta rohkem piima ja liha. Kui 1954/55. loomakasvatusaastal toodeti rajoonis 100 ha põllumajandusliku maa kohta 147 ts piima ja 14,3 ts liha, siis 1955/56. loomakasvatusaastal toodeti juba 164 ts piima ja 14,8 ts liha. Eriti jõudsasti suureneb piimatoodang Puškini-nimelises, «Ühismaa», «Sangari», Stalini-nimelises ja reas teistes kolhoosides. Puškini-nimelises ühismajandis toodeti 1956. a. 100 ha põllumajandusliku maa kohta 262,7 ts piima.

Piimatoodangu pidevast tõusust räägib ka see, et 1956. aasta 9 kuu jooksul müüdi rajoonis riigile 1829 tonni piima rohkem, kui seda müüdi samal ajavahemikul eelmisel aastal.

Kuid rajooni kolhoosid ei jää peatuma senistele saavutustele. On olemas veel palju kasutamata reserve piimatoodangu edasiseks tõstmiseks. Nagu paljude kolhooside koge-

mused näitavad, on võimalik ühe aastaga lehmade piimatoodangut tunduvalt tõsta. Nii tõusis 1956. aastal eesrindlike kolhooside hulka karja produktiivsuse alal rida endisi mahajäänud ühismajandeid, kus veel 1955. aastal oli lehmade piimatoodang võrdlemisi madal. Näiteks saadi «Ühismaa» kolhoosis 1955. aasta 1. oktoobriks igalt lehmalt 1882 kg ja 1956. aasta 1. oktoobriks 2357 kg piima. 1955/56. loomakasvatusaastal saadi rajooni 8 kolhoosis ühelt lehmalt keskmiselt üle 400 kg piima rohkem kui eelmisel loomakasvatusaastal.

Kiires tempos areneb seakasvatus. Reas kolhoosides on seakasvatus muutunud lühikese ajaga suurt tulu andvaks loomakasvatusharuks. 1956. aastal toodeti 100 ha põllumaa kohta Puškini-nimelises kolhoosis 49,5 ts, «Ranniku» kolhoosis 37,2 ts, «Vesse» kolhoosis 33,9 ts, «Vambola» kolhoosis 33,6 ts jne. sealiha. Rajooni ulatuses toodeti sealiha tapakaalus 100 ha põllumaa kohta 25,4 ts ehk 5,3 ts rohkem kui eelmisel, 1955. aastal.

Paljudes ühismajandites on linnukasvatus muutunud teiste loomakasvatusharude kõrval heaks tulutoovaks alaks. 1956. aastal saadi «Ühise Jõu» kolhoosis 100 ha teraviljakultuuride külvipinna kohta 26 226 muna, «Viisnurga» kolhoosis 25 990 muna. Üldse saadi rajoonis 100 ha teraviljakultuuride külvipinna kohta 12 767 muna. See on 1219 muna iga 100 ha teraviljakultuuride külvipinna kohta rohkem kui 1955. aastal.

Loomakasvatuse kiire arendamise edukus oleneb suurel määral söödabaasist. Piimakarja produktiivsuse tõstmisel omab suurt tähtsust kultuurheina- ja -karjamaade rajamine. Paljudes rajooni kolhoosides pööratakse tõsist tähelepanu kultuurniitude ja -karjamaade rajamisele ja on tehtud algust loomade kopliviisilise karjatamisega.

Tähtsa koha söödabaasis on omandanud lutsern. See väärtuslik kultuur kasvab hästi rajooni kolhooside viletsatel, vähese mullakihiga ja kergesti kuiva kartvatel põldudel. 1956. aastal oli rajooni kolhoosides lutserni külvipinda juba üle 2000 ha. 1957. aastal on kavas lutserni külvipinda laiendada veel 1000 ha võrra. Eriti häid tulemusi annab lutserni kasutamine sigadele söödana. Paljudes kolhoosides on seafarmide juurde rajatud lutsernipõllud, kust lutsern niidetakse sigadele haljassöödaks. 1955.—1956. aasta talvel, mil rajoonis oli vähe kartuleid, valmis-

tati ühismajandites sigadele rohkesti lutserni heinajahu. Sead sõid seda väga isukalt.

Teravilja tootmise suurendamise kindlustamiseks on hakatud paremat hoolt kandma põldude väetamise, harimise ja saagi kadudeta koristamise eest. Sõnnikukoguste suurendamiseks on hakatud rohkem kasutama alusturvast. Samal ajal laiendatakse haljasväetisena kasutatava valge mesika kasvupinda.

Kogemused on näidanud, et taliteraviljad rajooni kolhooside põldudel annavad paremaid hektarisaake. Sellepärast on mindud taliteraviljakülvide suurendamisele. Võrreldes 1952. aastaga on taliteraviljade külvipind suurenenud umbes 1000 ha võrra. Erilist rõhku pannakse just nende taliteraviljasortide kasvatamisele, mis annavad rajooni mullastikutingimustes suuremaid hektarisaake. Viimastel aastatel on peaaegu kõigis ühismajandites hakatud kasvatama nisuorasheina hübriidi nr. 1 ja 599. Need nisu-sordid on juba rajoneeritud.

Märgatavaid tulemusi on saavutatud teravilja ja kartuli tootmise suurendamisel. Ühismajandites kogutakse iga aastaga üha rohkem teravilja, kartuleid, mis võimaldab paremini rahuldada ühiskarja vajadusi odavate söötadega ja anda kolhoosnikutele normipäevatasuna rohkem vilja ja muid põllumajandussaadusi.

Põllumajanduse kõrval omab rajoonis tähtsat kohta teine tootmisala — kalapüük. Rajoonis on 11 kalurikolhoosi. Nagu põllumajanduse alal töötajad, nii ka kalurid võitlevad järjekindlalt kalapüügi suurendamise eest, NLKP XX kongressi otsuste täitmise eest. See võitlus on kandnud ja kannab vilja. Kui 1950. aastal rajooni kalurid püüdsid 17 675 ts kala ehk keskmiselt ühe kaluri kohta 51,74 ts, siis 1955. aastal püüti juba 51 084 ts ehk ühe kaluri kohta 127,77 ts kala. 1956. aastal püüti rajoonis ühe kaluri kohta 10 kuu jooksul keskmiselt 153,7 ts kala. Üldse püüti 1956. a. 10 kuu jooksul üle aastaplaani rohkem kala (1900 tonni) kui 1950. aastal kokku. Koos kalapüügi suurenemisega tugevnevad kalurikolhoosid ja tõuseb kalurite töötasu. Võrreldes 1955. aastaga on tõusnud 1956. aastal kaluri aastateenistus keskmiselt üle 3000 rubla. «Kungla» kalurikolhoosi rahalised sissetulekud kalapüügist moodustasid 1956. aastal enam kui 2 200 000 rubla.

Rajoonis on palju tublisid töötajaid, kes oma ennast-

salgava tööga viivad edasi kolhoosielu, nagu Lenini-nimelise kolhoosi lüpsja-karjatalitaja Miilu Oll, Puškini-nimelise kolhoosi lüpsjad-karjatalitajad Aasa Kask, Liidia Jakobson, Liidia Stamm, Aino Kuum, Ljubov Lempu, Miralda Ruul, Rosalie Null. Kõik nad lüpsid 1956. aastal keskmiselt enam kui 3000 kg piima lehma kohta. Tuntud on ka paljude teiste tootmistöö eesrindlaste nimed ja nende saavutused. Eesrindlaste eeskuju innustab teisi paremini täitma oma tööülesandeid.

Nagu kogemused näitavad, etendab tähtsat osa ühismajandite ees seisvate ülesannete lahendamisel sotsialistlik võistlus. Just sotsialistliku võistluse käigus kerkib pidevalt esile uusi eesrindlasi, kasvab inimeste aktiivsus. Sotsialistlikus võistluses omandavad kolhoosnikud ja mehhanisaatorid palju töökogemusi, hakkavad paremini kasutama kohapealseid reserve tootmise järsuks suurendamiseks.

1956. aastal võistles Orissaare rajoon Kingissepa ja Hiiumaa rajooniga ja saavutas sotsialistlikus võistluses esikoha. Peale selle oli organiseeritud võistlus oma rajooni kolhooside, brigaadide ja kolhoosnikute vahel.

2. NAABRID VÕISTLEVAD

1949. aastal rajati endises Põide vallas esimesed ühismajandid, mis olid esialgu väikesed, koosnedes ühe-kahe küla majapidamistest.

Ühismajanditele anti nende kohapealsete inimeste nimed, kes võitluses kodanlusega uue elu loomise eest olid andnud oma elu, nagu näiteks Aleksander Mui, Aleksander Leiner, Ellamite perekond.

Peagi leidsid kolhoosnikud, et kiire edasimineku huvides on vajalik organiseerida väikeste ühismajandite ühinemise teel suuremad kolhoosid, mis oleksid elujõulisemad. Seda tehtigi. 1950.—1952. aastal toimus väikeste kolhooside ühinemine. Ellami-nimeline, Aleksander Mui nimeline, Aleksander Leineri nimeline jt., kokku 6 väikest ühismajandit, ühinesid.

Üueks nimeks võtsid suure ühismajandi liikmed oma kolhoosile V. I. Lenini surematu nime. Naabruses ühinesid 5 kolhoosi Stalini-nimeliseks kolhoosiks.

Väikeste kolhooside ühinemine näitas juba esimesel aastal positiivseid tulemusi. Ühinenud kolhoosides laiensid võimalused tootmise õigemaks organiseerimiseks ja tehnika paremaks ära kasutamiseks.

Kahe naaberkolhoosi — Lenini- ja Stalini-nimelise — vahel algas pärast nende rajamist sotsialistlik võistlus. Iga aastaga suurenes neis kolhoosides loomade arv ja kasvas põllumajandussaaduste kogutoodang, hariti üles uusi maid, laiendati ja tugevdati söödabaasi. Alustati ka uute tootmishoonete ehitamist. Suurenesid kolhooside rahalised sissetulekud.

1953. aasta lõpuks oli Lenini-nimelisel kolhoosil juba 554 veist, neist lehma 269. Piimatoodang ühe aastalehma kohta oli tõusnud 1863 kilogrammini, mis võrreldes 1952. aastaga oli 106 kilogrammi rohkem. Suurenes liha ja sealihatootmine. Sealihatoodeti iga 100 ha põllumaa kohta 11,25 ts. Kanamunatoodang ühe kana kohta suurenes 1952. aasta 45 munalt 1953. aastal 78 munale. Kolhoosi üldine rahaline tulu moodustas 1953. aastal 785 000 rubla, sellest saadi loomakasvatusest 753 000 rubla.

Ka Stalini-nimelises kolhoosis saavutati esimese kolme aasta jooksul pärast väikeste kolhooside ühinemist märkimisväärseid tulemusi. 1953. aastaks oli veiste arv kolhoosis tõusnud 516-ni ja lehmade arv 265-ni. Piimatoodang ühe aastalehma kohta oli 1760 kg, sealihatoodeti 100 ha põllumaa kohta 14 ts, mune saadi ühelt kanalt keskmiselt 115 tükki. Kolhoosi rahalised sissetulekud ulatusid ligi 628 000 rublani.

Suure vaimustusega võtsid kolhoosnikud, nagu kõik Nõukogudemaa töötajad, vastu NLKP Keskkomitee septembripleenumi otsuse «NSV Liidu põllumajanduse edasiarendamise abinõudest» ning sellele järgnenud partei ja valitsuse määrused põllumajanduse edasiarendamise kohta. Kolhoosides kavandati abinõud loomakasvatuse ja kogu põllumajanduse edasise tõusu kindlustamiseks.

Täiendavalt hariti üles ja võeti kasutusele uusi maid ning tugevdati söödabaasi. Üheaastase heina ja mitmeaastaste kultuurheinte külvipinda suurendati Lenini-nimelises kolhoosis 1954. aastal võrreldes 1953. aastaga 60 ha võrra, Stalini-nimelises kolhoosis 44 ha võrra. Lenini-nimelises kolhoosis kasvatati 1954. aastal kartuleid 21 ha rohkem kui eelmisel aastal, silokultuuride külvipinda suurendati

53 protsendi võrra. Kogu külvipind Stalini-nimelises kolhoosis suurenes 1954. aastal 82 ha võrra.

Suurenes ka teravilja keskmine hektarisaak. Kui Stalini-nimelises kolhoosis oli 1953. aastal teravilja keskmiseks hektarisaagiks 9,6 ts, siis 1954. aastal koguti hektarilt juba 12,8 ts teri, see on ligi 5 ts rohkem.

Mõnevõrra paranes ka loomakasvatussaaduste tootmine. Kolhoosides tõusis piimatoodang aastalehma kohta, suurenes piima kogutoodang. 100 ha põllumajandusliku maa kohta toodeti Lenini-nimelises kolhoosis 236,7 ts ja Stalini-nimelises kolhoosis 187,2 ts piima. Sealihha toodeti 100 ha põllumaa kohta Stalini-nimelises kolhoosis 16,7 ts ja Lenini-nimelises 16,9 ts. Kui Lenini-nimelises kolhoosis saadi igalt kanalt 1953. aastal 78 muna ja Stalini-nimelises kolhoosis 115 muna, siis 1954. aastal saadi vastavalt 95 ja 138 muna.

Põllumajandussaaduste toodangu suurenemise tulemusena said kolhoosid 1954. aastal rohkem rahalisi sissetulekuid. Lenini-nimelises kolhoosis oli üldine rahaline sissetulek juba 1 143 136 rubla, sealhulgas laekus loomakasvatusest 1 089 860 rubla. Üldine rahaline sissetulek moodustas Stalini-nimelises kolhoosis 932 052 rubla, sealhulgas saadi loomakasvatusest 850 464 rubla.

Seoses kolhooside sissetulekute suurenemisega anti kolhoosnikele normipäevatasuna raha, vilja ja muid põllumajandussaadusi rohkem kui 1953. aastal.

Uue ja laiema ulatuse võttis sotsialistlik võistlus kahe kolhoosi vahel 1955. aastal. Lenini-nimelise kolhoosi liikmed, tehes kokkuvõtteid 1954. aasta tööst, võtsid endale uued, suuremad sotsialistliku võistluse kohustused ja esitasid üleskutse Stalini-nimelisele kolhoosile. Hiljem esitati veel sotsialistliku võistluse üleskutse Hiiumaa rajooni Lenini-nimelisele kolhoosile.

Kolhoosi juhatus hakkas pidevalt tegelema sotsialistliku võistluse juhtimisega. Kui eelmistel aastatel sotsialistlik võistlus kannatas formaalsuse ja paberlikkuse all, harva tehti kokkuvõtteid võistluse käigust, siis uus kolhoosi esimees, endine partei rajoonikomitee instruktor Malle Koel võttis sotsialistliku võistluse organiseerimist tõsiselt. Kohe pärast kohustuste vastuvõtmist kavandati konkreetsed abinõud nende täitmise kindlustamiseks.

Uue tõuke sotsialistliku võistluse hoogustumisele andis

kolhoosis ka partei-algorganisatsiooni moodustamine, kes asus sotsialistliku võistluse juhtimise etteotsa.

Lenini-nimelise kolhoosi sotsialistliku võistluse üleskutse arutati Stalini-nimelises kolhoosis läbi, algul juhatause laiendatud koosolekul, hiljem üldkoosolekul, kus üleskutse üksmeelselt heaks kiideti ja vastu võeti. Samuti võeti omapoolsed kohustused. Mõlemas ühismajandis võtsid loomakasvatavad ja põllundusbrigaadid endale individuaalkohustused. Seoses sellega, et Lenini-nimelises kolhoosis pöörati sotsialistliku võistluse organiseerimisele ja selle juhtimisele tõsist tähelepanu, ei jätnud see mõju avaldamata ka Stalini-nimelises ühismajandis, kus hakati regulaarselt tegema kokkuvõtteid sotsialistliku võistluse käigust. Lenini-nimelise kolhoosi eeskujul seati ka Stalini-nimelises kolhoosis sisse rändpunalipp parimale põllundusbrigaadile ja rändvimpel parimale lüpsjale-karjatalitajale.

Loomakasvatuse alal töötajate sotsialistlike kohustuste täitmise kohta hakati tegema kokkuvõtteid iga kuu selleks organiseeritud nõupidamistel. Lenini-nimelises kolhoosis toimuvad niisugused nõupidamised iga kuu viiendal päeval, Stalini-nimelises kolhoosis iga kuu kuuendal päeval, vaatamata sellele, millisele nädalapäevale see langeb. Loomakasvatuse alal töötajatele täiendavalt nõupidamise ajast ja kohast ei teatata, vaid inimesed on kolhoosi juhatause otsusest teadlikud ja tulevad õigel ajal kohale.

Erinevatel päevadel viiakse nõupidamised kolhoosides läbi sellepärast, et oleks võimalik osa võtta teineteise nõupidamistest.

Tavaliselt esitatakse neil nõupidamistel loeng või ettekanne kas ühiskondlik-poliitilisel või põllumajanduslikul teemal. Samuti jagavad nõupidamistel eesrindlikud loomakasvatavad oma töökogemusi ja arutatakse läbi loomakasvatavate sotsialistliku võistluse tulemused. Sageli esitatakse nõupidamise lõpul kunstilise isetegevuse ettekandeid või vaadatakse põllumajanduslikke filme.

Lenini-nimelises kolhoosis on suure karjalauda juures karjatalitajate puhketuba, mille seintel on loosungid, sotsialistliku võistluse kohustused ja nende täitmise käiku iseloomustav graafik. Peale selle leidub siin kirjandust ja ajakirjandust. Samuti on puhketoas raadio kuuldepunkt. Tumala raamatukogu organiseerib puhketoas kirjandus-



Orissaare raiooni Lenini-nimelise kolhoosi eesrindlik lüpsja-karjatalitaja Miilu Olli.

hoosi juhatuse otsuse alusel üle rändpunalipp või rändvimpel parimale lüpsjale-karjatalitajale. Rändpunalipp või rändvimpel antakse parimale lüpsjale-karjatalitajale kord kuus. Stalini-nimelises kolhoosis tunnistatakse parimaks lüpsjaks-karjatalitajaks see, kes eelmisel kuul lüpsis temale kinnistatud lehmade grupilt lehma kohta kõige rohkem piima. Lenini-nimelises kolhoosis aga tunnistatakse parimaks lüpsjaks-karjatalitajaks see, kes põllumajandusaasta algusest alates on lüpsnud igalt temale kinnistatud lehmalt kõige rohkem piima.

1954/55. põllumajandusaastal toimus pingeline sotsialistlik võistlus Lenini-nimelise kolhoosi lüpsjate-karjatalitajate Miilu Olli ja Elisaveta Truumehe vahel. Miilu Olli sotsialistliku võistluse kohustus nägi ette lüpssta igalt lehmalt keskmiselt 2400 kg piima, tegelikult lüpsis ta igalt lehmalt 3062 kg, olles rajoonis parimaks lüpsjaks-karjatalitajaks. Tubli karjatalitaja tööd hinnati rajooni põllumajan-

õhtuid põllumajanduslikel teemadel ja esitatakse karjatalitajatele isetegevuslikke ettekan- deid. Puhketoas viiakse regulaarselt läbi farmi- töötajate nõupidamisi, kus tehakse kokkuvõt- teid sotsialistliku võist- luse käigust, arutatakse töös esinevaid raskusi, kritiseeritakse puudusi jne. Paljude küsimuste lahendamiseks pöördu- takse kolhoosi juhatuse poole. Viimane omalt poolt võtab tarvitusele abinõud ning aitab kii- resti likvideerida esine- vad puudused ja vead, mis takistavad sotsia- listlike kohustuste edu- kat täitmist.

Farmitöötajate nõupi- damistel antakse kol-

dusnäitusel esimese auhinnaga ja talle anti väärtuslik kingitus.

Teisele kohale jäi kolhoosis Elisaveta Truumees. Temale järgnes lüpsja-karjatalitaja Aino Vaha. Kolhoosi 25 lüpsjast-karjatalitajast lüpsid 18 igalt lehmalt rohkem kui 2000 kg piima.

Stalini-nimelises kolhoosis oli võistlus veelgi pingelisem. Siin oli rändvimpel aasta jooksul kolme parema lüpsja-karjatalitaja Akiliina Torni, Hildegard Tart ja Eleena Tüüri käes. Sotsialistlikus võistluses tuli esikohale Akiliina Torn. Ta lüpsis põllumajandusaasta jooksul ühelt lehmalt keskmiselt 2559 kg piima. Hildegard Tart lüpsis 2516 kg, Anna Aavik 2421 kg ja Eleena Tüür 2360 kg piima.

Selleks et oleks pidev ülevaade sotsialistliku võistluse käigust ja saavutatud tulemustest, tehakse kolhoosides juhtivate töötajate poolt iga viispäevaku järel kokkuvõtted nii loomakasvatuse kui ka põllundusbrigaadide osas. Põllundusbrigaadide vahelise sotsialistliku võistluse tulemuste kokkuvõtteid arutatakse põllundusbrigaadide koosolekul või nõupidamistel, milliseid korraldatakse harilikult enne põhiliste põllutööde perioodi. Ka kolhoosi üldkoosolekul tehakse kokkuvõtteid sotsialistliku võistluse kohustuste täitmisest.

Rändpunalipp parimale põllundusbrigaadile antakse välja kolhoosi juhatuse otsuse alusel pärast põhiliste põllutööde perioodi lõppu, näiteks pärast kevadkülvi, heina-, teraviljakoristamist jne. Lipu üleandmine toimub kas kolhoosi üldkoosolekul, brigaadikoosolekul või otse põllul töö juures. Lenini-nimelises kolhoosis hoidis 1954/55. põllumajandusaastal kõige pikemat aega rändpunalippu enda käes 4. põllundusbrigaad, brigadir Raissa Remmelkoor, ja Stalini-nimelises kolhoosis Anton Mägi juhtimisel olev 1. põllundusbrigaad.

Põllundusbrigaadide vahel arenenud sotsialistlik võistlus innustas inimesi paremini töötama ja võtma kasutusele kohapealseid reserve tööde õigeaegseks läbiviimiseks, ja seda esmajoones hobutööjõu maksimaalse kasutamise arvel. Hobuste parema ärakasutamise tulemusena tehti 1955. a. Lenini-nimelises kolhoosis 420 hektarist sügiskünnist 115 hektarit hobustega.

Ka Stalini-nimelises kolhoosis rakendati hulgaliselt

hobuseid sügiskünnile. 405 hektarist sügiskünnist tehti hobustega 180 hektarit.

Kui varemalt leidus noori, kes ei armastanud töötada põllundusbrigaadides, siis Lenini-nimelises kolhoosis tõi sotsialistlik voistlus rea noori tööle kolhoosipõldudele. Näiteks 4. põllundusbrigaadis töötas Ellen Kirsimäe 1955. aastal välja 498 normipäeva, Eili Kommel 311 normipäeva ja Helju Kivi 270 normipäeva.

1955. aastal Lenini-nimelises kolhoosis vastuvõetud 21 uuest liikmest 11 olid noored, kes kõik võtsid aktiivselt kolhoositööst osa.

Kui küsida Lenini-nimelise kolhoosi esimehelt Koelilt, kuidas ta saavutas noorte aktiivse osavõtu ühistööst, vastab ta, et kolhoosi juhtivad töötajad hakkasid noortega rohkem tegelema, vestlesid sageli noortega. Partei- ja komso-moli-algorganisatsiooni initsiatiivil korraldati noortele rohkem huvitavaid üritusi. Kolhoosis loodi kunstilise isetegevuse ringid. Noorte koosolekutel tehti kokkuvõtteid sotsialistliku võistluse käigust, räägiti sellest, kuidas üks või teine noor on osa võtnud ühistööst. Mõnikord need koosolekud kujunesid võrdlemisi kriitikarohketeks, kuid pärast koosolekuid olukord märgatavalt paranes.

Suurt tähelepanu omistatakse ka noorte tööeesrindlaste esiletõstmisele. Noortest eesrindlastest kirjutatakse kolhoosi seinalehes ja rajooni ajalehes, nende nimesid võib näha kolhoosi autahvilil jne.

Kolhoositööst võtavad osa ka eakad mehed ja naised. Lenini-nimelise kolhoosi 4. põllundusbrigaadi liige Mihkel Ugi on üle 80 aasta vana. Ta töötas aasta jooksul välja 204 normipäeva. 69 aastat vana Roman Raun töötas välja 307 normipäeva. 3. põllundusbrigaadi liige Ekateriina Täht, kes on 60 aastat vana, töötas aasta jooksul välja 511 normipäeva.

Kolhoosnikute tööaktiivsuse kasv andis tulemusi. Kuigi 1955. aasta suvi oli ilmastikuoludelt ebasoodne, saavutati kolhoosides tubli töö tõttu häid näitajaid. Stalini-nimelises kolhoosis koguti 60 ha suuruselt külvipinnalt talinisu keskmiselt 17,2 ts hektarilt. Sama kolhoosi 2. põllundusbrigaadis koguti 10 ha suuruselt külvipinnalt 19,6 ts nisu hektari kohta. Lenini-nimelise kolhoosi 5. põllundusbrigaadis oli 27 ha suurusel külvipinnal talinisu keskmiseks hektarisaagiks 18,2 ts. 1. põllundusbrigaadis koguti 15 hek-

tarilt kuiva lutserniheina keskmiselt 48 ts hektari kohta. 6. põllundusbrigaadis saadi valge mesika seemet 3,4 ts hektarilt.

Et kergendada põllutöid ja kindlustada kõrgemaid hektarisaake, selleks hakati rohkem tähelepanu pöörama põldude puhastamisele kividest. Kuigi kivisemad põllud on viidud lutserni alla, tuleb kive teistelt põldudelt igal aastal koristada, et oleks võimalik tehnikat paremini kasutada. Viimase nelja aasta jooksul koristati Stalini-nimelises kolhoosis 244 hektarilt 4696 m³ kive. Lenini-nimelises kolhoosis koristati ainuüksi 1955. aastal 3510 m³ kive.

Sotsialistlikus võistluses saavutati 1954/55. põllumajandusaastal Lenini-nimelises ja Stalini-nimelises kolhoosis järgmisi tulemusi:

	Lenini-nim. kolhoos	Stalini-nim. kolhoos
Ühe lehma kohta lüpspiima keskmiselt	2250 kg	2019 kg
100 ha põllumajandusliku maa kohta toodeti piima	247,7 ts	209,4 ts
1. oktoobriks 1955. a. oli 100 ha põllumajandusliku maa kohta veiseid sealhulgas lehmi	22 11,8	18,8 11,3
100 ha põllumajandusliku maa kohta toodeti liha (tapakaalus)	15,3 ts	13,7 ts
100 ha põllumaa kohta toodeti sealihaga	18,3 ts	16,9 ts
Saadi ühelt kanalt mune	115 tk.	135 tk.
Ühe emise kohta saadi porsaid keskmiselt	23,3	14,7
Kokku rahalised tulud (rublades) sellest loomakasvatusest	1 282 404 1 245 487	1 138 509 1 060 207

Võrreldes 1954/55. põllumajandusaastaga suurenesid rahalised sissetulekud Lenini-nimelises kolhoosis 124 047 rubla ja Stalini-nimelises kolhoosis 206 456 rubla võrra. Suurt tulu andis Stalini-nimelises kolhoosis linnufarm. Linnukasvatusest saadi 1955. aasta jooksul 111 000 rubla sissetulekut.

Märgatavalt suurenes loomakasvatussaaduste kogutoodang võrreldes 1954. aastaga. Nii toodeti Lenini-nimelises kolhoosis piima 36 tonni, sealiha ligi 6 tonni ja mune 13 421 tükki rohkem. Stalini-nimelises kolhoosis toodeti piima 57,8 tonni, mune 31 700 tükki rohkem jne. Mõlemas ühismajandis täideti loomakasvatust plaanid kõigi looma liikide osas.

Mõningaid tulemusi saavutati kolhoosides ka ehitustegevuse alal. Lenini-nimelises kolhoosis ehitati veiselaut 124 lehmale, kanala 500 linnule, sigala, 200 tonni mahutavusega silohoidla, kiirkuivati ja remonditöökoda. Stalini-nimelises kolhoosis ehitati kanala, sigala, silohoidla, käsil on veiselauda ehitamine.

Kolhoosnike tublist tööst kõneleb ka see, et paljud said õiguse osa võtta üleliidulisest põllumajandusnäitusest. 1954. aastal olid põllumajandusnäitusest osavõtjateks Lenini-nimelisest kolhoosist seatalitajad Laine Ligi ja

Liisa Kesküla. 1955. aastal olid üleliidulisest põllumajandusnäitusest osavõtjateks Stalini-nimelisest kolhoosist kanafarm, seafarm ja kolhoosi linnukasvataja Ella Viiu; Lenini-nimelisest kolhoosist seafarm ning seatalitajad Liisa Kesküla ja Laine Ligi. Üleliidulise põllumajandusnäituse väikese hõbemedali said Stalini-nimelise kolhoosi linnutalitaja Ella Viiu kõrge munatoodangu eest ja Lenini-nimelise kolhoosi seatalitaja Laine Ligi suure arvu porsaste kasvatamise eest.

Eesti NSV Ülemnõukogu Presiidiumi aukirjaga autasustati 1955. aastal Stalini-nimelise



Orissaare rajooni Lenini-nimelise kolhoosi eesrindlik seatalitaja Laine Ligi.

kolhoosi linnukasvatatajad Ella Viiut, Lenini-nimelise kolhoosi lüpsjatkarjatalitajad Miilu Olli ja seatalitajad Laine Ligi. Vabariiklikust põllumajandusnäitusest osavõtjad Lenini-nimelist kolhoosi autasustati teise järgu diplomiga ja anti preemiana raadioaparaat «Estonia» nis, timuti ja valge mesika suure saagikuse ning piimakarja kõrge produktiivsuse eest.

Lüpsjatkarjatalitajad Miilu Olli premeeriti käekellaga «Zvezda».

Vabariiklikust põllumajandusnäitusest võttis osa ka Stalini-nimeline kolhoos.



Orissaare rajooni Stalini-nimelise kolhoosi eesrindlik kanatalitaja Ella Viiu.

3. SUUREMAD ÜLESANDED, HOOGSAMAKS SOTSIALISTLIK VÕISTLUS

1955. aasta lõpul jõudis Stalini-nimeline kolhoos mitmete näitajate osas ette Lenini-nimisest kolhoosist.

Sellises pingelises võistluses esikoha pärast läksid mõlemad kolhoosid vastu 1956. aastale. Arutati võimalusi ja vahendeid, kuidas suurendada kiiresti tootmist ja saavutada naabrist paremaid tulemusi. Kuna eelmisel aastal sotsialistliku võistluse organiseerimine end igati õigustas, jätkas Lenini-nimeline kolhoos uue majandusaasta esimestest päevadest võistlust, ja seda veelgi suurema hooga. Võeti vastu uued ja suuremad sotsialistlikud kohustused. Kõik loomakasvatuse alal töötajad võtsid endale individuaalsed kohustused. Konkreetsed kohustused töötati välja põllundusbrigadides.

Kolhoosi sotsialistliku võistluse kohustuste läbiarutamisel esitati üleskutse nendele ühismajanditele, kellega võisteldi 1955. aastal. Nii kutsuti võistlema naaber, Stalini-

nimeline ja Hiiumaa rajooni Lenini-nimeline kolhoos. Kuna aga kogu Orissaare rajoon oli 1956. aastal sotsialistlikus võistluses mitte ainult Hiiumaa rajooniga, vaid ka Kingissepa rajooniga, siis leiti olevat vajalik astuda sotsialistlikku võistlusse veel Kingissepa rajooni Lenini-nimelise kolhoosiga.

Individuaalsed sotsialistliku võistluse lepingud sõlmiti võistlevate kolhooside loomakasvatuse alal töötajate vahel. Lenini-nimelise kolhoosi lüpsja-karjatalitaja Liisi Koel võistles Stalini-nimelise kolhoosi lüpsja-karjatalitaja Aki-liina Torniga, Lenini-nimelise kolhoosi lüpsja-karjatalitaja Sohvia Kommel aga Stalini-nimelise kolhoosi lüpsja-karjatalitaja Hildegard Tartiga jne. Kui Lenini-nimelise kolhoosi eesrindlik lüpsja-karjatalitaja Miilu Oll käis «Ühenduse» kolhoosis karjatalitajatele rääkimas oma töökogemustest, siis sõlmis ta sotsialistliku võistluse lepingu selle ühismajandi ühe parema lüpsja-karjatalitaja Alviine Jürjestaustiga. Peale selle võistles Miilu Oll veel Stalini-nimelise kolhoosi lüpsja-karjatalitaja Alma Verliiniga.

Omavahel sotsialistlikku võistlusse astusid ka noored lüpsjad-karjatalitajad. Head algatust näitasid siin Lenini-nimelise ühismajandi noored. Kui 1956. aasta algul toimus Lenini-nimelises kolhoosis rajooni noorte lüpsjate-karjatalitajate nõupidamine, esitasid noored lüpsjad-karjatalitajad Helgi Koel ja Asta Truumes sotsialistliku võistluse üleskutse Puškini-nimelise kolhoosi noortele karjatalitajatele Helgi Ausile ja Vaike Kanele. Viimased võtsid üleskutse vastu.

Omavahel sotsialistlikus võistluses olevad Lenini-nimeline ja Stalini-nimeline kolhoos võtsid endile 1956. aastaks järgmised kohustused:

	Lenini-nim. kolhoos	Stalini-nim. kolhoos
1. Lüpsta keskmiselt ühe lehma kohta piima	2700 kg	2400 kg
2. Toota 100 ha põllumajandusliku maa kohta:		
a) piima	308 ts	277 ts
b) liha	23,3 ts	18,5 ts
3. Toota 100 ha põllumaa kohta sea-liha	35 ts	26 ts
4. Saada keskmiselt ühe kana kohta mune	130 tk.	140 tk.

	Lenini- nim. kolhoos	Stalini- nim. kolhoos
5. Saada emiselt põrsaid	24 tk.	20 tk.
6. Saada lambalt villa	2,5 kg	2,9 kg
7. Anda suveperioodil igale lehmale päevas haljassööta	30 kg	30 kg
8. Varuda allapanuks turvast	4000 m ³	2600 m ³
9. Koguda hektarilt teravilja	12 ts	13 ts
10. „ „ kartulit	150 ts	120 ts
11. Valmistada silo lehma kohta	4,6 t	3 t
12. Koguda maisi haljasmassi hektarilt	250 ts	300 ts
13. Koguda mitmeaastast kuiva heina hektarilt	35 ts	30 ts

Kuna senine söödabaas ei rahuldanud ühiskarja vajadusi ja oli tõsiseks piduriks loomakasvatussaaduste tootmise suurendamisele, siis plaaniti 1956. aastal parandada märgatavalt söödabaasi olukorda. Sotsialistliku võistluse kohustuseks võeti kuivendada ja üles künda uudismaad Lenini-nimelises kolhoosis 50 ha ja Stalini-nimelises kolhoosis 25 ha. Lenini-nimelises kolhoosis rajati uusi lutsernipõlde 46 ha ja kultuurheinamaid 74 ha, Stalini-nimelises kolhoosis viidi täiendavalt lutserni alla 63 ha.

Suveperioodil otsustati rakendada haljaskonveierit, mis kindlustaks ühiskarjale pidevalt vajalikul määral haljassöötaid. Haljaskonveieriks eraldati vastavad maa-alad. Lenini-nimelises ühismajandis plaaniti haljaskonveieri kultuuride alla 225,83 ha, Stalini-nimelises kolhoosis 118,18 ha. Haljaskonveieri plaan koostati selliselt, et iga lehm saaks päevas vähemalt 30 kg haljassööta lisaks karjamaarohule.

Haljaskonveieri plaan oli Lenini-nimelises kolhoosis järgmine:

Jrk. nr.	Kultuuri nimetus	Pindala ha	Hektarisaak ts	Üldsaak ts	Söötmise aeg	
					Päeva	Kalendaarselt
1.	Talirukis	9,52	150	1428	14	1. 6.—14. 6.
2.	Lutsern	14,96	150	2244	22	14. 6.— 6. 7.
3.	Mesik	7,34	250	1836	18	6. 7.—25. 7.
4.	Vikisegatis	14,45	120	1734	17	25. 7.—10. 8.
5.	Vikisegatis	14,45	120	1734	17	10. 8.—27. 8.

Jrk. nr.	Kultuuri nimetus	Pind- ala ha	Hek- tari- saak ts	Üld- saak ts	Söötmise aeg	
					Päeva	Kalendaarselt
6.	Lutserni ädal	14,3	100	1428	14	27. 8.—10. 9.
7.	Mais	7,34	250	1836	18	10. 9.—29. 9.
8.	Ädalad	72,0	75	5406	53	29. 9.—21.11.
9.	Juurviljapealsed	6,16	50	308	3	21.11.—23.11.
10.	Söödakapsas	2,04	300	612	6	23.11.— 1.12.

Haljaskonveieri plaani kohaselt anti 340 lehmale päevas 102 ts haljasmassi ehk 182 päeva jooksul said lehmad lisa-söödana 18 504 ts haljassööta. Vikisegatist külvati haljas-konveieriks kahel tähtjal.

Tuleb märkida, et kuigi haljassööta ei saadud kasutada täielikult vastavalt plaanile, kindlustas kolhoos lehmadele haljassööta ettenähtud koguses, 30 kg lehma kohta päevas. Kuna mõned kultuurid, nagu mesik, talirukis ja söödakapsas, osaliselt hävisid, suurendati haljassöödaks teiste kultuuride kogust, nagu lutserni, vikisegatist jne.

Sotsialistliku võistluse ergutamiseks ja võistlusülesannete täitmise kindlustamiseks rakendati kolhoosi juhatuse ja partei-algorganisatsiooni poolt täiendavalt rida abinõusid. Kolhoosi aktiiv leidis, et seni eksisteerinud lisatasu maksmise süsteem, mida rakendati lüpsjate-karjatalitajate ergutamiseks, ei ole küllalt mobiliseeriv. Seepärast otsustati rakendada uusi lisatasu määrasid, millised kolhoosi üldkoosolek ka kinnitas. Nii maksti 1956. aastal Stalini-nimelises kolhoosis lüpsjale-karjatalitajale preemiaks iga kuu väljalüpsstud piimakogusest 1,8 protsenti. Kui väljalüpsiplaan täideti, sai karjatalitaja üleplaani lüpsstud piimakogusest preemiaks 20 protsenti. Lenini-nimelises kolhoosis maksti preemiaks lüpsjale-karjatalitajale 1. oktoobrist kuni 1. juunini 2 protsenti ja 1. juunist kuni 1. oktoobrini 1,5 protsenti väljalüpsstud piimakogusest. Üle aastaplaani lüpsstud piimakogusest said lüpsjad-karjatalitajad preemiaks 25 protsenti.

Uue premiaalsüsteemi rakendamine õigustas end täielikult. See aitas tõsta karjatalitajate vastutust ja hoolt loomade eest, mille tõttu paranesid töötulemused.

Sotsialistlikust võistlusest kokkuvõtete tegemiseks ja töö sügavama analüüsi eesmärgil hakati paremini ette valmis-

tama ja läbi viima tootmisnõupidamisi loomakasvatajatega. Nimelt organiseeriti enne nõupidamist vastastikusi kontrole. See võimaldas nõupidamisel analüüsida üksikasjalisemalt võistlusülesannete täitmise käiku.

Mõnevõrra vähendati mõlemas kolhoosis 1956. aastal administratiivpersonali. Stalini-nimelises kolhoosis likvideeriti vanemtallimehe, farmiarvestaja ja ühe öövahi ametikohad. Lenini-nimelises kolhoosis ühendati vanemtallimehe ja söötade arvestaja töökohad. Karjabrigadiri ülesandeid hakkas täitma üks lüpsja-karjatalitaja. Mõlemas kolhoosis kaotati aseesimehe ametikoht.

4. VASTASTIKUSED KONTROLLID

Arvestades eesrindlaste kogemuste ja teaduse saavutuste tundmaõppimise ja nende rakendamise suurt tähtsust, on kolhooside partei-algorganisatsioonid hakanud rohkem tähelepanu pöörama kolhoosnikute töökogemuste täiendamisele. Üheks uute kogemuste vahetamise ja omandamise meetodiks on kujunenud vastastikused kontrollid ja ekskursionsioonid.

1955. ja 1956. aastal käisid Lenini-nimelise kolhoosi liikmed Hiiumaa rajooni Lenini-nimelises, Antsla rajooni «Edasi», Rapla rajooni «Uue Elu», Harju rajooni «Rahva Võidu», Kingissepa rajooni Lenini-nimelises ja Türi rajooni Stalini-nimelises kolhoosis, kus tutvuti nende ühismajandite eesrindlaste töökogemustega. Samuti tutvusid Lenini-nimelise ja Stalini-nimelise kolhoosi liikmed Orissaare rajoonis asuva Karja-Pärsamaa katsepunktis kultuurkoplite rajamise ning sööda- ja teraviljakultuuride kasvatamise kogemustega.

Palju huvitavat ja õpetlikku pakkus ekskursionsioon Hiiumaa rajooni Lenini-nimelisse kolhoosi. Kohapeal tutvuti viljakuivatisega, mille eeskujul ehitati hiljem ka oma kolhoosis uus viljakuivati, samuti haljasrukki sigadele haljassöödaks kasutamise kogemustega. Selgus, et Hiiumaa rajooni Lenini-nimelises kolhoosis niideti rukist haljassöödaks kevad-suveperioodil kaks korda ja sügisel saadi veel terasaaki vähemalt seemne ulatuses. Eriti meeldis ekskursionsioonist osavõtjatele hea kord hobuinventari hooldamisel. Hobuvankrite jaoks on ehitatud vastavad hoiuruumid.

Lenini-nimelise ja Stalini-nimelise kolhoosi partei-algorganisatsioon koos juhatusega organiseeris loomakasvatuse

alal töötavatele kolhoosnikutele ekskursiooni oma rajooni Puškini-nimelisse kolhoosi, kus tutvuti selle ühismajandi veise- ja seakasvatuse kogemustega. Puškini-nimeline kolhoos oli kolm-neli aastat tagasi majanduslikult üks mahaäänunud kolhoose rajoonis. Kuid juba 1955/56. loomakasvatusaastal toodeti selles ühismajandis 100 ha põllumajandusliku maa kohta 262,7 ts piima ja 100 ha põllumaa kohta 49,5 ts sealiha (tapakaalus). Igalt lehmalt lüpsiti keskmiselt 2895 kg piima. Puškini-nimelise kolhoosi eeskujul hakati Lenini-nimelises ja Stalini-nimelises ühismajandis laiaulatuslikult kasutama sigadele söödaks lutserni heinajahu talvekuudel ja haljassöödana suvel.

Tavaliselt pärast ekskursiooni arutatakse ja analüüsitakse saadud kogemuste valgusel läbi oma ühismajandi senised töötulemused ja kavandatakse abinõud eesrindlastele järeljõudmiseks. Nagu kogemused näitavad, aitab vastastikune kontroll hoogustada sotsialistlikku võistlust. Sellepärast ongi Lenini-nimelise ja Stalini-nimelise kolhoosi parteiorganisatsioon hakanud organiseerima sagedamini vastastikusi kontrole.

Ühel 1956. aasta märtsikuu hommikul peatus Stalini-nimelise kolhoosi kontori juures grupp inimesi.

«Tulime vaatama ja kontrollima, kuidas naabrid elavad ja mida teevad,» ütles Lenini-nimelise kolhoosi esimees Malle Koel.

«Vist kevadkülviks ettevalmistumist?» päris Stalini-nimelise kolhoosi esimees Aleksander Käsk.

«Seda ja ka loomakasvatust,» vastati.

Naaberkolhoosi kontrollbrigaad käis läbi laudad, sepi-kojad, laod, tutvus söötade ettevalmistamisega, kevadkülv plaani ja rea teiste küsimustega.

Järgmisel päeval läks Stalini-nimelise kolhoosi brigaad Lenini-nimelisse kolhoosi vastukontrollkäigule. Pärast kontrolli kogunesid mõlema ühismajandi kommunistid ja vastastikusest kontrollist osavõtnud kolhoosnikud Lenini-nimelise kolhoosi kontorisse. Siin toimus kahe ühismajandi partei-algorganisatsioonide ühine lahtine parteikoosolek, kus arutati läbi vastastikuse kontrolli tulemused ja tehti kokkuvõtted sotsialistliku võistluse käigust.

Lahtisel parteikoosolekul esinesid ettekannetega Stalini-nimelise kolhoosi esimees Käsk ja Lenini-nimelise kolhoosi esimees Koel. Koosolekul võttis sõna 11 seltsimeest, kes

kõik rääkisid kontrollimisel saadud kogemustest ja kriitiseerisid teravalt esinevaid puudusi.

Koosolekul märgiti, et Stalini-nimelises kolhoosis on ettevalmistustööd kevadkülviks põhiliselt lõpetatud: põllutööriistad ja hoburakmed remonditud, vajalikul hulgal seemet kohal ja puhastatud. Samas tehti teravaid kriitilisi märkusi Stalini-nimelise kolhoosi kontrollbrigaadi liikmete poolt Lenini-nimelise kolhoosi juhatusele põllutööriistade halva hooldamise pärast. Osa põllutööriistu vedeles väljas lume all, lõpetamata oli seemne puhastamine.

Lahtisel parteikoosolekul nõudsid Lenini-nimelise kolhoosi kommunistid oma ühismajandi juhatusest, et see valmistaks Stalini-nimelise kolhoosi eeskujul regesid järgmiseks aastaks ja arvestaks naabrite kriitilisi märkusi. Arutati ka söödabaasi laiendamise küsimust.

Kahe kolhoosi ühisel lahtisel parteikoosolekul juhiti kolhooside juhatuste ja partei-algorganisatsioonide tähelepanu vajadusele võtta viivitamata tarvitusele abinõud esinevate puuduste ja vigade kõrvaldamiseks. Vastuvõetud otsuse kohaselt arutati hiljem kontrolli tulemusi brigaadides ja anti välja seinalehe erinumber.

1956. a. märtsis organiseeris Lenini-nimelise kolhoosi partei-algorganisatsioon veel teise kontrollkäigu, ja nimelt Kingissepa rajooni Lenini-nimelisse kolhoosi, kellega oldi sotsialistlikus võistluses. Tutvuti peamiselt loomakasvatusalaste küsimustega.

Kingissepa rajooni Lenini-nimelises kolhoosis hoolitsetakse pidevalt loomade pidamistingimuste parandamise eest. On ehitatud suur veiselaud ja sigala, käsil on teise suure veiselauda ja sõnnikuhoidlate ehitamine. Söödabaasi tugevdamiseks rajati 1955. aastal juurde üle 100 ha ristiku- ja 50 ha lutsernipõlde. Kuna taliteraviljad annavad suuremaid hektarisaake kui suviteraviljad, siis nende külvipinda on igal aastal suurendatud.

Lenini-nimelises kolhoosis on viidud läbi rida ülerajoonilisi üritusi, nagu rajooni noorte lüpsjate-karjatalitajate nõupidamine, seminar-nõupidamine peekonisigade kasvatamise küsimustes jne.

Üheks tõhusamaks vahendiks sotsialistliku põllumajanduse novaatorite ja eesrindlaste kogemuste ning teaduse uusimate saavutuste propageerimisel on vastastikuse kontrolli kõrval põllumajandusnäitused. Paljud kolhoosnikud

on külastanud üleliidulist ja vabariiklikku põllumajandusnäitust, kust omandati uusi kogemusi, mis aitasid paremini täita sotsialistliku võistluse kohustusi.

5. SOTSIALISTLIKUS VÕISTLUSES KASVAB PIDEVALT KOLHOOSNIKUTE AKTIIVSUS

Lenini-nimelise kolhoosi parimaks lüpsjaks-karjatalitajaks on Miilu Oll, kelle senised töötulemused ja kõrged näitajad on saavutatud sihikindla ja visa tööga. Nagu ta ise jutustab, andis suure tõuke kõrgete toodangunäitajate saavutamiseks sotsialistlik võistlus.

Kui 1952. aastal valmis kolhoosis uus karjalaut, kuhu paigutati kõrgema piimatoodanguga lehmad, võeti ka Miilu Ollilt tema hooldada olev lehmadegrupp ja talle anti madala piimatoodanguga lehmadegrupp.

Möödus kuid ja tulemused näitasid, et tubli karjatalitaja sai visa ja püsiva tööga madala piimatoodanguga lehmadegrupilt juba kõrgemat toodangut, kui said seda teised oma lehmadegruppidele kolhoosis ja rajoonis. 1956. aastal kohustus Miilu Oll lüpsma igalt lehmalt keskmiselt 2750 kg piima. Selle ülesande ületas ta 634 kg võrra.

Milles siis seisis Miilu Olli edu?

Peamiseks edu põhjuseks on kindlatest kellaaegadest kinnipidamine lehmade lüpsmisel ja hooldamisel.

Ühismajandil oli esimestel aastatel tõsiseid raskusi söötadega nii suvel kui ka talvel. Et koguda lehmadele rohkem koresöötla laudaperioodiks, võttis Miilu Oll enda hooldada söödapeedipõllu, kust kogutud saak jäi tema grupi lehmadele. Suvel söötis lüpsja-karjatalitaja lehmadele lisasöödaks umbrohtu ja peedilehti.

Kuna Miilu Olli lehmadegrupp asub sõnnikulaudas, siis nõuab see karjatalitajalt rohkem tööd lehmade hooldamisel. Suuri raskusi tekitas algul asjaolu, et kolhoosis polnud küllaldaselt allapanu. Ka sellest olukorrast leidis lüpsja-karjatalitaja väljapääsu. 1954. aastal töötas ta omal jõul üles 18 m³ alusturvast. Kombainiga koristatud põldudele jääb tavaliselt maha pikk kõrs. Miilu Oll niitis põldu hobuniidumasina madalalt üle ja kasutas seda umbrohurikast kõrt algul lemmasöödana, hiljem allapanuks. 1956. aastal oli juba Lenini-nimelises kolhoosis allapanu

küsimuses olukord tunduvalt parem, kuna kolhoos varus ligi 5000 m³ alusturvast.

Miilu Olli eeskuju on innustanud ka teisi loomakasvatajaid, nagu Elisaveta ja Marta Koeli, otsima vahendeid piimatoodangu tõstmiseks.

Kolhoosi karjatalitajate poolt niideti ja koguti 1956. a. sügisel rohkem kui 60 hektarilt umbrohurikast viljakõrt.

Oma tubli tööga on tuntud Stalini-nimelises kolhoosis ja kogu rajoonis lüpsja-karjatalitaja Akiliina Torn. Iga aastaga suurendab ta lehmade piimatoodangut. 1956. aastal lüpsis ta igalt lehmalt keskmiselt 237 kg piima rohkem kui 1955. aastal.

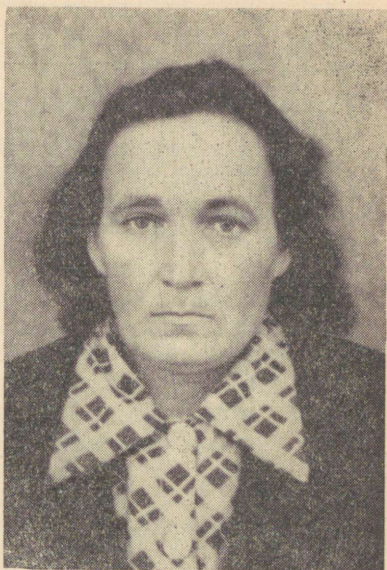
Oma igapäevase töö kõrval jätkub Akiliina Tornil aega ka raamatute lugemiseks, kirjanduse kaudu oma teadmiste tõstmiseks. Laudas puhketoa laual võib alati näha ilukirjanduslikku ja põllumajanduslikku kirjandust.

Tubli karjatalitaja Akiliina Torn võeti 1956. aasta augustis vastu NLKP liikmekandidaadiks.

Kolhoosnikute tööaktiivsuse kasvu kohta võib tuua palju näiteid.

Kolhoosnikute tööaktiivsuse tõusust annab tunnistust ka väljatöötatud normipäevade arvu kasv ühe kolhoosniku kohta. (Vt. lk. 24 tabelit.)

Stalini-nimelise kolhoosi sepp Vassili Lember kombineeris kartulivõtmismasinale rooliratta. See võimaldab juhtida kartulivõtjat vagudel. Peale selle meisterdas Vassili Lember kartulivõtjale automaattõstja kivide ületamiseks. Arno Müürissepp konstrueeris mineraalväetiste külvimasina.



Orissaare rajooni Stalini-nimelise kolhoosi eesrindlik lüpsja-karjatalitaja Akiliina Torn.

	Lenini-nim. kolhoos		Stalini-nim. kolhoos	
	1954. a.	1955. a.	1954. a.	1955. a.
Töötati välja keskmiselt ühe töövõimelise kolhoosniku kohta normipäevi	460	523	415	454
a) mehe kohta	490	556	456	550
b) naise kohta	448	489	400	438

Suurt mõju avaldas kolhoosnike tööaktiivsuse tõstmisele ja töödistsipliini tugevdamisele progressiivtöötasu süsteemi rakendamine. Stalini-nimelises kolhoosis said 1955. aastal 27 lüpsjast-karjatalitajast 17 preemiaks kokku 7924 kg piima. Peale selle anti karjatalitajatele preemiaks veel 17 vasikat ja 8 põrsast. Lenini-nimelise kolhoosi veisefarmi töötajad said preemiaks 5502 kg piima, 19 vasikat ja 9 põrsast. Kolhoosi eesrindlikule lüpsjale-karjatalitajale Miilu Ollile anti preemiaks 1498 kg piima ja üks vasikas.

Ka kolhooside seatalitajad on saanud oma tubli töö eest väärilise tasu. Stalini-nimelise kolhoosi seafarmi töötajatele anti preemiana 1489 kg liha ja 8 põrsast. Seatalitaja Elisaveta Mihkelson sai preemiaks 324 kg liha. Lenini-nimelise kolhoosi seatalitajatele, kellede 1955. aasta sotsialistlikuks kohustuseks oli saada igalt emiselt keskmiselt vähemalt 20 põrsast, said aga 23,3, määrati preemiaks 53 põrsast. Seatalitaja Liisa Kesküla viis preemiana koju 16 põrsast.

1956. loomakasvatuseaastal loomakasvatajaile makstava preemia kogus aga suurenes tunduvalt seoses toodangu suurenemise ja uue preemiaalsüsteemi rakendamisega. Nii näiteks maksti Lenini-nimelises kolhoosis lüpsjatele-karjatalitajatele preemiaks 13 582 kg piima. 14 vasikat ja 20 põrsast. Noor lüpsja-karjatalitaja Helgi Koel, kes 1955. aastal üldse preemiat ei saanud, sai 1956. a. preemiaks üle 1100 kg piima. Kolhoosi seakasvatajatele anti preemiaks 742 kg sealihha ja 17 põrsast. Stalini-nimelises kolhoosis maksti 1956. loomakasvatuseaastal loomakasvatuse alal töötajatele preemiaks ligi 12 000 kg piima, 859 kg sealihha, 27 vasikat, 2 lammast jne.

Kolhooside juhatused ja partei-algorganisatsioonid otsivad pidevalt uusi abinõusid, kuidas tõsta järjekindlalt kol-

hoosnikute tööalast aktiivsust. Lenini-nimelises ühismajandis töötab palju naisi, kellel on kodus väikesed lapsed. Selleks et võimaldada emadel aktiivselt osa võtta kolhoosi tööst, organiseeriti põllutööde perioodil lasteaed-sõim. 1955. aastal oli lasteaia-sõimes 23 last. Emad, kelle lapsed olid lasteaia, töötasid välja 6960 normipäeva. Lüpsjal-karjatalitajal Melaania Saarel oli lasteaia 2 last ja ta töötas aastas välja 662 normipäeva. Lüpsjal-karjatalitajal Raissa Muulil oli lasteaia kolm last. Muuli töötas aastas välja 554 normipäeva. Lasteaia hoolitsetakse igakülgsest laste eest, korrastatakse ja puhastatakse nende riided, et vähendada emade töövaeva kodus.

Kolhoosi kulutused lasteaiale ei ole suured. 1955. aastal näiteks arvestati lasteaia töötajatele 548 normipäeva. Lasteaiale kulutati jaemüügi hindades 1800 rubla.

Ühismajandite organisatsiooniline ja majanduslik tugevnemine ning kolhoosnikute aktiivsuse kasv tõmbab kolhoosidesse uusi inimesi. Lenini-nimelises kolhoosis võeti 1955. aastal ühismajandi liikmeks vastu 21 inimest. Kõik uued kolhoosiliikmed võtavad aktiivselt osa ühistööst. Hilja Torn, Vilma Reinmets, Erna Suguta ja Mari Lillemets töötasid aasta jooksul välja igaüks üle 500 normipäeva.

6. TAHTIS OSA SOTSIALISTLIKU VÕISTLUSE ARENDAMISEL ON SEINALEHEL JA NÄITLIKUL AGITATSIOONIL

Iga kord kui Lenini-nimelise kolhoosi suures karjalaudas karjatalitajate puhketoas pannakse välja järjekordne seinalehe number, on selle all palju kolhoosnikuid lugemas ja mõtteid vahetamas.

«Kõrge toodangu eest» — selline on häälekandja pealkiri. Seinalehes tehakse kokkuvõtteid sotsialistliku võistluse käigust, tõstetakse esile eesrindlasi ja räägitakse nende töökogemustest. Seinalehe 1956. aasta augustikuu numbris kirjutatakse näiteks järgmist:

«Esiletõstmist väärib tubli lüpsja-karjatalitaja Miilu Oll, kes täitis oma plaanilise ülesande juba 5. augustiks. Samuti suurt tööd on teinud noor lüpsja-karjatalitaja Helgi Koel.»

«Lüpsjad-karjatalitajad! Põllumajandusaasta lõpuni on jäänud ainult kaks kuud. Kasutage kõiki võimalusi, et täita endale võetud kohustused!»

Seinalehe 1956. a. oktoobrikuu numbris avaldati farmi-juhataja Maidla artikkel, milles öeldi muuhulgas järgmist: «Olles sotsialistlikus võistluses Stalini-nimelise kolhoosi lüpsjatega, organiseeriti loomakasvatuseaasta algusest peale vastastikusi kontrolli ja töökogemuste vahetamisi.

Vastastikune kontroll ja töökogemuste vahetamine on tõstnud meie lüpsjate-karjatalitajate tööviljakust. Paremaid tulemusi saavutasid sotsialistlikus võistluses Stalini-nimelises kolhoosis Hildegard Tart, kes lüpsis ühelt lehmalt keskmiselt 2882 kg, ja Akiliina Torn — 2795 kg piima. Meil saavutas paremaid tulemusi Miilu Oll — 3384 kg ja Helgi Koel — 3003 kg piima...»

Edasi märgiti artiklis, et äärmiselt vähe piima lüpsis välja karjatalitaja Akiliina Kommel. Plaan nägi ette lüpssta 2700 kg, kuid A. Kommel lüpsis ainult 1973 kg piima.

Sotsialistlikust võistlusest annab pidevalt ülevaateid ka Lenini-nimelise kolhoosi kontoris asuv seinaleht.

Stalini-nimelise kolhoosi seinalehe 1956. a. veebruarikuu numbris avaldati artikkel «Kes on parim?». Selles artiklis anti lühike ülevaade lüpsjate-karjatalitajate vahelisest sotsialistlikust võistlusest piima väljalüpsi alal jaanuarikuus. Märgiti ära rea eesrindlaste nimed, kes tulid toime plaaniliste ülesannete täitmisega, ja mahajääjad, kellel piima väljalüpsiplaan jäi täitmata. Selliseid kokkuvõtlikke artikleid avaldati ka teistes seinalehe numbrites.

Seinalehtedes ei kirjutata üksnes farmitöötajate tööst ja tegevusest, vaid ka nendest inimestest, kes töötavad kolhoosi põldudel ja ehitustel.

«3. põllundusbrigaad lõpetas kartulivõtmise 18. oktoobril, tulles brigaadide-vahelises sotsialistlikus võistluses esikohale. Paremini töötasid kartulivõtmisel 65—70 aastat vanad — L. Palmpukk, K. Muul, M. Pajula, R. Tarvis jt.» kirjutatakse Stalini-nimelise kolhoosi seinalehe «Helge Tee» 1956. a. oktoobrikuu numbris. Samas seinalehe numbris on farmi juhataja kommunist Olga Kärneri kirjutis muljetest külaskäigul vabariigi teiste rajoonide kolhoosidesse.

Sagedasti näeme seinalehtedes kriitilisi artikleid koos karikatuuridega. 1956. aasta veebruaris juhtus Lenini-nimelises kolhoosis järgmine lugu. Ühismajandis tehti algust sõnnikuveoga põldudele patareidesse. Kuuen-

das põllundusbrigaadis viidi neli koormat põllule ja siis töö katkestati. Brigadir Aldur Allik põhjendas, et sõnnik on külmunud. Teistes brigaadides sõnnikuvedu aga jätkus.

Varsti ilmus seinalehes karikatuur, milles kujutati brigadir Aldur Allikut, kes rahuliku südamega vaatas, kuidas teistes brigaadides tehti tööd. Karikatuurile oli kirjutatud: «Küllap paari kuu pärast sulatab päike 6. brigaadi sõnniku ja toob kevade. Kõik kolhoosi brigaadid veavad sõnnikut põldudele patareidesse, välja arvatud 6. brigaad, kus brigadir leiab, et talvel külmaga ei saa seda teha — sõnnik on külmunud. Brigadir rahuldub sellega, kui teised brigaadid töötavad ja päike soojendab nina.»

Kolm päeva pärast kriitika avaldamist seinalehes jätkati ka 6. põllundusbrigaadis sõnnikuvedu. Kriitika aitas.

Lenini-nimelise kolhoosi karjatalitajate seinalehes «Kõrge toodangu eest» avaldati karikatuur, kus magava naise kohal oli pulli pea. Karikatuurile oli kirjutatud: «Kes keda valvab? Farmi öövaht Liisa Kask oma tööpostil.»

Seda karikatuuri ei avaldatud asjatult, sest öövaht Liisa Kask magas sageli töö ajal. Juhatus vabastas Liisa Kase farmi öövahi kohalt.

Oma mitmekesiste ja huvitavate materjalidega on seinalehed võitnud kolhoosnike hulgas suure populaarsuse. Seinalehed aitavad paljastada puudusi ja vigu ning neid likvideerida.

Seinalehe populaarsust on suurendanud ka asjaolu, et selles kirjutavad kolhoosi juhtivad töötajad ja paljud kolhoosnikud igalt tööalalt. Kui varem seinalehtede toimetused tundsid muret artiklite hankimise pärast ja kirjutasid sageli suurema osa neist ise, siis nüüd on kaastöö tegijaid rohkesti. Nii Lenini-nimelises kui ka Stalini-nimelises kolhoosis on seinalehed muutunud kollektiivi tõeliseks häälekandjaks, mis aitab kaasa ühismajandite ees seisvate ülesannete edukale lahendamisele.

Seinalehtede tööd juhivad pidevalt kolhooside partei-algorganisatsioonid. Kuni 1955. a. lõpuni kulges Stalini-nimelises kolhoosis seinalehe töö sageli isevooluteed ja seinaleht kannatas seetõttu sisu ebahuvitavuse all. 1955. a. detsembris arutati Stalini-nimelise kolhoosi partei-algorganisatsiooni koosolekul seinalehe töös esinevaid puu-

dusi ja vigu ning töö parandamise võimalusi. Seinalehe toimetusse valiti kommuniste ja kommunistlikke noori. Pärast parteikoosolekut hakkas seinalehe töö paranema. Regulaarselt igas kuus antakse välja uus seinalehe number.

Seinalehe kõrval kajastab sotsialistliku võistluse käiku kolhoosides näitlik agitatsioon, eelkõige graafikud.

Stalini-nimelises kolhoosis on lüpsjate-karjatalitajate vahelise sotsialistliku võistluse graafikus iga lüpsja-karjatalitaja nime järele märgitud kohustus ja selle täitmise käik. Iga kümne päeva järel uuendatakse graafikus andmeid.

1955/56. põllumajandusaasta lõpul tegi graafik kokkuvõtte aasta jooksul toimunud sotsialistliku võistluse tulemustest. Stalini-nimelise kolhoosi lüpsja-karjatalitaja Akiliina Torn võistles 1955/56. põllumajandusaastal Lenini-nimelise kolhoosi lüpsja-karjatalitaja Liisa Koeliga. Graafik näitab, et Akiliina Torn täitis võetud sotsialistliku kohustuse 104-protsendiliselt, Liisa Koel aga 105,5-protsendiliselt jne.

Mõlema kolhoosi kontori seintele on paigutatud veel mitmeid loosungeid, plakateid, vitriine.

«Meie ees seisvad ülesanded» — sellist pealkirja kannab üks vitriinidest Lenini-nimelise ja Stalini-nimelise kolhoosi kontoris. Selles vitriinis on toodud kolhoosnike ülesanded kuuendal viisaastakul. Esimene diagramm vitriinis annab ülevaate piimatoodangu suurenemisest keskmiselt ühe aastalehma ja 100 ha põllumajandusliku maa kohta. Teises diagrammis on toodud aastate lõikes liha ning sea-liha tootmise ülesanded 100 ha põllumaa kohta. Järgmine diagramm näitab munade kogutoodangut keskmiselt ühe kana kohta.

Vitriinis «Meie ees seisvad ülesanded» pole toodud ainult ülesanded loomakasvatuse, vaid ka teiste ühismajandi tootmisharude edasiarendamise kohta. Üks diagramm vitriinis kõneleb näiteks teraviljatoodangu suurenemisest nii kogutoodangu kui ka toiduteravilja osas. Samas kõrval antakse ülevaade kultuurheinamaade ja -karjamaade rajamise kohta aastatel 1955—1960, samuti silokoguse suurendamisest.

Perspektiivplaanis on ette nähtud toota 1960. aastal põllumajandussaadusi järgmiselt:

	Lenini-nim. kolhoos	Stalini-nim. kolhoos
Lüpssta keskmiselt iga lehma kohta piima	3150 kg	3000 kg
Toota 100 ha põllumajandusliku maa kohta:		
a) piima	382,7 ts	346 ts
b) liha	28,8 ts	27,8 ts
Toota 100 ha põllumaa kohta sealihaga (tapakaalus)	45 ts	42,7 ts

Need arvud, mis on märgitud perspektiivplaanis, ei ole sugugi maksimum, mida võidakse saavutada 1960. aastal. Sotsialistlik võistlus aitab kindlasti kaasa selleks, et need ülesanded täidetakse tunduvalt varem ja et 1960. aastal toodetakse põllumajandussaadusi perspektiivplaanis ettenähtust rohkem.

Selleks et perspektiivplaanis kavandatud ülesandeid täita ja ületada, on ette nähtud rida abinõusid. Sealihatoodangu tõstmiseks suurendatakse Lenini-nimelises kolhoosis peekoni- ja nuumsigade arvu 1960. aastaks 1956. aastaga võrreldes 142 sea võrra. Viie aasta jooksul peab teravilja kogusaak suurenema 200 tonni võrra. See võimaldab rahuldada loomakasvatuse edasiarendamise ülesandeid.

Suurt tähelepanu pööratakse Lenini-nimelises kolhoosis kultuurheinamaade ja -karjamaade rajamisele. Kui 1955. aastal oli kolhoosis kultuurheinamaid rohkem kui 180 ha, siis 1960. aastaks peab neid olema 340 ha. Kultuurkarjamaade pindala suureneb vähemalt 300 hektarini. Samuti laiendatakse Stalini-nimelises kolhoosis söödabaasi kultuurheinamaade ja -karjamaade rajamise teel.

Näitlik agitatsioon kolhoosides kajastab ka seda, kuidas on seni toimunud ühismajandi majanduslik areng alates 1952. aastast kuni 1955. aastani. Mitmed diagrammid näitavad põllumajandussaaduste toodangu tõusu, ühismajandi rahalise sissetuleku ja kolhoosniku normipäevatasu suurenemist.

Seega annab näitlik agitatsioon täieliku ülevaate sellest, kuidas on kulgenud ühismajandi areng seni ja kuidas see toimub perspektiivplaanis alusel aastate lõikes kuni 1960. aastani.

Teises vitriinis, mis kannab pealkirja «Meie sotsialistlikud kohustused», on välja pandud kolhoosnike poolt võetud sotsialistlikud kohustused 1956. aastaks. Stalini-nimelise kolhoosi kontoris on oma kolhoosi sotsialistlike kohustuste kõrvale paigutatud ka naaberkolhoosi — Lenini-nimelise — kollektiivi kohustused. Lenini-nimelise kolhoosi kontoris võib näha aga omakorda kolme ühismajandi sotsialistlike kohustusi: oma ühismajandi, Stalini-nimelise kolhoosi ja Hiiumaa rajooni Lenini-nimelise kolhoosi sotsialistlikud kohustused.

Kolhoosnike individuaalsed sotsialistlikud kohustused pannakse tavaliselt üles kolhoosi kontoris, puhketubadesse ja vahetult töökohale. Nii on lüpsjate-karjatalitajate sotsialistlikud kohustused ja graafikud kolhoosi lüpsjate-karjatalitajate vahelise sotsialistliku võistluse käigu kohta paigutatud nähtavale kohale karjalautadesse.

Vitriini «Kes on esirinnas?» on välja pandud kolhooside vahelise sotsialistliku võistluse tulemused: liha- ja sea-liha-, munatoodangu jne. kohta. Iga toodanguliigi alal võetud sotsialistliku kohustuse täitmisest annab ülevaate protsentides vastav «kellukene». Iga kuu uuendatakse näitajaid «kellukesel».

Lenini-nimelise kolhoosi partei-algorganisatsioon annab iga kümne päeva järel välja bulletääni, milles on toodud andmed tähtsamate tööde läbiviimise kohta ühismajandis. 1956. a. 25. oktoobril väljaantud bulletäänis anti näiteks ülevaade viljakoristamise ja masindamise, kartulivõtmise ning sügiskünni käigust.

Kolhooside partei-algorganisatsioonid kasutavad näitlikus agitatsioonis mitmesuguseid vahendeid sotsialistliku võistluse eesrindlaste ergutamiseks. Kolhoosi eesrindlaste, sotsialistlikus võistluses paremaid tulemusi saavutanud kolhoosnike nimed ja nende töötulemused kantakse juhatuse otsuse alusel autahvlile. Lenini-nimelise kolhoosi autahvlile kanti kohe pärast 1955/56. põllumajandusaasta lõppemist 9 eesrindliku loomakasvataja nimed. Lüpsja-karjatalitaja Miilu Olli nimi on olnud korduvalt autahvilil. Ka seekord seisis ta aukohal ja seda õigustatult, sest tubli karjatalitaja on seni rajoonis lüpsnud ühe lehma kohta kõige rohkem piima. Miilu Olli nime kõrval on veel lüpsjate-karjatalitajate Helgi Koeli, Elisaveta Truumehe ja Elisaveta Koeli nimed. Seatalitaja Sinaida Laht tootis aasta

jooksul sealiha eluskaalus 122,44 ts ja Marta Kivi 108,88 ts. Eesrindlaste eeskuju, innustab kolhoosnikuid uutele töövõitudele.

Stalini-nimelises kolhoosis kantakse tavaliselt autahvlile igal tööperioodil tubli tööga väljapaistnud eesrindlaste nimed. Kartulikoristamise perioodil täitsid hästi oma tööülesandeid Aleksander Mölder ja Liini Palmpukk ning nende nimed kanti kolhoosi juhatuse otsusel autahvlile. Liini Palmpuki nimi on seisnud mitmeid kordi kolhoosi autahvilil.

Kolhoosides on karjatalitajaid ja põllutöölisi, kes pidevalt on saavutanud sotsialistlikus võistluses häid tulemusi. Lenini-nimelises kolhoosis pannakse nende kolhoosnikute fotod ühismajandi auraamatusse. Nii leiame auraamatust lüpsjate-karjatalitajate Miilu Olli, Elisaveta Truumehe, Helgi Koeli, seatalitajate Liisa Kesküla, Sinaida Lahe, Marta Kivi ja Laine Ligi ning linnukasvatajate Natalia Põdra ja Magdaleena Vana nimed.

Näitliku agitatsiooni vahendeid on Lenini-nimelises ja Stalini-nimelises kolhoosis palju. Kui siseneda Lenini-nimelise kolhoosi kontorisse, siis torkab kohe silma laual hulk rändvimplid ja nende kõrval rändpunalipud. Need kõnelevad sellest, et ühismajandis töötavad tublid inimesed. Vaatame lähemalt. Laual on EKP Orissaare Rajoonikomitee ja Orissaare Rajooni TSN Täitevkomitee rändvimpel «Rajooni parimale lüpsjale», mida hoiab enda käes Miilu Oll. Kaks rändvimplit «Parimale seatalitajale» kuuluvad Sinaida Lahele ja Marta Kivile. Rajooni vimplite kõrval seisavad kolhoosi enda kaks vimplit. Ühe — «Parimale emisetalitajale» — omanikuks on Liisa Kesküla ja teise — «Parimale linnutalitajale» — Magdaleena Vana. Kolhoosi rändvimplid ja rändpunalipud valmistas naiskomisjon.

Kolhoosnikute tublist tööst kõnelevad veel mitmed diplomid, aukirjad ja tunnistused. Kolhoosi seafarm võttis osa üleliidulisest põllumajandusnäitusest 1955. ja 1956. aastal.

Nagu kogemused näitavad, on näitlikul agitatsioonil suur innustav mõju ja ta aitab mobiliseerida kolhoosnikuid paremini täitma oma tööülesandeid. Just sellepärast pööravad kolhooside partei-algorganisatsioonid näitliku agitatsiooni korraldamisele, selle uuendamisele, aktuaalsusele ja löövu-
sele rohkem tähelepanu. Kui kaks kolhoosi võistlevad oma-

vahel paremate majanduslike näitajate saavutamise eest, siis võistlevad nad samal ajal ka näitliku agitatsiooni parema organiseerimise eest.

7. PARTEI-ALGORGANISATSIOON SOTSIALISTLIKU VÕISTLUSE ORGANISEERIJANA JA JUHTIJANA

Et paremini juhtida sotsialistlikke võistlusi kolhoosides, on kolhooside parteiorganisatsioonid hakanud regulaarselt läbi viima partei-algorganisatsiooni lahtisi koosolekuid. Näiteks olid 1955. aastal Stalini-nimelises kolhoosis 16 parteikoosolekust 7 lahtised. Neil lahtistel koosolekutel arutati tähtsaid kolhoosi tootmistöö küsimusi. Lahtistest parteikoosolekutest võtavad osa paljud kolhoosnikud, olenevalt sellest, milliseid küsimusi käsitletakse. Kui arutatakse loomakasvatusalaseid küsimusi, võtavad osa farmide töötajad, kui aga põllundusalaseid küsimusi, siis põllundusbrigaadides töötavad kolhoosnikud. Partei-algorganisatsiooni koosolekute ettevalmistamisest võtavad osa ka parteitud seltsimehed.

1956. aastal hakati praktiseerima kahe ühismajandi — Lenini-nimelise ja Stalini-nimelise kolhoosi partei-algorganisatsioonide ühiseid lahtisi koosolekuid. Esimene taoline koosolek toimus jaanuaris Stalini-nimelises kolhoosis, kus käsitleti vastastikuse kontrolli tulemusi sotsialistliku võistluse kohustuste täitmise alal. Järgmine ühine lahtine parteikoosolek toimus märtsis, ja sellel arutati kevadkülviks ettevalmistumise küsimusi. Juulikuul algul läbiviidud koosolekul arutati esimese poolaasta töötulemusi loomakasvatuse alal. Enne ühist lahtist parteikoosolekut toimus vastastikune sotsialistlike kohustuste täitmise kontroll. Novembris tehti kahe kolhoosi ühisel lahtisel parteikoosolekul kokkuvõtteid kolhooside vahelisest sotsialistlikust võistlusest.

Nagu kogemused kinnitavad, on ühistest lahtistest parteikoosolekutest palju kasu, ja seda eriti sotsialistliku võistluse hoogustamiseks, töökogemuste vahetamiseks ja esinevate puuduste kiireks kõrvaldamiseks.

Eesrindlaste töökogemuste ja teaduse saavutuste levitamise üheks vahendiks on loengud ja vestlused, mida partei-algorganisatsioonid on hakanud üha rohkem kasutama oma töös kolhoosnikute kommunistlikul kasvatamisel. Kolhoosi

loomakasvatatajate nõupidamistel esinevad sõnavõttudega ka teiste ühismajandite loomakasvatuse alal töötajad. 1955. aastal viidi Lenini-nimelises kolhoosis läbi 15 loengut, neist põllumajanduslikel teemadel 5, ja Stalini-nimelises kolhoosis 19 loengut, neist põllumajanduslikel teemadel 4. Põhiliselt esinevad loengutega Eesti NSV Poliitiliste ja Teadus-alaste Teadmiste Levitamise Ühingu rajooniosakonna, partei rajoonikomitee ja rajooni täitevkomitee kultuuriosakonna lektorid. Siinjuures tuleb üheks tõsiseks puuduseks lugeda loengute vähesust põllundusbrigaadides. Loengute läbiviimisel kasutati tavaliselt ülekolhoosilisi kokkutulekuid. Vähe peeti loenguid põllumajanduslikel teemadel. Neid puudusi püüti vältida 1956. aastal. Nii viidi 1956. a. kümne kuu jooksul Lenini-nimelises kolhoosis läbi 10 ja Stalini-nimelises kolhoosis 8 loengut põllumajanduslikel teemadel. Paljud loengud ja vestlused toimusid brigaadides ja karjafarmides.

Mõlemas kolhoosis toimuvad partei-algorganisatsiooni juhtimisel kolhoosi aktiivi õppepäevad, millest võtavad osa kolhoosi juhatuse liikmed, brigadirid, farmijuhatajad ja agitaatorid.

Järgnevalt anname ülevaate ühest niisugusest õppepäevast, mis viidi läbi Stalini-nimelises kolhoosis 14. märtsil 1956. aastal.

Sel aktiivi õppepäeval kuulati ära ja arutati läbi kolm ettekannet. Ettekandega «Lutserni kasvatamise ja kasutamise kogemustest rajooni kolhoosides» esines Kõögiviljasordiseemne Eesti Vabariikliku Kontori Orissaare varumispunkti juhataja, esimese jaoskonna agronoom Abe. Ta näitas, et rajooni oludes on lutsern kõige ökonoomsem sööda-kultuur. Orissaare rajooni «Randlase», «Paeranna» ja «Murrangu» kolhoosis on osa lutsernikülve ligi 20 aastat vanad. Pika kestvuse tõttu on lutserni tootmiskulud väikesed, teda võib külvata kõige halvemale pinnasele ja ta annab ikkagi veel päris korralikke hektarisaake. Mõnes rajooni kolhoosis on kogutud hektarilt kuni 70 ja isegi rohkem tsentnerit kuiva heina. Tähtsat kohta omab lutsern haljassöödana sigadele ja lehmadele.

«Randlase» kolhoosis oli lutserni külvipind 1955. aastal 51 ha. Selles ühismajandis moodustas lutsern kogu varutud heinast 50,7 protsenti. Lutserni kasvatamine aitas tunduvalt tõsta piimatoodangut ning alandada piima omahinda.

«Randlase» kolhoosis lüpsiti iga lehma kohta 1955. aastal keskmiselt 2568 kg ja 1956. aastal 2700 kg piima.

Teine ettekanne oli Lenini-nimelise kolhoosi agronoomilt Liigilt — «Haljaskonveieri organiseerimisest kolhoosis». Rohkete näidete varal anti ettekandes laiaulatuslik ülevaade Lenini-nimelise kolhoosi kogemustest haljassööda kasutamisel haljaskonveieri organiseerimisel.

Palju huvi pakkus Audla kolhoosi agronoomi Väärtnõu ettekanne teemal «Audla kolhoosi kogemusi silokultuuride kasvatamisel». Audla kolhoosis on kujunenud silo asendamatuks söödaks. Pärast ettekannet arenes vestlus valge mesika kasutamisest silokultuurina. Paljudes rajooni kolhoosides arvati, et valget mesikat pole võimalik sileerida ja et loomad valge mesika silo ei söö. Väärtnõu jutustas, kuidas Audla kolhoosis valmistati 1955. aastal 70 tonni valge mesika silo. Mesik sileeriti juunikuu lõpul ilma peenendamata virna. Tampimisel kasutati roomiktraktorit. Virn kaeti mullaga. Kui talvel virn lahti võeti, selgus, et valge mesika silo, mis ei olnud tehtud segus teiste mahlakate kultuuridega, oli säilinud hästi. Lehmad ja samuti ka vasikad sõid mesika silo isukalt. Samal ajal pandi tähele, et kui lehmad hakkasid saama päevalille ja viki-kaera segatise silo asemel valge mesika silo, ja seda samas koguses, tõusis piimatoodang lehma kohta päevas enam kui kilogrammi võrra.

Aktiivi õppepäeva lõpul korraldas Tumala raamatukogu vestluse NLKP XX kongressi poolt põllumajanduse ette seatud ülesannetest.

Taolisi aktiivi õppepäevi korraldatakse ka Lenini-nimelises kolhoosis. Selle ühismajandi eesrindlased on jaganud oma töökogemusi ka rajooni teistes kolhoosides. Nii kõneles eesrindlik lüpsja-karjatalitaja Miilu Oll oma töökogemustest «Ühenduse» ja Stalini-nimelise kolhoosi loomakasvatajatele, ülerajoonilisel loomakasvatajate nõupidamisel ja partei rajoonikomitee töötajate poliitõppusel. Seatalitaja Liisa Kesküla esines «Sangari» kolhoosis, kolhoosi esimees Koel aga mitmeid kordi aktiivi koosolekutel, nõupidamistel ja seminaridel rajooni keskses ning teistes kolhoosides.

Põllumajandusliku propaganda vahendite hulgas kuulub tähtis koht kinole. 1955. aastal demonstreeriti mõlemas kolhoosis põllumajanduslikke filme 5 korral. 1956. aasta kümne

kuu jooksul näidati aga Stalini-nimelises kolhoosis põllumajanduslikke filme 8 korral.

Kuigi kolhooside partei-algorganisatsioonid on väikesearvulised, Lenini-nimelises kolhoosis 4-liikmeline ja Stalini-nimelises kolhoosis 7-liikmeline, on nad suutnud palju ära teha ühismajandite ees seisvate ülesannete täitmise kindlustamisel ja kolhoosnikute kommunistlikul kasvatamisel.

Sotsialistliku võistluse kohustuste täitmisest ja eesrindlaste töökogemustest vestlevad kolhoosnikutega agitaatorid. Et agitaatorid suudaksid edukalt täita neile pandud ülesandeid, selleks organiseerib partei-algorganisatsioon agitaatorite seminare 1—2 korda kuus. Peale selle, vastavalt vajadusele, viiakse agitaatoritega läbi instrueerimise- ja nõupidamisi. Agitaatorite seminaridel peetakse tavaliselt loenguid ühiskondlik-poliitilistel ja põllumajanduslikel teemadel. Agitaatoreid informeeritakse pidevalt sotsialistliku võistluse käigust kolhoosis ja kolhooside vahel ning räägitakse ees seisvatest ülesannetest. Seminaridel kõnelevad agitaatorid oma töökogemustest.

Agitaatoritele on määratud kindlad tööpiirkonnad. Viimasel ajal on vähendatud agitaatorite kaadrit. Agitaatoriteks jäeti ainult need ühismajandi töötajad, kes aktiivselt viisid läbi vestlusi ja täitsid hästi oma tööülesandeid.

Stalini-nimelises kolhoosis on agitaatorid Kärner, Uusna, Unger jt. sagedased külalised kolhoosnikute kodudes. Oma vestlustes selgitavad nad konkreetsete näidetega, milline on kolhoosi tulu ühe või teise tööülesande täitmisel, kui palju suureneb seejuures kolhoosniku normipäevatasu jne.

Agitaatorite töö ei piirdu ainult vestluste läbiviimisega. Nad võtavad aktiivselt osa ka näitliku agitatsiooni korraldamisest jne.

Agitaatorite töös esineb aga veel mõningaid puudusi. Üheks oluliseks puuduseks on see, et kõik agitaatorid ei vestle regulaarselt kolhoosnikutega, vaid seda tehakse nii-öelda kampaanialikult. Agitatsioonitöö edasisele parandamisele tuleb kolhoosi partei-algorganisatsioonidel pöörata rohkem tähelepanu.

Sotsialistliku võistluse organiseerimisel on mõlemas kolhoosis partei-algorganisatsiooni aktiivseks abiliseks komсомoli-algorganisatsioon. Kommunistlikud noored koos

naiskomisjoniga panid aluse isetegevusringide tööle mõlemas kolhoosis.

Mõlemas kolhoosis töötavad komsomoli kontrollpostid, kellel on kindlad tööpiirkonnad. Kontrollpostid külastavad sageli loomalautu. Lenini-nimelises kolhoosis koostavad kontrollpostid loomalautade kontrollimisel akti, milles on märgitud üksikasjaliselt olukord lautades ja tehtud oma-poolseid ettepanekuid. Juba kontrollimise käigus võetakse koos farmijuhatajaga tarvitusele abinõud esinevate puuduste kõrvaldamiseks. Kui aga kohapeal pole võimalik küsimusi lahendada, siis pööratakse kolhoosi juhatuse poole.

Kontrollpost, kuhu kuuluvad Edgar Koppel ja Vaike Tamm, koostas 20. veebruaril 1956. a. akti, milles kirjutatakse, et laudas, kus töötab lüpsja-karjatalitaja Amanda Tilling, on vaja ehitada veetoru vee juhtimiseks kaevust lauta. Samas aktis märgitakse edasi, et laudas, kus töötab lüpsja-karjatalitaja Maimu Koel, vajavad söötmisnõud remonti, lubamatu on olukord elektriseadmetega, mis võivad põhjustada tulekahju. Mullikatalitajal Salme Laaril puuduvad vajalikud lüpsiriistade puhastamise vahendid. Niisuguste puuduste olemasolu korral ei saanud kolhoosi juhatus jääda ükskõikseks.

Stalini-nimelises kolhoosis ei koosta kontrollpostid kohapeal akte, vaid nad informeerivad kontrollimise tulemustest komsomoli-algorganisatsiooni sekretäri, kes omakorda astub kontakti kolhoosi esimehega ja juhatuse liikmetega esinevate puuduste kõrvaldamiseks.

Kontrollpostide tööd suunab kolhoosis komsomoli-algorganisatsiooni sekretär. Komsomoli koosolekul kuulatakse ära kontrollpostide aruanded ja tehakse nende tööst kokkuvõtted.

Partei-algorganisatsioonide abilisteks sotsialistliku võistluse hoogustamisel on saanud naiskomisjonid. Nende initsiatiivil organiseeriti kolhoosides lasteaiad, mis võimaldab paljudel emadel täie energiaga osa võtta ühismajandi tootmistööst. Lenini-nimelise kolhoosi naiskomisjon organiseeris 1955. aastal maisi külvamise hoogtööpäevaku. Rida naiskomisjoni liikmeid ja teisi tublisid kolhoosinaiasi, nagu Linda Maidla, Magdaleena Vana, Liisa Koel jt., võtsid enda hooldada ja kasvatada maisipõlde. Selle kohustuse täitmisega tulid nad edukalt toime.

1956. aasta jaanuaris organiseeris naiskomisjon kolhoosis

loomakasvatavate õhtu. Sama aasta märtsis toimus Tornimäe rahvamajas pidulik koosolek, kus üleliidulisest ja vabariiklikust põllumajandusnäitusest osa võtnud kolhoosnikele anti kätte autasud ja preemiad. Naiskomisjon on organiseerinud eesrindlike kolhoosinaiste premeerimist kingituspakkidega ja hoolitseb kolhoosi vanade eest.

Kolhoosnike hulgas tehtava kommunistliku kasvatus-
töö läbiviimisele on kolhooside partei-algorganisatsioonid kaasa tõmmanud ka kultuuriasutused, rahvamajad ja raamatukogud. Esile tuleb tõsta Tumala raamatukogu tööd, kes on läbi viinud mitmesuguseid üritusi kirjanduse propageerimiseks, nagu kirjandusõhtuid ja -näitusi, bibliograafilisi ülevaateid, temaatilisi õhtuid, vestlusi jne. Põllumajandusliku kirjanduse propageerimiseks organiseeris raamatukogu kirjandusõhtud teemadel: «Loomakasvatussaaduste tootmise suurendamise eest», «Kuidas tõsta lehmade piimatoodangut», temaatilise õhtu «Meie ülesandeks on saavutada põllumajanduslikus tootmises järsk tõus» ja vestluse «Mais — kõrgeväärtuslik söödakultuur».

Huvipakkuvad on olnud bibliograafilised ülevaated «Rakendame kõik jõud NLKP XX kongressi otsuste elluviimiseks», «Teostame kevadkülvit õigeaegselt» jt. Raamatukogus on lugejate paremaks teenendamiseks lugemislauadadele välja pändud nimekiri «Mida lugeda» ja põllumajanduslikku kirjandust. Selleks et kolhoosnikud saaksid hõlpsamini kätte raamatuid, loodi laenutuspunktid kolhoosi kontoris ja brigaadide keskustes.

Kirjanduse laialdase propageerimise tulemusena, ja seda eriti põllumajandusliku kirjanduse osas, kasvab pidevalt lugejate arv. Aktiivsemateks põllumajandusliku kirjanduse lugejateks on Stalini-nimelise kolhoosi lüpsja-karjatalitaja Akiliina Torn, Linda Lember, Akiliina Arnus, Anton Unger jt.

*

Sotsialistlik võistlus laieneb kolhoosides iga päevaga üha enam. Sotsialistlikust võistlusest räägib Stalini-nimelise kolhoosi esimees kommunist Kääsk järgmist:

«Mina ja paljud teised juhtivad töötajad kolhoosis ei osanud varem hinnata sotsialistliku võistluse suurt edasiviivat jõudu. Seepärast ei pööranud ka selle organiseerimisele ja

juhtimisele vajaliku tähelepanu. Nüüd oleme kogemuste varal veendunud, et sotsialistlik võistlus omab suurt tähtsust kolhoosnike mobiliseerimisel eesseisvate ülesannete edukale lahendamisele, tõstab kolhoosnike initsiatiivi.»

Kõik rajooni kolhoosid on omavahelises sotsialistlikus võistluses. Rida kolhoose võistlevad Kingissepa ja Hiiumaa rajooni kolhoosidega. Omavahel võistlevad Orissaare rajooni Audla, Hiiumaa rajooni «Bolševiku» ja Kingissepa rajooni Kuressaare kolhoos, Orissaare rajooni «Ühismaa» kolhoos Hiiumaa rajooni «Komnoore» kolhoosiga jne.

Sotsialistlik võistlus on väga palju kaasa aidanud paremate töötulemuste saavutamisele rajooni kolhoosides, ja seda eriti loomakasvatuse osas. Nendes kolhoosides, kus partei-algorganisatsioonid organiseerisid paremini sotsialistlikku võistlust, tegid sagedamini kokkuvõtteid võistluse käigust ja abistasid töotajaid võetud kohustuste täitmise kindlustamisel, olid ka töötulemused teistest mõnevõrra paremad, nagu Puškini-nimelises, «Ühismaa» jt. kolhoosides.

Viimase kahe aasta jooksul on partei rajoonikomitee regulaarselt tegelnud sotsialistliku võistluse organiseerimise küsimustega, on osutanud partei-algorganisatsioonidele ja kolhooside juhatustele rohkem abi võistluse organiseerimisel. Regulaarselt arutatakse ka partei rajoonikomitee bürool, partei-algorganisatsiooni sekretärade seminaridel ja rajoonikomitee töotajate nõupidamistel sotsialistliku võistluse küsimusi. 1956. aastal arutati partei rajoonikomitee bürool sotsialistliku võistluse organiseerimist «Sangari», Lenini-nimelises, Valjala ja Stalini-nimelises kolhoosis. 1956. aasta kevadel pandi partei rajoonikomitee initsiatiivil rajooni suurematesse keskustesse, nagu Orissaare, Hellamaa, Leisi, Saikla jm., üles tahvlid «Mille eest võitlevad Orissaare rajooni kolhoosid 1956. aastal».

Juba mitmendat aastat kontrollib partei rajoonikomitee kõigis kolhoosides loomakasvatajate tööd iga 10 päeva järel. See on suureks abiks, kuna see paneb kriitiliselt hindama töötulemusi ja õigel ajal tarvitusele võtma abinõusid mahajääjate abistamiseks.

Iga kvartali töötulemuste põhjal antakse partei rajooni- ja täitevkomitee ühise otsuse alusel rajooni põllumajanduse eesrindlaste nõupidamisel eesrindlikele loomakasvatajatele üle rändvimplid koos rahalise preemiaga. Aasta töötule-

muste põhjal antakse eesrindlikule kolhoosile üle EKP Orissaare Rajoonikomitee ja Orissaare Rajooni TSN Täitevkomitee rändpunalipp, mille sai 1956. aastal enda kätte Puškini-nimeline kolhoos. Kolhoosides on sisse seatud rändpunalipud ja -vimplid parimatele loomakasvatajatele, põllumus-, kaluri- ja traktoribrigaadidele, traktoristidele ja kaluripaatkondadele. Reas kolhoosides antakse koos rändvimpliga üle ka rahaline preemia.

Rajooni ajaleht «Punalipp» annab pidevalt ülevaateid rajooni kolhooside ja loomakasvatajate vahelise sotsialistliku võistluse käigust. Kord kuus aga pühendatakse sellele rajooni ajalehes erilehekülj, kus tuuakse ära rajooni kolhooside, kuid samuti ka kolme rajooni sotsialistliku võistluse andmed piima, liha, sealiha ja munade tootmise kohta. Samuti avaldatakse erileheküljel Hiiumaa, Orissaare ja Kingissepa rajooni 17 parima lüpsja-karjatalitaja nimed ja nende töötulemused ning rajooni noorte lüpsjate-karjatalitajate vahelise sotsialistliku võistluse tulemused, kes võistleavad ELKNÜ Orissaare Rajoonikomitee rändvimplile. Regulaarselt avaldab ajaleht rajooni põllumajanduse eesrindlaste töökogemusi. Kord kuus annab ELKNÜ Orissaare Rajoonikomitee välja noorte lüpsjate-karjatalitajate vahelise sotsialistliku võistluse bulletääni.

Ka partei rajoonikomitees on välja pandud diagrammid, mis kajastavad sotsialistliku võistluse käiku nii rajoonis kui ka võistlevate rajoonide vahel.

Orissaare rajoonis on veel olulisi puudusi sotsialistliku võistluse organiseerimisel. Kui loomakasvatajate vahelise sotsialistliku võistluse organiseerimisega võib rahule jääda, siis põllumajandusbrigaadide vahelise võistlusega küll mitte. Mitmes rajooni kolhoosis on sotsialistlik võistlus põllumajandusbrigaadide vahel organiseeritud veel formaalselt. Võetakse küll kohustusi, kuid hiljem nad unustatakse. On esinenud ka juhtumeid, et sotsialistliku võistluse kohustused võetakse liiga suured, arvestamata reaalseid ja konkreetseid võimalusi, mille tagajärjel neid ei suudeta täita.

Seni võeti rajooni reas kolhoosides sotsialistliku võistluse kohustused loomakasvatuse osas aasta peale. 1957. aastal aga kavatsesime nii organiseerida, et igal loomakasvatajal oleksid konkreetseid kohustused igaks kuuks ja dekaadiks. Üheks tõsisemaks puuduseks tuleb lugeda ka seda, et sotsia-

listliku võistluse kohustustes puudusid seniajani täielikult toodangu omahinna näitajad.

Rajooni parteiorganisatsiooni ees seisab ülesanne likvideerida sotsialistliku võistluse organiseerimisel esinenud puudused, viia sotsialistlik võistlus 1957. aastal läbi paremini kui eelmistel aastatel. Seniseid töötulemusi arvestades on enamikul rajooni kolhoosidel olemas kõik eeldused selleks, et 1960. aastaks ettenähtud ülesanded nii põllumajanduse kui ka kalanduse osas täidetakse tunduvalt varem ja ületatakse.

60 kop.

A-21435

TÜ RAAMATUKOGU



1 0300 00377780 4