

Tartu Ülikool
Filosoofiateaduskond
Ajaloo ja arheoloogia instituut

Ene Liivo

**SELTSIELU KUJUNEMINE ANTSLA VALLAS
1902-1940**

Bakalaureusetöö

Juhendaja: dotsent Enn Küng

Tartu 2015

SISUKORD

Sissejuhatus.....	3
1. Antsla linn ja vald.....	6
1.1. Antsla laadapealinnana.....	9
2. Esimesed seltsid Antsla vallas.....	11
2.1. Seltside jaotamine nende eesmärkide järgi.....	13
2.2. Seltsidega seotud olulisemad isikud.....	14
2.2.1. Villem Pakler.....	15
2.2.2. Peeter Albrecht.....	16
2.2.3. Peeter Treumuth.....	18
2.2.4. Karl Kivi.....	19
3. Antsla Tarvitajate Ühisus.....	21
4. Antsla Laenu-Hoiu Ühisus.....	26
5. Antsla Vabatahtlik Tuletõrje Selts.....	30
6. Antsla Põllumeeste Selts.....	35
7. Antsla Karskusselts.....	38
8. Antsla Laulu-Mängu Selts.....	42
9. Antsla Hariduselu.....	44
9.1. Antsla koolid.....	44
9.1.1. Antsla Kodumajanduskool.....	45
9.2. Antsla Haridusselts.....	46
9.3. Antsla Rahvaharidusselts.....	47
9.4. Antsla Kooli Selts.....	48
Kokkuvõte.....	50
Summary.....	53
The formation of social life in Antsla parish since 1902 to1940.....	53
Kasutatud allikad ja kirjandus.....	57
Lisad.....	60
Lihtlitsents lõputöö reprodutseerimiseks ja lõputöö üldsusele kättesaadavaks tegemiseks.....	70

Sissejuhatus

Esimesed seltsid Eestimaal tekkisid rahvusliku ärkamise perioodil ja on mänginud olulist rolli eesti rahva harimises ja rahvustunde kujundamises. Seltside eestvedajateks on olnud ärksama vaimuga inimesed, kes oma teadmisi on tahtnud jagada laiematele rahvahulkadele, et seeläbi tugevdada omarahvuslust ja Eesti riiki. Seega aitasid seltsid kaasa rahvuslikuma iseolemise idee levikule.

1860. aastail tekkisid üle Eestimaa laulu- ja mänguseltsid, samuti koorilaulu- ja spordiseltsid kui eestlaste esimesed uut laadi kultuuriühendused nii maal kui linnas. Asi sai alguse varem 1820-1840. aastail kooli- ja kirikukooridest.¹

19. sajandi lõpupoole asutati puhkpilliorkestreid, mis muutusid kiiresti väga populaarseks, hoolimata sellest, et pillid olid üsna kallid ja mängima õppimine raske.² Lisaks kooskäimistele ja ühistele pidudele oli seltsidel ka rahvast hariv roll – oma üritustele kaasati ka neid, kes seltsidesse ei kuulunud. Seltsid korraldasid näitemänge, ühislaulmisi, kursusi, spordiüritusi, väitlusõhtuid jpm. Olulisel kohal olid ka haridusseltsid, mis tekkisid enamasti pärast emakeelsete erakoolide lubamist (1906),³ ja mille algatajateks olid tihtipeale kohalikud kooliõpetajad ning kus peeti erinevaid loenguid, laenutati raamatuid ja tegeleti noorsooasvatusega. Haritlaste poolt loodud seltside kõrvale tekkisid ka põllumeeste seltsid. Tõusulaine algas 1890. aastail ja sajandi lõpuks tegutses eestlaste alal juba 21 talupoegade põllumeesteseltsi.⁴ Nende seltside eesmärgiks oli uute viljasortide arendamine, näituste ja teabepäevade korraldamine ning üldine maaelu edendamine. Põllumeeste seltside eeskujul tekkisid lisaks kitsama suunitlusega põllumajanduslikud seltsid nagu näiteks odrakasvatajate selts, mille eesmärgiks oli odra saagikuse suurendamine kultiveerimise ja ümbertöötlemise abil ja piimandusseltsid, mis koondasid piimatootjaid. Mesindusseltsid jagasid teadmisi – kogemusi, masinatarvitajate ühisused koondasid põllumehi, kes ostsid põllutöömehi ühiselt ja laenutasid seltsiliikmetele vajadusel välja, kuna masinad olid väga kallid ja kõik ei jõudnud neid endale päriseks osta.

¹ Felix Kinkar. Vabaharidus Eestis 1919-1940. Tallinn: Koolibri 1993, lk.9

² Eesti Ajalugu V Pärisorjuse kaotamisest Vabadussõjani. Peatoimetaja Sulev Vahre. Tegevtoimetajad Toomas Karjahärm ja Tiit Rosenberg. Tartu 2010, lk.389

³ samas, lk.390

⁴ samas, lk.389

Oma seltsid tekkisid ka tuletõrjujatel – neid nimetati algselt tulekahju korral vastastikku abiandmise seltsideks, mille eesmärgiks oligi seltsiliikmete vahel vastastikune abistamine juhul, kui tulekahju oli majapidamise hävitanud.

Vajadusest teha finantstehinguid, moodustati laenu-hoiuühistuid, mis olid tulevaste pankade eelkäijateks. Oluliseks ja üle Eestimaa laialt levinud seltsiks oli karskusselts, mis propageeris karskeid eluviise ja taunis alkoholi tarvitamist, andes teada alkoholi kahjulikust mõjust eeskätt noorte tervisele.

X X X

Käesolev töö käsitleb seltsielu kujunemist Antsla vallas aastatel 1902-1940, alates esimese seltsi loomisest kuni II Maailmasõjani, seltside eesmärkidest, nendega seotud tähtsamatest isikutest, Antsla kujunemisest aleviks ja hiljem linnaks. Kogu Antsla valla seltsielu kirjeldamine läheks liiga mahukaks, seetõttu on keskendunud Antsla alevile ja selle lähiümbrusele, kaasates Vana-Antsla. Uuritav periood oli keeruline aeg Eesti ajaloos, mille juhatas sisse Vene keiser Aleksander III poolt algatatud venestamisprotsess Eestimaal. See puudutas valusalt ka eestlaste kultuurielu, kuna asjaajamiskeeleks sai vene keel. 1887. aastal kehtestati alg- ja keskkoolides venekeelne õpe,⁵ mille tulemusel vähenes eestlaste lugemisoskus 98%-lt 1886-ndal aastal 80%-le 20. sajandi alguseks.⁶

Ka ajalehed kajastasid vene keelele üleminekuga seotut. Ajaleht „Postimees“ kirjutas 1886. aastal: „*Vene keel saab ikka rohkem võimu ja jõudu Balti maal*“⁷ ja veel: „*Vene keele võimuse kasvab iga päevaga. Meie posti pääl ei taheta neid saadetusid enam vasta võtta, mis vene keeli ei ole. Iga aadress olgu vene keeli, nõutakse nüüd, kui ka saadetus meie oma maale jääb.*“⁸

Vastuseis venestamisele kujunes esmalt kultuuriseltsides, kus hakati otsima väljundit eesti asja ajamiseks. Ka põllumeeste- ja karskusseltsid said muu hulgas oma koosolekutel arutada ka rahvuspoliitilisi küsimusi. Sisuliselt olidki karskusseltsid oma aja tähtsad rahvusmeelsed noorsoo- ja kultuuriorganisatsioonid. Seal peeti kõneõhtuid ja pidusid, esitati näitemänge ja

⁵ Eesti Ajalugu V Pärisorjuse kaotamises Vabadussõjani. Peatoimetaja Sulev Vahtre, tegevtoimetajad Toomas Karjahärm ja Tiit Rosemberg. Tartu 2010, lk.273

⁶ http://www.miksike.ee/documents/main/referaadid/rahvuslik_liikumines.htm 14.10.14

⁷ Postimees, 04.01.1886

⁸ Postimees, 15.02.1886. Siin ja edaspidi on kõik vanas kirjaviisis ajalehtedes trükitud tekstid loetavuse huvides edasi antud uues kirjaviisis.

anti kontserte. Karskusseltsidega ühines küllalt arvukalt haritlasi, leides siin võimaluse isamaaliseks ja valgustuslikuks tegevuseks.⁹

Selles töös käsitletavasse perioodi jääb ka Esimene Maailmasõda, Vabadussõda ja Eesti Vabariigi loomine. Seltsielu, mis oli 20. sajandi alguseks hoo sisse saanud, hääbus sõdade perioodil. Uue hooga hakati seltsidesse koonduma Eesti Vabariigi perioodil ja see kestis kuni Teise Maailmasõjani, mil sõjategevus ja repressioonid taaskord hävitasid seltsielu.

Töö teostamisele on aidanud kaasa artiklid vanadest ajalehtedest, mis on publitseeritud Rahvusraamatukogu veebileheküljel. Sealhulgas Võru „Elu“, „Olevik“, „Postimees“, „Põllumees“, „Võru Teataja“, „Võru Maaleht“, „Lääne Hääli“, „Ühistegevusleht“ ja „Ühistegelised uudised“. 1932. Aastast hakkas ilmuma Antsla oma ajaleht „Ilmatar“, mis oli suunatud rohkem noorsoole ja ilmus laupäeviti üle nädala. Toimetaja oli Alfred Neve. Ajaleht kajastas Antsla elu sündmusi, andis elanikele teavet ja reklaamis kohalikku kaubandust.¹⁰

Materjalid töö jaoks on kogutud Riigiarhiivist (ERA) ja Ajalooarhiivist (EAA), Kirjandusmuuseumist ja ETK Ühiskaubandusmuuseumist Tallinnas, Võrumaa muuseumist, Antsla kooli muuseumist, Tartu Ülikooli raamatukogust, Tartu Linnaraamatukogust ja Võrumaa Keskraamatukogust.

Tänuõnad käesoleva töö valmimisele kaasaaitamises eelkõige juhendajale ajaloodoktor Enn Küngile, ETK Ühiskaubandusmuuseumi juhatajale Alfons Laarile, kelle sõbralikkus ja abivalmidus aitasid Antsla Tarbijate Ühistu kohta materjalide otsimisel. Samuti Antsla Gümnaasiumi muuseumi juhatajale Katrin Koolile ja Riigiarhiivi sõbralikule perele.

⁹ Feliks Kinkar. Vabaharidus Eestis 1919-1940. Tallinn Koolibri 1993, lk.10

¹⁰ Ilmatar, 01.10.1932

1. Antsla linn ja vald

Antsla (saksa keeli Anzen, rahvasuus ka Hauka) alev asub Võrumaa lääneosas, Valga ja Irboska vahelise raudtee Antsla jaama kohal, Võru linnast 30 km raudteed (Võru jaamast) ja 35 km postimaanteed mööda läänes. Alev asub Urvaste kihelkonnas, endise Vana-Antsla mõisa maa peal. Kuulub Võrumaa 2. koolinõuniku jaoskonda, Tartu-Võru Rahukogu 2. rahukohtuniku piirkonda, Võru maakonna politsei 2. jaoskonda, evangeelse-luteri usuliselt Urvaste kogudusse, apostliku-õigeusuliselt Kraavi kogudusse.¹¹

Antsla nime mainiti esmakordselt 14. sajandil Antzeni vasall-linnuse nime all. Mõisa on esmakordselt mainitud 1405. aastal. Rootsi kuningas Gustav II Adolf kinkis mõisa 1625. aastal Ake Tottile.¹²

Ake Tott (1598-1640) oli Rootsi riiginõunik ja ratsaväekindral. Lisaks Antsla mõisale omas ta ka Voose mõisa.¹³

1656. aastal jagati mõis D. von Löwensterni poegade vahel kaheks – Vana-Antslaks ja Uue-Antslaks. 1883. aastal ostis Vana-Antsla mõisa G. Von Ungern-Sternberg, kelle valdusse jäi mõis kuni võõrandamiseni 1919. aastal. 1921. aastal asus mõisahoones Urvaste kõrgem algkool, aastail 1928-1943 töötas hoones Vana-Antsla Kodumajanduskool.¹⁴

Antsla asula hakkas jõuliselt kasvama peale Valga-Pihkva raudtee valmimist 1889. aastal. Raudteed mööda oli võimalik kaupa transportida olulisemalt kiiremini ja rohkem kui varem, mistõttu hakkas arenema kohalik tööstus ja kaubandus. Alevi kujunemisele aitas kaasa kindlasti selle asukoht – lähimad linnad Võru (34km) ja Valga (38km) asusid mõlemad liiga kaugel.

Antsla linn tekkis endise Hauka talu maadele, kandes algsest Hauka alevi nimetust. Eesti Vabariigi moodustumisel anti Antslale, millel alevi omavalitsus senini puudus, Vabariigi valitsuse otsusega 1920. aastal alevi õigused.¹⁵ Linnaõigused sai Antsla 1938. aasta 1. mail.

¹¹ Eesti II Võrumaa. Maateaduslik, tulunduslik ja ajalooline kirjeldus. Peatoimetaja J. Rumma. Eesti Kirjanduse Seltsi kirjastus Tartus 1926, lk. 419

¹² <http://www.mois.ee/voru/vanaantsla.shtml> 10.03.15

¹³ <http://www.voosemois.eu/Voose-mois> 17.03.15

¹⁴ <http://www.keskkonnaamet.ee/keskkonnakaitse/looduskaitse-3/pargid/pargid-2/vana-antsla-moisa-park/> 09.03.15

¹⁵ Eesti II Võrumaa. Võrumaa Maateaduslik, tulunduslik ja ajalooline kirjeldus. Peatoimetaja J. Rumma. Eesti Kirjanduse Seltsi kirjastus Tartus 1926, lk.430

Antslale linnaõiguste andmise kahtluste kohta on 1930. aasta „Postimees“ kirjutanud järgmist: *„Kas Antsla alev saab linnaõigused? Viimasel Antsla alevivolikogu koosolekul kurtis alevivanem alevi raske majandusliku seisukorra üle. Ta avaldas kartust, et alevi rahaasjad päris rappa võivat minna. Võrreldes linnadega on alevite seisukord tunduvalt raskem. Kohustused pea samad, kuid sissetulekud väiksemad. Küsimust arutades võeti vastu ühe volikogu liikme ettepanek, et alevivalitsus muretseks teateid ja informatsiooni väikelinnadelt küsimuse üle, kui kasulikud on alevile linnaõigused.“*¹⁶

Oma asukoha tõttu (keset valda), oli 1930.-ndal aastal tõsiselt kaalumisel Antslasse rahukohtu jaoskonna avamine. Üks olulisem argument oligi see, et Antsla asub nii Võrust kui Valgast võrdsel kaugusel ja on kättesaadavas kauguses teistele valdadele ümberkaudu nii kilometraazilt, kui ka raudtee tõttu. Lisaks arenes Antsla kiiresti ja võis kujuneda linnaks. Enamikest valdadest pääses välja vaid Antsla kaudu ja sõit Võrru ainult kohtuasjade tõttu oli liigselt koormav. *„Antsla kujutab endast mitmes suhtes tähtsat keskk kohta, ta asub keset maad, ühevõrra kaugel Võrust ja Valgast, on raudtee tõttu kergesti kättesaadav kaugemalt tulijaile ja pakub oma piirkonnaga ühele kohtu jaoskonnale küllaldaselt määralt tööd.“*¹⁷ *„Antsla piirkonda kuulub peale alevi enese ja oma 1450 elanikuga veel 16 valda kogusummas üle 30.000 elanikuga.“*¹⁷ Need olid: Vana-Antsla vald, Uue-Antsla vald, Urvaste vald, Vaabina vald, Linnamäe ja Kärgula, Kooraste, Erastvere, Mõniste ja Saru, Uue- ja Vana-Roosa, Tsooru, Sõmerpalu, Karula, Sangaste.

Tänapäeval on Antsla vald Võrumaa läänepoolseim ja suurim vald, mis piirneb järgmiste Võrumaa valdadega: Urvaste, Varstu, Sõmerpalu, Rõuge ja Mõniste vald. Läänepoolt piirneb Antsla vald Valga maakonnaga. Tänapäeval on Antsla vallas üks linn- Antsla; kaks alevikku- Kobela ja Vana-Antsla ja 24 küla: Anne, Antsu, Haabsaare, Jõepera, Kaika, Kikkaoja, Kollino, Kraavi, Litsmetsa, Luhametsa, Lusti, Madise, Mähkli, Oe, Piisi, Rimmi, Roosiku, Savilöövi, Soome, Säre, Taberlaane, Tsooru, Viirapalu ja Ähijärve.¹⁸

1933. aastal sai Antsla oma notari. Sellesse ametisse sai õigusteadlane Boris Treufeldt, tänu kellele ei olnud vaja kohalikel elanikel neis küsimustes enam Võrru või Valka sõita.¹⁹

1926. aasta 12. augusti „Postimees“ kirjutas Antsla kohta järgmist: *„Antsla alev kasvab silmnähtavalt. Seda kasvu võiks võrrelda peaaegu kevadise rohu kasvamisega pärast sooja*

¹⁶ Postimees, 26.11.1930

¹⁷ Võru Teataja, 29.07. 1930

¹⁸ http://et.wikipedia.org/wiki/Antsla_vald 17.03.15

¹⁹ Võru Maaleht, 17.10.1933

müristamisvihma./../ Alevi kasvamiseks ei ole muidugi hoogu andnud üks ega kaks äikesevihma, vaid põhjusi on palju. Jõuka põlluharijate kihi keskkohas tekib loomulikult tarvidus mitmesuguste asutuste järele. Lopsakalt näib arenevat väiketööstus./../ Alevis on ehitusel praegu ligi paarkümmend uut maja ja alevi läbimõõt ulatub juba 1 ½ km.peale./../ Iga alevi kasvamise loomulikuks eelduseks on tööstus. Sellest oleneb palju. Nagu öeldud, suur ja kesktööstust on veel vähe, jäme ots on väiketöösturite käes. Kuid ka kesktööstus näib hoogu võtvat. Lähimal ajal alustab siin tegevust uus ja esimene nahatööstus Reimanni majas, ettevõtjad on Võrust. Uus piimäiühisuse maja saab varsti valmis – eeskujulik ja täielik, mis suudab rahuldada ümbruskonna põllupidajate nõudeid. Vaksali juures tegutseb lauavabrik, Vana- Antsla riigimõisas ootab õllevabrik avamisluba. “²⁰

1922. aasta rahvaloenduse andmetel oli Antsla pindala 182.94 ha, millest alevile oli 1922. aastal kinnitatud piiride kohaselt 32.35 ha, Vana-Antsla mõisast juurdelõigatud maad 131.27 ha ja raudtee maad 19.32 ha. Krunte oli alevis 326, elumaju 175, neist kahekordseid 15, kivist 7, teised puust. Rahvaloenduse andmeil oli eestikeelseid inimesi 875 (390 meest ja 485 naist), venekeelseid 35 (15 meest ja 20 naist), juute oli 1(naine), muukeelseid 3 (2 meest ja 1 naine); kõik kokku 914 (407 meest ja 507 naist) inimest.²¹

1921. aasta Võru maakonna politsei II jaoskonna tegevuse aruandest selgub, et alevi elanike arv on 1050 ja tegutsevaid seltse on üheksa, joogikohti kolm.²²

1926. aasta seisuga oli Antslas 10 tööstuslikku ettevõtet: auru- riidevärvimis- ja villaketramisvabrik, kaks aurujõulist saeveskit, üks telliskivitööstus, üks piimatalitus, üks linatööstus, kaks karastavate jookide tehast, üks mehaanika töökoda ja üks puutöökoda.²³

Kauplusi oli 1926. aasta seisuga 27, nende seas vürtsipoode seitse, talurahvakauplusi viis (üks neist kaubatarvitajate ühingu), lina- ja viljakauplusi neli, pagareid kolm, lihapoode kaks, rohupoode kaks, kardsepa (plekksepa – ÕS 2013) kode kaks, raamatukauplusi üks ja viinakauplusi üks. Peale selle üks pank (Põhja Panga osakond), üks apteek, üks kohvik mööbeldatud tubadega ja kolm restorani.²⁴

²⁰ Postimees, 12.08. 1926

²¹ Eesti II Võrumaa. Võrumaa Maateaduslik, tulunduslik ja ajalooline kirjeldus. Peatoimetaja J. Rumma. Eesti Kirjanduse Seltsi kirjastus Tartus 1926, lk.419

²² ERA 29.1.136

²³ Eesti II Võrumaa. Võrumaa Maateaduslik, tulunduslik ja ajalooline kirjeldus. Peatoimetaja J. Rumma. Eesti Kirjanduse Seltsi kirjastus Tartus 1926, lk.419

²⁴ samas, lk.420

1.1. Antsla laadapealinnana

Eestis on laatadel juba sajanditepikkune traditsioon. Esimesed laadad tekkisid suuremate teede ristumiskohtadesse, alevitesse, kirikute juurde. Kirikute juures peeti laata siis, kui oli kirikupüha ja rahvast liikus palju. Rahvale laat meeldis ja nii tekkis traditsioon pidada laata mõne püha ajal, mis on aktuaalne ka tänapäeva laadatraditsioonis (mardilaat, jõululaat, kevadlaat). Laatade pidamise tingis vajadus kaupmeestel oma kaupu müüa ja teisalt inimeste soov sotsialiseeruda ja lõbutseda. Laadal kohtuti sugulastega, sõlmiti uusi tutvusi, lõbutseti, maiustati erinevate just laada jaoks valmistatud kookide ja saiadega, lastele osteti kommi, mida nad muul ajal eriti ei saanudki. Seepärast on mõistetav, et lapsed ootasid laadaleminekut samasuguse õhinaga kui jõule. Laadalõbustuste hulka kuulusid rändtsirkused, jõu- ja osavuse proovilepanekud, loteriid, karussellid, pillimehed. Kuna tolleaegsete inimeste liikumisvabadus oli piiratud – puudus nii transport kui korralik teedevõrk, siis eelistati kaubelda kodule lähedal. Eriti tähtis oli kodulähedane kauplemine talupoegade jaoks, kes pidid oma loomad laadale tooma ja neile ka vajaliku söögikoguse kaasa võtma. Linnades oli rahvast rohkem, sealsed laadad kestsid vahel mitu päeva ja kaubavalik oli laiem, kuna ostjaskond oli suurem, kogunes sinna ka rohkem kaupmehi, kes lisaks kodumaisele käsitööle ja talukaupadele müüsid ka välismaist kaupa.

Laat on sajandeid olnud paik, kus sai müüa kõike, mida talu tootis ja osta kõike, mida talumajapidamises tarvis läks.²⁵ Laadakaup oli tihtipeale soodsam osta kui kohalikest poodidest, samuti oli kaubavalik laiem. Laadal müüdava kauba kvaliteedi üle puudus kontroll, seetõttu müüdi ka viletsat kaupa.

Antsla laata on esmakordselt mainitud 1894. aasta ajaleht „Olevik“, mis kirjutab järgmist: *„Antsla laat peeti 13. ja 14. sept. ära. Ehk küll ilm vihma näitas, oli rahvast kaunis rohkesti ilmunud. Sarvloomade eest maksti keskmist hinda. Kaupmehed kaebasid et kaupa vähe on müünud vist et rahval vähe raha oli, sest linaseemned ja vill on odavad.“*²⁶ Veel kaks aastat hiljem kirjutab „Olevik“ põhjustest, miks laatu nii palju peetakse järgmist: *„Ka kahed laadad peetakse aastas siin. Et neid laatasid nii palju sigineb ei ole imeks panna: mõisaomanikud saavad kõrget platsiraha ja joomakaup jookseb.“*²⁷

²⁵ Terje Anepaio. Laat – see ilmarahva pulm. Tartu 1996, lk.47

²⁶ Olevik, 11.10.1894

²⁷ Olevik, 23.04.1896

Antslasse tuli laadatraditsioon Kraavi laadade ületoomisega, mida eelnevalt peeti 3 km. kaugusel Kraavi kõrtsi juures. Sealsed laadad olid rahvarohked kevad- ja sügislaadad, mistõttu äriiline tegevus alevis suurenes tunduvalt.²⁸

Laadade juurde kuulus ka nn. pahupool – vargused, kaklused ja alkohol. Ka sellest kirjutavad ajalehed. Laada juurde käis ka kõrts, mida Antsla mehed on ajast aega ikka usinalt külasthanud. Nii kirjutab „Olevik“: *„Laadaplatsil oleva kõrtsi eest maksti 410 rubla renti, mis kõik kahe päevaga pidi sisse tulema. Pole ka ime sest selle kahe päevaga müüdi enam kui 1000 rubla eest viina ja õlut. Purjus ja lõhutud pead, see oli selle laadapäeva vili.“*²⁹

Alkoholi tarbimist laadadel soodustas vanade tuttavate kokkusaamine. Suuremaid oste tähistati „liikudega“. Liigid lepidi omavahel kokku, kes ja kui suured liigid teeb. Vahel heideti liisku, kes peab liigid tegema.

Laadapäeva teisel poolel, kui suurem kauplemine oli lõppenud, algasid kaklused. Kakluste põhjused võisid olla kohapeal tekkinud või varasemad lahendamata probleemid. Noored kaklesid tüdrukute pärast, kaitsti oma küla au, lahendati muid erimeelsusi.

Lisaks löömingule, olid laadalisel hädas ka vargustega. Varastati kaubavankritelt, taskutest, kõikjalt, kust varastada sai. Lihtsaim viis oli varastada purjus inimeselt või magaja tagant. Antslas toimepandud varguseloost kirjutab „Olevik“ järgmist: *„ühel saiamüüjal naisel on laada õöl saiad kõige kastiga laadaplatsilt ära varastatud, ehk küll naine ise juures magas. Kast leiti küll hommiku eel üles, aga see oli saiadest tühi.“*³⁰

Käesoleval ajal tuntakse Antslat põhiliselt Hauka laada järgi, mis toimub igal aastal augusti teisel nädalavahetusel. Laada avamine on reede õhtul ja lõpp pühapäeva pärastlõunal. See on Antsla elu suursündmus, kokku tuleb rahvast üle Eesti, esinevad erinevad ansamblid, peetakse romurallit ja lastakse ilutulestikku. Laada suure populaarsuse pärast on Antsla tituleeritud isegi laadapealinnaks.

²⁸ Eesti II Võrumaa. Tartus 1926, lk.419

²⁹ Olevik, 11.10.1894

³⁰ Olevik, 11.10.1894

2. Esimesed seltsid Antsla vallas

Ühistegevuse vajalikkusest on kirjutanud juba C. R. Jakobson 1867. aastal oma kooli lugemise raamatus ühe õpetliku loo talumehest ja tema seitsmest pojast, kes omavahel pidevalt tülitsevad. Isa andis neile õppetunni, näidates, et vaid ühte hoides saavutavad nad jõu, mis muudab nad võitmatuteks.³¹ (vaata lisa 9)

Vähene kirjaoskus ja vajadus erialase teabe järele oli üks põhjustest, miks hakati looma põllumajandusliku iseloomuga seltsi. Põllumajandus oli talurahvale põhiliseks sissetulekuallikaks, seetõttu oli vajadus oma ala tundmise järele mõistetav. Selliste seltside loomine ei läinud sugugi libedalt, sest põhikirjad vaadati läbi Peterburis ja pidid seepärast olema tõlgitud vene keelde, seejärel saadeti kohalikule adrakohtunikule, kelle eitava vastuse korral tuli kõik otsast peale teha, mis mõnikord nõudis aastaid. Ka mõisnikud nägid seltside asutamises hädaohtu, sest mitme maakonna talupoegade koondumine organisatsioonidesse võis osutada ohtlikuks just aadliseisusele. Riigivaranõu ministeerium nõudis peale asutatava seltsi põhikirja veel andmeid asutajate meelsuse, varandusliku seisuga ja vanuse kohta. Seltsi asutamise vajaduse kohta küsiti tihti ka kuberneris isiklikku arvamust.³²

Seltsi loomise aluseks oli seltsi põhikirja, milles oli punktide kaupa üles loetud seltsi tegevuse eesmärgid, seltsi kuulumise alused, rahalised vahendid (liikmemaksud, sissetuleku allikad, seltsile kuuluv vara jm.). Mõnel seltsil, nagu Antsla Laenu-Hoiu ühisus oli ära toodud ka liikmete arvu miinimum, mille vähenemise korral selts oma tegevuse pidi lõpetama. Teiseks oli oluline leida inimesed, kes oma tegevusse kindlalt usuksid ja sellega seltsi püsijäämise kindlustaksid, sest lisaks seltsi loomisele tuli seda ka nõ. "elus hoida", mis tähendas erinevate probleemidega igapäevaselt silmitsi seismist. Paljud seltsid, mis asutati, hääbusidki seetõttu kiiresti. Mõned seltsid ei saanud kokku põhikirjas nõutud asutajate hulka, mõni hääbus finantsprobleemide tõttu, teisel jälle läksid asutajad omavahel tülli. Antsla kooli selts mis asutati 1917. aastal pidas üleval kõrgemat algkooli, lõpetas tegevuse, kuna seltsi loomise peamine põhjus – kõrgema algkooli toetamine - langes ära.

Esimene selts, mis Antslasse loodi oli Põllumeeste Selts 1900. aastal.³³ Sellele järgnesid Tarvitajate Ühisus (1903), Tuletõrje Selts (1904), Laenu-Hoiu Ühisus (1909). Hiljem tekkisid Haridusselts, Kooli Selts, Õpetajate Ühing ja Karskusselts. 1922. aasta seisuga oli Antslas :

³¹ Carl Robert Jakobson. Kooli lugemise raamat. „Seitse venda“, Tartus 1867, lk.58

³² <http://www.mesinikeliit.ee/failid/mesinik/2012-4.pdf> 09.10.2014

³³ ERA.14.5.14 järgi on Põllumeeste Selts asutatud 1902, seltsi põhikirja trükiti 1900. aastal

Tuletõrjajate Selts, Tarvitajate Ühing, Laenu-Hoiu Ühisus, Piimatarvitajate Ühisus, Kooli Selts, Võru maakonna Kaitseliidu jahisalga Antsla rühm, Võru maakonna Antsla spordiring, Vana-Antsla Töölise Ühisus, Eesti Demobiliseeritud Sõjaväelaste Ühisus Antsla osakond, Kooliõpilaste Ühing ja Kobela I ja II Masinatarvitajate Ühisus.³⁴

Kaubandusega tegeleva seltsi Antsla Tarvitajate Ühingu loomisel tekkisid vastuseisud kohalike erakaupmeeste poolt, kes ei olnud huvitatud sellise seltsi tekkimisest, mis oleks nende kauplemise ohtu seadnud. Ka oli kauplemise mõte eestlastele võõras. „*Kui kaupleb mõni juut, wõi harjuke ehk wenelane, siis on see loomulik asi. Äärmisel juhtumisel wõis ka weel mulk kaubelda. Et aga mõni meie eneste seast kohe kauplema wõis hakata, seda esialgul keegi ei uskunud.*“³⁵

Seltside loomist ja nende edukust kajastavad ka kohalikud ajalehed. Nii kirjutab ajaleht „Elu“ 1926. aastal: „*Ühingu edu oleneb tegelaste ja juhtide tublidusest. „/.../ Meie ühistegevus, mis alles noor ja arenemisel, on viimasel ajal jõudsasti arenenud. Ühing kerkib ühingu järele./.../ Kui siinamaani pandi rõhku ühistegevuse laiendamisele, siis tuleb nüüd rohkem rõhku panna ühistegevuse süvendamisele. Meie lähemate aastate tõsiseks ülesandeks olgu ühistegevuse süvendamine ja kättevõidetud positsioonide kindlustamine./.../“³⁶ Seega püüab kirjutise autor lugejaile selgeks teha, et vaid täie tahtmisega asja juures olles on võimalik edu saavutada. Seltsi püsijäämise seisukohast on väga olulisel kohal seltsi juhi tublidus ja oskus selts tööle saada. Antslas on mitmeid pühendunud seltsi eestvedajaid, kes ei ole piirdunud vaid ühe seltsi asutamisega, vaid on olnud tegevad pea kõigis valla olulisemates seltsides. Olulisel kohal on ka iga seltsi liikme enesetäiendamine erinevate kursuste läbi, mis annavad uusi teadmisi, tuletavad meelde vanu ja annavad uut indu edasiminekuks. Ka tuleks kaasata ühistegevusse uusi ja kasvatada juurde teadlikke liikmeid, korraldades ühiseid kõnekoosolekuid naaberküladega, koostada referaate jpm. Iga seltsi liige peab aru saama, milleks ta seltsi kuulub ja mis on tema tööülesanded. Infot selleteemaliste kursuste toimumise kohta sai kohalikest ajalehtedest.*

³⁴ ERA.29.1.136 Võru Maakonna Politsei II jaoskonna ülema Kirjakogust. Aruanded tegevuse üle 1921. aastast.

³⁵ Tarvitajate Ühisuse Juubelikalendar Antsla Tarvitajate Ühisuse 25.aastapäevaks. 1927a., lk.50-51

³⁶ Võru Elu, 06.11.1926

2.1. Seltside jaotumine nende eesmärkide järgi

Seltsi põhikirja koostamisel, mis oli ka seltsi loomise aluseks tuli ühe punktina kirja panna seltsi loomise eesmärgid. Üldjoontes võib seltsid jaotada eesmärkide põhjal nelja gruppi:

- 1.) Vastastikku abistamise eesmärgil loodud seltsid: tuletõrje seltsid (algselt Tulekahju korral vastastikku abiandmise seltsid), põllumehi koondavad põllumeeste seltsid, kuhu kuuluvad ka kitsama suunitlusega masinatarvitajate ühisused, piimaühisused, munaühisused, odra-, turba-, maaharijate ühisused, mesilastepidajate seltsid jpm.
- 2.) Haridusseltsid (rahvaharidus- ja kooliseltsid), mis loodi tihtipeale kooliõpetajate eestvedamisel eesmärgiks noorsookasvatus. Lisaks noortele said oma puudulikkude haridust täiendada ka täiskasvanud, kuna seltsidel olid omad raamatukogud, korraldati ettelugemis- ja väitlusõhtuid, näitemänge ja muusikaõhtuid. Lisaks sellele anti välja raamatuid ja ajakirju. Omad seltsid olid ka õpetajatel, mis koondasid piirkonna õpetajaid eesmärgiks oma õiguste kaitsmine, kogemuste jagamine ja koolielu igakülgne edendamine.
- 3.) Meelelahutuslikud seltsid: laulu-, mängu- ja tantsuseltsid, ka spordi- ja käsitööselsid. Nende eesmärkideks oli kooskäimine, ühistegevused, etlemine, ühislaulmised, laulupeod, näituste korraldamine, spordipäevade läbiviimine jms.
- 4.) Karskusseltsid tekkisid Soome eeskujul. Nende põhitegevus oli pidada karskusteemalisi loenguid ja koosolekuid, kuid samuti edendasid nad koorilaulu ja näitemängu. Paljude karskusseltside juurde asutati raamatukogud ja lugemislauad. Karskusseltsi vajalikkus seisnes just noorsookasvatases ja karskete eluviiside propageerimises. Lisaks sellele, oli karskusseltsidel algselt ka teine ülesanne – nende koosolekutel peeti rahvusteemalisi kõnesid, mida muidu pidada ei lubatud. Eraldi olid ka naiste karskusseltsid, mida Antslas küll polnud, kuid mujal Eestis, näiteks Tallinnas, Tartus ja ka Missos Võrumaal.

Alevi kasvu ja elu edenemisega seoses suurenes vajadus teha erinevaid rahalisi tehinguid, mis tingisid laenu-hoiuühistute loomise. Need ühisused said tulevaste pankade eelkäijateks. Nii on Antsla Laenu-Hoiuühisus oma Põhikirjas ära toonud ühisuse eesmärgid: § 1. “*Laenu-hoiuühisuse otstarbe on oma liikmetele kaasaadata tagawara koguda ja nende majandusliste asjaajamiste ja paranduste toimepanemist, kui ka inventari omandamist kergitada: neile*

*laenude andmise ja neilt nende majanduslikes asjaajamises, wahetalituste oma peale wõtmise läbi.*³⁷

Üks olulisemaid seltse oli Antslas Tarvitajate Ühisus, mis tegeles kaubandusega, võis asutada kauplusi nii Võru maakonnas, kui ka naabervaldades, kuid oma põhikirja alusel oli seltsil veel teisigi eesmärke. Väljavõte seltsi põhikirjast: „*peale selle wõib ühisus oma liikmetele mitmesuguste haridusliste ja abiandliste asutuste awamisega abiks olla, ja nimelt wõib ühisus terwes Eesti Demokraatlises Wabariigis asutada: haigemajasid, sanatooriumisid, söögisaale, rahwamajasid, lugemisetubasid, raamatukogusid, kinematograafe, laste suwekoloniisid jne., korraldada ühistegelisi kursusi ja ettelugemisi, kirjastada broshüüre, kui ka wäljaanda omi ajalehti ja ajakirju.*“³⁸

Laste suvekolonii ehk suvekoolonia on tänapäeva mõistes laste suvelaager.

1914. aastal seoses I Maailmasõja puhkemise ja majandusliku depressiooniga läksid hingusele kõik Antsla seltsid, välja arvatud Tarvitajate Ühisus ja Tuletõrje Selts.³⁹

2.2. Seltsidega seotud olulisemad isikud

Seltside eesotsas olid tavaliselt isikud, kes oma vaimuerksuse poolest olid teistest üle ja tahtsid ise midagi korda saata. Ka Antslas leidis isikuid, keda on põhjust mäletada nende tegude eest. Esimese tarbijateühistu looja Eestis oli Villem Pakler, kelle nime kannab praeguseni Antsla tööstuskaupade kauplus ja kes hoolimata tollaegse asjaajamise keerukusest tegi oma unistuse teoks ja asutas Antsla Tarvitajate Ühisuse. Teine isik, kes väärib tähelepanu on Peeter Albrecht, kes oli pikaajaline koolijuht ja lõi kaasa igas võimalikus seltsis. Peeter Treumuth, õpetaja ja erinevate seltside hing, Armin Rägo, kes oli Antsla ärimees, ehitas esimese tankla Antslasse, Peeter Koemets, Vana- Antsla vallavanem ja poliitik. Seltside etteotsa on kuulunud veel Karl Kivi, Robert Lattik, (erinevad seltsid) Julius Tragel (Antsla kooli selts), Margus Tiganik ja Samuel Treumuth (Antsla Tuletõrje selts), Karl Lüüs, Peeter Patte (Antsla Laenu- Hoiu ühisus). Jaan Kasvand, kes oli esimesi Antsla

³⁷ ERA.14.8.6 Põhikirj

³⁸ ERA.14.7.917 Põhikirj

³⁹ Maimu ja Karl Veri. Erakogu. Antsla kooli muuseum

majaomanikke, ärimees ja Tuletõrje Seltsi asutaja liige. Tema naist hüüti Antsla emaks.⁴⁰ Lisaks nimetatutele on veel mitmeid teisi tegelasi, kes on erinevatel aegadel osalenud meie setsieli edendamisel ja mitmekesistamisel. Järgnevalt mõnest isikust lähemalt.

2.2.1. Villem Pakler

Sündis 9. mail 1848. aastal Sõmerpalus mõisateenija pojana ja õppis Antsla kihelkonnakoolis. Algselt omandas V. Pakler kooliõpetaja elukutse ja töötas 43 aastat õpetaja ametis. Teda mäletatakse Kraavi kooli usuõpetuse õpetajana, kes lisaks hingede kasvatamisele tegeles ka aiandusega. Nimelt oli tal olnud puukool, kust nii mõnedki talupojad saanud oma aedadesse õunapuid. Ka köstrimaja ümbrus oli suuri õunapuid täis istutatud, mis kahjuks hävisid 1940. aasta külmal talvel.⁴¹

Pakleri suurimaks teeneks on esimese Tarvitajate Ühisuse loomine Eestisse 1903. aastal. Varasemalt (1872) püüdis Pakler asutada ka Antsla Laenu-Hoiu Ühistu (Anzma laenu – ja tagavarakassaselts), mis aga tööd ei alustanud. Tarvitajate Ühisuse asutamise põhjustest on teatanud asjaosalised ise järgmist: „*Et elu ülalpidamine kalliks kippus minema ja kohalikud kaupmehed alaväärtuslikku kaupa kalli hinnaga müüsid, siis taheti tarvitajate ühisuse asutamisega seda parandada.*“⁴²

Tarvitajate Ühisus hakkas kiiresti kasvama ja pakkus konkurentsi kohalikele erakaupmeestele. Lisaks Tarvitajate Ühisuse loomisele, aitas Pakler ka teisi seltse põhikirjade koostamisel, rakendades olemasolevaid kogemusi asjaajamisel valitsusasutustega.

Villem Pakleri tegevust kajastasid ka kohalikud ajalehed. „Ühistegelised uudised“ kirjutasid Pakleri 75. sünnipäeva puhul pika artikli tema elust ja tegevusest, nimetades Paklerit Antsla Tarvitajate Ühisuse ja terve rea teiste Eesti ühistegeliste asutuste isaks ja juhtivaks jõuks ja tundes kahetsust, et vana mees veel 75. eluaastal endale ise palehigis leiba peab teenima. *Ei ole küll karm elu vanale tegelasele võimaldanud vanadusepäevi muretult ja puhates mööda*

⁴⁰ Maimu ja Karl Veri. Erakogu. Antsla kooli muuseum

⁴¹ Triin Talv. Kraavi kool. Uurimustöö. Juhendaja Katrin Kool. Antsla 2007, lk.15

⁴² Ühistegevusleht, 02.06.1914

*saata; halli tudina on ta veel nüüdki sunnitud omale palehigis igapäevast leiba teenima, kuid see ei näi vanale mitte suurt muret sünnitavat: perpetum mobile liigub, kuni langeb.*⁴³

V. Pakler suri 13. veebruaril 1924. aastal. Tema surma aeg langes kokku Võru Ühistegevusseltsi uue maja avamisega. Selle kohta kirjutab „Ühistegelised uudised“ järgmist: *„Tervitusekarikas ühes ja leinapärg teises käes, tuleb Võru ühistegevusel pühitseda oma uue kodu õnnistamist./.../ Otse samal ajal, kui Võru tarvitajate üksmeel pühitseb oma vaeva- ja hoolelapse - oma maja – hällipüha, tuleb surm ja kaevab kogu Eesti, eriti Võru ühistegevuse isale haa selle kõrvale.*⁴⁴

Pakleri ärasaatmine toimus Tallinnast, Issandamuutmise kirikust. Tema ärasaatmisele olid kohale tulnud tarvitajateühingute tegelased üle Eesti, kes ka matusekulud endi peale võtsid. *Kokkuvõtlikult kirjeldas kadunu elukäiku preester Laar, toonitades iseäranis seda, et Villem Pakler kogu oma eluaja, olgugi väikeste ametite peal olles, alati ühise asja eest on võidelnud, ikka teiste kasuks on töötanud./.../ Kahte paika on ta oma nimejäädavalt kirjutanud – Eesti ühistegelise liikumise ajaloosse kui esimese Eesti tarvitajateühisuse asutaja ja iseseisva Eesti apostelliku õigeusu kiriku arenemisloosse, kui selle mõtte südime poolehoidja.*⁴⁵ Pakleri puusärk saadeti ühiselt vaksalisse, kus asetati vagunisse ja saadeti Võrru, et teda kodupaigas mulda sängitada.

2.2.2. Peeter Albrecht

Sündis 20.07.1872 Vastse- Antsla vallas Võrumaal. Tema vanemad olid taluomanikud Jaan Albrecht ja Marie neiupõlvenimega Grüner. Oma haridusteed alustas Antsla apostlikus õigsusu kihelkonnakoolis, mille lõpetas 1889. aastal ja jätkas õppimist erateel. 1899. aastal lõpetas Marino-Gorka põllutöökooli, 1909. aastal ühistegelised kursused Tartus. Aastatel 1919-1922. ja 1924. aastal osales õpetajate suvekursustel Võrus.

Tööle asus Albrecht algselt õpetajaks Antsla apostlikusse õigeusu kihelkonnakooli aastatel 1891-1895. Seejärel töötas juhatajana Antsla algkoolis (endine apostlik õigeusu Pukka abikool), aastatel 1895-1932 kuni pensionini. Õpetaja töö kõrvalt jõudis teha aga palju

⁴³ Ühistegelised Uudised, 18.05.1923

⁴⁴ Ühistegelised Uudised, 15.02.1924

⁴⁵ Ühistegelised Uudised, 22.02.1924

muudki. 1914-1917. a. võttis osa I Maailmasõjast, oli Vana-Antsla miilitasvanem 1917. aastal ja 1935- 1936 tegutses äris. Abielus oli alates 1903. aastast Marie Koemetsaga.

Albrecht oli seotud enamike Antslas tegutsenud seltsidega. Alljärgnevalt loetelu seltsidest, milles osales: Antsla Põllumeeste Seltsi asutajaid, algselt asjaajaja, hiljem kirjatoimetaja ja laekur 1902. aastast. Antsla Tarvitajate Ühisuse üks asutajatest ja juhatuse liige 1903. aastast, hiljem ka raamatupidaja (kokku 14 aastat). Antsla Vabatahtliku Tuletõrje ühingu asutaja ja juhatuse liige 1904-1930. a. Antsla Karskusseltsi asutajaid ja laekur 1924. aastast; Antsla Õpetajate Ühingu asutaja ja laekur 1924-1932. a. Antsla apostliku õigeusu koguduse nõukogu liige alates 1920. aastast ja nõukogu esimees aastatel 1928-1934. Antsla Laenu-Hoiu ühisuse asutajaid ja juhatuse liige 1919-1922. a. Vana- Antsla valla volikogu liige 1922-1925. a. Eesti Vabadussõjas langenute mälestuse jäädvustamise Antsla ja ümbruskonna komitee laekur 1934. aastast. Isamaaliidu Antsla osakonna laekur 1936. aastast, olnud tegev noorkotkaste juhina.

Lisaks sellele on Albrecht asutanud viljapuuaeda ja andnud nõu aiatöö alal. Tema aiatöö alased kogemused pärinesid kodutalust, Kuldilt, mille ta oma eluajal eeskujulikku korda seadis, olles selles eeskujuks teistele külaelanikele. Oma talusaadustega saavutas Albrecht põllumajandusnäitustel auhinnalisi kohti nii Võrumaal kui ka kaugemal.

Tänuks oma töö ja tegevuse eest saanud 60. sünnipäeva puhul auaadressid Võrumaa koolivalitsuselt, Võru Õpetajate Liidult, Antsla 12-lt organisatsioonilt, tänuavalduse metropoliit Aleksandrilt 1930 ja Eesti apostliku õigeuskiriku sinoidilt 1932.a. piiskop Platoni III järgu mälestusmärgi. Antsla Vabatahtliku Tuletõrjeühingu mälestusmärgid 5; 10 ja 20-aasta tegevuse mälestuseks.⁴⁶ Ajaleht „Postimees“ kirjutab juubilar kohta järgmist: *Antsla alevi algkooli juhataja ja seltskonnategelane P. Albrecht pühitseb kolmapäeval 20. skp. oma 60-aastast sünnipäeva ja 40-aastast tegevust koolipõllul. Juubilar, kes asub 1.aug. alates pensionile, on üle 40 a. Antslas kooliõpetajana töötanud ja sadandeid inimesi ellu saatnud. Terve alevi noorem generatsioon on tema isalikku õpetust tunda saanud. Ka on juubilar tuntud agara ja mitmekülgse seltskonnategelasena, kes on Antslas aastate jooksul*

⁴⁶ Lõuna- Eesti tegelaste biograafiad. Eluloolisi andmeid Valga-, Võru-, Petseri- ja Lõuna-Tartumaal elavate ja tegutsevate avalikkude tegelaste kohta. Toimetajad A. Leetmaa ja J. Andreller. Kirjastus Sõna Pärnus. Sakala Trükikoda. Viljandis 1938, lk.4

*pea kõigis seltsides juhtival kohal töötanud. Tema mitmekordse juubeli ja pensionile mineku puhul korraldavad Antsla seltskondlikud organisatsioonid kolmap. avaliku aktuse.*⁴⁷

Peeter Albrecht suri 21. augustil 1933. aastal, 61 – aastasena Tartu erakliinikus olles pikalt põdenud rasket kopsuhaigust. Tema põrm toodi Tartust ja maeti Urvaste kalmistule 25. augustil.

2.2.3. Peeter Treumuth

Sündis 09.01.1889 Kuuse talus Tsooru vallas Võrumaal. Tema vanemad olid töölised Isak Treumuth ja Mari neiupõlvenimega Kõiv. Oma haridusteed alustas Peeter Treumuth Võru linna apostliku õigeusu kihelkonnakoolis, mille lõpetas 1911. aastal, täiendas end õpetajate kursustel Võrus aastatel 1919-1921 ja omandas algkooliõpetaja elukutse.

Tööle asus Vana-Antsla Lüüsi algkooli juhatajana peale kooli lõpetamist ja töötas seal kokku 14 aastat, so. 1911-1925. Kui vallavanem Kaska 1923. aasta oktoobris koole üle vaatas, leidis ta, et Lüüsi kool oli puhas, mööbel korras, õpetaja ruumid puhtad, tapitseeritud, tänu kooliõpetaja Peeter Treumuthile, ilma, et vallalt raha või midagi muud oleks küsitud. Hr. P. Treumuthile määrata autasu 2000 marka ja tänu.⁴⁸

Vahepeal võttis osa I Maailmasõjast 1914. aastal ja alates 1925. aastast asus tööle Reidle algkooli, kuna Lüüsi kool suleti 1925. aastast, määrati Treumuth Reidle kooli ajutiseks juhatajaks. 29. augustil 1925. aastal saatis ta vallavalitsusele kirja, kus ta ei olnud rahul ajutise määramisega. P. Treumuth oli „erateel“ teada saanud, et tema peale on kaevatud ja sellepärast vallavolikogu määraski ta ajutiseks juhatajaks Reidle kooli kuni uue juhataja valimiseni. P. Treumuth väitis, et „ta ei ole kõrvalisitoimetusi teinud, mis koolitööd oleks halvanud ja ta ei ole koolitööd „köhnasti“ teinud. See pole õige, et Lüüsi koolist on nõrkade teadmistega õpilased välja lastud.“ Selle peale P. Treumuth kinnitati Reidle kooli juhatajaks 1. jaanuaril 1926.⁴⁹

Abielus Leontine Siimanniga 1921. aastast.

⁴⁷ Postimees, 20.07.1932

⁴⁸ Katrin Kool. Antsla koolid 1918-1940; lk.74

⁴⁹ ERA.4727.1.130,l.16

Treumuth võttis aktiivselt osa seltskondlikust elust Antslas. Oli Vabatahtliku Tuletõrjajate Seltsi kirjatoimetaja, pidutoimkonna juhataja ja laulukoori juht 1911-1915. aastatel. Põllumeeste Seltsi kirjatoimetaja 1911-1925, Kooliseltsi juhatuse liige 1915-1920. aastatel, „Ühistöö“ juhatuse liige 1919. a., Antsla Laenu-Hoiu Ühisuse asjaajaja, juhatuse liige ja esimees 1913-1932. a. Hiljem revisjonikomisjoni liige ja Kaitseliidu Vana-Antsla kompanii juht.⁵⁰ 1935. aastal omistati P. Treumuthile Haridusministeeriumi otsusega vanemõpetaja nimetus.⁵¹

2.2.4. Karl Kivi

Sündis 10.01.1877. a. Kaagjärve vallas Valgamaal. Tema vanemad olid talurentnik Andres Kivi ja Eva Kivi, neiupõlvenimega Tõnisson. Hariduse omandas ta Valga linnakoolis, lõpetades seal 6- klassi. Algselt asus tööle vallakirjutajana erinevates valdades: vallakirjutaja abi aastatel 1895-1898, vallakirjutaja Linnamäe vallas 1898-1900. a., Laanemetsa vallas aastatel 1900-1901, Karula vallas aastatel 1901-1905. Võttis osa I Maailmasõjast aastatel 1915 – 1917 ja kaitseliitlasena Eesti Vabadussõjast. Abielus Emilie Luigega (Luik) 1902. aastast.

Võttis osa ülemaalisest saadikute kokkutulekust Tartus 1905, põgenes Karistussalga eest Soome ja viibis poliitilise tegevuse pärast 1909. aastal Riias kindlusevangistuses.

Kivi on olnud juhatuse liige erinevates põllumeeste seltsides: Vaabinas 1899. aastal, Sõmerpalus 1900. aastal, Laanemetsal aastatel 1900-1901, Karulas 1902-1905 ja Antslas. Antsla Vabatahtliku Tuletõrjeühingu juhatuse liige 1908. aastast, esimees 1919. aastast, „Ühistöö“ Antsla osakonna asutajaid ja juhatuse liige aastatel 1919-1920. Vabadussõjas langenute mälestamise Antsla ja ümbruskonna komitee asutajaid ja esimees 1923. Aastast, Antsla alevi omavalitsuse asutajaid, alevivolinik aastatel 1920-1934. Alevi koolivanem

⁵⁰ Lõuna- Eesti tegelaste biograafiad. Eluloolisi andmeid Valga-, Võru-, Petseri- ja Lõuna-Tartumaal elavate ja tegutsevate avalikkude tegelaste kohta. Toimetajad A. Leetmaa ja J. Andreller. Kirjastus Sõna Pärnus. Sakala Trükikoda. Viljandis 1938, lk.250

⁵¹ ERA.4727.1.310

aastatel 1922-1923 ja alevikohtu esimees 1923. aastast. Noorkotkaste Antsla malevkonna vanem ja Antsla rühma vanakotkas 1934. aastast. Teinud kaastööd erinevatele ajalehtedele.⁵²

1908. aastal avas Antslas oma raamatupoe ja pidas raamatukaupmehe ametit. Lisaks raamatutele kauples oma poes Jaani tänav 6 veel kirjutusmaterjali, matmistarvete, käsikohvrite, tapeedi, raadiotarvete, likööride ja veinidega.⁵³ Kaupluses võeti vastu tellimusi ja kuulutusi ajalehele „Elu“ ja sai osta lehe üksiknumbreid.

Karl Kivi 25. ärijuubeli puhul kirjutab Antsla Kaubanduse ja Tööstuse kalender juubilari kohta järgmist: *„On Antsla lugupeetum ning vanem seltskonna tegelane./.../ Veerandsaja aasta jooksul on äri suutnud võitaostjaskonnas suure poolehoiu ning korraliku töötamisega on suutnud Antsla suuremate äride perre tõusta, mille tõttu võib kaunis suurel määral ostjaskonna nõudeid rahuldada. Selleks soovime juubilarile palju edu oma juubeli puhul kui ka edaspidiseks äritegevuseks.“*⁵⁴

⁵² Lõuna- Eesti tegelaste biograafiad. Eluloolisi andmeid Valga-, Võru-, Petseri- ja Lõuna-Tartumaal elavate ja tegutsevate avalikkude tegelaste kohta. Toimetajad A. Leetmaa ja J. Andreller. Kirjastus Sõna Pärnus. Sakala Trükikoda. Viljandis 1938, lk. 72-73

⁵³ Antsla Kaubanduse ja Tööstuse Kalender 1933; lk.5

⁵⁴ Antsla Kaubanduse ja Tööstuse Kalender 1933; lk.36

3. Antsla Tarvitajate Ühisus

Eesti esimene tarvitajate ühisus loodi Antslasse, köstri ja kooliõpetaja Villem Pakleri algatusel. Selleks, et luua seltsi või ühistut oli vaja seltsi põhikirja, milles olid punktide kaupa välja toodud seltsi loomise alused: seltsi vastuvõtmise kord, põhieesmärgid, nende täitmise vahendid, liikmemaksu suurus, seltsiliikmete kooskäimise koht, jms. Tarvitajate Ühisuse loomise eesmärgid: „ § 1. Ühisus asutatakse selleks, et

- 1.) *Oma liikmete toiduaineid ja tarbeasju suures koguses sisse osta ja nende vahel ära jaotada;*
- 2.) *Oma liikmetele tagavara kogumist hõlbustada, neilt hoiusummasid vastu võttes ja neile ühisuse tegevuse ülejäägist ostukasu määrates ja*
- 3.) *teisi abinõusid otsida, kuidas liikmete majanduslikku ja vaimlist olukorda parandada*

§ 2. Esimeses paragrahvis nimetatud eesmärkide teostamiseks on ühisusel õigus Võru maakonnas ja naabervaldades Tartumaal, Sangaste ja Restu vallas omi kauplusi avada ja töökodasid toiduainete ümbertöötamiseks ja tarbeasjade valmistamiseks asutada.“

Peale selle võib ühisus oma liikmetele mitmesuguste hariduslike ja abiandvate asutuste avamisega abiks olla, ja nimelt võib ühisus terves Eesti Demokraatlikus Vabariigis asutada: haigemajasid, sanatooriume, söögisaale, rahvamaju, lugemistubasid, raamatukogusid, kinematograafe, laste suvekoloniisid jne., korraldada ühistegelisi kursusi ja ettelugemisi, kirjastada brošüüre, kui ka välja anda omi ajalehti ja ajakirju.⁵⁵

Seltsi kuuluvate isikute kohta muid piiranguid ei olnud, kui isik pidi olema täisealine, teovõimeline ja kohtulikult karistamata. Ühisuse asutamise põhikirjale kirjutas algselt alla üle saja isiku, kuid hiljem selgus, et ootused asutatavale ühisusele olid inimeste silmis suuremad, kui ühisus algselt oleks võinud pakkuda. Seega tekkis kahtlejaid üha enam, ning seda kahtlust aitasid suurendada erakaupmehed oma kasu saamise eesmärgil. Kokkuvõttes alustas Tarvitajate Ühisus kõigest 28 liikmelisena. *Esimesteks juhatuse liikmeteks valiti 4.mail 1903.a. järgmised liikmed: esimeheks kohaomanik J. Vallner, tema abiks M. Puusep,*

⁵⁵ ERA.14.7.917

*kassahoidjaks vallavanem P. Lüüs, tema abiks kooliõpetaja P. Albrecht, kirjatoimetajaks raamatupidajaks V. Pakler, tema abiks kooliõpetaja M. Siiman.*⁵⁶

Ühisuse põhikirja kinnitamine tsaarivalitsuses venis, kuna Kubermangu valitsusel oli vaja kindlaks teha, et nimetatud selts ei tegele millegi riigivastasega ja kinnitamiseni jõuti alles 14. jaanuaril 1903. Ühisuse liikmetel oli aga tegutsemise kiik nii suur, et mitteametlikku tegevust alustati juba 1902. aasta suvel, mil telliti terve partii vikateid ja jaotati need ühisuse liikmete vahel. Partii osutus küll praagiks kuid algus oli tehtud. Ühisuse põhikirjas olid Rochdale'i põhimõtted kindlalt kirjas.⁵⁷

Rochdale'i põhimõtted lahtiseletatuna:

„Eesti tarvitajateühisused toetusid nn Rochdale'i ühistegevuse korraldamise põhimõtetele. Nimetus pärineb Inglismaa linna Rochdale'i nimest, kus 21.12.1844 asutasid Rochdale'i ettevõtlikud töötajad jäänud kangrud esimese ühistegeliku kaupluse, millega pandi alus kaasaegsele ühistegevusele. Rochdale'i põhimõtted olid: liikmete võrdne hääleõigus, sõltumata osamaksu suurusest; ainult kvaliteetse kauba müük ühistu kauplustes; kauba müük kohalike turuhindadega ja ainult sularaha eest; kasumi jaotamine liikmete vahel vastavalt nende ostusummale; poliitiline ja usuline erapooletus. Inglismaa eeskujul tekkisid tarbijateühisused ka teistes maades.“⁵⁸

Ametlikul asutamisaastal 1903. oli Tarvitajate Ühisusel 28 liiget, siis 1904. juba pea poole rohkem- 46. 1908. aastal oli liikmete arv 127 ja 1925. -ndaks 567. (vt.lisa 6)

Ühisus hakkas kahtlejatele vaatamata tööle ja kauples kasumiga juba algusest peale. Inimesed, kes olid harjunud oma kaupu erakaupmehe juurest ostma, käisid ikkagi ühistu kaupluses hindu küsimas, et mitte rohkem maksta. Ühistegevuslehe andmetel oli Antslas üks ühistukauplus, kus töötasid kolm müüjat, kassapreili ja veel kaks õpilast. Ühisuse hea käekäigu kohta kirjutab „Ühistegevusleht“ 1914. a. veel järgmist: „Üleüldine kasu kauplemisest oli 1912. aastal 7139 rbl. ja 26 kop., millest ärikulud 5106 rbl. ja 98 kop., maha arvatud 2032 rbl ja 28 kop. puhast kasu üle jäi. Sellest summast maksti liikmetele ostu

⁵⁶ Ühistegevusleht, 02.06.1914

⁵⁷ 110 aastat rahvuslikku ühiskaubandust Eestis. Koostaja Alfons Laar. Väljaandja ETK lk.14

⁵⁸ A. Hanke. Ühistegevus I .Tarvitajate-Ühisused. Tallinn 1910; lk.22-31

summade päält tagasi 1628 rbl.(4%), kuna ülejääv osa tagavaradeks ja mitmesugusteks üleüldishariduslikeks otstarbeteks määrati. ⁵⁹

21.03.1919. aastal võttis Eesti Ajutine Valitsus vastu „Seltside, ühisuste ja nende liitude registreerimise korra“ seaduse. Selle põhjal sai asutatav selts või ühisus tegevusloa ministeeriumilt, mille alla ta oma tegevuse sihilt kuulus. Varem asutatud seltsid ja ühised pidid ennast ümber registreerima oma ringkonna rahukohtus.⁶⁰

.Selle seaduse kohaselt pidid kõik seltsid esitama palvekirjad oma ringkonna rahukohtule. Antsla seltside palvekirjad läksid Tartu- Võru rahukohtule. Palvekirja sisu oli kõigil seltsidel sarnane:

1919. a. palve Tartu- Võru Rahukogule:

*Ajutise valitsuse poolt 21. märtsil 1919. a. nr. 44 all wastuwõetud Seltside ja Ühisuste registreerimise sääduse põhjal palume Antsla Kaubatarvitajate ühisust registreerida. Siin juures anname kaks eksemplari Antsla Kaubatarvitajate ühisuse põhjuskirja sisse, mis meie poolt allakirjutatud ja teadustame, et Antsla Kaubatarvitajate Ühisus on asutatud ja kinnitatud Liivimaa Guberneri poolt 14. jaanuaril 1903 nr. 300 all. Registreerimise asjaajajaks volitame ühisuse asjaajajat Peeter Isaki p. Treumuthi kes elab Vana- Antsla vallas“Lüüsi“ koolis.*⁶¹

Selleks, et ühistu saaks oma püstitatud eesmäärke täita vajas ta hädasti ruume, kus kaubelda ja koos käia, samuti ladu, kus hoida kaubatagavara. Algselt üüriti Antsla alevisse väike ruum (vaevalt 2X2 sülda: 1 süld=2.1335m) G. Värniku majas ja alustati äritegevust.⁶²

Et see pind ilmselgelt arenevale ühistule liiga kitsas oli, tuli muretseda suuremad ruumid. 1914. aastal jõuti uue maja ostuni. Selle kohta kirjutab „Ühistegvusleht“ : „26. märtsil 1914 ostis ühisus omale hra. Samuel Treumuthi käest endise kaupmees J. Spiridonovi kahekordse telliskivi maja, mis 11 seitsmejala sülda pikk ja viis seitsmejala sülda lai ühes kahe suure puust aida ja väikse puumajaga 11500 rubla eest. Nimetatud ehitused on umbes 10 aastat tagasi, pääle puumaja, õige tugevast materjalist kauni sisseseadega, Antsla raudteejaama lähedal, Hauka alevis parun Ungern- Sternbergi maa pääle ehitatud. Krunt on 811 sülda ja 21 jalga suur ja on kruntrendi õigustega 99a. pääle renditud. Rent on esimese 12 aasta sees

⁵⁹ Ühistegvusleht, 02.06.1914

⁶⁰ http://www.eha.ee/fondiloend/frames/struc_prop.php?id=702&lid=925 13.02.2014

⁶¹ ERA.14.7.917

⁶² Tarbijate Ühistu Juubelikalendar . Antsla Tarvitajate Ühistu 25. aastapäevaks. 1927, lk.53

*iga aasta 10 kop. süld= 81.10 kop., järgneva 12 aasta sees 15kop. süld= 121.65 kop. ja 24 aasta pärast igavene rent 20 kop.= 162.20kop. Pääle selle tuleb igal aastal detsembri kuul nimetatud mõisavalitsuse käest kaupluse tunnistus järgmise aasta pääle 35 rubla eest võtta.*⁶³

I Maailmasõja ajal sattus ühistu suurtesse raskustesse, põhjusteks ühisuse juhtide sõjaväkke kutsumine, raskused kaupade hankimisel. Tekkisid lahkkelid ühistu juhatuses, üksteise umbusaldamine, üleüldine segadus. 1921. aastal valitud juhatus seisnes tõsiasi ees, et ühistu varandus koosnes vaid võlgadest ja vekslitest. Siiski suudeti taastada ühistu liikmete usaldus ja juba samal aastal suurenes kaubakäive kolmekordseks, järgmisel aastal veel kahekordseks ja kasum enam kui kümnekordseks. Ühisuse kaubandustegevus laienes. Inimestele hakati müüma kõike vajalikku - alates tuletikust ja seebist, toidu-, riide-, majapidamis- ja muid kaupu. Talumeest varustati jõusööda, väetiste ja põllutööriistadega. Piimaühistud said osta meieriseadmeid, talumehed viljapeksumasinaid ja traktoreid järeilmaksuga. Neid telliti ETK kaudu. 1926. aastast alates hakati ostma peekonsigu Eesti tapamajadele. Edu saatis Antsla Tarvitajate Ühisust kuni Eesti Vabariigi iseseisvuse lõpuni. 1937. aastal oli ühisusel enam kui 360 liiget, tegutses kuus kauplust. 574 000 kroonise kaubakäibega oli ühisus 200 tegutseva kaubandusühistu reastuses teise kümne keskel.⁶⁴

1944. aastal augustis sõja tõttu puhkenud tulekahjus hävis koos teiste hoonetega ka Tarvitajate Ühisuse kaupluse hoone.

Esimesed rahvuslikud tarvitajate ühised asutati 1902. aastal lisaks Antslale ka Sindis, 1903. aastal asutati ühisus Kolga-Jaanis ja Raplas (põhikiri kinnitati 1904. a) jm. Eriti aktiivselt asutati ühised aastatel 1907–1912. 1913. aastal tegutses 135 kaubandusühistut, suurem osa neist maal. Eesti Vabariigi algusaastail tarvitajate ühisuste asutamine hoogustus, 1923. aastal tegutses 285 ühistut. Alates 1925. aastast hakkas nende arv vähenema — osa väiksema käibega ühised kas lõpetas tegevuse või ühines mõne suuremaga.⁶⁵

1919. a võeti Eesti Tarvitajateühisuste Liidu nimetuseks Eesti Tarvitajateühisuste Keskühisus (ETK). ETK ülesanne oli varustada oma liikmesühinguid kvaliteetse ja soodsa kaubaga. Selleks sõlmiti lepinguid kodu- ja välismaa ettevõtetega ning toodeti oma tehastes

⁶³ Ühistegevusleht, 02.06.1914

⁶⁴ http://www.eau.ee/~jleetsar/eesti_uhistegevuskongress_kogumik.pdf II Ühistegvuskongressi kogumik; väljaandja Eesti Ühistegelise Liit; toimetaja Kirsti Sülla; Rolando- Romeo Kuusiku ettekanne: 100 aastat ühiskaubandust. Antsla Tarbijate Ühistu

⁶⁵ http://www.eha.ee/fondiloend/frames/struc_prop.php?id=702&lid=925 13.02.2015

tarbijate soovitud kaupa. ETK omandusse kuulusid mitmed ettevõtted: tubakavabrik, keemiatehas Orto, Kopli masinatehas, Põltsamaa ettevõtted, Johanson'i paberivabrik jne. Oma liikmete kaudu hakkas ETK põllupidajailt kokku ostma põllu- ja aiasaadusi nii töötlemiseks kui ka ekspordiks.⁶⁶

ETK põhikirja muudeti hiljem veel mitmel korral, nimetus ETK muudeti ETKVL-ks 1941. aastal, tagasi ETK-ks taasiseseks vunud Eestis 1991.

Antslas on Tarbijate Ühistu ka praegu väga olulisel kohal korraldades müüki Hauka laadal ja omades kolme toidukauplust (Hauka Konsum, Antsla A&O ja Tare) ja E-ehituskeskuse kauplust.

⁶⁶ http://www.eha.ee/fondiloend/frames/struc_prop.php?id=702&lid=925 13.02.2015

4. Antsla Laenu-Hoiu Ühisus

Endistel aegadel said väikepõllumehed laenu oma rikkamatelt naabritelt, veel sagedamini kõrtsmikelt või kaupmeestelt. Selline laenamise viis oli aga puudulik- nimelt võis naabril enesel äkki raha tarvis minna ja siis oli võlgnik omadega kimpus, lisaks sellele olid paljud laenajad tõelised „külakurnajad“ kes enne ei leppinud kui inimene puupaljas oli. Pangad olid küll olemas, kuid lihtsal talumehel, kes vajab väikest laenu, oli raske pangale ligi pääseda, kuna pangad vahendasid enamasti suuri finantstehinguid. Seetõttu hakati otsima võimalusi väikelaenu vahendamiseks, mis viis laenu-hoiu ühisuste asutamiseni. Esimesed laenu-hoiu ühised loodi Saksamaal 19. sajandi keskpaigas, Eestimaal 19. sajandi teisel poolel, kuid eestlased sinna ei kuulunud. Eestlaste esimene krediidasutus loodi Jaan Tõnissoni initsiatiivil 1902. aastal Tartus.⁶⁷ Sellele järgnesid samalaadsed ühised teistes Eesti linnades. Ühistegelike laenu-hoiuühisuste asutamine sai hoo sisse 20. sajandi alguses ja neid loodi järjest rohkem.

Võrumaal töötas enne maailmasõda ainult 4 ühispanka: Võru Ühispank asutatud 1903. aastal, Räpina Ühispank 1909. aastal, Antsla Ühispank 1910. aastal ja Vastseliina Ühispank 1912. aastal.⁶⁸

Antsla laenu-hoiu ühisuse asutamisel - 7. veebruaril 1910. aastal, oli liikmete arv 123.⁶⁹ Laenu-hoiu ühisuse loomise tingis vajadus teha järjest rohkem finantstehinguid. Antsla areneva asulana vajab raha majade ja kaupluste ehituseks, ärise finantseerimiseks, põllumajanduse edendamiseks. Ajutise valitsuse poolt 21. märtsil 1919. aastal nr. 44 all vastuvõetud seltside ja ühisuste registreerimise seaduse kohaselt registreeriti Antsla Laenu-Hoiu ühisus Tartu-Võru Rahukohtus. Selleks oli vaja kirjutada palvekiri seltsi registreerimiseks, sinna juurde lisati kaks eksemplari põhikirja ja kinnitus, et selts on asutatud ja kinnitatud Riia Riigipanga valitsuse poolt 3. novembril 1909. aastal numbri 685 all.⁷⁰ Ühisuse põhikirjas oli seltsi eksisteerimiseks vajalik liikmete arvu miinimum – 20 ära toodud, samuti kriteeriumid, mille alusel võis selle ühisuse liikmeks saada. Kui teistes seltsides oli määrav tegutsemine vastavas valdkonnas või huvi selle vastu, siis laenu-hoiu ühisus nõudis, et nende liikmeteks saaksid isikud, kes omasid mingit kinnisvara või kauplust, seltside ehk

⁶⁷ http://www.eau.ee/~jleetsar/eesti_uhistegevuskongress_kogumik.pdf II Ühistegvuskongressi kogumik; väljaandja Eesti Ühistegeline Liit; toimetaja Kirsti Sülla; 100 aastat rahvuslikke ühistegelikke krediidasutusi; Mart Sõrg

⁶⁸ Võrumaa põllumajanduse aastaraamat 1938. Toimetaja Enno Piir. Võrus 1938; lk.100

⁶⁹ ERA.4434.2.4106, l. 3

⁷⁰ ERA.14.8.6

artellide liikmed, kes ise oma varandust haldasid ja sellega omatahtsi majandada võisid. Kinnitati ka liikmemaksu suurus, mida vaid peakoosoleku otsusega muuta tohtis. Juhatuses esimeheks valiti Peeter Albrecht, liikmed Peeter Patte; Karl Lüüs; Teofil Raag; Peeter Treumuth; J. Jeeret. Ühisuse registreerimise asjaajajaks volitati Peeter Treumuth, kes oli eelnevalt ka teiste Antsla seltside registreerimise juures asjaajaja ametit pidanud.

Laenude andmise kord oli põhikirjas välja toodud: kellele laenu antakse ja kui palju. Algselt laenati vaid ühisuse liikmetele, kuna omadele laenamisel oli risk väiksem. Kuidas aga keegi saadud laenu kasutas, see oli juba laenaja enda mure.

„Krediidi kõrgeim määr ühisuses ei või rohkem olla kui 300 rubla; kui ühisus aga annab laene vilja ja teiste põllu-, käsitöö- ja tööstuse saaduste vastu, siis võib krediidi suuruse piir kuni 1000 rublani tõusta, nõnda aga et selles summas nende laenude krediit, mis tähendatud pantidega kindlustatud ei ole, 300 rublast siiski kõrgemale ei tõuseks.“⁷¹

A. Hanko kirjutab oma „Ühistegevuse“ II osas nn. „loovatest laenudest“, mis tähendas laenu andmist vaid oma liikmetele nende majapidamise paremale järjele tõstmiseks kui ka tööriistade, loomade ja igasuguse muu varanduse (inventari) ostmiseks, mis põllutöös või mõnes muus tööstuse ettevõttes vaja läheb. Kas seda laenu ka vastavalt lubatule kasutatakse, seda ei saa kahjuks laenaja garanteerida, millest laenu võtjal endal kõige rohkem kahju tekib, juhul kui ta võetud laenu lihtsalt ära raiskab. Ühistu sellest kahju ei saa, kuna ilma kaalutlemata ühtegi laenu välja ei anta. *„Ei ole nendestki puudus, kes laenatud raha hoopis kasutult uhkuse – asjade peale ära kulutavad või ära joovad. Et niisugusel korral laenu-hoiu ühisus ainult kahju toob, on selge: majapidamisele on uus võlg juurde tulnud, see ise aga ei ole põrmugi paremaks saanud.“⁷²*

Teine probleem on tasumata laenude tarvis uute laenude võtmine, kas sellisel juhul on tegemist „loova laenuga“? Selle kohta arvab Hanko, et juhul kui uue laenuga soovib korralik talumees maksta vana rasketel tingimustel võetud laenu, on tegemist loova laenuga, sest see majapidamisele kergendust toob.⁷³

Regulaarsed ülevaated Antsla Laenu-Hoiu Ühisuse tegevusest aastatel 1919-1928 on kätte saadavad Riigiarhiivis, milledes on välja toodud ühisuse liikmete arv, osamaksu suurus,

⁷¹ ERA.14.8.6 I.5 Põhikiri § 3; tekst muudetud tänapäevasemaks

⁷² A. Hanko. Ühistegevus II. Väikelaenuasutused. Tallinnas 1911; lk.27

⁷³ A. Hanko. Ühistegevus II. Väikelaenuasutused. Tallinnas 1911; lk.27-28

liikmete jaotus elukutsete järele, teated võetavate ja makstavate protsentide üle, ühisuse tegevuse ülevaade asutamisest alates. Lisaks revisjonikomisjoni protokollid jms.

1914. aastal ostis Antsla Tarvitajate Ühisus omale maja, mille üks tiib oli renditud Laenu-Hoiu Ühisusele, rendiga 200 rubla aastas.⁷⁴

1919. aastal loodi Eesti Ühistegeline Liit

1922. aastal toimus põhikirja muutus, mis puudutas liikmemaksu suurust: sisseastumiseks 25 marka ja liikmemaks 500 marka, mis kajastati ühisuse üldkoosoleku protokollis.⁷⁵

1926. aastal kirjutas ajaleht Võrumaa „Elu“ Antsla Laenu-Hoiu ühisuse tegevuse kohta järgmist: „*Ei saa siin märkimata jätta Antsla Laenu- Hoiu ühingut, kelle tegevus lonkab ja nõrk on, vaatamata eriliste heade tingimuste peale panga operatsioonide toimetamiseks. Sarnases kohas, kui seda on Antsla alev ja ümbrus, oleks võimalus Laenu- Hoiu ühingut õitsvale järjele viia. Kuid seda võimalust pole kohaliste tegelaste poolt kasutatud. Tundub koguni ümberpöördukt.*“⁷⁶

1929. aasta üldkoosoleku protokollis kohaselt oli päevakorras (4. punkt) ühisuse uue põhikirja vastuvõtmine koos nimevahetusega. Uueks nimeks sai Antsla Ühispank ja sellekohane määrge tehti Riigi Teataja lisas nr. 89, 12. novembril 1929. aastal.⁷⁷

1933. aastal muudeti veelkord põhikirja. Päevakorras oli kokku 11 punkti: lisaks põhikirja muutmisele liikmete väljaheitmine, mitteliikmetele laenude andmine, valimised põhikirja järele ja läbirääkimised ning muud küsimused. Koosoleku avas nõukogu esimees hr. Zirk.⁷⁸

1920. aastal vastuvõetud seadusega „Väikelaenu asutustesse ja vastastikustesse krediidiühisustesse puutuvate määruste muutmise kohta“, mille tulemusena kaotati vahed laenu-hoiuühisuste ja krediidiühisuste vahel, nimetades neid kõiki ühispankadeks. Selle otsuse alusel said pangad teostada kõiki pangatehinguid. Tallinnas asutati 1920. aastal „Eesti Rahvapank“ 1932. aasta krediidasutuste seadus jagas ühistegelikud krediidasutused kolme liiki: hoiu- ja laenukassad, ühispannad ja ühistegelikud keskpangad.⁷⁹

⁷⁴ Ühistegevusleht, 02.02.1914

⁷⁵ ERA.14.8.6

⁷⁶ Elu, 03.07.1926

⁷⁷ ERA.14.8.6

⁷⁸ samas

⁷⁹ Ühistuleht: Eesti ühistegelaste häälekandja. Ühispannanduse arengust Eestis. 01.09.2014

1932. aasta krediidasutuste seadusega nimetati kõik laenu-hoiuühisused (-ühingud) ja tagavarakassad ühispankadeks ning lubati neile ka kommertspankade tehingute sooritamine.⁸⁰

Pank töötas vahelduva eduga kuni II Maailmasõjani, panga juhatuse koosseis 1937. aastal: esimees Richard Samarütel, liikmed: Hans Altosaar ja Rodion Treumuth. Nõukogu: esimees Paul Tsirk, liikmed Martin Rõigas, Hans Joab, Peeter Pukk, Karl Johanson ja Gustav Vernik. Liikmete arv 1937. aasta lõpul 548, osamaksu alammäär Kr.30.- ja liikmete lisavastutuse alammäär Kr. 60.- Panga pearaamatu arvete läbikäigud 1937. a. olid Kr. 8 273 875,95 ja äriseis 31. dets. 1937.a. Kr. 371 933,10, kusjuures puhaskasu oli Kr.3742,10. Üldiselt on panga tegevuses märgata tõusu.⁸¹

⁸⁰ Riigi Teataja 1932; nr.31

⁸¹ Võrumaa Põllumajanduse Aastaraamat 1938. Toimetaja Enno Piir. Võrus 1938; lk.100

5. Antsla Vabatahtlik Tuletõrje Selts

Tulekahju on juba vanast ajast üks suuremaid õnnetusi mis inimest võis tabada ja on võrreldav epideemia või näljahädaga. Tihtipeale hävitas kahjutuli lisaks elumajale ka kõrvalhooned, kus peeti loomi ja tagavarasid. Eestlastel on olemas ka tuleõnnetuse eest kaitsev pühak - püha Laurentsius ehk rahvakeeli Laurits, kes pidi kaitsma majapidamisi tuleõnnetuse eest. Lauritsapäev on praegugi rahvakalendris 10. augustil.

Tuletõrje seltsid ehk tulekahju korral vastastikku abiandmise seltsid hakkasid Eestimaal laialdaselt levima 19. sajandi lõpus. (Esimene tuletõrje selts loodi Eestimaal juba 18. sajandi II poolel Mustpeade vennaskonna vabatahtlik tuletõrjekomando.)⁸² Tallinnas töötas 19. sajandil vabatahtlik tuletõrjeühing juba suure efektiivsusega ja Võru vabatahtlik tuletõrje ühing loodi 1867. aastal.

Antsla Vabatahtlik Tuletõrjeühing asutati 1904. aasta juulikuus. Sellele eelnevalt oli olemas Uue-Anzla (Antsla) tulekahju juhtumises vastastikku avitamise selts, mille põhikiri oli välja antud 1891. aastal⁸³ ja Vana –Antsla valla vastastikku tulekahju tasumise seltsi põhikiri 1898. aastal.

Seltside põhikirjades oli punktide kaupa välja toodud, kes ja kuidas abi peab saama, kui tulekahju on juhtunud ja mille eest abi ei anta. Viimaste hulgas olid sepikojad ja saunad ära nimetatud, kui väga tuleohtlikud ja samas mitte esmatähtsad ehitised. *Seltsi liikmeks astudes annab igäüks seltsi valitsusele oma majade nimekirja ühes iga hoone pruukimise tähendusega, ja annab üles, kas tema tahab, kui tulekahju juhtub, abi seltsi käest üksi paljalt ehituse- materjaliga või rahaga saada. Selle järele saavad seltsi liikmed kahte jakku jaotud: I jaos liikmed, kellel õigus on üksi ehituse- materjali saada, ja II. jaos, kes pääle ehituse- materjali ka raha abi saavad.*⁸⁴

Põhikirja kohaselt oli ära määratud tähtaeg, mille jooksul pidid seltsi liikmed omapoolse abi kas siis raha või ehitusmaterjalidena kannatanu juurde toimetama: *„Ehituse-materjal tulekahjulise liikme ärapälenud hoone ülesehitamiseks peab ühe kuu aja sees teistelt liikmetelt*

⁸² Priit Jaan Parmask. Eesti Tuletõrje ja Tsiviilkaitse. Kupar Tallinn 1995; lk.40

⁸³ EAA.3409.1.36 Põhikiri

⁸⁴ samas

põlenud hoone juurde toodud saama ja raha sissemaks seltsi kassasse peab sellesama aja sees valitsuse kviitungi vastu toimetatud saama.“⁸⁵

Seltsi liikmeks astujad pidid andma oma varanduse kohta nimekirja koos kõigi hoonetega ja juurde lisama, kas ta soovib abi saada rahas või materjalis. Selle alusel jaotati seltsi liikmed kaheks: rahalist abi saavad ja materiaalselt abi saavad. Rahalise abi suurus arvutati välja materjali hinnast lähtuvalt: *Ehitus- materjali hind arvatakse järgmisel viisil: 1 rubla ja 25 kopikat palk, 10 kopikat roovik ja 20 kopikat puud õlgi.*

Materjali kogused, mida pidi saama tuleõnnetuses kannatanud seltsi liige seltsi poolt:

- 1.) Elumaja jaoks 80 palki, 80 roovikut ja 250 puuda õlgi;
- 2.) Rehe jaoks 150 palki, 150 roovikut ja 400 puuda õlgi
- 3.) Aida jaoks 60 palki, 60 roovikut ja 150 puuda õlgi ja
- 4.) Lauda ja talli jaoks nagu elumaja jaoks

Sealjuures on eraldi välja toodud palkide ja roovikute mõõdud: Iga palk peab kõige vähem 4 sülda 2 jalga pikk olema ja ülemast otsast kõige vähemalt 8 tolli jääme. Roovikud ei tohi lühemad olla kui 4 sülda. (süld=2.1335m)⁸⁶

Selleks, et välistada võimalust, et maja peremees isa oma elamisele tule otsa paneb ja seltsilt abi küsib, oli põhikirjas § 10, mis ütles: „*Kui arvatakse, et tulekahju ära põlenud varanduse peremehe enese panemisest sündis, siis ei anna temale selts enne abi, kui see asi seaduslikul teel seletatud on.*“⁸⁷

Antslasse loodud seltsil puudus algselt oma kooskäimise koht, seetõttu alustati 1906. aastal oma seltsimaja ehitust. „Postimees“ kirjutab ehituse kohta järgmist: „*Et selts majanduslikult vaene oli, siis tuli isegi maja võla pääle ehitada, mille juures mitmed seltsi asutajad liikmed agaralt abiks olid, isegi rahaliste summade-toetuste andmisest mitte keeldudes.*“⁸⁸ Tuletõrje majast sai üks suuremaid ehitisi linnas koos uhke torniga. Lisaks sellele, et maja vajati kui kooskäimise kohta, oli see alevi põhiliseks pidude ja muude seltskondlike ürituste läbiviimise kohaks, kus peeti ka erinevaid kursusi, loenguid ja alevi sünnipäeva pidustusi. Lisaks sellele täitis seltsimaja sõja ajal ka kasarmu ja haigemaja ülesannet, seal on peetud isegi jumalateenistusi, kuna lähim kirik asus kümne kilomeetri kaugusel. 1921. aastal suurendati

⁸⁵ EAA.3409.1.36 Põhikiri

⁸⁶ Vana- Anzla Walla Wastastiku Tulekahju Tasumise Seltsi Põhjuskiri. Verro 1898

⁸⁷ EAA.3409.1.36 ;Uue- Anzla (Antsla) Tulekahju Juhtumistes Vastastikku Awitamise Seltsi Põhjuskiri. (Tartus 1891)

⁸⁸ EAA.2111.1.14434

olemasolevaid ruume einelaua juurdeehitusega, mille rent hakkas seltsile hästi raha sisse tooma. Tuletõrje Seltsil oli oma puhkpilliorkester, selles osalemine oli auasi, esineti seltsi ja valla pidupäevadel.

Tuletõrjujad oma töö eest palka ei saanud vaid tegid tööd vabast tahtest. Õppustel osalemine oli aga kohustuslik - tuletõrjuja pidi olema alati valmis tööle hakkama. Tööpiirkonnaks oli Antsla alev ja selle kaheksa verstaline ümbrus. Tulekahjust anti märku kella löömise või sarve puhumisega. 1920. aastal koosnes komando 84 liikmest, kes jagunesid tööülesannetele vastavalt jaoskondadeks:

Ronijate jaoskond: varandusehoidjaid 1; ronijaid 11

Veemuretsejate jaoskond: varandusehoidjaid 1, veemehi 9

I jaoskonnas torujuhte: 1, varandusehoidjaid 1, pumpajaid 13

II jaoskonnas torujuhte: 1; varandusehoidjaid 1; pumpajaid 18

Korrapidajate jaoskonnas 11

Päästjate jaoskonnas 9

Sanitaride jaoskonnas arste -; velskereid-

Muusikantide jaoskonnas 7

Seltsiliikmete arv oli kokku 124, kelledest tegevliikmeid 84; iga- aastaseid liikmemaksu maksjaid 122, eluaegseid kaks. Juhatuse esimees Karl Kivi, liikmed: Julius Tragel, Jaan Zimmer, Peeter Treumuth, Peeter Zeiger, August Krevald, Artur Luksepp, Jaan Kasvand, Peeter Albrecht, Johan Must, Karl Prisko, Peeter Patte, Aleksander Lust, Karl Pilbaum⁸⁹

1929. aastal pidas selts oma 25. juubelit. Liikmete arv oli 150 ümber, kelle hulka oli arvestatud ka toetajad liikmed alevist ja lähemast ümbruskonnast. Juhatus töötab 12-liikmelisena, kus juhatuse esimeheks juba kauemat aega Karl Kivi, varahoidjaks – Joh. Maime, laekahoidjaks R. Verev, päämeheks Julius Tragel, abiks U. Lüüs ja juhatuse liigeteks Ed. Lüüs, M. Dubinin, B. Ustav, V. Värnik, J. Patte, J. Rodu, M. Raudsik ja R. Brisko. Peale selle on seltsil ka oma puhkpillide orkester, kus mängijaid umbes 18 meest. Koorijuhiks on V. Värnik.

⁸⁹ ERA.2818.1.1259,l.3

Juubeli puhul lasti remontida ka seltsile kuuluvat maja. „Postimees“ kirjutas: „*Juubelipäeva puhul on tuletõrje selts oma maja remonteerinud. Uus tsinkplekist katus paistab kaugele, nagu hõbe, torn punetab rõõmsalt üle madalate alevi majade, kuhu asetatud pikk sirge lipuvars.*“⁹⁰

Juubeli puhul tellis selts oma töö hõlbustamiseks motoriseeritud pritsi, mille abil vett kiiremini ja rohkem korraga saab pumbata ja sellega pritsimeeste elu kergemaks teeb. Prits telliti Soomest. Kuna seltsil seoses juubeliga ka muid väljaminekuid oli, sooviti prits järelmaksuga osta ja tehti taotlus Üleriigilisele Tuletõrjajate Liidule (asutati 1919. aastal) Mootorpritsi tellimise soovi põhjedati järgmiselt: „*Seni on vesi veetud vaatidega kaevust õnnetuspaigale, kuid see on seotud mõningate takistustega: kaevud ei ole tihti just väga veerikkad ja asetsevad põlengukohast kaugel. Seetõttu leiti, et suureks abiks oleks mootorpritsi muretsemine. Mootorprits on aga kallis ja ühingul ees maja remont koos katuse uuendamisega (ees seisab 25. aastapäev), seetõttu soovitakse abi Liidult ja pritsi järelmaksuga osta.*“⁹¹

Seltsi juubelipidustused algasid keskpäeval piduliku rongkäiguga kesklinnast, mängis seltsi puhkpilliorkester. Kohapeal korraldatakse mitmesuguseid pidustusi, jagatakse välja aumärke, peetakse kõnesid. Aumärke ja medaleid jagati tähtpäevadel hea töö eest seltsi liikmetele. Hoolsa töö eest jagati 5; 10; 15 ja 20 aasta hoolsusmärke.

Aumärkide taotlusi võis esitada liikmete arvust 5%-le. Juubeli puhul sooviti seda arvu kahekordistada, väljavõtte taotlusest: „*Kuna meie ühingu liigete arv 140 on ja ainult 7 liiget iga aasta võime hoolsusmärgi saamiseks esitada siis on meil au teatada, et käesoleval aastal Antsla Ühing 25a kestvuse juubelit pidustab ja palume juubeli tõttu erand teha- suurem arv esitada lubada.*“⁹²

Aumärgi saajateks on esitatud: Jaan Jõgi (hõbemedal); Robert Verev (hõbemedal), Aleksander Raudsik (kuldmedal); Fridrich Kerge (kuldmedal); Joh. Sööt (III järgu rist); Karl Prisko; Peeter Treumut; Jaan Kodu; Jaan Kasvand; Jaan Kõiv; Tõnis Juurikas, Peeter Konnov, Jaan Zimmer, Karl Kivi. II järgu ristid said kõik ülejäänud mehed, keda oli kokku 14.⁹³

1925. aastal nimetati Tuletõrje Seltsid ümber Tuletõrje Ühinguteks.

⁹⁰ EAA.2111.1.14434

⁹¹ ERA.2818.1.1259, l.103

⁹² Samas, l. 104

⁹³ Samas, l. 123

1930. aastal muudeti seltsi nimi ja põhikiri aasta koosolekul 19. märts 1930, (mis oli registreeritud Tartu Wõru Rahukogus 7. septembril 1920. aastal) uueks nimeks sai Vana-Antsla Kindlustusselts. Põhikirja muudatuse juures olid: Johannes Sööt, Bruno Allas ja Peeter Pukk. Muudatus oli ära toodud ka „Riigi Teataja“ lisas nr. 9; 1931. aastal.

1939. aastast Antsla valla ühistegelik kindlustuskassa.

6. Antsla Põllumeeste Selts

1860-1870.-ndad aastad olid talude päriksostmise kõrgaeg, mil paljud talupojad said esmakordselt tunda end peremeestena omal maal. Koheselt tekkisid ka omaniku mured- maa vajas harimist, puudu oli aga kõigest nii seemneviljast, põllutöomasinatest kui ka teadmistest, mis nüüd marjaks ära oleksid kulunud. Ühised mured sundisid põllumehi pead kokku panema ja lahenduse peale mõtlema. Esimese eestlaste põllumeeste seltsi Tartu Eesti Põllumeeste Seltsi alusepanijaks oli J.V. Jannsen.⁹⁴ See seltsitüüp ei olnud Jannseni leiutis, vaid selle alged pärinesid Šotimaalt ja jõudsid sakslaste vahendusel Eestisse. Ärkamisaegsed Eesti põllumeesteseltsid polnud ainult põllumajandusühendused, vaid koondasid endasse mitmekülgseid isikuid, arendades kultuurilis-poliitilist tegevust.

Põllumeeste seltsi hakati massiliselt looma 19. sajandi lõpus ja 20. sajandi alguses. Loomisega seotut kajastab ka kohalik ajaleht „Põllumees“, mis arutleb seltsi vajaduse üle artiklis: *„Kas on seltsi tarvis ja missugune selts oleks meile põllumeestele soovitatav?“* *„Seltside suurem kasu on see, et inimene seltsides teisi tundma õpib, paljudega kokku puutub ja selle läbi ennast ilmaga tutvustab/.../ Seltsid on elukoolid, mis inimest ilmaga ja eluga tutvustavad, talle kombeid õpetavad, mis inimest lugupeetavaks, armsaks, viisakaks ja igapäevaseks teevad. Kasu seltsist on vaid siis, kui ta meile lähedal on, et inimesed seltsi tegevusest osa võtta saavad.“*⁹⁵ Seepärast soovib artikli autor astuda põllumeeste seltsidesse, kuna need igas maakonnas kättesaadavad on ja seda mitte kasusaamise eesmärgil vaid sooviga end arendada ja oma silmaringi laiendada, mis pikemas perspektiivis rohkem kasu toob.

Antsla Põllumeeste Selts loodi 4. augustil 1902. aastal ja registreeriti vastavalt Ajutise Valitsuse poolt 21. märtsil 1919. aastal nr. 44 all vastuvõetud seltside ja ühisuste registreerimise seadusele. Palvekirjale oli lisatud kaks eksemplari seltsi põhikirjast ja teatis, et selts on asutatud ja kinnitatud Liivi kuberneriga poolt 30. juunil 1902 nr. 4974 all. Registreerimise asjaajajaks volitati Peeter Treumuth, kes elas Vana-Antsla vallas „Lüüsi“ koolimajas. Asutajatena olid alla kirjutanud Karl Kerek, Johan Peterson, Peeter Treumuth, J. Hainas, V. Altusaar ja B. Prisko.⁹⁶ Esimene põhikiri oli trükitud aatal 1900. aastal Grenzteini trükikojas Jurjevis (tänapäeval Tartu).

⁹⁴ <http://digar.nlib.ee/digar/show/?id=101586>; Akadeemia 1997; 15.04.2015

⁹⁵ Põllumees, 26.06.1903

⁹⁶ ERA.14.5.14,1.1

Seltsi põhikirjas oli välja toodud: seltsi eesmärk, selle saavutamise abinõud, õigused ja kohustused:⁹⁷

Eesmärgiks oli oma töökonnas seltsi liikmete ühendatud jõul põllupidamist ja sellega seotud kõrvalisi töid edendada ja täiendada, ning selle teostusviisid olid välja toodud järgnevalt:

Selts pidi tundma oma tööpõlde, nende puudusi ja häid külgi, pidama koosolekuid ja kõnetunde, arutama jooksvaid probleeme. Seltsi ülesandeks oli uute taimesortide katsetamine ja heaks kiidetud sortide tutvustamine kohalikele talupidajatele, näituste ja teabepäevade korraldamine, katsejaamade ja puukoolide rajamine, auhindade jagamine tublide töötulemuste eest. Liikmetele anti teavet milliseid masinaid tasub muretseda, kuidas paremini põldu harida ja kuhu turustada toodang. Selleks ehitati kaubakontoreid ja ladusid.

Teine oluline punkt põhikirjast puudutas seltsi liikmeid:

Seltsil on auliikmed, pärisliikmed ja kaastöölised kui ka kirjasaatjad. Liikmete arv on määramata. Seltsi liikmetes võivad olla täisealised meeste- ja naisterahvad, kes põllutööga tegelevad ega ole kohtu poolt karistatud. Pärisliikmeteks valitakse korralistel koosolekutel salaja *balloteerimise* (hääletamise - ÕS2013) teel.

Pärisliikmed maksavad seltsi liikmeks astudes 1 marga ja pärast seda iga aasta seltsi kassasse määratud tähtajaks 1 marga. Liikmed, kes 1 marga korraga maksavad, jäävad aastamaksust vabaks (ja saavad eluaegse pärisliikme nime). Kõikide nende maksude suurust võib selts ise muuta.

Peale selle on ära toodud seltsi rahalised vahendid, mis lisaks liikmemaksudele sisse tuleb ja selle tarvitamise viisid.

Ajaleht „Põllumees“ kirjutab artiklis „Mõni näpunäide seltsidele“ seltsi põhikirja vajalikkusest järgmist: *„Kui ta mitte põhjuskirja ei tea, siis võib ta varsti selle otsusele jõuda, et teda seltsile ainult selleks tarvis on, et temalt liikmemeksu saada. Kui niisugune arvamine laiali laguneb, siis on see seltsi surm. Selts võib ainult siis kasu tuua, kui kõik tema liikmedtõe poolest kaasa töötavad. Et aga tööd teha, peab teadma mida teha ja kuidas teha.“*⁹⁸

⁹⁷ ERA.14.5.14,l.2

⁹⁸ Põllumees, 18.09.1903

1936. aastal uuendati põhikirja, avaldus saadeti mitte enam Tartu-Võru Rahukogule, vaid Tallinnasse Siseministeeriumile. Asjaajajaks ja seltsi esimeheks Martin Volt. Põhikirja selline versioon trükiti 1931. aastal V. Ehrenpreis`i trükikojas Tallinnas.⁹⁹

Antsla Põllumeeste Seltsi peakoosoleku protokoll 30. juunil 1935. aastal:

Koosolek on teistkordne ja sellega põhikirja järgi otsusevõimeline kokkutulnud liikmete arvule vaatamata. Koosoleku alguseks oli koos 11 liiget. Koosoleku juhatajaks valiti seltsi esimees Martin Volt, protokollijaks Paul Abram. Olulisim päevakorra küsimus oli uue põhikirja tarvitamisele võtmine. Hääletamisel oli poolt 11 häält, vastuhääli ei olnud.¹⁰⁰

Riigi Teataja lisas nr.22. 12. märts 1937 on põhikirja muudatus välja toodud lk.1137.¹⁰¹

⁹⁹ ERA. 14.5.14, l.7

¹⁰⁰ ERA.14.5.14, l.9

¹⁰¹ samas, l.18

7. Antsla Karskusselts

Dr. Kreutzwald ütles juba enam kui 70 aastat tagasi: „Vesi on kõige parem jook. Viin ei kõlba kellegi rohuks ega joogiks, tema teeb igas asjas kahju.“¹⁰²

Esimene karskusselts loodi 1889. aastal Toris, mis kandis nime „Täht“. (sarnased seltsid tekkisid esimesena USA-s sada aastat varem.) Karskusseltsidel oli lisaks karskete eluviiside propageerimisele veel teinegi külg: „Sisuliselt olid need oma aja tähtsad rahvusmeelsed noorsoo- ja kultuuriorganisatsioonid./.../ Karskusseltsidega ühines küllalt arvukalt haritlasi, leides siin võimaluse isamaaliseks ja valgustuslikuks tegevuseks.“/.../ Iseseisvus sai karskusseltside töö põhiosaks.“/.../ 1906. aastal rajati Eesti Karskusliit, mis edaspidi etendas väljapaistvat osa Eesti vabahariduse arengus.¹⁰³

1924. aastal otsustasid karskusseltsi Antslasse rajada Karl Jeret, Peeter Albrecht ja Reeti Soover. Seega kuulus asutajate hulka ka üks naine. Peeter Albrechti nimi aga seisab enamike Antslasse ja selle ümbrusse rajatud seltside nimede juures. Antsla karskusseltsi põhikirja koosnes 12 punktist, kus on välja toodud seltsi loomise eesmärgid, tegevusvahendid, õigused, tegevuspiirkond, liikmed, seltsi varandus ja likvideerimine. Seltsi registreerimise eest on tasutud : 1.) tempelmaks¹⁰⁴ 16 marka 2.) “Riigi Teatajas“ kuulutamise eest 100 marka 3.) Põhikirja pealt 24 marka ja 4.) kantseleimaks 6 marka. Kokku 146 marka.

„Antsla karskusseltsi otstarbeks on võidelda, alkoholi ja teiste uimastusainete maitsmisainena tarvitamise vastu, edendada karsket ja tervet eluviisi ja kasvatada arusaamist alkoholivabast ühiskonnaelust.“¹⁰⁵ Teiseks on põhikirjas välja toodud tegevusvahendid, kuidas püstitatud eesmärgini jõuda. Selleks on seltsil järgmised abinõud: „a.) Joomise ja ebakarske eluviisi kahjulikkuse selgitamine/.../ b.) karsklaste organiseerimine ühisjõuks/.../ c.) võitlus joomise, salaviinapõletamise ja- kauplemise vastu/.../ e.) teadete kogumine karskuse seisukoha kohta omas piirkonnas; f.) idealistlikkude püüete õhutamise; g.) sport ja tervishoid; h.) haridus- ja kunstiharrastused jne.¹⁰⁶ Tegevuspiirkonnaks Antsla alev ja vald, Vana-Antsla, Uue-Antsla ja

¹⁰² Võru Teataja, 27.08.1927

¹⁰³ Feliks Kinkar Vabaharidus Eestis 1919-1940, Tallinn Koolibri 1993, lk.10-11

¹⁰⁴ Tempelmaksuks nimetatakse maksu, mida erainimesed või eraasutused kroonule maksavad kui nad kroonuasutusega asja ajavad või omavahel lepingut teevad. Tempelmaksu tasutakse tempelmarkidega või jälle teatud hinnalise tempelpaberiga. Virulase aadress-kalender 1910; lk.39

¹⁰⁵ ERA.14.3.1102,I,2

¹⁰⁶ ERA.14.3.1102,I,2

Vaabina. Seltsi juhatuse asukohaks on Antsla alev, Võrumaal. Märkusena on välja toodud, et juhatus võib oma koosolekuid ka mujal pidada.

Põhikirja lehekülgedel 2-3 on ära toodud seltsi liikmed. Lisaks tegevliikmetele võivad seltsi kuuluda ka au- ja toetajaliikmed. „§9: *Tegevliikmeteks võivad olla kõik Eesti Vabariigi kodanikud 18 eluaastast alates, kel pole seaduse läbi keelatud seltside liige olla ja kes on täiskarsklased.*“ §20 on välja toodud seltsi juhatust puudutav teave: juhatus peab olema vähemalt 6- liikmeline (esimees, kirjatoimetaja, laekahoidja, kõik ühes abidega) ja valitakse peakoosolekul kaheks aastaks. Juhatus jaotab ise oma vahel ametid ära. Iga aasta lahkub pool juhatuse liigetest, esimesel aastal loosi, edaspidi ametivanuse järele, kus juures väljalangenud liikmeid võidakse tagasi valida. Juhatus koosolekuid peetakse vähemalt kord kuus.¹⁰⁷

Seltsi varandus ehk varalised abinõud on kirja pandud §32 : seltsi varalised abinõud saadakse liikmemaksudest, korjandustest, kingitustest, pärandustest, toetussummadest üksikute isikute, asutuste ja riigi poolt, kirjanduse müügist, kõnede maksudest, pidudest, näitemüükidest jne.¹⁰⁸

Kuulutus seltsi registreerimise kohta ilmus 1924. aasta 17. oktoobri „Riigi Teataja“ lisas nr. 125/126 „Tartu-Võru Rahukokogu juures on registreeritud järgmised seltsid, ühingud ja liidud“: 14. mail 1924. aastal Antsla Karskusselts.¹⁰⁹

Antsla karskusseltsi tegemistest võib lugeda kohalike ajalehtede veergudelt. Kirjutab „Võru Teataja“: *"Möödunud pühapäeval (ehk siis 21 aug. 1927) korraldas Antsla karskusselts ja Eesti karskusliit Antslas suure loterii-allegrii. Muude lõbustuste hulgas olid ettenähtud ka rahva spordivõistlused jalgrattasõidus, murdmaajooksus ümber alevi, jooksus naistele, märgilaskmises ja palliviskamises. Kõige huitavamaks ja esimest korda Antslas juhtunud alaks võiks nimetada jalgratta võidusõitu 13. kilomeetrile Antslast Kuldre ristteeni ja tagasi. Võistlejaid oli sel alal 11, kellest sõidu lõpetasid 10.*"¹¹⁰

Antsla karskusselts osales ka esimesel suuremal karsklaste kogunemisel Võrus 28. augustil 1927. aastal, kus lisaks rongkäigule ja miitingule Kreutzwaldi ausamba juures (kus pidas kõnet ka tollane riigivanem Jaan Tõnisson), asutati Võru- Valga karskusosakond. Peeti pidulik jumalateenistus Võru kirikus ja hilisem koosviibimine „Kandle“aias.¹¹¹

¹⁰⁷ samas; l.3-4

¹⁰⁸ ERA.14.3.1102; l.4

¹⁰⁹ samas;l.11

¹¹⁰ Võru Teataja, 21.08.1927

¹¹¹ Võru Teataja, 30.08.1927

Võru karskuspäeva eel kirjutab Jaan Maior, endine Võrumaa karskusinstruktor, Krabi karskusseltsi „Kogemus“ esimees „Võru Teatajas“ artikli „Kas maksab..“, arutledes karskustöö tegemise lootusetusest. *„Kas maksab karskustööd teha? Juhtud sa aga mõnest viinalaost, õllepoest või lihtsama sõnaga öeldes- kõrtsist mööda minema, siis näed sa seal inimesi süilemina alkoholikihvti ootamas ning maitsemas. Seal veeretab tegelik elu küsimuse su ette: Kas maksab? Kas maksab karskustööd teha?“¹¹²*

1924. aastal oli Võru- ja Valgamaal 8 karskusorganisatsiooni; 1925. aastal - 20; 1926. aastal- 63 ja 1927. aastal juba 81.¹¹³ Sellest hoolimata ei paistnud alkoholi tarbimine kuidagi vähenevat. Ühe põhjusena, miks inimesed nii palju joovad, toob 1904. aasta ajaleht „Uudised“ välja viletsa hariduse. *„Vaimupimedus on see, mis sunnib inimesi kõrtsi minema ja joomase peaga lollusi tegema. Samas puudub rahval huvi karskusseltside poolt pakutava vastu.“* Huvi puudumisest annab aimu ka järgnev artikkel „Võru Teatajast“ „Liinamäe karskuse selts „Venus“ pani 29.detsembril Antsla Tuletõrjajate seltsi ruumides kihutuskoooleku toime. Kõnepidajateks olivad ilmunud hr. Mikkelsaar Valgast ja hr. Prisko Tartust, aga ilmumata olivad kuulajad jäänud. Kui kõnepidajad paar tundi oodanud olid ja ühtegi kuulajat ei tulnud, läksivad kõnelejad oma teed. Hauka trahter aga oli sel ajal, kui kõne pidi olema, puu püsti rahvast täis.“¹¹⁴

Lisaks neile, kajastab joomist Antslas Tallinna „Virulane“; „Olevik“; Tartu „Uudised“ ja kohalik „Ilmatar“- teema on kõigil üks - Antslas juuakse liiga palju, mis pahandust ja lõhutud päid sünnitab, ka ei suuda kohalik karskusselts midagi kõrtside sulgemiseks ette võtta.

1927. aastal registreeriti Vana- Antsla Karula Karskusselts „Eha“, mille asutajad olid Ella Luik, Davet Leinus ja Friedrich Hist.¹¹⁵ Kahjuks ei ole seltsi tegevuse kohta enam teada.

Siiski ei kujunenud karskusaade ei tollal ega kunagi hiljem selliseks ühendavaks jõuks nagu Aleksandrikooli idee, hilisemad põllumeesteseltsid või veelgi hilisemad haridusseltsid. Karskuskuulutajad kippusid jääma sektantliku varjundiga vähemuseks. Siin peaks peituma ka üks psühholoogiline põhjus. Nimelt on juba põhimõtteliselt raske ühendada inimesi idee

¹¹² Võru Teataja, 27.08.1927

¹¹³ Võru Teataja, 30.08.1927

¹¹⁴ Võru Teataja, 17.01.1914

¹¹⁵ ERA.14.3.1117,l.1

ümber jätta midagi tegemata (nt. alkoholarvitamine); märksa meelsamini koondutakse loosungi alla midagi teha. (nt. paremini maad harida)¹¹⁶

¹¹⁶ <http://digar.nlib.ee/digar/show/?id=101586> 15.04.15. Akadeemia nr.5 1997; L. Vahtre Karskusseltside osast Eesti riikluse sünniprotsessis; lk 962

8. Antsla Laulu-Mängu Selts

Laulu-Mängu seltsid olid vanimad eestlaste loodud ühendused, milles isegi mõisnikud midagi halba ei osanud näha. Antsla vallas ja selle ümbruses tegutses mitu laulukoori, Tsoorus asutati Võrumaa esimene pasunakoor, mis võttis osa ka 1869. aasta esimesest üldlaulupeost. Selle koori loojaks oli kohalik mõisnik von Budberg, endise sõjaväelasena armastas ta puhkpillimuusikat ja kuna Tsoorus seda ei harrastatud, lõi oma pasunakoori, muretses instruktori, kes meestele noodi ja mänguõpetust jagas.¹¹⁷

Antsla Laulu-Mängu Seltsi asutajad olid Antsla alevi elanikud Robert Linna, Hilda Juurikas ja Bernhard Järlik. Selts registreeriti 18. detsembril 1931. aastal kohtu ja siseministri otsusel ja kanti ühingute, seltside ja nende liitude registrisse nr. 3202 all. Tempelmaks kulude katteks oli 2,65 krooni.¹¹⁸

Põhikirja järgi oli seltsi tegevusalaks laulu, muusika ja teiste lavaliste ettekannete harrastamine ning edendamine ja rahvusliku ning seltskondliku ühistunde arendamine oma liikmete keskel.

Ühingu liikmeiks võisid olla need seltsi liikmed, kes toetavad isikliku kaastööga ühingu edukat tegevust. Toetaja liige toetab ühingu igaaastase, peakoosoleku poolt määratud liikmemaksu maksmisega.

Ühingu ainelised varad saadakse liikmemaksudest, annetustest, korjandustest, loteriidest ja kõigist ühingu ettevõttest ja äritehingutest. Ühingu tegevust juhib peakoosolek ja selle ees vastutav juhatus ning viimase poolt ellukutsutud organid.

„Riigi Teataja“ lisas nr.14, 16. veebruaril 1932. aastal rubriigis „Registreeritud seltsid ja ühinged“ ära märgitud ka Antsla Laulu-Mängu Ühing, juhatus asukoht Antsla alevis, reg. nr. 3202¹¹⁹

Seltsi tegemistest on kirjutanud ajaleht „Lääne Hääl“ järgmist: „*Antsla Laulu-Mängu Selts tahab pidada 1932. aasta suvel Antsla alevikus ümbruskonna kooride osavõtul-kaasabil laulupeo, milleks juba praegu eeltööd käimas. Nii on ümbruskonna laulukooridele väljasaadetud seisukoha võtmiseks ette kanda kavatsatud laulud, mis kuuluvad kõik X*

¹¹⁷ <http://dea.digar.ee/cgi-bin/dea?a=d&d=vorumateataja20140712.2.9.1> 15.04.15

¹¹⁸ ERA.14.3.710, l.1

¹¹⁹ ERA.14.3.710, l.8

Üldlaulupeo kavasse. Ringkirjalisele osavõtupalvele on alla kirjutanud Antsla Laulu-Mängu Seltsi ajutise juhatuse nimel Linna, Juurikas ja Järlik. ¹²⁰

1932. aastal 3. oktoobril korraldas seltsi juhatus segakoori lauljatele kahenädalase häälekursuse. Hääleseade instruktoriks kutsuti pr. Ida Järv Nõmmelt, kel oli pikaajaline praktika sel alal. Kursus kestis iga päev 4 tundi, iga häälerühm töötas päevas ½ tundi, ning lõppes aktusega, kus korraldati külalistele teeõhtu koos tantsuga.¹²¹

Selleks, et laulupidudel ja muudel ühislaulmistel teistest lauljatest eristuda, otsustati tellida kooriliikmetele ühesugused peakatted. 1939. aastal esitati Eesti Lauljate Liidule palve koori mütsikavandi kinnitamiseks, mida sooviti kanda eelseisval Pärnumaa laulupeol.

Mütsi kirjeldus: „Mütsi värvid on valitud Ühingu lipu värvidest ja nimelt põhi ja rummu ülaosa- hoopis hele kollased: Põhja serva ümber peen tume oliivroheline vöödike- teine niisugune vöödike rummu üla ja alaosade vahel- 2 ½ sm. kõrgusel mütsi ala äärest ja mütsi põhja keskel sama vöödilise rosett- joonis, mis kujutab kuue tipilist tähte 5 sm. läbimõõduga. Rummu ala äärt ümbritseb 1,25 sm laiune tume oliivroheline riba. Müts on varustatud musta lakaga ja on oma lõikelt Heidelbergi üliõpliõpilas mütsi taoline. Müts on mõeldud mõlemast soost Ühingu liikmeile ühesugusena.”¹²²

Siseministri otsusega 30. juunist 1939 on lubatud Siseministeriumis 18. detsembril 1931 reg. nr. 3202 all registreeritud Antsla Laulu-Mängu Ühingu liikmeil kanda juuresolevale joonisele vastavat vormimütsi. /.../ Tunnistus on antud Antsla Laulu-Mängu Ühingu juhatusele Ühingute ja nende liitude seaduse § 8 põhjal.¹²³ (Mütsi kavand lisas 10)

¹²⁰ Lääne Hääl, 19.12.1931

¹²¹ Ilmatar, 15.10.1932

¹²² ERA.14.3.710,l.9

¹²³ Riigi Teataja 1938,42,396

9. Antsla hariduselu

Haridusliku poole eest Antslas on 20. sajandi alguses hoolt kandnud erineval ajal mitu seltsi ja 12 kooli. 1911. aastal loodi Antsla Rahvahariduse Selts; 1912. aastal Antsla Haridusselts ja 1919. aastal Antsla Kooli Selts, Kooliõpetajate Ühing, Kooliõpilaste Ühing, ning Antsla Kõrgem Algkooli Selts. Kahjuks on seltside tegevust kajastavad dokumendid aja jooksul kaotsi läinud ning andmed peaaegu puuduvad. See eest on Antsla koolielu kohta rohkem materjali säilinud ja Antsla Gümnaasiumi vanemõpetaja Katrin Kooli poolt 1995. aastal koostatud diplomitöö „Antsla koolid 1918-1940“ annab hea ülevaate tolleaegsetest koolidest, õpetajatest, õpilastest, koolide majanduslikust poolest jms.

9.1. Antsla koolid

1877. aastal loodi lähedalasuva Puka talu maadele Puka õigeusu abikool. Seda kooli võib lugeda Antsla esimeseks kooliks, sest praeguse Antsla linna piirides asus eelpoolnimetatud Puka talu. Esimene teadaolev õpetaja oli Peeter Albrecht 1891. aastast.¹²⁴ Sajandivahetuseks oli Vana-Antsla vallas välja kujunenud tihe koolivõrk, mis rahaldas valla vajadusi. Lisaks luteriusu koolidele tekkisid ka õigeusukoolid. Vana-Antsla vallas oli neid 20. sajandi alguseks neli: Kaika, Reidle, Puka ja Kraavi.¹²⁵

Aastatel 1914-1918 olid Vana-Antsla vallas koole juba kümme: Kiltre, Jaani, Kauksi, Peetri, Lusti, Lüüsi, Kaika, Kraavi, Reidle ja Puka.¹²⁶

1917. aastal nimetati Puka kool ümber Vana-Antsla valla Puka Rahva-kooliks. 1921. aastal liideti Puka Rahvakool Antsla Kõrgema Algkooliga ja nimetati ümber Antsla Alevi Algkooliks, mille uus hoone valmis 1925. aastal ja asus praeguse kultuurimaja kõrval. Kooli kauaaegne juhataja oli Peeter Albrecht, kes 1932. aastal jäi pensionile, olles kooli juhtinud ligi nelikümmend aastat. Tema asemele asus kooli juhtima Artur Vainola, kelle algatusel alustati kooli juurde aia rajamist, millest sai Lõuna-Eesti üks ilusamaid kooliaedu, kus kasvatati palju ilusaid ja haruldasi taimi, puid ja põõsaid.

¹²⁴ Antsla hariduselu 130.Toimetaja Siret Vene. Antslas 2007; lk.7

¹²⁵ Katrin Kool. Antsla koolid 1918-1940. Bakalaureusetöö Tartu 1995; lk.9

¹²⁶ samas, lk11

Kool nimetati 1940. aastal ümber Antsla Linna Mittetäielikuks Keskkooliks, hoone hävis sõja ajal 1944. aasta tulekahjus.¹²⁷

1932. aastal kirjutab „Päevaleht“ artikli sellest, et uus koolimaja, mis Antslasse kõigest seitse aastat tagasi ehitati, näitab juba lagunemise tundemärke: „*Hiljuti tuli ilmsiks, et Antsla alevi algkooli ruumide põranda aluspalgid on mädanenud ja seevõrra pehkinud, et murduvad inimese astumise all. Koolimaja ehitati alles 1925. aastal.*“¹²⁸

9.1.1. Antsla Kodumajanduskool

1928. aastal alustas Antslas tegevust tütarlaste Kodumajanduskool. Kool rajati Vana-Antsla mõisakompleksi, mis oli 1920-ndatel eeskujulikus korras, mistõttu nimetati isegi „Võrumaa Taaniks“¹²⁹. Kooli ülalpidajaks oli 1935. aastani Põllutööministeerium, seejärel läks kooli Haridusministeeriumi alluvusse. Kooliaasta algas jaanuari keskel ja lõppes detsembris, õppekursuse pikkuseks oli 42 nädalat. Koolis õpetati tütarlastele toiduvalmistamist, kodu korrashoidu, riiete valmistamist, kangakudumist, laste kasvatust, tervishoidu, aiatööd, mesilaste ja koduloomade pidamist ning ühiskonnaõpetust. Õpilased elasid koos õpetajatega internaadis, moodustades ühe suure pere.¹³⁰

Esimeseks koolijuhatajaks sai Peeter Liebus, kes rääkis ajalehele „Elu“ ühe huvitava loo Vana-Antsla viimastest Ungern-Sternbergidest, kui baltisakslaste kõdunevast ja enesehävituslikust aadlike „rassist“. Jutt käis viimase valitseja vend Otto`st, kes oli omamoodi- närviline, rahutu ja inimpeglilik. „*Ta pole muidu rahu saanud, kui lasknud toa üleni värvida SÜSIMUSTAKS. Kõik. Seinad, põranda, lae, aknaraamid ja uksepiidad. Lae lasknud katta veel süsimusta siidiga, mis voltides kujutanud kui krooni toaruumile. Mustaks olnud värvitud ka trepp, mis viib toast sisehoonesse. Seal siis saanud aadlik rahu.*“ /.../ Hiljem värviti tuba valgeks. Tõmmuks jäi ta siiski. Kohati on langenud maha värvitükke ja alt

¹²⁷ Antsla hariduselu 130. Toimetaja Siret Vene. Antslas 2007, lk.7

¹²⁸ Päevaleht, 27.04.1932

¹²⁹ Antsla hariduselu 130, lk.75

¹³⁰ Võrumaa Põllumajanduse Aastaraamat 1938, lk.113-114

sähvub silma süsimust. Nagu pelglik tervitus ajast, mil siin oli siidiga vooderdatud must puusärk elavaile.¹³¹

Koolil oli hästi sisustatud kooli aed ja maa-alad otstarbekalt kasutatud. Iseäranis heas korras oli aia juurvilja osakond. Õunapuud on vanad ja korrashoid nõuab suurt hoolt. Eeskujulikult oli korraldatud mesila. Aias oli puukool, kust sai osta puutaimi.¹³²

9.2. Antsla Haridusselts

Haridusseltse oli Võrumaal loodud mitmeid, keskne oli Võru Haridusselts. Antsla Haridusseltsi tegevuse kohta muuseumist andmeid uurides, selgus, et selts kasvas välja hoopis algselt rajatud Urvaste Haridusseltsist, mis võttes aluseks Võru Haridusseltsi põhikirja alustas tegevust 1908. aasta detsembris. Seltsi liikmeteks olid algselt vallakirjutaja Reinhold Lüüs, kooliõpetaja Arnold Tell, peremehed Peeter Albrecht ja Jaan Glockmann ning tiisler Aleksander Malsup.¹³³ Seltsi esimesel koosolekul osales veel 40 kutsutut. Koosolijaile tutvustati haridusseltsi põhimõtteid, ülesandeid ja kohustusi. Koosolijatest astus seltsi liikmeteks 20 inimest. Liikmemaks oli 50 kopikat aastas. 1909. aastal avati seltsi juurde raamatukogu, mille jaoks andis ruumid seltsi liige härra Lintser oma majas. 1910. aastal olid raamatud kohal ja seltsi eestseisus arutas raamatukogust laenutamise küsimusi. Otsustati, et raamatuid saavad laenutada vaid seltsi liikmed, kel on liikmemaks tasutud ja korraga tohtis laenutada ühe suure või kaks väikest raamatut. Laenutamise tähtaeg oli üks kuu ja üle aja hoitud raamatu eest tuli trahvi maksta.¹³⁴

Seltsi suuremad peoõhtud peeti Haukal, st. Antslas, esineti ka Kanepis ja Võrus. Seltsi tegevus kaldus üha rohkem Antsla poole (paljud seltsi liikmed olid sealt pärit), seetõttu arutati juba 1911. aasta koosolekul seltsi üleviimist Antslasse, mis siiski ei õnnestunud. 1912. aasta jaanuaris otsustas üldkoosolek seltsi viia Antslasse ja kaotada Urvaste nimi. Urvaste

¹³¹ Elu Võru, 26.08.1933

¹³² Katrin Kool. Antsla koolid 1918-1940, lk.38

¹³³ Jane Puusepp. Haridust edendav selts Urvastes 1908-1912. Uurimustöö. Juhendaja Tiina Agar. Antsla 1996, lk.4

¹³⁴ samas, lk.8

Haridusseltsi varandus (199 rubla sularahas ja 192 raamatut) otsustati üle anda Antsla Haridusseltsile.¹³⁵

Seltsi edasisest tegevusest saab lugeda vaid kohaliku elu kajastavatest ajalehtedest, kus ilmusid teated toimunud pidude kohta. Ei puudunud ka asjakohane kriitika.

*„1922. aasta jaanuaris pidas selts oma juubelipidu-kümne tegevusaasta täitumist. Peo eeskava oli mitmekesine, kanti ette mees- ja naiskoori laulud ja näitemäng. Pidusöök oli maitsekalt korraldatud ja sellest võtsid osa lisaks seltsiliikmetele ka paljud kutsutud külalised. Peeti kõnesid ja sooviti seltsile jõudu edaspidiseks. Selts on kümne aasta jooksul üpris jõudsalt tegutsenud, olgugi, et tegevusperioodi sisse mahub ka sõjaaeg, mil tavaliselt seltsielu seisma jääb.“*¹³⁶

Samal aastal veebruarikuus toimus seltsi piduõhtu, mis lehe kirjastajate poolt rohkem kriitikat kui kiitust pälvis. Nimelt olevat sealsed koorilaulud puudulikud olnud osade kooriliikmete haigestumise tõttu ja ka koorijuht kogenematu. Kriitika osaliseks sai ka viulisoolo. Ainus õnnestunud ettekanne oli naljamäng „Laenatud naine“.¹³⁷

9.3. Antsla Rahvaharidusselts

Antsla Rahvahariduse Selts loodi 1911. aastal, asukohaga Vastse-Antsla (Uue-Antsla) vallas, Urvaste kihelkonnas, Võru maakonnas. Registreerimise asjaajajaks volitati Jaan Mitti, kes elas Uue-Antsla vallas, Võrumaal, Kuldre koolimajas. Tartu-Võru Rahukogule palvekirja koostajad olid Peeter Albrecht, Jaan Mitt ja E. Raudsepp.

Seltsi põhikiri oli trükitus Võrus „Kultura“ trükikojas.

Seltsi eesmärgiks rahvahariduse edendamine ja noorsoo vaimse, kõlbelise ja kehalise kasvatus eest hoolitsemine. Põhikirja järgi asutas selts igasuguseid õppeasutusi, raamatukogusid, lugemistubasid, lasteaedu. Viis läbi hariduslikke kursusi, ettelugemisi, näitemänge, kirjanduse- ja muusikaõhtuid, andis välja raamatuid ja ajakirju. Seltsi

¹³⁵ samas, lk.15-16

¹³⁶ Võru Teataja, 12.01.1922

¹³⁷ <http://minevikuurvaste.blogspot.com/search/label/seltsielu> 25.10.14

tegevuspiirkond oli Urvaste kihelkond ja soovi korral võis selts avada haruseltse, mis töötasid sama põhikirja alusel.

Seltsi liikmed võisid olla kõik täisealised meeste ja naisterahvad, kel see seaduse järgi keelatud ei ole. Liikmemaksu suurus 50 kopikat aastas, mis tuli tasuda üldkoosolekul määratud tähtjaks.

Seltsi asutajateks on Uue-Antsla valla liikmed Jaan Glockmann, Taavet Reisman ja August Amos. Seltsi liikmeks palujad Jaan Mitt, Peeter Albrecht ja E. Raudsepp.

1925. aastal muudeti koos põhikirjaga ka seltsi nime. Antsla Rahvaharidusseltsi asemel Uue-Antsla Hariduse Selts. Selline muudatus tehti seetõttu, et seltsile kohalist valla nime saada, kuna seltsi asukoht oli Uue-Antsla vallas. Uus seltsi esimees Osvald Kõiv.

1936. aastal oli jälle peakoosolekul arutlusel seltsi nimevahetus. Seekord oli põhjuseks, et Uue-Antsla vald oli oma nime ministeeriumi soovitusel muutnud Vastse-Antsla vallaks. Nime uutest variantidest pakuti Vastse-Antsla Haridusselts või Vastse-Antsla Haridusselts "Kuldre".

Vastu võeti uue nimena Vastse-Antsla Haridusselts. Nimemuutus oli ära toodud Riigi Teataja Lisas nr. 66, 11.08.1936.¹³⁸

9.4. Antsla Kooli Selts

Kooli Seltsi lõi Antslasse 1917. aastal Peeter Treumuth, Karl Kivi ja Julius Tragel. Seltsi registreerimise asjaajajaks volitati Julius Tragel, põhikiri oli käsikirjaline (enamikel seltsidel trükitud) ja seal olid punktide kaupa välja toodud seltsi loomise eesmärgid, millest olulisim oli noorsookasvatus ja haridus. Selts võis oma tegevuse käigus asutada ja toetada laste varjupaiku, koole, muuseume, raamatukogusid, korraldada kursusi, ekskursioone, õppekäike ja piduõhtuid. Noorte kehalise kasvatused edendamiseks ehitas selts mänguväljakuid, turnimispuid, liuvälju jne.

¹³⁸ ERA.14.3.13

Seltsi sissetulekud tuli liikmemaksudest, kingitustest, avalikest korjandustest, näitusmüükidest, etendustest, kontsertidest, korjandusõhtute jm. lõbustuste sissetulekutest.

Seltsi liikmeteks võisid olla mõlemast soost isikud, kes olid täisealised ja kohtu poolt karistamata.

Seltsi registreerimine kuulutati Riigi Teatajas nr. 6/7, 17.01.1920.¹³⁹

Seltsi liikmeid oli 1925. aasta seisuga 37.¹⁴⁰

1929. aasta üldkoosolekul oli päevakorra olulisim punkt seltsi likvideerimise küsimus. Selts oli töötanud kümme aastat ja omal ajal sai asutatud Antsla alevi kõrgema algkooli ülalpidamiseks. Et kool nüüd täielikult alevi omavalitsuse poolt sai ülal peetud ja väljaspool kooli hariduse laiendamise on kaks raamatukogu enda peale võtnud, siis leiti, et kooli seltsi järele enam tarvidust ei olnud ja selts tuli likvideerida. Peakoosoleku salajasel hääletamisel oli kuus poolthäält, vastuhääli ei ole. Seega otsustati seltsi tegevus lõpetada. Vastavasisuline määrge tehti Riigi Teataja Lisas nr.51, lk.1461.¹⁴¹

¹³⁹ ERA.14.3.1782

¹⁴⁰ Eesti II Võrumaa, lk.420

¹⁴¹ ERA.14.3.1782

Kokkuvõte

Käesoleva uurimustöö eesmärgiks oli uurida seltsielu kujunemist Antsla vallas alates esimeste seltside asutamisest kuni Teise Maailmasõjani. Selles ajavahemikus oli Antslas ja Vana-Antslas mitmeid seltse, mis tegutsesid edukalt kogu perioodi vältel, kui oli ka selliseid, mis häabusid kas siis seltsi asutajate kogenematuse, huvipuuduse, omavaheliste lahkkelide, või mõne muu asjaolu tõttu. Mitmed seltsid hävisid sõdade (I Maailmasõda, Vabadussõda) ajal, kui seltside liikmeid värvati sõtta. Sellest hoolimata õnnestus tugevamatel seltsidel ellu jääda ja tegutseda kuni Teise Maailmasõjani, mil eestlaste omaalgatuslik seltsielu hävitati 1940. aasta nõukogude okupatsiooniga.

Seltsielu kujunemist käsitledes ei saa mööda minna väikese Hauka asula kujunemist Antsla linnaks. Käesoleva töö esimeses peatükis ongi kirjeldatud alevi kujunemist 1889. aastal valminud Valga-Pihkva raudtee ligidusse Hauka talu maadele. Ajalehed kajastasid optimistlikult Antsla kasvu ja arengut, võrreldes seda kevadise rohu kasvamisega pärast äikesevihma. Pärast omariikluse kehtestamist muutus kasv tõepoolest märgatavaks – alevisse kerkis uusi maju, ehitati kauplusi ja väikeettevõtteid. Ümberkaudsed põllud andsid tööd ja leiba põllumeestele, hoolimata sellest, et maad olid keskpärased ja kohati päris kehvad. Aiandusega tegeleti vähe ja see oli tol perioodil vähe arenenud. Esimesed eeskujulikud aiad rajati koolide juurde: Antsla algkoolil ja Kodumajanduskoolil olid õpilaste kaasabil rajatud ja hooldatud aiad, mida käidi ka kaugemalt vaatamas. Algkooli aeda peeti üheks ilusamaks kooliaiaiks Lõuna-Eestis. Aiandusega tegelesid Antsla seltsielu tegelased Villem Pakler ja Peeter Albrecht.

Elanikkonna juurdekasvult oli Antsla Tõrva järel teine kõige kiiremini kasvav väikelinn.

Esimesed seltsid, mis Antslasse loodi, olid Põllumeeste Selts, Tarvitajate Ühisus ja Tuletõrjeselts. Need seltsid pidasid vastu kõik katsumused ja töötasid küll tõusude ja mõõnadega kuni Teise Maailmasõjani. Tuntuim neist oli Tarvitajate Ühisus, mis tegutseb Antslas tänapäevani, omades linnas enamikke toidukauplusi ja olles Antsla suurima, Hauka laada peakorraldaja.

Seltside eesotsas olid isikud, kes tegid oma tööd hingega ja osalesid rohkem kui ühe seltsi tegevuses. Neist nelja silmapaistvama kohta on käesolevas töös pikemalt kirjutatud. Lisaks neile oli ka palju teisi ühistu- ja seltsielus kaasalõõnud tegelasi, kes kõik sellesse töösse ei mahtunud, kuid kelle elu ja tegevus väärisksid uurimist.

Alevi kasvamise ja arenemisega tekkis vajadus teostada finantstehinguid, mis tingis Antsla Laenu-Hoiu Ühisuse rajamise, millest hiljem sai Antsla Ühispank.

Seltside loomise kõrgaeg oli omariikluse periood, mil üle Eesti rajati rohkem seltse, kui sellele eelnenud ajajärgul kokku. Enamik loodud seltsidest olid vabahariduslikud ühendused, kuna eestlaste soov end eestlasena teostada väljendus tihtipeale just seltsitegevuses. 1926. aasta seisuga oli kõige enam aatelisi seltse Antslas – 152 elaniku kohta üks, sealjuures on tähelepanuvääriv, et Võrumaa keskmine oli üks selts 378 elaniku kohta. Antslasse tekkis vabahariduslikest seltsidest karskusselts, laulu-mängu selts, noorteühingud „Haukala“ ja „Siirius“, spordiselts ja haridusselts.

Kahjuks ei ole enamike seltside tegevusest teada rohkem kui kajastas kohalik ajakirjandus, mis ilmselgelt ei anna täit ülevaadet kogu tegevuse kohta, mis põhikirjas oli välja toodud.

Vabahariduslikud seltsid ei pidanud tõenäoliselt ka nii täpset tegevust kajastavat dokumentatsiooni, mis annaks üksikasjalisemat teavet ja palju materjale on kaotsi läinud ning isikuid, kes olid seltside eestvedajateks ei ole enam meie seas. Seetõttu tuli paljuski piirduda vaid faktidega, mis olid arhiivist kättesaadavad – seltsi asutamine, ümberregistreerimine, üldkoosoleku protokollid, põhikiri, revisjonikomisjoni protokollid, aastaaruanded, seltsi tegevuse lõpetamine. Ka siin leidis eriti just vabahariduslike seltside kohta tihti vaid andmeid seltsi loomise aja, asutajate nimede ja põhikirja kohta. Meelelahutusliku tegevuse kohta, nagu pidude korraldamine, aastapäevade tähistamine ja näitemängude esitamine, sai teavet vanadest ajalehtedest. Paljudes neis kajastati elu pahupoolest – alkoholi tarbimist ja sellega kaasnevat, ning karskusseltsi suutmatust midagi ette võtta. Antsla oli maakonna keskuseks, kus peeti nii kõrtsi kui ka viinapoodi, mistõttu oli alkoholi tarbimine alevis probleemiks eriti suuremate pidustuste ajal.

Alevis oli kaks raamatukogu, millest üks kuulus haridusseltsile 800 raamatuga ja teine karskusseltsile 85 raamatuga ning algselt olid kasutamiseks ainult seltsiliikmetele, hilisemalt laenutati raamatuid ka teistele soovijatele.

Töös kajastatav periood 1902-1940, hõlmas ajaloost ainult peaaegu 40 aastat, kuid selle aja jooksul arenes väikesest asulakohast väikelinn, kus olid kõik elanikele tarvilikud asutused nii finantstehingute tegemiseks, õigus- ja arstiabi, lisaks mitmed kauplused, apteek, postkontor ja telegraaf. Ei puudunud ka lõbustusasutused, sealhulgas kohvik, restoran ja kõrts. Antsla oli kogu ümbruskonna kaubanduslikuks keskuseks, kus peeti laata ja turgu.

1932. aastal ilmus Antsla kohalik ajaleht „Ilmatar“, väljaandjaks Alfred Neve. Kuigi lehte trükiti kokku ainult kuus numbrit, on see siiski tähelepanu vääriiv asjaolu.

Alevis puudusid haigla, vaestemaja ja kirik ning surnuaed rajati alles 1932. aastal. Antslas ja ümberkaudses vallas oli mitu kooli, mis katsid ümbruskonna vajaduse algõpetuse osas, alevisse ehitati 1925. aastal uus koolimaja, mis hävis koos Tarvitajate Ühisuse maja ja paljude teiste hoonetega sõjaaegses suurpõlengus 1944. aastal.

Summary

The formation of social life in Antsla parish since 1902 to 1940

Different sociable activities have played important role in the development of Estonian nationality since Estonian awakening. First Estonian cultural societies came up at the end of the 19th century but real boom of such movements started at the beginning of the 20th century. Leadership in such societies was held by some active local persons who were interested in making change in their everyday routine and proposed this kind of thinking also to other people.

This bachelor research is concentrating on studying the developmental process of such cultural societies in a small Estonian town Antsla since the beginning of 20th century till World War II which finished these kind of activities.

In the introduction the author describes the historical background of the period and defines the objective of the research which is to give overview of the development of cultural society movement in Antsla.

Chapter 1 gives overview of the spring up of Antsla as a small settlement.

At first the village was named Hauka after a farm on which land it was situated. The growth of the village happened due to the construction of a railway from Valga to Pihkva. There was a big need for local center as the closest towns like Võru and Valga were far enough.

In 1920 Antsla was separated from Vana-Antsla Municipality and was named Antsla Hamlet.

In 1938 Antsla got the title and rights of a town.

Nowadays Antsla is mostly known by Hauka Fair. It takes place on the second weekend in August and begins in Friday evening and closes down on Sunday afternoon. On this occasion the whole town has been turned into fair or market place. One can see there more people than in Viru Street in Tallinn. It is in a way a top event of local cultural society life. Therefore Antsla has been imputed the name of a Capital of Fair.

This theme is studied more thoroughly in Chapter 1.2

In Chapter 2.2.2 the author analyses the motives and needs that inspired people to organize such cultural societies, classifies these societies by their goals and gives overview about the persons connected to this motion.

One of the first leaders and initiator of local society movement was Villem Pakler. He established Antsla Consumer Cooperative which was first in all Estonia.

At first people did not want to admit that Estonians may also deal with trading business. Up to now it had been the privilege of Jewish people or people from Mulgimaa.

Despite that the business was successful and challenged other local trading companies.

Consumer Cooperative is still important to Antsla's people. It is the owner of three grocery stores and a Building Supplies Store. It is also the main organizer of Hauka Fair.

The next chapter gives overview of Antsla Loan & Saving Fund which is acting now as Antsla Ühispank which gives loans to local people. Bigger banks deal with bigger loans and do not lend money to local farmers and traders.

By that time there were fire stations already in most of the bigger towns and firemen acted there on voluntary bases. The Fire Department was founded at Antsla in 1904. At first they were hard up of special tools, uniforms etc. In the long run the firehouse with special tower and special equipment was built. This house could be used for several occasions. It was a place where young people liked to gather for dance parties and sometimes it was functioning like a church because the closest church was situated some ten kilometres afar.

The Fire Department had its own brass orchestra which performed at every important event.

The Farmers Association was founded in Antsla. Since 1860 farmers used to buy farms to their private ownership. This brought along some problems connected to their crop fields like lack of seeds, agricultural machines, lack of know-how how to get crop as big as possible.

The first farmers association was founded in Tartu by J.V. Jansen. Very soon there were societies or associations like that all over the country. The association in Antsla was successful and soon there were societies also for egg producers, barley growers, beekeepers.

The goal of educational society was to support the education of young people and the self-development of grown-up people. A library was founded and lectures on different themes were delivered.

In the rooms of Vana-Antsla Estate the School of Home Management was founded where young women could learn house management skills.

Chapters 2.2.1. till 2.2.4. give information about more important persons bound up with society life. More thorough overview has been given about four of them.

Villem Pakler, who started firebrigade, Peeter Albrecht who participated in most of local societies as a manager or as a member of board, Peeter Treumuth, a school teacher and active member of board in most of the societies and Karl Kivi a booktradesman and an initiator of local society life. There are even more active people who deserve to be remembered but the length of this research is limited.

In 1924 a Temperance Organization was found in Antsla. It was entirely justified because drinking was a problem. Never the less it did not become very popular.

At the head of educational life there was Antsla Elementary School which got its new building in 1925-26.

In appendix 1 there are fotos of 4 most outstanding persons: V.Pakler, P.Treumuth, K.Kivi and P. Albrecht.

In appendix 2 there is a Farmers Society's letter of commendation to Peeter Albrecht in 1913.

In appendix 3 one can see a photo of Antsla Firestation (unfortunately it is not known when the picture was taken)

In appendix 4 there is a picture of the building of Consumers Cooperative. It went to sack and ruined in fire in 1944. Nowadays the new building stands at the same place.

In appendix 5 there is a picture of Antsla fair place.

In appendix 6 there is a picture of Firedepartments 30.-th anniversary, picture taken in the front of the firestations house.

Appendixes 7,8 reflect different data like the list of members of Antsla Consumer's Cooperative since 1903 till 1925 and the annual report of Antsla Loan & Saving Fund(number of members, amount of loans and savings, profit.) since 1910 till 1925.

In appendix 9 there is a story from C. R. Jakobsons School reading book. The story is "Seitse venda" where father showing to his sons stresses how keeping together makes them invincible.

The author wants to stress that it is possible to manage with all difficulties when people gather together in societies where they can stand for the same values.

In appendix 10 there is presented the design of peaked cap of Antsla Dance and Acting Society (fits to men as well as to women.)

In conclusion one can say that during this period that has been studied in herein research Antsla developed from a small settlement into town with well functioning economic bases, good educational system and social life. Many private houses and public buildings like shops, a drug store, a bank were built. Since 1933 a notary institution was established in Antsla.

All conditions for functioning as a town were fulfilled.

All that was achieved in 40 years when people went through two wars and the foundation of Estonian Republic took place.

Kasutatud allikad ja kirjandus

Arhiiviallikad:

Riigiarhiiv (ERA)

fond 14 - Kutsealased seltsid, ühingud ja liidud

fond 29 - Petseri-Võru prefektuur ja selle eelkäijad

fond 2818 - Eesti Vabatahtliku Tuletõrje Liit

fond 4434 – Iseäraline Tulu- ja Ärimaksu Komitee 1918-1932

fond 4727 – Vana-Antsla Vallavalitsus 1918-1939

Ajalooarhiiv (EAA)

fond 2111 – Trükikäitis Postimees 1894-1943

fond 3409 – Vastse-Antsla vallavalitsus 1845-1915

Eesti Rahva Muuseum (ERM) – fotod töö lisas

Käsitajalised tööd:

Jane Puusepp. Haridust edendav selts Urvastes 1908-1912. Uurimustöö. Juhendaja Tiina Agar. Antsla 1996

Triin Talv. Kraavi kool. Uurimustöö. Juhendaja Katrin Kool. Antsla 2007

Katrin Kool. Antsla koolid 1918-1940. Bakalaureusetöö. Juhendaja dotsent A. Liim. Tartu 1995

Maimu ja Karl Veri. Erakogud. Antsla kooli muuseum

Kirjandus:

Anepaio, Terje. Laat- see ilmarahva pulm: Tartu linna ja maakonna laadad 1920-1940. Tartu 1996

Antsla Hariduselu 130. Toimetaja Siret Vene. Antsla 2007

Hanko, August. Ühistegevus I Tarvitajate Ühisused. Tallinna Eesti Kirjastuse Ühisus. U. Perti trükikoda Tallinnas 1910

Hanko, August. Ühistegevus II Väikelaenuasutused. Tallinna Eesti Kirjastuse Ühisus. U. Perti trükikoda Tallinnas 1911

Kinkar, Feliks. Vabaharidus Eestis (1918-1940). Tallinn 1993

Laar, Alfons. 110 aastat rahvuslikku ühiskaubandust Eestis. ETK 95 juubeliks. ETK 2012

Lõuna- Eesti tegelaste biograafiad. Eluloolisi andmeid Valga-, Võru-, Petseri- ja Lõuna-Tartumaal elavate ja tegutsevate avalikkude tegelaste kohta. Toimetajad A. Leetmaa ja J. Andreller. Kirjastus Sõna Pärnus. Sakala Trükikoda. Viljandis 1938

Parmask, Priit Jaan. Eesti Tuletõrje ja Tsiviilkaitse. Tallinn 1995

Vahtre, Sulev. Eesti ajalugu V. Pärissorjuse kaotamisest Vabadussõjani. Tartu 2010

Võrumaa: maateaduslik, tulunduslik ja ajalooline kirjeldus. Toim. J. Rumma, A. Tammekann, J. V. Veski. Tartu 1926

Võrumaa põllumajanduse aastaraamat 1938

Wana-Antsla walla Wastastiku Tulekahju Tasumise Seltsi Põhjuskiri 1898

Perioodika:

Antsla Kaubanduse ja Tööstuse Kalender 1933

Ilmatar Antsla 1932

Lääne Hääl 1931

Olevik 1894, 1896

Postimees Tartu 1886, 1926, 1930, 1932

Põllumees Tartu 1903

Päevaleht 1932

Tarbijate Ühistu Juubelikalender Antsla TÜ 25. aastapäevaks 1927

Võru Elu 1926

Võru Maaleht 1933

Võru Teataja 1914, 1927, 1930

Ühistegelised Uudised 1923, 1924

Ühistegevusleht 1914

Ühistuleht: Eesti Ühistegelaste Häälekandja 2014

Riigi Teataja 1932, 1938

Elektroonsed allikad:

http://www.miksike.ee/documents/main/referaadid/rahvuslik_liikumines.htm 14.10.14

<http://www.mois.ee/voru/vanaantsla.shtml> 10.03.15

<http://www.voosemois.eu/Voose-mois> 17.03.15

<http://www.keskkonnaamet.ee/keskkonnakaitse/looduskaitse-3/pargid/pargid-2/vana-antsla-moisa-park/> 09.03.15

http://et.wikipedia.org/wiki/Antsla_vald 17.03.15

<http://www.mesinikliit.ee/failid/mesinik/2012-4.pdf> 09.10.2014

http://www.eha.ee/fondiloend/frames/struc_prop.php?id=702&lid=925 13.02.2014

<http://digar.nlib.ee/digar/show/?id=101586>; Akadeemia 1997; 15.04.2015

<http://digar.nlib.ee/digar/show/?id=101586>; Akadeemia nr.5 1997; *L. Vahtre Karuskusseltside osast Eesti riikluse sünniprotsessis*; lk 962

<http://dea.digar.ee/cgi-bin/dea?a=d&d=vorumaateataja20140712.2.9.1> 15.04.15

http://www.eau.ee/~jleetsar/eesti_uhistegevuskongress_kogumik.pdf 14.04.15 II

Ühistevuskongressi kogumik. Väljaandja: Eesti Ühistegeline Liit. Ttoimetaja Kirsti Sülla

<http://www.muis.ee/museaalview/674515> 14.05.15 Antsla linn

<http://www.ra.ee/fotis/index.php?type=2&id=109810> 14.05.15. Peeter Treumuth

<http://www.muis.ee/museaalview/1226898> 20.05.2015

Lisad

Lisa 1. Neli tähtsamat seltsielu tegelast Antsla vallas: Villem Pakler, Peeter Treumuth, Karl Kivi ja Peeter Albrecht

Lisa 2. Antsla Põllumeeste Seltsi kiitusekiri Peeter Albrechtile 1913

Lisa 3. Hauka alev, pildi keskel tuletõrjajate seltsimaja, fotograaf ja pildistamise aeg teadmata

Lisa 4. Antsla Tarvitajate Ühisuse maja, hävis 1944. aasta suurpõlengus, asukoht samas, kus tänapäeval

Lisa 5. Laat Antsla asulas 1913. aastal

Lisa 6. Antsla Tuletõrje Seltsi 30. juubel. Pilt tehtud seltsimaja ees

Lisa 7. Antsla Tarvitajate Ühisuse juhatuse liikmed aastatel 1903-1925

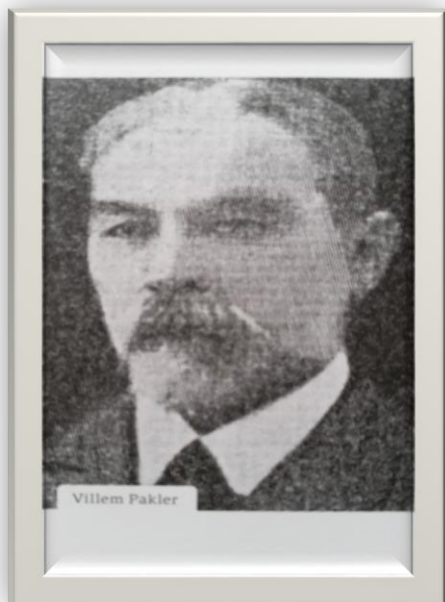
Lisa 8. Antsla Laenu-Hoiu Ühisuse aruanne aastatel 1910-1925

Lisa 9. C. R. Jakobsoni Kooli lugemise raamatust jutt „Seitse venda“

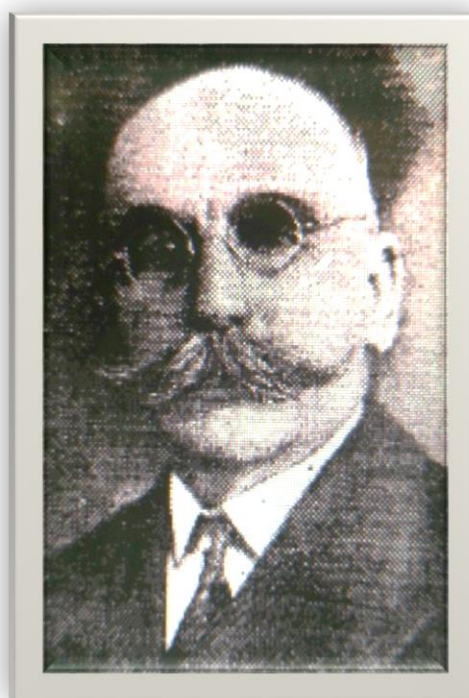
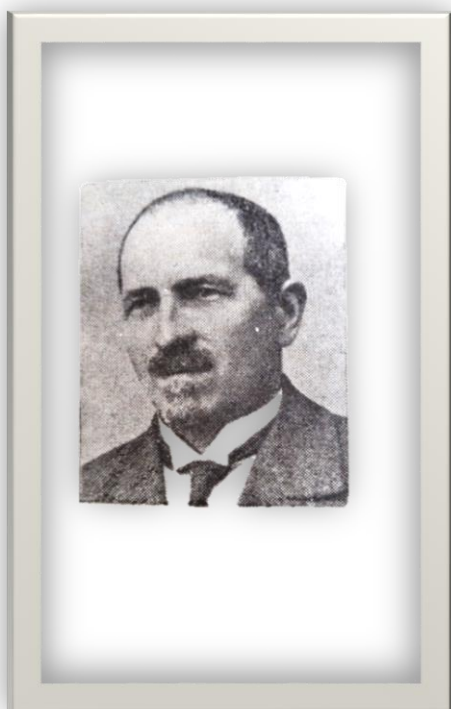
Lisa 10. Antsla Laulu-Mängu Seltsi mütsikavand aastast 1939

Lisa 1

Neli tähtsamat seltsielu tegelast Antslas: Villem Pakler, Peeter Treumuth, Karl Kivi ja Peeter Albrecht.¹⁴²



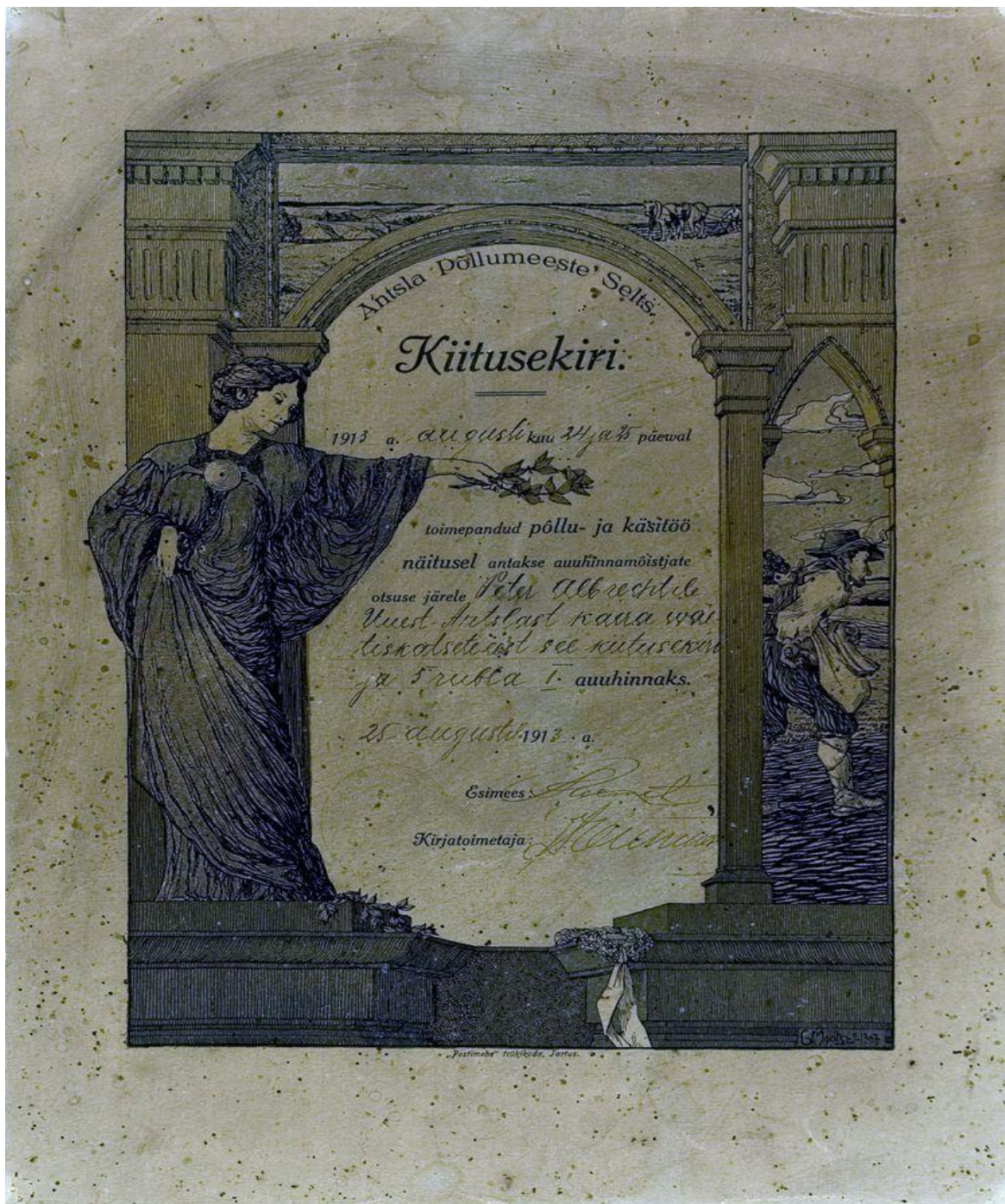
143



¹⁴²Alfons Laar 110 aastat rahvuslikku ühiskaubandust Eestis. ETK 2012, lk.14 Ja <http://www.ra.ee/fotis/index.php?type=2&id=109810>. 14.05.15. EFA.38.0-30264

Lisa 2

Antsla Põllumeeste Seltsi kiitusekiri Peeter Albrechtile 1913. aastal toimunud põllu- ja käsitöö näitusel. Autor: Mootse, Gustav¹⁴⁴



Lisa 3

¹⁴³ Lõuna- Eesti tegelaste biograafiad. Toimetajad A. Leetmaa ja J. Andreller. Kirjastus Sõna Pärnus. Sakala Trükikoda. Viljandis 1938

¹⁴⁴ EPM TR 1573:2 A 1135:2 <http://www.muis.ee/museaalview/1226898> 20.05.2015

Hauka alev, keskel Antsla tuletõrjajate seltsimaja. Fotograaf ja pildistamise aasta teadmata.¹⁴⁵



¹⁴⁵ ERM Fk 667:57

Lisa 4

Antsla Tarvitajate Ühisuse maja (asukoht peaaegu samas, kus tänapäeval). Põles maha 1944. aastal¹⁴⁶



¹⁴⁶ ERM.2805:2

Lisa 5

Laat Antsla asulas 1913. aasta sügisel.¹⁴⁷



¹⁴⁷ ERM kogust

Lisa 6

Antsla Tuletõrje Seltsi 30. juubeli pidu 1934. aastal. Pilt on tehtud seltsimaja ees.¹⁴⁸



Lisa 7

Antsla Tarvitajate Ühisuse juhatuse liikmed aastatel 1903-1925¹⁴⁹

Aastad	Esimees	Kirjatoimetaja	Laekahoidja	Ilma ametita juhatuse liikmed
1903	J. Vallner	V. Pakler	P. Lüüs, P. Patte	M. Puusep, P. Albrecht
1904	P. Albrecht	V. Pakler	P. Patte	K. Lüüs, J. Järlik
1905	P. Albrecht	V. Pakler	R. Piilbaum	J. Vallner, K. Lüüs
1906	P. Albrecht	V. Pakler	R. Piilbaum	J. Vallner, K. Lüüs

¹⁴⁸ ERM kogust

¹⁴⁹ Tarbijate Ühistu Juubelikalender Antsla TÜ 25. aastapäevaks, lk.66-67

1907	P. Albrecht	V. Pakler	P. Patte	J. Vallner, K. Lüüs
1908	P. Albrecht	V. Pakler	P. Patte	R. Piilbaum, T. Raag
1909	V. Pakler	P. Albrecht	P. Patte	G. Schmidt, T. Raag
1910	V. Pakler	P. Albrecht	P. Patte	G. Schmidt
1911	V. Pakler	P. Albrecht	P. Patte	G. Schmidt
1912	P. Zeiger	P. Albrecht	P. Patte	V. Altosaar
1913	J. Vill	P. Albrecht	P. Patte	V. Altosaar
1914	J. Vill	J. Sööt	T. Juurikas	V. Kaska, J. Sööt
1915	P. Pöder	J. Sööt	T. Juurikas	W. Kaska, A. Püss
1916	K. Püvi, P. Pöder	J. Sööt	P. Zeiger	P. Zeiger, J. Reimann
1917	P. Pöder	K. Retsnik	G. Värnik	P. Zeiger, J. Must
1918	P. Zeiger	K. Retsnik	J. Must	J. Must, P. Pöder
1919	P. Zeiger	K. Retsnik	G. Värnik	J. Värnik, P. Pöder
1920	P. Zeiger	P. Uibopuu	J. Villa	P. Pöder, J. Tiisler
1921	K. Ustav	P. Albrecht	T. Juurikas	J. Tiisler, P. Pukk
1922	K. Ustav	P. Albrecht	T. Juurikas	A. Raudsik, P. Pukk
1923	J. Sööt	P. Albrecht	T. Juurikas	A. Raudsik, J. Tiisler
1924	J. Sööt	A. Raudsik	T. Juurikas	P. Pukk, J. Tiisler
1925	J. Sööt	A. Raudsik	T. Juurikas	P. Pukk, H. Altosaar

Lisa 8

Antsla Laenu-Hoiu Ühisuse 1910 - 1925. aastate aruanne, summad Eesti markades alates 1919. aasta algusest¹⁵⁰

¹⁵⁰ ERA. 16.2.5838,1.3

aasta	liikmete arv	laenud	hoiusummad	puhaskasu
1910	123	18775	15582	1008.60
1911	203	39300	39703	2076.89
1912	285	58 820	70143.50	3495.35
1913	400	87639	97817.19	1923.94
1914	491	122177.84	113913.83	2706.64
1915	469	95637.23	83989.43	1941.13
1916	401	64264.43	80995.65	1533.53
1917	351	48864	61948.39	1416.45
1918	317	25763	45670.63	348.31
1919	317	40393	54287.73	509.40
1920	308	101025	109771.63	5865.17
1921	333	780128	165161.91	9013.67
1922	374	2 076 473	1043494.73	82613.12
1923	428	2 798 693	1427700.65	61442.28
1924	504	3 657 065	2292137.50	82776.59
1925	314	3 769 815	3012679	133269.54

Lisa 9

C. R. Jakobson „Seitse venda“¹⁵¹

Ühel taluperemehel oli seitse poega, kes ühtepuhku ükstei-sega riidlesid. See juures jätsid naad ka tihti oma töö seisma, et jo kurjad inimesed nende lahku oma kasuks hakkasid pruukima.

Seal kutsus isa ühel pääwal kõik seitse poega enese ette, andis seitse keppi nende kätte, kes ühte kimpu olid köidetud, ja ütles: „See, kes selle kimbu katki murrab, saab mo käest suure maksu ” — Igaüks katsus nüüd oma õnne, aga kõik ilmaaegu, sest kellegil ei olnud nenda palju jõudu, et ta isa soowi oleks taita wõinud. — „Ia ommeti on see kerge asi,” ütles isa. Ta köitis kimbu lahti, ja murdis keppid ilma suure waewata üks-teise järel katki. — „Nenda wõib neid jo igaüks laps katki murda!” hüüdsid nüüd poead. — Aga isa rääkis: „Nenda, kuda lugu nende keppidega on, nii saab ta ka teiega olema: Kui teie kokku hoiate, ei siis teie üle keegi wõimust ei saa; kui aga ühenduse pael teist lahkunud, siis saab teie käsi käima kui nende keppidel, keda teie siin praegu katki murtud enese ees maas nääte!”

¹⁵¹ <http://www.digar.ee/arhiiv/nlib-digar:100504> 12.02.2015

Lisa 10

Antsla Laulu-Mängu Seltsi mütsikavand aastast 1939¹⁵²



¹⁵² ERA.14.3.710

Lihtlitsents lõputöö kättesaadavaks tegemiseks

Mina, **Ene Liivo** (isikukood: 46908120277)

1. annan Tartu Ülikoolile tasuta loa (lihtlitsentsi) enda loodud teose bakalaureusetöö „**Seltsielu kujunemine Antsla vallas 1902-1940**“,

mille juhendaja on dotsent Enn Küng,

1.1.reprodutseerimiseks säilitamise ja üldsusele kättesaadavaks tegemise eesmärgil, sealhulgas digitaalarhiivi DSpace-is lisamise eesmärgil kuni autoriõiguse kehtivuse tähtaja lõppemiseni;

1.2.üldsusele kättesaadavaks tegemiseks Tartu Ülikooli veebikeskkonna kaudu, sealhulgas digitaalarhiivi DSpace'i kaudu kuni autoriõiguse kehtivuse tähtaja lõppemiseni.

2. olen teadlik, et punktis 1 nimetatud õigused jäävad alles ka autorile.

3. kinnitan, et lihtlitsentsi andmisega ei rikuta teiste isikute intellektuaalomandi ega isikuandmete kaitse seadusest tulenevaid õigusi.

Tartus 25.05.2015