

**Veisekasvatuse arengust
Rakvere rajoonis
Informatsioonimaterjal**

AKH A-120129
RAKVERE RAJOOINI TSN TÄITEVKOMITEE
PÖLLUMAJANDUSVALITSUS

Veisekasvatuse arengust
Rakvere rajoonis
Informatsioonimaterjal

Eesti NSV Põllumajanduse Ministeeriumi
Teaduslik-Tehnilise Informatsiooni Valitsus
Tallinn 1970

Käesolev informatsioonimaterjal annab lühikese ülevaate veisekasvatuse arengusuundadest ja saavutustest. Analüüsitakse Rakvere rajooni kolhooside ja sovhooside veisekasvatuse olukorda ja tutvustatakse selles osas paremaid tulemusi saavutanud majandeid. On juttu kunstliku seemenduse jaama tähtsusest tõuaretuses ja loomakasvatusalaste näituste osast saavutuste propageerimisel.

О РАЗВИТИИ КРУПНОГО РОГАТОГО СКОТА
В РАКВЕРЕСКОМ РАЙОНЕ.

На эстонском языке.

Управление научно-технической информации Министерства
сельского хозяйства Эстонской ССР Таллин, ул. Техника 24.

Toimetaja J. Laurand. Tehniline toimetaja H. Luuk.
Korrektorid L. Sass ja G. Boroditš.

Laduda antud 12. VI 1970. Trükkida antud 12. VIII 1970. Paber
60×84¹/₁₆. Trükipoognaid 5,5. Tingtrükipoognaid 5,1. Arvestus-
poognaid 5,47. Trükiarv 2000. Tellim. nr. 2432. MB-08024. Trükikoda
«Ühistöö», Rakvere, Lai tn. 25.
Hind 24 kop.

Tartu Ülikooli Raamatukogu
ARHIIVKOGU

Eessõna

Meie vabariigi põllumajanduses on looduslike ja majanduslike tingimuste alusel tähtsaimaks tootmisharuks ajalooliselt välja kujunenud veisekasvatus.

Käesolevas informatsioonimaterjalis antakse ülevaade Rakvere kulvabariigi suurima põllumajandusliku tootmise mahuga rajooni veisekasvatuse arengu ajaloost ja tänapäevast, mistõttu see peaks ennekõike huvi pakkuma Rakvere rajooni igale põllumajandustöötajale. Kahtlemata leiab siit mõndagi lugeja, kes on huvitatud veisekasvatuse küsimustest üldse või selle tootmisharu arengust. Ka kodulooürijad võivad leida mõnegi neid huvitava fakti.

Materjali avaldamine oli mõeldud Rakveres esimese veistenäituse 100. aastapäeva tähistamiseks. Autorid tunnevad aga tõsiselt heameelt selle üle, et ilnumisaasta tähistab aega, millal Rakvere rajoonile anti üle V. I. Lenini 100. sünni-aastapäeva eelses sotsialistlikus võistluses saavutatud heade töötulemuste eest põllumajanduses üleliiduline rändpunalipp.

Veisekasvatuse arengust ja tänapäevast on kirjutanud H. Loite, näitustest H. Klaar ja Rakvere Põllumajandusloomade Kunstliku Seemenduse Jaama tööst A. Mägi.

Veisekasvatuse arengust

SISSEJUHATUSEKS

1870. aastat võib pidada Virumaa tööstuse, transpordi ja loomakasvatuse arenemisel murranguliseks.

Sel aastal moodustati osaühing Venemaa kolmanda tsemenditehase rajamiseks Kundas. Meie rajooni suurima tööstusettevõtte, tsemenditehase rajamisest, tema arengust ja tänapäevast annab suurepärase ülevaate O. Karma toimetusel 1968. aastal ilmunud raamat «Punane Kunda 1870».

1870. aasta 7. oktoobril nägid Rakvere elanikud, kes olid kogunenud vast valminud Balti raudtee äärde, esimest korda Tallinnast Peterburi sõitvat rongi.

Balti raudtee avas siinsetele loomakasvatajatele Peterburj turu. Soodsad transporditingimused ja areneya tööstusega linnades järjest suurenev nõudmine liha, piima jt. karjasaaduste järele innustasid nende saaduste tootmist laiendama.

28. septembril 1870. aastal peeti esimene teadaolev veiste näitus Rakveres. Kahtlemata oli see sündmus, mis tõstis laia- de hulkade huvi veisekasvatuse vastu. Kui jälgida põgusalt veisekasvatuse arengut, siis näeme, et XIX sajandi teisel poolel, eriti aga sajandi lõpuaastatel saavutati selle tootmisharu kiire arengutempo. Kindlasti on vaja seostada omavahel tööstuse, transpordi ja põllumajandusliku tootmise arengut.

Seepärast ei saa pidada eriliseks juhuseks eespool toodud kolme tähtsa ettevõtmise aastaarvu ühtelangemist.

Esimese loomade näituse kohta Rakveres teeb kokkuvõtte

«Eesti Postimees» nr. 45 (11. nov. 1870). Seal kirjutatakse, et Tallinna Suurpõllumeeste Rakvere Abiseltsi korraldusel toimunud «lojuste näitamisel» oli 17 pulli ja 7 härga. Meil 100 aastat tagasi kasvatatud veistest võime saada teatud ettekujutuse auhinnatud loomade kohta toodud iseloomustustest (vt. fotode tahvlit).

100 aasta jooksul, mis on möödunud esimesest loomade näitusest Rakveres, on veisekasvatust tohutult arenenud, kusjuures näitused on tõuaretuslike saavutuste tutvustamise ja eesrindlike töökogemuste populariseerimisega sellele kahtlemata palju kaasa aidanud.

Juubelinäituse puhul peaksid end õigustama mõningate ajalooliste faktide meenutamine, oma mälestuste taaselustamine ja tänapäeva saavutuste analüüsimine. Seda püüavad teha järgmised read.

VEISEKASVATUSE ÜLESANDED JA ARENGUSUUNAD

Arvatakse, et kuni aastani 1000 meie ajaarvamise järgi kuulus Eesti rändsüsteemilisse karjakasvatamisvööndisse, kus veiseid peeti liha-, naha- ja osalt ka piimatootjaina (A. Pung, 1947). Kui kasvas rahvaarv ja arenes põllukultuur, kerkis esiplaanile veiste jõudlusomadustest sõnniku tootmine, mida vajati maa viljakuse tõstmiseks.

XIII sajandi alguses tungisid eestlaste maale saksa-taani rändrüütlid. Saksa röövvalutajate rüüsteretked ulatusid 1217. aastal Lääne-Viru jõukate ja kuulsate küladeni. Tollal asusid siinses Räpala-Lemme ja Mahu kihelkonnas Eesti kõige suuremad ja perederohkemad külad.

1220.—1343. a. peremehetsesid Viru aladel taanlased. Nende tähtsaima tugipunktina kerkis Lääne-Virumaa südamesse, endise Tarvanpää linnuse kohale tugev kiviloss (1252. a. mainitakse lossi valmina). XIII sajandil hakkas lossi jalamile kerkima käsitöölise-kaupmeeste alevik. Juba 12. juunil 1302. a. andis Taani kuningas Erich Menved alevile linna õigused. Ametlikes dokumentides nimetati uut linna Wesenbergiks, rahvasuus tunti linna aga ka Rakvere (Rakavari) nime all (O. Landberg, 1966).

1343. aastal said Põhja-Eesti omanikeks saksa ordurüütlid. Nüüd hoogustus virulaste maa läänistamine vasallidele, kes olid peamiselt saksa rüütlid ja kaupmehed. Esimesed mõisad rajati siin XIV sajandil. Aastaks 1600 oli mõisaid siinsetel aladel juba üle 80. Sellest peale iseloomustab meie küla mitme sajandi vältel kontrastne pilt: ühelt poolt saksa mõisnik oma toreda häärberi ja jõudeeluga, teiselt poolt eesti talupoeg oma suitsutare ja ränga tööga.

«Taani hindamisraamatu» andmeil oli Varangul kolmekümne kahe adramaa suurune küla, mis kuulus rüütel Eilardile. 1282. a. nimetatakse küla omanikuna eelmise järglast, rüütel Johannes de Wrangelli, kes oli eestikeelse külanime (Varangu, Võreng — hauakoht jões) endale perekonnanimeks võtnud. Wrangelli suguvõsa kätte jäi küla XVI sajandi alguse ni. Hiljem kuulus see Rakvere ordufoogtile ja Rootsi riigile. Varangu mõisa nimetatakse esmakordselt 1652. aastal. Varangu viimast mõisnikku A. v. Luederit mäletab rahvas kui julma ja ülbet türanni. Kui ta teel mõnd talupoega kohanud, karjunud juba kaugelt: «Eest ära, lurjus, ma olen siit mõisa härra!» Kui aga teeline ei suutnud väkkiiresti kraavi karata või küllalt kaugel mütsi peast rabada, ajanud hobusega otsa.

Sagadi mõisat nimetatakse esmakordselt 1469. aastal. 1687. aastast alates kuulus mõis kindraladjutant Gideon Fockile. Selle suguvõsa omandiks jäi Sagadi kuni 1939. aastani, millal viimane mõisnik Saksamaale asus. Paul Eduard v. Fock pannud rahvamälestuste põhjal Sagadis maksma ränga distsipliini. 1797. aastal oli mõisas kakssada nelikümmend karilooma. Mõisa viinavabrikus toodeti samal ajal kaksteist tuhat toopi viina. XIX sajandi keskel kuulusid mõisale Sagadi, Lauhi, Kosta, Salatse, Haljala, Pedasaare, Naturi, Lahe, Lobi küla ning kolmkümmend kuus talu kokku saja kahekümne üheksa perega, kus elas üle tuhande kolmesaja elaniku.

Koljaku mäe lähedal asus Virumaa suuremaid vabatalusid Ligidama, mille peremehele Rootsi kuningas Karl XII isiklikult vabastuskirja üle andnud. Sagadi parun Fock petnud aga hiljem vabastuskirja enda kätte. Kui Ligidama viimane peremees Madis Mühlbach talu ürikut tagasi läks nõudma, näidanud

Fock rusikat ja lausunud: «Siin on su vabatalu.» Algasid kohtu-protsessid ja 1890. aastal läkski vabatalu Sagadi mõisa külge. Mõisnik laskis taluhooned lammutada ja kivid Koljaku-Võsu vahelise maantee täiteks vedada.

Toodud mõningad märkmed on võetud H. Joonuksi raamatust «Viru rannikul». Need iseloomustavad küllaltki veenvalt kohaliku eesti talupoja rasket ja õigusetut elu, mis kestis sajandeid. On muidugi selge, et tol ajal olid veisekasvatuses, nagu üldse igasuguses tootmisloigus, tooniandjateks mõisnikud.

Seoses põllunduse arenemisega hakati XVI sajandil kasutama kolmeväljalist külvikorda, kus ühel väljal kasvatati tali- ja teisel suvilja, kolmandale väljale — kesale — aga anti sõnnikut. Et teravili tõi head sissetulekut, laiendati põllumaid; et saada rohkem sõnnikut, suurendati karja. Mõisate paremaks majandamiseks XVII saj. lõpul antud juhtnöörides soovitas Gubert pidada iga 100 riia vaka suvilja- ja 100 riia vaka taliviljakülvi kohta 100 veist. Veiste arvu mõisates olevat kerge suurendada, võttes neid võlgade ja kohustuste katteks talupoegadelt (V. Kutti jt., 1965).

Tol ajal ei olnud põhjust liha ja võid rohkem toota kui enda tarbeks. Linnades peeti nii palju veiseid, et piima- ja lihavajadus rahuldati. Seetõttu oli karjasaaduste hind madal.

Et veiste peamine ülesanne oli sõnnikut toota, siis söödeti neid viletsamini kui lambaid, kellelt saadi villa ihukatteks, või hobuseid, kes olid tollaegses põllumajanduses kõige tähtsamad loomad. Teravilja söödeti peamiselt hobustele. Söödapuuduse korral anti veistele toiduks õlgkatuseid ja oksi. Laudad olid pimedad ja külmad. Peeti suureks asjaks, kui veised suutsid kevadel ise karjamaale minna. Selliste söötmissa pidamistingimuste tõttu oli lehmade piimatoodang väga väike. Talvel lehmad ei lüpsnudki. Suvel lüpsiti lehmalt piima vasikate jootmisest ülejäänud osana. E. Pabsti andmetel saadi XVII sajandil lehma kohta aastas 1,5 leisikat võid, mis ümberarvestatult moodustaks umbes 300 kg piima. Ka XVIII sajandil ei näidanud veisepidamise arenemine nimetamisväärset edu — keskmiseks toodanguks lehma kohta arvestab Pabst XVIII sajandil Baltimail 2 leisikat võid, mis on ümberarvestatult 400 kg piima (A. Pung, 1947).

XVII sajandil tehti mõisates ja linnades juba esimesi katseid kohaliku karja tõuliseks parandamiseks: imporditi hollandi tõugu veiseid. 1624. aastal oli Virumaal Purtse mõisas üks hollandi-friisi tõugu sugupull ja seitse samast tõust lehma. Üksikuid hollandi tõugu lehmaid ja pulle peeti tol ajal ka mõnedes teistes mõisates, kuid karja põhimassi ei suutnud need muuta. Enamik mõisnikke ei tundnud huvi tõuparanduse vastu, pidades veisekasvatuse peaaesandeks sõnniku tootmist.

XVIII sajandil võttis suure ulatuse viinapõletamine, mille jääkprodukti, praagaga, võis edukalt loomi sööta. Sellest ajast alates hakati rohkem karja pidama ja järelikult ka enam sõnnikut saama, kuid ka rohkem veiseliha tootma. Hakati kasvatama nuumhärgi, arvates, et need väärindavad praaka kõige paremini. Lüpsikarja söödeti endist viisi napilt.

XIX sajandil toimusid suured muutused nii põllumajanduses kui ka karjakasvatuses. Viljahindade langus XIX sajandi 20-ndatel aastatel sundis mõisnikke otsima uusi tootmisviise. A. Thaeri soovitusel hakati kasutama kolmeväljalise külvikorra asemel viljavaheldussüsteemi ühes ristikehina kasvatamisega. Laiendati kartulikasvatust. Samal ajal kerkisid pävakorrale tõuaretuse probleemid. XIX saj. algusaastail kirjutas Friebe, et paljudes Liivimaa mõisates ning linnades on välismaa tõugu veiseid, keda peetakse puhasaretuse meetodil. Odavamaks viisiks peab Friebe osta välismaa tõugu pulle ja ristata neid kohalike veistega, mispuhul juba kolmanda põlvkonna järglased olla välismaa tõu sarnased. Suguluspaarituse vältimiseks soovitab Friebe mõisnikel pulle vahetada (V. Kutti jt., 1965).

Järjest rohkem hakati välismaalt tõuloomi sisse vedama, kuid seda ilma plaanita.

«Läinud sajandi esimesel poolel näeme Eestis kirjut kultuurtõugude segu: pea iga Lääne-Euroopas enam-vähem silmapaistev tõug on siin esitatud. See on siin parema karjatõu otsimise aeg. Aga juba neljakümnendate aastate lõpul hakatakse tõugude mitmekesisuse kohta sihikindlaid vaateid avaldama, mis lõpuks selleks välja kujunevad, et ühinenud suurpõllumeeste poolt äärširi tõug meie maa jaoks kõige kohasemaks tunnistati ja see tõug siis üle maa taheti maksma panna.» (J. Mägi, 1926)

Äärširi tõug ei täitnud aga temale pandud lootusi. Ebaõnnestumise põhjuseks peeti meie kliimat ja söötmisolusid. Liivimaal lõpetati äärširi tõu aretus 1862. ja Eestimaal 1880. aastal. Jäid ainult üksikud äärširi karjad (ka Kunda mõisas).

Juba tol ajal tehti katset aretada kohaliku karja baasil uut toodanguvõimelist tõugu. W. Zuckerbecker, kes oli Liivimaal peaaegu 20 aastat tegelnud kohaliku karja aretamisega, loobus sellest 1866. aastal kui liiga aeglasest viisist tõsta karja toodanguvõimet. Ta lootis välismaa tõugudega ristamisega kiiremini eesmärgile jõuda.

Selleks ajaks jäi talupoegade karjapidamine samale tasele nagu XVII ja XVIII sajandilgi. Kui parema piimajõudlusega loomi taludesse toodigi, siis olid need enamasti ainult üksikud kasvuvasikad mõisatest. Lehmade keskmiseks piimatoodanguks arvestati 1854. aastal 900—1000 kg, samal ajal aga tootis parim tõukari Kunda mõisas 1800—2000 kg piima aastas (A. Pung, 1947).

Teataval määral pidurdasid XIX saj. esimesel poolel veisekasvatuse arenemist maailmaturul kujunenud kõrged villahinnad, mistõttu laiendati järsult peenvillalammaste kasvatust.

Kui möödunud sajandi 40-ndatel aastatel ilmus maailmaturule Austraaliast odav vill, vähenes Eesti- ja Liivimaal peenvillalammaste kasvatust ning tähelepanu pöördus uuesti veistele.

1860. aastast alanud kapitalismi arenemine Venemaal põhjustas karjakasvatuse intensiivistumist. Raudtee ehitamine Baltimaadele parandas transpordiolusid. Seoses tööstuse arenemisega suurenes linnade elanikkond ja laienesid põllumajandussaaduste turustamisvõimalused.

Nõudmise suurenemise tõttu tõusid piima- ja lihahinnad. See innustas eeskätt mõisnikke veisekasvatuse olukorra parandamisele. Seoses sellega kerkis päevakorrale tõuaretustöö korraldamine, sest aborigeenne kari ei rahuldanud enam. Et senised katsed välismaiste tõugudega olid lõppenud enamasti ebaõnnestumistega, polnud selles niivõrd süüdi kliimatingimused (nagu tollal arvati), kuivõrd asjaolu, et puudusid tõuaretustööks kõige elementaarsemad eeldused: ei olnud mingid teadmisi tõust ega tõuaretustööst üldse.

A. Middendorf oli meil esimesi teadlasi, kes sai aru, et tõug on seotud geograafilise mõistega, s.o. kohalike kliima-, söötmis- ja pidamistingimustega. Ta veendus, et igale import-tõule tuleb luua niisamasugused tingimused, kui olid antud tõu kujundamisel. Kord Põhja-Saksamaal reisil olles märkas ta ühe asula suurt sarnasust Pööravere mõisaga. See viis ta mõttele, et sealne veisetõug võiks sobida ka Baltikumis. Sellest lähtudes importis ta 1862. aastal 21 angli tõugu veist Saksa-maalt.

Seda loetaksegi eesti punase karja kujundamise algus-ajaks. Eesti mustakirju veisetõu aretus algas palju varem.

Angli karja oli koos teiste tõugudega Eestisse imporditud ka varematel aegadel, ent nendel ei olnud aretuslikku tähtsust.

1862. aastal imporditud angli tõugu lehma söödeti mõnevõrra paremini kui varem sissetooduid. 1865. aastal esitas A. Middendorf mõnede veisetõugude toodangute kohta võrdlevaid andmeid. Kui maatõugu lehmade aastatoodang oli 993 toopi jaäärširidel 1461 toopi, siis angli lehmad andsid 2439 toopi piima (A. Mölder, 1966). Toodud andmed näitavad, et angli tõul oli teiste ees suuri eeliseid. Juba 1871. aastal Balti põllumajandusnäitusel Riias, kus esitati 31 veisetõugu, asuti seisukohale, et Baltikumi aborigeenise karja parandamiseks on kõige kohasem angli tõug.

Nimetatud tõug sobis väga hästi aborigeenise karja parandamiseks, sest ristandid osutusid headeks piimalehmadeks. Nad levisid kiiresti. Uue tõu kujundamisele Baltikumis oli angli tõu sobivusega alus pandud, seejuures etendas peamist osa kohalike oludega kohanenud aborigeenne kari, kelle omadused kandusid loodavale tõule üle. Kui tõusis päevakorralla tugevama konstitutsiooniga kombineeritud toodanguomadustega, piima-lihatüüpi ja suuremate veiste aretamine, hakati pärast 1890. aastat Baltikumi importima taani punast karja. Kolmanda välismaise lahktõuna kasutati eesti punase karja aretusel põhja-šlesvigi karja, kelle osatähtsus pole import-veiste väikese arvu tõttu oluline.

Põhja-Eestisse imporditi XIX saj. teisel poolel täiendavalt suuremal arvul hollandi-friisi tõugu veiseid, keda kasu-

tati kohaliku karja ristamiseks, millega kujundati hollandi-friisi ristandloomade massiiv.

1894. aastal korraldatud tõuloomade ankeet mõisates andis ülevaatliku pildi tõuaretuse olukorrast. Selgus, et sobiva veisetõu leidmiseks tehtud paljude katsete läbi võitis Põhja-Eestis püsiva eluõiguse hollandi-friisi tõug. Praktikumid tunnistasid hollandi-friisi tõu meie kliima ja mullastikutin-gimustega kõige paremini kohanenuks. See tõug oli näidanud ka häid nuumaomadusi, mis oli küllaltki oluline, kui arves-tada piiritusvabrikute suurt osatähtsust.

Veisekarja üldarvust oli 1894. aastal Põhja-Eesti mõisates 31,8 protsenti hollandi-friisi ja 18,8 protsenti angli tõugu. Maa-karja oli tookordsete andmete järgi 22,3 protsenti, kusjuures ankeedi koostajad kommenteerivad, et see protsent ei hõlma mingit konstantset, kohaliku karja tunnustega tõugu, vaid sinna on arvatud kõik need veised, keda ei osatud muu tõu hulka liigitada (V. Kutti, 1965).

Lõuna-Eestis jäi võitjaks angli tõug.

OLUKORD SAJANDIVAHETUSEL

Vastuolud arenevate kapitalistlike suhete ja maal säili-nud feodaalkorra igandite vahel teravnesid. Enamik maast kuulus endiselt mõisnikele, kes arendasid palavikuliselt kapi-talistlikku tootmist. Rööbiti põllunduse ja karjakasvatuse laiendamise-ga suurendati viinapõletamist, ehitati jahu- ja vil-laveskeid, laua-, tellise- ning muid vabrikuid.

XX sajandi alguseks oli Põhja-Eestis ikka veel 18 prot-senti talusid teo- ja naturaarendil. Neid pidasid enamasti mõisatöölised, kes pidid väikese maalapi eest aasta läbi töö-tama mõisas. Näiteks pidi Sompa mõisas rentnik üheksa va-kamaa (1,6 ha) kasutamise eest iga nädal kaks päeva mõisas töötama. Peale selle oli ta kohustatud koristama neli vaka-maad mõisa rukist, kaheksa vakamaad suvivilja, kaheksa va-kamaad heina, viis päeva sõnnikut vedama, laotama sõnnikut kaheksale vakamaale, teed parandama jne.

44 protsenti taludest oli raharendil. Rendihindu tõsteti kogu aja. Ajavahemikus 1854—1899 kasvasid rendihinnad

viiekordseks. Talude üldarvust oli müüdud 38 protsenti. Seejuures oli ostusummast tasutud vähem kui veerand. Ülejäänud osa lasus talupoegadel raske võlakoormana. Sageli ei suutnud talunikud järjekordset võlga tasuda ja talu läks pantimisele või oksjoni teel müümisele.

Sajandivahetuseks oli lahendatud veisekasvatuse peaprobleem — leitud sobivad veisetõud karja parandamiseks. Oli imporditud küllaldane arv neid välismaa tõugu (anglid, hollandi-friisid) loomi. Aastal 1885 alustati ka tõuraamatupidamist. Seega oli pandud alus teadlikule tõuaretustööle. Saadi rohkem piima, mida meiereides töödeldi võiks ja juustuks Peterburi turul realiseerimiseks. See kõik kehtis ainult mõisakarjade kohta. Talupojal ei jätkunud raha välismaalt tõuloomade ostuks, tuli leppida vaid mõisatest juhuslikult saadud kasvuvasikatega. Kuidas mõisnikud, kellel oli tõukari, «abistasid» talupoegi oma karja parandamisel, selle kohta on küllaltki iseloomulik tänaseni rahva mälestustes püsinud jutt Triigi mõisa omanikust, kes müüs lihunikule ainult tapetud vasikaid. Põhjus on ilmne: sellega välditi lihunikule suhteliselt odava hinna eest müüdud tõulooma sattumine kasvuvasikaks. Taludes takistasid mõisnikud piimakarja arendamist ka sel teel, et nad ei võtnud oma meiereidesse vastu talukarja piima. Kui üksikud piimarentnikud seda tegid, siis üksnes odava hinna eest. Väiketalupoeg ei suutnud ennast iseseisvalt kaitsta suurmaapidaja — mõisniku vastu. Hakkasid tekkima esimesed ühistegelikud organisatsioonid põllumeeste seltside, piimaühistute jms. näol. 5. VI 1896. aastal kinnitas põllutöö- ja riigivaranduste minister A. Jermolov Väike-Maarja Põllumeeste Seltsi põhjuskirja.

14. juulil 1896 peeti seltsi avakoosolek. Olgu märgitud, et asutajaliikmete 100 mehe hulka kuulusid ka Jakob Tamm ja Jakob Liiv.

Selts asus agaralt oma ülesandeid täitma. Aasta jooksul peeti viis koosolekut, kus kõneldi veise- ja hobusekasvatusest, lammaste pidamisest, heinamaade väetamisest ning kartulikasvatusest ja külvikordadest. Vaeti piimaühistute asutamise küsimust ja kõneldi kartuli viinavabrikusse vastuvõtmise probleemidest. Anti seltsi liikmetele soovitusi põllumajandus-

liku kirjanduse kohta. Võeti vastu otsus näituse korraldamiseks, valiti näituse komitee ja auhinnamõistjad.

Esimene seltsi põllu- ja käsitöönäitus 7. ja 8. juunil 1897. aastal läks hästi korda.

Väike-Maarja Põllumeeste Seltsi mitmekülgne tegevus süvenes aasta-aastalt. 1914. aasta tegevusest kokkuvõtteid tehes märgiti, et: 1) märtsis sai selts endale instruktori ametisse, 2) seltsi piirkonnas on kaks karjapidamise kontrollosakonda hästi töötanud, 3) selts korraldas oma piirkonna külades karjapidamise ja põllutöökursusi, 4) kohaliku instruktori juhtimisel pandi 17 talus juurvilja ja kartulikasvatuse katsed kunstväetisega toime, 5) selts tellis loomatoiduks kaheksa vagunit kliisid ja kaks vagunit koogijahu, 6) asutati turbatarvitajate ühisus. . .

Väike-Maarja seltsielu kohta kirjutab J. Elken (koguteoses «Virumaa. Väike-Maarja») järgmist:

«Väike-Maarja on hariduse ja seltsielu edendamisel Virumaa kihelkondade hulgas üks eesrinnas sammujatest olnud.

Seltsielu arendamises ajasid esimesed vaod Väike-Maarja köster Johan Kotli ja Vao valla kirjutaja Johannes Kook, kelle algatusel 1896. a. kohalik põllumeeste selts ellu kutsuti. 1910. a. ostis selts enesele talukoha ja 1911. aastal otsustati seltsimaja ehitada. Mõisnikud loobusid juhatusest, kuna juhatusse valiti esimeheks kohaomanik Villem Eichhorn ja abiks Jakob Liiv.

. . . Põllumeeste seltsi algatusel ja toetusel on võrsunud Laenu-hoiu ühisus (a. 1909), Tarvitajate ühisus (a. 1911), rehepeksu ühisus, pulli ühisused, ühispiima talitus, kontrollühisused jm.»

Tänu põllumeeste seltside algatusel loodud piimanduskooperatiividele paranesid väikekarjade piima turustamise võimalused. Rööbiti sellega kerkis üles ka talukarjades tõuaretus. Et talupoeg tahtis olla mõisnikust sõltumatu, tunnistasid Põhja-Eesti talupojad esialgu aretatavaks tõuksäärširi karja, kuigi mõisakarjades oli ammu juba eluõiguse võitnud hollandi-friisi tõug.

Veiste märkimist tõuraamatusse talukarjadest alustas prof. J. Mägi 1914. aastal. Ka tõuraamatu määrused olid erinevad, sest väiketalupojad tõstsid esile toodangunõuded, suurpõllumeestel olid selleks välimik ja tõupuhtus.

Majanduslikud tingimused olid enne Esimest maailmasõda karjamajanduse arendamiseks soodsad, mille tõttu väiketalupidaja suutis piimaühistu abiga oma karja küllaltki edukalt arendada. 1914. a. lõpuks oli asutatud 165 piima- ja 60 kontrollühistut ligikaudu 1500 karjaga (A. Pung, 1947).

1914. a. oli suurmajandite kontroll-lehmade keskmine aastatoodang 2413 — 80,6 — 3,33 ja väikemajanditel 1930 — 70 — 3,75.

Alanud Esimene maailmasõda halvas tõuaretustööd nii mõisa- kui ka talukarjades.

TÕUKARJAKASVATUSE ARENEMINE KODANLIKUS EESTIS

Kodanliku võimu algaastail oli tõukarjapidamine Eestis laostunud. Suurmajandite karjad olid osaliselt sõjategevuses hävinenud või siis riismetena laiuli kandunud taludesse. Asutatavais riigimõisates oli kari haige ja kurnatud. Kodanlik maareform likvideeris suure osa endisi mõisaid ja sellega lõpetati balti mõisnike juhtiv osa tõukarja aretuses. Nüüd läks tõuaretustöö täielikult talupidajate kätte — nemand olid oma tõukarja sõjakeerisest päästnud väiksema kaotusega. Taludes olid loomad tervemad ja seal ei olnud ka söödaküsimus nii terav. Talupojad kutsusid ellu endised ühistegelikud asutused tõuaretuse ja piima töötlemise osas.

Nõudmine piimasaaduste järele oli pärast sõda välisturgudel suur ja nende hind kõrge. Selle tulemusena suurenes kari kiiresti ja 1922. aastaks taastati sõjaeelne tase. 1939. aastaks suurenes veiste arv sõjaeelsega (1914. a.) võrreldes poolteisekordseks (483 000 ja 706 000) ning lehmade hulk peaaegu kahekordistus (251 000 ja 478 000).

Tänu tehtud tõuaretustööle ja söötmise paranemisele kasvas ka karja produktiivsus. Kui aastatel 1920—1924 oli keskmine piimatoodang lehma kohta 1274 kg, siis 1939. a. tõusis

see 2026 kg-le (A. Pung, 1947). Tunduvalt paremad olid näitajad jõudluskontrolli all olevates karjades. 1938.—1939. kontrollaastal (kodanliku perioodi rekordaastal) oli nende lehmade toodang 2950 — 110,1 — 3,71. Siinjuures tuleb märkida, et jõudluskontrolliga suudeti selleks ajaks hõlmata ainult 15,2 protsenti lehmadest, kes kuulusid aktiivsematele karjaaretajatele.

Suured olid muutused veisekarja struktuuris. Kui 1881. aastal oli Põhja-Eestis lehmade osatähtsus karjas 43,5 protsenti, mis tõusis 1894. a. mõisates 47,3 protsendile, siis 1914. aastal kasvas lehmade protsent 51,8-le, 1919. a. 58,6-le, 1924. a. 67,9-le. Ka 1939. a. oli lehma karjas 67,8 protsenti.

Koos veiste, eriti lehmade hulga suurenemisega kujunes veisekasvatuses täielikult välja piimakarja pidamise suund. Nimetatud suunale allutati ka tõuaretustöö, mille juhtivateks organisatsioonideks kujunesid kolm tõuseltsi: Eesti Angleri Karja Kasvatajate Selts (hiljem muudeti nimetus Eesti Punasekarja Tõuseltsiks), Eesti Hollandi-friisi Karja Kasvatajate Selts ja Eesti Maakarja Kasvatajate Selts.

Et aretada tõukarja väiketalundite suure hulgaga, tuli neid tõuaretustööks organiseerida. Esimeseks talupoegade massi hõlmavaks organisatsiooniks kujunes karjakontrollühistu. Selgitust jõudluskontrolli vajalikkusest talupidajate hulgas tegi esimesena C. R. Jakobson juba 1876. a. Väandras asutatigi 1. mail 1909. aastal esimene karjakontrollühing Eestis.

Et sõja-aastail puudus asutatud karjakontrollühistutel võimalus tegutsemiseks (tegutsesid ainult Väandra ja Rõngu k.-ü. sõjaeelsest 60-st, ja needki vaid osaliselt), tuli nende organiseerimist uuesti alustada.

Esimeseks karjakontrollühistuks Rakvere rajooni territooriumil oli Viru-Jaagupi, mis alustas tegevust 1. juulil 1921. aastal. Järgnesid Väike-Maarja k.-ü. (1. juunil 1922. a), Kadrina k.-ü. (1. novembril 1923. a), Vihula k.-ü. (4. novembril 1923. a) jt.

Kui kodanlikus Eestis suudeti juba 1923. a. lõpuks tööle

rakendada 73 kontrollühistut, oli neist Rakvere rajoonis ainult 4.

Kontrollühistute tegevuse kiirele arengule vaatamata suudeti kontrolliga haarata ainult paremaid karju ja aktiivsemaid karjaaretajaid. Enamikus talukarjades käis kogu aretustöö stiihiliselt. 1940. aastal oli kontrollialuste lehmade protsent tõusnud 16,3-le. Samaks ajaks oli Väike-Maarja piirkonnas kontrollitavaid lehmi 24,3, Kadrina ümbruses aga ainult 13,8 protsenti (Rakvere rajooni ülejäänud osas 16,7—18,8 protsenti).

Tingituna sellest, et karjaaretajaiks olid enamikus väiketalupojad, kellel oli lehma tavaliselt ühest viieni, kujunes oluliseks ühise sugupulli kasutamine. Selleks oli kaks vormi: sugupulliühistud kui ühistegelikud asutused ja sugupullijaaamad kui riikliku toetusega eraasutused. Kõigis neis paarituspunktides olid täisverelised head pullid. Paarituspunkte oli aga vähe ja seetõttu ei suudetud neis olevate väärtuslike isaloomadega paaritada kaugeltki kõiki lehmi. Paljudes piirkondades puudusid paarituspunktid ja paaritamiseks kasutati juhuslikke ristan dpulle.

Tõuaretustöö tähtsaks aluseks kujunesid veiste sugulavad. Sugulavadeks olid enamasti keskmise ja suurema veiste arvuga majandid. Nende ülesandeks oli paremate pulliliinide ja lehmapärekondade aretamine ning propageerimine (näitused, karjakontrolli andmed jne.), sihikindla tõuparanduse otstarbekas kasutamine, ühtlasi karjapidajate laiemate ringkondade varustamine hea sugumaterjaliga. Viimast ülesannet ei suutnud nad küll vähese arvu tõttu oluliselt täita, kuid kõrgaretuse majanditena tõuparanduse edasiviimisel saavutati mõningaid tulemusi.

Sugulavadeks tunnistati majandid, mis võtsid osa sugulavade võistlustest. Viimastega tehti algust 1925. aastal. Määrustiku järgi võis majand sugulavaks saada kolme võistlusaasta möödudes.

1927. a. oli sugulavade nime saamiseks võistlevaid karju järgmiselt: anglereid 30, friise 41, maakarja 19. Rakvere rajooni paremad karjad on toodud tabelis 1.

Tabel 1

Rakvere rajooni paremad karjad 1926.—1927. a.

Koht, paremusjärjestus	Karja nimetus	Kontrollühistu	Aasta-tehmi	Toodang		
				piim	võirasv	rasva %
Eesti angleri karjad						
11. Triigi mõis	Kadila		94,8	3165	110,3	3,48
14. Vao as.	Väike-Maarja		35,1	2903	103,1	3,55
15. Uusaru t.	Viru-Jaagupi		11,0	2605	102,0	3,91
Eesti hollandi-friisi karjad						
9. Põdrangu mõis	Väike-Maarja		57,1	3591	113,8	3,11
11. Küti mõis	Viru-Jaagupi		39,0	3573	109,2	3,06
15. Äntu mõis	Väike-Maarja		23,7	3200	107,3	3,35
19. Vaeküla mõis	Viru-Jaagupi		59,2	3166	99,5	3,14

1928.—1929. kontrollaastal oli võistlevaid karju kokku 99. Sugulava nimi oli antud neist 27 karjale. Esimeste hulgas said II-b järgu sugulava nimetuse Põdrangu, III-a Triigi ja III-b Vao kari.

Triigi karjale anti 1930. a. II-b järgu sugulava ja Põdrangu karjale 1931. a. I-b järgu sugulava nimetus. Samal aastal arvati II-b järgu sugulavaks veel Äntu ja aasta hiljem III järgu sugulavaks Vaeküla riigimõisa kari.

1933. a. kõvendati sugulavade võistluste määrustikku karjade tervisliku seisukorra hindamisel. Nimelt nõuti, et sugulavad oleksid vabad nakkavast pojaäraviskamishaigusest ja veiste tiisikusest, kusjuures tiisikuse suhtes tehti järgmine soodustus: 1933. a. võib olla 40 protsenti, 1934. a. 25 protsenti ja 1935. a. 10 protsenti positiivselt või kahtlaselt reageerivaid loomi.

Nimetatud nõude rakendamise tulemusena ei leia enam 1932.—1933. kontrollaasta kokkuvõtete tegemisel sugulavade nimekirjast Põdrangu, Triigi ja Vao karja. Juurde on tulnud friisi karja III järgu sugulava Vihula asundusest ja punase

karja II järgu sugulava Viru-Jaagupi k.-ü. Uusaru karja näol.

Sugulavade karja nimekirjast leiame järgnevatel aastatel lisaks eespool nimetatutele veel Imastu, Annemäe (Rakvere k.-ü.) ja Vainu (Kabala k.-ü.) friisi karja, Lillvälja (Väike-Maarja k.-ü.), Lilleaia (Triigi-Uniküla k.-ü.), Mardi ning Kirikumõisa (mõlemad Avanduse k.-ü.), Jõeoru (Triigi k.-ü.) ja Uustalu (Porkuni k.-ü.) punase karja ning Lauri (Kadrina k.-ü.) ja Saali (Vihula k.-ü.) maakarja nimed.

Ka Triigi kari sai 1939. a. tõulava (III järk) nimetuse tagasi.

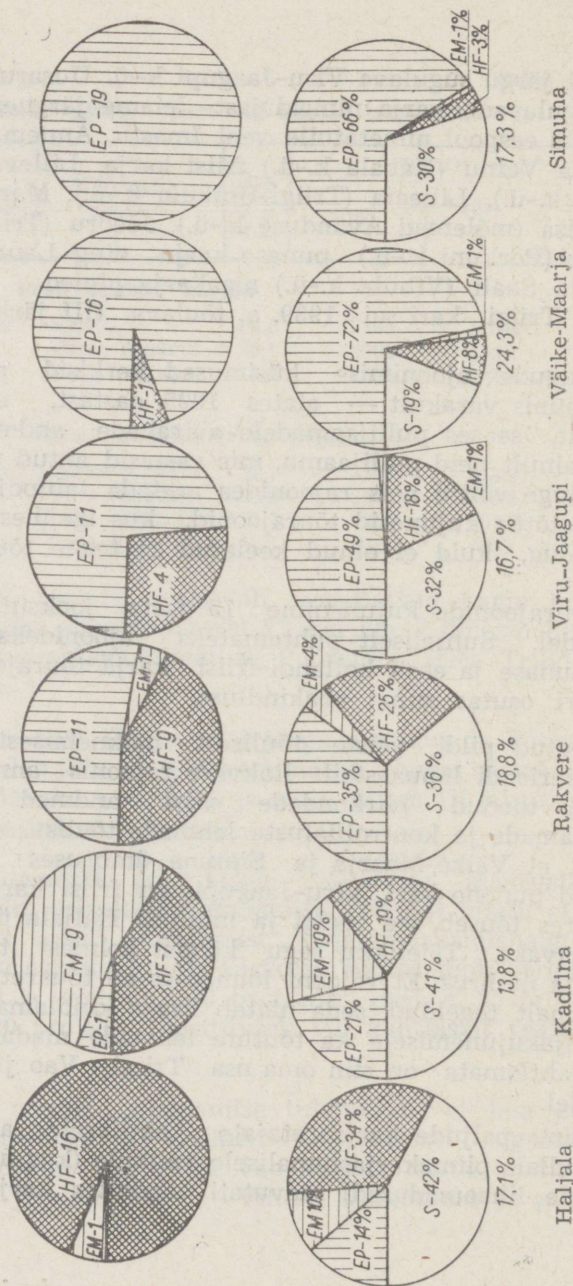
Tõugude rajoonimise küsimused kerkisid päevakorrale juba kaunis varakult — alates 1925. aastast, esialgu küll kaudselt, seoses pullijaamadele abirahade andmisega. Riik toetas ainult neid pullijaamu, mis vastasid antud tõurajoonile. teisi tõuge võisid neis rajoonides aretada talupojad oma kullul. Seetõttu kujunesid tõurajoonid, kus igaühes esines nn. plaanitõug, kuid ei olnud keelatud ka teiste tõugude aretamine.

Tõurajoonide kujunemine 15 aasta jooksul oli kaunis ebakindel. Suhteliselt puhtamateks rajoonideks kujunesid eesti punase ja eesti hollandi-friisi karja tõurajoonid, kuna maakari osutas suurt ebakindlust.

Teatud pildi veiste tõulisest paiknemisest kodanliku Eesti perioodi lõpuaastail Rakvere rajoonis annab joonis 1, kus on toodud piirkondade viisi andmed tegutsevate pullijaamade ja kontrollialuste lehmade tõulisuse kohta. Sealt näeme, et Väike-Maarja ja Simuna ümbruses on eluõiguse võitnud punane kari, Viru-Jaagupis on friisi karja umbes $\frac{1}{4}$, Rakveres tõuseb see veelgi ja muutub Haljala ümbruses domineerivaks. Täielikku segu kõigist kolmest tõust kujutab Kadrina ümbrus. Et rajooni lõunaosas on tõuaretustööga sihikindlamalt tegeldud, seda näitab lisaks kindlama tõupiirkonna väljakujunemisele ka tõutute lehmade madalam osatähtsus. Kahtlemata on siin oma osa Triigi, Vao jt. sugulavade karjadel.

Tänu paljude karjaaretajate aktiivsele aretustööle ja sihikindlale piimakarjasuunalisele valikule (kus unustati sageli loomade lihaomadused) saavutati üksikutes karjades kõrgeid

Joonis 1.
1940. AASTAL TEGUTSENUD PULLIJAAMAD JA KONTROLLI-
ALUSTE LEHMADE TÕULISUS.



näitajaid, mis järjekindlalt paranesid. Samal ajal aga olid edasiminek tervikuna ja saavutatud keskmised tulemused tagasihoidlikud. Väga suureks kujunesid vahed üksikute piirkondade lehmade toodangus.

Kui 1938.—1939. kontrollaastal (siis oli kodanliku Eesti perioodi kõrgeim toodang) saadi Rakvere rajooni piirides olevatelt kontrollitavatel lehmadel keskmiselt 108,1 kg võirasva, siis Väike-Maarja II kontrollringis oli see näitaja 132,2 kg (3648 kg 3,62-protsendise rasvasisaldusega piima), Kadrina III kontrollringis aga ainult 85,7 kg (2397 kg 3,58-protsendise rasvasisaldusega piima). Veelgi suurem oli toodangu vahe üksikutes karjades. Kui Viru-Jaagupi k.-ü. Lillepuu kari (kui üldse 3,7 keskmist aastalehma võib karjaks nimetada) andis keskmiselt samal kontrollaastal 5956 kg 4,52-protsendise rasvasisaldusega piima (võirasva 269,3 kg), ei ulatunud mõnede

Tabel 2

Rakvere rekordlehmade toodangud (1926—1941)

Kontroll-aasta	Vabariigi rekord	Koht vabariigis	Lehma nimi või nr.	Majand	Tõumärk	Piima (kg)	Võirasva (kg)	Rasva %
1928/29	294,2	13	43 Põdrangu		H	5681	233,9	4,12
1929/30	324,7	12	59 Põdrangu		H	7064	248,6	3,52
1930/31	324,4	28	67 Äntu		H	5797	246,1	4,26
1931/32	353,4	27	41 Põdrangu		H	6282	248,2	3,95
1932/33	332,0	19	88 Põdrangu		H	6778	250,3	3,59
1933/34	300,4	19	88 Põdrangu		H	7132	250,0	3,56
1934/35	356,4	60	Lotu Lillevälja (Väike-Maarja)		AS	5780	235,5	4,07
1935/36	343,6	18	Pühik Sauna-kõrbe (Vihula)		H	6080	262,6	4,32
1936/37	350,3	8	88 Põdrangu		H	7468	281,2	3,77
1937/38	336,3	2	Ellik Lillepuu (Viru-Jaagupi)		AT	7024	334,4	4,76
1938/39	373,4	2	Ellik Lillepuu (Viru-Jaagupi)		AE	7543	365,4	4,84
1939/40	367,1	71	13 Vaeküla		H	7097	246,9	3,48
1940/41	323,5	27	Ellik Lillepuu (Viru-Jaagupi)		AT	6274	269,5	4,30

Tabel 3

Rakvere rajooni kõrgetoodangulisi karju 1938/39. kontrollaastral

Jrk. nr.	Kontrollühing	Majand	Aastalehma arv	Toodang			Karja tõug
				piima (kg)	võirasva (kg)	rasva %	
1.	Viru-Jaagupi	Lillepuu	3,7	5956	269,3	4,52	3AT+1A
2.	Väike-Maarja	Lillevälja	7,4	5135	210,9	4,11	4A+3AT+2AS
3.	Väike-Maarja	Vao	24,8	4868	186,5	3,83	20A+13AT
4.	Viru-Jaagupi	Raua	3,7	3918	184,4	4,71	4AS
5.	Triigi-Uniküla	Triigi	41,3	4417	181,1	4,10	29AT+16A+1AS
6.	Vihula	Saunakõrbe	3,8	4813	179,3	3,73	3H+1HS
7.	Einmani	Vungi	3,7	4589	179,3	3,91	2AS+1A+1S
8.	Viru-Jaagupi	Kooli	2,0	4220	179,1	4,24	2AT
9.	Nõmmküla	Lauri	6,3	4423	178,2	4,03	4AS+3AT
10.	Triigi-Uniküla	Pärtli	1,0	4508	177,6	3,96	1A
11.	Rakvere	Koplimetsa	3,4	4449	175,8	3,25	3H+1Fr+1S
12.	Pikevere	Vainu	5,5	4391	173,4	3,25	3A+2FR+1AS
13.	Triigi-Uniküla	Lilleala	9,5	4263	172,2	4,04	7AT+3AS+1A
14.	Väike-Maarja	Koidula	3,9	4204	171,0	4,07	3AS+1AT+1A
15.	Viru-Jaagupi	Kuusiku	5,3	4542	168,6	3,71	3HS+2A+1H
16.	Rakvere	Vitsuti	5,5	3958	168,6	4,26	5H+2AS+1A
17.	Väike-Maarja	Põdrangu	47,4	4884	168,2	3,44	52H+8Fr
18.	Kunda	Aru	8,0	4329	167,6	3,87	8S
19.	Rakvere	Laumetsa	4,2	3852	165,7	4,30	2EK+2ES+1M
20.	Einmani	Sepa	7,3	3727	165,0	4,43	8EK+1M
21.	Kadrina	Saarevälja	2,8	3469	164,3	4,74	4EK+1ES

karjade võirasva toodang poolesaja kg piirini (Avanduse k.-ü. Tooma karja 5,2 aastalehma toodang oli 1227 — 45,8 — 3,73).

Karjakontrolli aastaraamatutes avaldati igal aastal paremate lehmade toodanguandmed. Tabelis 2 on toodud Rakvere rajooni rekordlehmade toodangud nende aastate kohta, millal see ulatus üle 200 kg võirasva. Samas on näidatud ka selle lehma koht vabariigi paremate hulgas ja vabariigi võirasva rekordtoodang vastaval kontrollaastral.

Paremate karjade toodanguandmetest ja nende asukohast ning neis aretatavatest tõugudest annab ülevaate tabel 3.

Üksiklehmade rekordtoodangud olid tunduvalt kõrgemad ja need paranesid aasta-aastalt (vt. tabel 2). Tuleb aga mär-

kida, et nende hulk ei olnud kuigi suur. Terve kodanliku Eesti ajal ulatus Rakvere rajoonis ainult 10 lehma aastatoodang üle 250 kg võirasva piiri. Nende lehmade kohta on andmed toodud tabelis 4. Et rekordlehmade nimekirjas on kõigi kolme aretatava tõu esindajad, näitab see kõigi meie veisetoogude küllaltki kõrget toodanguvõimet ja on hinnanguks üksikutes karjades tehtud tõuaretustööle.

Kogu karja aretuseks suudeti siiski väga vähe ära teha. Kuigi ei ole võimalik saada täpseid andmeid praeguse Rakvere rajooni tolleaegse karja tõulisuse ja toodanguvõime kohta, võib kontrollkarjade andmeid aluseks võttes teha selle kohta mõningaid oletusi.

Tõenäoliselt moodustasid ligi poole kogu karjast tõutud loomad (Haljala piirkonna kontrollialustest lehmadest 42,5 protsenti tõutuid, Kadrina piirkonnas 40,8 protsenti). Tõu- ja tõutüübilised lehmad jagunesid toogude lõikes järgmiselt: eesti punast karja 66, hollandi-friisi karja 27 ja maakarja 7 protsenti. Äärširi karja oli säilinud väga vähe.

Tabel 4

Rakvere rajooni kodanliku Eesti aegsed rekordlehmad

Jrk. nr.	Lehma nimi või nr.	Kust karjast	Tõu-märk	Kontroll-aasta	Toodang		
					piima (kg)	võirasva	rasva %
1. Ellik		Lillepuu	AE	1938/39	7543	365,4	4,84
2. Nr. 88		Põdrangu	H	1936/37	7468	281,2	3,77
3. Bella		Lillepuu	AT	1938/39	5923	264,9	4,47
4. Nr. 401		Vinni	AS	1936/37	6311	263,1	4,17
5. Pühik		Saunakõrbe (Vihula)	H	1935/36	6080	262,6	4,32
6. Nr. 129		Põdrangu	H	1936/37	7254	258,0	3,56
7. Nr. 141		Põdrangu	H	1938/39	6837	256,1	3,75
8. Nr. 109		Põdrangu	H	1935/36	6604	253,6	3,84
9. Helde		Saarevälja (Undla)	EK	1937/38	4782	252,4	5,28
10. Nr. 89		Põdrangu	H	1935/36	7090	250,8	3,54

Kui arvestada, et Rakvere rajoonis oli karjakontrolliga hõlmatud lehmade toodang vabariigi keskmisest veidi madalam ja karjakontrolli protsentuaalne levik oli enam-vähem samal tasemel, võib arvata, et lüps ühe lehma kohta Rakvere rajooni tolleaegsete karjade keskmisena ei ületanud 2000 kg piiri (vabariigis 2026 kg).

Hinnates kodanlikul ajal tehtud tööd tõuaretuses ja jälgides üksikute lehmade või kõrgaretuskarjade rekordilisi toodanguid, ei tohi unustada, kui vähe suudeti siiski ära teha kogu karjamassiivi tõulise väärtuse ja toodanguvõime tõstmiseks. Seda näeme, kui vaadata keskmisi näitajaid.

VEISEKASVATUS SUURE ISAMAASÕJA JÄRGSETEL AASTATEL

Eesti NSV piimakarjapidamine sai Saksa okupatsiooni ajal raskesti kannatada. Hävis palju karja, samuti olid tootmisolud sellised, mis ei võimaldanud saada mainimisväärset toodangut.

Sõjategevuse kandudes Eesti NSV territooriumile püüdsid fašistid tõukarja evakueerida. Ja nii aeti karju ühest maakonnast teise. Sugukarjad said sealjuures tugevasti kannatada, eriti endiste sovhooside omad. Rändavad sugulavade karjad langesid mõnikord fašistlike sõjavägede saagiks. Nii hävis palju väärtuslikke tõuveiseid.

Kõige raskemini kannatanud maakonnaks oli Virumaa, kus 46,6 protsenti tõuveistest hävis okupantide purustustöö ja otsese sõjategevuse tagajärjel (A. Pung, 1947). Iga suure kaotuse lõpul ja uue taastamisperioodi algul tehakse kokkuvõtteid ning seatakse tähtsed tulevikuks. Eesti talurahvale andis arenemissuunad neljas viie aasta plaan, ülevaate karjakasvatuse seisundist seisuga 1945. a. 1. oktoober korraldatud tõuloomade loendus.

Lähtudes Eesti NSV põllumajanduse ajaloolisest areemisest (piimakarjapidamine oli viimase 50 aasta jooksul kujunenud Eestis tähtsamaks põllumajandusharuks, selle väljakujunemisel olid aluseks looduslikud, majanduslikud ja tar-

bimisolud) ja majanduse seisundist, samuti talurahva tootmistegevuse spetsialiseerumisest, märgitakse Eesti NSV põllumajanduse viie aasta plaani eesmärkide ja suundadena: «Põllumajanduse alal täielikult taastada ja kindlustada põllunduse ja loomakasvatuse edasiarendamist, ületades põllumajandustoodangu sõjaeelse taseme Eesti NSV-s tervikuna. Selle ülesande täitmiseks anda kehvikute ja keskmike talundeile tõhusat tootmisabi põllumajandusliku ühistegevuse tugevdamise, masina-traktorijaamade võrgu laiendamise, kreidi võimaldamise, põllutöömasinate ja mineraalväetiste kohaleveo ning müügi suurendamise ja tõuloomade sugulavade asutamise teel . . .

. . . määrata, et taastatav põllumajandus peab arenema intensiivse karjakasvatuse suunas — kõrgesti arenenud piimamajanduse, sea- ja linnukasvatusega.»

NSV Liidu ja teiste välisriikide kogemused, samuti kodanliku Eesti praktika näitasid, et tõuaretustöö edasivijatena tulevad arvesse eeskätt suuremad majandid, kus on võimalik aretada rohkemal hulgal loomi. Et erasektorisse ei jäänud enam suurmajandeid, kaldus tõuaretustöös raskuspunkt riiklikele majandele. Väiketalupoegade ja uusmaasaajate ülesandeks jäi oma loomade tõuliste omaduste parandamine, kuid juhtiv osa tõuaretustöös — paremate tõuloomade aretamine, uute vereliinide moodustamine ja teadlik karjaaretuse suunamine — jäi sovhoosidele, õppe- ja katsemajandele ning asutuste ja organisatsioonide abimajandele.

Et sovhoosid olid esimesed sotsialistlikud suurmajandid Eesti NSV-s, oli nende esmaseks ülesandeks olla eeskujuks kõigile talupoegadele. Parima võimaluse selleks andis piimakarjapidamises, mis oli meie territooriumil ajaloolise arenemise vältel tähtsamaks majandusalaks, suurtulemuste näitamine.

Kuidas sovhoosid oma ülesannetega sõjajärgsetel aastatel toime tulid, seda saab väga iseloomulikult selgitada Triigi sovhoosi näitajatega, mis on toodud tabelis 5. Kui vaadata Triigi sovhoosi kõrgema toodanguga lehmade andmeid aastatel 1950—1952 (tabel 6), siis näeme, et need on tunduvalt paremad kui kogu Rakvere rajooni 10 rekordlehma keskmine

toodang terve kodanliku Eesti perioodil (tabel 4). Kui 10 viimati nimetatud keskmine toodang oli 6589 kg piima ja 270,8 kg võirasva keskmise rasvaprotsendiga 4,11, siis Triigi sovhoosi lehmade vastavad näitajad olid 7206 — 286,6 — 3,98. Need arvud kinnitavad suurepäraselt sotsialistliku suurmajandi eelseid oma võimaluste poolest individuaaltootmise ees.

Tabel 5

Triigi sovhoosi piimatoodang ühe sööda-
lehma kohta aastail 1945—1951

Aasta	Toodang lehma kohta		
	Piima (kg)	Piima- rasva (kg)	Rasva %
1945	1541	57,9	3,69
1946	3056	113,7	3,72
1947	3448	130,0	3,77
1948	4691	175,9	3,75
1949	5160	184,0	3,76
1950	5031	195,0	3,87
1951	5075	203,0	4,00

Kahtlemata olid sovhooside saavutused nii piimakarjaskasvatuses kui ka teistes tootmisloikudes üheks peamiseks, mis veenis meie üksiktalupoega otsustama põllumajanduse kiirema edasimineku ning oma töö- ja elutingimuste parandamise nimel kolhoosikorra kasuks.

Neljandal viisaastakul (1946—1950) kollektiviseerusid Eesti NSV talupojad. Kolhoosides ja sovhoosides nõudsid suurte karjade kujundamine ja neile uute lautade ehitamine teatavat organiseerimisega. Hiiglaslikele ümberkorraldustele vaatamata suurenes veiste arv 1945. kuni 1953. aastani 22 ja keskmine piimatoodang lehma kohta 23 protsendi võrra.

Nõukogude Liidu Kommunistliku Partei Keskkomitee 1953. aasta septembrileenumil kavandatud abinõude rakendamise tulemusena tõusis põllumajanduse tootmistase tunduvalt.

Tabel 6

Triigi sovhoosi kõrgema toodanguga lehma

Jrk. nr.	Lehma nr.	Aasta	Toodang		
			piima (kg)	võirasva (kg)	rasva %
1.	72	1950	8987	341,0	3,80
2.	136	1952	7096	298,7	4,21
3.	90	1950	7155	292,0	4,08
4.	204	1952	7266	287,8	3,96
5.	21	1950	7384	285,7	3,90
6.	189	1951	7339	284,2	3,87
7.	125	1951	6830	278,9	4,10
8.	196	1952	6666	272,0	4,10
9.	126	1951	6418	265,0	4,12
10.	211	1952	6914	261,5	3,80

Eesti NSV-s suurenes 1953.—1960. aastani piima kogutoodang 55 protsendi võrra. 1960. aastal toodeti Eesti NSV-s 856 600 tonni piima, mis ületab (võrreldavates administratiivpiirides) kodanliku Eesti kõrgtoodangu taseme. 1960. aastal toodeti lehma kohta 2844 kg piima, mis ületab 1953. aasta taseme 36 ja 1940. aasta taseme 44 protsendi võrra (V. Kutti, 1965).

Veiseliha toodeti 1960. aastal 31 500 tonni ehk 37 protsenti rohkem kui 1940. aastal. Veiseliha osatähtsus kogu lihatoodangus oli viiekümnendate aastate lõpul umbes sama kui 1940. aastal (31,9 protsenti).

Rakvere rajooni veisekasvatuse tänapäev

RAJON VABARIIGI OSANA

Rakvere rajooni piiride reorganiseerimine lõppes põhiliselt 1963. aastal (1962. aastal ühendati endised Rakvere ja Väike-Maarja rajoon ning 1963. aastal liideti rajooniga veel osa endisest Tapa rajoonist). Hilisemad piiridemuutused pole põllumajanduse seisukohalt olulised.

Kuigi Rakvere rajoonis on tööstus suhteliselt hästi arenenud, kujutab ta põlevkivibasseini tööstusliku idaosa tarbeks eeskätt põllumajanduslikku tagamaad.

Kogupindalalt (3460,6 km²) on Rakvere rajoon neljandal kohal vabariigis (Pärnu, Harju ja Viljandi järel). Rajooni territoorium moodustab 7,6 protsenti vabariigi üldpindalast, siin on 9,1 protsenti vabariigi põllumajanduslikust ning 10,4 protsenti põllumaast.

Kui 1963. aastal oli Rakvere rajoonis 38 kolhoosi, siis tänaseks on nende arv seoses omavaheliste ühinemiste ja sovhoosidega liitmise (kaks kolhoosi) tõttu vähenenud 25-le. Sovhoose on rajoonis 21. Neist 17 on allutatud kohaliku täitevkomitee põllumajandusvalitsusele. Kaks linnukasvatusele spetsialiseerunud sovhoosi (Põdrangu ja Roela) on Eesti Linnukasvatuse Valitsuse allasutused. Aianduse Valitsuse alluvusse kuulub Kullaaru. Eesti NSV Maaparanduse ja Maaviljeluse Teadusliku Uurimise Instituudi majandina on Rakvere

rajoonis Simuna sovhoos. Rääkides rajooni veisekasvatusest, tuleb veel nimetada Eesti NSV Loomakasvatuse ja Veterinaaria Teadusliku Uurimise Instituudi alluvusse kuuluvat Rakvere Põllumajandusloomade Kunstliku Seemenduse Jaama ja selle majandit koos Arkna Loomakasvatuskooliga. Mitteiluline tähtsus on mõnel väikesel säilinud abimajandil (Udriku, Saksi jt.). Rajoonis on ka Gorki kalurikolhoos, kus põllumajandusliku tootmisega ei tegelda.

Ülevaate Rakvere rajooni osast vabariigi põllumajandussaaduste riiklikus kokkuostus annavad mõningad võrdlusandmed tabelis 7.

Tabel 7

Põhiliste põllumajandussaaduste riiklik kokkuost kolhoosidest, sovhoosidest jt. riiklikest majandest (keskmiselt aastas) vabariigis ja Rakvere rajoonis (tuhandetes tonnides)

Saaduste nimetus	1961—1965			1966—1969		
	vabariigis	Rakvere rajoonis	Rakvere osatähtsus %	vabariigis	Rakvere rajoonis	Rakvere osatähtsus %
Teravilj	45,8	5,32	11,6	82,8	9,39	11,3
Kartul	97,9	18,05	18,4	135,3	27,31	20,2
Köögivil	24,5	1,45	5,9	34,1	1,49	4,4
Liha	82,9	8,94	10,8	115,2	12,31	10,7
Piim	447,0	44,37	9,9	613,3	60,56	9,9
Munad (milj. tk.)	65,4	13,24	20,2	126,8	27,51	21,7
Kokku milj. rublades *	224,6	24,7	11,0	318,1	35,4	11,1

(*Nende saaduste ümberarvestamisel rubladesse on kasutatud Rakvere rajoonis 1969. aastal saadud keskmisi realiseerimishindu riigile müügil — mõlema ajavahemiku kohta rakendatuna).

Arvestades Rakvere rajooni suurt osatähtsust vabariigi põllumajanduslikus tootmises, on eriti oluline, et rajooni intensiivsuse näitajad oleksid vähemalt vabariigi tasemel. Viimastel aastatel on suudetud seda ülesannet järjekindlalt täita ja anda seega omapoolne panus meie vabariigi heade tulemuste

saavutamisse põllumajanduse arendamisel. Joonisel 2 on toodud keskmise piimatoodangu võrdlused ühe lehma kohta. Sealt näeme, et 1965. aastast alates on Rakvere rajooni lehmade piimaand olnud vabariigi keskmisest kõrgem, kuigi loomade tõuline väärtus (puhtatõuliste osatähtsus) on kahjuks veel märgatavalt madalam.

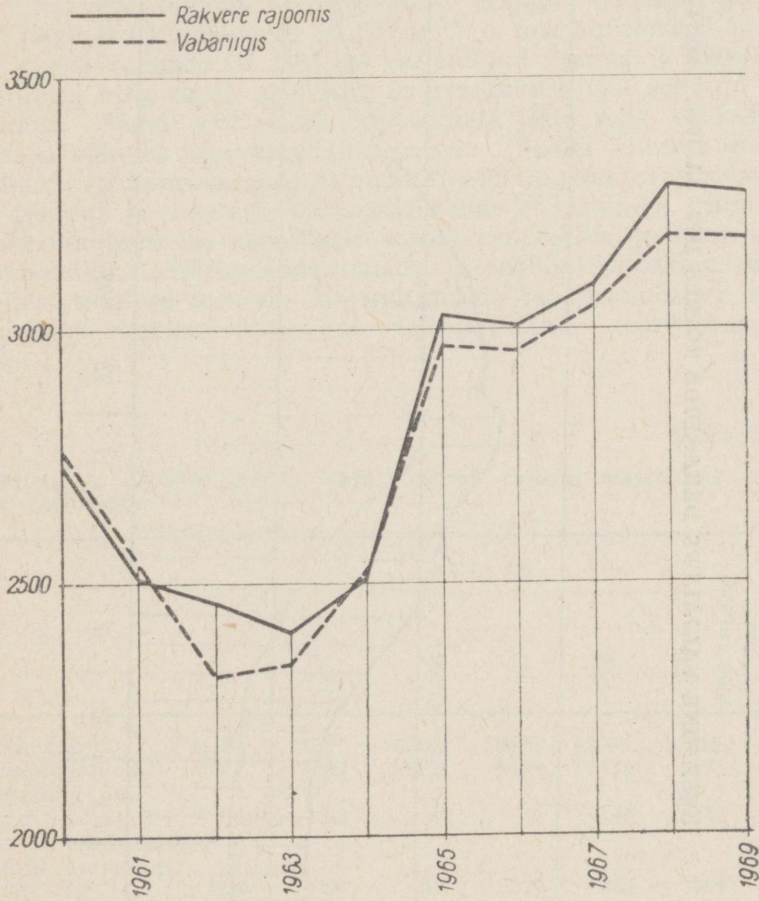
Rajoonide paremusjärjestuses lehmade väljalüpsi osas on Rakvere püsinud juba seitse viimast aastat viiendal kohal. Kindlalt on esikohal Paide. Kõigil aastatel on ees olnud ka Rapla ja Harju ning viimase nelja aasta jooksul Jõgeva. Viimaste aastate kokkuvõttes näitavad, et taseme vahe kahe ees seisjaga on minimaalne (1969. aastal 12 ja 42). Järgmise, paremuselt kuuendaga vähenes see mullu (kui Viljandi asemele asus Tartu) 96 kg-le.

Piimatoodang lehma kohta on viimase kümne aasta jooksul Rakvere rajoonis kõikunud väga suurtes piirides (joonis 2). Kui 1960. aastal (arvestades rajooni praegust piiri) oli väljalüps 2734 kg, siis järgmistel aastatel kahanes toodang kuni 1963. aastani (2406 kg). Sealt alates on lehmade produktiivsus tõusnud (küllaltki hüppeliselt, kusjuures 1967. ja 1969. aastal isegi väikeste tagasilöökidega). Kui vaadata üksikute dekaadide keskmisi päevalüpsu (joonis 3), siis torkab silma, et toodangu keskmine tõus on saavutatud peamiselt laudaperioodi arvel. 1969. aastal ettetulnud aastalüpsi 9-kilogrammiline langus oli kahtlemata tingitud põuasest süvest. Seda on ilmekalt näha ka päevalüpsi järsust langusest juulikuu I dekaadil ning karjatamisaja lõpul, millal karjamaad olid praktiliselt «kõrbenud».

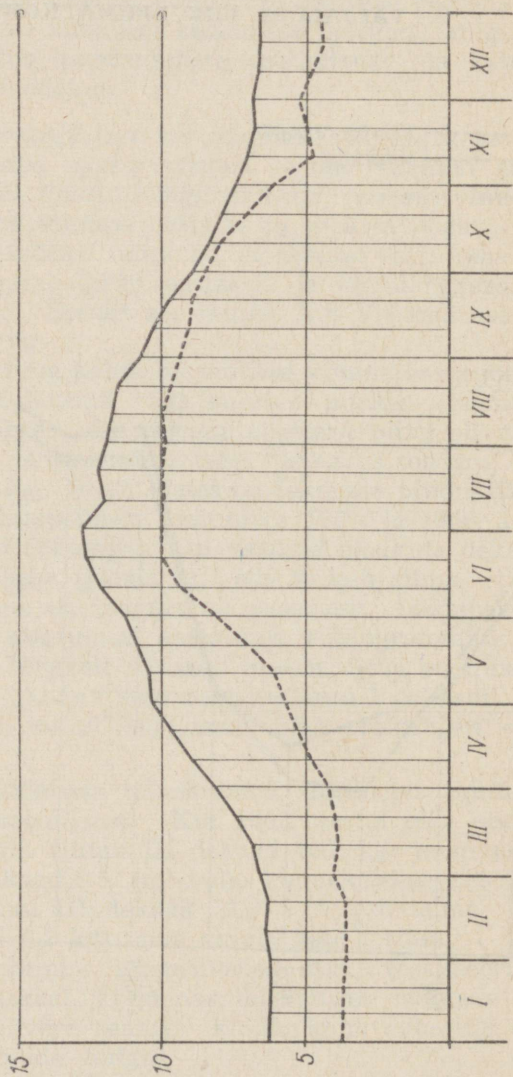
Tugevnenud söödabaas talvekuudel ühtlustas tunduvalt piima tootmise perioodilisust. Kui 1963. aastal oli päevase väljalüpsi maksimumi (juuni III dekaad 10,1 kg) ja miinimumi (veebruari II dekaad 3,5 kg) vahe kolmekordne, siis 1969. aasta kõrgeima (juuni III dekaad 12,8) ja madalaima (jaanuari I—IV dekaad 6,2 kg) vahe ainult kahekordne.

Ka veiseliha tootmise intensiivsuse osas (realiseeritava veise keskmine eluskaal, kõrgemas toitumuses loomade osatähtsus jne.) on Rakvere saanud kindla koha vabariigi selle ala paremate rajoonide hulgas.

VÄLJALÜPS ÜHE LEHMA KOHTA



Жоонис 3.
KESKMINE VÄLJALÜPS DEKAADIDE LÕIKES 1969. JA 1963. AASTAL



Missugused nihked on olnud Rakvere rajooni veisekasvatuse arengus, seda võib näha tabelist 8. Võrdlusaastaks selles tabelis on võetud 1964. aasta kahel põhjusel: et näidata NLKP Keskkomitee 1965. aasta märtsipleenumi mõju; et oleks näha viie aasta (kuigi mitte viisaastaku) kasvutempo.

Rakvere rajooni veisekasvatuse arengut viimastel aastatel jälgides võib öelda, et NLKP 1965. a. märtsipleenumi otsuste alusel rakendatud abinõud on andnud piima ja veiseliha tootmise ning riigile müümise suurendamise näol oodatud tulemusi. Samal ajal ei või märkimata jätta seda, et kasvutempo võinuks olla tunduvalt parem. Veelgi kiirema edasimineku takistavaid põhjusi on mitmeid: loomakasvatushoone te puudus ja vähesed võimsused nende ehitamiseks, piima ja veiseliha tootmise suhteliselt madal rentaablus ja suur tööjõunõudlus, võrreldes kanamunade ja sealiha tootmisega ning sellest tingitud mõnede majandijuhtide ja spetsialistide suhtumisest veisekasvatusse kui teisejärgulisse tootmisharusse jne.

Tabel 8

Piima ja veiseliha riigile müük Rakvere rajooni majandites aastatel 1964—1969

	aastad						1969. aasta, võrreldes 1964. a. protsentides
	1964	1965	1966	1967	1968	1969	
Piim (tonni)	44134	57051	57181	58578	63068	63415	144
Veiseliha (tonni)	3791	4028	5221	5435	5772	6370	168
Veiseliha osa kogu lihast (%)	44	43	47	47	44	48	*
Lihaks realiseeritud veiste keskmine kaal (kg)	239	307	317	317	367	394	165
Kõrgemas toidumuses veiseliha osatähtsus (%)	22	56	50	49	68	84	*

Et need ja veel palju muudki on avaldanud üksikute majandite veisekasvatuse arengule erinevat mõju, see peegeldub ilmekalt saavutatud taseme väga suures erinevuses.

VEISEKASVATUSE INTENSIIVSUS RAKVERE RAJOOINI ÜSIKUTES KOLHOOSIDES JA SOVHOOSIDES

Et anda ülevaadet meie rajooni majandite veisekasvatuse tasemest, püütakse seda alljärgnevalt teha kahest põhilisest seisukohast: veisekasvatuse intensiivistamise ja veisekarja aretusliku töö alal saavutatud tulemusi arvestades.

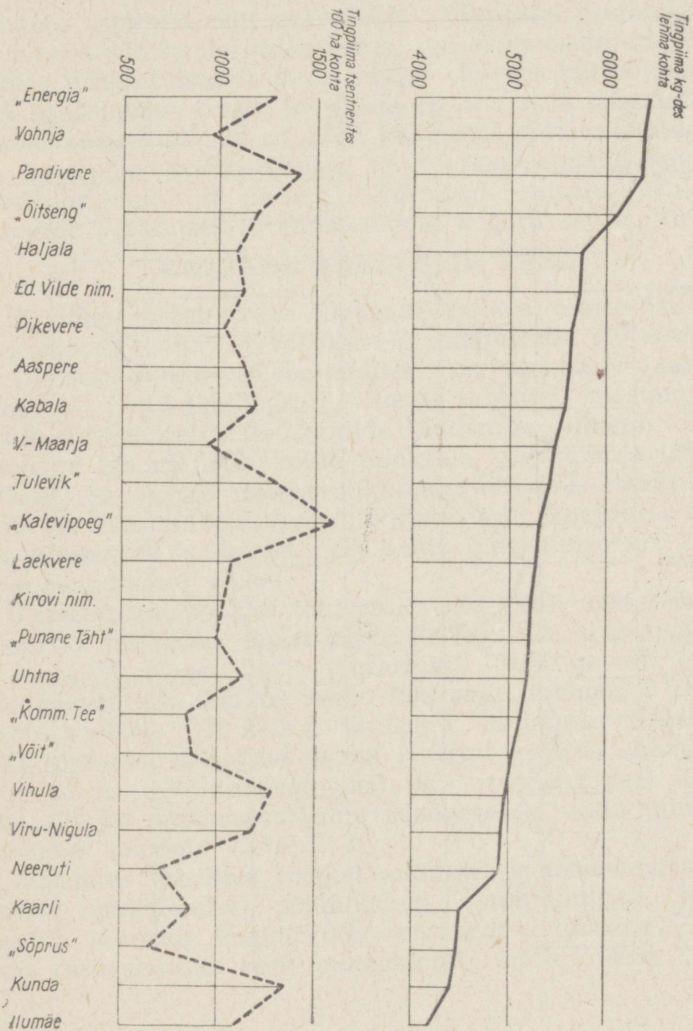
Veisekasvatuse intensiivsust on võimalik väljendada mitmeti. M. Karelson soovib oma autoreferaadis (M. Karelson, 1968) veisekasvatuse intensiivsust väljendada toodetud tingpiimas ühe lehma kohta järgmise valemi järgi:

$$\frac{[k+(i+v) \times 6] \times r}{3,5} : n = K,$$

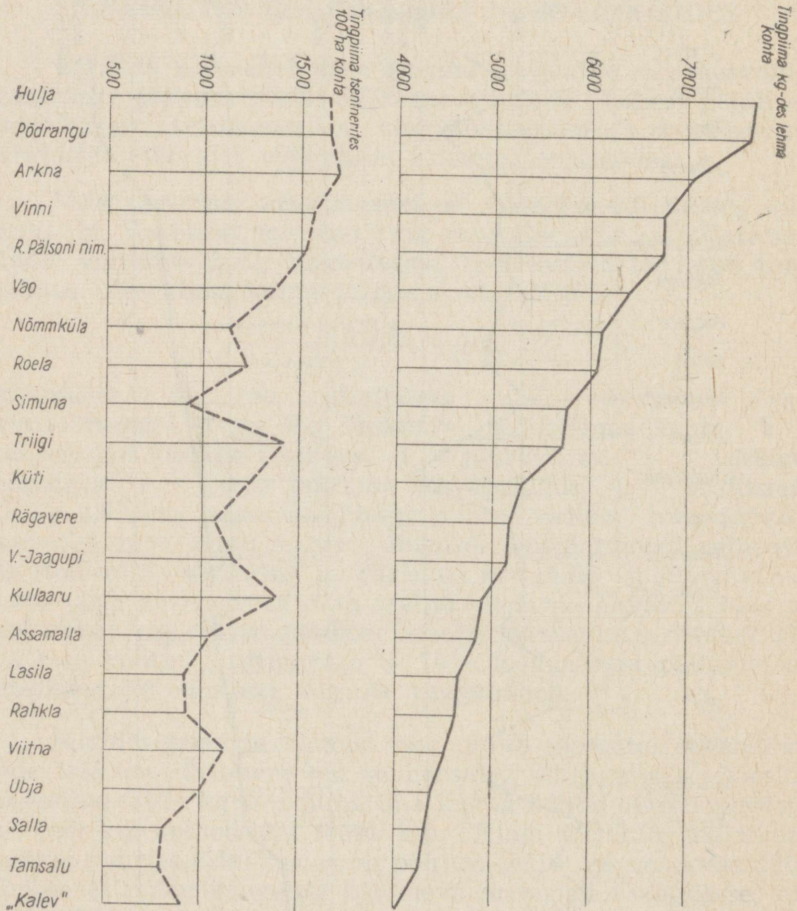
kusjuures K on tingpiima (3,5 protsenti rasvasisaldusega) kogus ühe keskmise söödalehma kohta, k = piimakogus faktilises kaalus, i = juurdekasv, v = vasikate sünnikaal, r = piima faktiline rasvasisaldus, 6 = koefitsient (6 kg 3,5% -se rasvasisaldusega piima vastab 1 kg juurdekasvule), n = lehmade arv. Joonisel 4 ongi rajooni kolhoosid ja joonisel 5 sovhoosid jt. riiklikud majandid ülaltoodud valemi järgi arvestatuna ritta seatud. Jooniste alumises osas on kujutatud rajooni majandite veisekasvatuse intensiivsust 100 ha maa kohta (kultuurmaa + 10% looduslikest põllumajanduslikest kõlvikutest), samuti tingpiimana.

Jälgides jooniste ülemist osa, võib märgata, et kolhooside tase on ühtlasem kui sovhoosidel, kusjuures sovhooside keskmine (5514 kg tingpiima ühe lehma kohta) on mõnevõrra kõrgem kui kolhoosidel (5391 kg). Kuigi üksikute majandite taseme suurtes erinevustes on põhjusi palju ja nende analüüsimine ei mähu kaugeltki käesoleva materjali raamidesse, tuleks siiski sovhooside taseme suurte erinevuste kohta märkida üht objektiivset põhjust ja nimelt seda, et joonisel kujutatud pingerea lõpuosas (alates Rägavere sovhoosist) olevad

VEISEKASVATUSE INTENSIIVSUSE NÄITAJAD KOLHOOSIDES



VEISEKASVATUSE INTENSIIVSUSE NÄITAJAD SOVHOOSIDES



sovhoosid on kõik (välja arvatud Ubja) moodustatud täielikult endiste mahajäänud kolhooside baasil. Kuigi ka kõigi teiste sovhoosidega on liidetud majanduslikult nõrku ja madala aretustasemega karjaga kolhoose, oli neil siiski juba varem välja kujunenud karja tuumik, mille arvel võis üldises aretustöös kiiremat edu saavutada. Viimastel aastatel oleme tihti kuulnud ütlemisi selle kohta, et kolhooside edasimineku tootmise intensiivistamisel on olnud kiirem kui sovhoosidel. Kuigi käesolevate ridade kirjutaja ei taha seda eitada, on vaja siiski meeles pidada, et need kolhoosid, mis ei suutnud tagada vajalikku arengutempot, on reorganiseeritud sovhoosideks. Kahtlemata on viimati nimetatud asjaolu avaldanud sovhooside keskmisele arengutempole negatiivset mõju.

KARJADE ARETUSLIK TASE

Et anda mingisugune ülevaade rajooni majandite lõikes veisekarjades tehtud aretusliku töö tulemustest ja veisekasvatuse üldisest olukorrast majandites, on koostatud tabelid 9 (sovhoosid) ja 10 (kolhoosid). Nende tabelite koostamisel on võetud aluseks veiste tõufarmide hindamise juhend. Tabelis on toodud iga majandi kohta punktide kogusumma (100 võimalikust) ja mõned iseloomulikud näitajad. Punktide arvestus on tehtud 1969. aasta näitajate järgi, kusjuures tõufarmide klassid on määratud 1969. aasta ülevaatuse (s.o. 1968. a. toodanguandmete) alusel.

Tabelist näeme, et tõufarmid olid 1969. aastal Rakvere rajooni 11 majandis (neist Vinni NST-s nii eesti mustakirju kui ka eesti punase karja tõufarmid). Võib arvata, et 1970. aasta ülevaatuse käigus saab Põdrangu sovhoos I klassi ja Pälsoni sovhoos II klassi tõufarmi nimetuse. Täiendavalt peaks tõufarmi nimetuse saama Neeruti kolhoos, kuna Roela sovhoosil ja «Võidu» kolhoosil jäi toodang veel kasinaks (nõue 120 kg piimarasva) ning Pikeveres ei vasta piima rasvasisaldus nõudele (3,70).

Vaadates tabelites toodud andmeid ja teades veiste tõufarmiks tunnistamise põhinõudeid (puhtatõuliste lehmade osa 30% lehmade koguarvust, piimarasva toodang 120 kg, piima rasvasisaldus eesti mustakirjul 3,5%, eesti punasel

3,7%), selgub, et peamiseks takistuseks on puhtatõuliste loomade madal protsent. Kui toodangut on võimalik tõsta eeskätt söötmise parandamise ja piima rasvasisaldust tugevama valikuga, siis jääb puhtatõuliste loomade osatähtsuse kiire tõstmise abinõuks peamiselt tõuloomade juurdeost. Seda moodust on viimastel aastatel kasutanud Neeruti, «Võidu» jt. kolhoosid. Arvestades, et meie vabariigi tõuveised on kuulsuse võitnud paljudes vennasvabariikides ning seda, et nõudmine tõunoorloomade järele on suur ning nende kasvatamisel ja realiseerimisel on rentaablus väga kõrge, on õige aeg

Tabel 9

Sovhooside paremusjärjestus

Jrk. nr.	Majandi nimetus	Punkte kokku	Lehmade keskmine arv	Puhtatõuliste lehmade %	Toodang		Punkte noor- karjakasvata- mise eest	Tõufarmid klass
					rasva %	piima- rasva (kg)		
1.	Põdrangu	83,4	606	69,9	3,75	180,4	19,2	II
2.	Rakvere PKSJ	81,4	96	91,7	3,88	164,3	15,8	I
3.	Vinni	76,7	903	63,2	3,78	154,8	16,3	II
4.	Hulja	75,1	298	29,7	3,66	163,5	18,9	II
5.	Pälson	72,1	587	64,5	3,91	139,6	16,7	III
6.	Vao	63,6	508	55,8	5,83	129,6	12,9	III
7.	Triigi	62,2	590	73,7	3,76	112,1	16,3	III
8.	Simuna	59,5	529	22,8	3,96	135,0	15,3	
9.	Nõmmküla	49,4	439	36,6	3,48	108,1	14,1	
10.	Roela	47,2	430	43,8	3,64	119,0	16,6	Kand.
11.	Küti	40,9	565	17,4	3,49	116,0	8,7	
12.	Lasila	40,0	433	4,5	3,64	108,7	12,6	
13.	Viru-Jaagupi	39,6	462	19,9	3,62	114,1	8,6	
14.	Rahkla	38,9	353	13,1	3,59	108,0	9,5	
15.	Kullaaru	38,5	381	27,3	3,55	118,7	9,1	
16.	Salla	38,1	552	17,0	3,70	102,9	10,9	
17.	Assamalla	37,7	365	24,0	3,59	100,6	11,3	
18.	Rägavere	36,9	514	6,1	3,76	116,8	10,3	
19.	Tamsalu	34,9	625	8,6	3,65	98,3	9,0	
20.	Kalev	34,8	691	12,4	3,65	102,3	8,1	
21.	Ubja	32,9	512	13,7	3,57	103,7	6,8	
22.	Viitna	27,8	693	—	3,46	103,6	6,2	

teha täiendavaid kulutusi karja tõuliste omaduste ja veiste pidamistingimuste kiireks parandamiseks.

Kui varem olid igale majandile, lähtudes konkreetsest olukorrast, välja töötatud ettepanekud veisekasvatuse olukorra parandamiseks, jäid need nii mõneski osas täitmata seepärast, et veisekasvatusega tegelemist peeti ainult auasjaks (raha andis sealihha, rääkimata linnukasvatusest, palju lihtsamini), siis

Tabel 10

Kolhoosikarjade paremusjärjestus

Jrk. nr.	Majandi nimetus	Punkte kokku	Lehmade keskmine arv	Puhtatõuliste lehmade %	Toodang		Punkte noorkarja kasvatamise eest	Tõufarmi klass
					rasva %	piima rasva (kg)		
1.	Energia	60,4	558	60,6	3,67	144,8	13,8	III
2.	Pandivere	58,3	307	64,8	3,86	137,7	15,1	III
3.	Kabala	57,2	231	56,8	3,68	125,7	15,1	III
4.	Neeruti	55,6	194	30,2	3,82	122,1	16,2	Kand.
5.	Kalevipoeg	52,3	245	28,6	3,81	130,9	14,6	
6.	Õitseng	51,9	532	11,1	3,61	131,3	12,0	
7.	Vilde	50,0	528	41,1	3,77	130,3	12,2	III
8.	Punane Täht	49,6	205	7,5	4,26	129,9	13,0	
9.	Väike-Maarja	49,5	636	39,0	3,81	126,7	11,9	
10.	Pikevere	48,1	249	30,7	3,58	124,7	11,4	Kand.
11.	Tulevik	45,4	188	19,3	3,99	131,7	10,5	
12.	Vohnja	44,5	447	13,7	3,62	136,9	11,2	
13.	Kirov	43,1	237	24,6	3,59	126,0	9,9	
14.	Võit	41,9	146	32,5	3,65	112,0	10,5	Kand.
15.	Viru-Nigula	41,3	819	8,4	3,68	113,1	11,8	
16.	Haljala	41,1	597	8,4	3,54	124,3	5,5	
17.	Kommunismi Tee	40,9	307	6,8	3,68	121,6	11,1	
18.	Ilumäe	39,4	235	15,6	3,54	85,6	9,5	
19.	Laekvere	38,9	540	15,5	3,60	110,7	10,0	
20.	Aaspere	37,8	401	12,6	3,57	120,6	9,1	
21.	Uhtna	36,0	695	4,6	3,56	115,3	10,1	
22.	Kaarli	35,6	265	7,4	3,64	106,7	10,0	
23.	Vihula	34,7	475	8,0	3,37	107,1	7,0	
24.	Sõprus	33,4	182	4,9	3,75	114,0	7,6	
25.	Kunda	27,3	379	4,8	3,54	110,1	6,2	

nüüd on seoses piima ja suurekaaluliste noorloomade lihaks realiseerimise hindade tõstmisega kõigi majandite huvi veisekasvatuse vastu tunduvalt tõusnud.

1967. aastal rajooni loomakasvatuse näitusel püstitatud loosung «Igasse majandisse tõufarm!» on leidnud praegu juba iga majandi juhtkonnalt poolehoidu, mille tõttu on põhjust arvata, et lähematel aastatel tõufarmide arv tunduvalt kasvab ega ole kaugel aeg, millal igas kolhoosis ja sovhoosis on tõesti veiste tõufarm. Sõltuvalt praegusest tasemest tuleb muidugi paljudel teha selleks äärmiselt tõsiseid pingutusi.

Käesoleva brošüüri eesmärgiks ei ole anda abinõude plaani iga majandi veisekasvatuse olukorra parandamiseks, kuid mõningaid kasulikke kogemusi võib siiski leida praeguste tõufarmide karjade lühikesest saamisloost ja seal avaldatud arvamistest.

PÕDRANGU SOVHOOSI II KLASSI TÕUFARM

Põdrangu sovhoos on spetsialiseerunud linnukasvatusele ja sellealased tulemused on toonud talle palju kuulsust. Mitte halvemal järjel ei ole siin veisekasvatus. Juba mitme aasta jooksul on lehmade produktiivsus olnud vabariigis kõrgemaid. Eriti hinnatavad olid töötulemused V. I. Lenini 100. sünni-aastapäeva eelsel ajal. Nende tulemuste eest sai sovhoos kõrge tunnustuse osaliseks. Põdrangu sovhoosi autastati NLKP Keskkomitee, NSV Liidu Ülemnõukogu Presiidiumi, NSV Liidu Ministrite Nõukogu ja UAÜKN-i Lenini juubeliaukirjaga; majandi 53 paremat töötajat said medali «Vapra töö eest Vladimir Ilijš Lenini 100. sünni-aastapäeva tähistamiseks».

Kõrge autasu andis sovhoosile üle Eesti NSV Ülemnõukogu Presiidiumi esimees A. Müürisepp. Selle võttis vastu juba veerandsada aastat majandi eesotsas seisnud sovhoosi direktor, Lenini ordeni kandja V. Harro. Kahlemata jääb see 1970. aasta aprillikuupäev Põdrangu sovhoosi tubli kollektiivi ajaloos meeldejäävaimaks.

Püüdes anda ülevaadet Põdrangu karja saamisloost, saab seda teha väga katkendlikult. On teada, et juba kodanliku Eesti alguses oli Põdrangus kõrgeväärtuslik tõukari, kes tunnistati esimeste hulgas 1928. aastal hollandi-friisi karja sugulavaks. Praegu saab Põdrangu karja seostada sellega vaid teadmisega, et pärast sõda komplekteeriti sovhoosi kari kokkuostu teel ümbruskonna elanikelt. Andmed kuni 1962. aastani on katkendlikud. Teada on, et pidevalt on kasutatud kõrgeväärtuslikke tõupulle, kes pärinesid Väandra jt. meie parematest karjadest. Alates 1958. aastast kasutatakse kunstlikku seemendust.

1962. aasta boniteerimisandmetel oli karjas 698 mustakirjut ja 511 punast veist, kellest boniteeriti ainult 431 looma. Karjakontrolli andmed näitasid toodangus 3114—110,2—3,54.

1963. aastal likvideeriti tbc-haige kari, mille tõttu oli vaja hakata loomi juurde ostma. Elanikelt saadi põlvnemisandmeteta loomi, Lehm-mullikaid osteti ka Arknalt, Alliku sovhoosist ja «Energia» kolhoosist. Suund võeti mustakirjule karjale. Alates 1965. aasta sünnist ei ole jäetud oma karja remondiks eesti punast tõugu noorloomi. Viimased müüakse enamikus tõuloomadena teistele majanditele. Et üheaegselt eesti punast tõugu veiste likvideerimisega hoida karja arvu vajalikul tasemel, on samaaegselt eesti mustakirjut tõugu mullikaid mõningal määral juurde ostetud (Saku näidissovhoosist, Vändra Veisekasvatuse Katsejaamast, Tori näidissovhoosist, Arkna PKS Jaama majandist jt. meie vabariigi parematest karjadest).

Sihkindla tööga karja aretusväärtuse tõstmisel ja pidamis- ning sööttingimuste parandamisel on saavutatud piima kogutoodangu ja karja jõudlusomaduste pidev tõus (tabel 11). Kaaluka sõna siin on öelnud sovhoosi energiline peazootehnik S. Norden. Sm. Nordenit võib julgelt pidada ka Rakvere rajooni üheks aktiivsemaks veiste nuumamise ja kartuli kui nuumsööda propageerijaks. 1964. aasta Rakvere rajooni loomakasvatajate päeval esinesed lausus ta: «...keskuse osakonnas söötsime 94 nuumpullile esimesel poolaastal 843,5 ts keedetud kartulit. Sellest laudast realiseerisime 530 ts loomi kõrgemas toitumuses ja salme neist 52 488 rubla. Ööpäevane kaaluüve oli 944 grammi, juurdekasv kokku 160 ts. Pullidele söödetud kartuli keskmine hind oli pullide kaudu realiseerimisel 12,8 kopikat kilogramm.» (H. Loite, 1965). Põdrangu sovhoos on olnud veiste nuumamise pidevalt suunaandev majand, kust lihaks müüakse peamiselt ainult kõrgemas toitumuses ja suure eluskaaluga loomi (1969. aastal müüdi riigile 407 veist keskmise eluskaaluga 513 kg, neist kõrgemas toitumuses 98 protsenti).

Põdrangu sovhoosi pingutused meie vabariigi peamise tootmisharu — veisekasvatuse — korrastamisel on kandnud head vilja. Tulemused on suurepäraseks kinnituseks sellele, missugust edu võib saavutada võrdlemisi lühikese ajaga karja toodanguvõime tõstmisel sotsialistliku suurmajandi tingimustes.

1969. aasta lõpuks oli Põdrangu sovhoosi karjas 532 eesti mustakirjut tõugu lehma, neist 408 ehk 76,7 protsenti puhtatõulisi. Eesti punast veisetõugu esindasid veel 88 lehma, kellest enamik olj eliitrekordja eliitklassist. Noorloomadest (kõik eesti mustakirjud) oli puhtatõulisi 88,6 protsenti.

Senisest suuremat rõhku on vaja Põdrangu karja aretusel edaspidi panna piima rasvasisalduse tõstmisele. Teravamalt tuleb päevakorrale võtta paaride valik, paremate lehmapererkondade aretamine ning teha valikut (prakeerimist) rohkem rasvasisalduse alusel.

Võib olla kindel, et lähematel aastatel on Põdrangu sovhoosil võimalus müüa teistele majanditele ka väärtuslikke eesti mustakirjut tõugu noorloomi.

Tabel 11

Põdrangu sovhoosj karja keskmised toodangud ühe lehma kohta 1962.—1969. aastani (jõudluskontrolli andmetel).

Aasta	Piima (kg)	Rasva %	Piimarasv (kg)
1962	3114	3,54	110,2
1963	3234	3,56	115,2
1964	3502	3,66	128,3
1965	4279	3,71	158,9
1966	4255	3,75	159,7
1967	4370	3,77	164,6
1968	4503	3,77	169,6
1969	4814	3,75	180,4

VINNI NST II KLASSI TÕUFARMID

Vinni nädissovhoostehnikum on Rakvere rajoonis ja ka meie vabariigis teenitud kuulsuse omandanud majand, mille direktor on 1959. aastast alates Heino Kallaste. Suurepärase tulemuste eest majandi kiirel edasiarendamisel anti H. Kallastele 1965. a. sotsialistliku töö kangelase nimetus. Tema kui majandijuhi kõrget autoriteeti kinnitab valimine NSV Liidu Ülemnõukogu saadikuks.

Vinni on Rakvere rajoonis ainus majand, kus on nii eesti mustakirju kui ka eesti punase veise tõufarmid (mõlemad II klass). Kuigi praegu aretatakse veel mõlemat tõugu paralleelselt, on suund võetud eesti mustakirjule.

Vinni NST eestj mustakirju karja ajaloo jälgimist saab alustada Vaeküla karjast (1959. aastal ühendati Vinni sovhoosiga Vaeküla Põllumajanduse Mehhaniseerimise Tehnikumi õppemajand, kust tuli üle 118 väärtuslikku teadaolevate põlvnemisandmetega eesti mustakirjut veist, nendest 61 lehma).

Vaeküla mõisa omanik Schubert importis Hollandist 1887. aastal mustakirjuid lehma. Balti veiste tõuraamatusse (1885—1895) Vaekülalt loomi kantud ei olnud, küll aga Eestimaa hollandi-friisi tõuraamatusse (1895—1915). 1894. aasta loenduse andmeil olid Vaekülas 40 hollandi-friisi tõugu lüpsilehma, üks sugupull ja 21 noorloom. Toodang ühe lehma kohta oli 1897/98. aasta andmeil 1700 toopi (2091 kg), mis on tolle aja kohta küllaltki hea näitaja.

Esimese maailmasõja ajal hävis Vaeküla kari täielikult. Kodanliku Eesti algusaastail (Vaeküla oli nüüd riigimõis) alustati veisekasvatuse taastamist. Selleks osteti hulgaliselt loomi Vjrumaa teistest mõisatest. 1922/23. aastal oli 75 lehma keskmiseks toodanguks 2500—77,0—3,08. Kõrgeim toodang saadi 1939/40. aastal: 71 lehma keskmine toodang oli 4336—153,9—3,55. Tolleaegne rekordlehm oli nr. 514 H 15210 E, kes lüpsis 11-aastaselt 1939/40. kontrollaastal 7122 kg 3,5%-se rasvasisaldusega piima (249,3 kg piimarasva).

Tänu kohalike elanike pingutustele suudeti Saksa okupatsiooni ajal Vaeküla karja väärtuslikum osa päästa. Halvenenud söötmis- ja pidamistingimuste tõttu toodang langes. 1942/43. kontrollaastal saadi 42 lehma toodanguks 2286—87,3—3,82. Allesjäänud loomade järglased moodustavad osa tänase Vinni NST eesti mustakirjust karjast.

Karja tõuliste ja produktiivomaduste parandamiseks osteti 1961. aasta oktoobris 70 Hollandist imporditud mullikat (osa tiinetena).

Endises Vinni riigimõisas peeti eesti punast tõugu veiseid, 1938/39. kontrollaastal oli seal 64,6 aastalehma keskmine toodang 3481—126,1—3,62. Kuigi ka see mõisakarja okupatsiooni ajal põhiliselt säilis ja oli 1944. aastal moodustatud Vinni sovhoosi karja aluspõhjaks, ei ole sellest tänase Vinni eesti punases karjas midagi järele jäänud, sest 1960. aastal realiseeriti seoses tuberkuloosi likvideerimisega kogu endisest riigimõisast põlvnev kari. Praeguse Vinni eesti punase karja aluseks on endiste «Sõpruse» ja «Järve» kolhoosi karjad, kelle seost kunagise Vinni riigimõisa karjaga võib ainult oletada lähedal asuvate karjadele kandunud endise mõisakarja mõjuga.

Alates 1957. aastast hakati sovhoosis rakendama veiste kunstlikku seemendamist. 1969. aasta II poolest kasutatakse seemnedamiseks sügavkülmutatud spermat.

Vinni NST karja tõuline väärtus (tabel 12) on viimastel aastatel järjest paranenud. Eesti punase karja puhtatõuliste lehmade protsendi parandamist takistasid 1964/65. aastal kasutatud ristamised džörsi tõugu pullidega. Produktiivsuses (tabel 13) tuleb aga kahjuks ette paigaltammumist. Ei saa lugeda õigeks, et nii kõrge aretusväärtusega karja piimatoodangut pole viie aasta jooksul suudetud 4000 kg piirist oluliselt kõrgemale tõsta. Ka piima rasvasus on jäänud praktiliselt samale tasemele. Teatud piduriks oli siin kahtlemata leukoosi likvideerimisega seotud paremate lehmade väljalangemine ja valikuvõimaluste vähenemine. On muidugi ka arusaadav, et nii suure lehmade arvuga nagu Vinnis on raske näidata karja rekordilisi keskmisi väljalüpsse. Eni 4500 kg saavutamise majandis, kus juba aastaid on põhisöötasid sõna tõsisel mõttes ülikülluses (neid on tulnud isegi teistele majanditele müüa, sest loomakohtade puudusel pole võimalik olnud ka lehmade hulka suurendada), peaks olema jõukohane, kui veelgi tõsisemalt suhtuda karja valikusse, vältida pisivigu zootehnilisel teenindamisel. Miks

Tabel 12

Vinni NST lehmade tõuline ja aretuslik väärtus

Aasta	Eesti mustakirju tõug					Eesti punane tõug				
	lehmade arv	puhta-tõulisi		elr. ja eliitklass		lehmade arv	puhta-tõulisi		elr. ja eliitklass	
		arv	%	arv	%		arv	%	arv	%
1959	199	54	27,2	8	4,0	326	113	34,7	12	3,7
1964	362	174	48,1	55	15,2	483	259	53,6	31	6,4
1965	376	203	54,0	97	25,8	482	279	57,9	78	16,2
1966	403	249	61,8	129	32,0	479	279	58,2	93	19,4
1967	391	256	65,5	139	35,5	456	266	58,3	112	24,6
1968	413	287	69,0	191	46,2	470	281	60,0	161	34,2
1969	448	307	68,5	180	40,2	490	302	61,6	222	45,3

Tabel 13

VINNI NST karja produktiivsus (jõudluskontrolli andmetel)

Aasta	näitajad	Lehmade keskmine arv	Toodang		
			Piim (kg)	Piima-rasv (kg)	Rasva %
1959	karja keskmine	487	3146	111,4	3,54
1964	karja keskmine	331	3762	138,5	3,68
	eesti mustakirju	353	3859	141,9	3,67
1965	eesti punane	478	3691	136,0	3,68
	karja keskmine	352	4018	150,9	3,75
1966	eesti mustakirju	367	4035	150,4	3,72
	eesti punane	485	4006	151,2	3,77
	karja keskmine	359	4063	151,2	3,72
1967	eesti mustakirju	386	4213	153,9	3,65
	eesti punane	473	3940	149,0	3,78
	karja keskmine	399	4026	153,2	3,80
1968	eesti mustakirju	476	4156	157,4	3,78
	eesti punane	399	3917	149,7	3,82
	karja keskmine	377	4153	159,2	3,83
1969	eesti mustakirju	412	4216	159,3	3,77
	eesti punane	465	4097	159,2	3,88
	karja keskmine	426	4221	158,2	3,75
	eesti mustakirju	426	4221	158,2	3,75
	eesti punane	477	3984	151,8	3,81



EKP Keskkomitee põllumajandusosakonna juhataja sm. M. Šturm annab üleliidulise rändpunalipu üle EKP Rakvere Rajoonikomitee esimehele sekretärile sm. A. Upsile



| Salme Luuri | , endine «Ener-
gia» kolhoosi lüpsja, sotsialistli-
ku töö kanglane



Laine Vaiksalu, Triigi sovhoosi
lüpsja, sotsialistliku töö kange-
lane

Meeta Käänik, Hulja sovhoosi lüpsja, sotsialistliku töö kangelane



Maimu Kaasik, Pälsoni sovhoosi lüpsja, Rakvere rajooni mitmekordne lüpsimeister ja vabariiklikest lüpsivõistlusist osavõtja



Eesti NSV Ülemnõukogu Presiidiumi esimees
sm. A. Müürisepp annab üle...



... ja Põdrangu sov-
hoosi direktor sm. V.
Harro võtab vastu au-
kirja

**Silvia Norden, Põdrangu sov-
hoosi peazootehnik**



**Heino Kallaste, Vinni nädissov-
hoostehnikumi direktor, sotsia-
listliku töö kangelane, NSV Lii-
du Ülemnõukogu saadik**



Hulja sovhoosi töö-
aretuse zootehnik Krista
Murumägi ja peazoteh-
nik Udo Johanson



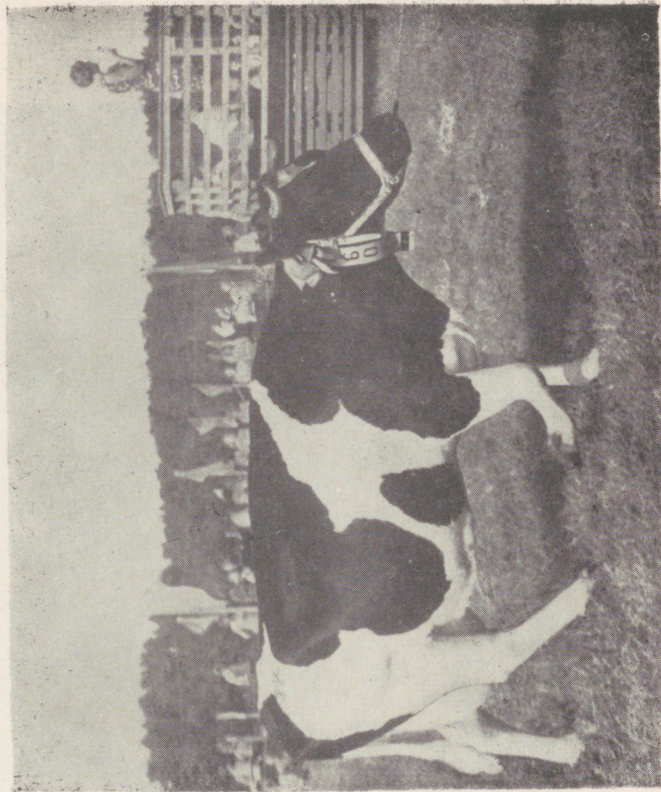
Valter Lehtla, Päl-
soni sovhoosi direktor,
Eesti NSV teeneline
ratsionaliseerija

Vabariikliku loomade
esitamise võistluse võit-
jate autastamine 1969.
aastal (paremal Vao
sovhoosi peazootehnik
E. Mägi)



Rakvere PKS Jaama peaveterinaararst H. Rökk, direktor A.
Mägi ja peazootehnik H. Abel peavad nõu kunstliku seemenduse
ringide organiseerimiseks





Põdrangu sovhoosi lehm Lunda
1060 ЭСНФ 10385 VI—5386—214,1
—3.90 1967. aasta näitusel

Wirromaalt. Lojuse näitmine. Enne Wihhi päwa sai seft kõnnelbūd ja tulitub, 28. Sept. Katswerres tallo weistenäitmine pibdi olla, kus ta parrema lomade ommanitub weiket auupalka pibbid soma. See on ta nānda sūndinud ja nūūd sabetatse meile selle ille lähhemat teadust.

Nimmetud päwaks enne lata ollid siis 17 pulli ja 7 hārga näitusele kokkotoūd, agga 1 pul ja 3 hārga ei wōdinud wastowōdetud saba, seft et wallapolitsei tunnistusekirri pudus, kas nemmad Wirromal ja omma laswatud ollid. Auupalka wōitmiseks jāid siis 16 pulli ja 4 hārga jārrese. Katsuja komisshionis ollid: paron Stadelberg Mora, paron Wraydell Paaswerre, paron Girard Kunda ja paron Schilling Koigi mōisast. Kui senna komisshion paljo teistega senna paita olli lāinud, mis Katswerre mōisaherra näituseplatsiks olli lubband, seifid kōik hārjad riddas kinniseutud. Pullide jauks ollid 4 auuhinda 10—25 rubl. ja lohhetsētud hārgadele 3 hinda 5—10 rubl. walmispandud. Kōigeparremad said nūūd wālja otstitud ja kōrwo pandud. Nende auupalka arwati kōigeparrema teadmise ja tundmise ja loma olemise jārrese wālja. — Esimesi auupalka 25 rubl. sai

Hul ja wallast Abram Lane punnasetāmmo Saostane pul, kes ta omma laswatud, kes omma pikuse, lūhhiteise jalge, weikese pea ja wisipārrolise nāo lābbi kōigist tähtsam olli. — Teist hinda 20 rubl. sai

Onorme wallast Juhhan Mitau punnasetāhni Saostane pul, ta omma laswatud, kes pea nummrammus uawalt liggi 1200 K kalus. Omma suruse ja ramno pārrast olleks komisshion tedda kōik muidō esimese muhinna alla arwonud, agga Hulja pulli norus ja temua suggulomaks sūnsam ollek ei lubband sedda teppa. — Kolmat auupalka 15 rubl. mēris

Metsiko wallast Daniel Bruhni 2. aastane
fõrge ja sai musteküüri pul, kelle tehha ja pea r.
head pimaloma seltsi tunnistat. — neljas auuhind 10
rubl. langes

Salla walla pärismaapibbaja Mähthauseni
3½-aastase punnasepäitso pulli peale, mis ta isse oli kas-
watanud, näoto peaga. — Teised pullid olid muist liig
pissufesed, muist ühhe ehk teise wea pärast mitte eesi-
meste wäcilised, nõnda et komisjion üllejäänud poolt
osa auupalgabels arwatud rahhast tullewats aastaks
jättis, kus lotuse järrel rohkem lomi saab kous olla
ja rohkem auuhindasi wäljajagatud sama. —

Sõrgi olli 7 tulnud, agga kolmel ei olnud allemaal
nimmetud wallapolitseji tunnistust kajas, jäid sepärast
fõrwale. — Esimist auuhinda 10 rubl. wõitis

Runda wallast Reinhold Rogeri 5½-aastane
tõmmo härg, kes, ehk kül wägga lahja, suur ja wisala
tehhaga olli ja kelle eest Runda mõisaherra jubba 72½
rubl. olli subbanud. — Teine

Runda tallonil, Peter Rapur, olleks ta omma
härja eest ennam kui 5 rubla auupalga sanud, kui ta
mitte ni wägga ärraorjatud ep olleks olnud; nõnda-
samma ta

Wannamõisa walla perremees Juhan Keiner
omma härja eest 5 rubl. asemel 10 rubl. sanud, kui
ta wasfikalt olleks ärrakohhitsetud sanud ja mitte sei kol-
wato wisil, nago mõnnes lohhas weelgi tehhafe, ärra-
taotud olnud.



Тõупулл Jold ЭСНФ 2873. Ема: 8349—398—4.77. Isaema: 6835—314—
4.59.

niisugused «norivad» read Vinni karjakasvatajate kohta? Sellepärast, et majand on tõusnud majakaks, kust antakse suunda Rakvere rajoonile, meie vabariigile ja kaugemalegi põllukultuuride rekordsaakide kasvatamiseks ning suurmajandi tingimustes kõrge rentaablusega töötamiseks, samuti paremaid näiteid maa-asula väljaehitamisel ja heakorrastamisel. Nõuded ja hinnangud on olnud alati suhtelised. Mida paremad on saavutused, seda kõrgemaid nõudeid esitatakse. Sellest lähtudes tuleb aru saada ka Vinni karjakasvatajate töö hinnangust.

Vinni näidissovhoostehnikumi tootmise põhiharuks on tõusnud veisekasvatus. Selle tootmisloigu arendamisel on majand saavutanud hea taseme, kuid kaugeltki mitte piiri. Võib avaldada arvamust, et lähematel aastatel näidatakse Vinnis ka siin vabariigi tippmarki. Eeldused on ja eeltööd käivad.

HULJA SOVHOOSI II KLASSI TÕUFARM

Kuigi Hulja sovhoosi tunti varem ja tuntakse ka praegu peamiselt karusloomakasvatussovhoosina ja majandi suurimaks tuluallikaks on tänaseks kujunenud eeskujulikkult korraldatud seakasvatus, ei ole siiski vale nimetada Huljat tõukarjasovhoosiks.

Sovhoosi karja ajalugu on väga lühike, ent siiski tänu tehtule tulemusriikas, samal ajal ka õpetlik selles osas, kuidas ettedikteeritud loomade arvu järsk suurendamine (kui selleks puudub vajalik sööda-baas) võib tuua kahju karjakasvatuse arengule.

1953. aastal likvideeriti kõik varem sovhoosis olnud veised brut-selloosi ja tuberkuloosi tõttu. Aastatel 1953/54. komplekteeriti veisekari Viisu, Kohila, Auvere ja Peningi sovhoosist saadud loomadega. Ei vaja tõestust, et tolleaegse Hulja karja moodustas eespool mainitud majandite praakloomade segu, sest lehma või mullika valimiseks õigust ei olnud. Vastuvõtmisest võis keelduda vaid juhul, kui tegemist oli ilmselt kõlbmatu isendiga. Olgu vaid märgitud, et 1954. a. boniteerimisandmeil olid kõik Kohila sovhoosist saadud mullikad eluskaalult väljaspool klassi.

Tänu sellele, et Viisu (siit saadi enamik noorkarja), Peningi ja Kohila sovhoosis olj juba tol ajal karja aretuslik tase kõrge ja et Eesti NSV Sovhooside Ministerium lubas erandina järgmistel aastatel Hulja sovhoosi karja tugevamini prakkeerida, kujundati mõne aasta jooksul sellest väga kirjust algmaterjalist kõrge toodanguvõimega piimakari, kes reageeris hästi söötmis- ja pidamistingimuste parandamisele.

Juba 1955. aastal saadi lehma kohta 3480 kg piima. 1955. aasta boniteerimiskokkuvõtete tegemisel märgiti hulk puudusi, mis takistasid paremate tulemuste saavutamist. Peamisena on toodud madala toodanguvõimega lehmade väga suurt osatähtsust karjas. Suhteliselt

nõrgaks tunnistatakse suvine söödabaas. Noorkarjakasvatus kannatas lössi nappuse all (rebased ja sead on suhteliselt suured lössitarbijad). Samas on kirja pandud ülesanded, mille lahendamisest sõltus karja produktiivsuse kiire tõstmine: 1) parandada sovhoosi karja suvist söötmist; 2) kasvatada noorkari üles selliselt, et poegiva mullika eluskaal vastaks vähemalt II klassi nõuetele; 3) muretseda sovhoosi veel üks kõrgeväärtuslik tõupull, kelle ema piimarasvaprotsent oleks vähemalt 4,0; 4) taotleda ministeeriumilt väikese eluskaalu ja madala produktiivsusega lehmade väljaprakeerimise luba.

«Tolleaegne karja boniteerija, sovhoosi direktor H. Loite on kirja pannud, et rakendades eespool mainitud abinõusid, võib Hulja sovhoosi karja produktiivsus 2—3 aasta pärast tõusta 5000 kg-ni aastas.» (K. Murumägi, 1970) Et abinõusid rakendati ja ennustus täitus, seda kinnitavad järgmised andmed: 1957. aastal oli 92,1 aastalehma keskmine toodang 5016 kg, 1968. aastal 103,5 aastalehma oma 5011 kg. 1959. aastal saadi 163,5 aastalehma keskmiseks toodanguks veel 4631 kg. Siit algab lehmade hulga järsk suurenemine koos produktiivsuse uskomatult kiire langusega: 1961. aastal oli 242 aastalehma keskmine väljalüps 3269 kg, madalseis «saavutati» 1963. aastal, millal 288 lehma keskmiseks toodanguks jäi 2898 kg. Sellise vähikäigu põhjused ei vaja mingisugust väljaselgitamist, küll aga tuleks neid kui väga valusalt õpetlikke meelde tuletada

On ammutuntud tõde, et majanduslikust seisukohast on ratsionaalne lehmade tugev söötmine, mis tagab nende jõudlusvõime täieliku kasutamise. Viiekümnendate aastate lõpul ja kuuekümnendate algul taheti aga tõestada vastupidist. Käsu täitmine peade arvu mõlmatul suurendamisel ei toonud neil aastatel kahju mitte ainult Hulja sovhoosij piimakarjamajandusele.

Et nii järsku suurendada lehmade arvu, tuli hulgaliselt kokku osta loomi individuaalsektorist, millega karja kvaliteet tunduvalt halvenes. Kui 1959. aastal oli Hulja sovhoosi 108 boniteeritud lehmast 99 eesti mustakirjut (neist 39 ehk 39,4% puhtatõulisi) ja 9 eesti punast lehma, siis 1963. aastal oli 321 boniteeritud lehmast 287 eesti mustakirjut (neist 53 ehk ainult 18,5% puhtatõulisi), 34 eesti punast tõugu ja üks eesti maakarja esindaja. Lisaks karja kvaliteedi langusele halvenesid ka söötmistingimused. Oma majandi söödabaasi suurendamine ei suutnud sammu pidada karja arvu nii kiire kasvuga. Lisaks kõigele vähenesid ka ostusöödate (õlikookide osas nullini) saamise võimalused. Piima tootmise suurendamise pidi lahendama loomade arvu kasv ja söödabaasi kindlustama maisi külvipindade järsk laiendamine.

Kahju, et unustati meie rahvasõna: «Parem kaks kargamas, kui viis vingumas.» Hea, et NLKP XXIII kongressi direktiivides öelduga: «Tagada liha, piima, munade ja villa tootmise edasine laiendamine peamiselt produktiivsuse tõstmisega, samuti loomade ja lindude arvu

suurendamisega söödabaasi igakülge tugevdamise alusel» (NLKP XXIII kongressi materjale, Tallinn 1967, lk. 217) see uuesti tunnustust leidis.

Nüüd juba lõppevaks viisaastakuks (1966—1970) ei planeeritud Hulja sovhoosile lehmade hulga suurendamist, et oleks võimalik parandada karja kvaliteeti. Seejuures pidi piima kogutoodangu ja riigile müügi suurendamine toimuma produktiivsuse tõusu teel. Et tegelikult nii ka läks, sellele saame kinnituse, kui võrdleme 1969. aasta tulemusi 1964. aasta omadega. Kui 1964. aastal oli 305 lehma keskmine väljalüps 3292 kg 3,47-protsendise rasvasisaldusega piima ja piima kogutoodang 10 037 ts, siis 1969. aastal isegi vähenes lehmade keskmine arv 298-le, ent samal ajal kasvas lüps ühe lehma kohta 4510 kg-ni ja rasvasisaldus 3,72 protsendile. Kogutoodang suurenes viie aasta jooksul naturaalselt 3421 ts ehk 34 protsenti; kui arvestada ka piima rasvasisalduse tõusu (mida kindlasti peab tegema), siis 44 protsenti.

Hulja sovhoosi lehmade piimaanni teistkordne tõus meie vabariigi paremate tasemele näitab selles majandis tehtavat tublit tööd nii veiste söötis- ja pidamistingimuste korrastamisel kui ka tõuaretuses ning meie veisekarjade üldiselt kõrget toodanguvõimet.

Alates 1957. aastast kasutatakse sovhoosis veiste kunstlikku seemendust (1966. aastast peale seemendatakse ka mullikad kunstlikult). Kuni 1963. aastani ei olnud märgata lehmade arvu iga-aastase suurenemise ja suhteliselt nõrga söödabaasi tõttu kunstliku seemenduse rakendamise mõju toodanguandmete paranemisel, küll aga väljendus see karja üldilme paranemises. Alates 1964. aastast ei ole sovhoosis lehmi juurde muretsetud. See võimaldas tugeva valiku (mullikaid poegis aastast $\frac{1}{3}$ lehmade arvust) abil kiiresti parandada karja kvaliteeti, mis väljendub koos söödabaasi samaaegse tugevdamisega ilmekalt eespool märgitud toodanguandmeis.

Eraldi tuleks esile tuua seda, et Hulja sovhoosi karjakasvatajad on oma töös seadnud peamiseks tööviljakuse taseme tõstmise piima ja veiseliha tootmisel. Loomade pidamise tehnoloogia ja hooldamistööd on korraldatud nii, et tavalistes loomakasvatushoonetes saadakse tööpäeva normaalse pikkuse juures teistest majanditest tunduvalt kõrgem tööviljakuse näitaja. Meie vabariigi sovhooside paremusjärjestuses oli Hulja sovhoos 1967. ja 1968. aastal nii piima (0,53 ja 0,50 inimpäeva ühele tsentnerile) kui ka veiseliha (1,83 ja 2,11) tootmisel tööviljakuse poolest kindlalt esikohal. 1969. aastal tulemused paranesid veelgi (kulutati vastavalt 0,43 ja 1,77 inimpäeva ühe tsentneri tootmiseks).

Tänaseks on Hulja sovhoosi tõukari jõudnud tasemele, kus edasine aretustöö peaks süvenema. Kui seni oli peamiseks valik (tugev prakeerimine), siis nüüd tuleks enam rõhku panna parematele lehm perekondadele koos teadliku paaridevalikuga. Sovhoosil on võimalik

hakata müüma väärtuslikku tõumaterjali teistele majanditele ja edaspidi koos täiendavate kultuurrohumaade rajamise ning uute hoonete ehitamisega ka veiste arvu suurendada.

EPA kasvandikud peazootehnik Udo Johanson (töötab sovhoosis alates 1959. aastast) ja tõuaretuse zootehnik Krista Murumägi (1962. aastast) on viljakas koostöös sovhoosi tööka kollektiiviga toonud ilmekalt esile need võimalused, mis peituvad igas sotsialistlikus suurmajandis karja jõudlusomaduste ja loomakasvatussaaduste tootmisel töviljakuse kiireks tõstmiseks. On neilgi veel probleeme, mille lahendamise üle pead murda, ja kasutamata reserve, mille rakendamise võimaluste kohta nõu pidada (foto tahvlilt).

PÄLSONI SOVHOOSI III KLASSI TÕUFARM

Tootmissuunalt on Pälsoni sovhoos tõuveisekasvatuse majand. Sovhoosi veisekarja algmaterjaliks on olnud Villakvere suurtaludest ja Udeva sovhoosist pärinevad loomad, kelle kohta on säilinud tõunnistusi ning teisi algdokumente. Senist arvamist osa loomade põlvnemise kohta Kaddaka suurtalu karjast pole õnnestunud dokumentaalselt kindlaks teha. Ülalnimetatutele on lisandunud mitmete aastate jooksul sovhoosiga liidetud kolhooside vähemväärtuslikud loomad ja erasektorist ostetud teadmata põlvnemisega isendid. 1951. aastal osteti noorloomi ka Roela sovhoosist.

Sovhoosi algusaastail kasutatud pullide (Tõusik AT 5559, Rool AT 5525, Karjus AT 3089 ja Lapp AT 5581 liinidest) teeneks tuleb lugeda karja välmiku ühtlustamist ja tõulisuse parandamist.

Veel kuuekümnendate aastate algul tuli karja arvulise plaani täitmiseks elanikelt juurde osta lehma ja mullikaid, vaatamata nende värvusele ning välimikule ja teadmata toodanguvõimele. Et ka söödabaas ei olnud tol ajal vajalikul tasemel, jäid toodangunäitajad kasinaks ning puhtatõuliste lehmade osatähtsus karjas tõusis visalt (tabel 14).

1958. aastal alustati sovhoosis lehmade kunstlikku seemendust. Seemendusjaama pullide kõrge väärtus aitas kaasa piima rasvasisalduse tõusule ja karja välimiku parandamisele. Negatiivse mõjuna esimestel aastatel andsid tunda lehmade mitteõigeaegne viljastumine ja ahtruse suurenemine.

1964. aastal rakendati Pälsoni sovhoosis esimesena Rakvere rajoonis veisekasvatuse ratsionaalse süsteemi kohaseid soovitusi veiste pidamisel. Lehmvasikaid peetakse Lammasküla vasikalaudas, lehmnoorkarja Mõisamaa laudas, seemendusealised mullikad on Tammiku noorkarjalaudas, tiined mullikad on Ao farmis, kus nendele ettenähtud lauda kõrval asub I laktatsioonijüpsvate lehmade laut, noorpulgid koondatakse Edru nuumloomade lauta. Koos pidamistingimuste parandamise ja söödabaasi korrastamisega edenesid ka toodangunäitajad.

Pälsoni sovhoosi lehmade hulk, tõulisus ja toodangunäitajad (jõudlus-
kontrolli andmetel)

Aasta	Keskmine lehmade arv	Puhtatõuliste osatähtsus (%)	Toodang ühe lehma kohta		
			piima (kg)	piimarasv (kg)	rasva %
1960	357,4	40,0	3159	121,5	3,84
1961	399,3	33,3	2761	102,4	3,71
1962	428,0	36,5	2653	98,1	3,70
1963	462,4	39,9	2506	88,7	3,56
1964	500,2	42,1	2925	106,8	3,65
1965	551,9	50,9	3572	137,4	3,85
1966	573,4	54,8	3484	136,3	3,91
1967	575,9	57,5	3384	131,4	3,88
1968	574,9	63,2	3539	135,5	3,83
1969	587,0	64,0	3569	139,6	3,91

Sovhoosis jäetakse oma karja remondiks kõik puhtatõulised ja I või kõrgemasse klassi kuuluvad lehmullikad. Madalama tõulise väärtusega lehmullikad on müüdnud tõuloomadena järgmiselt: 1965. aastal 114, 1966. a. 98, 1967. a. 90, 1968. a. 76 ja 1969. a. 53 mullikat. Täiendavalt lehmnoorkarjale on müüdnud viimase viie aasta jooksul ka 65 tõupullmullikat. Tõuloomade müügist on sovhoos saanud nendel aastatel 267 500 rubla kasumit (üle 50 000 rbl. aastas) ning rentaablus tõuloomade realiseerimisel oli 223 protsenti.

Oma karja täienduseks paaritati 1966. aastal 114 mullikat, 1967. aastal 119, 1968. aastal 150 ja 1969. aastal 215.

Eespool toodust võtab autor endale julguse teha niisuguse järelduse: tõuloomade müük lisaks kasulikele majanduslikele näitajatele võimaldas märgitud valiku printsipi rakendades küllaltki kiiresti tõsta karjas puhtatõuliste loomade osatähtsust, ent samal ajal jäi oma karja täienduseks liiga vähe remontloomi, mille tõttu karja prakeerimisvõimalused vähenesid. Viimast tuleb pidada peamiseks põhjuseks, miks Pälsoni sovhoosi karja produktiivsuse näitajad viimase viie aasta jooksul ei ole paranenud. Olgu siinjuures vahemärkuseks, et Hulja sovhoosis, kus lehma on poole vähem, paaritati aastas oma karja täienduseks niisama palju noorloomi. Tänu tugevale valikule suudeti oluliselt tõsta karja toodanguvõimet (lehmullikate realiseerimist tõuloomadena seal praktiliselt viimastel aastatel ei toimunud) ja paarendada karja üldist kvaliteeti, kuigi puhtatõuliste osatähtsuse tõus jäi tagasihoidlikumaks.

Arvamus, et Pälsoni sovhoosi karja pärilikud omadused on küllalt kindlad selleks, et remontkarja valikut teha põlvnemisandmete alusel, ei taha samuti paika pidada. Selle tõestuseks olgu 1968. aastal tehtud

analüüsi kokkuvõtlikud andmed tabelis 15. Nimelt võrdlesime 447 Pälsoni sovhoosi lehma andmeid nende ema omadega (kõik lehmad, kelle kohta ema andmeid on võimalik saada). Tabelist näeme, et väga madala rasvaprotsendiga (alla 3,60) lehmi on saadud ka emadelt, kelle piimarasvasus ületas 4,0% piiri ja samal ajal nende emade tütardest, kelle rasvaprosent oli alla 3,60. Pooltel olid piimarasvasuse osas head näitajad.

Tabel 15

Pälsoni sovhoosi karjas 1968. aastal olnud lehmade piima rasvasisalduse võrdlus nende emade omadega

Tütarde rasva %	Emade rasva %						Kokku tütreid
	kuni 3,6		3,61—4,0		üle 4,0		
	Tütarde arv	%	Tütarde arv	%	Tütarde arv	%	
üle 4,0	11	52,4	125	42,4	66	50,4	202
3,61—4,0	8	38,8	142	48,1	58	44,3	208
kuni 3,60	2	9,5	28	9,5	7	5,3	37
kokku emasid 21			295		131		

Niisuguseid analüüse on tehtud ka teiste majandite karjade kohta. Tulemused on olnud enam-vähem analoogilised. Siit leiab kindlust mõte, et Pälsoni sovhoosi karja jõudlusomaduste kiiremaks parandamiseks tuleb suurendada oma karja remondiks paaritatavate mullikate arvu, mis võimaldab teha valiku pärast tegeliku toodanguvõime selgumist ja samuti senisest rohkem välja prakeerida madala toodanguvõimega vanemaid lehmi. On hea, et kahel viimasel aastal on hakatud minema seda teed.

Professor A. Pung on kirjutanud järgmist: «R. Pälsoni nimelise sovhoosi eesti punane kari on kujunenud väljapaistvaks tõukarjaks, kellel on hea jõudlusvõime, eluskaal ja välimik ning aretusväärtus. Lehmade hulgas on $\frac{1}{3}$ lehmi, kelle piima rasvasisaldus on üle 3,9 protsendi, mis võimaldab kiiresti tõsta piima rasvaprotsenti. Edaspidiseks karja aretustöö parandamiseks on soovitada parandada lehmade liinilist päritolu, kasutades kunstliku seemenduse jaamast parematesse Taani päritoluga liinidesse ja sugulusrühmadesse kuuluvaid pulle. Et vanemate lehmade piimatoodang ja eriti piima rasvasisaldus on tunduvalt madalamad, siis on soovitatav vanemaid lehmi karjast välja prakeerida. Et ka noorte lehmade piima rasvasisaldus jätab soovida, tuleb nendegi hulgas valikut teha... Üldiselt tuleb R. Pälsoni nimelise sovhoosi karjaareture taset ja zootehnilist-veteri-

naarset tööd lugeda uuritud majandite hulgas kõige paremaks ja eeskujulikumaks. Vaja on veel suurendada lehmade jõudlusvõimet ja piima rasvasisaldust, rakendades eriti otstarbekat vallkut ja paaridevalikut.» (A. Pung, 1966).

Kui räägitakse heakorrastatud farmiümbrustest ja puhta piima tootmisest, tuleb kahtlemata igale asja tundvale ja majandeid külastanule esimeste hulgas meelde Pälsoni sovhoosi nimi. Jääb loota, et see majand meenub esimeste hulgas ka siis, kui edaspidi räägitakse kõrgetoodangulistest eesti punase veisetõu karjadest.

VAO SOVHOOSI III KLASSI TÕUFARM

Endise Vao mõisa karja kohta on andmeid säilinud võrdlemisi napilt ning seetõttu ei ole õnnestunud kindlaks teha karja aretuse alguse täpset aega ja esimesi saavutusi, nagu Triigi karja kohta. Võib aga siiski oletada, et nende mõlema karja aretuses on palju ühiseid jooni ja et ka tööd selles osas alustati enam-vähem ühel ajal.

Kui aastatel 1898—1925 märgiti praeguse Rakvere rajooni territooriumil tõuraamatusse 483 angleri tõugu veist, kuulus neist 131 Roela mõisale (1 pull, 3 AT lehma ja 127 AS lehma), 103 Triigile (5 pulli, 85 AT lehma ja 13 AS lehma) ning 76 Vaole (3 pulli, 69 AT lehma ja 4 AS lehma). Tolleaegsesse tõuraamatusse (eesti angleri karja tõuraamat II) märgitud veistest kuulus 64 protsenti eespool nimetatud kolmele mõisale. Kui aga vaadata puhtatõulisi lehmi (AT), keda oli eespool nimetatud tõuraamatusse märgitud Rakvere rajoonist 216, siis 154 looma ehk 71 protsenti olid Triigi ja Vao karjadest, kusjuures Vao karjas oli puhtatõuliste loomade osatähtsus isegi suurem. Et toleaeagsete tõuraamatute lehmade kohta on toodud ka toodanguandmeid, oli Vao karjale rakendatud jõudluskontroll järelikult juba sajandivahetusel.

Terviklikke andmeid Vao mõisa karja kohta on võimalik leida alates karjakontrollühistute II aastaraamatust. Seal näeme, et 1923/24. kontrolliaastal oli 22 lehma keskmiseks aastatoodanguks 6740 naela 3,5-protsendise rasvasisaldusega piima. Sellest ajast alates on kõigis karjakontrolli aastaraamatutes toodud andmed Vao karja jõudluse kohta. Sihikindla aretustöö ja söötmise ning pidamistingimuste parandamise tulemusena suureneb karja toodang kogu aja ja saavutab kõrgpunkti 1938/39. kontrolliaastal millal 24,8 aastalehma keskmine toodang oli 4868 kg 3,83-protsendise rasvasisaldusega piima. Lehmale söödeti aastas 3506 sü (peame meeles, et tol ajal oli kasutusel odra söötühik), millest 36,3 protsenti moodustasid jõusöödad. Jõusöötadest kasutati peamiselt (1153 sü) õlikooke ja ainult väike osa (120 sü) muud jõusööta. Olgu siin võrdluseks märgitud, et toleaeagne Triigi karja söötmistase oli jõusöötadest hoopis tagasihoidlikum (24,9%), seda eriti

õlikookide (466 sü) osas. Kuigi Vao karja lehmade keskmine piimaand nimetatud kontrollaastal ületas Triigi sellekohase näitaja 451 kg võrra, tuleb viimase karja tõulist väärtust pidada siiski kõrgemaks tema tunduvalt suurema (4,10%) piima rasvasisalduse tõttu.

Suure Isamaasõja algpäevil püüti Vao küllaltki väärtuslik tõukari evakueerida tagalasse, mis aga ei õnnestunud. Kuigi loomad aeti hiljem Vaosse tagasi, läks teel suur osa väärtuslikke lehmi kaduma. Nagu kõljkjal, ni j mõjusid ka Vao karjale laastavalt okupatsiooniaastad. 1943/1944. kontrollaastal oli 26,9 aastalehma keskmine toodang vaid 1509 kg 3,61%-st piima. 1944. aasta oktoobris moodustati Vao sovhoos ja alustati karja taastamist. Söötmis- ja pidamistingimuste paranemisega tõusis ka toodang (1947/48. kontrollaastal 3007 kg, rasvasisaldus 3,68%). 1953. aastal liideti Vao sovhoos Triigi sovhoosiga, mille osakonnaks see oli kuni 1957. aastani.

1957. aastal moodustati uuesti iseseisev Vao sovhoos, kusjuures Vaoga liideti kaks kolhoosi. Lehmade arv tõusis 314-ni. Et aga liidetud kolhooside karjade tõulisuse kohta puudusid kirjalikud andmed, langes puhtatõuliste lehmade hulk karjas 44%-le. Lehma kohta lüpsiti 1957. aastal 2891 kg piima (rasvasisaldus 3,81%). Kahe aasta jooksul suudeti mõnevõrra tõsta lehmade jõudlust (1959. aastal 3245 kg, rasvasisaldus 3,88%). Et järgmistel aastatel osteti karja suurendamise eesmärgil eraisikutelt hulgaliselt loomi (1960. aastal 24 lehma ja 131 vasikat), langesid puhtatõuliste loomade osatähtsus ja ka keskmine piimatoodang. Kui 1964. aastaks tõusis lehmade arv 530 peani, langes toodang 2584 kg-le lehma kohta.

1965. aastal alustati tõsist tööd Vao sovhoosi veisekasvatuse kor-rastamisel. Kõik veised paigutati lautadesse soo, vanuse ja kasutamis-otstarbe järgi. Parandati ni j lehmade kui ka noorkarja söötmingi-musi, mille tulemusena tõusis lehmade keskmine väljalüps 3093 kg-ni ja noorkarja ööpäevane juurdekasv 548 grammini (1964. aastal 436 gramm!). Lehmade produktiivsuse tõus jätkus ka järgmistel aastatel ning 1969. aastal lüpsiti igalt lehmalt 3366 kg 3,83%-se rasvasisaldusega piima, kusjuures piima kogutoodangu osas saavutati sovhoosi ajaloos kõrgeim näitaja.

TRIIGI SOVHOOSI III KLASSI TÕUFARM

Udeva sovhoosi ja ETKVL-i Põltsamaa Põllumajanduskombinaadi karjade kõrval on Triigi sovhoosi karja peetud eesti punase veisetõu kolmandaks tähtsaks aretuskarjaks (A. Mölder, 1966).

Triigi karja aretuse algus ulatub möödunud sajandisse, seega umbes 20 aastat kaugemale kui kahel eespool nimetatud karjal. Tema osa eesti punase veisetõu aretuses on olnud küllaltki oluline. Rakvere rajooni teiste karjadega võrreldes on võimalik Triigi karja aretust jäl-gida kõige pikema perioodi vältel (üle 70 aasta).

1897. aastal koosnes tollaegse Triigi mõisa kari 140 lehmast (nelst 30 tõutüübilist) ja 3 tõupullist. Aastatel 1898—1914 toodi Triigi karja välismaalt 9 sugupulli, kes põlvnesid Põhja-Schleswigist, Angelnist ja Taanist. Peale selle osteti Taanist lehma ja lehmullikaid (1903. aastal 12 ja 1908. aastal 24 looma). Triigis rakendati kohe ellu eesti punase karja aretuse üldtunnustatud põhimõtted. Imporditud tõuloomade suhteliselt suur osatähtsus kiirendas püstitatud eesmärkideni jõudmist.

Jõudluskontroll seati sisse 1910. aastal. Sellest ajast (välja arvatud 1917.—1922. a.) kuni käesoleva ajani on Triigi kari olnud järjekindlalt jõudluskontrolli all. Vaatamata suhteliselt madalale söötmitasemele (1910.—1917. aastani 2008—2347 sü lehma kohta aastas), saadi juba sel ajal lehmade heade tõuliste omaduste tõttu kõrgeid toodanguid. Kui mõisakarjade keskmine toodang lehma kohta oli 1914. aastal 2413—80,6—3,33, siis Triigis lüpsiti 1913.—1914. kontrolliaastal 2750—94,1—3,42.

Kodanlikus Eestis jätkus Triigi karja aretus. Koos söötmis- ja pidamistingimuste mõninga parandamisega kasvasid pidevalt ka toodangu näitajad. Sõjaeelse aja kõrgeim toodang oli 1938/39. kontrolliaastal, kui Triigi karjas lüpsiti 4417—181,1—4,10. Kodanlikul ajal kasutatud pullidest oli enamik kogu eesti punase karja aretuses üldtunnustatud, kellest neli (Vilson AT663, Lars AT 1193, Kristjan AT 1427, Ford AT 4949) said liinialustajateks.

Okupatsiooniaastad mõjusid Triigi karjale laastavalt. Söödapuudusest tingituna oli karja toodang aretusajaloos kõige madalam. Sõjajärgsetel aastatel paranesid näitajad kiiresti (tabel 5). Kõrgeim piimarasvatoodang saavutati 1951. aastal (5075—203—4,00). See näitaja kinnitab, et Triigis oli kõrgeväärtuslik tõukari, kes ei suutnud oma täit jõudlusvõimet varem (kahjuks ka hiljem mitte) näidata nõrga söötmise ja madalatasemeliste pidamis- ning hooldamistingimuste tõttu. Nüüd selgusid ka parimad lehmad (tabel 6). Kui varem ei olnud karjas ühtegi üle 6000 kg-se aastatoodanguga lehma, siis 1951. aastal oli neid juba 13. Triigi karjas leidis ka tollaegne eesti punase veiste tõu rekordlehm nr. 72 AT 30013, kes andis 1950/51. aastal IX laktatsioonil 446 päevaga 11 585 kg 3,8%-se rasvasisaldusega piima ehk 440 kg piimarasva. Olgu märgitud, et lehm nr. 72 saadi pulliga Kirke AT 3475 veresuguluspaarituse (II—I) ja Larsiga AT 1193 mõõduka suguluspaarituse (IV—III) tulemusena (vt. joonis 6).

Triigi karja lehmade põlvnemise ja paaridevaliku analüüs näitab, et aretuse algusperioodil, kui karjas olid väljastpoolt ostetud pullid, suguluspaaritust ei kasutatud. Hiljem, kui karja jäid oma pullid, sagenesid ka suguluspaarituse juhud. Veresuguluspaaritust oli võimalik kindlaks teha 11 juhul. Kuigi selliselt saadi ka rekordlehm nr. 72 võib siiski öelda, et see paaridevaliku võte tõi rohkem kahju kui kasu. Suguluspaarituse kaugemaid astmeid (II—III, III—III) on kasutatud väga tihti. Tulemused on olnud nii positiivsed kui ka negatiivsed. Üldi-

selt näib, et sugulusaretus Kristjani suhtes on andnud siiski häid tulemusi, eriti piima rasvasisalduse suurendamisel.

1949. aastal koostati Triigi sovhoosi karja üksikasjalik aretusplaan, mis nägi ette piimatoodangu suurendamise 1953. aastaks 6000 kg-ni ja rasvasisalduse tõusu 4,1%-ni. Lähissugulusaretust ei lubatud kasutada, kuid soovitati sugulusaretuse kaugemaid vorme.

Tõuaretusplaanis ettenähtud toodangutõusuni ei jõutud, olgugi et 1949. aastal lüpsiti 5160 kg 3,76%-se rasvasisaldusega piima. Siinjuures peab märkima aretusplaani mõningat ebareaalsust, milles söötmise osa toodangu tõstmisel oli üle hinnatud. Ilmselt lähtuti eelnevate aastate toodangu järsust suurenemisest, kuid unustati, et selle taga oli aastakümneid kestnud tõuaretustöö. Aretusplaan nägi ette ka loomade arvu kasvu 1949. aasta 100 lehmalt 1953. aastaks 160 lehmale. Sellest järeldub, et prakkeerimis- ja valikuvõimalusi planeeriti äärmiselt tagasihoidlikult. Kogu edu loodeti saada söötmise forsseerimisega, mida alustati juba vasikaeast. Vasikate jootmisskeem nägi ette 450 kg täispiima ja 1600 kg lõssi, kusjuures rajati veel katserühm, mille vasikatele joodeti 800 kg üle 4%-se rasvasisaldusega täispiima ja 2000 kg lõssi. Katserühma loomadest enamik ei tiinestunud, kusjuures selliselt üleskasvatatud vasikatest saadud lehmad (18 looma) osutusid hiljem suhteliselt madalatoodangulisteks (I laktatsioonil 3410—1374—4,03). Hiljem tuli neistki enamik madala jõudlusvõime, raske tiinestumise või ahtruse tõttu praakida. Lõppkokkuvõttes ei saavutatud tõuaretusplaaniga ettenähtud edu. 1952. aastal langes toodang 4869 kg-le 3,83%-se rasvasisaldusega piimale (võrdluseks tabeli nr. 5 andmed).

1953.—1957. aastani liideti Triigi sovhoosiga kolhooside maid. Saadi juurde madalama kvaliteediga karja. Ka söödavarud olid napid. Kõige selle tagajärjel näitas toodang 1957. aastal ainult 2993—116,8—3,90.

1957. aastal koostati Triigi karjale uus aretusplaan. Plaanis langes pearõhk loomade arvu suurendamisele. Kui 1957. aasta 1. aprillil oli sovhoosis 297 lehma, siis 1962. aastaks nägi plaan ette 600 lehma (keskmise aastatoodanguga 4000 kg piima). Loomade arvuline plaan küll täideti, ent 1957. aastaga võrreldes ei tõusnud toodang, vaid langes nõrga söötmise tagajärjel 1962. aastal 2529 kg-le. Ka järgmistel aastatel oli peatähelepanu pööratud velste hulga suurendamisele.

1962. aastal likvideeriti sovhoosis sead ja Triigi spetsialiseerus veisekasvatusele. Kuigi koos loomade juurdemuretmisega 1962.—1965. aastani kasvas järjekindlalt ka piima kogutoodang, jäi lüps ühe lehma kohta veisekasvatusele spetsialiseerunud tõuveisekasvatussovhoosi kohta äärmiselt madalaks (1965. aastal 2772 kg).

1966. aastal EPA põllumajandusloomade aretuse kateedri tehtud lepingulise töö «Rakvere rajooni R. Pälsoni nimelise, Triigi ja Hulja sovhoosi ning Ed. Vilde nimelise ja «Energia» kolhoosi veisekasvatuse analüüs» kokkuvõtetes kirjutab professor A. Pung: «Triigi sovhoosi eesti punane kari oli sõjajärgsel perioodil kõrgaretuskari, lehmade piimatoodang oli maksimaalselt üle 5000 kg lehma kohta ja aretustöö

kõrgel tasemel. Viimasel aastakümnel on aga karja jõudlusomadused halvenenud. Kuigi praegu on karja tõulisuse tase kõrgem (puhtatõulisi lehma 65,9%) kui teistel uuritud majanditel, on lehmade jõudlusomadused tunduvalt halvenenud. 1965. aastal toodeti lehma kohta 2772 kg piima, 106 kg piimarasva, piima rasvasisaldus 3,8%, mis on madalam Rakvere rajooni ja vabariigi majandite keskmisest. Kuj varem oli Triigi sovhoosis piima rasvasisaldus üle 4%, siis nüüd on see vähenenud ligi 0,2% võrra. Seega on langenud sovhoosi lehmade jõudluse tase harilike tootmisfarmide tasemele. II klassi ja väljaspoole klassi kuulub 58% lehmadest, mis on uuritud sovhoosidest kõige halvem näitaja. Liinilise päritolu poolest on lehmade koosseis normaalne, kusjuures rohkesti on Ford AT 4949 järglasi. Seega peaks Triigi sovhoosi karjal olema pärikkud eeldused kõrgete toodangute saavutamiseks. Ilmselt tundub, et Triigi sovhoosis lehmade söötmine ei ole korras, kuna 1965. a. said lehmad 2866 sü... Lehmade kinnisperlood on Triigi sovhoosis liiga pikk (87 päeva). Üle 90 päeva on kinni 44,2% lehmadest. Uuslүpsiperioodi pikkus on ülenormaalne (90 päeva) 26,9% lehmadel, mis on uuritud sovhoosidest kõrgem näitaja... Milks on siis Triigi sovhoosis säärane olukord veisekasvatuse alal, võrreldes teiste sovhoosidega? Kas Triigi sovhoosi võib üldse võrrelda teistega? On nimetatud majand ainult veisekasvatusemajand ilma seakasvatusega. Meie arvates ei ole keegi tunnistanud Triigi sovhoosi lihaveisekasvatuse sovhoosiks, vaid ta on jäänud tõuveisekasvatuse sovhooside nimekirja, Seega on sovhoosi põhiline ülesanne tõupimaveiste tootmine ja sellega seoses ka piima jõudlusomaduste edasiarendamine. Seejuures võib arvesse tulla liha tootmine noorveiste baasil ja mõningane lihaomaduste külgepookimine olemasolevale karjale eluskaalu näitajate tõstmise teel. Seepärast on ettepanek, et Triigi sovhoosi töötajad peaksid kinni ettenähtud tootmissuunast ja tõsiselt parandaksid karja söötmistingimusi eriti koresööda (heina), mahlaka ja karjamaasööda tootmise suurendamise teel. Parema söötmise, intensiivse valiku ja kunstliku seemenduse kaudu suurendada karja piimajõudlust ja tõsta rasvaprotsenti. Likvideerida säärased puudused nagu liiga ühekülgne poegimissuunus, liiga pikad kinnis- ja uuslүpsiperioodid, mis ei võimalda maksimaalselt kasutada lehmade tootmisvõimsust. Ahtruse ja udarahalguste vastu tõhus võitlemine parandaks olukorda, et väärtuslikud lehmad ei langeks karjast välja enneaegu...»

1966.—1968. aastal Triigi karja toodangunäitajad paranesid. Peamiselt seetõttu, et leukoosi likvideerimise eesmärgil prakeeriti hulgaliselt lehma ja allesjäänuid oli võimalik tugevamini sööta. 1968. aastal saadi 568 lehma keskmiseks toodanguks 3426 kg piima (1965. aastal lүpsti 750 lehmalt 2772 kg piima aastas). Kahjuks aga halvenesid 1969. aastal toodangunäitajad uuesti järsult (590 aastalehma keskmine väljalүps 2952 kg). Kuigi tegemist oli põuase suvega, ei saa kogu süüd ometi sellele veeretada.

Triigi sovhoosi kollektiivil tuleb teha tõsist tööd oma karja kuulsuse taastamiseks. Eelkõige on vaja tugevdada söödabaasi ja otsus-

tavalt parandada zootehnilist teenindamist. Arvestades olemasolevate loomade kõrget tõulist väärtust, võib eesrindlike karjakasvatajate kogemustele tuginedes (Põdrangu, Hulja jt.) öelda, et juba 2—3 lähema aasta jooksul on võimalik tõsta Triigi sovhoosi lehmade piimatoodang vähemalt 4000—4500 kg-le aastas. Loomulikult eeldab see kohalike karjakasvatajate kindlat lahtiütlemist tegeliku olukorraga (kus Triigi karjast räägitakse ja kirjutatakse kui ajalooliselt kuulsast karjast) leppimisest ja tublit tööd selle nimel, et Triigi sovhoosist võiks rääkida kui kõrgetasemelisest tõukarjasovhoosist, kust pärinevate tõuloomade ostu üle võiksid paljud meie ja ka teiste vabariikide kolhoosid ja sovhoosid heameelt tunda.

KABALA KOLHOOSI III KLASSI TÕUFARM

Kabala kolhoosi kari on Rakvere rajooni tõumajandeist kõige väiksem.

Kolhooside (Kabala kolhoosiks ühinesid 1951. aastal viis endist väikest majandit) moodustamisel ühistatud loomade kohta andmed puuduvad. Uhismajandi karja toodanguvõime oli madal. Tõuaretuslikul eesmärgil osteti lisaks väärtuslikele tõupullidele karja parandamiseks ka toleaegselt kuulsast Triigi sovhoosi karjast 1955.—1956. aastal 50 puhtatõulist lehmullikat.

1957. aastal alustati jõudluskontrolli ja 1959. aastal kunstlikku seemendust. 1962. aastast alates on Kabala kolhoosi kari III klassi tõufarm.

Karja kiirema parandamise eesmärgil osteti täiendavalt 1967. aastal 26 lehmullikat (Paide rajooni «Leninliku Tee» kolhoosist) ning 1969. aastal 17 lehmullikat («Leninliku Tee» ja Jõgeva rajooni «Bolševiku» kolhoosist).

Kolhoosi karja piimatoodang on viimastel aastatel püsinud 3200—3500 kg piirides, prima rasvasisaldus ei ole seni küündinud 3,70% -ni. Eespool toodut arvestades tuleb Kabala karja tõulist väärtust hinnata tagasihoidlikuks ja paremate noorloomade juurdeost näib ennast õigustavat. Samal ajal tuleb märkida, et ainult juurdeostuga küsimust ei lahenda. Enam tähelepanu on vaja pöörata valikuvõimaluste suurendamisele. Viimastel aastatel on noorkarja pealetulek äärmiselt tagasihoidlik. 1965. aastal saadi prakeerida ainult 14,7% ja 1968. aastal 13,5% lehmi, neist madala toodangu tõttu vastavalt 0,7% (!) ja 4,4% (!). Tõsiseks puuduseks on ka see, et karja aretusküsimustega on pideva zootehnilise kaadri puudumisel tegelnud juhuslikud töötajad.

Arvestades seda, et praeguses Kabala karjas on umbes 30% lehmadel piima rasvaprotsent alla 3,50, peaks eelkõige nende ja teiste madalatoodanguliste ning muudel põhjustel väljalangevate lehmade asendamiseks lähematel aastatel karja juurdetulevate mullikate arv kindlustama vähemalt 30% lehmade prakeerimise aastas.

Farmide väljaehitamise ja eriti heakorrastuse osas võib Kabala

kolhoosi kõigile eeskujuks seada. On vaja, et majandi juhatus leiaks inimese, kes hakkaks kindlakäeliselt tegelema tõuaretusega, millela tõukarjakasvatuse majandil ka tänapäeva selleks äärmiselt soodsates tingimustes kiiret edu loota ei ole.

«ENERGIA» KOLHOOSI III KLASSI TÕUFARM

«Energia» kolhoos on viimastel aastatel spetsialiseerumas linnukasvatusele. Et majandi territooriumil varem asunud talundites peeti enamasti friisi karja tõuloomi, siis komplekteeriti kolhoosi organiseerimisel selle esialgne kari suhteliselt väärtuslike loomadega. Ühisstatud veiste hulgas oli mustakirjude kõrval ka punase ja maakarja esindajaid. Kolhoosi algusaastail tõuaretustööga praktiliselt ei tegeledud: puudus jõudluskontroll, paarituseks kasutati juhuslikke pulle. Nõrga söödabaasi tõttu oli aastatel 1949—1958 piimatoodang lehma kohta 1563—2530 kg.

1957. aastal seati sisse jõudluskontroll ja hakati kasutama kunstlikku seemendust. Ühinenud «Vapruse» kolhoosiga (1960), paranesid karja tõuline väärtus ja jõudlus. «Vapruse» kolhoosis oli juba varem pööratud tõsist tähelepanu tõuaretusele ja lehmade produktiivsusele (1959. aastal oli toodang 3117—117,4—3,76). Selle karja põhituumiku moodustasid Kehtnast ja Vaekülüst pärinevad lehmad, kellest enamik oli kantud ka RTR-i.

Kuni 1965. aastani «Energia» kolhoosi piimatoodang siiski 3000 kg piirini ei ulatunud. Järsk hüpe toimus 1965. aastal (3894 kg, rasva % 3,41) ja kõrgeim tase saavutati 1968. aastal (4091 kg, rasva % 3,53), mida ei suudetud aga säilitada (1969. aastal 3874 kg, rasvaprotsent 3,67).

Viimaste aastate piimatoodangud on toodud aastaaruande järgi, mis on jõudluskontrolli omadest suuresti erinevad (jõudluskontrolli andmetel oli 1965. aastal toodang 3540 kg, 1968. aastal 4174 ja 1969. aastal 3945 kg).

Plima rasvasisalduse tõstmise eesmärgil osteti 1966.—1968. aastal 80 tõulehmmullikat meie vabariigi parematest karjadest.

Nende esimesed toodanguandmed näitavad, et ost on oma eesmärgi täitnud. Samal ajal on arusaadav, et nii suure karja juures nagu «Energia» kolhoosis tõumullikate ostuga küsimust ei lahenda. On vaja kord majja luua oma karja kiireks parandamiseks. Selleks tuleb tunduvalt rohkem paaritada mullikaid karja remondiks, et saaks intensiivselt prakeerida.

«Energia» kolhoosi mustakirju kari on rahuldaval aretustasemel ja piimatoodang on viimastel aastatel ületanud rajooni kolhooside keskmise. On vaja, et kolhoosi juhatus pööraks veisekasvatusele üldse, eriti aga aretustööle vähemalt tõsist tähelepanu abiettevõtete ja linnukasvatuse arendamiseks. Veisekasvatus on meie vabariigi põllumehele

olnud, on praegu ja jääb ka edaspidi peamiseks tootmisharuks. Et «Energia» kolhoosis saadi 1969. aastal ligi kolmemiljonilisest kogutulust ainult 18,4 protsenti veisekasvatusest, juba see tõik nõuab eespool toodud märkuse tegemist.

VILDE KOLHOOSI III KLASSI TÕUFARM

Vilde kolhoos sai oma praegused mõõdud 1952. aastal viie endise väikese kolhoosi ühinemisega.

Sel ajal oli kolhoosis 565 veist, neist 255 lehma, kelle aastane väljalüps ulatus ainult 1051 kg-ni. Endiste väikeste kolhooside ühistatud karjades oli ka väärtuslikke tõuloomi (eriti Koeravere ja Vinni külas), kuid kahjuks on nende tõudokumendid hävinud.

Tõuaretustöö aastatel 1952—1956 pöördus tõupullide ostmisega. Jõudluskontrolli rakendati alates 1. juulist 1956. a. Samal aastal saadi 307 lehmalt 2222 kg piima, 1957. aastal osteti karja parandamise eesmärgil 10 lehmullikat (Põltsamaa, Tooma ja Tähtvere). 1965. aastal osteti ETKVL-i Tõrma Karusloomakasvatuse kõrge tõulise väärtusega veisekari (24 lehma ja 10 lehmullikat). Alates 1957. aastast kasutatakse kunstlikku seemendust. Juba 1960. aastal oli Ed. Vilde nimelise kolhoosi karja toodang 3340 kg 3,87%-se rasvasisaldusega piima. Selline kiire edu näitab karjas olnud loomade küllaltki rahuldavaid tõulisi omadusi ja head reageerimisvõimet pidamis- ning sööttingimuste parandamisel. Järgmise kolme aasta jooksul langes toodang pidevalt (1963. aastal 2471 kg) ja näitab siis uuesti tõusutendentsi. Kuigi viimastel aastatel on piimatoodang tõusnud uuesti 1960. aastal saavutatud tasemeni ja selle isegi veidi ületanud, on piima rasvasisaldus jäänud 0,1% võrra madalamaks tooleaegsest.

Kui kolhoosis on loomade pidamis- ning farmitöötajate töötingimuste parandamiseks uute lautade ehitamise ja vanade korrastamisega tehtud asjalikku tööd, siis eespool toodud andmetele tuginedes võib öelda, et sisuline tõuaretustöö sellis majandis on puudunud. Tänu kunstliku seemenduse jaama pullidele on tõusnud puhtatõuliste loomade osatähtsus ning karja üldine tõuline väärtus. Et aga karjas pole tehtud sihikindlat valikut, ei peegeldu see karja keskmise jõudlusvõime paranemises kuigi oluliselt.

Vilde kolhoosis on olemas rahuldava tõulise väärtusega kari, kellest võib lühikese ajaga saada meie vabariigi parimatele vääriline võistleja.

PANDIVERE KOLHOOSI III KLASSI TÕUFARM

1966. aastal ühinesid endised «Õiguse» (tõufarm alates 1959. aastast) ja Vambola (tõufarm alates 1961. aastast) kolhoos. Mõlemate endiste kolhooside karja aluspõhja moodustasid talupoegadelt ühistatud

loomad, kes enamikus olid eesti punase karja tõutüübilised, kuid oli ka üksikuid musti ja punase-valgekirjusid. 1950. aastal osteti 8 looma Avispea piimaühingult. Vast loodud kolhoosis olid tingimused rasked ning seetõttu saadi 1951. aastal lehma kohta ainult 1435 kg piima.

Karja parandamiseks osteti tõupulle vabariigi parematest tõumajanditest (Tooma, Põltsamaa, Udeva, Triigi) Ford 4949, Rool 5525 ja Tõusik 5559 liinist. 1957. aastal alustati jõudluskontrolli. Lehma jõudlusomaduste selgumisel tehti sellest lähtudes valikut. Madalatoodangulised prakeeriti. 1959. aastast kasutatakse kunstlikku seemendust.

Sihikindla tööga paranes karja tõuline väärtus kiiresti. Kui 1961. aastal oli endises «Oiguse» karjas 21,1% ja Vambola karjas 14,3% puhtatõulisi loomi, siis 1968. aastal oli Pandivere kolhoosi lehmadest 60,9% ja noorkarjast 87,3% puhtatõulised. 1969. aastal oli puhtatõulisi lehmi 65%.

Tõusnud on ka produktiivsuse näitajad: 1968. aastal lüpsid Pandivere kolhoosi lehmad keskmiselt 3925 kg 3,86%-st piima (151,5 kg piimarasva). Vilmane näitaja oli Rakvere rajooni kolhooside kõrgeim. 1969. aastal karja toodang langes, tingituna mitmesugustest põhjustest. Sellest on tehtud järeldused. Kui varematel aastatel saadi karja prakeerida umbes 20% aastas, siis 1969. aastal paaritati mullikaid arvestusega, et 1970. aastal oleks võimalik välja vahetada 30% väheväärtuslikke lehmi. Kindlasti aitab tugevdatud prakeerimine koos suvises söödabaasi korrastamisega Pandivere kolhoosil tõsta tunduvalt karja produktiivsust ja jääda edaspidigi meie rajooni kolhoosidele selles osas eeskuju näitajaks.

Rakvere PKS Jaama osa tõuaretuses

VEISTE KUNSTLIKU SEEMENDUSE ARENG RAKVERE RAJOOINIS

Kunstliku seemenduse rakendamine praktikasse algas Rakvere rajoonis 1949/50. aastal. Tol ajal oli veiste kunstliku seemenduse organisatsiooniliseks vormiks õppemajandite, kolhooside ja sovhooside juurde asutatud kunstliku seemenduse punktid. Rakvere rajoonis rajati kunstliku seemenduse punkt Arkna Loomakasvatuskooli õppemajandi juurde.

Hoogsalt arenema hakanud kunstlik seemendus takerdus selle organisatsioonilise vormi tõttu väga mitmesugustel ettenägematutel põhjustel. Kui 1952. a. seemendati aastas 7254 lehma, siis 1955. aastal vaid 1192. Suurem osa kunstliku seemenduse punkte lõpetas tegevuse (ka Arknal).

Arvestades kunstliku seemenduse suurt zootehnilist tähtsust tõuaretustöös, tuli rakendada uus organisatsiooniline vorm selle aretusettevõtte tootmisse juurutamiseks.

Alates 1956. aastast on vabariigis kunstliku seemenduse tootmisse juurutamine Eesti Loomakasvatuse ja Veterinaaria Teadusliku Uurimise Instituudi ülesanne.

Arknale asutati seemendusjaam 1957. aastal nimetusega Rakvere Põllumajandusloomade Kunstliku Seemenduse Jaam. Kolm aastat hiljem liideti seemendusjaamaga õppemajand.

Viimase üldpindala on 613 ha, sellest haritavat maad 480 ha.

Seemendusjaama majand on spetsialiseerunud ainult veisekasvatusele. Veiste keskmine arv ulatub 300-ni, neist 100 lehma, 60—80 põhi- ja remontpulli ning kuni 120 tõunoorlooma.

Rakvere Põllumajandusloomade Kunstliku Seemenduse Jaama peamine ülesanne on kõrge aretusväärtusega tõupulvide ja teiste loomaliikide tõuisaloomade pidamine ning nende kasutamine kunstlikuks seemenduseks piirkonnas, mille moodustavad Rakvere, Paide ja Kohtla-Järve rajooni majandid.

Seemendajaid valmistati majanditele ette seemendusjaama juures talvel 1—2-kuustel kursustel. Peagi selgus, et niisugune ettevalmistus ei olnud küllaldane. Olukord paranes siis, kui Arkna Loomakasvatuskooli õppeprogramm kohandati ümber. Õppeaega pikendati kahele aastale. Vilunud õppejõudude juhendamisel hakati ette valmistama laia profiiliga seemendajaid. Kooli lõpetajad saavad seemendaja-nooremveterinaarvelskri kutse. Nii on Arknal välja kujunenud ka spetsiaalne õppeasutus seemendajate ettevalmistamiseks kogu vabariigi majandele. Nende kahe asutuse olemasolul Rakvere rajoonis on suur majanduslik ja tõuaretuslik tähtsus loomade jõudluse tõstmisel majandites.

Kunstliku seemenduse jaama pullikarja komplekteerimisel valiti vabariigis olevatest parematest pullidest tõuaretuse seisukohalt kõige paremad. Nii oli Rakvere seemendusjaama pullikari juba 1957. aastast alates aretusväärtuselt kõrgetasemeline. Tol aastal oli jaamas 11 pulli, kelle emade kõrgemate toodangute keskmised olid: piima 6026 kg, piimarasva 258 kg, rasvaprotsent 4,28. Isaemade kõrgemate toodangute keskmine: piima 6296,6 kg, piimarasva 262,6 kg, rasvaprotsent 4,26.

Veiste kunstliku seemenduse juurutamine algas Rakvere rajooni majandites uue organisatsioonilise vormi kohaselt 1957. aasta aprillis. Leidus kahtlejad, kes suhtusid kunstliku seemendusse järjekordselt umbusklikult. Kardeti, et sel teel ei ole võimalik saavutada rahuldavat tiinestumisprotsenti. Kaheldi isegi selles, kas kunstliku seemenduse teel saadud järglased on loomuliku paaritusega saadud järglastega samaväärsed.

Oli ka palju majandeid, kes kasutasid kunstlikku seemendust algul ainult katseliselt, seemendades kogu karjast mõnikümmend looma. Selgitustöö aga aitas. Kunstlik seemendus võitis kiiresti populaarsuse. Üheks mõjuvamaks stiimuliks kunstliku seemenduse kui ajakohase tõuaretusmeetodi juurutamisel kujunes seemendusjaama kõrge aretusväärtusega pullikari. Kunstliku seemenduse rakendamise käiku rajoonis 1957. aastast kuni 1969. aastani iseloomustab tabel 16.

Viimastel aastatel ei ole veiste kunstliku seemenduse tähtsust suudetud õigesti hinnata Ubja sovhoosis ja Ilumäe kolhoosis, mille tõttu on nendes majandites selle kasutamine ajutiselt katkestatud.

Vabariigi kolhooside, sovhooside ja teiste riiklike majandite lehmadest seemendati kunstlikult 1968. aastal 71,3 ja 1969. aastal 72,7%. Rakvere rajoonis samal ajal vastavalt 84,2 ja 89,1%. Paaritusealistest mullikatest seemendati vabariigis

Tabel 16

Aasta	Majandite arv	Seemendatud veiste arv	Tiinestamise % I seemend. järel
1957	14	943	63,0
1958	24	3246	62,1
1959	30	9238	65,5
1960	39	12181	60,8
1961	49	14845	60,6
1962	44	15281	60,1
1963	49	17091	59,8
1964	48	18916	65,3
1965	48	19698	67,7
1966	43	20463	68,9
1967	46	21012	66,1
1968	46	21658	68,2
1969	45	22882	65,0

kunstlikult 1968. aastal 38,8 ja 1969. aastal 46,2%. Rakvere rajooni majandid kasutasid mullikate tiinestamisel kunstlikku seemendamist 1968. aastal 55,6 ja 1969. aastal 55,7%. Võib

märkida, et veiste kunstliku seemendamise juurutamisel on Rakvere rajoon 1957. aastast alates olnud järjekindlalt eesrindlike rajoonide hulgas.

Veiste tiinestumine on rajooni majandeis viimase kuue aasta jooksul esimese seemenduse järel olnud 65% piires. Lõplik tiinestumine on viimase kolme aasta andmetel rajooni majandeis olnud 90—93%. Paremini organiseeritud farmides ja majandites oli see näitaja mõnevõrra kõrgem. Nii tiinestus lõplikult Vinni nädissovhoostehnikumis 1968. aastal 97,1 ja Haljala kolhoosis 98,0% lehmadest.

Oluline kunstliku seemenduse tulemuste näitaja on elusate järglaste saamine 100 emalooma kohta. Rajooni majandeis on saadud elusaid järglasi 81—83%-lt seemendatud loomadelt. Lõpliku tiinestumise näitajate järgi peaks elusate vasikate protsent olema mõnevõrra kõrgem.

Rakvere rajooni majandite karjade tõuaretuse tulemused on tagasihoidlikud. Üldiselt võib siiski öelda, et seoses kunstliku seemenduse jaama kõrge aretusväärtusega sugupullide (kes on parandanud karjade välimikku ja tõulisust) laiema kasutamisega on aasta-aastalt tõusnud lehmade boniteediklassid ja vähenenud väljaspool klassi olevate loomade hulk. Puhtatõuliste loomade osatähtsus on viimase kümne aasta jooksul palju kiiremini kasvanud kui see toimus varem.

Paranenud on lehmade välimik, udara ja nisade kuju ning sellega sobivus masinalüpsile, eriti mustakirju karja osas. Rajooni praegune eesti mustakirjut tõugu veis on madalajalgne, ümara, lüheldase, sügava ja tünja kerega, heade laiusmõtudega ning rohke lihastikuga loom. Selle üldiselt meeldiva suuna eesti mustakirju karja kujunemisele on andnud viimase kümne aasta jooksul seemendusjaamas kasutatud Hollandist pärinevad pullid Roorda-Kees ЭСНФ 791, Iiris ЭСНФ 1033 ja Kats ЭСНФ 1210 ning nende pojad.

Toodangu omaduste parandamisel on aretajate tähelepanu olnud pööratud peamiselt piima rasvasisalduse, piimatoodangu ja viimasel ajal ka valgusisalduse tõstmisele. Selles suunas on toimunud nii lehmade kui ka pullide valik.

KUNSTLIKU SEEMENDUSE JAAMA PULLIKARJA KOMPLEKTEERIMINE JA KASUTAMINE

Seemendusjaama ülesannetest on kõige vastutusrikkam väärtuslike isasuguloomade karja komplekteerimine, nende nõuetekohane söötmine, hooldamine ja kasutamine.

Arvestades kunstliku seemenduse jaama pullikarja suurt tõuaretuslikku tähtsust, ei komplekteeri pullikarja üksnes seemendusjaama töötajad. Seda teeb komisjon, kelle koosseisu kuuluvad Eesti NSV Põllumajanduse Ministeeriumi Loomakasvatuse Valitsuse, Eesti Loomakasvatuse ja Veterinaaria Teadusliku Uurimise Instituudi, veiste riiklike tõulavade ning kunstliku seemenduse jaama töötajad. See komisjon võtab kunstliku seemenduse jaamadele kohased kõrge aretusväärtusega pullid arvele (kaasa arvatud importpullid) ja jaotab need seemendusjaamadele vastavalt jaama tööpiirkonna karjade tõustruktuurile ning boniteerib igal aastal pullid. Sellega on tagatud plaanipärase tõuaretustöö korraldamine ja erinevate kunstliku seemenduse jaamade pullide boniteerimistulemuste võrreldavus.

Komisjon on kunstliku seemenduse jaama koondanud olemasolevad parimad eesti punast ja eesti mustakirjut tõugu pullid. Neile lisaks on verevärskenduseks ning uute liinide loomiseks imporditud kõrgeväärtuslikke pulle Taanist ja Hollandist.

Rakvere Kunstliku Seemenduse Jaama kohaliku päritoluga pullid põlvnevad põhiliselt Udeva sovhoosi, ETKVL-i Põltsamaa Põllumajanduskombinaadi ja Tooma Katsejaama kõrgaretuskarjast. Kõik ülejäänud kodumaised pullid põlvnevad isade kaugemate eellaste kaudu nimetatud kolmest karjast. Viimasel kolmel aastal on «Estonia» kolhoosi punane tõukari andnud noori remontpulle. Lisaks kodumaistele pullidele on Rakvere Kunstliku Seemenduse Jaama eesti punast tõugu pullikarja komplekteerimisel kasutatud 11 Taanist imporditud tõupulli.

Enamik kunstliku seemenduse jaamas pullikarja komplekteerimisel kasutatud eesti mustakirjut tõugu pullidest on pärit Vändra Veisekasvatuse Katsejaama ja Viisu sovhoosi

kõrgaretuskarjast, vähesel määral Tori nädissovhoosi ja Rakvere PKS Jaama karjast.

Seemendusjaama eesti mustakirjut tõugu pullikarja komplekteerimisel on kasutatud kuut kõrgaretusväärtusega importpulli Hollandist.

Importpullide osatähtsus rajooni karjade aretamise praegusel etapil moodustab kunstliku seemenduse jaamas kasutatavatest pullidest ainult 10 protsenti.

Liiniaretuse korraldamise ja uute liinide loomise eesmärgil on pullid koondatud jaamas liinidena või liiniliste rühmadena isapoolse põlvnemisega, vastavalt plaanilisele tõuaretusele. Eelnevalt sellele analüüsisid tõulavade zootehnikud kunstliku seemenduse jaama teeninduspiirkonnas asuvate karjade põlvnemist ja selgitasid, missugustesse liinidesse kuuluvaid pulle on neis varem kasutatud. Nende andmete alusel paigutati pullide sugulusrühmad jaama.

Rakvere kunstliku seemenduse jaamas 1969. aastal kasutatud pullide sugulusrühmi ja nende eellaste keskmisi toodanguandmeid iseloomustab tabel 18.

Tabel 18

Pulli rühm	Pullide arv	Emade kõrgemate toodangute keskm.			Isaema kõrgemate toodangute keskm.		
		piima (kg)	piima-rasva (kg)	rasva %	piima (kg)	piima-rasva (kg)	rasva %
Tugev ЭCAT 855	4	6238	271,3	4,35	6253	271,8	4,35
Lombjerge ЭCAT 1477	4	5108	226,5	4,43	5102	255,8	5,01
Sverre ЭCAT 4759	8	5504	247,5	4,50	6493	306,6	4,72
Jold ЭCAT 2873	13	5083	221,7	4,36	7692	362,2	4,71
Leif ЭCAT 3194	7	6032	268,1	4,44	6703	329,6	4,92
Roorda-Kees ЭCHF 791	8	5945	261,1	4,39	4810	221,0	4,59
Iiris ЭCHF 1033	7	5234	217,6	4,16	5935	256,1	4,32
Kats ЭCHF 1210	4	5992	262,3	4,38	6360	285,0	4,48
Linax ЭCHF 73	6	5920	259,2	4,38	6263	284,7	4,55

Viimastel aastatel komplekteeritakse kunstliku seemenduse jaama pullikari põhiliselt kohalikest kõrgaretuskarjadest

pärinevate noorpullide või isegi pullvasikatega, kus need kasvatatakse üles.

Uute liiniliste rühmade saamiseks planeeritakse kõrgaretuskarjadele eriti kõrge aretusväärtusega pullid, vajaduse korral importpullid. See tagab pidevalt vastavalt eesti punase karja ja eesti mustakirju karja aretusplaanile pullide valikuvõimaluse. Lisaks sellele valitakse tõufarmide karjast parematest lehmaperedadest tõuomadustelt paremad lehmad pulli emadeks, kelle tiinestamiseks määratakse kunstliku seemenduse jaamast paaride valiku põhialuste kohaselt sobiv pull. See tagab pullide hea emapoolse pärilikkuse, mis koos isa õige valikuga võib anda head pärilikud võimed järglaste piimarasvasuse, -toodangu ja teiste soovitud omaduste parandamiseks.

Pulli emadeks broneeritud lehmadel sündinud sobivad pullvasikad lähevad ainult kunstliku seemenduse jaama pullikarja komplekteerimiseks.

Nagu üldiselt teada, on pullid meie kunstliku seemenduse jaamades rühmitatud nende liini kuuluvuse või põlvnemise alusel ühest ja samast isast. Selliste rühmadena kasutatakse ka pulle. Olenevalt kunstliku seemenduse jaama teeninduspiirkonna suuruselt ja töömahust on moodustatud 6—8 erineva põlvnemisega pullide põhirühma ning 1—2 kujundamisel olevat pullirühma. Rakvere kunstliku seemenduse jaamas oli 1969. aastal kasutamisel 9 põhipullirühma.

Pullirühmade teadliku planeerimisega majanditele hoitakse ära mittesoovitavad lähedased suguluspaaritused. Seejuures tuleb märkida, et pullirühmade määramine majanditele ei toimu juhuslikult, vaid komisjoni nõuandel. Komisjoni tööst võtavad osa riikliku tõulava, instituudi, põllumajandusvalitsuse ja seemendusjaama töötajad ning soovi korral ka vasta-va majandi zootehnik. Sellele eelnevalt on välja selgitatud kõigi kunstlikku seemendust kasutavate karjade liiniline põlvnemine. Olenevalt karjade liinilisest koosseisust kasutatakse neis ainult sellise põlvnemisega pullide spermat, mis tagab plaanipärase liiniaretuse.

PULLIDE HINDAMINE JÄRGLASTE JÄRGI

Teatavasti seab praegusaja piimakarja pidamine tõuaretusele palju laiemad ülesanded ja eesmärgid, kui see oli vee-
rand sajandit tagasi. Varem püüti parandada lehmade piima-
jõudlust, tõsta piima rasvasisaldust, aretada hea söödakasuta-
vuse ja laitmatu välimikuga pika kestusega lüpsikarja. Prae-
guses tõuaretustöös püütakse lisaks eespool nimetatud soovitud
omadustele saavutada veel piima valgusisalduse tõusu, soovitud
udara kuju ja selle mahu suurendamist, nisade vastavust
masinalüpsi nõuetele ja seda, et lehmad annaksid lüps-
misel piima kiiresti kätte.

Teadusliku uurimise andmetel ja praktiliste kogemuste
põhjal on teada, et osa pulle, kelle eellastel on kõrged toodangunäitajad,
ei päranda neid omadusi järglastele edasi, vaid sageli isegi
ümberpöörduvalt — vähendavad soovitavaid omadusi.

Teatavasti seisab kunstliku seemenduse omapära selles,
et sel teel saadakse aastas ühelt pullilt palju rohkem järglasi
kui loomuliku paarituse korral ja seda ka siis, kui antud pull
ei ole parandaja, vaid mitteparandaja või isegi halvendaja.
Sellest seisukohast kindlustab kunstlik seemendus kiire eda-
simineku ainult siis, kui kunstliku seemenduse jaama pulli-
kari on komplekteeritud järglaste järgi hinnatud ja paranda-
jaks osutunud pullidega.

Pullide hindamiseks järglaste järgi on vabariigis organi-
seeritud Eesti Loomakasvatuse ja Veterinaaria Teadusliku
Uurimise Instituudi katsemajandite baasil jõudluspärilikkuse
katsejaamad.

Rakvere kunstliku seemenduse jaamale kuuluvaid noor-
pulle hinnatakse järglaste järgi eesti punase tõukarja osas
Vorbuse jõudluspärilikkuse katsejaamas, eesti mustakirju tõu-
karja osas Tori ja Kehtna jõudluspärilikkuse katsejaamas.

Väljaspool jõudluspärilikkuse katsejaama hinnatakse pull
järglaste järgi ka tootmiskatsetes neis sovhoosides, kus piima-
karja pidamine on korraldatud nõuete alusel.

Rakvere kunstliku seemenduse jaama praeguse pullikar-
ja koosseisus on $\frac{1}{3}$ pulle, kes on katsetes osutunud paranda-

jateks. Ülejäänud pullid on jõudluspärilikkuse katsetes hindamisel.

Sügavkülmutatud sperma kasutamiselevõtmine veiste kunstlikul seemendamisel on andnud viimastel aastatel pullide hindamiseks järglaste järgi ajakohase meetodi. Pull võetakse järglaste järgi hindamisele orienteeruvalt aasta vanuselt. Selles vanuses võetud spermaga seemendatakse vajalik arv lehma lehmjärglaste saamiseks, kelle I laktatsiooni tulemuste põhjal võrreldakse neid eakaaslaste ja eellaste andmetega, millest selgub, kas katsetes olnud pull oli parandaja või mitte. Selleks kulub ligi kolm aastat. Jõudluspärilikkuse katsetes olevalt pullilt jätkatakse sperma võtmist ja kogutakse sügavkülmutatult säilitamiseks kogus, millest jätkub 10 000—15 000 lehma seemendamiseks. See vastab ka pulli eluea töömahule, mille järel pull viiakse karjast välja. Sügavkülmutatud sperma on kasutatav aastakümneid.

Kokkuvõtteks võib ütelda, et veiste kunstlik seemendus on Rakvere rajoonis laialdast kasutamist leidnud. Senised tulemused veiste tiinestumisel on üldiselt rahuldavad, paljudes majandites üle selle.

Veiste kunstliku seemendusega on rajoonis pandud alus veiste massilisele tõuaretustööle.

ARKNA KARJA AJALOOST

Arkna karja loomine ja selle ajalugu enne Suurt Isamaasõda vajab veel uurimist. Karjakontrolli andmetel toodeti 1939/40. kontrollaastal aastalehma kohta 3649 kg 3,3%-se rasvasisaldusega piima. Aastalehmade arv oli 33,9. Sõjakeerises ja Saksa okupatsiooni aastatel sai kari tugevasti kannata. Arvuliselt oli kõige väiksem kari 1942/43. kontrollaastal. Siis ulatus lehmade arv ainult 20-ni.

Aastatel 1945/46. oli Arkna õppemajandi karjas veel 19 lehma, kes säilisid enne sõda olnud karjast või põlvenesid sellest. Peaaegu kõik need lehmad olid kantud tõuraamatusse, kusjuures 15 lehma olid puhtatõulised. Isapoolselt põlvenesid nad pullidest Adam H 1833, Peeter H 2675 ja Atleet H 3648. Neil aastatel sattus karja ka teadmata päritoluga mustakirju-

sid lehmi. Lühikest aega oli karjas 9 eesti punast tõugu lehma.

1950. aastal oli Arkna karjas 8 lehma põlvnemisega Arkna õppemajandi sõjaeelsest karjast. Need lehmad olid ka peaaegu ainukesed, kelle põlvnemist ema poolt teati. Nooremad lehmad olid pulli Lindberg H 4186 tütreid.

Viiekümnendatel aastatel suurenes aastalehmade arv 50-ni. 1960. aastal saavutas majand 51 aastalehma kohta 4596 kg 3,63 %-se rasvasisaldusega piima. Puhtatõuliste lehmade protsent oli 70,6. 1960. aasta tulemuste põhjal tunnistati Rakvere Põllumajandusloomade Kunstliku Seemenduse Jaama veisefarm eesti mustakirju karja III klassi tõufarmiks.

1961. aastal toodi Arknale 24 Hollandist imporditud tiinet mullikat. Nendele lisandus järgmisel aastal veel 12 Hollandi mullikat. Arkna karja lehmade arv tõusis 1963. aastal 98-ni. Selle piires on ta säilinud praeguseni. Oodatud toodangutõusu karja värskendamine ja suurendamine ei toonud. Suure hulga noorte lehmade karja tulek ja tagasihoidlik söötmine põhjustasid toodangu languse. (Majandi veisefarm ei suutnud hoida vahepeal saadud II klassi tõufarmi nimetust ning langes tagasi III klassi tõufarmi).

1965. aastal söötmine taas paranes. 92,5 aastalehmalt saadi 3864 kg piima lehma kohta. Rasvaprotsent oli viie aastaga tõusnud 0,2% võrra ja oli 3,83. Viimases etendas suurt osa Hollandist imporditud kari.

Kunstliku seemenduse jaama rajamisega Arknale on avanenud soodsad võimalused individuaalseks paaridevalikuks. Kunstlikul seemendamisel on eelistatud pull Roorda-Kees ЭСНФ 791 ja Iiris ЭСНФ 1033 ning nende järglased, aga samuti pull Kats ЭСНФ 1210 ja Steffen ЭСНФ 1445. Arknal on igal aastal tehtud ka kahe noorpulli kontrollseemendused ning hinnatud neid jõudluskontrolli andmete põhjal. Karjast on saadud pulle ka kunstliku seemenduse tarbeks. Hea välimikuga ning perspektiivsed pullid on Rovart ЭСНФ 1754 ja Irt ЭСНФ 1753. Ka 1970. aastal on Rakvere PKS Jaama karjast valitud kümnekond kõrgetoodangulist lehma, kellelt loodetakse saada pullvasikaid kunstliku seemenduse jaamale. Teadaolevatel andmetel on oma tõu ulatuses andnud suurima 300-päevase

piimarasva toodangu Rakvere rajooni Rakvere PKS Jaama lehm Jante ЭСНФ 9281 1967. aastal (IV—6435—306,7—4,77).

1970. aasta alguseks oli karjas alles 9 lehma, kes põlvnevad sõjaeelsest Arkna karjast. Boniteeritud on neist 2 eliitklassi, 5 esimesse ja 2 teise klassi.

Seega on praeguses Arkna karjas sõjaeelse karja osatähtsus väike ja need lehmad kvaliteedilt tagasihoidlikud.

Hollandist imporditud loomadest on samal ajal karjas 18 lehma. Neist kuuluvad 5 eliitrekordklassi, 12 eliitklassi ja 3 esimesse klassi. Häid lehma on ka pärast sõda karja toodud lehmade järglaste hulgas.

1970. aasta alguseks oli karja jäänud 8 ristandlehma, mis moodustab 8,4% lehmade üldarvust.

1969. aasta karja jõudluskontrolli andmetel toodeti 96 aastalehma kohta 4235 kg 3,88%-se rasvasisaldusega piima. Majandile anti I klassi tõufarmi nimetus.

Põllumajandusnäitused

AASTAD 1870 — 1920

Tänavu sügisel möödub sada aastat esimesest loomade näitusest Rakveres. Selle kohta kirjutab «Eesti Postimees» nr. 45 11. novembril 1870. a. (foto tahvlilt).

Umbes kuu aega enne näitust avaldati ajalehes «Eesti Postimees» nr. 34 26. juulil 1870. a. järgmise sisuga kuulutus: «Virro-Maa mõisnikkude põllupiddajaseltsi

Auupalga kulutus

Päev enne Mihklipäeva laata, peale lõunat peetakse Rakverre lossi mõisas sõnnide ja härgade läbikatsumine ja maksetakse auupalka:

- 1). härgade eest, kui nemmad ellusalt keigevähhemast 1000 naela kaluvad
- 2). sõnnide eest, kui nemmad kahheaastasest keigevähhemast 500 naela kaluvad
- 3). vannemad sõnnid peavad ennam kaluma; üks täieks kasvand sedda seltsi lojus ei tohhi alla 800 naela olla; peale 6 aastased sõnnid arvatakse härgadega ühhe märk peale
- 4). noorte sõnnide jures pannakse ka vägga tähele, et nemmad hea kehuga on
- 5). Auupalka antakse üksipäinis tallokohha piddajatele Virromaalt, kes neid lojuksed isse on kasvatanud ehk vassikalt votnud. Selle ülle peab neil valla politsei poolt tunnistus ollema
- 6). Auupalga kõrgus saab määratud ja rahha maksetud, selle tarvis valitsetud komissioni läbbi ja sovitakse sõnnide eest 10 senni kui 25 rubl. ja härgade eest 5 senni kui 10 rublani.

Eestseisjad.»

1885. a. 17. ja 18. juunil peeti Rakvere mõisa maa peal, lossimäe taga Rakvere põllu- ja käsitöö väljanäitus. See oli Virumaal esimene näitus, mille Eestimaa mõisnike põllutööselts korraldas. Põhiliselt olid näitusel hobused. Märgitigi nende headust. Ka veiseid oli ohtrasti. Eriti head olid mõisnike loomad.

Enne näitust kirjutas «Postimees» nr. 122 7. juunil 1885:

«Olge siis vahvad, virulased, tooge hobuseid, sarvloome, varssu, vasikaid, sigu, lambaid ja sulgloome, kellest teie juba omale olete jõudnud paremat sugu nõuutada. See näitus Rakveres on nii väga sündsaks koha pääl, et enam paremat ei sünnigi olla; sinna ei saa üksi siit kubermangust rahvast kokku tulema, vaid ka Soomemaalt palju ostajaid.»

Auhindamisel olid ja said auhinna vääriliseks friisi ja äärširi tõugu pullid, friisi tõugu lehmad, mullikad ja vasikad.

Ut hoogu põllumajanduse arengule ja saavutuste propageerimisele andsid eesti põllumeeste seltsid. Need olid põhiliselt talunike organisatsioonideks. Nende liikmete hulka kuulus nii väljakujunenud maakodanlus kui ka keskmikke ja kehvemaid peremehi ja rentnikke. Väike-Maarja Põllumeeste Selts loodi 1896. aastal, kolm aastat hiljem Viru-Jaagupi Põllumeeste Selts.

Juba 1896. a. novembrikuus otsustas Väike-Maarja Põllumeeste Selts oma koosolekul korraldada Müürikul hobuste, veiste ja käsitööde näituse.

Näituseplatsi ehitamisega tuldi edukalt toime ja näitus peeti 7. ja 8. juunil 1897. a., mis läks hästi korda. Õige palju oli hobuseid ja veiseid. Sigu ja lambaid oli vähem, nende hulgas üks nelja sarvega oinas. Veistele anti välja 15 auhinda. Veistegrupid olid järgmised: pullid, vähemalt poolteist aastat vanad, lehmad, 1—10 poja emad, mullikad, vasikad-rühmad vähemalt neli omaniku enda kasvatatud looma, kelle hulgas võis ainult üks pull olla.

Leidub andmeid selle kohta, et Väike-Maarja Põllumeeste Selts pidas 1897.—1917. aastani igal aastal näituse. Alates 1903. aastast korraldati näitused koos Simuna Põllumeeste Seltsiga. Väike-Maarja Põllumeeste Selts ei pidanud näitusi 1918., 1919. ja 1920. aastal.

1912. aasta detsembris valmis Väike-Maarja Seltsimaja, kuhu juurde hiljem ka näituseplats rajati.

Rakvere-Jakobi Põllumeeste Seltsi esimene näitus oli 1900. aastal Rakvere mõisa juures.

«Algus oli näitusega tehtud, mis hästi õnnestus ja meie põllumehele nii mitmeski asjas eeskuju ja juhatust oma olukorra parandamiseks andis. See andis Seltsile julgust ja jõudu ka edaspidi näituste toimepanemiseks — (Rakvere—Jakobi Põllumeeste Seltsi 25-aastase tegevuse ülevaade).»

Muret tegi Rakvere-Jakobi Põllumeeste Seltsile näituseväljak. Ajutisel platsil oli selts sunnitud kõik ehitised ajutised tegema ja need pärast näitust lammutama ning ära müüma. Alalise väljaku saamiseks jäidi peatuma Laial uulitsal oleval Veebergi platsil. Plats oli aga liiga väike ja sellest tuli loobuda. Viimaks leiti väljak Kondivalu linnaosas Karja uulitsa ääres. Linnavalitsusega sõlmiti leping 12 aastaks (1912. a. ehitati hooned). Neid kasutati kuni kodanliku aja alguseni. Jäädav näituseplats saadi rahvamaja seltsi aia tagant (Näituse tn.).

Rakvere-Jakobi Põllumeeste Seltsi korraldatud näituste kohta ei olnud kasutada kõiki andmeid. Arhiivimaterjalide põhjal on teada, et 1923. aastal pidas selts oma 16-nda näituse.

AASTAD 1920—1940

Kodanlikus Eestis korraldasid Virumaal põllumajandusnäitusi põllumeeste seltsid. Perioodiliselt peeti suuremaid Viru maakondlikke näitusi. Põllumeeste seltsid korraldasid näitusi ka üksikute konventide piires. Selleaegsed näitused kandsid põllumajanduse, tööstuse ja käsitööde näituste iseloomu. Loomakasvatuse väljapanekutest olid domineerivad hobused, kuid siiski hakkas veiste osakond ikka rohkem ja rohkem tähtsust omandama. Väljapanekuid töid talupidajad, põllutöökoolid ja riigimõisad.

Kasutada olevad andmed tõestavad, et Väike-Maarja Põllumeeste Selts korraldas kodanlikul ajal koos Simuna Põllumeeste Seltsiga näitusi igal aastal, välja arvatud need, millal toimusid maakondlikud näitused Rakveres, Jõhvis ja Narvas.

1923. aastal organiseeris Väike-Maarja Põllumeeste Selts 25. ja 26. augustil oma aias põllumajanduse ja tööstusnäituse.

Sinna oli toodud ardenni tõugu hobused, üsna rohkesti ka angleri tõugu veiseid ning Inglismaalt imporditud sigu koos järglastega.

Sama aasta 15., 16. ja 17. septembril toimus Rakveres Viru maakonna põllumajandus- ja tööstusnäitus. See oli Rakvere-Jakobi Põllumeeste Seltsil juba XVI näitus pidada. Näitusele toodi 28 hobust, 49 veist (anglerid, hollandi-friisid ja üks maakarja pull), peale selle 2 kultu ja 4 emist pörsastega ning veel sulgloomi.

1924. ja 1925. aastal korraldas Rakvere-Jakobi Põllumeeste Selts näitused, s.o. seitsmeteistkümnenda ja kaheksateistkümnenda. 1926. aastat nimetagem juubelite aastaks. Väike-Maarja Põllumeeste Selts tähistas oma tegevuse 30 aasta juubelit. Rakveres peeti Rakvere-Jakobi Põllumeeste Seltsi 25 aasta juubelinäitus (28.—30. aug.). Peamised väljapanekud olid maaparanduse ja taimekasvatuse alalt. Veiste osakonda üldse ei olnud.

1927. a. oli Rakvere-Jakobi Põllumeeste Seltsi korraldatud põllumajandus- ja tööstusnäitus arvult kahekümmes. Näitus kestis kolm päeva (27.—29. aug.). Osakonnad: hobused, noorloomad ja sulgloomad; edasi mesindus ja kalandus. Sellel näitusel jälgiti ka künnivõistlusi (võistluskünd).

Rakvere-Jakobi Põllumeeste Seltsi XXI põllumajandus- ja tööstusnäitus leidis aset 1928. aastal 25., 26. ja 27. augustil. Näituse puhul väljaantud teatmikus toodi näituse kava:

«Laupäeval 25. augustil kella 13.00—20.00 kehtiva aja järgi.

1. Näituse avamine
2. Auhinna mõistjate koosolek sekretariaadi ruumes
3. Muusika
4. Auhinna mõistmise algus. Seletuste andmine
5. Muusika ja raadio

Pühapäeval 26. augustil kell 9.00—19.00

1. Auhindade väljapanek
2. Võistluskünd Postijaama talus Kadrina teel
3. Lüpsivõistlused näituse platsil
4. Hobuste väljatoomine
5. Protestide läbivaatamine

Esmaspäeval 27. augustil 9.00—14.00

1. Auhindade väljajagamine
2. Raadio
3. Näituse lõpp.»

Näitusel olid järgmised osakonnad: maaparandus, põld-
taimekasyatus, aiavilja ja arstirohtude kasvatus, noored hobu-
sed, noored loomad, sead, sulgloomad, kalaasjandus, põllu-
majapidamise masinad, tööstus (autod jne.), põllumajandus-
saaduste ümbertöötamine ja väljaveokaubad, põllumajadus-
hooned, ehitused, sisseseaded jne., käsitöö, naistekäsitöö.

1929. aasta augusti lõpul peeti Rakveres Viru maakond-
lik näitus.

1930. aastal leidis Rakveres aset Rakvere
Jakobi Põllumeeste Seltsi korraldusel eesti punase ja eesti
musta-valgekirju karja noorkarja- ning ardenni noorhobuste
näitus. Võistlusküнди jälgiti Annemäe talus. Uudisena oli
loomasööda osakond.

1931. aastal peeti Viru maakondlik põllumajandus- ja
tööstusnäitus Väike-Maarjas.

1934. aastal korraldas Rakvere-Jakobi Põllumeeste Selts
Rakveres XXV põllumajandus-, tööstus- ja käsitöönäituse.
Päevakord nägi ette noorhobuste ja noorkarja näitused, lüpsi-
võistlused, veiste puhastamise võistlused, köiepitsimise de-
monstratsioon, rohumaadealased kõned ja hobuste väljatoo-
mine (esitamine).

Järgmine Viru maakondlik näitus Rakvere-Jakobi Põllu-
meeste Seltsi korraldusel leidis aset Rakveres 1936. aastal
12. ja 14. septembril. Peeti lüpsi-, künni-, juurvilja harven-
damise ja kraavikaevamise võistlused.

«Põllumees» nr. 18 kirjutab 1936. a.:

«Viru maakondliku näituse «naelaks» olid hobused, kus
olid esitatud ardenni tõu kõrval ka tori tõugu hobused.

Veisekasvatuses olid esitatud nii mustvalge kui punase
karja tõud. Arvukamad karjakogud panid välja Vaeküla põl-
lutöökooli ja Mõdriku kodumajanduskooli majapidamised.

Seakasvatuses sai kõrgema auhinna osaliseks Imastu
sugulava väljapanek. Ka lammaste ja sulgloomade osakonnad
olid arvurikkalt esitatud.»

1936. aastal oli esimene näitus ka Kadrinas.

1937. aasta 21.—22. augustil peeti Viru maakondlik näitus Jõhvis.

Sellesama aasta 29. augustil peeti Simunas põllumeeste seltsi korraldusel Avanduse mõisa pargis põllumeeste päev, kus olid kavas lüpsivõistlused ja eesti punase tõu noorkarja näitus.

Suurim Viru maakondlik põllumajandus-, tööstus- ja käsitöönäitus leidis aset Väike-Maarjas 1938. aasta 13. ja 14. augustil. Eriti suurearvulised olid veise- ja seakasvatuse osakonnad. Toimus tori ja ardenni noorhobuste erinäitus. Peeti lüpsi-, künni-, ketrus- ja lambapügamise võistlused.

10. augusti «Virumaa Teatajast» leidsid lugejad järgmised pealkirjad: «Suur huvi Väike-Maarja näituse vastu», «Näituseplats ei suuda kõiki väljapanekuid vastu võtta».

Samas kirjutatakse:

«13. ja 14. aug. Väike-Maarjas peetava Viru maakondliku põllumajanduse näituse vastu on üle ootuste osutunud suurt tähelepanu. Väljapanekutega esinejaid, eriti hulgaliselt, on loomakasvatuse alalt. Nii on ümbruskonna paremad loomakasvatavad kõik väljas. Mainitud osakonna ülesandmiste vastuvõtt tuli lõpetada enne väljakuulutatud tähtpäeva, kuna näituse platsil ei jätkunud enam platsi.»

«Uus Eesti» avaldas 15. augustil 1938. a. suured pealkirjad:

«5000 inimest Väike-Maarja näitusel».

«Põllumeeste Seltsi suurüritus õnnestus hästi.»

«Pearõhk näitusel veise- ja seakasvatusel.»

Sama leht kirjutas:

«Tehes näitusel ringkäiku, peame alustama kariloomadega, mida oli esitatud nii punasest kui ka must-valgest karjast, kusjuures punane kari näis olevat siiski esinduslikum ja valdavam.»

Mustvalge karja oli ka üsna kenake kogu, paremaks eksemplariks selles karja liigis oli Porkuni mõisasüdame ka-

sutaja pull, kes ka oma kogukusega pälvis näituse külastajate tähelepanu.»

Punase karja hulgast peab esile tõstma «Lillevälja» talu karja, kes oli toodangult ja ka väljanägemiselt paremaid ning sai oma väärtuse kohase auhinna. Muuhulgas läks tolle talu omanikule sel aastal ka igavesti rändav hõbedane lüpsik.

Näituse kavva kuulus samuti Virumaa piimaühingute võivõistlus. Näitus lõppes väljakul lõikusepeoga.

Sama aasta 28. augustil oli Kadrinas teine konvendi piirkondlik põllumajandus-, tööstus- ja käsitöönäitus. Seal väärilis erilist tähelepanu karjaosakond, kus oli esitatud kolm tõugu: angleri, friisi ja maakari. 60 lehmast anti 40-le esimesed auhinnad. Toimusid ka lüpsivõistlus konvendi meistri nimele (võistles 7 lüpsjat) ning veiste välimiku hindamine.

«Virumaa Teataja» nr. 100 29. augustist 1938. a. kirjutas:

«Tõukarja paraad Kadrinas», «1500 isikut Kadrina näitusel». «Eriti suureks oli paisunud veisekasvatuse osakond, kus esines üle 60 friisi, E. maakarja ja E. punasekarja tõulooma. Loomad olid nii välimuselt kui ka toodangult pea eranditult kõik head, mida tõendab seegi, et hindamiskomisjon määras loomadele umbes 40 esimest ja 13 teist auhinda.»

1939. a. 19. augustil peeti ülevirumaaline põllumajandus-, tööstus- ja käsitöönäitus Narvas.

13. augustil 1939. a. korraldas Simuna Põllumeeste Selts Simunas põllumeeste päeva. «Virumaa Teataja» nr. 94 kirjutas 16. augustil 1939. a.:

«Noorkarja näitusel esitatud hobused ja loomad näitasid selle maanurga põllupidajate suurt hoolt uue ja parema karja ning hobuste kasvatamisel.»

Väljas olid 44 veist, neist 34 esimese ja 10 teise auhinna väärilised. Toimus ka lüpsivõistlus 8 osavõtjaga.

30. juunil 1940. a. peeti Väike-Maarjas Põllumeeste Seltsi aias eesti punase karja tõuseltsi noorkarjanäitus. Loomi oli üldse välja pandud 60 19 majapidamisest. Jagati välja 51 I auhinda ja 9 II auhinda. Parematest karjadest näitusel võib märkida «Lillevälja» majapidamise, Triigi mõisa, Touarti, Allaku jt. loomi. «Lillevälja» karja tunnistas tõuselts 1940. a. I järgu sugulavaks.

NÕUKOGUDE AEG

Raske hoobi põllumajandusele, eriti aga loomakasvatusele andis fašistlik okupatsioon. Okupatsiooniaastatel Virumaal põllumajandusnäitusi ei korraldatud.

Pärast Eesti NSV vabastamist fašistlikest okupantidest algas põllumajanduses sõjahaavade parandamine, rahulik ülesehitustöö kogu meie maal. Enne massilist kollektiviseerimist juhtisid maal põllumajandust agro-zoo-veterinaarjaoskonnad (agrojaoskonnad) valdades. On andmeid selle kohta, et juba mõni aasta pärast sõda korraldasid üksikud agrojaoskonnad põllumajandusnäitusi. Näiteks pidas Rakvere agro-zoo-veterinaarjaoskond 1947. a. piirilise põllumajandusnäituse Uhtnas. 1948. aastal oli Väike-Maarjas sealse agro-zoo-veterinaarjaoskonna piiriline põllumajandusnäitus, kuhu toodi väljapanekuid Vao ja Assamalla vallast.

Esimesed kolhoosid loodi Virumaal 1948. aastal ja järgmisel aastal viidi põllumajanduse kollektiviseerimine lõpule. Sel ajal oli ka põllumajanduse juhtimises terve hulk muudatusi. 1950. aasta sügisel moodustati rajoonid. Praegusel Rakvere rajooni territooriumil oli mitu rajooni: Rakvere ja Väike-Maarja täielikult, Tapa, Loksa ja Kiviõli rajoon osaliselt. 1963. a. algul sai Rakvere rajoon lõplikult oma praegused piirid.

1951. aasta 28. oktoobril toimus Väike-Maarjas esimene rajooni põllumajandusnäitus. Selle pidas rajooni täitevkomitee põllumajandusosakond. Olgu märgitud, et rajoonide moodustamise algusest kuni viimase ajani on näituste korraldamisel omapoolset abi osutanud riiklikud tõulavad.

Esimesele rajooni näitusele tõid loomi põhiliselt sovhoosid. Triigi sovhoosist olid näitusel karja paremad loomad, 20 eesti punast tõugu veist ning sead. Parim lehm oli nr. 166 (aastatoodang 7292 kg), peale selle ületas veel viie lehma aastatoodang 6000 kg piiri.

Näitusel olid peale loomakasvatuse veel taime- ja metsakasvatuse osakond.

Rakvere rajooni esimene põllumajandusnäitus peeti 25. oktoobril 1953. aastal näituseväljakul Kadrina teel. Väljakule ehitati peapaviljon ja katusealused loomadele.

Veiseid toodi näitusele «Vaprusest» (praegune «Energia» kolhoosi Karitsa brigaad), «Energiast», Roela sovhoosist jm.

Rajooni ajaleht «Punane Täht» nr. 130 31. okt. 1953. a. kirjutab:

««Vapruse» kolhoosis on tehtud silmapaistvat tööd ühis-karja tõulise koosseisu parandamisel, millele on loodud eeltingimused karja piimatoodangu edasiseks tõstmiseks. Näitusele toodud noored eesti mustakirjut tõugu lehmad Kirjak, Mooni, Tuuli jt. andsid juba möödunud aastal 2600—3500 liitrit piima aastas.»

Hea hinnangu said näitusel «Energia» kolhoosi noorloomad ning lehm Mai, kes andis eelmisel aastal 5069 l piima.

Roela sovhoosist olid väljas eesti punast tõugu lehmad ja noorloomad. Lehma Puna aastatoodang ulatus 6186 liitriini.

Näitusel esinesid peale majandite ETKVL-i Tõrma Karusloomakasvandus, Arkna Põllumajanduskool, Vaeküla Mehhaniseerimise Tehnikum, Kullaaru puukool ja rajooni kohalik tööstus.

1953. aastal oli ka Väike-Maarjas rajooni põllumajandusnäitus. Üldiselt jäi see näitus tagasihoidlikuks. Veiste välja-pane kute eest sai esimese auhinna üleliidulise põllumajandusnäituse kandidaat Triigi sovhoos. Sovhoosi paremate lehmade aastatoodang ületas 7000 kg piiri.

1954. aasta sügisel peeti põllumajandusnäitused Rakveres ja Väike-Maarjas. Seoses rajoonide põllumajandusosakondade likvideerimisega 1953. aasta sügisel organiseerisid kuni 1958. aastani näitusi masina-traktorijaamade spetsialistid.

Väike-Maarja näitusel oli lehmadega väljas rajooni parim lüpsja-karjatalitaja Olga Prangel «Kiire» kolhoosist (praegu Väike-Maarja kolhoos), kes sai oma lehmagrupilt 1. okt. 1953. a. — 1. okt. 1954. a. 2813, 6 kg piima. Tema grupi lehm Trulla andis sel ajavahemikul 3453 kg 4%-se rasvasisaldusega piima ning lehma Klaara 3452 kg 4,2%-se rasvasisaldusega piima.

Piimakarja produktiivsuse tõstmise eest said esimese auhinna «Uue Elu» kolhoos (praegu Väike-Maarja kolhoos) ning Põdrangu sovhoos ja teise auhinna Triigi sovhoos. Põdrangu

sovhoosi lehm nr. 51 andis V laktatsioonil 305 päeva jooksul 7759 kg 3,5% -se rasvasisaldusega piima ning Triigi sovhoosi lehm nr. 175 IV laktatsioonil 300 päevaga 5907 kg 4% -se rasvasisaldusega piima.

1955. aastal peeti kaks näitust: Rakveres ja Väike-Maarjas.

Rakvere näitusel olid veiste väljapanekutega Roela ja Ubja sovhoos, ETKVL-i Tõrma majand, «Vapruse», «Rahu Tee» (praegune Kunda kolhoos), «Viisnurga» ja «Energia» kolhoos. Roela sovhoosi eesti punast tõugu lehm Saimi andis 6183 kg 4% -se rasvasisaldusega piima. Hea hinnang anti ka «Energia» kolhoosi eesti mustakirjut tõugu noorloomade grupile.

Väike-Maarja näitusel märgiti Vambola kolhoosi (praegu Pandivere) saavutusi veisekasvatuses. Piimakarja demonstreerisid veel «Kiire», «Uue Elu» ja «Partisani» (praegu Salla sovhoosi Kaavere osakond) kolhoos. «Sirbi ja Vasara» (praegune Vao sovhoos) kolhoosist olid näitusel noorloomad. Sovhoosidest esinesid lehmade, tõupullide ja noorloomadega Triigi ja Põdrangu.

1956. aastal Rakveres peetud põllumajandusnäitusel esinesid veistega Roela sovhoos, «Vapruse», «Rahu Tee», «Viisnurga», «Energia jt. kolhoosid.

Sama aasta suvel peeti «Uue Elu» kolhoosis Väike-Maarja rajooni loomakasvatajate päev koos noorkarjanäituse ja lüpsivõistlusega.

1957. aastal oli põllumajandusnäitus Rakveres. Sel näitusel elati kaasa ka rakendamisvõistlustele, mille võitis «Viisnurga» kolhoosi vanemtallimees Bernhard Kimm ajaga 2.26,3.

Veiste osakonnas osutus parimaks ETKVL-i Tõrma majandi lehm Palmi aastatoodanguga 8429 kg, rasvaprotsent 3,9. Näitusel olid ka Vaeküla Põllumajanduse Mehhaniseerimise Tehnikumi eesti mustakirjud lehmad, kes andsid eelmisel aastal keskmiselt 5703 kg piima. Kolm lehma tõi näitusele «Vapruse» kolhoosi lüpsja-karjatalitaja Salme Luuri (kellele 1966. a. anti sotsialistliku töö kangelase nimetus). Lehmade Trulla, Mooni ja Iivi aastatoodangud olid vastavalt 4028, 3720 ja 3120 kg.

1958.—1961. aastani korraldasid põllumajandusnäitusi rajooni põllumajandusinspeksioonid. 1958. aastal oli Rakveres põllumajandus- ja tööstusnäitus sügisel, kus müüdi ka tõuloomi. Päevakava nägi ette masinalüpsi demonstratsiooni ja rakendamisvõistlusi.

Sama aasta suvel peeti Väike-Maarja rajooni loomakasvatajate päev «Uue Elu» kolhoosis koos noorloomade näitusega. Kõne pidas rajooni täitevkomitee põllumajandusinspeksiooni juhataja Ilmar Aamisepp (praegu Eesti NSV põllumajanduse ministri asetäitja).

Noorloomi oli näitusel 22 «Uue Elu» ja «Vambola» kolhoosist ning Triigi sovhoosist. Otsustati välja anda kolm II (350 rbl.) preemiat, viis III (150 rbl.) ja üks ergutuspreemia (100 rbl.). Lüpsivõistluse võitis «Kommunismi Tee» kolhoosi lüpsja-karjatalitaja Erna Toom, teisele kohale tuli «Uue Elu» kolhoosist Leida Riispere. Kolmandaks jäi Laine Vaiksalu Triigi sovhoosist (Laine Vaiksalule anti 1965. a. sotsialistliku töö kangelase nimetus).

1959. aastal peeti põllumajandus- ja tööstusnäitus Väike-Maarjas.

«Näitusel olid väkesearvuliselt esindatud kõik meie rajoonis kasvatatud looma- ja linnuliigid — veised, sead, lambad, hobused, küülikud, kanad.

Loomadest oli kõige rohkem väljas tõuveiseid. Vastavalt näituse tingimustele võisid veistega esineda ainult need majandid, kus kari on olnud pideva jõudluskontrolli all.» («Kommunismi Koit» nr. 114 24. sept. 1959. a.).

Seega esinesid veistega «Uue Elu», «Vambola» ja «Õiguse» kolhoos ning Triigi, Pälsoni ja Vao sovhoos. Väljas olid järgmised grupid: 6—12 kuud vanad lehmullikad ning üle ühe aasta vanused lehmullikad, noorpullid ja lehmad järglastega. Triigi sovhoosi noorpullid pälvisid kõrgeima hinde. Kõigile majanditele, kes noorloomadega esinesid, anti tõulava rahaline preemia.

1960. aastal oli põllumajandus- ja tööstusnäitus Rakveres. Esmakordselt demonstreeris tõupulle Rakvere Põllumajandus-

loomade Kunstliku Seemenduse Jaam. «Kungla» kolhoosist (praegu Haljala kolhoos) olid väljas ammlehmad.

1961. aasta kevadel põllumajandusinspeksioonid likvideeriti ja moodustati rajoonides näidismajandid. Väike-Maarja rajoonis oli näidismajandiks Simuna sovhoos. Tol ajal täitsid näidismajandid põllumajanduse juhtimise funktsiooni rajoonis. Sama aasta sügisel korraldas Simuna sovhoos põllumajandusnäituse Simunas. Väljapanekud olid uues rahvamasjas, loomad rahvamajatagusel platsil.

1962. aastal reorganiseeriti põllumajanduse juhtimine, rajoonidesse moodustati põllumajandusvalitsused. Ilmad kimbutasid sel aastal põllumeest. Otsustati põllumajandusnäitust mitte korraldada. Suvel oli Arknal rajooni loomakasvatajate päev koos noorveiste näituse ja tõupullide demonstratsiooniga.

Järgmine näitus korraldati 1963. a. sügisel Kadrina teel oleval väljakul. Samas peeti veel viimast korda näitus 1964. aastal. Nimetatud näituseväljak likvideeriti seoses Rakvere—Kadrina maantee õgendamisega.

1963. ja 1964. aasta näitused läksid hästi korda. Loomi oli väljas kõigist tõufarmidest. Üha rohkem hakkavad loomade juures silma paistma sihipärase tõuaretustöö tulemused. On juba märgata kunstliku seemenduse mõju. Kunstliku seemenduse rakendamisel on Rakvere rajoon vabariigis esirinnas, sel ajal seemendati kunstlikult 85% lehmadest. Kunstliku seemenduse jaamal olid 1963. a. näitusele toodud paremad pullid, nende hulgas Isur ÕCHF 1220, Ihar ÕCHF 1219, Lommi ÕCAT 2430 jt. Kiitvaid sõnu öeldi Vinni näidissovhoosi ja Triigi sovhoosi lehmade ja noorloomade kohta. «Kehaehituselt kompaktne, udarad hästi välja arenenud, nisade asetus korrapärane,» kiideti Vinni noori lehma. Parim lehm Neelē ÕCHF 7991 lüpsis esimesel laktatsioonil 4245 kg 4,13%-se rasvasisaldusega piima.

Tähelepanu äratasid ka Kabala kolhoosi ning Vao ja Pälsoni sovhoosi lehmagrupid.

1964. a. näitusel tunnistati tõupullide tšempioniks eesti punast tõugu pull Sven ÕCAT 2865 (Rakvere Kunstliku Seemenduse Jaam), kes on ema ja isaema toodanguandmete poo-

lest parim pull vabariigis. Tunnustust väärised Vinni näidissovhoosi eesti mustakirjut tõugu lehmad.

1963. a. ja 1964. a. näituste loteriil olid peavõitudeks peekonisiga ja pullvasikas.

1965. ja 1966. aastal peeti põllumajandusnäitused Rakvere Rajooni Kultuurimajas. Loomi neil näitustel ei olnud.

Muret tegi põllumeestele uue näituseplatsi leidmine. Lõpuks saadi kokkulepe ETKVL-i Tõrma Karusloomakasvandusega, kes lubas näituseplatsiks maa Tõrma-Kõrgemäele.

1967. aasta juulis ehitati uuele platsile varjualused ja latrid loomade tarvis. 12. augustil korraldati Kõrgemäel rajooni loomakasvatavate päev koos tõuloomade näitusega. Selle päeva eesmärgiks oli demonstreerida rajooni loomakasvatavate saavutusi tõuaretusalases töös, tutvustada meie paremate majandite tõuloomi, propageerida kõike uut ja eesrindlikku loomakasvatust.

Demonstreeriti veiseid, hobuseid, sigu, lambaid. Veistega esinesid järgmised tõufarmid: Rakvere Kunstliku Seemenduse Jaam, Vinni, Pälsoni, Vao ja Põdrangu sovhoos, Vilde kolhoos jt. Eesti maakarja pani välja «Punase Tähe» kolhoos.

Näituse tšempioniks tunnistati eesti mustakirju pull Roorda-Kees ЭСНФ 791 ja eesti punast tõugu pull Lommi ЭСАТ 2430. Tšempionideks tunnistati ka lehmad Luuda nr. 1060 Põdrangult (VII—6177—244,8—3,96) ja Vinni näidissovhoostehnikumi lehm nr. 1767 (II—4610—180,5—3,91).

Loomakasvatuse päeval jälgiti veel võistlusi ratsutamises, sangpommi tõstmises, köieveos ja krossijooksus.

7. septembril 1968. a. peeti Kõrgemäel teine tõuloomade näitus, samas oli ka rajooni künnivõistluse finaali. Tehti kokkuvõtteid sotsialistlikust võistlusest esimesel poolaastal ning autasustati paremaid. Järgnesid tõuloomade demonstratsioon ja loomade esitamise võistlus. Tõuloomade demonstratsioon pakkus vaatajaile toreda elamuse. Esitatud olid paremad loomad parematest tõufarmidest, nagu: Rakvere Kunstliku Seemenduse Jaam, Vinni, Põdrangu, Hulja, Vao, Pälsoni, Vilde, Pandivere jt. Tõuloomade demonstratsiooni kommenteerisid loomakasvatavad ise. Tõuveisekasvatuse arendamise eest said kõrgema auhinna Rakvere Kunstliku Seemen-

duse Jaam ja Vinni näidissovhoostehnikum. Kõigile näitusest osavõtjale anti rahaline preemia.

Parimaks pulliks tunnistati pull Jold ЭСAТ 2873.

Eluea toodangu poolest parim lehm oli Vinni näidissovhoostehnikumist eesti mustakirjut tõugu Valka nr. 282. 14 lak-tatsiooni toodang 63351—2245,5—3,54. Põdrangu sovhoosi lehm Luuda nr. 1060 tuli teist korda tšempioniks eriti ilusa välimiku tõttu.

Loomade esitamise võistlusel hinnati kõrgemalt Vao sovhoosi osakonnajuhataja Voldemar Lehtla oskusi. Teiseks jäi Arknalt J. Oja ja kolmandaks E. Hunt Põdrangult.

Võisteldi ratsutamises, sangpommi tõstmises, köieveos.

Kokkuvõtteks võib märkida, et möödunud 100 aasta jook-sul on loomade näitusi peetud endisel Virumaal ja praeguses Rákvere rajoonis üsna palju. Muidugi ei saa öelda seda, et kõik näitused oleksid täielikult õnnestunud. Näitusi korralda-vatel komisjonidel juhtus nii mõnigi kord vääratusi töös, eriti näituseloomade valikul, näitusepäeva sisustamisel jne. Paremi-ni õnnestunud on pärast 1963. aastat peetud näitused, eriti vii-man, 1968. aastal. Olen veendunud, et teatud nihke tõulooma-kasvatuse arengule rajoonis andsid näitused.

Tänavu korraldatav juubelinäitus tuleb senisest palju ulatuslikum, mitmekülgsem ja huvitavam.

Kasutatud kirjandus

1. J. ELKEN — Väike-Maarja (koguteosest «Virumaa»). Rakvere, 1924.
2. H. JOONUKS — Viru rannikul. Tallinn, 1969.
3. Karjakontrolli aastaraamatud I—XXIII.
4. O. LANDBERG — Rakvere radadel. Tallinn, 1966.
5. H. LOITE — Hulja sovhoosi loomakasvatuses on töövilkus kõrge («Sotsialistlik Põllumajandus» nr. 21, 1969. a.).
6. H. LOITE — 70 aastat Triigi karja («Sotsialistlik Põllumajandus» nr. 18, 1968. a.).
7. H. LOITE — Lihatoodangu suurendamiseks on reserve («Sotsialistlik Põllumajandus» nr. 7, 1965. a.).
8. J. MÄGI — Karjakasvatus (koguteosest «Eesti»). Tartu, 1926.
9. NLKP XXIII kongressi materjale. Tallinn, 1967.
10. K. MURUMÄGI — Hulja sovhoosi karja ajalugu (käsikiri 1970).
11. A. MÖLDER — Eesti punase veisetõu aretus. Tallinn, 1966.
12. A. PUNG — Tõuaretustöö alused Eesti NSV piimakarja taastamisel. Tartu, 1947.
13. A. PUNG — Põllumajandusloomade aretus. Tallinn, 1966.
14. A. PUNG — Rakvere rajooni R. Pälsoni nimelise, Triigi ja Hulja sovhoosi ning Ed. Vilde nimelise ja Energia kolhoosi veisekasvatuse olukorra analüüs. Tartu, 1966 (EPA põllumajandusloomade aretuse kateedri lepingulise töö kokkuvõtte).
15. A. REITALU — Triigi sovhoosi veisekarja analüüs ja aretusselektsiooniplaan. Käsikiri 1957.
16. M. K. КАРЕЛСОН — Стадо Пыльтсамааского сельскохозяйственного комбината ЭРСПО и его роль в разведении крупного рогатого скота красной эстонской породы. Автореферат. Тарту 1968.



1. «Rakvere-Jakobi Põllumeeste Seltsi poolt korraldatud Viru Maakonna Põllumajanduse ja Tööstuse Näituse nimekiri 1923»

2. «Rakvere-Jakobi Põllumeeste Seltsi poolt korraldatud põllumajanduse ja tööstuse näituse nimekiri 1927»
3. «Rakvere-Jakobi Põllumeeste Seltsi poolt korraldatud põllumajanduse ja tööstuse näituse nimekiri 1928»
4. «Rakvere-Jakobi Põllumeeste Seltsi poolt korraldatud põllumajanduse, tööstuse ja käsitöö näituse nimekiri 1930»
5. «Rakvere-Jakobi Põllumeeste Seltsi poolt korraldatud põllumajanduse, tööstuse ja käsitöö näituse nimekiri 1934»
6. «Rakvere-Jakobi Põllumeeste Seltsi 25-aastase tegevuse ülevaade»
7. «Eesti Postimees» 1870, 1885
8. «Postimees» 1897, 1898, 1899, 1900, 1901, 1904
9. «Olevik» 1896, 1903
10. «Ristirahva Pühapäevaleht» 1904
11. «Aeg» 1912, 1916
12. «Talu» 1915
13. «Põllutööleht» 1913
14. «Maa» 1926
15. «Koit» 1923, 1926
16. «Uus Talu» 1926
17. «Virumaa» 1924
18. «Virulane» 1925, 1927, 1928, 1929
19. «Taluperenaine» 1934
20. «Põllumees» 1936
21. «Uus Eesti» 1938, 1939
22. «Virumaa Teataja» 1923—1931, 1934, 1936—1940
23. «Kommunismi Koit» 1951, 1953—1956, 1958—1961
24. «Punane Täht» 1953—1968.
25. Rakvere rajooni kolhooside ja sovhooside karjade ajalood (käsikirjad).

Sisukord

EESSÕNA	3
VEISEKASVATUSE ARENGUST	5
Sissejuhatuseks	5
Veisekasvatuse ülesanded ja arengusuunad	6
Olukord sajandivahetusel	12
Tõukarjakasvatuse arenemine kodanlikus Eestis	15
Veisekasvatus Suure Isamaasõja järgsetel aastatel	24
RAKVERE RAJOOINI VEISEKASVATUSE TÄNA- PÄEV	28
Rajoon vabariigi osana	28
Veisekasvatuse intensiivsus Rakvere rajooni üksikutes kolhoosides ja sovhoosides	34
Karjade aretuslik tase	37
Põdrangu sovhoosi II klassi tõufarm	40
Vinni NST II klassi tõufarm	42
Hulja sovhoosi II klassi tõufarm	45
Pälsoni sovhoosi III klassi tõufarm	48
Vao sovhoosi III klassi tõufarm	51
Triigi sovhoosi III klassi tõufarm	52
Kabala kolhoosi III klassi tõufarm	57
«Energia» kolhoosi III klassi tõufarm	58
Vilde kolhoosi III klassi tõufarm	59
Pandivere kolhoosi III klassi tõufarm	59
RAKVERE PKS JAAMA OSA TÕUARETUSES	61
Veiste kunstliku seemenduse areng Rakvere rajoonis	61
Kunstliku seemenduse jaama pullikarja komplekteerimine ja kasutamine	65
Pullide hindamine järglaste järgi	68
Arkna karja ajaloost	69
PÖLLUMAJANDUSNÄITUSED	72
Aastad 1870—1920	72
Aastad 1920—1940	74
Nõukogude aeg	79

