

EESTI NSV MÄRJAMA A RAJON
1959. a. PÕLLUMAJANDUSNAITUSE

TEATMIK



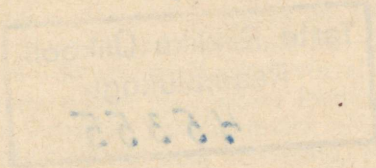
Arhives.

ARA



EESTI NSV MÄRJAMAA RAJOOINI 1959. A.
PÖLLUMAJANDUSNÄITUSE

TEATMIK



ESTONIAN LIBRARY SOCIETY
TALLINN

TEATRI

2

Tartu Riikliku Ülikooli
Raamatukogu
45355

ARHIIVKOGU

UUTELE VÕITUDELE

Seltsimehed kolhoosnikud, sovhooside ja tehnikajaama töölised ning põllumajandusspetsialistid. Meie maa põllumajandus areneb üha kiiremas tempos NLKP Keskkomitee septembripleenumil (1953. a.) põllumajanduses järsu tõusu saavutamiseks väljatöötatud programmi täitmise eest. Üldrahvaliku võitluse tulemusel on põllumajanduse kogutoodang viimase viie aasta jooksul kasvanud poolteist korda.

Käesoleva aasta 6. kuuga ostis riik kokku liha peaaegu 3, piima 2,5 ja villa 1,8 korda rohkem kui varuti 1953. aasta samal perioodil. Mune osteti 1,7 korda rohkem kui 1953. aastal.

Samuti tuleb märkida, et Märjamaa rajooni kolhoosides ja sovhoosides on viimase viie aasta jooksul suurenenud liha kogutoodang üle 3 korra ja väljalüps ühe lehma kohta suurenenud enam kui 1000 kg võrra. Käesoleva aasta 1. augustiks müüsid rajooni kolhoosid ja sovhoosid riigile liha 66, piima 33 ja mune 54 protsendi võrra rohkem kui 1958. aasta samal perioodil. Elu on täielikult kinnitanud partei poolt põllumajanduse taseme järsuks tõstmiseks tarvitusele võetud abinõude õigsust ja tarmukust. Partei viis põllumajanduse kasvu ja õitsengu avarale teele.

Rajooni kolhoosid ja sovhoosid, arutades partei XXI kongressi ajaloolisi otsuseid, töötasid välja igas majandis konkreetseid plaanid lähimaks seitsmeks aastaks. Rajoonis suureneb seitseaastaku jooksul liha kogutoodang 3,7 korda ja piima kogutoodang 3,2 korda.

Praegu seisab põllumajanduses peamine ülesanne selles, et auga täita 1959. aastaks võetud sotsialistlikud kohustused ning alustada ettevalmistustöödega 1960. aastaks. Meie ülesandeks on 1960. aastal suurendada igas majandis liha kogutoodangut vähemalt 1,5—2 korda ja piima kogutoodangut vähemalt 25—30 protsendi võrra võrreldes seda 1959. aastaga.

Suuremat tähelepanu nõuab söödabaasi loomine. Selleks on vajalik tunduvalt suurendada teravilja, kartuli, maisi, põldheina ja teiste kultuuride kogutoodangut ning rajada uusi rohumaid. Põlluviljakuse tõstmisel omab suuremat tähelepanu orgaaniliste väetiste ja turba tootmise suurendamine. Tõsist tööd tuleb teha meil loomade, eriti aga lehmade arvu suurendamise osas. Lahendades seitseaastaku ülesandeid on vaja senisest rohkem pöörata tähelepanu mehhaniseerimisele ja elektrifitseerimisele. Ei või unustada ka eesrindlaste kogemusi ja teaduse saavutusi.

Et kindlustada nende ülesannete edukas täitmine, on eelkõige vaja tugevdada organisatoorset tööd kolhoosides, sovhoosides, brigaadides, osakondades ja farmides. Selgelt tuleb kindlaks määrata, millise tootmis- taseme eest peab võitlema iga majand, brigaad ja farm. Organisatoorne töö peab ulatuma iga inimeseni, looma talle tingimused viljakaks tööks. On tarvis paremini organiseerida sotsialistlikku võistlust ja tõsta huvi ja vastutust võetud kohustuste täitmise eest. Kohustuste täitmine peab pidevalt olema üldrahvaliku kontrolli all.

EKP Märjamaa Rajoonikomitee ja Märjamaa Rajooni TSN Täitevkomitee avaldavad kindlat veendumust selles, et käesoleval aastal korraldatud rajooni põllumajandusnäitus aitab kaasa selleks, et edukalt täita partei XXI kongressi poolt seatud ülesandeid ennetähtaegselt.

EKP Märjamaa Rajoonikomitee
Märjamaa Rajooni TSN Täitevkomitee

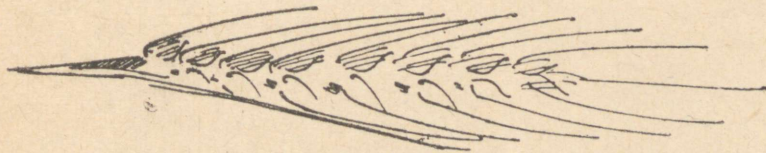
AUTAHVEL



EKP Märjamaa Rajoonikomitee ja Märjamaa Rajooni TSN Täitevkomitee, läbi vaadanud põllumajandusala töötajate sotsialistliku võistluse tulemused, otsustavad kanda rajooni autahvile järgmised töötajad:

Jrk. nr.	Nimi	Töökoht ja kellena töötab
1.	Aaperk, Feliks	«Vabaduse» kolhoos, põllutööline
2.	Ainsaar, Eduard	«Ühisjõu» kolhoos, põllumajandusbrigaadi brigadir
3.	Alasmaa, Marie	«Ühisjõu» kolhoos, lüpsja-karjatalitaja
4.	Alekand, Jaan	Vigala vet. jsk., juhataja
5.	Ansel, Eduard	Kullamaa vet. jsk., velsker
6.	Aru, Alviine	«Edasi» kolhoos, kanatalitaja
7.	Avu, Anti	«Edasi» kolhoos, põllutööline
8.	Ertla, Karl	«Vabaduse» kolhoos, traktorist-kombainer
9.	Gutmann, Amanda	«Ühisjõu» kolhoos, lüpsja-karjatalitaja
10.	Helmik, Hilda	«Jõu» kolhoos, lambatalitaja
11.	Holm, Marie	Lenini-nim. kolhoos, nuumikute- ja emisetalitaja
12.	Järvela, Oskar	«Sangari» kolhoos, traktorist
13.	Jässi, Lembit	«Avangardi» kolhoos, kombainer
14.	Kangur, Kalju	«Punase Tähe» kolhoos, traktorist
15.	Kaun, Aliide	Märjamaa sovhoos, kanatalitaja
16.	Keinaste, Raissa	Sooniste sovhoos, emisetalitaja
17.	Kivinurm, Maria	«Edasi» kolhoos, kanatalitaja
18.	Kivik, Pauline	Sooniste sovhoos, nuumseatalitaja
19.	Koch, Helmi	«Tasuja» kolhoos, lüpsja-karjatalitaja
20.	Kolks, Aliide	«Tasuja» kolhoos, kanatalitaja
21.	Kraanat, Hans	Araste kolhoos, kombainer
22.	Kreem, Pauliine	«Ühisjõu» kolhoos, lüpsja-karjatalitaja
23.	Kruusimaa, Linda	«Tasuja» kolhoos, lüpsja-karjatalitaja
24.	Kupits, Salme	Vigala kolhoos, emisetalitaja
25.	Laine, Jaan	«Tasuja» kolhoos, põllundusbrigaadi brigadir
26.	Lattu, Saima	Märjamaa sovhoos, lüpsja-karjatalitaja
27.	Lepa, Salme	«Tasuja» kolhoos, lüpsja-karjatalitaja
28.	Mänd, Kalju	Sooniste sovhoos, kombainer

Jrk. nr.	Nimi	Töökoht ja kellena töötab
29.	Nikolaevskaja, Sinaida	Märjamaa sovhoos, lüpsja-karjatalitaja
30.	Nurga, Leida	Sooniste sovhoos, nuumsigade- ja emise- talitaja
31.	Nõujärv, Jaan	Märjamaa sovhoos, kombainer
32.	Oldekop, Evald	«Ühisjõu» kolhoos, põllutöoline
33.	Paiba, Mihkel	«Uue Elu» kolhoos, kolhoosi esimees
34.	Pappel, Erich	Varbola sovhoos, põllutöoline
35.	Piiraja, Rein	Vigala mehhaniseerimiskooli komso- moli-algorganisatsiooni sekretär
36.	Ramjalg, Urve	Nurme kolhoos, põllundusbrigaadi briga- dir
37.	Raudsepp, Ellen	«Avangardi» kolhoos, lüpsja-karjatalitaja
38.	Reose, Voldemar	«Tasuja» kolhoos, traktorist
39.	Riismaa, Rosina	«Tasuja» kolhoos, lüpsja-karjatalitaja
40.	Rästas, Leida	«Leninliku Tee» kolhoos, kanatalitaja
41.	Sanglepp, Arnold	«Ühisjõu» kolhoos, kolhoosi esimees
42.	Sassi, Hilda	Märjamaa sovhoos, lüpsja-karjatalitaja
43.	Sindeva, Helgi	«Punase Tähe» kolhoos, vasika- ja nuum- sigade talitaja
44.	Sindeva, Herbert	«Punase Tähe» kolhoos, zootehnik
45.	Soobik, Elmar	Varbola sovhoos, direktor
46.	Teedla, Helmi	«Jõu» kolhoos, lüpsja-karjatalitaja
47.	Tiigisson, Kalju	Märjamaa Keskkooli õpilane
48.	Tinits, Uno	«Tasuja» kolhoos, kolhoosi esimees
49.	Tondi, Heino	Vigala kolhoos, põllutöoline
50.	Tükk, Helmi	«Viisnurga» kolhoos, kanatalitaja
51.	Valdmann, Tõnis	«Kalevipoja» kolhoos, põllutöoline
52.	Valdsnepp, Alliide	Varbola sovhoos, kanatalitaja
53.	Valter, Liisa	«Jõu» kolhoos, põllutöoline
54.	Veltmann, August	Märjamaa RTJ, autojuht
55.	Viipsi, August	«Avangardi» kolhoos, kolhoosi esimees
56.	Viska, Sinaida	«Punase Tähe» kolhoos, kanatalitaja
57.	Visner, Juhan	«Kalevipoja» kolhoos, mehaanik
58.	Vokk, Jaan	«Uue Elu» kolhoos, põllutöoline
59.	Üürike, Jaan	«Edu» kolhoos, põllundusbrigaadi briga- dir



1959. a. sotsialistlike

Jrk. nr.	Kolhoosi, sovhoosi nimi	Liha			Sellest	
		Kohustus	Täitmise I. sept. %-des	Täidetaks aastas %-des võrreldes 1958. a.	Kohustus	Täitmise I. sept. %-des
1.	Tasuja	1100	37,5	131,2	670	42,4
2.	Ühisjõud	600	61,4	153,8	360	62,5
3.	Koit	308	30,8	139,3	145	27,3
4.	Mitšurini-nimeline	295	16,9	253,1	155	14,5
5.	Paeküla	310,5	20,5	202,9	145,8	26,5
6.	Avangard	345	65,3	164,1	215	50,0
7.	Punane Täht	500	39,5	245,2	350	43,7
8.	Kalevipoeg	310	47,1	285,4	185	42,2
9.	Sangar	391	31,9	220,5	251,5	29,8
10.	Ühistöö	294,2	34,8	177,9	165	51,8
11.	Edasi	670	48,6	139,1	360	45,5
12.	Viisnurk	394	37,3	159,4	180	23,8
13.	Leninlik Tee	500	40,8	238,9	240	66,0
14.	Esimene Mai	500	29,8	152,2	270	34,3
15.	Võidulipp	328	17,4	169,9	183	24,8
16.	Tee Kommunismile	460	29,9	155,9	260	21,7
17.	Jõud	480	36,0	213,8	245	48,3
18.	Edu	284	15,4	91,0	120	17,5
19.	Vabadus	755	34,6	126,1	355	51,4
20.	Nurme	436	30,5	129,2	250	29,9
21.	Võit	715	32,2	144,3	310	21,8
22.	Kalev	147	31,6	162,6	100	25,0
23.	Velise	356	22,3	144,8	146	42,1
24.	Vigala	600	35,9	152,6	300	11,0
25.	Uus Elu	128	34,1	123,0	52	24,8
26.	Lenini-nimeline	328	32,5	132,9	181	19,4
27.	Araste	250	18,4	105,3	102	4,9
	Kolhoosid kokku	11648,7	35,9	156,3	6291,3	36,7
1.	Märjamaa	1600	40,3	159,9	955	44,6
2.	Sooniste	1232,5	50,2	188,3	798	66,4
3.	Varbola	1500	50,0	160,1	1020	49,0
	Sovhoosid kokku	4332,5	46,5	167,3	2773	52,5
	Kõik kokku	15981,2	38,8	159,2	9064,3	41,5

kohustuste täitmine ts-tes

sealiha	Piim			Kanamunad		
Täidetaks aastas %-des võrreldes 1958. a.	Kohustus.	Täitmine I. sept. %-des	Täidetaks aastas %-des võrreldes 1958. a.	Kohustus	Täitmine I. sept. %-des	Täidetaks aastas %-des võrreldes 1958. a.
121,4	8700	69,8	123,1	266000	64,7	143,2
108,8	5362	76,5	111,1	60000	48,5	88,7
62,8	2442	61,0	97,8	91200	56,0	101,3
301,5	1732	79,5	142,0	45500	77,8	171,2
210,5	1924	65,0	142,3	45500	70,0	353,0
129,8	3600	70,9	121,9	42000	90,4	115,3
219,5	2710	68,7	131,6	82000	83,8	133,9
253,3	2530	73,3	116,0	45000	82,7	130,0
191,3	2450	66,2	111,4	75200	62,4	87,5
194,3	2585	73,6	124,2	64000	91,7	289,3
143,6	4260	64,3	110,0	130500	92,4	105,1
188,0	3700	65,2	125,1	90500	80,5	108,9
235,7	3149	72,9	114,6	72500	107,7	132,6
130,1	4620	68,3	116,7	43200	89,5	129,1
128,6	1900	60,9	117,8	31000	108,3	170,1
193,7	2925	87,2	115,2	33000	92,3	102,2
545,2	4250	73,3	115,3	56000	53,7	97,4
113,6	2300	69,5	123,7	37500	90,9	135,6
132,8	7160	70,4	111,2	66000	68,9	98,3
117,9	2800	70,8	115,8	55900	38,7	154,6
116,8	6724	65,8	131,5	47500	38,1	82,5
240,4	1120	55,0	123,8	12000	50,0	146,7
216,0	2400	64,2	120,4	24725	58,6	154,5
168,4	6400	71,6	115,4	90000	68,7	114,6
131,1	1150	65,0	112,2	18400	88,0	164,1
147,7	2600	71,9	126,5	56000	56,2	130,1
77,8	1742	50,9	109,6	25000	60,4	141,8
149,8	93235	69,2	117,9	1706125	72,5	125,9
148,4	8450	77,1	135,2	110500	96,9	107,4
278,2	8019	77,0	136,7	82000	62,4	214,4
139,1	9755	65,1	112,9	260000	59,4	143,8
165,6	26224	72,6	126,3	452500	69,1	153,6
154,3	119459	69,9	120,0	2158625	71,8	129,4

6000 kg piima iga lehma kohta



Lüpsta välja keskmiselt iga lehma kohta 6000 kg piima — sellise sotsialistliku kohustuse võtsin endale käesoleva aasta alguses rajooni põllumajanduseesrindlaste nõupidamisel. Tundsin ise, et võtan endale sellega väga suure vastutuse, sest kui ma ei suuda seda täita, siis hakatakse mind teiste lüpsjate poolt pidama kiitlejaks. Kuid mul on usaldus oma lehmagrupi vastu ja tunnen hästi iga lehma võimeid. Alates 1954. aastast, kui mulle anti hooldada tiinete mullikate grupp, olen oma hoolealuseid ise kasvatanud ja nendest on kasvanud suured tugevad hästiarenenud piimatootmisorganitega lehmad. 1958. a. täitsin oma kohustuse ning lüpsin välja üle 5500 kg piima. See nõudis minult tõsiseid pingutusi ja palju muret. Tahan tingimata täita ka tänavuse kohustuse. Ma tean, et sellist toodangut ei ole

meie rajoonis veel ühegi lüpsja poolt saavutatud ning see tiivustabki mind kõik oma vabad minutid pühendama loomade eest hoolitsemisele.

1. septembri k. a. seisuga oli mul välja lüpsitud igalt lehmalt 4130 kg piima. Seega on mul jäänud nelja kuuga lüpsta veel 1870 kg või keskmiselt igas kuus 468 kg. Augustikuuks sain igalt lehmalt 696 kg piima või iga lehma kohta päevas üle 23 kg.

Kuidas ma nende kõrgete väljalüpsi tulemusteni jõudsin, pole mingisugune saladus. Lehmad vajavad pidevalt head söötmist ja hoolt. Minu lehmagrupp on juba 4 aastat järjest olnud heas toitumuses ja toodangujõulised. Iga väiksema väärnähe või söötmistingimuste halvenemine toob kaasa toodangu languse pikemaks ajaks. Olen ise aidanud kaasa kindla söödabaasi loomiseks. Suuremal osal rohumaatükkidel, mis kolhoosi juhatuse poolt minu lehmagrupile karjamaaks on eraldatud, olen viinud läbi korduva väetamise mineraalväetistega. See on aidanud karjamaarohu väärtust suurendada. Karjatan loomi igal karjamaatükil ainult 3—4 päeva, et mitte lasta rohukamarat liiga paljaks sööta. Igal kevadel kasvatan kuni 1-ha maal lisa sööta, nagu kartulit, söödakapsast, segatist jne. See nõuab muidugi väga palju lisatööd. Möödunud aastal sain ligi 5 tonni kartuleid, millest jätkus talvel 3—4 kg kartuleid päevas igale lehmale täiendavaks söödaks. Söödakapsa ja söödakaalika hübriidi ning etteniidetava segatise saak on olnud mul igal aastal hea. Lisahaljassööda vaheaga karjatamisperioodil ei ole esinenud. Kuigi lehmad ei ole mul kõik puhtatõulised, pean neid väga kiitma, et nad kasutavad hästi ära etteantava sööda. Jõusööta olen saanud vähe. Suveperioodil jõusööta üldse ei saa-

nud. Palju on aidanud piimatoodangule kaasa ööpäevane karjatamine ja loomade sagedane jootmine. Ka kindlast päevakorrast kinnipidamine on saanud minu töös seaduseks. Loomad on mul vanas laudas ja kogu töö tuleb teha talvel käsitsi. Suvel oli mul kasutada liikuv lüpsiagregaat, mil-line kergendas palju minu tööd. Ka talveks loodan, et kolhoosi juhatus hoolitseb masinalüpsi sisseseadmise eest lauta.

Kuigi minu töö on füüsiliselt väga raske, olen siiski südamest rõõmus selle üle, et saan seitseaastaku plaani edukale täitmisele anda omapoolse panuse. Veel enam aga rõõmustab mind see, et minu tööd hinnatakse. Püüan teha edaspidi kõik, et piimatoodang minu hooldada olevatelt lehmadel veelgi suureneks.

SALME LEPA

Rohkem loomakasvatussaadusi



Kogu «Ühisjõu» kolhoosi maa suurus on 2153 ha, sellest põllumajanduslikult kasutatavat maad 1453 ha ja põldu 604 ha.

Kolhoosis on moodustatud kaks põllundusbrigaadi, veisefarm ja segafarm. Kolhoosis saadi:

	1954. a.	1958. a.	1959. a.
Piima põllumajanduslike kõlvikute iga 100 ha kohta ts	128	342	400
Piima keskmiselt ühe lehma kohta kg	1793	2570	2900
Liha põllumajanduslike kõlvikute iga 100 ha kohta ts . .	13	30,6	44
Sealiha põllumaa iga 100 ha kohta ts	20	50,6	60

Piima kogutoodang oli kolhoosis 1954. aastal 247 tonni, 1958. aastal 497 ja 1959. a. loodetav 580 tonni. Põllumajanduslike kõlvikute iga 100 ha kohta on kolhoosil 21 veist, neist 13 lehma.

Loomakasvatuse kiire arenemise tulemusena suurenesid kolhoosi rahalised tulud 777 tuhandelt rublalt 1954. a. 1 miljoni 174 tuhande rublani 1958. aastal. Tulu loomakasvatusest moodustas 1954. aastal 597 tuhat rubla, 1958. a. aga 986 tuhat rubla, millest veisefarm andis 605 tuhat rubla ja seakasvatus 313 tuhat rubla.

1959. a. tootmisplaani järgi saab kolhoos loomakasvatusest sissetulekut 1 miljon 150 tuhat rubla.

Suurt rõhku pannakse kolhoosis söödakultuuride kasvatamisele. Nii on kolhoosis mitmeaastaste heinte all üle 40 protsendi põllumaast. Sellest lutserni 74 ha. Kultuurheinamaid on 200 ha, mille pindala suureneb iga aastaga. Kultuurkarjamaad on kolhoosil praegu 70 ha, lähema kahe-kolme aasta jooksul suureneb see pind vähemalt mitmekordselt,

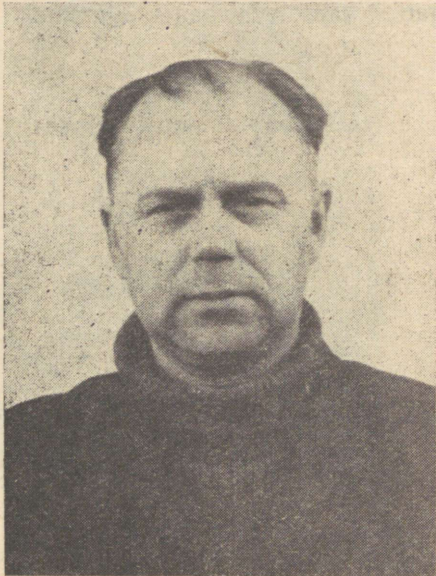
Aasta-aastalt on suurendatud ka kartuli kasvupinda, nii on 1959. a. kartuli all 46 ha, 1965. a. tõuseb kartuli kasvupind 70 ha-ni.

Loomade arvu suurenemisega on suurenenud ka põllule antav väetise kogus ja kasvanud hektarisaagid. Nii oli 1958. a. teravilja keskmine saak kolhoosis 14,9 tsentnerit, 1959. a. loodetav 20 ts hektari kohta. Kartuli hektarisaak oli 1958. a. 140 ts.

Suure tööaktiivsuse on kolhoosis taganud käesoleval aastal üleminek otsesele igakuulisele rahalisele töötasule.

A. SANGLEPP,
«Ühisjõu» kolhoosi esimees

Toodame rohkem ja odavamalt



Et täita meie ees seisvaid seitse-aastaku ülesandeid, oleme igakülgsest arutanud ja kaalunud, kuidas tõsta toodangut ja muuta see odavamaks. Külvipindade laiendamiseks ei ole meil suuri võimalusi. Tuli oskuslikult kasutada olemasolevaid kõlvikuid — kasvatada neil selliseid kultuure, mis on kõige tasuvamad, ja tõsta nende saake. Mitmeaastaste heinte külvipinda tõstsi 40 protsendini.

Erilist tähtsust omistasime valgele mesikale, mille külvipind oli käesoleval aastal 60 hektarit. Mesikat oleme kasutanud silo valmistamiseks, haljassöödakaks ja haljassetiseks.

Tunduvalt oleme tõstnud kartuli ja söödakapsa külvipindasid, mis moodustavad 10 protsenti külvipinnast. Oleme täielikult üle läinud haljaskesade kasutamisele. Edaspidi on kavas tunduvalt laiendada

söödakultuuride külvipindasid. Kõik külvivid teostame ainult sordiseemnega.

Tugeva söödabaasi loomise tõttu oli meil võimalik tõsta piimatoodangut mõne aasta jooksul kolm korda ja lihatoodangut neli korda. On esile kerkinud rida eesrindlasi — loomakasvatajaid, nagu Ellen Raudsepp, kes käesoleval aastal tahab lüpsata igalt temale kinnistatud lehmalt üle 5000 kg piima.

Suurt tähtsust omistame toodangu odavamaks muutmisele. Selleks oleme rohkesti soetanud uut põllumajandustehnikat, nagu kombainid, vahelharimistraktorid jne. Samuti osutame suurt tähelepanu raskete tööde mehhaniseerimisele, kus meil on veel palju ära teha, kuid võimalused selleks on meil suured.

Meil on suur mehhanisaatorite kaader eesotsas tubli mehaaniku Ilmar Lillemäega. Aasta-aastalt kasvab mehhaniseerimise tase, mille tõttu võime toodangut suurendada ja selle omahinda alandada.

A. VIIPSI,
«Avangardi» kolhoosi esimees

„Tasuja“ kolhoos

rajooni põllumajandusnäituse kandidaadiks

«Tasuja» kolhoosis on peaaegu kõiki tootmisnäitajaid viimase 5 aasta jooksul võimalik kujutada kindlalt tõusujoones. See on saavutatud nii majandi juhtkonna kui ka tublide töötajate kollektiivi ühiste pingutuste alusel. Võrreldes 1955. aastaga on kolhoosis tänava tõusnud rahaline tulu 2,8 korda, piimatoodang iga 100 ha kõlvikute kohta 1,8 korda ja sealihha 4,2 korda. Suure hüppe on teinud ka rahaline lasu kolhoosnikutele. Võrreldes 1955. aastaga on tasu tõusnud 4 korda. Samuti suurt tõusu on saavutatud teravilja, mitmeaastaste põldheinte, söödakultuuride ja kartulisaakide osas.

Majandusliku jõukuse kasv ja jagamatute fondide suurenemine võimaldas kolhoosil osta riigilt kolhoosile vajaliku traktori- ja masinapargi.

Alates käesolevast aastast läks kolhoos üle otsesele rahalisele tasule. Viimastel aastatel on tehtud ära suur töö kolhoosi põhitootmisvahendi — maa — tootmisvõime tõstmiseks mullaviljakuse suurenemise näol. Käsil on suureulatuslikud maaparandustööd. Ka ehitustegevus kulgeb majandis hästi. Tänu pidevalt suurenevale kolhoosnikute reaalpalgale on meil materiaalne heaolu tunduvalt paranenud. Kolhoosnikud ehitavad massiliselt uusi elumaju. Paljud on muretsenud endale sõidua autod, mootor- ja jalgrattad on peaaegu kõigil ühismajandi liikmel. Seoses sellega on hakanud kasvama ka kolhoosnikute kultuuriline tase ja nende ühiskondlik ning tootmisalane teadlikkus. Kolhoosi raadiosõlm ja Haimre rahvamaja tegevus on selles osas palju kaasa aidanud. Kultuuritaseme tõusu on märgata kodude kaunistamises, inimeste käitumises, isikliku elu paremas korraldamises jne.

«Tasuja» kolhoosi kollektiiv on veendunud selles, et sotsialistliku korra viljastavates tingimustes on võimalik tõsta põllumajandusliku tootmise taset lühikese ajaga mitmekordseks. Seepärast aitab kogu kolhoosipere täie energiaga seitsme aasta plaani ülesannete ellurakendamisel. Seitseaastaku esimese tootmisaja tulemused ei ole mitte halvad.

«Tasuja» kolhoosi liikmed teavad, et neid ootab ees majanduslik jõukus ja helge tulevik. Eelseisva rajooni põllumajandusnäituse kordaminekule tahab kolhoos igati kaasa aidata. Käesoleval aastal on majandis rakendatud terve rida abinõusid ning uusi agro-zootehnilisi võtteid, mis on andnud väga häid tulemusi. Võiksime siin nimetada tähtsamate hulgas külvikordade rakendamist, õiget väetamist, maaharimise kvaliteedi para-



nemist, mõningaid tulemusi raskemate tööprotsesside mehhaniseerimisel, umbrohtude ja kahjurite keemilise tõrje rakendamist, tõuaretuse, kunstliku seemenduse, piimatoodangu tõstmise ja loomade parema nuumamise tulemusi. Nende abinõude valdkonnas esitab kolhoos mitmesuguseid väljapanekuid ja eksponaate. Kahtlemata on näitusele esitatud rajooni kõigist kolhoosidest palju huvitavaid analüüse ja väljapanekuid, millest on «Tasuja» kollektiivil õppida. Seepärast võtavad kolhoosnikud, eriti aga arvukas tootmisesrindlaste pere, aktiivselt osa rajooni põllumajandusnäitusest olgu siis kandidaatidena või külalistena.

U. TINITS,
«Tasuja» kolhoosi esimees



Hea maisaagi sai tänava «Tasuja» kolhoos. Enamikel põldudel oli mais ligi 3 meetrit pikk. Pildil: «Tasuja» kolhoosi agronoom H. Nurmsalu võib olla rahul — mais on kasvanud ilus.

Suurendame loomakasvatussaaduste tootmist

Meie maal areneb ulatuslik üldrahvalik liikumine selleks, et järsult tõsta loomakasvatussaaduste tootmist ning juba lähemal ajal järele jõuda Ameerika Ühendriikidele piima, või ja liha tootmisel iga elaniku kohta.

Et seda ülesannet täita, on rajooni loomakasvatajad seadnud endile ülesande — suurendada 1965. aastaks, võrreldes 1958. aastaga, liha kogutoodangut 3,9 korda ja piima kogutoodangut 3,3 korda, kusjuures 1965. aastal toodetakse rajoonis liha iga 100 ha põllumajandusliku maa kohta 59,2 ts ja piima 456 ts.

Võetud kohustuste täitmise aluseks on rajooni loomakasvatajate järjest paremad töösaavutused. Nii suurendati rajoonis ajavahemikul 1953—1958. a. piima kogutoodangut 1,4 korda, sealihha toodangut 1,9 korda ja munatoodangut 1,4 korda. Eriti häid tulemusi on saadud «Tasuja», «Ühisjõu» ja «Avangardi» kolhoosides, kus põhiliste loomakasvatussaaduste tootmine on nimetatud ajavahemikul tõusnud 2 ja enam korda.

Häid saavutusi on rajooni loomakasvatajatel ka käesoleval aastal. Nii on suurenenud k. a. 1. septembriks kõigi põhiliste loomakasvatussaaduste tootmine. Rajooni ulatuses on lüpsstud igalt lehmalt keskmiselt üle 304 kg piima rohkem kui 1958. aastal samal ajal. Eriti hästi on töötanud «Jõu», «Tee Kommunismile», Mitsurini-nimelise kolhoosi ja Märjamaa ning Varbola sovhoosi piimakarjakasvatajad, kes on lüpsnud lehma kohta keskmiselt 500 kg piima rohkem kui möödunud aastal.

Toodud edusammud põhinevad eeskätt söötade tootmise suurendamisel, samuti loomakasvatajate endi paremal töö. Sellest annavad tunnistust meie eesrindlaste järjest paremad saavutused. Kui meie parim lüpsjakkarjalitaja Salme Lepa lüpsis 1958. aastal lehma kohta keskmiselt 5598 kg piima, siis k. a. 8 kuuga on ta lüpsnud juba 3994 kg piima. Ei ole kahtlust, et Salme Lepa ületab k. a. 6000 kg piiri. Rõõmustav on asjaolu, et seniste paremate hulka on kerkinud rida uusi nimesid, nagu Saima Lattu Märjamaa sovhoosist, Helmi Koch «Tasuja» kolhoosist jt. Kanatalitajate paremiku hulka on tõusnud Aliide Kaun Märjamaa sovhoosist ja Leida Rästas «Leninliku Tee» kolhoosist.

Toodu kõrval on aga meie rajoonis veel rida kitsaskohti, mis vajavad kiiremas korras lahendamist. Nii on meie rajooni ühismajandeis seni väga vähe kergendatud loomakasvatajate tööd. On mehhaniseerimata põhilised rasked tööd lautades, nagu lehmade lüpsmine, söötade etteandmine ja sõnniku väljavedamine.

Loomakasvatussaaduste tootmise edasisel kasvul on suur osa eesrindlaste ja teaduse saavutuste juurutamisel tootmisse. Siinjuures tuleb eeskätt sisse viia loomade, eriti noorloomade vabapidamine, ammlehmade kasutamine vasikate üleskasvatamiseks, sigalates suurte sulgude kasutusele võtmine sigade nuumamisel, kanalates sügava allapanu kasutamine.

V. KURTMANN,
Märjamaa Rajooni TSN Täitevkomitee
Põllumajandusinspektsiooni
peazootehnik

Loomade arv 100 ha

Jrk. nr.	Kolhoosi, sovhoosi nimi	Veised			1958. a.
		1958. a.	1. sept. 1959. a.	1965. a.	
1.	Tasuja	11,8	15,3	25,5	6,7
2.	Ühisjõud	21,0	26,0	31,1	13,0
3.	Koit	12,8	18,1	32,8	7,5
4.	Mit šurini-nimeline	11,1	17,0	25,8	5,4
5.	Paeküla	11,2	14,6	23,5	6,5
6.	Avangard	11,6	15,0	20,2	7,5
7.	Punane Täht	11,9	16,6	27,0	6,1
8.	Kalevipoeg	9,3	11,9	15,8	4,9
9.	Sangar	13,7	18,4	29,1	6,8
10.	Ühistöö	12,0	17,4	28,1	7,0
11.	Edasi	10,0	11,9	18,1	5,9
12.	Viisnurk	8,0	10,0	14,2	4,3
13.	Leninlik Tee	12,8	17,5	24,2	6,3
14.	Esimene Mai	11,6	15,9	19,8	6,4
15.	Võidulipp	8,3	11,9	19,0	4,4
16.	Tee Kommunismile	12,7	17,2	24,3	5,8
17.	Jõud	12,9	19,8	24,6	8,4
18.	Edu	14,7	23,6	29,1	10,6
19.	Vabadus	17,1	24,2	39,9	10,0
20.	Nurme	12,3	18,1	19,9	7,9
21.	Võit	12,3	17,2	39,2	7,3
22.	Kalev	11,0	16,3	29,9	6,1
23.	Velise	10,3	14,9	23,8	5,3
24.	Vigala	10,7	14,5	19,5	6,9
25.	Uus Elu	11,9	16,2	23,3	6,7
26.	Lenini-nimeline	10,3	15,2	25,7	5,8
27.	Araste	10,9	15,2	23,8	6,3
	Kolhoosid kokku	12,0	16,2	24,9	6,9
1.	Märjamaa	15,1	20,1	41,5	6,7
2.	Sooniste	6,7	11,1	30,0	3,2
3.	Varbola	12,2	15,6	30,9	5,9
	Sovhoosid kokku	11,3	14,6	33,1	5,3
	Kõik kokku	11,9	15,8	26,9	6,7

kõlvikute kohta

Lehmad		Lambad			Kodulinnud		
1. sept. 1959. a.	1965. a.	1958. a.	1. sept. 1959. a.	1965. a.	1958. a.	1. sept. 1959. a.	1965. a.
7,1	16,4	3,2	4,7	7,2	143,2	289,7	1132,7
13,3	18,5	5,1	7,5	5,5	291,1	199,4	454,5
7,9	16,4	2,9	5,3	26,1	219,2	344,8	680,3
6,9	16,5	6,0	9,6	12,4	120,9	169,4	877,1
7,0	14,8	3,7	5,7	10,1	124,0	226,4	673,9
8,0	15,9	3,2	5,7	7,1	149,9	166,4	392,5
7,0	15,6	4,6	5,0	8,4	133,3	231,0	373,5
5,3	12,4	2,8	5,0	6,2	95,4	141,9	407,3
7,9	19,6	3,6	6,0	7,2	178,4	226,9	610,1
7,5	15,6	4,4	6,6	9,3	65,2	300,9	698,3
6,6	15,2	5,3	7,7	6,1	123,2	435,3	822,4
4,7	10,3	3,3	4,8	5,3	151,7	183,8	658,9
7,4	17,8	3,3	5,9	4,0	216,7	323,1	792,6
7,2	15,8	3,7	5,4	11,0	141,7	143,9	636,9
4,9	12,7	2,6	3,9	7,8	200,2	136,0	555,0
6,4	16,2	3,2	4,1	5,8	157,7	142,2	496,8
8,5	17,1	4,8	5,2	4,6	126,6	186,4	502,5
11,2	19,7	5,6	7,6	10,1	139,5	149,2	388,0
11,1	16,8	2,9	5,7	6,0	144,5	119,1	366,0
8,5	16,4	4,8	7,6	7,8	66,4	270,3	394,7
7,6	16,0	1,9	3,2	26,1	61,7	50,1	323,9
7,1	21,8	2,8	5,1	5,7	101,0	98,9	1041,0
6,8	17,0	3,6	4,8	7,1	66,2	82,8	710,0
7,2	14,8	3,0	5,3	5,4	195,4	180,3	359,4
7,6	17,1	2,5	4,5	4,6	103,7	149,3	632,9
7,6	16,7	3,0	4,9	6,4	120,6	271,7	326,0
6,4	14,8	2,3	4,0	5,8	106,4	104,6	555,5
7,4	14,5	3,6	5,4	8,3	140,3	187,7	558,3
6,9	25,3	—	—	—	236,3	252,2	—
4,2	16,2	—	—	—	26,6	78,9	—
6,1	21,2	—	—	—	128,9	183,3	5621
5,4	17,6	—	—	—	102,3	149,4	—
6,9	15,3	3,3	4,0	8,3	131,9	179,3	707,0

Toodang 100 ha

Jrk. nr.	Kolhoosi, sovhoosi nimi	P i i m				
		1958. a.		1959. a. loodetav täitmine % % 1958. a.	1965. a.	
		täitmine ts	% võrreldes 1953. a.		Plaan ts	% võrreldes 1958. a.
1.	Tasuja	170,9	176,2	110,4	484,8	283,1
2.	Ühisjõud	341,6	232,3	105,9	539,4	157,7
3.	Koit	146,5	83,1	119,3	444,8	303,0
4.	Mitšurini-nimeline	105,5	103,4	139,6	530,5	465,6
5.	Paeküla	98,0	—	132,7	417,9	456,0
6.	Avangard	227,2	247,8	111,8	503,0	221,3
7.	Punane Täht	109,5	107,4	127,0	412,6	377,3
8.	Kalevipoeg	97,2	90,1	110,7	386,5	398,2
9.	Sangar	154,2	167,0	113,1	513,2	331,8
10.	Ühistöö	137,1	129,6	115,3	470,3	112,6
11.	Edasi	147,7	190,1	116,8	436,0	294,0
12.	Viisnurk	77,7	127,3	132,8	275,2	353,6
13.	Leninlik Tee	148,2	120,2	112,0	449,7	303,3
14.	Esimene Mai	158,4	189,4	115,1	449,3	283,6
15.	Võidulipp	73,1	108,3	120,5	352,4	482,1
16.	Tee Kommunismile	122,1	155,2	109,1	488,5	400,0
17.	Jõud	218,4	—	109,0	516,1	236,3
18.	Edu	212,0	113,4	119,7	538,4	253,7
19.	Vabadus	216,9	150,8	105,6	443,6	204,0
20.	Nurme	154,6	136,9	115,9	448,9	289,0
21.	Võit	117,4	120,3	127,0	412,6	351,0
22.	Kalev	89,5	—	141,3	433,8	484,0
23.	Velise	114,9	128,9	119,2	464,8	404,4
24.	Vigala	154,0	93,7	112,3	398,1	258,0
25.	Uus Elu	159,5	—	102,6	517,1	322,7
26.	Lenini-nimeline	136,4	119,9	117,6	411,3	301,0
27.	Araste	126,8	—	127,9	474,0	372,2
	Kolhoosid kokku	148,7	132,8	115,5	438,0	300,2
1.	Märjamaa	155,5	261,5	123,3	602,3	387,2
2.	Sooniste	71,6	—	124,4	400,1	515,7
3.	Varbola	164,0	—	113,4	561,6	342,0
	Sovhoosid kokku	117,7	—	119,7	497,5	327,1
	Kõik kokku	146,8	—	116,4	452,6	323,1

kõlvikute kohta

L i h a					K a n a m u n a d					
1958. a.		1959. a. loodetav täitmise % % 1958. a.	1965. a.		1958. a.		1959. a. loodetav täitmise	% võrreldes 1958. a.	1965. a.	
täitmise ts	% võrreldes 1953. a.		plaan ts	% võrreldes 1958. a.	täitmise tk	% võrreldes 1953. a.			plaan 100 ha kohta tk.	% võrreldes 1958. a.
22,7	124,5	115,1	71,5	314,3	37500	116,3	76120	203,0	190300	507,5
30,5	106,0	131,1	93,9	316,2	27399	106,7	36300	132,5	77270	282
17,4	122,5	127,4	69,8	382,9	36082	176,2	57823	160,3	100000	277
9,8	108,2	213,3	125,2	114,5	17184	128,0	42105	245,0	140350	816
11,8	—	158,6	61,3	554,9	8576	—	28301	330,0	91640	1068
20,4	82,2	221,1	48,4	338,9	20804	242,9	21350	102,6	32440	156
13,8	106,8	194,7	50,1	380,6	31677	537,1	39840	125,7	54780	173
8,0	94,6	191,6	53,4	669,6	11798	128,5	16787	142,3	60900	516
14,8	121,8	195,2	68,9	427,4	42114	285,9	36429	86,5	115924	275
12,7	119,1	143,5	60,1	472,2	13266	222,2	41900	315,8	119413	860
23,3	108,4	112,9	52,4	208,0	61936	178,5	69079	111,5	130489	210
7,3	93,1	149	38,4	525,1	24320	270,7	28995	119,2	47776	196
11,59	43,9	232,9	61,2	528,1	37068	245,4	42682	115,1	117073	315
13,6	82,8	137,2	51,8	374,0	14514	148,3	16815	115,9	79628	548
11,8	124,8	134,8	48,7	415,4	8970	46,5	16675	185,9	72262	805
15,9	146,6	131,5	61,4	387,8	18357	175,4	20496	111,7	65217	355
10,8	—	213,1	68,3	536,0	18350	—	28140	118,1	90452	492
25,6	88,6	111,4	94,3	338,3	23821	87,6	27985	117,5	59626	250
17,0	101,8	118,9	59,4	292,2	15304	179,6	18032	117,8	53278	348
16,6	154,7	121,8	70,4	314,8	10118	66,4	33947	335,5	44736	442
9,9	96,7	138,6	64,7	558,1	4116	48,9	11231	272,8	48812	1186
9,7	—	171,6	89,7	743,7	8390	—	10833	129,1	171770	205
11,2	116,2	176,7	58,4	489,3	8094	73,0	14627	180,7	92781	1146
11,2	107,6	118,9	51,1	402,1	9705	153,1	25490	129,4	64705	328
15,9	—	105,0	88,6	451,2	4427	—	22658	157,1	93797	650
16,2	109,7	110,6	69,7	390,9	6169	67,8	22174	137,1	32608	201
18,1	—	120,3	74,6	385,7	3435	—	19444	144,7	103703	772
16,1	103,8	138,0	62,6	405,1	1160	129,8	26209	123,9	84548	399,5
21,6	117,5	151,6	51,5	238,6	6797	506,0	35923	134,1	—	—
7,5	—	161,0	31,7	394,6	6051	—	11691	193,2	—	—
19,8	—	132,3	36,0	186,4	3038	—	45454	137,5	717170	2170
14,3	—	146,9	37,9	257,9	8513	—	28139	152,0	246360	1331
15,2	—	140,4	56,5	370,3	6562	—	26633	1295	120129	584,2

Uutele edusammudele tõuaretustöös

Käesoleva seitseaastaku jooksul peab meie kolhoosides piima kogutoodang suurenema enam kui kolm korda. Sellise toodangu tõusu saavutamiseks ei piisa üksnes söödabaasi parandamisest. Suurt tähelepanu tuleb pöörata ka loomade arvu suurendamisele ja piimakarja tõulisuse parandamisele.

Veiste jõudluskontrolli sisseviimine on esimene lüli plaanipärasest tõuaretustöös. Seda on silmas pidanud paljud meie rajooni kolhoosid. Juba aastaid toimub piimakarja süstemaatiline jõudluskontroll «Tasuja», «Edasi», «Ühisjõu», «Leninliku Tee», «Avangardi» jt. kolhoosides. Rajooni 27 kolhoosist toimub veiste jõudluskontroll 21 kolhoosis. Ilma jõudluskontrollita puudub majandil ülevaade piimakarja kvaliteedist, ei saa välja selgitada parematoodanguliste lehmade järglasi. Jõudluskontroll on põhiliseks aluseks tõuloomade klassiviimisel.

Suurt tööd on tehtud möödunud aastate jooksul tõuloomade arvu suurendamisel. Sellistes kolhoosides nagu «Leninlik Tee», «Edasi» jt. on valdav enamik piimakarjast puhtatõulised. Enamikus rajooni kolhoosides puuduvad senini veel tõuloomad, mis on pidurdavaks asjaoluks piimakarja kvaliteedi parandamisel. Juba tuleval aastal on tarvis selles osas teha tõsine pööre ja asuda tõuloomade soetamisele.

«Pull on pool karja,» ütlevad loomakasvatajad. Selles kõnekäänus väljenduvad tõuaretajate pikaajased tähelepanekud hea pulli määravast osatähtsusest tõuaretustöös. Reas kolhoosides, nagu «Tasuja», «Avangard», «Leninlik Tee», jt., on kõrgekvaliteediliste tõupullide pideva kasutamise tulemusena märgatavalt parandatud aastate jooksul piimakarja jõudlusvõimet, mida iseloomustab kõrge toodangutase. Praegu omavad rajooni 27 kolhoosist häid tõupulle 17 ühismajandit. Ülejäänud kolhoosides need aga puuduvad. Juba tuleval aastal, lähtudes meie karja kvaliteedi tõstmise vajadusest, tuleb otsustavalt teha lõpp tõutute isassuguloomade, samuti madalakvaliteediliste tõuisasloomade kasutamisele kolhoosides. Juba paar aastat töötab rajoonis veiste kunstliku seemenduse jaam, kus leiab kasutamist heakvaliteediline tõuisassuguloomade materjal. Kõikides majandis tuleb asuda juba lähemal ajal veiste kunstlikule seemendamisele, et sellega parandada karja tõulist struktuuri.

Tõuaretustöö paremustamine on ja jääb tähtsaks lüliks meie karjade jõudlusvõime tõstmisel.

A. LILLIPUU,
Märjamaa Rajooni TSN Täitevkomitee
Põllumajandusinspektsiooni
peaveterinaararst

Märjamaa rajooni lüpsjad-karjatalitajad

1. septembri 1959. a. seisuga

Jrk. nr.	Talitaja nimi	Kolhoos, sovhoos	Lüpsstud piima 1. I 59— 1. IX 59	Lüpsstud piima lehma kohta	Lehmade arv
1	2	3	4	5	6
1.	Lepa, Salme	Tasuja	41131	3994	11
2.	Lattu, Saima	Märjamaa	39318	2891	14
3.	Nikolajevskaja, Sinaida	Märjamaa	38818	2773	14
4.	Sassi, Hilda	Märjamaa	38278	2696	14
5.	Raudsepp, Ellen	Avangard	37149	3507	11
6.	Koch, Helmi	Tasuja	37141	2217	17
7.	Kruusimaa, Linda	Tasuja	37141	2057	20
8.	Vanamölder, Benita	Varbola	35512	2067	17
9.	Mihk, Pauline	Märjamaa	35139	2182	16
10.	Jõendi, Anete	Märjamaa	34899	2498	14
11.	Kärner, Aita	Sooniste	34757	2317	15
12.	Kreem, Pauliine	Ühisjõud	34449	2262	15
13.	Lekk, Anete	Märjamaa	34315	2523	14
14.	Alasmaa, Maria	Ühisjõud	34275	2217	16
15.	Riismaa, Rosina	Tasuja	33845	3366	10
16.	Gutmann, Amanda	Ühisjõud	33830	2424	14
17.	Väismann, Meida	Varbola	33609	2003	17
18.	Fjodorova, Tamara	Märjamaa	33177	2572	13
19.	Kilk, Rosalie	Märjamaa	33068	2624	13
20.	Lamberg, Meeta	Märjamaa	32893	2333	14
21.	Antson, Helmi	Varbola	32655	2645	13
22.	Unga, Anna	Ühisjõud	32291	2148	15
23.	Teedla, Helmi	Jõud	32233	2252	15
24.	Kleeberg, Hermine	Sooniste	32170	2637	13
25.	Krabi, Evgeenija	Ühisjõud	32121	2007	16
26.	Poom, Evald	Märjamaa	31906	2279	14
27.	Männiste, Hilda	Märjamaa	31602	2488	13
28.	Kaljurand, Elfriede	Märjamaa	31455	2383	13
29.	Laid, Marie	Varbola	31238	2402	13
30.	Viitmaa, Marta	Tasuja	31114	1970	18
31.	Sepamaa, Salme	Märjamaa	30881	2120	14
32.	Murumets, Maimo	Ühisjõud	30881	1959	15
33.	Laas, Laine	Märjamaa	30105	2076	14
34.	Lindmann, Marie	Varbola	29795	1847	17
35.	Ingverk, Helmi	Sooniste	29514	2270	13
36.	Jets, Ida	Sooniste	29481	2303	15
37.	Sanglepp, Aliide	Ühisjõud	29027	2131	13
38.	Lee, Anette	Sooniste	29014	2043	15
39.	Heidenthal, Maria	Avangard	28817	2053	14
40.	Laasner, Lydja	Ühisjõud	28783	2055	14
41.	Solovjevski, Elfride	Sooniste	28570	2267	15
42.	Paumann, Linda	Sooniste	28502	2355	14
43.	Maasalu, Aliide	Varbola	28449	2032	14
44.	Urv, Ida	Sooniste	28313	1827	15
45.	Ivek, Benita	Ühisjõud	28188	2331	13
46.	Vokk, Salme	Avangard	28126	2550	12
47.	Arnover, Elviine	Tasuja	28067	2295	12
48.	Koppel, Salme	Kalevipoeg	27990	1925	14
49.	Rukki, Liisa	Vigala	27891	2401	12
50.	Sepp, Elmiire	Tasuja	27871	2465	10
51.	Seepuu, Olga	Ühisjõud	27793	1996	14
52.	Mou, Marta	Tasuja	27651	2527	10
53.	Mägismaa, Hilda	Varbola	27553	2296	12

1	2	3	4	5	6
54.	Rommel, Alfred	Esimene Mai	27500	2134	14
55.	Sepa, Amanda	Avangard	27490	2235	13
56.	Marbu, Elgi	Sooniste	27490	1964	13
57.	Hallkivi, Armilde	Tee Kommunismile	27481	2114	13
58.	Tomassov, Koidula	Avangard	27318	2724	10
59.	Kruus, Rosalie	Varbola	27295	1853	14
60.	Tomps, Marta	Varbola	27251	2095	13
61.	Mänd, Senni	Sooniste	27227	2214	13
62.	Toompalu, Anna	Punane Täht	27200	1665	16
63.	Tammeleht, Ellen	Sooniste	27155	2121	14
64.	Ströschm, Helga	Leninlik Tee	27068	2506	11
65.	Põhjala, Miia	Sooniste	26751	1924	15
66.	Kappel, Maimu	Varbola	26692	2223	12
67.	Oldekop, Hilda	Ühisjõud	26631	2131	13
68.	Sildmaa, Leida	Avangard	26529	2026	13
69.	Kristen, Alise	Punane Täht	26400	1889	14
70.	Aasm, Aino	Varbola	26396	2399	11
71.	Valdna, Mai	Märjamaa	26083	1799	14
72.	Pikani, Linda	Vigala	25825	2532	10
73.	Laube, Liisu	Ühisjõud	25690	1996	13
74.	Kivastik, Marta	Kalevipoeg	25672	1743	15
75.	Rommel, Saima	Esimene Mai	25653	2002	13
76.	Aiaots, Alma	Tee Kommunismile	25526	2320	11
77.	Evert, Anna	Varbola	25478	1805	14
78.	Kõrss, Maria	Kalevipoeg	25336	1674	15
79.	Tammert, Elviine	Tasuja	25086	2473	10
80.	Kaljas, Valma	Varbola	24741	1910	13
81.	Truu, Aliide	Kalevipoeg	24731	1700	15
82.	Lees, Laine	Tasuja	24721	1875	13
83.	Eibak, Alviine	Märjamaa	24690	1646	15
84.	Rästas, Elise	Leninlik Tee	24618	2179	11
85.	Saul, Adeele	Edasi	24493	1663	15
86.	Kessel, Vaike	Edasi	24493	1663	11
87.	Paiso, Elisabet	Koit	24438	1527	16
88.	Nuut, Ilse	Varbola	24413	1826	14
89.	Alting, Marie	Vigala	24277	2066	12
90.	Mahtra, Minni	Võit	24261	1403	19
91.	Arro, Helju	Punane Täht	24110	1557	15
92.	Miidla, Milda	Mit šurini nimel.	24027	2107	11
93.	Lee, Elviine	Ühisjõud	23996	2168	10
94.	Vaimla, Helmi	Leninlik Tee	23975	1844	13
95.	Kaljuste, Laine	Edu	23807	1831	13
96.	Veerpalu, Maria	Märjamaa	23733	1614	15
97.	Leinberg, Ida	Vabadus	23702	1975	12
98.	Leht, Leida	Esimene Mai	23633	2021	12
99.	Laube, Maie	Koit	23568	1813	13
100.	Tõiste, Helmi	Jõud	23436	2687	9
101.	Tuutmaa, Alide	Esimene Mai	23357	1959	12
102.	Rüütsalu, Eha	Sooniste	23336	1768	14
103.	Põllu, Erna	Edasi	23282	1941	12
104.	Seinpuu, Helmi	Varbola	23182	1847	13
105.	Kaljumäe, Ilse	Varbola	23131	2164	11
106.	Hints, Alma	Jõud	23103	2191	11
107.	Paimre, Marta	Võit	23042	1609	14
108.	Sale, Tiit	Esimene Mai	22744	2315	10
109.	Karlson, Vaike	Märjamaa	22730	1624	14
110.	Arjakse, Herta	Tasuja	22724	2240	10
111.	Piiriste, Hilja	Mit šurini-nimeline	22688	1750	13
112.	Leever, Adeele	Jõud	22673	2123	11
113.	Rajaloo, Helmi	Varbola	22653	1970	11
114.	Karro, Lydia	Ühistöö	22638	1876	13
115.	Himanen, Maria	Sooniste	22606	1966	12

1	2	3	4	5	6
116.	Terasmaa, Salme	Varbola	22579	2449	9
117.	Lautri, Marie	Võit	22530	1469	15
118.	Roosi, Juuli	Vabadus	22467	1873	12
119.	Ojabstein, Meeta	Esimene Mai	22381	1723	13
120.	Laus, Sofie	Varbola	22340	1718	12
121.	Saun, Melanie	Viisnurk	22299	1563	12
122.	Pukki, Marie	Tasuja	22187	1697	13
123.	Kivi, Meida	Jõud	22169	2118	12
124.	Tulpe, Aida	Ühistöö	22131	1916	12
125.	Koorep, Linda	Edu	22083	1954	11
126.	Aav, Valve	Tasuja	22039	1959	12
127.	Muskat, Helve	Nurme	22029	2052	12
128.	Kaus, Hermiine	Ühistöö	21961	1689	12
129.	Baumann, Liisa	Jõud	21856	2204	10
130.	Luist, Dagmar	Ühisjõud	21735	1902	12
131.	Piisang, Hilja	Vigala	21681	2049	11
132.	Lilleväli, Miralda	Uus Elu	21615	1546	14
133.	Altpöld, Elfriide	Edasi	21557	1791	12
134.	Reinaste, Leida	Ühistöö	21556	1868	12
135.	Tarendi, Loreida	Sooniste	21455	2235	10
136.	Teedla, Mari	Jõud	21426	2962	7
137.	Nõlvak, Salme	Tasuja	21401	2364	9
138.	Evald, Elviine	Edasi	21385	1906	12
139.	Denissova, Elfride	Varbola	21372	1941	11
140.	Aav, Aita	Tasuja	21369	1917	11
141.	Kaskla, Helme	Vabadus	21359	1643	13
142.	Osmin, Alviine	Varbola	21276	2360	11
143.	Aavekukk, Meeta	Edasi	21270	1803	12
144.	Jõeorg, Maie	Leninlik Tee	21226	1769	12
145.	Esner, Helmi	Varbola	21205	1927	11
146.	Veskis, Marta	Edasi	21197	1630	14
147.	Ilmand, Marta	Nurme	21170	2117	10
148.	Väin, Oie	Avangard	21160	1919	11
149.	Tiitsmann, Alide	Esimene Mai	21117	1872	12
150.	Lents, Ida	Võit	20990	1462	14
151.	Haljas, Magda	Punane Täht	20919	1563	12
152.	Ainsalu, Helmi	Sooniste	20911	1991	12
153.	Saidla, Marta	Võit	20840	1405	14
154.	Põldmaa, Leida	Mitšurini nimeline	20780	1753	11
155.	Tõnisson, Salme	Vabadus	20726	1594	13
156.	Erilane, Maria	Avangard	20661	2124	10
157.	Uustallo, Ida	Tasuja	20620	1990	11
158.	Lints, Herta	Lenini-nimeline	20586	1960	11
159.	Esko, Aino	Vabadus	20445	1859	11
106.	Elbre, Ella	Sooniste	20426	1857	11
161.	Laev, Anna	Punane Täht	20404	1563	13
162.	Siirak, Aliide	Edasi	20398	1698	12
163.	Tondi, Hilja	Vigala	20397	1852	10,5
164.	Tondi, Salme	Vigala	20397	1852	10,5
165.	Paasmaa, Aino	Varbola	20392	1728	11
166.	Keller, Kati	Jõud	20386	2116	10
167.	Altmäe, Lilli	Viisnurk	20386	1556	12
168.	Tamme, Liisi	Tee Kommunismile	20374	1852	11
169.	Pirn, Marta	Tee Kommunismile	20363	1603	10
170.	Maidla, Alma	Velise	20353	1593	13
171.	Leever, Elviine	Esimene Mai	20342	1849	11
172.	Lill, Piia	Esimene Mai	20312	1846	11
173.	Kingisepp, Pauline	Tasuja	20301	1556	13
174.	Ervin, Hilda	Vigala	20273	1757	11
175.	Pajumets, Alma	Esimene Mai	20232	1759	11
176.	Haavandi, Ida	Sooniste	20088	1857	11
177.	Annus, Mare	Sangar	20050	1672	12

1	2	3	4	5	6
178.	Lillemaa, Agnes	Koit	19991	1421	17
179.	Maina, Salme	Avangard	19946	2164	9
180.	Kuuter, Mari	Vigala	19914	1753	13
181.	Kasela, Emilie	Võit	19896	1658	12
182.	Laansoo, Helmi	Viisnurk	19835	1489	14
183.	Kadakas, Emilie	Tasuja	19824	1681	12
184.	Unga, Salme	Tasuja	19809	1515	13
185.	Maruoja, Adele	Edasi	19802	1705	13
186.	Vainu, Marie	Vabadus	19792	1799	11
187.	Aruvälja, Linda	Vabadus	19721	1517	13
188.	Kaarits, Maria	Araste	19705	1627	13
189.	Kungla, Pauliine	Sangar	19695	1969	10
190.	Topsmann, Marta	Vabadus	19677	1547	13
191.	Nõöp, Veera	Vabadus	19655	1638	12
192.	Hiiwa, Ann	Jõud	19647	2352	9
193.	Aas, Hilda	Koit	19617	1401	14
194.	Mannert, Armilde	Sooniste	19586	2062	10
195.	Tamberg, Alis	Lenini-nimeline	19586	1898	10
196.	Almik, Linda	Mit šurini-nimeline	19573	1883	10
197.	Teern, Ilme	Vabadus	19562	1956	10
198.	Saar, Richard	Sangar	19549	1629	12
199.	Viibus, Helju	Vabadus	19479	1623	12
200.	Kolks, Aliide	Tasuja	19415	2124	9
201.	Välimäe, Hindrek	Leninlik Tee	19409	1617	12
202.	Lemmik, Helmi	Kalevipoeg	19375	1466	13
203.	Müür, Irene	Kalevipoeg	19326	1497	13
204.	Villmann, Leida	Märjamaa	19321	1157	17
205.	Keller, Marie	Vabadus	19306	1609	12
206.	Anniste, Aime	Võit	19303	1307	15
207.	Elbach, Ida	Tee Kommunismile	19286	1753	10
208.	Vajakas, Anete	Viisnurk	19129	1594	12
209.	Maal, Elisabet	Sangar	19096	1591	12
210.	Tükk, Helmi	Viisnurk	19093	1380	15
211.	Valdmets, Olga	Tasuja	19087	1679	11
212.	Rüütsalu, Ida	Sooniste	19059	1588	12
213.	Eisenberg, Elve	Edasi	19003	1577	12
214.	Kaste, Salme	Ühistöö	18997	1386	14
215.	Reimer, Mari	Vigala	18993	1694	11
216.	Tamm, Vaike	Võit	18980	1269	14
217.	Kalmus, Marie	Lenini-nimeline	18945	1647	14
218.	Emberk, Anete	Viisnurk	18905	1514	13
219.	Adler, Roosi	Viisnurk	18882	1574	9
220.	Annus, Endula	Sangar	18742	1381	14
221.	Paiba, Valli	Uus Elu	18673	1697	11
222.	Vesinurm, Anni	Mit šurini-nimeline	18549	1862	10
223.	Kruusmaa, Hilda	Kalevipoeg	18502	1470	12
224.	Kasenuurm, Elfriede	Tasuja	18480	1738	10
225.	Ojandu, Salme	Lenini-nimeline	18460	1964	10
226.	Tamberg, Aada	Võit	18392	1224	15
227.	Saar, Aliide	Võidulipp	18340	1410	13
228.	Rehkat, Helga	Viisnurk	18303	1525	12
229.	Elmik, Silvia	Leninlik Tee	18223	1657	11
230.	Treier, Maria	Viisnurk	18193	1384	12
231.	Lotter, Miina	Sooniste	18184	1668	12
232.	Kaubi, Alide	Vigala	18142	1952	10
233.	Maasing, Salme	Nurme	18076	1808	10
234.	Udusalu, Ellen	Paeküla	18020	1620	11
235.	Kändla, Jaan	Leninlik Tee	18001	1460	13
236.	Kasemaa, Benita	Ühistöö	17996	1482	12
237.	Asberg, Helmi	Vabadus	17968	1500	12
238.	Lipu, Helve	Sooniste	17930	1811	12
239.	Seepnurm, Alma	Sooniste	17925	1927	11

1	2	3	4	5	6
240.	Kuusberg, Hilda	Leninlik Tee	17863	1488	12
241.	Liinat, Leida	Vigala	17802	2054	9
242.	Jögi	Edasi	17796	1897	11
243.	Reesaar, Maria	Edasi	17776	1753	10
244.	Aavekukk, Asta	Ühistöö	17668	1405	12
245.	Saul, Hilda	Edasi	17614	1565	16
246.	Janoveeva, Olga	Leninlik Tee	17610	1518	12
247.	Tarassov, Linda	Vigala	17602	1469	12
248.	Treiberg, Aliine	Varbola	17580	2205	8
249.	Tammert, Hilda	Tee Kommunismile	17498	1651	11
250.	Hannus, Linda	Punane Täht	17411	1243	13
251.	Lilleväli, Leida	Vigala	17403	1467	12
252.	Kuusik, Alma	Vigala	17390	1333	12
253.	Toomistu, Jüri	Paeküla	17333	1444	12
254.	Kask, Hilda	Kalevipoeg	17309	1370	13
255.	Tress, Alma	Sooniste	17195	1791	15
256.	Kuldja, Maie	Araste	17168	1560	11
257.	Rips, Triinu	Vabadus	17162	1430	12
258.	Viksberg, Aino	Jõud	17134	1765	10
259.	Kaskla, Marta	Vabadus	17085	1424	12
260.	Heinluht, Marta	Paeküla	17076	1425	12
261.	Maal, Ermeliine	Vabadus	17067	1313	13
262.	Kiveler, Ann	Jõud	16992	1945	9
263.	Masing, Emilie	Võit	16949	1632	11
264.	Link, Aliise	Punane Täht	16917	1895	15
265.	Kuuspalu, Meida	Tasuja	16903	1726	10
266.	Noel, Hilda	Sangar	16826	1529	11
267.	Saaver, Linda	Võit	16823	1303	13
268.	Kondrova, Ellen	Punane Täht	16814	1121	13
269.	Reinthal, Marie	Vigala	16759	1814	9
270.	Habermann, Emilie	Esimene Mai	16736	1801	9
271.	Priimats, Salme	Lenini nimeline	16734	1799	8
272.	Klementsov, Alide	Vigala	16664	1692	10
273.	Laev, Marta	Tasuja	16662	1674	10
274.	Tömp, Emilie	Sooniste	16655	1665	11
275.	Jaar, Jetti	Uus Elu	16490	1832	9
276.	Harlamova, Lidia	Edu	16456	1828	9
277.	Uletkina, Ekaterina	Vabadus	16452	1500	11
278.	Pärtel, Mai	Võit	16436	1545	10
279.	Teesalu, Roosi	Sangar	16433	1369	12
280.	Veske, Hilja	Võit	16418	1393	12
281.	Linnuste, Erna	Esimene Mai	16388	1402	11
282.	Altmets, Mai	Jõud	16369	1813	9
283.	Höbesalu, Olga	Vabadus	16349	1635	10
284.	Halliste, Herta	Nurme	16350	1635	10
285.	Paavel, Jüri	Kalev	16290	1253	13
286.	Fross, Benita	Mit šurini-nimeline	16254	1288	13
287.	Pipar, Aliide	Paeküla	16185	1470	11
288.	Karbussa, Tasja	Vabadus	16185	1350	12
289.	Jaama, Salme	Leninlik Tee	16120	1535	10
290.	Kajak, Anete	Edu	16083	1608	10
291.	Sinisaar, Maria	Ühistöö	16040	1337	12
292.	Alev, Marta	Nurme	16019	1706	10
293.	Reinaste, Helmi	Ühistöö	16004	1599	10
294.	Pöllumäe, Hilda	Võidulipp	16000	1231	13
295.	Jõe, Ida	Koit	15998	1261	13
296.	Orgussaar, Marta	Nurme	15966	1275	14
297.	Kadakas, Anni	Koit	15943	1449	11
298.	Jürisson, Ann	Jõud	15901	1824	9
299.	Kangur, Liisa	Viisnurk	15877	1317	16
300.	Ammerman, Leida	Sangar	15797	1316	12
301.	Preibach, Hilda	Viisnurk	15769	1186	15

1	2	3	4	5	6
302.	Nisumaa, Ann	Vigala	15721	1872	8
303.	Seinberg, Juuli	Varbola	15694	2242	7
304.	Stolz, Saima	Vigala	15689	1227	12
305.	Heimtal, Oie	Vabadus	15687	1307	12
306.	Laanemets, Luule	Viisnurk	15682	1346	9
307.	Kusma, Helene	Esimene Mai	15659	1739	9
308.	Saidla, Valli	Võit	15618	978	16
309.	Looring, Vilhelmine	Koit	15570	973	16
310.	Plaamus, Marie	Vigala	15530	2052	7
311.	Toomistu, Hilda	Paeküla	15516	1724	9
312.	Laasi, Liisa	Jõud	15508	1598	10
313.	Põdramaa, Tiina	Leninlik Tee	15459	1932	8
314.	Pilvet, Valve	Võidulipp	15420	1186	13
315.	Heimann, Marie	Araste	15413	1714	9
316.	Kuusk, Aliide	Edu	15288	1274	12
317.	Sooruu, Marie	Nurme	15281	1577	8
318.	Almik, Alma	Märjamaa	15273	1032	15
319.	Sireli, Elvi	Võit	15223	1207	12
320.	Milva, Leili	Uus Elu	15217	1383	12
321.	Helme, Benita	Tee Kommunismile	15216	1568	11
322.	Kanarbik, Liisa	Esimene Mai	15202	1610	9
323.	Kastehein, Hilda	Vabadus	15163	1264	12
324.	Soon, Linda	Edu	15131	1533	10
325.	Valdek, Marta	Lenini-nimeline	15077	2010	7
326.	Kidra, Valda	Vigala	15062	1312	12
327.	Lespa, Hilda	Vabadus	14950	1495	10
328.	Allveer, Juuli	Tee Kommunismile	14883	1381	10
329.	Linnamägi, Magda	Paeküla	14854	1485	10
330.	Eensalu, Hilda	Võit	14847	1484	10
331.	Terve, Alma	Nurme	14829	1485	10
332.	Roller, Mai	Võit	14698	1271	12
333.	Paaret, Johanna	Võit	14654	1190	13
334.	Helmik, Roosi	Viisnurk	14588	1274	9
335.	Raamot, Miili	Vigala	14563	1601	9
336.	Raidma, Hilda	Ühistöö	14530	1436	10
337.	Gildemann, Mari	Vabadus	14460	1446	10
338.	Looring, Anni	Velise	14385	1739	8
339.	Kulver, Marie	Tee Kommunismile	14353	1435	10
340.	Klement, Pauline	Võidulipp	14300	1191	12
341.	Villsaar, Marie	Tee Kommunismile	14244	1295	11
342.	Paaret, Marie	Lenini-nimeline	14226	1381	11
343.	Bauer, Helmi	Vigala	14197	1181	12
344.	Heintalu, Anni	Velise	14185	1180	12
345.	Rooste, Linda	Edu	14168	1771	8
346.	Sisas, Senja	Lenini-nimeline	14167	1288	11
347.	Haak, Liina	Võit	14104	1051	14
348.	Saareste, Kristiine	Tee Kommunismile	14037	1432	10
349.	Pajur, Alma	Lenini-nimeline	13863	1824	8
350.	Saaremets, Hilda	Jõud	13840	1529	9
351.	Rokk, Aino	Vigala	13820	1145	12
352.	Akermann, Maimu	Koit	13778	1000	13
353.	Aavekukk, Leontiine	Võidulipp	13760	1147	12
354.	Piisang, Salme	Nurme	13708	1689	7
355.	Saar, Alma	Edu	13655	1513	9
356.	Ojassaar, Olga	Vigala	13655	1018	11
357.	Maalinn, Maali	Lenini-nimeline	13626	1481	10
358.	Kiuru, Olga	Vigala	13552	1129	12
359.	Nisumaa, Helmi	Vabadus	13500	1125	12
360.	Kaus, Alma	Esimene Mai	13445	1399	10
361.	Sillak, Irene	Sangar (noorte g.)	13392	1031	13
362.	Altmets, Laine	Võidulipp	13350	954	14
363.	Lotter, Linda	Sooniste	13303	1318	10

1	2	3	4	5	6
364.	Artel, Leida	Paeküla	13273	1465	9
365.	Riisalu, Salme	Paeküla	13250	1325	10
366.	Neidre, Anete	Võit	13027	1392	10
367.	Peeter, Ida	Velise	12876	1439	10
368.	Mutso, Aliide	Võidulipp	12860	1071	12
369.	Villemson, Elisabet	Araste	12571	1396	9
370.	Miil, Sofie	Velise	12499	1486	9
371.	Vaarmann, Linda	Velise	12426	1659	9
372.	Salumets, Helmi	Esimene Mai (noor)	12338	949	13
373.	Riimet, Hilda	Edu	12285	1730	8
374.	Spiridonova, Elli	Araste	12117	1100	11
375.	Viisut, Linda	Nurme	12020	1203	10
376.	Saare, Saare	Velise	12008	1288	9
377.	Paaret, Marta	Lenini-nimeline	12007	1396	9
378.	Marjapuu, Salme	Märjamaa (lüksab 1.05.59.a.)	11782	1419	8
379.	Reinsalu, Melaine	Märjamaa (lüksab 1.05.59.a.)	11782	1419	8
380.	Spiridonov, Volli	Araste	11643	1254	8
381.	Virma, Elviine	Võit	11637	1538	7
382.	Looring, Salme	Kalev	11594	1449	8
383.	Maidla, Linda	Velise	11231	1484	10
384.	Lind, Helmi	Võidulipp	11140	928	12
385.	Vaher, Hilda	Nurme	10968	1181	9
386.	Ülejõe, Anni	Velise	10920	1370	8
387.	Laodmets, Herta	Võit	10884	1360	8
388.	Tõnisson, Mai	Vabadus	10869	1086	10
389.	Sume, Salme	Edu (noored)	10811	1201	9
390.	Ülejõe, Salme	Velise	10104	1305	8
391.	Kuurmann, Helmi	Leninlik Tee	10080	2144	5
392.	Liinat, Alma	Vabadus	10021	835	12
393.	Palm, Hilda	Velise	9933	1383	8
394.	Siim, Anete	Lenini-nimeline	9655	1192	9
395.	Palmiste, Herta	Märjamaa	9645	1162	8
396.	Tagu, Marie	Velise	9558	1080	9
397.	Tammaru, Jette	Tee Kommunismile	9509	1321	9
398.	Räni, Aliide	Võit	9164	1434	6
399.	Tikerpalu, Eha	Vabadus	9121	702	13
400.	Laev, Vaike	Kalev	9092	909	10
401.	Peetsalu, Tiit	Nurme	9033	1337	9
402.	Maading, Emilie	Võit	8747	1702	8
403.	Jäir, Salme	Võit	8699	973	8
404.	Oppi, Velli	Tasuja	8520	1288	7
405.	Saaver, Salme	Võit	8178	889	7
406.	Priivits, Marta	Nurme	8164	818	8
407.	Andesalu, Maimu	Mitšurini-nimeline	7922	1631	7
408.	Paju, Lonni	Kalev	7578	842	9
409.	Valler, Ann	Võit	7541	1081	7
410.	Roosi, Maria	Mitšurini-nimeline	7451	1783	7
411.	Nuga, Salme	Kalevipoeg	7241	609	10
412.	Maina, Hilda	Avangard	7091	1179	10
413.	Paavel, Mihkel	Kalev	6961	870	8
414.	Riive, Linda (noorte gr.)	Tee Kommunismile	6250	1116	5
415.	Ajaots, Aliine	Võit	5571	1481	5
416.	Kase, Adele	Tee Kommunismile	5216	1304	6
417.	Miljand, Johanna	Kalev	5053	632	8
418.	Koijtjärv, Aliide (n. gr.)	Viisnurk	4160	1537	8
419.	Tõiste, Salme	Kalev	3366	561	6
420.	Neeme, Marie	Uus Elu	2796	961	3
421.	Minnik, Linda lüksab alates 1. aug. 1959.a.	Ühisjõud	400	400	2

10 paremat emisetalitajat rajooni kolhoosides ja sovhoosides

1. septembri 1959. a. seisuga

Jrk. nr.	Nimi	Kolhoos, sovhoos	Saadud põrsaid		Kinnis- tatud emiseid
			kokku	emise kohta	
1.	Nurga, Leida	Sooniste	313	15,6	22
2.	Kupits, Salme	Vigala	269	15,7	17
3.	Keinaste, Raissa	Sooniste	258	10,3	25
4.	Holm, Marie	Lenini-nimeline	131	10,9	12
5.	Kõreste, Malle	Lenini-nimeline	126	10,5	12
6.	Kornak, Elisabeth	Tasuja	123	11,2	11
7.	Kellmann, Marie	Nurme	108	9,9	11
8.	Oppi, Marta	Tasuja	97	18,0	8
9.	Vaarpuu, Salme	Nurme	93	11,6	8
10.	Siimar, Emilie	Nurme	52	8,6	6

6 paremat nuumsigade talitajat rajooni kolhoosides ja sovhoosides

1. septembri 1959. a. seisuga

Jrk. nr.	Nimi	Kolhoos, sovhoos	Saadud kogu juurdekasv ts	Õöpäevane juurdekasv gr
1.	Nurga, Leida	Sooniste	91,97	567
2.	Kivik, Pauliine	Sooniste	62,21	683
3.	Holm, Marie	Lenini-nimeline	25,81	387
4.	Kõreste, Malle	Lenini-nimeline	17,61	378
5.	Andreller, Helmi	Lenini-nimeline	11,59	384
6.	Põldmaa, Juuli	Edu	9,49	640



Kanatalitajad
1. septembri 1959. a. seisuga

Jrk. nr.	Talitaja nimi	Kolhoos, sovhoos	Munade kogu- toodang	Mune kana kohta	Kanade arv
1.	Kaun, Aliide	Märjamaa	107088	124,2	770
2.	Valdsnepp, Aliide	Varbola	105124	102,0	1030
3.	Rästas, Leida	Leninlik Tee	78078	128,8	543
4.	Tükk, Helmi	Viisnurk	72841	131,4	511
5.	Viska, Sinaida	Punane Täht	68699	142,3	464
6.	Kolks, Aliide	Tasuja	68599	123,0	466
7.	Aru, Alviine	Edasi	60632	137,4	385
8.	Kivinurm, Maria	Edasi	59903	134,4	397
9.	Mäeväli, Ida	Ühistöö	58663	143,4	409
10.	Masing, Anna	Tasuja	56493	128,0	397
11.	Uustalu, Lidia	Sooniste	51156	84,0	554
12.	Stahlmann, Aliide	Koit	51031	96,3	488
13.	Primets, Helja	Varbola	49427	102,0	483
14.	Lismann, Selma	Tasuja	47056	112,0	383
15.	Paumets, Helmi	Sangar	46892	111,5	350
16.	Ertla, Vilma	Vabadus	45489	93,4	388
17.	Ammermann, Helmi	Esimene Mai	38676	108,6	335
18.	Paaõmaa, Erna	Avangard	37947	91,8	298
19.	Paisu, Hilda	Kalevipoeg	37230	91,6	360
20.	Uuesson, Olga	Mit šurini-nimeline	35400	124,2	234
21.	Lauri, Salme	Edu	34078	131,1	193
22.	Taal, Mall	Võidulipp	33584	143,6	225
23.	Raudoja, Aliide	Lenini-nimeline	31447	119,4	630
24.	Reigo, Minodora	Tee Kommunismile	30451	96,7	220
25.	Sermann, Leida	Jõud	30089	85,3	332
26.	Veesalu, Eliise	Ühisjõud	29112	84,8	304
27.	Mõis, Triinu	Vigala	26187	112,9	224
28.	Roosi, Hilda	Paeküla	25000	118,0	213
29.	Kaalup, Liisa	Vigala	24820	103,5	321
30.	Jaanus, Elviine	Nurme	21650	67,6	318
31.	Randoja, Aino	Uus Elu	16200	141,8	310
32.	Aiaots, Olga	Araste	15112	110,1	373
33.	Paavel, Alma	Velise	14482	79,3	153
34.	Oldekop, Hilda	Paeküla	6865	69,0	99
35.	Relli, Ann	Kalev	6001	65,9	90

Suurendame söötade tootmist

Taimekasvatussaaduste tootmine on meie rajooni kolhoosides ja sovhoosides aasta-aastalt suurenenud. Nii on viimastel aastatel külvipinna struktuuris toimunud otsustav murrang söödakultuuride kasuks. Kui näiteks 1953. a. moodustasid söödakultuurid 29,3 protsenti põllumaast, siis käesoleval aastal on söödakultuuride osa tõusnud juba 50 protsendini põllumaast. Eelkõige tuleb märkida mitmeaastaste heintaimede külvipinna suurenemist, mis 1953. a. moodustas 23,5 protsenti põllumaast, kuid juba käesoleval aastal 41,1 protsenti põllumaast.

Suurenenud on mahlakate söötade tootmine. Kultuurkarjamaad, mida 1953. a. praktiliselt ei olnudki, on käesoleval aastal kasutusel 1550 ha. Aasta-aastalt on suurenenud silokultuuride pindala ja nende saagikus. Üha suuremat lugupidamist on võitnud söödakapsa, hübriidkaalika jt. kõrgesaagiliste haljassöödakultuuride kasvatamine. Rajooni kolhoosides ja sovhoosides on võrsunud suurepäraseid kõrgete saakide meistreid ja eesrindlikke põllutöölisi, kes kogu oma jõu ja energia pühendavad selleks, et meie loomakasvatust varustada paremini söötadega.

Vaatamata mõningatele edusammudele taimekasvatuses ei vasta senine söötade tootmise kasvu tempo loomakasvatuse — meie peamise tootmisharu vajadustele. Seepärast seisab meie taimekasvatusala töötajate ees vastutusrikas ülesanne söötade järsul suurendamisel. Peamiseks teeks peab kujunema siinjuures põlluviljakuse tõstmine. Kolhoosides ei kasutata veel ära selleks kõiki reserve. Orgaaniliste väetiste koguste suurendamiseks ei kasutata küllaldaselt turvast allapanuks ja madalsooturvast komposteerimiseks. Täit eluõigust ei ole võitnud ka valge mesika külvipinna laienemine, mis on suurepäraseks silo- ja haljasväetiskultuuriks. Kui põldheina osa külvipinna struktuuris võib pidada normaalseks, siis rahule ei saa jääda selle saagiga. Ei tohi unustada, et kõrgel põldheina-saagil on tähtis osa põlluviljakuse tõstmisel. Selleks tuleb eelkõige kasutada ainult esimese ja teise aasta põldheina.

Suur töö seisab ees kultuurkarjamaade rajamisel ja saagikuse suurendamisel, mis on peamiseks teeks odava piima tootmisel. Kultuurkarjamaa peab kujunema meie majandites kõige tähtsamaks kõlvikuks ja olema tootmiskomandöride pideva tähelepanu keskpunktis. Juba lähema 2—3 aasta jooksul peaks iga lehma kohta olema vähemalt 0,6—0,8 ha kultuurkarjamaad. Meie põllumajandusala töötajate ja spetsialistide ülesandeks on kiiresti lahendada heintaimede seemnekasvatuse küsimus, et kultuurrohumaade rajamine muutuks reaalseks kõikides kolhoosides ja sovhoosides.

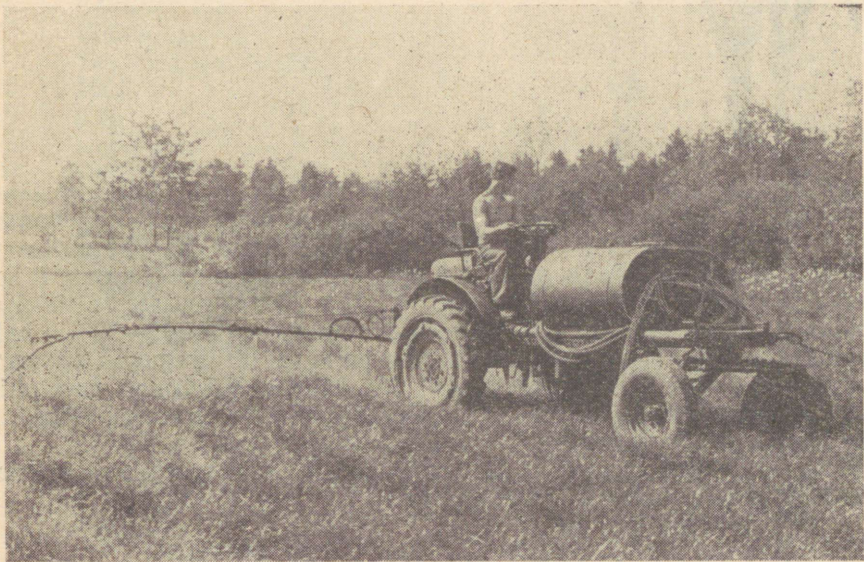
Tunduvalt tuleb suurendada ka silokultuuride külvipinda ja kasvatada neid konveiersüsteemis, et silo saaks valmistada kogu suveperioodil alustades haljasrukkist ja lõpetades maisi ja ädalatega. Alles siis muutub reaalseks varuda silo lehma kohta 7—10 tonni.

Ei ole kahtlust, et meie taimekasvatusala töötajad teevad selleks kõik, et varustada loomakasvatust küllaldase ja odava söödaga.

A. NOORMÄGI,
põllumajandusinspeksiooni
peaagronoom-inspektor

Külvipinna struktuur % % põllumaast

Kultuur	1953. a.	1959. a.	1965. a.
1. Põldhein	23,5	41,1	40,9
2. Teravili	57,6	30,0	30,7
3. Kartul	6,8	4,5	7,0
4. Söödakultuurid kokku peale põldheina	5,8	8,9	14,8
5. Tehnilised kultuurid	1,4	0,5	1,1
6. Muud kultuurid	1,9	1,0	0,7
7. Puhaskesa	3,0	14,0	4,8
	100	100	100



Märjamaa remondi- ja tehnikajaama taimekaitsesalk teostas tänavu kõigis rajooni kolhoosides keemilist umbrohutõrjet. Pildil: traktorist A. Kont pritsib «Tasuja» kolhoosi heinaseemnepõldu herbitsiidiga 2,4-D.



Mais

kui tähtis söödakultuur

Iga aastaga omab mais kui parim söödakultuur meil suuremat tähtsust. Käesoleval aastal ei olnud maisi külvipind kuigi suur, aga vaatamata sellele on sellest silo valmistatud juba 2456 tonni ehk 15,6 protsenti üldisest silokogusest. Peale selle kasutati maisi haljassöödaks üle 60 ha.

Enamikus majandites saadi maisist suuri saake. «Tasuja», «Ühisjõu», «Koidu» jt. kolhoosides ning Märjamaa sovhoosis saadi 300—500 ts haljasmassi hektarilt. Tööjõu kulu maisi kasvatamisel oli tunduvalt väiksem kui teiste silokultuuride kasvatamisel. Nii näiteks Märjamaa sovhoosis kulus ühe tonni maisisilo valmistamiseks ainult 0,7 tööpäeva, «Tasuja» kolhoosis üks inimtööpäev jne.

Mais on ja jääb peamiseks kultuuriks, mille varal saavutame loomakasvatussaaduste tootmises kiire arengu.

E. PUTNIK,

Märjamaa Rajooni TSN Täitevkomitee
Põllumajandusinspektsiooni juhataja

Orgaanilise väetise kasutamine tonnides põllumaa ha kohta

Jrk. nr.	Kolhoosi, sovhoosi nimi	1958. a.	1959. a. seisuga 1. september
1.	Tasuja	2,8	2,6
2.	Ühisjõud	2,0	3,3
3.	Koit	1,2	1,5
4.	Mitšurini-nimeline	2,0	1,1
5.	Paeküla	1,4	1,0
6.	Avangard	1,1	2,7
7.	Punane Täht	2,3	1,5
8.	Kalevipoeg	0,8	0,6
9.	Sangar	1,7	1,1
10.	Ühistöö	2,2	1,6
11.	Edasi	1,3	2,2
12.	Viisnurk	2,4	2,9
13.	Leninlik Tee	2,9	2,7
14.	Esimene Mai	3,8	1,9
15.	Võidulipp	2,3	2,5
16.	Tee Kommunismile	1,1	0,8
17.	Jõud	0,5	1,0
18.	Edu	1,7	0,8
19.	Vabadus	2,4	2,3
20.	Nurme	1,0	1,1
21.	Võit	1,0	1,9
22.	Kalev	0,5	1,5
23.	Velise	1,5	1,0
24.	Vigala	1,0	1,0
25.	Uus Elu	3,0	3,0
26.	Lenini-nimeline	1,2	2,4
27.	Araste	0,3	1,3
	Kolhoosid kokku	1,6	1,8
1.	Märjamaa	7,5	5,5
2.	Sooniste	1,3	6,3
3.	Varbola	3,1	3,1
	Sovhoosid kokku	3,3	4,8
	Kõik kokku	2,0	2,3

Maaparandus

Põldude viljakuse tõstmine ning uute maade kasutusele võtmine omab erakordselt suurt tähtsust. On selge, et ei ole võimalik suurendada loomade arvu ja nende saadusi ilma kindla söödabaasita. Selle juures peaksime osutama tähelepanu kahele asjaolule: 1) olemasolevate pindalade kuivenduste taastamisele ja uute pindalade ülesharimisele, 2) orgaanilise väetise koguste suurendamisele.

Maaparanduses seni tehtud tööd (kuni 1959. a.) kandsid juhuslikku iseloomu ning tehti põhiliselt projektideta. Alates 1958. a. II poolest on maaparandustöid tehtud küll projektide alusel, kuid kõik tugevasti võsastunud maadel, mis nõuavad suuri mahutusi ning on raskesti teostatavad. Seni on teostatud kuivendusest ca 4000 ha, mis on ka põhiliselt kasutusel, kuigi nad on eksploatatsiooni andmata. Käesoleval aastal saab rajoon juurde ca 1500 ha kuivendatud ja eksploatatsiooni antud pindalaid.

Maaparandustöid on vaja jätkata sellise arvestusega, et igal aastal saaks kuivendatud 1500—2000 h maad. Erilist tähelepanu väärib aga pindalade valik. Nende valikul peab lähtuma kahest põhilisest nõudest: a) kuivendatavat maa-ala oleks võimalik kasutusele võtta kõige vähemate kulutustega, b) vastavalt maa-ala kasutamisele võtmisega valida õige kuivendussüsteem. Siin peab üle minema dreenaazile. Dreenaaziga rajame suured massiivid, millede kasutamine on palju efektiivsem.

Orgaanilise väetise koguste suurendamisel on põhiline koht allapanu- ja väetisturbaal. Seni on rajoonis üks freesturbaraba Velisel, millelt toodeti k. a. 10 000 kuupmeetrit turvast. Vaja on lahendada Orgita raba kuivendus, millist ehitatakse juba kolmandat aastat. Täiendavalt tuleb juurde ehitada Tõnumaa raba. Juurde on vaja ka tehnikat.

Rajooni vajaduste rahuldamiseks on vaja 1960. aastal rakendada freesturbatootmiseks vähemalt neli kogujat UMF-b. Nelja turbaraba olemasolul saab täielikult rahuldada kolhooside ja sovhooside vajadused. Käesoleval aastal lahendatakse freesturba aunatamise ja laadimise mehhaniseerimise küsimus.

M. TUULEVESKI,
Märjamaa RTJ direktor

Kõigi tööprotsesside kompleksne mehhaniseerimine

Mullaharimistööd on rajoonis mehhaniseeritud juba 90—100 protsenti. Traktoreid töötab meil praegu üle kahe korra rohkem kui 1953. aastal. Kui 1953. aastal oli ühe tingtraktori kohta põldu 192,5 ha, siis praegu on ainult 103 ha. Ka kombainide osatähtsus on viimaste aastate jooksul tunduvalt suurenenud. Käesoleval aastal koristati kombainidega juba enamik teraviljast. 1953. aastal tuli iga kombaini kohta 833 ha teravilja, käesoleval aastal aga 157 ha.

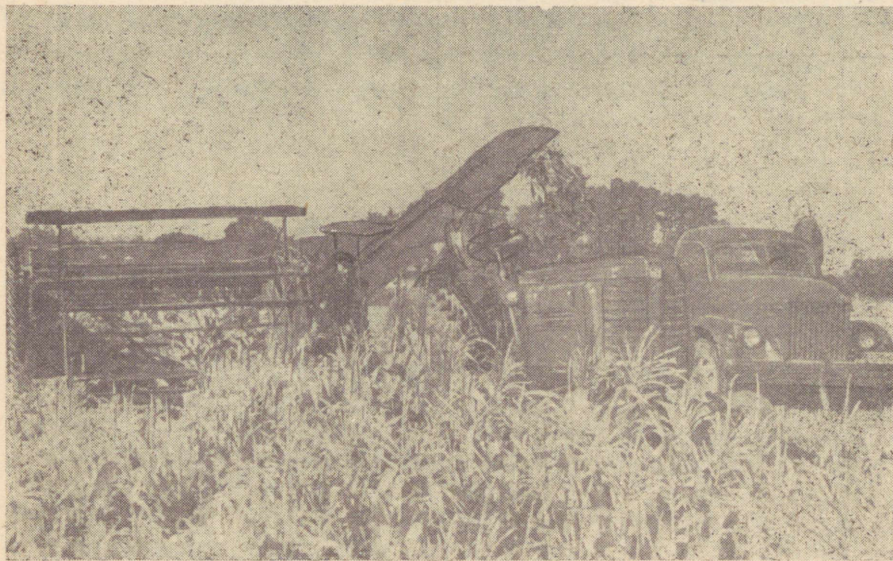
Tehnika müümine kolhoosidele avas suured võimalused põllunduses kõikide tööprotsesside kompleksseks mehhaniseerimiseks. Tublid mehhanisaatorid, nagu Voldemar Reose «Tasuja», Juhan Visner «Kalevipoja», Oskar Järvela «Sangari» kolhoosist, Jaan Nõujärv Märjamaa sovhoosist ja palju teisi, on tööde mehhaniseerimise ja tehnika maksimaalse kasutamise saavutanud kõrgeid töönäitajaid.

Eesrindlikud kolhoosid, nagu «Tasuja», «Ühisjõud» ja «Avangard», on suure töö ära teinud loomakasvatuses ning abitöödel rasket tööjõudu vajavate protsesside mehhaniseerimisel. Selle tulemusena nendes kolhoosides on tööviljakus tunduvalt kõrgem.

Kulutused, mis tehakse mehhaniseerimisele, tasuvad end kuhjaga. Tööde mehhaniseerimisega vabaneb palju töökäsi teistele töödele. «Edu» kolhoosis on vilja kuivatamine ja puhastamine täielikult mehhaniseeritud. Põhiliselt kuivatas ja puhastas üks inimene kogu kolhoosi vilja. Kolhoosides, kus ei ole seda tööloiku mehhaniseeritud, töötab samal tööil iga päev 5—6 inimest.

Et edukalt täita seitseaastaku plaaniülesanded, on vaja erilist tähelepanu pöörata töömahukate protsesside mehhaniseerimisele.

E. PUTNIK,
Märjamaa Rajooni TSN Täitevkomitee
Põllumajandusinspektsiooni juhataja



Pildil: maisi koristamine silokombainiga «Tasuja» kolhoosis.

Ühe töövõimelise kolhoosniku kohta toodetud saadusi ja raha

Jrk. nr.	Kolhoosi nimi	Liha ts		Piim ts		Tera- ja kaunvili		Kartul		Fõllu- ja looduslik hein ts		Raha rbl.	
		1956. a.	1958. a.	1956. a.	1958. a.	1956. a.	1958. a.	1956. a.	1958. a.	1956. a.	1958. a.	1956. a.	1958. a.
		1.	Tasuja	3,8	4,2	31	31	22,7	23,6	48,9	50,7	33,0	47,6
2.	Ühisjõud	5,9	6,8	48	77	35,8	36,4	64,9	89,4	70,2	82,4	12065	18073
3.	Koit	2,3	3,9	22	33	22,6	11,5	14,4	13,9	35,6	71,9	6116	10828
4.	Mitšurini-nim.	2,1	2,6	17	28	17,6	14,1	21,5	22,4	26,7	72,2	3387	7328
5.	Paeküla	2,1	2,7	17	22	17,6	19,8	21,5	25,4	26,7	47,6	3387	7333
6.	Avangard	5,1	5,1	29	58	34,8	37,8	30,8	54,4	36,9	78,8	7987	12777
7.	Punane Zäht	3,0	3,9	25	30	22,7	25,3	35,7	39,4	33,3	57,3	4279	7897
8.	Kalevipoeg	1,8	2,1	15	25	18,0	25,4	19,1	25,6	29,0	66,5	3462	5835
9.	Sangar	2,6	2,9	23	31	18,8	24,0	34,8	33,7	53,1	63,9	4711	8195
10.	Ühistöö	2,9	3,7	33	40	21,1	20,4	26,7	28,8	30,9	75,6	5521	8449
11.	Edasi	5,2	4,9	27	31	24,4	19,2	48,7	38,9	56,7	64,2	8671	9526
12.	Viisnurk	2,6	2,8	18	30	33,2	26,7	26,8	20,8	75,9	97,9	4032	9330
13.	Leninlik Tee	6,7	3,6	24	46	29,5	25,0	28,1	36,0	55,8	105,1	6233	11438
14.	Esimene Mai	4,3	3,6	26	42	31,4	30,4	42,4	41,6	35,0	83,4	6295	7605
15.	Võidulipp	2,3	3,1	13	20	24,0	19,4	25,6	12,9	41,3	88,5	3603	7471
16.	Tee Kommunismile	2,4	3,4	19	27	20,8	11,4	27,3	18,1	30,6	52,9	4458	7261
17.	Jõud	3,8	3,4	33	57	30,2	30,8	15,8	5,4	18,7	80,8	5929	9826
18.	Edu	3,8	3,2	33	39	30,2	38,0	15,8	17,1	18,7	62,7	5929	11296
19.	Vabadus	4,3	3,7	38	39	34,7	20,3	14,4	10,9	57,7	62,5	5929	8024
20.	Nurme	2,7	4,5	19	31	23,1	16,5	27,0	16,0	24,1	91,0	4509	7007
21.	Võit	1,8	2,1	15	21	17,7	15,7	17,3	17,8	15,7	58,0	3287	5450
22.	Kalev	1,8	1,6	15	12	17,7	9,6	17,3	12,0	15,7	49,6	2312	4258
23.	Velise	1,4	2,5	12	24	17,7	13,6	19,4	22,2	22,0	54,2	2312	5520
24.	Vigala	2,9	3,3	34	40	22,2	22,7	27,8	27,4	32,6	52,9	7252	9393
25.	Uus Elu	2,9	5,2	34	49	22,2	40,0	27,8	18,6	32,6	78,9	5139	12065
26.	Lenini-nimel.	3,4	2,9	21	22	23,4	21,0	29,5	24,8	40,2	57,6	5139	6672
27.	Araste	3,4	4,7	21	31	23,4	27,9	29,5	15,9	40,2	58,2	5139	8757
	Kolhoosid kokku	3,1	3,5	24	33	23,9	21,9	28,1	27,9	36,1	61,9	5689	8433

Rahaliste tulude kasv kolhoosides tuh. rublades

Jrk. nr.	Kolhoosi nimi	1958	% võrreldes 1953. a.	1965. a. (plaan)	% võrreldes 1958. a.	100 ha põllum. kasutus maa kohta rahal. tulu tuh. rbl.	
						1958. a.	1965. a. (plaan)
1.	Tasuja	2201,2	258	6500,0	295	53,3	160,0
2.	Ühisjõud	1174,7	203	2208,2	180	81,0	151,0
3.	Koit	682,0	162	1890,1	277	51,0	135,0
4.	Mit šurini-nimeline	366,4	145	1595,0	420	30,3	158,3
5.	Paeküla	454,6	145	780,0	170	30,7	52,0
6.	Avangard	702,7	309	1310,3	186	52,9	94,1
7.	Punane Täht	505,4	162	1771,8	350	28,3	99,3
8.	Kalevipoeg	501,8	129	1500,0	298	22,7	67,2
9.	Sangar	565,4	129	1168,0	206	41,2	89,0
10.	Ühistöö	464,7	215	1703,0	366	29,1	106,0
11.	Edasi	1105,0	223	2676,8	242	45,6	110,6
12.	Viisnurk	867,6	190	2549,2	290	24,6	71,5
13.	Leninlik Tee	686,2	195	1920,0	271	37,0	103,0
14.	Esimene Mai	722,5	186	2347,2	324	28,9	94,0
15.	Võidulipp	567,8	168	755,7	133	27,7	36,9
16.	Tee Kommunismile	718,9	298	2390,4	318	33,4	111,1
17.	Jõud	658,3	121	3229,2	490	37,3	171,8
18.	Edu	542,2	121	1307,4	240	58,0	147,7
19.	Vabadus	1332,0	189	3030,1	227	45,0	104,3
20.	Nurme	593,1	223	1220,0	205	39,5	125,0
21.	Võit	1308,0	150	4638,0	354	30,0	107,8
22.	Kalev	268,2	188	1192,0	440	30,8	143,2
23.	Velise	447,1	188	1469,9	328	26,6	87,7
24.	Vigala	1333,9	137	3605,0	270	36,1	97,0
25.	Uus Elu	253,3	174	1106,2	430	39,5	172,8
26.	Lenini-nimeline	633,8	174	1472,0	232	40,7	94,6
27.	Araste	341,5	174	900,0	260	36,1	95,7
Kolhoosid kokku		19999,5	225	52226,0	261	37,41	97,6

Külastage

jalatsite näitust-müüki

Pärnu mnt. 83 27.—28. ja 29. septembril kella 9.00 kuni 18.00.

Märjamaa RTK Söökla kulinaaria ja kondiitritoode näitust

27. septembril kella 12.00 kuni 18.00 Pärnu mnt. 64 II korrus
(RTK punanurk).

Müügil

individuaalarbijaile ja kolhoosidele Märjamaa RTK kaupluslaos
Haimre pst. 33.

aknaklaas, katusekivid, šamottsavi, mineraalvatt, lubi, kivi-
süsi j. m.

Suures valikus igasuguseid vooritarbeid (müüki teostatakse ka
sovhoosidele).

Standardelumaja

(3 tuba ja köök, kasulik pind 53,1 m², elamispind 38,5 m², hind
rbl. 11,957,42. Projektiga saab tutvuda kaupluslaos).

Külastage RTK kauplusi Pärnu mnt. 31a, 68, 97, Haimre pst. 33.

Avatud pühapäeval 27. sept. kella 10.00—17.00.

Põllumajanduse töötajad ja spetsialistid!

Kiirustage ajakirja «Sotsialistlik Põllumajandus» tellimisega 1960. aasta peale. Käesoleva aasta oktoobrikuust hakkab ilmuma ajakirjas «Sotsialistlik Põllumajandus» perenaiste nurk, kus käsitletakse kodukultuuri ja ümbruse kujundamise küsimusi. Perenaistele õpetatakse köögi- ja õmbluskunsti saladusi ja vastatakse kõigile muudele elutarbelistele küsimustele.

Kolhoosiküla kultuuri ja erialaste teadmiste arendamiseks peaks iga kolhoosipere olema 1960. aastaks ajakirja «Sotsialistlik Põllumajandus» tellija.

Kodanikud, kasutage telegraafi ja telefonikaugesidet!

Kaugekõne pidamisel võite osta sideettevõttest talongi kõnelemiseks mistahes telefonil. Kiire vajaduse puhul tellige kiirkõne.

Kolhoosid, sovhoosid, asutused ja organisatsioonid, kasutage raadiotranslatsioonivõrgu kuuldepunkte. Kuuldepunktide ülesseadmise sooviavaldusi võtavad vastu kõik rajooni sideettevõttes.

Soetatud raadiovastuvõtja ja televiisor kuulub registreerimisele kolme päeva jooksul oma lähemas sideettevõttes. Kuulamismaksu tasumise tähtajad on I kvartal, 15. veebruar, II kvartal, 15. mai, III kvartal, 15. august ja IV kvartal, 15. oktoober.

Sidekontoris on müügil vineerist-pakikaste ja papist panderolli karpe mitmesugustes mõõtudes.

Postiga võite saata pakke kuni 10 kg, jagamatu esemega kuni 20 kg, auto- ja jalgratta kumme, lastevankreid, spordikelke, suuski koos keppidega jne.

Kasutage hoiukassade

teenindamist

raha kogumiseks ja hoidmiseks!

HOIUKASSAD

võtavad vastu hoiseid nõudmiseni, võiduhoiuseid
ja jooksva arve hoiseid;

maksavad välja hoiseid hoiustaja esimesel nõud-
misel;

annavad välja ja tasuvad akreditiive.

Hoiustajad saavad tulu protsentide ja võitude näol.

Hoiuste puutumatus on garanteeritud NSV Liidu valitsuse poolt.

Hoiukassad hoiavad rangelt hoiuste saladust.

Hoidke raha hoiukassas!

NSVL Riiklik Kindlustus

sõlmib kodanikega kindlustuslepinguid:

kodusele varale

tulekahju ja teiste loodusõnnetuste vastu;

transpordivahenditele

avariide ja loodusõnnetuste vastu;

sega-elukindlustuse lepinguid

kokkulepitud kestuse üleelamise, õnnetusjuhtumist põhjustatud jääva
töövõimekaotuse ja surmajuhuks;

õnnetusjuhtumite vastu

jääva töövõimekaotuse- ja surmajuhuks.

Lähema informatsiooni saamiseks pöörduge Märjamaa kindlustusinspektuuri või
agentide poole.

Ⓟ

B-1912

Tasuta

TÜ RAAMATUKOGU



1 0300 00445773 7