

GRAMMOFONID • FOTO

• GRAMMOFONID • FOTO

• JALG-IA MOOTORRATTAD •

• TELEFON 42806

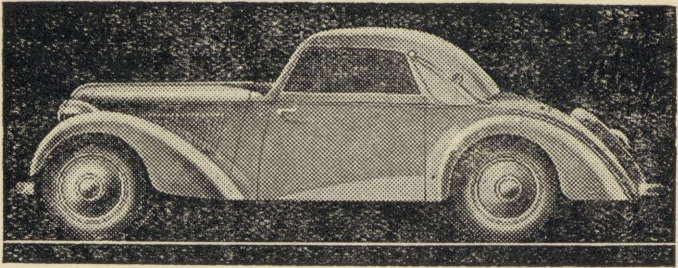
**& KO**

**AS TORMOLEN**

TALLINN, RAEKOJA PLATS 17

**RAADIO**  
**1 9 3 6**

RAADIO IGASSE MAJJA JA TALLUI



## *Adler* autod

Aastast aastasse suureneb nende vabrikute arv, kes omis konstruktsiooneis tarvitavad ederatta vedu. ADLER on tõestanud tervele maailmale, et väikeautodele on sobivam e d e r a t t a vedu. Ederatta vedu võimaldab paremat ruumi jaotust, kompaktsemat, vastupidavamat ja kergemat ehitust. Mis ka väga oluline – ederatta vedu koos õõstelgedega pakub sõiduomadusi, mis seni olid mõeldavad ainult suurte autode juures.

**HUSQVARNA** **N.S.U.**

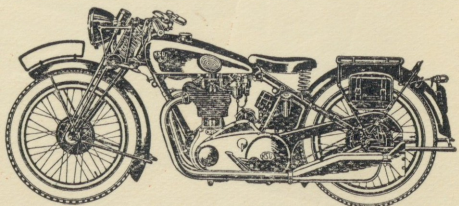
Ei ole ükski aasta varem nii ilmekalt esile tõstnud kahte mootorrattast teiste ees nagu

*1935 a.*

**HUSQVARNA** JA **N.S.U.**

mootorrattaste hiilgav esinemine on tõestanud nende masinate kõrget kvaliteeti ja võitnud iga mootorsportlase usalduse. P a r e m a d mootorsportlased tarvitavad

N. S. U-d ehk  
**HUSQVARNA-t**



# RAADIO KATALOG

## 1936

ARHIIVIKOJU

A/S. TORMOLEN & Ko.

TALLINN, RAEKOJA PL. 17. TEL. 428-06

NARVA, JOALA TÄN. 14. TELEFON 89

2



126351



## ARHIIVKOGU

Et ole ükski aasta varem nii ilmekalt esile  
tõstnud kahte mootorratast teiste ees nagu

1935 a.

HUSQVARNA JA N.S.U.

mootorrataste hilligav esinemine on tõesta-  
nud nende masinate kõrget kvaliteeti ja  
võitnud iga mootor-  
sportlase usalduse.  
Paremad mootor-  
sportlased tarvitavad

N.S.U.

HUSQVARNA

„Estotrükk” Tallinn, S. Karja 8. 1935. a.

## SAATESÕNAKS.

Üks raadio suur-äri ei erine palju tavalisest raadio aparraadi ostjast. Nagu iga raadio ostja on mures ja võtab tõsisele kaalumisele, missugust aparraati paljute pakutute seast omale valida, nii ka üks raadio suur-äri. Aparraat mida ostetakse peab olema oma hinda väärt. Kes tahaks omandada aparraati näiteks 200 krooni eest, kui sama head aparraati võib osta 150 krooni eest. Ainult üks kogemata isik võib teha sarnast viga.

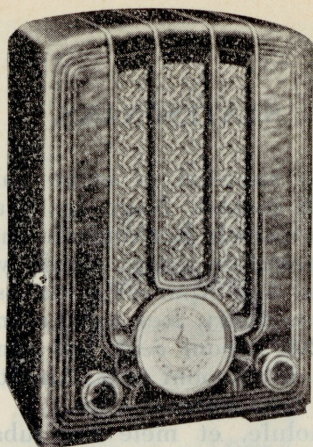
Tänu asjaolule, et meie äri juba üle kümne aasta tegeleb raadio aparraatidega kauplemisega, on meil ajajooksul kogunud kogemusi ja meie mõistame vahet teha, missugune aparraatidest on hea või halb. Seda usub igaüks, et häid aparraate ostetakse meelsamini, kui halbu. Seepärast, puht ärilistel kaalutlustel oleme müügile võtnud ainult neid aparraate, mis tõesti head ja oma hinda väärt.

Aastate vältel oleme suutnud ärilisi sidemeid luua terve maailma raadio vabrikutega. Meie saame palju enam pakkumisi, kui meie oma oludes neid kasutada suudaksime. Nii siis oleme selles hellitatud seisukorras, et oleme omale valinud need kõige paremad esindused selle usuga, et neid aparraate on kõige kergem müüa ja nad kannatavad välja kõige paremini võistlust.

Meie tänavune valik on täienenud mitmete uute nimekate esinduste võrra. Igaühe rahatasku kohaselt leidub meil nüüd nõutud hinnaklassi parim esindaja raadio aparraatidest. Meie ei ole seotud ainult ühe vabriku saadustega, ühe vabriku tehniliste võimetega ja lepingutega. Kui leidis mõni tõesti hea raadio vastuvõtja Ameerika Ühendriikides, Inglismaal, Saksamaal või Eestis — meie võtsime ta müügile. Lugupeetud ärisõpru palume aga meid ärisse sisseastuda ja ise otsustada, missugune neist kõige paremini sobiv.

Kõige lugupidamisega

A.-S. Tormölen & Ko., Tallinn



EMERSON.

Mudel 108.

4 lambiline super 2 laineala jaoks.

Laineala 200—2000 meetrit. Tolmukindel dünaamiline valjuhääldaja. Automaatne helitugevuse reguleerija. Kaudse valgustusega suur ketasskaala. Lihtne jaamade reguleerimine suure ülekande tõttu. Eriline segamisvile filter. Sisseehitatud antenn. Meeldiva pressainest kasti sees. Alalis ja vahelduva voolu jaoks 110 ja 220 volti.

Kr. 125.—

EMERSON.

Mudel 19 LW.

4 lambiline super 2 laineala jaoks.

Eriti kompaktne võimas refleks super. Laineala 200—2000 meetrit. Sisseehitatud antenn. Äärmiselt lihtne käsitamine. Suur eraldamise võime. Kohalik jaam ei takista kaugete jaamade kuulmist. Automaatne ülekoormatisekaitsja. Aparaat kasutatav alalise ja vahelduva voolu peal 110 ehk 220 volti. Eriline filter vahesageduse lainel sissetulevate segamiste ärahoidmiseks. Aparaat töötab ilma kahinata.

Kr. 120.—

## JAAKSON & JÄTMAR „PRESIDENT”.

Seitsme häälestusahelaga neljalambiline võrk-vastuvõtja. Kolm sisseehitatud peafiltrit tagavad selle aparaadile suurima selektiivsuse ning erilised superlambid suurima tundlikkuse.

Suur 9 vatiline lõpulamp tagab alati suure kasutamata jõureservi. Sisseehitatud 8 $\frac{1}{2}$ ” dünaamiline valjuhääldaja annab aparaadile loomutruu, meeldiva hääle. Nimedega varustatud häälestuskaala hõlbustab häälestamist. Binoodilt mõjutatud automaatne fadingu regulaator töötab kahe lambi peale nii võimsasti, et käsitsi järelreguleerimist vaja ei ole. Tundelikkus on nii suur, et võtab vastu vaevata ka kaugemaid Euroopa saatjaid. Laineval 200—2000 m.

Kr. 200.—

## ARE „SEIK”.

Neljalambiline väikesuper, mis tehniliselt kuika väliselt hoolikalt väljatöötatud. See aparaat annab vastuvõttevõimelt, selektiivsusest ja ülekandetäpsusest peaaegu kõike sama, mida suured aparaadid, kuid on viimaseist märksa odavam.

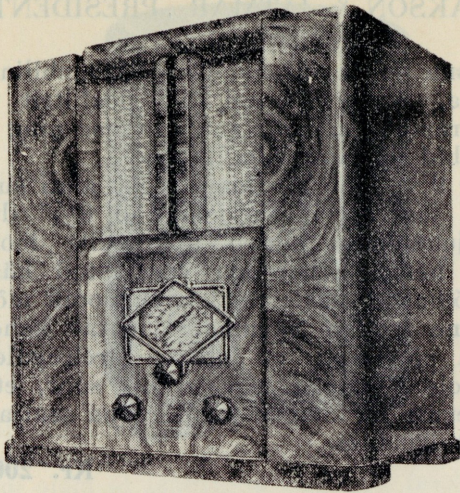
Skaala on „Šeik'il” moodne osutskaala, kahe valgustusega, nii et aparaadi töötamisel on otsekohe näha, kas aparaat on lülitatud kesklainele või pikklainele. Skaalale on märgitud lainete pikkused meetrites.

Helivärvi saab „Šeik'il” muuta helivärvijaga, kas kõrgemaks või madalamaks. Kast on moodsalõikeline täispoleeriga ja pähklapuust.

„Šeik” on varustatud automaatse hääletugevuse reguleerijaga, mis tasandab fadingu mõju ja toob kõik saatjad ühtlasemale kuuldavustasemele. Aparaat on varustatud väga kvaliteetse valjuhääldajaga, mis suudab kõik helisagedused üle kanda ühtlase täpsusega.

„Šeik” aparaate on saada kolmes eritüübis: 1) vahelduvvoolu, 2) alalisvoolu ja 3) mõlema voolu jaoks universaal tüüpi.

Kr. 165.—



### ARE „MAESTRO”.

See on võimas, üliselektiivne ja helilise ülekande kvaliteedilt laitmatu neljalambiline super. Permanentdünaamiline valjuhääldaja suudab kõik helisagedused ülekanda ühtlase täpsusega.

Permanent dünaamilise valjuhääldaja tõttu on „Maestro” voolutarvituselt väga ökonoomne. Ta on ka varustet automaatse hääletugevuse reguleerijaga, mis tasandab fadingu mõju ja toob kõik saatjad ühtlasemale kuuldavustasemele.

„Maestro” on luksusliku välimusega täispoleeriga pähklapuust kastis. Skaala on elegantse välimusega, kahekordse valgustusega, mis näitab aparadi lülimist kesk- või pikklaineile. Skaalale on märgitud laine pikkused meetrites.

„Maestro” on helivärvingu reguleerija ja püksid pick-up’ile. „Maestro” on müügil kolmes eritüübis: kasutamiseks vahelduvvoolu võrgul, alalisvoolu võrgul ja universaal aparadina.

Laine ala 200—2000 m. **Kr. 200.—**

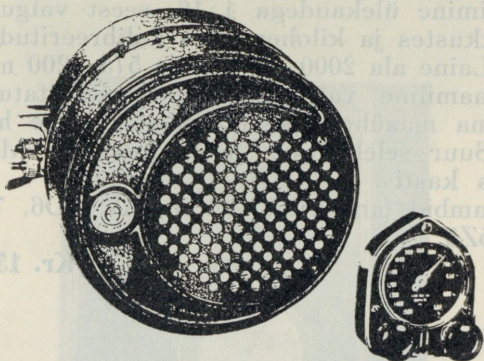
### AMERICAN BOSCH.

Mudel 634 A auto aparaat.

Omapärane, eriliselt kompaktne konstruktsioon ümargusel pressitul shassiil, mis on väga vastupidav põrutustele. Süüteseadeldise segamiste sumbutaja sisseehitatud kütte ja antenni ahelatesse, mis tagab puhtamat vastuvõttu. Teeb künla kaitsed enamasti üleliigseks. 4 watti väljumisvõimnet, mis jätkub täiesti ka müra tekitavates masinates tarvi-

tamisel. Suur selektiivsus paljude häälestusahelate tõttu. 6" dünaamiline valjuhääldaja. Täisautomaatne helitugevuse reguleerija. Helivarjundi reguleerija, mis ei vähenda helitugevust. Lihtne monteerimine. — Ülevaatlik skaala kinnitamiseks tüüri kangile. 6 voldilise akkumulaatori jaoks.

Kr. 230.—

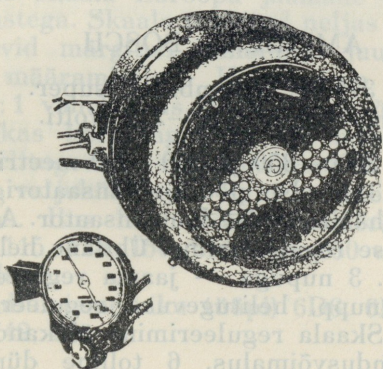


### AMERICAN BOSCH.

Mudel 524 A auto aparaat.  
5 lambiline super.

Ümarguses pressitud plekk kastis. Annab eriliselt hää ja loomutruu hääle. Süüte seadeldiste segajate sumbutaja. 4 watti väljumisvõimet. 6" dünaamiline valjuhääldaja. Täisautomaatne helitugevuse reguleerija. Kaudse valgustusega skaala graduieritud kilohertsides. Aparaat, mis võimaldab kuulda enam kui 40 jaama sõidu ajal. Lihtne monteerimine. Võtab vähe ruumi, mahub ka väiksemasse autosse. Tarvitab vähe voolu, Töötab 6 voldiliselt akkumulaatorilt.

Kr. 195.—



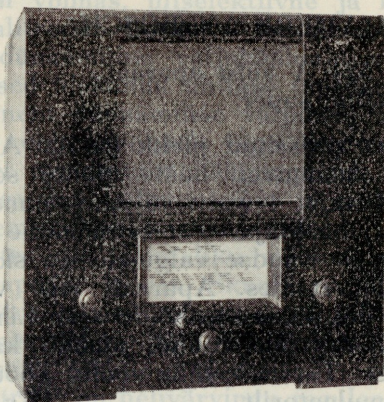
## AMERICAN BOSCH.

Mudel 467 R. 5 lambiline super.  
Alalis- ja vahelduvvoolu jaoks.

5 lambiline täiendatud super. Alalise kui ka vahelduva voolu jaoks. 150—220 volti. Täisautomaatne helitugevuse reguleerimine. Skaala peenreguleerimine ülekandega 1:16, seest valgustatud. Lainepikkustes ja kilohertsides kalibreeritud ketas skaala. Laine ala 2000—800 m ja 575—200 meetrit. Täisdünaamiline valjuhääldaja. Sisseehitatud antenn. Ilma maaühenduseta. Eriliselt selge heliülekanne. Suur selektiivsus ja tundelikkus. Moodsakujulises kastis.

Lambid (ameerika tüüpi) 6A7, 6D6, 75, 43, 25Z5.

Kr. 155.—



## AMERICAN BOSCH.

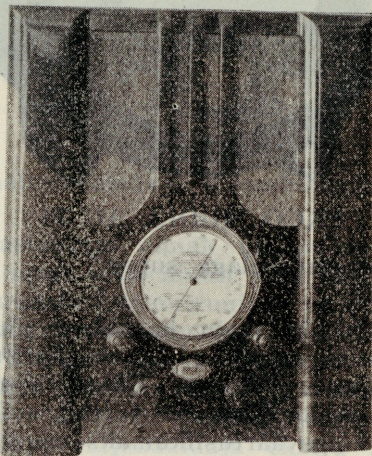
Mudel 375 A. 5 lambiline super.  
Vahelduvvoolule 110—220 volti.

Laineala 2000—850 ja 550—200 meetrit. 5 lambiline super 3 kordse pöörkondensaatoriga. Spetsiaalantenni häälestamise kondensaator. Automaatne helitugevuse reguleerimine. Ühtlane helivarjundi reguleerimine. 3 nupuga — jaama reguleerija, laineala lülilija nupp, helitugevuse reguleerimine ja võrgu lülilija. Skaala reguleerimine ülekandega 6:1. Pickup'i ühendusvõimalus. 6 tolline dünaamiline

valjuhääldaja. Suur ülevaatlik skaala Euroopa jaamade nimedega. Töötab vahelduvvoolul järgmistel pingetel 115, 125, 150, 220 volti. Suur selektiivsus ja tundelikkus.

Lambid (ameerika tüüpi) 2A7, 58, 2A6, 2A5, 80.

Kr. 250.—



### AMERICAN BOSCH.

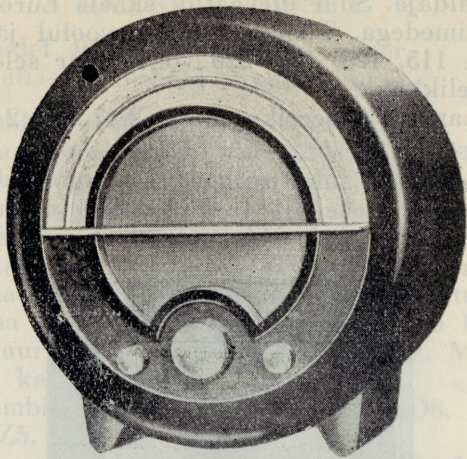
Mudel 478 T. 7 lambiline suur-super 3 laineala jaoks.

Vahelduvvoolule.

Lainealad: 560—200 m; 100—15 m ja 2100—800 meetrit. Shassi monteeritud kummi tugeledele. Suur ketas skaala Euroopa jaamade nimedega ja lainepikkustega. Skaala trükitud neljas värvis. Vastavad värvid märgitud lainelülija juures laineala kindlaks määramiseks. Kahesuguse ülekandega skaala 40:1 vahekorras. 3 kordne pöörkondensaat. Mõjukas kõrgesageduse kõvendus. Täisautomaatne helitugevuse reguleerimine. 8 tolline dünaamiline valjuhääldaja. Suur võime. Haruldane selektiivsus. Ilus hääl. Võrk-transformaator ümberlülitav 115, 125, 150, 210, 230, 250 voldile. Pick-up'i ühendus.

Lambid (ameerika tüüpi) 6D6, 6D6, 76, 6D6, 75, 42, 80.

Kr. 320.—



EKO MUDEL AC 76.

7 häälestusahelaga super.

Vahelduvvoolu super haruldase jõurikkuse ja ulatusega, mis annab edasi ringhäälingu kavasi eksimatu loomutruudusega. Uhke välimus ja võimed seoses praktilikkusega teevad selle aparaadi oma klassi kõigeväertuslikumaks esindajaks.

Seitsme häälestusahelaga paelfiltriga super. Jaamade eelvalija ja automaatne häirete sumbutaja. Pressainest kast mustas ehk pähklipuu värvides. Täisautomaatne helitugevuse reguleerija. Suur skaala jaamade nimedega ja lainepikkustega. Valgusosut. Suure läbimõõduga dünaamiline valjuhääldaja. Ühendus pick-up'i jaoks. Lisa valjuhääldaja ühendamise võimalused. Väljumisvõime 2,5 watti. Laineala 195—560 m ja 900—2000 m. Tarvitusel olevad lambid: oktood, k. s. pentood, duo-diod, suure kõvendusega m. s. pentood, alaldaja.

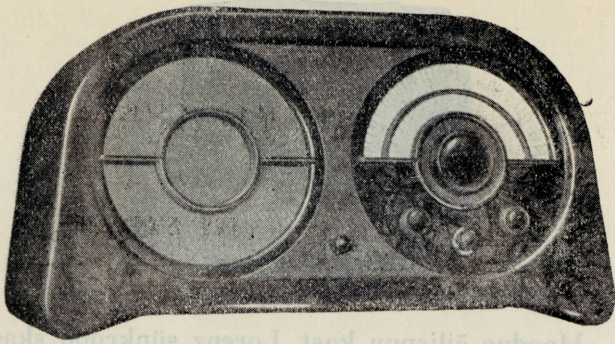
Mustas kastis Kr. 295.—

Pruun Kr. 280.—

Mudel AD 76 alalis ja vahelduva voolu jaoks.

Mustas kastis Kr. 295.—

Pruun Kr. 280.—



### EKCO Mudel AC 86.

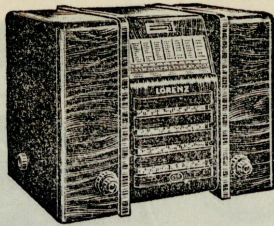
8 häälestusahelaga 6 lambiline super.

See vastuvõtja annab nii puhast ja loomutruud heli nagu seda ainult veel häälestus kahvel pakkuda suudab. Loomutruuisus on selle vastuvõtja silmapaistvamaid omadusi. Kõikide moodsate uuenduste kõrval omab see aparaat veel erilisel uhke ja väga huvitava kasti pressainest, pruunis ehk mustas värvis. Kroomitud nuppudega.

Uut tüüpi valjuhääldaja ekstra suure väljumistrafoga. Jaamade eelvalija ja automaatne segamiste sumbutaja. Fading automaatik. Helivarjundi reguleerija. Suur skaala jaamade nimedega ja laine pikkustega. Pick-up'i ühendusvõimalused. Moodsamad lambid. Väljumisvõime 3 watti. Pееgelsageduse vältija. Laineala 200/565 ja 900/2000 m.

Pruunis kastis Kr. 330.—

Mustas kastis Kr. 345.—



### LORENZ „DIRIGENT”

7/6 lambiline suur-super.

Moodne õilispuu kast. Lorenz sünkroon skaala peenreguleerimise võimalusega. Automaatne värviliste tulede vahetamine lainealade jaoks 18—52 m, 200—585 m, 700—2000 m. Huumlambi osut täpseks ja helita jaamade reguleerimiseks. Täisdünaamiline valjuhääldaja. Ühine lülja kõikide lainealade ja grammofoni ülekande jaoks. Lainealade jaoks kaks asendit. 1) loomutruuks ülekandeks laia laine ribaga, 2) suure selektiivsuse saavutamiseks. Ühendusvõimalus teise valjuhääldaja jaoks. Kaduvabad võnkeahelad. Ühesugune tundelikkus kõikidel lainealadel. Ostsillaator ahela ühtlane töötamine erilise kolme poolusega lambi tõttu. Mittekõikuv helitugevus, sest fading automaat mõjub kahele kõvenduslambile. Suur helikvaliteet ja helitugevus suure lõpplambi ja jõuvõimendaja lõppastme tõttu. Sisesehitatud võrkantenn.

Lambid (vahelduvvoolu mudel) AH1, AH1, AB2, AC2 AF7, AL1, AZ1. Kr. 375.—

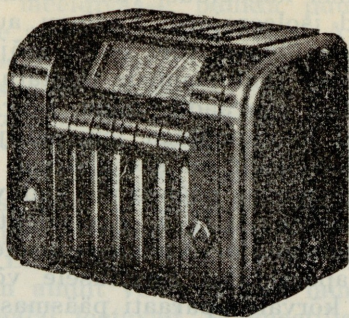
### LORENZ „KONZERTMEISTER”.

4/3 lambiline mitme häälestus-ahelaga vastuvõtja.

Õilispuu, moodne kirstukujuline kast. Valjuhääldaja asub ühel poolel. Uudne helijuhtimine. Kaudselt valgustatud suur skaala keskmise ja pika laine jaoks. Harukordselt suur kõvendus, sest kasutatud on raudtuumaga poolid ja kõrgesageduse litse. Kaduvabad häälestusahelad, sest kasutatud on keraamilised isoleerained. Kohalik saatja ei sega, sest sisse on ehitatud kaduvaba filter. Ühine lülja voolu, lainete, ja grammofoni ülekande lülitamiseks. Teise valjuhääldaja ühendamisvõimalused. Sisesehitatud võrgu antenn.

Lambid: AF 3, AF 7, AL 1, AZ 1.

Kr. 250.—



### BLAUPUNKT 4 W 65 / 4 GW 65.

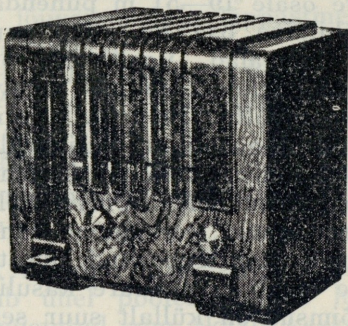
See on üks 6/5 lambiline super 6 häälestusahe-  
laga, mis vastuvõtu omaduste ja välimuse järgi ot-  
sustades väärriks liigitamist suur-superite klassi.  
Teda valmistakse kahesugusel kujul, kord puht vah-  
helduva voolu aparaadina nimetusega 4 W 65 ja  
siis ka mõlemi voolu superina tüüpi märgiga  
4 GW 65. Mõlemi voolu aparaat peaks nende poolt  
kasutamist leidma, kes sellega arvestama peavad,  
et nad kunagi on sunnitud oma elukohta muutma  
ja ühe voolu liigi asemel teist on sunnitud kasu-  
tama. Aparaat on ehitatud lainealale 19—2000 meet-  
rit Lühilaine osale 19—51 m pühendati eriline tä-  
helpanu. Lühilaine osa on nüüd sama võimeline  
nagu teised lainealad. Vastuvõtja on varustatud  
kõikide nende uuendustega mis tagavad hääd, pu-  
hast kaugevastuvõttu. Eriti selle aparaadi jaoks  
konstrueeritud dünaamiline valjuhääldaja kujutab  
endast uudset konstruktsiooni ja omab ületamatu  
puhta ja loomutruu hääle. Universaal tüüpi 4 GW  
65-l on sisseehitatud permanent dünaamiline val-  
juhääldaja, mis konstrueeritud uuest Bosch-Alni-  
terasesest. See omab eriti suure kasulikkuse teguri.  
Aparaadi võimsus on küllalt suur selleks, et teda  
kasutada võib ka suuremates saalides. Pealegi on  
veel võimalik juureühendada lisa valjuhääldaja.  
Skaala on nii väljaarendatud, et ta oleks ülevaat-  
lik ja hästi loetav. Temal liigub valguspulga osut,  
mis ümberlülitakse vastavale lainealale. Jaamade  
reguleerimine sünnib hoogratta abil ja on väga täp-  
selt säätav ülekande 1:150 tõttu. Väiksest hoost  
jätkub, et osut liiguks soovitud jaamale. Blaupunkt  
4 W 65 / 4 GW 65 suur eraldamise võime on tingitud  
sellest, et ehitusel said kasutatud vahesageduse

paelfiltrid, hää kapseldus, raud tuumaga poolid ja keraamilised isoleerained. Fadingu automaatne tasandamine on tänavu veel palju mõjukam. Eriline filter kõrvaldab saatejaamade tekitatud segavad viiled. Ka sellel aparaadil, nagu suur-superilgi, on sisseehitatud huumlambiga lainepeilija.

Lülituskavaliselt on see aparaat nii ülesehitatud, et kõrgesagedus pääseb üle kaduvaese eelahela segaja-heksoodile ACH 1. Eelselektiooni toetab sageduse sumbutaja. Vaheagedusele häälestatud Blaupunkt aparaatides tarvitusele võetud peegelfilter hoiab kõrvale aparati pääsmast neid jaamu, mis töötavad vaheageduse lainel. ACH 1 peal on ka ostsillaator ahel. Vaheagedus pääseb kahe pael-filtri kaudu fadingheksoodile AH 1-le. Peale selle alaldakse vaheagedus ühel duo-diودي AB 2 osal ja juhitakse edasi madalsageduse pentoodile AF 7 kust ta edasi pääseb lõpp-pentoodile AL 1. Duo-diودي teine osa kasutakse automaatseks fadingu reguleerimiseks, mis mõjub tagasi kahele heksoodile. Alaldajaks on AZ I. Lõpp-lamp on 9 wattiline ja üldine voolu kulu 75 watti.

Blaupunkt 4 GW 65 on samade põhiskeemide järgi konstrueeritud ainult tarvitatakse temas universaal lampe.

Tüüp 4 W 65 Kr. 375.— Tüüp 4 GW 65 Kr. 395.—



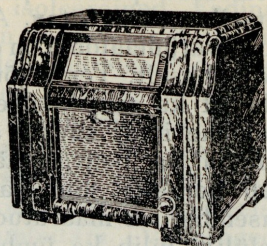
BLAUPUNKT 4 W 95.

Blaupunkt 1935./36. aasta toodangu väärtuslikum aparaat on suur-super 4W95 — vastuvõtja 7/6 lambiga ja 9 häälestus ahelaga. Meisterlikult käsitab ta ringhäälingu vastuvõttu kõikidel lainealadel. Paljud tehnilised uuendused võimaldavad selle aparadi omanikul hästi vastuvõtta jaamu, mis muidu raskelt kuuluvad. Blaupunkt 4 W 95 on

sisseehitatud meeldivasse pähkla puu kasti, mis ka nõudlikele maitseile vastuvõetav. Aparaadis kasutatud dünaamiline valjuhääldaja on ehitatud täiesti uute printsiipide kohaselt. Tema jõurikas ja loomulik hääl rahuldavad ka musikaalset kuulajat ja võime on tal küllaldane isegi suurte saalide jaoks. Võimalik on tarvitada ka lisavaljuhääldajat. Jaamade leidmist teeb kergeks suur sammaskaalala. Iga tema neljast asendist on määratud omaette laineala jaoks. Lainelüliliija lülib ka ümber skaala nii, et igakord on ainult vastuvõetava laineala jaamad tulikirjas skaalal loetavad. Magneetiliselt tüüritud helkiv kuul-osut näitab vastuvõetava jaama ja lainepikkuse. Aparaaadi häälestamine toimub hoograt- ta abil. See lihtsustatud ja kergendatud häälestamise viis ülekandega 1:150 võimaldab eriliselt täpset häälestamist, mis oluline just lühikseil laineil. Huumlambi laine peilija hõlbustab omakorda niigi lihtsat jaamade leidmist ja täpset reguleerimist. Et oleks võimalik kasutada täiel määral aparaa- di eriti suurt eraldamisvõimet, kui ka haruldaselt loomu- truud ülekannet vaheldumisi, selleks on aparaa- dil oma erilüliliija. Sellega on võimalik aparaa- di reguleerida eriti suurele selektiivsusele ehk parimale heliülekan- dele.

Aparaadis on kasutatud järgmised lambid: se- gaja heksood AH 1, ostsillaator triood AC 2, fa- dingheksood AH 1, duo-diod AB 2, madalsageduse pentood AF 7 ja 9 wattiline lõpp-pentood AL 1. Alaldajaks on AZ 1. Sisestusahel koosneb kahe- kordsest paelfiltrist, samuti on ka vahesageduse transformaatorid paelfiltritena lülitatud. Ohtralt on kasutatud uusi keraamilisi isoleeraineid ja raudsü- damikuga poole. Lainealad: 19—51 m, 200—560 m, 1000—2000 m.

Kr. 425.—



## KÖRTING SUPRA-SELEKTOR.

Suur-super lühilaine osaga ja kiir-fading-  
automaatikuga.

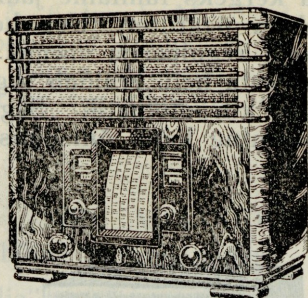
Aparaat, mille konstrueerimisel väga palju rõhku pandud lühilaine vastuvõtule. Ikka suuremat tähelepanu väärib vastuvõtt lühilainetel, kuid see vastuvõtt on ainult siis nauditav, kui aparaadis töötab korralikult fadingu automaatik. Kes pole „Körtingul“ lühilaineid kuulnud, see ei tea missugust suurt vaheldust see laineala igapäevasse kavasse tuua võib.

Sisestus peafilter tõstab selektiivsust ilma häält moonutamata ja vähendab tundelikkust segamistele. 7 häälestusahelat. Kiire fadingu tasandaja seoses automaatse ülekoormatise kaitsega. Automaatne segamissumbutaja, mille piirid reguleerivad, aitab vähendada segamisi jaamade otsimisel. Tundelikkuse reguleerija võimaldab kohandamist mitmekesistele vastuvõtu oludele. Häälestamine kahesuguse ülekandega. Hääleta optiline häälestamine valgus-amplimeetri abil. Uus heliriba laiuse reguleerija. Sünkroluks suur-skaala. Ainult vastuvõetava laineala jaamad on valgustatud. 125 saatejaama nime märgitud. Raske, uhke õilispuust kast.

Mudel SB 4345W vahelduvvoolule **Kr. 395.**

„ SB 4345 GW universaal **Kr. 410.—**

BLAUPUNKT A W 95



### KÖRTING „ULTRAMAR”.

Luksus suur-super suurimatele nõuetele. 11 lambiga, push-pull lõppastmega ja kahe valjuhääldajaga.

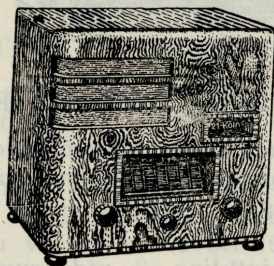
Otse muinasjutuline — seda suur-superite kuningat töötamas näha ja kuulda. Selle ainsa nupuga, mida teie käsitate, valitsete Euroopa, ei terve maailma saatejaamade üle kõigi võimaliku piirides. Kõiki vastuvõtu peensusi teie ei saa kontrollida ainult kuulmise järgi, teil on tarvis ka optiliselt aparaadi üle valitseda. Seda võimaldab „Ultramara'i” ainulaadne suur-skaala.

„Ultramara'i” konstrueerimisel ei arvestatud kuludega, mõõduandev oli ainult kõrgeim kvaliteet, tippsaavutus. See „üli-supper” jätab tehniliselt kõik suur-superid varju.

Luksus mõiste ei ole siin väline, vaid tähendab kõikide edusammude koondumist. Vastuvõtu tundelikkus on sellel aparaadil 100 korda suurem normaalist. Selektiivsus viimse võimalikkuse piirini ärakasutatud ilma, et häälekõla selle all kannataks. 9 häälestusahelat. 11 lampi (kasutatud on kõige võimekamad). Push-pull lõppaste 2 RE 604, mis tundub kui kõige loomulikuma kõlaga lambid. 2 suurt täisdünaamilist terava koonusega valjuhääldajat, mis teineteist täiendavad. Võrratu heli ilu, mis tingitud harmoonilisest koostööst push-pull lõppastme ja dual-valjuhääldajate vahel. Uus kõikoptik skaala, 150 saatejaama nimega ja 4 mõõduriistaga. Sünkroon valgusriba osut saatejaama nimele jaoks suurel kolonn-skaalal. Täpne kiloherts skaala. Sissereguleeritud tundelikkuse mõõtja. Tarvitava laineriba laiuse mõõtja. Optikaator vaikselt ja täpselt häälestamiseks. Eraldatud peen ja

jäme reguleerija kergeks lühilaine jaamade leidmiseks. Sisestusahela peafilter. Uus heliriba reguleerija helivarjundi reguleerija asemel. Tõstab selektiivsust, ei tumesta heli, eraldab segajaid. Maksimaalne fadingu kiirautomaatik. Segamis-sumbutaja. Raske, elegantne kapp õilispuust.

Kr. 620.—



SACHSENWERK „OLYMPIA“ super-kuus.

Kuue häälestusahelaga 6/5 lambiga super.

Suur sensatsiooniline kino-skaala valgustatud ja tähestiku järjekorras korraldatud jaama tabeliga 120 jaama nimega. Suurevõimeline lühilaine osa. Moodsad laiaribaga häälestusahelad. Interferentsvile vaba sisseehitatud filtrite tõttu. Kahekordselt mõjuv helitugevuse reguleerimine. Mõjukas fadinguautomaatik kahekordse kompensatsiooniga. Uus suurevõimeline valjuhääldaja suurendatud Gausside arvuga, välisentreerimisega. Ühtlaselt muutuv helimodulaator. Amenit isoleerainena. Trolitul pooli kehadena. Lainelülüja automaatse kontaktide puhastajaga. Voolu kulu ca 55 watti.

Lambid (vahelduvvoolu mudel) AK2, AF3, AB2, AF7, AL1, AZ1.

Kr. 395.—

ARE „SULEV“.

3 lambiline patarei vastuvõtja.

„Sulev“ on odava patarei aparaadina meie turul täiesti ületamatu oma võimelt, healt kõlalt, ja äärmiselt ökonoomsuselt. Ta on varustatud suure permanent dünaamilise valjuhääldajaga, mis annab aparaadile suure tundelikkuse ja väga meeldiva kõla. „Sulevi“ anoodvoolu tarvitus on ainult 4mA

piirides ja värske anood patarei vastupidavus garanteeritud 5—6 kuud. Moodsad, suurevõimendusega kahevoldilised lambid suure vastupidavusega tagavad hea võime äärmiselt väikse voolutarvituse juures. Kast on tagasihoidlik, tammepuust.

Kr. 95.—

### ARE „MELOODIA”.

4 lambiline patarei super.

„Meloodia” on tänavusel raadioturul lööknumbriks patareiaparaatide hulgas, sest olles kõige võrk-superitele võrdsete omadustega võimelt ja selektiivsusest, on väga tagasihoidliku voolutarvitusega ja meeldiva häälega.

Meloodia's on suurevõimeline ja tundelik permanentdünaamiline valjuhäldaja, eriti kohandatud vastavale pentoodlõppastmele.

„Meloodia” omab moodsa osutskaala, millele märgitud laine pikkused meetrites. Aparaat omab selektiivsuse, mis võrdub parimaile võrk-superitele ja tundlikkuse, mis võimaldab töötada ka väga primitiivse antenniga.

„Meloodia” on luksusliku välimusega, täispooleeriga pähklapuust kastis.

Kr. 170.—

### ARE „ATLAS”.

5 lambiline „klass B” super.

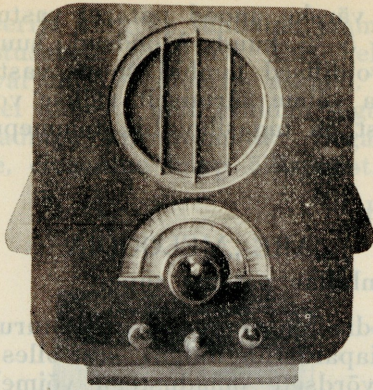
„Atlas” on 5 lambiline patareisuper, mis suure selektiivsuse juures annab „klass B” lõppastme tõttu kõlava ja võrkaparaatidele võrduva võimsa hääle. Ta on vaatamata suurele võimele niivõrd ökonoomne, et hea anoodpatarei vastupidavus 3—4 tunnilise päevase tarvituse juures võib olla kuni 5 kuud.

„Atlas” on varustatud, nagu moodne super kunagi, automaatse hääletugevuse reguleerijaga, mis tasandab fadingu mõju ja toob kõik jaamad ühtlasemale kuuldavustasemele.

„Atlas”e tagaküljel on puksid pick-up'i lülitamiseks grammofoonimuusika ülekandeks valjuhäldaja ja madalsagedusosa kaudu.

„Atlas” on luksuslikus, moodsa osutskaalaga kastis, kus asetseb ka moodne dünaamiline valjuhäldaja.

Kr. 200.—



EKCO MUDEL B 85.

3 häälestusahelaga patarei super 5 lambiga.

Haruldasemaid patarei aparate, mis kunagi ehitatud. Võimas, kaunikõlaline nagu parim võrk-aparaat. Sisseehitatud permanent dünaamiline valjuhääldaja, sisseehitatud raamantenn. „Klass B” lõppaste. Automaatne helitugevuse reguleerija. Väike anoodvoolu tarvitus (ca 7mA). Suur ülevaatlik skaala jaamade nimedega. Valitav helivarjund ümberlülija abil. Sisestus paelfilter annab aparaadile haruldase selektiivsuse, mis võimaldab kõiki jaamasi lahutada äärmise täpsusega.

Kr. 320.—

EKCO MUDEL B 86.

8 häälestusahelaga 5 lambiline patarei super.

See vastuvõtja annab nii puhast ja loomutruud heli nagu seda ainult veel häälestukahvel pakkuda suudab. Loomutruuisus on selle vastuvõtja silmapaistvamaid omadusi. Kõikide moodsate uuenduste kõrval omab see aparaat veel eriliselt uhke ja väga huvitava kasti pressainest pruunis ehk mustas värvis. Kroomitud nuppudega.

Ut tüüpi valjuhääldaja ekstra suure väliu-mistrafoga. Jaamade eelvalija ja automaatne segamiste sumbutaja. Fading automaatik. Helivarjundi reguleerija. Suur skaala jaamade nimedega ja laine pikkustega. Pick-up'i ühendusvõimalused. Moodsamad lambid. Väljumisvõime 3 watti. Peegelsageduse vältija. Laineala 200/565 ja 900/2000 m.

Mustas kastis Kr. 305.—

Pruunis kastis Kr. 290.—

## Missugusel arenemisastmel on kaugenägemine?

Juba enam kui seitse aastat köidab raadiohuviliste tähelepanu küsimus: kui kaugel on kaugenägemine? Paljud on otsustanud raadioaparaadi ostust seni loobuda, kuni pole temasse sisseehitatud kaugenägemise aparaat. Neile peab otsekohe äraütleva, et tuleb veel oodata vähemalt oma neliviis aastat, kuni paremal juhusel sarnaseid aparaate tasub osta — igatahes meie oludes. Ja raha kogumisega peab juba praegu alustama. Sest lühidalt kokkuvõetult on olukord praegu sarnane:

Leidub juba praegu terve rida raadio vastuvõtjaid sisseehitatud kaugenägemise vastuvõtte aparaadiga. Need aparaadid töötavad küllalt korralikult. Nemad võtavad heli vastu mõnel tavalisel lühilainel, kas 20 või 35 meetril ja pilte ultra lühikestel lainetel, näiteks 7,5 meetril. Tähendab heli ülekandeks kasutatakse tavalist saatejaama ja vastuvõtuks tavalist lühilaine vastuvõtjat. Sel vastuvõtjal on vaja oma eraldi antenn, kõrgesageduskõvendaja, audion ja madalsageduse kõvendaja ühes valjuhääldajaga. Piltsaatja modulatsiooni sagedus nõuab, et saatelaine oleks ultralühike ja mitte rohkem kui  $7\frac{1}{2}$  meetrit. Kui saatelaine on pikem kui  $7\frac{1}{2}$  meetrit, siis ei ole võimalik nii suurte detailidega pilte saata. Praegu kasutada olevad detailid on niigi juba napiks jäävad ja tegelikult peaks lainepikkust veelgi vähendama. Neil ultra lühikestel lainetel on aga see halb omadus, et nad ei kandu kuigi kaugemale, nad levivad peamiselt ühes tasapinnas ja ei paendu maakera kumeruse järgi. Niisugust ultra lühikese laine saatejaama on võimalik vastu võtta ainult 25—30 km ulatuses.

Selles seisabki kaugenägemise tehnika pearaskus. Ei ole niipea ette näha, et neid saatejaamu võiks kaugemal vastu võtta. Siin peab enne veel leiutama uusi printsiipe, kui võiks küsimuse alla tulla samasugune leving kaugenägemise vastuvõtjates, nagu ta seni märgata ringhäälingu vastuvõtus.

Raske on uskuda, et meie oma oludes suudaksime enne viit aastat alustada kaugenägemise eksperimentidega. Peaks mingisugune ime siiski juhtuma, siis ei osutuks meie praegune ringhäälingu vastuvõtja siiski mitte iganenuks. Sellega võtaksime vastu kaugenägi saadetistega kaasas käivat

heli, kuna nägemiseks tarvitaksime uut aparati, mis töötab ultra lühikestel lainetel.

Seni on kasutatud kaugenägemise kavade täitmiseks peamiselt helifilme. Väga suurte raskustega on seotud kaugenägemise ülekanded teatreist, poksivõistlustelt jne. Üldse pole nimekaid tagajärgi annud paraadide, miitingute jne. ülekanded.

Kes heast nõust lugu peab, see talitagu järgmiselt: kes tahab omale raadioaparati osta, tehku seda juba nüüd. Vastuvõtjad on praegu juba niivõrd head, et igäüks küll võiks riskida omale üht muretseda. Saab aga ühel heal päeval teoks kaugenägemine — kaugenägemise aparaat üksi on siis kergem soetada kui kaks aparati korraga — heli ja pildi jaoks.

## **Tähelepanuks raadio kuulajaile.**

Pidage silmas, et veel tänapäevani ei ole olemas laitmatut kaugevastuvõttu. Ainult neid jaamu, mis asuvad 200 kuni 300 km kaugusel vastuvõtjast ja mis omavad võimsuse 20 ja enam kilowatti, neid võib peaaegu igal ajal, s. o. talvel ja suvel, pimedas ja valguses hea aparadiga korralikult vastuvõtta. Ja seda ka ainult hea aparadiga. Teiste jaamade rahuldav vastuvõtt on olenev ilmastikust, päevaajast, ja väga suurel määral ka lähedal olevatest häiretest. Teada on, et talvel pimedas on vastuvõtt mitu korda parem, kui suvel päevavalgel. Igäüks võib endale ise umbkaudse ettekujutuse luua vastuvõetavate jaamade kuuldavusest, kui ta võrdleb jaama saatevõimet ja kaugust (vaata saatejaamade tabelit). Mida kaugemal jaam ja mida väiksem tema saatevõime, seda halvem tema kuuldavus. Laine-pikkusel pole mõju kuuldavusele.

Võrdlemisi lihtne on kindlaks teha, kas aparadis kuuldavad häired tulevad väljaspoolt, või on nad aparadi enda põhjustatud. Võtke aparadilt antenn ja maaühendus ära, hääletugevus keerake nõrga peale ja koputage aparadi pihta. On ragginat kuulda, tähendab viga peitub aparadis. On aga häired ainult siis kuuldavad, kui antenn ja maa küljes, siis on see kindlaks tundemärgiks, et need tulevad väljast ja neid põhjustavad elektri mootorid, ravimise aparadid, lüliljad või vigane antenn. Suvel segavad elektrilised laengud õhus.

Keskmine nelja või viie lambiline aparaat tarvitab voolu 40 kuni 60 watti tunnis. Tallinnas mak-  
savad 1000 watti 25 senti. Igaüks võib ise väljaar-  
vestada, kui palju talle raadio kuulamine päevas  
või kuus maksma läheb, kui ta teab kui palju apa-  
raat voolu tarvitab. Ka kõige väiksem dünaamilise  
valjuhääldajaga võrkaparaat kulutab umbes 25 wat-  
ti tunnis. Universaal aparaadid tarvitavad 40 kuni  
80 watti tunnis. s. o. 1 kuni 2 senti. Väga väiksel  
määral suurendab või vähendab see voolu kulu,  
kui vastuvõtta vaevalt kuuldavalt või jälle väga  
valjult.

Rida aparaate on võimelised ka ilma välisan-  
tennita jaamu vastuvõtma. Peab ütlema, et ka pa-  
rima ja tundelikuma aparaadi juures on vastuvõtt  
välisantenniga alati mitu korda parem, kui tubase  
või elektri võrgu antenniga. Välisantenniga on alati  
vähem segamisi.

Ärge nõudke aparaadilt üleliigset eraldamisvõi-  
met. Teie võite äärmiselt selektiivse aparaadiga  
mõnda jaama rohkem kuulda, kuid pidage meeles  
— eraldamise võimet on suurendatud helikvaliteedi  
kulul. Mida suurem selektiivsus, seda puudulikum  
heliülekanne.

RENS	1004	08	104.6	ABE	06.6	14690
RENS	1004	08	104.6	ABE	08.4	06590
RENS	1204	18	135.0	ABE	15.1	14890
RENS	1224	28	106.4	ATE	53.4	14090
RENS	1284	88	109.8	ABE	04.0	08990
RENS	1254	88	104.1	ABE	08.0	08690
RENS	1254	78	15.7	ABE	4.0	08690
RENS	1274	88	103.4	ABE	7.0	16791
RENS	1284	08	104.4	ABE	08.0	14740
RENS	1294	08	108.4	ABE	08.4	08740
RENS	1374	08	14.8	ABE	01.0	14740
RENS	1384	08	14. —	CF	8	14. —
RENS	1814	14. —	14. —	CF	7	14. —
RENS	1818	14.50	14.50	CH	1	14. —
RENS	1820	14.50	14.50	CK	1	16. —
RENS	1821	10. —	10. —	CL	1	18. —
RENS	1822	14. —	14. —	CL	2	16. —
RENS	1823d	14. —	14. —	CY	1	7. —
RENS	1824	17. —	17. —	CX	2	18. —
REN	1826	14. —	14. —	KB	2	7. —
RENS	1834	17. —	17. —	KG	1	6. —
RENS	1854	14.50	14.50	KP	1	10. —
RENS	1884	14. —	14. —	KP	2	10. —
RENS	1894	14. —	14. —	KK	1	14. —
RGN	354	5. —	5. —	KL	2	9. —

# NATIONAL UNION RADIO CORP. LAMBID.

Tüüp	Hind Kr.	Tüüp	Hind Kr.	Tüüp	Hind Kr.
01A	2.95	6K7G	4.20	46	4.75
1A6	5.90	10	10.60	47	4.80
1C6	6.—	12A5	5.80	48	11.20
1V	4.10	12A7	5.80	49	4.65
2A3	6.50	12Z3	4.40	50	10.10
2A3H	6.50	15	4.40	51	4.75
2A5	4.40	19	5.10	53	5.50
2A6	4.50	20	6.—	55	4.50
2A7	5.50	22	6.10	56	3.—
2B7	5.50	24A	4.75	57	4.40
5Z3	4.—	25Y5	6.—	58	4.40
6A4	5.50	25Z5	4.80	59	6.—
6A6	5.65	26	3.—	71A	3.—
6A7	5.20	27	3.—	75	4.40
6A8	8.20	30	3.10	76	3.10
6A8G	4.90	31	2.90	77	4.90
6B7	5.50	32	5.40	78	4.75
6C5	5.50	33	5.40	79	5.70
6C5G	4.80	34	5.40	80	2.90
6C6	4.50	35	4.75	81	9.20
6D6	4.25	37	4.50	82	3.90
6E6	6.40	36	3.20	83	4.45
6F6	6.65	38	4.40	83V	4.90
6F6G	4.40	39/44	5.—	87-6Z4	5.20
6F7	6.—	41	4.20	85	4.45
6J7	6.60	42	4.40	89	4.80
6J7G	4.90	43	4.80	99V	5.50
6K7	6.15	45	3.—	99X	4.50

Ma saatevoimet ja kaugust (vaata saatejarmade tabelit). Mida kaugemal jaam ja mida väiksem tema saatevoime, seda halvem tema kuuldavus. Lühepikkusel pole mõju kuuldavusele.

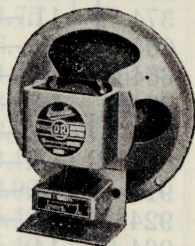
Võrdlemise lihtne on kindlaks teha, kas aparaadis kuuldavad häired tulevad väljaspoolt, või on nad aparaadi enda põhjustatud. Võtke aparaadilt antenni ja maatihendus ära, hääletugevus keerake nõrga peale ja koputage aparaadi pühta. On raske kuulda, tähendab viga peitub aparaadis. On aga häired alnult siis kuuldavad, kui antenni ja maatihendus, siis on see kindlaks tundemärgiks, et need tulevad väljast ja neid põhjustavad elektrimootorid, ravimise aparaadid, lülid või vigane antenn. Suvel segevad elektrilised laengud õhus.

„TELEFUNKEN“ RAADIO LAMPIDE HINNAKIRI.

Lamp	Hind Kr.	Lamp	Hind Kr.
RE 034	5.—	RGN 504	5.—
RE 074	5.—	RGN 564	6.50
RE 074n	5.—	RGN 1054	6.50
RE 984	5.—	RGN 1064	7.—
RES 094	12.—	RGN 1404	21.—
RE 114	8.—	RGN 1503	12.—
RE 134	8.—	RGN 2004	12.—
RES 174d	10.—	RGN 2005	12.—
RE 304	14.—	RGN 4004	21.—
RES 374	11.—	AB 2	5.—
RE 604	17.—	ABC 1	14.—
RES 664d	18.—	AC 2	6.50
RES 704d	14.—	ACH 1	16.—
REN 804	11.—	AF 2	13.—
REN 904	8.—	AF 3	13.—
REN 914	10.—	AF 7	13.—
REN 924	12.—	AH 1	13.—
RES 964	14.—	AK 1	14.—
REN 1004	11.—	AK 2	14.—
RENS 1204	13.50	AL 1	14.—
RENS 1224	15.—	AL 2	14.—
RENS 1234	15.—	AZ 1	6.50
RENS 1254	14.—	CB 1	5.—
RENS 1264	15.—	CB 2	5.50
RENS 1274	13.—	CBG 1	16.—
RENS 1284	13.—	CP 1	14.—
RENS 1294	13.—	CO 2	8.—
RENS 1374d	14.—	CF 2	14.—
RENS 1384d	14.—	CF 3	14.—
RENS 1814	14.—	CF 7	14.—
RENS 1818	14.50	CH 1	14.—
RENS 1820	14.50	CK 1	16.—
RENS 1821	10.—	CL 1	18.—
RENS 1822	14.—	CL 2	16.—
RENS 1823d	14.—	CY 1	7.—
RENS 1824	17.—	CX 2	13.—
REN 1826	14.—	KB 2	7.—
RENS 1834	17.—	KG 1	6.—
RENS 1854	14.50	KP 1	10.—
RENS 1884	14.—	KP 2	10.—
RENS 1894	14.—	KK 1	14.—
RGN 354	5.—	KL 2	9.—

## VALJUHÄALDAJAD:

„Celestion” inglisis dunaamilised valjuhääldajad		
Tüüp E6	6 tolli läbim. ergutusega	21.—
Tüüp PPM6	6 tolli läbim. permanent	23.—
Tüüp E8	8 tolli läbim. ergutusega	26.—
Tüüp PPM8	8 tolli läbim. permanent	28.50
„Körting” dunaamilised valjuhääldajad		
Tüüp 230 GS		27.50
Tüüp 61010		24.—
H. Strumpf vabavõnke süsteemilised valjuhääldajad		
Tüüp Nr. 80		13.50
Tüüp Nr. 56		19.—



## PEATELEFONID:

„Erpees” telefonid		
Tüüp 10	mahagoni 2000 oomi	3.50
Tüüp 9	mahagoni 2000 oomi	4.—
Tüüp 900	mahagoni 2000 oomi	5.—
Pick-up'id:		
„Dralovid” ühes helitugevuse reguleerijaga		26.—
„Dralowid” ainult pea		15.—
„Celestion” ühes helitugevuse reguleerijaga		25.—
Grammofoni elektri mootorid:		
H. Kohl		35.—
H. Kohl Tüüp „Roland”		30.—
Mõõduriistad		
„Neuberger” voltmeetrid 12/240 volti		5.—
„Neuberger” milliampermeetrid 0—1 mA		13.50
„Yaxley” potentsiomeetrid 1/2 watti igasuguste takistustega ühes võrgu lüljaga		2.25
„Triplex” tubased antennid		4.50
„Fluitin” tinuuststraat, meeter		—.35
„Hasde” tinuustrasv, purk 20 gr		—.35
„Hasde” tinuustrasv, purk 50 gr		—.70

## KONDENSAATORID:

### General Instrument Company

Pöörkondensaatorid  $3 \times 450$  cm 10.—

Pöörkondensaatorid  $2 \times 450$  cm 7.—

### „Hego” reaktsioon kondensaatorid

Tüüp 12 100 cm —.95

Tüüp 12 250 cm 1.—

Tüüp 12 500 cm 1.—

### „Hydra” plokkondensaatorid

Tüüp A 10—5000 cm proovipinge 1500 V —.20

Tüüp A 10 000 cm proovipinge 1500 V —.25

Tüüp A 20 000 cm proovipinge 1500 V —.35

Tüüp A 50 000 cm proovipinge 1500 V —.45

Tüüp A 0.1 MF proovipinge 1500 V —.55

### „Hydra” häire sumbutajad

Tüüp 2000 5.25

Tüüp 3000 6.—

Tüüp 4000 7.—

Tüüp 5000 10.—

Tüüp 6000 4.—

Tüüp 7000 4.50

Tüüp 8000 G 21.—

Tüüp 9000 26.—

Tüüp RK 7076 kontakti säde sumbutajad 2.85

### „Kacc” häire sumbutajad

Tüüp C 21  $2 \times 0.1$  MF 1.25

Tüüp C 21 S  $2 \times 0.1$  MF kaitsemahtuv. 1.30

Tüüp C 25  $2 \times 0.5$  MF 1.60

Tüüp C 25 S  $2 \times 0.5$  MF kaitsemahtuv. 1.65

Tüüp C 102 S  $1 \times 0.02$  MF ja 0.0025 MF 105

Tüüp C 11 W 0.1 MF 1.65

Tüüp FC 1 W 0.1 MF lame 1.25

Häire filter CF3 8.25

### „Solar” elektrolüüt kondensaatorid

Tüüp ZK 98 — 8 MF 450 V märg 2.50

Tüüp ZM 164 — 4 MF 450 V märg 2.20

### Kordel takistustraad siidist südamikul

1000 oomi/m —.30

5000 oomi/m —.35

10000 oomi/m —.40

50000 oomi/m —.65

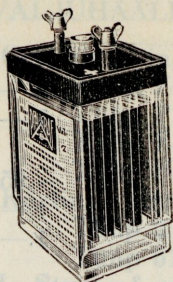
100000 oomi/m —.80

Detektor kristallid „Diamant” —.45

Detektor kristallid „Galène” —.35

Detektor kristallid —.25

Detektor „Rufi” 1.—

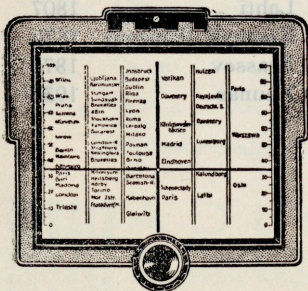


Antenni traat		
	$7 \times 7 \times 0.15$	— .04
	$7 \times 7 \times 0.20$	— .06
	$7 \times 7 \times 0.25$	— .09

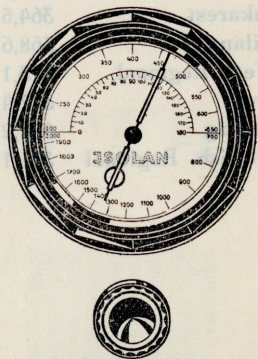
### AKKUMULAATORID :

„Pfalzgraf” akkumulaatorid		
Tüüp SI	3 amp. t. 2 V	8.—
Tüüp SII	60 amp. t. 2 V	10.—
Tüüp DSI	30 amp. t. 4 V	13.—
Tüüp DMI	50 amp. t. 4 V	18.—
Auto akkumulaatorid		45.—
Mootoratta akkumulaatorid		15.—
„Lux” akkumulaatorid		
	4 volti 24 amp. t.	14.—
	4 volti 48 amp. t.	20.—
	2 volti 48 amp. t.	10.50
Akkumulaatorite plaadid		
Tüüp S	positiivsed	1.25
Tüüp S	negatiivsed	— .90
Tüüp M	positiivsed	2.10
Tüüp M	negatiivsed	1.70
Anood patareid		
„Arex”	100 volti	9.—
„Arex”	120 volti	10.50
„Lux”	100 volti	9.50
„Lux”	120 volti	11.—
„Panter”	100 volti	8.50
„Panter,,	120 volti	10.—
Eelpinge patareid		
	6 volti	— 70
	9 volti	1.—
	15 volti	1.60
Pooli toru		
	25 mm läbim. meeter	2.—
	30 mm läbim. meeter	2.15
	35 mm läbim. meeter	2.35
Skaala lambid		
	6,3 V — 0.3 A	— .26
	2,5 V — 0.45 A	— .23
Isoleer toru „Rüüşh”		
	1.5 mm läbim. meeter	— .08
	2.5 mm läbim. meeter	— .10
Isoleeritud ühendustraata 0.8 mm läbim. m		— .10
Isoleerimata ühendustraata		— .05

Kapseldatud juhe m.	—.11
Telefoni nõõrid	—.65
Montaaž kruvid	
3 mm läbim. lühikesed	—.02
3 mm läbim. pikad	—.04
Raadio aparaatide kaitseid	—.30
Automaatne pikse kaitse	2.50
Antenni lülaja	
nr. 1305 „Erk”	—.45
nr. 301 „Radex”	1.—
Muna isolaatorid	—.05
Kahvel „Erk” nr. 1295	—.25
Pesa „Erk” nr. 1296	—.25
Anood stekkerid	—.08
Banaanid	—.05
Patarei klemmid	—.05
Krokodill ühendajad	—.08
Heksood pesad	—.04
Puksid nikeldatud	—.05
Puksid nikeldatud, joote peaga	—.06
„Kapa” häirevaba antenni kaabel m.	1.25
„Kapa” antenni lülaja	3.25
„Kapa” sisestaja	15.—
Tinutuskolbid „Ersa” Tüüp 102 80 watti	6.50
Tinutus kolbi pead, vasest	1.10
Helimodulaatorid „Roka”	3.75
Antenni sisestajad 15 cm.	—.25
Antenni sisestajad 25 cm	—.30
Kaabli kingad	—.03
Lambi pesad	—.25
Kaitselambi pesad	—.15
Skaala lambi pesad	—.15
Vahepesad, elektri	—.35
Isolaan skaalad:	



Tüüp 531 ST.  
Kr. 8.50



Tüüp 507  
Kr. 3.00

## EUROOPA RINGHÄÄLINGU SAATEJAAMAD.

Triest	245,5	10	Kattovice	395,8	12
Frankfurt a. Main	251	17	München	405,4	100
Harkov RW 4	253,2	20	Tallinn	410,4	20
Kopenhagen	255,1	10	Kiiev RW 9	415,5	36
North Regional	261,1	50	Rooma I	420,8	50
West Nationaal	261,1	50	Stokholm	426,1	55
Torino I	263,2	7	Sottens	443,1	25
Hörby	265,3	10	North National	449,1	50
Moravska Ostrava	269,5	11,3	Köln (Langenberg)	455,9	100
Madona	271,7	50	Praha I	470,2	120
Bordeaux PTT	278,6	30	Florents	492,6	20
Bari	283,3	20	Sundsvall	499,2	10
Scottish National	285,7	50	Viin (Bisamberg)	506,8	100
Leningrad RW 70	288,6	10	Riia	514,6	15
Heilsberg	291	60	Stuttgart (Mühl- acker)	522,6	100
Midland Regional	296,2	50	Athlone	531	60
Bratislava	298,8	13,5	Beromünster	539,9	100
Hilversum	301,3	20	Budapest I	550,5	120
Torun	304,3	24	Vilno	559,7	16
Belfast	307,1	50	Viipuri	569,3	10
Poste Parisien	312,8	60	Tartu	581	0,5
Breslau	315,8	100	Moskva Selkovo	1107	100
Göteborg	318,8	10	Oslo	1154	60
Brüssel (Veltheem)	321,9	15	Leningrad Kirov	1224	100
Brno	325,4	32	Kalundborg	1261	60
Radio Toulouse	328,6	60	Harkov RW 20	1293	10
Hamburg	331,9	100	Luksemburg	1304	150
Helsinki	335,2	10	Varssavi (Raszyn)	1339	120
London Regional	342,1	50	Motala	1389	60
Poznan	345,6	20	Minsk RW 10	1442	35
Strassburg PTT	349,2	35	Droitwich	1500	150
Berlin (Tegel)	356,7	100	Deutschlandsender	1571	60
Moskva-Stalin	360,6	100	Radio Paris	1648	80
Bukarest	364,5	12	Moskva Komintern	1724	500
Milano I	368,6	50	Lahti	1807	45
West Regional	373,1	50	Kootvyk (Huizen)	1875	50
Lvov	377,4	16	Brassov	1875	20
Leipzig	382,2	120	Kaunas	1935	7
Scottish Regional	391,1	25			

## MEIE MÜÜGITINGIMUSED.

Raadioaparaate müüme ka järelmaksuga kuni ühe aastani. Sealjuures tuleb sissemaksta  $\frac{1}{3}$  kauba väärtusest, kuna ülejäänud võlg tuleb tasuda regulaarselt osade kaupa. Võlgu oleva summa peale nõuame kindlustusi vekslite näol, mis peavad kandma kahte allkirja.

Võimaldame aparaate kasutada ostja juures kodus tutvunemise eesmärgiga kuni 2-e päevani, ilma, et aparaadi proovile võtja oleks kohustatud seda aparaati ostma.

Garanteerime raadio aparaatide korralikku töötamist kuni ühe aasta kestvusel ja kohustume konstruktsiooni vigadest puudusi ja rikkeid kõrvaldama tasuta. Selle garantii alla ei kuulu raadio aparaadis olevad lambid.

Kaupa saadame välja provintsi postpakina, bagaažiga, suure ehk väikese kiirusega. Saatekulud jäävad ostja kanda. Kui kauba väärtus pole ette tasutud, saadame kauba välja lunaliselt.

Väiksete tellimiste puhul soovitame kauba eest ette tasuda postmarkides, kuna lunaline saatmine on kulukas.

Maksudohustusi võib õiendada meie äri kassas ehk meie posti jooksva arve Nr. 262 või

G. Scheel & Ko.

Tartu Panga

Eesti Panga kaudu.

Jätame omale õiguse tarbekorral kataloogis toodud hindades ettevõtta muudatusi.

**SISU:**

	lhk.
Võrk aparaadid	4—18
Patarei aparaadid	18—20
Selgitavad kirjeldused	21—23
Raadio lambid	24—25
Üksikosad	26—29
Ringhäälingu saatejaamad	30
Müügitingimused	31

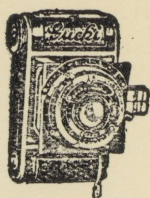
Helsinki	385,2	10	Varsina	1339
London Regional	342,1	50	Moskva	1389
Poznan	335,6	20	W. R. K. M. M.	1292
Strasbourg PTT	349,2	35		1500
Moskva Stalin	364,5	12		1721
Milano	368,6	30		1807
West Regional	378,1	50		1875
Lyon	377,4	16		1878
Jaapzig	382,2	120		1944
Seitlik Regional	391,1	25		

---

---

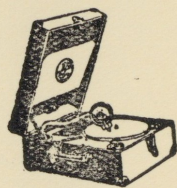
## FOTO OSAKOND

*Aparaadid ja tarbed.  
Asjatundlik ilmutamine,  
kopeeritamine ja suurendamine.  
Filmimise aparatuurid ja projektorid.*



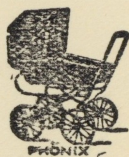
## GRAMMOFONI OSAKOND

*Kõiki eestikeelseid heliplaate.  
Alati rikkalik valik viimaseid löökpalasi.*



## LAPSEVANKRID

*Kuulsad „Phönix“ lapsevankrid on praktilised ja ilusad.*



## JALGRATTAD

*»HUSQVARNA«  
on levinuim jalgratas Eestis.  
Seda tänu kvaliteedile.*

**N. S. U. JA ADLER**

parimad saksa jalgrattad.

**UUDIS!**

**A D L E R**

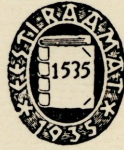
KOLME KÄIGUGA JALGRATAS. ÕPPIGE TUNDMA SELLE KONSTRUKTSIOONI PAREMUSI.

**UUDIS!**

---

---

A  
45 455  
12 63 51



---

A.-S. TORMOLEN & Ko KIRJASTUS  
TALLINN, RAEKOJA PL. 17. TELEFON 428-06

---

1 9 3 5

Trükikoda „Estotrükk“, Tallinn S. Karja 8.