

TARTU ÜLIKOOLI VILJANDI KULTUURIAKADEEMIA

Teatrikunsti visuaaltehnoloogia õppekava

Valguskujunduse eriala

Kristen Kirsimäe

**VALGUSKUJUNDUSE LOOMINE ENDLA TEATRI
LAVASTUSELE „TANGO“**

Loov-praktiline lõputöö

Juhendaja: Margus Vaigur

Kaitsmisele lubatud:

Viljandi 2021

SISUKORD

SISSEJUHATUS.....	3
1. LAVASTUSE ÜLDKIRJELDUS.....	4
1.1. Slawomir Mrozek ja „Tango“.....	5
1.2. Ingomar Vihmar lavastusest.....	6
1.3. Lavastuse „Tango“ lavakujundus.....	7
2. VALGUSKUJUNDUSE LOOMINE.....	9
2.1. Küüni tehniline ülevaade.....	9
2.2. Eeltöö materjaliga.....	10
2.3. Lavaproovid ja valguskujunduse valmimine.....	13
2.4. Valguskujunduse viimistlus ja dokumentatsioon.....	17
3. ENESEANALÜÜS.....	19
KOKKUVÕTE.....	22
KASUTATUD ALLIKAD.....	24
LISAD.....	26
Lisa 1 Fotod lavastusest ja protsessist ja <i>mood board</i> 'ist.....	26
Lisa 2 Valgustite riputusplaan.....	30
Lisa 3 Suunatabel ja suundadest selgitavat pildid.....	31
Lisa 4 Filtrite näited.....	38
SUMMARY.....	41

SISSEJUHATUS

Käesoleva loov-praktilise lõputöö kirjalik osa annab ülevaate valguskujunduse loomisest Endla teatri lavastusele „Tango“. Antud lavastus esietendus Endla teatri Kүүinis 25. jaanuaril 2020. aastal ning lavastajaks oli Ingomar Vihmar. Loov-praktilise lõputöö kirjaliku töö eesmärgiks on kirjeldada ja analüüsida valguskujunduse loomise tööprotsessi ning kasutatud praktilisi võtteid ja vahendeid. Loov-praktilise lõputöö juhendaja on Endla teatri valgusala juhataja Margus Vaigur.

Käesolev kirjalik töö on jagatud kolme peatükki. Esimeses peatükis teen ülevaate lavastusest ja lavastuse sisust üldisemalt. Samuti kirjeldan lavakujundust ning selle eripärasid. Teises peatükis toon välja valguskujunduse loomise protsessid. Annan ülevaate Endla teatri Kүүini tehnilistest võimalustest ning seejärel kirjeldan valguskujunduse loomise erinevaid etappe: eeltöö materjaliga, lavaproovid ja valguskujunduse loomine, valguskujunduse viimistlus ja dokumentatsioon. Kirjaliku töö viimases peatükis keskendun eneseanalüüsile. Samuti analüüsin tehtud tööd ning toon välja tööprotsessi õppetunnid.

Kirjalik töö on kirjutatud valguskujunduse loomisprotsessi kirjeldavana ja analüüsivana ning pole laskutud eriala tehnilistesse terminitesse ja detailidesse. Kirjaliku töö lõpus on lisades fotod lavastusest ja tööprotsessist. Samuti on lisades täpsemad tehnilised dokumentatsioonid: valgusseadmete riputusplaan, suunatabel ning filtrite andmelehed.

1. LAVASTUSE ÜLDKIRJELDUS

Lavastus „Tango“ põhines Poola kirjaniku ja dramaturgi Sławomir Mrożeki ideelisel draamateosel, mis avaldati 1964.aastal Poola ajakirjas „Dialog“. Mrożeki kirjutatud teose tegevus toimub määramata aja jooksul näidendi peategelase vanemate, Stomili ja Eleonora, kodus. Eestikeelses tõlkes ilmus „Tango“ 1967. aastal Loomingu Raamatukogu sarjas. Varasemalt on „Tangot“ eestikeelses teatris lavastanud kaks korda lavastaja Mati Unt; esimest korda 1989. aastal ENSV Riiklikus Noorsooteatris ning teist korda 2002. aastal Eesti Draamateatris. (Sova, 2020)

„Tango“

Esietendus 25. jaanuaril 2020 Endla teatri Kүүinis.

Lavastaja ja muusikaline kujundus: Ingomar Vihmar

Autor: Sławomir Mrożek

Tõlkija: Aleksander Kurtna

Kunstnik: Illimar Vihmar

Valguskunstnik: Chris Kirsimäe

Tantsuõpetaja: Liis-Katrin Avandi

Osades: Ott Raidmets (Artur); Kleer Maibaum (Eleonora, ta ema), Peeter Tammearu (Stomil, ta isa), Lii Tedre (Eugenia, ta vanaema), Jaan Rekkor (Eugeniusz, ta vanaonu), Saara Nūganen (Ala), Nils Mattias Steinberg (Edek)

1.1. Sławomir Mrożek ja „Tango“

Sławomir Mrożek (1930-2013) oli poola näitekirjanik, satiirik, prosaist, karikaturist ja lühijuttude autor. Ta õppis ülikoolis arhitektuuri, kunstiajalugu ja orientalistikat, kuid õpingud jäid kõigi erialade puhul pooleli. Tema esimesed karikatuurid ilmusid 1950. aastal erinevates poola ajalehtedes. Mrożek debüteeris näitekirjanikuna 1958. aastal näidendiga „Politsei“. Tema teosed olid kommunistliku režiimi aegset elu pilavad ja tihti kabareelikud ja grotesksed. Mrożekit on peetud Lääne kriitikute ja kirjandusteadlaste poolt absurdikirjanikus, kuid Ida-Euroopas nähti teda kui totalitaarse süsteemi kriitikut. 1963. aastal lahkus Mrożek Poolast ning jätkas oma kirjanikukarjääri, elades Itaalias, Prantsusmaal ja Mehhikos. Mrożeki kommunistliku režiimi kritiseerivate kirjatööde ja protestikirjade pärast keelati tema teoste avaldamine ja mängimine Poolas ja Nõukogude Liidus, mille tõttu sai ta naasta kodumaale alles 1996. aastal. (Mrożek 2016, lk 313-315; Sova 2020)

Mrożeki kõige kuulsamaks näidendiks on „Tango“, mis avaldati 1964. aastal Poola ajakirjas „Dialog“. „Tango“ oli ühtlasi ka Mrożeki esimene võõrsil kirjutatud näidend, millega sai ta rahvusvaheliselt tuntuks. Näidendi eesti keelde vahendanud tõlkija Hendrik Lindepuu on öelnud selle kohta nii: „Mrożek kasutas siin oma lemmikvormi, filosoofilist groteski, aga tulemuseks oli näidend, mis on ühteaegu realistlik ja allegooriline. Selle näidendi mõistmise võti ei ole enam Poola tegelikkuses nagu varasemates näidendites, vaid Euroopa kultuuriloo laiemas kontekstis.“ (Mrożek 2017, lk 457-458)

Tegevus toimub määramata aja jooksul näidendi peategelase vanemate, Stomili ja Eleonora, kodus. Kodu, kus kogu tegevustik toimub, on korrastamata ja segaduses, nii sisustuse poolest kui ka kodukorra ja ühiskondlike väärtuste täieliku puudumise poolest. Kõik on lubatud ja igäuks võib teha, mida iganes soovib. Peategelane Artur otsustab, et niimoodi asjad enam edasi minna ei saa ning hakkab mässama koduse moraalitu korralageduse vastu. Ta püüab kehtestada reegleid ja tagasi tuua vanu traditsioone, sundides perekonda järgima tema uut kodukorda. Lootuses, et koduse korra taastamine suudaks taastada korra ka maailmas. Stomil ja Eleonora julgustavad Arturi ideed mässumeelsusest, kuna olid samamoodi oma nooruses mässanud vanemate generatsioonide poolt loodud sotsiaalsete normide ja ühiskondlike konventsioonide vastu. Kuid tegevustiku arenedes mõistavad nad, et Arturi ideed elukorra

muutuste kohalt hakkavad nende senist elu piirama. Artur suudab oma perekonda veenda muutusteks ning perekond küll allub Arturi uuele korrale, kuid teevad seda äärmiselt vastumeelselt. Tegevustiku eskaleerudes sureb Arturi vanaema, Eugenia. Näidendi lõpus tapetakse Artur Edeku poolt ning too võtab kogu maja kontrolli enda kätte. Draama lõpeb Edeku ja Eugeniuse vahelise tangoga.

Auri Jürna on Sirbis avaldatud artiklis, „Ajaloos katkine grammofoon“ kirjutanud, et lavastuses on hetki, mis on niivõrd realistlikud ja hirmutavalt aktuaalsed. Lavastuses on käsitletud teemasid, mis ajatute aktuaalsete probleemidega, nii kohaliku ja välispoliitika, mineviku ja tuleviku probleemidega. Ta leiab, et praeguses tormiliselt muutuv ühiskonnas on võimatu ja ebavajalik seoseid käsitletud teemade ja reaalsuse vahel eirata.

1.2. Ingomar Vihmar lavastusest

Lavastaja Ingomar Vihmar on öelnud, et tema üks lemmiklavastajaid on Mati Unt. Vihmar on ka ise näinud Mati Undi poolt lavastatud „Tangot“ ning lavastus jättis temale sügava mulje. Vihmari jaoks on „Tango“ igati kaasaegne ja praeguse aja näidend, mis räägib inimloomusest ja ühiskonna mehhanismidest, see on perekonnadraama vabadusest ja selle piiramisest. (Vatter 2020)

Mrožek näitab „Tangos“ perekonna kaudu, kuidas ühiskonnas tekivad põlvkondade vahelised erinevused ja põhimõtete vastuolud. Lavastaja Ingomar Vihmar seletab, et kõik probleemid algavad perekonnast, inimeste vahel tekkinud pinged ja vastuolud kuhjuvad ning tekib viha ja trots. Inimesed ei kuula ja mõista üksteise vaatenurki ning selle tulemusel püütaksegi luua uut korda või vastuvõetavat süsteemi. Vihmari jaoks on see näidend, kus toimub tegelaste vahel vaimne tango. Tegelased on omavahel pidevalt tihedas dialoogis, oodates vastase käiku, olles samal ajal valmis koheselt reageerima ja vastama. „See on näidend kus inimesed võitlevad kirglikult omavahel. Igaüks tahab tõestada, et tema maailmavaade on palju õigem, tähtsam ja kõik teised teevad valesti,“ sõnab Vihmar. Näidendi peategelane just seda arvabki, et sellisel viisil liberaalselt, ebamoraalselt ja vastutustundetult ühiskond enam edasi minna ei saa ning tuleb luua mingit laadi kord. (Jürisson 2020)

Lavastaja võrdleb minevikku tänapäevaga ning tõdeb, et aastasadade jooksul ei ole maailmas

mitte midagi muutunud. „Tango“ paigutub oma teema käsitlestega igasse aega. Ingomar Vihmari jaoks on „Tango“ kõige olulisemaks teemaks oma ideedele aluse panemine, selle läbiviimise jaoks tegutsemine ning lootus, et ideest tuleneb mingit laadi muutus. Ta leiab, et see on alati läbikukkumisele määratud ning ideed, mis tulevad mälust ei ole kunagi uuenduslikud, sest mälust pärinevad ideed on alati seotud mälestustega ja minevikuga. Vihmar tahab näidata, et mälust tulevate ideede teostamispüüded ei vii mitte kunagi kuskile. Tema jaoks muudavad maailma just need ideed, mis tulevad südamest, mitte mõtetest. (Sova 2020)

1.3. Lavastuse „Tango“ lavakujundus

Lavastus „Tango“ etendub Endla teatri Kūūinis ja lavakujundus on loodud Illimar Vihmari poolt. Lavakujunduse loomisel on Mrožek pannud „Tangole“ väga kindlad piirid, näidendis on ruum ja kostüümid detailselt kirjeldatud ning vähe jääb ruumi kunstniku omaloominguks. Illimar Vihmar on siiski ruumiga mänginud ning loonud kujunduse, mis on realismi ja abstraktsuse vahel, olles samal ajal mõlemad korraga ja ühteaegu mitte kumbki. Mrožeki „Tango“ tegevus toimub Stomili ja Eleonora kodus, elutoas. Illimar Vihmar on lavakujunduses kasutanud seinadeks kahekordset hallikat värvi nõörkardinat. Lavale oli kardinatega loodud kaks ruumi: eeslaval elutuba, kus toimub põhitegevus, ning kardina taha jääv tagatuba, mida kasutati üldjuhul lavalt lahkumiseks ning mille fookus toodi välja vaid ühes stseenis. Tagatuba ja seal toimuvat tehti nähtavaks valguse abil. Tagumise ruumi seinas oli sektsioonkappide ustest loodud nii-öelda mosaiikhorisont, mis jättis vaatajale mulje kapi olemasolust. Sektsioonkapi seina ülemisele äärelle oli paigutatud lai valik nõukogudeaegseid pehmeid mänguasju. Tagatoa vasakul pool oli väike laud nelja tooliga.

Eeslavale, elutuppa, oli loodud segamini ning minevikku kinni jäänud ruum. Põrandal oli pruunikas määrdunud vakstu, mis oli kohati värvilaikudega. Lava vasakul ja paremal pool olid ukсед, mis viisid tagatuppa. Mõlemad ukсед olid räämas ja erisugused: vasakpoolne uks oli suurem ja kahepoolne ning poolikult värvitud, parempoolne uks oli väiksem ja nahkkattega. Elutoa tagumise seina keskel asetses katafalk, millele oli peale tõmmatud must moltonriie. Elutoa vasakus ääres olid tugitool, vana lapsevanker, peegel ning tool. Nende peal vedelesid erinevad riideesemed, kaltsud ja vaibad. Elutoa keskel oli suur laud, millele oli peale tõmmatud vana ja kulunud mustriiga vaip. Laua valitses kaos, vedelesid laiaili taldrikud, tassid, kunstlilled, linnupuur, naiste king, kalifeepüksid jne. Laua ümber olid

erineva stiiliga toolid. Laua all vedeles hunnikus erinevaid kangaid, mille alt lavastuse käigus ronis välja tegelane Ala. Lava paremas ääres asetses suur diivan ja radiaator. Diivan oli kaetud erinevate riideesemetega ja kangastega, vedeles üksikuid jalanõusid ja kaabusid.

Lavastuse kostüümid olid sarnaselt lavakujundusele kaootilised. Kõik tegelased kandsid eriilmelisi ja boheemlaslikke riideid, mis väljendasid hästi tegelase iseloomu ja ellusuhtumist. Artur oli ainukesena viisakalt ja korralikult riietatud, kandes triiksärki, kampsunit, tumesinist pintsakut ja viigipükse. Tema eristumine kogu perekonnast oli koheselt kostüümi kaudu mõistetav. Lavastuse teises vaatuses oli perekond riietatud vanamoelistesse pidulikesse riietesse. Naised kandsid maani kleite ja mehed triiksärke, kraesid, kikilipse, pintsakuid ja viigipükse. Arturi tegelaskuju oli ainuke, kelle kostüüm lavastuse käigus ei vahetunud.

2. VALGUSKUJUNDUSE LOOMINE

Käesolevas peatükis toon välja lavastuse „Tango“ valguskujunduse loomise protsessis kõige olulisema. Valguskujunduse loomise peatüki olen jaganud neljaks alapeatükiks: Küüni tehniline ülevaade, eeltöö materjaliga, lavaproovid ja valguskujunduse valmimine, valguskujunduse viimistlus ja dokumentatsioon. Selline etappideks jagunemine aitab eristada erinevaid valguskujundamise töö protsesse. Margus Vaigur on intervjuus öelnud, et ideaalis liitub valguskujundaja lavastusmeeskonnaga võimalikult vara, olles kohal juba lavakujunduse eelkavandite kaitsmisel. Valguskujundaja on jooksvalt pidevalt teadlik kõikidest kujunduslikest elementidest: lavakujundusest, videokujundusest, kostüümidest, muusikalisest kujundusest ja muudest efektidest. (Vatter 2020) Olin endale samamoodi seadnud eesmärgiks liituda lavastusprotsessiga võimalikult varakult, et olla teadlik kõikidest elementidest. See andis mulle ka hea ülevaate lavastuse kujunemisest ning võimaldas mul teha vajaliku eeltöö.

2.1. Küüni tehniline ülevaade

Valguskujunduse analüüsi paremaks teostamiseks annan põgusa ülevaate Endla teatri Küüni tehnilistest võimalustest, suurusest ja valguspargist. Kuna varasemalt olen Küünis tööd teinud, siis oli saal minu jaoks juba tuttav. Samuti olin varasemalt tutvunud saali tehniliste omaduste ja võimekusega.

Endla teatri Küün on *black box* (musta kasti) stiilis saal, mis mahutab sõltuvalt asetusele umbes 150 kohta. Saal on kolmetasandiline. Esimesel tasandil on lavapind, ning publiku tribüün. Teine tasand on lava kolmest küljest ümbritsev rõdu, mis on pooleldi publiku ala ning teise saali tehniline ala. Kolmandal tasandil on tehniline rõdu, mis on valgus-, video- ja

helitehniliste seadmete paigutamiseks ning lavatehniliste mehhanismide liigutamiseks. Töösildasid on kokku kuus. Küüni kogu saali laius on 12 meetrit ja sügavus 16,5 meetrit, kõrgus esimese rōduni on 6.2 meetrit ja töösildadeni 9.2 meetrit. Küüni valguspark koosneb peamiselt konventsionaalsetest ehk hōõgniitlambiga prožektoritest – erinevad PC ja *fresnel*-tüüpi prožektorid, fikseeritud kui ka muudetava kraadinurgaga profiilid ja PAR-tüüpi prožektorid. Lisaks on ka kasutuses erinevad LED-tüüpi valgusseadmed. Valgusparki kontrollitakse ETC Ion Xe valguspuldiga. Küüni üheks eriliseks omapäraks on see, et etendust maha mängivatel tehnilistel töötajatel puudub vahetu kontakt laval toimuvaga, sest nende ruum asub lava taga ning etendusi teenindatakse läbi live videopildi. Prooviperioodil ja esietenduse eelsel ajal liigutatakse valguspult saali rōdule. See on tähtis selleks, et valguskujundajal oleks parem vaade lavale ja kogu lavastusmeeskond viibiks ühes ruumis. Samuti on see seotud valguskujunduse kvaliteediga, sest videopilt moonutab valgust ja värve ning kujundus tuleb luua saalis istuvale publikule.

2.2. Eeltōõ materjaliga

Tōõ lavastusega hakkas 2019. aasta septembris, kui lugesin läbi Sławomir Mrožeki kirjutatud näidendi „Tango“. Lavastusmeeskonnaga liitusin ma oktoobris, siis toimusid Endla teatris lavastuse eelkavandite ja kavandite kaitsmised, millest mõlemast ma ka osa võtsin. „Tango“ proovid proovisaalis hakkasid novembris, proovides käisin kohal nii, kuidas kooli kõrvalt võimalik käia oli. Nii nagu Josef Svoboda pidas vajalikuks lavastuse stsenograafiliste elementide koostōõd, pidas ta ka vajalikuks lavastaja ja kujundaja vahelist koostōõd. (Marková 2014) Minu kui valguskujundaja koostōõ lavastaja Ingomar Vihmariga oli vägagi minimaalne ning omavaheline suhtlus jäi üürikeseks. Lōõputōõ juhendaja Margus Vaiguri kaudu sain teada, et Ingomar Vihmar on lavastaja, kes jätab valguskujundajale üpriski vabad käed, usaldades kujundaja enda vaistu. Lavastaja andis oma tagasiside valguskujunduse osas lavastuse valmimise lōõpp-protsessis, kui valguspiltide jada oli juba välja kujunenud. Juhendaja ja lavastaja vaheline pikk koostōõkogemus andis kindluse ja toe valguskujunduse loomisel.

Näidendi lugemise käigus koostasini teksti põhjal valguskujunduse lina, et omada kokkuvōtlikku ülevaadet kogu näidendist. Valguskujunduse lina on tabel, kuhu on stseenide kaupa kirja pandud: stseenis olevad tegelased, tegevuspaiga asukoht ja aeg, tekstist välja loetavad valguse märkeused (kūünlad, kuuvalgus jm), stseeni dūnaamika, isiklikud mõtted

valguskujunduse kohta, isiklikud märkused, lavastaja kommentaarid, mis lisatakse hiljem lavastajaga vesteldes. Kuna kogu näidendi tegevus toimub ühes ja samas ruumis, siis olid ainukesed keskkonnamuutused seotud ajaga. Lisaks lina koostamisele otsisin ka internetist pilte, mis aitaksid toetada ja illustreerida näidendi lugemise ajal tekkinud mõtteid. Koostasın selleks *mood board*'i, ehk kogumiku, mis koosneb illustreerivatest ja inspireerivatest piltidest. (vt Lisa 1, Pilt 1 ja 2) Näidendit lugedes kirjutasin endale üles märksõnu, mis iseloomustasid minu jaoks näidendi tervikut: absurdsus, segadus, hullumine, kalkuleeritus, külmus, strateegilisus, realistlikkus ja selle moonutamine.

Lavakujundaja Illimar Vihmar oli kavandite esitamisel loonud nii maketi kui ka pildimaterjali, mille põhjal tekkis hea ülevaade lavakujunduse elementidest. Teades, et lavakujunduse elemendina kasutatakse halli värvi nõorkardinaid, oskasin ma arvestada selle materjali omadustega ning omakorda ka selle põhjal valguskujunduses kasutatavate erialaste tehnikatega. Samuti sain vajalikku informatsiooni kujunduse paiknemisest laval, rekvisiitidest, kostüümidest ning näitlejate võimalikest liikumistest lavaruumis. Mõistsin ka kavandite esitamisel, et lavakujunduslikud elemendid on staatilised ning ainukesed muutused on rekvisiidi põhised. Selle põhjal teadsin, et põrandale paigutatud valgusseadmete asukohad olenevad ainult näitleja misanstseenidest, ehk seadmed ei tohi laval ja lavalt maha liikuvale näitlejale ette jääda.

Osalesin proovisaalis toimuvates proovides ning tegin märkmeid tegevustiku kohta. Proovisaalis oli käesolevate vahenditega ära märgitud põhilised lavakujunduse elemendid nagu näiteks diivan, laud, tugitool, katafalk. Proovide käigus töötas lavastaja näitlejatega misanstseenide kallal, mille käigus said mulle näitlejate liikumised ja tegevustiku fookuspunktid selgemaks. Joonistasin endale põhilised liikumised ja fookuspunktid tekstiraamatu põhjal välja. Ühtlasi tegin märkmeid valguskujunduslike lahenduste kohta: joonistasin välja valgusseadmete suunad ning tüübid, mille järgi sain hiljem saalis seadmeid paigutada. Kirjutasin ka välja visuaalsed mõtted valguskujunduse ja loodava atmosfääri osas.

Proovide käigus tekkis kolm põhilist ideed, mida soovisin lavastuse „Tango“ valguskujunduse loomisel kasutada. Võtsin need ideed endale eesmärgiks, mida valguskujunduse loomisel järgida ning millele kujunduse loomisel põhineda. Esimeseks ideeks oli kasutada koondunud valgust, ehk markeerida ära põhilised fookuse kohad lavakujunduses ning tekitada nendele punktvalgus. Ideeks oli luua kujundus niimoodi, et erinevate fookuspunktide koos kasutamisega tekiks laiem pilt. Samuti, et oleks võimalik

muuta ruumi võimalikult väikseks valgusega, pannes fookuse ainult sinna, kus seda vaja oli. Soovisin ka kasutada neid fookuspunkte järskude nurkadega, et tekitada sügavamaid varje. Selle saavutamiseks tahtsin kasutada profiilprojektoreid ning PC-tüüpi projektoreid, mis oleks andnud mulle võimaluse tekitada konkreetse, reguleeritava suurusega ning vajadusel ka lõigatava valguspunkti.

Teiseks eesmärgiks oli luua lavakujundusse abstraktse suunakasutusega realistlik valgus. Selle all mõtlen valgussuundasid, mis lõhuksid reaalsustaju. Kuna lavakujunduses kasutati seintena nõorkardinat, siis see andis mulle võimaluse mängida seinte olemasoluga ja selle läbipaistvusega, valgustades kardinaid erinevatelt nurkadelt ja suundadelt. Tahtsin kasutada suundi, mis läbiksid kardinat ja ühtlasi valgustaksid näitlejat. Omades sellisel juhul samaaegselt mitmesugust eesmärki, kuid tekitaks samaaegselt ruumis ja näitlejatel loomuliku atmosfääri. Ühesõnaga, tahtsin mängida reaalsuse ja absurdsuse piirimail, nii nagu näidendis endas on absurdsusega mängitud.

Kolmandaks eesmärgiks oli kasutada ainult soojasid ja külmasid toone ning muuta tegevustik ruumiliseks kasutades toonide omavahelist segunemist ning kontraste. Idee oli luua valguskujundus, mis tunduks toonide ja värvide poolest loomulik ja realistlik; valguskujunduse, mis toetaks koloriidi poolest ruumi ja toimiks lavakujunduse elemendina ning annaks tegevustikule realistliku atmosfääri. Ühtlasi tahtsin kasutada üksikuid erksaid värve, mis lõhuksid vajadusel reaalsust ja väljendaksid tegevustiku absurdsust. Mõte polnud otseselt kirjuks minna, vaid anda kerge toon kogu tegevustikule.

Lavakujunduselemendina kasutusel olevad nõorkardinad olid minule isiklikult uudne materjal, millega varasem kokkupuude puudus. Kuid erialatundides oli mitmeid ülesandeid, kus kasutasime tihti tülli lavakujunduselemendina, millele pidime valguskujundusi looma. Lähtusin eeltöös nõorkardina materjali valguse omaduste puhul tülli omadustele. Eeldasin, et nõorkardin reageerib valgusele ja selle läbipaistvusele tülliga sarnaselt, mis osutus valguskujunduse loomisel ka õigeks. Kuid nõorkardina läbi valgustamise puhul tekkisid vertikaalsed varjud, mis muutsid kujunduse ruumilisemaks.

2.3. Lavaproovid ja valguskujunduse valmimine

„Tango“ lavakujundus ehitati kaks ja pool nädalat enne esietendust ülesse, samal ajal liitusin ka mina lavaproovidega ning nägin lavakujunduse ülesehitust. Lavakujunduse valmimisel sain hakata pihta oma tööga. Kuna olin varasemalt Kүүinis tööd teinud, siis oli saal ja selle tehnika mulle tuttav, kuid meeldetuletuseks käisime koos juhendaja Margus Vaiguriga põhjalikult läbi saali kõik tehnilised võimalused. Vaatasime üle kõik võimalikud riputuskohad, valgussildadel ja lava külgedel rõdul. Samuti vaatasime üle saalis kasutatavad valgusseadmed, nii valgussildadel kui ka tehnikaruumis. Tegin endale selgeks saalis paiknevate dimmerkanalite süsteemi ehk voolupesade süsteemi, mis on ühendatud dimmeriga, seadmega, millega on võimalik muuta hõõgniittüüpi lampide intensiivsust ehk valgustugevust. Vaatasime ka üle tehnikaruumis olevate valgusfiltrite valiku ning *gobo*'de valiku ehk metallist erinevate mustritega šabloonid, mis käivad profiil prožektori tüüpi valgusseadmetesse. Samuti käisime läbi lavapõranda, tegemaks kindlaks, kuhu on võimalik paigutada tehnikat lava põrandale nii, et see näitlejatele ette ei jääks. Valguskujunduse loomiseks kasutasin Kүүini saali valguspulti ETC Ion Xe. Kuna ETC valguspuldiga olin sel ajal vähe kokku puutunud, siis juhendaja abil sai kiirelt põhilised funktsioonid läbi käidud. Valguskujundus valmis esietenduse eelsel kahe nädalal. Lavaproovide ajal olin iga päev teatris kohapeal ning töötasin valguskujunduse loomise ja parandamise kallal hommikust õhtuni.

Esimestel päevadel paigaldasime ja suunasime koos juhendajaga valgusseadmed. Lavakujunduse nõorkardinate raamistik oli võrdlemisi suur ning asetseis sellisel kõrgusel, mis jäi valgusseadmetel ja nende suunamisele ette. Otsisime koos juhendajaga parimaid seadmete paigutamise lahendusi, mis täidaksid kujunduslikke eesmärke ning ei takerduks nõorkardinasse. Kuna töösillad paiknesid nõorkardina raamistiku suhtes ebamugavas asendis, siis olime sunnitud kasutama eeslava kontravalguseks ehk tagantvalguseks seadmete paigaldamisel dekoratsioonistangesid. See tegi seadmete paigaldamise ebamugavaks, sest töösildadelt pidi dekoratsioonistangedeni upitama. Põhilised suunad mis valguskujunduse loomisel kasutusele läksid, olid tagant diagonaalid, ning külgedelt läbivad suunad. Eestvalguse puhul sai samuti kasutatud diagonaalseid suundasid. Eestvalguse jaoks kasutasin külmasid valgusfiltreid ning tagant diagonaali ja kontra valguses valgusfiltreid kasutuses polnud. Lisaks konventsionaalsetele valgusseadmetele kasutasin ka kahte LED valgusprožektorit.

Esietenduse eelsel prooviprotsessi esimesel nädalal oli juhendaja Margus Vaigur mulle suureks abiks. Tema teadmised saalist ja selle eripärast tegid kogu ülesehituse protsessi lihtsamaks ning efektiivsemaks. Samuti andis kindlust valguskujunduse loomisprotsessis juhendaja Margus Vaiguri kauaaegne koostöö lavastaja Ingomar Vihmariga; juhendaja oli teadlik lavastaja käekirjast ja eelistustest. Prooviperioodi käigus andis juhendaja palju häid nõuandeid ning aitas suunata tähelepanu erinevatele võimalustele valguskujunduse loomisel. Lisaks tagasisidestas juhendaja loodud valguspilte ning juhtis tähelepanu detailidele.

Valgusseadmete suunamisel põhinesin eeltöös tekkinud ideedele ja kujunduslikele eesmärkidele. Eeltöös mainitud esimene idee kasutada koondunud valgust, et luua valguskujunduses fookuspunkte, lähtus lavakujunduses põhiliselt kasutuses olevatest rekvisiitidest, mida näitlejad enim oma misanstseenides kasutasid. Selleks olid elutoas asuvad mööbliesemed: vasakus ääres tugitool, toa keskel asuv suur laud ja toolid laua ümber ning paremas ääres asuv diivan. Nendele kolmele kohale suunasin ma nii eestvalguse kui ka kontra, jättes näitlejale väikese ruumi esemete ümber liikumiseks. Eestvalguse jaoks kasutasin PC-tüüpi prožektoreid ja kontra valguseks PAR-tüüpi prožektoreid. Samuti sai punktvalgus suunatud katafalgile ja tagatoas asuvale lauale ning toolidele. Sellega olid näitlejate poolt enim kasutatud kohad välja valgustatud. Kuna näitlejate liikumine toimus igal pool laval, siis pidin juurde lisama toetava eestvalguse, mis valgustas ühtlaselt kogu elutoa piirid. Lisasin ka juurde valgusseadmeid diagonaalselt läbival suuna, et muuta näitleja valguse abil ruumilisemaks ja ühtlasi ruumist esile tõsta näitleja. Nii sain valguskujunduses kasutada nii laialt valgustatud pilte, kui ka valguspilte mille fookus oli ainult ühel konkreetsel objektil. See andis mulle võimaluse mängida kujunduse dünaamikaga ja luua valguspiltide jadasse vahelduvust.

Eelnevalt mainitud teine eesmärk oli luua abstraktsus ja mingisugust laadi absurdsus valguskujundusse. Selle saavutamiseks kasutasin profiilprožektoreid ja valguse laigu kujundamiseks mõeldud nuge ning erineva nurga all läbivaid diagonaalseid suundi. Koostöös juhendajaga leidsime parimad suunad ja prožektorite paigutuse, mis ideed toetasid. Prožektorid asetsesid kardinast tagapool ning valgus paistis läbi nõorkardina. Nii tekkisid kardina peale nugadega lõigatud valguse kujundid ning eeslavale läbi kardina paistev diagonaalne kontravalgus. Kuna valgus tuli läbi nõorkardinate, siis tekkisid triibulised varjud, mis muutsid rekvisiitidele paistva valguse huvitavaks. (vt Lisa 3, Pilt 9 ja 10)

Lavakujunduses kasutatavatele ustele tekitasin kontravalguse sarnase lahendusega, lõigates nugadega kiire nii, et kardina peale tekkisid kolmnurgakujulised valguslaigud. (vt Lisa 3, Pilt 11) Samuti valgustasin katafalgi külgedelt samasugusel meetodil, et nõorkardina peale tekkisid valgusest kujutised. (vt Lisa 3, Pilt 12) Elutoas paiknevatele diivanile ja tugitoolile suunasin diagonaalselt külgvalguse samuti profiilprožektoritega, jättes mõlemalt poolt sisse ukсед. Suunamisel lõikasin nugadega valguskiire nii, et ustele ja nõorkardinale tekiks samuti valgusega kujund. (vt Lisa 3, Pilt 13) Sellised kontra ja külgedelt läbivad suunad

muutsid ruumi suuremaks ning andsid mänguruumi erinevate valguspiltide loomiseks, muutes valguse intensiivsust ja suundi. Kardinatele tekkisid erinevad kujundid, justkui maalid seinas, mis tekkisid ja muundusid ajapikku. Kasutasin neid kujundeid selleks, et muuta lavakujundus liikuvamaks ja dünaamilisemaks, pakkumaks ka publikule piltide vahelduvust.

Lavakujunduses seintena kasutatavad nõorkardinad polnud piisavalt tihedad, et varjata kardina taga liikuvaid näitlejaid. Selleks, et kardinad jätaксid seina mulje, sai kasutatud diagonaalselt külgvalgust ning kontravalgust, mis valgustas kardinad eest- ning tagantpoolt välja. Kasutasin *fresnel*-tüüpi ja *PAR*-tüüpi prožektoreid ja halli nõorkardina toonimiseks panin prožektoritele ette valgusfiltri Lee 500 (*Double New Colour Blue*). Tulemuseks oli ühtlaselt välja valgustatud, hallikas sinakat tooni kardin, mille taga oli näitlejal võimalik märkamatuлт kõndida.

Kolmanda eesmärgina tahtsin valguskujunduses kasutada ainult soojasid ja külmasid toone ning üksikuid erksat värvi toone. Prooviperioodi ajal mõistsin, et algselt püstitatud eesmärk päris sellisel kujul lavakujunduses ei toimiks ja muutsin natuke oma algset ideed. Soojade ja külmade toonide tonaalsust otsustasin kasutada näitleja valguses, tarvitades külmadeks toonideks valgusfiltreid Lee 501 (*New Colour Blue*) ja Lee 503 (*Quarter New Colour Blue*), mis lasevad läbi põhiliselt sinist ja punast spektrit. Soojade toonide saamiseks ei kasutanud valgusfiltreid, vaid konventsionaalsete prožektorite oma loomulikku sooja tooni ehk *OW* (*Open White*), mis tähistab valgusfiltrita prožektorit. Kuna ei soovinud valguskujundusega kirjuks minna, siis kasutasin lisaks külmadele filtritele ka kahte teist tooni. Eelnevalt mainitud filtrit Lee 500 ja Lee 106 (*Primary Red*), mis on täis punane valgusfilter. Juhendaja soovitusel kasutasin punast värvi filtriga valgusseadmeid lavastuse lõpus. Punane valgus illustreeris kujunduses diktatuuri verisust ja laipadel tantsimist. Valgusseadmed olid

paigutatud nii, et kogu lava värvuks punast värvi valgusega, ühtlasi kasutasin ka kardina punaseks värvimiseks LED valgusseadmeid.

Valguspiltide loomisprotsessi kirjeldamiseks sobib hästi eesti vanasõna „algul ei saa vedama, pärast ei saa pidama“. Esimeste valguspiltide loomine tuli raskustega, kuna ei osanud kuskilt alustada, mõtteid oli peas sama palju kui valgusseadmeid laes. Juhendaja Margus Vaigur andis protsessi käima saamiseks head nõu: „Kujunda enne ruum, siis lisa näitlejale valgus.“. Varasemalt olin ma lavale vaadates käsitlenud kõike ühe tervikuna, kuid see andis mulle uue vaatenurga, pannes mind nägema ruumilisi võimalusi, käsitlemaks ruumi näitlejast eraldiseisva elemendina. Ruumi ja näitleja valgusest tekibki tervikelement, mis täiendab omakorda lavakujundust ja tegevustikku. Mõistes seda, muutus valguspiltide loomine olemuslikult lihtsamaks.

Valguspiltide loomisel olen varasemalt lähtunud paljuski tegevustikust ja misanstseenidest. Kuna „Tangos“ olid pikad tekstilised stseenid, milles tegevuspõhiseid muuteid oli vähe, siis lähtusin valguspiltide loomisel intuitsioonist ja loomingulisusest. Jagasin enda jaoks mõtteliselt stseenide teksti osadeks ja kujundasin ruumi näitlejate ümber. Samuti tegin väikeseid näitleja valguse muuteid, vastavalt liikumistele, nagu näiteks fookus ühest lavapoolest teise. Tahtsin luua huvitava, dünaamilise ja voolava kujunduse, et publikul oleks huvitav ka ruumi jälgida. Valguspiltide muuted toimusid aeglaselt, sulandudes ühest pildist teise. Loomulikult tegin ka valgusmuuteid tegevustikust lähtudes, nagu näiteks Stomili eksperiment ja õhtused stseenid. Valguspiltide loomisel katsetasin palju ja piltide lõppvaliku tegemine oli mõneti raske. Pidin valima piltide vahel, mis kõige enam kogu tervikuga sobitusid.

Margus Vaigur on Klassikaraadios Teatrimaagia saate intervjuus rääkinud, et valguskujundaja eriala põhineb suuresti mängimisele. Mängides mingites piirides erinevate vahenditega, inspireerudest millestki ning sellele tuginedes luues midagi. Leian, et lavastuse „Tango“ valguskujunduse loomise protsess on olnud samamoodi mängimine ruumi tajudega ja suundadega, inspireerudes end ümbritsevast keskkonnast.

2.4. Valguskujunduse viimistlus ja dokumentatsioon

Esietenduse eelsel nädalal tuli valgusseadmed uuesti üle suunata, kuna nädalavahetusel toimus saalis teine etendus. Endla teatri valgusmeistri Kasper Jürimäega sai kokku lepitud, et muudame seadmete asukohta võimalikult vähe. Valgusmeister Jürimäe oli ühtlasi ka teatripoolne abi lisaks juhendajale. Samuti andsin valgusmeistrile üle „Tango“ valguskujunduse tehnilise poole ning lisaks võttis tema enda vastutada etenduste mahamängimise. Koostöö Jürimäega sujus ideaalselt ning valgusmeister haaras kiiresti valgusseadmete suunamise süsteemi. Ülesehitusel mõistsin, et seadmete suunamine võtab mõneti aega, sest suunad on väga spetsiifilised. Seda eriti profiilprojektorite suunamisel, kuna valgusvihu lõikamine on üsnagi detailne ning peab kokku sobituma teiste seadmete valguskujunditega nõorkardinal.

Läbimängude ajal sain teha märkmeid ja pisemad parandused valguspiltides ning üleminekutes. Suuremad muutused panin endale kirja ning parandasin läbimängude vaheliste pauside ajal või õhtul pärast proove. Enamasti olid parandused valguspildirea üleminekul ja nende ajalistel täpsustusetel. Valguspiltides suuri muutusi ei teinud. Valguspiltide üleminekud olid aeglased ja sujuvad, et tekiks pildijadas voolavus ning piltide üleminekud poleks märgatavad. Selleks, et ka minul oleks võimalik lavastust saalist, publiku vaatenurgast vaadata, lasin ühel läbimängul, enne kontrolletendust, valgusmeistril Jürimäel valguspuldist maha mängida. Publiku vaatenurgast vaadates märkasin vigu, mida valguspuldi helendava ekraani tagant võimalik märgata pole. Ühtlasi sain ka keskenduda ainult kujundusele ning ei pidanud tegelema valguspiltide täpse maha mängimisega. Vead parandasin järgmiseks läbimänguks ära. Lisaks sai valgusmeister tutvuda valguspiltide jadaga ning etenduse mahamängimisega. Kuna esietendusel pidi puldis olema valgusmeister Jürimäe, siis lasin tal ka kontrolletendusel puldis olla ning etenduse maha mängida.

Dokumentatsioonide valmistamisega tegelesin prooviperioodi ajal jooksvalt, siis kui aega sai. Dokumentatsioonide viimistlusega jätkasin ka pärast esietendust. Endla teatrile üle antavate dokumentatsioonide hulka kuulusid: valgustehniliste seadmete riputusplaan, ehk *plot*, projektorite suunamise tabel, tekstiraamat kuhu on ära märgitud kõik valgusmuuted ja

muute märgid ning valguspulti loodud fail. Valguskujunduse loomise ajal märkisin valguspiltide juurde selgitusi ja märksõnu, millele tuginedes Endla teatri valgusmeistrid saaksid etendusi maha mängida. Samad märkmed tegin ka „Tango“ tekstiraamatusse. Suunatabel valmis samuti prooviperioodi ajal, lisasin ka tabelisse täpsustava pildimaterjali, mis hõlbustaks valgusmeistri tööd. Suunatabel sisaldas kõiki kujunduses kasutuses olevaid valgusseadmeid, nende detailseid suundasid ning valgusfiltrite olemasolu informatsiooni. Kuigi ETC valguspuldis oli kujunduse tegemise ajal valminud seadmete asetuse plaan, siis otsustasin siiski koostada ka eraldi valgustehnika riputusplaani, *plot*'i, mis vastas Kүүini saali plaanile. Riputusplaani tegin programmiga nimega *Capture Nexum*, mis on valgusekujunduste tegemiseks ja tööde dokumentatsioonideks mõeldud programm. Kogu dokumentatsiooni andsin üle valgusmeistrile Kasper Jürimäele, samuti oma juhendajale Margus Vaigurile.

3. ENESEANALÜÜS

Antud peatükis analüüsin enda tööprotsessi ning mõtestan lahti protsessi käigus õpitu. Analüüsin ka teises peatükis välja toodud valguskujunduse loomise kolme etappi: eeltööd materjaliga, lavaproove ja valguskujunduse valmimist, valguskujunduse viimistlust ja dokumentatsiooni. Samuti analüüsin enda isiklikku erialast arengut kogu protsessi vältel kuni praeguse hetkeni.

Lavastuse „Tango“ valguskujunduse loomise protsess algas eeltööst. Enne lavakujunduse kavandite kaitsmist olin ära lugenud Sławomir Mrożeki samanimelise näidendi, millele lavastus põhines. Samuti olin loonud enda jaoks piltidest koosneva kausta, mis illustreeris minu jaoks ideid, mis näidendi lugemise ajal tekkisid. Ühtlasi olin ka valmis teinud lina, ehk tabeli, mis võttis näidendi lühidalt kokku. Enne lavaproove käisin kavandite kaitsmisel ja mõnes proovis. Leian, et proovide ajal oleksin võinud rohkem tegeleda valguskujunduse ideedega ja põhjalikumalt mõnda ideed ka katsetada. Näiteks katsetada erinevaid suundi ja valgusfiltreid, ehitades kooli musta saali üles mingisuguse variandi valgusseadmete asetusest. Tunnen, et eeltöö oleks saanud olla veelgi põhjalikum ja läbimõeldum. Eriti oleksin võinud katsetada erinevate soojade ja külmade valgusfiltrite koosmõju. Lähtusin palju sellest, et kohapeal tekib mulle parem ülevaade lavakujundusest ning siis saan katsetada ja proovida ideid ruumi sees.

Esiatenduse eelsetel nädalatel lavaproovides toimunud tehnilise montaaži ajal mõistsin, et ma polnud oma ideedes korralikult valgusseadmete paigutust läbi mõelnud. Selle tõttu võttis ka tehniline ülesehitus aega. Tagantjärele mõeldes oleksin pidanud eeltöös valgusseadmete

asetuse eelnevalt paremini välja töötama ning isegi arvutis programmiga välja joonistama. Nii oleks kogu tehniline ülesehitus olnud kiirem ja korralikum. Sobivate valgusfiltrite valiku tegemisel oleksin saanud samuti teha põhjalikuma eeltöö ning katsetada rohkemate valikutega. Niisiis sõltus valgustehniline ülesehitus paljuski eeltööst ja selle põhjalikkusest. Samas nendin seda, et valguskujundaja töö põhineb suuresti katsetustel ja ideedega mängimisel. Jooksvalt uute ideede genereerimine ning ühtlasi nende läbi proovimine on üheks lahutamatuks osaks sellel erialal. Tihtilugu polegi võimalik nii põhjalikku ettevalmistust teha ning peabki terve valguskujunduse kohapeal looma. Valguskujundaja peab olema oma töös väga paindlik ja kohanema oludele vastavalt.

Antud tööprotsess on minu jaoks olnud vägagi õpetlik ning erialaselt arendav. Olen õppinud, et mida põhjalikum on eeltöö, seda kiirem ja efektiivsem on tehniline ülesehitus ning seda rohkem jääb aega erinevate ideede katsetamiseks. Sellest lähtudes on valguskujunduse loomise protsess palju läbimõeldum ja kujundus kvaliteetsem. Samas mõistan, et paljud head ideed tekivad ka koha peal, lavakujundust vaadates. Tunnen, et pean ka ennast edasi arendama valgusfiltrite maastikul, selleks et suudaksin paremini navigeerida ja teha otsuseid erinevate valgusfiltrite vahel. Kuid leian ka ühtlasi, et see on oskus, mis tuleb aja jooksul ja töö tegemise käigus. Sain taas kinnitust, et mida täpsemad on valguskujunduse loomise käigus tehtud märkmed, seda lihtsam on lõpp- protsessis viimistlemine ning dokumentatsioon. Kujunduse käigus tegin jooksvalt lõpp dokumentatsioonide jaoks vajalikke tabeleid ja märkmeid. Nii oli pärast esietendust vähem teha ning ei olnud probleeme sellega, et ei mäletaks vajalikke detaile kujunduse kohta.

Üheks tähtsaimaks õppetunniks lavastuse protsessi käigus pean juhendaja öeldut ruumi kujundamise kohta: „Kujunda enne ruum, siis lisa näitlejale valgus.“. Tagantjärele enda varasemaid töid analüüses mõistan, et olen teinud vigu ruumi kujundamises, tegeledes enne näitleja valgusega ja siis vaadanud, mida ruumi kujundades teha annab. Erialastes loengutes oleme küll käsitletud ruumi kujundamise ülesandeid, kuid tunnen isiklikult, et oma kujundustes olen vähe õpitud rakendanud. Arvan, et minule on selle põhjuseks olnud see, et loengutes on kasutusel olnud mannekeen, mis ei liigu ning millel puudub misanstsseen. Ruumi on võrdlemisi lihtsam kujundada, kui näitleja püsib ühe koha peal. Kuid lavastustes

on elusad liikuvad näitlejad ja tantsijad, kellel on laval konkreetne liikumine stseenide ajal. Peab olema tähelepanelik, et näitleja on stseenis korralikult välja valgustatud. Nii läheb palju fookust näitleja valgusele ning ruum jääb igas mõttes tahaplaanile. Konkreetne probleem on isiklikult tekkinud hirmust, et näitleja pole piisavalt välja valgustatud ning emotsioonid ja miimika pole publikule nähtav. Seetõttu olen suunanud kujundamisel fookuse enamasti näitleja valgusele, jättes lavakujunduse paljuski näitleja valguse hoolde.

Õppisin palju ruumi valguse kujundamise kohta ka kirjutades oma seminaritööd „Josef Svoboda teooriad ja tehnikad ning nende võimalikkus tänapäeva Eesti teatris“. Oma seminaritöös olen välja toonud Josef Svoboda mõtted valguskujunduse kui lavakujunduse elemendina. Josef Svoboda ei kasutanud valgust ainult stseeni ja näitleja välja valgustamiseks, vaid ka selleks, et muuta staatilised lavakujunduse komponendid dünaamilisemaks. Ta kasutas oma töödes tihti valgust kui eraldi seisvat lavakujunduse komponenti, kujutades valgusega näiteks arhitektuurilisi elemente. Valguskujundus omas Svoboda jaoks lisaks veel lavastuses dramaatilise komponendi tähtsust. Töö kirjutamise käigus mõistsin kui suur tähtsus on valguskujundusel lavakujunduses. Millist rolli mängib valgus kujunduse tervikus ning kui suur vastutus on valguskujundajal lavakujunduses. Tunnen, et valguskujundajal on võim, kohustus ja vastutus kogu kujunduse terviku ees. Võim ja kohustus rõhutada ning fookusesse tuua lavakujunduse elemente ja selle kõrvalt ka nähtavaks teha näitlejat ning tema liikumist. Vastutus näitleja ja lavakujunduse ees, et oma ülesandeid võimalikult kvaliteetselt teha.

Kokkuvõtlikult võib öelda, et jäin lavastuse „Tango“ valguskujundusega rahule, kuid tunnen, et on veel palju mida õppida ja kuhu edasi areneda. Koolist olen saanud hea pagasi ja põhja, mille pealt ennast edasi täiendada. Lavastuse protsess Endla teatris oli igati põnev ja õpetlik. Olen tänulik, et sain oma lõputöö teha toetavas ja usaldavas lavastusmeeskonnas.

KOKKUVÕTE

Käesoleva loov-praktilise lõputöö kirjaliku osa eesmärk on anda ülevaade valguskujunduse loomise protsessist Endla teatri lavastusele „Tango“. Loov-praktilise lõputöö kirjalikus töös on kirjeldatud ja analüüsitud valguskujunduse loomise tööprotsessi ning kasutatud praktilisi võtteid ja vahendeid.

Kirjalik töö on jagatud kolmeks peatükiks - lavastuse üldkirjeldus, valguskujunduse loomine ja eneseanalüüs. Esimeses peatükis on lühidalt tutvustatud üldiselt lavastust ja näidendi autorit. Samuti on välja toodud lavastaja mõtted lavastuse kohta ning kirjeldatud lavakujunduse elemente. Teises peatükis, valguskujunduse loomine, on välja toodud valguskujunduse protsessis kõige olulisem. Peatükis toon välja Endla teatri Küüni tehnilised võimalused ning jagan lavastusprotsessi kolmeks etapiks: eeltöö materjaliga, lavaproovid ja valguskujunduse valmimine, valguskujunduse viimistlus ja dokumentatsioon. Kirjeldan eeltööd materjaliga ja kavanditega, toon välja ka kolm põhilist eesmärki, mida seadsin endale valguskujunduse loomisel. Annan ülevaate lavaproovidest ja valguskujunduse loomise protsessist, tuues põhjalikumalt välja eesmärkide teostamise ja kujunduse valmimise. Viimases alapeatükis kirjeldan kujunduse viimistluse protsessi ja olulisust. Lisaks annan ülevaate kujunduse dokumentatsiooni tegemisest.

Viimases peatükis analüüsin tööprotsessi ja püstitatud eesmärged ning nende teostamist. Toon välja tekkinud puudujääke eeltöös ja eesmärkide püstitamisel. Teen ka eneseanalüüsi üldisemalt valguskujunduse loomise protsessist. Lisaks sõnastan mõned õppetunnid, mida selle protsessi käigus õppisin. Samuti toon välja tähtsama õppetunni, mille kohta õppisin

täpsemalt pärast oma seminaritöö kirjutamist. Kirjaliku töö lõpus on lisadesse pandud: fotod lavastusest ja tööprotsessist, valgusseadmete riputusplaan, suunatabel ning filtrite andmelehed.

Loov-praktilise lõputöö tegemine lavastusele „Tango“ oli igati õpetlik ja arendav protsess. Töötasin lavastusmeeskonnas, kus oli põnev ja meeldiv kätt harjutada. Valguskujunduse loomisel tuginesin koolis õpitule ning varasemalt saadud kogemustele. Tunnen, et lavastusprotsessi raames olen õppinud enda jaoks palju valguskujunduse loomise kohta.

KASUTATUD ALLIKAD

Jürisson, A. 2020. Endla teatri Künis esietendub Poola näitekunsti pärl. <https://parnu.postimees.ee/6880035/endla-teatri-kuunis-esietendub-poola-naitekunsti-parl>, (27.04.2020)

Jürna, A. 2020. Ajaloo katkine grammofon. https://sirp.ee/s1-artiklid/teater/ajaloo-katkine-grammofon/?fbclid=IwAR3e1sNL7RIzpb-1O_-gX0bRO9Y76jarPIriJXeONLsAXNq0-zovsjAAAXY, (27.04.2020)

Kirsimäe, K. 2021. Josef Svoboda teooriad ja tehnikad ning nende võimalikkus tänapäeva Eesti teatris. [Seminaritöö]. Tartu Ülikooli Viljandi Kultuuriakadeemia. Viljandi.

Loog, P. 2020. Lavastuse „Tango“ fotod. <https://www.flickr.com/photos/endlateater/albums/72157712968442736>, (14.05.2020)

Marková, S. 2014. Review of Talking Scenography: Conversations between Jarka Burian and Josef Svoboda. In. *Theatralia* (vol. 18). Masaryk University. Pp. 481-484. DOI. <https://digilib.phil.muni.cz/handle/11222.digilib/134418> (01.05.2021)

Mrožek, S. 2016. Valitud teosed. I, Proosa 1951-1974. Tõlkinud: Lindepuu, H.
Halliste: Hendrik Lindepuu Kirjastus.

Mrožek, S. 2017. Valitud teosed. II, Näidendid 1958-1974. Tõlkinud: Lindepuu, H.
Halliste: Hendrik Lindepuu Kirjastus.

Sova, A. L. 2020. Tango [Kavaleht]. Pärnu: Endla Teater.

Vatter, J. 2020. Teatrimaagia: Retk Endla teatrisse, uurima nii loomingut kui
valgust. [Raadiosaade]. Klassikaraadio.

<https://klassikaraadio.err.ee/1021445/teatrimaagia-retk-endla-teatrisse-uurima-nii-loomingut-kui-valgust>, (27.04.2020)

Vihmar, I. 2020. Tango [Videosalvestus]. Pärnu: Endla Teater

„Tango“ mood board'i pildid: <https://www.pinterest.com/chriskirs/tango/>
(14.05.2020)

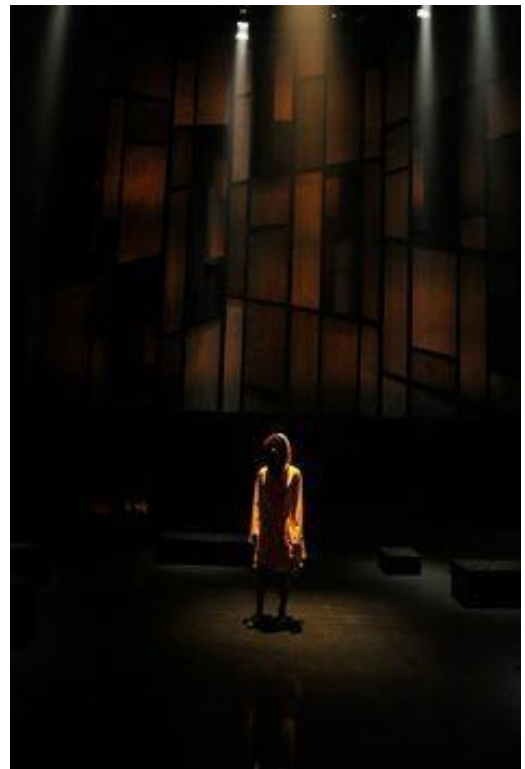
Lee filtrite nimetused Lee Filtrite kodulehelt
<https://www.leefilters.com/lighting/colour-list.html>, (15. 05.2020)

LISAD

Lisa 1 Fotod lavastusest ja protsessist ja *mood board*'ist



Pilt 1. Mood board' ist



Pilt 2. Mood Board'ist



Pilt 3. Esimese stseeni algus (Foto: Priit Loog)



Pilt 4. Pildil näha nõorkardinale joonistunud valguskujundid (Foto: Priit Loog)



Pilt 5. Esimene stseen (Foto: Priit Loog)



Pilt 6. Teise vaatuse algus (Foto: Priit Loog)



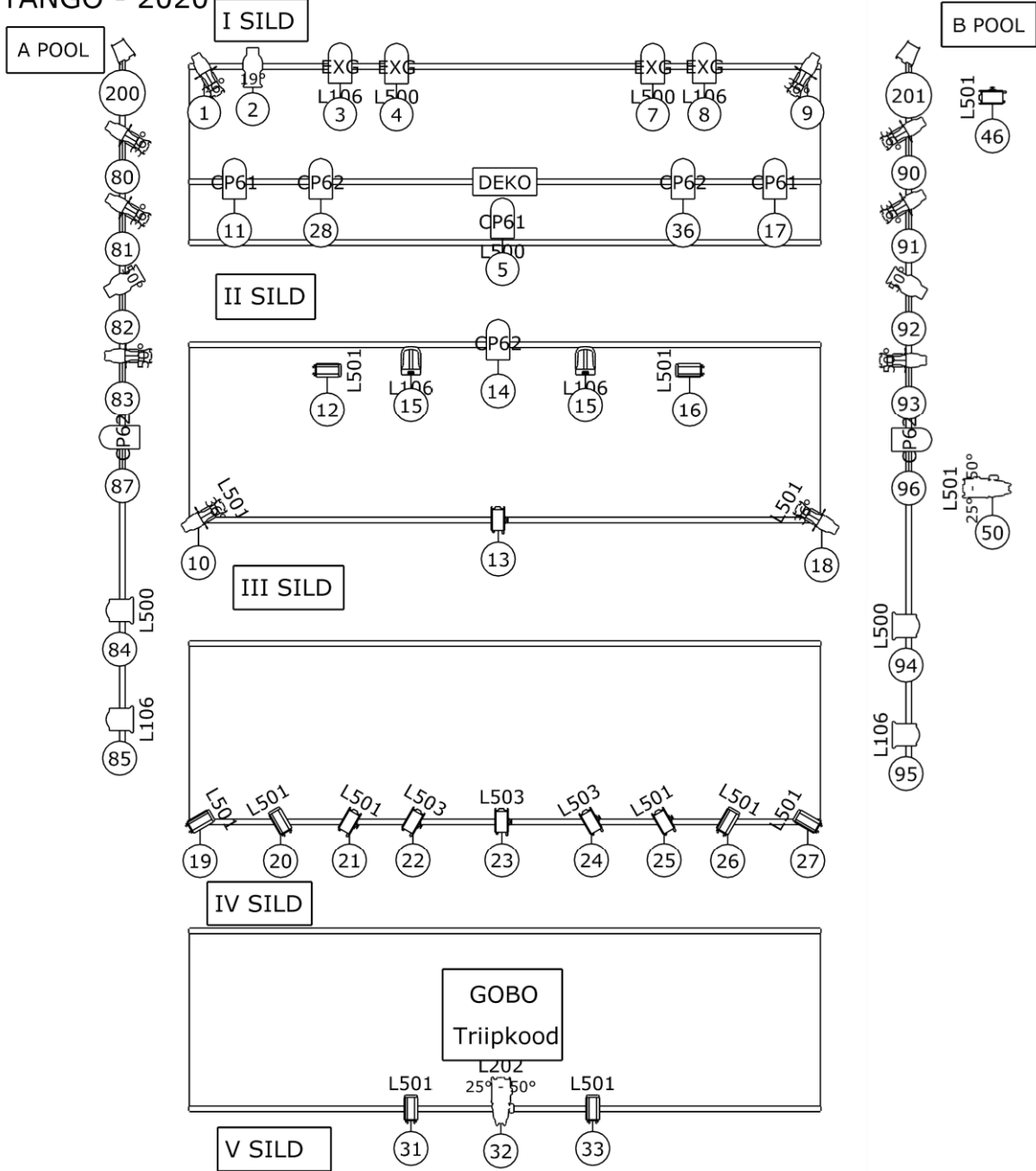
Pilt 7. Pildil näha nöörkardinatele joonistunud valguskujundid (Foto: Priit Loog)



Pilt 8. Üks valguspilt teisest vaatusel lõpust (Foto: Kristen Kirsimäe)

Lisa 2 Valgustite riputusplaan

TANGO - 2020



Seadmed

	PAR 64 (12)		Spotlight PC (7)		Source Four 50° (2)		Source Four Fresnel (2)
	Selecon PC (8)		Griven Fresnel (4)		ColorSource PAR (2)		Source Four Zoom
	Source Four 36° (8)		Hiina FIX 19° (1); Hiina				

Lisa 3 Suunatabel ja suundadest selgitavad pildid

Kanal	Seade	Filter	Seadme asukoht	Vasak serv	Parem serv	Ülemine serv	Alumine serv	Märkused
PÖRAND								
50	ETC S4 25-50	L501	Pörandal, FOH'i poolt vaatahes, vasakus esimeses käigus	Saaliuksest ehk publiku jalgadest	Vasak küünlajal sisse, katafalk välja	Kanal 18 ülemise ääre järgi	Alates radikast	Balletti tornis (sama mis Kummitustes) Akna ruut
46	Spotlight PC	L501	Pörandal, FOH'i poolt vaatahes, vasakus lava nurgas	Katafalki ümbritseva tüllini	Libamisi mööda horisonti	-	-	Balletti tornis, teises vahes (sama mis Kummitustes). Keerata tüll ära, et ei jääks valgustile ette.
RÕDU								
Vasak rõdu								
200	ETC ColorSource Par	diffuser	Vasak rõdu, horisondi (tagant) poolt 1. seade	Kardinas	Kardinas	-	pörand	Läbiv, üldine kardina pesu, suunaga katafalgile. Koos 201 ühtlane kardina tagant pesu.
80	ETC FIX 36	OW	Vasak rõdu, horisondi poolt 2. seade	Diivani vasak äär sisse	Publikust	-	Laua ja diivani vaheline ala, diagonaalselt	Võimalikult suur ruut, diivan ruudu keskel, sümmeetrias kanal 90 (vt pilti)
81	ETC FIX 36	OW	Vasak rõdu, horisondi poolt 3. seade	Kuni diivanini	Kuni lauavasaku ääreni	Publikuni	Katafalgi ja laua vahele	Võimalikult suur ruut, laud ruudu keskel, sümmeetrias kanal 91 (vt pilti)
82	Hiina S4 FIX 50	OW	Vasak rõdu, horisondi poolt 4. seade	Kolmandik kapisest sees	Kapiseina ääreni	Mänguasjad sisse	Kuni pörandani	Suur ruut, võimalikult terav. Koos kanal 82 katavad terve horisondi
83	ETC FIX 50	OW	Vasak rõdu, horisondi poolt 5. seade	Katafalgi tüll sisse	Parem küünlajal sisse	Poolest tüllist	Katafalgi äärest	Võimalikult suur ja terav ruut, katafalgi läbiv, sümmeetrias kanal 83 (vt pilti)
87	PAR64 CP62	OW	Vasak rõdu, horisondi poolt 6. seade	Katafalgi ees	Kuni lauani	Kuni diivanini	-	Laua ja katafalgi vahele läbiv. Elliips vertikaalselt, kardinasse mitte lasta. Koos kanal 96 ühtlaselt.
84	Griven Fresnel	L500	Vasak rõdu, horisondi poolt 7. seade	Katafalgin	Kuni publikuni	Kardina ääreni	Poole lauani	Läbiv, koos kanal 94 ühtlane külm pesu
85	Griven Fresnel	L106	Vasak rõdu, horisondi poolt 8. seade	Katafalgin	Kuni publikuni	Kardina ääreni	Poole lauani	Läbiv, koos kanal 95 ühtlane punane pesu
Parem rõdu								
201	ETC ColorSource Par	diffuser	Parem rõdu, horisondi (tagant) poolt 1. seade	Kardinas	Kardinas	-	pörand	Läbiv, üldine kardina pesu, suunaga katafalgile. Koos 200 ühtlane kardina tagant pesu.
90	ETC FIX 36	OW	Parem rõdu, horisondi poolt 2. seade	Kuni publiku põlvedeni	Peejel sisse	Vasak ukse ülemine piit sisse	Laua ja tugitooli vahele	Võimalikult suur ja terav ruut, tugitool ruudu keskel. Sümmeetrias kanal 80. (vt pilti)

91	ETC FIX 36	OW	Parem rõdu, horisondi poolt 3. seade	Laua parem äärisse	Kuni tugitoolini	Publikuni	Katafalgi ja laua vahele	Võimalikult suur ruut, laud ruudu keskel, sümmeetrias kanal 81. (vt pilti)
92	Hiina S4 FIX 50	OW	Parem rõdu, horisondi poolt 4. seade	Kolmandik kapiseinast sees	Kapiseina ääreni	Mänguasjad sisse	Kuni põrandani	Suur ruut, võimalikult terav. Koos kanal 92 katavad terve horisondi
93	ETC FIX 50	OW	Parem rõdu, horisondi poolt 5. seade	Katafalgi tüül sisse	Vasak küünlajal sisse	Poolest tüülist	Katafalgi äärest	Võimalikult suur ja terav ruut, katafalgi läbiv, sümmeetrias kanal 93 (vt pilti)
96	PAR64 CP62	OW	Parem rõdu, horisondi poolt 6. seade	Katafalgi ees	Kuni lauani	Kuni peegliini	-	Laua ja katafalgi vahele läbiv. Ellips vertikaalselt, kardinasse mitte lasta. Kanal 87 ühtlaselt kattev.
94	<u>Griven Fresnel</u>	L500	Parem rõdu, horisondi poolt 7. seade	Katafalgini	Kuni publikuni	Kardina ääreni	Poole lauani	Läbiv, koos kanal 84 ühtlane külm pesu
95	<u>Griven Fresnel</u>	L106	Parem rõdu, horisondi poolt 8. seade	Katafalgini	Kuni publikuni	Kardina ääreni	Poole lauani	Läbiv, koos kanal 85 ühtlane punane pesu
LAGI								
I SILD								
1	ETC FIX 36	OW	I SILD, Vasakult 1. seade,	Kuni katafalgi ümbritseva kardina pöördeni. (saalist vaadates vasak küünlajal sees)	Kuni parema uksepiidani	Diagonaalselt vasaku uksepiida nurgani	Uksel seisjale kontra ruumi	Võimalikult terav ruut, vasaku ukse väljalõige, sümmeetrias kanal 9. (vt pilti) (suuna kirjeldus seadme poolt vaadates)
2	Hiina FIX 19	OW	I SILD, Vasakult 2. seade, (otse laua kohale)	Laua ümber toolid sisse	Laua ümber toolid sisse	Laua ümber toolid sisse	Laua ümber toolid sisse	Võimalikult terav spot otse alla lauale aga vältida siniseid ääri, jätta näitlejale ruumi istumiseks.
3	PAR64 EXG	L106	I SILD, Vasakult 3. seade, stangele vasak poolse kardina ja ukse keskele	Kardina pöördeni	Kardina ääreni	Kardina ääreni	Maha	Kontra kardinale ja uksele. Ellips vertikaalselt
4	PAR64 EXG	L500	I SILD, Vasakult 4. seade, stangele vasak poolse kardina ja ukse keskele	Kardina pöördeni	Kardina ääreni	Kardina ääreni	Maha	Kontra kardinale ja uksele. Ellips vertikaalselt
7	PAR64 EXG	L500	I SILD, Parevalt 3. seade, stangele vasak poolse kardina ja ukse keskele	Kardina ääreni	Kardina pöördeni	Kardina ääreni	Maha	Kontra kardinale ja uksele. Ellips vertikaalselt

8	PAR64 EXG	L106	I SILD, Paremalt 2. seade, stangele vasak poolse kardina ja ukse keskele	Kardina ääreni	Kardina pöördeni	Kardina ääreni	Maha	Kontra kardinale ja uksele. Ellips vertikaalselt
9	ETC FIX 36	OW	I SILD, Paremalt 1. seade, stange paremasse äärde	Kuni vasaku uksepiidani	Kuni katafalki ümbritseva kardina pöördeni. (saalist vaadates parem küünlajalg sees)	Diagonaalselt parema uksepiida nurgani	Uksel seisjale kontra ruumi	Võimalikult terav ruut, vasaku ukse väljalõige, sümmeetrias kanal 1. (vt pilti) (suuna kirjeldus seadme poolt)
II SILD								
11	PAR64 CP61	OW	II SILD, Dekoratsiooni stange, Vasakult 1. seade, tugitoolile otse	Tugitooli ette	Mitte kardinasse	Publikuni	-	Kontra tugitoolile. Ellips vertikaalselt.
28	PAR64 CP62	OW	II SILD, Dekoratsiooni stange, Vasakult 2. seade, otse tugitooli ja laua vahele	Lauani	Tugitoolini	Publikuni	-	Kontra laua ja tugitooli vahele. Ellips vertikaalselt
5	PAR64 CP61	L500	II SILD, Dekoratsiooni stange, keskmine seade, katafalgi kohal	Katafalgi kardin	Katafalgi kardin	Katafalgi taha seismis ruumi	Katafalgini	Katafalgile otse alla spot. Ellips horisontaalselt
36	PAR64 CP62	OW	II SILD, Dekoratsiooni stange, Paremalt 2. seade, laua ja diivani vahele	Diivanini	Lauani	Publikuni	-	Kontra laua ja diivani vahele. Ellips vertikaalselt
17	PAR64 CP61	OW	II SILD, Dekoratsiooni stange, Paremalt 1. seade, otse diivanile	Mitte kardinasse	Diivani ette	Publikuni	-	Kontra diivanile. Ellips vertikaalselt.
12	Seleco PC	L501	II SILD, saali poolne stange. Vasakult 1. seade.	Kardinani	Publikuni	Kardinani	Laud sisse	Diagonaalis lava parem pool. Klappidega, mitte kardinasse. Koos kanal 16 ühtlaselt kaetud
15	S4 Fresnel (2x)	L106	II SILD, saali poolne stange. Vasakult 2. seade ja paremalt 2. seade.	Kardinani	Kardinani	Publikuni	Kardinani	Kaks seadet paralleelselt, otse alla punane pöranda pesu.
14	PAR64 CP62	OW	II SILD, saali poolne stange. Keskmine seade.	Laua ümber toolid sisse	Laua ümber toolid sisse	Laua ümber toolid sisse	Laua ümber toolid sisse	Otse alla lauale. Ellips horisontaalselt
16	Selecon PC	L501	II SILD, saali poolne stange. Paremalt 1. seade.	Kardinani	Publikuni	Kardinani	Laud sisse	Diagonaalis lava vasak pool. Klappidega, mitte kardinasse. Koos kanal 12 ühtlaselt kaetud
III SILD								
10	ETC FIX 36	L501	III SILD, lava poolne stange. Vasakult 1. seade. Suunaga diivanile	Parem küünlajalg sisse	Kuni kardina ääreni	Lõikab parema ukse paremapoolse ülemise nurga	Diagonaalselt küünlajalast	Diivanile läbiv. Võimalikult terav ruut, sümmeetrias kanal 18. (vt pilti)
13	Spotlight PC	L501	III SILD, lava poolne stange. Keskmine seade. Otse Katafalgile	Katafalgi ääreni	Katafalgi ääreni	Katafalgi taha seismis ruumi	Katafalgi ette seismis ruumi	Katafalgile ja selle ümbrusele eest valgus.
18	ETC FIX 36	L501	III SILD, lava poolne stange. Paremalt 1. seade. Suunaga tugitoolile	Kuni kardina ääreni	Vasak küünlajalg sisse	Lõikab vasaku ukse vasakpoolse ülemise nurga	Diagonaalselt küünlajalast	Tugitoolile läbiv. Võimalikult terav ruut, sümmeetrias kanal 10. (vt pilti)

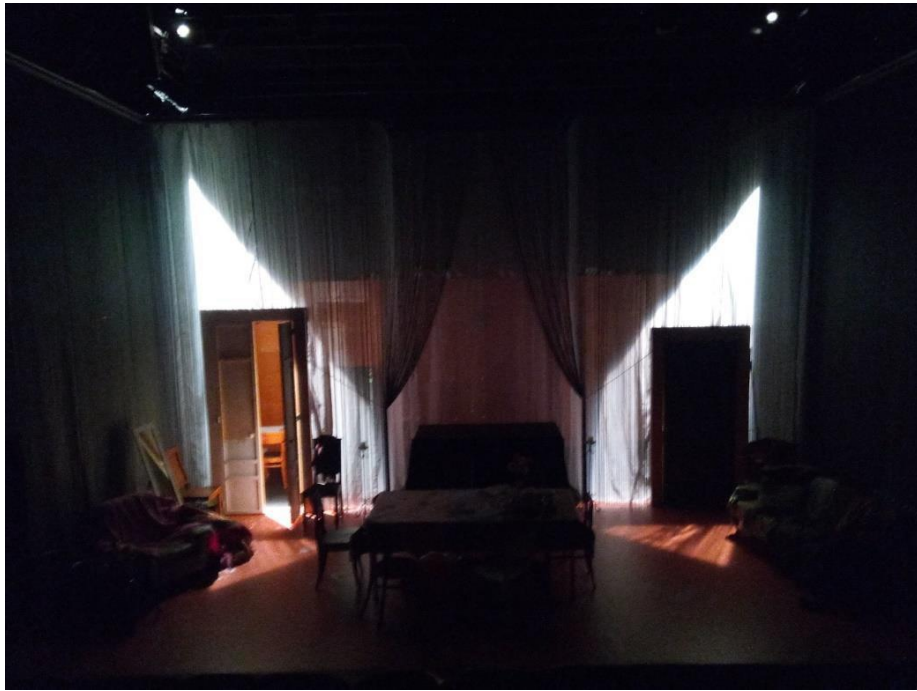
IV SILD								
19	<u>Selecon PC</u>	L501	IV SILD, Lava poolne stange, Vasakult 1. seade. Diivanile	Diivani kõrval kastid sisse	Diivani kõrvale seismis ruumi	-	Diivani ette ruumi	Diagonaalselt diivanile eest valgus, väike punkt.
20	<u>Selecon PC</u>	L501	IV SILD, Lava poolne stange, Vasakult 2. seade. Tugitoolele	Kardinad	Tugitoole ette ruumi	Poolest peeglist	Vanker sisse	Tugitoole eest valgus, väike punkt.
21	<u>Spotlight PC</u>	L501	IV SILD, Lava poolne stange, Vasakult 3. seade. Lauale	Lava vasaku ääreni	Toolid sisse	Toolid sisse	Toolid sisse	Poolele lauale diagonaalselt eest valgus, väike punkt
22	<u>Spotlight PC</u>	L503	IV SILD, Lava poolne stange, Vasakult 4. seade	Kuni lauani	Kuni põranda katteni (oranz)	Poole diivanini	Lauani	Lava ja diivani vahelise ala eest valgus, väiksem punkt
23	<u>Spotlight PC</u>	L503	IV SILD, Lava poolne stange, Keskmine seade, Otse lauale	Toolid sisse	Toolid sisse	Toolid sisse	Toolid sisse ja lava ette	Lauale eest valgus. Jätta lava ümber ruumi näitlejale
24	<u>Spotlight PC</u>	L503	IV SILD, Lava poolne stange, Paremtalt 4. seade	Vanker sisse	Vasaku küünjalalani	Peegel sisse	Põranda katteni	Lava ja tugitoole vahelise ala eest valgus. Väiksem punkt.
25	<u>Spotlight PC</u>	L501	IV SILD, Lava poolne stange, Paremtalt 3. seade	Toolid sisse	Lava parema ääreni	Toolid sisse	Toolid sisse	Poolele lauale diagonaalselt eest valgus, väike punkt
26	<u>Selecon PC</u>	L501	IV SILD, Lava poolne stange, Paremtalt 2. seade. Diivanile	Diivani ette ruumi	<u>Radikas</u> sisse	Kastid sisse	Diivani äärele ruumi	Diivanile ja selle ümbruse eest valgus.
27	<u>Selecon PC</u>	L501	IV SILD, Lava poolne stange, Paremtalt 1. seade. Tugitoolele	Vanker sisse	Peegel sisse	Peegli ülemise ääreni	Tugitoole ette ruumi	Tugitoole ja selle ümbruse eest valgus.
31	<u>Selecon PC</u>	L501	V SILD, Lava poolne stange, Vasakult 1. seade.	Kuni kardinani	Lava keskele	Kardinani	Publiku jalgadeni	Eest valgus, klappidega, koos kanal 33 ühtlane eest valgus
32	ETC S4 25-50	L202 GOBO	V SILD, Lava poolne stange, Keskmine seade.	Tugitool sisse	Diivan sisse	Küünjalalad sisse	Publikuni, triipkoodi numbrid mitte põranda kattele	GOBO Triipkood, Võimalikult suur ruut. Kergelt fookusest väljas.
33	<u>Selecon PC</u>	L501	V SILD, Lava poolne stange, Paremtalt 1. seade	Lava keskele	Kardinani	Kardinani	Publiku jalgadeni	Eest valgus, klappidega, koos kanal 31 ühtlane eest valgus



Pilt 9. Kanalid 80 ja 90, suunaga läbi nöörkardina lavakujundusele (Foto: Kristen Kirsimäe)



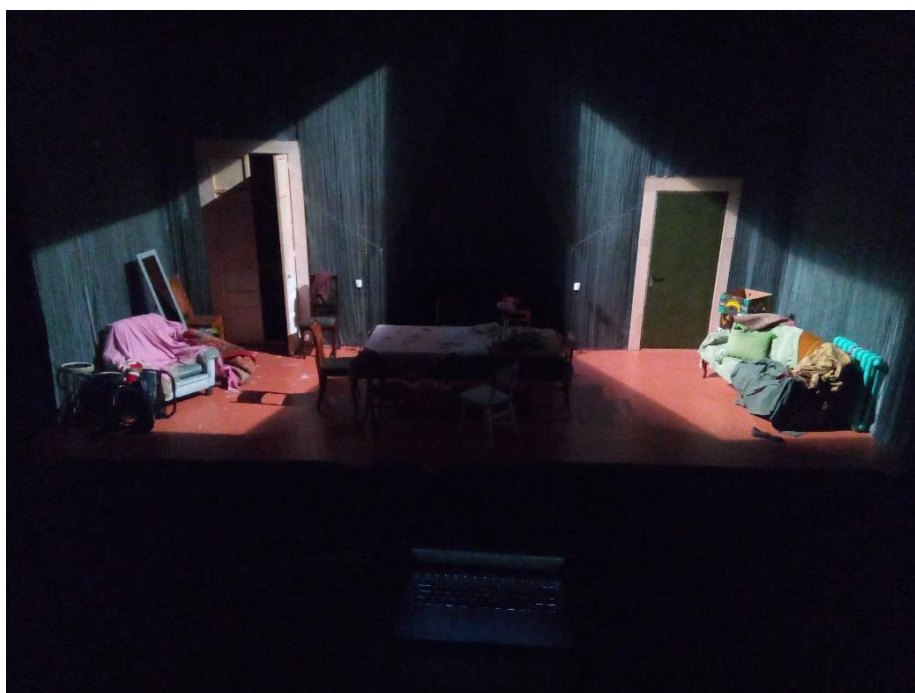
Pilt 10. Kanalid 81 ja 91, suunaga läbi nöörkardina lavakujundusele (Foto: Kristen Kirsimäe)



Pilt 11. Kanalid 1 ja 9, suunaga läbi nööri kardina lavakujundusele (Foto: Kristen Kirsimäe)



Pilt 12. Kanalid 83 ja 93, suunaga läbi nööri kardina lavakujundusele (Foto: Kristen Kirsimäe)



Pilt 13. Kanalid 10 ja 18, suunaga nõrkardinale ja kujundusele (Foto: Kristen Kirsimäe)

Lisa 4 Filtrite näited



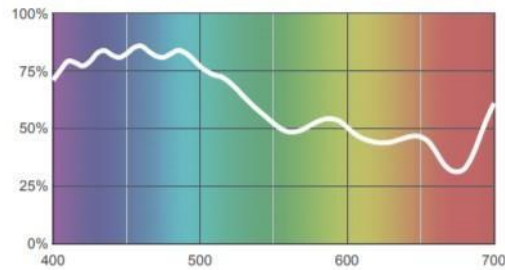
[View on leefilters.com](#) / [Find a Dealer](#)

Converts tungsten (3200K) to daylight (4300K).

Mired Shift	-78
-------------	-----

	Source C 6774K	Tungsten 3200K
Transmission Y	54.9%	53.2%
x	0.261	0.372
y	0.273	0.374
Absorption	0.26	0.27

Light transmitted (Y%)
for each colour
wavelength (nm)

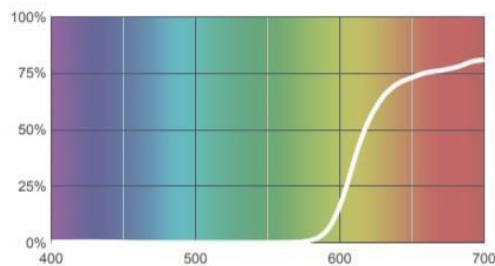


[View on leefilters.com](#) / [Find a Dealer](#)

Strong red effect. Good with cyclorama lighting.

	Source C 6774K	Tungsten 3200K
Transmission Y	9.3%	12.8%
x	0.699	0.693
y	0.285	0.305
Absorption	1.03	0.89

Light transmitted (Y%)
for each colour
wavelength (nm)

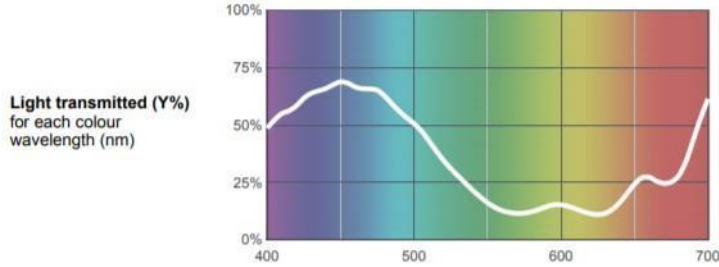


500 Double New Colour Blue

[View on leefilters.com](http://leefilters.com) / [Find a Dealer](#)

The strongest of the NCB series for dramatic white face and key light where warmer tones than CTB are required.

	Source C 6774K	Tungsten 3200K
Transmission Y	23.3%	20.1%
x	0.2	0.29
y	0.187	0.296
Absorption	0.63	0.7

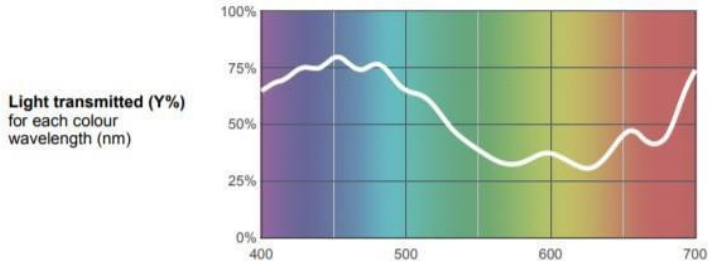


501 New Colour Blue (Robertson Blue)

[View on leefilters.com](http://leefilters.com) / [Find a Dealer](#)

An alternative to the CTB series with warmer tones and a lesser green cast for face and key light.

	Source C 6774K	Tungsten 3200K
Transmission Y	43.4%	40.6%
x	0.246	0.357
y	0.249	0.356
Absorption	0.36	0.39



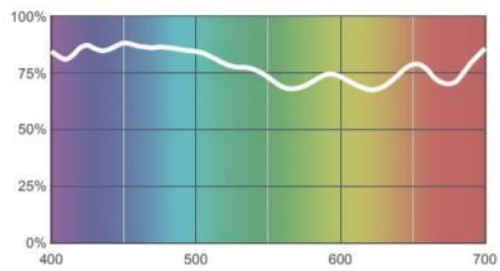
503 Quarter New Colour Blue

[View on leefilters.com](#) / [Find a Dealer](#)

The lightest correction in the NCB series.

	Source C 6774K	Tungsten 3200K
Transmission Y	74.5%	73.5%
x	0.293	0.408
y	0.299	0.39
Absorption	0.13	0.13

Light transmitted (Y%)
for each colour
wavelength (nm)



SUMMARY

This academic work “Lighting design for Endla Theater production “Tango”” is part of my creative-practical diploma thesis. This creative-practical thesis provides an overview of the process of creating a lighting design for a play "Tango". The aim of this written work is to describe and analyze the process of creating a lightning design and to analyze different aspects of my work as a lighting designer. The academic paper is divided into three chapters: the general description of the production, the creation of a lightning design and self-analysis.

The first chapter briefly overviews the production in general and introduces the original author of the play. Also in this chapter I present the director's thoughts on the production and describe the elements of the stage design.

The second chapter outlines the most important parts of the lighting design process. In this chapter I highlight the technical possibilities of the Endla Theater blackbox and divide the production process into three stages: preliminary work with the material, stage sample period and completion of lighting design, finishing and documentation of the lighting design. In the preliminary work I describe the work with the material and stage designs and point out three main goals for creating the lighting design. The paper also gives an overview of the stage samples period and the process of creating a lighting design, outlining in more detail the realization of the goals and the completion of the design.

The last chapter analyzes the work process and the seted goals and its implementation. In this chapter I also highlight my shortcomings in the preliminary work. And lastly the chapter provides a self-analysis of the process of creating the light design in general. In addition, I

will formulate some of the lessons learned during this process. At the end of the written work, the following are included in the appendices: photos of the production and work process, hanging plan of lighting equipment, direction table and filter data sheets.

Making a creative-practical thesis for the production "Tango" was a very instructive and developing process. When creating the lighting design, I relied on knowledge learned in school and previous experience. In terms of the production process, I learned a lot about creating lighting design independently.

Lihtlitsents lõputöö reprodutseerimiseks ja üldsusele kättesaadavaks tegemiseks

Mina, Kristen Kirsimäe,

1. annan Tartu Ülikoolile tasuta loa (lihtlitsentsi) minu loodud teose „Valguskujunduse loomine Endla teatri lavastusele „Tango““, mille juhendaja on Margus Vaigur, reprodutseerimiseks eesmärgiga seda säilitada, sealhulgas lisada digitaalarhiivi DSpace kuni autoriõiguse kehtivuse lõppemiseni.
2. Annan Tartu Ülikoolile loa teha punktis 1 nimetatud teos üldsusele kättesaadavaks Tartu Ülikooli veebikeskkonna, sealhulgas digitaalarhiivi DSpace kaudu Creative Commons'i litsentsiga CC BY NC ND 3.0, mis lubab autorile viidates teost reprodutseerida, levitada ja üldsusele suunata ning keelab luua tuletatud teost ja kasutada teost ärieesmärgil, kuni autoriõiguse kehtivuse lõppemiseni.
3. Olen teadlik, et punktides 1 ja 2 nimetatud õigused jäävad alles ka autorile.
4. Kinnitan, et lihtlitsentsi andmisega ei riku ma teiste isikute intellektuaalomandi ega isikuandmete kaitse õigusaktidest tulenevaid õigusi.

Kristen Kirsimäe

17.05.2021