

PÕLLUMAJANDUSE EESRINDLASTE  
TÖÖKOGEMUSI

A. KOZLOV,  
Tapa rajooni „Kaardiväelase“ kolhoosi esimees

„KAARDIVÄELASE“ KOLHOOSI  
TÖÖKOGEMUSI  
JA SAAVUTUSI



EESTI RIIKLIK KIRJASTUS TALLINN 1953

19877 II  
PÖLLUMAJANDUSE EESRINDLASTE TÖÖKOGEMUSI

A. KOZLOV,

Tapa rajooni «Kaardiväelase» kolhoosi esimees

„KAARDIVÄELASE” KOLHOOSI  
TÖÖKOGEMUSI  
JA SAAVUTUSI



EESTI RIIKLIK KIRJASTUS  
TALLINN 1953

## Sisukord

I. Kolhoosi majanduslik ja organisatsiooniline tugevdamine . . . . .	3
II. Veisekasvatus on kolhoosi peamiseks jõukuse allikaks . . . . .	9
III. Ehitustööde organiseerimine kolhoosis . . . . .	16
IV. Tööde mehhaniseerimine uutes tootmishoonetes . . . . .	25
V. Kolhoosi tulevikuperspektiivid . . . . .	28

2



## I. KOLHOOSI MAJANDUSLIK JA ORGANISATSIOONILINE TUGEVDAMINE

Koos kogu nõukogude rahvamajandusega areneb meie maal kiire tempoga sotsialistlik põllumajandus, millele meie partei ja valitsus osutavad suurt tähelepanu. Kindlustades kolhooside ja sovhooside varustamist kõige vajalikuga, andes iga aastaga rohkem tehnikat, väetist, suurendades teaduse abi põllumajandusele, juhi- vad kommunistlik partei ja Nõukogude valitsus meie sotsialistlikku põllumajandust võimsal tõusuteel.

Partei XIX kongressi direktiivides «NSV Liidu arendamise viienda viisaastaku kohta aastaks 1951—1955» on antud sotsialistliku põllumajanduse edasise võimsa tõusu programm, on nähtud ette ajaloos seninägematu tempo põllumajandussaaduste tootmise kasvu osas.

«Põllumajanduse alal,» öeldakse direktiivides, «jäáb ka edaspidi peaülesandeks kõigi põllumajanduskultuuride viljakuse tõstmine, ühisloomade arvu suurendamine koos nende produktiivsuse tunduva tõstmisega.» See on meie põllumajanduse alal töötajate võitlusloosung. Iga kolhoosnik ja traktorist, agronoom ja zootehnik võitleb meil partei XIX kongressi ajalooliste otsuste eduka täitmise eest.

\* \* \*

Järgides meie vanemate vennasvabariikide talurahva eeskujule, asus ka Nõukogude Eesti töötav talurahvas kolhoositeele, avas seega tee jõukale ja kultuursele elule, vabastas end jäädavalt külakurnajate — kulakute orjusest. Meie Kaardiväelase kolhoos asutati 1948. aasta jaanuaris, ning see oli esimeseks kolhoosiks endisel Järvamaal. Nähes tegelikkuses neid paremusi, mida omab sotsialistlik suurmajand võrreldes üksiktalupidamistega, hakkasid meie eeskujule järgnema ka teised meie ümbruskonna külade talupidajad. Nii asutati sama aasta sügisel meie ümbruses veel kaks põllumajanduslikku artelli: «Lembitu» ja «Oktoobri Võit». 1949. aasta kevadel astus juba üle 90 protsendi meie ümbruskonna talupidajatest kolhoosidesse.



Ohtune tööülesannete läbiarutamine, vasakult — segafarmi juhataja E. Kozlova, kolhoosi esimees A. Kozlov, aseesimees T. Tuherm, II põllundusbrigaadi brigadiir E. Sameler ja zootehnik A. Aasamets.

Esimesel aastal oli meie kolhoos väike. Ühinenud oli ainult 24 peret ning kolhoosi ühismaa üldsuurus oli 305 hektarit, sellest põllumaad 204 hektarit. Samuti väike oli ka veiste arv, mis ulatus 41-ni, neist lehmi 21. Kuna veised olid saadud meil ühistamise teel ja muid loomi, peale hobuste, kolhoosnikutelt ei ühistatud, ei olnud võimalik algul teisi loomakasvatustaristu moodustada. Loomakasvatushooned puudusid algul täielikult. Ühistatud lehmad ja hobused tuli paigutada väikestesse, nõuetele mittevastavatesse ruumidesse. Kui kõnelda lehmade produktiivsusest, siis oli see äärmiselt väike. Keskmiselt saime igalt lehmalt 4—5 kg piima päevas.

Pole ka imestada, sest algus on alati raske. Kuid tänu iga-külgele abile, mida osutas partei ja valitsus Eesti NSV noortele kolhoosidele, ja tänu kolhoosnikute hoolsale tööle, hakkas meie kolhoos minema kiiresti tõusuteed.

1948. aastal, kui töötasime ühiselt alles esimest aastat ning põllutööde mehhaniseerimise tase oli veel madal, suutsime hoolimata kõigist raskustest, kasvatada oma põldudel rikkalikku viljasaaki, mis oli 1,5 korda suurem kui varem üksiktaludes. Kui varem üksiktaludes saadi teravilja keskmiselt 9—10 tsentnerit hektarilt, siis kolhoosis saime 1949. aastal keskmiselt 15 tsentnerit hektarilt.

Peale selle anti kõnesoleval aastal kolhoosile soodustusi riigi poolt normikohustuste täitmisel, mille tõttu ka normipäevatasu kolhoosnikutele oli hea. Üksnes teravilja andsime 1948. aastal kolhoosnikutele ühe normipäeva eest 4,84 kg, peale selle veel kartuleid, juurvilja, heinu jm.

Oli saavutatud mõningat edu. Seda tuli nüüd kindlustada, võidelda väsimatult kolhoosi edasise tugevdamise eest.

Kuna 1948. aastal moodustati meie kolhoosis partei-algorganisatsioon, kuhu kuulus esialgu ainult kolm liiget, ja kaheksaliikmeline komsomoli-algorganisatsioon, siis etendasid avangardset osa võitluses kolhoosi majandusliku ja organisatsioonilise tugevdamise eest kommunistid ja kommunistlikud noored. Nende abi noore kolhoosi tugevdamisel oli tohutult suur. Nad hakkasid läbi viima kolhoosnikute ja ümbruskonna talupidajate hulgas laiaulatuslikku selgitustööd, selgitades põllumajandusliku artelli põhikirja ja neid paremusi, mis on kolhoosil võrreldes üksiktalupidamisega. Näiteid töid nad meie oma kolhoosi elust, mis olid kõige veenvamad. Seega tõusis kolhoosnikute teadlikkus, mis oli suureks abiks kolhoosi edasisel tugevdamisel. Kuid raskem oli võitlus kolhoosi pugunud kulakute vastu, kes, olles maskeerinud endid kolhoosniku sildi taha, salaja õõnestasid kolhoosi ja levitasid kolhoosivastaseid kuulujutte. Selle tagajärjel esines ka terve rida põllumajandusliku artelli põhikirja rikkumisi, nagu ühisvara kõrvaldamist, normipäevade ebaõiget arvestamist kolhoosnikutele jm. Lõpuks paljastati siiski kulakud ja kihutati kolhoosnikute poolt kolhoosist välja. Pärast seda hakkas ka töö kolhoosis paremini edenema. 1949. aasta kevadel astus meie kolhoosi veel suur hulk talupidajaid, mistõttu kolhoos suurenes nii kolhoosi liikmete kui ka maaala poolest ligi kahe kolmandiku võrra. Seoses sellega suurenes ka vajadus kaadri järele, kes oleks suuteline olnud juhtima juba tunduvalt suuremat ühismajandit. Ka selle ülesande lahendasime edukalt.

Teatavaid edusamme saavutasime ka kolhoosnikute kultuuriliste elutingimuste parandamisel. Kolhoosi komsomoli-algorganisatsiooni poolt korraldati kolhoosi keskuse ruumides punanurk ja klubi. Punanurk kaunistati loosungite ja plakatitega, pandi välja seinaleht ja autahvel, hiljem muretsetesime raadio ja oma raamatukogu, milles on üle 800 raamatu. Samal ajal alustas tööd näitering, hiljem ka laulukoor. Rändkino ja oma kolhoosi isetegevuslased pakkusid kolhoosnikutele kultuurilist meelelahutust. Meie kolhoosi klubi ja punanurk on saanud tõeliseks kultuurikeskuseks. Siin kuulavad kolhoosnikud tihtipeale loenguid ja vestlusi mitmesugustel teemadel, malehuvilised korraldavad võistlusi, vähemalt kord nädalas demonstreeritakse siin kinofilme jne. Seega on pandud alus kolhoosnikute kultuuriliste elutingimuste edasisele tõstmisele.

Kuigi 1949. aasta kevadel suurenes meie kolhoos kahe kolmandiku võrra, oli see siiski veel selleks väike, et suurendada kol-



Kolhoosi lasteaed.

hoosi tootmistegevust, ehitada uusi tootmishooneid vastavalt kasvavatele vajadustele, seada sisse kindlad külvikorrad ning mehhaniseerida ulatuslikumalt põllutöid kui ka mahukamaid ja palju jõukulu nõudvaid töid loomakasvatustehases. Kõigi nende tööde läbiviimine on võimalik ainult suures kolhoosis. Samasugune olukord oli ka meie naaberkolhoosides, kus esinesid needsamad raskused. Et aga tugevdada kolhoose, otsustasid 1950. aasta novembris kolhoosid «Lembitu» ja «Punane Täht» meie kolhoosiga ühineda. Kolmest väikesest kolhoosist sai elujõuline sotsialistlik suurmajand, kus maa üldsuurus on 3373 hektarit, sellest põllumaad 2009 hektarit, ja kolhoosnikute arv ulatub 320-ni. Peale selle on suurenenud ka kolhoosi ühisloomade arv. Nii on meil praegu veiseid 577, neist lehmi 249, sigu 727, lambaid 273 ja kodulinde üle 2000.

Tugevnenud on kolhoosi partei-algorganisatsioon, kus endise kolme liikme asemel on nüüd juba 11, ning kolhoosi juhtiv kaader on omandanud kogemusi kolhoosi juhtimiseks. Pärast ühinemist hakkas meie kolhoos veelgi kiiremini edasi arenema. Tunduvalt suurenes kolhoosi rahaline sissetulek. Juba 1951. aastal oli meie kolhoosi rahaline sissetulek 1 060 900 rubla, 1952. aastal aga tõusis see kuni 1 300 000 rublani. Ühtlasi paranes võrreldes eelmiste aastatega ka kolhoosnikute osavõtt kolhoosi tööst. Kui 1950. aastal oli välja töötatud iga töövõimelise kolhoosniku poolt 347 normi-

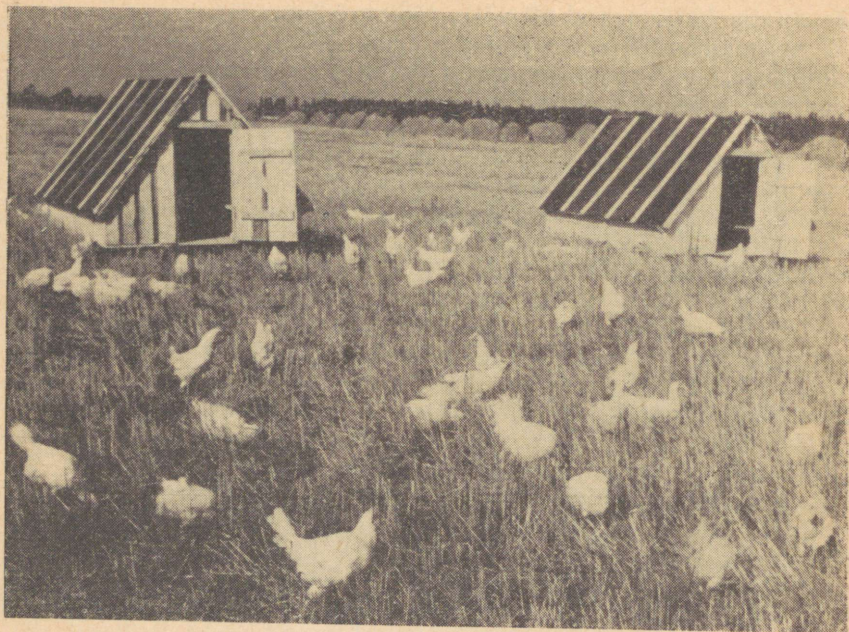
päeva, siis 1951. aastal oli välja töötatud juba 414 ja 1952. aastal 432 normipäeva. Kolhoosnike osavõtt kolhoosi tööst on tõusnud sellepärast, et oleme parandanud töö organiseerimist põllumajandusbrigaadides, võidelnud pidevalt töödistsipliini rikkumiste vastu vastavalt põllumajandusliku artelli põhikirjas ettenähtud korrale, ning oleme vabastanud paljud emad kodusest laste hoidmisest, organiseerides kolhoosis lasteaia.

Põllutööde mehhaniseerimine on võtnud samuti suurema ulatuse, mis kergendab üha rohkem kolhoosnike tööd ja tõstab ühtlasi põldude viljakust. Selles on meie kolhoosi tublisti abistanud Ambla traktorijaam. Kui 1949. aastal töötas meie kolhoosi põldudel kaks traktorit ja needki mitte kogu suve, siis 1952. aastal töötas juba alaliselt kuus traktorit ja üks iseliikuv teraviljakombain S-4. 1953. aastal on põllutööde mehhaniseerimise tase veelgi tõusnud. Põldudel töötab alaliselt seitse traktorit ja viljakoristamisel kaks teraviljakombaini S-4. Palju töid on viimase kolme aasta jooksul (1951—1953) mehhaniseeritud ka loomakasvatustes.

Kuid kõigi põllumajanduslike tööde mehhaniseerimine nõuab hulgalist mehhanisaatorite kaadrit, kes oleks suuteline täitma põllumajanduse ees olevaid ülesandeid. Selleks oleme saatnud traktorijaama ja põllumajanduse mehhaniseerimiskoolidesse ligi 20 kolhoosi liiget, kes on omandanud sotsialistliku põllumajanduse mehhanisaatori austava elukutse ja töötavad nüüd kolhoosi põldudel. Nendest on tublisti töötanud kombainerid J. Piigert ja V. Laube, traktoristid V. Kelgo, R. Pent, A. Partasjuk jt.

Põllumajanduslike tööde edu oleneb põllumajandusbrigaadidest, mis on peamisteks tootmisüksusteks kolhoosis. Meie kolhoosis on praegu kolm alalist põllumajandusbrigaadi. Igas brigaadis on 48—50 liiget, mistõttu brigaadid on suutelised läbi viima kõik põllutööd, alates kevadistest põllutöödest ja lõpetades saagikoristamisega sügisel. Edaspidine põllumajandusbrigaadide tugevdamine toimub meil põllutööde mehhaniseerimise suurendamise teel. Siinjuures peab märkima, et põllutööde mehhaniseerimist ei saa suurendada ainult masinate arvu suurendamisega, vaid kõigepealt tuleb meie oludes luua tingimused tehnika täielikuks kasutamiseks. Selleks on vaja kõigepealt puhastada põllud kividest, mis takistavad masinate tööd. Kivide põldudel koristamisele oleme pannud suurt rõhku, eriti 1953. aastal, sest lähemas tulevikus kavatsime me mitte ainult künda ja külvata traktorite jõul, vaid kavatsime mehhaniseerida ka kartulipaneku ja selle koristamise, köögiviljade külvi, selle vahelharimise ning suurema osa teraviljast koristada kombainidega. Nagu kogemused näitavad, saadakse viljakoristamisel kombainiga tunduvalt suuremaid saake, sest sellega hoiame ära igasugused viljakaod ning hoiame kokku palju inimtööjõudu, mille võib suunata teistele töödele, peamiselt söötade varumisele ja ehitustöödele.

Kuna meie kolhoos on seemnekasvatuse kolhoos, siis oleme pannud küllaltki suurt rõhku teravilja kasvatamisele, kuid seejuures ei



Kanade suvilaager kõrrepõllul.

jäta me tahaplaanile loomakasvatust. Vastavalt ühisloomade arvu suurendamisega suurendame ka nende söödabaasi. Looduslikud heina- ja karjamaad on meil mitteküllaldased, seepärast hakkasime juba esimesest aastast peale panema rõhku põldheina kasvatamisele, et kindlustada ühiskarja talveperioodiks koresöödaga. Igal aastal oleme külvanud ka söödajuurvilja ja segavilja (viki-kaerasegatis). Viimast oleme külvanud kuni 0,5 hektarit iga lehma kohta ja kasutame loomadele lisa söödaks suvepericodil ja silo valmistamiseks. Silokultuuridest on väga väärtuslikud päevalill ja mais. 1953. aastal külvasime päevalille ja maisi 7,64-hektarilisele maaalale. Need kasvasid väga hästi ja andsid keskmiselt 30 tonni silomassi ühelt hektarilt. Segavili andis aga keskmiselt ainult 5 tonni silomassi ühelt hektarilt. Päevalill kui ka mais olid külvatud hästiharitud ja -väetatud põllule, reaskülvis, ridade vahega 60 sm. Kasvuperioodil puhastati põld korralikult umbrohost ja samuti viidi läbi taimede harvendamine, jättes taimede vahedeks 25—30 sm. Peale selle andsime taimedele väetist pealtväetamise teel, umbes 10 tonni laudavirtsa ühe hektari kohta (veega segatult). Selle tulemusena ulatus juba augustikuu algul maisitaimede pikkus 1,9 ja päevalilletaimede pikkus 2,5 meetrini. 1954. aastal kavatses suurendada maisi ja päevalille külvipindala vähemalt 17—18 hektarini, et varuda loomadele rohkem väärtuslikku silo. Loomadele

lisaöödaks, eriti sügisel, kui loomadele rohtu jääb väheseks, on söödakapsas. Esmakordselt kasvatasime söödakapsast 1952. aastal, kuid selle külvipindala oli siis ainult 2 hektarit. 1953. aastal külvatasime söödakapsast juba 5,3 hektarile.

Hoolimata kõigist saavutustest esineb meie kolhoosis ühiskarjale söödabaasi rajamisel ka puudusi, eriti suviseks perioodiks. Needki vähesed looduslikud karjamaad, mis on olemas, on võsastunud ja soostunud. Kuigi nende pealtparandamisega on alustatud ja juba mõned kümned hektarid võsast puhastatud, ei rahulda see veel meie ühiskarja nõudeid. Järelikult peame ühiskarjale söödabaasi laiendamise küsimusega veelgi rohkem tegelema, sest loomakasvatus on meil üheks peamiseks tuluallikaks, mis annab meie kolhoosis üle 80 protsendi kõigist rahalistest sissetulekutest.

## II. VEISEKASVATUS ON KOLHOOSI PEAMISEKS JÕUKUSE ALLIKAKS

Viimastel aastatel, võrreldes eelmiste aastatega, on meie kolhoosis loomade pidamise tingimused tunduvalt paranenud. 1948. aastal, kui kolhoos alles asutati, puudusid meil sea-, lamba- ja kodulindude farmid. Nende loomaliikide soetamisega tuli koheselt alustada, kuid tekkis raskusi sellega, et ei olnud neid vajalikul hulgal kuskilt osta. Kergem oli lehma juurde muretseda, mida me ka tegime, ostes juurde tõutüübilisi loomi. Hoolimata kõigist raskustest lõime 1949. aasta algul aluse kõigi nelja farmi moodustamiseks. Seapõrsaid ostisime sovhoosidest, kuid nendest ei jätkunud, sest meie vajadus oli tunduvalt suurem. Siis tuli leida mingi teine lahendus. Hakkasime sigu laenama oma kolhoosi liikmetelt, tagastades need kolhoosnikutele samas kaalus hiljem — siis, kui seafarm oli juba muutunud tugevamaks. Samuti laenasime kolhoosnikutelt ka lambaid. Kodulinde tuli aga osta nii kolhoosnikutelt kui ka riiklikest haudejaamadest. Nii moodustasime kolhoosi liikmete kaasabiga 1949. aasta sügiseks täielikult kõik neli farmi. Siis aga tuli raskusi loomade paigutamise ja hooldamisega, sest puudusid selleks vastavad hooned, mistõttu olid algul ka loomade pidamise tingimused mittehuljulised. Tuli alustada vanade hoonete remontimisega ning ühtlasi hakata püstitama ka uusi loomakasvatushooneid. Hoolimata sellest, et olime kõik abinõud tarvitusele võtnud ühisloomade pidamise tingimuste parandamiseks, ei suutnud me sammu pidada kasvavate nõuetega. Alles pärast kolhooside ühinemist hakkas meie kolhoosi loomakasvatus jõudsasti edasi arenema. Loomade arv igas farmis suurenes kiiresti, see aga võimaldas vähetootlikke loomi välja praakida ja asendada need suuretootanguliste tõuloomadega, mis omakorda pani aluse loomade produktiivsuse edasisele tõusule. Eriti märkimisväärsed tulemused saavutasime veisekasvatuses, mistõttu sai veisekasvatus meie kolhoosi peamiseks tuluallikaks. Juba järgmisel aastal pärast kolhooside ühinemist,



Lüpsiajaks antakse lehmadele peakottides jõusööta.

s. o. 1951. aastal, saime keskmiselt igalt lehmalt 2458 kilogrammi piima, 1952. aastal saime juba 3248 kg. Vastavalt sellele tõusis ka loomakasvatusest saadav rahaline tulu, mis 1951. aastal oli 891 000 rubla ehk 85 protsenti kogu kolhoosi rahalisest sissetulekust, juba üle 1 000 000 rubla. On loomulik, et mida suurem on kolhoosi rahaline sissetulek, seda kergem on ka uute tootmishoonete ehitamine.

Nagu juba mainisin, hakkas viimaste aastate jooksul meie kolhoosi ühiskarja produktiivsus tunduvalt tõusma. Siin aga võib tekkida küsimus, kuidas me seda saavutasime.

Kõigepealt löime ühiskarjale normaalsed pidamise tingimused. Selleks ehitasime terve rea uusi loomakasvatushooneid, kindlustasime karjale tugeva söödabaasi, parandasime tõuliselt karja koosseisu ning komplekteerisime farmid tublide töötajatega, kes tunnevad ja armastavad oma tööd ning täidavad ausalt neile antud ülesandeid. Näiteks võib tuua veisefarmi juhataja Albert Aasametsa hea töö. Sm. Aasamets hoolitseb pidevalt karja koosseisu parandamise eest ja on saavutanud juba märkimisväärseid tulemusi. Ei saa jätta mainimata ka kommunistlike noorte lüpsjatekarjatalitajate Leida Vinkeli ja Inge Lepa töösaavutusi loomade produktiivsuse tõstmisel. 1952. aastal lüpsid nad keskmiselt igalt



Eesrindlik lüpsja-karjatalitaja kommunistlik noor Inge Lepp lehma udarale enne lüpsi kompressi tegemas.

neile kinnistatud lehmalt, esimene 5831 ja teine 5283 kg piima. Üksikutelt lehmadelt said nad kuni 7860 kg piima aastas. Nii suuri piimatoodanguid meie kolhoosis varem ei olnud saadud.

Tahaksin peatuda nii veisefarmi juhataja kui ka kogu veisefarmi töö juures.

Kolhoosi veisefarmi juhatajaks määrati Albert Aasamets kolhoosi juhatuse poolt 1950. aastal, siis, kui kolhoosid ühinesid. Kuna ta omab zootehniku elukutset, siis võttis ta karja koosseisu parandamise ning karja tõuaretustöö täielikult enda ülesandeks. Kohe pärast töölemääramist asus ta tundma õppima karja koosseisu, üksikute loomade võimeid ning hakkas siis seadma sisse täpset arvestust iga lehma kohta eraldi. 1951. aasta tulemused näitasid, et meie kolhoosi ühiskarja hulgas on hulgaliselt lehmi, kellelt võib loota suuremaid piimatoodanguid, kui nad olid seni andnud.

Kuna kari koosneb meil mitmet tõugu loomadest, siis koondasime vastavalt farmijuhataja ettepanekule esimesse karjakasvatusebrigaadi kõik mustakirjud loomad, teise karjakasvatusebrigaadi nudipäised eesti maatõugu loomad, kolmandasse kõik ülejäänud loomad ja need maa- ja mustakirju karja lehmad, kellele võimed ilmselt ei vastanud aretusmaterjali nõuetele. Kõik see oli vajalik selleks, et paremini suunata paremate tõupullide kasutamist, kuna neid 1951. aastal oli meil alles vähe. Kuid loomade rühmitamine



Eesrindlik lüpsja-karjatalitaja kommunistlik noor Leida Vinkel lüpsmas.

ja ümberpaigutamine ei muutnud veel karja koosseisu tõuliselt. Et aga seda muuta, selleks praakisime hulgaliselt välja vähese väärtusega lehma ja noorloomi ning nende asemele ostsime Viisu sovhoosist ja Vändra katsejaamast tõulisi lehma, noorloomi ja kolm eliit-rekordklassi tõupulli, pannes seega karjaaretustöö kindlale alusele. Seega oli 1951. aasta meie kolhoosi karjafarmis rohkem loomade tundmaõppimise aastaks. Selle aasta lõpuks oli juba täiesti selge, missugused loomad nii toodangu poolest kui ka piima rasvasisalduselt on kõlblikud aretusmaterjaliks ja missugused lähevad väljapraakimisele.

1951. aasta lõpul tegime jällegi vastavalt farmijuhataja ettepanekule veel mõned ümberkorraldused karja rühmitamise osas, ja nimelt: erilise toodanguvõimega lehmad koondasime eliitgruppidesse, moodustades mustakirju karja aretusrühmas kaks ja maa-karja aretusrühmas ühe eliit-aretusgrupi. Üks mustakirju karja eliit-aretusgrupp kinnistati lüpsja-karjatalitaja Leida Vinkelile ja teine Inge Lepale. Need loomade grupid täitsid neile pandud ülesanded.

Vanasõna ütleb, et lehm lüpsab suust ja kana muneb nokast, see tähendab, et loomade produktiivsuse tõus oleneb nende söötmisest ja hooldamisest. Oleks ekslik arvata, et meie, saades oma karjalt 1952. aastal võrdlemisi suurt piimatoodangut, oleksime

loomi eriti tugevalt söötud. Ei, seda me ei teinud, vaid söötsime loomi kindla ratsiooni järgi, kus arvestasime iga looma vajadusega, vastavalt tema keha suurusele ja piimatoodangule. 1949. aastal, millal söödeti meil loomi tihtipeale ilma igasuguse ratsioonita, arvestamata nende vajadust ühe või teise aine järel, ei tõusnud üksikute parimate lehmade päevane piimatoodang üle 20—22 kilogrammi. See oli tingitud sellest, et lüpsjad-karjatalitajad ei omanud siis veel teadmisi ja kogemusi loomade söötmises ja hooldamises, nad ei tundnud oma grupi loomi individuaalselt. Praegu on aga olukord hoopis vastupidine. Oma erialaseid teadmisi täiendavad meie kolhoosi loomakasvatusalala töötajad kolmeaastasel zootehnilisel kursusel ning omandatud teadmisi rakendavad nad oma igapäevases töös. Ühtlasi kasutavad nad ka teiste kolhooside ja sovhooside eesrindlaste töökogemusi, mis samuti aitavad tõsta loomade produktiivsust. Selle tulemusena on tõusnud üksikute parimate lehmade päevane piimatoodang 34—36 kilogrammini.

Seadnud sisse kindlad söödaratsioonid eraldi iga lehma kohta ning nõudnud karjatalitajatelt kõigi zootehniliste võtete rakendamist, hakkas karja piimatoodang juba 1952. aasta algusest peale tõusma. 1952. aasta jaanuaris hakkasime eliitgruppide loomi söötma mõningal määral tugevamini, et parandada loomade toitumust ja välja selgitada nende maksimaalne toodanguvõime. Selle tulemusena andsid lehmad Kirju 33 ja Taimi 87 Leida Vinkeli grupist juba aprillis 31 kilogrammi piima päevas. Sel ajal söötsime lehma, kes andsid 25 kilogrammi ja rohkem piima päevas, järgmiste ratsioonidega:

Segaviljajahu	—	3,5 kg
Õlikooke	—	5,0 „
Naereid	—	25,0 „
Silo	—	30,0 „
Pöldheina	—	6,0 „
Põhku	—	vabalt

Teised lehmad, kes andsid 20—24 kilogrammi piima päevas, said päevas ratsiooni:

Segaviljajahu	—	2,5 kg
Õlikooke	—	3,0 „
Naereid	—	25,0 „
Adalasil	—	25,0 „
Pöldheina	—	6,0 „
Põhku	—	6,0 „

Selle tulemusena oli aprilli lõpul lüpsvate lehmade keskmine piimatoodang lehma kohta üle 14 kilogrammi päevas. Nii suuri päevalüpspe polnud meie kolhoos kunagi varem saavutanud.

Suvekuudel oli aga piimatoodang väiksem kui seda oleks võinud loota. See oli tingitud sellest, et karjamaad olid võsastunud. Nende



Kolhoosi lüpsikari uues karjalaudas.

pealtparandamiseks polnud me veel suutnud kuigi palju ära teha, mispärast tuli loomi kogu suve jooksul karjatada võrdlemisi rohuga vaestel karjamaadel. Ainult kaks mustakirju karja eliitgruppi kasutasid kultuurkoplit. Ent olemasolev kultuurkoppel oli 24 lehma jaoks liiga väike ega võimaldanud luua loomade kopliviisilist karjatamist, ning oli juba juuli alguseks paljaks söödud. Seega tuli kõik loomad paigutada looduslikele karjamaadele. Looduslikel karjamaadel aga langes eliitgrupi lehmade piimatoodang. Kui kultuurkoplis saime 12-lehmaliselt grupilt 240—250 kilogrammi piima päevas, siis looduslikel karjamaadel langes see 200 kilogrammini. Et uuesti tõsta loomade piimatoodangut, eraldasime eliitgruppidele ligi kahe hektari suuruse ristikuvälja osa, kust lüpsjad-karjatalitajad niitsid igale lehmale 20—30 kg lisa-haljassööta päevas. Lehmad ajasime lüpsiajaks lauta, kus andsime ette lisa-haljassööta kui ka mineraal- ja jõusööta. Samuti said lehmad laudas ka korralikult juua. Pärast seda tõusis piimatoodang uuesti. Kõik see näitab, kui suurt tähtsust omab suveperioodil karja produktiivsuse tõstmisel söödabaasi õige organiseerimine. Et ära hoida uut piimatoodangu langust, hakkasime lehmadele lisa-haljassööta pidevalt ette andma. Kui juulikuus lõppes ristikhein otsa, siis hakkasime söötma vikisegatist ning poollest septembrist ristikuädalat. Ristiküädalat sai juba kogu kolhoosi kari.

Enne lautapanekut andsid parimad lehmad Noore 1709 — 34 kg ja Rita 406/25144 — 36 kg piima päevas. Nende päevane ratsioon sisaldas peale karjamaal kogutud haljassööda:

Olikooke	—	5,0	kg
Söödakapsast	—	15,0	„
Põhku	—	3,0	„

1952. aastal saavutatud tulemused ei ole mingiks tippsaavutuseks piimatoodangu saamisel ja selle tõstmisel. See ainult näitas, et suudame oma karjalt saada veelgi suuremat toodangut, kui parandada karja söötmis- ja pidamistingimusi. Selleks, et kindlustada kari tugeva söödabaasiga, on vaja teha suur töö karjamaade pealtparandamisel, rajada uusi kultuurkopleid, laiendada söödakultuuride külvipindala, et võimaldada loomadele lisa-haljassööda andmist suveperioodil.

1952. aasta halvad ilmastikutingimused raskendasid koristustööde kiiret läbiviimist, mistõttu osa kogutud söödast oli madala kvaliteediga. See asjaolu aga ähvardas omakorda langetada talveperioodil karja piimatoodangut. Kolhoosi loomakasvatusalala töötajate ette kerkis ülesanne saavutada karja eeskujulik ületalve pidamine ning säilitada karja piimatoodang endisel tasemel. Seda ülesannet võis täita olemasolevate söötade väärtuse tõstmise ning eesrindlike zootehniliste võtete kasutuselevõtmise teel. Madalal kvaliteedilist põhku hakkasime aurutama, milleks ehtasime vastavad aurutuskastid. Söötade ettevalmistamiseks on meil karjalauda külge ehitatud vastav söötade ettevalmistamise ruum, kus on üles seatud söödapurustaja ja aurutusseadmed. Aurutusseadmete hulka kuuluvad aurukatel ja kastid, mis on ühenduses toruga. Aurutuskastid on tsemendist ja asetatud põranda sisse. Nende mõõted on  $1,10 \times 1,10 \times 2,5$  m, seega mahutab üks kast ligi 300 kilogrammi sööta, mida aurutame 40—50 minutit. Kuna aurutuskaste on kaks, siis saab ühekorraga söötasid aurutada ligi 600 kilogrammi. Aurutatud sööt muutub pehmeks ja hästi söödavaks. Loomade söötamiseks koostasime vastavalt olemasolevatele söödatagavaradele kindlad söödaratsioonid, kusjuures arvestasime ka iga looma söödatarvet. Lisaks muretsesime veel suurel hulgal ostujõusööta. Seega olime kolhoosi ühiskarja söötadega täielikult varustanud. Kui möödunud 1952. aastal oli meil heina kogutud 10 564 tsentnerit, siis 1953. aastal on meil seda kogutud 13 730 tsentnerit. Seega on kolhoosi kari täielikult kindlustatud heintega ja heinu on võimalik jagada normipäevadele. Et tõsta kolhoosnikute aktiivsust heinakoristamisel, rakendasime valitsuse poolt soovitatud lisatasu maksmise määrust, andes kolhoosnikutele, kes töötasid heina koristamisel, 10 protsenti nende poolt niidetud ja kuhja pandud heintest. See abinõu võimaldas meil õigeaegselt lõpetada ka loodusliku heina koristamise ja koguda heina tunduvalt rohkem kui eelmistel aastatel. Ka silo oleme valmistanud

rohkem kui eelmistel aastatel. Nii näiteks oli meil 1950. aastal silo valmistatud 367 tonni ja 1953. aastal 629 tonni.

Hoolimata sellest, et käesoleval 1953. aastal on meil söötasid rohkem ja nende kvaliteet on kõrgem kui möödunud aastal, ei loobu me siiski söötade ettevalmistamisest, vaid muudame selle töö veelgi ulatuslikumaks, sest hästi ettevalmistatud sööt tõstab tunduvalt loomade produktiivsust.

### III. E HITUSTÖÖDE ORGANISEERIMINE KOLHOOSIS

Juba kolhoosi asutamise päevadest peale tekkis suur vajadus nii loomakasvatus- kui ka teiste tootmishoonete järele. Kõige halvem oli olukord loomade paigutamise ja -kuivati järele. Vili kui ka loomad tuli algul paigutada väikestesse hoonetesse, mis olid laiali pillatud kogu kolhoosi territooriumil. Kõik see aga nõudis omakorda loomakasvatustööde juhtimise ja teiste töötajate koostöö suurendamist, takistas nende edukat tööd ning raskendas kolhoosi juhatusel tööd juhtimist. Seepärast tuli viivitamatult alustada uute tootmishoonete ehitamisega.

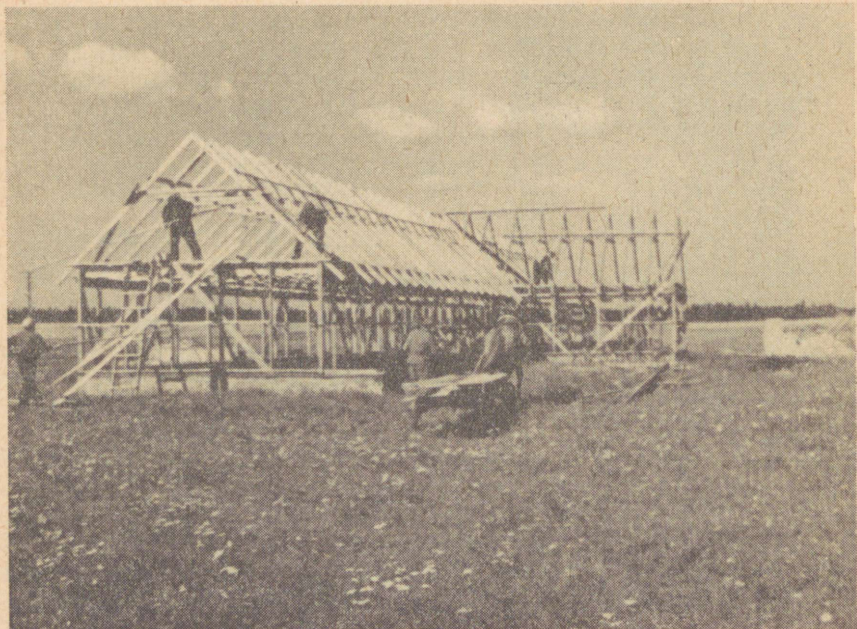
Ehitustöödega alustasime 1948. aastal. Esimesel aastal varusime ainult metsamaterjali ja lõikasime sellest osa laudadeks. Sama aasta sügisel alustasime vanade hoonete remontimisega, et luua ühiskarjale kas või minimaalsed pidamistingimused. 1949. aasta kevadel alustasime uute hoonete ehitamisega. Kõigepealt alustasime uue, 56 veisele määratud veiselauda ehitamisega. Ühtlasi alustasime ka viljakuivati ehitamisega, sest viljakoristamise ajaks on kuivatit hädasti vaja. Kolmandaks uueks ehituseks oli vankrite ja põllutööriistade kuur, kuhu võis paigutada kolhoosis olemasolevad vankrid ja põllutööriistad. See oli lihtne laudehitus lahtise esiküljega, mis ehitati vähese töökuluga, ega takistanud veiselauda ja viljakuivati ehitamist. 1948. aastast kuni 1953. aasta sügiseni on meil ehitatud juba terve rida uusi tootmishooneid. Nii on valminud kaks veiselaut, üks 56 ja teine 124 veisele, sigala 179 seale, viljaait 400 tonni mahutusega, viljakuivati, kanala 500 kanale, kaks silotorni, kokku 300 tonni mahutusega, 5 siloauku kivivoodriga 329 t mahutusega, kasvuhuone, loomade tapuhuone ja sönnikuhoidla. Aasta lõpuks valmib veel noorkarja-laut 132 veisele, veiselaut 66 veisele ja on alustatud 500 kanale kanala ehitamisega. Suurem enamus uutest tootmishoonetest on ehitatud ühte sektorisse, seega on teatav osa kolhoosi ühisloomadest koondatud ühtekokku ning töö juhtimine farmides on tunduvalt paranenud. Nii on välja kujunenud nõuetekohane kolhoosi tootmiskeskus. Sellest on aga vähe, kuna üks tootmissektor ei rahulda meie kolhoosi nõudeid, vaid meil on ilmingimata vaja välja kujundada kolm tootmissektorit, kus on juba alustatud uute loomakasvatus- ja teiste tootmishoonete ehitamisega.



Silotorni täitmine peenestatud viki ja päevalille seguga.

Võib-olla, et mõnedel on arusaamatu, kuidas võib kolhoosi tootmishooneid paigutada mitmesse, üksteisest eraldi kohta, ja kas see ei killusta kolhoosi tootmistegevust? Seda küsimust võib lahendada ainult lähtudes kohalikest olukordadest ja tingimustest. Vajaduse korral võivad kolhoosi tootmishooned olla paigutatud mitmesse sektorisse, kuid kolhoosiasula peab olema üks, sest kolhoosnike individuaalelamuid ei saa vastavalt kolhoositootmishoonetele ehitada mitmesse kohta. Nii on ka olukord meie kolhoosis, kus uued tootmishooned, nagu veise- ja sealaudad, viljaaidad ja -kuivatid ehitame kolme üksteisest eraldi sektorisse. Kolhoosnike elamuid me sinna ei ehitata, vaid need ehitame ühte, kolhoosiasulasse. Juhul, kui me ehitaksime kolhoosi tootmishooned ühte sektorisse, kas või kolhoosiasula lähedusse, tähendaks see, et kogu kolhoosi loomad, vilid, põllutööriistad jm. tuleks koondada ühte kohta. Sellega ainult raskendaksime põllutööde läbiviimist, sest niisugused tööd nagu sõnnikuvedu, loomade karjatamine jm. jääksid liiga kaugele. Kõik need asjaolud sundisidki meid ehitama uusi tootmishooneid kolme üksteisest eraldi sektorisse — igasse brigaadi. Seega jäävad eespooltoodud asjaolud ära ja põllutööde läbiviimine toimub edukamalt.

Kuigi alustasime ehitustegevust 1948. aastal, ei suutnud me esialgu muuta seda tööd kuigi laiaulatuslikuks, sest kolhoos oli ikkagi väike ja inimtööjõust tuli puudu. Ehitusbrigaadi saime moo-



Kanala ehitamine.

dustada ainult 4—5-liikmelise ja sealtki tuli inimesi kiirel põllutööde perioodil ära tõmmata ja suunata põllutöödele. Peale selle pidime palkama ehitustööde juhataja väljastpoolt kolhoosi. Pärast kolhooside ühinemist paranes olukord selles suhtes. 1950. aasta lõpul saime moodustada juba alalise 12-liikmelise ehitusbrigaadi ja polnud vaja enam ka ehitustööde juhatajat palgata väljastpoolt, sest leidsime omast kolhoosist ehitusbrigaadi brigadiiri. Sellest ajast peale hakkasime ehitustöid läbi viima aasta ringi ja ehitusbrigaadi liikmeid teistele töödele ei suunatud. Kuid hoolimata sellest kulgesid veel 1951. aasta esimesel poolel ehitustööd kolhoosis ebarahuldavalt. Kuigi kolhoosi juhatuse poolt oli välja töötatud ehitustööde graafik, kus olid määratud ka tähtajad ehitustööde lõpetamiseks ehitusobjektidel, ei peetud sellest graafikust kinni ja ehitusbrigaadi liikmed ei täitnud oma päevaülesandeid. Ehitusbrigaadi brigadiir Mihkel Einmann tegeles isiklikult vähe töö juhtimisega, sest oli pidevalt seotud ehitustööde mehhaniseerimisega, konstrueerides ja valmistades selleks vajaminevaid seadeldisi ja mehhanisme. Seepärast hakkas lonkama brigaadis töödistsipliin ja normipäevade arvestus. Ehitusbrigaadi liikmed ei teadnud isegi seda, kui palju nad päeva jooksul olid normipäevi välja töötanud. Puudus ka niisugune tähtis tegur nagu sotsialistlik võistlus ehitusbrigaadi liikmete vahel. See näitas, et

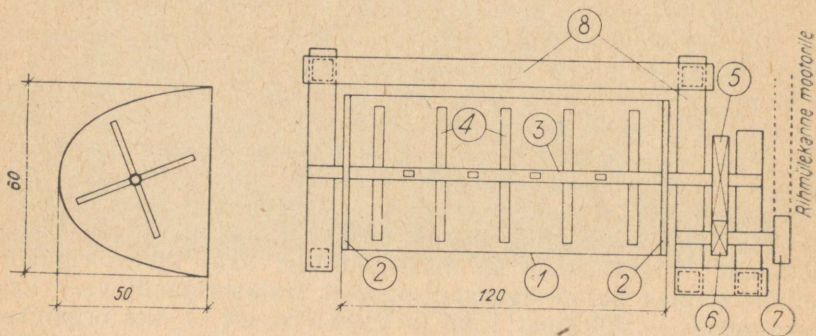
kolhoosi juhatus kui ka partei-algorganisatsioon tundsid algul vähe huvi ehitustööde vastu, ei paigutanud õigesti kaadrit, mistõttu oli hea mehhanisaator määratud ehitusbrigaadi brigadiiriks, kusjuures ta oma erialase töö kõrval ei olnud suuteline juhtima brigaadi tööd. Peale selle ei olnud ehitusbrigaadis ühtki kommunisti ega ka juhatuse liiget.

Et olukorda ehitusbrigaadis parandada, arutasid kolhoosi juhatus ja partei-algorganisatsioon läbi ehitusbrigaadi töö parandamise küsimuse ja võtsid esinenud puuduste kõrvaldamiseks tarvitusele terve rea abinõusid. Kuna töö organiseerimine oleneb täiel määral brigadiirist, määrati kõigepealt uueks ehitusbrigaadi brigadiiriks kommunist Mihkel Põhjala. Endine brigadiir Mihkel Einmann kui vastava ala spetsialist, viidi üle mehhaniseerimistöödele. Peale selle töötas kolhoosi juhatus koos ehitusbrigaadi brigadiiriga välja uue ehitustööde graafiku. Nüüd tuli parandada töödistsipliini brigaadis ja nõuda igalt brigaadi liikmelt päevaülesannete täitmist, et kinni pidada ehitustööde graafikust. Ehitusbrigaadi brigadiir jälgis pidevalt, et töös ei esineks seisakuid, et iga ehitusbrigaadi liige teaks, mis ta peab päeva jooksul tegema. Muidugi tuli parandada ka normipäevade arvestust. Ehituste juurde panime välja töönäitajate tahvli, kuhu märgiti iga päeva lõpuks, kui palju üks või teine ehitusbrigaadi liige oli päeva jooksul normipäevi välja töötanud. Tugevdasime ka mass-poliitilist tööd ehitusbrigaadis. Selleks suunas partei-algorganisatsioon ehitusbrigaadi veel kaks kommunisti — Voldemar Räni ja Villu Põvvati —, kes organiseerisid ehitusbrigaadi liikmete vahel laiaulatuslikku sotsialistlikku võistlust ning viisid läbi agitatsioonitööd. Võttes tarvitusele eespoolmainitud abinõud, hakkas ehitusbrigaadi töö paranema. Ehitusbrigaadi liikmed hakkasid täitma ja ületama oma päevaülesandeid, mis võimaldas ka tööde graafikust kinni pidada.

Selleks, et suudeti ehitustöid edukalt läbi viia, oli ka teine tähtis tegur — ehitustööde mehhaniseerimine. Alustanud suuremate ehitusobjektide ehitamisega, tekkis vajadus ka ehitustööde mehhaniseerimise järele. 1951. aastal alustasimegi selle tööga, mehhaniseerides mõningad raskemad ja palju tööjõukulu nõudvamad tööd. Selle all ei saa muidugi mõelda niisugusest mehhaniseerimisest, mida kasutatakse suurematel linna ehitustel, vaid need olid väikemehhanismid, nagu plokk, omaehitatud tõstukid ja mõrdisegistid. Need lihtsad mehhanismid aitavad palju säästa inimtööjõudu ja aega, kergendavad inimeste tööd, suurendavad nende tööjõudlust ja vähendavad ehitusmaksumust. Selle kohta võin tuua mõningaid näiteid. 1952. aastal ehitasime veiselauda 124 veisele koos kahe silotorniga, mille ehitusmaksumus oli eelarvelisest 31 protsendi võrra odavam. Samuti saavutasime ka teiste ehitusobjektide ehitusmaksumuse odavnemise. Näiteks odavnes 56 veisele veiselauda ehitusmaksumus 107 020 rubla, viljakuivati ehitusmaksumus 35 032 rubla, kanala ehitusmaksumus 32 574 rubla ja sigala ehitusmaksumus 106 830 rubla võrra. Sellest nähtub, et rahasummade

kokkuhoid on tunduv, ka ei ole ehitustöödeks kulutatud normipäevade protsent, võrreldes kolhoosis väljatöötatud üldnormipäevade arvuga, kuigi suur. Nii moodustas see 1949. aastal — 9,4; 1950. aastal — 6,2; 1951. aastal — 8,5; 1952. aastal — 7,2 protsenti. Ehitusmaksumuse odavnemine on saavutatud suuremalt jaolt ehitustööde mehhaniseerimise teel, mida oleme hulgaliselt kasutanud.

Muidugi tekib küsimus, missugused on need mehhanismid ja kus selliseid valmistada. Kõigepealt pean mainima, et meie kolhoosil on organiseeritud vastavad töökojad väga mitmesuguste seadistega. Vastavalt Mihkel Einmanni kavadele valmistasimegi neis töökodades mördisegisti, kronsteinkraana ja kaldtee-tõstuki.



Joonis 1. Kolhoosis valmistatud mördisegisti: 1 — 3 mm paksusest plekist segukast; 2 — 38 mm paksustest laudadest segukasti puitotsad; 3 — 30 mm läbimõõduga võlli; 4 — segamislabad (8 mm raudplekist); 5 — hammasratas (läbimõõt 400 mm); 6 — hammasratas (läbimõõt 100 mm); 7 — rihmratas (läbimõõt 200 mm); 8 — puidust alusraam.

Sm. Einmanni abistasid sama brigaadi liikmed Johannes Veljasaar ja Oskar Reinok. Olemasolevad töökojad on ka lahutamatuks lüliks üldisele ehitustegevusele. Nii töötab meil mehhaniseeritud puutöökoda. Saekaater töötleb metsa saematerjaliks. Puutöökodas valmistatakse uksepiitasid ja aknaraame ning sepikoda varustab ehitusi mitmesuguste sepiistega.

Nüüd tahaksin peatuda Mihkel Einmanni poolt valmistatud mehhanismidel. Olles pidevalt ehitustööde juures, nägi Mihkel Einmann, et ilma mehhaniseerimata on töö ehitustel raske ja aegaviitev. Eriti palju aega nõudis mördi valmistamine, mille tagajärjel ei edenenu müüritööd. Et seda tööd kiirendada, konstrueeris sm. Einmann mördisegisti (joon. 1). Mördisegisti põhiosaks on puust alusraamile toetuv mördikast, milles liiguvad telje külge keevitatud labad. Võlli otsas olev hammasratas, läbimõõduga 40 sm, on hammasülekanandes teisel võllil asetseva väiksema hammasrattaga, mille läbimõõt on 10 sm. Väiksema hammasrattaga võlli otsas on teine ratas, mis on rihmühenduses mootori veorihma

seibiga. Völlile on kinnitatud segamislabad — iga 12—15 sm tagant paarikaupa vastamisi, ja iga järgmine paar eelmisega ristamisi. Segukasti külgedeks ja põhjaks on ühest tükist painutatud 3 mm paksune plekk; otsad on tehtud 38 mm paksustest laudadest. Segamise ajal on segukast kinnitatud haagiga puust alusraami külge, et kast ei hakkaks pöörlema. Jõuseadmeks kasutatakse petrooleumi küttemootorit võimsusega 4 HJ. Vastavalt segukasti täitmisastmele valmistab segumasin ühe korraga 0,15—0,20 m<sup>3</sup> mörti. Tootlikkus on 2,0—2,5 m<sup>3</sup> tunnis, mis vastab kahe müürseppade lüli tööle.

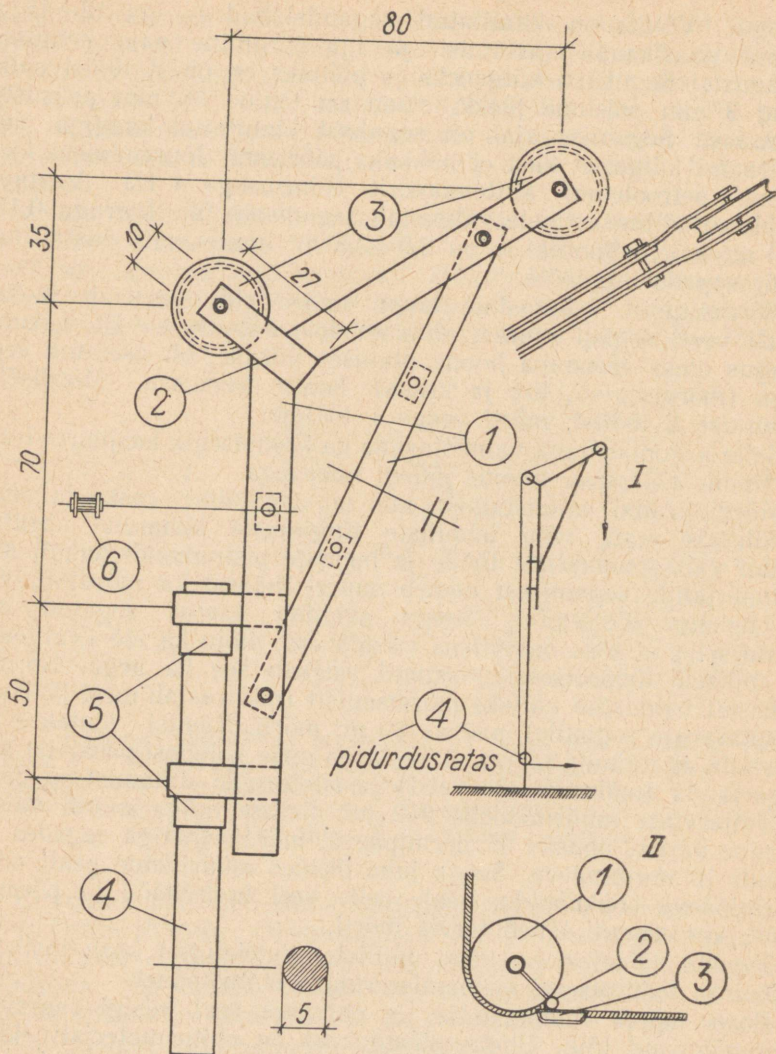
Mördisegistit kasutatakse kogu suvise ehitusperioodi jooksul. Mörti veeti segisti juurest ehitustöödele hobusega. Et vedamise kaugus oleks ehitatava hoone ulatuses võrdne, oli asetatud segusõlm (mördisegisti, liiv ja kruus) hoone keskosas. Mördisõlme teenindas 2 töölist, mörti vedas 1 tööline.

Selle segumasinaga valmistatakse ka krohvisegu, kusjuures transportimine töökohale toimus jällegi hobusega.

Mördi käsitsi valmistamist, mis on aegaviitev, raske ja annab ebaühtlase segu, võib tehniliste tingimuste kohaselt kasutada ainult väikesemahuliste tööde ja hoonete pisiremondi puhul. Mördimaterjalide segamisest oleneb suurel määral ka mördi tugevus ja temaga töötlemine. Seega avaldab käsitsi segatud mört peale selle, et seda on tülikas valmistada, mõju ka töö kvaliteedile ja üldisele tööprotsessile, samuti raiskab see ka aega. Normide kohaselt valmistab näiteks mördisegisti (mis vastab meie kolhoosis kasutatavale segistile) päevas 30 m<sup>3</sup> mörti. Käsitsi jõutakse valmistada aga ainult 3,2 m<sup>3</sup>. Arvestades meie kolhoosi paekivist seintega lauda (mahutab 124 veist) ja silotornide ehitamist on üldine mörditarvitus müüritöödeks 242 m<sup>3</sup>. Sellise hulga mördi valmistamine käsitsi nõuaks 95 normipäeva, mördisegistiga segades aga ainult 10 normipäeva. Seega juba üksnes müüritööde pealt on 85 normipäeva kokkuhoidu, peale selle veel krohvitööd ja põrandatööd, kus samuti läheb tarvis mörti.

Toodud näidetest on näha, millist mitmekülgset kasu toob juba üheainsa tööprotsessi mehhaniseerimine ehitustöödel.

Peale mördi valmistamise on ehitustel veel teisigi raskeid ja aeganõudvaid töid. Üheks niisuguseks on ehitusmaterjali (kivide ja mördi) ehitustellingutele tõstmine. Et aga kiirendada seda tööd ja vabastada inimesed raskete koormuste kandmisest ehitustellinguile, võib kasutada kronsteinkraanat, mis valmistati kolhoosi sepikojas Mihkel Einmanni poolt (joonis 2). Kronsteinkraana on valmistatud lehtraust, paksusega 8 mm, mis on omavahel ühendatud poltide ja neetidega koos vahetükkidega. Plokirattad on metallist, läbimõõduga 20 sm. Kronstein ulatub teljest 80 sm kaugusele ja võib selle ümber vabalt pöörlelda. Raudtelg, mille ümber kronstein pöörleb, on ümmargune, läbimõõduga 5 sm, ja on kinnitatud kolme raudklambri abil puust alusposti külge vajalikule kõrgusele.



Joonis 2. Kolhoosis valmistatud kronsteinkraana. Vasakul: 1 — kronstein 50×8 mm lehtrauast; 2 — plokiratta kõrvad (6 mm lehtrauast); 3 — plokirattad (läbimõõt 200 mm); 4 — pöördetelg (läbimõõt 50 mm); 5 — teljele keevitatud muhvid; 6 — raud-vahelülid. Paremal all: I — kronsteinkraana üldvaade; II — kronsteinkraana pidurdusseadis; 1 — plokiratas (läbimõõt 200 mm); 2 — pidurdusraud (läbimõõt 10 mm); 3 — õnarustega alusraud.

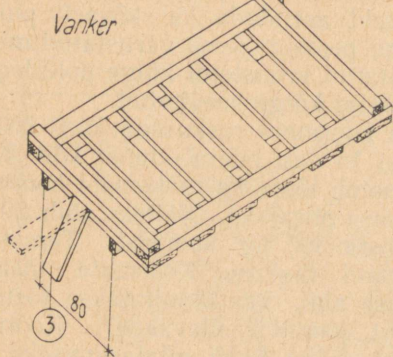
Pidurdusseadmena on puust posti alumise osa külge kinnitatud plokiratas pidurdusrauaga. Kõis (või tross) jookseb alusraua õnaruses. Koorma ülestõstmisel ei takista pidurdusraud kõie jooksu, selle tagasitulekul surub aga pidurdusraud kõie tugevasti

vastu alusrauda. Pidurdusraud on kinnitatud ploki võlli külge traadiga. Parema pidurdusefekti saavutamiseks võib terastrossi kasutamisel pidurdusraud olla hambulise põiklõikega. Metallist plokirataste puudumisel võib neid asendada ka kõvast puidust (tamm, kask) ratastega, mis aga peavad olema varustatud metall-laagritega. Plokirattad on kinnitatud kronsteini külge poltidega ja teise plokiratta kõrvad on kronsteini külge keevitatud.

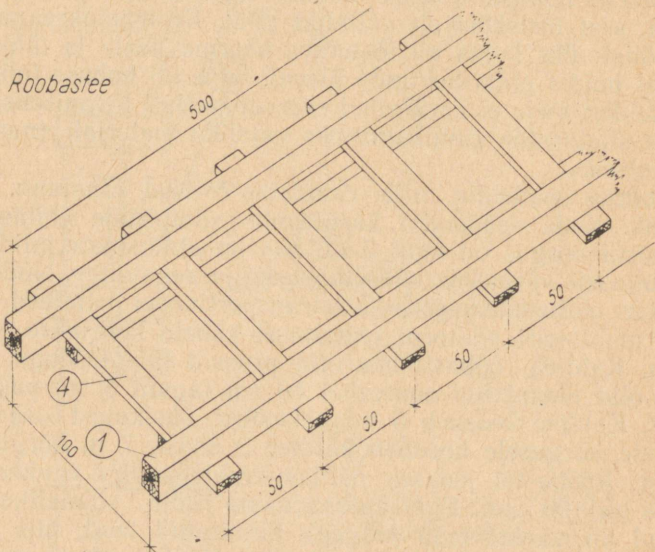
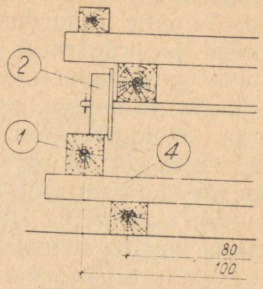
Selline mehhanism võib tõsta koormaid raskusega kuni 200 kg; kui kasutada 3-heidelist kanepist 16 mm läbimõõdulist köit. Kronsteinkraana konstruktsioon kannatab tõsta ka raskemaid koormaid, ainult tõstekõis on koorma raskuse piirajaks. Näiteks võib 20 mm läbimõõduga kanepist kõiega tõsta 300 kg koormat. Terastrossi puhul võib tõsta veelgi suuremaid raskusi. Koormate tõstmine kronsteinkraanaga toimub hobuse abil, kes kinnitatakse tõstekõie otsa trengide või aisade abil (vt. joonis 2, ülevaade). Koormuse ülestõstmiseks aeti hobust edasi, tühja kasti allalaskmiseks aga tagandati hobust. Pärast hobuse tagandamist jätkus pealelaadimine, sest tõstekõis oli küllaltki pikk. Kronsteinkraanat teenindas 2 töolist: üks ladus all tõstetava koorma peale ja tühja kasti alla lastes hoidis pidurdusrauda üleval, teine oli hobuse juhtijaks. Seda seadeldist meie ei kasutanud ehitusmaterjali tõstmiseks, vaid kasutame silotornide kinnikatmiseks vajaliku materjali (mulla ja savi) tõstmiseks.

Kolmas seadeldis, mille valmistas Mihkel Einmann, oli kaldtee-tõstuk. Seda seadeldist kasutasime silotornide ehitamisel. Kuna silotorni kõrgus on kuni 7 m, siis on ehitusmaterjalide kandmine niisugusele kõrgusele küllaltki raske ja aegaviitev. Nüüd aga kasutatakse ehitusmaterjalide ületransportimisel kaldteed (joonis 3), mis monteeriti silotorni ehitamisel kahele kõrgusele — 3,5 m ja 7 m. Kaldtee rööbastikuks olid prussid läbimõõduga 10×10 sm, mis olid ühendatud omavahel 50 sm tagant 5 sm paksuste liipritega. Kaldtee koosneb 5 m pikkustest üksikutest osadest. Madalamale kõrgusele koosneb kaldtee 2 osast, 7 m kõrgusele aga 3 osast. Rööbastel jookseb puitkonstruktsiooniga vanker. Rööbastee laius oli 100 sm. Pidurdusseadmena kõie võimaliku katkemise puhul on vankri taga hingega kinnitatud laud, mis jääb vankri tagasi liikudes rööbastee liipri taha. Vankri rattad on kõvast puidust, läbimõõduga 12 sm, metallärisega, et vanker paremini rööbastel seisaks. Vedu toimub hobusega, kõie abil, kusjuures kõie paremaks libisemiseks on mõlemal pool platvormi rull. Et hobune veaks koormust horisontaalselt, on kolmas rull kinnitatud silotornist kaugemale postide vahele, mille alt tuleb kõis (joonis 4). Vastavalt kõie tugevusele võib suurendada koormust. Kaldtee tõstukit teenindab samuti nagu kronsteinkraanat 2 töolist: üks on hobuse juures ja teine koorma pealelaadijaks. Peab märkima, et kaldtee-tõstukit teenindav hobune ei tohi olla peru, vaid tasane ja ühtlase veoga.

Nagu ülaltoodust nähtub, aitavad ehitustöödel kasutatavad



Vankri asetus roobastikul

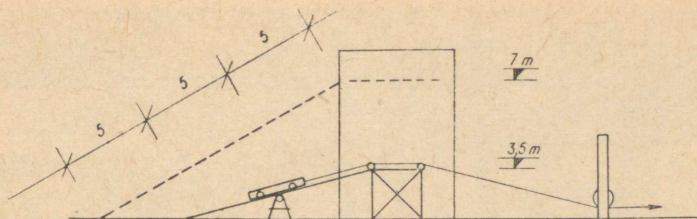


Joonis 3. Rööbaskaldtee — tõstuk: 1 — rööpad 100×100 mm; 2 — puidust vankriratas metalläärisega (läbimõõt 120 mm); 3 — pidurduslaud; 4 — liiprid 50 mm paksusest lauast.

mehhanismid vähendada ehitusobjektide maksumust. Kuid üheks teiseks teguriks ehitusmaksumuse vähendamisel on kohaliku ehitusmaterjali kasutamine.

1949. aastal valasime viljakuivati ehitamisel selle seinad segust, mis koosnes saepurust, liivast, lubjast ja tsemendist.

1 m<sup>3</sup> segu valmistamiseks läheb tarvis: saepuru (okaspuust) — 0,72 m<sup>3</sup>, liiva — 0,15 m<sup>3</sup>, lupja — 0,10 m<sup>3</sup> ja tsementi — 0,03 m<sup>3</sup>.



Joonis 4. Kahe töötamiskõrgusega kaldtee-tõstuki üldskeem silotorni ehitamisel.

Segu segatakse üsna niiske, nii et seinte valamisel peab kasutama laudadest vormi ning tampima segu selle sisse. Niisugusest materjalist valmistatud seinad on hõlpsasti ehitatavad ja vastupidavad.

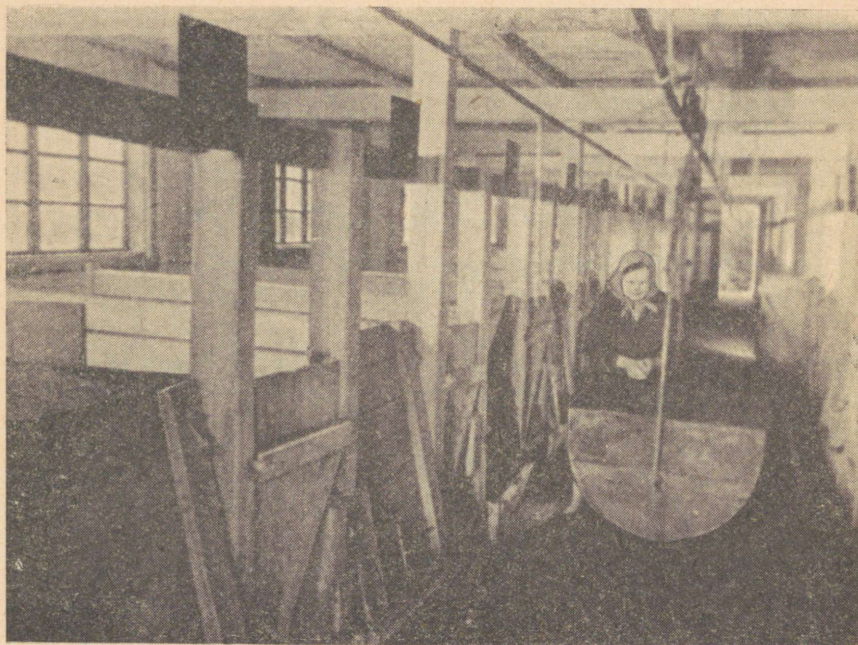
Müüride ladumiseks oleme kasutanud paekivi, mida leidub meie kolhoosi territooriumil hulgaliselt ja mis on küllalt odav. Kui aga samad seinad laduda telliskividest või muust ostumaterjalist, oleks ka hoonete ehitusmaksumus olnud märksa kõrgem.

Meie kolhoosi eeskuju on hakanud järgima ka teised meie ümbruskonna kolhoosid. Nii alustasid uute hoonete kohalikust ehitusmaterjalist — paekivist — ehitamist «Murrangu» ja «Ühisjõu» kolhoos. Samuti kasutatakse neis kolhoosides ka teisi võtteid, mida kasutame uute hoonete ehitamisel. Seepärast tahaksin esile tuua ühe tõsise puuduse, mis on esinenud meil ehitustööde läbiviimisel, et seda saaksid teised kolhoosid edaspidi vältida.

Kuigi oleme suutnud ehitada juba kaks veiselautu, kuhu saime paigutada 188 lehma, ning käesoleval 1953. aastal valmib veel üks laut 60 veisele ja noorkarjalaut 133 veisele, oleme seni siin jätnud puudutamata ühe tähtsa asja — sõnniku kogumise. Lautadest välja veetud sõnnik laoti lautade juurde hunnikusse, kus see vihma ja päikese käes kaotas oma väärtuse. Seega vähenes väärtuslik põlluväetis, mis oli ka takistuseks põldude viljakuse tõstmisel. Seda aga ei tohi mingil juhul lubada, sest meie peamiseks ülesandeks on põldude viljakuse tõstmine. Seepärast tuleb juba mõelda ka sellele, kuidas organiseerida sõnnikuvedu põllule, selle patareidesse ladumist ja komposteerimist. Kuna kiirel tööperioodil ei ole igakord võimalik organiseerida sõnniku vedu põllule, siis ehitatakse sõnnikuhoidla, et säilitada sel perioodil väärtuslikku põlluväetist.

#### IV. TÖÖDE MEHHANISEERIMINE UUTES TOOTMISHOONETES

Tööde mehhaniseerimine kõigis kolhoosi tootmishoonetes on olnud meil alati üheks põhiküsimuseks. Algul, kui meil veel polnud uusi tootmishooneid ehitatud, ei saanud ka kõne alla tulla



Palju jõukulu nõudvate tööde mehhaniseerimine abistab seatalitaja Ludmilla Lumi tööd sigade hooldamisel.

palju tööjõukulu nõudvate tööde mehhaniseerimine, isegi niisuguses tähtsas tootmisharus nagu loomakasvatuses. Käesolevaks 1953. aastaks aga oleme sel alal teinud juba suure sammu edasi.

Tööprotsesside mehhaniseerimine ei ole toimunud mitte ühe ega kahe aastaga, vaid seda oleme teostanud pidevalt aastast aastasse, võttes kasutusele üha uusi ja täiuslikumaid mehhanisme. Algul, kui ehitasime viljakuivati ja puhta veiselauda, mehhaniseerisime neis ainult mõned üksikud tööd. Nii näiteks seadsime viljakuivatisse sisse ripp-raudtee, mille abil saab hõlpsasti vilja eesruumist kuivatamisruumi vedada. Sellega kiirendasime kuivati täitmist viljaga, mis suurendas ka selle läbilaskevõimet.

Veiselauta seadsime sisse loomade automaatjootmise, mis vabastas lüpsjad-karjatalitajad raskest veekandmisest ning suurendas loomade produktiivsust, sest loomad saavad automaatjootjatest juua siis, kui nad ise tahavad. Teised tööd, nagu veepumpamine, sõnniku väljavedu lautadest jms., jäid esialgu mehhaniseerimata, kuna puudusid vastavad seadmed ja mehhanismid ning puudus ka energia mehhanismide töölerakendamiseks.

1950. aastal valmis kolhoosil uus viljaait, kus samuti raske-  
mad tööd mehhaniseerisime. Kuna viljaait on meil küllalt suur (kahekorruseline), siis tekitas suurt raskust ja viitis palju töö-

aega viljakottide kandmine kaugematesse viljasalvedesse ning nende tõstmine teisele korrusele. Et aga seda tööd kergendada ja tööprotsessi kiirendada, ehitati Mihkel Einmanni algatusel mõlemale korrusele rööbasteed, mis on tehtud samasugusel põhimõttel nagu need, mida kasutasime silotornide ehitamisel, ainult selle vahega, et rööpad on kinnitatud põranda külge ja jooksevad horisontaalselt. Nüüd pole vaja enam viljakotte seljas kanda, vaid laadime need koormast kohe rööbasteel oleva vankri platvormile ja lükkame nõutava salve juurde, kus nende tühjendamine pole kuigi raske ja aegaviitev. Viljakottide teisele korrusele tõstmiseks konstrueeris Mihkel Einmann ploki, mis sarnaneb kronsteinkraanaga ning tõstab viljakotid üles hobujõul. Ploki tõstetrossi külge kinnitatakse konksu abil vankri platvorm, millele on külge ehitatud metallist raamistik, mis võimaldab platvormi konksu abil üles tõsta. Täislaaditud platvormi tõstetakse hobujõul üles. Teise korruse põrandas oleva ava luuk on kahe poolega ning hingedega kinnitatud põranda külge. Viljakottide tõstmisel avanevad mõlemad pooled platvormi tõukest ülespoole ja langevad alla, kui platvorm on üles tõstetud. Niipea, kui tõsteava on suletud, asetatakse platvormi alla vanker ja tõstetross lastakse järele, millega asetub platvorm kindlalt vankrile. Haakinud tõstetrossi platvormi raami küljest lahti, lükatakse vanker koormaga soovitud salve juurde, kus algab mahalaadimine. Tõstmise protsess, arvates momendist, kui vili on platvormile laaditud, ei võta üle 1—2 minuti, sama viljakoguse seljas kandmine võtaks vähemalt 15—20 minutit ja nõuaks inimestelt küllalt suurt jõupingutust. See seadeldis ei ole aga praktiliselt kõige otstarbekohasem. Parem on selleks elevaator, või üles-sõidutee, mille me edaspidi ka ehitame.

Tunduvalt suurenes tööde mehhaniseerimine uutes tootmishoonetes 1952. aastal. Mainitud aasta algul seadsime ühes veiselaudas sisse elekterlüpsi. Kuid selle agregaadid töölerakendamiseks puudus meil vastav jõumootor. Proovisime kasutada selleks väikest vedelküttemootorit, kuid praktiliselt polnud see kuigi sobiv. Tekkis suur vajadus elektrienergia järele, kuid seda polnud meil kuskilt saada. Meil oli küll oma väike elektrijõujaam võimsusega 3—4 kW, mis andis alalist voolu, ning seda energiat saime kasutada ainult valgustuseks. Aasta lõpuks muretsesime endale uue jõumootori, mis töötab diiselküttega, ja vahelduva voolu generaatori. Aasta vahetuseks oli uus 15 kW võimsusega jõujaam valmis ehitatud ja käiku lastud. See andis võimaluse juba ulatuslikumalt mehhaniseerida töid, eriti loomakasvatuses. Rakendanud tööle elektrimootorid, saime veiselautades ja sigalas mehhaniseerida vee pumpamise ja söötade purustamise ning rakendada tööle lüpsi-agregaadid. Peale selle ehtasime veiselautadesse ja sigalasse ripp-raudteed sõnniku väljaveoks. Seega on raskemad ja palju jõukulu nõudvad tööd loomakasvatuses peamiselt mehhaniseeritud.

Seoses elektrienergia kasutuselevõtmisega avanes võimalus

mehhaniseerida rida töid ka teistes kolhoosi tootmisharudes. Nii rakendasime tööle elektrijõul tööpingid mehhaniseeritud puutöökojas, elektrijõul töötab ka pilpalõikuse masin jne. Täiendusi mehhaniseerimise alal tehti ka viljakuivatis. Kuna viimastel aastatel on suurenenud vajadus viljakuivatite järele, siis tuli suurendada olemasoleva kuivati läbilaskevõimet. Selleks konstrueerisime kuivati õhuväljatõmbetorusse ventilaatori, mis samuti töötab elektrijõul. Seega kiirendasime viljakuivatamise protsessi kahekordselt, sest ventilaator kiirendab kuivatusruumist niiske õhu äravoolu ning vili kuivab ühtlaselt.

Nii oleme järk-järgult mehhaniseerinud raskemaid ja palju tööjõukulu nõudvaid töid uutes tootmishoonetes. Kuid see ei ole veel kaugeltki lõpule viidud ja täiuslik. Eriti loomakasvatusfarmides leidub veel hulgaliselt töid, mida tuleb lähemal ajal mehhaniseerida. Nii ei ole veel farmides mehhaniseeritud söötade ettevalmistamine, nagu juurvilja pesemine ja purustamine, söötade etteandmine jne. Sigalas on see töö suuremas osas juba mehhaniseeritud.

Loodame, et juba lähemate aastate jooksul astume meie uutes tootmishoonetes tööde mehhaniseerimise alal veelgi suurema sammu edasi ning kergendame sellega tunduvalt inimeste tööd ja tõstame nende tööviljakust.

## V. KOLHOOSI TULEVIKUPERSPEKTIIVID

Kuue aasta jooksul — (kolhoosi asutamise päevast alates) oleme astunud suure sammu edasi oma majandi igakülgtsel tugevdamisel. Tunduvalt on suurenenud kolhoosi ühisvara ja tulud, paranenud on kolhoosnike kultuuriline teenindamine ning tõusnud nende teadlikkus, mis on üheks peamiseks teguriks meie majandi edasiarendamisel. Kuid meil seisavad ees veel suured ülesanded. Viies ellu partei XIX kongressi otsuseid, peame meie järsku tõstma põldude viljakust, suurendama ühisloomade arvu koos nende produktiivsuse tunduva tõstmisega. Neid ülesandeid on meil võimalik täita juba lähema kahe-kolme aasta jooksul, sest et kommunistlik partei ja Nõukogude valitsus hoolitsevad väsimatult meie kolhoositalurahva eest. Eriti eredalt väljendub see hoolitsus NLKP Keskkomitee 1953. aasta septembripleenumi otsuses, milles on ette nähtud terve rida uusi abinõusid põllumajanduse edasiarendamiseks. Suure vaimustuse ja rõõmuga võtsid meie kolhoosi kolhoosnikud vastu teate sellest otsusest, mis aitab veelgi rohkem tugevdada meie kolhoosi, muuta kolhoosnikud jõukaks.

Kuidas meie kavatseme täita neid suuri ülesandeid? Kõigepealt, et tõsta põldude viljakust, tuleb meil täielikult sisse seada kindlad külvikorrad. Teiseks on vaja põldudele anda rohkem väetist. Kuna meie oludes on sõnnik peamiseks põlluväetiseks, siis peame suuremat tähelepanu pöörama selle kogumisele. Sõnniku koguse suurendamiseks hakkasime kasutama ka alus-

turvast, mida varusime 1953. aastal ligi 2400 m<sup>3</sup>. 1953. aastal on ette nähtud varuda alusturvast mitte vähem kui 5000 m<sup>3</sup>. Peale selle hakkame kasutama turvast ka otseselt põldude väetamiseks, mida tegimegi juba 1952. aastal, vedades liivaseimatele kesapõldudele 600 m<sup>3</sup> madalsooturvast, mis rikastab mulda orgaaniliste ainetega ja tõstab selle viljakust. 1955. aastaks peame suurendama väetisturba tootmist 3500 m<sup>3</sup>-ni. Suuremal hulgal hakkame kasutama ka mineraal- ja granuleeritud väetist ja kohalikest väetistest laudavirtsu kompostide valmistamisel.

Kuid ainult põldude väetamisega ei saavuta meie veel oma eesmärgi, vaid peame parandama ka põldude harimist, külvama parimatel agrotehnilistel tähtaegadel ja heakvaliteedilise sordiseemnega, hävitama umbrohtu meie põldudelt. Ainult siis paneme aluse suurte saakide saamisele meie kolhoosi põldudelt.

Peab märkima, et kuni käesoleva ajani on meie kolhoosi põldude viljakus olnud veel väike, eriti taliviljade osas, sest me ei ole täitnud neid agrotehnilisi nõudeid, mis on ilmingimata vajalikud taliviljade kasvatamisel. Kindlate külvikordade puudumise tõttu ei ole olnud võimalik jätta taliviljade külviks isegi puhast kesa vajalikul hulgal, rääkimata veel mustkesast, mis on vajalik taliviljade saagi tõstmiseks. Sageli olid kesapõllud teiste kultuuride all ja senikaua kuni eelnevad viljad ära koristati ja põllud uuesti üles hariti, olid parimad agrotehnilised tähtajad külviks möödunud ja põllud kurnatud. See ongi põhjuseks, miks meie kolhoos on saanud väikesi talivilja saake. Meie ülesandeks on tõsta taliviljade saak 1955. aastaks 22 tsentnerini hektarilt. Selleks on meil juba eeldused olemas. Juba tunduvalt rohkem kui eelmistel aastatel oli meil jätud mustkesa, ja 1953. aastal lõpetasime taliviljade külvi õigeaegselt.

NLKP Keskkomitee 1953. aasta septembripleenumi otsuses on suurt rõhku pandud põldheina ja kartuli kasvatamisele, et kindlustada loomadele kindel söödabaas. Vastavalt partei ja valitsuse otsusele peame meie 1955. aastaks tõstma kartulite saaki 200 tsentnerini hektarilt, 80 tsentneri asemel 1953. aastal, ja põldheina saaki 50 tsentnerini hektarilt, 34 tsentneri asemel 1953. aastal. Ühtlasi peame suurendama ka põldheina külvipindala praeguselt 340 hektarilt kuni 500 hektarini. See näitab, et ka kartuli- kui ka põldheinasaak on meil siiski väike.

Laiendades põldheina külvipindala, loome kindla söödabaasi nii kolhoosi ühiskarjale kui ka kolhoosnike lehmadele. Kuid peale selle on sellel ka teine tähtsus. Nägu teada, parandab põldhein mulla struktuuri ja rikastab mulda lämmastikuga. Seega luuakse kõik eeldused põldude viljakuse edasiseks tõstmiseks.

Veel üheks tähtsaks teguriks põldude viljakuse tõstmisel on kiire ja kadudeta saagi koristamine sügisel. Et aga selle tööga õigeaegselt toime tulla, peame täielikumalt ära kasutama olemasolevat tehnikat, mida annab meile riik traktorijaamade kaudu. Kui 1951. aastal koristasime kombainiga teravilja ja mitmeaastase



Kanatalitaja Anette Retla uue kanala juures kanu söötmas.

heina seemet 181 hektarilt, 1952. aastal 192 hektarilt ja 1953. aastal 270 hektarilt, siis 1955. aastaks suureneb kombainidega koristustööde maht vähemalt kahekordselt.

Ühisloomade arv peab olema meie kolhoosis 1955. aastaks järgmine: veiseid — 560, neist lehma — 300, sigu — 400, lambaid — 200 ja kodulinde — 2000. Need loomade arvud on meil juba 1953. aasta lõpul olemas, välja arvatud lehmade ja kodulindude arv. Lehmade arvu peame suurendama 51 lehma võrra ja kodulindude arvu 500 võrra. Suuremad ülesanded seisavad meil ees loomade produktiivsuse tõstmisel. Nii näiteks kavatsime 1955. aastal saada keskmiselt igalt lehmal 4000 kilogrammi piima aastas praeguse 3000 asemel, igalt emiselt 16 põrsast praeguse 12 põrsa asemel, igalt kanalt 140 muna praeguse 100 asemel jne. Seega tõuseb loomakasvatussaaduste kogu- kui ka turutoodang. Kui 1952. aastal oli meil piima kogutoodang 762 991 kilogrammi ja sellest turustamise piimana 53 884 kilogrammi, peale selle veel või, siis tõuseb 1955. aastal piima kogutoodang 1 200 000 kilogrammi ja turutoodang suureneb seoses sellega vähemalt viiekordselt või isegi rohkem. 1952. aastal oli liha kogutoodang 30 331 kg ja munade toodang 25 434 tk. Sellest turustasime kolhoositurul: liha 26 975 kg ja mune 6006 tk. 1955. aastaks kavatsime aga toota liha vähemalt kaks korda rohkem ja mune kuni 300 000 tk. Seega



Järjest suuremat sissetulekut saab kolhoos seakasvatusest.

tõuseb ka nende saaduste turutoodang, eriti munade osas. Neid ülesandeid on võimalik täita, kui kindlustada loomadele head sööt- mis- ja pidamistingimused. Nagu ma juba eespool mainisin, laiendame edaspidi tunduvalt söödakultuuride külvipindala ja tõstame nende viljakust. Et aga seda ülesannet täita, kavatseme kasutusele võtta uued külvimeetodid — ruut-pesiti ja ruudukujuliselt. Selleks, et saada maisilt 50—60 tonni silomassi hektarilt, on vaja teostada külv ilmtingimata ruut-pesiti. Samasugune nõue on ka kartulite mahapanekul. Ruut-pesiti külv võimaldab mehhaniseerida nende kultuuride vaheltharimist ja pealtväetamist ning tõstab saake.

Loomade pidamistingimuste parandamiseks on vaja lähima kahe-kolme aasta jooksul ehitada juurde veel terve rida uusi loomakasvatushooneid. Nii peame 1955. aastaks valmis ehitama veel ühe veiselauda 60 veisele, ühe noorkarja-lauda 138 veisele ja silotornid 500-tonnise mahutusega. Peale loomakasvatushoonete peame 1955. aastaks ehitama ka teisi tootmishooneid ning viljaaida ja veetorni teiste hoonete veega varustamiseks.

Uute tootmishoonete ehitamisel tekib küsimus, missugune paremus on uutel hoonetel, võrreldes vanadega, kuigi need on remon- ditud. See vahe on väga suur. Kõigepealt on uued hooned avarad ja valged, võimaldavad koondada ühte kokku suurema hulga loomi ning neis saab hulk tööprotsesse mehhaniseerida. Kõik need pare-

mused loovad tingimused töö juhtimise parandamiseks, vabastavad tööjõudu üleliigsete aidameeste, söödavedajate jt. ametitest. Seepärast panemegi nii suurt rõhku uute tootmishoonete ehitamisele ja neis tööprotsesside mehhaniseerimisele. Mehhaniseerimistõid laiendame uutes tootmishoonetes edaspidi veel rohkem. Selleks aga vajame rohkem elektrienergiat. Olemasolev elektrijõujaam ei suuda rahuldada meie kolhoosi nõudeid elektrienergia järele. Seepärast peame tulevikus ehitama ka uue elektrijõujaama, võimsusega vähemalt 50 kW. Siis saame uutes tootmishoonetes mehhaniseerida veel järgmised tööprotsessid: seada igas lehmalaudas sisse elekterlüps, rakendada tööle elektrijõul saekaater, viljasorteerimine aidas, veepumbad lautades, tööpingid sepikojas ning puutöökojas jne. Kõik see kergendab senisest rohkem inimeste tööd, mis ongi peamiseks eesmärgiks tööde mehhaniseerimisel kolhoosi tootmishoonetes. Nii näiteks ei saa meie tööde täieliku mehhaniseerimisega karjalautades vähendada lüpsjate-karjatalitajate arvu, kuid nende tööpäeva võime lühendada poole võrra, seades sisse kahevahetuselise töö. Seega avanevad loomakasvatusala töötajatele suuremad võimalused oma teadmiste tõstmiseks ja vaba aja kultuurseks veetmiseks. Et edaspidi kolhoosnikute elutingimusi veelgi parandada, on meil kavas tulevikus välja kujundada kolhoosiasula, kus saab olema klubi, raamatukogu, staadion, kauplus ja muud vajalikud asutused. Kõik kolhoosnikute elamud elektrifitseeritakse ja raadiofitseeritakse. Seda ülesannet ei saa täita kahe-kolme aastaga, juba 1953. aastal alustasid rida kolhoosi liikmeid uute individuaal-elamute ehitamisega.

Need on meie lähima tuleviku perspektiivid. On kindel, et meie kolhoosi kollektiiv need ülesanded ka edukalt täidab, sest meie kolhoosi talurahva eest hoolitseb pidevalt kommunistlik partei ja Nõukogude valitsus.

Partei ja valitsuse igakülgsele hoolitsusele vastavad meie Kaardiväelase kolhoosi kolhoosnikud ennastalgava tööga, et veelgi edukamalt lõpetada 1953. aasta põllumajanduslikud tööd. Meie teame, et kommunistliku partei targal juhtimisel saavutame meie oma eesmärgi — ehitame üles kommunistliku ühiskonna.

Koostaja A. Lepp.

Toimetaja V. Avloi.

Tehniline toimetaja A. Ruutsoo.

Korrektorid P. Hiie ja H. Allik.

Ladumisele antud 25. XI 1953. Trükkimisele antud 29. XII 1953. Paber 60×92 sm, 1/16. Trükiarv 3000. Trükipoognaid 2.0. Arvutuspoognaid 2,19. Tellimise nr. 6104. MB-18555. Trükkikoda „Kommunist“, Tallinn, Pikk tn. 2.

На эстонском языке.

A. Козлов. Опыт работ и достижения колхоза «Каардивязлане».

Rbl. —.55

A-19877,,

TÜ RAAMATUKOGU



1 0300 00377396 9